

Statistisches Landesamt
des Freistaates
Sachsen



Statistische Berichte

Beherbergungsgewerbe im Freistaat Sachsen

Juni 2008

Zeichenerklärung

-	Nichts vorhanden (genau Null)	x	Tabellenfach gesperrt, weil Aussage nicht sinnvoll
0	Weniger als die Hälfte von 1 in der letzten besetzten Stelle, jedoch mehr als nichts	()	Aussagewert ist eingeschränkt
...	Angabe fällt später an	p	vorläufige Zahl
/	Zahlenwert nicht sicher genug	r	berichtigte Zahl
.	Zahlenwert unbekannt oder geheim zu halten	s	geschätzte Zahl

Herausgeber:

Statistisches Landesamt des Freistaates Sachsen

Macherstraße 63
01917 Kamenz

Postfach 11 05
01911 Kamenz

Telefon

Vermittlung 03578 33-0

Präsidentin/Sekretariat -1900

Auskunft -1913, -1914

Bibliothek -1416

Vertrieb -1423

Telefax -1999

Telefax -1921

Telefax -1598

Internet

www.statistik.sachsen.de

E-Mail

info@statistik.sachsen.de

Kein Zugang für elektronisch signierte sowie verschlüsselte Dokumente

Inhalt

Seite

Vorbemerkungen

3

Ergebnisdarstellung

4

Tabellen

1. Beherbergungsstätten, Gästebetten und deren Auslastung sowie Ankünfte, Übernachtungen und Aufenthaltsdauer 2006 bis 2008 nach Monaten	5
2. Beherbergungsstätten, Gästebetten und deren Auslastung nach Betriebsarten	6
3. Ankünfte, Übernachtungen und Aufenthaltsdauer in Beherbergungsstätten nach Betriebsarten	7
4. Beherbergungsstätten, Gästebetten und deren Auslastung im Juni 2008 nach Reisegebieten und Betriebsarten	8
5. Ankünfte, Übernachtungen und Aufenthaltsdauer in Beherbergungsstätten nach Reisegebieten, dem Herkunftsland der Gäste und Betriebsarten	11
6. Beherbergungsstätten, Gästebetten und deren Auslastung im Juni 2008 nach Gemeindegruppen	17
7. Ankünfte, Übernachtungen und Aufenthaltsdauer der Gäste in Beherbergungsstätten nach Gemeindegruppen	17
8. Beherbergungsstätten, Gästebetten und deren Auslastung im Juni 2008 nach Kreisfreien Städten und Landkreisen	18
9. Hotels, Gästebetten und deren Auslastung im Juni 2008 nach Kreisfreien Städten und Landkreisen	18
10. Ankünfte, Übernachtungen und Aufenthaltsdauer in Beherbergungsstätten nach Kreisfreien Städten und Landkreisen	19
11. Ankünfte, Übernachtungen und Aufenthaltsdauer in Hotels nach Kreisfreien Städten und Landkreisen	20
12. Ankünfte, Übernachtungen und Aufenthaltsdauer in Beherbergungsstätten im Juni 2008 nach dem Herkunftsland der Gäste	21
13. Ankünfte, Übernachtungen und Aufenthaltsdauer in Beherbergungsstätten Januar bis Juni 2008 nach dem Herkunftsland der Gäste	22
14. Ankünfte, Übernachtungen und Aufenthaltsdauer in Beherbergungsstätten der Stadt Dresden im Juni 2008 nach dem Herkunftsland der Gäste	23
15. Ankünfte, Übernachtungen und Aufenthaltsdauer in Beherbergungsstätten der Stadt Dresden Januar bis Juni 2008 nach dem Herkunftsland der Gäste	24
16. Ankünfte, Übernachtungen und Aufenthaltsdauer in Beherbergungsstätten der Stadt Leipzig im Juni 2008 nach dem Herkunftsland der Gäste	25
17. Ankünfte, Übernachtungen und Aufenthaltsdauer in Beherbergungsstätten der Stadt Leipzig Januar bis Juni 2008 nach dem Herkunftsland der Gäste	26
18. Ankünfte, Übernachtungen und Aufenthaltsdauer in Beherbergungsstätten der Stadt Chemnitz im Juni 2008 nach dem Herkunftsland der Gäste	27
19. Ankünfte, Übernachtungen und Aufenthaltsdauer in Beherbergungsstätten der Stadt Chemnitz Januar bis Juni 2008 nach dem Herkunftsland der Gäste	28
20. Campingplätze mit Urlaubscamping, Zahl der Stellplätze sowie Ankünfte, Übernachtungen und Aufenthaltsdauer im Juni 2008 nach Größenklassen	29
21. Campingplätze mit Urlaubscamping, Zahl der Stellplätze sowie Ankünfte, Übernachtungen und Aufenthaltsdauer im Juni 2008 nach Reisegebieten	29
22. Ankünfte, Übernachtungen und Aufenthaltsdauer auf Campingplätzen nach dem Herkunftsland der Gäste	30

Reisegebiete und die zugeordneten Kreisfreien Städte und Landkreise bzw. Gemeinden des Freistaates Sachsen	32
--	----

Abbildungen

Abb. 1 Ankünfte in sächsischen Beherbergungsstätten 2006 bis 2008	4
Abb. 2 Übernachtungen in sächsischen Beherbergungsstätten 2006 bis 2008	4
Abb. 3 Reisegebiete, Kreisfreie Städte und Landkreise des Freistaates Sachsen	34

Vorbemerkungen

Rechtsgrundlage

Beherbergungsstatistikgesetz (BeherbStatG) vom 22. Mai 2002 (BGBl. I S. 1642), zuletzt geändert durch Artikel 8a des Gesetzes vom 21. Juni 2005 (BGBl. I S. 1666) in Verbindung mit dem Bundesstatistikgesetz (BStatG) vom 22. Januar 1987 (BGBl. I S. 462, 565), zuletzt geändert durch Artikel 3 des Gesetzes vom 7. September 2007 (BGBl. I S. 2246) sowie die Richtlinie 95/57/EG des Rates vom 23. November 1995 über die Erhebung statistischer Daten im Bereich des Tourismus (ABl. EG Nr. L 291 S. 32), geändert durch Entscheidung 2004/883/EG vom 10. Dezember 2004 (ABl. EU Nr. L 373 S. 69).

Berichtskreis

In die Berichterstattung einbezogen sind alle Beherbergungsstätten, die mehr als acht Gäste gleichzeitig beherbergen können. Zu den Beherbergungsstätten zählen Hotels, Hotels garnis, Gasthöfe, Pensionen, Jugendherbergen und Hütten, Erholungs-, Ferien-, Schulungsheime und Boardinghouses, Ferienzentren, Ferienhäuser und -wohnungen sowie Vorsorge- und Rehabilitationskliniken.

Methodische Hinweise

Die in diesem Bericht veröffentlichten Ergebnisse sind vorläufige Daten. Sie werden monatlich neu berechnet und rückwirkend bis zu 12 Monaten korrigiert. Die Basis hierfür bilden verspätet eingegangene Erhebungsformulare und nachträglich von den Betrieben vorgenommene Korrekturen. Alle hierin enthaltenen Angaben beziehen sich auf den Gebietsstand 1. August des Berichtsjahres. Die erhöhte Anzahl der berichtspflichtigen Betriebe ab Berichtsmontat Januar 2008 resultiert aus Neuzugängen aus Gewerbeanmeldungen ab Januar 2005.

Definitionen

Tourismus

Der Tourismus umfasst „die Aktivitäten von Personen, die an Orte außerhalb ihrer gewohnten Umgebung reisen und sich dort zu Freizeit-, Geschäfts- oder bestimmten anderen Zwecken vorübergehend aufhalten“ (lt. Welttourismusorganisation - WTO).

Beherbergung

Unterbringung von Personen, die sich vorübergehend an einem anderen Ort als ihrem gewöhnlichen Wohnsitz aufhalten (Reisende). Der Aufenthalt gilt entsprechend einer Empfehlung der WTO (zwecks internationaler Vergleichbarkeit) dann als vorübergehend, wenn er die Dauer von 12 Monaten nicht überschreitet.

Angebotene Gästebetten

Anzahl der Betten und sonstigen Schlafgelegenheiten, die tatsächlich in den geöffneten Betrieben angeboten wurden. Die Anzahl der Betten entspricht dabei der Anzahl der Personen, die bei Normalbelegung gleichzeitig hätten übernachten können. Behelfsmäßige Schlafgelegenheiten, die bei Überbelegung zusätzlich zur Verfügung gestanden hätten, wurden nicht berücksichtigt.

Ankünfte

Es werden nur die Ankünfte jener Gäste ausgewiesen, die im Berichtsmontat eingetroffen sind. Die aus dem Vormontat noch anwesenden Gäste werden nicht berücksichtigt.

Übernachtungen

Als Übernachtungen werden die Übernachtungen sowohl der im Berichtsmontat eingetroffenen als auch der aus dem Vormontat noch anwesenden Gäste gezählt.

Herkunftsland der Gäste

Maßgebend für diese Zuordnung ist der ständige Wohnsitz, nicht die Staatsangehörigkeit der Gäste.

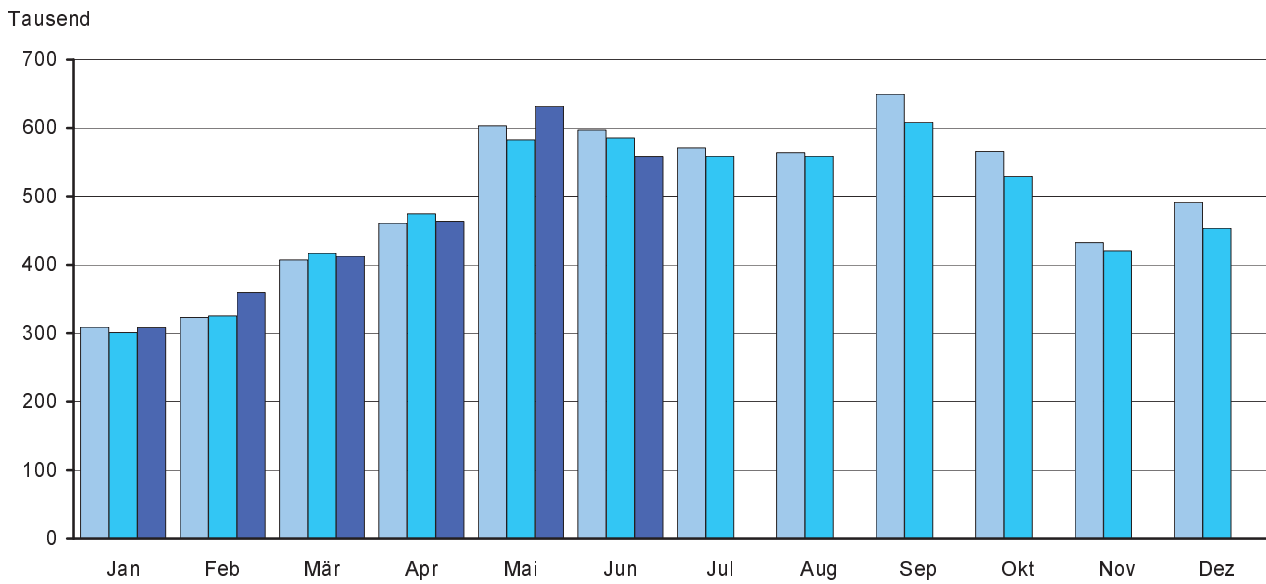
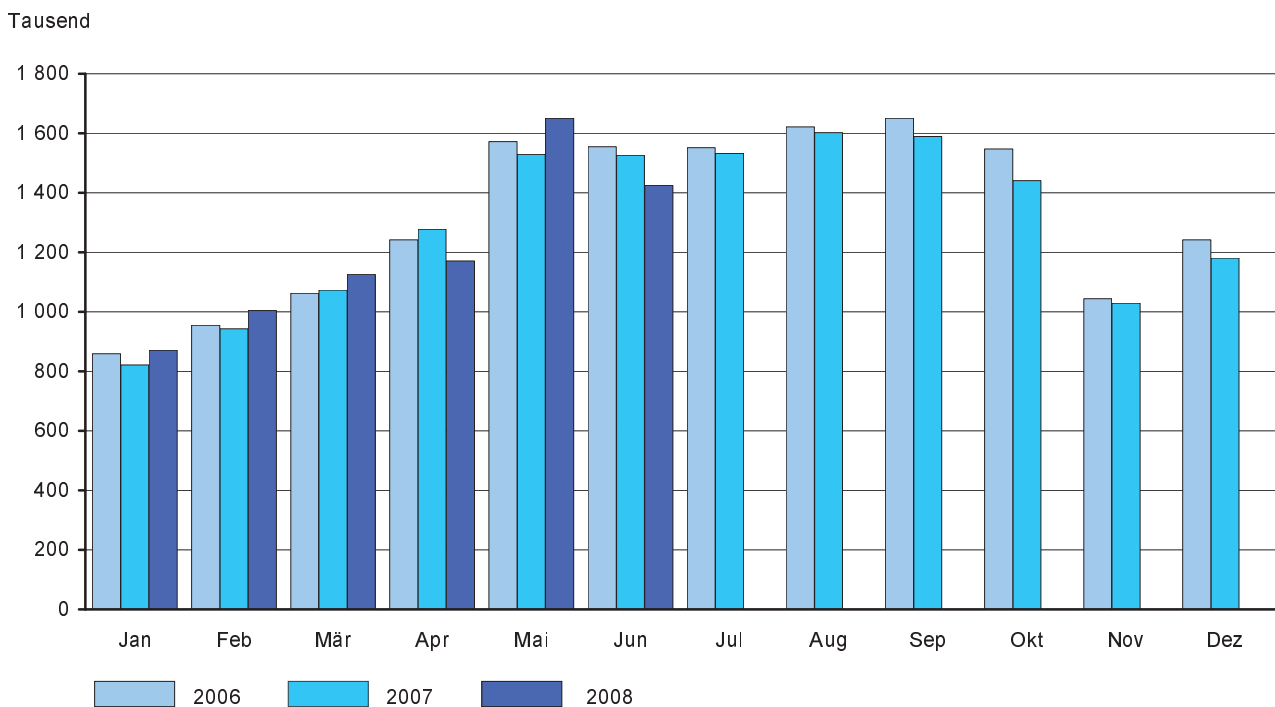
Gemeindegruppen

Zusammenfassung von Gemeinden (oder Gemeindeteilen) nach Arten der aufgrund landesrechtlicher Vorschriften verliehenen staatlichen Anerkennung (z. B. als Mineral- und Moorbad, Seebad, Luftkurort).

Sächsische Reisegebiete

Oberlausitz/Niederschlesien	Erzgebirge	Vogtland	Stadt Dresden
Sächsische Schweiz	Sächsisches Burgen-		Stadt Leipzig
Sächsisches Elbland	und Heideland		Stadt Chemnitz

Die Abgrenzung der Reisegebiete nach Kreisfreien Städten und Landkreisen bzw. Gemeinden des Freistaates Sachsen ist Seite 32 zu entnehmen. Sie wurde vom Sächsischen Staatsministerium für Wirtschaft und Arbeit in Abstimmung mit dem Landestourismusverband vorgenommen.

Abb. 1 Ankünfte in sächsischen Beherbergungsstätten 2006 bis 2008**Abb. 2 Übernachtungen in sächsischen Beherbergungsstätten 2006 bis 2008**

1. Beherbergungsstätten, Gästebetten und deren Auslastung sowie Ankünfte, Übernachtungen und Aufenthaltsdauer 2006 bis 2008 nach Monaten

Monat Jahr	Betriebe		Angebotene Gästebetten	Durchschnittliche Auslastung der angebotenen Gästebetten in % ³⁾	Ankünfte	Über- nachungen	Durchschnittliche Aufenthaltsdauer in Tagen ⁴⁾
	ins- gesamt ¹⁾	darunter geöffnete Betriebe ²⁾					
2006							
Januar	2 125	1 919	100 881	27,7	309 107	859 261	2,8
Februar	2 141	1 938	101 727	33,6	323 339	954 823	3,0
März	2 137	1 957	102 443	33,6	407 430	1 062 180	2,6
April	2 133	2 059	108 258	38,7	461 173	1 242 365	2,7
Mai	2 133	2 093	111 083	45,7	603 018	1 571 520	2,6
Juni	2 127	2 088	111 069	46,7	597 028	1 554 518	2,6
Juli	2 126	2 088	111 368	45,0	571 155	1 551 396	2,7
August	2 119	2 075	111 284	47,1	564 131	1 621 002	2,9
September	2 117	2 078	111 214	49,5	649 415	1 650 206	2,5
Oktober	2 118	2 061	109 833	45,7	566 013	1 547 701	2,7
November	2 113	1 946	104 470	33,6	432 427	1 044 192	2,4
Dezember	2 102	1 952	104 567	38,7	491 625	1 241 633	2,5
Insgesamt	x	x	x	40,8	5 975 861	15 900 797	2,7
2007							
Januar	2 093	1 885	102 397	26,2	300 999	821 165	2,7
Februar	2 090	1 896	103 128	32,7	325 610	943 523	2,9
März	2 088	1 919	104 228	33,4	417 154	1 073 088	2,6
April	2 090	2 036	109 167	39,2	474 650	1 277 275	2,7
Mai	2 091	2 064	111 345	44,3	582 730	1 528 550	2,6
Juni	2 086	2 061	111 569	45,6	585 402	1 526 051	2,6
Juli	2 077	2 053	111 410	44,4	558 902	1 532 366	2,7
August	2 077	2 049	111 102	46,6	558 702	1 602 211	2,9
September	2 071	2 039	110 880	47,8	608 468	1 589 419	2,6
Oktober	2 065	2 012	108 745	42,9	529 348	1 440 872	2,7
November	2 060	1 906	104 322	33,2	420 418	1 029 186	2,4
Dezember	2 056	1 904	104 254	36,8	453 538	1 180 412	2,6
Insgesamt	x	x	x	39,7	5 815 921	15 544 118	2,7
2008							
Januar	2 142	1 931	105 768	26,8	308 453	871 013	2,8
Februar	2 136	1 937	106 013	32,8	359 520	1 003 968	2,8
März	2 134	1 988	107 724	33,9	413 123	1 125 579	2,7
April	2 126	2 064	111 396	35,2	463 262	1 171 142	2,5
Mai	2 124	2 098	113 614	46,9	631 654	1 650 505	2,6
Juni	2 123	2 100	114 122	41,6	558 151	1 424 235	2,6
Juli
August
September
Oktober
November
Dezember
Insgesamt

1) Ergebnisse der Kapazitätserhebung 1999 einschließlich Zu- und Abgänge

2) ganz oder teilweise geöffnet

3) rechnerischer Wert (Übernachtungen/angebotene Bettentage) x 100

4) rechnerischer Wert Übernachtungen/Ankünfte

2. Beherbergungsstätten, Gästebetten und deren Auslastung nach Betriebsarten

Betriebsart	Betriebe		Gästebetten		Durchschnittliche Auslastung der angebotenen Gästebetten in % ³⁾	
	ins- gesamt ¹⁾	darunter geöffnete Betriebe ²⁾	ins- gesamt ¹⁾	darunter angebotene Gästebetten		
					Juni	Jan. - Juni
Juni 2007						
Hotels	675	666	55 366	54 288	47,9	38,1
Hotels garnis	117	117	7 607	7 568	49,5	38,6
Gasthöfe	538	531	10 644	10 427	27,5	20,7
Pensionen	358	354	7 068	6 890	33,8	25,2
Zusammen	1 688	1 668	80 685	79 173	44,2	34,9
Jugendherbergen und Hütten	110	109	7 675	7 550	38,1	26,8
Erholungs-, Ferien- und Schulungsheime	112	110	9 775	9 542	40,1	28,7
Boardinghouses	13	13	1 091	1 063	43,8	39,4
Ferienzentren	8	8	1 630	1 597	38,3	40,7
Ferienhäuser und -wohnungen	121	119	4 687	4 432	26,4	24,3
Zusammen	364	359	24 858	24 184	37,0	28,8
Vorsorge- und Reha-Kliniken	34	34	8 327	8 212	85,0	80,5
Beherbergungsstätten insgesamt	2 086	2 061	113 870	111 569	45,6	37,2
darunter ohne Vorsorge- u. Reha-Kliniken	2 052	2 027	105 543	103 357	42,5	33,6
Juni 2008						
Hotels	686	671	56 599	55 673	41,5	36,4
Hotels garnis	122	122	7 902	7 792	40,6	35,3
Gasthöfe	529	526	10 445	10 332	24,3	20,5
Pensionen	378	375	7 431	7 298	29,6	24,0
Zusammen	1 715	1 694	82 377	81 095	38,1	33,3
Jugendherbergen und Hütten	118	117	8 173	8 110	36,6	26,2
Erholungs-, Ferien- und Schulungsheime	111	111	9 868	9 349	41,0	31,0
Boardinghouses	13	13	1 162	1 147	49,8	41,3
Ferienzentren	8	8	1 597	1 597	29,4	36,7
Ferienhäuser und -wohnungen	122	121	4 715	4 307	32,7	29,1
Zusammen	372	370	25 515	24 510	37,7	30,0
Vorsorge- und Reha-Kliniken	36	36	8 569	8 517	86,2	82,3
Beherbergungsstätten insgesamt	2 123	2 100	116 461	114 122	41,6	36,4
darunter ohne Vorsorge- u. Reha-Kliniken	2 087	2 064	107 892	105 605	38,0	32,6

1) Ergebnisse der Kapazitätserhebung 1999 einschließlich Zu- und Abgänge

2) ganz oder teilweise geöffnet

3) rechnerischer Wert (Übernachtungen/angebotene Bettentage) x 100

3. Ankünfte, Übernachtungen und Aufenthaltsdauer in Beherbergungsstätten nach Betriebsarten

Betriebsart	Ankünfte	Veränderung gegenüber dem Vorjahreszeitraum in %	Über- nachtungen	Veränderung gegenüber dem Vorjahreszeitraum in %	Durchschnittliche Aufenthaltsdauer in Tagen ¹⁾
Juni 2008					
Hotels	335 027	-6,2	691 999	-11,3	2,1
Hotels garnis	48 044	-8,8	94 859	-15,4	2,0
Gasthöfe	32 932	-9,4	75 150	-12,5	2,3
Pensionen	25 920	-4,4	64 698	-7,3	2,5
Zusammen	441 923	-6,6	926 706	-11,6	2,1
Jugendherbergen und Hütten	41 639	5,3	88 728	2,7	2,1
Erholungs-, Ferien- und Schulungsheime	44 262	-1,5	115 024	0,2	2,6
Boardinghouses	4 212	29,8	17 141	22,8	4,1
Ferienzentren	4 884	-17,9	14 092	-23,2	2,9
Ferienhäuser und -wohnungen	12 108	26,5	42 203	20,6	3,5
Zusammen	107 105	3,8	277 188	3,2	2,6
Vorsorge- und Reha-Kliniken	9 123	2,3	220 341	5,2	24,2
Beherbergungsstätten insgesamt	558 151	-4,7	1 424 235	-6,7	2,6
darunter ohne Vorsorge- u. Reha-Kliniken	549 028	-4,8	1 203 894	-8,6	2,2
Januar bis Juni 2008					
Hotels	1 741 419	0,9	3 627 412	-1,7	2,1
Hotels garnis	243 880	-3,7	490 644	-6,6	2,0
Gasthöfe	156 384	-1,6	367 941	-0,8	2,4
Pensionen	121 553	4,9	304 586	1,6	2,5
Zusammen	2 263 236	0,4	4 790 583	-1,9	2,1
Jugendherbergen und Hütten	152 424	10,0	353 234	7,2	2,3
Erholungs-, Ferien- und Schulungsheime	163 636	6,4	458 847	7,6	2,8
Boardinghouses	18 464	12,8	80 605	9,4	4,4
Ferienzentren	30 897	-5,4	100 040	-9,4	3,2
Ferienhäuser und -wohnungen	50 507	32,1	188 167	25,8	3,7
Zusammen	415 928	9,6	1 180 893	8,4	2,8
Vorsorge- und Reha-Kliniken	54 999	4,2	1 274 966	6,7	23,2
Beherbergungsstätten insgesamt	2 734 163	1,8	7 246 442	1,1	2,7
darunter ohne Vorsorge- u. Reha-Kliniken	2 679 164	1,7	5 971 476	-0,1	2,2

1) rechnerischer Wert Übernachtungen/Ankünfte

4. Beherbergungsstätten, Gästebetten und deren Auslastung im Juni 2008 nach Reisegebieten und Betriebsarten

Reisegebiet Betriebsart	Betriebe		Gästebetten		Durchschnittliche Auslastung der angebotenen Gästebetten in % ³⁾	
	ins- gesamt ¹⁾	darunter geöffnete Betriebe ²⁾	ins- gesamt ¹⁾	darunter angebotene Gästebetten	Juni	Jan. - Juni
Oberlausitz/ Niederschlesien						
Hotels	95	93	5 076	4 998	37,8	27,8
Hotels garnis	13	13	597	584	34,2	26,5
Gasthöfe	95	94	1 910	1 893	22,3	17,8
Pensionen	53	51	997	934	28,5	21,7
Zusammen	256	251	8 580	8 409	33,1	24,7
Jugendherbergen und Hütten	21	21	1 130	1 118	27,0	16,5
Erholungs-, Ferien-, Schulungs- heime und Boardinghouses	28	28	2 673	2 338	42,4	28,6
Ferienzentren, -häuser und -wohnungen	34	34	1 717	1 427	37,2	30,6
Vorsorge- und Reha-Kliniken	6	6	787	772	77,8	77,7
Beherbergungsstätten insgesamt	345	340	14 887	14 064	37,0	28,3
darunter ohne Vorsorge- u. Reha-Kliniken	339	334	14 100	13 292	34,6	25,2
Sächsische Schweiz						
Hotels	51	50	3 478	3 414	47,8	36,7
Hotels garnis	5	5	277	277	60,3	40,0
Gasthöfe	72	72	1 635	1 632	33,6	24,1
Pensionen	42	42	834	828	36,7	25,0
Zusammen	170	169	6 224	6 151	43,1	32,3
Jugendherbergen und Hütten	16	16	1 233	1 233	41,1	23,6
Erholungs-, Ferien-, Schulungs- heime und Boardinghouses	8	8	922	792	57,1	35,3
Ferienzentren, -häuser und -wohnungen	15	15	371	295	28,4	24,3
Vorsorge- und Reha-Kliniken	4	4	1 227	1 225	85,7	81,6
Beherbergungsstätten insgesamt	213	212	9 977	9 696	48,9	38,1
darunter ohne Vorsorge- u. Reha-Kliniken	209	208	8 750	8 471	43,6	31,0
Sächsisches Elbland						
Hotels	69	67	4 609	4 585	33,1	27,8
Hotels garnis	13	13	912	908	29,9	23,0
Gasthöfe	53	53	965	943	22,9	17,2
Pensionen	55	55	1 113	1 094	26,4	22,2
Zusammen	190	188	7 599	7 530	30,4	25,1
Jugendherbergen und Hütten	9	9	385	384	32,8	21,0
Erholungs-, Ferien-, Schulungs- heime und Boardinghouses	6	6	232	210	43,3	39,8
Ferienzentren, -häuser und -wohnungen	9	9	374	374	24,2	21,3
Vorsorge- und Reha-Kliniken	3	3	1 695	1 695	86,7	84,6
Beherbergungsstätten insgesamt	217	215	10 285	10 193	39,9	35,4
darunter ohne Vorsorge- u. Reha-Kliniken	214	212	8 590	8 498	30,6	25,2

1) Ergebnisse der Kapazitätserhebung 1999 einschließlich Zu- und Abgänge; 2) ganz oder teilweise geöffnet

3) rechnerischer Wert (Übernachtungen/angebotene Bettentage) x 100

Noch: 4. Beherbergungsstätten, Gästebetten und deren Auslastung im Juni 2008
nach Reisegebieten und Betriebsarten

Reisegebiet Betriebsart	Betriebe		Gästebetten		Durchschnittliche Auslastung der angebotenen Gästebetten in % ³⁾	
	ins- gesamt ¹⁾	darunter geöffnete Betriebe ²⁾	ins- gesamt ¹⁾	darunter angebotene Gästebetten	Juni	Jan. - Juni
Erzgebirge						
Hotels	179	171	11 065	10 620	36,6	36,2
Hotels garnis	17	17	527	520	37,8	31,6
Gasthöfe	179	177	3 458	3 396	19,8	20,9
Pensionen	74	74	1 464	1 459	19,2	19,7
Zusammen	449	439	16 514	15 995	31,5	31,3
Jugendherbergen und Hütten	33	32	2 048	1 998	29,9	23,2
Erholungs-, Ferien-, Schulungs- heime und Boardinghouses	40	40	2 657	2 630	36,5	29,9
Ferienzentren, -häuser und -wohnungen	37	36	1 541	1 521	28,4	29,3
Vorsorge- und Reha-Kliniken	7	7	1 213	1 196	93,2	88,3
Beherbergungsstätten insgesamt	566	554	23 973	23 340	34,9	33,3
darunter ohne Vorsorge- u. Reha-Kliniken	559	547	22 760	22 144	31,7	30,3
Sächsisches Burgen- und Heideland						
Hotels	106	106	6 426	6 383	27,9	26,3
Hotels garnis	17	17	1 027	1 027	39,6	34,5
Gasthöfe	62	62	1 210	1 207	24,5	19,9
Pensionen	53	53	973	966	29,3	23,3
Zusammen	238	238	9 636	9 583	28,9	26,1
Jugendherbergen und Hütten	17	17	1 293	1 293	31,0	19,9
Erholungs-, Ferien-, Schulungs- heime und Boardinghouses	20	20	1 971	1 971	36,2	26,4
Ferienzentren, -häuser und -wohnungen	18	18	601	599	28,1	19,5
Vorsorge- und Reha-Kliniken	7	7	1 551	1 533	87,1	85,4
Beherbergungsstätten insgesamt	300	300	15 052	14 979	36,0	32,1
darunter ohne Vorsorge- u. Reha-Kliniken	293	293	13 501	13 446	30,1	25,4
Vogtland						
Hotels	51	50	2 382	2 310	35,0	28,8
Hotels garnis	5	5	139	139	20,8	19,9
Gasthöfe	41	41	802	797	24,1	20,8
Pensionen	35	35	628	620	31,2	21,1
Zusammen	132	131	3 951	3 866	31,6	25,6
Jugendherbergen und Hütten	6	6	443	443	22,9	26,3
Erholungs-, Ferien-, Schulungs- heime und Boardinghouses	10	10	1 072	1 058	46,2	41,8
Ferienzentren, -häuser und -wohnungen	11	11	1 231	1 231	34,1	44,4
Vorsorge- und Reha-Kliniken	8	8	1 996	1 996	84,5	76,7
Beherbergungsstätten insgesamt	167	166	8 693	8 594	45,6	42,5
darunter ohne Vorsorge- u. Reha-Kliniken	159	158	6 697	6 598	33,8	31,5

1) Ergebnisse der Kapazitätserhebung 1999 einschließlich Zu- und Abgänge; 2) ganz oder teilweise geöffnet

3) rechnerischer Wert (Übernachtungen/angebotene Bettentage) x 100

Noch: 4. Beherbergungsstätten, Gästebetten und deren Auslastung im Juni 2008
nach Reisegebieten und Betriebsarten

Reisegebiet Betriebsart	Betriebe		Gästebetten		Durchschnittliche Auslastung der angebotenen Gästebetten in % ³⁾	
	ins- gesamt ¹⁾	darunter geöffnete Betriebe ²⁾	ins- gesamt ¹⁾	darunter angebotene Gästebetten		
					Juni	Jan. - Juni
Stadt Dresden						
Hotels	75	75	13 315	13 173	54,5	44,9
Hotels garnis	22	22	1 941	1 941	51,3	41,9
Gasthöfe	18	18	341	340	37,5	28,0
Pensionen	37	36	763	743	43,2	35,5
Zusammen	152	151	16 360	16 197	53,2	43,8
Jugendherbergen und Hütten	10	10	1 164	1 164	59,8	42,8
Erholungs-, Ferien-, Schulungs- heime und Boardinghouses	4	4	490	490	59,8	47,5
Beherbergungsstätten insgesamt	169	168	18 101	17 938	53,8	43,8
Stadt Leipzig						
Hotels	38	38	7 628	7 615	46,5	45,4
Hotels garnis	26	26	2 126	2 121	38,9	40,6
Gasthöfe	4	4	66	66	15,4	14,3
Pensionen	21	21	529	524	36,4	32,3
Zusammen	89	89	10 349	10 326	44,2	43,6
Erholungs-, Ferien-, Schulungs- heime und Boardinghouses	4	4	664	658	40,2	34,8
Beherbergungsstätten insgesamt	98	98	11 642	11 593	44,0	42,9
Stadt Chemnitz						
Hotels	22	21	2 620	2 575	32,8	29,5
Hotels garnis	4	4	356	275	25,7	20,1
Gasthöfe	5	5	58	58	39,6	32,1
Pensionen	8	8	130	130	23,2	20,8
Zusammen	39	38	3 164	3 038	31,9	28,4
Erholungs-, Ferien-, Schulungs- heime und Boardinghouses	4	4	349	349	43,5	39,5
Beherbergungsstätten insgesamt	48	47	3 851	3 725	34,3	30,2

1) Ergebnisse der Kapazitätserhebung 1999 einschließlich Zu- und Abgänge; 2) ganz oder teilweise geöffnet

3) rechnerischer Wert (Übernachtungen/angebotene Bettentage) x 100

5. Ankünfte, Übernachtungen und Aufenthaltsdauer in Beherbergungsstätten nach Reisegebieten, dem Herkunftsland der Gäste und Betriebsarten

Reisegebiet Herkunftsland der Gäste Betriebsart	Ankünfte	Veränderung gegenüber dem Vorjahres- zeitraum in %	Über- nachtungen	Veränderung gegenüber dem Vorjahres- zeitraum in %	Durchschnittliche Aufenthaltsdauer in Tagen ¹⁾
Juni 2008					
Oberlausitz/Niederschlesien					
Bundesrepublik Deutschland	56 507	3,6	149 557	0,2	2,6
Ausland	3 092	16,3	6 561	8,3	2,1
Hotels	27 586	7,9	56 752	-1,6	2,1
Hotels garnis	3 329	-5,9	5 995	-12,0	1,8
Gasthöfe	5 465	-10,0	12 669	-15,4	2,3
Pensionen	3 468	-11,6	7 972	-16,0	2,3
Zusammen	39 848	1,9	83 388	-6,2	2,1
Jugendherbergen und Hütten	4 446	5,7	9 054	7,5	2,0
Erholungs-, Ferien-, Schulungs- heime und Boardinghouses	10 493	9,1	29 724	16,5	2,8
Ferienzentren, -häuser und -wohnungen	4 059	13,8	15 922	14,2	3,9
Vorsorge- und Reha-Kliniken	753	7,7	18 030	-2,3	23,9
Beherbergungsstätten insgesamt	59 599	4,2	156 118	0,5	2,6
darunter ohne Vorsorge- u. Reha-Kliniken	58 846	4,2	138 088	0,9	2,3
Sächsische Schweiz					
Bundesrepublik Deutschland	40 102	-9,8	138 561	-9,0	3,5
Ausland	1 607	43,6	3 502	11,9	2,2
Hotels	18 168	-9,6	48 964	-11,9	2,7
Hotels garnis	1 501	-16,4	5 015	-4,6	3,3
Gasthöfe	6 199	-6,8	16 438	-14,9	2,7
Pensionen	2 838	-7,4	9 118	-11,3	3,2
Zusammen	28 706	-9,2	79 535	-12,0	2,8
Jugendherbergen und Hütten	6 425	4,8	14 957	2,1	2,3
Erholungs-, Ferien-, Schulungs- heime und Boardinghouses	4 613	-18,0	13 564	-10,2	2,9
Ferienzentren, -häuser und -wohnungen	725	-24,1	2 513	-37,0	3,5
Vorsorge- und Reha-Kliniken	1 240	0,4	31 494	0,9	25,4
Beherbergungsstätten insgesamt	41 709	-8,4	142 063	-8,6	3,4
darunter ohne Vorsorge- u. Reha-Kliniken	40 469	-8,7	110 569	-10,9	2,7
Sächsisches Elbland					
Bundesrepublik Deutschland	39 185	-15,1	111 053	-15,9	2,8
Ausland	4 447	-28,0	11 012	-24,5	2,5
Hotels	25 969	-20,6	45 476	-34,4	1,8
Hotels garnis	5 333	-5,8	8 142	-28,2	1,5
Gasthöfe	3 207	-12,0	6 459	-7,3	2,0
Pensionen	4 102	-23,0	8 674	-26,9	2,1
Zusammen	38 611	-18,4	68 751	-30,9	1,8
Jugendherbergen und Hütten	1 973	0,4	3 776	-10,4	1,9
Erholungs-, Ferien-, Schulungs- heime und Boardinghouses	521	4,8	2 725	-7,0	5,2
Ferienzentren, -häuser und -wohnungen	1 061	.	2 712	.	2,6
Vorsorge- und Reha-Kliniken	1 466	.	44 101	.	30,1
Beherbergungsstätten insgesamt	43 632	-16,7	122 065	-16,8	2,8
darunter ohne Vorsorge- u. Reha-Kliniken	42 166	.	77 964	.	1,8

1) rechnerischer Wert Übernachtungen/Ankünfte

Noch: 5. Ankünfte, Übernachtungen und Aufenthaltsdauer in Beherbergungsstätten
nach Reisegebieten, dem Herkunftsland der Gäste und Betriebsarten

Reisegebiet Herkunftsland der Gäste Betriebsart	Ankünfte	Veränderung gegenüber dem Vorjahres- zeitraum in %	Über- nachtungen	Veränderung gegenüber dem Vorjahres- zeitraum in %	Durchschnittliche Aufenthaltsdauer in Tagen ¹⁾
Juni 2008					
Erzgebirge					
Bundesrepublik Deutschland	81 193	-2,4	231 896	-3,9	2,9
Ausland	3 508	8,6	11 856	24,4	3,4
Hotels	44 048	-8,7	116 308	-6,8	2,6
Hotels garnis	2 956	-12,2	5 899	-15,0	2,0
Gasthöfe	8 854	-12,3	20 136	-16,1	2,3
Pensionen	3 122	14,7	8 381	7,4	2,7
Zusammen	58 980	-8,5	150 724	-7,8	2,6
Jugendherbergen und Hütten	8 272	8,3	17 822	-4,0	2,2
Erholungs-, Ferien-, Schulungs- heime und Boardinghouses	11 727	11,7	28 797	4,1	2,5
Ferienzentren, -häuser und -wohnungen	3 912	95,5	12 970	68,0	3,3
Vorsorge- und Reha-Kliniken	1 810	-2,9	33 439	0,1	18,5
Beherbergungsstätten insgesamt	84 701	-2,0	243 752	-2,8	2,9
darunter ohne Vorsorge- u. Reha-Kliniken	82 891	-2,0	210 313	-3,3	2,5
Sächs. Burgen- und Heide-land					
Bundesrepublik Deutschland	59 556	1,5	152 443	0,2	2,6
Ausland	3 942	-2,7	9 008	19,6	2,3
Hotels	29 837	-4,8	53 332	-4,4	1,8
Hotels garnis	6 216	9,5	12 205	-3,3	2,0
Gasthöfe	4 045	1,4	8 871	16,4	2,2
Pensionen	4 034	4,5	8 496	10,6	2,1
Zusammen	44 132	-1,7	82 904	-1,0	1,9
Jugendherbergen und Hütten	6 527	36,9	12 024	20,7	1,8
Erholungs-, Ferien-, Schulungs- heime und Boardinghouses	9 979	-6,0	21 396	-11,6	2,1
Ferienzentren, -häuser und -wohnungen	1 196	53,7	5 057	84,4	4,2
Vorsorge- und Reha-Kliniken	1 664	-0,1	40 070	2,5	24,1
Beherbergungsstätten insgesamt	63 498	1,3	161 451	1,1	2,5
darunter ohne Vorsorge- u. Reha-Kliniken	61 834	1,3	121 381	0,6	2,0
Vogtland					
Bundesrepublik Deutschland	25 507	-10,0	116 503	-4,2	4,6
Ausland	528	-0,2	1 116	-2,3	2,1
Hotels	8 985	-11,6	24 255	-7,8	2,7
Hotels garnis	457	9,6	866	3,0	1,9
Gasthöfe	2 579	-20,4	5 758	-21,6	2,2
Pensionen	1 439	1,1	5 795	-11,9	4,0
Zusammen	13 460	-11,7	36 674	-10,7	2,7
Jugendherbergen und Hütten	1 601	0,8	3 041	2,5	1,9
Erholungs-, Ferien-, Schulungs- heime und Boardinghouses	4 744	-9,2	14 668	0,5	3,1
Ferienzentren, -häuser und -wohnungen	4 101	-14,2	12 610	-21,4	3,1
Vorsorge- und Reha-Kliniken	2 129	5,0	50 626	5,5	23,8
Beherbergungsstätten insgesamt	26 035	-9,8	117 619	-4,1	4,5
darunter ohne Vorsorge- u. Reha-Kliniken	23 906	-10,9	66 993	-10,3	2,8

1) rechnerischer Wert Übernachtungen/Ankünfte

Noch: 5. Ankünfte, Übernachtungen und Aufenthaltsdauer in Beherbergungsstätten
nach Reisegebieten, dem Herkunftsland der Gäste und Betriebsarten

Reisegebiet Herkunftsland der Gäste Betriebsart	Ankünfte	Veränderung gegenüber dem Vorjahres- zeitraum in %	Über- nachtungen	Veränderung gegenüber dem Vorjahres- zeitraum in %	Durchschnittliche Aufenthaltsdauer in Tagen ¹⁾
Juni 2008					
Stadt Dresden					
Bundesrepublik Deutschland	107 992	-9,5	234 553	-14,7	2,2
Ausland	26 198	4,4	55 174	-5,9	2,1
Hotels	102 934	-5,5	215 274	-14,0	2,1
Hotels garnis	13 136	-20,7	29 861	-23,3	2,3
Gasthöfe	2 032	-5,6	3 826	-19,9	1,9
Pensionen	3 852	-12,5	9 636	-14,2	2,5
Zusammen	121 954	-7,6	258 597	-15,3	2,1
Jugendherbergen und Hütten	8 818	-10,6	20 873	0,1	2,4
Erholungs-, Ferien-, Schulungs- heime und Boardinghouses	2 903	38,8	8 795	40,6	3,0
Beherbergungsstätten insgesamt	134 190	-7,1	289 727	-13,2	2,2
Stadt Leipzig					
Bundesrepublik Deutschland	68 264	-9,4	120 471	-11,9	1,8
Ausland	17 460	25,8	32 650	17,2	1,9
Hotels	62 745	-3,2	106 269	-6,5	1,7
Hotels garnis	13 642	-4,1	24 753	-8,8	1,8
Gasthöfe	198	31,1	304	24,6	1,5
Pensionen	2 609	18,7	5 722	26,6	2,2
Zusammen	79 194	-2,7	137 048	-5,9	1,7
Erholungs-, Ferien-, Schulungs- heime und Boardinghouses	2 610	-17,9	7 939	-10,0	3,0
Beherbergungsstätten insgesamt	85 724	-3,9	153 121	-7,0	1,8
Stadt Chemnitz					
Bundesrepublik Deutschland	16 354	10,1	32 575	8,0	2,0
Ausland	2 709	-28,3	5 744	-18,8	2,1
Hotels	14 755	-3,5	25 369	-5,7	1,7
Hotels garnis	1 474	4,7	2 123	-4,1	1,4
Gasthöfe	353	-6,4	689	5,4	2,0
Pensionen	456	141,3	904	149,7	2,0
Zusammen	17 038	-1,3	29 085	-3,5	1,7
Erholungs-, Ferien-, Schulungs- heime und Boardinghouses	884	5,7	4 557	23,0	5,2
Beherbergungsstätten insgesamt	19 063	2,3	38 319	2,9	2,0

1) rechnerischer Wert Übernachtungen/Ankünfte

Noch: 5. Ankünfte, Übernachtungen und Aufenthaltsdauer in Beherbergungsstätten
nach Reisegebieten, dem Herkunftsland der Gäste und Betriebsarten

Reisegebiet Herkunftsland der Gäste Betriebsart	Ankünfte	Veränderung gegenüber dem Vorjahres- zeitraum in %	Über- nachtungen	Veränderung gegenüber dem Vorjahres- zeitraum in %	Durchschnittliche Aufenthaltsdauer in Tagen ¹⁾
Januar bis Juni 2008					
Oberlausitz/Niederschlesien					
Bundesrepublik Deutschland	229 704	5,2	639 363	4,3	2,8
Ausland	11 020	9,1	24 077	9,8	2,2
Hotels	116 457	8,3	237 457	5,3	2,0
Hotels garnis	13 717	-7,2	28 124	-4,1	2,1
Gasthöfe	25 691	-2,5	60 028	-5,7	2,3
Pensionen	15 059	-5,2	35 469	-14,0	2,4
Zusammen	170 924	3,9	361 078	0,4	2,1
Jugendherbergen und Hütten	13 964	4,3	30 323	1,7	2,2
Erholungs-, Ferien-, Schulungs- heime und Boardinghouses	34 756	4,4	101 203	10,3	2,9
Ferienzentren, -häuser und -wohnungen	16 718	27,2	61 941	21,8	3,7
Vorsorge- und Reha-Kliniken	4 362	5,1	108 895	6,1	25,0
Beherbergungsstätten insgesamt	240 724	5,4	663 440	4,5	2,8
darunter ohne Vorsorge- u. Reha-Kliniken	236 362	5,4	554 545	4,2	2,3
Sächsische Schweiz					
Bundesrepublik Deutschland	160 260	5,7	595 300	4,2	3,7
Ausland	4 449	20,0	10 625	15,6	2,4
Hotels	79 916	7,2	205 823	6,7	2,6
Hotels garnis	6 189	-8,2	19 441	-1,8	3,1
Gasthöfe	21 271	0,8	56 881	-3,0	2,7
Pensionen	10 381	7,5	32 098	2,4	3,1
Zusammen	117 757	5,1	314 243	3,8	2,7
Jugendherbergen und Hütten	19 781	16,6	50 146	12,7	2,5
Erholungs-, Ferien-, Schulungs- heime und Boardinghouses	17 019	3,5	49 116	4,4	2,9
Ferienzentren, -häuser und -wohnungen	2 831	4,8	10 714	-6,2	3,8
Vorsorge- und Reha-Kliniken	7 321	2,2	181 706	3,8	24,8
Beherbergungsstätten insgesamt	164 709	6,0	605 925	4,3	3,7
darunter ohne Vorsorge- u. Reha-Kliniken	157 388	6,2	424 219	4,6	2,7
Sächsisches Elbland					
Bundesrepublik Deutschland	180 246	-3,2	585 745	-1,3	3,2
Ausland	19 712	-9,5	50 085	-16,5	2,5
Hotels	123 870	-5,9	227 056	-17,1	1,8
Hotels garnis	22 202	8,7	37 872	-8,8	1,7
Gasthöfe	14 158	-5,4	28 515	-1,9	2,0
Pensionen	18 347	-13,7	42 158	-16,9	2,3
Zusammen	178 577	-5,1	335 601	-15,1	1,9
Jugendherbergen und Hütten	6 421	0,0	14 125	-9,7	2,2
Erholungs-, Ferien-, Schulungs- heime und Boardinghouses	2 598	8,5	15 207	-3,1	5,9
Ferienzentren, -häuser und -wohnungen	3 316	.	9 815	.	3,0
Vorsorge- und Reha-Kliniken	9 046	.	261 082	.	28,9
Beherbergungsstätten insgesamt	199 958	-3,9	635 830	-2,7	3,2
darunter ohne Vorsorge- u. Reha-Kliniken	190 912	.	374 748	.	2,0

1) rechnerischer Wert Übernachtungen/Ankünfte

Noch: 5. Ankünfte, Übernachtungen und Aufenthaltsdauer in Beherbergungsstätten
nach Reisegebieten, dem Herkunftsland der Gäste und Betriebsarten

Reisegebiet Herkunftsland der Gäste Betriebsart	Ankünfte	Veränderung gegenüber dem Vorjahres- zeitraum in %	Über- nachtungen	Veränderung gegenüber dem Vorjahres- zeitraum in %	Durchschnittliche Aufenthaltsdauer in Tagen ¹⁾
Januar bis Juni 2008					
Erzgebirge					
Bundesrepublik Deutschland	443 352	1,9	1 347 856	0,9	3,0
Ausland	15 517	17,0	50 110	28,1	3,2
Hotels	265 027	-2,9	702 693	-3,4	2,7
Hotels garnis	14 175	2,3	28 546	-1,8	2,0
Gasthöfe	51 488	0,9	128 066	-0,5	2,5
Pensionen	17 956	20,9	51 621	22,4	2,9
Zusammen	348 646	-1,1	910 926	-1,7	2,6
Jugendherbergen und Hütten	32 525	8,5	83 758	1,9	2,6
Erholungs-, Ferien-, Schulungs- heime und Boardinghouses	48 206	12,2	138 240	8,3	2,9
Ferienzentren, -häuser und -wohnungen	18 364	54,4	72 944	40,4	4,0
Vorsorge- und Reha-Kliniken	11 128	-0,2	192 098	3,4	17,3
Beherbergungsstätten insgesamt	458 869	2,3	1 397 966	1,7	3,0
darunter ohne Vorsorge- u. Reha-Kliniken	447 741	2,4	1 205 868	1,4	2,7
Sächs. Burgen- und Heide-land					
Bundesrepublik Deutschland	274 326	12,7	764 797	9,6	2,8
Ausland	18 987	-7,3	40 082	-0,6	2,1
Hotels	162 511	13,6	297 533	13,2	1,8
Hotels garnis	32 648	0,2	64 550	-9,4	2,0
Gasthöfe	19 330	-0,3	43 642	20,0	2,3
Pensionen	17 327	15,4	38 730	19,0	2,2
Zusammen	231 816	10,4	444 455	10,3	1,9
Jugendherbergen und Hütten	16 441	37,7	32 534	30,2	2,0
Erholungs-, Ferien-, Schulungs- heime und Boardinghouses	30 718	7,5	72 808	8,2	2,4
Ferienzentren, -häuser und -wohnungen	4 031	17,9	16 874	36,5	4,2
Vorsorge- und Reha-Kliniken	10 307	3,4	238 208	3,2	23,1
Beherbergungsstätten insgesamt	293 313	11,1	804 879	9,0	2,7
darunter ohne Vorsorge- u. Reha-Kliniken	283 006	11,4	566 671	11,7	2,0
Vogtland					
Bundesrepublik Deutschland	133 908	-3,2	629 316	-0,2	4,7
Ausland	2 513	-19,2	5 224	-26,1	2,1
Hotels	46 778	-6,8	119 708	-3,9	2,6
Hotels garnis	2 518	20,2	5 000	9,4	2,0
Gasthöfe	12 417	-12,8	28 966	-5,3	2,3
Pensionen	6 723	-3,3	23 131	-5,7	3,4
Zusammen	68 436	-6,8	176 805	-4,0	2,6
Jugendherbergen und Hütten	7 023	4,6	18 360	5,6	2,6
Erholungs-, Ferien-, Schulungs- heime und Boardinghouses	18 996	2,0	61 996	7,0	3,3
Ferienzentren, -häuser und -wohnungen	29 495	-3,7	99 081	-8,8	3,4
Vorsorge- und Reha-Kliniken	12 471	3,7	278 298	3,4	22,3
Beherbergungsstätten insgesamt	136 421	-3,6	634 540	-0,5	4,7
darunter ohne Vorsorge- u. Reha-Kliniken	123 950	-4,2	356 242	-3,3	2,9

1) rechnerischer Wert Übernachtungen/Ankünfte

Noch: 5. Ankünfte, Übernachtungen und Aufenthaltsdauer in Beherbergungsstätten
nach Reisegebieten, dem Herkunftsland der Gäste und Betriebsarten

Reisegebiet Herkunftsland der Gäste Betriebsart	Ankünfte	Veränderung gegenüber dem Vorjahres- zeitraum in %	Über- nachtungen	Veränderung gegenüber dem Vorjahres- zeitraum in %	Durchschnittliche Aufenthaltsdauer in Tagen ¹⁾
Januar bis Juni 2008					
Stadt Dresden					
Bundesrepublik Deutschland	556 293	-3,8	1 191 612	-6,3	2,1
Ausland	103 699	6,5	224 678	-0,8	2,2
Hotels	513 479	-1,6	1 076 363	-5,6	2,1
Hotels garnis	64 508	-15,2	145 223	-15,4	2,3
Gasthöfe	9 242	1,6	16 780	-9,9	1,8
Pensionen	19 305	1,0	46 179	-5,9	2,4
Zusammen	606 534	-3,1	1 284 545	-6,9	2,1
Jugendherbergen und Hütten	40 482	3,2	90 687	6,5	2,2
Erholungs-, Ferien-, Schulungs- heime und Boardinghouses	10 499	18,9	34 071	23,0	3,2
Beherbergungsstätten insgesamt	659 992	-2,3	1 416 290	-5,5	2,1
Stadt Leipzig					
Bundesrepublik Deutschland	398 965	-0,9	715 891	-2,0	1,8
Ausland	83 234	30,7	171 493	36,0	2,1
Hotels	354 696	3,4	623 557	3,5	1,8
Hotels garnis	81 366	3,5	152 859	3,9	1,9
Gasthöfe	1 057	18,4	1 709	5,0	1,6
Pensionen	13 809	14,5	30 270	15,2	2,2
Zusammen	450 928	3,7	808 395	4,0	1,8
Erholungs-, Ferien-, Schulungs- heime und Boardinghouses	14 323	-1,7	41 704	1,2	2,9
Beherbergungsstätten insgesamt	482 199	3,4	887 384	3,6	1,8
Stadt Chemnitz					
Bundesrepublik Deutschland	85 565	1,5	173 333	2,5	2,0
Ausland	12 413	-13,5	26 855	2,6	2,2
Hotels	78 685	-3,6	137 222	-1,3	1,7
Hotels garnis	6 557	-17,4	9 029	-18,9	1,4
Gasthöfe	1 730	-8,6	3 354	-3,9	1,9
Pensionen	2 646	145,5	4 930	154,4	1,9
Zusammen	89 618	-3,2	154 535	-0,7	1,7
Erholungs-, Ferien-, Schulungs- heime und Boardinghouses	4 985	11,8	25 107	4,8	5,0
Beherbergungsstätten insgesamt	97 978	-0,7	200 188	2,5	2,0

1) rechnerischer Wert Übernachtungen/Ankünfte

6. Beherbergungsstätten, Gästebetten und deren Auslastung im Juni 2008 nach Gemeindegruppen

Gemeindegruppe	Betriebe		Gästebetten		Durchschnittliche Auslastung der angebotenen Gästebetten in % ³⁾	
	ins- gesamt ¹⁾	darunter geöffnete Betriebe ²⁾	ins- gesamt ¹⁾	darunter angebotene Gästebetten		
					Juni	Jan. - Juni
Mineral- und Moorbäder	76	75	6 112	6 044	67,5	62,7
Kneippkurorte	29	29	2 286	2 269	61,0	57,7
Heilbäder zusammen	105	104	8 398	8 313	65,7	61,4
Luftkurorte	39	38	1 535	1 457	50,9	38,2
Erholungsorte	365	359	17 861	17 382	34,7	33,9
Sonstige Gemeinden	1 614	1 599	88 667	86 970	40,6	34,5
Gemeindegruppen insgesamt	2 123	2 100	116 461	114 122	41,6	36,4

1) Ergebnisse der Kapazitätserhebung 1999 einschließlich Zu- und Abgänge

2) ganz oder teilweise geöffnet

3) rechnerischer Wert (Übernachtungen/angebotene Bettentage) x 100

7. Ankünfte, Übernachtungen und Aufenthaltsdauer der Gäste in Beherbergungsstätten nach Gemeindegruppen

Gemeindegruppe	Ankünfte	Veränderung gegenüber dem Vorjahreszeitraum in %	Übernachtungen	Veränderung gegenüber dem Vorjahreszeitraum in %	Durchschnittliche Aufenthaltsdauer in Tagen ¹⁾
Juni 2008					
Mineral- und Moorbäder	12 626	-1,3	122 442	0,3	9,7
Kneippkurorte	7 828	10,9	41 492	3,0	5,3
Heilbäder zusammen	20 454	3,0	163 934	1,0	8,0
Luftkurorte	6 505	-11,6	22 264	-9,4	3,4
Erholungsorte	62 201	-10,4	180 301	-12,3	2,9
Sonstige Gemeinden	468 991	-4,1	1 057 736	-6,7	2,3
Gemeindegruppen insgesamt	558 151	-4,7	1 424 235	-6,7	2,6
Januar bis Juni 2008					
Mineral- und Moorbäder	72 636	8,4	679 293	4,2	9,4
Kneippkurorte	41 748	47,3	224 335	20,7	5,4
Heilbäder zusammen	114 384	20,0	903 628	7,8	7,9
Luftkurorte	27 987	-0,3	92 492	4,6	3,3
Erholungsorte	323 706	-4,2	1 029 169	-5,2	3,2
Sonstige Gemeinden	2 268 086	1,9	5 221 153	1,2	2,3
Gemeindegruppen insgesamt	2 734 163	1,8	7 246 442	1,1	2,7

1) rechnerischer Wert Übernachtungen/Ankünfte

8. Beherbergungsstätten, Gästebetten und deren Auslastung im Juni 2008 nach Kreisfreien Städten und Landkreisen

Kreisfreie Stadt Landkreis Direktionsbezirk Land	Betriebe		Gästebetten		Durchschnittliche Auslastung der angebotenen Gästebetten in % ³⁾	
	ins- gesamt ¹⁾	darunter geöffnete Betriebe ²⁾	ins- gesamt ¹⁾	darunter angebotene Gästebetten	Jun	Jan. - Jun
Chemnitz, Stadt	48	47	3 851	3 725	34,3	30,2
Erzgebirgskreis	308	301	13 536	13 146	33,2	34,2
Mittelsachsen	187	183	7 414	7 255	32,9	27,4
Vogtlandkreis	163	162	8 552	8 453	45,8	42,7
Zwickau	99	99	4 703	4 693	31,7	25,5
Direktionsbezirk Chemnitz	805	792	38 056	37 272	35,9	33,4
Dresden, Stadt	169	168	18 101	17 938	53,8	43,8
Bautzen	170	170	5 988	5 934	32,0	27,3
Görlitz	194	189	9 457	8 684	39,8	28,8
Meißen	139	137	5 965	5 925	31,1	26,5
Sächsische Schweiz- Osterzgebirge	349	347	17 196	16 788	49,0	41,3
Direktionsbezirk Dresden	1 021	1 011	56 707	55 269	45,4	37,2
Leipzig, Stadt	98	98	11 642	11 593	44,0	42,9
Leipzig	95	95	4 674	4 638	40,9	36,2
Nordsachsen	104	104	5 382	5 350	38,2	35,4
Direktionsbezirk Leipzig	297	297	21 698	21 581	41,9	39,6
Sachsen	2 123	2 100	116 461	114 122	41,6	36,4

9. Hotels, Gästebetten und deren Auslastung im Juni 2008 nach Kreisfreien Städten und Landkreisen

Kreisfreie Stadt Landkreis Direktionsbezirk Land	Betriebe		Gästebetten		Durchschnittliche Auslastung der angebotenen Gästebetten in % ³⁾	
	ins- gesamt ¹⁾	darunter geöffnete Betriebe ²⁾	ins- gesamt ¹⁾	darunter angebotene Gästebetten	Juni	Jan. - Juni
Chemnitz, Stadt	22	21	2 620	2 575	32,8	29,5
Erzgebirgskreis	99	94	6 256	5 983	34,5	38,1
Mittelsachsen	62	60	3 490	3 379	30,9	26,0
Vogtlandkreis	49	48	2 273	2 201	34,5	28,6
Zwickau	36	36	2 146	2 142	37,3	31,0
Direktionsbezirk Chemnitz	268	259	16 785	16 280	33,9	32,0
Dresden, Stadt	75	75	13 315	13 173	54,5	44,9
Bautzen	44	44	2 077	2 069	34,0	26,3
Görlitz	54	52	3 150	3 078	40,4	29,3
Meißen	47	45	3 279	3 257	30,2	26,1
Sächsische Schweiz- Osterzgebirge	90	88	6 218	6 095	46,0	37,4
Direktionsbezirk Dresden	310	304	28 039	27 672	46,6	38,0
Leipzig, Stadt	38	38	7 628	7 615	46,5	45,4
Leipzig	34	34	1 938	1 907	28,6	26,9
Nordsachsen	36	36	2 209	2 199	26,0	26,0
Direktionsbezirk Leipzig	108	108	11 775	11 721	39,8	39,0
Sachsen	686	671	56 599	55 673	41,5	36,4

1) Ergebnisse der Kapazitätserhebung 1999 einschließlich Zu- und Abgänge

2) ganz oder teilweise geöffnet

3) rechnerischer Wert (Übernachtungen/angebotene Bettentage) x 100

10. Ankünfte, Übernachtungen und Aufenthaltsdauer in Beherbergungsstätten nach Kreisfreien Städten und Landkreisen

Kreisfreie Stadt Landkreis Direktionsbezirk Land	Ankünfte	Veränderung gegenüber dem Vorjahreszeitraum in %	Über- nachtungen	Veränderung gegenüber dem Vorjahreszeitraum in %	Durchschnittliche Aufenthaltsdauer in Tagen ¹⁾
Juni 2008					
Chemnitz, Stadt	19 063	2,3	38 319	2,9	2,0
Erzgebirgskreis	44 890	0,1	130 502	-3,6	2,9
Mittelsachsen	30 056	-0,2	71 521	-1,6	2,4
Vogtlandkreis	25 329	-10,0	116 097	-4,1	4,6
Zwickau	21 968	-8,8	44 690	-7,7	2,0
Direktionsbezirk Chemnitz	141 306	-3,1	401 129	-3,3	2,8
Dresden, Stadt	134 190	-7,1	289 727	-13,2	2,2
Bautzen	21 923	-2,9	56 849	-9,4	2,6
Görlitz	39 801	6,6	103 604	4,9	2,6
Meißen	28 437	-17,6	55 330	-28,7	1,9
Sächsische Schweiz- Osterzgebirge	66 217	-8,2	246 463	-5,3	3,7
Direktionsbezirk Dresden	290 568	-6,6	751 973	-9,7	2,6
Leipzig, Stadt	85 724	-3,9	153 121	-7,0	1,8
Leipzig	18 429	6,8	56 957	7,6	3,1
Nordsachsen	22 124	0,1	61 055	0,6	2,8
Direktionsbezirk Leipzig	126 277	-1,8	271 133	-2,5	2,1
Sachsen	558 151	-4,7	1 424 235	-6,7	2,6
Januar bis Juni 2008					
Chemnitz, Stadt	97 978	-0,7	200 188	2,5	2,0
Erzgebirgskreis	256 497	0,6	811 286	0,6	3,2
Mittelsachsen	137 234	7,8	343 385	5,6	2,5
Vogtlandkreis	133 054	-3,6	627 713	-0,4	4,7
Zwickau	100 464	3,9	194 627	1,7	1,9
Direktionsbezirk Chemnitz	725 227	1,3	2 177 199	1,3	3,0
Dresden, Stadt	659 992	-2,3	1 416 290	-5,5	2,1
Bautzen	99 061	1,1	281 726	-0,8	2,8
Görlitz	153 391	7,1	405 317	7,4	2,6
Meißen	123 469	-3,6	271 074	-13,3	2,2
Sächsische Schweiz- Osterzgebirge	293 834	4,2	1 187 977	5,8	4,0
Direktionsbezirk Dresden	1 329 747	0,2	3 562 384	-0,9	2,7
Leipzig, Stadt	482 199	3,4	887 384	3,6	1,8
Leipzig	86 989	13,6	294 549	10,6	3,4
Nordsachsen	110 001	9,0	324 926	7,2	3,0
Direktionsbezirk Leipzig	679 189	5,5	1 506 859	5,6	2,2
Sachsen	2 734 163	1,8	7 246 442	1,1	2,7

1) rechnerischer Wert Übernachtungen/Ankünfte

11. Ankünfte, Übernachtungen und Aufenthaltsdauer in Hotels nach Kreisfreien Städten und Landkreisen

Kreisfreie Stadt Landkreis Direktionsbezirk Land	Ankünfte	Veränderung gegenüber dem Vorjahreszeitraum in %	Über- nachtungen	Veränderung gegenüber dem Vorjahreszeitraum in %	Durchschnittliche Aufenthaltsdauer in Tagen ¹⁾
Juni 2008					
Chemnitz, Stadt	14 755	-3,5	25 369	-5,7	1,7
Erzgebirgskreis	22 148	-7,0	61 778	-8,3	2,8
Mittelsachsen	15 028	-7,6	31 287	-7,9	2,1
Vogtlandkreis	8 309	-12,7	22 791	-8,1	2,7
Zwickau	12 650	-11,3	23 989	-5,2	1,9
Direktionsbezirk Chemnitz	72 890	-7,9	165 214	-7,4	2,3
Dresden, Stadt	102 934	-5,5	215 274	-14,0	2,1
Bautzen	10 805	-2,6	21 080	-5,7	2,0
Görlitz	17 782	13,1	37 272	-0,9	2,1
Meißen	17 489	-19,1	29 471	-36,4	1,7
Sächsische Schweiz- Osterzgebirge	32 207	-13,7	84 028	-14,1	2,6
Direktionsbezirk Dresden	181 217	-6,9	387 125	-14,8	2,1
Leipzig, Stadt	62 745	-3,2	106 269	-6,5	1,7
Leipzig	9 018	-2,6	16 350	-0,5	1,8
Nordsachsen	9 157	-1,2	17 041	-2,3	1,9
Direktionsbezirk Leipzig	80 920	-2,9	139 660	-5,4	1,7
Sachsen	335 027	-6,2	691 999	-11,3	2,1
Januar bis Juni 2008					
Chemnitz, Stadt	78 685	-3,6	137 222	-1,3	1,7
Erzgebirgskreis	147 496	-6,1	418 813	-5,8	2,8
Mittelsachsen	78 481	5,9	159 290	1,8	2,0
Vogtlandkreis	43 624	-7,4	113 283	-4,0	2,6
Zwickau	67 942	6,4	122 822	6,0	1,8
Direktionsbezirk Chemnitz	416 228	-1,8	951 430	-2,3	2,3
Dresden, Stadt	513 479	-1,6	1 076 363	-5,6	2,1
Bautzen	51 634	3,1	98 488	3,0	1,9
Görlitz	70 515	11,0	148 595	5,4	2,1
Meißen	80 825	-2,5	149 712	-17,3	1,9
Sächsische Schweiz- Osterzgebirge	154 768	0,1	391 519	0,1	2,5
Direktionsbezirk Dresden	871 221	-0,2	1 864 677	-4,3	2,1
Leipzig, Stadt	354 696	3,4	623 557	3,5	1,8
Leipzig	49 096	10,4	90 487	9,5	1,8
Nordsachsen	50 178	19,5	97 261	20,8	1,9
Direktionsbezirk Leipzig	453 970	5,7	811 305	6,0	1,8
Sachsen	1 741 419	0,9	3 627 412	-1,7	2,1

1) rechnerischer Wert Übernachtungen/Ankünfte

12. Ankünfte, Übernachtungen und Aufenthaltsdauer der Gäste in Beherbergungsstätten im Juni 2008 nach dem Herkunftsland der Gäste

Herkunftsland der Gäste	Ankünfte	Veränderung gegenüber dem Vorjahres- zeitraum in %	Über- nachtungen	Veränderung gegenüber dem Vorjahres- zeitraum in %	Durchschnittliche Aufenthaltsdauer in Tagen ¹⁾
Bundesrepublik Deutschland	494 660	-5,8	1 287 612	-7,4	2,6
Europa ohne Deutschland	44 198	3,9	96 277	2,2	2,2
davon Belgien	1 898	-4,5	4 888	5,6	2,6
Bulgarien	148	x	250	x	1,7
Dänemark	1 525	8,3	2 731	-16,1	1,8
Estland	270	255,3	313	122,0	1,2
Finnland	699	30,9	1 368	32,4	2,0
Frankreich	3 000	5,9	6 125	-11,4	2,0
Griechenland	309	37,3	534	14,3	1,7
Vereinigtes Königreich	4 340	-1,7	10 465	2,9	2,4
Irland, Republik	285	17,8	650	1,2	2,3
Island	80	-41,2	197	-53,1	2,5
Italien	2 526	-14,7	4 183	-26,4	1,7
Lettland	238	95,1	279	-14,9	1,2
Litauen	602	281,0	728	186,6	1,2
Luxemburg	422	86,7	975	87,5	2,3
Malta	3	-70,0	6	-73,9	2,0
Niederlande	6 331	2,1	15 692	11,4	2,5
Norwegen	533	-1,1	1 036	-7,4	1,9
Österreich	4 701	4,5	10 090	1,3	2,1
Polen	2 660	27,4	5 361	49,0	2,0
Portugal	220	-3,5	1 325	117,2	6,0
Rumänien	260	x	796	x	3,1
Russland	2 045	49,8	5 936	37,2	2,9
Schweden	1 711	-17,1	2 329	-18,4	1,4
Schweiz	4 132	-20,4	8 695	-27,7	2,1
Slowakische Republik	313	40,4	871	152,5	2,8
Slowenien	83	-28,4	314	27,6	3,8
Spanien	1 198	-2,8	2 354	-15,4	2,0
Tschechische Republik	1 496	10,4	2 662	-10,8	1,8
Türkei	225	17,8	1 095	109,8	4,9
Ukraine	173	-15,2	352	-46,3	2,0
Ungarn	556	-17,4	1 041	-20,6	1,9
Zypern	32	18,5	74	12,1	2,3
sonst. europäische Länder	1 184	18,5	2 562	14,8	2,2
Afrika	281	-7,0	808	-2,1	2,9
davon Republik Südafrika	152	4,8	436	47,8	2,9
sonst. afrikanische Länder	129	-17,8	372	-29,8	2,9
Asien	6 399	-3,2	13 545	-3,4	2,1
davon Arabische Golfstaaten	197	75,9	624	120,5	3,2
China Volksrep. und Hongkong	1 051	114,5	2 217	84,9	2,1
Indien	393	250,9	591	66,9	1,5
Israel	350	-18,2	929	-30,9	2,7
Japan	3 115	-24,1	6 368	-19,4	2,0
Südkorea	441	-22,4	834	-2,6	1,9
Taiwan	174	-3,9	548	11,4	3,1
sonst. asiatische Länder	678	10,8	1 434	-9,4	2,1
Amerika	11 144	29,3	23 091	5,1	2,1
davon Kanada	692	9,1	1 379	-32,6	2,0
USA	9 485	34,1	19 763	9,4	2,1
Mittelamerika und Karibik	188	1,1	394	-14,3	2,1
Brasilien	496	8,1	919	-0,2	1,9
sonst. südamerik. Länder	283	5,2	636	30,1	2,2
Australien, Neuseeland u. Ozeanien	942	5,4	1 947	5,7	2,1
davon Australien	752	-6,1	1 563	-2,9	2,1
Neuseeland u. Ozeanien	190	104,3	384	65,5	2,0
Ausländer ohne Angabe	527	-66,2	955	-64,5	1,8
Ausland zusammen	63 491	4,9	136 623	0,8	2,2
Insgesamt	558 151	-4,7	1 424 235	-6,7	2,6

1) rechnerischer Wert Übernachtungen/Ankünfte

13. Ankünfte, Übernachtungen und Aufenthaltsdauer der Gäste in Beherbergungsstätten Januar bis Juni 2008 nach dem Herkunftsland der Gäste

Herkunftsland der Gäste	Ankünfte	Veränderung gegenüber dem Vorjahres- zeitraum in %	Über- nachtungen	Veränderung gegenüber dem Vorjahres- zeitraum in %	Durchschnittliche Aufenthaltsdauer in Tagen ¹⁾
Bundesrepublik Deutschland	2 462 619	1,0	6 643 213	0,5	2,7
Europa ohne Deutschland	197 850	7,9	437 795	7,8	2,2
davon Belgien	8 623	14,4	20 111	20,9	2,3
Bulgarien	660	x	1 456	x	2,2
Dänemark	5 787	-11,5	11 980	-17,4	2,1
Estland	950	59,7	1 210	28,2	1,3
Finnland	2 355	21,3	4 758	19,1	2,0
Frankreich	12 456	3,8	26 091	0,9	2,1
Griechenland	1 251	18,1	2 729	16,7	2,2
Vereinigtes Königreich	18 623	6,6	44 576	17,1	2,4
Irland, Republik	1 399	33,9	3 359	26,4	2,4
Island	295	-12,5	677	-32,1	2,3
Italien	12 545	-5,1	24 499	-17,4	2,0
Lettland	1 071	-10,0	2 425	21,3	2,3
Litauen	2 409	109,3	3 628	117,1	1,5
Luxemburg	1 219	9,8	2 830	-3,6	2,3
Malta	19	-64,8	33	-75,0	1,7
Niederlande	25 664	9,6	59 253	15,9	2,3
Norwegen	2 437	21,2	5 548	21,8	2,3
Österreich	20 728	4,8	46 077	3,1	2,2
Polen	14 519	13,9	25 635	17,8	1,8
Portugal	945	4,9	3 325	29,9	3,5
Rumänien	1 486	x	3 139	x	2,1
Russland	11 985	57,9	32 451	28,6	2,7
Schweden	5 810	-22,6	10 186	-12,4	1,8
Schweiz	18 032	-6,9	42 272	-8,5	2,3
Slowakische Republik	1 144	20,4	3 043	64,6	2,7
Slowenien	508	-14,2	2 360	47,3	4,6
Spanien	5 309	0,8	12 320	2,8	2,3
Tschechische Republik	8 463	19,9	17 565	12,0	2,1
Türkei	1 016	33,3	4 136	133,0	4,1
Ukraine	1 262	24,0	2 792	0,1	2,2
Ungarn	2 896	-8,8	5 290	-17,2	1,8
Zypern	60	-33,3	136	-34,0	2,3
sonst. europäische Länder	5 924	0,8	11 905	-12,2	2,0
Afrika	1 154	8,5	3 072	8,1	2,7
davon Republik Südafrika	457	19,0	1 107	15,0	2,4
sonst. afrikanische Länder	697	2,5	1 965	4,5	2,8
Asien	25 563	9,7	59 265	8,8	2,3
davon Arabische Golfstaaten	796	35,8	2 451	82,9	3,1
China Volksrep. und Hongkong	4 125	79,7	9 749	80,1	2,4
Indien	977	148,0	1 990	70,8	2,0
Israel	1 541	5,3	3 996	-24,2	2,6
Japan	13 287	-1,7	29 690	0,6	2,2
Südkorea	1 326	-27,3	2 733	-6,8	2,1
Taiwan	686	3,0	2 430	9,3	3,5
sonst. asiatische Länder	2 825	10,3	6 226	-5,6	2,2
Amerika	40 452	26,2	90 659	16,6	2,2
davon Kanada	2 866	30,5	6 439	4,0	2,2
USA	33 647	27,6	76 426	17,4	2,3
Mittelamerika und Karibik	825	17,7	1 739	27,4	2,1
Brasilien	1 738	23,4	3 462	24,3	2,0
sonst. südamerik. Länder	1 376	-0,6	2 593	11,1	1,9
Australien, Neuseeland u. Ozeanien	3 073	19,1	6 179	16,3	2,0
davon Australien	2 573	10,1	5 250	10,0	2,0
Neuseeland u. Ozeanien	500	105,8	929	71,1	1,9
Ausländer ohne Angabe	3 452	-37,1	6 259	-37,1	1,8
Ausland zusammen	271 544	9,6	603 229	8,4	2,2
Insgesamt	2 734 163	1,8	7 246 442	1,1	2,7

1) rechnerischer Wert Übernachtungen/Ankünfte

14. Ankünfte, Übernachtungen und Aufenthaltsdauer der Gäste in Beherbergungsstätten der Stadt Dresden im Juni 2008 nach dem Herkunftsland der Gäste

Herkunftsland der Gäste	Ankünfte	Veränderung gegenüber dem Vorjahres- zeitraum in %	Über- nachtungen	Veränderung gegenüber dem Vorjahres- zeitraum in %	Durchschnittliche Aufenthaltsdauer in Tagen ¹⁾
Bundesrepublik Deutschland	107 992	-9,5	234 553	-14,7	2,2
Europa ohne Deutschland	16 779	7,2	34 785	-5,1	2,1
davon Belgien	583	-38,9	1 519	-31,3	2,6
Bulgarien	36	x	87	x	2,4
Dänemark	704	58,6	1 234	8,7	1,8
Estland	17	-46,9	37	-44,8	2,2
Finnland	247	32,1	450	15,4	1,8
Frankreich	1 312	6,7	2 854	-10,3	2,2
Griechenland	202	146,3	295	32,3	1,5
Vereinigtes Königreich	2 276	11,8	4 902	0,7	2,2
Irland, Republik	130	8,3	251	-29,1	1,9
Island	31	-55,7	59	-69,1	1,9
Italien	1 372	2,9	2 207	-4,0	1,6
Lettland	31	-3,1	48	-23,8	1,5
Litauen	121	92,1	142	22,4	1,2
Luxemburg	238	122,4	576	139,0	2,4
Malta	3	-50,0	6	-68,4	2,0
Niederlande	1 831	23,2	4 024	6,8	2,2
Norwegen	240	24,4	528	36,1	2,2
Österreich	1 809	-1,3	3 929	-3,5	2,2
Polen	578	-3,2	1 115	26,4	1,9
Portugal	93	-20,5	251	-31,4	2,7
Rumänien	97	x	496	x	5,1
Russland	708	142,5	1 831	58,3	2,6
Schweden	531	7,1	688	-17,7	1,3
Schweiz	1 727	-21,2	3 594	-38,7	2,1
Slowakische Republik	114	132,7	188	126,5	1,6
Slowenien	31	-20,5	50	-36,7	1,6
Spanien	550	-18,5	1 234	-25,2	2,2
Tschechische Republik	500	61,3	894	68,4	1,8
Türkei	57	-1,7	125	-27,3	2,2
Ukraine	59	47,5	107	64,6	1,8
Ungarn	256	-5,5	463	-2,5	1,8
Zypern	31	181,8	73	58,7	2,4
sonst. europäische Länder	264	-11,7	528	-39,4	2,0
Afrika	136	9,7	346	-9,9	2,5
davon Republik Südafrika	81	58,8	176	29,4	2,2
sonst. afrikanische Länder	55	-24,7	170	-31,5	3,1
Asien	3 670	7,2	7 950	5,1	2,2
davon Arabische Golfstaaten	75	19,0	319	94,5	4,3
China Volksrep. und Hongkong	609	170,7	1 276	127,9	2,1
Indien	80	50,9	197	-3,4	2,5
Israel	202	-14,4	503	-25,4	2,5
Japan	1 850	-11,6	4 029	-5,1	2,2
Südkorea	301	-20,6	530	-6,7	1,8
Taiwan	144	50,0	313	-14,9	2,2
sonst. asiatische Länder	409	47,7	783	-0,1	1,9
Amerika	4 901	1,9	10 616	-9,5	2,2
davon Kanada	399	7,8	836	-10,3	2,1
USA	3 906	1,0	8 579	-11,7	2,2
Mittelamerika und Karibik	121	16,3	269	9,8	2,2
Brasilien	285	-12,3	499	-14,0	1,8
sonst. südamerik. Länder	190	31,9	433	64,6	2,3
Australien, Neuseeland u. Ozeanien	583	12,3	1 242	11,2	2,1
davon Australien	500	8,9	1 043	9,2	2,1
Neuseeland u. Ozeanien	83	38,3	199	22,8	2,4
Ausländer ohne Angabe	129	-77,5	235	-80,3	1,8
Ausland zusammen	26 198	4,4	55 174	-5,9	2,1
Insgesamt	134 190	-7,1	289 727	-13,2	2,2

1) rechnerischer Wert Übernachtungen/Ankünfte

15. Ankünfte, Übernachtungen und Aufenthaltsdauer der Gäste in Beherbergungsstätten der Stadt Dresden Januar bis Juni 2008 nach dem Herkunftsland der Gäste

Herkunftsland der Gäste	Ankünfte	Veränderung gegenüber dem Vorjahreszeitraum in %	Übernachtungen	Veränderung gegenüber dem Vorjahreszeitraum in %	Durchschnittliche Aufenthaltsdauer in Tagen ¹⁾
Bundesrepublik Deutschland	556 293	-3,8	1 191 612	-6,3	2,1
Europa ohne Deutschland	71 171	6,0	149 705	-2,6	2,1
davon Belgien	2 386	-19,7	5 513	-20,4	2,3
Bulgarien	182	x	429	x	2,4
Dänemark	2 440	-4,4	5 314	-12,4	2,2
Estland	58	-44,8	104	-46,1	1,8
Finnland	845	-4,2	1 789	-12,0	2,1
Frankreich	5 205	1,7	10 867	-9,9	2,1
Griechenland	610	73,3	1 190	17,7	2,0
Vereinigtes Königreich	8 434	3,5	18 231	0,0	2,2
Irland, Republik	470	-6,9	940	-32,9	2,0
Island	109	-33,5	239	-56,9	2,2
Italien	6 302	8,2	10 963	4,6	1,7
Lettland	213	-35,6	459	-6,3	2,2
Litauen	579	121,0	760	49,0	1,3
Luxemburg	589	13,9	1 516	5,6	2,6
Malta	17	-22,7	27	-55,0	1,6
Niederlande	7 408	23,1	16 402	18,4	2,2
Norwegen	1 065	36,2	2 207	15,5	2,1
Österreich	7 532	-5,2	17 042	-6,2	2,3
Polen	3 414	5,7	5 687	2,8	1,7
Portugal	374	-19,0	903	-41,1	2,4
Rumänien	405	x	1 258	x	3,1
Russland	3 481	81,8	7 791	32,8	2,2
Schweden	2 114	0,1	3 374	-7,0	1,6
Schweiz	8 187	-9,4	19 088	-19,8	2,3
Slowakische Republik	286	10,0	466	4,5	1,6
Slowenien	174	20,0	320	7,0	1,8
Spanien	2 507	5,6	5 478	-2,6	2,2
Tschechische Republik	2 773	43,1	4 607	31,4	1,7
Türkei	279	12,5	950	30,7	3,4
Ukraine	351	51,9	1 131	18,9	3,2
Ungarn	1 016	4,2	1 933	4,3	1,9
Zypern	50	25,0	107	-2,7	2,1
sonst. europäische Länder	1 316	-20,5	2 620	-41,5	2,0
Afrika	487	8,9	1 207	-13,7	2,5
davon Republik Südafrika	211	21,3	467	-1,5	2,2
sonst. afrikanische Länder	276	1,1	740	-19,9	2,7
Asien	14 213	15,5	32 559	15,8	2,3
davon Arabische Golfstaaten	306	4,8	931	30,9	3,0
China Volksrep. und Hongkong	2 555	153,0	5 047	120,2	2,0
Indien	321	42,0	872	22,3	2,7
Israel	841	-3,4	2 271	-5,8	2,7
Japan	7 459	3,1	17 404	13,1	2,3
Südkorea	861	-21,2	1 613	2,0	1,9
Taiwan	471	7,8	1 538	-13,5	3,3
sonst. asiatische Länder	1 399	22,6	2 883	-11,0	2,1
Amerika	15 352	7,5	36 344	-0,6	2,4
davon Kanada	1 417	17,0	3 135	-0,3	2,2
USA	11 693	4,2	29 021	-3,4	2,5
Mittelamerika und Karibik	484	38,3	914	48,1	1,9
Brasilien	1 008	16,7	1 788	13,5	1,8
sonst. südamerik. Länder	750	19,0	1 486	25,4	2,0
Australien, Neuseeland u. Ozeanien	1 784	17,0	3 642	15,0	2,0
davon Australien	1 567	14,2	3 203	14,3	2,0
Neuseeland u. Ozeanien	217	41,8	439	20,9	2,0
Ausländer ohne Angabe	692	-58,5	1 221	-64,8	1,8
Ausland zusammen	103 699	6,5	224 678	-0,8	2,2
Insgesamt	659 992	-2,3	1 416 290	-5,5	2,1

1) rechnerischer Wert Übernachtungen/Ankünfte

**16. Ankünfte, Übernachtungen und Aufenthaltsdauer der Gäste in Beherbergungsstätten
der Stadt Leipzig im Juni 2008 nach dem Herkunftsland der Gäste**

Herkunftsland der Gäste	Ankünfte	Veränderung gegenüber dem Vorjahres- zeitraum in %	Über- nachtungen	Veränderung gegenüber dem Vorjahres- zeitraum in %	Durchschnittliche Aufenthaltsdauer in Tagen ¹⁾
Bundesrepublik Deutschland	68 264	-9,4	120 471	-11,9	1,8
Europa ohne Deutschland	10 525	9,1	20 371	11,0	1,9
davon Belgien	555	35,4	1 310	48,2	2,4
Bulgarien	18	x	33	x	1,8
Dänemark	201	18,2	303	9,8	1,5
Estland	9	-70,0	29	-45,3	3,2
Finnland	214	56,2	410	43,9	1,9
Frankreich	772	20,8	1 597	24,2	2,1
Griechenland	85	-15,8	201	24,1	2,4
Vereinigtes Königreich	1 246	0,5	3 102	10,7	2,5
Irland, Republik	90	55,2	214	57,4	2,4
Island	35	16,7	68	-	1,9
Italien	630	-37,1	901	-44,1	1,4
Lettland	82	192,9	100	58,7	1,2
Litauen	31	19,2	44	-24,1	1,4
Luxemburg	123	78,3	265	79,1	2,2
Niederlande	1 156	10,1	2 298	2,9	2,0
Norwegen	165	-0,6	307	4,4	1,9
Österreich	935	12,4	1 573	-9,8	1,7
Polen	465	71,0	743	62,6	1,6
Portugal	40	-31,0	102	-15,7	2,5
Rumänien	25	x	71	x	2,8
Russland	743	148,5	1 328	162,5	1,8
Schweden	425	-36,4	614	-32,4	1,4
Schweiz	920	-15,5	1 506	-24,1	1,6
Slowakische Republik	34	-54,1	57	-58,4	1,7
Slowenien	14	-33,3	27	-22,9	1,9
Spanien	469	37,9	724	15,5	1,5
Tschechische Republik	248	29,2	408	26,3	1,6
Türkei	138	193,6	840	715,5	6,1
Ukraine	33	6,5	117	44,4	3,5
Ungarn	80	-33,3	121	-46,2	1,5
sonst. europäische Länder	544	27,4	958	32,7	1,8
Afrika	75	-41,9	195	-37,3	2,6
davon Republik Südafrika	38	-44,1	83	-19,4	2,2
sonst. afrikanische Länder	37	-39,3	112	-46,2	3,0
Asien	1 582	27,7	2 461	3,8	1,6
davon Arabische Golfstaaten	73	143,3	118	35,6	1,6
China Volksrep. und Hongkong	254	53,9	402	42,6	1,6
Indien	283	543,2	311	364,2	1,1
Israel	89	-30,5	237	-6,7	2,7
Japan	654	8,3	1 065	0,2	1,6
Südkorea	119	95,1	126	34,0	1,1
Taiwan	16	-61,0	26	-60,0	1,6
sonst. asiatische Länder	94	-43,4	176	-61,7	1,9
Amerika	4 947	94,5	9 080	45,1	1,8
davon Kanada	167	18,4	275	-28,4	1,6
USA	4 530	105,8	8 348	52,7	1,8
Mittelamerika und Karibik	33	3,1	56	16,7	1,7
Brasilien	146	47,5	234	1,3	1,6
sonst. südamerik. Länder	71	-	167	30,5	2,4
Australien, Neuseeland u. Ozeanien	235	0,9	425	-7,8	1,8
davon Australien	157	-27,6	293	-31,9	1,9
Neuseeland u. Ozeanien	78	387,5	132	325,8	1,7
Ausländer ohne Angabe	96	15,7	118	13,5	1,2
Ausland zusammen	17 460	25,8	32 650	17,2	1,9
Insgesamt	85 724	-3,9	153 121	-7,0	1,8

1) rechnerischer Wert Übernachtungen/Ankünfte

**17. Ankünfte, Übernachtungen und Aufenthaltsdauer der Gäste in Beherbergungsstätten
der Stadt Leipzig Januar bis Juni 2008 nach dem Herkunftsland der Gäste**

Herkunftsland der Gäste	Ankünfte	Veränderung gegenüber dem Vorjahres- zeitraum in %	Über- nachtungen	Veränderung gegenüber dem Vorjahres- zeitraum in %	Durchschnittliche Aufenthaltsdauer in Tagen ¹⁾
Bundesrepublik Deutschland	398 965	-0,9	715 891	-2,0	1,8
Europa ohne Deutschland	55 465	24,3	115 826	32,0	2,1
davon Belgien	3 534	87,2	7 697	105,3	2,2
Bulgarien	158	x	326	x	2,1
Dänemark	1 139	12,2	2 028	11,6	1,8
Estland	136	-15,0	275	-20,5	2,0
Finnland	712	60,0	1 398	56,0	2,0
Frankreich	3 413	17,5	7 151	22,8	2,1
Griechenland	415	-12,3	982	6,7	2,4
Vereinigtes Königreich	6 506	23,2	16 614	48,7	2,6
Irland, Republik	458	39,6	1 125	51,2	2,5
Island	144	50,0	310	69,4	2,2
Italien	2 906	-22,1	5 588	-14,4	1,9
Lettland	300	-31,5	1 018	42,6	3,4
Litauen	269	81,8	460	84,7	1,7
Luxemburg	321	50,0	652	48,5	2,0
Malta	2	-81,8	6	-50,0	3,0
Niederlande	5 570	30,9	11 219	27,4	2,0
Norwegen	806	24,0	1 865	28,7	2,3
Österreich	4 922	4,0	9 864	2,4	2,0
Polen	3 171	40,8	5 665	33,5	1,8
Portugal	232	-10,8	610	1,5	2,6
Rumänien	407	x	723	x	1,8
Russland	5 556	204,8	9 443	128,4	1,7
Schweden	1 539	-24,6	3 236	-2,3	2,1
Schweiz	4 627	-2,5	9 365	3,9	2,0
Slowakische Republik	354	14,9	1 181	54,8	3,3
Slowenien	120	-35,5	214	-37,2	1,8
Spanien	1 764	-4,6	3 810	4,2	2,2
Tschechische Republik	1 564	31,3	3 081	49,7	2,0
Türkei	567	104,7	2 587	414,3	4,6
Ukraine	333	75,3	811	47,7	2,4
Ungarn	581	11,5	1 187	0,3	2,0
Zypern	3	-93,0	4	-95,4	1,3
sonst. europäische Länder	2 936	34,8	5 331	38,9	1,8
Afrika	346	-3,9	840	7,0	2,4
davon Republik Südafrika	142	10,1	281	26,6	2,0
sonst. afrikanische Länder	204	-11,7	559	-0,7	2,7
Asien	5 416	23,4	10 176	25,6	1,9
davon Arabische Golfstaaten	364	56,2	863	65,6	2,4
China Volksrep. und Hongkong	828	17,9	1 742	27,9	2,1
Indien	462	331,8	612	238,1	1,3
Israel	351	8,3	785	10,3	2,2
Japan	2 364	13,9	4 051	21,3	1,7
Südkorea	316	38,6	486	-5,1	1,5
Taiwan	151	42,5	343	82,4	2,3
sonst. asiatische Länder	580	-5,4	1 294	0,3	2,2
Amerika	20 557	55,3	41 946	52,8	2,0
davon Kanada	831	73,8	1 765	52,8	2,1
USA	18 510	59,2	37 701	53,9	2,0
Mittelamerika und Karibik	232	3,1	550	52,4	2,4
Brasilien	523	35,8	1 136	63,0	2,2
sonst. südamerik. Länder	461	-11,5	794	8,5	1,7
Australien, Neuseeland u. Ozeanien	936	30,5	1 776	18,9	1,9
davon Australien	718	6,8	1 388	-0,7	1,9
Neuseeland u. Ozeanien	218	384,4	388	304,2	1,8
Ausländer ohne Angabe	514	41,2	929	76,3	1,8
Ausland zusammen	83 234	30,7	171 493	36,0	2,1
Insgesamt	482 199	3,4	887 384	3,6	1,8

1) rechnerischer Wert Übernachtungen/Ankünfte

18. Ankünfte, Übernachtungen und Aufenthaltsdauer der Gäste in Beherbergungsstätten der Stadt Chemnitz im Juni 2008 nach dem Herkunftsland der Gäste

Herkunftsland der Gäste	Ankünfte	Veränderung gegenüber dem Vorjahres- zeitraum in %	Über- nachtungen	Veränderung gegenüber dem Vorjahres- zeitraum in %	Durchschnittliche Aufenthaltsdauer in Tagen ¹⁾
Bundesrepublik Deutschland	16 354	10,1	32 575	8,0	2,0
Europa ohne Deutschland	2 300	-21,2	4 744	-12,3	2,1
davon Belgien	53	35,9	148	142,6	2,8
Bulgarien	8	x	17	x	2,1
Dänemark	11	-42,1	18	-41,9	1,6
Estland	4	x	4	x	1,0
Finnland	22	-29,0	29	-25,6	1,3
Frankreich	147	14,8	332	13,7	2,3
Griechenland	2	-	4	33,3	2,0
Vereinigtes Königreich	104	-17,5	150	-26,1	1,4
Irland, Republik	1	-75,0	18	157,1	18,0
Italien	41	-63,4	102	-28,7	2,5
Lettland	8	166,7	8	166,7	1,0
Litauen	3	-62,5	3	-62,5	1,0
Luxemburg	5	25,0	8	-50,0	1,6
Niederlande	652	-53,6	1 185	-53,1	1,8
Norwegen	1	-83,3	1	-93,7	1,0
Österreich	323	86,7	490	94,4	1,5
Polen	270	126,9	582	101,4	2,2
Portugal	8	-	127	452,2	15,9
Rumänien	37	x	48	x	1,3
Russland	35	-52,7	208	-22,7	5,9
Schweden	79	-57,8	137	-38,6	1,7
Schweiz	229	8,0	391	-18,5	1,7
Slowakische Republik	10	25,0	70	775,0	7,0
Slowenien	4	-42,9	6	-14,3	1,5
Spanien	34	-19,0	91	-28,9	2,7
Tschechische Republik	67	9,8	96	28,0	1,4
Türkei	11	-76,1	68	-19,0	6,2
Ukraine	29	163,6	53	165,0	1,8
Ungarn	46	53,3	122	32,6	2,7
sonst. europäische Länder	56	3,7	228	111,1	4,1
Afrika	6	-14,3	14	40,0	2,3
davon sonst. afrikanische Länder	6	-	14	133,3	2,3
Asien	235	-56,0	581	-30,4	2,5
davon Arabische Golfstaaten	1	-83,3	4	-63,6	4,0
China Volksrep. und Hongkong	49	4,3	169	67,3	3,4
Indien	11	x	17	750,0	1,5
Israel	12	50,0	18	100,0	1,5
Japan	60	-84,5	95	-78,8	1,6
Südkorea	2	x	95	58,3	47,5
Taiwan	3	-87,0	7	-78,1	2,3
sonst. asiatische Länder	97	51,6	176	2,3	1,8
Amerika	146	-43,6	349	-50,7	2,4
davon Kanada	19	850,0	39	21,9	2,1
USA	116	-50,0	241	-58,0	2,1
Brasilien	7	-	61	41,9	8,7
sonst. südamerik. Länder	4	-71,4	8	-66,7	2,0
Australien, Neuseeland u. Ozeanien	16	14,3	30	50,0	1,9
davon Australien	11	-21,4	13	-35,0	1,2
Neuseeland u. Ozeanien	5	x	17	x	3,4
Ausländer ohne Angabe	6	-87,2	26	-73,2	4,3
Ausland zusammen	2 709	-28,3	5 744	-18,8	2,1
Insgesamt	19 063	2,3	38 319	2,9	2,0

1) rechnerischer Wert Übernachtungen/Ankünfte

**19. Ankünfte, Übernachtungen und Aufenthaltsdauer der Gäste in Beherbergungsstätten
der Stadt Chemnitz Januar bis Juni 2008 nach dem Herkunftsland der Gäste**

Herkunftsland der Gäste	Ankünfte	Veränderung gegenüber dem Vorjahres- zeitraum in %	Über- nachtungen	Veränderung gegenüber dem Vorjahres- zeitraum in %	Durchschnittliche Aufenthaltsdauer in Tagen ¹⁾
Bundesrepublik Deutschland	85 565	1,5	173 333	2,5	2,0
Europa ohne Deutschland	10 360	-9,3	21 763	5,6	2,1
davon Belgien	306	37,8	667	87,4	2,2
Bulgarien	24	x	41	x	1,7
Dänemark	130	-48,8	182	-69,0	1,4
Estland	8	-20,0	8	-46,7	1,0
Finnland	92	-23,3	146	-36,2	1,6
Frankreich	634	5,0	1 618	67,0	2,6
Griechenland	24	-38,5	53	-1,9	2,2
Vereinigtes Königreich	460	-5,0	852	-8,5	1,9
Irland, Republik	25	-32,4	89	21,9	3,6
Island	10	-37,5	11	-80,4	1,1
Italien	595	-14,8	1 092	-21,0	1,8
Lettland	26	-7,1	34	21,4	1,3
Litauen	154	413,3	307	802,9	2,0
Luxemburg	24	-29,4	33	-59,8	1,4
Niederlande	2 155	-40,4	4 072	-37,8	1,9
Norwegen	29	-63,7	46	-61,0	1,6
Österreich	1 116	35,1	2 310	80,5	2,1
Polen	1 187	54,4	2 347	84,2	2,0
Portugal	60	76,5	404	562,3	6,7
Rumänien	129	x	166	x	1,3
Russland	345	-33,7	1 254	-5,2	3,6
Schweden	409	-53,8	573	-40,8	1,4
Schweiz	901	27,3	1 754	3,1	1,9
Slowakische Republik	23	-20,7	91	111,6	4,0
Slowenien	36	100,0	99	312,5	2,8
Spanien	281	37,1	1 175	222,8	4,2
Tschechische Republik	372	-2,9	573	2,9	1,5
Türkei	47	-54,8	122	-22,3	2,6
Ukraine	154	-6,1	200	3,1	1,3
Ungarn	209	59,5	498	10,7	2,4
sonst. europäische Länder	395	6,5	946	25,0	2,4
Afrika	60	-13,0	128	-39,6	2,1
davon Republik Südafrika	4	-60,0	8	-93,4	2,0
sonst. afrikanische Länder	56	-5,1	120	33,3	2,1
Asien	1 271	-24,7	2 655	-6,4	2,1
davon Arabische Golfstaaten	13	44,4	19	18,8	1,5
China Volksrep. und Hongkong	252	4,6	655	6,9	2,6
Indien	71	x	124	552,6	1,7
Israel	32	33,3	47	67,9	1,5
Japan	445	-58,6	821	-37,0	1,8
Südkorea	30	328,6	302	54,9	10,1
Taiwan	18	-45,5	35	-62,4	1,9
sonst. asiatische Länder	410	39,9	652	14,6	1,6
Amerika	615	-26,4	2 055	9,3	3,3
davon Kanada	68	38,8	151	36,0	2,2
USA	463	-31,1	1 556	8,7	3,4
Mittelamerika und Karibik	13	-7,1	50	-36,7	3,8
Brasilien	51	88,9	232	51,6	4,5
sonst. südamerik. Länder	20	-73,0	66	-37,1	3,3
Australien, Neuseeland u. Ozeanien	40	-4,8	70	-19,5	1,8
davon Australien	33	-19,5	51	-40,7	1,5
Neuseeland u. Ozeanien	7	600,0	19	x	2,7
Ausländer ohne Angabe	67	-78,1	184	-67,1	2,7
Ausland zusammen	12 413	-13,5	26 855	2,6	2,2
Insgesamt	97 978	-0,7	200 188	2,5	2,0

1) rechnerischer Wert Übernachtungen/Ankünfte

20. Campingplätze mit Urlaubscamping, Zahl der Stellplätze sowie Ankünfte, Übernachtungen und Aufenthaltsdauer im Juni 2008 nach Größenklassen

Campingplätze mit ... bis unter ... Stellplätzen für Urlaubscamping	Campingplätze		Angebotene Stellplätze auf den geöffneten Campingplätzen	Ankünfte	Veränderung gegenüber dem Vorjahreszeitraum in %	Übernachtungen	Veränderung gegenüber dem Vorjahreszeitraum in %	Durchschnittliche Aufenthaltsdauer in Tagen ³⁾
	insgesamt ¹⁾	darunter geöffnet ²⁾						
unter 10	13	13	82	293	-15,8	649	-11,3	2,2
10 - 25	17	17	269	550	-27,1	1 100	-36,6	2,0
25 - 50	24	24	825	2 107	17,3	4 541	-30,1	2,2
50 - 100	32	32	2 043	5 438	4,9	12 614	-5,1	2,3
100 - 150	12	11	1 215	8 446	-9,0	24 086	-24,7	2,9
150 u. mehr	11	11	2 360	6 312	-7,6	14 457	-11,5	2,3
Insgesamt	109	108	6 794	23 146	-4,3	57 447	-18,6	2,5

1) Ergebnisse der Kapazitätserhebung 1999 einschließlich Zu- und Abgänge

2) ganz oder teilweise geöffnet

3) rechnerischer Wert Übernachtungen/Ankünfte

21. Campingplätze mit Urlaubscamping, Zahl der Stellplätze sowie Ankünfte, Übernachtungen und Aufenthaltsdauer im Juni 2008 nach Reisegebieten

Reisegebiet	Campingplätze		Angebotene Stellplätze auf den geöffneten Campingplätzen	Ankünfte	Veränderung gegenüber dem Vorjahreszeitraum in %	Übernachtungen	Veränderung gegenüber dem Vorjahreszeitraum in %	Durchschnittliche Aufenthaltsdauer in Tagen ³⁾
	insgesamt ¹⁾	darunter geöffnet ²⁾						
Oberlausitz/ Niederschlesien	31	31	2 343	4 203	-3,8	13 537	-23,5	3,2
Sächsische Schweiz	10	10	511	4 599	-4,9	12 574	-11,2	2,7
Sächsisches Elbland	11	11	638	2 599	14,3	7 161	7,0	2,8
Erzgebirge	23	22	1 126	2 980	8,5	6 380	3,1	2,1
Sächsisches Burgen- und Heidefeld	22	22	891	2 049	-2,9	3 877	-35,1	1,9
Vogtland	5	5	680	1 461	-15,8	3 316	-11,6	2,3
Stadt Dresden	4	4	215	2 389	-17,8	4 265	-47,3	1,8
Stadt Leipzig	2	2
Stadt Chemnitz	1	1
Insgesamt	109	108	6 794	23 146	-4,3	57 447	-18,6	2,5

1) Ergebnisse der Kapazitätserhebung 1999 einschließlich Zu- und Abgänge

2) ganz oder teilweise geöffnet

3) rechnerischer Wert Übernachtungen/Ankünfte

22. Ankünfte, Übernachtungen und Aufenthaltsdauer auf Campingplätzen nach dem Herkunftsland der Gäste

Herkunftsland der Gäste	Ankünfte	Veränderung gegenüber dem Vorjahres- zeitraum in %	Über- nachtungen	Veränderung gegenüber dem Vorjahres- zeitraum in %	Durchschnittliche Aufenthaltsdauer in Tagen ¹⁾
Juni 2008					
Bundesrepublik Deutschland	19 224	-7,1	46 942	-20,6	2,4
Europa ohne Deutschland	3 832	11,9	10 337	-8,9	2,7
davon Belgien	76	-35,0	198	-44,5	2,6
Dänemark	223	77,0	487	54,1	2,2
Estland	8	100,0	9	125,0	1,1
Finnland	86	-37,2	135	-45,1	1,6
Frankreich	95	-25,2	172	-19,6	1,8
Griechenland	9	350,0	17	183,3	1,9
Vereinigtes Königreich	135	-22,4	395	-65,3	2,9
Irland, Republik	12	33,3	23	-32,4	1,9
Island	2	-75,0	2	-75,0	1,0
Italien	52	-31,6	72	-37,9	1,4
Lettland	28	250,0	36	100,0	1,3
Litauen	6	-76,0	10	-71,4	1,7
Luxemburg	2	-	4	-	2,0
Niederlande	2 263	18,9	7 247	1,6	3,2
Norwegen	79	139,4	119	80,3	1,5
Österreich	193	-17,2	481	-30,4	2,5
Polen	52	-25,7	66	-71,1	1,3
Portugal	3	200,0	14	133,3	4,7
Rumänien	3	x	6	x	2,0
Russland	11	450,0	13	550,0	1,2
Schweden	168	180,0	279	168,3	1,7
Schweiz	213	1,9	417	-7,7	2,0
Slowakische Republik	12	-25,0	12	-57,1	1,0
Slowenien	7	x	7	x	1,0
Spanien	6	-40,0	9	-43,7	1,5
Tschechische Republik	71	42,0	82	-9,9	1,2
Türkei	4	x	4	x	1,0
Ungarn	3	-	8	33,3	2,7
sonst. europäische Länder	10	-16,7	13	8,3	1,3
Asien	13	-35,0	23	-20,7	1,8
davon Japan	3	-	9	-25,0	3,0
Südkorea	10	-41,2	14	-17,6	1,4
Amerika	45	309,1	74	289,5	1,6
davon Kanada	6	x	6	x	1,0
USA	30	172,7	46	142,1	1,5
Brasilien	5	x	10	x	2,0
sonst. südamerik. Länder	4	x	12	x	3,0
Australien, Neuseeland u. Ozeanien	32	-11,1	71	42,0	2,2
davon Australien	25	-21,9	61	38,6	2,4
Neuseeland u. Ozeanien	7	75,0	10	66,7	1,4
Ausland zusammen	3 922	12,1	10 505	-8,3	2,7
Insgesamt	23 146	-4,3	57 447	-18,6	2,5

1) rechnerischer Wert Übernachtungen/Ankünfte

Noch: 22. Ankünfte, Übernachtungen und Aufenthaltsdauer auf Campingplätzen
nach dem Herkunftsland der Gäste

Herkunftsland der Gäste	Ankünfte	Veränderung gegenüber dem Vorjahres- zeitraum in %	Über- nachtungen	Veränderung gegenüber dem Vorjahres- zeitraum in %	Durchschnittliche Aufenthaltsdauer in Tagen ¹⁾
Januar bis Juni 2008					
Bundesrepublik Deutschland	51 570	-7,5	142 084	-10,9	2,8
Europa ohne Deutschland	6 285	11,0	17 381	-2,4	2,8
davon Belgien	139	-14,2	289	-39,9	2,1
Bulgarien	3	x	3	x	1,0
Dänemark	406	44,0	930	6,5	2,3
Estland	10	-	11	-45,0	1,1
Finnland	116	-35,9	172	-44,3	1,5
Frankreich	161	0,6	280	1,1	1,7
Griechenland	11	266,7	19	72,7	1,7
Vereinigtes Königreich	259	-25,8	791	-51,4	3,1
Irland, Republik	20	122,2	33	-2,9	1,6
Island	4	-81,0	4	-95,5	1,0
Italien	91	-22,9	137	-29,7	1,5
Lettland	28	250,0	36	100,0	1,3
Litauen	11	-56,0	15	-57,1	1,4
Luxemburg	3	-25,0	10	66,7	3,3
Niederlande	3 596	14,8	11 759	8,1	3,3
Norwegen	119	8,2	197	-8,4	1,7
Österreich	369	-2,1	897	-21,4	2,4
Polen	91	-3,2	144	-48,0	1,6
Portugal	3	200,0	14	133,3	4,7
Rumänien	3	x	6	x	2,0
Russland	12	500,0	14	600,0	1,2
Schweden	214	137,8	430	126,3	2,0
Schweiz	396	7,3	891	1,7	2,3
Slowakische Republik	12	-40,0	12	-62,5	1,0
Slowenien	14	x	14	x	1,0
Spanien	20	42,9	32	33,3	1,6
Tschechische Republik	142	65,1	166	9,9	1,2
Türkei	4	x	4	x	1,0
Ungarn	18	157,1	58	286,7	3,2
sonst. europäische Länder	10	-50,0	13	-45,8	1,3
Asien	19	-20,8	30	-18,9	1,6
davon Japan	3	-	9	-25,0	3,0
Südkorea	16	-5,9	21	23,5	1,3
Amerika	59	55,3	98	-2,0	1,7
davon Kanada	10	-28,6	10	-54,5	1,0
USA	40	66,7	66	-15,4	1,6
Brasilien	5	x	10	x	2,0
sonst. südamerik. Länder	4	x	12	x	3,0
Australien, Neuseeland u. Ozeanien	75	1,4	159	71,0	2,1
davon Australien	55	-9,8	128	66,2	2,3
Neuseeland u. Ozeanien	20	53,8	31	93,8	1,5
Ausländer ohne Angabe	3	50,0	3	-25,0	1,0
Ausland zusammen	6 441	11,0	17 671	-2,1	2,7
Insgesamt	58 011	-5,7	159 755	-10,0	2,8

1) rechnerischer Wert Übernachtungen/Ankünfte

Reisegebiete und die zugeordneten Kreisfreien Städte und Landkreise bzw. Gemeinden des Freistaates Sachsen

Oberlausitz/Niederschlesien

Bautzen
ohne die Gemeinden:
Arnsdorf bei Dresden
Ottendorf-Okrilla
Radeberg, Stadt
Wachau
Görlitz

Sächsische Schweiz

Teile des Landkreises Sächsische Schweiz-
Osterzgebirge:

Bad Gottleuba-	Bad Schandau, Stadt
Bergießhübel, Stadt	Bahretal
Dohma	Dohna, Stadt
Dürröhrsdorf-Dittersbach	Gohrisch
Heidenau, Stadt	Hohnstein, Stadt
Kirnitzschtal	Königstein/Sächs. Schw., Stadt
Liebstadt, Stadt	Lohmen
Müglitztal	Neustadt i. Sa., Stadt
Pirna, Stadt	Porschdorf
Rathen, Kurort	Rathmannsdorf
Reinhardtsdorf-Schöna	Rosenthal-Bielatal
Sebnitz, Stadt	Stadt Wehlen, Stadt
Stolpen, Stadt	Struppen

Vogtland

Vogtlandkreis
Teile des Landkreises Erzgebirgskreis:
Gemeinden Schönheide
und Stützengrün

Sächsisches Elbland

Meißen
Teile des Landkreises
Sächsische Schweiz-Osterzgebirge:
Bannewitz Dorfhain
Freital, Stadt Höckendorf
Kreischau Pretzschendorf
Rabenau, Stadt Tharandt, Stadt
Wisdruff, Stadt
Teile des Landkreises Bautzen:
Arnsdorf bei Dresden Ottendorf-Okrilla
Radeberg, Stadt Wachau

Stadt Dresden

Stadt Leipzig

Stadt Chemnitz

Sächsisches Burgen- und Heideland

Nordsachsen
Leipzig
Teile des Landkreises Mittelsachsen:
Bockelwitz Döbeln, Stadt
Ebersbach Großweitzschen
Hartha, Stadt Leisnig, Stadt
Mochau Niederstriege
Ostrau Roßwein, Stadt
Waldheim, Stadt Ziegra-Knobelsdorf
Zschaitz-Ottewig Altmittweida
Lichtenau Burgstädt, Stadt
Claußnitz Erlau
Frankenberg/Sa., Stadt Geringswalde, Stadt
Hainichen, Stadt Hartmannsdorf
Königsfeld Königshain-Wiederau
Kriebstein Lunzenau, Stadt
Mittweida, Stadt Mühlau
Penig, Stadt Rochlitz, Stadt
Rossau Seelitz
Striegistal Taura
Tiefenbach Wechselburg
Zettlitz
Teile des Landkreises Zwickau:
Glauchau, Stadt Oberwiera
Limbach-Oberfrohna, Remse
Stadt Schönberg
Waldenburg, Stadt Meerane, Stadt
Niederfrohna

Erzgebirge

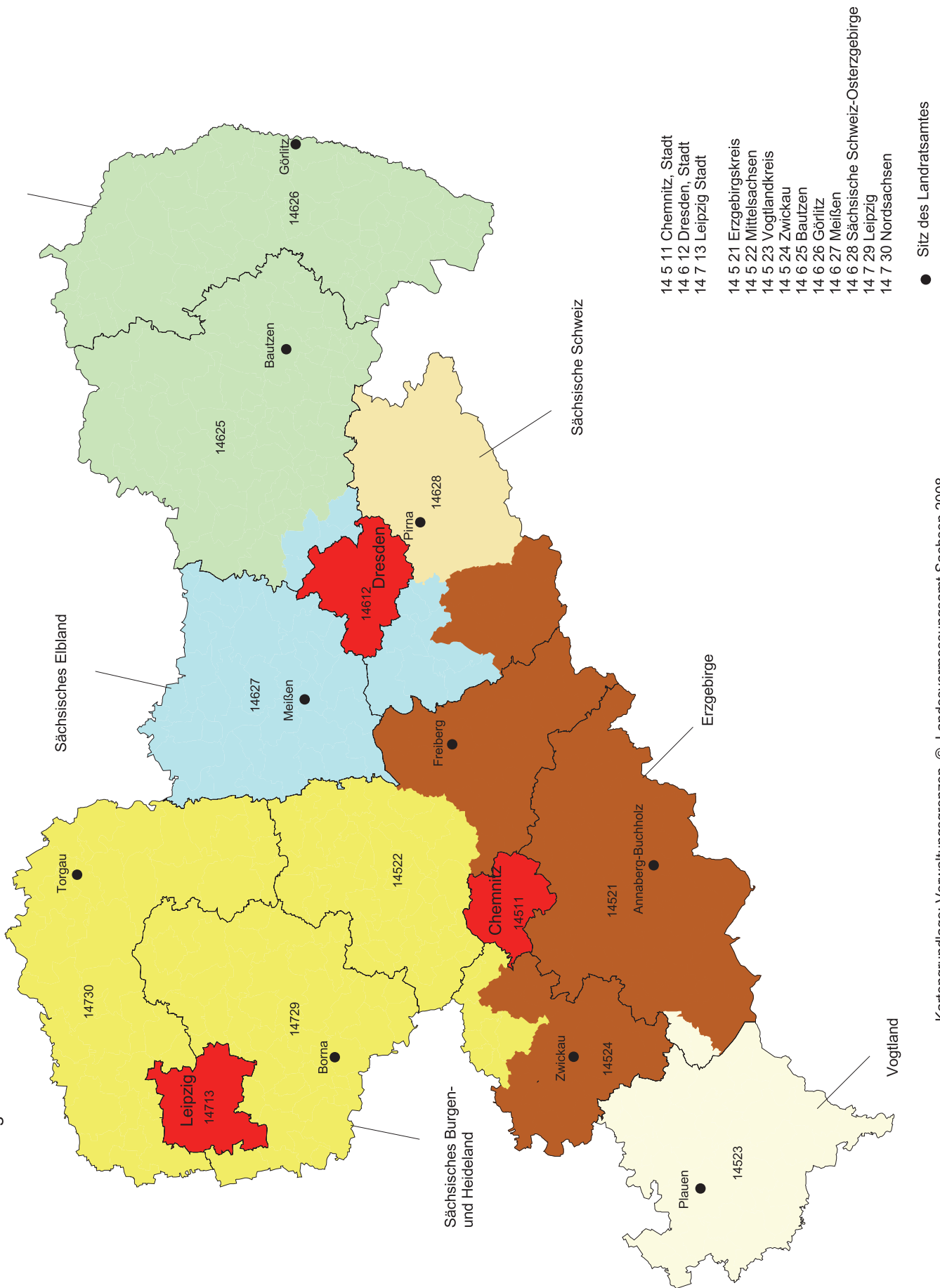
Erzgebirgskreis
ohne die Gemeinden:
Schönheide
Stützengrün
Teile des Landkreises Zwickau:
Zwickau, Stadt Bernsdorf
Callenberg Crimmitschau, Stadt
Crinitzberg Dennheritz
Fraureuth Gersdorf
Hartenstein, Stadt Hartmannsdorf
Hohenstein-Ernstthal, b. Kirchberg
Stadt Hirschfeld
Kirchberg, Stadt Langenbernsdorf
Langenweißbach Lichtenstein/Sa., Stadt
Lichtertanne Mülsen
Neukirchen/Pleiße Oberlungwitz, Stadt
Reinsdorf St. Egidien
Werdau, Stadt Wildenfels
Wilkau-Haßlau, Stadt
Teile des Landkreises Sächsische Schweiz-
Osterzgebirge:
Altenberg, Stadt Hermsdorf/Erzgebirge
Dippoldiswalde, Stadt Schmiedeberg
Geising, Stadt Glashütte, Stadt
Hartmannsdorf
Reichenau

Noch Erzgebirge:

Teile des Landkreises Mittelsachsen:

Augustusburg, Stadt	Bobritzsch
Brand-Erbisdorf, Stadt	Dorfchemnitz
Eppendorf	Falkenau
Flöha, Stadt	Frankenstein
Frauenstein, Stadt	Freiberg, Stadt
Großhartmannsdorf	Großschirma, Stadt
Halsbrücke	Hilbersdorf
Leubsdorf	Lichtenberg/Erzgeb.
Mulda/Sa.	Neuhausen/Erzgeb.
Niederwiesa	Oberschöna
Oederan, Stadt	Rechenberg-Bienenmühle
Reinsberg	Sayda, Stadt
Weißborn/Erzgeb.	

Oberlausitz/Niederschlesien



Kartengrundlage: Verwaltungsgrenzen, © Landesvermessungsamt Sachsen 2008