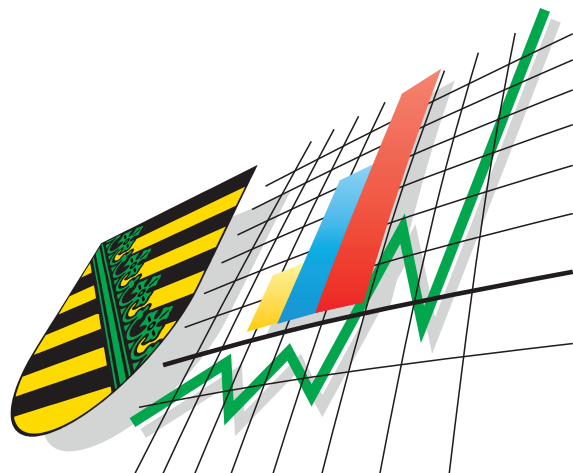


Statistisches Landesamt
des Freistaates
Sachsen



Statistische Berichte

Beherbergungsgewerbe im Freistaat Sachsen

Juli 2005

Zeichenerklärung

-	Nichts vorhanden (genau Null)	x	Tabellenfach gesperrt, weil Aussage nicht sinnvoll
0	Weniger als die Hälfte von 1 in der letzten besetzten Stelle, jedoch mehr als nichts	()	Aussagewert ist eingeschränkt
...	Angabe fällt später an	p	vorläufige Zahl
/	Zahlenwert nicht sicher genug	r	berichtigte Zahl
.	Zahlenwert unbekannt oder geheim zu halten	s	geschätzte Zahl

Herausgeber:
Statistisches Landesamt des Freistaates Sachsen

Macherstraße 63
01917 Kamenz

Postfach 11 05
01911 Kamenz

Telefon

Vermittlung 03578 33-0

Präsident/Sekretariat -1900

Auskunft -1913, -1914

Bibliothek -4352

Vertrieb -4316

Telefax -1999

Telefax -1921

Telefax -1598

Internet

www.statistik.sachsen.de

E-Mail

info@statistik.sachsen.de

Kein Zugang für elektronisch signierte sowie verschlüsselte Dokumente

Inhalt

Seite

Vorbemerkungen

3

Ergebnisdarstellung

4

Tabellen

1. Beherbergungsstätten, Gästebetten und deren Auslastung sowie Ankünfte, Übernachtungen und Aufenthaltsdauer 2003 bis 2005 nach Monaten	5
2. Beherbergungsstätten, Gästebetten und deren Auslastung nach Betriebsarten	6
3. Ankünfte, Übernachtungen und Aufenthaltsdauer in Beherbergungsstätten nach Betriebsarten	7
4. Beherbergungsstätten, Gästebetten und deren Auslastung im Juli 2005 nach Reisegebieten und Betriebsarten	8
5. Ankünfte, Übernachtungen und Aufenthaltsdauer in Beherbergungsstätten nach Reisegebieten, dem Herkunftsland der Gäste und Betriebsarten	11
6. Beherbergungsstätten, Gästebetten und deren Auslastung im Juli 2005 nach Gemeindegruppen	17
7. Ankünfte, Übernachtungen und Aufenthaltsdauer der Gäste in Beherbergungsstätten nach Gemeindegruppen	17
8. Beherbergungsstätten, Gästebetten und deren Auslastung im Juli 2005 nach Kreisfreien Städten und Landkreisen	18
9. Ankünfte, Übernachtungen und Aufenthaltsdauer in Beherbergungsstätten nach Kreisfreien Städten und Landkreisen	19
10. Hotels, Gästebetten und deren Auslastung im Juli 2005 nach Kreisfreien Städten und Landkreisen	21
11. Ankünfte, Übernachtungen und Aufenthaltsdauer in Hotels nach Kreisfreien Städten und Landkreisen	22
12. Ankünfte, Übernachtungen und Aufenthaltsdauer in Beherbergungsstätten nach dem Herkunftsland der Gäste	24
13. Ankünfte, Übernachtungen und Aufenthaltsdauer in Beherbergungsstätten der Stadt Dresden nach dem Herkunftsland der Gäste	26
14. Ankünfte, Übernachtungen und Aufenthaltsdauer in Beherbergungsstätten der Stadt Leipzig nach dem Herkunftsland der Gäste	28
15. Ankünfte, Übernachtungen und Aufenthaltsdauer in Beherbergungsstätten der Stadt Chemnitz nach dem Herkunftsland der Gäste	30
16. Campingplätze mit Urlaubscamping, Zahl der Stellplätze sowie Ankünfte, Übernachtungen und Aufenthaltsdauer im Juli 2005 nach Größenklassen	32
17. Campingplätze mit Urlaubscamping, Zahl der Stellplätze sowie Ankünfte, Übernachtungen und Aufenthaltsdauer im Juli 2005 nach Reisegebieten	32
18. Ankünfte, Übernachtungen und Aufenthaltsdauer auf Campingplätzen nach dem Herkunftsland der Gäste	33

Reisegebiete und die zugeordneten Kreise bzw. Gemeinden des Freistaates Sachsen

35

Abbildungen

Abb. 1 Übernachtungen in sächsischen Beherbergungsstätten 2003 bis 2005

4

Vorbemerkungen

Rechtsgrundlage

Die Rechtsgrundlage zur Durchführung von statistischen Erhebungen bei Beherbergungsstätten ist das Gesetz zur Neuordnung der Statistik über die Beherbergung im Reiseverkehr (Beherbergungsstatistikgesetz - BeherbStatG) vom 22. Mai 2002 (BGBl. I S. 1642) in Verbindung mit dem Gesetz über die Statistik für Bundeszwecke (Bundesstatistikgesetz - BStatG) vom 22. Januar 1987 (BGBl. I S. 462, 565), zuletzt geändert durch Artikel 16 des Gesetzes vom 21. August 2002 (BGBl. I S. 3322).

Berichtskreis

In die Berichterstattung einbezogen sind alle Beherbergungsstätten, die mehr als acht Gäste gleichzeitig beherbergen können. Zu den Beherbergungsstätten zählen Hotels, Hotels garnis, Gasthöfe, Pensionen, Jugendherbergen und Hütten, Erholungs-, Ferien-, Schulungsheime und Boardinghouses, Ferienzentren, Ferienhäuser und -wohnungen sowie Vorsorge- und Rehabilitationskliniken.

Mit dem Berichtsmonat Januar 2004 wurde die Listung der Betriebsarten in ihrer Reihenfolge verändert und die Boardinghouses als weitere Untergliederung hinzugefügt, deren Daten bisher unter den Hotels garnis mit erfasst wurden. Diese Veränderung erfolgte entsprechend der statistischen Systematik der Wirtschaftszweige in der Europäischen Union – in deren nationaler Verfassung von 2003.

Methodische Hinweise

Die in diesem Bericht veröffentlichten Ergebnisse sind vorläufige Daten. Sie werden monatlich neu berechnet und rückwirkend bis zu 12 Monaten korrigiert. Die Basis hierfür bilden verspätet eingegangene Erhebungsformulare und nachträglich von den Betrieben vorgenommene Korrekturen. Alle hierin enthaltenen Angaben beziehen sich auf den Gebietsstand 1. Januar des Berichtsjahres.

Definitionen

Tourismus

Der Tourismus umfasst „die Aktivitäten von Personen, die an Orte außerhalb ihrer gewohnten Umgebung reisen und sich dort zu Freizeit-, Geschäfts- oder bestimmten anderen Zwecken vorübergehend aufhalten“ (lt. Welttourismusorganisation - WTO).

Beherbergung

Unterbringung von Personen, die sich vorübergehend an einem anderen Ort als ihrem gewöhnlichen Wohnsitz aufhalten (Reisende). Der Aufenthalt gilt entsprechend einer Empfehlung der WTO (zwecks internationaler Vergleichbarkeit) dann als vorübergehend, wenn er die Dauer von 12 Monaten nicht überschreitet.

Angebote Gästebetten

Anzahl der Betten und sonstigen Schlafgelegenheiten, die tatsächlich in den geöffneten Betrieben angeboten wurden. Die Anzahl der Betten entspricht dabei der Anzahl der Personen, die bei Normalbelegung gleichzeitig hätten übernachten können. Behelfsmäßige Schlafgelegenheiten, die bei Überbelegung zusätzlich zur Verfügung gestanden hätten, wurden nicht berücksichtigt.

Ankünfte

Es werden nur die Ankünfte jener Gäste ausgewiesen, die im Berichtsmonat eingetroffen sind. Die aus dem Vormonat noch anwesenden Gäste werden nicht berücksichtigt.

Übernachtungen

Als Übernachtungen werden die Übernachtungen sowohl der im Berichtsmonat eingetroffenen als auch der aus dem Vormonat noch anwesenden Gäste gezählt.

Herkunftsland der Gäste

Maßgebend für diese Zuordnung ist der ständige Wohnsitz, nicht die Staatsangehörigkeit der Gäste.

Sächsische Reisegebiete

Oberlausitz/Niederschlesien
Sächsische Schweiz
Sächsisches Elbland

Erzgebirge
Sächsisches Burgen-
und Heideland

Westsachsen
Vogtland

Stadt Dresden
Stadt Leipzig
Stadt Chemnitz

Die Abgrenzung der Reisegebiete nach Kreisen bzw. Gemeinden des Freistaates Sachsen ist Seite 35 zu entnehmen. Sie wurde vom Sächsischen Staatsministerium für Wirtschaft und Arbeit in Abstimmung mit dem Landestourismusverband vorgenommen.

Ergebnisdarstellung

Im Juli 2005 wurden im Freistaat Sachsen von 2 112 geöffneten Beherbergungsstätten 110 721 Gästebetten angeboten. Dieses Beherbergungsangebot nutzten insgesamt 494 314 Gäste mit 1,43 Millionen Übernachtungen. Im Vergleich zum Juli des Vorjahres waren das 1,5 Prozent mehr Gäste bei nahezu gleich bleibender Zahl der Übernachtungen. Die Gäste verweilten im Durchschnitt 2,9 Tage in den Beherbergungsstätten, ebenso lange wie vor einem Jahr. Ihre durchschnittliche Aufenthaltsdauer betrug in den drei Großstädten 2,1 Tage, in den übrigen sieben Reisegebieten 3,5 Tage.

Die durchschnittliche Auslastung aller angebotenen Betten betrug 41,7 Prozent, im Juli 2004 waren es 41,5 Prozent. Die von der Hotellerie – Hotels, Gasthöfe, Pensionen und Hotels garnis (81 Prozent aller Betriebe) – angebotenen Betten waren im Durchschnitt zu 36,9 Prozent ausgelastet, das sind 0,3 Prozentpunkte mehr als im Vorjahresmonat.

49 Prozent der angebotenen Betten entfielen auf die Hotels, in denen 60 Prozent aller Gäste 46 Prozent aller Übernachtungen buchten. Sie waren im Juli 2005 zu 39,5 Prozent ausgelastet, das waren 0,7 Prozentpunkte mehr als im Vorjahresmonat. Den Spitzenwert der Bettenauslastung erzielten die Hotels der Stadt Dresden mit 61,1 Prozent, gefolgt von der Sächsischen Schweiz mit 49,3 Prozent und der Stadt Leipzig mit 38,4 Prozent.

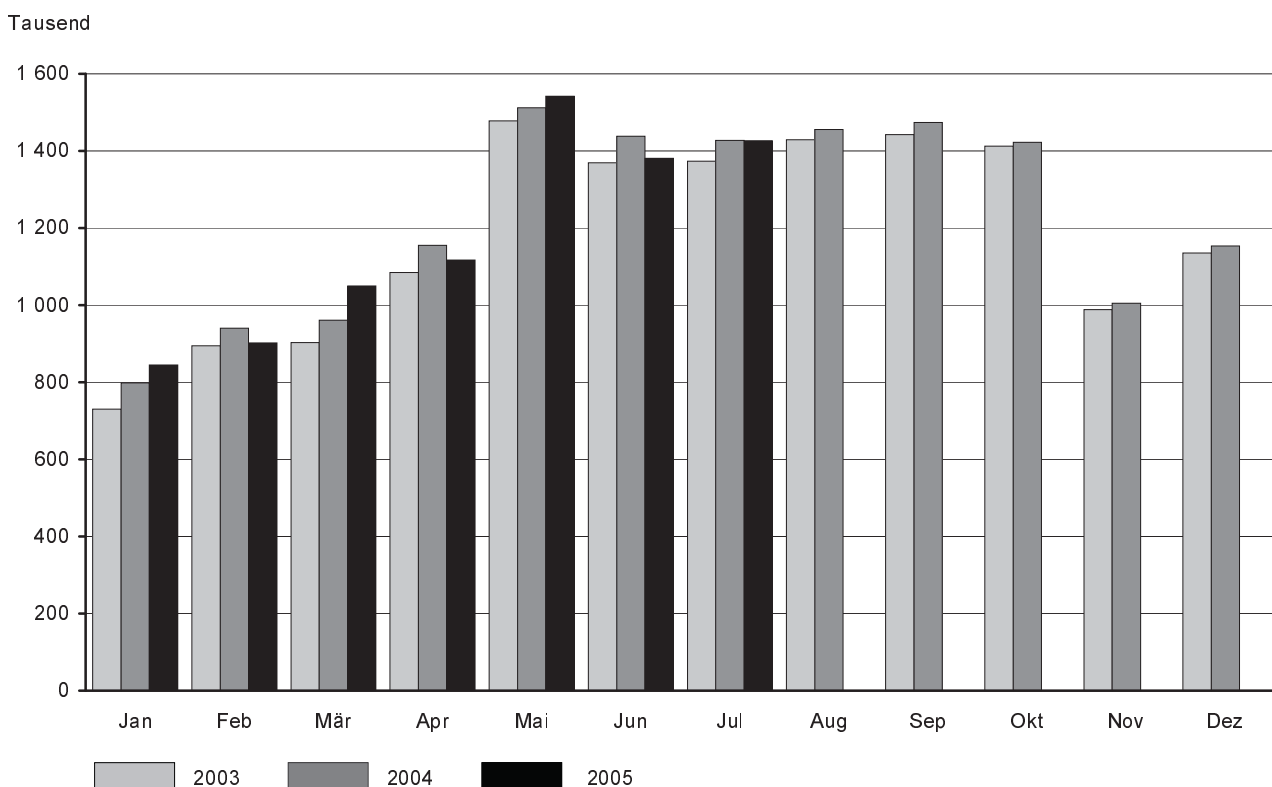
Das "Sonstige Beherbergungsgewerbe" erreichte in diesem Urlaubsmonat eine Bettenauslastung von 43,8 Prozent und lag damit nur 0,6 Prozentpunkte über dem Vorjahresergebnis. Darunter erreichten die Ferienhäuser und -wohnungen mit 48,2 Prozent sowie die Erholungs-, Ferien- und Schulungsheime mit 47,9 Prozent überdurchschnittliche Auslastungen.

Mit 82 Prozent erzielten die Vorsorge- und Rehabilitationskliniken eine etwas niedrigere durchschnittliche Auslastung der Betten als vor Jahresfrist (-0,3 Prozentpunkte). Die Zahl der Übernachtungen verringerte sich nur geringfügig, die Zahl der Gäste dagegen deutlich (-0,7 bzw. -5,9 Prozent). Die durchschnittliche Aufenthaltsdauer der Kurgäste in den Vorsorge- und Reha-Kliniken erhöhte sich auf 25,7 Tage gegenüber 24,4 Tagen im Juli letzten Jahres.

Aus dem Ausland kamen 58 233 Gäste nach Sachsen, das waren 5,9 Prozent mehr als im Juli 2004. Ihre durchschnittliche Aufenthaltsdauer betrug erneut 2,2 Tage. Die ausländischen Besucher kamen überwiegend aus den Niederlanden (6 407), der Schweiz (5 353), den USA (4 492), aus Italien (4 046) und dem Vereinigten Königreich (3 722). Knapp 44 Prozent der ausländischen Gäste wählten Beherbergungsstätten in Dresden und knapp 21 Prozent in Leipzig. In Dresden machten die ausländischen Gäste gut 20 Prozent aller Gäste aus, wobei die meisten Besucher aus den USA (3 040), der Schweiz (2 453) und Italien (2 121) kamen. In Leipzig reisten die gut 17 Prozent der ausländischen Gäste in der Mehrzahl aus den Niederlanden (1 271), der Schweiz (1 095) und Schweden (1 001) an.

Die 101 geöffneten Campingplätze Sachsens boten 6 811 Stellplätze an. Diese nutzten 46 653 Camper mit 127 254 Übernachtungen. Das entsprach einem Zuwachs der Gästezahl um 2,3 Prozent; die Zahl der Übernachtungen erhöhte sich um ein Prozent im Vergleich zum Vorjahresmonat. Die Zahl der ausländischen Camper wuchs um gut 13 Prozent auf 9 994 Personen, von denen mehr als die Hälfte (5 661) aus den Niederlanden kam.

Abb. 1 Übernachtungen in sächsischen Beherbergungsstätten 2003 bis 2005



1. Beherbergungsstätten, Gästebetten und deren Auslastung sowie Ankünfte, Übernachtungen und Aufenthaltsdauer 2003 bis 2005 nach Monaten

Monat Jahr	Betriebe		Angebotene Gästebetten	Durchschnittliche Auslastung der angebotenen Gästebetten in % ³⁾	Ankünfte	Über- nachtungen	Durchschnittliche Aufenthaltsdauer in Tagen ⁴⁾
	ins- gesamt ¹⁾	darunter geöffnete Betriebe ²⁾					
2003							
Januar	2 152	1 909	99 995	24,2	248 269	729 953	2,9
Februar	2 144	1 922	101 634	31,8	288 884	894 661	3,1
März	2 133	1 944	103 729	28,6	329 423	903 175	2,7
April	2 126	2 037	107 824	33,8	393 054	1 084 269	2,8
Mai	2 121	2 069	110 694	43,1	547 045	1 478 228	2,7
Juni	2 119	2 073	110 993	41,2	506 688	1 368 966	2,7
Juli	2 144	2 101	111 535	39,9	452 033	1 373 553	3,0
August	2 170	2 126	112 496	41,3	477 362	1 428 823	3,0
September	2 174	2 126	111 816	43,1	532 135	1 442 295	2,7
Oktober	2 222	2 161	110 883	41,2	524 905	1 412 132	2,7
November	2 216	2 063	105 649	31,7	396 119	988 610	2,5
Dezember	2 211	2 069	105 933	35,4	429 686	1 135 081	2,6
Insgesamt	x	x	x	36,5	5 125 603	14 239 746	2,8
2004							
Januar	2 197	1 993	103 816	25,6	278 337	798 531	2,9
Februar	2 191	1 992	103 437	31,6	306 222	940 437	3,1
März	2 191	2 022	105 899	29,6	365 518	960 661	2,6
April	2 187	2 115	109 591	35,4	433 644	1 155 373	2,7
Mai	2 181	2 143	112 053	43,6	567 614	1 512 441	2,7
Juni	2 178	2 137	112 147	42,9	553 584	1 437 916	2,6
Juli	2 170	2 132	111 543	41,5	487 224	1 427 337	2,9
August	2 176	2 138	111 745	42,2	502 788	1 455 578	2,9
September	2 178	2 141	111 231	44,2	557 690	1 474 055	2,6
Oktober	2 174	2 121	109 365	42,2	524 982	1 422 699	2,7
November	2 171	2 025	105 352	32,2	407 393	1 005 348	2,5
Dezember	2 180	2 047	106 405	35,8	451 576	1 153 650	2,6
Insgesamt	x	x	x	37,5	5 436 572	14 744 026	2,7
2005							
Januar	2 168	1 984	103 985	27,0	289 437	845 058	2,9
Februar	2 167	1 981	104 263	31,1	308 380	901 666	2,9
März	2 160	2 032	105 630	32,4	380 439	1 049 811	2,8
April	2 157	2 087	109 102	34,4	431 950	1 117 076	2,6
Mai	2 151	2 119	111 935	44,6	567 057	1 542 040	2,7
Juni	2 143	2 114	111 176	41,5	518 355	1 381 024	2,7
Juli	2 142	2 112	110 721	41,7	494 314	1 426 258	2,9
August
September
Oktober
November
Dezember
Insgesamt

1) Ergebnisse der Kapazitätserhebung 1999 einschließlich Zu- und Abgänge

2) ganz oder teilweise geöffnet

3) rechnerischer Wert (Übernachtungen/angebotene Bettentage) x 100

4) rechnerischer Wert Übernachtungen/Ankünfte

2. Beherbergungsstätten, Gästebetten und deren Auslastung nach Betriebsarten

Betriebsart	Betriebe		Gästebetten		Durchschnittliche Auslastung der angebotenen Gästebetten in % ³⁾	
	ins- gesamt ¹⁾	darunter geöffnete Betriebe ²⁾	ins- gesamt ¹⁾	darunter angebotene Gästebetten		
	Juli	Jan. - Juli				
Juli 2004						
Hotels	694	687	55 024	53 654	38,8	34,8
Hotels garnis	121	121	7 641	7 525	39,8	36,7
Gasthöfe	587	569	11 656	11 231	26,2	22,3
Pensionen	368	361	7 040	6 798	33,0	25,8
Zusammen	1 770	1 738	81 361	79 208	36,6	32,5
Jugendherbergen und Hütten	112	109	7 734	7 584	36,7	29,8
Erholungs-, Ferien- und Schulungsheime	113	111	9 681	9 435	46,2	35,7
Boardinghouses	10	10	769	732	28,2	33,1
Ferienzentren	10	10	1 906	1 866	50,4	38,4
Ferienhäuser und -wohnungen	119	118	4 570	4 430	47,8	30,4
Zusammen	364	358	24 660	24 047	43,2	33,0
Vorsorge- und Reha-Kliniken	36	36	8 548	8 288	82,3	76,2
Beherbergungsstätten insgesamt	2 170	2 132	114 569	111 543	41,5	36,0
darunter ohne Vorsorge- u. Reha-Kliniken	2 134	2 096	106 021	103 255	38,2	32,6
Juli 2005						
Hotels	689	682	55 906	53 806	39,5	35,8
Hotels garnis	120	120	7 683	7 363	41,8	36,5
Gasthöfe	569	558	11 854	10 828	24,4	21,1
Pensionen	364	357	7 328	6 747	30,4	24,6
Zusammen	1 742	1 717	82 771	78 744	36,9	32,9
Jugendherbergen und Hütten	113	111	7 752	7 567	36,6	28,8
Erholungs-, Ferien- und Schulungsheime	113	111	9 674	8 974	47,9	34,9
Boardinghouses	13	13	864	861	34,5	35,2
Ferienzentren	9	9	1 786	1 786	47,6	40,5
Ferienhäuser und -wohnungen	117	116	4 643	4 533	48,2	32,0
Zusammen	365	360	24 719	23 721	43,8	32,8
Vorsorge- und Reha-Kliniken	35	35	8 257	8 256	82,0	78,4
Beherbergungsstätten insgesamt	2 142	2 112	115 747	110 721	41,7	36,4
darunter ohne Vorsorge- u. Reha-Kliniken	2 107	2 077	107 490	102 465	38,5	32,9

1) Ergebnisse der Kapazitätserhebung 1999 einschließlich Zu- und Abgänge

2) ganz oder teilweise geöffnet

3) rechnerischer Wert (Übernachtungen/angebotene Bettentage) x 100

3. Ankünfte, Übernachtungen und Aufenthaltsdauer in Beherbergungsstätten nach Betriebsarten

Betriebsart	Ankünfte	Veränderung gegenüber dem Vorjahreszeitraum in %	Über- nachtungen	Veränderung gegenüber dem Vorjahreszeitraum in %	Durchschnittliche Aufenthaltsdauer in Tagen ¹⁾
Juli 2005					
Hotels	297 973	1,9	655 973	1,9	2,2
Hotels garnis	45 232	-0,4	95 139	2,4	2,1
Gasthöfe	33 783	-7,4	80 659	-10,0	2,4
Pensionen	22 688	-4,0	63 420	-8,6	2,8
Zusammen	399 676	0,5	895 191	0,0	2,2
Jugendherbergen und Hütten	33 101	7,2	85 747	-0,5	2,6
Erholungs-, Ferien- und Schulungsheime	33 079	8,1	132 544	-0,4	4,0
Boardinghouses	1 680	48,1	9 214	44,1	5,5
Ferienzentren	6 276	-3,4	26 351	-9,5	4,2
Ferienhäuser und -wohnungen	12 330	6,3	67 308	2,7	5,5
Zusammen	86 466	7,1	321 164	0,2	3,7
Vorsorge- und Reha-Kliniken	8 172	-5,9	209 903	-0,7	25,7
Beherbergungsstätten insgesamt	494 314	1,5	1 426 258	-0,1	2,9
darunter ohne Vorsorge- u. Reha-Kliniken	486 142	1,6	1 216 355	0,0	2,5
Januar bis Juli 2005					
Hotels	1 855 434	1,3	4 027 199	2,9	2,2
Hotels garnis	276 851	-1,5	573 435	-2,0	2,1
Gasthöfe	198 776	-7,1	474 063	-7,4	2,4
Pensionen	126 367	-3,5	341 728	-6,7	2,7
Zusammen	2 457 428	0,0	5 416 425	0,7	2,2
Jugendherbergen und Hütten	170 715	-2,9	428 889	-3,4	2,5
Erholungs-, Ferien- und Schulungsheime	199 170	-1,1	595 556	-2,7	3,0
Boardinghouses	11 473	35,7	63 083	21,2	5,5
Ferienzentren	40 220	2,9	148 470	1,6	3,7
Ferienhäuser und -wohnungen	53 399	1,9	241 820	4,8	4,5
Zusammen	474 977	-0,4	1 477 818	-0,5	3,1
Vorsorge- und Reha-Kliniken	57 527	-0,1	1 368 690	0,0	23,8
Beherbergungsstätten insgesamt	2 989 932	-0,1	8 262 933	0,4	2,8
darunter ohne Vorsorge- u. Reha-Kliniken	2 932 405	-0,1	6 894 243	0,4	2,4

1) rechnerischer Wert Übernachtungen/Ankünfte

4. Beherbergungsstätten, Gästebetten und deren Auslastung im Juli 2005 nach Reisegebieten und Betriebsarten

Reisegebiet Betriebsart	Betriebe		Gästebetten		Durchschnittliche Auslastung der angebotenen Gästebetten in % ³⁾	
	ins- gesamt ¹⁾	darunter geöffnete Betriebe ²⁾	ins- gesamt ¹⁾	darunter angebotene Gästebetten	Juli	Jan. - Juli
Oberlausitz/ Niederschlesien						
Hotels	91	91	4 582	4 441	34,3	29,3
Hotels garnis	14	14	566	558	43,3	31,5
Gasthöfe	103	103	2 075	1 996	22,9	19,9
Pensionen	51	49	933	844	31,4	24,2
Zusammen	259	257	8 156	7 839	31,7	26,5
Jugendherbergen und Hütten	19	19	1 040	1 036	25,9	20,0
Erholungs-, Ferien-, Schulungs- heime und Boardinghouses	27	27	2 482	2 116	46,8	31,4
Ferienzentren, -häuser und -wohnungen	28	28	1 575	1 547	51,3	32,8
Vorsorge- und Reha-Kliniken	6	6	770	770	86,4	82,7
Beherbergungsstätten insgesamt	339	337	14 023	13 308	39,1	30,8
darunter ohne Vorsorge- u. Reha-Kliniken	333	331	13 253	12 538	36,2	27,4
Sächsische Schweiz						
Hotels	48	48	2 952	2 890	49,3	36,6
Hotels garnis	5	5	279	279	53,2	39,8
Gasthöfe	70	70	1 593	1 554	36,0	26,5
Pensionen	43	41	862	798	41,1	27,1
Zusammen	166	164	5 686	5 521	44,6	32,6
Jugendherbergen und Hütten	18	18	1 312	1 312	40,1	27,4
Erholungs-, Ferien-, Schulungs- heime und Boardinghouses	9	9	928	925	50,0	38,2
Ferienzentren, -häuser und -wohnungen	15	15	305	291	58,3	33,8
Vorsorge- und Reha-Kliniken	4	4	1 261	1 261	76,8	74,6
Beherbergungsstätten insgesamt	212	210	9 492	9 310	49,3	38,8
darunter ohne Vorsorge- u. Reha-Kliniken	208	206	8 231	8 049	45,0	32,5
Sächsisches Elbland						
Hotels	69	69	4 793	4 715	36,2	31,7
Hotels garnis	12	12	855	832	33,8	29,8
Gasthöfe	54	54	1 007	980	20,9	18,1
Pensionen	53	52	1 099	1 037	34,1	25,5
Zusammen	188	187	7 754	7 564	33,7	28,9
Jugendherbergen und Hütten	9	9	419	368	35,8	27,3
Erholungs-, Ferien-, Schulungs- heime und Boardinghouses	6	6	212	212	40,1	40,9
Ferienzentren, -häuser und -wohnungen	7	6	363	313	48,4	26,4
Vorsorge- und Reha-Kliniken	4	4	1 720	1 720	87,4	87,0
Beherbergungsstätten insgesamt	214	212	10 468	10 177	43,4	39,0
darunter ohne Vorsorge- u. Reha-Kliniken	210	208	8 748	8 457	34,5	29,0

1) Ergebnisse der Kapazitätserhebung 1999 einschließlich Zu- und Abgänge; 2) ganz oder teilweise geöffnet

3) rechnerischer Wert (Übernachtungen/angebotene Bettentage) x 100

Noch: 4. Beherbergungsstätten, Gästebetten und deren Auslastung im Juli 2005
nach Reisegebieten und Betriebsarten

Reisegebiet Betriebsart	Betriebe		Gästebetten		Durchschnittliche Auslastung der angebotenen Gästebetten in % ³⁾	
	ins- gesamt ¹⁾	darunter geöffnete Betriebe ²⁾	ins- gesamt ¹⁾	darunter angebotene Gästebetten	Juli	Jan. - Juli
Erzgebirge						
Hotels	159	156	10 328	9 518	33,8	35,9
Hotels garnis	10	10	238	218	42,3	31,0
Gasthöfe	178	174	4 002	3 511	22,5	21,9
Pensionen	62	60	1 302	1 152	19,9	21,6
Zusammen	409	400	15 870	14 399	30,1	31,3
Jugendherbergen und Hütten	32	31	2 022	1 965	26,3	23,2
Erholungs-, Ferien-, Schulungs- heime und Boardinghouses	35	34	2 334	2 196	41,0	34,3
Ferienzentren, -häuser und -wohnungen	37	37	1 737	1 721	48,6	31,2
Vorsorge- und Reha-Kliniken	5	5	867	866	74,2	68,2
Beherbergungsstätten insgesamt	518	507	22 830	21 147	34,2	32,4
darunter ohne Vorsorge- u. Reha-Kliniken	513	502	21 963	20 281	32,5	30,8
Sächsisches Burgen- und Heideland						
Hotels	108	107	6 476	6 238	26,0	23,8
Hotels garnis	19	19	1 133	1 063	40,9	32,9
Gasthöfe	66	65	1 255	1 135	20,6	17,0
Pensionen	54	54	1 038	940	27,0	21,2
Zusammen	247	245	9 902	9 376	27,1	23,7
Jugendherbergen und Hütten	16	15	1 153	1 102	29,3	20,8
Erholungs-, Ferien-, Schulungs- heime und Boardinghouses	21	21	2 022	1 942	47,9	30,1
Ferienzentren, -häuser und -wohnungen	17	17	628	626	31,1	21,2
Vorsorge- und Reha-Kliniken	7	7	1 523	1 523	83,5	83,0
Beherbergungsstätten insgesamt	308	305	15 228	14 569	36,2	30,8
darunter ohne Vorsorge- u. Reha-Kliniken	301	298	13 705	13 046	30,6	24,2
West Sachsen						
Hotels	20	19	1 460	1 390	32,7	30,5
Hotels garnis	5	5	227	227	38,9	33,2
Gasthöfe	20	19	358	292	17,5	15,5
Pensionen	11	11	327	286	21,5	15,2
Zusammen	56	54	2 372	2 195	29,8	26,7
Jugendherbergen und Hütten	1	1
Erholungs-, Ferien-, Schulungs- heime und Boardinghouses	6	6	247	248	19,2	15,7
Ferienzentren, -häuser und -wohnungen	2	2
Vorsorge- und Reha-Kliniken	-	-	-	-	-	-
Beherbergungsstätten insgesamt	65	63	2 765	2 589	29,9	25,7

1) Ergebnisse der Kapazitätserhebung 1999 einschließlich Zu- und Abgänge; 2) ganz oder teilweise geöffnet

3) rechnerischer Wert (Übernachtungen/angebotene Bettentage) x 100

Noch: 4. Beherbergungsstätten, Gästebetten und deren Auslastung im Juli 2005
nach Reisegebieten und Betriebsarten

Reisegebiet Betriebsart	Betriebe		Gästebetten		Durchschnittliche Auslastung der angebotenen Gästebetten in % ³⁾	
	ins- gesamt ¹⁾	darunter geöffnete Betriebe ²⁾	ins- gesamt ¹⁾	darunter angebotene Gästebetten	Juli	Jan. - Juli
Vogtland						
Hotels	58	57	2 676	2 439	24,6	23,2
Hotels garnis	6	6	162	157	20,5	19,5
Gasthöfe	51	46	1 101	904	21,9	19,3
Pensionen	38	38	729	669	32,1	24,6
Zusammen	153	147	4 668	4 169	25,1	22,4
Jugendherbergen und Hütten	6	6	466	445	29,9	29,2
Erholungs-, Ferien-, Schulungs- heime und Boardinghouses	10	10	1 067	1 067	77,0	53,0
Ferienzentren, -häuser und -wohnungen	14	14	1 285	1 285	50,6	50,7
Vorsorge- und Reha-Kliniken	8	8	2 016	2 016	82,5	73,8
Beherbergungsstätten insgesamt	191	185	9 502	8 982	48,1	41,8
darunter ohne Vorsorge- u. Reha-Kliniken	183	177	7 486	6 966	38,1	32,1
Stadt Dresden						
Hotels	68	67	11 348	11 116	61,1	49,4
Hotels garnis	22	22	1 861	1 831	50,9	44,2
Gasthöfe	18	18	345	338	36,7	29,5
Pensionen	32	32	582	582	39,0	34,0
Zusammen	140	139	14 136	13 867	58,3	47,6
Jugendherbergen und Hütten	7	7	899	898	73,3	54,0
Erholungs-, Ferien-, Schulungs- heime und Boardinghouses	4	3	354	294	46,0	43,0
Beherbergungsstätten insgesamt	154	152	15 474	15 144	59,0	47,9
Stadt Leipzig						
Hotels	42	42	8 154	7 948	38,4	40,7
Hotels garnis	23	23	2 006	1 842	39,0	39,4
Gasthöfe	4	4	58	58	16,1	18,9
Pensionen	14	14	360	360	26,2	29,5
Zusammen	83	83	10 578	10 208	37,9	39,9
Erholungs-, Ferien-, Schulungs- heime und Boardinghouses	4	4	516	460	21,5	29,6
Beherbergungsstätten insgesamt	92	92	11 679	11 253	37,7	39,5
Stadt Chemnitz						
Hotels	26	26	3 137	3 111	26,4	24,3
Hotels garnis	4	4	356	356	31,0	24,6
Gasthöfe	5	5	60	60	30,2	30,7
Pensionen	6	6	96	79	26,7	19,3
Zusammen	41	41	3 649	3 606	26,9	24,3
Erholungs-, Ferien-, Schulungs- heime und Boardinghouses	4	4	376	375	31,6	34,5
Beherbergungsstätten insgesamt	49	49	4 286	4 242	28,1	25,8

1) Ergebnisse der Kapazitätserhebung 1999 einschließlich Zu- und Abgänge; 2) ganz oder teilweise geöffnet
3) rechnerischer Wert (Übernachtungen/angebotene Bettentage) x 100

5. Ankünfte, Übernachtungen und Aufenthaltsdauer in Beherbergungsstätten nach Reisegebieten, dem Herkunftsland der Gäste und Betriebsarten

Reisegebiet Herkunftsland der Gäste Betriebsart	Ankünfte	Veränderung gegenüber dem Vorjahres- zeitraum in %	Über- nachtungen	Veränderung gegenüber dem Vorjahres- zeitraum in %	Durchschnittliche Aufenthaltsdauer in Tagen ¹⁾
Juli 2005					
Oberlausitz/Niederschlesien					
Bundesrepublik Deutschland	47 359	2,0	151 027	-7,1	3,2
Ausland	2 924	19,5	9 706	28,2	3,3
Hotels	22 065	8,0	47 023	3,5	2,1
Hotels garnis	3 744	18,9	7 491	34,9	2,0
Gasthöfe	5 547	-11,5	14 053	-15,0	2,5
Pensionen	3 364	-1,2	8 228	-12,8	2,4
Zusammen	34 720	4,4	76 795	-0,2	2,2
Jugendherbergen und Hütten	3 386	2,8	8 328	-18,3	2,5
Erholungs-, Ferien-, Schulungs- heime und Boardinghouses	7 350	-2,6	30 537	-13,3	4,2
Ferienzentren, -häuser und -wohnungen	4 028	1,0	24 445	-5,1	6,1
Vorsorge- und Reha-Kliniken	799	-0,7	20 628	-6,2	25,8
Beherbergungsstätten insgesamt	50 283	2,8	160 733	-5,5	3,2
darunter ohne Vorsorge- u. Reha-Kliniken	49 484	2,9	140 105	-5,4	2,8
Sächsische Schweiz					
Bundesrepublik Deutschland	35 347	-0,8	138 122	-6,4	3,9
Ausland	1 091	-3,2	3 744	24,3	3,4
Hotels	16 040	0,1	44 015	-8,3	2,7
Hotels garnis	1 407	3,0	4 599	12,9	3,3
Gasthöfe	5 457	-18,0	17 161	-12,3	3,1
Pensionen	2 808	-8,4	10 158	-19,2	3,6
Zusammen	25 712	-5,1	75 933	-9,8	3,0
Jugendherbergen und Hütten	5 228	3,5	16 307	9,8	3,1
Erholungs-, Ferien-, Schulungs- heime und Boardinghouses	3 444	29,0	14 338	19,8	4,2
Ferienzentren, -häuser und -wohnungen	942	36,1	5 260	12,7	5,6
Vorsorge- und Reha-Kliniken	1 112	-11,3	30 028	-14,2	27,0
Beherbergungsstätten insgesamt	36 438	-0,9	141 866	-5,8	3,9
darunter ohne Vorsorge- u. Reha-Kliniken	35 326	-0,5	111 838	-3,3	3,2
Sächsisches Elbland					
Bundesrepublik Deutschland	36 192	-0,8	124 297	-3,5	3,4
Ausland	4 585	14,3	12 564	15,9	2,7
Hotels	23 363	0,0	52 833	-1,4	2,3
Hotels garnis	4 279	-1,2	8 729	-2,0	2,0
Gasthöfe	3 443	-13,1	6 308	-14,2	1,8
Pensionen	4 558	9,4	10 962	-0,4	2,4
Zusammen	35 643	-0,5	78 832	-2,5	2,2
Jugendherbergen und Hütten	1 647	1,4	4 087	0,0	2,5
Erholungs-, Ferien-, Schulungs- heime und Boardinghouses	352	49,8	2 634	23,0	7,5
Ferienzentren, -häuser und -wohnungen	1 519	30,1	4 699	-24,6	3,1
Vorsorge- und Reha-Kliniken	1 616	-1,0	46 609	0,7	28,8
Beherbergungsstätten insgesamt	40 777	0,7	136 861	-2,0	3,4
darunter ohne Vorsorge- u. Reha-Kliniken	39 161	0,8	90 252	-3,3	2,3

1) rechnerischer Wert Übernachtungen/Ankünfte

Noch: 5. Ankünfte, Übernachtungen und Aufenthaltsdauer in Beherbergungsstätten
nach Reisegebieten, dem Herkunftsland der Gäste und Betriebsarten

Reisegebiet Herkunftsland der Gäste Betriebsart	Ankünfte	Veränderung gegenüber dem Vorjahres- zeitraum in %	Über- nachtungen	Veränderung gegenüber dem Vorjahres- zeitraum in %	Durchschnittliche Aufenthaltsdauer in Tagen ¹⁾
Juli 2005					
Erzgebirge					
Bundesrepublik Deutschland	60 402	1,5	214 870	-1,4	3,6
Ausland	2 689	6,2	7 181	24,3	2,7
Hotels	32 940	2,7	99 352	2,0	3,0
Hotels garnis	1 041	-5,3	2 857	9,7	2,7
Gasthöfe	8 923	-3,6	23 707	-3,7	2,7
Pensionen	2 282	-6,0	7 038	-16,3	3,1
Zusammen	45 186	0,8	132 954	0,0	2,9
Jugendherbergen und Hütten	5 791	18,6	16 032	-5,1	2,8
Erholungs-, Ferien-, Schulungs- heime und Boardinghouses	6 948	-2,8	27 537	-8,4	4,0
Ferienzentren, -häuser und -wohnungen	3 943	-0,8	25 615	9,3	6,5
Vorsorge- und Reha-Kliniken	1 223	1,0	19 913	-1,8	16,3
Beherbergungsstätten insgesamt	63 091	1,6	222 051	-0,7	3,5
darunter ohne Vorsorge- u. Reha-Kliniken	61 868	1,7	202 138	-0,6	3,3
Sächs. Burgen- und Heide-land					
Bundesrepublik Deutschland	49 864	-2,2	154 099	-1,0	3,1
Ausland	4 302	5,6	8 016	-20,2	1,9
Hotels	26 949	1,0	49 638	1,1	1,8
Hotels garnis	5 710	-13,8	13 166	-6,9	2,3
Gasthöfe	3 911	-0,8	7 130	-3,7	1,8
Pensionen	3 094	-23,5	7 870	-12,0	2,5
Zusammen	39 664	-4,0	77 804	-2,2	2,0
Jugendherbergen und Hütten	4 030	0,3	10 017	-19,2	2,5
Erholungs-, Ferien-, Schulungs- heime und Boardinghouses	7 882	15,9	28 828	-1,7	3,7
Ferienzentren, -häuser und -wohnungen	1 150	-14,6	6 030	8,5	5,2
Vorsorge- und Reha-Kliniken	1 440	-10,2	39 436	1,6	27,4
Beherbergungsstätten insgesamt	54 166	-1,6	162 115	-2,1	3,0
darunter ohne Vorsorge- u. Reha-Kliniken	52 726	-1,4	122 679	-3,3	2,3
Westsachsen					
Bundesrepublik Deutschland	10 252	11,2	20 761	-4,0	2,0
Ausland	1 326	14,0	3 122	8,6	2,4
Hotels	7 468	20,5	14 001	0,4	1,9
Hotels garnis	1 507	-0,3	2 734	9,5	1,8
Gasthöfe	804	-7,7	1 587	-19,3	2,0
Pensionen	685	-8,2	1 906	-0,3	2,8
Zusammen	10 464	12,2	20 228	-0,4	1,9
Jugendherbergen und Hütten
Erholungs-, Ferien-, Schulungs- heime und Boardinghouses	677	14,4	1 478	-31,0	2,2
Ferienzentren, -häuser und -wohnungen
Vorsorge- und Reha-Kliniken	-	-	-	-	-
Beherbergungsstätten insgesamt	11 578	11,5	23 883	-2,5	2,1

1) rechnerischer Wert Übernachtungen/Ankünfte

Noch: 5. Ankünfte, Übernachtungen und Aufenthaltsdauer in Beherbergungsstätten
nach Reisegebieten, dem Herkunftsland der Gäste und Betriebsarten

Reisegebiet Herkunftsland der Gäste Betriebsart	Ankünfte	Veränderung gegenüber dem Vorjahres- zeitraum in %	Über- nachtungen	Veränderung gegenüber dem Vorjahres- zeitraum in %	Durchschnittliche Aufenthaltsdauer in Tagen ¹⁾
Juli 2005					
Vogtland					
Bundesrepublik Deutschland	25 063	5,4	131 836	7,4	5,3
Ausland	599	-26,0	1 647	-25,9	2,7
Hotels	7 598	-5,1	18 483	-6,3	2,4
Hotels garnis	467	-10,5	996	-6,2	2,1
Gasthöfe	2 752	-4,0	6 071	-3,9	2,2
Pensionen	1 530	21,9	6 654	10,9	4,3
Zusammen	12 347	-2,4	32 204	-2,7	2,6
Jugendherbergen und Hütten	1 620	1,9	4 125	-12,8	2,5
Erholungs-, Ferien-, Schulungs- heime und Boardinghouses	5 160	37,1	25 474	38,7	4,9
Ferienzentren, -häuser und -wohnungen	4 590	3,2	20 147	-5,3	4,4
Vorsorge- und Reha-Kliniken	1 945	-9,3	51 533	8,4	26,5
Beherbergungsstätten insgesamt	25 662	4,3	133 483	6,8	5,2
darunter					
ohne Vorsorge- u. Reha-Kliniken	23 717	5,6	81 950	5,8	3,5
Stadt Dresden					
Bundesrepublik Deutschland	99 233	8,8	225 574	13,1	2,3
Ausland	25 551	6,6	51 328	12,5	2,0
Hotels	96 105	8,3	210 631	13,9	2,2
Hotels garnis	13 504	1,7	28 883	1,5	2,1
Gasthöfe	2 515	15,9	3 848	-17,4	1,5
Pensionen	2 729	-1,3	7 042	-1,1	2,6
Zusammen	114 853	7,4	250 404	11,2	2,2
Jugendherbergen und Hütten	8 314	12,4	20 419	22,8	2,5
Erholungs-, Ferien-, Schulungs- heime und Boardinghouses	1 099	130,9	4 193	114,7	3,8
Beherbergungsstätten insgesamt	124 784	8,3	276 902	13,0	2,2
Stadt Leipzig					
Bundesrepublik Deutschland	57 922	-10,2	107 849	-11,9	1,9
Ausland	12 085	2,5	23 680	3,4	2,0
Hotels	51 573	-10,1	94 569	-11,2	1,8
Hotels garnis	11 944	2,9	22 267	0,5	1,9
Gasthöfe	200	0,0	290	-51,4	1,4
Pensionen	1 300	-17,3	2 908	-14,6	2,2
Zusammen	65 017	-8,1	120 034	-9,5	1,8
Erholungs-, Ferien-, Schulungs- heime und Boardinghouses	1 053	-36,5	3 061	-20,3	2,9
Beherbergungsstätten insgesamt	70 007	-8,2	131 529	-9,5	1,9
Stadt Chemnitz					
Bundesrepublik Deutschland	14 447	0,3	30 467	1,3	2,1
Ausland	3 081	-0,2	6 368	-16,3	2,1
Hotels	13 872	3,3	25 428	1,0	1,8
Hotels garnis	1 629	-15,7	3 417	0,4	2,1
Gasthöfe	231	-18,7	504	-11,7	2,2
Pensionen	338	74,2	654	16,6	1,9
Zusammen	16 070	1,4	30 003	1,0	1,9
Erholungs-, Ferien-, Schulungs- heime und Boardinghouses	794	-6,1	3 678	-18,4	4,6
Beherbergungsstätten insgesamt	17 528	0,2	36 835	-2,3	2,1

1) rechnerischer Wert Übernachtungen/Ankünfte

Noch: 5. Ankünfte, Übernachtungen und Aufenthaltsdauer in Beherbergungsstätten
nach Reisegebieten, dem Herkunftsland der Gäste und Betriebsarten

Reisegebiet Herkunftsland der Gäste Betriebsart	Ankünfte	Veränderung gegenüber dem Vorjahres- zeitraum in %	Über- nachtungen	Veränderung gegenüber dem Vorjahres- zeitraum in %	Durchschnittliche Aufenthaltsdauer in Tagen ¹⁾
Januar bis Juli 2005					
Oberlausitz/Niederschlesien					
Bundesrepublik Deutschland	266 348	-2,8	782 336	-4,8	2,9
Ausland	12 788	4,8	31 973	11,9	2,5
Hotels	126 251	-0,9	268 812	-1,0	2,1
Hotels garnis	19 425	3,4	37 375	7,2	1,9
Gasthöfe	33 567	-6,3	82 910	-8,1	2,5
Pensionen	16 661	-5,0	42 578	-7,9	2,6
Zusammen	195 904	-1,8	431 675	-2,5	2,2
Jugendherbergen und Hütten	15 802	-13,8	39 226	-16,3	2,5
Erholungs-, Ferien-, Schulungs- heime und Boardinghouses	44 482	-2,5	129 504	-8,2	2,9
Ferienzentren, -häuser und -wohnungen	17 683	-0,2	78 963	-3,1	4,5
Vorsorge- und Reha-Kliniken	5 265	5,7	134 941	-2,3	25,6
Beherbergungsstätten insgesamt	279 136	-2,5	814 309	-4,3	2,9
darunter ohne Vorsorge- u. Reha-Kliniken	273 871	-2,6	679 368	-4,6	2,5
Sächsische Schweiz					
Bundesrepublik Deutschland	171 752	-4,7	677 521	-5,2	3,9
Ausland	3 889	5,4	10 104	12,5	2,6
Hotels	74 270	-2,1	197 773	-4,5	2,7
Hotels garnis	7 498	-1,4	22 828	-0,9	3,0
Gasthöfe	24 978	-18,1	74 709	-10,4	3,0
Pensionen	11 490	-4,8	39 469	-15,7	3,4
Zusammen	118 236	-6,2	334 779	-7,1	2,8
Jugendherbergen und Hütten	25 363	0,5	68 169	3,6	2,7
Erholungs-, Ferien-, Schulungs- heime und Boardinghouses	20 650	-1,7	68 491	2,1	3,3
Ferienzentren, -häuser und -wohnungen	3 492	13,8	16 640	0,0	4,8
Vorsorge- und Reha-Kliniken	7 900	-7,0	199 546	-6,8	25,3
Beherbergungsstätten insgesamt	175 641	-4,5	687 625	-5,0	3,9
darunter ohne Vorsorge- u. Reha-Kliniken	167 741	-4,3	488 079	-4,3	2,9
Sächsisches Elbland					
Bundesrepublik Deutschland	213 182	0,9	757 324	1,1	3,6
Ausland	20 778	-2,6	70 935	16,5	3,4
Hotels	140 960	2,4	313 945	5,9	2,2
Hotels garnis	24 524	-3,7	52 162	0,6	2,1
Gasthöfe	18 935	-10,9	36 992	-8,2	2,0
Pensionen	22 674	5,0	55 624	4,1	2,5
Zusammen	207 093	0,6	458 723	3,8	2,2
Jugendherbergen und Hütten	8 355	-1,6	21 270	8,0	2,5
Erholungs-, Ferien-, Schulungs- heime und Boardinghouses	3 018	26,7	18 393	13,0	6,1
Ferienzentren, -häuser und -wohnungen	4 058	-14,2	12 515	-29,3	3,1
Vorsorge- und Reha-Kliniken	11 436	3,3	317 358	1,0	27,8
Beherbergungsstätten insgesamt	233 960	0,6	828 259	2,3	3,5
darunter ohne Vorsorge- u. Reha-Kliniken	222 524	0,4	510 901	3,0	2,3

1) rechnerischer Wert Übernachtungen/Ankünfte

Noch: 5. Ankünfte, Übernachtungen und Aufenthaltsdauer in Beherbergungsstätten
nach Reisegebieten, dem Herkunftsland der Gäste und Betriebsarten

Reisegebiet Herkunftsland der Gäste Betriebsart	Ankünfte	Veränderung gegenüber dem Vorjahres- zeitraum in %	Über- nachtungen	Veränderung gegenüber dem Vorjahres- zeitraum in %	Durchschnittliche Aufenthaltsdauer in Tagen ¹⁾
Januar bis Juli 2005					
Erzgebirge					
Bundesrepublik Deutschland	441 738	-1,4	1 419 225	0,2	3,2
Ausland	10 193	-4,4	27 696	5,2	2,7
Hotels	251 961	1,3	734 354	2,6	2,9
Hotels garnis	5 967	-18,8	14 436	-13,4	2,4
Gasthöfe	62 012	-5,0	163 728	-4,0	2,6
Pensionen	17 969	3,0	51 487	-4,6	2,9
Zusammen	337 909	-0,2	964 005	0,8	2,9
Jugendherbergen und Hütten	34 195	-14,8	96 831	-12,8	2,8
Erholungs-, Ferien-, Schulungs- heime und Boardinghouses	50 007	-3,2	156 282	-2,5	3,1
Ferienzentren, -häuser und -wohnungen	21 791	7,5	104 977	15,8	4,8
Vorsorge- und Reha-Kliniken	8 029	0,5	124 826	1,1	15,5
Beherbergungsstätten insgesamt	451 931	-1,5	1 446 921	0,3	3,2
darunter ohne Vorsorge- u. Reha-Kliniken	443 902	-1,5	1 322 095	0,3	3,0
Sächs. Burgen- und Heide-land					
Bundesrepublik Deutschland	287 450	-3,2	852 571	-2,3	3,0
Ausland	20 203	6,4	38 396	-10,5	1,9
Hotels	165 325	-0,4	306 774	0,8	1,9
Hotels garnis	33 825	-7,4	73 815	-15,8	2,2
Gasthöfe	23 099	-1,7	41 112	-10,9	1,8
Pensionen	16 964	-17,5	41 012	-14,5	2,4
Zusammen	239 213	-3,0	462 713	-4,8	1,9
Jugendherbergen und Hütten	16 260	-16,7	38 019	-18,4	2,3
Erholungs-, Ferien-, Schulungs- heime und Boardinghouses	36 853	7,4	98 988	0,1	2,7
Ferienzentren, -häuser und -wohnungen	4 239	-14,9	23 273	2,9	5,5
Vorsorge- und Reha-Kliniken	11 088	2,9	267 974	2,5	24,2
Beherbergungsstätten insgesamt	307 653	-2,7	890 967	-2,7	2,9
darunter ohne Vorsorge- u. Reha-Kliniken	296 565	-2,9	622 993	-4,8	2,1
Westsachsen					
Bundesrepublik Deutschland	59 448	-2,9	124 371	-6,6	2,1
Ausland	5 716	2,6	13 824	-1,6	2,4
Hotels	43 164	3,5	91 101	-2,3	2,1
Hotels garnis	9 272	-4,2	15 962	-1,0	1,7
Gasthöfe	4 950	-5,7	9 663	-14,1	2,0
Pensionen	3 803	-18,4	9 938	-11,7	2,6
Zusammen	61 189	-0,2	126 664	-3,9	2,1
Jugendherbergen und Hütten
Erholungs-, Ferien-, Schulungs- heime und Boardinghouses	2 860	-26,8	6 795	-31,3	2,4
Ferienzentren, -häuser und -wohnungen
Vorsorge- und Reha-Kliniken	-	-	-	-	-
Beherbergungsstätten insgesamt	65 164	-2,5	138 195	-6,1	2,1

1) rechnerischer Wert Übernachtungen/Ankünfte

Noch: 5. Ankünfte, Übernachtungen und Aufenthaltsdauer in Beherbergungsstätten
nach Reisegebieten, dem Herkunftsland der Gäste und Betriebsarten

Reisegebiet Herkunftsland der Gäste Betriebsart	Ankünfte	Veränderung gegenüber dem Vorjahres- zeitraum in %	Über- nachtungen	Veränderung gegenüber dem Vorjahres- zeitraum in %	Durchschnittliche Aufenthaltsdauer in Tagen ¹⁾
Januar bis Juli 2005					
Vogtland					
Bundesrepublik Deutschland	159 933	-4,2	753 496	-0,3	4,7
Ausland	3 778	-15,3	8 242	-30,9	2,2
Hotels	50 507	-10,5	116 315	-11,2	2,3
Hotels garnis	3 280	-4,5	6 520	-8,6	2,0
Gasthöfe	16 297	-4,8	37 861	-0,7	2,3
Pensionen	8 321	-2,6	34 284	-5,0	4,1
Zusammen	78 405	-8,4	194 980	-8,1	2,5
Jugendherbergen und Hütten	9 998	-13,0	26 603	-12,2	2,7
Erholungs-, Ferien-, Schulungs- heime und Boardinghouses	27 953	-0,7	97 573	2,6	3,5
Ferienzentren, -häuser und -wohnungen	33 831	5,0	130 057	5,4	3,8
Vorsorge- und Reha-Kliniken	13 524	-3,2	312 525	2,0	23,1
Beherbergungsstätten insgesamt	163 711	-4,5	761 738	-0,7	4,7
darunter					
ohne Vorsorge- u. Reha-Kliniken	150 187	-4,6	449 213	-2,6	3,0
Stadt Dresden					
Bundesrepublik Deutschland	586 602	9,2	1 290 390	11,5	2,2
Ausland	108 672	4,5	235 008	12,9	2,2
Hotels	534 007	7,6	1 151 935	12,2	2,2
Hotels garnis	78 964	5,0	173 783	5,8	2,2
Gasthöfe	11 694	1,3	21 095	-13,2	1,8
Pensionen	16 675	-1,9	41 489	-7,1	2,5
Zusammen	641 340	6,9	1 388 302	10,2	2,2
Jugendherbergen und Hütten	44 150	25,0	102 185	23,2	2,3
Erholungs-, Ferien-, Schulungs- heime und Boardinghouses	7 212	94,8	26 461	72,2	3,7
Beherbergungsstätten insgesamt	695 274	8,5	1 525 398	11,7	2,2
Stadt Leipzig					
Bundesrepublik Deutschland	438 195	-5,2	802 312	-5,2	1,8
Ausland	66 660	2,8	136 428	0,5	2,0
Hotels	379 419	-4,7	685 360	-4,7	1,8
Hotels garnis	83 448	-2,2	158 008	-3,0	1,9
Gasthöfe	1 205	-4,9	2 143	-34,6	1,8
Pensionen	9 775	-5,1	22 359	-2,3	2,3
Zusammen	473 847	-4,3	867 870	-4,5	1,8
Erholungs-, Ferien-, Schulungs- heime und Boardinghouses	11 990	-3,9	28 726	6,0	2,4
Beherbergungsstätten insgesamt	504 855	-4,2	938 740	-4,4	1,9
Stadt Chemnitz					
Bundesrepublik Deutschland	100 060	3,7	205 661	3,0	2,1
Ausland	12 547	4,9	25 120	-13,5	2,0
Hotels	89 570	7,2	160 830	6,7	1,8
Hotels garnis	10 648	-9,6	18 546	-9,6	1,7
Gasthöfe	2 039	-16,7	3 850	-13,1	1,9
Pensionen	2 035	59,9	3 488	17,3	1,7
Zusammen	104 292	5,3	186 714	4,5	1,8
Erholungs-, Ferien-, Schulungs- heime und Boardinghouses	5 618	-13,2	27 426	-17,2	4,9
Beherbergungsstätten insgesamt	112 607	3,9	230 781	0,9	2,0

1) rechnerischer Wert Übernachtungen/Ankünfte

6. Beherbergungsstätten, Gästebetten und deren Auslastung im Juli 2005 nach Gemeindegruppen

Gemeindegruppe	Betriebe		Gästebetten		Durchschnittliche Auslastung der angebotenen Gästebetten in % ³⁾	
	ins- gesamt ¹⁾	darunter geöffnete Betriebe ²⁾	ins- gesamt ¹⁾	darunter angebotene Gästebetten		
	Juli	Jan. - Juli				
Mineral- und Moorbäder	76	76	5 915	5 776	64,5	60,1
Kneippkurorte	32	32	1 885	1 854	53,8	49,3
Heilbäder zusammen	108	108	7 800	7 630	61,9	57,6
Luftkurorte	40	40	1 546	1 494	51,0	35,8
Erholungsorte	351	343	17 881	16 788	37,7	36,2
Sonstige Gemeinden	1 643	1 621	88 520	84 809	40,5	34,5
Gemeindegruppen insgesamt	2 142	2 112	115 747	110 721	41,7	36,4

1) Ergebnisse der Kapazitätserhebung 1999 einschließlich Zu- und Abgänge

2) ganz oder teilweise geöffnet

3) rechnerischer Wert (Übernachtungen/angebotene Bettentage) x 100

7. Ankünfte, Übernachtungen und Aufenthaltsdauer der Gäste in Beherbergungsstätten nach Gemeindegruppen

Gemeindegruppe	Ankünfte	Veränderung gegenüber dem Vorjahreszeitraum in %	Übernachtungen	Veränderung gegenüber dem Vorjahreszeitraum in %	Durchschnittliche Aufenthaltsdauer in Tagen ¹⁾
Juli 2005					
Mineral- und Moorbäder	10 002	9,7	115 392	2,4	11,5
Kneippkurorte	5 705	7,6	30 900	1,6	5,4
Heilbäder zusammen	15 707	8,9	146 292	2,2	9,3
Luftkurorte	7 266	11,8	23 456	-10,1	3,2
Erholungsorte	53 272	-10,5	194 695	-15,3	3,7
Sonstige Gemeinden	418 069	2,8	1 061 815	3,3	2,5
Gemeindegruppen insgesamt	494 314	1,5	1 426 258	-0,1	2,9
Januar bis Juli 2005					
Mineral- und Moorbäder	66 193	2,2	724 334	0,7	10,9
Kneippkurorte	29 356	0,4	177 996	0,0	6,1
Heilbäder zusammen	95 549	1,6	902 330	0,5	9,4
Luftkurorte	32 627	-0,5	100 830	-11,3	3,1
Erholungsorte	373 076	-8,0	1 250 085	-10,8	3,4
Sonstige Gemeinden	2 488 680	1,2	6 009 688	3,3	2,4
Gemeindegruppen insgesamt	2 989 932	-0,1	8 262 933	0,4	2,8

1) rechnerischer Wert Übernachtungen/Ankünfte

8. Beherbergungsstätten, Gästebetten und deren Auslastung im Juli 2005 nach Kreisfreien Städten und Landkreisen

Kreisfreie Stadt Landkreis Regierungsbezirk Land	Betriebe		Gästebetten		Durchschnittliche Auslastung der angebotenen Gästebetten in % ³⁾	
	ins- gesamt ¹⁾	darunter geöffnete Betriebe ²⁾	ins- gesamt ¹⁾	darunter angebotene Gästebetten		
					Juli	Jan. - Juli
Chemnitz, Stadt	49	49	4 286	4 242	28,1	25,8
Plauen, Stadt	20	20	773	756	33,4	28,3
Zwickau, Stadt	18	18	1 229	1 185	34,4	31,7
Annaberg	102	98	5 984	5 531	35,9	40,8
Chemnitzer Land	41	40	2 812	2 680	42,3	27,0
Freiberg	111	111	4 473	4 183	31,8	28,1
Vogtlandkreis	166	160	8 545	8 055	50,0	43,5
Mittlerer Erzgebirgskreis	85	82	2 929	2 751	31,6	28,2
Mittweida	53	53	2 105	2 033	33,5	24,0
Stollberg	35	35	1 185	1 146	35,1	25,9
Aue-Schwarzenberg	94	93	4 445	3 946	33,7	32,0
Zwickauer Land	47	45	1 536	1 404	26,0	20,3
Regierungsbezirk Chemnitz	821	804	40 302	37 912	36,9	32,9
Dresden, Stadt	154	152	15 474	15 144	59,0	47,9
Görlitz, Stadt	24	24	1 028	1 011	47,1	36,4
Hoyerswerda, Stadt	6	6	444	414	36,6	25,0
Bautzen	73	73	2 702	2 637	30,1	25,3
Meißen	97	95	4 686	4 511	40,5	33,9
Niederschlesischer Oberlausitzkreis	60	60	2 911	2 533	37,0	24,7
Riesa-Großenhain	41	41	1 440	1 395	27,9	22,1
Löbau-Zittau	111	110	5 034	4 847	42,3	32,3
Sächsische Schweiz	212	210	9 492	9 310	49,3	38,8
Weißeritzkreis	137	135	7 117	6 822	47,0	43,3
Kamenz	84	83	2 457	2 419	38,0	37,7
Regierungsbezirk Dresden	999	989	52 785	51 043	47,6	39,1
Leipzig, Stadt	92	92	11 679	11 253	37,7	39,5
Delitzsch	53	52	3 076	2 883	35,2	33,1
Döbeln	27	27	1 134	1 110	19,5	18,0
Leipziger Land	37	37	1 477	1 388	30,6	28,1
Muldentalkreis	58	57	3 007	2 927	40,6	38,3
Torgau-Oschatz	55	54	2 287	2 205	38,4	33,4
Regierungsbezirk Leipzig	322	319	22 660	21 766	36,4	36,1
Sachsen	2 142	2 112	115 747	110 721	41,7	36,4

1) Ergebnisse der Kapazitätserhebung 1999 einschließlich Zu- und Abgänge

2) ganz oder teilweise geöffnet

3) rechnerischer Wert (Übernachtungen/angebotene Bettentage) x 100

9. Ankünfte, Übernachtungen und Aufenthaltsdauer in Beherbergungsstätten nach Kreisfreien Städten und Landkreisen

Kreisfreie Stadt Landkreis Regierungsbezirk Land	Ankünfte	Veränderung gegenüber dem Vorjahreszeitraum in %	Über- nachtungen	Veränderung gegenüber dem Vorjahreszeitraum in %	Durchschnittliche Aufenthaltsdauer in Tagen ¹⁾
Juli 2005					
Chemnitz, Stadt	17 528	0,2	36 835	-2,3	2,1
Plauen, Stadt	3 950	-1,5	7 822	3,6	2,0
Zwickau, Stadt	6 444	20,0	12 635	1,3	2,0
Annaberg	15 382	-6,1	61 412	-8,6	4,0
Chemnitzer Land	11 433	4,4	35 132	-5,7	3,1
Freiberg	12 477	-2,1	40 826	-4,4	3,3
Vogtlandkreis	21 128	4,9	124 483	6,9	5,9
Mittlerer Erzgebirgskreis	7 740	14,1	26 701	1,1	3,4
Mittweida	9 415	1,2	20 967	-2,8	2,2
Stollberg	4 165	6,5	12 189	1,0	2,9
Aue-Schwarzenberg	11 843	-0,2	40 721	-1,2	3,4
Zwickauer Land	5 134	2,5	11 248	-6,5	2,2
Regierungsbezirk Chemnitz	126 639	2,1	430 971	-0,8	3,4
Dresden, Stadt	124 784	8,3	276 902	13,0	2,2
Görlitz, Stadt	7 555	16,8	14 768	16,1	2,0
Hoyerswerda, Stadt	1 639	39,0	4 698	85,0	2,9
Bautzen	10 937	-1,4	24 609	-9,5	2,3
Meißen	20 446	2,0	56 642	-3,7	2,8
Niederschlesischer Oberlausitzkreis	9 256	1,4	29 078	-10,3	3,1
Riesa-Großenhain	6 419	0,1	12 050	5,5	1,9
Löbau-Zittau	16 337	0,2	62 982	-7,8	3,9
Sächsische Schweiz	36 438	-0,9	141 866	-5,8	3,9
Weißeritzkreis	21 602	6,9	98 595	7,5	4,6
Kamenz	6 549	-3,9	28 350	-11,5	4,3
Regierungsbezirk Dresden	261 962	5,0	750 540	2,4	2,9
Leipzig, Stadt	70 007	-8,2	131 529	-9,5	1,9
Delitzsch	10 556	-12,3	31 193	-3,9	3,0
Döbeln	3 630	-2,3	6 720	-14,0	1,9
Leipziger Land	5 570	6,4	13 106	6,5	2,4
Muldentalkreis	8 314	13,7	36 785	2,2	4,4
Torgau-Oschatz	7 636	-15,7	25 414	-2,3	3,3
Regierungsbezirk Leipzig	105 713	-7,0	244 747	-5,8	2,3
Sachsen	494 314	1,5	1 426 258	-0,1	2,9

1) rechnerischer Wert Übernachtungen/Ankünfte

Noch: 9. Ankünfte, Übernachtungen und Aufenthaltsdauer in Beherbergungsstätten
nach Kreisfreien Städten und Landkreisen

Kreisfreie Stadt Landkreis Regierungsbezirk Land	Ankünfte	Veränderung gegenüber dem Vorjahreszeitraum in %	Über- nachtungen	Veränderung gegenüber dem Vorjahreszeitraum in %	Durchschnittliche Aufenthaltsdauer in Tagen ¹⁾
Januar bis Juli 2005					
Chemnitz, Stadt	112 607	3,9	230 781	0,9	2,0
Plauen, Stadt	24 014	-6,2	44 764	-9,7	1,9
Zwickau, Stadt	37 252	0,6	81 017	-5,2	2,2
Annaberg	133 400	2,4	472 687	2,8	3,5
Chemnitzer Land	57 334	-6,7	129 711	-6,3	2,3
Freiberg	81 405	-6,1	247 386	-6,6	3,0
Vogtlandkreis	135 701	-4,5	708 420	-0,2	5,2
Mittlerer Erzgebirgskreis	48 543	-2,8	165 741	-1,2	3,4
Mittweida	47 289	-3,4	96 986	-4,6	2,1
Stollberg	22 614	-11,2	60 006	-9,3	2,7
Aue-Schwarzenberg	90 181	0,0	276 102	2,5	3,1
Zwickauer Land	27 912	-6,3	57 178	-7,3	2,0
Regierungsbezirk Chemnitz	818 252	-2,1	2 570 779	-1,3	3,1
Dresden, Stadt	695 274	8,5	1 525 398	11,7	2,2
Görlitz, Stadt	37 376	0,9	75 927	0,5	2,0
Hoyerswerda, Stadt	9 161	4,5	22 062	19,0	2,4
Bautzen	66 500	-1,5	137 077	-6,2	2,1
Meißen	111 180	1,1	315 320	4,0	2,8
Niederschlesischer Oberlausitzkreis	44 819	-0,5	119 501	-4,0	2,7
Riesa-Großenhain	33 635	-0,9	64 999	3,2	1,9
Löbau-Zittau	94 540	-4,3	303 333	-6,0	3,2
Sächsische Schweiz	175 641	-4,5	687 625	-5,0	3,9
Weißeritzkreis	143 024	1,9	623 885	4,2	4,4
Kamenz	41 564	-6,0	186 360	-5,8	4,5
Regierungsbezirk Dresden	1 452 714	3,0	4 061 487	3,1	2,8
Leipzig, Stadt	504 855	-4,2	938 740	-4,4	1,9
Delitzsch	72 655	-9,0	201 369	-9,1	2,8
Döbeln	20 392	-7,1	39 872	-13,8	2,0
Leipziger Land	35 197	5,6	81 981	10,3	2,3
Muldentalkreis	49 580	13,0	234 076	2,7	4,7
Torgau-Oschatz	36 287	-8,3	134 629	-2,1	3,7
Regierungsbezirk Leipzig	718 966	-3,6	1 630 667	-3,5	2,3
Sachsen	2 989 932	-0,1	8 262 933	0,4	2,8

1) rechnerischer Wert Übernachtungen/Ankünfte

10. Hotels, Gästebetten und deren Auslastung im Juli 2005 nach Kreisfreien Städten und Landkreisen

Kreisfreie Stadt Landkreis Regierungsbezirk Land	Betriebe		Gästebetten		Durchschnittliche Auslastung der angebotenen Gästebetten in % ³⁾	
	ins- gesamt ¹⁾	darunter geöffnete Betriebe ²⁾	ins- gesamt ¹⁾	darunter angebotene Gästebetten	Juli	Jan. - Juli
Chemnitz, Stadt	26	26	3 137	3 111	26,4	24,3
Plauen, Stadt	12	12	662	651	32,3	27,9
Zwickau, Stadt	6	6	787	780	37,3	35,6
Annaberg	32	30	3 041	2 729	36,6	46,1
Chemnitzer Land	20	20	1 225	1 216	30,3	24,4
Freiberg	39	39	2 119	1 998	27,9	25,8
Vogtlandkreis	43	42	1 872	1 649	21,6	21,1
Mittlerer Erzgebirgskreis	23	22	1 290	1 233	25,6	26,5
Mittweida	18	18	1 165	1 116	31,4	25,6
Stollberg	12	12	422	404	21,5	20,9
Aue-Schwarzenberg	32	32	1 918	1 669	36,9	36,8
Zwickauer Land	14	13	673	610	26,8	24,1
Regierungsbezirk Chemnitz	277	272	18 311	17 166	29,9	29,8
Dresden, Stadt	68	67	11 348	11 116	61,1	49,4
Görlitz, Stadt	9	9
Hoyerswerda, Stadt	2	2
Bautzen	24	24	1 141	1 116	28,4	27,8
Meißen	32	32	2 661	2 655	38,7	33,2
Niederschlesischer Oberlausitzkreis	13	13	675	670	32,7	27,8
Riesa-Großenhain	14	14	636	624	25,4	21,4
Löbau-Zittau	29	29	1 519	1 419	38,7	32,0
Sächsische Schweiz	48	48	2 952	2 890	49,3	36,6
Weißeritzkreis	38	38	2 811	2 698	40,4	37,5
Kamenz	17	17	551	551	26,4	28,8
Regierungsbezirk Dresden	294	293	25 138	24 572	49,2	40,6
Leipzig, Stadt	42	42	8 154	7 948	38,4	40,7
Delitzsch	19	18	1 247	1 152	21,6	23,6
Döbeln	9	9	358	343	19,9	18,4
Leipziger Land	10	10	664	628	28,6	29,0
Muldentalkreis	21	21	1 145	1 126	23,6	22,9
Torgau-Oschatz	17	17	889	871	20,7	17,5
Regierungsbezirk Leipzig	118	117	12 457	12 068	33,2	34,7
Sachsen	689	682	55 906	53 806	39,5	35,8

1) Ergebnisse der Kapazitätserhebung 1999 einschließlich Zu- und Abgänge

2) ganz oder teilweise geöffnet

3) rechnerischer Wert (Übernachtungen/angebotene Bettentage) x 100

11. Ankünfte, Übernachtungen und Aufenthaltsdauer in Hotels nach Kreisfreien Städten und Landkreisen

Kreisfreie Stadt Landkreis Regierungsbezirk Land	Ankünfte	Veränderung gegenüber dem Vorjahreszeitraum in %	Über- nachtungen	Veränderung gegenüber dem Vorjahreszeitraum in %	Durchschnittliche Aufenthaltsdauer in Tagen ¹⁾
Juli 2005					
Chemnitz, Stadt	13 872	3,3	25 428	1,0	1,8
Plauen, Stadt	3 260	-3,8	6 523	-1,4	2,0
Zwickau, Stadt	4 636	31,8	9 012	0,7	1,9
Annaberg	9 213	-3,9	30 959	-6,0	3,4
Chemnitzer Land	5 893	6,6	11 427	16,0	1,9
Freiberg	6 781	1,4	17 081	1,6	2,5
Vogtlandkreis	3 836	-8,8	10 911	-10,3	2,8
Mittlerer Erzgebirgskreis	3 884	11,9	9 803	9,8	2,5
Mittweida	5 730	3,5	10 853	2,9	1,9
Stollberg	1 417	-6,7	2 698	-19,7	1,9
Aue-Schwarzenberg	5 895	-0,3	18 864	5,3	3,2
Zwickauer Land	2 832	5,8	4 989	-0,2	1,8
Regierungsbezirk Chemnitz	67 249	2,7	158 548	0,2	2,4
Dresden, Stadt	96 105	8,3	210 631	13,9	2,2
Görlitz, Stadt
Hoyerswerda, Stadt
Bautzen	5 841	9,2	9 816	-1,4	1,7
Meißen	12 702	-1,5	31 838	-2,0	2,5
Niederschlesischer Oberlausitzkreis	3 723	13,0	6 785	8,9	1,8
Riesa-Großenhain	2 758	-6,0	4 920	-4,3	1,8
Löbau-Zittau	6 008	-3,1	16 831	-6,6	2,8
Sächsische Schweiz	16 040	0,1	44 015	-8,3	2,7
Weißeritzkreis	12 430	10,9	33 831	10,5	2,7
Kamenz	2 292	0,4	4 502	-17,3	2,0
Regierungsbezirk Dresden	163 099	6,5	374 075	7,3	2,3
Leipzig, Stadt	51 573	-10,1	94 569	-11,2	1,8
Delitzsch	4 114	-1,8	7 657	-5,6	1,9
Döbeln	1 330	8,1	2 112	-14,0	1,6
Leipziger Land	3 193	6,4	5 569	6,6	1,7
Muldentalkreis	4 294	12,9	8 227	-1,5	1,9
Torgau-Oschatz	3 121	-25,1	5 216	-15,2	1,7
Regierungsbezirk Leipzig	67 625	-8,3	123 350	-9,8	1,8
Sachsen	297 973	1,9	655 973	1,9	2,2

1) rechnerischer Wert Übernachtungen/Ankünfte

Noch: 11. Ankünfte, Übernachtungen und Aufenthaltsdauer in Hotels nach Kreisfreien Städten und Landkreisen

Kreisfreie Stadt Landkreis Regierungsbezirk Land	Ankünfte	Veränderung gegenüber dem Vorjahreszeitraum in %	Über- nachtungen	Veränderung gegenüber dem Vorjahreszeitraum in %	Durchschnittliche Aufenthaltsdauer in Tagen ¹⁾
Januar bis Juli 2005					
Chemnitz, Stadt	89 570	7,2	160 830	6,7	1,8
Plauen, Stadt	20 724	-7,5	38 414	-12,2	1,9
Zwickau, Stadt	25 815	2,9	59 016	-5,9	2,3
Annaberg	81 766	0,7	271 660	1,3	3,3
Chemnitzer Land	35 571	-4,3	62 768	3,9	1,8
Freiberg	45 402	-1,8	107 522	-2,3	2,4
Vogtlandkreis	26 204	-14,7	70 226	-12,1	2,7
Mittlerer Erzgebirgskreis	27 404	2,9	69 411	4,8	2,5
Mittweida	32 649	1,5	61 745	1,8	1,9
Stollberg	8 488	-1,0	17 086	0,5	2,0
Aue-Schwarzenberg	47 748	1,6	138 617	4,7	2,9
Zwickauer Land	17 349	4,4	32 085	5,2	1,8
Regierungsbezirk Chemnitz	458 690	0,3	1 089 380	0,6	2,4
Dresden, Stadt	534 007	7,6	1 151 935	12,2	2,2
Görlitz, Stadt
Hoyerswerda, Stadt
Bautzen	36 339	-2,1	64 924	-6,3	1,8
Meißen	74 483	0,5	185 055	6,8	2,5
Niederschlesischer Oberlausitzkreis	19 597	2,4	38 226	5,4	2,0
Riesa-Großenhain	15 840	3,1	28 332	0,6	1,8
Löbau-Zittau	34 447	-5,8	91 812	-3,7	2,7
Sächsische Schweiz	74 270	-2,1	197 773	-4,5	2,7
Weißeritzkreis	83 326	5,5	215 096	7,4	2,6
Kamenz	16 326	3,0	33 256	-6,3	2,0
Regierungsbezirk Dresden	915 980	4,7	2 062 031	7,3	2,3
Leipzig, Stadt	379 419	-4,7	685 360	-4,7	1,8
Delitzsch	30 463	-8,1	57 014	-5,8	1,9
Döbeln	8 410	-5,1	14 576	-7,0	1,7
Leipziger Land	21 369	6,5	39 232	9,5	1,8
Muldentalkreis	26 475	15,2	54 637	2,6	2,1
Torgau-Oschatz	14 628	-10,1	24 969	-5,6	1,7
Regierungsbezirk Leipzig	480 764	-3,7	875 788	-3,9	1,8
Sachsen	1 855 434	1,3	4 027 199	2,9	2,2

1) rechnerischer Wert Übernachtungen/Ankünfte

12. Ankünfte, Übernachtungen und Aufenthaltsdauer in Beherbergungsstätten nach dem Herkunftsland der Gäste

Herkunftsland der Gäste	Ankünfte	Veränderung gegenüber dem Vorjahreszeitraum in %	Übernachtungen	Veränderung gegenüber dem Vorjahreszeitraum in %	Durchschnittliche Aufenthaltsdauer in Tagen ¹⁾
Juli 2005					
Bundesrepublik Deutschland	436 081	0,9	1 298 902	-0,8	3,0
Europa ohne Deutschland	45 088	5,5	95 104	3,1	2,1
davon Baltische Staaten	626	46,6	935	16,1	1,5
Belgien	2 118	40,1	4 661	62,4	2,2
Dänemark	2 361	-0,3	4 359	1,3	1,8
Finnland	642	3,7	975	-5,7	1,5
Frankreich	2 522	-14,1	5 201	-19,9	2,1
Griechenland	393	-37,3	898	-23,0	2,3
Vereinigtes Königreich	3 722	-5,3	8 981	-2,4	2,4
Irland, Republik	232	16,6	547	-18,7	2,4
Island	43	-50,0	94	-51,5	2,2
Italien	4 046	3,9	7 977	8,8	2,0
Luxemburg	641	122,6	1 086	116,8	1,7
Niederlande	6 407	19,5	14 934	20,5	2,3
Norwegen	902	29,8	1 484	40,0	1,6
Österreich	3 303	-7,2	7 955	-0,9	2,4
Polen	1 597	-16,8	3 172	-19,5	2,0
Portugal	324	67,9	2 083	419,5	6,4
Russland	1 291	20,5	3 066	-26,0	2,4
Schweden	3 681	2,8	4 804	1,1	1,3
Schweiz	5 353	17,5	10 720	12,9	2,0
Spanien	2 248	37,2	5 179	45,7	2,3
Tschechische Republik	955	-6,6	2 447	-30,4	2,6
Türkei	203	69,2	375	-33,7	1,8
Ungarn	576	6,5	1 030	-29,8	1,8
sonstige europäische Länder	902	-42,8	2 141	-51,1	2,4
Afrika	172	-24,9	421	-36,6	2,4
davon Republik Südafrika	54	-48,1	143	-56,1	2,6
sonstige afrikanische Länder	118	-5,6	278	-17,8	2,4
Asien	5 614	-7,6	14 134	25,8	2,5
davon Arabische Golfstaaten	122	4,3	403	-36,2	3,3
China Volksrep. und Hongkong	556	8,0	1 121	-9,9	2,0
Israel	331	-14,5	873	15,6	2,6
Japan	3 150	-15,4	8 332	31,5	2,6
Südkorea	575	37,2	1 392	137,1	2,4
Taiwan	270	34,3	415	24,6	1,5
sonstige asiatische Länder	610	-14,9	1 598	18,3	2,6
Amerika	5 795	26,4	14 386	24,1	2,5
davon Kanada	644	67,7	1 372	49,1	2,1
USA	4 492	25,3	11 641	25,8	2,6
Mittelamerika und Karibik	210	6,6	442	-6,2	2,1
Brasilien	220	-8,3	472	-11,1	2,1
sonst. südamerikanische Länder	229	27,9	459	9,8	2,0
Australien, Neuseeland und Ozeanien	764	48,3	1 750	62,8	2,3
Ausländer ohne Angabe	800	-8,7	1 561	-4,4	2,0
Ausland zusammen	58 233	5,9	127 356	7,5	2,2
Insgesamt	494 314	1,5	1 426 258	-0,1	2,9

1) rechnerischer Wert Übernachtungen/Ankünfte

Noch: 12. Ankünfte, Übernachtungen und Aufenthaltsdauer in Beherbergungsstätten
nach dem Herkunftsland der Gäste

Herkunftsland der Gäste	Ankünfte	Veränderung gegenüber dem Vorjahres- zeitraum in %	Über- nachtungen	Veränderung gegenüber dem Vorjahres- zeitraum in %	Durchschnittliche Aufenthaltsdauer in Tagen ¹⁾
Januar bis Juli 2005					
Bundesrepublik Deutschland	2 724 708	-0,4	7 665 207	0,0	2,8
Europa ohne Deutschland	198 740	3,1	434 770	2,7	2,2
davon Baltische Staaten	2 830	-9,4	5 198	9,9	1,8
Belgien	7 610	10,1	16 936	18,8	2,2
Dänemark	7 374	11,0	14 638	8,1	2,0
Finnland	2 358	-0,7	4 205	2,1	1,8
Frankreich	12 834	0,5	27 673	5,2	2,2
Griechenland	2 195	41,2	4 696	46,9	2,1
Vereinigtes Königreich	17 206	-2,9	39 652	-0,5	2,3
Irland, Republik	957	3,2	2 684	24,7	2,8
Island	278	-20,8	693	-19,6	2,5
Italien	15 814	15,6	31 937	21,5	2,0
Luxemburg	2 336	101,2	4 179	90,0	1,8
Niederlande	26 783	7,5	58 187	8,1	2,2
Norwegen	2 885	7,9	5 112	6,6	1,8
Österreich	19 140	1,6	46 244	8,5	2,4
Polen	11 431	-6,9	23 221	-11,4	2,0
Portugal	1 095	3,0	4 135	57,2	3,8
Russland	7 323	8,4	25 084	1,7	3,4
Schweden	10 675	-4,6	15 591	-5,1	1,5
Schweiz	21 024	3,8	47 213	3,0	2,2
Spanien	6 433	12,6	15 880	19,3	2,5
Tschechische Republik	7 732	2,1	16 795	-8,0	2,2
Türkei	835	11,8	1 786	-28,7	2,1
Ungarn	3 592	-8,2	6 664	-14,3	1,9
sonstige europäische Länder	8 000	-16,5	16 367	-39,5	2,0
Afrika	1 221	6,5	2 983	-22,7	2,4
davon Republik Südafrika	422	2,9	980	-38,9	2,3
sonstige afrikanische Länder	799	8,4	2 003	-11,1	2,5
Asien	28 513	-5,0	65 894	14,5	2,3
davon Arabische Golfstaaten	588	1,9	1 520	-26,7	2,6
China Volksrep. und Hongkong	2 044	-23,4	4 548	-20,7	2,2
Israel	1 382	-36,0	3 950	-18,4	2,9
Japan	18 190	-6,2	41 807	21,7	2,3
Südkorea	1 773	32,7	3 383	44,1	1,9
Taiwan	716	-10,3	1 298	0,4	1,8
sonstige asiatische Länder	3 820	24,6	9 388	35,5	2,5
Amerika	28 707	11,0	77 497	16,3	2,7
davon Kanada	2 764	25,1	6 497	19,2	2,4
USA	22 949	9,3	64 734	17,4	2,8
Mittelamerika und Karibik	711	-0,6	1 436	-10,3	2,0
Brasilien	1 112	20,9	2 471	33,1	2,2
sonst. südamerikanische Länder	1 171	15,3	2 359	-9,5	2,0
Australien, Neuseeland und Ozeanien	3 063	25,6	6 740	30,6	2,2
Ausländer ohne Angabe	4 980	-10,9	9 842	-1,0	2,0
Ausland zusammen	265 224	2,9	597 726	5,5	2,3
Insgesamt	2 989 932	-0,1	8 262 933	0,4	2,8

1) rechnerischer Wert Übernachtungen/Ankünfte

13. Ankünfte, Übernachtungen und Aufenthaltsdauer in Beherbergungsstätten der Stadt Dresden nach dem Herkunftsland der Gäste

Herkunftsland der Gäste	Ankünfte	Veränderung gegenüber dem Vorjahreszeitraum in %	Übernachtungen	Veränderung gegenüber dem Vorjahreszeitraum in %	Durchschnittliche Aufenthaltsdauer in Tagen ¹⁾
Juli 2005					
Bundesrepublik Deutschland	99 233	8,8	225 574	13,1	2,3
Europa ohne Deutschland	17 538	7,2	34 107	7,9	1,9
davon Baltische Staaten	326	115,9	434	42,3	1,3
Belgien	863	48,8	1 772	68,4	2,1
Dänemark	851	-6,9	1 528	-9,9	1,8
Finnland	279	50,8	448	80,6	1,6
Frankreich	1 048	-24,1	2 367	-29,6	2,3
Griechenland	249	-44,3	559	-32,7	2,2
Vereinigtes Königreich	1 811	6,5	4 257	31,1	2,4
Irland, Republik	102	-17,1	206	-61,9	2,0
Island	23	-60,3	58	-63,3	2,5
Italien	2 121	2,6	3 452	0,1	1,6
Luxemburg	165	2,5	339	15,3	2,1
Niederlande	1 653	31,2	3 449	31,7	2,1
Norwegen	331	40,9	560	47,4	1,7
Österreich	1 260	-	2 641	0,6	2,1
Polen	389	-6,9	670	-0,4	1,7
Portugal	195	59,8	344	48,3	1,8
Russland	347	45,8	672	49,7	1,9
Schweden	1 389	-8,1	1 737	-7,2	1,3
Schweiz	2 453	26,8	5 190	12,8	2,1
Spanien	909	32,1	1 933	68,2	2,1
Tschechische Republik	191	11,0	304	7,0	1,6
Türkei	111	170,7	181	178,5	1,6
Ungarn	176	-29,6	293	-40,0	1,7
sonstige europäische Länder	296	-35,9	713	-28,6	2,4
Afrika	79	-17,7	226	1,8	2,9
davon Republik Südafrika	20	-42,9	61	-18,7	3,0
sonstige afrikanische Länder	59	-3,3	165	12,2	2,8
Asien	3 334	-18,5	6 766	8,8	2,0
davon Arabische Golfstaaten	37	-31,5	163	-24,9	4,4
China Volksrep. und Hongkong	281	31,3	469	46,1	1,7
Israel	172	-4,4	416	3,2	2,4
Japan	1 802	-33,8	4 005	-1,2	2,2
Südkorea	456	35,3	544	45,1	1,2
Taiwan	215	70,6	329	75,9	1,5
sonstige asiatische Länder	371	-18,5	840	26,7	2,3
Amerika	3 884	31,5	8 842	31,3	2,3
davon Kanada	344	42,7	679	8,5	2,0
USA	3 040	34,2	7 191	36,5	2,4
Mittelamerika und Karibik	184	64,3	390	71,8	2,1
Brasilien	167	-16,1	326	-13,1	2,0
sonst. südamerikanische Länder	149	8,8	256	8,9	1,7
Australien, Neuseeland und Ozeanien	523	72,6	1 129	91,0	2,2
Ausländer ohne Angabe	193	15,6	258	11,2	1,3
Ausland zusammen	25 551	6,6	51 328	12,5	2,0
Insgesamt	124 784	8,3	276 902	13,0	2,2

1) rechnerischer Wert Übernachtungen/Ankünfte

Noch: 13. Ankünfte, Übernachtungen und Aufenthaltsdauer in Beherbergungsstätten
der Stadt Dresden nach dem Herkunftsland der Gäste

Herkunftsland der Gäste	Ankünfte	Veränderung gegenüber dem Vorjahres- zeitraum in %	Über- nachtungen	Veränderung gegenüber dem Vorjahres- zeitraum in %	Durchschnittliche Aufenthaltsdauer in Tagen ¹⁾
Januar bis Juli 2005					
Bundesrepublik Deutschland	586 602	9,2	1 290 390	11,5	2,2
Europa ohne Deutschland	71 362	6,1	151 673	11,0	2,1
davon Baltische Staaten	848	39,5	1 462	37,0	1,7
Belgien	3 075	13,7	6 337	29,2	2,1
Dänemark	2 592	0,7	5 402	5,2	2,1
Finnland	800	21,0	1 637	47,7	2,0
Frankreich	5 200	-6,4	12 434	8,0	2,4
Griechenland	789	-10,7	1 841	6,2	2,3
Vereinigtes Königreich	7 777	-1,6	17 517	11,0	2,3
Irland, Republik	416	-0,5	1 144	-5,4	2,8
Island	174	-31,8	475	-32,7	2,7
Italien	7 546	13,1	13 272	17,4	1,8
Luxemburg	646	19,0	1 337	25,1	2,1
Niederlande	6 735	19,9	14 951	23,0	2,2
Norwegen	975	27,5	1 827	21,8	1,9
Österreich	7 139	8,3	16 765	18,0	2,3
Polen	2 376	3,6	4 073	-2,7	1,7
Portugal	466	15,3	1 109	15,8	2,4
Russland	1 885	12,0	4 443	26,8	2,4
Schweden	4 001	-7,7	5 679	-7,0	1,4
Schweiz	10 023	7,8	24 141	3,3	2,4
Spanien	2 625	3,1	5 346	15,6	2,0
Tschechische Republik	1 776	20,3	3 215	9,7	1,8
Türkei	344	77,3	643	-4,7	1,9
Ungarn	794	-29,0	1 702	-15,6	2,1
sonstige europäische Länder	2 360	8,4	4 921	1,5	2,1
Afrika	485	6,4	1 216	-17,4	2,5
davon Republik Südafrika	146	2,1	341	-5,8	2,3
sonstige afrikanische Länder	339	8,3	875	-21,2	2,6
Asien	17 258	-9,1	34 872	13,3	2,0
davon Arabische Golfstaaten	210	2,4	548	-14,2	2,6
China Volksrep. und Hongkong	898	6,9	1 859	5,7	2,1
Israel	722	-17,0	1 841	-17,3	2,5
Japan	11 176	-20,3	23 015	7,6	2,1
Südkorea	1 348	27,8	1 821	33,6	1,4
Taiwan	527	31,1	904	50,9	1,7
sonstige asiatische Länder	2 377	50,4	4 884	74,2	2,1
Amerika	16 620	13,3	41 260	20,1	2,5
davon Kanada	1 532	23,3	3 117	-4,3	2,0
USA	13 350	13,4	34 638	23,4	2,6
Mittelamerika und Karibik	440	9,2	885	13,9	2,0
Brasilien	612	-1,4	1 327	21,2	2,2
sonst. südamerikanische Länder	686	9,1	1 293	10,8	1,9
Australien, Neuseeland und Ozeanien	1 850	39,9	3 850	41,7	2,1
Ausländer ohne Angabe	1 097	-14,6	2 137	-0,1	1,9
Ausland zusammen	108 672	4,5	235 008	12,9	2,2
Insgesamt	695 274	8,5	1 525 398	11,7	2,2

1) rechnerischer Wert Übernachtungen/Ankünfte

14. Ankünfte, Übernachtungen und Aufenthaltsdauer in Beherbergungsstätten der Stadt Leipzig nach dem Herkunftsland der Gäste

Herkunftsland der Gäste	Ankünfte	Veränderung gegenüber dem Vorjahres- zeitraum in %	Über- nachtungen	Veränderung gegenüber dem Vorjahres- zeitraum in %	Durchschnittliche Aufenthaltsdauer in Tagen ¹⁾
Juli 2005					
Bundesrepublik Deutschland	57 922	-10,2	107 849	-11,9	1,9
Europa ohne Deutschland	9 359	1,4	16 738	-2,2	1,8
davon Baltische Staaten	75	44,2	122	18,4	1,6
Belgien	226	-18,7	453	-20,7	2,0
Dänemark	555	45,7	807	56,7	1,5
Finnland	143	32,4	172	-12,2	1,2
Frankreich	478	6,0	879	0,7	1,8
Griechenland	98	25,6	258	28,4	2,6
Vereinigtes Königreich	808	-38,4	1 857	-42,2	2,3
Irland, Republik	59	96,7	124	134,0	2,1
Island	6	20,0	11	83,3	1,8
Italien	656	-18,5	1 009	-9,9	1,5
Luxemburg	24	41,2	48	60,0	2,0
Niederlande	1 271	43,0	2 561	70,1	2,0
Norwegen	190	-13,2	285	-10,7	1,5
Österreich	600	-13,2	1 285	13,6	2,1
Polen	411	-12,4	709	-8,5	1,7
Portugal	28	-15,2	52	-28,8	1,9
Russland	244	-7,2	455	-25,3	1,9
Schweden	1 001	10,2	1 207	12,1	1,2
Schweiz	1 095	5,7	1 893	14,7	1,7
Spanien	760	109,9	1 409	197,9	1,9
Tschechische Republik	190	-17,7	343	-61,9	1,8
Türkei	56	9,8	114	-73,0	2,0
Ungarn	99	30,3	215	41,4	2,2
sonstige europäische Länder	286	-41,3	470	-59,1	1,6
Afrika	51	6,3	92	-26,4	1,8
davon Republik Südafrika	16	-44,8	32	-38,5	2,0
sonstige afrikanische Länder	35	84,2	60	-17,8	1,7
Asien	1 231	2,3	3 397	33,2	2,8
davon Arabische Golfstaaten	38	-19,1	75	-38,5	2,0
China Volksrep. und Hongkong	218	0,5	430	5,7	2,0
Israel	79	-21,0	138	-33,0	1,7
Japan	622	6,3	1 688	50,2	2,7
Südkorea	101	74,1	818	441,7	8,1
Taiwan	42	-12,5	68	-39,3	1,6
sonstige asiatische Länder	131	-11,5	180	-57,9	1,4
Amerika	1 100	26,4	2 612	19,9	2,4
davon Kanada	163	73,4	391	112,5	2,4
USA	834	24,3	2 025	29,7	2,4
Mittelamerika und Karibik	15	-75,8	29	-85,8	1,9
Brasilien	43	48,3	89	-31,0	2,1
sonst. südamerikanische Länder	45	221,4	78	-22,0	1,7
Australien, Neuseeland und Ozeanien	126	48,2	357	87,9	2,8
Ausländer ohne Angabe	218	-38,1	484	-33,9	2,2
Ausland zusammen	12 085	2,5	23 680	3,4	2,0
Insgesamt	70 007	-8,2	131 529	-9,5	1,9

1) rechnerischer Wert Übernachtungen/Ankünfte

Noch: 14. Ankünfte, Übernachtungen und Aufenthaltsdauer in Beherbergungsstätten
der Stadt Leipzig nach dem Herkunftsland der Gäste

Herkunftsland der Gäste	Ankünfte	Veränderung gegenüber dem Vorjahres- zeitraum in %	Über- nachtungen	Veränderung gegenüber dem Vorjahres- zeitraum in %	Durchschnittliche Aufenthaltsdauer in Tagen ¹⁾
Januar bis Juli 2005					
Bundesrepublik Deutschland	438 195	-5,2	802 312	-5,2	1,8
Europa ohne Deutschland	51 314	2,4	102 185	-1,0	2,0
davon Baltische Staaten	411	32,2	971	77,8	2,4
Belgien	1 458	7,5	2 991	0,3	2,1
Dänemark	2 156	75,4	3 712	82,9	1,7
Finnland	678	-12,9	1 019	-21,1	1,5
Frankreich	3 294	17,3	6 937	22,2	2,1
Griechenland	1 159	225,6	2 328	143,0	2,0
Vereinigtes Königreich	5 347	-2,3	12 077	-9,8	2,3
Irland, Republik	301	-1,3	700	26,8	2,3
Island	58	34,9	129	134,5	2,2
Italien	3 916	38,5	6 763	30,0	1,7
Luxemburg	189	-6,0	454	13,5	2,4
Niederlande	6 308	-1,3	13 139	4,0	2,1
Norwegen	1 011	-3,2	1 813	-6,5	1,8
Österreich	4 225	-13,1	8 687	-6,4	2,1
Polen	2 888	-5,2	6 103	-26,3	2,1
Portugal	280	42,9	694	49,9	2,5
Russland	1 907	3,0	3 978	-1,5	2,1
Schweden	2 768	-4,8	4 211	-10,9	1,5
Schweiz	5 090	-4,8	10 306	-0,2	2,0
Spanien	2 271	38,4	4 318	47,2	1,9
Tschechische Republik	1 655	-1,3	3 019	-32,1	1,8
Türkei	288	20,0	708	-39,4	2,5
Ungarn	717	1,7	1 563	9,5	2,2
sonstige europäische Länder	2 939	-35,0	5 565	-34,4	1,9
Afrika	421	30,3	914	5,5	2,2
davon Republik Südafrika	151	38,5	296	33,3	2,0
sonstige afrikanische Länder	270	26,2	618	-4,0	2,3
Asien	5 771	9,9	11 920	8,8	2,1
davon Arabische Golfstaaten	221	-8,7	511	-14,7	2,3
China Volksrep. und Hongkong	767	-18,1	1 398	-29,9	1,8
Israel	344	-8,8	767	-6,1	2,2
Japan	3 256	31,3	6 294	33,7	1,9
Südkorea	277	92,4	1 189	296,3	4,3
Taiwan	139	6,9	264	-9,6	1,9
sonstige asiatische Länder	767	-18,8	1 497	-33,4	2,0
Amerika	7 009	17,2	16 428	12,7	2,3
davon Kanada	653	22,1	1 730	47,5	2,6
USA	5 604	14,8	13 173	11,4	2,4
Mittelamerika und Karibik	113	-34,7	244	-50,1	2,2
Brasilien	333	86,0	647	47,4	1,9
sonst. südamerikanische Länder	306	45,0	634	-3,5	2,1
Australien, Neuseeland und Ozeanien	760	10,0	1 809	29,2	2,4
Ausländer ohne Angabe	1 385	-44,2	3 172	-32,4	2,3
Ausland zusammen	66 660	2,8	136 428	0,5	2,0
Insgesamt	504 855	-4,2	938 740	-4,4	1,9

1) rechnerischer Wert Übernachtungen/Ankünfte

15. Ankünfte, Übernachtungen und Aufenthaltsdauer in Beherbergungsstätten der Stadt Chemnitz nach dem Herkunftsland der Gäste

Herkunftsland der Gäste	Ankünfte	Veränderung gegenüber dem Vorjahreszeitraum in %	Übernachtungen	Veränderung gegenüber dem Vorjahreszeitraum in %	Durchschnittliche Aufenthaltsdauer in Tagen ¹⁾
Juli 2005					
Bundesrepublik Deutschland	14 447	0,3	30 467	1,3	2,1
Europa ohne Deutschland	2 861	1,7	5 885	-10,3	2,1
davon Baltische Staaten	-	x	-	x	-
Belgien	93	66,1	131	-4,4	1,4
Dänemark	25	31,6	39	39,3	1,6
Finnland	37	-24,5	62	-53,0	1,7
Frankreich	222	-21,8	395	-27,0	1,8
Griechenland	5	-28,6	5	-64,3	1,0
Vereinigtes Königreich	269	-3,2	555	-27,6	2,1
Irland, Republik	12	33,3	26	73,3	2,2
Island	-	x	-	x	-
Italien	506	6,5	1 317	-2,8	2,6
Luxemburg	58	75,8	113	98,2	1,9
Niederlande	275	16,0	472	8,8	1,7
Norwegen	35	52,2	74	34,5	2,1
Österreich	228	-31,3	392	-48,4	1,7
Polen	144	84,6	211	33,5	1,5
Portugal	9	125,0	9	-25,0	1,0
Russland	134	69,6	143	-23,5	1,1
Schweden	117	165,9	168	52,7	1,4
Schweiz	281	-19,0	500	-6,7	1,8
Spanien	284	-15,2	1 045	4,7	3,7
Tschechische Republik	67	116,1	102	92,5	1,5
Türkei	2	-80,0	3	-81,3	1,5
Ungarn	14	-26,3	53	26,2	3,8
sonstige europäische Länder	44	-8,3	70	-46,6	1,6
Afrika	3	-82,4	5	-95,5	1,7
davon Republik Südafrika	1	-83,3	2	-95,0	2,0
sonstige afrikanische Länder	2	-81,8	3	-95,7	1,5
Asien	99	-10,8	243	-53,1	2,5
davon Arabische Golfstaaten	30	275,0	94	394,7	3,1
China Volksrep. und Hongkong	12	-57,1	37	-89,0	3,1
Israel	6	-81,3	6	-81,8	1,0
Japan	29	3,6	78	-10,3	2,7
Südkorea	5	x	11	x	2,2
Taiwan	4	x	4	300,0	1,0
sonstige asiatische Länder	13	-13,3	13	-68,3	1,0
Amerika	83	-2,4	175	-20,1	2,1
davon Kanada	3	-25,0	23	283,3	7,7
USA	76	15,2	140	-21,3	1,8
Mittelamerika und Karibik	4	-42,9	12	-29,4	3,0
Brasilien	-	x	-	x	-
sonst. südamerikanische Länder	-	x	-	x	-
Australien, Neuseeland und Ozeanien	31	3,3	54	-21,7	1,7
Ausländer ohne Angabe	4	-86,7	6	-95,3	1,5
Ausland zusammen	3 081	-0,2	6 368	-16,3	2,1
Insgesamt	17 528	0,2	36 835	-2,3	2,1

1) rechnerischer Wert Übernachtungen/Ankünfte

Noch: 15. Ankünfte, Übernachtungen und Aufenthaltsdauer in Beherbergungsstätten
der Stadt Chemnitz nach dem Herkunftsland der Gäste

Herkunftsland der Gäste	Ankünfte	Veränderung gegenüber dem Vorjahres- zeitraum in %	Über- nachtungen	Veränderung gegenüber dem Vorjahres- zeitraum in %	Durchschnittliche Aufenthaltsdauer in Tagen ¹⁾
Januar bis Juli 2005					
Bundesrepublik Deutschland	100 060	3,7	205 661	3,0	2,1
Europa ohne Deutschland	11 034	6,4	21 915	-10,7	2,0
davon Baltische Staaten	47	-82,2	69	-80,6	1,5
Belgien	359	-12,4	623	-20,0	1,7
Dänemark	147	-29,7	321	-59,0	2,2
Finnland	123	-14,0	193	-37,3	1,6
Frankreich	993	24,9	1 592	-1,2	1,6
Griechenland	63	75,0	126	65,8	2,0
Vereinigtes Königreich	774	4,6	1 483	-30,8	1,9
Irland, Republik	19	-26,9	40	5,3	2,1
Island	6	-45,5	9	-64,0	1,5
Italien	1 156	1,7	2 519	3,0	2,2
Luxemburg	87	8,8	154	3,4	1,8
Niederlande	1 107	10,4	1 830	9,8	1,7
Norwegen	95	-13,6	144	-11,7	1,5
Österreich	1 115	3,2	2 127	-11,7	1,9
Polen	1 014	38,0	1 365	9,9	1,3
Portugal	24	-62,5	76	-19,1	3,2
Russland	625	35,0	985	-11,7	1,6
Schweden	514	32,5	604	2,0	1,2
Schweiz	947	-10,4	1 912	-16,5	2,0
Spanien	482	-	3 225	126,8	6,7
Tschechische Republik	602	18,3	1 115	11,7	1,9
Türkei	42	-16,0	74	-1,3	1,8
Ungarn	195	-18,4	500	-39,2	2,6
sonstige europäische Länder	498	47,3	829	-71,7	1,7
Afrika	75	-13,8	212	-45,5	2,8
davon Republik Südafrika	27	-15,6	92	-39,9	3,4
sonstige afrikanische Länder	48	-12,7	120	-49,2	2,5
Asien	648	-17,2	1 445	-31,7	2,2
davon Arabische Golfstaaten	99	76,8	212	155,4	2,1
China Volksrep. und Hongkong	87	-58,6	239	-61,6	2,7
Israel	21	-72,4	24	-78,9	1,1
Japan	258	-5,1	543	2,8	2,1
Südkorea	10	150,0	19	58,3	1,9
Taiwan	11	-8,3	17	-71,7	1,5
sonstige asiatische Länder	162	5,9	391	-43,8	2,4
Amerika	628	7,0	1 207	-26,8	1,9
davon Kanada	63	-1,6	150	33,9	2,4
USA	506	20,5	881	-24,6	1,7
Mittelamerika und Karibik	16	-56,8	46	-60,7	2,9
Brasilien	21	-52,3	96	-31,9	4,6
sonst. südamerikanische Länder	22	-	34	-69,1	1,5
Australien, Neuseeland und Ozeanien	55	-28,6	114	-29,2	2,1
Ausländer ohne Angabe	107	69,8	227	17,6	2,1
Ausland zusammen	12 547	4,9	25 120	-13,5	2,0
Insgesamt	112 607	3,9	230 781	0,9	2,0

1) rechnerischer Wert Übernachtungen/Ankünfte

16. Campingplätze mit Urlaubscamping, Zahl der Stellplätze sowie Ankünfte, Übernachtungen und Aufenthaltsdauer im Juli 2005 nach Größenklassen

Campingplätze mit ... bis unter ... Stellplätzen für Urlaubscamping	Campingplätze		Angebotene Stellplätze auf den geöffneten Campingplätzen	Ankünfte	Veränderung gegenüber dem Vorjahres- zeitraum in %	Über- nachtungen	Veränderung gegenüber dem Vorjahres- zeitraum in %	Durch- schnittliche Aufenthalts- dauer in Tagen ³⁾
	ins- gesamt ¹⁾	darunter geöffnet ²⁾						
unter 10	11	11	67	692	29,8	1 027	-1,4	1,5
10 - 25	17	17	257	973	42,7	2 570	11,6	2,6
25 - 50	21	21	686	3 541	-2,6	8 884	-8,6	2,5
50 - 100	25	24	1 517	11 102	7,9	28 157	8,2	2,5
100 - 150	19	19	1 889	15 817	30,7	50 253	30,0	3,2
150 u. mehr	9	9	2 395	14 528	-20,8	36 363	-24,6	2,5
Insgesamt	102	101	6 811	46 653	2,3	127 254	1,0	2,7

1) Ergebnisse der Kapazitätserhebung 1999 einschließlich Zu- und Abgänge

2) ganz oder teilweise geöffnet

3) rechnerischer Wert Übernachtungen/Ankünfte

17. Campingplätze mit Urlaubscamping, Zahl der Stellplätze sowie Ankünfte, Übernachtungen und Aufenthaltsdauer im Juli 2005 nach Reisegebieten

Reisegebiet	Campingplätze		Angebotene Stellplätze auf den geöffneten Campingplätzen	Ankünfte	Veränderung gegenüber dem Vorjahres- zeitraum in %	Über- nachtungen	Veränderung gegenüber dem Vorjahres- zeitraum in %	Durch- schnittliche Aufenthalts- dauer in Tagen ³⁾
	ins- gesamt ¹⁾	darunter geöffnet ²⁾						
Oberlausitz/ Niederschlesien	23	23	2 223	9 699	-22,7	36 091	-11,3	3,7
Sächsische Schweiz	10	10	469	6 338	6,3	20 163	9,6	3,2
Sächsisches Elbland	11	10	745	5 565	7,2	13 963	10,5	2,5
Erzgebirge	20	20	1 117	7 981	11,9	18 022	-8,0	2,3
Sächsisches Burgen- und Heide-land	23	23	891	3 355	5,6	7 477	0,3	2,2
Westsachsen	3	3	88	144	0,7	654	42,5	4,5
Vogtland	5	5	682	4 670	7,8	13 721	30,9	2,9
Stadt Dresden	4	4	206	3 470	85,1	6 377	53,7	1,8
Stadt Leipzig	2	2
Stadt Chemnitz	1	1
Insgesamt	102	101	6 811	46 653	2,3	127 254	1,0	2,7

1) Ergebnisse der Kapazitätserhebung 1999 einschließlich Zu- und Abgänge

2) ganz oder teilweise geöffnet

3) rechnerischer Wert Übernachtungen/Ankünfte

18. Ankünfte, Übernachtungen und Aufenthaltsdauer auf Campingplätzen nach dem Herkunftsland der Gäste

Herkunftsland der Gäste	Ankünfte	Veränderung gegenüber dem Vorjahres- zeitraum in %	Über- nachtungen	Veränderung gegenüber dem Vorjahres- zeitraum in %	Durchschnittliche Aufenthaltsdauer in Tagen ¹⁾
Juli 2005					
Bundesrepublik Deutschland	36 659	-0,3	104 330	-1,8	2,8
Europa ohne Deutschland	9 853	12,9	22 691	16,1	2,3
davon Baltische Staaten	28	-39,1	40	-63,3	1,4
Belgien	169	10,5	455	28,2	2,7
Dänemark	1 196	21,2	2 186	23,4	1,8
Finnland	243	26,6	327	8,6	1,3
Frankreich	276	-14,3	647	16,6	2,3
Griechenland	4	x	19	x	4,8
Vereinigtes Königreich	238	6,3	556	11,0	2,3
Irland, Republik	30	233,3	56	300,0	1,9
Island	5	66,7	5	66,7	1,0
Italien	349	24,6	520	19,5	1,5
Luxemburg	38	111,1	63	117,2	1,7
Niederlande	5 661	12,5	15 057	17,5	2,7
Norwegen	226	61,4	287	10,8	1,3
Österreich	262	4,0	542	7,1	2,1
Polen	69	-	144	53,2	2,1
Portugal	7	-12,5	9	-59,1	1,3
Russland	30	20,0	53	65,6	1,8
Schweden	436	5,8	539	-2,5	1,2
Schweiz	399	10,8	807	-2,7	2,0
Spanien	89	25,4	185	35,0	2,1
Tschechische Republik	43	-18,9	64	-14,7	1,5
Ungarn	32	-5,9	98	48,5	3,1
sonstige europäische Länder	23	-34,3	32	-64,0	1,4
Afrika	2	-	2	-	1,0
davon Republik Südafrika	2	-	2	-	1,0
Asien	19	-	36	16,1	1,9
davon Israel	-	x	-	x	-
Japan	1	x	1	x	1,0
Korea, Republik	16	23,1	31	24,0	1,9
Taiwan	2	x	4	x	2,0
Amerika	85	70,0	153	47,1	1,8
davon Kanada	43	138,9	60	106,9	1,4
USA	27	-	76	11,8	2,8
Mittelamerika und Karibik	1	x	2	x	2,0
Brasilien	14	180,0	15	114,3	1,1
Australien, Neuseeland und Ozeanien	35	20,7	42	-10,6	1,2
Ausländer ohne Angabe	-	x	-	x	-
Ausland zusammen	9 994	13,2	22 924	16,2	2,3
Insgesamt	46 653	2,3	127 254	1,0	2,7

1) rechnerischer Wert Übernachtungen/Ankünfte

Noch: 18. Ankünfte, Übernachtungen und Aufenthaltsdauer auf Campingplätzen
nach dem Herkunftsland der Gäste

Herkunftsland der Gäste	Ankünfte	Veränderung gegenüber dem Vorjahres- zeitraum in %	Über- nachtungen	Veränderung gegenüber dem Vorjahres- zeitraum in %	Durchschnittliche Aufenthaltsdauer in Tagen ¹⁾
Januar bis Juli 2005					
Bundesrepublik Deutschland	87 099	-2,5	244 252	-2,0	2,8
Europa ohne Deutschland	15 464	10,8	36 241	12,0	2,3
davon Baltische Staaten	31	-67,4	43	-74,4	1,4
Belgien	291	15,5	776	24,8	2,7
Dänemark	1 688	20,2	2 909	11,5	1,7
Finnland	455	23,6	593	14,5	1,3
Frankreich	407	-15,6	878	-7,6	2,2
Griechenland	7	250,0	28	x	4,0
Vereinigtes Königreich	555	18,6	1 408	21,1	2,5
Irland, Republik	69	245,0	139	396,4	2,0
Island	12	300,0	26	766,7	2,2
Italien	593	43,2	788	26,1	1,3
Luxemburg	78	-82,3	128	-91,2	1,6
Niederlande	8 427	14,4	23 464	21,6	2,8
Norwegen	386	70,8	457	19,3	1,2
Österreich	589	-12,6	1 346	-9,4	2,3
Polen	102	-1,0	199	48,5	2,0
Portugal	7	-12,5	9	-59,1	1,3
Russland	69	97,1	128	204,8	1,9
Schweden	770	10,5	964	7,3	1,3
Schweiz	654	4,1	1 410	-6,4	2,2
Spanien	103	27,2	211	41,6	2,0
Tschechische Republik	76	4,1	125	28,9	1,6
Ungarn	45	21,6	138	74,7	3,1
sonstige europäische Länder	50	-35,9	74	-44,8	1,5
Afrika	10	-16,7	10	-16,7	1,0
davon Republik Südafrika	8	-20,0	8	-20,0	1,0
sonstige afrikanische Länder	2	-	2	-	1,0
Asien	73	43,1	136	63,9	1,9
davon Arabische Golfstaaten	1	-88,9	1	-88,9	1,0
China Volksrep. und Hongkong	4	x	4	x	1,0
Israel	2	-71,4	2	-71,4	1,0
Japan	46	130,0	75	87,5	1,6
Korea, Republik	16	23,1	31	24,0	1,9
Taiwan	2	x	4	x	2,0
sonstige asiatische Länder	2	-	19	850,0	9,5
Amerika	130	20,4	209	14,8	1,6
davon Kanada	76	111,1	97	106,4	1,3
USA	39	-40,0	95	-24,6	2,4
Mittelamerika und Karibik	1	-50,0	2	-	2,0
Brasilien	14	180,0	15	114,3	1,1
Australien, Neuseeland und Ozeanien	76	-2,6	100	-15,3	1,3
Ausländer ohne Angabe	-	x	-	x	-
Ausland zusammen	15 753	10,9	36 696	12,0	2,3
Insgesamt	102 852	-0,7	280 948	-0,3	2,7

1) rechnerischer Wert Übernachtungen/Ankünfte

Reisegebiete und die zugeordneten Kreise bzw. Gemeinden des Freistaates Sachsen

Oberlausitz/Niederschlesien

Bautzen
 Löbau-Zittau
 Görlitz, Stadt
 Niederschlesischer Oberlausitzkreis
 Hoyerswerda, Stadt
 Kamenz
 ohne die Gemeinden:
 Arnsdorf bei Dresden
 Ottendorf-Okrilla
 Radeberg, Stadt
 Wachau

Sächsisches Burgen- und Heideland

Delitzsch
 Döbeln
 Leipziger Land
 Mittweida
 Torgau-Oschatz
 Muldentalkreis
 Teile des Kreises Chemnitzer Land:
 Glauchau, Stadt
 Limbach-Oberfrohna, Stadt
 Meerane, Stadt
 Niederfrohna
 Oberwiera
 Remse
 Schönberg
 Waldenburg, Stadt

Sächsische Schweiz

Sächsische Schweiz

Westsachsen

Zwickauer Land
 Zwickau, Stadt

Vogtland

Vogtlandkreis
 Plauen, Stadt
 Teile des Kreises Aue-Schwarzenberg:
 Gemeinden Schönheide
 und Stützengrün

Stadt Dresden

Stadt Leipzig

Stadt Chemnitz

Sächsisches Elbland

Riesa-Großenhain
 Meißen
 Teile des Kreises Freiberg:
 Gemeinde Niederschöna

Teile des Weißeritzkreises:
 Bannewitz
 Dorfhain
 Freital, Stadt
 Höckendorf
 Kreischa
 Pretzschendorf
 Rabenau, Stadt
 Tharandt, Stadt
 Wilsdruff, Stadt

Erzgebirge

Freiberg
 ohne die Gemeinde Niederschöna
 Mittlerer Erzgebirgskreis
 Annaberg
 Aue-Schwarzenberg
 ohne die Gemeinden Schönheide und
 Stützengrün
 Stollberg
 Teile des Weißeritzkreises:
 Altenberg, Stadt
 Dippoldiswalde, Stadt
 Geising, Stadt
 Glashütte, Stadt
 Hartmannsdorf-
 Reichenau
 Hermsdorf, Erzgeb.
 Reinhardtsgrimma
 Schmiedeberg

Teile des Kreises Kamenz:
 Arnsdorf bei Dresden
 Ottendorf-Okrilla
 Radeberg, Stadt
 Wachau

Teile des Kreises Chemnitzer Land:
 Bernsdorf
 Callenberg
 Gersdorf
 Hohenstein-Ernstthal,
 Stadt
 Lichtenstein/Sa., Stadt
 Oberlungwitz, Stadt
 St. Egidien