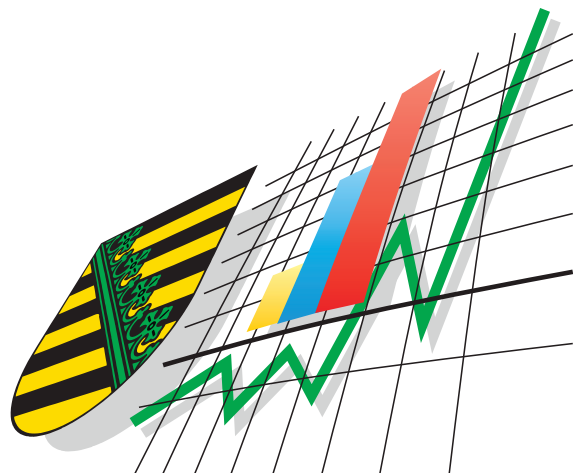


Statistisches Landesamt  
des Freistaates  
Sachsen



# Statistische Berichte

## Beherbergungsgewerbe im Freistaat Sachsen

August 2005

## Zeichenerklärung

-	Nichts vorhanden (genau Null)	x	Tabellenfach gesperrt, weil Aussage nicht sinnvoll
0	Weniger als die Hälfte von 1 in der letzten besetzten Stelle, jedoch mehr als nichts	( )	Aussagewert ist eingeschränkt
...	Angabe fällt später an	p	vorläufige Zahl
/	Zahlenwert nicht sicher genug	r	berichtigte Zahl
.	Zahlenwert unbekannt oder geheim zu halten	s	geschätzte Zahl

Herausgeber:  
Statistisches Landesamt des Freistaates Sachsen

Macherstraße 63  
01917 Kamenz

Postfach 11 05  
01911 Kamenz

Telefon

Vermittlung 03578 33-0

Präsidentin/Sekretariat -1900

Auskunft -1913, -1914

Bibliothek -4352

Vertrieb -4316

Telefax -1999

Telefax -1921

Telefax -1598

Internet

[www.statistik.sachsen.de](http://www.statistik.sachsen.de)

E-Mail

[info@statistik.sachsen.de](mailto:info@statistik.sachsen.de)

Kein Zugang für elektronisch signierte sowie verschlüsselte Dokumente

© Statistisches Landesamt des Freistaates Sachsen, Kamenz, November 2005

Für nichtgewerbliche Zwecke sind Vervielfältigung und unentgeltliche Verbreitung, auch auszugsweise, mit Quellenangabe gestattet. Die Verbreitung, auch auszugsweise, über elektronische Systeme/Datenträger bedarf der vorherigen Zustimmung. Alle übrigen Rechte bleiben vorbehalten.

## Inhalt

### Seite

Vorbemerkungen

3

Ergebnisdarstellung

4

## Tabellen

1. Beherbergungsstätten, Gästebetten und deren Auslastung sowie Ankünfte, Übernachtungen und Aufenthaltsdauer 2003 bis 2005 nach Monaten	5
2. Beherbergungsstätten, Gästebetten und deren Auslastung nach Betriebsarten	6
3. Ankünfte, Übernachtungen und Aufenthaltsdauer in Beherbergungsstätten nach Betriebsarten	7
4. Beherbergungsstätten, Gästebetten und deren Auslastung im August 2005 nach Reisegebieten und Betriebsarten	8
5. Ankünfte, Übernachtungen und Aufenthaltsdauer in Beherbergungsstätten nach Reisegebieten, dem Herkunftsland der Gäste und Betriebsarten	11
6. Beherbergungsstätten, Gästebetten und deren Auslastung im August 2005 nach Gemeindegruppen	17
7. Ankünfte, Übernachtungen und Aufenthaltsdauer der Gäste in Beherbergungsstätten nach Gemeindegruppen	17
8. Beherbergungsstätten, Gästebetten und deren Auslastung im August 2005 nach Kreisfreien Städten und Landkreisen	18
9. Ankünfte, Übernachtungen und Aufenthaltsdauer in Beherbergungsstätten nach Kreisfreien Städten und Landkreisen	19
10. Hotels, Gästebetten und deren Auslastung im August 2005 nach Kreisfreien Städten und Landkreisen	21
11. Ankünfte, Übernachtungen und Aufenthaltsdauer in Hotels nach Kreisfreien Städten und Landkreisen	22
12. Ankünfte, Übernachtungen und Aufenthaltsdauer in Beherbergungsstätten nach dem Herkunftsland der Gäste	24
13. Ankünfte, Übernachtungen und Aufenthaltsdauer in Beherbergungsstätten der Stadt Dresden nach dem Herkunftsland der Gäste	26
14. Ankünfte, Übernachtungen und Aufenthaltsdauer in Beherbergungsstätten der Stadt Leipzig nach dem Herkunftsland der Gäste	28
15. Ankünfte, Übernachtungen und Aufenthaltsdauer in Beherbergungsstätten der Stadt Chemnitz nach dem Herkunftsland der Gäste	30
16. Campingplätze mit Urlaubscamping, Zahl der Stellplätze sowie Ankünfte, Übernachtungen und Aufenthaltsdauer im August 2005 nach Größenklassen	32
17. Campingplätze mit Urlaubscamping, Zahl der Stellplätze sowie Ankünfte, Übernachtungen und Aufenthaltsdauer im August 2005 nach Reisegebieten	32
18. Ankünfte, Übernachtungen und Aufenthaltsdauer auf Campingplätzen nach dem Herkunftsland der Gäste	33

Reisegebiete und die zugeordneten Kreise bzw. Gemeinden des Freistaates Sachsen

35

## Abbildungen

Abb. 1 Übernachtungen in sächsischen Beherbergungsstätten 2003 bis 2005

4

## Vorbemerkungen

### Rechtsgrundlage

Die Rechtsgrundlage zur Durchführung von statistischen Erhebungen bei Beherbergungsstätten ist das Gesetz zur Neuordnung der Statistik über die Beherbergung im Reiseverkehr (Beherbergungsstatistikgesetz - BeherbStatG) vom 22. Mai 2002 (BGBl. I S. 1642) in Verbindung mit dem Gesetz über die Statistik für Bundeszwecke (Bundesstatistikgesetz - BStatG) vom 22. Januar 1987 (BGBl. I S. 462, 565), zuletzt geändert durch Artikel 16 des Gesetzes vom 21. August 2002 (BGBl. I S. 3322).

### Berichtskreis

In die Berichterstattung einbezogen sind alle Beherbergungsstätten, die mehr als acht Gäste gleichzeitig beherbergen können. Zu den Beherbergungsstätten zählen Hotels, Hotels garnis, Gasthöfe, Pensionen, Jugendherbergen und Hütten, Erholungs-, Ferien-, Schulungsheime und Boardinghouses, Ferienzentren, Ferienhäuser und -wohnungen sowie Vorsorge- und Rehabilitationskliniken.

Mit dem Berichtsmonat Januar 2004 wurde die Listung der Betriebsarten in ihrer Reihenfolge verändert und die Boardinghouses als weitere Untergliederung hinzugefügt, deren Daten bisher unter den Hotels garnis mit erfasst wurden. Diese Veränderung erfolgte entsprechend der statistischen Systematik der Wirtschaftszweige in der Europäischen Union – in deren nationaler Verfassung von 2003.

### Methodische Hinweise

Die in diesem Bericht veröffentlichten Ergebnisse sind vorläufige Daten. Sie werden monatlich neu berechnet und rückwirkend bis zu 12 Monaten korrigiert. Die Basis hierfür bilden verspätet eingegangene Erhebungsformulare und nachträglich von den Betrieben vorgenommene Korrekturen. Alle hierin enthaltenen Angaben beziehen sich auf den Gebietsstand 1. Januar des Berichtsjahres.

### Definitionen

#### Tourismus

Der Tourismus umfasst „die Aktivitäten von Personen, die an Orte außerhalb ihrer gewohnten Umgebung reisen und sich dort zu Freizeit-, Geschäfts- oder bestimmten anderen Zwecken vorübergehend aufhalten“ (lt. Welttourismusorganisation - WTO).

#### Beherbergung

Unterbringung von Personen, die sich vorübergehend an einem anderen Ort als ihrem gewöhnlichen Wohnsitz aufhalten (Reisende). Der Aufenthalt gilt entsprechend einer Empfehlung der WTO (zwecks internationaler Vergleichbarkeit) dann als vorübergehend, wenn er die Dauer von 12 Monaten nicht überschreitet.

#### Angeborene Gästebetten

Anzahl der Betten und sonstigen Schlafgelegenheiten, die tatsächlich in den geöffneten Betrieben angeboten wurden. Die Anzahl der Betten entspricht dabei der Anzahl der Personen, die bei Normalbelegung gleichzeitig hätten übernachten können. Behelfsmäßige Schlafgelegenheiten, die bei Überbelegung zusätzlich zur Verfügung gestanden hätten, wurden nicht berücksichtigt.

#### Ankünfte

Es werden nur die Ankünfte jener Gäste ausgewiesen, die im Berichtsmonat eingetroffen sind. Die aus dem Vormonat noch anwesenden Gäste werden nicht berücksichtigt.

#### Übernachtungen

Als Übernachtungen werden die Übernachtungen sowohl der im Berichtsmonat eingetroffenen als auch der aus dem Vormonat noch anwesenden Gäste gezählt.

#### Herkunftsland der Gäste

Maßgebend für diese Zuordnung ist der ständige Wohnsitz, nicht die Staatsangehörigkeit der Gäste.

### Sächsische Reisegebiete

Oberlausitz/Niederschlesien  
Sächsische Schweiz  
Sächsisches Elbland

Erzgebirge  
Sächsisches Burgen-  
und Heideland

Westsachsen  
Vogtland

Stadt Dresden  
Stadt Leipzig  
Stadt Chemnitz

Die Abgrenzung der Reisegebiete nach Kreisen bzw. Gemeinden des Freistaates Sachsen ist Seite 35 zu entnehmen. Sie wurde vom Sächsischen Staatsministerium für Wirtschaft und Arbeit in Abstimmung mit dem Landestourismusverband vorgenommen.

## Ergebnisdarstellung

Im August 2005 wurden im Freistaat Sachsen von 2 108 geöffneten Beherbergungsstätten 110 830 Gästebetten angeboten. Dieses Beherbergungsangebot nutzten insgesamt 518 841 Gäste mit 1,52 Millionen Übernachtungen. Im Vergleich zum August des Vorjahres waren das 3,2 Prozent mehr Gäste bzw. 4,7 Prozent mehr Übernachtungen. Die Gäste verweilten im Durchschnitt 2,9 Tage in den Beherbergungsstätten.

Die durchschnittliche Auslastung aller angebotenen Betten betrug 44,5 Prozent, im August 2004 waren es 42,2 Prozent. Die von der Hotellerie – Hotels, Hotels garnis, Gasthöfe und Pensionen – angebotenen Betten waren im Durchschnitt zu 42,1 Prozent ausgelastet, das sind 2,6 Prozentpunkte mehr als im Vorjahresmonat.

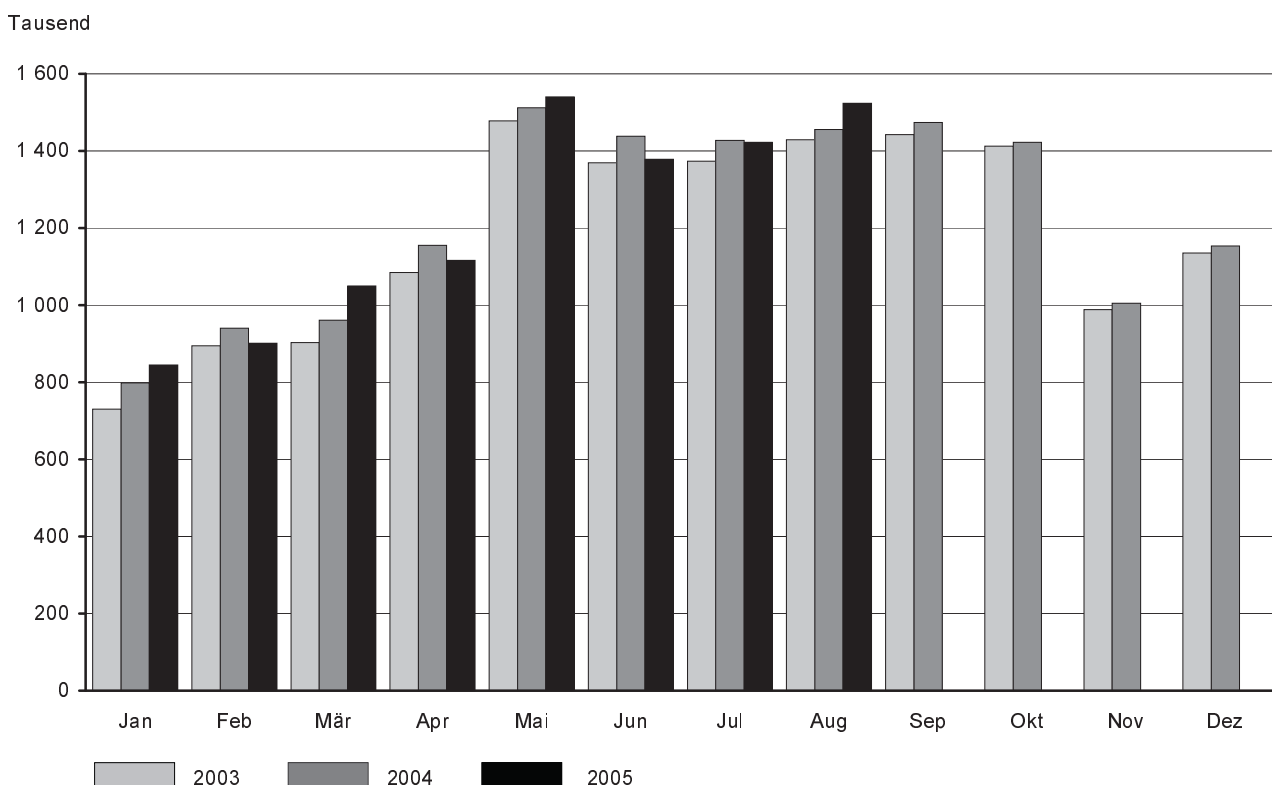
48 Prozent der angebotenen Betten entfielen auf die Hotels, in denen fast 64 Prozent aller Gäste 49 Prozent aller Übernachtungen buchten. Die Hotelbetten waren im August 2005 zu gut 45 Prozent ausgelastet, das waren 3,5 Prozentpunkte mehr als im Vorjahresmonat. Die Zahl der Übernachtungen stieg um 8,5 Prozent. Die besten Auslastungsquoten wurden in Dresden mit 67,9 Prozent, in der Sächsischen Schweiz mit 57,0 Prozent und in Leipzig mit 47,4 Prozent erzielt.

Die Betten in den Vorsorge- und Rehabilitationskliniken waren zu 81,3 Prozent ausgelastet, das waren 1,9 Prozentpunkte mehr als vor einem Jahr. Das "Sonstige Beherbergungsgewerbe" erreichte in diesem Urlaubsmonat eine Bettenauslastung von 39,9 Prozent und übertraf ebenfalls die Auslastung vom August 2004 (38,4 Prozent). Im Sommermonat August stieg die Zahl der Übernachtungen in den Ferienhäusern und -wohnungen um 15,0 Prozent, während sie in den Erholungs-, Ferien- und Schulungsheimen um 0,9 Prozent sank. Der Trend zu Ferienhaus und -wohnung zeigt sich auch in den ersten acht Monaten 2005; diese Unterkunft für den Urlaub wurde in dem Zeitraum um 6,7 Prozent häufiger gebucht als im gleichen Vorjahreszeitraum. Die höchste Zuwachszahl an Gästen und Übernachtungen innerhalb der ersten acht Monate 2005 verzeichneten die Boardinghäuser (+32,0 bzw. +20,7 Prozent).

Aus dem Ausland kamen 63 307 Gäste nach Sachsen. Das waren 16,5 Prozent mehr als im August 2004. Ihre durchschnittliche Aufenthaltsdauer betrug 2,1 Tage. Die ausländischen Besucher kamen überwiegend aus Italien (9 987), den Niederlanden (6 291), der Schweiz (5 222), aus Österreich (4 526), dem Vereinigten Königreich (3 966) sowie aus Japan (3 482). Fast drei Viertel der ausländischen Gäste wählten Beherbergungsstätten in den drei Großstädten Dresden, Leipzig bzw. Chemnitz. In Dresden betrug der Anteil der ausländischen Gäste an der Gesamtgästezahl 21,4 Prozent, in Leipzig 18,1 und in Chemnitz 17,3 Prozent.

Die 101 geöffneten Campingplätze Sachsens boten 6 794 Stellplätze an. Diese nutzten 39 034 Camper mit 122 635 Übernachtungen. Das entsprach einem Rückgang der Zahl der Gäste um 13,8 Prozent sowie der Übernachtungen um 9,1 Prozent im Vergleich zum Vorjahresmonat. Die Zahl der ausländischen Camper wuchs um 1,8 Prozent auf 6 153. Fast die Hälfte der ausländischen Gäste kam aus den Niederlanden.

**Abb. 1 Übernachtungen in sächsischen Beherbergungsstätten 2003 bis 2005**



# 1. Beherbergungsstätten, Gästebetten und deren Auslastung sowie Ankünfte, Übernachtungen und Aufenthaltsdauer 2003 bis 2005 nach Monaten

Monat Jahr	Betriebe		Angebotene Gästebetten	Durchschnittliche Auslastung der angebotenen Gästebetten in % <sup>3)</sup>	Ankünfte	Über- nachungen	Durchschnittliche Aufenthaltsdauer in Tagen <sup>4)</sup>
	ins- gesamt <sup>1)</sup>	darunter geöffnete Betriebe <sup>2)</sup>					
2003							
Januar	2 152	1 909	99 995	24,2	248 269	729 953	2,9
Februar	2 144	1 922	101 634	31,8	288 884	894 661	3,1
März	2 133	1 944	103 729	28,6	329 423	903 175	2,7
April	2 126	2 037	107 824	33,8	393 054	1 084 269	2,8
Mai	2 121	2 069	110 694	43,1	547 045	1 478 228	2,7
Juni	2 119	2 073	110 993	41,2	506 688	1 368 966	2,7
Juli	2 144	2 101	111 535	39,9	452 033	1 373 553	3,0
August	2 170	2 126	112 496	41,3	477 362	1 428 823	3,0
September	2 174	2 126	111 816	43,1	532 135	1 442 295	2,7
Oktober	2 222	2 161	110 883	41,2	524 905	1 412 132	2,7
November	2 216	2 063	105 649	31,7	396 119	988 610	2,5
Dezember	2 211	2 069	105 933	35,4	429 686	1 135 081	2,6
Insgesamt	x	x	x	36,5	5 125 603	14 239 746	2,8
2004							
Januar	2 197	1 993	103 816	25,6	278 337	798 531	2,9
Februar	2 191	1 992	103 437	31,6	306 222	940 437	3,1
März	2 191	2 022	105 899	29,6	365 518	960 661	2,6
April	2 187	2 115	109 591	35,4	433 644	1 155 373	2,7
Mai	2 181	2 143	112 053	43,6	567 614	1 512 441	2,7
Juni	2 178	2 137	112 147	42,9	553 584	1 437 916	2,6
Juli	2 170	2 132	111 543	41,5	487 224	1 427 337	2,9
August	2 176	2 138	111 745	42,2	502 788	1 455 578	2,9
September	2 178	2 141	111 231	44,2	557 690	1 474 055	2,6
Oktober	2 174	2 121	109 365	42,2	524 982	1 422 699	2,7
November	2 171	2 025	105 352	32,2	407 393	1 005 348	2,5
Dezember	2 180	2 047	106 405	35,8	451 576	1 153 650	2,6
Insgesamt	x	x	x	37,5	5 436 572	14 744 026	2,7
2005							
Januar	2 168	1 984	103 985	27,0	289 456	845 094	2,9
Februar	2 167	1 981	104 263	31,1	308 360	901 615	2,9
März	2 160	2 033	105 672	32,4	380 525	1 050 007	2,8
April	2 157	2 085	109 017	34,4	431 888	1 116 007	2,6
Mai	2 151	2 119	111 932	44,5	566 730	1 539 910	2,7
Juni	2 143	2 114	111 177	41,5	518 463	1 378 387	2,7
Juli	2 142	2 110	110 686	41,6	493 577	1 422 539	2,9
August	2 138	2 108	110 830	44,5	518 841	1 523 623	2,9
September	...	...	...	...	...	...	...
Oktober	...	...	...	...	...	...	...
November	...	...	...	...	...	...	...
Dezember	...	...	...	...	...	...	...
Insgesamt	...	...	...	...	...	...	...

1) Ergebnisse der Kapazitätserhebung 1999 einschließlich Zu- und Abgänge

2) ganz oder teilweise geöffnet

3) rechnerischer Wert (Übernachtungen/angebotene Bettentage) x 100

4) rechnerischer Wert Übernachtungen/Ankünfte

## 2. Beherbergungsstätten, Gästebetten und deren Auslastung nach Betriebsarten

Betriebsart	Betriebe		Gästebetten		Durchschnittliche Auslastung der angebotenen Gästebetten in % <sup>3)</sup>	
	ins- gesamt <sup>1)</sup>	darunter geöffnete Betriebe <sup>2)</sup>	ins- gesamt <sup>1)</sup>	darunter angebotene Gästebetten		
					August	Jan. - Aug.
<b>August 2004</b>						
Hotels	695	687	55 048	53 755	41,8	35,7
Hotels garnis	122	122	7 769	7 655	43,5	37,6
Gasthöfe	587	571	11 663	11 251	28,2	23,0
Pensionen	370	361	7 065	6 803	35,2	27,0
<b>Zusammen</b>	<b>1 774</b>	<b>1 741</b>	<b>81 545</b>	<b>79 464</b>	<b>39,5</b>	<b>33,4</b>
Jugendherbergen und Hütten	113	110	7 786	7 613	32,1	30,1
Erholungs-, Ferien- und Schulungsheime	112	110	9 595	9 317	40,4	36,4
Boardinghouses	11	11	791	753	35,4	33,4
Ferienzentren	10	10	1 866	1 866	49,2	39,8
Ferienhäuser und -wohnungen	120	120	4 587	4 430	40,8	32,0
<b>Zusammen</b>	<b>366</b>	<b>361</b>	<b>24 625</b>	<b>23 979</b>	<b>38,4</b>	<b>33,7</b>
Vorsorge- und Reha-Kliniken	36	36	8 558	8 302	79,4	76,6
<b>Beherbergungsstätten insgesamt</b>	<b>2 176</b>	<b>2 138</b>	<b>114 728</b>	<b>111 745</b>	<b>42,2</b>	<b>36,8</b>
darunter ohne Vorsorge- u. Reha-Kliniken	2 140	2 102	106 170	103 443	39,2	33,4
<b>August 2005</b>						
Hotels	690	685	56 006	53 691	45,3	36,9
Hotels garnis	120	119	7 676	7 333	47,0	37,8
Gasthöfe	566	554	11 815	10 781	27,1	21,9
Pensionen	362	354	7 279	6 700	34,3	25,8
<b>Zusammen</b>	<b>1 738</b>	<b>1 712</b>	<b>82 776</b>	<b>78 505</b>	<b>42,1</b>	<b>34,0</b>
Jugendherbergen und Hütten	113	111	7 729	7 569	33,6	29,6
Erholungs-, Ferien- und Schulungsheime	113	112	9 673	9 357	39,6	35,5
Boardinghouses	13	13	864	861	36,3	35,4
Ferienzentren	9	9	1 786	1 784	55,1	41,9
Ferienhäuser und -wohnungen	117	116	4 623	4 514	46,1	34,2
<b>Zusammen</b>	<b>365</b>	<b>361</b>	<b>24 675</b>	<b>24 085</b>	<b>39,9</b>	<b>33,9</b>
Vorsorge- und Reha-Kliniken	35	35	8 260	8 240	81,3	78,8
<b>Beherbergungsstätten insgesamt</b>	<b>2 138</b>	<b>2 108</b>	<b>115 711</b>	<b>110 830</b>	<b>44,5</b>	<b>37,4</b>
darunter ohne Vorsorge- u. Reha-Kliniken	2 103	2 073	107 451	102 590	41,6	34,0

1) Ergebnisse der Kapazitätserhebung 1999 einschließlich Zu- und Abgänge

2) ganz oder teilweise geöffnet

3) rechnerischer Wert (Übernachtungen/angebotene Bettentage) x 100

### 3. Ankünfte, Übernachtungen und Aufenthaltsdauer in Beherbergungsstätten nach Betriebsarten

Betriebsart	Ankünfte	Veränderung gegenüber dem Vorjahreszeitraum in %	Über- nachtungen	Veränderung gegenüber dem Vorjahreszeitraum in %	Durchschnittliche Aufenthaltsdauer in Tagen <sup>1)</sup>
<b>August 2005</b>					
Hotels	329 331	6,1	752 104	8,5	2,3
Hotels garnis	51 488	3,7	106 738	3,4	2,1
Gasthöfe	35 583	-10,2	89 575	-8,3	2,5
Pensionen	25 063	-0,9	70 775	-4,3	2,8
<b>Zusammen</b>	<b>441 465</b>	<b>3,9</b>	<b>1 019 192</b>	<b>5,3</b>	<b>2,3</b>
Jugendherbergen und Hütten	25 976	-2,8	78 771	3,9	3,0
Erholungs-, Ferien- und Schulungsheime	23 675	-5,9	113 408	-0,9	4,8
Boardinghouses	1 656	11,4	9 693	17,4	5,9
Ferienzentren	6 471	12,3	30 472	7,2	4,7
Ferienhäuser und -wohnungen	10 858	2,1	64 487	15,0	5,9
<b>Zusammen</b>	<b>68 636</b>	<b>-1,6</b>	<b>296 831</b>	<b>4,9</b>	<b>4,3</b>
Vorsorge- und Reha-Kliniken	8 740	7,3	207 600	1,6	23,8
<b>Beherbergungsstätten insgesamt</b>	<b>518 841</b>	<b>3,2</b>	<b>1 523 623</b>	<b>4,7</b>	<b>2,9</b>
darunter ohne Vorsorge- u. Reha-Kliniken	510 101	3,1	1 316 023	5,2	2,6
<b>Januar bis August 2005</b>					
Hotels	2 183 202	1,9	4 771 531	3,5	2,2
Hotels garnis	328 445	-0,7	680 279	-1,2	2,1
Gasthöfe	234 076	-7,7	562 711	-7,7	2,4
Pensionen	152 441	-2,5	413 208	-6,1	2,7
<b>Zusammen</b>	<b>2 898 164</b>	<b>0,5</b>	<b>6 427 729</b>	<b>1,3</b>	<b>2,2</b>
Jugendherbergen und Hütten	197 009	-2,8	509 164	-2,1	2,6
Erholungs-, Ferien- und Schulungsheime	222 907	-1,6	708 434	-2,5	3,2
Boardinghouses	13 129	32,0	72 776	20,7	5,5
Ferienzentren	46 143	2,9	176 809	1,3	3,8
Ferienhäuser und -wohnungen	64 221	1,9	305 980	6,7	4,8
<b>Zusammen</b>	<b>543 409</b>	<b>-0,6</b>	<b>1 773 163</b>	<b>0,3</b>	<b>3,3</b>
Vorsorge- und Reha-Kliniken	66 267	0,8	1 576 290	0,2	23,8
<b>Beherbergungsstätten insgesamt</b>	<b>3 507 840</b>	<b>0,4</b>	<b>9 777 182</b>	<b>0,9</b>	<b>2,8</b>
darunter ohne Vorsorge- u. Reha-Kliniken	3 441 573	0,4	8 200 892	1,1	2,4

1) rechnerischer Wert Übernachtungen/Ankünfte



#### 4. Beherbergungsstätten, Gästebetten und deren Auslastung im August 2005 nach Reisegebieten und Betriebsarten

Reisegebiet Betriebsart	Betriebe		Gästebetten		Durchschnittliche Auslastung der angebotenen Gästebetten in % <sup>3)</sup>	
	ins- gesamt <sup>1)</sup>	darunter geöffnete Betriebe <sup>2)</sup>	ins- gesamt <sup>1)</sup>	darunter angebotene Gästebetten	August	Jan. - Aug.
<b>Oberlausitz/ Niederschlesien</b>						
Hotels	91	90	4 582	4 379	39,1	30,6
Hotels garnis	14	14	566	558	44,6	33,2
Gasthöfe	102	102	2 063	1 986	26,3	20,8
Pensionen	51	49	933	845	35,4	25,3
<b>Zusammen</b>	<b>258</b>	<b>255</b>	<b>8 144</b>	<b>7 768</b>	<b>35,8</b>	<b>27,7</b>
Jugendherbergen und Hütten	19	19	1 040	1 036	24,4	20,6
Erholungs-, Ferien-, Schulungs- heime und Boardinghouses	27	27	2 480	2 446	34,8	32,0
Ferienzentren, -häuser und -wohnungen	28	28	1 555	1 533	43,6	33,8
Vorsorge- und Reha-Kliniken	6	6	770	770	88,7	83,4
<b>Beherbergungsstätten insgesamt</b>	<b>338</b>	<b>335</b>	<b>13 989</b>	<b>13 553</b>	<b>38,7</b>	<b>31,8</b>
darunter ohne Vorsorge- u. Reha-Kliniken	332	329	13 219	12 783	35,6	28,5
<b>Sächsische Schweiz</b>						
Hotels	49	49	3 008	2 948	57,0	39,4
Hotels garnis	5	5	279	279	65,7	43,2
Gasthöfe	70	70	1 592	1 554	43,1	28,8
Pensionen	42	41	835	798	49,6	30,3
<b>Zusammen</b>	<b>166</b>	<b>165</b>	<b>5 714</b>	<b>5 579</b>	<b>52,5</b>	<b>35,4</b>
Jugendherbergen und Hütten	18	18	1 312	1 304	34,2	29,6
Erholungs-, Ferien-, Schulungs- heime und Boardinghouses	9	9	928	925	38,4	38,1
Ferienzentren, -häuser und -wohnungen	15	15	305	288	56,1	37,2
Vorsorge- und Reha-Kliniken	4	4	1 261	1 261	75,5	74,8
<b>Beherbergungsstätten insgesamt</b>	<b>212</b>	<b>211</b>	<b>9 520</b>	<b>9 357</b>	<b>51,8</b>	<b>40,8</b>
darunter ohne Vorsorge- u. Reha-Kliniken	208	207	8 259	8 096	48,1	34,9
<b>Sächsisches Elbland</b>						
Hotels	69	69	4 793	4 715	42,0	33,0
Hotels garnis	12	12	855	832	35,2	30,5
Gasthöfe	53	53	990	964	22,4	18,7
Pensionen	53	52	1 099	1 037	38,9	27,4
<b>Zusammen</b>	<b>187</b>	<b>186</b>	<b>7 737</b>	<b>7 548</b>	<b>38,3</b>	<b>30,1</b>
Jugendherbergen und Hütten	9	9	386	368	38,0	28,7
Erholungs-, Ferien-, Schulungs- heime und Boardinghouses	6	6	212	212	48,4	42,5
Ferienzentren, -häuser und -wohnungen	7	6	363	313	31,7	27,3
Vorsorge- und Reha-Kliniken	4	4	1 720	1 720	86,1	86,9
<b>Beherbergungsstätten insgesamt</b>	<b>213</b>	<b>211</b>	<b>10 418</b>	<b>10 161</b>	<b>46,4</b>	<b>40,0</b>
darunter ohne Vorsorge- u. Reha-Kliniken	209	207	8 698	8 441	38,3	30,3

1) Ergebnisse der Kapazitätserhebung 1999 einschließlich Zu- und Abgänge; 2) ganz oder teilweise geöffnet

3) rechnerischer Wert (Übernachtungen/angebotene Bettentage) x 100

Noch: 4. Beherbergungsstätten, Gästebetten und deren Auslastung im August 2005  
nach Reisegebieten und Betriebsarten

Reisegebiet Betriebsart	Betriebe		Gästebetten		Durchschnittliche Auslastung der angebotenen Gästebetten in % <sup>3)</sup>	
	ins- gesamt <sup>1)</sup>	darunter geöffnete Betriebe <sup>2)</sup>	ins- gesamt <sup>1)</sup>	darunter angebotene Gästebetten	August	Jan. - Aug.
<b>Erzgebirge</b>						
Hotels	159	157	10 329	9 527	40,7	36,3
Hotels garnis	10	10	238	218	47,0	33,0
Gasthöfe	178	172	4 002	3 474	24,1	22,1
Pensionen	61	60	1 279	1 150	22,4	21,7
<b>Zusammen</b>	<b>408</b>	<b>399</b>	<b>15 848</b>	<b>14 369</b>	<b>35,4</b>	<b>31,7</b>
Jugendherbergen und Hütten	32	31	2 042	1 974	24,2	23,4
Erholungs-, Ferien-, Schulungs- heime und Boardinghouses	35	34	2 334	2 189	45,2	35,7
Ferienzentren, -häuser und -wohnungen	37	37	1 737	1 715	51,0	33,9
Vorsorge- und Reha-Kliniken	5	5	870	870	86,0	70,5
<b>Beherbergungsstätten insgesamt</b>	<b>517</b>	<b>506</b>	<b>22 831</b>	<b>21 117</b>	<b>38,7</b>	<b>33,1</b>
darunter ohne Vorsorge- u. Reha-Kliniken	512	501	21 961	20 247	36,7	31,5
<b>Sächsisches Burgen- und Heideland</b>						
Hotels	108	107	6 503	6 265	28,4	24,2
Hotels garnis	19	19	1 133	1 063	43,8	34,3
Gasthöfe	66	65	1 256	1 134	22,7	17,6
Pensionen	54	52	1 039	905	31,0	22,7
<b>Zusammen</b>	<b>247</b>	<b>243</b>	<b>9 931</b>	<b>9 367</b>	<b>29,7</b>	<b>24,4</b>
Jugendherbergen und Hütten	16	15	1 143	1 103	27,3	21,8
Erholungs-, Ferien-, Schulungs- heime und Boardinghouses	21	21	2 022	1 942	41,9	31,9
Ferienzentren, -häuser und -wohnungen	17	17	628	628	31,3	22,7
Vorsorge- und Reha-Kliniken	7	7	1 523	1 523	78,0	82,4
<b>Beherbergungsstätten insgesamt</b>	<b>308</b>	<b>303</b>	<b>15 247</b>	<b>14 563</b>	<b>36,3</b>	<b>31,4</b>
darunter ohne Vorsorge- u. Reha-Kliniken	301	296	13 724	13 040	31,4	25,1
<b>West Sachsen</b>						
Hotels	20	20	1 460	1 410	29,0	30,3
Hotels garnis	5	5	227	227	40,6	34,1
Gasthöfe	20	19	358	292	20,4	16,1
Pensionen	11	11	327	286	15,8	15,3
<b>Zusammen</b>	<b>56</b>	<b>55</b>	<b>2 372</b>	<b>2 215</b>	<b>27,4</b>	<b>26,8</b>
Jugendherbergen und Hütten	1	1	.	.	.	.
Erholungs-, Ferien-, Schulungs- heime und Boardinghouses	6	6	248	248	10,5	15,0
Ferienzentren, -häuser und -wohnungen	2	2	.	.	.	.
Vorsorge- und Reha-Kliniken	-	-	-	-	-	-
<b>Beherbergungsstätten insgesamt</b>	<b>65</b>	<b>64</b>	<b>2 766</b>	<b>2 609</b>	<b>27,1</b>	<b>25,9</b>

1) Ergebnisse der Kapazitätserhebung 1999 einschließlich Zu- und Abgänge; 2) ganz oder teilweise geöffnet

3) rechnerischer Wert (Übernachtungen/angebotene Bettentage) x 100

Noch: 4. Beherbergungsstätten, Gästebetten und deren Auslastung im August 2005  
nach Reisegebieten und Betriebsarten

Reisegebiet Betriebsart	Betriebe		Gästebetten		Durchschnittliche Auslastung der angebotenen Gästebetten in % <sup>3)</sup>	
	ins- gesamt <sup>1)</sup>	darunter geöffnete Betriebe <sup>2)</sup>	ins- gesamt <sup>1)</sup>	darunter angebotene Gästebetten	August	Jan. - Aug.
<b>Vogtland</b>						
Hotels	58	57	2 676	2 439	29,2	24,0
Hotels garnis	6	6	162	157	22,5	19,9
Gasthöfe	50	46	1 091	921	22,1	19,5
Pensionen	38	38	729	670	37,4	26,2
<b>Zusammen</b>	<b>152</b>	<b>147</b>	<b>4 658</b>	<b>4 187</b>	<b>28,7</b>	<b>23,2</b>
Jugendherbergen und Hütten	6	6	466	445	29,3	29,2
Erholungs-, Ferien-, Schulungs- heime und Boardinghouses	10	10	1 067	1 067	45,9	51,6
Ferienzentren, -häuser und -wohnungen	14	14	1 285	1 285	60,7	52,0
Vorsorge- und Reha-Kliniken	8	8	2 016	1 996	79,4	74,5
<b>Beherbergungsstätten insgesamt</b>	<b>190</b>	<b>185</b>	<b>9 492</b>	<b>8 980</b>	<b>46,6</b>	<b>42,4</b>
darunter ohne Vorsorge- u. Reha-Kliniken	182	177	7 476	6 984	37,3	32,7
<b>Stadt Dresden</b>						
Hotels	68	68	11 348	11 166	67,9	51,8
Hotels garnis	22	21	1 861	1 813	57,5	45,9
Gasthöfe	18	18	345	338	37,1	30,4
Pensionen	32	32	582	582	40,2	34,8
<b>Zusammen</b>	<b>140</b>	<b>139</b>	<b>14 136</b>	<b>13 899</b>	<b>64,7</b>	<b>49,8</b>
Jugendherbergen und Hütten	7	7	899	898	66,6	55,6
Erholungs-, Ferien-, Schulungs- heime und Boardinghouses	4	4	354	354	40,9	42,7
<b>Beherbergungsstätten insgesamt</b>	<b>154</b>	<b>153</b>	<b>15 474</b>	<b>15 236</b>	<b>64,2</b>	<b>50,0</b>
<b>Stadt Leipzig</b>						
Hotels	42	42	8 154	7 948	47,4	41,5
Hotels garnis	23	23	1 999	1 830	48,1	40,5
Gasthöfe	4	4	58	58	20,1	19,1
Pensionen	14	14	360	360	30,5	29,6
<b>Zusammen</b>	<b>83</b>	<b>83</b>	<b>10 571</b>	<b>10 196</b>	<b>46,8</b>	<b>40,8</b>
Erholungs-, Ferien-, Schulungs- heime und Boardinghouses	4	4	516	460	27,1	29,3
<b>Beherbergungsstätten insgesamt</b>	<b>92</b>	<b>92</b>	<b>11 672</b>	<b>11 241</b>	<b>46,3</b>	<b>40,3</b>
<b>Stadt Chemnitz</b>						
Hotels	26	26	3 153	2 894	28,6	24,8
Hotels garnis	4	4	356	356	29,2	25,2
Gasthöfe	5	5	60	60	35,8	31,7
Pensionen	6	5	96	67	30,1	21,8
<b>Zusammen</b>	<b>41</b>	<b>40</b>	<b>3 665</b>	<b>3 377</b>	<b>28,8</b>	<b>24,9</b>
Erholungs-, Ferien-, Schulungs- heime und Boardinghouses	4	4	376	375	32,3	34,2
<b>Beherbergungsstätten insgesamt</b>	<b>49</b>	<b>48</b>	<b>4 302</b>	<b>4 013</b>	<b>30,0</b>	<b>26,4</b>

1) Ergebnisse der Kapazitätserhebung 1999 einschließlich Zu- und Abgänge; 2) ganz oder teilweise geöffnet

3) rechnerischer Wert (Übernachtungen/angebotene Bettentage) x 100

## 5. Ankünfte, Übernachtungen und Aufenthaltsdauer in Beherbergungsstätten nach Reisegebieten, dem Herkunftsland der Gäste und Betriebsarten

Reisegebiet Herkunftsland der Gäste Betriebsart	Ankünfte	Veränderung gegenüber dem Vorjahres- zeitraum in %	Über- nachtungen	Veränderung gegenüber dem Vorjahres- zeitraum in %	Durchschnittliche Aufenthaltsdauer in Tagen <sup>1)</sup>
<b>August 2005</b>					
<b>Oberlausitz/Niederschlesien</b>					
Bundesrepublik Deutschland	47 329	-2,2	154 726	-4,0	3,3
Ausland	2 460	-7,1	7 466	-14,4	3,0
Hotels	24 315	2,3	53 047	-3,0	2,2
Hotels garnis	3 645	2,2	7 707	23,8	2,1
Gasthöfe	6 224	-9,3	16 070	-6,5	2,6
Pensionen	3 372	-8,9	9 271	-6,6	2,7
<b>Zusammen</b>	<b>37 556</b>	<b>-0,9</b>	<b>86 095</b>	<b>-2,2</b>	<b>2,3</b>
Jugendherbergen und Hütten	2 553	1,7	7 848	-14,6	3,1
Erholungs-, Ferien-, Schulungs- heime und Boardinghouses	5 401	-14,0	26 423	-10,0	4,9
Ferienzentren, -häuser und -wohnungen	3 465	-2,1	20 664	-1,8	6,0
Vorsorge- und Reha-Kliniken	814	0,4	21 162	-5,0	26,0
<b>Beherbergungsstätten insgesamt</b>	<b>49 789</b>	<b>-2,4</b>	<b>162 192</b>	<b>-4,5</b>	<b>3,3</b>
darunter ohne Vorsorge- u. Reha-Kliniken	48 975	-2,5	141 030	-4,5	2,9
<b>Sächsische Schweiz</b>					
Bundesrepublik Deutschland	36 398	-5,8	146 766	0,2	4,0
Ausland	1 051	5,0	3 158	22,5	3,0
Hotels	18 052	0,6	52 074	0,8	2,9
Hotels garnis	1 650	3,3	5 679	11,4	3,4
Gasthöfe	6 166	-19,0	20 561	-3,6	3,3
Pensionen	3 360	-2,9	12 259	-13,8	3,6
<b>Zusammen</b>	<b>29 228</b>	<b>-4,5</b>	<b>90 573</b>	<b>-1,9</b>	<b>3,1</b>
Jugendherbergen und Hütten	4 277	-19,2	13 828	-7,7	3,2
Erholungs-, Ferien-, Schulungs- heime und Boardinghouses	2 009	5,2	11 002	34,2	5,5
Ferienzentren, -häuser und -wohnungen	731	-8,3	5 008	-4,5	6,9
Vorsorge- und Reha-Kliniken	1 204	17,1	29 513	4,2	24,5
<b>Beherbergungsstätten insgesamt</b>	<b>37 449</b>	<b>-5,5</b>	<b>149 924</b>	<b>0,6</b>	<b>4,0</b>
darunter ohne Vorsorge- u. Reha-Kliniken	36 245	-6,1	120 411	-0,3	3,3
<b>Sächsisches Elbland</b>					
Bundesrepublik Deutschland	38 817	2,4	132 046	1,0	3,4
Ausland	5 060	29,3	14 020	16,0	2,8
Hotels	26 411	6,3	61 324	5,6	2,3
Hotels garnis	4 800	8,2	9 066	-6,4	1,9
Gasthöfe	3 546	-11,6	6 672	-9,7	1,9
Pensionen	5 000	10,5	12 509	11,2	2,5
<b>Zusammen</b>	<b>39 757</b>	<b>5,1</b>	<b>89 571</b>	<b>3,7</b>	<b>2,3</b>
Jugendherbergen und Hütten	1 132	-4,4	4 331	14,1	3,8
Erholungs-, Ferien-, Schulungs- heime und Boardinghouses	384	8,5	3 180	13,7	8,3
Ferienzentren, -häuser und -wohnungen	926	10,2	3 078	-26,5	3,3
Vorsorge- und Reha-Kliniken	1 678	4,7	45 906	0,7	27,4
<b>Beherbergungsstätten insgesamt</b>	<b>43 877</b>	<b>4,9</b>	<b>146 066</b>	<b>2,3</b>	<b>3,3</b>
darunter ohne Vorsorge- u. Reha-Kliniken	42 199	5,0	100 160	3,1	2,4

1) rechnerischer Wert Übernachtungen/Ankünfte

Noch: 5. Ankünfte, Übernachtungen und Aufenthaltsdauer in Beherbergungsstätten  
nach Reisegebieten, dem Herkunftsland der Gäste und Betriebsarten

Reisegebiet Herkunftsland der Gäste Betriebsart	Ankünfte	Veränderung gegenüber dem Vorjahres- zeitraum in %	Über- nachtungen	Veränderung gegenüber dem Vorjahres- zeitraum in %	Durchschnittliche Aufenthaltsdauer in Tagen <sup>1)</sup>
<b>August 2005</b>					
<b>Erzgebirge</b>					
Bundesrepublik Deutschland	62 343	-1,4	244 790	4,9	3,9
Ausland	2 414	9,9	6 119	6,3	2,5
Hotels	37 352	2,6	119 865	5,1	3,2
Hotels garnis	1 180	-7,2	3 176	-1,9	2,7
Gasthöfe	9 504	-4,9	25 368	-9,1	2,7
Pensionen	2 611	-4,3	7 976	-10,3	3,1
<b>Zusammen</b>	<b>50 647</b>	<b>0,5</b>	<b>156 385</b>	<b>1,5</b>	<b>3,1</b>
Jugendherbergen und Hütten	3 880	3,2	14 828	1,4	3,8
Erholungs-, Ferien-, Schulungs- heime und Boardinghouses	5 367	-12,0	29 397	4,1	5,5
Ferienzentren, -häuser und -wohnungen	3 575	-11,0	27 112	20,9	7,6
Vorsorge- und Reha-Kliniken	1 288	11,3	23 187	17,6	18,0
<b>Beherbergungsstätten insgesamt</b>	<b>64 757</b>	<b>-1,0</b>	<b>250 909</b>	<b>4,9</b>	<b>3,9</b>
darunter ohne Vorsorge- u. Reha-Kliniken	63 469	-1,2	227 722	3,8	3,6
<b>Sächs. Burgen- und Heide-land</b>					
Bundesrepublik Deutschland	50 785	1,3	154 319	3,4	3,0
Ausland	3 929	4,2	8 226	-1,7	2,1
Hotels	29 295	6,4	54 293	6,1	1,9
Hotels garnis	6 176	-5,2	14 371	1,5	2,3
Gasthöfe	4 125	-7,4	7 935	-7,7	1,9
Pensionen	3 444	-20,0	8 704	-11,8	2,5
<b>Zusammen</b>	<b>43 040</b>	<b>0,5</b>	<b>85 303</b>	<b>1,8</b>	<b>2,0</b>
Jugendherbergen und Hütten	2 828	-18,8	9 334	6,2	3,3
Erholungs-, Ferien-, Schulungs- heime und Boardinghouses	6 004	18,4	25 006	11,5	4,2
Ferienzentren, -häuser und -wohnungen	1 225	24,0	6 098	41,4	5,0
Vorsorge- und Reha-Kliniken	1 617	6,4	36 804	-3,7	22,8
<b>Beherbergungsstätten insgesamt</b>	<b>54 714</b>	<b>1,5</b>	<b>162 545</b>	<b>3,2</b>	<b>3,0</b>
darunter ohne Vorsorge- u. Reha-Kliniken	53 097	1,4	125 741	5,4	2,4
<b>Westsachsen</b>					
Bundesrepublik Deutschland	8 441	0,8	18 421	-5,0	2,2
Ausland	1 102	31,7	3 400	83,4	3,1
Hotels	6 036	6,4	12 616	1,5	2,1
Hotels garnis	1 510	5,2	2 854	25,2	1,9
Gasthöfe	784	-7,1	1 844	-7,2	2,4
Pensionen	507	-29,0	1 403	-36,9	2,8
<b>Zusammen</b>	<b>8 837</b>	<b>1,9</b>	<b>18 717</b>	<b>-1,1</b>	<b>2,1</b>
Jugendherbergen und Hütten	.	.	.	.	.
Erholungs-, Ferien-, Schulungs- heime und Boardinghouses	304	18,8	808	-44,6	2,7
Ferienzentren, -häuser und -wohnungen	.	.	.	.	.
Vorsorge- und Reha-Kliniken	-	-	-	-	-
<b>Beherbergungsstätten insgesamt</b>	<b>9 543</b>	<b>3,6</b>	<b>21 821</b>	<b>2,7</b>	<b>2,3</b>

1) rechnerischer Wert Übernachtungen/Ankünfte

Noch: 5. Ankünfte, Übernachtungen und Aufenthaltsdauer in Beherbergungsstätten  
nach Reisegebieten, dem Herkunftsland der Gäste und Betriebsarten

Reisegebiet Herkunftsland der Gäste Betriebsart	Ankünfte	Veränderung gegenüber dem Vorjahres- zeitraum in %	Über- nachtungen	Veränderung gegenüber dem Vorjahres- zeitraum in %	Durchschnittliche Aufenthaltsdauer in Tagen <sup>1)</sup>
<b>August 2005</b>					
<b>Vogtland</b>					
Bundesrepublik Deutschland	24 222	0,4	127 700	2,2	5,3
Ausland	575	-7,0	1 886	3,1	3,3
Hotels	8 851	-3,0	22 062	2,0	2,5
Hotels garnis	521	0,2	1 094	-6,6	2,1
Gasthöfe	2 698	-9,6	6 268	-11,2	2,3
Pensionen	1 845	28,8	7 649	23,8	4,1
<b>Zusammen</b>	<b>13 915</b>	<b>-1,0</b>	<b>37 073</b>	<b>2,9</b>	<b>2,7</b>
Jugendherbergen und Hütten	796	-33,1	4 036	2,5	5,1
Erholungs-, Ferien-, Schulungs- heime und Boardinghouses	3 034	-8,8	15 173	-14,4	5,0
Ferienzentren, -häuser und -wohnungen	4 966	18,9	24 197	16,3	4,9
Vorsorge- und Reha-Kliniken	2 086	5,1	49 107	1,6	23,5
<b>Beherbergungsstätten insgesamt</b>	<b>24 797</b>	<b>0,3</b>	<b>129 586</b>	<b>2,2</b>	<b>5,2</b>
darunter					
ohne Vorsorge- u. Reha-Kliniken	22 711	-0,2	80 479	2,5	3,5
<b>Stadt Dresden</b>					
Bundesrepublik Deutschland	105 381	7,3	245 905	10,9	2,3
Ausland	28 746	9,4	56 335	17,0	2,0
Hotels	104 229	8,6	234 348	14,7	2,2
Hotels garnis	15 510	0,5	32 296	-2,4	2,1
Gasthöfe	2 092	-6,0	3 890	-22,1	1,9
Pensionen	2 971	7,1	7 044	-5,6	2,4
<b>Zusammen</b>	<b>124 802</b>	<b>7,2</b>	<b>277 578</b>	<b>11,1</b>	<b>2,2</b>
Jugendherbergen und Hütten	7 699	10,7	18 545	19,3	2,4
Erholungs-, Ferien-, Schulungs- heime und Boardinghouses	1 205	54,3	4 483	52,0	3,7
<b>Beherbergungsstätten insgesamt</b>	<b>134 127</b>	<b>7,7</b>	<b>302 240</b>	<b>11,9</b>	<b>2,3</b>
<b>Stadt Leipzig</b>					
Bundesrepublik Deutschland	67 440	1,0	133 820	6,1	2,0
Ausland	14 954	32,4	27 280	25,9	1,8
Hotels	61 034	5,8	116 812	11,0	1,9
Hotels garnis	14 592	10,8	27 277	8,1	1,9
Gasthöfe	211	-30,6	361	-35,9	1,7
Pensionen	1 652	11,6	3 334	-1,4	2,0
<b>Zusammen</b>	<b>77 489</b>	<b>6,7</b>	<b>147 784</b>	<b>9,9</b>	<b>1,9</b>
Erholungs-, Ferien-, Schulungs- heime und Boardinghouses	1 046	-46,1	3 871	-24,3	3,7
<b>Beherbergungsstätten insgesamt</b>	<b>82 394</b>	<b>5,6</b>	<b>161 100</b>	<b>9,0</b>	<b>2,0</b>
<b>Stadt Chemnitz</b>					
Bundesrepublik Deutschland	14 378	13,1	31 640	14,9	2,2
Ausland	3 016	67,9	5 600	48,5	1,9
Hotels	13 756	21,4	25 663	27,9	1,9
Hotels garnis	1 904	12,2	3 218	7,4	1,7
Gasthöfe	233	-30,2	606	-7,1	2,6
Pensionen	301	72,0	626	13,2	2,1
<b>Zusammen</b>	<b>16 194</b>	<b>19,6</b>	<b>30 113</b>	<b>24,1</b>	<b>1,9</b>
Erholungs-, Ferien-, Schulungs- heime und Boardinghouses	577	-7,5	3 758	-15,3	6,5
<b>Beherbergungsstätten insgesamt</b>	<b>17 394</b>	<b>19,9</b>	<b>37 240</b>	<b>18,9</b>	<b>2,1</b>

1) rechnerischer Wert Übernachtungen/Ankünfte

Noch: 5. Ankünfte, Übernachtungen und Aufenthaltsdauer in Beherbergungsstätten  
nach Reisegebieten, dem Herkunftsland der Gäste und Betriebsarten

Reisegebiet Herkunftsland der Gäste Betriebsart	Ankünfte	Veränderung gegenüber dem Vorjahres- zeitraum in %	Über- nachtungen	Veränderung gegenüber dem Vorjahres- zeitraum in %	Durchschnittliche Aufenthaltsdauer in Tagen <sup>1)</sup>
<b>Januar bis August 2005</b>					
<b>Oberlausitz/Niederschlesien</b>					
Bundesrepublik Deutschland	313 308	-2,8	934 987	-4,9	3,0
Ausland	15 122	1,8	39 175	5,1	2,6
Hotels	150 687	-0,3	321 896	-1,3	2,1
Hotels garnis	23 070	3,2	45 082	9,7	2,0
Gasthöfe	39 971	-6,3	99 452	-7,4	2,5
Pensionen	19 710	-7,2	51 105	-9,0	2,6
<b>Zusammen</b>	<b>233 438</b>	<b>-1,7</b>	<b>517 535</b>	<b>-2,5</b>	<b>2,2</b>
Jugendherbergen und Hütten	18 355	-12,0	47 074	-16,0	2,6
Erholungs-, Ferien-, Schulungs- heime und Boardinghouses	49 973	-3,8	156 233	-8,3	3,1
Ferienzentren, -häuser und -wohnungen	20 585	-3,1	97 217	-5,2	4,7
Vorsorge- und Reha-Kliniken	6 079	4,9	156 103	-2,7	25,7
<b>Beherbergungsstätten insgesamt</b>	<b>328 430</b>	<b>-2,6</b>	<b>974 162</b>	<b>-4,5</b>	<b>3,0</b>
darunter ohne Vorsorge- u. Reha-Kliniken	322 351	-2,7	818 059	-4,9	2,5
<b>Sächsische Schweiz</b>					
Bundesrepublik Deutschland	208 213	-4,8	824 654	-4,3	4,0
Ausland	4 914	4,7	13 184	14,0	2,7
Hotels	92 114	-1,8	249 129	-3,7	2,7
Hotels garnis	9 148	-0,6	28 507	1,3	3,1
Gasthöfe	31 295	-17,9	95 285	-9,0	3,0
Pensionen	14 860	-4,3	51 753	-15,2	3,5
<b>Zusammen</b>	<b>147 417</b>	<b>-5,9</b>	<b>424 674</b>	<b>-6,2</b>	<b>2,9</b>
Jugendherbergen und Hütten	29 800	-2,4	83 204	3,0	2,8
Erholungs-, Ferien-, Schulungs- heime und Boardinghouses	22 583	-1,5	79 253	5,2	3,5
Ferienzentren, -häuser und -wohnungen	4 223	9,3	21 648	-1,1	5,1
Vorsorge- und Reha-Kliniken	9 104	-4,4	229 059	-5,5	25,2
<b>Beherbergungsstätten insgesamt</b>	<b>213 127</b>	<b>-4,6</b>	<b>837 838</b>	<b>-4,0</b>	<b>3,9</b>
darunter ohne Vorsorge- u. Reha-Kliniken	204 023	-4,6	608 779	-3,5	3,0
<b>Sächsisches Elbland</b>					
Bundesrepublik Deutschland	252 061	1,2	889 808	1,1	3,5
Ausland	25 905	2,6	85 032	16,5	3,3
Hotels	167 174	2,9	375 133	5,8	2,2
Hotels garnis	29 324	-1,9	61 228	-0,5	2,1
Gasthöfe	22 559	-10,7	43 689	-8,4	1,9
Pensionen	27 874	6,7	68 458	5,9	2,5
<b>Zusammen</b>	<b>246 931</b>	<b>1,3</b>	<b>548 508</b>	<b>3,8</b>	<b>2,2</b>
Jugendherbergen und Hütten	9 487	-2,0	25 601	9,0	2,7
Erholungs-, Ferien-, Schulungs- heime und Boardinghouses	3 450	26,1	21 874	14,7	6,3
Ferienzentren, -häuser und -wohnungen	4 984	-10,5	15 593	-28,8	3,1
Vorsorge- und Reha-Kliniken	13 114	3,5	363 264	1,0	27,7
<b>Beherbergungsstätten insgesamt</b>	<b>277 966</b>	<b>1,3</b>	<b>974 840</b>	<b>2,3</b>	<b>3,5</b>
darunter ohne Vorsorge- u. Reha-Kliniken	264 852	1,2	611 576	3,1	2,3

1) rechnerischer Wert Übernachtungen/Ankünfte



Noch: 5. Ankünfte, Übernachtungen und Aufenthaltsdauer in Beherbergungsstätten  
nach Reisegebieten, dem Herkunftsland der Gäste und Betriebsarten

Reisegebiet Herkunftsland der Gäste Betriebsart	Ankünfte	Veränderung gegenüber dem Vorjahres- zeitraum in %	Über- nachtungen	Veränderung gegenüber dem Vorjahres- zeitraum in %	Durchschnittliche Aufenthaltsdauer in Tagen <sup>1)</sup>
<b>Januar bis August 2005</b>					
<b>Erzgebirge</b>					
Bundesrepublik Deutschland	504 006	-1,4	1 659 818	0,6	3,3
Ausland	12 495	-2,9	33 378	4,0	2,7
Hotels	288 939	1,4	849 812	2,4	2,9
Hotels garnis	7 147	-17,1	17 612	-11,5	2,5
Gasthöfe	71 332	-5,2	188 506	-5,0	2,6
Pensionen	20 543	1,8	59 465	-5,4	2,9
<b>Zusammen</b>	<b>387 961</b>	<b>-0,3</b>	<b>1 115 395</b>	<b>0,4</b>	<b>2,9</b>
Jugendherbergen und Hütten	38 230	-12,9	111 930	-11,0	2,9
Erholungs-, Ferien-, Schulungs- heime und Boardinghouses	55 648	-3,7	185 819	-1,4	3,3
Ferienzentren, -häuser und -wohnungen	25 345	4,4	132 039	16,7	5,2
Vorsorge- und Reha-Kliniken	9 317	1,8	148 013	3,4	15,9
<b>Beherbergungsstätten insgesamt</b>	<b>516 501</b>	<b>-1,5</b>	<b>1 693 196</b>	<b>0,7</b>	<b>3,3</b>
darunter ohne Vorsorge- u. Reha-Kliniken	507 184	-1,5	1 545 183	0,5	3,0
<b>Sächs. Burgen- und Heide-land</b>					
Bundesrepublik Deutschland	338 996	-2,4	1 006 141	-1,5	3,0
Ausland	23 381	2,7	45 415	-11,5	1,9
Hotels	193 708	0,1	358 838	1,0	1,9
Hotels garnis	40 001	-7,0	88 186	-13,4	2,2
Gasthöfe	27 031	-3,3	48 643	-11,1	1,8
Pensionen	21 542	-13,4	50 607	-12,5	2,3
<b>Zusammen</b>	<b>282 282</b>	<b>-2,4</b>	<b>546 274</b>	<b>-4,1</b>	<b>1,9</b>
Jugendherbergen und Hütten	19 091	-17,0	47 379	-14,5	2,5
Erholungs-, Ferien-, Schulungs- heime und Boardinghouses	42 835	8,7	123 754	2,0	2,9
Ferienzentren, -häuser und -wohnungen	5 464	-8,4	29 371	9,1	5,4
Vorsorge- und Reha-Kliniken	12 705	3,4	304 778	1,7	24,0
<b>Beherbergungsstätten insgesamt</b>	<b>362 377</b>	<b>-2,1</b>	<b>1 051 556</b>	<b>-2,0</b>	<b>2,9</b>
darunter ohne Vorsorge- u. Reha-Kliniken	349 672	-2,2	746 778	-3,5	2,1
<b>Westsachsen</b>					
Bundesrepublik Deutschland	67 889	-2,5	142 792	-6,4	2,1
Ausland	6 818	6,4	17 224	8,3	2,5
Hotels	49 200	3,8	103 717	-1,9	2,1
Hotels garnis	10 782	-2,9	18 816	2,3	1,7
Gasthöfe	5 734	-5,9	11 507	-13,0	2,0
Pensionen	4 310	-19,8	11 341	-15,8	2,6
<b>Zusammen</b>	<b>70 026</b>	<b>0,1</b>	<b>145 381</b>	<b>-3,6</b>	<b>2,1</b>
Jugendherbergen und Hütten	.	.	.	.	.
Erholungs-, Ferien-, Schulungs- heime und Boardinghouses	3 164	-24,0	7 603	-33,0	2,4
Ferienzentren, -häuser und -wohnungen	.	.	.	.	.
Vorsorge- und Reha-Kliniken	-	-	-	-	-
<b>Beherbergungsstätten insgesamt</b>	<b>74 707</b>	<b>-1,7</b>	<b>160 016</b>	<b>-5,0</b>	<b>2,1</b>

1) rechnerischer Wert Übernachtungen/Ankünfte



Noch: 5. Ankünfte, Übernachtungen und Aufenthaltsdauer in Beherbergungsstätten  
nach Reisegebieten, dem Herkunftsland der Gäste und Betriebsarten

Reisegebiet Herkunftsland der Gäste Betriebsart	Ankünfte	Veränderung gegenüber dem Vorjahres- zeitraum in %	Über- nachtungen	Veränderung gegenüber dem Vorjahres- zeitraum in %	Durchschnittliche Aufenthaltsdauer in Tagen <sup>1)</sup>
<b>Januar bis August 2005</b>					
<b>Vogtland</b>					
Bundesrepublik Deutschland	183 652	-3,9	880 022	-0,1	4,8
Ausland	4 331	-14,7	10 092	-26,7	2,3
Hotels	59 368	-9,5	138 469	-9,2	2,3
Hotels garnis	3 801	-3,9	7 614	-8,3	2,0
Gasthöfe	18 703	-7,0	43 689	-3,3	2,3
Pensionen	10 175	2,0	41 868	-1,0	4,1
<b>Zusammen</b>	<b>92 047</b>	<b>-7,6</b>	<b>231 640</b>	<b>-6,7</b>	<b>2,5</b>
Jugendherbergen und Hütten	10 794	-14,9	30 639	-10,5	2,8
Erholungs-, Ferien-, Schulungs- heime und Boardinghouses	30 735	-2,3	111 949	-0,8	3,6
Ferienzentren, -häuser und -wohnungen	38 797	6,6	154 254	7,0	4,0
Vorsorge- und Reha-Kliniken	15 610	-2,2	361 632	1,9	23,2
<b>Beherbergungsstätten insgesamt</b>	<b>187 983</b>	<b>-4,2</b>	<b>890 114</b>	<b>-0,5</b>	<b>4,7</b>
darunter					
ohne Vorsorge- u. Reha-Kliniken	172 373	-4,3	528 482	-2,1	3,1
<b>Stadt Dresden</b>					
Bundesrepublik Deutschland	692 011	8,9	1 536 216	11,4	2,2
Ausland	137 368	5,5	291 094	13,6	2,1
Hotels	638 183	7,8	1 385 918	12,6	2,2
Hotels garnis	94 557	4,3	206 176	4,4	2,2
Gasthöfe	13 734	-0,2	24 925	-15,0	1,8
Pensionen	19 646	-0,7	48 533	-6,9	2,5
<b>Zusammen</b>	<b>766 120</b>	<b>7,0</b>	<b>1 665 552</b>	<b>10,3</b>	<b>2,2</b>
Jugendherbergen und Hütten	51 849	22,6	120 730	22,6	2,3
Erholungs-, Ferien-, Schulungs- heime und Boardinghouses	8 417	87,8	30 944	68,9	3,7
<b>Beherbergungsstätten insgesamt</b>	<b>829 379</b>	<b>8,3</b>	<b>1 827 310</b>	<b>11,8</b>	<b>2,2</b>
<b>Stadt Leipzig</b>					
Bundesrepublik Deutschland	505 718	-4,4	936 094	-3,7	1,9
Ausland	81 604	7,2	163 709	4,0	2,0
Hotels	440 503	-3,3	802 126	-2,7	1,8
Hotels garnis	98 063	-0,5	185 294	-1,5	1,9
Gasthöfe	1 416	-9,9	2 504	-34,8	1,8
Pensionen	11 427	-3,0	25 693	-2,2	2,2
<b>Zusammen</b>	<b>551 409</b>	<b>-2,9</b>	<b>1 015 617</b>	<b>-2,6</b>	<b>1,8</b>
Erholungs-, Ferien-, Schulungs- heime und Boardinghouses	13 036	-9,6	32 597	1,2	2,5
<b>Beherbergungsstätten insgesamt</b>	<b>587 322</b>	<b>-2,9</b>	<b>1 099 803</b>	<b>-2,7</b>	<b>1,9</b>
<b>Stadt Chemnitz</b>					
Bundesrepublik Deutschland	114 485	4,9	237 627	4,6	2,1
Ausland	15 563	13,1	30 720	-6,4	2,0
Hotels	103 326	8,9	186 493	9,2	1,8
Hotels garnis	12 552	-6,8	21 764	-7,4	1,7
Gasthöfe	2 301	-17,3	4 511	-11,2	2,0
Pensionen	2 354	62,6	4 385	24,4	1,9
<b>Zusammen</b>	<b>120 533</b>	<b>7,0</b>	<b>217 153</b>	<b>7,0</b>	<b>1,8</b>
Erholungs-, Ferien-, Schulungs- heime und Boardinghouses	6 195	-12,7	31 184	-17,0	5,0
<b>Beherbergungsstätten insgesamt</b>	<b>130 048</b>	<b>5,8</b>	<b>268 347</b>	<b>3,2</b>	<b>2,1</b>

1) rechnerischer Wert Übernachtungen/Ankünfte

## 6. Beherbergungsstätten, Gästebetten und deren Auslastung im August 2005 nach Gemeindegruppen

Gemeindegruppe	Betriebe		Gästebetten		Durchschnittliche Auslastung der angebotenen Gästebetten in % <sup>3)</sup>	
	ins- gesamt <sup>1)</sup>	darunter geöffnete Betriebe <sup>2)</sup>	ins- gesamt <sup>1)</sup>	darunter angebotene Gästebetten		
	August	Jan. - Aug.				
Mineral- und Moorbäder	76	76	5 918	5 759	64,0	60,6
Kneippkurorte	32	32	1 935	1 904	59,5	50,6
Heilbäder zusammen	108	108	7 853	7 663	62,9	58,3
Luftkurorte	39	39	1 511	1 460	58,9	38,8
Erholungsorte	351	344	17 892	16 812	43,0	37,2
Sonstige Gemeinden	1 640	1 617	88 455	84 895	42,9	35,6
Gemeindegruppen insgesamt	2 138	2 108	115 711	110 830	44,5	37,4

1) Ergebnisse der Kapazitätserhebung 1999 einschließlich Zu- und Abgänge

2) ganz oder teilweise geöffnet

3) rechnerischer Wert (Übernachtungen/angebotene Bettentage) x 100

## 7. Ankünfte, Übernachtungen und Aufenthaltsdauer der Gäste in Beherbergungsstätten nach Gemeindegruppen

Gemeindegruppe	Ankünfte	Veränderung gegenüber dem Vorjahreszeitraum in %	Übernachtungen	Veränderung gegenüber dem Vorjahreszeitraum in %	Durchschnittliche Aufenthaltsdauer in Tagen <sup>1)</sup>
----------------	----------	--	----------------	--	---

### August 2005

Mineral- und Moorbäder	10 692	10,8	114 225	6,5	10,7
Kneippkurorte	5 882	1,9	35 111	10,7	6,0
<b>Heilbäder zusammen</b>	<b>16 574</b>	<b>7,5</b>	<b>149 336</b>	<b>7,4</b>	<b>9,0</b>
Luftkurorte	7 128	3,0	26 641	-1,3	3,7
Erholungsorte	55 099	-12,5	223 365	-9,9	4,1
Sonstige Gemeinden	440 040	5,4	1 124 281	7,9	2,6
<b>Gemeindegruppen insgesamt</b>	<b>518 841</b>	<b>3,2</b>	<b>1 523 623</b>	<b>4,7</b>	<b>2,9</b>

### Januar bis August 2005

Mineral- und Moorbäder	76 846	3,2	838 476	1,4	10,9
Kneippkurorte	35 398	1,1	213 079	1,6	6,0
<b>Heilbäder zusammen</b>	<b>112 244</b>	<b>2,6</b>	<b>1 051 555</b>	<b>1,4</b>	<b>9,4</b>
Luftkurorte	39 257	-1,1	125 873	-10,5	3,2
Erholungsorte	428 558	-8,6	1 474 882	-10,6	3,4
Sonstige Gemeinden	2 927 781	1,8	7 124 872	3,8	2,4
<b>Gemeindegruppen insgesamt</b>	<b>3 507 840</b>	<b>0,4</b>	<b>9 777 182</b>	<b>0,9</b>	<b>2,8</b>

1) rechnerischer Wert Übernachtungen/Ankünfte

## 8. Beherbergungsstätten, Gästebetten und deren Auslastung im August 2005 nach Kreisfreien Städten und Landkreisen

Kreisfreie Stadt Landkreis Regierungsbezirk Land	Betriebe		Gästebetten		Durchschnittliche Auslastung der angebotenen Gästebetten in % <sup>3)</sup>	
	ins- gesamt <sup>1)</sup>	darunter geöffnete Betriebe <sup>2)</sup>	ins- gesamt <sup>1)</sup>	darunter angebotene Gästebetten	August	Jan. - Aug.
Chemnitz, Stadt	49	48	4 302	4 013	30,0	26,4
Plauen, Stadt	20	20	773	756	29,0	28,3
Zwickau, Stadt	18	18	1 229	1 185	29,7	31,4
Annaberg	102	98	5 984	5 531	44,6	41,3
Chemnitzer Land	41	40	2 813	2 682	33,8	27,8
Freiberg	111	110	4 473	4 164	33,9	28,7
Vogtlandkreis	165	160	8 535	8 053	48,6	44,1
Mittlerer Erzgebirgskreis	85	84	2 952	2 813	37,1	29,3
Mittweida	53	52	2 133	2 049	34,0	25,3
Stollberg	35	35	1 185	1 146	33,5	26,9
Aue-Schwarzenberg	94	92	4 445	3 906	37,6	32,4
Zwickauer Land	47	46	1 537	1 424	24,9	20,9
<b>Regierungsbezirk Chemnitz</b>	<b>820</b>	<b>803</b>	<b>40 361</b>	<b>37 722</b>	<b>38,2</b>	<b>33,5</b>
Dresden, Stadt	154	153	15 474	15 236	64,2	50,0
Görlitz, Stadt	24	24	1 028	1 011	51,0	38,3
Hoyerswerda, Stadt	6	6	444	414	41,1	27,0
Bautzen	72	72	2 691	2 623	32,3	26,2
Meißen	97	95	4 650	4 511	43,9	35,2
Niederschlesischer Oberlausitzkreis	60	60	2 910	2 866	29,6	25,1
Riesa-Großenhain	41	41	1 440	1 395	27,9	22,9
Löbau-Zittau	111	109	5 012	4 773	42,0	33,6
Sächsische Schweiz	212	211	9 520	9 357	51,8	40,8
Weißeritzkreis	136	134	7 095	6 788	50,6	44,3
Kamenz	83	82	2 443	2 405	40,9	38,1
<b>Regierungsbezirk Dresden</b>	<b>996</b>	<b>987</b>	<b>52 707</b>	<b>51 379</b>	<b>50,2</b>	<b>40,6</b>
Leipzig, Stadt	92	92	11 672	11 241	46,3	40,3
Delitzsch	53	52	3 076	2 882	40,9	33,9
Döbeln	27	27	1 135	1 111	21,0	18,4
Leipziger Land	37	37	1 466	1 384	33,8	28,8
Muldentalkreis	58	56	3 007	2 908	40,7	38,4
Torgau-Oschatz	55	54	2 287	2 203	39,1	34,2
<b>Regierungsbezirk Leipzig</b>	<b>322</b>	<b>318</b>	<b>22 643</b>	<b>21 729</b>	<b>42,0</b>	<b>36,8</b>
<b>Sachsen</b>	<b>2 138</b>	<b>2 108</b>	<b>115 711</b>	<b>110 830</b>	<b>44,5</b>	<b>37,4</b>

1) Ergebnisse der Kapazitätserhebung 1999 einschließlich Zu- und Abgänge

2) ganz oder teilweise geöffnet

3) rechnerischer Wert (Übernachtungen/angebotene Bettentage) x 100

## 9. Ankünfte, Übernachtungen und Aufenthaltsdauer in Beherbergungsstätten nach Kreisfreien Städten und Landkreisen

Kreisfreie Stadt Landkreis Regierungsbezirk Land	Ankünfte	Veränderung gegenüber dem Vorjahreszeitraum in %	Über- nachtungen	Veränderung gegenüber dem Vorjahreszeitraum in %	Durchschnittliche Aufenthaltsdauer in Tagen <sup>1)</sup>
<b>August 2005</b>					
Chemnitz, Stadt	17 394	19,9	37 240	18,9	2,1
Plauen, Stadt	4 074	1,1	6 713	-9,7	1,6
Zwickau, Stadt	4 974	2,1	10 903	-0,8	2,2
Annaberg	17 471	-8,4	75 158	-3,4	4,3
Chemnitzer Land	9 016	-3,6	28 137	-9,1	3,1
Freiberg	12 524	-2,5	43 283	-8,9	3,5
Vogtlandkreis	20 175	0,7	121 203	2,8	6,0
Mittlerer Erzgebirgskreis	9 052	8,6	32 350	5,3	3,6
Mittweida	8 807	5,8	21 563	17,7	2,4
Stollberg	3 565	8,5	11 763	23,4	3,3
Aue-Schwarzenberg	11 965	-2,1	45 044	7,8	3,8
Zwickauer Land	4 569	5,2	10 918	6,5	2,4
<b>Regierungsbezirk Chemnitz</b>	<b>123 586</b>	<b>2,0</b>	<b>444 275</b>	<b>2,2</b>	<b>3,6</b>
Dresden, Stadt	134 127	7,7	302 240	11,9	2,3
Görlitz, Stadt	8 172	7,3	15 998	9,8	2,0
Hoyerswerda, Stadt	1 425	6,5	5 270	80,2	3,7
Bautzen	11 452	-2,4	26 282	-13,3	2,3
Meißen	22 048	5,6	61 421	4,3	2,8
Niederschlesischer Oberlausitzkreis	8 280	-4,3	26 231	-7,9	3,2
Riesa-Großenhain	6 350	2,6	12 052	8,0	1,9
Löbau-Zittau	15 464	-7,2	62 036	-5,6	4,0
Sächsische Schweiz	37 449	-5,5	149 924	0,6	4,0
Weißeritzkreis	22 016	8,5	106 353	15,3	4,8
Kamenz	7 012	-6,4	30 376	-10,1	4,3
<b>Regierungsbezirk Dresden</b>	<b>273 795</b>	<b>3,3</b>	<b>798 183</b>	<b>5,4</b>	<b>2,9</b>
Leipzig, Stadt	82 394	5,6	161 100	9,0	2,0
Delitzsch	13 296	3,8	36 334	5,7	2,7
Döbeln	3 615	-1,8	7 223	-16,3	2,0
Leipziger Land	6 378	24,1	14 499	23,8	2,3
Muldentalkreis	8 545	11,5	36 437	1,7	4,3
Torgau-Oschatz	7 232	-21,8	25 572	0,0	3,5
<b>Regierungsbezirk Leipzig</b>	<b>121 460</b>	<b>4,2</b>	<b>281 165</b>	<b>6,5</b>	<b>2,3</b>
<b>Sachsen</b>	<b>518 841</b>	<b>3,2</b>	<b>1 523 623</b>	<b>4,7</b>	<b>2,9</b>

1) rechnerischer Wert Übernachtungen/Ankünfte

Noch: 9. Ankünfte, Übernachtungen und Aufenthaltsdauer in Beherbergungsstätten  
nach Kreisfreien Städten und Landkreisen

Kreisfreie Stadt Landkreis Regierungsbezirk Land	Ankünfte	Veränderung gegenüber dem Vorjahreszeitraum in %	Über- nachtungen	Veränderung gegenüber dem Vorjahreszeitraum in %	Durchschnittliche Aufenthaltsdauer in Tagen <sup>1)</sup>
<b>Januar bis August 2005</b>					
Chemnitz, Stadt	130 048	5,8	268 347	3,2	2,1
Plauen, Stadt	28 041	-5,4	51 349	-9,9	1,8
Zwickau, Stadt	42 226	0,8	91 920	-4,7	2,2
Annaberg	150 780	1,0	547 556	1,8	3,6
Chemnitzer Land	66 218	-6,5	157 077	-7,2	2,4
Freiberg	93 243	-6,4	289 240	-7,4	3,1
Vogtlandkreis	155 412	-4,2	828 564	0,1	5,3
Mittlerer Erzgebirgskreis	57 635	-1,1	198 072	-0,2	3,4
Mittweida	56 407	-1,5	118 855	-1,0	2,1
Stollberg	26 396	-8,2	71 859	-5,1	2,7
Aue-Schwarzenberg	102 547	0,2	318 237	2,2	3,1
Zwickauer Land	32 481	-4,8	68 096	-5,3	2,1
<b>Regierungsbezirk Chemnitz</b>	<b>941 434</b>	<b>-1,6</b>	<b>3 009 172</b>	<b>-1,0</b>	<b>3,2</b>
Dresden, Stadt	829 379	8,3	1 827 310	11,8	2,2
Görlitz, Stadt	45 539	1,9	91 899	1,9	2,0
Hoyerswerda, Stadt	10 567	4,6	27 355	27,4	2,6
Bautzen	77 939	-1,6	162 953	-7,7	2,1
Meißen	133 424	2,0	377 073	4,1	2,8
Niederschlesischer Oberlausitzkreis	52 707	-1,9	143 932	-5,9	2,7
Riesa-Großenhain	39 989	-0,3	76 941	3,8	1,9
Löbau-Zittau	109 931	-4,8	365 200	-6,0	3,3
Sächsische Schweiz	213 127	-4,6	837 838	-4,0	3,9
Weißeritzkreis	165 071	2,7	730 772	5,7	4,4
Kamenitz	48 550	-6,1	216 709	-6,5	4,5
<b>Regierungsbezirk Dresden</b>	<b>1 726 223</b>	<b>3,0</b>	<b>4 857 982</b>	<b>3,4</b>	<b>2,8</b>
Leipzig, Stadt	587 322	-2,9	1 099 803	-2,7	1,9
Delitzsch	85 666	-7,6	236 763	-7,5	2,8
Döbeln	24 007	-6,3	47 095	-14,2	2,0
Leipziger Land	41 653	8,2	96 554	12,2	2,3
Muldentalkreis	57 081	10,8	268 979	2,0	4,7
Torgau-Oschatz	44 454	-9,0	160 834	-1,4	3,6
<b>Regierungsbezirk Leipzig</b>	<b>840 183</b>	<b>-2,5</b>	<b>1 910 028</b>	<b>-2,2</b>	<b>2,3</b>
<b>Sachsen</b>	<b>3 507 840</b>	<b>0,4</b>	<b>9 777 182</b>	<b>0,9</b>	<b>2,8</b>

1) rechnerischer Wert Übernachtungen/Ankünfte

# 10. Hotels, Gästebetten und deren Auslastung im August 2005 nach Kreisfreien Städten und Landkreisen

Kreisfreie Stadt Landkreis Regierungsbezirk Land	Betriebe		Gästebetten		Durchschnittliche Auslastung der angebotenen Gästebetten in % <sup>3)</sup>	
	ins- gesamt <sup>1)</sup>	darunter geöffnete Betriebe <sup>2)</sup>	ins- gesamt <sup>1)</sup>	darunter angebotene Gästebetten	August	Jan. - Aug.
Chemnitz, Stadt	26	26	3 153	2 894	28,6	24,8
Plauen, Stadt	12	12	662	651	28,0	27,9
Zwickau, Stadt	6	6	787	780	30,1	34,9
Annaberg	32	30	3 041	2 729	50,4	46,6
Chemnitzer Land	20	20	1 225	1 215	22,4	23,9
Freiberg	39	39	2 119	1 993	31,1	26,2
Vogtlandkreis	43	42	1 872	1 649	29,1	22,2
Mittlerer Erzgebirgskreis	23	23	1 290	1 253	33,3	27,4
Mittweida	18	18	1 193	1 144	31,7	26,2
Stollberg	12	12	422	404	21,0	20,9
Aue-Schwarzenberg	32	32	1 918	1 661	43,8	37,0
Zwickauer Land	14	14	673	630	27,7	24,6
<b>Regierungsbezirk Chemnitz</b>	<b>277</b>	<b>274</b>	<b>18 355</b>	<b>17 003</b>	<b>33,9</b>	<b>30,2</b>
Dresden, Stadt	68	68	11 348	11 166	67,9	51,8
Görlitz, Stadt	9	9	.	.	.	.
Hoyerswerda, Stadt	2	2	.	.	.	.
Bautzen	24	24	1 141	1 116	34,4	28,6
Meißen	32	32	2 661	2 655	45,3	34,7
Niederschlesischer Oberlausitzkreis	13	13	675	670	35,1	28,8
Riesa-Großenhain	14	14	636	624	24,5	21,7
Löbau-Zittau	29	28	1 519	1 357	43,0	33,4
Sächsische Schweiz	49	49	3 008	2 948	57,0	39,4
Weißeritzkreis	38	38	2 812	2 701	45,4	38,5
Kamenz	17	17	551	551	28,4	28,8
<b>Regierungsbezirk Dresden</b>	<b>295</b>	<b>294</b>	<b>25 195</b>	<b>24 621</b>	<b>55,3</b>	<b>42,5</b>
Leipzig, Stadt	42	42	8 154	7 948	47,4	41,5
Delitzsch	19	18	1 247	1 151	32,1	24,3
Döbeln	9	9	358	343	21,2	18,7
Leipziger Land	10	10	663	628	34,8	29,7
Muldentalkreis	21	21	1 145	1 126	27,8	23,0
Torgau-Oschatz	17	17	889	871	24,0	18,5
<b>Regierungsbezirk Leipzig</b>	<b>118</b>	<b>117</b>	<b>12 456</b>	<b>12 067</b>	<b>41,2</b>	<b>35,5</b>
<b>Sachsen</b>	<b>690</b>	<b>685</b>	<b>56 006</b>	<b>53 691</b>	<b>45,3</b>	<b>36,9</b>

1) Ergebnisse der Kapazitätserhebung 1999 einschließlich Zu- und Abgänge

2) ganz oder teilweise geöffnet

3) rechnerischer Wert (Übernachtungen/angebotene Bettentage) x 100

# 11. Ankünfte, Übernachtungen und Aufenthaltsdauer in Hotels nach Kreisfreien Städten und Landkreisen

Kreisfreie Stadt Landkreis Regierungsbezirk Land	Ankünfte	Veränderung gegenüber dem Vorjahreszeitraum in %	Über- nachtungen	Veränderung gegenüber dem Vorjahreszeitraum in %	Durchschnittliche Aufenthaltsdauer in Tagen <sup>1)</sup>
<b>August 2005</b>					
Chemnitz, Stadt	13 756	21,4	25 663	27,9	1,9
Plauen, Stadt	3 499	-0,5	5 645	-14,5	1,6
Zwickau, Stadt	3 200	4,0	7 268	-4,0	2,3
Annaberg	11 744	-2,7	42 633	-2,4	3,6
Chemnitzer Land	5 178	-3,2	8 433	-11,6	1,6
Freiberg	7 317	-0,1	19 088	-12,6	2,6
Vogtlandkreis	4 857	-3,7	14 873	7,6	3,1
Mittlerer Erzgebirgskreis	4 902	9,8	12 951	11,3	2,6
Mittweida	5 893	13,6	11 228	23,3	1,9
Stollberg	1 226	-2,1	2 551	-3,4	2,1
Aue-Schwarzenberg	6 798	4,6	22 474	17,2	3,3
Zwickauer Land	2 836	9,2	5 348	10,2	1,9
<b>Regierungsbezirk Chemnitz</b>	<b>71 206</b>	<b>5,1</b>	<b>178 155</b>	<b>4,4</b>	<b>2,5</b>
Dresden, Stadt	104 229	8,6	234 348	14,7	2,2
Görlitz, Stadt	.	.	.	.	.
Hoyerswerda, Stadt	.	.	.	.	.
Bautzen	6 921	7,4	11 886	-7,2	1,7
Meißen	14 598	7,1	37 285	10,5	2,6
Niederschlesischer Oberlausitzkreis	3 912	9,7	7 298	-1,2	1,9
Riesa-Großenhain	2 791	-5,5	4 733	0,5	1,7
Löbau-Zittau	6 107	-11,2	18 082	-12,8	3,0
Sächsische Schweiz	18 052	0,6	52 074	0,8	2,9
Weißeritzkreis	13 138	11,5	37 947	18,3	2,9
Kamenz	2 503	1,2	4 849	-16,0	1,9
<b>Regierungsbezirk Dresden</b>	<b>178 089</b>	<b>6,6</b>	<b>421 225</b>	<b>9,8</b>	<b>2,4</b>
Leipzig, Stadt	61 034	5,8	116 812	11,0	1,9
Delitzsch	5 646	8,7	11 363	13,8	2,0
Döbeln	1 302	8,0	2 252	-14,0	1,7
Leipziger Land	3 966	26,0	6 780	14,6	1,7
Muldentalkreis	4 806	24,5	9 693	10,3	2,0
Torgau-Oschatz	3 282	-26,2	5 824	-14,6	1,8
<b>Regierungsbezirk Leipzig</b>	<b>80 036</b>	<b>6,0</b>	<b>152 724</b>	<b>9,6</b>	<b>1,9</b>
<b>Sachsen</b>	<b>329 331</b>	<b>6,1</b>	<b>752 104</b>	<b>8,5</b>	<b>2,3</b>

1) rechnerischer Wert Übernachtungen/Ankünfte

Noch: 11. Ankünfte, Übernachtungen und Aufenthaltsdauer in Hotels nach Kreisfreien Städten und Landkreisen

Kreisfreie Stadt Landkreis Regierungsbezirk Land	Ankünfte	Veränderung gegenüber dem Vorjahreszeitraum in %	Über- nachtungen	Veränderung gegenüber dem Vorjahreszeitraum in %	Durchschnittliche Aufenthaltsdauer in Tagen <sup>1)</sup>
<b>Januar bis August 2005</b>					
Chemnitz, Stadt	103 326	8,9	186 493	9,2	1,8
Plauen, Stadt	24 223	-6,6	44 059	-12,5	1,8
Zwickau, Stadt	29 015	3,0	66 284	-5,7	2,3
Annaberg	93 403	0,2	314 028	0,6	3,4
Chemnitzer Land	40 764	-4,2	70 706	1,0	1,7
Freiberg	52 036	-2,8	125 336	-5,0	2,4
Vogtlandkreis	31 071	-13,1	85 191	-9,1	2,7
Mittlerer Erzgebirgskreis	32 306	3,9	82 362	5,8	2,5
Mittweida	38 875	4,1	73 519	5,4	1,9
Stollberg	9 714	-1,1	19 637	0,0	2,0
Aue-Schwarzenberg	54 989	2,8	158 268	4,4	2,9
Zwickauer Land	20 185	5,0	37 433	5,9	1,9
<b>Regierungsbezirk Chemnitz</b>	<b>529 907</b>	<b>0,9</b>	<b>1 263 316</b>	<b>0,8</b>	<b>2,4</b>
Dresden, Stadt	638 183	7,8	1 385 918	12,6	2,2
Görlitz, Stadt	.	.	.	.	.
Hoyerswerda, Stadt	.	.	.	.	.
Bautzen	43 375	-0,4	76 839	-6,4	1,8
Meißen	89 081	1,5	222 340	7,4	2,5
Niederschlesischer Oberlausitzkreis	23 509	3,6	45 524	4,3	1,9
Riesa-Großenhain	18 516	1,1	32 871	0,0	1,8
Löbau-Zittau	40 554	-6,6	109 894	-5,3	2,7
Sächsische Schweiz	92 114	-1,8	249 129	-3,7	2,7
Weißeritzkreis	96 355	6,2	253 056	8,9	2,6
Kamenz	18 829	2,8	38 105	-7,7	2,0
<b>Regierungsbezirk Dresden</b>	<b>1 093 705</b>	<b>5,0</b>	<b>2 482 029</b>	<b>7,7</b>	<b>2,3</b>
Leipzig, Stadt	440 503	-3,3	802 126	-2,7	1,8
Delitzsch	35 855	-6,5	67 490	-4,2	1,9
Döbeln	9 712	-3,5	16 828	-8,0	1,7
Leipziger Land	25 335	9,1	46 012	10,2	1,8
Muldentalkreis	30 275	12,8	62 937	1,4	2,1
Torgau-Oschatz	17 910	-13,6	30 793	-7,4	1,7
<b>Regierungsbezirk Leipzig</b>	<b>559 590</b>	<b>-2,7</b>	<b>1 026 186</b>	<b>-2,3</b>	<b>1,8</b>
<b>Sachsen</b>	<b>2 183 202</b>	<b>1,9</b>	<b>4 771 531</b>	<b>3,5</b>	<b>2,2</b>

1) rechnerischer Wert Übernachtungen/Ankünfte



## 12. Ankünfte, Übernachtungen und Aufenthaltsdauer in Beherbergungsstätten nach dem Herkunftsland der Gäste

Herkunftsland der Gäste	Ankünfte	Veränderung gegenüber dem Vorjahres- zeitraum in %	Über- nachtungen	Veränderung gegenüber dem Vorjahres- zeitraum in %	Durchschnittliche Aufenthaltsdauer in Tagen <sup>1)</sup>
<b>August 2005</b>					
Bundesrepublik Deutschland	455 534	1,6	1 390 133	3,7	3,1
Europa ohne Deutschland	51 861	20,8	106 652	18,1	2,1
davon Baltische Staaten	504	34,8	961	43,4	1,9
Belgien	1 522	-1,4	3 418	-1,9	2,2
Dänemark	1 809	32,3	3 882	33,2	2,1
Finnland	395	3,7	716	22,4	1,8
Frankreich	3 269	41,0	6 634	48,5	2,0
Griechenland	673	8,4	1 481	19,6	2,2
Vereinigtes Königreich	3 966	20,4	9 297	18,6	2,3
Irland, Republik	228	-61,2	612	-47,2	2,7
Island	144	92,0	235	36,6	1,6
Italien	9 987	15,5	15 782	19,5	1,6
Luxemburg	350	-8,4	852	10,9	2,4
Niederlande	6 291	21,7	13 465	11,6	2,1
Norwegen	434	13,0	749	22,0	1,7
Österreich	4 526	19,5	9 918	24,6	2,2
Polen	1 844	11,2	4 250	16,8	2,3
Portugal	647	79,7	841	54,6	1,3
Russland	1 792	27,3	5 241	3,3	2,9
Schweden	2 075	30,4	2 837	35,6	1,4
Schweiz	5 222	34,3	10 707	30,8	2,1
Spanien	2 765	38,4	4 797	33,7	1,7
Tschechische Republik	1 123	10,6	3 522	5,3	3,1
Türkei	97	-41,6	215	-30,2	2,2
Ungarn	615	-0,5	1 267	-31,4	2,1
sonstige europäische Länder	1 583	20,2	4 973	9,2	3,1
Afrika	168	-22,9	462	-27,4	2,8
davon Republik Südafrika	56	-24,3	169	18,2	3,0
sonstige afrikanische Länder	112	-22,2	293	-40,6	2,6
Asien	5 522	-4,3	12 462	7,4	2,3
davon Arabische Golfstaaten	102	-53,8	200	-70,8	2,0
China Volksrep. und Hongkong	316	-39,1	796	-39,5	2,5
Israel	465	47,6	1 105	56,1	2,4
Japan	3 482	-2,9	7 664	13,7	2,2
Südkorea	477	17,5	1 018	76,1	2,1
Taiwan	146	60,4	244	76,8	1,7
sonstige asiatische Länder	534	-15,9	1 435	0,1	2,7
Amerika	4 243	4,6	10 987	14,4	2,6
davon Kanada	423	3,7	897	-17,7	2,1
USA	3 351	1,7	9 143	16,4	2,7
Mittelamerika und Karibik	138	23,2	235	4,0	1,7
Brasilien	125	8,7	257	35,3	2,1
sonst. südamerikanische Länder	206	62,2	455	85,7	2,2
Australien, Neuseeland und Ozeanien	629	82,3	1 335	83,4	2,1
Ausländer ohne Angabe	884	-12,2	1 592	-16,3	1,8
Ausland zusammen	63 307	16,5	133 490	16,3	2,1
<b>Insgesamt</b>	<b>518 841</b>	<b>3,2</b>	<b>1 523 623</b>	<b>4,7</b>	<b>2,9</b>

1) rechnerischer Wert Übernachtungen/Ankünfte

Noch: 12. Ankünfte, Übernachtungen und Aufenthaltsdauer in Beherbergungsstätten  
nach dem Herkunftsland der Gäste

Herkunftsland der Gäste	Ankünfte	Veränderung gegenüber dem Vorjahres- zeitraum in %	Über- nachtungen	Veränderung gegenüber dem Vorjahres- zeitraum in %	Durchschnittliche Aufenthaltsdauer in Tagen <sup>1)</sup>
<b>Januar bis August 2005</b>					
Bundesrepublik Deutschland	3 180 339	-0,1	9 048 159	0,5	2,8
Europa ohne Deutschland	249 644	5,9	539 314	5,0	2,2
davon Baltische Staaten	3 311	-5,3	6 109	13,1	1,8
Belgien	9 112	7,8	20 319	14,5	2,2
Dänemark	9 217	15,1	18 539	12,7	2,0
Finnland	2 709	-1,7	4 826	2,6	1,8
Frankreich	16 078	6,6	34 090	10,8	2,1
Griechenland	2 861	31,5	6 183	39,4	2,2
Vereinigtes Königreich	21 124	0,5	48 863	2,5	2,3
Irland, Republik	1 190	-21,4	3 312	0,0	2,8
Island	421	-1,2	924	-10,6	2,2
Italien	26 000	16,5	47 980	21,5	1,8
Luxemburg	1 594	3,3	3 413	15,0	2,1
Niederlande	33 159	10,3	71 627	8,7	2,2
Norwegen	3 337	9,2	5 892	8,9	1,8
Österreich	23 717	4,9	56 295	11,3	2,4
Polen	13 258	-4,8	27 381	-8,3	2,1
Portugal	1 741	22,3	4 978	56,8	2,9
Russland	9 106	11,6	30 315	1,9	3,3
Schweden	12 752	-0,2	18 382	-0,7	1,4
Schweiz	26 189	8,5	57 635	6,7	2,2
Spanien	9 218	19,6	20 732	22,7	2,2
Tschechische Republik	8 820	2,7	20 247	-6,3	2,3
Türkei	937	2,6	2 008	-28,6	2,1
Ungarn	4 204	-7,2	7 922	-17,7	1,9
sonstige europäische Länder	9 589	-12,0	21 342	-32,5	2,2
Afrika	1 390	1,8	3 469	-22,8	2,5
davon Republik Südafrika	478	-1,2	1 153	-34,0	2,4
sonstige afrikanische Länder	912	3,5	2 316	-15,7	2,5
Asien	34 044	-4,8	78 399	13,4	2,3
davon Arabische Golfstaaten	690	-13,5	1 720	-37,7	2,5
China Volksrep. und Hongkong	2 357	-26,1	5 338	-24,3	2,3
Israel	1 847	-25,4	5 055	-8,9	2,7
Japan	21 676	-5,7	49 458	20,4	2,3
Südkorea	2 248	29,0	4 403	50,5	2,0
Taiwan	861	-3,1	1 541	7,7	1,8
sonstige asiatische Länder	4 365	17,9	10 884	30,2	2,5
Amerika	32 868	9,9	88 345	15,9	2,7
davon Kanada	3 188	21,8	7 423	13,5	2,3
USA	26 209	7,9	73 691	17,0	2,8
Mittelamerika und Karibik	855	3,4	1 687	-7,6	2,0
Brasilien	1 239	19,7	2 730	33,4	2,2
sonst. südamerikanische Länder	1 377	20,5	2 814	-1,4	2,0
Australien, Neuseeland und Ozeanien	3 691	32,6	8 062	36,9	2,2
Ausländer ohne Angabe	5 864	-11,1	11 434	-3,4	1,9
Ausland zusammen	327 501	4,9	729 023	7,0	2,2
<b>Insgesamt</b>	<b>3 507 840</b>	<b>0,4</b>	<b>9 777 182</b>	<b>0,9</b>	<b>2,8</b>

1) rechnerischer Wert Übernachtungen/Ankünfte

### 13. Ankünfte, Übernachtungen und Aufenthaltsdauer in Beherbergungsstätten der Stadt Dresden nach dem Herkunftsland der Gäste

Herkunftsland der Gäste	Ankünfte	Veränderung gegenüber dem Vorjahreszeitraum in %	Übernachtungen	Veränderung gegenüber dem Vorjahreszeitraum in %	Durchschnittliche Aufenthaltsdauer in Tagen <sup>1)</sup>
<b>August 2005</b>					
Bundesrepublik Deutschland	105 381	7,3	245 905	10,9	2,3
Europa ohne Deutschland	22 262	13,6	42 607	18,3	1,9
davon Baltische Staaten	97	-24,8	183	-13,7	1,9
Belgien	474	-27,3	1 076	-23,1	2,3
Dänemark	671	-1,0	1 810	7,7	2,7
Finnland	161	-0,6	308	31,6	1,9
Frankreich	1 408	21,7	2 584	23,8	1,8
Griechenland	549	19,3	1 158	21,6	2,1
Vereinigtes Königreich	1 763	6,9	3 818	20,2	2,2
Irland, Republik	77	-84,5	170	-81,7	2,2
Island	60	-3,2	87	-21,6	1,4
Italien	6 573	12,6	9 946	13,9	1,5
Luxemburg	235	18,1	661	45,6	2,8
Niederlande	1 420	22,1	3 120	21,4	2,2
Norwegen	102	18,6	205	57,7	2,0
Österreich	1 779	28,1	3 670	18,6	2,1
Polen	425	6,0	675	-1,6	1,6
Portugal	542	118,5	689	107,5	1,3
Russland	662	116,3	1 009	102,2	1,5
Schweden	742	-8,2	935	3,5	1,3
Schweiz	2 178	30,7	5 286	25,1	2,4
Spanien	1 396	12,9	2 412	17,9	1,7
Tschechische Republik	224	55,6	383	74,9	1,7
Türkei	35	-67,3	51	-68,1	1,5
Ungarn	159	6,7	297	9,6	1,9
sonstige europäische Länder	530	28,6	2 074	126,9	3,9
Afrika	72	-25,0	208	8,9	2,9
davon Republik Südafrika	25	-24,2	69	-5,5	2,8
sonstige afrikanische Länder	47	-25,4	139	17,8	3,0
Asien	3 492	-2,2	6 233	9,9	1,8
davon Arabische Golfstaaten	53	43,2	106	-9,4	2,0
China Volksrep. und Hongkong	104	-48,3	215	-35,4	2,1
Israel	266	70,5	508	52,1	1,9
Japan	2 228	-4,5	4 024	8,6	1,8
Südkorea	380	9,2	418	2,7	1,1
Taiwan	105	72,1	177	126,9	1,7
sonstige asiatische Länder	356	-18,0	785	12,3	2,2
Amerika	2 477	0,3	6 265	17,7	2,5
davon Kanada	235	1,7	461	-14,0	2,0
USA	1 964	-1,0	5 347	22,4	2,7
Mittelamerika und Karibik	90	7,1	142	-6,0	1,6
Brasilien	77	-16,3	139	6,9	1,8
sonst. südamerikanische Länder	111	38,8	176	27,5	1,6
Australien, Neuseeland und Ozeanien	380	75,1	851	84,6	2,2
Ausländer ohne Angabe	63	-80,5	171	-65,8	2,7
Ausland zusammen	28 746	9,4	56 335	17,0	2,0
<b>Insgesamt</b>	<b>134 127</b>	<b>7,7</b>	<b>302 240</b>	<b>11,9</b>	<b>2,3</b>

1) rechnerischer Wert Übernachtungen/Ankünfte

Noch: 13. Ankünfte, Übernachtungen und Aufenthaltsdauer in Beherbergungsstätten  
der Stadt Dresden nach dem Herkunftsland der Gäste

Herkunftsland der Gäste	Ankünfte	Veränderung gegenüber dem Vorjahres- zeitraum in %	Über- nachtungen	Veränderung gegenüber dem Vorjahres- zeitraum in %	Durchschnittliche Aufenthaltsdauer in Tagen <sup>1)</sup>
<b>Januar bis August 2005</b>					
Bundesrepublik Deutschland	692 011	8,9	1 536 216	11,4	2,2
Europa ohne Deutschland	93 575	7,7	194 010	12,4	2,1
davon Baltische Staaten	937	27,1	1 616	26,3	1,7
Belgien	3 549	5,7	7 417	17,7	2,1
Dänemark	3 274	0,7	7 221	6,0	2,2
Finnland	917	11,4	1 850	37,9	2,0
Frankreich	6 578	-2,0	14 784	8,7	2,2
Griechenland	1 338	-0,4	2 999	11,7	2,2
Vereinigtes Königreich	9 542	-0,1	21 339	12,5	2,2
Irland, Republik	500	-45,4	1 332	-37,7	2,7
Island	233	-26,5	558	-31,7	2,4
Italien	14 107	12,7	23 208	15,8	1,6
Luxemburg	883	19,0	2 004	31,6	2,3
Niederlande	8 168	20,5	18 102	22,9	2,2
Norwegen	1 075	26,3	2 030	24,5	1,9
Österreich	8 928	11,9	20 458	18,2	2,3
Polen	2 795	3,7	4 735	-2,8	1,7
Portugal	1 006	54,3	1 796	39,2	1,8
Russland	2 547	28,1	5 452	36,2	2,1
Schweden	4 747	-7,7	6 617	-5,6	1,4
Schweiz	12 191	11,2	29 403	6,5	2,4
Spanien	4 040	6,8	7 809	17,1	1,9
Tschechische Republik	2 000	23,5	3 598	14,2	1,8
Türkei	379	25,9	694	-16,9	1,8
Ungarn	951	-24,9	1 993	-12,9	2,1
sonstige europäische Länder	2 890	11,6	6 995	21,4	2,4
Afrika	557	0,9	1 424	-14,4	2,6
davon Republik Südafrika	171	-2,8	410	-5,7	2,4
sonstige afrikanische Länder	386	2,7	1 014	-17,4	2,6
Asien	20 743	-8,0	41 072	12,7	2,0
davon Arabische Golfstaaten	263	8,7	654	-13,5	2,5
China Volksrep. und Hongkong	1 002	-3,7	2 074	-0,9	2,1
Israel	988	-3,7	2 349	-8,2	2,4
Japan	13 401	-18,1	27 010	7,7	2,0
Südkorea	1 725	23,0	2 236	26,3	1,3
Taiwan	631	36,3	1 080	59,5	1,7
sonstige asiatische Länder	2 733	35,7	5 669	61,8	2,1
Amerika	19 106	11,5	47 588	19,9	2,5
davon Kanada	1 768	19,9	3 604	-5,0	2,0
USA	15 316	11,3	40 008	23,3	2,6
Mittelamerika und Karibik	534	9,7	1 039	12,0	1,9
Brasilien	691	-3,1	1 468	19,8	2,1
sonst. südamerikanische Länder	797	12,4	1 469	12,6	1,8
Australien, Neuseeland und Ozeanien	2 227	44,7	4 692	47,6	2,1
Ausländer ohne Angabe	1 160	-27,9	2 308	-12,6	2,0
Ausland zusammen	137 368	5,5	291 094	13,6	2,1
<b>Insgesamt</b>	<b>829 379</b>	<b>8,3</b>	<b>1 827 310</b>	<b>11,8</b>	<b>2,2</b>

1) rechnerischer Wert Übernachtungen/Ankünfte

# 14. Ankünfte, Übernachtungen und Aufenthaltsdauer in Beherbergungsstätten der Stadt Leipzig nach dem Herkunftsland der Gäste

Herkunftsland der Gäste	Ankünfte	Veränderung gegenüber dem Vorjahres- zeitraum in %	Über- nachtungen	Veränderung gegenüber dem Vorjahres- zeitraum in %	Durchschnittliche Aufenthaltsdauer in Tagen <sup>1)</sup>
<b>August 2005</b>					
Bundesrepublik Deutschland	67 440	1,0	133 820	6,1	2,0
Europa ohne Deutschland	12 428	41,8	21 795	34,9	1,8
davon Baltische Staaten	41	-19,6	64	-3,0	1,6
Belgien	230	9,0	557	19,5	2,4
Dänemark	445	118,1	675	101,5	1,5
Finnland	72	-30,1	123	-2,4	1,7
Frankreich	746	74,7	1 389	70,4	1,9
Griechenland	69	-17,9	143	-2,1	2,1
Vereinigtes Königreich	1 248	33,8	2 752	29,3	2,2
Irland, Republik	78	21,9	156	-17,0	2,0
Island	75	x	117	x	1,6
Italien	2 119	18,1	2 719	9,9	1,3
Luxemburg	28	-50,9	52	-50,9	1,9
Niederlande	1 563	50,0	2 987	55,1	1,9
Norwegen	102	-39,6	223	-28,5	2,2
Österreich	979	15,6	1 957	21,6	2,0
Polen	346	27,7	680	50,1	2,0
Portugal	39	-20,4	68	-1,4	1,7
Russland	389	44,6	756	3,0	1,9
Schweden	484	131,6	675	109,0	1,4
Schweiz	1 530	52,4	2 484	53,7	1,6
Spanien	954	137,3	1 415	120,4	1,5
Tschechische Republik	242	66,9	440	-38,0	1,8
Türkei	24	-35,1	40	-27,3	1,7
Ungarn	103	60,9	224	89,8	2,2
sonstige europäische Länder	522	59,1	1 099	48,3	2,1
Afrika	52	10,6	117	28,6	2,3
davon Republik Südafrika	15	7,1	25	56,3	1,7
sonstige afrikanische Länder	37	12,1	92	22,7	2,5
Asien	1 108	-13,8	2 366	-16,1	2,1
davon Arabische Golfstaaten	20	-88,1	50	-90,3	2,5
China Volksrep. und Hongkong	110	-44,2	165	-37,7	1,5
Israel	107	20,2	188	-2,1	1,8
Japan	665	0,6	1 074	-14,8	1,6
Südkorea	79	393,8	568	628,2	7,2
Taiwan	35	52,2	58	31,8	1,7
sonstige asiatische Länder	92	-30,3	263	-43,2	2,9
Amerika	992	34,1	2 210	38,0	2,2
davon Kanada	87	1,2	217	27,6	2,5
USA	792	30,7	1 663	25,1	2,1
Mittelamerika und Karibik	19	35,7	45	55,2	2,4
Brasilien	28	133,3	48	128,6	1,7
sonst. südamerikanische Länder	66	200,0	237	355,8	3,6
Australien, Neuseeland und Ozeanien	176	179,4	328	117,2	1,9
Ausländer ohne Angabe	198	-49,7	464	-45,2	2,3
Ausland zusammen	14 954	32,4	27 280	25,9	1,8
<b>Insgesamt</b>	<b>82 394</b>	<b>5,6</b>	<b>161 100</b>	<b>9,0</b>	<b>2,0</b>

1) rechnerischer Wert Übernachtungen/Ankünfte

Noch: 14. Ankünfte, Übernachtungen und Aufenthaltsdauer in Beherbergungsstätten  
der Stadt Leipzig nach dem Herkunftsland der Gäste

Herkunftsland der Gäste	Ankünfte	Veränderung gegenüber dem Vorjahres- zeitraum in %	Über- nachtungen	Veränderung gegenüber dem Vorjahres- zeitraum in %	Durchschnittliche Aufenthaltsdauer in Tagen <sup>1)</sup>
<b>Januar bis August 2005</b>					
Bundesrepublik Deutschland	505 718	-4,4	936 094	-3,7	1,9
Europa ohne Deutschland	63 732	8,2	123 981	3,9	1,9
davon Baltische Staaten	452	24,9	1 035	69,1	2,3
Belgien	1 688	7,7	3 548	2,9	2,1
Dänemark	2 601	81,5	4 387	85,5	1,7
Finnland	748	-15,1	1 140	-19,6	1,5
Frankreich	4 040	24,9	8 326	28,2	2,1
Griechenland	1 221	177,5	2 477	124,4	2,0
Vereinigtes Königreich	6 595	3,0	14 829	-4,4	2,2
Irland, Republik	379	2,7	856	15,7	2,3
Island	133	209,3	246	347,3	1,8
Italien	6 034	30,6	9 476	23,5	1,6
Luxemburg	217	-15,9	506	-	2,3
Niederlande	7 870	5,8	16 124	10,7	2,0
Norwegen	1 113	-8,2	2 036	-9,6	1,8
Österreich	5 204	-8,8	10 647	-2,2	2,0
Polen	3 234	-2,6	6 783	-22,3	2,1
Portugal	319	30,2	762	43,2	2,4
Russland	2 296	8,3	4 734	-0,8	2,1
Schweden	3 252	4,3	4 886	-3,2	1,5
Schweiz	6 620	4,2	12 790	7,1	1,9
Spanien	3 225	57,9	5 733	60,4	1,8
Tschechische Republik	1 897	4,1	3 459	-33,0	1,8
Türkei	312	12,6	748	-38,8	2,4
Ungarn	821	6,8	1 789	15,7	2,2
sonstige europäische Länder	3 461	-28,6	6 664	-27,7	1,9
Afrika	473	27,8	1 031	7,7	2,2
davon Republik Südafrika	166	35,0	321	34,9	1,9
sonstige afrikanische Länder	307	24,3	710	-1,3	2,3
Asien	6 879	5,2	14 286	3,7	2,1
davon Arabische Golfstaaten	241	-41,2	561	-49,7	2,3
China Volksrep. und Hongkong	877	-22,6	1 563	-30,8	1,8
Israel	451	-3,2	955	-5,4	2,1
Japan	3 921	24,8	7 368	23,4	1,9
Südkorea	356	122,5	1 757	364,8	4,9
Taiwan	174	13,7	322	-4,2	1,9
sonstige asiatische Länder	859	-20,2	1 760	-35,1	2,0
Amerika	8 001	19,1	18 638	15,2	2,3
davon Kanada	740	19,2	1 947	45,0	2,6
USA	6 396	16,5	14 836	12,8	2,3
Mittelamerika und Karibik	132	-29,4	289	-44,2	2,2
Brasilien	361	89,0	695	51,1	1,9
sonst. südamerikanische Länder	372	59,7	871	22,8	2,3
Australien, Neuseeland und Ozeanien	936	24,1	2 137	37,8	2,3
Ausländer ohne Angabe	1 583	-45,0	3 636	-34,4	2,3
Ausland zusammen	81 604	7,2	163 709	4,0	2,0
<b>Insgesamt</b>	<b>587 322</b>	<b>-2,9</b>	<b>1 099 803</b>	<b>-2,7</b>	<b>1,9</b>

1) rechnerischer Wert Übernachtungen/Ankünfte

### 15. Ankünfte, Übernachtungen und Aufenthaltsdauer in Beherbergungsstätten der Stadt Chemnitz nach dem Herkunftsland der Gäste

Herkunftsland der Gäste	Ankünfte	Veränderung gegenüber dem Vorjahreszeitraum in %	Übernachtungen	Veränderung gegenüber dem Vorjahreszeitraum in %	Durchschnittliche Aufenthaltsdauer in Tagen <sup>1)</sup>
<b>August 2005</b>					
Bundesrepublik Deutschland	14 378	13,1	31 640	14,9	2,2
Europa ohne Deutschland	2 743	68,7	4 961	54,9	1,8
davon Baltische Staaten	10	66,7	19	216,7	1,9
Belgien	110	89,7	139	15,8	1,3
Dänemark	65	550,0	82	485,7	1,3
Finnland	62	933,3	91	x	1,5
Frankreich	164	60,8	253	90,2	1,5
Griechenland	21	90,9	104	593,3	5,0
Vereinigtes Königreich	188	248,1	636	113,4	3,4
Irland, Republik	13	116,7	69	x	5,3
Island	1	x	1	x	1,0
Italien	140	64,7	245	77,5	1,8
Luxemburg	6	20,0	8	60,0	1,3
Niederlande	397	19,2	579	-20,0	1,5
Norwegen	30	172,7	50	354,5	1,7
Österreich	403	43,4	859	105,5	2,1
Polen	140	52,2	188	-19,0	1,3
Portugal	24	300,0	42	500,0	1,8
Russland	107	-33,5	136	-69,1	1,3
Schweden	146	x	170	962,5	1,2
Schweiz	373	103,8	613	120,5	1,6
Spanien	66	-27,5	169	67,3	2,6
Tschechische Republik	42	31,3	50	-29,6	1,2
Türkei	8	60,0	17	-	2,1
Ungarn	27	-25,0	77	40,0	2,9
sonstige europäische Länder	200	387,8	364	304,4	1,8
Afrika	13	116,7	35	250,0	2,7
davon Republik Südafrika	2	-	2	-66,7	1,0
sonstige afrikanische Länder	11	175,0	33	725,0	3,0
Asien	105	12,9	267	-35,2	2,5
davon Arabische Golfstaaten	22	100,0	37	146,7	1,7
China Volksrep. und Hongkong	34	3,0	99	-69,6	2,9
Israel	9	350,0	9	350,0	1,0
Japan	8	-33,3	18	-41,9	2,3
Südkorea	-	x	-	x	-
sonstige asiatische Länder	32	540,0	104	x	3,3
Amerika	140	137,3	312	157,9	2,2
davon Kanada	3	50,0	8	100,0	2,7
USA	120	140,0	282	190,7	2,3
Mittelamerika und Karibik	4	300,0	4	300,0	1,0
Brasilien	5	x	10	x	2,0
sonst. südamerikanische Länder	8	33,3	8	-57,9	1,0
Australien, Neuseeland und Ozeanien	8	-	13	-35,0	1,6
Ausländer ohne Angabe	7	75,0	12	100,0	1,7
Ausland zusammen	3 016	67,9	5 600	48,5	1,9
<b>Insgesamt</b>	<b>17 394</b>	<b>19,9</b>	<b>37 240</b>	<b>18,9</b>	<b>2,1</b>

1) rechnerischer Wert Übernachtungen/Ankünfte



Noch: 15. Ankünfte, Übernachtungen und Aufenthaltsdauer in Beherbergungsstätten  
der Stadt Chemnitz nach dem Herkunftsland der Gäste

Herkunftsland der Gäste	Ankünfte	Veränderung gegenüber dem Vorjahres- zeitraum in %	Über- nachtungen	Veränderung gegenüber dem Vorjahres- zeitraum in %	Durchschnittliche Aufenthaltsdauer in Tagen <sup>1)</sup>
<b>Januar bis August 2005</b>					
Bundesrepublik Deutschland	114 485	4,9	237 627	4,6	2,1
Europa ohne Deutschland	13 777	14,9	26 876	-3,1	2,0
davon Baltische Staaten	57	-78,9	88	-75,7	1,5
Belgien	469	0,2	762	-15,2	1,6
Dänemark	212	-3,2	403	-49,4	1,9
Finnland	185	24,2	284	-10,1	1,5
Frankreich	1 157	29,0	1 845	5,8	1,6
Griechenland	84	78,7	230	152,7	2,7
Vereinigtes Königreich	962	21,2	2 119	-13,2	2,2
Irland, Republik	32	-	109	147,7	3,4
Island	7	-36,4	10	-60,0	1,4
Italien	1 296	6,1	2 764	7,0	2,1
Luxemburg	93	9,4	162	5,2	1,7
Niederlande	1 504	12,6	2 409	0,8	1,6
Norwegen	125	3,3	194	11,5	1,6
Österreich	1 518	11,5	2 986	5,7	2,0
Polen	1 154	39,5	1 553	5,4	1,3
Portugal	48	-31,4	118	16,8	2,5
Russland	732	17,3	1 121	-27,9	1,5
Schweden	660	65,4	774	27,3	1,2
Schweiz	1 320	6,5	2 525	-1,7	1,9
Spanien	548	-4,4	3 394	122,8	6,2
Tschechische Republik	644	19,0	1 165	9,0	1,8
Türkei	50	-9,1	91	-1,1	1,8
Ungarn	222	-19,3	577	-34,3	2,6
sonstige europäische Länder	698	84,2	1 193	-60,5	1,7
Afrika	88	-5,4	247	-38,1	2,8
davon Republik Südafrika	29	-14,7	94	-40,9	3,2
sonstige afrikanische Länder	59	-	153	-36,3	2,6
Asien	753	-14,0	1 712	-32,3	2,3
davon Arabische Golfstaaten	121	80,6	249	154,1	2,1
China Volksrep. und Hongkong	121	-50,2	338	-64,4	2,8
Israel	30	-61,5	33	-71,6	1,1
Japan	266	-6,3	561	0,4	2,1
Südkorea	10	-70,6	19	-57,8	1,9
Taiwan	11	-8,3	17	-71,7	1,5
sonstige asiatische Länder	194	22,8	495	-29,4	2,6
Amerika	768	18,9	1 519	-14,1	2,0
davon Kanada	66	-	158	36,2	2,4
USA	626	33,2	1 163	-8,1	1,9
Mittelamerika und Karibik	20	-47,4	50	-57,6	2,5
Brasilien	26	-40,9	106	-24,8	4,1
sonst. südamerikanische Länder	30	7,1	42	-67,4	1,4
Australien, Neuseeland und Ozeanien	63	-25,9	127	-29,8	2,0
Ausländer ohne Angabe	114	70,1	239	20,1	2,1
Ausland zusammen	15 563	13,1	30 720	-6,4	2,0
<b>Insgesamt</b>	<b>130 048</b>	<b>5,8</b>	<b>268 347</b>	<b>3,2</b>	<b>2,1</b>

1) rechnerischer Wert Übernachtungen/Ankünfte



# 16. Campingplätze mit Urlaubscamping, Zahl der Stellplätze sowie Ankünfte, Übernachtungen und Aufenthaltsdauer im August 2005 nach Größenklassen

Campingplätze mit ... bis unter ... Stellplätzen für Urlaubscamping	Campingplätze		Angebotene Stellplätze auf den geöffneten Campingplätzen	Ankünfte	Veränderung gegenüber dem Vorjahreszeitraum in %	Übernachtungen	Veränderung gegenüber dem Vorjahreszeitraum in %	Durchschnittliche Aufenthaltsdauer in Tagen <sup>3)</sup>
	insgesamt <sup>1)</sup>	darunter geöffnet <sup>2)</sup>						
unter 10	10	10	57	504	10,5	1 392	11,5	2,8
10 - 25	18	18	261	868	5,9	2 266	9,9	2,6
25 - 50	21	21	686	2 841	-15,9	7 813	-24,7	2,8
50 - 100	26	25	1 586	7 714	-29,2	23 734	-20,6	3,1
100 - 150	18	18	1 809	13 890	12,8	50 406	16,4	3,6
150 u. mehr	9	9	2 395	13 217	-24,1	37 024	-23,0	2,8
<b>Insgesamt</b>	<b>102</b>	<b>101</b>	<b>6 794</b>	<b>39 034</b>	<b>-13,8</b>	<b>122 635</b>	<b>-9,1</b>	<b>3,1</b>

1) Ergebnisse der Kapazitätserhebung 1999 einschließlich Zu- und Abgänge

2) ganz oder teilweise geöffnet

3) rechnerischer Wert Übernachtungen/Ankünfte

# 17. Campingplätze mit Urlaubscamping, Zahl der Stellplätze sowie Ankünfte, Übernachtungen und Aufenthaltsdauer im August 2005 nach Reisegebieten

Reisegebiet	Campingplätze		Angebotene Stellplätze auf den geöffneten Campingplätzen	Ankünfte	Veränderung gegenüber dem Vorjahreszeitraum in %	Übernachtungen	Veränderung gegenüber dem Vorjahreszeitraum in %	Durchschnittliche Aufenthaltsdauer in Tagen <sup>3)</sup>
	insgesamt <sup>1)</sup>	darunter geöffnet <sup>2)</sup>						
Oberlausitz/ Niederschlesien	23	23	2 223	9 288	-27,7	36 869	-17,6	4,0
Sächsische Schweiz	10	10	469	6 674	-3,3	23 176	-3,9	3,5
Sächsisches Elbland	11	10	734	3 312	-24,1	8 591	-18,2	2,6
Erzgebirge	20	20	1 115	5 792	-7,9	16 743	-5,0	2,9
Sächsisches Burgen- und Heide-land	23	23	891	2 267	-25,2	6 374	-20,7	2,8
Westsachsen	3	3	88	128	-42,1	499	-58,4	3,9
Vogtland	5	5	682	3 555	-16,6	10 564	-11,2	3,0
Stadt Dresden	4	4	202	1 993	12,5	5 331	21,2	2,7
Stadt Leipzig	2	2	.	.	.	.	.	.
Stadt Chemnitz	1	1	.	.	.	.	.	.
<b>Insgesamt</b>	<b>102</b>	<b>101</b>	<b>6 794</b>	<b>39 034</b>	<b>-13,8</b>	<b>122 635</b>	<b>-9,1</b>	<b>3,1</b>

1) Ergebnisse der Kapazitätserhebung 1999 einschließlich Zu- und Abgänge

2) ganz oder teilweise geöffnet

3) rechnerischer Wert Übernachtungen/Ankünfte

# 18. Ankünfte, Übernachtungen und Aufenthaltsdauer auf Campingplätzen nach dem Herkunftsland der Gäste

Herkunftsland der Gäste	Ankünfte	Veränderung gegenüber dem Vorjahres- zeitraum in %	Über- nachtungen	Veränderung gegenüber dem Vorjahres- zeitraum in %	Durchschnittliche Aufenthaltsdauer in Tagen <sup>1)</sup>
<b>August 2005</b>					
Bundesrepublik Deutschland	32 881	-16,2	106 503	-11,0	3,2
Europa ohne Deutschland	5 977	0,7	15 600	3,4	2,6
davon Baltische Staaten	41	17,1	69	50,0	1,7
Belgien	104	-51,9	277	-75,1	2,7
Dänemark	438	14,1	745	1,9	1,7
Finnland	28	-24,3	34	-41,4	1,2
Frankreich	294	-17,4	631	-9,3	2,1
Griechenland	3	-57,1	3	-70,0	1,0
Vereinigtes Königreich	199	-7,0	637	29,2	3,2
Irland, Republik	11	37,5	24	140,0	2,2
Island	-	x	-	x	-
Italien	517	-2,8	876	5,8	1,7
Luxemburg	3	-66,7	15	-48,3	5,0
Niederlande	3 046	0,8	9 950	12,2	3,3
Norwegen	41	-46,8	56	-51,7	1,4
Österreich	300	6,0	721	20,8	2,4
Polen	72	-35,7	277	39,9	3,8
Portugal	7	-65,0	9	-78,6	1,3
Russland	24	4,3	35	-64,3	1,5
Schweden	350	139,7	405	90,1	1,2
Schweiz	244	40,2	437	12,9	1,8
Spanien	123	12,8	242	50,3	2,0
Tschechische Republik	55	-3,5	68	-29,2	1,2
Ungarn	50	-13,8	56	-61,9	1,1
sonstige europäische Länder	27	-47,1	33	-77,6	1,2
Afrika	4	x	8	x	2,0
davon sonstige afrikanische Länder	4	x	8	x	2,0
Asien	94	623,1	364	x	3,9
davon Arabische Golfstaaten	3	x	6	x	2,0
China Volksrep. und Hongkong	2	x	6	x	3,0
Israel	34	x	175	x	5,1
Korea, Republik	53	562,5	171	968,8	3,2
sonstige asiatische Länder	2	-60,0	6	-50,0	3,0
Amerika	37	-11,9	75	-9,6	2,0
davon Kanada	13	-27,8	20	-56,5	1,5
USA	18	-10,0	49	48,5	2,7
Mittelamerika und Karibik	-	x	-	x	-
Brasilien	2	x	2	x	1,0
sonst. südamerikanische Länder	4	x	4	x	1,0
Australien, Neuseeland und Ozeanien	41	-22,6	85	-11,5	2,1
Ausland zusammen	6 153	1,8	16 132	5,4	2,6
<b>Insgesamt</b>	<b>39 034</b>	<b>-13,8</b>	<b>122 635</b>	<b>-9,1</b>	<b>3,1</b>

1) rechnerischer Wert Übernachtungen/Ankünfte

Noch: 18. Ankünfte, Übernachtungen und Aufenthaltsdauer auf Campingplätzen  
nach dem Herkunftsland der Gäste

Herkunftsland der Gäste	Ankünfte	Veränderung gegenüber dem Vorjahres- zeitraum in %	Über- nachtungen	Veränderung gegenüber dem Vorjahres- zeitraum in %	Durchschnittliche Aufenthaltsdauer in Tagen <sup>1)</sup>
<b>Januar bis August 2005</b>					
Bundesrepublik Deutschland	114 783	-10,7	339 514	-7,9	3,0
Europa ohne Deutschland	19 246	-3,2	48 098	1,4	2,5
davon Baltische Staaten	72	-44,6	112	-47,7	1,6
Belgien	367	-21,6	1 020	-41,1	2,8
Dänemark	1 792	0,2	3 343	0,1	1,9
Finnland	428	5,7	577	0,2	1,3
Frankreich	677	-19,2	1 569	-4,7	2,3
Griechenland	10	11,1	31	158,3	3,1
Vereinigtes Königreich	754	10,6	2 045	23,5	2,7
Irland, Republik	52	85,7	136	257,9	2,6
Island	12	71,4	26	85,7	2,2
Italien	876	-7,4	1 465	0,8	1,7
Luxemburg	29	-93,6	91	-93,9	3,1
Niederlande	10 508	1,1	30 759	9,2	2,9
Norwegen	261	-13,9	347	-30,5	1,3
Österreich	801	-16,3	1 941	-6,8	2,4
Polen	174	-19,1	476	43,4	2,7
Portugal	14	-50,0	18	-71,9	1,3
Russland	93	60,3	163	16,4	1,8
Schweden	924	9,6	1 160	4,4	1,3
Schweiz	906	13,0	1 926	1,7	2,1
Spanien	193	1,6	399	28,7	2,1
Tschechische Republik	131	0,8	193	-	1,5
Ungarn	95	-	194	-14,2	2,0
sonstige europäische Länder	77	-40,3	107	-61,9	1,4
Afrika	16	33,3	24	100,0	1,5
davon Republik Südafrika	10	-	14	40,0	1,4
sonstige afrikanische Länder	6	200,0	10	400,0	1,7
Asien	143	123,4	489	340,5	3,4
davon Arabische Golfstaaten	4	-55,6	7	-22,2	1,8
China Volksrep. und Hongkong	6	x	10	x	1,7
Israel	36	414,3	177	x	4,9
Japan	3	-85,0	5	-87,5	1,7
Korea, Republik	88	319,0	261	536,6	3,0
Taiwan	2	x	4	x	2,0
sonstige asiatische Länder	4	-42,9	25	78,6	6,3
Amerika	120	-20,0	235	-11,3	2,0
davon Kanada	53	-1,9	76	-18,3	1,4
USA	60	-29,4	151	-5,0	2,5
Mittelamerika und Karibik	1	-83,3	2	-66,7	2,0
Brasilien	2	-60,0	2	-71,4	1,0
sonst. südamerikanische Länder	4	x	4	x	1,0
Australien, Neuseeland und Ozeanien	117	-10,7	185	-13,6	1,6
Ausländer ohne Angabe	-	x	-	x	-
Ausland zusammen	19 642	-3,0	49 031	2,0	2,5
<b>Insgesamt</b>	<b>134 425</b>	<b>-9,7</b>	<b>388 545</b>	<b>-6,8</b>	<b>2,9</b>

1) rechnerischer Wert Übernachtungen/Ankünfte

## Reisegebiete und die zugeordneten Kreise bzw. Gemeinden des Freistaates Sachsen

### Oberlausitz/Niederschlesien

Bautzen  
 Löbau-Zittau  
 Görlitz, Stadt  
 Niederschlesischer Oberlausitzkreis  
 Hoyerswerda, Stadt  
 Kamenz  
 ohne die Gemeinden:  
 Arnsdorf bei Dresden  
 Ottendorf-Okrilla  
 Radeberg, Stadt  
 Wachau

### Sächsisches Burgen- und Heideland

Delitzsch  
 Döbeln  
 Leipziger Land  
 Mittweida  
 Torgau-Oschatz  
 Muldentalkreis  
 Teile des Kreises Chemnitzer Land:  
 Glauchau, Stadt  
 Limbach-Oberfrohna, Stadt  
 Meerane, Stadt  
 Niederfrohna  
 Oberwiera  
 Remse  
 Schönberg  
 Waldenburg, Stadt

### Sächsische Schweiz

Sächsische Schweiz

### Westsachsen

Zwickauer Land  
 Zwickau, Stadt

### Vogtland

Vogtlandkreis  
 Plauen, Stadt  
 Teile des Kreises Aue-Schwarzenberg:  
 Gemeinden Schönheide  
 und Stützengrün

### Stadt Dresden

### Stadt Leipzig

### Stadt Chemnitz

### Sächsisches Elbland

Riesa-Großenhain  
 Meißen  
 Teile des Kreises Freiberg:  
 Gemeinde Niederschöna

Teile des Weißeritzkreises:  
 Bannewitz  
 Dorfhain  
 Freital, Stadt  
 Höckendorf  
 Kreischa  
 Pretzschendorf  
 Rabenau, Stadt  
 Tharandt, Stadt  
 Wilsdruff, Stadt

### Erzgebirge

Freiberg  
 ohne die Gemeinde Niederschöna  
 Mittlerer Erzgebirgskreis  
 Annaberg  
 Aue-Schwarzenberg  
 ohne die Gemeinden Schönheide und  
 Stützengrün  
 Stollberg  
 Teile des Weißeritzkreises:  
 Altenberg, Stadt  
 Dippoldiswalde, Stadt  
 Geising, Stadt  
 Glashütte, Stadt  
 Hartmannsdorf-  
 Reichenau  
 Hermsdorf, Erzgeb.  
 Reinhardtsgrimma  
 Schmiedeberg

Teile des Kreises Kamenz:  
 Arnsdorf bei Dresden  
 Ottendorf-Okrilla  
 Radeberg, Stadt  
 Wachau

Teile des Kreises Chemnitzer Land:  
 Bernsdorf  
 Callenberg  
 Gersdorf  
 Hohenstein-Ernstthal,  
 Stadt  
 Lichtenstein/Sa., Stadt  
 Oberlungwitz, Stadt  
 St. Egidien