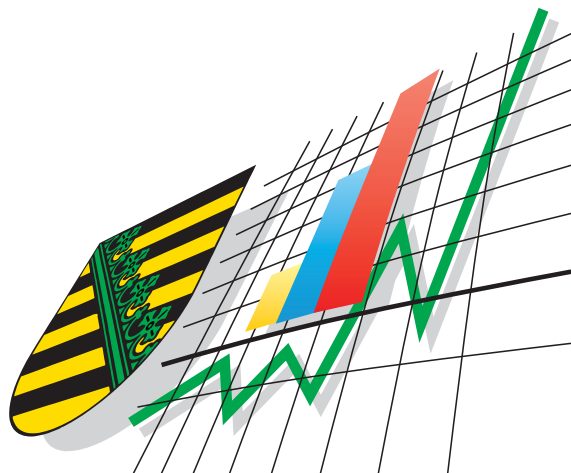


Statistisches Landesamt
des Freistaates
Sachsen



Statistische Berichte

Beherbergungsgewerbe im Freistaat Sachsen

August 2006

Zeichenerklärung

-	Nichts vorhanden (genau Null)	x	Tabellenfach gesperrt, weil Aussage nicht sinnvoll
0	Weniger als die Hälfte von 1 in der letzten besetzten Stelle, jedoch mehr als nichts	()	Aussagewert ist eingeschränkt
...	Angabe fällt später an	p	vorläufige Zahl
/	Zahlenwert nicht sicher genug	r	berichtigte Zahl
.	Zahlenwert unbekannt oder geheim zu halten	s	geschätzte Zahl

Herausgeber:

Statistisches Landesamt des Freistaates Sachsen

Macherstraße 63
01917 Kamenz

Postfach 11 05
01911 Kamenz

Telefon

Vermittlung 03578 33-0

Präsidentin/Sekretariat -1900

Telefax -1999

Auskunft -1913, -1914

Telefax -1921

Bibliothek -4352

Telefax -1598

Vertrieb -4316

Internet www.statistik.sachsen.de

E-Mail info@statistik.sachsen.de

Kein Zugang für elektronisch signierte sowie verschlüsselte Dokumente

Inhalt

Seite

Vorbemerkungen

3

Ergebnisdarstellung

4

Tabellen

1. Beherbergungsstätten, Gästebetten und deren Auslastung sowie Ankünfte, Übernachtungen und Aufenthaltsdauer 2004 bis 2006 nach Monaten	5
2. Beherbergungsstätten, Gästebetten und deren Auslastung nach Betriebsarten	6
3. Ankünfte, Übernachtungen und Aufenthaltsdauer in Beherbergungsstätten nach Betriebsarten	7
4. Beherbergungsstätten, Gästebetten und deren Auslastung im August 2006 nach Reisegebieten und Betriebsarten	8
5. Ankünfte, Übernachtungen und Aufenthaltsdauer in Beherbergungsstätten nach Reisegebieten, dem Herkunftsland der Gäste und Betriebsarten	11
6. Beherbergungsstätten, Gästebetten und deren Auslastung im August 2006 nach Gemeindegruppen	17
7. Ankünfte, Übernachtungen und Aufenthaltsdauer der Gäste in Beherbergungsstätten nach Gemeindegruppen	17
8. Beherbergungsstätten, Gästebetten und deren Auslastung im August 2006 nach Kreisfreien Städten und Landkreisen	18
9. Ankünfte, Übernachtungen und Aufenthaltsdauer in Beherbergungsstätten nach Kreisfreien Städten und Landkreisen	19
10. Hotels, Gästebetten und deren Auslastung im August 2006 nach Kreisfreien Städten und Landkreisen	21
11. Ankünfte, Übernachtungen und Aufenthaltsdauer in Hotels nach Kreisfreien Städten und Landkreisen	22
12. Ankünfte, Übernachtungen und Aufenthaltsdauer in Beherbergungsstätten im August 2006 nach dem Herkunftsland der Gäste	24
13. Ankünfte, Übernachtungen und Aufenthaltsdauer in Beherbergungsstätten Januar bis August 2006 nach dem Herkunftsland der Gäste	25
14. Ankünfte, Übernachtungen und Aufenthaltsdauer in Beherbergungsstätten der Stadt Dresden im August 2006 nach dem Herkunftsland der Gäste	26
15. Ankünfte, Übernachtungen und Aufenthaltsdauer in Beherbergungsstätten der Stadt Dresden Januar bis August 2006 nach dem Herkunftsland der Gäste	27
16. Ankünfte, Übernachtungen und Aufenthaltsdauer in Beherbergungsstätten der Stadt Leipzig im August 2006 nach dem Herkunftsland der Gäste	28
17. Ankünfte, Übernachtungen und Aufenthaltsdauer in Beherbergungsstätten der Stadt Leipzig Januar bis August 2006 nach dem Herkunftsland der Gäste	29
18. Ankünfte, Übernachtungen und Aufenthaltsdauer in Beherbergungsstätten der Stadt Chemnitz im August 2006 nach dem Herkunftsland der Gäste	30
19. Ankünfte, Übernachtungen und Aufenthaltsdauer in Beherbergungsstätten der Stadt Chemnitz Januar bis August 2006 nach dem Herkunftsland der Gäste	31
20. Campingplätze mit Urlaubscamping, Zahl der Stellplätze sowie Ankünfte, Übernachtungen und Aufenthaltsdauer im August nach Größenklassen	32
21. Campingplätze mit Urlaubscamping, Zahl der Stellplätze sowie Ankünfte, Übernachtungen und Aufenthaltsdauer im August nach Reisegebieten	32
22. Ankünfte, Übernachtungen und Aufenthaltsdauer auf Campingplätzen nach dem Herkunftsland der Gäste	33

Reisegebiete und die zugeordneten Kreisfreien Städte und Landkreise bzw. Gemeinden des Freistaates Sachsen

35

Abbildungen

Abb. 1 Übernachtungen in sächsischen Beherbergungsstätten 2004 bis 2006

4

Vorbemerkungen

Rechtsgrundlage

Beherbergungsstatistikgesetz (BeherbStatG) vom 22. Mai 2002 (BGBl. I S. 1642), zuletzt geändert durch Artikel 8a des Gesetzes vom 21. Juni 2005 (BGBl. I S. 1666) in Verbindung mit dem Bundesstatistikgesetz (BStatG) vom 22. Januar 1987 (BGBl. I S. 462, 565), zuletzt geändert durch Artikel 2 des Gesetzes vom 9. Juni 2005 (BGBl. I S. 1534) sowie die Richtlinie 95/57/EG des Rates vom 23. November 1995 über die Erhebung statistischer Daten im Bereich des Tourismus (ABl. EG Nr. L 291 S. 32), geändert durch Entscheidung 2004/883/EG vom 10. Dezember 2004 (ABl. EU Nr. L 373 S. 69).

Berichtskreis

In die Berichterstattung einbezogen sind alle Beherbergungsstätten, die mehr als acht Gäste gleichzeitig beherbergen können. Zu den Beherbergungsstätten zählen Hotels, Hotels garnis, Gasthöfe, Pensionen, Jugendherbergen und Hütten, Erholungs-, Ferien-, Schulungsheime und Boardinghouses, Ferienzentren, Ferienhäuser und -wohnungen sowie Vorsorge- und Rehabilitationskliniken.

Methodische Hinweise

Die in diesem Bericht veröffentlichten Ergebnisse sind vorläufige Daten. Sie werden monatlich neu berechnet und rückwirkend bis zu 12 Monaten korrigiert. Die Basis hierfür bilden verspätet eingegangene Erhebungsformulare und nachträglich von den Betrieben vorgenommene Korrekturen. Alle hierin enthaltenen Angaben beziehen sich auf den Gebietsstand 1. Januar des Berichtsjahres.

Definitionen

Tourismus

Der Tourismus umfasst „die Aktivitäten von Personen, die an Orte außerhalb ihrer gewohnten Umgebung reisen und sich dort zu Freizeit-, Geschäfts- oder bestimmten anderen Zwecken vorübergehend aufhalten“ (lt. Welttourismusorganisation - WTO).

Beherbergung

Unterbringung von Personen, die sich vorübergehend an einem anderen Ort als ihrem gewöhnlichen Wohnsitz aufhalten (Reisende). Der Aufenthalt gilt entsprechend einer Empfehlung der WTO (zwecks internationaler Vergleichbarkeit) dann als vorübergehend, wenn er die Dauer von 12 Monaten nicht überschreitet.

Angebotene Gästebetten

Anzahl der Betten und sonstigen Schlafgelegenheiten, die tatsächlich in den geöffneten Betrieben angeboten wurden. Die Anzahl der Betten entspricht dabei der Anzahl der Personen, die bei Normalbelegung gleichzeitig hätten übernachten können. Behelfsmäßige Schlafgelegenheiten, die bei Überbelegung zusätzlich zur Verfügung gestanden hätten, wurden nicht berücksichtigt.

Ankünfte

Es werden nur die Ankünfte jener Gäste ausgewiesen, die im Berichtsmonat eingetroffen sind. Die aus dem Vormonat noch anwesenden Gäste werden nicht berücksichtigt.

Übernachtungen

Als Übernachtungen werden die Übernachtungen sowohl der im Berichtsmonat eingetroffenen als auch der aus dem Vormonat noch anwesenden Gäste gezählt.

Herkunftsland der Gäste

Maßgebend für diese Zuordnung ist der ständige Wohnsitz, nicht die Staatsangehörigkeit der Gäste. Ab Januar 2006 werden in der Länderliste zehn weitere Länder individuell dargestellt, die zuvor in einer übergeordneten Kategorie enthalten waren.

Sächsische Reisegebiete

Oberlausitz/Niederschlesien	Erzgebirge	Vogtland	Stadt Dresden
Sächsische Schweiz	Sächsisches Burgen-		Stadt Leipzig
Sächsisches Elbland	und Heide-land		Stadt Chemnitz

Die Abgrenzung der Reisegebiete nach Kreisfreien Städten und Landkreisen bzw. Gemeinden des Freistaates Sachsen ist Seite 35 zu entnehmen. Sie wurde vom Sächsischen Staatsministerium für Wirtschaft und Arbeit in Abstimmung mit dem Landestourismusverband vorgenommen. Ab Januar 2006 erfolgt ein Zusammenschluss der Reisegebiete Westsachsen und Erzgebirge zu einem Reisegebiet Erzgebirge.

Ergebnisdarstellung

Im August 2006 wurden im Freistaat Sachsen von 2 084 geöffneten Beherbergungsstätten 111 461 Gästebetten angeboten. Dieses Beherbergungsangebot nutzten insgesamt 564 966 Gäste mit 1,63 Millionen Übernachtungen. Im Vergleich zum August des Vorjahres waren das 9,0 Prozent mehr Gäste bzw. 7,5 Prozent mehr Übernachtungen. Die Gäste verweilten - wie im August letzten Jahres - im Durchschnitt 2,9 Tage in den Beherbergungsstätten.

Die durchschnittliche Auslastung aller angebotenen Betten betrug 47,2 Prozent, im August 2005 waren es 44,4 Prozent. Die von der Hotellerie – Hotels, Hotels garnis, Gasthöfe und Pensionen – angebotenen Betten waren im Durchschnitt zu 44,7 Prozent ausgelastet, das sind 2,6 Prozentpunkte mehr als im Vorjahresmonat.

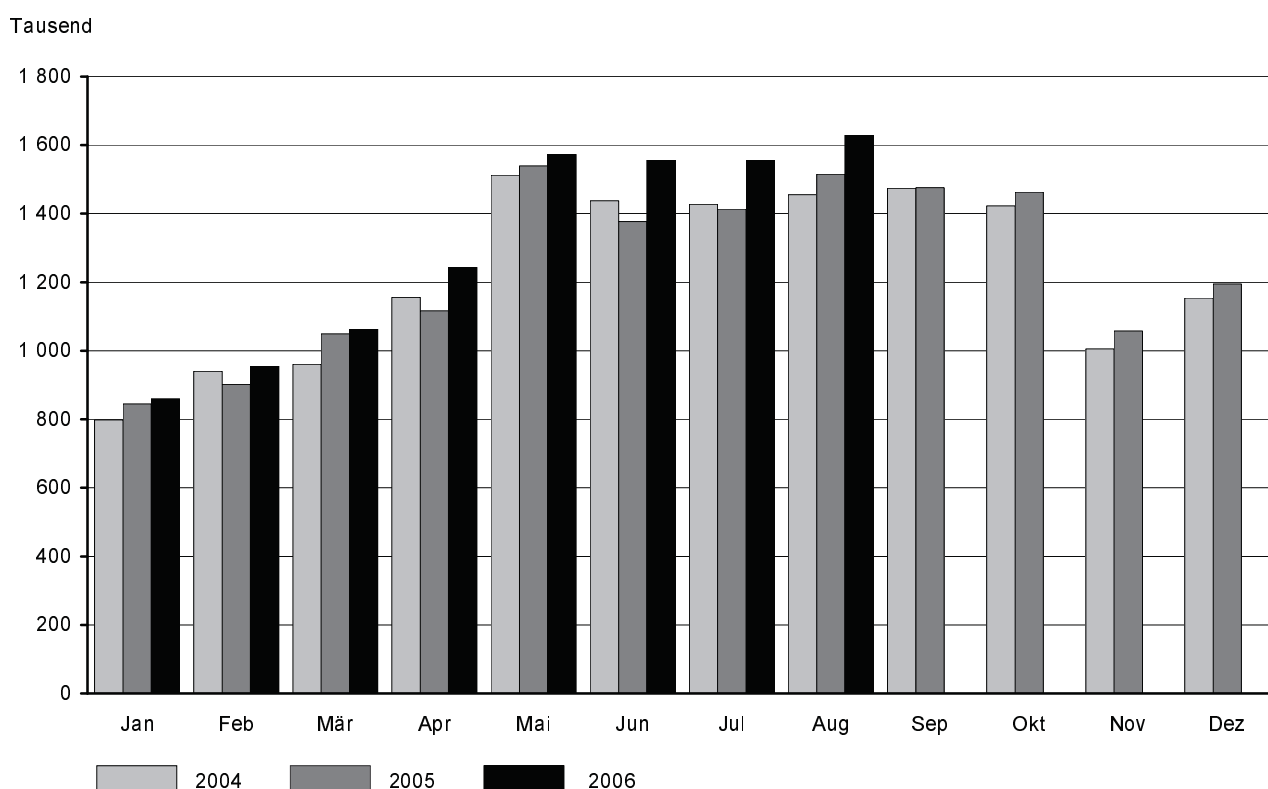
49 Prozent der angebotenen Betten entfielen auf die Hotels, in denen fast 64 Prozent aller Gäste 49 Prozent aller Übernachtungen buchten. Im August 2006 waren die Hotelbetten zu 48,2 Prozent ausgelastet, das waren 2,7 Prozentpunkte mehr als im Vorjahresmonat. Die Zahl der Übernachtungen stieg um 7,9 Prozent. Die besten Auslastungsquoten wurden in Dresden mit 73,2 Prozent, in der Sächsischen Schweiz mit 63,0 Prozent und im Sächsischen Elbland mit 50,0 Prozent erzielt.

Die Betten in den Vorsorge- und Rehabilitationskliniken waren zu 81,5 Prozent ausgelastet, das entspricht annähernd der Auslastung vor einem Jahr. Das "Sonstige Beherbergungsgewerbe" erreichte in diesem Urlaubsmonat eine Bettenauslastung von 43,4 Prozent und übertraf die Auslastung vom August 2005 (39,2 Prozent). Im Sommermonat August stieg die Zahl der Übernachtungen in den Erholungs-, Ferien- und Schulungsheimen um 15,9 Prozent, während sie in den Ferienzentren, Ferienhäusern und -wohnungen im Vergleich zum Vorjahresmonat fast gleich blieben. Die Boardinghouses konnten im August wie auch in den ersten acht Monaten 2006 die höchsten Zuwachszahl an Gästen und Übernachtungen verzeichnen (August: +108,1 bzw. +51,1 Prozent; Januar bis August: +75,5 bzw. +37,7 Prozent).

Aus dem Ausland kamen 68 823 Gäste nach Sachsen. Das waren 8,8 Prozent mehr als im August 2005. Ihre durchschnittliche Aufenthaltsdauer betrug 2,1 Tage. Die ausländischen Besucher kamen überwiegend aus Italien (9 610), den Niederlanden (6 511), den USA (5 760), der Schweiz (5 157), aus Österreich (5 043) sowie Großbritannien und Nordirland (4 714). Fast 71 Prozent der ausländischen Gäste wählten Beherbergungsstätten in den drei Großstädten Dresden, Leipzig bzw. Chemnitz. In Leipzig betrug der Anteil der ausländischen Gäste an der Gesamtgästeszahl 18,9 Prozent, in Dresden 18,1 und in Chemnitz 16,5 Prozent.

Die 103 geöffneten Campingplätze Sachsens boten 6 629 Stellplätze an. Diese nutzten 40 680 Camper mit 127 318 Übernachtungen. Das entsprach einem Anstieg der Zahl der Gäste um 4,5 Prozent sowie der Übernachtungen um ebenfalls 4,5 Prozent im Vergleich zum Vorjahresmonat. Die Zahl der ausländischen Camper wuchs um 4,0 Prozent auf 6 390. Fast die Hälfte der ausländischen Gäste kam aus den Niederlanden.

Abb. 1 Übernachtungen in sächsischen Beherbergungsstätten 2004 bis 2006



1. Beherbergungsstätten, Gästebetten und deren Auslastung sowie Ankünfte, Übernachtungen und Aufenthaltsdauer 2004 bis 2006 nach Monaten

Monat Jahr	Betriebe		Angebotene Gästebetten	Durchschnittliche Auslastung der angebotenen Gästebetten in % ³⁾	Ankünfte	Über- nachtungen	Durchschnittliche Aufenthaltsdauer in Tagen ⁴⁾
	ins- gesamt ¹⁾	darunter geöffnete Betriebe ²⁾					
2004							
Januar	2 197	1 993	103 816	25,6	278 337	798 531	2,9
Februar	2 191	1 992	103 437	31,6	306 222	940 437	3,1
März	2 191	2 022	105 899	29,6	365 518	960 661	2,6
April	2 187	2 115	109 591	35,4	433 644	1 155 373	2,7
Mai	2 181	2 143	112 053	43,6	567 614	1 512 441	2,7
Juni	2 178	2 137	112 147	42,9	553 584	1 437 916	2,6
Juli	2 170	2 132	111 543	41,5	487 224	1 427 337	2,9
August	2 176	2 138	111 745	42,2	502 788	1 455 578	2,9
September	2 178	2 141	111 231	44,2	557 690	1 474 055	2,6
Oktober	2 174	2 121	109 365	42,2	524 982	1 422 699	2,7
November	2 171	2 025	105 352	32,2	407 393	1 005 348	2,5
Dezember	2 180	2 047	106 405	35,8	451 576	1 153 650	2,6
Insgesamt	x	x	x	37,5	5 436 572	14 744 026	2,7
2005							
Januar	2 168	1 983	103 963	27,0	289 372	844 761	2,9
Februar	2 167	1 980	104 241	31,1	308 353	901 418	2,9
März	2 160	2 032	105 654	32,4	380 601	1 049 838	2,8
April	2 157	2 084	108 994	34,4	432 134	1 116 384	2,6
Mai	2 151	2 118	111 898	44,5	566 560	1 539 160	2,7
Juni	2 143	2 113	111 143	41,4	517 940	1 376 839	2,7
Juli	2 142	2 106	110 474	41,5	492 726	1 413 618	2,9
August	2 138	2 101	110 588	44,4	518 340	1 515 620	2,9
September	2 132	2 101	110 350	44,7	565 336	1 476 474	2,6
Oktober	2 142	2 097	109 899	43,3	527 241	1 463 270	2,8
November	2 138	1 986	104 454	34,4	425 211	1 057 414	2,5
Dezember	2 134	1 989	104 041	37,8	467 505	1 194 959	2,6
Insgesamt	x	x	x	38,3	5 491 319	14 949 755	2,7
2006							
Januar	2 125	1 921	100 938	27,7	309 148	859 445	2,8
Februar	2 141	1 941	101 824	33,6	323 470	955 462	3,0
März	2 137	1 959	102 506	33,6	407 589	1 063 316	2,6
April	2 133	2 060	108 204	38,8	461 394	1 243 950	2,7
Mai	2 133	2 094	111 060	45,7	603 267	1 573 593	2,6
Juni	2 127	2 091	111 136	46,7	596 858	1 556 381	2,6
Juli	2 126	2 092	111 349	45,1	571 284	1 555 339	2,7
August	2 120	2 084	111 461	47,2	564 966	1 628 954	2,9
September
Oktober
November
Dezember
Insgesamt

1) Ergebnisse der Kapazitätserhebung 1999 einschließlich Zu- und Abgänge

2) ganz oder teilweise geöffnet

3) rechnerischer Wert (Übernachtungen/angebotene Bettentage) x 100

4) rechnerischer Wert Übernachtungen/Ankünfte

2. Beherbergungsstätten, Gästebetten und deren Auslastung nach Betriebsarten

Betriebsart	Betriebe		Gästebetten		Durchschnittliche Auslastung der angebotenen Gästebetten in % ³⁾	
	ins- gesamt ¹⁾	darunter geöffnete Betriebe ²⁾	ins- gesamt ¹⁾	darunter angebotene Gästebetten		
					August	Jan. - Aug.
August 2005						
Hotels	690	680	56 017	53 514	45,5	37,0
Hotels garnis	120	118	7 676	7 302	46,4	37,7
Gasthöfe	566	552	11 815	10 714	27,2	21,9
Pensionen	362	355	7 279	6 733	34,0	25,7
Zusammen	1 738	1 705	82 787	78 263	42,1	34,0
Jugendherbergen und Hütten	113	111	7 729	7 569	34,0	29,7
Erholungs-, Ferien- und Schulungsheime	113	112	9 673	9 357	39,6	35,5
Boardinghouses	13	13	864	861	36,2	35,3
Ferienzentren	9	9	1 786	1 784	55,2	42,0
Ferienhäuser und -wohnungen	117	116	4 623	4 514	41,5	32,7
Zusammen	365	361	24 675	24 085	39,2	33,6
Vorsorge- und Reha-Kliniken	35	35	8 260	8 240	81,2	78,8
Beherbergungsstätten insgesamt	2 138	2 101	115 722	110 588	44,4	37,4
darunter ohne Vorsorge- u. Reha-Kliniken	2 103	2 066	107 462	102 348	41,4	33,9
August 2006						
Hotels	681	672	55 480	54 323	48,2	41,0
Hotels garnis	119	116	7 742	7 661	49,5	42,1
Gasthöfe	552	545	10 959	10 669	27,9	22,3
Pensionen	370	360	7 210	6 944	38,2	28,1
Zusammen	1 722	1 693	81 391	79 597	44,7	37,5
Jugendherbergen und Hütten	111	107	7 646	7 402	35,5	30,3
Erholungs-, Ferien- und Schulungsheime	111	109	9 738	9 271	45,9	35,5
Boardinghouses	13	13	1 059	1 014	46,4	42,4
Ferienzentren	7	7	1 570	1 570	62,7	46,2
Ferienhäuser und -wohnungen	121	120	4 633	4 328	43,7	32,0
Zusammen	363	356	24 646	23 585	43,4	34,3
Vorsorge- und Reha-Kliniken	35	35	8 363	8 279	81,5	79,7
Beherbergungsstätten insgesamt	2 120	2 084	114 400	111 461	47,2	40,2
darunter ohne Vorsorge- u. Reha-Kliniken	2 085	2 049	106 037	103 182	44,4	36,9

1) Ergebnisse der Kapazitätserhebung 1999 einschließlich Zu- und Abgänge

2) ganz oder teilweise geöffnet

3) rechnerischer Wert (Übernachtungen/angebotene Bettentage) x 100

3. Ankünfte, Übernachtungen und Aufenthaltsdauer in Beherbergungsstätten nach Betriebsarten

Betriebsart	Ankünfte	Veränderung gegenüber dem Vorjahreszeitraum in %	Über- nachtungen	Veränderung gegenüber dem Vorjahreszeitraum in %	Durchschnittliche Aufenthaltsdauer in Tagen ¹⁾
August 2006					
Hotels	359 760	9,3	811 247	7,9	2,3
Hotels garnis	57 644	12,9	117 550	11,9	2,0
Gasthöfe	36 875	3,2	92 032	3,4	2,5
Pensionen	28 496	13,4	82 162	16,5	2,9
Zusammen	482 775	9,5	1 102 991	8,5	2,3
Jugendherbergen und Hütten	27 223	3,9	81 449	2,2	3,0
Erholungs-, Ferien- und Schulungsheime	26 180	11,0	131 710	15,9	5,0
Boardinghouses	3 454	108,1	14 591	51,1	4,2
Ferienzentren	5 898	-9,2	30 540	0,0	5,2
Ferienhäuser und -wohnungen	10 158	-3,9	58 572	0,9	5,8
Zusammen	72 913	6,4	316 862	8,7	4,3
Vorsorge- und Reha-Kliniken	9 278	6,2	209 101	0,8	22,5
Beherbergungsstätten insgesamt	564 966	9,0	1 628 954	7,5	2,9
darunter ohne Vorsorge- u. Reha-Kliniken	555 688	9,0	1 419 853	8,5	2,6
Januar bis August 2006					
Hotels	2 426 496	11,2	5 270 466	10,5	2,2
Hotels garnis	382 160	16,7	780 643	15,3	2,0
Gasthöfe	234 495	0,0	556 854	-0,9	2,4
Pensionen	168 803	10,9	452 988	10,1	2,7
Zusammen	3 211 954	10,9	7 060 951	10,0	2,2
Jugendherbergen und Hütten	199 193	1,1	504 625	-0,9	2,5
Erholungs-, Ferien- und Schulungsheime	224 792	0,9	710 768	0,3	3,2
Boardinghouses	22 993	75,5	99 960	37,7	4,3
Ferienzentren	46 449	0,6	176 341	-0,4	3,8
Ferienhäuser und -wohnungen	63 537	-0,1	284 178	-2,9	4,5
Zusammen	556 964	2,6	1 775 872	0,9	3,2
Vorsorge- und Reha-Kliniken	69 058	4,2	1 599 617	1,5	23,2
Beherbergungsstätten insgesamt	3 837 976	9,5	10 436 440	7,0	2,7
darunter ohne Vorsorge- u. Reha-Kliniken	3 768 918	9,6	8 836 823	8,0	2,3

1) rechnerischer Wert Übernachtungen/Ankünfte

4. Beherbergungsstätten, Gästebetten und deren Auslastung im August 2006 nach Reisegebieten und Betriebsarten

Reisegebiet Betriebsart	Betriebe		Gästebetten		Durchschnittliche Auslastung der angebotenen Gästebetten in % ³⁾	
	ins- gesamt ¹⁾	darunter geöffnete Betriebe ²⁾	ins- gesamt ¹⁾	darunter angebotene Gästebetten	August	Jan. - Aug.
Oberlausitz/ Niederschlesien						
Hotels	93	92	4 648	4 560	39,1	30,4
Hotels garnis	16	16	770	759	32,5	25,3
Gasthöfe	98	98	1 991	1 959	26,4	21,1
Pensionen	51	49	917	853	39,4	27,7
Zusammen	258	255	8 326	8 131	35,5	27,4
Jugendherbergen und Hütten	21	20	1 101	1 054	30,4	22,8
Erholungs-, Ferien-, Schulungs- heime und Boardinghouses	26	25	2 526	2 459	39,6	31,9
Ferienzentren, -häuser und -wohnungen	30	30	1 582	1 452	42,2	32,0
Vorsorge- und Reha-Kliniken	6	6	783	781	84,1	79,5
Beherbergungsstätten insgesamt	341	336	14 318	13 877	39,3	31,3
darunter ohne Vorsorge- u. Reha-Kliniken	335	330	13 535	13 096	36,6	28,3
Sächsische Schweiz						
Hotels	48	46	3 048	2 942	63,0	42,9
Hotels garnis	5	4	279	258	61,4	42,3
Gasthöfe	72	72	1 615	1 569	43,7	29,6
Pensionen	40	40	797	797	47,9	30,5
Zusammen	165	162	5 739	5 566	55,3	37,6
Jugendherbergen und Hütten	15	15	1 156	1 156	36,0	27,4
Erholungs-, Ferien-, Schulungs- heime und Boardinghouses	8	8	916	830	51,1	37,0
Ferienzentren, -häuser und -wohnungen	15	15	299	291	67,3	39,7
Vorsorge- und Reha-Kliniken	4	4	1 261	1 261	74,5	72,9
Beherbergungsstätten insgesamt	207	204	9 371	9 104	55,5	41,6
darunter ohne Vorsorge- u. Reha-Kliniken	203	200	8 110	7 843	52,5	36,0
Sächsisches Elbland						
Hotels	67	67	4 627	4 612	50,0	38,6
Hotels garnis	10	10	806	800	40,9	33,2
Gasthöfe	53	52	968	933	27,1	19,3
Pensionen	56	54	1 119	1 082	45,7	30,8
Zusammen	186	183	7 520	7 427	45,5	34,4
Jugendherbergen und Hütten	9	9	385	385	38,5	31,7
Erholungs-, Ferien-, Schulungs- heime und Boardinghouses	6	6	222	222	47,1	41,1
Ferienzentren, -häuser und -wohnungen	8	8	378	378	34,6	27,3
Vorsorge- und Reha-Kliniken	3	3	1 465	1 465	82,4	82,1
Beherbergungsstätten insgesamt	212	209	9 970	9 877	50,3	41,5
darunter ohne Vorsorge- u. Reha-Kliniken	209	206	8 505	8 412	44,8	34,3

1) Ergebnisse der Kapazitätserhebung 1999 einschließlich Zu- und Abgänge; 2) ganz oder teilweise geöffnet

3) rechnerischer Wert (Übernachtungen/angebotene Bettentage) x 100

Noch: 4. Beherbergungsstätten, Gästebetten und deren Auslastung im August 2006
nach Reisegebieten und Betriebsarten

Reisegebiet Betriebsart	Betriebe		Gästebetten		Durchschnittliche Auslastung der angebotenen Gästebetten in % ³⁾	
	ins- gesamt ¹⁾	darunter geöffnete Betriebe ²⁾	ins- gesamt ¹⁾	darunter angebotene Gästebetten	August	Jan. - Aug.
Erzgebirge						
Hotels	181	177	11 412	11 038	37,1	37,5
Hotels garnis	15	15	454	452	47,9	40,5
Gasthöfe	192	189	3 801	3 708	21,9	21,7
Pensionen	73	71	1 477	1 432	24,0	20,8
Zusammen	461	452	17 144	16 630	32,9	32,7
Jugendherbergen und Hütten	31	29	2 001	1 857	23,2	24,3
Erholungs-, Ferien-, Schulungs- heime und Boardinghouses	41	40	2 527	2 497	43,4	33,3
Ferienzentren, -häuser und -wohnungen	40	40	1 703	1 599	46,5	32,1
Vorsorge- und Reha-Kliniken	6	6	1 226	1 153	92,4	89,1
Beherbergungsstätten insgesamt	579	567	24 601	23 736	37,0	34,8
darunter ohne Vorsorge- u. Reha-Kliniken	573	561	23 375	22 583	34,2	32,0
Sächsisches Burgen- und Heideland						
Hotels	104	103	6 456	6 178	30,5	25,9
Hotels garnis	18	17	1 076	1 058	48,3	40,9
Gasthöfe	64	63	1 198	1 178	24,3	19,1
Pensionen	54	51	1 001	923	39,9	26,8
Zusammen	240	234	9 731	9 337	32,7	26,8
Jugendherbergen und Hütten	16	15	1 144	1 105	25,3	19,6
Erholungs-, Ferien-, Schulungs- heime und Boardinghouses	21	21	2 082	2 066	48,7	33,2
Ferienzentren, -häuser und -wohnungen	17	17	628	581	26,1	19,2
Vorsorge- und Reha-Kliniken	7	7	1 523	1 523	79,0	82,3
Beherbergungsstätten insgesamt	301	294	15 108	14 612	39,0	33,0
darunter ohne Vorsorge- u. Reha-Kliniken	294	287	13 585	13 089	34,3	26,9
Vogtland						
Hotels	54	53	2 493	2 415	27,7	25,5
Hotels garnis	4	4	120	118	23,4	17,8
Gasthöfe	47	45	933	883	26,2	20,3
Pensionen	37	37	654	649	37,2	25,3
Zusammen	142	139	4 200	4 065	28,8	24,1
Jugendherbergen und Hütten	6	6	463	449	35,3	30,3
Erholungs-, Ferien-, Schulungs- heime und Boardinghouses	10	10	1 067	847	64,8	51,9
Ferienzentren, -häuser und -wohnungen	13	12	1 252	1 236	66,8	53,1
Vorsorge- und Reha-Kliniken	8	8	2 005	1 996	80,6	76,0
Beherbergungsstätten insgesamt	179	175	8 987	8 593	50,2	43,7
darunter ohne Vorsorge- u. Reha-Kliniken	171	167	6 982	6 597	41,0	33,6

1) Ergebnisse der Kapazitätserhebung 1999 einschließlich Zu- und Abgänge; 2) ganz oder teilweise geöffnet

3) rechnerischer Wert (Übernachtungen/angebotene Bettentage) x 100

Noch: 4. Beherbergungsstätten, Gästebetten und deren Auslastung im August 2006
nach Reisegebieten und Betriebsarten

Reisegebiet Betriebsart	Betriebe		Gästebetten		Durchschnittliche Auslastung der angebotenen Gästebetten in % ³⁾	
	ins- gesamt ¹⁾	darunter geöffnete Betriebe ²⁾	ins- gesamt ¹⁾	darunter angebotene Gästebetten	August	Jan. - Aug.
Stadt Dresden						
Hotels	71	71	12 375	12 358	73,2	59,5
Hotels garnis	24	23	2 026	2 008	63,3	53,0
Gasthöfe	18	18	341	332	46,7	31,3
Pensionen	34	33	692	668	49,6	42,1
Zusammen	147	145	15 434	15 366	70,3	57,2
Jugendherbergen und Hütten	8	8	999	999	67,5	54,1
Erholungs-, Ferien-, Schulungs- heime und Boardinghouses	4	4	360	360	59,9	49,7
Beherbergungsstätten insgesamt	162	160	16 878	16 810	69,8	56,8
Stadt Leipzig						
Hotels	39	39	7 692	7 540	49,8	46,0
Hotels garnis	23	23	1 855	1 852	50,8	47,0
Gasthöfe	3	3	52	51	33,1	25,7
Pensionen	19	19	460	447	31,1	30,6
Zusammen	84	84	10 059	9 890	49,1	45,4
Erholungs-, Ferien-, Schulungs- heime und Boardinghouses	4	4	720	655	40,7	41,4
Beherbergungsstätten insgesamt	93	93	11 364	11 130	49,0	45,2
Stadt Chemnitz						
Hotels	24	24	2 729	2 680	29,4	28,5
Hotels garnis	4	4	356	356	25,9	25,2
Gasthöfe	5	5	60	56	36,8	33,2
Pensionen	6	6	93	93	16,6	16,3
Zusammen	39	39	3 238	3 185	28,8	27,9
Erholungs-, Ferien-, Schulungs- heime und Boardinghouses	4	4	377	349	28,1	33,7
Beherbergungsstätten insgesamt	46	46	3 803	3 722	29,8	29,3

1) Ergebnisse der Kapazitätserhebung 1999 einschließlich Zu- und Abgänge; 2) ganz oder teilweise geöffnet

3) rechnerischer Wert (Übernachtungen/angebotene Bettentage) x 100

5. Ankünfte, Übernachtungen und Aufenthaltsdauer in Beherbergungsstätten nach Reisegebieten, dem Herkunftsland der Gäste und Betriebsarten

Reisegebiet Herkunftsland der Gäste Betriebsart	Ankünfte	Veränderung gegenüber dem Vorjahres- zeitraum in %	Über- nachtungen	Veränderung gegenüber dem Vorjahres- zeitraum in %	Durchschnittliche Aufenthaltsdauer in Tagen ¹⁾
August 2006					
Oberlausitz/Niederschlesien					
Bundesrepublik Deutschland	49 080	3,4	161 936	3,6	3,3
Ausland	2 772	11,5	6 660	-11,2	2,4
Hotels	25 037	2,0	55 128	1,6	2,2
Hotels garnis	3 641	3,5	7 647	2,2	2,1
Gasthöfe	6 124	-2,8	15 907	-2,0	2,6
Pensionen	3 996	17,8	10 423	8,5	2,6
Zusammen	38 798	2,7	89 105	1,7	2,3
Jugendherbergen und Hütten	2 976	15,3	9 938	26,0	3,3
Erholungs-, Ferien-, Schulungs- heime und Boardinghouses	5 979	11,9	30 210	13,4	5,1
Ferienzentren, -häuser und -wohnungen	3 338	-3,2	18 992	-7,2	5,7
Vorsorge- und Reha-Kliniken	761	-6,5	20 351	-3,8	26,7
Beherbergungsstätten insgesamt	51 852	3,8	168 596	3,0	3,3
darunter ohne Vorsorge- u. Reha-Kliniken	51 091	4,0	148 245	4,0	2,9
Sächsische Schweiz					
Bundesrepublik Deutschland	38 476	4,9	152 591	4,2	4,0
Ausland	1 446	34,0	4 111	28,7	2,8
Hotels	19 828	8,4	57 457	9,8	2,9
Hotels garnis	1 756	5,0	4 914	-12,5	2,8
Gasthöfe	6 907	9,0	21 268	4,6	3,1
Pensionen	3 284	1,6	11 845	-1,3	3,6
Zusammen	31 775	7,6	95 484	5,8	3,0
Jugendherbergen und Hütten	3 810	-10,9	12 891	-6,8	3,4
Erholungs-, Ferien-, Schulungs- heime und Boardinghouses	2 346	16,8	13 142	19,5	5,6
Ferienzentren, -häuser und -wohnungen	767	4,9	6 075	21,3	7,9
Vorsorge- und Reha-Kliniken	1 224	1,7	29 110	-1,4	23,8
Beherbergungsstätten insgesamt	39 922	5,8	156 702	4,7	3,9
darunter ohne Vorsorge- u. Reha-Kliniken	38 698	5,9	127 592	6,2	3,3
Sächsisches Elbland					
Bundesrepublik Deutschland	45 613	22,3	139 519	15,0	3,1
Ausland	5 892	15,7	14 575	4,1	2,5
Hotels	33 112	30,1	71 513	20,2	2,2
Hotels garnis	5 295	9,9	10 143	15,3	1,9
Gasthöfe	3 851	9,9	7 829	20,8	2,0
Pensionen	5 102	5,4	15 297	26,7	3,0
Zusammen	47 360	22,7	104 782	20,7	2,2
Jugendherbergen und Hütten	1 334	17,8	4 598	6,2	3,4
Erholungs-, Ferien-, Schulungs- heime und Boardinghouses	396	3,1	3 241	1,9	8,2
Ferienzentren, -häuser und -wohnungen	975	4,7	4 057	33,9	4,2
Vorsorge- und Reha-Kliniken	1 440	7,9	37 416	-1,4	26,0
Beherbergungsstätten insgesamt	51 505	21,5	154 094	13,9	3,0
darunter ohne Vorsorge- u. Reha-Kliniken	50 065	22,0	116 678	19,8	2,3

1) rechnerischer Wert Übernachtungen/Ankünfte

Noch: 5. Ankünfte, Übernachtungen und Aufenthaltsdauer in Beherbergungsstätten
nach Reisegebieten, dem Herkunftsland der Gäste und Betriebsarten

Reisegebiet Herkunftsland der Gäste Betriebsart	Ankünfte	Veränderung gegenüber dem Vorjahres- zeitraum in %	Über- nachtungen	Veränderung gegenüber dem Vorjahres- zeitraum in %	Durchschnittliche Aufenthaltsdauer in Tagen ¹⁾
August 2006					
Erzgebirge					
Bundesrepublik Deutschland	68 645	-3,9	261 347	-2,0	3,8
Ausland	3 608	8,6	10 825	19,4	3,0
Hotels	41 570	-5,7	126 801	-5,5	3,1
Hotels garnis	2 853	13,9	6 716	32,2	2,4
Gasthöfe	9 793	-2,9	25 081	-5,4	2,6
Pensionen	3 194	3,6	10 640	13,4	3,3
Zusammen	57 410	-3,9	169 238	-3,4	2,9
Jugendherbergen und Hütten	3 349	-14,1	13 345	-12,1	4,0
Erholungs-, Ferien-, Schulungs- heime und Boardinghouses	6 324	12,0	33 515	11,0	5,3
Ferienzentren, -häuser und -wohnungen	3 226	-15,1	23 030	-4,2	7,1
Vorsorge- und Reha-Kliniken	1 944	19,3	33 044	6,3	17,0
Beherbergungsstätten insgesamt	72 253	-3,3	272 172	-1,3	3,8
darunter ohne Vorsorge- u. Reha-Kliniken	70 309	-3,8	239 128	-2,3	3,4
Sächs. Burgen- und Heide-land					
Bundesrepublik Deutschland	53 577	4,6	165 523	7,8	3,1
Ausland	5 798	43,6	10 863	30,4	1,9
Hotels	30 208	2,4	58 372	7,9	1,9
Hotels garnis	7 251	20,0	15 851	12,5	2,2
Gasthöfe	4 546	11,8	8 889	13,9	2,0
Pensionen	4 727	17,2	11 406	21,5	2,4
Zusammen	46 732	7,1	94 518	10,7	2,0
Jugendherbergen und Hütten	3 033	7,2	8 651	-7,3	2,9
Erholungs-, Ferien-, Schulungs- heime und Boardinghouses	6 943	15,6	31 201	24,8	4,5
Ferienzentren, -häuser und -wohnungen	1 011	-11,3	4 708	-12,6	4,7
Vorsorge- und Reha-Kliniken	1 656	2,4	37 308	1,4	22,5
Beherbergungsstätten insgesamt	59 375	7,5	176 386	8,9	3,0
darunter ohne Vorsorge- u. Reha-Kliniken	57 719	7,6	139 078	11,2	2,4
Vogtland					
Bundesrepublik Deutschland	23 235	-3,6	131 230	2,9	5,6
Ausland	679	13,9	2 335	21,4	3,4
Hotels	8 299	-5,4	20 747	-6,5	2,5
Hotels garnis	414	-15,3	855	-19,9	2,1
Gasthöfe	2 756	0,8	7 094	14,5	2,6
Pensionen	1 916	8,5	7 488	2,9	3,9
Zusammen	13 385	-2,7	36 184	-1,5	2,7
Jugendherbergen und Hütten	921	7,2	4 915	16,3	5,3
Erholungs-, Ferien-, Schulungs- heime und Boardinghouses	2 579	-15,0	17 002	12,1	6,6
Ferienzentren, -häuser und -wohnungen	4 834	-2,7	25 593	5,8	5,3
Vorsorge- und Reha-Kliniken	2 195	5,2	49 871	1,6	22,7
Beherbergungsstätten insgesamt	23 914	-3,2	133 565	3,2	5,6
darunter ohne Vorsorge- u. Reha-Kliniken	21 719	-4,0	83 694	4,2	3,9

1) rechnerischer Wert Übernachtungen/Ankünfte

Noch: 5. Ankünfte, Übernachtungen und Aufenthaltsdauer in Beherbergungsstätten
nach Reisegebieten, dem Herkunftsland der Gäste und Betriebsarten

Reisegebiet Herkunftsland der Gäste Betriebsart	Ankünfte	Veränderung gegenüber dem Vorjahres- zeitraum in %	Über- nachtungen	Veränderung gegenüber dem Vorjahres- zeitraum in %	Durchschnittliche Aufenthaltsdauer in Tagen ¹⁾
August 2006					
Stadt Dresden					
Bundesrepublik Deutschland	132 432	25,8	304 145	24,1	2,3
Ausland	29 310	1,6	59 837	5,5	2,0
Hotels	124 941	20,1	280 295	19,9	2,2
Hotels garnis	19 005	21,4	39 381	21,7	2,1
Gasthöfe	2 410	14,8	4 803	13,2	2,0
Pensionen	4 082	44,5	10 272	49,9	2,5
Zusammen	150 438	20,7	334 751	20,8	2,2
Jugendherbergen und Hütten	8 765	11,1	20 899	11,3	2,4
Erholungs-, Ferien-, Schulungs- heime und Boardinghouses	2 139	77,5	6 682	49,1	3,1
Beherbergungsstätten insgesamt	161 742	20,6	363 982	20,6	2,3
Stadt Leipzig					
Bundesrepublik Deutschland	71 302	5,9	138 114	3,3	1,9
Ausland	16 602	12,2	30 965	15,1	1,9
Hotels	63 578	4,6	116 516	0,3	1,8
Hotels garnis	15 694	8,5	29 182	6,9	1,9
Gasthöfe	200	-25,1	523	-6,6	2,6
Pensionen	1 876	13,3	4 313	29,1	2,3
Zusammen	81 348	5,4	150 534	2,1	1,9
Erholungs-, Ferien-, Schulungs- heime und Boardinghouses	2 472	135,4	8 271	115,8	3,3
Beherbergungsstätten insgesamt	87 904	7,1	169 079	5,2	1,9
Stadt Chemnitz					
Bundesrepublik Deutschland	13 783	-4,0	29 123	-8,6	2,1
Ausland	2 716	-9,9	5 255	-6,2	1,9
Hotels	13 187	-3,4	24 418	-4,2	1,9
Hotels garnis	1 735	-8,9	2 861	-11,1	1,6
Gasthöfe	288	-12,7	638	-3,5	2,2
Pensionen	319	5,3	478	-24,0	1,5
Zusammen	15 529	-4,1	28 395	-5,4	1,8
Erholungs-, Ferien-, Schulungs- heime und Boardinghouses	456	-21,0	3 037	-19,2	6,7
Beherbergungsstätten insgesamt	16 499	-5,0	34 378	-8,2	2,1

1) rechnerischer Wert Übernachtungen/Ankünfte

Noch: 5. Ankünfte, Übernachtungen und Aufenthaltsdauer in Beherbergungsstätten
nach Reisegebieten, dem Herkunftsland der Gäste und Betriebsarten

Reisegebiet Herkunftsland der Gäste Betriebsart	Ankünfte	Veränderung gegenüber dem Vorjahres- zeitraum in %	Über- nachtungen	Veränderung gegenüber dem Vorjahres- zeitraum in %	Durchschnittliche Aufenthaltsdauer in Tagen ¹⁾
Januar bis August 2006					
Oberlausitz/Niederschlesien					
Bundesrepublik Deutschland	319 911	2,1	939 724	0,3	2,9
Ausland	16 329	7,7	36 729	-6,2	2,2
Hotels	154 346	2,2	329 201	1,6	2,1
Hotels garnis	22 612	-0,4	45 550	2,3	2,0
Gasthöfe	39 451	-1,1	97 286	-2,2	2,5
Pensionen	23 010	16,4	58 100	12,8	2,5
Zusammen	239 419	2,6	530 137	2,1	2,2
Jugendherbergen und Hütten	20 242	10,1	49 870	5,8	2,5
Erholungs-, Ferien-, Schulungs- heime und Boardinghouses	49 401	-1,0	155 073	-0,9	3,1
Ferienzentren, -häuser und -wohnungen	21 626	5,1	92 388	-4,7	4,3
Vorsorge- und Reha-Kliniken	5 552	-8,7	148 985	-4,6	26,8
Beherbergungsstätten insgesamt	336 240	2,4	976 453	0,0	2,9
darunter ohne Vorsorge- u. Reha-Kliniken	330 688	2,6	827 468	0,9	2,5
Sächsische Schweiz					
Bundesrepublik Deutschland	213 852	2,4	821 662	-0,3	3,8
Ausland	6 278	26,5	15 717	18,7	2,5
Hotels	102 460	10,7	273 377	9,6	2,7
Hotels garnis	9 422	2,5	26 567	-6,6	2,8
Gasthöfe	31 543	-0,8	91 358	-4,0	2,9
Pensionen	14 755	0,9	50 584	-1,2	3,4
Zusammen	158 180	6,8	441 886	4,2	2,8
Jugendherbergen und Hütten	26 126	-12,3	73 478	-11,7	2,8
Erholungs-, Ferien-, Schulungs- heime und Boardinghouses	21 710	-3,9	74 119	-6,5	3,4
Ferienzentren, -häuser und -wohnungen	4 994	18,3	24 506	13,2	4,9
Vorsorge- und Reha-Kliniken	9 120	0,2	223 390	-2,5	24,5
Beherbergungsstätten insgesamt	220 130	2,9	837 379	0,0	3,8
darunter ohne Vorsorge- u. Reha-Kliniken	211 010	3,1	613 989	0,9	2,9
Sächsisches Elbland					
Bundesrepublik Deutschland	284 108	16,6	879 220	7,9	3,1
Ausland	33 673	29,6	86 697	1,9	2,6
Hotels	203 242	25,4	425 149	16,9	2,1
Hotels garnis	33 182	13,2	64 614	6,0	1,9
Gasthöfe	21 851	-2,9	43 141	-0,4	2,0
Pensionen	29 885	8,8	77 107	14,6	2,6
Zusammen	288 160	19,4	610 011	13,9	2,1
Jugendherbergen und Hütten	10 672	12,5	26 552	3,7	2,5
Erholungs-, Ferien-, Schulungs- heime und Boardinghouses	3 303	-4,3	21 366	-2,3	6,5
Ferienzentren, -häuser und -wohnungen	5 088	1,5	18 157	16,8	3,6
Vorsorge- und Reha-Kliniken	10 558	1,6	289 831	-3,8	27,5
Beherbergungsstätten insgesamt	317 781	17,8	965 917	7,3	3,0
darunter ohne Vorsorge- u. Reha-Kliniken	307 223	18,5	676 086	13,0	2,2

1) rechnerischer Wert Übernachtungen/Ankünfte

Noch: 5. Ankünfte, Übernachtungen und Aufenthaltsdauer in Beherbergungsstätten
nach Reisegebieten, dem Herkunftsland der Gäste und Betriebsarten

Reisegebiet Herkunftsland der Gäste Betriebsart	Ankünfte	Veränderung gegenüber dem Vorjahres- zeitraum in %	Über- nachtungen	Veränderung gegenüber dem Vorjahres- zeitraum in %	Durchschnittliche Aufenthaltsdauer in Tagen ¹⁾
Januar bis August 2006					
Erzgebirge					
Bundesrepublik Deutschland	592 255	2,4	1 914 924	2,7	3,2
Ausland	22 302	16,6	64 830	29,2	2,9
Hotels	359 305	4,7	1 002 248	3,9	2,8
Hotels garnis	18 384	5,1	44 092	25,9	2,4
Gasthöfe	77 719	1,5	194 962	-1,9	2,5
Pensionen	23 552	-4,8	70 047	-1,2	3,0
Zusammen	478 960	3,7	1 311 349	3,3	2,7
Jugendherbergen und Hütten	38 178	-1,4	109 534	-3,5	2,9
Erholungs-, Ferien-, Schulungs- heime und Boardinghouses	59 864	1,8	193 744	0,2	3,2
Ferienzentren, -häuser und -wohnungen	23 127	-11,2	114 022	-10,6	4,9
Vorsorge- und Reha-Kliniken	14 428	19,9	251 105	19,7	17,4
Beherbergungsstätten insgesamt	614 557	2,9	1 979 754	3,4	3,2
darunter ohne Vorsorge- u. Reha-Kliniken	600 129	2,5	1 728 649	1,4	2,9
Sächs. Burgen- und Heide-land					
Bundesrepublik Deutschland	350 629	3,4	1 034 297	3,1	2,9
Ausland	38 055	62,1	70 110	54,5	1,8
Hotels	204 513	5,6	382 701	7,0	1,9
Hotels garnis	48 233	23,2	106 125	22,8	2,2
Gasthöfe	28 704	6,2	54 266	11,9	1,9
Pensionen	24 618	8,8	57 177	10,3	2,3
Zusammen	306 068	8,3	600 269	10,3	2,0
Jugendherbergen und Hütten	18 611	-2,5	42 449	-10,4	2,3
Erholungs-, Ferien-, Schulungs- heime und Boardinghouses	46 054	7,5	133 511	7,9	2,9
Ferienzentren, -häuser und -wohnungen	4 917	-7,8	23 665	-14,9	4,8
Vorsorge- und Reha-Kliniken	13 034	2,6	304 513	-0,1	23,4
Beherbergungsstätten insgesamt	388 684	7,2	1 104 407	5,4	2,8
darunter ohne Vorsorge- u. Reha-Kliniken	375 650	7,4	799 894	7,6	2,1
Vogtland					
Bundesrepublik Deutschland	183 121	-0,2	878 084	0,0	4,8
Ausland	4 020	-7,8	9 899	-2,0	2,5
Hotels	61 112	3,1	142 627	2,9	2,3
Hotels garnis	3 440	-8,5	5 867	-22,6	1,7
Gasthöfe	18 327	-4,3	42 170	-3,6	2,3
Pensionen	10 114	3,0	38 867	-3,7	3,8
Zusammen	92 993	1,1	229 531	-0,3	2,5
Jugendherbergen und Hütten	10 489	-1,6	29 770	-1,2	2,8
Erholungs-, Ferien-, Schulungs- heime und Boardinghouses	27 413	-10,8	101 160	-9,6	3,7
Ferienzentren, -häuser und -wohnungen	40 249	3,7	159 623	3,5	4,0
Vorsorge- und Reha-Kliniken	15 997	2,5	367 899	1,7	23,0
Beherbergungsstätten insgesamt	187 141	-0,4	887 983	0,0	4,7
darunter ohne Vorsorge- u. Reha-Kliniken	171 144	-0,6	520 084	-1,2	3,0

1) rechnerischer Wert Übernachtungen/Ankünfte

Noch: 5. Ankünfte, Übernachtungen und Aufenthaltsdauer in Beherbergungsstätten
nach Reisegebieten, dem Herkunftsland der Gäste und Betriebsarten

Reisegebiet Herkunftsland der Gäste Betriebsart	Ankünfte	Veränderung gegenüber dem Vorjahres- zeitraum in %	Über- nachtungen	Veränderung gegenüber dem Vorjahres- zeitraum in %	Durchschnittliche Aufenthaltsdauer in Tagen ¹⁾
Januar bis August 2006					
Stadt Dresden					
Bundesrepublik Deutschland	855 774	23,6	1 907 375	24,2	2,2
Ausland	151 469	10,4	320 645	10,2	2,1
Hotels	776 255	21,7	1 700 212	22,7	2,2
Hotels garnis	120 919	27,0	256 768	24,0	2,1
Gasthöfe	12 996	-5,1	25 471	-0,6	2,0
Pensionen	26 508	36,7	66 150	37,2	2,5
Zusammen	936 678	22,2	2 048 601	23,0	2,2
Jugendherbergen und Hütten	54 608	4,9	129 061	6,7	2,4
Erholungs-, Ferien-, Schulungs- heime und Boardinghouses	13 200	56,8	40 587	31,2	3,1
Beherbergungsstätten insgesamt	1 007 243	21,4	2 228 020	21,9	2,2
Stadt Leipzig					
Bundesrepublik Deutschland	530 957	5,0	982 721	5,0	1,9
Ausland	105 112	29,2	208 822	28,1	2,0
Hotels	461 418	4,9	829 367	3,6	1,8
Hotels garnis	112 716	15,1	209 300	12,9	1,9
Gasthöfe	1 506	-2,2	3 436	20,5	2,3
Pensionen	14 479	26,7	31 719	23,6	2,2
Zusammen	590 119	7,1	1 073 822	5,8	1,8
Erholungs-, Ferien-, Schulungs- heime und Boardinghouses	20 988	61,3	60 981	88,2	2,9
Beherbergungsstätten insgesamt	636 069	8,4	1 191 543	8,5	1,9
Stadt Chemnitz					
Bundesrepublik Deutschland	113 207	-0,9	232 516	-2,1	2,1
Ausland	16 924	8,9	32 468	5,8	1,9
Hotels	103 845	0,7	185 584	-0,3	1,8
Hotels garnis	13 252	5,6	21 760	0,0	1,6
Gasthöfe	2 398	0,0	4 764	4,3	2,0
Pensionen	1 882	-20,1	3 237	-26,2	1,7
Zusammen	121 377	0,8	215 345	-0,7	1,8
Erholungs-, Ferien-, Schulungs- heime und Boardinghouses	5 852	-5,5	30 187	-3,2	5,2
Beherbergungsstätten insgesamt	130 131	0,3	264 984	-1,2	2,0

1) rechnerischer Wert Übernachtungen/Ankünfte

6. Beherbergungsstätten, Gästebetten und deren Auslastung im August 2006 nach Gemeindegruppen

Gemeindegruppe	Betriebe		Gästebetten		Durchschnittliche Auslastung der angebotenen Gästebetten in % ³⁾	
	ins- gesamt ¹⁾	darunter geöffnete Betriebe ²⁾	ins- gesamt ¹⁾	darunter angebotene Gästebetten		
					August	Jan. - Aug.
Mineral- und Moorbäder	58	58	4 821	4 671	66,5	62,6
Kneippkurorte	31	28	1 985	1 839	66,2	60,6
Heilbäder zusammen	89	86	6 806	6 510	66,4	62,0
Luftkurorte	38	37	1 520	1 451	68,1	44,6
Erholungsorte	202	197	9 776	9 124	45,1	36,4
Sonstige Gemeinden	1 791	1 764	96 298	94 376	45,7	39,0
Gemeindegruppen insgesamt	2 120	2 084	114 400	111 461	47,2	40,2

1) Ergebnisse der Kapazitätserhebung 1999 einschließlich Zu- und Abgänge

2) ganz oder teilweise geöffnet

3) rechnerischer Wert (Übernachtungen/angebotene Bettentage) x 100

7. Ankünfte, Übernachtungen und Aufenthaltsdauer der Gäste in Beherbergungsstätten nach Gemeindegruppen

Gemeindegruppe	Ankünfte	Veränderung gegenüber dem Vorjahreszeitraum in %	Übernachtungen	Veränderung gegenüber dem Vorjahreszeitraum in %	Durchschnittliche Aufenthaltsdauer in Tagen ¹⁾
August 2006					
Mineral- und Moorbäder	7 932	-25,0	96 318	-15,5	12,1
Kneippkurorte	6 387	9,1	37 747	8,6	5,9
Heilbäder zusammen	14 319	-12,9	134 065	-9,8	9,4
Luftkurorte	7 424	2,7	30 329	12,5	4,1
Erholungsorte	31 770	-41,7	127 309	-41,3	4,0
Sonstige Gemeinden	511 453	16,2	1 337 251	19,1	2,6
Gemeindegruppen insgesamt	564 966	9,0	1 628 954	7,5	2,9
Januar bis August 2006					
Mineral- und Moorbäder	54 732	-28,4	689 835	-17,6	12,6
Kneippkurorte	36 225	2,2	247 630	16,5	6,8
Heilbäder zusammen	90 957	-18,8	937 465	-10,7	10,3
Luftkurorte	40 531	3,3	138 048	9,8	3,4
Erholungsorte	246 049	-42,3	772 607	-47,1	3,1
Sonstige Gemeinden	3 460 439	18,2	8 588 320	20,6	2,5
Gemeindegruppen insgesamt	3 837 976	9,5	10 436 440	7,0	2,7

1) rechnerischer Wert Übernachtungen/Ankünfte

8. Beherbergungsstätten, Gästebetten und deren Auslastung im August 2006 nach Kreisfreien Städten und Landkreisen

Kreisfreie Stadt Landkreis Regierungsbezirk Land	Betriebe		Gästebetten		Durchschnittliche Auslastung der angebotenen Gästebetten in % ³⁾	
	ins- gesamt ¹⁾	darunter geöffnete Betriebe ²⁾	ins- gesamt ¹⁾	darunter angebotene Gästebetten	August	Jan. - Aug.
Chemnitz, Stadt	46	46	3 803	3 722	29,8	29,3
Plauen, Stadt	19	19	653	653	30,0	30,4
Zwickau, Stadt	18	18	1 185	1 179	30,8	30,6
Annaberg	104	100	5 907	5 594	39,2	41,2
Chemnitzer Land	40	40	2 722	2 722	39,5	26,6
Freiberg	109	109	4 132	4 063	35,9	32,1
Vogtlandkreis	156	152	8 193	7 799	52,1	45,3
Mittlerer Erzgebirgskreis	83	81	2 812	2 714	35,9	29,7
Mittweida	52	52	2 054	2 042	33,2	25,1
Stollberg	36	36	1 157	1 155	29,6	25,2
Aue-Schwarzenberg	92	91	3 958	3 870	37,1	34,5
Zwickauer Land	48	48	1 445	1 429	28,1	22,5
Regierungsbezirk Chemnitz	803	792	38 021	36 942	38,7	34,7
Dresden, Stadt	162	160	16 878	16 810	69,8	56,8
Görlitz, Stadt	23	23	1 026	1 014	55,3	40,0
Hoyerswerda, Stadt	6	6	477	477	22,1	18,7
Bautzen	76	75	2 985	2 928	35,4	27,2
Meißen	99	98	4 678	4 658	49,4	38,4
Niederschlesischer Oberlausitzkreis	61	61	2 966	2 879	29,1	25,2
Riesa-Großenhain	39	38	1 369	1 355	31,1	23,3
Löbau-Zittau	107	107	4 914	4 760	44,3	32,9
Sächsische Schweiz	207	204	9 371	9 104	55,5	41,6
Weißeritzkreis	134	128	6 872	6 549	53,9	49,5
Kamenz	86	82	2 491	2 351	40,9	37,8
Regierungsbezirk Dresden	1 000	982	54 027	52 885	54,2	44,0
Leipzig, Stadt	93	93	11 364	11 130	49,0	45,2
Delitzsch	53	53	3 095	2 931	45,2	38,4
Döbeln	26	26	1 094	1 090	20,0	17,6
Leipziger Land	36	36	1 422	1 413	32,2	27,9
Muldentalkreis	57	53	3 013	2 869	44,1	40,7
Torgau-Oschatz	52	49	2 364	2 201	41,3	37,3
Regierungsbezirk Leipzig	317	310	22 352	21 634	44,5	40,4
Sachsen	2 120	2 084	114 400	111 461	47,2	40,2

1) Ergebnisse der Kapazitätserhebung 1999 einschließlich Zu- und Abgänge

2) ganz oder teilweise geöffnet

3) rechnerischer Wert (Übernachtungen/angebotene Bettentage) x 100

9. Ankünfte, Übernachtungen und Aufenthaltsdauer in Beherbergungsstätten nach Kreisfreien Städten und Landkreisen

Kreisfreie Stadt Landkreis Regierungsbezirk Land	Ankünfte	Veränderung gegenüber dem Vorjahreszeitraum in %	Über- nachtungen	Veränderung gegenüber dem Vorjahreszeitraum in %	Durchschnittliche Aufenthaltsdauer in Tagen ¹⁾
August 2006					
Chemnitz, Stadt	16 499	-5,0	34 378	-8,2	2,1
Plauen, Stadt	3 475	-13,8	6 082	-7,2	1,8
Zwickau, Stadt	5 468	8,8	11 246	7,5	2,1
Annaberg	15 025	-13,5	67 724	-10,0	4,5
Chemnitzer Land	9 384	2,0	33 296	17,4	3,5
Freiberg	12 835	2,8	45 112	4,3	3,5
Vogtlandkreis	19 808	-1,6	125 919	3,9	6,4
Mittlerer Erzgebirgskreis	8 183	-6,4	30 218	-4,9	3,7
Mittweida	8 408	-4,3	21 029	-0,9	2,5
Stollberg	3 361	-3,5	10 587	-6,3	3,1
Aue-Schwarzenberg	12 096	0,8	44 462	-1,5	3,7
Zwickauer Land	4 676	5,7	12 436	16,4	2,7
Regierungsbezirk Chemnitz	119 218	-3,1	442 489	0,0	3,7
Dresden, Stadt	161 742	20,6	363 982	20,6	2,3
Görlitz, Stadt	9 209	14,2	17 395	10,1	1,9
Hoyerswerda, Stadt	1 188	-16,6	3 261	-38,1	2,7
Bautzen	12 521	7,7	32 136	20,9	2,6
Meißen	26 948	22,9	71 293	16,9	2,6
Niederschlesischer Oberlausitzkreis	8 210	-0,7	25 937	-1,1	3,2
Riesa-Großenhain	7 007	12,2	13 048	11,3	1,9
Löbau-Zittau	16 100	2,9	65 066	2,8	4,0
Sächsische Schweiz	39 922	5,8	156 702	4,7	3,9
Weißeritzkreis	24 470	12,0	109 486	8,4	4,5
Kamenz	7 075	3,0	29 818	-2,1	4,2
Regierungsbezirk Dresden	314 392	14,8	888 124	12,0	2,8
Leipzig, Stadt	87 904	7,1	169 079	5,2	1,9
Delitzsch	15 052	12,9	40 963	12,8	2,7
Döbeln	3 248	-10,1	6 754	-6,1	2,1
Leipziger Land	6 658	4,7	14 092	-2,0	2,1
Muldentalkreis	9 756	15,8	39 262	8,5	4,0
Torgau-Oschatz	8 738	13,6	28 191	10,7	3,2
Regierungsbezirk Leipzig	131 356	8,1	298 341	6,5	2,3
Sachsen	564 966	9,0	1 628 954	7,5	2,9

1) rechnerischer Wert Übernachtungen/Ankünfte

Noch: 9. Ankünfte, Übernachtungen und Aufenthaltsdauer in Beherbergungsstätten
nach Kreisfreien Städten und Landkreisen

Kreisfreie Stadt Landkreis Regierungsbezirk Land	Ankünfte	Veränderung gegenüber dem Vorjahreszeitraum in %	Über- nachtungen	Veränderung gegenüber dem Vorjahreszeitraum in %	Durchschnittliche Aufenthaltsdauer in Tagen ¹⁾
Januar bis August 2006					
Chemnitz, Stadt	130 131	0,3	264 984	-1,2	2,0
Plauen, Stadt	26 505	-4,8	48 131	-5,1	1,8
Zwickau, Stadt	40 954	-3,1	87 789	-4,0	2,1
Annaberg	152 499	1,2	552 159	0,9	3,6
Chemnitzer Land	62 364	-6,1	151 004	-4,0	2,4
Freiberg	97 685	4,8	311 196	7,5	3,2
Vogtlandkreis	155 700	0,2	829 680	0,3	5,3
Mittlerer Erzgebirgskreis	56 759	-0,2	195 457	-0,7	3,4
Mittweida	55 503	-0,9	114 936	-2,3	2,1
Stollberg	25 469	-3,3	68 034	-4,9	2,7
Aue-Schwarzenberg	107 346	4,6	322 671	1,3	3,0
Zwickauer Land	35 476	9,6	74 897	9,9	2,1
Regierungsbezirk Chemnitz	946 391	0,7	3 020 938	0,6	3,2
Dresden, Stadt	1 007 243	21,4	2 228 020	21,9	2,2
Görlitz, Stadt	49 877	10,4	96 286	5,4	1,9
Hoyerswerda, Stadt	9 030	-14,5	21 732	-20,6	2,4
Bautzen	82 431	5,3	182 650	11,7	2,2
Meißen	159 521	19,8	410 783	9,2	2,6
Niederschlesischer Oberlausitzkreis	55 194	4,8	144 832	0,6	2,6
Riesa-Großenhain	41 103	3,2	75 514	-1,3	1,8
Löbau-Zittau	108 554	-1,5	357 140	-2,7	3,3
Sächsische Schweiz	220 130	2,9	837 379	0,0	3,8
Weißeritzkreis	188 978	14,7	785 581	9,1	4,2
Kamenz	48 995	2,0	210 887	-2,5	4,3
Regierungsbezirk Dresden	1 971 056	14,2	5 350 804	10,4	2,7
Leipzig, Stadt	636 069	8,4	1 191 543	8,5	1,9
Delitzsch	102 759	19,9	274 040	15,8	2,7
Döbeln	22 148	-7,7	43 074	-8,5	1,9
Leipziger Land	45 847	10,3	94 506	-1,7	2,1
Muldentalkreis	64 162	12,5	277 575	3,3	4,3
Torgau-Oschatz	49 544	10,3	183 960	15,6	3,7
Regierungsbezirk Leipzig	920 529	9,6	2 064 698	8,3	2,2
Sachsen	3 837 976	9,5	10 436 440	7,0	2,7

1) rechnerischer Wert Übernachtungen/Ankünfte

10. Hotels, Gästebetten und deren Auslastung im August 2006 nach Kreisfreien Städten und Landkreisen

Kreisfreie Stadt Landkreis Regierungsbezirk Land	Betriebe		Gästebetten		Durchschnittliche Auslastung der angebotenen Gästebetten in % ³⁾	
	ins- gesamt ¹⁾	darunter geöffnete Betriebe ²⁾	ins- gesamt ¹⁾	darunter angebotene Gästebetten	August	Jan. - Aug.
Chemnitz, Stadt	24	24	2 729	2 680	29,4	28,5
Plauen, Stadt	11	11	548	548	27,8	30,7
Zwickau, Stadt	6	6	780	780	28,0	30,5
Annaberg	35	32	3 027	2 783	41,1	47,7
Chemnitzer Land	20	20	1 215	1 215	25,9	22,1
Freiberg	36	36	1 931	1 925	31,9	28,9
Vogtlandkreis	41	40	1 836	1 758	26,8	23,5
Mittlerer Erzgebirgskreis	23	22	1 264	1 233	32,9	29,1
Mittweida	16	16	1 116	1 114	33,0	26,2
Stollberg	12	12	404	404	20,6	19,6
Aue-Schwarzenberg	31	31	1 708	1 651	47,1	41,2
Zwickauer Land	14	14	634	619	30,6	27,3
Regierungsbezirk Chemnitz	269	264	17 192	16 710	33,1	31,9
Dresden, Stadt	71	71	12 375	12 358	73,2	59,5
Görlitz, Stadt	8	8
Hoyerswerda, Stadt	2	2
Bautzen	25	25	1 232	1 218	34,8	29,7
Meißen	32	32	2 688	2 682	52,6	40,1
Niederschlesischer Oberlausitzkreis	15	15	730	730	35,9	28,2
Riesa-Großenhain	14	14	626	622	27,8	22,8
Löbau-Zittau	29	29	1 483	1 432	43,1	31,8
Sächsische Schweiz	48	46	3 048	2 942	63,0	42,9
Weißeritzkreis	38	38	2 725	2 699	49,3	44,9
Kamenz	17	16	551	535	31,8	29,2
Regierungsbezirk Dresden	299	296	26 258	26 011	60,2	47,9
Leipzig, Stadt	39	39	7 692	7 540	49,8	46,0
Delitzsch	18	18	1 308	1 151	35,3	29,3
Döbeln	8	8	321	319	21,4	20,2
Leipziger Land	10	10	629	629	35,5	32,3
Muldentalkreis	21	21	1 106	1 106	29,1	24,8
Torgau-Oschatz	17	16	974	857	26,1	22,9
Regierungsbezirk Leipzig	113	112	12 030	11 602	43,1	39,2
Sachsen	681	672	55 480	54 323	48,2	41,0

1) Ergebnisse der Kapazitätserhebung 1999 einschließlich Zu- und Abgänge

2) ganz oder teilweise geöffnet

3) rechnerischer Wert (Übernachtungen/angebotene Bettentage) x 100

11. Ankünfte, Übernachtungen und Aufenthaltsdauer in Hotels nach Kreisfreien Städten und Landkreisen

Kreisfreie Stadt Landkreis Regierungsbezirk Land	Ankünfte	Veränderung gegenüber dem Vorjahreszeitraum in %	Über- nachtungen	Veränderung gegenüber dem Vorjahreszeitraum in %	Durchschnittliche Aufenthaltsdauer in Tagen ¹⁾
August 2006					
Chemnitz, Stadt	13 187	-3,4	24 418	-4,2	1,9
Plauen, Stadt	2 789	-20,3	4 727	-16,3	1,7
Zwickau, Stadt	3 445	7,7	6 761	-7,0	2,0
Annaberg	9 915	-14,7	35 427	-16,9	3,6
Chemnitzer Land	5 596	4,3	9 761	12,6	1,7
Freiberg	7 126	-1,7	18 942	0,9	2,7
Vogtlandkreis	4 955	3,8	14 590	-2,8	2,9
Mittlerer Erzgebirgskreis	4 610	-6,0	12 590	-2,6	2,7
Mittweida	5 309	-9,8	11 398	4,1	2,1
Stollberg	1 229	-0,3	2 581	0,2	2,1
Aue-Schwarzenberg	6 949	2,0	23 988	6,4	3,5
Zwickauer Land	2 771	-0,1	5 870	12,7	2,1
Regierungsbezirk Chemnitz	67 881	-4,4	171 053	-3,7	2,5
Dresden, Stadt	124 941	20,1	280 295	19,9	2,2
Görlitz, Stadt
Hoyerswerda, Stadt
Bautzen	7 214	3,7	13 143	9,8	1,8
Meißen	19 093	31,2	43 767	17,2	2,3
Niederschlesischer Oberlausitzkreis	3 611	-7,7	8 129	11,4	2,3
Riesa-Großenhain	3 356	22,5	5 363	14,4	1,6
Löbau-Zittau	6 503	3,4	18 988	-1,1	2,9
Sächsische Schweiz	19 828	8,4	57 457	9,8	2,9
Weißeritzkreis	15 007	13,5	41 216	7,7	2,7
Kamenz	2 490	-0,1	5 275	9,7	2,1
Regierungsbezirk Dresden	208 368	16,8	485 268	14,9	2,3
Leipzig, Stadt	63 578	4,6	116 516	0,3	1,8
Delitzsch	5 990	5,4	12 487	10,0	2,1
Döbeln	1 141	-12,4	2 115	-6,1	1,9
Leipziger Land	3 931	-0,5	6 916	2,4	1,8
Muldentalkreis	5 368	13,4	9 971	5,8	1,9
Torgau-Oschatz	3 503	4,0	6 921	15,1	2,0
Regierungsbezirk Leipzig	83 511	4,6	154 926	1,9	1,9
Sachsen	359 760	9,3	811 247	7,9	2,3

1) rechnerischer Wert Übernachtungen/Ankünfte

Noch: 11. Ankünfte, Übernachtungen und Aufenthaltsdauer in Hotels nach Kreisfreien Städten und Landkreisen

Kreisfreie Stadt Landkreis Regierungsbezirk Land	Ankünfte	Veränderung gegenüber dem Vorjahreszeitraum in %	Über- nachtungen	Veränderung gegenüber dem Vorjahreszeitraum in %	Durchschnittliche Aufenthaltsdauer in Tagen ¹⁾
Januar bis August 2006					
Chemnitz, Stadt	103 845	0,7	185 584	-0,3	1,8
Plauen, Stadt	22 383	-7,6	40 819	-7,4	1,8
Zwickau, Stadt	27 999	-3,5	57 877	-12,7	2,1
Annaberg	98 166	5,2	322 324	2,7	3,3
Chemnitzer Land	37 398	-8,7	65 360	-8,0	1,7
Freiberg	53 605	3,1	132 150	5,7	2,5
Vogtlandkreis	34 288	10,7	92 592	8,5	2,7
Mittlerer Erzgebirgskreis	33 447	3,5	87 031	5,7	2,6
Mittweida	37 178	-3,4	70 999	-1,9	1,9
Stollberg	9 525	-2,0	19 243	-2,1	2,0
Aue-Schwarzenberg	57 809	5,1	166 805	5,4	2,9
Zwickauer Land	21 682	7,5	40 968	9,0	1,9
Regierungsbezirk Chemnitz	537 325	1,5	1 281 752	1,6	2,4
Dresden, Stadt	776 255	21,7	1 700 212	22,7	2,2
Görlitz, Stadt
Hoyerswerda, Stadt
Bautzen	45 811	5,5	85 781	11,4	1,9
Meißen	113 207	27,2	254 515	14,4	2,2
Niederschlesischer Oberlausitzkreis	24 344	3,6	48 502	6,5	2,0
Riesa-Großenhain	19 813	7,6	34 228	4,6	1,7
Löbau-Zittau	40 237	-1,5	108 191	-3,2	2,7
Sächsische Schweiz	102 460	10,7	273 377	9,6	2,7
Weißeritzkreis	117 679	22,0	294 484	16,1	2,5
Kamenz	18 832	0,4	37 526	-1,1	2,0
Regierungsbezirk Dresden	1 292 691	18,1	2 903 502	16,9	2,2
Leipzig, Stadt	461 418	4,9	829 367	3,6	1,8
Delitzsch	43 084	20,1	82 174	22,0	1,9
Döbeln	8 647	-11,0	15 558	-7,5	1,8
Leipziger Land	28 091	11,0	49 033	6,7	1,7
Muldentalkreis	35 302	16,4	66 608	6,6	1,9
Torgau-Oschatz	19 938	10,3	42 472	36,3	2,1
Regierungsbezirk Leipzig	596 480	6,6	1 085 212	5,9	1,8
Sachsen	2 426 496	11,2	5 270 466	10,5	2,2

1) rechnerischer Wert Übernachtungen/Ankünfte

12. Ankünfte, Übernachtungen und Aufenthaltsdauer der Gäste in Beherbergungsstätten im August 2006 nach dem Herkunftsland der Gäste

Herkunftsland der Gäste	Ankünfte	Veränderung gegenüber dem Vorjahres- zeitraum in %	Über- nachtungen	Veränderung gegenüber dem Vorjahres- zeitraum in %	Durchschnittliche Aufenthaltsdauer in Tagen ¹⁾
Bundesrepublik Deutschland	496 143	9,0	1 483 528	7,3	3,0
Europa ohne Deutschland	54 061	4,0	113 806	6,6	2,1
davon Belgien	1 765	16,0	3 334	-2,5	1,9
Dänemark	1 758	-3,5	3 872	-1,1	2,2
Estland (ab 2006)	183	x	292	x	1,6
Finnland	406	7,4	771	12,4	1,9
Frankreich	3 405	4,4	6 671	0,6	2,0
Griechenland	448	-33,2	855	-36,7	1,9
Großbritannien u. Nordirland	4 714	17,3	11 298	20,1	2,4
Irland, Republik	179	-22,2	486	-22,1	2,7
Island	112	-21,7	299	30,0	2,7
Italien	9 610	-4,0	15 859	-0,6	1,7
Lettland (ab 2006)	276	x	504	x	1,8
Litauen (ab 2006)	186	x	250	x	1,3
Luxemburg	298	-10,5	766	-9,8	2,6
Malta (ab 2006)	6	x	8	x	1,3
Niederlande	6 511	3,9	15 289	14,2	2,3
Norwegen	680	45,0	1 174	48,4	1,7
Österreich	5 043	11,2	11 216	13,4	2,2
Polen	2 473	44,5	5 597	42,2	2,3
Portugal	364	-44,4	710	-18,0	2,0
Russland	2 270	27,4	5 509	5,0	2,4
Schweden	1 631	-21,3	2 480	-12,1	1,5
Schweiz	5 157	-2,9	10 959	0,9	2,1
Slowakische Republik (ab 2006)	207	x	433	x	2,1
Slowenien (ab 2006)	75	x	161	x	2,1
Spanien	2 367	-14,3	5 099	6,6	2,2
Tschechische Republik	1 492	29,3	4 122	14,8	2,8
Türkei	200	104,1	304	40,7	1,5
Ukraine (ab 2006)	125	x	315	x	2,5
Ungarn	573	-9,3	1 757	38,3	3,1
Zypern (ab 2006)	18	x	45	x	2,5
sonst. europäische Länder	1 529	-2,6	3 371	-32,1	2,2
Afrika	288	73,5	927	97,7	3,2
davon Republik Südafrika	122	96,8	301	59,3	2,5
sonst. afrikanische Länder	166	59,6	626	123,6	3,8
Asien	5 855	6,6	12 212	-1,8	2,1
davon Arabische Golfstaaten	96	-7,7	380	69,6	4,0
China Volksrep. und Hongkong	482	50,2	972	22,1	2,0
Indien (ab 2006)	66	x	346	x	5,2
Israel	539	19,2	1 416	31,5	2,6
Japan	3 512	1,3	7 062	-7,6	2,0
Südkorea	299	-37,3	486	-52,3	1,6
Taiwan	280	90,5	425	72,8	1,5
sonst. asiatische Länder	581	10,9	1 125	-21,0	1,9
Amerika	7 130	68,1	14 640	33,2	2,1
davon Kanada	614	48,3	1 199	36,4	2,0
USA	5 760	72,7	11 952	31,8	2,1
Mittelamerika und Karibik	157	9,0	278	-0,7	1,8
Brasilien	273	97,8	564	91,8	2,1
sonst. südamerik. Länder	326	55,2	647	36,5	2,0
Australien, Neuseeland u. Ozeanien	622	-1,3	1 567	19,3	2,5
davon Australien (ab 2006)	548	x	1 384	x	2,5
Neuseeland u. Ozeanien (ab 2006)	74	x	183	x	2,5
Ausländer ohne Angabe	867	11,0	2 274	76,4	2,6
Ausland zusammen	68 823	8,8	145 426	9,2	2,1
Insgesamt	564 966	9,0	1 628 954	7,5	2,9

1) rechnerischer Wert Übernachtungen/Ankünfte

13. Ankünfte, Übernachtungen und Aufenthaltsdauer der Gäste in Beherbergungsstätten Januar bis August 2006 nach dem Herkunftsland der Gäste

Herkunftsland der Gäste	Ankünfte	Veränderung gegenüber dem Vorjahres- zeitraum in %	Über- nachtungen	Veränderung gegenüber dem Vorjahres- zeitraum in %	Durchschnittliche Aufenthaltsdauer in Tagen ¹⁾
Bundesrepublik Deutschland	3 443 814	8,3	9 590 523	6,2	2,8
Europa ohne Deutschland	292 957	17,4	621 107	15,2	2,1
davon Belgien	9 957	9,3	20 537	1,1	2,1
Dänemark	10 041	8,5	19 914	7,1	2,0
Estland (ab 2006)	928	x	1 472	x	1,6
Finnland	2 976	10,8	5 677	18,7	1,9
Frankreich	20 186	25,9	40 119	18,0	2,0
Griechenland	2 334	-18,1	4 539	-24,2	1,9
Großbritannien u. Nordirland	27 344	29,4	60 404	23,5	2,2
Irland, Republik	1 331	12,4	3 109	-6,2	2,3
Island	507	20,7	1 288	40,2	2,5
Italien	26 036	0,1	50 033	3,9	1,9
Lettland (ab 2006)	1 759	x	2 975	x	1,7
Litauen (ab 2006)	1 575	x	2 432	x	1,5
Luxemburg	1 868	18,5	4 610	35,2	2,5
Malta (ab 2006)	29	x	43	x	1,5
Niederlande	41 762	26,2	87 175	22,1	2,1
Norwegen	4 156	23,2	7 531	26,8	1,8
Österreich	27 817	17,6	61 495	9,5	2,2
Polen	16 771	27,8	33 708	24,6	2,0
Portugal	2 168	23,8	7 886	57,6	3,6
Russland	11 631	27,8	33 836	11,8	2,9
Schweden	12 982	1,8	21 040	14,6	1,6
Schweiz	28 313	7,8	63 577	10,1	2,2
Slowakische Republik (ab 2006)	1 730	x	3 379	x	2,0
Slowenien (ab 2006)	643	x	1 687	x	2,6
Spanien	10 757	16,6	23 051	11,1	2,1
Tschechische Republik	9 784	10,2	22 301	9,5	2,3
Türkei	1 265	35,0	2 664	32,7	2,1
Ukraine (ab 2006)	1 873	x	3 167	x	1,7
Ungarn	4 769	13,0	11 291	42,3	2,4
Zypern (ab 2006)	72	x	152	x	2,1
sonst. europäische Länder	9 593	0,3	20 015	-6,1	2,1
Afrika	2 148	55,0	5 494	58,5	2,6
davon Republik Südafrika	630	30,7	1 448	24,4	2,3
sonst. afrikanische Länder	1 518	67,9	4 046	75,7	2,7
Asien	38 649	13,6	85 304	9,0	2,2
davon Arabische Golfstaaten	1 089	57,8	3 328	91,8	3,1
China Volksrep. und Hongkong	3 360	42,6	9 721	84,9	2,9
Indien (ab 2006)	507	x	1 668	x	3,3
Israel	2 565	39,5	6 624	31,6	2,6
Japan	23 087	6,6	46 852	-5,2	2,0
Südkorea	3 076	36,8	5 573	27,3	1,8
Taiwan	1 177	36,4	2 400	55,2	2,0
sonst. asiatische Länder	3 788	-12,9	9 138	-15,9	2,4
Amerika	48 997	49,1	109 926	24,5	2,2
davon Kanada	3 998	25,8	8 409	13,4	2,1
USA	35 411	35,3	82 678	12,5	2,3
Mittelamerika und Karibik	3 225	270,3	6 233	257,8	1,9
Brasilien	2 360	88,6	4 839	74,9	2,1
sonst. südamerik. Länder	4 003	189,9	7 767	174,2	1,9
Australien, Neuseeland u. Ozeanien	4 376	18,6	9 670	20,5	2,2
davon Australien (ab 2006)	3 848	x	8 646	x	2,2
Neuseeland u. Ozeanien (ab 2006)	528	x	1 024	x	1,9
Ausländer ohne Angabe	7 035	24,6	14 416	33,4	2,0
Ausland zusammen	394 162	20,5	845 917	16,2	2,1
Insgesamt	3 837 976	9,5	10 436 440	7,0	2,7

1) rechnerischer Wert Übernachtungen/Ankünfte

14. Ankünfte, Übernachtungen und Aufenthaltsdauer der Gäste in Beherbergungsstätten der Stadt Dresden im August 2006 nach dem Herkunftsland der Gäste

Herkunftsland der Gäste	Ankünfte	Veränderung gegenüber dem Vorjahres- zeitraum in %	Über- nachtungen	Veränderung gegenüber dem Vorjahres- zeitraum in %	Durchschnittliche Aufenthaltsdauer in Tagen ¹⁾
Bundesrepublik Deutschland	132 432	25,8	304 145	24,1	2,3
Europa ohne Deutschland	22 350	-	45 496	6,1	2,0
davon Belgien	826	73,2	1 719	58,7	2,1
Dänemark	755	12,7	1 969	8,2	2,6
Estland (ab 2006)	7	x	16	x	2,3
Finnland	141	2,9	229	-14,9	1,6
Frankreich	1 540	7,4	3 307	25,8	2,1
Griechenland	212	-60,6	402	-60,4	1,9
Großbritannien u. Nordirland	2 258	26,2	5 403	38,9	2,4
Irland, Republik	73	-7,6	221	21,4	3,0
Island	56	-5,1	105	28,0	1,9
Italien	5 530	-16,1	8 921	-11,6	1,6
Lettland (ab 2006)	131	x	270	x	2,1
Litauen (ab 2006)	43	x	46	x	1,1
Luxemburg	144	-37,9	477	-27,5	3,3
Malta (ab 2006)	6	-	8	-	1,3
Niederlande	1 690	19,1	3 706	18,5	2,2
Norwegen	144	46,9	270	36,4	1,9
Österreich	1 864	6,2	4 162	15,0	2,2
Polen	508	16,2	1 115	57,3	2,2
Portugal	247	-54,4	400	-42,7	1,6
Russland	469	-28,3	950	-9,8	2,0
Schweden	603	-17,7	921	1,3	1,5
Schweiz	2 540	15,8	6 269	18,0	2,5
Slowakische Republik (ab 2006)	37	x	51	x	1,4
Slowenien (ab 2006)	32	x	56	x	1,8
Spanien	1 392	-0,5	2 643	8,9	1,9
Tschechische Republik	394	64,9	608	46,5	1,5
Türkei	147	320,0	166	225,5	1,1
Ukraine (ab 2006)	25	x	55	x	2,2
Ungarn	120	-26,4	251	-16,3	2,1
Zypern (ab 2006)	8	x	27	x	3,4
sonst. europäische Länder	408	-23,5	753	-63,9	1,8
Afrika	103	41,1	346	55,9	3,4
davon Republik Südafrika	54	74,2	132	48,3	2,4
sonst. afrikanische Länder	49	16,7	214	60,9	4,4
Asien	3 129	-10,7	5 519	-12,0	1,8
davon Arabische Golfstaaten	44	-20,0	112	-13,8	2,5
China Volksrep. und Hongkong	185	66,7	320	46,1	1,7
Indien (ab 2006)	29	x	51	x	1,8
Israel	225	-15,4	473	-6,7	2,1
Japan	2 073	-7,1	3 675	-8,9	1,8
Südkorea	200	-47,1	253	-39,2	1,3
Taiwan	150	41,5	200	11,7	1,3
sonst. asiatische Länder	223	-37,4	435	-44,6	2,0
Amerika	3 259	31,4	6 949	10,2	2,1
davon Kanada	339	49,3	614	37,7	1,8
USA	2 458	25,6	5 553	4,0	2,3
Mittelamerika und Karibik	92	1,1	151	1,3	1,6
Brasilien	186	109,0	300	71,4	1,6
sonst. südamerik. Länder	184	57,3	331	68,0	1,8
Australien, Neuseeland u. Ozeanien	345	-9,7	770	-6,2	2,2
davon Australien (ab 2006)	321	x	709	x	2,2
Neuseeland u. Ozeanien (ab 2006)	24	x	61	x	2,5
Ausländer ohne Angabe	124	72,2	757	286,2	6,1
Ausland zusammen	29 310	1,6	59 837	5,5	2,0
Insgesamt	161 742	20,6	363 982	20,6	2,3

1) rechnerischer Wert Übernachtungen/Ankünfte

**15. Ankünfte, Übernachtungen und Aufenthaltsdauer der Gäste in Beherbergungsstätten
der Stadt Dresden Januar bis August 2006 nach dem Herkunftsland der Gäste**

Herkunftsland der Gäste	Ankünfte	Veränderung gegenüber dem Vorjahres- zeitraum in %	Über- nachtungen	Veränderung gegenüber dem Vorjahres- zeitraum in %	Durchschnittliche Aufenthaltsdauer in Tagen ¹⁾
Bundesrepublik Deutschland	855 774	23,6	1 907 375	24,2	2,2
Europa ohne Deutschland	102 834	10,0	215 523	11,2	2,1
davon Belgien	3 968	11,9	8 564	15,6	2,2
Dänemark	3 700	13,1	8 418	16,4	2,3
Estland (ab 2006)	179	x	369	x	2,1
Finnland	1 072	20,4	2 108	16,9	2,0
Frankreich	7 668	16,7	16 086	9,1	2,1
Griechenland	893	-32,3	1 897	-31,9	2,1
Großbritannien u. Nordirland	11 629	22,1	25 783	20,9	2,2
Irland, Republik	532	7,7	1 262	-5,5	2,4
Island	232	-	437	-21,0	1,9
Italien	12 724	-9,8	22 183	-4,9	1,7
Lettland (ab 2006)	475	x	884	x	1,9
Litauen (ab 2006)	384	x	627	x	1,6
Luxemburg	763	-13,3	1 967	-1,7	2,6
Malta (ab 2006)	12	x	17	x	1,4
Niederlande	9 158	12,8	19 372	7,6	2,1
Norwegen	1 478	38,0	2 622	29,6	1,8
Österreich	11 060	25,0	25 232	23,8	2,3
Polen	3 201	14,1	5 865	23,0	1,8
Portugal	816	-19,1	1 498	-17,3	1,8
Russland	2 826	11,7	6 413	18,0	2,3
Schweden	4 755	0,4	7 742	17,7	1,6
Schweiz	13 324	9,2	32 528	10,6	2,4
Slowakische Republik (ab 2006)	333	x	529	x	1,6
Slowenien (ab 2006)	141	x	295	x	2,1
Spanien	4 665	15,2	9 549	21,7	2,0
Tschechische Republik	2 416	19,4	4 250	16,6	1,8
Türkei	562	48,3	1 081	55,8	1,9
Ukraine (ab 2006)	209	x	359	x	1,7
Ungarn	1 118	16,8	2 209	10,0	2,0
Zypern (ab 2006)	20	x	53	x	2,6
sonst. europäische Länder	2 521	-12,8	5 324	-24,0	2,1
Afrika	606	8,6	1 569	9,1	2,6
davon Republik Südafrika	248	40,1	603	40,2	2,4
sonst. afrikanische Länder	358	-6,0	966	-4,2	2,7
Asien	21 452	3,4	42 287	3,1	2,0
davon Arabische Golfstaaten	366	38,1	964	42,2	2,6
China Volksrep. und Hongkong	1 285	27,7	2 953	47,5	2,3
Indien (ab 2006)	224	x	552	x	2,5
Israel	1 276	28,8	2 686	14,2	2,1
Japan	14 808	10,5	27 745	2,7	1,9
Südkorea	1 408	-18,2	2 244	1,6	1,6
Taiwan	574	-9,3	1 334	22,9	2,3
sonst. asiatische Länder	1 511	-44,7	3 809	-32,8	2,5
Amerika	23 466	22,9	54 179	13,8	2,3
davon Kanada	1 986	12,6	4 221	16,9	2,1
USA	18 475	20,8	44 238	10,7	2,4
Mittelamerika und Karibik	925	72,9	1 816	73,6	2,0
Brasilien	1 079	53,7	2 039	35,7	1,9
sonst. südamerik. Länder	1 001	24,7	1 865	25,2	1,9
Australien, Neuseeland u. Ozeanien	2 341	5,0	4 862	4,3	2,1
davon Australien (ab 2006)	2 098	x	4 385	x	2,1
Neuseeland u. Ozeanien (ab 2006)	243	x	477	x	2,0
Ausländer ohne Angabe	770	-34,2	2 225	-4,8	2,9
Ausland zusammen	151 469	10,4	320 645	10,2	2,1
Insgesamt	1 007 243	21,4	2 228 020	21,9	2,2

1) rechnerischer Wert Übernachtungen/Ankünfte

16. Ankünfte, Übernachtungen und Aufenthaltsdauer der Gäste in Beherbergungsstätten der Stadt Leipzig im August 2006 nach dem Herkunftsland der Gäste

Herkunftsland der Gäste	Ankünfte	Veränderung gegenüber dem Vorjahreszeitraum in %	Übernachtungen	Veränderung gegenüber dem Vorjahreszeitraum in %	Durchschnittliche Aufenthaltsdauer in Tagen ¹⁾
Bundesrepublik Deutschland	71 302	5,9	138 114	3,3	1,9
Europa ohne Deutschland	12 012	-3,2	22 487	3,2	1,9
davon Belgien	253	10,0	482	-13,5	1,9
Dänemark	231	-47,9	357	-47,0	1,5
Estland (ab 2006)	11	x	25	x	2,3
Finnland	86	6,2	158	12,1	1,8
Frankreich	853	13,9	1 489	5,9	1,7
Griechenland	91	28,2	192	32,4	2,1
Großbritannien u. Nordirland	1 463	17,0	3 269	18,7	2,2
Irland, Republik	71	-9,0	174	11,5	2,5
Island	43	-42,7	149	27,4	3,5
Italien	2 745	29,5	4 489	63,8	1,6
Lettland (ab 2006)	21	x	47	x	2,2
Litauen (ab 2006)	35	x	54	x	1,5
Luxemburg	56	100,0	124	138,5	2,2
Niederlande	1 137	-27,1	2 039	-31,9	1,8
Norwegen	75	-25,0	196	-11,3	2,6
Österreich	1 242	27,6	2 390	22,5	1,9
Polen	370	16,0	702	13,0	1,9
Portugal	58	28,9	106	35,9	1,8
Russland	415	6,7	1 097	45,1	2,6
Schweden	368	-24,0	540	-20,0	1,5
Schweiz	912	-40,5	1 558	-37,6	1,7
Slowakische Republik (ab 2006)	90	x	204	x	2,3
Slowenien (ab 2006)	15	x	24	x	1,6
Spanien	518	-45,8	1 041	-26,3	2,0
Tschechische Republik	312	30,0	553	28,6	1,8
Türkei	23	-8,0	52	26,8	2,3
Ukraine (ab 2006)	36	x	84	x	2,3
Ungarn	106	2,9	238	7,7	2,2
Zypern (ab 2006)	2	x	6	x	3,0
sonst. europäische Länder	374	-28,4	648	-41,0	1,7
Afrika	67	28,8	175	49,6	2,6
davon Republik Südafrika	35	133,3	52	108,0	1,5
sonst. afrikanische Länder	32	-13,5	123	33,7	3,8
Asien	1 451	31,0	2 672	12,9	1,8
davon Arabische Golfstaaten	35	75,0	67	34,0	1,9
China Volksrep. und Hongkong	172	56,4	277	67,9	1,6
Indien (ab 2006)	22	x	143	x	6,5
Israel	193	80,4	329	75,0	1,7
Japan	694	4,4	1 204	12,1	1,7
Südkorea	77	-2,5	180	-68,3	2,3
Taiwan	64	82,9	83	43,1	1,3
sonst. asiatische Länder	194	110,9	389	47,9	2,0
Amerika	2 790	182,7	4 788	116,7	1,7
davon Kanada	142	63,2	242	11,5	1,7
USA	2 464	212,7	4 132	148,5	1,7
Mittelamerika und Karibik	39	105,3	82	82,2	2,1
Brasilien	40	37,9	154	214,3	3,8
sonst. südamerik. Länder	105	64,1	178	-24,3	1,7
Australien, Neuseeland u. Ozeanien	185	5,1	531	61,9	2,9
davon Australien (ab 2006)	170	x	506	x	3,0
Neuseeland u. Ozeanien (ab 2006)	15	x	25	x	1,7
Ausländer ohne Angabe	97	59,0	312	250,6	3,2
Ausland zusammen	16 602	12,2	30 965	15,1	1,9
Insgesamt	87 904	7,1	169 079	5,2	1,9

1) rechnerischer Wert Übernachtungen/Ankünfte

**17. Ankünfte, Übernachtungen und Aufenthaltsdauer der Gäste in Beherbergungsstätten
der Stadt Leipzig Januar bis August 2006 nach dem Herkunftsland der Gäste**

Herkunftsland der Gäste	Ankünfte	Veränderung gegenüber dem Vorjahres- zeitraum in %	Über- nachtungen	Veränderung gegenüber dem Vorjahres- zeitraum in %	Durchschnittliche Aufenthaltsdauer in Tagen ¹⁾
Bundesrepublik Deutschland	530 957	5,0	982 721	5,0	1,9
Europa ohne Deutschland	76 121	19,5	149 490	20,6	2,0
davon Belgien	1 898	12,3	3 778	6,4	2,0
Dänemark	1 823	-29,8	3 052	-30,4	1,7
Estland (ab 2006)	163	x	337	x	2,1
Finnland	820	8,3	1 490	28,7	1,8
Frankreich	5 674	40,3	10 839	29,9	1,9
Griechenland	831	-32,1	1 531	-38,2	1,8
Großbritannien u. Nordirland	9 312	41,2	19 229	29,7	2,1
Irland, Republik	524	38,3	1 188	38,8	2,3
Island	131	-1,5	375	52,4	2,9
Italien	7 055	16,9	12 874	35,5	1,8
Lettland (ab 2006)	424	x	749	x	1,8
Litauen (ab 2006)	265	x	440	x	1,7
Luxemburg	615	183,4	1 627	221,5	2,6
Niederlande	11 953	52,0	22 110	37,1	1,8
Norwegen	832	-25,0	1 918	-5,6	2,3
Österreich	6 332	21,8	12 540	17,8	2,0
Polen	3 229	0,7	6 795	1,1	2,1
Portugal	512	57,5	1 001	29,7	2,0
Russland	2 531	10,1	6 206	31,0	2,5
Schweden	3 131	-3,7	5 529	13,2	1,8
Schweiz	6 136	-7,4	12 609	-1,5	2,1
Slowakische Republik (ab 2006)	715	x	1 427	x	2,0
Slowenien (ab 2006)	147	x	275	x	1,9
Spanien	3 825	18,6	7 406	29,2	1,9
Tschechische Republik	1 723	-9,2	3 237	-6,7	1,9
Türkei	410	31,0	998	33,2	2,4
Ukraine (ab 2006)	353	x	775	x	2,2
Ungarn	918	12,1	1 997	12,0	2,2
Zypern (ab 2006)	20	x	48	x	2,4
sonst. europäische Länder	3 804	9,9	7 088	6,4	1,9
Afrika	904	91,1	1 996	93,6	2,2
davon Republik Südafrika	230	38,6	380	18,4	1,7
sonst. afrikanische Länder	674	119,5	1 616	127,6	2,4
Asien	9 152	33,1	20 099	40,7	2,2
davon Arabische Golfstaaten	610	153,1	1 910	240,5	3,1
China Volksrep. und Hongkong	1 143	30,3	3 952	152,8	3,5
Indien (ab 2006)	189	x	524	x	2,8
Israel	721	59,9	1 297	35,8	1,8
Japan	3 695	-5,8	6 600	-10,4	1,8
Südkorea	1 383	288,5	2 815	60,2	2,0
Taiwan	204	17,2	369	14,6	1,8
sonst. asiatische Länder	1 207	40,8	2 632	49,7	2,2
Amerika	16 333	104,3	31 713	70,2	1,9
davon Kanada	1 194	61,4	2 255	15,8	1,9
USA	10 596	65,8	20 752	39,9	2,0
Mittelamerika und Karibik	1 647	x	2 996	936,7	1,8
Brasilien	779	115,2	1 567	125,1	2,0
sonst. südamerik. Länder	2 117	472,2	4 143	376,8	2,0
Australien, Neuseeland u. Ozeanien	1 387	48,2	3 224	50,9	2,3
davon Australien (ab 2006)	1 235	x	2 953	x	2,4
Neuseeland u. Ozeanien (ab 2006)	152	x	271	x	1,8
Ausländer ohne Angabe	1 215	-8,4	2 300	-21,6	1,9
Ausland zusammen	105 112	29,2	208 822	28,1	2,0
Insgesamt	636 069	8,4	1 191 543	8,5	1,9

1) rechnerischer Wert Übernachtungen/Ankünfte

**18. Ankünfte, Übernachtungen und Aufenthaltsdauer der Gäste in Beherbergungsstätten
der Stadt Chemnitz im August 2006 nach dem Herkunftsland der Gäste**

Herkunftsland der Gäste	Ankünfte	Veränderung gegenüber dem Vorjahres- zeitraum in %	Über- nachtungen	Veränderung gegenüber dem Vorjahres- zeitraum in %	Durchschnittliche Aufenthaltsdauer in Tagen ¹⁾
Bundesrepublik Deutschland	13 783	-4,0	29 123	-8,6	2,1
Europa ohne Deutschland	2 307	-15,9	4 268	-14,0	1,9
davon Belgien	41	-62,7	52	-62,6	1,3
Dänemark	90	38,5	352	329,3	3,9
Estland (ab 2006)	2	x	2	x	1,0
Finnland	25	-59,7	43	-52,7	1,7
Frankreich	128	-22,0	174	-31,2	1,4
Griechenland	27	28,6	50	-51,9	1,9
Großbritannien u. Nordirland	101	-46,3	343	-46,1	3,4
Irland, Republik	3	-76,9	4	-94,2	1,3
Italien	81	-42,1	125	-49,0	1,5
Lettland (ab 2006)	3	x	3	x	1,0
Litauen (ab 2006)	1	x	1	x	1,0
Luxemburg	9	50,0	15	87,5	1,7
Niederlande	579	45,8	1 160	100,3	2,0
Norwegen	113	276,7	143	186,0	1,3
Österreich	243	-39,3	315	-63,2	1,3
Polen	93	-33,6	184	-2,1	2,0
Portugal	7	-70,8	7	-83,3	1,0
Russland	128	19,6	217	59,6	1,7
Schweden	60	-58,9	64	-62,4	1,1
Schweiz	334	-11,2	506	-17,9	1,5
Slowakische Republik (ab 2006)	1	x	13	x	13,0
Slowenien (ab 2006)	1	x	1	x	1,0
Spanien	67	1,5	136	-19,5	2,0
Tschechische Republik	64	45,5	126	106,6	2,0
Türkei	12	50,0	12	-29,4	1,0
Ukraine (ab 2006)	16	x	16	x	1,0
Ungarn	16	-36,0	65	-7,1	4,1
sonst. europäische Länder	62	-69,0	139	-61,8	2,2
Afrika	9	-30,8	172	391,4	19,1
davon Republik Südafrika	1	-50,0	30	x	30,0
sonst. afrikanische Länder	8	-27,3	142	330,3	17,8
Asien	165	57,1	374	40,1	2,3
davon Arabische Golfstaaten	2	-90,9	4	-89,2	2,0
China Volksrep. und Hongkong	67	97,1	153	54,5	2,3
Indien (ab 2006)	5	x	38	x	7,6
Israel	14	55,6	25	177,8	1,8
Japan	10	25,0	12	-33,3	1,2
Südkorea	3	x	3	x	1,0
Taiwan	6	x	12	x	2,0
sonst. asiatische Länder	58	81,3	127	22,1	2,2
Amerika	174	24,3	353	13,1	2,0
davon Kanada	11	266,7	14	75,0	1,3
USA	150	25,0	274	-2,8	1,8
Mittelamerika und Karibik	1	-75,0	6	50,0	6,0
Brasilien	11	120,0	57	470,0	5,2
sonst. südamerik. Länder	1	-87,5	2	-75,0	2,0
Australien, Neuseeland u. Ozeanien	11	37,5	22	69,2	2,0
davon Australien (ab 2006)	11	x	22	x	2,0
Ausländer ohne Angabe	50	614,3	66	450,0	1,3
Ausland zusammen	2 716	-9,9	5 255	-6,2	1,9
Insgesamt	16 499	-5,0	34 378	-8,2	2,1

1) rechnerischer Wert Übernachtungen/Ankünfte

**19. Ankünfte, Übernachtungen und Aufenthaltsdauer der Gäste in Beherbergungsstätten
der Stadt Chemnitz Januar bis August 2006 nach dem Herkunftsland der Gäste**

Herkunftsland der Gäste	Ankünfte	Veränderung gegenüber dem Vorjahres- zeitraum in %	Über- nachtungen	Veränderung gegenüber dem Vorjahres- zeitraum in %	Durchschnittliche Aufenthaltsdauer in Tagen ¹⁾
Bundesrepublik Deutschland	113 207	-0,9	232 516	-2,1	2,1
Europa ohne Deutschland	13 330	-3,1	25 399	-5,4	1,9
davon Belgien	368	-21,5	560	-26,5	1,5
Dänemark	414	97,1	1 096	173,3	2,6
Estland (ab 2006)	40	x	63	x	1,6
Finnland	207	11,9	465	63,7	2,2
Frankreich	984	-14,3	1 554	-15,3	1,6
Griechenland	62	-26,2	106	-53,9	1,7
Großbritannien u. Nordirland	836	-13,1	1 726	-18,5	2,1
Irland, Republik	45	40,6	71	-34,9	1,6
Italien	942	-27,3	2 115	-23,5	2,2
Lettland (ab 2006)	21	x	29	x	1,4
Litauen (ab 2006)	28	x	38	x	1,4
Luxemburg	88	-5,4	124	-23,5	1,4
Niederlande	1 718	14,5	3 244	34,8	1,9
Norwegen	208	66,4	397	104,6	1,9
Österreich	1 348	-10,9	2 445	-17,9	1,8
Polen	1 038	-10,1	1 791	15,3	1,7
Portugal	57	18,8	119	0,8	2,1
Russland	686	-6,3	1 285	14,6	1,9
Schweden	1 084	65,2	1 241	61,2	1,1
Schweiz	1 441	8,9	2 565	1,5	1,8
Slowakische Republik (ab 2006)	39	x	71	x	1,8
Slowenien (ab 2006)	11	x	14	x	1,3
Spanien	446	-18,6	1 585	-53,3	3,6
Tschechische Republik	605	-5,9	1 242	5,9	2,1
Türkei	77	54,0	98	7,7	1,3
Ukraine (ab 2006)	67	x	91	x	1,4
Ungarn	156	-29,1	469	-17,7	3,0
sonst. europäische Länder	314	-55,0	795	-33,4	2,5
Afrika	265	201,1	622	151,8	2,3
davon Republik Südafrika	17	-41,4	95	1,1	5,6
sonst. afrikanische Länder	248	320,3	527	244,4	2,1
Asien	1 582	110,1	3 306	93,1	2,1
davon Arabische Golfstaaten	10	-91,7	29	-88,4	2,9
China Volksrep. und Hongkong	434	258,7	1 168	245,6	2,7
Indien (ab 2006)	19	x	74	x	3,9
Israel	37	23,3	54	63,6	1,5
Japan	647	143,2	1 013	80,6	1,6
Südkorea	26	160,0	41	115,8	1,6
Taiwan	94	754,5	167	882,4	1,8
sonst. asiatische Länder	315	62,4	760	53,5	2,4
Amerika	1 291	68,1	2 283	50,3	1,8
davon Kanada	102	54,5	167	5,7	1,6
USA	961	53,5	1 629	40,1	1,7
Mittelamerika und Karibik	39	95,0	56	12,0	1,4
Brasilien	75	188,5	223	110,4	3,0
sonst. südamerik. Länder	114	280,0	208	395,2	1,8
Australien, Neuseeland u. Ozeanien	105	66,7	302	137,8	2,9
davon Australien (ab 2006)	93	x	280	x	3,0
Neuseeland u. Ozeanien (ab 2006)	12	x	22	x	1,8
Ausländer ohne Angabe	351	207,9	556	132,6	1,6
Ausland zusammen	16 924	8,9	32 468	5,8	1,9
Insgesamt	130 131	0,3	264 984	-1,2	2,0

1) rechnerischer Wert Übernachtungen/Ankünfte

20. Campingplätze mit Urlaubscamping, Zahl der Stellplätze sowie Ankünfte, Übernachtungen und Aufenthaltsdauer im August 2006 nach Größenklassen

Campingplätze mit ... bis unter ... Stellplätzen für Urlaubscamping	Campingplätze		Angebotene Stellplätze auf den geöffneten Campingplätzen	Ankünfte	Veränderung gegenüber dem Vorjahreszeitraum in %	Übernachtungen	Veränderung gegenüber dem Vorjahreszeitraum in %	Durchschnittliche Aufenthaltsdauer in Tagen ³⁾
	insgesamt ¹⁾	darunter geöffnet ²⁾						
unter 10	10	10	63	291	-51,3	608	-62,4	2,1
10 - 25	15	15	220	824	-2,7	2 213	1,3	2,7
25 - 50	23	23	758	2 667	-6,1	8 216	5,2	3,1
50 - 100	32	32	2 049	9 847	31,0	28 602	25,0	2,9
100 - 150	13	13	1 334	14 394	3,4	49 244	-2,2	3,4
150 u. mehr	10	10	2 205	12 657	-4,2	38 435	3,8	3,0
Insgesamt	103	103	6 629	40 680	4,5	127 318	4,5	3,1

1) Ergebnisse der Kapazitätserhebung 1999 einschließlich Zu- und Abgänge

2) ganz oder teilweise geöffnet

3) rechnerischer Wert Übernachtungen/Ankünfte

21. Campingplätze mit Urlaubscamping, Zahl der Stellplätze sowie Ankünfte, Übernachtungen und Aufenthaltsdauer im August 2006 nach Reisegebieten

Reisegebiet	Campingplätze		Angebotene Stellplätze auf den geöffneten Campingplätzen	Ankünfte	Veränderung gegenüber dem Vorjahreszeitraum in %	Übernachtungen	Veränderung gegenüber dem Vorjahreszeitraum in %	Durchschnittliche Aufenthaltsdauer in Tagen ³⁾
	insgesamt ¹⁾	darunter geöffnet ²⁾						
Oberlausitz/ Niederschlesien	25	25	2 085	8 288	-11,7	37 312	0,6	4,5
Sächsische Schweiz	10	10	479	5 960	-10,5	22 916	-1,1	3,8
Sächsisches Elbland	10	10	680	4 487	35,5	12 203	42,0	2,7
Erzgebirge	22	22	1 147	5 696	-4,5	15 989	-6,4	2,8
Sächsisches Burgen- und Heidefeld	23	23	896	2 452	19,3	5 620	1,2	2,3
Vogtland	5	5	680	3 367	-5,3	9 870	-6,6	2,9
Stadt Dresden	4	4	202	3 802	90,8	8 126	52,4	2,1
Stadt Leipzig	2	2
Stadt Chemnitz	2	2
Insgesamt	103	103	6 629	40 680	4,5	127 318	4,5	3,1

1) Ergebnisse der Kapazitätserhebung 1999 einschließlich Zu- und Abgänge

2) ganz oder teilweise geöffnet

3) rechnerischer Wert Übernachtungen/Ankünfte

22. Ankünfte, Übernachtungen und Aufenthaltsdauer auf Campingplätzen nach dem Herkunftsland der Gäste

Herkunftsland der Gäste	Ankünfte	Veränderung gegenüber dem Vorjahres- zeitraum in %	Über- nachtungen	Veränderung gegenüber dem Vorjahres- zeitraum in %	Durchschnittliche Aufenthaltsdauer in Tagen ¹⁾
August 2006					
Bundesrepublik Deutschland	34 290	4,5	111 197	5,0	3,2
Europa ohne Deutschland	6 286	5,3	15 965	3,6	2,5
davon Belgien	91	-11,7	311	16,9	3,4
Dänemark	359	-18,2	811	8,7	2,3
Estland (ab 2006)	14	x	14	x	1,0
Finnland	120	328,6	156	358,8	1,3
Frankreich	485	65,0	1 010	60,1	2,1
Großbritannien u. Nordirland	252	26,6	914	43,5	3,6
Irland, Republik	25	127,3	53	120,8	2,1
Island	5	x	7	x	1,4
Italien	719	39,1	1 151	31,5	1,6
Lettland (ab 2006)	14	x	14	x	1,0
Litauen (ab 2006)	49	x	73	x	1,5
Luxemburg	23	666,7	44	193,3	1,9
Niederlande	3 053	0,4	9 231	-6,0	3,0
Norwegen	25	-41,9	35	-41,7	1,4
Österreich	279	-0,7	661	0,5	2,4
Polen	94	28,8	177	-36,3	1,9
Portugal	12	71,4	18	100,0	1,5
Russland	20	-16,7	33	-5,7	1,6
Schweden	107	-69,4	140	-65,4	1,3
Schweiz	319	24,6	725	58,3	2,3
Slowakische Republik (ab 2006)	14	x	14	x	1,0
Spanien	109	-11,4	144	-40,5	1,3
Tschechische Republik	67	19,6	130	91,2	1,9
Ukraine (ab 2006)	5	x	11	x	2,2
Ungarn	23	-54,0	85	51,8	3,7
sonst. europäische Länder	3	-88,9	3	-90,9	1,0
Afrika	5	25,0	7	-12,5	1,4
davon Republik Südafrika	5	x	7	x	1,4
Asien	12	-87,2	17	-95,3	1,4
Israel	2	-94,1	4	-97,7	2,0
Südkorea	10	-81,1	13	-92,4	1,3
Amerika	30	-18,9	43	-42,7	1,4
davon Kanada	18	38,5	24	20,0	1,3
USA	12	-33,3	19	-61,2	1,6
Australien, Neuseeland u. Ozeanien	57	39,0	89	4,7	1,6
davon Australien (ab 2006)	32	x	55	x	1,7
Neuseeland u. Ozeanien (ab 2006)	25	x	34	x	1,4
Ausland zusammen	6 390	4,0	16 121	1,1	2,5
Insgesamt	40 680	4,5	127 318	4,5	3,1

1) rechnerischer Wert Übernachtungen/Ankünfte

Noch: 22. Ankünfte, Übernachtungen und Aufenthaltsdauer auf Campingplätzen
nach dem Herkunftsland der Gäste

Herkunftsland der Gäste	Ankünfte	Veränderung gegenüber dem Vorjahres- zeitraum in %	Über- nachtungen	Veränderung gegenüber dem Vorjahres- zeitraum in %	Durchschnittliche Aufenthaltsdauer in Tagen ¹⁾
Januar bis August 2006					
Bundesrepublik Deutschland	112 331	-2,1	345 604	2,1	3,1
Europa ohne Deutschland	20 890	8,6	51 266	7,2	2,5
davon Belgien	270	-26,2	846	-16,2	3,1
Dänemark	2 144	19,4	4 267	27,5	2,0
Estland (ab 2006)	49	x	63	x	1,3
Finnland	552	29,0	775	34,3	1,4
Frankreich	1 353	99,9	2 436	55,3	1,8
Großbritannien u. Nordirland	1 142	51,9	2 931	43,5	2,6
Irland, Republik	161	209,6	358	163,2	2,2
Island	83	591,7	231	788,5	2,8
Italien	1 258	43,6	1 965	34,2	1,6
Lettland (ab 2006)	44	x	54	x	1,2
Litauen (ab 2006)	138	x	225	x	1,6
Luxemburg	44	51,7	93	2,2	2,1
Niederlande	9 761	-7,0	28 801	-5,8	3,0
Norwegen	301	14,4	622	77,2	2,1
Österreich	758	-3,2	2 048	8,9	2,7
Polen	236	34,9	411	-13,8	1,7
Portugal	18	28,6	26	44,4	1,4
Russland	34	-63,4	80	-50,9	2,4
Schweden	751	-18,7	1 166	0,5	1,6
Schweiz	1 013	10,3	2 499	28,4	2,5
Slowakische Republik (ab 2006)	27	x	31	x	1,1
Slowenien (ab 2006)	24	x	31	x	1,3
Spanien	394	104,1	650	62,9	1,6
Tschechische Republik	200	36,1	367	76,4	1,8
Türkei	1	x	21	x	21,0
Ukraine (ab 2006)	33	x	56	x	1,7
Ungarn	75	-22,7	183	-6,6	2,4
sonst. europäische Länder	26	-66,2	30	-72,0	1,2
Afrika	8	-50,0	14	-41,7	1,8
davon Republik Südafrika	8	-20,0	14	-	1,8
Asien	638	346,2	1 103	125,6	1,7
davon Arabische Golfstaaten	2	-50,0	4	-42,9	2,0
China Volksrep. und Hongkong	19	216,7	33	230,0	1,7
Israel	13	-63,9	17	-90,4	1,3
Japan	32	966,7	56	x	1,8
Südkorea	562	538,6	973	272,8	1,7
sonst. asiatische Länder	10	150,0	20	-20,0	2,0
Amerika	380	216,7	595	153,2	1,6
davon Kanada	64	20,8	91	19,7	1,4
USA	121	101,7	221	46,4	1,8
Mittelamerika und Karibik	72	x	108	x	1,5
Brasilien	35	x	46	x	1,3
sonst. südamerik. Länder	88	x	129	x	1,5
Australien, Neuseeland u. Ozeanien	206	76,1	323	74,6	1,6
davon Australien (ab 2006)	158	x	235	x	1,5
Neuseeland u. Ozeanien (ab 2006)	48	x	88	x	1,8
Ausländer ohne Angabe	3	x	29	x	9,7
Ausland zusammen	22 125	12,7	53 330	9,4	2,4
Insgesamt	134 456	0,1	398 934	3,0	3,0

1) rechnerischer Wert Übernachtungen/Ankünfte

Reisegebiete und die zugeordneten Kreisfreien Städte und Landkreise bzw. Gemeinden des Freistaates Sachsen

Oberlausitz/Niederschlesien

Bautzen
 Löbau-Zittau
 Görlitz, Stadt
 Niederschlesischer Oberlausitzkreis
 Hoyerswerda, Stadt
 Kamenz
 ohne die Gemeinden:
 Arnsdorf bei Dresden
 Ottendorf-Okrilla
 Radeberg, Stadt
 Wachau

Sächsisches Burgen- und Heidefeld

Delitzsch
 Döbeln
 Leipziger Land
 Mittweida
 Torgau-Oschatz
 Muldentalkreis
 Teile des Landkreises Chemnitzer Land:
 Glauchau, Stadt Oberwiera
 Limbach-Oberfrohna, Remse
 Stadt Schönberg
 Meerane, Stadt Waldenburg, Stadt
 Niederfrohna

Sächsische Schweiz

Sächsische Schweiz

Vogtland

Vogtlandkreis
 Plauen, Stadt
 Teile des Landkreises Aue-Schwarzenberg:
 Gemeinden Schönheide
 und Stützengrün

Stadt Dresden

Stadt Leipzig

Stadt Chemnitz

Sächsisches Elbland

Riesa-Großenhain
 Meißen

Teile des Weißeritzkreises:
 Bannewitz
 Dorfheim
 Freital, Stadt
 Höckendorf
 Kreischa
 Pretzschendorf
 Rabenau, Stadt
 Tharandt, Stadt
 Wilsdruff, Stadt

Erzgebirge

Freiberg
 Mittlerer Erzgebirgskreis
 Annaberg
 Aue-Schwarzenberg
 ohne die Gemeinden Schönheide und
 Stützengrün
 Stollberg
 Teile des Weißeritzkreises:
 Altenberg, Stadt Hermsdorf, Ergeb.
 Dippoldiswalde, Stadt Reinhardtsgrimma
 Geising, Stadt Schmiedeberg
 Glashütte, Stadt
 Hartmannsdorf-
 Reichenau

Zwickauer Land
 Zwickau, Stadt

Teile des Landkreises Kamenz:
 Arnsdorf bei Dresden
 Ottendorf-Okrilla
 Radeberg, Stadt
 Wachau

Teile des Landkreises Chemnitzer Land:
 Bernsdorf Lichtenstein/Sa., Stadt
 Callenberg Oberlungwitz, Stadt
 Gersdorf St. Egidien
 Hohenstein-Ernstthal,
 Stadt