

Statistisches Landesamt
des Freistaates
Sachsen



Statistische Berichte

Beherbergungsgewerbe im Freistaat Sachsen

August 2008

Zeichenerklärung

-	Nichts vorhanden (genau Null)	x	Tabellenfach gesperrt, weil Aussage nicht sinnvoll
0	Weniger als die Hälfte von 1 in der letzten besetzten Stelle, jedoch mehr als nichts	()	Aussagewert ist eingeschränkt
...	Angabe fällt später an	p	vorläufige Zahl
/	Zahlenwert nicht sicher genug	r	berichtigte Zahl
.	Zahlenwert unbekannt oder geheim zu halten	s	geschätzte Zahl

Herausgeber:

Statistisches Landesamt des Freistaates Sachsen

Macherstraße 63
01917 Kamenz

Postfach 11 05
01911 Kamenz

Telefon

Vermittlung 03578 33-0

Präsidentin/Sekretariat -1900

Auskunft -1913, -1914

Bibliothek -1416

Vertrieb -1423

Telefax -1999

Telefax -1921

Telefax -1598

Internet

www.statistik.sachsen.de

E-Mail

info@statistik.sachsen.de

Kein Zugang für elektronisch signierte sowie verschlüsselte Dokumente

Inhalt

Seite

Vorbemerkungen

3

Tabellen

1. Beherbergungsstätten, Gästebetten und deren Auslastung sowie Ankünfte, Übernachtungen und Aufenthaltsdauer 2006 bis 2008 nach Monaten	5
2. Beherbergungsstätten, Gästebetten und deren Auslastung nach Betriebsarten	6
3. Ankünfte, Übernachtungen und Aufenthaltsdauer in Beherbergungsstätten nach Betriebsarten	7
4. Beherbergungsstätten, Gästebetten und deren Auslastung im August 2008 nach Reisegebieten und Betriebsarten	8
5. Ankünfte, Übernachtungen und Aufenthaltsdauer in Beherbergungsstätten nach Reisegebieten, dem Herkunftsland der Gäste und Betriebsarten	11
6. Beherbergungsstätten, Gästebetten und deren Auslastung im August 2008 nach Gemeindegruppen	17
7. Ankünfte, Übernachtungen und Aufenthaltsdauer der Gäste in Beherbergungsstätten nach Gemeindegruppen	17
8. Beherbergungsstätten, Gästebetten und deren Auslastung im August 2008 nach Kreisfreien Städten und Landkreisen	18
9. Hotels, Gästebetten und deren Auslastung im August 2008 nach Kreisfreien Städten und Landkreisen	18
10. Ankünfte, Übernachtungen und Aufenthaltsdauer in Beherbergungsstätten nach Kreisfreien Städten und Landkreisen	19
11. Ankünfte, Übernachtungen und Aufenthaltsdauer in Hotels nach Kreisfreien Städten und Landkreisen	20
12. Ankünfte, Übernachtungen und Aufenthaltsdauer in Beherbergungsstätten im August 2008 nach dem Herkunftsland der Gäste	21
13. Ankünfte, Übernachtungen und Aufenthaltsdauer in Beherbergungsstätten Januar bis August 2008 nach dem Herkunftsland der Gäste	22
14. Ankünfte, Übernachtungen und Aufenthaltsdauer in Beherbergungsstätten der Stadt Dresden im August 2008 nach dem Herkunftsland der Gäste	23
15. Ankünfte, Übernachtungen und Aufenthaltsdauer in Beherbergungsstätten der Stadt Dresden Januar bis August 2008 nach dem Herkunftsland der Gäste	24
16. Ankünfte, Übernachtungen und Aufenthaltsdauer in Beherbergungsstätten der Stadt Leipzig im August 2008 nach dem Herkunftsland der Gäste	25
17. Ankünfte, Übernachtungen und Aufenthaltsdauer in Beherbergungsstätten der Stadt Leipzig Januar bis August 2008 nach dem Herkunftsland der Gäste	26
18. Ankünfte, Übernachtungen und Aufenthaltsdauer in Beherbergungsstätten der Stadt Chemnitz im August 2008 nach dem Herkunftsland der Gäste	27
19. Ankünfte, Übernachtungen und Aufenthaltsdauer in Beherbergungsstätten der Stadt Chemnitz Januar bis August 2008 nach dem Herkunftsland der Gäste	28
20. Campingplätze mit Urlaubscamping, Zahl der Stellplätze sowie Ankünfte, Übernachtungen und Aufenthaltsdauer im August 2008 nach Größenklassen	29
21. Campingplätze mit Urlaubscamping, Zahl der Stellplätze sowie Ankünfte, Übernachtungen und Aufenthaltsdauer im August 2008 nach Reisegebieten	29
22. Ankünfte, Übernachtungen und Aufenthaltsdauer auf Campingplätzen nach dem Herkunftsland der Gäste	30

Reisegebiete und die zugeordneten Kreisfreien Städte und Landkreise bzw. Gemeinden des Freistaates Sachsen	32
--	----

Abbildungen

Abb. 1 Ankünfte in sächsischen Beherbergungsstätten 2006 bis 2008	4
Abb. 2 Übernachtungen in sächsischen Beherbergungsstätten 2006 bis 2008	4

Vorbemerkungen

Rechtsgrundlage

Beherbergungsstatistikgesetz (BeherbStatG) vom 22. Mai 2002 (BGBl. I S. 1642), zuletzt geändert durch Artikel 8 des Gesetzes vom 17. März 2008 (BGBl. I S. 399) in Verbindung mit dem Bundesstatistikgesetz (BStatG) vom 22. Januar 1987 (BGBl. I S. 462, 565), zuletzt geändert durch Artikel 3 des Gesetzes vom 7. September 2007 (BGBl. S. 2246) sowie die Richtlinie 95/57/EG des Rates vom 23. November 1995 über die Erhebung statistischer Daten im Bereich des Tourismus (ABl. EG Nr. L 291 S. 32), zuletzt geändert durch Anhang Nr. 1 der Richtlinie 2006/110/EG des Rates vom 20. November 2006 (ABl. EU Nr. L 363 S. 418).

Berichtskreis

In die Berichterstattung einbezogen sind alle Beherbergungsstätten, die mehr als acht Gäste gleichzeitig beherbergen können. Zu den Beherbergungsstätten zählen Hotels, Hotels garnis, Gasthöfe, Pensionen, Jugendherbergen und Hütten, Erholungs-, Ferien-, Schulungsheime und Boardinghouses, Ferienzentren, Ferienhäuser und -wohnungen sowie Vorsorge- und Rehabilitationskliniken.

Methodische Hinweise

Die in diesem Bericht veröffentlichten Ergebnisse sind vorläufige Daten. Sie werden monatlich neu berechnet und rückwirkend bis zu 12 Monaten korrigiert. Die Basis hierfür bilden verspätet eingegangene Erhebungsformulare und nachträglich von den Betrieben vorgenommene Korrekturen. Alle hierin enthaltenen Angaben beziehen sich auf den Gebietsstand 1. August des Berichtsjahres. Die erhöhte Anzahl der berichtspflichtigen Betriebe ab Berichtsmontat Januar 2008 resultiert aus Neuzugängen aus Gewerbeanmeldungen ab Januar 2005.

Definitionen

Tourismus

Der Tourismus umfasst „die Aktivitäten von Personen, die an Orte außerhalb ihrer gewohnten Umgebung reisen und sich dort zu Freizeit-, Geschäfts- oder bestimmten anderen Zwecken vorübergehend aufhalten“ (lt. Welttourismusorganisation - WTO).

Beherbergung

Unterbringung von Personen, die sich vorübergehend an einem anderen Ort als ihrem gewöhnlichen Wohnsitz aufhalten (Reisende). Der Aufenthalt gilt entsprechend einer Empfehlung der WTO (zwecks internationaler Vergleichbarkeit) dann als vorübergehend, wenn er die Dauer von 12 Monaten nicht überschreitet.

Angebotene Gästebetten

Anzahl der Betten und sonstigen Schlafgelegenheiten, die tatsächlich in den geöffneten Betrieben angeboten wurden. Die Anzahl der Betten entspricht dabei der Anzahl der Personen, die bei Normalbelegung gleichzeitig hätten übernachten können. Behelfsmäßige Schlafgelegenheiten, die bei Überbelegung zusätzlich zur Verfügung gestanden hätten, wurden nicht berücksichtigt.

Ankünfte

Es werden nur die Ankünfte jener Gäste ausgewiesen, die im Berichtsmontat eingetroffen sind. Die aus dem Vormontat noch anwesenden Gäste werden nicht berücksichtigt.

Übernachtungen

Als Übernachtungen werden die Übernachtungen sowohl der im Berichtsmontat eingetroffenen als auch der aus dem Vormontat noch anwesenden Gäste gezählt.

Herkunftsland der Gäste

Maßgebend für diese Zuordnung ist der ständige Wohnsitz, nicht die Staatsangehörigkeit der Gäste.

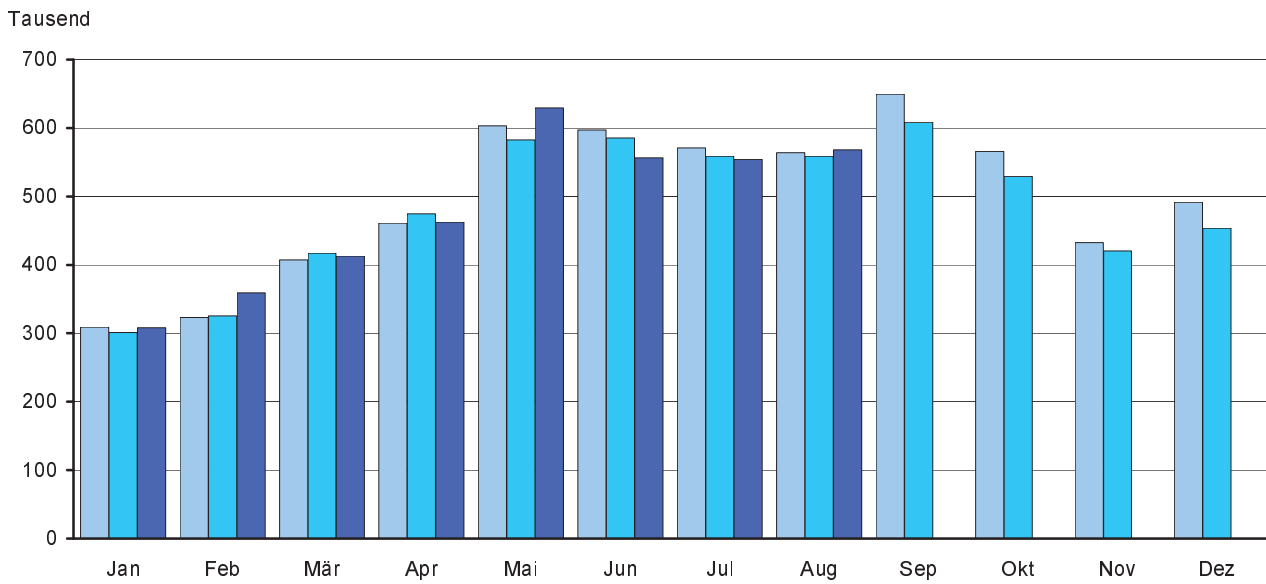
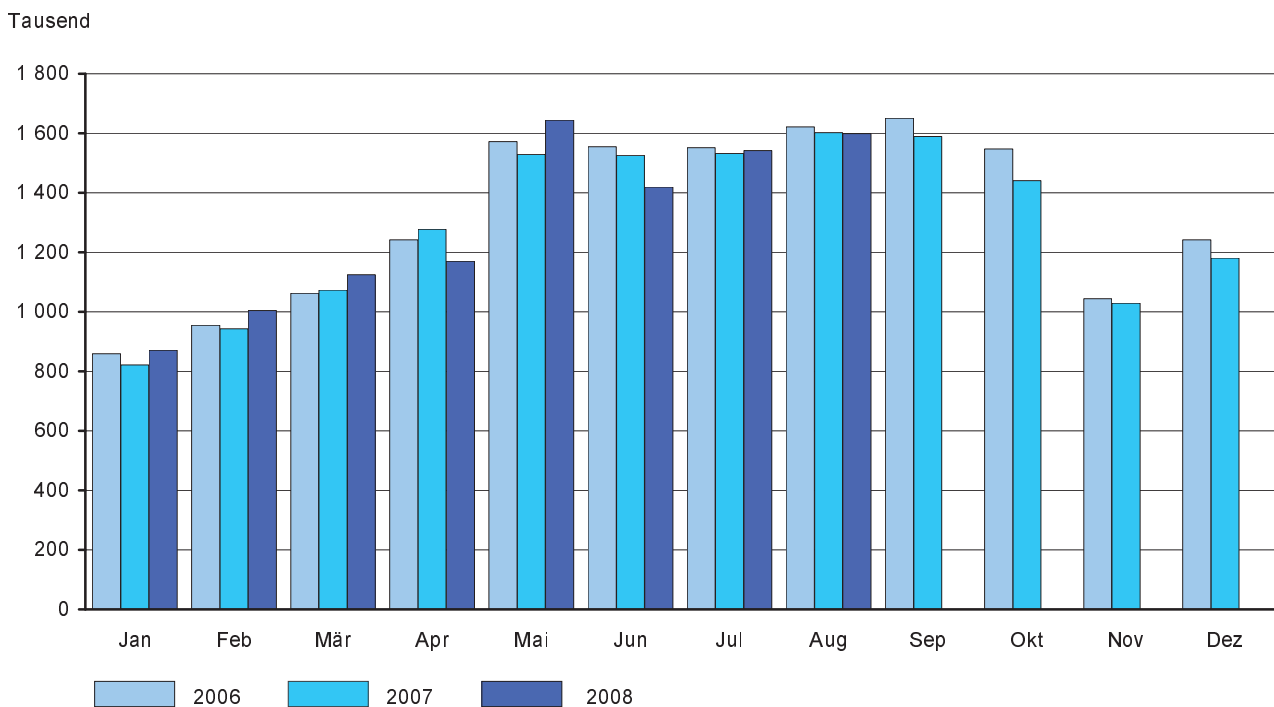
Gemeindegruppen

Zusammenfassung von Gemeinden (oder Gemeindeteilen) nach Arten der aufgrund landesrechtlicher Vorschriften verliehenen staatlichen Anerkennung (z. B. als Mineral- und Moorbad, Seebad, Luftkurort).

Sächsische Reisegebiete

Oberlausitz/Niederschlesien	Erzgebirge	Vogtland	Stadt Dresden
Sächsische Schweiz	Sächsisches Burgen-		Stadt Leipzig
Sächsisches Elbland	und Heideland		Stadt Chemnitz

Die Abgrenzung der Reisegebiete nach Kreisfreien Städten und Landkreisen bzw. Gemeinden des Freistaates Sachsen ist Seite 32 zu entnehmen. Sie wurde vom Sächsischen Staatsministerium für Wirtschaft und Arbeit in Abstimmung mit dem Landestourismusverband vorgenommen.

Abb. 1 Ankünfte in sächsischen Beherbergungsstätten 2006 bis 2008**Abb. 2 Übernachtungen in sächsischen Beherbergungsstätten 2006 bis 2008**

1. Beherbergungsstätten, Gästebetten und deren Auslastung sowie Ankünfte, Übernachtungen und Aufenthaltsdauer 2006 bis 2008 nach Monaten

Monat Jahr	Betriebe		Angebotene Gästebetten	Durchschnittliche Auslastung der angebotenen Gästebetten in % ³⁾	Ankünfte	Über- nachtungen	Durchschnittliche Aufenthaltsdauer in Tagen ⁴⁾
	ins- gesamt ¹⁾	darunter geöffnete Betriebe ²⁾					
2006							
Januar	2 125	1 919	100 881	27,7	309 107	859 261	2,8
Februar	2 141	1 938	101 727	33,6	323 339	954 823	3,0
März	2 137	1 957	102 443	33,6	407 430	1 062 180	2,6
April	2 133	2 059	108 258	38,7	461 173	1 242 365	2,7
Mai	2 133	2 093	111 083	45,7	603 018	1 571 520	2,6
Juni	2 127	2 088	111 069	46,7	597 028	1 554 518	2,6
Juli	2 126	2 088	111 368	45,0	571 155	1 551 396	2,7
August	2 119	2 075	111 284	47,1	564 131	1 621 002	2,9
September	2 117	2 078	111 214	49,5	649 415	1 650 206	2,5
Oktober	2 118	2 061	109 833	45,7	566 013	1 547 701	2,7
November	2 113	1 946	104 470	33,6	432 427	1 044 192	2,4
Dezember	2 102	1 952	104 567	38,7	491 625	1 241 633	2,5
Insgesamt	x	x	x	40,8	5 975 861	15 900 797	2,7
2007							
Januar	2 093	1 885	102 397	26,2	300 999	821 165	2,7
Februar	2 090	1 896	103 128	32,7	325 610	943 523	2,9
März	2 088	1 919	104 228	33,4	417 154	1 073 088	2,6
April	2 090	2 036	109 167	39,2	474 650	1 277 275	2,7
Mai	2 091	2 064	111 345	44,3	582 730	1 528 550	2,6
Juni	2 086	2 061	111 569	45,6	585 402	1 526 051	2,6
Juli	2 077	2 053	111 410	44,4	558 902	1 532 366	2,7
August	2 077	2 049	111 102	46,6	558 702	1 602 211	2,9
September	2 071	2 039	110 880	47,8	608 468	1 589 419	2,6
Oktober	2 065	2 012	108 745	42,9	529 348	1 440 872	2,7
November	2 060	1 906	104 322	33,2	420 418	1 029 186	2,4
Dezember	2 056	1 904	104 254	36,8	453 538	1 180 412	2,6
Insgesamt	x	x	x	39,7	5 815 921	15 544 118	2,7
2008							
Januar	2 142	1 930	105 728	26,8	308 344	870 820	2,8
Februar	2 136	1 936	105 973	32,8	359 318	1 003 802	2,8
März	2 134	1 987	107 684	33,9	412 874	1 125 056	2,7
April	2 126	2 065	111 564	35,1	462 324	1 169 842	2,5
Mai	2 124	2 097	113 552	46,8	629 527	1 644 308	2,6
Juni	2 123	2 099	114 107	41,5	556 272	1 419 426	2,6
Juli	2 121	2 103	115 518	43,1	554 123	1 541 660	2,8
August	2 120	2 098	115 297	44,8	568 086	1 599 148	2,8
September
Oktober
November
Dezember
Insgesamt

1) Ergebnisse der Kapazitätserhebung 1999 einschließlich Zu- und Abgänge

2) ganz oder teilweise geöffnet

3) rechnerischer Wert (Übernachtungen/angebotene Bettentage) x 100

4) rechnerischer Wert Übernachtungen/Ankünfte

2. Beherbergungsstätten, Gästebetten und deren Auslastung nach Betriebsarten

Betriebsart	Betriebe		Gästebetten		Durchschnittliche Auslastung der angebotenen Gästebetten in % ³⁾	
	ins- gesamt ¹⁾	darunter geöffnete Betriebe ²⁾	ins- gesamt ¹⁾	darunter angebotene Gästebetten		
	August	Jan. - Aug.				
August 2007						
Hotels	672	663	55 079	54 029	48,1	40,2
Hotels garnis	117	116	7 616	7 381	46,6	40,3
Gasthöfe	535	527	10 589	10 379	27,8	22,2
Pensionen	357	353	7 076	6 855	37,1	27,7
Zusammen	1 681	1 659	80 360	78 644	44,4	36,8
Jugendherbergen und Hütten	110	109	7 673	7 540	34,6	30,0
Erholungs-, Ferien- und Schulungsheime	112	110	9 808	9 542	40,9	32,7
Boardinghouses	13	13	1 065	1 061	44,7	40,2
Ferienzentren	8	8	1 630	1 597	60,0	44,5
Ferienhäuser und -wohnungen	119	116	4 719	4 490	43,0	29,3
Zusammen	362	356	24 895	24 230	40,7	32,4
Vorsorge- und Reha-Kliniken	34	34	8 284	8 228	85,3	81,8
Beherbergungsstätten insgesamt	2 077	2 049	113 539	111 102	46,6	39,4
darunter ohne Vorsorge- u. Reha-Kliniken	2 043	2 015	105 255	102 874	43,5	35,9
August 2008						
Hotels	687	678	57 246	56 581	44,9	38,1
Hotels garnis	123	123	7 925	7 901	45,3	37,5
Gasthöfe	525	522	10 368	10 258	26,8	22,0
Pensionen	379	375	7 449	7 319	33,9	26,4
Zusammen	1 714	1 698	82 988	82 059	41,7	35,0
Jugendherbergen und Hütten	116	112	8 172	7 838	34,2	28,7
Erholungs-, Ferien- und Schulungsheime	110	108	9 780	9 485	39,2	34,6
Boardinghouses	13	13	1 236	1 222	43,3	42,8
Ferienzentren	8	8	1 597	1 597	61,1	42,7
Ferienhäuser und -wohnungen	123	123	4 733	4 572	48,2	32,8
Zusammen	370	364	25 518	24 714	40,9	33,3
Vorsorge- und Reha-Kliniken	36	36	8 572	8 524	85,3	83,3
Beherbergungsstätten insgesamt	2 120	2 098	117 078	115 297	44,8	38,4
darunter ohne Vorsorge- u. Reha-Kliniken	2 084	2 062	108 506	106 773	41,5	34,6

1) Ergebnisse der Kapazitätserhebung 1999 einschließlich Zu- und Abgänge

2) ganz oder teilweise geöffnet

3) rechnerischer Wert (Übernachtungen/angebotene Bettentage) x 100

3. Ankünfte, Übernachtungen und Aufenthaltsdauer in Beherbergungsstätten nach Betriebsarten

Betriebsart	Ankünfte	Veränderung gegenüber dem Vorjahreszeitraum in %	Über- nachtungen	Veränderung gegenüber dem Vorjahreszeitraum in %	Durchschnittliche Aufenthaltsdauer in Tagen ¹⁾
August 2008					
Hotels	359 904	1,1	787 824	-2,1	2,2
Hotels garnis	54 629	5,0	110 990	4,2	2,0
Gasthöfe	35 698	-1,6	85 042	-4,4	2,4
Pensionen	29 506	3,2	76 887	-2,5	2,6
Zusammen	479 737	1,5	1 060 743	-1,7	2,2
Jugendherbergen und Hütten	28 649	1,8	83 202	3,0	2,9
Erholungs-, Ferien- und Schulungsheime	26 163	-3,0	114 867	-4,4	4,4
Boardinghouses	4 912	41,3	16 407	11,6	3,3
Ferienzentren	6 764	1,7	30 269	1,9	4,5
Ferienhäuser und -wohnungen	12 794	14,0	68 248	14,0	5,3
Zusammen	79 282	3,7	312 993	2,6	3,9
Vorsorge- und Reha-Kliniken	9 067	-3,9	225 412	3,6	24,9
Beherbergungsstätten insgesamt	568 086	1,7	1 599 148	-0,2	2,8
darunter ohne Vorsorge- u. Reha-Kliniken	559 019	1,8	1 373 736	-0,8	2,5
Januar bis August 2008					
Hotels	2 436 738	0,6	5 128 401	-2,0	2,1
Hotels garnis	351 163	-0,9	703 654	-4,1	2,0
Gasthöfe	225 431	-1,2	532 853	-1,0	2,4
Pensionen	178 746	4,3	452 949	1,1	2,5
Zusammen	3 192 078	0,5	6 817 857	-2,0	2,1
Jugendherbergen und Hütten	216 749	5,3	530 485	4,5	2,4
Erholungs-, Ferien- und Schulungsheime	225 544	2,5	717 342	5,6	3,2
Boardinghouses	27 697	20,5	115 008	13,0	4,2
Ferienzentren	44 189	-3,8	158 615	-3,8	3,6
Ferienhäuser und -wohnungen	70 588	16,3	303 574	15,8	4,3
Zusammen	584 767	5,3	1 825 024	6,4	3,1
Vorsorge- und Reha-Kliniken	74 023	3,4	1 731 181	6,0	23,4
Beherbergungsstätten insgesamt	3 850 868	1,2	10 374 062	0,7	2,7
darunter ohne Vorsorge- u. Reha-Kliniken	3 776 845	1,2	8 642 881	-0,3	2,3

1) rechnerischer Wert Übernachtungen/Ankünfte

4. Beherbergungsstätten, Gästebetten und deren Auslastung im August 2008 nach Reisegebieten und Betriebsarten

Reisegebiet Betriebsart	Betriebe		Gästebetten		Durchschnittliche Auslastung der angebotenen Gästebetten in % ³⁾	
	ins- gesamt ¹⁾	darunter geöffnete Betriebe ²⁾	ins- gesamt ¹⁾	darunter angebotene Gästebetten	August	Jan. - Aug.
Oberlausitz/ Niederschlesien						
Hotels	94	94	5 060	5 045	39,6	30,1
Hotels garnis	14	14	608	605	38,1	29,3
Gasthöfe	95	95	1 919	1 912	26,8	20,1
Pensionen	53	52	994	967	33,6	24,9
Zusammen	256	255	8 581	8 529	35,9	27,2
Jugendherbergen und Hütten	21	21	1 179	1 167	26,3	19,2
Erholungs-, Ferien-, Schulungs- heime und Boardinghouses	28	28	2 673	2 673	34,5	32,0
Ferienzentren, -häuser und -wohnungen	33	33	1 698	1 643	52,5	36,4
Vorsorge- und Reha-Kliniken	6	6	787	772	77,9	77,8
Beherbergungsstätten insgesamt	344	343	14 918	14 784	39,0	31,1
darunter ohne Vorsorge- u. Reha-Kliniken	338	337	14 131	14 012	36,8	28,2
Sächsische Schweiz						
Hotels	51	51	3 493	3 487	58,9	41,7
Hotels garnis	5	5	277	277	59,8	44,0
Gasthöfe	72	72	1 633	1 615	41,7	28,7
Pensionen	42	42	830	828	48,9	31,0
Zusammen	170	170	6 233	6 207	53,2	37,2
Jugendherbergen und Hütten	16	15	1 233	1 173	39,1	28,5
Erholungs-, Ferien-, Schulungs- heime und Boardinghouses	8	8	924	794	43,7	40,6
Ferienzentren, -häuser und -wohnungen	15	15	372	301	58,2	34,3
Vorsorge- und Reha-Kliniken	4	4	1 227	1 222	82,5	82,3
Beherbergungsstätten insgesamt	213	212	9 989	9 697	54,5	42,4
darunter ohne Vorsorge- u. Reha-Kliniken	209	208	8 762	8 475	50,5	36,1
Sächsisches Elbland						
Hotels	70	68	4 933	4 909	32,7	29,0
Hotels garnis	13	13	917	912	31,5	24,5
Gasthöfe	53	53	956	943	23,5	18,5
Pensionen	54	54	1 098	1 084	33,9	24,7
Zusammen	190	188	7 904	7 848	31,7	26,6
Jugendherbergen und Hütten	9	9	385	384	28,5	23,4
Erholungs-, Ferien-, Schulungs- heime und Boardinghouses	6	6	230	212	44,4	40,5
Ferienzentren, -häuser und -wohnungen	9	9	376	376	34,5	25,4
Vorsorge- und Reha-Kliniken	3	3	1 695	1 695	90,8	86,2
Beherbergungsstätten insgesamt	217	215	10 590	10 515	41,4	36,8
darunter ohne Vorsorge- u. Reha-Kliniken	214	212	8 895	8 820	31,9	26,7

1) Ergebnisse der Kapazitätserhebung 1999 einschließlich Zu- und Abgänge; 2) ganz oder teilweise geöffnet

3) rechnerischer Wert (Übernachtungen/angebotene Bettentage) x 100

Noch: 4. Beherbergungsstätten, Gästebetten und deren Auslastung im August 2008
nach Reisegebieten und Betriebsarten

Reisegebiet Betriebsart	Betriebe		Gästebetten		Durchschnittliche Auslastung der angebotenen Gästebetten in % ³⁾	
	ins- gesamt ¹⁾	darunter geöffnete Betriebe ²⁾	ins- gesamt ¹⁾	darunter angebotene Gästebetten	August	Jan. - Aug.
Erzgebirge						
Hotels	177	171	11 041	10 687	38,8	36,3
Hotels garnis	17	17	531	521	33,6	33,3
Gasthöfe	175	173	3 389	3 333	22,7	21,1
Pensionen	76	75	1 498	1 471	21,3	19,9
Zusammen	445	436	16 459	16 012	33,7	31,5
Jugendherbergen und Hütten	33	32	2 045	1 998	26,1	24,1
Erholungs-, Ferien-, Schulungs- heime und Boardinghouses	39	38	2 571	2 466	41,9	32,8
Ferienzentren, -häuser und -wohnungen	37	37	1 544	1 534	48,1	30,9
Vorsorge- und Reha-Kliniken	7	7	1 215	1 206	91,8	89,2
Beherbergungsstätten insgesamt	561	550	23 834	23 216	37,9	34,0
darunter ohne Vorsorge- u. Reha-Kliniken	554	543	22 619	22 010	34,9	31,0
Sächsisches Burgen- und Heideland						
Hotels	106	106	6 429	6 375	30,7	27,2
Hotels garnis	17	17	1 027	1 027	48,3	38,7
Gasthöfe	61	61	1 183	1 183	21,1	20,4
Pensionen	53	52	973	951	33,8	25,7
Zusammen	237	236	9 612	9 536	31,7	27,4
Jugendherbergen und Hütten	15	15	1 246	1 214	28,7	24,0
Erholungs-, Ferien-, Schulungs- heime und Boardinghouses	20	20	1 971	1 971	41,3	32,9
Ferienzentren, -häuser und -wohnungen	18	18	608	603	34,2	23,2
Vorsorge- und Reha-Kliniken	7	7	1 551	1 533	82,7	85,2
Beherbergungsstätten insgesamt	297	296	14 988	14 857	38,1	34,0
darunter ohne Vorsorge- u. Reha-Kliniken	290	289	13 437	13 324	33,0	27,7
Vogtland						
Hotels	52	52	2 369	2 363	34,9	30,0
Hotels garnis	5	5	139	138	23,6	21,3
Gasthöfe	42	41	820	805	21,0	21,2
Pensionen	35	35	630	624	31,9	23,5
Zusammen	134	133	3 958	3 930	31,2	26,9
Jugendherbergen und Hütten	6	5	443	361	20,4	25,6
Erholungs-, Ferien-, Schulungs- heime und Boardinghouses	10	9	1 072	1 022	41,3	43,4
Ferienzentren, -häuser und -wohnungen	12	12	1 245	1 245	65,1	48,6
Vorsorge- und Reha-Kliniken	8	8	1 997	1 996	83,1	78,7
Beherbergungsstätten insgesamt	170	167	8 715	8 554	49,0	44,3
darunter ohne Vorsorge- u. Reha-Kliniken	162	159	6 718	6 558	38,6	33,3

1) Ergebnisse der Kapazitätserhebung 1999 einschließlich Zu- und Abgänge; 2) ganz oder teilweise geöffnet
3) rechnerischer Wert (Übernachtungen/angebotene Bettentage) x 100

Noch: 4. Beherbergungsstätten, Gästebetten und deren Auslastung im August 2008
nach Reisegebieten und Betriebsarten

Reisegebiet Betriebsart	Betriebe		Gästebetten		Durchschnittliche Auslastung der angebotenen Gästebetten in % ³⁾	
	ins- gesamt ¹⁾	darunter geöffnete Betriebe ²⁾	ins- gesamt ¹⁾	darunter angebotene Gästebetten		
	August	Jan. - Aug.				
Stadt Dresden						
Hotels	77	77	13 683	13 530	61,2	48,4
Hotels garnis	22	22	1 943	1 943	57,6	45,3
Gasthöfe	18	18	341	340	39,4	30,8
Pensionen	37	36	763	743	46,0	38,2
Zusammen	154	153	16 730	16 556	59,7	47,2
Jugendherbergen und Hütten	10	9	1 164	1 064	59,6	46,2
Erholungs-, Ferien-, Schulungs- heime und Boardinghouses	4	4	490	490	57,5	50,6
Beherbergungsstätten insgesamt	172	170	18 481	18 207	59,6	47,2
Stadt Leipzig						
Hotels	38	38	7 620	7 608	50,2	46,0
Hotels garnis	26	26	2 127	2 122	47,2	41,0
Gasthöfe	4	4	69	69	16,2	14,5
Pensionen	21	21	533	522	33,8	32,8
Zusammen	89	89	10 349	10 321	48,5	44,1
Erholungs-, Ferien-, Schulungs- heime und Boardinghouses	4	4	664	658	33,4	34,5
Beherbergungsstätten insgesamt	98	98	11 642	11 588	48,3	43,6
Stadt Chemnitz						
Hotels	22	21	2 618	2 577	28,4	30,0
Hotels garnis	4	4	356	356	20,4	21,1
Gasthöfe	5	5	58	58	36,0	34,3
Pensionen	8	8	130	129	24,2	22,1
Zusammen	39	38	3 162	3 120	27,4	29,0
Erholungs-, Ferien-, Schulungs- heime und Boardinghouses	4	4	421	421	25,9	39,4
Beherbergungsstätten insgesamt	48	47	3 921	3 879	28,8	30,9

1) Ergebnisse der Kapazitätserhebung 1999 einschließlich Zu- und Abgänge; 2) ganz oder teilweise geöffnet

3) rechnerischer Wert (Übernachtungen/angebotene Bettentage) x 100

5. Ankünfte, Übernachtungen und Aufenthaltsdauer in Beherbergungsstätten nach Reisegebieten, dem Herkunftsland der Gäste und Betriebsarten

Reisegebiet Herkunftsland der Gäste Betriebsart	Ankünfte	Veränderung gegenüber dem Vorjahres- zeitraum in %	Über- nachtungen	Veränderung gegenüber dem Vorjahres- zeitraum in %	Durchschnittliche Aufenthaltsdauer in Tagen ¹⁾
August 2008					
Oberlausitz/Niederschlesien					
Bundesrepublik Deutschland	53 611	8,2	169 989	3,0	3,2
Ausland	3 357	14,8	8 359	19,8	2,5
Hotels	29 565	18,6	61 866	11,7	2,1
Hotels garnis	3 470	-1,0	7 150	3,1	2,1
Gasthöfe	6 439	7,8	15 894	-1,4	2,5
Pensionen	4 034	-3,8	10 056	-11,0	2,5
Zusammen	43 508	12,7	94 966	5,8	2,2
Jugendherbergen und Hütten	2 939	6,9	9 497	3,0	3,2
Erholungs-, Ferien-, Schulungs- heime und Boardinghouses	5 924	-7,8	28 503	-4,5	4,8
Ferienzentren, -häuser und -wohnungen	3 677	-4,7	26 734	13,4	7,3
Vorsorge- und Reha-Kliniken	920	12,7	18 648	-5,1	20,3
Beherbergungsstätten insgesamt	56 968	8,6	178 348	3,7	3,1
darunter ohne Vorsorge- u. Reha-Kliniken	56 048	8,5	159 700	4,8	2,8
Sächsische Schweiz					
Bundesrepublik Deutschland	43 274	5,1	159 112	-1,5	3,7
Ausland	1 655	-1,4	4 842	16,9	2,9
Hotels	22 799	8,9	63 715	8,1	2,8
Hotels garnis	1 781	-4,8	5 131	-3,8	2,9
Gasthöfe	7 017	-5,9	20 883	-4,8	3,0
Pensionen	4 072	15,7	12 556	0,7	3,1
Zusammen	35 669	5,6	102 285	3,7	2,9
Jugendherbergen und Hütten	4 386	8,1	14 221	-3,2	3,2
Erholungs-, Ferien-, Schulungs- heime und Boardinghouses	2 607	13,6	10 760	-6,6	4,1
Ferienzentren, -häuser und -wohnungen	1 089	-22,5	5 433	-30,1	5,0
Vorsorge- und Reha-Kliniken	1 178	-11,2	31 255	-5,3	26,5
Beherbergungsstätten insgesamt	44 929	4,8	163 954	-1,0	3,6
darunter ohne Vorsorge- u. Reha-Kliniken	43 751	5,3	132 699	0,0	3,0
Sächsisches Elbland					
Bundesrepublik Deutschland	39 940	-6,2	123 480	-5,2	3,1
Ausland	5 115	1,7	11 551	3,2	2,3
Hotels	27 128	-8,9	49 830	-21,0	1,8
Hotels garnis	5 559	12,1	8 905	3,4	1,6
Gasthöfe	3 638	4,0	6 878	1,1	1,9
Pensionen	4 732	-9,8	11 380	-8,7	2,4
Zusammen	41 057	-5,6	76 993	-15,4	1,9
Jugendherbergen und Hütten	1 016	-19,9	3 393	-12,7	3,3
Erholungs-, Ferien-, Schulungs- heime und Boardinghouses	365	-23,8	2 915	-19,7	8,0
Ferienzentren, -häuser und -wohnungen	1 092	.	4 017	.	3,7
Vorsorge- und Reha-Kliniken	1 525	.	47 713	.	31,3
Beherbergungsstätten insgesamt	45 055	-5,4	135 031	-4,5	3,0
darunter ohne Vorsorge- u. Reha-Kliniken	43 530	.	87 318	.	2,0

1) rechnerischer Wert Übernachtungen/Ankünfte

Noch: 5. Ankünfte, Übernachtungen und Aufenthaltsdauer in Beherbergungsstätten
nach Reisegebieten, dem Herkunftsland der Gäste und Betriebsarten

Reisegebiet Herkunftsland der Gäste Betriebsart	Ankünfte	Veränderung gegenüber dem Vorjahres- zeitraum in %	Über- nachtungen	Veränderung gegenüber dem Vorjahres- zeitraum in %	Durchschnittliche Aufenthaltsdauer in Tagen ¹⁾
August 2008					
Erzgebirge					
Bundesrepublik Deutschland	74 507	3,4	258 751	3,0	3,5
Ausland	4 271	44,7	13 451	54,7	3,1
Hotels	44 953	-1,7	128 499	-3,8	2,9
Hotels garnis	2 876	21,4	5 426	1,6	1,9
Gasthöfe	9 775	1,2	23 291	-4,6	2,4
Pensionen	3 210	10,2	9 718	-0,3	3,0
Zusammen	60 814	0,3	166 934	-3,6	2,7
Jugendherbergen und Hütten	4 410	17,1	16 194	29,7	3,7
Erholungs-, Ferien-, Schulungs- heime und Boardinghouses	7 057	19,4	31 871	23,5	4,5
Ferienzentren, -häuser und -wohnungen	4 653	62,7	22 882	41,0	4,9
Vorsorge- und Reha-Kliniken	1 844	2,5	34 321	6,5	18,6
Beherbergungsstätten insgesamt	78 778	5,0	272 202	4,7	3,5
darunter ohne Vorsorge- u. Reha-Kliniken	76 934	5,1	237 881	4,5	3,1
Sächs. Burgen- und Heide-land					
Bundesrepublik Deutschland	56 294	9,7	164 513	4,2	2,9
Ausland	4 979	1,7	10 879	1,4	2,2
Hotels	32 456	8,6	60 604	8,3	1,9
Hotels garnis	8 092	21,2	15 383	15,0	1,9
Gasthöfe	3 719	-8,3	7 751	2,0	2,1
Pensionen	4 340	7,6	9 962	3,0	2,3
Zusammen	48 607	8,9	93 700	8,2	1,9
Jugendherbergen und Hütten	4 035	36,6	10 797	17,6	2,7
Erholungs-, Ferien-, Schulungs- heime und Boardinghouses	5 880	-1,7	25 221	-10,2	4,3
Ferienzentren, -häuser und -wohnungen	1 207	25,3	6 385	9,2	5,3
Vorsorge- und Reha-Kliniken	1 544	-8,1	39 289	1,0	25,4
Beherbergungsstätten insgesamt	61 273	9,0	175 392	4,0	2,9
darunter ohne Vorsorge- u. Reha-Kliniken	59 729	9,5	136 103	4,9	2,3
Vogtland					
Bundesrepublik Deutschland	24 254	-8,6	127 619	-6,9	5,3
Ausland	711	4,3	2 220	-7,3	3,1
Hotels	9 471	3,4	25 542	-3,9	2,7
Hotels garnis	493	10,5	1 008	6,6	2,0
Gasthöfe	2 382	-19,1	5 194	-19,9	2,2
Pensionen	1 704	-2,6	6 179	-7,1	3,6
Zusammen	14 050	-1,7	37 923	-6,8	2,7
Jugendherbergen und Hütten	606	-39,3	2 284	-43,1	3,8
Erholungs-, Ferien-, Schulungs- heime und Boardinghouses	2 895	-31,2	13 083	-26,0	4,5
Ferienzentren, -häuser und -wohnungen	5 418	-0,6	25 142	-1,4	4,6
Vorsorge- und Reha-Kliniken	1 996	-12,4	51 407	-0,4	25,8
Beherbergungsstätten insgesamt	24 965	-8,3	129 839	-6,9	5,2
darunter ohne Vorsorge- u. Reha-Kliniken	22 969	-8,0	78 432	-10,7	3,4

1) rechnerischer Wert Übernachtungen/Ankünfte

Noch: 5. Ankünfte, Übernachtungen und Aufenthaltsdauer in Beherbergungsstätten
nach Reisegebieten, dem Herkunftsland der Gäste und Betriebsarten

Reisegebiet Herkunftsland der Gäste Betriebsart	Ankünfte	Veränderung gegenüber dem Vorjahres- zeitraum in %	Über- nachtungen	Veränderung gegenüber dem Vorjahres- zeitraum in %	Durchschnittliche Aufenthaltsdauer in Tagen ¹⁾
August 2008					
Stadt Dresden					
Bundesrepublik Deutschland	120 789	-1,3	265 707	-5,6	2,2
Ausland	33 694	11,0	70 575	9,6	2,1
Hotels	120 922	2,7	256 748	-3,1	2,1
Hotels garnis	14 945	-9,0	34 705	-6,5	2,3
Gasthöfe	2 220	0,1	4 157	-10,3	1,9
Pensionen	4 376	-0,9	10 594	-1,5	2,4
Zusammen	142 463	1,2	306 204	-3,5	2,1
Jugendherbergen und Hütten	8 205	-14,7	19 667	-6,5	2,4
Erholungs-, Ferien-, Schulungs- heime und Boardinghouses	3 286	63,2	8 736	36,9	2,7
Beherbergungsstätten insgesamt	154 483	1,1	336 282	-2,8	2,2
Stadt Leipzig					
Bundesrepublik Deutschland	66 328	-5,8	131 662	-2,8	2,0
Ausland	19 239	4,0	41 790	16,2	2,2
Hotels	60 183	-7,6	118 372	-1,4	2,0
Hotels garnis	16 020	10,7	31 030	14,3	1,9
Gasthöfe	208	6,1	346	-5,7	1,7
Pensionen	2 556	12,6	5 473	3,1	2,1
Zusammen	78 967	-3,8	155 221	1,5	2,0
Erholungs-, Ferien-, Schulungs- heime und Boardinghouses	2 362	-9,3	6 809	-4,8	2,9
Beherbergungsstätten insgesamt	85 567	-3,8	173 452	1,2	2,0
Stadt Chemnitz					
Bundesrepublik Deutschland	13 332	2,8	29 259	-3,9	2,2
Ausland	2 736	2,4	5 389	-27,5	2,0
Hotels	12 427	-1,9	22 648	-15,0	1,8
Hotels garnis	1 393	6,8	2 252	31,2	1,6
Gasthöfe	300	11,9	648	15,5	2,2
Pensionen	482	88,3	969	86,0	2,0
Zusammen	14 602	0,7	26 517	-9,9	1,8
Erholungs-, Ferien-, Schulungs- heime und Boardinghouses	699	28,5	3 376	-29,0	4,8
Beherbergungsstätten insgesamt	16 068	2,7	34 648	-8,5	2,2

1) rechnerischer Wert Übernachtungen/Ankünfte

Noch: 5. Ankünfte, Übernachtungen und Aufenthaltsdauer in Beherbergungsstätten
nach Reisegebieten, dem Herkunftsland der Gäste und Betriebsarten

Reisegebiet Herkunftsland der Gäste Betriebsart	Ankünfte	Veränderung gegenüber dem Vorjahres- zeitraum in %	Über- nachtungen	Veränderung gegenüber dem Vorjahres- zeitraum in %	Durchschnittliche Aufenthaltsdauer in Tagen ¹⁾
Januar bis August 2008					
Oberlausitz/Niederschlesien					
Bundesrepublik Deutschland	336 232	5,7	970 580	4,5	2,9
Ausland	17 462	7,8	40 645	11,9	2,3
Hotels	172 143	11,7	350 828	7,6	2,0
Hotels garnis	20 419	-4,7	41 524	-0,6	2,0
Gasthöfe	38 391	2,1	91 791	-1,5	2,4
Pensionen	23 440	-2,8	55 575	-10,9	2,4
Zusammen	254 393	7,2	539 718	3,1	2,1
Jugendherbergen und Hütten	20 478	1,5	49 418	-0,1	2,4
Erholungs-, Ferien-, Schulungs- heime und Boardinghouses	49 287	-0,9	166 193	7,3	3,4
Ferienzentren, -häuser und -wohnungen	23 417	10,6	109 458	13,9	4,7
Vorsorge- und Reha-Kliniken	6 119	5,2	146 438	3,7	23,9
Beherbergungsstätten insgesamt	353 694	5,8	1 011 225	4,8	2,9
darunter ohne Vorsorge- u. Reha-Kliniken	347 575	5,8	864 787	4,9	2,5
Sächsische Schweiz					
Bundesrepublik Deutschland	244 742	5,9	908 700	3,4	3,7
Ausland	8 160	14,2	21 271	4,6	2,6
Hotels	122 809	8,1	323 528	7,6	2,6
Hotels garnis	9 537	-6,6	28 928	-3,5	3,0
Gasthöfe	34 849	2,1	96 358	-1,0	2,8
Pensionen	17 714	9,6	55 656	3,5	3,1
Zusammen	184 909	6,2	504 470	4,7	2,7
Jugendherbergen und Hütten	29 907	15,0	81 844	9,5	2,7
Erholungs-, Ferien-, Schulungs- heime und Boardinghouses	23 267	2,0	76 465	2,0	3,3
Ferienzentren, -häuser und -wohnungen	5 060	-8,6	21 547	-17,2	4,3
Vorsorge- und Reha-Kliniken	9 759	0,2	245 645	1,7	25,2
Beherbergungsstätten insgesamt	252 902	6,2	929 971	3,4	3,7
darunter ohne Vorsorge- u. Reha-Kliniken	243 143	6,4	684 326	4,1	2,8
Sächsisches Elbland					
Bundesrepublik Deutschland	259 847	-3,2	827 536	-1,6	3,2
Ausland	29 965	-8,6	72 693	-15,2	2,4
Hotels	178 378	-5,6	325 156	-16,9	1,8
Hotels garnis	32 805	8,8	54 102	-10,1	1,6
Gasthöfe	20 963	-3,1	41 434	-1,0	2,0
Pensionen	27 366	-13,7	63 484	-15,4	2,3
Zusammen	259 512	-4,7	484 176	-14,8	1,9
Jugendherbergen und Hütten	9 139	-6,4	21 302	-10,8	2,3
Erholungs-, Ferien-, Schulungs- heime und Boardinghouses	3 375	3,1	20 799	-5,4	6,2
Ferienzentren, -häuser und -wohnungen	5 529	.	17 571	.	3,2
Vorsorge- und Reha-Kliniken	12 257	.	356 381	.	29,1
Beherbergungsstätten insgesamt	289 812	-3,8	900 229	-2,8	3,1
darunter ohne Vorsorge- u. Reha-Kliniken	277 555	.	543 848	.	2,0

1) rechnerischer Wert Übernachtungen/Ankünfte

Noch: 5. Ankünfte, Übernachtungen und Aufenthaltsdauer in Beherbergungsstätten
nach Reisegebieten, dem Herkunftsland der Gäste und Betriebsarten

Reisegebiet Herkunftsland der Gäste Betriebsart	Ankünfte	Veränderung gegenüber dem Vorjahres- zeitraum in %	Über- nachtungen	Veränderung gegenüber dem Vorjahres- zeitraum in %	Durchschnittliche Aufenthaltsdauer in Tagen ¹⁾
Januar bis August 2008					
Erzgebirge					
Bundesrepublik Deutschland	584 302	0,3	1 835 778	0,3	3,1
Ausland	24 391	19,9	79 356	30,3	3,3
Hotels	349 587	-3,6	944 021	-4,1	2,7
Hotels garnis	20 586	9,2	40 833	1,2	2,0
Gasthöfe	69 872	-0,1	172 277	-2,0	2,5
Pensionen	24 085	17,9	69 856	17,2	2,9
Zusammen	464 130	-1,7	1 226 987	-2,7	2,6
Jugendherbergen und Hütten	42 511	5,1	117 024	2,8	2,8
Erholungs-, Ferien-, Schulungs- heime und Boardinghouses	63 948	10,1	203 900	11,3	3,2
Ferienzentren, -häuser und -wohnungen	23 169	32,6	106 269	29,4	4,6
Vorsorge- und Reha-Kliniken	14 935	0,5	260 954	3,7	17,5
Beherbergungsstätten insgesamt	608 693	1,0	1 915 134	1,3	3,1
darunter ohne Vorsorge- u. Reha-Kliniken	593 758	1,0	1 654 180	0,9	2,8
Sächs. Burgen- und Heide-land					
Bundesrepublik Deutschland	389 972	11,8	1 103 829	8,9	2,8
Ausland	29 657	-3,7	62 897	-1,6	2,1
Hotels	224 863	11,7	414 504	10,9	1,8
Hotels garnis	50 203	10,7	97 148	-0,9	1,9
Gasthöfe	27 002	-2,3	59 825	16,3	2,2
Pensionen	25 590	10,0	57 984	12,9	2,3
Zusammen	327 658	10,1	629 461	9,5	1,9
Jugendherbergen und Hütten	26 654	34,3	58 684	27,6	2,2
Erholungs-, Ferien-, Schulungs- heime und Boardinghouses	45 227	3,8	131 178	5,0	2,9
Ferienzentren, -häuser und -wohnungen	6 448	22,9	28 847	29,7	4,5
Vorsorge- und Reha-Kliniken	13 642	2,2	318 556	2,8	23,4
Beherbergungsstätten insgesamt	419 629	10,6	1 166 726	8,3	2,8
darunter ohne Vorsorge- u. Reha-Kliniken	405 987	10,9	848 170	10,5	2,1
Vogtland					
Bundesrepublik Deutschland	182 913	-4,6	885 798	-1,2	4,8
Ausland	3 957	-10,4	9 396	-15,4	2,4
Hotels	64 885	-5,4	168 570	-3,9	2,6
Hotels garnis	3 604	23,6	7 194	13,2	2,0
Gasthöfe	17 082	-14,5	39 108	-10,4	2,3
Pensionen	9 970	-1,8	34 806	-6,3	3,5
Zusammen	95 541	-6,0	249 678	-4,9	2,6
Jugendherbergen und Hütten	8 874	-6,1	24 260	-6,0	2,7
Erholungs-, Ferien-, Schulungs- heime und Boardinghouses	26 079	-4,9	92 382	-0,1	3,5
Ferienzentren, -häuser und -wohnungen	39 570	-4,0	145 847	-5,3	3,7
Vorsorge- und Reha-Kliniken	16 806	1,7	383 027	2,7	22,8
Beherbergungsstätten insgesamt	186 870	-4,8	895 194	-1,4	4,8
darunter ohne Vorsorge- u. Reha-Kliniken	170 064	-5,4	512 167	-4,3	3,0

1) rechnerischer Wert Übernachtungen/Ankünfte

Noch: 5. Ankünfte, Übernachtungen und Aufenthaltsdauer in Beherbergungsstätten
nach Reisegebieten, dem Herkunftsland der Gäste und Betriebsarten

Reisegebiet Herkunftsland der Gäste Betriebsart	Ankünfte	Veränderung gegenüber dem Vorjahres- zeitraum in %	Über- nachtungen	Veränderung gegenüber dem Vorjahres- zeitraum in %	Durchschnittliche Aufenthaltsdauer in Tagen ¹⁾
Januar bis August 2008					
Stadt Dresden					
Bundesrepublik Deutschland	789 034	-3,6	1 705 198	-6,2	2,2
Ausland	167 055	6,5	356 267	2,4	2,1
Hotels	743 665	-1,0	1 566 114	-5,0	2,1
Hotels garnis	93 694	-13,2	211 583	-12,8	2,3
Gasthöfe	13 482	-0,7	24 926	-10,9	1,8
Pensionen	28 036	1,4	67 295	-3,4	2,4
Zusammen	878 877	-2,3	1 869 918	-5,9	2,1
Jugendherbergen und Hütten	56 789	-5,7	129 788	-0,4	2,3
Erholungs-, Ferien-, Schulungs- heime und Boardinghouses	16 916	32,8	51 657	30,1	3,1
Beherbergungsstätten insgesamt	956 089	-2,0	2 061 465	-4,8	2,2
Stadt Leipzig					
Bundesrepublik Deutschland	530 610	-2,1	966 423	-3,0	1,8
Ausland	119 859	18,9	249 506	25,6	2,1
Hotels	474 813	0,5	848 038	1,0	1,8
Hotels garnis	110 782	3,5	208 319	4,6	1,9
Gasthöfe	1 444	16,7	2 359	5,1	1,6
Pensionen	18 909	15,6	41 285	13,6	2,2
Zusammen	605 948	1,5	1 100 001	2,1	1,8
Erholungs-, Ferien-, Schulungs- heime und Boardinghouses	18 777	-4,5	55 360	-0,5	2,9
Beherbergungsstätten insgesamt	650 469	1,2	1 215 929	1,8	1,9
Stadt Chemnitz					
Bundesrepublik Deutschland	113 800	1,6	232 888	0,7	2,0
Ausland	18 910	-13,6	45 301	2,1	2,4
Hotels	105 595	-4,5	187 642	-4,4	1,8
Hotels garnis	9 533	-11,1	14 023	-8,1	1,5
Gasthöfe	2 346	-6,0	4 775	2,2	2,0
Pensionen	3 636	136,4	7 008	144,3	1,9
Zusammen	121 110	-3,3	213 448	-2,5	1,8
Erholungs-, Ferien-, Schulungs- heime und Boardinghouses	6 365	10,7	34 416	3,0	5,4
Beherbergungsstätten insgesamt	132 710	-0,9	278 189	1,0	2,1

1) rechnerischer Wert Übernachtungen/Ankünfte

6. Beherbergungsstätten, Gästebetten und deren Auslastung im August 2008 nach Gemeindegruppen

Gemeindegruppe	Betriebe		Gästebetten		Durchschnittliche Auslastung der angebotenen Gästebetten in % ³⁾	
	ins-gesamt ¹⁾	darunter geöffnete Betriebe ²⁾	ins-gesamt ¹⁾	darunter angebotene Gästebetten	August	Jan. - Aug.
Mineral- und Moorbäder	75	75	6 088	6 055	66,1	63,8
Kneippkurorte	30	29	2 301	2 270	64,9	58,9
Heilbäder zusammen	105	104	8 389	8 325	65,7	62,5
Luftkurorte	38	38	1 481	1 463	65,5	45,3
Erholungsorte	365	358	17 824	17 298	40,3	34,9
Sonstige Gemeinden	1 612	1 598	89 384	88 211	43,3	36,6
Gemeindegruppen insgesamt	2 120	2 098	117 078	115 297	44,8	38,4

1) Ergebnisse der Kapazitätserhebung 1999 einschließlich Zu- und Abgänge

2) ganz oder teilweise geöffnet

3) rechnerischer Wert (Übernachtungen/angebotene Bettentage) x 100

7. Ankünfte, Übernachtungen und Aufenthaltsdauer der Gäste in Beherbergungsstätten nach Gemeindegruppen

Gemeindegruppe	Ankünfte	Veränderung gegenüber dem Vorjahreszeitraum in %	Übernachtungen	Veränderung gegenüber dem Vorjahreszeitraum in %	Durchschnittliche Aufenthaltsdauer in Tagen ¹⁾
August 2008					
Mineral- und Moorbäder	13 255	7,1	123 982	-1,5	9,4
Kneippkurorte	9 393	25,9	45 653	10,0	4,9
Heilbäder zusammen	22 648	14,2	169 635	1,4	7,5
Luftkurorte	8 111	6,4	29 708	1,5	3,7
Erholungsorte	59 821	-0,7	215 877	-3,0	3,6
Sonstige Gemeinden	477 506	1,4	1 183 928	0,1	2,5
Gemeindegruppen insgesamt	568 086	1,7	1 599 148	-0,2	2,8
Januar bis August 2008					
Mineral- und Moorbäder	98 757	8,5	930 384	2,9	9,4
Kneippkurorte	58 753	38,0	311 915	17,2	5,3
Heilbäder zusammen	157 510	17,9	1 242 299	6,2	7,9
Luftkurorte	43 758	1,8	150 604	5,0	3,4
Erholungsorte	435 303	-4,9	1 436 985	-5,0	3,3
Sonstige Gemeinden	3 214 297	1,4	7 544 174	0,9	2,3
Gemeindegruppen insgesamt	3 850 868	1,2	10 374 062	0,7	2,7

1) rechnerischer Wert Übernachtungen/Ankünfte

8. Beherbergungsstätten, Gästebetten und deren Auslastung im August 2008 nach Kreisfreien Städten und Landkreisen

Kreisfreie Stadt Landkreis Direktionsbezirk Land	Betriebe		Gästebetten		Durchschnittliche Auslastung der angebotenen Gästebetten in % ³⁾	
	ins- gesamt ¹⁾	darunter geöffnete Betriebe ²⁾	ins- gesamt ¹⁾	darunter angebotene Gästebetten	August	Jan. - Aug.
Chemnitz, Stadt	48	47	3 921	3 879	28,8	30,9
Erzgebirgskreis	305	298	13 411	12 969	37,6	34,3
Mittelsachsen	185	183	7 402	7 294	34,3	29,1
Vogtlandkreis	166	163	8 574	8 413	49,3	44,5
Zwickau	99	98	4 701	4 673	34,3	29,2
Direktionsbezirk Chemnitz	803	789	38 009	37 228	38,3	34,7
Dresden, Stadt	172	170	18 481	18 207	59,6	47,2
Bautzen	169	169	5 955	5 884	35,0	29,1
Görlitz	194	193	9 521	9 454	40,7	32,0
Meißen	137	135	5 934	5 894	32,9	28,0
Sächsische Schweiz- Osterzgebirge	351	348	17 548	17 132	52,9	44,1
Direktionsbezirk Dresden	1 023	1 015	57 439	56 571	49,1	40,0
Leipzig, Stadt	98	98	11 642	11 588	48,3	43,6
Leipzig	93	93	4 627	4 591	39,7	37,0
Nordsachsen	103	103	5 361	5 319	40,9	36,9
Direktionsbezirk Leipzig	294	294	21 630	21 498	44,6	40,6
Sachsen	2 120	2 098	117 078	115 297	44,8	38,4

9. Hotels, Gästebetten und deren Auslastung im August 2008 nach Kreisfreien Städten und Landkreisen

Kreisfreie Stadt Landkreis Direktionsbezirk Land	Betriebe		Gästebetten		Durchschnittliche Auslastung der angebotenen Gästebetten in % ³⁾	
	ins- gesamt ¹⁾	darunter geöffnete Betriebe ²⁾	ins- gesamt ¹⁾	darunter angebotene Gästebetten		
					August	Jan. - Aug.
Chemnitz, Stadt	22	21	2 618	2 577	28,4	30,0
Erzgebirgskreis	97	93	6 233	5 979	39,3	37,6
Mittelsachsen	62	61	3 486	3 444	30,5	27,0
Vogtlandkreis	50	50	2 260	2 254	34,5	29,8
Zwickau	36	36	2 146	2 140	33,2	32,4
Direktionsbezirk Chemnitz	267	261	16 743	16 394	34,3	32,5
Dresden, Stadt	77	77	13 683	13 530	61,2	48,4
Bautzen	42	42	2 033	2 026	34,8	27,7
Görlitz	55	55	3 178	3 168	42,6	32,1
Meißen	47	45	3 279	3 257	30,7	27,2
Sächsische Schweiz- Osterzgebirge	91	90	6 560	6 499	51,5	40,2
Direktionsbezirk Dresden	312	309	28 733	28 480	51,6	40,9
Leipzig, Stadt	38	38	7 620	7 608	50,2	46,0
Leipzig	34	34	1 938	1 907	32,1	27,5
Nordsachsen	36	36	2 212	2 192	30,9	26,8
Direktionsbezirk Leipzig	108	108	11 770	11 707	43,6	39,5
Sachsen	687	678	57 246	56 581	44,9	38,1

1) Ergebnisse der Kapazitätserhebung 1999 einschließlich Zu- und Abgänge

2) ganz oder teilweise geöffnet

3) rechnerischer Wert (Übernachtungen/angebotene Bettentage) x 100

10. Ankünfte, Übernachtungen und Aufenthaltsdauer in Beherbergungsstätten nach Kreisfreien Städten und Landkreisen

Kreisfreie Stadt Landkreis Direktionsbezirk Land	Ankünfte	Veränderung gegenüber dem Vorjahreszeitraum in %	Über- nachtungen	Veränderung gegenüber dem Vorjahreszeitraum in %	Durchschnittliche Aufenthaltsdauer in Tagen ¹⁾
August 2008					
Chemnitz, Stadt	16 068	2,7	34 648	-8,5	2,2
Erzgebirgskreis	41 751	3,3	151 186	3,7	3,6
Mittelsachsen	28 512	13,5	77 471	6,4	2,7
Vogtlandkreis	24 439	-8,1	128 351	-7,1	5,3
Zwickau	18 372	-0,2	49 471	-6,4	2,7
Direktionsbezirk Chemnitz	129 142	2,4	441 127	-1,4	3,4
Dresden, Stadt	154 483	1,1	336 282	-2,8	2,2
Bautzen	20 361	3,5	63 787	3,9	3,1
Görlitz	38 597	10,6	119 246	3,5	3,1
Meißen	28 139	-9,3	60 181	-16,7	2,1
Sächsische Schweiz- Osterzgebirge	70 638	4,7	281 148	3,3	4,0
Direktionsbezirk Dresden	312 218	2,1	860 644	-0,7	2,8
Leipzig, Stadt	85 567	-3,8	173 452	1,2	2,0
Leipzig	17 143	9,5	56 492	7,2	3,3
Nordsachsen	24 016	8,4	67 433	5,6	2,8
Direktionsbezirk Leipzig	126 726	0,0	297 377	3,3	2,3
Sachsen	568 086	1,7	1 599 148	-0,2	2,8
Januar bis August 2008					
Chemnitz, Stadt	132 710	-0,9	278 189	1,0	2,1
Erzgebirgskreis	332 777	-0,9	1 091 685	0,3	3,3
Mittelsachsen	194 120	7,7	498 150	5,5	2,6
Vogtlandkreis	182 322	-4,8	885 251	-1,5	4,9
Zwickau	141 720	2,7	307 096	1,3	2,2
Direktionsbezirk Chemnitz	983 649	0,4	3 060 371	0,8	3,1
Dresden, Stadt	956 089	-2,0	2 061 465	-4,8	2,2
Bautzen	139 831	1,2	405 857	-0,1	2,9
Görlitz	229 192	7,5	637 349	6,9	2,8
Meißen	180 077	-4,6	388 466	-13,6	2,2
Sächsische Schweiz- Osterzgebirge	431 975	4,4	1 736 957	5,3	4,0
Direktionsbezirk Dresden	1 937 164	0,4	5 230 094	-0,7	2,7
Leipzig, Stadt	650 469	1,2	1 215 929	1,8	1,9
Leipzig	119 978	12,0	406 439	9,6	3,4
Nordsachsen	159 608	9,5	461 229	6,3	2,9
Direktionsbezirk Leipzig	930 055	3,9	2 083 597	4,2	2,2
Sachsen	3 850 868	1,2	10 374 062	0,7	2,7

1) rechnerischer Wert Übernachtungen/Ankünfte

11. Ankünfte, Übernachtungen und Aufenthaltsdauer in Hotels nach Kreisfreien Städten und Landkreisen

Kreisfreie Stadt Landkreis Direktionsbezirk Land	Ankünfte	Veränderung gegenüber dem Vorjahreszeitraum in %	Über- nachtungen	Veränderung gegenüber dem Vorjahreszeitraum in %	Durchschnittliche Aufenthaltsdauer in Tagen ¹⁾
August 2008					
Chemnitz, Stadt	12 427	-1,9	22 648	-15,0	1,8
Erzgebirgskreis	23 760	-2,3	72 813	-4,8	3,1
Mittelsachsen	15 567	7,5	32 615	-1,7	2,1
Vogtlandkreis	8 985	4,8	24 129	-4,6	2,7
Zwickau	11 072	-5,6	22 028	-6,2	2,0
Direktionsbezirk Chemnitz	71 811	0,0	174 233	-5,9	2,4
Dresden, Stadt	120 922	2,7	256 748	-3,1	2,1
Bautzen	10 447	6,7	21 851	11,8	2,1
Görlitz	20 041	24,6	41 811	10,0	2,1
Meißen	17 305	-11,7	31 030	-26,7	1,8
Sächsische Schweiz- Osterzgebirge	38 000	3,1	103 832	4,3	2,7
Direktionsbezirk Dresden	206 715	3,3	455 272	-1,9	2,2
Leipzig, Stadt	60 183	-7,6	118 372	-1,4	2,0
Leipzig	10 254	12,9	18 983	18,9	1,9
Nordsachsen	10 941	11,1	20 964	6,3	1,9
Direktionsbezirk Leipzig	81 378	-3,2	158 319	1,7	1,9
Sachsen	359 904	1,1	787 824	-2,1	2,2
Januar bis August 2008					
Chemnitz, Stadt	105 595	-4,5	187 642	-4,4	1,8
Erzgebirgskreis	191 446	-5,7	553 667	-5,5	2,9
Mittelsachsen	107 873	4,3	222 342	-0,1	2,1
Vogtlandkreis	60 631	-5,9	159 180	-4,5	2,6
Zwickau	91 505	3,1	171 136	3,1	1,9
Direktionsbezirk Chemnitz	557 050	-2,3	1 293 967	-3,3	2,3
Dresden, Stadt	743 665	-1,0	1 566 114	-5,0	2,1
Bautzen	71 792	3,5	138 927	4,8	1,9
Görlitz	108 007	16,2	225 201	7,8	2,1
Meißen	115 902	-3,6	210 925	-18,5	1,8
Sächsische Schweiz- Osterzgebirge	226 680	0,8	583 668	1,0	2,6
Direktionsbezirk Dresden	1 266 046	0,6	2 724 835	-3,6	2,2
Leipzig, Stadt	474 813	0,5	848 038	1,0	1,8
Leipzig	67 676	10,0	124 901	10,3	1,8
Nordsachsen	71 153	17,3	136 660	14,6	1,9
Direktionsbezirk Leipzig	613 642	3,2	1 109 599	3,5	1,8
Sachsen	2 436 738	0,6	5 128 401	-2,0	2,1

1) rechnerischer Wert Übernachtungen/Ankünfte

12. Ankünfte, Übernachtungen und Aufenthaltsdauer der Gäste in Beherbergungsstätten im August 2008 nach dem Herkunftsland der Gäste

Herkunftsland der Gäste	Ankünfte	Veränderung gegenüber dem Vorjahres- zeitraum in %	Über- nachtungen	Veränderung gegenüber dem Vorjahres- zeitraum in %	Durchschnittliche Aufenthaltsdauer in Tagen ¹⁾
Bundesrepublik Deutschland	492 329	0,7	1 430 092	-1,4	2,9
Europa ohne Deutschland	60 694	12,3	132 095	15,5	2,2
davon Belgien	2 176	6,7	5 517	20,4	2,5
Bulgarien	97	x	221	x	2,3
Dänemark	2 246	36,5	4 397	10,8	2,0
Estland	241	7,6	315	-32,1	1,3
Finnland	349	0,9	654	-1,2	1,9
Frankreich	3 932	-0,2	8 084	-1,5	2,1
Griechenland	672	6,5	1 101	5,3	1,6
Vereinigtes Königreich	4 761	8,4	12 947	24,0	2,7
Irland, Republik	279	-7,6	698	-13,1	2,5
Island	64	-40,2	123	-58,0	1,9
Italien	8 919	-7,9	14 771	-2,9	1,7
Lettland	389	8,7	716	-0,7	1,8
Litauen	448	22,4	586	30,5	1,3
Luxemburg	326	9,8	822	-0,1	2,5
Malta	31	121,4	54	200,0	1,7
Niederlande	7 973	17,4	20 664	28,0	2,6
Norwegen	568	53,9	1 030	43,9	1,8
Österreich	5 835	13,1	13 442	14,4	2,3
Polen	3 284	41,1	5 746	17,7	1,7
Portugal	632	46,3	1 006	45,6	1,6
Rumänien	557	x	1 004	x	1,8
Russland	2 586	53,1	7 713	61,1	3,0
Schweden	1 334	-15,6	2 455	7,6	1,8
Schweiz	4 802	-3,7	10 130	-2,8	2,1
Slowakische Republik	160	-5,3	374	-3,6	2,3
Slowenien	59	28,3	216	113,9	3,7
Spanien	2 835	8,7	5 353	0,1	1,9
Tschechische Republik	2 288	75,2	4 819	36,7	2,1
Türkei	157	74,4	846	173,8	5,4
Ukraine	348	91,2	765	63,1	2,2
Ungarn	1 045	73,9	2 899	56,9	2,8
Zypern	145	339,4	243	367,3	1,7
sonst. europäische Länder	1 156	-13,9	2 384	-20,6	2,1
Afrika	272	23,6	766	1,9	2,8
davon Republik Südafrika	103	32,1	224	-40,6	2,2
sonst. afrikanische Länder	169	19,0	542	44,5	3,2
Asien	5 796	-5,0	14 406	-8,9	2,5
davon Arabische Golfstaaten	203	36,2	818	5,8	4,0
China Volksrep. und Hongkong	750	37,1	1 779	-24,1	2,4
Indien	115	42,0	372	9,7	3,2
Israel	494	-12,3	1 180	-32,4	2,4
Japan	2 805	-12,2	6 085	-16,8	2,2
Südkorea	351	-47,4	925	-29,1	2,6
Taiwan	222	-30,8	1 043	96,8	4,7
sonst. asiatische Länder	856	48,9	2 204	51,1	2,6
Amerika	7 531	0,3	18 977	9,6	2,5
davon Kanada	651	-6,6	2 149	34,1	3,3
USA	5 992	0,4	15 006	8,4	2,5
Mittelamerika und Karibik	158	0,6	275	-20,5	1,7
Brasilien	465	37,6	948	68,4	2,0
sonst. südamerik. Länder	265	-24,1	599	-37,5	2,3
Australien, Neuseeland u. Ozeanien	740	8,3	1 523	5,1	2,1
davon Australien	616	-	1 269	-3,8	2,1
Neuseeland u. Ozeanien	124	85,1	254	95,4	2,0
Ausländer ohne Angabe	724	-35,5	1 289	-41,2	1,8
Ausland zusammen	75 757	8,7	169 056	11,3	2,2
Insgesamt	568 086	1,7	1 599 148	-0,2	2,8

1) rechnerischer Wert Übernachtungen/Ankünfte

13. Ankünfte, Übernachtungen und Aufenthaltsdauer der Gäste in Beherbergungsstätten Januar bis August 2008 nach dem Herkunftsland der Gäste

Herkunftsland der Gäste	Ankünfte	Veränderung gegenüber dem Vorjahres- zeitraum in %	Über- nachtungen	Veränderung gegenüber dem Vorjahres- zeitraum in %	Durchschnittliche Aufenthaltsdauer in Tagen ¹⁾
Bundesrepublik Deutschland	3 431 452	0,5	9 436 730	0,0	2,8
Europa ohne Deutschland	315 384	7,1	698 819	8,4	2,2
davon Belgien	13 149	9,4	30 916	15,6	2,4
Bulgarien	867	x	1 906	x	2,2
Dänemark	11 325	1,7	22 362	-9,2	2,0
Estland	1 492	43,6	1 900	3,6	1,3
Finnland	3 426	12,7	6 729	10,4	2,0
Frankreich	19 111	-1,5	39 942	-6,0	2,1
Griechenland	2 483	9,8	5 668	5,5	2,3
Vereinigtes Königreich	28 942	8,1	70 508	20,1	2,4
Irland, Republik	1 962	16,9	4 683	12,4	2,4
Island	427	-13,6	926	-34,8	2,2
Italien	25 761	-9,3	47 648	-14,3	1,8
Lettland	1 673	-6,7	3 509	3,0	2,1
Litauen	3 366	91,0	4 994	102,4	1,5
Luxemburg	1 752	-5,3	4 186	-11,6	2,4
Malta	64	-19,0	109	-35,1	1,7
Niederlande	42 482	10,6	102 204	20,4	2,4
Norwegen	4 172	15,0	8 420	16,1	2,0
Österreich	31 442	5,3	70 763	5,1	2,3
Polen	20 579	16,7	36 948	18,7	1,8
Portugal	1 823	7,4	4 874	26,2	2,7
Rumänien	2 511	x	5 108	x	2,0
Russland	16 709	57,8	46 355	35,7	2,8
Schweden	10 156	-19,8	16 714	-12,0	1,6
Schweiz	28 394	-6,9	63 890	-9,0	2,3
Slowakische Republik	1 485	16,3	3 878	40,3	2,6
Slowenien	842	16,0	5 371	185,7	6,4
Spanien	10 639	4,7	23 260	-3,4	2,2
Tschechische Republik	12 131	24,8	25 726	12,2	2,1
Türkei	1 296	16,5	5 839	122,1	4,5
Ukraine	1 812	22,8	4 124	3,3	2,3
Ungarn	4 683	6,7	10 101	4,1	2,2
Zypern	268	101,5	464	54,7	1,7
sonst. europäische Länder	8 160	-8,2	18 794	-8,4	2,3
Afrika	1 730	7,7	4 927	8,5	2,8
davon Republik Südafrika	705	25,9	1 755	6,9	2,5
sonst. afrikanische Länder	1 025	-2,0	3 172	9,4	3,1
Asien	36 579	0,9	86 235	1,2	2,4
davon Arabische Golfstaaten	1 161	31,6	3 795	50,4	3,3
China Volksrep. und Hongkong	5 737	49,5	13 810	33,7	2,4
Indien	1 257	121,7	2 770	37,7	2,2
Israel	2 375	-8,8	6 047	-30,3	2,5
Japan	18 528	-5,1	41 372	-2,8	2,2
Südkorea	2 174	-35,4	4 752	-16,7	2,2
Taiwan	1 208	-10,1	4 113	26,1	3,4
sonst. asiatische Länder	4 139	0,7	9 576	-5,6	2,3
Amerika	56 249	18,5	128 944	13,8	2,3
davon Kanada	4 232	17,8	10 091	8,8	2,4
USA	46 081	20,0	107 115	14,6	2,3
Mittelamerika und Karibik	1 223	7,4	2 610	18,3	2,1
Brasilien	2 764	20,2	5 350	19,4	1,9
sonst. südamerik. Länder	1 949	-3,6	3 778	-2,8	1,9
Australien, Neuseeland u. Ozeanien	4 634	14,9	9 503	12,4	2,1
davon Australien	3 866	7,1	8 035	6,5	2,1
Neuseeland u. Ozeanien	768	82,0	1 468	61,3	1,9
Ausländer ohne Angabe	4 840	-33,1	8 904	-33,8	1,8
Ausland zusammen	419 416	7,2	937 332	7,8	2,2
Insgesamt	3 850 868	1,2	10 374 062	0,7	2,7

1) rechnerischer Wert Übernachtungen/Ankünfte

14. Ankünfte, Übernachtungen und Aufenthaltsdauer der Gäste in Beherbergungsstätten der Stadt Dresden im August 2008 nach dem Herkunftsland der Gäste

Herkunftsland der Gäste	Ankünfte	Veränderung gegenüber dem Vorjahres- zeitraum in %	Über- nachtungen	Veränderung gegenüber dem Vorjahres- zeitraum in %	Durchschnittliche Aufenthaltsdauer in Tagen ¹⁾
Bundesrepublik Deutschland	120 789	-1,3	265 707	-5,6	2,2
Europa ohne Deutschland	25 899	12,7	52 665	12,0	2,0
davon Belgien	825	-18,4	2 038	-21,7	2,5
Bulgarien	33	x	79	x	2,4
Dänemark	946	31,4	1 850	-0,3	2,0
Estland	36	414,3	48	220,0	1,3
Finnland	134	-3,6	240	-5,5	1,8
Frankreich	1 666	2,3	3 429	-7,0	2,1
Griechenland	549	12,0	876	10,2	1,6
Vereinigtes Königreich	2 027	16,5	4 579	16,7	2,3
Irland, Republik	101	-17,9	204	-41,2	2,0
Island	32	-61,9	54	-77,4	1,7
Italien	5 873	-5,5	9 836	1,6	1,7
Lettland	92	9,5	171	80,0	1,9
Litauen	196	127,9	261	148,6	1,3
Luxemburg	183	5,8	531	-2,4	2,9
Malta	24	200,0	43	258,3	1,8
Niederlande	2 018	10,5	4 797	7,5	2,4
Norwegen	165	19,6	309	16,2	1,9
Österreich	2 629	31,6	6 077	34,7	2,3
Polen	829	26,6	1 535	5,9	1,9
Portugal	229	-29,5	393	-16,9	1,7
Rumänien	176	x	292	x	1,7
Russland	1 125	209,9	2 539	223,0	2,3
Schweden	450	-7,6	836	17,7	1,9
Schweiz	1 974	-7,6	4 731	-9,2	2,4
Slowakische Republik	36	-7,7	79	-21,8	2,2
Slowenien	17	30,8	47	46,9	2,8
Spanien	1 828	21,5	3 400	15,6	1,9
Tschechische Republik	652	53,1	1 011	50,2	1,6
Türkei	52	126,1	202	32,0	3,9
Ukraine	96	317,4	154	242,2	1,6
Ungarn	382	73,6	803	74,6	2,1
Zypern	130	712,5	222	753,8	1,7
sonst. europäische Länder	394	39,2	999	71,9	2,5
Afrika	145	130,2	372	-5,8	2,6
davon Republik Südafrika	49	113,0	84	-63,2	1,7
sonst. afrikanische Länder	96	140,0	288	72,5	3,0
Asien	3 889	9,2	8 961	13,3	2,3
davon Arabische Golfstaaten	94	147,4	282	127,4	3,0
China Volksrep. und Hongkong	603	104,4	1 185	122,7	2,0
Indien	72	50,0	151	65,9	2,1
Israel	312	7,2	798	-16,0	2,6
Japan	1 865	-4,7	3 976	-12,9	2,1
Südkorea	252	-44,7	581	-6,3	2,3
Taiwan	181	-7,7	949	162,2	5,2
sonst. asiatische Länder	510	82,8	1 039	56,2	2,0
Amerika	3 064	-4,8	7 256	-9,0	2,4
davon Kanada	333	-10,7	829	-10,3	2,5
USA	2 140	-3,9	5 352	-6,4	2,5
Mittelamerika und Karibik	85	-11,5	126	-41,9	1,5
Brasilien	325	24,5	579	44,0	1,8
sonst. südamerik. Länder	181	-30,7	370	-48,3	2,0
Australien, Neuseeland u. Ozeanien	465	9,9	928	6,4	2,0
davon Australien	382	1,9	785	0,3	2,1
Neuseeland u. Ozeanien	83	72,9	143	60,7	1,7
Ausländer ohne Angabe	232	118,9	393	93,6	1,7
Ausland zusammen	33 694	11,0	70 575	9,6	2,1
Insgesamt	154 483	1,1	336 282	-2,8	2,2

1) rechnerischer Wert Übernachtungen/Ankünfte

**15. Ankünfte, Übernachtungen und Aufenthaltsdauer der Gäste in Beherbergungsstätten
der Stadt Dresden Januar bis August 2008 nach dem Herkunftsland der Gäste**

Herkunftsland der Gäste	Ankünfte	Veränderung gegenüber dem Vorjahres- zeitraum in %	Über- nachtungen	Veränderung gegenüber dem Vorjahres- zeitraum in %	Durchschnittliche Aufenthaltsdauer in Tagen ¹⁾
Bundesrepublik Deutschland	789 034	-3,6	1 705 198	-6,2	2,2
Europa ohne Deutschland	1 118 756	6,5	2 45 938	1,7	2,1
davon Belgien	3 999	-19,7	9 303	-20,7	2,3
Bulgarien	252	x	592	x	2,3
Dänemark	4 522	3,1	9 571	-7,0	2,1
Estland	125	-38,4	198	-38,7	1,6
Finnland	1 253	0,6	2 547	-4,6	2,0
Frankreich	8 057	-1,5	16 928	-10,2	2,1
Griechenland	1 532	48,7	2 757	28,1	1,8
Vereinigtes Königreich	12 708	6,2	27 687	6,1	2,2
Irland, Republik	685	-14,4	1 390	-34,9	2,0
Island	175	-37,1	356	-59,4	2,0
Italien	14 439	-1,0	24 743	3,0	1,7
Lettland	365	-23,6	719	8,0	2,0
Litauen	860	132,4	1 168	81,9	1,4
Luxemburg	856	-4,5	2 338	-5,0	2,7
Malta	52	26,8	89	-1,1	1,7
Niederlande	11 789	19,6	26 478	17,9	2,2
Norwegen	1 723	24,8	3 222	13,2	1,9
Österreich	12 060	1,3	27 252	1,5	2,3
Polen	5 008	11,8	8 641	8,9	1,7
Portugal	723	-32,2	1 536	-36,8	2,1
Rumänien	746	x	1 861	x	2,5
Russland	5 753	112,1	12 755	71,6	2,2
Schweden	3 744	2,1	5 784	1,8	1,5
Schweiz	12 462	-10,8	28 925	-18,0	2,3
Slowakische Republik	372	5,4	653	-	1,8
Slowenien	211	15,9	470	27,7	2,2
Spanien	5 581	11,1	11 065	3,7	2,0
Tschechische Republik	3 919	37,4	6 403	26,8	1,6
Türkei	367	12,9	1 255	23,6	3,4
Ukraine	516	56,4	1 458	28,9	2,8
Ungarn	1 659	18,7	3 205	19,9	1,9
Zypern	239	279,4	392	136,1	1,6
sonst. europäische Länder	2 004	-18,6	4 197	-33,0	2,1
Afrika	780	16,4	2 037	-11,4	2,6
davon Republik Südafrika	336	37,7	700	-14,9	2,1
sonst. afrikanische Länder	444	4,2	1 337	-9,5	3,0
Asien	21 366	13,2	48 505	16,1	2,3
davon Arabische Golfstaaten	475	19,3	1 446	41,3	3,0
China Volksrep. und Hongkong	3 759	143,6	7 683	134,1	2,0
Indien	519	62,2	1 242	26,1	2,4
Israel	1 340	-6,1	3 600	-10,8	2,7
Japan	10 718	0,8	24 328	7,8	2,3
Südkorea	1 471	-25,3	2 705	-2,2	1,8
Taiwan	862	0,8	2 936	19,3	3,4
sonst. asiatische Länder	2 222	27,8	4 565	-2,1	2,1
Amerika	22 298	3,3	52 187	-2,1	2,3
davon Kanada	2 207	10,3	4 866	0,3	2,2
USA	16 492	0,7	40 708	-3,9	2,5
Mittelamerika und Karibik	716	15,3	1 314	16,5	1,8
Brasilien	1 751	15,0	3 121	14,6	1,8
sonst. südamerik. Länder	1 132	5,0	2 178	-3,5	1,9
Australien, Neuseeland u. Ozeanien	2 714	16,2	5 571	15,5	2,1
davon Australien	2 360	12,2	4 862	13,0	2,1
Neuseeland u. Ozeanien	354	53,2	709	35,8	2,0
Ausländer ohne Angabe	1 141	-39,7	2 029	-48,3	1,8
Ausland zusammen	167 055	6,5	356 267	2,4	2,1
Insgesamt	956 089	-2,0	2 061 465	-4,8	2,2

1) rechnerischer Wert Übernachtungen/Ankünfte

16. Ankünfte, Übernachtungen und Aufenthaltsdauer der Gäste in Beherbergungsstätten der Stadt Leipzig im August 2008 nach dem Herkunftsland der Gäste

Herkunftsland der Gäste	Ankünfte	Veränderung gegenüber dem Vorjahreszeitraum in %	Übernachtungen	Veränderung gegenüber dem Vorjahreszeitraum in %	Durchschnittliche Aufenthaltsdauer in Tagen ¹⁾
Bundesrepublik Deutschland	66 328	-5,8	131 662	-2,8	2,0
Europa ohne Deutschland	14 216	6,4	28 840	16,7	2,0
davon Belgien	623	133,3	1 507	171,0	2,4
Bulgarien	15	x	45	x	3,0
Dänemark	401	7,8	690	-18,3	1,7
Estland	24	4,3	39	-4,9	1,6
Finnland	93	-3,1	203	-3,3	2,2
Frankreich	908	-6,2	2 014	9,6	2,2
Griechenland	97	-4,9	182	4,0	1,9
Vereinigtes Königreich	1 767	10,9	5 321	45,9	3,0
Irland, Republik	111	-14,0	349	13,7	3,1
Island	21	50,0	50	42,9	2,4
Italien	2 018	-18,2	2 778	-13,6	1,4
Lettland	165	10,0	235	-30,1	1,4
Litauen	50	61,3	84	86,7	1,7
Luxemburg	45	-8,2	87	-1,1	1,9
Malta	3	50,0	3	50,0	1,0
Niederlande	1 270	-13,3	2 407	-10,3	1,9
Norwegen	285	141,5	517	124,8	1,8
Österreich	1 412	31,8	2 565	23,0	1,8
Polen	665	73,6	1 183	69,5	1,8
Portugal	72	1,4	155	-	2,2
Rumänien	141	x	249	x	1,8
Russland	799	61,4	1 843	48,2	2,3
Schweden	355	-27,0	743	-0,7	2,1
Schweiz	1 094	-7,1	1 794	-10,7	1,6
Slowakische Republik	59	13,5	120	41,2	2,0
Slowenien	24	166,7	55	175,0	2,3
Spanien	601	-14,5	1 134	-12,2	1,9
Tschechische Republik	277	27,1	465	5,2	1,7
Türkei	62	40,9	509	389,4	8,2
Ukraine	53	-35,4	93	-63,2	1,8
Ungarn	235	106,1	608	164,3	2,6
Zypern	14	-17,6	18	-30,8	1,3
sonst. europäische Länder	457	-23,5	795	-26,5	1,7
Afrika	76	5,6	224	67,2	2,9
davon Republik Südafrika	35	34,6	93	97,9	2,7
sonst. afrikanische Länder	41	-10,9	131	50,6	3,2
Asien	997	-25,8	2 454	-28,1	2,5
davon Arabische Golfstaaten	60	-14,3	235	-57,0	3,9
China Volksrep. und Hongkong	78	-52,7	186	-20,5	2,4
Indien	9	-25,0	18	-85,8	2,0
Israel	102	-40,0	171	-43,4	1,7
Japan	460	-18,0	1 006	-11,7	2,2
Südkorea	73	-43,4	245	-52,2	3,4
Taiwan	32	-45,8	66	-14,3	2,1
sonst. asiatische Länder	183	3,4	527	10,5	2,9
Amerika	3 690	6,1	9 753	36,2	2,6
davon Kanada	187	-1,1	1 101	201,6	5,9
USA	3 318	5,3	8 238	26,7	2,5
Mittelamerika und Karibik	59	51,3	128	47,1	2,2
Brasilien	67	8,1	176	39,7	2,6
sonst. südamerik. Länder	59	51,3	110	35,8	1,9
Australien, Neuseeland u. Ozeanien	164	-1,2	389	21,9	2,4
davon Australien	135	-11,8	294	-1,3	2,2
Neuseeland u. Ozeanien	29	123,1	95	352,4	3,3
Ausländer ohne Angabe	96	18,5	130	-34,0	1,4
Ausland zusammen	19 239	4,0	41 790	16,2	2,2
Insgesamt	85 567	-3,8	173 452	1,2	2,0

1) rechnerischer Wert Übernachtungen/Ankünfte

**17. Ankünfte, Übernachtungen und Aufenthaltsdauer der Gäste in Beherbergungsstätten
der Stadt Leipzig Januar bis August 2008 nach dem Herkunftsland der Gäste**

Herkunftsland der Gäste	Ankünfte	Veränderung gegenüber dem Vorjahres- zeitraum in %	Über- nachtungen	Veränderung gegenüber dem Vorjahres- zeitraum in %	Durchschnittliche Aufenthaltsdauer in Tagen ¹⁾
Bundesrepublik Deutschland	530 610	-2,1	966 423	-3,0	1,8
Europa ohne Deutschland	82 063	15,8	168 897	23,4	2,1
davon Belgien	4 937	89,3	10 952	107,3	2,2
Bulgarien	187	x	395	x	2,1
Dänemark	2 321	12,9	3 842	2,9	1,7
Estland	189	-9,6	376	-17,4	2,0
Finnland	990	39,6	1 894	37,5	1,9
Frankreich	4 865	3,6	10 448	11,1	2,1
Griechenland	601	-17,0	1 303	-3,9	2,2
Vereinigtes Königreich	10 359	27,1	27 073	53,4	2,6
Irland, Republik	686	26,6	1 726	40,7	2,5
Island	191	61,9	406	68,5	2,1
Italien	5 786	-25,5	9 581	-21,8	1,7
Lettland	493	-27,4	1 309	13,0	2,7
Litauen	382	54,7	653	61,6	1,7
Luxemburg	406	1,8	817	2,4	2,0
Malta	5	-61,5	9	-35,7	1,8
Niederlande	8 435	18,4	16 411	16,8	1,9
Norwegen	1 355	29,9	2 858	31,5	2,1
Österreich	7 326	8,7	14 636	6,2	2,0
Polen	4 299	43,0	7 619	35,3	1,8
Portugal	350	-6,2	842	-1,3	2,4
Rumänien	626	x	1 247	x	2,0
Russland	6 673	157,5	11 933	93,2	1,8
Schweden	2 541	-31,9	4 817	-17,6	1,9
Schweiz	6 731	-4,5	12 880	-0,7	1,9
Slowakische Republik	449	14,0	1 351	44,3	3,0
Slowenien	175	-25,2	308	-28,9	1,8
Spanien	2 933	-2,4	5 952	-1,2	2,0
Tschechische Republik	2 008	29,0	3 791	35,4	1,9
Türkei	692	39,5	3 817	351,2	5,5
Ukraine	415	28,5	966	2,3	2,3
Ungarn	894	15,7	1 934	12,9	2,2
Zypern	21	-66,7	44	-64,8	2,1
sonst. europäische Länder	3 742	8,2	6 707	7,8	1,8
Afrika	496	-6,9	1 212	0,8	2,4
davon Republik Südafrika	209	9,4	429	2,1	2,1
sonst. afrikanische Länder	287	-16,1	783	0,1	2,7
Asien	7 476	-9,5	15 588	-6,0	2,1
davon Arabische Golfstaaten	494	36,8	1 278	3,1	2,6
China Volksrep. und Hongkong	1 052	-23,5	2 205	-11,1	2,1
Indien	490	237,9	662	55,8	1,4
Israel	538	-27,4	1 098	-25,1	2,0
Japan	3 306	-3,1	6 301	4,2	1,9
Südkorea	514	-27,6	1 491	-14,5	2,9
Taiwan	236	-3,3	496	25,9	2,1
sonst. asiatische Länder	846	-33,3	2 057	-26,4	2,4
Amerika	27 852	43,0	60 112	47,6	2,2
davon Kanada	1 183	41,5	3 202	67,7	2,7
USA	25 028	46,3	53 481	48,2	2,1
Mittelamerika und Karibik	360	5,0	916	53,2	2,5
Brasilien	680	19,9	1 440	26,6	2,1
sonst. südamerik. Länder	601	-4,6	1 073	8,2	1,8
Australien, Neuseeland u. Ozeanien	1 295	17,4	2 529	10,2	2,0
davon Australien	1 003	2,3	1 963	-4,0	2,0
Neuseeland u. Ozeanien	292	137,4	566	126,4	1,9
Ausländer ohne Angabe	677	19,8	1 168	13,4	1,7
Ausland zusammen	119 859	18,9	249 506	25,6	2,1
Insgesamt	650 469	1,2	1 215 929	1,8	1,9

1) rechnerischer Wert Übernachtungen/Ankünfte

18. Ankünfte, Übernachtungen und Aufenthaltsdauer der Gäste in Beherbergungsstätten der Stadt Chemnitz im August 2008 nach dem Herkunftsland der Gäste

Herkunftsland der Gäste	Ankünfte	Veränderung gegenüber dem Vorjahres- zeitraum in %	Über- nachtungen	Veränderung gegenüber dem Vorjahres- zeitraum in %	Durchschnittliche Aufenthaltsdauer in Tagen ¹⁾
Bundesrepublik Deutschland	13 332	2,8	29 259	-3,9	2,2
Europa ohne Deutschland	2 437	2,7	4 737	-12,5	1,9
davon Belgien	43	-44,2	84	-46,2	2,0
Bulgarien	2	x	6	x	3,0
Dänemark	19	-45,7	23	-54,0	1,2
Finnland	12	-36,8	12	-70,7	1,0
Frankreich	142	8,4	238	47,8	1,7
Griechenland	2	-85,7	8	-65,2	4,0
Vereinigtes Königreich	72	-35,1	229	-46,1	3,2
Irland, Republik	2	-77,8	2	-89,5	1,0
Island	3	x	3	x	1,0
Italien	88	-56,0	165	-22,9	1,9
Lettland	66	x	76	x	1,2
Litauen	2	-94,3	4	-90,5	2,0
Luxemburg	4	-33,3	4	-63,6	1,0
Niederlande	868	18,7	1 587	-21,8	1,8
Norwegen	6	100,0	17	325,0	2,8
Österreich	194	29,3	367	67,6	1,9
Polen	141	29,4	239	-48,9	1,7
Portugal	11	120,0	44	144,4	4,0
Rumänien	33	x	40	x	1,2
Russland	113	213,9	457	386,2	4,0
Schweden	83	-46,8	131	-26,8	1,6
Schweiz	240	-26,2	344	-38,5	1,4
Slowakische Republik	9	-40,0	18	5,9	2,0
Slowenien	1	-75,0	7	40,0	7,0
Spanien	24	-70,7	56	-59,4	2,3
Tschechische Republik	68	223,8	121	332,1	1,8
Türkei	10	25,0	18	63,6	1,8
Ukraine	42	740,0	45	800,0	1,1
Ungarn	57	96,6	182	-47,6	3,2
sonst. europäische Länder	80	56,9	210	53,3	2,6
Afrika	20	566,7	85	750,0	4,3
davon Republik Südafrika	6	100,0	11	10,0	1,8
sonst. afrikanische Länder	14	x	74	x	5,3
Asien	117	-25,9	218	-86,3	1,9
davon Arabische Golfstaaten	4	-	8	14,3	2,0
China Volksrep. und Hongkong	32	-37,3	59	-95,8	1,8
Indien	8	700,0	21	950,0	2,6
Israel	9	200,0	15	400,0	1,7
Japan	21	-44,7	42	-34,4	2,0
Südkorea	6	x	6	x	1,0
Taiwan	1	-90,0	2	-91,7	2,0
sonst. asiatische Länder	36	-29,4	65	-33,7	1,8
Amerika	101	-16,5	265	-31,2	2,6
davon Kanada	24	60,0	27	-32,5	1,1
USA	61	-31,5	186	-37,8	3,0
Mittelamerika und Karibik	3	200,0	3	-	1,0
Brasilien	9	12,5	21	5,0	2,3
sonst. südamerik. Länder	4	-50,0	28	21,7	7,0
Australien, Neuseeland u. Ozeanien	7	250,0	7	250,0	1,0
davon Australien	7	250,0	7	250,0	1,0
Ausländer ohne Angabe	54	260,0	77	185,2	1,4
Ausland zusammen	2 736	2,4	5 389	-27,5	2,0
Insgesamt	16 068	2,7	34 648	-8,5	2,2

1) rechnerischer Wert Übernachtungen/Ankünfte

**19. Ankünfte, Übernachtungen und Aufenthaltsdauer der Gäste in Beherbergungsstätten
der Stadt Chemnitz Januar bis August 2008 nach dem Herkunftsland der Gäste**

Herkunftsland der Gäste	Ankünfte	Veränderung gegenüber dem Vorjahres- zeitraum in %	Über- nachtungen	Veränderung gegenüber dem Vorjahres- zeitraum in %	Durchschnittliche Aufenthaltsdauer in Tagen ¹⁾
Bundesrepublik Deutschland	113 800	1,6	232 888	0,7	2,0
Europa ohne Deutschland	16 284	-10,3	38 888	10,8	2,4
davon Belgien	401	-1,5	863	25,1	2,2
Bulgarien	30	x	51	x	1,7
Dänemark	192	-39,6	284	-58,2	1,5
Estland	10	-28,6	11	-50,0	1,1
Finnland	164	-22,6	280	-40,6	1,7
Frankreich	938	4,8	2 189	52,4	2,3
Griechenland	25	-86,3	60	-81,5	2,4
Vereinigtes Königreich	680	-26,7	1 471	-24,7	2,2
Irland, Republik	38	-42,4	108	-15,0	2,8
Island	15	-16,7	20	-67,7	1,3
Italien	1 162	-11,2	2 649	-4,0	2,3
Lettland	94	184,8	112	220,0	1,2
Litauen	191	172,9	346	311,9	1,8
Luxemburg	42	-17,6	61	-45,0	1,5
Niederlande	3 796	-34,6	7 077	-35,6	1,9
Norwegen	74	-20,4	125	-11,3	1,7
Österreich	1 468	23,7	3 088	64,8	2,1
Polen	1 501	42,7	3 071	45,9	2,0
Portugal	76	38,2	460	351,0	6,1
Rumänien	202	x	281	x	1,4
Russland	525	-17,7	2 079	28,9	4,0
Schweden	514	-60,5	769	-47,0	1,5
Schweiz	1 524	16,5	2 452	-14,6	1,6
Slowakische Republik	45	-16,7	165	47,3	3,7
Slowenien	226	707,1	2 435	x	10,8
Spanien	630	21,6	2 526	84,6	4,0
Tschechische Republik	504	-14,7	830	-35,9	1,6
Türkei	52	-55,9	81	-53,7	1,6
Ukraine	201	-2,9	263	1,2	1,3
Ungarn	306	70,9	879	0,5	2,9
sonst. europäische Länder	658	28,0	3 802	259,7	5,8
Afrika	90	2,3	234	-1,7	2,6
davon Republik Südafrika	16	14,3	27	-79,7	1,7
sonst. afrikanische Länder	74	-	207	97,1	2,8
Asien	1 494	-29,2	3 055	-45,3	2,0
davon Arabische Golfstaaten	24	-	54	50,0	2,3
China Volksrep. und Hongkong	300	-27,9	941	-67,1	3,1
Indien	81	x	162	604,3	2,0
Israel	44	22,2	67	-9,5	1,5
Japan	532	-55,5	977	-35,7	1,8
Südkorea	38	442,9	71	-63,6	1,9
Taiwan	20	-53,5	38	-67,5	1,9
sonst. asiatische Länder	455	19,1	745	-1,6	1,6
Amerika	810	-27,8	2 610	-2,2	3,2
davon Kanada	96	43,3	275	51,1	2,9
USA	601	-33,1	1 987	-3,7	3,3
Mittelamerika und Karibik	18	-14,3	59	-33,0	3,3
Brasilien	67	24,1	189	-7,4	2,8
sonst. südamerik. Länder	28	-65,9	100	-23,1	3,6
Australien, Neuseeland u. Ozeanien	61	-28,2	154	-13,0	2,5
davon Australien	52	-38,1	129	-26,7	2,5
Neuseeland u. Ozeanien	9	800,0	25	x	2,8
Ausländer ohne Angabe	171	-47,4	360	-39,9	2,1
Ausland zusammen	18 910	-13,6	45 301	2,1	2,4
Insgesamt	132 710	-0,9	278 189	1,0	2,1

1) rechnerischer Wert Übernachtungen/Ankünfte

20. Campingplätze mit Urlaubscamping, Zahl der Stellplätze sowie Ankünfte, Übernachtungen und Aufenthaltsdauer im August 2008 nach Größenklassen

Campingplätze mit ... bis unter ... Stellplätzen für Urlaubscamping	Campingplätze		Angebotene Stellplätze auf den geöffneten Campingplätzen	Ankünfte	Veränderung gegenüber dem Vorjahreszeitraum in %	Übernachtungen	Veränderung gegenüber dem Vorjahreszeitraum in %	Durchschnittliche Aufenthaltsdauer in Tagen ³⁾
	insgesamt ¹⁾	darunter geöffnet ²⁾						
unter 10	13	13	82	450	32,4	1 267	59,4	2,8
10 - 25	17	17	267	1 015	24,1	2 558	54,1	2,5
25 - 50	24	24	825	2 738	-4,6	9 699	-1,1	3,5
50 - 100	32	32	2 037	9 565	-11,1	27 716	-5,6	2,9
100 - 150	13	12	1 315	14 601	-8,0	47 964	-14,3	3,3
150 u. mehr	10	10	2 210	11 981	-6,8	35 490	-12,3	3,0
Insgesamt	109	108	6 736	40 350	-7,3	124 694	-9,7	3,1

1) Ergebnisse der Kapazitätserhebung 1999 einschließlich Zu- und Abgänge

2) ganz oder teilweise geöffnet

3) rechnerischer Wert Übernachtungen/Ankünfte

21. Campingplätze mit Urlaubscamping, Zahl der Stellplätze sowie Ankünfte, Übernachtungen und Aufenthaltsdauer im August 2008 nach Reisegebieten

Reisegebiet	Campingplätze		Angebotene Stellplätze auf den geöffneten Campingplätzen	Ankünfte	Veränderung gegenüber dem Vorjahreszeitraum in %	Übernachtungen	Veränderung gegenüber dem Vorjahreszeitraum in %	Durchschnittliche Aufenthaltsdauer in Tagen ³⁾
	insgesamt ¹⁾	darunter geöffnet ²⁾						
Oberlausitz/ Niederschlesien	31	31	2 293	8 377	-10,0	37 649	-13,0	4,5
Sächsische Schweiz	10	10	509	7 268	-10,5	22 431	-14,9	3,1
Sächsisches Elbland	11	11	632	3 291	-10,2	10 844	18,3	3,3
Erzgebirge	23	22	1 126	4 613	-3,7	13 259	-12,9	2,9
Sächsisches Burgen- und Heidefeld	22	22	891	3 178	6,3	8 060	8,1	2,5
Vogtland	5	5	680	3 130	-20,5	9 657	-24,8	3,1
Stadt Dresden	4	4	215	4 147	-10,3	8 077	-21,9	1,9
Stadt Leipzig	2	2
Stadt Chemnitz	1	1
Insgesamt	109	108	6 736	40 350	-7,3	124 694	-9,7	3,1

1) Ergebnisse der Kapazitätserhebung 1999 einschließlich Zu- und Abgänge

2) ganz oder teilweise geöffnet

3) rechnerischer Wert Übernachtungen/Ankünfte

22. Ankünfte, Übernachtungen und Aufenthaltsdauer auf Campingplätzen nach dem Herkunftsland der Gäste

Herkunftsland der Gäste	Ankünfte	Veränderung gegenüber dem Vorjahres- zeitraum in %	Über- nachtungen	Veränderung gegenüber dem Vorjahres- zeitraum in %	Durchschnittliche Aufenthaltsdauer in Tagen ¹⁾
August 2008					
Bundesrepublik Deutschland	34 452	-7,2	108 328	-10,1	3,1
Europa ohne Deutschland	5 782	-8,2	16 187	-7,4	2,8
davon Belgien	120	37,9	533	211,7	4,4
Dänemark	424	16,2	1 124	27,1	2,7
Estland	24	-7,7	31	-61,2	1,3
Finnland	46	-28,1	88	-31,2	1,9
Frankreich	408	1,7	839	7,7	2,1
Griechenland	7	133,3	31	416,7	4,4
Vereinigtes Königreich	194	26,0	508	12,6	2,6
Irland, Republik	5	-81,5	5	-91,5	1,0
Island	11	x	15	400,0	1,4
Italien	613	-9,3	986	-27,7	1,6
Lettland	12	-72,7	28	-37,8	2,3
Litauen	68	54,5	73	37,7	1,1
Luxemburg	24	9,1	98	188,2	4,1
Niederlande	2 559	-19,0	9 166	-14,1	3,6
Norwegen	47	-21,7	77	-10,5	1,6
Österreich	341	10,4	728	16,3	2,1
Polen	153	48,5	308	56,3	2,0
Portugal	18	x	31	x	1,7
Rumänien	14	x	21	x	1,5
Russland	6	-25,0	10	25,0	1,7
Schweden	62	-44,1	166	-3,5	2,7
Schweiz	279	-4,5	657	-3,4	2,4
Slowenien	11	22,2	14	-44,0	1,3
Spanien	144	-2,0	266	-13,9	1,8
Tschechische Republik	156	60,8	306	87,7	2,0
Ukraine	4	-63,6	4	-97,3	1,0
Ungarn	26	-38,1	59	-72,7	2,3
sonst. europäische Länder	6	-76,0	15	-86,5	2,5
Afrika	2	x	2	x	1,0
davon sonst. afrikanische Länder	2	x	2	x	1,0
Asien	12	-25,0	12	-36,8	1,0
davon China Volksrep. und Hongkong	4	33,3	4	-33,3	1,0
Japan	6	100,0	6	100,0	1,0
Südkorea	2	-66,7	2	-66,7	1,0
Amerika	49	308,3	69	263,2	1,4
davon Kanada	10	150,0	12	71,4	1,2
USA	36	350,0	45	275,0	1,3
Mittelamerika und Karibik	1	x	8	x	8,0
sonst. südamerik. Länder	2	x	4	x	2,0
Australien, Neuseeland u. Ozeanien	52	-	93	17,7	1,8
davon Australien	41	36,7	62	47,6	1,5
Neuseeland u. Ozeanien	11	-50,0	31	-16,2	2,8
Ausländer ohne Angabe	1	-50,0	3	50,0	3,0
Ausland zusammen	5 898	-7,5	16 366	-7,0	2,8
Insgesamt	40 350	-7,3	124 694	-9,7	3,1

1) rechnerischer Wert Übernachtungen/Ankünfte

Noch: 22. Ankünfte, Übernachtungen und Aufenthaltsdauer auf Campingplätzen
nach dem Herkunftsland der Gäste

Herkunftsland der Gäste	Ankünfte	Veränderung gegenüber dem Vorjahres- zeitraum in %	Über- nachtungen	Veränderung gegenüber dem Vorjahres- zeitraum in %	Durchschnittliche Aufenthaltsdauer in Tagen ¹⁾
Januar bis August 2008					
Bundesrepublik Deutschland	120 349	-4,3	356 772	-5,5	3,0
Europa ohne Deutschland	21 198	3,1	61 627	7,9	2,9
davon Belgien	419	5,0	1 403	14,8	3,3
Bulgarien	12	x	23	x	1,9
Dänemark	2 085	23,4	5 508	35,6	2,6
Estland	61	-14,1	75	-46,4	1,2
Finnland	374	-9,9	605	-14,9	1,6
Frankreich	1 004	2,3	1 945	0,4	1,9
Griechenland	34	161,5	69	146,4	2,0
Vereinigtes Königreich	622	-12,3	1 945	-25,2	3,1
Irland, Republik	48	-11,1	104	-26,2	2,2
Island	26	-13,3	50	-50,0	1,9
Italien	1 196	-0,7	1 799	-19,1	1,5
Lettland	80	-2,4	117	1,7	1,5
Litauen	138	-8,0	186	-7,0	1,3
Luxemburg	31	-6,1	134	185,1	4,3
Niederlande	10 755	1,7	38 428	11,6	3,6
Norwegen	304	-7,9	526	-9,3	1,7
Österreich	979	-2,3	2 235	-7,0	2,3
Polen	325	1,6	561	-12,3	1,7
Portugal	22	214,3	37	208,3	1,7
Rumänien	19	x	29	x	1,5
Russland	33	-21,4	39	-49,4	1,2
Schweden	592	17,7	1 239	45,4	2,1
Schweiz	1 094	-5,4	2 890	2,3	2,6
Slowakische Republik	60	76,5	148	196,0	2,5
Slowenien	40	-4,8	45	-22,4	1,1
Spanien	235	6,3	478	4,6	2,0
Tschechische Republik	471	57,0	730	45,1	1,5
Türkei	4	100,0	4	-33,3	1,0
Ukraine	10	-50,0	10	-94,0	1,0
Ungarn	81	2,5	186	-32,4	2,3
sonst. europäische Länder	44	-55,1	79	-69,5	1,8
Afrika	14	100,0	25	257,1	1,8
davon Republik Südafrika	12	71,4	23	228,6	1,9
sonst. afrikanische Länder	2	x	2	x	1,0
Asien	52	-3,7	59	-34,4	1,1
davon Arabische Golfstaaten	3	x	3	x	1,0
China Volksrep. und Hongkong	4	33,3	4	-33,3	1,0
Indien	4	x	4	x	1,0
Japan	8	-38,5	8	-66,7	1,0
Südkorea	33	10,0	40	-16,7	1,2
Amerika	153	70,0	239	25,1	1,6
davon Kanada	35	29,6	44	-	1,3
USA	99	62,3	153	15,9	1,5
Mittelamerika und Karibik	3	200,0	10	900,0	3,3
Brasilien	6	x	12	x	2,0
sonst. südamerik. Länder	10	900,0	20	42,9	2,0
Australien, Neuseeland u. Ozeanien	179	12,6	351	48,7	2,0
davon Australien	134	20,7	263	63,4	2,0
Neuseeland u. Ozeanien	45	-6,2	88	17,3	2,0
Ausländer ohne Angabe	4	-	6	-	1,5
Ausland zusammen	21 600	3,4	62 307	8,1	2,9
Insgesamt	141 949	-3,2	419 079	-3,7	3,0

1) rechnerischer Wert Übernachtungen/Ankünfte

Reisegebiete und die zugeordneten Kreisfreien Städte und Landkreise bzw. Gemeinden des Freistaates Sachsen

Oberlausitz/Niederschlesien

Bautzen
ohne die Gemeinden:
Arnsdorf bei Dresden
Ottendorf-Okrilla
Radeberg, Stadt
Wachau
Görlitz

Sächsische Schweiz

Teile des Landkreises Sächsische Schweiz-
Osterzgebirge:

Bad Gottleuba-	Bad Schandau, Stadt
Bergießhübel, Stadt	Bahretal
Dohma	Dohna, Stadt
Dürröhrsdorf-Dittersbach	Gohrisch
Heidenau, Stadt	Hohnstein, Stadt
Kirnitzschtal	Königstein/Sächs. Schw., Stadt
Liebstadt, Stadt	Lohmen
Müglitztal	Neustadt i. Sa., Stadt
Pirna, Stadt	Porschdorf
Rathen, Kurort	Rathmannsdorf
Reinhardtsdorf-Schöna	Rosenthal-Bielatal
Sebnitz, Stadt	Stadt Wehlen, Stadt
Stolpen, Stadt	Struppen

Vogtland

Vogtlandkreis
Teile des Landkreises Erzgebirgskreis:
Gemeinden Schönheide
und Stützengrün

Sächsisches Elbland

Meißen
Teile des Landkreises
Sächsische Schweiz-Osterzgebirge:
Bannewitz Dorfhain
Freital, Stadt Höckendorf
Kreischau Pretzschendorf
Rabenau, Stadt Tharandt, Stadt
Wisdruff, Stadt
Teile des Landkreises Bautzen:
Arnsdorf bei Dresden Ottendorf-Okrilla
Radeberg, Stadt Wachau

Stadt Dresden

Stadt Leipzig

Stadt Chemnitz

Sächsisches Burgen- und Heideland

Nordsachsen
Leipzig
Teile des Landkreises Mittelsachsen:
Bockelwitz Döbeln, Stadt
Ebersbach Großweitzschen
Hartha, Stadt Leisnig, Stadt
Mochau Niederstregis
Ostrau Roßwein, Stadt
Waldheim, Stadt Ziegra-Knobelsdorf
Zschaitz-Ottewig Altmittweida
Lichtenau Burgstädt, Stadt
Claußnitz Erlau
Frankenberg/Sa., Stadt Geringswalde, Stadt
Hainichen, Stadt Hartmannsdorf
Königsfeld Königshain-Wiederau
Kriebstein Lunzenau, Stadt
Mittweida, Stadt Mühlau
Penig, Stadt Rochlitz, Stadt
Rossau Seelitz
Striegistal Taura
Tiefenbach Wechselburg
Zettlitz
Teile des Landkreises Zwickau:
Glauchau, Stadt Oberwiera
Limbach-Oberfrohna, Remse
Stadt Schönberg
Waldenburg, Stadt Meerane, Stadt
Niederfrohna

Erzgebirge

Erzgebirgskreis
ohne die Gemeinden:
Schönheide
Stützengrün
Teile des Landkreises Zwickau:
Zwickau, Stadt Bernsdorf
Callenberg Crimmitschau, Stadt
Crinitzberg Dennheritz
Fraureuth Gersdorf
Hartenstein, Stadt Hartmannsdorf
Hohenstein-Ernstthal, b. Kirchberg
Stadt Hirschfeld
Kirchberg, Stadt Langenbernsdorf
Langenweißbach Lichtenstein/Sa., Stadt
Lichtertanne Mülsen
Neukirchen/Pleiße Oberlungwitz, Stadt
Reinsdorf St. Egidien
Werdau, Stadt Wildenfels
Wilkau-Haßlau, Stadt
Teile des Landkreises Sächsische Schweiz-
Osterzgebirge:
Altenberg, Stadt Hermsdorf/Erzgebirge
Dippoldiswalde, Stadt Schmiedeberg
Geising, Stadt Glashütte, Stadt
Hartmannsdorf
Reichenau

Noch Erzgebirge:

Teile des Landkreises Mittelsachsen:

Augustusburg, Stadt	Bobritzsch
Brand-Erbisdorf, Stadt	Dorfchemnitz
Eppendorf	Falkenau
Flöha, Stadt	Frankenstein
Frauenstein, Stadt	Freiberg, Stadt
Großhartmannsdorf	Großschirma, Stadt
Halsbrücke	Hilbersdorf
Leubsdorf	Lichtenberg/Erzgeb.
Mulda/Sa.	Neuhausen/Erzgeb.
Niederwiesa	Oberschöna
Oederan, Stadt	Rechenberg-Bienenmühle
Reinsberg	Sayda, Stadt
Weißborn/Erzgeb.	