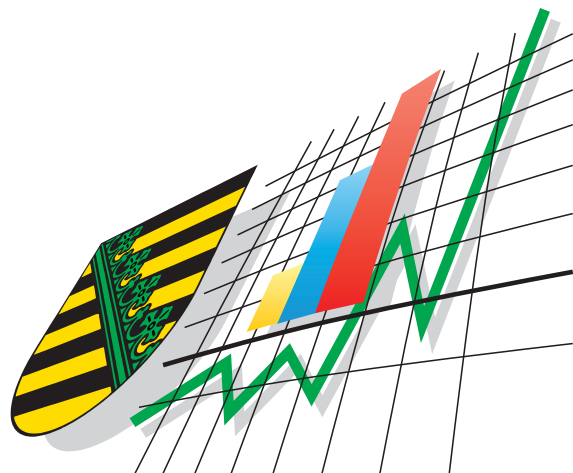


Statistisches Landesamt
des Freistaates
Sachsen



Statistische Berichte

Beherbergungsgewerbe im Freistaat Sachsen

September 2005

Zeichenerklärung

-	Nichts vorhanden (genau Null)	x	Tabellenfach gesperrt, weil Aussage nicht sinnvoll
0	Weniger als die Hälfte von 1 in der letzten besetzten Stelle, jedoch mehr als nichts	()	Aussagewert ist eingeschränkt
...	Angabe fällt später an	p	vorläufige Zahl
/	Zahlenwert nicht sicher genug	r	berichtigte Zahl
.	Zahlenwert unbekannt oder geheim zu halten	s	geschätzte Zahl

Herausgeber:

Statistisches Landesamt des Freistaates Sachsen

Macherstraße 63
01917 Kamenz

Postfach 11 05
01911 Kamenz

Telefon

Vermittlung 03578 33-0

Präsidentin/Sekretariat -1900

Auskunft -1913, -1914

Bibliothek -4352

Vertrieb -4316

Telefax -1999

Telefax -1921

Telefax -1598

Internet

www.statistik.sachsen.de

E-Mail

info@statistik.sachsen.de

Kein Zugang für elektronisch signierte sowie verschlüsselte Dokumente

Inhalt

Seite

Vorbemerkungen

3

Ergebnisdarstellung

4

Tabellen

1. Beherbergungsstätten, Gästebetten und deren Auslastung sowie Ankünfte, Übernachtungen und Aufenthaltsdauer 2003 bis 2005 nach Monaten	5
2. Beherbergungsstätten, Gästebetten und deren Auslastung nach Betriebsarten	6
3. Ankünfte, Übernachtungen und Aufenthaltsdauer in Beherbergungsstätten nach Betriebsarten	7
4. Beherbergungsstätten, Gästebetten und deren Auslastung im September 2005 nach Reisegebieten und Betriebsarten	8
5. Ankünfte, Übernachtungen und Aufenthaltsdauer in Beherbergungsstätten nach Reisegebieten, dem Herkunftsland der Gäste und Betriebsarten	11
6. Beherbergungsstätten, Gästebetten und deren Auslastung im September 2005 nach Gemeindegruppen	17
7. Ankünfte, Übernachtungen und Aufenthaltsdauer der Gäste in Beherbergungsstätten nach Gemeindegruppen	17
8. Beherbergungsstätten, Gästebetten und deren Auslastung im September 2005 nach Kreisfreien Städten und Landkreisen	18
9. Ankünfte, Übernachtungen und Aufenthaltsdauer in Beherbergungsstätten nach Kreisfreien Städten und Landkreisen	19
10. Hotels, Gästebetten und deren Auslastung im September 2005 nach Kreisfreien Städten und Landkreisen	21
11. Ankünfte, Übernachtungen und Aufenthaltsdauer in Hotels nach Kreisfreien Städten und Landkreisen	22
12. Ankünfte, Übernachtungen und Aufenthaltsdauer in Beherbergungsstätten nach dem Herkunftsland der Gäste	24
13. Ankünfte, Übernachtungen und Aufenthaltsdauer in Beherbergungsstätten der Stadt Dresden nach dem Herkunftsland der Gäste	26
14. Ankünfte, Übernachtungen und Aufenthaltsdauer in Beherbergungsstätten der Stadt Leipzig nach dem Herkunftsland der Gäste	28
15. Ankünfte, Übernachtungen und Aufenthaltsdauer in Beherbergungsstätten der Stadt Chemnitz nach dem Herkunftsland der Gäste	30
16. Campingplätze mit Urlaubscamping, Zahl der Stellplätze sowie Ankünfte, Übernachtungen und Aufenthaltsdauer im September 2005 nach Größenklassen	32
17. Campingplätze mit Urlaubscamping, Zahl der Stellplätze sowie Ankünfte, Übernachtungen und Aufenthaltsdauer im September 2005 nach Reisegebieten	32
18. Ankünfte, Übernachtungen und Aufenthaltsdauer auf Campingplätzen nach dem Herkunftsland der Gäste	33

Reisegebiete und die zugeordneten Kreise bzw. Gemeinden des Freistaates Sachsen

35

Abbildungen

Abb. 1 Übernachtungen in sächsischen Beherbergungsstätten 2003 bis 2005

4

Abb. 2 Reisegebiete und Kreise des Freistaates Sachsen

36

Vorbemerkungen

Rechtsgrundlage

Die Rechtsgrundlage zur Durchführung von statistischen Erhebungen bei Beherbergungsstätten ist das Gesetz zur Neuordnung der Statistik über die Beherbergung im Reiseverkehr (Beherbergungsstatistikgesetz - BeherbStatG) vom 22. Mai 2002 (BGBl. I S. 1642) in Verbindung mit dem Gesetz über die Statistik für Bundeszwecke (Bundesstatistikgesetz - BStatG) vom 22. Januar 1987 (BGBl. I S. 462, 565), zuletzt geändert durch Artikel 16 des Gesetzes vom 21. August 2002 (BGBl. I S. 3322).

Berichtskreis

In die Berichterstattung einbezogen sind alle Beherbergungsstätten, die mehr als acht Gäste gleichzeitig beherbergen können. Zu den Beherbergungsstätten zählen Hotels, Hotels garnis, Gasthöfe, Pensionen, Jugendherbergen und Hütten, Erholungs-, Ferien-, Schulungsheime und Boardinghouses, Ferienzentren, Ferienhäuser und -wohnungen sowie Vorsorge- und Rehabilitationskliniken.

Mit dem Berichtsmonat Januar 2004 wurde die Listung der Betriebsarten in ihrer Reihenfolge verändert und die Boardinghouses als weitere Untergliederung hinzugefügt, deren Daten bisher unter den Hotels garnis mit erfasst wurden. Diese Veränderung erfolgte entsprechend der statistischen Systematik der Wirtschaftszweige in der Europäischen Union – in deren nationaler Verfassung von 2003.

Methodische Hinweise

Die in diesem Bericht veröffentlichten Ergebnisse sind vorläufige Daten. Sie werden monatlich neu berechnet und rückwirkend bis zu 12 Monaten korrigiert. Die Basis hierfür bilden verspätet eingegangene Erhebungsformulare und nachträglich von den Betrieben vorgenommene Korrekturen. Alle hierin enthaltenen Angaben beziehen sich auf den Gebietsstand 1. Januar des Berichtsjahres.

Definitionen

Tourismus

Der Tourismus umfasst „die Aktivitäten von Personen, die an Orte außerhalb ihrer gewohnten Umgebung reisen und sich dort zu Freizeit-, Geschäfts- oder bestimmten anderen Zwecken vorübergehend aufhalten“ (lt. Welttourismusorganisation - WTO).

Beherbergung

Unterbringung von Personen, die sich vorübergehend an einem anderen Ort als ihrem gewöhnlichen Wohnsitz aufhalten (Reisende). Der Aufenthalt gilt entsprechend einer Empfehlung der WTO (zwecks internationaler Vergleichbarkeit) dann als vorübergehend, wenn er die Dauer von 12 Monaten nicht überschreitet.

Angebote Gästebetten

Anzahl der Betten und sonstigen Schlafgelegenheiten, die tatsächlich in den geöffneten Betrieben angeboten wurden. Die Anzahl der Betten entspricht dabei der Anzahl der Personen, die bei Normalbelegung gleichzeitig hätten übernachten können. Behelfsmäßige Schlafgelegenheiten, die bei Überbelegung zusätzlich zur Verfügung gestanden hätten, wurden nicht berücksichtigt.

Ankünfte

Es werden nur die Ankünfte jener Gäste ausgewiesen, die im Berichtsmonat eingetroffen sind. Die aus dem Vormonat noch anwesenden Gäste werden nicht berücksichtigt.

Übernachtungen

Als Übernachtungen werden die Übernachtungen sowohl der im Berichtsmonat eingetroffenen als auch der aus dem Vormonat noch anwesenden Gäste gezählt.

Herkunftsland der Gäste

Maßgebend für diese Zuordnung ist der ständige Wohnsitz, nicht die Staatsangehörigkeit der Gäste.

Sächsische Reisegebiete

Oberlausitz/Niederschlesien	Erzgebirge	Westsachsen	Stadt Dresden
Sächsische Schweiz	Sächsisches Burgen-	Vogtland	Stadt Leipzig
Sächsisches Elbland	und Heide- und Land		Stadt Chemnitz

Die Abgrenzung der Reisegebiete nach Kreisen bzw. Gemeinden des Freistaates Sachsen ist Seite 35 zu entnehmen. Sie wurde vom Sächsischen Staatsministerium für Wirtschaft und Arbeit in Abstimmung mit dem Landestourismusverband vorgenommen.

Ergebnisdarstellung

Im September 2005 wurden im Freistaat Sachsen von 2 103 geöffneten Beherbergungsstätten 110 322 Gästebetten angeboten. Dieses Beherbergungsangebot der Beherbergungsstätten mit neun und mehr Betten nutzten insgesamt 568 196 Gäste mit 1,49 Millionen Übernachtungen. Im Vergleich zum September des Vorjahres waren das knapp zwei Prozent mehr Gäste bzw. ein Prozent mehr Übernachtungen.

Die durchschnittliche Auslastung aller angebotenen Betten betrug 45,1 Prozent, im September 2004 waren es 44,2 Prozent. Die von der Hotellerie – Hotels, Gasthöfe, Pensionen und Hotels garnis – angebotenen Betten waren im Durchschnitt zu 44,5 Prozent ausgelastet, das sind nur 0,2 Prozentpunkte mehr als im Vorjahresmonat.

Betrachtet man gesondert die Betriebsart Hotels, so wurden hier fast 49 Prozent aller angebotenen Betten verzeichnet. Knapp 64 Prozent aller Gäste buchten in Hotels über die Hälfte der Übernachtungen. Die Hotels waren im September 2005 zu 48,1 Prozent ausgelastet, das war nur geringfügig mehr als im Vorjahresmonat. In der Sächsischen Schweiz wurden 60,0 Prozent, in den Städten Dresden und Leipzig 68,0 bzw. 52,6 Prozent Bettenauslastung erzielt. Dagegen erreichten die Hotels der Stadt Chemnitz nur eine Bettenauslastung von knapp 30 Prozent. Die Auslastung der Hotels in Dresden ist im Vergleich zum Vorjahresmonat nochmals (1,2 Prozentpunkte) gestiegen, während sie in Leipzig geringfügig zurückging (-1,5 Prozentpunkte), womit die Auslastung immer noch auf einem hohen Niveau ist.

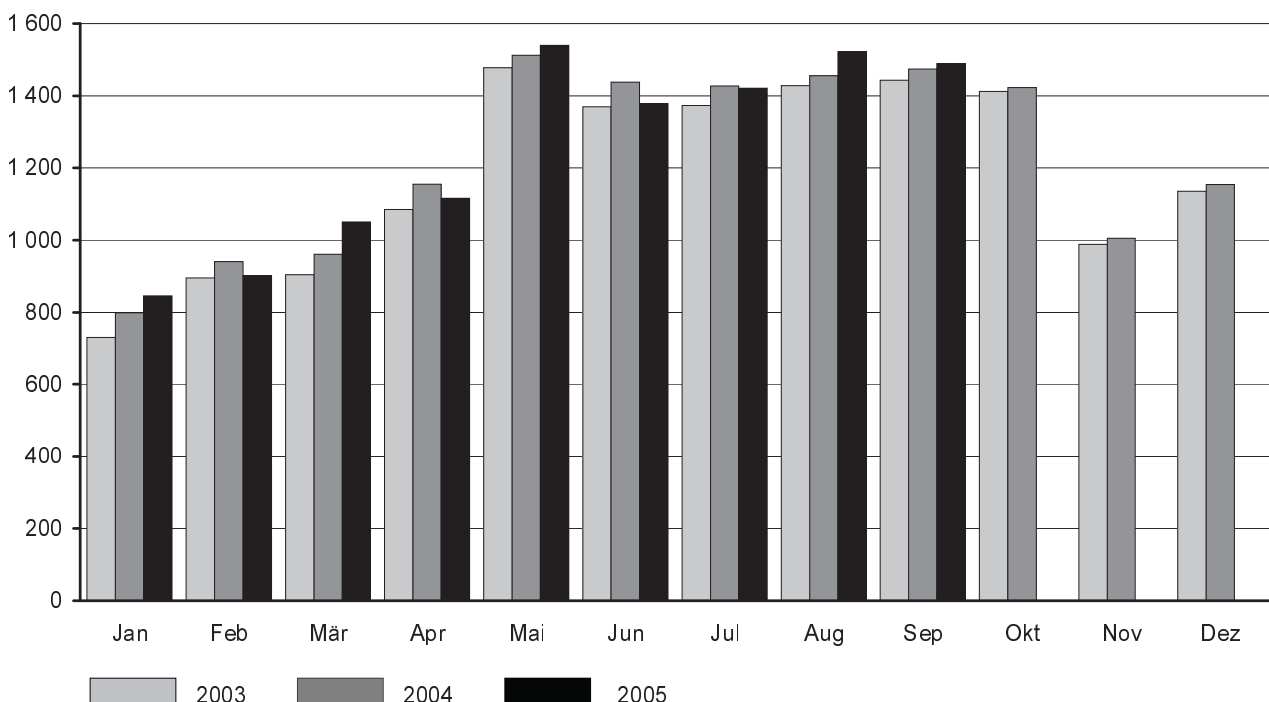
Die Betten in den Vorsorge- und Rehabilitationskliniken waren zu 82,8 Prozent ausgelastet. Das sind drei Prozentpunkte mehr als vor einem Jahr. In den Kureinrichtungen des Erzgebirges wurden die Zahlen des Vorjahresmonats am deutlichsten überschritten (19,2 Prozent mehr Gäste bzw. 28,2 Prozent mehr Übernachtungen), auch das Sächsische Elbland konnte noch ein Plus verbuchen (5,5 bzw. 3,2 Prozent). Den stärksten Rückgang der Gäste- und Übernachtungszahlen (-9,6 bzw. -7,2 Prozent) hatten die Einrichtungen im Reisegebiet Oberlausitz/Niederschlesien zu verzeichnen, aber auch in der Sächsischen Schweiz gingen die Zahlen zurück (-5,8 und -3,1 Prozent). Die durchschnittliche Aufenthaltsdauer aller Kurgäste betrug 23,3 Tage. In den Kliniken des Erzgebirges betrug sie nur 16,3 Tage, im Gegensatz dazu im Sächsischen Elbland 26,7 Tage.

Aus dem Ausland kamen 52 511 Gäste nach Sachsen, das waren 2,4 Prozent weniger als im September 2004. Sie buchten rund 114 000 Übernachtungen. Die ausländischen Besucher kamen überwiegend aus den Niederlanden (4 620/+12,8 Prozent im Vergleich zum Vorjahresmonat), der Schweiz (4 549/-1,3 Prozent), Japan (4 465/+8,7 Prozent), knapp vor den USA (4 336/-5,1 Prozent), aus Österreich (3 540/-11,2 Prozent) sowie aus dem Vereinigten Königreich (3 491/-15,3 Prozent). Gut 70 Prozent der ausländischen Gäste wählten Beherbergungsstätten in den drei Großstädten Dresden, Leipzig bzw. Chemnitz. In Dresden betrug der Anteil der ausländischen Gäste an der Gesamtgästeszah 16 Prozent, in Leipzig 13 Prozent und in Chemnitz ebenfalls 13 Prozent.

Die 99 geöffneten Campingplätze Sachsens boten 6 693 Stellplätze an. Diese nutzten 14 240 Camper mit 41 194 Übernachtungen. Das entsprach einem Zuwachs der Gäste um 6,1 Prozent bei einem Rückgang der Übernachtungen um 3,3 Prozent gegenüber dem Vorjahresmonat. Die meisten Campinggäste verbrachten ihren Urlaub in der Sächsischen Schweiz (3 099), gefolgt von Oberlausitz/Niederschlesien (2 893) und dem Erzgebirge (2 233). Über die Hälfte aller Übernachtungen der ausländischen Gäste buchten die Niederländer, die 48 Prozent aller ausländischen und knapp sechs Prozent aller Campinggäste ausmachten.

Abb. 1 Übernachtungen in sächsischen Beherbergungsstätten 2003 bis 2005

Tausend



1. Beherbergungsstätten, Gästebetten und deren Auslastung sowie Ankünfte, Übernachtungen und Aufenthaltsdauer 2003 bis 2005 nach Monaten

Monat Jahr	Betriebe		Angebotene Gästebetten	Durchschnittliche Auslastung der angebotenen Gästebetten in % ³⁾	Ankünfte	Über- nachtungen	Durchschnittliche Aufenthaltsdauer in Tagen ⁴⁾
	ins- gesamt ¹⁾	darunter geöffnete Betriebe ²⁾					
2003							
Januar	2 152	1 909	99 995	24,2	248 269	729 953	2,9
Februar	2 144	1 922	101 634	31,8	288 884	894 661	3,1
März	2 133	1 944	103 729	28,6	329 423	903 175	2,7
April	2 126	2 037	107 824	33,8	393 054	1 084 269	2,8
Mai	2 121	2 069	110 694	43,1	547 045	1 478 228	2,7
Juni	2 119	2 073	110 993	41,2	506 688	1 368 966	2,7
Juli	2 144	2 101	111 535	39,9	452 033	1 373 553	3,0
August	2 170	2 126	112 496	41,3	477 362	1 428 823	3,0
September	2 174	2 126	111 816	43,1	532 135	1 442 295	2,7
Oktober	2 222	2 161	110 883	41,2	524 905	1 412 132	2,7
November	2 216	2 063	105 649	31,7	396 119	988 610	2,5
Dezember	2 211	2 069	105 933	35,4	429 686	1 135 081	2,6
Insgesamt	x	x	x	36,5	5 125 603	14 239 746	2,8
2004							
Januar	2 197	1 993	103 816	25,6	278 337	798 531	2,9
Februar	2 191	1 992	103 437	31,6	306 222	940 437	3,1
März	2 191	2 022	105 899	29,6	365 518	960 661	2,6
April	2 187	2 115	109 591	35,4	433 644	1 155 373	2,7
Mai	2 181	2 143	112 053	43,6	567 614	1 512 441	2,7
Juni	2 178	2 137	112 147	42,9	553 584	1 437 916	2,6
Juli	2 170	2 132	111 543	41,5	487 224	1 427 337	2,9
August	2 176	2 138	111 745	42,2	502 788	1 455 578	2,9
September	2 178	2 141	111 231	44,2	557 690	1 474 055	2,6
Oktober	2 174	2 121	109 365	42,2	524 982	1 422 699	2,7
November	2 171	2 025	105 352	32,2	407 393	1 005 348	2,5
Dezember	2 180	2 047	106 405	35,8	451 576	1 153 650	2,6
Insgesamt	x	x	x	37,5	5 436 572	14 744 026	2,7
2005							
Januar	2 168	1 983	103 963	27,0	289 354	844 883	2,9
Februar	2 167	1 980	104 241	31,1	308 313	901 462	2,9
März	2 160	2 032	105 654	32,4	380 529	1 049 861	2,8
April	2 157	2 084	109 001	34,4	431 857	1 115 963	2,6
Mai	2 151	2 118	111 905	44,5	566 759	1 540 150	2,7
Juni	2 143	2 113	111 154	41,5	518 295	1 378 090	2,7
Juli	2 142	2 106	110 510	41,7	493 137	1 421 261	2,9
August	2 138	2 102	110 605	44,6	518 640	1 521 855	2,9
September	2 132	2 103	110 322	45,1	568 196	1 489 079	2,6
Oktober
November
Dezember
Insgesamt

1) Ergebnisse der Kapazitätserhebung 1999 einschließlich Zu- und Abgänge

2) ganz oder teilweise geöffnet

3) rechnerischer Wert (Übernachtungen/angebotene Bettentage) x 100

4) rechnerischer Wert Übernachtungen/Ankünfte

2. Beherbergungsstätten, Gästebetten und deren Auslastung nach Betriebsarten

Betriebsart	Betriebe		Gästebetten		Durchschnittliche Auslastung der angebotenen Gästebetten in % ³⁾	
	ins- gesamt ¹⁾	darunter geöffnete Betriebe ²⁾	ins- gesamt ¹⁾	darunter angebotene Gästebetten		
					September	Jan. - Sept.
September 2004						
Hotels	696	690	55 153	53 919	48,0	37,0
Hotels garnis	122	122	7 769	7 582	48,7	38,8
Gasthöfe	588	570	11 696	11 211	29,5	23,8
Pensionen	369	361	7 058	6 800	34,9	27,9
Zusammen	1 775	1 743	81 676	79 512	44,3	34,6
Jugendherbergen und Hütten	114	112	7 859	7 714	28,6	30,0
Erholungs-, Ferien- und Schulungsheime	112	110	9 591	8 678	35,8	36,3
Boardinghouses	11	11	791	754	39,8	34,1
Ferienzentren	10	10	1 866	1 866	30,9	38,8
Ferienhäuser und -wohnungen	120	119	4 586	4 398	25,5	31,1
Zusammen	367	362	24 693	23 410	31,2	33,5
Vorsorge- und Reha-Kliniken	36	36	8 552	8 309	79,8	76,9
Beherbergungsstätten insgesamt	2 178	2 141	114 921	111 231	44,2	37,6
darunter ohne Vorsorge- u. Reha-Kliniken	2 142	2 105	106 369	102 922	41,4	34,3
September 2005						
Hotels	687	683	55 739	53 784	48,1	38,2
Hotels garnis	119	119	7 622	7 329	50,4	39,2
Gasthöfe	565	553	11 716	10 744	29,1	22,6
Pensionen	362	354	7 276	6 706	34,4	26,7
Zusammen	1 733	1 709	82 353	78 563	44,5	35,2
Jugendherbergen und Hütten	113	111	7 729	7 503	32,3	30,0
Erholungs-, Ferien- und Schulungsheime	113	112	9 642	9 137	34,4	35,4
Boardinghouses	13	13	893	890	44,4	36,3
Ferienzentren	9	9	1 786	1 682	40,7	41,8
Ferienhäuser und -wohnungen	116	114	4 606	4 313	30,2	33,7
Zusammen	364	359	24 656	23 525	33,8	33,9
Vorsorge- und Reha-Kliniken	35	35	8 260	8 234	82,8	79,2
Beherbergungsstätten insgesamt	2 132	2 103	115 269	110 322	45,1	38,3
darunter ohne Vorsorge- u. Reha-Kliniken	2 097	2 068	107 009	102 088	42,0	34,9

1) Ergebnisse der Kapazitätserhebung 1999 einschließlich Zu- und Abgänge

2) ganz oder teilweise geöffnet

3) rechnerischer Wert (Übernachtungen/angebotene Bettentage) x 100

3. Ankünfte, Übernachtungen und Aufenthaltsdauer in Beherbergungsstätten nach Betriebsarten

Betriebsart	Ankünfte	Veränderung gegenüber dem Vorjahreszeitraum in %	Über- nachtungen	Veränderung gegenüber dem Vorjahreszeitraum in %	Durchschnittliche Aufenthaltsdauer in Tagen ¹⁾
September 2005					
Hotels	361 973	1,8	773 188	-0,3	2,1
Hotels garnis	54 040	2,2	110 688	-0,1	2,0
Gasthöfe	37 679	-6,0	93 235	-5,5	2,5
Pensionen	24 714	1,5	69 065	-2,6	2,8
Zusammen	478 406	1,2	1 046 176	-0,9	2,2
Jugendherbergen und Hütten	28 960	3,9	72 784	9,9	2,5
Erholungs-, Ferien- und Schulungsheime	34 564	5,6	94 211	1,3	2,7
Boardinghouses	2 441	43,6	11 864	31,9	4,9
Ferienzentren	5 833	13,6	20 517	18,7	3,5
Ferienhäuser und -wohnungen	9 199	5,2	39 088	16,3	4,2
Zusammen	80 997	6,3	238 464	8,8	2,9
Vorsorge- und Reha-Kliniken	8 793	1,1	204 439	2,8	23,3
Beherbergungsstätten insgesamt	568 196	1,9	1 489 079	1,0	2,6
darunter ohne Vorsorge- u. Reha-Kliniken	559 403	1,9	1 284 640	0,7	2,3
Januar bis September 2005					
Hotels	2 544 818	1,9	5 544 620	3,0	2,2
Hotels garnis	382 017	-0,4	788 762	-1,3	2,1
Gasthöfe	271 735	-7,5	654 710	-7,6	2,4
Pensionen	176 844	-2,1	481 683	-5,8	2,7
Zusammen	3 375 414	0,6	7 469 775	0,9	2,2
Jugendherbergen und Hütten	226 222	-1,9	582 535	-0,6	2,6
Erholungs-, Ferien- und Schulungsheime	257 387	-0,7	802 840	-2,0	3,1
Boardinghouses	15 546	33,5	84 453	21,9	5,4
Ferienzentren	52 005	4,1	197 342	2,9	3,8
Ferienhäuser und -wohnungen	73 448	2,3	345 014	7,7	4,7
Zusammen	624 608	0,2	2 012 184	1,3	3,2
Vorsorge- und Reha-Kliniken	75 058	0,9	1 780 645	0,5	23,7
Beherbergungsstätten insgesamt	4 075 080	0,6	11 262 604	0,9	2,8
darunter ohne Vorsorge- u. Reha-Kliniken	4 000 022	0,5	9 481 959	1,0	2,4

1) rechnerischer Wert Übernachtungen/Ankünfte

4. Beherbergungsstätten, Gästebetten und deren Auslastung im September 2005 nach Reisegebieten und Betriebsarten

Reisegebiet Betriebsart	Betriebe		Gästebetten		Durchschnittliche Auslastung der angebotenen Gästebetten in % ³⁾	
	ins- gesamt ¹⁾	darunter geöffnete Betriebe ²⁾	ins- gesamt ¹⁾	darunter angebotene Gästebetten	September	Jan. - Sept.
Oberlausitz/ Niederschlesien						
Hotels	90	90	4 519	4 389	47,8	32,7
Hotels garnis	14	14	566	558	49,9	35,0
Gasthöfe	102	102	2 063	1 995	29,3	21,8
Pensionen	51	49	929	845	35,2	26,5
Zusammen	257	255	8 077	7 787	41,8	29,4
Jugendherbergen und Hütten	19	18	1 040	965	22,5	20,8
Erholungs-, Ferien-, Schulungs- heime und Boardinghouses	27	27	2 452	2 446	32,1	32,0
Ferienzentren, -häuser und -wohnungen	28	28	1 555	1 397	26,1	32,8
Vorsorge- und Reha-Kliniken	6	6	770	770	83,9	83,5
Beherbergungsstätten insgesamt	337	334	13 894	13 365	39,4	32,8
darunter ohne Vorsorge- u. Reha-Kliniken	331	328	13 124	12 595	36,7	29,5
Sächsische Schweiz						
Hotels	49	49	3 008	2 948	60,0	42,0
Hotels garnis	5	5	279	279	68,3	45,9
Gasthöfe	70	70	1 591	1 563	45,7	30,9
Pensionen	42	41	835	797	47,2	32,2
Zusammen	166	165	5 713	5 587	54,6	37,7
Jugendherbergen und Hütten	18	18	1 312	1 304	36,2	30,4
Erholungs-, Ferien-, Schulungs- heime und Boardinghouses	9	9	928	925	43,8	38,8
Ferienzentren, -häuser und -wohnungen	15	15	304	290	49,1	38,8
Vorsorge- und Reha-Kliniken	4	4	1 261	1 261	78,5	75,2
Beherbergungsstätten insgesamt	212	211	9 518	9 367	54,0	42,4
darunter ohne Vorsorge- u. Reha-Kliniken	208	207	8 257	8 106	50,2	36,7
Sächsisches Elbland						
Hotels	69	69	4 761	4 711	46,0	34,4
Hotels garnis	12	12	855	826	37,1	31,1
Gasthöfe	53	53	990	965	23,6	19,2
Pensionen	53	52	1 099	1 039	37,5	28,4
Zusammen	187	186	7 705	7 541	41,0	31,3
Jugendherbergen und Hütten	9	9	386	368	26,5	28,4
Erholungs-, Ferien-, Schulungs- heime und Boardinghouses	6	6	212	212	39,5	42,1
Ferienzentren, -häuser und -wohnungen	7	6	363	313	16,4	25,7
Vorsorge- und Reha-Kliniken	4	4	1 720	1 720	86,9	86,9
Beherbergungsstätten insgesamt	213	211	10 386	10 154	47,4	40,8
darunter ohne Vorsorge- u. Reha-Kliniken	209	207	8 666	8 434	39,4	31,3

1) Ergebnisse der Kapazitätserhebung 1999 einschließlich Zu- und Abgänge; 2) ganz oder teilweise geöffnet

3) rechnerischer Wert (Übernachtungen/angebotene Bettentage) x 100

Noch: 4. Beherbergungsstätten, Gästebetten und deren Auslastung im September 2005
nach Reisegebieten und Betriebsarten

Reisegebiet Betriebsart	Betriebe		Gästebetten		Durchschnittliche Auslastung der angebotenen Gästebetten in % ³⁾	
	ins- gesamt ¹⁾	darunter geöffnete Betriebe ²⁾	ins- gesamt ¹⁾	darunter angebotene Gästebetten	September	Jan. - Sept.
Erzgebirge						
Hotels	159	157	10 319	9 527	41,3	36,9
Hotels garnis	10	10	238	218	50,5	34,7
Gasthöfe	177	171	3 904	3 432	25,7	22,4
Pensionen	61	60	1 279	1 150	22,6	21,8
Zusammen	407	398	15 740	14 327	36,2	32,2
Jugendherbergen und Hütten	32	32	2 042	1 979	24,5	23,6
Erholungs-, Ferien-, Schulungs- heime und Boardinghouses	35	34	2 331	2 189	30,5	35,1
Ferienzentren, -häuser und -wohnungen	36	36	1 721	1 582	30,3	33,5
Vorsorge- und Reha-Kliniken	5	5	870	864	88,3	72,4
Beherbergungsstätten insgesamt	515	505	22 704	20 941	36,2	33,4
darunter ohne Vorsorge- u. Reha-Kliniken	510	500	21 834	20 077	34,0	31,8
Sächsisches Burgen- und Heideland						
Hotels	108	107	6 508	6 261	30,6	24,9
Hotels garnis	18	18	1 080	1 042	39,5	34,8
Gasthöfe	66	65	1 256	1 128	22,2	18,1
Pensionen	54	52	1 039	909	27,9	23,2
Zusammen	246	242	9 883	9 340	30,3	25,0
Jugendherbergen und Hütten	16	15	1 143	1 103	21,1	21,7
Erholungs-, Ferien-, Schulungs- heime und Boardinghouses	21	21	2 022	1 942	32,1	31,9
Ferienzentren, -häuser und -wohnungen	17	16	628	592	26,5	23,2
Vorsorge- und Reha-Kliniken	7	7	1 523	1 523	82,1	82,3
Beherbergungsstätten insgesamt	307	301	15 199	14 500	35,2	31,8
darunter ohne Vorsorge- u. Reha-Kliniken	300	294	13 676	12 977	29,6	25,6
Westsachsen						
Hotels	20	20	1 460	1 405	31,9	30,6
Hotels garnis	5	5	227	227	36,0	33,6
Gasthöfe	20	19	358	280	27,6	17,5
Pensionen	11	11	327	286	21,2	15,9
Zusammen	56	55	2 372	2 198	30,4	27,2
Jugendherbergen und Hütten	1	1
Erholungs-, Ferien-, Schulungs- heime und Boardinghouses	6	6	248	248	14,7	14,9
Ferienzentren, -häuser und -wohnungen	2	2
Vorsorge- und Reha-Kliniken	-	-	-	-	-	-
Beherbergungsstätten insgesamt	65	64	2 766	2 592	29,8	26,3

1) Ergebnisse der Kapazitätserhebung 1999 einschließlich Zu- und Abgänge; 2) ganz oder teilweise geöffnet

3) rechnerischer Wert (Übernachtungen/angebotene Bettentage) x 100

Noch: 4. Beherbergungsstätten, Gästebetten und deren Auslastung im September 2005
nach Reisegebieten und Betriebsarten

Reisegebiet Betriebsart	Betriebe		Gästebetten		Durchschnittliche Auslastung der angebotenen Gästebetten in % ³⁾	
	ins- gesamt ¹⁾	darunter geöffnete Betriebe ²⁾	ins- gesamt ¹⁾	darunter angebotene Gästebetten		
	September	Jan. - Sept.				
Vogtland						
Hotels	57	56	2 663	2 432	35,5	25,3
Hotels garnis	6	6	162	157	23,9	20,1
Gasthöfe	50	46	1 091	925	24,1	20,1
Pensionen	38	38	730	673	40,0	27,7
Zusammen	151	146	4 646	4 187	33,3	24,3
Jugendherbergen und Hütten	6	6	466	445	16,8	27,8
Erholungs-, Ferien-, Schulungs- heime und Boardinghouses	10	10	1 067	847	49,2	51,3
Ferienzentren, -häuser und -wohnungen	14	14	1 285	1 285	46,2	51,4
Vorsorge- und Reha-Kliniken	8	8	2 016	1 996	80,5	75,2
Beherbergungsstätten insgesamt	189	184	9 480	8 760	46,7	42,8
darunter ohne Vorsorge- u. Reha-Kliniken	181	176	7 464	6 764	36,7	33,1
Stadt Dresden						
Hotels	68	68	11 348	11 166	68,0	53,6
Hotels garnis	22	22	1 860	1 832	64,8	48,1
Gasthöfe	18	18	345	338	38,1	31,2
Pensionen	32	32	582	580	45,1	35,9
Zusammen	140	140	14 135	13 916	65,9	51,6
Jugendherbergen und Hütten	7	7	899	898	71,3	57,4
Erholungs-, Ferien-, Schulungs- heime und Boardinghouses	4	4	354	354	46,2	43,1
Beherbergungsstätten insgesamt	154	154	15 473	15 253	65,7	51,7
Stadt Leipzig						
Hotels	41	41	8 002	7 818	52,6	42,8
Hotels garnis	23	23	1 999	1 834	52,9	41,8
Gasthöfe	4	4	58	58	15,3	18,6
Pensionen	14	14	360	360	34,5	30,2
Zusammen	82	82	10 419	10 070	51,8	42,1
Erholungs-, Ferien-, Schulungs- heime und Boardinghouses	4	4	545	489	41,8	30,6
Beherbergungsstätten insgesamt	91	91	11 549	11 144	50,9	41,6
Stadt Chemnitz						
Hotels	26	26	3 151	3 127	29,9	25,4
Hotels garnis	4	4	356	356	32,9	26,0
Gasthöfe	5	5	60	60	43,4	33,4
Pensionen	6	5	96	67	26,3	22,2
Zusammen	41	40	3 663	3 610	30,4	25,5
Erholungs-, Ferien-, Schulungs- heime und Boardinghouses	4	4	376	375	40,0	34,8
Beherbergungsstätten insgesamt	49	48	4 300	4 246	31,7	27,0

1) Ergebnisse der Kapazitätserhebung 1999 einschließlich Zu- und Abgänge; 2) ganz oder teilweise geöffnet
3) rechnerischer Wert (Übernachtungen/angebotene Bettentage) x 100

5. Ankünfte, Übernachtungen und Aufenthaltsdauer in Beherbergungsstätten nach Reisegebieten, dem Herkunftsland der Gäste und Betriebsarten

Reisegebiet Herkunftsland der Gäste Betriebsart	Ankünfte	Veränderung gegenüber dem Vorjahres- zeitraum in %	Über- nachtungen	Veränderung gegenüber dem Vorjahres- zeitraum in %	Durchschnittliche Aufenthaltsdauer in Tagen ¹⁾
September 2005					
Oberlausitz/Niederschlesien					
Bundesrepublik Deutschland	53 696	4,5	151 847	2,8	2,8
Ausland	2 439	-4,7	5 756	5,8	2,4
Hotels	27 125	-0,7	62 340	-0,8	2,3
Hotels garnis	4 202	13,0	8 356	21,0	2,0
Gasthöfe	6 911	3,8	17 550	0,9	2,5
Pensionen	3 091	-6,6	8 922	1,8	2,9
Zusammen	41 329	0,8	97 168	1,3	2,4
Jugendherbergen und Hütten	2 657	-6,8	6 521	-16,3	2,5
Erholungs-, Ferien-, Schulungs- heime und Boardinghouses	8 517	26,3	23 576	22,9	2,8
Ferienzentren, -häuser und -wohnungen	2 899	14,2	10 949	17,1	3,8
Vorsorge- und Reha-Kliniken	733	-9,6	19 389	-7,2	26,5
Beherbergungsstätten insgesamt	56 135	4,0	157 603	2,9	2,8
darunter ohne Vorsorge- u. Reha-Kliniken	55 402	4,2	138 214	4,5	2,5
Sächsische Schweiz					
Bundesrepublik Deutschland	39 743	-5,6	149 863	-2,8	3,8
Ausland	745	-19,0	1 787	-25,7	2,4
Hotels	17 980	-8,4	53 025	-7,2	2,9
Hotels garnis	1 812	9,4	5 715	9,5	3,2
Gasthöfe	6 225	-16,3	21 349	-1,2	3,4
Pensionen	3 041	-2,0	11 290	-16,2	3,7
Zusammen	29 058	-8,7	91 379	-6,2	3,1
Jugendherbergen und Hütten	5 361	8,9	14 175	14,5	2,6
Erholungs-, Ferien-, Schulungs- heime und Boardinghouses	3 973	-5,7	12 143	-0,4	3,1
Ferienzentren, -häuser und -wohnungen	900	10,7	4 273	9,2	4,7
Vorsorge- und Reha-Kliniken	1 196	-5,8	29 680	-3,1	24,8
Beherbergungsstätten insgesamt	40 488	-5,9	151 650	-3,1	3,7
darunter ohne Vorsorge- u. Reha-Kliniken	39 292	-5,9	121 970	-3,1	3,1
Sächsisches Elbland					
Bundesrepublik Deutschland	45 385	5,9	133 039	0,1	2,9
Ausland	4 153	8,2	11 426	3,4	2,8
Hotels	31 787	9,3	64 960	2,7	2,0
Hotels garnis	5 107	2,9	9 185	-8,0	1,8
Gasthöfe	3 605	-9,7	6 838	-12,1	1,9
Pensionen	4 937	12,7	11 679	5,9	2,4
Zusammen	45 436	7,1	92 662	0,7	2,0
Jugendherbergen und Hütten	1 342	-16,6	2 923	-14,6	2,2
Erholungs-, Ferien-, Schulungs- heime und Boardinghouses	494	32,8	2 512	6,2	5,1
Ferienzentren, -häuser und -wohnungen	588	-16,6	1 539	-43,1	2,6
Vorsorge- und Reha-Kliniken	1 678	5,5	44 829	3,2	26,7
Beherbergungsstätten insgesamt	49 538	6,1	144 465	0,4	2,9
darunter ohne Vorsorge- u. Reha-Kliniken	47 860	6,1	99 636	-0,9	2,1

1) rechnerischer Wert Übernachtungen/Ankünfte

Noch: 5. Ankünfte, Übernachtungen und Aufenthaltsdauer in Beherbergungsstätten
nach Reisegebieten, dem Herkunftsland der Gäste und Betriebsarten

Reisegebiet Herkunftsland der Gäste Betriebsart	Ankünfte	Veränderung gegenüber dem Vorjahres- zeitraum in %	Über- nachtungen	Veränderung gegenüber dem Vorjahres- zeitraum in %	Durchschnittliche Aufenthaltsdauer in Tagen ¹⁾
September 2005					
Erzgebirge					
Bundesrepublik Deutschland	72 675	3,6	219 610	1,9	3,0
Ausland	2 380	5,5	7 176	20,0	3,0
Hotels	43 814	5,9	117 781	0,7	2,7
Hotels garnis	1 316	6,1	3 302	3,4	2,5
Gasthöfe	10 504	-1,2	26 125	-6,8	2,5
Pensionen	2 635	-3,2	7 727	-9,9	2,9
Zusammen	58 269	4,1	154 935	-1,2	2,7
Jugendherbergen und Hütten	4 708	16,1	14 548	35,8	3,1
Erholungs-, Ferien-, Schulungs- heime und Boardinghouses	7 826	0,4	20 015	-12,6	2,6
Ferienzentren, -häuser und -wohnungen	2 851	-16,0	14 393	9,1	5,0
Vorsorge- und Reha-Kliniken	1 401	19,2	22 895	28,2	16,3
Beherbergungsstätten insgesamt	75 055	3,7	226 786	2,4	3,0
darunter ohne Vorsorge- u. Reha-Kliniken	73 654	3,4	203 891	0,2	2,8
Sächs. Burgen- und Heide-land					
Bundesrepublik Deutschland	52 819	-1,9	144 521	1,7	2,7
Ausland	4 117	2,5	7 448	-15,5	1,8
Hotels	32 141	-1,8	56 670	-7,7	1,8
Hotels garnis	5 085	-8,4	12 337	5,9	2,4
Gasthöfe	4 011	-6,0	7 503	-11,0	1,9
Pensionen	3 235	-15,8	7 569	-8,4	2,3
Zusammen	44 472	-4,1	84 079	-6,3	1,9
Jugendherbergen und Hütten	3 492	9,2	6 984	4,1	2,0
Erholungs-, Ferien-, Schulungs- heime und Boardinghouses	6 473	12,5	18 683	30,2	2,9
Ferienzentren, -häuser und -wohnungen	927	-0,7	4 707	56,7	5,1
Vorsorge- und Reha-Kliniken	1 572	-0,3	37 516	1,0	23,9
Beherbergungsstätten insgesamt	56 936	-1,6	151 969	0,7	2,7
darunter ohne Vorsorge- u. Reha-Kliniken	55 364	-1,6	114 453	0,6	2,1
Westsachsen					
Bundesrepublik Deutschland	9 936	-3,4	21 113	-2,9	2,1
Ausland	799	-8,6	2 048	2,1	2,6
Hotels	6 944	-6,8	13 434	-12,8	1,9
Hotels garnis	1 419	-0,1	2 452	1,7	1,7
Gasthöfe	957	-0,2	2 319	7,7	2,4
Pensionen	611	-22,7	1 822	-13,2	3,0
Zusammen	9 931	-6,5	20 027	-9,3	2,0
Jugendherbergen und Hütten
Erholungs-, Ferien-, Schulungs- heime und Boardinghouses	433	18,6	1 097	19,5	2,5
Ferienzentren, -häuser und -wohnungen
Vorsorge- und Reha-Kliniken	-	-	-	-	-
Beherbergungsstätten insgesamt	10 735	-3,8	23 161	-2,5	2,2

1) rechnerischer Wert Übernachtungen/Ankünfte

Noch: 5. Ankünfte, Übernachtungen und Aufenthaltsdauer in Beherbergungsstätten
nach Reisegebieten, dem Herkunftsland der Gäste und Betriebsarten

Reisegebiet Herkunftsland der Gäste Betriebsart	Ankünfte	Veränderung gegenüber dem Vorjahres- zeitraum in %	Über- nachtungen	Veränderung gegenüber dem Vorjahres- zeitraum in %	Durchschnittliche Aufenthaltsdauer in Tagen ¹⁾
September 2005					
Vogtland					
Bundesrepublik Deutschland	27 457	1,8	120 342	2,7	4,4
Ausland	781	18,3	2 188	18,7	2,8
Hotels	10 847	0,4	25 935	4,6	2,4
Hotels garnis	580	26,9	1 124	21,6	1,9
Gasthöfe	2 946	-11,4	6 639	-12,2	2,3
Pensionen	1 778	32,1	8 072	16,0	4,5
Zusammen	16 151	1,4	41 770	3,8	2,6
Jugendherbergen und Hütten	1 025	23,2	2 247	24,3	2,2
Erholungs-, Ferien-, Schulungs- heime und Boardinghouses	4 251	-11,2	12 510	-19,0	2,9
Ferienzentren, -häuser und -wohnungen	4 645	20,6	17 817	23,3	3,8
Vorsorge- und Reha-Kliniken	2 166	-3,0	48 186	2,3	22,2
Beherbergungsstätten insgesamt	28 238	2,2	122 530	2,9	4,3
darunter					
ohne Vorsorge- u. Reha-Kliniken	26 072	2,6	74 344	3,3	2,9
Stadt Dresden					
Bundesrepublik Deutschland	115 589	5,2	251 013	1,9	2,2
Ausland	22 734	0,5	49 282	7,0	2,2
Hotels	107 023	5,0	227 710	3,5	2,1
Hotels garnis	16 323	0,3	35 602	-3,8	2,2
Gasthöfe	1 954	-9,4	3 863	-16,7	2,0
Pensionen	3 311	7,1	7 724	-1,8	2,3
Zusammen	128 611	4,2	274 899	2,0	2,1
Jugendherbergen und Hütten	7 479	-3,1	19 215	8,5	2,6
Erholungs-, Ferien-, Schulungs- heime und Boardinghouses	1 828	92,2	4 908	33,1	2,7
Beherbergungsstätten insgesamt	138 323	4,4	300 295	2,7	2,2
Stadt Leipzig					
Bundesrepublik Deutschland	81 155	-0,2	147 553	0,9	1,8
Ausland	11 878	-18,0	22 698	-26,2	1,9
Hotels	68 853	-4,8	123 262	-5,0	1,8
Hotels garnis	16 217	2,1	29 103	-4,6	1,8
Gasthöfe	174	-38,3	267	-50,2	1,5
Pensionen	1 782	12,4	3 731	8,4	2,1
Zusammen	87 026	-3,4	156 363	-4,8	1,8
Erholungs-, Ferien-, Schulungs- heime und Boardinghouses	2 159	-13,2	6 132	-0,8	2,8
Beherbergungsstätten insgesamt	93 033	-2,9	170 251	-3,8	1,8
Stadt Chemnitz					
Bundesrepublik Deutschland	17 230	13,7	35 948	10,4	2,1
Ausland	2 485	61,0	4 421	32,5	1,8
Hotels	15 459	19,9	28 071	15,9	1,8
Hotels garnis	1 979	16,1	3 512	19,1	1,8
Gasthöfe	392	0,3	782	33,9	2,0
Pensionen	293	73,4	529	17,6	1,8
Zusammen	18 123	19,5	32 894	16,7	1,8
Erholungs-, Ferien-, Schulungs- heime und Boardinghouses	1 051	9,1	4 499	-5,0	4,3
Beherbergungsstätten insgesamt	19 715	18,1	40 369	12,5	2,0

1) rechnerischer Wert Übernachtungen/Ankünfte

Noch: 5. Ankünfte, Übernachtungen und Aufenthaltsdauer in Beherbergungsstätten
nach Reisegebieten, dem Herkunftsland der Gäste und Betriebsarten

Reisegebiet Herkunftsland der Gäste Betriebsart	Ankünfte	Veränderung gegenüber dem Vorjahres- zeitraum in %	Über- nachtungen	Veränderung gegenüber dem Vorjahres- zeitraum in %	Durchschnittliche Aufenthaltsdauer in Tagen ¹⁾
Januar bis September 2005					
Oberlausitz/Niederschlesien					
Bundesrepublik Deutschland	367 166	-1,8	1 089 738	-3,6	3,0
Ausland	17 569	0,9	44 948	5,2	2,6
Hotels	178 157	-0,2	386 594	-0,6	2,2
Hotels garnis	27 097	3,9	53 270	11,0	2,0
Gasthöfe	46 980	-4,8	117 318	-6,0	2,5
Pensionen	22 734	-7,4	60 186	-7,3	2,6
Zusammen	274 968	-1,3	617 368	-1,5	2,2
Jugendherbergen und Hütten	21 039	-11,2	53 636	-16,0	2,5
Erholungs-, Ferien-, Schulungs- heime und Boardinghouses	58 432	-0,4	180 024	-5,0	3,1
Ferienzentren, -häuser und -wohnungen	23 484	-1,3	108 166	-3,3	4,6
Vorsorge- und Reha-Kliniken	6 812	3,1	175 492	-3,2	25,8
Beherbergungsstätten insgesamt	384 735	-1,7	1 134 686	-3,3	2,9
darunter ohne Vorsorge- u. Reha-Kliniken	377 923	-1,7	959 194	-3,3	2,5
Sächsische Schweiz					
Bundesrepublik Deutschland	247 886	-5,0	973 871	-4,1	3,9
Ausland	5 718	1,9	15 052	7,8	2,6
Hotels	110 189	-2,8	302 173	-4,4	2,7
Hotels garnis	11 006	1,4	34 145	2,4	3,1
Gasthöfe	37 535	-17,6	116 563	-7,7	3,1
Pensionen	17 734	-4,8	62 607	-16,0	3,5
Zusammen	176 464	-6,4	515 488	-6,3	2,9
Jugendherbergen und Hütten	35 161	-0,8	97 379	4,5	2,8
Erholungs-, Ferien-, Schulungs- heime und Boardinghouses	26 556	-2,1	91 396	4,5	3,4
Ferienzentren, -häuser und -wohnungen	5 123	9,5	25 921	0,5	5,1
Vorsorge- und Reha-Kliniken	10 300	-4,6	258 739	-5,2	25,1
Beherbergungsstätten insgesamt	253 604	-4,8	988 923	-4,0	3,9
darunter ohne Vorsorge- u. Reha-Kliniken	243 304	-4,9	730 184	-3,5	3,0
Sächsisches Elbland					
Bundesrepublik Deutschland	297 346	1,8	1 022 047	0,9	3,4
Ausland	30 129	3,6	96 500	14,8	3,2
Hotels	198 968	3,9	440 101	5,3	2,2
Hotels garnis	34 429	-1,3	70 119	-1,9	2,0
Gasthöfe	26 225	-10,3	50 451	-9,0	1,9
Pensionen	32 690	7,2	79 879	5,5	2,4
Zusammen	292 312	2,1	640 550	3,2	2,2
Jugendherbergen und Hütten	10 829	-4,1	28 524	6,0	2,6
Erholungs-, Ferien-, Schulungs- heime und Boardinghouses	3 944	26,9	24 386	13,8	6,2
Ferienzentren, -häuser und -wohnungen	5 600	-10,7	17 078	-30,6	3,0
Vorsorge- und Reha-Kliniken	14 790	3,7	408 009	1,2	27,6
Beherbergungsstätten insgesamt	327 475	2,0	1 118 547	2,0	3,4
darunter ohne Vorsorge- u. Reha-Kliniken	312 685	1,9	710 538	2,5	2,3

1) rechnerischer Wert Übernachtungen/Ankünfte

Noch: 5. Ankünfte, Übernachtungen und Aufenthaltsdauer in Beherbergungsstätten
nach Reisegebieten, dem Herkunftsland der Gäste und Betriebsarten

Reisegebiet Herkunftsland der Gäste Betriebsart	Ankünfte	Veränderung gegenüber dem Vorjahres- zeitraum in %	Über- nachtungen	Veränderung gegenüber dem Vorjahres- zeitraum in %	Durchschnittliche Aufenthaltsdauer in Tagen ¹⁾
Januar bis September 2005					
Erzgebirge					
Bundesrepublik Deutschland	576 555	-0,8	1 878 442	0,7	3,3
Ausland	14 871	-1,6	40 553	6,5	2,7
Hotels	332 754	1,9	967 590	2,2	2,9
Hotels garnis	8 426	-14,6	20 784	-10,0	2,5
Gasthöfe	81 720	-4,8	213 550	-5,7	2,6
Pensionen	23 198	1,3	67 203	-5,9	2,9
Zusammen	446 098	0,2	1 269 127	0,1	2,8
Jugendherbergen und Hütten	42 937	-10,5	126 698	-7,1	3,0
Erholungs-, Ferien-, Schulungs- heime und Boardinghouses	63 448	-3,2	205 814	-2,6	3,2
Ferienzentren, -häuser und -wohnungen	28 225	2,0	146 448	15,9	5,2
Vorsorge- und Reha-Kliniken	10 718	3,8	170 908	6,1	15,9
Beherbergungsstätten insgesamt	591 426	-0,9	1 918 995	0,9	3,2
darunter ohne Vorsorge- u. Reha-Kliniken	580 708	-0,9	1 748 087	0,4	3,0
Sächs. Burgen- und Heide-land					
Bundesrepublik Deutschland	390 788	-2,6	1 147 908	-1,4	2,9
Ausland	27 504	2,7	52 885	-12,0	1,9
Hotels	225 745	-0,2	414 728	-0,5	1,8
Hotels garnis	44 244	-8,9	98 770	-13,0	2,2
Gasthöfe	30 905	-4,1	55 903	-11,5	1,8
Pensionen	24 839	-13,5	58 220	-11,9	2,3
Zusammen	325 733	-3,0	627 621	-4,8	1,9
Jugendherbergen und Hütten	22 583	-13,8	54 363	-12,5	2,4
Erholungs-, Ferien-, Schulungs- heime und Boardinghouses	49 308	9,2	142 437	5,0	2,9
Ferienzentren, -häuser und -wohnungen	6 391	-7,4	34 078	13,9	5,3
Vorsorge- und Reha-Kliniken	14 277	2,9	342 294	1,7	24,0
Beherbergungsstätten insgesamt	418 292	-2,2	1 200 793	-1,9	2,9
darunter ohne Vorsorge- u. Reha-Kliniken	404 015	-2,4	858 499	-3,2	2,1
Westsachsen					
Bundesrepublik Deutschland	78 023	-2,4	164 069	-5,8	2,1
Ausland	7 452	2,3	18 849	5,2	2,5
Hotels	56 134	2,4	117 304	-3,1	2,1
Hotels garnis	12 252	-2,2	20 831	0,1	1,7
Gasthöfe	6 683	-5,3	13 852	-10,0	2,1
Pensionen	4 921	-20,2	13 162	-15,5	2,7
Zusammen	79 990	-0,7	165 149	-4,5	2,1
Jugendherbergen und Hütten
Erholungs-, Ferien-, Schulungs- heime und Boardinghouses	3 597	-20,6	8 700	-29,0	2,4
Ferienzentren, -häuser und -wohnungen
Vorsorge- und Reha-Kliniken	-	-	-	-	-
Beherbergungsstätten insgesamt	85 475	-2,0	182 918	-4,8	2,1

1) rechnerischer Wert Übernachtungen/Ankünfte

Noch: 5. Ankünfte, Übernachtungen und Aufenthaltsdauer in Beherbergungsstätten
nach Reisegebieten, dem Herkunftsland der Gäste und Betriebsarten

Reisegebiet Herkunftsland der Gäste Betriebsart	Ankünfte	Veränderung gegenüber dem Vorjahres- zeitraum in %	Über- nachtungen	Veränderung gegenüber dem Vorjahres- zeitraum in %	Durchschnittliche Aufenthaltsdauer in Tagen ¹⁾
Januar bis September 2005					
Vogtland					
Bundesrepublik Deutschland	210 898	-3,3	999 821	0,2	4,7
Ausland	5 132	-10,5	12 321	-21,1	2,4
Hotels	70 081	-8,2	164 082	-7,5	2,3
Hotels garnis	4 329	-1,9	8 660	-6,1	2,0
Gasthöfe	21 644	-7,6	50 246	-4,7	2,3
Pensionen	11 953	5,6	49 920	1,4	4,2
Zusammen	108 007	-6,5	272 908	-5,4	2,5
Jugendherbergen und Hütten	11 819	-12,6	32 886	-8,8	2,8
Erholungs-, Ferien-, Schulungs- heime und Boardinghouses	34 986	-3,5	124 459	-3,0	3,6
Ferienzentren, -häuser und -wohnungen	43 442	7,9	172 071	8,5	4,0
Vorsorge- und Reha-Kliniken	17 776	-2,3	409 818	2,0	23,1
Beherbergungsstätten insgesamt	216 030	-3,5	1 012 142	-0,1	4,7
darunter ohne Vorsorge- u. Reha-Kliniken	198 254	-3,6	602 324	-1,5	3,0
Stadt Dresden					
Bundesrepublik Deutschland	808 438	8,5	1 787 866	10,0	2,2
Ausland	159 966	4,6	340 291	12,6	2,1
Hotels	745 127	7,4	1 613 381	11,2	2,2
Hotels garnis	111 535	4,3	242 517	3,5	2,2
Gasthöfe	15 663	-1,6	28 708	-15,4	1,8
Pensionen	22 917	0,2	56 165	-6,4	2,5
Zusammen	895 242	6,6	1 940 771	9,1	2,2
Jugendherbergen und Hütten	59 519	19,0	140 177	20,6	2,4
Erholungs-, Ferien-, Schulungs- heime und Boardinghouses	10 245	88,5	35 852	62,9	3,5
Beherbergungsstätten insgesamt	968 404	7,8	2 128 157	10,4	2,2
Stadt Leipzig					
Bundesrepublik Deutschland	586 508	-3,9	1 082 823	-3,2	1,8
Ausland	93 233	2,9	185 752	-1,3	2,0
Hotels	508 878	-3,6	924 103	-3,2	1,8
Hotels garnis	114 168	-0,2	214 390	-2,0	1,9
Gasthöfe	1 590	-14,2	2 771	-36,7	1,7
Pensionen	13 209	-1,2	29 424	-1,0	2,2
Zusammen	637 845	-3,0	1 170 688	-3,0	1,8
Erholungs-, Ferien-, Schulungs- heime und Boardinghouses	15 171	-10,3	38 542	0,4	2,5
Beherbergungsstätten insgesamt	679 741	-3,0	1 268 575	-2,9	1,9
Stadt Chemnitz					
Bundesrepublik Deutschland	131 850	6,1	273 723	5,4	2,1
Ausland	18 048	17,9	35 145	-2,8	1,9
Hotels	118 785	10,2	214 564	10,0	1,8
Hotels garnis	14 531	-4,3	25 276	-4,5	1,7
Gasthöfe	2 790	-12,1	5 348	-5,6	1,9
Pensionen	2 649	63,8	4 917	23,7	1,9
Zusammen	138 755	8,6	250 105	8,2	1,8
Erholungs-, Ferien-, Schulungs- heime und Boardinghouses	7 246	-10,1	35 683	-15,6	4,9
Beherbergungsstätten insgesamt	149 898	7,4	308 868	4,4	2,1

1) rechnerischer Wert Übernachtungen/Ankünfte

6. Beherbergungsstätten, Gästebetten und deren Auslastung im September 2005 nach Gemeindegruppen

Gemeindegruppe	Betriebe		Gästebetten		Durchschnittliche Auslastung der angebotenen Gästebetten in % ³⁾	
	ins- gesamt ¹⁾	darunter geöffnete Betriebe ²⁾	ins- gesamt ¹⁾	darunter angebotene Gästebetten		
	September	Jan. - Sept.				
Mineral- und Moorbäder	76	75	5 918	5 744	68,8	61,5
Kneippkurorte	32	32	1 921	1 904	63,4	52,1
Heilbäder zusammen	108	107	7 839	7 648	67,4	59,3
Luftkurorte	39	38	1 511	1 402	58,0	41,1
Erholungsorte	348	342	17 664	16 662	39,1	37,4
Sonstige Gemeinden	1 637	1 616	88 255	84 610	44,0	36,5
Gemeindegruppen insgesamt	2 132	2 103	115 269	110 322	45,1	38,3

1) Ergebnisse der Kapazitätserhebung 1999 einschließlich Zu- und Abgänge

2) ganz oder teilweise geöffnet

3) rechnerischer Wert (Übernachtungen/angebotene Bettentage) x 100

7. Ankünfte, Übernachtungen und Aufenthaltsdauer der Gäste in Beherbergungsstätten nach Gemeindegruppen

Gemeindegruppe	Ankünfte	Veränderung gegenüber dem Vorjahreszeitraum in %	Übernachtungen	Veränderung gegenüber dem Vorjahreszeitraum in %	Durchschnittliche Aufenthaltsdauer in Tagen ¹⁾
September 2005					
Mineral- und Moorbäder	11 796	12,2	118 482	6,1	10,0
Kneippkurorte	6 123	9,7	36 160	10,2	5,9
Heilbäder zusammen	17 919	11,3	154 642	7,0	8,6
Luftkurorte	7 918	10,3	24 385	-11,6	3,1
Erholungsorte	61 559	-11,6	195 376	-15,3	3,2
Sonstige Gemeinden	480 800	3,4	1 114 676	4,1	2,3
Gemeindegruppen insgesamt	568 196	1,9	1 489 079	1,0	2,6
Januar bis September 2005					
Mineral- und Moorbäder	88 538	4,2	956 658	1,9	10,8
Kneippkurorte	41 575	2,4	249 131	2,7	6,0
Heilbäder zusammen	130 113	3,6	1 205 789	2,1	9,3
Luftkurorte	47 230	0,7	150 626	-10,5	3,2
Erholungsorte	488 857	-9,2	1 665 751	-11,4	3,4
Sonstige Gemeinden	3 408 880	2,0	8 240 438	3,9	2,4
Gemeindegruppen insgesamt	4 075 080	0,6	11 262 604	0,9	2,8

1) rechnerischer Wert Übernachtungen/Ankünfte

8. Beherbergungsstätten, Gästebetten und deren Auslastung im September 2005 nach Kreisfreien Städten und Landkreisen

Kreisfreie Stadt Landkreis Regierungsbezirk Land	Betriebe		Gästebetten		Durchschnittliche Auslastung der angebotenen Gästebetten in % ³⁾	
	ins- gesamt ¹⁾	darunter geöffnete Betriebe ²⁾	ins- gesamt ¹⁾	darunter angebotene Gästebetten	September	Jan. - Sept.
Chemnitz, Stadt	49	48	4 300	4 246	31,7	27,0
Plauen, Stadt	20	20	773	756	42,9	30,0
Zwickau, Stadt	18	18	1 229	1 185	31,0	31,3
Annaberg	102	98	5 984	5 538	37,9	40,9
Chemnitzer Land	41	40	2 813	2 580	33,2	28,5
Freiberg	110	110	4 377	4 102	35,5	29,5
Vogtlandkreis	164	159	8 523	7 833	47,3	44,5
Mittlerer Erzgebirgskreis	85	85	2 952	2 830	36,0	30,1
Mittweida	53	52	2 135	2 041	26,4	25,4
Stollberg	35	34	1 185	1 131	29,7	27,1
Aue-Schwarzenberg	94	92	4 412	3 906	36,0	32,8
Zwickauer Land	47	46	1 537	1 407	28,7	21,9
Regierungsbezirk Chemnitz	818	802	40 220	37 555	36,9	33,9
Dresden, Stadt	154	154	15 473	15 253	65,7	51,7
Görlitz, Stadt	23	23	961	948	59,9	40,6
Hoyerswerda, Stadt	6	6	444	414	45,5	29,0
Bautzen	72	72	2 663	2 623	34,9	27,2
Meißen	97	95	4 649	4 507	45,5	36,3
Niederschlesischer Oberlausitzkreis	60	60	2 910	2 739	27,9	25,5
Riesa-Großenhain	41	41	1 440	1 395	24,8	23,0
Löbau-Zittau	111	109	5 012	4 775	41,7	34,7
Sächsische Schweiz	212	211	9 518	9 367	54,0	42,4
Weißeritzkreis	135	133	7 066	6 770	50,2	44,9
Kamenz	83	82	2 443	2 399	42,0	38,6
Regierungsbezirk Dresden	994	986	52 579	51 190	51,4	41,9
Leipzig, Stadt	91	91	11 549	11 144	50,9	41,6
Delitzsch	53	52	3 044	2 883	38,9	34,4
Döbeln	27	27	1 135	1 111	22,3	18,9
Leipziger Land	37	37	1 466	1 384	35,1	29,5
Muldentalkreis	58	56	3 007	2 905	43,2	38,9
Torgau-Oschatz	54	52	2 269	2 150	35,7	34,4
Regierungsbezirk Leipzig	320	315	22 470	21 577	44,3	37,7
Sachsen	2 132	2 103	115 269	110 322	45,1	38,3

1) Ergebnisse der Kapazitätserhebung 1999 einschließlich Zu- und Abgänge

2) ganz oder teilweise geöffnet

3) rechnerischer Wert (Übernachtungen/angebotene Bettentage) x 100

9. Ankünfte, Übernachtungen und Aufenthaltsdauer in Beherbergungsstätten nach Kreisfreien Städten und Landkreisen

Kreisfreie Stadt Landkreis Regierungsbezirk Land	Ankünfte	Veränderung gegenüber dem Vorjahreszeitraum in %	Über- nachtungen	Veränderung gegenüber dem Vorjahreszeitraum in %	Durchschnittliche Aufenthaltsdauer in Tagen ¹⁾
September 2005					
Chemnitz, Stadt	19 715	18,1	40 369	12,5	2,0
Plauen, Stadt	4 642	-4,1	9 722	-2,8	2,1
Zwickau, Stadt	5 523	-8,5	11 032	-16,3	2,0
Annaberg	17 788	-5,3	62 803	-4,5	3,5
Chemnitzer Land	11 121	5,2	25 724	16,9	2,3
Freiberg	15 467	5,8	43 574	2,2	2,8
Vogtlandkreis	22 865	3,1	111 164	3,3	4,9
Mittlerer Erzgebirgskreis	9 974	5,4	30 577	-3,0	3,1
Mittweida	8 357	-3,6	16 082	-9,4	1,9
Stollberg	4 038	6,2	9 896	4,6	2,5
Aue-Schwarzenberg	15 651	3,8	42 230	2,0	2,7
Zwickauer Land	5 212	1,6	12 129	14,8	2,3
Regierungsbezirk Chemnitz	140 353	3,3	415 302	1,8	3,0
Dresden, Stadt	138 323	4,4	300 295	2,7	2,2
Görlitz, Stadt	8 053	3,0	17 032	-5,3	2,1
Hoyerswerda, Stadt	2 059	11,8	5 653	32,0	2,7
Bautzen	12 596	-7,1	27 484	-0,7	2,2
Meißen	25 277	3,9	61 511	-2,4	2,4
Niederschlesischer Oberlausitzkreis	9 092	11,1	22 896	13,5	2,5
Riesa-Großenhain	5 975	2,3	10 359	-1,4	1,7
Löbau-Zittau	19 506	9,5	59 277	1,9	3,0
Sächsische Schweiz	40 488	-5,9	151 650	-3,1	3,7
Weißeritzkreis	26 400	14,9	101 859	11,4	3,9
Kamenz	7 519	0,8	30 218	-2,4	4,0
Regierungsbezirk Dresden	295 288	3,5	788 234	2,0	2,7
Leipzig, Stadt	93 033	-2,9	170 251	-3,8	1,8
Delitzsch	12 373	-1,1	33 593	6,3	2,7
Döbeln	3 826	-13,8	7 424	-22,0	1,9
Leipziger Land	6 779	8,4	14 587	12,5	2,2
Muldentalkreis	9 350	6,6	37 639	-0,3	4,0
Torgau-Oschatz	7 194	-17,8	22 049	-9,1	3,1
Regierungsbezirk Leipzig	132 555	-2,9	285 543	-2,6	2,2
Sachsen	568 196	1,9	1 489 079	1,0	2,6

1) rechnerischer Wert Übernachtungen/Ankünfte

Noch: 9. Ankünfte, Übernachtungen und Aufenthaltsdauer in Beherbergungsstätten
nach Kreisfreien Städten und Landkreisen

Kreisfreie Stadt Landkreis Regierungsbezirk Land	Ankünfte	Veränderung gegenüber dem Vorjahreszeitraum in %	Über- nachtungen	Veränderung gegenüber dem Vorjahreszeitraum in %	Durchschnittliche Aufenthaltsdauer in Tagen ¹⁾
Januar bis September 2005					
Chemnitz, Stadt	149 898	7,4	308 868	4,4	2,1
Plauen, Stadt	32 683	-5,2	61 071	-8,9	1,9
Zwickau, Stadt	47 800	-0,3	102 515	-6,5	2,1
Annaberg	168 446	0,2	609 936	1,1	3,6
Chemnitzer Land	77 360	-4,9	182 863	-4,4	2,4
Freiberg	108 697	-4,8	332 810	-6,2	3,1
Vogtlandkreis	178 086	-3,4	939 226	0,4	5,3
Mittlerer Erzgebirgskreis	67 627	-0,2	228 633	-0,6	3,4
Mittweida	64 498	-2,2	134 414	-2,4	2,1
Stollberg	30 353	-6,8	81 262	-4,6	2,7
Aue-Schwarzenberg	118 231	0,7	360 582	2,3	3,0
Zwickauer Land	37 675	-4,0	80 403	-2,5	2,1
Regierungsbezirk Chemnitz	1 081 354	-1,1	3 422 583	-0,7	3,2
Dresden, Stadt	968 404	7,8	2 128 157	10,4	2,2
Görlitz, Stadt	53 433	1,8	108 791	0,6	2,0
Hoyerswerda, Stadt	12 626	5,7	33 008	28,2	2,6
Bautzen	90 592	-2,4	190 675	-6,6	2,1
Meißen	158 748	2,3	438 172	3,1	2,8
Niederschlesischer Oberlausitzkreis	61 774	-0,2	166 804	-3,6	2,7
Riesa-Großenhain	45 793	-0,4	86 906	2,7	1,9
Löbau-Zittau	129 751	-2,7	427 015	-4,4	3,3
Sächsische Schweiz	253 604	-4,8	988 923	-4,0	3,9
Weißeritzkreis	191 580	4,3	832 451	6,4	4,3
Kamenz	56 052	-5,3	247 236	-5,9	4,4
Regierungsbezirk Dresden	2 022 357	3,1	5 648 138	3,3	2,8
Leipzig, Stadt	679 741	-3,0	1 268 575	-2,9	1,9
Delitzsch	97 955	-6,9	270 127	-6,0	2,8
Döbeln	27 830	-7,4	54 486	-15,4	2,0
Leipziger Land	48 318	8,0	110 820	12,0	2,3
Muldentalkreis	66 639	10,5	306 515	1,7	4,6
Torgau-Oschatz	50 886	-11,6	181 360	-3,2	3,6
Regierungsbezirk Leipzig	971 369	-2,7	2 191 883	-2,4	2,3
Sachsen	4 075 080	0,6	11 262 604	0,9	2,8

1) rechnerischer Wert Übernachtungen/Ankünfte

10. Hotels, Gästebetten und deren Auslastung im September 2005 nach Kreisfreien Städten und Landkreisen

Kreisfreie Stadt Landkreis Regierungsbezirk Land	Betriebe		Gästebetten		Durchschnittliche Auslastung der angebotenen Gästebetten in % ³⁾	
	ins- gesamt ¹⁾	darunter geöffnete Betriebe ²⁾	ins- gesamt ¹⁾	darunter angebotene Gästebetten		
					September	Jan. - Sept.
Chemnitz, Stadt	26	26	3 151	3 127	29,9	25,4
Plauen, Stadt	12	12	662	651	43,8	29,6
Zwickau, Stadt	6	6	787	780	31,4	34,5
Annaberg	32	30	3 041	2 729	45,9	46,6
Chemnitzer Land	20	20	1 225	1 215	30,7	24,7
Freiberg	39	39	2 087	1 993	36,1	27,3
Vogtlandkreis	42	41	1 859	1 642	32,2	23,2
Mittlerer Erzgebirgskreis	23	23	1 290	1 253	36,5	28,4
Mittweida	18	18	1 195	1 136	32,0	26,9
Stollberg	12	12	422	404	21,6	21,0
Aue-Schwarzenberg	32	32	1 908	1 661	46,5	38,0
Zwickauer Land	14	14	673	625	32,4	25,6
Regierungsbezirk Chemnitz	276	273	18 300	17 216	36,2	30,8
Dresden, Stadt	68	68	11 348	11 166	68,0	53,6
Görlitz, Stadt	8	8
Hoyerswerda, Stadt	2	2
Bautzen	24	24	1 141	1 116	41,8	30,1
Meißen	32	32	2 661	2 651	47,7	36,2
Niederschlesischer Oberlausitzkreis	13	13	675	670	41,5	30,2
Riesa-Großenhain	14	14	636	624	26,9	22,2
Löbau-Zittau	29	29	1 519	1 430	53,8	36,2
Sächsische Schweiz	49	49	3 008	2 948	60,0	42,0
Weißeritzkreis	38	38	2 812	2 701	47,5	39,5
Kamenz	17	17	551	551	38,0	29,8
Regierungsbezirk Dresden	294	294	25 132	24 627	57,9	44,2
Leipzig, Stadt	41	41	8 002	7 818	52,6	42,8
Delitzsch	19	18	1 247	1 152	29,6	24,8
Döbeln	9	9	358	343	24,2	19,3
Leipziger Land	10	10	663	628	39,2	30,8
Muldentalkreis	21	21	1 145	1 123	32,9	24,1
Torgau-Oschatz	17	17	892	877	21,6	18,9
Regierungsbezirk Leipzig	117	116	12 307	11 941	44,9	36,5
Sachsen	687	683	55 739	53 784	48,1	38,2

1) Ergebnisse der Kapazitätserhebung 1999 einschließlich Zu- und Abgänge

2) ganz oder teilweise geöffnet

3) rechnerischer Wert (Übernachtungen/angebotene Bettentage) x 100

11. Ankünfte, Übernachtungen und Aufenthaltsdauer in Hotels nach Kreisfreien Städten und Landkreisen

Kreisfreie Stadt Landkreis Regierungsbezirk Land	Ankünfte	Veränderung gegenüber dem Vorjahreszeitraum in %	Über- nachtungen	Veränderung gegenüber dem Vorjahreszeitraum in %	Durchschnittliche Aufenthaltsdauer in Tagen ¹⁾
September 2005					
Chemnitz, Stadt	15 459	19,9	28 071	15,9	1,8
Plauen, Stadt	4 044	-5,7	8 552	-5,0	2,1
Zwickau, Stadt	3 673	-12,9	7 358	-22,9	2,0
Annaberg	11 840	-0,4	37 527	-1,3	3,2
Chemnitzer Land	6 753	-3,9	11 183	-9,9	1,7
Freiberg	9 283	9,2	21 607	1,6	2,3
Vogtlandkreis	6 131	2,9	15 874	9,8	2,6
Mittlerer Erzgebirgskreis	5 786	2,2	13 717	-9,2	2,4
Mittweida	6 067	3,5	10 874	-3,3	1,8
Stollberg	1 407	0,2	2 554	-13,8	1,8
Aue-Schwarzenberg	8 746	5,2	23 152	3,4	2,6
Zwickauer Land	3 271	1,2	6 076	3,7	1,9
Regierungsbezirk Chemnitz	82 460	4,0	186 545	0,0	2,3
Dresden, Stadt	107 023	5,0	227 710	3,5	2,1
Görlitz, Stadt
Hoyerswerda, Stadt
Bautzen	6 942	-18,1	13 998	-8,8	2,0
Meißen	17 329	2,5	37 956	-1,4	2,2
Niederschlesischer Oberlausitzkreis	3 922	-4,6	8 346	6,6	2,1
Riesa-Großenhain	3 022	12,1	5 043	6,0	1,7
Löbau-Zittau	8 137	11,9	22 414	2,5	2,8
Sächsische Schweiz	17 980	-8,4	53 025	-7,2	2,9
Weißeritzkreis	16 561	23,5	38 460	12,6	2,3
Kamenz	3 188	17,2	6 274	5,4	2,0
Regierungsbezirk Dresden	190 500	4,1	427 094	1,7	2,2
Leipzig, Stadt	68 853	-4,8	123 262	-5,0	1,8
Delitzsch	5 851	1,8	10 230	-1,8	1,7
Döbeln	1 543	-0,4	2 495	-17,0	1,6
Leipziger Land	4 133	-1,7	7 387	-2,0	1,8
Muldentalkreis	5 336	2,1	11 070	-5,1	2,1
Torgau-Oschatz	3 297	-20,0	5 105	-25,6	1,5
Regierungsbezirk Leipzig	89 013	-4,4	159 549	-5,7	1,8
Sachsen	361 973	1,8	773 188	-0,3	2,1

1) rechnerischer Wert Übernachtungen/Ankünfte

Noch: 11. Ankünfte, Übernachtungen und Aufenthaltsdauer in Hotels nach Kreisfreien Städten und Landkreisen

Kreisfreie Stadt Landkreis Regierungsbezirk Land	Ankünfte	Veränderung gegenüber dem Vorjahreszeitraum in %	Über- nachtungen	Veränderung gegenüber dem Vorjahreszeitraum in %	Durchschnittliche Aufenthaltsdauer in Tagen ¹⁾
Januar bis September 2005					
Chemnitz, Stadt	118 785	10,2	214 564	10,0	1,8
Plauen, Stadt	28 267	-6,5	52 611	-11,4	1,9
Zwickau, Stadt	32 688	0,9	73 642	-7,8	2,3
Annaberg	105 182	0,0	351 586	0,4	3,3
Chemnitzer Land	47 538	-4,1	81 951	-0,5	1,7
Freiberg	61 283	-1,2	146 684	-4,3	2,4
Vogtlandkreis	37 068	-11,1	100 743	-6,9	2,7
Mittlerer Erzgebirgskreis	38 096	3,6	96 058	3,3	2,5
Mittweida	44 682	3,4	83 920	3,6	1,9
Stollberg	11 128	-0,9	22 216	-1,7	2,0
Aue-Schwarzenberg	63 750	3,1	181 492	4,3	2,8
Zwickauer Land	23 446	4,4	43 662	5,9	1,9
Regierungsbezirk Chemnitz	611 913	1,3	1 449 129	0,6	2,4
Dresden, Stadt	745 127	7,4	1 613 381	11,2	2,2
Görlitz, Stadt
Hoyerswerda, Stadt
Bautzen	50 351	-3,2	90 924	-6,7	1,8
Meißen	106 440	1,7	260 220	6,0	2,4
Niederschlesischer Oberlausitzkreis	27 431	2,3	53 870	4,6	2,0
Riesa-Großenhain	21 440	2,0	37 773	0,4	1,8
Löbau-Zittau	49 002	-3,4	134 579	-2,5	2,7
Sächsische Schweiz	110 189	-2,8	302 173	-4,4	2,7
Weißeritzkreis	113 042	8,5	291 828	9,5	2,6
Kamenz	22 017	4,6	44 379	-6,0	2,0
Regierungsbezirk Dresden	1 284 624	4,9	2 911 348	6,8	2,3
Leipzig, Stadt	508 878	-3,6	924 103	-3,2	1,8
Delitzsch	41 622	-5,6	77 491	-4,2	1,9
Döbeln	11 255	-3,1	19 323	-9,3	1,7
Leipziger Land	29 468	7,4	53 399	8,4	1,8
Muldentalkreis	35 826	11,7	73 886	0,2	2,1
Torgau-Oschatz	21 232	-14,5	35 941	-10,4	1,7
Regierungsbezirk Leipzig	648 281	-3,0	1 184 143	-2,9	1,8
Sachsen	2 544 818	1,9	5 544 620	3,0	2,2

1) rechnerischer Wert Übernachtungen/Ankünfte

12. Ankünfte, Übernachtungen und Aufenthaltsdauer in Beherbergungsstätten nach dem Herkunftsland der Gäste

Herkunftsland der Gäste	Ankünfte	Veränderung gegenüber dem Vorjahres- zeitraum in %	Über- nachtungen	Veränderung gegenüber dem Vorjahres- zeitraum in %	Durchschnittliche Aufenthaltsdauer in Tagen ¹⁾
September 2005					
Bundesrepublik Deutschland	515 685	2,3	1 374 849	1,4	2,7
Europa ohne Deutschland	38 043	-1,9	82 211	-3,6	2,2
davon Baltische Staaten	1 039	263,3	2 658	417,1	2,6
Belgien	1 603	-22,4	3 050	-28,2	1,9
Dänemark	1 896	15,8	3 315	14,0	1,7
Finnland	413	-5,7	906	-7,5	2,2
Frankreich	2 155	-9,8	4 270	-7,3	2,0
Griechenland	150	-32,4	386	-33,7	2,6
Vereinigtes Königreich	3 491	-15,3	8 092	-9,4	2,3
Irland, Republik	226	53,7	587	65,8	2,6
Island	44	144,4	77	97,4	1,8
Italien	2 919	-12,7	5 973	-22,9	2,0
Luxemburg	243	-62,2	498	-57,0	2,0
Niederlande	4 620	12,8	10 539	17,5	2,3
Norwegen	322	-24,9	629	-26,9	2,0
Österreich	3 540	-11,2	8 528	-9,9	2,4
Polen	1 731	-2,5	3 510	0,7	2,0
Portugal	187	-7,4	482	-12,2	2,6
Russland	1 417	26,2	4 226	8,7	3,0
Schweden	2 513	3,1	3 180	-4,0	1,3
Schweiz	4 549	-1,3	10 210	-12,2	2,2
Spanien	1 102	-14,2	2 017	-30,0	1,8
Tschechische Republik	1 387	8,3	3 921	13,8	2,8
Türkei	148	-26,4	299	-35,7	2,0
Ungarn	936	36,6	1 680	28,9	1,8
sonstige europäische Länder	1 412	3,8	3 178	6,5	2,3
Afrika	287	-19,8	693	-16,6	2,4
davon Republik Südafrika	73	-18,9	178	-9,2	2,4
sonstige afrikanische Länder	214	-20,1	515	-18,9	2,4
Asien	6 866	2,5	14 633	6,8	2,1
davon Arabische Golfstaaten	144	-49,5	662	-40,1	4,6
China Volksrep. und Hongkong	722	56,6	1 699	72,1	2,4
Israel	393	-13,2	903	-30,8	2,3
Japan	4 465	8,7	9 104	26,3	2,0
Südkorea	253	-35,9	434	-27,8	1,7
Taiwan	194	11,5	294	5,0	1,5
sonstige asiatische Länder	695	-15,5	1 537	-30,7	2,2
Amerika	5 667	-4,3	13 647	-3,8	2,4
davon Kanada	611	15,3	1 481	14,0	2,4
USA	4 336	-5,1	10 698	-5,8	2,5
Mittelamerika und Karibik	209	43,2	364	43,3	1,7
Brasilien	251	-40,0	498	-33,4	2,0
sonst. südamerikanische Länder	260	-	606	14,6	2,3
Australien, Neuseeland und Ozeanien	778	25,9	1 667	36,9	2,1
Ausländer ohne Angabe	870	-38,6	1 379	-43,4	1,6
Ausland zusammen	52 511	-2,4	114 230	-2,9	2,2
Insgesamt	568 196	1,9	1 489 079	1,0	2,6

1) rechnerischer Wert Übernachtungen/Ankünfte

Noch: 12. Ankünfte, Übernachtungen und Aufenthaltsdauer in Beherbergungsstätten
nach dem Herkunftsland der Gäste

Herkunftsland der Gäste	Ankünfte	Veränderung gegenüber dem Vorjahres- zeitraum in %	Über- nachtungen	Veränderung gegenüber dem Vorjahres- zeitraum in %	Durchschnittliche Aufenthaltsdauer in Tagen ¹⁾
Januar bis September 2005					
Bundesrepublik Deutschland	3 695 458	0,2	10 420 308	0,6	2,8
Europa ohne Deutschland	287 573	4,8	621 341	3,7	2,2
davon Baltische Staaten	4 405	16,4	8 837	49,4	2,0
Belgien	10 710	1,8	23 367	6,3	2,2
Dänemark	11 137	15,5	21 903	13,1	2,0
Finnland	3 097	-3,0	5 688	0,1	1,8
Frankreich	18 174	4,0	38 272	8,2	2,1
Griechenland	3 020	26,0	6 583	31,2	2,2
Vereinigtes Königreich	24 608	-2,1	56 990	0,7	2,3
Irland, Republik	1 404	-15,5	3 881	5,9	2,8
Island	464	4,5	996	-7,2	2,1
Italien	28 937	12,7	54 114	14,6	1,9
Luxemburg	1 836	-16,0	3 909	-5,2	2,1
Niederlande	37 734	10,4	82 033	9,6	2,2
Norwegen	3 703	6,2	6 578	4,9	1,8
Österreich	27 222	2,3	64 800	7,9	2,4
Polen	14 876	-5,3	30 641	-8,1	2,1
Portugal	1 936	19,1	5 485	47,3	2,8
Russland	10 470	12,8	34 429	2,4	3,3
Schweden	15 253	0,2	21 515	-1,4	1,4
Schweiz	30 785	7,1	67 894	3,4	2,2
Spanien	10 321	14,8	22 745	15,0	2,2
Tschechische Republik	10 246	3,8	24 238	-3,3	2,4
Türkei	1 086	-2,5	2 308	-29,6	2,1
Ungarn	5 151	-1,3	9 610	-12,0	1,9
sonstige europäische Länder	10 998	-10,2	24 525	-29,1	2,2
Afrika	1 675	-2,8	4 169	-21,7	2,5
davon Republik Südafrika	557	-3,0	1 351	-30,5	2,4
sonstige afrikanische Länder	1 118	-2,7	2 818	-16,7	2,5
Asien	40 880	-3,8	92 936	12,2	2,3
davon Arabische Golfstaaten	834	-23,0	2 382	-38,4	2,9
China Volksrep. und Hongkong	3 082	-15,6	7 033	-12,5	2,3
Israel	2 231	-23,8	5 939	-13,3	2,7
Japan	26 126	-3,6	58 522	21,2	2,2
Südkorea	2 504	17,2	4 816	36,5	1,9
Taiwan	1 055	-0,8	1 836	7,3	1,7
sonstige asiatische Länder	5 048	11,6	12 408	17,3	2,5
Amerika	38 522	7,5	101 981	12,8	2,6
davon Kanada	3 793	20,5	8 902	13,6	2,3
USA	30 524	5,7	84 303	13,4	2,8
Mittelamerika und Karibik	1 065	9,5	2 082	0,1	2,0
Brasilien	1 499	3,2	3 255	16,5	2,2
sonst. südamerikanische Länder	1 641	17,0	3 439	1,7	2,1
Australien, Neuseeland und Ozeanien	4 465	31,3	9 688	36,4	2,2
Ausländer ohne Angabe	6 507	-18,8	12 181	-14,7	1,9
Ausland zusammen	379 622	3,8	842 296	5,4	2,2
Insgesamt	4 075 080	0,6	11 262 604	0,9	2,8

1) rechnerischer Wert Übernachtungen/Ankünfte

13. Ankünfte, Übernachtungen und Aufenthaltsdauer in Beherbergungsstätten der Stadt Dresden nach dem Herkunftsland der Gäste

Herkunftsland der Gäste	Ankünfte	Veränderung gegenüber dem Vorjahreszeitraum in %	Übernachtungen	Veränderung gegenüber dem Vorjahreszeitraum in %	Durchschnittliche Aufenthaltsdauer in Tagen ¹⁾
September 2005					
Bundesrepublik Deutschland	115 589	5,2	251 013	1,9	2,2
Europa ohne Deutschland	14 412	-1,1	31 559	1,8	2,2
davon Baltische Staaten	249	219,2	598	390,2	2,4
Belgien	633	-3,9	1 340	2,3	2,1
Dänemark	1 032	53,1	1 761	34,6	1,7
Finnland	227	86,1	537	108,1	2,4
Frankreich	964	-16,1	2 053	-7,3	2,1
Griechenland	79	-28,2	168	-37,8	2,1
Vereinigtes Königreich	1 729	-23,3	4 054	-10,8	2,3
Irland, Republik	95	-	276	14,0	2,9
Island	15	15,4	28	-3,4	1,9
Italien	1 274	10,2	2 552	12,9	2,0
Luxemburg	122	-12,2	269	-12,4	2,2
Niederlande	880	-0,7	2 227	10,3	2,5
Norwegen	100	-35,5	218	-34,1	2,2
Österreich	1 441	11,8	3 564	12,8	2,5
Polen	376	25,3	640	15,5	1,7
Portugal	111	91,4	277	31,3	2,5
Russland	373	1,6	1 160	60,0	3,1
Schweden	958	-20,7	1 219	-18,5	1,3
Schweiz	2 590	7,3	6 181	-7,5	2,4
Spanien	400	-37,8	837	-38,1	2,1
Tschechische Republik	300	5,6	680	26,9	2,3
Türkei	54	63,6	113	7,6	2,1
Ungarn	149	16,4	296	31,6	2,0
sonstige europäische Länder	261	-25,6	511	-29,6	2,0
Afrika	106	-0,9	174	-26,9	1,6
davon Republik Südafrika	41	24,2	80	29,0	2,0
sonstige afrikanische Länder	65	-12,2	94	-46,6	1,4
Asien	4 239	5,6	8 241	22,6	1,9
davon Arabische Golfstaaten	92	84,0	353	115,2	3,8
China Volksrep. und Hongkong	189	-0,5	387	62,6	2,0
Israel	214	8,1	468	-17,9	2,2
Japan	3 056	10,7	5 672	26,5	1,9
Südkorea	192	-32,2	330	-2,7	1,7
Taiwan	96	15,7	146	10,6	1,5
sonstige asiatische Länder	400	-10,9	885	11,6	2,2
Amerika	3 400	2,6	8 068	13,7	2,4
davon Kanada	371	42,7	869	68,7	2,3
USA	2 598	3,6	6 263	9,6	2,4
Mittelamerika und Karibik	90	3,4	197	36,8	2,2
Brasilien	165	-48,4	279	-39,1	1,7
sonst. südamerikanische Länder	176	27,5	460	74,9	2,6
Australien, Neuseeland und Ozeanien	480	57,4	1 060	94,5	2,2
Ausländer ohne Angabe	97	-70,2	180	-62,0	1,9
Ausland zusammen	22 734	0,5	49 282	7,0	2,2
Insgesamt	138 323	4,4	300 295	2,7	2,2

1) rechnerischer Wert Übernachtungen/Ankünfte

Noch: 13. Ankünfte, Übernachtungen und Aufenthaltsdauer in Beherbergungsstätten
der Stadt Dresden nach dem Herkunftsland der Gäste

Herkunftsland der Gäste	Ankünfte	Veränderung gegenüber dem Vorjahres- zeitraum in %	Über- nachtungen	Veränderung gegenüber dem Vorjahres- zeitraum in %	Durchschnittliche Aufenthaltsdauer in Tagen ¹⁾
Januar bis September 2005					
Bundesrepublik Deutschland	808 438	8,5	1 787 866	10,0	2,2
Europa ohne Deutschland	107 848	6,3	225 518	10,7	2,1
davon Baltische Staaten	1 224	50,2	2 289	63,4	1,9
Belgien	4 182	4,1	8 761	15,1	2,1
Dänemark	4 304	9,6	8 991	10,7	2,1
Finnland	1 119	18,4	2 344	46,5	2,1
Frankreich	7 524	-4,3	16 802	6,3	2,2
Griechenland	1 417	-2,5	3 167	7,1	2,2
Vereinigtes Königreich	11 255	-4,7	25 381	8,0	2,3
Irland, Republik	583	-42,3	1 590	-33,2	2,7
Island	247	-25,2	581	-31,3	2,4
Italien	15 394	12,6	25 895	16,1	1,7
Luxemburg	1 005	14,1	2 273	24,2	2,3
Niederlande	9 007	17,5	20 227	20,8	2,2
Norwegen	1 173	16,6	2 246	14,5	1,9
Österreich	10 307	11,2	23 986	17,2	2,3
Polen	3 178	6,1	5 396	-0,6	1,7
Portugal	1 117	57,3	2 082	38,7	1,9
Russland	2 897	23,0	6 583	39,2	2,3
Schweden	5 691	-10,4	7 788	-8,5	1,4
Schweiz	14 778	10,5	35 540	3,7	2,4
Spanien	4 445	0,4	8 666	8,0	1,9
Tschechische Republik	2 312	21,4	4 302	16,7	1,9
Türkei	433	29,6	807	-14,1	1,9
Ungarn	1 103	-20,9	2 301	-8,4	2,1
sonstige europäische Länder	3 153	7,2	7 520	15,9	2,4
Afrika	664	0,8	1 612	-15,2	2,4
davon Republik Südafrika	218	4,3	510	2,6	2,3
sonstige afrikanische Länder	446	-0,9	1 102	-21,5	2,5
Asien	24 989	-5,9	49 280	14,2	2,0
davon Arabische Golfstaaten	355	21,6	1 007	9,5	2,8
China Volksrep. und Hongkong	1 198	-2,7	2 465	5,8	2,1
Israel	1 201	-1,9	2 815	-10,1	2,3
Japan	16 459	-13,9	32 671	10,5	2,0
Südkorea	1 916	13,6	2 541	20,5	1,3
Taiwan	727	33,2	1 227	51,7	1,7
sonstige asiatische Länder	3 133	27,2	6 554	52,6	2,1
Amerika	22 493	10,0	55 655	19,0	2,5
davon Kanada	2 133	23,0	4 473	3,8	2,1
USA	17 894	10,0	46 224	21,2	2,6
Mittelamerika und Karibik	623	8,5	1 235	15,2	2,0
Brasilien	864	-16,4	1 773	5,3	2,1
sonst. südamerikanische Länder	979	15,6	1 950	24,4	2,0
Australien, Neuseeland und Ozeanien	2 707	46,8	5 714	53,5	2,1
Ausländer ohne Angabe	1 265	-34,6	2 512	-19,3	2,0
Ausland zusammen	159 966	4,6	340 291	12,6	2,1
Insgesamt	968 404	7,8	2 128 157	10,4	2,2

1) rechnerischer Wert Übernachtungen/Ankünfte

14. Ankünfte, Übernachtungen und Aufenthaltsdauer in Beherbergungsstätten der Stadt Leipzig nach dem Herkunftsland der Gäste

Herkunftsland der Gäste	Ankünfte	Veränderung gegenüber dem Vorjahres- zeitraum in %	Über- nachtungen	Veränderung gegenüber dem Vorjahres- zeitraum in %	Durchschnittliche Aufenthaltsdauer in Tagen ¹⁾
September 2005					
Bundesrepublik Deutschland	81 155	-0,2	147 553	0,9	1,8
Europa ohne Deutschland	9 093	-12,1	17 766	-17,6	2,0
davon Baltische Staaten	26	-74,0	39	-83,2	1,5
Belgien	232	-58,2	507	-50,2	2,2
Dänemark	360	10,8	670	20,9	1,9
Finnland	63	-51,2	119	-47,6	1,9
Frankreich	516	-1,7	1 062	-1,7	2,1
Griechenland	35	-61,5	85	-69,1	2,4
Vereinigtes Königreich	944	3,2	2 109	-7,9	2,2
Irland, Republik	70	75,0	156	88,0	2,2
Island	18	260,0	26	160,0	1,4
Italien	849	-39,0	1 711	-40,8	2,0
Luxemburg	77	67,4	146	80,2	1,9
Niederlande	1 395	18,1	2 927	38,1	2,1
Norwegen	56	-71,0	170	-56,6	3,0
Österreich	684	-31,3	1 376	-31,3	2,0
Polen	508	-12,4	942	-20,7	1,9
Portugal	53	-54,3	166	-29,4	3,1
Russland	386	21,4	625	-18,9	1,6
Schweden	491	-16,4	704	-19,8	1,4
Schweiz	808	-7,7	1 494	-17,0	1,8
Spanien	507	14,4	787	-4,1	1,6
Tschechische Republik	292	72,8	495	-30,8	1,7
Türkei	44	-63,6	90	-63,6	2,0
Ungarn	149	60,2	351	39,8	2,4
sonstige europäische Länder	530	-4,0	1 009	-28,5	1,9
Afrika	116	-38,9	290	-35,0	2,5
davon Republik Südafrika	25	-40,5	42	-57,1	1,7
sonstige afrikanische Länder	91	-38,5	248	-28,7	2,7
Asien	1 272	-18,5	2 025	-42,3	1,6
davon Arabische Golfstaaten	24	-88,3	66	-90,5	2,8
China Volksrep. und Hongkong	376	116,1	477	84,9	1,3
Israel	102	-11,3	198	-31,0	1,9
Japan	545	-21,8	884	-30,9	1,6
Südkorea	18	-80,0	34	-81,1	1,9
Taiwan	69	53,3	86	4,9	1,2
sonstige asiatische Länder	138	-41,0	280	-61,5	2,0
Amerika	1 085	-26,1	2 107	-39,0	1,9
davon Kanada	110	-6,8	218	-35,7	2,0
USA	870	-27,6	1 710	-36,8	2,0
Mittelamerika und Karibik	24	9,1	48	9,1	2,0
Brasilien	29	-53,2	44	-76,0	1,5
sonst. südamerikanische Länder	52	-20,0	87	-53,2	1,7
Australien, Neuseeland und Ozeanien	156	-31,9	298	-43,7	1,9
Ausländer ohne Angabe	156	-77,7	212	-82,8	1,4
Ausland zusammen	11 878	-18,0	22 698	-26,2	1,9
Insgesamt	93 033	-2,9	170 251	-3,8	1,8

1) rechnerischer Wert Übernachtungen/Ankünfte

Noch: 14. Ankünfte, Übernachtungen und Aufenthaltsdauer in Beherbergungsstätten
der Stadt Leipzig nach dem Herkunftsland der Gäste

Herkunftsland der Gäste	Ankünfte	Veränderung gegenüber dem Vorjahres- zeitraum in %	Über- nachtungen	Veränderung gegenüber dem Vorjahres- zeitraum in %	Durchschnittliche Aufenthaltsdauer in Tagen ¹⁾
Januar bis September 2005					
Bundesrepublik Deutschland	586 508	-3,9	1 082 823	-3,2	1,8
Europa ohne Deutschland	72 839	5,2	141 796	0,6	1,9
davon Baltische Staaten	478	3,5	1 074	27,3	2,2
Belgien	1 920	-9,5	4 054	-9,2	2,1
Dänemark	2 958	68,3	5 053	73,1	1,7
Finnland	821	-18,7	1 279	-22,2	1,6
Frankreich	4 559	21,3	9 405	24,2	2,1
Griechenland	1 258	136,9	2 564	85,9	2,0
Vereinigtes Königreich	7 541	3,0	16 940	-4,8	2,2
Irland, Republik	449	9,8	1 012	23,0	2,3
Island	151	214,6	272	318,5	1,8
Italien	6 885	14,5	11 211	6,1	1,6
Luxemburg	294	-3,3	652	11,1	2,2
Niederlande	9 263	7,5	19 059	14,3	2,1
Norwegen	1 165	-17,1	2 202	-16,7	1,9
Österreich	5 883	-12,2	12 018	-6,8	2,0
Polen	3 742	-4,0	7 718	-22,2	2,1
Portugal	378	4,7	938	22,3	2,5
Russland	2 682	10,0	5 359	-3,4	2,0
Schweden	3 743	1,0	5 590	-5,7	1,5
Schweiz	7 431	2,8	14 296	4,0	1,9
Spanien	3 733	50,2	6 517	48,2	1,7
Tschechische Republik	2 188	9,9	3 935	-33,0	1,8
Türkei	357	-10,3	839	-42,9	2,4
Ungarn	969	12,4	2 136	18,9	2,2
sonstige europäische Länder	3 991	-26,1	7 673	-27,8	1,9
Afrika	589	5,2	1 321	-5,8	2,2
davon Republik Südafrika	191	15,8	363	8,0	1,9
sonstige afrikanische Länder	398	0,8	958	-10,2	2,4
Asien	8 149	0,6	16 309	-5,7	2,0
davon Arabische Golfstaaten	265	-57,0	627	-65,4	2,4
China Volksrep. und Hongkong	1 253	-4,1	2 040	-19,0	1,6
Israel	553	-4,8	1 153	-11,0	2,1
Japan	4 466	16,4	8 252	13,9	1,8
Südkorea	374	49,6	1 791	221,0	4,8
Taiwan	243	22,7	408	-2,4	1,7
sonstige asiatische Länder	995	-24,0	2 038	-40,7	2,0
Amerika	9 081	10,9	20 744	5,6	2,3
davon Kanada	850	15,0	2 165	28,7	2,5
USA	7 262	8,6	16 546	4,4	2,3
Mittelamerika und Karibik	156	-25,4	337	-40,0	2,2
Brasilien	391	54,5	740	15,1	1,9
sonst. südamerikanische Länder	422	41,6	956	6,8	2,3
Australien, Neuseeland und Ozeanien	1 092	11,1	2 435	17,1	2,2
Ausländer ohne Angabe	1 483	-58,5	3 147	-53,6	2,1
Ausland zusammen	93 233	2,9	185 752	-1,3	2,0
Insgesamt	679 741	-3,0	1 268 575	-2,9	1,9

1) rechnerischer Wert Übernachtungen/Ankünfte

15. Ankünfte, Übernachtungen und Aufenthaltsdauer in Beherbergungsstätten der Stadt Chemnitz nach dem Herkunftsland der Gäste

Herkunftsland der Gäste	Ankünfte	Veränderung gegenüber dem Vorjahres- zeitraum in %	Über- nachtungen	Veränderung gegenüber dem Vorjahres- zeitraum in %	Durchschnittliche Aufenthaltsdauer in Tagen ¹⁾
September 2005					
Bundesrepublik Deutschland	17 230	13,7	35 948	10,4	2,1
Europa ohne Deutschland	2 090	62,8	3 263	27,0	1,6
davon Baltische Staaten	33	x	35	x	1,1
Belgien	106	86,0	135	-12,3	1,3
Dänemark	21	200,0	26	271,4	1,2
Finnland	7	-	28	180,0	4,0
Frankreich	155	16,5	192	-9,4	1,2
Griechenland	27	x	105	x	3,9
Vereinigtes Königreich	141	-6,6	363	-9,3	2,6
Irland, Republik	10	150,0	23	155,6	2,3
Italien	244	89,1	277	16,4	1,1
Luxemburg	7	250,0	12	200,0	1,7
Niederlande	262	123,9	329	56,7	1,3
Norwegen	31	x	33	x	1,1
Österreich	199	-3,9	338	-21,6	1,7
Polen	119	11,2	226	35,3	1,9
Portugal	3	-50,0	6	-82,9	2,0
Russland	41	13,9	64	-62,6	1,6
Schweden	165	768,4	170	672,7	1,0
Schweiz	170	77,1	285	54,1	1,7
Spanien	53	96,3	85	129,7	1,6
Tschechische Republik	114	96,6	184	148,6	1,6
Türkei	7	-12,5	20	150,0	2,9
Ungarn	19	-42,4	46	-38,7	2,4
sonstige europäische Länder	156	100,0	281	144,3	1,8
Afrika	20	185,7	45	136,8	2,3
davon Republik Südafrika	2	-60,0	3	-70,0	1,5
sonstige afrikanische Länder	18	800,0	42	366,7	2,3
Asien	218	129,5	600	33,3	2,8
davon Arabische Golfstaaten	2	-66,7	2	-90,9	1,0
China Volksrep. und Hongkong	68	240,0	379	30,2	5,6
Israel	6	50,0	9	125,0	1,5
Japan	84	133,3	142	108,8	1,7
Südkorea	27	x	28	x	1,0
Taiwan	7	-12,5	10	-37,5	1,4
sonstige asiatische Länder	24	14,3	30	-38,8	1,3
Amerika	144	-2,0	484	74,7	3,4
davon Kanada	10	-41,2	16	-42,9	1,6
USA	121	8,0	448	99,1	3,7
Brasilien	5	-50,0	11	-31,3	2,2
sonst. südamerikanische Länder	8	-	9	12,5	1,1
Australien, Neuseeland und Ozeanien	13	333,3	29	163,6	2,2
Ausländer ohne Angabe	-	x	-	x	-
Ausland zusammen	2 485	61,0	4 421	32,5	1,8
Insgesamt	19 715	18,1	40 369	12,5	2,0

1) rechnerischer Wert Übernachtungen/Ankünfte

Noch: 15. Ankünfte, Übernachtungen und Aufenthaltsdauer in Beherbergungsstätten
der Stadt Chemnitz nach dem Herkunftsland der Gäste

Herkunftsland der Gäste	Ankünfte	Veränderung gegenüber dem Vorjahres- zeitraum in %	Über- nachtungen	Veränderung gegenüber dem Vorjahres- zeitraum in %	Durchschnittliche Aufenthaltsdauer in Tagen ¹⁾
Januar bis September 2005					
Bundesrepublik Deutschland	131 850	6,1	273 723	5,4	2,1
Europa ohne Deutschland	15 867	19,5	30 143	-0,5	1,9
davon Baltische Staaten	90	-66,7	123	-66,0	1,4
Belgien	575	9,5	897	-14,8	1,6
Dänemark	233	3,1	429	-46,6	1,8
Finnland	192	23,1	312	-4,3	1,6
Frankreich	1 312	27,4	2 037	4,1	1,6
Griechenland	111	131,3	335	252,6	3,0
Vereinigtes Königreich	1 103	16,7	2 482	-12,6	2,3
Irland, Republik	42	16,7	132	149,1	3,1
Island	7	-36,4	10	-60,0	1,4
Italien	1 540	14,0	3 041	7,8	2,0
Luxemburg	100	14,9	174	10,1	1,7
Niederlande	1 766	21,5	2 738	5,3	1,6
Norwegen	156	27,9	227	29,7	1,5
Österreich	1 717	9,5	3 324	2,1	1,9
Polen	1 273	36,3	1 779	8,4	1,4
Portugal	51	-32,9	124	-8,8	2,4
Russland	773	17,1	1 185	-31,3	1,5
Schweden	825	97,4	944	49,8	1,1
Schweiz	1 490	11,5	2 810	2,0	1,9
Spanien	601	0,2	3 479	123,0	5,8
Tschechische Republik	760	26,9	1 360	19,0	1,8
Türkei	57	-9,5	111	11,0	1,9
Ungarn	239	-22,4	616	-35,4	2,6
sonstige europäische Länder	854	86,9	1 474	-53,0	1,7
Afrika	108	8,0	292	-30,1	2,7
davon Republik Südafrika	31	-20,5	97	-42,6	3,1
sonstige afrikanische Länder	77	26,2	195	-21,7	2,5
Asien	971	-	2 312	-22,4	2,4
davon Arabische Golfstaaten	123	68,5	251	109,2	2,0
China Volksrep. und Hongkong	189	-28,1	717	-42,2	3,8
Israel	36	-56,1	42	-65,0	1,2
Japan	350	9,4	703	12,1	2,0
Südkorea	37	8,8	47	4,4	1,3
Taiwan	18	-10,0	27	-64,5	1,5
sonstige asiatische Länder	218	21,8	525	-30,0	2,4
Amerika	912	15,0	2 003	-2,1	2,2
davon Kanada	76	-8,4	174	20,8	2,3
USA	747	28,4	1 611	8,1	2,2
Mittelamerika und Karibik	20	-47,4	50	-57,6	2,5
Brasilien	31	-42,6	117	-25,5	3,8
sonst. südamerikanische Länder	38	5,6	51	-62,8	1,3
Australien, Neuseeland und Ozeanien	76	-13,6	156	-18,8	2,1
Ausländer ohne Angabe	114	54,1	239	13,8	2,1
Ausland zusammen	18 048	17,9	35 145	-2,8	1,9
Insgesamt	149 898	7,4	308 868	4,4	2,1

1) rechnerischer Wert Übernachtungen/Ankünfte

16. Campingplätze mit Urlaubscamping, Zahl der Stellplätze sowie Ankünfte, Übernachtungen und Aufenthaltsdauer im September 2005 nach Größenklassen

Campingplätze mit ... bis unter ... Stellplätzen für Urlaubscamping	Campingplätze		Angebotene Stellplätze auf den geöffneten Campingplätzen	Ankünfte	Veränderung gegenüber dem Vorjahres- zeitraum in %	Über- nachtungen	Veränderung gegenüber dem Vorjahres- zeitraum in %	Durch- schnittliche Aufenthalts- dauer in Tagen ³⁾
	ins- gesamt ¹⁾	darunter geöffnet ²⁾						
unter 10	10	10	57	252	-36,0	326	-70,8	1,3
10 - 25	18	18	266	546	28,2	1 398	66,2	2,6
25 - 50	21	20	651	1 040	-0,9	2 626	-3,0	2,5
50 - 100	26	24	1 536	2 316	-26,8	7 550	-37,7	3,3
100 - 150	18	18	1 788	5 773	51,1	19 881	52,7	3,4
150 u. mehr	9	9	2 395	4 313	-5,5	9 413	-26,6	2,2
Insgesamt	102	99	6 693	14 240	6,1	41 194	-3,3	2,9

1) Ergebnisse der Kapazitätserhebung 1999 einschließlich Zu- und Abgänge

2) ganz oder teilweise geöffnet

3) rechnerischer Wert Übernachtungen/Ankünfte

17. Campingplätze mit Urlaubscamping, Zahl der Stellplätze sowie Ankünfte, Übernachtungen und Aufenthaltsdauer im September 2005 nach Reisegebieten

Reisegebiet	Campingplätze		Angebotene Stellplätze auf den geöffneten Campingplätzen	Ankünfte	Veränderung gegenüber dem Vorjahres- zeitraum in %	Über- nachtungen	Veränderung gegenüber dem Vorjahres- zeitraum in %	Durch- schnittliche Aufenthalts- dauer in Tagen ³⁾
	ins- gesamt ¹⁾	darunter geöffnet ²⁾						
Oberlausitz/ Niederschlesien	23	23	2 223	2 893	-5,7	10 097	-9,8	3,5
Sächsische Schweiz	10	10	474	3 099	3,3	11 031	6,1	3,6
Sächsisches Elbland	11	10	734	1 016	-29,9	2 535	-42,2	2,5
Erzgebirge	20	20	1 094	2 233	32,6	5 578	27,0	2,5
Sächsisches Burgen- und Heide-land	23	21	806	1 067	30,9	3 073	-27,6	2,9
Westsachsen	3	3	88	64	48,8	183	67,9	2,9
Vogtland	5	5	682	907	-7,1	1 964	-13,4	2,2
Stadt Dresden	4	4	202	735	41,1	2 064	40,0	2,8
Stadt Leipzig	2	2
Stadt Chemnitz	1	1
Insgesamt	102	99	6 693	14 240	6,1	41 194	-3,3	2,9

1) Ergebnisse der Kapazitätserhebung 1999 einschließlich Zu- und Abgänge

2) ganz oder teilweise geöffnet

3) rechnerischer Wert Übernachtungen/Ankünfte

18. Ankünfte, Übernachtungen und Aufenthaltsdauer auf Campingplätzen nach dem Herkunftsland der Gäste

Herkunftsland der Gäste	Ankünfte	Veränderung gegenüber dem Vorjahres- zeitraum in %	Über- nachtungen	Veränderung gegenüber dem Vorjahres- zeitraum in %	Durchschnittliche Aufenthaltsdauer in Tagen ¹⁾
September 2005					
Bundesrepublik Deutschland	12 514	3,9	36 456	-6,1	2,9
Europa ohne Deutschland	1 637	25,7	4 599	26,4	2,8
davon Baltische Staaten	9	x	14	x	1,6
Belgien	32	14,3	75	8,7	2,3
Dänemark	138	81,6	251	35,7	1,8
Finnland	51	264,3	57	128,0	1,1
Frankreich	63	65,8	89	6,0	1,4
Griechenland	1	x	2	x	2,0
Vereinigtes Königreich	111	46,1	341	105,4	3,1
Irland, Republik	10	900,0	24	x	2,4
Island	1	x	2	x	2,0
Italien	60	46,3	91	102,2	1,5
Luxemburg	3	x	13	x	4,3
Niederlande	832	5,7	2 445	-3,2	2,9
Norwegen	10	-9,1	10	-37,5	1,0
Österreich	115	66,7	228	38,2	2,0
Polen	3	-70,0	506	x	168,7
Portugal	2	x	2	x	1,0
Russland	8	100,0	16	100,0	2,0
Schweden	74	393,3	83	196,4	1,1
Schweiz	89	-18,3	302	24,3	3,4
Spanien	7	-41,7	12	-40,0	1,7
Tschechische Republik	15	150,0	26	30,0	1,7
Türkei	-	x	-	x	-
Ungarn	2	x	6	x	3,0
sonstige europäische Länder	1	-50,0	4	-60,0	4,0
Asien	47	123,8	50	25,0	1,1
davon Arabische Golfstaaten	-	x	-	x	-
China Volksrep. und Hongkong	46	283,3	48	65,5	1,0
Japan	1	x	2	x	2,0
sonstige asiatische Länder	-	x	-	x	-
Amerika	22	-35,3	60	-25,9	2,7
davon Kanada	7	-	7	-	1,0
USA	13	-48,0	49	-23,4	3,8
sonst. südamerikanische Länder	2	-	4	-60,0	2,0
Australien, Neuseeland und Ozeanien	20	25,0	29	-17,1	1,4
Ausland zusammen	1 726	25,7	4 738	24,9	2,7
Insgesamt	14 240	6,1	41 194	-3,3	2,9

1) rechnerischer Wert Übernachtungen/Ankünfte

Noch: 18. Ankünfte, Übernachtungen und Aufenthaltsdauer auf Campingplätzen
nach dem Herkunftsland der Gäste

Herkunftsland der Gäste	Ankünfte	Veränderung gegenüber dem Vorjahres- zeitraum in %	Über- nachtungen	Veränderung gegenüber dem Vorjahres- zeitraum in %	Durchschnittliche Aufenthaltsdauer in Tagen ¹⁾
Januar bis September 2005					
Bundesrepublik Deutschland	127 266	-9,5	375 776	-7,8	3,0
Europa ohne Deutschland	20 926	-1,3	52 703	3,1	2,5
davon Baltische Staaten	81	-37,7	125	-41,6	1,5
Belgien	398	-19,8	1 084	-39,8	2,7
Dänemark	1 930	3,5	3 594	2,0	1,9
Finnland	479	14,3	634	5,5	1,3
Frankreich	740	-15,5	1 658	-4,2	2,2
Griechenland	11	22,2	33	175,0	3,0
Vereinigtes Königreich	863	13,9	2 384	30,8	2,8
Irland, Republik	62	113,8	160	310,3	2,6
Island	13	85,7	28	100,0	2,2
Italien	936	-5,2	1 556	3,9	1,7
Luxemburg	32	-92,9	104	-93,0	3,3
Niederlande	11 369	1,7	33 194	8,2	2,9
Norwegen	273	-13,1	361	-29,9	1,3
Österreich	917	-10,6	2 173	-3,3	2,4
Polen	178	-20,9	983	180,1	5,5
Portugal	16	-42,9	20	-68,8	1,3
Russland	101	62,9	179	20,9	1,8
Schweden	998	16,3	1 243	9,1	1,2
Schweiz	1 005	10,3	2 247	5,1	2,2
Spanien	200	-1,0	411	24,5	2,1
Tschechische Republik	147	8,1	219	2,8	1,5
Türkei	-	x	-	x	-
Ungarn	99	4,2	202	-10,6	2,0
sonstige europäische Länder	78	-40,5	111	-61,9	1,4
Afrika	16	33,3	24	100,0	1,5
davon Republik Südafrika	10	-	14	40,0	1,4
sonstige afrikanische Länder	6	200,0	10	400,0	1,7
Asien	190	123,5	539	257,0	2,8
davon Arabische Golfstaaten	4	-63,6	7	-46,2	1,8
China Volksrep. und Hongkong	52	333,3	58	100,0	1,1
Israel	36	414,3	177	x	4,9
Japan	4	-80,0	7	-82,5	1,8
Korea, Republik	88	319,0	261	536,6	3,0
Taiwan	2	x	4	x	2,0
sonstige asiatische Länder	4	-71,4	25	19,0	6,3
Amerika	142	-22,8	295	-14,7	2,1
davon Kanada	60	-1,6	83	-17,0	1,4
USA	73	-33,6	200	-10,3	2,7
Mittelamerika und Karibik	1	-83,3	2	-66,7	2,0
Brasilien	2	-60,0	2	-71,4	1,0
sonst. südamerikanische Länder	6	200,0	8	-20,0	1,3
Australien, Neuseeland und Ozeanien	137	-6,8	214	-14,1	1,6
Ausländer ohne Angabe	-	x	-	x	-
Ausland zusammen	21 411	-1,0	53 775	3,7	2,5
Insgesamt	148 677	-8,4	429 551	-6,5	2,9

1) rechnerischer Wert Übernachtungen/Ankünfte

Reisegebiete und die zugeordneten Kreise bzw. Gemeinden des Freistaates Sachsen

Oberlausitz/Niederschlesien

Bautzen
 Löbau-Zittau
 Görlitz, Stadt
 Niederschlesischer Oberlausitzkreis
 Hoyerswerda, Stadt
 Kamenz
 ohne die Gemeinden:
 Arnsdorf bei Dresden
 Ottendorf-Okrilla
 Radeberg, Stadt
 Wachau

Sächsisches Burgen- und Heideland

Delitzsch
 Döbeln
 Leipziger Land
 Mittweida
 Torgau-Oschatz
 Muldentalkreis
 Teile des Kreises Chemnitzer Land:
 Glauchau, Stadt
 Limbach-Oberfrohna, Stadt
 Meerane, Stadt
 Niederfrohna
 Oberwiera
 Remse
 Schönberg
 Waldenburg, Stadt

Sächsische Schweiz

Sächsische Schweiz

Westsachsen

Zwickauer Land
 Zwickau, Stadt

Vogtland

Vogtlandkreis
 Plauen, Stadt
 Teile des Kreises Aue-Schwarzenberg:
 Gemeinden Schönheide
 und Stützengrün

Stadt Dresden

Stadt Leipzig

Stadt Chemnitz

Sächsisches Elbland

Riesa-Großenhain
 Meißen
 Teile des Kreises Freiberg:
 Gemeinde Niederschöna

Teile des Weißeritzkreises:
 Bannewitz
 Dorfhain
 Freital, Stadt
 Höckendorf
 Kreischa
 Pretzschendorf
 Rabenau, Stadt
 Tharandt, Stadt
 Wilsdruff, Stadt

Erzgebirge

Freiberg
 ohne die Gemeinde Niederschöna
 Mittlerer Erzgebirgskreis
 Annaberg
 Aue-Schwarzenberg
 ohne die Gemeinden Schönheide und
 Stützengrün
 Stollberg
 Teile des Weißeritzkreises:
 Altenberg, Stadt
 Dippoldiswalde, Stadt
 Geising, Stadt
 Glashütte, Stadt
 Hartmannsdorf-
 Reichenau
 Hermsdorf, Erzgeb.
 Reinhardtsgrimma
 Schmiedeberg

Teile des Kreises Kamenz:
 Arnsdorf bei Dresden
 Ottendorf-Okrilla
 Radeberg, Stadt
 Wachau

Teile des Kreises Chemnitzer Land:
 Bernsdorf
 Callenberg
 Gersdorf
 Hohenstein-Ernstthal,
 Stadt
 Lichtenstein/Sa., Stadt
 Oberlungwitz, Stadt
 St. Egidien

Abb. 2 Reisegebiete und Kreise des Freistaates Sachsen

Gebietsstand: 1. Januar 2005

