



| Handel | Tourismus | Gastgewerbe

Beherbergungsgewerbe im Freistaat Sachsen

September 2008



**Statistisches Landesamt
des Freistaates Sachsen**

Wir rechnen mit Ihnen.

Zeichenerklärung

-	Nichts vorhanden (genau Null)	x	Tabellenfach gesperrt, weil Aussage nicht sinnvoll
0	Weniger als die Hälfte von 1 in der letzten besetzten Stelle, jedoch mehr als nichts	()	Aussagewert ist eingeschränkt
...	Angabe fällt später an	p	vorläufige Zahl
/	Zahlenwert nicht sicher genug	r	berichtigte Zahl
.	Zahlenwert unbekannt oder geheim zu halten	s	geschätzte Zahl

Herausgeber:

Statistisches Landesamt des Freistaates Sachsen

Macherstraße 63
01917 Kamenz

Postfach 11 05
01911 Kamenz

Telefon

Vermittlung 03578 33-0

Präsidentin/Sekretariat -1900

Auskunft -1913, -1914

Bibliothek -1416

Vertrieb -1423

Telefax -1999

Telefax -1921

Telefax -1598

Internet

www.statistik.sachsen.de

E-Mail

info@statistik.sachsen.de

Kein Zugang für elektronisch signierte sowie verschlüsselte Dokumente

Inhalt

	Seite
Vorbemerkungen	3
Erläuterungen	3
Tabellen	
1. Beherbergungsstätten, Gästebetten und deren Auslastung sowie Ankünfte, Übernachtungen und Aufenthaltsdauer 2006 bis 2008 nach Monaten	5
2. Beherbergungsstätten, Gästebetten und deren Auslastung nach Betriebsarten	6
3. Ankünfte, Übernachtungen und Aufenthaltsdauer in Beherbergungsstätten nach Betriebsarten	7
4. Beherbergungsstätten, Gästebetten und deren Auslastung im September 2008 nach Reisegebieten und Betriebsarten	8
5. Ankünfte, Übernachtungen und Aufenthaltsdauer in Beherbergungsstätten nach Reisegebieten, dem Herkunftsland der Gäste und Betriebsarten	11
6. Beherbergungsstätten, Gästebetten und deren Auslastung im September 2008 nach Gemeindegruppen	17
7. Ankünfte, Übernachtungen und Aufenthaltsdauer der Gäste in Beherbergungsstätten nach Gemeindegruppen	17
8. Beherbergungsstätten, Gästebetten und deren Auslastung im September 2008 nach Kreisfreien Städten und Landkreisen	18
9. Hotels, Gästebetten und deren Auslastung im September 2008 nach Kreisfreien Städten und Landkreisen	18
10. Ankünfte, Übernachtungen und Aufenthaltsdauer in Beherbergungsstätten nach Kreisfreien Städten und Landkreisen	19
11. Ankünfte, Übernachtungen und Aufenthaltsdauer in Hotels nach Kreisfreien Städten und Landkreisen	20
12. Ankünfte, Übernachtungen und Aufenthaltsdauer in Beherbergungsstätten im September 2008 nach dem Herkunftsland der Gäste	21
13. Ankünfte, Übernachtungen und Aufenthaltsdauer in Beherbergungsstätten Januar bis September 2008 nach dem Herkunftsland der Gäste	22
14. Ankünfte, Übernachtungen und Aufenthaltsdauer in Beherbergungsstätten der Stadt Dresden im September 2008 nach dem Herkunftsland der Gäste	23
15. Ankünfte, Übernachtungen und Aufenthaltsdauer in Beherbergungsstätten der Stadt Dresden Januar bis September 2008 nach dem Herkunftsland der Gäste	24

	Seite
16. Ankünfte, Übernachtungen und Aufenthaltsdauer in Beherbergungsstätten der Stadt Leipzig im September 2008 nach dem Herkunftsland der Gäste	25
17. Ankünfte, Übernachtungen und Aufenthaltsdauer in Beherbergungsstätten der Stadt Leipzig Januar bis September 2008 nach dem Herkunftsland der Gäste	26
18. Ankünfte, Übernachtungen und Aufenthaltsdauer in Beherbergungsstätten der Stadt Chemnitz im September 2008 nach dem Herkunftsland der Gäste	27
19. Ankünfte, Übernachtungen und Aufenthaltsdauer in Beherbergungsstätten der Stadt Chemnitz Januar bis September 2008 nach dem Herkunftsland der Gäste	28
20. Campingplätze mit Urlaubscamping, Zahl der Stellplätze sowie Ankünfte, Übernachtungen und Aufenthaltsdauer im September 2008 nach Größenklassen	29
21. Campingplätze mit Urlaubscamping, Zahl der Stellplätze sowie Ankünfte, Übernachtungen und Aufenthaltsdauer im September 2008 nach Reisegebieten	29
22. Ankünfte, Übernachtungen und Aufenthaltsdauer auf Campingplätzen nach dem Herkunftsland der Gäste	30
 Reisegebiete und die zugeordneten Kreisfreien Städte und Landkreise bzw. Gemeinden des Freistaates Sachsen	 32
 Abbildungen	
Abb. 1 Ankünfte in sächsischen Beherbergungsstätten 2006 bis 2008	4
Abb. 2 Übernachtungen in sächsischen Beherbergungsstätten 2006 bis 2008	4
Abb. 3 Reisegebiete, Kreisfreie Städte und Landkreise des Freistaates Sachsen	34

Vorbemerkungen

Rechtsgrundlage

Beherbergungsstatistikgesetz (BeherbStatG) vom 22. Mai 2002 (BGBl. I S. 1642), zuletzt geändert durch Artikel 8 des Gesetzes vom 17. März 2008 (BGBl. I S. 399) in Verbindung mit dem Bundesstatistikgesetz (BStatG) vom 22. Januar 1987 (BGBl. I S. 462, 565), zuletzt geändert durch Artikel 3 des Gesetzes vom 7. September 2007 (BGBl. S. 2246) sowie die Richtlinie 95/57/EG des Rates vom 23. November 1995 über die Erhebung statistischer Daten im Bereich des Tourismus (ABl. EG Nr. L 291 S. 32), zuletzt geändert durch Anhang Nr. 1 der Richtlinie 2006/110/EG des Rates vom 20. November 2006 (ABl. EU Nr. L 363 S. 418).

Berichtskreis

In die Berichterstattung einbezogen sind alle Beherbergungsstätten, die mehr als acht Gäste gleichzeitig beherbergen können. Zu den Beherbergungsstätten zählen Hotels, Hotels garnis, Gasthöfe, Pensionen, Jugendherbergen und Hütten, Erholungs-, Ferien-, Schulungsheime und Boardinghouses, Ferienzentren, Ferienhäuser und -wohnungen sowie Vorsorge- und Rehabilitationskliniken.

Methodische Hinweise

Die in diesem Bericht veröffentlichten Ergebnisse sind vorläufige Daten. Sie werden monatlich neu berechnet und rückwirkend bis zu 12 Monaten korrigiert. Die Basis hierfür bilden verspätet eingegangene Erhebungsfomulare und nachträglich von den Betrieben vorgenommene Korrekturen. Alle hierin enthaltenen Angaben beziehen sich auf den Gebietsstand 1. August des Berichtsjahres. Die erhöhte Anzahl der berichtspflichtigen Betriebe ab Berichtsmonat Januar 2008 resultiert aus Neuzugängen aus Gewerbeanmeldungen ab Januar 2005.

Erläuterungen

Tourismus

Der Tourismus umfasst „die Aktivitäten von Personen, die an Orte außerhalb ihrer gewohnten Umgebung reisen und sich dort zu Freizeit-, Geschäfts- oder bestimmten anderen Zwecken vorübergehend aufhalten“ (lt. Welttourismusorganisation - WTO).

Beherbergung

Unterbringung von Personen, die sich vorübergehend an einem anderen Ort als ihrem gewöhnlichen Wohnsitz aufhalten (Reisende). Der Aufenthalt gilt entsprechend einer Empfehlung der WTO (zwecks internationaler Ver-

gleichbarkeit) dann als vorübergehend, wenn er die Dauer von 12 Monaten nicht überschreitet.

Angebotene Gästebetten

Anzahl der Betten und sonstigen Schlafgelegenheiten, die tatsächlich in den geöffneten Betrieben angeboten wurden. Die Anzahl der Betten entspricht dabei der Anzahl der Personen, die bei Normalbelegung gleichzeitig hätten übernachten können. Behelfsmäßige Schlafgelegenheiten, die bei Überbelegung zusätzlich zur Verfügung gestanden hätten, wurden nicht berücksichtigt.

Ankünfte

Es werden nur die Ankünfte jener Gäste ausgewiesen, die im Berichtsmonat eingetroffen sind. Die aus dem Vormonat noch anwesenden Gäste werden nicht berücksichtigt.

Übernachtungen

Als Übernachtungen werden die Übernachtungen sowohl der im Berichtsmonat eingetroffenen als auch der aus dem Vormonat noch anwesenden Gäste gezählt.

Herkunftsland der Gäste

Maßgebend für diese Zuordnung ist der ständige Wohnsitz, nicht die Staatsangehörigkeit der Gäste.

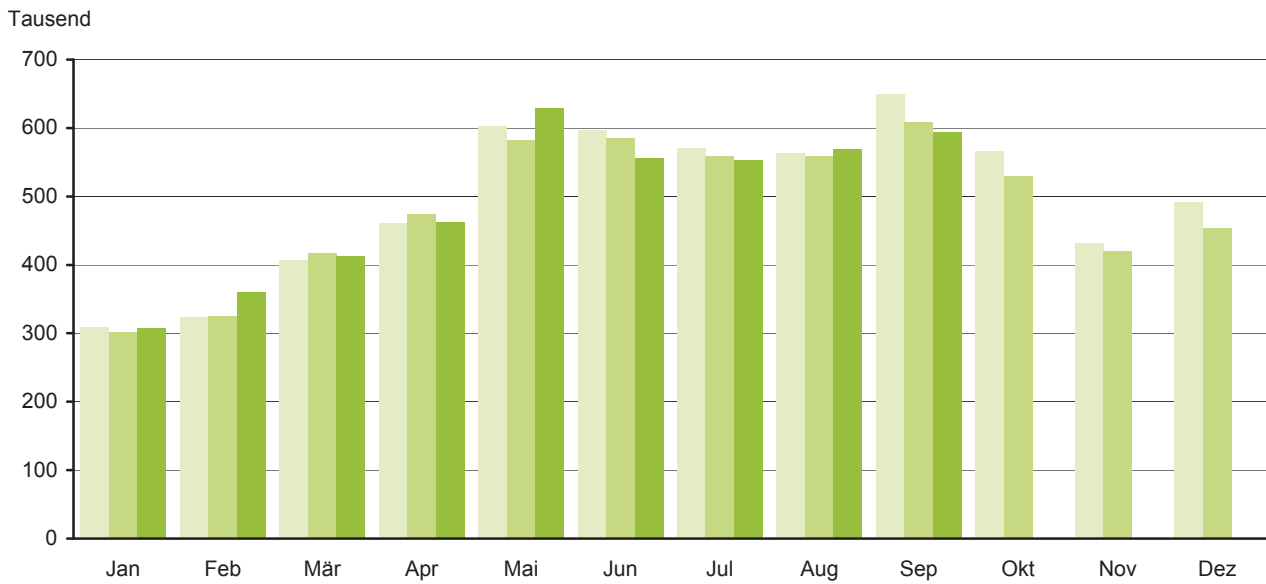
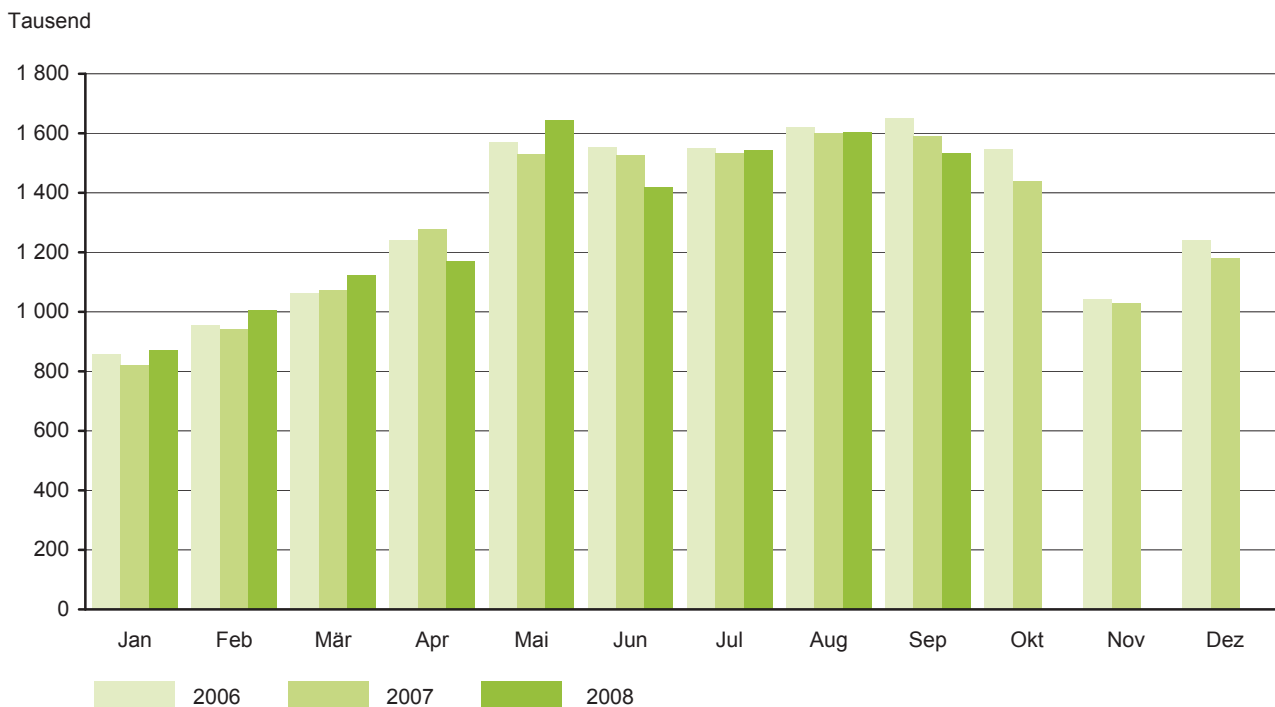
Gemeindegruppen

Zusammenfassung von Gemeinden (oder Gemeindeteilen) nach Arten der aufgrund landesrechtlicher Vorschriften verliehenen staatlichen Anerkennung (z. B. als Mineral- und Moorbad, Seebad, Luftkurort).

Sächsische Reisegebiete

Oberlausitz/Niederschlesien	Erzgebirge
Sächsische Schweiz	Sächsisches Burgen-
Sächsisches Elbland	und Heide- und Heideland
Vogtland	Stadt Dresden
Stadt Leipzig	Stadt Chemnitz

Die Abgrenzung der Reisegebiete nach Kreisfreien Städten und Landkreisen bzw. Gemeinden des Freistaates Sachsen ist Seite 32 zu entnehmen. Sie wurde vom Sächsischen Staatsministerium für Wirtschaft und Arbeit in Abstimmung mit dem Landestourismusverband vorgenommen.

Abb. 1 Ankünfte in sächsischen Beherbergungsstätten 2006 bis 2008**Abb. 2 Übernachtungen in sächsischen Beherbergungsstätten 2006 bis 2008**

1. Beherbergungsstätten, Gästebetten und deren Auslastung sowie Ankünfte, Übernachtungen und Aufenthaltsdauer 2006 bis 2008 nach Monaten

Monat Jahr	Betriebe		Angebotene Gästebetten	Durchschnittliche Auslastung der angebotenen Gästebetten in % ³⁾	Ankünfte	Über- nachungen	Durchschnittliche Aufenthaltsdauer in Tagen ⁴⁾
	ins- gesamt ¹⁾	darunter geöffnete Betriebe ²⁾					
2006							
Januar	2 125	1 919	100 881	27,7	309 107	859 261	2,8
Februar	2 141	1 938	101 727	33,6	323 339	954 823	3,0
März	2 137	1 957	102 443	33,6	407 430	1 062 180	2,6
April	2 133	2 059	108 258	38,7	461 173	1 242 365	2,7
Mai	2 133	2 093	111 083	45,7	603 018	1 571 520	2,6
Juni	2 127	2 088	111 069	46,7	597 028	1 554 518	2,6
Juli	2 126	2 088	111 368	45,0	571 155	1 551 396	2,7
August	2 119	2 075	111 284	47,1	564 131	1 621 002	2,9
September	2 117	2 078	111 214	49,5	649 415	1 650 206	2,5
Oktober	2 118	2 061	109 833	45,7	566 013	1 547 701	2,7
November	2 113	1 946	104 470	33,6	432 427	1 044 192	2,4
Dezember	2 102	1 952	104 567	38,7	491 625	1 241 633	2,5
Insgesamt	x	x	x	40,8	5 975 861	15 900 797	2,7
2007							
Januar	2 093	1 885	102 397	26,2	300 999	821 165	2,7
Februar	2 090	1 896	103 128	32,7	325 610	943 523	2,9
März	2 088	1 919	104 228	33,4	417 154	1 073 088	2,6
April	2 090	2 036	109 167	39,2	474 650	1 277 275	2,7
Mai	2 091	2 064	111 345	44,3	582 730	1 528 550	2,6
Juni	2 086	2 061	111 569	45,6	585 402	1 526 051	2,6
Juli	2 077	2 053	111 410	44,4	558 902	1 532 366	2,7
August	2 077	2 049	111 102	46,6	558 702	1 602 211	2,9
September	2 071	2 039	110 880	47,8	608 468	1 589 419	2,6
Oktober	2 065	2 012	108 745	42,9	529 348	1 440 872	2,7
November	2 060	1 906	104 322	33,2	420 418	1 029 186	2,4
Dezember	2 056	1 904	104 254	36,8	453 538	1 180 412	2,6
Insgesamt	x	x	x	39,7	5 815 921	15 544 118	2,7
2008							
Januar	2 142	1 930	105 728	26,8	308 344	870 820	2,8
Februar	2 136	1 936	105 973	32,8	359 394	1 003 982	2,8
März	2 134	1 988	107 704	33,9	413 035	1 125 158	2,7
April	2 126	2 064	111 561	35,1	462 263	1 169 438	2,5
Mai	2 124	2 096	113 549	46,7	629 341	1 643 864	2,6
Juni	2 123	2 096	113 965	41,5	555 646	1 418 335	2,6
Juli	2 121	2 100	115 364	43,2	553 815	1 542 458	2,8
August	2 120	2 096	115 196	44,9	569 134	1 603 414	2,8
September	2 115	2 090	115 356	44,4	594 068	1 534 066	2,6
Oktober
November
Dezember
Insgesamt

1) Ergebnisse der Kapazitätserhebung 1999 einschließlich Zu- und Abgänge

2) ganz oder teilweise geöffnet

3) rechnerischer Wert (Übernachtungen/angebotene Bettentage) x 100

4) rechnerischer Wert Übernachtungen/Ankünfte

2. Beherbergungsstätten, Gästebetten und deren Auslastung nach Betriebsarten

Betriebsart	Betriebe		Gästebetten		Durchschnittliche Auslastung der angebotenen Gästebetten in % ³⁾	
	ins- gesamt ¹⁾	darunter geöffnete Betriebe ²⁾	ins- gesamt ¹⁾	darunter angebotene Gästebetten		
	September	Jan. - Sept.				
September 2007						
Hotels	672	662	55 070	53 996	53,5	41,7
Hotels garnis	117	117	7 678	7 548	52,0	41,6
Gasthöfe	532	522	10 499	10 262	30,3	23,1
Pensionen	356	351	7 079	6 853	36,3	28,7
Zusammen	1 677	1 652	80 326	78 659	48,8	38,2
Jugendherbergen und Hütten	110	109	7 667	7 512	29,8	29,9
Erholungs-, Ferien- und Schulungsheime	111	109	9 738	9 452	31,9	32,6
Boardinghouses	13	13	1 065	1 051	52,6	41,6
Ferienzentren	8	8	1 597	1 495	37,7	43,8
Ferienhäuser und -wohnungen	118	114	4 683	4 479	23,8	28,6
Zusammen	360	353	24 750	23 989	31,0	32,3
Vorsorge- und Reha-Kliniken	34	34	8 289	8 232	86,9	82,4
Beherbergungsstätten insgesamt	2 071	2 039	113 365	110 880	47,8	40,3
darunter ohne Vorsorge- u. Reha-Kliniken	2 037	2 005	105 076	102 648	44,7	36,9
September 2008						
Hotels	686	675	57 449	56 728	48,2	39,3
Hotels garnis	123	123	7 921	7 904	49,3	38,8
Gasthöfe	522	519	10 323	10 203	28,8	22,8
Pensionen	377	373	7 415	7 276	33,5	27,1
Zusammen	1 708	1 690	83 108	82 111	44,6	36,1
Jugendherbergen und Hütten	117	112	9 012	8 660	27,4	28,8
Erholungs-, Ferien- und Schulungsheime	109	108	8 922	8 691	31,2	34,2
Boardinghouses	13	13	1 236	1 220	43,2	42,8
Ferienzentren	8	8	1 609	1 609	19,5	40,0
Ferienhäuser und -wohnungen	124	123	4 730	4 534	27,4	32,0
Zusammen	371	364	25 509	24 714	29,0	32,8
Vorsorge- und Reha-Kliniken	36	36	8 570	8 531	86,5	83,7
Beherbergungsstätten insgesamt	2 115	2 090	117 187	115 356	44,4	39,1
darunter ohne Vorsorge- u. Reha-Kliniken	2 079	2 054	108 617	106 825	41,0	35,4

1) Ergebnisse der Kapazitätserhebung 1999 einschließlich Zu- und Abgänge

2) ganz oder teilweise geöffnet

3) rechnerischer Wert (Übernachtungen/angebotene Bettentage) x 100

3. Ankünfte, Übernachtungen und Aufenthaltsdauer in Beherbergungsstätten nach Betriebsarten

Betriebsart	Ankünfte	Veränderung gegenüber dem Vorjahreszeitraum in %	Über- nachtungen	Veränderung gegenüber dem Vorjahreszeitraum in %	Durchschnittliche Aufenthaltsdauer in Tagen ¹⁾
September 2008					
Hotels	382 291	-3,3	819 847	-5,4	2,1
Hotels garnis	57 588	0,3	116 972	-0,6	2,0
Gasthöfe	36 719	-1,8	88 007	-5,5	2,4
Pensionen	27 829	1,0	73 049	-2,1	2,6
Zusammen	504 427	-2,6	1 097 875	-4,7	2,2
Jugendherbergen und Hütten	31 998	8,4	71 007	5,8	2,2
Erholungs-, Ferien- und Schulungsheime	31 440	-8,5	81 252	-10,1	2,6
Boardinghouses	4 037	4,3	15 799	-4,7	3,9
Ferienzentren	2 943	-46,4	9 435	-44,3	3,2
Ferienhäuser und -wohnungen	9 433	11,3	37 218	16,6	3,9
Zusammen	79 851	-2,3	214 711	-3,7	2,7
Vorsorge- und Reha-Kliniken	9 790	8,5	221 480	3,2	22,6
Beherbergungsstätten insgesamt	594 068	-2,4	1 534 066	-3,5	2,6
darunter ohne Vorsorge- u. Reha-Kliniken	584 278	-2,5	1 312 586	-4,5	2,2
Januar bis September 2008					
Hotels	2 816 811	-0,1	5 946 489	-2,5	2,1
Hotels garnis	408 800	-0,8	821 220	-3,6	2,0
Gasthöfe	262 050	-1,3	621 160	-1,6	2,4
Pensionen	205 857	3,5	524 602	0,3	2,5
Zusammen	3 693 518	0,0	7 913 471	-2,4	2,1
Jugendherbergen und Hütten	251 943	7,1	608 162	5,8	2,4
Erholungs-, Ferien- und Schulungsheime	257 008	1,0	798 341	3,7	3,1
Boardinghouses	31 734	18,2	130 807	10,6	4,1
Ferienzentren	47 116	-8,4	168 251	-7,5	3,6
Ferienhäuser und -wohnungen	79 908	15,6	339 842	15,6	4,3
Zusammen	667 709	4,8	2 045 403	5,5	3,1
Vorsorge- und Reha-Kliniken	83 813	3,9	1 952 661	5,7	23,3
Beherbergungsstätten insgesamt	4 445 040	0,7	11 911 535	0,2	2,7
darunter ohne Vorsorge- u. Reha-Kliniken	4 361 227	0,7	9 958 874	-0,9	2,3

1) rechnerischer Wert Übernachtungen/Ankünfte

4. Beherbergungsstätten, Gästebetten und deren Auslastung im September 2008 nach Reisegebieten und Betriebsarten

Reisegebiet Betriebsart	Betriebe		Gästebetten		Durchschnittliche Auslastung der angebotenen Gästebetten in % ³⁾	
	ins- gesamt ¹⁾	darunter geöffnete Betriebe ²⁾	ins- gesamt ¹⁾	darunter angebotene Gästebetten	September	Jan. - Sept.
Oberlausitz/ Niederschlesien						
Hotels	94	92	5 060	4 966	44,3	31,8
Hotels garnis	14	14	606	605	40,5	30,7
Gasthöfe	94	94	1 892	1 883	28,0	20,9
Pensionen	53	52	991	943	39,2	26,8
Zusammen	255	252	8 549	8 397	39,8	28,6
Jugendherbergen und Hütten	21	21	1 179	1 167	18,9	20,4
Erholungs-, Ferien-, Schulungs- heime und Boardinghouses	28	27	2 673	2 597	27,9	31,5
Ferienzentren, -häuser und -wohnungen	33	32	1 698	1 599	25,4	34,8
Vorsorge- und Reha-Kliniken	6	6	786	772	75,8	77,6
Beherbergungsstätten insgesamt	343	338	14 885	14 532	36,3	31,8
darunter ohne Vorsorge- u. Reha-Kliniken	337	332	14 099	13 760	34,1	29,1
Sächsische Schweiz						
Hotels	51	51	3 515	3 509	61,1	44,0
Hotels garnis	5	5	277	277	70,1	46,9
Gasthöfe	72	72	1 634	1 616	43,7	31,0
Pensionen	42	42	830	828	43,9	32,2
Zusammen	170	170	6 256	6 230	54,7	39,3
Jugendherbergen und Hütten	16	15	1 233	1 173	32,5	28,8
Erholungs-, Ferien-, Schulungs- heime und Boardinghouses	8	8	924	794	43,6	40,6
Ferienzentren, -häuser und -wohnungen	16	16	369	307	43,1	35,4
Vorsorge- und Reha-Kliniken	4	4	1 227	1 222	83,7	82,4
Beherbergungsstätten insgesamt	214	213	10 009	9 726	54,4	43,8
darunter ohne Vorsorge- u. Reha-Kliniken	210	209	8 782	8 504	50,2	37,8
Sächsisches Elbland						
Hotels	70	68	5 249	5 224	40,0	30,4
Hotels garnis	13	13	915	912	30,0	25,1
Gasthöfe	53	53	956	943	26,5	19,5
Pensionen	54	54	1 092	1 087	35,1	26,1
Zusammen	190	188	8 212	8 166	36,6	27,8
Jugendherbergen und Hütten	9	9	385	384	23,0	23,3
Erholungs-, Ferien-, Schulungs- heime und Boardinghouses	6	6	212	210	15,9	37,8
Ferienzentren, -häuser und -wohnungen	9	9	376	376	18,5	23,6
Vorsorge- und Reha-Kliniken	3	3	1 695	1 695	90,4	86,6
Beherbergungsstätten insgesamt	217	215	10 880	10 831	43,5	37,6
darunter ohne Vorsorge- u. Reha-Kliniken	214	212	9 185	9 136	34,8	27,7

1) Ergebnisse der Kapazitätserhebung 1999 einschließlich Zu- und Abgänge; 2) ganz oder teilweise geöffnet

3) rechnerischer Wert (Übernachtungen/angebotene Bettentage) x 100

Noch: 4. Beherbergungsstätten, Gästebetten und deren Auslastung im September 2008
nach Reisegebieten und Betriebsarten

Reisegebiet Betriebsart	Betriebe		Gästebetten		Durchschnittliche Auslastung der angebotenen Gästebetten in % ³⁾	
	ins- gesamt ¹⁾	darunter geöffnete Betriebe ²⁾	ins- gesamt ¹⁾	darunter angebotene Gästebetten	September	Jan. - Sept.
Erzgebirge						
Hotels	178	172	11 072	10 706	41,5	36,9
Hotels garnis	17	17	528	521	38,6	34,1
Gasthöfe	173	171	3 371	3 313	24,0	21,3
Pensionen	75	74	1 489	1 462	22,7	20,0
Zusammen	443	434	16 460	16 002	36,0	32,0
Jugendherbergen und Hütten	33	31	2 045	1 982	18,3	23,5
Erholungs-, Ferien-, Schulungs- heime und Boardinghouses	39	39	2 571	2 558	28,8	32,4
Ferienzentren, -häuser und -wohnungen	37	37	1 556	1 546	24,4	30,1
Vorsorge- und Reha-Kliniken	7	7	1 214	1 213	95,4	89,9
Beherbergungsstätten insgesamt	559	548	23 846	23 301	36,1	34,2
darunter ohne Vorsorge- u. Reha-Kliniken	552	541	22 632	22 088	32,8	31,1
Sächsisches Burgen- und Heideland						
Hotels	104	104	6 306	6 253	33,2	27,9
Hotels garnis	17	17	1 027	1 027	43,6	39,3
Gasthöfe	61	60	1 184	1 164	23,8	20,8
Pensionen	52	51	961	940	26,3	25,5
Zusammen	234	232	9 478	9 384	32,5	28,0
Jugendherbergen und Hütten	16	16	2 086	2 054	18,0	22,8
Erholungs-, Ferien-, Schulungs- heime und Boardinghouses	19	19	1 131	1 131	30,6	32,8
Ferienzentren, -häuser und -wohnungen	18	18	608	603	20,4	22,9
Vorsorge- und Reha-Kliniken	7	7	1 551	1 533	85,1	85,2
Beherbergungsstätten insgesamt	294	292	14 854	14 705	35,3	34,2
darunter ohne Vorsorge- u. Reha-Kliniken	287	285	13 303	13 172	29,5	27,9
Vogtland						
Hotels	52	52	2 369	2 351	38,8	30,8
Hotels garnis	5	5	139	138	27,2	22,0
Gasthöfe	42	42	818	817	25,9	21,9
Pensionen	35	35	629	624	30,6	24,3
Zusammen	134	134	3 955	3 930	34,4	27,7
Jugendherbergen und Hütten	6	5	443	361	13,5	24,4
Erholungs-, Ferien-, Schulungs- heime und Boardinghouses	10	10	1 072	1 052	34,6	42,3
Ferienzentren, -häuser und -wohnungen	12	12	1 245	1 245	23,6	45,8
Vorsorge- und Reha-Kliniken	8	8	1 997	1 996	84,7	79,3
Beherbergungsstätten insgesamt	170	169	8 712	8 584	43,7	44,2
darunter ohne Vorsorge- u. Reha-Kliniken	162	161	6 715	6 588	31,3	33,1

1) Ergebnisse der Kapazitätserhebung 1999 einschließlich Zu- und Abgänge; 2) ganz oder teilweise geöffnet
3) rechnerischer Wert (Übernachtungen/angebotene Bettentage) x 100

Noch: 4. Beherbergungsstätten, Gästebetten und deren Auslastung im September 2008
nach Reisegebieten und Betriebsarten

Reisegebiet Betriebsart	Betriebe		Gästebetten		Durchschnittliche Auslastung der angebotenen Gästebetten in % ³⁾	
	ins- gesamt ¹⁾	darunter geöffnete Betriebe ²⁾	ins- gesamt ¹⁾	darunter angebotene Gästebetten	September	Jan. - Sept.
Stadt Dresden						
Hotels	77	77	13 643	13 534	62,4	50,0
Hotels garnis	22	22	1 943	1 943	66,3	47,6
Gasthöfe	18	18	341	340	41,0	31,7
Pensionen	37	36	760	741	45,9	39,1
Zusammen	154	153	16 687	16 558	61,7	48,8
Jugendherbergen und Hütten	10	9	1 164	1 064	65,0	49,0
Erholungs-, Ferien-, Schulungs- heime und Boardinghouses	4	4	490	490	59,9	51,7
Beherbergungsstätten insgesamt	172	170	18 438	18 209	61,7	48,9
Stadt Leipzig						
Hotels	38	38	7 617	7 608	53,2	46,8
Hotels garnis	26	26	2 130	2 125	52,1	42,3
Gasthöfe	4	4	69	69	17,1	14,9
Pensionen	21	21	533	522	34,6	33,0
Zusammen	89	89	10 349	10 324	51,8	44,9
Erholungs-, Ferien-, Schulungs- heime und Boardinghouses	4	4	664	658	42,5	35,4
Beherbergungsstätten insgesamt	98	98	11 642	11 589	51,0	44,4
Stadt Chemnitz						
Hotels	22	21	2 618	2 577	37,8	30,9
Hotels garnis	4	4	356	356	29,2	22,2
Gasthöfe	5	5	58	58	39,1	34,8
Pensionen	8	8	130	129	25,8	22,5
Zusammen	39	38	3 162	3 120	36,3	29,8
Erholungs-, Ferien-, Schulungs- heime und Boardinghouses	4	4	421	421	26,9	37,8
Beherbergungsstätten insgesamt	48	47	3 921	3 879	35,4	31,4

1) Ergebnisse der Kapazitätserhebung 1999 einschließlich Zu- und Abgänge; 2) ganz oder teilweise geöffnet

3) rechnerischer Wert (Übernachtungen/angebotene Bettentage) x 100

5. Ankünfte, Übernachtungen und Aufenthaltsdauer in Beherbergungsstätten nach Reisegebieten, dem Herkunftsland der Gäste und Betriebsarten

Reisegebiet Herkunftsland der Gäste Betriebsart	Ankünfte	Veränderung gegenüber dem Vorjahres- zeitraum in %	Über- nachtungen	Veränderung gegenüber dem Vorjahres- zeitraum in %	Durchschnittliche Aufenthaltsdauer in Tagen ¹⁾
September 2008					
Oberlausitz/Niederschlesien					
Bundesrepublik Deutschland	57 190	5,3	153 076	-1,2	2,7
Ausland	2 164	-17,6	5 068	-0,6	2,3
Hotels	29 599	6,4	65 924	1,0	2,2
Hotels garnis	3 812	-4,7	7 347	1,9	1,9
Gasthöfe	6 222	4,4	15 815	2,0	2,5
Pensionen	4 114	8,1	11 057	8,1	2,7
Zusammen	43 747	5,2	100 143	2,0	2,3
Jugendherbergen und Hütten	2 995	5,2	6 485	12,3	2,2
Erholungs-, Ferien-, Schulungs- heime und Boardinghouses	9 071	1,7	21 773	-11,7	2,4
Ferienzentren, -häuser und -wohnungen	2 776	-1,9	12 186	3,8	4,4
Vorsorge- und Reha-Kliniken	765	-0,5	17 557	-10,5	23,0
Beherbergungsstätten insgesamt	59 354	4,2	158 144	-1,2	2,7
darunter ohne Vorsorge- u. Reha-Kliniken	58 589	4,3	140 587	0,2	2,4
Sächsische Schweiz					
Bundesrepublik Deutschland	43 644	1,1	154 476	-1,8	3,5
Ausland	1 515	37,0	4 137	40,4	2,7
Hotels	22 347	7,0	64 343	6,2	2,9
Hotels garnis	1 846	-5,6	5 826	-6,5	3,2
Gasthöfe	7 280	0,2	21 053	-6,7	2,9
Pensionen	3 451	-2,7	10 902	-11,7	3,2
Zusammen	34 924	3,8	102 124	0,4	2,9
Jugendherbergen und Hütten	4 741	-3,3	11 439	-6,4	2,4
Erholungs-, Ferien-, Schulungs- heime und Boardinghouses	3 463	-0,8	10 382	4,8	3,0
Ferienzentren, -häuser und -wohnungen	782	-20,3	3 968	-7,9	5,1
Vorsorge- und Reha-Kliniken	1 249	1,1	30 700	-4,2	24,6
Beherbergungsstätten insgesamt	45 159	2,0	158 613	-1,0	3,5
darunter ohne Vorsorge- u. Reha-Kliniken	43 910	2,1	127 913	-0,2	2,9
Sächsisches Elbland					
Bundesrepublik Deutschland	44 559	-6,1	132 369	-2,3	3,0
Ausland	4 345	-28,2	9 020	-35,1	2,1
Hotels	31 273	-11,6	62 549	-15,7	2,0
Hotels garnis	5 086	-8,5	8 208	-5,3	1,6
Gasthöfe	3 897	8,0	7 479	3,5	1,9
Pensionen	4 734	-6,6	11 445	-9,3	2,4
Zusammen	44 990	-9,3	89 681	-12,7	2,0
Jugendherbergen und Hütten	1 199	-4,8	2 645	-13,8	2,2
Erholungs-, Ferien-, Schulungs- heime und Boardinghouses	397	-4,1	1 002	-56,6	2,5
Ferienzentren, -häuser und -wohnungen	703	.	2 087	.	3,0
Vorsorge- und Reha-Kliniken	1 615	.	45 974	.	28,5
Beherbergungsstätten insgesamt	48 904	-8,6	141 389	-5,3	2,9
darunter ohne Vorsorge- u. Reha-Kliniken	47 289	.	95 415	.	2,0

1) rechnerischer Wert Übernachtungen/Ankünfte

Noch: 5. Ankünfte, Übernachtungen und Aufenthaltsdauer in Beherbergungsstätten
nach Reisegebieten, dem Herkunftsland der Gäste und Betriebsarten

Reisegebiet Herkunftsland der Gäste Betriebsart	Ankünfte	Veränderung gegenüber dem Vorjahres- zeitraum in %	Über- nachtungen	Veränderung gegenüber dem Vorjahres- zeitraum in %	Durchschnittliche Aufenthaltsdauer in Tagen ¹⁾
September 2008					
Erzgebirge					
Bundesrepublik Deutschland	80 378	-8,4	241 897	-7,0	3,0
Ausland	3 440	13,5	9 977	19,5	2,9
Hotels	50 232	-11,6	133 147	-12,3	2,7
Hotels garnis	3 057	7,9	6 039	-2,3	2,0
Gasthöfe	9 612	-11,8	23 810	-13,2	2,5
Pensionen	3 452	15,3	9 923	12,3	2,9
Zusammen	66 353	-9,8	172 919	-11,0	2,6
Jugendherbergen und Hütten	4 954	-3,4	10 904	-1,3	2,2
Erholungs-, Ferien-, Schulungs- heime und Boardinghouses	7 726	-8,5	22 007	-1,5	2,8
Ferienzentren, -häuser und -wohnungen	2 756	59,5	11 314	51,3	4,1
Vorsorge- und Reha-Kliniken	2 029	3,7	34 730	4,7	17,1
Beherbergungsstätten insgesamt	83 818	-7,7	251 874	-6,1	3,0
darunter ohne Vorsorge- u. Reha-Kliniken	81 789	-8,0	217 144	-7,7	2,7
Sächs. Burgen- und Heide-land					
Bundesrepublik Deutschland	58 140	2,8	146 353	1,2	2,5
Ausland	4 644	6,6	9 348	6,3	2,0
Hotels	34 322	-1,0	62 285	-3,1	1,8
Hotels garnis	7 122	5,5	13 432	5,3	1,9
Gasthöfe	4 413	1,3	8 295	2,6	1,9
Pensionen	3 574	6,9	7 397	5,5	2,1
Zusammen	49 431	0,6	91 409	-0,8	1,8
Jugendherbergen und Hütten	5 681	100,0	11 087	95,6	2,0
Erholungs-, Ferien-, Schulungs- heime und Boardinghouses	4 921	-26,1	10 377	-26,0	2,1
Ferienzentren, -häuser und -wohnungen	986	42,7	3 697	55,1	3,7
Vorsorge- und Reha-Kliniken	1 765	8,1	39 131	0,0	22,2
Beherbergungsstätten insgesamt	62 784	3,0	155 701	1,5	2,5
darunter ohne Vorsorge- u. Reha-Kliniken	61 019	2,9	116 570	2,0	1,9
Vogtland					
Bundesrepublik Deutschland	23 195	-12,3	111 005	-6,9	4,8
Ausland	602	-8,9	1 465	-5,4	2,4
Hotels	10 421	-4,5	27 396	0,9	2,6
Hotels garnis	628	6,1	1 127	1,0	1,8
Gasthöfe	2 651	-1,5	6 341	-1,9	2,4
Pensionen	1 521	-9,6	5 699	-17,8	3,7
Zusammen	15 221	-4,2	40 563	-2,7	2,7
Jugendherbergen und Hütten	663	12,6	1 460	22,8	2,2
Erholungs-, Ferien-, Schulungs- heime und Boardinghouses	3 158	-14,2	10 921	-8,1	3,5
Ferienzentren, -häuser und -wohnungen	2 457	-49,9	8 829	-46,5	3,6
Vorsorge- und Reha-Kliniken	2 298	12,0	50 697	2,3	22,1
Beherbergungsstätten insgesamt	23 797	-12,2	112 470	-6,9	4,7
darunter ohne Vorsorge- u. Reha-Kliniken	21 499	-14,2	61 773	-13,3	2,9

1) rechnerischer Wert Übernachtungen/Ankünfte

Noch: 5. Ankünfte, Übernachtungen und Aufenthaltsdauer in Beherbergungsstätten
nach Reisegebieten, dem Herkunftsland der Gäste und Betriebsarten

Reisegebiet Herkunftsland der Gäste Betriebsart	Ankünfte	Veränderung gegenüber dem Vorjahres- zeitraum in %	Über- nachtungen	Veränderung gegenüber dem Vorjahres- zeitraum in %	Durchschnittliche Aufenthaltsdauer in Tagen ¹⁾
September 2008					
Stadt Dresden					
Bundesrepublik Deutschland	126 794	-2,2	279 257	-4,9	2,2
Ausland	25 680	1,8	58 005	-0,9	2,3
Hotels	117 788	-0,2	253 459	-4,1	2,2
Hotels garnis	16 298	-9,9	38 651	-7,7	2,4
Gasthöfe	2 136	-3,0	4 179	-14,7	2,0
Pensionen	4 033	-13,5	10 210	-11,6	2,5
Zusammen	140 255	-1,9	306 499	-5,0	2,2
Jugendherbergen und Hütten	8 987	-2,9	20 736	-6,0	2,3
Erholungs-, Ferien-, Schulungs- heime und Boardinghouses	2 815	29,2	8 801	33,7	3,1
Beherbergungsstätten insgesamt	152 474	-1,5	337 262	-4,3	2,2
Stadt Leipzig					
Bundesrepublik Deutschland	82 148	-0,1	146 447	-2,7	1,8
Ausland	15 131	-0,4	30 923	-0,6	2,0
Hotels	70 186	-2,0	121 523	-4,4	1,7
Hotels garnis	17 828	10,6	33 224	5,4	1,9
Gasthöfe	184	12,9	354	2,0	1,9
Pensionen	2 459	10,7	5 419	14,7	2,2
Zusammen	90 657	0,6	160 520	-1,9	1,8
Erholungs-, Ferien-, Schulungs- heime und Boardinghouses	3 009	-14,0	8 388	-12,5	2,8
Beherbergungsstätten insgesamt	97 279	-0,2	177 370	-2,3	1,8
Stadt Chemnitz					
Bundesrepublik Deutschland	17 228	-9,2	35 121	-5,1	2,0
Ausland	3 271	-10,5	6 122	-5,5	1,9
Hotels	16 123	-16,0	29 221	-7,6	1,8
Hotels garnis	1 911	26,3	3 118	45,9	1,6
Gasthöfe	324	20,9	681	21,4	2,1
Pensionen	491	111,6	997	157,0	2,0
Zusammen	18 849	-11,1	34 017	-2,0	1,8
Erholungs-, Ferien-, Schulungs- heime und Boardinghouses	917	-5,0	3 400	-40,3	3,7
Beherbergungsstätten insgesamt	20 499	-9,4	41 243	-5,1	2,0

1) rechnerischer Wert Übernachtungen/Ankünfte

Noch: 5. Ankünfte, Übernachtungen und Aufenthaltsdauer in Beherbergungsstätten
nach Reisegebieten, dem Herkunftsland der Gäste und Betriebsarten

Reisegebiet Herkunftsland der Gäste Betriebsart	Ankünfte	Veränderung gegenüber dem Vorjahres- zeitraum in %	Über- nachtungen	Veränderung gegenüber dem Vorjahres- zeitraum in %	Durchschnittliche Aufenthaltsdauer in Tagen ¹⁾
Januar bis September 2008					
Oberlausitz/Niederschlesien					
Bundesrepublik Deutschland	393 419	5,7	1 126 310	3,9	2,9
Ausland	19 974	6,1	46 587	12,5	2,3
Hotels	200 982	10,4	416 488	6,4	2,1
Hotels garnis	24 307	-4,4	48 994	0,0	2,0
Gasthöfe	44 387	1,9	106 924	-1,6	2,4
Pensionen	27 574	-1,3	67 323	-7,3	2,4
Zusammen	297 250	6,6	639 729	2,9	2,2
Jugendherbergen und Hütten	24 696	7,3	59 597	7,9	2,4
Erholungs-, Ferien-, Schulungs- heime und Boardinghouses	58 358	-0,5	187 966	4,7	3,2
Ferienzentren, -häuser und -wohnungen	26 205	9,2	121 610	12,8	4,6
Vorsorge- und Reha-Kliniken	6 884	4,6	163 995	2,0	23,8
Beherbergungsstätten insgesamt	413 393	5,7	1 172 897	4,2	2,8
darunter ohne Vorsorge- u. Reha-Kliniken	406 509	5,7	1 008 902	4,6	2,5
Sächsische Schweiz					
Bundesrepublik Deutschland	288 649	5,3	1 063 159	2,6	3,7
Ausland	9 704	17,6	25 517	9,6	2,6
Hotels	145 176	7,9	387 921	7,3	2,7
Hotels garnis	11 383	-6,5	34 754	-4,0	3,1
Gasthöfe	42 605	2,9	118 800	-0,9	2,8
Pensionen	21 083	7,0	65 789	-0,5	3,1
Zusammen	220 247	6,0	607 264	4,1	2,8
Jugendherbergen und Hütten	34 653	12,1	93 288	7,2	2,7
Erholungs-, Ferien-, Schulungs- heime und Boardinghouses	26 620	1,3	86 313	1,7	3,2
Ferienzentren, -häuser und -wohnungen	5 825	-10,6	25 466	-16,1	4,4
Vorsorge- und Reha-Kliniken	11 008	0,3	276 345	1,0	25,1
Beherbergungsstätten insgesamt	298 353	5,6	1 088 676	2,8	3,6
darunter ohne Vorsorge- u. Reha-Kliniken	287 345	5,8	812 331	3,4	2,8
Sächsisches Elbland					
Bundesrepublik Deutschland	304 751	-3,5	960 129	-1,7	3,2
Ausland	34 254	-11,8	81 533	-18,2	2,4
Hotels	209 624	-6,5	387 627	-16,7	1,8
Hotels garnis	37 891	6,1	62 310	-9,5	1,6
Gasthöfe	25 196	-0,2	49 156	0,2	2,0
Pensionen	32 166	-12,5	75 478	-13,9	2,3
Zusammen	304 877	-5,3	574 571	-14,4	1,9
Jugendherbergen und Hütten	10 338	-6,3	23 947	-11,2	2,3
Erholungs-, Ferien-, Schulungs- heime und Boardinghouses	3 772	2,3	21 801	-10,3	5,8
Ferienzentren, -häuser und -wohnungen	6 146	.	18 988	.	3,1
Vorsorge- und Reha-Kliniken	13 872	.	402 355	.	29,0
Beherbergungsstätten insgesamt	339 005	-4,4	1 041 662	-3,2	3,1
darunter ohne Vorsorge- u. Reha-Kliniken	325 133	.	639 307	.	2,0

1) rechnerischer Wert Übernachtungen/Ankünfte

Noch: 5. Ankünfte, Übernachtungen und Aufenthaltsdauer in Beherbergungsstätten
nach Reisegebieten, dem Herkunftsland der Gäste und Betriebsarten

Reisegebiet Herkunftsland der Gäste Betriebsart	Ankünfte	Veränderung gegenüber dem Vorjahres- zeitraum in %	Über- nachtungen	Veränderung gegenüber dem Vorjahres- zeitraum in %	Durchschnittliche Aufenthaltsdauer in Tagen ¹⁾
Januar bis September 2008					
Erzgebirge					
Bundesrepublik Deutschland	663 532	-1,0	2 076 932	-0,6	3,1
Ausland	27 913	19,4	89 425	29,1	3,2
Hotels	399 635	-4,8	1 077 588	-5,2	2,7
Hotels garnis	23 680	9,2	47 054	1,1	2,0
Gasthöfe	78 834	-2,5	195 323	-3,9	2,5
Pensionen	27 251	16,3	79 015	15,5	2,9
Zusammen	529 400	-3,0	1 398 980	-3,8	2,6
Jugendherbergen und Hütten	47 431	4,1	128 061	2,6	2,7
Erholungs-, Ferien-, Schulungs- heime und Boardinghouses	71 782	7,9	226 069	10,0	3,1
Ferienzentren, -häuser und -wohnungen	25 868	34,8	117 563	31,2	4,5
Vorsorge- und Reha-Kliniken	16 964	0,9	295 684	3,8	17,4
Beherbergungsstätten insgesamt	691 445	-0,3	2 166 357	0,3	3,1
darunter ohne Vorsorge- u. Reha-Kliniken	674 481	-0,3	1 870 673	-0,2	2,8
Sächs. Burgen- und Heide-land					
Bundesrepublik Deutschland	447 090	10,3	1 248 505	7,8	2,8
Ausland	34 534	-1,7	72 547	-0,2	2,1
Hotels	258 718	9,6	476 156	8,7	1,8
Hotels garnis	57 350	10,1	110 784	0,0	1,9
Gasthöfe	31 454	-1,7	68 111	14,4	2,2
Pensionen	28 726	7,9	64 293	10,2	2,2
Zusammen	376 248	8,5	719 344	7,9	1,9
Jugendherbergen und Hütten	32 335	42,5	69 771	35,1	2,2
Erholungs-, Ferien-, Schulungs- heime und Boardinghouses	50 174	-0,1	141 674	2,0	2,8
Ferienzentren, -häuser und -wohnungen	7 460	25,7	32 576	32,3	4,4
Vorsorge- und Reha-Kliniken	15 407	2,9	357 687	2,5	23,2
Beherbergungsstätten insgesamt	481 624	9,3	1 321 052	7,3	2,7
darunter ohne Vorsorge- u. Reha-Kliniken	466 217	9,6	963 365	9,2	2,1
Vogtland					
Bundesrepublik Deutschland	205 439	-5,9	995 761	-2,0	4,8
Ausland	4 532	-10,7	10 839	-14,4	2,4
Hotels	74 565	-6,2	194 578	-3,9	2,6
Hotels garnis	4 232	20,6	8 321	11,4	2,0
Gasthöfe	19 785	-12,7	45 781	-8,6	2,3
Pensionen	11 491	-2,9	40 505	-8,1	3,5
Zusammen	110 073	-6,3	289 185	-4,9	2,6
Jugendherbergen und Hütten	9 537	-5,0	25 720	-4,8	2,7
Erholungs-, Ferien-, Schulungs- heime und Boardinghouses	29 237	-6,0	103 303	-1,0	3,5
Ferienzentren, -häuser und -wohnungen	42 020	-8,9	154 668	-9,3	3,7
Vorsorge- und Reha-Kliniken	19 104	2,9	433 724	2,7	22,7
Beherbergungsstätten insgesamt	209 971	-6,0	1 006 600	-2,1	4,8
darunter ohne Vorsorge- u. Reha-Kliniken	190 867	-6,8	572 876	-5,5	3,0

1) rechnerischer Wert Übernachtungen/Ankünfte

Noch: 5. Ankünfte, Übernachtungen und Aufenthaltsdauer in Beherbergungsstätten
nach Reisegebieten, dem Herkunftsland der Gäste und Betriebsarten

Reisegebiet Herkunftsland der Gäste Betriebsart	Ankünfte	Veränderung gegenüber dem Vorjahres- zeitraum in %	Über- nachtungen	Veränderung gegenüber dem Vorjahres- zeitraum in %	Durchschnittliche Aufenthaltsdauer in Tagen ¹⁾
Januar bis September 2008					
Stadt Dresden					
Bundesrepublik Deutschland	916 435	-3,3	1 985 107	-6,0	2,2
Ausland	193 977	6,5	416 292	2,4	2,1
Hotels	861 499	-0,9	1 819 793	-4,8	2,1
Hotels garnis	109 926	-12,7	250 094	-12,1	2,3
Gasthöfe	15 484	-1,9	28 877	-12,2	1,9
Pensionen	32 070	-0,7	77 487	-4,6	2,4
Zusammen	1 018 979	-2,3	2 176 251	-5,8	2,1
Jugendherbergen und Hütten	67 778	-2,4	153 362	0,6	2,3
Erholungs-, Ferien-, Schulungs- heime und Boardinghouses	19 731	32,3	60 458	30,6	3,1
Beherbergungsstätten insgesamt	1 110 412	-1,8	2 401 399	-4,6	2,2
Stadt Leipzig					
Bundesrepublik Deutschland	612 597	-1,8	1 112 642	-2,9	1,8
Ausland	135 136	16,5	280 904	22,2	2,1
Hotels	544 999	0,2	969 561	0,3	1,8
Hotels garnis	128 587	4,4	241 768	4,8	1,9
Gasthöfe	1 635	16,8	2 732	5,4	1,7
Pensionen	21 369	15,0	46 707	13,7	2,2
Zusammen	696 590	1,4	1 260 768	1,6	1,8
Erholungs-, Ferien-, Schulungs- heime und Boardinghouses	21 786	-5,9	63 748	-2,3	2,9
Beherbergungsstätten insgesamt	747 733	1,0	1 393 546	1,3	1,9
Stadt Chemnitz					
Bundesrepublik Deutschland	130 947	0,0	267 961	-0,1	2,0
Ausland	22 157	-13,2	51 385	1,1	2,3
Hotels	121 613	-6,3	216 777	-4,9	1,8
Hotels garnis	11 444	-6,5	17 141	-1,4	1,5
Gasthöfe	2 670	-3,4	5 456	4,3	2,0
Pensionen	4 127	133,2	8 005	145,8	1,9
Zusammen	139 854	-4,5	247 379	-2,5	1,8
Erholungs-, Ferien-, Schulungs- heime und Boardinghouses	7 282	8,4	37 816	-3,3	5,2
Beherbergungsstätten insgesamt	153 104	-2,2	319 346	0,1	2,1

1) rechnerischer Wert Übernachtungen/Ankünfte

6. Beherbergungsstätten, Gästebetten und deren Auslastung im September 2008 nach Gemeindegruppen

Gemeindegruppe	Betriebe		Gästebetten		Durchschnittliche Auslastung der angebotenen Gästebetten in % ³⁾	
	ins-gesamt ¹⁾	darunter geöffnete Betriebe ²⁾	ins-gesamt ¹⁾	darunter angebotene Gästebetten		
					September	Jan. - Sept.
Mineral- und Moorbäder	75	75	6 087	6 063	71,2	64,6
Kneippkurorte	30	29	2 301	2 268	65,8	59,5
Heilbäder zusammen	105	104	8 388	8 331	69,7	63,2
Luftkurorte	38	38	1 481	1 463	64,6	47,6
Erholungsorte	365	359	17 804	17 389	36,3	35,1
Sonstige Gemeinden	1 607	1 589	89 514	88 173	43,2	37,4
Gemeindegruppen insgesamt	2 115	2 090	117 187	115 356	44,4	39,1

1) Ergebnisse der Kapazitätserhebung 1999 einschließlich Zu- und Abgänge

2) ganz oder teilweise geöffnet

3) rechnerischer Wert (Übernachtungen/angebotene Bettentage) x 100

7. Ankünfte, Übernachtungen und Aufenthaltsdauer der Gäste in Beherbergungsstätten nach Gemeindegruppen

Gemeindegruppe	Ankünfte	Veränderung gegenüber dem Vorjahreszeitraum in %	Übernachtungen	Veränderung gegenüber dem Vorjahreszeitraum in %	Durchschnittliche Aufenthaltsdauer in Tagen ¹⁾
----------------	----------	--	----------------	--	---

September 2008

Mineral- und Moorbäder	14 621	14,5	129 458	3,5	8,9
Kneippkurorte	9 111	23,9	44 765	7,8	4,9
Heilbäder zusammen	23 732	17,9	174 223	4,6	7,3
Luftkurorte	7 649	-5,8	28 334	-0,1	3,7
Erholungsorte	60 909	-12,4	188 974	-10,9	3,1
Sonstige Gemeinden	501 778	-1,7	1 142 535	-3,4	2,3
Gemeindegruppen insgesamt	594 068	-2,4	1 534 066	-3,5	2,6

Januar bis September 2008

Mineral- und Moorbäder	113 295	9,2	1 059 612	3,0	9,4
Kneippkurorte	67 795	35,8	355 949	15,7	5,3
Heilbäder zusammen	181 090	17,8	1 415 561	5,9	7,8
Luftkurorte	51 427	0,6	178 988	4,2	3,5
Erholungsorte	495 945	-5,9	1 625 184	-5,7	3,3
Sonstige Gemeinden	3 716 578	1,0	8 691 802	0,4	2,3
Gemeindegruppen insgesamt	4 445 040	0,7	11 911 535	0,2	2,7

1) rechnerischer Wert Übernachtungen/Ankünfte

8. Beherbergungsstätten, Gästebetten und deren Auslastung im September 2008 nach Kreisfreien Städten und Landkreisen

Kreisfreie Stadt Landkreis Direktionsbezirk Land	Betriebe		Gästebetten		Durchschnittliche Auslastung der angebotenen Gästebetten in % ³⁾	
	ins- gesamt ¹⁾	darunter geöffnete Betriebe ²⁾	ins- gesamt ¹⁾	darunter angebotene Gästebetten		
					September	Jan. - Sept.
Chemnitz, Stadt	48	47	3 921	3 879	35,4	31,4
Erzgebirgskreis	304	298	13 404	13 065	34,9	34,4
Mittelsachsen	183	179	7 325	7 172	32,8	29,6
Vogtlandkreis	166	165	8 571	8 443	43,9	44,4
Zwickau	99	98	4 701	4 671	27,6	29,0
Direktionsbezirk Chemnitz	800	787	37 922	37 230	35,7	34,8
Dresden, Stadt	172	170	18 438	18 209	61,7	48,9
Bautzen	168	166	5 923	5 810	33,3	29,6
Görlitz	194	191	9 520	9 276	37,9	32,9
Meißen	137	135	6 242	6 211	35,9	28,9
Sächsische Schweiz- Osterzgebirge	351	348	17 552	17 160	53,1	45,1
Direktionsbezirk Dresden	1 022	1 010	57 675	56 666	49,5	41,1
Leipzig, Stadt	98	98	11 642	11 589	51,0	44,4
Leipzig	92	92	4 583	4 545	42,3	37,6
Nordsachsen	103	103	5 365	5 326	37,9	37,0
Direktionsbezirk Leipzig	293	293	21 590	21 460	45,9	41,2
Sachsen	2 115	2 090	117 187	115 356	44,4	39,1

9. Hotels, Gästebetten und deren Auslastung im September 2008 nach Kreisfreien Städten und Landkreisen

Kreisfreie Stadt Landkreis Direktionsbezirk Land	Betriebe		Gästebetten		Durchschnittliche Auslastung der angebotenen Gästebetten in % ³⁾	
	ins- gesamt ¹⁾	darunter geöffnete Betriebe ²⁾	ins- gesamt ¹⁾	darunter angebotene Gästebetten		
					September	Jan. - Sept.
Chemnitz, Stadt	22	21	2 618	2 577	37,8	30,9
Erzgebirgskreis	97	93	6 228	5 975	40,5	38,0
Mittelsachsen	62	61	3 443	3 388	35,2	28,0
Vogtlandkreis	50	50	2 260	2 242	38,8	30,6
Zwickau	36	36	2 146	2 140	39,8	33,2
Direktionsbezirk Chemnitz	267	261	16 695	16 322	38,6	33,2
Dresden, Stadt	77	77	13 643	13 534	62,4	50,0
Bautzen	42	41	2 033	2 008	39,0	28,9
Görlitz	55	54	3 178	3 107	47,9	34,1
Meißen	47	45	3 595	3 573	38,4	28,5
Sächsische Schweiz- Osterzgebirge	91	90	6 582	6 520	54,1	41,9
Direktionsbezirk Dresden	312	307	29 031	28 742	54,3	42,4
Leipzig, Stadt	38	38	7 617	7 608	53,2	46,8
Leipzig	33	33	1 894	1 861	38,0	28,7
Nordsachsen	36	36	2 212	2 195	29,5	27,1
Direktionsbezirk Leipzig	107	107	11 723	11 664	46,3	40,3
Sachsen	686	675	57 449	56 728	48,2	39,3

1) Ergebnisse der Kapazitätserhebung 1999 einschließlich Zu- und Abgänge

2) ganz oder teilweise geöffnet

3) rechnerischer Wert (Übernachtungen/angebotene Bettentage) x 100

10. Ankünfte, Übernachtungen und Aufenthaltsdauer in Beherbergungsstätten nach Kreisfreien Städten und Landkreisen

Kreisfreie Stadt Landkreis Direktionsbezirk Land	Ankünfte	Veränderung gegenüber dem Vorjahreszeitraum in %	Über- nachtungen	Veränderung gegenüber dem Vorjahreszeitraum in %	Durchschnittliche Aufenthaltsdauer in Tagen ¹⁾
September 2008					
Chemnitz, Stadt	20 499	-9,4	41 243	-5,1	2,0
Erzgebirgskreis	44 024	-9,2	136 731	-9,0	3,1
Mittelsachsen	29 531	-3,1	70 619	-5,4	2,4
Vogtlandkreis	23 022	-13,0	111 024	-6,9	4,8
Zwickau	18 961	-7,4	38 582	-5,3	2,0
Direktionsbezirk Chemnitz	136 037	-8,4	398 199	-7,0	2,9
Dresden, Stadt	152 474	-1,5	337 262	-4,3	2,2
Bautzen	21 048	-5,0	58 098	-4,4	2,8
Görlitz	40 671	8,6	105 076	0,5	2,6
Meißen	30 388	-11,8	66 950	-15,6	2,2
Sächsische Schweiz- Osterzgebirge	73 232	0,2	272 790	1,3	3,7
Direktionsbezirk Dresden	317 813	-1,3	840 176	-3,0	2,6
Leipzig, Stadt	97 279	-0,2	177 370	-2,3	1,8
Leipzig	19 207	5,6	57 702	7,4	3,0
Nordsachsen	23 732	5,9	60 619	1,7	2,6
Direktionsbezirk Leipzig	140 218	1,6	295 691	0,3	2,1
Sachsen	594 068	-2,4	1 534 066	-3,5	2,6
Januar bis September 2008					
Chemnitz, Stadt	153 104	-2,2	319 346	0,1	2,1
Erzgebirgskreis	376 706	-2,0	1 228 696	-0,8	3,3
Mittelsachsen	222 102	5,4	566 541	3,6	2,6
Vogtlandkreis	204 643	-6,1	995 201	-2,2	4,9
Zwickau	160 702	1,4	345 887	0,6	2,2
Direktionsbezirk Chemnitz	1 117 257	-1,0	3 455 671	-0,3	3,1
Dresden, Stadt	1 110 412	-1,8	2 401 399	-4,6	2,2
Bautzen	161 499	0,8	465 389	-0,4	2,9
Görlitz	269 748	7,6	744 586	6,3	2,8
Meißen	210 450	-5,7	454 771	-14,0	2,2
Sächsische Schweiz- Osterzgebirge	505 242	3,8	2 009 914	4,7	4,0
Direktionsbezirk Dresden	2 257 351	0,3	6 076 059	-0,9	2,7
Leipzig, Stadt	747 733	1,0	1 393 546	1,3	1,9
Leipzig	139 262	11,1	464 308	9,4	3,3
Nordsachsen	183 437	9,1	521 951	5,8	2,8
Direktionsbezirk Leipzig	1 070 432	3,6	2 379 805	3,7	2,2
Sachsen	4 445 040	0,7	11 911 535	0,2	2,7

1) rechnerischer Wert Übernachtungen/Ankünfte

11. Ankünfte, Übernachtungen und Aufenthaltsdauer in Hotels nach Kreisfreien Städten und Landkreisen

Kreisfreie Stadt Landkreis Direktionsbezirk Land	Ankünfte	Veränderung gegenüber dem Vorjahreszeitraum in %	Über- nachtungen	Veränderung gegenüber dem Vorjahreszeitraum in %	Durchschnittliche Aufenthaltsdauer in Tagen ¹⁾
September 2008					
Chemnitz, Stadt	16 123	-16,0	29 221	-7,6	1,8
Erzgebirgskreis	26 066	-12,7	72 564	-16,5	2,8
Mittelsachsen	16 968	-9,9	35 791	-11,7	2,1
Vogtlandkreis	9 738	-5,6	26 120	1,6	2,7
Zwickau	13 167	-4,5	25 548	-2,8	1,9
Direktionsbezirk Chemnitz	82 062	-10,8	189 244	-10,3	2,3
Dresden, Stadt	117 788	-0,2	253 459	-4,1	2,2
Bautzen	11 138	-1,4	23 465	-3,2	2,1
Görlitz	19 581	10,2	44 666	3,1	2,3
Meißen	20 329	-13,6	41 191	-17,9	2,0
Sächsische Schweiz- Osterzgebirge	39 070	-1,5	105 656	-0,3	2,7
Direktionsbezirk Dresden	207 906	-1,1	468 437	-4,0	2,3
Leipzig, Stadt	70 186	-2,0	121 523	-4,4	1,7
Leipzig	11 247	-0,9	21 188	4,2	1,9
Nordsachsen	10 890	7,4	19 455	-2,5	1,8
Direktionsbezirk Leipzig	92 323	-0,9	162 166	-3,1	1,8
Sachsen	382 291	-3,3	819 847	-5,4	2,1
Januar bis September 2008					
Chemnitz, Stadt	121 613	-6,3	216 777	-4,9	1,8
Erzgebirgskreis	217 875	-6,4	626 986	-6,8	2,9
Mittelsachsen	123 593	1,1	256 585	-2,5	2,1
Vogtlandkreis	69 628	-6,8	183 912	-4,4	2,6
Zwickau	104 633	2,0	196 814	2,3	1,9
Direktionsbezirk Chemnitz	637 342	-3,7	1 481 074	-4,4	2,3
Dresden, Stadt	861 499	-0,9	1 819 793	-4,8	2,1
Bautzen	82 921	2,8	162 395	3,6	2,0
Görlitz	126 837	14,6	269 600	6,9	2,1
Meißen	136 188	-5,3	251 985	-18,5	1,9
Sächsische Schweiz- Osterzgebirge	265 786	0,5	689 427	0,8	2,6
Direktionsbezirk Dresden	1 473 231	0,3	3 193 200	-3,6	2,2
Leipzig, Stadt	544 999	0,2	969 561	0,3	1,8
Leipzig	79 133	8,6	146 484	9,7	1,9
Nordsachsen	82 106	15,9	156 170	12,2	1,9
Direktionsbezirk Leipzig	706 238	2,7	1 272 215	2,7	1,8
Sachsen	2 816 811	-0,1	5 946 489	-2,5	2,1

1) rechnerischer Wert Übernachtungen/Ankünfte

12. Ankünfte, Übernachtungen und Aufenthaltsdauer der Gäste in Beherbergungsstätten im September 2008 nach dem Herkunftsland der Gäste

Herkunftsland der Gäste	Ankünfte	Veränderung gegenüber dem Vorjahres- zeitraum in %	Über- nachtungen	Veränderung gegenüber dem Vorjahres- zeitraum in %	Durchschnittliche Aufenthaltsdauer in Tagen ¹⁾
Bundesrepublik Deutschland	533 276	-2,4	1 400 001	-3,6	2,6
Europa ohne Deutschland	44 890	1,6	99 507	2,0	2,2
davon Belgien	2 074	-7,7	5 097	-5,9	2,5
Bulgarien	117	x	196	x	1,7
Dänemark	2 090	25,0	4 274	22,5	2,0
Estland	182	71,7	263	42,2	1,4
Finnland	441	6,8	824	-13,6	1,9
Frankreich	2 725	5,8	6 004	10,6	2,2
Griechenland	181	-30,7	455	-13,7	2,5
Vereinigtes Königreich	4 440	-2,3	10 577	3,9	2,4
Irland, Republik	250	25,6	521	-15,1	2,1
Island	108	134,8	221	81,1	2,0
Italien	2 704	-4,0	5 456	-6,8	2,0
Lettland	94	-63,8	149	-71,2	1,6
Litauen	272	36,7	408	39,2	1,5
Luxemburg	287	77,2	694	75,3	2,4
Malta	9	-25,0	18	-50,0	2,0
Niederlande	6 178	0,1	15 984	12,4	2,6
Norwegen	424	-32,3	849	-41,8	2,0
Österreich	5 009	15,5	11 500	21,1	2,3
Polen	2 804	32,5	5 558	33,5	2,0
Portugal	168	-60,7	443	-42,5	2,6
Rumänien	416	x	737	x	1,8
Russland	1 805	5,9	4 019	-17,2	2,2
Schweden	1 633	-34,1	2 458	-29,8	1,5
Schweiz	4 716	-7,7	10 610	-9,4	2,3
Slowakische Republik	262	66,9	528	18,7	2,0
Slowenien	93	-18,4	228	-8,4	2,5
Spanien	1 585	17,3	3 428	-14,8	2,2
Tschechische Republik	1 708	31,3	3 580	25,3	2,1
Türkei	129	-44,6	641	-1,4	5,0
Ukraine	269	1,9	396	-37,7	1,5
Ungarn	932	25,1	1 707	9,4	1,8
Zypern	101	621,4	162	710,0	1,6
sonst. europäische Länder	684	-54,9	1 522	-48,1	2,2
Afrika	231	-21,2	729	26,6	3,2
davon Republik Südafrika	98	-29,0	276	-	2,8
sonst. afrikanische Länder	133	-14,2	453	51,0	3,4
Asien	5 462	-20,5	11 826	-21,3	2,2
davon Arabische Golfstaaten	96	-30,9	285	-18,3	3,0
China Volksrep. und Hongkong	941	6,1	1 790	-10,1	1,9
Indien	144	0,7	294	-50,8	2,0
Israel	416	-13,2	933	-34,1	2,2
Japan	2 949	-27,5	6 112	-25,5	2,1
Südkorea	210	-34,4	489	6,5	2,3
Taiwan	125	-60,9	359	-38,1	2,9
sonst. asiatische Länder	581	13,3	1 564	9,8	2,7
Amerika	8 259	-6,1	18 456	-7,8	2,2
davon Kanada	765	5,4	1 799	9,1	2,4
USA	6 522	-7,4	14 833	-8,3	2,3
Mittelamerika und Karibik	181	-29,6	363	-27,7	2,0
Brasilien	490	1,9	832	-23,5	1,7
sonst. südamerik. Länder	301	3,1	629	1,9	2,1
Australien, Neuseeland u. Ozeanien	934	1,4	1 889	-8,3	2,0
davon Australien	779	-3,3	1 598	-11,8	2,1
Neuseeland u. Ozeanien	155	34,8	291	17,3	1,9
Ausländer ohne Angabe	1 016	20,0	1 658	10,6	1,6
Ausland zusammen	60 792	-1,8	134 065	-2,0	2,2
Insgesamt	594 068	-2,4	1 534 066	-3,5	2,6

1) rechnerischer Wert Übernachtungen/Ankünfte

13. Ankünfte, Übernachtungen und Aufenthaltsdauer der Gäste in Beherbergungsstätten Januar bis September 2008 nach dem Herkunftsland der Gäste

Herkunftsland der Gäste	Ankünfte	Veränderung gegenüber dem Vorjahres- zeitraum in %	Über- nachtungen	Veränderung gegenüber dem Vorjahres- zeitraum in %	Durchschnittliche Aufenthaltsdauer in Tagen ¹⁾
Bundesrepublik Deutschland	3 962 859	0,1	10 836 506	-0,5	2,7
Europa ohne Deutschland	361 793	6,8	801 150	8,0	2,2
davon Belgien	15 287	7,2	36 135	12,3	2,4
Bulgarien	987	x	2 107	x	2,1
Dänemark	13 451	5,1	26 710	-5,0	2,0
Estland	1 692	47,8	2 179	7,9	1,3
Finnland	3 891	12,7	7 590	7,7	2,0
Frankreich	21 828	-0,7	45 897	-4,3	2,1
Griechenland	2 664	5,6	6 121	3,7	2,3
Vereinigtes Königreich	33 816	8,0	82 214	19,3	2,4
Irland, Republik	2 218	18,1	5 217	9,1	2,4
Island	538	-0,4	1 152	-25,3	2,1
Italien	28 533	-8,6	53 163	-13,5	1,9
Lettland	1 766	-14,0	3 659	-6,8	2,1
Litauen	3 638	85,5	5 396	95,5	1,5
Luxemburg	2 045	1,6	4 887	-4,8	2,4
Malta	73	-19,8	127	-37,7	1,7
Niederlande	48 963	9,8	118 522	19,6	2,4
Norwegen	4 598	8,1	9 272	6,4	2,0
Österreich	36 496	6,7	82 370	7,2	2,3
Polen	23 596	19,5	43 002	21,9	1,8
Portugal	1 994	-6,2	5 323	14,9	2,7
Rumänien	2 935	x	5 859	x	2,0
Russland	18 534	50,8	50 404	29,2	2,7
Schweden	11 835	-21,8	19 196	-14,7	1,6
Schweiz	33 104	-7,0	74 448	-9,1	2,2
Slowakische Republik	1 747	21,8	4 407	37,3	2,5
Slowenien	942	12,1	5 613	163,6	6,0
Spanien	12 331	7,1	26 840	-4,5	2,2
Tschechische Republik	13 895	26,1	29 424	14,1	2,1
Türkei	1 428	6,2	6 491	98,0	4,5
Ukraine	2 083	19,8	4 523	-2,3	2,2
Ungarn	5 648	10,1	11 926	5,9	2,1
Zypern	368	150,3	623	94,7	1,7
sonst. europäische Länder	8 869	-14,8	20 353	-13,2	2,3
Afrika	1 961	3,3	5 655	10,5	2,9
davon Republik Südafrika	800	14,6	2 025	5,6	2,5
sonst. afrikanische Länder	1 161	-3,3	3 630	13,4	3,1
Asien	42 229	-2,0	98 464	-1,8	2,3
davon Arabische Golfstaaten	1 256	23,0	4 077	42,0	3,2
China Volksrep. und Hongkong	6 670	41,2	15 585	26,5	2,3
Indien	1 407	98,2	3 092	18,6	2,2
Israel	2 789	-9,5	6 977	-30,9	2,5
Japan	21 695	-8,1	47 946	-5,6	2,2
Südkorea	2 375	-35,6	5 248	-14,9	2,2
Taiwan	1 321	-20,6	4 436	15,5	3,4
sonst. asiatische Länder	4 716	2,0	11 103	-4,0	2,4
Amerika	64 519	14,7	147 488	10,6	2,3
davon Kanada	5 006	15,9	11 900	8,9	2,4
USA	52 626	15,8	122 042	11,3	2,3
Mittelamerika und Karibik	1 355	-2,9	2 885	6,5	2,1
Brasilien	3 270	17,6	6 235	12,0	1,9
sonst. südamerik. Länder	2 262	-2,2	4 426	-1,8	2,0
Australien, Neuseeland u. Ozeanien	5 591	12,9	11 387	8,3	2,0
davon Australien	4 667	5,7	9 620	2,8	2,1
Neuseeland u. Ozeanien	924	72,1	1 767	52,6	1,9
Ausländer ohne Angabe	6 088	-24,7	10 885	-27,1	1,8
Ausland zusammen	482 181	6,4	1 075 029	6,8	2,2
Insgesamt	4 445 040	0,7	11 911 535	0,2	2,7

1) rechnerischer Wert Übernachtungen/Ankünfte

14. Ankünfte, Übernachtungen und Aufenthaltsdauer der Gäste in Beherbergungsstätten der Stadt Dresden im September 2008 nach dem Herkunftsland der Gäste

Herkunftsland der Gäste	Ankünfte	Veränderung gegenüber dem Vorjahres- zeitraum in %	Über- nachtungen	Veränderung gegenüber dem Vorjahres- zeitraum in %	Durchschnittliche Aufenthaltsdauer in Tagen ¹⁾
Bundesrepublik Deutschland	126 794	-2,2	279 257	-4,9	2,2
Europa ohne Deutschland	17 330	6,4	39 484	2,6	2,3
davon Belgien	625	-29,9	1 500	-35,4	2,4
Bulgarien	51	x	97	x	1,9
Dänemark	872	19,3	2 139	28,2	2,5
Estland	10	-75,6	20	-68,7	2,0
Finnland	142	-18,9	280	-34,4	2,0
Frankreich	1 311	20,6	3 196	23,0	2,4
Griechenland	91	-32,6	228	0,9	2,5
Vereinigtes Königreich	2 085	2,8	4 807	-3,6	2,3
Irland, Republik	95	4,4	206	-25,9	2,2
Island	76	406,7	126	260,0	1,7
Italien	1 339	3,6	2 541	8,2	1,9
Lettland	24	-66,7	40	-56,0	1,7
Litauen	31	10,7	47	-21,7	1,5
Luxemburg	166	90,8	455	85,7	2,7
Malta	1	-85,7	2	-92,0	2,0
Niederlande	1 758	27,1	4 341	26,3	2,5
Norwegen	198	-42,9	365	-50,7	1,8
Österreich	1 910	5,2	4 627	13,9	2,4
Polen	710	23,9	1 366	15,1	1,9
Portugal	82	-51,2	229	-36,7	2,8
Rumänien	137	x	247	x	1,8
Russland	750	57,9	1 878	78,9	2,5
Schweden	545	-14,0	844	-21,0	1,5
Schweiz	2 188	-8,8	5 638	-9,5	2,6
Slowakische Republik	45	18,4	68	-22,7	1,5
Slowenien	47	20,5	57	-25,0	1,2
Spanien	891	26,4	1 946	-23,6	2,2
Tschechische Republik	603	58,3	945	39,8	1,6
Türkei	51	-29,2	211	-20,7	4,1
Ukraine	70	6,1	142	4,4	2,0
Ungarn	242	30,1	455	11,0	1,9
Zypern	7	x	7	x	1,0
sonst. europäische Länder	177	-44,3	434	-42,6	2,5
Afrika	101	-34,8	351	12,9	3,5
davon Republik Südafrika	46	-22,0	144	22,0	3,1
sonst. afrikanische Länder	55	-42,7	207	7,3	3,8
Asien	3 297	-12,1	6 874	-14,0	2,1
davon Arabische Golfstaaten	42	-16,0	121	28,7	2,9
China Volksrep. und Hongkong	675	68,8	1 062	26,3	1,6
Indien	54	-41,9	125	-54,7	2,3
Israel	223	-13,6	525	-24,1	2,4
Japan	1 834	-19,4	3 833	-18,9	2,1
Südkorea	141	-42,2	336	2,8	2,4
Taiwan	92	-55,3	269	-27,1	2,9
sonst. asiatische Länder	236	5,8	603	-9,0	2,6
Amerika	4 021	-7,7	9 427	-7,8	2,3
davon Kanada	446	24,2	1 000	18,3	2,2
USA	2 861	-13,1	7 143	-10,2	2,5
Mittelamerika und Karibik	117	-35,0	258	-24,3	2,2
Brasilien	380	9,5	583	-19,6	1,5
sonst. südamerik. Länder	217	22,6	443	21,4	2,0
Australien, Neuseeland u. Ozeanien	647	14,9	1 354	3,4	2,1
davon Australien	551	12,2	1 150	0,5	2,1
Neuseeland u. Ozeanien	96	33,3	204	22,9	2,1
Ausländer ohne Angabe	284	130,9	515	160,1	1,8
Ausland zusammen	25 680	1,8	58 005	-0,9	2,3
Insgesamt	152 474	-1,5	337 262	-4,3	2,2

1) rechnerischer Wert Übernachtungen/Ankünfte

**15. Ankünfte, Übernachtungen und Aufenthaltsdauer der Gäste in Beherbergungsstätten
der Stadt Dresden Januar bis September 2008 nach dem Herkunftsland der Gäste**

Herkunftsland der Gäste	Ankünfte	Veränderung gegenüber dem Vorjahres- zeitraum in %	Über- nachtungen	Veränderung gegenüber dem Vorjahres- zeitraum in %	Durchschnittliche Aufenthaltsdauer in Tagen ¹⁾
Bundesrepublik Deutschland	916 435	-3,3	1 985 107	-6,0	2,2
Europa ohne Deutschland	137 231	7,4	287 386	2,5	2,1
davon Belgien	4 677	-20,4	10 934	-22,2	2,3
Bulgarien	304	x	692	x	2,3
Dänemark	5 401	5,6	11 716	-2,1	2,2
Estland	156	-36,1	239	-38,2	1,5
Finnland	1 411	-0,7	2 851	-8,0	2,0
Frankreich	9 364	1,1	20 108	-6,2	2,1
Griechenland	1 622	39,2	2 980	25,3	1,8
Vereinigtes Königreich	15 200	8,6	33 480	7,7	2,2
Irland, Republik	791	-11,2	1 612	-33,2	2,0
Island	252	-14,0	483	-47,0	1,9
Italien	15 825	-0,3	27 307	3,6	1,7
Lettland	387	-29,6	759	0,3	2,0
Litauen	892	124,1	1 210	72,4	1,4
Luxemburg	1 022	4,0	2 793	3,2	2,7
Malta	53	10,4	91	-20,9	1,7
Niederlande	13 847	23,2	31 203	20,5	2,3
Norwegen	1 922	11,2	3 587	-	1,9
Österreich	14 000	2,0	31 978	3,4	2,3
Polen	5 806	14,9	10 093	10,7	1,7
Portugal	809	-34,5	1 773	-36,5	2,2
Rumänien	885	x	2 116	x	2,4
Russland	6 513	104,3	14 635	72,5	2,2
Schweden	4 299	0,0	6 645	-1,6	1,5
Schweiz	14 621	-10,6	34 466	-17,0	2,4
Slowakische Republik	419	7,2	724	-2,3	1,7
Slowenien	264	19,5	539	21,4	2,0
Spanien	6 560	14,5	13 111	-0,8	2,0
Tschechische Republik	4 572	41,4	7 456	30,3	1,6
Türkei	421	6,0	1 469	14,7	3,5
Ukraine	591	49,2	1 606	26,8	2,7
Ungarn	1 903	20,1	3 673	19,2	1,9
Zypern	245	288,9	396	138,6	1,6
sonst. europäische Länder	2 197	-21,0	4 661	-33,6	2,1
Afrika	881	6,8	2 387	-8,6	2,7
davon Republik Südafrika	379	25,1	838	-10,9	2,2
sonst. afrikanische Länder	502	-3,8	1 549	-7,2	3,1
Asien	24 631	8,9	55 260	11,0	2,2
davon Arabische Golfstaaten	516	15,2	1 564	40,0	3,0
China Volksrep. und Hongkong	4 425	127,7	8 725	111,6	2,0
Indien	576	39,5	1 371	8,7	2,4
Israel	1 561	-7,4	4 122	-12,8	2,6
Japan	12 548	-2,8	28 147	3,1	2,2
Südkorea	1 601	-27,7	3 018	-2,5	1,9
Taiwan	943	-11,1	3 172	12,1	3,4
sonst. asiatische Länder	2 461	25,5	5 141	-3,4	2,1
Amerika	26 321	1,4	61 653	-3,0	2,3
davon Kanada	2 666	13,0	5 878	3,2	2,2
USA	19 366	-1,5	47 920	-4,8	2,5
Mittelamerika und Karibik	784	-2,1	1 484	1,0	1,9
Brasilien	2 143	14,6	3 735	8,3	1,7
sonst. südamerik. Länder	1 362	8,5	2 636	0,6	1,9
Australien, Neuseeland u. Ozeanien	3 382	16,7	6 924	12,9	2,0
davon Australien	2 931	12,9	6 003	10,2	2,0
Neuseeland u. Ozeanien	451	48,8	921	33,9	2,0
Ausländer ohne Angabe	1 531	-24,0	2 682	-34,9	1,8
Ausland zusammen	193 977	6,5	416 292	2,4	2,1
Insgesamt	1 110 412	-1,8	2 401 399	-4,6	2,2

1) rechnerischer Wert Übernachtungen/Ankünfte

16. Ankünfte, Übernachtungen und Aufenthaltsdauer der Gäste in Beherbergungsstätten der Stadt Leipzig im September 2008 nach dem Herkunftsland der Gäste

Herkunftsland der Gäste	Ankünfte	Veränderung gegenüber dem Vorjahreszeitraum in %	Übernachtungen	Veränderung gegenüber dem Vorjahreszeitraum in %	Durchschnittliche Aufenthaltsdauer in Tagen ¹⁾
Bundesrepublik Deutschland	82 148	-0,1	146 447	-2,7	1,8
Europa ohne Deutschland	10 489	1,3	21 705	3,2	2,1
davon Belgien	667	80,3	1 460	79,6	2,2
Bulgarien	26	x	41	x	1,6
Dänemark	286	-6,5	504	-11,3	1,8
Estland	17	-19,0	56	-15,2	3,3
Finnland	122	-6,9	228	-19,1	1,9
Frankreich	643	13,2	1 236	21,1	1,9
Griechenland	55	-38,2	125	-51,0	2,3
Vereinigtes Königreich	1 378	15,9	3 510	44,0	2,5
Irland, Republik	95	63,8	201	13,6	2,1
Island	30	11,1	89	18,7	3,0
Italien	749	2,3	1 563	-6,6	2,1
Lettland	44	-47,6	64	-65,6	1,5
Litauen	62	72,2	111	109,4	1,8
Luxemburg	59	195,0	95	106,5	1,6
Malta	6	20,0	10	-9,1	1,7
Niederlande	993	-31,2	1 884	-40,0	1,9
Norwegen	120	20,0	301	27,5	2,5
Österreich	1 146	17,2	2 158	22,1	1,9
Polen	576	105,0	1 369	86,5	2,4
Portugal	62	-53,7	150	-33,3	2,4
Rumänien	69	x	187	x	2,7
Russland	437	22,4	883	-7,8	2,0
Schweden	466	-31,7	699	-29,7	1,5
Schweiz	1 167	5,3	2 103	6,2	1,8
Slowakische Republik	85	107,3	162	84,1	1,9
Slowenien	4	-84,0	11	-83,1	2,8
Spanien	399	1,5	824	-11,3	2,1
Tschechische Republik	312	30,5	529	24,2	1,7
Türkei	51	-25,0	324	81,0	6,4
Ukraine	22	-69,0	28	-74,5	1,3
Ungarn	104	19,5	198	5,9	1,9
Zypern	9	-35,7	31	55,0	3,4
sonst. europäische Länder	228	-67,5	571	-57,3	2,5
Afrika	73	-18,0	173	9,5	2,4
davon Republik Südafrika	34	-42,4	85	-19,8	2,5
sonst. afrikanische Länder	39	30,0	88	69,2	2,3
Asien	1 019	-20,6	1 819	-31,2	1,8
davon Arabische Golfstaaten	34	-29,2	57	-42,4	1,7
China Volksrep. und Hongkong	154	-25,2	274	-32,8	1,8
Indien	31	-	35	-82,6	1,1
Israel	90	-30,2	178	-32,8	2,0
Japan	486	-15,3	810	-18,9	1,7
Südkorea	42	-28,8	77	-23,0	1,8
Taiwan	22	-69,4	32	-75,9	1,5
sonst. asiatische Länder	160	-2,4	356	-19,1	2,2
Amerika	3 295	4,6	6 736	2,0	2,0
davon Kanada	147	-5,8	349	-0,3	2,4
USA	3 017	8,1	6 109	5,9	2,0
Mittelamerika und Karibik	32	3,2	44	-51,1	1,4
Brasilien	61	-40,2	134	-48,1	2,2
sonst. südamerik. Länder	38	-44,9	100	-27,0	2,6
Australien, Neuseeland u. Ozeanien	159	-40,7	352	-36,7	2,2
davon Australien	133	-43,4	304	-39,4	2,3
Neuseeland u. Ozeanien	26	-21,2	48	-11,1	1,8
Ausländer ohne Angabe	96	95,9	138	22,1	1,4
Ausland zusammen	15 131	-0,4	30 923	-0,6	2,0
Insgesamt	97 279	-0,2	177 370	-2,3	1,8

1) rechnerischer Wert Übernachtungen/Ankünfte

17. Ankünfte, Übernachtungen und Aufenthaltsdauer der Gäste in Beherbergungsstätten der Stadt Leipzig Januar bis September 2008 nach dem Herkunftsland der Gäste

Herkunftsland der Gäste	Ankünfte	Veränderung gegenüber dem Vorjahres- zeitraum in %	Über- nachtungen	Veränderung gegenüber dem Vorjahres- zeitraum in %	Durchschnittliche Aufenthaltsdauer in Tagen ¹⁾
Bundesrepublik Deutschland	612 597	-1,8	1 112 642	-2,9	1,8
Europa ohne Deutschland	92 686	14,1	190 981	20,9	2,1
davon Belgien	5 614	88,5	12 422	103,8	2,2
Bulgarien	215	x	438	x	2,0
Dänemark	2 610	10,5	4 352	1,2	1,7
Estland	206	-10,4	432	-17,1	2,1
Finnland	1 112	32,4	2 122	27,9	1,9
Frankreich	5 511	4,7	11 696	12,2	2,1
Griechenland	658	-19,1	1 432	-11,1	2,2
Vereinigtes Königreich	11 771	26,1	30 724	53,0	2,6
Irland, Republik	781	30,2	1 927	37,3	2,5
Island	223	53,8	499	57,9	2,2
Italien	6 545	-23,0	11 171	-19,8	1,7
Lettland	537	-29,6	1 373	2,2	2,6
Litauen	444	56,9	764	67,2	1,7
Luxemburg	465	11,0	912	8,1	2,0
Malta	11	-38,9	19	-24,0	1,7
Niederlande	9 445	10,2	18 329	6,6	1,9
Norwegen	1 475	29,0	3 159	31,1	2,1
Österreich	8 493	10,1	16 856	8,4	2,0
Polen	4 881	48,5	9 010	41,6	1,8
Portugal	412	-18,7	992	-8,0	2,4
Rumänien	695	x	1 434	x	2,1
Russland	7 113	141,3	12 819	79,6	1,8
Schweden	3 013	-31,7	5 528	-19,2	1,8
Schweiz	7 910	-3,0	15 009	0,4	1,9
Slowakische Republik	534	22,8	1 513	47,8	2,8
Slowenien	179	-30,9	319	-35,9	1,8
Spanien	3 333	-1,9	6 781	-2,5	2,0
Tschechische Republik	2 320	29,2	4 320	34,0	1,9
Türkei	743	31,7	4 141	304,0	5,6
Ukraine	437	10,9	994	-5,7	2,3
Ungarn	1 000	16,3	2 141	12,7	2,1
Zypern	30	-61,0	75	-48,3	2,5
sonst. europäische Länder	3 970	-4,6	7 278	-3,7	1,8
Afrika	569	-8,5	1 385	1,8	2,4
davon Republik Südafrika	243	-2,8	514	-2,3	2,1
sonst. afrikanische Länder	326	-12,4	871	4,4	2,7
Asien	8 504	-10,9	17 482	-9,1	2,1
davon Arabische Golfstaaten	528	29,1	1 335	-0,3	2,5
China Volksrep. und Hongkong	1 206	-23,8	2 479	-14,2	2,1
Indien	524	197,7	721	15,2	1,4
Israel	628	-27,8	1 276	-26,3	2,0
Japan	3 795	-4,8	7 141	1,4	1,9
Südkorea	559	-27,3	1 589	-13,8	2,8
Taiwan	258	-18,4	528	0,2	2,0
sonst. asiatische Länder	1 006	-29,8	2 413	-25,4	2,4
Amerika	31 150	37,7	66 869	41,3	2,1
davon Kanada	1 330	34,1	3 551	57,2	2,7
USA	28 045	41,0	59 590	42,4	2,1
Mittelamerika und Karibik	392	4,8	960	39,5	2,4
Brasilien	744	11,2	1 595	14,3	2,1
sonst. südamerik. Länder	639	-8,6	1 173	3,9	1,8
Australien, Neuseeland u. Ozeanien	1 454	6,1	2 881	1,1	2,0
davon Australien	1 136	-6,5	2 267	-11,0	2,0
Neuseeland u. Ozeanien	318	103,8	614	102,0	1,9
Ausländer ohne Angabe	773	25,9	1 306	14,3	1,7
Ausland zusammen	135 136	16,5	280 904	22,2	2,1
Insgesamt	747 733	1,0	1 393 546	1,3	1,9

1) rechnerischer Wert Übernachtungen/Ankünfte

18. Ankünfte, Übernachtungen und Aufenthaltsdauer der Gäste in Beherbergungsstätten der Stadt Chemnitz im September 2008 nach dem Herkunftsland der Gäste

Herkunftsland der Gäste	Ankünfte	Veränderung gegenüber dem Vorjahreszeitraum in %	Übernachtungen	Veränderung gegenüber dem Vorjahreszeitraum in %	Durchschnittliche Aufenthaltsdauer in Tagen ¹⁾
Bundesrepublik Deutschland	17 228	-9,2	35 121	-5,1	2,0
Europa ohne Deutschland	2 908	-6,2	5 442	2,9	1,9
davon Belgien	68	-54,4	158	-18,1	2,3
Bulgarien	4	x	4	x	1,0
Dänemark	19	-38,7	28	-34,9	1,5
Estland	10	-	30	200,0	3,0
Finnland	19	26,7	23	-73,6	1,2
Frankreich	165	2,5	259	19,9	1,6
Griechenland	6	-14,3	8	-27,3	1,3
Vereinigtes Königreich	182	82,0	320	22,1	1,8
Irland, Republik	5	-28,6	5	-54,5	1,0
Italien	107	-13,7	250	15,2	2,3
Lettland	2	-84,6	2	-88,2	1,0
Litauen	42	55,6	52	92,6	1,2
Luxemburg	14	75,0	15	25,0	1,1
Niederlande	991	2,1	1 791	16,3	1,8
Norwegen	7	-22,2	10	11,1	1,4
Österreich	290	6,6	689	75,8	2,4
Polen	247	42,8	454	-0,4	1,8
Portugal	5	-85,7	8	-87,3	1,6
Rumänien	25	x	31	x	1,2
Russland	93	-8,8	311	-20,9	3,3
Schweden	134	-62,4	166	-60,6	1,2
Schweiz	160	-25,9	295	-25,5	1,8
Slowakische Republik	2	100,0	2	100,0	1,0
Slowenien	3	-66,7	6	-70,0	2,0
Spanien	39	-17,0	88	35,4	2,3
Tschechische Republik	104	15,6	148	13,0	1,4
Türkei	3	-25,0	5	-28,6	1,7
Ukraine	24	33,3	35	59,1	1,5
Ungarn	42	5,0	99	-24,4	2,4
sonst. europäische Länder	96	-6,8	150	9,5	1,6
Afrika	13	85,7	29	314,3	2,2
davon Republik Südafrika	1	x	5	x	5,0
sonst. afrikanische Länder	12	71,4	24	242,9	2,0
Asien	154	-57,2	333	-56,9	2,2
davon China Volksrep. und Hongkong	26	-74,0	69	-76,5	2,7
Indien	38	850,0	81	189,3	2,1
Israel	2	-71,4	3	-62,5	1,5
Japan	28	-84,3	38	-85,3	1,4
Südkorea	3	-	5	-44,4	1,7
sonst. asiatische Länder	57	78,1	137	63,1	2,4
Amerika	141	-19,4	227	-41,0	1,6
davon Kanada	10	-16,7	23	-14,8	2,3
USA	112	-20,0	150	-44,4	1,3
Mittelamerika und Karibik	3	x	7	x	2,3
Brasilien	12	-7,7	25	-54,5	2,1
sonst. südamerik. Länder	4	-60,0	22	-33,3	5,5
Australien, Neuseeland u. Ozeanien	12	200,0	17	325,0	1,4
davon Australien	10	150,0	13	225,0	1,3
Neuseeland u. Ozeanien	2	x	4	x	2,0
Ausländer ohne Angabe	43	330,0	74	362,5	1,7
Ausland zusammen	3 271	-10,5	6 122	-5,5	1,9
Insgesamt	20 499	-9,4	41 243	-5,1	2,0

1) rechnerischer Wert Übernachtungen/Ankünfte

19. Ankünfte, Übernachtungen und Aufenthaltsdauer der Gäste in Beherbergungsstätten der Stadt Chemnitz Januar bis September 2008 nach dem Herkunftsland der Gäste

Herkunftsland der Gäste	Ankünfte	Veränderung gegenüber dem Vorjahreszeitraum in %	Übernachtungen	Veränderung gegenüber dem Vorjahreszeitraum in %	Durchschnittliche Aufenthaltsdauer in Tagen ¹⁾
Bundesrepublik Deutschland	130 947	-0,0	267 961	-0,1	2,0
Europa ohne Deutschland	19 172	-9,8	44 302	9,7	2,3
davon Belgien	468	-15,8	1 020	15,5	2,2
Bulgarien	34	x	55	x	1,6
Dänemark	211	-39,5	312	-56,8	1,5
Estland	20	-16,7	41	28,1	2,1
Finnland	183	-19,4	303	-45,7	1,7
Frankreich	1 102	4,4	2 447	48,1	2,2
Griechenland	31	-83,7	68	-79,8	2,2
Vereinigtes Königreich	859	-16,4	1 788	-19,3	2,1
Irland, Republik	43	-41,1	113	-18,1	2,6
Island	15	-21,1	20	-68,3	1,3
Italien	1 269	-11,4	2 899	-2,6	2,3
Lettland	96	108,7	114	119,2	1,2
Litauen	233	140,2	398	258,6	1,7
Luxemburg	56	-5,1	76	-38,2	1,4
Niederlande	4 784	-29,4	8 865	-29,3	1,9
Norwegen	81	-20,6	135	-10,0	1,7
Österreich	1 747	19,7	3 763	66,1	2,2
Polen	1 748	42,7	3 525	37,6	2,0
Portugal	81	-10,0	468	183,6	5,8
Rumänien	227	x	312	x	1,4
Russland	618	-16,5	2 390	19,1	3,9
Schweden	648	-60,9	935	-50,0	1,4
Schweiz	1 684	10,5	2 747	-15,9	1,6
Slowakische Republik	47	-14,5	167	47,8	3,6
Slowenien	229	518,9	2 441	x	10,7
Spanien	669	18,4	2 614	82,4	3,9
Tschechische Republik	607	-10,9	972	-31,8	1,6
Türkei	55	-54,9	86	-52,7	1,6
Ukraine	225	-	298	5,7	1,3
Ungarn	348	58,9	978	-2,8	2,8
sonst. europäische Länder	754	22,2	3 952	231,0	5,2
Afrika	103	8,4	263	7,3	2,6
davon Republik Südafrika	17	21,4	32	-75,9	1,9
sonst. afrikanische Länder	86	6,2	231	106,3	2,7
Asien	1 648	-33,3	3 388	-46,7	2,1
davon Arabische Golfstaaten	24	-7,7	54	-20,6	2,3
China Volksrep. und Hongkong	326	-36,8	1 010	-68,0	3,1
Indien	119	x	243	376,5	2,0
Israel	46	7,0	70	-14,6	1,5
Japan	560	-59,2	1 015	-42,9	1,8
Südkorea	41	310,0	76	-62,7	1,9
Taiwan	20	-74,0	38	-78,5	1,9
sonst. asiatische Länder	512	23,7	882	4,9	1,7
Amerika	947	-27,0	2 827	-7,4	3,0
davon Kanada	106	34,2	298	42,6	2,8
USA	709	-31,7	2 127	-8,9	3,0
Mittelamerika und Karibik	21	-	66	-25,0	3,1
Brasilien	79	17,9	214	-17,4	2,7
sonst. südamerik. Länder	32	-65,2	122	-25,2	3,8
Australien, Neuseeland u. Ozeanien	73	-18,0	171	-5,5	2,3
davon Australien	62	-29,5	142	-21,1	2,3
Neuseeland u. Ozeanien	11	x	29	x	2,6
Ausländer ohne Angabe	214	-36,1	434	-29,4	2,0
Ausland zusammen	22 157	-13,2	51 385	1,1	2,3
Insgesamt	153 104	-2,2	319 346	0,1	2,1

1) rechnerischer Wert Übernachtungen/Ankünfte

20. Campingplätze mit Urlaubscamping, Zahl der Stellplätze sowie Ankünfte, Übernachtungen und Aufenthaltsdauer im September 2008 nach Größenklassen

Campingplätze mit ... bis unter ... Stellplätzen für Urlaubscamping	Campingplätze		Angebotene Stellplätze auf den geöffneten Campingplätzen	Ankünfte	Veränderung gegenüber dem Vorjahreszeitraum in %	Übernachtungen	Veränderung gegenüber dem Vorjahreszeitraum in %	Durchschnittliche Aufenthaltsdauer in Tagen ³⁾
	insgesamt ¹⁾	darunter geöffnet ²⁾						
unter 10	13	13	82	172	-11,8	362	23,5	2,1
10 - 25	17	17	267	402	33,1	833	37,2	2,1
25 - 50	23	22	760	830	-7,2	2 276	-1,5	2,7
50 - 100	33	33	2 087	2 673	19,3	7 933	22,1	3,0
100 - 150	13	12	1 313	4 958	-28,5	17 252	-28,5	3,5
150 u. mehr	10	10	2 210	2 330	-19,8	6 602	-19,4	2,8
Insgesamt	109	107	6 719	11 365	-15,6	35 258	-16,1	3,1

1) Ergebnisse der Kapazitätserhebung 1999 einschließlich Zu- und Abgänge

2) ganz oder teilweise geöffnet

3) rechnerischer Wert Übernachtungen/Ankünfte

21. Campingplätze mit Urlaubscamping, Zahl der Stellplätze sowie Ankünfte, Übernachtungen und Aufenthaltsdauer im September 2008 nach Reisegebieten

Reisegebiet	Campingplätze		Angebotene Stellplätze auf den geöffneten Campingplätzen	Ankünfte	Veränderung gegenüber dem Vorjahreszeitraum in %	Übernachtungen	Veränderung gegenüber dem Vorjahreszeitraum in %	Durchschnittliche Aufenthaltsdauer in Tagen ³⁾
	insgesamt ¹⁾	darunter geöffnet ²⁾						
Oberlausitz/ Niederschlesien	31	30	2 261	1 706	-24,6	8 639	-26,0	5,1
Sächsische Schweiz	10	10	509	3 133	-4,2	9 869	-8,0	3,2
Sächsisches Elbland	11	11	632	1 047	-8,7	3 631	2,3	3,5
Erzgebirge	23	22	1 141	1 480	12,3	3 821	-7,6	2,6
Sächsisches Burgen- und Heidefeld	22	22	891	958	25,2	2 486	58,1	2,6
Vogtland	5	5	680	586	4,6	1 508	14,4	2,6
Stadt Dresden	4	4	215	1 157	-30,8	2 507	-41,9	2,2
Stadt Leipzig	2	2
Stadt Chemnitz	1	1
Insgesamt	109	107	6 719	11 365	-15,6	35 258	-16,1	3,1

1) Ergebnisse der Kapazitätserhebung 1999 einschließlich Zu- und Abgänge

2) ganz oder teilweise geöffnet

3) rechnerischer Wert Übernachtungen/Ankünfte

22. Ankünfte, Übernachtungen und Aufenthaltsdauer auf Campingplätzen nach dem Herkunftsland der Gäste

Herkunftsland der Gäste	Ankünfte	Veränderung gegenüber dem Vorjahres- zeitraum in %	Über- nachtungen	Veränderung gegenüber dem Vorjahres- zeitraum in %	Durchschnittliche Aufenthaltsdauer in Tagen ¹⁾
September 2008					
Bundesrepublik Deutschland	10 066	-16,9	31 178	-17,8	3,1
Europa ohne Deutschland	1 237	-4,3	3 989	-1,3	3,2
davon Belgien	40	122,2	94	135,0	2,4
Bulgarien	3	x	4	x	1,3
Dänemark	114	28,1	448	118,5	3,9
Finnland	15	-28,6	24	-17,2	1,6
Frankreich	55	12,2	71	-33,0	1,3
Vereinigtes Königreich	72	2,9	189	-9,1	2,6
Irland, Republik	4	-42,9	8	-20,0	2,0
Italien	40	-52,4	68	-62,0	1,7
Lettland	4	-	4	-	1,0
Litauen	2	-	2	-	1,0
Niederlande	580	-3,7	2 319	-6,5	4,0
Norwegen	9	125,0	13	116,7	1,4
Österreich	87	-20,2	219	-6,4	2,5
Polen	12	-36,8	25	-41,9	2,1
Portugal	1	-50,0	6	200,0	6,0
Rumänien	4	x	4	x	1,0
Russland	1	x	4	x	4,0
Schweden	36	-30,8	84	23,5	2,3
Schweiz	115	-4,2	324	-9,0	2,8
Slowakische Republik	1	x	3	x	3,0
Spanien	10	66,7	19	46,2	1,9
Tschechische Republik	30	200,0	47	235,7	1,6
Ungarn	2	x	10	x	5,0
Asien	3	50,0	3	50,0	1,0
davon Japan	2	x	2	x	1,0
Südkorea	1	x	1	x	1,0
Amerika	9	-55,0	22	-4,3	2,4
davon Kanada	4	-	10	150,0	2,5
USA	5	-58,3	12	-20,0	2,4
Australien, Neuseeland u. Ozeanien	50	51,5	66	46,7	1,3
davon Australien	31	40,9	38	46,2	1,2
Neuseeland u. Ozeanien	19	72,7	28	47,4	1,5
Ausland zusammen	1 299	-3,6	4 080	-0,8	3,1
Insgesamt	11 365	-15,6	35 258	-16,1	3,1

1) rechnerischer Wert Übernachtungen/Ankünfte

Noch: 22. Ankünfte, Übernachtungen und Aufenthaltsdauer auf Campingplätzen
nach dem Herkunftsland der Gäste

Herkunftsland der Gäste	Ankünfte	Veränderung gegenüber dem Vorjahres- zeitraum in %	Über- nachtungen	Veränderung gegenüber dem Vorjahres- zeitraum in %	Durchschnittliche Aufenthaltsdauer in Tagen ¹⁾
Januar bis September 2008					
Bundesrepublik Deutschland	129 954	-5,8	385 893	-7,1	3,0
Europa ohne Deutschland	22 550	3,2	65 919	7,8	2,9
davon Belgien	451	8,2	1 471	16,6	3,3
Bulgarien	15	x	27	x	1,8
Dänemark	2 180	22,6	5 883	37,9	2,7
Estland	61	-14,1	75	-46,4	1,2
Finnland	386	-11,5	622	-15,9	1,6
Frankreich	1 047	1,7	1 971	-3,5	1,9
Griechenland	34	30,8	69	50,0	2,0
Vereinigtes Königreich	690	-11,4	2 107	-25,0	3,1
Irland, Republik	52	-14,8	112	-25,8	2,2
Island	26	-13,3	50	-50,0	1,9
Italien	1 226	-4,8	1 835	-23,6	1,5
Lettland	84	-2,3	121	1,7	1,4
Litauen	140	-7,9	188	-6,9	1,3
Luxemburg	35	-7,9	142	125,4	4,1
Niederlande	11 517	3,0	41 336	12,0	3,6
Norwegen	315	-5,7	542	-7,5	1,7
Österreich	1 068	-3,9	2 440	-7,4	2,3
Polen	328	-3,2	553	-19,0	1,7
Portugal	23	155,6	43	207,1	1,9
Rumänien	23	x	33	x	1,4
Russland	34	-19,0	43	-44,2	1,3
Schweden	624	12,4	1 309	42,3	2,1
Schweiz	1 207	-5,5	3 202	0,6	2,7
Slowakische Republik	61	79,4	151	202,0	2,5
Slowenien	40	-14,9	45	-28,6	1,1
Spanien	240	5,7	484	3,0	2,0
Tschechische Republik	502	61,9	776	50,1	1,5
Türkei	4	100,0	4	-33,3	1,0
Ukraine	10	-50,0	10	-94,0	1,0
Ungarn	83	5,1	196	-28,7	2,4
sonst. europäische Länder	44	-56,0	79	-70,0	1,8
Afrika	14	100,0	25	257,1	1,8
davon Republik Südafrika	12	71,4	23	228,6	1,9
sonst. afrikanische Länder	2	x	2	x	1,0
Asien	55	-1,8	62	-32,6	1,1
davon Arabische Golfstaaten	3	x	3	x	1,0
China Volksrep. und Hongkong	4	33,3	4	-33,3	1,0
Indien	4	x	4	x	1,0
Japan	10	-23,1	10	-58,3	1,0
Südkorea	34	13,3	41	-14,6	1,2
Amerika	161	46,4	257	20,1	1,6
davon Kanada	39	25,8	54	12,5	1,4
USA	99	35,6	153	4,1	1,5
Mittelamerika und Karibik	3	200,0	10	900,0	3,3
Brasilien	6	x	12	x	2,0
sonst. südamerik. Länder	14	180,0	28	55,6	2,0
Australien, Neuseeland u. Ozeanien	234	21,9	432	53,7	1,8
davon Australien	165	24,1	301	61,0	1,8
Neuseeland u. Ozeanien	69	16,9	131	39,4	1,9
Ausländer ohne Angabe	4	-	6	-	1,5
Ausland zusammen	23 018	3,6	66 701	8,0	2,9
Insgesamt	152 972	-4,5	452 594	-5,2	3,0

1) rechnerischer Wert Übernachtungen/Ankünfte

Reisegebiete und die zugeordneten Kreisfreien Städte und Landkreise bzw. Gemeinden des Freistaates Sachsen

Oberlausitz/Niederschlesien

Bautzen
ohne die Gemeinden:
Arnsdorf bei Dresden
Ottendorf-Okrilla
Radeberg, Stadt
Wachau
Görlitz

Sächsische Schweiz

Teile des Landkreises
Sächsische Schweiz-Osterzgebirge:
Bad Gottleuba-
Bergießhübel, Stadt
Dohma
Dürröhrsdorf-Dittersbach
Heidenau, Stadt
Kirnitzschtal
Liebstadt, Stadt
Lohmen
Neustadt i. Sa., Stadt
Porschdorf
Rathmannsdorf
Rosenthal-Bielatal
Stadt Wehlen, Stadt
Struppen
Bad Schandau, Stadt
Bahretal
Dohna, Stadt
Gohrisch
Hohnstein, Stadt
Königstein/Sächs. Schw.,
Stadt
Müglitztal
Pirna, Stadt
Rathen, Kurort
Reinhardtsdorf-Schöna
Sebnitz, Stadt
Stolpen, Stadt

Vogtland

Vogtlandkreis
Teile des Landkreises Erzgebirgskreis:
Schönheide
Stützengrün

Sächsisches Elbland

Meißen
Teile des Landkreises
Sächsische Schweiz-Osterzgebirge:
Bannewitz
Freital, Stadt
Kreischau
Rabenau, Stadt
Wilsdruff, Stadt
Teile des Landkreises Bautzen:
Arnsdorf bei Dresden
Radeberg, Stadt
Dorfhain
Höckendorf
Pretzschendorf
Tharandt, Stadt
Ottendorf-Okrilla
Wachau

Stadt Dresden

Stadt Leipzig

Stadt Chemnitz

Sächsisches Burgen- und Heidefeld

Nordsachsen
Leipzig
Teile des Landkreises Mittelsachsen:
Bockelwitz
Ebersbach
Hartha, Stadt
Mochau
Ostrau
Waldheim, Stadt
Zschaitz-Ottewig
Lichtenau
Claußnitz
Frankenberg/Sa., Stadt
Hainichen, Stadt
Königsfeld
Kriebstein
Mittweida, Stadt
Penig, Stadt
Rossau
Striegistal
Tiefenbach
Zettlitz
Teile des Landkreises Zwickau:
Glauchau, Stadt
Limbach-Oberfrohna,
Stadt
Waldenburg, Stadt
Niederfrohna
Döbeln, Stadt
Großweitzschen
Leisnig, Stadt
Niederstriegis
Roßwein, Stadt
Ziegra-Knobelsdorf
Altmittweida
Burgstädt, Stadt
Erlau
Geringswalde, Stadt
Hartmannsdorf
Königshain-Wiederau
Lunzenau, Stadt
Mühlau
Rochlitz, Stadt
Seelitz
Taura
Wechselburg
Oberwiera
Remse
Schönberg
Meerane, Stadt

Erzgebirge

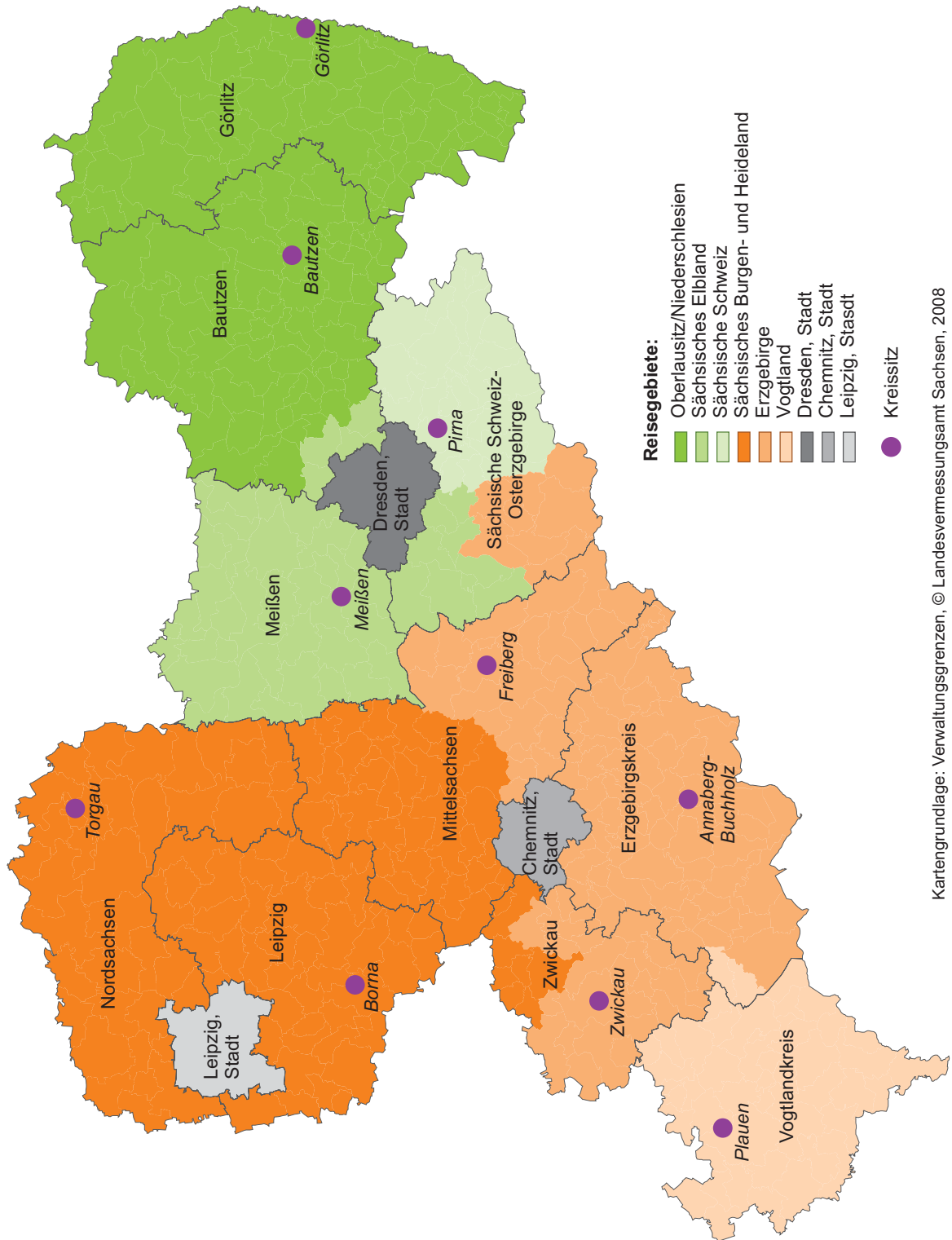
Erzgebirgskreis
ohne die Gemeinden:
Schönheide
Stützengrün
Teile des Landkreises Zwickau:
Zwickau, Stadt
Callenberg
Crinitzberg
Fraureuth
Hartenstein, Stadt
Hohenstein-Ernstthal,
Stadt
Kirchberg, Stadt
Langenweißbach
Lichtentanne
Neukirchen/Pleiße
Reinsdorf
Werdau, Stadt
Wilkau-Haßlau, Stadt
Bernsdorf
Crimmitschau, Stadt
Dennheritz
Gersdorf
Hartmannsdorf
b. Kirchberg
Hirschfeld
Langenbernsdorf
Lichtenstein/Sa., Stadt
Mülsen
Oberlungwitz, Stadt
St. Egidien
Wildenfels
Teile des Landkreises Sächsische Schweiz-
Osterzgebirge:
Altenberg, Stadt
Dippoldiswalde, Stadt
Geising, Stadt
Hartmannsdorf-Reichenau
Hermsdorf/Erzgebirge
Schmiedeberg
Glashütte, Stadt

Noch: Erzgebirge:

Teile des Landkreises Mittelsachsen:

Augustusburg, Stadt	Bobritzsch
Brand-Erbisdorf, Stadt	Dorfchemnitz
Eppendorf	Falkenau
Flöha, Stadt	Frankenstein
Frauenstein, Stadt	Freiberg, Stadt
Großhartmannsdorf	Großschirma, Stadt
Halsbrücke	Hilbersdorf
Leubsdorf	Lichtenberg/Erzgeb.
Mulda/Sa.	Neuhausen/Erzgeb.
Niederwiesa	Oberschöna
Oederan, Stadt	Rechenberg-Bienenmühle
Reinsberg	Sayda, Stadt
Weißenborn/Erzgeb.	

Abb. 3 Reisegebiete, Kreisfreie Städte und Landkreise des Freistaates Sachsen
Gebietsstand: 1. August 2008



Kartengrundlage: Verwaltungsgrenzen, © Landesvermessungsamt Sachsen, 2008