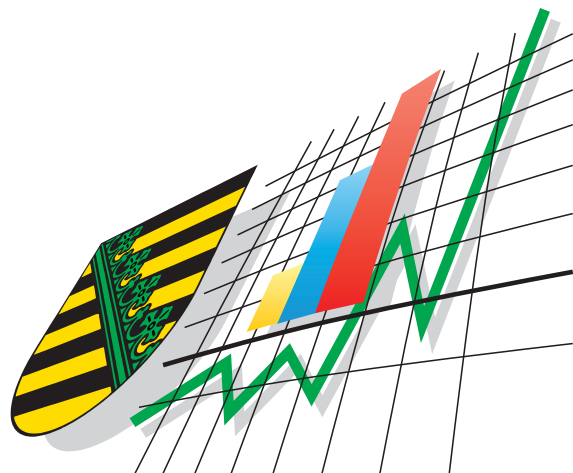


Statistisches Landesamt
des Freistaates
Sachsen



Statistische Berichte

Beherbergungsgewerbe im Freistaat Sachsen

Oktober 2002

Zeichenerklärung

-	Nichts vorhanden (genau Null)	x	Tabellenfach gesperrt, weil Aussage nicht sinnvoll
0	Weniger als die Hälfte von 1 in der letzten besetzten Stelle, jedoch mehr als nichts	()	Aussagewert ist eingeschränkt
...	Angabe fällt später an	p	vorläufige Zahl
/	Zahlenwert nicht sicher genug	r	berichtigte Zahl
.	Zahlenwert unbekannt oder geheim zu halten	s	geschätzte Zahl

Herausgeber:

Statistisches Landesamt des Freistaates Sachsen

Macherstraße 63
01917 Kamenz

Postfach 1105
01911 Kamenz

Telefon		
Vermittlung	03578 33-0	
Präsident/Sekretariat	-1900	Telefax -1999
Auskunft	-1913, -1914	Telefax -1921
Bibliothek	-4352	
Vertrieb	-4316	Telefax -1598
Internet	www.statistik.sachsen.de	
E-Mail	WebMaster@statistik.sachsen.de	

Informationsbüro Dresden

Rampische Str. 4
01067 Dresden

Telefon	0351 483-3180	Telefax -3184
E-Mail	iPunkt@statistik.sachsen.de	

© Statistisches Landesamt des Freistaates Sachsen, Kamenz, Januar 2003

Für nichtgewerbliche Zwecke sind Vervielfältigung und unentgeltliche Verbreitung, auch auszugsweise, mit Quellenangabe gestattet. Die Verbreitung, auch auszugsweise, über elektronische Systeme/Datenträger bedarf der vorherigen Zustimmung. Alle übrigen Rechte bleiben vorbehalten.

Inhalt

	Seite
Vorbemerkungen	3
Ergebnisdarstellung	4
Tabellenteil	
1. Beherbergungsstätten, Gästebetten und deren Auslastung sowie Ankünfte, Übernachtungen und Aufenthaltsdauer 2000 bis 2002 nach Monaten	5
2. Beherbergungsstätten, Gästebetten und deren Auslastung nach Betriebsarten	6
3. Ankünfte, Übernachtungen und Aufenthaltsdauer in Beherbergungsstätten nach Betriebsarten	7
4. Beherbergungsstätten, Gästebetten und deren Auslastung im Oktober 2002 nach Reisegebieten und Betriebsarten	8
5. Ankünfte, Übernachtungen und Aufenthaltsdauer in Beherbergungsstätten nach Reisegebieten, dem Herkunftsland der Gäste und Betriebsarten	11
6. Beherbergungsstätten, Gästebetten und deren Auslastung im Oktober 2002 nach Gemeindegruppen	17
7. Ankünfte, Übernachtungen und Aufenthaltsdauer der Gäste in Beherbergungsstätten nach Gemeindegruppen	17
8. Beherbergungsstätten, Gästebetten und deren Auslastung im Oktober 2002 nach Kreisen	18
9. Ankünfte, Übernachtungen und Aufenthaltsdauer in Beherbergungsstätten nach Kreisen	19
10. Hotels, Gästebetten und deren Auslastung im Oktober 2002 nach Kreisen	21
11. Ankünfte, Übernachtungen und Aufenthaltsdauer in Hotels nach Kreisen	22
12. Ankünfte, Übernachtungen und Aufenthaltsdauer in Beherbergungsstätten nach dem Herkunftsland der Gäste	24
13. Ankünfte, Übernachtungen und Aufenthaltsdauer in Beherbergungsstätten der Stadt Dresden nach dem Herkunftsland der Gäste	26
14. Ankünfte, Übernachtungen und Aufenthaltsdauer in Beherbergungsstätten der Stadt Leipzig nach dem Herkunftsland der Gäste	28
15. Ankünfte, Übernachtungen und Aufenthaltsdauer in Beherbergungsstätten der Stadt Chemnitz nach dem Herkunftsland der Gäste	30
16. Campingplätze mit Urlaubscamping, Zahl der Stellplätze sowie Ankünfte, Übernachtungen und Aufenthaltsdauer im Oktober 2002 nach Größenklassen	32
17. Campingplätze mit Urlaubscamping, Zahl der Stellplätze sowie Ankünfte, Übernachtungen und Aufenthaltsdauer im Oktober 2002 nach Reisegebieten	32
18. Ankünfte, Übernachtungen und Aufenthaltsdauer auf Campingplätzen nach dem Herkunftsland der Gäste	33
Reisegebiete und die zugeordneten Kreise bzw. Gemeinden des Freistaates Sachsen	35
Abbildungen	
Abb. 1 Übernachtungen in sächsischen Beherbergungsstätten 2000 bis 2002	4

Vorbemerkungen

Rechtsgrundlagen

Die Rechtsgrundlagen zur Durchführung von statistischen Erhebungen bei Beherbergungsstätten sind die Richtlinie 95/57/EG des Rates vom 23. November 1995 über die Erhebung statistischer Daten im Bereich des Tourismus (ABl. EG 1995 L 291 S. 32) sowie das Gesetz über die Statistik der Beherbergung im Reiseverkehr (Beherbergungsstatistikgesetz) vom 14. Juli 1980 (BGBl. I S. 953), zuletzt geändert durch Artikel 5 des Gesetzes vom 19. Dezember 2000 (BGBl. I S. 1765) in Verbindung mit dem Gesetz über die Statistik für Bundeszwecke (Bundesstatistikgesetz) vom 22. Januar 1987 (BGBl. I S. 462, 565), zuletzt geändert durch Artikel 3 Absatz 18 des Gesetzes vom 21. Dezember 2000 (BGBl. I S. 1857).

Berichtskreis

In die Berichterstattung einbezogen sind alle Beherbergungsstätten, die mehr als acht Gäste gleichzeitig beherbergen können. Zu den Beherbergungsstätten zählen Hotels, Hotels garnis, Gasthöfe, Pensionen, Erholungs-, Ferien- und Schulungsheime, Ferienzentren, Ferienhäuser und -wohnungen, Hütten und Jugendherbergen sowie Vorsorge- und Rehabilitationskliniken.

Methodische Hinweise

Die in diesem Bericht veröffentlichten Ergebnisse sind vorläufige Daten. Sie werden monatlich neu berechnet und rückwirkend bis zu 12 Monaten korrigiert. Die Basis hierfür bilden verspätet eingegangene Erhebungsformulare und nachträglich von den Betrieben vorgenommene Korrekturen. Alle hierin enthaltenen Angaben beziehen sich auf den Gebietsstand 1. Januar des Berichtsjahres.

Definitionen

Tourismus

Der Tourismus umfasst „die Aktivitäten von Personen, die an Orte außerhalb ihrer gewohnten Umgebung reisen und sich dort zu Freizeit-, Geschäfts- oder bestimmten anderen Zwecken vorübergehend aufhalten“ (lt. Welttourismusorganisation - WTO).

Beherbergung

Unterbringung von Personen, die sich vorübergehend an einem anderen Ort als ihrem gewöhnlichen Wohnsitz aufhalten (Reisende). Der Aufenthalt gilt entsprechend einer Empfehlung der WTO (zwecks internationaler Vergleichbarkeit) dann als vorübergehend, wenn er die Dauer von 12 Monaten nicht überschreitet.

Angebotene Gästebetten

Anzahl der Betten und sonstigen Schlafgelegenheiten, die tatsächlich in den geöffneten Betrieben angeboten wurden. Die Anzahl der Betten entspricht dabei der Anzahl der Personen, die bei Normalbelegung gleichzeitig hätten übernachten können. Behelfsmäßige Schlafgelegenheiten, die bei Überbelegung zusätzlich zur Verfügung gestanden hätten, wurden nicht berücksichtigt.

Ankünfte

Es werden nur die Ankünfte jener Gäste ausgewiesen, die im Berichtsmonat eingetroffen sind. Die aus dem Vormonat noch anwesenden Gäste werden nicht berücksichtigt.

Übernachtungen

Als Übernachtungen werden die Übernachtungen sowohl der im Berichtsmonat eingetroffenen als auch der aus dem Vormonat noch anwesenden Gäste gezählt.

Herkunftsland der Gäste

Maßgebend für diese Zuordnung ist der ständige Wohnsitz, nicht die Staatsangehörigkeit der Gäste.

Sächsische Reisegebiete

Oberlausitz/Niederschlesien	Westsachsen
Sächsische Schweiz	Vogtland
Sächsisches Elbland	Stadt Dresden
Erzgebirge	Stadt Leipzig
Sächsisches Burgen- und Heideland	Stadt Chemnitz

Die Abgrenzung der Reisegebiete nach Kreisen bzw. Gemeinden des Freistaates Sachsen ist Seite 35 zu entnehmen. Sie wurde vom Sächsischen Staatsministerium für Wirtschaft und Arbeit in Abstimmung mit dem Landesfremdenverkehrsverband vorgenommen.

Ergebnisdarstellung

Im Oktober 2002 wurden im Freistaat Sachsen von 2 051 geöffneten Beherbergungsstätten 105 987 Gästebetten angeboten. Das sind 106 Beherbergungsstätten und 5 671 Betten (=5,1 Prozent) weniger im Vergleich zum Vorjahresmonat. Das Beherbergungsangebot nutzten insgesamt 418 358 Gäste mit knapp 1,2 Millionen Übernachtungen. Das waren 13 Prozent weniger Gäste als vor einem Jahr. Die Zahl der Übernachtungen verringerte sich in Sachsen um 12 Prozent, im Durchschnitt aller Bundesländer um zwei Prozent.

Die von der Jahrhundertflut im August 2002 direkt und indirekt betroffenen Beherbergungsstätten Sachsens verzeichneten im Reisegebiet Sächsische Schweiz sowie in der Stadt Dresden auch weiterhin die größten Einbußen. In der Hotellerie und im Sonstigen Beherbergungsgewerbe zusammen verringerte sich in der Sächsischen Schweiz die Zahl der Gäste um durchschnittlich 36 Prozent, der Übernachtungen um 38 Prozent; in der Stadt Dresden waren das 31 bzw. 30 Prozent. Im Sächsischen Elbland wurden 14 Prozent, in Chemnitz 11 Prozent und im Erzgebirge acht Prozent weniger Übernachtungen gezählt.

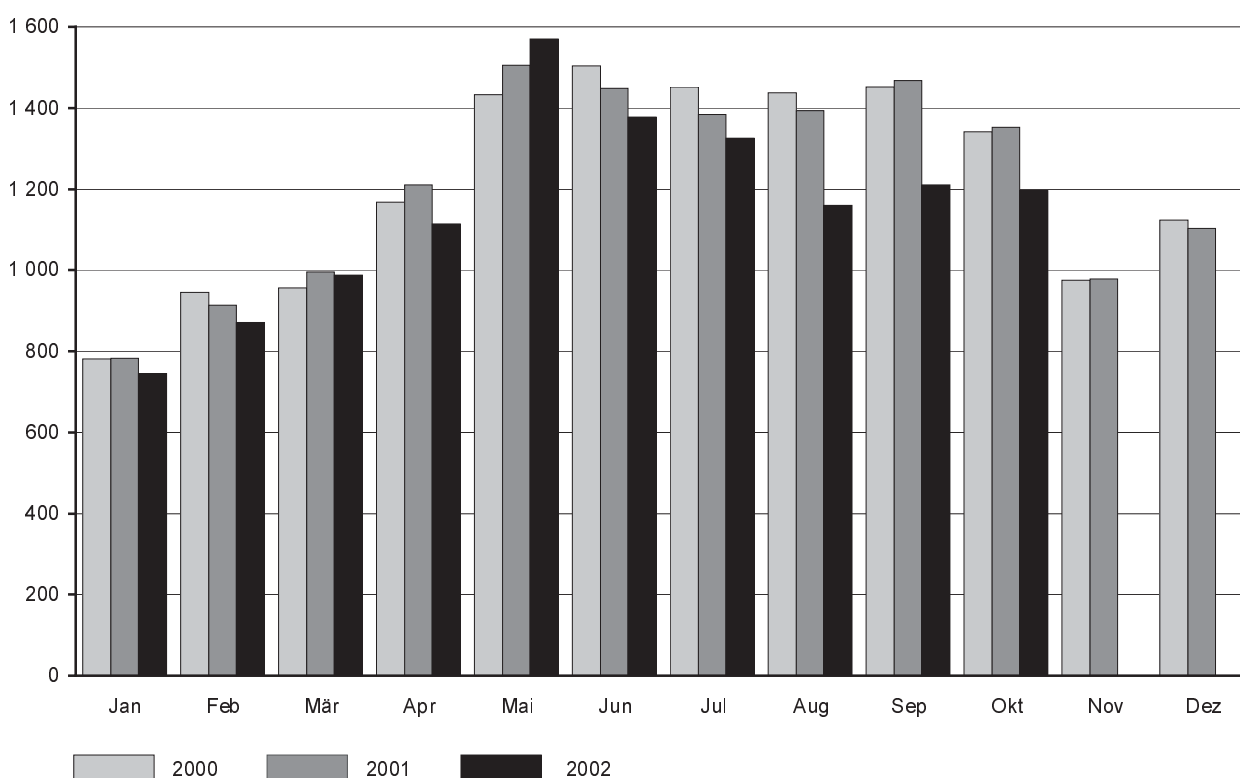
In der Hotellerie Sachsens (Hotels, Gasthöfe, Pensionen und Hotels garnis) sank die Anzahl der Übernachtungen um 16 Prozent. Von ihr wurden 72 Prozent aller Betten angeboten, die zu 33,3 Prozent ausgelastet waren. Das sind 3,1 Prozentpunkte weniger als im Vorjahresmonat. Das Sonstige Beherbergungsgewerbe (Erholungs-, Ferien- und Schulungsheime, Feriencentren, -häuser und -wohnungen, Hütten und Jugendherbergen) zählte in diesem Schulferienmonat 2,5 Prozent weniger Übernachtungen und ermittelte mit 28,8 Prozent eine um 1,2 Prozentpunkte geringere Bettenauslastung.

Aus dem Ausland kamen 29 727 Gäste, die insgesamt 69 950 Übernachtungen buchten. Das sind 14 Prozent weniger ausländische Besucher als im Oktober 2001. Allein in Dresden verringerte sich ihre Zahl um 25 Prozent. Dennoch sind es fast zwei Drittel aller ausländischen Gäste, die Beherbergungsstätten in den drei Großstädten Leipzig, Dresden bzw. Chemnitz wählten. Die Gäste kamen vorwiegend aus den USA (3 009/ -10 Prozent), aus Japan (2 373/ -3 Prozent), dem Vereinigten Königreich (2 364/ +14 Prozent), den Niederlanden (2 359/ -19 Prozent), aus Österreich (2 234/ -22 Prozent) sowie der Schweiz (1 973/ -25 Prozent).

Die 65 im Oktober 2002 noch geöffneten Campingplätze Sachsens boten 5 034 Stellplätze an. Diese nutzten 3 466 Camper mit 11 840 Übernachtungen. Das war nur rund die Hälfte der Gästezahl und Übernachtungen vom Oktober des Vorjahres. Überdurchschnittlich verringerte sich die Zahl der Camper auf den Plätzen im Stadtgebiet Dresden (-92 Prozent), in der Sächsischen Schweiz (-67 Prozent) und im Erzgebirge (-54 Prozent).

Abb. 1 Übernachtungen in sächsischen Beherbergungsstätten 2000 bis 2002

Tausend



1. Beherbergungsstätten, Gästebetten und deren Auslastung sowie Ankünfte, Übernachtungen und Aufenthaltsdauer 2000 bis 2002 nach Monaten

Monat Jahr	Betriebe		Angebotene Gästebetten	Durchschnittliche Auslastung der angebotenen Gästebetten in % ³⁾	Ankünfte	Über- nachungen	Durchschnittliche Aufenthaltsdauer in Tagen ⁴⁾
	ins- gesamt ¹⁾	darunter geöffnete Betriebe ²⁾					
2000							
Januar	2 184	2 020	106 279	24,0	266 095	780 542	2,9
Februar	2 213	2 065	106 589	30,7	304 178	945 582	3,1
März	2 219	2 075	107 742	28,7	343 196	956 088	2,8
April	2 222	2 147	111 725	35,1	419 664	1 168 203	2,8
Mai	2 221	2 166	114 550	40,4	534 064	1 432 388	2,7
Juni	2 217	2 160	114 579	43,8	538 141	1 504 082	2,8
Juli	2 213	2 160	114 812	40,9	474 127	1 451 786	3,1
August	2 214	2 152	114 625	40,6	449 427	1 436 769	3,2
September	2 219	2 158	114 537	42,3	542 479	1 450 891	2,7
Oktober	2 235	2 157	112 941	38,5	474 819	1 341 307	2,8
November	2 233	2 071	107 584	30,5	375 880	974 932	2,6
Dezember	2 221	2 074	107 877	34,1	420 962	1 122 886	2,7
Insgesamt	x	x	x	36,0	5 143 032	14 565 456	2,8
2001							
Januar	2 219	2 034	106 597	24,2	266 008	783 266	2,9
Februar	2 220	2 050	106 609	30,7	290 993	913 380	3,1
März	2 221	2 075	108 150	29,9	365 985	996 347	2,7
April	2 229	2 147	112 044	36,3	431 318	1 209 940	2,8
Mai	2 228	2 171	114 215	42,6	557 296	1 505 488	2,7
Juni	2 225	2 168	114 358	42,2	533 783	1 448 615	2,7
Juli	2 235	2 170	114 434	39,2	416 123	1 383 876	3,3
August	2 239	2 174	114 499	39,3	465 557	1 392 937	3,0
September	2 247	2 177	113 659	43,0	534 089	1 467 354	2,7
Oktober	2 242	2 157	111 665	39,2	478 762	1 352 726	2,8
November	2 235	2 084	108 479	30,6	391 102	978 792	2,5
Dezember	2 231	2 079	107 796	33,5	414 999	1 102 893	2,7
Insgesamt	x	x	x	36,1	5 146 015	14 535 614	2,8
2002							
Januar	2 215	2 016	104 454	23,5	257 632	744 312	2,9
Februar	2 203	2 019	104 359	29,9	283 762	870 605	3,1
März	2 204	2 071	107 959	30,0	358 525	988 447	2,8
April	2 202	2 110	110 392	33,9	420 469	1 113 884	2,6
Mai	2 198	2 133	112 515	45,1	575 956	1 570 095	2,7
Juni	2 192	2 137	112 524	40,9	491 397	1 377 718	2,8
Juli	2 184	2 123	112 268	38,3	410 049	1 324 982	3,2
August	2 189	2 134	112 813	34,9	391 482	1 159 494	3,0
September	2 186	2 044	104 658	38,6	439 141	1 210 317	2,8
Oktober	2 186	2 051	105 987	36,7	418 358	1 195 412	2,9
November
Dezember
Insgesamt

1) Ergebnisse der Kapazitätserhebung 1999 einschließlich Zu- und Abgänge
3) Rechnerischer Wert (Übernachtungen/angebotene Bettentage) x 100

2) Ganz oder teilweise geöffnet
4) Rechnerischer Wert Übernachtungen/Ankünfte

2. Beherbergungsstätten, Gästebetten und deren Auslastung nach Betriebsarten

Betriebsart	Betriebe		Gästebetten		Durchschnittliche Auslastung der angebotenen Gästebetten in % ³⁾	
	ins- gesamt ¹⁾	darunter geöffnete Betriebe ²⁾	ins- gesamt ¹⁾	darunter angebotene Gästebetten		
	Oktober	Jan. - Okt.				
Oktober 2001						
Hotels	722	710	56 820	55 802	39,3	35,2
Gasthöfe	601	583	12 135	11 636	25,3	22,6
Pensionen	378	356	7 398	6 791	28,9	26,1
Hotels garnis	136	133	8 664	8 505	38,2	32,8
Zusammen	1 837	1 782	85 017	82 734	36,4	32,5
Erholungs-, Ferien- und						
Schulungsheime	126	119	10 023	8 319	31,3	38,6
Ferienzentren	10	9	1 825	1 676	53,6	41,2
Ferienhäuser						
und -wohnungen	114	106	4 512	3 609	22,6	25,5
Hütten und Jugendherbergen	117	104	7 837	6 770	26,6	34,1
Zusammen	367	338	24 197	20 374	30,0	35,0
Vorsorge- und Reha-Kliniken	38	37	8 778	8 557	88,0	83,0
Beherbergungsstätten						
insgesamt	2 242	2 157	117 992	111 665	39,2	36,9
darunter						
ohne Vorsorge- u. Reha-Kliniken	2 204	2 120	109 214	103 108	35,1	33,0
Oktober 2002						
Hotels	704	657	55 851	50 548	36,2	33,4
Gasthöfe	589	565	11 872	11 310	22,1	20,6
Pensionen	365	342	7 053	6 549	27,7	24,4
Hotels garnis	129	125	8 339	8 105	35,3	32,4
Zusammen	1 787	1 689	83 115	76 512	33,3	30,7
Erholungs-, Ferien- und						
Schulungsheime	125	116	10 284	8 475	30,3	36,7
Ferienzentren	10	9	1 829	1 684	49,8	42,4
Ferienhäuser						
und -wohnungen	112	98	4 475	3 848	22,5	25,3
Hütten und Jugendherbergen	113	101	7 752	6 842	25,4	30,7
Zusammen	360	324	24 340	20 849	28,8	33,4
Vorsorge- und Reha-Kliniken	39	38	8 812	8 626	86,0	82,5
Beherbergungsstätten						
insgesamt	2 186	2 051	116 267	105 987	36,7	35,3
darunter						
ohne Vorsorge- u. Reha-Kliniken	2 147	2 013	107 455	97 361	32,3	31,3

1) Ergebnisse der Kapazitätserhebung 1999 einschließlich Zu- und Abgänge 2) Ganz oder teilweise geöffnet

3) Rechnerischer Wert (Übernachtungen/angebotene Bettentage) x 100

3. Ankünfte, Übernachtungen und Aufenthaltsdauer in Beherbergungsstätten nach Betriebsarten

Betriebsart	Ankünfte	Veränderung gegenüber dem Vorjahreszeitraum in %	Über- nachtungen	Veränderung gegenüber dem Vorjahreszeitraum in %	Durchschnittliche Aufenthaltsdauer in Tagen ¹⁾
Oktober 2002					
Hotels	260 656	-14,8	561 199	-17,3	2,2
Gasthöfe	31 737	-13,5	77 200	-15,0	2,4
Pensionen	18 941	-11,3	56 058	-7,4	3,0
Hotels garnis	41 329	-12,9	87 564	-13,0	2,1
Zusammen	352 663	-14,3	782 021	-16,0	2,2
Erholungs-, Ferien- und Schulungsheime	22 743	-4,2	77 911	-3,4	3,4
Ferienzentren	6 627	0,2	25 998	-6,7	3,9
Ferienhäuser und -wohnungen	6 103	14,6	26 752	7,7	4,4
Hütten und Jugendherbergen	20 266	-7,3	53 410	-3,6	2,6
Zusammen	55 739	-3,1	184 071	-2,5	3,3
Vorsorge- und Reha-Kliniken	9 956	1,9	229 320	-1,8	23,0
Beherbergungsstätten insgesamt	418 358	-12,6	1 195 412	-11,6	2,9
darunter ohne Vorsorge- u. Reha-Kliniken	408 402	-12,9	966 092	-13,7	2,4
Januar bis Oktober 2002					
Hotels	2 458 805	-8,8	5 344 308	-10,8	2,2
Gasthöfe	287 849	-6,4	701 954	-8,8	2,4
Pensionen	169 005	-5,7	482 875	-9,0	2,9
Hotels garnis	391 497	-3,7	803 744	-4,5	2,1
Zusammen	3 307 156	-7,9	7 332 881	-9,8	2,2
Erholungs-, Ferien- und Schulungsheime	290 257	1,5	977 111	-2,0	3,4
Ferienzentren	55 089	x	222 922	x	4,0
Ferienhäuser und -wohnungen	57 731	-1,0	254 336	-4,4	4,4
Hütten und Jugendherbergen	246 186	-9,8	634 659	-11,7	2,6
Zusammen	649 263	-1,4	2 089 028	-2,5	3,2
Vorsorge- und Reha-Kliniken	90 352	-0,3	2 133 357	-2,0	23,6
Beherbergungsstätten insgesamt	4 046 771	-6,8	11 555 266	-7,2	2,9
darunter ohne Vorsorge- u. Reha-Kliniken	3 956 419	-6,9	9 421 909	-8,3	2,4

1) Rechnerischer Wert Übernachtungen/Ankünfte

4. Beherbergungsstätten, Gästebetten und deren Auslastung im Oktober 2002 nach Reisegebieten und Betriebsarten

Reisegebiet Betriebsart	Betriebe		Gästebetten		Durchschnittliche Auslastung der angebotenen Gästebetten in % ³⁾	
	ins- gesamt ¹⁾	darunter geöffnete Betriebe ²⁾	ins- gesamt ¹⁾	darunter angebotene Gästebetten		
					Oktober	Jan. - Okt.
Oberlausitz/ Niederschlesien						
Hotels	94	92	4 812	4 682	32,1	27,7
Gasthöfe	105	103	2 042	1 993	22,7	20,6
Pensionen	50	49	832	802	30,8	26,7
Hotels garnis	14	14	524	524	40,8	32,2
Erholungs-, Ferien- und Schulungsheime	27	26	2 622	1 867	31,8	34,9
Ferienzentren, -häuser und -wohnungen	25	22	1 542	1 261	29,5	29,8
Hütten und Jugendherbergen	20	17	1 071	899	23,1	24,0
Vorsorge- und Reha-Kliniken	6	6	803	803	85,5	84,1
Beherbergungsstätten insgesamt	341	329	14 248	12 831	33,3	31,4
darunter ohne Vorsorge- u. Reha-Kliniken	335	323	13 445	12 028	29,8	27,9
Sächsische Schweiz						
Hotels	49	35	3 112	2 123	37,6	37,2
Gasthöfe	79	69	1 832	1 590	30,2	25,1
Pensionen	43	35	871	757	31,5	29,0
Hotels garnis	6	4	300	217	48,7	39,9
Erholungs-, Ferien- und Schulungsheime	8	8	911	908	33,2	38,6
Ferienzentren, -häuser und -wohnungen	17	13	370	285	16,6	19,4
Hütten und Jugendherbergen	14	13	1 178	1 068	28,3	31,8
Vorsorge- und Reha-Kliniken	5	5	1 336	1 236	82,9	81,9
Beherbergungsstätten insgesamt	221	182	9 910	8 184	40,2	40,0
darunter ohne Vorsorge- u. Reha-Kliniken	216	177	8 574	6 948	32,7	32,5
Sächsisches Elbland						
Hotels	72	69	5 053	4 961	32,8	29,9
Gasthöfe	55	55	1 041	1 029	19,1	17,5
Pensionen	50	48	951	910	26,1	24,0
Hotels garnis	12	12	835	833	21,2	26,1
Erholungs-, Ferien- und Schulungsheime	7	6	263	214	43,5	40,5
Ferienzentren, -häuser und -wohnungen	9	7	427	319	17,9	18,4
Hütten und Jugendherbergen	8	6	406	325	24,5	28,8
Vorsorge- und Reha-Kliniken	4	4	1 765	1 720	92,9	91,7
Beherbergungsstätten insgesamt	217	207	10 741	10 311	39,4	37,5
darunter ohne Vorsorge- u. Reha-Kliniken	213	203	8 976	8 591	28,7	27,4

1) Ergebnisse der Kapazitätserhebung 1999 einschließlich Zu- und Abgänge 2) Ganz oder teilweise geöffnet

3) Rechnerischer Wert (Übernachtungen/angebotene Bettentage) x 100

Noch: 4. Beherbergungsstätten, Gästebetten und deren Auslastung im Oktober 2002
nach Reisegebieten und Betriebsarten

Reisegebiet Betriebsart	Betriebe		Gästebetten		Durchschnittliche Auslastung der angebotenen Gästebetten in % ³⁾	
	ins- gesamt ¹⁾	darunter geöffnete Betriebe ²⁾	ins- gesamt ¹⁾	darunter angebotene Gästebetten		
	Oktober	Jan. - Okt.				
Erzgebirge						
Hotels	170	157	10 331	9 675	39,5	34,5
Gasthöfe	180	180	3 792	3 735	21,3	20,7
Pensionen	66	60	1 302	1 153	23,4	19,0
Hotels garnis	12	11	336	284	30,8	27,7
Erholungs-, Ferien- und Schulungsheime	35	35	2 399	2 247	32,7	36,8
Ferienzentren, -häuser und -wohnungen	35	32	1 602	1 403	19,7	23,1
Hütten und Jugendherbergen	32	32	2 020	2 007	19,1	28,4
Vorsorge- und Reha-Kliniken	5	4	863	833	78,3	71,2
Beherbergungsstätten insgesamt	535	511	22 645	21 337	32,9	31,5
darunter ohne Vorsorge- u. Reha-Kliniken	530	507	21 782	20 504	31,1	30,0
Sächsisches Burgen- und Heideland						
Hotels	108	103	6 202	5 897	23,0	22,7
Gasthöfe	74	68	1 348	1 262	14,0	14,5
Pensionen	53	50	982	852	26,0	23,4
Hotels garnis	22	21	1 328	1 269	31,5	26,5
Erholungs-, Ferien- und Schulungsheime	23	20	2 104	1 958	16,3	31,2
Ferienzentren, -häuser und -wohnungen	16	13	581	498	10,7	13,0
Hütten und Jugendherbergen	18	12	1 219	785	15,1	25,1
Vorsorge- und Reha-Kliniken	7	7	1 462	1 462	90,2	88,9
Beherbergungsstätten insgesamt	321	294	15 226	13 983	28,4	30,1
darunter ohne Vorsorge- u. Reha-Kliniken	314	287	13 764	12 521	21,1	23,3
Westsachsen						
Hotels	22	22	1 435	1 435	28,2	26,4
Gasthöfe	20	17	310	257	18,1	15,8
Pensionen	12	11	222	212	24,5	23,2
Hotels garnis	5	5	225	225	26,4	25,6
Erholungs-, Ferien- und Schulungsheime	5	5	189	189	32,1	24,6
Ferienzentren, -häuser und -wohnungen	1	1
Hütten und Jugendherbergen	2	2
Vorsorge- und Reha-Kliniken	-	-	-	-	-	-
Beherbergungsstätten insgesamt	67	63	2 537	2 472	25,7	24,6

1) Ergebnisse der Kapazitätserhebung 1999 einschließlich Zu- und Abgänge 2) Ganz oder teilweise geöffnet
3) Rechnerischer Wert (Übernachtungen/angebotene Bettentage) x 100

Noch: 4. Beherbergungsstätten, Gästebetten und deren Auslastung im Oktober 2002
nach Reisegebieten und Betriebsarten

Reisegebiet Betriebsart	Betriebe		Gästebetten		Durchschnittliche Auslastung der angebotenen Gästebetten in % ³⁾	
	ins- gesamt ¹⁾	darunter geöffnete Betriebe ²⁾	ins- gesamt ¹⁾	darunter angebotene Gästebetten		
	Oktober	Jan. - Okt.				
Vogtland						
Hotels	54	53	2 410	2 313	28,8	25,1
Gasthöfe	55	54	1 111	1 079	21,4	20,6
Pensionen	38	37	688	675	26,5	27,6
Hotels garnis	6	6	171	170	21,0	18,9
Erholungs-, Ferien- und Schulungsheime	14	12	1 418	807	46,9	51,0
Ferienzentren, -häuser und -wohnungen	12	12	1 189	1 184	68,2	54,9
Hütten und Jugendherbergen	9	9	657	580	19,3	27,6
Vorsorge- und Reha-Kliniken	11	11	2 483	2 472	83,5	75,9
Beherbergungsstätten insgesamt	199	194	10 127	9 280	48,2	44,5
darunter ohne Vorsorge- u. Reha-Kliniken	188	183	7 644	6 808	35,3	33,4
Stadt Dresden						
Hotels	65	56	11 136	8 472	47,5	44,4
Gasthöfe	14	12	308	277	34,7	33,4
Pensionen	34	33	821	810	32,1	26,0
Hotels garnis	24	24	2 081	2 045	42,7	38,8
Hütten und Jugendherbergen	6	6	829	814	50,2	49,9
Beherbergungsstätten insgesamt	149	136	15 357	12 540	45,5	42,5
Stadt Leipzig						
Hotels	44	44	8 303	8 015	41,6	38,1
Pensionen	13	13	306	300	31,8	26,7
Hotels garnis	21	21	1 894	1 894	38,4	37,2
Beherbergungsstätten insgesamt	87	86	11 304	10 971	39,9	37,5
Stadt Chemnitz						
Hotels	26	26	3 057	2 975	26,4	24,6
Pensionen	6	6	78	78	13,6	13,2
Hotels garnis	7	7	645	644	29,6	25,2
Beherbergungsstätten insgesamt	49	49	4 172	4 078	27,5	26,2

1) Ergebnisse der Kapazitätserhebung 1999 einschließlich Zu- und Abgänge 2) Ganz oder teilweise geöffnet
3) Rechnerischer Wert (Übernachtungen/angebotene Bettentage) x 100

5. Ankünfte, Übernachtungen und Aufenthaltsdauer in Beherbergungsstätten nach Reisegebieten, dem Herkunftsland der Gäste und Betriebsarten

Reisegebiet Herkunftsland der Gäste Betriebsart	Ankünfte	Veränderung gegenüber dem Vorjahres- zeitraum in %	Über- nachtungen	Veränderung gegenüber dem Vorjahres- zeitraum in %	Durchschnittliche Aufenthaltsdauer in Tagen ¹⁾
Oktober 2002					
Oberlausitz/Niederschlesien					
Bundesrepublik Deutschland	42 218	5,6	126 776	5,5	3,0
Ausland	1 660	-8,7	5 025	18,3	3,0
Hotels	21 559	6,3	46 580	6,9	2,2
Gasthöfe	5 501	-9,4	14 002	-10,4	2,5
Pensionen	2 978	18,7	7 667	12,8	2,6
Hotels garnis	2 861	0,5	6 625	21,3	2,3
Erholungs-, Ferien- und Schulungsheime	5 565	0,1	18 010	1,3	3,2
Ferienzentren, -häuser und -wohnungen	2 313	16,4	11 381	17,9	4,9
Hütten und Jugendherbergen	2 318	22,1	6 244	21,0	2,7
Vorsorge- und Reha-Kliniken	783	23,9	21 292	4,3	27,2
Beherbergungsstätten insgesamt	43 878	5,0	131 801	5,9	3,0
darunter ohne Vorsorge- u. Reha-Kliniken	43 095	4,7	110 509	6,2	2,6
Sächsische Schweiz					
Bundesrepublik Deutschland	25 184	-34,7	100 641	-32,4	4,0
Ausland	258	-38,9	809	-6,9	3,1
Hotels	9 818	-43,9	24 739	-50,2	2,5
Gasthöfe	5 217	-27,4	14 828	-28,9	2,8
Pensionen	2 066	-35,5	7 384	-35,1	3,6
Hotels garnis	1 046	-37,4	3 276	-37,4	3,1
Erholungs-, Ferien- und Schulungsheime	2 430	-6,3	9 358	-7,1	3,9
Ferienzentren, -häuser und -wohnungen	317	-50,8	1 465	-53,9	4,6
Hütten und Jugendherbergen	3 298	-29,9	9 354	-24,4	2,8
Vorsorge- und Reha-Kliniken	1 250	-15,0	31 046	-16,1	24,8
Beherbergungsstätten insgesamt	25 442	-34,7	101 450	-32,3	4,0
darunter ohne Vorsorge- u. Reha-Kliniken	24 192	-35,5	70 404	-37,6	2,9
Sächsisches Elbland					
Bundesrepublik Deutschland	32 979	-11,9	116 947	-8,1	3,5
Ausland	3 322	-10,6	9 082	-14,9	2,7
Hotels	23 625	-7,2	50 459	-13,3	2,1
Gasthöfe	3 024	-13,7	6 078	-12,1	2,0
Pensionen	2 966	-17,7	7 371	-8,4	2,5
Hotels garnis	3 073	-29,5	5 466	-26,0	1,8
Erholungs-, Ferien- und Schulungsheime	479	-30,4	2 885	-17,2	6,0
Ferienzentren, -häuser und -wohnungen	555	15,1	1 774	14,7	3,2
Hütten und Jugendherbergen	779	-36,8	2 468	-17,9	3,2
Vorsorge- und Reha-Kliniken	1 800	-1,9	49 528	0,4	27,5
Beherbergungsstätten insgesamt	36 301	-11,8	126 029	-8,6	3,5
darunter ohne Vorsorge- u. Reha-Kliniken	34 501	-12,3	76 501	-13,6	2,2

1) Rechnerischer Wert Übernachtungen/Ankünfte

Noch: 5. Ankünfte, Übernachtungen und Aufenthaltsdauer in Beherbergungsstätten
nach Reisegebieten, dem Herkunftsland der Gäste und Betriebsarten

Reisegebiet Herkunftsland der Gäste Betriebsart	Ankünfte	Veränderung gegenüber dem Vorjahres- zeitraum in %	Über- nachtungen	Veränderung gegenüber dem Vorjahres- zeitraum in %	Durchschnittliche Aufenthaltsdauer in Tagen ¹⁾
Oktober 2002					
Erzgebirge					
Bundesrepublik Deutschland	68 572	-6,1	212 303	-7,3	3,1
Ausland	1 340	6,3	4 449	18,5	3,3
Hotels	42 596	-7,5	118 385	-11,1	2,8
Gasthöfe	9 750	-10,2	24 486	-13,3	2,5
Pensionen	2 497	-14,6	8 353	-1,7	3,3
Hotels garnis	1 018	1,7	2 641	7,3	2,6
Erholungs-, Ferien- und Schulungsheime	6 438	-0,7	22 167	2,9	3,4
Ferienzentren, -häuser und -wohnungen	2 011	46,3	8 587	22,3	4,3
Hütten und Jugendherbergen	4 357	-0,8	11 910	3,2	2,7
Vorsorge- und Reha-Kliniken	1 245	5,5	20 223	-0,4	16,2
Beherbergungsstätten insgesamt	69 912	-5,9	216 752	-6,9	3,1
darunter ohne Vorsorge- u. Reha-Kliniken	68 667	-6,0	196 529	-7,5	2,9
Sächs. Burgen- und Heide- land					
Bundesrepublik Deutschland	38 147	-6,0	118 518	-2,8	3,1
Ausland	2 146	15,7	3 634	-7,6	1,7
Hotels	22 163	-10,6	41 604	-7,1	1,9
Gasthöfe	2 670	-2,6	5 473	-3,3	2,1
Pensionen	2 415	-4,1	6 831	0,2	2,8
Hotels garnis	5 987	19,1	12 393	11,1	2,1
Erholungs-, Ferien- und Schulungsheime	3 490	-9,3	9 874	-14,7	2,8
Ferienzentren, -häuser und -wohnungen	388	15,5	1 645	19,8	4,2
Hütten und Jugendherbergen	1 560	1,3	3 442	-1,9	2,2
Vorsorge- und Reha-Kliniken	1 620	-1,0	40 890	0,0	25,2
Beherbergungsstätten insgesamt	40 293	-5,1	122 152	-2,9	3,0
darunter ohne Vorsorge- u. Reha-Kliniken	38 673	-5,2	81 262	-4,3	2,1
Westsachsen					
Bundesrepublik Deutschland	9 116	-0,7	18 260	-3,2	2,0
Ausland	720	-22,2	1 333	-29,7	1,9
Hotels	6 881	-3,5	12 528	-6,2	1,8
Gasthöfe	596	-1,8	1 441	-3,3	2,4
Pensionen	613	-6,8	1 613	-19,9	2,6
Hotels garnis	1 107	4,1	1 844	-3,6	1,7
Erholungs-, Ferien- und Schulungsheime	513	43,7	1 772	90,7	3,5
Ferienzentren, -häuser und -wohnungen
Hütten und Jugendherbergen
Vorsorge- und Reha-Kliniken	-	-	-	-	-
Beherbergungsstätten insgesamt	9 836	-2,7	19 593	-5,7	2,0

1) Rechnerischer Wert Übernachtungen/Ankünfte

Noch: 5. Ankünfte, Übernachtungen und Aufenthaltsdauer in Beherbergungsstätten
nach Reisegebieten, dem Herkunftsland der Gäste und Betriebsarten

Reisegebiet Herkunftsland der Gäste Betriebsart	Ankünfte	Veränderung gegenüber dem Vorjahres- zeitraum in %	Über- nachtungen	Veränderung gegenüber dem Vorjahres- zeitraum in %	Durchschnittliche Aufenthaltsdauer in Tagen ¹⁾
Oktober 2002					
Vogtland					
Bundesrepublik Deutschland	26 753	-2,1	136 246	-1,7	5,1
Ausland	577	-29,0	1 780	-36,3	3,1
Hotels	9 098	1,5	20 620	0,0	2,3
Gasthöfe	3 244	-18,5	7 085	-15,5	2,2
Pensionen	1 358	8,1	5 503	-1,6	4,1
Hotels garnis	466	-30,6	1 108	-19,5	2,4
Erholungs-, Ferien- und Schulungsheime	2 730	-10,0	11 130	-10,7	4,1
Ferienzentren, -häuser und -wohnungen	6 057	-1,8	25 024	-6,7	4,1
Hütten und Jugendherbergen	1 187	6,5	3 574	1,2	3,0
Vorsorge- und Reha-Kliniken	3 190	8,3	63 982	2,3	20,1
Beherbergungsstätten insgesamt	27 330	-2,8	138 026	-2,3	5,1
darunter ohne Vorsorge- u. Reha-Kliniken	24 140	-4,2	74 044	-6,0	3,1
Stadt Dresden					
Bundesrepublik Deutschland	65 389	-31,9	146 202	-31,2	2,2
Ausland	10 217	-24,7	23 925	-20,7	2,3
Hotels	54 633	-35,4	119 070	-35,4	2,2
Gasthöfe	1 306	6,6	2 976	9,0	2,3
Pensionen	2 631	-11,9	8 051	6,7	3,1
Hotels garnis	11 468	-20,6	25 759	-20,6	2,2
Hütten und Jugendherbergen	5 153	-14,9	12 659	-10,4	2,5
Beherbergungsstätten insgesamt	75 606	-31,0	170 127	-29,9	2,3
Stadt Leipzig					
Bundesrepublik Deutschland	66 300	1,0	118 755	-0,3	1,8
Ausland	8 008	-8,9	16 368	-16,4	2,0
Hotels	57 999	1,5	103 337	-1,8	1,8
Pensionen	1 272	-11,6	2 955	-5,3	2,3
Hotels garnis	12 134	-12,5	22 536	-12,5	1,9
Beherbergungsstätten insgesamt	74 308	-0,2	135 123	-2,6	1,8
Stadt Chemnitz					
Bundesrepublik Deutschland	13 973	-15,1	30 814	-15,0	2,2
Ausland	1 479	9,8	3 545	46,7	2,4
Hotels	12 284	-12,4	23 877	-6,8	1,9
Pensionen	145	-44,4	330	-55,0	2,3
Hotels garnis	2 169	-13,2	5 916	-21,0	2,7
Beherbergungsstätten insgesamt	15 452	-13,2	34 359	-11,1	2,2

1) Rechnerischer Wert Übernachtungen/Ankünfte

Noch: 5. Ankünfte, Übernachtungen und Aufenthaltsdauer in Beherbergungsstätten
nach Reisegebieten, dem Herkunftsland der Gäste und Betriebsarten

Reisegebiet Herkunftsland der Gäste Betriebsart	Ankünfte	Veränderung gegenüber dem Vorjahres- zeitraum in %	Über- nachtungen	Veränderung gegenüber dem Vorjahres- zeitraum in %	Durchschnittliche Aufenthaltsdauer in Tagen ¹⁾
Januar bis Oktober 2002					
Oberlausitz/Niederschlesien					
Bundesrepublik Deutschland	385 607	-1,5	1 188 329	-0,5	3,1
Ausland	18 035	-6,3	44 905	-10,4	2,5
Hotels	183 474	-0,7	392 773	0,9	2,1
Gasthöfe	49 853	-2,6	121 429	-3,8	2,4
Pensionen	24 145	14,9	61 370	10,3	2,5
Hotels garnis	25 235	-0,7	50 734	7,6	2,0
Erholungs-, Ferien- und Schulungsheime	68 493	-6,4	231 577	-10,9	3,4
Ferienzentren, -häuser und -wohnungen	20 489	10,9	104 309	11,8	5,1
Hütten und Jugendherbergen	24 945	-18,3	65 859	-22,0	2,6
Vorsorge- und Reha-Kliniken	7 008	9,8	205 183	8,6	29,3
Beherbergungsstätten insgesamt	403 642	-1,8	1 233 234	-0,9	3,1
darunter ohne Vorsorge- u. Reha-Kliniken	396 634	-1,9	1 028 051	-2,6	2,6
Sächsische Schweiz					
Bundesrepublik Deutschland	242 185	-17,2	1 022 918	-14,4	4,2
Ausland	4 578	-12,4	13 458	-7,7	2,9
Hotels	100 469	-23,9	284 170	-24,9	2,8
Gasthöfe	40 609	-16,2	119 306	-18,9	2,9
Pensionen	16 889	-18,6	64 498	-23,2	3,8
Hotels garnis	10 255	-13,9	33 203	-15,2	3,2
Erholungs-, Ferien- und Schulungsheime	28 404	10,7	98 592	-2,4	3,5
Ferienzentren, -häuser und -wohnungen	3 586	-23,8	18 538	-23,5	5,2
Hütten und Jugendherbergen	33 961	-18,2	96 412	-19,1	2,8
Vorsorge- und Reha-Kliniken	12 590	-0,3	321 657	1,7	25,5
Beherbergungsstätten insgesamt	246 763	-17,1	1 036 376	-14,3	4,2
darunter ohne Vorsorge- u. Reha-Kliniken	234 173	-17,9	714 719	-20,0	3,1
Sächsisches Elbland					
Bundesrepublik Deutschland	302 391	-9,2	1 068 502	-10,3	3,5
Ausland	34 665	-4,4	96 443	-2,6	2,8
Hotels	203 157	-7,9	449 155	-10,8	2,2
Gasthöfe	27 431	-13,6	52 765	-16,4	1,9
Pensionen	28 558	-8,7	67 697	-7,4	2,4
Hotels garnis	37 824	-8,0	66 471	-8,6	1,8
Erholungs-, Ferien- und Schulungsheime	5 682	-8,1	35 660	-6,8	6,3
Ferienzentren, -häuser und -wohnungen	5 824	-10,2	17 635	-18,5	3,0
Hütten und Jugendherbergen	11 366	-19,8	27 309	-21,3	2,4
Vorsorge- und Reha-Kliniken	17 214	-2,7	448 253	-7,3	26,0
Beherbergungsstätten insgesamt	337 056	-8,7	1 164 945	-9,7	3,5
darunter ohne Vorsorge- u. Reha-Kliniken	319 842	-9,0	716 692	-11,2	2,2

1) Rechnerischer Wert Übernachtungen/Ankünfte

Noch: 5. Ankünfte, Übernachtungen und Aufenthaltsdauer in Beherbergungsstätten
nach Reisegebieten, dem Herkunftsland der Gäste und Betriebsarten

Reisegebiet Herkunftsland der Gäste Betriebsart	Ankünfte	Veränderung gegenüber dem Vorjahres- zeitraum in %	Über- nachtungen	Veränderung gegenüber dem Vorjahres- zeitraum in %	Durchschnittliche Aufenthaltsdauer in Tagen ¹⁾
Januar bis Oktober 2002					
Erzgebirge					
Bundesrepublik Deutschland	616 456	-9,1	1 984 416	-9,3	3,2
Ausland	11 665	-0,3	30 894	-6,1	2,6
Hotels	345 673	-10,4	1 020 820	-10,8	3,0
Gasthöfe	86 407	-8,0	231 803	-8,1	2,7
Pensionen	22 000	-15,5	68 398	-17,6	3,1
Hotels garnis	8 004	-2,6	21 158	-6,3	2,6
Erholungs-, Ferien- und Schulungsheime	76 338	10,9	253 453	10,4	3,3
Ferienzentren, -häuser und -wohnungen	17 524	-38,1	78 343	-31,7	4,5
Hütten und Jugendherbergen	62 096	-8,2	172 224	-9,6	2,8
Vorsorge- und Reha-Kliniken	10 079	-7,3	169 111	-8,8	16,8
Beherbergungsstätten insgesamt	628 121	-8,9	2 015 310	-9,3	3,2
darunter ohne Vorsorge- u. Reha-Kliniken	618 042	-8,9	1 846 199	-9,3	3,0
Sächs. Burgen- und Heide-land					
Bundesrepublik Deutschland	412 228	-0,1	1 248 722	0,0	3,0
Ausland	25 443	7,9	45 646	-4,6	1,8
Hotels	228 338	-1,2	417 136	1,6	1,8
Gasthöfe	27 781	17,0	55 756	19,1	2,0
Pensionen	23 317	1,2	61 435	2,5	2,6
Hotels garnis	56 707	9,8	111 861	5,7	2,0
Erholungs-, Ferien- und Schulungsheime	52 287	-7,4	165 053	-6,7	3,2
Ferienzentren, -häuser und -wohnungen	6 118	37,8	19 431	8,5	3,2
Hütten und Jugendherbergen	27 933	-6,5	68 449	-11,8	2,5
Vorsorge- und Reha-Kliniken	15 190	-3,0	395 247	-1,6	26,0
Beherbergungsstätten insgesamt	437 671	0,4	1 294 368	-0,2	3,0
darunter ohne Vorsorge- u. Reha-Kliniken	422 481	0,5	899 121	0,4	2,1
Westsachsen					
Bundesrepublik Deutschland	82 299	0,7	166 395	-1,7	2,0
Ausland	8 169	2,2	15 458	0,1	1,9
Hotels	61 522	-0,4	114 338	-1,3	1,9
Gasthöfe	5 596	-8,9	13 688	-9,7	2,4
Pensionen	5 809	1,3	14 919	-6,2	2,6
Hotels garnis	10 603	13,7	17 490	4,9	1,7
Erholungs-, Ferien- und Schulungsheime	4 290	11,2	12 585	19,1	2,9
Ferienzentren, -häuser und -wohnungen
Hütten und Jugendherbergen
Vorsorge- und Reha-Kliniken	-	-	-	-	-
Beherbergungsstätten insgesamt	90 468	0,8	181 853	-1,5	2,0

1) Rechnerischer Wert (Übernachtungen/Ankünfte)

Noch: 5. Ankünfte, Übernachtungen und Aufenthaltsdauer in Beherbergungsstätten
nach Reisegebieten, dem Herkunftsland der Gäste und Betriebsarten

Reisegebiet Herkunftsland der Gäste Betriebsart	Ankünfte	Veränderung gegenüber dem Vorjahres- zeitraum in %	Über- nachtungen	Veränderung gegenüber dem Vorjahres- zeitraum in %	Durchschnittliche Aufenthaltsdauer in Tagen ¹⁾
Januar bis Oktober 2002					
Vogtland					
Bundesrepublik Deutschland	254 502	-4,3	1 255 628	-5,6	4,9
Ausland	5 851	-3,0	16 282	-25,0	2,8
Hotels	76 823	x	174 150	x	2,3
Gasthöfe	31 875	-16,1	68 865	-21,7	2,2
Pensionen	12 142	3,0	53 909	-13,8	4,4
Hotels garnis	4 848	-8,3	10 296	-10,1	2,1
Erholungs-, Ferien- und Schulungsheime	42 432	8,6	147 994	-0,8	3,5
Ferienzentren, -häuser und -wohnungen	46 090	x	199 280	x	4,3
Hütten und Jugendherbergen	18 582	-11,0	50 264	-12,7	2,7
Vorsorge- und Reha-Kliniken	27 561	3,2	567 152	-0,8	20,6
Beherbergungsstätten insgesamt	260 353	-4,3	1 271 910	-5,9	4,9
darunter ohne Vorsorge- u. Reha-Kliniken	232 792	-5,1	704 758	-9,6	3,0
Stadt Dresden					
Bundesrepublik Deutschland	707 457	-14,0	1 545 296	-14,9	2,2
Ausland	120 239	-14,8	253 981	-14,4	2,1
Hotels	631 447	-16,2	1 333 184	-17,8	2,1
Gasthöfe	14 425	38,6	30 462	29,2	2,1
Pensionen	23 332	-4,3	62 715	1,5	2,7
Hotels garnis	103 696	-13,2	237 806	-11,0	2,3
Hütten und Jugendherbergen	50 575	-2,4	118 982	-2,4	2,4
Beherbergungsstätten insgesamt	827 696	-14,1	1 799 277	-14,8	2,2
Stadt Leipzig					
Bundesrepublik Deutschland	579 334	1,0	1 075 257	3,0	1,9
Ausland	79 577	9,8	157 530	7,8	2,0
Hotels	505 035	3,3	933 432	4,8	1,8
Pensionen	11 172	-9,5	24 384	-12,7	2,2
Hotels garnis	112 810	-2,4	205 439	-0,2	1,8
Beherbergungsstätten insgesamt	658 911	2,0	1 232 787	3,6	1,9
Stadt Chemnitz					
Bundesrepublik Deutschland	140 394	-6,3	293 662	-7,9	2,1
Ausland	15 696	5,0	31 544	-2,5	2,0
Hotels	122 867	-7,2	225 150	-6,4	1,8
Pensionen	1 641	-41,1	3 550	-47,2	2,2
Hotels garnis	21 515	15,4	49 286	-7,2	2,3
Beherbergungsstätten insgesamt	156 090	-5,3	325 206	-7,4	2,1

1) Rechnerischer Wert Übernachtungen/Ankünfte

6. Beherbergungsstätten, Gästebetten und deren Auslastung im Oktober 2002 nach Gemeindegruppen

Gemeindegruppe	Betriebe		Gästebetten		Durchschnittliche Auslastung der angebotenen Gästebetten in % ³⁾	
	ins-gesamt ¹⁾	darunter geöffnete Betriebe ²⁾	ins-gesamt ¹⁾	darunter angebotene Gästebetten		
					Oktober	Jan. - Okt.
Mineral- und Moorbäder	76	74	6 130	6 088	70,0	66,5
Kneippkurorte	30	17	1 464	818	51,9	56,6
Heilbäder (Kurorte) zusammen	106	91	7 594	6 906	67,9	65,0
Luftkurorte	28	27	1 112	1 099	44,2	38,9
Erholungsorte	430	404	20 465	19 301	37,3	35,5
Sonstige Gemeinden	1 622	1 529	87 096	78 681	33,7	32,7
Gemeindegruppen insgesamt	2 186	2 051	116 267	105 987	36,7	35,3

1) Ergebnisse der Kapazitätserhebung 1999 einschließlich Zu- und Abgänge 2) Ganz oder teilweise geöffnet

3) Rechnerischer Wert (Übernachtungen/angebotene Bettentage) x 100

7. Ankünfte, Übernachtungen und Aufenthaltsdauer der Gäste in Beherbergungsstätten nach Gemeindegruppen

Gemeindegruppe	Ankünfte	Veränderung gegenüber dem Vorjahreszeitraum in %	Übernachtungen	Veränderung gegenüber dem Vorjahreszeitraum in %	Durchschnittliche Aufenthaltsdauer in Tagen ¹⁾
----------------	----------	--	----------------	--	---

Oktober 2002

Mineral- und Moorbäder	10 513	5,4	132 087	0,4	12,6
Kneippkurorte	1 745	-67,6	12 699	-54,8	7,3
Heilbäder zusammen	12 258	-20,2	144 786	-9,3	11,8
Luftkurorte	3 393	-29,7	15 064	-16,3	4,4
Erholungsorte	63 617	-9,3	222 781	-7,6	3,5
Sonstige Gemeinden	339 090	-12,7	812 781	-13,0	2,4
Gemeindegruppen insgesamt	418 358	-12,6	1 195 412	-11,6	2,9

Januar bis Oktober 2002

Mineral- und Moorbäder	92 418	-1,6	1 200 303	-1,6	13,0
Kneippkurorte	30 034	-27,3	187 620	-20,0	6,2
Heilbäder zusammen	122 452	-9,5	1 387 923	-4,6	11,3
Luftkurorte	27 586	-17,9	120 881	-16,3	4,4
Erholungsorte	561 054	-7,3	2 039 608	-9,0	3,6
Sonstige Gemeinden	3 335 679	-6,4	8 006 854	-7,0	2,4
Gemeindegruppen insgesamt	4 046 771	-6,8	11 555 266	-7,2	2,9

1) Rechnerischer Wert Übernachtungen/Ankünfte

8. Beherbergungsstätten, Gästebetten und deren Auslastung im Oktober 2002 nach Kreisen

Kreis Regierungsbezirk Land	Betriebe		Gästebetten		Durchschnittliche Auslastung der angebotenen Gästebetten in % ³⁾	
	ins- gesamt ¹⁾	darunter geöffnete Betriebe ²⁾	ins- gesamt ¹⁾	darunter angebotene Gästebetten	Oktober	Jan. - Okt.
Chemnitz, Stadt	49	49	4 172	4 078	27,5	26,2
Plauen, Stadt	22	22	882	860	32,7	28,0
Zwickau, Stadt	16	16	1 067	1 067	30,3	28,8
Annaberg	107	104	6 184	6 023	35,1	37,8
Chemnitzer Land	45	42	2 964	2 741	19,0	28,5
Freiberg	112	106	4 359	3 992	29,8	29,3
Vogtlandkreis	172	167	9 076	8 251	49,9	46,4
Mittlerer Erzgebirgskreis	86	84	2 896	2 755	41,4	33,2
Mittweida	61	52	2 357	1 867	20,8	21,5
Stollberg	33	32	994	895	24,3	22,1
Aue-Schwarzenberg	100	97	4 312	4 202	35,4	31,2
Zwickauer Land	51	47	1 470	1 405	22,2	21,4
Regierungsbezirk Chemnitz	854	818	40 733	38 136	34,7	33,5
Dresden, Stadt	149	136	15 357	12 540	45,5	42,5
Görlitz, Stadt	24	22	1 040	968	43,0	35,3
Hoyerswerda, Stadt	6	6	422	415	34,7	20,4
Bautzen	72	69	2 842	2 726	26,7	26,5
Meißen	95	92	4 689	4 478	33,3	29,0
Niederschlesischer Oberlausitzkreis	61	58	2 943	2 387	20,1	24,1
Riesa-Großenhain	40	36	1 338	1 273	23,9	27,6
Löbau-Zittau	112	110	4 981	4 492	39,2	34,4
Sächsische Schweiz	221	182	9 910	8 184	40,2	40,0
Weißeritzkreis	146	135	7 439	7 049	41,8	40,6
Kamenz	86	84	2 594	2 415	37,1	36,7
Regierungsbezirk Dresden	1 012	930	53 555	46 927	38,6	37,0
Leipzig, Stadt	87	86	11 304	10 971	39,9	37,5
Delitzsch	57	56	3 127	3 020	32,6	31,3
Döbeln	28	26	1 110	985	18,7	19,2
Leipziger Land	38	34	1 379	1 279	22,7	21,8
Muldentalkreis	61	56	2 889	2 623	43,0	42,1
Torgau-Oschatz	49	45	2 170	2 046	29,9	32,3
Regierungsbezirk Leipzig	320	303	21 979	20 924	36,2	34,8
Sachsen	2 186	2 051	116 267	105 987	36,7	35,3

1) Ergebnisse der Kapazitätserhebung 1999 einschließlich Zu- und Abgänge 2) Ganz oder teilweise geöffnet

3) Rechnerischer Wert (Übernachtungen/angebotene Bettentage) x 100

9. Ankünfte, Übernachtungen und Aufenthaltsdauer in Beherbergungsstätten nach Kreisen

Kreis Regierungsbezirk Land	Ankünfte	Veränderung gegenüber dem Vorjahreszeitraum in %	Über- nachtungen	Veränderung gegenüber dem Vorjahreszeitraum in %	durchschnittliche Aufenthaltsdauer in Tagen ¹⁾
Oktober 2002					
Chemnitz, Stadt	15 452	-13,2	34 359	-11,1	2,2
Plauen, Stadt	4 601	3,1	8 722	0,1	1,9
Zwickau, Stadt	5 153	-5,6	10 012	-8,6	1,9
Annaberg	18 785	-4,7	64 841	-3,5	3,5
Chemnitzer Land	8 261	-10,6	16 133	-9,7	2,0
Freiberg	11 959	-13,2	36 874	-15,9	3,1
Vogtlandkreis	21 994	-3,4	127 104	-2,7	5,8
Mittlerer Erzgebirgskreis	11 806	-2,6	35 183	-5,2	3,0
Mittweida	5 618	-1,0	11 699	5,6	2,1
Stollberg	2 670	-7,0	6 682	5,1	2,5
Aue-Schwarzenberg	14 631	4,8	46 111	6,3	3,2
Zwickauer Land	4 683	0,6	9 581	-2,4	2,0
Regierungsbezirk Chemnitz	125 613	-5,2	407 301	-4,3	3,2
Dresden, Stadt	75 606	-31,0	170 127	-29,9	2,3
Görlitz, Stadt	6 004	12,9	12 904	20,6	2,1
Hoyerswerda, Stadt	1 585	13,1	4 464	74,2	2,8
Bautzen	10 220	9,7	22 546	5,2	2,2
Meißen	17 539	-11,4	46 184	-6,3	2,6
Niederschlesischer Oberlausitzkreis	5 918	-2,8	14 750	-14,3	2,5
Riesa-Großenhain	4 189	-13,9	9 425	-10,1	2,2
Löbau-Zittau	16 397	5,7	53 739	8,0	3,3
Sächsische Schweiz	25 442	-34,7	101 450	-32,3	4,0
Weißeritzkreis	21 214	-13,8	91 231	-14,1	4,3
Kamenz	5 921	-7,8	27 732	2,9	4,7
Regierungsbezirk Dresden	190 035	-21,5	554 552	-19,3	2,9
Leipzig, Stadt	74 308	-0,2	135 123	-2,6	1,8
Delitzsch	11 436	1,0	30 499	-2,2	2,7
Döbeln	2 756	-8,8	5 674	-16,9	2,1
Leipziger Land	4 508	6,5	9 008	9,2	2,0
Muldentalkreis	5 384	-19,0	34 266	-5,6	6,4
Torgau-Oschatz	4 318	-7,8	18 989	-0,4	4,4
Regierungsbezirk Leipzig	102 710	-1,6	233 559	-2,8	2,3
Sachsen	418 358	-12,6	1 195 412	-11,6	2,9

1) Rechnerischer Wert Übernachtungen/Ankünfte

Noch: 9. Ankünfte, Übernachtungen und Aufenthaltsdauer in Beherbergungsstätten nach Kreisen

Kreis Regierungsbezirk Land	Ankünfte	Veränderung gegenüber dem Vorjahreszeitraum in %	Über- nachtungen	Veränderung gegenüber dem Vorjahreszeitraum in %	durchschnittliche Aufenthaltsdauer in Tagen ¹⁾
Januar bis Oktober 2002					
Chemnitz, Stadt	156 090	-5,3	325 206	-7,4	2,1
Plauen, Stadt	39 507	3,0	73 792	-1,7	1,9
Zwickau, Stadt	47 778	0,5	93 412	-3,2	2,0
Annaberg	176 886	-5,7	638 196	-4,4	3,6
Chemnitzer Land	97 476	-7,4	225 345	-7,2	2,3
Freiberg	110 854	-11,6	360 185	-13,3	3,2
Vogtlandkreis	214 502	-5,1	1 182 459	-6,1	5,5
Mittlerer Erzgebirgskreis	83 895	-10,6	281 552	-8,7	3,4
Mittweida	62 647	-7,1	131 971	-6,8	2,1
Stollberg	26 522	-12,1	59 730	-11,2	2,3
Aue-Schwarzenberg	129 150	-5,6	389 729	-6,4	3,0
Zwickauer Land	42 690	1,2	88 441	0,3	2,1
Regierungsbezirk Chemnitz	1 187 997	-6,1	3 850 018	-6,8	3,2
Dresden, Stadt	827 696	-14,1	1 799 277	-14,8	2,2
Görlitz, Stadt	51 949	6,9	105 252	9,5	2,0
Hoyerswerda, Stadt	12 780	-9,8	25 981	-5,1	2,0
Bautzen	94 420	-2,0	215 114	-4,6	2,3
Meißen	151 367	-11,8	383 738	-16,9	2,5
Niederschlesischer Oberlausitzkreis	64 200	-3,0	182 130	-5,5	2,8
Riesa-Großenhain	50 341	-2,8	114 168	0,2	2,3
Löbau-Zittau	141 155	-2,6	477 488	-0,2	3,4
Sächsische Schweiz	246 763	-17,1	1 036 376	-14,3	4,2
Weißeritzkreis	202 327	-9,8	878 636	-10,2	4,3
Kamenz	57 741	-6,9	264 449	-0,4	4,6
Regierungsbezirk Dresden	1 900 739	-11,2	5 482 609	-11,0	2,9
Leipzig, Stadt	658 911	2,0	1 232 787	3,6	1,9
Delitzsch	112 068	13,4	299 994	9,7	2,7
Döbeln	28 096	-7,0	58 691	-6,4	2,1
Leipziger Land	41 903	10,6	83 878	12,9	2,0
Muldentalkreis	66 696	-2,1	350 319	-0,8	5,3
Torgau-Oschatz	50 361	-2,9	196 970	-5,8	3,9
Regierungsbezirk Leipzig	958 035	2,7	2 222 639	2,8	2,3
Sachsen	4 046 771	-6,8	11 555 266	-7,2	2,9

1) Rechnerischer Wert Übernachtungen/Ankünfte

10. Hotels, Gästebetten und deren Auslastung im Oktober 2002 nach Kreisen

Kreis Regierungsbezirk Land	Betriebe		Gästebetten		Durchschnittliche Auslastung der angebotenen Gästebetten in % ³⁾	
	ins- gesamt ¹⁾	darunter geöffnete Betriebe ²⁾	ins- gesamt ¹⁾	darunter angebotene Gästebetten		
	Oktober	Jan. - Okt.				
Chemnitz, Stadt	26	26	3 057	2 975	26,4	24,6
Plauen, Stadt	12	12	688	666	36,4	30,2
Zwickau, Stadt	6	6	782	782	31,7	29,9
Annaberg	36	33	3 034	2 944	45,5	42,3
Chemnitzer Land	21	19	1 297	1 203	25,8	25,7
Freiberg	37	35	1 972	1 772	28,3	26,8
Vogtlandkreis	40	39	1 605	1 530	23,6	21,8
Mittlerer Erzgebirgskreis	24	22	1 296	1 175	45,1	32,9
Mittweida	17	16	1 135	981	21,7	19,9
Stollberg	11	11	419	412	21,7	21,0
Aue-Schwarzenberg	36	35	1 879	1 843	43,2	33,3
Zwickauer Land	16	16	653	653	23,9	22,1
Regierungsbezirk Chemnitz	282	270	17 817	16 936	32,9	29,2
Dresden, Stadt	65	56	11 136	8 472	47,5	44,4
Görlitz, Stadt	10	8
Hoyerswerda, Stadt	2	2
Bautzen	24	24	1 330	1 329	27,7	26,6
Meißen	32	31	2 707	2 659	33,5	29,9
Niederschlesischer Oberlausitzkreis	13	13	670	669	28,1	26,1
Riesa-Großenhain	14	13	585	567	22,8	27,1
Löbau-Zittau	28	28	1 402	1 380	39,3	32,3
Sächsische Schweiz	49	35	3 112	2 123	37,6	37,2
Weißeritzkreis	43	38	3 138	2 984	38,0	33,9
Kamenz	21	21	713	679	25,2	22,6
Regierungsbezirk Dresden	301	269	25 667	21 664	39,3	36,8
Leipzig, Stadt	44	44	8 303	8 015	41,6	38,1
Delitzsch	19	19	1 227	1 210	19,9	21,2
Döbeln	10	10	374	374	21,1	20,0
Leipziger Land	10	10	639	636	25,9	25,3
Muldentalkreis	22	20	1 079	986	28,9	26,7
Torgau-Oschatz	16	15	745	727	15,1	16,5
Regierungsbezirk Leipzig	121	118	12 367	11 948	35,3	32,9
Sachsen	704	657	55 851	50 548	36,2	33,4

1) Ergebnisse der Kapazitätserhebung 1999 einschließlich Zu- und Abgänge 2) Ganz oder teilweise geöffnet

3) Rechnerischer Wert (Übernachtungen/angebotene Bettentage) x 100

11. Ankünfte, Übernachtungen und Aufenthaltsdauer in Hotels nach Kreisen

Kreis Regierungsbezirk Land	Ankünfte	Veränderung gegenüber dem Vorjahreszeitraum in %	Über- nachtungen	Veränderung gegenüber dem Vorjahreszeitraum in %	durchschnittliche Aufenthaltsdauer in Tagen ¹⁾
Oktober 2002					
Chemnitz, Stadt	12 284	-12,4	23 877	-6,8	1,9
Plauen, Stadt	3 932	3,9	7 515	0,8	1,9
Zwickau, Stadt	3 873	-10,0	7 692	-11,6	2,0
Annaberg	12 695	-9,8	41 318	-7,5	3,3
Chemnitzer Land	6 175	-5,7	9 617	-5,3	1,6
Freiberg	6 645	-15,9	15 529	-24,9	2,3
Vogtlandkreis	4 526	2,4	11 207	-2,1	2,5
Mittlerer Erzgebirgskreis	7 198	-4,6	16 429	-10,4	2,3
Mittweida	3 277	-15,3	6 600	-0,4	2,0
Stollberg	1 414	-13,6	2 768	-16,0	2,0
Aue-Schwarzenberg	8 648	5,5	24 687	4,2	2,9
Zwickauer Land	3 008	6,4	4 836	3,9	1,6
Regierungsbezirk Chemnitz	73 675	-6,9	172 075	-7,1	2,3
Dresden, Stadt	54 633	-35,4	119 070	-35,4	2,2
Görlitz, Stadt
Hoyerswerda, Stadt
Bautzen	6 405	11,9	11 404	4,1	1,8
Meißen	12 467	-7,7	27 580	-17,6	2,2
Niederschlesischer Oberlausitzkreis	3 181	6,0	5 827	-6,7	1,8
Riesa-Großenhain	2 290	-14,4	4 008	-15,6	1,8
Löbau-Zittau	6 421	4,5	16 832	7,1	2,6
Sächsische Schweiz	9 818	-43,9	24 739	-50,2	2,5
Weißeritzkreis	13 497	-8,2	35 171	-14,1	2,6
Kamenz	2 362	-3,4	5 307	15,5	2,2
Regierungsbezirk Dresden	115 286	-25,3	259 016	-27,7	2,2
Leipzig, Stadt	57 999	1,5	103 337	-1,8	1,8
Delitzsch	4 712	-18,2	7 455	-19,8	1,6
Döbeln	1 274	13,0	2 447	18,0	1,9
Leipziger Land	2 973	-2,3	5 103	-9,4	1,7
Muldentalkreis	2 650	-22,4	8 364	-8,8	3,2
Torgau-Oschatz	2 087	-0,3	3 402	2,1	1,6
Regierungsbezirk Leipzig	71 695	-1,2	130 108	-3,5	1,8
Sachsen	260 656	-14,8	561 199	-17,3	2,2

1) Rechnerischer Wert Übernachtungen/Ankünfte

Noch: 11. Ankünfte, Übernachtungen und Aufenthaltsdauer in Hotels nach Kreisen

Kreis Regierungsbezirk Land	Ankünfte	Veränderung gegenüber dem Vorjahreszeitraum in %	Über- nachtungen	Veränderung gegenüber dem Vorjahreszeitraum in %	durchschnittliche Aufenthaltsdauer in Tagen ¹⁾
Januar bis Oktober 2002					
Chemnitz, Stadt	122 867	-7,2	225 150	-6,4	1,8
Plauen, Stadt	33 079	4,2	61 885	1,1	1,9
Zwickau, Stadt	35 179	-4,5	71 107	-6,5	2,0
Annaberg	109 924	-6,8	376 076	-6,5	3,4
Chemnitzer Land	60 282	-5,9	92 552	-8,5	1,5
Freiberg	56 206	-12,5	146 549	-15,3	2,6
Vogtlandkreis	38 398	x	98 719	x	2,6
Mittlerer Erzgebirgskreis	48 457	-15,5	122 864	-14,2	2,5
Mittweida	35 691	-5,6	65 904	-0,8	1,8
Stollberg	13 543	-16,7	26 054	-14,0	1,9
Aue-Schwarzenberg	64 978	-8,0	180 452	-7,2	2,8
Zwickauer Land	26 343	5,6	43 231	8,7	1,6
Regierungsbezirk Chemnitz	644 947	-10,6	1 510 543	-13,6	2,3
Dresden, Stadt	631 447	-16,2	1 333 184	-17,8	2,1
Görlitz, Stadt
Hoyerswerda, Stadt
Bautzen	57 343	3,3	107 417	7,4	1,9
Meißen	102 855	-11,3	239 392	-13,9	2,3
Niederschlesischer Oberlausitzkreis	26 391	-7,3	53 077	-12,7	2,0
Riesa-Großenhain	23 548	-5,2	47 988	-3,9	2,0
Löbau-Zittau	50 561	-3,2	133 737	-1,5	2,6
Sächsische Schweiz	100 469	-23,9	284 170	-24,9	2,8
Weißeritzkreis	116 954	-7,9	313 807	-12,0	2,7
Kamenz	21 950	-1,6	45 345	1,5	2,1
Regierungsbezirk Dresden	1 167 932	-13,3	2 628 766	-15,0	2,3
Leipzig, Stadt	505 035	3,3	933 432	4,8	1,8
Delitzsch	49 468	1,8	84 522	8,2	1,7
Döbeln	9 905	-3,2	19 162	5,7	1,9
Leipziger Land	27 767	11,5	48 989	15,0	1,8
Muldentalkreis	32 703	-3,7	84 024	-1,1	2,6
Torgau-Oschatz	21 048	0,6	34 870	-1,8	1,7
Regierungsbezirk Leipzig	645 926	2,9	1 204 999	4,8	1,9
Sachsen	2 458 805	-8,8	5 344 308	-10,8	2,2

1) Rechnerischer Wert Übernachtungen/Ankünfte

12. Ankünfte, Übernachtungen und Aufenthaltsdauer in Beherbergungsstätten nach dem Herkunftsland der Gäste

Herkunftsland der Gäste	Ankünfte	Veränderung gegenüber dem Vorjahreszeitraum in %	Übernachtungen	Veränderung gegenüber dem Vorjahreszeitraum in %	Durchschnittliche Aufenthaltsdauer in Tagen ¹⁾
Oktober 2002					
Bundesrepublik Deutschland	388 631	-12,5	1 125 462	-11,5	2,9
Europa ohne Deutschland	20 655	-18,7	48 103	-18,1	2,3
davon Baltische Staaten	502	-9,2	1 080	3,2	2,2
Belgien	736	-27,5	1 567	-27,9	2,1
Dänemark	869	-28,8	1 439	-32,6	1,7
Finnland	244	18,4	530	28,3	2,2
Frankreich	1 341	-22,0	2 946	-22,7	2,2
Griechenland	156	69,6	345	53,3	2,2
Vereinigtes Königreich	2 364	14,0	4 901	-0,8	2,1
Irland, Republik	80	-12,1	285	-50,2	3,6
Island	55	205,6	146	371,0	2,7
Italien	1 134	-22,3	2 586	-12,3	2,3
Luxemburg	98	8,9	216	-2,7	2,2
Niederlande	2 359	-19,3	4 580	-28,1	1,9
Norwegen	192	-11,1	355	-25,6	1,8
Österreich	2 234	-21,5	4 902	-18,7	2,2
Polen	1 337	-26,7	2 699	-30,1	2,0
Portugal	118	-36,9	347	-23,4	2,9
Russland	1 030	-54,2	5 029	-32,7	4,9
Schweden	847	-20,1	1 332	-27,8	1,6
Schweiz	1 973	-25,3	4 378	-28,7	2,2
Spanien	474	3,0	823	-26,2	1,7
Tschechische Republik	1 079	-1,1	3 577	48,6	3,3
Türkei	137	26,9	849	374,3	6,2
Ungarn	512	34,4	877	-13,3	1,7
sonst. europäische Länder	784	-12,0	2 314	-18,4	3,0
Afrika	211	15,3	566	-4,7	2,7
davon Republik Südafrika	70	-41,7	277	-24,1	4,0
sonst. afrikanische Länder	141	123,8	289	26,2	2,1
Asien	3 887	1,7	8 447	4,2	2,2
davon Arabische Golfstaaten	111	-20,7	257	15,8	2,3
China Volksrep. und Hongkong	374	-3,9	752	-24,9	2,0
Israel	200	-16,7	520	-23,6	2,6
Japan	2 373	-3,3	5 043	8,5	2,1
Südkorea	286	326,9	575	199,5	2,0
Taiwan	84	-11,6	221	55,6	2,6
sonst. asiatische Länder	459	5,3	1 079	-11,4	2,4
Amerika	3 986	-6,3	10 689	2,7	2,7
davon Kanada	341	-25,5	824	-12,0	2,4
USA	3 009	-9,5	8 288	-3,2	2,8
Mittelamerika und Karibik	94	34,3	184	65,8	2,0
Brasilien	124	-43,6	225	-47,6	1,8
sonst. südamerikanische Länder	418	133,5	1 168	220,9	2,8
Australien, Neuseeland und Ozeanien	308	22,7	602	21,9	2,0
Ausländer ohne Angabe	680	17,0	1 543	-23,8	2,3
Ausland zusammen	29 727	-13,9	69 950	-12,9	2,4
Insgesamt	418 358	-12,6	1 195 412	-11,6	2,9

1) Rechnerischer Wert Übernachtungen/Ankünfte

Noch: 12. Ankünfte, Übernachtungen und Aufenthaltsdauer in Beherbergungsstätten
nach dem Herkunftsland der Gäste

Herkunftsland der Gäste	Ankünfte	Veränderung gegenüber dem Vorjahres- zeitraum in %	Über- nachtungen	Veränderung gegenüber dem Vorjahres- zeitraum in %	Durchschnittliche Aufenthaltsdauer in Tagen ¹⁾
Januar bis Oktober 2002					
Bundesrepublik Deutschland	3 722 853	-7,0	10 849 125	-7,2	2,9
Europa ohne Deutschland	238 362	-2,7	512 207	-5,8	2,1
davon Baltische Staaten	4 027	-6,6	7 359	0,5	1,8
Belgien	8 882	-4,8	17 533	-11,1	2,0
Dänemark	8 737	-15,8	16 182	-14,0	1,9
Finnland	3 263	10,3	6 539	9,3	2,0
Frankreich	15 271	-2,7	31 407	-5,1	2,1
Griechenland	1 765	-0,1	3 978	21,5	2,3
Vereinigtes Königreich	23 735	3,8	51 450	2,9	2,2
Irland, Republik	1 023	-1,3	4 201	-7,6	4,1
Island	374	138,2	866	146,0	2,3
Italien	19 057	-11,8	33 955	-12,5	1,8
Luxemburg	1 306	-29,1	2 557	-36,4	2,0
Niederlande	29 109	2,2	56 724	-1,9	1,9
Norwegen	3 046	16,0	5 067	15,0	1,7
Österreich	23 256	-4,7	49 180	-8,3	2,1
Polen	13 844	-3,0	28 418	-24,3	2,1
Portugal	1 032	-18,1	3 885	4,7	3,8
Russland	12 406	-20,6	44 560	-18,0	3,6
Schweden	12 980	5,4	18 126	0,7	1,4
Schweiz	23 732	-10,6	54 653	-11,1	2,3
Spanien	7 211	23,0	13 837	16,8	1,9
Tschechische Republik	9 479	1,7	25 251	8,7	2,7
Türkei	946	7,1	2 778	35,1	2,9
Ungarn	4 447	22,2	8 744	1,7	2,0
sonst. europäische Länder	9 434	22,2	24 957	19,3	2,6
Afrika	1 876	1,7	5 226	-13,9	2,8
davon Republik Südafrika	584	-21,9	1 756	-25,0	3,0
sonst. afrikanische Länder	1 292	17,8	3 470	-6,9	2,7
Asien	36 992	-7,7	72 616	-11,6	2,0
davon Arabische Golfstaaten	1 094	33,6	3 000	60,9	2,7
China Volksrep. und Hongkong	3 295	2,4	7 417	9,9	2,3
Israel	2 176	-24,7	5 453	-20,0	2,5
Japan	24 094	-14,3	42 203	-15,5	1,8
Südkorea	2 167	184,4	4 618	-2,2	2,1
Taiwan	993	21,0	1 865	34,9	1,9
sonst. asiatische Länder	3 173	-7,5	8 060	-24,5	2,5
Amerika	38 777	-13,0	100 931	-8,4	2,6
davon Kanada	2 954	-4,5	6 412	-3,4	2,2
USA	31 214	-13,9	84 333	-8,8	2,7
Mittelamerika und Karibik	1 264	-7,9	3 060	-0,5	2,4
Brasilien	1 520	-21,6	3 028	-23,0	2,0
sonst. südamerikanische Länder	1 825	-3,0	4 098	1,3	2,2
Australien, Neuseeland und Ozeanien	2 844	0,7	5 710	-5,3	2,0
Ausländer ohne Angabe	5 067	12,7	9 451	5,8	1,9
Ausland zusammen	323 918	-4,4	706 141	-6,7	2,2
Insgesamt	4 046 771	-6,8	11 555 266	-7,2	2,9

1) Rechnerischer Wert Übernachtungen/Ankünfte

13. Ankünfte, Übernachtungen und Aufenthaltsdauer in Beherbergungsstätten der Stadt Dresden nach dem Herkunftsland der Gäste

Herkunftsland der Gäste	Ankünfte	Veränderung gegenüber dem Vorjahreszeitraum in %	Übernachtungen	Veränderung gegenüber dem Vorjahreszeitraum in %	Durchschnittliche Aufenthaltsdauer in Tagen ¹⁾
Oktober 2002					
Bundesrepublik Deutschland	65 389	-31,9	146 202	-31,2	2,2
Europa ohne Deutschland	5 643	-34,2	13 474	-29,5	2,4
davon Baltische Staaten	14	-60,0	24	-69,6	1,7
Belgien	252	-28,2	614	-4,7	2,4
Dänemark	146	-79,0	193	-82,8	1,3
Finnland	45	-10,0	64	-13,5	1,4
Frankreich	511	-24,7	1 158	-23,2	2,3
Griechenland	18	-40,0	43	-45,6	2,4
Vereinigtes Königreich	1 092	-0,3	2 272	-20,8	2,1
Irland, Republik	32	77,8	139	167,3	4,3
Island	17	142,9	63	270,6	3,7
Italien	384	-28,2	583	-38,8	1,5
Luxemburg	18	-40,0	32	-52,2	1,8
Niederlande	562	-17,8	1 321	-22,1	2,4
Norwegen	48	-18,6	84	-50,9	1,8
Österreich	545	-46,4	1 139	-46,7	2,1
Polen	184	-24,3	288	-46,8	1,6
Portugal	21	-82,2	102	-54,1	4,9
Russland	200	-34,0	965	13,0	4,8
Schweden	255	-44,4	361	-49,0	1,4
Schweiz	662	-55,5	1 552	-58,3	2,3
Spanien	160	7,4	293	-36,0	1,8
Tschechische Republik	199	-17,8	851	53,9	4,3
Türkei	32	166,7	620	x	19,4
Ungarn	95	43,9	171	43,7	1,8
sonst. europäische Länder	151	-28,4	542	24,6	3,6
Afrika	88	23,9	320	72,0	3,6
davon Republik Südafrika	47	-2,1	219	49,0	4,7
sonst. afrikanische Länder	41	78,3	101	159,0	2,5
Asien	1 974	-12,8	3 296	-32,0	1,7
davon Arabische Golfstaaten	12	-85,0	81	-33,1	6,8
China Volksrep. und Hongkong	85	-10,5	137	-50,5	1,6
Israel	87	-25,0	217	-35,4	2,5
Japan	1 377	-22,5	2 094	-40,0	1,5
Südkorea	226	564,7	287	552,3	1,3
Taiwan	18	-28,0	44	-13,7	2,4
sonst. asiatische Länder	169	23,4	436	-17,4	2,6
Amerika	2 078	-13,6	6 068	11,0	2,9
davon Kanada	117	-60,1	228	-60,1	1,9
USA	1 560	-16,3	4 688	4,3	3,0
Mittelamerika und Karibik	32	-45,8	72	-19,1	2,3
Brasilien	45	-59,8	92	-50,8	2,0
sonst. südamerikanische Länder	324	315,4	988	684,1	3,0
Australien, Neuseeland und Ozeanien	158	6,8	284	-1,7	1,8
Ausländer ohne Angabe	276	176,0	483	71,3	1,8
Ausland zusammen	10 217	-24,7	23 925	-20,7	2,3
Insgesamt	75 606	-31,0	170 127	-29,9	2,3

1) Rechnerischer Wert Übernachtungen/Ankünfte

Noch: 13. Ankünfte, Übernachtungen und Aufenthaltsdauer in Beherbergungsstätten
der Stadt Dresden nach dem Herkunftsland der Gäste

Herkunftsland der Gäste	Ankünfte	Veränderung gegenüber dem Vorjahres- zeitraum in %	Über- nachtungen	Veränderung gegenüber dem Vorjahres- zeitraum in %	Durchschnittliche Aufenthaltsdauer in Tagen ¹⁾
Januar bis Oktober 2002					
Bundesrepublik Deutschland	707 457	-14,0	1 545 296	-14,9	2,2
Europa ohne Deutschland	75 970	-14,4	160 711	-12,8	2,1
davon Baltische Staaten	185	-35,5	357	-37,4	1,9
Belgien	3 283	-9,5	6 018	-16,2	1,8
Dänemark	3 053	-37,8	5 492	-32,6	1,8
Finnland	834	11,9	1 414	-4,7	1,7
Frankreich	5 751	-0,9	11 989	1,5	2,1
Griechenland	523	-30,5	1 108	-16,8	2,1
Vereinigtes Königreich	10 300	-2,4	22 299	-2,8	2,2
Irland, Republik	385	0,5	1 090	-28,5	2,8
Island	147	110,0	439	161,3	3,0
Italien	7 731	-19,8	12 305	-23,5	1,6
Luxemburg	398	-57,8	857	-56,5	2,2
Niederlande	6 200	-4,1	14 513	-2,1	2,3
Norwegen	841	-21,3	1 515	-19,6	1,8
Österreich	7 731	-18,3	16 114	-22,0	2,1
Polen	2 154	-1,6	3 532	-20,3	1,6
Portugal	386	-28,8	1 850	69,3	4,8
Russland	3 701	-18,6	8 105	-17,7	2,2
Schweden	3 908	-22,5	5 056	-26,8	1,3
Schweiz	10 172	-27,9	26 296	-25,7	2,6
Spanien	2 555	10,9	5 083	22,0	2,0
Tschechische Republik	2 143	8,6	7 229	59,9	3,4
Türkei	184	1,1	965	156,6	5,2
Ungarn	1 012	11,5	1 877	1,4	1,9
sonst. europäische Länder	2 393	8,6	5 208	0,5	2,2
Afrika	586	-12,4	1 372	-23,9	2,3
davon Republik Südafrika	181	-38,2	569	-32,4	3,1
sonst. afrikanische Länder	405	7,7	803	-16,4	2,0
Asien	19 995	-14,0	36 086	-20,8	1,8
davon Arabische Golfstaaten	333	-26,5	1 508	56,8	4,5
China Volksrep. und Hongkong	738	-43,0	2 032	-1,5	2,8
Israel	1 025	-31,6	2 479	-37,9	2,4
Japan	14 588	-18,3	23 881	-28,2	1,6
Südkorea	1 442	380,7	2 038	181,1	1,4
Taiwan	468	43,1	1 004	59,1	2,1
sonst. asiatische Länder	1 401	-8,1	3 144	-19,9	2,2
Amerika	19 999	-21,9	48 578	-17,6	2,4
davon Kanada	1 289	-27,0	2 683	-28,0	2,1
USA	16 116	-21,6	40 470	-17,7	2,5
Mittelamerika und Karibik	648	-33,9	1 498	-14,0	2,3
Brasilien	834	-31,9	1 521	-34,1	1,8
sonst. südamerikanische Länder	1 112	3,0	2 406	20,8	2,2
Australien, Neuseeland und Ozeanien	1 473	-13,7	2 896	-18,2	2,0
Ausländer ohne Angabe	2 216	73,3	4 338	63,8	2,0
Ausland zusammen	120 239	-14,8	253 981	-14,4	2,1
Insgesamt	827 696	-14,1	1 799 277	-14,8	2,2

1) Rechnerischer Wert Übernachtungen/Ankünfte

14. Ankünfte, Übernachtungen und Aufenthaltsdauer in Beherbergungsstätten der Stadt Leipzig nach dem Herkunftsland der Gäste

Herkunftsland der Gäste	Ankünfte	Veränderung gegenüber dem Vorjahres- zeitraum in %	Über- nachtungen	Veränderung gegenüber dem Vorjahres- zeitraum in %	Durchschnittliche Aufenthaltsdauer in Tagen ¹⁾
Oktober 2002					
Bundesrepublik Deutschland	66 300	1,0	118 755	-0,3	1,8
Europa ohne Deutschland	5 789	-11,8	11 634	-18,2	2,0
davon Baltische Staaten	80	-56,0	213	-50,5	2,7
Belgien	181	-37,2	422	-26,1	2,3
Dänemark	462	140,6	756	114,2	1,6
Finnland	56	-44,0	103	-51,0	1,8
Frankreich	335	-16,7	685	-13,2	2,0
Griechenland	80	281,0	187	281,6	2,3
Vereinigtes Königreich	386	-23,1	761	-14,3	2,0
Irland, Republik	18	-60,9	42	-36,4	2,3
Island	29	625,0	33	371,4	1,1
Italien	328	-6,3	696	6,4	2,1
Luxemburg	31	63,2	64	88,2	2,1
Niederlande	787	21,5	1 411	0,6	1,8
Norwegen	77	140,6	180	176,9	2,3
Österreich	586	-18,0	1 125	-21,8	1,9
Polen	277	-14,2	671	-18,7	2,4
Portugal	45	114,3	89	134,2	2,0
Russland	376	-69,8	1 012	-69,3	2,7
Schweden	160	19,4	287	15,3	1,8
Schweiz	551	10,6	1 148	13,4	2,1
Spanien	207	11,3	303	-7,6	1,5
Tschechische Republik	210	55,6	342	52,0	1,6
Türkei	36	-36,8	86	-12,2	2,4
Ungarn	131	23,6	241	0,0	1,8
sonst. europäische Länder	360	1,1	777	-17,6	2,2
Afrika	60	71,4	128	20,8	2,1
davon Republik Südafrika	17	41,7	45	40,6	2,6
sonst. afrikanische Länder	43	87,0	83	12,2	1,9
Asien	946	-6,1	1 759	-8,1	1,9
davon Arabische Golfstaaten	78	100,0	127	95,4	1,6
China Volksrep. und Hongkong	191	-3,0	278	-35,5	1,5
Israel	56	-29,1	120	-52,4	2,1
Japan	397	4,7	757	29,2	1,9
Südkorea	9	-64,0	17	-85,7	1,9
Taiwan	63	-7,4	172	104,8	2,7
sonst. asiatische Länder	152	-30,9	288	-23,6	1,9
Amerika	1 013	9,4	2 095	3,1	2,1
davon Kanada	129	51,8	309	28,8	2,4
USA	781	10,9	1 623	5,9	2,1
Mittelamerika und Karibik	20	x	25	x	1,3
Brasilien	49	-31,0	60	-40,0	1,2
sonst. südamerikanische Länder	34	-47,7	78	-50,6	2,3
Australien, Neuseeland und Ozeanien	91	42,2	209	53,7	2,3
Ausländer ohne Angabe	109	-44,1	543	-53,7	5,0
Ausland zusammen	8 008	-8,9	16 368	-16,4	2,0
Insgesamt	74 308	-0,2	135 123	-2,6	1,8

1) Rechnerischer Wert Übernachtungen/Ankünfte

Noch: 14. Ankünfte, Übernachtungen und Aufenthaltsdauer in Beherbergungsstätten
der Stadt Leipzig nach dem Herkunftsland der Gäste

Herkunftsland der Gäste	Ankünfte	Veränderung gegenüber dem Vorjahres- zeitraum in %	Über- nachtungen	Veränderung gegenüber dem Vorjahres- zeitraum in %	Durchschnittliche Aufenthaltsdauer in Tagen ¹⁾
Januar bis Oktober 2002					
Bundesrepublik Deutschland	579 334	1,0	1 075 257	3,0	1,9
Europa ohne Deutschland	58 464	11,5	114 610	7,3	2,0
davon Baltische Staaten	618	-47,6	1 172	-44,1	1,9
Belgien	1 908	31,0	4 489	50,5	2,4
Dänemark	2 131	13,2	3 503	14,1	1,6
Finnland	1 138	19,5	1 930	15,3	1,7
Frankreich	3 777	-4,8	7 096	-14,5	1,9
Griechenland	843	44,8	1 716	60,5	2,0
Vereinigtes Königreich	5 852	18,1	12 977	13,6	2,2
Irland, Republik	359	23,4	762	18,3	2,1
Island	94	235,7	156	178,6	1,7
Italien	6 035	3,3	9 773	2,7	1,6
Luxemburg	327	7,2	538	-9,0	1,6
Niederlande	5 969	20,3	12 159	13,0	2,0
Norwegen	941	90,1	1 611	95,3	1,7
Österreich	6 014	8,8	11 225	4,6	1,9
Polen	2 511	11,5	5 672	10,8	2,3
Portugal	245	-22,5	626	-49,4	2,6
Russland	2 443	-27,4	6 207	-28,2	2,5
Schweden	2 809	7,2	4 687	15,7	1,7
Schweiz	5 854	21,5	11 289	16,9	1,9
Spanien	2 571	38,6	3 868	18,9	1,5
Tschechische Republik	1 654	20,3	3 173	-12,2	1,9
Türkei	373	43,5	904	36,1	2,4
Ungarn	963	31,7	2 031	51,8	2,1
sonst. europäische Länder	3 035	24,7	7 046	28,9	2,3
Afrika	510	2,2	931	-7,9	1,8
davon Republik Südafrika	166	3,1	334	8,1	2,0
sonst. afrikanische Länder	344	1,8	597	-15,0	1,7
Asien	8 902	4,9	16 289	12,1	1,8
davon Arabische Golfstaaten	541	132,2	910	53,7	1,7
China Volksrep. und Hongkong	1 696	38,4	2 885	40,1	1,7
Israel	563	-18,4	1 098	-11,9	2,0
Japan	4 723	-4,6	8 620	9,8	1,8
Südkorea	247	133,0	414	58,6	1,7
Taiwan	345	14,2	550	30,3	1,6
sonst. asiatische Länder	787	-19,7	1 812	-13,8	2,3
Amerika	9 932	5,7	22 475	12,8	2,3
davon Kanada	951	55,6	2 187	68,4	2,3
USA	7 987	3,9	18 241	12,1	2,3
Mittelamerika und Karibik	306	50,0	663	39,6	2,2
Brasilien	416	1,2	804	18,2	1,9
sonst. südamerikanische Länder	272	-44,5	580	-51,5	2,1
Australien, Neuseeland und Ozeanien	773	38,0	1 457	25,8	1,9
Ausländer ohne Angabe	996	-8,9	1 768	-33,8	1,8
Ausland zusammen	79 577	9,8	157 530	7,8	2,0
Insgesamt	658 911	2,0	1 232 787	3,6	1,9

1) Rechnerischer Wert Übernachtungen/Ankünfte

15. Ankünfte, Übernachtungen und Aufenthaltsdauer in Beherbergungsstätten der Stadt Chemnitz nach dem Herkunftsland der Gäste

Herkunftsland der Gäste	Ankünfte	Veränderung gegenüber dem Vorjahres- zeitraum in %	Über- nachtungen	Veränderung gegenüber dem Vorjahres- zeitraum in %	Durchschnittliche Aufenthaltsdauer in Tagen ¹⁾
Oktober 2002					
Bundesrepublik Deutschland	13 973	-15,1	30 814	-15,0	2,2
Europa ohne Deutschland	956	-10,0	2 357	28,1	2,5
davon Baltische Staaten	6	-79,3	30	-21,1	5,0
Belgien	26	-	50	-23,1	1,9
Dänemark	21	23,5	37	5,7	1,8
Finnland	36	x	116	x	3,2
Frankreich	67	-8,2	133	23,1	2,0
Griechenland	17	750,0	20	900,0	1,2
Vereinigtes Königreich	92	3,4	181	54,7	2,0
Italien	81	14,1	411	248,3	5,1
Luxemburg	6	-	6	-81,8	1,0
Niederlande	110	8,9	147	1,4	1,3
Norwegen	4	-73,3	4	-92,5	1,0
Österreich	104	-28,8	343	27,5	3,3
Polen	58	-58,3	83	-57,4	1,4
Portugal	10	-16,7	22	4,8	2,2
Russland	57	-17,4	203	67,8	3,6
Schweden	16	-36,0	34	9,7	2,1
Schweiz	116	56,8	207	24,0	1,8
Spanien	13	-23,5	33	-5,7	2,5
Tschechische Republik	46	-22,0	98	36,1	2,1
Türkei	4	-69,2	7	-53,3	1,8
Ungarn	19	-5,0	46	9,5	2,4
sonst. europäische Länder	47	2,2	146	1,4	3,1
Afrika	16	128,6	38	442,9	2,4
davon sonst. afrikanische Länder	16	220,0	38	660,0	2,4
Asien	319	151,2	561	104,7	1,8
davon Arabische Golfstaaten	6	20,0	6	-14,3	1,0
China Volksrep. und Hongkong	24	-62,5	87	-2,2	3,6
Israel	13	x	59	x	4,5
Japan	193	407,9	220	223,5	1,1
Südkorea	1	x	1	x	1,0
sonst. asiatische Länder	82	331,6	188	72,5	2,3
Amerika	155	34,8	494	96,8	3,2
davon Kanada	37	270,0	153	856,3	4,1
USA	108	36,7	313	87,4	2,9
Mittelamerika und Karibik	6	50,0	24	500,0	4,0
Brasilien	4	-20,0	4	-85,7	1,0
Australien, Neuseeland und Ozeanien	9	80,0	37	640,0	4,1
Ausländer ohne Angabe	24	-22,6	58	48,7	2,4
Ausland zusammen	1 479	9,8	3 545	46,7	2,4
Insgesamt	15 452	-13,2	34 359	-11,1	2,2

1) Rechnerischer Wert Übernachtungen/Ankünfte

Noch: 15. Ankünfte, Übernachtungen und Aufenthaltsdauer in Beherbergungsstätten
der Stadt Chemnitz nach dem Herkunftsland der Gäste

Herkunftsland der Gäste	Ankünfte	Veränderung gegenüber dem Vorjahres- zeitraum in %	Über- nachtungen	Veränderung gegenüber dem Vorjahres- zeitraum in %	Durchschnittliche Aufenthaltsdauer in Tagen ¹⁾
Januar bis Oktober 2002					
Bundesrepublik Deutschland	140 394	-6,3	293 662	-7,9	2,1
Europa ohne Deutschland	13 034	4,5	25 722	2,2	2,0
davon Baltische Staaten	50	-85,2	340	-48,9	6,8
Belgien	471	-3,5	842	-13,2	1,8
Dänemark	200	25,8	493	98,8	2,5
Finnland	257	46,9	696	32,6	2,7
Frankreich	883	-10,4	1 630	3,2	1,8
Griechenland	145	-23,3	197	-33,2	1,4
Vereinigtes Königreich	1 083	-15,1	2 096	9,9	1,9
Irland, Republik	34	-20,9	96	-6,8	2,8
Island	10	-16,7	10	-23,1	1,0
Italien	1 065	-6,7	2 567	-20,9	2,4
Luxemburg	29	-71,0	44	-72,5	1,5
Niederlande	2 889	117,5	3 416	71,5	1,2
Norwegen	142	30,3	267	6,8	1,9
Österreich	1 294	1,9	2 959	3,0	2,3
Polen	912	1,7	1 163	-6,5	1,3
Portugal	46	-48,9	81	-59,3	1,8
Russland	536	-38,1	1 367	-19,0	2,6
Schweden	223	-11,9	439	9,2	2,0
Schweiz	1 194	36,3	2 485	46,0	2,1
Spanien	429	36,6	1 236	36,9	2,9
Tschechische Republik	489	-31,3	1 158	-19,0	2,4
Türkei	56	-56,2	73	-65,4	1,3
Ungarn	172	-16,1	403	-8,6	2,3
sonst. europäische Länder	425	-18,6	1 664	-21,6	3,9
Afrika	111	37,0	268	-55,5	2,4
davon Republik Südafrika	8	-33,3	79	6,8	9,9
sonst. afrikanische Länder	103	49,3	189	-64,2	1,8
Asien	1 447	13,9	2 967	-28,1	2,1
davon Arabische Golfstaaten	40	-25,9	69	-18,8	1,7
China Volksrep. und Hongkong	219	-11,3	446	-42,0	2,0
Israel	95	156,8	452	555,1	4,8
Japan	715	12,4	1 119	-17,7	1,6
Südkorea	8	-73,3	10	-94,2	1,3
Taiwan	43	72,0	77	133,3	1,8
sonst. asiatische Länder	327	35,7	794	-51,6	2,4
Amerika	955	6,8	2 328	18,4	2,4
davon Kanada	80	25,0	251	56,9	3,1
USA	755	6,9	1 753	28,1	2,3
Mittelamerika und Karibik	42	2,4	103	-34,4	2,5
Brasilien	32	-20,0	45	-65,6	1,4
sonst. südamerikanische Länder	46	7,0	176	18,1	3,8
Australien, Neuseeland und Ozeanien	34	-67,0	81	-75,5	2,4
Ausländer ohne Angabe	115	-3,4	178	5,3	1,5
Ausland zusammen	15 696	5,0	31 544	-2,5	2,0
Insgesamt	156 090	-5,3	325 206	-7,4	2,1

1) Rechnerischer Wert Übernachtungen/Ankünfte

16. Campingplätze mit Urlaubscamping, Zahl der Stellplätze sowie Ankünfte, Übernachtungen und Aufenthaltsdauer im Oktober 2002 nach Größenklassen

Campingplätze mit ... bis unter ... Stellplätzen für Urlaubscamping	Campingplätze		Angebotene Stellplätze auf den geöffneten Campingplätzen	Ankünfte	Veränderung gegenüber dem Vorjahreszeitraum in %	Übernachtungen	Veränderung gegenüber dem Vorjahreszeitraum in %	Durchschnittliche Aufenthaltsdauer in Tagen ³⁾
	insgesamt ¹⁾	darunter geöffnet ²⁾						
unter 10	8	6	37	22	-46,3	67	-8,2	3,0
10 - 25	17	9	134	115	-24,3	476	26,6	4,1
25 - 50	21	12	413	324	-33,6	1 057	-31,4	3,3
50 - 100	24	18	1 112	531	-71,2	1 770	-70,7	3,3
100 - 150	20	13	1 463	1 669	-51,7	5 759	-61,0	3,5
150 u. mehr	8	7	1 875	805	4,8	2 711	25,3	3,4
Insgesamt	98	65	5 034	3 466	-48,7	11 840	-52,6	3,4

1) Ergebnisse der Kapazitätserhebung 1999 einschließlich Zu- und Abgänge 2) Ganz oder teilweise geöffnet

3) Rechnerischer Wert Übernachtungen/Ankünfte

17. Campingplätze mit Urlaubscamping, Zahl der Stellplätze sowie Ankünfte, Übernachtungen und Aufenthaltsdauer im Oktober 2002 nach Reisegebieten

Reisegebiet	Campingplätze		Angebotene Stellplätze auf den geöffneten Campingplätzen	Ankünfte	Veränderung gegenüber dem Vorjahreszeitraum in %	Übernachtungen	Veränderung gegenüber dem Vorjahreszeitraum in %	Durchschnittliche Aufenthaltsdauer in Tagen ³⁾
	insgesamt ¹⁾	darunter geöffnet ²⁾						
Oberlausitz/ Niederschlesien	22	16	1 766	577	51,4	2 925	95,5	5,1
Sächsische Schweiz	9	8	352	774	-64,1	2 458	-67,1	3,2
Sächsisches Elbland	10	5	540	178	-23,6	690	-0,3	3,9
Erzgebirge	20	15	834	662	-53,6	2 242	-51,3	3,4
Sächsisches Burgen- und Heidefeld	23	11	588	97	6,6	322	62,6	3,3
Westsachsen	2	1
Vogtland	5	3	396	311	-15,5	829	-19,7	2,7
Stadt Dresden	4	3	190	102	-91,6	373	-94,8	3,7
Stadt Leipzig	2	2
Stadt Chemnitz	1	1
Insgesamt	98	65	5 034	3 466	-48,7	11 840	-52,6	3,4

1) Ergebnisse der Kapazitätserhebung 1999 einschließlich Zu- und Abgänge 2) Ganz oder teilweise geöffnet

3) Rechnerischer Wert Übernachtungen/Ankünfte

18. Ankünfte, Übernachtungen und Aufenthaltsdauer auf Campingplätzen nach dem Herkunftsland der Gäste

Herkunftsland der Gäste	Ankünfte	Veränderung gegenüber dem Vorjahres- zeitraum in %	Über- nachtungen	Veränderung gegenüber dem Vorjahres- zeitraum in %	Durchschnittliche Aufenthaltsdauer in Tagen ¹⁾
Oktober 2002					
Bundesrepublik Deutschland	3 359	-48,5	11 367	-53,3	3,4
Europa ohne Deutschland	100	-52,2	461	-25,9	4,6
davon Belgien	8	300,0	88	x	11,0
Dänemark	2	-92,9	73	25,9	36,5
Finnland	1	-87,5	3	-70,0	3,0
Frankreich	6	200,0	46	x	7,7
Griechenland	-	x	-	x	-
Vereinigtes Königreich	4	-69,2	12	-66,7	3,0
Irland, Republik	1	-75,0	1	-75,0	1,0
Niederlande	44	-26,7	140	-31,4	3,2
Norwegen	4	100,0	44	x	11,0
Österreich	8	-78,9	21	-86,2	2,6
Polen	-	x	-	x	-
Schweden	8	-57,9	12	-62,5	1,5
Schweiz	14	-33,3	21	-78,6	1,5
Spanien	-	x	-	x	-
Tschechische Republik	-	x	-	x	-
sonst. europäische Länder	-	x	-	x	-
Amerika	3	-81,2	4	-86,2	1,3
davon Kanada	-	x	-	x	-
USA	3	-78,6	4	-84,0	1,3
Australien, Neuseeland und Ozeanien	4	-42,9	8	-27,3	2,0
Ausland zusammen	107	-53,9	473	-28,5	4,4
Insgesamt	3 466	-48,7	11 840	-52,6	3,4

1) Rechnerischer Wert Übernachtungen/Ankünfte

Noch: 18. Ankünfte, Übernachtungen und Aufenthaltsdauer auf Campingplätzen
nach dem Herkunftsland der Gäste

Herkunftsland der Gäste	Ankünfte	Veränderung gegenüber dem Vorjahres- zeitraum in %	Über- nachtungen	Veränderung gegenüber dem Vorjahres- zeitraum in %	Durchschnittliche Aufenthaltsdauer in Tagen ¹⁾
Januar bis Oktober 2002					
Bundesrepublik Deutschland	120 911	-7,2	348 565	-3,9	2,9
Europa ohne Deutschland	14 186	0,6	33 111	4,5	2,3
davon Baltische Staaten	111	105,6	229	324,1	2,1
Belgien	424	21,5	1 283	51,1	3,0
Dänemark	1 483	4,4	2 749	17,7	1,9
Finnland	299	2,7	385	6,1	1,3
Frankreich	676	7,1	1 354	-0,4	2,0
Griechenland	9	12,5	12	-7,7	1,3
Vereinigtes Königreich	490	-25,9	1 283	-37,6	2,6
Irland, Republik	23	-51,1	32	-57,9	1,4
Island	-	x	-	x	-
Italien	558	-7,3	902	-7,7	1,6
Luxemburg	53	-37,6	148	-36,2	2,8
Niederlande	7 029	0,9	18 882	9,7	2,7
Norwegen	153	-30,1	249	-18,6	1,6
Österreich	575	-8,9	1 236	-23,6	2,2
Polen	162	-37,0	215	-63,3	1,3
Portugal	19	-13,6	21	-27,6	1,1
Russland	85	46,6	163	98,8	1,9
Schweden	992	30,4	1 386	20,4	1,4
Schweiz	621	6,5	1 559	15,8	2,5
Spanien	158	-13,7	396	-17,8	2,5
Tschechische Republik	109	-4,4	218	3,3	2,0
Türkei	7	x	149	x	21,3
Ungarn	77	-21,4	176	-10,2	2,3
sonst. europäische Länder	73	32,7	84	-37,3	1,2
Afrika	9	-	10	-67,7	1,1
davon Republik Südafrika	9	12,5	10	-37,5	1,1
sonst. afrikanische Länder	-	x	-	x	-
Asien	65	-15,6	114	3,6	1,8
davon China Volksrep. und Hongkong	18	125,0	30	275,0	1,7
Israel	6	-	8	-20,0	1,3
Japan	32	-34,7	59	-18,1	1,8
Südkorea	-	x	-	x	-
sonst. asiatische Länder	9	x	17	x	1,9
Amerika	149	-19,5	244	-21,3	1,6
davon Kanada	68	-5,6	98	-14,8	1,4
USA	67	-34,3	123	-31,7	1,8
Mittelamerika und Karibik	-	x	-	x	-
Brasilien	3	-25,0	3	-25,0	1,0
sonst. südamerikanische Länder	11	83,3	20	233,3	1,8
Australien, Neuseeland und Ozeanien	137	-19,4	195	-32,5	1,4
Ausländer ohne Angabe	6	20,0	18	157,1	3,0
Ausland zusammen	14 552	0,0	33 692	3,9	2,3
Insgesamt	135 463	-6,4	382 257	-3,2	2,8

1) Rechnerischer Wert Übernachtungen/Ankünfte

Reisegebiete und die zugeordneten Kreise bzw. Gemeinden des Freistaates Sachsen

Oberlausitz/Niederschlesien

Bautzen
 Löbau-Zittau
 Görlitz, Stadt
 Niederschlesischer Oberlausitzkreis
 Hoyerswerda, Stadt
 Kamenz
 ohne die Gemeinden:
 Arnsdorf bei Dresden
 Ottendorf-Okrilla
 Radeberg, Stadt
 Wachau

Sächsisches Burgen- und Heideland

Delitzsch
 Döbeln
 Leipziger Land
 Mittweida
 Torgau-Oschatz
 Muldentalkreis
 Teile des Kreises Chemnitzer Land:
 Glauchau, Stadt
 Limbach-Oberfrohna, Stadt
 Meerane, Stadt
 Niederfrohna
 Oberwiera
 Remse
 Schönberg
 Waldenburg, Stadt

Sächsische Schweiz

Sächsische Schweiz

Westsachsen

Zwickauer Land
 Zwickau, Stadt

Vogtland

Vogtlandkreis
 Plauen, Stadt
 Teile des Kreises Aue-Schwarzenberg:
 Gemeinden Schönheide
 und Stützengrün

Stadt Dresden

Stadt Leipzig

Stadt Chemnitz

Sächsisches Elbland

Riesa-Großenhain
 Meißen
 Teile des Kreises Freiberg:
 Gemeinde Niederschöna

Teile des Weißeritzkreises:
 Bannewitz
 Dorfhain
 Freital, Stadt
 Höckendorf
 Kreischa
 Pretzschendorf
 Rabenau, Stadt
 Tharandt, Stadt
 Wilsdruff, Stadt

Teile des Kreises Kamenz:
 Arnsdorf bei Dresden
 Ottendorf-Okrilla
 Radeberg, Stadt
 Wachau

Erzgebirge

Freiberg
 ohne die Gemeinde Niederschöna
 Mittlerer Erzgebirgskreis
 Annaberg
 Aue-Schwarzenberg
 ohne die Gemeinden Schönheide und
 Stützengrün
 Stollberg
 Teile des Weißeritzkreises:
 Altenberg, Stadt
 Bärenstein, Stadt
 Dippoldiswalde, Stadt
 Geising, Stadt
 Glashütte, Stadt
 Hartmannsdorf-
 Reichenau
 Hermsdorf, Erzgeb.
 Malter
 Reinhardtsgrimma
 Schmiedeberg

Teile des Kreises Chemnitzer Land:
 Bernsdorf
 Callenberg
 Gersdorf
 Hohenstein-Ernstthal,
 Stadt
 Lichtenstein/Sa., Stadt
 Oberlungwitz, Stadt
 St. Egidien

Neuerscheinungen des Statistischen Landesamtes des Freistaates Sachsen:

Kennziffer	Titel/Kurztitel	Stand Periodizität	Preis €
Z II 1	Sächsische Gemeindestatistik - Ausgewählte Strukturdaten	2001 - j	13,50
Z II 2	Sächsische Kreiszahlen	2001 - j	9,10
A II 3	Eheschließungen, Geborene und Gestorbene im Freistaat Sachsen	2001 - j	3,00
A IV 1	Ärzte, Zahnärzte, Tierärzte und Apotheker im Freistaat Sachsen	2001 - j	2,50
A IV 3	Gestorbene nach Todesursachen im Freistaat Sachsen	2001 - j	6,00
A IV 10	Selbsttötungen im Freistaat Sachsen	2001 - j	1,50
B III 8	Hochschulen im Freistaat Sachsen	2001 - j	11,50
B VI 2	Organisation, Personal und Geschäftsanfall bei den Gerichten und Staatsanwaltschaften im Freistaat Sachsen	2001 - j	9,90
C I 2	Bodennutzung in den landwirtschaftlichen Betrieben im Freistaat Sachsen Integrierte Erhebung in der Landwirtschaft	2002- 2j	3,00
E II 2	Baugewerbe im Freistaat Sachsen - Ergebnisse der Totalerhebung im Bauhauptgewerbe	2002 - j	7,40

Monatlich erscheinen:

C III 2	Schlachtungen, Milchlieferung und Geflügelhaltung im Freistaat Sachsen	10/02 - m	1,50
E I 1	Bergbau und Verarbeitendes Gewerbe im Freistaat Sachsen	10/02 - m	7,50
E II 1	Baugewerbe im Freistaat Sachsen (Vorbereitende Baustellenarbeiten, Hoch- und Tiefbau)	10/02 - m	5,00
G IV 1	Beherbergungsgewerbe im Freistaat Sachsen	10/02 - m	5,50
H I 1	Straßenverkehrsunfälle im Freistaat Sachsen	09/02 - m	6,00
M I 2	Preisindex für die Lebenshaltung im Freistaat Sachsen	12/02 - m	5,50
Z I 1	Konjunkturbericht für den Freistaat Sachsen	08/02 - m	5,00

Vierteljährlich erscheinen:

A I 1	Bevölkerungsstand des Freistaates Sachsen nach Kreisen	1/02 - vj	1,50
A II 1	Eheschließungen, Geborene und Gestorbene im Freistaat Sachsen	1/02 - vj	2,00
A III 1	Räumliche Bevölkerungsbewegung im Freistaat Sachsen	1/02 - vj	6,00
A VI 5	Sozialversicherungspflichtig Beschäftigte im Freistaat Sachsen	2/01 - vj	7,10
D I 1	Gewerbeanmeldungen und -abmeldungen im Freistaat Sachsen	3/02 - vj	2,50
D III 1	Insolvenzverfahren im Freistaat Sachsen	2/02 - vj	4,00
E III 1	Baugewerbe im Freistaat Sachsen (Bauinstallation und sonstiges Baugewerbe)	3/02 - vj	1,50
E IV 1	Ausgewählte Daten zur Energiewirtschaft im Freistaat Sachsen	3, 4/01 - vj	3,00
E V 1	Beschäftigte und Umsatz im Handwerk des Freistaates Sachsen	2/02 - vj	6,00
F II 1	Baugenehmigungen und Baufertigstellungen im Freistaat Sachsen	3/02 - vj	2,50
G III 1	Außenhandel des Freistaates Sachsen	3/02 - vj	2,50
L II 2	Einnahmen und Ausgaben der öffentlichen Kommunalhaushalte des Freistaates Sachsen	2/02 - vj	7,50
M I 4	Preisindizes für Bauwerke im Freistaat Sachsen	3/02 - vj	3,00
N I 1	Verdienste und Arbeitszeiten im Produzierenden Gewerbe, Handel, Kreditinstituten und Versicherungsgewerbe im Freistaat Sachsen	3/02 - vj	9,00

Abkürzungen:	m	monatlich	hj	halbjährlich	2j	alle 2 Jahre
	j	jährlich	10/01	Monat	3j	alle 3 Jahre
	vj	vierteljährlich	4/01	Quartal	fw	fallweise