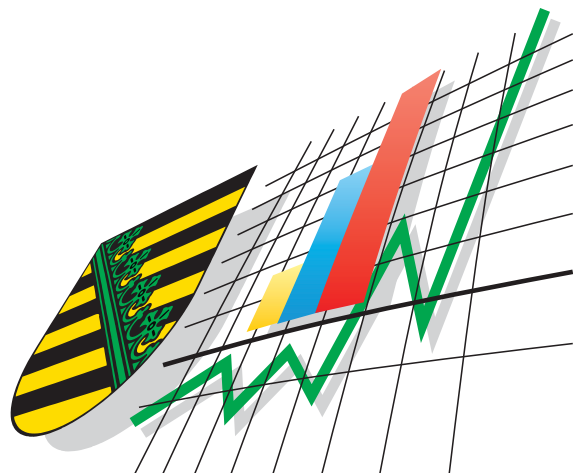


Statistisches Landesamt
des Freistaates
Sachsen



Statistische Berichte

Beherbergungsgewerbe im Freistaat Sachsen

Oktober 2003

Zeichenerklärung

-	Nichts vorhanden (genau Null)	x	Tabellenfach gesperrt, weil Aussage nicht sinnvoll
0	Weniger als die Hälfte von 1 in der letzten besetzten Stelle, jedoch mehr als nichts	()	Aussagewert ist eingeschränkt
...	Angabe fällt später an	p	vorläufige Zahl
/	Zahlenwert nicht sicher genug	r	berichtigte Zahl
.	Zahlenwert unbekannt oder geheim zu halten	s	geschätzte Zahl

Herausgeber:

Statistisches Landesamt des Freistaates Sachsen

Macherstraße 63
01917 Kamenz

Postfach 11 05
01911 Kamenz

Telefon

Vermittlung 03578 33-0

Präsident/Sekretariat -1900

Auskunft -1913, -1914

Bibliothek -4352

Vertrieb -4316

Telefax -1999

Telefax -1921

Telefax -1598

Internet www.statistik.sachsen.de

E-Mail info@statistik.sachsen.de

Informationsbüro Dresden

Rampische Str. 4
01067 Dresden

Telefon 0351 483-3180

Telefax -3184

E-Mail iPunkt@statistik.sachsen.de

Kein Zugang für elektronisch signierte sowie verschlüsselte Dokumente

© Statistisches Landesamt des Freistaates Sachsen, Kamenz, Januar 2004

Für nichtgewerbliche Zwecke sind Vervielfältigung und unentgeltliche Verbreitung, auch auszugsweise, mit Quellenangabe gestattet. Die Verbreitung, auch auszugsweise, über elektronische Systeme/Datenträger bedarf der vorherigen Zustimmung. Alle übrigen Rechte bleiben vorbehalten.

Inhalt

Seite

Vorbemerkungen

3

Ergebnisdarstellung

4

Tabellen

1. Beherbergungsstätten, Gästebetten und deren Auslastung sowie Ankünfte, Übernachtungen und Aufenthaltsdauer 2001 bis 2003 nach Monaten	5
2. Beherbergungsstätten, Gästebetten und deren Auslastung nach Betriebsarten	6
3. Ankünfte, Übernachtungen und Aufenthaltsdauer in Beherbergungsstätten nach Betriebsarten	7
4. Beherbergungsstätten, Gästebetten und deren Auslastung im Oktober 2003 nach Reisegebieten und Betriebsarten	8
5. Betriebe der Hotellerie, Gästezimmer und deren Auslastung im Oktober 2003 nach Reisegebieten und Betriebsarten	11
6. Ankünfte, Übernachtungen und Aufenthaltsdauer in Beherbergungsstätten nach Reisegebieten, dem Herkunftsland der Gäste und Betriebsarten	13
7. Beherbergungsstätten, Gästebetten und deren Auslastung im Oktober 2003 nach Gemeindegruppen	19
8. Ankünfte, Übernachtungen und Aufenthaltsdauer der Gäste in Beherbergungsstätten nach Gemeindegruppen	19
9. Beherbergungsstätten, Gästebetten und deren Auslastung im Oktober 2003 nach Kreisen	20
10. Ankünfte, Übernachtungen und Aufenthaltsdauer in Beherbergungsstätten nach Kreisen	21
11. Hotels, Gästebetten und deren Auslastung im Oktober 2003 nach Kreisen	23
12. Ankünfte, Übernachtungen und Aufenthaltsdauer in Hotels nach Kreisen	24
13. Ankünfte, Übernachtungen und Aufenthaltsdauer in Beherbergungsstätten nach dem Herkunftsland der Gäste	26
14. Ankünfte, Übernachtungen und Aufenthaltsdauer in Beherbergungsstätten der Stadt Dresden nach dem Herkunftsland der Gäste	28
15. Ankünfte, Übernachtungen und Aufenthaltsdauer in Beherbergungsstätten der Stadt Leipzig nach dem Herkunftsland der Gäste	30
16. Ankünfte, Übernachtungen und Aufenthaltsdauer in Beherbergungsstätten der Stadt Chemnitz nach dem Herkunftsland der Gäste	32
17. Campingplätze mit Urlaubscamping, Zahl der Stellplätze sowie Ankünfte, Übernachtungen und Aufenthaltsdauer im Oktober 2003 nach Größenklassen	34
18. Campingplätze mit Urlaubscamping, Zahl der Stellplätze sowie Ankünfte, Übernachtungen und Aufenthaltsdauer im Oktober 2003 nach Reisegebieten	34
19. Ankünfte, Übernachtungen und Aufenthaltsdauer auf Campingplätzen nach dem Herkunftsland der Gäste	35
Reisegebiete und die zugeordneten Kreise bzw. Gemeinden des Freistaates Sachsen	37

Abbildungen

Abb. 1 Übernachtungen in sächsischen Beherbergungsstätten 2001 bis 2003	4
---	---

Vorbemerkungen

Rechtsgrundlage

Die Rechtsgrundlage zur Durchführung von statistischen Erhebungen bei Beherbergungsstätten ist das Gesetz zur Neuordnung der Statistik über die Beherbergung im Reiseverkehr (Beherbergungsstatistikgesetz - BeherbStatG) vom 22. Mai 2002 (BGBl. I S. 1642) in Verbindung mit dem Gesetz über die Statistik für Bundeszwecke (Bundesstatistikgesetz - BStatG) vom 22. Januar 1987 (BGBl. I S. 462, 565), zuletzt geändert durch Artikel 16 des Gesetzes vom 21. August 2002 (BGBl. I S. 3322).

Berichtskreis

In die Berichterstattung einbezogen sind alle Beherbergungsstätten, die mehr als acht Gäste gleichzeitig beherbergen können. Zu den Beherbergungsstätten zählen Hotels, Hotels garnis, Gasthöfe, Pensionen, Erholungs-, Ferien- und Schulungsheime, Ferienzentren, Ferienhäuser und -wohnungen, Hütten und Jugendherbergen sowie Vorsorge- und Rehabilitationskliniken.

Methodische Hinweise

Die in diesem Bericht veröffentlichten Ergebnisse sind vorläufige Daten. Sie werden monatlich neu berechnet und rückwirkend bis zu 12 Monaten korrigiert. Die Basis hierfür bilden verspätet eingegangene Erhebungsformulare und nachträglich von den Betrieben vorgenommene Korrekturen. Alle hierin enthaltenen Angaben beziehen sich auf den Gebietsstand 1. Januar des Berichtsjahres.

Definitionen

Tourismus

Der Tourismus umfasst „die Aktivitäten von Personen, die an Orte außerhalb ihrer gewohnten Umgebung reisen und sich dort zu Freizeit-, Geschäfts- oder bestimmten anderen Zwecken vorübergehend aufhalten“ (lt. Welttourismusorganisation - WTO).

Beherbergung

Unterbringung von Personen, die sich vorübergehend an einem anderen Ort als ihrem gewöhnlichen Wohnsitz aufhalten (Reisende). Der Aufenthalt gilt entsprechend einer Empfehlung der WTO (zwecks internationaler Vergleichbarkeit) dann als vorübergehend, wenn er die Dauer von 12 Monaten nicht überschreitet.

Angebotene Gästebetten

Anzahl der Betten und sonstigen Schlafgelegenheiten, die tatsächlich in den geöffneten Betrieben angeboten wurden. Die Anzahl der Betten entspricht dabei der Anzahl der Personen, die bei Normalbelegung gleichzeitig hätten übernachten können. Behelfsmäßige Schlafgelegenheiten, die bei Überbelegung zusätzlich zur Verfügung gestanden hätten, wurden nicht berücksichtigt.

Angebotene / belegte Gästezimmer

Anzahl der Gästezimmer, die tatsächlich in den geöffneten Betrieben angeboten wurden. Als Gästezimmer gilt eine Einheit, die aus einem Raum oder einer Gruppe von Räumen besteht, die eine unteilbare Mieteinheit in einem Beherbergungsbetrieb bilden (z. B. Einzel-, Doppel- oder Mehrbettzimmer, Appartement). Das Zimmer (Mieteinheit) gilt als "belegt" unabhängig von der Anzahl der beherbergten Gäste pro Zimmer. Es wird auch keine Unterscheidung der Zimmer bezüglich der Bettenanzahl pro Zimmer vorgenommen.

Ankünfte

Es werden nur die Ankünfte jener Gäste ausgewiesen, die im Monatsmonat eingetroffen sind. Die aus dem Vormonat noch anwesenden Gäste werden nicht berücksichtigt.

Übernachtungen

Als Übernachtungen werden die Übernachtungen sowohl der im Monatsmonat eingetroffenen als auch der aus dem Vormonat noch anwesenden Gäste gezählt.

Herkunftsland der Gäste

Maßgebend für diese Zuordnung ist der ständige Wohnsitz, nicht die Staatsangehörigkeit der Gäste.

Sächsische Reisegebiete

Oberlausitz/Niederschlesien	Westsachsen
Sächsische Schweiz	Vogtland
Sächsisches Elbland	Stadt Dresden
Erzgebirge	Stadt Leipzig
Sächsisches Burgen- und Heideland	Stadt Chemnitz

Die Abgrenzung der Reisegebiete nach Kreisen bzw. Gemeinden des Freistaates Sachsen ist Seite 37 zu entnehmen. Sie wurde vom Sächsischen Staatsministerium für Wirtschaft und Arbeit in Abstimmung mit dem Landestourismusverband vorgenommen.

Ergebnisdarstellung

Im Oktober 2003 wurden im Freistaat Sachsen von 2 167 geöffneten Beherbergungsstätten 111 179 Gästebetten angeboten. Dieses Beherbergungsangebot der Beherbergungsstätten mit neun und mehr Betten nutzten insgesamt 527 635 Gäste mit 1,42 Millionen Übernachtungen. Das sind für den Monat Oktober die höchsten Gäste- und Übernachtungszahlen seit Beginn dieser Erhebung im Jahr 1991. Im Vergleich zum Vorjahresmonat waren das 26 Prozent mehr Gäste und 19 Prozent mehr Übernachtungen. Damit wurde nach dem "Jahr des Hochwassers 2002" die Gäste- und Übernachtungszahl vom Oktober 2001 wieder erreicht und mit zehn Prozent mehr Gästen bzw. fünf Prozent mehr Übernachtungen deutlich übertroffen. Im Durchschnitt aller Bundesländer erhöhte sich die Zahl der Übernachtungen in diesem Monat um 0,4 Prozent gegenüber dem Vorjahr.

42 Prozent aller Gäste bzw. 72 Prozent der ausländischen Gäste wählten im Oktober 2003 Beherbergungsstätten in den drei Großstädten Dresden, Leipzig und Chemnitz. Neben Dresden mit 116 000 Gästen und fast 250 000 Gästeübernachtungen fand das Erzgebirge mit 80 000 Reisenden und knapp 240 000 Übernachtungen den größten Zuspruch. In den drei Großstädten verweilen die Gäste im Durchschnitt 2,0 Tage, in den übrigen sieben Reisegebieten 3,2 Tage.

Die durchschnittliche Auslastung aller angebotenen Betten betrug 41,4 Prozent, im Oktober 2002 waren es 36,7 Prozent. Die von der Hotellerie - Hotels, Gasthöfe, Pensionen und Hotels garnis - angebotenen Betten (73 Prozent aller Gästebetten) waren im Durchschnitt zu 39,2 Prozent ausgelastet. Das sind knapp sechs Prozentpunkte mehr als im Vorjahresmonat. Die durchschnittliche Auslastung der von der Hotellerie angebotenen Gästezimmer betrug 46,9 Prozent. In den Städten Dresden und Leipzig wurde eine Zimmerauslastung von 63 bzw. 60 Prozent erzielt. Dagegen erreichte sie im Vogtland nur 32,5 Prozent.

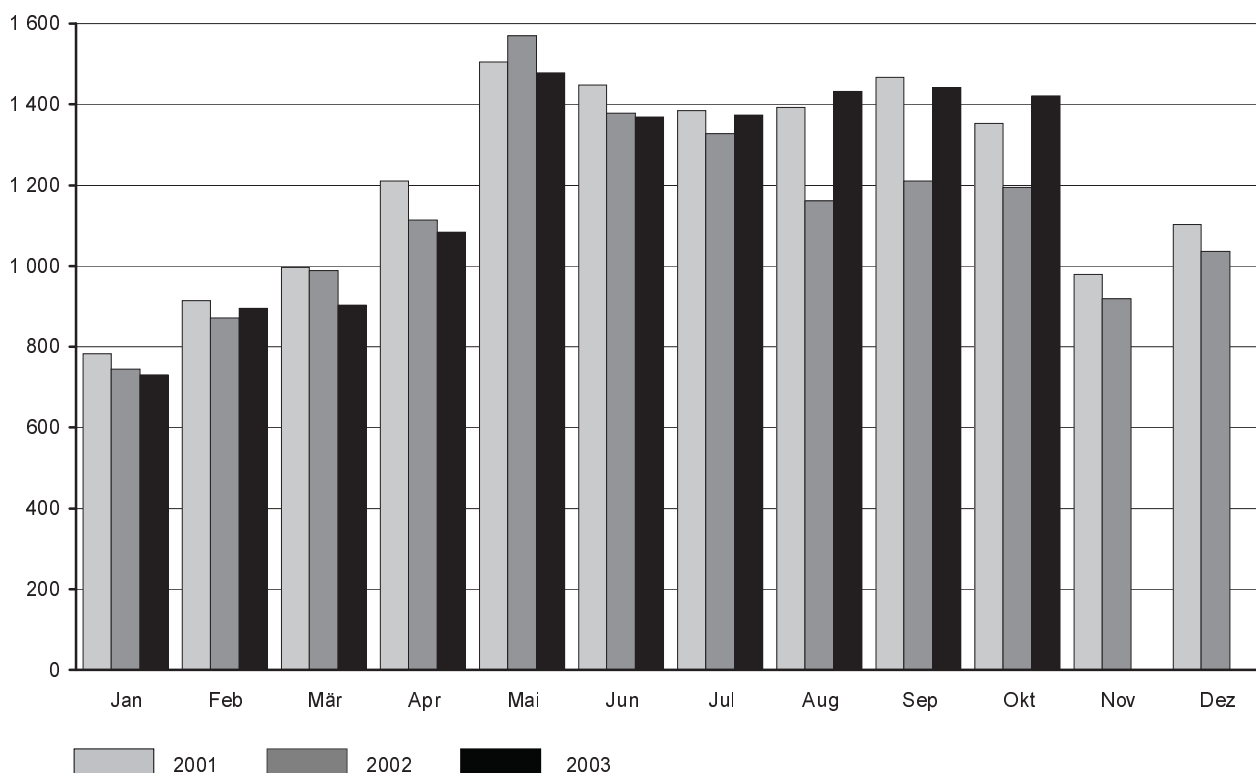
Die Betten in den Vorsorge- und Rehabilitationskliniken waren zu 84 Prozent ausgelastet. Das sind zwei Prozentpunkte weniger als vor einem Jahr. In den Kureinrichtungen des Vogtlands war ein besonders hoher Rückgang der Gäste- und Übernachtungszahlen (8,3 bzw. 6,9 Prozent) zu verzeichnen. Die durchschnittliche Aufenthaltsdauer aller Kurgäste betrug 23,4 Tage. In den Kliniken des Vogtlands betrug sie 20,4 Tage.

Aus dem Ausland kamen 44 226 Gäste nach Sachsen - 47 Prozent mehr als im Oktober 2002. Sie buchten 95 469 Übernachtungen. Die ausländischen Besucher kamen überwiegend aus Japan (5 153 /+116 Prozent), den Niederlanden (4 792 /+103 Prozent), den USA (3 630 /+18 Prozent), der Schweiz (3 213 /+63 Prozent) sowie aus Österreich (2 929 /+31 Prozent) und dem Vereinigten Königreich (2 635 /+10 Prozent). In den drei Großstädten betrug der Anteil der ausländischen Gäste an der Gesamtgästepzahl im Durchschnitt 14 Prozent, in den übrigen sieben Reisegebieten Sachsens vier Prozent.

Die 68 im Oktober 2003 noch geöffneten Campingplätze Sachsens boten 5 116 Stellplätze an. Diese nutzten 5 760 Camper mit 17 814 Übernachtungen. Das entsprach einem Zuwachs der Zahl der Gäste um zwei Drittel, der Übernachtungen um gut die Hälfte gegenüber dem Vorjahresmonat. Die Hälfte aller ausländischen Gäste waren Niederländer.

Abb. 1 Übernachtungen in sächsischen Beherbergungsstätten 2001 bis 2003

Tausend



1. Beherbergungsstätten, Gästebetten und deren Auslastung sowie Ankünfte, Übernachtungen und Aufenthaltsdauer 2001 bis 2003 nach Monaten

Monat Jahr	Betriebe		Angebotene Gästebetten	Durchschnittliche Auslastung der angebotenen Gästebetten in % ³⁾	Ankünfte	Über- nachtungen	Durchschnittliche Aufenthaltsdauer in Tagen ⁴⁾
	ins- gesamt ¹⁾	darunter geöffnete Betriebe ²⁾					
2001							
Januar	2 219	2 034	106 597	24,2	266 008	783 266	2,9
Februar	2 220	2 050	106 609	30,7	290 993	913 380	3,1
März	2 221	2 075	108 150	29,9	365 985	996 347	2,7
April	2 229	2 147	112 044	36,3	431 318	1 209 940	2,8
Mai	2 228	2 171	114 215	42,6	557 296	1 505 488	2,7
Juni	2 225	2 168	114 358	42,2	533 783	1 448 615	2,7
Juli	2 235	2 170	114 434	39,2	416 123	1 383 876	3,3
August	2 239	2 174	114 499	39,3	465 557	1 392 937	3,0
September	2 247	2 177	113 659	43,0	534 089	1 467 354	2,7
Oktober	2 242	2 157	111 665	39,2	478 762	1 352 726	2,8
November	2 235	2 084	108 479	30,6	391 102	978 792	2,5
Dezember	2 231	2 079	107 796	33,5	414 999	1 102 893	2,7
Insgesamt	x	x	x	36,1	5 146 015	14 535 614	2,8
2002							
Januar	2 215	2 016	104 454	23,5	257 552	744 325	2,9
Februar	2 203	2 019	104 359	29,9	283 855	870 560	3,1
März	2 204	2 071	107 959	30,0	358 520	988 311	2,8
April	2 202	2 109	110 380	33,9	420 508	1 113 626	2,6
Mai	2 198	2 132	112 503	45,1	575 640	1 569 779	2,7
Juni	2 192	2 136	112 512	40,9	491 177	1 378 290	2,8
Juli	2 184	2 122	112 290	38,3	410 356	1 328 006	3,2
August	2 189	2 133	112 812	35,0	391 742	1 161 219	3,0
September	2 186	2 042	104 644	38,6	438 898	1 209 663	2,8
Oktober	2 186	2 046	105 927	36,7	418 796	1 194 962	2,9
November	2 177	1 983	103 683	30,1	355 878	919 291	2,6
Dezember	2 175	1 982	102 383	33,2	381 127	1 035 755	2,7
Insgesamt	x	x	x	34,8	4 784 049	13 513 787	2,8
2003							
Januar	2 152	1 909	99 995	24,2	248 268	729 953	2,9
Februar	2 144	1 922	101 634	31,8	288 878	894 655	3,1
März	2 133	1 944	103 729	28,6	329 450	903 230	2,7
April	2 126	2 037	107 824	33,8	392 841	1 083 937	2,8
Mai	2 121	2 069	110 697	43,1	546 797	1 477 594	2,7
Juni	2 119	2 073	110 996	41,2	506 464	1 367 935	2,7
Juli	2 144	2 102	111 558	39,9	451 835	1 373 379	3,0
August	2 170	2 127	112 519	41,3	477 892	1 431 318	3,0
September	2 174	2 127	111 837	43,0	531 710	1 441 690	2,7
Oktober	2 222	2 167	111 179	41,4	527 635	1 420 266	2,7
November
Dezember
Insgesamt

1) Ergebnisse der Kapazitätserhebung 1999 einschließlich Zu- und Abgänge

2) ganz oder teilweise geöffnet

3) rechnerischer Wert (Übernachtungen/angebotene Bettentage) x 100

4) rechnerischer Wert Übernachtungen/Ankünfte

2. Beherbergungsstätten, Gästebetten und deren Auslastung nach Betriebsarten

Betriebsart	Betriebe		Gästebetten		Durchschnittliche Auslastung der angebotenen Gästebetten in % ³⁾	
	ins- gesamt ¹⁾	darunter geöffnete Betriebe ²⁾	ins- gesamt ¹⁾	darunter angebotene Gästebetten	Oktober	Jan. - Okt.
Oktober 2002						
Hotels	704	657	55 851	50 548	36,2	33,5
Gasthöfe	589	562	11 876	11 240	22,3	20,6
Pensionen	365	341	7 053	6 537	27,3	24,4
Hotels garnis	129	125	8 339	8 104	35,2	32,4
Zusammen	1 787	1 685	83 119	76 429	33,3	30,8
Erholungs-, Ferien- und Schulungsheime	125	116	10 284	8 475	30,3	36,7
Ferienzentren	10	9	1 829	1 684	49,8	42,4
Ferienhäuser und -wohnungen	112	97	4 475	3 822	22,3	25,3
Hütten und Jugendherbergen	113	101	7 801	6 891	25,2	30,8
Zusammen	360	323	24 389	20 872	28,8	33,4
Vorsorge- und Reha-Kliniken	39	38	8 812	8 626	86,0	82,5
Beherbergungsstätten insgesamt	2 186	2 046	116 320	105 927	36,7	35,4
darunter ohne Vorsorge- u. Reha-Kliniken	2 147	2 008	107 508	97 301	32,3	31,3
Oktober 2003						
Hotels	702	694	55 118	54 085	42,7	35,6
Gasthöfe	607	595	12 211	11 691	26,3	22,9
Pensionen	381	369	7 375	6 954	30,5	27,6
Hotels garnis	133	133	8 531	8 392	41,8	36,3
Zusammen	1 823	1 791	83 235	81 122	39,2	33,3
Erholungs-, Ferien- und Schulungsheime	118	114	9 806	8 473	31,9	36,5
Ferienzentren	10	10	1 910	1 760	63,7	41,1
Ferienhäuser und -wohnungen	119	111	4 532	4 122	25,0	26,8
Hütten und Jugendherbergen	113	103	7 809	7 043	28,8	30,5
Zusammen	360	338	24 057	21 398	32,2	33,2
Vorsorge- und Reha-Kliniken	39	38	8 791	8 659	84,1	81,6
Beherbergungsstätten insgesamt	2 222	2 167	116 083	111 179	41,4	37,1
darunter ohne Vorsorge- u. Reha-Kliniken	2 183	2 129	107 292	102 520	37,7	33,3

1) Ergebnisse der Kapazitätserhebung 1999 einschließlich Zu- und Abgänge

2) ganz oder teilweise geöffnet

3) rechnerischer Wert (Übernachtungen/angebotene Bettentage) x 100

3. Ankünfte, Übernachtungen und Aufenthaltsdauer in Beherbergungsstätten nach Betriebsarten

Betriebsart	Ankünfte	Veränderung gegenüber dem Vorjahreszeitraum in %	Über- nachtungen	Veränderung gegenüber dem Vorjahreszeitraum in %	Durchschnittliche Aufenthaltsdauer in Tagen ¹⁾
Oktober 2003					
Hotels	335 932	28,7	713 952	27,0	2,1
Gasthöfe	38 684	21,8	94 600	22,1	2,4
Pensionen	24 080	28,1	65 572	19,0	2,7
Hotels garnis	49 484	19,8	108 739	24,5	2,2
Zusammen	448 180	27,0	982 863	25,7	2,2
Erholungs-, Ferien- und Schulungsheime	27 471	20,4	82 787	6,2	3,0
Ferienzentren	10 721	61,8	34 774	33,8	3,2
Ferienhäuser und -wohnungen	7 293	20,1	31 685	20,5	4,3
Hütten und Jugendherbergen	24 312	19,3	62 335	16,6	2,6
Zusammen	69 797	24,9	211 581	15,2	3,0
Vorsorge- und Reha-Kliniken	9 658	-3,0	225 822	-1,5	23,4
Beherbergungsstätten insgesamt	527 635	26,0	1 420 266	18,9	2,7
darunter ohne Vorsorge- u. Reha-Kliniken	517 977	26,7	1 194 444	23,7	2,3
Januar bis Oktober 2003					
Hotels	2 638 481	7,2	5 675 616	6,1	2,2
Gasthöfe	303 034	5,8	749 594	7,0	2,5
Pensionen	190 847	13,0	542 953	12,5	2,8
Hotels garnis	411 846	5,2	903 048	12,4	2,2
Zusammen	3 544 208	7,1	7 871 211	7,3	2,2
Erholungs-, Ferien- und Schulungsheime	289 714	-0,2	942 885	-3,5	3,3
Ferienzentren	59 703	8,4	222 791	-0,1	3,7
Ferienhäuser und -wohnungen	68 633	19,1	298 321	17,6	4,3
Hütten und Jugendherbergen	248 704	1,2	649 171	2,0	2,6
Zusammen	666 754	2,8	2 113 168	1,1	3,2
Vorsorge- und Reha-Kliniken	90 808	0,5	2 139 578	0,3	23,6
Beherbergungsstätten insgesamt	4 301 770	6,3	12 123 957	4,9	2,8
darunter ohne Vorsorge- u. Reha-Kliniken	4 210 962	6,4	9 984 379	5,9	2,4

1) rechnerischer Wert Übernachtungen/Ankünfte

4. Beherbergungsstätten, Gästebetten und deren Auslastung im Oktober 2003 nach Reisegebieten und Betriebsarten

Reisegebiet Betriebsart	Betriebe		Gästebetten		Durchschnittliche Auslastung der angebotenen Gästebetten in % ³⁾	
	ins- gesamt ¹⁾	darunter geöffnete Betriebe ²⁾	ins- gesamt ¹⁾	darunter angebotene Gästebetten	Oktober	Jan. - Okt.
Oberlausitz/ Niederschlesien						
Hotels	89	89	4 639	4 609	36,6	31,0
Gasthöfe	111	107	2 117	2 031	26,7	23,5
Pensionen	52	50	915	874	28,0	27,4
Hotels garnis	15	15	534	530	33,6	33,6
Zusammen	267	261	8 205	8 044	33,0	28,9
Erholungs-, Ferien- und Schulungsheime	27	25	2 652	1 809	33,0	35,5
Ferienzentren, -häuser und -wohnungen	26	22	1 538	1 302	31,7	30,8
Hütten und Jugendherbergen	21	18	1 174	1 008	18,8	23,9
Vorsorge- und Reha-Kliniken	6	6	803	773	91,5	89,8
Beherbergungsstätten insgesamt	347	332	14 372	12 936	35,3	33,5
darunter ohne Vorsorge- u. Reha-Kliniken	341	326	13 569	12 163	31,7	29,8
Sächsische Schweiz						
Hotels	49	48	2 885	2 826	52,2	44,5
Gasthöfe	80	80	1 885	1 800	35,5	28,8
Pensionen	43	42	831	816	41,7	37,0
Hotels garnis	6	6	308	308	50,5	45,3
Zusammen	178	176	5 909	5 750	45,4	38,7
Erholungs-, Ferien- und Schulungsheime	8	8	947	947	35,8	37,7
Ferienzentren, -häuser und -wohnungen	16	16	361	357	34,9	24,9
Hütten und Jugendherbergen	16	15	1 220	1 173	33,1	29,2
Vorsorge- und Reha-Kliniken	5	5	1 336	1 336	82,9	79,7
Beherbergungsstätten insgesamt	223	220	9 773	9 563	47,8	43,2
darunter ohne Vorsorge- u. Reha-Kliniken	218	215	8 437	8 227	42,1	36,5
Sächsisches Elbland						
Hotels	72	71	4 871	4 771	38,4	30,3
Gasthöfe	56	56	1 049	1 017	20,3	20,3
Pensionen	55	54	1 069	1 043	30,2	27,8
Hotels garnis	12	12	837	837	31,0	28,8
Zusammen	195	193	7 826	7 668	34,1	28,5
Erholungs-, Ferien- und Schulungsheime	6	6	220	214	40,5	43,9
Ferienzentren, -häuser und -wohnungen	8	7	373	323	19,1	23,7
Hütten und Jugendherbergen	8	7	401	387	25,9	31,4
Vorsorge- und Reha-Kliniken	4	4	1 720	1 720	89,7	89,8
Beherbergungsstätten insgesamt	221	217	10 540	10 312	42,7	39,4
darunter ohne Vorsorge- u. Reha-Kliniken	217	213	8 820	8 592	33,3	28,9

1) Ergebnisse der Kapazitätserhebung 1999 einschließlich Zu- und Abgänge

2) ganz oder teilweise geöffnet

3) rechnerischer Wert (Übernachtungen/angebotene Bettentage) x 100

Noch: 4. Beherbergungsstätten, Gästebetten und deren Auslastung im Oktober 2003
nach Reisegebieten und Betriebsarten

Reisegebiet Betriebsart	Betriebe		Gästebetten		Durchschnittliche Auslastung der angebotenen Gästebetten in % ³⁾	
	ins- gesamt ¹⁾	darunter geöffnete Betriebe ²⁾	ins- gesamt ¹⁾	darunter angebotene Gästebetten	Oktober	Jan. - Okt.
Erzgebirge						
Hotels	172	168	10 402	9 963	43,6	36,5
Gasthöfe	185	184	3 906	3 788	25,0	22,2
Pensionen	67	64	1 345	1 176	24,5	22,0
Hotels garnis	11	11	275	264	35,1	30,8
Zusammen	435	427	15 928	15 191	37,4	31,8
Erholungs-, Ferien- und Schulungsheime	35	34	2 317	2 134	32,8	35,1
Ferienzentren, -häuser und -wohnungen	38	38	1 711	1 545	17,5	23,2
Hütten und Jugendherbergen	32	31	2 025	1 944	24,4	27,3
Vorsorge- und Reha-Kliniken	5	4	875	832	74,9	71,2
Beherbergungsstätten insgesamt	545	534	22 856	21 646	35,8	32,6
darunter ohne Vorsorge- u. Reha-Kliniken	540	530	21 981	20 814	34,2	31,1
Sächsisches Burgen- und Heideland						
Hotels	109	107	6 314	6 223	28,5	24,1
Gasthöfe	73	71	1 325	1 274	19,1	16,1
Pensionen	59	56	991	944	27,9	24,2
Hotels garnis	24	24	1 316	1 305	36,7	34,1
Zusammen	265	258	9 946	9 746	28,3	24,4
Erholungs-, Ferien- und Schulungsheime	19	19	1 924	1 917	18,8	32,1
Ferienzentren, -häuser und -wohnungen	18	16	619	553	16,2	15,4
Hütten und Jugendherbergen	17	14	1 171	856	16,3	26,1
Vorsorge- und Reha-Kliniken	7	7	1 472	1 462	89,8	90,6
Beherbergungsstätten insgesamt	326	314	15 132	14 534	32,1	32,0
darunter ohne Vorsorge- u. Reha-Kliniken	319	307	13 660	13 072	25,6	25,2
Westsachsen						
Hotels	22	22	1 442	1 430	35,0	30,0
Gasthöfe	20	19	315	295	26,7	24,3
Pensionen	12	12	342	335	29,8	24,8
Hotels garnis	5	5	227	227	34,5	31,1
Zusammen	59	58	2 326	2 287	33,1	28,9
Erholungs-, Ferien- und Schulungsheime	6	6	224	224	24,1	21,7
Ferienzentren, -häuser und -wohnungen	2	2
Hütten und Jugendherbergen	1	1
Vorsorge- und Reha-Kliniken	-	-	-	-	-	-
Beherbergungsstätten insgesamt	68	67	2 696	2 657	31,5	28,3

1) Ergebnisse der Kapazitätserhebung 1999 einschließlich Zu- und Abgänge

2) ganz oder teilweise geöffnet

3) rechnerischer Wert (Übernachtungen/angebotene Bettentage) x 100

Noch: 4. Beherbergungsstätten, Gästebetten und deren Auslastung im Oktober 2003
nach Reisegebieten und Betriebsarten

Reisegebiet Betriebsart	Betriebe		Gästebetten		Durchschnittliche Auslastung der angebotenen Gästebetten in % ³⁾	
	ins- gesamt ¹⁾	darunter geöffnete Betriebe ²⁾	ins- gesamt ¹⁾	darunter angebotene Gästebetten	Oktober	Jan. - Okt.
Vogtland						
Hotels	58	58	2 522	2 489	29,0	26,7
Gasthöfe	55	52	1 115	1 017	23,0	20,5
Pensionen	38	38	696	663	28,9	28,2
Hotels garnis	5	5	136	136	23,6	20,5
Zusammen	156	153	4 469	4 305	27,4	25,3
Erholungs-, Ferien- und Schulungsheime	11	11	1 109	875	50,8	53,4
Ferienzentren, -häuser und -wohnungen	14	13	1 237	1 203	89,9	52,9
Hütten und Jugendherbergen	8	7	574	441	18,0	24,9
Vorsorge- und Reha-Kliniken	11	11	2 485	2 436	78,9	73,2
Beherbergungsstätten insgesamt	200	195	9 874	9 260	50,9	44,3
darunter ohne Vorsorge- u. Reha-Kliniken	189	184	7 389	6 824	40,8	34,0
Stadt Dresden						
Hotels	64	64	10 913	10 899	55,1	46,9
Gasthöfe	18	17	384	354	41,0	36,3
Pensionen	35	34	749	687	36,2	31,2
Hotels garnis	24	24	2 162	2 140	50,2	41,6
Zusammen	141	139	14 208	14 080	53,1	45,0
Hütten und Jugendherbergen	5	5	793	783	60,9	51,3
Beherbergungsstätten insgesamt	152	149	15 188	14 990	53,4	45,2
Stadt Leipzig						
Hotels	43	43	8 025	7 968	48,2	39,7
Gasthöfe	4	4	53	53	29,3	37,1
Pensionen	13	13	347	340	34,7	30,3
Hotels garnis	23	23	2 038	1 947	47,2	39,8
Zusammen	83	83	10 463	10 308	47,4	39,4
Beherbergungsstätten insgesamt	91	91	11 365	11 206	46,2	39,3
Stadt Chemnitz						
Hotels	24	24	3 105	2 907	30,5	24,0
Gasthöfe	5	5	62	62	34,4	32,2
Pensionen	7	6	90	76	21,0	21,7
Hotels garnis	8	8	698	698	34,3	29,8
Zusammen	44	43	3 955	3 743	31,1	25,1
Beherbergungsstätten insgesamt	49	48	4 287	4 075	31,7	26,2

1) Ergebnisse der Kapazitätserhebung 1999 einschließlich Zu- und Abgänge

2) ganz oder teilweise geöffnet

3) rechnerischer Wert (Übernachtungen/angebotene Bettentage) x 100

5. Betriebe der Hotellerie, Gästezimmer und deren Auslastung im Oktober 2003 nach Reisegebieten und Betriebsarten

Reisegebiet Betriebsart	Betriebe		Gästezimmer		Durchschnittliche Auslastung der angebotenen Gästezimmer in % ³⁾	
	ins- gesamt ¹⁾	darunter geöffnete Betriebe ²⁾	ins- gesamt	darunter angebotene Gästezimmer		
	Oktober	Jan. - Okt.				
Oberlausitz/Niederschlesien						
Hotels	89	89	2 563	2 537	41,8	36,2
Gasthöfe	111	107	1 073	1 037	31,5	28,4
Pensionen	52	50	459	436	35,6	35,4
Hotels garnis	15	15	325	325	39,3	39,8
Zusammen	267	261	4 420	4 335	38,5	34,6
Sächsische Schweiz						
Hotels	49	48	1 504	1 475	58,0	50,0
Gasthöfe	80	80	901	865	39,9	33,0
Pensionen	43	42	407	392	45,9	40,5
Hotels garnis	6	6	179	179	55,5	48,8
Zusammen	178	176	2 991	2 911	50,8	43,7
Sächsisches Elbland						
Hotels	72	71	2 609	2 582	45,1	36,3
Gasthöfe	56	56	525	515	25,9	26,5
Pensionen	55	54	535	519	37,0	34,5
Hotels garnis	12	12	436	427	40,8	37,9
Zusammen	195	193	4 105	4 043	41,2	35,1
Erzgebirge						
Hotels	172	168	5 465	5 298	47,2	40,2
Gasthöfe	185	184	1 899	1 844	29,7	26,2
Pensionen	67	64	601	557	27,2	25,7
Hotels garnis	11	11	141	140	47,3	38,6
Zusammen	435	427	8 106	7 839	41,7	36,0
Sächsisches Burgen- und Heideland						
Hotels	109	107	3 670	3 596	37,6	31,2
Gasthöfe	73	71	697	682	24,6	20,3
Pensionen	59	56	501	484	31,8	28,3
Hotels garnis	24	24	735	720	39,1	34,3
Zusammen	265	258	5 603	5 482	35,6	30,0

1) Ergebnisse der Kapazitätserhebung 1999 einschließlich Zu- und Abgänge

2) ganz oder teilweise geöffnet

3) rechnerischer Wert (Zahl der belegten Gästezimmer im Berichtszeitraum/(angebotene Gästezimmer x Öffnungstage)) x 100

Noch: 5. Betriebe der Hotellerie, Gästezimmer und deren Auslastung im Oktober 2003
nach Reisegebieten und Betriebsarten

Reisegebiet Betriebsart	Betriebe		Gästezimmer		Durchschnittliche Auslastung der angebotenen Gästezimmer in % ³⁾	
	ins- gesamt ¹⁾	darunter geöffnete Betriebe ²⁾	ins- gesamt	darunter angebotene Gästezimmer		
	Oktober	Jan. - Okt.				
Westsachsen						
Hotels	22	22	873	871	47,4	40,0
Gasthöfe	20	19	167	159	28,4	28,7
Pensionen	12	12	180	178	35,2	31,7
Hotels garnis	5	5	130	130	43,1	39,6
Zusammen	59	58	1 350	1 338	43,1	37,9
Vogtland						
Hotels	58	58	1 407	1 374	34,7	32,2
Gasthöfe	55	52	559	505	26,9	23,8
Pensionen	38	38	365	345	32,9	33,2
Hotels garnis	5	5	81	81	28,0	25,5
Zusammen	156	153	2 412	2 305	32,5	30,3
Stadt Dresden						
Hotels	64	64	6 114	6 109	64,4	56,0
Gasthöfe	18	17	186	173	50,2	45,1
Pensionen	35	34	364	343	45,5	39,4
Hotels garnis	24	24	1 125	1 123	61,5	51,4
Zusammen	141	139	7 789	7 748	62,8	54,3
Stadt Leipzig						
Hotels	43	43	4 729	4 720	61,0	50,3
Gasthöfe	4	4	30	30	39,5	43,1
Pensionen	13	13	193	197	44,3	37,0
Hotels garnis	23	23	1 169	1 156	58,7	46,9
Zusammen	83	83	6 121	6 103	59,9	49,3
Stadt Chemnitz						
Hotels	24	24	1 841	1 745	38,9	32,2
Gasthöfe	5	5	32	32	45,1	40,5
Pensionen	7	6	49	43	29,0	28,5
Hotels garnis	8	8	473	470	42,4	35,4
Zusammen	44	43	2 395	2 290	39,6	32,9
Sachsen						
Hotels	702	694	30 775	30 307	50,5	42,7
Gasthöfe	607	595	6 069	5 842	31,1	27,3
Pensionen	381	369	3 654	3 494	36,2	33,3
Hotels garnis	133	133	4 794	4 751	50,4	42,8
Hotellerie zusammen	1 823	1 791	45 292	44 394	46,9	40,1

1) Ergebnisse der Kapazitätserhebung 1999 einschließlich Zu- und Abgänge

2) ganz oder teilweise geöffnet

3) rechnerischer Wert (Zahl der belegten Gästezimmer im Berichtszeitraum/(angebotene Gästezimmer x Öffnungstage)) x 100

6. Ankünfte, Übernachtungen und Aufenthaltsdauer in Beherbergungsstätten nach Reisegebieten, dem Herkunftsland der Gäste und Betriebsarten

Reisegebiet Herkunftsland der Gäste Betriebsart	Ankünfte	Veränderung gegenüber dem Vorjahres- zeitraum in %	Über- nachtungen	Veränderung gegenüber dem Vorjahres- zeitraum in %	Durchschnittliche Aufenthaltsdauer in Tagen ¹⁾
Oktober 2003					
Oberlausitz/Niederschlesien					
Bundesrepublik Deutschland	47 041	11,4	136 816	7,6	2,9
Ausland	1 896	11,3	4 106	-20,1	2,2
Hotels	23 947	9,6	52 055	9,7	2,2
Gasthöfe	6 547	18,3	16 807	19,5	2,6
Pensionen	2 844	3,5	7 581	-1,8	2,7
Hotels garnis	3 158	11,1	5 525	-15,1	1,8
Erholungs-, Ferien- und Schulungsheime	6 324	14,2	18 530	4,1	2,9
Ferienzentren, -häuser und -wohnungen	2 807	22,5	12 635	12,9	4,5
Hütten und Jugendherbergen	2 526	9,0	5 866	-6,1	2,3
Vorsorge- und Reha-Kliniken	784	0,1	21 923	3,0	28,0
Beherbergungsstätten insgesamt	48 937	11,4	140 922	6,5	2,9
darunter ohne Vorsorge- u. Reha-Kliniken	48 153	11,6	118 999	7,2	2,5
Sächsische Schweiz					
Bundesrepublik Deutschland	37 914	49,3	139 742	37,9	3,7
Ausland	440	69,9	1 159	43,1	2,6
Hotels	16 687	70,6	45 409	83,4	2,7
Gasthöfe	7 377	37,7	19 629	29,0	2,7
Pensionen	2 852	37,4	10 318	38,6	3,6
Hotels garnis	1 588	51,8	4 817	47,0	3,0
Erholungs-, Ferien- und Schulungsheime	3 157	25,0	10 502	9,5	3,3
Ferienzentren, -häuser und -wohnungen	697	119,9	3 858	163,3	5,5
Hütten und Jugendherbergen	4 666	41,5	12 025	28,6	2,6
Vorsorge- und Reha-Kliniken	1 330	6,4	34 343	10,6	25,8
Beherbergungsstätten insgesamt	38 354	49,5	140 901	37,9	3,7
darunter ohne Vorsorge- u. Reha-Kliniken	37 024	51,7	106 558	49,9	2,9
Sächsisches Elbland					
Bundesrepublik Deutschland	39 197	19,4	127 782	9,5	3,3
Ausland	3 919	17,9	8 683	-4,6	2,2
Hotels	27 251	15,8	56 747	12,5	2,1
Gasthöfe	3 335	13,7	6 376	8,5	1,9
Pensionen	4 114	38,5	9 758	32,6	2,4
Hotels garnis	4 462	47,5	8 045	50,5	1,8
Erholungs-, Ferien- und Schulungsheime	517	7,9	2 684	-7,0	5,2
Ferienzentren, -häuser und -wohnungen	677	22,0	1 908	7,6	2,8
Hütten und Jugendherbergen	966	13,1	3 113	21,3	3,2
Vorsorge- und Reha-Kliniken	1 794	-0,3	47 834	-3,4	26,7
Beherbergungsstätten insgesamt	43 116	19,3	136 465	8,5	3,2
darunter ohne Vorsorge- u. Reha-Kliniken	41 322	20,3	88 631	16,3	2,1

1) rechnerischer Wert Übernachtungen/Ankünfte

Noch: 6. Ankünfte, Übernachtungen und Aufenthaltsdauer in Beherbergungsstätten
nach Reisegebieten, dem Herkunftsland der Gäste und Betriebsarten

Reisegebiet Herkunftsland der Gäste Betriebsart	Ankünfte	Veränderung gegenüber dem Vorjahres- zeitraum in %	Über- nachtungen	Veränderung gegenüber dem Vorjahres- zeitraum in %	Durchschnittliche Aufenthaltsdauer in Tagen ¹⁾
Oktober 2003					
Erzgebirge					
Bundesrepublik Deutschland	78 481	14,8	234 686	11,1	3,0
Ausland	1 588	17,6	4 222	-5,1	2,7
Hotels	49 071	15,5	134 481	13,9	2,7
Gasthöfe	11 328	15,6	29 074	19,3	2,6
Pensionen	2 994	21,8	8 899	10,9	3,0
Hotels garnis	1 146	10,6	2 875	10,5	2,5
Erholungs-, Ferien- und Schulungsheime	7 199	10,6	21 399	-3,8	3,0
Ferienzentren, -häuser und -wohnungen	2 163	9,9	8 363	-2,6	3,9
Hütten und Jugendherbergen	5 056	19,9	14 508	25,4	2,9
Vorsorge- und Reha-Kliniken	1 112	-10,7	19 309	-4,5	17,4
Beherbergungsstätten insgesamt	80 069	14,8	238 908	10,8	3,0
darunter ohne Vorsorge- u. Reha-Kliniken	78 957	15,3	219 599	12,3	2,8
Sächs. Burgen- und Heide-land					
Bundesrepublik Deutschland	47 568	24,8	135 865	15,3	2,9
Ausland	3 313	52,3	8 325	126,0	2,5
Hotels	30 533	37,7	54 952	33,0	1,8
Gasthöfe	3 269	24,5	7 516	39,5	2,3
Pensionen	3 352	31,8	8 141	20,5	2,4
Hotels garnis	5 799	-3,4	14 834	19,1	2,6
Erholungs-, Ferien- und Schulungsheime	4 016	15,1	11 184	13,3	2,8
Ferienzentren, -häuser und -wohnungen	451	17,8	2 771	71,3	6,1
Hütten und Jugendherbergen	1 804	25,8	4 101	27,2	2,3
Vorsorge- und Reha-Kliniken	1 657	2,3	40 691	-0,5	24,6
Beherbergungsstätten insgesamt	50 881	26,3	144 190	18,7	2,8
darunter ohne Vorsorge- u. Reha-Kliniken	49 224	27,3	103 499	28,4	2,1
Westsachsen					
Bundesrepublik Deutschland	11 015	19,4	23 917	30,2	2,2
Ausland	806	9,5	2 054	46,0	2,5
Hotels	7 232	2,5	15 511	22,4	2,1
Gasthöfe	1 021	71,0	2 446	56,5	2,4
Pensionen	1 256	123,1	3 096	102,2	2,5
Hotels garnis	1 480	33,7	2 431	31,8	1,6
Erholungs-, Ferien- und Schulungsheime	671	30,8	1 675	-5,5	2,5
Ferienzentren, -häuser und -wohnungen
Hütten und Jugendherbergen
Vorsorge- und Reha-Kliniken	-	-	-	-	-
Beherbergungsstätten insgesamt	11 821	18,6	25 971	31,3	2,2

1) rechnerischer Wert Übernachtungen/Ankünfte

Noch: 6. Ankünfte, Übernachtungen und Aufenthaltsdauer in Beherbergungsstätten
nach Reisegebieten, dem Herkunftsland der Gäste und Betriebsarten

Reisegebiet Herkunftsland der Gäste Betriebsart	Ankünfte	Veränderung gegenüber dem Vorjahres- zeitraum in %	Über- nachtungen	Veränderung gegenüber dem Vorjahres- zeitraum in %	Durchschnittliche Aufenthaltsdauer in Tagen ¹⁾
Oktober 2003					
Vogtland					
Bundesrepublik Deutschland	31 695	19,0	142 515	4,6	4,5
Ausland	617	9,8	1 908	8,5	3,1
Hotels	9 947	9,2	22 168	8,1	2,2
Gasthöfe	3 039	-4,3	7 116	-1,1	2,3
Pensionen	1 588	16,9	5 949	8,1	3,7
Hotels garnis	488	4,7	994	-10,3	2,0
Erholungs-, Ferien- und Schulungsheime	3 401	27,9	12 622	14,1	3,7
Ferienzentren, -häuser und -wohnungen	9 978	64,7	33 540	34,0	3,4
Hütten und Jugendherbergen	945	-20,4	2 464	-31,1	2,6
Vorsorge- und Reha-Kliniken	2 926	-8,3	59 570	-6,9	20,4
Beherbergungsstätten insgesamt	32 312	18,8	144 423	4,7	4,5
darunter ohne Vorsorge- u. Reha-Kliniken	29 386	22,4	84 853	14,7	2,9
Stadt Dresden					
Bundesrepublik Deutschland	99 717	51,8	215 214	47,2	2,2
Ausland	16 586	59,5	33 014	36,5	2,0
Hotels	90 000	64,3	186 154	55,6	2,1
Gasthöfe	2 244	74,8	4 494	53,5	2,0
Pensionen	2 888	8,2	7 711	2,8	2,7
Hotels garnis	14 690	28,1	33 324	29,4	2,3
Hütten und Jugendherbergen	5 893	8,1	14 778	12,1	2,5
Beherbergungsstätten insgesamt	116 303	52,8	248 228	45,7	2,1
Stadt Leipzig					
Bundesrepublik Deutschland	74 513	12,4	133 668	12,3	1,8
Ausland	11 954	48,7	26 583	64,8	2,2
Hotels	65 722	13,3	119 005	15,2	1,8
Gasthöfe	200	37,0	481	71,8	2,4
Pensionen	1 975	55,3	3 654	23,7	1,9
Hotels garnis	14 321	18,0	28 470	26,3	2,0
Beherbergungsstätten insgesamt	86 467	16,3	160 251	18,6	1,9
Stadt Chemnitz					
Bundesrepublik Deutschland	16 268	16,4	34 592	12,3	2,1
Ausland	3 107	110,2	5 415	52,8	1,7
Hotels	15 542	26,5	27 470	15,0	1,8
Gasthöfe	324	2,9	661	10,2	2,0
Pensionen	217	49,7	465	40,9	2,1
Hotels garnis	2 352	8,4	7 424	25,5	3,2
Beherbergungsstätten insgesamt	19 375	25,4	40 007	16,5	2,1

1) rechnerischer Wert Übernachtungen/Ankünfte

Noch: 6. Ankünfte, Übernachtungen und Aufenthaltsdauer in Beherbergungsstätten
nach Reisegebieten, dem Herkunftsland der Gäste und Betriebsarten

Reisegebiet Herkunftsland der Gäste Betriebsart	Ankünfte	Veränderung gegenüber dem Vorjahres- zeitraum in %	Über- nachtungen	Veränderung gegenüber dem Vorjahres- zeitraum in %	Durchschnittliche Aufenthaltsdauer in Tagen ¹⁾
Januar bis Oktober 2003					
Oberlausitz/Niederschlesien					
Bundesrepublik Deutschland	409 307	5,8	1 264 326	6,0	3,1
Ausland	17 774	-1,8	44 838	-0,5	2,5
Hotels	194 246	4,9	425 522	6,9	2,2
Gasthöfe	53 524	7,2	138 780	14,1	2,6
Pensionen	25 114	5,4	70 579	14,9	2,8
Hotels garnis	27 887	10,5	52 690	4,4	1,9
Erholungs-, Ferien- und Schulungsheime	69 669	1,8	226 989	-1,9	3,3
Ferienzentren, -häuser und -wohnungen	23 254	13,6	110 667	6,3	4,8
Hütten und Jugendherbergen	26 150	4,8	69 744	5,9	2,7
Vorsorge- und Reha-Kliniken	7 237	3,3	214 193	4,4	29,6
Beherbergungsstätten insgesamt	427 081	5,5	1 309 164	5,7	3,1
darunter ohne Vorsorge- u. Reha-Kliniken	419 844	5,5	1 094 971	6,0	2,6
Sächsische Schweiz					
Bundesrepublik Deutschland	280 156	15,5	1 117 875	9,2	4,0
Ausland	5 081	11,0	12 576	-6,6	2,5
Hotels	120 311	19,8	334 528	17,7	2,8
Gasthöfe	47 387	16,8	132 263	10,9	2,8
Pensionen	20 333	19,2	78 529	21,0	3,9
Hotels garnis	11 338	10,6	36 936	11,2	3,3
Erholungs-, Ferien- und Schulungsheime	30 970	8,3	99 758	0,6	3,2
Ferienzentren, -häuser und -wohnungen	4 394	22,5	24 013	29,5	5,5
Hütten und Jugendherbergen	37 478	10,4	100 630	4,4	2,7
Vorsorge- und Reha-Kliniken	13 026	3,5	323 794	0,7	24,9
Beherbergungsstätten insgesamt	285 237	15,4	1 130 451	9,0	4,0
darunter ohne Vorsorge- u. Reha-Kliniken	272 211	16,1	806 657	12,7	3,0
Sächsisches Elbland					
Bundesrepublik Deutschland	310 136	2,6	1 101 978	3,1	3,6
Ausland	33 856	-2,3	86 727	-10,1	2,6
Hotels	205 138	1,0	430 971	-4,0	2,1
Gasthöfe	29 718	8,6	57 490	7,3	1,9
Pensionen	33 298	16,4	81 008	19,5	2,4
Hotels garnis	36 503	-3,2	72 340	9,3	2,0
Erholungs-, Ferien- und Schulungsheime	4 676	-17,7	27 838	-21,9	6,0
Ferienzentren, -häuser und -wohnungen	6 355	10,5	19 200	9,9	3,0
Hütten und Jugendherbergen	11 194	-2,2	30 475	11,2	2,7
Vorsorge- und Reha-Kliniken	17 110	-0,6	469 383	4,7	27,4
Beherbergungsstätten insgesamt	343 992	2,1	1 188 705	2,0	3,5
darunter ohne Vorsorge- u. Reha-Kliniken	326 882	2,3	719 322	0,3	2,2

1) rechnerischer Wert Übernachtungen/Ankünfte

Noch: 6. Ankünfte, Übernachtungen und Aufenthaltsdauer in Beherbergungsstätten
nach Reisegebieten, dem Herkunftsland der Gäste und Betriebsarten

Reisegebiet Herkunftsland der Gäste Betriebsart	Ankünfte	Veränderung gegenüber dem Vorjahres- zeitraum in %	Über- nachtungen	Veränderung gegenüber dem Vorjahres- zeitraum in %	Durchschnittliche Aufenthaltsdauer in Tagen ¹⁾
Januar bis Oktober 2003					
Erzgebirge					
Bundesrepublik Deutschland	643 935	4,8	2 066 604	4,2	3,2
Ausland	13 897	18,7	36 173	16,9	2,6
Hotels	370 624	7,3	1 078 068	5,7	2,9
Gasthöfe	90 192	5,8	241 534	5,1	2,7
Pensionen	24 482	12,6	76 631	12,9	3,1
Hotels garnis	9 692	20,8	24 418	15,6	2,5
Erholungs-, Ferien- und Schulungsheime	71 694	-6,9	230 405	-9,4	3,2
Ferienzentren, -häuser und -wohnungen	24 413	39,7	108 442	38,5	4,4
Hütten und Jugendherbergen	55 625	-9,3	164 289	-5,2	3,0
Vorsorge- und Reha-Kliniken	11 110	10,2	178 990	5,8	16,1
Beherbergungsstätten insgesamt	657 832	5,0	2 102 777	4,4	3,2
darunter ohne Vorsorge- u. Reha-Kliniken	646 722	4,9	1 923 787	4,3	3,0
Sächs. Burgen- und Heide-land					
Bundesrepublik Deutschland	428 278	3,7	1 291 887	3,5	3,0
Ausland	26 387	2,4	55 295	20,3	2,1
Hotels	243 213	6,2	441 697	6,2	1,8
Gasthöfe	28 585	2,6	59 879	7,1	2,1
Pensionen	27 469	15,8	65 226	5,3	2,4
Hotels garnis	53 774	-5,2	127 653	14,1	2,4
Erholungs-, Ferien- und Schulungsheime	51 341	-1,8	163 039	-1,2	3,2
Ferienzentren, -häuser und -wohnungen	5 643	-7,6	22 898	18,1	4,1
Hütten und Jugendherbergen	28 031	0,8	69 499	1,9	2,5
Vorsorge- und Reha-Kliniken	16 609	9,3	397 291	0,5	23,9
Beherbergungsstätten insgesamt	454 665	3,6	1 347 182	4,1	3,0
darunter ohne Vorsorge- u. Reha-Kliniken	438 056	3,4	949 891	5,7	2,2
Westsachsen					
Bundesrepublik Deutschland	89 616	8,7	192 528	15,8	2,1
Ausland	8 192	-0,3	16 942	8,6	2,1
Hotels	62 987	2,0	130 147	13,9	2,1
Gasthöfe	7 800	38,3	19 391	39,7	2,5
Pensionen	6 832	19,3	16 258	10,0	2,4
Hotels garnis	12 779	20,5	21 434	22,6	1,7
Erholungs-, Ferien- und Schulungsheime	5 187	20,9	12 953	2,9	2,5
Ferienzentren, -häuser und -wohnungen
Hütten und Jugendherbergen
Vorsorge- und Reha-Kliniken	-	-	-	-	-
Beherbergungsstätten insgesamt	97 808	7,9	209 470	15,2	2,1

1) rechnerischer Wert (Übernachtungen/Ankünfte)

Noch: 6. Ankünfte, Übernachtungen und Aufenthaltsdauer in Beherbergungsstätten
nach Reisegebieten, dem Herkunftsland der Gäste und Betriebsarten

Reisegebiet Herkunftsland der Gäste Betriebsart	Ankünfte	Veränderung gegenüber dem Vorjahres- zeitraum in %	Über- nachtungen	Veränderung gegenüber dem Vorjahres- zeitraum in %	Durchschnittliche Aufenthaltsdauer in Tagen ¹⁾
Januar bis Oktober 2003					
Vogtland					
Bundesrepublik Deutschland	250 292	-1,3	1 217 326	-3,0	4,9
Ausland	5 633	-3,5	17 298	6,4	3,1
Hotels	81 356	6,0	188 368	8,2	2,3
Gasthöfe	25 972	-18,3	58 884	-14,7	2,3
Pensionen	12 830	5,7	55 767	3,4	4,3
Hotels garnis	4 644	-4,2	10 067	-2,2	2,2
Erholungs-, Ferien- und Schulungsheime	40 637	-2,6	151 303	2,9	3,7
Ferienzentren, -häuser und -wohnungen	49 094	6,5	190 611	-4,3	3,9
Hütten und Jugendherbergen	16 176	-12,9	42 677	-15,1	2,6
Vorsorge- und Reha-Kliniken	25 216	-8,5	536 947	-5,3	21,3
Beherbergungsstätten insgesamt	255 925	-1,4	1 234 624	-2,9	4,8
darunter ohne Vorsorge- u. Reha-Kliniken	230 709	-0,5	697 677	-0,9	3,0
Stadt Dresden					
Bundesrepublik Deutschland	764 316	8,0	1 669 500	8,1	2,2
Ausland	149 287	24,0	300 208	18,1	2,0
Hotels	697 916	10,5	1 463 513	9,7	2,1
Gasthöfe	14 892	5,1	31 242	4,5	2,1
Pensionen	25 305	8,6	66 473	7,1	2,6
Hotels garnis	118 437	14,2	270 008	13,5	2,3
Hütten und Jugendherbergen	52 019	2,3	121 109	1,3	2,3
Beherbergungsstätten insgesamt	913 603	10,4	1 969 708	9,5	2,2
Stadt Leipzig					
Bundesrepublik Deutschland	623 472	7,6	1 125 007	4,6	1,8
Ausland	87 854	10,4	183 834	16,9	2,1
Hotels	542 639	7,4	968 318	3,7	1,8
Gasthöfe	1 963	x	4 070	x	2,1
Pensionen	13 057	16,9	27 606	13,2	2,1
Hotels garnis	115 959	2,8	225 827	9,9	1,9
Beherbergungsstätten insgesamt	711 326	7,9	1 308 841	6,2	1,8
Stadt Chemnitz					
Bundesrepublik Deutschland	135 048	-3,8	284 255	-3,2	2,1
Ausland	19 253	22,7	38 780	22,9	2,0
Hotels	120 051	-2,3	214 484	-4,7	1,8
Gasthöfe	3 001	1,5	6 061	7,1	2,0
Pensionen	2 127	29,6	4 876	37,4	2,3
Hotels garnis	20 833	-3,2	61 675	25,1	3,0
Beherbergungsstätten insgesamt	154 301	-1,1	323 035	-0,7	2,1

1) rechnerischer Wert Übernachtungen/Ankünfte

7. Beherbergungsstätten, Gästebetten und deren Auslastung im Oktober 2003 nach Gemeindegruppen

Gemeindegruppe	Betriebe		Gästebetten		Durchschnittliche Auslastung der angebotenen Gästebetten in % ³⁾	
	ins-gesamt ¹⁾	darunter geöffnete Betriebe ²⁾	ins-gesamt ¹⁾	darunter angebotene Gästebetten	Oktober	Jan. - Okt.
Mineral- und Moorbäder	79	78	6 032	5 908	67,3	64,2
Kneippkurorte	28	27	1 339	1 276	61,3	61,4
Heilbäder zusammen	107	105	7 371	7 184	66,2	63,8
Luftkurorte	26	26	959	936	56,2	48,6
Erholungsorte	437	426	20 366	19 476	41,2	36,8
Sonstige Gemeinden	1 652	1 610	87 387	83 583	39,1	34,8
Gemeindegruppen insgesamt	2 222	2 167	116 083	111 179	41,4	37,1

1) Ergebnisse der Kapazitätserhebung 1999 einschließlich Zu- und Abgänge

2) ganz oder teilweise geöffnet

3) rechnerischer Wert (Übernachtungen/angebotene Bettentage) x 100

8. Ankünfte, Übernachtungen und Aufenthaltsdauer der Gäste in Beherbergungsstätten nach Gemeindegruppen

Gemeindegruppe	Ankünfte	Veränderung gegenüber dem Vorjahreszeitraum in %	Übernachtungen	Veränderung gegenüber dem Vorjahreszeitraum in %	Durchschnittliche Aufenthaltsdauer in Tagen ¹⁾
Oktober 2003					
Mineral- und Moorbäder	11 665	12,2	123 300	-1,9	10,6
Kneippkurorte	4 307	138,4	24 232	87,2	5,6
Heilbäder zusammen	15 972	30,8	147 532	6,4	9,2
Luftkurorte	4 088	12,0	16 114	4,9	3,9
Erholungsorte	77 973	22,7	247 679	11,2	3,2
Sonstige Gemeinden	429 602	26,6	1 008 941	23,3	2,3
Gemeindegruppen insgesamt	527 635	26,0	1 420 266	18,9	2,7
Januar bis Oktober 2003					
Mineral- und Moorbäder	95 994	5,7	1 126 951	-0,9	11,7
Kneippkurorte	32 435	8,4	200 401	6,9	6,2
Heilbäder zusammen	128 429	6,3	1 327 352	0,2	10,3
Luftkurorte	30 481	4,8	137 140	10,3	4,5
Erholungsorte	601 715	7,6	2 138 961	5,1	3,6
Sonstige Gemeinden	3 541 145	6,1	8 520 504	5,5	2,4
Gemeindegruppen insgesamt	4 301 770	6,3	12 123 957	4,9	2,8

1) rechnerischer Wert Übernachtungen/Ankünfte

9. Beherbergungsstätten, Gästebetten und deren Auslastung im Oktober 2003 nach Kreisen

Kreis Regierungsbezirk Land	Betriebe		Gästebetten		Durchschnittliche Auslastung der angebotenen Gästebetten in % ³⁾	
	ins- gesamt ¹⁾	darunter geöffnete Betriebe ²⁾	ins- gesamt ¹⁾	darunter angebotene Gästebetten	Oktober	Jan. - Okt.
Chemnitz, Stadt	49	48	4 287	4 075	31,7	26,2
Plauen, Stadt	21	21	810	806	36,9	29,8
Zwickau, Stadt	17	17	1 198	1 194	39,3	34,5
Annaberg	108	106	6 159	5 754	40,0	37,8
Chemnitzer Land	43	42	2 865	2 743	23,0	30,2
Freiberg	115	115	4 374	4 225	34,1	30,6
Vogtlandkreis	173	168	8 865	8 263	52,9	46,2
Mittlerer Erzgebirgskreis	88	87	2 901	2 780	42,2	33,1
Mittweida	61	59	2 416	2 162	23,9	24,2
Stollberg	38	37	1 252	1 134	28,8	26,5
Aue-Schwarzenberg	102	98	4 385	4 193	34,4	32,9
Zwickauer Land	51	50	1 498	1 463	25,2	23,5
Regierungsbezirk Chemnitz	866	848	41 010	38 792	37,7	34,3
Dresden, Stadt	152	149	15 188	14 990	53,4	45,2
Görlitz, Stadt	24	24	1 009	992	43,6	39,2
Hoyerswerda, Stadt	6	6	420	420	26,3	22,3
Bautzen	75	72	2 966	2 807	28,5	27,1
Meißen	100	98	4 756	4 610	37,8	32,1
Niederschlesischer Oberlausitzkreis	62	58	2 960	2 366	21,2	25,0
Riesa-Großenhain	42	41	1 410	1 397	24,9	25,1
Löbau-Zittau	115	109	5 085	4 464	43,3	37,9
Sächsische Schweiz	223	220	9 773	9 563	47,8	43,2
Weißeritzkreis	142	139	7 075	6 910	45,3	43,0
Kamenz	86	84	2 545	2 485	37,4	38,0
Regierungsbezirk Dresden	1 027	1 000	53 187	51 004	44,1	39,5
Leipzig, Stadt	91	91	11 365	11 206	46,2	39,3
Delitzsch	57	57	3 079	3 027	40,7	35,2
Döbeln	28	26	961	920	21,6	19,2
Leipziger Land	38	37	1 359	1 334	28,9	22,6
Muldentalkreis	60	57	2 759	2 691	43,7	44,2
Torgau-Oschatz	55	51	2 363	2 205	30,6	33,0
Regierungsbezirk Leipzig	329	319	21 886	21 383	41,4	36,7
Sachsen	2 222	2 167	116 083	111 179	41,4	37,1

1) Ergebnisse der Kapazitätserhebung 1999 einschließlich Zu- und Abgänge

2) ganz oder teilweise geöffnet

3) rechnerischer Wert (Übernachtungen/angebotene Bettentage) x 100

10. Ankünfte, Übernachtungen und Aufenthaltsdauer in Beherbergungsstätten nach Kreisen

Kreis Regierungsbezirk Land	Ankünfte	Veränderung gegenüber dem Vorjahreszeitraum in %	Über- nachtungen	Veränderung gegenüber dem Vorjahreszeitraum in %	Durchschnittliche Aufenthaltsdauer in Tagen ¹⁾
Oktober 2003					
Chemnitz, Stadt	19 375	25,4	40 007	16,5	2,1
Plauen, Stadt	4 817	4,7	9 229	5,8	1,9
Zwickau, Stadt	6 491	25,8	14 533	45,0	2,2
Annaberg	20 558	13,1	70 689	13,3	3,4
Chemnitzer Land	9 946	20,2	19 576	22,7	2,0
Freiberg	15 060	27,2	44 568	21,8	3,0
Vogtlandkreis	26 856	22,8	133 791	5,1	5,0
Mittlerer Erzgebirgskreis	11 456	-3,3	35 899	2,3	3,1
Mittweida	7 627	37,1	15 717	35,2	2,1
Stollberg	4 722	44,1	10 049	15,4	2,1
Aue-Schwarzenberg	16 044	10,5	44 714	-1,9	2,8
Zwickauer Land	5 330	11,0	11 438	17,3	2,1
Regierungsbezirk Chemnitz	148 282	18,3	450 210	10,9	3,0
Dresden, Stadt	116 303	52,8	248 228	45,7	2,1
Görlitz, Stadt	6 827	13,6	13 423	3,6	2,0
Hoyerswerda, Stadt	1 471	-7,1	3 421	-23,4	2,3
Bautzen	11 614	15,6	24 806	11,8	2,1
Meißen	21 077	20,7	54 081	17,3	2,6
Niederschlesischer Oberlausitzkreis	6 551	11,1	15 448	4,1	2,4
Riesa-Großenhain	4 798	15,5	10 801	15,3	2,3
Löbau-Zittau	18 194	9,1	59 532	8,9	3,3
Sächsische Schweiz	38 354	49,5	140 901	37,9	3,7
Weißeritzkreis	25 610	20,8	96 678	5,9	3,8
Kamenz	6 756	16,3	28 827	5,6	4,3
Regierungsbezirk Dresden	257 555	35,1	696 146	25,3	2,7
Leipzig, Stadt	86 467	16,3	160 251	18,6	1,9
Delitzsch	14 222	24,5	38 229	25,6	2,7
Döbeln	2 864	1,0	6 166	9,5	2,2
Leipziger Land	5 456	21,4	11 962	34,8	2,2
Muldentalkreis	7 247	32,9	36 429	6,0	5,0
Torgau-Oschatz	5 542	30,6	20 873	11,2	3,8
Regierungsbezirk Leipzig	121 798	18,5	273 910	17,4	2,2
Sachsen	527 635	26,0	1 420 266	18,9	2,7

1) rechnerischer Wert Übernachtungen/Ankünfte

Noch: 10. Ankünfte, Übernachtungen und Aufenthaltsdauer in Beherbergungsstätten nach Kreisen

Kreis Regierungsbezirk Land	Ankünfte	Veränderung gegenüber dem Vorjahreszeitraum in %	Über- nachtungen	Veränderung gegenüber dem Vorjahreszeitraum in %	Durchschnittliche Aufenthaltsdauer in Tagen ¹⁾
Januar bis Oktober 2003					
Chemnitz, Stadt	154 301	-1,1	323 035	-0,7	2,1
Plauen, Stadt	38 837	-1,7	75 849	2,8	2,0
Zwickau, Stadt	52 529	9,9	111 640	19,5	2,1
Annaberg	176 406	6,0	648 608	6,8	3,7
Chemnitzer Land	98 654	1,2	230 262	2,5	2,3
Freiberg	118 211	6,8	373 824	3,9	3,2
Vogtlandkreis	211 074	-1,2	1 144 918	-3,1	5,4
Mittlerer Erzgebirgskreis	82 374	-1,3	280 421	0,0	3,4
Mittweida	72 113	12,5	157 555	16,1	2,2
Stollberg	37 554	1,4	88 029	-2,1	2,3
Aue-Schwarzenberg	137 465	7,1	412 451	5,6	3,0
Zwickauer Land	45 279	5,6	97 830	10,7	2,2
Regierungsbezirk Chemnitz	1 224 797	3,1	3 944 422	2,4	3,2
Dresden, Stadt	913 603	10,4	1 969 708	9,5	2,2
Görlitz, Stadt	56 106	8,0	116 108	10,3	2,1
Hoyerswerda, Stadt	13 100	2,5	28 456	9,5	2,2
Bautzen	99 000	5,1	223 186	4,0	2,3
Meißen	161 209	6,6	425 889	11,0	2,6
Niederschlesischer Oberlausitzkreis	64 860	1,0	180 179	-1,2	2,8
Riesa-Großenhain	48 243	-4,0	101 724	-10,8	2,1
Löbau-Zittau	151 343	5,9	521 084	7,9	3,4
Sächsische Schweiz	285 237	15,4	1 130 451	9,0	4,0
Weißeritzkreis	206 483	2,2	883 329	0,5	4,3
Kamenz	62 337	8,4	280 227	6,3	4,5
Regierungsbezirk Dresden	2 061 521	8,4	5 860 341	6,8	2,8
Leipzig, Stadt	711 326	7,9	1 308 841	6,2	1,8
Delitzsch	115 805	3,3	319 543	6,5	2,8
Döbeln	26 879	-2,1	55 533	1,2	2,1
Leipziger Land	43 667	3,9	89 411	6,7	2,0
Muldentalkreis	65 738	-1,8	345 701	-1,5	5,3
Torgau-Oschatz	52 037	3,8	200 165	1,9	3,8
Regierungsbezirk Leipzig	1 015 452	6,0	2 319 194	4,5	2,3
Sachsen	4 301 770	6,3	12 123 957	4,9	2,8

1) rechnerischer Wert Übernachtungen/Ankünfte

11. Hotels, Gästebetten und deren Auslastung im Oktober 2003 nach Kreisen

Kreis Regierungsbezirk Land	Betriebe		Gästebetten		Durchschnittliche Auslastung der angebotenen Gästebetten in % ³⁾	
	ins- gesamt ¹⁾	darunter geöffnete Betriebe ²⁾	ins- gesamt ¹⁾	darunter angebotene Gästebetten	Oktober	Jan. - Okt.
Chemnitz, Stadt	24	24	3 105	2 907	30,5	24,0
Plauen, Stadt	13	13	694	690	38,6	32,2
Zwickau, Stadt	6	6	783	780	40,0	34,8
Annaberg	36	34	3 164	2 902	54,4	45,3
Chemnitzer Land	20	20	1 222	1 216	32,6	25,6
Freiberg	39	39	2 002	1 997	33,1	27,3
Vogtlandkreis	42	42	1 681	1 660	25,2	24,0
Mittlerer Erzgebirgskreis	24	23	1 290	1 200	44,8	32,7
Mittweida	18	18	1 163	1 156	28,7	23,1
Stollberg	13	13	442	431	23,7	22,4
Aue-Schwarzenberg	38	37	1 954	1 896	41,5	37,1
Zwickauer Land	16	16	659	650	29,0	24,2
Regierungsbezirk Chemnitz	289	285	18 159	17 485	37,0	30,8
Dresden, Stadt	64	64	10 913	10 899	55,1	46,9
Görlitz, Stadt	8	8
Hoyerswerda, Stadt	2	2
Bautzen	23	23	1 315	1 308	33,6	27,9
Meißen	33	33	2 769	2 703	39,2	30,0
Niederschlesischer Oberlausitzkreis	12	12	643	643	29,2	28,0
Riesa-Großenhain	14	14	623	623	25,6	24,1
Löbau-Zittau	30	30	1 470	1 465	46,1	37,4
Sächsische Schweiz	49	48	2 885	2 826	52,2	44,5
Weißeritzkreis	40	39	2 779	2 730	43,9	36,2
Kamenz	18	18	584	579	27,6	26,0
Regierungsbezirk Dresden	293	291	24 785	24 567	47,5	39,8
Leipzig, Stadt	43	43	8 025	7 968	48,2	39,7
Delitzsch	19	19	1 214	1 194	29,8	24,0
Döbeln	10	10	376	376	23,2	22,4
Leipziger Land	10	10	643	628	33,8	24,1
Muldentalkreis	21	20	1 041	1 016	32,5	29,0
Torgau-Oschatz	17	16	875	851	14,1	16,8
Regierungsbezirk Leipzig	120	118	12 174	12 033	41,1	34,5
Sachsen	702	694	55 118	54 085	42,7	35,6

1) Ergebnisse der Kapazitätserhebung 1999 einschließlich Zu- und Abgänge

2) ganz oder teilweise geöffnet

3) rechnerischer Wert (Übernachtungen/angebotene Bettentage) x 100

12. Ankünfte, Übernachtungen und Aufenthaltsdauer in Hotels nach Kreisen

Kreis Regierungsbezirk Land	Ankünfte	Veränderung gegenüber dem Vorjahreszeitraum in %	Über- nachtungen	Veränderung gegenüber dem Vorjahreszeitraum in %	Durchschnittliche Aufenthaltsdauer in Tagen ¹⁾
Oktober 2003					
Chemnitz, Stadt	15 542	26,5	27 470	15,0	1,8
Plauen, Stadt	4 254	8,2	8 264	10,0	1,9
Zwickau, Stadt	4 017	3,5	9 675	25,6	2,4
Annaberg	15 188	19,5	48 632	18,1	3,2
Chemnitzer Land	7 408	20,1	12 281	30,8	1,7
Freiberg	8 600	30,6	20 509	33,5	2,4
Vogtlandkreis	5 202	14,5	12 828	13,3	2,5
Mittlerer Erzgebirgskreis	6 463	-10,3	16 671	1,3	2,6
Mittweida	5 266	58,0	10 290	54,4	2,0
Stollberg	1 717	24,0	3 173	15,5	1,8
Aue-Schwarzenberg	9 621	10,8	24 390	-0,5	2,5
Zwickauer Land	3 215	1,2	5 836	17,5	1,8
Regierungsbezirk Chemnitz	86 493	17,1	200 019	16,5	2,3
Dresden, Stadt	90 000	64,3	186 154	55,6	2,1
Görlitz, Stadt
Hoyerswerda, Stadt
Bautzen	7 189	13,0	13 642	20,2	1,9
Meißen	14 779	19,4	32 855	19,3	2,2
Niederschlesischer Oberlausitzkreis	3 259	2,3	5 822	-1,8	1,8
Riesa-Großenhain	2 473	8,0	4 941	23,3	2,0
Löbau-Zittau	7 664	12,1	20 591	15,1	2,7
Sächsische Schweiz	16 687	70,6	45 409	83,4	2,7
Weißeritzkreis	15 825	17,8	37 098	5,6	2,3
Kamenz	2 460	8,1	4 961	-1,7	2,0
Regierungsbezirk Dresden	164 930	42,7	360 706	38,5	2,2
Leipzig, Stadt	65 722	13,3	119 005	15,2	1,8
Delitzsch	7 003	49,2	11 020	48,2	1,6
Döbeln	1 574	20,6	2 699	17,5	1,7
Leipziger Land	3 765	28,3	6 584	30,1	1,7
Muldentalkreis	4 256	58,6	10 190	20,0	2,4
Torgau-Oschatz	2 189	7,0	3 729	11,1	1,7
Regierungsbezirk Leipzig	84 509	17,9	153 227	17,9	1,8
Sachsen	335 932	28,7	713 952	27,0	2,1

1) rechnerischer Wert Übernachtungen/Ankünfte

Noch: 12. Ankünfte, Übernachtungen und Aufenthaltsdauer in Hotels nach Kreisen

Kreis Regierungsbezirk Land	Ankünfte	Veränderung gegenüber dem Vorjahreszeitraum in %	Über- nachtungen	Veränderung gegenüber dem Vorjahreszeitraum in %	Durchschnittliche Aufenthaltsdauer in Tagen ¹⁾
Januar bis Oktober 2003					
Chemnitz, Stadt	120 051	-2,3	214 484	-4,7	1,8
Plauen, Stadt	33 880	2,4	66 968	8,2	2,0
Zwickau, Stadt	36 740	4,4	82 557	16,1	2,2
Annaberg	115 336	4,9	389 364	3,6	3,4
Chemnitzer Land	59 217	-1,8	93 312	1,6	1,6
Freiberg	62 549	11,4	153 368	4,8	2,5
Vogtlandkreis	42 614	11,1	110 064	11,3	2,6
Mittlerer Erzgebirgskreis	46 150	-4,8	123 965	0,9	2,7
Mittweida	42 481	18,2	80 067	20,8	1,9
Stollberg	14 580	7,9	27 649	6,2	1,9
Aue-Schwarzenberg	75 013	15,6	206 723	14,8	2,8
Zwickauer Land	26 247	-1,2	47 590	10,3	1,8
Regierungsbezirk Chemnitz	674 858	4,6	1 596 111	5,7	2,4
Dresden, Stadt	697 916	10,5	1 463 513	9,7	2,1
Görlitz, Stadt	32 718	7,1	67 376	12,0	2,1
Hoyerswerda, Stadt	6 099	3,9	11 364	7,9	1,9
Bautzen	58 622	2,3	112 477	4,8	1,9
Meißen	107 782	4,9	241 215	0,8	2,2
Niederschlesischer Oberlausitzkreis	27 100	2,7	52 081	-2,1	1,9
Riesa-Großenhain	23 154	-1,7	42 629	-11,2	1,8
Löbau-Zittau	56 126	7,1	154 118	10,4	2,7
Sächsische Schweiz	120 311	19,8	334 528	17,7	2,8
Weißeritzkreis	118 507	1,4	302 298	-3,7	2,6
Kamenz	23 189	6,6	47 482	6,2	2,0
Regierungsbezirk Dresden	1 271 524	8,7	2 829 081	7,4	2,2
Leipzig, Stadt	542 639	7,4	968 318	3,7	1,8
Delitzsch	51 890	4,9	86 015	1,8	1,7
Döbeln	14 492	39,8	25 586	39,7	1,8
Leipziger Land	26 824	-3,3	45 857	-6,3	1,7
Muldentalkreis	34 590	5,6	87 220	3,4	2,5
Torgau-Oschatz	21 664	3,4	37 428	7,7	1,7
Regierungsbezirk Leipzig	692 099	7,1	1 250 424	3,8	1,8
Sachsen	2 638 481	7,2	5 675 616	6,1	2,2

1) rechnerischer Wert Übernachtungen/Ankünfte

13. Ankünfte, Übernachtungen und Aufenthaltsdauer in Beherbergungsstätten nach dem Herkunftsland der Gäste

Herkunftsland der Gäste	Ankünfte	Veränderung gegenüber dem Vorjahreszeitraum in %	Übernachtungen	Veränderung gegenüber dem Vorjahreszeitraum in %	Durchschnittliche Aufenthaltsdauer in Tagen ¹⁾
Oktober 2003					
Bundesrepublik Deutschland	483 409	24,3	1 324 797	17,8	2,7
Europa ohne Deutschland	30 930	48,3	68 856	41,8	2,2
davon Baltische Staaten	619	22,8	1 247	15,3	2,0
Belgien	1 025	41,2	2 077	32,1	2,0
Dänemark	1 220	39,1	2 364	59,6	1,9
Finnland	481	97,9	1 279	142,7	2,7
Frankreich	2 031	48,1	3 947	32,6	1,9
Griechenland	148	-5,7	324	-6,9	2,2
Vereinigtes Königreich	2 635	10,3	5 409	9,5	2,1
Irland, Republik	94	9,3	242	-18,5	2,6
Island	41	-25,5	105	-28,1	2,6
Italien	2 084	80,4	4 780	82,3	2,3
Luxemburg	99	5,3	204	-	2,1
Niederlande	4 792	102,7	9 055	96,6	1,9
Norwegen	521	167,2	1 203	237,9	2,3
Österreich	2 929	30,5	6 584	34,1	2,2
Polen	1 713	24,9	3 323	19,7	1,9
Portugal	205	65,3	659	75,3	3,2
Russland	1 234	21,3	4 619	-7,3	3,7
Schweden	1 529	78,8	2 551	89,7	1,7
Schweiz	3 213	62,5	7 391	68,6	2,3
Spanien	1 114	129,2	2 448	185,3	2,2
Tschechische Republik	1 246	13,4	3 085	-13,8	2,5
Türkei	128	-8,6	496	-42,1	3,9
Ungarn	672	27,0	1 236	31,2	1,8
sonstige europäische Länder	1 157	44,8	4 228	76,5	3,7
Afrika	254	17,6	1 128	95,2	4,4
davon Republik Südafrika	68	-	510	84,8	7,5
sonstige afrikanische Länder	186	25,7	618	104,6	3,3
Asien	7 382	88,4	12 761	50,3	1,7
davon Arabische Golfstaaten	43	-61,3	132	-48,6	3,1
China Volksrep. und Hongkong	857	132,9	1 408	80,3	1,6
Israel	299	54,9	626	22,5	2,1
Japan	5 153	115,7	8 018	58,2	1,6
Südkorea	274	-11,6	581	-4,1	2,1
Taiwan	76	-15,6	242	5,7	3,2
sonstige asiatische Länder	680	48,5	1 754	69,1	2,6
Amerika	4 495	10,6	10 601	-2,0	2,4
davon Kanada	384	5,2	805	-6,1	2,1
USA	3 630	18,4	8 724	4,0	2,4
Mittelamerika und Karibik	141	50,0	282	53,3	2,0
Brasilien	156	25,8	378	68,0	2,4
sonst. südamerikanische Länder	184	-55,8	412	-64,5	2,2
Australien, Neuseeland und Ozeanien	352	2,9	675	3,5	1,9
Ausländer ohne Angabe	813	30,7	1 448	28,9	1,8
Ausland zusammen	44 226	47,3	95 469	36,0	2,2
Insgesamt	527 635	26,0	1 420 266	18,9	2,7

1) rechnerischer Wert Übernachtungen/Ankünfte

Noch: 13. Ankünfte, Übernachtungen und Aufenthaltsdauer in Beherbergungsstätten
nach dem Herkunftsland der Gäste

Herkunftsland der Gäste	Ankünfte	Veränderung gegenüber dem Vorjahres- zeitraum in %	Über- nachtungen	Veränderung gegenüber dem Vorjahres- zeitraum in %	Durchschnittliche Aufenthaltsdauer in Tagen ¹⁾
Januar bis Oktober 2003					
Bundesrepublik Deutschland	3 934 556	5,7	11 331 286	4,4	2,9
Europa ohne Deutschland	276 968	15,9	594 956	16,0	2,1
davon Baltische Staaten	3 961	-1,8	9 257	25,8	2,3
Belgien	9 961	12,7	21 709	24,1	2,2
Dänemark	11 381	29,5	20 104	23,2	1,8
Finnland	4 190	28,5	8 225	25,9	2,0
Frankreich	18 884	23,5	36 656	16,8	1,9
Griechenland	2 681	51,7	5 378	35,2	2,0
Vereinigtes Königreich	24 550	3,4	55 551	7,9	2,3
Irland, Republik	1 312	27,4	3 811	-9,5	2,9
Island	504	34,8	1 252	44,6	2,5
Italien	27 697	44,6	51 999	52,4	1,9
Luxemburg	1 411	7,9	3 062	20,2	2,2
Niederlande	35 481	21,6	71 960	26,8	2,0
Norwegen	4 018	31,6	7 331	44,7	1,8
Österreich	25 812	10,9	56 847	15,7	2,2
Polen	14 484	3,9	28 531	-0,1	2,0
Portugal	1 976	90,2	7 019	79,2	3,6
Russland	10 959	-11,7	40 735	-8,5	3,7
Schweden	14 232	9,6	19 953	9,8	1,4
Schweiz	27 864	17,4	62 466	14,3	2,2
Spanien	9 297	28,9	19 437	40,2	2,1
Tschechische Republik	10 644	12,0	27 013	6,9	2,5
Türkei	1 157	21,8	2 425	-13,0	2,1
Ungarn	5 703	25,8	10 352	16,7	1,8
sonstige europäische Länder	8 809	-7,2	23 883	-5,0	2,7
Afrika	1 731	-7,8	8 417	60,6	4,9
davon Republik Südafrika	703	20,4	5 718	224,0	8,1
sonstige afrikanische Länder	1 028	-20,5	2 699	-22,4	2,6
Asien	41 426	11,9	79 070	8,8	1,9
davon Arabische Golfstaaten	576	-47,4	1 487	-50,6	2,6
China Volksrep. und Hongkong	3 148	-4,3	7 703	3,5	2,4
Israel	2 611	20,4	6 332	16,2	2,4
Japan	27 225	12,9	46 668	10,5	1,7
Südkorea	2 763	26,1	4 493	-3,4	1,6
Taiwan	1 291	29,2	2 067	10,4	1,6
sonstige asiatische Länder	3 812	20,1	10 320	28,7	2,7
Amerika	37 360	-3,8	91 875	-9,1	2,5
davon Kanada	3 237	8,6	7 604	17,9	2,3
USA	30 024	-3,9	75 292	-10,8	2,5
Mittelamerika und Karibik	1 204	-4,7	2 618	-14,4	2,2
Brasilien	1 283	-15,3	2 931	-3,0	2,3
sonst. südamerikanische Länder	1 612	-11,6	3 430	-16,3	2,1
Australien, Neuseeland und Ozeanien	3 055	6,1	6 154	6,6	2,0
Ausländer ohne Angabe	6 674	33,3	12 199	35,1	1,8
Ausland zusammen	367 214	13,2	792 671	12,2	2,2
Insgesamt	4 301 770	6,3	12 123 957	4,9	2,8

1) rechnerischer Wert Übernachtungen/Ankünfte

14. Ankünfte, Übernachtungen und Aufenthaltsdauer in Beherbergungsstätten der Stadt Dresden nach dem Herkunftsland der Gäste

Herkunftsland der Gäste	Ankünfte	Veränderung gegenüber dem Vorjahres- zeitraum in %	Über- nachtungen	Veränderung gegenüber dem Vorjahres- zeitraum in %	Durchschnittliche Aufenthaltsdauer in Tagen ¹⁾
Oktober 2003					
Bundesrepublik Deutschland	99 717	51,8	215 214	47,2	2,2
Europa ohne Deutschland	9 110	60,1	18 765	38,0	2,1
davon Baltische Staaten	85	507,1	269	x	3,2
Belgien	318	28,2	585	-3,6	1,8
Dänemark	410	182,8	678	255,0	1,7
Finnland	55	22,2	116	84,1	2,1
Frankreich	675	30,3	1 300	11,3	1,9
Griechenland	50	212,5	107	161,0	2,1
Vereinigtes Königreich	1 136	2,8	2 274	-1,1	2,0
Irland, Republik	32	-15,8	116	-23,2	3,6
Island	21	23,5	51	-19,0	2,4
Italien	803	104,3	1 314	119,0	1,6
Luxemburg	38	111,1	92	187,5	2,4
Niederlande	909	60,0	2 004	46,9	2,2
Norwegen	105	110,0	236	181,0	2,2
Österreich	952	75,0	2 146	88,4	2,3
Polen	261	43,4	558	95,1	2,1
Portugal	54	134,8	90	-21,7	1,7
Russland	252	28,6	533	-42,9	2,1
Schweden	437	69,4	660	78,9	1,5
Schweiz	1 439	116,4	3 464	122,6	2,4
Spanien	252	49,1	447	39,3	1,8
Tschechische Republik	257	27,2	554	-35,3	2,2
Türkei	36	12,5	107	-82,7	3,0
Ungarn	215	131,2	466	175,7	2,2
sonstige europäische Länder	318	110,6	598	10,3	1,9
Afrika	125	47,1	481	51,7	3,8
davon Republik Südafrika	35	-20,5	113	-47,7	3,2
sonstige afrikanische Länder	90	119,5	368	264,4	4,1
Asien	4 407	119,3	7 200	117,9	1,6
davon Arabische Golfstaaten	27	125,0	53	-34,6	2,0
China Volksrep. und Hongkong	81	1,3	218	69,0	2,7
Israel	156	83,5	363	68,8	2,3
Japan	3 624	160,5	5 570	163,4	1,5
Südkorea	185	-26,0	235	-26,1	1,3
Taiwan	48	100,0	130	150,0	2,7
sonstige asiatische Länder	286	70,2	631	60,2	2,2
Amerika	2 547	18,7	5 852	-5,0	2,3
davon Kanada	179	27,0	362	38,7	2,0
USA	2 072	29,1	4 914	3,3	2,4
Mittelamerika und Karibik	75	134,4	153	112,5	2,0
Brasilien	116	157,8	236	156,5	2,0
sonst. südamerikanische Länder	105	-67,4	187	-81,0	1,8
Australien, Neuseeland und Ozeanien	240	26,3	443	35,1	1,8
Ausländer ohne Angabe	157	-43,1	273	-43,5	1,7
Ausland zusammen	16 586	59,5	33 014	36,5	2,0
Insgesamt	116 303	52,8	248 228	45,7	2,1

1) rechnerischer Wert Übernachtungen/Ankünfte

Noch: 14. Ankünfte, Übernachtungen und Aufenthaltsdauer in Beherbergungsstätten
der Stadt Dresden nach dem Herkunftsland der Gäste

Herkunftsland der Gäste	Ankünfte	Veränderung gegenüber dem Vorjahres- zeitraum in %	Über- nachtungen	Veränderung gegenüber dem Vorjahres- zeitraum in %	Durchschnittliche Aufenthaltsdauer in Tagen ¹⁾
Januar bis Oktober 2003					
Bundesrepublik Deutschland	764 316	8,0	1 669 500	8,1	2,2
Europa ohne Deutschland	98 135	29,2	201 443	25,3	2,1
davon Baltische Staaten	625	237,8	1 799	403,9	2,9
Belgien	3 784	15,4	7 223	20,2	1,9
Dänemark	4 219	38,5	6 668	21,7	1,6
Finnland	1 086	30,2	1 997	41,3	1,8
Frankreich	7 456	30,2	14 935	24,8	2,0
Griechenland	1 458	179,8	2 659	140,4	1,8
Vereinigtes Königreich	10 424	1,1	22 516	0,9	2,2
Irland, Republik	549	40,1	1 523	38,1	2,8
Island	274	86,4	701	59,7	2,6
Italien	13 421	73,2	22 893	85,6	1,7
Luxemburg	533	34,9	1 264	48,5	2,4
Niederlande	8 562	37,9	19 887	36,6	2,3
Norwegen	1 146	35,9	2 058	35,8	1,8
Österreich	9 659	25,0	20 795	29,1	2,2
Polen	2 580	19,8	4 313	22,2	1,7
Portugal	739	90,5	1 397	-25,0	1,9
Russland	2 558	-30,9	6 945	-14,1	2,7
Schweden	5 415	38,5	7 141	41,0	1,3
Schweiz	12 659	24,5	31 110	18,3	2,5
Spanien	4 229	65,6	8 420	65,1	2,0
Tschechische Republik	2 402	11,9	6 447	-10,9	2,7
Türkei	292	58,7	635	-34,2	2,2
Ungarn	1 276	26,3	2 431	29,7	1,9
sonstige europäische Länder	2 789	16,5	5 686	9,2	2,0
Afrika	760	31,7	1 956	43,5	2,6
davon Republik Südafrika	330	85,4	852	50,5	2,6
sonstige afrikanische Länder	430	7,8	1 104	38,5	2,6
Asien	25 891	29,3	43 021	19,2	1,7
davon Arabische Golfstaaten	237	-28,6	608	-59,7	2,6
China Volksrep. und Hongkong	734	0,1	1 606	-20,7	2,2
Israel	1 327	30,1	3 708	49,9	2,8
Japan	19 255	31,9	30 232	26,5	1,6
Südkorea	2 249	53,4	2 661	28,6	1,2
Taiwan	484	2,1	889	-12,2	1,8
sonstige asiatische Länder	1 605	14,6	3 317	6,9	2,1
Amerika	21 229	5,8	47 808	-1,8	2,3
davon Kanada	1 599	21,6	3 228	18,8	2,0
USA	17 102	5,9	39 718	-2,0	2,3
Mittelamerika und Karibik	770	18,8	1 461	-2,5	1,9
Brasilien	891	7,6	1 650	8,9	1,9
sonst. südamerikanische Länder	867	-21,8	1 751	-27,0	2,0
Australien, Neuseeland und Ozeanien	1 969	30,8	3 664	24,6	1,9
Ausländer ohne Angabe	1 303	-41,2	2 316	-46,6	1,8
Ausland zusammen	149 287	24,0	300 208	18,1	2,0
Insgesamt	913 603	10,4	1 969 708	9,5	2,2

1) rechnerischer Wert Übernachtungen/Ankünfte

15. Ankünfte, Übernachtungen und Aufenthaltsdauer in Beherbergungsstätten der Stadt Leipzig nach dem Herkunftsland der Gäste

Herkunftsland der Gäste	Ankünfte	Veränderung gegenüber dem Vorjahres- zeitraum in %	Über- nachtungen	Veränderung gegenüber dem Vorjahres- zeitraum in %	Durchschnittliche Aufenthaltsdauer in Tagen ¹⁾
Oktober 2003					
Bundesrepublik Deutschland	74 513	12,4	133 668	12,3	1,8
Europa ohne Deutschland	9 352	59,5	21 096	79,0	2,3
davon Baltische Staaten	82	2,5	191	-10,3	2,3
Belgien	416	127,3	919	111,8	2,2
Dänemark	501	8,4	1 069	41,4	2,1
Finnland	305	444,6	841	716,5	2,8
Frankreich	831	136,8	1 775	153,2	2,1
Griechenland	39	-52,4	87	-54,4	2,2
Vereinigtes Königreich	756	90,0	1 675	116,1	2,2
Irland, Republik	38	111,1	89	111,9	2,3
Island	14	-51,7	39	18,2	2,8
Italien	689	105,1	1 695	138,1	2,5
Luxemburg	41	32,3	69	7,8	1,7
Niederlande	961	20,9	2 401	68,4	2,5
Norwegen	297	285,7	661	267,2	2,2
Österreich	776	31,5	1 454	28,0	1,9
Polen	349	25,1	717	6,1	2,1
Portugal	95	93,9	150	42,9	1,6
Russland	347	-7,7	953	-5,8	2,7
Schweden	526	228,8	1 178	310,5	2,2
Schweiz	1 048	88,5	2 257	94,9	2,2
Spanien	670	223,7	1 313	333,3	2,0
Tschechische Republik	157	-26,3	485	38,2	3,1
Türkei	34	-12,8	99	5,3	2,9
Ungarn	73	-46,7	168	-35,1	2,3
sonstige europäische Länder	307	-14,7	811	4,4	2,6
Afrika	54	-19,4	136	-3,5	2,5
davon Republik Südafrika	20	17,6	42	-6,7	2,1
sonstige afrikanische Länder	34	-32,0	94	-2,1	2,8
Asien	1 146	21,3	2 195	24,7	1,9
davon Arabische Golfstaaten	11	-85,9	57	-55,1	5,2
China Volksrep. und Hongkong	478	154,3	581	111,3	1,2
Israel	94	67,9	166	38,3	1,8
Japan	360	-9,8	619	-18,7	1,7
Südkorea	10	11,1	25	47,1	2,5
Taiwan	12	-81,0	27	-84,3	2,3
sonstige asiatische Länder	181	19,1	720	150,0	4,0
Amerika	1 022	0,1	2 403	13,7	2,4
davon Kanada	80	-38,0	192	-37,9	2,4
USA	839	6,3	1 971	20,1	2,3
Mittelamerika und Karibik	37	85,0	81	224,0	2,2
Brasilien	13	-73,5	35	-41,7	2,7
sonst. südamerikanische Länder	53	55,9	124	59,0	2,3
Australien, Neuseeland und Ozeanien	76	-16,5	144	-31,1	1,9
Ausländer ohne Angabe	304	520,4	609	403,3	2,0
Ausland zusammen	11 954	48,7	26 583	64,8	2,2
Insgesamt	86 467	16,3	160 251	18,6	1,9

1) rechnerischer Wert Übernachtungen/Ankünfte

Noch: 15. Ankünfte, Übernachtungen und Aufenthaltsdauer in Beherbergungsstätten
der Stadt Leipzig nach dem Herkunftsland der Gäste

Herkunftsland der Gäste	Ankünfte	Veränderung gegenüber dem Vorjahres- zeitraum in %	Über- nachtungen	Veränderung gegenüber dem Vorjahres- zeitraum in %	Durchschnittliche Aufenthaltsdauer in Tagen ¹⁾
Januar bis Oktober 2003					
Bundesrepublik Deutschland	623 472	7,6	1 125 007	4,6	1,8
Europa ohne Deutschland	70 161	19,9	143 577	25,1	2,0
davon Baltische Staaten	769	24,4	1 712	46,1	2,2
Belgien	2 326	21,8	5 772	28,2	2,5
Dänemark	3 176	49,0	5 519	57,6	1,7
Finnland	1 544	35,7	2 901	50,3	1,9
Frankreich	4 787	26,2	9 350	31,5	2,0
Griechenland	814	-3,7	1 432	-16,7	1,8
Vereinigtes Königreich	7 272	24,0	16 560	27,5	2,3
Irland, Republik	494	37,6	909	19,3	1,8
Island	90	-4,3	222	42,3	2,5
Italien	7 026	16,3	12 235	25,0	1,7
Luxemburg	229	-30,0	434	-19,3	1,9
Niederlande	6 660	11,4	15 394	26,5	2,3
Norwegen	1 735	84,4	3 233	100,7	1,9
Österreich	5 759	-4,3	11 177	-0,5	1,9
Polen	3 036	20,8	6 572	15,8	2,2
Portugal	695	179,1	1 218	89,7	1,8
Russland	2 826	15,7	7 287	17,4	2,6
Schweden	3 915	39,4	6 201	32,3	1,6
Schweiz	7 110	21,4	13 781	22,0	1,9
Spanien	3 157	22,8	5 529	42,9	1,8
Tschechische Republik	2 096	26,5	5 081	59,7	2,4
Türkei	481	27,9	815	-10,6	1,7
Ungarn	1 284	32,5	2 367	15,5	1,8
sonstige europäische Länder	2 880	-5,1	7 876	11,8	2,7
Afrika	401	-22,4	1 147	21,5	2,9
davon Republik Südafrika	150	-9,6	493	47,6	3,3
sonstige afrikanische Länder	251	-28,5	654	7,2	2,6
Asien	6 257	-29,7	13 203	-18,9	2,1
davon Arabische Golfstaaten	172	-68,2	536	-41,1	3,1
China Volksrep. und Hongkong	1 347	-20,4	2 201	-23,6	1,6
Israel	585	3,9	1 132	3,1	1,9
Japan	2 820	-40,3	5 899	-31,6	2,1
Südkorea	150	-39,3	279	-32,6	1,9
Taiwan	151	-56,2	332	-39,6	2,2
sonstige asiatische Länder	1 032	31,1	2 824	55,9	2,7
Amerika	8 651	-13,0	21 212	-5,7	2,5
davon Kanada	951	-	2 510	14,8	2,6
USA	6 874	-14,0	16 713	-8,5	2,4
Mittelamerika und Karibik	261	-14,7	778	17,3	3,0
Brasilien	180	-56,7	336	-58,2	1,9
sonst. südamerikanische Länder	385	41,5	875	50,9	2,3
Australien, Neuseeland und Ozeanien	575	-25,6	1 340	-8,0	2,3
Ausländer ohne Angabe	1 809	93,3	3 355	149,3	1,9
Ausland zusammen	87 854	10,4	183 834	16,9	2,1
Insgesamt	711 326	7,9	1 308 841	6,2	1,8

1) rechnerischer Wert Übernachtungen/Ankünfte

16. Ankünfte, Übernachtungen und Aufenthaltsdauer in Beherbergungsstätten der Stadt Chemnitz nach dem Herkunftsland der Gäste

Herkunftsland der Gäste	Ankünfte	Veränderung gegenüber dem Vorjahres- zeitraum in %	Über- nachtungen	Veränderung gegenüber dem Vorjahres- zeitraum in %	Durchschnittliche Aufenthaltsdauer in Tagen ¹⁾
Oktober 2003					
Bundesrepublik Deutschland	16 268	16,4	34 592	12,3	2,1
Europa ohne Deutschland	2 654	177,9	4 543	92,7	1,7
davon Baltische Staaten	109	x	179	496,7	1,6
Belgien	39	39,3	62	14,8	1,6
Dänemark	15	-21,1	23	-30,3	1,5
Finnland	6	-83,3	12	-89,7	2,0
Frankreich	79	17,9	99	-25,6	1,3
Griechenland	11	-35,3	16	-20,0	1,5
Vereinigtes Königreich	56	-39,1	154	-14,9	2,8
Irland, Republik	7	x	8	x	1,1
Italien	104	28,4	351	-14,6	3,4
Luxemburg	1	-85,7	3	-57,1	3,0
Niederlande	1 536	x	1 858	x	1,2
Norwegen	7	75,0	10	150,0	1,4
Österreich	252	140,0	754	117,9	3,0
Polen	77	32,8	111	33,7	1,4
Portugal	5	-50,0	17	-22,7	3,4
Russland	42	-22,2	153	-22,3	3,6
Schweden	25	56,3	36	5,9	1,4
Schweiz	82	-29,3	208	0,5	2,5
Spanien	27	107,7	38	15,2	1,4
Tschechische Republik	96	108,7	268	173,5	2,8
Türkei	6	50,0	15	114,3	2,5
Ungarn	32	68,4	57	23,9	1,8
sonstige europäische Länder	40	-14,9	111	-24,0	2,8
Afrika	14	-12,5	18	-52,6	1,3
davon Republik Südafrika	1	x	2	x	2,0
sonstige afrikanische Länder	13	-18,7	16	-57,9	1,2
Asien	314	-1,6	601	7,1	1,9
davon Arabische Golfstaaten	1	-83,3	2	-66,7	2,0
China Volksrep. und Hongkong	173	620,8	344	295,4	2,0
Israel	5	-61,5	15	-74,6	3,0
Japan	27	-86,0	41	-81,4	1,5
Südkorea	16	x	86	x	5,4
sonstige asiatische Länder	92	12,2	113	-39,9	1,2
Amerika	106	-31,6	230	-53,4	2,2
davon Kanada	19	-48,6	36	-76,5	1,9
USA	72	-33,3	161	-48,6	2,2
Mittelamerika und Karibik	7	16,7	24	-	3,4
Brasilien	4	-	4	-	1,0
sonst. südamerikanische Länder	4	x	5	x	1,3
Australien, Neuseeland und Ozeanien	4	-55,6	6	-83,8	1,5
Ausländer ohne Angabe	15	-37,5	17	-70,7	1,1
Ausland zusammen	3 107	110,2	5 415	52,8	1,7
Insgesamt	19 375	25,4	40 007	16,5	2,1

1) rechnerischer Wert Übernachtungen/Ankünfte

Noch: 16. Ankünfte, Übernachtungen und Aufenthaltsdauer in Beherbergungsstätten
der Stadt Chemnitz nach dem Herkunftsland der Gäste

Herkunftsland der Gäste	Ankünfte	Veränderung gegenüber dem Vorjahres- zeitraum in %	Über- nachtungen	Veränderung gegenüber dem Vorjahres- zeitraum in %	Durchschnittliche Aufenthaltsdauer in Tagen ¹⁾
Januar bis Oktober 2003					
Bundesrepublik Deutschland	135 048	-3,8	284 255	-3,2	2,1
Europa ohne Deutschland	16 579	27,2	31 218	21,4	1,9
davon Baltische Staaten	210	320,0	564	65,9	2,7
Belgien	519	9,7	855	1,1	1,6
Dänemark	217	9,6	354	-27,6	1,6
Finnland	129	-49,8	376	-46,0	2,9
Frankreich	959	8,6	1 652	1,4	1,7
Griechenland	125	-13,8	190	-3,6	1,5
Vereinigtes Königreich	1 001	-7,6	1 915	-8,6	1,9
Irland, Republik	39	14,7	52	-45,8	1,3
Island	4	-60,0	11	10,0	2,8
Italien	1 457	36,8	3 841	49,6	2,6
Luxemburg	62	106,7	81	80,0	1,3
Niederlande	4 496	55,6	6 037	76,6	1,3
Norwegen	112	-21,1	237	-11,2	2,1
Österreich	1 533	18,4	3 309	11,7	2,2
Polen	1 103	20,9	1 843	58,5	1,7
Portugal	30	-34,8	91	12,3	3,0
Russland	703	31,9	1 501	10,3	2,1
Schweden	311	39,5	445	1,4	1,4
Schweiz	1 350	13,1	2 509	1,0	1,9
Spanien	461	7,5	1 278	3,4	2,8
Tschechische Republik	745	52,4	1 644	42,0	2,2
Türkei	51	-8,9	98	34,2	1,9
Ungarn	410	138,4	626	55,3	1,5
sonstige europäische Länder	552	29,9	1 709	2,7	3,1
Afrika	129	16,2	339	26,5	2,6
davon Republik Südafrika	21	162,5	40	-49,4	1,9
sonstige afrikanische Länder	108	4,9	299	58,2	2,8
Asien	1 193	-17,6	4 406	48,5	3,7
davon Arabische Golfstaaten	87	117,5	172	149,3	2,0
China Volksrep. und Hongkong	464	111,9	2 188	390,6	4,7
Israel	108	13,7	433	-4,2	4,0
Japan	203	-71,6	390	-65,1	1,9
Südkorea	18	125,0	122	x	6,8
Taiwan	40	-7,0	49	-36,4	1,2
sonstige asiatische Länder	273	-16,5	1 052	32,5	3,9
Amerika	904	-5,3	2 034	-12,6	2,3
davon Kanada	69	-13,7	153	-39,0	2,2
USA	727	-3,7	1 549	-11,6	2,1
Mittelamerika und Karibik	30	-28,6	65	-36,9	2,2
Brasilien	44	37,5	186	313,3	4,2
sonst. südamerikanische Länder	34	-26,1	81	-54,0	2,4
Australien, Neuseeland und Ozeanien	60	76,5	106	30,9	1,8
Ausländer ohne Angabe	388	237,4	677	280,3	1,7
Ausland zusammen	19 253	22,7	38 780	22,9	2,0
Insgesamt	154 301	-1,1	323 035	-0,7	2,1

1) rechnerischer Wert Übernachtungen/Ankünfte

17. Campingplätze mit Urlaubscamping, Zahl der Stellplätze sowie Ankünfte, Übernachtungen und Aufenthaltsdauer im Oktober 2003 nach Größenklassen

Campingplätze mit ... bis unter ... Stellplätzen für Urlaubscamping	Campingplätze		Angebotene Stellplätze auf den geöffneten Campingplätzen	Ankünfte	Veränderung gegenüber dem Vorjahres- zeitraum in %	Über- nachtungen	Veränderung gegenüber dem Vorjahres- zeitraum in %	Durch- schnittliche Aufenthalts- dauer in Tagen ³⁾
	ins- gesamt ¹⁾	darunter geöffnet ²⁾						
unter 10	10	5	31	106	457,9	150	219,1	1,4
10 - 25	13	10	161	235	104,3	557	17,0	2,4
25 - 50	23	15	500	384	18,5	1 035	-2,1	2,7
50 - 100	23	17	1 120	1 629	216,9	4 809	176,2	3,0
100 - 150	19	14	1 529	2 166	29,8	7 961	38,2	3,7
150 u. mehr	9	7	1 775	1 240	54,0	3 302	21,8	2,7
Insgesamt	97	68	5 116	5 760	67,2	17 814	51,1	3,1

1) Ergebnisse der Kapazitätserhebung 1999 einschließlich Zu- und Abgänge

2) ganz oder teilweise geöffnet

3) rechnerischer Wert Übernachtungen/Ankünfte

18. Campingplätze mit Urlaubscamping, Zahl der Stellplätze sowie Ankünfte, Übernachtungen und Aufenthaltsdauer im Oktober 2003 nach Reisegebieten

Reisegebiet	Campingplätze		Angebotene Stellplätze auf den geöffneten Campingplätzen	Ankünfte	Veränderung gegenüber dem Vorjahres- zeitraum in %	Über- nachtungen	Veränderung gegenüber dem Vorjahres- zeitraum in %	Durch- schnittliche Aufenthalts- dauer in Tagen ³⁾
	ins- gesamt ¹⁾	darunter geöffnet ²⁾						
Oberlausitz/ Niederschlesien	22	15	1 773	1 063	85,2	4 719	62,4	4,4
Sächsische Schweiz	9	8	441	1 964	159,4	5 851	140,9	3,0
Sächsisches Elbland	10	5	440	221	24,2	696	0,9	3,1
Erzgebirge	20	15	785	716	8,2	2 142	-4,5	3,0
Sächsisches Burgen- und Heide-land	23	13	637	111	14,4	287	-10,9	2,6
Westsachsen	2	2
Vogtland	5	4	432	276	-11,3	673	-18,8	2,4
Stadt Dresden	3	3	190	208	103,9	704	88,7	3,4
Stadt Leipzig	2	2
Stadt Chemnitz	1	1
Insgesamt	97	68	5 116	5 760	67,2	17 814	51,1	3,1

1) Ergebnisse der Kapazitätserhebung 1999 einschließlich Zu- und Abgänge

2) ganz oder teilweise geöffnet

3) rechnerischer Wert Übernachtungen/Ankünfte

19. Ankünfte, Übernachtungen und Aufenthaltsdauer auf Campingplätzen nach dem Herkunftsland der Gäste

Herkunftsland der Gäste	Ankünfte	Veränderung gegenüber dem Vorjahres- zeitraum in %	Über- nachtungen	Veränderung gegenüber dem Vorjahres- zeitraum in %	Durchschnittliche Aufenthaltsdauer in Tagen ¹⁾
Oktober 2003					
Bundesrepublik Deutschland	5 534	65,7	17 190	51,9	3,1
Europa ohne Deutschland	211	111,0	602	30,6	2,9
davon Belgien	4	-50,0	7	-92,0	1,8
Dänemark	19	850,0	38	-47,9	2,0
Finnland	4	300,0	4	33,3	1,0
Frankreich	8	33,3	8	-82,6	1,0
Vereinigtes Königreich	13	225,0	35	191,7	2,7
Irland, Republik	-	x	-	x	-
Italien	4	x	26	x	6,5
Niederlande	114	159,1	374	167,1	3,3
Norwegen	-	x	-	x	-
Österreich	13	62,5	36	71,4	2,8
Schweden	7	-12,5	16	33,3	2,3
Schweiz	25	78,6	58	176,2	2,3
Amerika	11	266,7	18	350,0	1,6
davon USA	11	266,7	18	350,0	1,6
Australien, Neuseeland und Ozeanien	4	-	4	-50,0	1,0
Ausland zusammen	226	111,2	624	31,9	2,8
Insgesamt	5 760	67,2	17 814	51,1	3,1

1) rechnerischer Wert Übernachtungen/Ankünfte

Noch: 19. Ankünfte, Übernachtungen und Aufenthaltsdauer auf Campingplätzen
nach dem Herkunftsland der Gäste

Herkunftsland der Gäste	Ankünfte	Veränderung gegenüber dem Vorjahres- zeitraum in %	Über- nachtungen	Veränderung gegenüber dem Vorjahres- zeitraum in %	Durchschnittliche Aufenthaltsdauer in Tagen ¹⁾
Januar bis Oktober 2003					
Bundesrepublik Deutschland	141 439	16,9	405 426	16,1	2,9
Europa ohne Deutschland	18 265	28,8	44 767	35,2	2,5
davon Baltische Staaten	101	-9,0	111	-51,5	1,1
Belgien	381	-10,1	1 251	-2,5	3,3
Dänemark	1 525	2,8	2 897	5,4	1,9
Finnland	315	5,4	391	1,6	1,2
Frankreich	1 001	48,1	2 045	51,0	2,0
Griechenland	7	-22,2	13	8,3	1,9
Vereinigtes Königreich	625	27,6	1 595	24,3	2,6
Irland, Republik	45	95,7	102	218,8	2,3
Island	17	x	21	x	1,2
Italien	987	76,9	1 602	77,6	1,6
Luxemburg	48	-9,4	96	-35,1	2,0
Niederlande	9 607	36,7	27 876	47,6	2,9
Norwegen	253	65,4	353	41,8	1,4
Österreich	757	31,7	1 626	31,6	2,1
Polen	251	54,9	395	83,7	1,6
Portugal	25	31,6	43	104,8	1,7
Russland	95	11,8	146	-10,4	1,5
Schweden	682	-31,2	1 006	-27,4	1,5
Schweiz	891	43,5	1 952	25,2	2,2
Spanien	219	38,6	451	13,9	2,1
Tschechische Republik	189	73,4	393	80,3	2,1
Türkei	1	-85,7	2	-98,7	2,0
Ungarn	154	100,0	279	58,5	1,8
sonstige europäische Länder	89	21,9	121	44,0	1,4
Afrika	6	-33,3	6	-40,0	1,0
davon Republik Südafrika	6	-33,3	6	-40,0	1,0
Asien	45	-30,8	74	-35,1	1,6
davon China Volksrep. und Hongkong	9	-50,0	9	-70,0	1,0
Israel	9	50,0	14	75,0	1,6
Japan	17	-46,9	30	-49,2	1,8
Südkorea	8	x	15	x	1,9
sonstige asiatische Länder	2	-77,8	6	-64,7	3,0
Amerika	185	24,2	297	21,7	1,6
davon Kanada	58	-14,7	89	-9,2	1,5
USA	124	85,1	202	64,2	1,6
Brasilien	3	-	6	100,0	2,0
sonst. südamerikanische Länder	-	x	-	x	-
Australien, Neuseeland und Ozeanien	183	33,6	325	66,7	1,8
Ausländer ohne Angabe	3	-50,0	4	-77,8	1,3
Ausland zusammen	18 687	28,4	45 473	35,0	2,4
Insgesamt	160 126	18,1	450 899	17,7	2,8

1) rechnerischer Wert Übernachtungen/Ankünfte

Reisegebiete und die zugeordneten Kreise bzw. Gemeinden des Freistaates Sachsen

Oberlausitz/Niederschlesien

Bautzen
 Löbau-Zittau
 Görlitz, Stadt
 Niederschlesischer Oberlausitzkreis
 Hoyerswerda, Stadt
 Kamenz
 ohne die Gemeinden:
 Arnsdorf bei Dresden
 Ottendorf-Okrilla
 Radeberg, Stadt
 Wachau

Sächsisches Burgen- und Heideland

Delitzsch
 Döbeln
 Leipziger Land
 Mittweida
 Torgau-Oschatz
 Muldentalkreis
 Teile des Kreises Chemnitzer Land:
 Glauchau, Stadt
 Limbach-Oberfrohna, Stadt
 Meerane, Stadt
 Niederfrohna
 Oberwiera
 Remse
 Schönberg
 Waldenburg, Stadt

Sächsische Schweiz

Sächsische Schweiz

Westsachsen

Zwickauer Land
 Zwickau, Stadt

Vogtland

Vogtlandkreis
 Plauen, Stadt
 Teile des Kreises Aue-Schwarzenberg:
 Gemeinden Schönheide
 und Stützengrün

Stadt Dresden

Stadt Leipzig

Stadt Chemnitz

Sächsisches Elbland

Riesa-Großenhain
 Meißen
 Teile des Kreises Freiberg:
 Gemeinde Niederschöna

Teile des Weißeritzkreises:
 Bannewitz
 Dorfhain
 Freital, Stadt
 Höckendorf
 Kreischa
 Pretzschendorf
 Rabenau, Stadt
 Tharandt, Stadt
 Wilsdruff, Stadt

Teile des Kreises Kamenz:
 Arnsdorf bei Dresden
 Ottendorf-Okrilla
 Radeberg, Stadt
 Wachau

Erzgebirge

Freiberg
 ohne die Gemeinde Niederschöna
 Mittlerer Erzgebirgskreis
 Annaberg
 Aue-Schwarzenberg
 ohne die Gemeinden Schönheide und
 Stützengrün
 Stollberg
 Teile des Weißeritzkreises:
 Altenberg, Stadt
 Bärenstein, Stadt
 Dippoldiswalde, Stadt
 Geising, Stadt
 Glashütte, Stadt
 Hartmannsdorf-
 Reichenau
 Hermsdorf, Erzgeb.
 Reinhardtsgrimma
 Schmiedeberg

Teile des Kreises Chemnitzer Land:
 Bernsdorf
 Callenberg
 Gersdorf
 Hohenstein-Ernstthal,
 Stadt
 Lichtenstein/Sa., Stadt
 Oberlungwitz, Stadt
 St. Egidien

Neuerscheinungen des Statistischen Landesamtes des Freistaates Sachsen

Kennziffer	Titel/Kurztitel	Stand Periodizität	Preis €
A I 2	Bevölkerungsentwicklung im Freistaat Sachsen nach Kreisen und Gemeinden	1/2003 - hj	7,50
A IV 2	Krankenhäuser im Freistaat Sachsen	2002 - j	3,00
A V 5	Flächenerhebung nach Art der tatsächlichen Nutzung im Freistaat Sachsen - Jährliche Erhebung der Siedlungs- und Verkehrsfläche -	2003 - j	9,10
A V 6	Flächenerhebung nach Art der tatsächlichen Nutzung in den Planungsregionen im Freistaat Sachsen - Jährliche Erhebung der Siedlungs- und Verkehrsfläche -	2003 - j	6,50
C I 3	Anbau von Gemüse und Erdbeeren zum Verkauf im Freistaat Sachsen	2003 - j	3,00
C IV 5	Weinbestände im Freistaat Sachsen	2003 - j	3,50
E IV 4	Verbrauch von Energieträgern im Bergbau und Verarbeitenden Gewerbe im Freistaat Sachsen	2002 - j	4,10
K VII 1	Wohngeld im Freistaat Sachsen	2002 - j	3,00
L III 1	Schulden der öffentlichen Haushalte und ihrer öffentlich bestimmten Fonds, Einrichtungen, Betriebe und Unternehmen des Freistaates Sachsen	2002 - j	9,00
N I 5	Gehalts- und Lohnstrukturhebung im Freistaat Sachsen	2001 - 5j	14,10
Z II 1	Sächsische Gemeindestatistik - Ausgewählte Strukturdaten	2003 - j	13,50
Z II 2	Sächsische Kreiszahlen - Ausgabe 2003	2003 - j	9,10
Verzeichnis	Zweckverbände und ihre Mitglieder im Freistaat Sachsen	2003 - j	7,50

Monatlich erscheinen:

C III 2	Schlachtungen, Milchanlieferung und Geflügelhaltung im Freistaat Sachsen	10/03 - m	1,50
E I 1	Bergbau und Verarbeitendes Gewerbe im Freistaat Sachsen	10/03 - m	7,50
E II 1	Baugewerbe im Freistaat Sachsen (Vorbereitende Baustellenarbeiten, Hoch- und Tiefbau)	10/03 - m	5,00
G I 1, G IV 3	Binnenhandel und Gastgewerbe im Freistaat Sachsen	09/03 - m	1,50
G IV 1	Beherbergungsgewerbe im Freistaat Sachsen	09/03 - m	5,50
H I 1	Straßenverkehrsunfälle im Freistaat Sachsen	08/03 - m	6,00
M I 2	Verbraucherpreisindex im Freistaat Sachsen	11/03 - m	5,50
Z I 1	Konjunkturbericht für den Freistaat Sachsen	08/03 - m	5,00

Vierteljährlich erscheinen:

A I 1	Bevölkerungsstand des Freistaates Sachsen nach Kreisen	2/03 - vj	1,50
A II 1	Eheschließungen, Geborene und Gestorbene im Freistaat Sachsen	2/03 - vj	2,00
A III 1	Räumliche Bevölkerungsbewegung im Freistaat Sachsen	2/03 - vj	6,00
A VI 5	Sozialversicherungspflichtig Beschäftigte im Freistaat Sachsen	4/02 - vj	7,10
D I 1	Gewerbeanmeldungen und -abmeldungen im Freistaat Sachsen	2/03 - vj	2,50
D III 1	Insolvenzverfahren im Freistaat Sachsen	2/03 - vj	4,00
E III 1	Baugewerbe im Freistaat Sachsen (Bauinstallation und sonstiges Ausbaugewerbe)	3/03 - vj	1,50
E IV 1	Ausgewählte Daten zur Energiewirtschaft im Freistaat Sachsen	3,4/02 - vj	3,00
E V 1	Beschäftigte und Umsatz im Handwerk des Freistaates Sachsen	2/03 - vj	6,00
F II 1	Baugenehmigungen und Baufertigstellungen im Freistaat Sachsen	3/03 - vj	2,50
G III 1	Außenhandel des Freistaates Sachsen	3/03 - vj	2,50
L II 2	Einnahmen und Ausgaben der öffentlichen Kommunalhaushalte des Freistaates Sachsen	2/03 - vj	7,50
M I 4	Preisindizes für Bauwerke im Freistaat Sachsen	3/03 - vj	3,00
N I 1	Verdienste und Arbeitszeiten im Produzierenden Gewerbe, Handel, Kreditinstituten und Versicherungsgewerbe im Freistaat Sachsen	3/03 - vj	9,00

Abkürzungen:	m	monatlich	hj	halbjährlich	2j	alle 2 Jahre
	j	jährlich	10/01	Monat	3j	alle 3 Jahre
	vj	vierteljährlich	4/01	Quartal	fw	fallweise