



Statistischer Bericht



Bestand an Kraftfahrzeugen und Kraftfahrzeuganhängern im Freistaat Sachsen

1. Januar 2011

H I 2 – j/11

Zeichenerklärung

- Nichts vorhanden (genau Null)
- 0 weniger als die Hälfte von 1 in der letzten besetzten Stelle, jedoch mehr als nichts
- ... Angabe fällt später an
- / Zahlenwert nicht sicher genug
- . Zahlenwert unbekannt oder geheim zu halten
- x Tabellenfach gesperrt, weil Aussage nicht sinnvoll
- () Aussagewert ist eingeschränkt
- p vorläufige Zahl
- r berichtigte Zahl
- s geschätzte Zahl

Inhalt

Seite

Vorbemerkungen	3
Ergebnisdarstellung	4

Tabellenteil

1. Entwicklung des Bestandes an Kraftfahrzeugen und Kraftfahrzeuganhängern 2008 bis 2011 nach ausgewählten Fahrzeugarten und Größenklassen	5
2. Bestand an Kraftfahrzeugen und Kraftfahrzeuganhängern am 1. Januar 2011 nach Kreisfreien Städten und Landkreisen	6
3. Bestand an Personenkraftwagen am 1. Januar 2011 nach Kreisfreien Städten und Landkreisen sowie Kraftstoffarten	7
4. Zulassungen von fabrikneuen Kraftfahrzeugen und Kraftfahrzeuganhängern 2007 bis 2010 nach ausgewählten Fahrzeugarten und Größenklassen	8
5. Zulassungen von fabrikneuen Kraftfahrzeugen und Kraftfahrzeuganhängern mit amtlichem Kennzeichen 2009 nach Kreisfreien Städten und Landkreisen	9
6. Zulassungen von fabrikneuen Kraftfahrzeugen und Kraftfahrzeuganhängern 2008 bis 2010 nach ausgewählten Fahrzeugarten und Monaten	10
7. Besitzumschreibungen von Kraftfahrzeugen und Kraftfahrzeuganhängern 2007 bis 2010 nach ausgewählten Fahrzeugarten und Größenklassen	11
8. Besitzumschreibungen von Kraftfahrzeugen und Kraftfahrzeuganhängern mit amtlichem Kennzeichen 2009 nach Kreisfreien Städten und Landkreisen	12
9. Besitzumschreibungen von Kraftfahrzeugen und Kraftfahrzeuganhängern 2008 bis 2010 nach ausgewählten Fahrzeugarten und Monaten	13
10. Kraftfahrzeugbestand und Kraftfahrzeugdichte in den Ländern des Bundesgebietes am 1. Januar 2011	14
11. Bestand und Anteile von Personenkraftwagen ausgewählter Herstellerfirmen 2008 bis 2011 in Sachsen	15
12. Bestand und Anteile von Personenkraftwagen ausgewählter Herstellerfirmen 2008 bis 2011 in Deutschland	15
13. Neuzulassungen von Personenkraftwagen 2008, 2009 und 2010 nach Höchstgeschwindigkeitsklassen in Sachsen und Deutschland	16
14. Bestand an Personenkraftwagen am 1. Januar 2009 und am 1. Januar 2010 nach Zulassungsjahren in Sachsen und Deutschland	16

Abbildung

Abb. 1 Zulassungen von fabrikneuen Personenkraftwagen in Sachsen 2008 bis 2010 nach Monaten	4
---	---

Vorbemerkungen

Dem Kraftfahrt-Bundesamt (KBA) obliegt die statistische Bearbeitung der Datenmeldungen der Zulassungsbehörden und Haftpflichtversicherungen sowie des Bestandes im Zentralen Fahrzeugregister (ZFZR). In den Veröffentlichungen werden sowohl Daten für die Bundesrepublik Deutschland als auch ausgewählte Daten für die Bundesländer angeboten. Die sächsischen Daten werden vom Statistischen Landesamt Sachsen jährlich aufbereitet und im vorliegenden Bericht H I 2 bis auf Kreisebene veröffentlicht. Daten auf Gemeindeebene sind in der „Sächsischen Gemeindestatistik“ veröffentlicht. In beiden Veröffentlichungen werden die Daten zum jeweils geltenden Gebietsstand ausgewiesen.

Eine weitere Veröffentlichung (Bericht H I 6 – u/04) enthält den aus den Gemeindedaten ermittelten Bestand an Kraftfahrzeugen und Fahrzeuganhängern im Freistaat Sachsen auf Kreis- und Gemeindeebene für die Jahre 1995 bis 2004 zum einheitlichen Gebietsstand 1. Januar 2004.

Rechtsgrundlagen

Rechtsgrundlage für die Statistiken des Bestandes und seiner Veränderungen von Kraftfahrzeugen und Kraftfahrzeuganhängern ist das Gesetz über die Errichtung eines Kraftfahrt-Bundesamtes vom 4. August 1951, § 2 Abs. 1 Nr. 3. Danach übernimmt das Kraftfahrt-Bundesamt die Erstellung, die Veröffentlichung und die Auswertung von Statistiken im Rahmen der für die Bundesstatistik geltenden Bedingungen. Es handelt sich also um Geschäftsstatistiken (Sekundärstatistiken), der die Meldungen der Zulassungsbehörden gemäß § 6 Fahrzeugregister-Verordnung (FRV) über Kraftfahrzeuge und Kraftfahrzeuganhänger sowie über deren Halter und die Anzeigen der Haftpflichtversicherungsgesellschaften bzgl. Fahrzeugen mit Versicherungskennzeichen zugrunde liegen.

Definitionen

Bestand

Summe aller im Zentralen Fahrzeugregister gespeicherten Kraftfahrzeuge und -anhänger (ausschließlich der außer Betrieb gesetzten Fahrzeuge) zum angegebenen Zählzeitpunkt. Die statistischen Auswertungen spiegeln also die tatsächlichen Zulassungen und somit den Straßenverkehr wider.

Neuzulassung

Erstmalige Zulassung eines fabrikneuen Fahrzeuges.

Besitzumschreibung

Halterwechsel zugelassener Fahrzeuge. Nicht mit einbezogen in diese Statistik werden Fahrzeuge, deren

Halter umziehen (lediglich regionale Veränderung in der Bestandsführung) oder ihren Namen ändern. Die Abgabe eines gebrauchten Fahrzeugs an einen Händler wird erst nach Verkauf und der anschließenden Zulassung auf den neuen Halter als Umschreibung registriert.

Kraftfahrzeug

Maschinell angetriebenes Straßenfahrzeug. Es kann auch zum Führen von Anhängern geeignet sein.

Krafträder

Dazu gehören zwei- und dreirädrige sowie leichte vierrädrige Kraftfahrzeuge.

- ohne Leistungsbeschränkung (2-rädrig, über 50 cm³ und/oder über 45 km/h)
- mit Leistungsbeschränkung (2-rädrig, über 50 cm³ und/oder über 45 km/h, bis 25 kW und bis 0,16 kW/kg)
- Leichtkrafträder (2-rädrig, bis 125 cm³ und bis 11 kW)
- 3-rädrig (über 50 cm³ und/oder über 45 km/h) Hierunter fallen auch leichte vierrädrige Kraftfahrzeuge mit folgenden Merkmalen:
- 4-rädrig zur Personenbeförderung (bis 400 kg Leermasse und bis 15 kW)
- 4-rädrig zur Güterbeförderung (bis 550 kg Leermasse und bis 15 kW)

Personenkraftwagen

Kraftfahrzeuge zur Personenbeförderung mit mindestens vier Rädern und mit höchstens acht Sitzplätzen außer dem Fahrersitz. Beschussgeschützte Fahrzeuge, Amphibienfahrzeuge, zulassungspflichtige Krankenfahrstühle, Motorschlitten, Wohnmobile, Bestattungswagen, Kranken- und Notarzteinsetzwagen zählen ebenfalls zu den Personenkraftwagen.

Kraftomnibus

Nutzfahrzeug, das nach seiner Bauart und Einrichtung zur Beförderung von mehr als neun Personen (einschl. Fahrzeugführer) und ihres Reisegepäckes bestimmt ist. Dieser kann ein oder zwei Decks (Benennung: „Doppeldeckerbus“) haben.

Lastkraftwagen

Nutzfahrzeug, das nach seiner Bauart und Einrichtung zum Transport von Gütern bestimmt ist.

Zugmaschine

Nutzfahrzeug, das ausschließlich oder überwiegend zum Mitführen von Anhängern bestimmt ist.

Kraftfahrzeuganhänger

Nicht selbstfahrendes Straßenfahrzeug, das nach seiner Bauart dazu bestimmt ist, von einem Kraftfahrzeug mitgeführt zu werden.

Ergebnisdarstellung

Am 1. Januar 2011 wurden insgesamt 2 448 377 Kraftfahrzeuge mit amtlichem Kennzeichen im Freistaat Sachsen registriert. Das waren 0,8 Prozent oder 20 140 Fahrzeuge mehr als am 1. Januar 2010. Die Anteile der einzelnen Fahrzeugarten blieben gegenüber dem Vorjahr nahezu unverändert: 84,7 Prozent des Kraftfahrzeugbestandes waren Pkw; 6,7 Prozent Lastkraftwagen und 5,8 Prozent Krafträder.

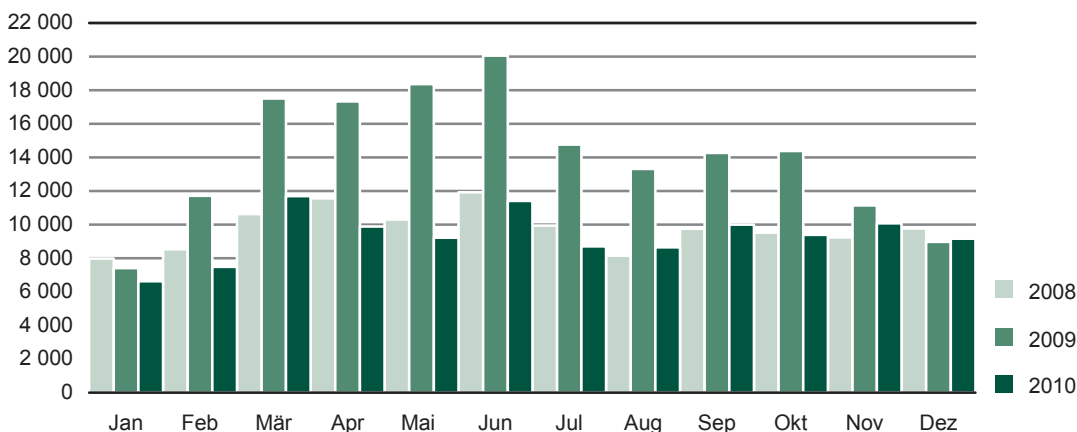
Analog dem Vorjahr wuchs der Bestand an Personenkraftwagen um 0,6 Prozent auf jetzt 2 072 636. Für den Bestand an Krafträdern werden jährlich die größten Zuwachsraten registriert. So gab es am 1. Januar 2011 in Sachsen 141 014 Krafträder und damit 3,6 Prozent mehr als vor einem Jahr. Wie bereits im vergangenen Jahr ist auch der Bestand an Lastkraftwagen wesentlich gestiegen. 165 073 Stück bedeuteten einen Zuwachs um 1,3 Prozent. Noch größer ist der Anstieg beim Bestand an Zugmaschinen (3,1 Prozent). Am 1. Januar 2011 gab es 51 533 dieser Fahrzeuge in Sachsen. Dagegen ging die Zahl der Kraftomnibusse um 1,5 Prozent auf 3 716 zurück. 300 708 Kraftfahrzeuganhänger (Zuwachs um 2,2 Prozent) ergänzen die Bestandszahlen des Kraftfahrtbundesamtes. Im Vergleich der Landkreise und Kreisfreien Städte erhöhte sich die Zahl der Kfz in allen Kreisen gegenüber dem Vorjahr, während der Bestand an Pkw in drei Landkreisen zurückging. In den drei Kreisfreien Städten war der Zuwachs im Bestand an Pkw dagegen überdurchschnittlich. Betrachtet man die Fahrzeugdichte kamen durchschnittlich 587 Kraftfahrzeuge bzw. 497 Pkw auf 1 000 Sachsen. Dabei muss beachtet werden, dass auch alle Fahrzeuge enthalten sind, die auf Firmen angemeldet wurden. Hier liegen die Kreisfreien Städte weit hinter den Landkreisen. Trotz Rückgang beim Bestand gab es wie im vergangenen Jahr die größte Pkw-Dichte im Landkreis Bautzen mit 551 Pkw je 1 000 Einwohner, gefolgt vom Vogtlandkreis (548) und vom Erzgebirgskreis

(547). Die Stadt Leipzig hatte mit 377 Pkw je 1 000 Einwohner den niedrigsten Wert. Die meisten Kraftfahrzeuge insgesamt bezogen auf 1 000 Einwohner hatten die Landkreise Bautzen und Mittelsachsen mit je 658. Bundesweit gab es durchschnittlich 622 Kraftfahrzeuge je 1 000 Einwohner. Trotz des Anstieges um acht gegenüber dem Vorjahr liegt der Freistaat aber immer noch auf dem letzten Rang aller Flächenbundesländer bei der Kfz-Dichte hinter Mecklenburg-Vorpommern mit 590. Unwesentlich besser belegte Sachsen im Vergleich der Bundesländer bei der Pkw-Dichte den vorletzten Platz unter den Flächenländern vor Mecklenburg-Vorpommern (494). Den höchsten Wert verzeichnet das Saarland mit 574 Pkw je 1 000 Einwohner, der Bundesdurchschnitt liegt bei 517.

Nach dem großen Boom im Jahr 2009 ging die Zahl der Neuzulassungen von Kraftfahrzeugen im Jahr 2010 um 29,1 Prozent auf 134 627 zurück und fiel damit auf einen historischen Tiefstand seit der Wiedervereinigung. Da es sich auch hier zu mehr als vier Fünftel um Pkw handelt, fiel deren Rückgang um etwas mehr als ein Drittel (33,6 Prozent) besonders stark ins Gewicht. Es wurden aber auch weniger Krafträder (um 6,8 Prozent auf 5 136) und nur noch 93 Busse neu zugelassen (-61,1 Prozent). Einen wesentlichen Anstieg der Neuzulassungen gab es dagegen bei Lastkraftwagen (um 15,4 Prozent auf 13 369) und Zugmaschinen (11,1 Prozent auf 3 033).

Im Gegensatz zu den Neuzulassungen verzeichnete die Zahl der Besitzumschreibungen von Kraftfahrzeugen im Jahr 2010 einen Anstieg um 6,0 Prozent auf 319 742 Fahrzeuge. Einen Zuwachs um 7,0 Prozent auf 281 740 gab es bei den Personenkraftwagen. Auch bei den Lkw gab es 2,8 Prozent mehr Besitzumschreibungen - insgesamt 18 741. Außerdem wurden 3 283 Zugmaschinen umgemeldet (8,4 Prozent). Lediglich bei den Krafträdern wechselten 6,2 Prozent weniger den Besitzer als im Vorjahr (insgesamt 14 976) und auch Kfz-Anhänger wurden 3,0 Prozent weniger umgeschrieben.

Abb. 1 Zulassungen von fabrikneuen Personenkraftwagen in Sachsen 2008 bis 2010 nach Monaten



1. Entwicklung des Bestandes an Kraftfahrzeugen und Kraftfahrzeuganhängern 2008 bis 2011 nach ausgewählten Fahrzeugarten und Größenklassen¹⁾

Fahrzeugart	1.1.2008	1.1.2009	1.1.2010	1.1.2011	Veränderung 1.1.2011 gegenüber 1.1.2010
					%
Krafträder zusammen	124 473	130 270	136 179	141 014	3,6
Personenkraftwagen zusammen ²⁾ und zwar mit Hubkolbenmotor darunter	2 050 604	2 049 158	2 061 040	2 072 636	0,6
Hubraum bis 999 cm ³	113 880	111 630	108 882	106 349	-2,3
von 1 000 bis 1 199 cm ³	180 099	179 329	181 247	185 025	2,1
von 1 200 bis 1 399 cm ³	435 821	439 968	459 378	467 977	1,9
von 1 400 bis 1 999 cm ³	1 143 627	1 137 027	1 122 885	1 120 175	-0,2
von 2 000 und mehr cm ³	177 177	180 814	188 314	192 775	2,4
Lastkraftwagen zusammen davon	159 176	160 083	162 891	165 073	1,3
Gesamtgewicht bis 3 500 kg	127 036	128 887	131 709	134 205	1,9
von 3 501 bis 7 500 kg	14 168	13 864	13 798	13 617	-1,3
von 7 501 bis 12 000 kg	5 790	5 722	5 772	5 732	-0,7
von 12 001 und mehr kg	12 182	11 610	11 612	11 519	-0,8
Zugmaschinen	46 943	48 232	49 983	51 533	3,1
Kraftfahrzeuge insgesamt	2 399 053	2 405 706	2 428 237	2 448 377	0,8
Kraftfahrzeuganhänger insgesamt	282 189	287 870	294 128	300 708	2,2
Pkw je 1 000 Einwohner ³⁾	483	486	492	497	x
Kfz je 1 000 Einwohner ³⁾	565	570	579	587	x

1) Der Bestand enthält nur noch angemeldete Fahrzeuge ohne vorübergehende Stilllegungen/Außerbetriebsetzungen.

2) einschließlich Fahrzeuge mit Rotationskolbenmotor ohne Hubraumangabe und Elektromotor

3) Einwohnerstand jeweils 1. Januar des Vorjahres

Quelle: Kraftfahrt-Bundesamt, Flensburg

2. Bestand an Kraftfahrzeugen und Kraftfahrzeuganhängern am 1. Januar 2011 nach Kreisfreien Städten und Landkreisen¹⁾

Kreisfreie Stadt Landkreis Direktionsbezirk Land	Kraftfahrzeuge		Darunter				Kraftfahrzeug- anhänger insgesamt
	ins- gesamt	je 1 000 Einwohner ²⁾	Kraft- räder	Pkw	Lkw	Zugma- schinen	
Chemnitz, Stadt	136 744	563	6 629	119 368	8 857	939	10 503
Erzgebirgskreis	243 095	653	16 539	203 561	15 841	5 504	26 908
Mittelsachsen	218 747	658	14 446	180 590	15 023	6 932	30 134
Vogtlandkreis	162 288	657	9 460	135 361	11 165	5 165	20 510
Zwickau	216 226	627	12 790	182 710	14 994	4 390	22 997
Direktionsbezirk Chemnitz	977 100	634	59 864	821 590	65 880	22 930	111 052
Dresden, Stadt	235 512	455	11 342	206 823	14 601	1 012	18 658
Bautzen	213 915	658	12 391	179 066	15 079	5 658	30 294
Görlitz	170 202	606	9 813	144 296	10 360	4 381	24 536
Meißen	157 333	618	8 828	131 953	11 338	3 934	23 232
Sächsische Schweiz- Osterzgebirge	162 504	640	10 475	135 795	11 144	3 851	21 858
Direktionsbezirk Dresden	939 466	576	52 849	797 933	62 522	18 836	118 578
Leipzig, Stadt	221 915	428	10 234	195 841	13 635	819	18 130
Leipzig	174 329	646	10 117	145 733	12 630	4 539	27 692
Nordsachsen	135 567	650	7 950	111 539	10 406	4 409	25 256
Direktionsbezirk Leipzig	531 811	533	28 301	453 113	36 671	9 767	71 078
Sachsen	2 448 377	587	141 014	2 072 636	165 073	51 533	300 708

1) Ab 1. März 2007 ist nicht mehr der Standort sondern der Wohnort des Halters maßgebend.

Der Bestand enthält nur noch angemeldete Fahrzeuge ohne vorübergehende Stilllegungen/Außerbetriebsetzungen.

2) Einwohnerstand 1. Januar 2010

Quelle: Kraftfahrt-Bundesamt, Flensburg

3. Bestand an Personenkraftwagen am 1. Januar 2011 nach Kreisfreien Städten und Landkreisen sowie Kraftstoffarten¹⁾

Kreisfreie Stadt Landkreis Direktionsbezirk Land	Insgesamt	Nach Kraftstoffarten				
		Benzin	Diesel	Gas		sonstige
				insgesamt	dar. Erdgas	
Chemnitz, Stadt	119 368	93 970	23 880	1 146	154	372
Erzgebirgskreis	203 561	163 007	38 649	1 756	94	149
Mittelsachsen	180 590	142 947	35 316	2 179	134	148
Vogtlandkreis	135 361	108 266	25 633	1 197	86	265
Zwickau	182 710	146 946	33 608	1 983	163	173
Direktionsbezirk Chemnitz	821 590	655 136	157 086	8 261	631	1 107
Dresden, Stadt	206 823	160 085	44 417	1 885	220	436
Bautzen	179 066	143 054	33 876	1 962	33	174
Görlitz	144 296	119 105	23 768	1 287	13	136
Meißen	131 953	104 051	26 465	1 305	66	132
Sächsische Schweiz- Osterzgebirge	135 795	109 878	24 508	1 233	110	176
Direktionsbezirk Dresden	797 933	636 173	153 034	7 672	442	1 054
Leipzig, Stadt	195 841	155 331	37 958	2 226	497	326
Leipzig	145 733	113 469	29 931	2 089	145	244
Nordsachsen	111 539	87 245	23 167	1 047	109	80
Direktionsbezirk Leipzig	453 113	356 045	91 056	5 362	751	650
Sachsen	2 072 636	1 647 354	401 176	21 295	1 824	2 811

1) Ab 1. März 2007 ist nicht mehr der Standort sondern der Wohnort des Halters maßgebend.

Der Bestand enthält nur noch angemeldete Fahrzeuge ohne vorübergehende Stilllegungen/Außerbetriebsetzungen.

Quelle: Kraftfahrt-Bundesamt

4. Zulassungen von fabrikneuen Kraftfahrzeugen und Kraftfahrzeuganhängern 2007 bis 2010 nach ausgewählten Fahrzeugarten und Größenklassen

Fahrzeugart	2007	2008	2009	2010	Veränderung 2010 gegenüber 2009
					%
Krafträder zusammen	6 581	6 502	5 512	5 136	-6,8
Personenkraftwagen zusammen ¹⁾ und zwar mit Hubkolbenmotor darunter	122 478	117 298	169 206	112 282	-33,6
Hubraum bis 999 cm ³	3 920	4 346	9 439	3 610	-61,8
von 1 000 bis 1 199 cm ³	9 555	9 913	21 760	14 727	-32,3
von 1 200 bis 1 399 cm ³	24 691	26 200	59 040	29 451	-50,1
von 1 400 bis 1 999 cm ³	66 411	61 927	66 542	52 790	-20,7
von 2 000 und mehr cm ³	17 901	14 912	12 409	11 700	-5,7
Lastkraftwagen zusammen darunter mit	15 314	14 749	11 586	13 369	15,4
Nutzlast bis 999 kg	5 858	6 002	4 940	5 709	15,6
von 1 000 bis 1 499 kg	6 367	5 926	4 584	5 294	15,5
von 1 500 bis 3 999 kg	1 179	1 100	828	956	15,5
von 4 000 bis 7 499 kg	596	511	386	456	18,1
von 7 500 und mehr kg	1 314	1 210	842	944	12,1
Zugmaschinen	3 439	3 933	2 729	3 033	11,1
Kraftfahrzeuge insgesamt	148 793	143 467	189 850	134 627	-29,1
Kraftfahrzeuganhänger insgesamt	10 673	10 525	9 270	9 571	3,2

1) einschließlich Fahrzeuge mit Rotationskolbenmotor ohne Hubraumangabe und Elektromotor
Quelle: Kraftfahrt-Bundesamt, Flensburg

5. Zulassungen von fabrikneuen Kraftfahrzeugen und Kraftfahrzeuganhängern mit amtlichem Kennzeichen 2009 nach Kreisfreien Städten und Landkreisen

Kreisfreie Stadt Landkreis Direktionsbezirk Land	Kraftfahrzeuge		Darunter				Kraftfahr- zeuganhänger insgesamt
	ins- gesamt	je 1 000 Einwohner ¹⁾	Kraft- räder ²⁾	Pkw	Lkw	Zugma- schinen	
Chemnitz, Stadt	12 487	51	316	11 256	779	73	362
Erzgebirgskreis	18 901	51	536	16 954	1 025	334	836
Mittelsachsen	15 413	46	583	13 469	957	340	885
Vogtlandkreis	12 596	51	314	11 305	722	210	707
Zwickau	17 357	50	561	15 407	1 126	211	691
Direktionsbezirk Chemnitz	76 754	50	2 310	68 391	4 609	1 168	3 481
Dresden, Stadt	22 271	43	564	20 031	1 494	93	631
Bautzen	15 466	48	443	13 800	858	309	864
Görlitz	11 390	41	240	10 341	576	179	632
Meißen	11 097	44	350	9 762	678	240	725
Sächsische Schweiz- Osterzgebirge	11 479	45	371	10 197	683	174	630
Direktionsbezirk Dresden	71 703	44	1 968	64 131	4 289	995	3 482
Leipzig, Stadt	20 288	39	529	18 420	1 204	63	691
Leipzig	11 749	44	403	10 207	788	281	862
Nordsachsen	9 356	45	302	8 057	696	222	754
Direktionsbezirk Leipzig	41 393	42	1 234	36 684	2 688	566	2 307
Sachsen	189 850	46	5 512	169 206	11 586	2 729	9 270

1) Einwohnerstand 31. Dezember 2009

2) einschließlich drei- und leichte vierrädrige Kraftfahrzeuge

Quelle: Kraftfahrt-Bundesamt, Flensburg

6. Zulassungen von fabrikneuen Kraftfahrzeugen und Kraftfahrzeuganhängern 2008 bis 2010 nach ausgewählten Fahrzeugarten und Monaten

Monat	Kraftfahr- zeuge ins- gesamt	Davon				Kraftfahr- zeuganhänger insgesamt
		Kraft- räder ¹⁾	Personen- kraftwagen	Last- kraft- wagen	Zugma- schinen	
2008						
Januar	9 666	262	7 975	1 127	237	645
Februar	10 277	434	8 535	964	282	797
März	13 022	881	10 638	1 123	321	928
April	14 351	839	11 560	1 417	434	1 206
Mai	12 751	778	10 310	1 227	323	1 166
Juni	14 480	797	11 928	1 299	366	976
Juli	12 355	720	9 942	1 259	380	980
August	10 357	612	8 148	1 160	380	924
September	12 079	486	9 743	1 295	491	929
Oktober	11 242	234	9 517	1 169	259	795
November	11 068	196	9 240	1 332	217	643
Dezember	11 819	263	9 762	1 377	243	536
Insgesamt	143 467	6 502	117 298	14 749	3 933	10 525
2009						
Januar	8 551	149	7 412	751	193	403
Februar	13 108	387	11 713	769	177	535
März	19 957	957	17 499	1 081	349	989
April	19 558	984	17 329	901	261	1 077
Mai	20 266	707	18 369	902	234	953
Juni	21 979	549	20 066	1 062	242	978
Juli	16 593	568	14 761	964	244	879
August	14 822	423	13 307	838	214	734
September	15 964	361	14 265	1 005	275	916
Oktober	15 891	200	14 375	1 078	179	724
November	12 594	109	11 143	1 121	148	580
Dezember	10 567	118	8 967	1 114	213	502
Insgesamt	189 850	5 512	169 206	11 586	2 729	9 270
2010						
Januar	7 705	139	6 633	789	115	324
Februar	8 629	294	7 485	655	165	449
März	14 174	1 030	11 686	1 106	280	1 079
April	12 203	834	9 892	1 135	267	1 092
Mai	11 038	536	9 219	955	253	1 079
Juni	13 486	588	11 402	1 185	258	1 066
Juli	10 734	572	8 706	1 089	314	888
August	10 454	398	8 649	1 090	262	825
September	11 889	344	10 001	1 179	278	889
Oktober	11 170	200	9 385	1 232	288	717
November	11 934	105	10 067	1 390	267	703
Dezember	11 211	96	9 157	1 564	286	460
Insgesamt	134 627	5 136	112 282	13 369	3 033	9 571

1) einschließlich drei- und leichte vierrädrige Kraftfahrzeuge
Quelle: Kraftfahrt-Bundesamt, Flensburg

7. Besitzumschreibungen von Kraftfahrzeugen und Kraftfahrzeuganhängern 2007 bis 2010 nach ausgewählten Fahrzeugarten und Größenklassen

Fahrzeugart	2007	2008	2009	2010	Veränderung 2010 gegenüber 2009
					%
Krafträder zusammen	15 788	16 134	15 960	14 976	-6,2
Personenkraftwagen zusammen ¹⁾ und zwar mit Hubkolbenmotor darunter	279 919	272 619	263 288	281 740	7,0
Hubraum bis 999 cm³	15 222	14 706	12 899	13 908	7,8
von 1 000 bis 1 199 cm³	28 270	27 475	22 944	24 742	7,8
von 1 200 bis 1 399 cm³	59 638	59 233	53 532	58 967	10,2
von 1 400 bis 1 999 cm³	147 267	141 457	140 816	150 077	6,6
von 2 000 und mehr cm³	29 522	29 748	33 049	34 004	2,9
Lastkraftwagen zusammen darunter mit	17 220	17 065	18 230	18 741	2,8
Nutzlast bis 999 kg	10 751	10 626	11 277	11 337	0,5
von 1 000 bis 1 499 kg	3 525	3 602	3 972	4 597	15,7
von 1 500 bis 3 999 kg	1 806	1 710	1 700	1 711	0,6
von 4 000 bis 7 499 kg	403	402	442	424	-4,1
von 7 500 und mehr kg	735	725	830	665	-19,9
Zugmaschinen	2 747	2 805	3 028	3 283	8,4
Kraftfahrzeuge insgesamt	316 870	309 778	301 538	319 742	6,0
Kraftfahrzeuganhänger insgesamt	12 888	13 496	13 210	12 816	-3,0

1) einschließlich Fahrzeuge mit Rotationskolbenmotor ohne Hubraumangabe und Elektromotor
Quelle: Kraftfahrt-Bundesamt, Flensburg

8. Besitzumschreibungen von Kraftfahrzeugen und Kraftfahrzeuganhängern mit amtlichem Kennzeichen 2009 nach Kreisfreien Städten und Landkreisen

Kreisfreie Stadt Landkreis Direktionsbezirk Land	Kraftfahrzeuge		Darunter				Kraftfahr- zeuganhänger insgesamt
	ins- gesamt	je 1 000 Einwohner ¹⁾	Kraft- räder	Pkw	Lkw	Zugma- schinen	
Chemnitz, Stadt	17 501	72	856	15 524	951	124	598
Erzgebirgskreis	29 190	78	1 763	25 260	1 755	308	1 052
Mittelsachsen	26 489	80	1 491	22 810	1 715	395	1 302
Vogtlandkreis	20 183	82	1 039	17 375	1 414	288	959
Zwickau	24 880	72	1 342	21 711	1 512	224	1 038
Direktionsbezirk Chemnitz	118 243	77	6 491	102 680	7 347	1 339	4 949
Dresden, Stadt	29 404	57	1 499	26 355	1 389	78	924
Bautzen	25 167	77	1 338	21 853	1 546	319	1 245
Görlitz	20 752	74	1 070	18 146	1 195	243	991
Meißen	19 176	75	922	16 669	1 238	240	977
Sächsische Schweiz- Osterzgebirge	19 664	77	1 080	17 074	1 239	199	913
Direktionsbezirk Dresden	114 163	70	5 909	100 097	6 607	1 079	5 050
Leipzig, Stadt	30 258	58	1 445	27 100	1 597	66	909
Leipzig	21 693	80	1 154	18 701	1 508	265	1 225
Nordsachsen	17 181	82	961	14 710	1 171	279	1 077
Direktionsbezirk Leipzig	69 132	69	3 560	60 511	4 276	610	3 211
Sachsen	301 538	72	15 960	263 288	18 230	3 028	13 210

1) Einwohnerstand 31. Dezember 2009
Quelle: Kraftfahrt-Bundesamt, Flensburg

9. Besitzumschreibungen von Kraftfahrzeugen und Kraftfahrzeuganhängern 2008 bis 2010 nach ausgewählten Fahrzeugarten und Monaten

Monat	Kraftfahr- zeuge ins- gesamt	Davon				Kraftfahr- zeuganhänger insgesamt
		Kraft- räder ¹⁾	Personen- kraftwagen	Last- kraft- wagen	Zugma- schinen	
2008						
Januar	26 634	610	24 113	1 619	214	1 097
Februar	26 067	1 422	22 752	1 549	250	1 028
März	25 874	1 706	22 448	1 369	237	1 079
April	30 629	2 212	26 349	1 643	299	1 345
Mai	26 387	2 097	22 672	1 290	240	1 158
Juni	26 458	2 000	22 815	1 347	216	1 147
Juli	27 191	1 863	23 551	1 426	273	1 329
August	24 539	1 473	21 062	1 561	312	1 451
September	25 069	1 206	22 175	1 421	188	1 062
Oktober	25 503	748	23 145	1 349	177	1 017
November	23 121	433	21 110	1 289	185	903
Dezember	22 306	364	20 427	1 202	214	880
Insgesamt	309 778	16 134	272 619	17 065	2 805	13 496
2009						
Januar	21 695	404	19 623	1 341	229	870
Februar	26 083	753	23 790	1 270	197	747
März	31 668	2 036	27 356	1 805	350	1 213
April	28 330	2 778	23 574	1 585	303	1 331
Mai	23 877	1 894	20 182	1 416	300	1 278
Juni	26 120	1 813	22 423	1 524	276	1 347
Juli	25 697	1 722	22 077	1 594	217	1 188
August	24 068	1 611	20 654	1 509	217	1 145
September	24 678	1 327	21 480	1 548	255	1 165
Oktober	24 868	758	22 155	1 663	205	1 024
November	22 510	478	20 146	1 548	243	981
Dezember	21 944	386	19 828	1 427	236	921
Insgesamt	301 538	15 960	263 288	18 230	3 028	13 210
2010						
Januar	18 869	304	16 979	1 301	221	731
Februar	20 787	702	18 493	1 300	200	686
März	31 165	2 146	26 629	1 889	371	1 230
April	29 830	2 408	25 254	1 705	338	1 391
Mai	26 968	1 826	23 266	1 520	273	1 251
Juni	30 138	1 835	26 298	1 602	320	1 291
Juli	28 000	1 801	24 401	1 416	310	1 178
August	29 160	1 446	25 896	1 502	257	1 162
September	28 741	1 077	25 603	1 760	235	1 189
Oktober	27 413	730	24 624	1 744	243	1 028
November	27 595	460	25 179	1 599	273	992
Dezember	21 076	241	19 118	1 403	242	687
Insgesamt	319 742	14 976	281 740	18 741	3 283	12 816

1) einschließlich drei- und leichte vierrädrige Kraftfahrzeuge
Quelle: Kraftfahrt-Bundesamt, Flensburg

10. Kraftfahrzeugbestand und Kraftfahrzeugdichte in den Ländern des Bundesgebietes am 1. Januar 2011

Land	Kraftfahrzeuge ¹⁾		Auf 1 000 Einwohner ²⁾ entfielen	
	insgesamt	darunter Pkw	Kraftfahrzeuge	Personenkraftwagen
Baden-Württemberg	7 040 779	5 794 361	655	539
Bayern	8 761 017	6 958 119	700	556
Berlin	1 304 550	1 120 360	379	325
Brandenburg	1 585 455	1 321 092	631	526
Bremen	305 462	265 066	462	401
Hamburg	834 906	725 845	471	409
Hessen	3 960 671	3 325 303	653	549
Mecklenburg-Vorpommern	974 944	815 906	590	494
Niedersachsen	5 043 947	4 175 413	636	527
Nordrhein-Westfalen	10 573 240	9 029 180	592	505
Rheinland-Pfalz	2 751 541	2 256 812	686	562
Saarland	693 217	587 008	678	574
Sachsen	2 448 377	2 072 636	587	497
Sachsen-Anhalt	1 403 176	1 190 052	596	505
Schleswig-Holstein	1 786 603	1 476 405	631	521
Thüringen	1 391 906	1 157 305	619	514
Bundesrepublik Deutschland	50 902 131	42 301 563	622	517

1) Der Bestand enthält nur noch angemeldete Fahrzeuge ohne vorübergehende Stilllegungen/Außerbetriebsetzungen.

2) Einwohnerstand vom 1. Januar 2010

Quelle: Kraftfahrt-Bundesamt, Flensburg

11. Bestand und Anteile von Personenkraftwagen ausgewählter Herstellerfirmen 2008 bis 2011 in Sachsen

Herstellerfirma	2008 ¹⁾		2009 ¹⁾		2010 ¹⁾		2011 ¹⁾	
	Anzahl	%	Anzahl	%	Anzahl	%	Anzahl	%
Audi	107 983	5,3	110 550	5,4	114 966	5,6	118 753	5,7
BMW	85 452	4,2	87 188	4,3	89 149	4,3	90 742	4,4
Citroen	51 980	2,5	53 416	2,6	55 488	2,7	56 373	2,7
Chevrolet	17 047	0,8	17 297	0,8	18 222	0,9	18 562	0,9
Fiat	44 241	2,2	43 034	2,1	42 692	2,1	41 644	2,0
Ford	196 444	9,6	193 389	9,4	187 192	9,1	185 001	8,9
Honda	38 715	1,9	38 663	1,9	38 612	1,9	38 596	1,9
Hyundai	28 008	1,4	28 366	1,4	29 860	1,4	30 973	1,5
Kia Motor	21 706	1,1	22 196	1,1	23 287	1,1	23 820	1,1
Mazda	55 835	2,7	55 549	2,7	54 770	2,7	54 379	2,6
Mercedes-Benz	75 293	3,7	78 980	3,9	84 226	4,1	88 493	4,3
Mitsubishi	27 488	1,3	26 866	1,3	26 225	1,3	26 185	1,3
Nissan	54 716	2,7	52 012	2,5	49 128	2,4	47 937	2,3
Opel, GM	268 424	13,1	261 159	12,7	249 937	12,1	244 698	11,8
Peugeot	74 549	3,6	74 301	3,6	73 346	3,6	72 308	3,5
Renault	161 347	7,9	157 697	7,7	156 359	7,6	154 498	7,5
Seat	52 935	2,6	52 504	2,6	52 293	2,5	52 416	2,5
Skoda	94 256	4,6	100 284	4,9	112 647	5,5	119 413	5,8
Suzuki	36 327	1,8	36 086	1,8	34 575	1,7	33 596	1,6
Toyota	73 901	3,6	74 183	3,6	75 677	3,7	75 212	3,6
Volkswagen	381 170	18,6	386 174	18,8	397 066	19,3	406 240	19,6
Insgesamt	2 050 604	100	2 049 158	100	2 061 040	100	2 072 636	100

12. Bestand und Anteile von Personenkraftwagen ausgewählter Herstellerfirmen 2008 bis 2011 in Deutschland

Herstellerfirma	2008 ¹⁾		2009 ¹⁾		2010 ¹⁾		2011 ¹⁾	
	Anzahl	%	Anzahl	%	Anzahl	%	Anzahl	%
Audi	2 521 794	6,1	2 540 856	6,1	2 593 243	6,2	2 660 039	6,3
BMW	2 675 218	6,5	2 750 297	6,7	2 841 953	6,8	2 933 086	6,9
Citroen	670 670	1,6	698 092	1,7	741 303	1,8	763 620	1,8
Chevrolet	162 685	0,4	176 683	0,4	197 716	0,5	213 316	0,5
Fiat	1 386 246	3,4	1 376 933	3,3	1 409 905	3,4	1 406 258	3,3
Ford	3 610 865	8,8	3 568 709	8,6	3 471 486	8,3	3 450 410	8,2
Honda	509 272	1,2	513 393	1,2	516 070	1,2	518 592	1,2
Hyundai	394 366	1,0	427 597	1,0	498 444	1,2	549 677	1,3
Kia Motor	282 925	0,7	305 411	0,7	347 058	0,8	376 742	0,9
Mazda	981 094	2,4	973 786	2,4	947 518	2,3	937 757	2,2
Mercedes-Benz	3 782 903	9,2	3 844 593	9,3	3 944 518	9,5	4 029 030	9,5
Mitsubishi	396 463	1,0	382 647	0,9	374 899	0,9	373 168	0,9
Nissan	886 822	2,2	860 922	2,1	835 180	2,0	835 818	2,0
Opel, GM	5 687 560	13,8	5 558 413	13,5	5 345 205	12,8	5 278 678	12,5
Peugeot	1 189 966	2,9	1 208 828	2,9	1 246 667	3,0	1 259 716	3,0
Renault	2 110 979	5,1	2 109 415	5,1	2 131 617	5,1	2 158 811	5,1
Seat	696 184	1,7	699 763	1,7	714 231	1,7	726 388	1,7
Skoda	816 688	2,0	900 962	2,2	1 063 220	2,5	1 163 627	2,8
Suzuki	344 855	0,8	360 805	0,9	380 190	0,9	388 884	0,9
Toyota	1 268 124	3,1	1 290 761	3,1	1 344 889	3,2	1 358 694	3,2
Volkswagen	8 764 711	21,3	8 757 009	21,2	8 804 299	21,1	8 951 486	21,2
Insgesamt	41 183 594	100	41 321 171	100	41 737 627	100	42 301 563	100

1) Pkw-Bestand am 1. Januar des jeweiligen Jahres

Quelle: Kraftfahrt-Bundesamt, Flensburg

13. Neuzulassungen von Personenkraftwagen 2008, 2009 und 2010 nach Höchstgeschwindigkeitsklassen in Sachsen und Deutschland

Höchstgeschwindigkeit	2008		2009		2010	
	Sachsen	Deutschland	Sachsen	Deutschland	Sachsen	Deutschland
- 100 km/h	12	297	15	286	15	396
von 101 - 110 km/h	1	39	-	36	1	94
von 111 - 120 km/h	10	578	10	610	7	486
von 121 - 130 km/h	75	4 330	34	3 187	55	2 924
von 131 - 140 km/h	664	22 007	504	22 371	597	17 869
von 141 - 150 km/h	3 887	107 567	6 437	159 451	2 623	73 083
von 151 - 160 km/h	10 744	233 822	23 878	482 069	11 662	274 195
von 161 - 170 km/h	16 891	384 589	27 989	534 435	11 672	260 983
von 171 - 180 km/h	15 938	384 744	28 486	604 979	18 348	442 898
von 181 - 190 km/h	19 802	517 187	24 642	565 928	21 067	538 167
von 191 - 200 km/h	16 635	362 422	23 551	472 420	15 241	354 659
von 201 - 210 km/h	15 102	433 657	15 525	387 295	13 911	368 347
von 211 - 220 km/h	6 041	191 510	6 363	168 666	6 405	182 351
von 221 - 230 km/h	5 611	194 643	5 814	185 719	4 692	149 347
von 231 - 240 km/h	2 290	100 321	2 465	90 255	2 773	110 380
von 241 - 250 km/h	3 190	130 406	2 834	111 316	2 881	119 369
über 250 km/h	405	21 916	312	18 148	332	20 710
Unbekannt	-	5	-	4	-	2
Insgesamt	117 298	3 090 040	169 206	3 807 175	112 282	2 916 260

14. Bestand an Personenkraftwagen am 1. Januar 2009 und 1. Januar 2010 nach Zulassungsjahren in Sachsen und Deutschland

Jahr der ersten Zulassung	Sachsen	Deutschland	Sachsen	Deutschland	Pkw je 1 000 Einwohner ¹⁾	
	01.01.2009		01.01.2010		Sachsen	Deutschland
2009	x	x	165 750	3 580 829	40	44
2008	113 153	2 765 733	129 655	2 844 066	31	35
2007	127 781	2 784 811	133 051	2 862 824	32	35
2006	155 976	3 142 821	151 096	3 019 054	36	37
2005	140 459	2 808 781	140 509	2 798 904	34	34
2004	134 510	2 688 363	134 209	2 668 835	32	33
2003	140 100	2 640 585	137 550	2 592 401	33	32
2002	132 449	2 551 277	128 932	2 486 605	31	30
2001	129 495	2 502 955	125 461	2 425 542	30	30
2000	126 244	2 451 001	118 736	2 317 418	28	28
1999	143 546	2 696 757	130 241	2 470 539	31	30
1998	131 906	2 502 347	114 351	2 207 241	27	27
1997	113 965	2 223 056	95 920	1 907 467	23	23
1996	103 042	2 003 920	81 686	1 631 390	20	20
1995	87 100	1 666 868	68 988	1 348 974	17	16
1994	68 052	1 312 252	49 608	989 572	12	12
1993	54 297	1 000 543	41 155	772 985	10	9
1992	51 031	929 932	35 766	675 375	9	8
1991	40 146	769 709	30 722	591 312	7	7
1990	19 364	510 154	14 717	376 889	4	5
1989	9 162	316 174	7 584	248 048	2	3
1988	5 779	221 919	4 806	169 272	1	2
1982-1987	12 086	447 468	10 800	370 748	3	5
1976-1981	3 691	138 086	3 655	136 869	1	2
1970-1975	2 404	117 340	2 489	116 041	1	1
Sonstige	3 415	128 221	3 602	128 363	1	2
Unbekannt	5	98	1	64	0	0
Insgesamt	2 049 158	41 321 171	2 061 040	41 737 627	494	510
Durchschnittsalter in Jahren	8,1	8,2	7,9	8,1	x	x

1) Einwohnerstand vom 1. Januar 2010

Quelle: Kraftfahrt-Bundesamt, Flensburg

Herausgeber:

Statistisches Landesamt des Freistaates Sachsen

Redaktion:

Statistisches Landesamt des Freistaates Sachsen

Gestaltung und Satz:

Statistisches Landesamt des Freistaates Sachsen

Druck:

Staatsbetrieb Sächsische Informatik Dienste

Redaktionsschluss:

Januar 2012

Bezug:

Diese Druckschrift kann bezogen werden bei:

Statistisches Landesamt des Freistaates Sachsen

Hausanschrift: Macherstraße 63, 01917 Kamenz

Postanschrift: Postfach 11 05, 01911 Kamenz

Telefon: +49 3578 33-1424

Telefax: +49 3578 33-1499

E-Mail: vertrieb@statistik.sachsen.de

www.statistik.sachsen.de/shop

Verteilerhinweis

Diese Informationsschrift wird von der Sächsischen Staatsregierung im Rahmen ihrer verfassungsmäßigen Verpflichtung zur Information der Öffentlichkeit herausgegeben. Sie darf weder von Parteien noch von deren Kandidaten oder Helfern im Zeitraum von sechs Monaten vor einer Wahl zum Zwecke der Wahlwerbung verwendet werden. Dies gilt für alle Wahlen.

Missbräuchlich ist insbesondere die Verteilung auf Wahlveranstaltungen, an Informationsständen der Parteien sowie das Einlegen, Aufdrucken oder Aufkleben parteipolitischer Informationen oder Werbemittel. Untersagt ist auch die Weitergabe an Dritte zur Verwendung bei der Wahlwerbung.

Auch ohne zeitlichen Bezug zu einer bevorstehenden Wahl darf die vorliegende Druckschrift nicht so verwendet werden, dass dies als Parteinahme des Herausgebers zu Gunsten einzelner politischer Gruppen verstanden werden könnte.

Diese Beschränkungen gelten unabhängig vom Vertriebsweg, also unabhängig davon, auf welchem Wege und in welcher Anzahl diese Informationsschrift dem Empfänger zugegangen ist. Erlaubt ist jedoch den Parteien, diese Informationsschrift zur Unterrichtung ihrer Mitglieder zu verwenden.

Copyright

Statistisches Landesamt des Freistaates Sachsen, Kamenz, 2012

Vervielfältigung und Verbreitung, auch auszugsweise, mit Quellenangabe gestattet.

ISSN 1435-8743