



# Statistischer Bericht



## Straßenverkehrsunfälle im Freistaat Sachsen

Dezember 2010

H I 1 – m 12/10

# Zeichenerklärung

- Nichts vorhanden (genau Null)
- 0 weniger als die Hälfte von 1 in der letzten besetzten Stelle, jedoch mehr als nichts
- ... Angabe fällt später an
- / Zahlenwert nicht sicher genug
- . Zahlenwert unbekannt oder geheim zu halten
- x Tabellenfach gesperrt, weil Aussage nicht sinnvoll
- () Aussagewert ist eingeschränkt
- p vorläufige Zahl
- r berichtigte Zahl
- s geschätzte Zahl

## Inhalt

	Seite
Vorbemerkungen	3
Erläuterungen	3
Ergebnisdarstellung	4
<b>Tabellenteil</b>	
1. Straßenverkehrsunfälle mit Sachschaden 2008 bis 2010 nach Monaten	8
2. Straßenverkehrsunfälle mit Personenschaden 2008 bis 2010 nach Monaten	8
3. Verunglückte bei Straßenverkehrsunfällen 2008 bis 2010 nach Monaten	8
4. Straßenverkehrsunfälle mit Personenschaden und Verunglückte nach Straßenarten und Ortslage	9
5. Straßenverkehrsunfälle mit Personenschaden und Verunglückte nach Unfallarten und Ortslage	10
6. Straßenverkehrsunfälle mit Personenschaden und Verunglückte nach Unfalltypen und Ortslage	12
7. Verunglückte bei Straßenverkehrsunfällen nach Art der Verkehrsbeteiligung	13
8. Verunglückte bei Straßenverkehrsunfällen nach Altersgruppen und Geschlecht	14
9. An Straßenverkehrsunfällen beteiligte Fahrzeugführer und Fußgänger	16
10. Ursachen von Straßenverkehrsunfällen mit Personenschaden	18
11. Straßenverkehrsunfälle und Verunglückte nach Datum und Ortslage	21
12. Straßenverkehrsunfälle und Verunglückte im Dezember 2010 nach Kreisfreien Städten und Landkreisen sowie Ortslage	23
13. Straßenverkehrsunfälle und Verunglückte im Zeitraum Januar bis Dezember 2010 nach Kreisfreien Städten und Landkreisen sowie Ortslage	25
14. Straßenverkehrsunfälle und Verunglückte im Zeitraum Januar bis Dezember 2010 nach Ortslage, Unfalltypen, Monaten, Wochentagen, Uhrzeit und Lichtverhältnissen	27
15. Straßenverkehrsunfälle und Verunglückte im Zeitraum Januar bis Dezember 2010 nach Ortslage, Unfalltypen, Monaten, Wochentagen, Uhrzeit und Lichtverhältnissen – Alkoholunfälle	28
16. Straßenverkehrsunfälle und Verunglückte im Zeitraum Januar bis Dezember 2010 nach Ortslage, Unfalltypen, Monaten, Wochentagen, Uhrzeit und Lichtverhältnissen – Anteil der Alkoholunfälle an allen Unfällen	29

	<b>Seite</b>
<b>Abbildungen</b>	
Abb. 1    Straßenverkehrsunfälle mit Personenschaden 2008 bis 2010 nach Kreisfreien Städten und Landkreisen	4
Abb. 2    Straßenverkehrsunfälle mit Personenschaden je 10 000 Einwohner 2010 und Verunglückte 2008, 2009 und 2010 nach Kreisfreien Städten und Landkreisen	5
Abb. 3    Straßenverkehrsunfälle insgesamt 2008 bis 2010 nach Monaten	6
Abb. 4    Straßenverkehrsunfälle mit Personenschaden 2008 bis 2010 nach Monaten	6
Abb. 5    Straßenverkehrsunfälle mit Sachschaden 2008 bis 2010 nach Monaten	6
Abb. 6    Getötete bei Straßenverkehrsunfällen 2008 bis 2010 nach Monaten	7
Abb. 7    Schwerverletzte bei Straßenverkehrsunfällen 2008 bis 2010 nach Monaten	7
Abb. 8    Leichtverletzte bei Straßenverkehrsunfällen 2008 bis 2010 nach Monaten	7
Abb. 9    Straßenverkehrsunfälle mit Personenschaden und Verunglückte nach Direktionsbezirken und Ortslage im Dezember 2010	24
Abb. 10   Straßenverkehrsunfälle mit Personenschaden und Verunglückte nach Direktionsbezirken und Ortslage im Zeitraum Januar bis Dezember 2010	26

## Vorbemerkungen

### Rechtsgrundlagen

Die Rechtsgrundlage des vorliegenden Berichtes bildet das Gesetz über die Statistik der Straßenverkehrsunfälle vom 15. Juni 1990 (BGBl. I S. 1078 ff.) in Verbindung mit dem Bundesstatistikgesetz vom 22. Januar 1987 (BGBl. I S. 462, 565), zuletzt geändert durch Artikel 3 des Gesetzes vom 7. September 2007 (BGBl. I S. 2246) und dem Sächsischen Statistikgesetz vom 17. Mai 1993 (SächsGVBl. S. 453), zuletzt geändert durch Artikel 13 des Gesetzes vom 6. Juni 2002 (SächsGVBl. S. 168).

Ab dem 1. Januar 1995 gelten zusätzlich das Erste Gesetz zur Änderung des Straßenverkehrsunfallstatistikgesetzes vom 23. November 1994 (BGBl. I S. 3491) und die Verordnung zur näheren Bestimmung des schwerwiegenden Unfalls mit Sachschaden im Sinne des Straßenverkehrsunfallstatistikgesetzes vom 21. Dezember 1994 (BGBl. I S. 3970).

### Berichtskreis

Die Statistik der Straßenverkehrsunfälle erfasst alle Unfälle, zu denen die Polizei herangezogen wurde.

## Erläuterungen

**Straßenverkehrsunfälle** sind Unfälle, bei denen infolge des Fahrverkehrs auf öffentlichen Wegen und Plätzen Personen verletzt oder getötet wurden oder Sachschaden verursacht worden ist.

### Unfälle werden nach ihren Folgen unterschieden in:

- *Unfälle mit Personenschaden*: Unfälle, bei denen Personen getötet bzw. schwer oder leicht verletzt wurden.
- *Schwerwiegende Unfälle mit Sachschaden*  
*im engeren Sinne*: Unfälle, bei denen ein Straftatbestand oder eine Ordnungswidrigkeit (Bußgeld) vorlag und bei denen gleichzeitig mindestens ein Kfz aufgrund eines Unfallschadens von der Unfallstelle abgeschleppt werden musste (nicht fahrbereit); dies betrifft auch Fälle mit Alkoholeinwirkung,
- *Sonstige Sachschadensunfälle unter der Einwirkung von Alkohol oder anderen berauschenden Mitteln*: Unfälle, bei denen mindestens ein Unfallbeteiligter unter Alkoholeinwirkung oder anderer berauschender Mittel stand und alle beteiligten Kfz noch fahrbereit waren.
- *Sonstige Sachschadensunfälle ohne Alkoholeinwirkung (sog. Bagatelleunfälle)*: alle übrigen Sachschadensunfälle.

Als **Verunglückte** zählen Personen (auch Mitfahrer), die beim Unfall verletzt oder getötet wurden. Dabei werden erfasst als:

- *Getötete*: Personen, die beim Unfall oder innerhalb von 30 Tagen an den Unfallfolgen starben,
- *Schwerverletzte*: Personen, die unmittelbar zur stationären Behandlung (für mindestens 24 Stunden) in einem Krankenhaus aufgenommen wurden,
- *Leichtverletzte*: alle übrigen Verletzten.

Als **Beteiligte** an einem Straßenverkehrsunfall werden alle Fahrzeugführer oder Fußgänger erfasst, die selbst - oder deren Fahrzeug - Schäden erlitten oder hervorgerufen haben.

Jedem Straßenverkehrsunfall können ein oder mehrere **Unfallursachen** zugeordnet werden, so dass die Anzahl der Ursachen i. d. R. größer ist als die Anzahl der Unfälle.

## Ergebnisdarstellung

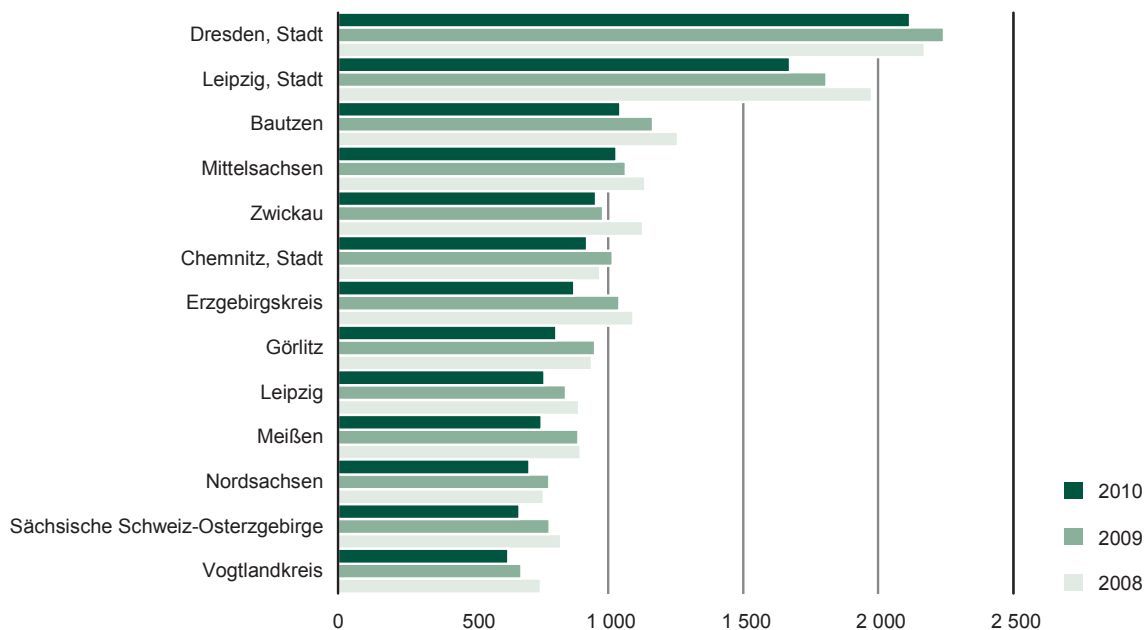
Im Dezember 2010 wurden in Sachsen insgesamt 15 464 Straßenverkehrsunfälle von der Polizei aufgenommen, das waren 45,6 Prozent mehr Unfälle als im Dezember 2009. Die Zahl der Unfälle mit Personenschaden sank um 31,5 Prozent von 1 049 auf 719 Unfälle. Die Anzahl der schwerwiegenden Unfälle mit Sachschaden im engeren Sinne erhöhte sich um 3,4 Prozent auf 646 Unfälle und die der sonstigen Sachschadensunfälle ohne Alkoholeinwirkung um 58,2 Prozent auf 14 027 Unfälle. Die Zahl der sonstigen Unfälle unter dem Einfluss berauschender Mittel sank um 8,9 Prozent auf 72 Unfälle. Mit der Verringerung der Anzahl der Unfälle mit Personenschaden sank auch die Anzahl der Verunglückten im Dezember dieses Jahres gegenüber dem Vorjahresmonat. Die Anzahl der Schwerverletzten sank von 298 auf 181 (-39,3 Prozent). Die Zahl der leicht verletzten Verkehrsteilnehmer sank von 1 053 auf 780 (-25,9 Prozent). Mit sechs Getöteten verunglückten sieben Personen weniger tödlich als im Dezember 2009 auf Sachsens Straßen.

Im Jahr 2010 registrierte die Polizei 122 191 Straßenverkehrsunfälle, das waren 5,0 Prozent mehr Unfälle gegenüber dem Vorjahr. Es wurden

12 955 Unfälle mit Personenschaden (-9,1 Prozent) und 109 236 Unfälle (7,0 Prozent mehr) mit nur Sachschaden erfasst. Mit der Verringerung der Unfälle mit Personenschaden reduzierte sich auch die Zahl der Verunglückten; sie sank auf 16 613 (-8,9 Prozent). Dabei sank die Zahl der Getöteten von 192 auf 168 (-12,5 Prozent). Die Zahl der Schwerverletzten sank von 4 186 auf 3 767 (-10,0 Prozent) und die Zahl der Leichtverletzten von 13 860 auf 12 678 (-8,5 Prozent). Eine Verringerung der Anzahl der Unfälle mit Personenschaden ist in allen Direktionsbezirken zu verzeichnen. Im Direktionsbezirk Dresden sank die Zahl der Unfälle mit Personenschaden um 10,6 Prozent, im Direktionsbezirk Leipzig um 8,4 Prozent und im Direktionsbezirk Chemnitz um 7,8 Prozent. In allen sächsischen Kreisfreien Städten und Landkreisen hat sich die Anzahl der Unfälle mit Personenschaden im Jahr 2010 reduziert (Abb. 1).

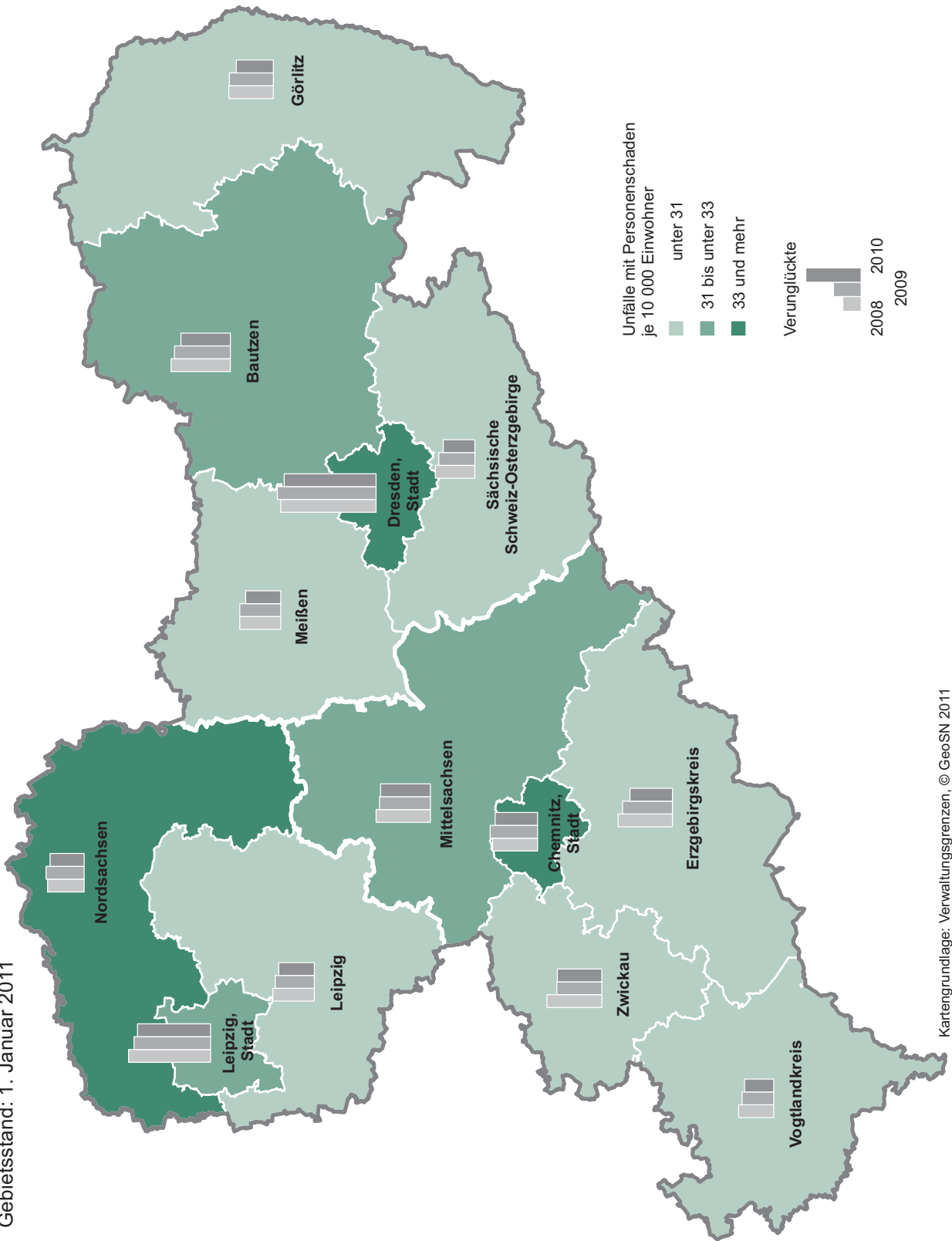
Die niedrigste Anzahl von Unfällen mit Personenschaden je 10 000 Einwohner wurde im Direktionsbezirk Chemnitz (29) registriert. Ein Vergleich nach Kreisfreien Städten und Landkreisen zeigt für die Landkreise Erzgebirgskreis (24) und Vogtlandkreis (26) die wenigsten und für die Stadt Dresden die meisten (41) Unfälle mit Personenschaden je 10 000 Einwohner (Abb. 2).

**Abb. 1 Straßenverkehrsunfälle mit Personenschaden 2008 bis 2010 nach Kreisfreien Städten und Landkreisen**

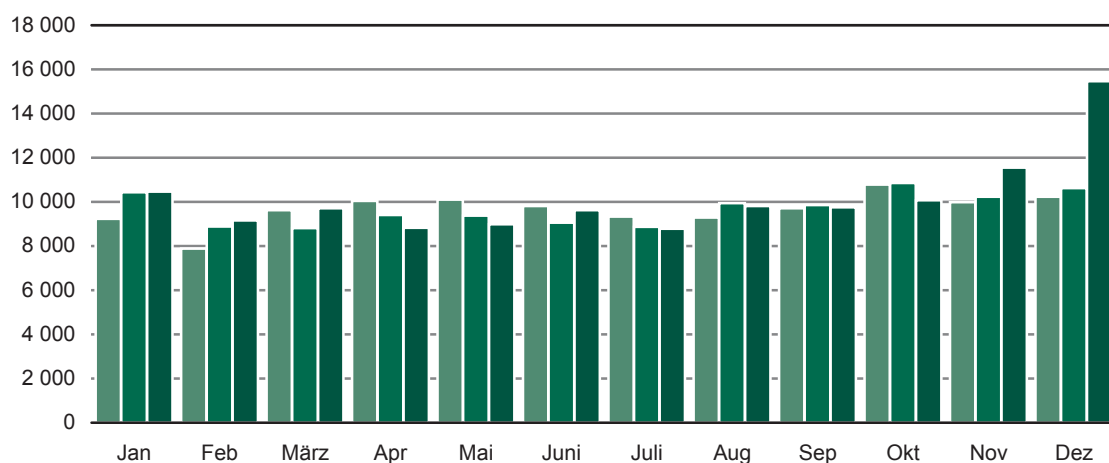
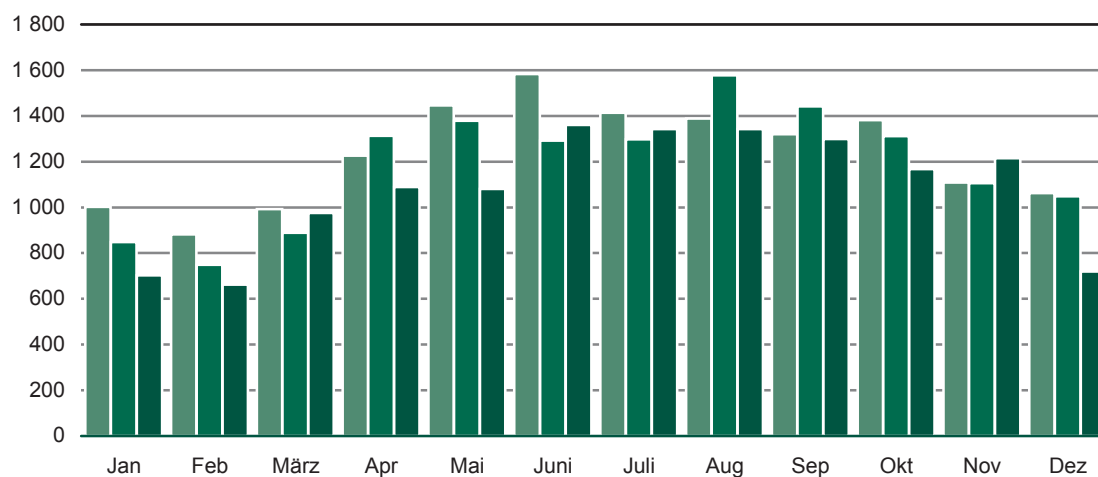
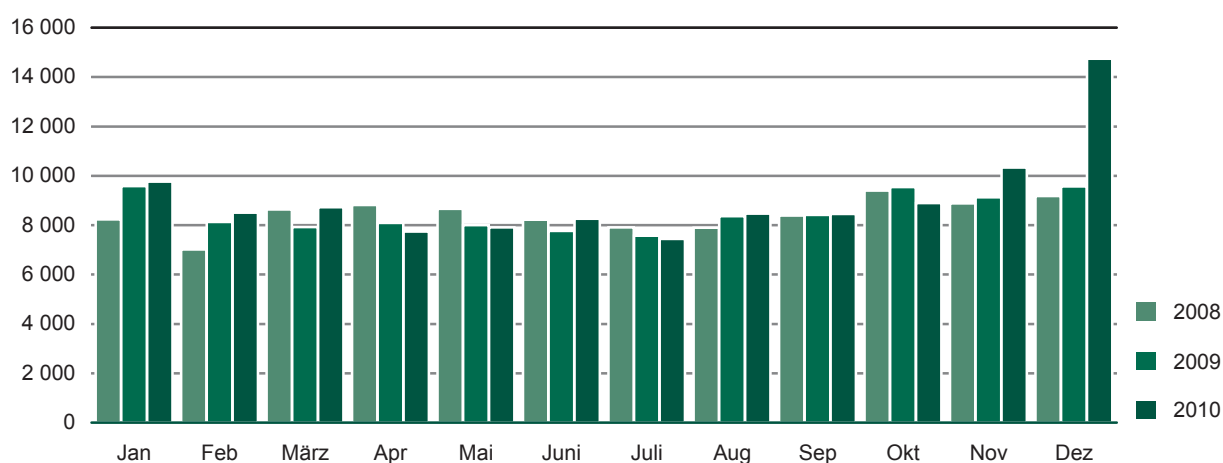


**Abb. 2 Straßenverkehrsunfälle mit Personenschaden je 10 000 Einwohner 2010 und Verunglückte 2008, 2009 und 2010 im Freistaat Sachsen nach Kreisfreien Städten und Landkreisen**

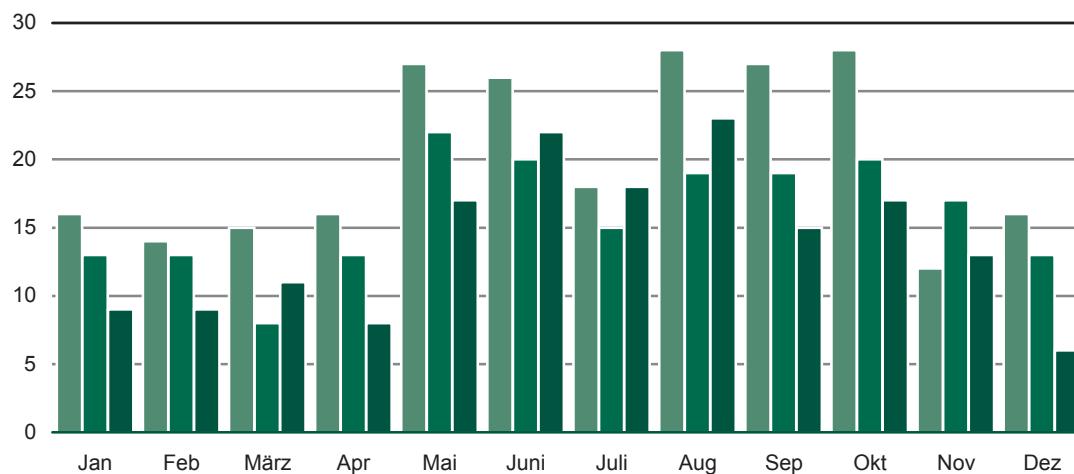
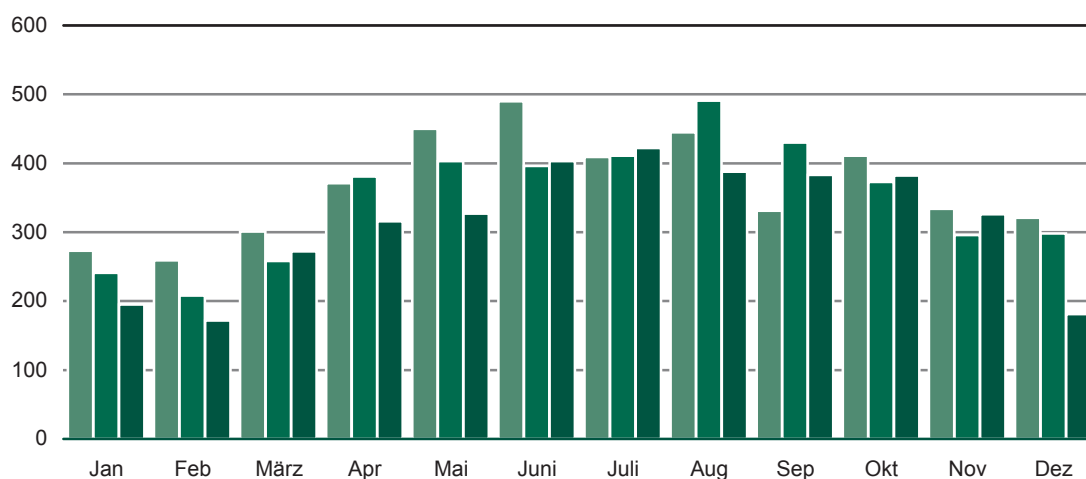
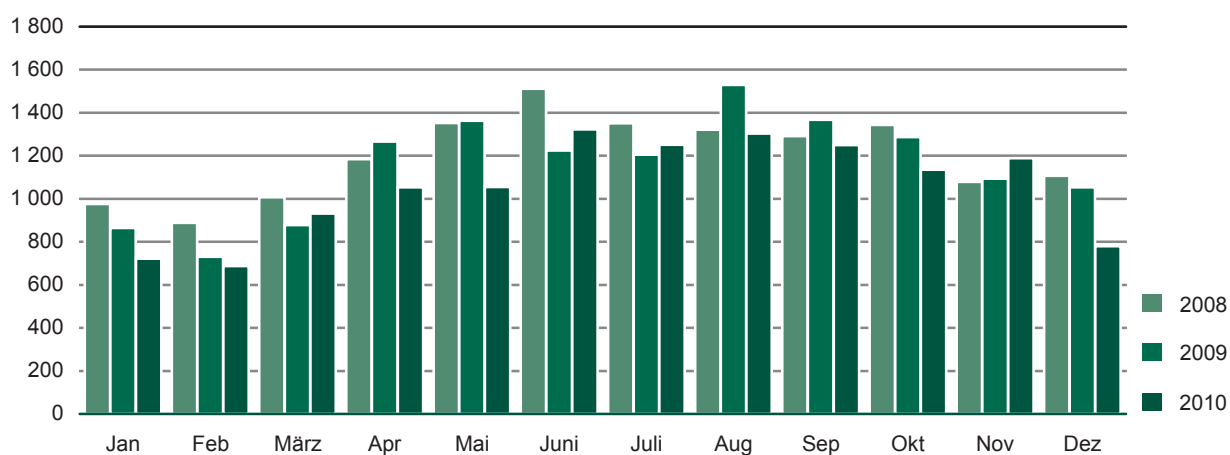
Gebietsstand: 1. Januar 2011



Kartengrundlage: Verwaltungsgrenzen, © GeoSN 2011

**Abb. 3 Straßenverkehrsunfälle insgesamt 2008 bis 2010 nach Monaten****Abb. 4 Straßenverkehrsunfälle mit Personenschaden 2008 bis 2010 nach Monaten****Abb. 5 Straßenverkehrsunfälle mit Sachschaden 2008 bis 2010 nach Monaten**



**Abb. 6 Getötete bei Straßenverkehrsunfällen 2008 bis 2010 nach Monaten****Abb. 7 Schwerverletzte bei Straßenverkehrsunfällen 2008 bis 2010 nach Monaten****Abb. 8 Leichtverletzte bei Straßenverkehrsunfällen 2008 bis 2010 nach Monaten**

### 1. Straßenverkehrsunfälle mit Sachschaden 2008 bis 2010 nach Monaten<sup>1)</sup>

Monat	Insgesamt			Schwerwiegende Unfälle mit Sachschaden						Sonst. Sachschadensunfälle ohne Alkoholeinwirkung		
				im engeren Sinne			Einfluss berausch. Mittel <sup>2)</sup>					
	2008	2009	2010	2008	2009	2010	2008	2009	2010	2008	2009	2010
Januar	8 231	9 580	9 764	488	601	558	76	61	64	7 667	8 918	9 142
Februar	7 009	8 128	8 500	390	547	470	72	66	55	6 547	7 515	7 975
März	8 636	7 924	8 732	522	443	473	71	58	59	8 043	7 423	8 200
April	8 823	8 094	7 740	393	309	353	91	54	66	8 339	7 731	7 321
Mai	8 657	8 003	7 909	356	357	384	81	80	75	8 220	7 566	7 450
Juni	8 225	7 773	8 256	420	367	331	85	71	64	7 720	7 335	7 861
Juli	7 915	7 574	7 436	348	390	327	88	74	68	7 479	7 110	7 041
August	7 897	8 360	8 468	381	348	409	80	83	88	7 436	7 929	7 971
September	8 389	8 412	8 449	442	354	409	83	69	77	7 864	7 989	7 963
Oktober	9 404	9 538	8 899	522	483	394	106	96	74	8 776	8 959	8 431
November	8 880	9 123	10 338	505	410	610	95	77	74	8 280	8 636	9 654
Dezember	9 175	9 572	14 745	521	625	646	66	79	72	8 588	8 868	14 027
Jahr	101 241	102 081	109 236	5 288	5 234	5 364	994	868	836	94 959	95 979	103 036

### 2. Straßenverkehrsunfälle mit Personenschaden 2008 bis 2010 nach Monaten<sup>1)</sup>

Monat	Insgesamt			Unfälle mit								
				Getöteten			Schwerverletzten			Leichtverletzten		
	2008	2009	2010	2008	2009	2010	2008	2009	2010	2008	2009	2010
Januar	1 002	848	702	16	12	8	249	205	166	737	631	528
Februar	882	749	662	13	13	8	224	171	150	645	565	504
März	992	889	975	14	8	11	259	228	231	719	653	733
April	1 226	1 313	1 089	12	13	8	320	347	272	894	953	809
Mai	1 446	1 378	1 080	25	22	15	395	363	286	1 026	993	779
Juni	1 583	1 292	1 361	24	20	21	415	333	359	1 144	939	981
Juli	1 414	1 297	1 343	17	15	17	372	359	369	1 025	923	957
August	1 389	1 578	1 343	26	19	22	393	421	336	970	1 138	985
September	1 320	1 442	1 299	26	17	15	295	390	328	999	1 035	956
Oktober	1 382	1 311	1 167	27	19	17	354	323	329	1 001	969	821
November	1 108	1 106	1 215	11	16	13	288	266	281	809	824	921
Dezember	1 063	1 049	719	16	13	6	279	250	150	768	786	563
<b>Jahr</b>	<b>14 807</b>	<b>14 252</b>	<b>12 955</b>	<b>227</b>	<b>187</b>	<b>161</b>	<b>3 843</b>	<b>3 656</b>	<b>3 257</b>	<b>10 737</b>	<b>10 409</b>	<b>9 537</b>

### 3. Verunglückte bei Straßenverkehrsunfällen 2008 bis 2010 nach Monaten<sup>1)</sup>

Monat	Insgesamt			Verunglückte								
				Getötete			Schwerverletzte			Leichtverletzte		
	2008	2009	2010	2008	2009	2010	2008	2009	2010	2008	2009	2010
Januar	1 265	1 118	926	16	13	9	273	241	195	976	864	722
Februar	1 161	951	869	14	13	9	259	208	172	888	730	688
März	1 323	1 144	1 214	15	8	11	301	258	272	1 007	878	931
April	1 571	1 660	1 377	16	13	8	371	381	316	1 184	1 266	1 053
Mai	1 829	1 788	1 399	27	22	17	450	403	327	1 352	1 363	1 055
Juni	2 027	1 640	1 747	26	20	22	490	396	403	1 511	1 224	1 322
Juli	1 777	1 631	1 691	18	15	18	409	411	422	1 350	1 205	1 251
August	1 794	2 039	1 714	28	19	23	445	491	388	1 321	1 529	1 303
September	1 649	1 816	1 647	27	19	15	331	430	383	1 291	1 367	1 249
Oktober	1 783	1 680	1 534	28	20	17	411	373	382	1 344	1 287	1 135
November	1 425	1 407	1 528	12	17	13	334	296	326	1 079	1 094	1 189
Dezember	1 444	1 364	967	16	13	6	321	298	181	1 107	1 053	780
<b>Jahr</b>	<b>19 048</b>	<b>18 238</b>	<b>16 613</b>	<b>243</b>	<b>192</b>	<b>168</b>	<b>4 395</b>	<b>4 186</b>	<b>3 767</b>	<b>14 410</b>	<b>13 860</b>	<b>12 678</b>

1) einschließlich Nachmeldungen

2) sonstige Sachschadensunfälle unter der Einwirkung von Alkohol oder anderen berauschenden Mitteln

#### 4. Straßenverkehrsunfälle mit Personenschaden und Verunglückte nach Straßenarten und Ortslage

Straßenart Ortslage	Unfälle mit Personen- schaden	Verunglückte				Unfälle mit Personen- schaden	Verunglückte			
		insgesamt	davon				insgesamt	davon		
			Getötete	Schwer- verletzte	Leicht- verletzte			Getötete	Schwer- verletzte	Leicht- verletzte
Dezember 2010						Dezember 2009				
Autobahnen	58	96	2	27	67	31	49	-	13	36
Bundesstraßen	177	255	-	55	200	277	374	3	81	290
innerorts	104	146	-	22	124	183	226	2	43	181
außerorts	73	109	-	33	76	94	148	1	38	109
Staatsstraßen	179	253	3	49	201	231	311	5	86	220
innerorts	99	122	-	19	103	126	158	2	36	120
außerorts	80	131	3	30	98	105	153	3	50	100
Kreisstraßen	44	52	-	10	42	109	147	-	35	112
innerorts	18	21	-	2	19	53	70	-	15	55
außerorts	26	31	-	8	23	56	77	-	20	57
Andere Straßen	261	311	1	40	270	401	483	5	83	395
innerorts	251	298	1	39	258	382	458	4	72	382
außerorts	10	13	-	1	12	19	25	1	11	13
<b>Insgesamt</b>	<b>719</b>	<b>967</b>	<b>6</b>	<b>181</b>	<b>780</b>	<b>1 049</b>	<b>1 364</b>	<b>13</b>	<b>298</b>	<b>1 053</b>
<b>innerorts</b>	<b>472</b>	<b>587</b>	<b>1</b>	<b>82</b>	<b>504</b>	<b>744</b>	<b>912</b>	<b>8</b>	<b>166</b>	<b>738</b>
<b>außerorts</b>	<b>247</b>	<b>380</b>	<b>5</b>	<b>99</b>	<b>276</b>	<b>305</b>	<b>452</b>	<b>5</b>	<b>132</b>	<b>315</b>
Januar - Dezember 2010						Januar - Dezember 2009				
Autobahnen	511	816	22	207	587	527	831	17	213	601
Bundesstraßen	3 180	4 336	53	984	3 299	3 557	4 907	67	1 139	3 701
innerorts	2 113	2 722	14	513	2 195	2 333	3 002	15	583	2 404
außerorts	1 067	1 614	39	471	1 104	1 224	1 905	52	556	1 297
Staatsstraßen	2 846	3 814	53	1 007	2 754	3 041	4 063	56	1 070	2 937
innerorts	1 619	2 039	11	468	1 560	1 759	2 215	14	488	1 713
außerorts	1 227	1 775	42	539	1 194	1 282	1 848	42	582	1 224
Kreisstraßen	974	1 219	9	347	863	1 161	1 475	20	411	1 044
innerorts	556	695	3	173	519	680	834	4	222	608
außerorts	418	524	6	174	344	481	641	16	189	436
Andere Straßen	5 444	6 428	31	1 222	5 175	5 966	6 962	32	1 353	5 577
innerorts	5 168	6 088	25	1 108	4 955	5 661	6 571	25	1 216	5 330
außerorts	276	340	6	114	220	305	391	7	137	247
<b>Insgesamt</b>	<b>12 955</b>	<b>16 613</b>	<b>168</b>	<b>3 767</b>	<b>12 678</b>	<b>14 252</b>	<b>18 238</b>	<b>192</b>	<b>4 186</b>	<b>13 860</b>
<b>innerorts</b>	<b>9 456</b>	<b>11 544</b>	<b>53</b>	<b>2 262</b>	<b>9 229</b>	<b>10 433</b>	<b>12 622</b>	<b>58</b>	<b>2 509</b>	<b>10 055</b>
<b>außerorts</b>	<b>3 499</b>	<b>5 069</b>	<b>115</b>	<b>1 505</b>	<b>3 449</b>	<b>3 819</b>	<b>5 616</b>	<b>134</b>	<b>1 677</b>	<b>3 805</b>

## 5. Straßenverkehrsunfälle mit Personenschaden und Verunglückte nach Unfallarten und Ortslage

Unfallart Ortslage	Unfälle mit Personen- schaden	Verunglückte				Unfälle mit Personen- schaden	Verunglückte			
		insgesamt	davon				insgesamt	davon		
			Getötete	Schwer- verletzte	Leicht- verletzte			Getötete	Schwer- verletzte	Leicht- verletzte
Dezember 2010						Dezember 2009				
Zusammenstoß mit anderem Fahrzeug, das										
anfährt, anhält oder im ruhenden Verkehr steht	35	38	-	2	36	70	95	-	12	83
innerorts	30	33	-	1	32	61	80	-	10	70
außerorts	5	5	-	1	4	9	15	-	2	13
vorausfährt oder wartet	113	145	-	10	135	111	169	-	14	155
innerorts	96	115	-	1	114	85	123	-	7	116
außerorts	17	30	-	9	21	26	46	-	7	39
seitlich in gleicher Richtung fährt	21	24	-	5	19	32	37	-	5	32
innerorts	12	14	-	5	9	22	25	-	3	22
außerorts	9	10	-	-	10	10	12	-	2	10
entgegenkommt	141	249	1	49	199	110	182	3	56	123
innerorts	77	125	-	17	108	63	87	1	22	64
außerorts	64	124	1	32	91	47	95	2	34	59
einbiegt oder kreuzt	130	182	1	35	146	265	339	-	63	276
innerorts	103	133	-	20	113	226	271	-	40	231
außerorts	27	49	1	15	33	39	68	-	23	45
Zusammenstoß zwischen Fahrzeug und Fußgänger	111	117	2	33	82	155	173	4	56	113
innerorts	105	110	-	32	78	151	169	4	54	111
außerorts	6	7	2	1	4	4	4	-	2	2
Aufprall auf Hindernis	1	1	-	-	1	4	4	-	-	4
innerorts	-	-	-	-	-	2	2	-	-	2
außerorts	1	1	-	-	1	2	2	-	-	2
Abkommen von Fahrbahn										
nach rechts	73	88	1	18	69	127	156	2	37	117
innerorts	14	15	1	2	12	40	48	2	7	39
außerorts	59	73	-	16	57	87	108	-	30	78
nach links	59	77	-	21	56	120	152	4	42	106
innerorts	11	15	-	-	15	45	56	1	14	41
außerorts	48	62	-	21	41	75	96	3	28	65
Unfall anderer Art	35	46	1	8	37	55	57	-	13	44
innerorts	24	27	-	4	23	49	51	-	9	42
außerorts	11	19	1	4	14	6	6	-	4	2
Insgesamt	719	967	6	181	780	1 049	1 364	13	298	1 053
innerorts	472	587	1	82	504	744	912	8	166	738
außerorts	247	380	5	99	276	305	452	5	132	315

## Noch: 5. Straßenverkehrsunfälle mit Personenschaden und Verunglückte nach Unfallarten und Ortslage

Unfallart Ortslage	Unfälle mit Personen- schaden	Verunglückte				Unfälle mit Personen- schaden	Verunglückte			
		insgesamt	davon				insgesamt	davon		
			Getötete	Schwer- verletzte	Leicht- verletzte			Getötete	Schwer- verletzte	Leicht- verletzte
Januar - Dezember 2010						Januar - Dezember 2009				
Zusammenstoß mit anderem Fahrzeug, das										
anfährt, anhält oder im ruhenden Verkehr steht	791	1 006	4	112	890	851	1 034	2	107	925
innerorts	702	885	2	101	782	767	905	1	87	817
außerorts	89	121	2	11	108	84	129	1	20	108
vorausfährt oder wartet	1 658	2 334	12	224	2 098	1 750	2 537	9	265	2 263
innerorts	1 210	1 617	-	107	1 510	1 251	1 708	1	116	1 591
außerorts	448	717	12	117	588	499	829	8	149	672
seitlich in gleicher Richtung fährt	645	793	6	150	637	720	871	10	154	707
innerorts	476	541	3	96	442	516	580	2	86	492
außerorts	169	252	3	54	195	204	291	8	68	215
entgegenkommt	1 461	2 370	32	631	1 707	1 452	2 282	32	608	1 642
innerorts	908	1 333	5	285	1 043	916	1 253	7	260	986
außerorts	553	1 037	27	346	664	536	1 029	25	348	656
einbiegt oder kreuzt	3 461	4 475	22	891	3 562	3 964	5 165	28	1 029	4 108
innerorts	2 943	3 631	11	647	2 973	3 387	4 185	11	740	3 434
außerorts	518	844	11	244	589	577	980	17	289	674
Zusammenstoß zwischen Fahrzeug und Fußgänger	1 388	1 510	23	469	1 018	1 500	1 629	24	542	1 063
innerorts	1 333	1 444	14	450	980	1 420	1 534	18	509	1 007
außerorts	55	66	9	19	38	80	95	6	33	56
Aufprall auf Hindernis	71	83	3	18	62	90	97	1	28	68
innerorts	32	34	-	10	24	55	56	-	15	41
außerorts	39	49	3	8	38	35	41	1	13	27
Abkommen von Fahrbahn										
nach rechts	1 302	1 551	30	563	958	1 389	1 702	50	579	1 073
innerorts	462	538	10	186	342	487	570	9	185	376
außerorts	840	1 013	20	377	616	902	1 132	41	394	697
nach links	843	1 037	29	356	652	996	1 245	24	427	794
innerorts	271	323	5	104	214	358	457	4	162	291
außerorts	572	714	24	252	438	638	788	20	265	503
Unfall anderer Art	1 335	1 454	7	353	1 094	1 540	1 676	12	447	1 217
innerorts	1 119	1 198	3	276	919	1 276	1 374	5	349	1 020
außerorts	216	256	4	77	175	264	302	7	98	197
Insgesamt	12 955	16 613	168	3 767	12 678	14 252	18 238	192	4 186	13 860
innerorts	9 456	11 544	53	2 262	9 229	10 433	12 622	58	2 509	10 055
außerorts	3 499	5 069	115	1 505	3 449	3 819	5 616	134	1 677	3 805

## 6. Straßenverkehrsunfälle mit Personenschaden und Verunglückte nach Unfalltypen und Ortslage

Unfalltyp Ortslage	Unfälle mit Personen- schaden	Verunglückte				Unfälle mit Personen- schaden	Verunglückte				
		insgesamt	davon				insgesamt	davon			
			Getötete	Schwer- verletzte	Leicht- verletzte			Getötete	Schwer- verletzte	Leicht- verletzte	
Dezember 2010						Dezember 2009					
Fahrunfall	230	333	1	72	260	299	396	4	106	286	
innerorts	71	101	-	12	89	123	150	2	31	117	
außerorts	159	232	1	60	171	176	246	2	75	169	
Abbiegeunfall	60	81	-	6	75	124	157	-	30	127	
innerorts	51	67	-	3	64	104	122	-	20	102	
außerorts	9	14	-	3	11	20	35	-	10	25	
Einbiegen-/Kreuzenunfall	118	173	1	34	138	231	296	-	53	243	
innerorts	95	127	-	18	109	199	242	-	36	206	
außerorts	23	46	1	16	29	32	54	-	17	37	
Überschreitenunfall	59	61	-	24	37	99	109	4	40	65	
innerorts	57	59	-	24	35	97	107	4	39	64	
außerorts	2	2	-	-	2	2	2	-	1	1	
Unfall durch ruhenden Verkehr	10	11	-	2	9	25	28	-	7	21	
innerorts	10	11	-	2	9	24	27	-	6	21	
außerorts	-	-	-	-	-	1	1	-	1	-	
Unfall im Längsverkehr	176	237	2	28	207	202	299	4	40	255	
innerorts	131	161	-	10	151	138	196	1	14	181	
außerorts	45	76	2	18	56	64	103	3	26	74	
Sonstiger Unfall	66	71	2	15	54	69	79	1	22	56	
innerorts	57	61	1	13	47	59	68	1	20	47	
außerorts	9	10	1	2	7	10	11	-	2	9	
Insgesamt	719	967	6	181	780	1 049	1 364	13	298	1 053	
innerorts	472	587	1	82	504	744	912	8	166	738	
außerorts	247	380	5	99	276	305	452	5	132	315	
Januar - Dezember 2010						Januar - Dezember 2009					
Fahrunfall	2 927	3 763	76	1 218	2 469	3 307	4 193	93	1 395	2 705	
innerorts	1 323	1 601	16	465	1 120	1 596	1 891	16	585	1 290	
außerorts	1 604	2 162	60	753	1 349	1 711	2 302	77	810	1 415	
Abbiegeunfall	1 759	2 246	3	441	1 802	1 952	2 549	13	460	2 076	
innerorts	1 474	1 803	3	338	1 462	1 610	1 968	7	333	1 628	
außerorts	285	443	-	103	340	342	581	6	127	448	
Einbiegen-/Kreuzenunfall	3 065	3 930	21	767	3 142	3 469	4 497	20	869	3 608	
innerorts	2 654	3 276	10	568	2 698	2 995	3 699	7	631	3 061	
außerorts	411	654	11	199	444	474	798	13	238	547	
Überschreitenunfall	859	939	10	328	601	940	1 033	19	378	636	
innerorts	841	916	8	318	590	907	993	15	358	620	
außerorts	18	23	2	10	11	33	40	4	20	16	
Unfall durch ruhenden Verkehr	297	324	2	65	257	343	367	1	45	321	
innerorts	294	321	1	64	256	331	349	1	42	306	
außerorts	3	3	1	1	1	12	18	-	3	15	
Unfall im Längsverkehr	2 758	3 914	35	564	3 315	2 880	4 059	29	636	3 394	
innerorts	1 911	2 569	4	256	2 309	1 945	2 580	3	275	2 302	
außerorts	847	1 345	31	308	1 006	935	1 479	26	361	1 092	
Sonstiger Unfall	1 290	1 497	21	384	1 092	1 361	1 540	17	403	1 120	
innerorts	959	1 058	11	253	794	1 049	1 142	9	285	848	
außerorts	331	439	10	131	298	312	398	8	118	272	
Insgesamt	12 955	16 613	168	3 767	12 678	14 252	18 238	192	4 186	13 860	
innerorts	9 456	11 544	53	2 262	9 229	10 433	12 622	58	2 509	10 055	
außerorts	3 499	5 069	115	1 505	3 449	3 819	5 616	134	1 677	3 805	

## 7. Verunglückte bei Straßenverkehrsunfällen nach Art der Verkehrsbeteiligung

Art der Verkehrsbeteiligung	Verunglückte				Verunglückte			
	insgesamt	davon			insgesamt	davon		
		Getötete	Schwer- verletzte	Leicht- verletzte		Getötete	Schwer- verletzte	Leicht- verletzte
Dezember 2010					Dezember 2009			
Fahrer und Mitfahrer von								
Kraftfahrzeugen	812	4	141	667	1 016	8	206	802
darunter von								
Mofas, Mopeds, Mokicks	2	-	-	2	25	-	10	15
Motorzweirädern <sup>1)</sup>	1	-	1	-	15	-	5	10
Personenkraftwagen	729	3	127	599	913	8	180	725
Bussen	23	-	1	22	19	-	-	19
Güterkraftfahrzeugen	57	1	12	44	41	-	10	31
Fahrrädern	19	-	6	13	165	1	34	130
darunter								
unter 15 Jahren	-	-	-	-	10	-	2	8
anderen Fahrzeugen	13	-	1	12	10	-	2	8
Fußgänger	121	2	33	86	172	4	56	112
darunter								
unter 15 Jahren	24	-	4	20	32	-	8	24
65 Jahre und mehr	24	1	15	8	43	1	19	23
Andere Personen	2	-	-	2	1	-	-	1
<b>Insgesamt</b>	<b>967</b>	<b>6</b>	<b>181</b>	<b>780</b>	<b>1 364</b>	<b>13</b>	<b>298</b>	<b>1 053</b>
darunter								
unter 15 Jahren	69	-	13	56	85	-	15	70
65 Jahre und mehr	99	1	38	60	193	6	63	124
Januar - Dezember 2010					Januar - Dezember 2009			
Fahrer und Mitfahrer von								
Kraftfahrzeugen	11 900	121	2 495	9 284	12 794	141	2 672	9 981
darunter von								
Mofas, Mopeds, Mokicks	454	2	139	313	589	5	142	442
Motorzweirädern <sup>1)</sup>	1 186	30	441	715	1 308	30	481	797
Personenkraftwagen	9 397	79	1 756	7 562	10 208	99	1 921	8 188
Bussen	211	-	18	193	201	-	12	189
Güterkraftfahrzeugen	568	8	118	442	419	5	92	322
Fahrrädern	3 091	22	771	2 298	3 703	25	941	2 737
darunter								
unter 15 Jahren	314	2	79	233	355	-	85	270
anderen Fahrzeugen	124	1	18	105	110	-	17	93
Fußgänger	1 473	24	476	973	1 608	25	549	1 034
darunter								
unter 15 Jahren	342	1	129	212	345	1	131	213
65 Jahre und mehr	355	11	155	189	407	8	185	214
Andere Personen	25	-	7	18	23	1	7	15
<b>Insgesamt</b>	<b>16 613</b>	<b>168</b>	<b>3 767</b>	<b>12 678</b>	<b>18 238</b>	<b>192</b>	<b>4 186</b>	<b>13 860</b>
darunter								
unter 15 Jahren	1 161	3	291	867	1 194	3	300	891
65 Jahre und mehr	2 089	45	675	1 369	2 379	42	785	1 552

1) mit amtlichem Kennzeichen

## 8. Verunglückte bei Straßenverkehrsunfällen nach Altersgruppen und Geschlecht

Im Alter von ... bis unter ... Jahren Geschlecht	Verunglückte				Verunglückte			
	insgesamt	davon			insgesamt	davon		
		Getötete	Schwer- verletzte	Leicht- verletzte		Getötete	Schwer- verletzte	Leicht- verletzte
Dezember 2010					Dezember 2009			
unter 15	69	-	13	56	85	-	15	70
männlich	25	-	4	21	47	-	9	38
weiblich	44	-	9	35	38	-	6	32
15 - 18	15	-	2	13	45	-	7	38
männlich	9	-	1	8	18	-	3	15
weiblich	6	-	1	5	27	-	4	23
18 - 21	67	-	16	51	123	1	25	97
männlich	33	-	9	24	70	1	17	52
weiblich	34	-	7	27	53	-	8	45
21 - 25	117	1	21	95	151	-	36	115
männlich	47	1	11	35	85	-	23	62
weiblich	70	-	10	60	66	-	13	53
25 - 30	109	1	15	93	140	-	20	120
männlich	59	1	9	49	82	-	14	68
weiblich	50	-	6	44	58	-	6	52
30 - 35	72	-	6	66	97	-	17	80
männlich	35	-	2	33	56	-	13	43
weiblich	37	-	4	33	41	-	4	37
35 - 40	65	-	8	57	84	1	15	68
männlich	36	-	5	31	38	-	7	31
weiblich	29	-	3	26	46	1	8	37
40 - 45	85	-	9	76	98	1	14	83
männlich	42	-	4	38	53	1	9	43
weiblich	43	-	5	38	45	-	5	40
45 - 50	91	2	14	75	106	-	24	82
männlich	55	2	11	42	52	-	13	39
weiblich	36	-	3	33	54	-	11	43
50 - 55	65	1	12	52	100	2	26	72
männlich	32	1	5	26	49	1	14	34
weiblich	33	-	7	26	51	1	12	38
55 - 60	74	-	19	55	94	-	20	74
männlich	40	-	12	28	46	-	9	37
weiblich	34	-	7	27	48	-	11	37
60 - 65	37	-	8	29	46	2	16	28
männlich	22	-	5	17	24	2	8	14
weiblich	15	-	3	12	22	-	8	14
65 - 70	34	1	14	19	73	-	23	50
männlich	13	1	5	7	29	-	9	20
weiblich	21	-	9	12	44	-	14	30
70 - 75	32	-	10	22	52	1	15	36
männlich	15	-	5	10	23	-	7	16
weiblich	17	-	5	12	29	1	8	20
75 und mehr	33	-	14	19	68	5	25	38
männlich	11	-	6	5	35	3	13	19
weiblich	22	-	8	14	33	2	12	19
<b>Zusammen</b>	<b>965</b>	<b>6</b>	<b>181</b>	<b>778</b>	<b>1 362</b>	<b>13</b>	<b>298</b>	<b>1 051</b>
<b>  männlich</b>	<b>474</b>	<b>6</b>	<b>94</b>	<b>374</b>	<b>707</b>	<b>8</b>	<b>168</b>	<b>531</b>
<b>  weiblich</b>	<b>491</b>	<b>-</b>	<b>87</b>	<b>404</b>	<b>655</b>	<b>5</b>	<b>130</b>	<b>520</b>
Ohne Angabe	2	-	-	2	2	-	-	2
<b>Insgesamt</b>	<b>967</b>	<b>6</b>	<b>181</b>	<b>780</b>	<b>1 364</b>	<b>13</b>	<b>298</b>	<b>1 053</b>



## Noch: 8. Verunglückte bei Straßenverkehrsunfällen nach Altersgruppen und Geschlecht

Im Alter von ... bis unter ... Jahren Geschlecht	Verunglückte				Verunglückte			
	insgesamt	davon			insgesamt	davon		
		Getötete	Schwer- verletzte	Leicht- verletzte		Getötete	Schwer- verletzte	Leicht- verletzte
Januar - Dezember 2010					Januar - Dezember 2009			
unter 15	1 161	3	291	867	1 194	3	300	891
männlich	618	3	162	453	679	1	179	499
weiblich	543	-	129	414	514	2	121	391
15 - 18	536	1	146	389	726	5	172	549
männlich	323	1	102	220	416	3	96	317
weiblich	213	-	44	169	310	2	76	232
18 - 21	1 443	11	333	1 099	1 943	22	425	1 496
männlich	756	10	205	541	1 133	13	294	826
weiblich	687	1	128	558	810	9	131	670
21 - 25	1 954	25	390	1 539	2 091	21	429	1 641
männlich	1 096	24	248	824	1 118	18	288	812
weiblich	858	1	142	715	973	3	141	829
25 - 30	1 814	14	347	1 453	1 845	18	343	1 484
männlich	1 035	13	237	785	1 074	17	234	823
weiblich	779	1	110	668	770	1	109	660
30 - 35	1 270	5	229	1 036	1 302	9	221	1 072
männlich	728	5	158	565	785	9	172	604
weiblich	542	-	71	471	517	-	49	468
35 - 40	1 038	7	163	868	1 140	13	239	888
männlich	588	6	102	480	650	9	153	488
weiblich	450	1	61	388	490	4	86	400
40 - 45	1 183	11	244	928	1 293	19	238	1 036
männlich	632	9	159	464	699	15	143	541
weiblich	551	2	85	464	594	4	95	495
45 - 50	1 344	17	287	1 040	1 404	8	297	1 099
männlich	727	12	177	538	734	8	181	545
weiblich	617	5	110	502	670	-	116	554
50 - 55	1 126	12	260	854	1 177	14	284	879
männlich	578	7	150	421	621	12	168	441
weiblich	548	5	110	433	556	2	116	438
55 - 60	1 044	7	264	773	1 089	11	287	791
männlich	536	3	170	363	569	7	162	400
weiblich	508	4	94	410	520	4	125	391
60 - 65	586	10	137	439	628	7	165	456
männlich	305	8	82	215	317	5	89	223
weiblich	281	2	55	224	311	2	76	233
65 - 70	678	10	192	476	808	5	264	539
männlich	311	7	90	214	392	4	135	253
weiblich	367	3	102	262	416	1	129	286
70 - 75	598	10	180	408	664	12	183	469
männlich	304	9	100	195	323	5	96	222
weiblich	294	1	80	213	341	7	87	247
75 und mehr	813	25	303	485	907	25	338	544
männlich	400	14	157	229	417	16	160	241
weiblich	413	11	146	256	490	9	178	303
<b>Zusammen</b>	<b>16 588</b>	<b>168</b>	<b>3 766</b>	<b>12 654</b>	<b>18 211</b>	<b>192</b>	<b>4 185</b>	<b>13 834</b>
<b>  männlich</b>	<b>8 937</b>	<b>131</b>	<b>2 299</b>	<b>6 507</b>	<b>9 927</b>	<b>142</b>	<b>2 550</b>	<b>7 235</b>
<b>  weiblich</b>	<b>7 651</b>	<b>37</b>	<b>1 467</b>	<b>6 147</b>	<b>8 282</b>	<b>50</b>	<b>1 635</b>	<b>6 597</b>
Ohne Angabe	25	-	1	24	27	-	1	26
<b>Insgesamt</b>	<b>16 613</b>	<b>168</b>	<b>3 767</b>	<b>12 678</b>	<b>18 238</b>	<b>192</b>	<b>4 186</b>	<b>13 860</b>

## 9. An Straßenverkehrsunfällen beteiligte Fahrzeugführer und Fußgänger

Art der Verkehrsbeteiligung Ortslage	Unfälle mit Personen- schaden		Schwerwiegende Unfälle mit Sachschaden <sup>1)</sup>		Unfälle mit Personen- schaden		Schwerwiegende Unfälle mit Sachschaden <sup>1)</sup>	
	Dezember				Januar - Dezember			
	2010	2009	2010	2009	2010	2009	2010	2009
Führer von								
Mofas, Mopeds	2	25	-	-	448	581	15	13
innerorts	1	23	-	-	389	503	14	11
außerorts	1	2	-	-	59	78	1	2
Motorzweirädern mit amtlichem Kennzeichen	1	16	-	1	1 176	1 293	40	54
innerorts	1	14	-	1	803	897	26	36
außerorts	-	2	-	-	373	396	14	18
Personenkraftwagen	1 043	1 394	960	999	15 801	16 995	8 530	8 464
innerorts	691	964	629	729	11 284	12 065	6 161	6 126
außerorts	352	430	331	270	4 517	4 930	2 369	2 338
Bussen	19	18	8	4	236	212	45	51
innerorts	16	18	5	4	201	191	36	40
außerorts	3	-	3	-	35	21	9	11
Güterkraftfahrzeugen	160	129	175	97	1 681	1 619	1 033	870
innerorts	78	94	84	57	995	1 018	555	486
außerorts	82	35	91	40	686	601	478	384
Landwirtschaftlichen Zugmaschinen	1	1	3	-	38	48	27	14
innerorts	1	-	2	-	15	20	14	4
außerorts	-	1	1	-	23	28	13	10
übrigen Kraftfahrzeugen	5	2	2	3	120	93	29	32
innerorts	4	2	2	1	79	67	17	20
außerorts	1	-	-	2	41	26	12	12
Kraftfahrzeugen zusammen	1 231	1 585	1 148	1 104	19 500	20 841	9 719	9 498
innerorts	792	1 115	722	792	13 766	14 761	6 823	6 723
außerorts	439	470	426	312	5 734	6 080	2 896	2 775
darunter flüchtig	60	61	38	51	941	994	414	428
innerorts	43	49	22	31	739	795	230	247
außerorts	17	12	16	20	202	199	184	181

<sup>1)</sup> im engeren Sinne

## Noch: 9. An Straßenverkehrsunfällen beteiligte Fahrzeugführer und Fußgänger

Art der Verkehrsbeteiligung Ortslage	Unfälle mit Personen- schaden		Schwerwiegende Unfälle mit Sachschaden <sup>1)</sup>		Unfälle mit Personen- schaden		Schwerwiegende Unfälle mit Sachschaden <sup>1)</sup>	
	Dezember				Januar - Dezember			
	2010	2009	2010	2009	2010	2009	2010	2009
Fahrrädern	20	172	-	-	3 338	4 015	5	3
innerorts	18	161	-	-	3 087	3 703	5	3
außerorts	2	11	-	-	251	312	-	-
darunter								
unter 15 Jahren	-	10	-	-	322	376	-	1
innerorts	-	10	-	-	305	354	-	1
außerorts	-	-	-	-	17	22	-	-
anderen Fahrzeugen	26	22	13	8	263	291	100	79
innerorts	25	20	11	7	235	250	73	63
außerorts	1	2	2	1	28	41	27	16
Fußgänger	124	174	-	-	1 566	1 720	2	5
innerorts	115	169	-	-	1 499	1 613	2	5
außerorts	9	5	-	-	67	107	-	-
darunter								
unter 15 Jahren	25	33	-	-	351	363	-	-
innerorts	24	33	-	-	345	354	-	-
außerorts	1	-	-	-	6	9	-	-
65 Jahre und mehr	24	44	-	-	368	417	1	-
innerorts	22	44	-	-	359	399	1	-
außerorts	2	-	-	-	9	18	-	-
Andere Personen	2	2	-	1	48	44	-	4
innerorts	2	1	-	-	39	35	-	3
außerorts	-	1	-	1	9	9	-	1
Insgesamt	1 403	1 955	1 161	1 113	24 715	26 911	9 826	9 589
innerorts	952	1 466	733	799	18 626	20 362	6 903	6 797
außerorts	451	489	428	314	6 089	6 549	2 923	2 792
darunter								
unter 15 Jahren	25	43	-	-	684	744	2	2
innerorts	24	43	-	-	661	712	2	2
außerorts	1	-	-	-	23	32	-	-
65 Jahre und mehr	120	235	69	92	2 776	3 076	981	908
innerorts	89	184	46	70	2 219	2 426	754	712
außerorts	31	51	23	22	557	650	227	196

1) im engeren Sinne

## 10. Ursachen von Straßenverkehrsunfällen mit Personenschaden

Ursache	Dezember		Januar - Dezember	
	2010	2009	2010	2009
<b>Ursachen der Fahrzeugführer</b>				
Verkehrstüchtigkeit	22	72	986	1 074
Alkoholeinfluss	17	56	653	782
Einfluss anderer berauschender Mittel (z. B. Drogen, Rauschgift)	1	3	47	45
Übermüdung	1	3	90	74
sonstige körperliche oder geistige Mängel	3	10	196	173
Straßenbenutzung	36	78	1 138	1 253
Benutzung der falschen Fahrbahn (auch Richtungsfahrbahn) oder verbotswidrige Benutzung anderer Straßenteile	4	27	512	603
Verstoß gegen das Rechtsfahrgebot	32	51	626	650
Geschwindigkeit	305	321	3 072	3 170
Nicht angepasste Geschwindigkeit mit gleichzeitigem Überschreiten der zulässigen Höchstgeschwindigkeit	1	1	64	90
Nicht angepasste Geschwindigkeit in anderen Fällen	304	320	3 008	3 080
Abstand	109	136	1 864	1 877
Ungenügender Sicherheitsabstand	108	133	1 829	1 836
Starkes Bremsen des Vorausfahrenden ohne zwingenden Grund	1	3	35	41
Überholen	17	21	596	669
Unzulässiges Rechtsüberholen	-	-	24	21
Überholen trotz Gegenverkehrs	3	6	99	109
Überholen trotz unklarer Verkehrslage	3	8	172	204
Überholen trotz unzureichender Sichtverhältnisse	1	-	18	17
Überholen ohne Beachtung des nachfolgenden Verkehrs und/oder ohne rechtzeitige und deutliche Ankündigung des Ausscherens	2	1	48	61
Fehler beim Wiedereinordnen	5	1	58	61
sonstige Fehler beim Überholen (z. B. ohne genügenden Seitenabstand)	2	4	159	164
Fehler beim Überholtwerden	1	1	18	32
Vorbeifahren	5	-	41	44
Nichtbeachten des Vorranges entgegenkommender Fahrzeuge beim Vorbeifahren an haltenden Fahrzeugen, Absperrungen oder Hindernissen	5	-	37	39
Nichtbeachten des nachfolgenden Verkehrs beim Vorbeifahren an haltenden Fahrzeugen, Absperrungen oder Hindernissen und/oder ohne rechtzeitige und deutliche Ankündigung des Ausscherens	-	-	4	5
Nebeneinanderfahren, fehlerhaftes Wechseln des Fahrstreifens beim Nebeneinanderfahren oder Nichtbeachten des Reißverschlussverfahrens	6	18	149	205
Vorfahrt, Vorrang	110	196	2 564	2 840
Nichtbeachten der/des Regel "rechts vor links"	9	20	215	246
die Vorfahrt regelnden Verkehrszeichen	75	140	1 911	2 124
Vorfahrt des durchgehenden Verkehrs auf Autobahnen o. Kraftfahrstraßen	1	1	11	10
Vorfahrt durch Fahrzeuge, die aus Feld- und Waldwegen kommen	1	-	12	18
Verkehrsregelung durch Polizeibeamte oder Lichtzeichen	14	35	300	381
Vorranges entgegenkommender Fahrzeuge	9	-	98	49
Vorranges von Schienenfahrzeugen an Bahnübergängen	1	-	17	12
Abbiegen, Wenden, Rückwärtsfahren, Ein- und Anfahren	73	155	2 221	2 571
Fehler beim Abbiegen	30	88	1 221	1 436
Fehler beim Wenden oder Rückwärtsfahren	25	21	357	391
Fehler beim Einfahren in den fließenden Verkehr (z. B. aus einem Grundstück, von einem anderen Straßenteil o. beim Anfahren vom Fahrbahnrand)	18	46	643	744

## Noch: 10. Ursachen von Straßenverkehrsunfällen mit Personenschaden

Ursache	Dezember		Januar - Dezember	
	2010	2009	2010	2009
Falsches Verhalten gegenüber Fußgängern	69	92	800	888
an Fußgängerüberwegen	3	5	29	34
an Fußgängerfurten	5	7	40	33
beim Abbiegen	3	21	142	158
an Haltestellen (auch haltenden Schulbussen mit eingeschaltetem Warnblinklicht)	2	6	65	73
an anderen Stellen	56	53	524	590
Ruhender Verkehr, Verkehrssicherung	6	8	129	157
Unzulässiges Halten oder Parken	-	2	9	11
Mangelnde Sicherung haltender o. liegengebliebener Fahrzeuge und von Unfallstellen sowie Schulbussen, bei denen Kinder ein- oder aussteigen	2	1	16	16
Verkehrswidriges Verhalten beim Ein- o. Aussteigen, Be- oder Entladen	4	5	104	130
Nichtbeachten der Beleuchtungsvorschriften	-	-	8	9
Ladung, Besetzung	-	-	15	19
Überladung, Überbesetzung	-	-	3	4
Unzureichend gesicherte Ladung oder Fahrzeugzubehörteile	-	-	12	15
Andere Fehler beim Fahrzeugführer	51	82	1 073	1 309
<b>Ursachen der Fahrzeugführer zusammen</b>	<b>809</b>	<b>1 179</b>	<b>14 656</b>	<b>16 085</b>
<b>Technische Mängel, Wartungsmängel</b>				
Beleuchtung	2	3	22	29
Bereifung	1	5	45	50
Bremsen	-	-	20	19
Lenkung	-	-	6	3
Zugvorrichtung	-	-	1	5
Andere Mängel	1	5	50	62
<b>Technische Mängel, Wartungsmängel zusammen</b>	<b>4</b>	<b>13</b>	<b>144</b>	<b>168</b>
<b>Falsches Verhalten der Fußgänger</b>				
Verkehrstüchtigkeit	5	7	88	89
Alkoholeinfluss	5	7	81	81
Einfluss anderer berauschender Mittel (z. B. Drogen, Rauschgift)	-	-	-	3
Übermüdung	-	-	-	-
sonstige körperliche oder geistige Mängel	-	-	7	5
Falsches Verhalten beim Überschreiten der Fahrbahn	39	68	698	711
an Stellen, an denen der Fußgängerverkehr durch Polizeibeamte oder Lichtzeichen geregelt war	-	9	44	59
auf Fußgängerüberwegen ohne Verkehrsregelung durch Polizeibeamte oder Lichtzeichen	-	1	3	7
in der Nähe von Kreuzungen oder Einmündungen, Lichtzeichenanlagen oder Fußgängerüberwegen bei dichtem Verkehr	6	6	55	48
an anderen Stellen	4	9	136	130
durch plötzliches Hervortreten hinter Sichthindernissen	26	40	412	413
ohne auf den Fahrzeugverkehr zu achten	3	3	48	54
durch sonstiges falsches Verhalten				
Nichtbenutzen des Gehweges	5	-	18	17
Nichtbenutzen der vorgeschriebenen Straßenseite	1	-	9	6
Spielen auf oder neben der Fahrbahn	-	-	5	10
Andere Fehler der Fußgänger	1	4	42	73
<b>Falsches Verhalten der Fußgänger zusammen</b>	<b>51</b>	<b>79</b>	<b>860</b>	<b>906</b>

## Noch: 10. Ursachen von Straßenverkehrsunfällen mit Personenschaden

Ursache	Dezember		Januar - Dezember	
	2010	2009	2010	2009
<b>Straßenverhältnisse</b>				
Glätte oder Schlüpfrigkeit der Fahrbahn	203	140	695	592
Verunreinigung durch ausgeflossenes Öl	-	-	18	27
andere Verunreinigungen durch Straßenbenutzer	-	-	-	5
Schnee, Eis	202	132	556	412
Regen	1	7	104	127
andere Einflüsse (u. a. Laub, angeschwemmter Lehm)	-	1	17	21
Zustand der Straße	20	3	84	71
Spurrillen, im Zusammenhang mit Regen, Schnee oder Eis	14	2	27	11
anderer Zustand der Straße	6	1	57	60
Nicht ordnungsgemäßer Zustand der Verkehrszeichen oder -einrichtungen	-	-	2	-
Mangelhafte Beleuchtung der Straße	-	-	1	1
Mangelhafte Sicherung von Bahnübergängen	-	-	-	-
<b>Straßenverhältnisse zusammen</b>	<b>223</b>	<b>143</b>	<b>782</b>	<b>664</b>
<b>Witterungseinflüsse</b>				
Sichtbehinderung durch				
Nebel	2	1	10	12
starken Regen, Hagel, Schneegestöber usw..	10	4	42	33
blendende Sonne	1	4	52	65
Seitenwind	2	1	6	13
Unwetter oder sonstige Witterungseinflüsse	2	-	10	6
<b>Witterungseinflüsse zusammen</b>	<b>17</b>	<b>10</b>	<b>120</b>	<b>129</b>
<b>Hindernisse</b>				
Nicht oder unzureichend gesicherte Arbeitsstelle auf der Fahrbahn	-	1	4	7
Wild auf der Fahrbahn	3	4	83	74
Anderes Tier auf der Fahrbahn	-	1	45	64
Sonstiges Hindernis auf der Fahrbahn	1	-	30	35
<b>Hindernisse zusammen</b>	<b>4</b>	<b>6</b>	<b>162</b>	<b>180</b>
<b>Sonstige Ursachen</b>				
<b>Alle nicht aufgeführten Ursachen zusammen</b>	<b>30</b>	<b>62</b>	<b>883</b>	<b>924</b>
<b>Ursachen insgesamt</b>	<b>1 138</b>	<b>1 492</b>	<b>17 607</b>	<b>19 056</b>

# 11. Straßenverkehrsunfälle und Verunglückte nach Datum und Ortslage

Datum/ Wochentag	Unfälle mit Personen- schaden	Davon mit			Verunglückte				Schwerwiegende Unfälle mit Sachschaden im engeren Sinne
		Ge- töteten	Schwer- verletzten	Leicht- verletzten	ins- gesamt	Ge- tötete	Schwer- verletzte	Leicht- verletzte	
Insgesamt									
01.12.10/Mi	37	-	6	31	50	-	6	44	35
02.12.10/Do	31	1	5	25	39	1	5	33	22
03.12.10/Fr	33	1	8	24	40	1	8	31	38
04.12.10/Sa	32	-	5	27	47	-	8	39	29
05.12.10/So	21	-	4	17	28	-	5	23	16
06.12.10/Mo	18	-	6	12	21	-	6	15	17
07.12.10/Di	27	-	7	20	29	-	7	22	14
08.12.10/Mi	29	-	4	25	36	-	4	32	20
09.12.10/Do	29	-	7	22	55	-	9	46	35
10.12.10/Fr	18	-	-	18	21	-	-	21	22
11.12.10/Sa	21	-	4	17	25	-	4	21	17
12.12.10/So	15	-	2	13	21	-	2	19	21
13.12.10/Mo	42	-	6	36	56	-	6	50	27
14.12.10/Di	38	-	9	29	47	-	9	38	32
15.12.10/Mi	21	1	3	17	22	1	3	18	25
16.12.10/Do	21	-	7	14	30	-	7	23	18
17.12.10/Fr	23	1	3	19	24	1	3	20	32
18.12.10/Sa	26	-	7	19	41	-	9	32	18
19.12.10/So	11	-	4	7	14	-	5	9	14
20.12.10/Mo	33	-	6	27	40	-	6	34	18
21.12.10/Di	29	-	9	20	37	-	12	25	17
22.12.10/Mi	21	-	8	13	31	-	9	22	7
23.12.10/Do	19	-	3	16	25	-	4	21	6
24.12.10/Fr	22	1	8	13	42	1	17	24	27
25.12.10/Sa	8	-	-	8	15	-	-	15	15
26.12.10/So	7	-	1	6	11	-	1	10	11
27.12.10/Mo	20	-	4	16	25	-	5	20	12
28.12.10/Di	11	-	4	7	14	-	5	9	21
29.12.10/Mi	22	1	5	16	33	1	8	24	25
30.12.10/Do	21	-	2	19	28	-	3	25	21
31.12.10/Fr	13	-	3	10	20	-	5	15	14
Insgesamt	719	6	150	563	967	6	181	780	646
innerorts									
01.12.10/Mi	19	-	4	15	22	-	4	18	15
02.12.10/Do	25	1	4	20	32	1	4	27	12
03.12.10/Fr	21	-	4	17	24	-	4	20	25
04.12.10/Sa	24	-	3	21	31	-	3	28	26
05.12.10/So	7	-	-	7	7	-	-	7	9
06.12.10/Mo	13	-	4	9	15	-	4	11	10
07.12.10/Di	20	-	4	16	21	-	4	17	11
08.12.10/Mi	24	-	4	20	29	-	4	25	11
09.12.10/Do	12	-	2	10	13	-	2	11	17
10.12.10/Fr	12	-	-	12	15	-	-	15	14
11.12.10/Sa	12	-	2	10	16	-	2	14	10
12.12.10/So	6	-	1	5	10	-	1	9	8
13.12.10/Mo	33	-	5	28	41	-	5	36	13
14.12.10/Di	29	-	7	22	36	-	7	29	19
15.12.10/Mi	11	-	1	10	12	-	1	11	12
16.12.10/Do	15	-	4	11	21	-	4	17	11
17.12.10/Fr	15	-	3	12	16	-	3	13	19
18.12.10/Sa	17	-	1	16	23	-	1	22	13
19.12.10/So	6	-	2	4	6	-	2	4	10
20.12.10/Mo	27	-	3	24	34	-	3	31	10
21.12.10/Di	21	-	6	15	26	-	7	19	9
22.12.10/Mi	17	-	7	10	26	-	7	19	4
23.12.10/Do	12	-	-	12	14	-	-	14	3
24.12.10/Fr	10	-	1	9	15	-	1	14	11
25.12.10/Sa	4	-	-	4	8	-	-	8	6
26.12.10/So	5	-	1	4	8	-	1	7	6
27.12.10/Mo	13	-	1	12	15	-	1	14	6
28.12.10/Di	7	-	1	6	7	-	1	6	15
29.12.10/Mi	13	-	1	12	18	-	2	16	17
30.12.10/Do	14	-	1	13	16	-	1	15	15
31.12.10/Fr	8	-	2	6	10	-	3	7	8
Zusammen	472	1	79	392	587	1	82	504	375

## Noch: 11. Straßenverkehrsunfälle und Verunglückte nach Datum und Ortslage

Datum/ Wochentag	Unfälle mit Personen- schaden	Davon mit			Verunglückte				Schwerwiegende Unfälle mit Sachschaden im engeren Sinne
		Ge- töteten	Schwer- verletzten	Leicht- verletzten	ins- gesamt	Ge- tötete	Schwer- verletzte	Leicht- verletzte	
außerorts, einschließlich Autobahn									
01.12.10/Mi	18	-	2	16	28	-	2	26	20
02.12.10/Do	6	-	1	5	7	-	1	6	10
03.12.10/Fr	12	1	4	7	16	1	4	11	13
04.12.10/Sa	8	-	2	6	16	-	5	11	3
05.12.10/So	14	-	4	10	21	-	5	16	7
06.12.10/Mo	5	-	2	3	6	-	2	4	7
07.12.10/Di	7	-	3	4	8	-	3	5	3
08.12.10/Mi	5	-	-	5	7	-	-	7	9
09.12.10/Do	17	-	5	12	42	-	7	35	18
10.12.10/Fr	6	-	-	6	6	-	-	6	8
11.12.10/Sa	9	-	2	7	9	-	2	7	7
12.12.10/So	9	-	1	8	11	-	1	10	13
13.12.10/Mo	9	-	1	8	15	-	1	14	14
14.12.10/Di	9	-	2	7	11	-	2	9	13
15.12.10/Mi	10	1	2	7	10	1	2	7	13
16.12.10/Do	6	-	3	3	9	-	3	6	7
17.12.10/Fr	8	1	-	7	8	1	-	7	13
18.12.10/Sa	9	-	6	3	18	-	8	10	5
19.12.10/So	5	-	2	3	8	-	3	5	4
20.12.10/Mo	6	-	3	3	6	-	3	3	8
21.12.10/Di	8	-	3	5	11	-	5	6	8
22.12.10/Mi	4	-	1	3	5	-	2	3	3
23.12.10/Do	7	-	3	4	11	-	4	7	3
24.12.10/Fr	12	1	7	4	27	1	16	10	16
25.12.10/Sa	4	-	-	4	7	-	-	7	9
26.12.10/So	2	-	-	2	3	-	-	3	5
27.12.10/Mo	7	-	3	4	10	-	4	6	6
28.12.10/Di	4	-	3	1	7	-	4	3	6
29.12.10/Mi	9	1	4	4	15	1	6	8	8
30.12.10/Do	7	-	1	6	12	-	2	10	6
31.12.10/Fr	5	-	1	4	10	-	2	8	6
Zusammen	247	5	71	171	380	5	99	276	271
auf Autobahnen									
01.12.10/Mi	7	-	-	7	13	-	-	13	9
02.12.10/Do	-	-	-	-	-	-	-	-	5
03.12.10/Fr	1	-	-	1	1	-	-	1	2
04.12.10/Sa	1	-	-	1	1	-	-	1	-
05.12.10/So	3	-	2	1	6	-	2	4	-
06.12.10/Mo	2	-	1	1	3	-	1	2	3
07.12.10/Di	-	-	-	-	-	-	-	-	1
08.12.10/Mi	-	-	-	-	-	-	-	-	3
09.12.10/Do	2	-	-	2	4	-	-	4	6
10.12.10/Fr	1	-	-	1	1	-	-	1	1
11.12.10/Sa	5	-	2	3	5	-	2	3	2
12.12.10/So	1	-	-	1	1	-	-	1	8
13.12.10/Mo	3	-	-	3	4	-	-	4	5
14.12.10/Di	1	-	-	1	2	-	-	2	8
15.12.10/Mi	1	-	-	1	1	-	-	1	4
16.12.10/Do	1	-	-	1	1	-	-	1	1
17.12.10/Fr	3	1	-	2	3	1	-	2	5
18.12.10/Sa	3	-	2	1	4	-	2	2	2
19.12.10/So	1	-	-	1	1	-	-	1	2
20.12.10/Mo	2	-	1	1	2	-	1	1	-
21.12.10/Di	1	-	-	1	1	-	-	1	2
22.12.10/Mi	1	-	-	1	1	-	-	1	-
23.12.10/Do	1	-	-	1	1	-	-	1	1
24.12.10/Fr	5	1	3	1	18	1	12	5	11
25.12.10/Sa	3	-	-	3	3	-	-	3	8
26.12.10/So	-	-	-	-	-	-	-	-	1
27.12.10/Mo	-	-	-	-	-	1	-	-	3
28.12.10/Di	4	-	3	1	7	-	4	3	3
29.12.10/Mi	1	-	1	-	4	-	1	3	1
30.12.10/Do	1	-	1	-	4	-	2	2	-
31.12.10/Fr	3	-	-	3	4	-	-	4	4
Zusammen	58	2	16	40	96	3	27	67	101



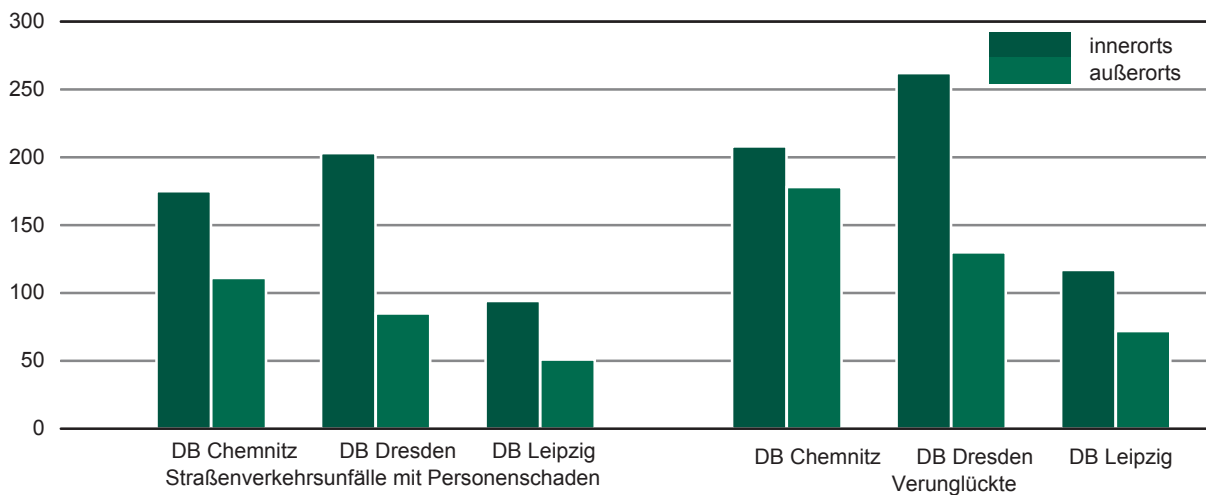
## 12. Straßenverkehrsunfälle und Verunglückte im Dezember 2010 nach Kreisfreien Städten und Landkreisen sowie Ortslage

Kreisfreie Stadt Landkreis Direktionsbezirk Land Ortslage	Straßenverkehrsunfälle					Verunglückte			
	ins- gesamt	mit Personen- schaden	mit Sachschaden			ins- gesamt	davon		
			schwerwiegende		übrige		Getötete	Schwer- verletzte	Leicht- verletzte
			im engeren Sinne	Einfluss berausch. Mittel					
Chemnitz, Stadt	1 415	58	70	5	1 282	67			
innerorts	1 309	52	49	5	1 203	61	-	9	52
außerorts	106	6	21	-	79	6	-	3	3
Erzgebirgskreis	1 291	65	62	7	1 157	94	-	17	77
innerorts	1 036	39	39	5	953	47	-	8	39
außerorts	255	26	23	2	204	47	-	9	38
Mittelsachsen	1 269	68	74	7	1 120	90	1	17	72
innerorts	906	28	29	7	842	30	-	3	27
außerorts	363	40	45	-	278	60	1	14	45
Vogtlandkreis	1 059	37	35	2	985	54	-	15	39
innerorts	823	17	19	1	786	20	-	4	16
außerorts	236	20	16	1	199	34	-	11	23
Zwickau	1 445	58	47	9	1 331	81	1	16	64
innerorts	1 191	39	19	8	1 125	50	1	11	38
außerorts	254	19	28	1	206	31	-	5	26
Direktionsbezirk Chemnitz	6 479	286	288	30	5 875	386	2	77	307
innerorts	5 265	175	155	26	4 909	208	1	35	172
außerorts	1 214	111	133	4	966	178	1	42	135
Dresden, Stadt	1 888	91	86	8	1 703	128	-	17	111
innerorts	1 725	84	70	8	1 563	115	-	10	105
außerorts	163	7	16	-	140	13	-	7	6
Bautzen	1 314	70	52	4	1 188	90	-	12	78
innerorts	904	42	25	1	836	51	-	6	45
außerorts	410	28	27	3	352	39	-	6	33
Görlitz	1 034	45	57	7	925	53	-	8	45
innerorts	757	30	26	6	695	38	-	5	33
außerorts	277	15	31	1	230	15	-	3	12
Meißen	960	44	63	2	851	62	-	14	48
innerorts	652	27	38	2	585	34	-	3	31
außerorts	308	17	25	-	266	28	-	11	17
Sächsische Schweiz- Osterzgebirge	760	38	23	7	692	59	2	11	46
innerorts	585	20	14	5	546	24	-	3	21
außerorts	175	18	9	2	146	35	2	8	25
Direktionsbezirk Dresden	5 956	288	281	28	5 359	392	2	62	328
innerorts	4 623	203	173	22	4 225	262	-	27	235
außerorts	1 333	85	108	6	1 134	130	2	35	93

Noch: 12. Straßenverkehrsunfälle und Verunglückte im Dezember 2010 nach Kreisfreien Städten und Landkreisen sowie Ortslage

Kreisfreie Stadt Landkreis Direktionsbezirk Land Ortslage	Straßenverkehrsunfälle					Verunglückte			
	ins- gesamt	mit Personen- schaden	mit Sachschaden			ins- gesamt	davon		
			schwerwiegende		übrige		Getötete	Schwer- verletzte	Leicht- verletzte
			im engeren Sinne	Einfluss berausch. Mittel					
Leipzig, Stadt	1 486	66	32	14	1 374	84			
innerorts	1 401	60	29	14	1 298	76	-	9	67
außerorts	85	6	3	-	76	8	1	1	6
Leipzig	884	40	27	-	817	57	1	18	38
innerorts	561	17	13	-	531	21	-	6	15
außerorts	323	23	14	-	286	36	1	12	23
Nordsachsen	659	39	18	-	602	48	-	14	34
innerorts	414	17	5	-	392	20	-	5	15
außerorts	245	22	13	-	210	28	-	9	19
Direktionsbezirk Leipzig	3 029	145	77	14	2 793	189	2	42	145
innerorts	2 376	94	47	14	2 221	117	-	20	97
außerorts	653	51	30	-	572	72	2	22	48
Sachsen	15 464	719	646	72	14 027	967	6	181	780
innerorts	12 264	472	375	62	11 355	587	1	82	504
außerorts	3 200	247	271	10	2 672	380	5	99	276

**Abb. 9 Straßenverkehrsunfälle mit Personenschaden und Verunglückte nach Direktionsbezirken (DB) und Ortslage im Dezember 2010**



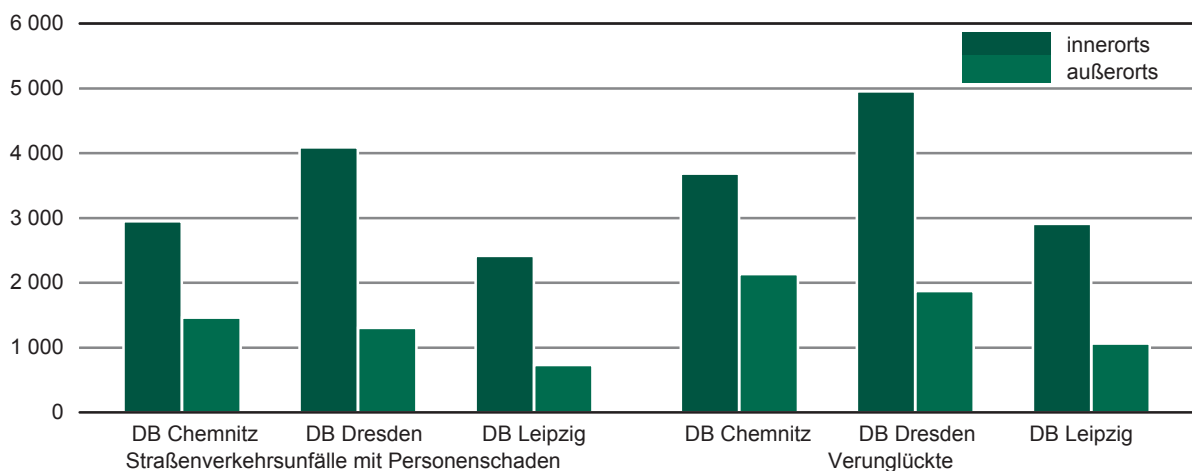
### 13. Straßenverkehrsunfälle und Verunglückte im Zeitraum Januar bis Dezember 2010 nach Kreisfreien Städten und Landkreisen sowie Ortslage

Kreisfreie Stadt Landkreis Direktionsbezirk Land Ortslage	Straßenverkehrsunfälle					Verunglückte			
	ins- gesamt	mit Personen- schaden	mit Sachschaden			ins- gesamt	davon		
			schwerwiegende		übrige ohne Alkohol- unfälle		Getötete	Schwer- verletzte	Leicht- verletzte
			im engeren Sinne	Einfluss berausch. Mittel					
Chemnitz, Stadt	9 641	921	479	51	8 190	1 197	11	230	956
innerorts	8 774	823	399	49	7 503	1 042	8	174	860
außerorts	867	98	80	2	687	155	3	56	96
Erzgebirgskreis	9 013	874	456	69	7 614	1 175	21	339	815
innerorts	6 407	529	272	59	5 547	670	5	185	480
außerorts	2 606	345	184	10	2 067	505	16	154	335
Mittelsachsen	9 675	1 031	538	58	8 048	1 388	23	374	991
innerorts	5 925	540	262	49	5 074	668	5	149	514
außerorts	3 750	491	276	9	2 974	720	18	225	477
Vogtlandkreis	7 268	631	330	64	6 243	814	8	265	541
innerorts	5 110	371	202	51	4 486	452	1	131	320
außerorts	2 158	260	128	13	1 757	362	7	134	221
Zwickau	9 911	955	487	84	8 385	1 242	16	332	894
innerorts	7 693	685	293	74	6 641	850	7	227	616
außerorts	2 218	270	194	10	1 744	392	9	105	278
Direktionsbezirk Chemnitz	45 508	4 412	2 290	326	38 480	5 816	79	1 540	4 197
innerorts	33 909	2 948	1 428	282	29 251	3 682	26	866	2 790
außerorts	11 599	1 464	862	44	9 229	2 134	53	674	1 407
Dresden, Stadt	16 459	2 118	724	101	13 516	2 571	2	441	2 128
innerorts	15 205	2 007	617	93	12 488	2 416	1	394	2 021
außerorts	1 254	111	107	8	1 028	155	1	47	107
Bautzen	9 965	1 045	392	80	8 448	1 373	16	318	1 039
innerorts	6 484	658	222	69	5 535	828	6	172	650
außerorts	3 481	387	170	11	2 913	545	10	146	389
Görlitz	8 521	808	394	49	7 270	1 029	12	242	775
innerorts	5 929	543	259	44	5 083	652	5	132	515
außerorts	2 592	265	135	5	2 187	377	7	110	260
Meißen	7 305	754	377	41	6 133	980	9	247	724
innerorts	4 688	469	220	33	3 966	553	1	121	431
außerorts	2 617	285	157	8	2 167	427	8	126	293
Sächsische Schweiz- Osterzgebirge	6 179	672	262	49	5 196	869	9	189	671
innerorts	4 198	414	155	43	3 586	502	2	90	410
außerorts	1 981	258	107	6	1 610	367	7	99	261
Direktionsbezirk Dresden	48 429	5 397	2 149	320	40 563	6 822	48	1 437	5 337
innerorts	36 504	4 091	1 473	282	30 658	4 951	15	909	4 027
außerorts	11 925	1 306	676	38	9 905	1 871	33	528	1 310

Noch: 13. Straßenverkehrsunfälle und Verunglückte im Zeitraum Januar bis Dezember 2010  
nach Kreisfreien Städten und Landkreisen sowie Ortslage

Kreisfreie Stadt Landkreis Direktionsbezirk Land Ortslage	Straßenverkehrsunfälle					Verunglückte			
	ins- gesamt	mit Personen- schaden	mit Sachschaden			ins- gesamt	davon		
			schwerwiegende		übrige ohne Alkohol- unfälle		Getötete	Schwer- verletzte	Leicht- verletzte
			im engeren Sinne	Einfluss berausch. Mittel					
Leipzig, Stadt	14 775	1 673	468	116	12 518	2 034	11	252	1 771
innerorts	13 997	1 606	432	114	11 845	1 922	5	229	1 688
außerorts	778	67	36	2	673	112	6	23	83
Leipzig	7 228	764	254	38	6 172	996	14	258	724
innerorts	4 375	426	134	32	3 783	509	2	119	388
außerorts	2 853	338	120	6	2 389	487	12	139	336
Nordsachsen	6 251	709	203	36	5 303	945	16	280	649
innerorts	3 630	385	94	31	3 120	480	5	139	336
außerorts	2 621	324	109	5	2 183	465	11	141	313
Direktionsbezirk Leipzig	28 254	3 146	925	190	23 993	3 975	41	790	3 144
innerorts	22 002	2 417	660	177	18 748	2 911	12	487	2 412
außerorts	6 252	729	265	13	5 245	1 064	29	303	732
Sachsen	122 191	12 955	5 364	836	103 036	16 613	168	3 767	12 678
innerorts	92 415	9 456	3 561	741	78 657	11 544	53	2 262	9 229
außerorts	29 776	3 499	1 803	95	24 379	5 069	115	1 505	3 449

**Abb. 10 Straßenverkehrsunfälle mit Personenschaden und Verunglückte  
nach Direktionsbezirken (DB) und Ortslage im Zeitraum Januar bis Dezember 2010**



**14. Straßenverkehrsunfälle und Verunglückte im Zeitraum Januar bis Dezember 2010  
nach Ortslage, Unfalltypen, Monaten, Wochentagen, Uhrzeit und Lichtverhältnissen**

Merkmal	Unfälle mit Personen- schaden	Ver- unglückte	Davon			Schwerwiegende Unfälle mit Sachschaden	
			Ge- tötete	Schwer- verletzte	Leicht- verletzte	im engeren Sinne	Einfluss be- rausch. Mittel
<b>Insgesamt</b>	<b>12 955</b>	<b>16 613</b>	<b>168</b>	<b>3 767</b>	<b>12 678</b>	<b>5 364</b>	<b>836</b>
Ortslage							
innerorts	9 456	11 544	53	2 262	9 229	3 561	741
außerorts ohne Autobahn	2 988	4 253	93	1 298	2 862	1 275	79
auf Autobahnen	511	816	22	207	587	528	16
Unfalltyp							
Fahrunfall	2 927	3 763	76	1 218	2 469	1 806	283
Abbiegeunfall	1 759	2 246	3	441	1 802	630	32
Einbiegen-/Kreuzenunfall	3 065	3 930	21	767	3 142	1 966	74
Überschreitenunfall	859	939	10	328	601	1	10
Unfall durch ruhenden Verkehr	297	324	2	65	257	68	73
Unfall im Längsverkehr	2 758	3 914	35	564	3 315	576	145
sonstiger Unfall	1 290	1 497	21	384	1 092	317	219
Monat							
Januar	702	926	9	195	722	558	64
Februar	662	869	9	172	688	470	55
März	975	1 214	11	272	931	473	59
April	1 089	1 377	8	316	1 053	353	66
Mai	1 080	1 399	17	327	1 055	384	75
Juni	1 361	1 747	22	403	1 322	331	64
Juli	1 343	1 691	18	422	1 251	327	68
August	1 343	1 714	23	388	1 303	409	88
September	1 299	1 647	15	383	1 249	409	77
Oktober	1 167	1 534	17	382	1 135	394	74
November	1 215	1 528	13	326	1 189	610	74
Dezember	719	967	6	181	780	646	72
Wochentag							
Montag	1 988	2 490	24	515	1 951	858	87
Dienstag	1 975	2 424	16	502	1 906	731	89
Mittwoch	1 917	2 402	21	534	1 847	732	84
Donnerstag	2 032	2 549	28	555	1 966	828	95
Freitag	2 173	2 762	26	607	2 129	973	157
Samstag	1 612	2 249	20	593	1 636	750	175
Sonntag	1 258	1 737	33	461	1 243	492	149
Uhrzeit <sup>1)</sup>							
0 - 1:59 Uhr	219	299	6	91	202	169	65
2 - 3:59 Uhr	165	210	4	75	131	135	53
4 - 5:59 Uhr	383	491	6	141	344	258	45
6 - 7:59 Uhr	1 348	1 674	17	350	1 307	561	37
8 - 9:59 Uhr	1 199	1 480	11	316	1 153	594	44
10 - 11:59 Uhr	1 511	1 903	18	386	1 499	594	44
12 - 13:59 Uhr	1 485	1 917	16	407	1 494	589	53
14 - 15:59 Uhr	2 171	2 802	28	610	2 164	721	88
16 - 17:59 Uhr	2 099	2 738	22	635	2 081	692	117
18 - 19:59 Uhr	1 296	1 666	17	386	1 263	477	100
20 - 21:59 Uhr	665	863	9	210	644	312	108
22 - 23:59 Uhr	414	570	14	160	396	262	82
Lichtverhältnisse							
Tageslicht	9 866	12 545	118	2 743	9 684	3 522	393
Dämmerung	741	959	6	211	742	370	63
Dunkelheit	2 348	3 109	44	813	2 252	1 472	380

1) Unfälle mit fehlendem Merkmal wurden nicht ausgewertet.

**15. Straßenverkehrsunfälle und Verunglückte im Zeitraum Januar bis Dezember 2010  
nach Ortslage, Unfalltypen, Monaten, Wochentagen, Uhrzeit und Lichtverhältnissen -  
Alkoholunfälle<sup>1)</sup>**

Merkmal	Unfälle mit Personen- schaden	Ver- unglückte	Davon			Schwerwiegende Unfälle mit Sachschaden	
			Ge- tötete	Schwer- verletzte	Leicht- verletzte	im engeren Sinne	Einfluss be- rausch. Mittel
<b>Insgesamt</b>	<b>728</b>	<b>903</b>	<b>11</b>	<b>303</b>	<b>589</b>	<b>407</b>	<b>836</b>
Ortslage							
innerorts	534	645	5	203	437	288	741
außerorts ohne Autobahn	184	243	6	96	141	93	79
auf Autobahnen	10	15	-	4	11	26	16
Unfalltyp							
Fahrunfall	400	483	5	178	300	302	283
Abbiegeunfall	27	33	-	13	20	7	32
Einbiegen-/Kreuzenunfall	74	98	-	20	78	29	74
Überschreitenunfall	63	73	2	24	47	-	10
Unfall durch ruhenden Verkehr	15	16	-	5	11	20	73
Unfall im Längsverkehr	93	141	4	44	93	37	145
sonstiger Unfall	56	59	-	19	40	12	219
Monat							
Januar	38	51	-	18	33	38	64
Februar	32	42	1	11	30	35	55
März	47	53	-	19	34	34	59
April	69	90	1	28	61	25	66
Mai	78	107	1	50	56	36	75
Juni	77	96	1	32	63	32	64
Juli	76	86	2	26	58	35	68
August	93	111	2	37	72	29	88
September	65	80	-	28	52	42	77
Oktober	65	79	2	23	54	39	74
November	66	81	-	23	58	41	74
Dezember	22	27	1	8	18	21	72
Wochentag							
Montag	65	77	1	23	53	38	87
Dienstag	67	80	-	21	59	34	89
Mittwoch	82	98	3	33	62	36	84
Donnerstag	87	105	2	38	65	44	95
Freitag	111	135	1	47	87	76	157
Samstag	159	201	2	66	133	90	175
Sonntag	157	207	2	75	130	89	149
Uhrzeit <sup>2)</sup>							
0 - 1:59 Uhr	83	106	-	37	69	55	65
2 - 3:59 Uhr	69	88	2	33	53	50	53
4 - 5:59 Uhr	53	74	-	29	45	43	45
6 - 7:59 Uhr	33	36	1	4	31	30	37
8 - 9:59 Uhr	18	20	-	2	18	10	44
10 - 11:59 Uhr	25	35	-	6	29	12	44
12 - 13:59 Uhr	33	41	2	16	23	15	53
14 - 15:59 Uhr	58	75	-	27	48	16	88
16 - 17:59 Uhr	84	104	-	42	62	30	117
18 - 19:59 Uhr	92	111	2	28	81	44	100
20 - 21:59 Uhr	87	104	2	41	61	35	108
22 - 23:59 Uhr	93	109	2	38	69	67	82
Lichtverhältnisse							
Tageslicht	291	364	3	117	244	111	393
Dämmerung	47	54	-	14	40	34	63
Dunkelheit	390	485	8	172	305	262	380

1) Alkoholunfälle sind Unfälle, bei denen mindestens ein Beteiligter alkoholisiert war.

2) Unfälle mit fehlendem Merkmal wurden nicht ausgewertet.

**16. Straßenverkehrsunfälle und Verunglückte im Zeitraum Januar bis Dezember 2010  
nach Ortslage, Unfalltypen, Monaten, Wochentagen, Uhrzeit und Lichtverhältnissen -  
Anteil der Alkoholunfälle an allen Unfällen in Prozent <sup>1)</sup>**

Merkmal	Unfälle mit Personen- schaden	Ver- unglückte	Davon			Schwerwiegende Unfälle mit Sachschaden	
			Ge- tötete	Schwer- verletzte	Leicht- verletzte	im engeren Sinne	Einfluss be- rausch. Mittel
<b>Insgesamt</b>	<b>5,6</b>	<b>5,4</b>	<b>6,5</b>	<b>8,0</b>	<b>4,6</b>	<b>7,6</b>	<b>100,0</b>
Ortslage							
innerorts	5,6	5,6	9,4	9,0	4,7	8,1	100,0
außerorts ohne Autobahn	6,2	5,7	6,5	7,4	4,9	7,3	100,0
auf Autobahnen	2,0	1,8	-	1,9	1,9	4,9	100,0
Unfalltyp							
Fahrunfall	13,7	12,8	6,6	14,6	12,2	16,7	100,0
Abbiegeunfall	1,5	1,5	-	2,9	1,1	1,1	100,0
Einbiegen-/Kreuzenunfall	2,4	2,5	-	2,6	2,5	1,5	100,0
Überschreitenunfall	7,3	7,8	20,0	7,3	7,8	-	100,0
Unfall durch ruhenden Verkehr	5,1	4,9	-	7,7	4,3	29,4	100,0
Unfall im Längsverkehr	3,4	3,6	11,4	7,8	2,8	6,4	100,0
sonstiger Unfall	4,3	3,9	-	4,9	3,7	3,8	100,0
Monat							
Januar	5,4	5,5	-	9,2	4,6	6,8	100,0
Februar	4,8	4,8	11,1	6,4	4,4	7,4	100,0
März	4,8	4,4	-	7,0	3,7	7,2	100,0
April	6,3	6,5	12,5	8,9	5,8	7,1	100,0
Mai	7,2	7,6	5,9	15,3	5,3	9,4	100,0
Juni	5,7	5,5	4,5	7,9	4,8	9,7	100,0
Juli	5,7	5,1	11,1	6,2	4,6	10,7	100,0
August	6,9	6,5	8,7	9,5	5,5	7,1	100,0
September	5,0	4,9	-	7,3	4,2	10,3	100,0
Oktober	5,6	5,1	11,8	6,0	4,8	9,9	100,0
November	5,4	5,3	-	7,1	4,9	6,7	100,0
Dezember	3,1	2,8	16,7	4,4	2,3	3,3	100,0
Wochentag							
Montag	3,3	3,1	4,2	4,5	2,7	4,4	100,0
Dienstag	3,4	3,3	-	4,2	3,1	4,7	100,0
Mittwoch	4,3	4,1	14,3	6,2	3,4	4,9	100,0
Donnerstag	4,3	4,1	7,1	6,8	3,3	5,3	100,0
Freitag	5,1	4,9	3,8	7,7	4,1	7,8	100,0
Samstag	9,9	8,9	10,0	11,1	8,1	12,0	100,0
Sonntag	12,5	11,9	6,1	16,3	10,5	18,1	100,0
Uhrzeit <sup>2)</sup>							
0 - 1:59 Uhr	37,9	35,5	-	40,7	34,2	32,5	100,0
2 - 3:59 Uhr	41,8	41,9	50,0	44,0	40,5	37,0	100,0
4 - 5:59 Uhr	13,8	15,1	-	20,6	13,1	16,7	100,0
6 - 7:59 Uhr	2,4	2,2	5,9	1,1	2,4	5,3	100,0
8 - 9:59 Uhr	1,5	1,4	-	0,6	1,6	1,7	100,0
10 - 11:59 Uhr	1,7	1,8	-	1,6	1,9	2,0	100,0
12 - 13:59 Uhr	2,2	2,1	12,5	3,9	1,5	2,5	100,0
14 - 15:59 Uhr	2,7	2,7	-	4,4	2,2	2,2	100,0
16 - 17:59 Uhr	4,0	3,8	-	6,6	3,0	4,3	100,0
18 - 19:59 Uhr	7,1	6,7	11,8	7,3	6,4	9,2	100,0
20 - 21:59 Uhr	13,1	12,1	22,2	19,5	9,5	11,2	100,0
22 - 23:59 Uhr	22,5	19,1	14,3	23,8	17,4	25,6	100,0
Lichtverhältnisse							
Tageslicht	2,9	2,9	2,5	4,3	2,5	3,2	100,0
Dämmerung	6,3	5,6	-	6,6	5,4	9,2	100,0
Dunkelheit	16,6	15,6	18,2	21,2	13,5	17,8	100,0

1) Alkoholunfälle sind Unfälle, bei denen mindestens ein Beteiligter alkoholisiert war.

2) Unfälle mit fehlendem Merkmal wurden nicht ausgewertet.

## Neuerscheinungen des Statistischen Landesamtes des Freistaates Sachsen

Kennziffer	Titel/Kurztitel	Stand Periodizität
A IV 9	Diagnosen der stationär behandelten Patienten im Freistaat Sachsen	2009 - j
B III 2	Lehrerausbildung im Freistaat Sachsen	2010 - j
B III 8	Hochschulen im Freistaat Sachsen - Zeitreihen	2009 - j
B III 9	Hochschulfinanzen im Freistaat Sachsen	2009 - j
B III 12	Studierende an der Berufsakademie des Freistaates Sachsen	2010 - j
K V 4	Jugendhilfe im Freistaat Sachsen - Ausgaben und Einnahmen	2008 - j
K V 7	Kinder- und Jugendhilfe im Freistaat Sachsen - Adoptionen	2009 - j
K VIII 2	Soziale Pflegeversicherung im Freistaat Sachsen – Leistungsempfänger und Pflegegeldempfänger	2009 - 2j
O II 5	Aufwendungen privater Haushalte für den privaten Konsum im Freistaat Sachsen	2008 - 5j
Q I 8	Anlagen zum Umgang mit wassergefährdenden Stoffen im Freistaat Sachsen	2009 - 5j
Verzeichnis	Landratsämter, Stadt- und Gemeindeverwaltungen im Freistaat Sachsen	2011 - j
Verzeichnis	Berufsbildende Schulen im Freistaat Sachsen	2010 - j

### Monatlich erscheinen:

C III 2	Schlachtungen, Milchanlieferung und Geflügelhaltung im Freistaat Sachsen	12/10 - m
E I 1	Bergbau und Verarbeitendes Gewerbe im Freistaat Sachsen	12/10 - m
E II 1	Baugewerbe im Freistaat Sachsen (Bauhauptgewerbe)	12/10 - m
G I 1, G IV 3	Binnenhandel und Gastgewerbe im Freistaat Sachsen	12/10 - m
G IV 1	Beherbergungsgewerbe im Freistaat Sachsen	12/10 - m
H I 1	Straßenverkehrsunfälle im Freistaat Sachsen	11/10 - m
M I 2	Verbraucherpreisindex im Freistaat Sachsen	02/11 - m

### Vierteljährlich erscheinen:

A I 1	Bevölkerungsstand des Freistaates Sachsen nach Kreisfreien Städten und Landkreisen	3/10 - vj
A II 1	Eheschließungen, Geborene und Gestorbene im Freistaat Sachsen	3/10 - vj
A III 1	Räumliche Bevölkerungsbewegung im Freistaat Sachsen	3/10 - vj
D I 1	Gewerbeanmeldungen und -abmeldungen im Freistaat Sachsen	3/10 - vj
D III 1	Insolvenzverfahren im Freistaat Sachsen	3/10 - vj
E III 1	Baugewerbe im Freistaat Sachsen (Ausbaugewerbe)	4/10 - vj
E IV 1	Ausgewählte Daten zur Energiewirtschaft im Freistaat Sachsen	4/09 - vj
F II 1	Baugenehmigungen im Freistaat Sachsen	4/10 - vj
G III 1	Außenhandel des Freistaates Sachsen	3/10 - vj
L II 2	Einnahmen und Ausgaben der öffentlichen Kommunalhaushalte des Freistaates Sachsen	3/10 - vj
M I 4	Preisindizes für Bauwerke im Freistaat Sachsen	4/10 - vj
N I 6	Verdienste und Arbeitszeiten im Produzierenden Gewerbe und im Dienstleistungsbereich im Freistaat Sachsen	3/10 - vj
Z I 1	Konjunkturbericht für den Freistaat Sachsen	2/10 - vj

Abkürzungen	m monatlich	hj halbjährlich	2j alle 2 Jahre	4/09 Quartal	fw fallweise
	vj vierteljährlich	j jährlich	3j alle 3 Jahre	10/09 Monat	



**Herausgeber:**

Statistisches Landesamt des Freistaates Sachsen

**Redaktion:**

Statistisches Landesamt des Freistaates Sachsen

**Gestaltung und Satz:**

Statistisches Landesamt des Freistaates Sachsen

**Druck:**

Staatsbetrieb Sächsische Informatik Dienste

**Redaktionsschluss:**

April 2011

**Bezug:**

Statistisches Landesamt des Freistaates Sachsen

Hausanschrift: Macherstraße 63, 01917 Kamenz

Postanschrift: Postfach 11 05, 01911 Kamenz

Telefon: +49 3578 33-1424

Fax: +49 3578 33-1499

E-Mail: [vertrieb@statistik.sachsen.de](mailto:vertrieb@statistik.sachsen.de)

[www.statistik.sachsen.de/shop](http://www.statistik.sachsen.de/shop)

**Verteilerhinweis**

Diese Informationsschrift wird von der Sächsischen Staatsregierung im Rahmen ihrer verfassungsmäßigen Verpflichtung zur Information der Öffentlichkeit herausgegeben. Sie darf weder von Parteien noch von deren Kandidaten oder Helfern im Zeitraum von sechs Monaten vor einer Wahl zum Zwecke der Wahlwerbung verwendet werden. Dies gilt für alle Wahlen. Missbräuchlich ist insbesondere die Verteilung auf Wahlveranstaltungen, an Informationsständen der Parteien sowie das Einlegen, Aufdrucken oder Aufkleben parteipolitischer Informationen oder Werbemittel. Untersagt ist auch die Weitergabe an Dritte zur Verwendung bei der Wahlwerbung. Auch ohne zeitlichen Bezug zu einer bevorstehenden Wahl darf die vorliegende Druckschrift nicht so verwendet werden, dass dies als Parteinahme des Herausgebers zu Gunsten einzelner politischer Gruppen verstanden werden könnte. Diese Beschränkungen gelten unabhängig vom Vertriebsweg, also unabhängig davon, auf welchem Wege und in welcher Anzahl diese Informationsschrift dem Empfänger zugegangen ist. Erlaubt ist jedoch den Parteien, diese Informationsschrift zur Unterrichtung ihrer Mitglieder zu verwenden.

**Copyright**

Statistisches Landesamt des Freistaates Sachsen, Kamenz, 2011

Auszugsweise Vervielfältigung und Verbreitung mit Quellenangabe gestattet.

ISSN 1435-8743