

Statistisches Landesamt
des Freistaates
Sachsen



Statistische Berichte

Straßenverkehrsunfälle im Freistaat Sachsen

November 2006

Zeichenerklärung

-	Nichts vorhanden (genau Null)	x	Tabellenfach gesperrt, weil Aussage nicht sinnvoll
0	Weniger als die Hälfte von 1 in der letzten besetzten Stelle, jedoch mehr als nichts	()	Aussagewert ist eingeschränkt
...	Angabe fällt später an	p	vorläufige Zahl
/	Zahlenwert nicht sicher genug	r	berichtigte Zahl
.	Zahlenwert unbekannt oder geheim zu halten	s	geschätzte Zahl

Herausgeber:

Statistisches Landesamt des Freistaates Sachsen

Macherstraße 63
01917 Kamenz

Postfach 11 05
01911 Kamenz

Telefon

Vermittlung 03578 33-0

Präsidentin/Sekretariat -1900

Auskunft -1913, -1914

Bibliothek -4352

Vertrieb -4316

Telefax -1999

Telefax -1921

Telefax -1598

Internet

www.statistik.sachsen.de

E-Mail

info@statistik.sachsen.de

Kein Zugang für elektronisch signierte sowie verschlüsselte Dokumente

Inhalt

	Seite
Vorbemerkungen	3
Definitionen	3
Ergebnisdarstellung	4
Tabellen	
1. Straßenverkehrsunfälle mit Sachschaden 2004 bis 2006 nach Monaten	8
2. Straßenverkehrsunfälle mit Personenschaden 2004 bis 2006 nach Monaten	8
3. Verunglückte bei Straßenverkehrsunfällen 2004 bis 2006 nach Monaten	8
4. Straßenverkehrsunfälle mit Personenschaden und Verunglückte nach Straßenarten und Ortslage	9
5. Straßenverkehrsunfälle mit Personenschaden und Verunglückte nach Unfallarten und Ortslage	10
6. Straßenverkehrsunfälle mit Personenschaden und Verunglückte nach Unfalltypen und Ortslage	12
7. Verunglückte bei Straßenverkehrsunfällen nach Art der Verkehrsbeteiligung	13
8. Verunglückte bei Straßenverkehrsunfällen nach Altersgruppen und Geschlecht	14
9. An Straßenverkehrsunfällen beteiligte Fahrzeugführer und Fußgänger	16
10. Ursachen von Straßenverkehrsunfällen mit Personenschaden	18
11. Straßenverkehrsunfälle und Verunglückte nach Datum und Ortslage	21
12. Straßenverkehrsunfälle und Verunglückte im November 2006 nach Kreisfreien Städten und Landkreisen sowie Ortslage	23
13. Straßenverkehrsunfälle und Verunglückte im Zeitraum Januar bis November 2006 nach Kreisfreien Städten und Landkreisen sowie Ortslage	26
14. Straßenverkehrsunfälle und Verunglückte im Zeitraum Januar bis November 2006 nach Ortslage, Unfalltypen, Monaten, Wochentagen, Uhrzeit und Lichtverhältnissen	29
15. Straßenverkehrsunfälle und Verunglückte im Zeitraum Januar bis November 2006 nach Ortslage, Unfalltypen, Monaten, Wochentagen, Uhrzeit und Lichtverhältnissen - Alkoholunfälle	30
16. Straßenverkehrsunfälle und Verunglückte im Zeitraum Januar bis November 2006 nach Ortslage, Unfalltypen, Monaten, Wochentagen, Uhrzeit und Lichtverhältnissen – Anteil der Alkoholunfälle an allen Unfällen	31

Abbildungen

Abb. 1	Bei Straßenverkehrsunfällen Getötete und Schwerverletzte im Zeitraum Januar bis November 2004, 2005 und 2006 nach Art der Verkehrsbeteiligung	4
Abb. 2	Bei Straßenverkehrsunfällen Verunglückte im Zeitraum Januar bis November 2006 nach Art der Verkehrsbeteiligung und Altersgruppen	5
Abb. 3	Straßenverkehrsunfälle insgesamt 2004 bis 2006 nach Monaten	6
Abb. 4	Straßenverkehrsunfälle mit Personenschaden 2004 bis 2006 nach Monaten	6
Abb. 5	Straßenverkehrsunfälle mit Sachschaden 2004 bis 2006 nach Monaten	6
Abb. 6	Getötete bei Straßenverkehrsunfällen 2004 bis 2006 nach Monaten	7
Abb. 7	Schwerverletzte bei Straßenverkehrsunfällen 2004 bis 2006 nach Monaten	7
Abb. 8	Leichtverletzte bei Straßenverkehrsunfällen 2004 bis 2006 nach Monaten	7
Abb. 9	Straßenverkehrsunfälle und Verunglückte nach Regierungsbezirken und Ortslage im November 2006	25
Abb. 10	Straßenverkehrsunfälle und Verunglückte nach Regierungsbezirken und Ortslage im Zeitraum Januar bis November 2006	28

Vorbemerkungen

Rechtsgrundlagen

Die Rechtsgrundlage des vorliegenden Berichtes bildet das Gesetz über die Statistik der Straßenverkehrsunfälle vom 15. Juni 1990 (BGBl. I S. 1078 ff.) in Verbindung mit dem Bundesstatistikgesetz vom 22. Januar 1987 (BGBl. I S. 462, 565), zuletzt geändert durch Artikel 2 des Gesetzes vom 9. Juni 2005 (BGBl. I S. 1534) und dem Sächsischen Statistikgesetz vom 17. Mai 1993 (SächsGVBl. S. 453), zuletzt geändert durch Artikel 13 des Gesetzes vom 6. Juni 2002 (SächsGVBl. S. 168).

Ab dem 1. Januar 1995 gelten zusätzlich das Erste Gesetz zur Änderung des Straßenverkehrsunfallstatistikgesetzes vom 23. November 1994 (BGBl. I S. 3491) und die Verordnung zur näheren Bestimmung des schwerwiegenden Unfalls mit Sachschaden im Sinne des Straßenverkehrsunfallstatistikgesetzes vom 21. Dezember 1994 (BGBl. I S. 3970).

Berichtskreis

Die Statistik der Straßenverkehrsunfälle erfasst alle Unfälle, zu denen die Polizei herangezogen wurde.

Definitionen

Straßenverkehrsunfälle sind Unfälle, bei denen infolge des Fahrverkehrs auf öffentlichen Wegen und Plätzen Personen verletzt oder getötet wurden oder Sachschaden verursacht worden ist.

Unfälle werden nach ihren Folgen unterschieden in:

- Unfälle mit Personenschaden: Unfälle, bei denen Personen getötet bzw. schwer oder leicht verletzt wurden.

Als Verunglückte zählen Personen (auch Mitfahrer), die beim Unfall verletzt oder getötet wurden. Dabei werden erfasst als:

- Getötete: Personen, die beim Unfall oder innerhalb von 30 Tagen an den Unfallfolgen starben,
- Schwerverletzte: Personen, die unmittelbar zur stationären Behandlung (für mindestens 24 Stunden) in einem Krankenhaus aufgenommen wurden,
- Leichtverletzte: alle übrigen Verletzten.

- Schwerwiegende Unfälle mit Sachschaden:

- im engeren Sinne: Unfälle, bei denen ein Straftatbestand oder eine Ordnungswidrigkeit (Bußgeld) vorlag und bei denen gleichzeitig mindestens ein Kfz aufgrund eines Unfallschadens von der Unfallstelle abgeschleppt werden musste (nicht fahrbereit); dies betrifft auch Fälle mit Alkoholeinwirkung,
- sonstige Sachschadensunfälle unter Alkoholeinwirkung: Unfälle, bei denen mindestens ein Unfallbeteiligter unter Alkoholeinwirkung stand und alle beteiligten Kfz noch fahrbereit waren.

- Sonstige Sachschadensunfälle ohne Alkoholeinwirkung (sog. Bagatelleunfälle):
alle übrigen Sachschadensunfälle.

Als Beteiligte an einem Straßenverkehrsunfall werden alle Fahrzeugführer oder Fußgänger erfasst, die selbst - oder deren Fahrzeug - Schäden erlitten oder hervorgerufen haben.

Jedem Straßenverkehrsunfall können ein oder mehrere Unfallursachen zugeordnet werden, so dass die Anzahl der Ursachen i. d. R. größer ist als die Anzahl der Unfälle.

Bei Nachmeldungen handelt es sich um Unfallvorgänge, die aufgrund verspäteten Eingangs der Unfallanzeigen nicht mehr in das jeweilige Monatsergebnis eingearbeitet werden können.

Ergebnisdarstellung

Im November 2006 wurden in Sachsen insgesamt 10 561 Straßenverkehrsunfälle von der Polizei aufgenommen, das waren 4,6 Prozent weniger Unfälle als im November 2005. Die Anzahl der Unfälle mit Personenschaden blieb mit 1 214 Unfällen nahezu konstant. Die Anzahl der schwerwiegenden Unfälle mit Sachschaden im engeren Sinne verringerte sich um 15,3 Prozent von 622 auf 527 Unfälle, die der sonstigen Sachschadensunfälle unter Alkoholeinwirkung um 10,8 Prozent von 93 auf 83 Unfälle und die Zahl der sonstigen Sachschadensunfälle ohne Alkoholeinwirkung um 4,5 Prozent von 9 150 auf 8 737 Unfälle.

Bei 1 214 Unfällen mit Personenschaden verunglückten 1 547 Personen. Die Anzahl der Verunglückten ging um 1,0 Prozent gegenüber dem Vorjahresmonat zurück. Die Zahl der schwer verletzten Personen stieg von 347 auf 386 Personen (+11,2 Prozent) und die Zahl der leicht verletzten Personen sank von 1 184 auf 1 144 Personen (-3,4 Prozent). Die Zahl der getöteten Personen sank von 32 Personen auf 17 Personen (-46,9 Prozent).

Von Januar bis November 2006 registrierte die Polizei 111 360 Straßenverkehrsunfälle, das waren 0,9 Prozent weniger als im gleichen Zeitraum des Vorjahres. Dabei verringerte sich die Zahl der Unfälle in allen Unfallkategorien. Mit dem Rückgang der Zahl der Unfälle mit Personenschaden auf 14 294 Unfälle (-3,4 Prozent) ging auch die Zahl der Verunglückten zurück; sie sank auf 18 366 Verunglückte (-3,9 Prozent). Dabei verringerte sich sowohl die Zahl der Getöteten von 259 auf 247 (-4,6 Prozent), die der Schwerverletzten von 4 453 auf 4 274 (-4,0 Prozent) und die der Leichtverletzten von 14 396 auf 13 845 Personen (-3,8 Prozent).

Bei 97 066 Unfällen ist ausschließlich Sachschaden entstanden. Die Zahl dieser Unfälle verringerte sich gegenüber dem Vorjahreszeitraum um 555 Unfälle. Dabei verringerte sich die Zahl der schwerwiegenden Unfälle mit Sachschaden im engeren Sinne um 4,1 Prozent auf 5 659 Unfälle, die der sonstigen Sachschadensunfälle unter Alkoholeinwirkung um 9,7 Prozent auf 1 036 Unfälle und die der sonstigen Sachschadensunfälle ohne Alkoholeinwirkung um 0,2 Prozent auf 90 371 Unfälle.

Der Rückgang der Anzahl der Getöteten und Schwerverletzten im Zeitraum Januar bis November 2006 gegenüber dem Vorjahreszeitraum wurde bestimmt durch den Rückgang dieser Zahlen für Fahrer und Mitfahrer von Personenkraftwagen und Fahrer und Mitfahrer von Fahrrädern (Abb. 1). Bei diesen verringerte sich die Anzahl der Getöteten und Schwerverletzten um 89 Personen auf 2 031 Personen (-4,2 Prozent) bzw. um 122 Personen auf 915 Personen (-11,8 Prozent). Die Zahl der getöteten und schwer verletzten Fahrer und Mitfahrer von Motorzweirädern sank um 23 Personen auf 818 Personen. Die Anzahl der getöteten und schwer verletzten Fußgänger erhöhte sich um 35 Personen auf 574 Personen. Die Anzahl der getöteten Fahrer und Mitfahrer von Personenkraftwagen erhöhte sich um 3,4 Prozent auf 123 Personen und die der getöteten Fahrer und Mitfahrer von Motorzweirädern um 11,4 Prozent auf 49 Personen. Die Zahl der getöteten Fußgänger sank um 7,3 Prozent auf 38 Personen und die Zahl der getöteten Fahrer und Mitfahrer von Fahrrädern um 12 Personen auf 29 Personen (-29,3 Prozent).

Der Anteil der Verunglückten nach der Art der Verkehrsbeteiligung und Alter zeigt ein ähnliches Bild wie im Jahr 2005 (Abb. 2). Mehr als die Hälfte aller verunglückten Fahrer und Mitfahrer von Motorzweirädern gehörten zur Altersgruppe der 15- bis unter 25-Jährigen. Eine positive Entwicklung innerhalb der letzten beiden Jahre ist bei den verunglückten Kindern als Fahrradfahrer zu verzeichnen. Nachdem im Jahr 2005 im Vergleich zum Jahr 2004 ein Rückgang der Verunglücktenzahlen bei den Kindern als Fahrradfahrer um 11,4 Prozent registriert werden konnte, reduzierte sich diese Zahl im Jahr 2006 um 13,3 Prozent. Ein ganz anderes Bild zeigt die Entwicklung innerhalb der letzten beiden Jahre bei den älteren Menschen über 65 Jahre. Nachdem im Jahr 2005 im Vergleich zum Jahr 2004 eine Erhöhung der Verunglücktenzahlen als Fahrer und Mitfahrer von Fahrrädern um 28,1 Prozent registriert werden konnte, erhöhte sich die Zahl der Verunglückten im Jahr 2006 um 3,0 Prozent.

Abb. 1 Bei Straßenverkehrsunfällen Getötete und Schwerverletzte im Zeitraum Januar bis November 2004, 2005 und 2006 nach Art der Verkehrsbeteiligung

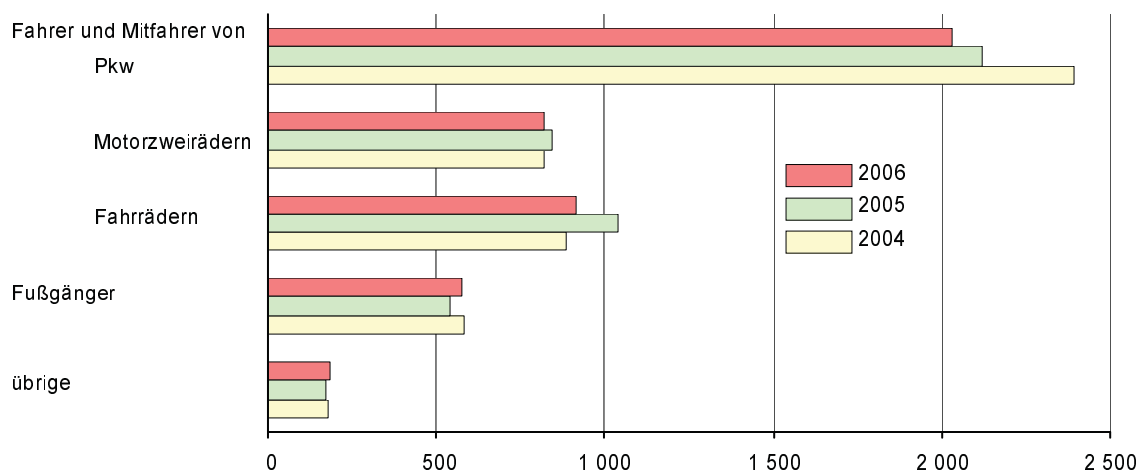


Abb. 2 Bei Straßenverkehrsunfällen Verunglückte im Zeitraum Januar bis November 2006 nach Art der Verkehrsbeteiligung und Altersgruppen in Prozent

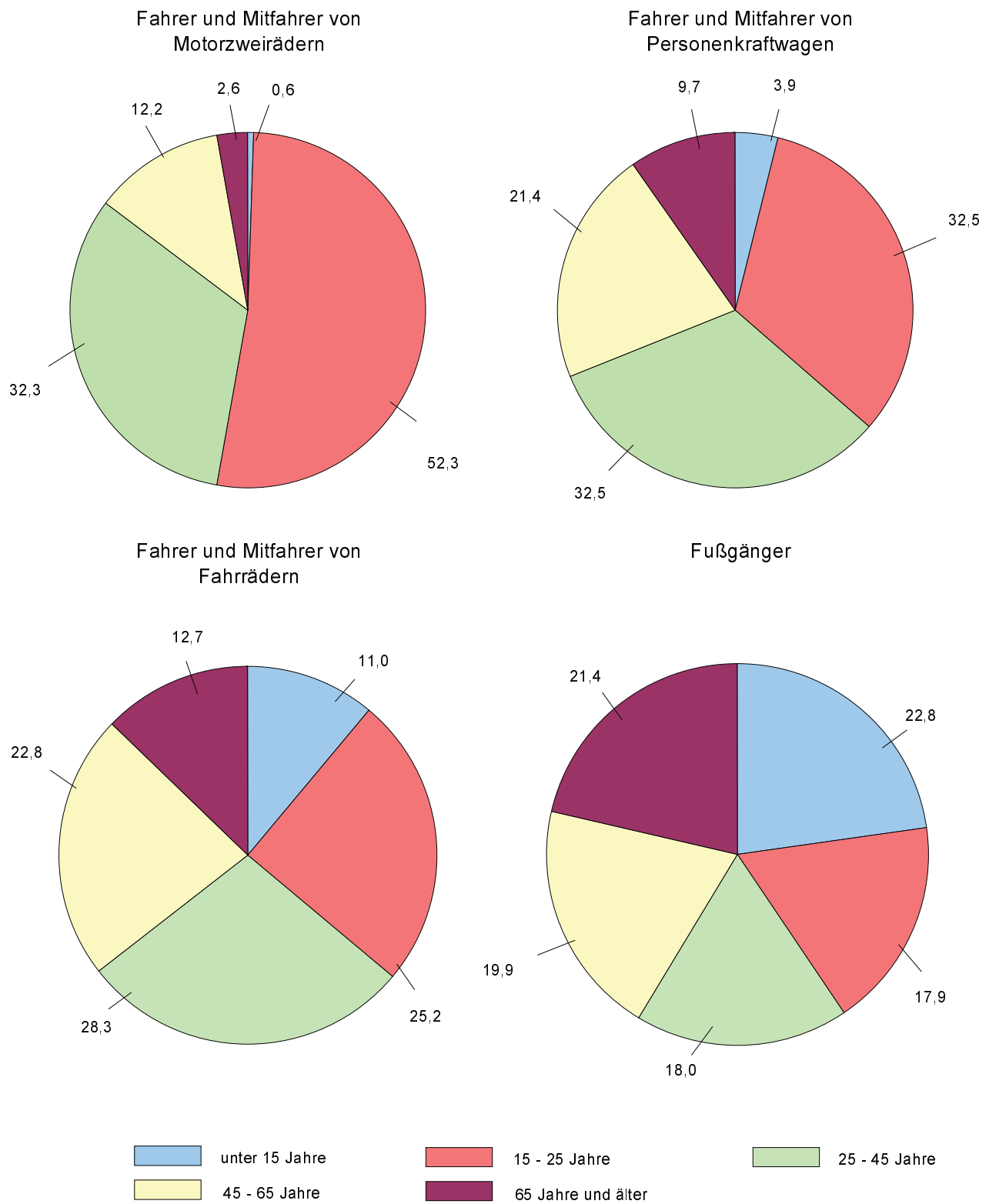


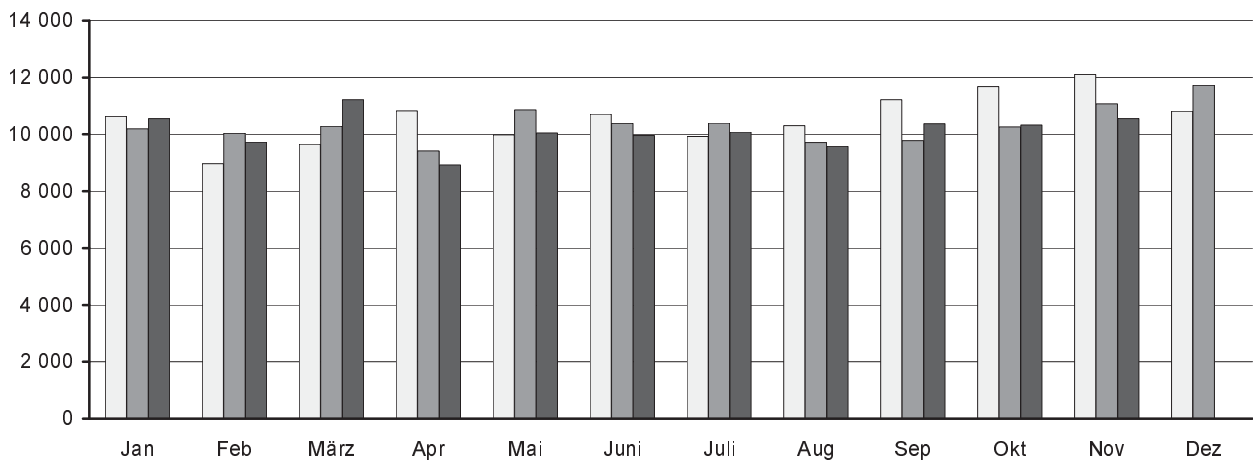
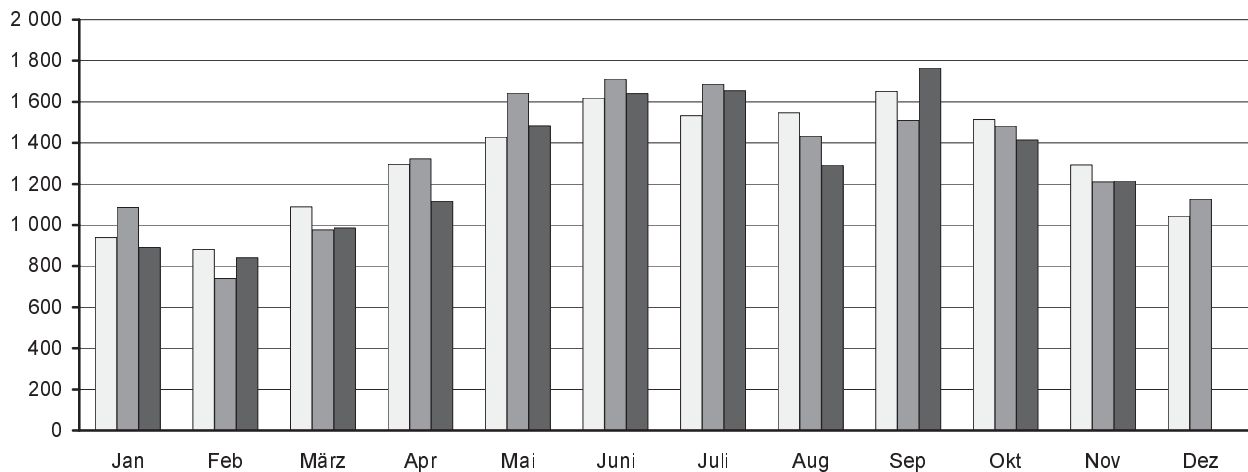
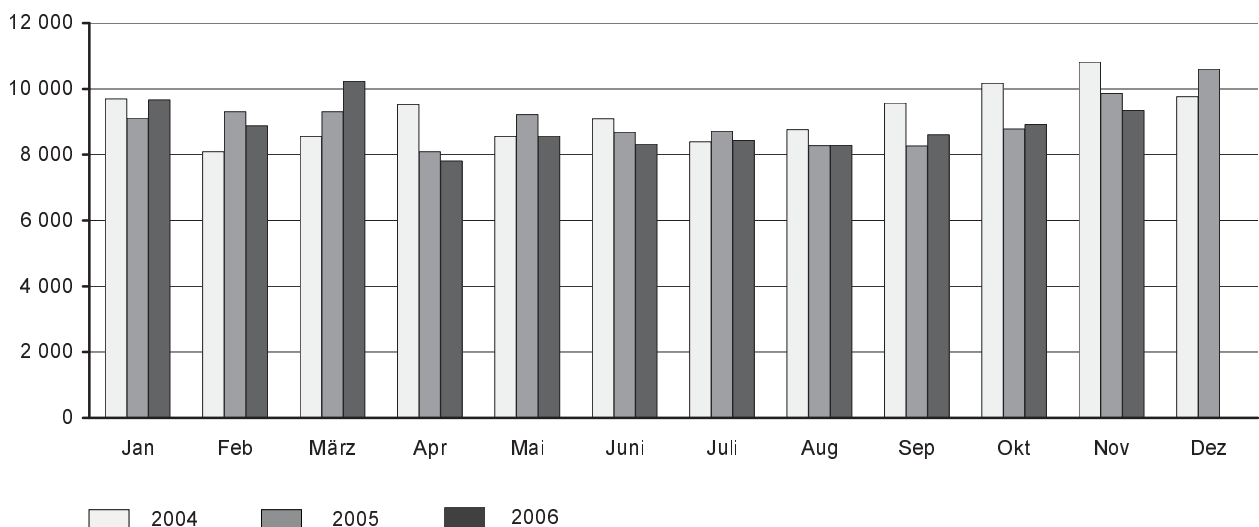
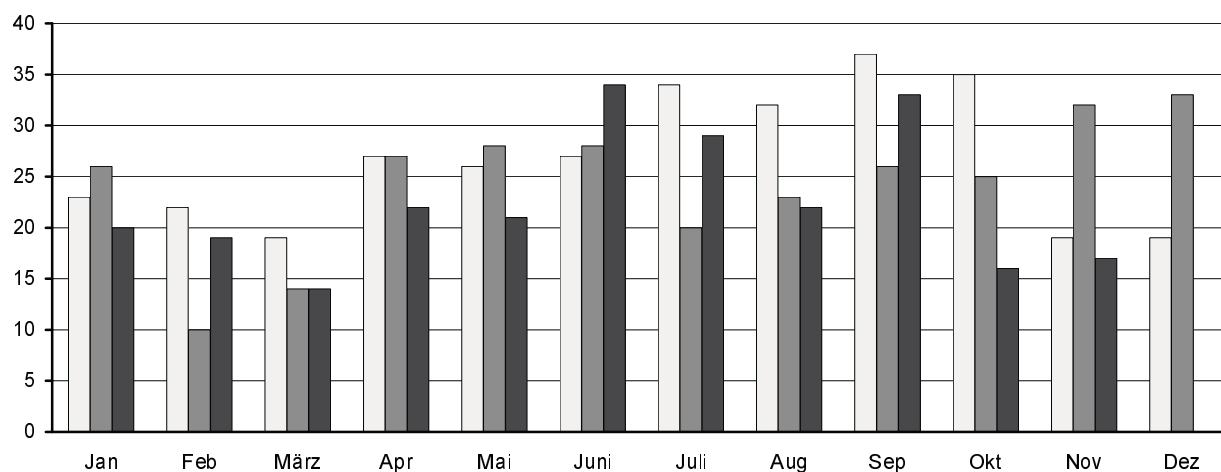
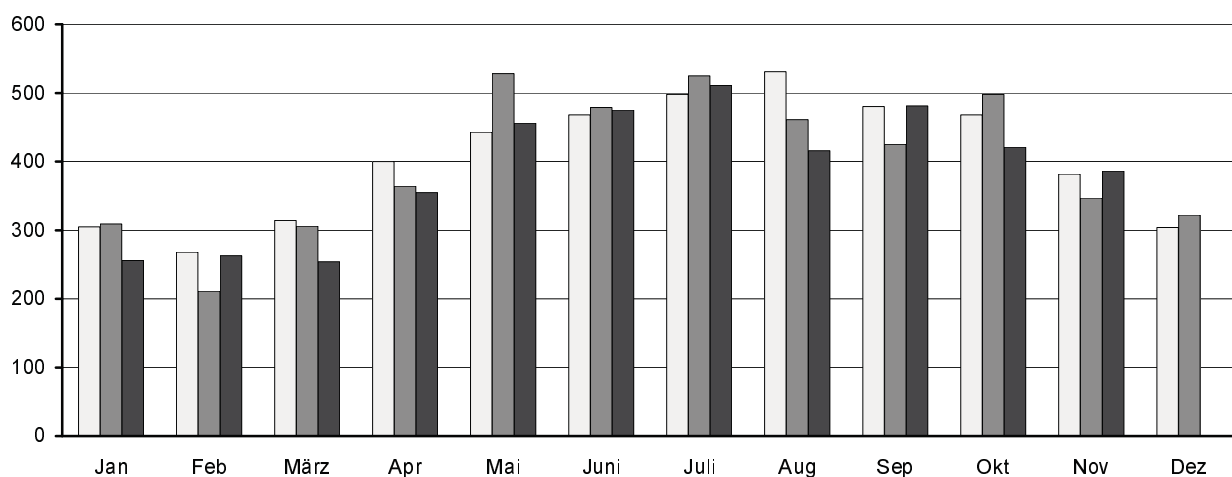
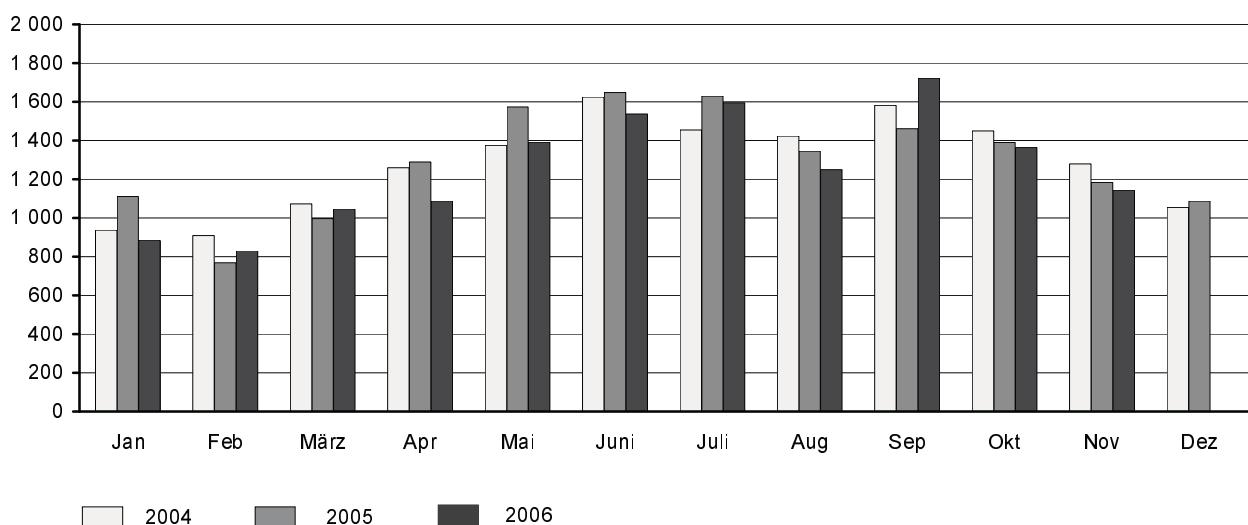
Abb. 3 Straßenverkehrsunfälle insgesamt 2004 bis 2006 nach Monaten**Abb. 4 Straßenverkehrsunfälle mit Personenschaden 2004 bis 2006 nach Monaten****Abb. 5 Straßenverkehrsunfälle mit Sachschaden 2004 bis 2006 nach Monaten**

Abb. 6 Getötete bei Straßenverkehrsunfällen 2004 bis 2006 nach Monaten**Abb. 7 Schwerverletzte bei Straßenverkehrsunfällen 2004 bis 2006 nach Monaten****Abb. 8 Leichtverletzte bei Straßenverkehrsunfällen 2004 bis 2006 nach Monaten**

1. Straßenverkehrsunfälle mit Sachschaden 2004 bis 2006 nach Monaten¹⁾

Monat	Insgesamt			Schwerwiegende Unfälle mit Sachschaden						Sonst. Sachschadensunfälle ohne Alkoholeinwirkung		
				im engeren Sinne			sonstige unter Alkohol					
	2004	2005	2006	2004	2005	2006	2004	2005	2006	2004	2005	2006
Januar	9 697	9 114	9 670	749	675	655	90	99	87	8 858	8 340	8 928
Februar	8 090	9 302	8 879	558	633	628	87	78	67	7 445	8 591	8 184
März	8 562	9 311	10 235	572	546	609	94	90	96	7 896	8 675	9 530
April	9 533	8 092	7 811	538	439	446	123	103	79	8 872	7 550	7 286
Mai	8 558	9 222	8 569	565	538	437	108	124	112	7 885	8 560	8 020
Juni	9 096	8 681	8 320	596	487	388	106	112	90	8 394	8 082	7 842
Juli	8 393	8 714	8 429	547	524	452	113	123	111	7 733	8 067	7 866
August	8 762	8 275	8 283	520	489	536	97	121	87	8 145	7 665	7 660
September	9 565	8 268	8 607	646	454	420	117	98	111	8 802	7 716	8 076
Oktober	10 168	8 777	8 916	620	495	561	121	106	113	9 427	8 176	8 242
November	10 815	9 865	9 347	673	622	527	98	93	83	10 044	9 150	8 737
Dezember	9 767	10 603	...	624	734	...	104	137	...	9 039	9 732	...
Jan.-Nov.	101 239	97 621	97 066	6 584	5 902	5 659	1 154	1 147	1 036	93 501	90 572	90 371
Jahr	111 006	108 224	...	7 208	6 636	...	1 258	1 284	...	102 540	100 304	...

2. Straßenverkehrsunfälle mit Personenschaden 2004 bis 2006 nach Monaten¹⁾

Monat	Insgesamt			Unfälle mit								
				Getöteten			Schwerverletzten			Leichtverletzten		
	2004	2005	2006	2004	2005	2006	2004	2005	2006	2004	2005	2006
Januar	939	1 086	891	22	24	19	257	260	217	660	802	655
Februar	881	740	841	18	8	19	231	169	219	632	563	603
März	1 089	977	986	18	14	14	275	270	228	796	693	744
April	1 296	1 322	1 116	24	25	22	345	334	301	927	963	793
Mai	1 429	1 641	1 483	25	26	21	383	470	387	1 021	1 145	1 075
Juni	1 619	1 710	1 640	25	28	31	410	428	418	1 184	1 254	1 191
Juli	1 533	1 686	1 654	30	20	25	423	448	450	1 080	1 218	1 179
August	1 546	1 433	1 291	29	23	21	447	403	368	1 070	1 007	902
September	1 651	1 509	1 764	33	26	33	429	372	437	1 189	1 111	1 294
Oktober	1 514	1 482	1 414	31	25	14	410	444	373	1 073	1 013	1 027
November	1 293	1 210	1 214	18	29	17	337	300	338	938	881	859
Dezember	1 044	1 126	...	17	31	...	266	266	...	761	829	...
Jan.-Nov.	14 790	14 796	14 294	273	248	236	3 947	3 898	3 736	10 570	10 650	10 322
Jahr	15 834	15 922	...	290	279	...	4 213	4 164	...	11 331	11 479	...

3. Verunglückte bei Straßenverkehrsunfällen 2004 bis 2006 nach Monaten¹⁾

Monat	Insgesamt			Verunglückte								
				Getötete			Schwerverletzte			Leichtverletzte		
	2004	2005	2006	2004	2005	2006	2004	2005	2006	2004	2005	2006
Januar	1 266	1 446	1 160	23	26	20	305	309	256	938	1 111	884
Februar	1 199	990	1 110	22	10	19	268	211	263	909	769	828
März	1 405	1 316	1 312	19	14	14	314	306	254	1 072	996	1 044
April	1 687	1 681	1 463	27	27	22	400	364	355	1 260	1 290	1 086
Mai	1 844	2 129	1 868	26	28	21	443	528	456	1 375	1 573	1 391
Juni	2 120	2 155	2 047	27	28	34	468	479	475	1 625	1 648	1 538
Juli	1 986	2 174	2 135	34	20	29	498	525	511	1 454	1 629	1 595
August	1 986	1 829	1 687	32	23	22	531	461	416	1 423	1 345	1 249
September	2 099	1 912	2 237	37	26	33	480	425	481	1 582	1 461	1 723
Oktober	1 953	1 913	1 800	35	25	16	468	498	421	1 450	1 390	1 363
November	1 681	1 563	1 547	19	32	17	382	347	386	1 280	1 184	1 144
Dezember	1 377	1 443	...	19	33	...	304	322	...	1 054	1 088	...
Jan.-Nov.	19 226	19 108	18 366	301	259	247	4 557	4 453	4 274	14 368	14 396	13 845
Jahr	20 603	20 551	...	320	292	...	4 861	4 775	...	15 422	15 484	...

1) einschließlich Nachmeldungen

4. Straßenverkehrsunfälle mit Personenschaden und Verunglückte nach Straßenarten und Ortslage

Straßenart Ortslage	Unfälle mit Personen- schaden	Verunglückte				Unfälle mit Personen- schaden	Verunglückte			
		insgesamt	davon				insgesamt	davon		
			Getötete	Schwer- verletzte	Leicht- verletzte			Getötete	Schwer- verletzte	Leicht- verletzte
November 2006						November 2005				
Autobahnen	41	58	1	18	39	38	57	-	16	41
Bundesstraßen	332	464	4	114	346	333	472	13	88	371
innerorts	221	285	4	50	231	236	330	3	50	277
außerorts	111	179	-	64	115	97	142	10	38	94
Staatsstraßen	283	383	6	114	263	281	384	9	105	270
innerorts	179	220	2	65	153	139	177	1	38	138
außerorts	104	163	4	49	110	142	207	8	67	132
Kreisstraßen	77	98	3	29	66	94	119	5	35	79
innerorts	51	63	2	11	50	52	66	1	21	44
außerorts	26	35	1	18	16	42	53	4	14	35
Andere Straßen	481	544	3	111	430	464	531	5	103	423
innerorts	465	522	3	103	416	451	511	4	96	411
außerorts	16	22	-	8	14	13	20	1	7	12
Insgesamt	1 214	1 547	17	386	1 144	1 210	1 563	32	347	1 184
innerorts	916	1 090	11	229	850	878	1 084	9	205	870
außerorts	298	457	6	157	294	332	479	23	142	314
Januar - November 2006						Januar - November 2005				
Autobahnen	568	889	19	227	643	610	1 001	22	254	725
Bundesstraßen	3 670	5 046	67	1 122	3 857	3 796	5 252	84	1 168	4 000
innerorts	2 515	3 260	28	562	2 670	2 571	3 342	28	600	2 714
außerorts	1 155	1 786	39	560	1 187	1 225	1 910	56	568	1 286
Staatsstraßen	3 318	4 378	93	1 187	3 098	3 148	4 236	84	1 154	2 998
innerorts	1 961	2 415	24	585	1 806	1 759	2 175	26	508	1 641
außerorts	1 357	1 963	69	602	1 292	1 389	2 061	58	646	1 357
Kreisstraßen	1 137	1 463	24	437	1 002	1 199	1 477	24	449	1 004
innerorts	678	830	7	213	610	662	788	6	216	566
außerorts	459	633	17	224	392	537	689	18	233	438
Andere Straßen	5 601	6 590	44	1 301	5 245	6 043	7 142	45	1 428	5 669
innerorts	5 279	6 178	39	1 183	4 956	5 791	6 790	39	1 298	5 453
außerorts	322	412	5	118	289	252	352	6	130	216
Insgesamt	14 294	18 366	247	4 274	13 845	14 796	19 108	259	4 453	14 396
innerorts	10 433	12 683	98	2 543	10 042	10 783	13 095	99	2 622	10 374
außerorts	3 861	5 683	149	1 731	3 803	4 013	6 013	160	1 831	4 022

5. Straßenverkehrsunfälle mit Personenschaden und Verunglückte nach Unfallarten und Ortslage

Unfallart Ortslage	Unfälle mit Personen- schaden	Verunglückte				Unfälle mit Personen- schaden	Verunglückte														
		insgesamt	davon				insgesamt	davon													
			Getötete	Schwer- verletzte	Leicht- verletzte			Getötete	Schwer- verletzte	Leicht- verletzte											
November 2006											November 2005										
Zusammenstoß mit anderem Fahrzeug, das																					
anfährt, anhält oder im ruhenden Verkehr steht	57	66	-	7	59	81	104	-	9	95											
innerorts	50	57	-	6	51	70	86	-	7	79											
außerorts	7	9	-	1	8	11	18	-	2	16											
vorausfährt oder wartet	163	220	-	19	201	172	226	-	16	210											
innerorts	125	157	-	6	151	125	161	-	4	157											
außerorts	38	63	-	13	50	47	65	-	12	53											
seitlich in gleicher Richtung fährt	49	56	-	7	49	54	62	-	10	52											
innerorts	38	43	-	4	39	42	48	-	7	41											
außerorts	11	13	-	3	10	12	14	-	3	11											
entgegenkommt	120	211	2	66	143	127	214	12	62	140											
innerorts	67	100	-	26	74	75	105	-	24	81											
außerorts	53	111	2	40	69	52	109	12	38	59											
einbiegt oder kreuzt	377	479	1	97	381	335	434	5	81	348											
innerorts	321	380	-	70	310	285	358	2	62	294											
außerorts	56	99	1	27	71	50	76	3	19	54											
Zusammenstoß zwischen Fahrzeug und Fußgänger	186	204	7	76	121	142	153	6	56	91											
innerorts	176	192	7	70	115	136	142	5	51	86											
außerorts	10	12	-	6	6	6	11	1	5	5											
Aufprall auf Hindernis	4	6	-	2	4	1	1	-	-	1											
innerorts	2	2	-	1	1	-	-	-	-	-											
außerorts	2	4	-	1	3	1	1	-	-	1											
Abkommen von Fahrbahn																					
nach rechts	97	114	3	55	56	119	151	4	47	100											
innerorts	34	41	2	16	23	42	55	-	14	41											
außerorts	63	73	1	39	33	77	96	4	33	59											
nach links	66	85	3	27	55	92	122	3	40	79											
innerorts	28	36	1	11	24	27	44	1	15	28											
außerorts	38	49	2	16	31	65	78	2	25	51											
Unfall anderer Art	95	106	1	30	75	87	96	2	26	68											
innerorts	75	82	1	19	62	76	85	1	21	63											
außerorts	20	24	-	11	13	11	11	1	5	5											
Insgesamt	1 214	1 547	17	386	1 144	1 210	1 563	32	347	1 184											
innerorts	916	1 090	11	229	850	878	1 084	9	205	870											
außerorts	298	457	6	157	294	332	479	23	142	314											

Noch: 5. Straßenverkehrsunfälle mit Personenschaden und Verunglückte nach Unfallarten und Ortslage

Unfallart Ortslage	Unfälle mit Personen- schaden	Verunglückte				Unfälle mit Personen- schaden	Verunglückte								
		insgesamt	davon				insgesamt	davon							
			Getötete	Schwer- verletzte	Leicht- verletzte			Getötete	Schwer- verletzte	Leicht- verletzte					
Januar - November 2006											Januar - November 2005				
Zusammenstoß mit anderem Fahrzeug, das															
anfährt, anhält oder im ruhenden Verkehr steht	761	939	7	113	819	957	1 190	4	139	1 047					
innerorts	673	796	3	93	700	845	1 026	3	110	913					
außerorts	88	143	4	20	119	112	164	1	29	134					
vorausfährt oder wartet	1 815	2 543	9	261	2 273	1 873	2 651	13	269	2 369					
innerorts	1 283	1 684	-	121	1 563	1 323	1 734	2	103	1 629					
außerorts	532	859	9	140	710	550	917	11	166	740					
seitlich in gleicher Richtung fährt	691	845	6	150	689	744	916	8	192	716					
innerorts	510	585	2	96	487	524	589	4	107	478					
außerorts	181	260	4	54	202	220	327	4	85	238					
entgegenkommt	1 502	2 398	40	690	1 668	1 584	2 547	63	712	1 772					
innerorts	938	1 329	7	301	1 021	981	1 371	8	315	1 048					
außerorts	564	1 069	33	389	647	603	1 176	55	397	724					
einbiegt oder kreuzt	4 181	5 346	42	1 022	4 282	4 233	5 416	37	1 028	4 351					
innerorts	3 654	4 451	22	771	3 658	3 655	4 483	19	775	3 689					
außerorts	527	895	20	251	624	578	933	18	253	662					
Zusammenstoß zwischen Fahrzeug und Fußgänger	1 475	1 636	36	531	1 069	1 401	1 531	42	485	1 004					
innerorts	1 386	1 533	32	487	1 014	1 330	1 442	35	455	952					
außerorts	89	103	4	44	55	71	89	7	30	52					
Aufprall auf Hindernis	76	89	2	30	57	68	75	2	25	48					
innerorts	41	42	-	12	30	44	47	1	17	29					
außerorts	35	47	2	18	27	24	28	1	8	19					
Abkommen von Fahrbahn															
nach rechts	1 450	1 779	51	649	1 079	1 409	1 768	43	644	1 081					
innerorts	521	628	12	228	388	508	631	9	218	404					
außerorts	929	1 151	39	421	691	901	1 137	34	426	677					
nach links	984	1 281	39	445	797	1 025	1 351	32	462	857					
innerorts	356	464	7	155	302	337	437	6	134	297					
außerorts	628	817	32	290	495	688	914	26	328	560					
Unfall anderer Art	1 359	1 510	15	383	1 112	1 502	1 663	15	497	1 151					
innerorts	1 071	1 171	13	279	879	1 236	1 335	12	388	935					
außerorts	288	339	2	104	233	266	328	3	109	216					
Insgesamt	14 294	18 366	247	4 274	13 845	14 796	19 108	259	4 453	14 396					
innerorts	10 433	12 683	98	2 543	10 042	10 783	13 095	99	2 622	10 374					
außerorts	3 861	5 683	149	1 731	3 803	4 013	6 013	160	1 831	4 022					

6. Straßenverkehrsunfälle mit Personenschaden und Verunglückte nach Unfalltypen und Ortslage

Unfalltyp Ortslage	Unfälle mit Personen- schaden	Verunglückte				Unfälle mit Personen- schaden	Verunglückte								
		insgesamt	davon				insgesamt	davon							
			Getötete	Schwer- verletzte	Leicht- verletzte			Getötete	Schwer- verletzte	Leicht- verletzte					
November 2006											November 2005				
Fahrunfall	218	280	5	111	164	255	360	14	107	239					
innerorts	105	129	2	45	82	103	144	2	36	106					
außerorts	113	151	3	66	82	152	216	12	71	133					
Abbiegeunfall	169	209	-	34	175	159	202	1	35	166					
innerorts	143	172	-	28	144	134	164	-	27	137					
außerorts	26	37	-	6	31	25	38	1	8	29					
Einbiegen-/Kreuzenunfall	326	423	2	90	331	298	384	5	69	310					
innerorts	275	331	1	64	266	253	317	2	53	262					
außerorts	51	92	1	26	65	45	67	3	16	48					
Überschreitenunfall	122	131	6	55	70	87	93	6	39	48					
innerorts	115	123	6	51	66	84	89	5	37	47					
außerorts	7	8	-	4	4	3	4	1	2	1					
Unfall durch ruhenden Verkehr	25	26	-	4	22	20	25	-	4	21					
innerorts	23	24	-	3	21	20	25	-	4	21					
außerorts	2	2	-	1	1	-	-	-	-	-					
Unfall im Längsverkehr	254	351	1	56	294	303	403	5	69	329					
innerorts	181	225	-	17	208	213	266	-	30	236					
außerorts	73	126	1	39	86	90	137	5	39	93					
Sonstiger Unfall	100	127	3	36	88	88	96	1	24	71					
innerorts	74	86	2	21	63	71	79	-	18	61					
außerorts	26	41	1	15	25	17	17	1	6	10					
Insgesamt	1 214	1 547	17	386	1 144	1 210	1 563	32	347	1 184					
innerorts	916	1 090	11	229	850	878	1 084	9	205	870					
außerorts	298	457	6	157	294	332	479	23	142	314					
Januar - November 2006											Januar - November 2005				
Fahrunfall	3 173	4 061	101	1 378	2 582	3 178	4 140	104	1 454	2 582					
innerorts	1 506	1 846	17	579	1 250	1 445	1 773	23	578	1 172					
außerorts	1 667	2 215	84	799	1 332	1 733	2 367	81	876	1 410					
Abbiegeunfall	1 895	2 434	18	450	1 966	2 018	2 609	12	492	2 105					
innerorts	1 584	1 940	7	331	1 602	1 678	2 050	8	353	1 689					
außerorts	311	494	11	119	364	340	559	4	139	416					
Einbiegen-/Kreuzenunfall	3 584	4 594	36	878	3 680	3 766	4 787	34	890	3 863					
innerorts	3 140	3 826	19	655	3 152	3 270	3 984	16	672	3 296					
außerorts	444	768	17	223	528	496	803	18	218	567					
Überschreitenunfall	944	1 040	34	373	633	889	970	33	335	602					
innerorts	905	993	30	355	608	860	935	28	324	583					
außerorts	39	47	4	18	25	29	35	5	11	19					
Unfall durch ruhenden Verkehr	328	367	3	58	306	325	351	3	71	277					
innerorts	311	349	3	53	293	314	340	3	65	272					
außerorts	17	18	-	5	13	11	11	-	6	5					
Unfall im Längsverkehr	3 139	4 418	34	770	3 614	3 411	4 841	56	811	3 974					
innerorts	2 084	2 722	6	351	2 365	2 284	2 969	10	351	2 608					
außerorts	1 055	1 696	28	419	1 249	1 127	1 872	46	460	1 366					
Sonstiger Unfall	1 231	1 452	21	367	1 064	1 209	1 410	17	400	993					
innerorts	903	1 007	16	219	772	932	1 044	11	279	754					
außerorts	328	445	5	148	292	277	366	6	121	239					
Insgesamt	14 294	18 366	247	4 274	13 845	14 796	19 108	259	4 453	14 396					
innerorts	10 433	12 683	98	2 543	10 042	10 783	13 095	99	2 622	10 374					
außerorts	3 861	5 683	149	1 731	3 803	4 013	6 013	160	1 831	4 022					

7. Verunglückte bei Straßenverkehrsunfällen nach Art der Verkehrsbeteiligung

Art der Verkehrsbeteiligung	Verunglückte				Verunglückte			
	insgesamt	davon			insgesamt	davon		
		Getötete	Schwer- verletzte	Leicht- verletzte		Getötete	Schwer- verletzte	Leicht- verletzte
November 2006					November 2005			
Fahrer und Mitfahrer von								
Kraftfahrzeugen	1 099	9	248	842	1 155	23	231	901
darunter von								
Mofas, Mopeds, Mokicks	79	-	25	54	59	1	12	46
Motorzweirädern ¹⁾	44	-	10	34	59	-	24	35
Personenkraftwagen	923	9	199	715	983	21	189	773
Bussen	12	-	-	12	8	-	1	7
Güterkraftfahrzeugen	36	-	13	23	39	1	3	35
Fahrrädern	240	1	63	176	244	3	57	184
darunter								
unter 15 Jahren	23	-	3	20	27	-	6	21
anderen Fahrzeugen	14	-	2	12	5	-	1	4
Fußgänger	191	7	72	112	156	6	57	93
darunter								
unter 15 Jahren	43	-	16	27	35	-	12	23
65 Jahre und mehr	49	6	19	24	55	4	29	22
Andere Personen	3	-	1	2	3	-	1	2
Insgesamt	1 547	17	386	1 144	1 563	32	347	1 184
darunter								
unter 15 Jahren	84	-	22	62	105	-	29	76
65 Jahre und mehr	216	8	70	138	186	10	62	114
Januar - November 2006					Januar - November 2005			
Fahrer und Mitfahrer von								
Kraftfahrzeugen	12 907	180	2 828	9 899	13 615	176	2 941	10 498
darunter von								
Mofas, Mopeds, Mokicks	739	8	215	516	808	6	223	579
Motorzweirädern ¹⁾	1 573	41	554	978	1 559	38	574	947
Personenkraftwagen	9 801	123	1 908	7 770	10 479	119	2 001	8 359
Bussen	217	-	18	199	214	-	26	188
Güterkraftfahrzeugen	517	5	123	389	487	11	98	378
Fahrrädern	3 738	29	886	2 823	3 832	41	996	2 795
darunter								
unter 15 Jahren	411	2	89	320	474	3	106	365
anderen Fahrzeugen	110	-	15	95	98	1	11	86
Fußgänger	1 570	38	536	996	1 536	41	498	997
darunter								
unter 15 Jahren	358	2	135	221	350	2	141	207
65 Jahre und mehr	336	24	131	181	360	18	157	185
Andere Personen	41	-	9	32	27	-	7	20
Insgesamt	18 366	247	4 274	13 845	19 108	259	4 453	14 396
darunter								
unter 15 Jahren	1 224	6	300	918	1 275	7	350	918
65 Jahre und mehr	1 962	60	584	1 318	1 930	64	631	1 235

1) mit amtlichem Kennzeichen

8. Verunglückte bei Straßenverkehrsunfällen nach Altersgruppen und Geschlecht

Im Alter von ... bis unter ... Jahren Geschlecht	Verunglückte				Verunglückte												
	insgesamt	davon			insgesamt	davon											
		Getötete	Schwer- verletzte	Leicht- verletzte		Getötete	Schwer- verletzte	Leicht- verletzte									
November 2006									November 2005								
Unter 15	84	-	22	62	105	-	29	76									
	41	-	12	29	52	-	15	37									
	43	-	10	33	53	-	14	39									
15 - 18	102	-	30	72	113	-	22	91									
	60	-	16	44	77	-	16	61									
	42	-	14	28	36	-	6	30									
18 - 21	158	1	44	113	201	3	43	155									
	93	1	30	62	113	1	28	84									
	65	-	14	51	88	2	15	71									
21 - 25	151	3	35	113	184	7	41	136									
	73	2	23	48	110	5	30	75									
	78	1	12	65	74	2	11	61									
25 - 30	157	1	28	128	115	1	24	90									
	89	1	20	68	59	1	13	45									
	68	-	8	60	56	-	11	45									
30 - 35	98	-	17	81	97	3	15	79									
	56	-	13	43	47	2	9	36									
	42	-	4	38	50	1	6	43									
35 - 40	103	-	22	81	111	2	22	87									
	58	-	15	43	61	2	16	43									
	45	-	7	38	49	-	6	43									
40 - 45	140	1	30	109	139	1	26	112									
	70	-	21	49	74	1	17	56									
	70	1	9	60	65	-	9	56									
45 - 50	105	2	24	79	111	2	22	87									
	60	2	18	40	56	-	14	42									
	45	-	6	39	55	2	8	45									
50 - 55	102	-	23	79	80	2	21	57									
	53	-	16	37	43	2	12	29									
	49	-	7	42	37	-	9	28									
55 - 60	70	1	17	52	66	1	8	57									
	36	1	11	24	27	1	4	22									
	34	-	6	28	39	-	4	35									
60 - 65	61	-	24	37	53	-	12	41									
	38	-	16	22	22	-	5	17									
	23	-	8	15	31	-	7	24									
65 - 70	71	2	22	47	72	2	21	49									
	31	-	12	19	32	2	5	25									
	40	2	10	28	40	-	16	24									
70 - 75	59	2	22	35	52	1	16	35									
	32	2	11	19	27	1	7	19									
	27	-	11	16	25	-	9	16									
75 und mehr	86	4	26	56	62	7	25	30									
	32	1	10	21	18	6	4	8									
	54	3	16	35	44	1	21	22									
Zusammen	1 547	17	386	1 144	1 561	32	347	1 182									
männlich	822	10	244	568	818	24	195	599									
weiblich	725	7	142	576	742	8	152	582									
Ohne Angabe	-	-	-	-	2	-	-	2									
Insgesamt	1 547	17	386	1 144	1 563	32	347	1 184									

Noch: 8. Verunglückte bei Straßenverkehrsunfällen nach Altersgruppen und Geschlecht

Im Alter von ... bis unter ... Jahren Geschlecht	Verunglückte				Verunglückte			
	insgesamt	davon			insgesamt	davon		
		Getötete	Schwer- verletzte	Leicht- verletzte		Getötete	Schwer- verletzte	Leicht- verletzte
Januar - November 2006					Januar - November 2005			
Unter 15	1 224	6	300	918	1 275	7	350	918
	662	2	168	492	712	4	212	496
	559	4	130	425	563	3	138	422
15 - 18	1 403	6	330	1 067	1 701	9	432	1 260
	854	3	209	642	1 090	8	291	791
	547	3	120	424	611	1	141	469
18 - 21	2 241	29	510	1 702	2 404	21	531	1 852
	1 328	24	348	956	1 351	15	355	981
	912	5	162	745	1 052	6	176	870
21 - 25	2 092	31	450	1 611	2 106	31	454	1 621
	1 163	24	301	838	1 210	24	310	876
	928	7	149	772	896	7	144	745
25 - 30	1 792	26	342	1 424	1 731	16	358	1 357
	1 054	22	235	797	1 013	16	253	744
	738	4	107	627	715	-	104	611
30 - 35	1 156	9	237	910	1 221	14	229	978
	706	6	176	524	700	10	150	540
	450	3	61	386	519	4	79	436
35 - 40	1 248	19	251	978	1 384	19	267	1 098
	706	15	171	520	756	13	180	563
	542	4	80	458	626	6	87	533
40 - 45	1 412	13	299	1 100	1 435	17	306	1 112
	783	9	195	579	786	15	181	590
	629	4	104	521	649	2	125	522
45 - 50	1 194	14	277	903	1 225	14	295	916
	644	11	184	449	646	9	177	460
	549	3	93	453	579	5	118	456
50 - 55	1 127	11	276	840	1 152	23	274	855
	580	10	175	395	620	21	157	442
	547	1	101	445	531	2	117	412
55 - 60	864	15	225	624	731	12	144	575
	459	12	130	317	375	10	93	272
	405	3	95	307	355	2	51	302
60 - 65	630	8	193	429	793	12	181	600
	316	7	110	199	383	7	85	291
	314	1	83	230	410	5	96	309
65 - 70	732	10	199	523	708	17	192	499
	354	7	107	240	336	12	83	241
	377	3	92	282	372	5	109	258
70 - 75	505	15	162	328	499	15	167	317
	267	10	87	170	259	9	80	170
	238	5	75	158	239	6	86	147
75 und mehr	725	35	223	467	723	32	272	419
	312	18	95	199	300	17	104	179
	413	17	128	268	421	15	168	238
Zusammen	18 345	247	4 274	13 824	19 088	259	4 452	14 377
männlich	10 188	180	2 691	7 317	10 537	190	2 711	7 636
weiblich	8 148	67	1 580	6 501	8 538	69	1 739	6 730
Ohne Angabe	21	-	-	21	20	-	1	19
Insgesamt	18 366	247	4 274	13 845	19 108	259	4 453	14 396

9. An Straßenverkehrsunfällen beteiligte Fahrzeugführer und Fußgänger

Art der Verkehrsbeteiligung Ortslage	Unfälle mit Personen- schaden		Schwerwiegende Unfälle mit Sachschaden ¹⁾		Unfälle mit Personen- schaden		Schwerwiegende Unfälle mit Sachschaden ¹⁾	
	November				Januar - November			
	2006	2005	2006	2005	2006	2005	2006	2005
Führer von								
Mofas, Mopeds	83	59	1	4	720	805	19	37
innerorts	72	49	1	4	620	679	17	31
außerorts	11	10	-	-	100	126	2	6
Motorzweirädern mit amtlichem Kennzeichen	46	55	2	4	1 521	1 502	78	79
innerorts	43	44	2	2	1 051	1 047	58	58
außerorts	3	11	-	2	470	455	20	21
Personenkraftwagen	1 570	1 574	894	1 028	16 814	17 786	9 224	9 438
innerorts	1 133	1 107	638	742	11 943	12 517	6 476	6 457
außerorts	437	467	256	286	4 871	5 269	2 748	2 981
Bussen	20	26	4	6	239	238	57	54
innerorts	17	21	3	5	216	210	47	40
außerorts	3	5	1	1	23	28	10	14
Güterkraftfahrzeugen	148	171	81	111	1 814	1 732	1 031	1 086
innerorts	88	100	49	70	1 083	1 050	565	568
außerorts	60	71	32	41	731	682	466	518
Landwirtschaftlichen Zugmaschinen	1	-	1	1	44	50	20	23
innerorts	1	-	-	-	21	25	8	10
außerorts	-	-	1	1	23	25	12	13
übrigen Kraftfahrzeugen	5	12	3	4	81	93	40	43
innerorts	3	10	3	2	55	75	25	31
außerorts	2	2	-	2	26	18	15	12
Kraftfahrzeugen zusammen	1 873	1 897	986	1 158	21 233	22 206	10 469	10 760
innerorts	1 357	1 331	696	825	14 989	15 603	7 196	7 195
außerorts	516	566	290	333	6 244	6 603	3 273	3 565
darunter flüchtig	80	86	39	48	1 058	1 094	436	454
innerorts	67	71	16	24	823	878	226	230
außerorts	13	15	23	24	235	216	210	224

1) im engeren Sinne

Noch: 9. An Straßenverkehrsunfällen beteiligte Fahrzeugführer und Fußgänger

Art der Verkehrsbeteiligung Ortslage	Unfälle mit Personen- schaden		Schwerwiegende Unfälle mit Sachschaden ¹⁾		Unfälle mit Personen- schaden		Schwerwiegende Unfälle mit Sachschaden ¹⁾	
	November				Januar - November			
	2006	2005	2006	2005	2006	2005	2006	2005
Fahrrädern	256	260	1	2	4 036	4 163	6	4
innerorts	242	250	1	2	3 703	3 851	5	4
außerorts	14	10	-	-	333	312	1	-
darunter								
unter 15 Jahren	26	25	-	-	437	498	1	-
innerorts	25	25	-	-	417	472	1	-
außerorts	1	-	-	-	20	26	-	-
anderen Fahrzeugen	35	34	11	9	266	339	104	85
innerorts	33	30	6	8	236	307	76	62
außerorts	2	4	5	1	30	32	28	23
Fußgänger	195	162	1	2	1 667	1 631	5	7
innerorts	185	152	1	1	1 559	1 542	5	5
außerorts	10	10	-	1	108	89	-	2
darunter								
unter 15 Jahren	43	35	-	-	369	360	-	1
innerorts	43	34	-	-	362	350	-	1
außerorts	-	1	-	-	7	10	-	-
65 Jahre und mehr	49	55	-	-	340	363	1	-
innerorts	47	54	-	-	326	355	1	-
außerorts	2	1	-	-	14	8	-	-
Andere Personen	6	3	-	-	53	47	17	10
innerorts	2	3	-	-	43	40	2	3
außerorts	4	-	-	-	10	7	15	7
Insgesamt	2 365	2 356	999	1 171	27 255	28 386	10 601	10 866
innerorts	1 819	1 766	704	836	20 530	21 343	7 284	7 269
außerorts	546	590	295	335	6 725	7 043	3 317	3 597
darunter								
unter 15 Jahren	69	60	-	-	816	869	2	3
innerorts	68	59	-	-	787	831	1	3
außerorts	1	1	-	-	29	38	1	-
65 Jahre und mehr	258	231	71	85	2 506	2 423	792	702
innerorts	206	195	49	69	1 991	1 964	603	510
außerorts	52	36	22	16	515	459	189	192

1) im engeren Sinne

10. Ursachen von Straßenverkehrsunfällen mit Personenschaden

Ursache	November		Januar - November	
	2006	2005	2006	2005
Ursachen der Fahrzeugführer				
Verkehrstüchtigkeit	83	85	1 145	1 233
Alkoholeinfluss	54	65	851	966
Einfluss anderer berauschender Mittel (z. B. Drogen, Rauschgift)	4	6	42	38
Übermüdung	8	5	93	75
sonstige körperliche oder geistige Mängel	17	9	159	154
Straßenbenutzung	92	96	1 442	1 416
Benutzung der falschen Fahrbahn (auch Richtungsfahrbahn) oder verbotswidrige Benutzung anderer Straßenteile	53	46	686	669
Verstoß gegen das Rechtsfahrgebot	39	50	756	747
Geschwindigkeit	244	302	3 304	3 307
Nicht angepasste Geschwindigkeit mit gleichzeitigem Überschreiten der zulässigen Höchstgeschwindigkeit	7	9	113	130
Nicht angepasste Geschwindigkeit in anderen Fällen	237	293	3 191	3 177
Abstand	173	199	1 972	2 083
Ungenügender Sicherheitsabstand	171	196	1 921	2 037
Starkes Bremsen des Vorausfahrenden ohne zwingenden Grund	2	3	51	46
Überholen	49	59	771	835
Unzulässiges Rechtsüberholen	1	2	23	26
Überholen trotz Gegenverkehrs	15	15	147	129
Überholen trotz unklarer Verkehrslage	9	16	209	254
Überholen trotz unzureichender Sichtverhältnisse	3	-	26	24
Überholen ohne Beachtung des nachfolgenden Verkehrs und/oder ohne rechtzeitige und deutliche Ankündigung des Ausscherens	1	4	63	81
Fehler beim Wiedereinordnen	1	4	77	64
sonstige Fehler beim Überholen (z. B. ohne genügenden Seitenabstand)	17	17	199	224
Fehler beim Überholtwerden	2	1	27	33
Vorbeifahren	6	3	50	42
Nichtbeachten des Vorranges entgegenkommender Fahrzeuge beim Vorbeifahren an haltenden Fahrzeugen, Absperrungen oder Hindernissen	4	2	41	30
Nichtbeachten des nachfolgenden Verkehrs beim Vorbeifahren an haltenden Fahrzeugen, Absperrungen oder Hindernissen und/oder ohne rechtzeitige und deutliche Ankündigung des Ausscherens	2	1	9	12
Nebeneinanderfahren, fehlerhaftes Wechseln des Fahrstreifens beim Nebeneinanderfahren oder Nichtbeachten des Reißverschlussverfahrens	18	14	195	206
Vorfahrt, Vorrang	281	260	2 923	3 063
Nichtbeachten der/des				
Regel "rechts vor links"	16	15	220	259
die Vorfahrt regelnden Verkehrszeichen	229	198	2 212	2 287
Vorfahrt des durchgehenden Verkehrs auf Autobahnen o. Kraftfahrstraßen	-	2	14	18
Vorfahrt durch Fahrzeuge, die aus Feld- und Waldwegen kommen	-	-	11	20
Verkehrsregelung durch Polizeibeamte oder Lichtzeichen	28	38	361	386
Vorranges entgegenkommender Fahrzeuge	7	7	93	79
Vorranges von Schienenfahrzeugen an Bahnübergängen	1	-	12	14
Abbiegen, Wenden, Rückwärtsfahren, Ein- und Anfahren	236	187	2 556	2 627
Fehler beim Abbiegen	131	99	1 362	1 456
Fehler beim Wenden oder Rückwärtsfahren	38	39	377	364
Fehler beim Einfahren in den fließenden Verkehr (z. B. aus einem Grundstück, von einem anderen Straßenteil o. beim Anfahren vom Fahrbahnrand)	67	49	817	807

Noch: 10. Ursachen von Straßenverkehrsunfällen mit Personenschaden

Ursache	November		Januar - November	
	2006	2005	2006	2005
Falsches Verhalten gegenüber Fußgängern	106	92	930	871
an Fußgängerüberwegen	3	2	34	26
an Fußgängerfurten	6	6	29	23
beim Abbiegen	16	16	118	145
an Haltestellen (auch haltenden Schulbussen mit eingeschaltetem Warnblinklicht)	7	14	69	73
an anderen Stellen	74	54	680	604
Ruhender Verkehr, Verkehrssicherung	8	13	151	129
Unzulässiges Halten oder Parken	1	-	10	7
Mangelnde Sicherung haltender o. liegengebliebener Fahrzeuge und von Unfallstellen sowie Schulbussen, bei denen Kinder ein- oder aussteigen	-	2	9	21
Verkehrswidriges Verhalten beim Ein- o. Aussteigen, Be- oder Entladen	7	11	132	101
Nichtbeachten der Beleuchtungsvorschriften	1	3	7	14
Ladung, Besetzung	4	3	31	27
Überladung, Überbesetzung	2	1	4	6
Unzureichend gesicherte Ladung oder Fahrzeugzubehörteile	2	2	27	21
Andere Fehler beim Fahrzeugführer	82	58	1 213	1 183
Ursachen der Fahrzeugführer zusammen	1 383	1 374	16 690	17 036
Technische Mängel, Wartungsmängel				
Beleuchtung	3	6	47	44
Bereifung	5	4	67	44
Bremsen	3	1	31	31
Lenkung	-	1	2	7
Zugvorrichtung	-	-	-	4
Andere Mängel	2	4	49	55
Technische Mängel, Wartungsmängel zusammen	13	16	196	185
Falsches Verhalten der Fußgänger				
Verkehrstüchtigkeit	17	6	125	109
Alkoholeinfluss	15	6	117	101
Einfluss anderer berauschender Mittel (z. B. Drogen, Rauschgift)	-	-	1	-
Übermüdung	-	-	-	1
sonstige körperliche oder geistige Mängel	2	-	7	7
Falsches Verhalten beim Überschreiten der Fahrbahn	93	64	709	664
an Stellen, an denen der Fußgängerverkehr durch Polizeibeamte oder Lichtzeichen geregelt war	8	4	55	38
auf Fußgängerüberwegen ohne Verkehrsregelung durch Polizeibeamte oder Lichtzeichen	-	-	4	6
in der Nähe von Kreuzungen oder Einmündungen, Lichtzeichenanlagen oder Fußgängerüberwegen bei dichtem Verkehr	6	5	59	57
an anderen Stellen	13	15	121	112
durch plötzliches Hervortreten hinter Sichthindernissen	61	33	394	385
ohne auf den Fahrzeugverkehr zu achten	5	7	76	66
durch sonstiges falsches Verhalten				
Nichtbenutzen des Gehweges	2	-	23	19
Nichtbenutzen der vorgeschriebenen Straßenseite	1	2	20	14
Spielen auf oder neben der Fahrbahn	-	2	8	7
Andere Fehler der Fußgänger	5	5	56	48
Falsches Verhalten der Fußgänger zusammen	118	79	941	861

Noch: 10. Ursachen von Straßenverkehrsunfällen mit Personenschaden

Ursache	November		Januar - November	
	2006	2005	2006	2005
Straßenverhältnisse				
Glätte oder Schlüpfrigkeit der Fahrbahn	32	61	592	495
Verunreinigung durch ausgeflossenes Öl	-	3	33	22
andere Verunreinigungen durch Straßenbenutzer	-	-	2	6
Schnee, Eis	14	43	428	344
Regen	16	12	104	113
andere Einflüsse (u. a. Laub, angeschwemmter Lehm)	2	3	25	10
Zustand der Straße	6	4	99	65
Spurrillen, im Zusammenhang mit Regen, Schnee oder Eis	1	-	29	15
anderer Zustand der Straße	5	4	70	50
Nicht ordnungsgemäßer Zustand der Verkehrszeichen oder -einrichtungen	-	-	3	3
Mangelhafte Beleuchtung der Straße	-	1	-	3
Mangelhafte Sicherung von Bahnübergängen	-	-	-	-
Straßenverhältnisse zusammen	38	66	694	566
Witterungseinflüsse				
Sichtbehinderung durch				
Nebel	3	-	10	11
starken Regen, Hagel, Schneegestöber usw..	1	3	40	42
blendende Sonne	10	4	81	71
Seitenwind	3	-	8	10
Unwetter oder sonstige Witterungseinflüsse	1	1	10	13
Witterungseinflüsse zusammen	18	8	149	147
Hindernisse				
Nicht oder unzureichend gesicherte Arbeitsstelle auf der Fahrbahn	-	-	5	5
Wild auf der Fahrbahn	8	7	78	94
Anderes Tier auf der Fahrbahn	7	1	68	52
Sonstiges Hindernis auf der Fahrbahn	2	4	40	40
Hindernisse zusammen	17	12	191	191
Sonstige Ursachen				
Alle nicht aufgeführten Ursachen zusammen	3	1	10	223
Ursachen insgesamt	1 590	1 556	18 871	19 209

11. Straßenverkehrsunfälle und Verunglückte nach Datum und Ortslage

Datum/ Wochentag	Unfälle mit Personen- schaden	Davon mit			Verunglückte				Schwerwiegende Unfälle mit Sachschaden im engeren Sinne
		Ge- töteten	Schwer- verletzten	Leicht- verletzten	ins- gesamt	Ge- tötete	Schwer- verletzte	Leicht- verletzte	
Insgesamt									
01.11.06/Mi	55	2	12	41	68	2	13	53	21
02.11.06/Do	49	1	9	39	55	1	9	45	33
03.11.06/Fr	37	1	14	22	49	1	16	32	15
04.11.06/Sa	45	-	9	36	51	-	9	42	23
05.11.06/So	27	2	9	16	33	2	12	19	12
06.11.06/Mo	34	-	10	24	45	-	15	30	14
07.11.06/Di	32	-	6	26	35	-	6	29	17
08.11.06/Mi	37	2	9	26	45	2	10	33	15
09.11.06/Do	43	-	13	30	53	-	14	39	27
10.11.06/Fr	43	1	11	31	52	1	13	38	19
11.11.06/Sa	31	1	12	18	45	1	12	32	21
12.11.06/So	23	-	9	14	48	-	10	38	17
13.11.06/Mo	54	-	17	37	69	-	18	51	13
14.11.06/Di	39	3	8	28	41	3	8	30	18
15.11.06/Mi	50	-	13	37	60	-	14	46	19
16.11.06/Do	57	-	17	40	67	-	19	48	18
17.11.06/Fr	57	2	12	43	77	2	16	59	14
18.11.06/Sa	33	-	7	26	47	-	7	40	14
19.11.06/So	18	-	5	13	23	-	6	17	8
20.11.06/Mo	37	-	11	26	44	-	12	32	19
21.11.06/Di	54	1	15	38	65	1	19	45	25
22.11.06/Mi	17	-	5	12	21	-	5	16	12
23.11.06/Do	52	-	12	40	63	-	14	49	20
24.11.06/Fr	62	-	21	41	88	-	23	65	18
25.11.06/Sa	29	-	10	19	41	-	12	29	10
26.11.06/So	24	-	8	16	36	-	13	23	8
27.11.06/Mo	43	-	12	31	61	-	12	49	21
28.11.06/Di	49	1	17	31	61	1	19	41	16
29.11.06/Mi	29	-	10	19	32	-	11	21	17
30.11.06/Do	54	-	15	39	72	-	19	53	23
Insgesamt	1 214	17	338	859	1 547	17	386	1 144	527
innerorts									
01.11.06/Mi	44	1	7	36	52	1	8	43	16
02.11.06/Do	34	-	7	27	36	-	7	29	21
03.11.06/Fr	21	1	8	12	25	1	9	15	10
04.11.06/Sa	36	-	6	30	38	-	6	32	13
05.11.06/So	16	2	3	11	20	2	6	12	5
06.11.06/Mo	26	-	6	20	32	-	8	24	8
07.11.06/Di	28	-	5	23	30	-	5	25	12
08.11.06/Mi	29	2	5	22	36	2	6	28	12
09.11.06/Do	34	-	9	25	39	-	9	30	20
10.11.06/Fr	34	1	9	24	39	1	9	29	13
11.11.06/Sa	20	1	8	11	27	1	8	18	16
12.11.06/So	13	-	2	11	19	-	2	17	7
13.11.06/Mo	46	-	11	35	55	-	12	43	10
14.11.06/Di	29	2	5	22	31	2	5	24	12
15.11.06/Mi	37	-	8	29	40	-	8	32	14
16.11.06/Do	41	-	11	30	47	-	12	35	14
17.11.06/Fr	48	1	7	40	63	1	8	54	9
18.11.06/Sa	25	-	4	21	30	-	4	26	12
19.11.06/So	15	-	4	11	20	-	5	15	7
20.11.06/Mo	27	-	5	22	29	-	5	24	13
21.11.06/Di	43	-	8	35	49	-	9	40	19
22.11.06/Mi	11	-	4	7	14	-	4	10	7
23.11.06/Do	41	-	7	34	47	-	9	38	13
24.11.06/Fr	48	-	13	35	60	-	13	47	12
25.11.06/Sa	22	-	7	15	29	-	8	21	8
26.11.06/So	16	-	5	11	20	-	6	14	7
27.11.06/Mo	37	-	9	28	52	-	9	43	12
28.11.06/Di	34	-	12	22	40	-	12	28	10
29.11.06/Mi	24	-	7	17	25	-	7	18	10
30.11.06/Do	37	-	8	29	46	-	10	36	15
Zusammen	916	11	210	695	1 090	11	229	850	357

Noch: 11. Straßenverkehrsunfälle und Verunglückte nach Datum und Ortslage

Datum/ Wochentag	Unfälle mit Personen- schaden	Davon mit			Verunglückte				Schwerwiegende Unfälle mit Sachschaden im engeren Sinne
		Ge- töteten	Schwer- verletzten	Leicht- verletzten	ins- gesamt	Ge- tötete	Schwer- verletzte	Leicht- verletzte	
außerorts, einschließlich Autobahn									
01.11.06/Mi	11	1	5	5	16	1	5	10	5
02.11.06/Do	15	1	2	12	19	1	2	16	12
03.11.06/Fr	16	-	6	10	24	-	7	17	5
04.11.06/Sa	9	-	3	6	13	-	3	10	10
05.11.06/So	11	-	6	5	13	-	6	7	7
06.11.06/Mo	8	-	4	4	13	-	7	6	6
07.11.06/Di	4	-	1	3	5	-	1	4	5
08.11.06/Mi	8	-	4	4	9	-	4	5	3
09.11.06/Do	9	-	4	5	14	-	5	9	7
10.11.06/Fr	9	-	2	7	13	-	4	9	6
11.11.06/Sa	11	-	4	7	18	-	4	14	5
12.11.06/So	10	-	7	3	29	-	8	21	10
13.11.06/Mo	8	-	6	2	14	-	6	8	3
14.11.06/Di	10	1	3	6	10	1	3	6	6
15.11.06/Mi	13	-	5	8	20	-	6	14	5
16.11.06/Do	16	-	6	10	20	-	7	13	4
17.11.06/Fr	9	1	5	3	14	1	8	5	5
18.11.06/Sa	8	-	3	5	17	-	3	14	2
19.11.06/So	3	-	1	2	3	-	1	2	1
20.11.06/Mo	10	-	6	4	15	-	7	8	6
21.11.06/Di	11	1	7	3	16	1	10	5	6
22.11.06/Mi	6	-	1	5	7	-	1	6	5
23.11.06/Do	11	-	5	6	16	-	5	11	7
24.11.06/Fr	14	-	8	6	28	-	10	18	6
25.11.06/Sa	7	-	3	4	12	-	4	8	2
26.11.06/So	8	-	3	5	16	-	7	9	1
27.11.06/Mo	6	-	3	3	9	-	3	6	9
28.11.06/Di	15	1	5	9	21	1	7	13	6
29.11.06/Mi	5	-	3	2	7	-	4	3	7
30.11.06/Do	17	-	7	10	26	-	9	17	8
Zusammen	298	6	128	164	457	6	157	294	170
auf Autobahnen									
01.11.06/Mi	2	-	1	1	2	-	1	1	3
02.11.06/Do	3	-	2	1	3	-	2	1	1
03.11.06/Fr	2	-	-	2	2	-	-	2	-
04.11.06/Sa	3	-	1	2	3	-	1	2	-
05.11.06/So	2	-	-	2	3	-	-	3	1
06.11.06/Mo	1	-	1	-	1	-	1	-	3
07.11.06/Di	-	-	-	-	-	-	-	-	-
08.11.06/Mi	1	-	-	1	1	-	-	1	-
09.11.06/Do	2	-	1	1	2	-	1	1	3
10.11.06/Fr	2	-	-	2	2	-	-	2	2
11.11.06/Sa	2	-	1	1	2	-	1	1	2
12.11.06/So	1	-	1	-	4	-	1	3	2
13.11.06/Mo	-	-	-	-	-	-	-	-	-
14.11.06/Di	1	-	-	1	1	-	-	1	3
15.11.06/Mi	1	-	-	1	1	-	-	1	2
16.11.06/Do	-	-	-	-	-	-	-	-	-
17.11.06/Fr	1	-	1	-	2	-	1	1	3
18.11.06/Sa	2	-	1	1	6	-	1	5	-
19.11.06/So	2	-	1	1	2	-	1	1	-
20.11.06/Mo	2	-	2	-	4	-	3	1	-
21.11.06/Di	2	1	-	1	4	1	1	2	3
22.11.06/Mi	1	-	-	1	1	-	-	1	1
23.11.06/Do	3	-	1	2	5	-	1	4	1
24.11.06/Fr	2	-	1	1	4	-	2	2	2
25.11.06/Sa	-	-	-	-	-	-	-	-	1
26.11.06/So	-	-	-	-	-	-	-	-	-
27.11.06/Mo	-	-	-	-	-	-	-	-	-
28.11.06/Di	1	-	-	1	1	-	-	1	1
29.11.06/Mi	1	-	-	1	1	-	-	1	1
30.11.06/Do	1	-	-	1	1	-	-	1	-
Zusammen	41	1	15	25	58	1	18	39	35

12. Straßenverkehrsunfälle und Verunglückte im November 2006 nach Kreisfreien Städten und Landkreisen sowie Ortslage

Kreisfreie Stadt Landkreis Regierungsbezirk Land Ortslage	Straßenverkehrsunfälle					Verunglückte			
	ins- gesamt	mit Personen- schaden	mit Sachschaden		ins- gesamt	davon			
			schwerwiegende			übrige ohne Alkohol- unfälle	Getötete	Schwer- verletzte	Leicht- verletzte
			im engeren Sinne	sonstige unter Alkohol					
Chemnitz, Stadt	808	87	42	6	673	104	-	21	83
innerorts	724	80	33	6	605	96	-	18	78
außerorts	84	7	9	-	68	8	-	3	5
Plauen, Stadt	195	23	7	-	165	27	1	2	24
innerorts	169	20	6	-	143	23	1	2	20
außerorts	26	3	1	-	22	4	-	-	4
Zwickau, Stadt	333	31	17	5	280	44	-	9	35
innerorts	315	30	16	5	264	41	-	6	35
außerorts	18	1	1	-	16	3	-	3	-
Annaberg	143	14	2	2	125	20	-	4	16
innerorts	105	10	2	2	91	13	-	3	10
außerorts	38	4	-	-	34	7	-	1	6
Chemnitzer Land	281	39	16	2	224	51	1	19	31
innerorts	189	23	12	2	152	27	-	8	19
außerorts	92	16	4	-	72	24	1	11	12
Freiberg	315	35	14	-	266	49	3	15	31
innerorts	220	21	5	-	194	24	1	7	16
außerorts	95	14	9	-	72	25	2	8	15
Vogtlandkreis	441	37	28	1	375	47	1	17	29
innerorts	272	24	17	-	231	32	1	8	23
außerorts	169	13	11	1	144	15	-	9	6
Mittlerer Erzgebirgskreis	172	24	7	2	139	29	1	13	15
innerorts	98	13	4	1	80	14	1	5	8
außerorts	74	11	3	1	59	15	-	8	7
Mittweida	360	47	27	3	283	65	2	22	41
innerorts	189	28	13	3	145	33	2	9	22
außerorts	171	19	14	-	138	32	-	13	19
Stollberg	159	13	9	1	136	15	-	5	10
innerorts	100	8	3	1	88	10	-	5	5
außerorts	59	5	6	-	48	5	-	-	5
Aue-Schwarzenberg	245	22	12	3	208	31	-	8	23
innerorts	200	17	11	3	169	21	-	7	14
außerorts	45	5	1	-	39	10	-	1	9
Zwickauer Land	293	30	15	4	244	33	-	10	23
innerorts	170	18	9	2	141	20	-	6	14
außerorts	123	12	6	2	103	13	-	4	9
Regierungsbezirk Chemnitz	3 745	402	196	29	3 118	515	9	145	361
innerorts	2 751	292	131	25	2 303	354	6	84	264
außerorts	994	110	65	4	815	161	3	61	97

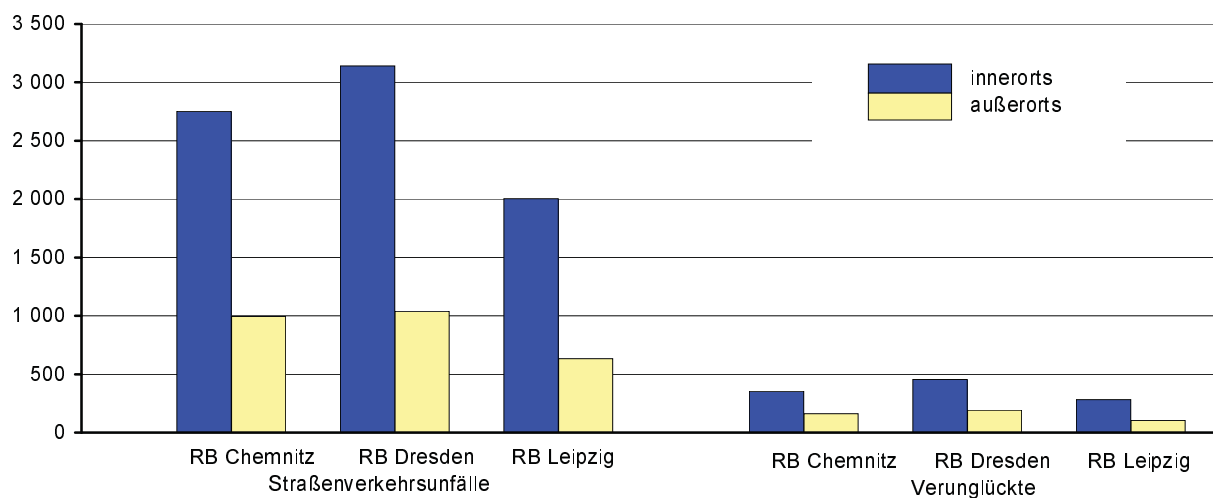
Noch: 12. Straßenverkehrsunfälle und Verunglückte im November 2006 nach Kreisfreien Städten und Landkreisen sowie Ortslage

Kreisfreie Stadt Landkreis Regierungsbezirk Land Ortslage	Straßenverkehrsunfälle					Verunglückte			
	ins- gesamt	mit Personen- schaden	mit Sachschaden			ins- gesamt	davon		
			schwerwiegende		übrige ohne Alkohol- unfälle		Getötete	Schwer- verletzte	Leicht- verletzte
			im engeren Sinne	sonstige unter Alkohol					
Dresden, Stadt	1 488	178	76	6	1 228	208	2	25	181
innerorts	1 410	173	68	5	1 164	203	2	24	177
außerorts	78	5	8	1	64	5	-	1	4
Görlitz, Stadt	148	12	8	-	128	15	-	3	12
innerorts	128	7	7	-	114	7	-	1	6
außerorts	20	5	1	-	14	8	-	2	6
Hoyerswerda, Stadt	88	16	2	1	69	17	-	4	13
innerorts	70	11	2	1	56	11	-	3	8
außerorts	18	5	-	-	13	6	-	1	5
Bautzen	433	45	16	7	365	60	1	21	38
innerorts	293	33	8	7	245	42	-	14	28
außerorts	140	12	8	-	120	18	1	7	10
Meißen	304	41	24	3	236	49	-	15	34
innerorts	206	23	14	3	166	25	-	6	19
außerorts	98	18	10	-	70	24	-	9	15
Niederschlesischer Oberlausitzkreis	240	24	7	3	206	36	1	12	23
innerorts	99	12	4	2	81	15	-	6	9
außerorts	141	12	3	1	125	21	1	6	14
Riesa-Großenhain	286	38	16	2	230	58	-	18	40
innerorts	156	17	7	2	130	24	-	6	18
außerorts	130	21	9	-	100	34	-	12	22
Löbau-Zittau	330	39	17	4	270	54	1	13	40
innerorts	227	28	8	4	187	35	1	9	25
außerorts	103	11	9	-	83	19	-	4	15
Sächsische Schweiz	294	44	15	3	232	58	1	13	44
innerorts	208	33	11	2	162	42	-	11	31
außerorts	86	11	4	1	70	16	1	2	13
Weißeritzkreis	236	27	12	1	196	38	1	16	21
innerorts	154	18	6	1	129	23	1	8	14
außerorts	82	9	6	-	67	15	-	8	7
Kamenz	333	40	11	1	281	54	-	12	42
innerorts	190	27	6	1	156	28	-	5	23
außerorts	143	13	5	-	125	26	-	7	19
Regierungsbezirk Dresden	4 180	504	204	31	3 441	647	7	152	488
innerorts	3 141	382	141	28	2 590	455	4	93	358
außerorts	1 039	122	63	3	851	192	3	59	130

Noch: 12. Straßenverkehrsunfälle und Verunglückte im November 2006 nach Kreisfreien Städten und Landkreisen sowie Ortslage

Kreisfreie Stadt Landkreis Regierungsbezirk Land Ortslage	Straßenverkehrsunfälle					Verunglückte			
	ins- gesamt	mit Personen- schaden	mit Sachschaden			ins- gesamt	davon		
			schwerwiegende		übrige ohne Alkohol- unfälle		Getötete	Schwer- verletzte	Leicht- verletzte
			im engeren Sinne	sonstige unter Alkohol					
Leipzig, Stadt	1 319	141	62	10	1 106	167			
innerorts	1 238	135	55	9	1 039	157	1	21	135
außerorts	81	6	7	1	67	10	-	3	7
Delitzsch	324	50	15	4	255	77	-	24	53
innerorts	190	29	6	4	151	40	-	9	31
außerorts	134	21	9	-	104	37	-	15	22
Döbeln	177	30	9	2	136	42	-	12	30
innerorts	97	14	3	1	79	14	-	3	11
außerorts	80	16	6	1	57	28	-	9	19
Leipziger Land	282	32	14	3	233	35	-	11	24
innerorts	186	26	9	1	150	27	-	7	20
außerorts	96	6	5	2	83	8	-	4	4
Muldentalkreis	337	37	20	-	280	42	-	8	34
innerorts	181	25	9	-	147	29	-	6	23
außerorts	156	12	11	-	133	13	-	2	11
Torgau-Oschatz	197	18	7	4	168	22	-	10	12
innerorts	111	13	3	2	93	14	-	6	8
außerorts	86	5	4	2	75	8	-	4	4
Regierungsbezirk Leipzig	2 636	308	127	23	2 178	385	1	89	295
innerorts	2 003	242	85	17	1 659	281	1	52	228
außerorts	633	66	42	6	519	104	-	37	67
Sachsen	10 561	1 214	527	83	8 737	1 547	17	386	1 144
innerorts	7 895	916	357	70	6 552	1 090	11	229	850
außerorts	2 666	298	170	13	2 185	457	6	157	294

Abb. 9 Straßenverkehrsunfälle und Verunglückte nach Regierungsbezirken (RB) und Ortslage im November 2006



13. Straßenverkehrsunfälle und Verunglückte im Zeitraum Januar bis November 2006 nach Kreisfreien Städten und Landkreisen sowie Ortslage

Kreisfreie Stadt Landkreis Regierungsbezirk Land Ortslage	Straßenverkehrsunfälle					Verunglückte			
	ins- gesamt	mit Personen- schaden	mit Sachschaden			ins- gesamt	davon		
			schwerwiegende		übrige ohne Alkohol- unfälle		Getötete	Schwer- verletzte	Leicht- verletzte
			im engeren Sinne	sonstige unter Alkohol					
Chemnitz, Stadt	8 108	1 010	485	73	6 540	1 330	8	283	1 039
innerorts	7 240	897	398	71	5 874	1 156	4	230	922
außerorts	868	113	87	2	666	174	4	53	117
Plauen, Stadt	2 101	212	113	15	1 761	277	1	39	237
innerorts	1 793	170	87	15	1 521	212	1	26	185
außerorts	308	42	26	-	240	65	-	13	52
Zwickau, Stadt	3 279	350	144	24	2 761	447	4	81	362
innerorts	2 982	316	128	22	2 516	392	3	69	320
außerorts	297	34	16	2	245	55	1	12	42
Annaberg	1 808	230	49	25	1 504	320	6	79	235
innerorts	1 318	140	32	19	1 127	176	3	41	132
außerorts	490	90	17	6	377	144	3	38	103
Chemnitzer Land	2 891	345	169	22	2 355	437	5	146	286
innerorts	1 964	223	103	21	1 617	260	2	85	173
außerorts	927	122	66	1	738	177	3	61	113
Freiberg	3 495	443	191	28	2 833	560	17	167	376
innerorts	2 419	255	117	20	2 027	294	3	76	215
außerorts	1 076	188	74	8	806	266	14	91	161
Vogtlandkreis	4 858	556	295	24	3 983	745	10	245	490
innerorts	3 189	319	161	16	2 693	403	4	130	269
außerorts	1 669	237	134	8	1 290	342	6	115	221
Mittlerer Erzgebirgskreis	1 885	254	99	24	1 508	316	6	127	183
innerorts	1 189	129	60	15	985	152	3	50	99
außerorts	696	125	39	9	523	164	3	77	84
Mittweida	3 538	497	279	32	2 730	665	9	207	449
innerorts	2 023	259	116	23	1 625	313	4	96	213
außerorts	1 515	238	163	9	1 105	352	5	111	236
Stollberg	1 825	255	132	12	1 426	338	2	98	238
innerorts	1 271	174	83	10	1 004	213	1	64	148
außerorts	554	81	49	2	422	125	1	34	90
Aue-Schwarzenberg	2 708	343	104	24	2 237	468	14	128	326
innerorts	2 205	250	71	24	1 860	319	3	87	229
außerorts	503	93	33	-	377	149	11	41	97
Zwickauer Land	2 935	360	149	30	2 396	470	6	116	348
innerorts	1 870	240	93	25	1 512	297	3	66	228
außerorts	1 065	120	56	5	884	173	3	50	120
Regierungsbezirk Chemnitz	39 431	4 855	2 209	333	32 034	6 373	88	1 716	4 569
innerorts	29 463	3 372	1 449	281	24 361	4 187	34	1 020	3 133
außerorts	9 968	1 483	760	52	7 673	2 186	54	696	1 436

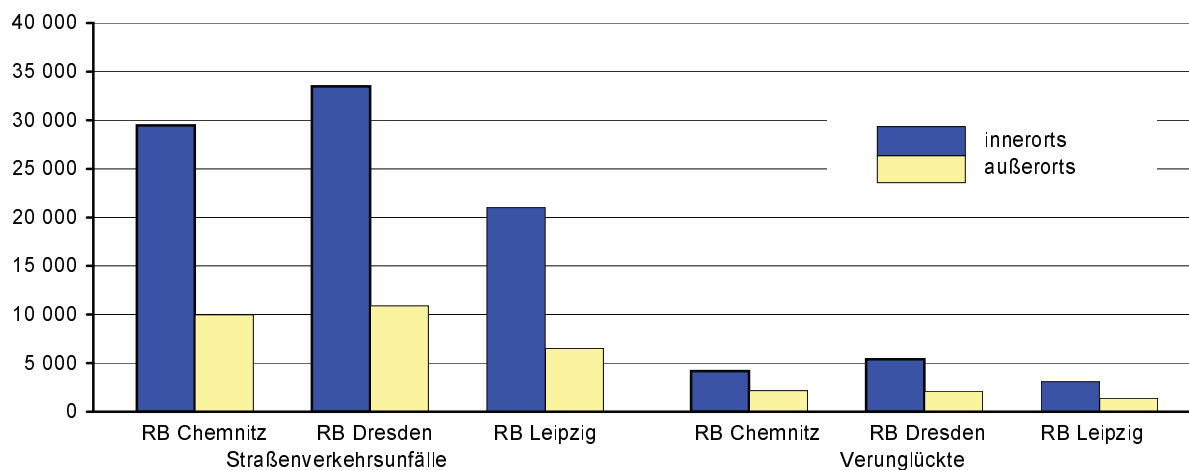
Noch: 13. Straßenverkehrsunfälle und Verunglückte im Zeitraum Januar bis November 2006
nach Kreisfreien Städten und Landkreisen sowie Ortslage

Kreisfreie Stadt Landkreis Regierungsbezirk Land Ortslage	Straßenverkehrsunfälle					Verunglückte			
	ins- gesamt	mit Personen- schaden	mit Sachschaden			ins- gesamt	davon		
			schwerwiegende		übrige ohne Alkohol- unfälle		Getötete	Schwer- verletzte	Leicht- verletzte
			im engeren Sinne	sonstige unter Alkohol					
Dresden, Stadt	14 847	1 971	673	138	12 065	2 416	16	340	2 060
innerorts	13 843	1 864	564	132	11 283	2 264	11	309	1 944
außerorts	1 004	107	109	6	782	152	5	31	116
Görlitz, Stadt	1 629	147	62	16	1 404	176	2	35	139
innerorts	1 390	124	49	15	1 202	142	2	24	116
außerorts	239	23	13	1	202	34	-	11	23
Hoyerswerda, Stadt	1 003	117	35	10	841	135	1	29	105
innerorts	855	98	25	10	722	112	-	22	90
außerorts	148	19	10	-	119	23	1	7	15
Bautzen	4 320	572	168	49	3 531	772	9	173	590
innerorts	2 948	371	93	46	2 438	458	4	88	366
außerorts	1 372	201	75	3	1 093	314	5	85	224
Meißen	3 737	565	262	33	2 877	711	7	175	529
innerorts	2 541	376	141	26	1 998	445	1	96	348
außerorts	1 196	189	121	7	879	266	6	79	181
Niederschlesischer Oberlausitzkreis	2 668	310	110	24	2 224	409	10	117	282
innerorts	1 302	174	47	18	1 063	210	2	47	161
außerorts	1 366	136	63	6	1 161	199	8	70	121
Riesa-Großenhain	2 743	380	115	36	2 212	491	7	139	345
innerorts	1 642	232	67	30	1 313	283	2	64	217
außerorts	1 101	148	48	6	899	208	5	75	128
Löbau-Zittau	3 571	480	174	47	2 870	649	9	162	478
innerorts	2 586	327	111	41	2 107	428	4	88	336
außerorts	985	153	63	6	763	221	5	74	142
Sächsische Schweiz	3 364	578	161	30	2 595	743	16	185	542
innerorts	2 351	399	104	23	1 825	497	6	105	386
außerorts	1 013	179	57	7	770	246	10	80	156
Weißeritzkreis	2 843	346	138	26	2 333	450	4	114	332
innerorts	1 910	224	77	22	1 587	274	3	63	208
außerorts	933	122	61	4	746	176	1	51	124
Kamenz	3 662	440	181	28	3 013	568	19	151	398
innerorts	2 106	252	95	22	1 737	302	7	69	226
außerorts	1 556	188	86	6	1 276	266	12	82	172
Regierungsbezirk Dresden	44 387	5 906	2 079	437	35 965	7 520	100	1 620	5 800
innerorts	33 474	4 441	1 373	385	27 275	5 415	42	975	4 398
außerorts	10 913	1 465	706	52	8 690	2 105	58	645	1 402

Noch: 13. Straßenverkehrsunfälle und Verunglückte im Zeitraum Januar bis November 2006
nach Kreisfreien Städten und Landkreisen sowie Ortslage

Kreisfreie Stadt Landkreis Regierungsbezirk Land Ortslage	Straßenverkehrsunfälle					Verunglückte			
	ins- gesamt	mit Personen- schaden	mit Sachschaden			ins- gesamt	davon		
			schwerwiegende		übrige ohne Alkohol- unfälle		Getötete	Schwer- verletzte	Leicht- verletzte
			im engeren Sinne	sonstige unter Alkohol					
Leipzig, Stadt	13 565	1 657	611	140	11 157	1 990	9	295	1 686
innerorts	12 739	1 561	560	134	10 484	1 848	9	266	1 573
außerorts	826	96	51	6	673	142	-	29	113
Delitzsch	3 480	483	186	28	2 783	666	20	183	463
innerorts	1 910	233	77	23	1 577	272	1	66	205
außerorts	1 570	250	109	5	1 206	394	19	117	258
Döbeln	1 708	224	111	15	1 358	296	7	77	212
innerorts	926	114	36	11	765	127	3	27	97
außerorts	782	110	75	4	593	169	4	50	115
Leipziger Land	3 344	490	194	40	2 620	617	10	149	458
innerorts	2 309	340	111	31	1 827	386	3	83	300
außerorts	1 035	150	83	9	793	231	7	66	158
Muldentalkreis	3 205	409	158	25	2 613	525	7	122	396
innerorts	1 763	225	79	19	1 440	262	1	57	204
außerorts	1 442	184	79	6	1 173	263	6	65	192
Torgau-Oschatz	2 240	270	111	18	1 841	379	6	112	261
innerorts	1 369	147	53	15	1 154	186	5	49	132
außerorts	871	123	58	3	687	193	1	63	129
Regierungsbezirk Leipzig	27 542	3 533	1 371	266	22 372	4 473	59	938	3 476
innerorts	21 016	2 620	916	233	17 247	3 081	22	548	2 511
außerorts	6 526	913	455	33	5 125	1 392	37	390	965
Sachsen	111 360	14 294	5 659	1 036	90 371	18 366	247	4 274	13 845
innerorts	83 953	10 433	3 738	899	68 883	12 683	98	2 543	10 042
außerorts	27 407	3 861	1 921	137	21 488	5 683	149	1 731	3 803

**Abb. 10 Straßenverkehrsunfälle und Verunglückte nach Regierungsbezirken (RB)
und Ortslage im Zeitraum Januar bis November 2006**



14. Straßenverkehrsunfälle und Verunglückte im Zeitraum Januar bis November 2006 nach Ortslage, Unfalltypen, Monaten, Wochentagen, Uhrzeit und Lichtverhältnissen

Merkmal	Unfälle mit Personen- schaden	Ver- unglückte	Davon			Schwerwiegende Unfälle mit Sachschaden	
			Ge- tötete	Schwer- verletzte	Leicht- verletzte	im engeren Sinne	sonstige unter Alkohol
Insgesamt	14 294	18 366	247	4 274	13 845	5 659	1 036
Ortslage							
innerorts	10 433	12 683	98	2 543	10 042	3 738	899
außerorts ohne Autobahn	3 293	4 794	130	1 504	3 160	1 319	121
auf Autobahnen	568	889	19	227	643	602	16
Unfalltyp							
Fahrunfall	3 173	4 061	101	1 378	2 582	1 734	357
Abbiegeunfall	1 895	2 434	18	450	1 966	690	63
Einbiegen-/Kreuzenunfall	3 584	4 594	36	878	3 680	2 026	82
Überschreitenunfall	944	1 040	34	373	633	4	10
Unfall durch ruhenden Verkehr	328	367	3	58	306	93	90
Unfall im Längsverkehr	3 139	4 418	34	770	3 614	738	182
sonstiger Unfall	1 231	1 452	21	367	1 064	374	252
Monat							
Januar	891	1 160	20	256	884	655	87
Februar	841	1 110	19	263	828	628	67
März	986	1 312	14	254	1 044	609	96
April	1 116	1 463	22	355	1 086	446	79
Mai	1 483	1 868	21	456	1 391	437	112
Juni	1 640	2 047	34	475	1 538	388	90
Juli	1 654	2 135	29	511	1 595	452	111
August	1 291	1 687	22	416	1 249	536	87
September	1 764	2 237	33	481	1 723	420	111
Oktober	1 414	1 800	16	421	1 363	561	113
November	1 214	1 547	17	386	1 144	527	83
Dezember
Wochentag							
Montag	2 132	2 733	28	591	2 114	804	112
Dienstag	2 209	2 725	29	609	2 087	834	107
Mittwoch	2 093	2 572	33	570	1 969	846	115
Donnerstag	2 284	2 876	37	651	2 188	837	134
Freitag	2 315	2 938	45	694	2 199	884	159
Samstag	1 865	2 592	42	626	1 924	841	230
Sonntag	1 396	1 930	33	533	1 364	613	179
Uhrzeit ¹⁾							
0 - 1:59 Uhr	320	481	11	145	325	160	108
2 - 3:59 Uhr	217	312	10	104	198	177	74
4 - 5:59 Uhr	391	495	8	156	331	249	61
6 - 7:59 Uhr	1 456	1 723	24	355	1 344	608	40
8 - 9:59 Uhr	1 239	1 532	14	328	1 190	560	35
10 - 11:59 Uhr	1 632	2 097	32	452	1 613	604	45
12 - 13:59 Uhr	1 658	2 080	20	451	1 609	595	65
14 - 15:59 Uhr	2 284	2 984	31	714	2 239	820	94
16 - 17:59 Uhr	2 356	3 039	46	664	2 329	753	147
18 - 19:59 Uhr	1 430	1 828	29	429	1 370	494	121
20 - 21:59 Uhr	770	1 039	14	273	752	355	133
22 - 23:59 Uhr	541	756	8	203	545	284	113
Lichtverhältnisse							
Tageslicht	10 930	13 847	175	3 080	10 592	3 847	464
Dämmerung	809	1 005	13	236	756	357	74
Dunkelheit	2 555	3 514	59	958	2 497	1 455	498

1) Unfälle mit fehlendem Merkmal wurden nicht ausgewertet.

**15. Straßenverkehrsunfälle und Verunglückte im Zeitraum Januar bis November 2006
nach Ortslage, Unfalltypen, Monaten, Wochentagen, Uhrzeit und Lichtverhältnissen -
Alkoholunfälle¹⁾**

Merkmal	Unfälle mit Personen- schaden	Ver- unglückte	Davon			Schwerwiegende Unfälle mit Sachschaden	
			Ge- tötete	Schwer- verletzte	Leicht- verletzte	im engeren Sinne	sonstige unter Alkohol
Insgesamt	950	1 241	10	428	803	480	1 036
Ortslage							
innerorts	692	883	4	283	596	346	899
außerorts ohne Autobahn	235	320	5	135	180	107	121
auf Autobahnen	23	38	1	10	27	27	16
Unfalltyp							
Fahrunfall	469	602	3	256	343	351	357
Abbiegeunfall	52	80	1	14	65	19	63
Einbiegen-/Kreuzenunfall	101	132	-	30	102	30	82
Überschreitenunfall	85	101	2	39	60	-	10
Unfall durch ruhenden Verkehr	20	21	-	1	20	18	90
Unfall im Längsverkehr	173	249	4	70	175	42	182
sonstiger Unfall	50	56	-	18	38	20	252
Monat							
Januar	65	85	1	31	53	41	87
Februar	49	62	-	22	40	40	67
März	49	63	2	23	38	40	96
April	74	108	1	40	67	51	79
Mai	111	135	1	50	84	39	112
Juni	97	125	1	41	83	25	90
Juli	122	162	-	46	116	43	111
August	85	112	-	44	68	44	87
September	118	157	2	44	111	54	111
Oktober	111	145	2	54	89	64	113
November	69	87	-	33	54	39	83
Dezember
Wochentag							
Montag	92	124	1	39	84	50	112
Dienstag	93	111	-	40	71	32	107
Mittwoch	89	113	2	34	77	48	115
Donnerstag	129	169	1	66	102	49	134
Freitag	122	155	-	61	94	60	159
Samstag	220	307	4	99	204	113	230
Sonntag	205	262	2	89	171	128	179
Uhrzeit ²⁾							
0 - 1:59 Uhr	127	191	3	77	111	56	108
2 - 3:59 Uhr	92	126	2	46	78	74	74
4 - 5:59 Uhr	69	86	1	29	56	53	61
6 - 7:59 Uhr	34	43	-	15	28	28	40
8 - 9:59 Uhr	21	30	-	16	14	14	35
10 - 11:59 Uhr	34	48	-	11	37	14	45
12 - 13:59 Uhr	44	54	-	13	41	10	65
14 - 15:59 Uhr	66	84	1	21	62	33	94
16 - 17:59 Uhr	92	107	-	41	66	32	147
18 - 19:59 Uhr	116	146	2	56	88	34	121
20 - 21:59 Uhr	116	153	1	43	109	69	133
22 - 23:59 Uhr	139	173	-	60	113	63	113
Lichtverhältnisse							
Tageslicht	345	425	1	131	293	126	464
Dämmerung	76	98	1	34	63	43	74
Dunkelheit	529	718	8	263	447	311	498

1) Alkoholunfälle sind Unfälle, bei denen mindestens ein Beteiligter alkoholisiert war.

2) Unfälle mit fehlendem Merkmal wurden nicht ausgewertet.

**16. Straßenverkehrsunfälle und Verunglückte im Zeitraum Januar bis November 2006
nach Ortslage, Unfalltypen, Monaten, Wochentagen, Uhrzeit und Lichtverhältnissen -
Anteil der Alkoholunfälle an allen Unfällen in Prozent ¹⁾**

Merkmal	Unfälle mit Personen- schaden	Ver- unglückte	Davon			Schwerwiegende Unfälle mit Sachschaden	
			Ge- tötete	Schwer- verletzte	Leicht- verletzte	im engeren Sinne	sonstige unter Alkohol
Insgesamt	6,6	6,8	4,0	10,0	5,8	8,5	100
Ortslage							
innerorts	6,6	7,0	4,1	11,1	5,9	9,3	100
außerorts ohne Autobahn	7,1	6,7	3,8	9,0	5,7	8,1	100
auf Autobahnen	4,0	4,3	5,3	4,4	4,2	4,5	100
Unfalltyp							
Fahrunfall	14,8	14,8	3,0	18,6	13,3	20,2	100
Abbiegeunfall	2,7	3,3	5,6	3,1	3,3	2,8	100
Einbiegen-/Kreuzenunfall	2,8	2,9	-	3,4	2,8	1,5	100
Überschreitenunfall	9,0	9,7	5,9	10,5	9,5	-	100
Unfall durch ruhenden Verkehr	6,1	5,7	-	1,7	6,5	19,4	100
Unfall im Längsverkehr	5,5	5,6	11,8	9,1	4,8	5,7	100
sonstiger Unfall	4,1	3,9	-	4,9	3,6	5,3	100
Monat							
Januar	7,3	7,3	5,0	12,1	6,0	6,3	100
Februar	5,8	5,6	-	8,4	4,8	6,4	100
März	5,0	4,8	14,3	9,1	3,6	6,6	100
April	6,6	7,4	4,5	11,3	6,2	11,4	100
Mai	7,5	7,2	4,8	11,0	6,0	8,9	100
Juni	5,9	6,1	2,9	8,6	5,4	6,4	100
Juli	7,4	7,6	-	9,0	7,3	9,5	100
August	6,6	6,6	-	10,6	5,4	8,2	100
September	6,7	7,0	6,1	9,1	6,4	12,9	100
Oktober	7,9	8,1	12,5	12,8	6,5	11,4	100
November	5,7	5,6	-	8,5	4,7	7,4	100
Dezember
Wochentag							
Montag	4,3	4,5	3,6	6,6	4,0	6,2	100
Dienstag	4,2	4,1	-	6,6	3,4	3,8	100
Mittwoch	4,3	4,4	6,1	6,0	3,9	5,7	100
Donnerstag	5,6	5,9	2,7	10,1	4,7	5,9	100
Freitag	5,3	5,3	-	8,8	4,3	6,8	100
Samstag	11,8	11,8	9,5	15,8	10,6	13,4	100
Sonntag	14,7	13,6	6,1	16,7	12,5	20,9	100
Uhrzeit ²⁾							
0 - 1:59 Uhr	39,7	39,7	27,3	53,1	34,2	35,0	100
2 - 3:59 Uhr	42,4	40,4	20,0	44,2	39,4	41,8	100
4 - 5:59 Uhr	17,6	17,4	12,5	18,6	16,9	21,3	100
6 - 7:59 Uhr	2,3	2,5	-	4,2	2,1	4,6	100
8 - 9:59 Uhr	1,7	2,0	-	4,9	1,2	2,5	100
10 - 11:59 Uhr	2,1	2,3	-	2,4	2,3	2,3	100
12 - 13:59 Uhr	2,7	2,6	-	2,9	2,5	1,7	100
14 - 15:59 Uhr	2,9	2,8	3,2	2,9	2,8	4,0	100
16 - 17:59 Uhr	3,9	3,5	-	6,2	2,8	4,2	100
18 - 19:59 Uhr	8,1	8,0	6,9	13,1	6,4	6,9	100
20 - 21:59 Uhr	15,1	14,7	7,1	15,8	14,5	19,4	100
22 - 23:59 Uhr	25,7	22,9	-	29,6	20,7	22,2	100
Lichtverhältnisse							
Tageslicht	3,2	3,1	0,6	4,3	2,8	3,3	100
Dämmerung	9,4	9,8	7,7	14,4	8,3	12,0	100
Dunkelheit	20,7	20,4	13,6	27,5	17,9	21,4	100

1) Alkoholunfälle sind Unfälle, bei denen mindestens ein Beteiligter alkoholisiert war.

2) Unfälle mit fehlendem Merkmal wurden nicht ausgewertet.