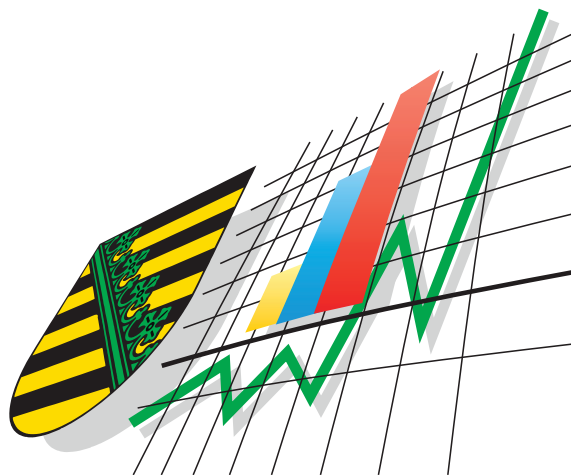


Statistisches Landesamt
des Freistaates
Sachsen



Statistische Berichte

Straßenverkehrsunfälle im Freistaat Sachsen

November 2003

Zeichenerklärung

-	Nichts vorhanden (genau Null)	x	Tabellenfach gesperrt, weil Aussage nicht sinnvoll
0	Weniger als die Hälfte von 1 in der letzten besetzten Stelle, jedoch mehr als nichts	()	Aussagewert ist eingeschränkt
...	Angabe fällt später an	p	vorläufige Zahl
/	Zahlenwert nicht sicher genug	r	berichtigte Zahl
.	Zahlenwert unbekannt oder geheim zu halten	s	geschätzte Zahl

Herausgeber:

Statistisches Landesamt des Freistaates Sachsen

Macherstraße 63
01917 Kamenz

Postfach 11 05
01911 Kamenz

Telefon

Vermittlung 03578 33-0
Präsident/Sekretariat -1900
Auskunft -1913, -1914
Bibliothek -4352
Vertrieb -4316

Telefax -1999
Telefax -1921
Telefax -1598

Internet www.statistik.sachsen.de
E-Mail info@statistik.sachsen.de

Informationsbüro Dresden

Rampische Str. 4
01067 Dresden

Telefon 0351 483-3180
E-Mail iPunkt@statistik.sachsen.de

Telefax -3184

Kein Zugang für elektronisch signierte sowie verschlüsselte Dokumente

© Statistisches Landesamt des Freistaates Sachsen, Kamenz, März 2004

Für nichtgewerbliche Zwecke sind Vervielfältigung und unentgeltliche Verbreitung, auch auszugsweise, mit Quellenangabe gestattet. Die Verbreitung, auch auszugsweise, über elektronische Systeme/Datenträger bedarf der vorherigen Zustimmung. Alle übrigen Rechte bleiben vorbehalten.

Inhalt

	Seite
Vorbemerkungen	3
Definitionen	3
Ergebnisdarstellung	4
Tabellen	
1. Straßenverkehrsunfälle mit Sachschaden 2001 bis 2003 nach Monaten	8
2. Straßenverkehrsunfälle mit Personenschaden 2001 bis 2003 nach Monaten	8
3. Verunglückte bei Straßenverkehrsunfällen 2001 bis 2003 nach Monaten	8
4. Straßenverkehrsunfälle mit Personenschaden und Verunglückte nach Straßenarten und Ortslage	9
5. Straßenverkehrsunfälle mit Personenschaden und Verunglückte nach Unfallarten und Ortslage	10
6. Straßenverkehrsunfälle mit Personenschaden und Verunglückte nach Unfalltypen und Ortslage	12
7. Verunglückte bei Straßenverkehrsunfällen nach Art der Verkehrsbeteiligung	13
8. Verunglückte bei Straßenverkehrsunfällen nach Altersgruppen und Geschlecht	14
9. An Straßenverkehrsunfällen beteiligte Fahrzeugführer und Fußgänger	16
10. Ursachen von Straßenverkehrsunfällen mit Personenschaden	18
11. Straßenverkehrsunfälle und Verunglückte nach Datum und Ortslage	21
12. Straßenverkehrsunfälle und Verunglückte im November 2003 nach Kreisen und Ortslage	23
13. Straßenverkehrsunfälle und Verunglückte im Zeitraum Januar bis November 2003 nach Kreisen und Ortslage	26
14. Straßenverkehrsunfälle und Verunglückte im Zeitraum Januar bis November 2003 nach Ortslage, Unfalltypen, Monaten, Wochentagen, Uhrzeit und Lichtverhältnissen	29
15. Straßenverkehrsunfälle und Verunglückte im Zeitraum Januar bis November 2003 nach Ortslage, Unfalltypen, Monaten, Wochentagen, Uhrzeit und Lichtverhältnissen - Alkoholunfälle	30
16. Straßenverkehrsunfälle und Verunglückte im Zeitraum Januar bis November 2003 nach Ortslage, Unfalltypen, Monaten, Wochentagen, Uhrzeit und Lichtverhältnissen – Anteil der Alkoholunfälle an allen Unfällen	31

Abbildungen

Abb. 1	Bei Straßenverkehrsunfällen Getötete und Schwerverletzte im Zeitraum Januar bis November 2001, 2002 und 2003 nach Art der Verkehrsbeteiligung	4
Abb. 2	Bei Straßenverkehrsunfällen Verunglückte im Zeitraum Januar bis November 2003 nach Art der Verkehrsbeteiligung und Altersgruppen	5
Abb. 3	Straßenverkehrsunfälle insgesamt 2001 bis 2003 nach Monaten	6
Abb. 4	Straßenverkehrsunfälle mit Personenschaden 2001 bis 2003 nach Monaten	6
Abb. 5	Straßenverkehrsunfälle mit Sachschaden 2001 bis 2003 nach Monaten	6
Abb. 6	Getötete bei Straßenverkehrsunfällen 2001 bis 2003 nach Monaten	7
Abb. 7	Schwerverletzte bei Straßenverkehrsunfällen 2001 bis 2003 nach Monaten	7
Abb. 8	Leichtverletzte bei Straßenverkehrsunfällen 2001 bis 2003 nach Monaten	7
Abb. 9	Straßenverkehrsunfälle und Verunglückte nach Regierungsbezirken und Ortslage im November 2003	25
Abb. 10	Straßenverkehrsunfälle und Verunglückte nach Regierungsbezirken und Ortslage im Zeitraum Januar bis November 2003	28

Vorbemerkungen

Rechtsgrundlagen

Die Rechtsgrundlage des vorliegenden Berichtes bildet das Gesetz über die Statistik der Straßenverkehrsunfälle vom 15. Juni 1990 (BGBl. I S. 1078 ff.) in Verbindung mit dem Bundesstatistikgesetz vom 22. Januar 1987 (BGBl. I S. 462, 565), zuletzt geändert durch Artikel 16 des Gesetzes vom 21. August 2002 (BGBl. I S. 3322) und dem Sächsischen Statistikgesetz vom 17. Mai 1993 (SächsGVBl. S. 453), zuletzt geändert durch Artikel 13 des Gesetzes vom 6. Juni 2002 (SächsGVBl. S. 168).

Ab dem 1. Januar 1995 gelten zusätzlich das Erste Gesetz zur Änderung des Straßenverkehrsunfallstatistikgesetzes vom 23. November 1994 (BGBl. I S. 3491) und die Verordnung zur näheren Bestimmung des schwerwiegenden Unfalls mit Sachschaden im Sinne des Straßenverkehrsunfallstatistikgesetzes vom 21. Dezember 1994 (BGBl. I S. 3970).

Berichtskreis

Die Statistik der Straßenverkehrsunfälle erfasst alle Unfälle, zu denen die Polizei herangezogen wurde. Erhebungspapiere für die Statistik der Straßenverkehrsunfälle sind die Durchdrucke der im Grundaufbau bundeseinheitlichen Verkehrsunfallanzeigen, die von den aufnehmenden Polizeibeamten ausgefüllt werden.

Definitionen

Straßenverkehrsunfälle sind Unfälle, bei denen infolge des Fahrverkehrs auf öffentlichen Wegen und Plätzen Personen verletzt oder getötet wurden oder Sachschaden verursacht worden ist.

Unfälle werden nach ihren Folgen unterschieden in:

- Unfälle mit Personenschaden: Unfälle, bei denen Personen getötet bzw. schwer oder leicht verletzt wurden.

Als Verunglückte zählen Personen (auch Mitfahrer), die beim Unfall verletzt oder getötet wurden. Dabei werden erfasst als:

- Getötete: Personen, die beim Unfall oder innerhalb von 30 Tagen an den Unfallfolgen starben,
- Schwerverletzte: Personen, die unmittelbar zur stationären Behandlung (für mindestens 24 Stunden) in einem Krankenhaus aufgenommen wurden,
- Leichtverletzte: alle übrigen Verletzten.

- Schwerwiegende Unfälle mit Sachschaden:

- im engeren Sinne: Unfälle, bei denen ein Straftatbestand oder eine Ordnungswidrigkeit (Bußgeld) vorlag und bei denen gleichzeitig mindestens ein Kfz aufgrund eines Unfallschadens von der Unfallstelle abgeschleppt werden musste (nicht fahrbereit); dies betrifft auch Fälle mit Alkoholeinwirkung,
- sonstige Sachschadensunfälle unter Alkoholeinwirkung: Unfälle, bei denen mindestens ein Unfallbeteiligter unter Alkoholeinwirkung stand und alle beteiligten Kfz noch fahrbereit waren.

- Sonstige Sachschadensunfälle ohne Alkoholeinwirkung (sog. Bagatelleunfälle):
alle übrigen Sachschadensunfälle.

Als Beteiligte an einem Straßenverkehrsunfall werden alle Fahrzeugführer oder Fußgänger erfasst, die selbst - oder deren Fahrzeug - Schäden erlitten oder hervorgerufen haben.

Jedem Straßenverkehrsunfall können ein oder mehrere Unfallursachen zugeordnet werden, so dass die Anzahl der Ursachen i. d. R. größer ist als die Anzahl der Unfälle.

Bei Nachmeldungen handelt es sich um Unfallvorgänge, die aufgrund verspäteten Eingangs der Unfallanzeigen nicht mehr in das jeweilige Monatsergebnis eingearbeitet werden können. Aus programmtechnischen Gründen gehen diese Daten nur in das kumulative Ergebnis ein. Die Addition der Monatsdaten stimmt demzufolge nicht mit dem kumulativen Ergebnis überein (außer Tabellen 1 bis 3).

Ergebnisdarstellung

Im November 2003 wurden in Sachsen insgesamt 10 576 Straßenverkehrsunfälle von der Polizei aufgenommen, das waren 17,2 Prozent weniger Unfälle als im November 2002. Die Zahl der Unfälle reduzierte sich in allen Unfallkategorien. Die Anzahl der Unfälle mit Personenschaden verringerte sich um 14,0 Prozent von 1 518 auf 1 306 Unfälle, die der schwerwiegenden Unfälle mit Sachschaden im engeren Sinne um 18,1 Prozent auf 573 Unfälle, die der sonstigen Sachschadensunfälle unter Alkoholeinwirkung um 9,3 Prozent auf 137 Unfälle und die der sonstigen Sachschadensunfälle ohne Alkoholeinwirkung um 17,7 Prozent auf 8 560 Unfälle.

Mit dem Rückgang der Anzahl der Unfälle mit Personenschaden im Vergleich zum Vorjahresmonat ist auch die Anzahl der Verunglückten zurückgegangen (-13,9 Prozent). Die Zahl der schwer verletzten Personen sank von 471 auf 403 Personen (-14,4 Prozent) und die Zahl der leicht verletzten Personen sank von 1 459 auf 1 255 Personen (-14,0 Prozent). Mit 34 getöteten Personen blieb diese Zahl konstant.

Von Januar bis November 2003 registrierte die Polizei 115 677 Straßenverkehrsunfälle, das waren 1,0 Prozent weniger als im gleichen Zeitraum des Vorjahres. Mit dem Rückgang der Zahl der Unfälle mit Personenschaden auf 16 032 Unfälle (-2,9 Prozent) ging auch die Zahl der Verunglückten zurück; sie sank auf 20 847 Verunglückte (-3,4 Prozent). Dabei verringerte sich sowohl die Zahl der Getöteten von 370 auf 329 (-11,1 Prozent), der Schwerverletzten von 5 456 auf 5 020 (-8,0 Prozent) als auch der Leichtverletzten von 15 750 auf 15 498 (-1,6 Prozent).

Bei 99 645 Unfällen ist ausschließlich Sachschaden entstanden. Die Zahl dieser Unfälle verringerte sich gegenüber dem Vorjahreszeitraum um 737 Unfälle. Dabei verringerte sich die Zahl der sonstigen Sachschadensunfälle ohne Alkoholeinwirkung um 1,1 Prozent auf 91 864 Unfälle. Die Zahl der schwerwiegenden Unfälle mit Sachschaden im engeren Sinne erhöhte sich jedoch um 3,6 Prozent auf 6 481 Unfälle und die der sonstigen Sachschadensunfälle unter Alkoholeinwirkung um 1,6 Prozent auf 1 300 Unfälle.

Der Rückgang der Anzahl der Getöteten und Schwerverletzten im Zeitraum Januar bis November 2003 gegenüber dem Vorjahreszeitraum wurde bestimmt durch den Rückgang dieser Zahlen für Fahrer und Mitfahrer von Personenkraftwagen (Abb. 1). Bei diesen verringerte sich die Anzahl der Getöteten und Schwerverletzten um 228 Personen auf 2 709 Personen (-7,8 Prozent). Die Anzahl der getöteten und schwer verletzten Fahrer und Mitfahrer von Motorzweirädern verringerte sich um 57 Personen (-5,9 Prozent), die Zahl der getöteten und schwer verletzten Fahrer und Mitfahrer von Fahrrädern um 59 Personen auf 945 Personen und die Zahl der getöteten und schwer verletzten Fußgänger um 83 Personen auf 628 Personen. Die Anzahl der getöteten Fahrer und Mitfahrer von Personenkraftwagen verringerte sich um 3,5 Prozent auf 191 Personen, die der getöteten Fußgänger um 19,1 Prozent auf 38 Personen und die Zahl der getöteten Fahrer und Mitfahrer von Fahrrädern sank um 23,3 Prozent auf 33 Personen.

Der Anteil der Verunglückten nach der Art der Verkehrsbeteiligung und Alter zeigt ein ähnliches Bild wie im Jahr 2002 (Abb. 2). Etwa zwei Drittel aller verunglückten Fahrer und Mitfahrer von Motorzweirädern gehörten zur Altersgruppe der 15 bis 25-Jährigen. Eine positive Entwicklung innerhalb der letzten beiden Jahre ist bei den verunglückten Kindern als Fahrradfahrer oder Fußgänger zu verzeichnen. Nachdem im Jahr 2002 im Vergleich zum Jahr 2001 ein Rückgang der Verunglücktenzahlen bei den Kindern als Fahrer und Mitfahrer von Fahrrädern um vier Prozent registriert werden konnte, reduzierte sich diese Zahl im Jahr 2003 um 15,8 Prozent.

Abb. 1 Bei Straßenverkehrsunfällen Getötete und Schwerverletzte im Zeitraum Januar bis November 2001, 2002 und 2003 nach Art der Verkehrsbeteiligung

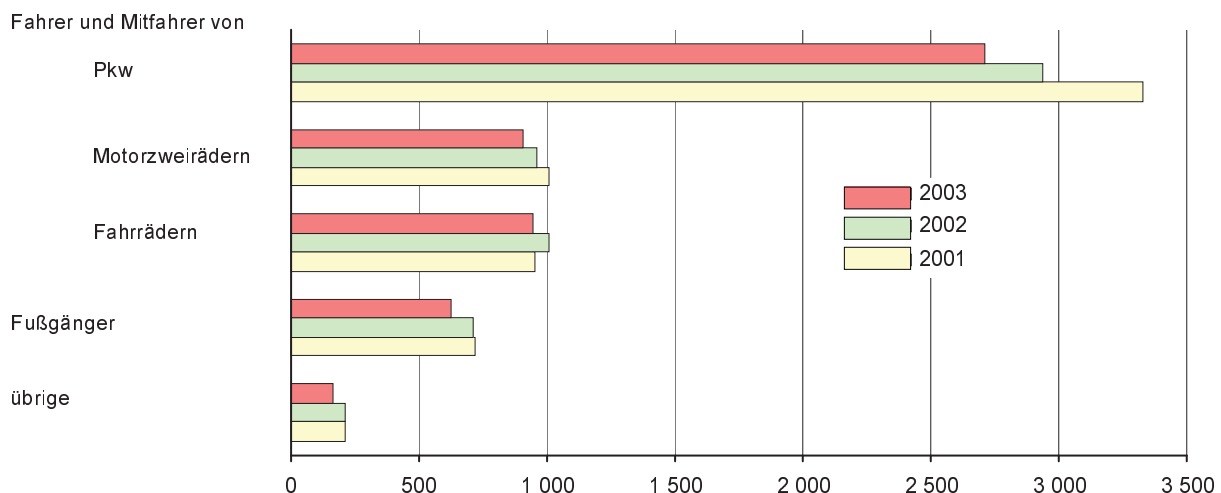


Abb. 2 Bei Straßenverkehrsunfällen Verunglückte im Zeitraum Januar bis November 2003 nach Art der Verkehrsbeteiligung und Altersgruppen in Prozent

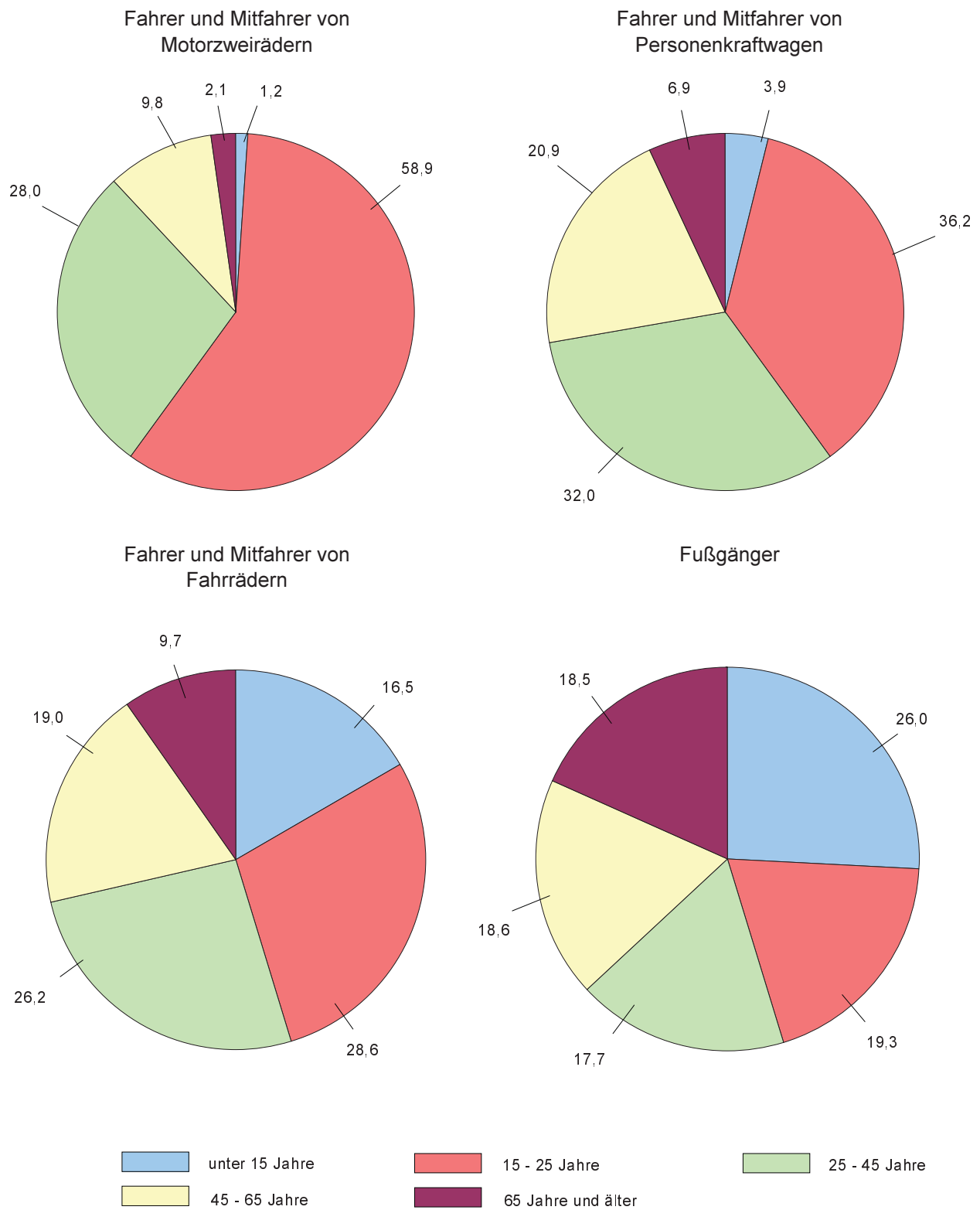


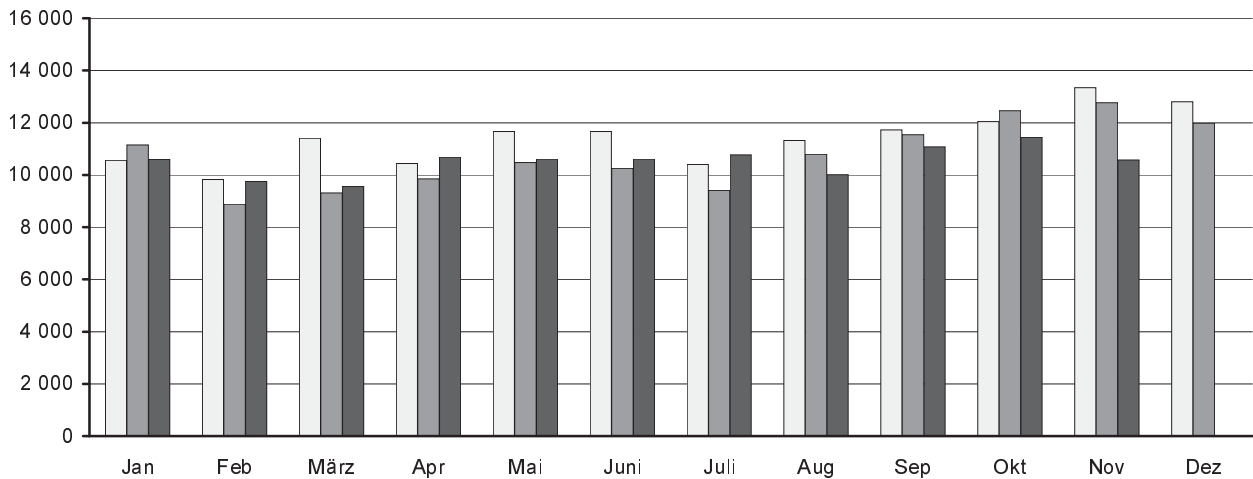
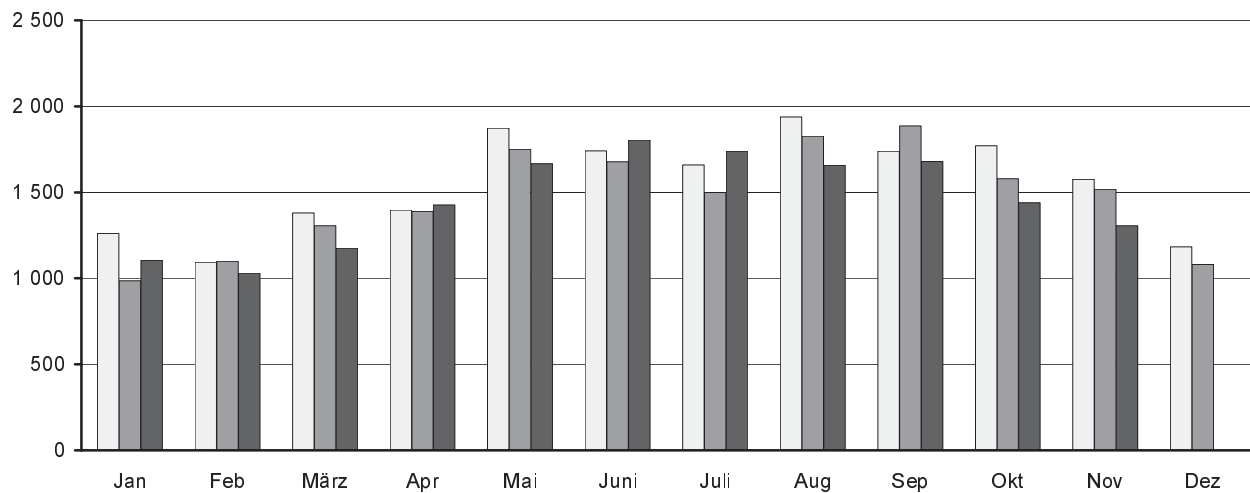
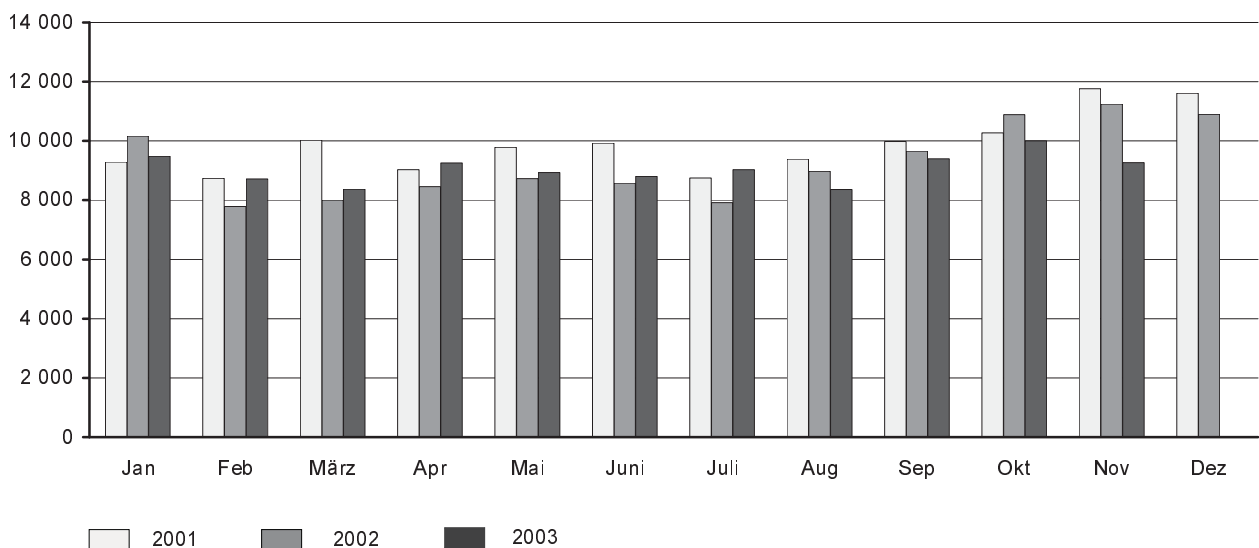
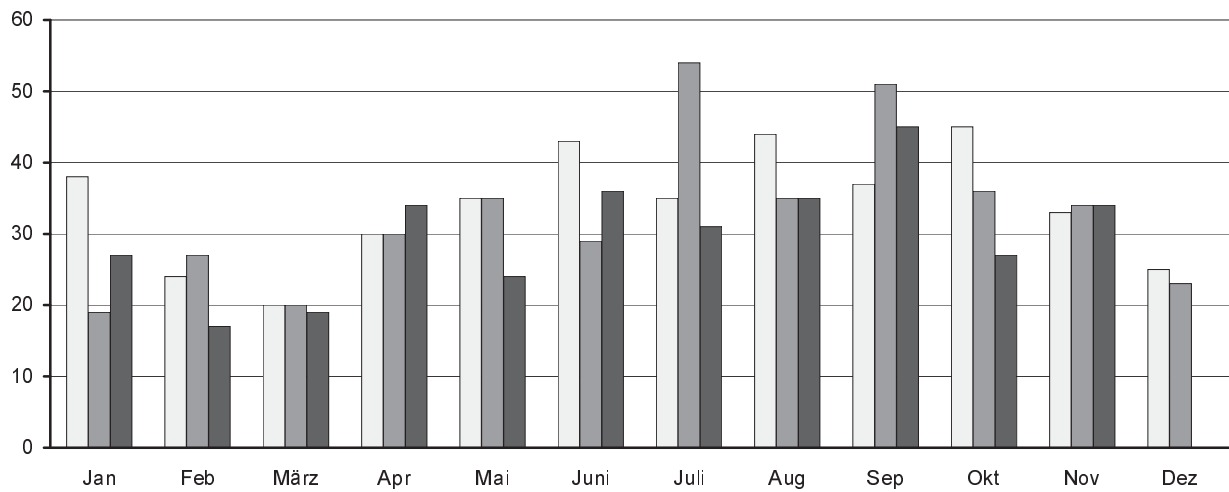
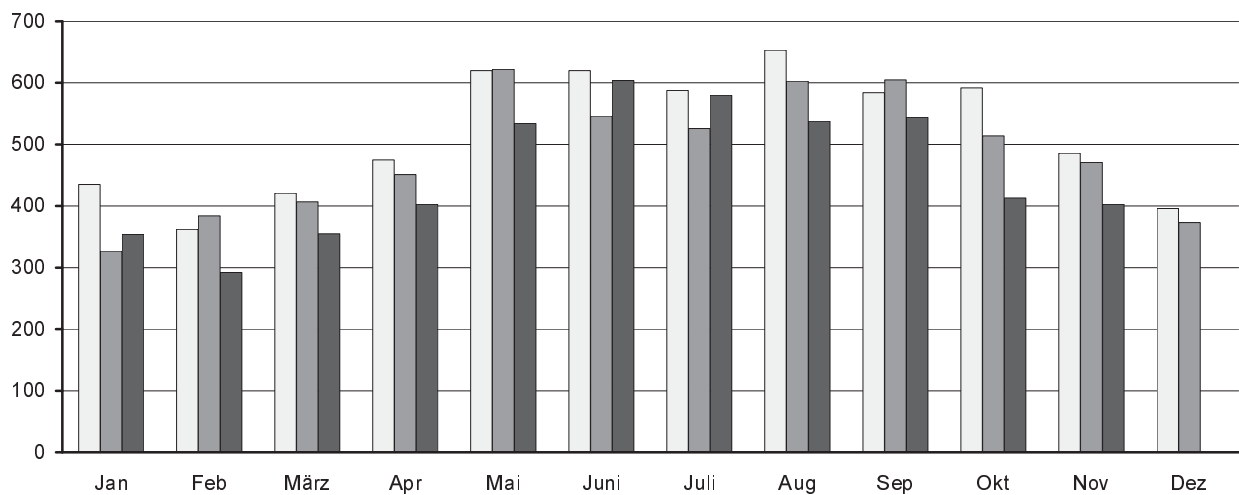
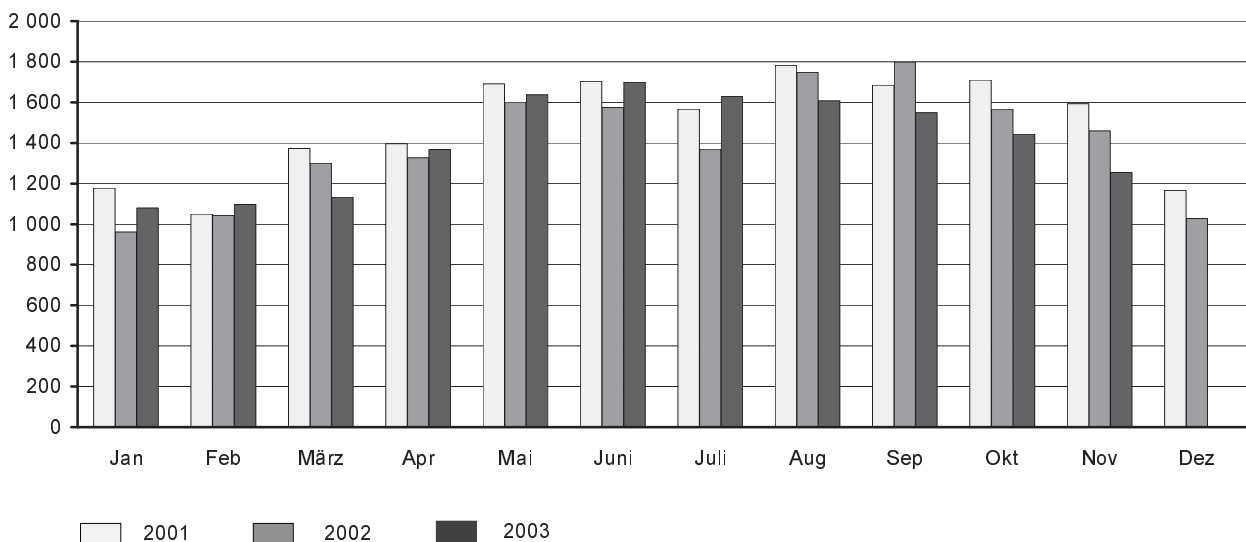
Abb. 3 Straßenverkehrsunfälle insgesamt 2001 bis 2003 nach Monaten**Abb. 4 Straßenverkehrsunfälle mit Personenschaden 2001 bis 2003 nach Monaten****Abb. 5 Straßenverkehrsunfälle mit Sachschaden 2001 bis 2003 nach Monaten**

Abb. 6 Getötete bei Straßenverkehrsunfällen 2001 bis 2003 nach Monaten**Abb. 7 Schwerverletzte bei Straßenverkehrsunfällen 2001 bis 2003 nach Monaten****Abb. 8 Leichtverletzte bei Straßenverkehrsunfällen 2001 bis 2003 nach Monaten**

1. Straßenverkehrsunfälle mit Sachschaden 2001 bis 2003 nach Monaten¹⁾

Monat	Insgesamt			Schwerwiegende Unfälle mit Sachschaden						Sonst. Sachschadensunfälle ohne Alkoholeinwirkung		
				im engeren Sinne			sonstige unter Alkohol					
	2001	2002	2003	2001	2002	2003	2001	2002	2003	2001	2002	2003
Januar	9 295	10 161	9 488	540	452	798	108	87	98	8 647	9 622	8 592
Februar	8 735	7 787	8 721	497	493	624	111	96	86	8 127	7 198	8 011
März	10 029	8 003	8 374	503	539	511	117	112	121	9 409	7 352	7 742
April	9 036	8 458	9 259	425	504	602	105	117	102	8 506	7 837	8 555
Mai	9 787	8 724	8 937	418	570	557	116	111	136	9 253	8 043	8 244
Juni	9 923	8 572	8 803	483	548	529	136	130	131	9 304	7 894	8 143
Juli	8 745	7 913	9 035	409	562	575	100	95	115	8 236	7 256	8 345
August	9 387	8 972	8 356	412	579	511	131	136	134	8 844	8 257	7 711
September	9 980	9 658	9 394	522	648	551	139	116	124	9 319	8 894	8 719
Oktober	10 273	10 884	10 008	487	658	650	128	129	116	9 658	10 097	9 242
November	11 763	11 250	9 270	610	700	573	146	151	137	11 007	10 399	8 560
Dezember	11 615	10 902	...	656	691	...	102	109	...	10 857	10 102	...
Jan.-Nov.	106 953	100 382	99 645	5 306	6 253	6 481	1 337	1 280	1 300	100 310	92 849	91 864
Jahr	118 568	111 284	...	5 962	6 944	...	1 439	1 389	...	111 167	102 951	...

2. Straßenverkehrsunfälle mit Personenschaden 2001 bis 2003 nach Monaten¹⁾

Monat	Insgesamt			Unfälle mit								
				Getöteten			Schwerverletzten			Leichtverletzten		
	2001	2002	2003	2001	2002	2003	2001	2002	2003	2001	2002	2003
Januar	1 261	985	1 104	34	16	26	363	273	313	864	696	765
Februar	1 094	1 100	1 031	21	23	15	297	323	256	776	754	760
März	1 380	1 306	1 176	19	19	17	357	333	297	1 004	954	862
April	1 397	1 390	1 427	25	29	31	380	389	348	992	972	1 048
Mai	1 873	1 750	1 667	34	35	23	542	533	452	1 297	1 182	1 192
Juni	1 741	1 678	1 805	36	26	34	509	477	532	1 196	1 175	1 239
Juli	1 660	1 499	1 739	33	48	26	496	431	505	1 131	1 020	1 208
August	1 939	1 826	1 657	37	29	32	550	512	451	1 352	1 285	1 174
September	1 740	1 886	1 680	35	47	42	479	515	469	1 226	1 324	1 169
Oktober	1 770	1 580	1 440	42	32	22	483	436	353	1 245	1 112	1 065
November	1 576	1 518	1 306	32	32	27	406	406	339	1 138	1 080	940
Dezember	1 183	1 080	...	23	22	...	328	312	...	832	746	...
Jan.-Nov.	17 431	16 518	16 032	348	336	295	4 862	4 628	4 315	12 221	11 554	11 422
Jahr	18 614	17 598	...	371	358	...	5 190	4 940	...	13 053	12 300	...

3. Verunglückte bei Straßenverkehrsunfällen 2001 bis 2003 nach Monaten¹⁾

Monat	Insgesamt			Verunglückte								
				Getötete			Schwerverletzte			Leichtverletzte		
	2001	2002	2003	2001	2002	2003	2001	2002	2003	2001	2002	2003
Januar	1 651	1 308	1 460	38	19	27	435	327	354	1 178	962	1 079
Februar	1 436	1 454	1 406	24	27	17	362	384	292	1 050	1 043	1 097
März	1 813	1 727	1 507	20	20	19	421	407	355	1 372	1 300	1 133
April	1 902	1 808	1 805	30	30	34	475	451	403	1 397	1 327	1 368
Mai	2 346	2 259	2 195	35	35	24	620	622	534	1 691	1 602	1 637
Juni	2 367	2 149	2 339	43	29	36	620	546	604	1 704	1 574	1 699
Juli	2 189	1 950	2 240	35	54	31	588	526	580	1 566	1 370	1 629
August	2 480	2 386	2 180	44	35	35	653	603	538	1 783	1 748	1 607
September	2 306	2 455	2 139	37	51	45	584	605	544	1 685	1 799	1 550
Oktober	2 347	2 116	1 884	45	36	27	592	514	413	1 710	1 566	1 444
November	2 112	1 964	1 692	33	34	34	486	471	403	1 593	1 459	1 255
Dezember	1 588	1 424	...	25	23	...	396	373	...	1 167	1 028	...
Jan.-Nov.	22 949	21 576	20 847	384	370	329	5 836	5 456	5 020	16 729	15 750	15 498
Jahr	24 537	23 000	...	409	393	...	6 232	5 829	...	17 896	16 778	...

1) Einschließlich Nachmeldungen

4. Straßenverkehrsunfälle mit Personenschaden und Verunglückte nach Straßenarten und Ortslage

Straßenart Ortslage	Unfälle mit Personen- schaden	Verunglückte				Unfälle mit Personen- schaden	Verunglückte								
		insgesamt	davon				insgesamt	davon							
			Getötete	Schwer- verletzte	Leicht- verletzte			Getötete	Schwer- verletzte	Leicht- verletzte					
November 2003											November 2002				
Autobahnen	60	106	5	21	80	49	67	1	15	51					
Bundesstraßen	328	436	9	96	331	423	582	10	126	446					
innerorts	226	282	2	43	237	290	379	5	66	308					
außerorts	102	154	7	53	94	133	203	5	60	138					
Staatsstraßen	306	411	11	127	273	321	445	9	124	312					
innerorts	167	207	1	63	143	187	242	-	54	188					
außerorts	139	204	10	64	130	134	203	9	70	124					
Kreisstraßen	108	148	5	47	96	149	184	5	60	119					
innerorts	55	68	1	20	47	93	113	1	30	82					
außerorts	53	80	4	27	49	56	71	4	30	37					
Andere Straßen	504	591	4	112	475	576	686	9	146	531					
innerorts	485	569	4	106	459	558	663	9	141	513					
außerorts	19	22	-	6	16	18	23	-	5	18					
Insgesamt	1 306	1 692	34	403	1 255	1 518	1 964	34	471	1 459					
innerorts	933	1 126	8	232	886	1 128	1 397	15	291	1 091					
außerorts	373	566	26	171	369	390	567	19	180	368					
Januar - November 2003											Januar - November 2002				
Autobahnen	638	1 035	35	298	702	676	1 082	33	316	733					
Bundesstraßen	4 040	5 599	96	1 267	4 236	4 298	6 090	120	1 442	4 528					
innerorts	2 638	3 408	21	620	2 767	2 871	3 837	36	734	3 067					
außerorts	1 402	2 191	75	647	1 469	1 427	2 253	84	708	1 461					
Staatsstraßen	3 685	4 956	95	1 398	3 463	3 577	4 815	114	1 397	3 304					
innerorts	2 034	2 545	21	591	1 933	1 968	2 465	21	592	1 852					
außerorts	1 651	2 411	74	807	1 530	1 609	2 350	93	805	1 452					
Kreisstraßen	1 412	1 847	47	563	1 237	1 383	1 778	44	609	1 125					
innerorts	768	952	13	231	708	780	963	9	274	680					
außerorts	644	895	34	332	529	603	815	35	335	445					
Andere Straßen	6 257	7 410	56	1 494	5 860	6 584	7 811	59	1 692	6 060					
innerorts	5 994	7 090	44	1 383	5 663	6 280	7 422	51	1 565	5 806					
außerorts	263	320	12	111	197	304	389	8	127	254					
Insgesamt	16 032	20 847	329	5 020	15 498	16 518	21 576	370	5 456	15 750					
innerorts	11 434	13 995	99	2 825	11 071	11 899	14 687	117	3 165	11 405					
außerorts	4 598	6 852	230	2 195	4 427	4 619	6 889	253	2 291	4 345					

5. Straßenverkehrsunfälle mit Personenschaden und Verunglückte nach Unfallarten und Ortslage

Unfallart Ortslage	Unfälle mit Personen- schaden	Verunglückte				Unfälle mit Personen- schaden	Verunglückte			
		insgesamt	davon				insgesamt	davon		
			Getötete	Schwer- verletzte	Leicht- verletzte			Getötete	Schwer- verletzte	Leicht- verletzte
November 2003						November 2002				
Zusammenstoß mit anderem Fahrzeug, das										
anfährt, anhält oder im ruhenden Verkehr steht	53	64	-	1	63	63	90	-	13	77
innerorts	46	55	-	1	54	52	75	-	10	65
außerorts	7	9	-	-	9	11	15	-	3	12
vorausfährt oder wartet	199	256	2	24	230	258	333	-	32	301
innerorts	140	173	-	11	162	184	236	-	15	221
außerorts	59	83	2	13	68	74	97	-	17	80
seitlich in gleicher Richtung fährt	55	88	2	19	67	58	67	-	14	53
innerorts	33	42	-	6	36	37	38	-	4	34
außerorts	22	46	2	13	31	21	29	-	10	19
entgegenkommt	114	164	2	55	107	124	209	4	61	144
innerorts	72	88	-	21	67	77	109	1	24	84
außerorts	42	76	2	34	40	47	100	3	37	60
einbiegt oder kreuzt	373	497	3	105	389	436	586	3	105	478
innerorts	322	414	-	80	334	387	505	1	88	416
außerorts	51	83	3	25	55	49	81	2	17	62
Zusammenstoß zwischen Fahrzeug und Fußgänger	181	195	5	60	130	229	235	10	99	126
innerorts	174	186	4	56	126	220	224	8	93	123
außerorts	7	9	1	4	4	9	11	2	6	3
Aufprall auf Hindernis	9	10	-	1	9	4	4	-	-	4
innerorts	4	4	-	1	3	2	2	-	-	2
außerorts	5	6	-	-	6	2	2	-	-	2
Abkommen von Fahrbahn										
nach rechts	142	192	9	72	111	133	174	12	66	96
innerorts	46	62	3	26	33	42	56	4	19	33
außerorts	96	130	6	46	78	91	118	8	47	63
nach links	92	133	10	46	77	108	153	5	59	89
innerorts	27	32	1	15	16	39	58	1	21	36
außerorts	65	101	9	31	61	69	95	4	38	53
Unfall anderer Art	88	93	1	20	72	105	113	-	22	91
innerorts	69	70	-	15	55	88	94	-	17	77
außerorts	19	23	1	5	17	17	19	-	5	14
Insgesamt	1 306	1 692	34	403	1 255	1 518	1 964	34	471	1 459
innerorts	933	1 126	8	232	886	1 128	1 397	15	291	1 091
außerorts	373	566	26	171	369	390	567	19	180	368

Noch: 5. Straßenverkehrsunfälle mit Personenschaden und Verunglückte nach Unfallarten und Ortslage

Unfallart Ortslage	Unfälle mit Personen- schaden	Verunglückte				Unfälle mit Personen- schaden	Verunglückte			
		insgesamt	davon				insgesamt	davon		
			Getötete	Schwer- verletzte	Leicht- verletzte			Getötete	Schwer- verletzte	Leicht- verletzte
Januar - November 2003						Januar - November 2002				
Zusammenstoß mit anderem Fahrzeug, das										
anfährt, anhält oder im ruhenden Verkehr steht	714	893	3	91	799	772	960	2	144	814
innerorts	627	770	2	74	694	687	827	1	117	709
außerorts	87	123	1	17	105	85	133	1	27	105
vorausfährt oder wartet	2 266	3 105	14	313	2 778	2 441	3 363	14	346	3 003
innerorts	1 626	2 084	2	138	1 944	1 773	2 339	5	168	2 166
außerorts	640	1 021	12	175	834	668	1 024	9	178	837
seitlich in gleicher Richtung fährt	684	845	12	194	639	704	871	15	175	681
innerorts	472	533	4	111	418	437	488	4	76	408
außerorts	212	312	8	83	221	267	383	11	99	273
entgegenkommt	1 469	2 343	58	653	1 632	1 508	2 554	53	816	1 685
innerorts	859	1 204	8	239	957	909	1 365	8	368	989
außerorts	610	1 139	50	414	675	599	1 189	45	448	696
einbiegt oder kreuzt	4 872	6 400	49	1 242	5 109	4 942	6 420	46	1 308	5 066
innerorts	4 147	5 200	19	923	4 258	4 251	5 314	19	1 000	4 295
außerorts	725	1 200	30	319	851	691	1 106	27	308	771
Zusammenstoß zwischen Fahrzeug und Fußgänger	1 618	1 776	37	572	1 167	1 759	1 903	47	670	1 186
innerorts	1 548	1 695	30	544	1 121	1 663	1 784	36	631	1 117
außerorts	70	81	7	28	46	96	119	11	39	69
Aufprall auf Hindernis	87	95	1	38	56	62	69	1	14	54
innerorts	52	52	-	22	30	32	33	-	7	26
außerorts	35	43	1	16	26	30	36	1	7	28
Abkommen von Fahrbahn										
nach rechts	1 692	2 206	75	860	1 271	1 650	2 139	104	839	1 196
innerorts	594	750	10	281	459	556	706	23	256	427
außerorts	1 098	1 456	65	579	812	1 094	1 433	81	583	769
nach links	1 232	1 630	63	623	944	1 187	1 621	75	660	886
innerorts	398	510	14	179	317	389	515	10	194	311
außerorts	834	1 120	49	444	627	798	1 106	65	466	575
Unfall anderer Art	1 398	1 554	17	434	1 103	1 493	1 676	13	484	1 179
innerorts	1 111	1 197	10	314	873	1 202	1 316	11	348	957
außerorts	287	357	7	120	230	291	360	2	136	222
Insgesamt	16 032	20 847	329	5 020	15 498	16 518	21 576	370	5 456	15 750
innerorts	11 434	13 995	99	2 825	11 071	11 899	14 687	117	3 165	11 405
außerorts	4 598	6 852	230	2 195	4 427	4 619	6 889	253	2 291	4 345

6. Straßenverkehrsunfälle mit Personenschaden und Verunglückte nach Unfalltypen und Ortslage

Unfalltyp Ortslage	Unfälle mit Personen- schaden	Verunglückte				Unfälle mit Personen- schaden	Verunglückte			
		insgesamt	davon				insgesamt	davon		
			Getötete	Schwer- verletzte	Leicht- verletzte			Getötete	Schwer- verletzte	Leicht- verletzte
November 2003						November 2002				
Fahrunfall	277	388	19	145	224	302	415	15	143	257
innerorts	123	153	4	60	89	135	182	5	50	127
außerorts	154	235	15	85	135	167	233	10	93	130
Abbiegeunfall	171	220	2	53	165	222	283	3	38	242
innerorts	143	170	-	36	134	189	239	3	30	206
außerorts	28	50	2	17	31	33	44	-	8	36
Einbiegen-/Kreuzenunfall	300	398	2	69	327	324	428	3	86	339
innerorts	264	344	-	58	286	290	368	1	72	295
außerorts	36	54	2	11	41	34	60	2	14	44
Überschreitenunfall	119	123	5	43	75	151	155	3	72	80
innerorts	117	121	4	42	75	148	152	3	70	79
außerorts	2	2	1	1	-	3	3	-	2	1
Unfall durch ruhenden Verkehr	14	14	-	-	14	28	32	-	7	25
innerorts	12	12	-	-	12	28	32	-	7	25
außerorts	2	2	-	-	2	-	-	-	-	-
Unfall im Längsverkehr	323	435	5	74	356	385	536	7	93	436
innerorts	204	248	-	22	226	253	332	1	39	292
außerorts	119	187	5	52	130	132	204	6	54	144
Sonstiger Unfall	102	114	1	19	94	106	115	3	32	80
innerorts	70	78	-	14	64	85	92	2	23	67
außerorts	32	36	1	5	30	21	23	1	9	13
Insgesamt	1 306	1 692	34	403	1 255	1 518	1 964	34	471	1 459
innerorts	933	1 126	8	232	886	1 128	1 397	15	291	1 091
außerorts	373	566	26	171	369	390	567	19	180	368
Januar - November 2003						Januar - November 2002				
Fahrunfall	3 764	5 034	166	1 825	3 043	3 580	4 872	200	1 835	2 837
innerorts	1 666	2 108	34	669	1 405	1 583	2 026	39	665	1 322
außerorts	2 098	2 926	132	1 156	1 638	1 997	2 846	161	1 170	1 515
Abbiegeunfall	2 035	2 600	20	528	2 052	2 162	2 797	21	533	2 243
innerorts	1 711	2 062	10	405	1 647	1 811	2 248	14	386	1 848
außerorts	324	538	10	123	405	351	549	7	147	395
Einbiegen-/Kreuzenunfall	3 977	5 185	36	985	4 164	3 996	5 165	36	1 045	4 084
innerorts	3 414	4 266	12	724	3 530	3 465	4 314	13	808	3 493
außerorts	563	919	24	261	634	531	851	23	237	591
Überschreitenunfall	1 005	1 103	29	396	678	1 156	1 242	26	490	726
innerorts	989	1 084	27	386	671	1 117	1 195	21	475	699
außerorts	16	19	2	10	7	39	47	5	15	27
Unfall durch ruhenden Verkehr	265	290	2	41	247	286	315	1	74	240
innerorts	256	281	2	38	241	277	304	1	70	233
außerorts	9	9	-	3	6	9	11	-	4	7
Unfall im Längsverkehr	3 621	5 038	60	826	4 152	3 947	5 569	61	1 030	4 478
innerorts	2 388	3 053	6	321	2 726	2 608	3 435	16	469	2 950
außerorts	1 233	1 985	54	505	1 426	1 339	2 134	45	561	1 528
Sonstiger Unfall	1 365	1 597	16	419	1 162	1 391	1 616	25	449	1 142
innerorts	1 010	1 141	8	282	851	1 038	1 165	13	292	860
außerorts	355	456	8	137	311	353	451	12	157	282
Insgesamt	16 032	20 847	329	5 020	15 498	16 518	21 576	370	5 456	15 750
innerorts	11 434	13 995	99	2 825	11 071	11 899	14 687	117	3 165	11 405
außerorts	4 598	6 852	230	2 195	4 427	4 619	6 889	253	2 291	4 345

7. Verunglückte bei Straßenverkehrsunfällen nach Art der Verkehrsbeteiligung

Art der Verkehrsbeteiligung	Verunglückte				Verunglückte							
	insgesamt	davon			insgesamt	davon						
		Getötete	Schwer- verletzte	Leicht- verletzte		Getötete	Schwer- verletzte	Leicht- verletzte				
November 2003									November 2002			
Fahrer und Mitfahrer von												
Kraftfahrzeugen	1 242	28	285	929	1 493	19	311	1 163				
darunter von												
Mofas, Mopeds, Mokicks	67	1	22	44	80	1	18	61				
Motorzweirädern ¹⁾	63	-	19	44	61	2	15	44				
Personenkraftwagen	1 050	24	233	793	1 279	15	267	997				
Bussen	11	-	1	10	12	-	-	12				
Güterkraftfahrzeugen	43	3	9	31	57	1	11	45				
Fahrrädern	243	1	54	188	223	5	61	157				
darunter												
unter 15 Jahren	32	-	9	23	37	-	8	29				
anderen Fahrzeugen	5	-	-	5	8	-	-	8				
Fußgänger	202	5	64	133	239	10	99	130				
darunter												
unter 15 Jahren	47	-	13	34	49	-	20	29				
65 Jahre und mehr	31	3	13	15	66	7	30	29				
Andere Personen	-	-	-	-	1	-	-	1				
Insgesamt	1 692	34	403	1 255	1 964	34	471	1 459				
darunter												
unter 15 Jahren	119	2	28	89	125	-	36	89				
65 Jahre und mehr	125	6	37	82	191	10	65	116				
Januar - November 2003					Januar - November 2002							
Fahrer und Mitfahrer von												
Kraftfahrzeugen	15 373	255	3 508	11 610	15 974	280	3 812	11 882				
darunter von												
Mofas, Mopeds, Mokicks	862	7	245	610	1 010	11	319	680				
Motorzweirädern ¹⁾	1 702	49	604	1 049	1 589	50	582	957				
Personenkraftwagen	12 106	191	2 518	9 397	12 556	198	2 739	9 619				
Bussen	156	-	8	148	187	1	18	168				
Güterkraftfahrzeugen	490	6	121	363	573	14	141	418				
Fahrrädern	3 630	33	912	2 685	3 553	43	961	2 549				
darunter												
unter 15 Jahren	599	3	152	444	711	1	177	533				
anderen Fahrzeugen	65	1	6	58	140	-	12	128				
Fußgänger	1 757	38	590	1 129	1 884	47	664	1 173				
darunter												
unter 15 Jahren	454	1	152	301	486	4	194	288				
65 Jahre und mehr	323	20	146	157	354	23	160	171				
Andere Personen	22	2	4	16	25	-	7	18				
Insgesamt	20 847	329	5 020	15 498	21 576	370	5 456	15 750				
darunter												
unter 15 Jahren	1 594	10	437	1 147	1 774	6	513	1 255				
65 Jahre und mehr	1 637	71	507	1 059	1 690	73	563	1 054				

1) Mit amtlichem Kennzeichen

8. Verunglückte bei Straßenverkehrsunfällen nach Altersgruppen und Geschlecht

Im Alter von ... bis unter ... Jahren Geschlecht	Verunglückte				Verunglückte							
	insgesamt	davon			insgesamt	davon						
		Getötete	Schwer- verletzte	Leicht- verletzte		Getötete	Schwer- verletzte	Leicht- verletzte				
November 2003									November 2002			
unter 15	119	2	28	89	125	-	36	89				
männlich	61	1	13	47	67	-	17	50				
weiblich	58	1	15	42	58	-	19	39				
15 - 18	172	3	42	127	189	7	55	127				
männlich	108	2	24	82	126	5	42	79				
weiblich	64	1	18	45	63	2	13	48				
18 - 21	213	4	48	161	298	6	87	205				
männlich	130	3	32	95	181	6	64	111				
weiblich	83	1	16	66	117	-	23	94				
21 - 25	229	5	55	169	233	4	44	185				
männlich	140	4	40	96	118	3	29	86				
weiblich	89	1	15	73	115	1	15	99				
25 - 30	151	4	32	115	156	1	21	134				
männlich	77	4	17	56	85	1	13	71				
weiblich	74	-	15	59	71	-	8	63				
30 - 35	97	1	21	75	149	1	24	124				
männlich	59	1	15	43	80	1	15	64				
weiblich	38	-	6	32	69	-	9	60				
35 - 40	113	2	27	84	133	2	25	106				
männlich	62	2	18	42	73	2	16	55				
weiblich	51	-	9	42	60	-	9	51				
40 - 45	145	2	22	121	129	-	28	101				
männlich	72	1	15	56	59	-	16	43				
weiblich	73	1	7	65	70	-	12	58				
45 - 50	103	1	23	79	118	1	29	88				
männlich	54	-	13	41	59	1	12	46				
weiblich	49	1	10	38	59	-	17	42				
50 - 55	100	1	34	65	97	-	24	73				
männlich	56	1	19	36	42	-	12	30				
weiblich	44	-	15	29	55	-	12	43				
55 - 60	55	-	17	38	72	2	11	59				
männlich	29	-	12	17	35	1	5	29				
weiblich	26	-	5	21	37	1	6	30				
60 - 65	67	3	17	47	70	-	22	48				
männlich	25	2	8	15	35	-	13	22				
weiblich	42	1	9	32	35	-	9	26				
65 - 70	51	1	16	34	58	1	20	37				
männlich	24	-	8	16	29	1	11	17				
weiblich	27	1	8	18	29	-	9	20				
70 - 75	28	1	4	23	52	1	17	34				
männlich	11	-	2	9	15	-	3	12				
weiblich	17	1	2	14	37	1	14	22				
75 und mehr	46	4	17	25	81	8	28	45				
männlich	22	2	8	12	33	5	8	20				
weiblich	24	2	9	13	48	3	20	25				
Zusammen	1 689	34	403	1 252	1 960	34	471	1 455				
männlich	930	23	244	663	1 037	26	276	735				
weiblich	759	11	159	589	923	8	195	720				
Ohne Angabe	3	-	-	3	4	-	-	4				
Insgesamt	1 692	34	403	1 255	1 964	34	471	1 459				

Noch: 8. Verunglückte bei Straßenverkehrsunfällen nach Altersgruppen und Geschlecht

Im Alter von ... bis unter ... Jahren Geschlecht	Verunglückte				Verunglückte			
	insgesamt	davon			insgesamt	davon		
		Getötete	Schwer- verletzte	Leicht- verletzte		Getötete	Schwer- verletzte	Leicht- verletzte
Januar - November 2003					Januar - November 2002			
unter 15	1 594	10	437	1 147	1 774	6	513	1 255
männlich	926	6	272	648	1 035	3	315	717
weiblich	668	4	165	499	737	3	197	537
15 - 18	2 010	20	517	1 473	2 127	35	600	1 492
männlich	1 313	11	341	961	1 392	26	412	954
weiblich	697	9	176	512	734	9	188	537
18 - 21	2 861	38	704	2 119	2 950	57	790	2 103
männlich	1 763	30	488	1 245	1 810	45	549	1 216
weiblich	1 098	8	216	874	1 140	12	241	887
21 - 25	2 507	39	618	1 850	2 566	40	605	1 921
männlich	1 499	35	449	1 015	1 509	33	407	1 069
weiblich	1 008	4	169	835	1 056	7	198	851
25 - 30	1 790	24	385	1 381	1 767	28	359	1 380
männlich	1 061	22	259	780	1 025	25	254	746
weiblich	729	2	126	601	740	3	105	632
30 - 35	1 466	20	297	1 149	1 604	12	345	1 247
männlich	868	18	219	631	906	9	243	654
weiblich	598	2	78	518	696	3	102	591
35 - 40	1 453	18	315	1 120	1 682	22	363	1 297
männlich	775	13	196	566	903	20	215	668
weiblich	678	5	119	554	779	2	148	629
40 - 45	1 476	28	306	1 142	1 439	25	319	1 095
männlich	771	18	184	569	763	20	188	555
weiblich	705	10	122	573	675	5	131	539
45 - 50	1 282	19	275	988	1 293	23	317	953
männlich	679	16	159	504	718	19	186	513
weiblich	603	3	116	484	575	4	131	440
50 - 55	1 196	18	273	905	1 041	21	259	761
männlich	638	15	157	466	545	17	143	385
weiblich	558	3	116	439	496	4	116	376
55 - 60	745	10	199	536	791	9	186	596
männlich	376	5	121	250	415	6	94	315
weiblich	369	5	78	286	376	3	92	281
60 - 65	811	14	186	611	829	19	234	576
männlich	394	10	96	288	432	16	133	283
weiblich	416	4	90	322	397	3	101	293
65 - 70	622	17	195	410	606	28	177	401
männlich	319	12	94	213	276	17	92	167
weiblich	303	5	101	197	330	11	85	234
70 - 75	441	15	122	304	457	11	150	296
männlich	225	8	60	157	188	6	59	123
weiblich	216	7	62	147	269	5	91	173
75 und mehr	574	39	190	345	627	34	236	357
männlich	244	19	77	148	250	18	97	135
weiblich	330	20	113	197	376	16	139	221
Zusammen	20 828	329	5 019	15 480	21 553	370	5 453	15 730
männlich	11 851	238	3 172	8 441	12 167	280	3 387	8 500
weiblich	8 976	91	1 847	7 038	9 376	90	2 065	7 221
Ohne Angabe	19	-	1	18	23	-	3	20
Insgesamt	20 847	329	5 020	15 498	21 576	370	5 456	15 750

9. An Straßenverkehrsunfällen beteiligte Fahrzeugführer und Fußgänger

Art der Verkehrsbeteiligung Ortslage	Unfälle mit Personen- schaden		Schwerwiegende Unfälle mit Sachschaden ¹⁾		Unfälle mit Personen- schaden		Schwerwiegende Unfälle mit Sachschaden ¹⁾	
	November				Januar - November			
	2003	2002	2003	2002	2003	2002	2003	2002
Führer von								
Mofas, Mopeds	67	78	6	4	841	998	32	39
innerorts	58	67	5	4	706	822	24	32
außerorts	9	11	1	-	135	176	8	7
Motorzweirädern mit amtlichem Kennzeichen	64	62	6	4	1 644	1 550	80	86
innerorts	49	53	3	3	1 145	1 114	58	64
außerorts	15	9	3	1	499	436	22	22
Personenkraftwagen	1 749	2 075	952	1 200	19 959	20 791	10 685	10 274
innerorts	1 201	1 508	693	843	13 803	14 671	7 545	7 216
außerorts	548	567	259	357	6 156	6 120	3 140	3 058
Bussen	10	22	3	4	189	222	66	46
innerorts	10	19	3	4	164	195	54	31
außerorts	-	3	-	-	25	27	12	15
Güterkraftfahrzeugen	158	204	96	114	1 936	2 012	1 104	1 048
innerorts	93	144	44	70	1 167	1 251	638	605
außerorts	65	60	52	44	769	761	466	443
Landwirtschaftlichen Zugmaschinen	4	4	3	1	62	70	18	26
innerorts	1	1	1	1	25	38	8	11
außerorts	3	3	2	-	37	32	10	15
übrigen Kraftfahrzeugen	6	11	1	3	102	90	30	45
innerorts	3	10	-	3	70	72	21	30
außerorts	3	1	1	-	32	18	9	15
Kraftfahrzeugen zusammen	2 058	2 456	1 067	1 330	24 733	25 733	12 015	11 564
innerorts	1 415	1 802	749	928	17 080	18 163	8 348	7 989
außerorts	643	654	318	402	7 653	7 570	3 667	3 575
darunter flüchtig	127	116	56	59	1 294	1 402	528	569
innerorts	93	85	33	40	998	1 085	270	340
außerorts	34	31	23	19	296	317	258	229

1) Im engeren Sinne

Noch: 9. An Straßenverkehrsunfällen beteiligte Fahrzeugführer und Fußgänger

Art der Verkehrsbeteiligung Ortslage	Unfälle mit Personen- schaden		Schwerwiegende Unfälle mit Sachschaden ¹⁾		Unfälle mit Personen- schaden		Schwerwiegende Unfälle mit Sachschaden ¹⁾	
	November				Januar - November			
	2003	2002	2003	2002	2003	2002	2003	2002
Fahrrädern	261	237	1	3	3 903	3 840	12	11
innerorts	246	220	1	2	3 604	3 479	11	10
außerorts	15	17	-	1	299	361	1	1
darunter								
unter 15 Jahren	31	38	-	-	629	748	1	-
innerorts	30	37	-	-	596	693	1	-
außerorts	1	1	-	-	33	55	-	-
anderen Fahrzeugen	17	24	12	4	200	252	107	83
innerorts	16	23	11	4	184	234	83	67
außerorts	1	1	1	-	16	18	24	16
Fußgänger	207	245	-	-	1 848	1 982	4	13
innerorts	198	234	-	-	1 765	1 872	3	8
außerorts	9	11	-	-	83	110	1	5
darunter								
unter 15 Jahren	48	51	-	-	468	509	-	3
innerorts	48	51	-	-	463	495	-	3
außerorts	-	-	-	-	5	14	-	-
65 Jahre und mehr	31	66	-	-	327	361	-	1
innerorts	29	64	-	-	316	354	-	-
außerorts	2	2	-	-	11	7	-	1
andere Personen	-	1	-	1	30	38	1	4
innerorts	-	1	-	-	24	36	-	1
außerorts	-	-	-	1	6	2	1	3
Insgesamt	2 543	2 963	1 080	1 338	30 714	31 845	12 139	11 675
innerorts	1 875	2 280	761	934	22 657	23 784	8 445	8 075
außerorts	668	683	319	404	8 057	8 061	3 694	3 600
darunter								
unter 15 Jahren	79	89	2	-	1 105	1 281	7	8
innerorts	78	88	2	-	1 067	1 205	7	6
außerorts	1	1	-	-	38	76	-	2
65 Jahre und mehr	165	207	77	75	2 062	1 999	770	634
innerorts	125	171	63	55	1 616	1 601	595	463
außerorts	40	36	14	20	446	398	175	171

1) Im engeren Sinne

10. Ursachen von Straßenverkehrsunfällen mit Personenschaden

Ursache	November		Januar - November	
	2003	2002	2003	2002
Ursachen der Fahrzeugführer				
Verkehrstüchtigkeit	106	139	1 302	1 441
Alkoholeinfluss	85	125	1 052	1 166
Einfluss anderer berauschender Mittel (z.B. Drogen, Rauschgift)	4	5	49	43
Übermüdung	5	6	70	79
sonstige körperliche oder geistige Mängel	12	3	131	153
Straßenbenutzung	87	103	1 369	1 400
Benutzung der falschen Fahrbahn (auch Richtungsfahrbahn) oder verbotswidrige Benutzung anderer Straßenteile	44	39	615	607
Verstoß gegen das Rechtsfahrgebot	43	64	754	793
Geschwindigkeit	298	315	3 641	3 612
Nicht angepasste Geschwindigkeit mit gleichzeitigem Überschreiten der zulässigen Höchstgeschwindigkeit	16	20	210	214
Nicht angepasste Geschwindigkeit in anderen Fällen	282	295	3 431	3 398
Abstand	193	246	2 229	2 206
Ungenügender Sicherheitsabstand	192	243	2 186	2 166
Starkes Bremsen des Vorfahrenden ohne zwingenden Grund	1	3	43	40
Überholen	70	83	962	1 008
Unzulässiges Rechtsüberholen	1	1	34	27
Überholen trotz Gegenverkehrs	12	21	203	193
Überholen trotz unklarer Verkehrslage	18	18	265	269
Überholen trotz unzureichender Sichtverhältnisse	1	-	27	35
Überholen ohne Beachtung des nachfolgenden Verkehrs und/oder ohne rechtzeitige und deutliche Ankündigung des Ausscherens	6	9	79	77
Fehler beim Wiedereinordnen	8	12	77	91
sonstige Fehler beim Überholen (z.B. ohne genügenden Seitenabstand)	19	20	225	272
Fehler beim Überholtwerden	5	2	52	44
Vorbeifahren	3	5	52	46
Nichtbeachten des Vorranges entgegenkommender Fahrzeuge beim Vorbeifahren an haltenden Fahrzeugen, Absperrungen oder Hindernissen	3	5	41	38
Nichtbeachten des nachfolgenden Verkehrs beim Vorbeifahren an haltenden Fahrzeugen, Absperrungen oder Hindernissen und/oder ohne rechtzeitige und deutliche Ankündigung des Ausscherens	-	-	11	8
Nebeneinanderfahren, fehlerhaftes Wechseln des Fahrstreifens beim Nebeneinanderfahren oder Nichtbeachten des Reißverschlussverfahrens	20	22	184	184
Vorfahrt, Vorrang	252	293	3 266	3 279
Nichtbeachten der/des				
Regel "rechts vor links"	15	24	257	277
die Vorfahrt regelnden Verkehrszeichen	198	219	2 579	2 508
Vorfahrt des durchgehenden Verkehrs auf Autobahnen o. Kraftfahrstraßen	5	2	14	15
Vorfahrt durch Fahrzeuge, die aus Feld- und Waldwegen kommen	1	2	36	39
Verkehrsregelung durch Polizeibeamte oder Lichtzeichen	31	39	322	387
Vorranges entgegenkommender Fahrzeuge	1	5	44	37
Vorranges von Schienenfahrzeugen an Bahnübergängen	1	2	14	16
Abbiegen, Wenden, Rückwärtsfahren, Ein- und Anfahren	218	229	2 624	2 757
Fehler beim Abbiegen	139	150	1 452	1 601
Fehler beim Wenden oder Rückwärtsfahren	35	30	392	398
Fehler beim Einfahren in den fließenden Verkehr (z.B. aus einem Grundstück, von einem anderen Straßenteil o. beim Anfahren vom Fahrbahnrand)	44	49	780	758

Noch: 10. Ursachen von Straßenverkehrsunfällen mit Personenschaden

Ursache	November		Januar - November	
	2003	2002	2003	2002
Falsches Verhalten gegenüber Fußgängern	120	146	1 030	1 134
an Fußgängerüberwegen	2	6	33	41
an Fußgängerfurten	1	5	27	42
beim Abbiegen	21	23	152	129
an Haltestellen (auch haltenden Schulbussen mit eingeschaltetem Warnblinklicht)	12	12	85	97
an anderen Stellen	84	100	733	825
Ruhender Verkehr, Verkehrssicherung	8	13	123	131
Unzulässiges Halten oder Parken	2	1	17	8
Mangelnde Sicherung haltender o. liegengebliebener Fahrzeuge und von Unfallstellen sowie Schulbussen, bei denen Kinder ein- oder aussteigen	1	1	15	13
Verkehrswidriges Verhalten beim Ein- o. Aussteigen, Be- oder Entladen	5	11	91	110
Nichtbeachten der Beleuchtungsvorschriften	-	1	11	16
Ladung, Besetzung	4	3	39	35
Überladung, Überbesetzung	2	-	7	7
Unzureichend gesicherte Ladung oder Fahrzeugzubehörteile	2	3	32	28
Andere Fehler beim Fahrzeugführer	81	112	1 254	2 055
Ursachen der Fahrzeugführer zusammen	1 460	1 710	18 086	19 304
Technische Mängel, Wartungsmängel				
Beleuchtung	7	13	75	61
Bereifung	8	3	60	43
Bremsen	-	5	38	40
Lenkung	2	-	9	2
Zugvorrichtung	-	-	4	-
Andere Mängel	2	2	54	61
Technische Mängel, Wartungsmängel zusammen	19	23	240	207
Falsches Verhalten der Fußgänger				
Verkehrstüchtigkeit	13	16	135	137
Alkoholeinfluss	13	15	131	130
Einfluss anderer berauschender Mittel (z.B. Drogen, Rauschgift)	-	1	1	3
Übermüdung	-	-	-	-
sonstige körperliche oder geistige Mängel	-	-	3	4
Falsches Verhalten beim Überschreiten der Fahrbahn	103	111	823	838
an Stellen, an denen der Fußgängerverkehr durch Polizeibeamte oder Lichtzeichen geregelt war	12	9	72	71
auf Fußgängerüberwegen ohne Verkehrsregelung durch Polizeibeamte oder Lichtzeichen	1	-	6	6
in der Nähe von Kreuzungen oder Einmündungen, Lichtzeichenanlagen oder Fußgängerüberwegen bei dichtem Verkehr	7	8	72	73
an anderen Stellen				
durch plötzliches Hervortreten hinter Sichthindernissen	12	14	162	139
ohne auf den Fahrzeugverkehr zu achten	62	73	449	481
durch sonstiges falsches Verhalten	9	7	62	68
Nichtbenutzen des Gehweges	1	4	14	16
Nichtbenutzen der vorgeschriebenen Straßenseite	1	1	11	18
Spielen auf oder neben der Fahrbahn	1	3	9	11
Andere Fehler der Fußgänger	7	7	69	74
Falsches Verhalten der Fußgänger zusammen	126	142	1 061	1 094

Noch: 10. Ursachen von Straßenverkehrsunfällen mit Personenschaden

Ursache	November		Januar - November	
	2003	2002	2003	2002
Straßenverhältnisse				
Glätte oder Schlüpfrigkeit der Fahrbahn	42	75	736	722
Verunreinigung durch ausgeflossenes Öl	1	3	36	45
andere Verunreinigungen durch Straßenbenutzer	-	-	5	3
Schnee, Eis	14	18	468	271
Regen	23	51	212	388
andere Einflüsse (u.a. Laub, angeschwemmter Lehm)	4	3	15	15
Zustand der Straße	4	8	114	110
Spurrillen, im Zusammenhang mit Regen, Schnee oder Eis	-	-	15	7
anderer Zustand der Straße	4	8	99	103
Nicht ordnungsgemäßer Zustand der Verkehrszeichen oder -einrichtungen	-	-	6	2
Mangelhafte Beleuchtung der Straße	1	4	7	12
Mangelhafte Sicherung von Bahnübergängen	-	-	-	-
Straßenverhältnisse zusammen	47	87	863	846
Witterungseinflüsse				
Sichtbehinderung durch				
Nebel	11	3	37	9
starken Regen, Hagel, Schneegestöber usw..	1	6	33	47
blendende Sonne	10	6	88	68
Seitenwind	-	1	12	22
Unwetter oder sonstige Witterungseinflüsse	-	-	8	24
Witterungseinflüsse zusammen	22	16	178	170
Hindernisse				
Nicht oder unzureichend gesicherte Arbeitsstelle auf der Fahrbahn	1	2	14	21
Wild auf der Fahrbahn	7	9	94	95
Anderes Tier auf der Fahrbahn	4	3	49	53
Sonstiges Hindernis auf der Fahrbahn	5	-	46	25
Hindernisse zusammen	17	14	203	194
Sonstige Ursachen				
Alle nicht aufgeführten Ursachen zusammen	1	2	33	367
Ursachen insgesamt	1 692	1 994	20 664	22 182

11. Straßenverkehrsunfälle und Verunglückte nach Datum und Ortslage

Datum / Wochentag	Unfälle mit Personen- schaden	Davon mit			Verunglückte				Schwerwiegende
		Ge- töteten	Schwer- verletzten	Leicht- verletzten	ins- gesamt	Ge- tötete	Schwer- verletzte	Leicht- verletzte	Unfälle mit Sachschaden im engeren Sinne
Insgesamt									
01.11.03/Sa	30	-	10	20	42	-	12	30	15
02.11.03/So	30	3	8	19	45	6	10	29	20
03.11.03/Mo	52	-	10	42	61	-	14	47	25
04.11.03/Di	49	1	10	38	53	1	11	41	14
05.11.03/Mi	52	-	9	43	67	-	9	58	17
06.11.03/Do	49	1	9	39	54	1	9	44	15
07.11.03/Fr	44	1	13	30	50	2	13	35	22
08.11.03/Sa	32	2	7	23	41	2	8	31	22
09.11.03/So	30	2	11	17	39	2	14	23	11
10.11.03/Mo	47	2	12	33	57	3	14	40	19
11.11.03/Di	49	2	15	32	68	2	23	43	18
12.11.03/Mi	40	-	8	32	50	-	9	41	18
13.11.03/Do	37	-	6	31	42	-	6	36	14
14.11.03/Fr	47	-	10	37	59	-	12	47	19
15.11.03/Sa	31	-	5	26	45	-	5	40	21
16.11.03/So	27	1	9	17	44	1	10	33	11
17.11.03/Mo	71	1	20	50	93	1	25	67	35
18.11.03/Di	45	1	13	31	63	2	17	44	31
19.11.03/Mi	18	-	5	13	23	-	6	17	5
20.11.03/Do	40	-	11	29	50	-	13	37	14
21.11.03/Fr	61	-	17	44	92	-	20	72	26
22.11.03/Sa	35	-	11	24	43	-	12	31	22
23.11.03/So	27	2	8	17	39	3	10	26	10
24.11.03/Mo	41	1	16	24	55	1	19	35	11
25.11.03/Di	50	2	13	35	61	2	15	44	14
26.11.03/Mi	58	1	19	38	72	1	19	52	19
27.11.03/Do	62	-	16	46	70	-	18	52	21
28.11.03/Fr	92	3	17	72	119	3	22	94	49
29.11.03/Sa	40	-	12	28	57	-	15	42	21
30.11.03/So	20	1	9	10	38	1	13	24	14
Insgesamt	1 306	27	339	940	1 692	34	403	1 255	573
innerorts									
01.11.03/Sa	16	-	3	13	20	-	3	17	12
02.11.03/So	13	-	2	11	18	-	2	16	13
03.11.03/Mo	36	-	7	29	37	-	8	29	19
04.11.03/Di	38	-	6	32	40	-	6	34	5
05.11.03/Mi	35	-	5	30	42	-	5	37	12
06.11.03/Do	43	-	9	34	45	-	9	36	9
07.11.03/Fr	25	-	6	19	27	-	6	21	15
08.11.03/Sa	27	-	7	20	31	-	7	24	16
09.11.03/So	22	1	7	14	26	1	8	17	9
10.11.03/Mo	31	1	8	22	36	2	9	25	13
11.11.03/Di	37	1	9	27	44	1	11	32	11
12.11.03/Mi	31	-	5	26	37	-	5	32	16
13.11.03/Do	25	-	5	20	29	-	5	24	7
14.11.03/Fr	33	-	6	27	39	-	6	33	11
15.11.03/Sa	19	-	3	16	26	-	3	23	14
16.11.03/So	13	-	4	9	18	-	4	14	6
17.11.03/Mo	56	1	13	42	68	1	16	51	21
18.11.03/Di	35	-	9	26	45	-	10	35	22
19.11.03/Mi	10	-	3	7	11	-	3	8	4
20.11.03/Do	32	-	9	23	38	-	9	29	12
21.11.03/Fr	50	-	13	37	72	-	14	58	17
22.11.03/Sa	22	-	6	16	27	-	6	21	15
23.11.03/So	19	-	5	14	29	-	7	22	7
24.11.03/Mo	29	-	10	19	36	-	11	25	6
25.11.03/Di	39	-	10	29	45	-	11	34	10
26.11.03/Mi	45	1	17	27	56	1	17	38	15
27.11.03/Do	52	-	12	40	55	-	12	43	15
28.11.03/Fr	66	2	7	57	82	2	9	71	32
29.11.03/Sa	22	-	5	17	29	-	5	24	13
30.11.03/So	12	-	5	7	18	-	5	13	8
Zusammen	933	7	216	710	1 126	8	232	886	385

Noch: 11. Straßenverkehrsunfälle und Verunglückte nach Datum und Ortslage

Datum / Wochentag	Unfälle mit Personen- schaden	Davon mit			Verunglückte				Schwerwiegende
		Ge- töteten	Schwer- verletzten	Leicht- verletzten	ins- gesamt	Ge- tötete	Schwer- verletzte	Leicht- verletzte	Unfälle mit Sachschaden im engeren Sinne
außerorts, einschließlich Autobahn									
01.11.03/Sa	14	-	7	7	22	-	9	13	3
02.11.03/So	17	3	6	8	27	6	8	13	7
03.11.03/Mo	16	-	3	13	24	-	6	18	6
04.11.03/Di	11	1	4	6	13	1	5	7	9
05.11.03/Mi	17	-	4	13	25	-	4	21	5
06.11.03/Do	6	1	-	5	9	1	-	8	6
07.11.03/Fr	19	1	7	11	23	2	7	14	7
08.11.03/Sa	5	2	-	3	10	2	1	7	6
09.11.03/So	8	1	4	3	13	1	6	6	2
10.11.03/Mo	16	1	4	11	21	1	5	15	6
11.11.03/Di	12	1	6	5	24	1	12	11	7
12.11.03/Mi	9	-	3	6	13	-	4	9	2
13.11.03/Do	12	-	1	11	13	-	1	12	7
14.11.03/Fr	14	-	4	10	20	-	6	14	8
15.11.03/Sa	12	-	2	10	19	-	2	17	7
16.11.03/So	14	1	5	8	26	1	6	19	5
17.11.03/Mo	15	-	7	8	25	-	9	16	14
18.11.03/Di	10	1	4	5	18	2	7	9	9
19.11.03/Mi	8	-	2	6	12	-	3	9	1
20.11.03/Do	8	-	2	6	12	-	4	8	2
21.11.03/Fr	11	-	4	7	20	-	6	14	9
22.11.03/Sa	13	-	5	8	16	-	6	10	7
23.11.03/So	8	2	3	3	10	3	3	4	3
24.11.03/Mo	12	1	6	5	19	1	8	10	5
25.11.03/Di	11	2	3	6	16	2	4	10	4
26.11.03/Mi	13	-	2	11	16	-	2	14	4
27.11.03/Do	10	-	4	6	15	-	6	9	6
28.11.03/Fr	26	1	10	15	37	1	13	23	17
29.11.03/Sa	18	-	7	11	28	-	10	18	8
30.11.03/So	8	1	4	3	20	1	8	11	6
Zusammen	373	20	123	230	566	26	171	369	188
auf Autobahnen									
01.11.03/Sa	5	-	3	2	5	-	3	2	-
02.11.03/So	4	1	-	3	5	1	-	4	1
03.11.03/Mo	2	-	-	2	2	-	-	2	-
04.11.03/Di	1	-	-	1	1	-	-	1	2
05.11.03/Mi	1	-	-	1	1	-	-	1	-
06.11.03/Do	2	1	-	1	5	1	-	4	2
07.11.03/Fr	2	-	2	-	3	-	2	1	1
08.11.03/Sa	1	-	-	1	4	-	-	4	-
09.11.03/So	2	-	-	2	2	-	-	2	-
10.11.03/Mo	4	-	2	2	8	-	3	5	1
11.11.03/Di	2	-	1	1	3	-	2	1	1
12.11.03/Mi	1	-	1	-	1	-	1	-	1
13.11.03/Do	1	-	-	1	1	-	-	1	-
14.11.03/Fr	4	-	2	2	5	-	3	2	1
15.11.03/Sa	-	-	-	-	-	-	-	-	2
16.11.03/So	3	-	1	2	10	-	2	8	1
17.11.03/Mo	1	-	-	1	1	-	-	1	1
18.11.03/Di	2	1	-	1	6	2	2	2	1
19.11.03/Mi	2	-	-	2	4	-	-	4	-
20.11.03/Do	3	-	-	3	5	-	-	5	-
21.11.03/Fr	3	-	-	3	6	-	-	6	3
22.11.03/Sa	1	-	-	1	1	-	-	1	1
23.11.03/So	-	-	-	-	-	-	-	-	-
24.11.03/Mo	2	1	1	-	5	1	1	3	2
25.11.03/Di	-	-	-	-	-	-	-	-	1
26.11.03/Mi	4	-	-	4	6	-	-	6	-
27.11.03/Do	-	-	-	-	-	-	-	-	2
28.11.03/Fr	4	-	-	4	6	-	-	6	4
29.11.03/Sa	-	-	-	-	-	-	-	-	2
30.11.03/So	3	-	2	1	10	-	2	8	-
Zusammen	60	4	15	41	106	5	21	80	30

12. Straßenverkehrsunfälle und Verunglückte im November 2003 nach Kreisen und Ortslage

Kreis Regierungsbezirk Land Ortslage	Straßenverkehrsunfälle					Verunglückte			
	ins- gesamt	mit Personen- schaden	mit Sachschaden			ins- gesamt	davon		
			schwerwiegende		übrige		Getötete	Schwer- verletzte	Leicht- verletzte
			im engeren Sinne	sonstige unter Alkohol					
Chemnitz, Stadt	730	104	55	4	567	126			
innerorts	660	88	47	3	522	108	-	22	86
außerorts	70	16	8	1	45	18	-	5	13
Plauen, Stadt	208	23	9	5	171	27	-	3	24
innerorts	189	19	8	4	158	22	-	2	20
außerorts	19	4	1	1	13	5	-	1	4
Zwickau, Stadt	338	38	20	5	275	57	2	10	45
innerorts	291	33	16	5	237	42	-	6	36
außerorts	47	5	4	-	38	15	2	4	9
Annaberg	185	26	9	2	148	37	4	12	21
innerorts	117	11	5	2	99	13	-	3	10
außerorts	68	15	4	-	49	24	4	9	11
Chemnitzer Land	249	27	17	1	204	33	-	9	24
innerorts	191	22	14	1	154	25	-	8	17
außerorts	58	5	3	-	50	8	-	1	7
Freiberg	310	42	12	3	253	53	1	15	37
innerorts	227	27	4	3	193	31	1	8	22
außerorts	83	15	8	-	60	22	-	7	15
Vogtlandkreis	495	59	23	7	406	83	1	33	49
innerorts	276	32	12	7	225	40	-	14	26
außerorts	219	27	11	-	181	43	1	19	23
Mittlerer Erzgebirgskreis	182	22	12	4	144	28	1	9	18
innerorts	104	13	6	3	82	15	-	6	9
außerorts	78	9	6	1	62	13	1	3	9
Mittweida	313	40	25	3	245	62	2	25	35
innerorts	184	18	13	3	150	25	1	9	15
außerorts	129	22	12	-	95	37	1	16	20
Stollberg	201	24	8	6	163	33	-	8	25
innerorts	128	19	6	5	98	25	-	4	21
außerorts	73	5	2	1	65	8	-	4	4
Aue-Schwarzenberg	290	36	17	2	235	47	-	12	35
innerorts	234	23	14	2	195	31	-	6	25
außerorts	56	13	3	-	40	16	-	6	10
Zwickauer Land	248	44	13	7	184	59	-	21	38
innerorts	185	25	10	7	143	31	-	12	19
außerorts	63	19	3	-	41	28	-	9	19
Regierungsbezirk Chemnitz	3 749	485	220	49	2 995	645	11	184	450
innerorts	2 786	330	155	45	2 256	408	2	100	306
außerorts	963	155	65	4	739	237	9	84	144

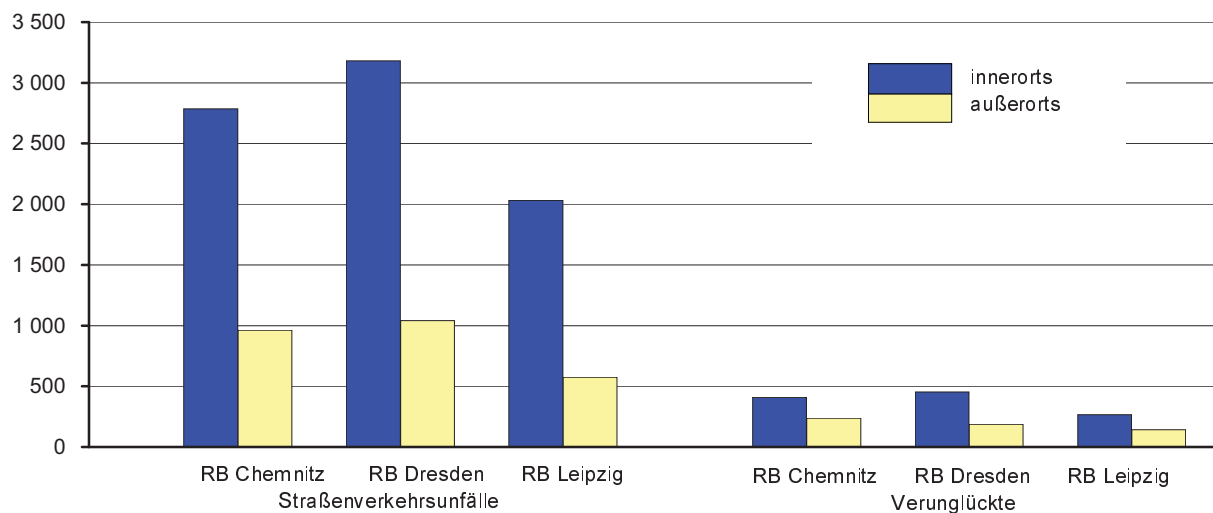
Noch: 12. Straßenverkehrsunfälle und Verunglückte im November 2003 nach Kreisen und Ortslage

Kreis Regierungsbezirk Land Ortslage	Straßenverkehrsunfälle					Verunglückte			
	ins- gesamt	mit Personen- schaden	mit Sachschaden			ins- gesamt	davon		
			schwerwiegende		übrige		Getötete	Schwer- verletzte	Leicht- verletzte
			im engeren Sinne	sonstige unter Alkohol					
Dresden, Stadt	1 549	176	65	16	1 292	212			
innerorts	1 446	164	61	16	1 205	194	-	25	169
außerorts	103	12	4	-	87	18	1	2	15
Görlitz, Stadt	149	16	9	5	119	19	-	1	18
innerorts	128	12	8	5	103	13	-	1	12
außerorts	21	4	1	-	16	6	-	-	6
Hoyerswerda, Stadt	95	14	2	2	77	15	-	3	12
innerorts	83	12	2	2	67	13	-	3	10
außerorts	12	2	-	-	10	2	-	-	2
Bautzen	377	58	14	4	301	79	1	17	61
innerorts	231	32	5	3	191	38	-	6	32
außerorts	146	26	9	1	110	41	1	11	29
Meißen	340	47	24	6	263	62	-	17	45
innerorts	212	31	12	5	164	36	-	10	26
außerorts	128	16	12	1	99	26	-	7	19
Niederschlesischer Oberlausitzkreis	252	22	17	1	212	28	-	9	19
innerorts	122	11	10	1	100	13	-	4	9
außerorts	130	11	7	-	112	15	-	5	10
Riesa-Großenhain	258	24	13	2	219	33	-	15	18
innerorts	159	18	7	2	132	27	-	11	16
außerorts	99	6	6	-	87	6	-	4	2
Löbau-Zittau	303	34	24	4	241	49	4	6	39
innerorts	198	17	18	3	160	23	-	1	22
außerorts	105	17	6	1	81	26	4	5	17
Sächsische Schweiz	315	53	11	8	243	69	1	13	55
innerorts	225	37	6	7	175	45	-	11	34
außerorts	90	16	5	1	68	24	1	2	21
Weißeritzkreis	256	27	8	5	216	28	1	3	24
innerorts	187	22	4	4	157	23	-	3	20
außerorts	69	5	4	1	59	5	1	-	4
Kamenz	328	34	17	6	271	44	1	12	31
innerorts	190	24	11	5	150	27	-	9	18
außerorts	138	10	6	1	121	17	1	3	13
Regierungsbezirk Dresden	4 222	505	204	59	3 454	638	9	123	506
innerorts	3 181	380	144	53	2 604	452	-	84	368
außerorts	1 041	125	60	6	850	186	9	39	138

Noch: 12. Straßenverkehrsunfälle und Verunglückte im November 2003 nach Kreisen und Ortslage

Kreis Regierungsbezirk Land Ortslage	Straßenverkehrsunfälle					Verunglückte			
	ins- gesamt	mit Personen- schaden	mit Sachschaden			ins- gesamt	davon		
			schwerwiegende		übrige		Getötete	Schwer- verletzte	Leicht- verletzte
			im engeren Sinne	sonstige unter Alkohol					
Leipzig, Stadt	1 352	157	48	13	1 134	202			
innerorts	1 288	144	46	13	1 085	173	5	21	147
außerorts	64	13	2	-	49	29	1	7	21
Delitzsch	284	41	41	5	197	55	3	17	35
innerorts	153	20	17	5	111	21	1	7	13
außerorts	131	21	24	-	86	34	2	10	22
Döbeln	141	26	7	1	107	36	1	10	25
innerorts	79	10	3	-	66	12	-	1	11
außerorts	62	16	4	1	41	24	1	9	14
Leipziger Land	301	26	12	2	261	34	-	7	27
innerorts	215	20	7	1	187	26	-	4	22
außerorts	86	6	5	1	74	8	-	3	5
Muldentalkreis	292	47	22	3	220	59	2	22	35
innerorts	155	21	7	2	125	25	-	10	15
außerorts	137	26	15	1	95	34	2	12	20
Torgau-Oschatz	235	19	19	5	192	23	2	12	9
innerorts	141	8	6	3	124	9	-	5	4
außerorts	94	11	13	2	68	14	2	7	5
Regierungsbezirk Leipzig	2 605	316	149	29	2 111	409	14	96	299
innerorts	2 031	223	86	24	1 698	266	6	48	212
außerorts	574	93	63	5	413	143	8	48	87
Sachsen	10 576	1 306	573	137	8 560	1 692	34	403	1 255
innerorts	7 998	933	385	122	6 558	1 126	8	232	886
außerorts	2 578	373	188	15	2 002	566	26	171	369

Abb. 9 Straßenverkehrsunfälle und Verunglückte nach Regierungsbezirken (RB) und Ortslage im November 2003



13. Straßenverkehrsunfälle und Verunglückte im Zeitraum Januar bis November 2003 nach Kreisen und Ortslage

Kreis Regierungsbezirk Land Ortslage	Straßenverkehrsunfälle					Verunglückte			
	ins- gesamt	mit Personen- schaden	mit Sachschaden			ins- gesamt	davon		
			schwerwiegende		übrige		Getötete	Schwer- verletzte	Leicht- verletzte
			im engeren Sinne	sonstige unter Alkohol					
Chemnitz, Stadt	8 339	1 058	591	64	6 626	1 399	7	288	1 104
innerorts	7 618	932	503	60	6 123	1 207	5	229	973
außerorts	721	126	88	4	503	192	2	59	131
Plauen, Stadt	2 233	230	98	32	1 873	285	3	49	233
innerorts	1 926	186	73	28	1 639	219	1	34	184
außerorts	307	44	25	4	234	66	2	15	49
Zwickau, Stadt	3 357	374	150	38	2 795	479	5	90	384
innerorts	2 977	341	135	38	2 463	430	3	78	349
außerorts	380	33	15	-	332	49	2	12	35
Annaberg	1 940	314	85	22	1 519	434	11	109	314
innerorts	1 295	172	51	19	1 053	224	3	50	171
außerorts	645	142	34	3	466	210	8	59	143
Chemnitzer Land	3 177	460	195	32	2 490	590	8	163	419
innerorts	2 404	338	129	28	1 909	397	3	101	293
außerorts	773	122	66	4	581	193	5	62	126
Freiberg	3 361	490	195	40	2 636	635	8	199	428
innerorts	2 334	294	109	31	1 900	362	4	99	259
außerorts	1 027	196	86	9	736	273	4	100	169
Vogtlandkreis	5 357	741	289	58	4 269	1 009	28	305	676
innerorts	3 288	395	159	52	2 682	501	6	143	352
außerorts	2 069	346	130	6	1 587	508	22	162	324
Mittlerer Erzgebirgskreis	1 973	329	108	20	1 516	434	13	142	279
innerorts	1 079	167	48	15	849	197	3	57	137
außerorts	894	162	60	5	667	237	10	85	142
Mittweida	3 562	502	278	31	2 751	712	16	234	462
innerorts	2 011	245	121	27	1 618	295	6	88	201
außerorts	1 551	257	157	4	1 133	417	10	146	261
Stollberg	2 212	304	88	22	1 798	395	7	108	280
innerorts	1 427	222	66	21	1 118	275	3	72	200
außerorts	785	82	22	1	680	120	4	36	80
Aue-Schwarzenberg	3 006	402	178	31	2 395	547	3	162	382
innerorts	2 426	277	121	25	2 003	360	1	90	269
außerorts	580	125	57	6	392	187	2	72	113
Zwickauer Land	2 757	500	166	41	2 050	677	5	168	504
innerorts	2 038	346	97	37	1 558	439	1	104	334
außerorts	719	154	69	4	492	238	4	64	170
Regierungsbezirk Chemnitz	41 274	5 704	2 421	431	32 718	7 596	114	2 017	5 465
innerorts	30 823	3 915	1 612	381	24 915	4 906	39	1 145	3 722
außerorts	10 451	1 789	809	50	7 803	2 690	75	872	1 743

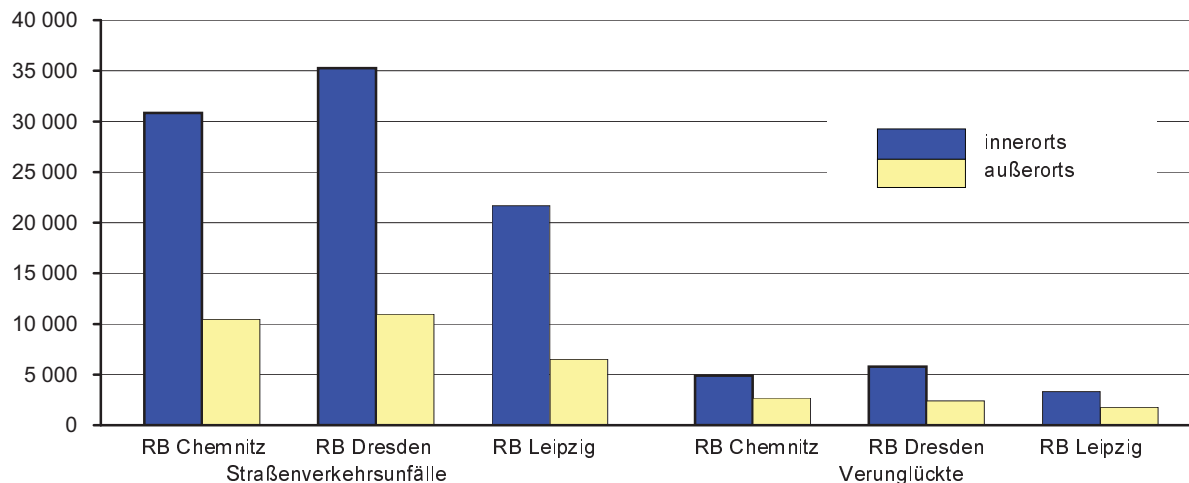
Noch: 13. Straßenverkehrsunfälle und Verunglückte im Zeitraum Januar bis November 2003
nach Kreisen und Ortslage

Kreis Regierungsbezirk Land Ortslage	Straßenverkehrsunfälle					Verunglückte			
	ins- gesamt	mit Personen- schaden	mit Sachschaden			ins- gesamt	davon		
			schwerwiegende		übrige		Getötete	Schwer- verletzte	Leicht- verletzte
			im engeren Sinne	sonstige unter Alkohol					
Dresden, Stadt	15 765	1 968	759	151	12 887	2 437			
innerorts	14 784	1 861	682	145	12 096	2 277	12	330	1 935
außerorts	981	107	77	6	791	160	6	36	118
Görlitz, Stadt	1 537	177	81	25	1 254	214	1	38	175
innerorts	1 360	151	68	24	1 117	166	-	29	137
außerorts	177	26	13	1	137	48	1	9	38
Hoyerswerda, Stadt	951	128	23	16	784	140	2	30	108
innerorts	815	108	19	13	675	114	-	24	90
außerorts	136	20	4	3	109	26	2	6	18
Bautzen	4 492	690	233	59	3 510	921	15	198	708
innerorts	3 075	455	129	54	2 437	561	1	104	456
außerorts	1 417	235	104	5	1 073	360	14	94	252
Meißen	3 775	607	316	39	2 813	819	12	203	604
innerorts	2 591	384	162	34	2 011	460	2	95	363
außerorts	1 184	223	154	5	802	359	10	108	241
Niederschlesischer Oberlausitzkreis	2 912	376	146	27	2 363	507	15	174	318
innerorts	1 411	177	63	19	1 152	209	3	65	141
außerorts	1 501	199	83	8	1 211	298	12	109	177
Riesa-Großenhain	2 780	388	117	32	2 243	468	10	131	327
innerorts	1 800	251	62	25	1 462	296	5	79	212
außerorts	980	137	55	7	781	172	5	52	115
Löbau-Zittau	3 500	508	282	60	2 650	675	16	160	499
innerorts	2 494	361	196	55	1 882	456	2	103	351
außerorts	1 006	147	86	5	768	219	14	57	148
Sächsische Schweiz	3 790	617	169	36	2 968	784	9	195	580
innerorts	2 693	407	109	29	2 148	499	2	105	392
außerorts	1 097	210	60	7	820	285	7	90	188
Weißeritzkreis	2 973	365	115	41	2 452	465	10	125	330
innerorts	2 085	257	74	33	1 721	325	4	65	256
außerorts	888	108	41	8	731	140	6	60	74
Kamenz	3 754	574	213	31	2 936	748	15	235	498
innerorts	2 167	344	127	24	1 672	412	3	108	301
außerorts	1 587	230	86	7	1 264	336	12	127	197
Regierungsbezirk Dresden	46 229	6 398	2 454	517	36 860	8 178	123	1 855	6 200
innerorts	35 275	4 756	1 691	455	28 373	5 775	34	1 107	4 634
außerorts	10 954	1 642	763	62	8 487	2 403	89	748	1 566

Noch: 13. Straßenverkehrsunfälle und Verunglückte im Zeitraum Januar bis November 2003
nach Kreisen und Ortslage

Kreis Regierungsbezirk Land Ortslage	Straßenverkehrsunfälle					Verunglückte			
	ins- gesamt	mit Personen- schaden	mit Sachschaden			ins- gesamt	davon		
			schwerwiegende		übrige ohne Alkohol- unfälle		Getötete	Schwer- verletzte	Leicht- verletzte
			im engeren Sinne	sonstige unter Alkohol					
Leipzig, Stadt	14 098	1 723	571	201	11 603	2 119	18	298	1 803
innerorts	13 393	1 616	520	194	11 063	1 950	15	251	1 684
außerorts	705	107	51	7	540	169	3	47	119
Delitzsch	3 583	502	343	40	2 698	674	22	221	431
innerorts	1 897	231	140	33	1 493	267	3	66	198
außerorts	1 686	271	203	7	1 205	407	19	155	233
Döbeln	1 650	269	97	11	1 273	391	10	102	279
innerorts	875	133	33	8	701	163	3	30	130
außerorts	775	136	64	3	572	228	7	72	149
Leipziger Land	3 339	581	169	43	2 546	773	9	162	602
innerorts	2 306	339	83	32	1 852	412	2	79	331
außerorts	1 033	242	86	11	694	361	7	83	271
Muldentalkreis	3 148	510	197	29	2 412	653	14	200	439
innerorts	1 816	260	95	24	1 437	304	2	80	222
außerorts	1 332	250	102	5	975	349	12	120	217
Torgau-Oschatz	2 356	345	229	28	1 754	463	19	165	279
innerorts	1 388	184	95	23	1 086	218	1	67	150
außerorts	968	161	134	5	668	245	18	98	129
Regierungsbezirk Leipzig	28 174	3 930	1 606	352	22 286	5 073	92	1 148	3 833
innerorts	21 675	2 763	966	314	17 632	3 314	26	573	2 715
außerorts	6 499	1 167	640	38	4 654	1 759	66	575	1 118
Sachsen	115 677	16 032	6 481	1 300	91 864	20 847	329	5 020	15 498
innerorts	87 773	11 434	4 269	1 150	70 920	13 995	99	2 825	11 071
außerorts	27 904	4 598	2 212	150	20 944	6 852	230	2 195	4 427

**Abb. 10 Straßenverkehrsunfälle und Verunglückte nach Regierungsbezirken (RB)
und Ortslage im Zeitraum Januar bis November 2003**



14. Straßenverkehrsunfälle und Verunglückte im Zeitraum Januar bis November 2003 nach Ortslage, Unfalltypen, Monaten, Wochentagen, Uhrzeit und Lichtverhältnissen

Merkmal	Unfälle mit Personen- schaden	Ver- unglückte	Davon			Schwerwiegende Unfälle mit Sachschaden	
			Ge- tötete	Schwer- verletzte	Leicht- verletzte	im engeren Sinne	sonstige unter Alkohol
Insgesamt	16 032	20 847	329	5 020	15 498	6 481	1 300
Ortslage							
innerorts	11 434	13 995	99	2 825	11 071	4 269	1 150
außerorts ohne Autobahn	3 960	5 817	195	1 897	3 725	1 673	130
auf Autobahnen	638	1 035	35	298	702	539	20
Unfalltyp							
Fahrunfall	3 764	5 034	166	1 825	3 043	1 951	430
Abbiegeunfall	2 035	2 600	20	528	2 052	810	74
Einbiegen-/Kreuzenunfall	3 977	5 185	36	985	4 164	2 285	101
Überschreitenunfall	1 005	1 103	29	396	678	1	11
Unfall durch ruhenden Verkehr	265	290	2	41	247	88	129
Unfall im Längsverkehr	3 621	5 038	60	826	4 152	936	278
sonstiger Unfall	1 365	1 597	16	419	1 162	410	277
Monat							
Januar	1 104	1 460	27	354	1 079	798	98
Februar	1 031	1 406	17	292	1 097	624	86
März	1 176	1 507	19	355	1 133	511	121
April	1 427	1 805	34	403	1 368	602	102
Mai	1 667	2 195	24	534	1 637	557	136
Juni	1 805	2 339	36	604	1 699	529	131
Juli	1 739	2 240	31	580	1 629	575	115
August	1 657	2 180	35	538	1 607	511	134
September	1 680	2 139	45	544	1 550	551	124
Oktober	1 440	1 884	27	413	1 444	650	116
November	1 306	1 692	34	403	1 255	573	137
Dezember
Wochentag							
Montag	2 635	3 281	49	776	2 456	996	146
Dienstag	2 337	2 959	49	711	2 199	913	149
Mittwoch	2 275	2 829	29	652	2 148	904	129
Donnerstag	2 422	3 048	43	694	2 311	989	167
Freitag	2 751	3 559	51	830	2 678	1 082	236
Samstag	2 015	2 880	47	720	2 113	942	244
Sonntag	1 597	2 291	61	637	1 593	655	229
Uhrzeit ¹⁾							
0 - 1:59 Uhr	391	551	14	185	352	265	109
2 - 3:59 Uhr	248	352	16	113	223	169	96
4 - 5:59 Uhr	428	553	15	175	363	286	66
6 - 7:59 Uhr	1 620	1 979	24	462	1 493	676	50
8 - 9:59 Uhr	1 235	1 540	23	336	1 181	646	42
10 - 11:59 Uhr	1 756	2 265	30	471	1 764	671	67
12 - 13:59 Uhr	1 797	2 286	35	504	1 747	664	85
14 - 15:59 Uhr	2 634	3 440	49	745	2 646	896	120
16 - 17:59 Uhr	2 582	3 311	36	748	2 527	853	183
18 - 19:59 Uhr	1 710	2 280	42	565	1 673	597	176
20 - 21:59 Uhr	994	1 362	30	422	910	414	168
22 - 23:59 Uhr	636	926	15	294	617	344	138
Lichtverhältnisse							
Tageslicht	12 041	15 447	214	3 465	11 768	4 404	608
Dämmerung	956	1 233	20	312	901	417	81
Dunkelheit	3 035	4 167	95	1 243	2 829	1 660	611

1) Unfälle mit fehlendem Merkmal wurden nicht ausgewertet

**15. Straßenverkehrsunfälle und Verunglückte im Zeitraum Januar bis November 2003
nach Ortslage, Unfalltypen, Monaten, Wochentagen, Uhrzeit und Lichtverhältnissen -
Alkoholunfälle¹⁾**

Merkmal	Unfälle mit Personen- schaden	Ver- unglückte	Davon			Schwerwiegende Unfälle mit Sachschaden	
			Ge- tötete	Schwer- verletzte	Leicht- verletzte	im engeren Sinne	sonstige unter Alkohol
Insgesamt	1 159	1 479	32	531	916	637	1 300
Ortslage							
innerorts	817	1 005	15	337	653	438	1 150
außerorts ohne Autobahn	317	432	17	180	235	158	130
auf Autobahnen	25	42	-	14	28	41	20
Unfalltyp							
Fahrunfall	595	767	20	330	417	433	430
Abbiegeunfall	61	82	-	23	59	24	74
Einbiegen-/Kreuzenunfall	119	158	1	39	118	59	101
Überschreitenunfall	94	111	5	44	62	-	11
Unfall durch ruhenden Verkehr	28	31	-	6	25	25	129
Unfall im Längsverkehr	163	215	5	43	167	64	278
sonstiger Unfall	99	115	1	46	68	32	277
Monat							
Januar	58	80	5	28	47	52	98
Februar	69	99	1	27	71	45	86
März	90	116	1	36	79	64	121
April	84	111	6	39	66	64	102
Mai	129	162	1	63	98	62	136
Juni	142	181	3	69	109	48	131
Juli	132	177	-	64	113	60	115
August	156	179	3	63	113	60	134
September	96	122	6	51	65	53	124
Oktober	106	133	2	38	93	65	116
November	97	119	4	53	62	64	137
Dezember
Wochentag							
Montag	124	154	1	50	103	61	146
Dienstag	96	119	3	35	81	67	149
Mittwoch	126	151	4	52	95	59	129
Donnerstag	167	208	2	89	117	78	167
Freitag	199	259	6	79	174	98	236
Samstag	228	301	9	111	181	153	244
Sonntag	219	287	7	115	165	121	229
Uhrzeit ²⁾							
0 - 1:59 Uhr	134	177	7	81	89	97	109
2 - 3:59 Uhr	106	143	5	53	85	71	96
4 - 5:59 Uhr	84	117	1	54	62	72	66
6 - 7:59 Uhr	51	66	2	27	37	35	50
8 - 9:59 Uhr	26	32	1	9	22	28	42
10 - 11:59 Uhr	38	49	-	12	37	16	67
12 - 13:59 Uhr	42	58	-	13	45	23	85
14 - 15:59 Uhr	76	96	1	31	64	34	120
16 - 17:59 Uhr	110	143	2	37	104	61	183
18 - 19:59 Uhr	145	178	6	59	113	72	176
20 - 21:59 Uhr	171	210	4	84	122	61	168
22 - 23:59 Uhr	176	210	3	71	136	67	138
Lichtverhältnisse							
Tageslicht	431	560	7	172	381	221	608
Dämmerung	77	98	2	45	51	46	81
Dunkelheit	651	821	23	314	484	370	611

1) Alkoholunfälle sind Unfälle, bei denen mindestens ein Beteiligter alkoholisiert war.

2) Unfälle mit fehlendem Merkmal wurden nicht ausgewertet.

**16. Straßenverkehrsunfälle und Verunglückte im Zeitraum Januar bis November 2003
nach Ortslage, Unfalltypen, Monaten, Wochentagen, Uhrzeit und Lichtverhältnissen -
Anteil der Alkoholunfälle an allen Unfällen in Prozent ¹⁾**

Merkmal	Unfälle mit Personen- schaden	Ver- unglückte	Davon			Schwerwiegende Unfälle mit Sachschaden	
			Ge- tötete	Schwer- verletzte	Leicht- verletzte	im engeren Sinne	sonstige unter Alkohol
Insgesamt	7,2	7,1	9,7	10,6	5,9	9,8	100
Ortslage							
innerorts	7,1	7,2	15,2	11,9	5,9	10,3	100
außerorts ohne Autobahn	8,0	7,4	8,7	9,5	6,3	9,4	100
auf Autobahnen	3,9	4,1	-	4,7	4,0	7,6	100
Unfalltyp							
Fahrunfall	15,8	15,2	12,0	18,1	13,7	22,2	100
Abbiegeunfall	3,0	3,2	-	4,4	2,9	3,0	100
Einbiegen-/Kreuzenunfall	3,0	3,0	2,8	4,0	2,8	2,6	100
Überschreitenunfall	9,4	10,1	17,2	11,1	9,1	-	100
Unfall durch ruhenden Verkehr	10,6	10,7	-	14,6	10,1	28,4	100
Unfall im Längsverkehr	4,5	4,3	8,3	5,2	4,0	6,8	100
sonstiger Unfall	7,3	7,2	6,3	11,0	5,9	7,8	100
Monat							
Januar	5,3	5,5	18,5	7,9	4,4	6,5	100
Februar	6,7	7,0	5,9	9,2	6,5	7,2	100
März	7,7	7,7	5,3	10,1	7,0	12,5	100
April	5,9	6,1	17,6	9,7	4,8	10,6	100
Mai	7,7	7,4	4,2	11,8	6,0	11,1	100
Juni	7,9	7,7	8,3	11,4	6,4	9,1	100
Juli	7,6	7,9	-	11,0	6,9	10,4	100
August	9,4	8,2	8,6	11,7	7,0	11,7	100
September	5,7	5,7	13,3	9,4	4,2	9,6	100
Oktober	7,4	7,1	7,4	9,2	6,4	10,0	100
November	7,4	7,0	11,8	13,2	4,9	11,2	100
Dezember
Wochentag							
Montag	4,7	4,7	2,0	6,4	4,2	6,1	100
Dienstag	4,1	4,0	6,1	4,9	3,7	7,3	100
Mittwoch	5,5	5,3	13,8	8,0	4,4	6,5	100
Donnerstag	6,9	6,8	4,7	12,8	5,1	7,9	100
Freitag	7,2	7,3	11,8	9,5	6,5	9,1	100
Samstag	11,3	10,5	19,1	15,4	8,6	16,2	100
Sonntag	13,7	12,5	11,5	18,1	10,4	18,5	100
Uhrzeit ²⁾							
0 - 1:59 Uhr	34,3	32,1	50,0	43,8	25,3	36,6	100
2 - 3:59 Uhr	42,7	40,6	31,3	46,9	38,1	42,0	100
4 - 5:59 Uhr	19,6	21,2	6,7	30,9	17,1	25,2	100
6 - 7:59 Uhr	3,1	3,3	8,3	5,8	2,5	5,2	100
8 - 9:59 Uhr	2,1	2,1	4,3	2,7	1,9	4,3	100
10 - 11:59 Uhr	2,2	2,2	-	2,5	2,1	2,4	100
12 - 13:59 Uhr	2,3	2,5	-	2,6	2,6	3,5	100
14 - 15:59 Uhr	2,9	2,8	2,0	4,2	2,4	3,8	100
16 - 17:59 Uhr	4,3	4,3	5,6	4,9	4,1	7,2	100
18 - 19:59 Uhr	8,5	7,8	14,3	10,4	6,8	12,1	100
20 - 21:59 Uhr	17,2	15,4	13,3	19,9	13,4	14,7	100
22 - 23:59 Uhr	27,7	22,7	20,0	24,1	22,0	19,5	100
Lichtverhältnisse							
Tageslicht	3,6	3,6	3,3	5,0	3,2	5,0	100
Dämmerung	8,1	7,9	10,0	14,4	5,7	11,0	100
Dunkelheit	21,4	19,7	24,2	25,3	17,1	22,3	100

1) Alkoholunfälle sind Unfälle, bei denen mindestens ein Beteiligter alkoholisiert war.

2) Unfälle mit fehlendem Merkmal wurden nicht ausgewertet.

Neuerscheinungen des Statistischen Landesamtes des Freistaates Sachsen

Kennziffer	Titel/Kurztitel	Stand Periodizität	Preis €
A I 2	Bevölkerungsentwicklung im Freistaat Sachsen nach Kreisen und Gemeinden	1/2003 - hj	7,50
A IV 2	Krankenhäuser im Freistaat Sachsen	2002 - j	3,00
A VI 12	Pendlerverhalten der sozialversicherungspflichtig Beschäftigten im Freistaat Sachsen	2/2002 - hj	5,00
B III 8	Hochschulen im Freistaat Sachsen	2002 - j	11,50
B III 11	Gasthörer an den Hochschulen im Freistaat Sachsen - Wintersemester 2003/04	2003 - j	3,50
B VI 3	Gerichtliche Strafverfolgung im Freistaat Sachsen 1993 bis 2002	2002 - j	14,10
E I 2	Indizes im Bergbau und Verarbeitenden Gewerbe im Freistaat Sachsen	2002 - j	5,50
E I 6	Investitionen im Bergbau und Verarbeitenden Gewerbe im Freistaat Sachsen	2002 - j	9,10
G IV 5	Beherbergungsgewerbe im Freistaat Sachsen Sommerhalbjahr 2003	2003 - j	5,50
G III 2	Außenhandel des Freistaates Sachsen - Endgültige Ergebnisse	2002 - j	5,00
J I 1	Dienstleistungen im Freistaat Sachsen	2001 - j	7,70
K VII 1	Wohngeld im Freistaat Sachsen	2002 - j	3,00
Verzeichnis	Allgemein bildende Schulen des Freistaates Sachsen - Schuljahr 2003/04	2003 - j	12,50
Verzeichnis	Berufsbildende Schulen des Freistaates Sachsen - Schuljahr 2003/04	2003 - j	8,00
Verzeichnis	Landratsämter, Stadt- und Gemeindverwaltungen im Freistaat Sachsen	2004 - j	7,50

Monatlich erscheinen:

C III 2	Schlachtungen, Milchanlieferung und Geflügelhaltung im Freistaat Sachsen	01/04 - m	1,50
E I 1	Bergbau und Verarbeitendes Gewerbe im Freistaat Sachsen	12/03 - m	7,50
E II 1	Baugewerbe im Freistaat Sachsen (Vorbereitende Baustellenarbeiten, Hoch- und Tiefbau)	12/03 - m	5,00
G I 1, G IV 3	Binnenhandel und Gastgewerbe im Freistaat Sachsen	12/03 - m	1,50
G IV 1	Beherbergungsgewerbe im Freistaat Sachsen	12/03 - m	5,50
H I 1	Straßenverkehrsunfälle im Freistaat Sachsen	10/03 - m	6,00
M I 2	Verbraucherpreisindex im Freistaat Sachsen	02/04 - m	5,50
Z I 1	Konjunkturbericht für den Freistaat Sachsen	11/03 - m	5,00

Vierteljährlich erscheinen:

A I 1	Bevölkerungsstand des Freistaates Sachsen nach Kreisen	3/03 - vj	1,50
A II 1	Eheschließungen, Geborene und Gestorbene im Freistaat Sachsen	3/03 - vj	2,00
A III 1	Räumliche Bevölkerungsbewegung im Freistaat Sachsen	3/03 - vj	6,00
A VI 5	Sozialversicherungspflichtig Beschäftigte im Freistaat Sachsen	1/03 - vj	7,10
D I 1	Gewerbeanmeldungen und -abmeldungen im Freistaat Sachsen	3/03 - vj	2,50
D III 1	Insolvenzverfahren im Freistaat Sachsen	3/03 - vj	4,00
E III 1	Baugewerbe im Freistaat Sachsen (Bauinstallation und sonstiges Ausbaugewerbe)	3/03 - vj	1,50
E IV 1	Ausgewählte Daten zur Energiewirtschaft im Freistaat Sachsen	1/03 - vj	3,00
E V 1	Beschäftigte und Umsatz im Handwerk des Freistaates Sachsen	3/03 - vj	6,00
F II 1	Baugenehmigungen und Baufertigstellungen im Freistaat Sachsen	3/03 - vj	2,50
G III 1	Außenhandel des Freistaates Sachsen	3/03 - vj	2,50
L II 2	Einnahmen und Ausgaben der öffentlichen Kommunalhaushalte des Freistaates Sachsen	2/03 - vj	7,50
M I 4	Preisindizes für Bauwerke im Freistaat Sachsen	4/03 - vj	3,00
N I 1	Verdienste und Arbeitszeiten im Produzierenden Gewerbe, Handel, Kreditinstituten und Versicherungsgewerbe im Freistaat Sachsen	4/03 - vj	9,00

Abkürzungen:	m	monatlich	hj	halbjährlich	2j	alle 2 Jahre
	j	jährlich	10/01	Monat	3j	alle 3 Jahre
	vj	vierteljährlich	4/01	Quartal	fw	fallweise