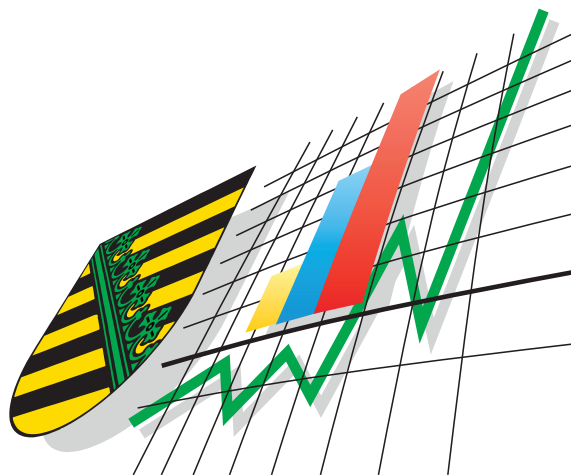


Statistisches Landesamt  
des Freistaates  
Sachsen



# Statistische Berichte

## Straßenverkehrsunfälle im Freistaat Sachsen

Oktober 2005

## Zeichenerklärung

-	Nichts vorhanden (genau Null)	x	Tabellenfach gesperrt, weil Aussage nicht sinnvoll
0	Weniger als die Hälfte von 1 in der letzten besetzten Stelle, jedoch mehr als nichts	( )	Aussagewert ist eingeschränkt
...	Angabe fällt später an	p	vorläufige Zahl
/	Zahlenwert nicht sicher genug	r	berichtigte Zahl
.	Zahlenwert unbekannt oder geheim zu halten	s	geschätzte Zahl

### Herausgeber:

Statistisches Landesamt des Freistaates Sachsen

Macherstraße 63  
01917 Kamenz

Postfach 11 05  
01911 Kamenz

#### Telefon

Vermittlung 03578 33-0

Präsidentin/Sekretariat -1900

Auskunft -1913, -1914

Bibliothek -4352

Vertrieb -4316

Telefax -1999

Telefax -1921

Telefax -1598

#### Internet

[www.statistik.sachsen.de](http://www.statistik.sachsen.de)

#### E-Mail

[info@statistik.sachsen.de](mailto:info@statistik.sachsen.de)

Kein Zugang für elektronisch signierte sowie verschlüsselte Dokumente

## Inhalt

	Seite
Vorbemerkungen	3
Definitionen	3
Ergebnisdarstellung	4
<b>Tabellen</b>	
1. Straßenverkehrsunfälle mit Sachschaden 2003 bis 2005 nach Monaten	8
2. Straßenverkehrsunfälle mit Personenschaden 2003 bis 2005 nach Monaten	8
3. Verunglückte bei Straßenverkehrsunfällen 2003 bis 2005 nach Monaten	8
4. Straßenverkehrsunfälle mit Personenschaden und Verunglückte nach Straßenarten und Ortslage	9
5. Straßenverkehrsunfälle mit Personenschaden und Verunglückte nach Unfallarten und Ortslage	10
6. Straßenverkehrsunfälle mit Personenschaden und Verunglückte nach Unfalltypen und Ortslage	12
7. Verunglückte bei Straßenverkehrsunfällen nach Art der Verkehrsbeteiligung	13
8. Verunglückte bei Straßenverkehrsunfällen nach Altersgruppen und Geschlecht	14
9. An Straßenverkehrsunfällen beteiligte Fahrzeugführer und Fußgänger	16
10. Ursachen von Straßenverkehrsunfällen mit Personenschaden	18
11. Straßenverkehrsunfälle und Verunglückte nach Datum und Ortslage	21
12. Straßenverkehrsunfälle und Verunglückte im Oktober 2005 nach Kreisfreien Städten und Landkreisen sowie Ortslage	23
13. Straßenverkehrsunfälle und Verunglückte im Zeitraum Januar bis Oktober 2005 nach Kreisfreien Städten und Landkreisen sowie Ortslage	26
14. Straßenverkehrsunfälle und Verunglückte im Zeitraum Januar bis Oktober 2005 nach Ortslage, Unfalltypen, Monaten, Wochentagen, Uhrzeit und Lichtverhältnissen	29
15. Straßenverkehrsunfälle und Verunglückte im Zeitraum Januar bis Oktober 2005 nach Ortslage, Unfalltypen, Monaten, Wochentagen, Uhrzeit und Lichtverhältnissen - Alkoholunfälle	30
16. Straßenverkehrsunfälle und Verunglückte im Zeitraum Januar bis Oktober 2005 nach Ortslage, Unfalltypen, Monaten, Wochentagen, Uhrzeit und Lichtverhältnissen – Anteil der Alkoholunfälle an allen Unfällen	31

**Abbildungen**

Abb. 1	Unfälle mit Personenschaden und Verunglückte und Unfälle mit Personenschaden im Zeitraum Januar bis Oktober 1999 bis 2005 nach Straßenarten	4
Abb. 2	Bei Straßenverkehrsunfällen Verunglückte im Zeitraum Januar bis Oktober 1999 bis 2005 nach Straßenarten	5
Abb. 3	Straßenverkehrsunfälle insgesamt 2003 bis 2005 nach Monaten	6
Abb. 4	Straßenverkehrsunfälle mit Personenschaden 2003 bis 2005 nach Monaten	6
Abb. 5	Straßenverkehrsunfälle mit Sachschaden 2003 bis 2005 nach Monaten	6
Abb. 6	Getötete bei Straßenverkehrsunfällen 2003 bis 2005 nach Monaten	7
Abb. 7	Schwerverletzte bei Straßenverkehrsunfällen 2003 bis 2005 nach Monaten	7
Abb. 8	Leichtverletzte bei Straßenverkehrsunfällen 2003 bis 2005 nach Monaten	7
Abb. 9	Straßenverkehrsunfälle und Verunglückte nach Regierungsbezirken und Ortslage im Oktober 2005	25
Abb. 10	Straßenverkehrsunfälle und Verunglückte nach Regierungsbezirken und Ortslage im Zeitraum Januar bis Oktober 2005	28

## Vorbemerkungen

### Rechtsgrundlagen

Die Rechtsgrundlage des vorliegenden Berichtes bildet das Gesetz über die Statistik der Straßenverkehrsunfälle vom 15. Juni 1990 (BGBl. I S. 1078 ff.) in Verbindung mit dem Bundesstatistikgesetz vom 22. Januar 1987 (BGBl. I S. 462, 565), zuletzt geändert durch Artikel 16 des Gesetzes vom 21. August 2002 (BGBl. I S. 3322) und dem Sächsischen Statistikgesetz vom 17. Mai 1993 (SächsGVBl. S. 453), zuletzt geändert durch Artikel 13 des Gesetzes vom 6. Juni 2002 (SächsGVBl. S. 168).

Ab dem 1. Januar 1995 gelten zusätzlich das Erste Gesetz zur Änderung des Straßenverkehrsunfallstatistikgesetzes vom 23. November 1994 (BGBl. I S. 3491) und die Verordnung zur näheren Bestimmung des schwerwiegenden Unfalls mit Sachschaden im Sinne des Straßenverkehrsunfallstatistikgesetzes vom 21. Dezember 1994 (BGBl. I S. 3970).

### Berichtskreis

Die Statistik der Straßenverkehrsunfälle erfasst alle Unfälle, zu denen die Polizei herangezogen wurde.

### Definitionen

Straßenverkehrsunfälle sind Unfälle, bei denen infolge des Fahrverkehrs auf öffentlichen Wegen und Plätzen Personen verletzt oder getötet wurden oder Sachschaden verursacht worden ist.

Unfälle werden nach ihren Folgen unterschieden in:

- Unfälle mit Personenschaden: Unfälle, bei denen Personen getötet bzw. schwer oder leicht verletzt wurden.

Als Verunglückte zählen Personen (auch Mitfahrer), die beim Unfall verletzt oder getötet wurden. Dabei werden erfasst als:

- Getötete: Personen, die beim Unfall oder innerhalb von 30 Tagen an den Unfallfolgen starben,
- Schwerverletzte: Personen, die unmittelbar zur stationären Behandlung (für mindestens 24 Stunden) in einem Krankenhaus aufgenommen wurden,
- Leichtverletzte: alle übrigen Verletzten.

- Schwerwiegende Unfälle mit Sachschaden:

- im engeren Sinne: Unfälle, bei denen ein Straftatbestand oder eine Ordnungswidrigkeit (Bußgeld) vorlag und bei denen gleichzeitig mindestens ein Kfz aufgrund eines Unfallschadens von der Unfallstelle abgeschleppt werden musste (nicht fahrbereit); dies betrifft auch Fälle mit Alkoholeinwirkung,
- sonstige Sachschadensunfälle unter Alkoholeinwirkung: Unfälle, bei denen mindestens ein Unfallbeteiligter unter Alkoholeinwirkung stand und alle beteiligten Kfz noch fahrbereit waren.

- Sonstige Sachschadensunfälle ohne Alkoholeinwirkung (sog. Bagatelleunfälle):  
alle übrigen Sachschadensunfälle.

Als Beteiligte an einem Straßenverkehrsunfall werden alle Fahrzeugführer oder Fußgänger erfasst, die selbst - oder deren Fahrzeug - Schäden erlitten oder hervorgerufen haben.

Jedem Straßenverkehrsunfall können ein oder mehrere Unfallursachen zugeordnet werden, so dass die Anzahl der Ursachen i. d. R. größer ist als die Anzahl der Unfälle.

Bei Nachmeldungen handelt es sich um Unfallvorgänge, die aufgrund verspäteten Eingangs der Unfallanzeigen nicht mehr in das jeweilige Monatsergebnis eingearbeitet werden können.

## Ergebnisdarstellung

Im Oktober 2005 erfasste die Polizei in Sachsen 10 033 Straßenverkehrsunfälle und damit 14,1 Prozent weniger Unfälle als im Oktober 2004. Dabei verringerte sich die Zahl der Unfälle in allen Unfallkategorien. Die Zahl der Unfälle mit Personenschaden sank um 5,5 Prozent auf 1 431 Unfälle, die Zahl der schwerwiegenden Unfälle mit Sachschaden im engeren Sinne um 20,6 Prozent auf 492 Unfälle und die der sonstigen Sachschadensunfälle unter Alkoholeinwirkung um 14,1 Prozent auf 104 Unfälle. Die Anzahl der sonstigen Sachschadensunfälle ohne Alkoholeinwirkung verringerte sich um 17,7 Prozent auf 8 006 Unfälle.

Die Anzahl der Verunglückten verringerte sich gegenüber dem Vorjahresmonat um 5,2 Prozent. Damit verunglückten insgesamt 1 852 Verkehrsteilnehmer. Die Zahl der Getöteten sank von 35 auf 25 Personen und die der leicht verletzten Personen von 1 450 auf 1 347 Personen (-7,1 Prozent). Die Anzahl der schwer verletzten Personen stieg von 468 auf 480 Personen (+2,6 Prozent).

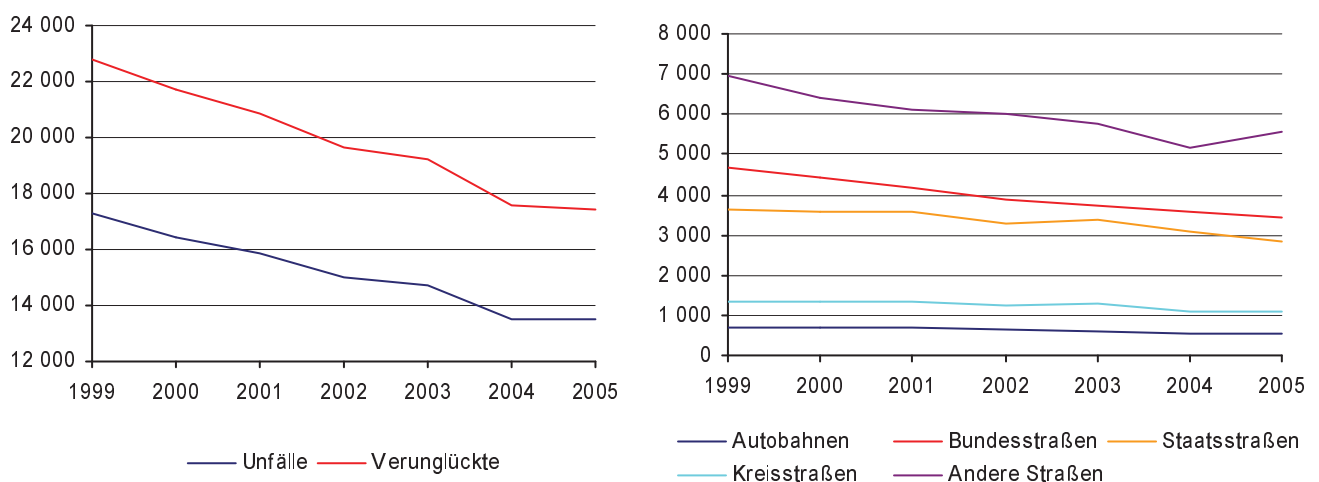
Von Januar bis Oktober 2005 ereigneten sich insgesamt 100 956 Straßenverkehrsunfälle und damit 2,9 Prozent weniger als im gleichen Zeitraum des Vorjahres. Die Zahl der Unfälle mit Personenschaden blieb mit 13 502 Unfällen nahezu konstant. Trotzdem brachte es einen leichten Rückgang der Zahl der Verunglückten gegenüber dem Vorjahreszeitraum auf 17 440 (-0,6 Prozent) mit sich. Dabei verringerte sich sowohl die Zahl der Getöteten von 282 auf 227 (-19,5 Prozent) als auch der Schwerverletzten von 4 175 auf 4 072 (-2,5 Prozent). Nur die Zahl der Leichtverletzten erhöhte sich leicht von 13 088 auf 13 141 (+0,4 Prozent).

Bei 87 454 Unfällen ist ausschließlich Sachschaden entstanden. Die Zahl dieser Unfälle verringerte sich gegenüber dem Vorjahreszeitraum um 2 970. Dabei sank die Zahl der schwerwiegenden Unfälle mit Sachschaden im engeren Sinne um 10,8 Prozent auf 5 271 Unfälle, die Zahl der sonstigen Sachschadensunfälle unter Alkoholeinwirkung um 0,6 Prozent auf 1 050 Unfälle und die der sonstigen Sachschadensunfälle ohne Alkoholeinwirkung um 2,8 Prozent auf 81 133 Unfälle.

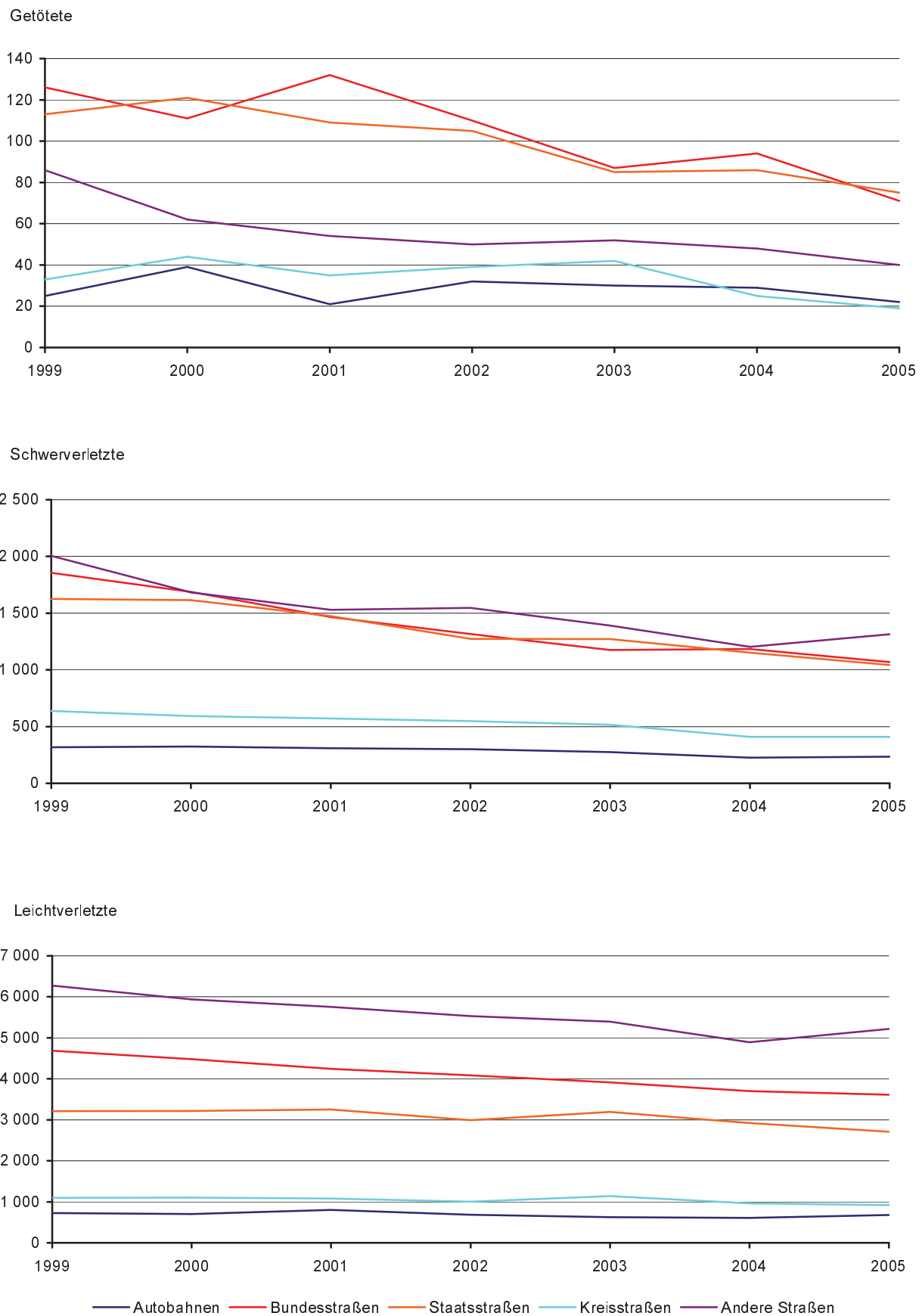
In den Monaten Januar bis Oktober 2005 sind auf folgenden Straßenarten gegenüber dem Vorjahreszeitraum die Unfälle mit Personenschaden zurückgegangen: auf Bundesstraßen (-164, -4,6 Prozent), auf Staatsstraßen (-219, -7,1 Prozent) und auf Kreisstraßen (-6, -0,5 Prozent). Dagegen erhöhte sich die Zahl der Unfälle mit Personenschaden auf Autobahnen (+20, +3,7 Prozent) und auf „anderen Straßen“ (+374, +7,2 Prozent) (Abb.1). Der häufigste Unfalltyp auf Autobahnen und Bundesstraßen war ein Unfall im Längsverkehr, auf Staats- und Kreisstraßen ein Fahrnfall und auf „anderen Straßen“ Einbiegen-/Kreuzenunfall. Die häufigste Unfallart auf Autobahnen war der Zusammenstoß mit anderem Fahrzeug, das vorausfährt oder wartet und auf Bundes-, Staats- und Kreisstraßen sowie auf „anderen Straßen“ der Zusammenstoß mit anderem Fahrzeug, das einbiegt oder kreuzt.

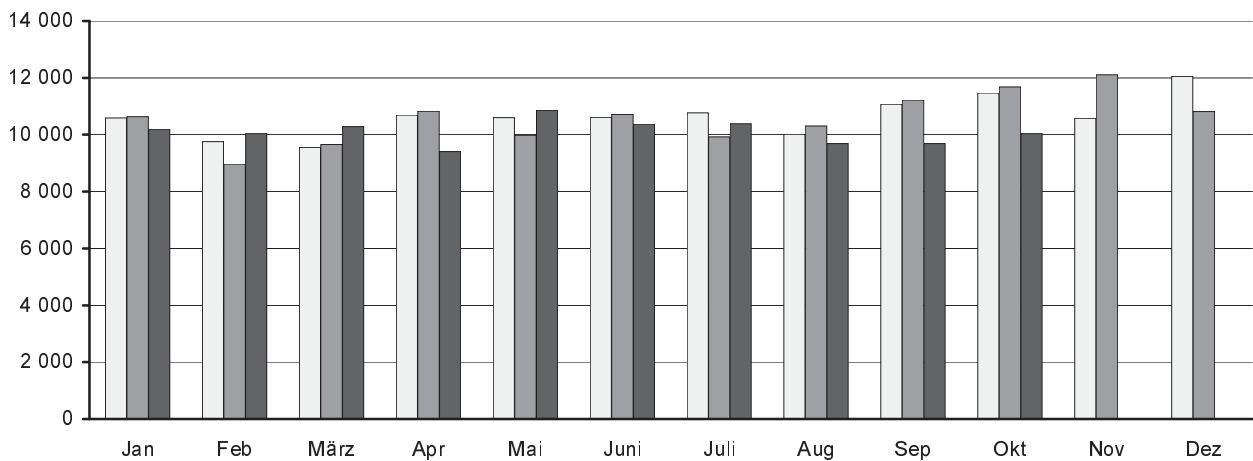
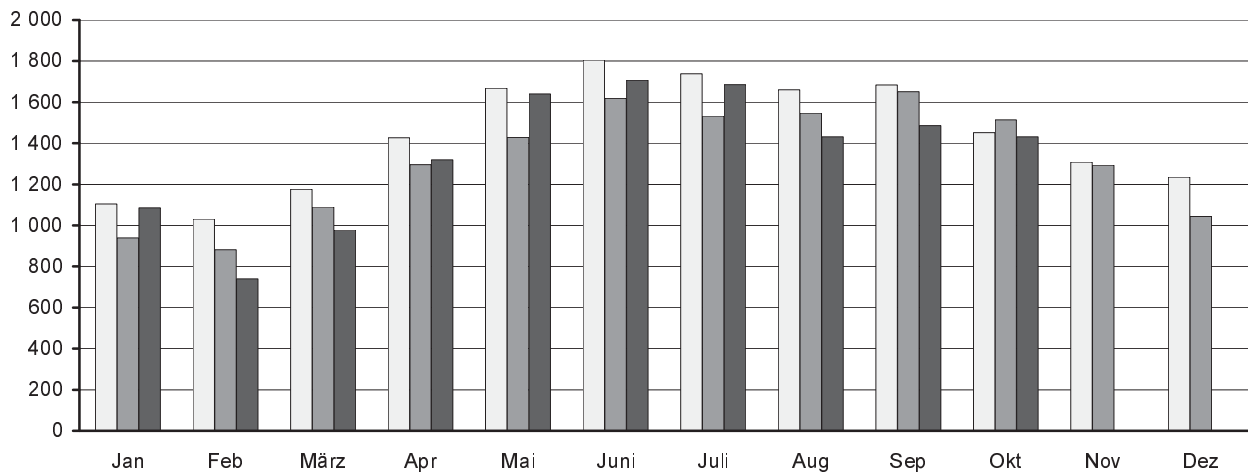
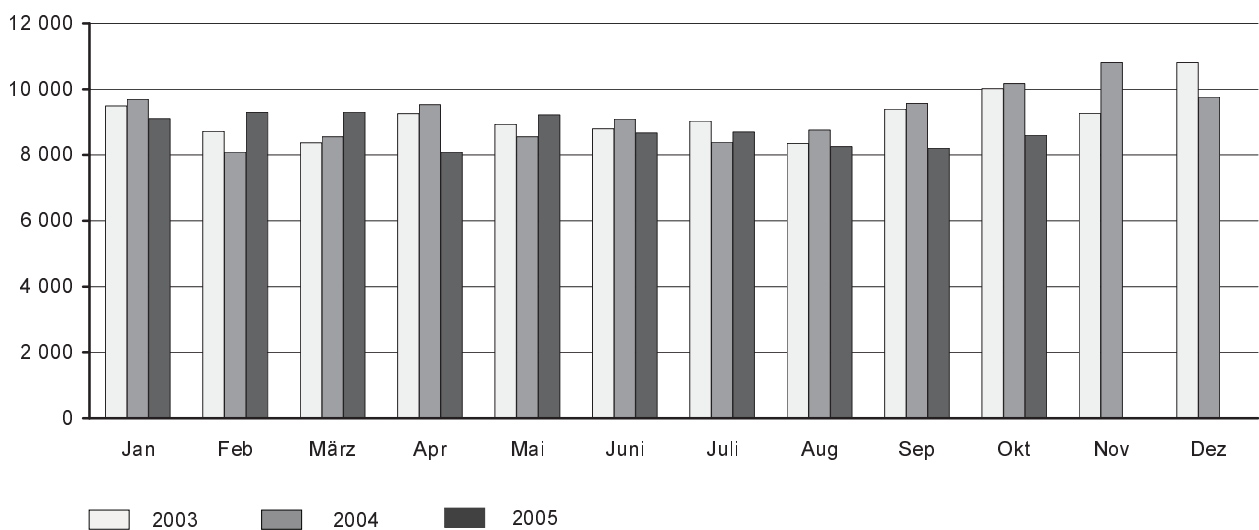
Im Zeitraum Januar bis Oktober 2005 war ein deutlicher Rückgang der Verunglücktenzahlen gegenüber dem Vorjahreszeitraum auf den Staatsstraßen zu verzeichnen (-329, -7,9 Prozent). Auch auf den Bundes- und Kreisstraßen verringerten sich die Verunglücktenzahlen (-227, -4,6 Prozent bzw. -49, -3,5 Prozent). Dagegen erhöhten sich die Verunglücktenzahlen auf den Autobahnen und den „anderen Straßen“ (+74, +8,6 Prozent bzw. +426, +6,9 Prozent). Mit 71 Verkehrstoten verunglückten 23 Personen weniger auf Bundesstraßen. Auf Staatsstraßen verunglückten 75 Personen tödlich und damit elf Personen weniger gegenüber dem Vorjahreszeitraum (Abb.2).

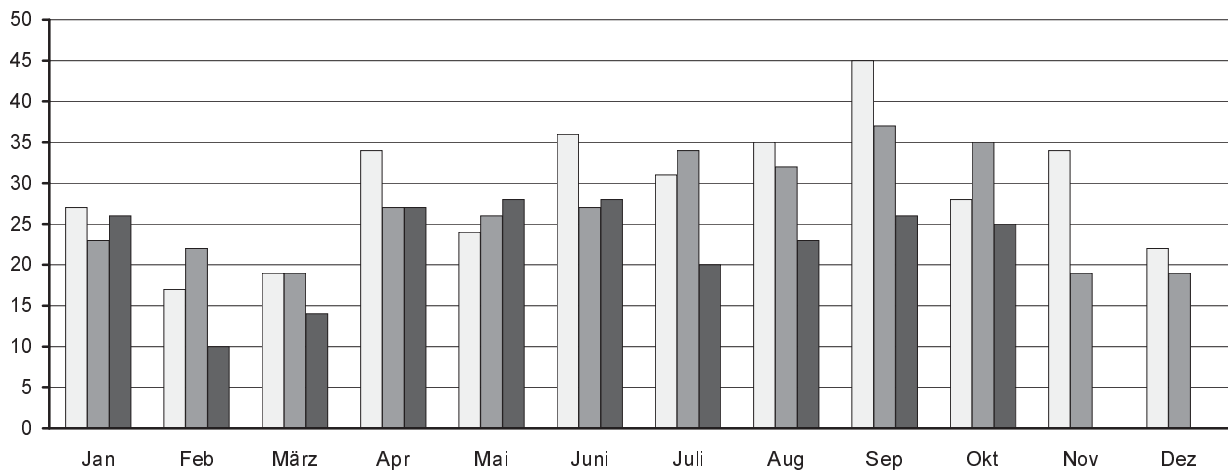
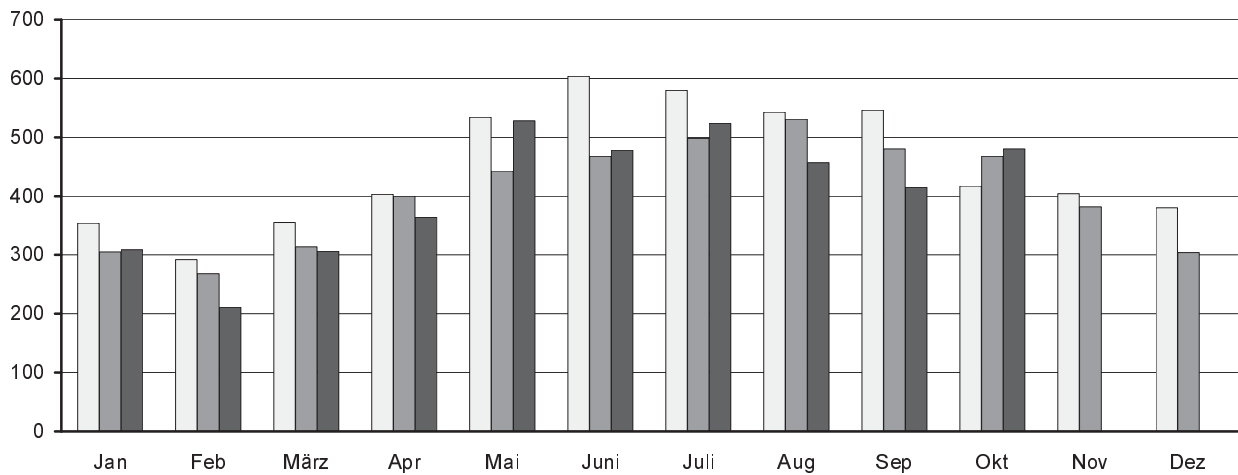
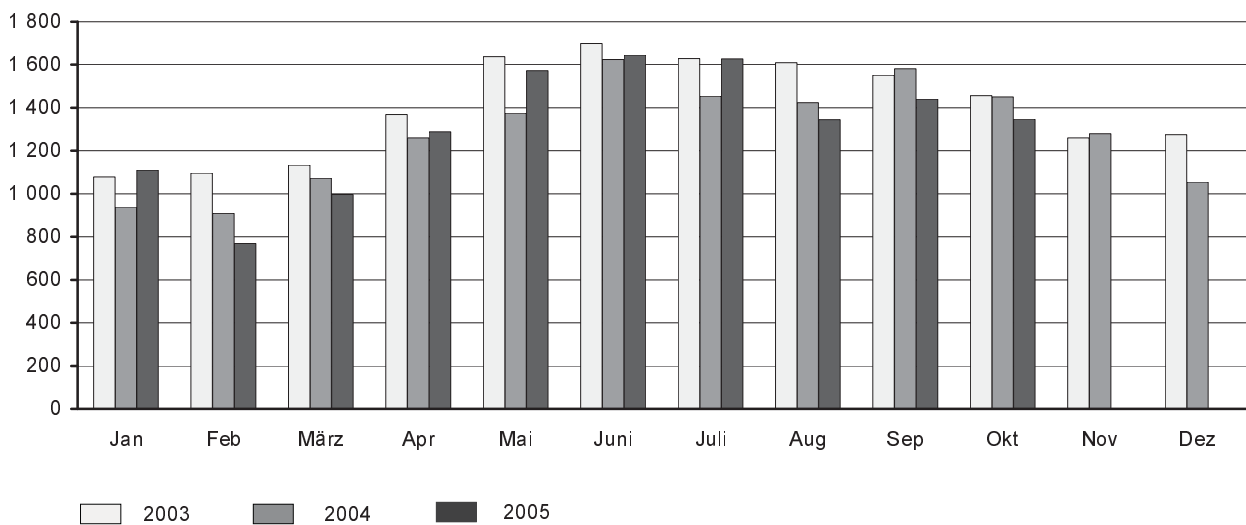
**Abb. 1 Unfälle mit Personenschaden und Verunglückte und Unfälle mit Personenschaden im Zeitraum Januar bis Oktober 1999 bis 2005 nach Straßenarten**



**Abb. 2 Bei Straßenverkehrsunfällen Verunglückte im Zeitraum Januar bis Oktober 1999 bis 2005 nach Straßenarten**



**Abb. 3 Straßenverkehrsunfälle insgesamt 2003 bis 2005 nach Monaten****Abb. 4 Straßenverkehrsunfälle mit Personenschaden 2003 bis 2005 nach Monaten****Abb. 5 Straßenverkehrsunfälle mit Sachschaden 2003 bis 2005 nach Monaten**

**Abb. 6 Getötete bei Straßenverkehrsunfällen 2003 bis 2005 nach Monaten****Abb. 7 Schwerverletzte bei Straßenverkehrsunfällen 2003 bis 2005 nach Monaten****Abb. 8 Leichtverletzte bei Straßenverkehrsunfällen 2003 bis 2005 nach Monaten**

### 1. Straßenverkehrsunfälle mit Sachschaden 2003 bis 2005 nach Monaten<sup>1)</sup>

Monat	Insgesamt			Schwerwiegende Unfälle mit Sachschaden						Sonst. Sachschadensunfälle ohne Alkoholeinwirkung		
				im engeren Sinne			sonstige unter Alkohol					
	2003	2004	2005	2003	2004	2005	2003	2004	2005	2003	2004	2005
Januar	9 488	9 697	9 106	798	749	674	98	90	99	8 592	8 858	8 333
Februar	8 721	8 090	9 295	624	558	633	86	87	78	8 011	7 445	8 584
März	8 374	8 562	9 309	511	572	546	121	94	90	7 742	7 896	8 673
April	9 259	9 533	8 089	602	538	439	102	123	103	8 555	8 872	7 547
Mai	8 937	8 558	9 218	557	565	538	136	108	124	8 244	7 885	8 556
Juni	8 803	9 096	8 673	529	596	485	131	106	112	8 143	8 394	8 076
Juli	9 035	8 393	8 701	575	547	524	115	113	123	8 345	7 733	8 054
August	8 355	8 762	8 256	511	520	490	133	97	121	7 711	8 145	7 645
September	9 394	9 565	8 205	551	646	450	124	117	96	8 719	8 802	7 659
Oktober	10 013	10 168	8 602	653	620	492	118	121	104	9 242	9 427	8 006
November	9 270	10 815	...	573	673	...	137	98	...	8 560	10 044	...
Dezember	10 813	9 767	...	662	624	...	103	104	...	10 048	9 039	...
Jan.-Okt.	90 379	90 424	87 454	5 911	5 911	5 271	1 164	1 056	1 050	83 304	83 457	81 133
Jahr	110 462	111 006	...	7 146	7 208	...	1 404	1 258	...	101 912	102 540	...

### 2. Straßenverkehrsunfälle mit Personenschaden 2003 bis 2005 nach Monaten<sup>1)</sup>

Monat	Insgesamt			Unfälle mit								
				Getöteten			Schwerverletzten			Leichtverletzten		
	2003	2004	2005	2003	2004	2005	2003	2004	2005	2003	2004	2005
Januar	1 104	939	1 085	26	22	24	313	257	260	765	660	801
Februar	1 031	881	740	15	18	8	256	231	169	760	632	563
März	1 176	1 089	977	17	18	14	297	275	270	862	796	693
April	1 427	1 296	1 320	31	24	25	348	345	334	1 048	927	961
Mai	1 668	1 429	1 640	23	25	26	452	383	470	1 193	1 021	1 144
Juni	1 805	1 619	1 707	34	25	28	532	410	427	1 239	1 184	1 252
Juli	1 739	1 533	1 685	26	30	20	505	423	447	1 208	1 080	1 218
August	1 660	1 546	1 431	32	29	23	452	447	401	1 176	1 070	1 007
September	1 684	1 651	1 486	42	33	26	471	429	365	1 171	1 189	1 095
Oktober	1 452	1 514	1 431	23	31	25	354	410	428	1 075	1 073	978
November	1 309	1 293	...	27	18	...	340	337	...	942	938	...
Dezember	1 235	1 044	...	21	17	...	336	266	...	878	761	...
Jan.-Okt.	14 746	13 497	13 502	269	255	219	3 980	3 610	3 571	10 497	9 632	9 712
<b>Jahr</b>	<b>17 290</b>	<b>15 834</b>	<b>...</b>	<b>317</b>	<b>290</b>	<b>...</b>	<b>4 656</b>	<b>4 213</b>	<b>...</b>	<b>12 317</b>	<b>11 331</b>	<b>...</b>

### 3. Verunglückte bei Straßenverkehrsunfällen 2003 bis 2005 nach Monaten<sup>1)</sup>

Monat	Insgesamt			Verunglückte								
				Getötete			Schwerverletzte			Leichtverletzte		
	2003	2004	2005	2003	2004	2005	2003	2004	2005	2003	2004	2005
Januar	1 460	1 266	1 445	27	23	26	354	305	309	1 079	938	1 110
Februar	1 406	1 199	990	17	22	10	292	268	211	1 097	909	769
März	1 507	1 405	1 316	19	19	14	355	314	306	1 133	1 072	996
April	1 805	1 687	1 679	34	27	27	403	400	364	1 368	1 260	1 288
Mai	2 196	1 844	2 128	24	26	28	534	443	528	1 638	1 375	1 572
Juni	2 339	2 120	2 152	36	27	28	604	468	478	1 699	1 625	1 646
Juli	2 240	1 986	2 172	31	34	20	580	498	524	1 629	1 454	1 628
August	2 187	1 986	1 825	35	32	23	543	531	457	1 609	1 423	1 345
September	2 143	2 099	1 881	45	37	26	546	480	415	1 552	1 582	1 440
Oktober	1 902	1 953	1 852	28	35	25	417	468	480	1 457	1 450	1 347
November	1 698	1 681	...	34	19	...	404	382	...	1 260	1 280	...
Dezember	1 677	1 377	...	22	19	...	380	304	...	1 275	1 054	...
Jan.-Okt.	19 185	17 545	17 440	296	282	227	4 628	4 175	4 072	14 261	13 088	13 141
<b>Jahr</b>	<b>22 560</b>	<b>20 603</b>	<b>...</b>	<b>352</b>	<b>320</b>	<b>...</b>	<b>5 412</b>	<b>4 861</b>	<b>...</b>	<b>16 796</b>	<b>15 422</b>	<b>...</b>

1) einschließlich Nachmeldungen

#### 4. Straßenverkehrsunfälle mit Personenschaden und Verunglückte nach Straßenarten und Ortslage

Straßenart Ortslage	Unfälle mit Personen- schaden	Verunglückte				Unfälle mit Personen- schaden	Verunglückte			
		insgesamt	davon				insgesamt	davon		
			Getötete	Schwer- verletzte	Leicht- verletzte			Getötete	Schwer- verletzte	Leicht- verletzte
Oktober 2005						Oktober 2004				
Autobahnen	43	64	-	26	38	54	86	2	23	61
Bundesstraßen	366	520	8	131	381	395	568	8	112	448
innerorts	254	333	5	85	243	258	346	3	60	283
außerorts	112	187	3	46	138	137	222	5	52	165
Staatsstraßen	308	402	7	130	265	341	449	16	134	299
innerorts	176	213	2	57	154	208	251	5	64	182
außerorts	132	189	5	73	111	133	198	11	70	117
Kreisstraßen	96	120	3	39	78	117	147	5	42	100
innerorts	50	57	-	14	43	65	81	-	24	57
außerorts	46	63	3	25	35	52	66	5	18	43
Andere Straßen	618	746	7	154	585	607	703	4	157	542
innerorts	594	712	6	144	562	582	672	4	146	522
außerorts	24	34	1	10	23	25	31	-	11	20
Insgesamt	1 431	1 852	25	480	1 347	1 514	1 953	35	468	1 450
innerorts	1 074	1 315	13	300	1 002	1 113	1 350	12	294	1 044
außerorts	357	537	12	180	345	401	603	23	174	406
Januar - Oktober 2005						Januar - Oktober 2004				
Autobahnen	567	937	22	235	680	547	863	29	227	607
Bundesstraßen	3 438	4 750	71	1 069	3 610	3 602	4 977	94	1 184	3 699
innerorts	2 315	2 988	25	542	2 421	2 376	3 082	22	613	2 447
außerorts	1 123	1 762	46	527	1 189	1 226	1 895	72	571	1 252
Staatsstraßen	2 852	3 831	75	1 044	2 712	3 071	4 160	86	1 152	2 922
innerorts	1 611	1 988	25	470	1 493	1 677	2 085	20	492	1 573
außerorts	1 241	1 843	50	574	1 219	1 394	2 075	66	660	1 349
Kreisstraßen	1 100	1 350	19	409	922	1 106	1 399	25	409	965
innerorts	606	715	5	191	519	619	764	2	204	558
außerorts	494	635	14	218	403	487	635	23	205	407
Andere Straßen	5 545	6 572	40	1 315	5 217	5 171	6 146	48	1 203	4 895
innerorts	5 306	6 242	35	1 193	5 014	4 920	5 831	33	1 110	4 688
außerorts	239	330	5	122	203	251	315	15	93	207
Insgesamt	13 502	17 440	227	4 072	13 141	13 497	17 545	282	4 175	13 088
innerorts	9 838	11 933	90	2 396	9 447	9 592	11 762	77	2 419	9 266
außerorts	3 664	5 507	137	1 676	3 694	3 905	5 783	205	1 756	3 822

## 5. Straßenverkehrsunfälle mit Personenschaden und Verunglückte nach Unfallarten und Ortslage

Unfallart Ortslage	Unfälle mit Personen- schaden	Verunglückte				Unfälle mit Personen- schaden	Verunglückte			
		insgesamt	davon				insgesamt	davon		
			Getötete	Schwer- verletzte	Leicht- verletzte			Getötete	Schwer- verletzte	Leicht- verletzte
Oktober 2005										
Zusammenstoß mit anderem Fahrzeug, das										
anfährt, anhält oder im ruhenden Verkehr steht	95	119	1	15	103	82	106	-	6	100
innerorts	83	103	1	13	89	75	96	-	6	90
außerorts	12	16	-	2	14	7	10	-	-	10
vorausfährt oder wartet	179	243	-	29	214	221	321	-	29	292
innerorts	124	153	-	7	146	166	225	-	16	209
außerorts	55	90	-	22	68	55	96	-	13	83
seitlich in gleicher Richtung fährt	80	104	1	30	73	73	86	3	19	64
innerorts	61	76	1	18	57	52	56	3	13	40
außerorts	19	28	-	12	16	21	30	-	6	24
entgegenkommt	143	230	3	79	148	151	223	7	67	149
innerorts	94	136	1	45	90	92	124	1	32	91
außerorts	49	94	2	34	58	59	99	6	35	58
einbiegt oder kreuzt	435	571	1	126	444	445	557	2	119	436
innerorts	374	465	-	95	370	388	461	-	92	369
außerorts	61	106	1	31	74	57	96	2	27	67
Zusammenstoß zwischen Fahrzeug und Fußgänger	136	150	5	54	91	144	164	6	58	100
innerorts	133	146	5	53	88	136	156	5	56	95
außerorts	3	4	-	1	3	8	8	1	2	5
Aufprall auf Hindernis	9	9	1	3	5	12	13	-	3	10
innerorts	7	7	-	2	5	6	6	-	1	5
außerorts	2	2	1	1	-	6	7	-	2	5
Abkommen von Fahrbahn										
nach rechts	111	138	6	54	78	136	172	7	66	99
innerorts	39	50	-	18	32	51	61	-	26	35
außerorts	72	88	6	36	46	85	111	7	40	64
nach links	88	116	3	47	66	99	144	8	55	81
innerorts	37	48	1	16	31	34	43	2	19	22
außerorts	51	68	2	31	35	65	101	6	36	59
Unfall anderer Art	155	172	4	43	125	151	167	2	46	119
innerorts	122	131	4	33	94	113	122	1	33	88
außerorts	33	41	-	10	31	38	45	1	13	31
Insgesamt	1 431	1 852	25	480	1 347	1 514	1 953	35	468	1 450
innerorts	1 074	1 315	13	300	1 002	1 113	1 350	12	294	1 044
außerorts	357	537	12	180	345	401	603	23	174	406

## Noch: 5. Straßenverkehrsunfälle mit Personenschaden und Verunglückte nach Unfallarten und Ortslage

Unfallart Ortslage	Unfälle mit Personen- schaden	Verunglückte				Unfälle mit Personen- schaden	Verunglückte								
		insgesamt	davon				insgesamt	davon							
			Getötete	Schwer- verletzte	Leicht- verletzte			Getötete	Schwer- verletzte	Leicht- verletzte					
Januar - Oktober 2005											Januar - Oktober 2004				
Zusammenstoß mit anderem Fahrzeug, das															
anfährt, anhält oder im ruhenden Verkehr steht	872	1 082	4	128	950	669	862	3	102	757					
innerorts	771	936	3	101	832	577	717	1	78	638					
außerorts	101	146	1	27	118	92	145	2	24	119					
vorausfährt oder wartet	1 695	2 418	13	253	2 152	1 731	2 420	11	262	2 147					
innerorts	1 195	1 570	2	99	1 469	1 251	1 660	1	138	1 521					
außerorts	500	848	11	154	683	480	760	10	124	626					
seitlich in gleicher Richtung fährt	688	852	8	182	662	662	802	12	167	623					
innerorts	480	539	4	100	435	460	519	5	102	412					
außerorts	208	313	4	82	227	202	283	7	65	211					
entgegenkommt	1 449	2 320	51	643	1 626	1 455	2 356	63	668	1 625					
innerorts	899	1 257	8	287	962	886	1 291	8	290	993					
außerorts	550	1 063	43	356	664	569	1 065	55	378	632					
einbiegt oder kreuzt	3 870	4 948	32	939	3 977	3 756	4 822	28	953	3 841					
innerorts	3 343	4 094	17	706	3 371	3 222	3 946	12	693	3 241					
außerorts	527	854	15	233	606	534	876	16	260	600					
Zusammenstoß zwischen Fahrzeug und Fußgänger															
innerorts	1 250	1 368	36	427	905	1 331	1 479	37	462	980					
außerorts	1 186	1 291	30	402	859	1 251	1 380	29	428	923					
	64	77	6	25	46	80	99	8	34	57					
Aufprall auf Hindernis	66	73	2	24	47	53	54	3	18	33					
innerorts	44	47	1	17	29	30	30	1	14	15					
außerorts	22	26	1	7	18	23	24	2	4	18					
Abkommen von Fahrbahn															
nach rechts	1 282	1 606	39	590	977	1 447	1 803	52	659	1 092					
innerorts	464	573	9	203	361	451	557	6	213	338					
außerorts	818	1 033	30	387	616	996	1 246	46	446	754					
nach links	930	1 223	29	419	775	964	1 344	55	459	830					
innerorts	307	388	5	116	267	331	427	6	146	275					
außerorts	623	835	24	303	508	633	917	49	313	555					
Unfall anderer Art	1 400	1 550	13	467	1 070	1 429	1 603	18	425	1 160					
innerorts	1 149	1 238	11	365	862	1 133	1 235	8	317	910					
außerorts	251	312	2	102	208	296	368	10	108	250					
Insgesamt	13 502	17 440	227	4 072	13 141	13 497	17 545	282	4 175	13 088					
innerorts	9 838	11 933	90	2 396	9 447	9 592	11 762	77	2 419	9 266					
außerorts	3 664	5 507	137	1 676	3 694	3 905	5 783	205	1 756	3 822					

## 6. Straßenverkehrsunfälle mit Personenschaden und Verunglückte nach Unfalltypen und Ortslage

Unfalltyp Ortslage	Unfälle mit Personen- schaden	Verunglückte				Unfälle mit Personen- schaden	Verunglückte			
		insgesamt	davon				insgesamt	davon		
			Getötete	Schwer- verletzte	Leicht- verletzte			Getötete	Schwer- verletzte	Leicht- verletzte
Oktober 2005										
Fahrunfall	273	361	12	147	202	303	399	19	148	232
innerorts	131	166	2	62	102	134	161	2	61	98
außerorts	142	195	10	85	100	169	238	17	87	134
Abbiegeunfall	206	271	1	70	200	220	276	3	65	208
innerorts	171	210	1	53	156	183	225	2	49	174
außerorts	35	61	-	17	44	37	51	1	16	34
Einbiegen-/Kreuzenunfall	380	490	2	96	392	390	492	2	99	391
innerorts	330	403	1	72	330	341	404	1	77	326
außerorts	50	87	1	24	62	49	88	1	22	65
Überschreitenunfall	89	95	5	35	55	85	101	4	38	59
innerorts	89	95	5	35	55	83	99	4	36	59
außerorts	-	-	-	-	-	2	2	-	2	-
Unfall durch ruhenden Verkehr	30	32	-	8	24	23	29	-	2	27
innerorts	29	31	-	7	24	23	29	-	2	27
außerorts	1	1	-	1	-	-	-	-	-	-
Unfall im Längsverkehr	335	467	3	86	378	358	501	6	82	413
innerorts	234	311	2	43	266	255	327	3	46	278
außerorts	101	156	1	43	112	103	174	3	36	135
Sonstiger Unfall	118	136	2	38	96	135	155	1	34	120
innerorts	90	99	2	28	69	94	105	-	23	82
außerorts	28	37	-	10	27	41	50	1	11	38
Insgesamt	1 431	1 852	25	480	1 347	1 514	1 953	35	468	1 450
innerorts	1 074	1 315	13	300	1 002	1 113	1 350	12	294	1 044
außerorts	357	537	12	180	345	401	603	23	174	406
Januar - Oktober 2005										
Fahrunfall	2 909	3 759	90	1 334	2 335	3 121	4 142	141	1 407	2 594
innerorts	1 334	1 617	21	535	1 061	1 360	1 694	16	551	1 127
außerorts	1 575	2 142	69	799	1 274	1 761	2 448	125	856	1 467
Abbiegeunfall	1 848	2 393	11	453	1 929	1 711	2 207	16	415	1 776
innerorts	1 534	1 875	8	322	1 545	1 432	1 765	9	308	1 448
außerorts	314	518	3	131	384	279	442	7	107	328
Einbiegen-/Kreuzenunfall	3 441	4 371	29	815	3 527	3 338	4 269	24	818	3 427
innerorts	2 991	3 638	14	614	3 010	2 883	3 521	12	596	2 913
außerorts	450	733	15	201	517	455	748	12	222	514
Überschreitenunfall	796	869	27	294	548	831	911	26	333	552
innerorts	770	838	23	285	530	808	886	23	320	543
außerorts	26	31	4	9	18	23	25	3	13	9
Unfall durch ruhenden Verkehr	304	325	3	67	255	247	264	1	48	215
innerorts	293	314	3	61	250	234	250	-	45	205
außerorts	11	11	-	6	5	13	14	1	3	10
Unfall im Längsverkehr	3 096	4 423	51	736	3 636	3 094	4 390	57	793	3 540
innerorts	2 064	2 695	10	319	2 366	2 035	2 693	8	363	2 322
außerorts	1 032	1 728	41	417	1 270	1 059	1 697	49	430	1 218
Sonstiger Unfall	1 108	1 300	16	373	911	1 155	1 362	17	361	984
innerorts	852	956	11	260	685	840	953	9	236	708
außerorts	256	344	5	113	226	315	409	8	125	276
Insgesamt	13 502	17 440	227	4 072	13 141	13 497	17 545	282	4 175	13 088
innerorts	9 838	11 933	90	2 396	9 447	9 592	11 762	77	2 419	9 266
außerorts	3 664	5 507	137	1 676	3 694	3 905	5 783	205	1 756	3 822

## 7. Verunglückte bei Straßenverkehrsunfällen nach Art der Verkehrsbeteiligung

Art der Verkehrsbeteiligung	Verunglückte				Verunglückte			
	insgesamt	davon			insgesamt	davon		
		Getötete	Schwer- verletzte	Leicht- verletzte		Getötete	Schwer- verletzte	Leicht- verletzte
Oktober 2005					Oktober 2004			
Fahrer und Mitfahrer von								
Kraftfahrzeugen	1 309	14	315	980	1 416	27	317	1 072
darunter von								
Mofas, Mopeds, Mokicks	77	-	19	58	108	1	31	76
Motorzweirädern <sup>1)</sup>	229	3	96	130	148	6	50	92
Personenkraftwagen	943	11	189	743	1 090	20	220	850
Bussen	22	-	-	22	16	-	2	14
Güterkraftfahrzeugen	31	-	9	22	48	-	12	36
Fahrrädern	380	5	108	267	367	2	89	276
darunter								
unter 15 Jahren	40	-	10	30	58	-	15	43
anderen Fahrzeugen	8	1	1	6	9	-	4	5
Fußgänger	155	5	56	94	156	6	57	93
darunter								
unter 15 Jahren	32	1	16	15	39	-	15	24
65 Jahre und mehr	37	3	21	13	39	1	22	16
Andere Personen	-	-	-	-	5	-	1	4
<b>Insgesamt</b>	<b>1 852</b>	<b>25</b>	<b>480</b>	<b>1 347</b>	<b>1 953</b>	<b>35</b>	<b>468</b>	<b>1 450</b>
darunter								
unter 15 Jahren	120	1	32	87	138	2	39	97
65 Jahre und mehr	196	9	66	121	217	5	75	137
Januar - Oktober 2005					Januar - Oktober 2004			
Fahrer und Mitfahrer von								
Kraftfahrzeugen	12 399	153	2 681	9 565	12 743	218	2 875	9 650
darunter von								
Mofas, Mopeds, Mokicks	746	5	209	532	675	6	186	483
Motorzweirädern <sup>1)</sup>	1 493	38	545	910	1 521	48	541	932
Personenkraftwagen	9 454	98	1 793	7 563	9 849	156	2 022	7 671
Bussen	206	-	25	181	189	-	14	175
Güterkraftfahrzeugen	437	10	92	335	456	7	97	352
Fahrrädern	3 559	38	936	2 585	3 211	25	800	2 386
darunter								
unter 15 Jahren	444	3	100	341	505	-	119	386
anderen Fahrzeugen	90	1	10	79	121	1	30	90
Fußgänger	1 369	35	439	895	1 444	38	463	943
darunter								
unter 15 Jahren	312	2	128	182	352	1	128	223
65 Jahre und mehr	302	14	128	160	295	15	113	167
Andere Personen	23	-	6	17	26	-	7	19
<b>Insgesamt</b>	<b>17 440</b>	<b>227</b>	<b>4 072</b>	<b>13 141</b>	<b>17 545</b>	<b>282</b>	<b>4 175</b>	<b>13 088</b>
darunter								
unter 15 Jahren	1 162	7	319	836	1 310	4	355	951
65 Jahre und mehr	1 731	54	563	1 114	1 569	43	511	1 015

1) mit amtlichem Kennzeichen

## 8. Verunglückte bei Straßenverkehrsunfällen nach Altersgruppen und Geschlecht

Im Alter von bis unter Jahren Geschlecht	Verunglückte				Verunglückte							
	insgesamt	davon			insgesamt	davon						
		Getötete	Schwer- verletzte	Leicht- verletzte		Getötete	Schwer- verletzte	Leicht- verletzte				
Oktober 2005									Oktober 2004			
unter 15	120	1	32	87	138	2	39	97				
männlich	62	1	22	39	79	1	24	54				
weiblich	58	-	10	48	59	1	15	43				
15 - 18	187	2	52	133	183	2	56	125				
männlich	129	1	45	83	119	1	36	82				
weiblich	58	1	7	50	64	1	20	43				
18 - 21	233	4	54	175	258	5	62	191				
männlich	132	3	38	91	152	4	34	114				
weiblich	101	1	16	84	106	1	28	77				
21 - 25	204	-	48	156	206	3	47	156				
männlich	124	-	34	90	125	2	36	87				
weiblich	80	-	14	66	81	1	11	69				
25 - 30	155	-	38	117	141	3	28	110				
männlich	92	-	27	65	76	2	17	57				
weiblich	62	-	11	51	65	1	11	53				
30 - 35	101	-	23	78	119	2	19	98				
männlich	65	-	15	50	75	1	12	62				
weiblich	35	-	8	27	44	1	7	36				
35 - 40	115	-	30	85	154	6	27	121				
männlich	68	-	20	48	85	3	19	63				
weiblich	46	-	10	36	69	3	8	58				
40 - 45	154	3	35	116	130	2	26	102				
männlich	76	2	17	57	68	2	15	51				
weiblich	78	1	18	59	61	-	10	51				
45 - 50	116	2	36	78	125	2	23	100				
männlich	62	1	22	39	63	2	12	49				
weiblich	54	1	14	39	62	-	11	51				
50 - 55	113	3	34	76	100	2	21	77				
männlich	71	3	21	47	58	2	16	40				
weiblich	42	-	13	29	42	-	5	37				
55 - 60	84	1	12	71	84	-	21	63				
männlich	45	-	9	36	42	-	11	31				
weiblich	39	1	3	35	42	-	10	32				
60 - 65	73	-	20	53	95	1	23	71				
männlich	37	-	12	25	42	1	13	28				
weiblich	36	-	8	28	53	-	10	43				
65 - 70	86	1	24	61	72	-	16	56				
männlich	46	1	11	34	37	-	9	28				
weiblich	40	-	13	27	35	-	7	28				
70 - 75	40	2	16	22	61	1	18	42				
männlich	20	2	6	12	28	1	9	18				
weiblich	20	-	10	10	33	-	9	24				
75 und mehr	70	6	26	38	84	4	41	39				
männlich	33	4	13	16	26	3	13	10				
weiblich	36	2	13	21	58	1	28	29				
<b>Zusammen</b>	<b>1 851</b>	<b>25</b>	<b>480</b>	<b>1 346</b>	<b>1 950</b>	<b>35</b>	<b>467</b>	<b>1 448</b>				
<b>  männlich</b>	<b>1 062</b>	<b>18</b>	<b>312</b>	<b>732</b>	<b>1 075</b>	<b>25</b>	<b>276</b>	<b>774</b>				
<b>  weiblich</b>	<b>785</b>	<b>7</b>	<b>168</b>	<b>610</b>	<b>874</b>	<b>10</b>	<b>190</b>	<b>674</b>				
Ohne Angabe	1	-	-	1	3	-	1	2				
<b>Insgesamt</b>	<b>1 852</b>	<b>25</b>	<b>480</b>	<b>1 347</b>	<b>1 953</b>	<b>35</b>	<b>468</b>	<b>1 450</b>				

## Noch: 8. Verunglückte bei Straßenverkehrsunfällen nach Altersgruppen und Geschlecht

Im Alter von bis unter Jahren Geschlecht	Verunglückte				Verunglückte			
	insgesamt	davon			insgesamt	davon		
		Getötete	Schwer- verletzte	Leicht- verletzte		Getötete	Schwer- verletzte	Leicht- verletzte
Januar - Oktober 2005					Januar - Oktober 2004			
unter 15	1 162	7	319	836	1 310	4	355	951
männlich	655	4	196	455	761	3	229	529
weiblich	507	3	123	381	546	1	126	419
15 - 18	1 580	9	408	1 163	1 573	10	386	1 177
männlich	1 009	8	276	725	1 038	6	265	767
weiblich	571	1	132	438	535	4	121	410
18 - 21	2 188	18	484	1 686	2 350	50	556	1 744
männlich	1 230	14	324	892	1 388	41	360	987
weiblich	957	4	160	793	961	9	196	756
21 - 25	1 910	24	409	1 477	1 985	33	447	1 505
männlich	1 091	19	276	796	1 211	29	321	861
weiblich	819	5	133	681	774	4	126	644
25 - 30	1 608	15	330	1 263	1 525	26	309	1 190
männlich	948	15	237	696	891	20	209	662
weiblich	657	-	92	565	633	6	99	528
30 - 35	1 120	11	212	897	1 146	15	231	900
männlich	650	8	140	502	687	13	155	519
weiblich	468	3	72	393	459	2	76	381
35 - 40	1 268	17	244	1 007	1 271	29	271	971
männlich	694	11	163	520	675	24	172	479
weiblich	573	6	81	486	596	5	99	492
40 - 45	1 288	16	276	996	1 281	18	286	977
männlich	709	14	162	533	685	16	177	492
weiblich	579	2	114	463	595	2	108	485
45 - 50	1 106	12	272	822	1 031	15	239	777
männlich	586	9	162	415	524	13	140	371
weiblich	520	3	110	407	506	2	99	405
50 - 55	1 065	21	252	792	1 008	16	209	783
männlich	575	19	145	411	545	13	127	405
weiblich	489	2	107	380	463	3	82	378
55 - 60	659	11	133	515	698	12	173	513
männlich	344	9	86	249	361	12	94	255
weiblich	314	2	47	265	336	-	79	257
60 - 65	738	12	169	557	762	11	197	554
männlich	360	7	80	273	382	7	103	272
weiblich	378	5	89	284	380	4	94	282
65 - 70	635	15	170	450	566	9	154	403
männlich	303	10	78	215	295	5	77	213
weiblich	332	5	92	235	271	4	77	190
70 - 75	444	14	149	281	404	12	137	255
männlich	232	8	73	151	201	8	76	117
weiblich	211	6	75	130	201	4	61	136
75 und mehr	652	25	244	383	599	22	220	357
männlich	279	11	98	170	230	11	93	126
weiblich	371	14	146	211	367	11	127	229
Zusammen	17 423	227	4 071	13 125	17 509	282	4 170	13 057
männlich	9 665	166	2 496	7 003	9 874	221	2 598	7 055
weiblich	7 746	61	1 573	6 112	7 623	61	1 570	5 992
Ohne Angabe	17	-	1	16	36	-	5	31
Insgesamt	17 440	227	4 072	13 141	17 545	282	4 175	13 088

## 9. An Straßenverkehrsunfällen beteiligte Fahrzeugführer und Fußgänger

Art der Verkehrsbeteiligung Ortslage	Unfälle mit Personen- schaden		Schwerwiegende Unfälle mit Sachschaden <sup>1)</sup>		Unfälle mit Personen- schaden		Schwerwiegende Unfälle mit Sachschaden <sup>1)</sup>	
	Oktober				Januar - Oktober			
	2005	2004	2005	2004	2005	2004	2005	2004
Führer von								
Mofas, Mopeds	78	108	5	9	743	654	33	34
innerorts	61	92	4	6	628	570	27	30
außerorts	17	16	1	3	115	84	6	4
Motorzweirädern mit amtlichem Kennzeichen	225	142	13	7	1 436	1 481	75	89
innerorts	162	113	10	6	998	1 005	56	58
außerorts	63	29	3	1	438	476	19	31
Personenkraftwagen	1 704	1 867	815	1 025	16 139	16 387	8 407	9 565
innerorts	1 236	1 322	565	709	11 347	11 318	5 712	6 568
außerorts	468	545	250	316	4 792	5 069	2 695	2 997
Bussen	20	19	1	4	212	205	47	68
innerorts	20	18	1	4	189	173	35	53
außerorts	-	1	-	-	23	32	12	15
Güterkraftfahrzeugen	126	196	59	112	1 534	1 686	964	1 046
innerorts	76	131	26	65	931	1 020	490	578
außerorts	50	65	33	47	603	666	474	468
Landwirtschaftlichen Zugmaschinen	5	4	4	4	49	54	22	18
innerorts	2	2	1	3	24	31	10	9
außerorts	3	2	3	1	25	23	12	9
übrigen Kraftfahrzeugen	5	9	1	2	82	86	37	38
innerorts	2	7	-	2	65	60	27	27
außerorts	3	2	1	-	17	26	10	11
Kraftfahrzeugen zusammen	2 163	2 345	898	1 163	20 195	20 553	9 585	10 858
innerorts	1 559	1 685	607	795	14 182	14 177	6 357	7 323
außerorts	604	660	291	368	6 013	6 376	3 228	3 535
darunter flüchtig	121	109	32	53	995	1 025	404	482
innerorts	89	79	18	34	797	789	206	271
außerorts	32	30	14	19	198	236	198	211

<sup>1)</sup> im engeren Sinne

## Noch: 9. An Straßenverkehrsunfällen beteiligte Fahrzeugführer und Fußgänger

Art der Verkehrsbeteiligung Ortslage	Unfälle mit Personen- schaden		Schwerwiegende Unfälle mit Sachschaden <sup>1)</sup>		Unfälle mit Personen- schaden		Schwerwiegende Unfälle mit Sachschaden <sup>1)</sup>	
	Oktober				Januar - Oktober			
	2005	2004	2005	2004	2005	2004	2005	2004
Fahrrädern	416	390	1	1	3 872	3 491	2	7
innerorts	384	355	1	1	3 572	3 195	2	6
außerorts	32	35	-	-	300	296	-	1
darunter								
unter 15 Jahren	42	61	-	-	469	527	-	-
innerorts	39	57	-	-	443	499	-	-
außerorts	3	4	-	-	26	28	-	-
anderen Fahrzeugen	28	30	8	9	302	256	76	70
innerorts	26	27	7	8	275	226	54	55
außerorts	2	3	1	1	27	30	22	15
Fußgänger	167	167	-	1	1 455	1 525	5	6
innerorts	163	158	-	1	1 377	1 418	4	6
außerorts	4	9	-	-	78	107	1	-
darunter								
unter 15 Jahren	35	40	-	-	322	369	1	1
innerorts	35	39	-	-	313	354	1	1
außerorts	-	1	-	-	9	15	-	-
65 Jahre und mehr	37	39	-	-	305	298	-	-
innerorts	36	36	-	-	298	287	-	-
außerorts	1	3	-	-	7	11	-	-
andere Personen	3	8	-	1	42	40	10	10
innerorts	3	4	-	-	35	27	3	2
außerorts	-	4	-	1	7	13	7	8
Insgesamt	2 777	2 940	907	1 175	25 866	25 865	9 678	10 951
innerorts	2 135	2 229	615	805	19 441	19 043	6 420	7 392
außerorts	642	711	292	370	6 425	6 822	3 258	3 559
darunter								
unter 15 Jahren	78	102	-	1	802	908	3	3
innerorts	74	97	-	1	765	862	3	3
außerorts	4	5	-	-	37	46	-	-
65 Jahre und mehr	252	280	77	80	2 176	1 982	619	670
innerorts	209	221	52	53	1 755	1 573	443	493
außerorts	43	59	25	27	421	409	176	177

1) im engeren Sinne

## 10. Ursachen von Straßenverkehrsunfällen mit Personenschaden

Ursache	Oktober		Januar - Oktober	
	2005	2004	2005	2004
<b>Ursachen der Fahrzeugführer</b>				
Verkehrstüchtigkeit	117	112	1 138	1 146
Alkoholeinfluss	93	85	892	905
Einfluss anderer berauschender Mittel (z.B. Drogen, Rauschgift)	6	2	32	38
Übermüdung	6	5	70	71
sonstige körperliche oder geistige Mängel	12	20	144	132
<b>Straßenbenutzung</b>	155	130	1 307	1 267
Benutzung der falschen Fahrbahn (auch Richtungsfahrbahn) oder verbotswidrige Benutzung anderer Straßenteile	72	53	612	505
Verstoß gegen das Rechtsfahrgebot	83	77	695	762
<b>Geschwindigkeit</b>	286	307	2 988	3 177
Nicht angepasste Geschwindigkeit mit gleichzeitigem Überschreiten der zulässigen Höchstgeschwindigkeit	16	14	120	134
Nicht angepasste Geschwindigkeit in anderen Fällen	270	293	2 868	3 043
<b>Abstand</b>	188	243	1 877	1 837
Ungenügender Sicherheitsabstand	182	238	1 834	1 798
Starkes Bremsen des Vorfahrenden ohne zwingenden Grund	6	5	43	39
<b>Überholen</b>	95	77	774	787
Unzulässiges Rechtsüberholen	4	1	23	19
Überholen trotz Gegenverkehrs	12	22	114	167
Überholen trotz unklarer Verkehrslage	36	26	237	236
Überholen trotz unzureichender Sichtverhältnisse	3	5	23	25
Überholen ohne Beachtung des nachfolgenden Verkehrs und/oder ohne rechtzeitige und deutliche Ankündigung des Ausscherens	8	3	77	73
Fehler beim Wiedereinordnen	8	4	60	55
sonstige Fehler beim Überholen (z.B. ohne genügenden Seitenabstand)	23	14	208	186
Fehler beim Überholtwerden	1	2	32	26
<b>Vorbeifahren</b>	4	4	39	35
Nichtbeachten des Vorranges entgegenkommender Fahrzeuge beim Vorbeifahren an haltenden Fahrzeugen, Absperrungen oder Hindernissen	4	3	28	28
Nichtbeachten des nachfolgenden Verkehrs beim Vorbeifahren an haltenden Fahrzeugen, Absperrungen oder Hindernissen und/oder ohne rechtzeitige und deutliche Ankündigung des Ausscherens	-	1	11	7
<b>Nebeneinanderfahren, fehlerhaftes Wechseln des Fahrstreifens beim Nebeneinanderfahren oder Nichtbeachten des Reißverschlussverfahrens</b>	26	21	191	156
<b>Vorfahrt, Vorrang</b>	314	323	2 782	2 737
Nichtbeachten der/des				
Regel "rechts vor links"	27	30	239	232
die Vorfahrt regelnden Verkehrszeichen	225	238	2 075	2 090
Vorfahrt des durchgehenden Verkehrs auf Autobahnen o. Kraftfahrstraßen	3	2	16	12
Vorfahrt durch Fahrzeuge, die aus Feld- und Waldwegen kommen	3	3	20	29
Verkehrsregelung durch Polizeibeamte oder Lichtzeichen	48	35	347	290
Vorranges entgegenkommender Fahrzeuge	6	12	72	70
Vorranges von Schienenfahrzeugen an Bahnübergängen	2	3	13	14
<b>Abbiegen, Wenden, Rückwärtsfahren, Ein- und Anfahren</b>	259	259	2 420	2 167
Fehler beim Abbiegen	148	150	1 349	1 177
Fehler beim Wenden oder Rückwärtsfahren	36	35	323	328
Fehler beim Einfahren in den fließenden Verkehr (z.B. aus einem Grundstück, von einem anderen Straßenteil o. beim Anfahren vom Fahrbahnrand)	75	74	748	662

## Noch: 10. Ursachen von Straßenverkehrsunfällen mit Personenschaden

Ursache	Oktober		Januar - Oktober	
	2005	2004	2005	2004
Falsches Verhalten gegenüber Fußgängern	85	86	770	805
an Fußgängerüberwegen	3	4	24	34
an Fußgängerfurten	-	5	16	21
beim Abbiegen	22	16	129	94
an Haltestellen (auch haltenden Schulbussen mit eingeschaltetem Warnblinklicht)	3	9	59	66
an anderen Stellen	57	52	542	590
Ruhender Verkehr, Verkehrssicherung	8	12	115	128
Unzulässiges Halten oder Parken	2	1	7	9
Mangelnde Sicherung haltender o. liegengebliebener Fahrzeuge und von Unfallstellen sowie Schulbussen, bei denen Kinder ein- oder aussteigen	2	3	19	19
Verkehrswidriges Verhalten beim Ein- o. Aussteigen, Be- oder Entladen	4	8	89	100
Nichtbeachten der Beleuchtungsvorschriften	4	5	11	11
Ladung, Besetzung	6	6	24	33
Überladung, Überbesetzung	2	2	5	8
Unzureichend gesicherte Ladung oder Fahrzeugzubehörteile	4	4	19	25
Andere Fehler beim Fahrzeugführer	99	132	1 122	1 058
<b>Ursachen der Fahrzeugführer zusammen</b>	<b>1 646</b>	<b>1 717</b>	<b>15 558</b>	<b>15 344</b>
<b>Technische Mängel, Wartungsmängel</b>				
Beleuchtung	4	5	37	25
Bereifung	3	3	40	36
Bremsen	2	12	30	31
Lenkung	1	-	6	7
Zugvorrichtung	-	-	4	4
Andere Mängel	1	6	51	65
<b>Technische Mängel, Wartungsmängel zusammen</b>	<b>11</b>	<b>26</b>	<b>168</b>	<b>168</b>
<b>Falsches Verhalten der Fußgänger</b>				
Verkehrstüchtigkeit	13	10	102	93
Alkoholeinfluss	12	10	94	89
Einfluss anderer berauschender Mittel (z.B. Drogen, Rauschgift)	-	-	-	-
Übermüdung	-	-	1	-
sonstige körperliche oder geistige Mängel	1	-	7	4
Falsches Verhalten beim Überschreiten der Fahrbahn	68	59	596	615
an Stellen, an denen der Fußgängerverkehr durch Polizeibeamte oder Lichtzeichen geregelt war	4	5	33	50
auf Fußgängerüberwegen ohne Verkehrsregelung durch Polizeibeamte oder Lichtzeichen	1	1	6	4
in der Nähe von Kreuzungen oder Einmündungen, Lichtzeichenanlagen oder Fußgängerüberwegen bei dichtem Verkehr	5	5	51	45
an anderen Stellen				
durch plötzliches Hervortreten hinter Sichthindernissen	8	8	97	113
ohne auf den Fahrzeugverkehr zu achten	37	35	350	342
durch sonstiges falsches Verhalten	13	5	59	61
Nichtbenutzen des Gehweges	2	2	18	15
Nichtbenutzen der vorgeschriebenen Straßenseite	2	3	12	7
Spielen auf oder neben der Fahrbahn	1	1	5	8
Andere Fehler der Fußgänger	4	11	42	61
<b>Falsches Verhalten der Fußgänger zusammen</b>	<b>90</b>	<b>86</b>	<b>775</b>	<b>799</b>

## Noch: 10. Ursachen von Straßenverkehrsunfällen mit Personenschaden

Ursache	Oktober		Januar - Oktober	
	2005	2004	2005	2004
<b>Straßenverhältnisse</b>				
Glätte oder Schlüpfrigkeit der Fahrbahn	7	26	432	489
Verunreinigung durch ausgeflossenes Öl	-	7	19	39
andere Verunreinigungen durch Straßenbenutzer	2	-	6	5
Schnee, Eis	-	-	300	335
Regen	3	14	100	101
andere Einflüsse (u.a. Laub, angeschwemmter Lehm)	2	5	7	9
Zustand der Straße	4	3	61	73
Spurrillen, im Zusammenhang mit Regen, Schnee oder Eis	-	-	15	13
anderer Zustand der Straße	4	3	46	60
Nicht ordnungsgemäßer Zustand der Verkehrszeichen oder -einrichtungen	-	-	3	1
Mangelhafte Beleuchtung der Straße	-	-	2	2
Mangelhafte Sicherung von Bahnübergängen	-	-	-	-
<b>Straßenverhältnisse zusammen</b>	<b>11</b>	<b>29</b>	<b>498</b>	<b>565</b>
<b>Witterungseinflüsse</b>				
Sichtbehinderung durch				
Nebel	7	3	11	7
starken Regen, Hagel, Schneegestöber usw..	-	-	39	34
blendende Sonne	10	11	67	67
Seitenwind	1	-	10	20
Unwetter oder sonstige Witterungseinflüsse	-	-	12	9
<b>Witterungseinflüsse zusammen</b>	<b>18</b>	<b>14</b>	<b>139</b>	<b>137</b>
<b>Hindernisse</b>				
Nicht oder unzureichend gesicherte Arbeitsstelle auf der Fahrbahn	-	-	5	5
Wild auf der Fahrbahn	12	13	85	88
Anderes Tier auf der Fahrbahn	7	7	49	47
Sonstiges Hindernis auf der Fahrbahn	8	1	36	23
<b>Hindernisse zusammen</b>	<b>27</b>	<b>21</b>	<b>175</b>	<b>163</b>
<b>Sonstige Ursachen</b>				
<b>Alle nicht aufgeführten Ursachen zusammen</b>	<b>1</b>	<b>66</b>	<b>222</b>	<b>319</b>
<b>Ursachen insgesamt</b>	<b>1 804</b>	<b>1 959</b>	<b>17 535</b>	<b>17 495</b>

# 11. Straßenverkehrsunfälle und Verunglückte nach Datum und Ortslage

Datum/ Wochentag	Unfälle mit Personen- schaden	Davon mit			Verunglückte				Schwerwiegende
		Ge- töteten	Schwer- verletzten	Leicht- verletzten	ins- gesamt	Ge- tötete	Schwer- verletzte	Leicht- verletzte	Unfälle mit Sachschaden im engeren Sinne
Insgesamt									
01.10.05/Sa	52	1	16	35	71	1	21	49	21
02.10.05/So	36	-	10	26	63	-	14	49	18
03.10.05/Mo	24	-	8	16	35	-	8	27	5
04.10.05/Di	50	-	11	39	58	-	11	47	14
05.10.05/Mi	59	1	22	36	71	1	25	45	14
06.10.05/Do	61	1	17	43	72	1	17	54	19
07.10.05/Fr	66	-	17	49	78	-	18	60	20
08.10.05/Sa	42	2	12	28	65	2	17	46	20
09.10.05/So	32	1	15	16	46	1	16	29	14
10.10.05/Mo	50	-	12	38	58	-	12	46	13
11.10.05/Di	66	-	20	46	87	-	20	67	19
12.10.05/Mi	45	-	11	34	64	-	14	50	20
13.10.05/Do	62	1	25	36	72	1	26	45	20
14.10.05/Fr	72	1	14	57	89	1	15	73	14
15.10.05/Sa	47	1	20	26	60	1	21	38	21
16.10.05/So	27	1	10	16	42	1	14	27	8
17.10.05/Mo	38	2	9	27	49	2	11	36	21
18.10.05/Di	44	1	11	32	57	1	16	40	17
19.10.05/Mi	38	2	10	26	45	2	10	33	13
20.10.05/Do	43	-	9	34	51	-	9	42	12
21.10.05/Fr	40	-	12	28	56	-	13	43	18
22.10.05/Sa	35	1	14	20	42	1	16	25	11
23.10.05/So	42	2	13	27	53	2	15	36	20
24.10.05/Mo	57	-	19	38	69	-	20	49	19
25.10.05/Di	30	-	10	20	31	-	10	21	15
26.10.05/Mi	42	2	12	28	56	2	13	41	21
27.10.05/Do	59	1	11	47	73	1	12	60	12
28.10.05/Fr	55	-	16	39	71	-	17	54	13
29.10.05/Sa	53	2	19	32	76	2	21	53	15
30.10.05/So	37	2	13	22	59	2	17	40	13
31.10.05/Mo	27	-	10	17	33	-	11	22	12
Insgesamt	1 431	25	428	978	1 852	25	480	1 347	492
innerorts									
01.10.05/Sa	43	1	13	29	57	1	17	39	11
02.10.05/So	24	-	4	20	36	-	4	32	9
03.10.05/Mo	15	-	7	8	21	-	7	14	3
04.10.05/Di	39	-	6	33	44	-	6	38	9
05.10.05/Mi	46	1	17	28	54	1	18	35	11
06.10.05/Do	42	-	10	32	45	-	10	35	10
07.10.05/Fr	51	-	12	39	57	-	12	45	10
08.10.05/Sa	35	2	9	24	53	2	13	38	15
09.10.05/So	19	-	6	13	25	-	6	19	9
10.10.05/Mo	46	-	10	36	54	-	10	44	12
11.10.05/Di	57	-	16	41	70	-	16	54	15
12.10.05/Mi	33	-	3	30	45	-	4	41	15
13.10.05/Do	51	1	19	31	60	1	20	39	15
14.10.05/Fr	54	1	8	45	64	1	9	54	9
15.10.05/Sa	32	1	10	21	39	1	10	28	17
16.10.05/So	17	-	6	11	28	-	10	18	6
17.10.05/Mo	26	1	6	19	27	1	6	20	15
18.10.05/Di	35	-	8	27	39	-	8	31	14
19.10.05/Mi	32	1	8	23	39	1	8	30	10
20.10.05/Do	35	-	6	29	41	-	6	35	7
21.10.05/Fr	32	-	10	22	42	-	10	32	13
22.10.05/Sa	26	-	9	17	30	-	9	21	5
23.10.05/So	26	-	9	17	34	-	11	23	10
24.10.05/Mo	42	-	13	29	52	-	14	38	11
25.10.05/Di	23	-	7	16	24	-	7	17	12
26.10.05/Mi	31	2	7	22	36	2	7	27	8
27.10.05/Do	46	1	8	37	53	1	9	43	6
28.10.05/Fr	43	-	8	35	50	-	8	42	7
29.10.05/Sa	36	-	13	23	47	-	14	33	10
30.10.05/So	23	1	6	16	33	1	6	26	11
31.10.05/Mo	14	-	5	9	16	-	5	11	10
Zusammen	1 074	13	279	782	1 315	13	300	1 002	325

## Noch: 11. Straßenverkehrsunfälle und Verunglückte nach Datum und Ortslage

Datum/ Wochentag	Unfälle mit Personen- schaden	Davon mit			Verunglückte				Schwerwiegende
		Ge- töteten	Schwer- verletzten	Leicht- verletzten	ins- gesamt	Ge- tötete	Schwer- verletzte	Leicht- verletzte	Unfälle mit Sachschaden im engeren Sinne
außerorts, einschließlich Autobahn									
01.10.05/Sa	9	-	3	6	14	-	4	10	10
02.10.05/So	12	-	6	6	27	-	10	17	9
03.10.05/Mo	9	-	1	8	14	-	1	13	2
04.10.05/Di	11	-	5	6	14	-	5	9	5
05.10.05/Mi	13	-	5	8	17	-	7	10	3
06.10.05/Do	19	1	7	11	27	1	7	19	9
07.10.05/Fr	15	-	5	10	21	-	6	15	10
08.10.05/Sa	7	-	3	4	12	-	4	8	5
09.10.05/So	13	1	9	3	21	1	10	10	5
10.10.05/Mo	4	-	2	2	4	-	2	2	1
11.10.05/Di	9	-	4	5	17	-	4	13	4
12.10.05/Mi	12	-	8	4	19	-	10	9	5
13.10.05/Do	11	-	6	5	12	-	6	6	5
14.10.05/Fr	18	-	6	12	25	-	6	19	5
15.10.05/Sa	15	-	10	5	21	-	11	10	4
16.10.05/So	10	1	4	5	14	1	4	9	2
17.10.05/Mo	12	1	3	8	22	1	5	16	6
18.10.05/Di	9	1	3	5	18	1	8	9	3
19.10.05/Mi	6	1	2	3	6	1	2	3	3
20.10.05/Do	8	-	3	5	10	-	3	7	5
21.10.05/Fr	8	-	2	6	14	-	3	11	5
22.10.05/Sa	9	1	5	3	12	1	7	4	6
23.10.05/So	16	2	4	10	19	2	4	13	10
24.10.05/Mo	15	-	6	9	17	-	6	11	8
25.10.05/Di	7	-	3	4	7	-	3	4	3
26.10.05/Mi	11	-	5	6	20	-	6	14	13
27.10.05/Do	13	-	3	10	20	-	3	17	6
28.10.05/Fr	12	-	8	4	21	-	9	12	6
29.10.05/Sa	17	2	6	9	29	2	7	20	5
30.10.05/So	14	1	7	6	26	1	11	14	2
31.10.05/Mo	13	-	5	8	17	-	6	11	2
Zusammen	357	12	149	196	537	12	180	345	167
auf Autobahnen									
01.10.05/Sa	1	-	-	1	2	-	-	2	6
02.10.05/So	-	-	-	-	-	-	-	-	3
03.10.05/Mo	1	-	-	1	1	-	-	1	-
04.10.05/Di	-	-	-	-	-	-	-	-	-
05.10.05/Mi	2	-	1	1	2	-	1	1	1
06.10.05/Do	2	-	1	1	2	-	1	1	-
07.10.05/Fr	1	-	1	-	2	-	1	1	3
08.10.05/Sa	2	-	2	-	6	-	3	3	-
09.10.05/So	1	-	1	-	1	-	1	-	-
10.10.05/Mo	-	-	-	-	-	-	-	-	-
11.10.05/Di	1	-	-	1	1	-	-	1	2
12.10.05/Mi	1	-	-	1	1	-	-	1	2
13.10.05/Do	2	-	1	1	2	-	1	1	1
14.10.05/Fr	4	-	2	2	7	-	2	5	-
15.10.05/Sa	1	-	1	-	1	-	1	-	1
16.10.05/So	2	-	1	1	3	-	1	2	1
17.10.05/Mo	4	-	2	2	10	-	4	6	1
18.10.05/Di	3	-	2	1	5	-	3	2	1
19.10.05/Mi	2	-	1	1	2	-	1	1	-
20.10.05/Do	-	-	-	-	-	-	-	-	4
21.10.05/Fr	-	-	-	-	-	-	-	-	3
22.10.05/Sa	-	-	-	-	-	-	-	-	3
23.10.05/So	1	-	-	1	1	-	-	1	3
24.10.05/Mo	2	-	1	1	2	-	1	1	2
25.10.05/Di	2	-	1	1	2	-	1	1	2
26.10.05/Mi	-	-	-	-	-	-	-	-	6
27.10.05/Do	2	-	1	1	4	-	1	3	2
28.10.05/Fr	1	-	-	1	1	-	-	1	1
29.10.05/Sa	2	-	-	2	2	-	-	2	2
30.10.05/So	2	-	2	-	3	-	3	-	-
31.10.05/Mo	1	-	-	1	1	-	-	1	1
Zusammen	43	-	21	22	64	-	26	38	51

## 12. Straßenverkehrsunfälle und Verunglückte im Oktober 2005 nach Kreisfreien Städten und Landkreisen sowie Ortslage

Kreisfreie Stadt Landkreis Regierungsbezirk Land Ortslage	Straßenverkehrsunfälle					Verunglückte			
	ins- gesamt	mit Personen- schaden	mit Sachschaden			ins- gesamt	davon		
			schwerwiegende		übrige		Getötete	Schwer- verletzte	Leicht- verletzte
			im engeren Sinne	sonstige unter Alkohol					
Chemnitz, Stadt	714	111	34	6	563	145			
innerorts	649	104	28	5	512	137	1	24	112
außerorts	65	7	6	1	51	8	-	4	4
Plauen, Stadt	195	19	16	3	157	22	-	5	17
innerorts	161	15	14	3	129	18	-	4	14
außerorts	34	4	2	-	28	4	-	1	3
Zwickau, Stadt	267	32	14	2	219	40	1	7	32
innerorts	244	31	13	2	198	39	1	7	31
außerorts	23	1	1	-	21	1	-	-	1
Annaberg	162	16	6	4	136	25	-	6	19
innerorts	101	11	3	3	84	14	-	3	11
außerorts	61	5	3	1	52	11	-	3	8
Chemnitzer Land	250	32	15	2	201	37	3	8	26
innerorts	171	20	10	1	140	23	1	4	18
außerorts	79	12	5	1	61	14	2	4	8
Freiberg	308	50	14	-	244	64	1	20	43
innerorts	194	31	6	-	157	36	-	11	25
außerorts	114	19	8	-	87	28	1	9	18
Vogtlandkreis	458	51	32	7	368	66	-	29	37
innerorts	289	31	17	6	235	36	-	17	19
außerorts	169	20	15	1	133	30	-	12	18
Mittlerer Erzgebirgskreis	181	23	7	2	149	40	2	13	25
innerorts	104	10	5	2	87	13	1	3	9
außerorts	77	13	2	-	62	27	1	10	16
Mittweida	287	44	14	2	227	58	1	19	38
innerorts	151	22	9	1	119	26	-	10	16
außerorts	136	22	5	1	108	32	1	9	22
Stollberg	179	38	10	3	128	56	1	17	38
innerorts	114	28	3	3	80	34	1	9	24
außerorts	65	10	7	-	48	22	-	8	14
Aue-Schwarzenberg	247	35	14	2	196	49	-	20	29
innerorts	187	25	12	1	149	34	-	14	20
außerorts	60	10	2	1	47	15	-	6	9
Zwickauer Land	269	28	19	4	218	31	-	8	23
innerorts	182	26	10	4	142	29	-	6	23
außerorts	87	2	9	-	76	2	-	2	-
Regierungsbezirk Chemnitz	3 517	479	195	37	2 806	633	10	180	443
innerorts	2 547	354	130	31	2 032	439	5	112	322
außerorts	970	125	65	6	774	194	5	68	121

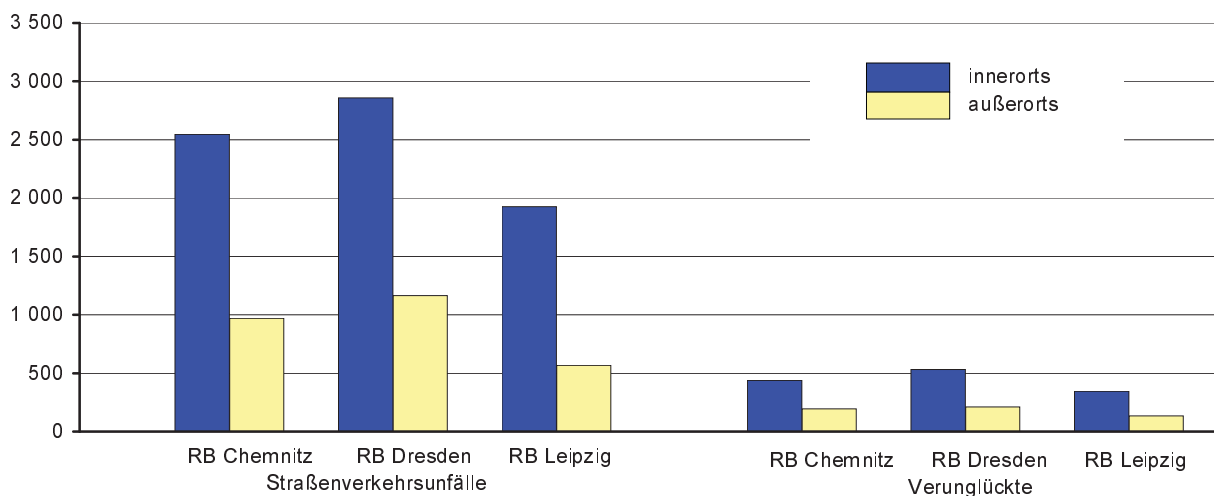
Noch: 12. Straßenverkehrsunfälle und Verunglückte im Oktober 2005 nach Kreisfreien Städten und Landkreisen sowie Ortslage

Kreisfreie Stadt Landkreis Regierungsbezirk Land Ortslage	Straßenverkehrsunfälle					Verunglückte			
	ins- gesamt	mit Personen- schaden	mit Sachschaden			ins- gesamt	davon		
			schwerwiegende		übrige		Getötete	Schwer- verletzte	Leicht- verletzte
			im engeren Sinne	sonstige unter Alkohol					
Dresden, Stadt	1 306	203	55	14	1 034	254			
innerorts	1 210	191	48	14	957	235	-	40	195
außerorts	96	12	7	-	77	19	-	3	16
Görlitz, Stadt	145	14	7	2	122	19	-	1	18
innerorts	117	10	4	2	101	11	-	1	10
außerorts	28	4	3	-	21	8	-	-	8
Hoyerswerda, Stadt	82	9	2	2	69	13	-	2	11
innerorts	65	7	1	2	55	9	-	1	8
außerorts	17	2	1	-	14	4	-	1	3
Bautzen	377	64	14	1	298	89	4	23	62
innerorts	224	41	7	1	175	52	1	12	39
außerorts	153	23	7	-	123	37	3	11	23
Meißen	349	61	20	4	264	77	-	24	53
innerorts	236	43	11	4	178	54	-	15	39
außerorts	113	18	9	-	86	23	-	9	14
Niederschlesischer Oberlausitzkreis	278	29	17	3	229	39	-	13	26
innerorts	125	18	7	3	97	22	-	8	14
außerorts	153	11	10	-	132	17	-	5	12
Riesa-Großenhain	245	33	16	2	194	43	-	10	33
innerorts	134	23	6	2	103	30	-	5	25
außerorts	111	10	10	-	91	13	-	5	8
Löbau-Zittau	324	41	16	5	262	48	2	12	34
innerorts	218	28	11	4	175	32	1	6	25
außerorts	106	13	5	1	87	16	1	6	9
Sächsische Schweiz	323	52	12	-	259	67	-	17	50
innerorts	201	32	6	-	163	39	-	7	32
außerorts	122	20	6	-	96	28	-	10	18
Weißeritzkreis	273	36	11	1	225	43	2	14	27
innerorts	157	22	8	1	126	23	-	8	15
außerorts	116	14	3	-	99	20	2	6	12
Kamenz	320	43	15	2	260	49	2	15	32
innerorts	171	23	8	-	140	24	2	5	17
außerorts	149	20	7	2	120	25	-	10	15
Regierungsbezirk Dresden	4 022	585	185	36	3 216	741	10	174	557
innerorts	2 858	438	117	33	2 270	531	4	108	419
außerorts	1 164	147	68	3	946	210	6	66	138

Noch: 12. Straßenverkehrsunfälle und Verunglückte im Oktober 2005 nach Kreisfreien Städten und Landkreisen sowie Ortslage

Kreisfreie Stadt Landkreis Regierungsbezirk Land Ortslage	Straßenverkehrsunfälle					Verunglückte			
	ins- gesamt	mit Personen- schaden	mit Sachschaden			ins- gesamt	davon		
			schwerwiegende		übrige		Getötete	Schwer- verletzte	Leicht- verletzte
			im engeren Sinne	sonstige unter Alkohol					
Leipzig, Stadt	1 277	178	50	14	1 035	213			
innerorts	1 210	170	44	14	982	203	2	30	171
außerorts	67	8	6	-	53	10	-	3	7
Delitzsch	292	45	21	5	221	60	-	21	39
innerorts	166	26	9	5	126	30	-	13	17
außerorts	126	19	12	-	95	30	-	8	22
Döbeln	145	20	3	1	121	20	-	8	12
innerorts	80	12	1	-	67	12	-	5	7
außerorts	65	8	2	1	54	8	-	3	5
Leipziger Land	287	59	14	3	211	82	1	17	64
innerorts	211	39	12	3	157	53	1	12	40
außerorts	76	20	2	-	54	29	-	5	24
Muldentalkreis	289	31	15	5	238	47	2	23	22
innerorts	148	16	5	3	124	21	1	9	11
außerorts	141	15	10	2	114	26	1	14	11
Torgau-Oschatz	204	34	9	3	158	56	-	24	32
innerorts	111	19	7	3	82	26	-	11	15
außerorts	93	15	2	-	76	30	-	13	17
Regierungsbezirk Leipzig	2 494	367	112	31	1 984	478	5	126	347
innerorts	1 926	282	78	28	1 538	345	4	80	261
außerorts	568	85	34	3	446	133	1	46	86
Sachsen	10 033	1 431	492	104	8 006	1 852	25	480	1 347
innerorts	7 331	1 074	325	92	5 840	1 315	13	300	1 002
außerorts	2 702	357	167	12	2 166	537	12	180	345

Abb. 9 Straßenverkehrsunfälle und Verunglückte nach Regierungsbezirken (RB) und Ortslage im Oktober 2005



### 13. Straßenverkehrsunfälle und Verunglückte im Zeitraum Januar bis Oktober 2005 nach Kreisfreien Städten und Landkreisen sowie Ortslage

Kreisfreie Stadt Landkreis Regierungsbezirk Land Ortslage	Straßenverkehrsunfälle					Verunglückte			
	ins- gesamt	mit Personen- schaden	mit Sachschaden			ins- gesamt	davon		
			schwerwiegende		übrige		Getötete	Schwer- verletzte	Leicht- verletzte
			im engeren Sinne	sonstige unter Alkohol					
Chemnitz, Stadt	7 534	1 006	439	68	6 021	1 317			
innerorts	6 747	899	358	62	5 428	1 141	8	205	928
außerorts	787	107	81	6	593	176	7	37	132
Plauen, Stadt	1 942	180	97	20	1 645	228	-	49	179
innerorts	1 641	142	71	18	1 410	175	-	38	137
außerorts	301	38	26	2	235	53	-	11	42
Zwickau, Stadt	2 908	289	161	26	2 432	365	2	52	311
innerorts	2 665	267	145	26	2 227	338	2	49	287
außerorts	243	22	16	-	205	27	-	3	24
Annaberg	1 769	232	61	18	1 458	320	10	83	227
innerorts	1 270	146	40	15	1 069	175	6	45	124
außerorts	499	86	21	3	389	145	4	38	103
Chemnitzer Land	2 708	394	183	20	2 111	495	7	138	350
innerorts	1 881	270	112	17	1 482	314	2	84	228
außerorts	827	124	71	3	629	181	5	54	122
Freiberg	3 183	408	121	29	2 625	545	9	186	350
innerorts	2 132	251	59	23	1 799	301	2	89	210
außerorts	1 051	157	62	6	826	244	7	97	140
Vogtlandkreis	4 443	535	270	52	3 586	731	12	225	494
innerorts	2 826	306	133	44	2 343	384	6	110	268
außerorts	1 617	229	137	8	1 243	347	6	115	226
Mittlerer Erzgebirgskreis	1 657	235	79	10	1 333	310	8	101	201
innerorts	950	115	37	7	791	132	3	36	93
außerorts	707	120	42	3	542	178	5	65	108
Mittweida	3 038	401	234	31	2 372	581	11	186	384
innerorts	1 629	197	96	26	1 310	238	4	71	163
außerorts	1 409	204	138	5	1 062	343	7	115	221
Stollberg	1 757	278	122	28	1 329	374	5	115	254
innerorts	1 246	189	73	25	959	226	4	62	160
außerorts	511	89	49	3	370	148	1	53	94
Aue-Schwarzenberg	2 629	295	149	33	2 152	409	2	123	284
innerorts	2 140	226	104	29	1 781	300	2	85	213
außerorts	489	69	45	4	371	109	-	38	71
Zwickauer Land	2 614	368	186	24	2 036	479	6	117	356
innerorts	1 735	247	96	20	1 372	291	1	65	225
außerorts	879	121	90	4	664	188	5	52	131
Regierungsbezirk Chemnitz	36 182	4 621	2 102	359	29 100	6 154	87	1 617	4 450
innerorts	26 862	3 255	1 324	312	21 971	4 015	40	939	3 036
außerorts	9 320	1 366	778	47	7 129	2 139	47	678	1 414

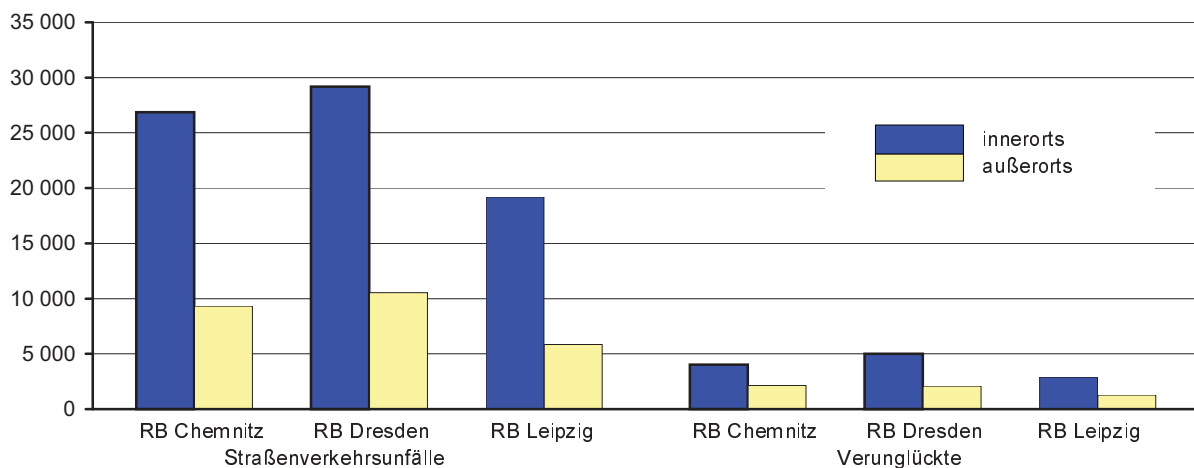
Noch: 13. Straßenverkehrsunfälle und Verunglückte im Zeitraum Januar bis Oktober 2005  
nach Kreisfreien Städten und Landkreisen sowie Ortslage

Kreisfreie Stadt Landkreis Regierungsbezirk Land Ortslage	Straßenverkehrsunfälle					Verunglückte			
	ins- gesamt	mit Personen- schaden	mit Sachschaden			ins- gesamt	davon		
			schwerwiegende		übrige		Getötete	Schwer- verletzte	Leicht- verletzte
			im engeren Sinne	sonstige unter Alkohol					
Dresden, Stadt	13 028	1 878	576	133	10 441	2 333			
innerorts	12 026	1 733	474	130	9 689	2 109	5	324	1 780
außerorts	1 002	145	102	3	752	224	3	59	162
Görlitz, Stadt	1 379	132	50	17	1 180	153	-	25	128
innerorts	1 144	114	29	15	986	129	-	22	107
außerorts	235	18	21	2	194	24	-	3	21
Hoyerswerda, Stadt	908	114	22	12	760	133	1	26	106
innerorts	781	96	16	11	658	106	1	19	86
außerorts	127	18	6	1	102	27	-	7	20
Bautzen	3 980	585	188	58	3 149	741	13	167	561
innerorts	2 576	381	101	46	2 048	462	4	91	367
außerorts	1 404	204	87	12	1 101	279	9	76	194
Meißen	3 359	500	240	48	2 571	647	12	171	464
innerorts	2 186	348	117	41	1 680	413	4	87	322
außerorts	1 173	152	123	7	891	234	8	84	142
Niederschlesischer Oberlausitzkreis	2 320	299	110	19	1 892	397	1	117	279
innerorts	1 097	145	33	13	906	176	-	46	130
außerorts	1 223	154	77	6	986	221	1	71	149
Riesa-Großenhain	2 385	317	106	25	1 937	418	7	119	292
innerorts	1 329	182	48	20	1 079	218	2	47	169
außerorts	1 056	135	58	5	858	200	5	72	123
Löbau-Zittau	3 091	456	150	28	2 457	585	12	138	435
innerorts	2 247	336	106	25	1 780	410	4	90	316
außerorts	844	120	44	3	677	175	8	48	119
Sächsische Schweiz	3 212	523	144	34	2 511	686	7	173	506
innerorts	2 212	364	87	30	1 731	442	1	94	347
außerorts	1 000	159	57	4	780	244	6	79	159
Weißeritzkreis	2 760	338	129	27	2 266	448	5	115	328
innerorts	1 711	205	82	23	1 401	252	2	62	188
außerorts	1 049	133	47	4	865	196	3	53	140
Kamenz	3 300	433	146	23	2 698	566	18	135	413
innerorts	1 865	248	81	13	1 523	296	5	66	225
außerorts	1 435	185	65	10	1 175	270	13	69	188
Regierungsbezirk Dresden	39 722	5 575	1 861	424	31 862	7 107	84	1 569	5 454
innerorts	29 174	4 152	1 174	367	23 481	5 013	28	948	4 037
außerorts	10 548	1 423	687	57	8 381	2 094	56	621	1 417

Noch: 13. Straßenverkehrsunfälle und Verunglückte im Zeitraum Januar bis Oktober 2005  
nach Kreisfreien Städten und Landkreisen sowie Ortslage

Kreisfreie Stadt Landkreis Regierungsbezirk Land Ortslage	Straßenverkehrsunfälle					Verunglückte			
	ins- gesamt	mit Personen- schaden	mit Sachschaden			ins- gesamt	davon		
			schwerwiegende		übrige ohne Alkohol- unfälle		Getötete	Schwer- verletzte	Leicht- verletzte
			im engeren Sinne	sonstige unter Alkohol					
Leipzig, Stadt	13 082	1 578	507	152	10 845	1 916			
innerorts	12 249	1 489	450	146	10 164	1 786	11	232	1 543
außerorts	833	89	57	6	681	130	2	20	108
Delitzsch	2 881	443	207	34	2 197	600	6	188	406
innerorts	1 559	217	81	25	1 236	262	2	66	194
außerorts	1 322	226	126	9	961	338	4	122	212
Döbeln	1 463	186	95	13	1 169	232	5	54	173
innerorts	755	94	32	11	618	109	1	28	80
außerorts	708	92	63	2	551	123	4	26	93
Leipziger Land	2 824	439	188	30	2 167	560	11	124	425
innerorts	1 972	285	98	27	1 562	343	4	60	279
außerorts	852	154	90	3	605	217	7	64	146
Muldentalkreis	2 835	363	170	21	2 281	469	16	133	320
innerorts	1 510	178	72	15	1 245	214	4	60	150
außerorts	1 325	185	98	6	1 036	255	12	73	170
Torgau-Oschatz	1 967	297	141	17	1 512	402	5	135	262
innerorts	1 157	168	82	12	895	191	-	63	128
außerorts	810	129	59	5	617	211	5	72	134
Regierungsbezirk Leipzig	25 052	3 306	1 308	267	20 171	4 179	56	886	3 237
innerorts	19 202	2 431	815	236	15 720	2 905	22	509	2 374
außerorts	5 850	875	493	31	4 451	1 274	34	377	863
Sachsen	100 956	13 502	5 271	1 050	81 133	17 440	227	4 072	13 141
innerorts	75 238	9 838	3 313	915	61 172	11 933	90	2 396	9 447
außerorts	25 718	3 664	1 958	135	19 961	5 507	137	1 676	3 694

Abb. 10 Straßenverkehrsunfälle und Verunglückte nach Regierungsbezirken (RB)  
und Ortslage im Zeitraum Januar bis Oktober 2005



# 14. Straßenverkehrsunfälle und Verunglückte im Zeitraum Januar bis Oktober 2005 nach Ortslage, Unfalltypen, Monaten, Wochentagen, Uhrzeit und Lichtverhältnissen

Merkmal	Unfälle mit Personen- schaden	Ver- unglückte	Davon			Schwerwiegende Unfälle mit Sachschaden	
			Ge- tötete	Schwer- verletzte	Leicht- verletzte	im engeren Sinne	sonstige unter Alkohol
<b>Insgesamt</b>	<b>13 502</b>	<b>17 440</b>	<b>227</b>	<b>4 072</b>	<b>13 141</b>	<b>5 271</b>	<b>1 050</b>
Ortslage							
innerorts	9 838	11 933	90	2 396	9 447	3 313	915
außerorts ohne Autobahn	3 097	4 570	115	1 441	3 014	1 299	112
auf Autobahnen	567	937	22	235	680	659	23
Unfalltyp							
Fahrunfall	2 909	3 759	90	1 334	2 335	1 716	341
Abbiegeunfall	1 848	2 393	11	453	1 929	613	73
Einbiegen-/Kreuzenunfall	3 441	4 371	29	815	3 527	1 699	98
Überschreitenunfall	796	869	27	294	548	-	5
Unfall durch ruhenden Verkehr	304	325	3	67	255	90	94
Unfall im Längsverkehr	3 096	4 423	51	736	3 636	808	199
sonstiger Unfall	1 108	1 300	16	373	911	345	240
Monat							
Januar	1 085	1 445	26	309	1 110	674	99
Februar	740	990	10	211	769	633	78
März	977	1 316	14	306	996	546	90
April	1 320	1 679	27	364	1 288	439	103
Mai	1 640	2 128	28	528	1 572	538	124
Juni	1 707	2 152	28	478	1 646	485	112
Juli	1 685	2 172	20	524	1 628	524	123
August	1 431	1 825	23	457	1 345	490	121
September	1 486	1 881	26	415	1 440	450	96
Oktober	1 431	1 852	25	480	1 347	492	104
November	...	...	...	...	...	...	...
Dezember	...	...	...	...	...	...	...
Wochentag							
Montag	2 128	2 666	29	585	2 052	829	113
Dienstag	1 962	2 443	34	548	1 861	773	105
Mittwoch	1 961	2 486	29	560	1 897	754	115
Donnerstag	2 188	2 765	28	633	2 104	760	147
Freitag	2 196	2 819	30	632	2 157	850	178
Samstag	1 719	2 376	47	573	1 756	705	202
Sonntag	1 348	1 885	30	541	1 314	600	190
Uhrzeit <sup>1)</sup>							
0 - 1:59 Uhr	283	394	8	136	250	183	87
2 - 3:59 Uhr	198	299	7	95	197	129	75
4 - 5:59 Uhr	361	456	7	122	327	230	60
6 - 7:59 Uhr	1 187	1 462	21	336	1 105	550	30
8 - 9:59 Uhr	1 115	1 408	16	286	1 106	512	39
10 - 11:59 Uhr	1 542	2 008	29	410	1 569	576	56
12 - 13:59 Uhr	1 551	2 032	17	454	1 561	534	59
14 - 15:59 Uhr	2 327	2 978	28	639	2 311	768	102
16 - 17:59 Uhr	2 254	2 886	26	661	2 199	719	154
18 - 19:59 Uhr	1 418	1 807	21	429	1 357	472	150
20 - 21:59 Uhr	761	1 015	24	301	690	306	127
22 - 23:59 Uhr	505	695	23	203	469	292	111
Lichtverhältnisse							
Tageslicht	10 575	13 553	146	2 979	10 428	3 696	521
Dämmerung	684	863	16	214	633	343	84
Dunkelheit	2 243	3 024	65	879	2 080	1 232	445

1) Unfälle mit fehlendem Merkmal wurden nicht ausgewertet.

**15. Straßenverkehrsunfälle und Verunglückte im Zeitraum Januar bis Oktober 2005**  
**nach Ortslage, Unfalltypen, Monaten, Wochentagen, Uhrzeit und Lichtverhältnissen -**  
**Alkoholunfälle<sup>1)</sup>**

Merkmal	Unfälle mit Personen- schaden	Ver- unglückte	Davon			Schwerwiegende Unfälle mit Sachschaden	
			Ge- tötete	Schwer- verletzte	Leicht- verletzte	im engeren Sinne	sonstige unter Alkohol
<b>Insgesamt</b>	<b>968</b>	<b>1 165</b>	<b>13</b>	<b>379</b>	<b>773</b>	<b>481</b>	<b>1 050</b>
Ortslage							
innerorts	718	854	7	259	588	348	915
außerorts ohne Autobahn	227	280	6	109	165	102	112
auf Autobahnen	23	31	-	11	20	31	23
Unfalltyp							
Fahrunfall	465	531	6	203	322	346	341
Abbiegeunfall	49	61	-	14	47	17	73
Einbiegen-/Kreuzenunfall	128	160	3	41	116	35	98
Überschreitenunfall	66	76	2	30	44	-	5
Unfall durch ruhenden Verkehr	26	30	-	6	24	28	94
Unfall im Längsverkehr	155	215	-	46	169	39	199
sonstiger Unfall	79	92	2	39	51	16	240
Monat							
Januar	61	75	-	21	54	37	99
Februar	43	56	2	23	31	37	78
März	78	90	3	28	59	53	90
April	88	108	1	39	68	42	103
Mai	115	136	5	45	86	59	124
Juni	113	140	1	44	95	53	112
Juli	157	185	-	54	131	53	123
August	107	126	-	40	86	45	121
September	104	126	1	35	90	46	96
Oktober	102	123	...	50	73	56	104
November	...	...	...	...	...	...	...
Dezember	...	...	...	...	...	...	...
Wochentag							
Montag	103	115	-	38	77	39	113
Dienstag	98	113	3	42	68	46	105
Mittwoch	95	113	2	35	76	47	115
Donnerstag	134	161	2	48	111	56	147
Freitag	109	130	2	43	85	56	178
Samstag	251	315	2	96	217	127	202
Sonntag	178	218	2	77	139	110	190
Uhrzeit <sup>2)</sup>							
0 - 1:59 Uhr	110	142	1	55	86	69	87
2 - 3:59 Uhr	86	112	-	35	77	55	75
4 - 5:59 Uhr	71	78	2	23	53	56	60
6 - 7:59 Uhr	35	47	-	17	30	34	30
8 - 9:59 Uhr	19	29	-	13	16	15	39
10 - 11:59 Uhr	36	45	-	12	33	11	56
12 - 13:59 Uhr	52	63	1	18	44	17	59
14 - 15:59 Uhr	86	99	2	25	72	26	102
16 - 17:59 Uhr	96	119	1	31	87	39	154
18 - 19:59 Uhr	117	136	2	40	94	40	150
20 - 21:59 Uhr	134	150	1	53	96	54	127
22 - 23:59 Uhr	126	145	3	57	85	65	111
Lichtverhältnisse							
Tageslicht	399	485	4	138	343	165	521
Dämmerung	64	74	3	20	51	48	84
Dunkelheit	505	606	6	221	379	268	445

1) Alkoholunfälle sind Unfälle, bei denen mindestens ein Beteiligter alkoholisiert war.

2) Unfälle mit fehlendem Merkmal wurden nicht ausgewertet.

**16. Straßenverkehrsunfälle und Verunglückte im Zeitraum Januar bis Oktober 2005**  
**nach Ortslage, Unfalltypen, Monaten, Wochentagen, Uhrzeit und Lichtverhältnissen -**  
**Anteil der Alkoholunfälle an allen Unfällen in Prozent <sup>1)</sup>**

Merkmal	Unfälle mit Personen- schaden	Ver- unglückte	Davon			Schwerwiegende Unfälle mit Sachschaden	
			Ge- tötete	Schwer- verletzte	Leicht- verletzte	im engeren Sinne	sonstige unter Alkohol
<b>Insgesamt</b>	<b>7,2</b>	<b>6,7</b>	<b>5,7</b>	<b>9,3</b>	<b>5,9</b>	<b>9,1</b>	<b>100</b>
Ortslage							
innerorts	7,3	7,2	7,8	10,8	6,2	10,5	100
außerorts ohne Autobahn	7,3	6,1	5,2	7,6	5,5	7,9	100
auf Autobahnen	4,1	3,3	-	4,7	2,9	4,7	100
Unfalltyp							
Fahrunfall	16,0	14,1	6,7	15,2	13,8	20,2	100
Abbiegeunfall	2,7	2,5	-	3,1	2,4	2,8	100
Einbiegen-/Kreuzenunfall	3,7	3,7	10,3	5,0	3,3	2,1	100
Überschreitenunfall	8,3	8,7	7,4	10,2	8,0	-	100
Unfall durch ruhenden Verkehr	8,6	9,2	-	9,0	9,4	31,1	100
Unfall im Längsverkehr	5,0	4,9	-	6,3	4,6	4,8	100
sonstiger Unfall	7,1	7,1	12,5	10,5	5,6	4,6	100
Monat							
Januar	5,6	5,2	-	6,8	4,9	5,5	100
Februar	5,8	5,7	20,0	10,9	4,0	5,8	100
März	8,0	6,8	21,4	9,2	5,9	9,7	100
April	6,7	6,4	3,7	10,7	5,3	9,6	100
Mai	7,0	6,4	17,9	8,5	5,5	11,0	100
Juni	6,6	6,5	3,6	9,2	5,8	10,9	100
Juli	9,3	8,5	-	10,3	8,0	10,1	100
August	7,5	6,9	-	8,8	6,4	9,2	100
September	7,0	6,7	3,8	8,4	6,3	10,2	100
Oktober	7,1	6,6	...	10,4	5,4	11,4	100
November	...	...	...	...	...	...	...
Dezember	...	...	...	...	...	...	...
Wochentag							
Montag	4,8	4,3	-	6,5	3,8	4,7	100
Dienstag	5,0	4,6	8,8	7,7	3,7	6,0	100
Mittwoch	4,8	4,5	6,9	6,3	4,0	6,2	100
Donnerstag	6,1	5,8	7,1	7,6	5,3	7,4	100
Freitag	5,0	4,6	6,7	6,8	3,9	6,6	100
Samstag	14,6	13,3	4,3	16,8	12,4	18,0	100
Sonntag	13,2	11,6	6,7	14,2	10,6	18,3	100
Uhrzeit <sup>2)</sup>							
0 - 1:59 Uhr	38,9	36,0	12,5	40,4	34,4	37,7	100
2 - 3:59 Uhr	43,4	37,5	-	36,8	39,1	42,6	100
4 - 5:59 Uhr	19,7	17,1	28,6	18,9	16,2	24,3	100
6 - 7:59 Uhr	2,9	3,2	-	5,1	2,7	6,2	100
8 - 9:59 Uhr	1,7	2,1	-	4,5	1,4	2,9	100
10 - 11:59 Uhr	2,3	2,2	-	2,9	2,1	1,9	100
12 - 13:59 Uhr	3,4	3,1	5,9	4,0	2,8	3,2	100
14 - 15:59 Uhr	3,7	3,3	7,1	3,9	3,1	3,4	100
16 - 17:59 Uhr	4,3	4,1	3,8	4,7	4,0	5,4	100
18 - 19:59 Uhr	8,3	7,5	9,5	9,3	6,9	8,5	100
20 - 21:59 Uhr	17,6	14,8	4,2	17,6	13,9	17,6	100
22 - 23:59 Uhr	25,0	20,9	13,0	28,1	18,1	22,3	100
Lichtverhältnisse							
Tageslicht	3,8	3,6	2,7	4,6	3,3	4,5	100
Dämmerung	9,4	8,6	18,8	9,3	8,1	14,0	100
Dunkelheit	22,5	20,0	9,2	25,1	18,2	21,8	100

1) Alkoholunfälle sind Unfälle, bei denen mindestens ein Beteiligter alkoholisiert war.

2) Unfälle mit fehlendem Merkmal wurden nicht ausgewertet.