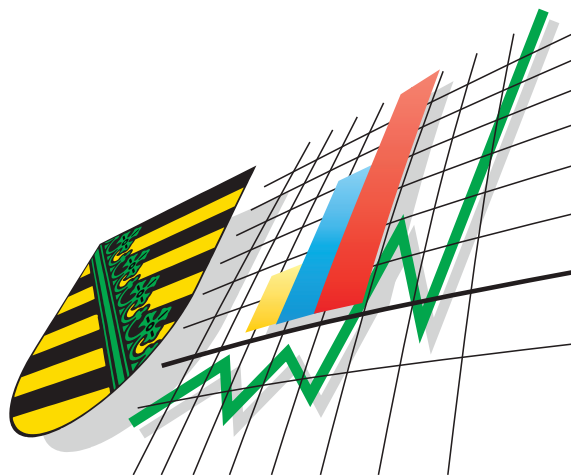


Statistisches Landesamt
des Freistaates
Sachsen



Statistische Berichte

Straßenverkehrsunfälle im Freistaat Sachsen

Oktober 2004

Zeichenerklärung

-	Nichts vorhanden (genau Null)	x	Tabellenfach gesperrt, weil Aussage nicht sinnvoll
0	Weniger als die Hälfte von 1 in der letzten besetzten Stelle, jedoch mehr als nichts	()	Aussagewert ist eingeschränkt
...	Angabe fällt später an	p	vorläufige Zahl
/	Zahlenwert nicht sicher genug	r	berichtigte Zahl
.	Zahlenwert unbekannt oder geheim zu halten	s	geschätzte Zahl

Herausgeber:

Statistisches Landesamt des Freistaates Sachsen

Macherstraße 63
01917 Kamenz

Postfach 11 05
01911 Kamenz

Telefon

Vermittlung 03578 33-0

Präsident/Sekretariat -1900

Auskunft -1913, -1914

Bibliothek -4352

Vertrieb -4316

Telefax -1999

Telefax -1921

Telefax -1598

Internet

www.statistik.sachsen.de

E-Mail

info@statistik.sachsen.de

Kein Zugang für elektronisch signierte sowie verschlüsselte Dokumente

Inhalt

	Seite
Vorbemerkungen	3
Definitionen	3
Ergebnisdarstellung	4
Tabellen	
1. Straßenverkehrsunfälle mit Sachschaden 2002 bis 2004 nach Monaten	8
2. Straßenverkehrsunfälle mit Personenschaden 2002 bis 2004 nach Monaten	8
3. Verunglückte bei Straßenverkehrsunfällen 2002 bis 2004 nach Monaten	8
4. Straßenverkehrsunfälle mit Personenschaden und Verunglückte nach Straßenarten und Ortslage	9
5. Straßenverkehrsunfälle mit Personenschaden und Verunglückte nach Unfallarten und Ortslage	10
6. Straßenverkehrsunfälle mit Personenschaden und Verunglückte nach Unfalltypen und Ortslage	12
7. Verunglückte bei Straßenverkehrsunfällen nach Art der Verkehrsbeteiligung	13
8. Verunglückte bei Straßenverkehrsunfällen nach Altersgruppen und Geschlecht	14
9. An Straßenverkehrsunfällen beteiligte Fahrzeugführer und Fußgänger	16
10. Ursachen von Straßenverkehrsunfällen mit Personenschaden	18
11. Straßenverkehrsunfälle und Verunglückte nach Datum und Ortslage	21
12. Straßenverkehrsunfälle und Verunglückte im Oktober 2004 nach Kreisen und Ortslage	23
13. Straßenverkehrsunfälle und Verunglückte im Zeitraum Januar bis Oktober 2004 nach Kreisen und Ortslage	26
14. Straßenverkehrsunfälle und Verunglückte im Zeitraum Januar bis Oktober 2004 nach Ortslage, Unfalltypen, Monaten, Wochentagen, Uhrzeit und Lichtverhältnissen	29
15. Straßenverkehrsunfälle und Verunglückte im Zeitraum Januar bis Oktober 2004 nach Ortslage, Unfalltypen, Monaten, Wochentagen, Uhrzeit und Lichtverhältnissen - Alkoholunfälle	30
16. Straßenverkehrsunfälle und Verunglückte im Zeitraum Januar bis Oktober 2004 nach Ortslage, Unfalltypen, Monaten, Wochentagen, Uhrzeit und Lichtverhältnissen – Anteil der Alkoholunfälle an allen Unfällen	31

Abbildungen

Abb. 1	Unfälle mit Personenschaden und Verunglückte und Unfälle mit Personenschaden im Zeitraum Januar bis Oktober 1998 bis 2004 nach Straßenarten	4
Abb. 2	Bei Straßenverkehrsunfällen Verunglückte im Zeitraum Januar bis Oktober 1997 bis 2004 nach Straßenarten	5
Abb. 3	Straßenverkehrsunfälle insgesamt 2002 bis 2004 nach Monaten	6
Abb. 4	Straßenverkehrsunfälle mit Personenschaden 2002 bis 2004 nach Monaten	6
Abb. 5	Straßenverkehrsunfälle mit Sachschaden 2002 bis 2004 nach Monaten	6
Abb. 6	Getötete bei Straßenverkehrsunfällen 2002 bis 2004 nach Monaten	7
Abb. 7	Schwerverletzte bei Straßenverkehrsunfällen 2002 bis 2004 nach Monaten	7
Abb. 8	Leichtverletzte bei Straßenverkehrsunfällen 2002 bis 2004 nach Monaten	7
Abb. 9	Straßenverkehrsunfälle und Verunglückte nach Regierungsbezirken und Ortslage im Oktober 2004	25
Abb. 10	Straßenverkehrsunfälle und Verunglückte nach Regierungsbezirken und Ortslage im Zeitraum Januar bis Oktober 2004	28

Vorbemerkungen

Rechtsgrundlagen

Die Rechtsgrundlage des vorliegenden Berichtes bildet das Gesetz über die Statistik der Straßenverkehrsunfälle vom 15. Juni 1990 (BGBl. I S. 1078 ff.) in Verbindung mit dem Bundesstatistikgesetz vom 22. Januar 1987 (BGBl. I S. 462, 565), zuletzt geändert durch Artikel 16 des Gesetzes vom 21. August 2002 (BGBl. I S. 3322) und dem Sächsischen Statistikgesetz vom 17. Mai 1993 (SächsGVBl. S. 453), zuletzt geändert durch Artikel 13 des Gesetzes vom 6. Juni 2002 (SächsGVBl. S. 168).

Ab dem 1. Januar 1995 gelten zusätzlich das Erste Gesetz zur Änderung des Straßenverkehrsunfallstatistikgesetzes vom 23. November 1994 (BGBl. I S. 3491) und die Verordnung zur näheren Bestimmung des schwerwiegenden Unfalls mit Sachschaden im Sinne des Straßenverkehrsunfallstatistikgesetzes vom 21. Dezember 1994 (BGBl. I S. 3970).

Berichtskreis

Die Statistik der Straßenverkehrsunfälle erfasst alle Unfälle, zu denen die Polizei herangezogen wurde.

Definitionen

Straßenverkehrsunfälle sind Unfälle, bei denen infolge des Fahrverkehrs auf öffentlichen Wegen und Plätzen Personen verletzt oder getötet wurden oder Sachschaden verursacht worden ist.

Unfälle werden nach ihren Folgen unterschieden in:

- Unfälle mit Personenschaden: Unfälle, bei denen Personen getötet bzw. schwer oder leicht verletzt wurden.

Als Verunglückte zählen Personen (auch Mitfahrer), die beim Unfall verletzt oder getötet wurden. Dabei werden erfasst als:

- Getötete: Personen, die beim Unfall oder innerhalb von 30 Tagen an den Unfallfolgen starben,
- Schwerverletzte: Personen, die unmittelbar zur stationären Behandlung (für mindestens 24 Stunden) in einem Krankenhaus aufgenommen wurden,
- Leichtverletzte: alle übrigen Verletzten.

- Schwerwiegende Unfälle mit Sachschaden:

- im engeren Sinne: Unfälle, bei denen ein Straftatbestand oder eine Ordnungswidrigkeit (Bußgeld) vorlag und bei denen gleichzeitig mindestens ein Kfz aufgrund eines Unfallschadens von der Unfallstelle abgeschleppt werden musste (nicht fahrbereit); dies betrifft auch Fälle mit Alkoholeinwirkung,
- sonstige Sachschadensunfälle unter Alkoholeinwirkung: Unfälle, bei denen mindestens ein Unfallbeteiligter unter Alkoholeinwirkung stand und alle beteiligten Kfz noch fahrbereit waren.

- Sonstige Sachschadensunfälle ohne Alkoholeinwirkung (sog. Bagatelleunfälle):
alle übrigen Sachschadensunfälle.

Als Beteiligte an einem Straßenverkehrsunfall werden alle Fahrzeugführer oder Fußgänger erfasst, die selbst - oder deren Fahrzeug - Schäden erlitten oder hervorgerufen haben.

Jedem Straßenverkehrsunfall können ein oder mehrere Unfallursachen zugeordnet werden, so dass die Anzahl der Ursachen i. d. R. größer ist als die Anzahl der Unfälle.

Bei Nachmeldungen handelt es sich um Unfallvorgänge, die aufgrund verspäteten Eingangs der Unfallanzeigen nicht mehr in das jeweilige Monatsergebnis eingearbeitet werden können.

Ergebnisdarstellung

Im Oktober 2004 erfasste die Polizei in Sachsen 11 561 Straßenverkehrsunfälle und damit 0,8 Prozent mehr Unfälle als im Oktober 2003. Dabei blieb die Zahl der Unfälle mit Personenschaden mit 1 456 Unfällen nahezu konstant. Die Zahl der schwerwiegenden Unfälle mit Sachschaden im engeren Sinne sank um 5,8 Prozent auf 615 Unfälle und die der sonstigen Sachschadensunfälle unter Alkoholeinwirkung um 3,4 Prozent auf 114 Unfälle. Die Anzahl der sonstigen Sachschadensunfälle ohne Alkoholeinwirkung stieg um 1,4 Prozent auf 9 376 Unfälle.

Die Anzahl der Verunglückten verringerte sich gegenüber dem Vorjahresmonat um 1,4 Prozent. Damit verunglückten insgesamt 1 876 Verkehrsteilnehmer. Die Zahl der Getöteten stieg von 28 auf 35 Personen, die der schwer verletzten Personen von 417 auf 448 Personen (+7,4 Prozent) und die der leicht verletzten Personen sank von 1 457 auf 1 393 Personen (-4,4 Prozent).

Von Januar bis Oktober 2004 ereigneten sich insgesamt 102 857 Straßenverkehrsunfälle und damit 2,2 Prozent weniger als im gleichen Zeitraum des Vorjahres. Der Rückgang der Zahl der Unfälle mit Personenschaden auf 13 415 (-9,0 Prozent) brachte auch einen Rückgang der Zahl der Verunglückten gegenüber dem Vorjahreszeitraum auf 17 439 (-9,1 Prozent) mit sich. Dabei verringerte sich sowohl die Zahl der Getöteten von 296 auf 281 (-5,1 Prozent), der Schwerverletzten von 4 628 auf 4 143 (-10,5 Prozent) als auch der Leichtverletzten von 14 261 auf 13 015 (-8,7 Prozent).

Bei 89 442 Unfällen ist ausschließlich Sachschaden entstanden. Die Zahl dieser Unfälle verringerte sich gegenüber dem Vorjahreszeitraum um 937. Dabei blieb die Zahl der schwerwiegenden Unfälle mit Sachschaden im engeren Sinne mit 5 898 Unfällen nahezu konstant. Die Zahl der sonstigen Sachschadensunfälle unter Alkoholeinwirkung sank um 10,1 Prozent auf 1 046 Unfälle und die der sonstigen Sachschadensunfälle ohne Alkoholeinwirkung um ein Prozent auf 82 498 Unfälle.

In den Monaten Januar bis Oktober 2004 sind auf allen Straßenarten gegenüber dem Vorjahreszeitraum die Unfälle mit Personenschaden zurückgegangen: auf Autobahnen (-34, das entspricht einem Rückgang um 5,9 Prozent), auf Bundesstraßen (-128, -3,4 Prozent), auf den Staats- und Kreisstraßen verringerte sich die Zahl der Unfälle mit Personenschaden (-325, -9,6 Prozent bzw. -205, -15,7 Prozent) und auf „anderen Straßen“ (-639, -11,1 Prozent) (Abb.1). Der häufigste Unfalltyp auf Autobahnen und Bundesstraßen war ein Unfall im Längsverkehr, auf Staats- und Kreisstraßen ein Fahrtenfall und auf „anderen Straßen“ Einbiegen-/Kreuzenunfall. Die häufigste Unfallart auf Autobahnen war der Zusammenstoß mit anderem Fahrzeug, das vorausfährt oder wartet und auf Bundes-, Staats- und Kreisstraßen sowie auf „anderen Straßen“ der Zusammenstoß mit anderem Fahrzeug, das einbiegt oder kreuzt.

Im Zeitraum Januar bis Oktober 2004 war ein deutlicher Rückgang der Verunglücktenzahlen gegenüber dem Vorjahreszeitraum auf den Kreisstraßen zu verzeichnen (-307, -18,1 Prozent). Auch auf den Autobahnen, Bundes- und Staatsstraßen und den „anderen Straßen“ verringerten sich die Verunglücktenzahlen (-77, -8,3 Prozent; -222, -4,3 Prozent; -405, -8,9 Prozent bzw. -735, -10,8 Prozent). Mit 25 Verkehrstoten verunglückten 17 Personen weniger auf Kreisstraßen. Auf Bundesstraßen verunglückten 94 Personen tödlich und damit sieben Personen mehr gegenüber dem Vorjahreszeitraum (Abb.2).

Abb. 1 Unfälle mit Personenschaden und Verunglückte und Unfälle mit Personenschaden im Zeitraum Januar bis Oktober 1998 bis 2004 nach Straßenarten

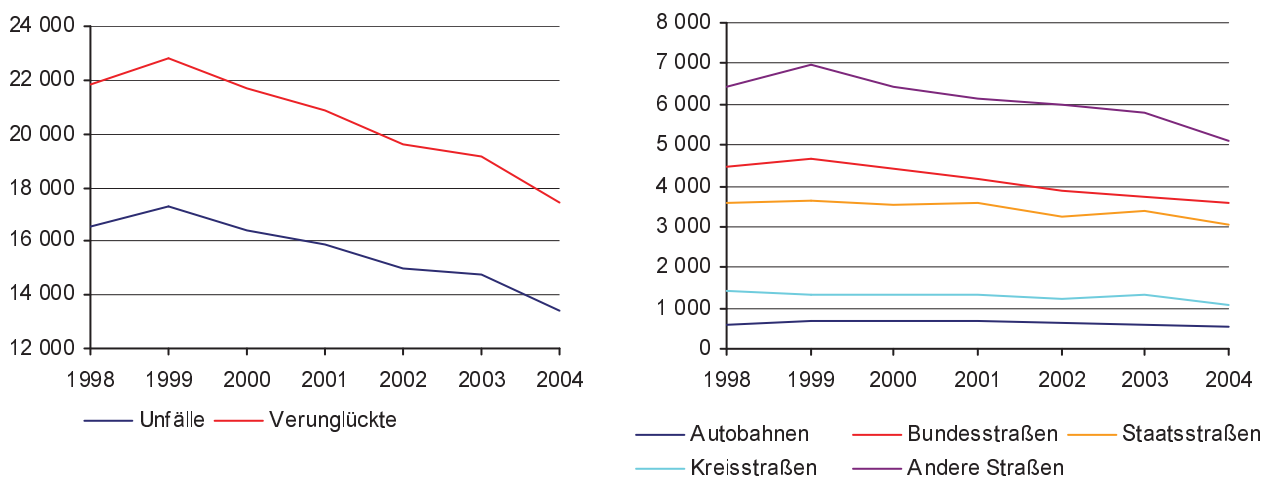


Abb. 2 Bei Straßenverkehrsunfällen Verunglückte im Zeitraum Januar bis Oktober 1998 bis 2004 nach Straßenarten

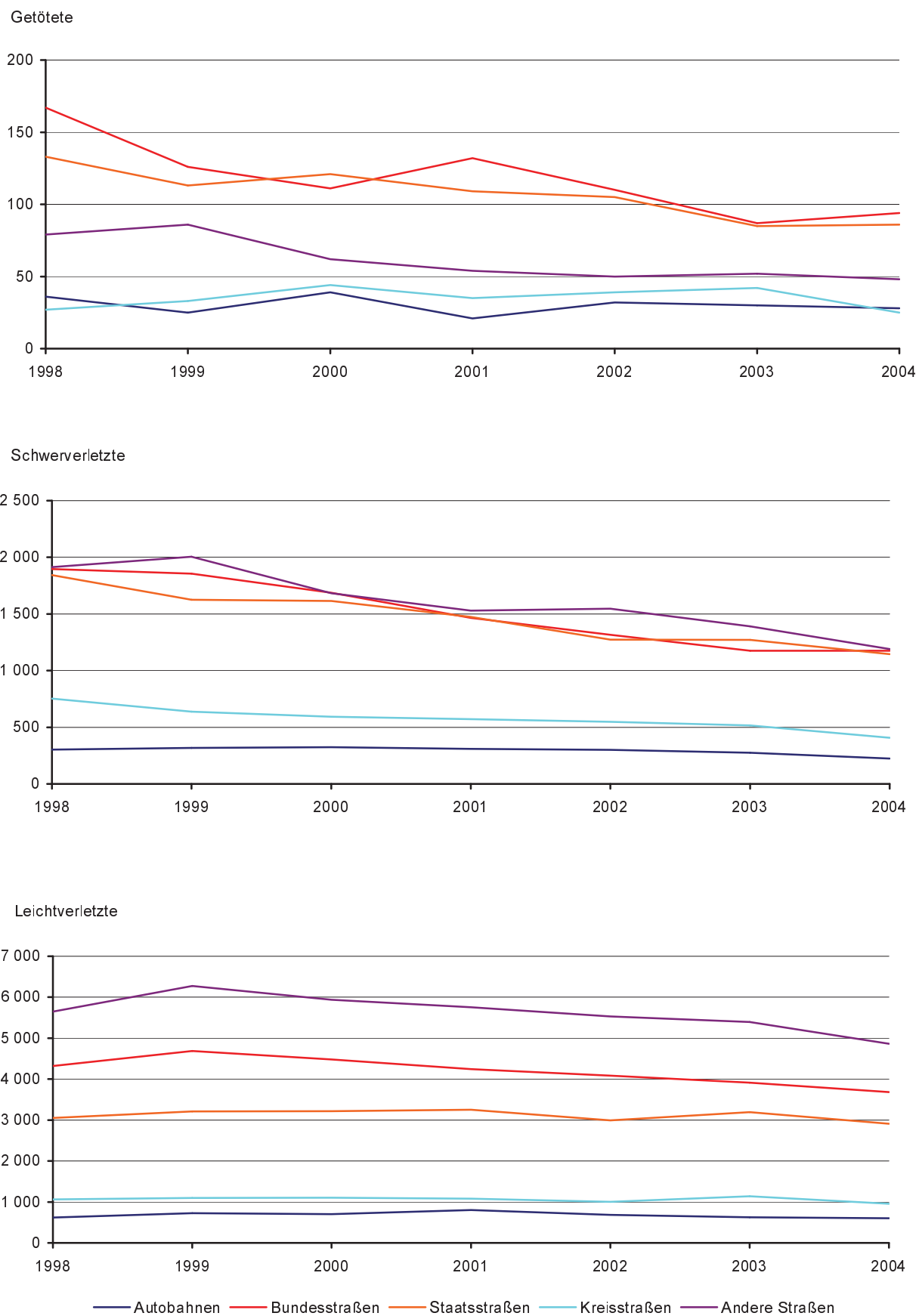


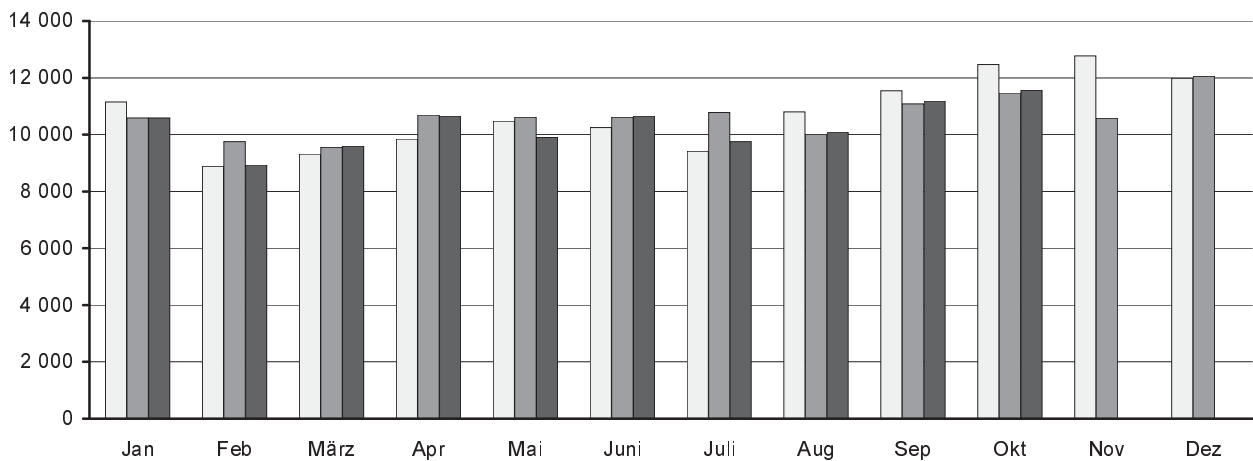
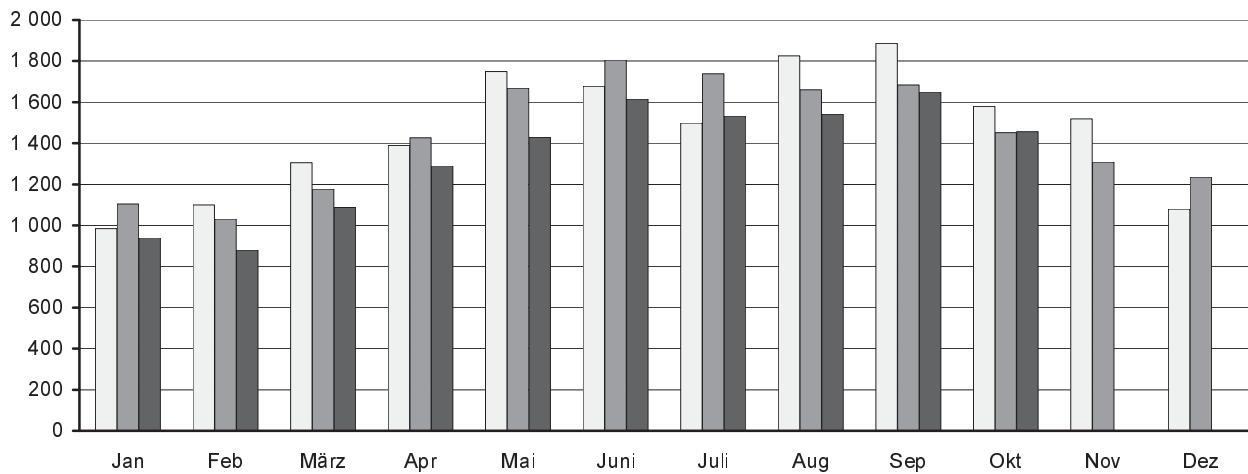
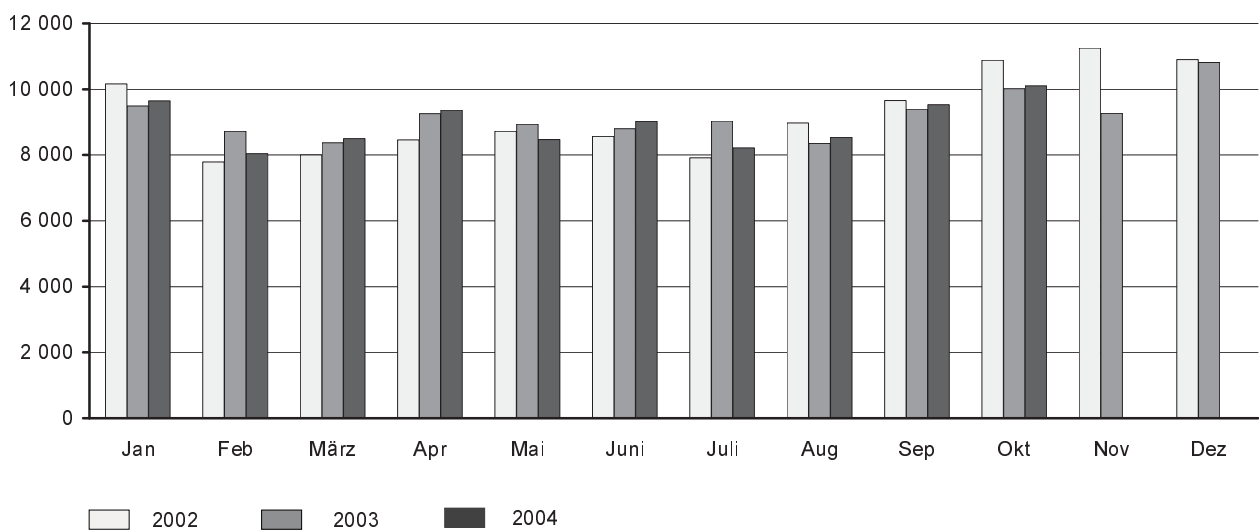
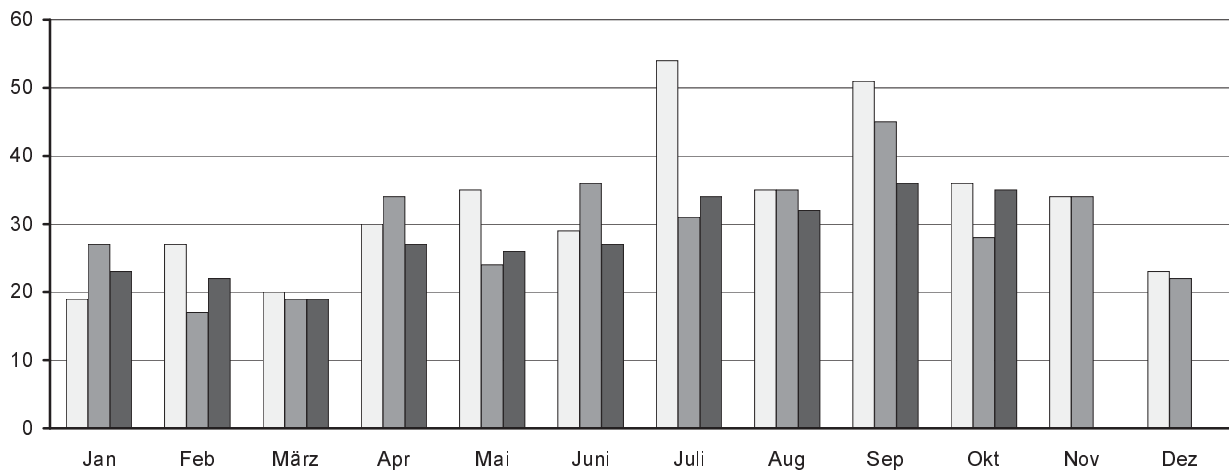
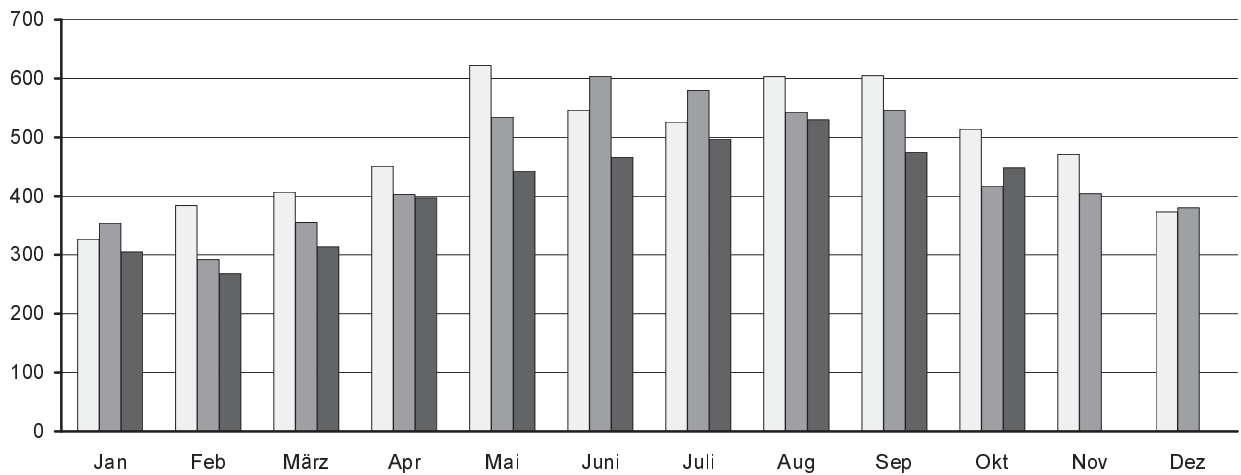
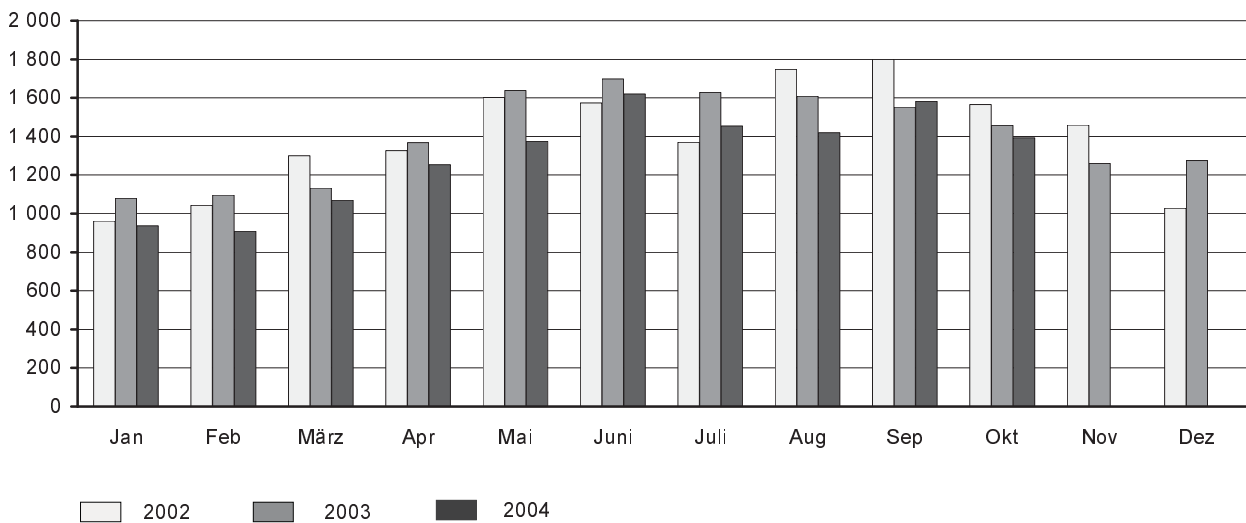
Abb. 3 Straßenverkehrsunfälle insgesamt 2002 bis 2004 nach Monaten**Abb. 4 Straßenverkehrsunfälle mit Personenschaden 2002 bis 2004 nach Monaten****Abb. 5 Straßenverkehrsunfälle mit Sachschaden 2002 bis 2004 nach Monaten**

Abb. 6 Getötete bei Straßenverkehrsunfällen 2002 bis 2004 nach Monaten**Abb. 7 Schwerverletzte bei Straßenverkehrsunfällen 2002 bis 2004 nach Monaten****Abb. 8 Leichtverletzte bei Straßenverkehrsunfällen 2002 bis 2004 nach Monaten**

1. Straßenverkehrsunfälle mit Sachschaden 2002 bis 2004 nach Monaten¹⁾

Monat	Insgesamt			Schwerwiegende Unfälle mit Sachschaden						Sonst. Sachschadensunfälle ohne Alkoholeinwirkung		
				im engeren Sinne			sonstige unter Alkohol					
	2002	2003	2004	2002	2003	2004	2002	2003	2004	2002	2003	2004
Januar	10 161	9 488	9 648	452	798	749	87	98	90	9 622	8 592	8 809
Februar	7 787	8 721	8 043	493	624	558	96	86	87	7 198	8 011	7 398
März	8 003	8 374	8 504	539	511	571	112	121	92	7 352	7 742	7 841
April	8 458	9 259	9 360	504	602	535	117	102	123	7 837	8 555	8 702
Mai	8 724	8 937	8 466	570	557	564	111	136	108	8 043	8 244	7 794
Juni	8 572	8 803	9 027	548	529	596	130	131	106	7 894	8 143	8 325
Juli	7 913	9 035	8 218	562	575	543	95	115	113	7 256	8 345	7 562
August	8 972	8 355	8 540	579	511	519	136	133	97	8 257	7 711	7 924
September	9 658	9 394	9 531	648	551	648	116	124	116	8 894	8 719	8 767
Oktober	10 884	10 013	10 105	658	653	615	129	118	114	10 097	9 242	9 376
November	11 250	9 270	...	700	573	...	151	137	...	10 399	8 560	...
Dezember	10 902	10 813	...	691	662	...	109	103	...	10 102	10 048	...
Jan.-Okt.	89 132	90 379	89 442	5 553	5 911	5 898	1 129	1 164	1 046	82 450	83 304	82 498
Jahr	111 284	110 462	...	6 944	7 146	...	1 389	1 404	...	102 951	101 912	...

2. Straßenverkehrsunfälle mit Personenschaden 2002 bis 2004 nach Monaten¹⁾

Monat	Insgesamt			Unfälle mit								
				Getöteten			Schwerverletzten			Leichtverletzten		
	2002	2003	2004	2002	2003	2004	2002	2003	2004	2002	2003	2004
Januar	985	1 104	938	16	26	22	273	313	257	696	765	659
Februar	1 100	1 031	880	23	15	18	323	256	231	754	760	631
März	1 306	1 176	1 087	19	17	18	333	297	275	954	862	794
April	1 390	1 427	1 288	29	31	24	389	348	342	972	1 048	922
Mai	1 750	1 668	1 429	35	23	25	533	452	383	1 182	1 193	1 021
Juni	1 678	1 805	1 615	26	34	25	477	532	408	1 175	1 239	1 182
Juli	1 499	1 739	1 533	48	26	30	431	505	422	1 020	1 208	1 081
August	1 826	1 660	1 541	29	32	29	512	452	446	1 285	1 176	1 066
September	1 886	1 684	1 648	47	42	32	515	471	427	1 324	1 171	1 189
Oktober	1 580	1 452	1 456	32	23	31	436	354	393	1 112	1 075	1 032
November	1 518	1 309	...	32	27	...	406	340	...	1 080	942	...
Dezember	1 080	1 235	...	22	21	...	312	336	...	746	878	...
Jan.-Okt.	15 000	14 746	13 415	304	269	254	4 222	3 980	3 584	10 474	10 497	9 577
Jahr	17 598	17 290	...	358	317	...	4 940	4 656	...	12 300	12 317	...

3. Verunglückte bei Straßenverkehrsunfällen 2002 bis 2004 nach Monaten¹⁾

Monat	Insgesamt			Verunglückte								
				Getötete			Schwerverletzte			Leichtverletzte		
	2002	2003	2004	2002	2003	2004	2002	2003	2004	2002	2003	2004
Januar	1 308	1 460	1 265	19	27	23	327	354	305	962	1 079	937
Februar	1 454	1 406	1 198	27	17	22	384	292	268	1 043	1 097	908
März	1 727	1 507	1 403	20	19	19	407	355	314	1 300	1 133	1 070
April	1 808	1 805	1 678	30	34	27	451	403	397	1 327	1 368	1 254
Mai	2 259	2 196	1 844	35	24	26	622	534	443	1 602	1 638	1 375
Juni	2 149	2 339	2 114	29	36	27	546	604	466	1 574	1 699	1 621
Juli	1 950	2 240	1 986	54	31	34	526	580	497	1 370	1 629	1 455
August	2 386	2 187	1 982	35	35	32	603	543	530	1 748	1 609	1 420
September	2 455	2 143	2 093	51	45	36	605	546	475	1 799	1 552	1 582
Oktober	2 116	1 902	1 876	36	28	35	514	417	448	1 566	1 457	1 393
November	1 964	1 698	...	34	34	...	471	404	...	1 459	1 260	...
Dezember	1 424	1 677	...	23	22	...	373	380	...	1 028	1 275	...
Jan.-Okt.	19 612	19 185	17 439	336	296	281	4 985	4 628	4 143	14 291	14 261	13 015
Jahr	23 000	22 560	...	393	352	...	5 829	5 412	...	16 778	16 796	...

1) einschließlich Nachmeldungen

4. Straßenverkehrsunfälle mit Personenschaden und Verunglückte nach Straßenarten und Ortslage

Straßenart Ortslage	Unfälle mit Personen- schaden	Verunglückte				Unfälle mit Personen- schaden	Verunglückte			
		insgesamt	davon				insgesamt	davon		
			Getötete	Schwer- verletzte	Leicht- verletzte			Getötete	Schwer- verletzte	Leicht- verletzte
Oktober 2004						Oktober 2003				
Autobahnen	52	81	2	23	56	58	87	2	32	53
Bundesstraßen	381	543	8	107	428	419	568	6	124	438
innerorts	250	330	3	57	270	285	364	1	63	300
außerorts	131	213	5	50	158	134	204	5	61	138
Staatsstraßen	331	435	16	128	291	313	433	11	102	320
innerorts	201	243	5	62	176	176	225	4	41	180
außerorts	130	192	11	66	115	137	208	7	61	140
Kreisstraßen	114	144	5	41	98	130	181	7	48	126
innerorts	64	80	-	23	57	69	89	-	23	66
außerorts	50	64	5	18	41	61	92	7	25	60
Andere Straßen	578	673	4	149	520	532	633	2	111	520
innerorts	554	643	4	138	501	513	610	2	105	503
außerorts	24	30	-	11	19	19	23	-	6	17
Insgesamt	1 456	1 876	35	448	1 393	1 452	1 902	28	417	1 457
innerorts	1 069	1 296	12	280	1 004	1 043	1 288	7	232	1 049
außerorts	387	580	23	168	389	409	614	21	185	408
Januar - Oktober 2004						Januar - Oktober 2003				
Autobahnen	544	852	28	224	600	578	929	30	276	623
Bundesstraßen	3 588	4 951	94	1 176	3 681	3 716	5 173	87	1 175	3 911
innerorts	2 367	3 064	22	607	2 435	2 415	3 131	19	576	2 536
außerorts	1 221	1 887	72	569	1 246	1 301	2 042	68	599	1 375
Staatsstraßen	3 056	4 143	86	1 145	2 912	3 381	4 548	85	1 271	3 192
innerorts	1 669	2 078	20	490	1 568	1 867	2 338	21	528	1 789
außerorts	1 387	2 065	66	655	1 344	1 514	2 210	64	743	1 403
Kreisstraßen	1 099	1 392	25	408	959	1 304	1 699	42	516	1 141
innerorts	617	762	2	203	557	713	884	12	211	661
außerorts	482	630	23	205	402	591	815	30	305	480
Andere Straßen	5 128	6 101	48	1 190	4 863	5 767	6 836	52	1 390	5 394
innerorts	4 878	5 787	33	1 097	4 657	5 521	6 536	40	1 283	5 213
außerorts	250	314	15	93	206	246	300	12	107	181
Insgesamt	13 415	17 439	281	4 143	13 015	14 746	19 185	296	4 628	14 261
innerorts	9 531	11 691	77	2 397	9 217	10 516	12 889	92	2 598	10 199
außerorts	3 884	5 748	204	1 746	3 798	4 230	6 296	204	2 030	4 062

5. Straßenverkehrsunfälle mit Personenschaden und Verunglückte nach Unfallarten und Ortslage

Unfallart Ortslage	Unfälle mit Personen- schaden	Verunglückte				Unfälle mit Personen- schaden	Verunglückte								
		insgesamt	davon				insgesamt	davon							
			Getötete	Schwer- verletzte	Leicht- verletzte			Getötete	Schwer- verletzte	Leicht- verletzte					
Oktober 2004											Oktober 2003				
Zusammenstoß mit anderem Fahrzeug, das															
anfährt, anhält oder im ruhenden Verkehr steht	77	100	-	5	95	91	117	1	8	108					
innerorts	70	91	-	5	86	85	111	1	8	102					
außerorts	7	9	-	-	9	6	6	-	-	6					
vorausfährt oder wartet	217	317	-	29	288	209	287	-	29	258					
innerorts	164	223	-	16	207	149	193	-	12	181					
außerorts	53	94	-	13	81	60	94	-	17	77					
seitlich in gleicher Richtung fährt	68	77	3	18	56	51	61	1	8	52					
innerorts	48	51	3	12	36	23	25	1	1	23					
außerorts	20	26	-	6	20	28	36	-	7	29					
entgegenkommt	144	213	7	63	143	130	211	9	52	150					
innerorts	90	121	1	30	90	74	101	-	16	85					
außerorts	54	92	6	33	53	56	110	9	36	65					
einbiegt oder kreuzt	431	533	2	114	417	444	592	5	110	477					
innerorts	375	440	-	89	351	381	484	1	85	398					
außerorts	56	93	2	25	66	63	108	4	25	79					
Zusammenstoß zwischen Fahrzeug und Fußgänger	136	156	6	56	94	152	167	2	58	107					
innerorts	128	148	5	54	89	141	154	1	54	99					
außerorts	8	8	1	2	5	11	13	1	4	8					
Aufprall auf Hindernis	11	12	-	2	10	7	7	-	1	6					
innerorts	5	5	-	-	5	4	4	-	-	4					
außerorts	6	7	-	2	5	3	3	-	1	2					
Abkommen von Fahrbahn															
nach rechts	133	168	7	63	98	144	189	4	69	116					
innerorts	50	60	-	25	35	49	60	-	21	39					
außerorts	83	108	7	38	63	95	129	4	48	77					
nach links	95	140	8	54	78	101	137	4	54	79					
innerorts	32	41	2	18	21	39	52	1	20	31					
außerorts	63	99	6	36	57	62	85	3	34	48					
Unfall anderer Art	144	160	2	44	114	123	134	2	28	104					
innerorts	107	116	1	31	84	98	104	2	15	87					
außerorts	37	44	1	13	30	25	30	-	13	17					
Insgesamt	1 456	1 876	35	448	1 393	1 452	1 902	28	417	1 457					
innerorts	1 069	1 296	12	280	1 004	1 043	1 288	7	232	1 049					
außerorts	387	580	23	168	389	409	614	21	185	408					

Noch: 5. Straßenverkehrsunfälle mit Personenschaden und Verunglückte nach Unfallarten und Ortslage

Unfallart Ortslage	Unfälle mit Personen- schaden	Verunglückte				Unfälle mit Personen- schaden	Verunglückte								
		insgesamt	davon				insgesamt	davon							
			Getötete	Schwer- verletzte	Leicht- verletzte			Getötete	Schwer- verletzte	Leicht- verletzte					
Januar - Oktober 2004											Januar - Oktober 2003				
Zusammenstoß mit anderem Fahrzeug, das															
anfährt, anhält oder im ruhenden Verkehr steht	662	854	3	101	750	663	831	4	90	737					
innerorts	571	711	1	77	633	583	717	3	73	641					
außerorts	91	143	2	24	117	80	114	1	17	96					
vorausfährt oder wartet	1 724	2 413	11	261	2 141	2 066	2 848	12	289	2 547					
innerorts	1 248	1 657	1	137	1 519	1 485	1 910	2	127	1 781					
außerorts	476	756	10	124	622	581	938	10	162	766					
seitlich in gleicher Richtung fährt	658	796	12	167	617	630	758	10	175	573					
innerorts	457	517	5	102	410	439	491	4	105	382					
außerorts	201	279	7	65	207	191	267	6	70	191					
entgegenkommt	1 446	2 344	63	664	1 617	1 355	2 178	56	598	1 524					
innerorts	881	1 285	8	288	989	788	1 117	8	218	891					
außerorts	565	1 059	55	376	628	567	1 061	48	380	633					
einbiegt oder kreuzt	3 738	4 795	28	944	3 823	4 509	5 920	46	1 143	4 731					
innerorts	3 207	3 924	12	686	3 226	3 833	4 799	19	849	3 931					
außerorts	531	871	16	258	597	676	1 121	27	294	800					
Zusammenstoß zwischen Fahrzeug und Fußgänger	1 320	1 465	37	458	970	1 439	1 583	32	512	1 039					
innerorts	1 240	1 366	29	424	913	1 376	1 511	26	488	997					
außerorts	80	99	8	34	57	63	72	6	24	42					
Aufprall auf Hindernis	52	53	3	17	33	78	85	1	37	47					
innerorts	29	29	1	13	15	48	48	-	21	27					
außerorts	23	24	2	4	18	30	37	1	16	20					
Abkommen von Fahrbahn															
nach rechts	1 443	1 798	52	655	1 091	1 551	2 015	66	788	1 161					
innerorts	450	556	6	212	338	548	688	7	255	426					
außerorts	993	1 242	46	443	753	1 003	1 327	59	533	735					
nach links	958	1 338	55	458	825	1 141	1 502	53	582	867					
innerorts	327	423	6	145	272	371	478	13	164	301					
außerorts	631	915	49	313	553	770	1 024	40	418	566					
Unfall anderer Art	1 414	1 583	17	418	1 148	1 314	1 465	16	414	1 035					
innerorts	1 121	1 223	8	313	902	1 045	1 130	10	298	822					
außerorts	293	360	9	105	246	269	335	6	116	213					
Insgesamt	13 415	17 439	281	4 143	13 015	14 746	19 185	296	4 628	14 261					
innerorts	9 531	11 691	77	2 397	9 217	10 516	12 889	92	2 598	10 199					
außerorts	3 884	5 748	204	1 746	3 798	4 230	6 296	204	2 030	4 062					

6. Straßenverkehrsunfälle mit Personenschaden und Verunglückte nach Unfalltypen und Ortslage

Unfalltyp Ortslage	Unfälle mit Personen- schaden	Verunglückte				Unfälle mit Personen- schaden	Verunglückte			
		insgesamt	davon				insgesamt	davon		
			Getötete	Schwer- verletzte	Leicht- verletzte			Getötete	Schwer- verletzte	Leicht- verletzte
Oktober 2004										
Fahrunfall	288	381	19	142	220	325	446	11	146	289
innerorts	127	154	2	58	94	146	190	1	52	137
außerorts	161	227	17	84	126	179	256	10	94	152
Abbiegeunfall	214	268	3	64	201	170	210	2	34	174
innerorts	180	221	2	48	171	146	174	1	28	145
außerorts	34	47	1	16	30	24	36	1	6	29
Einbiegen-/Kreuzenunfall	375	467	2	93	372	370	492	5	94	393
innerorts	327	382	1	73	308	320	405	1	73	331
außerorts	48	85	1	20	64	50	87	4	21	62
Überschreitenunfall	81	97	4	37	56	99	109	-	45	64
innerorts	79	95	4	35	56	97	107	-	44	63
außerorts	2	2	-	2	-	2	2	-	1	1
Unfall durch ruhenden Verkehr	22	28	-	1	27	27	34	-	2	32
innerorts	22	28	-	1	27	25	32	-	1	31
außerorts	-	-	-	-	-	2	2	-	1	1
Unfall im Längsverkehr	347	487	6	79	402	358	498	8	77	413
innerorts	246	318	3	44	271	231	297	2	24	271
außerorts	101	169	3	35	131	127	201	6	53	142
Sonstiger Unfall	129	148	1	32	115	103	113	2	19	92
innerorts	88	98	-	21	77	78	83	2	10	71
außerorts	41	50	1	11	38	25	30	-	9	21
Insgesamt	1 456	1 876	35	448	1 393	1 452	1 902	28	417	1 457
innerorts	1 069	1 296	12	280	1 004	1 043	1 288	7	232	1 049
außerorts	387	580	23	168	389	409	614	21	185	408
Januar - Oktober 2004										
Fahrunfall	3 099	4 112	140	1 397	2 575	3 488	4 650	147	1 684	2 819
innerorts	1 350	1 684	16	548	1 120	1 543	1 955	30	608	1 317
außerorts	1 749	2 428	124	849	1 455	1 945	2 695	117	1 076	1 502
Abbiegeunfall	1 703	2 197	16	414	1 767	1 866	2 384	18	475	1 891
innerorts	1 429	1 761	9	307	1 445	1 569	1 894	10	369	1 515
außerorts	274	436	7	107	322	297	490	8	106	376
Einbiegen-/Kreuzenunfall	3 318	4 240	24	808	3 408	3 687	4 802	34	921	3 847
innerorts	2 866	3 497	12	588	2 897	3 159	3 935	12	671	3 252
außerorts	452	743	12	220	511	528	867	22	250	595
Überschreitenunfall	826	903	26	330	547	888	982	24	353	605
innerorts	803	878	23	317	538	874	965	23	344	598
außerorts	23	25	3	13	9	14	17	1	9	7
Unfall durch ruhenden Verkehr	246	263	1	47	215	251	276	2	41	233
innerorts	233	249	-	44	205	244	269	2	38	229
außerorts	13	14	1	3	10	7	7	-	3	4
Unfall im Längsverkehr	3 080	4 374	57	788	3 529	3 300	4 605	56	753	3 796
innerorts	2 022	2 681	8	359	2 314	2 184	2 805	7	299	2 499
außerorts	1 058	1 693	49	429	1 215	1 116	1 800	49	454	1 297
Sonstiger Unfall	1 143	1 350	17	359	974	1 266	1 486	15	401	1 070
innerorts	828	941	9	234	698	943	1 066	8	269	789
außerorts	315	409	8	125	276	323	420	7	132	281
Insgesamt	13 415	17 439	281	4 143	13 015	14 746	19 185	296	4 628	14 261
innerorts	9 531	11 691	77	2 397	9 217	10 516	12 889	92	2 598	10 199
außerorts	3 884	5 748	204	1 746	3 798	4 230	6 296	204	2 030	4 062

7. Verunglückte bei Straßenverkehrsunfällen nach Art der Verkehrsbeteiligung

Art der Verkehrsbeteiligung	Verunglückte				Verunglückte			
	insgesamt	davon			insgesamt	davon		
		Getötete	Schwer- verletzte	Leicht- verletzte		Getötete	Schwer- verletzte	Leicht- verletzte
Oktober 2004					Oktober 2003			
Fahrer und Mitfahrer von								
Kraftfahrzeugen	1 364	27	303	1 034	1 436	23	295	1 118
darunter von								
Mofas, Mopeds, Mokicks	104	1	30	73	81	-	21	60
Motorzweirädern ¹⁾	143	6	48	89	118	1	34	83
Personenkraftwagen	1 068	20	215	833	1 178	21	228	929
Bussen	16	-	2	14	12	-	-	12
Güterkraftfahrzeugen	30	-	7	23	43	-	11	32
Fahrrädern	356	2	87	267	295	2	62	231
darunter								
unter 15 Jahren	54	-	14	40	36	-	6	30
anderen Fahrzeugen	6	-	3	3	8	1	2	5
Fußgänger	145	6	54	85	160	2	58	100
darunter								
unter 15 Jahren	36	-	14	22	31	-	9	22
65 Jahre und mehr	38	1	22	15	30	1	14	15
Andere Personen	5	-	1	4	3	-	-	3
Insgesamt	1 876	35	448	1 393	1 902	28	417	1 457
darunter								
unter 15 Jahren	130	2	37	91	103	-	19	84
65 Jahre und mehr	208	5	71	132	149	7	46	96
Januar - Oktober 2004					Januar - Oktober 2003			
Fahrer und Mitfahrer von								
Kraftfahrzeugen	12 676	217	2 855	9 604	14 155	228	3 234	10 693
darunter von								
Mofas, Mopeds, Mokicks	669	6	184	479	798	6	224	568
Motorzweirädern ¹⁾	1 513	48	539	926	1 641	49	586	1 006
Personenkraftwagen	9 816	155	2 012	7 649	11 074	168	2 294	8 612
Bussen	189	-	14	175	145	-	7	138
Güterkraftfahrzeugen	439	7	92	340	447	3	112	332
Fahrrädern	3 191	25	794	2 372	3 391	32	858	2 501
darunter								
unter 15 Jahren	499	-	118	381	568	3	143	422
anderen Fahrzeugen	118	1	29	88	60	1	6	53
Fußgänger	1 428	38	458	932	1 557	33	526	998
darunter								
unter 15 Jahren	348	1	126	221	408	1	139	268
65 Jahre und mehr	294	15	113	166	291	17	132	142
Andere Personen	26	-	7	19	22	2	4	16
Insgesamt	17 439	281	4 143	13 015	19 185	296	4 628	14 261
darunter								
unter 15 Jahren	1 299	4	352	943	1 478	8	410	1 060
65 Jahre und mehr	1 559	43	506	1 010	1 514	66	472	976

1) mit amtlichem Kennzeichen

8. Verunglückte bei Straßenverkehrsunfällen nach Altersgruppen und Geschlecht

Im Alter von ... bis unter ... Jahren Geschlecht	Verunglückte				Verunglückte							
	insgesamt	davon			insgesamt	davon						
		Getötete	Schwer- verletzte	Leicht- verletzte		Getötete	Schwer- verletzte	Leicht- verletzte				
Oktober 2004									Oktober 2003			
unter 15	130	2	37	91	103	-	19	84				
männlich	73	1	23	49	65	-	15	50				
weiblich	57	1	14	42	38	-	4	34				
15 - 18	177	2	54	121	215	2	54	159				
männlich	116	1	34	81	133	1	36	96				
weiblich	61	1	20	40	82	1	18	63				
18 - 21	255	5	61	189	286	5	78	203				
männlich	150	4	33	113	170	4	52	114				
weiblich	105	1	28	76	116	1	26	89				
21 - 25	203	3	47	153	226	1	41	184				
männlich	123	2	36	85	137	1	30	106				
weiblich	80	1	11	68	89	-	11	78				
25 - 30	132	3	26	103	181	1	31	149				
männlich	72	2	16	54	100	1	19	80				
weiblich	60	1	10	49	81	-	12	69				
30 - 35	112	2	17	93	134	2	21	111				
männlich	71	1	11	59	80	2	17	61				
weiblich	41	1	6	34	54	-	4	50				
35 - 40	145	6	25	114	126	3	25	98				
männlich	82	3	19	60	71	2	12	57				
weiblich	63	3	6	54	55	1	13	41				
40 - 45	126	2	26	98	123	2	16	105				
männlich	65	2	15	48	58	1	8	49				
weiblich	60	-	10	50	65	1	8	56				
45 - 50	117	2	23	92	119	-	28	91				
männlich	58	2	12	44	60	-	13	47				
weiblich	59	-	11	48	59	-	15	44				
50 - 55	96	2	20	74	105	3	22	80				
männlich	55	2	15	38	52	2	12	38				
weiblich	41	-	5	36	53	1	10	42				
55 - 60	82	-	21	61	62	1	15	46				
männlich	41	-	11	30	29	1	8	20				
weiblich	41	-	10	31	33	-	7	26				
60 - 65	91	1	20	70	72	1	21	50				
männlich	40	1	11	28	34	1	9	24				
weiblich	51	-	9	42	38	-	12	26				
65 - 70	71	-	16	55	56	3	16	37				
männlich	36	-	9	27	29	2	7	20				
weiblich	35	-	7	28	27	1	9	17				
70 - 75	56	1	17	38	42	1	13	28				
männlich	27	1	9	17	17	-	7	10				
weiblich	29	-	8	21	25	1	6	18				
75 und mehr	81	4	38	39	51	3	17	31				
männlich	25	3	12	10	24	2	8	14				
weiblich	56	1	26	29	27	1	9	17				
Zusammen	1 874	35	448	1 391	1 901	28	417	1 456				
männlich	1 034	25	266	743	1 059	20	253	786				
weiblich	839	10	181	648	842	8	164	670				
Ohne Angabe	2	-	-	2	1	-	-	1				
Insgesamt	1 876	35	448	1 393	1 902	28	417	1 457				

Noch: 8. Verunglückte bei Straßenverkehrsunfällen nach Altersgruppen und Geschlecht

Im Alter von ... bis unter ... Jahren Geschlecht	Verunglückte				Verunglückte			
	insgesamt	davon			insgesamt	davon		
		Getötete	Schwer- verletzte	Leicht- verletzte		Getötete	Schwer- verletzte	Leicht- verletzte
Januar - Oktober 2004					Januar - Oktober 2003			
unter 15	1 299	4	352	943	1 478	8	410	1 060
männlich	753	3	227	523	867	5	260	602
weiblich	543	1	125	417	611	3	150	458
15 - 18	1 560	10	383	1 167	1 842	17	475	1 350
männlich	1 029	6	262	761	1 208	9	317	882
weiblich	531	4	121	406	634	8	158	468
18 - 21	2 346	50	554	1 742	2 653	34	657	1 962
männlich	1 385	41	358	986	1 637	27	457	1 153
weiblich	960	9	196	755	1 016	7	200	809
21 - 25	1 978	33	445	1 500	2 280	34	563	1 683
männlich	1 208	29	320	859	1 359	31	409	919
weiblich	770	4	125	641	921	3	154	764
25 - 30	1 511	25	306	1 180	1 644	20	356	1 268
männlich	884	20	207	657	987	18	243	726
weiblich	626	5	98	523	657	2	113	542
30 - 35	1 138	15	228	895	1 371	19	277	1 075
männlich	681	13	154	514	809	17	205	587
weiblich	457	2	74	381	562	2	72	488
35 - 40	1 259	29	269	961	1 341	16	288	1 037
männlich	670	24	172	474	714	11	178	525
weiblich	589	5	97	487	627	5	110	512
40 - 45	1 274	18	285	971	1 332	26	284	1 022
männlich	679	16	176	487	699	17	169	513
weiblich	594	2	108	484	633	9	115	509
45 - 50	1 022	15	238	769	1 179	18	252	909
männlich	518	13	139	366	624	16	146	462
weiblich	503	2	99	402	555	2	106	447
50 - 55	1 004	16	207	781	1 098	17	240	841
männlich	544	13	126	405	584	14	139	431
weiblich	460	3	81	376	514	3	101	410
55 - 60	696	12	172	512	692	10	183	499
männlich	359	12	93	254	348	5	110	233
weiblich	336	-	79	257	344	5	73	266
60 - 65	758	11	194	553	745	11	170	564
männlich	380	7	101	272	369	8	88	273
weiblich	378	4	93	281	375	3	82	290
65 - 70	564	9	154	401	570	17	177	376
männlich	293	5	77	211	294	12	84	198
weiblich	271	4	77	190	276	5	93	178
70 - 75	400	12	136	252	416	14	122	280
männlich	200	8	76	116	216	8	60	148
weiblich	198	4	60	134	200	6	62	132
75 und mehr	595	22	216	357	528	35	173	320
männlich	229	11	92	126	221	17	69	135
weiblich	364	11	124	229	307	18	104	185
Zusammen	17 404	281	4 139	12 984	19 169	296	4 627	14 246
männlich	9 812	221	2 580	7 011	10 936	215	2 934	7 787
weiblich	7 580	60	1 557	5 963	8 232	81	1 693	6 458
Ohne Angabe	35	-	4	31	16	-	1	15
Insgesamt	17 439	281	4 143	13 015	19 185	296	4 628	14 261

9. An Straßenverkehrsunfällen beteiligte Fahrzeugführer und Fußgänger

Art der Verkehrsbeteiligung Ortslage	Unfälle mit Personen- schaden		Schwerwiegende Unfälle mit Sachschaden ¹⁾		Unfälle mit Personen- schaden		Schwerwiegende Unfälle mit Sachschaden ¹⁾	
	Oktober				Januar - Oktober			
	2004	2003	2004	2003	2004	2003	2004	2003
Führer von								
Mofas, Mopeds	103	81	9	1	647	777	34	26
innerorts	87	64	6	1	564	651	30	19
außerorts	16	17	3	-	83	126	4	7
Motorzweirädern mit amtlichem Kennzeichen	137	124	7	7	1 472	1 582	89	74
innerorts	109	96	6	4	996	1 097	58	55
außerorts	28	28	1	3	476	485	31	19
Personenkraftwagen	1 824	1 883	1 028	1 082	16 319	18 233	9 556	9 738
innerorts	1 293	1 311	713	764	11 280	12 618	6 560	6 857
außerorts	531	572	315	318	5 039	5 615	2 996	2 881
Bussen	19	20	4	9	205	179	68	63
innerorts	18	18	4	7	173	154	53	51
außerorts	1	2	-	2	32	25	15	12
Güterkraftfahrzeugen	160	183	102	146	1 646	1 781	1 034	1 009
innerorts	108	109	60	94	996	1 077	574	595
außerorts	52	74	42	52	650	704	460	414
Landwirtschaftlichen Zugmaschinen	3	4	3	2	53	58	17	15
innerorts	1	3	2	1	30	24	8	7
außerorts	2	1	1	1	23	34	9	8
übrigen Kraftfahrzeugen	6	10	-	3	83	98	36	29
innerorts	3	9	-	3	56	69	25	21
außerorts	3	1	-	-	27	29	11	8
Kraftfahrzeugen zusammen	2 252	2 305	1 153	1 250	20 425	22 708	10 834	10 954
innerorts	1 619	1 610	791	874	14 095	15 690	7 308	7 605
außerorts	633	695	362	376	6 330	7 018	3 526	3 349
darunter flüchtig	100	130	53	57	1 016	1 172	475	473
innerorts	72	98	34	24	782	909	267	238
außerorts	28	32	19	33	234	263	208	235

1) im engeren Sinne

Noch: 9. An Straßenverkehrsunfällen beteiligte Fahrzeugführer und Fußgänger

Art der Verkehrsbeteiligung Ortslage	Unfälle mit Personen- schaden		Schwerwiegende Unfälle mit Sachschaden ¹⁾		Unfälle mit Personen- schaden		Schwerwiegende Unfälle mit Sachschaden ¹⁾	
	Oktober				Januar - Oktober			
	2004	2003	2004	2003	2004	2003	2004	2003
Fahrrädern	377	314	1	2	3 468	3 646	7	11
innerorts	343	292	1	2	3 173	3 361	6	10
außerorts	34	22	-	-	295	285	1	1
darunter								
unter 15 Jahren	56	41	-	1	520	599	-	1
innerorts	52	39	-	1	492	567	-	1
außerorts	4	2	-	-	28	32	-	-
anderen Fahrzeugen	27	16	9	15	253	183	69	95
innerorts	24	14	8	10	223	168	55	72
außerorts	3	2	1	5	30	15	14	23
Fußgänger	155	169	1	-	1 508	1 643	6	4
innerorts	146	157	1	-	1 401	1 569	6	3
außerorts	9	12	-	-	107	74	-	1
darunter								
unter 15 Jahren	37	33	-	-	365	421	1	-
innerorts	36	33	-	-	350	416	1	-
außerorts	1	-	-	-	15	5	-	-
65 Jahre und mehr	38	30	-	-	297	295	-	-
innerorts	35	29	-	-	286	286	-	-
außerorts	3	1	-	-	11	9	-	-
andere Personen	8	5	1	-	40	30	10	1
innerorts	4	2	-	-	27	24	2	-
außerorts	4	3	1	-	13	6	8	1
Insgesamt	2 819	2 809	1 165	1 267	25 694	28 210	10 926	11 065
innerorts	2 136	2 075	801	886	18 919	20 812	7 377	7 690
außerorts	683	734	364	381	6 775	7 398	3 549	3 375
darunter								
unter 15 Jahren	94	74	1	1	897	1 028	3	5
innerorts	89	72	1	1	851	991	3	5
außerorts	5	2	-	-	46	37	-	-
65 Jahre und mehr	268	191	79	81	1 970	1 899	669	693
innerorts	211	160	52	62	1 563	1 493	492	532
außerorts	57	31	27	19	407	406	177	161

1) im engeren Sinne

10. Ursachen von Straßenverkehrsunfällen mit Personenschaden

Ursache	Oktober		Januar - Oktober	
	2004	2003	2004	2003
Ursachen der Fahrzeugführer				
Verkehrstüchtigkeit	107	122	1 138	1 198
Alkoholeinfluss	81	93	898	969
Einfluss anderer berauschender Mittel (z.B. Drogen, Rauschgift)	2	4	38	45
Übermüdung	5	12	71	65
sonstige körperliche oder geistige Mängel	19	13	131	119
Straßenbenutzung	125	111	1 260	1 282
Benutzung der falschen Fahrbahn (auch Richtungsfahrbahn) oder verbotswidrige Benutzung anderer Straßenteile	53	46	503	572
Verstoß gegen das Rechtsfahrgebot	72	65	757	710
Geschwindigkeit	297	339	3 164	3 346
Nicht angepasste Geschwindigkeit mit gleichzeitigem Überschreiten der zulässigen Höchstgeschwindigkeit	14	21	134	195
Nicht angepasste Geschwindigkeit in anderen Fällen	283	318	3 030	3 151
Abstand	234	239	1 824	2 036
Ungenügender Sicherheitsabstand	229	231	1 785	1 994
Starkes Bremsen des Vorfahrenden ohne zwingenden Grund	5	8	39	42
Überholen	74	93	785	894
Unzulässiges Rechtsüberholen	1	1	19	33
Überholen trotz Gegenverkehrs	20	24	166	191
Überholen trotz unklarer Verkehrslage	26	24	236	248
Überholen trotz unzureichender Sichtverhältnisse	5	4	25	26
Überholen ohne Beachtung des nachfolgenden Verkehrs und/oder ohne rechtzeitige und deutliche Ankündigung des Ausscherens	3	8	73	73
Fehler beim Wiedereinordnen	3	7	54	69
sonstige Fehler beim Überholen (z.B. ohne genügenden Seitenabstand)	14	20	186	207
Fehler beim Überholtwerden	2	5	26	47
Vorbeifahren	4	6	34	49
Nichtbeachten des Vorranges entgegenkommender Fahrzeuge beim Vorbeifahren an haltenden Fahrzeugen, Absperrungen oder Hindernissen	3	3	27	38
Nichtbeachten des nachfolgenden Verkehrs beim Vorbeifahren an haltenden Fahrzeugen, Absperrungen oder Hindernissen und/oder ohne rechtzeitige und deutliche Ankündigung des Ausscherens	1	3	7	11
Nebeneinanderfahren, fehlerhaftes Wechseln des Fahrstreifens beim Nebeneinanderfahren oder Nichtbeachten des Reißverschlussverfahrens	18	13	154	163
Vorfahrt, Vorrang	311	329	2 724	3 025
Nichtbeachten der/des				
Regel "rechts vor links"	29	24	231	243
die Vorfahrt regelnden Verkehrszeichen	229	254	2 079	2 386
Vorfahrt des durchgehenden Verkehrs auf Autobahnen o. Kraftfahrstraßen	2	2	12	9
Vorfahrt durch Fahrzeuge, die aus Feld- und Waldwegen kommen	3	4	29	35
Verkehrsregelung durch Polizeibeamte oder Lichtzeichen	34	36	290	296
Vorranges entgegenkommender Fahrzeuge	12	7	70	43
Vorranges von Schienenfahrzeugen an Bahnübergängen	2	2	13	13
Abbiegen, Wenden, Rückwärtsfahren, Ein- und Anfahren	251	214	2 150	2 413
Fehler beim Abbiegen	146	116	1 169	1 315
Fehler beim Wenden oder Rückwärtsfahren	32	38	325	360
Fehler beim Einfahren in den fließenden Verkehr (z.B. aus einem Grundstück, von einem anderen Straßenteil o. beim Anfahren vom Fahrbahnrand)	73	60	656	738

Noch: 10. Ursachen von Straßenverkehrsunfällen mit Personenschaden

Ursache	Oktober		Januar - Oktober	
	2004	2003	2004	2003
Falsches Verhalten gegenüber Fußgängern	80	96	798	910
an Fußgängerüberwegen	4	3	34	31
an Fußgängerfurten	5	1	21	26
beim Abbiegen	16	20	95	132
an Haltestellen (auch haltenden Schulbussen mit eingeschaltetem Warnblinklicht)	7	6	64	73
an anderen Stellen	48	66	584	648
Ruhender Verkehr, Verkehrssicherung	10	14	126	115
Unzulässiges Halten oder Parken	1	3	9	15
Mangelnde Sicherung haltender o. liegengebliebener Fahrzeuge und von Unfallstellen sowie Schulbussen, bei denen Kinder ein- oder aussteigen	3	3	19	14
Verkehrswidriges Verhalten beim Ein- o. Aussteigen, Be- oder Entladen	6	8	98	86
Nichtbeachten der Beleuchtungsvorschriften	5	2	11	11
Ladung, Besetzung	5	2	32	35
Überladung, Überbesetzung	1	-	7	5
Unzureichend gesicherte Ladung oder Fahrzeugzubehörteile	4	2	25	30
Andere Fehler beim Fahrzeugführer	132	52	1 055	1 174
Ursachen der Fahrzeugführer zusammen	1 653	1 632	15 255	16 651
Technische Mängel, Wartungsmängel				
Beleuchtung	5	12	25	68
Bereifung	3	3	36	52
Bremsen	12	3	31	38
Lenkung	-	-	7	7
Zugvorrichtung	-	-	4	4
Andere Mängel	6	4	64	52
Technische Mängel, Wartungsmängel zusammen	26	22	167	221
Falsches Verhalten der Fußgänger				
Verkehrstüchtigkeit	9	17	92	122
Alkoholeinfluss	9	17	88	118
Einfluss anderer berauschender Mittel (z.B. Drogen, Rauschgift)	-	-	-	1
Übermüdung	-	-	-	-
sonstige körperliche oder geistige Mängel	-	-	4	3
Falsches Verhalten beim Überschreiten der Fahrbahn	57	91	612	722
an Stellen, an denen der Fußgängerverkehr durch Polizeibeamte oder Lichtzeichen geregelt war	5	6	51	60
auf Fußgängerüberwegen ohne Verkehrsregelung durch Polizeibeamte oder Lichtzeichen	1	-	4	5
in der Nähe von Kreuzungen oder Einmündungen, Lichtzeichenanlagen oder Fußgängerüberwegen bei dichtem Verkehr	5	10	45	66
an anderen Stellen				
durch plötzliches Hervortreten hinter Sichthindernissen	8	25	113	150
ohne auf den Fahrzeugverkehr zu achten	33	46	338	388
durch sonstiges falsches Verhalten	5	4	61	53
Nichtbenutzen des Gehweges	2	1	15	13
Nichtbenutzen der vorgeschriebenen Straßenseite	3	2	7	10
Spielen auf oder neben der Fahrbahn	1	-	8	8
Andere Fehler der Fußgänger	10	3	60	62
Falsches Verhalten der Fußgänger zusammen	82	114	794	937

Noch: 10. Ursachen von Straßenverkehrsunfällen mit Personenschaden

Ursache	Oktober		Januar - Oktober	
	2004	2003	2004	2003
Straßenverhältnisse				
Glätte oder Schlüpfrigkeit der Fahrbahn	26	72	488	694
Verunreinigung durch ausgeflossenes Öl	7	7	39	35
andere Verunreinigungen durch Straßenbenutzer	-	1	5	5
Schnee, Eis	-	8	335	454
Regen	14	53	100	189
andere Einflüsse (u.a. Laub, angeschwemmter Lehm)	5	3	9	11
Zustand der Straße	3	9	73	110
Spurrillen, im Zusammenhang mit Regen, Schnee oder Eis	-	1	13	15
anderer Zustand der Straße	3	8	60	95
Nicht ordnungsgemäßer Zustand der Verkehrszeichen oder -einrichtungen	-	-	1	6
Mangelhafte Beleuchtung der Straße	-	1	2	6
Mangelhafte Sicherung von Bahnübergängen	-	-	-	-
Straßenverhältnisse zusammen	29	82	564	816
Witterungseinflüsse				
Sichtbehinderung durch				
Nebel	3	4	7	26
starken Regen, Hagel, Schneegestöber usw..	-	-	34	32
blendende Sonne	10	7	66	79
Seitenwind	-	1	20	12
Unwetter oder sonstige Witterungseinflüsse	-	-	9	8
Witterungseinflüsse zusammen	13	12	136	157
Hindernisse				
Nicht oder unzureichend gesicherte Arbeitsstelle auf der Fahrbahn	-	3	5	13
Wild auf der Fahrbahn	13	13	88	87
Anderes Tier auf der Fahrbahn	7	3	47	45
Sonstiges Hindernis auf der Fahrbahn	1	4	23	41
Hindernisse zusammen	21	23	163	186
Sonstige Ursachen				
Alle nicht aufgeführten Ursachen zusammen	66	1	319	32
Ursachen insgesamt	1 890	1 886	17 398	19 000

11. Straßenverkehrsunfälle und Verunglückte nach Datum und Ortslage

Datum / Wochentag	Unfälle mit Personen- schaden	Davon mit			Verunglückte				Schwerwiegende
		Ge- töteten	Schwer- verletzten	Leicht- verletzten	ins- gesamt	Ge- tötete	Schwer- verletzte	Leicht- verletzte	Unfälle mit Sachschaden im engeren Sinne
Insgesamt									
01.10.04/Fr	52	2	12	38	61	2	13	46	16
02.10.04/Sa	44	2	17	25	66	2	22	42	16
03.10.04/So	32	1	7	24	43	1	8	34	16
04.10.04/Mo	48	3	15	30	57	3	15	39	17
05.10.04/Di	48	-	15	33	58	-	16	42	24
06.10.04/Mi	56	1	14	41	79	1	17	61	18
07.10.04/Do	59	-	18	41	74	-	18	56	17
08.10.04/Fr	64	1	20	43	90	1	27	62	40
09.10.04/Sa	34	1	9	24	42	1	11	30	11
10.10.04/So	33	2	10	21	39	2	13	24	12
11.10.04/Mo	42	2	15	25	51	2	15	34	22
12.10.04/Di	37	-	12	25	46	-	13	33	21
13.10.04/Mi	37	-	7	30	45	-	8	37	8
14.10.04/Do	42	1	11	30	49	1	15	33	17
15.10.04/Fr	80	-	18	62	111	-	22	89	29
16.10.04/Sa	44	2	13	29	61	4	17	40	17
17.10.04/So	21	1	7	13	32	1	10	21	13
18.10.04/Mo	26	-	7	19	34	-	7	27	13
19.10.04/Di	51	-	16	35	61	-	19	42	18
20.10.04/Mi	44	2	11	31	58	3	12	43	24
21.10.04/Do	46	2	10	34	53	2	11	40	27
22.10.04/Fr	64	-	21	43	88	-	22	66	32
23.10.04/Sa	42	-	16	26	55	-	18	37	17
24.10.04/So	38	2	14	22	42	2	14	26	16
25.10.04/Mo	50	-	9	41	61	-	10	51	19
26.10.04/Di	69	-	19	50	87	-	19	68	24
27.10.04/Mi	58	1	8	49	69	1	9	59	17
28.10.04/Do	42	-	10	32	50	-	10	40	22
29.10.04/Fr	80	2	11	67	97	2	13	82	26
30.10.04/Sa	45	1	13	31	70	2	15	53	35
31.10.04/So	28	2	8	18	47	2	9	36	11
Insgesamt	1 456	31	393	1 032	1 876	35	448	1 393	615
innerorts									
01.10.04/Fr	40	1	9	30	44	1	9	34	10
02.10.04/Sa	30	1	12	17	44	1	15	28	11
03.10.04/So	20	1	4	15	24	1	4	19	12
04.10.04/Mo	37	1	13	23	39	1	13	25	10
05.10.04/Di	37	-	9	28	44	-	9	35	18
06.10.04/Mi	44	1	10	33	55	1	11	43	13
07.10.04/Do	45	-	14	31	56	-	14	42	10
08.10.04/Fr	47	1	14	32	60	1	15	44	25
09.10.04/Sa	27	1	7	19	32	1	7	24	6
10.10.04/So	21	1	5	15	23	1	5	17	4
11.10.04/Mo	34	-	11	23	40	-	11	29	13
12.10.04/Di	24	-	6	18	27	-	6	21	18
13.10.04/Mi	30	-	6	24	36	-	7	29	8
14.10.04/Do	29	-	6	23	32	-	6	26	12
15.10.04/Fr	59	-	14	45	78	-	18	60	12
16.10.04/Sa	26	-	6	20	32	-	8	24	11
17.10.04/So	16	-	6	10	23	-	6	17	11
18.10.04/Mo	22	-	6	16	29	-	6	23	10
19.10.04/Di	35	-	10	25	41	-	11	30	12
20.10.04/Mi	31	-	6	25	38	-	6	32	17
21.10.04/Do	40	1	6	33	47	1	7	39	21
22.10.04/Fr	52	-	17	35	70	-	17	53	18
23.10.04/Sa	31	-	9	22	36	-	10	26	13
24.10.04/So	29	2	9	18	32	2	9	21	10
25.10.04/Mo	38	-	6	32	45	-	6	39	11
26.10.04/Di	52	-	13	39	63	-	13	50	11
27.10.04/Mi	44	-	6	38	50	-	7	43	13
28.10.04/Do	36	-	8	28	43	-	8	35	16
29.10.04/Fr	60	1	8	51	69	1	9	59	16
30.10.04/Sa	20	-	2	18	27	-	2	25	19
31.10.04/So	13	-	5	8	17	-	5	12	10
Zusammen	1 069	12	263	794	1 296	12	280	1 004	401

Noch: 11. Straßenverkehrsunfälle und Verunglückte nach Datum und Ortslage

Datum / Wochentag	Unfälle mit Personen- schaden	Davon mit			Verunglückte				Schwerwiegende
		Ge- töteten	Schwer- verletzten	Leicht- verletzten	ins- gesamt	Ge- tötete	Schwer- verletzte	Leicht- verletzte	Unfälle mit Sachschaden im engeren Sinne
außerorts, einschließlich Autobahn									
01.10.04/Fr	12	1	3	8	17	1	4	12	6
02.10.04/Sa	14	1	5	8	22	1	7	14	5
03.10.04/So	12	-	3	9	19	-	4	15	4
04.10.04/Mo	11	2	2	7	18	2	2	14	7
05.10.04/Di	11	-	6	5	14	-	7	7	6
06.10.04/Mi	12	-	4	8	24	-	6	18	5
07.10.04/Do	14	-	4	10	18	-	4	14	7
08.10.04/Fr	17	-	6	11	30	-	12	18	15
09.10.04/Sa	7	-	2	5	10	-	4	6	5
10.10.04/So	12	1	5	6	16	1	8	7	8
11.10.04/Mo	8	2	4	2	11	2	4	5	9
12.10.04/Di	13	-	6	7	19	-	7	12	3
13.10.04/Mi	7	-	1	6	9	-	1	8	-
14.10.04/Do	13	1	5	7	17	1	9	7	5
15.10.04/Fr	21	-	4	17	33	-	4	29	17
16.10.04/Sa	18	2	7	9	29	4	9	16	6
17.10.04/So	5	1	1	3	9	1	4	4	2
18.10.04/Mo	4	-	1	3	5	-	1	4	3
19.10.04/Di	16	-	6	10	20	-	8	12	6
20.10.04/Mi	13	2	5	6	20	3	6	11	7
21.10.04/Do	6	1	4	1	6	1	4	1	6
22.10.04/Fr	12	-	4	8	18	-	5	13	14
23.10.04/Sa	11	-	7	4	19	-	8	11	4
24.10.04/So	9	-	5	4	10	-	5	5	6
25.10.04/Mo	12	-	3	9	16	-	4	12	8
26.10.04/Di	17	-	6	11	24	-	6	18	13
27.10.04/Mi	14	1	2	11	19	1	2	16	4
28.10.04/Do	6	-	2	4	7	-	2	5	6
29.10.04/Fr	20	1	3	16	28	1	4	23	10
30.10.04/Sa	25	1	11	13	43	2	13	28	16
31.10.04/So	15	2	3	10	30	2	4	24	1
Zusammen	387	19	130	238	580	23	168	389	214
auf Autobahnen									
01.10.04/Fr	1	-	-	1	1	-	-	1	1
02.10.04/Sa	-	-	-	-	-	-	-	-	-
03.10.04/So	1	-	1	-	1	-	1	-	1
04.10.04/Mo	-	-	-	-	-	-	-	-	1
05.10.04/Di	1	-	-	1	2	-	-	2	-
06.10.04/Mi	-	-	-	-	-	-	-	-	1
07.10.04/Do	2	-	2	-	3	-	2	1	2
08.10.04/Fr	2	-	1	1	5	-	1	4	4
09.10.04/Sa	1	-	-	1	1	-	-	1	2
10.10.04/So	3	-	1	2	3	-	1	2	2
11.10.04/Mo	2	1	1	-	5	1	1	3	2
12.10.04/Di	-	-	-	-	-	-	-	-	1
13.10.04/Mi	-	-	-	-	-	-	-	-	-
14.10.04/Do	3	1	2	-	6	1	5	-	-
15.10.04/Fr	4	-	-	4	6	-	-	6	6
16.10.04/Sa	2	-	1	1	2	-	1	1	2
17.10.04/So	2	-	1	1	3	-	1	2	1
18.10.04/Mo	-	-	-	-	-	-	-	-	-
19.10.04/Di	1	-	-	1	1	-	-	1	2
20.10.04/Mi	2	-	1	1	2	-	1	1	-
21.10.04/Do	1	-	-	1	1	-	-	1	-
22.10.04/Fr	4	-	1	3	8	-	2	6	3
23.10.04/Sa	2	-	2	-	2	-	2	-	-
24.10.04/So	1	-	1	-	1	-	1	-	-
25.10.04/Mo	1	-	-	1	1	-	-	1	3
26.10.04/Di	2	-	-	2	2	-	-	2	4
27.10.04/Mi	-	-	-	-	-	-	-	-	1
28.10.04/Do	-	-	-	-	-	-	-	-	-
29.10.04/Fr	3	-	-	3	4	-	-	4	-
30.10.04/Sa	9	-	4	5	17	-	4	13	7
31.10.04/So	2	-	-	2	4	-	-	4	-
Zusammen	52	2	19	31	81	2	23	56	46

12. Straßenverkehrsunfälle und Verunglückte im Oktober 2004 nach Kreisen und Ortslage

Kreis Regierungsbezirk Land Ortslage	Straßenverkehrsunfälle					Verunglückte			
	ins- gesamt	mit Personen- schaden	mit Sachschaden			ins- gesamt	davon		
			schwerwiegende		übrige		Getötete	Schwer- verletzte	Leicht- verletzte
			im engeren Sinne	sonstige unter Alkohol					
Chemnitz, Stadt	861	118	51	8	684	157			
innerorts	734	101	42	8	583	123	-	20	103
außerorts	127	17	9	-	101	34	-	8	26
Plauen, Stadt	253	25	10	5	213	34	-	5	29
innerorts	202	20	6	4	172	26	-	2	24
außerorts	51	5	4	1	41	8	-	3	5
Zwickau, Stadt	342	44	30	1	267	58	1	11	46
innerorts	318	40	27	1	250	51	1	9	41
außerorts	24	4	3	-	17	7	-	2	5
Annaberg	177	21	5	3	148	25	-	6	19
innerorts	111	14	1	1	95	17	-	3	14
außerorts	66	7	4	2	53	8	-	3	5
Chemnitzer Land	273	35	28	7	203	41	-	15	26
innerorts	183	26	13	7	137	30	-	11	19
außerorts	90	9	15	-	66	11	-	4	7
Freiberg	350	41	15	3	291	52	-	18	34
innerorts	222	33	6	3	180	38	-	11	27
außerorts	128	8	9	-	111	14	-	7	7
Vogtlandkreis	463	46	36	5	376	56	-	20	36
innerorts	278	23	19	5	231	28	-	12	16
außerorts	185	23	17	-	145	28	-	8	20
Mittlerer Erzgebirgskreis	176	27	13	3	133	31	1	10	20
innerorts	99	18	9	3	69	21	-	7	14
außerorts	77	9	4	-	64	10	1	3	6
Mittweida	337	50	21	4	262	72	1	23	48
innerorts	159	34	9	4	112	40	-	15	25
außerorts	178	16	12	-	150	32	1	8	23
Stollberg	157	17	13	1	126	21	-	4	17
innerorts	90	13	7	-	70	13	-	4	9
außerorts	67	4	6	1	56	8	-	-	8
Aue-Schwarzenberg	267	31	17	1	218	41	-	12	29
innerorts	201	23	10	1	167	31	-	8	23
außerorts	66	8	7	-	51	10	-	4	6
Zwickauer Land	286	62	24	2	198	73	1	16	56
innerorts	198	43	16	1	138	50	-	11	39
außerorts	88	19	8	1	60	23	1	5	17
Regierungsbezirk Chemnitz	3 942	517	263	43	3 119	661	4	168	489
innerorts	2 795	388	165	38	2 204	468	1	113	354
außerorts	1 147	129	98	5	915	193	3	55	135

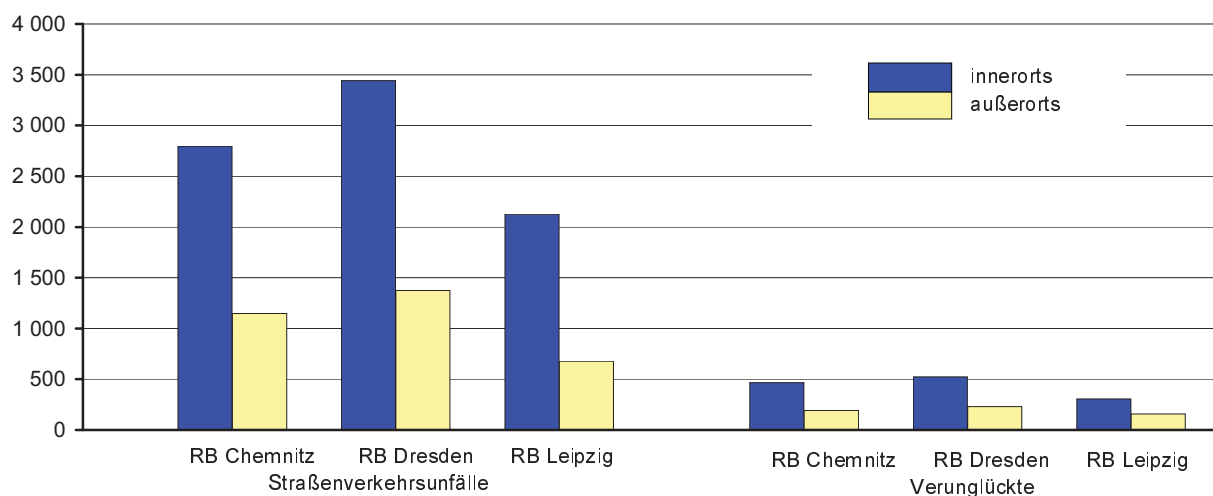
Noch: 12. Straßenverkehrsunfälle und Verunglückte im Oktober 2004 nach Kreisen und Ortslage

Kreis Regierungsbezirk Land Ortslage	Straßenverkehrsunfälle					Verunglückte			
	ins- gesamt	mit Personen- schaden	mit Sachschaden			ins- gesamt	davon		
			schwerwiegende		übrige		Getötete	Schwer- verletzte	Leicht- verletzte
			im engeren Sinne	sonstige unter Alkohol					
Dresden, Stadt	1 605	156	85	9	1 355	191			
innerorts	1 479	144	69	9	1 257	176	3	27	146
außerorts	126	12	16	-	98	15	-	4	11
Görlitz, Stadt	148	21	4	2	121	25	-	4	21
innerorts	115	15	3	2	95	15	-	3	12
außerorts	33	6	1	-	26	10	-	1	9
Hoyerswerda, Stadt	107	14	2	3	88	24	-	8	16
innerorts	95	11	2	3	79	20	-	6	14
außerorts	12	3	-	-	9	4	-	2	2
Bautzen	501	66	14	6	415	92	4	21	67
innerorts	312	42	9	4	257	55	-	12	43
außerorts	189	24	5	2	158	37	4	9	24
Meißen	388	63	19	6	300	76	-	18	58
innerorts	222	43	8	6	165	51	-	11	40
außerorts	166	20	11	-	135	25	-	7	18
Niederschlesischer Oberlausitzkreis	280	31	8	2	239	51	2	18	31
innerorts	107	16	4	2	85	22	1	6	15
außerorts	173	15	4	-	154	29	1	12	16
Riesa-Großenhain	287	42	15	2	228	58	-	19	39
innerorts	155	24	9	2	120	30	-	6	24
außerorts	132	18	6	-	108	28	-	13	15
Löbau-Zittau	362	51	18	2	291	65	4	16	45
innerorts	238	36	11	2	189	44	-	13	31
außerorts	124	15	7	-	102	21	4	3	14
Sächsische Schweiz	415	58	14	5	338	71	1	17	53
innerorts	280	44	10	4	222	49	1	12	36
außerorts	135	14	4	1	116	22	-	5	17
Weißeritzkreis	300	31	10	3	256	36	-	13	23
innerorts	207	19	5	3	180	21	-	7	14
außerorts	93	12	5	-	76	15	-	6	9
Kamenz	423	50	18	8	347	63	2	20	41
innerorts	232	31	14	5	182	40	1	15	24
außerorts	191	19	4	3	165	23	1	5	17
Regierungsbezirk Dresden	4 816	583	207	48	3 978	752	16	185	551
innerorts	3 442	425	144	42	2 831	523	6	118	399
außerorts	1 374	158	63	6	1 147	229	10	67	152

Noch: 12. Straßenverkehrsunfälle und Verunglückte im Oktober 2004 nach Kreisen und Ortslage

Kreis Regierungsbezirk Land Ortslage	Straßenverkehrsunfälle					Verunglückte			
	ins- gesamt	mit Personen- schaden	mit Sachschaden			ins- gesamt	davon		
			schwerwiegende		übrige		Getötete	Schwer- verletzte	Leicht- verletzte
			im engeren Sinne	sonstige unter Alkohol					
Leipzig, Stadt	1 443	160	50	16	1 217	203			
innerorts	1 374	149	48	16	1 161	184	3	21	160
außerorts	69	11	2	-	56	19	-	2	17
Delitzsch	327	31	39	2	255	52	3	21	28
innerorts	186	18	19	-	149	24	-	9	15
außerorts	141	13	20	2	106	28	3	12	13
Döbeln	164	18	4	4	138	20	-	6	14
innerorts	82	7	2	4	69	7	-	1	6
außerorts	82	11	2	-	69	13	-	5	8
Leipziger Land	320	59	13	1	247	76	2	15	59
innerorts	205	37	8	1	159	41	1	7	33
außerorts	115	22	5	-	88	35	1	8	26
Muldentalkreis	297	49	17	-	231	59	3	17	39
innerorts	145	24	6	-	115	26	1	6	19
außerorts	152	25	11	-	116	33	2	11	20
Torgau-Oschatz	252	39	22	-	191	53	4	13	36
innerorts	134	21	9	-	104	23	-	5	18
außerorts	118	18	13	-	87	30	4	8	18
Regierungsbezirk Leipzig	2 803	356	145	23	2 279	463	15	95	353
innerorts	2 126	256	92	21	1 757	305	5	49	251
außerorts	677	100	53	2	522	158	10	46	102
Sachsen	11 561	1 456	615	114	9 376	1 876	35	448	1 393
innerorts	8 363	1 069	401	101	6 792	1 296	12	280	1 004
außerorts	3 198	387	214	13	2 584	580	23	168	389

Abb. 9 Straßenverkehrsunfälle und Verunglückte nach Regierungsbezirken (RB) und Ortslage im Oktober 2004



13. Straßenverkehrsunfälle und Verunglückte im Zeitraum Januar bis Oktober 2004 nach Kreisen und Ortslage

Kreis Regierungsbezirk Land Ortslage	Straßenverkehrsunfälle					Verunglückte			
	ins- gesamt	mit Personen- schaden	mit Sachschaden			ins- gesamt	davon		
			schwerwiegende		übrige		Getötete	Schwer- verletzte	Leicht- verletzte
			im engeren Sinne	sonstige unter Alkohol					
Chemnitz, Stadt	7 148	942	471	47	5 688	1 234			
innerorts	6 324	815	395	46	5 068	1 030	7	169	854
außerorts	824	127	76	1	620	204	3	50	151
Plauen, Stadt	2 031	177	123	30	1 701	228	5	42	181
innerorts	1 561	143	87	26	1 305	178	3	31	144
außerorts	470	34	36	4	396	50	2	11	37
Zwickau, Stadt	2 995	352	256	24	2 363	439	2	78	359
innerorts	2 672	314	214	24	2 120	387	1	61	325
außerorts	323	38	42	-	243	52	1	17	34
Annaberg	1 482	227	53	16	1 186	321	10	77	234
innerorts	975	122	29	13	811	164	2	28	134
außerorts	507	105	24	3	375	157	8	49	100
Chemnitzer Land	2 700	363	243	40	2 054	474	6	122	346
innerorts	1 854	265	150	39	1 400	339	1	84	254
außerorts	846	98	93	1	654	135	5	38	92
Freiberg	3 161	419	183	34	2 525	546	10	185	351
innerorts	2 021	252	100	30	1 639	299	1	88	210
außerorts	1 140	167	83	4	886	247	9	97	141
Vogtlandkreis	4 409	560	244	42	3 563	757	19	247	491
innerorts	2 514	281	132	33	2 068	338	4	116	218
außerorts	1 895	279	112	9	1 495	419	15	131	273
Mittlerer Erzgebirgskreis	1 637	236	99	18	1 284	296	11	99	186
innerorts	933	131	44	13	745	152	1	47	104
außerorts	704	105	55	5	539	144	10	52	82
Mittweida	3 166	446	246	30	2 444	600	7	207	386
innerorts	1 582	235	90	26	1 231	282	1	95	186
außerorts	1 584	211	156	4	1 213	318	6	112	200
Stollberg	1 546	228	108	12	1 198	313	1	88	224
innerorts	1 015	144	65	10	796	182	1	47	134
außerorts	531	84	43	2	402	131	-	41	90
Aue-Schwarzenberg	2 473	353	130	18	1 972	489	5	158	326
innerorts	1 908	243	87	16	1 562	316	-	93	223
außerorts	565	110	43	2	410	173	5	65	103
Zwickauer Land	2 474	433	268	26	1 747	574	14	128	432
innerorts	1 667	285	143	18	1 221	346	4	64	278
außerorts	807	148	125	8	526	228	10	64	154
Regierungsbezirk Chemnitz	35 222	4 736	2 424	337	27 725	6 271	100	1 650	4 521
innerorts	25 026	3 230	1 536	294	19 966	4 013	26	923	3 064
außerorts	10 196	1 506	888	43	7 759	2 258	74	727	1 457

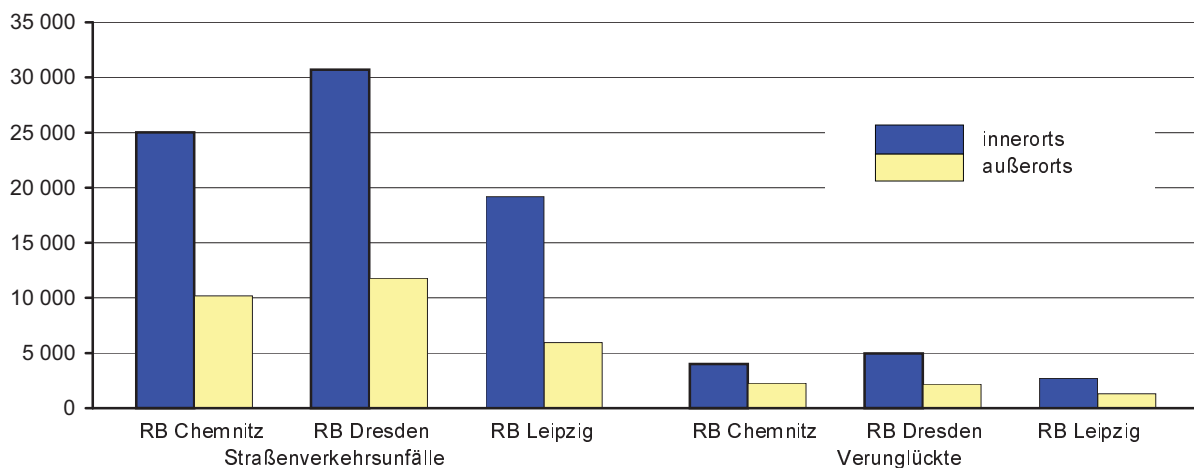
Noch: 13. Straßenverkehrsunfälle und Verunglückte im Zeitraum Januar bis Oktober 2004
nach Kreisen und Ortslage

Kreis Regierungsbezirk Land Ortslage	Straßenverkehrsunfälle					Verunglückte			
	ins- gesamt	mit Personen- schaden	mit Sachschaden			ins- gesamt	davon		
			schwerwiegende		übrige		Getötete	Schwer- verletzte	Leicht- verletzte
			im engeren Sinne	sonstige unter Alkohol					
Dresden, Stadt	14 773	1 691	748	132	12 202	2 124			
innerorts	12 630	1 573	646	126	10 285	1 949	16	294	1 639
außerorts	2 143	118	102	6	1 917	175	4	50	121
Görlitz, Stadt	1 400	159	61	19	1 161	189	1	33	155
innerorts	1 185	128	52	14	991	144	1	26	117
außerorts	215	31	9	5	170	45	-	7	38
Hoyerswerda, Stadt	899	105	22	12	760	135	-	47	88
innerorts	770	89	17	12	652	108	-	33	75
außerorts	129	16	5	-	108	27	-	14	13
Bautzen	4 213	632	195	39	3 347	863	12	183	668
innerorts	2 746	401	96	26	2 223	520	1	96	423
außerorts	1 467	231	99	13	1 124	343	11	87	245
Meißen	3 346	536	224	33	2 553	686	9	178	499
innerorts	2 166	338	87	28	1 713	391	1	90	300
außerorts	1 180	198	137	5	840	295	8	88	199
Niederschlesischer Oberlausitzkreis	2 563	313	124	19	2 107	444	11	124	309
innerorts	1 189	163	56	15	955	202	2	49	151
außerorts	1 374	150	68	4	1 152	242	9	75	158
Riesa-Großenhain	2 650	326	88	24	2 212	431	13	122	296
innerorts	1 611	198	46	22	1 345	234	1	48	185
außerorts	1 039	128	42	2	867	197	12	74	111
Löbau-Zittau	3 163	454	171	33	2 505	589	16	157	416
innerorts	2 209	321	103	30	1 755	398	4	92	302
außerorts	954	133	68	3	750	191	12	65	114
Sächsische Schweiz	3 312	492	153	46	2 621	643	10	170	463
innerorts	2 390	347	103	40	1 900	425	3	96	326
außerorts	922	145	50	6	721	218	7	74	137
Weißeritzkreis	2 682	344	109	38	2 191	453	7	122	324
innerorts	1 836	210	60	32	1 534	262	1	67	194
außerorts	846	134	49	6	657	191	6	55	130
Kamenz	3 513	453	175	39	2 846	583	13	170	400
innerorts	1 985	266	103	30	1 586	334	3	88	243
außerorts	1 528	187	72	9	1 260	249	10	82	157
Regierungsbezirk Dresden	42 514	5 505	2 070	434	34 505	7 140	112	1 650	5 378
innerorts	30 717	4 034	1 369	375	24 939	4 967	33	979	3 955
außerorts	11 797	1 471	701	59	9 566	2 173	79	671	1 423

Noch: 13. Straßenverkehrsunfälle und Verunglückte im Zeitraum Januar bis Oktober 2004
nach Kreisen und Ortslage

Kreis Regierungsbezirk Land Ortslage	Straßenverkehrsunfälle					Verunglückte			
	ins- gesamt	mit Personen- schaden	mit Sachschaden			ins- gesamt	davon		
			schwerwiegende		übrige ohne Alkohol- unfälle		Getötete	Schwer- verletzte	Leicht- verletzte
			im engeren Sinne	sonstige unter Alkohol					
Leipzig, Stadt	12 798	1 411	484	162	10 741	1 700	11	240	1 449
innerorts	12 180	1 339	439	154	10 248	1 590	9	226	1 355
außerorts	618	72	45	8	493	110	2	14	94
Delitzsch	3 013	384	281	24	2 324	528	18	172	338
innerorts	1 530	180	113	16	1 221	224	2	66	156
außerorts	1 483	204	168	8	1 103	304	16	106	182
Döbeln	1 583	218	89	16	1 260	291	3	72	216
innerorts	819	100	29	15	675	120	-	30	90
außerorts	764	118	60	1	585	171	3	42	126
Leipziger Land	2 800	461	179	32	2 128	619	11	108	500
innerorts	1 845	269	92	26	1 458	332	1	53	278
außerorts	955	192	87	6	670	287	10	55	222
Muldentalkreis	2 856	420	186	19	2 231	528	13	138	377
innerorts	1 594	217	86	14	1 277	259	4	63	192
außerorts	1 262	203	100	5	954	269	9	75	185
Torgau-Oschatz	2 071	280	185	22	1 584	362	13	113	236
innerorts	1 205	162	84	16	943	186	2	57	127
außerorts	866	118	101	6	641	176	11	56	109
Regierungsbezirk Leipzig	25 121	3 174	1 404	275	20 268	4 028	69	843	3 116
innerorts	19 173	2 267	843	241	15 822	2 711	18	495	2 198
außerorts	5 948	907	561	34	4 446	1 317	51	348	918
Sachsen	102 857	13 415	5 898	1 046	82 498	17 439	281	4 143	13 015
innerorts	74 916	9 531	3 748	910	60 727	11 691	77	2 397	9 217
außerorts	27 941	3 884	2 150	136	21 771	5 748	204	1 746	3 798

Abb. 10 Straßenverkehrsunfälle und Verunglückte nach Regierungsbezirken (RB)
und Ortslage im Zeitraum Januar bis Oktober 2004



14. Straßenverkehrsunfälle und Verunglückte im Zeitraum Januar bis Oktober 2004 nach Ortslage, Unfalltypen, Monaten, Wochentagen, Uhrzeit und Lichtverhältnissen

Merkmal	Unfälle mit Personen- schaden	Ver- unglückte	Davon			Schwerwiegende Unfälle mit Sachschaden	
			Ge- tötete	Schwer- verletzte	Leicht- verletzte	im engeren Sinne	sonstige unter Alkohol
Insgesamt	13 415	17 439	281	4 143	13 015	5 898	1 046
Ortslage							
innerorts	9 531	11 691	77	2 397	9 217	3 748	910
außerorts ohne Autobahn	3 340	4 896	176	1 522	3 198	1 582	109
auf Autobahnen	544	852	28	224	600	568	27
Unfalltyp							
Fahrunfall	3 099	4 112	140	1 397	2 575	1 864	338
Abbiegeunfall	1 703	2 197	16	414	1 767	723	68
Einbiegen-/Kreuzenunfall	3 318	4 240	24	808	3 408	1 872	111
Überschreitenunfall	826	903	26	330	547	3	7
Unfall durch ruhenden Verkehr	246	263	1	47	215	98	87
Unfall im Längsverkehr	3 080	4 374	57	788	3 529	998	233
sonstiger Unfall	1 143	1 350	17	359	974	340	202
Monat							
Januar	938	1 265	23	305	937	749	90
Februar	880	1 198	22	268	908	558	87
März	1 087	1 403	19	314	1 070	571	92
April	1 288	1 678	27	397	1 254	535	123
Mai	1 429	1 844	26	443	1 375	564	108
Juni	1 615	2 114	27	466	1 621	596	106
Juli	1 533	1 986	34	497	1 455	543	113
August	1 541	1 982	32	530	1 420	519	97
September	1 648	2 093	36	475	1 582	648	116
Oktober	1 456	1 876	35	448	1 393	615	114
November
Dezember
Wochentag							
Montag	1 990	2 510	45	595	1 870	872	109
Dienstag	1 967	2 443	23	564	1 856	838	112
Mittwoch	1 995	2 485	34	575	1 876	792	129
Donnerstag	2 108	2 661	39	569	2 053	914	141
Freitag	2 369	3 070	42	694	2 334	1 075	160
Samstag	1 643	2 339	45	623	1 671	781	211
Sonntag	1 343	1 931	53	523	1 355	626	184
Uhrzeit ¹⁾							
0 - 1:59 Uhr	296	446	11	155	280	207	100
2 - 3:59 Uhr	207	294	10	93	191	162	69
4 - 5:59 Uhr	358	457	10	125	322	209	49
6 - 7:59 Uhr	1 199	1 497	21	309	1 167	568	44
8 - 9:59 Uhr	1 128	1 403	20	297	1 086	546	38
10 - 11:59 Uhr	1 428	1 850	15	362	1 473	600	49
12 - 13:59 Uhr	1 533	2 018	20	465	1 533	649	75
14 - 15:59 Uhr	2 192	2 884	36	667	2 181	816	99
16 - 17:59 Uhr	2 276	2 901	41	708	2 152	865	153
18 - 19:59 Uhr	1 449	1 881	33	447	1 401	553	129
20 - 21:59 Uhr	814	1 072	37	294	741	392	112
22 - 23:59 Uhr	535	736	27	221	488	331	129
Lichtverhältnisse							
Tageslicht	10 383	13 355	168	3 009	10 178	4 118	513
Dämmerung	748	993	17	243	733	349	87
Dunkelheit	2 284	3 091	96	891	2 104	1 431	446

1) Unfälle mit fehlendem Merkmal wurden nicht ausgewertet.

**15. Straßenverkehrsunfälle und Verunglückte im Zeitraum Januar bis Oktober 2004
nach Ortslage, Unfalltypen, Monaten, Wochentagen, Uhrzeit und Lichtverhältnissen -
Alkoholunfälle¹⁾**

Merkmal	Unfälle mit Personen- schaden	Ver- unglückte	Davon			Schwerwiegende Unfälle mit Sachschaden	
			Ge- tötete	Schwer- verletzte	Leicht- verletzte	im engeren Sinne	sonstige unter Alkohol
Insgesamt	970	1 263	22	434	807	513	1 046
Ortslage							
innerorts	657	811	10	274	527	344	910
außerorts ohne Autobahn	295	428	12	151	265	134	109
auf Autobahnen	18	24	-	9	15	35	27
Unfalltyp							
Fahrunfall	538	687	14	278	395	342	338
Abbiegeunfall	49	69	1	13	55	18	68
Einbiegen-/Kreuzenunfall	104	127	-	35	92	46	111
Überschreitenunfall	70	75	4	27	44	-	7
Unfall durch ruhenden Verkehr	12	13	-	3	10	21	87
Unfall im Längsverkehr	147	228	2	55	171	53	233
sonstiger Unfall	50	64	1	23	40	33	202
Monat							
Januar	64	86	1	33	52	56	90
Februar	83	104	1	36	67	48	87
März	80	101	1	29	71	46	92
April	92	126	2	44	80	51	123
Mai	120	158	1	46	111	43	108
Juni	121	157	2	59	96	58	106
Juli	103	138	5	51	82	50	113
August	100	127	2	53	72	44	97
September	119	153	4	47	102	53	116
Oktober	88	113	3	36	74	64	114
November
Dezember
Wochentag							
Montag	96	121	1	37	83	48	109
Dienstag	95	116	2	42	72	47	112
Mittwoch	93	109	2	36	71	45	129
Donnerstag	128	150	2	50	98	63	141
Freitag	149	193	2	59	132	69	160
Samstag	208	298	4	105	189	111	211
Sonntag	201	276	9	105	162	130	184
Uhrzeit ²⁾							
0 - 1:59 Uhr	128	165	3	76	86	69	100
2 - 3:59 Uhr	102	138	3	53	82	77	69
4 - 5:59 Uhr	62	98	2	30	66	38	49
6 - 7:59 Uhr	29	39	1	14	24	30	44
8 - 9:59 Uhr	23	36	1	8	27	13	38
10 - 11:59 Uhr	22	25	-	5	20	14	49
12 - 13:59 Uhr	44	59	1	16	42	24	75
14 - 15:59 Uhr	61	79	-	18	61	27	99
16 - 17:59 Uhr	116	151	5	47	99	43	153
18 - 19:59 Uhr	122	152	1	49	102	49	129
20 - 21:59 Uhr	121	151	3	52	96	77	112
22 - 23:59 Uhr	140	170	2	66	102	52	129
Lichtverhältnisse							
Tageslicht	376	490	8	141	341	171	513
Dämmerung	66	86	2	37	47	39	87
Dunkelheit	528	687	12	256	419	303	446

1) Alkoholunfälle sind Unfälle, bei denen mindestens ein Beteiligter alkoholisiert war.

2) Unfälle mit fehlendem Merkmal wurden nicht ausgewertet.

**16. Straßenverkehrsunfälle und Verunglückte im Zeitraum Januar bis Oktober 2004
nach Ortslage, Unfalltypen, Monaten, Wochentagen, Uhrzeit und Lichtverhältnissen -
Anteil der Alkoholunfälle an allen Unfällen in Prozent ¹⁾**

Merkmal	Unfälle mit Personen- schaden	Ver- unglückte	Davon			Schwerwiegende Unfälle mit Sachschaden	
			Ge- tötete	Schwer- verletzte	Leicht- verletzte	im engeren Sinne	sonstige unter Alkohol
Insgesamt	7,2	7,2	7,8	10,5	6,2	8,7	100
Ortslage							
innerorts	6,9	6,9	13,0	11,4	5,7	9,2	100
außerorts ohne Autobahn	8,8	8,7	6,8	9,9	8,3	8,5	100
auf Autobahnen	3,3	2,8	-	4,0	2,5	6,2	100
Unfalltyp							
Fahrunfall	17,4	16,7	10,0	19,9	15,3	18,3	100
Abbiegeunfall	2,9	3,1	6,3	3,1	3,1	2,5	100
Einbiegen-/Kreuzenunfall	3,1	3,0	-	4,3	2,7	2,5	100
Überschreitenunfall	8,5	8,3	15,4	8,2	8,0	-	100
Unfall durch ruhenden Verkehr	4,9	4,9	-	6,4	4,7	21,4	100
Unfall im Längsverkehr	4,8	5,2	3,5	7,0	4,8	5,3	100
sonstiger Unfall	4,4	4,7	5,9	6,4	4,1	9,7	100
Monat							
Januar	6,8	6,8	4,3	10,8	5,5	7,5	100
Februar	9,4	8,7	4,5	13,4	7,4	8,6	100
März	7,4	7,2	5,3	9,2	6,6	8,1	100
April	7,1	7,5	7,4	11,1	6,4	9,5	100
Mai	8,4	8,6	3,8	10,4	8,1	7,6	100
Juni	7,5	7,4	7,4	12,7	5,9	9,7	100
Juli	6,7	6,9	14,7	10,3	5,6	9,2	100
August	6,5	6,4	6,3	10,0	5,1	8,5	100
September	7,2	7,3	11,1	9,9	6,4	8,2	100
Oktober	6,0	6,0	8,6	8,0	5,3	10,4	100
November
Dezember
Wochentag							
Montag	4,8	4,8	2,2	6,2	4,4	5,5	100
Dienstag	4,8	4,7	8,7	7,4	3,9	5,6	100
Mittwoch	4,7	4,4	5,9	6,3	3,8	5,7	100
Donnerstag	6,1	5,6	5,1	8,8	4,8	6,9	100
Freitag	6,3	6,3	4,8	8,5	5,7	6,4	100
Samstag	12,7	12,7	8,9	16,9	11,3	14,2	100
Sonntag	15,0	14,3	17,0	20,1	12,0	20,8	100
Uhrzeit ²⁾							
0 - 1:59 Uhr	43,2	37,0	27,3	49,0	30,7	33,3	100
2 - 3:59 Uhr	49,3	46,9	30,0	57,0	42,9	47,5	100
4 - 5:59 Uhr	17,3	21,4	20,0	24,0	20,5	18,2	100
6 - 7:59 Uhr	2,4	2,6	4,8	4,5	2,1	5,3	100
8 - 9:59 Uhr	2,0	2,6	5,0	2,7	2,5	2,4	100
10 - 11:59 Uhr	1,5	1,4	-	1,4	1,4	2,3	100
12 - 13:59 Uhr	2,9	2,9	5,0	3,4	2,7	3,7	100
14 - 15:59 Uhr	2,8	2,7	-	2,7	2,8	3,3	100
16 - 17:59 Uhr	5,1	5,2	12,2	6,6	4,6	5,0	100
18 - 19:59 Uhr	8,4	8,1	3,0	11,0	7,3	8,9	100
20 - 21:59 Uhr	14,9	14,1	8,1	17,7	13,0	19,6	100
22 - 23:59 Uhr	26,2	23,1	7,4	29,9	20,9	15,7	100
Lichtverhältnisse							
Tageslicht	3,6	3,7	4,8	4,7	3,4	4,2	100
Dämmerung	8,8	8,7	11,8	15,2	6,4	11,2	100
Dunkelheit	23,1	22,2	12,5	28,7	19,9	21,2	100

1) Alkoholunfälle sind Unfälle, bei denen mindestens ein Beteiligter alkoholisiert war.

2) Unfälle mit fehlendem Merkmal wurden nicht ausgewertet.