



Statistischer Bericht



Straßenverkehrsunfälle im Freistaat Sachsen

September 2010

H I 1 – m 09/10

Zeichenerklärung

- Nichts vorhanden (genau Null)
- 0 weniger als die Hälfte von 1 in der letzten besetzten Stelle, jedoch mehr als nichts
- ... Angabe fällt später an
- / Zahlenwert nicht sicher genug
- . Zahlenwert unbekannt oder geheim zu halten
- x Tabellenfach gesperrt, weil Aussage nicht sinnvoll
- () Aussagewert ist eingeschränkt
- p vorläufige Zahl
- r berichtigte Zahl
- s geschätzte Zahl

Inhalt

	Seite
Vorbemerkungen	3
Erläuterungen	3
Ergebnisdarstellung	4
Tabellenteil	
1. Straßenverkehrsunfälle mit Sachschaden 2008 bis 2010 nach Monaten	8
2. Straßenverkehrsunfälle mit Personenschaden 2008 bis 2010 nach Monaten	8
3. Verunglückte bei Straßenverkehrsunfällen 2008 bis 2010 nach Monaten	8
4. Straßenverkehrsunfälle mit Personenschaden und Verunglückte nach Straßenarten und Ortslage	9
5. Straßenverkehrsunfälle mit Personenschaden und Verunglückte nach Unfallarten und Ortslage	10
6. Straßenverkehrsunfälle mit Personenschaden und Verunglückte nach Unfalltypen und Ortslage	12
7. Verunglückte bei Straßenverkehrsunfällen nach Art der Verkehrsbeteiligung	13
8. Verunglückte bei Straßenverkehrsunfällen nach Altersgruppen und Geschlecht	14
9. An Straßenverkehrsunfällen beteiligte Fahrzeugführer und Fußgänger	16
10. Ursachen von Straßenverkehrsunfällen mit Personenschaden	18
11. Straßenverkehrsunfälle und Verunglückte nach Datum und Ortslage	21
12. Straßenverkehrsunfälle und Verunglückte im September 2010 nach Kreisfreien Städten und Landkreisen sowie Ortslage	23
13. Straßenverkehrsunfälle und Verunglückte im Zeitraum Januar bis September 2010 nach Kreisfreien Städten und Landkreisen sowie Ortslage	25
14. Straßenverkehrsunfälle und Verunglückte im Zeitraum Januar bis September 2010 nach Ortslage, Unfalltypen, Monaten, Wochentagen, Uhrzeit und Lichtverhältnissen	27
15. Straßenverkehrsunfälle und Verunglückte im Zeitraum Januar bis September 2010 nach Ortslage, Unfalltypen, Monaten, Wochentagen, Uhrzeit und Lichtverhältnissen – Alkoholunfälle	28
16. Straßenverkehrsunfälle und Verunglückte im Zeitraum Januar bis September 2010 nach Ortslage, Unfalltypen, Monaten, Wochentagen, Uhrzeit und Lichtverhältnissen – Anteil der Alkoholunfälle an allen Unfällen	29

	Seite
Abbildungen	
Abb. 1 Getötete und Schwerverletzte von Januar bis September 2010 nach der Art der Verkehrsbeteiligung und Alter (Auswahl)	4
Abb. 2 Verunglückte bei Straßenverkehrsunfällen von Januar bis September 2009 und 2010 nach Altersgruppen und Verletzungsschwere	5
Abb. 3 Verunglückte Kinder bei Straßenverkehrsunfällen von Januar bis September 2009 und 2010 nach Art der Verkehrsbeteiligung und Altersgruppen	5
Abb. 4 Straßenverkehrsunfälle insgesamt 2008 bis 2010 nach Monaten	6
Abb. 5 Straßenverkehrsunfälle mit Personenschaden 2008 bis 2010 nach Monaten	6
Abb. 6 Straßenverkehrsunfälle mit Sachschaden 2008 bis 2010 nach Monaten	6
Abb. 7 Getötete bei Straßenverkehrsunfällen 2008 bis 2010 nach Monaten	7
Abb. 8 Schwerverletzte bei Straßenverkehrsunfällen 2008 bis 2010 nach Monaten	7
Abb. 9 Leichtverletzte bei Straßenverkehrsunfällen 2008 bis 2010 nach Monaten	7
Abb. 10 Straßenverkehrsunfälle und Verunglückte nach Direktionsbezirken und Ortslage im September 2010	24
Abb. 11 Straßenverkehrsunfälle und Verunglückte nach Direktionsbezirken und Ortslage im Zeitraum Januar bis September 2010	26

Vorbemerkungen

Rechtsgrundlagen

Die Rechtsgrundlage des vorliegenden Berichtes bildet das Gesetz über die Statistik der Straßenverkehrsunfälle vom 15. Juni 1990 (BGBl. I S. 1078 ff.) in Verbindung mit dem Bundesstatistikgesetz vom 22. Januar 1987 (BGBl. I S. 462, 565), zuletzt geändert durch Artikel 3 des Gesetzes vom 7. September 2007 (BGBl. I S. 2246) und dem Sächsischen Statistikgesetz vom 17. Mai 1993 (SächsGVBl. S. 453), zuletzt geändert durch Artikel 13 des Gesetzes vom 6. Juni 2002 (SächsGVBl. S. 168).

Ab dem 1. Januar 1995 gelten zusätzlich das Erste Gesetz zur Änderung des Straßenverkehrsunfallstatistikgesetzes vom 23. November 1994 (BGBl. I S. 3491) und die Verordnung zur näheren Bestimmung des schwerwiegenden Unfalls mit Sachschaden im Sinne des Straßenverkehrsunfallstatistikgesetzes vom 21. Dezember 1994 (BGBl. I S. 3970).

Berichtskreis

Die Statistik der Straßenverkehrsunfälle erfasst alle Unfälle, zu denen die Polizei herangezogen wurde.

Erläuterungen

Straßenverkehrsunfälle sind Unfälle, bei denen infolge des Fahrverkehrs auf öffentlichen Wegen und Plätzen Personen verletzt oder getötet wurden oder Sachschaden verursacht worden ist.

Unfälle werden nach ihren Folgen unterschieden in:

- *Unfälle mit Personenschaden*: Unfälle, bei denen Personen getötet bzw. schwer oder leicht verletzt wurden.
- *Schwerwiegende Unfälle mit Sachschaden im engeren Sinne*: Unfälle, bei denen ein Straftatbestand oder eine Ordnungswidrigkeit (Bußgeld) vorlag und bei denen gleichzeitig mindestens ein Kfz aufgrund eines Unfallschadens von der Unfallstelle abgeschleppt werden musste (nicht fahrbereit); dies betrifft auch Fälle mit Alkoholeinwirkung,
- *Sonstige Sachschadensunfälle unter der Einwirkung von Alkohol oder anderen berauschenden Mitteln*: Unfälle, bei denen mindestens ein Unfallbeteiligter unter Alkoholeinwirkung oder anderer berauschender Mittel stand und alle beteiligten Kfz noch fahrbereit waren.
- *Sonstige Sachschadensunfälle ohne Alkoholeinwirkung (sog. Bagatelleunfälle)*: alle übrigen Sachschadensunfälle.

Als **Verunglückte** zählen Personen (auch Mitfahrer), die beim Unfall verletzt oder getötet wurden. Dabei werden erfasst als:

- *Getötete*: Personen, die beim Unfall oder innerhalb von 30 Tagen an den Unfallfolgen starben,
- *Schwerverletzte*: Personen, die unmittelbar zur stationären Behandlung (für mindestens 24 Stunden) in einem Krankenhaus aufgenommen wurden,
- *Leichtverletzte*: alle übrigen Verletzten.

Als **Beteiligte** an einem Straßenverkehrsunfall werden alle Fahrzeugführer oder Fußgänger erfasst, die selbst - oder deren Fahrzeug - Schäden erlitten oder hervorgerufen haben.

Jedem Straßenverkehrsunfall können ein oder mehrere **Unfallursachen** zugeordnet werden, so dass die Anzahl der Ursachen i. d. R. größer ist als die Anzahl der Unfälle. Bei Nachmeldungen handelt es sich um Unfallvorgänge, die aufgrund verspäteten Eingangs der Unfallanzeigen nicht mehr in das jeweilige Monatsergebnis eingearbeitet werden können.

Ergebnisdarstellung

Im September 2010 sind im Freistaat Sachsen 9 351 Straßenverkehrsunfälle von der Polizei registriert worden. Das waren 503 Unfälle weniger als im gleichen Monat des Vorjahres. Die Zahl der Unfälle mit Personenschaden sank um 16,2 Prozent auf 1 209 Unfälle. Die Anzahl der schwerwiegenden Unfälle mit Sachschaden im engeren Sinne erhöhte sich um 9,6 Prozent auf 388 Unfälle und die der sonstigen Sachschadensunfälle unter Einwirkung von Alkohol oder anderen berauschenden Mitteln um 8,7 Prozent auf 75 Unfälle. Die Zahl der sonstigen Sachschadensunfälle ohne Alkoholeinwirkung verringerte sich um 3,9 Prozent auf 7 679 Unfälle.

Mit dem Rückgang der Anzahl der Unfälle mit Personenschaden gegenüber dem Vorjahresmonat ist auch die Anzahl der Verunglückten gesunken (-15,5 Prozent). Insgesamt verunglückten 1 535 Verkehrsteilnehmer, das waren 281 Personen weniger als im September 2009. Die Zahl der schwer verletzten Personen sank von 430 auf 362 Personen (-15,8 Prozent) und die Zahl der leicht verletzten Personen von 1 367 auf 1 158 Personen (-15,3 Prozent). Die Zahl der getöteten Personen sank um vier Personen auf 15 Personen.

Von Januar bis September 2010 ereigneten sich insgesamt 84 425 Straßenverkehrsunfälle und damit 0,2 Prozent weniger Unfälle als im gleichen Zeitraum des Vorjahres. Die Anzahl der Unfälle mit Personenschaden sank von 10 786 auf 9 708 Unfälle. Dabei reduzierte sich die Zahl der Unfälle mit Schwerverletzten von 2 817 auf 2 467 und die der Unfälle mit Leichtverletzten von 7 830 auf 7 115 Unfälle. Die Zahl der Unfälle mit Getöteten sank von 139 auf 126 Unfälle. Die Anzahl der schwerwiegenden Unfälle mit Sachschaden im engeren Sinne reduzierte sich von 3 716 auf 3 688 und die der sonstigen Sachschadensunfälle unter Einwirkung von Alkohol oder anderen berauschenden Mitteln blieb mit 612 Unfällen nahezu

konstant. Die Bagatellunfälle erhöhten sich von 69 516 auf 70 417 Unfälle.

Von Januar bis September 2010 verunglückten 12 408 Personen, das waren 1 379 Personen weniger (-10,0 Prozent) als im Vorjahreszeitraum. Davon verunglückten 133 Personen tödlich (-neun Personen), 2 845 wurden schwer verletzt (-374 Personen) und 9 430 leicht verletzt (-996 Personen).

Die Anzahl der verunglückten Kinder unter 15 Jahren verringerte sich um 51 auf 871 Personen. Dagegen stieg die Zahl der verunglückten 6- bis unter 10-Jährigen um elf auf 279. Besonders als Fußgänger verunglückten die Kinder dieser Altersgruppe häufiger als ein Jahr zuvor (Anstieg um 13 Personen). Insgesamt verringerte sich die Zahl der verunglückten Kinder bei den Fahrern und Mitfahrern von Fahrrädern um 33, bei den Pkw-Insassen um 20 und bei den Fußgängern um acht Kinder gegenüber dem Vorjahreszeitraum (Abb. 3).

Deutliche Veränderungen gab es auch wie im Vorjahreszeitraum in den Altersgruppen der 18- bis unter 21-Jährigen und der über 65-Jährigen (Abb.2). Die Zahl der Verunglückten 18- bis unter 21-Jährigen sank um 377 auf 1 108 (-25,4 Prozent), die der 15- bis unter 18-Jährigen um 161 auf 415 (-28,0 Prozent) und die der über 65-Jährigen um 188 auf 1 576 (-10,7 Prozent). In der Altersgruppe der 15- bis unter 18-Jährigen verunglückten als Fahrer und Mitfahrer von Fahrrädern 54 Personen weniger. In der Altersgruppe der 18- bis unter 21-Jährigen verunglückten als Fahrer und Mitfahrer von Personenkraftwagen 242 Personen, als Fahrer und Mitfahrer von Motorzweirädern 97 Personen und in der Altersgruppe der 21- bis unter 25-Jährigen als Fahrer und Mitfahrer von Pkw 111 Personen weniger. In der Altersgruppe der 35- bis unter 45-Jährigen verringerte sich die Zahl der verunglückten Fahrer und Mitfahrer von Fahrrädern gegenüber dem Vorjahreszeitraum um 90 und in der Altersgruppe der über 65-Jährigen als Fahrer und Mitfahrer von Fahrrädern um 75 Personen.

Abb. 1 Getötete und Schwerverletzte von Januar bis September 2010 nach Art der Verkehrsbeteiligung und Alter (Auswahl)

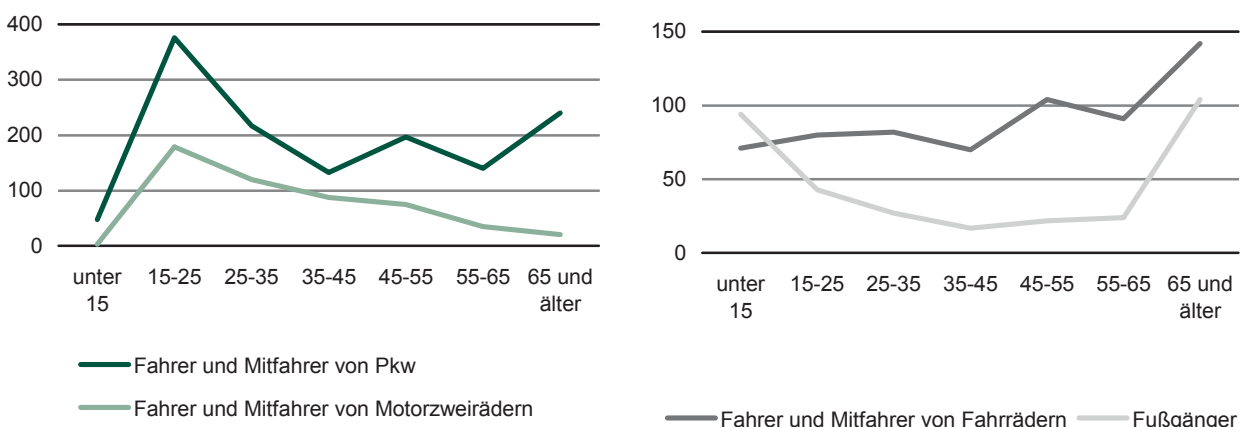


Abb. 2 Verunglückte bei Straßenverkehrsunfällen von Januar bis September 2009 und 2010 nach Altersgruppen und Verletzungsschwere

von ... bis unter ... Jahren

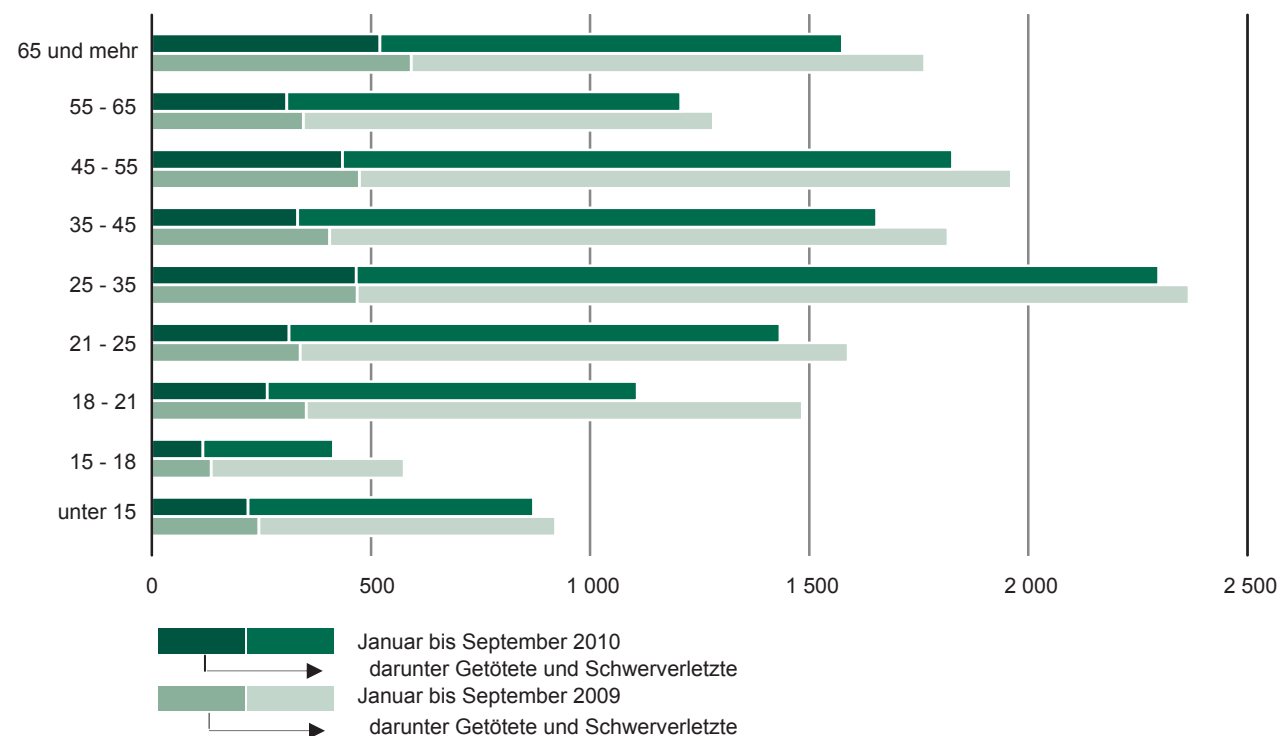


Abb. 3 Verunglückte Kinder bei Straßenverkehrsunfällen von Januar bis September 2009 und 2010 nach Art der Verkehrsbeteiligung und Altersgruppen

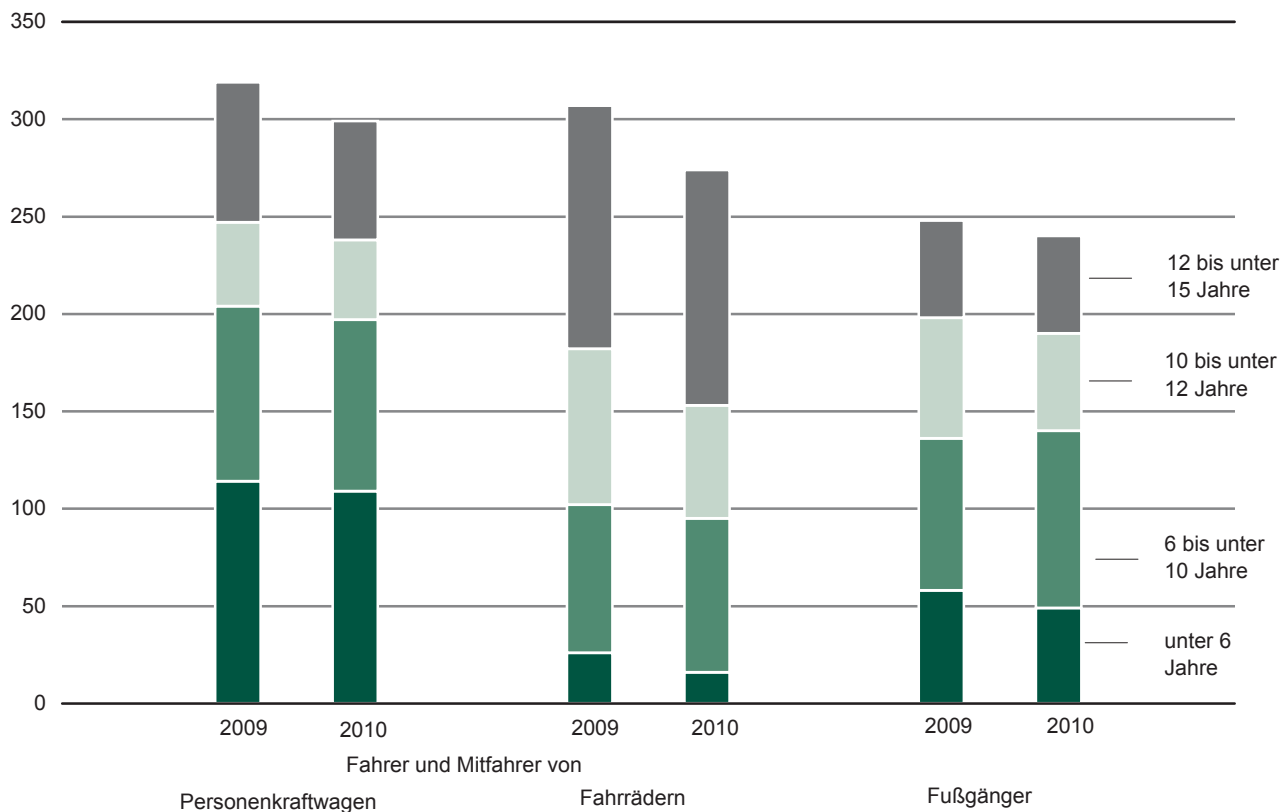


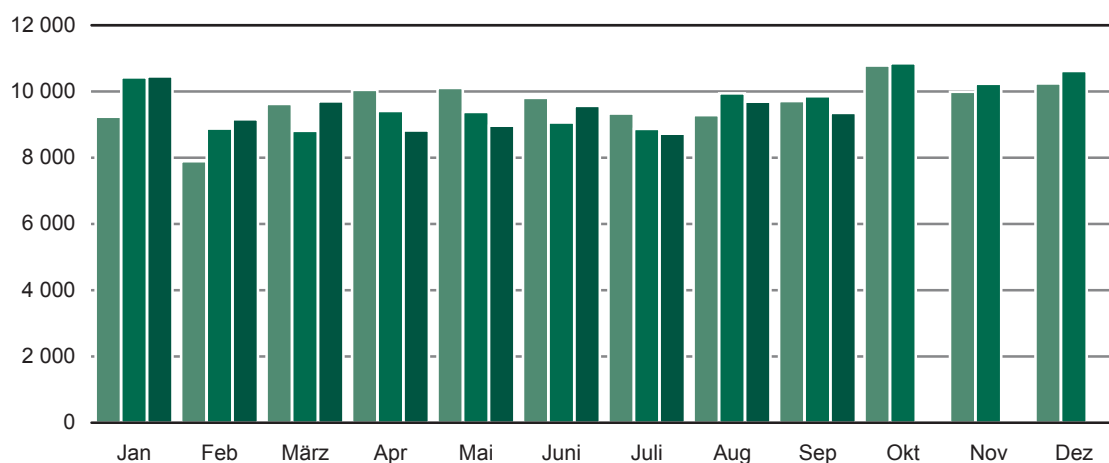
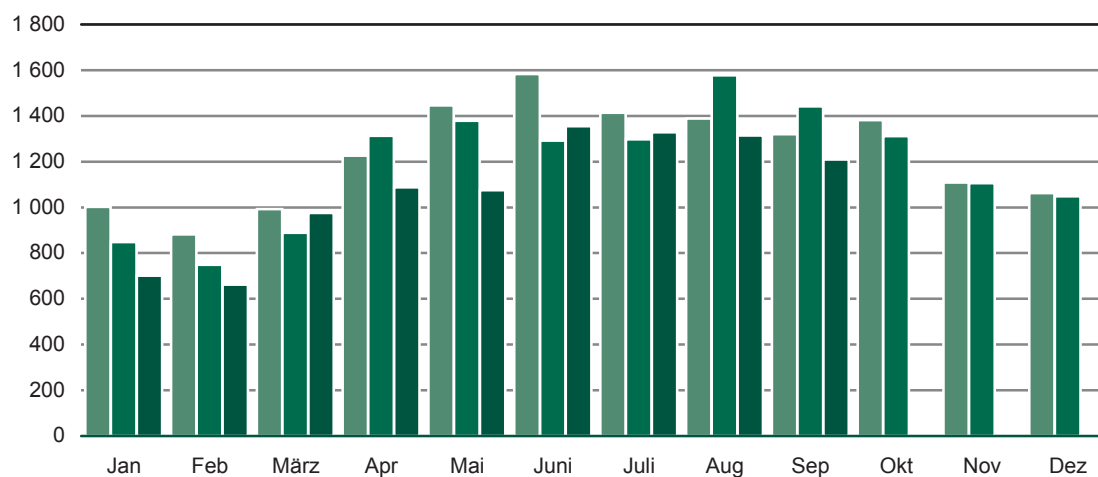
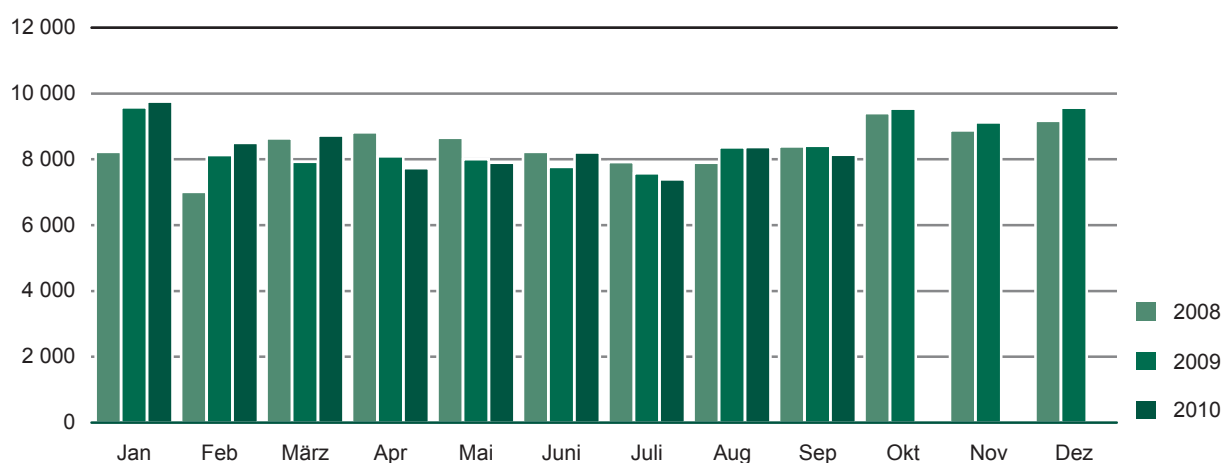
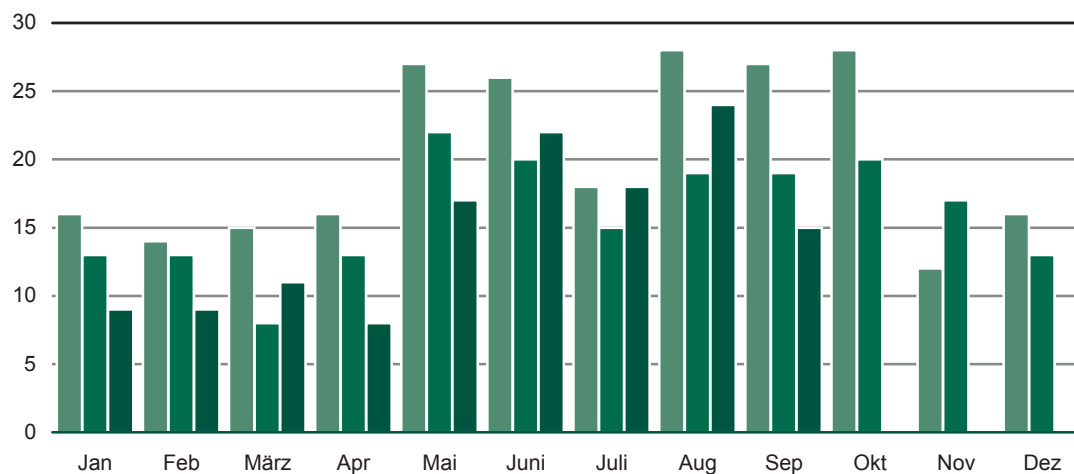
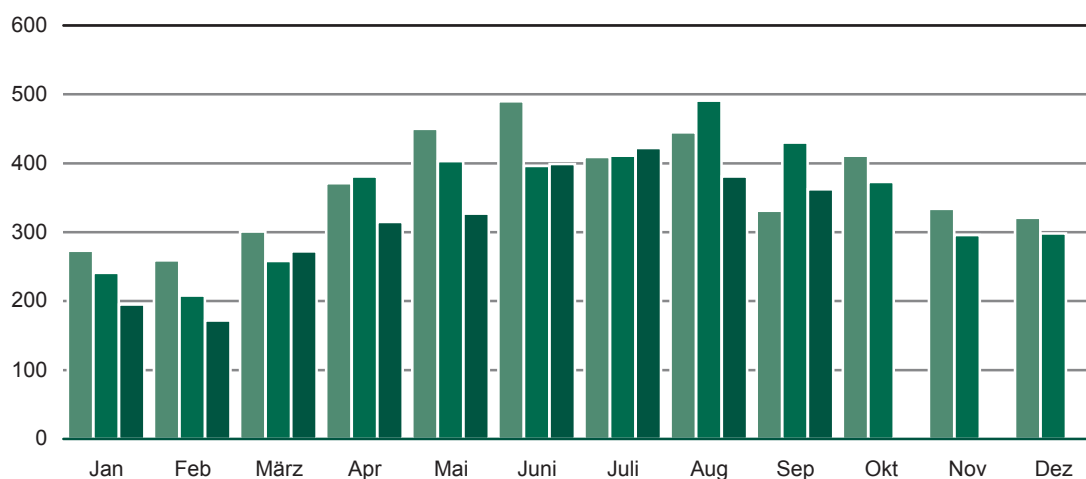
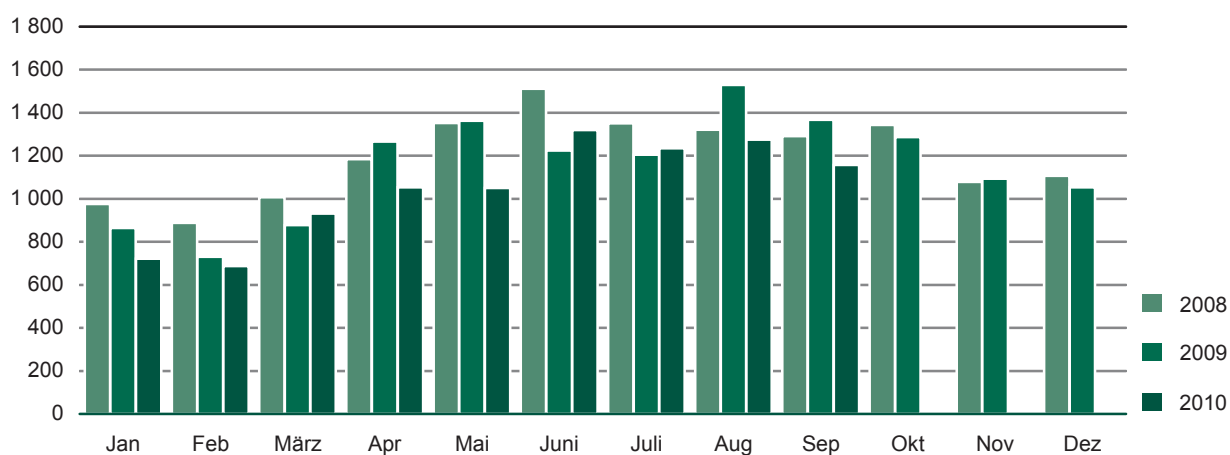
Abb. 4 Straßenverkehrsunfälle insgesamt 2008 bis 2010 nach Monaten**Abb. 5 Straßenverkehrsunfälle mit Personenschaden 2008 bis 2010 nach Monaten****Abb. 6 Straßenverkehrsunfälle mit Sachschaden 2008 bis 2010 nach Monaten**

Abb. 7 Getötete bei Straßenverkehrsunfällen 2008 bis 2010 nach Monaten**Abb. 8 Schwerverletzte bei Straßenverkehrsunfällen 2008 bis 2010 nach Monaten****Abb. 9 Leichtverletzte bei Straßenverkehrsunfällen 2008 bis 2010 nach Monaten**

1. Straßenverkehrsunfälle mit Sachschaden 2008 bis 2010 nach Monaten¹⁾

Monat	Insgesamt			Schwerwiegende Unfälle mit Sachschaden						Sonst. Sachschadensunfälle ohne Alkoholeinwirkung		
				im engeren Sinne			Einfluss berausch. Mittel ²⁾					
	2008	2009	2010	2008	2009	2010	2008	2009	2010	2008	2009	2010
Januar	8 231	9 580	9 751	488	601	557	76	61	64	7 667	8 918	9 130
Februar	7 009	8 128	8 497	390	547	470	72	66	55	6 547	7 515	7 972
März	8 636	7 924	8 724	522	443	473	71	58	59	8 043	7 423	8 192
April	8 823	8 094	7 734	393	309	353	91	54	66	8 339	7 731	7 315
Mai	8 657	8 003	7 894	356	357	382	81	80	74	8 220	7 566	7 438
Juni	8 225	7 773	8 209	420	367	330	85	71	64	7 720	7 335	7 815
Juli	7 915	7 574	7 392	348	390	327	88	74	68	7 479	7 110	6 997
August	7 897	8 360	8 374	381	348	408	80	83	87	7 436	7 929	7 879
September	8 389	8 412	8 142	442	354	388	83	69	75	7 864	7 989	7 679
Oktober	9 404	9 538	...	522	483	...	106	96	...	8 776	8 959	...
November	8 880	9 123	...	505	410	...	95	77	...	8 280	8 636	...
Dezember	9 175	9 572	...	521	625	...	66	79	...	8 588	8 868	...
Jan.-Sep.	73 782	73 848	74 717	3 740	3 716	3 688	727	616	612	69 315	69 516	70 417
Jahr	101 241	102 081	...	5 288	5 234	...	994	868	...	94 959	95 979	...

2. Straßenverkehrsunfälle mit Personenschaden 2008 bis 2010 nach Monaten¹⁾

Monat	Insgesamt			Unfälle mit								
				Getöteten			Schwerverletzten			Leichtverletzten		
	2008	2009	2010	2008	2009	2010	2008	2009	2010	2008	2009	2010
Januar	1 002	848	701	16	12	8	249	205	166	737	631	527
Februar	882	749	662	13	13	8	224	171	150	645	565	504
März	992	889	975	14	8	11	259	228	231	719	653	733
April	1 226	1 313	1 088	12	13	8	320	347	271	894	953	809
Mai	1 446	1 378	1 075	25	22	15	395	363	286	1 026	993	774
Juni	1 583	1 292	1 355	24	20	21	415	333	355	1 144	939	979
Juli	1 414	1 297	1 329	17	15	17	372	359	369	1 025	923	943
August	1 389	1 578	1 314	26	19	23	393	421	329	970	1 138	962
September	1 320	1 442	1 209	26	17	15	295	390	310	999	1 035	884
Oktober	1 382	1 311	...	27	19	...	354	323	...	1 001	969	...
November	1 108	1 106	...	11	16	...	288	266	...	809	824	...
Dezember	1 063	1 049	...	16	13	...	279	250	...	768	786	...
Jan.-Sep.	11 254	10 786	9 708	173	139	126	2 922	2 817	2 467	8 159	7 830	7 115
Jahr	14 807	14 252	...	227	187	...	3 843	3 656	...	10 737	10 409	...

3. Verunglückte bei Straßenverkehrsunfällen 2008 bis 2010 nach Monaten¹⁾

Monat	Insgesamt			Verunglückte								
				Getötete			Schwerverletzte			Leichtverletzte		
	2008	2009	2010	2008	2009	2010	2008	2009	2010	2008	2009	2010
Januar	1 265	1 118	925	16	13	9	273	241	195	976	864	721
Februar	1 161	951	869	14	13	9	259	208	172	888	730	688
März	1 323	1 144	1 214	15	8	11	301	258	272	1 007	878	931
April	1 571	1 660	1 376	16	13	8	371	381	315	1 184	1 266	1 053
Mai	1 829	1 788	1 394	27	22	17	450	403	327	1 352	1 363	1 050
Juni	2 027	1 640	1 740	26	20	22	490	396	399	1 511	1 224	1 319
Juli	1 777	1 631	1 675	18	15	18	409	411	422	1 350	1 205	1 235
August	1 794	2 039	1 680	28	19	24	445	491	381	1 321	1 529	1 275
September	1 649	1 816	1 535	27	19	15	331	430	362	1 291	1 367	1 158
Oktober	1 783	1 680	...	28	20	...	411	373	...	1 344	1 287	...
November	1 425	1 407	...	12	17	...	334	296	...	1 079	1 094	...
Dezember	1 444	1 364	...	16	13	...	321	298	...	1 107	1 053	...
Jan.-Sep.	14 396	13 787	12 408	187	142	133	3 329	3 219	2 845	10 880	10 426	9 430
Jahr	19 048	18 238	...	243	192	...	4 395	4 186	...	14 410	13 860	...

1) einschließlich Nachmeldungen

2) sonstige Sachschadensunfälle unter der Einwirkung von Alkohol oder anderen berauschenden Mitteln

4. Straßenverkehrsunfälle mit Personenschaden und Verunglückte nach Straßenarten und Ortslage

Straßenart Ortslage	Unfälle mit Personen- schaden	Verunglückte				Unfälle mit Personen- schaden	Verunglückte			
		insgesamt	davon				insgesamt	davon		
			Getötete	Schwer- verletzte	Leicht- verletzte			Getötete	Schwer- verletzte	Leicht- verletzte
September 2010						September 2009				
Autobahnen	33	45	1	12	32	44	76	-	18	58
Bundesstraßen	314	437	4	100	333	310	418	7	96	315
innerorts	205	265	1	55	209	213	263	3	56	204
außerorts	109	172	3	45	124	97	155	4	40	111
Staatsstraßen	267	360	5	105	250	333	431	8	112	311
innerorts	141	178	1	45	132	206	258	4	59	195
außerorts	126	182	4	60	118	127	173	4	53	116
Kreisstraßen	77	89	1	29	59	119	148	4	47	97
innerorts	38	44	-	16	28	80	94	-	27	67
außerorts	39	45	1	13	31	39	54	4	20	30
Andere Straßen	518	604	4	116	484	636	743	-	157	586
innerorts	496	578	3	107	468	609	707	-	148	559
außerorts	22	26	1	9	16	27	36	-	9	27
Insgesamt	1 209	1 535	15	362	1 158	1 442	1 816	19	430	1 367
innerorts	880	1 065	5	223	837	1 108	1 322	7	290	1 025
außerorts	329	470	10	139	321	334	494	12	140	342
Januar - September 2010						Januar - September 2009				
Autobahnen	357	557	17	151	389	414	652	17	168	467
Bundesstraßen	2 338	3 177	42	715	2 420	2 638	3 633	49	852	2 732
innerorts	1 558	2 005	9	389	1 607	1 735	2 231	10	441	1 780
außerorts	780	1 172	33	326	813	903	1 402	39	411	952
Staatsstraßen	2 119	2 853	42	765	2 046	2 303	3 091	41	818	2 232
innerorts	1 215	1 537	10	350	1 177	1 359	1 727	10	389	1 328
außerorts	904	1 316	32	415	869	944	1 364	31	429	904
Kreisstraßen	756	954	7	280	667	859	1 086	15	311	760
innerorts	445	555	3	142	410	514	621	2	173	446
außerorts	311	399	4	138	257	345	465	13	138	314
Andere Straßen	4 138	4 867	25	934	3 908	4 572	5 325	20	1 070	4 235
innerorts	3 920	4 602	21	843	3 738	4 325	5 007	16	963	4 028
außerorts	218	265	4	91	170	247	318	4	107	207
Insgesamt	9 708	12 408	133	2 845	9 430	10 786	13 787	142	3 219	10 426
innerorts	7 138	8 699	43	1 724	6 932	7 933	9 586	38	1 966	7 582
außerorts	2 570	3 709	90	1 121	2 498	2 853	4 201	104	1 253	2 844

5. Straßenverkehrsunfälle mit Personenschaden und Verunglückte nach Unfallarten und Ortslage

Unfallart Ortslage	Unfälle mit Personen- schaden	Verunglückte				Unfälle mit Personen- schaden	Verunglückte			
		insgesamt	davon				insgesamt	davon		
			Getötete	Schwer- verletzte	Leicht- verletzte			Getötete	Schwer- verletzte	Leicht- verletzte
September 2010						September 2009				
Zusammenstoß mit anderem Fahrzeug, das										
anfährt, anhält oder im ruhenden Verkehr steht	76	91	-	7	84	93	108	-	8	100
innerorts	62	69	-	7	62	88	99	-	6	93
außerorts	14	22	-	-	22	5	9	-	2	7
vorausfährt oder wartet	167	228	1	19	208	165	226	1	26	199
innerorts	121	162	-	13	149	122	159	-	17	142
außerorts	46	66	1	6	59	43	67	1	9	57
seitlich in gleicher Richtung fährt	73	85	-	19	66	91	116	3	23	90
innerorts	49	55	-	10	45	66	73	1	13	59
außerorts	24	30	-	9	21	25	43	2	10	31
entgegenkommt	128	225	5	54	166	155	244	5	64	175
innerorts	79	120	2	20	98	96	124	2	31	91
außerorts	49	105	3	34	68	59	120	3	33	84
einbiegt oder kreuzt	336	435	2	107	326	427	541	2	115	424
innerorts	290	354	2	83	269	385	479	2	97	380
außerorts	46	81	-	24	57	42	62	-	18	44
Zusammenstoß zwischen Fahrzeug und Fußgänger	111	120	1	40	79	104	117	1	46	70
innerorts	109	118	1	38	79	100	111	1	43	67
außerorts	2	2	-	2	-	4	6	-	3	3
Aufprall auf Hindernis	6	6	-	1	5	16	16	-	5	11
innerorts	4	4	-	1	3	9	9	-	3	6
außerorts	2	2	-	-	2	7	7	-	2	5
Abkommen von Fahrbahn nach rechts	132	150	3	59	88	119	152	7	51	94
innerorts	44	53	-	17	36	47	56	1	17	38
außerorts	88	97	3	42	52	72	96	6	34	56
nach links	58	66	2	20	44	82	95	-	41	54
innerorts	18	20	-	4	16	35	42	-	18	24
außerorts	40	46	2	16	28	47	53	-	23	30
Unfall anderer Art	122	129	1	36	92	190	201	-	51	150
innerorts	104	110	-	30	80	160	170	-	45	125
außerorts	18	19	1	6	12	30	31	-	6	25
Insgesamt	1 209	1 535	15	362	1 158	1 442	1 816	19	430	1 367
innerorts	880	1 065	5	223	837	1 108	1 322	7	290	1 025
außerorts	329	470	10	139	321	334	494	12	140	342

Noch: 5. Straßenverkehrsunfälle mit Personenschaden und Verunglückte nach Unfallarten und Ortslage

Unfallart Ortslage	Unfälle mit Personen- schaden	Verunglückte				Unfälle mit Personen- schaden	Verunglückte			
		insgesamt	davon				insgesamt	davon		
			Getötete	Schwer- verletzte	Leicht- verletzte			Getötete	Schwer- verletzte	Leicht- verletzte
Januar - September 2010						Januar - September 2009				
Zusammenstoß mit anderem Fahrzeug, das										
anfährt, anhält oder im ruhenden Verkehr steht	587	743	3	88	652	634	759	2	80	677
innerorts	517	646	2	80	564	572	663	1	66	596
außerorts	70	97	1	8	88	62	96	1	14	81
vorausfährt oder wartet	1 208	1 708	9	167	1 532	1 310	1 880	9	210	1 661
innerorts	875	1 187	-	84	1 103	932	1 259	1	94	1 164
außerorts	333	521	9	83	429	378	621	8	116	497
seitlich in gleicher Richtung fährt	509	630	5	124	501	585	712	10	130	572
innerorts	377	428	3	75	350	421	474	2	75	397
außerorts	132	202	2	49	151	164	238	8	55	175
entgegenkommt	1 057	1 707	29	462	1 216	1 085	1 710	20	450	1 240
innerorts	663	966	5	211	750	690	952	4	202	746
außerorts	394	741	24	251	466	395	758	16	248	494
einbiegt oder kreuzt	2 651	3 426	17	668	2 741	3 041	3 965	19	820	3 126
innerorts	2 264	2 794	8	488	2 298	2 615	3 246	8	597	2 641
außerorts	387	632	9	180	443	426	719	11	223	485
Zusammenstoß zwischen Fahrzeug und Fußgänger	952	1 038	14	314	710	1 050	1 137	12	374	751
innerorts	915	996	9	303	684	992	1 067	8	353	706
außerorts	37	42	5	11	26	58	70	4	21	45
Aufprall auf Hindernis	54	61	2	11	48	73	80	1	26	53
innerorts	27	29	-	8	21	46	47	-	15	32
außerorts	27	32	2	3	27	27	33	1	11	21
Abkommen von Fahrbahn										
nach rechts	997	1 171	25	450	696	1 049	1 286	44	444	798
innerorts	370	425	8	158	259	385	448	7	152	289
außerorts	627	746	17	292	437	664	838	37	292	509
nach links	626	772	24	270	478	716	901	16	314	571
innerorts	223	262	5	85	172	251	323	3	118	202
außerorts	403	510	19	185	306	465	578	13	196	369
Unfall anderer Art	1 067	1 152	5	291	856	1 243	1 357	9	371	977
innerorts	907	966	3	232	731	1 029	1 107	4	294	809
außerorts	160	186	2	59	125	214	250	5	77	168
Insgesamt	9 708	12 408	133	2 845	9 430	10 786	13 787	142	3 219	10 426
innerorts	7 138	8 699	43	1 724	6 932	7 933	9 586	38	1 966	7 582
außerorts	2 570	3 709	90	1 121	2 498	2 853	4 201	104	1 253	2 844

6. Straßenverkehrsunfälle mit Personenschaden und Verunglückte nach Unfalltypen und Ortslage

Unfalltyp Ortslage	Unfälle mit Personen- schaden	Verunglückte				Unfälle mit Personen- schaden	Verunglückte				
		insgesamt	davon				insgesamt	davon			
			Getötete	Schwer- verletzte	Leicht- verletzte			Getötete	Schwer- verletzte	Leicht- verletzte	
September 2010						September 2009					
Fahrunfall	253	317	8	111	198	300	388	9	132	247	
innerorts	121	144	2	43	99	165	191	1	59	131	
außerorts	132	173	6	68	99	135	197	8	73	116	
Abbiegeunfall	175	242	-	50	192	217	270	2	61	207	
innerorts	136	174	-	34	140	187	216	2	49	165	
außerorts	39	68	-	16	52	30	54	-	12	42	
Einbiegen-/Kreuzenunfall	298	366	2	86	278	373	473	1	89	383	
innerorts	263	314	2	70	242	339	425	1	73	351	
außerorts	35	52	-	16	36	34	48	-	16	32	
Überschreitenunfall	68	73	-	31	42	70	80	1	36	43	
innerorts	66	71	-	29	42	66	74	1	33	40	
außerorts	2	2	-	2	-	4	6	-	3	3	
Unfall durch ruhenden Verkehr	24	24	-	2	22	46	51	-	5	46	
innerorts	24	24	-	2	22	46	51	-	5	46	
außerorts	-	-	-	-	-	-	-	-	-	-	
Unfall im Längsverkehr	270	383	2	53	328	274	369	4	53	312	
innerorts	185	247	-	27	220	186	232	-	28	204	
außerorts	85	136	2	26	108	88	137	4	25	108	
Sonstiger Unfall	121	130	3	29	98	162	185	2	54	129	
innerorts	85	91	1	18	72	119	133	2	43	88	
außerorts	36	39	2	11	26	43	52	-	11	41	
Insgesamt	1 209	1 535	15	362	1 158	1 442	1 816	19	430	1 367	
innerorts	880	1 065	5	223	837	1 108	1 322	7	290	1 025	
außerorts	329	470	10	139	321	334	494	12	140	342	
Januar - September 2010						Januar - September 2009					
Fahrunfall	2 215	2 799	65	941	1 793	2 492	3 148	71	1 058	2 019	
innerorts	1 075	1 279	16	394	869	1 243	1 463	12	472	979	
außerorts	1 140	1 520	49	547	924	1 249	1 685	59	586	1 040	
Abbiegeunfall	1 327	1 709	3	332	1 374	1 490	1 963	10	370	1 583	
innerorts	1 099	1 347	3	249	1 095	1 229	1 520	4	267	1 249	
außerorts	228	362	-	83	279	261	443	6	103	334	
Einbiegen-/Kreuzenunfall	2 312	2 955	16	568	2 371	2 637	3 419	12	678	2 729	
innerorts	2 014	2 486	7	428	2 051	2 291	2 839	5	501	2 333	
außerorts	298	469	9	140	320	346	580	7	177	396	
Überschreitenunfall	594	651	7	224	420	666	733	10	268	455	
innerorts	581	636	6	216	414	642	704	7	255	442	
außerorts	13	15	1	8	6	24	29	3	13	13	
Unfall durch ruhenden Verkehr	237	256	2	57	197	262	279	1	32	246	
innerorts	234	253	1	56	196	254	265	1	31	233	
außerorts	3	3	1	1	1	8	14	-	1	13	
Unfall im Längsverkehr	2 017	2 867	27	431	2 409	2 180	3 047	24	502	2 521	
innerorts	1 389	1 871	3	188	1 680	1 465	1 918	2	219	1 697	
außerorts	628	996	24	243	729	715	1 129	22	283	824	
Sonstiger Unfall	1 006	1 171	13	292	866	1 059	1 198	14	311	873	
innerorts	746	827	7	193	627	809	877	7	221	649	
außerorts	260	344	6	99	239	250	321	7	90	224	
Insgesamt	9 708	12 408	133	2 845	9 430	10 786	13 787	142	3 219	10 426	
innerorts	7 138	8 699	43	1 724	6 932	7 933	9 586	38	1 966	7 582	
außerorts	2 570	3 709	90	1 121	2 498	2 853	4 201	104	1 253	2 844	

7. Verunglückte bei Straßenverkehrsunfällen nach Art der Verkehrsbeteiligung

Art der Verkehrsbeteiligung	Verunglückte				Verunglückte			
	insgesamt	davon			insgesamt	davon		
		Getötete	Schwer- verletzte	Leicht- verletzte		Getötete	Schwer- verletzte	Leicht- verletzte
September 2010					September 2009			
Fahrer und Mitfahrer von								
Kraftfahrzeugen	1 084	13	233	838	1 231	16	268	947
darunter von								
Mofas, Mopeds, Mokicks	51	1	21	29	82	3	27	52
Motorzweirädern ¹⁾	142	3	53	86	183	4	64	115
Personenkraftwagen	826	9	148	669	900	8	165	727
Bussen	10	-	-	10	24	-	2	22
Güterkraftfahrzeugen	50	-	9	41	35	1	7	27
Fahrrädern	325	1	86	238	458	2	118	338
darunter								
unter 15 Jahren	38	-	9	29	53	-	17	36
anderen Fahrzeugen	10	-	4	6	11	-	-	11
Fußgänger	112	1	39	72	113	1	43	69
darunter								
unter 15 Jahren	31	-	15	16	28	-	12	16
65 Jahre und mehr	19	1	7	11	28	-	13	15
Andere Personen	4	-	-	4	3	-	1	2
Insgesamt	1 535	15	362	1 158	1 816	19	430	1 367
darunter								
unter 15 Jahren	107	-	34	73	109	-	32	77
65 Jahre und mehr	178	5	57	116	261	5	80	176
Januar - September 2010					Januar - September 2009			
Fahrer und Mitfahrer von								
Kraftfahrzeugen	8 791	98	1 892	6 801	9 527	110	2 030	7 387
darunter von								
Mofas, Mopeds, Mokicks	368	1	119	248	467	4	110	353
Motorzweirädern ¹⁾	1 016	26	374	616	1 163	29	435	699
Personenkraftwagen	6 827	64	1 287	5 476	7 400	70	1 392	5 938
Bussen	133	-	10	123	147	-	10	137
Güterkraftfahrzeugen	374	5	82	287	294	5	61	228
Fahrrädern	2 536	19	621	1 896	3 027	18	791	2 218
darunter								
unter 15 Jahren	274	2	69	203	307	-	75	232
anderen Fahrzeugen	65	1	10	54	90	-	13	77
Fußgänger	995	15	316	664	1 124	13	379	732
darunter								
unter 15 Jahren	240	1	93	146	248	1	95	152
65 Jahre und mehr	244	7	97	140	272	3	125	144
Andere Personen	21	-	6	15	19	1	6	12
Insgesamt	12 408	133	2 845	9 430	13 787	142	3 219	10 426
darunter								
unter 15 Jahren	871	3	217	651	922	3	242	677
65 Jahre und mehr	1 576	36	485	1 055	1 764	22	570	1 172

1) mit amtlichem Kennzeichen

8. Verunglückte bei Straßenverkehrsunfällen nach Altersgruppen und Geschlecht

Im Alter von ... bis unter ... Jahren Geschlecht	Verunglückte				Verunglückte			
	insgesamt	davon			insgesamt	davon		
		Getötete	Schwer- verletzte	Leicht- verletzte		Getötete	Schwer- verletzte	Leicht- verletzte
September 2010					September 2009			
unter 15	107	-	34	73	109	-	32	77
männlich	65	-	19	46	59	-	17	42
weiblich	42	-	15	27	49	-	15	34
15 - 18	53	-	15	38	82	-	22	60
männlich	33	-	11	22	47	-	12	35
weiblich	20	-	4	16	35	-	10	25
18 - 21	137	-	32	105	192	4	45	143
männlich	75	-	21	54	122	2	29	91
weiblich	62	-	11	51	70	2	16	52
21 - 25	150	4	29	117	211	2	39	170
männlich	88	4	19	65	108	2	32	74
weiblich	62	-	10	52	103	-	7	96
25 - 30	167	1	30	136	170	-	31	139
männlich	94	1	18	75	102	-	25	77
weiblich	73	-	12	61	68	-	6	62
30 - 35	137	-	24	113	142	-	28	114
männlich	76	-	18	58	83	-	19	64
weiblich	61	-	6	55	59	-	9	50
35 - 40	93	-	16	77	109	-	25	84
männlich	58	-	12	46	63	-	19	44
weiblich	35	-	4	31	46	-	6	40
40 - 45	111	1	29	81	131	3	20	108
männlich	58	-	21	37	72	3	11	58
weiblich	53	1	8	44	59	-	9	50
45 - 50	135	2	34	99	144	1	39	104
männlich	82	-	23	59	94	1	30	63
weiblich	53	2	11	40	50	-	9	41
50 - 55	100	2	24	74	106	2	25	79
männlich	50	1	11	38	65	2	16	47
weiblich	50	1	13	36	41	-	9	32
55 - 60	101	-	25	76	95	2	28	65
männlich	56	-	20	36	49	1	19	29
weiblich	45	-	5	40	46	1	9	36
60 - 65	65	-	13	52	63	-	16	47
männlich	35	-	9	26	34	-	11	23
weiblich	30	-	4	26	29	-	5	24
65 - 70	49	-	13	36	95	-	29	66
männlich	25	-	6	19	51	-	16	35
weiblich	24	-	7	17	44	-	13	31
70 - 75	62	1	17	44	76	1	20	55
männlich	33	1	10	22	39	-	15	24
weiblich	29	-	7	22	37	1	5	31
75 und mehr	67	4	27	36	90	4	31	55
männlich	32	1	15	16	39	3	13	23
weiblich	35	3	12	20	51	1	18	32
Zusammen	1 534	15	362	1 157	1 815	19	430	1 366
 männlich	860	8	233	619	1 027	14	284	729
 weiblich	674	7	129	538	787	5	146	636
Ohne Angabe	1	-	-	1	1	-	-	1
Insgesamt	1 535	15	362	1 158	1 816	19	430	1 367

Noch: 8. Verunglückte bei Straßenverkehrsunfällen nach Altersgruppen und Geschlecht

Im Alter von ... bis unter ... Jahren Geschlecht	Verunglückte				Verunglückte			
	insgesamt	davon			insgesamt	davon		
		Getötete	Schwer- verletzte	Leicht- verletzte		Getötete	Schwer- verletzte	Leicht- verletzte
Januar - September 2010					Januar - September 2009			
unter 15	871	3	217	651	922	3	242	677
männlich	468	3	122	343	520	1	138	381
weiblich	403	-	95	308	401	2	104	295
15 - 18	415	1	116	298	576	3	133	440
männlich	262	1	87	174	333	2	73	258
weiblich	153	-	29	124	243	1	60	182
18 - 21	1 108	8	256	844	1 485	16	337	1 132
männlich	579	7	159	413	884	9	230	645
weiblich	529	1	97	431	601	7	107	487
21 - 25	1 434	22	291	1 121	1 589	19	320	1 250
männlich	838	21	196	621	849	17	215	617
weiblich	596	1	95	500	740	2	105	633
25 - 30	1 340	11	268	1 061	1 367	14	276	1 077
männlich	781	10	186	585	802	13	185	604
weiblich	559	1	82	476	565	1	91	473
30 - 35	958	4	184	770	1 000	7	172	821
männlich	563	4	134	425	601	7	132	462
weiblich	395	-	50	345	399	-	40	359
35 - 40	760	3	119	638	852	9	190	653
männlich	428	2	74	352	497	7	122	368
weiblich	332	1	45	286	355	2	68	285
40 - 45	894	9	202	683	965	18	189	758
männlich	473	7	134	332	522	14	112	396
weiblich	421	2	68	351	443	4	77	362
45 - 50	988	12	210	766	1 069	7	237	825
männlich	537	8	127	402	566	7	147	412
weiblich	451	4	83	364	503	-	90	413
50 - 55	839	9	204	626	893	11	219	663
männlich	451	5	121	325	481	10	135	336
weiblich	388	4	83	301	412	1	84	327
55 - 60	782	6	198	578	809	10	216	583
männlich	404	2	127	275	425	6	123	296
weiblich	378	4	71	303	384	4	93	287
60 - 65	425	9	95	321	473	3	117	353
männlich	219	7	55	157	238	2	64	172
weiblich	206	2	40	164	235	1	53	181
65 - 70	506	9	130	367	620	2	199	419
männlich	234	6	66	162	315	1	109	205
weiblich	272	3	64	205	305	1	90	214
70 - 75	460	8	130	322	489	7	134	348
männlich	236	8	72	156	238	2	73	163
weiblich	224	-	58	166	251	5	61	185
75 und mehr	610	19	225	366	655	13	237	405
männlich	308	12	116	180	293	10	113	170
weiblich	302	7	109	186	362	3	124	235
Zusammen	12 390	133	2 845	9 412	13 764	142	3 218	10 404
 männlich	6 781	103	1 776	4 902	7 564	108	1 971	5 485
 weiblich	5 609	30	1 069	4 510	6 199	34	1 247	4 918
Ohne Angabe	18	-	-	18	23	-	1	22
Insgesamt	12 408	133	2 845	9 430	13 787	142	3 219	10 426

9. An Straßenverkehrsunfällen beteiligte Fahrzeugführer und Fußgänger

Art der Verkehrsbeteiligung Ortslage	Unfälle mit Personen- schaden		Schwerwiegende Unfälle mit Sachschaden ¹⁾		Unfälle mit Personen- schaden		Schwerwiegende Unfälle mit Sachschaden ¹⁾	
	September				Januar - September			
	2010	2009	2010	2009	2010	2009	2010	2009
Führer von								
Mofas, Mopeds	52	81	3	-	363	456	11	10
innerorts	46	70	3	-	311	397	10	8
außerorts	6	11	-	-	52	59	1	2
Motorzweirädern mit amtlichem Kennzeichen	147	183	4	3	999	1 144	35	44
innerorts	97	128	3	-	684	773	23	27
außerorts	50	55	1	3	315	371	12	17
Personenkraftwagen	1 433	1 614	643	581	11 542	12 452	5 918	5 948
innerorts	1 017	1 199	477	432	8 300	8 882	4 322	4 260
außerorts	416	415	166	149	3 242	3 570	1 596	1 688
Bussen	17	23	3	4	164	152	23	38
innerorts	16	23	1	4	139	133	19	29
außerorts	1	-	2	-	25	19	4	9
Güterkraftfahrzeugen	145	164	70	67	1 191	1 196	670	631
innerorts	83	104	41	40	714	740	365	344
außerorts	62	60	29	27	477	456	305	287
Landwirtschaftlichen Zugmaschinen	2	5	6	-	30	40	16	12
innerorts	1	2	2	-	12	16	7	3
außerorts	1	3	4	-	18	24	9	9
übrigen Kraftfahrzeugen	13	11	1	3	95	79	21	23
innerorts	10	10	1	-	59	56	13	15
außerorts	3	1	-	3	36	23	8	8
Kraftfahrzeugen zusammen	1 809	2 081	730	658	14 384	15 519	6 694	6 706
innerorts	1 270	1 536	528	476	10 219	10 997	4 759	4 686
außerorts	539	545	202	182	4 165	4 522	1 935	2 020
darunter flüchtig	84	98	29	34	697	770	285	310
innerorts	72	85	18	21	561	610	157	177
außerorts	12	13	11	13	136	160	128	133

¹⁾ im engeren Sinne

Noch: 9. An Straßenverkehrsunfällen beteiligte Fahrzeugführer und Fußgänger

Art der Verkehrsbeteiligung Ortslage	Unfälle mit Personen- schaden		Schwerwiegende Unfälle mit Sachschaden ¹⁾		Unfälle mit Personen- schaden		Schwerwiegende Unfälle mit Sachschaden ¹⁾	
	September				Januar - September			
	2010	2009	2010	2009	2010	2009	2010	2009
Fahrrädern	354	488	1	-	2 733	3 292	5	2
innerorts	328	456	1	-	2 520	3 024	5	2
außerorts	26	32	-	-	213	268	-	-
darunter								
unter 15 Jahren	39	60	-	-	280	325	-	-
innerorts	39	55	-	-	265	304	-	-
außerorts	-	5	-	-	15	21	-	-
anderen Fahrzeugen	15	33	8	12	176	230	68	57
innerorts	12	29	4	11	151	196	49	45
außerorts	3	4	4	1	25	34	19	12
Fußgänger	117	121	-	-	1 064	1 212	2	4
innerorts	115	115	-	-	1 022	1 133	2	4
außerorts	2	6	-	-	42	79	-	-
darunter								
unter 15 Jahren	32	29	-	-	247	262	-	-
innerorts	32	27	-	-	243	255	-	-
außerorts	-	2	-	-	4	7	-	-
65 Jahre und mehr	20	28	-	-	255	280	1	-
innerorts	20	26	-	-	252	267	1	-
außerorts	-	2	-	-	3	13	-	-
Andere Personen	7	5	-	-	41	32	-	3
innerorts	5	5	-	-	33	28	-	3
außerorts	2	-	-	-	8	4	-	-
Insgesamt	2 302	2 728	739	670	18 398	20 285	6 769	6 772
innerorts	1 730	2 141	533	487	13 945	15 378	4 815	4 740
außerorts	572	587	206	183	4 453	4 907	1 954	2 032
darunter								
unter 15 Jahren	73	89	1	-	536	592	2	1
innerorts	73	82	1	-	517	563	2	1
außerorts	-	7	-	-	19	29	-	-
65 Jahre und mehr	249	331	91	63	2 092	2 269	690	638
innerorts	184	268	69	52	1 676	1 796	537	502
außerorts	65	63	22	11	416	473	153	136

1) im engeren Sinne

10. Ursachen von Straßenverkehrsunfällen mit Personenschaden

Ursache	September		Januar - September	
	2010	2009	2010	2009
Ursachen der Fahrzeugführer				
Verkehrstüchtigkeit	83	110	800	814
Alkoholeinfluss	57	74	524	603
Einfluss anderer berauschender Mittel (z. B. Drogen, Rauschgift)	7	5	34	33
Übermüdung	7	14	77	58
sonstige körperliche oder geistige Mängel	12	17	165	120
Straßenbenutzung	109	139	904	993
Benutzung der falschen Fahrbahn (auch Richtungsfahrbahn) oder verbotswidrige Benutzung anderer Straßenteile	55	65	409	491
Verstoß gegen das Rechtsfahrgebot	54	74	495	502
Geschwindigkeit	274	275	2 230	2 331
Nicht angepasste Geschwindigkeit mit gleichzeitigem Überschreiten der zulässigen Höchstgeschwindigkeit	6	6	51	71
Nicht angepasste Geschwindigkeit in anderen Fällen	268	269	2 179	2 260
Abstand	188	183	1 370	1 397
Ungenügender Sicherheitsabstand	188	180	1 342	1 366
Starkes Bremsen des Vorausfahrenden ohne zwingenden Grund	-	3	28	31
Überholen	69	84	466	569
Unzulässiges Rechtsüberholen	2	5	21	21
Überholen trotz Gegenverkehrs	8	13	76	90
Überholen trotz unklarer Verkehrslage	21	25	140	175
Überholen trotz unzureichender Sichtverhältnisse	3	4	16	16
Überholen ohne Beachtung des nachfolgenden Verkehrs und/oder ohne rechtzeitige und deutliche Ankündigung des Ausscherens	7	8	35	53
Fehler beim Wiedereinordnen	5	6	35	49
sonstige Fehler beim Überholen (z. B. ohne genügenden Seitenabstand)	20	19	127	140
Fehler beim Überholtwerden	3	4	16	25
Vorbeifahren	2	-	25	36
Nichtbeachten des Vorranges entgegenkommender Fahrzeuge beim Vorbeifahren an haltenden Fahrzeugen, Absperrungen oder Hindernissen	2	-	21	31
Nichtbeachten des nachfolgenden Verkehrs beim Vorbeifahren an haltenden Fahrzeugen, Absperrungen oder Hindernissen und/oder ohne rechtzeitige und deutliche Ankündigung des Ausscherens	-	-	4	5
Nebeneinanderfahren, fehlerhaftes Wechseln des Fahrstreifens beim Nebeneinanderfahren oder Nichtbeachten des Reißverschlussverfahrens	10	24	110	154
Vorfahrt, Vorrang	256	312	1 921	2 131
Nichtbeachten der/des				
Regel "rechts vor links"	19	26	165	191
die Vorfahrt regelnden Verkehrszeichen	194	226	1 438	1 592
Vorfahrt des durchgehenden Verkehrs auf Autobahnen o. Kraftfahrstraßen	1	2	6	7
Vorfahrt durch Fahrzeuge, die aus Feld- und Waldwegen kommen	2	1	10	15
Verkehrsregelung durch Polizeibeamte oder Lichtzeichen	29	47	225	278
Vorranges entgegenkommender Fahrzeuge	10	8	65	38
Vorranges von Schienenfahrzeugen an Bahnübergängen	1	2	12	10
Abbiegen, Wenden, Rückwärtsfahren, Ein- und Anfahren	212	278	1 717	1 983
Fehler beim Abbiegen	122	165	948	1 100
Fehler beim Wenden oder Rückwärtsfahren	26	34	270	298
Fehler beim Einfahren in den fließenden Verkehr (z. B. aus einem Grundstück, von einem anderen Straßenteil o. beim Anfahren vom Fahrbahnrand)	64	79	499	585

Noch: 10. Ursachen von Straßenverkehrsunfällen mit Personenschaden

Ursache	September		Januar - September	
	2010	2009	2010	2009
Falsches Verhalten gegenüber Fußgängern	57	57	528	620
an Fußgängerüberwegen	1	-	21	22
an Fußgängerfurten	3	3	23	19
beim Abbiegen	6	10	80	100
an Haltestellen (auch haltenden Schulbussen mit eingeschaltetem Warnblinklicht)	5	6	47	59
an anderen Stellen	42	38	357	420
Ruhender Verkehr, Verkehrssicherung	14	21	97	119
Unzulässiges Halten oder Parken	2	1	6	7
Mangelnde Sicherung haltender o. liegengebliebener Fahrzeuge und von Unfallstellen sowie Schulbussen, bei denen Kinder ein- oder aussteigen	-	2	10	14
Verkehrswidriges Verhalten beim Ein- o. Aussteigen, Be- oder Entladen	12	18	81	98
Nichtbeachten der Beleuchtungsvorschriften	-	1	8	4
Ladung, Besetzung	-	1	14	13
Überladung, Überbesetzung	-	-	3	2
Unzureichend gesicherte Ladung oder Fahrzeugzubehörteile	-	1	11	11
Andere Fehler beim Fahrzeugführer	91	132	798	1 024
Ursachen der Fahrzeugführer zusammen	1 365	1 617	10 988	12 188
Technische Mängel, Wartungsmängel				
Beleuchtung	2	2	12	19
Bereifung	7	4	35	40
Bremsen	1	-	16	18
Lenkung	1	1	6	3
Zugvorrichtung	-	-	-	4
Andere Mängel	4	14	42	53
Technische Mängel, Wartungsmängel zusammen	15	21	111	137
Falsches Verhalten der Fußgänger				
Verkehrstüchtigkeit	7	7	52	59
Alkoholeinfluss	7	6	51	55
Einfluss anderer berauschender Mittel (z. B. Drogen, Rauschgift)	-	1	-	1
Übermüdung	-	-	-	-
sonstige körperliche oder geistige Mängel	-	-	1	3
Falsches Verhalten beim Überschreiten der Fahrbahn	56	55	492	506
an Stellen, an denen der Fußgängerverkehr durch Polizeibeamte oder Lichtzeichen geregelt war	2	6	28	41
auf Fußgängerüberwegen ohne Verkehrsregelung durch Polizeibeamte oder Lichtzeichen	1	-	3	2
in der Nähe von Kreuzungen oder Einmündungen, Lichtzeichenanlagen oder Fußgängerüberwegen bei dichtem Verkehr	3	1	37	29
an anderen Stellen	15	13	108	96
durch plötzliches Hervortreten hinter Sichthindernissen	31	29	275	299
ohne auf den Fahrzeugverkehr zu achten	4	6	41	39
durch sonstiges falsches Verhalten				
Nichtbenutzen des Gehweges	-	-	9	12
Nichtbenutzen der vorgeschriebenen Straßenseite	1	-	5	6
Spielen auf oder neben der Fahrbahn	-	1	5	8
Andere Fehler der Fußgänger	2	9	28	55
Falsches Verhalten der Fußgänger zusammen	66	72	591	646

Noch: 10. Ursachen von Straßenverkehrsunfällen mit Personenschaden

Ursache	September		Januar - September	
	2010	2009	2010	2009
Straßenverhältnisse				
Glätte oder Schlüpfrigkeit der Fahrbahn	26	21	387	386
Verunreinigung durch ausgeflossenes Öl	3	7	15	24
andere Verunreinigungen durch Straßenbenutzer	-	1	-	3
Schnee, Eis	-	-	286	266
Regen	22	12	71	80
andere Einflüsse (u. a. Laub, angeschwemmter Lehm)	1	1	15	13
Zustand der Straße	4	4	53	61
Spurrillen, im Zusammenhang mit Regen, Schnee oder Eis	-	-	9	9
anderer Zustand der Straße	4	4	44	52
Nicht ordnungsgemäßer Zustand der Verkehrszeichen oder -einrichtungen	1	-	2	-
Mangelhafte Beleuchtung der Straße	-	-	1	-
Mangelhafte Sicherung von Bahnübergängen	-	-	-	-
Straßenverhältnisse zusammen	31	25	443	447
Witterungseinflüsse				
Sichtbehinderung durch				
Nebel	1	3	2	8
starken Regen, Hagel, Schneegestöber usw..	3	2	32	22
blendende Sonne	5	11	30	53
Seitenwind	-	-	4	10
Unwetter oder sonstige Witterungseinflüsse	-	2	6	6
Witterungseinflüsse zusammen	9	18	74	99
Hindernisse				
Nicht oder unzureichend gesicherte Arbeitsstelle auf der Fahrbahn	1	-	3	4
Wild auf der Fahrbahn	5	15	60	56
Anderes Tier auf der Fahrbahn	6	12	33	56
Sonstiges Hindernis auf der Fahrbahn	1	7	25	29
Hindernisse zusammen	13	34	121	145
Sonstige Ursachen				
Alle nicht aufgeführten Ursachen zusammen	97	99	655	701
Ursachen insgesamt	1 596	1 886	12 983	14 363

11. Straßenverkehrsunfälle und Verunglückte nach Datum und Ortslage

Datum/ Wochentag	Unfälle mit Personen- schaden	Davon mit			Verunglückte				Schwerwiegende Unfälle mit Sachschaden im engeren Sinne
		Ge- töteten	Schwer- verletzten	Leicht- verletzten	ins- gesamt	Ge- tötete	Schwer- verletzte	Leicht- verletzte	
Insgesamt									
01.09.10/Mi	35	-	9	26	42	-	9	33	8
02.09.10/Do	33	-	6	27	42	-	6	36	10
03.09.10/Fr	39	1	15	23	50	1	17	32	11
04.09.10/Sa	32	2	7	23	39	2	9	28	7
05.09.10/So	44	2	11	31	59	2	14	43	11
06.09.10/Mo	51	2	14	35	61	2	15	44	7
07.09.10/Di	53	-	14	39	63	-	15	48	14
08.09.10/Mi	27	-	9	18	27	-	9	18	9
09.09.10/Do	41	-	16	25	47	-	16	31	11
10.09.10/Fr	39	1	6	32	50	1	7	42	14
11.09.10/Sa	40	-	16	24	63	-	22	41	9
12.09.10/So	35	-	8	27	42	-	8	34	11
13.09.10/Mo	51	-	14	37	62	-	15	47	15
14.09.10/Di	39	-	9	30	54	-	10	44	15
15.09.10/Mi	38	-	8	30	46	-	8	38	12
16.09.10/Do	38	-	4	34	44	-	4	40	9
17.09.10/Fr	51	1	18	32	64	1	21	42	14
18.09.10/Sa	21	-	4	17	25	-	6	19	12
19.09.10/So	35	-	12	23	50	-	16	34	13
20.09.10/Mo	45	-	10	35	49	-	10	39	14
21.09.10/Di	44	-	10	34	55	-	12	43	14
22.09.10/Mi	45	1	11	33	54	1	15	38	17
23.09.10/Do	41	1	12	28	55	1	15	39	18
24.09.10/Fr	47	-	11	36	57	-	13	44	5
25.09.10/Sa	44	2	8	34	68	2	12	54	19
26.09.10/So	38	1	5	32	54	1	9	44	16
27.09.10/Mo	53	1	13	39	77	1	16	60	29
28.09.10/Di	37	-	9	28	47	-	9	38	24
29.09.10/Mi	32	-	11	21	41	-	12	29	11
30.09.10/Do	41	-	10	31	48	-	12	36	9
Insgesamt	1 209	15	310	884	1 535	15	362	1 158	388
innerorts									
01.09.10/Mi	28	-	5	23	30	-	5	25	6
02.09.10/Do	24	-	3	21	29	-	3	26	7
03.09.10/Fr	27	-	8	19	29	-	8	21	7
04.09.10/Sa	26	1	7	18	33	1	9	23	5
05.09.10/So	30	1	4	25	39	1	4	34	9
06.09.10/Mo	40	1	8	31	45	1	9	35	5
07.09.10/Di	44	-	11	33	53	-	12	41	11
08.09.10/Mi	21	-	6	15	21	-	6	15	6
09.09.10/Do	31	-	13	18	34	-	13	21	8
10.09.10/Fr	33	-	5	28	42	-	6	36	10
11.09.10/Sa	24	-	7	17	38	-	11	27	4
12.09.10/So	23	-	7	16	25	-	7	18	6
13.09.10/Mo	35	-	9	26	43	-	9	34	12
14.09.10/Di	28	-	6	22	33	-	7	26	11
15.09.10/Mi	27	-	7	20	30	-	7	23	11
16.09.10/Do	27	-	3	24	27	-	3	24	6
17.09.10/Fr	37	-	14	23	45	-	16	29	13
18.09.10/Sa	17	-	2	15	18	-	2	16	6
19.09.10/So	24	-	7	17	29	-	8	21	10
20.09.10/Mo	35	-	7	28	39	-	7	32	6
21.09.10/Di	34	-	6	28	42	-	8	34	10
22.09.10/Mi	34	-	9	25	37	-	10	27	11
23.09.10/Do	30	1	7	22	39	1	8	30	13
24.09.10/Fr	37	-	7	30	46	-	8	38	2
25.09.10/Sa	32	1	5	26	47	1	6	40	13
26.09.10/So	23	-	4	19	30	-	4	26	11
27.09.10/Mo	29	-	4	25	41	-	5	36	20
28.09.10/Di	28	-	8	20	36	-	8	28	17
29.09.10/Mi	22	-	7	15	29	-	7	22	7
30.09.10/Do	30	-	6	24	36	-	7	29	7
Zusammen	880	5	202	673	1 065	5	223	837	270

Noch: 11. Straßenverkehrsunfälle und Verunglückte nach Datum und Ortslage

Datum/ Wochentag	Unfälle mit Personen- schaden	Davon mit			Verunglückte				Schwerwiegende Unfälle mit Sachschaden im engeren Sinne
		Ge- töteten	Schwer- verletzten	Leicht- verletzten	ins- gesamt	Ge- tötete	Schwer- verletzte	Leicht- verletzte	
außerorts, einschließlich Autobahn									
01.09.10/Mi	7	-	4	3	12	-	4	8	2
02.09.10/Do	9	-	3	6	13	-	3	10	3
03.09.10/Fr	12	1	7	4	21	1	9	11	4
04.09.10/Sa	6	1	-	5	6	1	-	5	2
05.09.10/So	14	1	7	6	20	1	10	9	2
06.09.10/Mo	11	1	6	4	16	1	6	9	2
07.09.10/Di	9	-	3	6	10	-	3	7	3
08.09.10/Mi	6	-	3	3	6	-	3	3	3
09.09.10/Do	10	-	3	7	13	-	3	10	3
10.09.10/Fr	6	1	1	4	8	1	1	6	4
11.09.10/Sa	16	-	9	7	25	-	11	14	5
12.09.10/So	12	-	1	11	17	-	1	16	5
13.09.10/Mo	16	-	5	11	19	-	6	13	3
14.09.10/Di	11	-	3	8	21	-	3	18	4
15.09.10/Mi	11	-	1	10	16	-	1	15	1
16.09.10/Do	11	-	1	10	17	-	1	16	3
17.09.10/Fr	14	1	4	9	19	1	5	13	1
18.09.10/Sa	4	-	2	2	7	-	4	3	6
19.09.10/So	11	-	5	6	21	-	8	13	3
20.09.10/Mo	10	-	3	7	10	-	3	7	8
21.09.10/Di	10	-	4	6	13	-	4	9	4
22.09.10/Mi	11	1	2	8	17	1	5	11	6
23.09.10/Do	11	-	5	6	16	-	7	9	5
24.09.10/Fr	10	-	4	6	11	-	5	6	3
25.09.10/Sa	12	1	3	8	21	1	6	14	6
26.09.10/So	15	1	1	13	24	1	5	18	5
27.09.10/Mo	24	1	9	14	36	1	11	24	9
28.09.10/Di	9	-	1	8	11	-	1	10	7
29.09.10/Mi	10	-	4	6	12	-	5	7	4
30.09.10/Do	11	-	4	7	12	-	5	7	2
Zusammen	329	10	108	211	470	10	139	321	118
auf Autobahnen									
01.09.10/Mi	1	-	1	-	1	-	1	-	-
02.09.10/Do	3	-	1	2	4	-	1	3	1
03.09.10/Fr	-	-	-	-	-	-	-	-	1
04.09.10/Sa	-	-	-	-	-	-	-	-	-
05.09.10/So	1	-	1	-	1	-	1	-	-
06.09.10/Mo	-	-	-	-	-	-	-	-	-
07.09.10/Di	-	-	-	-	-	-	-	-	-
08.09.10/Mi	1	-	1	-	1	-	1	-	1
09.09.10/Do	1	-	-	1	4	-	-	4	2
10.09.10/Fr	-	-	-	-	-	-	-	-	2
11.09.10/Sa	1	-	-	1	1	-	-	1	1
12.09.10/So	2	-	-	2	2	-	-	2	1
13.09.10/Mo	4	-	1	3	4	-	1	3	-
14.09.10/Di	-	-	-	-	-	-	-	-	1
15.09.10/Mi	-	-	-	-	-	-	-	-	-
16.09.10/Do	1	-	-	1	1	-	-	1	-
17.09.10/Fr	3	-	-	3	3	-	-	3	-
18.09.10/Sa	1	-	-	1	2	-	-	2	2
19.09.10/So	1	-	-	1	3	-	-	3	2
20.09.10/Mo	1	-	1	-	1	-	1	-	-
21.09.10/Di	-	-	-	-	-	-	-	-	-
22.09.10/Mi	1	-	-	1	1	-	-	1	2
23.09.10/Do	1	-	1	-	2	-	2	-	1
24.09.10/Fr	1	-	-	1	1	-	-	1	-
25.09.10/Sa	1	-	-	1	1	-	-	1	3
26.09.10/So	-	-	-	-	-	-	-	-	5
27.09.10/Mo	5	1	1	3	8	1	3	4	2
28.09.10/Di	2	-	-	2	3	-	-	3	-
29.09.10/Mi	-	-	-	-	-	-	-	-	1
30.09.10/Do	1	-	1	-	1	-	1	-	-
Zusammen	33	1	9	23	45	1	12	32	28

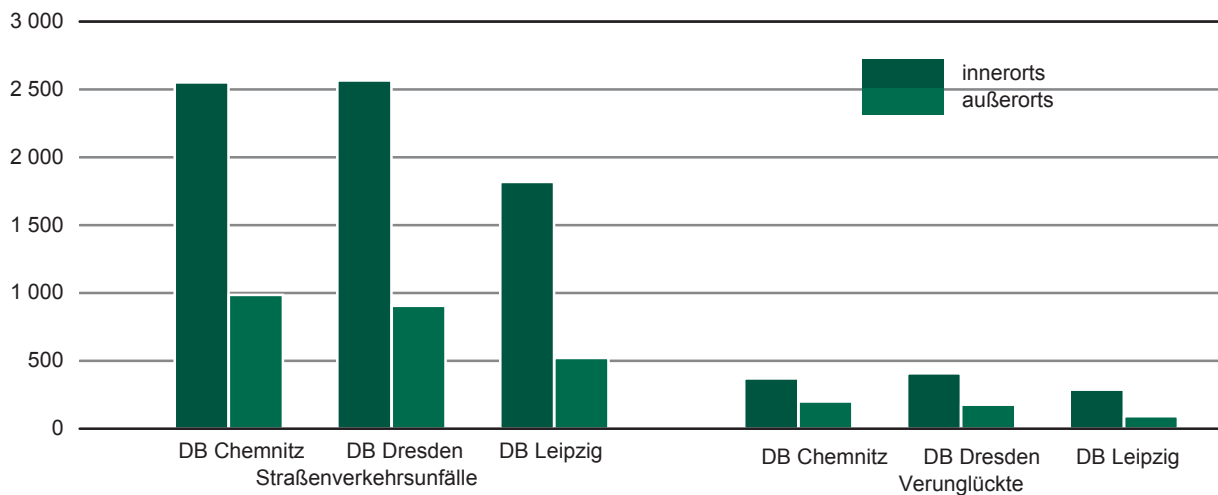
12. Straßenverkehrsunfälle und Verunglückte im September 2010 nach Kreisfreien Städten und Landkreisen sowie Ortslage

Kreisfreie Stadt Landkreis Direktionsbezirk Land Ortslage	Straßenverkehrsunfälle					Verunglückte			
	ins- gesamt	mit Personen- schaden	mit Sachschaden			ins- gesamt	davon		
			schwerwiegende		übrige		Getötete	Schwer- verletzte	Leicht- verletzte
			im engeren Sinne	Einfluss berausch. Mittel					
Chemnitz, Stadt	719	93	30	5	591	119			
innerorts	654	87	26	4	537	111	-	17	94
außerorts	65	6	4	1	54	8	-	2	6
Erzgebirgskreis	670	80	34	8	548	105	4	36	65
innerorts	476	50	24	8	394	62	1	23	38
außerorts	194	30	10	-	154	43	3	13	27
Mittelsachsen	800	114	42	3	641	152	2	49	101
innerorts	457	61	28	3	365	75	-	24	51
außerorts	343	53	14	-	276	77	2	25	50
Vogtlandkreis	604	59	31	8	506	66	1	24	41
innerorts	382	32	19	6	325	35	-	10	25
außerorts	222	27	12	2	181	31	1	14	16
Zwickau	746	93	41	9	603	129	2	30	97
innerorts	583	66	31	7	479	87	1	14	72
außerorts	163	27	10	2	124	42	1	16	25
Direktionsbezirk Chemnitz	3 539	439	178	33	2 889	571	9	158	404
innerorts	2 552	296	128	28	2 100	370	2	88	280
außerorts	987	143	50	5	789	201	7	70	124
Dresden, Stadt	1 162	158	38	9	957	194	-	41	153
innerorts	1 058	148	33	9	868	177	-	34	143
außerorts	104	10	5	-	89	17	-	7	10
Bautzen	656	85	25	4	542	102	-	30	72
innerorts	429	58	13	4	354	66	-	17	49
außerorts	227	27	12	-	188	36	-	13	23
Görlitz	612	75	21	6	510	101	-	19	82
innerorts	417	53	15	6	343	66	-	13	53
außerorts	195	22	6	-	167	35	-	6	29
Meißen	605	73	29	3	500	100	-	27	73
innerorts	372	43	18	3	308	51	-	13	38
außerorts	233	30	11	-	192	49	-	14	35
Sächsische Schweiz- Osterzgebirge	436	67	22	5	342	88	1	18	69
innerorts	289	38	14	4	233	47	-	11	36
außerorts	147	29	8	1	109	41	1	7	33
Direktionsbezirk Dresden	3 471	458	135	27	2 851	585	1	135	449
innerorts	2 565	340	93	26	2 106	407	-	88	319
außerorts	906	118	42	1	745	178	1	47	130

Noch: 12. Straßenverkehrsunfälle und Verunglückte im September 2010 nach Kreisfreien Städten und Landkreisen sowie Ortslage

Kreisfreie Stadt Landkreis Direktionsbezirk Land Ortslage	Straßenverkehrsunfälle					Verunglückte			
	ins- gesamt	mit Personen- schaden	mit Sachschaden			ins- gesamt	davon		
			schwerwiegende		übrige ohne Alkohol- unfälle		Getötete	Schwer- verletzte	Leicht- verletzte
			im engeren Sinne	Einfluss berausch. Mittel					
Leipzig, Stadt	1 242	161	36	5	1 040	190	1	23	166
innerorts	1 186	156	32	5	993	183	1	22	160
außerorts	56	5	4	-	47	7	-	1	6
Leipzig	598	70	17	7	504	85	2	20	63
innerorts	342	40	9	6	287	45	-	10	35
außerorts	256	30	8	1	217	40	2	10	28
Nordsachsen	501	81	22	3	395	104	2	26	76
innerorts	291	48	8	3	232	60	2	15	43
außerorts	210	33	14	-	163	44	-	11	33
Direktionsbezirk Leipzig	2 341	312	75	15	1 939	379	5	69	305
innerorts	1 819	244	49	14	1 512	288	3	47	238
außerorts	522	68	26	1	427	91	2	22	67
Sachsen	9 351	1 209	388	75	7 679	1 535	15	362	1 158
innerorts	6 936	880	270	68	5 718	1 065	5	223	837
außerorts	2 415	329	118	7	1 961	470	10	139	321

Abb. 10 Straßenverkehrsunfälle und Verunglückte nach Direktionsbezirken (DB) und Ortslage im September 2010



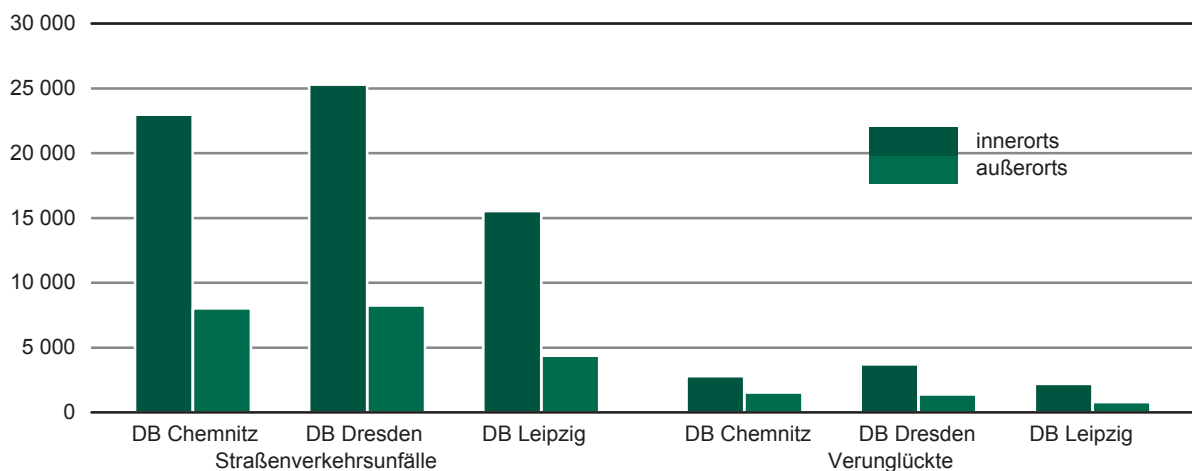
13. Straßenverkehrsunfälle und Verunglückte im Zeitraum Januar bis September 2010 nach Kreisfreien Städten und Landkreisen sowie Ortslage

Kreisfreie Stadt Landkreis Direktionsbezirk Land Ortslage	Straßenverkehrsunfälle					Verunglückte			
	ins- gesamt	mit Personen- schaden	mit Sachschaden			ins- gesamt	davon		
			schwerwiegende		übrige ohne Alkohol- unfälle		Getötete	Schwer- verletzte	Leicht- verletzte
			im engeren Sinne	Einfluss berausch. Mittel					
Chemnitz, Stadt	6 522	684	323	39	5 476	892	6	168	718
innerorts	5 954	616	283	37	5 018	784	5	128	651
außerorts	568	68	40	2	458	108	1	40	67
Erzgebirgskreis	6 080	653	306	47	5 074	878	17	261	600
innerorts	4 298	398	178	39	3 683	509	2	146	361
außerorts	1 782	255	128	8	1 391	369	15	115	239
Mittelsachsen	6 660	776	380	40	5 464	1 046	19	289	738
innerorts	4 008	411	194	35	3 368	514	4	117	393
außerorts	2 652	365	186	5	2 096	532	15	172	345
Vogtlandkreis	4 940	478	235	51	4 176	611	7	194	410
innerorts	3 465	290	141	42	2 992	356	1	96	259
außerorts	1 475	188	94	9	1 184	255	6	98	151
Zwickau	6 788	707	346	58	5 677	913	12	249	652
innerorts	5 240	515	222	51	4 452	637	5	170	462
außerorts	1 548	192	124	7	1 225	276	7	79	190
Direktionsbezirk Chemnitz	30 990	3 298	1 590	235	25 867	4 340	61	1 161	3 118
innerorts	22 965	2 230	1 018	204	19 513	2 800	17	657	2 126
außerorts	8 025	1 068	572	31	6 354	1 540	44	504	992
Dresden, Stadt	11 321	1 588	478	74	9 181	1 904	2	344	1 558
innerorts	10 515	1 507	401	68	8 539	1 795	1	312	1 482
außerorts	806	81	77	6	642	109	1	32	76
Bautzen	6 947	776	270	57	5 844	1 019	14	240	765
innerorts	4 531	491	157	50	3 833	616	6	128	482
außerorts	2 416	285	113	7	2 011	403	8	112	283
Görlitz	5 944	594	259	37	5 054	756	8	183	565
innerorts	4 136	400	178	33	3 525	476	4	100	372
außerorts	1 808	194	81	4	1 529	280	4	83	193
Meißen	5 028	562	247	36	4 183	730	7	190	533
innerorts	3 214	361	143	28	2 682	425	2	100	323
außerorts	1 814	201	104	8	1 501	305	5	90	210
Sächsische Schweiz- Osterzgebirge	4 292	520	186	37	3 549	675	7	147	521
innerorts	2 890	323	111	33	2 423	393	2	70	321
außerorts	1 402	197	75	4	1 126	282	5	77	200
Direktionsbezirk Dresden	33 532	4 040	1 440	241	27 811	5 084	38	1 104	3 942
innerorts	25 286	3 082	990	212	21 002	3 705	15	710	2 980
außerorts	8 246	958	450	29	6 809	1 379	23	394	962

Noch: 13. Straßenverkehrsunfälle und Verunglückte im Zeitraum Januar bis September 2010
nach Kreisfreien Städten und Landkreisen sowie Ortslage

Kreisfreie Stadt Landkreis Direktionsbezirk Land Ortslage	Straßenverkehrsunfälle					Verunglückte			
	ins- gesamt	mit Personen- schaden	mit Sachschaden			ins- gesamt	davon		
			schwerwiegende		übrige ohne Alkohol- unfälle		Getötete	Schwer- verletzte	Leicht- verletzte
			im engeren Sinne	Einfluss berausch. Mittel					
Leipzig, Stadt	10 468	1 243	327	74	8 824	1 502	9	178	1 315
innerorts	9 911	1 194	301	73	8 343	1 419	4	161	1 254
außerorts	557	49	26	1	481	83	5	17	61
Leipzig	4 969	583	175	31	4 180	745	12	187	546
innerorts	3 024	336	93	26	2 569	401	2	92	307
außerorts	1 945	247	82	5	1 611	344	10	95	239
Nordsachsen	4 466	544	156	31	3 735	737	13	215	509
innerorts	2 602	296	78	26	2 202	374	5	104	265
außerorts	1 864	248	78	5	1 533	363	8	111	244
Direktionsbezirk Leipzig	19 903	2 370	658	136	16 739	2 984	34	580	2 370
innerorts	15 537	1 826	472	125	13 114	2 194	11	357	1 826
außerorts	4 366	544	186	11	3 625	790	23	223	544
Sachsen	84 425	9 708	3 688	612	70 417	12 408	133	2 845	9 430
innerorts	63 788	7 138	2 480	541	53 629	8 699	43	1 724	6 932
außerorts	20 637	2 570	1 208	71	16 788	3 709	90	1 121	2 498

**Abb. 11 Straßenverkehrsunfälle und Verunglückte nach Direktionsbezirken (DB)
und Ortslage im Zeitraum Januar bis September 2010**



**14. Straßenverkehrsunfälle und Verunglückte im Zeitraum Januar bis September 2010
nach Ortslage, Unfalltypen, Monaten, Wochentagen, Uhrzeit und Lichtverhältnissen**

Merkmal	Unfälle mit Personen- schaden	Ver- unglückte	Davon			Schwerwiegende Unfälle mit Sachschaden	
			Ge- tötete	Schwer- verletzte	Leicht- verletzte	im engeren Sinne	Einfluss be- rausch. Mittel
Insgesamt	9 708	12 408	133	2 845	9 430	3 688	612
Ortslage							
innerorts	7 138	8 699	43	1 724	6 932	2 480	541
außerorts ohne Autobahn	2 213	3 152	73	970	2 109	861	57
auf Autobahnen	357	557	17	151	389	347	14
Unfalltyp							
Fahrunfall	2 215	2 799	65	941	1 793	1 183	206
Abbiegeunfall	1 327	1 709	3	332	1 374	450	20
Einbiegen-/Kreuzenunfall	2 312	2 955	16	568	2 371	1 397	56
Überschreitenunfall	594	651	7	224	420	1	8
Unfall durch ruhenden Verkehr	237	256	2	57	197	51	64
Unfall im Längsverkehr	2 017	2 867	27	431	2 409	365	98
sonstiger Unfall	1 006	1 171	13	292	866	241	160
Monat							
Januar	701	925	9	195	721	557	64
Februar	662	869	9	172	688	470	55
März	975	1 214	11	272	931	473	59
April	1 088	1 376	8	315	1 053	353	66
Mai	1 075	1 394	17	327	1 050	382	74
Juni	1 355	1 740	22	399	1 319	330	64
Juli	1 329	1 675	18	422	1 235	327	68
August	1 314	1 680	24	381	1 275	408	87
September	1 209	1 535	15	362	1 158	388	75
Oktober
November
Dezember
Wochentag							
Montag	1 422	1 802	19	404	1 379	563	66
Dienstag	1 487	1 836	15	372	1 449	502	63
Mittwoch	1 447	1 795	18	389	1 388	485	48
Donnerstag	1 538	1 898	21	412	1 465	587	70
Freitag	1 628	2 066	18	455	1 593	659	111
Samstag	1 212	1 674	11	451	1 212	535	137
Sonntag	974	1 337	31	362	944	357	117
Uhrzeit ¹⁾							
0 - 1:59 Uhr	164	220	5	74	141	115	54
2 - 3:59 Uhr	123	162	4	62	96	102	40
4 - 5:59 Uhr	287	374	4	112	258	166	31
6 - 7:59 Uhr	953	1 176	12	248	916	389	25
8 - 9:59 Uhr	901	1 111	9	227	875	413	30
10 - 11:59 Uhr	1 113	1 413	15	288	1 110	398	31
12 - 13:59 Uhr	1 113	1 436	14	311	1 111	396	40
14 - 15:59 Uhr	1 641	2 121	24	443	1 654	520	62
16 - 17:59 Uhr	1 590	2 058	15	488	1 555	474	84
18 - 19:59 Uhr	996	1 264	12	301	951	328	81
20 - 21:59 Uhr	505	633	6	161	466	202	78
22 - 23:59 Uhr	322	440	13	130	297	185	56
Lichtverhältnisse							
Tageslicht	7 898	10 041	102	2 190	7 749	2 629	312
Dämmerung	447	581	3	127	451	221	44
Dunkelheit	1 363	1 786	28	528	1 230	838	256

1) Unfälle mit fehlendem Merkmal wurden nicht ausgewertet.

**15. Straßenverkehrsunfälle und Verunglückte im Zeitraum Januar bis September 2010
nach Ortslage, Unfalltypen, Monaten, Wochentagen, Uhrzeit und Lichtverhältnissen -
Alkoholunfälle¹⁾**

Merkmal	Unfälle mit Personen- schaden	Ver- unglückte	Davon			Schwerwiegende Unfälle mit Sachschaden	
			Ge- tötete	Schwer- verletzte	Leicht- verletzte	im engeren Sinne	Einfluss be- rausch. Mittel
Insgesamt	570	711	8	248	455	303	612
Ortslage							
innerorts	425	518	4	169	345	214	541
außerorts ohne Autobahn	138	183	4	77	102	69	57
auf Autobahnen	7	10	-	2	8	20	14
Unfalltyp							
Fahrunfall	330	400	5	156	239	223	206
Abbiegeunfall	19	25	-	10	15	5	20
Einbiegen-/Kreuzenunfall	51	71	-	15	56	20	56
Überschreitenunfall	41	47	1	17	29	-	8
Unfall durch ruhenden Verkehr	13	14	-	4	10	17	64
Unfall im Längsverkehr	70	106	2	30	74	28	98
sonstiger Unfall	46	48	-	16	32	10	160
Monat							
Januar	38	51	-	18	33	38	64
Februar	32	42	1	11	30	35	55
März	47	53	-	19	34	34	59
April	69	90	1	28	61	25	66
Mai	77	106	1	50	55	36	74
Juni	77	96	1	32	63	32	64
Juli	75	85	2	26	57	35	68
August	91	109	2	36	71	29	87
September	64	79	-	28	51	39	75
Oktober
November
Dezember
Wochentag							
Montag	54	64	1	19	44	27	66
Dienstag	51	57	-	14	43	22	63
Mittwoch	58	71	2	27	42	26	48
Donnerstag	67	81	1	30	50	34	70
Freitag	94	117	1	44	72	55	111
Samstag	127	167	1	57	109	66	137
Sonntag	119	154	2	57	95	73	117
Uhrzeit ²⁾							
0 - 1:59 Uhr	63	80	-	30	50	41	54
2 - 3:59 Uhr	55	73	2	29	42	42	40
4 - 5:59 Uhr	41	60	-	27	33	35	31
6 - 7:59 Uhr	21	23	-	3	20	23	25
8 - 9:59 Uhr	15	16	-	1	15	6	30
10 - 11:59 Uhr	16	24	-	3	21	12	31
12 - 13:59 Uhr	25	32	2	8	22	10	40
14 - 15:59 Uhr	48	64	-	27	37	13	62
16 - 17:59 Uhr	68	79	-	32	47	18	84
18 - 19:59 Uhr	69	84	-	22	62	30	81
20 - 21:59 Uhr	70	83	2	35	46	25	78
22 - 23:59 Uhr	79	93	2	31	60	48	56
Lichtverhältnisse							
Tageslicht	251	312	3	98	211	92	312
Dämmerung	36	41	-	12	29	24	44
Dunkelheit	283	358	5	138	215	187	256

1) Alkoholunfälle sind Unfälle, bei denen mindestens ein Beteiligter alkoholisiert war.

2) Unfälle mit fehlendem Merkmal wurden nicht ausgewertet.

**16. Straßenverkehrsunfälle und Verunglückte im Zeitraum Januar bis September 2010
nach Ortslage, Unfalltypen, Monaten, Wochentagen, Uhrzeit und Lichtverhältnissen -
Anteil der Alkoholunfälle an allen Unfällen in Prozent ¹⁾**

Merkmal	Unfälle mit Personen- schaden	Ver- unglückte	Davon			Schwerwiegende Unfälle mit Sachschaden	
			Ge- tötete	Schwer- verletzte	Leicht- verletzte	im engeren Sinne	Einfluss be- rausch. Mittel
Insgesamt	5,9	5,7	6,0	8,7	4,8	8,2	100,0
Ortslage							
innerorts	6,0	6,0	9,3	9,8	5,0	8,6	100,0
außerorts ohne Autobahn	6,2	5,8	5,5	7,9	4,8	8,0	100,0
auf Autobahnen	2,0	1,8	-	1,3	2,1	5,8	100,0
Unfalltyp							
Fahrunfall	14,9	14,3	7,7	16,6	13,3	18,9	100,0
Abbiegeunfall	1,4	1,5	-	3,0	1,1	1,1	100,0
Einbiegen-/Kreuzenunfall	2,2	2,4	-	2,6	2,4	1,4	100,0
Überschreitenunfall	6,9	7,2	14,3	7,6	6,9	-	100,0
Unfall durch ruhenden Verkehr	5,5	5,5	-	7,0	5,1	33,3	100,0
Unfall im Längsverkehr	3,5	3,7	7,4	7,0	3,1	7,7	100,0
sonstiger Unfall	4,6	4,1	-	5,5	3,7	4,1	100,0
Monat							
Januar	5,4	5,5	-	9,2	4,6	6,8	100,0
Februar	4,8	4,8	11,1	6,4	4,4	7,4	100,0
März	4,8	4,4	-	7,0	3,7	7,2	100,0
April	6,3	6,5	12,5	8,9	5,8	7,1	100,0
Mai	7,2	7,6	5,9	15,3	5,2	9,4	100,0
Juni	5,7	5,5	4,5	8,0	4,8	9,7	100,0
Juli	5,6	5,1	11,1	6,2	4,6	10,7	100,0
August	6,9	6,5	8,3	9,4	5,6	7,1	100,0
September	5,3	5,1	-	7,7	4,4	10,1	100,0
Oktober
November
Dezember
Wochentag							
Montag	3,8	3,6	5,3	4,7	3,2	4,8	100,0
Dienstag	3,4	3,1	-	3,8	3,0	4,4	100,0
Mittwoch	4,0	4,0	11,1	6,9	3,0	5,4	100,0
Donnerstag	4,4	4,3	4,8	7,3	3,4	5,8	100,0
Freitag	5,8	5,7	5,6	9,7	4,5	8,3	100,0
Samstag	10,5	10,0	9,1	12,6	9,0	12,3	100,0
Sonntag	12,2	11,5	6,5	15,7	10,1	20,4	100,0
Uhrzeit ²⁾							
0 - 1:59 Uhr	38,4	36,4	-	40,5	35,5	35,7	100,0
2 - 3:59 Uhr	44,7	45,1	50,0	46,8	43,8	41,2	100,0
4 - 5:59 Uhr	14,3	16,0	-	24,1	12,8	21,1	100,0
6 - 7:59 Uhr	2,2	2,0	-	1,2	2,2	5,9	100,0
8 - 9:59 Uhr	1,7	1,4	-	0,4	1,7	1,5	100,0
10 - 11:59 Uhr	1,4	1,7	-	1,0	1,9	3,0	100,0
12 - 13:59 Uhr	2,2	2,2	14,3	2,6	2,0	2,5	100,0
14 - 15:59 Uhr	2,9	3,0	-	6,1	2,2	2,5	100,0
16 - 17:59 Uhr	4,3	3,8	-	6,6	3,0	3,8	100,0
18 - 19:59 Uhr	6,9	6,6	-	7,3	6,5	9,1	100,0
20 - 21:59 Uhr	13,9	13,1	33,3	21,7	9,9	12,4	100,0
22 - 23:59 Uhr	24,5	21,1	15,4	23,8	20,2	25,9	100,0
Lichtverhältnisse							
Tageslicht	3,2	3,1	2,9	4,5	2,7	3,5	100,0
Dämmerung	8,1	7,1	-	9,4	6,4	10,9	100,0
Dunkelheit	20,8	20,0	17,9	26,1	17,5	22,3	100,0

1) Alkoholunfälle sind Unfälle, bei denen mindestens ein Beteiligter alkoholisiert war.

2) Unfälle mit fehlendem Merkmal wurden nicht ausgewertet.

Herausgeber:

Statistisches Landesamt des Freistaates Sachsen

Redaktion:

Statistisches Landesamt des Freistaates Sachsen

Gestaltung und Satz:

Statistisches Landesamt des Freistaates Sachsen

Druck:

Staatsbetrieb Sächsische Informatik Dienste

Redaktionsschluss:

Dezember 2010

Bezug:

Statistisches Landesamt des Freistaates Sachsen

Hausanschrift: Macherstraße 63, 01917 Kamenz

Postanschrift: Postfach 11 05, 01911 Kamenz

Telefon: +49 3578 33-1424

Fax: +49 3578 33-1499

E-Mail: vertrieb@statistik.sachsen.de

www.statistik.sachsen.de/shop

Verteilerhinweis

Diese Informationsschrift wird von der Sächsischen Staatsregierung im Rahmen ihrer verfassungsmäßigen Verpflichtung zur Information der Öffentlichkeit herausgegeben. Sie darf weder von Parteien noch von deren Kandidaten oder Helfern im Zeitraum von sechs Monaten vor einer Wahl zum Zwecke der Wahlwerbung verwendet werden. Dies gilt für alle Wahlen. Missbräuchlich ist insbesondere die Verteilung auf Wahlveranstaltungen, an Informationsständen der Parteien sowie das Einlegen, Aufdrucken oder Aufkleben parteipolitischer Informationen oder Werbemittel. Untersagt ist auch die Weitergabe an Dritte zur Verwendung bei der Wahlwerbung. Auch ohne zeitlichen Bezug zu einer bevorstehenden Wahl darf die vorliegende Druckschrift nicht so verwendet werden, dass dies als Parteinahme des Herausgebers zu Gunsten einzelner politischer Gruppen verstanden werden könnte. Diese Beschränkungen gelten unabhängig vom Vertriebsweg, also unabhängig davon, auf welchem Wege und in welcher Anzahl diese Informationsschrift dem Empfänger zugegangen ist. Erlaubt ist jedoch den Parteien, diese Informationsschrift zur Unterrichtung ihrer Mitglieder zu verwenden.

Copyright

Statistisches Landesamt des Freistaates Sachsen, Kamenz, 2010

Auszugsweise Vervielfältigung und Verbreitung mit Quellenangabe gestattet.

ISSN 1435-8743