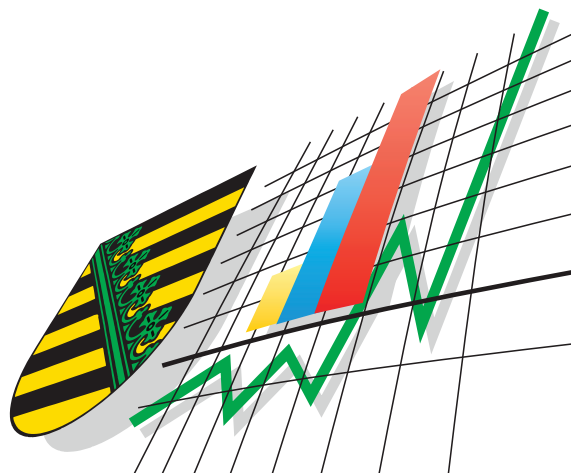


Statistisches Landesamt
des Freistaates
Sachsen



Statistische Berichte

Straßenverkehrsunfälle im Freistaat Sachsen

September 2006

Zeichenerklärung

-	Nichts vorhanden (genau Null)	x	Tabellenfach gesperrt, weil Aussage nicht sinnvoll
0	Weniger als die Hälfte von 1 in der letzten besetzten Stelle, jedoch mehr als nichts	()	Aussagewert ist eingeschränkt
...	Angabe fällt später an	p	vorläufige Zahl
/	Zahlenwert nicht sicher genug	r	berichtigte Zahl
.	Zahlenwert unbekannt oder geheim zu halten	s	geschätzte Zahl

Herausgeber:

Statistisches Landesamt des Freistaates Sachsen

Macherstraße 63
01917 Kamenz

Postfach 11 05
01911 Kamenz

Telefon

Vermittlung 03578 33-0

Präsidentin/Sekretariat -1900

Telefax -1999

Auskunft -1913, -1914

Telefax -1921

Bibliothek -4352

Telefax -1598

Vertrieb -4316

Internet

www.statistik.sachsen.de

E-Mail

info@statistik.sachsen.de

Kein Zugang für elektronisch signierte sowie verschlüsselte Dokumente

Inhalt

	Seite
Vorbemerkungen	3
Definitionen	3
Ergebnisdarstellung	4
Tabellen	
1. Straßenverkehrsunfälle mit Sachschaden 2004 bis 2006 nach Monaten	8
2. Straßenverkehrsunfälle mit Personenschaden 2004 bis 2006 nach Monaten	8
3. Verunglückte bei Straßenverkehrsunfällen 2004 bis 2006 nach Monaten	8
4. Straßenverkehrsunfälle mit Personenschaden und Verunglückte nach Straßenarten und Ortslage	9
5. Straßenverkehrsunfälle mit Personenschaden und Verunglückte nach Unfallarten und Ortslage	10
6. Straßenverkehrsunfälle mit Personenschaden und Verunglückte nach Unfalltypen und Ortslage	12
7. Verunglückte bei Straßenverkehrsunfällen nach Art der Verkehrsbeteiligung	13
8. Verunglückte bei Straßenverkehrsunfällen nach Altersgruppen und Geschlecht	14
9. An Straßenverkehrsunfällen beteiligte Fahrzeugführer und Fußgänger	16
10. Ursachen von Straßenverkehrsunfällen mit Personenschaden	18
11. Straßenverkehrsunfälle und Verunglückte nach Datum und Ortslage	21
12. Straßenverkehrsunfälle und Verunglückte im September 2006 nach Kreisfreien Städten und Landkreisen sowie Ortslage	23
13. Straßenverkehrsunfälle und Verunglückte im Zeitraum Januar bis September 2006 nach Kreisfreien Städten und Landkreisen sowie Ortslage	26
14. Straßenverkehrsunfälle und Verunglückte im Zeitraum Januar bis September 2006 nach Ortslage, Unfalltypen, Monaten, Wochentagen, Uhrzeit und Lichtverhältnissen	29
15. Straßenverkehrsunfälle und Verunglückte im Zeitraum Januar bis September 2006 nach Ortslage, Unfalltypen, Monaten, Wochentagen, Uhrzeit und Lichtverhältnissen - Alkoholunfälle	30
16. Straßenverkehrsunfälle und Verunglückte im Zeitraum Januar bis September 2006 nach Ortslage, Unfalltypen, Monaten, Wochentagen, Uhrzeit und Lichtverhältnissen – Anteil der Alkoholunfälle an allen Unfällen	31

Abbildungen

Abb. 1	Verunglückte bei Alkoholunfällen von Januar bis September 2004, 2005 und 2006	4
Abb. 2	Verunglückte bei Alkoholunfällen von Januar bis September 2004, 2005 und 2006 nach Regierungsbezirken	5
Abb. 3	Unfälle mit Personenschaden, bei denen alkoholisierte Personen Hauptverursacher des Unfalls waren und dabei Verunglückte von Januar bis September 2004, 2005 und 2006 nach Alter des Hauptverursachers	5
Abb. 4	Straßenverkehrsunfälle insgesamt 2004 bis 2006 nach Monaten	6
Abb. 5	Straßenverkehrsunfälle mit Personenschaden 2004 bis 2006 nach Monaten	6
Abb. 6	Straßenverkehrsunfälle mit Sachschaden 2004 bis 2006 nach Monaten	6
Abb. 7	Getötete bei Straßenverkehrsunfällen 2004 bis 2006 nach Monaten	7
Abb. 8	Schwerverletzte bei Straßenverkehrsunfällen 2004 bis 2006 nach Monaten	7
Abb. 9	Leichtverletzte bei Straßenverkehrsunfällen 2004 bis 2006 nach Monaten	7
Abb. 10	Straßenverkehrsunfälle und Verunglückte nach Regierungsbezirken und Ortslage im September 2006	25
Abb. 11	Straßenverkehrsunfälle und Verunglückte nach Regierungsbezirken und Ortslage im Zeitraum Januar bis September 2006	28

Vorbemerkungen

Rechtsgrundlagen

Die Rechtsgrundlage des vorliegenden Berichtes bildet das Gesetz über die Statistik der Straßenverkehrsunfälle vom 15. Juni 1990 (BGBl. I S. 1078 ff.) in Verbindung mit dem Bundesstatistikgesetz vom 22. Januar 1987 (BGBl. I S. 462, 565), zuletzt geändert durch Artikel 2 des Gesetzes vom 9. Juni 2005 (BGBl. I S. 1534) und dem Sächsischen Statistikgesetz vom 17. Mai 1993 (SächsGVBl. S. 453), zuletzt geändert durch Artikel 13 des Gesetzes vom 6. Juni 2002 (SächsGVBl. S. 168).

Ab dem 1. Januar 1995 gelten zusätzlich das Erste Gesetz zur Änderung des Straßenverkehrsunfallstatistikgesetzes vom 23. November 1994 (BGBl. I S. 3491) und die Verordnung zur näheren Bestimmung des schwerwiegenden Unfalls mit Sachschaden im Sinne des Straßenverkehrsunfallstatistikgesetzes vom 21. Dezember 1994 (BGBl. I S. 3970).

Berichtskreis

Die Statistik der Straßenverkehrsunfälle erfasst alle Unfälle, zu denen die Polizei herangezogen wurde.

Definitionen

Straßenverkehrsunfälle sind Unfälle, bei denen infolge des Fahrverkehrs auf öffentlichen Wegen und Plätzen Personen verletzt oder getötet wurden oder Sachschaden verursacht worden ist.

Unfälle werden nach ihren Folgen unterschieden in:

- Unfälle mit Personenschaden: Unfälle, bei denen Personen getötet bzw. schwer oder leicht verletzt wurden.

Als Verunglückte zählen Personen (auch Mitfahrer), die beim Unfall verletzt oder getötet wurden. Dabei werden erfasst als:

- Getötete: Personen, die beim Unfall oder innerhalb von 30 Tagen an den Unfallfolgen starben,
- Schwerverletzte: Personen, die unmittelbar zur stationären Behandlung (für mindestens 24 Stunden) in einem Krankenhaus aufgenommen wurden,
- Leichtverletzte: alle übrigen Verletzten.

- Schwerwiegende Unfälle mit Sachschaden:

- im engeren Sinne: Unfälle, bei denen ein Straftatbestand oder eine Ordnungswidrigkeit (Bußgeld) vorlag und bei denen gleichzeitig mindestens ein Kfz aufgrund eines Unfallschadens von der Unfallstelle abgeschleppt werden musste (nicht fahrbereit); dies betrifft auch Fälle mit Alkoholeinwirkung,
- sonstige Sachschadensunfälle unter Alkoholeinwirkung: Unfälle, bei denen mindestens ein Unfallbeteiligter unter Alkoholeinwirkung stand und alle beteiligten Kfz noch fahrbereit waren.

- Sonstige Sachschadensunfälle ohne Alkoholeinwirkung (sog. Bagatelleunfälle):
alle übrigen Sachschadensunfälle.

Als Beteiligte an einem Straßenverkehrsunfall werden alle Fahrzeugführer oder Fußgänger erfasst, die selbst - oder deren Fahrzeug - Schäden erlitten oder hervorgerufen haben.

Jedem Straßenverkehrsunfall können ein oder mehrere Unfallursachen zugeordnet werden, so dass die Anzahl der Ursachen i. d. R. größer ist als die Anzahl der Unfälle.

Bei Nachmeldungen handelt es sich um Unfallvorgänge, die aufgrund verspäteten Eingangs der Unfallanzeigen nicht mehr in das jeweilige Monatsergebnis eingearbeitet werden können.

Ergebnisdarstellung

Im September 2006 registrierte die Polizei im Freistaat Sachsen 10 150 Straßenverkehrsunfälle und damit 3,8 Prozent mehr Unfälle als im September 2005. Die Zahl der Unfälle mit Personenschaden stieg um 12,3 Prozent auf 1 694 Unfälle, die der sonstigen Sachschadensunfälle unter Alkoholeinwirkung um 9,2 Prozent auf 107 Unfälle und die der sonstigen Sachschadensunfälle ohne Alkoholeinwirkung um 2,8 Prozent auf 7 930 Unfälle. Die Anzahl der schwerwiegenden Unfälle mit Sachschaden im engeren Sinne sank um 7,7 Prozent auf 419 Unfälle.

Im Vergleich zum Vorjahresmonat ist die Anzahl der Verunglückten um 12,2 Prozent gestiegen. Die Zahl der schwer verletzten Personen stieg von 425 auf 474 Personen (+11,5 Prozent) und die der leicht verletzten Personen von 1 461 auf 1 639 Personen (+12,2 Prozent). Die Zahl der getöteten Personen erhöhte sich von 26 auf 33 Personen (+26,9 Prozent).

Von Januar bis September 2006 ereigneten sich insgesamt 90 125 Straßenverkehrsunfälle und damit 1,1 Prozent weniger als im gleichen Zeitraum des Vorjahres. Dabei sanken die Unfallzahlen in allen Unfallkategorien. Die Anzahl der schwerwiegenden Unfälle mit Sachschaden im engeren Sinne verringerte sich um 4,5 Prozent auf 4 572 Unfälle, die der sonstigen Sachschadensunfälle unter Alkoholeinwirkung um 11,8 Prozent auf 836 Unfälle und die der sonstigen Sachschadensunfälle ohne Alkoholeinwirkung um 0,1 Prozent auf 73 166 Unfälle. Die Anzahl der Unfälle mit Personenschaden verringerte sich auf 11 551 (-4,6 Prozent). Die Zahl der Verunglückten ging zurück; sie sank auf 14 884 (-4,8 Prozent). Dabei verringerte sich die Zahl der Schwerverletzten von 3 608 auf 3 449 (-4,4 Prozent) und die Zahl der Leichtverletzten von 11 822 auf 11 222 (-5,1 Prozent). Die Zahl der Getöteten stieg jedoch von 202 auf 213 Personen (das sind elf Personen mehr).

Bei 1 975 Straßenverkehrsunfällen im Zeitraum Januar bis September 2006 war mindestens ein Unfallbeteiligter alkoholisiert. Damit reduzierte sich die Anzahl der Alkoholunfälle gegenüber dem Vorjahreszeitraum um 12,0 Prozent. Ebenso rückläufig war die Entwicklung der Straßenverkehrsunfälle mit Personenschaden, bei denen Alkohol als Ursache registriert wurde. So erfasste die Polizei 763 derartige Unfälle (-12,3 Prozent), wobei acht Verkehrsteilnehmer getötet (-38,5 Prozent), 339 schwer verletzt (+2,4 Prozent) und 656 leicht verletzt (-7,0 Prozent) wurden.

Einen deutlichen Rückgang der Zahl der Verunglückten bei Alkoholunfällen gegenüber dem Vorjahreszeitraum hatte der Regierungsbezirk Dresden (-87 Personen) zu verzeichnen und im Regierungsbezirk Chemnitz verringerte sich die Zahl um sieben Personen. Im Regierungsbezirk Leipzig erhöhte sich die Zahl sogar um 48 Personen (Abb. 2). Dabei verringerten sich die Verunglücktenzahlen in 16 von 29 Kreisen und besonders in der Stadt Chemnitz, in den Landkreisen Chemnitzer Land und Bautzen mit jeweils 19 Personen weniger. Eine deutliche Erhöhung der Verunglückten hatte der Landkreis Leipziger Land mit 32 Personen mehr zu verzeichnen.

Bei 91 Prozent aller Alkoholunfälle mit Personenschaden war der Hauptverursacher des Unfalls alkoholisiert. Dabei verursachten die Jugendlichen im Alter zwischen 15 und unter 25 Jahren auch in diesem Jahr jeden dritten Unfall dieser Art. Im Zeitraum Januar bis September 2005 betrug ihr Anteil 32,7 Prozent, im Jahr 2006 lag er bei 35,7 Prozent. Insgesamt blieb die Zahl der Hauptverursacher eines solchen Unfalls in dieser Altersgruppe mit 248 gegenüber dem Vorjahreszeitraum konstant und die Zahl der Verunglückten stieg von 316 auf 355 Personen (Abb. 3).

Abb. 1 Verunglückte bei Alkoholunfällen von Januar bis September 2004, 2005 und 2006

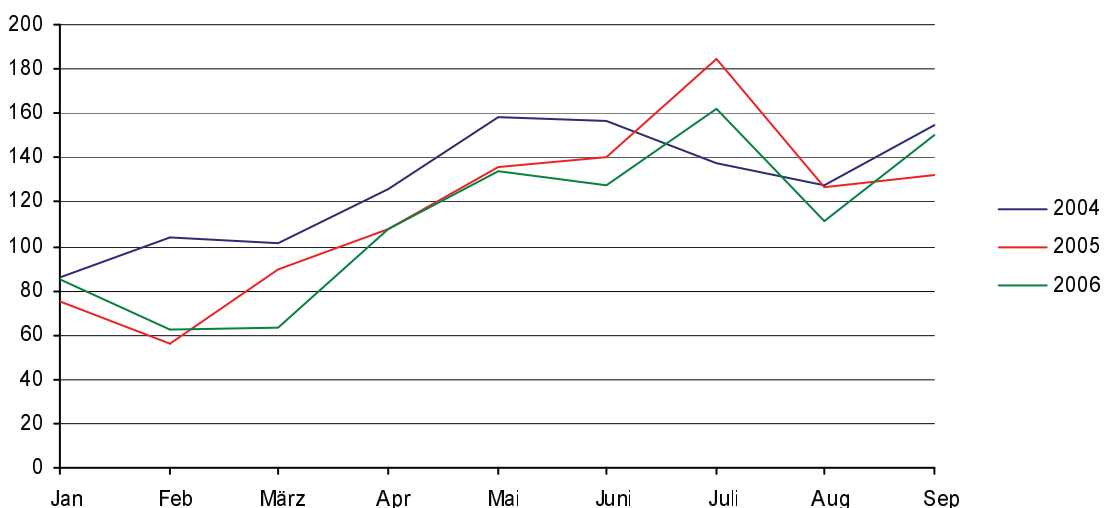


Abb. 2 Verunglückte bei Alkoholunfällen von Januar bis September 2004, 2005 und 2006 nach Regierungsbezirken

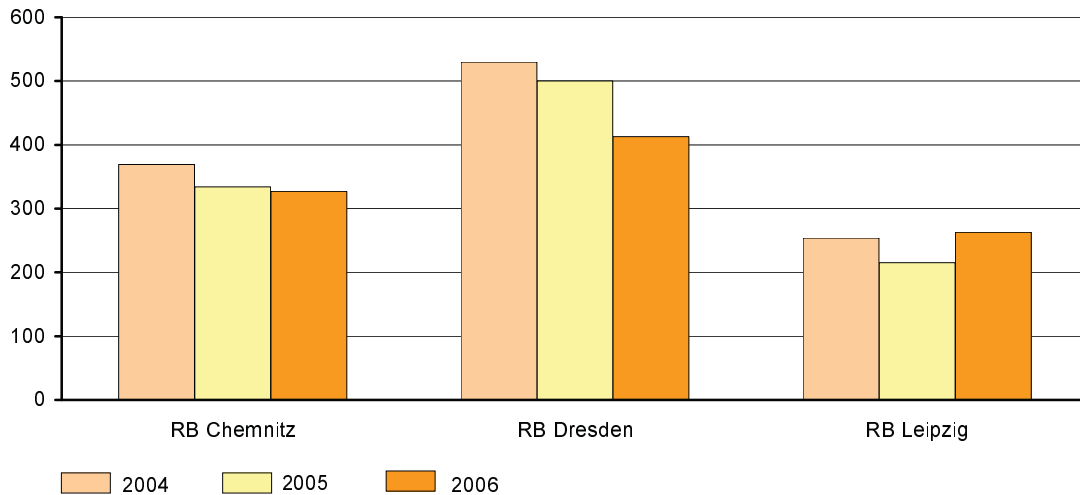


Abb. 3 Unfälle mit Personenschaden, bei denen alkoholisierte Personen Hauptverursacher des Unfalls waren und dabei Verunglückte von Januar bis September 2004, 2005 und 2006 nach Alter des Hauptverursachers

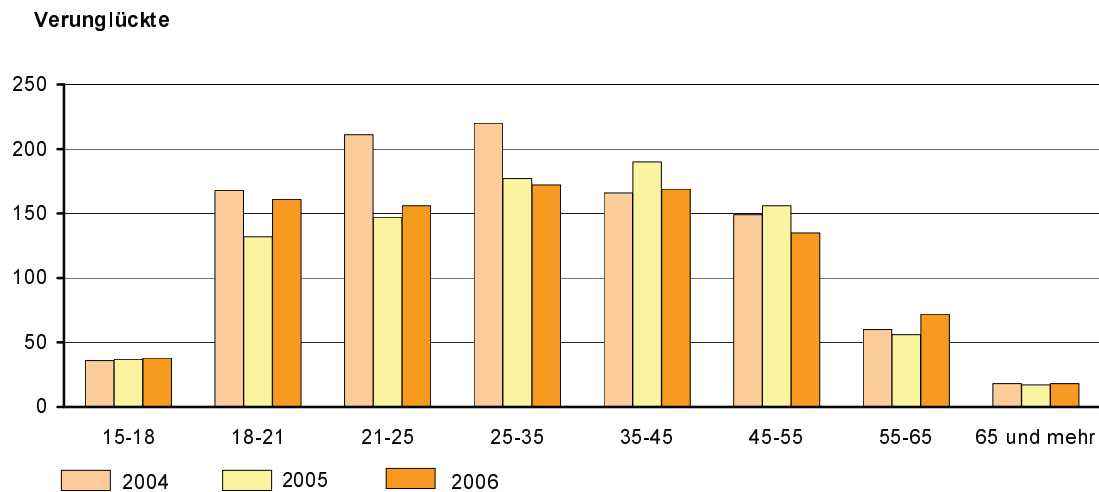
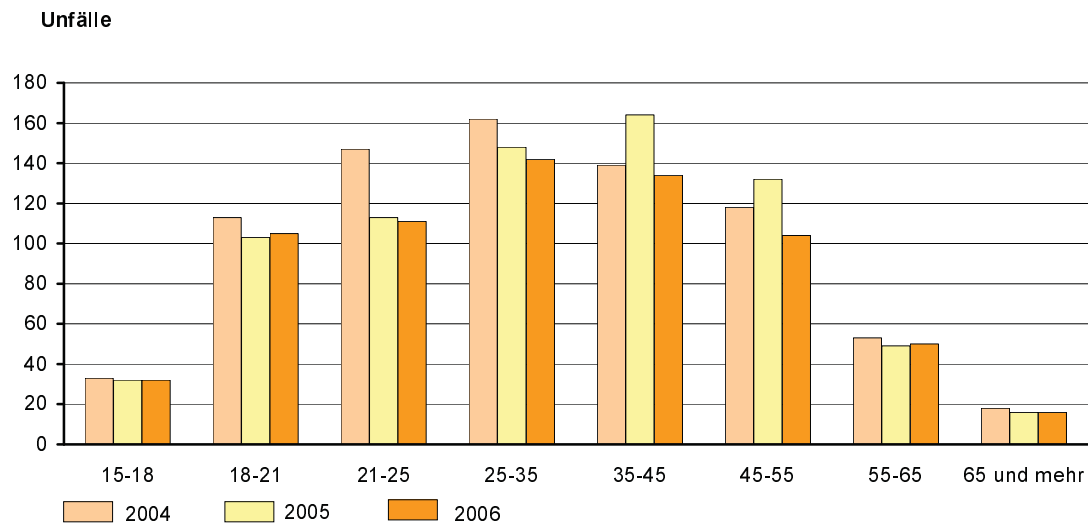


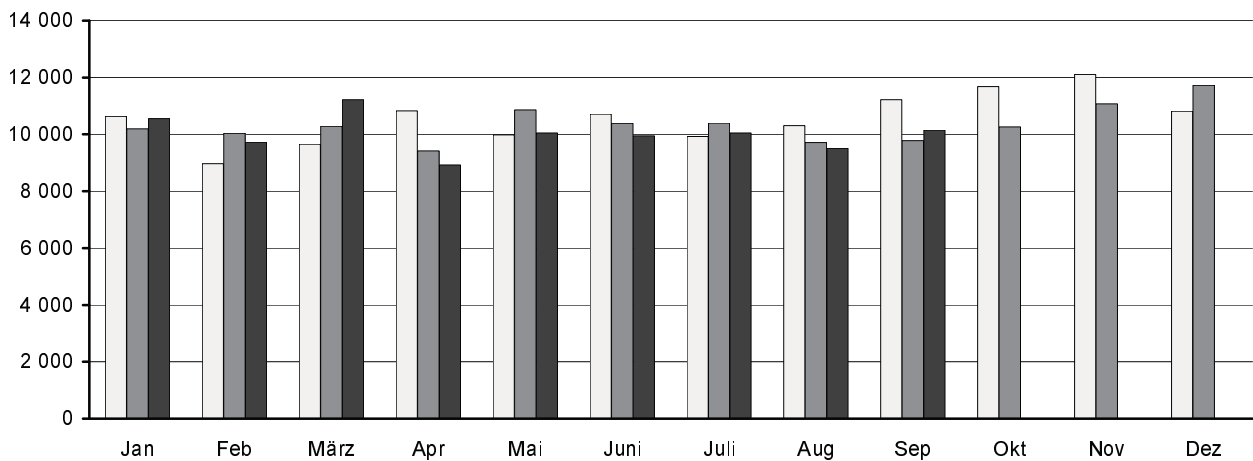
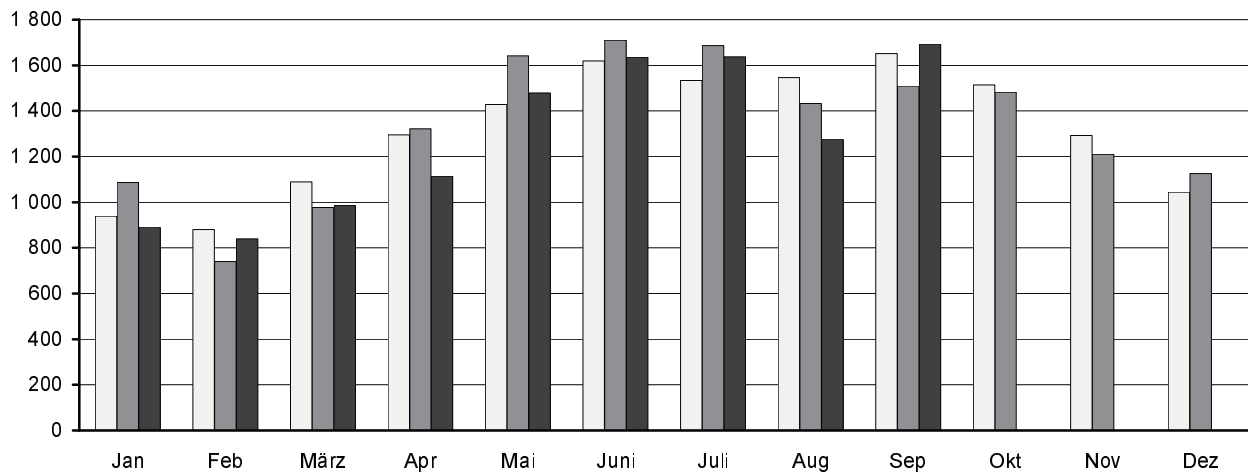
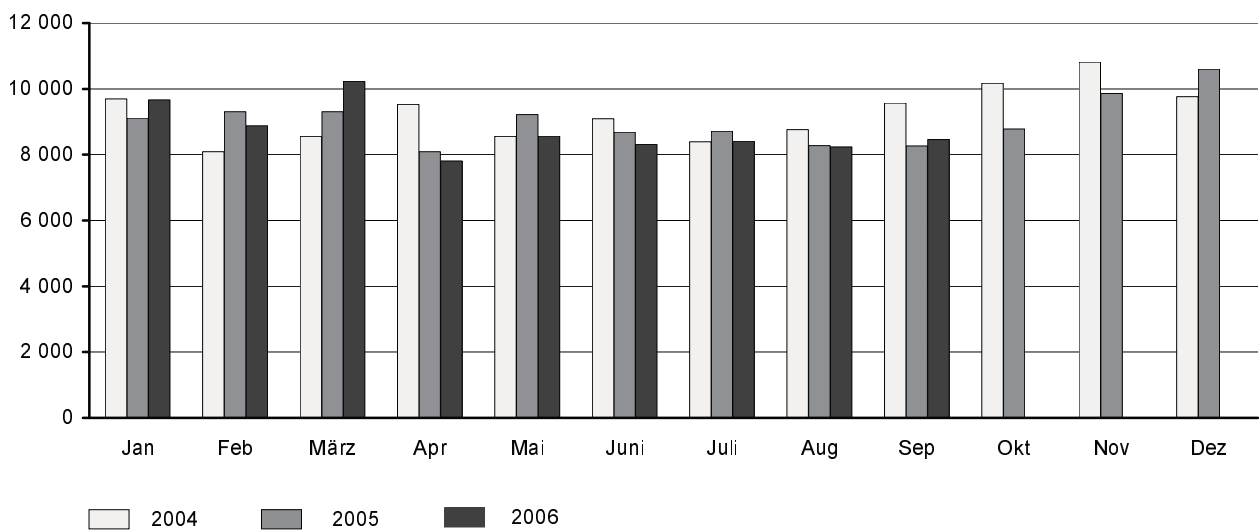
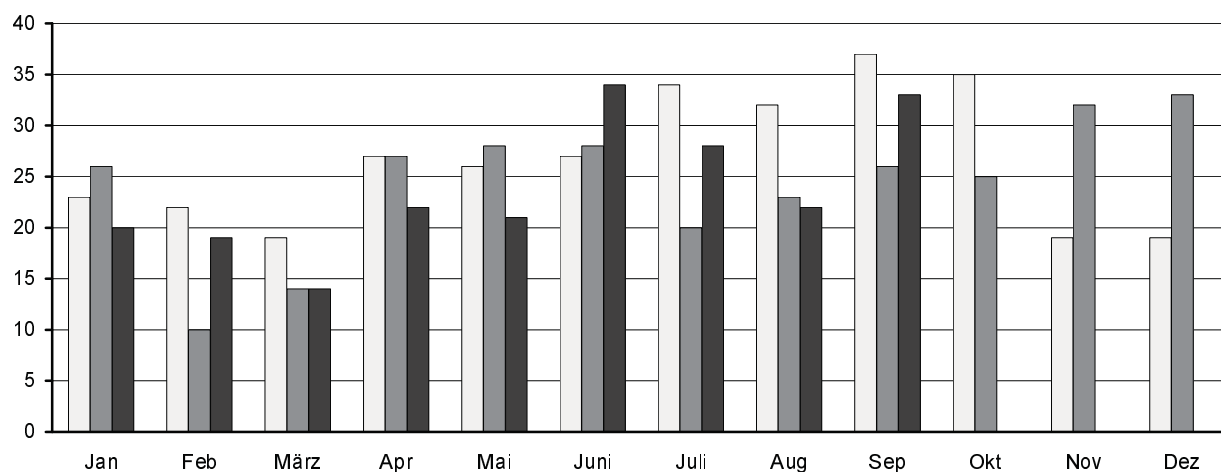
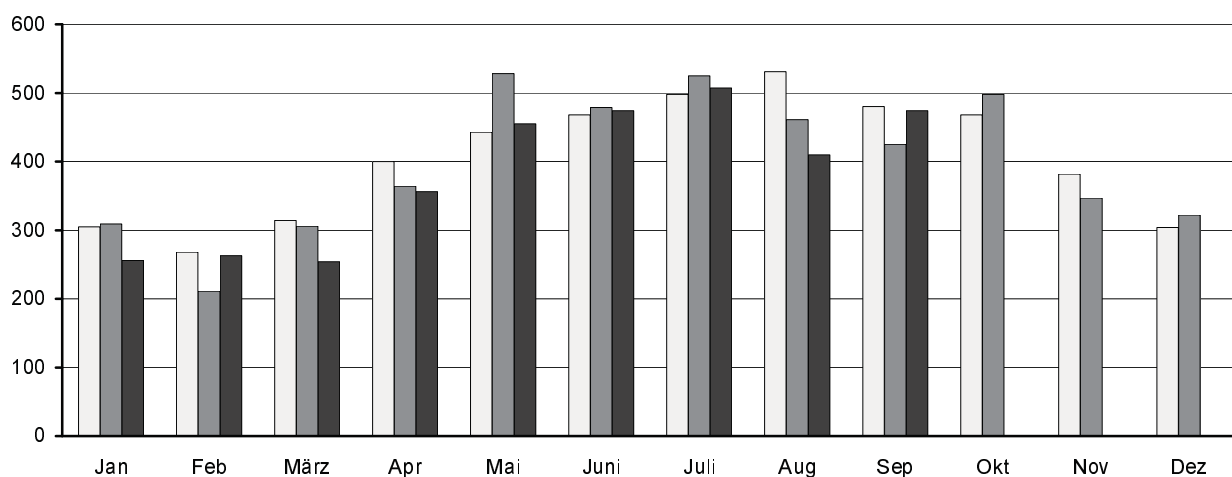
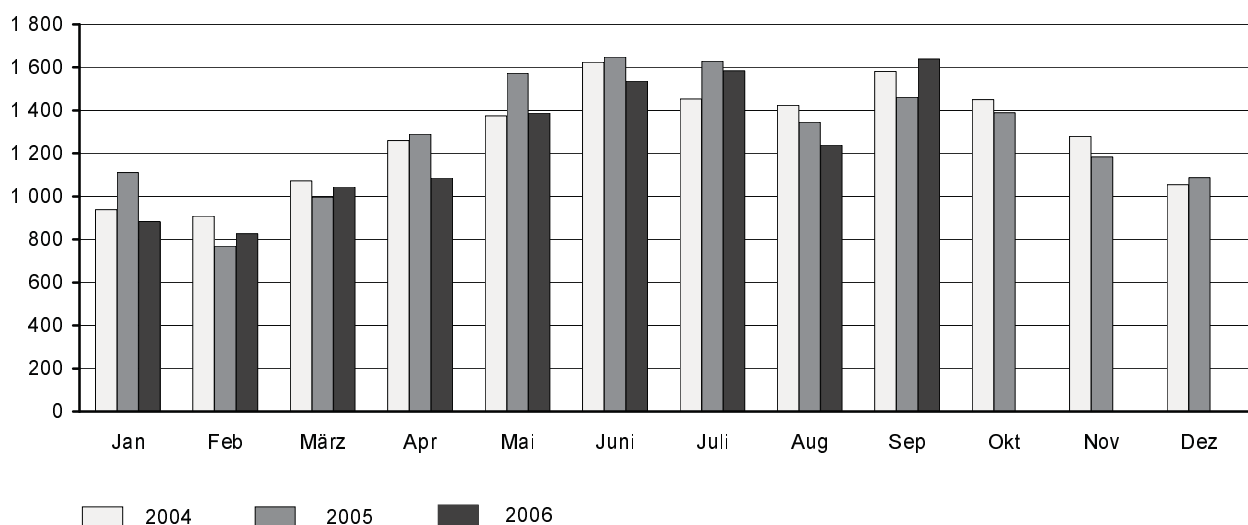
Abb. 4 Straßenverkehrsunfälle insgesamt 2004 bis 2006 nach Monaten**Abb. 5 Straßenverkehrsunfälle mit Personenschaden 2004 bis 2006 nach Monaten****Abb. 6 Straßenverkehrsunfälle mit Sachschaden 2004 bis 2006 nach Monaten**

Abb. 7 Getötete bei Straßenverkehrsunfällen 2004 bis 2006 nach Monaten**Abb. 8 Schwerverletzte bei Straßenverkehrsunfällen 2004 bis 2006 nach Monaten****Abb. 9 Leichtverletzte bei Straßenverkehrsunfällen 2004 bis 2006 nach Monaten**

1. Straßenverkehrsunfälle mit Sachschaden 2004 bis 2006 nach Monaten¹⁾

Monat	Insgesamt			Schwerwiegende Unfälle mit Sachschaden						Sonst. Sachschadensunfälle ohne Alkoholeinwirkung		
				im engeren Sinne			sonstige unter Alkohol					
	2004	2005	2006	2004	2005	2006	2004	2005	2006	2004	2005	2006
Januar	9 697	9 114	9 668	749	675	655	90	99	87	8 858	8 340	8 926
Februar	8 090	9 302	8 879	558	633	628	87	78	67	7 445	8 591	8 184
März	8 562	9 311	10 232	572	546	609	94	90	96	7 896	8 675	9 527
April	9 533	8 092	7 809	538	439	446	123	103	79	8 872	7 550	7 284
Mai	8 558	9 222	8 566	565	538	437	108	124	112	7 885	8 560	8 017
Juni	9 096	8 681	8 312	596	487	388	106	112	90	8 394	8 082	7 834
Juli	8 393	8 714	8 413	547	524	455	113	123	111	7 733	8 067	7 847
August	8 762	8 275	8 239	520	489	535	97	121	87	8 145	7 665	7 617
September	9 565	8 268	8 456	646	454	419	117	98	107	8 802	7 716	7 930
Oktober	10 168	8 777	...	620	495	...	121	106	...	9 427	8 176	...
November	10 815	9 865	...	673	622	...	98	93	...	10 044	9 150	...
Dezember	9 767	10 603	...	624	734	...	104	137	...	9 039	9 732	...
Jan.-Sep.	80 256	78 979	78 574	5 291	4 785	4 572	935	948	836	74 030	73 246	73 166
Jahr	111 006	108 224	...	7 208	6 636	...	1 258	1 284	...	102 540	100 304	...

2. Straßenverkehrsunfälle mit Personenschaden 2004 bis 2006 nach Monaten¹⁾

Monat	Insgesamt			Unfälle mit								
				Getöteten			Schwerverletzten			Leichtverletzten		
	2004	2005	2006	2004	2005	2006	2004	2005	2006	2004	2005	2006
Januar	939	1 086	890	22	24	19	257	260	217	660	802	654
Februar	881	740	840	18	8	19	231	169	219	632	563	602
März	1 089	977	985	18	14	14	275	270	228	796	693	743
April	1 296	1 322	1 114	24	25	22	345	334	301	927	963	791
Mai	1 429	1 641	1 479	25	26	21	383	470	385	1 021	1 145	1 073
Juni	1 619	1 710	1 636	25	28	31	410	428	418	1 184	1 254	1 187
Juli	1 533	1 686	1 637	30	20	24	423	448	446	1 080	1 218	1 167
August	1 546	1 433	1 276	29	23	21	447	403	362	1 070	1 007	893
September	1 651	1 509	1 694	33	26	33	429	372	430	1 189	1 111	1 231
Oktober	1 514	1 482	...	31	25	...	410	444	...	1 073	1 013	...
November	1 293	1 210	...	18	29	...	337	300	...	938	881	...
Dezember	1 044	1 126	...	17	31	...	266	266	...	761	829	...
Jan.-Sep.	11 983	12 104	11 551	224	194	204	3 200	3 154	3 006	8 559	8 756	8 341
Jahr	15 834	15 922	...	290	279	...	4 213	4 164	...	11 331	11 479	...

3. Verunglückte bei Straßenverkehrsunfällen 2004 bis 2006 nach Monaten¹⁾

Monat	Insgesamt			Verunglückte								
				Getötete			Schwerverletzte			Leichtverletzte		
	2004	2005	2006	2004	2005	2006	2004	2005	2006	2004	2005	2006
Januar	1 266	1 446	1 159	23	26	20	305	309	256	938	1 111	883
Februar	1 199	990	1 109	22	10	19	268	211	263	909	769	827
März	1 405	1 316	1 311	19	14	14	314	306	254	1 072	996	1 043
April	1 687	1 681	1 462	27	27	22	400	364	356	1 260	1 290	1 084
Mai	1 844	2 129	1 864	26	28	21	443	528	455	1 375	1 573	1 388
Juni	2 120	2 155	2 045	27	28	34	468	479	474	1 625	1 648	1 537
Juli	1 986	2 174	2 119	34	20	28	498	525	507	1 454	1 629	1 584
August	1 986	1 829	1 669	32	23	22	531	461	410	1 423	1 345	1 237
September	2 099	1 912	2 146	37	26	33	480	425	474	1 582	1 461	1 639
Oktober	1 953	1 913	...	35	25	...	468	498	...	1 450	1 390	...
November	1 681	1 563	...	19	32	...	382	347	...	1 280	1 184	...
Dezember	1 377	1 443	...	19	33	...	304	322	...	1 054	1 088	...
Jan.-Sep.	15 592	15 632	14 884	247	202	213	3 707	3 608	3 449	11 638	11 822	11 222
Jahr	20 603	20 551	...	320	292	...	4 861	4 775	...	15 422	15 484	...

1) einschließlich Nachmeldungen

4. Straßenverkehrsunfälle mit Personenschaden und Verunglückte nach Straßenarten und Ortslage

Straßenart Ortslage	Unfälle mit Personen- schaden	Verunglückte				Unfälle mit Personen- schaden	Verunglückte			
		insgesamt	davon				insgesamt	davon		
			Getötete	Schwer- verletzte	Leicht- verletzte			Getötete	Schwer- verletzte	Leicht- verletzte
September 2006						September 2005				
Autobahnen	56	93	1	19	73	59	88	2	19	67
Bundesstraßen	437	593	7	128	458	364	503	4	118	381
innerorts	305	395	3	65	327	251	320	-	57	263
außerorts	132	198	4	63	131	113	183	4	61	118
Staatsstraßen	380	491	16	120	355	307	412	15	100	297
innerorts	231	293	4	65	224	187	228	4	51	173
außerorts	149	198	12	55	131	120	184	11	49	124
Kreisstraßen	128	159	3	53	103	113	139	-	30	109
innerorts	80	93	-	28	65	67	83	-	14	69
außerorts	48	66	3	25	38	46	56	-	16	40
Andere Straßen	693	810	6	154	650	666	770	5	158	607
innerorts	648	756	5	137	614	643	739	4	146	589
außerorts	45	54	1	17	36	23	31	1	12	18
Insgesamt	1 694	2 146	33	474	1 639	1 509	1 912	26	425	1 461
innerorts	1 264	1 537	12	295	1 230	1 148	1 370	8	268	1 094
außerorts	430	609	21	179	409	361	542	18	157	367
Januar - September 2006						Januar - September 2005				
Autobahnen	472	745	17	190	538	526	877	22	212	643
Bundesstraßen	2 929	4 022	57	879	3 086	3 081	4 240	63	943	3 234
innerorts	2 015	2 612	23	440	2 149	2 069	2 665	20	461	2 184
außerorts	914	1 410	34	439	937	1 012	1 575	43	482	1 050
Staatsstraßen	2 685	3 557	82	955	2 520	2 554	3 445	68	918	2 459
innerorts	1 569	1 942	22	462	1 458	1 441	1 782	23	413	1 346
außerorts	1 116	1 615	60	493	1 062	1 113	1 663	45	505	1 113
Kreisstraßen	942	1 214	18	371	825	1 006	1 233	16	372	845
innerorts	557	679	3	184	492	557	660	5	178	477
außerorts	385	535	15	187	333	449	573	11	194	368
Andere Straßen	4 523	5 346	39	1 054	4 253	4 937	5 837	33	1 163	4 641
innerorts	4 254	5 009	36	964	4 009	4 722	5 541	29	1 051	4 461
außerorts	269	337	3	90	244	215	296	4	112	180
Insgesamt	11 551	14 884	213	3 449	11 222	12 104	15 632	202	3 608	11 822
innerorts	8 395	10 242	84	2 050	8 108	8 789	10 648	77	2 103	8 468
außerorts	3 156	4 642	129	1 399	3 114	3 315	4 984	125	1 505	3 354

5. Straßenverkehrsunfälle mit Personenschaden und Verunglückte nach Unfallarten und Ortslage

Unfallart Ortslage	Unfälle mit Personen- schaden	Verunglückte				Unfälle mit Personen- schaden	Verunglückte			
		insgesamt	davon				insgesamt	davon		
			Getötete	Schwer- verletzte	Leicht- verletzte			Getötete	Schwer- verletzte	Leicht- verletzte
September 2006						September 2005				
Zusammenstoß mit anderem Fahrzeug, das										
anfährt, anhält oder im ruhenden Verkehr steht	85	106	-	12	94	102	125	-	23	102
innerorts	76	86	-	10	76	90	111	-	20	91
außerorts	9	20	-	2	18	12	14	-	3	11
vorausfährt oder wartet	223	319	-	33	286	211	285	2	23	260
innerorts	151	204	-	17	187	144	176	-	12	164
außerorts	72	115	-	16	99	67	109	2	11	96
seitlich in gleicher Richtung fährt	83	107	-	17	90	83	104	1	23	80
innerorts	65	85	-	12	73	56	64	1	13	50
außerorts	18	22	-	5	17	27	40	-	10	30
entgegenkommt	172	250	7	77	166	148	230	6	58	166
innerorts	115	161	1	44	116	92	132	-	20	112
außerorts	57	89	6	33	50	56	98	6	38	54
einbiegt oder kreuzt	535	664	5	129	530	477	589	5	115	469
innerorts	470	559	3	94	462	421	500	2	89	409
außerorts	65	105	2	35	68	56	89	3	26	60
Zusammenstoß zwischen Fahrzeug und Fußgänger	149	168	4	43	121	126	137	5	39	93
innerorts	141	158	3	39	116	121	130	4	37	89
außerorts	8	10	1	4	5	5	7	1	2	4
Aufprall auf Hindernis	13	15	-	5	10	9	11	-	4	7
innerorts	7	7	-	2	5	6	7	-	3	4
außerorts	6	8	-	3	5	3	4	-	1	3
Abkommen von Fahrbahn nach rechts	156	187	7	69	111	112	142	3	61	78
innerorts	64	72	2	28	42	44	58	-	25	33
außerorts	92	115	5	41	69	68	84	3	36	45
nach links	96	126	6	39	81	74	101	3	35	63
innerorts	32	46	1	15	30	26	35	-	10	25
außerorts	64	80	5	24	51	48	66	3	25	38
Unfall anderer Art	182	204	4	50	150	167	188	1	44	143
innerorts	143	159	2	34	123	148	157	1	39	117
außerorts	39	45	2	16	27	19	31	-	5	26
Insgesamt	1 694	2 146	33	474	1 639	1 509	1 912	26	425	1 461
innerorts	1 264	1 537	12	295	1 230	1 148	1 370	8	268	1 094
außerorts	430	609	21	179	409	361	542	18	157	367

Noch: 5. Straßenverkehrsunfälle mit Personenschaden und Verunglückte nach Unfallarten und Ortslage

Unfallart Ortslage	Unfälle mit Personen- schaden	Verunglückte				Unfälle mit Personen- schaden	Verunglückte			
		insgesamt	davon				insgesamt	davon		
			Getötete	Schwer- verletzte	Leicht- verletzte			Getötete	Schwer- verletzte	Leicht- verletzte
Januar - September 2006						Januar - September 2005				
Zusammenstoß mit anderem Fahrzeug, das										
anfährt, anhält oder im ruhenden Verkehr steht	631	783	7	94	682	780	966	3	114	849
innerorts	561	662	3	79	580	691	836	2	89	745
außerorts	70	121	4	15	102	89	130	1	25	104
vorausfährt oder wartet	1 463	2 059	8	223	1 828	1 518	2 178	13	224	1 941
innerorts	1 019	1 346	-	104	1 242	1 072	1 418	2	92	1 324
außerorts	444	713	8	119	586	446	760	11	132	617
seitlich in gleicher Richtung fährt	552	682	5	131	546	609	749	7	151	591
innerorts	399	461	2	83	376	420	464	3	81	380
außerorts	153	221	3	48	170	189	285	4	70	211
entgegenkommt	1 219	1 925	35	546	1 344	1 308	2 096	48	569	1 479
innerorts	778	1 094	7	247	840	807	1 124	7	244	873
außerorts	441	831	28	299	504	501	972	41	325	606
einbiegt oder kreuzt	3 357	4 328	37	830	3 461	3 445	4 389	31	815	3 543
innerorts	2 930	3 602	19	624	2 959	2 979	3 641	17	613	3 011
außerorts	427	726	18	206	502	466	748	14	202	532
Zusammenstoß zwischen Fahrzeug und Fußgänger	1 134	1 265	29	399	837	1 118	1 222	31	374	817
innerorts	1 068	1 187	25	367	795	1 057	1 149	25	350	774
außerorts	66	78	4	32	42	61	73	6	24	43
Aufprall auf Hindernis	65	76	2	27	47	58	65	1	22	42
innerorts	37	38	-	11	27	37	40	1	15	24
außerorts	28	38	2	16	20	21	25	-	7	18
Abkommen von Fahrbahn nach rechts	1 199	1 472	48	523	901	1 176	1 476	33	542	901
innerorts	432	511	10	187	314	426	525	9	186	330
außerorts	767	961	38	336	587	750	951	24	356	571
nach links	804	1 045	28	357	660	842	1 108	26	372	710
innerorts	281	368	6	116	246	271	342	4	101	237
außerorts	523	677	22	241	414	571	766	22	271	473
Unfall anderer Art	1 127	1 249	14	319	916	1 250	1 383	9	425	949
innerorts	890	973	12	232	729	1 029	1 109	7	332	770
außerorts	237	276	2	87	187	221	274	2	93	179
Insgesamt	11 551	14 884	213	3 449	11 222	12 104	15 632	202	3 608	11 822
innerorts	8 395	10 242	84	2 050	8 108	8 789	10 648	77	2 103	8 468
außerorts	3 156	4 642	129	1 399	3 114	3 315	4 984	125	1 505	3 354

6. Straßenverkehrsunfälle mit Personenschaden und Verunglückte nach Unfalltypen und Ortslage

Unfalltyp Ortslage	Unfälle mit Personen- schaden	Verunglückte				Unfälle mit Personen- schaden	Verunglückte			
		insgesamt	davon				insgesamt	davon		
			Getötete	Schwer- verletzte	Leicht- verletzte			Getötete	Schwer- verletzte	Leicht- verletzte
September 2006										
Fahrunfall	316	391	15	139	237	273	351	8	125	218
innerorts	166	204	3	69	132	135	168	-	51	117
außerorts	150	187	12	70	105	138	183	8	74	101
Abbiegeunfall	248	318	2	58	258	212	277	1	48	228
innerorts	205	251	1	42	208	172	209	-	34	175
außerorts	43	67	1	16	50	40	68	1	14	53
Einbiegen-/Kreuzenunfall	459	572	5	114	453	432	535	5	98	432
innerorts	407	488	3	85	400	387	458	2	75	381
außerorts	52	84	2	29	53	45	77	3	23	51
Überschreitenunfall	85	95	4	24	67	83	90	4	33	53
innerorts	80	89	3	23	63	81	87	3	33	51
außerorts	5	6	1	1	4	2	3	1	-	2
Unfall durch ruhenden Verkehr	47	59	-	7	52	36	41	-	13	28
innerorts	45	56	-	6	50	33	38	-	11	27
außerorts	2	3	-	1	2	3	3	-	2	1
Unfall im Längsverkehr	369	506	5	78	423	346	470	6	73	391
innerorts	237	313	-	39	274	232	287	1	33	253
außerorts	132	193	5	39	149	114	183	5	40	138
Sonstiger Unfall	170	205	2	54	149	127	148	2	35	111
innerorts	124	136	2	31	103	108	123	2	31	90
außerorts	46	69	-	23	46	19	25	-	4	21
Insgesamt	1 694	2 146	33	474	1 639	1 509	1 912	26	425	1 461
innerorts	1 264	1 537	12	295	1 230	1 148	1 370	8	268	1 094
außerorts	430	609	21	179	409	361	542	18	157	367
Januar - September 2006										
Fahrunfall	2 606	3 330	88	1 112	2 130	2 641	3 408	78	1 194	2 136
innerorts	1 231	1 500	15	465	1 020	1 206	1 457	19	477	961
außerorts	1 375	1 830	73	647	1 110	1 435	1 951	59	717	1 175
Abbiegeunfall	1 511	1 955	16	365	1 574	1 645	2 128	10	383	1 735
innerorts	1 262	1 554	7	266	1 281	1 365	1 668	7	269	1 392
außerorts	249	401	9	99	293	280	460	3	114	343
Einbiegen-/Kreuzenunfall	2 893	3 723	31	712	2 980	3 071	3 892	27	720	3 145
innerorts	2 533	3 103	15	529	2 559	2 671	3 246	13	543	2 690
außerorts	360	620	16	183	421	400	646	14	177	455
Überschreitenunfall	728	807	28	277	502	709	776	22	260	494
innerorts	698	770	24	265	481	683	745	18	251	476
außerorts	30	37	4	12	21	26	31	4	9	18
Unfall durch ruhenden Verkehr	268	305	3	48	254	275	294	3	59	232
innerorts	254	290	3	44	243	265	284	3	54	227
außerorts	14	15	-	4	11	10	10	-	5	5
Unfall im Längsverkehr	2 534	3 573	30	632	2 911	2 765	3 962	48	655	3 259
innerorts	1 676	2 198	6	301	1 891	1 833	2 387	8	277	2 102
außerorts	858	1 375	24	331	1 020	932	1 575	40	378	1 157
Sonstiger Unfall	1 011	1 191	17	303	871	998	1 172	14	337	821
innerorts	741	827	14	180	633	766	861	9	232	620
außerorts	270	364	3	123	238	232	311	5	105	201
Insgesamt	11 551	14 884	213	3 449	11 222	12 104	15 632	202	3 608	11 822
innerorts	8 395	10 242	84	2 050	8 108	8 789	10 648	77	2 103	8 468
außerorts	3 156	4 642	129	1 399	3 114	3 315	4 984	125	1 505	3 354

7. Verunglückte bei Straßenverkehrsunfällen nach Art der Verkehrsbeteiligung

Art der Verkehrsbeteiligung	Verunglückte				Verunglückte			
	insgesamt	davon			insgesamt	davon		
		Getötete	Schwer- verletzte	Leicht- verletzte		Getötete	Schwer- verletzte	Leicht- verletzte
Septem ber 2006					Septem ber 2005			
Fahrer und Mitfahrer von								
Kraftfahrzeugen	1 418	23	298	1 097	1 272	15	268	989
darunter von								
Mofas, Mopeds, Mokicks	123	1	30	92	85	-	18	67
Motorzweirädern ¹⁾	263	10	92	161	214	6	64	144
Personenkraftwagen	978	12	168	798	883	9	172	702
Bussen	20	-	1	19	32	-	3	29
Güterkraftfahrzeugen	33	-	7	26	46	-	8	38
Fahrrädern	555	6	130	419	488	6	115	367
darunter								
unter 15 Jahren	75	-	14	61	74	-	18	56
anderen Fahrzeugen	13	-	1	12	5	-	1	4
Fußgänger	158	4	45	109	143	5	40	98
darunter								
unter 15 Jahren	42	1	11	30	30	-	8	22
65 Jahre und mehr	34	2	13	19	26	-	10	16
Andere Personen	2	-	-	2	4	-	1	3
Insgesamt	2 146	33	474	1 639	1 912	26	425	1 461
darunter								
unter 15 Jahren	159	1	32	126	142	-	33	109
65 Jahre und mehr	219	9	55	155	212	5	65	142
Januar - September 2006					Januar - September 2005			
Fahrer und Mitfahrer von								
Kraftfahrzeugen	10 457	155	2 283	8 019	11 116	139	2 382	8 595
darunter von								
Mofas, Mopeds, Mokicks	569	7	165	397	669	5	190	474
Motorzweirädern ¹⁾	1 355	37	481	837	1 266	35	451	780
Personenkraftwagen	7 902	105	1 513	6 284	8 532	87	1 616	6 829
Bussen	177	-	17	160	184	-	25	159
Güterkraftfahrzeugen	415	4	101	310	409	10	85	314
Fahrrädern	3 083	27	738	2 318	3 191	33	827	2 331
darunter								
unter 15 Jahren	341	1	79	261	405	3	90	312
anderen Fahrzeugen	86	-	12	74	82	-	9	73
Fußgänger	1 220	31	408	781	1 219	30	384	805
darunter								
unter 15 Jahren	285	2	103	180	280	1	112	167
65 Jahre und mehr	252	18	100	134	267	11	107	149
Andere Personen	38	-	8	30	24	-	6	18
Insgesamt	14 884	213	3 449	11 222	15 632	202	3 608	11 822
darunter								
unter 15 Jahren	1 006	5	253	748	1 045	6	288	751
65 Jahre und mehr	1 554	51	470	1 033	1 539	45	498	996

1) mit amtlichem Kennzeichen

8. Verunglückte bei Straßenverkehrsunfällen nach Altersgruppen und Geschlecht

Im Alter von ... bis unter ... Jahren Geschlecht	Verunglückte				Verunglückte												
	insgesamt	davon			insgesamt	davon											
		Getötete	Schwer- verletzte	Leicht- verletzte		Getötete	Schwer- verletzte	Leicht- verletzte									
September 2006									September 2005								
Unter 15	159	1	32	126	142	-	33	109									
	95	1	23	71	81	-	16	65									
	62	-	7	55	61	-	17	44									
15 - 18	205	1	39	165	190	2	38	150									
	134	-	30	104	127	2	27	98									
	71	1	9	61	63	-	11	52									
18 - 21	251	2	50	199	233	5	57	171									
	144	1	35	108	137	3	39	95									
	107	1	15	91	96	2	18	76									
21 - 25	233	4	46	183	179	4	34	141									
	135	2	28	105	101	2	20	79									
	98	2	18	78	78	2	14	62									
25 - 30	197	3	41	153	169	2	35	132									
	122	3	27	92	97	2	26	69									
	75	-	14	61	72	-	9	63									
30 - 35	153	-	31	122	127	1	25	101									
	93	-	28	65	70	1	14	55									
	60	-	3	57	56	-	11	45									
35 - 40	121	4	26	91	141	2	27	112									
	77	3	20	54	85	2	20	63									
	44	1	6	37	56	-	7	49									
40 - 45	163	1	37	125	138	-	40	98									
	89	1	24	64	77	-	25	52									
	74	-	13	61	61	-	15	46									
45 - 50	138	-	37	101	110	2	21	87									
	79	-	26	53	68	2	14	52									
	59	-	11	48	42	-	7	35									
50 - 55	134	3	31	100	123	2	22	99									
	71	3	20	48	68	2	13	53									
	63	-	11	52	55	-	9	46									
55 - 60	101	3	32	66	71	-	13	58									
	56	3	18	35	36	-	8	28									
	45	-	14	31	34	-	5	29									
60 - 65	70	2	17	51	75	1	15	59									
	33	2	8	23	38	-	10	28									
	37	-	9	28	37	1	5	31									
65 - 70	76	-	23	53	67	4	15	48									
	37	-	11	26	35	3	8	24									
	39	-	12	27	32	1	7	24									
70 - 75	55	4	11	40	53	-	18	35									
	28	3	6	19	29	-	10	19									
	27	1	5	21	24	-	8	16									
75 und mehr	88	5	21	62	92	1	32	59									
	37	1	10	26	36	-	8	28									
	51	4	11	36	56	1	24	31									
Zusammen	2 144	33	474	1 637	1 910	26	425	1 459									
männlich	1 230	23	314	893	1 085	19	258	808									
weiblich	912	10	158	744	823	7	167	649									
Ohne Angabe	2	-	-	2	2	-	-	2									
Insgesamt	2 146	33	474	1 639	1 912	26	425	1 461									

Noch: 8. Verunglückte bei Straßenverkehrsunfällen nach Altersgruppen und Geschlecht

Im Alter von ... bis unter ... Jahren Geschlecht	Verunglückte				Verunglückte							
	insgesamt	davon			insgesamt	davon						
		Getötete	Schwer- verletzte	Leicht- verletzte		Getötete	Schwer- verletzte	Leicht- verletzte				
Januar - September 2006									Januar - September 2005			
Unter 15	1 006	5	253	748	1 045	6	288	751				
	551	2	143	406	594	3	174	417				
	452	3	108	341	451	3	114	334				
15 - 18	1 137	6	261	870	1 397	7	357	1 033				
	700	3	172	525	881	7	230	644				
	436	3	89	344	516	-	127	389				
18 - 21	1 822	26	404	1 392	1 959	14	431	1 514				
	1 066	22	268	776	1 099	11	286	802				
	755	4	136	615	859	3	145	711				
21 - 25	1 712	25	349	1 338	1 710	24	364	1 322				
	957	19	231	707	970	19	245	706				
	754	6	118	630	740	5	119	616				
25 - 30	1 464	23	275	1 166	1 454	15	293	1 146				
	853	20	186	647	857	15	210	632				
	611	3	89	519	595	-	82	513				
30 - 35	946	8	199	739	1 020	11	190	819				
	579	5	147	427	586	8	125	453				
	367	3	52	312	433	3	65	365				
35 - 40	1 020	18	211	791	1 156	17	215	924				
	576	14	144	418	627	11	144	472				
	444	4	67	373	529	6	71	452				
40 - 45	1 136	11	236	889	1 138	13	244	881				
	644	9	157	478	634	12	146	476				
	492	2	79	411	504	1	98	405				
45 - 50	968	10	231	727	996	10	237	749				
	516	7	151	358	527	8	141	378				
	451	3	80	368	469	2	96	371				
50 - 55	907	9	222	676	956	18	219	719				
	466	9	140	317	504	16	124	364				
	441	-	82	359	451	2	95	354				
55 - 60	687	13	183	491	578	10	122	446				
	363	10	103	250	301	9	78	214				
	324	3	80	241	276	1	44	231				
60 - 65	507	8	155	344	667	12	149	506				
	252	7	88	157	324	7	68	249				
	255	1	67	187	343	5	81	257				
65 - 70	581	8	164	409	549	14	146	389				
	287	7	85	195	257	9	67	181				
	293	1	79	213	292	5	79	208				
70 - 75	400	13	126	261	405	12	133	260				
	214	8	68	138	212	6	67	139				
	186	5	58	123	192	6	65	121				
75 und mehr	573	30	180	363	585	19	219	347				
	249	16	78	155	247	7	86	154				
	324	14	102	208	337	12	133	192				
Zusammen	14 866	213	3 449	11 204	15 615	202	3 607	11 806				
männlich	8 273	158	2 161	5 954	8 620	148	2 191	6 281				
weiblich	6 585	55	1 286	5 244	6 987	54	1 414	5 519				
Ohne Angabe	18	-	-	18	17	-	1	16				
Insgesamt	14 884	213	3 449	11 222	15 632	202	3 608	11 822				

9. An Straßenverkehrsunfällen beteiligte Fahrzeugführer und Fußgänger

Art der Verkehrsbeteiligung Ortslage	Unfälle mit Personen- schaden		Schwerwiegende Unfälle mit Sachschaden ¹⁾		Unfälle mit Personen- schaden		Schwerwiegende Unfälle mit Sachschaden ¹⁾	
	September				Januar - September			
	2006	2005	2006	2005	2006	2005	2006	2005
Führer von								
Mofas, Mopeds	120	92	3	4	546	665	15	28
innerorts	103	77	2	3	465	567	13	23
außerorts	17	15	1	1	81	98	2	5
Motorzweirädern mit amtlichem Kennzeichen	245	203	15	11	1 306	1 214	69	62
innerorts	160	145	11	9	895	837	51	46
außerorts	85	58	4	2	411	377	18	16
Personenkraftwagen	1 847	1 704	705	718	13 530	14 469	7 429	7 602
innerorts	1 340	1 248	533	518	9 560	10 138	5 255	5 155
außerorts	507	456	172	200	3 970	4 331	2 174	2 447
Bussen	27	28	8	5	194	192	51	46
innerorts	23	23	8	3	175	169	43	34
außerorts	4	5	-	2	19	23	8	12
Güterkraftfahrzeugen	180	166	62	103	1 457	1 415	840	906
innerorts	115	100	41	55	873	861	462	465
außerorts	65	66	21	48	584	554	378	441
Landwirtschaftlichen Zugmaschinen	7	6	5	1	39	44	17	18
innerorts	1	3	2	1	17	22	6	9
außerorts	6	3	3	-	22	22	11	9
übrigen Kraftfahrzeugen	5	15	-	6	53	77	35	36
innerorts	4	11	-	4	37	63	22	27
außerorts	1	4	-	2	16	14	13	9
Kraftfahrzeugen zusammen	2 431	2 214	798	848	17 125	18 076	8 456	8 698
innerorts	1 746	1 607	597	593	12 022	12 657	5 852	5 759
außerorts	685	607	201	255	5 103	5 419	2 604	2 939
darunter flüchtig	131	119	23	30	857	880	345	373
innerorts	101	103	16	18	663	712	179	188
außerorts	30	16	7	12	194	168	166	185

¹⁾ im engeren Sinne

Noch: 9. An Straßenverkehrsunfällen beteiligte Fahrzeugführer und Fußgänger

Art der Verkehrsbeteiligung Ortslage	Unfälle mit Personen- schaden		Schwerwiegende Unfälle mit Sachschaden ¹⁾		Unfälle mit Personen- schaden		Schwerwiegende Unfälle mit Sachschaden ¹⁾	
	September				Januar - September			
	2006	2005	2006	2005	2006	2005	2006	2005
Fahrrädern	604	533	2	-	3 329	3 469	4	1
innerorts	547	493	1	-	3 053	3 200	3	1
außerorts	57	40	1	-	276	269	1	-
darunter								
unter 15 Jahren	76	78	-	-	364	428	1	-
innerorts	75	74	-	-	347	405	1	-
außerorts	1	4	-	-	17	23	-	-
anderen Fahrzeugen	28	29	10	9	202	276	83	68
innerorts	26	26	9	5	176	250	64	47
außerorts	2	3	1	4	26	26	19	21
Fußgänger	169	154	-	1	1 301	1 293	3	5
innerorts	160	149	-	1	1 217	1 219	3	4
außerorts	9	5	-	-	84	74	-	1
darunter								
unter 15 Jahren	43	31	-	-	294	287	-	1
innerorts	43	31	-	-	289	278	-	1
außerorts	-	-	-	-	5	9	-	-
65 Jahre und mehr	34	27	-	-	254	270	1	-
innerorts	34	27	-	-	246	264	1	-
außerorts	-	-	-	-	8	6	-	-
Andere Personen	3	4	2	1	47	40	16	10
innerorts	3	3	-	-	41	33	2	3
außerorts	-	1	2	1	6	7	14	7
Insgesamt	3 235	2 934	812	859	22 004	23 154	8 562	8 782
innerorts	2 482	2 278	607	599	16 509	17 359	5 924	5 814
außerorts	753	656	205	260	5 495	5 795	2 638	2 968
darunter								
unter 15 Jahren	122	109	-	-	666	725	2	3
innerorts	120	105	-	-	642	692	1	3
außerorts	2	4	-	-	24	33	1	-
65 Jahre und mehr	280	279	73	57	1 971	1 932	651	541
innerorts	225	221	57	48	1 568	1 553	501	390
außerorts	55	58	16	9	403	379	150	151

1) im engeren Sinne

10. Ursachen von Straßenverkehrsunfällen mit Personenschaden

Ursache	September		Januar - September	
	2006	2005	2006	2005
Ursachen der Fahrzeugführer				
Verkehrstüchtigkeit	134	116	924	1 025
Alkoholeinfluss	105	104	692	803
Einfluss anderer berauschender Mittel (z. B. Drogen, Rauschgift)	3	2	32	26
Übermüdung	8	2	71	64
sonstige körperliche oder geistige Mängel	18	8	129	132
Straßenbenutzung	208	127	1 171	1 158
Benutzung der falschen Fahrbahn (auch Richtungsfahrbahn) oder verbotswidrige Benutzung anderer Straßenteile	104	68	547	545
Verstoß gegen das Rechtsfahrgebot	104	59	624	613
Geschwindigkeit	325	289	2 720	2 709
Nicht angepasste Geschwindigkeit mit gleichzeitigem Überschreiten der zulässigen Höchstgeschwindigkeit	14	18	94	104
Nicht angepasste Geschwindigkeit in anderen Fällen	311	271	2 626	2 605
Abstand	225	220	1 588	1 691
Ungenügender Sicherheitsabstand	221	216	1 546	1 654
Starkes Bremsen des Vorfahrenden ohne zwingenden Grund	4	4	42	37
Überholen	116	98	631	680
Unzulässiges Rechtsüberholen	4	3	18	20
Überholen trotz Gegenverkehrs	18	6	114	102
Überholen trotz unklarer Verkehrslage	33	36	175	201
Überholen trotz unzureichender Sichtverhältnisse	6	2	19	21
Überholen ohne Beachtung des nachfolgenden Verkehrs und/oder ohne rechtzeitige und deutliche Ankündigung des Ausscherens	7	12	57	69
Fehler beim Wiedereinordnen	8	5	63	52
sonstige Fehler beim Überholen (z. B. ohne genügenden Seitenabstand)	38	31	167	184
Fehler beim Überholtwerden	2	3	18	31
Vorbeifahren	5	2	37	35
Nichtbeachten des Vorranges entgegenkommender Fahrzeuge beim Vorbeifahren an haltenden Fahrzeugen, Absperrungen oder Hindernissen	4	1	31	24
Nichtbeachten des nachfolgenden Verkehrs beim Vorbeifahren an haltenden Fahrzeugen, Absperrungen oder Hindernissen und/oder ohne rechtzeitige und deutliche Ankündigung des Ausscherens	1	1	6	11
Nebeneinanderfahren, fehlerhaftes Wechseln des Fahrstreifens beim Nebeneinanderfahren oder Nichtbeachten des Reißverschlussverfahrens	22	25	151	166
Vorfahrt, Vorrang	350	339	2 337	2 477
Nichtbeachten der/des				
Regel "rechts vor links"	27	29	183	215
die Vorfahrt regelnden Verkehrszeichen	259	251	1 757	1 856
Vorfahrt des durchgehenden Verkehrs auf Autobahnen o. Kraftfahrstraßen	-	-	12	13
Vorfahrt durch Fahrzeuge, die aus Feld- und Waldwegen kommen	2	1	11	17
Verkehrsregelung durch Polizeibeamte oder Lichtzeichen	49	45	286	299
Vorranges entgegenkommender Fahrzeuge	13	12	78	66
Vorranges von Schienenfahrzeugen an Bahnübergängen	-	1	10	11
Abbiegen, Wenden, Rückwärtsfahren, Ein- und Anfahren	351	307	2 053	2 166
Fehler beim Abbiegen	186	166	1 075	1 202
Fehler beim Wenden oder Rückwärtsfahren	41	45	306	287
Fehler beim Einfahren in den fließenden Verkehr (z. B. aus einem Grundstück, von einem anderen Straßenteil o. beim Anfahren vom Fahrbahnrand)	124	96	672	677

Noch: 10. Ursachen von Straßenverkehrsunfällen mit Personenschaden

Ursache	September		Januar - September	
	2006	2005	2006	2005
Falsches Verhalten gegenüber Fußgängern	88	89	725	689
an Fußgängerüberwegen	4	4	23	21
an Fußgängerfurten	1	2	18	16
beim Abbiegen	10	13	84	107
an Haltestellen (auch haltenden Schulbussen mit eingeschaltetem Warnblinklicht)	8	8	57	56
an anderen Stellen	65	62	543	489
Ruhender Verkehr, Verkehrssicherung	21	13	121	108
Unzulässiges Halten oder Parken	1	1	7	5
Mangelnde Sicherung haltender o. liegengebliebener Fahrzeuge und von Unfallstellen sowie Schulbussen, bei denen Kinder ein- oder aussteigen	-	3	8	17
Verkehrswidriges Verhalten beim Ein- o. Aussteigen, Be- oder Entladen	20	9	106	86
Nichtbeachten der Beleuchtungsvorschriften	1	3	4	7
Ladung, Besetzung	2	4	22	18
Überladung, Überbesetzung	-	-	-	3
Unzureichend gesicherte Ladung oder Fahrzeugzubehörteile	2	4	22	15
Andere Fehler beim Fahrzeugführer	153	127	994	1 027
Ursachen der Fahrzeugführer zusammen	2 001	1 759	13 478	13 956
Technische Mängel, Wartungsmängel				
Beleuchtung	6	5	37	33
Bereifung	9	4	57	37
Bremsen	4	5	26	28
Lenkung	-	-	2	5
Zugvorrichtung	-	-	-	4
Andere Mängel	7	5	42	50
Technische Mängel, Wartungsmängel zusammen	26	19	164	157
Falsches Verhalten der Fußgänger				
Verkehrstüchtigkeit	10	7	92	89
Alkoholeinfluss	10	6	88	82
Einfluss anderer berauschender Mittel (z. B. Drogen, Rauschgift)	-	-	1	-
Übermüdung	-	-	-	1
sonstige körperliche oder geistige Mängel	-	1	3	6
Falsches Verhalten beim Überschreiten der Fahrbahn	67	51	535	529
an Stellen, an denen der Fußgängerverkehr durch Polizeibeamte oder Lichtzeichen geregelt war	4	4	40	29
auf Fußgängerüberwegen ohne Verkehrsregelung durch Polizeibeamte oder Lichtzeichen	-	1	4	5
in der Nähe von Kreuzungen oder Einmündungen, Lichtzeichenanlagen oder Fußgängerüberwegen bei dichtem Verkehr	8	5	48	46
an anderen Stellen				
durch plötzliches Hervortreten hinter Sichthindernissen	12	8	89	89
ohne auf den Fahrzeugverkehr zu achten	30	31	292	314
durch sonstiges falsches Verhalten	13	2	62	46
Nichtbenutzen des Gehweges	1	1	20	16
Nichtbenutzen der vorgeschriebenen Straßenseite	1	1	15	10
Spielen auf oder neben der Fahrbahn	1	1	8	4
Andere Fehler der Fußgänger	2	6	44	38
Falsches Verhalten der Fußgänger zusammen	82	67	714	686

Noch: 10. Ursachen von Straßenverkehrsunfällen mit Personenschaden

Ursache	September		Januar - September	
	2006	2005	2006	2005
Straßenverhältnisse				
Glätte oder Schlüpfrigkeit der Fahrbahn	13	20	528	427
Verunreinigung durch ausgeflossenes Öl	8	3	29	19
andere Verunreinigungen durch Straßenbenutzer	-	1	1	4
Schnee, Eis	-	-	413	301
Regen	5	16	66	98
andere Einflüsse (u. a. Laub, angeschwemmter Lehm)	-	-	19	5
Zustand der Straße	9	5	88	57
Spurrillen, im Zusammenhang mit Regen, Schnee oder Eis	-	-	28	15
anderer Zustand der Straße	9	5	60	42
Nicht ordnungsgemäßer Zustand der Verkehrszeichen oder -einrichtungen	-	-	3	3
Mangelhafte Beleuchtung der Straße	-	-	-	2
Mangelhafte Sicherung von Bahnübergängen	-	-	-	-
Straßenverhältnisse zusammen	22	25	619	489
Witterungseinflüsse				
Sichtbehinderung durch				
Nebel	-	2	5	4
starken Regen, Hagel, Schneegestöber usw..	1	4	34	39
blendende Sonne	12	22	59	57
Seitenwind	1	1	4	9
Unwetter oder sonstige Witterungseinflüsse	1	-	9	12
Witterungseinflüsse zusammen	15	29	111	121
Hindernisse				
Nicht oder unzureichend gesicherte Arbeitsstelle auf der Fahrbahn	-	-	4	5
Wild auf der Fahrbahn	10	12	59	75
Anderes Tier auf der Fahrbahn	10	6	56	42
Sonstiges Hindernis auf der Fahrbahn	13	4	35	28
Hindernisse zusammen	33	22	154	150
Sonstige Ursachen				
Alle nicht aufgeführten Ursachen zusammen	-	20	7	221
Ursachen insgesamt	2 179	1 941	15 247	15 780

11. Straßenverkehrsunfälle und Verunglückte nach Datum und Ortslage

Datum/ Wochentag	Unfälle mit Personen- schaden	Davon mit			Verunglückte				Schwerwiegende Unfälle mit Sachschaden im engeren Sinne
		Ge- töteten	Schwer- verletzten	Leicht- verletzten	ins- gesamt	Ge- tötete	Schwer- verletzte	Leicht- verletzte	
Insgesamt									
01.09.06/Fr	51	2	8	41	60	2	8	50	11
02.09.06/Sa	46	2	18	26	72	2	21	49	19
03.09.06/So	31	1	13	17	38	1	15	22	16
04.09.06/Mo	60	1	11	48	71	1	12	58	15
05.09.06/Di	48	1	16	31	51	1	16	34	20
06.09.06/Mi	51	2	14	35	62	2	16	44	18
07.09.06/Do	66	2	18	46	80	2	21	57	13
08.09.06/Fr	58	4	13	41	75	4	16	55	17
09.09.06/Sa	52	1	14	37	71	1	14	56	13
10.09.06/So	47	2	14	31	56	2	15	39	11
11.09.06/Mo	64	3	14	47	88	3	18	67	16
12.09.06/Di	72	1	18	53	85	1	18	66	10
13.09.06/Mi	57	2	17	38	65	2	17	46	8
14.09.06/Do	67	1	15	51	75	1	17	57	13
15.09.06/Fr	69	-	16	53	81	-	16	65	13
16.09.06/Sa	54	-	13	41	69	-	16	53	5
17.09.06/So	35	2	9	24	54	2	10	42	8
18.09.06/Mo	73	1	24	48	98	1	30	67	10
19.09.06/Di	63	-	14	49	73	-	14	59	12
20.09.06/Mi	47	1	10	36	54	1	12	41	14
21.09.06/Do	59	-	11	48	73	-	13	60	20
22.09.06/Fr	60	1	11	48	72	1	12	59	20
23.09.06/Sa	66	1	17	48	103	1	17	85	16
24.09.06/So	55	1	15	39	74	1	15	58	14
25.09.06/Mo	58	-	9	49	73	-	9	64	14
26.09.06/Di	53	-	15	38	66	-	16	50	15
27.09.06/Mi	52	-	14	38	72	-	16	56	19
28.09.06/Do	62	1	14	47	73	1	14	58	16
29.09.06/Fr	68	-	21	47	88	-	23	65	11
30.09.06/Sa	50	-	14	36	74	-	17	57	12
Insgesamt	1 694	33	430	1 231	2 146	33	474	1 639	419
innerorts									
01.09.06/Fr	42	1	6	35	48	1	6	41	6
02.09.06/Sa	30	1	11	18	49	1	12	36	17
03.09.06/So	17	-	7	10	19	-	7	12	9
04.09.06/Mo	48	-	8	40	55	-	8	47	10
05.09.06/Di	40	1	12	27	43	1	12	30	16
06.09.06/Mi	42	1	10	31	50	1	11	38	16
07.09.06/Do	52	1	15	36	60	1	16	43	9
08.09.06/Fr	34	-	7	27	41	-	8	33	12
09.09.06/Sa	41	-	10	31	55	-	10	45	8
10.09.06/So	34	1	11	22	43	1	12	30	8
11.09.06/Mo	46	1	8	37	59	1	8	50	15
12.09.06/Di	58	-	14	44	69	-	14	55	8
13.09.06/Mi	42	1	10	31	47	1	10	36	7
14.09.06/Do	54	1	10	43	58	1	11	46	10
15.09.06/Fr	56	-	11	45	63	-	11	52	9
16.09.06/Sa	36	-	5	31	42	-	5	37	4
17.09.06/So	21	-	5	16	35	-	5	30	5
18.09.06/Mo	54	1	14	39	66	1	16	49	8
19.09.06/Di	56	-	13	43	62	-	13	49	10
20.09.06/Mi	37	-	8	29	43	-	9	34	12
21.09.06/Do	49	-	7	42	57	-	8	49	15
22.09.06/Fr	49	-	8	41	56	-	8	48	14
23.09.06/Sa	48	1	11	36	79	1	11	67	12
24.09.06/So	33	-	9	24	43	-	9	34	9
25.09.06/Mo	45	-	5	40	55	-	5	50	8
26.09.06/Di	40	-	10	30	48	-	10	38	9
27.09.06/Mi	36	-	9	27	50	-	11	39	14
28.09.06/Do	51	1	11	39	57	1	11	45	10
29.09.06/Fr	46	-	13	33	50	-	14	36	10
30.09.06/Sa	27	-	4	23	35	-	4	31	5
Zusammen	1 264	12	282	970	1 537	12	295	1 230	305

Noch: 11. Straßenverkehrsunfälle und Verunglückte nach Datum und Ortslage

Datum/ Wochentag	Unfälle mit Personen- schaden	Davon mit			Verunglückte				Schwerwiegende Unfälle mit Sachschaden im engeren Sinne
		Ge- töteten	Schwer- verletzten	Leicht- verletzten	ins- gesamt	Ge- tötete	Schwer- verletzte	Leicht- verletzte	
außerorts, einschließlich Autobahn									
01.09.06/Fr	9	1	2	6	12	1	2	9	5
02.09.06/Sa	16	1	7	8	23	1	9	13	2
03.09.06/So	14	1	6	7	19	1	8	10	7
04.09.06/Mo	12	1	3	8	16	1	4	11	5
05.09.06/Di	8	-	4	4	8	-	4	4	4
06.09.06/Mi	9	1	4	4	12	1	5	6	2
07.09.06/Do	14	1	3	10	20	1	5	14	4
08.09.06/Fr	24	4	6	14	34	4	8	22	5
09.09.06/Sa	11	1	4	6	16	1	4	11	5
10.09.06/So	13	1	3	9	13	1	3	9	3
11.09.06/Mo	18	2	6	10	29	2	10	17	1
12.09.06/Di	14	1	4	9	16	1	4	11	2
13.09.06/Mi	15	1	7	7	18	1	7	10	1
14.09.06/Do	13	-	5	8	17	-	6	11	3
15.09.06/Fr	13	-	5	8	18	-	5	13	4
16.09.06/Sa	18	-	8	10	27	-	11	16	1
17.09.06/So	14	2	4	8	19	2	5	12	3
18.09.06/Mo	19	-	10	9	32	-	14	18	2
19.09.06/Di	7	-	1	6	11	-	1	10	2
20.09.06/Mi	10	1	2	7	11	1	3	7	2
21.09.06/Do	10	-	4	6	16	-	5	11	5
22.09.06/Fr	11	1	3	7	16	1	4	11	6
23.09.06/Sa	18	-	6	12	24	-	6	18	4
24.09.06/So	22	1	6	15	31	1	6	24	5
25.09.06/Mo	13	-	4	9	18	-	4	14	6
26.09.06/Di	13	-	5	8	18	-	6	12	6
27.09.06/Mi	16	-	5	11	22	-	5	17	5
28.09.06/Do	11	-	3	8	16	-	3	13	6
29.09.06/Fr	22	-	8	14	38	-	9	29	1
30.09.06/Sa	23	-	10	13	39	-	13	26	7
Zusammen	430	21	148	261	609	21	179	409	114
auf Autobahnen									
01.09.06/Fr	1	-	-	1	1	-	-	1	2
02.09.06/Sa	2	-	1	1	2	-	1	1	-
03.09.06/So	1	-	-	1	1	-	-	1	1
04.09.06/Mo	1	-	-	1	1	-	-	1	2
05.09.06/Di	-	-	-	-	-	-	-	-	1
06.09.06/Mi	-	-	-	-	-	-	-	-	-
07.09.06/Do	1	-	-	1	1	-	-	1	2
08.09.06/Fr	3	-	-	3	3	-	-	3	1
09.09.06/Sa	2	-	-	2	5	-	-	5	-
10.09.06/So	2	-	1	1	2	-	1	1	1
11.09.06/Mo	3	1	1	1	5	1	1	3	-
12.09.06/Di	2	-	1	1	2	-	1	1	1
13.09.06/Mi	2	-	1	1	3	-	1	2	-
14.09.06/Do	2	-	-	2	3	-	-	3	-
15.09.06/Fr	4	-	2	2	4	-	2	2	1
16.09.06/Sa	2	-	1	1	4	-	1	3	-
17.09.06/So	-	-	-	-	-	-	-	-	-
18.09.06/Mo	1	-	1	-	4	-	3	1	-
19.09.06/Di	-	-	-	-	-	-	-	-	-
20.09.06/Mi	-	-	-	-	-	-	-	-	1
21.09.06/Do	3	-	1	2	4	-	1	3	-
22.09.06/Fr	1	-	1	-	2	-	1	1	1
23.09.06/Sa	2	-	1	1	3	-	1	2	2
24.09.06/So	2	-	-	2	2	-	-	2	1
25.09.06/Mo	4	-	1	3	7	-	1	6	1
26.09.06/Di	-	-	-	-	-	-	-	-	3
27.09.06/Mi	1	-	-	1	1	-	-	1	2
28.09.06/Do	2	-	-	2	2	-	-	2	2
29.09.06/Fr	7	-	1	6	21	-	2	19	1
30.09.06/Sa	5	-	1	4	10	-	2	8	2
Zusammen	56	1	15	40	93	1	19	73	28

12. Straßenverkehrsunfälle und Verunglückte im September 2006 nach Kreisfreien Städten und Landkreisen sowie Ortslage

Kreisfreie Stadt Landkreis Regierungsbezirk Land Ortslage	Straßenverkehrsunfälle					Verunglückte			
	ins- gesamt	mit Personen- schaden	mit Sachschaden		ins- gesamt	davon			
			schwerwiegende			übrige ohne Alkohol- unfälle	Getötete	Schwer- verletzte	Leicht- verletzte
			im engeren Sinne	sonstige unter Alkohol					
Chemnitz, Stadt	677	101	28	4	544	135	-	35	100
innerorts	605	93	25	4	483	126	-	30	96
außerorts	72	8	3	-	61	9	-	5	4
Plauen, Stadt	193	30	10	1	152	35	-	7	28
innerorts	161	24	10	1	126	29	-	6	23
außerorts	32	6	-	-	26	6	-	1	5
Zwickau, Stadt	302	42	10	2	248	50	-	16	34
innerorts	271	38	10	2	221	45	-	14	31
außerorts	31	4	-	-	27	5	-	2	3
Annaberg	156	26	6	4	120	37	2	8	27
innerorts	99	13	5	2	79	17	1	5	11
außerorts	57	13	1	2	41	20	1	3	16
Chemnitzer Land	257	38	12	3	204	46	1	13	32
innerorts	178	26	8	3	141	29	-	7	22
außerorts	79	12	4	-	63	17	1	6	10
Freiberg	337	57	12	5	263	67	2	13	52
innerorts	220	31	10	4	175	36	-	4	32
außerorts	117	26	2	1	88	31	2	9	20
Vogtlandkreis	435	65	25	5	340	85	-	24	61
innerorts	281	38	18	3	222	45	-	16	29
außerorts	154	27	7	2	118	40	-	8	32
Mittlerer Erzgebirgskreis	170	33	9	5	123	41	-	13	28
innerorts	105	17	6	1	81	22	-	8	14
außerorts	65	16	3	4	42	19	-	5	14
Mittweida	317	55	20	3	239	77	1	22	54
innerorts	188	31	12	2	143	39	-	5	34
außerorts	129	24	8	1	96	38	1	17	20
Stollberg	147	23	10	3	111	30	1	10	19
innerorts	96	15	8	2	71	18	-	5	13
außerorts	51	8	2	1	40	12	1	5	6
Aue-Schwarzenberg	247	52	11	3	181	75	3	16	56
innerorts	193	33	6	3	151	47	1	12	34
außerorts	54	19	5	-	30	28	2	4	22
Zwickauer Land	260	35	13	-	212	38	3	8	27
innerorts	167	26	8	-	133	28	1	5	22
außerorts	93	9	5	-	79	10	2	3	5
Regierungsbezirk Chemnitz	3 498	557	166	38	2 737	716	13	185	518
innerorts	2 564	385	126	27	2 026	481	3	117	361
außerorts	934	172	40	11	711	235	10	68	157

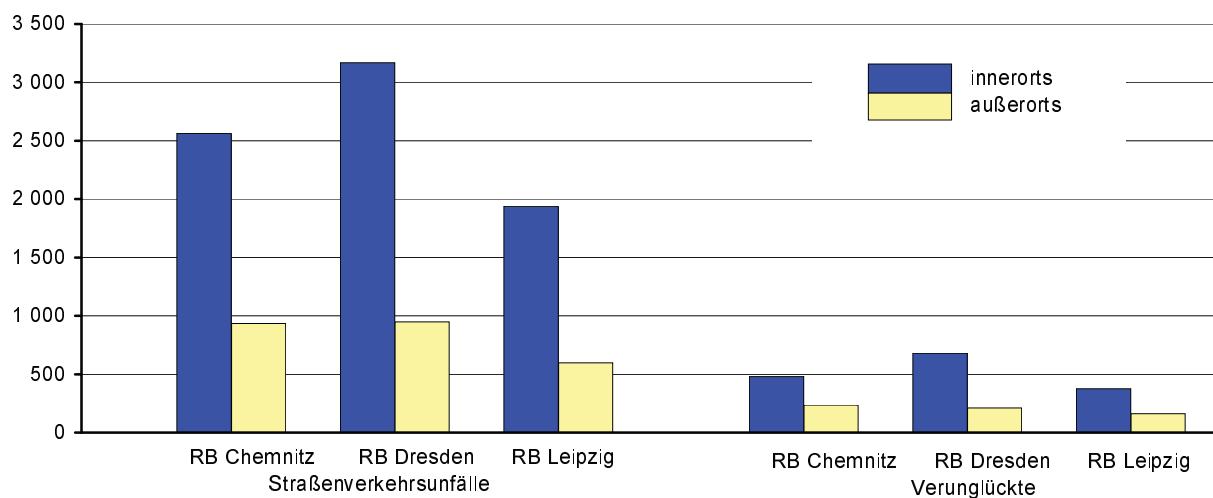
Noch: 12. Straßenverkehrsunfälle und Verunglückte im September 2006 nach Kreisfreien Städten und Landkreisen sowie Ortslage

Kreisfreie Stadt Landkreis Regierungsbezirk Land Ortslage	Straßenverkehrsunfälle					Verunglückte			
	ins- gesamt	mit Personen- schaden	mit Sachschaden			ins- gesamt	davon		
			schwerwiegende		übrige ohne Alkohol- unfälle		Getötete	Schwer- verletzte	Leicht- verletzte
			im engeren Sinne	sonstige unter Alkohol					
Dresden, Stadt	1 428	226	51	15	1 136	272	1	44	227
innerorts	1 337	214	49	15	1 059	257	-	40	217
außerorts	91	12	2	-	77	15	1	4	10
Görlitz, Stadt	145	21	7	1	116	25	-	3	22
innerorts	122	18	5	1	98	22	-	1	21
außerorts	23	3	2	-	18	3	-	2	1
Hoyerswerda, Stadt	95	18	4	1	72	18	-	3	15
innerorts	83	15	2	1	65	15	-	2	13
außerorts	12	3	2	-	7	3	-	1	2
Bautzen	434	70	14	3	347	91	1	22	68
innerorts	294	46	7	3	238	56	-	9	47
außerorts	140	24	7	-	109	35	1	13	21
Meißen	354	69	18	3	264	91	-	19	72
innerorts	249	45	13	2	189	56	-	13	43
außerorts	105	24	5	1	75	35	-	6	29
Niederschlesischer Oberlausitzkreis	223	45	13	5	160	63	3	14	46
innerorts	117	30	5	4	78	40	-	7	33
außerorts	106	15	8	1	82	23	3	7	13
Riesa-Großenhain	248	51	9	6	182	57	-	11	46
innerorts	159	34	7	6	112	38	-	7	31
außerorts	89	17	2	-	70	19	-	4	15
Löbau-Zittau	294	61	12	2	219	82	1	15	66
innerorts	220	46	11	2	161	64	1	10	53
außerorts	74	15	1	-	58	18	-	5	13
Sächsische Schweiz	315	74	7	3	231	93	4	27	62
innerorts	222	57	6	3	156	71	2	18	51
außerorts	93	17	1	-	75	22	2	9	11
Weißeritzkreis	267	42	7	3	215	47	-	10	37
innerorts	181	29	4	2	146	32	-	7	25
außerorts	86	13	3	1	69	15	-	3	12
Kamenz	312	43	12	1	256	52	3	14	35
innerorts	184	24	5	-	155	29	3	7	19
außerorts	128	19	7	1	101	23	-	7	16
Regierungsbezirk Dresden	4 115	720	154	43	3 198	891	13	182	696
innerorts	3 168	558	114	39	2 457	680	6	121	553
außerorts	947	162	40	4	741	211	7	61	143

Noch: 12. Straßenverkehrsunfälle und Verunglückte im September 2006 nach Kreisfreien Städten und Landkreisen sowie Ortslage

Kreisfreie Stadt Landkreis Regierungsbezirk Land Ortslage	Straßenverkehrsunfälle					Verunglückte			
	ins- gesamt	mit Personen- schaden	mit Sachschaden			ins- gesamt	davon		
			schwerwiegende		übrige ohne Alkohol- unfälle		Getötete	Schwer- verletzte	Leicht- verletzte
			im engeren Sinne	sonstige unter Alkohol					
Leipzig, Stadt	1 251	192	47	17	995	235	2	32	201
innerorts	1 169	184	41	17	927	217	2	28	187
außerorts	82	8	6	-	68	18	-	4	14
Delitzsch	336	55	17	2	262	77	2	19	56
innerorts	200	32	7	2	159	36	-	5	31
außerorts	136	23	10	-	103	41	2	14	25
Döbeln	151	23	6	1	121	26	1	4	21
innerorts	76	13	2	-	61	15	-	2	13
außerorts	75	10	4	1	60	11	1	2	8
Leipziger Land	308	71	5	3	229	87	1	23	63
innerorts	213	47	2	2	162	51	-	8	43
außerorts	95	24	3	1	67	36	1	15	20
Muldentalkreis	268	41	10	2	215	48	-	15	33
innerorts	142	25	7	1	109	25	-	7	18
außerorts	126	16	3	1	106	23	-	8	15
Torgau-Oschatz	223	35	14	1	173	66	1	14	51
innerorts	139	20	6	1	112	32	1	7	24
außerorts	84	15	8	-	61	34	-	7	27
Regierungsbezirk Leipzig	2 537	417	99	26	1 995	539	7	107	425
innerorts	1 939	321	65	23	1 530	376	3	57	316
außerorts	598	96	34	3	465	163	4	50	109
Sachsen	10 150	1 694	419	107	7 930	2 146	33	474	1 639
innerorts	7 671	1 264	305	89	6 013	1 537	12	295	1 230
außerorts	2 479	430	114	18	1 917	609	21	179	409

Abb. 10 Straßenverkehrsunfälle und Verunglückte nach Regierungsbezirken (RB) und Ortslage im September 2006



13. Straßenverkehrsunfälle und Verunglückte im Zeitraum Januar bis September 2006 nach Kreisfreien Städten und Landkreisen sowie Ortslage

Kreisfreie Stadt Landkreis Regierungsbezirk Land Ortslage	Straßenverkehrsunfälle					Verunglückte			
	ins- gesamt	mit Personen- schaden	mit Sachschaden		ins- gesamt	davon			
			schwerwiegende			übrige ohne Alkohol- unfälle	Getötete	Schwer- verletzte	Leicht- verletzte
			im engeren Sinne	sonstige unter Alkohol					
Chemnitz, Stadt	6 523	815	385	58	5 265	1 085	8	240	837
innerorts	5 831	724	317	56	4 734	940	4	194	742
außerorts	692	91	68	2	531	145	4	46	95
Plauen, Stadt	1 712	165	97	14	1 436	220	-	32	188
innerorts	1 461	130	76	14	1 241	165	-	21	144
außerorts	251	35	21	-	195	55	-	11	44
Zwickau, Stadt	2 610	274	114	18	2 204	346	4	66	276
innerorts	2 364	247	100	16	2 001	305	3	57	245
außerorts	246	27	14	2	203	41	1	9	31
Annaberg	1 522	189	45	22	1 266	264	5	68	191
innerorts	1 107	114	29	17	947	144	3	33	108
außerorts	415	75	16	5	319	120	2	35	83
Chemnitzer Land	2 340	271	138	17	1 914	343	4	110	229
innerorts	1 604	172	86	16	1 330	199	2	64	133
außerorts	736	99	52	1	584	144	2	46	96
Freiberg	2 874	363	159	24	2 328	460	12	140	308
innerorts	2 000	205	102	17	1 676	239	2	61	176
außerorts	874	158	57	7	652	221	10	79	132
Vogtlandkreis	3 964	464	240	18	3 242	635	8	204	423
innerorts	2 637	265	131	12	2 229	337	3	111	223
außerorts	1 327	199	109	6	1 013	298	5	93	200
Mittlerer Erzgebirgskreis	1 535	207	83	20	1 225	258	4	96	158
innerorts	973	102	51	12	808	123	2	38	83
außerorts	562	105	32	8	417	135	2	58	75
Mittweida	2 817	392	225	26	2 174	523	7	155	361
innerorts	1 628	193	95	18	1 322	231	2	66	163
außerorts	1 189	199	130	8	852	292	5	89	198
Stollberg	1 487	216	105	11	1 155	283	2	80	201
innerorts	1 052	149	70	9	824	179	1	52	126
außerorts	435	67	35	2	331	104	1	28	75
Aue-Schwarzenberg	2 225	285	81	17	1 842	394	12	110	272
innerorts	1 809	205	52	17	1 535	265	2	72	191
außerorts	416	80	29	-	307	129	10	38	81
Zwickauer Land	2 369	293	125	22	1 929	384	6	92	286
innerorts	1 540	199	79	20	1 242	248	3	53	192
außerorts	829	94	46	2	687	136	3	39	94
Regierungsbezirk Chemnitz	31 978	3 934	1 797	267	25 980	5 195	72	1 393	3 730
innerorts	24 006	2 705	1 188	224	19 889	3 375	27	822	2 526
außerorts	7 972	1 229	609	43	6 091	1 820	45	571	1 204

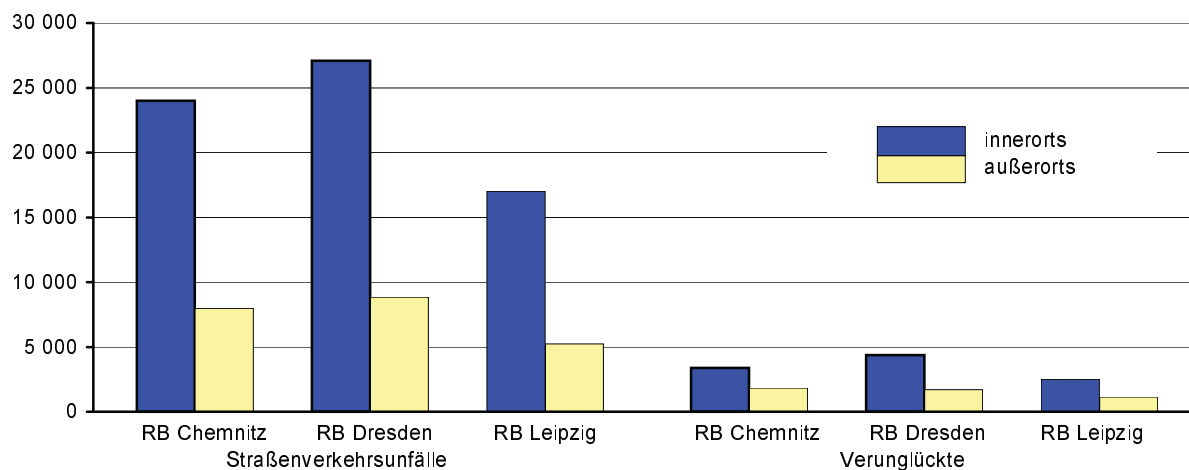
Noch: 13. Straßenverkehrsunfälle und Verunglückte im Zeitraum Januar bis September 2006
nach Kreisfreien Städten und Landkreisen sowie Ortslage

Kreisfreie Stadt Landkreis Regierungsbezirk Land Ortslage	Straßenverkehrsunfälle					Verunglückte			
	ins- gesamt	mit Personen- schaden	mit Sachschaden			ins- gesamt	davon		
			schwerwiegende		übrige ohne Alkohol- unfälle		Getötete	Schwer- verletzte	Leicht- verletzte
			im engeren Sinne	sonstige unter Alkohol					
Dresden, Stadt	11 820	1 539	531	114	9 636	1 904	13	278	1 613
innerorts	10 979	1 450	445	110	8 974	1 775	9	251	1 515
außerorts	841	89	86	4	662	129	4	27	98
Görlitz, Stadt	1 340	116	47	15	1 162	138	2	24	112
innerorts	1 145	100	36	14	995	117	2	18	97
außerorts	195	16	11	1	167	21	-	6	15
Hoyerswerda, Stadt	826	91	28	9	698	105	1	21	83
innerorts	716	78	21	9	608	90	-	17	73
außerorts	110	13	7	-	90	15	1	4	10
Bautzen	3 537	474	129	36	2 898	645	8	132	505
innerorts	2 425	304	74	34	2 013	377	4	66	307
außerorts	1 112	170	55	2	885	268	4	66	198
Meißen	3 054	460	211	28	2 355	583	7	139	437
innerorts	2 065	310	112	21	1 622	372	1	77	294
außerorts	989	150	99	7	733	211	6	62	143
Niederschlesischer Oberlausitzkreis	2 156	249	94	21	1 792	328	9	92	227
innerorts	1 073	142	39	16	876	170	2	36	132
außerorts	1 083	107	55	5	916	158	7	56	95
Riesa-Großenhain	2 210	306	89	28	1 787	386	6	113	267
innerorts	1 353	198	53	24	1 078	240	2	55	183
außerorts	857	108	36	4	709	146	4	58	84
Löbau-Zittau	2 894	397	132	39	2 326	539	8	138	393
innerorts	2 097	269	89	33	1 706	355	3	74	278
außerorts	797	128	43	6	620	184	5	64	115
Sächsische Schweiz	2 728	476	126	24	2 102	610	15	160	435
innerorts	1 912	323	81	19	1 489	400	6	84	310
außerorts	816	153	45	5	613	210	9	76	125
Weißeritzkreis	2 329	280	116	20	1 913	366	2	87	277
innerorts	1 568	182	65	18	1 303	222	2	50	170
außerorts	761	98	51	2	610	144	-	37	107
Kamenz	3 011	356	157	19	2 479	456	15	120	321
innerorts	1 744	205	82	14	1 443	246	6	54	186
außerorts	1 267	151	75	5	1 036	210	9	66	135
Regierungsbezirk Dresden	35 905	4 744	1 660	353	29 148	6 060	86	1 304	4 670
innerorts	27 077	3 561	1 097	312	22 107	4 364	37	782	3 545
außerorts	8 828	1 183	563	41	7 041	1 696	49	522	1 125

Noch: 13. Straßenverkehrsunfälle und Verunglückte im Zeitraum Januar bis September 2006
nach Kreisfreien Städten und Landkreisen sowie Ortslage

Kreisfreie Stadt Landkreis Regierungsbezirk Land Ortslage	Straßenverkehrsunfälle					Verunglückte			
	ins- gesamt	mit Personen- schaden	mit Sachschaden			ins- gesamt	davon		
			schwerwiegende		übrige ohne Alkohol- unfälle		Getötete	Schwer- verletzte	Leicht- verletzte
			im engeren Sinne	sonstige unter Alkohol					
Leipzig, Stadt	10 965	1 353	497	117	8 998	1 617	8	239	1 370
innerorts	10 309	1 278	460	115	8 456	1 507	8	220	1 279
außerorts	656	75	37	2	542	110	-	19	91
Delitzsch	2 831	394	150	21	2 266	534	20	145	369
innerorts	1 539	183	63	18	1 275	209	1	51	157
außerorts	1 292	211	87	3	991	325	19	94	212
Döbeln	1 360	178	93	11	1 078	235	7	60	168
innerorts	736	94	29	8	605	107	3	23	81
außerorts	624	84	64	3	473	128	4	37	87
Leipziger Land	2 746	409	163	31	2 143	517	9	120	388
innerorts	1 918	282	96	24	1 516	321	3	68	250
außerorts	828	127	67	7	627	196	6	52	138
Muldentalkreis	2 533	318	121	23	2 071	413	6	98	309
innerorts	1 400	172	63	17	1 148	203	1	44	158
außerorts	1 133	146	58	6	923	210	5	54	151
Torgau-Oschatz	1 807	221	91	13	1 482	313	5	90	218
innerorts	1 109	120	45	12	932	156	4	40	112
außerorts	698	101	46	1	550	157	1	50	106
Regierungsbezirk Leipzig	22 242	2 873	1 115	216	18 038	3 629	55	752	2 822
innerorts	17 011	2 129	756	194	13 932	2 503	20	446	2 037
außerorts	5 231	744	359	22	4 106	1 126	35	306	785
Sachsen	90 125	11 551	4 572	836	73 166	14 884	213	3 449	11 222
innerorts	68 094	8 395	3 041	730	55 928	10 242	84	2 050	8 108
außerorts	22 031	3 156	1 531	106	17 238	4 642	129	1 399	3 114

**Abb. 11 Straßenverkehrsunfälle und Verunglückte nach Regierungsbezirken (RB)
und Ortslage im Zeitraum Januar bis September 2006**



14. Straßenverkehrsunfälle und Verunglückte im Zeitraum Januar bis September 2006 nach Ortslage, Unfalltypen, Monaten, Wochentagen, Uhrzeit und Lichtverhältnissen

Merkmal	Unfälle mit Personen- schaden	Ver- unglückte	Davon			Schwerwiegende Unfälle mit Sachschaden	
			Ge- tötete	Schwer- verletzte	Leicht- verletzte	im engeren Sinne	sonstige unter Alkohol
Insgesamt	11 551	14 884	213	3 449	11 222	4 572	836
Ortslage							
innerorts	8 395	10 242	84	2 050	8 108	3 041	730
außerorts ohne Autobahn	2 684	3 897	112	1 209	2 576	1 033	96
auf Autobahnen	472	745	17	190	538	498	10
Unfalltyp							
Fahrunfall	2 606	3 330	88	1 112	2 130	1 427	292
Abbiegeunfall	1 511	1 955	16	365	1 574	554	46
Einbiegen-/Kreuzenunfall	2 893	3 723	31	712	2 980	1 616	69
Überschreitenunfall	728	807	28	277	502	2	7
Unfall durch ruhenden Verkehr	268	305	3	48	254	77	66
Unfall im Längsverkehr	2 534	3 573	30	632	2 911	595	150
sonstiger Unfall	1 011	1 191	17	303	871	301	206
Monat							
Januar	890	1 159	20	256	883	655	87
Februar	840	1 109	19	263	827	628	67
März	985	1 311	14	254	1 043	609	96
April	1 114	1 462	22	356	1 084	446	79
Mai	1 479	1 864	21	455	1 388	437	112
Juni	1 636	2 045	34	474	1 537	388	90
Juli	1 637	2 119	28	507	1 584	455	111
August	1 276	1 669	22	410	1 237	535	87
September	1 694	2 146	33	474	1 639	419	107
Oktober
November
Dezember
Wochentag							
Montag	1 705	2 202	25	470	1 707	657	87
Dienstag	1 784	2 210	20	497	1 693	662	86
Mittwoch	1 684	2 073	28	462	1 583	668	94
Donnerstag	1 813	2 289	35	522	1 732	661	108
Freitag	1 881	2 367	39	557	1 771	742	133
Samstag	1 561	2 187	37	521	1 629	688	195
Sonntag	1 123	1 556	29	420	1 107	494	133
Uhrzeit ¹⁾							
0 - 1:59 Uhr	260	396	6	112	278	119	89
2 - 3:59 Uhr	167	251	9	79	163	142	61
4 - 5:59 Uhr	322	398	7	120	271	203	47
6 - 7:59 Uhr	1 136	1 350	21	271	1 058	491	33
8 - 9:59 Uhr	1 004	1 247	13	271	963	463	26
10 - 11:59 Uhr	1 309	1 674	27	372	1 275	498	38
12 - 13:59 Uhr	1 343	1 687	16	368	1 303	487	53
14 - 15:59 Uhr	1 847	2 435	27	570	1 838	663	76
16 - 17:59 Uhr	1 899	2 459	40	545	1 874	602	110
18 - 19:59 Uhr	1 192	1 521	27	348	1 146	401	101
20 - 21:59 Uhr	632	853	13	223	617	298	108
22 - 23:59 Uhr	440	613	7	170	436	205	94
Lichtverhältnisse							
Tageslicht	9 216	11 709	160	2 624	8 925	3 262	403
Dämmerung	565	710	11	171	528	275	56
Dunkelheit	1 770	2 465	42	654	1 769	1 035	377

1) Unfälle mit fehlendem Merkmal wurden nicht ausgewertet.

**15. Straßenverkehrsunfälle und Verunglückte im Zeitraum Januar bis September 2006
nach Ortslage, Unfalltypen, Monaten, Wochentagen, Uhrzeit und Lichtverhältnissen -
Alkoholunfälle¹⁾**

Merkmal	Unfälle mit Personen- schaden	Ver- unglückte	Davon			Schwerwiegende Unfälle mit Sachschaden	
			Ge- tötete	Schwer- verletzte	Leicht- verletzte	im engeren Sinne	sonstige unter Alkohol
Insgesamt	763	1 003	8	339	656	376	836
Ortslage							
innerorts	558	713	4	221	488	275	730
außerorts ohne Autobahn	185	255	3	109	143	80	96
auf Autobahnen	20	35	1	9	25	21	10
Unfalltyp							
Fahrunfall	384	487	2	202	283	277	292
Abbiegeunfall	39	65	1	9	55	16	46
Einbiegen-/Kreuzenunfall	81	108	-	24	84	25	69
Überschreitenunfall	68	81	2	29	50	-	7
Unfall durch ruhenden Verkehr	17	18	-	1	17	16	66
Unfall im Längsverkehr	133	198	3	57	138	28	150
sonstiger Unfall	41	46	-	17	29	14	206
Monat							
Januar	65	85	1	31	53	41	87
Februar	49	62	-	22	40	40	67
März	49	63	2	23	38	40	96
April	74	108	1	40	67	51	79
Mai	110	134	1	50	83	39	112
Juni	98	128	1	43	84	25	90
Juli	122	162	-	46	116	43	111
August	84	111	-	43	68	44	87
September	112	150	2	41	107	53	107
Oktober
November
Dezember
Wochentag							
Montag	75	102	1	33	68	44	87
Dienstag	62	71	-	30	41	23	86
Mittwoch	71	93	2	25	66	33	94
Donnerstag	113	147	-	55	92	41	108
Freitag	98	125	-	53	72	47	133
Samstag	184	258	3	79	176	91	195
Sonntag	160	207	2	64	141	97	133
Uhrzeit ²⁾							
0 - 1:59 Uhr	106	162	1	61	100	42	89
2 - 3:59 Uhr	76	104	2	40	62	59	61
4 - 5:59 Uhr	60	75	1	20	54	39	47
6 - 7:59 Uhr	25	31	-	8	23	22	33
8 - 9:59 Uhr	18	27	-	13	14	10	26
10 - 11:59 Uhr	27	39	-	10	29	12	38
12 - 13:59 Uhr	35	44	-	11	33	9	53
14 - 15:59 Uhr	55	73	1	20	52	27	76
16 - 17:59 Uhr	65	75	-	30	45	23	110
18 - 19:59 Uhr	95	117	2	41	74	25	101
20 - 21:59 Uhr	94	124	1	34	89	59	108
22 - 23:59 Uhr	107	132	-	51	81	49	94
Lichtverhältnisse							
Tageslicht	299	373	1	118	254	110	403
Dämmerung	63	82	1	26	55	40	56
Dunkelheit	401	548	6	195	347	226	377

1) Alkoholunfälle sind Unfälle, bei denen mindestens ein Beteiligter alkoholisiert war.

2) Unfälle mit fehlendem Merkmal wurden nicht ausgewertet.

**16. Straßenverkehrsunfälle und Verunglückte im Zeitraum Januar bis September 2006
nach Ortslage, Unfalltypen, Monaten, Wochentagen, Uhrzeit und Lichtverhältnissen -
Anteil der Alkoholunfälle an allen Unfällen in Prozent ¹⁾**

Merkmal	Unfälle mit Personen- schaden	Ver- unglückte	Davon			Schwerwiegende Unfälle mit Sachschaden	
			Ge- tötete	Schwer- verletzte	Leicht- verletzte	im engeren Sinne	sonstige unter Alkohol
Insgesamt	6,6	6,7	3,8	9,8	5,8	8,2	100
Ortslage							
innerorts	6,6	7,0	4,8	10,8	6,0	9,0	100
außerorts ohne Autobahn	6,9	6,5	2,7	9,0	5,6	7,7	100
auf Autobahnen	4,2	4,7	5,9	4,7	4,6	4,2	100
Unfalltyp							
Fahrerunfall	14,7	14,6	2,3	18,2	13,3	19,4	100
Abbiegeunfall	2,6	3,3	6,3	2,5	3,5	2,9	100
Einbiegen-/Kreuzenunfall	2,8	2,9	-	3,4	2,8	1,5	100
Überschreitenunfall	9,3	10,0	7,1	10,5	10,0	-	100
Unfall durch ruhenden Verkehr	6,3	5,9	-	2,1	6,7	20,8	100
Unfall im Längsverkehr	5,2	5,5	10,0	9,0	4,7	4,7	100
sonstiger Unfall	4,1	3,9	-	5,6	3,3	4,7	100
Monat							
Januar	7,3	7,3	5,0	12,1	6,0	6,3	100
Februar	5,8	5,6	-	8,4	4,8	6,4	100
März	5,0	4,8	14,3	9,1	3,6	6,6	100
April	6,6	7,4	4,5	11,2	6,2	11,4	100
Mai	7,4	7,2	4,8	11,0	6,0	8,9	100
Juni	6,0	6,3	2,9	9,1	5,5	6,4	100
Juli	7,5	7,6	-	9,1	7,3	9,5	100
August	6,6	6,7	-	10,5	5,5	8,2	100
September	6,6	7,0	6,1	8,6	6,5	12,6	100
Oktober
November
Dezember
Wochentag							
Montag	4,4	4,6	4,0	7,0	4,0	6,7	100
Dienstag	3,5	3,2	-	6,0	2,4	3,5	100
Mittwoch	4,2	4,5	7,1	5,4	4,2	4,9	100
Donnerstag	6,2	6,4	-	10,5	5,3	6,2	100
Freitag	5,2	5,3	-	9,5	4,1	6,3	100
Samstag	11,8	11,8	8,1	15,2	10,8	13,2	100
Sonntag	14,2	13,3	6,9	15,2	12,7	19,6	100
Uhrzeit ²⁾							
0 - 1:59 Uhr	40,8	40,9	16,7	54,5	36,0	35,3	100
2 - 3:59 Uhr	45,5	41,4	22,2	50,6	38,0	41,5	100
4 - 5:59 Uhr	18,6	18,8	14,3	16,7	19,9	19,2	100
6 - 7:59 Uhr	2,2	2,3	-	3,0	2,2	4,5	100
8 - 9:59 Uhr	1,8	2,2	-	4,8	1,5	2,2	100
10 - 11:59 Uhr	2,1	2,3	-	2,7	2,3	2,4	100
12 - 13:59 Uhr	2,6	2,6	-	3,0	2,5	1,8	100
14 - 15:59 Uhr	3,0	3,0	3,7	3,5	2,8	4,1	100
16 - 17:59 Uhr	3,4	3,1	-	5,5	2,4	3,8	100
18 - 19:59 Uhr	8,0	7,7	7,4	11,8	6,5	6,2	100
20 - 21:59 Uhr	14,9	14,5	7,7	15,2	14,4	19,8	100
22 - 23:59 Uhr	24,3	21,5	-	30,0	18,6	23,9	100
Lichtverhältnisse							
Tageslicht	3,2	3,2	0,6	4,5	2,8	3,4	100
Dämmerung	11,2	11,5	9,1	15,2	10,4	14,5	100
Dunkelheit	22,7	22,2	14,3	29,8	19,6	21,8	100

1) Alkoholunfälle sind Unfälle, bei denen mindestens ein Beteiligter alkoholisiert war.

2) Unfälle mit fehlendem Merkmal wurden nicht ausgewertet.