

Statistisches Landesamt
des Freistaates
Sachsen



Statistische Berichte

Straßenverkehrsunfälle im Freistaat Sachsen

September 2003

Zeichenerklärung

-	Nichts vorhanden (genau Null)	x	Tabellenfach gesperrt, weil Aussage nicht sinnvoll
0	Weniger als die Hälfte von 1 in der letzten besetzten Stelle, jedoch mehr als nichts	()	Aussagewert ist eingeschränkt
...	Angabe fällt später an	p	vorläufige Zahl
/	Zahlenwert nicht sicher genug	r	berichtigte Zahl
.	Zahlenwert unbekannt oder geheim zu halten	s	geschätzte Zahl

Herausgeber:

Statistisches Landesamt des Freistaates Sachsen

Macherstraße 63
01917 Kamenz

Postfach 11 05
01911 Kamenz

Telefon

Vermittlung 03578 33-0

Präsident/Sekretariat -1900

Auskunft -1913, -1914

Bibliothek -4352

Vertrieb -4316

Telefax -1999

Telefax -1921

Telefax -1598

Internet

www.statistik.sachsen.de

E-Mail

info@statistik.sachsen.de

Informationsbüro Dresden

Rampische Str. 4
01067 Dresden

Telefon 0351 483-3180

Telefax -3184

E-Mail iPunkt@statistik.sachsen.de

Kein Zugang für elektronisch signierte sowie verschlüsselte Dokumente

© Statistisches Landesamt des Freistaates Sachsen, Kamenz, Januar 2004

Für nichtgewerbliche Zwecke sind Vervielfältigung und unentgeltliche Verbreitung, auch auszugsweise, mit Quellenangabe gestattet. Die Verbreitung, auch auszugsweise, über elektronische Systeme/Datenträger bedarf der vorherigen Zustimmung. Alle übrigen Rechte bleiben vorbehalten.

Inhalt

	Seite
Vorbemerkungen	3
Definitionen	3
Ergebnisdarstellung	4
Tabellen	
1. Straßenverkehrsunfälle mit Sachschaden 2001 bis 2003 nach Monaten	8
2. Straßenverkehrsunfälle mit Personenschaden 2001 bis 2003 nach Monaten	8
3. Verunglückte bei Straßenverkehrsunfällen 2001 bis 2003 nach Monaten	8
4. Straßenverkehrsunfälle mit Personenschaden und Verunglückte nach Straßenarten und Ortslage	9
5. Straßenverkehrsunfälle mit Personenschaden und Verunglückte nach Unfallarten und Ortslage	10
6. Straßenverkehrsunfälle mit Personenschaden und Verunglückte nach Unfalltypen und Ortslage	12
7. Verunglückte bei Straßenverkehrsunfällen nach Art der Verkehrsbeteiligung	13
8. Verunglückte bei Straßenverkehrsunfällen nach Altersgruppen und Geschlecht	14
9. An Straßenverkehrsunfällen beteiligte Fahrzeugführer und Fußgänger	16
10. Ursachen von Straßenverkehrsunfällen mit Personenschaden	18
11. Straßenverkehrsunfälle und Verunglückte nach Datum und Ortslage	21
12. Straßenverkehrsunfälle und Verunglückte im September 2003 nach Kreisen und Ortslage	23
13. Straßenverkehrsunfälle und Verunglückte im Zeitraum Januar bis September 2003 nach Kreisen und Ortslage	26
14. Straßenverkehrsunfälle und Verunglückte im Zeitraum Januar bis September 2003 nach Ortslage, Unfalltypen, Monaten, Wochentagen, Uhrzeit und Lichtverhältnissen	29
15. Straßenverkehrsunfälle und Verunglückte im Zeitraum Januar bis September 2003 nach Ortslage, Unfalltypen, Monaten, Wochentagen, Uhrzeit und Lichtverhältnissen - Alkoholunfälle	30
16. Straßenverkehrsunfälle und Verunglückte im Zeitraum Januar bis September 2003 nach Ortslage, Unfalltypen, Monaten, Wochentagen, Uhrzeit und Lichtverhältnissen – Anteil der Alkoholunfälle an allen Unfällen	31

Abbildungen

Abb. 1	Verunglückte bei Alkoholunfällen von Januar bis September 2001, 2002 und 2003	4
Abb. 2	Verunglückte bei Alkoholunfällen von Januar bis September 2001, 2002 und 2003 nach Regierungsbezirken	5
Abb. 3	Unfällen mit Personenschaden, bei denen alkoholisierte Personen Hauptverursacher des Unfalls waren und dabei Verunglückte von Januar bis September 2001, 2002 und 2003 nach Alter des Hauptverursachers	5
Abb. 4	Straßenverkehrsunfälle insgesamt 2001 bis 2003 nach Monaten	6
Abb. 5	Straßenverkehrsunfälle mit Personenschaden 2001 bis 2003 nach Monaten	6
Abb. 6	Straßenverkehrsunfälle mit Sachschaden 2001 bis 2003 nach Monaten	6
Abb. 7	Getötete bei Straßenverkehrsunfällen 2001 bis 2003 nach Monaten	7
Abb. 8	Schwerverletzte bei Straßenverkehrsunfällen 2001 bis 2003 nach Monaten	7
Abb. 9	Leichtverletzte bei Straßenverkehrsunfällen 2001 bis 2003 nach Monaten	7
Abb. 10	Straßenverkehrsunfälle und Verunglückte nach Regierungsbezirken und Ortslage im September 2003	25
Abb. 11	Straßenverkehrsunfälle und Verunglückte nach Regierungsbezirken und Ortslage im Zeitraum Januar bis September 2003	28

Vorbemerkungen

Rechtsgrundlagen

Die Rechtsgrundlage des vorliegenden Berichtes bildet das Gesetz über die Statistik der Straßenverkehrsunfälle vom 15. Juni 1990 (BGBl. I S. 1078 ff.) in Verbindung mit dem Bundesstatistikgesetz vom 22. Januar 1987 (BGBl. I S. 462, 565), zuletzt geändert durch Artikel 16 des Gesetzes vom 21. August 2002 (BGBl. I S. 3322) und dem Sächsischen Statistikgesetz vom 17. Mai 1993 (SächsGVBl. S. 453), zuletzt geändert durch Artikel 13 des Gesetzes vom 6. Juni 2002 (SächsGVBl. S. 168).

Ab dem 1. Januar 1995 gelten zusätzlich das Erste Gesetz zur Änderung des Straßenverkehrsunfallstatistikgesetzes vom 23. November 1994 (BGBl. I S. 3491) und die Verordnung zur näheren Bestimmung des schwerwiegenden Unfalls mit Sachschaden im Sinne des Straßenverkehrsunfallstatistikgesetzes vom 21. Dezember 1994 (BGBl. I S. 3970).

Berichtskreis

Die Statistik der Straßenverkehrsunfälle erfasst alle Unfälle, zu denen die Polizei herangezogen wurde. Erhebungspapiere für die Statistik der Straßenverkehrsunfälle sind die Durchdrucke der im Grundaufbau bundeseinheitlichen Verkehrsunfallanzeigen, die von den aufnehmenden Polizeibeamten ausgefüllt werden.

Definitionen

Straßenverkehrsunfälle sind Unfälle, bei denen infolge des Fahrverkehrs auf öffentlichen Wegen und Plätzen Personen verletzt oder getötet wurden oder Sachschaden verursacht worden ist.

Unfälle werden nach ihren Folgen unterschieden in:

- Unfälle mit Personenschaden: Unfälle, bei denen Personen getötet bzw. schwer oder leicht verletzt wurden.

Als Verunglückte zählen Personen (auch Mitfahrer), die beim Unfall verletzt oder getötet wurden. Dabei werden erfasst als:

- Getötete: Personen, die beim Unfall oder innerhalb von 30 Tagen an den Unfallfolgen starben,
- Schwerverletzte: Personen, die unmittelbar zur stationären Behandlung (für mindestens 24 Stunden) in einem Krankenhaus aufgenommen wurden,
- Leichtverletzte: alle übrigen Verletzten.

- Schwerwiegende Unfälle mit Sachschaden:

- im engeren Sinne: Unfälle, bei denen ein Straftatbestand oder eine Ordnungswidrigkeit (Bußgeld) vorlag und bei denen gleichzeitig mindestens ein Kfz aufgrund eines Unfallschadens von der Unfallstelle abgeschleppt werden musste (nicht fahrbereit); dies betrifft auch Fälle mit Alkoholeinwirkung,
- sonstige Sachschadensunfälle unter Alkoholeinwirkung: Unfälle, bei denen mindestens ein Unfallbeteiligter unter Alkoholeinwirkung stand und alle beteiligten Kfz noch fahrbereit waren.

- Sonstige Sachschadensunfälle ohne Alkoholeinwirkung (sog. Bagatelleunfälle):
alle übrigen Sachschadensunfälle.

Als Beteiligte an einem Straßenverkehrsunfall werden alle Fahrzeugführer oder Fußgänger erfasst, die selbst - oder deren Fahrzeug - Schäden erlitten oder hervorgerufen haben.

Jedem Straßenverkehrsunfall können ein oder mehrere Unfallursachen zugeordnet werden, so dass die Anzahl der Ursachen i. d. R. größer ist als die Anzahl der Unfälle.

Bei Nachmeldungen handelt es sich um Unfallvorgänge, die aufgrund verspäteten Eingangs der Unfallanzeigen nicht mehr in das jeweilige Monatsergebnis eingearbeitet werden können. Aus programmtechnischen Gründen gehen diese Daten nur in das kumulative Ergebnis ein. Die Addition der Monatsdaten stimmt demzufolge nicht mit dem kumulativen Ergebnis überein (außer Tabellen 1 bis 3).

Ergebnisdarstellung

Im September 2003 registrierte die Polizei im Freistaat Sachsen 10 976 Straßenverkehrsunfälle und damit 4,9 Prozent weniger Unfälle als im September 2002. Dabei verringerte sich die Anzahl der Unfälle mit Personenschaden um 15,1 Prozent auf 1 602 Unfälle, die der schwerwiegenden Unfälle mit Sachschaden im engeren Sinne um 16,8 Prozent auf 539 Unfälle und die der sonstigen Sachschadensunfälle ohne Alkoholeinwirkung um 2,0 Prozent auf 8 719 Unfälle. Die Zahl der sonstigen Sachschadensunfälle unter Alkoholeinwirkung blieb mit 116 Unfällen konstant.

Im Vergleich zum Vorjahresmonat ist die Anzahl der Verunglückten zurückgegangen (-17,2 Prozent). Am stärksten reduzierte sich die Zahl der leicht verletzten Personen; sie fiel von 1 799 auf 1 471 Personen (-18,2 Prozent), die der schwer verletzten Personen sank von 605 auf 518 Personen (-14,4 Prozent). Die Zahl der getöteten Personen verringerte sich von 51 auf 43 Personen (-15,7 Prozent).

Von Januar bis September 2003 ereigneten sich insgesamt 93 460 Straßenverkehrsunfälle und damit zwei Prozent mehr als im gleichen Zeitraum des Vorjahres. Dabei erhöhte sich die Anzahl der schwerwiegenden Unfälle mit Sachschaden im engeren Sinne um 7,0 Prozent auf 5 236 Unfälle, die der sonstigen Sachschadensunfälle unter Alkoholeinwirkung um 3,2 Prozent auf 1 032 Unfälle und die der sonstigen Sachschadensunfälle ohne Alkoholeinwirkung um 2,4 Prozent auf 74 062 Unfälle. Mit dem Rückgang der Zahl der Unfälle mit Personenschaden auf 13 130 (-2,2 Prozent) ging auch die Zahl der Verunglückten zurück; sie sank auf 17 054 (-2,5 Prozent). Dabei verringerte sich sowohl die Zahl der Getöteten von 300 auf 264 (-12,0 Prozent), der Schwerverletzten von 4 471 auf 4 155 (-7,1 Prozent) als auch der Leichtverletzten von 12 725 auf 12 635 (-0,7 Prozent).

Bei 2 482 Straßenverkehrsunfällen im Zeitraum Januar bis September 2003 war mindestens ein Unfallbeteiligter alkoholisiert. Damit reduzierte sich die Anzahl der Alkoholunfälle gegenüber dem Vorjahreszeitraum um 8,2 Prozent. Ebenso rückläufig war die Entwicklung der Straßenverkehrsunfälle mit Personenschaden, bei denen Alkohol als Ursache registriert wurde. So erfasste die Polizei 946 derartige Unfälle (-7,3 Prozent), wobei 25 Verkehrsteilnehmer getötet (-32,4 Prozent), 434 schwer verletzt (-19,8 Prozent) und 756 leicht verletzt (-3,4 Prozent) wurden.

Einen deutlichen Rückgang der Zahl der Verunglückten bei Alkoholunfällen hatte der Regierungsbezirk Leipzig zu verzeichnen (-101 Personen). Dabei verringerten sich die Verunglücktenzahlen in allen Kreisen und besonders im Landkreis Torgau-Oschatz (-23 Personen). Im Regierungsbezirk Dresden verringerte sich die Zahl um 45 Personen (Abb. 2). In diesem Regierungsbezirk hatte die Stadt Dresden den höchsten Rückgang der Verunglücktenzahlen mit 39 Personen gegenüber dem Vorjahreszeitraum.

Bei 91 Prozent aller Alkoholunfälle mit Personenschaden war der Hauptverursacher des Unfalls alkoholisiert. Dabei verursachten die Jugendlichen im Alter zwischen 15 und unter 25 Jahren auch in diesem Jahr mehr als jeden dritten Unfall dieser Art. Im Zeitraum Januar bis September 2002 betrug ihr Anteil 35,4 Prozent, im Jahr 2003 lag er bei 36,0 Prozent. Insgesamt verringerte sich aber die Zahl der Hauptverursacher eines solchen Unfalls in dieser Altersgruppe geringfügig von 314 auf 309 gegenüber dem Vorjahreszeitraum. Allerdings erhöhte sich die Zahl der alkoholisierten Hauptverursacher von Unfällen mit Personenschaden im Alter von 18 bis unter 21 Jahren um 22,0 Prozent von 109 auf 133 Personen (Abb. 3).

Abb. 1 Verunglückte bei Alkoholunfällen von Januar bis September 2001, 2002 und 2003

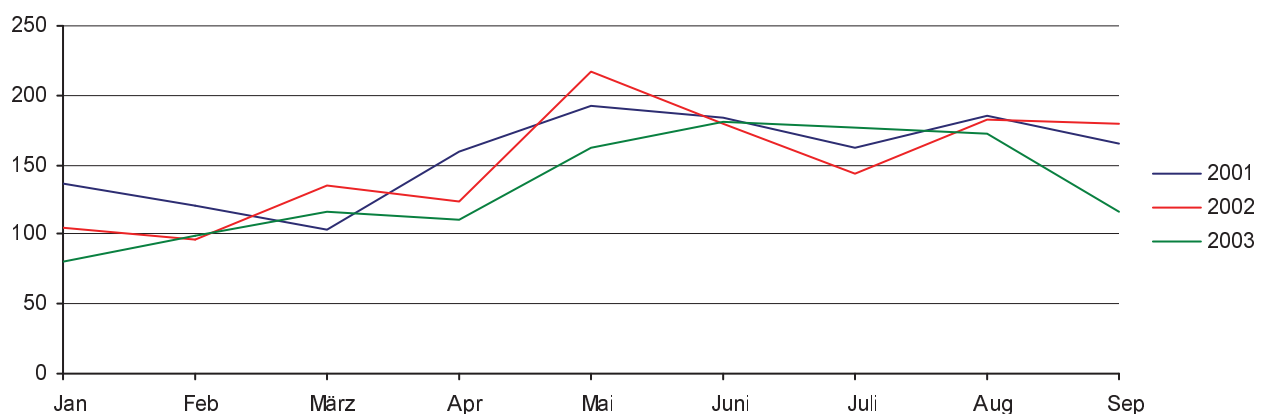


Abb. 2 Verunglückte bei Alkoholunfällen von Januar bis September 2001, 2002 und 2003 nach Regierungsbezirken

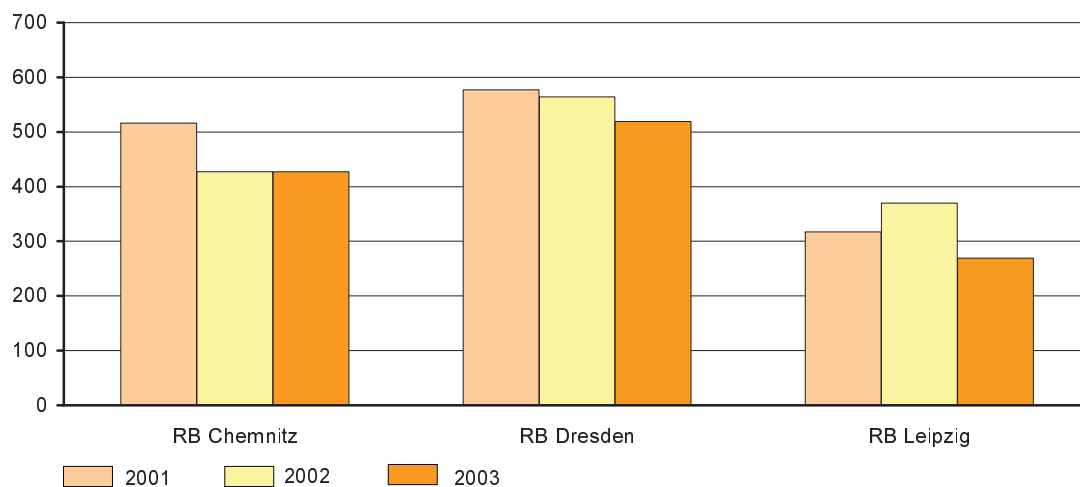


Abb. 3 Unfälle mit Personenschaden, bei denen alkoholisierte Personen Hauptverursacher des Unfalls waren und dabei Verunglückte von Januar bis September 2001, 2002 und 2003 nach Alter des Hauptverursachers

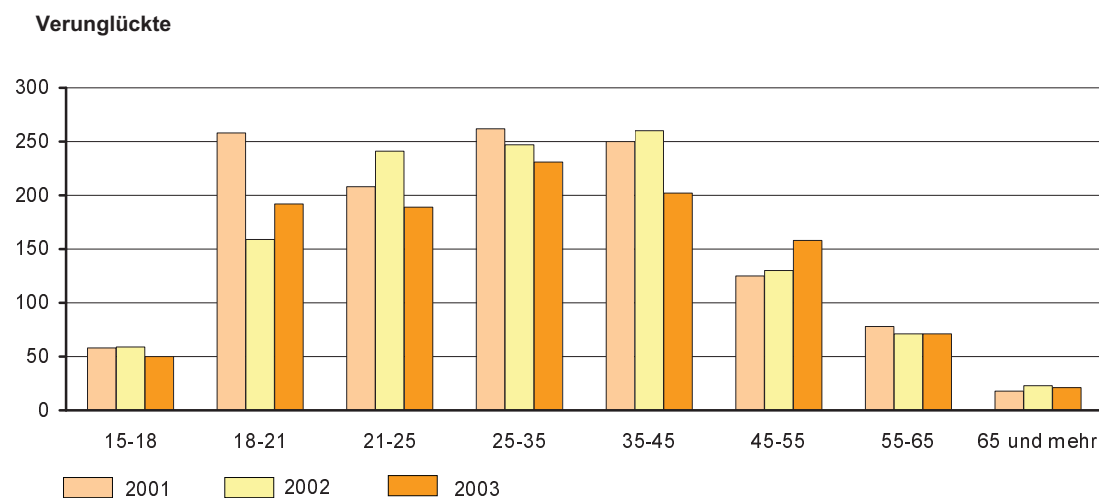
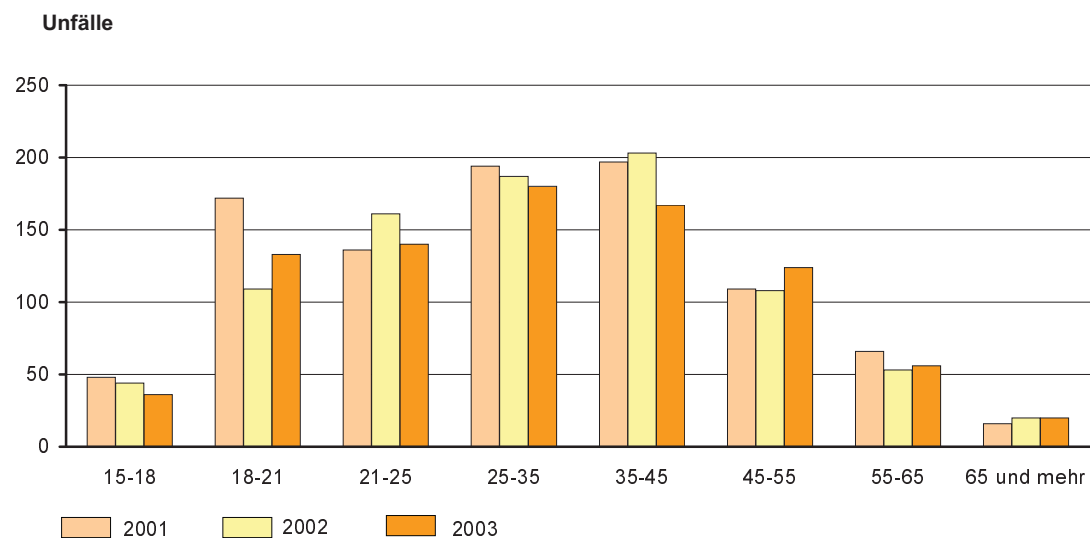


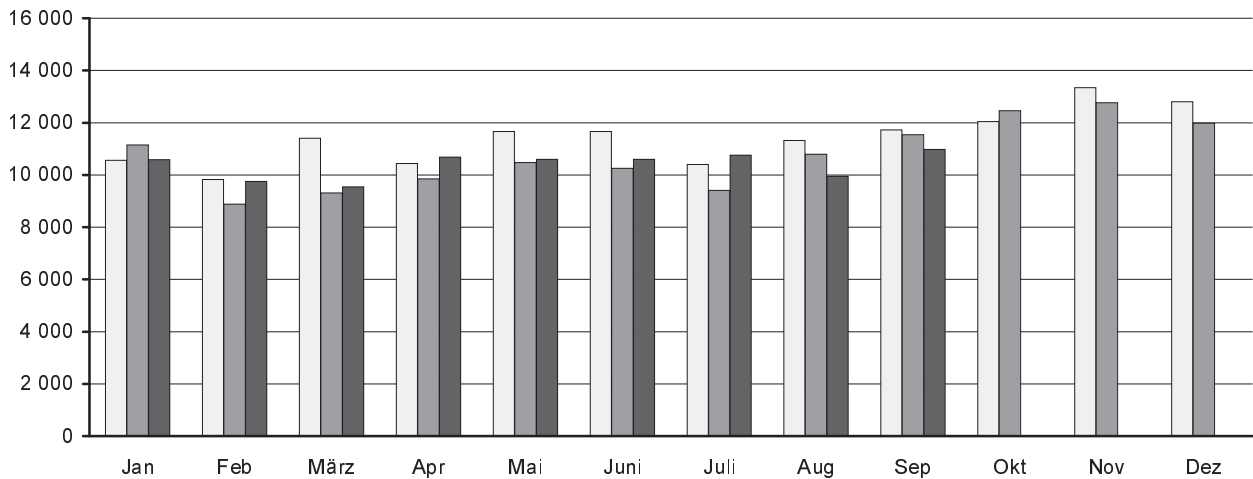
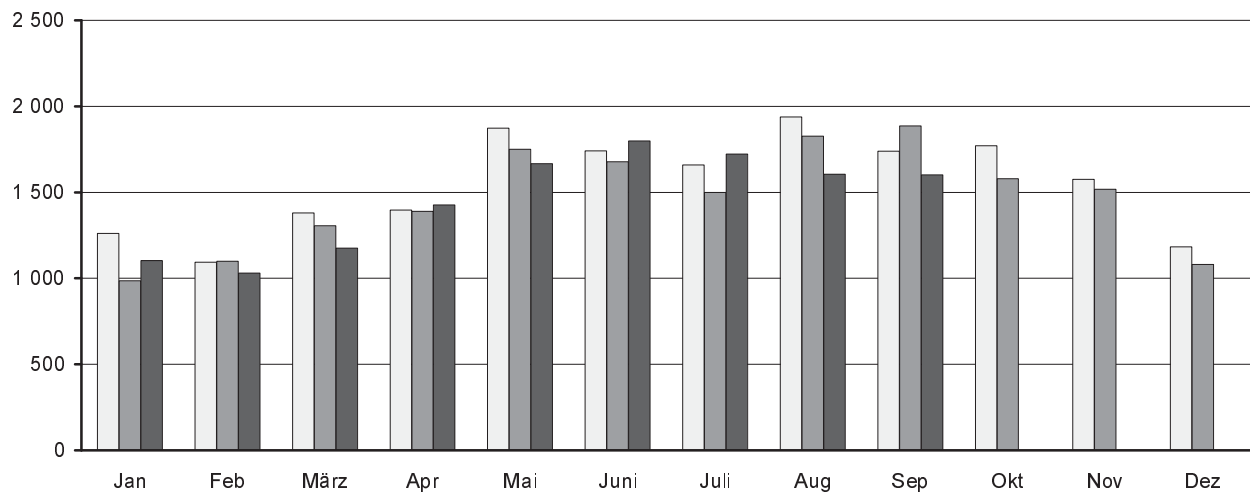
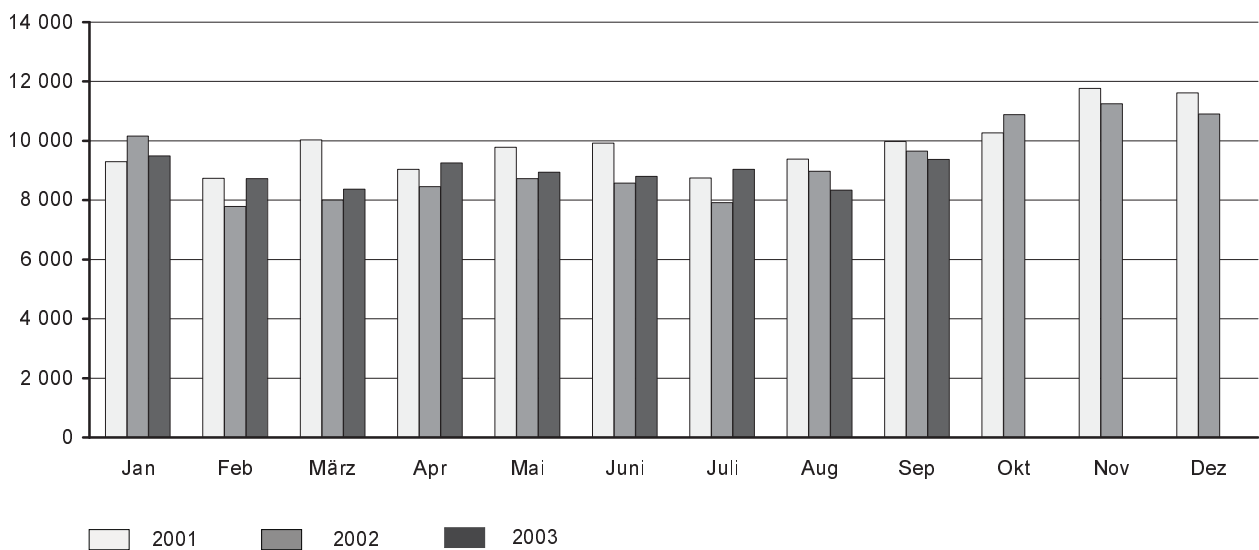
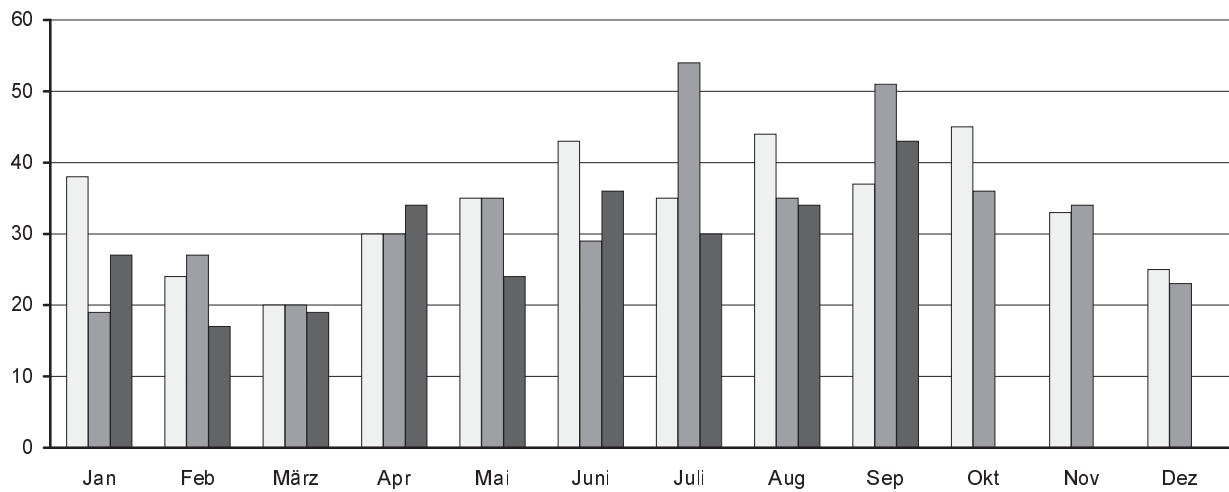
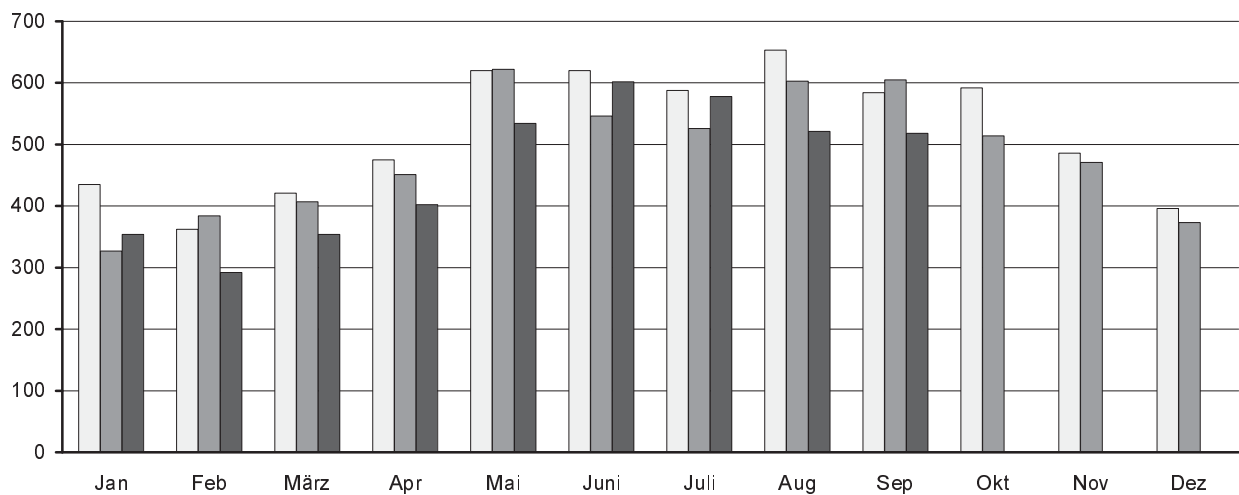
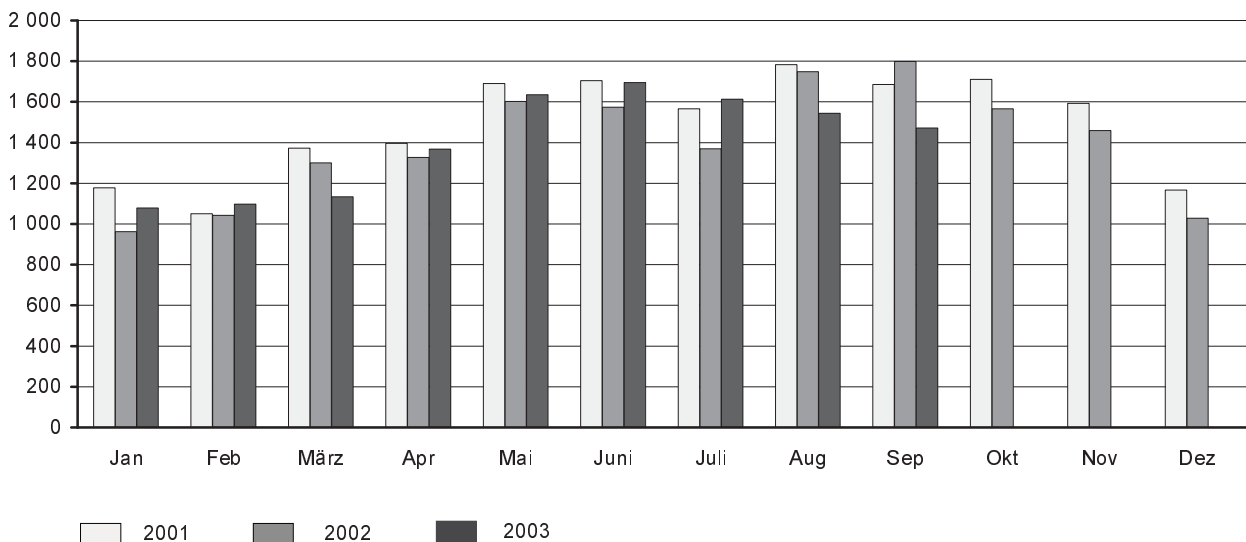
Abb. 4 Straßenverkehrsunfälle insgesamt 2001 bis 2003 nach Monaten**Abb. 5 Straßenverkehrsunfälle mit Personenschaden 2001 bis 2003 nach Monaten****Abb. 6 Straßenverkehrsunfälle mit Sachschaden 2001 bis 2003 nach Monaten**

Abb. 7 Getötete bei Straßenverkehrsunfällen 2001 bis 2003 nach Monaten**Abb. 8 Schwerverletzte bei Straßenverkehrsunfällen 2001 bis 2003 nach Monaten****Abb. 9 Leichtverletzte bei Straßenverkehrsunfällen 2001 bis 2003 nach Monaten**

1. Straßenverkehrsunfälle mit Sachschaden 2001 bis 2003 nach Monaten¹⁾

Monat	Insgesamt			Schwerwiegende Unfälle mit Sachschaden						Sonst. Sachschadensunfälle ohne Alkoholeinwirkung		
				im engeren Sinne			sonstige unter Alkohol					
	2001	2002	2003	2001	2002	2003	2001	2002	2003	2001	2002	2003
Januar	9 295	10 161	9 487	540	452	797	108	87	98	8 647	9 622	8 592
Februar	8 735	7 787	8 721	497	493	624	111	96	86	8 127	7 198	8 011
März	10 029	8 003	8 374	503	539	511	117	112	121	9 409	7 352	7 742
April	9 036	8 458	9 259	425	504	602	105	117	102	8 506	7 837	8 555
Mai	9 787	8 724	8 937	418	570	557	116	111	136	9 253	8 043	8 244
Juni	9 923	8 572	8 801	483	548	527	136	130	131	9 304	7 894	8 143
Juli	8 745	7 913	9 035	409	562	575	100	95	115	8 236	7 256	8 345
August	9 387	8 972	8 342	412	579	504	131	136	127	8 844	8 257	7 711
September	9 980	9 658	9 374	522	648	539	139	116	116	9 319	8 894	8 719
Oktober	10 273	10 884	...	487	658	...	128	129	...	9 658	10 097	...
November	11 763	11 250	...	610	700	...	146	151	...	11 007	10 399	...
Dezember	11 615	10 902	...	656	691	...	102	109	...	10 857	10 102	...
Jan.-Sep.	84 917	78 248	80 330	4 209	4 895	5 236	1 063	1 000	1 032	79 645	72 353	74 062
Jahr	118 568	111 284	...	5 962	6 944	...	1 439	1 389	...	111 167	102 951	...

2. Straßenverkehrsunfälle mit Personenschaden 2001 bis 2003 nach Monaten¹⁾

Monat	Insgesamt			Unfälle mit								
				Getöteten			Schwerverletzten			Leichtverletzten		
	2001	2002	2003	2001	2002	2003	2001	2002	2003	2001	2002	2003
Januar	1 261	985	1 103	34	16	26	363	273	313	864	696	764
Februar	1 094	1 100	1 031	21	23	15	297	323	256	776	754	760
März	1 380	1 306	1 175	19	19	17	357	333	296	1 004	954	862
April	1 397	1 390	1 426	25	29	31	380	389	347	992	972	1 048
Mai	1 873	1 750	1 666	34	35	23	542	533	452	1 297	1 182	1 191
Juni	1 741	1 678	1 799	36	26	34	509	477	530	1 196	1 175	1 235
Juli	1 660	1 499	1 723	33	48	25	496	431	502	1 131	1 020	1 196
August	1 939	1 826	1 605	37	29	31	550	512	434	1 352	1 285	1 140
September	1 740	1 886	1 602	35	47	40	479	515	447	1 226	1 324	1 115
Oktober	1 770	1 580	...	42	32	...	483	436	...	1 245	1 112	...
November	1 576	1 518	...	32	32	...	406	406	...	1 138	1 080	...
Dezember	1 183	1 080	...	23	22	...	328	312	...	832	746	...
Jan.-Sep.	14 085	13 420	13 130	274	272	242	3 973	3 786	3 577	9 838	9 362	9 311
Jahr	18 614	17 598	...	371	358	...	5 190	4 940	...	13 053	12 300	...

3. Verunglückte bei Straßenverkehrsunfällen 2001 bis 2003 nach Monaten¹⁾

Monat	Insgesamt			Verunglückte								
				Getötete			Schwerverletzte			Leichtverletzte		
	2001	2002	2003	2001	2002	2003	2001	2002	2003	2001	2002	2003
Januar	1 651	1 308	1 459	38	19	27	435	327	354	1 178	962	1 078
Februar	1 436	1 454	1 406	24	27	17	362	384	292	1 050	1 043	1 097
März	1 813	1 727	1 506	20	20	19	421	407	354	1 372	1 300	1 133
April	1 902	1 808	1 804	30	30	34	475	451	402	1 397	1 327	1 368
Mai	2 346	2 259	2 194	35	35	24	620	622	534	1 691	1 602	1 636
Juni	2 367	2 149	2 333	43	29	36	620	546	602	1 704	1 574	1 695
Juli	2 189	1 950	2 221	35	54	30	588	526	578	1 566	1 370	1 613
August	2 480	2 386	2 099	44	35	34	653	603	521	1 783	1 748	1 544
September	2 306	2 455	2 032	37	51	43	584	605	518	1 685	1 799	1 471
Oktober	2 347	2 116	...	45	36	...	592	514	...	1 710	1 566	...
November	2 112	1 964	...	33	34	...	486	471	...	1 593	1 459	...
Dezember	1 588	1 424	...	25	23	...	396	373	...	1 167	1 028	...
Jan.-Sep.	18 490	17 496	17 054	306	300	264	4 758	4 471	4 155	13 426	12 725	12 635
Jahr	24 537	23 000	...	409	393	...	6 232	5 829	...	17 896	16 778	...

1) Einschließlich Nachmeldungen

4. Straßenverkehrsunfälle mit Personenschaden und Verunglückte nach Straßenarten und Ortslage

Straßenart Ortslage	Unfälle mit Personen- schaden	Verunglückte				Unfälle mit Personen- schaden	Verunglückte								
		insgesamt	davon				insgesamt	davon							
			Getötete	Schwer- verletzte	Leicht- verletzte			Getötete	Schwer- verletzte	Leicht- verletzte					
September 2003											September 2002				
Autobahnen	59	85	6	26	53	84	153	6	51	96					
Bundesstraßen	389	552	14	139	399	492	670	9	165	496					
innerorts	267	361	4	85	272	345	440	5	88	347					
außerorts	122	191	10	54	127	147	230	4	77	149					
Staatsstraßen	364	479	9	142	328	400	537	17	155	365					
innerorts	227	276	2	67	207	214	264	3	68	193					
außerorts	137	203	7	75	121	186	273	14	87	172					
Kreisstraßen	133	172	2	57	113	166	209	9	60	140					
innerorts	74	95	2	27	66	98	113	2	22	89					
außerorts	59	77	-	30	47	68	96	7	38	51					
Andere Straßen	657	744	12	154	578	744	886	10	174	702					
innerorts	632	715	7	141	567	704	837	9	155	673					
außerorts	25	29	5	13	11	40	49	1	19	29					
Insgesamt	1 602	2 032	43	518	1 471	1 886	2 455	51	605	1 799					
innerorts	1 200	1 447	15	320	1 112	1 361	1 654	19	333	1 302					
außerorts	402	585	28	198	359	525	801	32	272	497					
Januar - September 2003											Januar - September 2002				
Autobahnen	512	823	28	244	551	541	854	29	265	560					
Bundesstraßen	3 265	4 557	80	1 036	3 441	3 439	4 892	98	1 177	3 617					
innerorts	2 107	2 737	18	507	2 212	2 287	3 071	29	593	2 449					
außerorts	1 158	1 820	62	529	1 229	1 152	1 821	69	584	1 168					
Staatsstraßen	3 040	4 067	74	1 158	2 835	2 882	3 867	92	1 121	2 654					
innerorts	1 678	2 086	17	483	1 586	1 572	1 967	19	481	1 467					
außerorts	1 362	1 981	57	675	1 249	1 310	1 900	73	640	1 187					
Kreisstraßen	1 157	1 499	35	462	1 002	1 119	1 450	36	505	909					
innerorts	637	788	12	186	590	631	783	8	228	547					
außerorts	520	711	23	276	412	488	667	28	277	362					
Andere Straßen	5 156	6 108	47	1 255	4 806	5 439	6 433	45	1 403	4 985					
innerorts	4 934	5 837	36	1 156	4 645	5 175	6 094	38	1 291	4 765					
außerorts	222	271	11	99	161	264	339	7	112	220					
Insgesamt	13 130	17 054	264	4 155	12 635	13 420	17 496	300	4 471	12 725					
innerorts	9 356	11 448	83	2 332	9 033	9 665	11 915	94	2 593	9 228					
außerorts	3 774	5 606	181	1 823	3 602	3 755	5 581	206	1 878	3 497					

5. Straßenverkehrsunfälle mit Personenschaden und Verunglückte nach Unfallarten und Ortslage

Unfallart Ortslage	Unfälle mit Personen- schaden	Verunglückte				Unfälle mit Personen- schaden	Verunglückte			
		insgesamt	davon				insgesamt	davon		
			Getötete	Schwer- verletzte	Leicht- verletzte			Getötete	Schwer- verletzte	Leicht- verletzte
September 2003						September 2002				
Zusammenstoß mit anderem Fahrzeug, das										
anfährt, anhält oder im ruhenden Verkehr steht	78	104	1	21	82	76	99	-	14	85
innerorts	63	81	1	16	64	65	79	-	8	71
außerorts	15	23	-	5	18	11	20	-	6	14
vorausfährt oder wartet	206	288	1	26	261	306	418	5	51	362
innerorts	148	203	-	14	189	226	290	3	28	259
außerorts	58	85	1	12	72	80	128	2	23	103
seitlich in gleicher Richtung fährt	75	83	1	21	61	82	98	3	18	77
innerorts	52	57	-	15	42	50	55	1	10	44
außerorts	23	26	1	6	19	32	43	2	8	33
entgegenkommt	140	237	8	71	158	145	238	7	84	147
innerorts	90	139	4	31	104	87	112	-	38	74
außerorts	50	98	4	40	54	58	126	7	46	73
einbiegt oder kreuzt	554	672	7	141	524	656	859	2	159	698
innerorts	485	559	4	117	438	562	698	1	118	579
außerorts	69	113	3	24	86	94	161	1	41	119
Zusammenstoß zwischen Fahrzeug und Fußgänger	152	164	4	49	111	167	186	8	60	118
innerorts	145	157	3	46	108	158	175	8	55	112
außerorts	7	7	1	3	3	9	11	-	5	6
Aufprall auf Hindernis	17	18	-	10	8	13	16	1	4	11
innerorts	9	9	-	5	4	3	3	-	2	1
außerorts	8	9	-	5	4	10	13	1	2	10
Abkommen von Fahrbahn										
nach rechts	152	200	14	93	93	179	218	13	91	114
innerorts	63	78	2	29	47	59	71	4	28	39
außerorts	89	122	12	64	46	120	147	9	63	75
nach links	97	119	7	47	65	111	162	11	75	76
innerorts	32	42	1	17	24	29	43	1	14	28
außerorts	65	77	6	30	41	82	119	10	61	48
Unfall anderer Art	131	147	-	39	108	151	161	1	49	111
innerorts	113	122	-	30	92	122	128	1	32	95
außerorts	18	25	-	9	16	29	33	-	17	16
Insgesamt	1 602	2 032	43	518	1 471	1 886	2 455	51	605	1 799
innerorts	1 200	1 447	15	320	1 112	1 361	1 654	19	333	1 302
außerorts	402	585	28	198	359	525	801	32	272	497

Noch: 5. Straßenverkehrsunfälle mit Personenschaden und Verunglückte nach Unfallarten und Ortslage

Unfallart Ortslage	Unfälle mit Personen- schaden	Verunglückte				Unfälle mit Personen- schaden	Verunglückte			
		insgesamt	davon				insgesamt	davon		
			Getötete	Schwer- verletzte	Leicht- verletzte			Getötete	Schwer- verletzte	Leicht- verletzte
Januar - September 2003						Januar - September 2002				
Zusammenstoß mit anderem Fahrzeug, das										
anfährt, anhält oder im ruhenden Verkehr steht	567	709	3	82	624	647	797	2	124	671
innerorts	493	601	2	65	534	581	688	1	100	587
außerorts	74	108	1	17	90	66	109	1	24	84
vorausfährt oder wartet	1 831	2 518	12	255	2 251	1 920	2 643	12	281	2 350
innerorts	1 323	1 702	2	111	1 589	1 402	1 848	3	134	1 711
außerorts	508	816	10	144	662	518	795	9	147	639
seitlich in gleicher Richtung fährt	569	686	9	166	511	572	703	13	147	543
innerorts	409	458	3	104	351	353	391	4	67	320
außerorts	160	228	6	62	160	219	312	9	80	223
entgegenkommt	1 214	1 953	46	544	1 363	1 238	2 087	41	664	1 382
innerorts	707	1 009	8	200	801	747	1 135	7	311	817
außerorts	507	944	38	344	562	491	952	34	353	565
einbiegt oder kreuzt	4 014	5 259	41	1 013	4 205	4 002	5 188	39	1 071	4 078
innerorts	3 407	4 252	18	748	3 486	3 438	4 281	17	805	3 459
außerorts	607	1 007	23	265	719	564	907	22	266	619
Zusammenstoß zwischen Fahrzeug und Fußgänger	1 269	1 396	29	449	918	1 376	1 500	36	510	954
innerorts	1 218	1 338	24	430	884	1 298	1 401	27	482	892
außerorts	51	58	5	19	34	78	99	9	28	62
Aufprall auf Hindernis	67	72	1	32	39	52	57	1	14	42
innerorts	43	43	-	20	23	28	29	-	7	22
außerorts	24	29	1	12	16	24	28	1	7	20
Abkommen von Fahrbahn										
nach rechts	1 392	1 808	60	713	1 035	1 365	1 771	85	696	990
innerorts	495	624	6	233	385	467	592	16	218	358
außerorts	897	1 184	54	480	650	898	1 179	69	478	632
nach links	1 035	1 343	49	520	774	966	1 314	59	537	718
innerorts	329	411	12	142	257	319	418	9	163	246
außerorts	706	932	37	378	517	647	896	50	374	472
Unfall anderer Art	1 172	1 310	14	381	915	1 282	1 436	12	427	997
innerorts	932	1 010	8	279	723	1 032	1 132	10	306	816
außerorts	240	300	6	102	192	250	304	2	121	181
Insgesamt	13 130	17 054	264	4 155	12 635	13 420	17 496	300	4 471	12 725
innerorts	9 356	11 448	83	2 332	9 033	9 665	11 915	94	2 593	9 228
außerorts	3 774	5 606	181	1 823	3 602	3 755	5 581	206	1 878	3 497

6. Straßenverkehrsunfälle mit Personenschaden und Verunglückte nach Unfalltypen und Ortslage

Unfalltyp Ortslage	Unfälle mit Personen- schaden	Verunglückte				Unfälle mit Personen- schaden	Verunglückte				
		insgesamt	davon				insgesamt	davon			
			Getötete	Schwer- verletzte	Leicht- verletzte			Getötete	Schwer- verletzte	Leicht- verletzte	
September 2003						September 2002					
Fahrunfall	336	452	23	184	245	363	503	33	204	266	
innerorts	171	224	5	75	144	146	182	7	63	112	
außerorts	165	228	18	109	101	217	321	26	141	154	
Abbiegeunfall	225	270	2	55	213	249	309	2	53	254	
innerorts	198	232	2	47	183	213	254	2	44	208	
außerorts	27	38	-	8	30	36	55	-	9	46	
Einbiegen-/Kreuzenunfall	418	512	5	106	401	534	693	1	128	564	
innerorts	366	423	2	86	335	458	562	-	94	468	
außerorts	52	89	3	20	66	76	131	1	34	96	
Überschreitenunfall	91	96	3	32	61	108	117	5	37	75	
innerorts	90	95	3	31	61	105	114	5	34	75	
außerorts	1	1	-	1	-	3	3	-	3	-	
Unfall durch ruhenden Verkehr	34	39	1	6	32	33	36	-	11	25	
innerorts	33	38	1	5	32	32	35	-	10	25	
außerorts	1	1	-	1	-	1	1	-	1	-	
Unfall im Längsverkehr	355	501	8	88	405	448	624	8	125	491	
innerorts	234	317	2	44	271	302	392	4	60	328	
außerorts	121	184	6	44	134	146	232	4	65	163	
Sonstiger Unfall	143	162	1	47	114	151	173	2	47	124	
innerorts	108	118	-	32	86	105	115	1	28	86	
außerorts	35	44	1	15	28	46	58	1	19	38	
Insgesamt	1 602	2 032	43	518	1 471	1 886	2 455	51	605	1 799	
innerorts	1 200	1 447	15	320	1 112	1 361	1 654	19	333	1 302	
außerorts	402	585	28	198	359	525	801	32	272	497	
Januar - September 2003						Januar - September 2002					
Fahrunfall	3 137	4 166	132	1 522	2 512	2 953	4 024	165	1 525	2 334	
innerorts	1 386	1 753	27	552	1 174	1 322	1 690	30	566	1 094	
außerorts	1 751	2 413	105	970	1 338	1 631	2 334	135	959	1 240	
Abbiegeunfall	1 669	2 139	16	428	1 695	1 712	2 202	16	439	1 747	
innerorts	1 398	1 687	9	329	1 349	1 432	1 764	9	314	1 441	
außerorts	271	452	7	99	346	280	438	7	125	306	
Einbiegen-/Kreuzenunfall	3 274	4 256	29	816	3 411	3 276	4 229	30	854	3 345	
innerorts	2 800	3 480	11	590	2 879	2 836	3 521	12	649	2 860	
außerorts	474	776	18	226	532	440	708	18	205	485	
Überschreitenunfall	783	866	24	305	537	910	987	22	373	592	
innerorts	772	852	23	298	531	879	948	17	362	569	
außerorts	11	14	1	7	6	31	39	5	11	23	
Unfall durch ruhenden Verkehr	221	239	2	38	199	242	265	1	62	202	
innerorts	216	234	2	36	196	233	254	1	58	195	
außerorts	5	5	-	2	3	9	11	-	4	7	
Unfall im Längsverkehr	2 901	4 047	48	669	3 330	3 159	4 423	46	825	3 552	
innerorts	1 929	2 482	5	270	2 207	2 096	2 756	15	388	2 353	
außerorts	972	1 565	43	399	1 123	1 063	1 667	31	437	1 199	
Sonstiger Unfall	1 145	1 341	13	377	951	1 168	1 366	20	393	953	
innerorts	855	960	6	257	697	867	982	10	256	716	
außerorts	290	381	7	120	254	301	384	10	137	237	
Insgesamt	13 130	17 054	264	4 155	12 635	13 420	17 496	300	4 471	12 725	
innerorts	9 356	11 448	83	2 332	9 033	9 665	11 915	94	2 593	9 228	
außerorts	3 774	5 606	181	1 823	3 602	3 755	5 581	206	1 878	3 497	

7. Verunglückte bei Straßenverkehrsunfällen nach Art der Verkehrsbeteiligung

Art der Verkehrsbeteiligung	Verunglückte				Verunglückte			
	insgesamt	davon			insgesamt	davon		
		Getötete	Schwer- verletzte	Leicht- verletzte		Getötete	Schwer- verletzte	Leicht- verletzte
September 2003					September 2002			
Fahrer und Mitfahrer von								
Kraftfahrzeugen	1 448	33	358	1 057	1 813	37	444	1 332
darunter von								
Mofas, Mopeds, Mokicks	127	2	42	83	123	2	37	84
Motorzweirädern ¹⁾	222	10	90	122	224	6	76	142
Personenkraftwagen	1 038	19	210	809	1 362	24	311	1 027
Bussen	23	-	1	22	36	1	4	31
Güterkraftfahrzeugen	35	2	13	20	64	4	15	45
Fahrrädern	415	5	107	303	447	6	105	336
darunter								
unter 15 Jahren	80	-	17	63	108	-	18	90
anderen Fahrzeugen	8	-	1	7	6	-	-	6
Fußgänger	159	4	51	104	188	8	56	124
darunter								
unter 15 Jahren	44	-	12	32	50	-	21	29
65 Jahre und mehr	30	-	12	18	33	6	12	15
Andere Personen	2	1	1	-	1	-	-	1
Insgesamt	2 032	43	518	1 471	2 455	51	605	1 799
darunter								
unter 15 Jahren	176	1	39	136	213	-	50	163
65 Jahre und mehr	154	4	43	107	214	12	66	136
Januar - September 2003					Januar - September 2002			
Fahrer und Mitfahrer von								
Kraftfahrzeugen	12 561	204	2 907	9 450	12 819	230	3 127	9 462
darunter von								
Mofas, Mopeds, Mokicks	708	6	203	499	826	10	263	553
Motorzweirädern ¹⁾	1 506	47	546	913	1 403	42	522	839
Personenkraftwagen	9 790	147	2 040	7 603	9 947	160	2 200	7 587
Bussen	121	-	6	115	147	1	16	130
Güterkraftfahrzeugen	391	3	102	286	451	11	115	325
Fahrrädern	3 047	28	778	2 241	3 057	34	824	2 199
darunter								
unter 15 Jahren	521	3	134	384	632	1	155	476
anderen Fahrzeugen	51	-	4	47	115	-	10	105
Fußgänger	1 376	30	462	884	1 482	36	504	942
darunter								
unter 15 Jahren	375	1	130	244	395	4	159	232
65 Jahre und mehr	257	16	118	123	261	16	119	126
Andere Personen	19	2	4	13	23	-	6	17
Insgesamt	17 054	264	4 155	12 635	17 496	300	4 471	12 725
darunter								
unter 15 Jahren	1 358	8	385	965	1 511	6	440	1 065
65 Jahre und mehr	1 340	58	416	866	1 340	58	453	829

1) Mit amtlichem Kennzeichen

8. Verunglückte bei Straßenverkehrsunfällen nach Altersgruppen und Geschlecht

Im Alter von ... bis unter ... Jahren Geschlecht	Verunglückte				Verunglückte							
	insgesamt	davon			insgesamt	davon						
		Getötete	Schwer- verletzte	Leicht- verletzte		Getötete	Schwer- verletzte	Leicht- verletzte				
September 2003									September 2002			
unter 15	176	1	39	136	213	-	50	163				
männlich	102	1	26	75	128	-	28	100				
weiblich	74	-	13	61	85	-	22	63				
15 - 18	227	3	53	171	245	1	65	179				
männlich	161	2	37	122	173	1	47	125				
weiblich	66	1	16	49	72	-	18	54				
18 - 21	274	4	83	187	311	10	92	209				
männlich	185	2	65	118	186	7	62	117				
weiblich	89	2	18	69	125	3	30	92				
21 - 25	211	9	55	147	267	7	69	191				
männlich	119	8	36	75	166	6	50	110				
weiblich	92	1	19	72	101	1	19	81				
25 - 30	169	5	41	123	203	4	28	171				
männlich	109	5	30	74	117	3	21	93				
weiblich	60	-	11	49	85	1	7	77				
30 - 35	143	1	39	103	174	4	46	124				
männlich	82	1	31	50	99	3	33	63				
weiblich	61	-	8	53	74	1	13	60				
35 - 40	140	5	33	102	212	4	34	174				
männlich	74	3	23	48	119	4	21	94				
weiblich	66	2	10	54	93	-	13	80				
40 - 45	141	2	33	106	156	-	40	116				
männlich	76	2	22	52	96	-	27	69				
weiblich	65	-	11	54	60	-	13	47				
45 - 50	127	4	25	98	157	1	39	117				
männlich	74	3	16	55	86	1	24	61				
weiblich	53	1	9	43	71	-	15	56				
50 - 55	125	-	30	95	107	1	29	77				
männlich	76	-	23	53	48	1	13	34				
weiblich	49	-	7	42	59	-	16	43				
55 - 60	64	1	23	40	102	3	16	83				
männlich	31	-	13	18	48	2	7	39				
weiblich	33	1	10	22	54	1	9	44				
60 - 65	80	4	21	55	93	4	30	59				
männlich	41	3	11	27	51	4	18	29				
weiblich	39	1	10	28	42	-	12	30				
65 - 70	68	1	19	48	82	4	18	60				
männlich	32	1	10	21	31	2	8	21				
weiblich	36	-	9	27	51	2	10	39				
70 - 75	35	-	8	27	51	2	15	34				
männlich	17	-	2	15	22	2	4	16				
weiblich	18	-	6	12	29	-	11	18				
75 und mehr	51	3	16	32	81	6	33	42				
männlich	16	1	5	10	35	2	16	17				
weiblich	35	2	11	22	46	4	17	25				
Zusammen	2 031	43	518	1 470	2 454	51	604	1 799				
männlich	1 195	32	350	813	1 405	38	379	988				
weiblich	836	11	168	657	1 047	13	225	809				
Ohne Angabe	1	-	-	1	1	-	1	-				
Insgesamt	2 032	43	518	1 471	2 455	51	605	1 799				

Noch: 8. Verunglückte bei Straßenverkehrsunfällen nach Altersgruppen und Geschlecht

Im Alter von ... bis unter ... Jahren Geschlecht	Verunglückte				Verunglückte			
	insgesamt	davon			insgesamt	davon		
		Getötete	Schwer- verletzte	Leicht- verletzte		Getötete	Schwer- verletzte	Leicht- verletzte
Januar - September 2003					Januar - September 2002			
unter 15	1 358	8	385	965	1 511	6	440	1 065
männlich	787	5	239	543	889	3	275	611
weiblich	571	3	146	422	620	3	164	453
15 - 18	1 606	15	414	1 177	1 748	22	494	1 232
männlich	1 061	8	278	775	1 155	16	337	802
weiblich	545	7	136	402	592	6	157	429
18 - 21	2 332	29	572	1 731	2 343	46	624	1 673
männlich	1 447	23	400	1 024	1 454	36	432	986
weiblich	885	6	172	707	889	10	192	687
21 - 25	2 023	33	510	1 480	2 064	33	506	1 525
männlich	1 201	30	370	801	1 247	28	342	877
weiblich	822	3	140	679	816	5	164	647
25 - 30	1 448	19	324	1 105	1 447	25	307	1 115
männlich	878	17	224	637	845	23	217	605
weiblich	570	2	100	468	600	2	90	508
30 - 35	1 225	17	256	952	1 303	10	292	1 001
männlich	719	15	188	516	747	8	209	530
weiblich	506	2	68	436	554	2	83	469
35 - 40	1 205	13	264	928	1 378	15	298	1 065
männlich	641	9	167	465	739	14	171	554
weiblich	564	4	97	463	639	1	127	511
40 - 45	1 195	23	266	906	1 158	23	254	881
männlich	629	15	160	454	632	18	153	461
weiblich	566	8	106	452	525	5	101	419
45 - 50	1 044	18	221	805	1 046	20	254	772
männlich	558	16	131	411	581	17	154	410
weiblich	486	2	90	394	465	3	100	362
50 - 55	972	12	212	748	822	16	206	600
männlich	518	11	121	386	440	13	114	313
weiblich	454	1	91	362	382	3	92	287
55 - 60	624	9	167	448	643	7	158	478
männlich	316	4	101	211	336	5	81	250
weiblich	308	5	66	237	307	2	77	228
60 - 65	667	10	147	510	675	19	182	474
männlich	331	7	78	246	354	16	105	233
weiblich	335	3	69	263	321	3	77	241
65 - 70	506	13	157	336	490	25	141	324
männlich	261	9	74	178	218	14	75	129
weiblich	245	4	83	158	272	11	66	195
70 - 75	367	13	105	249	357	9	119	229
männlich	198	8	52	138	148	6	49	93
weiblich	169	5	53	111	209	3	70	136
75 und mehr	467	32	154	281	493	24	193	276
männlich	192	15	60	117	200	12	83	105
weiblich	275	17	94	164	293	12	110	171
Zusammen	17 039	264	4 154	12 621	17 478	300	4 468	12 710
männlich	9 737	192	2 643	6 902	9 985	229	2 797	6 959
weiblich	7 301	72	1 511	5 718	7 484	71	1 670	5 743
Ohne Angabe	15	-	1	14	18	-	3	15
Insgesamt	17 054	264	4 155	12 635	17 496	300	4 471	12 725

9. An Straßenverkehrsunfällen beteiligte Fahrzeugführer und Fußgänger

Art der Verkehrsbeteiligung Ortslage	Unfälle mit Personen- schaden		Schwerwiegende Unfälle mit Sachschaden ¹⁾		Unfälle mit Personen- schaden		Schwerwiegende Unfälle mit Sachschaden ¹⁾	
	September				Januar - September			
	2003	2002	2003	2002	2003	2002	2003	2002
Führer von								
Mofas, Mopeds	127	128	5	7	687	820	25	33
innerorts	102	101	2	4	579	671	18	27
außerorts	25	27	3	3	108	149	7	6
Motorzweirädern mit amtlichem Kennzeichen	212	224	13	9	1 441	1 366	66	76
innerorts	151	167	12	6	991	972	50	56
außerorts	61	57	1	3	450	394	16	20
Personenkraftwagen	1 951	2 379	932	1 080	16 174	16 589	8 624	7 968
innerorts	1 413	1 670	659	760	11 196	11 704	6 075	5 560
außerorts	538	709	273	320	4 978	4 885	2 549	2 408
Bussen	20	27	6	9	156	174	53	37
innerorts	16	23	6	4	133	155	43	24
außerorts	4	4	-	5	23	19	10	13
Güterkraftfahrzeugen	145	249	87	112	1 548	1 577	845	819
innerorts	89	151	52	74	937	966	489	471
außerorts	56	98	35	38	611	611	356	348
Landwirtschaftlichen Zugmaschinen	7	9	2	7	52	58	13	23
innerorts	3	6	1	1	21	33	6	9
außerorts	4	3	1	6	31	25	7	14
übrigen Kraftfahrzeugen	4	7	1	2	84	68	24	32
innerorts	2	5	1	2	56	52	17	22
außerorts	2	2	-	-	28	16	7	10
Kraftfahrzeugen zusammen	2 466	3 023	1 046	1 226	20 142	20 652	9 650	8 988
innerorts	1 776	2 123	733	851	13 913	14 553	6 698	6 169
außerorts	690	900	313	375	6 229	6 099	2 952	2 819
darunter flüchtig	139	166	41	54	1 016	1 168	408	449
innerorts	110	130	27	35	794	900	210	257
außerorts	29	36	14	19	222	268	198	192

1) Im engeren Sinne

Noch: 9. An Straßenverkehrsunfällen beteiligte Fahrzeugführer und Fußgänger

Art der Verkehrsbeteiligung Ortslage	Unfälle mit Personen- schaden		Schwerwiegende Unfälle mit Sachschaden ¹⁾		Unfälle mit Personen- schaden		Schwerwiegende Unfälle mit Sachschaden ¹⁾	
	September				Januar - September			
	2003	2002	2003	2002	2003	2002	2003	2002
Fahrrädern	448	484	1	2	3 280	3 313	9	7
innerorts	416	442	1	2	3 022	2 998	8	7
außerorts	32	42	-	-	258	315	1	-
darunter								
unter 15 Jahren	83	117	-	-	547	668	-	-
innerorts	81	110	-	-	518	615	-	-
außerorts	2	7	-	-	29	53	-	-
anderen Fahrzeugen	20	24	9	13	166	196	79	76
innerorts	18	23	6	13	153	183	62	60
außerorts	2	1	3	-	13	13	17	16
Fußgänger	168	195	-	-	1 453	1 567	4	12
innerorts	160	185	-	-	1 395	1 477	3	7
außerorts	8	10	-	-	58	90	1	5
darunter								
unter 15 Jahren	48	53	-	-	386	415	-	3
innerorts	48	52	-	-	381	403	-	3
außerorts	-	1	-	-	5	12	-	-
65 Jahre und mehr	32	34	-	-	261	267	-	1
innerorts	32	34	-	-	253	262	-	-
außerorts	-	-	-	-	8	5	-	1
andere Personen	2	2	-	-	25	34	1	3
innerorts	1	2	-	-	22	32	-	1
außerorts	1	-	-	-	3	2	1	2
Insgesamt	3 104	3 728	1 056	1 241	25 066	25 762	9 743	9 086
innerorts	2 371	2 775	740	866	18 505	19 243	6 771	6 244
außerorts	733	953	316	375	6 561	6 519	2 972	2 842
darunter								
unter 15 Jahren	132	171	-	1	941	1 103	4	7
innerorts	130	163	-	1	907	1 032	4	6
außerorts	2	8	-	-	34	71	-	1
65 Jahre und mehr	205	262	73	75	1 683	1 597	612	485
innerorts	165	205	55	54	1 315	1 281	470	355
außerorts	40	57	18	21	368	316	142	130

1) Im engeren Sinne

10. Ursachen von Straßenverkehrsunfällen mit Personenschaden

Ursache	September		Januar - September	
	2003	2002	2003	2002
Ursachen der Fahrzeugführer				
Verkehrstüchtigkeit	101	160	1 064	1 168
Alkoholeinfluss	81	126	866	932
Einfluss anderer berauschender Mittel (z.B. Drogen, Rauschgift)	4	4	41	30
Übermüdung	6	13	53	66
sonstige körperliche oder geistige Mängel	10	17	104	140
Straßenbenutzung	157	154	1 152	1 177
Benutzung der falschen Fahrbahn (auch Richtungsfahrbahn) oder verbotswidrige Benutzung anderer Straßenteile	77	73	514	521
Verstoß gegen das Rechtsfahrgebot	80	81	638	656
Geschwindigkeit	323	387	2 973	2 955
Nicht angepasste Geschwindigkeit mit gleichzeitigem Überschreiten der zulässigen Höchstgeschwindigkeit	22	17	173	183
Nicht angepasste Geschwindigkeit in anderen Fällen	301	370	2 800	2 772
Abstand	221	271	1 765	1 701
Ungenügender Sicherheitsabstand	217	271	1 734	1 669
Starkes Bremsen des Vorfahrenden ohne zwingenden Grund	4	-	31	32
Überholen	105	111	791	842
Unzulässiges Rechtsüberholen	5	1	32	26
Überholen trotz Gegenverkehrs	28	20	165	152
Überholen trotz unklarer Verkehrslage	34	35	220	228
Überholen trotz unzureichender Sichtverhältnisse	3	4	21	33
Überholen ohne Beachtung des nachfolgenden Verkehrs und/oder ohne rechtzeitige und deutliche Ankündigung des Ausscherens	4	8	65	62
Fehler beim Wiedereinordnen	6	6	61	73
sonstige Fehler beim Überholen (z.B. ohne genügenden Seitenabstand)	22	34	185	228
Fehler beim Überholtwerden	3	3	42	40
Vorbeifahren	3	2	43	39
Nichtbeachten des Vorranges entgegenkommender Fahrzeuge beim Vorbeifahren an haltenden Fahrzeugen, Absperrungen oder Hindernissen	3	2	35	32
Nichtbeachten des nachfolgenden Verkehrs beim Vorbeifahren an haltenden Fahrzeugen, Absperrungen oder Hindernissen und/oder ohne rechtzeitige und deutliche Ankündigung des Ausscherens	-	-	8	7
Nebeneinanderfahren, fehlerhaftes Wechseln des Fahrstreifens beim Nebeneinanderfahren oder Nichtbeachten des Reißverschlussverfahrens	18	18	147	138
Vorfahrt, Vorrang	329	435	2 661	2 646
Nichtbeachten der/des				
Regel "rechts vor links"	29	33	215	235
die Vorfahrt regelnden Verkehrszeichen	264	344	2 107	2 020
Vorfahrt des durchgehenden Verkehrs auf Autobahnen o. Kraftfahrstraßen	-	2	7	10
Vorfahrt durch Fahrzeuge, die aus Feld- und Waldwegen kommen	7	3	31	33
Verkehrsregelung durch Polizeibeamte oder Lichtzeichen	25	49	254	312
Vorranges entgegenkommender Fahrzeuge	4	3	36	27
Vorranges von Schienenfahrzeugen an Bahnübergängen	-	1	11	9
Abbiegen, Wenden, Rückwärtsfahren, Ein- und Anfahren	327	331	2 164	2 246
Fehler beim Abbiegen	165	186	1 180	1 270
Fehler beim Wenden oder Rückwärtsfahren	54	46	313	327
Fehler beim Einfahren in den fließenden Verkehr (z.B. aus einem Grundstück, von einem anderen Straßenteil o. beim Anfahren vom Fahrbahnrand)	108	99	671	649

Noch: 10. Ursachen von Straßenverkehrsunfällen mit Personenschaden

Ursache	September		Januar - September	
	2003	2002	2003	2002
Falsches Verhalten gegenüber Fußgängern	92	105	805	882
an Fußgängerüberwegen	3	4	28	34
an Fußgängerfurten	1	5	25	33
beim Abbiegen	12	10	111	91
an Haltestellen (auch haltenden Schulbussen mit eingeschaltetem Warnblinklicht)	11	11	67	80
an anderen Stellen	65	75	574	644
Ruhender Verkehr, Verkehrssicherung	13	14	101	115
Unzulässiges Halten oder Parken	1	1	12	7
Mangelnde Sicherung haltender o. liegengeliebener Fahrzeuge und von Unfallstellen sowie Schulbussen, bei denen Kinder ein- oder aussteigen	1	1	11	12
Verkehrswidriges Verhalten beim Ein- o. Aussteigen, Be- oder Entladen	11	12	78	96
Nichtbeachten der Beleuchtungsvorschriften	5	4	9	13
Ladung, Besetzung	4	5	33	26
Überladung, Überbesetzung	1	2	5	5
Unzureichend gesicherte Ladung oder Fahrzeugzubehörteile	3	3	28	21
Andere Fehler beim Fahrzeugführer	111	203	1 118	1 835
Ursachen der Fahrzeugführer zusammen	1 809	2 200	14 826	15 783
Technische Mängel, Wartungsmängel				
Beleuchtung	6	7	55	42
Bereifung	8	4	48	35
Bremsen	10	10	34	31
Lenkung	1	-	7	1
Zugvorrichtung	-	-	4	-
Andere Mängel	5	7	48	54
Technische Mängel, Wartungsmängel zusammen	30	28	196	163
Falsches Verhalten der Fußgänger				
Verkehrstüchtigkeit	12	11	104	110
Alkoholeinfluss	11	11	100	105
Einfluss anderer berauschender Mittel (z.B. Drogen, Rauschgift)	1	-	1	2
Übermüdung	-	-	-	-
sonstige körperliche oder geistige Mängel	-	-	3	3
Falsches Verhalten beim Überschreiten der Fahrbahn	74	68	625	660
an Stellen, an denen der Fußgängerverkehr durch Polizeibeamte oder Lichtzeichen geregelt war	4	7	54	54
auf Fußgängerüberwegen ohne Verkehrsregelung durch Polizeibeamte oder Lichtzeichen	1	-	5	4
in der Nähe von Kreuzungen oder Einmündungen, Lichtzeichenanlagen oder Fußgängerüberwegen bei dichtem Verkehr	7	7	54	61
an anderen Stellen				
durch plötzliches Hervortreten hinter Sichthindernissen	16	8	125	120
ohne auf den Fahrzeugverkehr zu achten	35	41	339	366
durch sonstiges falsches Verhalten	11	5	48	55
Nichtbenutzen des Gehweges	1	5	12	12
Nichtbenutzen der vorgeschriebenen Straßenseite	2	1	8	12
Spielen auf oder neben der Fahrbahn	1	1	8	7
Andere Fehler der Fußgänger	4	6	59	60
Falsches Verhalten der Fußgänger zusammen	94	92	816	861

Noch: 10. Ursachen von Straßenverkehrsunfällen mit Personenschaden

Ursache	September		Januar - September	
	2003	2002	2003	2002
Straßenverhältnisse				
Glätte oder Schlüpfrigkeit der Fahrbahn	29	51	621	581
Verunreinigung durch ausgeflossenes Öl	7	9	28	38
andere Verunreinigungen durch Straßenbenutzer	1	-	4	3
Schnee, Eis	-	-	446	252
Regen	20	42	135	279
andere Einflüsse (u.a. Laub, angeschwemmter Lehm)	1	-	8	9
Zustand der Straße	6	11	100	92
Spurrillen, im Zusammenhang mit Regen, Schnee oder Eis	-	1	14	7
anderer Zustand der Straße	6	10	86	85
Nicht ordnungsgemäßer Zustand der Verkehrszeichen oder -einrichtungen	1	-	6	1
Mangelhafte Beleuchtung der Straße	2	-	5	7
Mangelhafte Sicherung von Bahnübergängen	-	-	-	-
Straßenverhältnisse zusammen	38	62	732	681
Witterungseinflüsse				
Sichtbehinderung durch				
Nebel	3	-	22	6
starken Regen, Hagel, Schneegestöber usw..	4	5	31	37
blendende Sonne	11	10	71	55
Seitenwind	-	-	11	17
Unwetter oder sonstige Witterungseinflüsse	-	2	8	21
Witterungseinflüsse zusammen	18	17	143	136
Hindernisse				
Nicht oder unzureichend gesicherte Arbeitsstelle auf der Fahrbahn	2	2	10	15
Wild auf der Fahrbahn	6	11	74	77
Anderes Tier auf der Fahrbahn	3	9	40	46
Sonstiges Hindernis auf der Fahrbahn	10	4	36	23
Hindernisse zusammen	21	26	160	161
Sonstige Ursachen				
Alle nicht aufgeführten Ursachen zusammen	2	8	28	363
Ursachen insgesamt	2 012	2 433	16 901	18 148

11. Straßenverkehrsunfälle und Verunglückte nach Datum und Ortslage

Datum / Wochentag	Unfälle mit Personen- schaden	Davon mit			Verunglückte				Schwerwiegende
		Ge- töteten	Schwer- verletzten	Leicht- verletzten	ins- gesamt	Ge- tötete	Schwer- verletzte	Leicht- verletzte	Unfälle mit Sachschaden im engeren Sinne
Insgesamt									
01.09.03/Mo	56	1	17	38	68	1	17	50	24
02.09.03/Di	61	-	15	46	84	-	17	67	23
03.09.03/Mi	55	2	10	43	68	3	12	53	14
04.09.03/Do	34	2	13	19	46	2	16	28	13
05.09.03/Fr	53	-	17	36	70	-	23	47	16
06.09.03/Sa	55	5	23	27	86	5	32	49	12
07.09.03/So	30	4	10	16	39	5	13	21	15
08.09.03/Mo	58	2	19	37	64	2	20	42	15
09.09.03/Di	39	-	8	31	48	-	9	39	16
10.09.03/Mi	57	1	15	41	65	1	15	49	18
11.09.03/Do	61	1	11	49	80	1	14	65	37
12.09.03/Fr	72	1	18	53	92	1	21	70	35
13.09.03/Sa	41	-	20	21	71	-	27	44	20
14.09.03/So	23	-	8	15	31	-	10	21	6
15.09.03/Mo	55	4	10	41	67	4	12	51	15
16.09.03/Di	65	-	17	48	80	-	18	62	12
17.09.03/Mi	59	1	17	41	68	1	19	48	16
18.09.03/Do	56	1	12	43	63	1	12	50	20
19.09.03/Fr	76	1	22	53	100	1	24	75	26
20.09.03/Sa	63	3	21	39	86	4	24	58	17
21.09.03/So	47	1	16	30	61	1	19	41	12
22.09.03/Mo	83	2	19	62	96	2	19	75	21
23.09.03/Di	52	2	14	36	78	2	19	57	22
24.09.03/Mi	52	-	14	38	58	-	16	42	13
25.09.03/Do	60	2	15	43	72	2	19	51	13
26.09.03/Fr	60	2	12	46	72	2	12	58	16
27.09.03/Sa	30	-	11	19	40	-	14	26	23
28.09.03/So	30	2	9	19	41	2	10	29	8
29.09.03/Mo	64	-	16	48	76	-	16	60	25
30.09.03/Di	55	-	18	37	62	-	19	43	16
Insgesamt	1 602	40	447	1 115	2 032	43	518	1 471	539
innerorts									
01.09.03/Mo	43	-	13	30	52	-	13	39	13
02.09.03/Di	45	-	8	37	58	-	8	50	15
03.09.03/Mi	44	1	6	37	51	2	7	42	9
04.09.03/Do	29	-	10	19	36	-	10	26	7
05.09.03/Fr	36	-	9	27	42	-	11	31	10
06.09.03/Sa	36	2	17	17	51	2	24	25	8
07.09.03/So	17	1	5	11	21	1	5	15	9
08.09.03/Mo	46	2	13	31	49	2	13	34	11
09.09.03/Di	31	-	6	25	39	-	6	33	10
10.09.03/Mi	44	-	9	35	48	-	9	39	11
11.09.03/Do	42	-	6	36	52	-	6	46	18
12.09.03/Fr	47	-	9	38	55	-	9	46	20
13.09.03/Sa	26	-	9	17	42	-	10	32	13
14.09.03/So	18	-	6	12	24	-	7	17	5
15.09.03/Mo	36	-	7	29	45	-	7	38	14
16.09.03/Di	48	-	11	37	57	-	11	46	10
17.09.03/Mi	50	1	14	35	54	1	14	39	11
18.09.03/Do	46	1	8	37	50	1	8	41	14
19.09.03/Fr	60	-	16	44	78	-	17	61	17
20.09.03/Sa	45	-	17	28	58	-	18	40	14
21.09.03/So	33	-	11	22	44	-	12	32	9
22.09.03/Mo	64	-	13	51	73	-	13	60	17
23.09.03/Di	36	2	10	24	44	2	11	31	19
24.09.03/Mi	43	-	9	34	45	-	9	36	10
25.09.03/Do	44	1	10	33	53	1	13	39	9
26.09.03/Fr	51	2	10	39	62	2	10	50	10
27.09.03/Sa	25	-	7	18	30	-	7	23	18
28.09.03/So	19	1	3	15	22	1	4	17	5
29.09.03/Mo	51	-	13	38	62	-	13	49	15
30.09.03/Di	45	-	14	31	50	-	15	35	11
Zusammen	1 200	14	299	887	1 447	15	320	1 112	362

Noch: 11. Straßenverkehrsunfälle und Verunglückte nach Datum und Ortslage

Datum / Wochentag	Unfälle mit Personen- schaden	Davon mit			Verunglückte				Schwerwiegende
		Ge- töteten	Schwer- verletzten	Leicht- verletzten	ins- gesamt	Ge- tötete	Schwer- verletzte	Leicht- verletzte	Unfälle mit Sachschaden im engeren Sinne
außerorts, einschließlich Autobahn									
01.09.03/Mo	13	1	4	8	16	1	4	11	11
02.09.03/Di	16	-	7	9	26	-	9	17	8
03.09.03/Mi	11	1	4	6	17	1	5	11	5
04.09.03/Do	5	2	3	-	10	2	6	2	6
05.09.03/Fr	17	-	8	9	28	-	12	16	6
06.09.03/Sa	19	3	6	10	35	3	8	24	4
07.09.03/So	13	3	5	5	18	4	8	6	6
08.09.03/Mo	12	-	6	6	15	-	7	8	4
09.09.03/Di	8	-	2	6	9	-	3	6	6
10.09.03/Mi	13	1	6	6	17	1	6	10	7
11.09.03/Do	19	1	5	13	28	1	8	19	19
12.09.03/Fr	25	1	9	15	37	1	12	24	15
13.09.03/Sa	15	-	11	4	29	-	17	12	7
14.09.03/So	5	-	2	3	7	-	3	4	1
15.09.03/Mo	19	4	3	12	22	4	5	13	1
16.09.03/Di	17	-	6	11	23	-	7	16	2
17.09.03/Mi	9	-	3	6	14	-	5	9	5
18.09.03/Do	10	-	4	6	13	-	4	9	6
19.09.03/Fr	16	1	6	9	22	1	7	14	9
20.09.03/Sa	18	3	4	11	28	4	6	18	3
21.09.03/So	14	1	5	8	17	1	7	9	3
22.09.03/Mo	19	2	6	11	23	2	6	15	4
23.09.03/Di	16	-	4	12	34	-	8	26	3
24.09.03/Mi	9	-	5	4	13	-	7	6	3
25.09.03/Do	16	1	5	10	19	1	6	12	4
26.09.03/Fr	9	-	2	7	10	-	2	8	6
27.09.03/Sa	5	-	4	1	10	-	7	3	5
28.09.03/So	11	1	6	4	19	1	6	12	3
29.09.03/Mo	13	-	3	10	14	-	3	11	10
30.09.03/Di	10	-	4	6	12	-	4	8	5
Zusammen	402	26	148	228	585	28	198	359	177
auf Autobahnen									
01.09.03/Mo	-	-	-	-	-	-	-	-	2
02.09.03/Di	4	-	1	3	7	-	1	6	1
03.09.03/Mi	3	-	1	2	4	-	1	3	3
04.09.03/Do	-	-	-	-	-	-	-	-	2
05.09.03/Fr	5	-	2	3	8	-	2	6	1
06.09.03/Sa	1	-	-	1	2	-	-	2	-
07.09.03/So	1	-	-	1	2	-	-	2	1
08.09.03/Mo	2	-	1	1	2	-	1	1	-
09.09.03/Di	-	-	-	-	-	-	-	-	-
10.09.03/Mi	1	-	1	-	1	-	1	-	-
11.09.03/Do	5	1	1	3	9	1	3	5	4
12.09.03/Fr	6	1	3	2	11	1	5	5	1
13.09.03/Sa	1	-	1	-	2	-	1	1	3
14.09.03/So	1	-	-	1	1	-	-	1	1
15.09.03/Mo	2	1	-	1	2	1	-	1	-
16.09.03/Di	1	-	-	1	1	-	-	1	-
17.09.03/Mi	1	-	-	1	1	-	-	1	1
18.09.03/Do	2	-	1	1	2	-	1	1	-
19.09.03/Fr	3	-	-	3	5	-	-	5	1
20.09.03/Sa	4	1	1	2	7	2	3	2	1
21.09.03/So	3	-	2	1	4	-	3	1	1
22.09.03/Mo	4	1	1	2	4	1	1	2	2
23.09.03/Di	1	-	-	1	1	-	-	1	1
24.09.03/Mi	1	-	-	1	1	-	-	1	-
25.09.03/Do	2	-	1	1	3	-	2	1	1
26.09.03/Fr	2	-	-	2	2	-	-	2	-
27.09.03/Sa	-	-	-	-	-	-	-	-	1
28.09.03/So	1	-	1	-	1	-	1	-	-
29.09.03/Mo	2	-	-	2	2	-	-	2	-
30.09.03/Di	-	-	-	-	-	-	-	-	-
Zusammen	59	5	18	36	85	6	26	53	28

12. Straßenverkehrsunfälle und Verunglückte im September 2003 nach Kreisen und Ortslage

Kreis Regierungsbezirk Land Ortslage	Straßenverkehrsunfälle					Verunglückte			
	ins- gesamt	mit Personen- schaden	mit Sachschaden			ins- gesamt	davon		
			schwerwiegende		übrige		Getötete	Schwer- verletzte	Leicht- verletzte
			im engeren Sinne	sonstige unter Alkohol					
Chemnitz, Stadt	790	96	55	5	634	126			
innerorts	713	83	46	5	579	104	1	18	85
außerorts	77	13	9	-	55	22	-	6	16
Plauen, Stadt	243	32	14	1	196	39	1	8	30
innerorts	201	27	11	1	162	30	-	4	26
außerorts	42	5	3	-	34	9	1	4	4
Zwickau, Stadt	327	28	8	4	287	32	1	13	18
innerorts	303	28	7	4	264	32	1	13	18
außerorts	24	-	1	-	23	-	-	-	-
Annaberg	178	31	5	1	141	46	-	15	31
innerorts	120	16	5	-	99	20	-	3	17
außerorts	58	15	-	1	42	26	-	12	14
Chemnitzer Land	326	60	18	2	246	73	3	18	52
innerorts	249	47	13	1	188	53	-	12	41
außerorts	77	13	5	1	58	20	3	6	11
Freiberg	324	54	22	3	245	70	-	19	51
innerorts	213	37	10	2	164	46	-	14	32
außerorts	111	17	12	1	81	24	-	5	19
Vogtlandkreis	521	78	24	7	412	103	3	35	65
innerorts	330	43	13	7	267	59	-	21	38
außerorts	191	35	11	-	145	44	3	14	27
Mittlerer Erzgebirgskreis	198	33	4	1	160	42	1	13	28
innerorts	110	19	3	1	87	22	-	5	17
außerorts	88	14	1	-	73	20	1	8	11
Mittweida	337	43	23	5	266	51	1	18	32
innerorts	207	26	11	5	165	29	-	12	17
außerorts	130	17	12	-	101	22	1	6	15
Stollberg	214	30	8	-	176	36	-	15	21
innerorts	133	24	5	-	104	29	-	14	15
außerorts	81	6	3	-	72	7	-	1	6
Aue-Schwarzenberg	281	37	12	6	226	44	-	15	29
innerorts	238	25	9	6	198	28	-	7	21
außerorts	43	12	3	-	28	16	-	8	8
Zwickauer Land	286	60	12	3	211	86	2	16	68
innerorts	218	51	11	3	153	64	1	11	52
außerorts	68	9	1	-	58	22	1	5	16
Regierungsbezirk Chemnitz	4 025	582	205	38	3 200	748	13	209	526
innerorts	3 035	426	144	35	2 430	516	3	134	379
außerorts	990	156	61	3	770	232	10	75	147

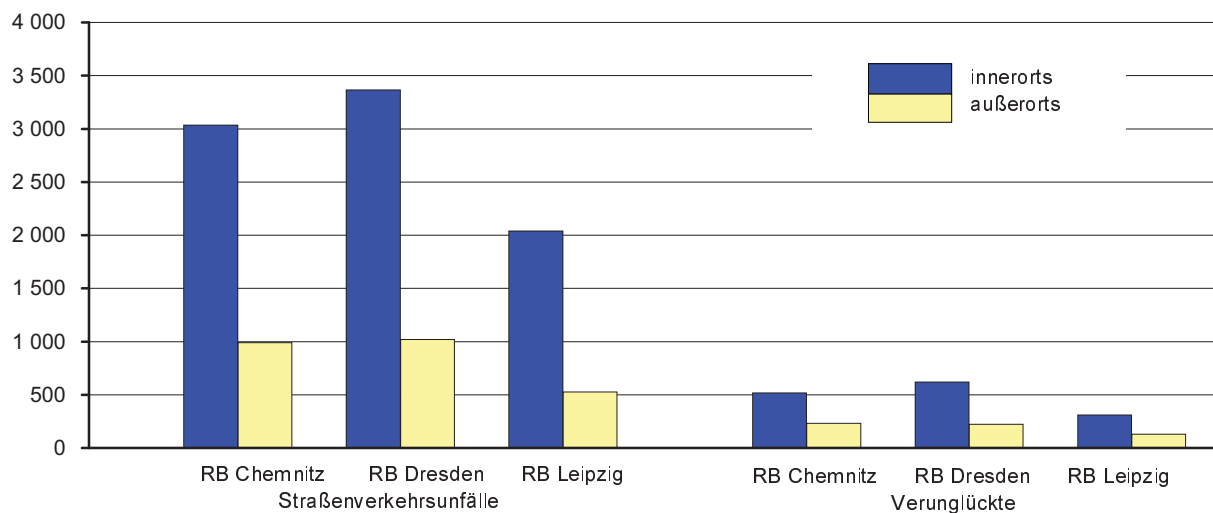
Noch: 12. Straßenverkehrsunfälle und Verunglückte im September 2003 nach Kreisen und Ortslage

Kreis Regierungsbezirk Land Ortslage	Straßenverkehrsunfälle					Verunglückte			
	ins- gesamt	mit Personen- schaden	mit Sachschaden			ins- gesamt	davon		
			schwerwiegende		übrige		Getötete	Schwer- verletzte	Leicht- verletzte
			im engeren Sinne	sonstige unter Alkohol					
Dresden, Stadt	1 444	200	52	12	1 180	231			
innerorts	1 369	190	50	12	1 117	219	3	31	185
außerorts	75	10	2	-	63	12	1	4	7
Görlitz, Stadt	154	20	5	2	127	27	-	7	20
innerorts	137	16	4	2	115	19	-	6	13
außerorts	17	4	1	-	12	8	-	1	7
Hoyerswerda, Stadt	93	12	1	2	78	13	2	4	7
innerorts	78	8	1	2	67	8	-	1	7
außerorts	15	4	-	-	11	5	2	3	-
Bautzen	474	74	19	5	376	107	-	28	79
innerorts	331	55	10	4	262	78	-	19	59
außerorts	143	19	9	1	114	29	-	9	20
Meißen	312	55	26	2	229	62	1	12	49
innerorts	220	34	13	2	171	36	-	6	30
außerorts	92	21	13	-	58	26	1	6	19
Niederschlesischer Oberlausitzkreis	272	31	9	2	230	46	3	18	25
innerorts	128	10	3	2	113	12	1	1	10
außerorts	144	21	6	-	117	34	2	17	15
Riesa-Großenhain	289	52	12	3	222	68	2	17	49
innerorts	186	36	7	3	140	46	1	13	32
außerorts	103	16	5	-	82	22	1	4	17
Löbau-Zittau	341	49	25	3	264	67	-	11	56
innerorts	241	40	16	3	182	53	-	9	44
außerorts	100	9	9	-	82	14	-	2	12
Sächsische Schweiz	341	75	20	3	243	96	-	29	67
innerorts	248	52	13	2	181	66	-	14	52
außerorts	93	23	7	1	62	30	-	15	15
Weißeritzkreis	281	34	20	5	222	46	2	19	25
innerorts	197	27	13	5	152	38	2	13	23
außerorts	84	7	7	-	70	8	-	6	2
Kamenz	383	57	14	1	311	80	3	25	52
innerorts	229	36	10	-	183	45	1	14	30
außerorts	154	21	4	1	128	35	2	11	22
Regierungsbezirk Dresden	4 384	659	203	40	3 482	843	17	205	621
innerorts	3 364	504	140	37	2 683	620	8	127	485
außerorts	1 020	155	63	3	799	223	9	78	136

Noch: 12. Straßenverkehrsunfälle und Verunglückte im September 2003 nach Kreisen und Ortslage

Kreis Regierungsbezirk Land Ortslage	Straßenverkehrsunfälle					Verunglückte			
	ins- gesamt	mit Personen- schaden	mit Sachschaden			ins- gesamt	davon		
			schwerwiegende		übrige ohne Alkohol- unfälle		Getötete	Schwer- verletzte	Leicht- verletzte
			im engeren Sinne	sonstige unter Alkohol					
Leipzig, Stadt	1 324	160	48	22	1 094	193	2	33	158
innerorts	1 268	152	43	22	1 051	180	1	29	150
außerorts	56	8	5	-	43	13	1	4	8
Delitzsch	322	44	21	5	252	64	1	24	39
innerorts	183	20	6	5	152	24	-	5	19
außerorts	139	24	15	-	100	40	1	19	20
Döbeln	145	30	7	1	107	40	4	8	28
innerorts	78	18	2	1	57	20	1	3	16
außerorts	67	12	5	-	50	20	3	5	12
Leipziger Land	278	49	13	3	213	57	1	14	42
innerorts	200	33	5	3	159	36	-	10	26
außerorts	78	16	8	-	54	21	1	4	16
Muldentalkreis	293	53	19	3	218	59	3	19	37
innerorts	183	34	11	3	135	37	1	8	28
außerorts	110	19	8	-	83	22	2	11	9
Torgau-Oschatz	205	25	23	4	153	28	2	6	20
innerorts	128	13	11	3	101	14	1	4	9
außerorts	77	12	12	1	52	14	1	2	11
Regierungsbezirk Leipzig	2 567	361	131	38	2 037	441	13	104	324
innerorts	2 040	270	78	37	1 655	311	4	59	248
außerorts	527	91	53	1	382	130	9	45	76
Sachsen	10 976	1 602	539	116	8 719	2 032	43	518	1 471
innerorts	8 439	1 200	362	109	6 768	1 447	15	320	1 112
außerorts	2 537	402	177	7	1 951	585	28	198	359

Abb. 10 Straßenverkehrsunfälle und Verunglückte nach Regierungsbezirken (RB) und Ortslage im September 2003



13. Straßenverkehrsunfälle und Verunglückte im Zeitraum Januar bis September 2003 nach Kreisen und Ortslage

Kreis Regierungsbezirk Land Ortslage	Straßenverkehrsunfälle					Verunglückte			
	ins- gesamt	mit Personen- schaden	mit Sachschaden			ins- gesamt	davon		
			schwerwiegende		übrige		Getötete	Schwer- verletzte	Leicht- verletzte
			im engeren Sinne	sonstige unter Alkohol					
Chemnitz, Stadt	6 782	862	499	56	5 365	1 142			
innerorts	6 216	769	425	53	4 969	993	5	188	800
außerorts	566	93	74	3	396	149	2	47	100
Plauen, Stadt	1 806	194	79	26	1 507	243	3	43	197
innerorts	1 553	156	57	23	1 317	184	1	29	154
außerorts	253	38	22	3	190	59	2	14	43
Zwickau, Stadt	2 683	306	115	28	2 234	390	3	75	312
innerorts	2 393	281	105	28	1 979	360	3	68	289
außerorts	290	25	10	-	255	30	-	7	23
Annaberg	1 577	260	73	19	1 225	362	6	88	268
innerorts	1 057	145	45	16	851	189	2	43	144
außerorts	520	115	28	3	374	173	4	45	124
Chemnitzer Land	2 648	386	160	27	2 075	496	8	135	353
innerorts	1 997	279	100	23	1 595	327	3	82	242
außerorts	651	107	60	4	480	169	5	53	111
Freiberg	2 721	396	164	32	2 129	508	6	168	334
innerorts	1 873	235	89	26	1 523	293	2	83	208
außerorts	848	161	75	6	606	215	4	85	126
Vogtlandkreis	4 323	613	232	43	3 435	837	22	239	576
innerorts	2 683	325	132	38	2 188	419	5	116	298
außerorts	1 640	288	100	5	1 247	418	17	123	278
Mittlerer Erzgebirgskreis	1 582	279	83	13	1 207	370	11	119	240
innerorts	871	143	37	11	680	171	3	47	121
außerorts	711	136	46	2	527	199	8	72	119
Mittweida	2 857	400	221	23	2 213	564	11	188	365
innerorts	1 619	194	92	21	1 312	234	5	70	159
außerorts	1 238	206	129	2	901	330	6	118	206
Stollberg	1 805	256	67	14	1 468	327	7	94	226
innerorts	1 159	185	49	14	911	224	3	65	156
außerorts	646	71	18	-	557	103	4	29	70
Aue-Schwarzenberg	2 440	328	147	24	1 941	443	3	134	306
innerorts	1 978	226	99	21	1 632	286	1	73	212
außerorts	462	102	48	3	309	157	2	61	94
Zwickauer Land	2 225	409	132	32	1 652	552	5	128	419
innerorts	1 644	285	77	29	1 253	362	1	81	280
außerorts	581	124	55	3	399	190	4	47	139
Regierungsbezirk Chemnitz	33 449	4 689	1 972	337	26 451	6 234	92	1 646	4 496
innerorts	25 043	3 223	1 307	303	20 210	4 042	34	945	3 063
außerorts	8 406	1 466	665	34	6 241	2 192	58	701	1 433

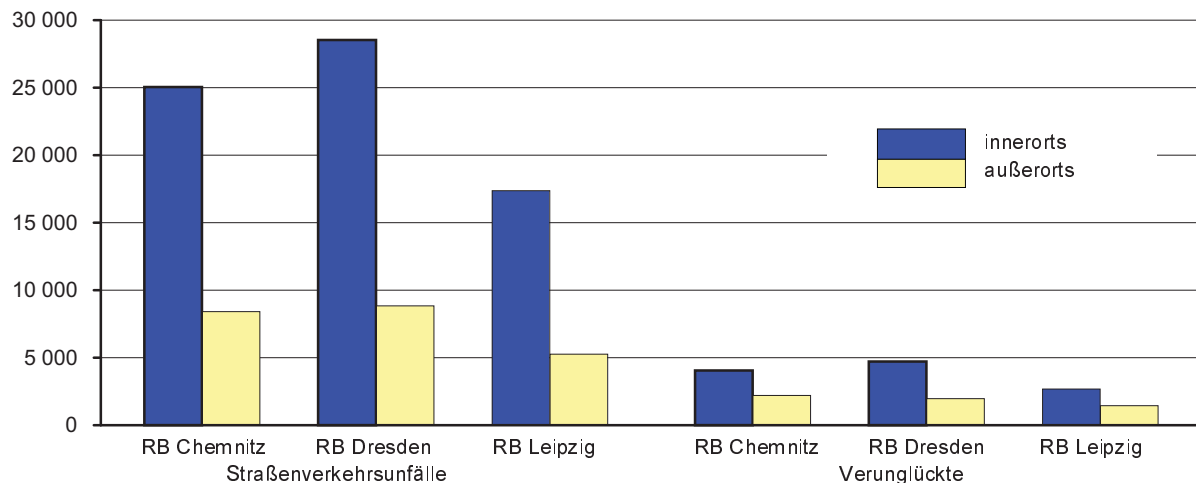
Noch: 13. Straßenverkehrsunfälle und Verunglückte im Zeitraum Januar bis September 2003
nach Kreisen und Ortslage

Kreis Regierungsbezirk Land Ortslage	Straßenverkehrsunfälle					Verunglückte			
	ins- gesamt	mit Personen- schaden	mit Sachschaden			ins- gesamt	davon		
			schwerwiegende		übrige		Getötete	Schwer- verletzte	Leicht- verletzte
			im engeren Sinne	sonstige unter Alkohol					
Dresden, Stadt	12 558	1 577	600	117	10 264	1 953			
innerorts	11 778	1 499	541	113	9 625	1 837	12	279	1 546
außerorts	780	78	59	4	639	116	5	32	79
Görlitz, Stadt	1 227	148	61	18	1 000	177	1	32	144
innerorts	1 088	128	50	17	893	139	-	24	115
außerorts	139	20	11	1	107	38	1	8	29
Hoyerswerda, Stadt	761	97	20	13	631	106	2	23	81
innerorts	651	82	16	11	542	85	-	17	68
außerorts	110	15	4	2	89	21	2	6	13
Bautzen	3 695	569	195	51	2 880	754	12	163	579
innerorts	2 558	378	111	47	2 022	467	1	88	378
außerorts	1 137	191	84	4	858	287	11	75	201
Meißen	3 092	499	255	29	2 309	673	10	173	490
innerorts	2 125	314	132	25	1 654	375	1	77	297
außerorts	967	185	123	4	655	298	9	96	193
Niederschlesischer Oberlausitzkreis	2 351	309	119	24	1 899	426	14	148	264
innerorts	1 142	140	49	16	937	166	2	53	111
außerorts	1 209	169	70	8	962	260	12	95	153
Riesa-Großenhain	2 279	334	96	27	1 822	400	10	107	283
innerorts	1 469	212	49	20	1 188	243	5	62	176
außerorts	810	122	47	7	634	157	5	45	107
Löbau-Zittau	2 853	423	238	49	2 143	563	9	143	411
innerorts	2 036	306	162	46	1 522	390	2	92	296
außerorts	817	117	76	3	621	173	7	51	115
Sächsische Schweiz	3 067	509	142	24	2 392	642	8	164	470
innerorts	2 191	333	94	19	1 745	406	2	86	318
außerorts	876	176	48	5	647	236	6	78	152
Weißeritzkreis	2 427	297	93	34	2 003	371	7	99	265
innerorts	1 714	213	60	27	1 414	258	3	48	207
außerorts	713	84	33	7	589	113	4	51	58
Kamenz	3 066	485	177	25	2 379	628	13	196	419
innerorts	1 785	293	105	19	1 368	355	3	90	262
außerorts	1 281	192	72	6	1 011	273	10	106	157
Regierungsbezirk Dresden	37 376	5 247	1 996	411	29 722	6 693	103	1 559	5 031
innerorts	28 537	3 898	1 369	360	22 910	4 721	31	916	3 774
außerorts	8 839	1 349	627	51	6 812	1 972	72	643	1 257

Noch: 13. Straßenverkehrsunfälle und Verunglückte im Zeitraum Januar bis September 2003
nach Kreisen und Ortslage

Kreis Regierungsbezirk Land Ortslage	Straßenverkehrsunfälle					Verunglückte			
	ins- gesamt	mit Personen- schaden	mit Sachschaden			ins- gesamt	davon		
			schwerwiegende		übrige		Getötete	Schwer- verletzte	Leicht- verletzte
			im engeren Sinne	sonstige unter Alkohol					
Leipzig, Stadt	11 263	1 382	445	165	9 271	1 698			
innerorts	10 694	1 296	403	158	8 837	1 570	9	199	1 362
außerorts	569	86	42	7	434	128	1	38	89
Delitzsch	2 916	396	268	29	2 223	529	15	183	331
innerorts	1 545	179	109	22	1 235	208	2	54	152
außerorts	1 371	217	159	7	988	321	13	129	179
Döbeln	1 364	222	83	9	1 050	328	9	85	234
innerorts	709	109	28	8	564	134	3	24	107
außerorts	655	113	55	1	486	194	6	61	127
Leipziger Land	2 709	499	138	41	2 031	664	9	143	512
innerorts	1 870	287	65	31	1 487	345	2	72	271
außerorts	839	212	73	10	544	319	7	71	241
Muldentalkreis	2 513	411	153	21	1 928	523	10	159	354
innerorts	1 463	214	75	18	1 156	251	1	63	187
außerorts	1 050	197	78	3	772	272	9	96	167
Torgau-Oschatz	1 870	284	181	19	1 386	385	16	143	226
innerorts	1 082	150	78	16	838	177	1	59	117
außerorts	788	134	103	3	548	208	15	84	109
Regierungsbezirk Leipzig	22 635	3 194	1 268	284	17 889	4 127	69	950	3 108
innerorts	17 363	2 235	758	253	14 117	2 685	18	471	2 196
außerorts	5 272	959	510	31	3 772	1 442	51	479	912
Sachsen	93 460	13 130	5 236	1 032	74 062	17 054	264	4 155	12 635
innerorts	70 943	9 356	3 434	916	57 237	11 448	83	2 332	9 033
außerorts	22 517	3 774	1 802	116	16 825	5 606	181	1 823	3 602

Abb. 11 Straßenverkehrsunfälle und Verunglückte nach Regierungsbezirken (RB)
und Ortslage im Zeitraum Januar bis September 2003



14. Straßenverkehrsunfälle und Verunglückte im Zeitraum Januar bis September 2003 nach Ortslage, Unfalltypen, Monaten, Wochentagen, Uhrzeit und Lichtverhältnissen

Merkmal	Unfälle mit Personen- schaden	Ver- unglückte	Davon			Schwerwiegende Unfälle mit Sachschaden	
			Ge- tötete	Schwer- verletzte	Leicht- verletzte	im engeren Sinne	sonstige unter Alkohol
Insgesamt	13 130	17 054	264	4 155	12 635	5 236	1 032
Ortslage							
innerorts	9 356	11 448	83	2 332	9 033	3 434	916
außerorts ohne Autobahn	3 262	4 783	153	1 579	3 051	1 351	100
auf Autobahnen	512	823	28	244	551	451	16
Unfalltyp							
Fahrunfall	3 137	4 166	132	1 522	2 512	1 622	341
Abbiegeunfall	1 669	2 139	16	428	1 695	656	65
Einbiegen-/Kreuzenunfall	3 274	4 256	29	816	3 411	1 821	74
Überschreitenunfall	783	866	24	305	537	1	6
Unfall durch ruhenden Verkehr	221	239	2	38	199	66	100
Unfall im Längsverkehr	2 901	4 047	48	669	3 330	740	222
sonstiger Unfall	1 145	1 341	13	377	951	330	224
Monat							
Januar	1 103	1 459	27	354	1 078	797	98
Februar	1 031	1 406	17	292	1 097	624	86
März	1 175	1 506	19	354	1 133	511	121
April	1 426	1 804	34	402	1 368	602	102
Mai	1 666	2 194	24	534	1 636	557	136
Juni	1 799	2 333	36	602	1 695	527	131
Juli	1 723	2 221	30	578	1 613	575	115
August	1 605	2 099	34	521	1 544	504	127
September	1 602	2 032	43	518	1 471	539	116
Oktober
November
Dezember
Wochentag							
Montag	2 220	2 759	42	652	2 065	831	110
Dienstag	1 916	2 424	37	581	1 806	732	109
Mittwoch	1 842	2 284	27	536	1 721	733	111
Donnerstag	1 934	2 449	37	568	1 844	797	138
Freitag	2 261	2 907	37	680	2 190	877	189
Samstag	1 644	2 371	38	610	1 723	762	191
Sonntag	1 313	1 860	46	528	1 286	504	184
Uhrzeit ¹⁾							
0 - 1:59 Uhr	320	446	10	146	290	224	87
2 - 3:59 Uhr	201	278	10	91	177	129	77
4 - 5:59 Uhr	338	442	8	144	290	223	52
6 - 7:59 Uhr	1 265	1 554	21	360	1 173	546	35
8 - 9:59 Uhr	1 013	1 267	19	279	969	522	37
10 - 11:59 Uhr	1 417	1 824	27	373	1 424	527	54
12 - 13:59 Uhr	1 471	1 864	26	420	1 418	528	72
14 - 15:59 Uhr	2 160	2 820	40	616	2 164	726	94
16 - 17:59 Uhr	2 157	2 751	30	629	2 092	710	136
18 - 19:59 Uhr	1 441	1 926	38	492	1 396	482	138
20 - 21:59 Uhr	827	1 118	21	357	740	335	136
22 - 23:59 Uhr	519	762	14	248	500	284	114
Lichtverhältnisse							
Tageslicht	10 320	13 252	188	3 001	10 063	3 707	522
Dämmerung	671	857	13	245	599	297	64
Dunkelheit	2 139	2 945	63	909	1 973	1 232	446

1) Unfälle mit fehlendem Merkmal wurden nicht ausgewertet

**15. Straßenverkehrsunfälle und Verunglückte im Zeitraum Januar bis September 2003
nach Ortslage, Unfalltypen, Monaten, Wochentagen, Uhrzeit und Lichtverhältnissen -
Alkoholunfälle¹⁾**

Merkmal	Unfälle mit Personen- schaden	Ver- unglückte	Davon			Schwerwiegende Unfälle mit Sachschaden	
			Ge- tötete	Schwer- verletzte	Leicht- verletzte	im engeren Sinne	sonstige unter Alkohol
Insgesamt	946	1 215	25	434	756	504	1 032
Ortslage							
innerorts	672	833	9	286	538	348	916
außerorts ohne Autobahn	252	345	16	137	192	124	100
auf Autobahnen	22	37	-	11	26	32	16
Unfalltyp							
Fahrunfall	487	633	17	273	343	342	341
Abbiegeunfall	53	70	-	17	53	21	65
Einbiegen-/Kreuzenunfall	100	134	1	34	99	47	74
Überschreitenunfall	66	81	2	34	45	-	6
Unfall durch ruhenden Verkehr	25	28	-	5	23	18	100
Unfall im Längsverkehr	132	173	5	31	137	51	222
sonstiger Unfall	83	96	-	40	56	25	224
Monat							
Januar	58	80	5	28	47	52	98
Februar	69	99	1	27	71	45	86
März	90	116	1	36	79	64	121
April	84	111	6	39	66	64	102
Mai	129	162	1	63	98	62	136
Juni	142	181	3	69	109	48	131
Juli	132	177	-	64	113	60	115
August	150	173	2	61	110	60	127
September	92	116	6	47	63	49	116
Oktober
November
Dezember
Wochentag							
Montag	100	121	1	38	82	49	110
Dienstag	78	96	3	28	65	53	109
Mittwoch	102	122	3	40	79	48	111
Donnerstag	139	175	2	78	95	64	138
Freitag	158	207	4	63	140	76	189
Samstag	192	258	7	95	156	127	191
Sonntag	177	236	5	92	139	87	184
Uhrzeit ²⁾							
0 - 1:59 Uhr	106	141	6	61	74	83	87
2 - 3:59 Uhr	85	117	4	41	72	53	77
4 - 5:59 Uhr	64	92	-	46	46	54	52
6 - 7:59 Uhr	41	56	2	24	30	23	35
8 - 9:59 Uhr	21	27	1	7	19	25	37
10 - 11:59 Uhr	33	43	-	10	33	15	54
12 - 13:59 Uhr	38	49	-	12	37	19	72
14 - 15:59 Uhr	66	86	-	28	58	30	94
16 - 17:59 Uhr	87	111	2	26	83	44	136
18 - 19:59 Uhr	119	150	4	47	99	55	138
20 - 21:59 Uhr	141	174	3	73	98	47	136
22 - 23:59 Uhr	145	169	3	59	107	56	114
Lichtverhältnisse							
Tageslicht	384	500	6	154	340	198	522
Dämmerung	63	83	1	40	42	32	64
Dunkelheit	499	632	18	240	374	274	446

1) Alkoholunfälle sind Unfälle, bei denen mindestens ein Beteiligter alkoholisiert war.

2) Unfälle mit fehlendem Merkmal wurden nicht ausgewertet.

**16. Straßenverkehrsunfälle und Verunglückte im Zeitraum Januar bis September 2003
nach Ortslage, Unfalltypen, Monaten, Wochentagen, Uhrzeit und Lichtverhältnissen -
Anteil der Alkoholunfälle an allen Unfällen in Prozent ¹⁾**

Merkmal	Unfälle mit Personen- schaden	Ver- unglückte	Davon			Schwerwiegende Unfälle mit Sachschaden	
			Ge- tötete	Schwer- verletzte	Leicht- verletzte	im engeren Sinne	sonstige unter Alkohol
Insgesamt	7,2	7,1	9,5	10,4	6,0	9,6	100
Ortslage							
innerorts	7,2	7,3	10,8	12,3	6,0	10,1	100
außerorts ohne Autobahn	7,7	7,2	10,5	8,7	6,3	9,2	100
auf Autobahnen	4,3	4,5	-	4,5	4,7	7,1	100
Unfalltyp							
Fahrunfall	15,5	15,2	12,9	17,9	13,7	21,1	100
Abbiegeunfall	3,2	3,3	-	4,0	3,1	3,2	100
Einbiegen-/Kreuzenunfall	3,1	3,1	3,4	4,2	2,9	2,6	100
Überschreitenunfall	8,4	9,4	8,3	11,1	8,4	-	100
Unfall durch ruhenden Verkehr	11,3	11,7	-	13,2	11,6	27,3	100
Unfall im Längsverkehr	4,6	4,3	10,4	4,6	4,1	6,9	100
sonstiger Unfall	7,2	7,2	-	10,6	5,9	7,6	100
Monat							
Januar	5,3	5,5	18,5	7,9	4,4	6,5	100
Februar	6,7	7,0	5,9	9,2	6,5	7,2	100
März	7,7	7,7	5,3	10,2	7,0	12,5	100
April	5,9	6,2	17,6	9,7	4,8	10,6	100
Mai	7,7	7,4	4,2	11,8	6,0	11,1	100
Juni	7,9	7,8	8,3	11,5	6,4	9,1	100
Juli	7,7	8,0	-	11,1	7,0	10,4	100
August	9,3	8,2	5,9	11,7	7,1	11,9	100
September	5,7	5,7	14,0	9,1	4,3	9,1	100
Oktober
November
Dezember
Wochentag							
Montag	4,5	4,4	2,4	5,8	4,0	5,9	100
Dienstag	4,1	4,0	8,1	4,8	3,6	7,2	100
Mittwoch	5,5	5,3	11,1	7,5	4,6	6,5	100
Donnerstag	7,2	7,1	5,4	13,7	5,2	8,0	100
Freitag	7,0	7,1	10,8	9,3	6,4	8,7	100
Samstag	11,7	10,9	18,4	15,6	9,1	16,7	100
Sonntag	13,5	12,7	10,9	17,4	10,8	17,3	100
Uhrzeit ²⁾							
0 - 1:59 Uhr	33,1	31,6	60,0	41,8	25,5	37,1	100
2 - 3:59 Uhr	42,3	42,1	40,0	45,1	40,7	41,1	100
4 - 5:59 Uhr	18,9	20,8	-	31,9	15,9	24,2	100
6 - 7:59 Uhr	3,2	3,6	9,5	6,7	2,6	4,2	100
8 - 9:59 Uhr	2,1	2,1	5,3	2,5	2,0	4,8	100
10 - 11:59 Uhr	2,3	2,4	-	2,7	2,3	2,8	100
12 - 13:59 Uhr	2,6	2,6	-	2,9	2,6	3,6	100
14 - 15:59 Uhr	3,1	3,0	-	4,5	2,7	4,1	100
16 - 17:59 Uhr	4,0	4,0	6,7	4,1	4,0	6,2	100
18 - 19:59 Uhr	8,3	7,8	10,5	9,6	7,1	11,4	100
20 - 21:59 Uhr	17,0	15,6	14,3	20,4	13,2	14,0	100
22 - 23:59 Uhr	27,9	22,2	21,4	23,8	21,4	19,7	100
Lichtverhältnisse							
Tageslicht	3,7	3,8	3,2	5,1	3,4	5,3	100
Dämmerung	9,4	9,7	7,7	16,3	7,0	10,8	100
Dunkelheit	23,3	21,5	28,6	26,4	19,0	22,2	100

1) Alkoholunfälle sind Unfälle, bei denen mindestens ein Beteiligter alkoholisiert war.

2) Unfälle mit fehlendem Merkmal wurden nicht ausgewertet.

Neuerscheinungen des Statistischen Landesamtes des Freistaates Sachsen

Kennziffer	Titel/Kurztitel	Stand Periodizität	Preis €
A I 2	Bevölkerungsentwicklung im Freistaat Sachsen nach Kreisen und Gemeinden	1/2003 - hj	7,50
A IV 2	Krankenhäuser im Freistaat Sachsen	2002 - j	3,00
A V 5	Flächenerhebung nach Art der tatsächlichen Nutzung im Freistaat Sachsen - Jährliche Erhebung der Siedlungs- und Verkehrsfläche -	2003 - j	9,10
A V 6	Flächenerhebung nach Art der tatsächlichen Nutzung in den Planungsregionen im Freistaat Sachsen - Jährliche Erhebung der Siedlungs- und Verkehrsfläche -	2003 - j	6,50
C I 3	Anbau von Gemüse und Erdbeeren zum Verkauf im Freistaat Sachsen	2003 - j	3,00
C IV 5	Weinbestände im Freistaat Sachsen	2003 - j	3,50
E IV 4	Verbrauch von Energieträgern im Bergbau und Verarbeitenden Gewerbe im Freistaat Sachsen	2002 - j	4,10
K VII 1	Wohngeld im Freistaat Sachsen	2002 - j	3,00
L III 1	Schulden der öffentlichen Haushalte und ihrer öffentlich bestimmten Fonds, Einrichtungen, Betriebe und Unternehmen des Freistaates Sachsen	2002 - j	9,00
N I 5	Gehalts- und Lohnstrukturhebung im Freistaat Sachsen	2001 - 5j	14,10
Z II 1	Sächsische Gemeindestatistik - Ausgewählte Strukturdaten	2003 - j	13,50
Z II 2	Sächsische Kreiszahlen - Ausgabe 2003	2003 - j	9,10
Verzeichnis	Zweckverbände und ihre Mitglieder im Freistaat Sachsen	2003 - j	7,50

Monatlich erscheinen:

C III 2	Schlachtungen, Milchanlieferung und Geflügelhaltung im Freistaat Sachsen	10/03 - m	1,50
E I 1	Bergbau und Verarbeitendes Gewerbe im Freistaat Sachsen	10/03 - m	7,50
E II 1	Baugewerbe im Freistaat Sachsen (Vorbereitende Baustellenarbeiten, Hoch- und Tiefbau)	10/03 - m	5,00
G I 1, G IV 3	Binnenhandel und Gastgewerbe im Freistaat Sachsen	09/03 - m	1,50
G IV 1	Beherbergungsgewerbe im Freistaat Sachsen	09/03 - m	5,50
H I 1	Straßenverkehrsunfälle im Freistaat Sachsen	08/03 - m	6,00
M I 2	Verbraucherpreisindex im Freistaat Sachsen	11/03 - m	5,50
Z I 1	Konjunkturbericht für den Freistaat Sachsen	08/03 - m	5,00

Vierteljährlich erscheinen:

A I 1	Bevölkerungsstand des Freistaates Sachsen nach Kreisen	2/03 - vj	1,50
A II 1	Eheschließungen, Geborene und Gestorbene im Freistaat Sachsen	2/03 - vj	2,00
A III 1	Räumliche Bevölkerungsbewegung im Freistaat Sachsen	2/03 - vj	6,00
A VI 5	Sozialversicherungspflichtig Beschäftigte im Freistaat Sachsen	4/02 - vj	7,10
D I 1	Gewerbeanmeldungen und -abmeldungen im Freistaat Sachsen	2/03 - vj	2,50
D III 1	Insolvenzverfahren im Freistaat Sachsen	2/03 - vj	4,00
E III 1	Baugewerbe im Freistaat Sachsen (Bauinstallation und sonstiges Ausbaugewerbe)	3/03 - vj	1,50
E IV 1	Ausgewählte Daten zur Energiewirtschaft im Freistaat Sachsen	3,4/02 - vj	3,00
E V 1	Beschäftigte und Umsatz im Handwerk des Freistaates Sachsen	2/03 - vj	6,00
F II 1	Baugenehmigungen und Baufertigstellungen im Freistaat Sachsen	3/03 - vj	2,50
G III 1	Außenhandel des Freistaates Sachsen	3/03 - vj	2,50
L II 2	Einnahmen und Ausgaben der öffentlichen Kommunalhaushalte des Freistaates Sachsen	2/03 - vj	7,50
M I 4	Preisindizes für Bauwerke im Freistaat Sachsen	3/03 - vj	3,00
N I 1	Verdienste und Arbeitszeiten im Produzierenden Gewerbe, Handel, Kreditinstituten und Versicherungsgewerbe im Freistaat Sachsen	3/03 - vj	9,00

Abkürzungen:	m	monatlich	hj	halbjährlich	2j	alle 2 Jahre
	j	jährlich	10/01	Monat	3j	alle 3 Jahre
	vj	vierteljährlich	4/01	Quartal	fw	fallweise