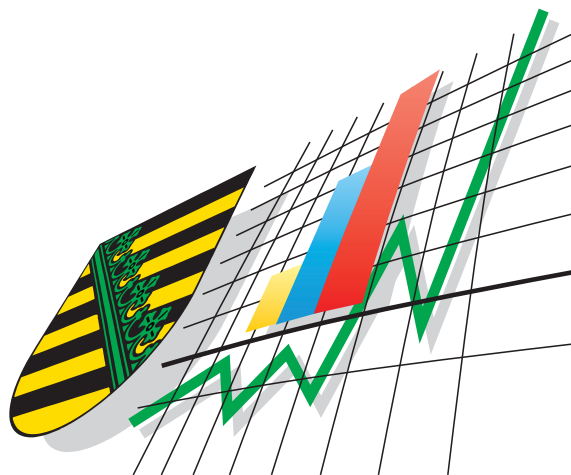


Statistisches Landesamt  
des Freistaates  
Sachsen



# Statistische Berichte

## Straßenverkehrsunfälle im Freistaat Sachsen

September 2002

## Zeichenerklärung

-	Nichts vorhanden (genau Null)	x	Tabellenfach gesperrt, weil Aussage nicht sinnvoll
0	Weniger als die Hälfte von 1 in der letzten besetzten Stelle, jedoch mehr als nichts	( )	Aussagewert ist eingeschränkt
...	Angabe fällt später an	p	vorläufige Zahl
/	Zahlenwert nicht sicher genug	r	berichtigte Zahl
.	Zahlenwert unbekannt oder geheim zu halten	s	geschätzte Zahl

Herausgeber:

### **Statistisches Landesamt des Freistaates Sachsen**

Macherstraße 63  
01917 Kamenz

Postfach 1105  
01911 Kamenz

Telefon		
Vermittlung	03578 33-0	
Präsident/Sekretariat	-1900	Telefax -1999
Auskunft	-1913, -1914	Telefax -1921
Bibliothek	-4352	
Vertrieb	-4316	Telefax -1598
Internet	www.statistik.sachsen.de	
E-Mail	WebMaster@statistik.sachsen.de	

### **Informationsbüro Dresden**

Rampische Str. 4  
01067 Dresden

Telefon	0351 483-3180	Telefax -3184
E-Mail	iPunkt@statistik.sachsen.de	

© Statistisches Landesamt des Freistaates Sachsen, Kamenz, Januar 2003

Für nichtgewerbliche Zwecke sind Vervielfältigung und unentgeltliche Verbreitung, auch auszugsweise, mit Quellenangabe gestattet. Die Verbreitung, auch auszugsweise, über elektronische Systeme/Datenträger bedarf der vorherigen Zustimmung. Alle übrigen Rechte bleiben vorbehalten.

## Inhalt

	Seite
Vorbemerkungen	3
Definitionen	3
Ergebnisdarstellung	4
<b>Tabellenteil</b>	
1. Straßenverkehrsunfälle mit Sachschaden 2000 bis 2002 nach Monaten	8
2. Straßenverkehrsunfälle mit Personenschaden 2000 bis 2002 nach Monaten	8
3. Verunglückte bei Straßenverkehrsunfällen 2000 bis 2002 nach Monaten	8
4. Straßenverkehrsunfälle mit Personenschaden und Verunglückte nach Straßenarten und Ortslage	9
5. Straßenverkehrsunfälle mit Personenschaden und Verunglückte nach Unfallarten und Ortslage	10
6. Straßenverkehrsunfälle mit Personenschaden und Verunglückte nach Unfalltypen und Ortslage	12
7. Verunglückte bei Straßenverkehrsunfällen nach Art der Verkehrsbeteiligung	13
8. Verunglückte bei Straßenverkehrsunfällen nach Altersgruppen und Geschlecht	14
9. An Straßenverkehrsunfällen beteiligte Fahrzeugführer und Fußgänger	16
10. Ursachen von Straßenverkehrsunfällen mit Personenschaden	18
11. Straßenverkehrsunfälle und Verunglückte nach Datum und Ortslage	21
12. Straßenverkehrsunfälle und Verunglückte im September 2002 nach Kreisen und Ortslage	23
13. Straßenverkehrsunfälle und Verunglückte im Zeitraum Januar bis September 2002 nach Kreisen und Ortslage	26
14. Straßenverkehrsunfälle und Verunglückte im Zeitraum Januar bis September 2002 nach Ortslage, Unfalltypen, Monaten, Wochentagen, Uhrzeit und Lichtverhältnissen	29
15. Straßenverkehrsunfälle und Verunglückte im Zeitraum Januar bis September 2002 nach Ortslage, Unfalltypen, Monaten, Wochentagen, Uhrzeit und Lichtverhältnissen - Alkoholunfälle	30
16. Straßenverkehrsunfälle und Verunglückte im Zeitraum Januar bis September 2002 nach Ortslage, Unfalltypen, Monaten, Wochentagen, Uhrzeit und Lichtverhältnissen – Anteil der Alkoholunfälle an allen Unfällen	31

<b>Abbildungen</b>	<b>Seite</b>
Abb. 1 Verunglückte bei Alkoholunfällen von Januar bis September 2000, 2001 und 2002	4
Abb. 2 Verunglückte bei Alkoholunfällen von Januar bis September 2000, 2001 und 2002 nach Regierungsbezirken	5
Abb. 3 Unfälle mit Personenschaden, bei denen alkoholisierte Personen Hauptverursacher des Unfalls waren und dabei Verunglückte von Januar bis September 2000, 2001 und 2002 nach Alter des Hauptverursachers	5
Abb. 4 Straßenverkehrsunfälle insgesamt 2000 bis 2002 nach Monaten	6
Abb. 5 Straßenverkehrsunfälle mit Personenschaden 2000 bis 2002 nach Monaten	6
Abb. 6 Straßenverkehrsunfälle mit Sachschaden 2000 bis 2002 nach Monaten	6
Abb. 7 Getötete bei Straßenverkehrsunfällen 2000 bis 2002 nach Monaten	7
Abb. 8 Schwerverletzte bei Straßenverkehrsunfällen 2000 bis 2002 nach Monaten	7
Abb. 9 Leichtverletzte bei Straßenverkehrsunfällen 2000 bis 2002 nach Monaten	7
Abb.10 Straßenverkehrsunfälle und Verunglückte nach Regierungsbezirken und Ortslage im September 2002	25
Abb.11 Straßenverkehrsunfälle und Verunglückte nach Regierungsbezirken und Ortslage im Zeitraum Januar bis September 2002	28

## Vorbemerkungen

### Rechtsgrundlagen

Die Rechtsgrundlage des vorliegenden Berichtes bildet das Gesetz über die Statistik der Straßenverkehrsunfälle vom 15. Juni 1990 (BGBl. I S. 1078 ff.) in Verbindung mit dem Bundesstatistikgesetz vom 22. Januar 1987 (BGBl. I S. 462, 565), zuletzt geändert durch Artikel 3 Absatz 18 des Gesetzes vom 21. Dezember 2000 (BGBl. I S. 1857) und dem Sächsischen Statistikgesetz vom 17. Mai 1993 (SächsGVBl. S. 453), zuletzt geändert durch Artikel 13 des Gesetzes vom 6. Juni 2002 (SächsGVBl. S. 168).

Ab dem 1. Januar 1995 gelten zusätzlich das Erste Gesetz zur Änderung des Straßenverkehrsunfallstatistikgesetzes vom 23. November 1994 (BGBl. I S. 3491) und die Verordnung zur näheren Bestimmung des schwerwiegenden Unfalls mit Sachschaden im Sinne des Straßenverkehrsunfallstatistikgesetzes vom 21. Dezember 1994 (BGBl. I S. 3970).

### Berichtskreis

Die Statistik der Straßenverkehrsunfälle erfasst alle Unfälle, zu denen die Polizei herangezogen wurde. Erhebungspapiere für die Statistik der Straßenverkehrsunfälle sind die Durchdrucke der im Grundaufbau bundeseinheitlichen Verkehrsunfallanzeigen, die von den aufnehmenden Polizeibeamten ausgefüllt werden.

## Definitionen

Straßenverkehrsunfälle sind Unfälle, bei denen infolge des Fahrverkehrs auf öffentlichen Wegen und Plätzen Personen verletzt oder getötet wurden oder Sachschaden verursacht worden ist.

Unfälle werden nach ihren Folgen unterschieden in:

- Unfälle mit Personenschaden: Unfälle, bei denen Personen getötet bzw. schwer oder leicht verletzt wurden.  
 Als Verunglückte zählen Personen (auch Mitfahrer), die beim Unfall verletzt oder getötet wurden. Dabei werden erfasst als:
  - Getötete: Personen, die beim Unfall oder innerhalb von 30 Tagen an den Unfallfolgen starben,
  - Schwerverletzte: Personen, die unmittelbar zur stationären Behandlung (für mindestens 24 Stunden) in einem Krankenhaus aufgenommen wurden,
  - Leichtverletzte: alle übrigen Verletzten.
- Schwerwiegende Unfälle mit Sachschaden:
  - im engeren Sinne: Unfälle, bei denen ein Straftatbestand oder eine Ordnungswidrigkeit (Bußgeld) vorlag und bei denen gleichzeitig mindestens ein Kfz aufgrund eines Unfallschadens von der Unfallstelle abgeschleppt werden musste (nicht fahrbereit); dies betrifft auch Fälle mit Alkoholeinwirkung,
  - sonstige Sachschadensunfälle unter Alkoholeinwirkung: Unfälle, bei denen mindestens ein Unfallbeteiligter unter Alkoholeinwirkung stand und alle beteiligten Kfz noch fahrbereit waren.
- Sonstige Sachschadensunfälle ohne Alkoholeinwirkung (sog. Bagatelleunfälle):  
 alle übrigen Sachschadensunfälle.

Als Beteiligte an einem Straßenverkehrsunfall werden alle Fahrzeugführer oder Fußgänger erfasst, die selbst - oder deren Fahrzeug - Schäden erlitten oder hervorgerufen haben.

Jedem Straßenverkehrsunfall können ein oder mehrere Unfallursachen zugeordnet werden, so dass die Anzahl der Ursachen i. d. R. größer ist als die Anzahl der Unfälle.

Bei Nachmeldungen handelt es sich um Unfallvorgänge, die aufgrund verspäteten Eingangs der Unfallanzeigen nicht mehr in das jeweilige Monatsergebnis eingearbeitet werden können. Aus programmtechnischen Gründen gehen diese Daten nur in das kumulative Ergebnis ein. Die Addition der Monatsdaten stimmt demzufolge nicht mit dem kumulativen Ergebnis überein (außer Tabellen 1 bis 3).

## Ergebnisdarstellung

Im September 2002 registrierte die Polizei im Freistaat Sachsen 11 367 Straßenverkehrsunfälle und damit drei Prozent weniger Unfälle als im September 2001. Dabei verringerte sich die Anzahl der sonstigen Sachschadensunfälle unter Alkoholeinwirkung um 20,1 Prozent auf 111 Unfälle und die der sonstigen Sachschadensunfälle ohne Alkoholeinwirkung um 4,6 Prozent auf 8 894 Unfälle. Die Zahl der schwerwiegenden Unfälle mit Sachschaden im engeren Sinne erhöhte sich um 20,1 Prozent auf 627 Unfälle. Die Anzahl der Unfälle mit Personenschaden blieb mit 1 735 Unfällen nahezu konstant.

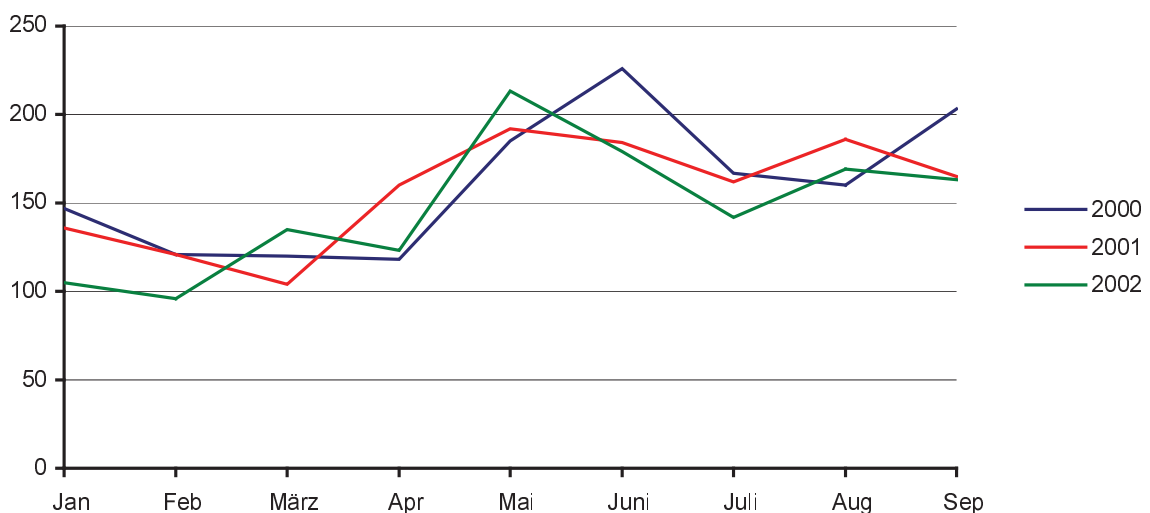
Im Vergleich zum Vorjahresmonat ist die Anzahl der Verunglückten zurückgegangen (-2,9 Prozent). Am stärksten reduzierte sich die Zahl der schwer verletzten Personen; sie fiel von 584 auf 541 Personen (-7,4 Prozent), die der leicht verletzten Personen sank von 1 685 auf 1 649 Personen (-2,1 Prozent). Die Zahl der getöteten Personen erhöhte sich von 37 auf 49 Personen.

Von Januar bis September 2002 ereigneten sich insgesamt 91 341 Straßenverkehrsunfälle und damit 7,7 Prozent weniger als im gleichen Zeitraum des Vorjahres. Mit dem Rückgang der Zahl der Unfälle mit Personenschaden auf 13 134 (-6,8 Prozent) ging auch die Zahl der Verunglückten zurück; sie sank auf 17 120 (-7,4 Prozent). Dabei verringerte sich sowohl die Zahl der Getöteten von 306 auf 296 (-3,3 Prozent), der Schwerverletzten von 4 758 auf 4 378 (-8,0 Prozent) als auch der Leichtverletzten von 13 426 auf 12 446 (-7,3 Prozent).

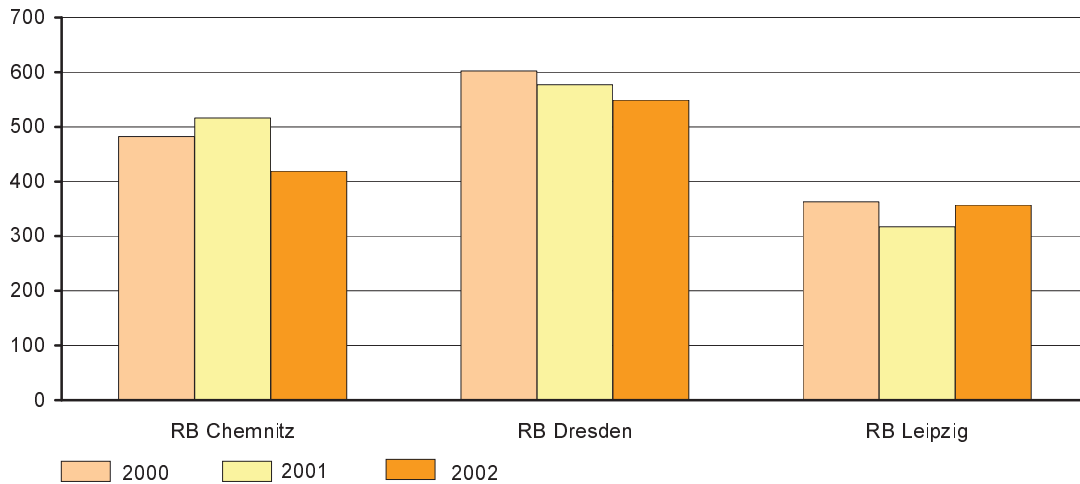
Bei 2 660 Straßenverkehrsunfällen im Zeitraum Januar bis September 2002 war mindestens ein Unfallbeteiligter alkoholisiert. Damit reduzierte sich die Anzahl der Alkoholunfälle gegenüber dem Vorjahreszeitraum um 5,8 Prozent. Ebenso rückläufig war die Entwicklung der Straßenverkehrsunfälle mit Personenschaden, bei denen Alkohol als Ursache registriert wurde. So erfasste die Polizei 996 derartige Unfälle (-6,3 Prozent), wobei 35 Verkehrsteilnehmer getötet (-5,4 Prozent), 526 schwer verletzt (+6,3 Prozent) und 764 leicht verletzt (-13,0 Prozent) wurden. Einen deutlichen Rückgang der Zahl der Verunglückten hatte der Regierungsbezirk Chemnitz zu verzeichnen (-97 Personen), im Regierungsbezirk Leipzig erhöhte sich die Zahl (+40 Personen) (Abb. 2).

Bei 87 Prozent aller Alkoholunfälle mit Personenschaden war der Hauptverursacher des Unfalls alkoholisiert. Dabei verursachten die Jugendlichen im Alter zwischen 15 und unter 25 Jahren auch in diesem Jahr jeden dritten Unfall dieser Art. Im Zeitraum Januar bis September 2001 betrug ihr Anteil 40 Prozent, im Jahr 2002 lag er bei 35,6 Prozent. Insgesamt verringerte sich aber die Zahl der Hauptverursacher eines solchen Unfalls in dieser Altersgruppe von 356 auf 308 (-13,5 Prozent) gegenüber dem Vorjahreszeitraum. Am stärksten ging dabei die Zahl der alkoholisierten Hauptverursacher von Unfällen mit Personenschaden im Alter von 18 bis unter 21 Jahren zurück. Ihre Zahl sank um 36,6 Prozent von 172 auf 109 Unfälle (Abb. 3).

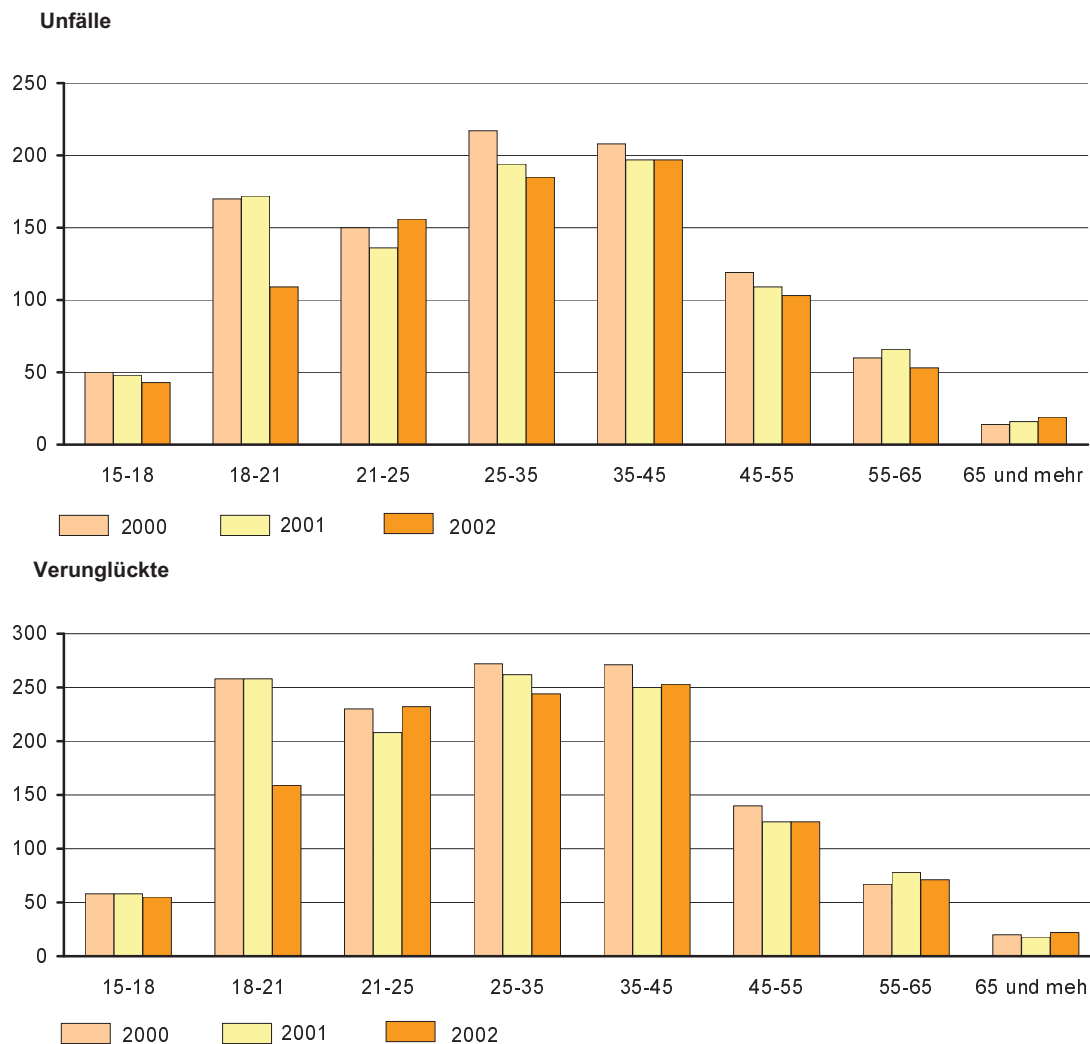
**Abb. 1 Verunglückte bei Alkoholunfällen von Januar bis September 2000, 2001 und 2002**

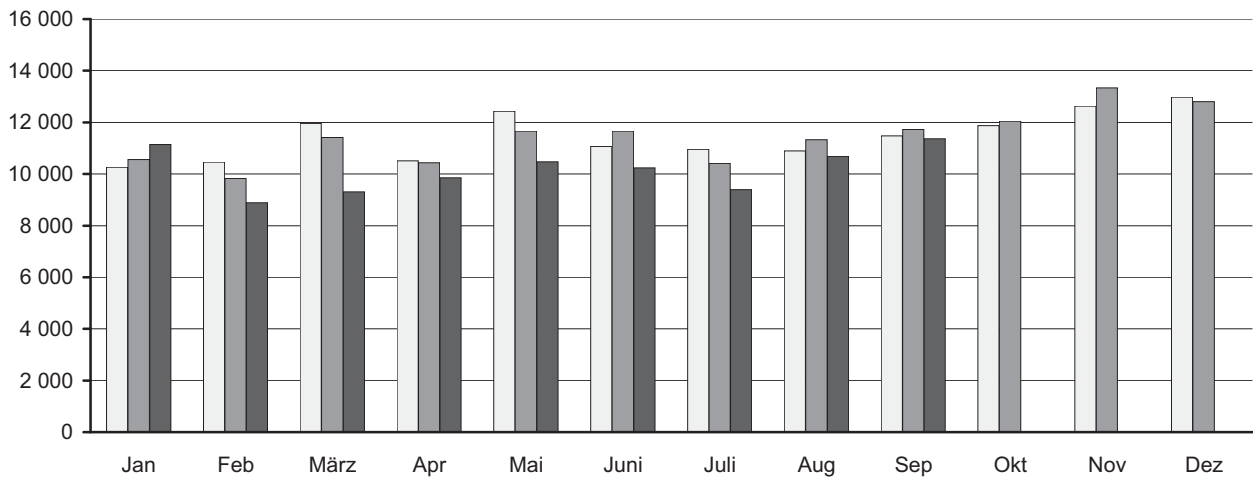
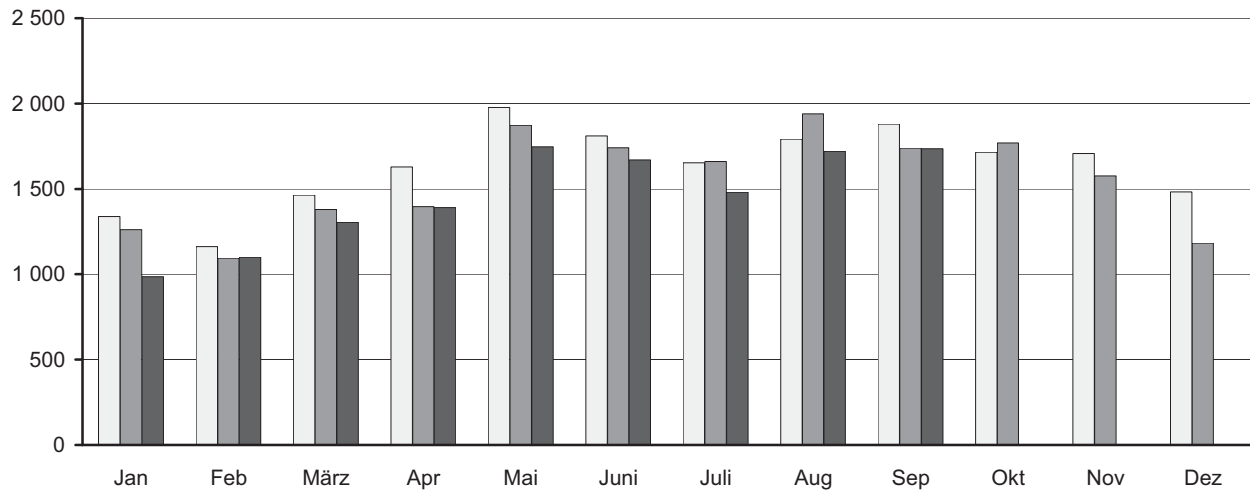
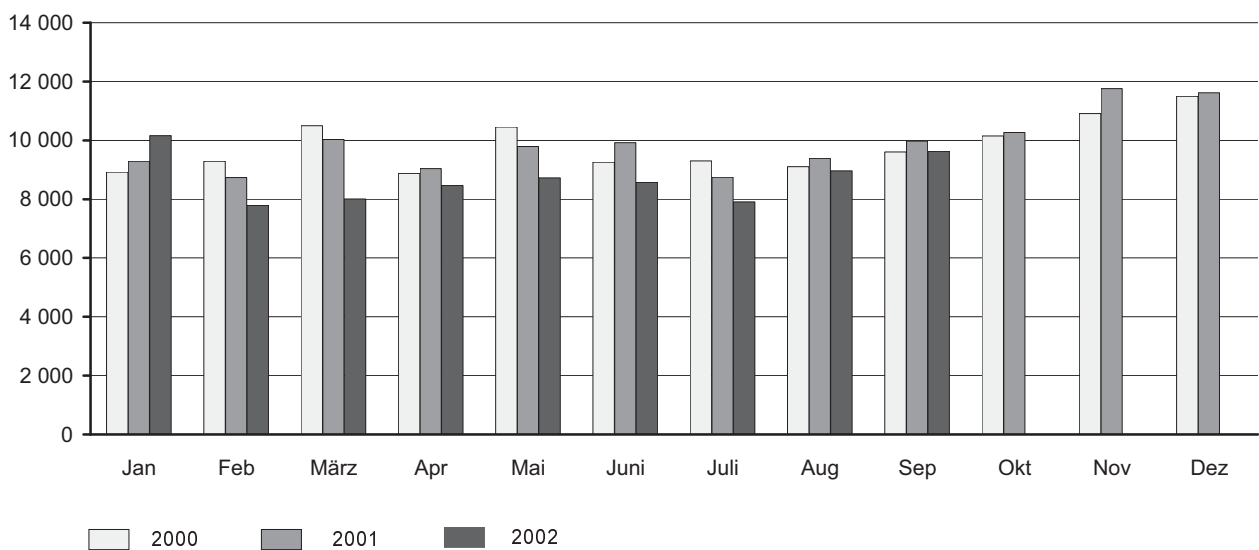


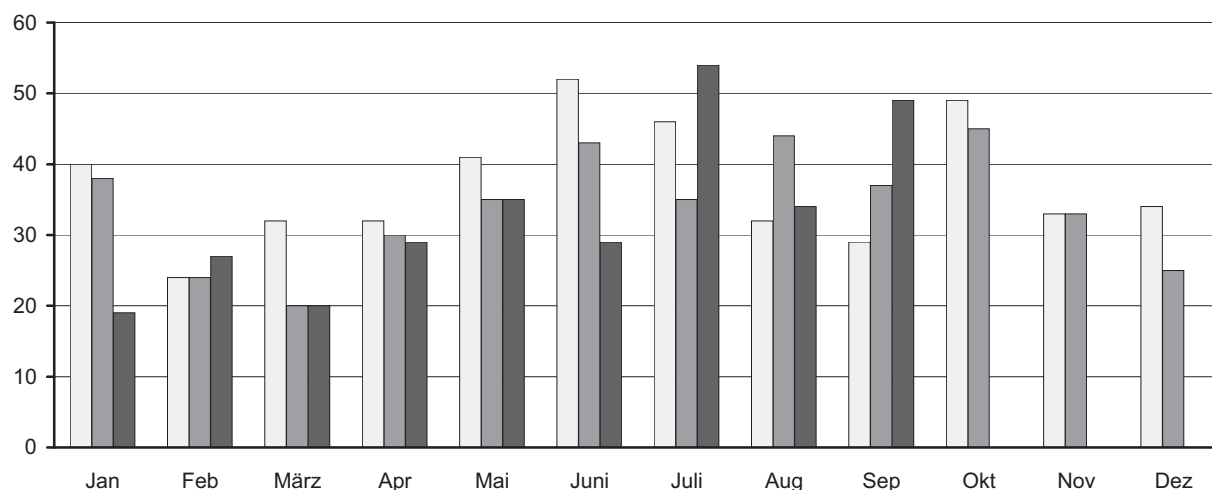
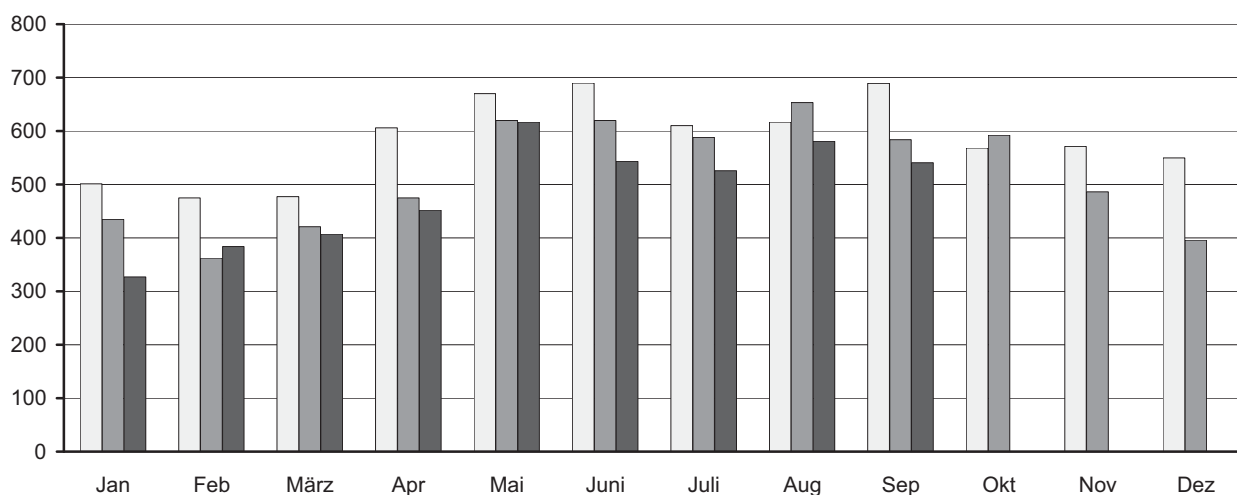
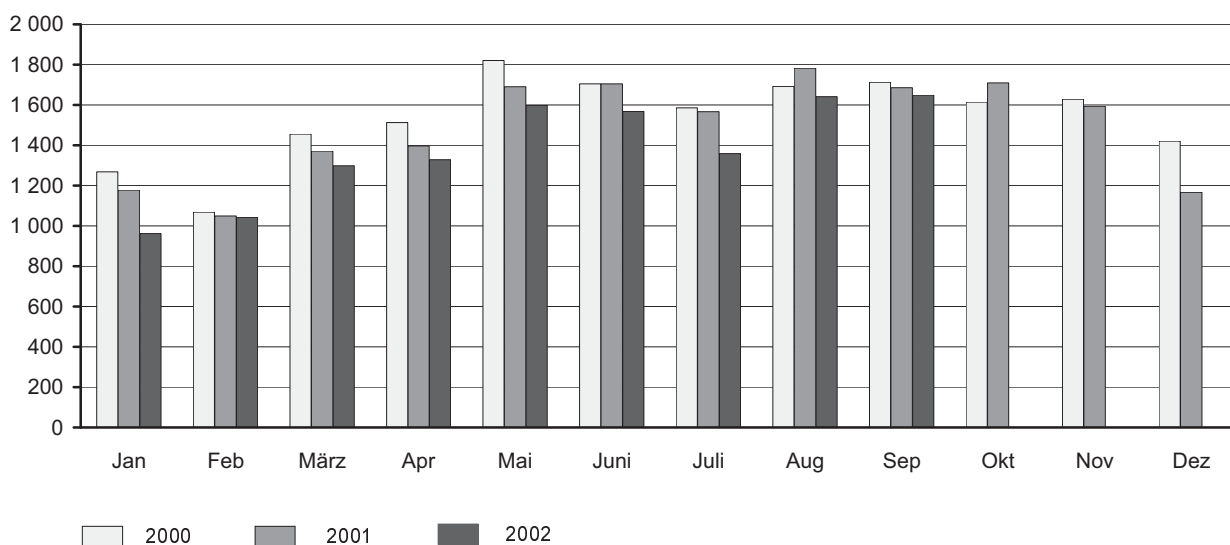
**Abb. 2 Verunglückte bei Alkoholunfällen von Januar bis September 2000, 2001 und 2002 nach Regierungsbezirken**



**Abb. 3 Unfälle mit Personenschaden, bei denen alkoholisierte Personen Hauptverursacher des Unfalls waren und dabei Verunglückte von Januar bis September 2000, 2001 und 2002 nach Alter des Hauptverursachers**



**Abb. 4 Straßenverkehrsunfälle insgesamt 2000 bis 2002 nach Monaten****Abb. 5 Straßenverkehrsunfälle mit Personenschaden 2000 bis 2002 nach Monaten****Abb. 6 Straßenverkehrsunfälle mit Sachschaden 2000 bis 2002 nach Monaten**

**Abb. 7 Getötete bei Straßenverkehrsunfällen 2000 bis 2002 nach Monaten****Abb. 8 Schwerverletzte bei Straßenverkehrsunfällen 2000 bis 2002 nach Monaten****Abb. 9 Leichtverletzte bei Straßenverkehrsunfällen 2000 bis 2002 nach Monaten**

### 1. Straßenverkehrsunfälle mit Sachschaden 2000 bis 2002 nach Monaten<sup>1)</sup>

Monat	Insgesamt			Schwerwiegende Unfälle mit Sachschaden						Sonstige		
				im engeren Sinne			sonstige unter Alkohol			Sachschadensunfälle ohne Alkoholeinwirkung		
	2000	2001	2002	2000	2001	2002	2000	2001	2002	2000	2001	2002
Januar	8 918	9 295	10 161	545	540	452	124	108	87	8 249	8 647	9 622
Februar	9 293	8 735	7 787	554	497	493	123	111	96	8 616	8 127	7 198
März	10 500	10 029	8 002	538	503	538	122	117	112	9 840	9 409	7 352
April	8 881	9 036	8 458	379	425	504	133	105	117	8 369	8 506	7 837
Mai	10 455	9 787	8 723	469	418	569	156	116	111	9 830	9 253	8 043
Juni	9 256	9 923	8 567	427	483	546	130	136	127	8 699	9 304	7 894
Juli	9 299	8 745	7 910	455	409	559	129	100	95	8 715	8 236	7 256
August	9 108	9 387	8 967	429	412	577	128	131	133	8 551	8 844	8 257
September	9 602	9 980	9 632	490	522	627	156	139	111	8 956	9 319	8 894
Oktober	10 154	10 273	...	478	487	...	161	128	...	9 515	9 658	...
November	10 916	11 763	...	492	610	...	149	146	...	10 275	11 007	...
Dezember	11 500	11 615	...	550	656	...	127	102	...	10 823	10 857	...
Jan.-Sept.	85 312	84 917	78 207	4 286	4 209	4 865	1 201	1 063	989	79 825	79 645	72 353
Jahr	117 882	118 568	...	5 806	5 962	...	1 638	1 439	...	110 438	111 167	...

### 2. Straßenverkehrsunfälle mit Personenschaden 2000 bis 2002 nach Monaten<sup>1)</sup>

Monat	Insgesamt			Unfälle mit								
				Getöteten			Schwerverletzten			Leichtverletzten		
	2000	2001	2002	2000	2001	2002	2000	2001	2002	2000	2001	2002
Januar	1 339	1 261	985	35	34	16	402	363	273	902	864	696
Februar	1 161	1 094	1 100	24	21	23	375	297	323	762	776	754
März	1 463	1 380	1 305	27	19	19	404	357	333	1 032	1 004	953
April	1 628	1 397	1 390	30	25	28	486	380	390	1 112	992	972
Mai	1 978	1 873	1 747	38	34	35	580	542	530	1 360	1 297	1 182
Juni	1 810	1 741	1 670	42	36	26	557	509	474	1 211	1 196	1 170
Juli	1 653	1 660	1 481	40	33	48	493	496	429	1 120	1 131	1 004
August	1 791	1 939	1 721	32	37	28	534	550	489	1 225	1 352	1 204
September	1 879	1 740	1 735	28	35	45	581	479	469	1 270	1 226	1 221
Oktober	1 714	1 770	...	43	42	...	483	483	...	1 188	1 245	...
November	1 708	1 576	...	28	32	...	491	406	...	1 189	1 138	...
Dezember	1 482	1 183	...	29	23	...	441	328	...	1 012	832	...
Jan.-Sept.	14 702	14 085	13 134	296	274	268	4 412	3 973	3 710	9 994	9 838	9 156
<b>Jahr</b>	<b>19 606</b>	<b>18 614</b>	<b>...</b>	<b>396</b>	<b>371</b>	<b>...</b>	<b>5 827</b>	<b>5 190</b>	<b>...</b>	<b>13 383</b>	<b>13 053</b>	<b>...</b>

### 3. Verunglückte bei Straßenverkehrsunfällen 2000 bis 2002 nach Monaten<sup>1)</sup>

Monat	Insgesamt			Verunglückte								
				Getötete			Schwerverletzte			Leichtverletzte		
	2000	2001	2002	2000	2001	2002	2000	2001	2002	2000	2001	2002
Januar	1 810	1 651	1 308	40	38	19	501	435	327	1 269	1 178	962
Februar	1 567	1 436	1 454	24	24	27	475	362	384	1 068	1 050	1 043
März	1 965	1 813	1 726	32	20	20	477	421	407	1 456	1 372	1 299
April	2 150	1 902	1 809	32	30	29	606	475	452	1 512	1 397	1 328
Mai	2 532	2 346	2 250	41	35	35	670	620	617	1 821	1 691	1 598
Juni	2 447	2 367	2 140	52	43	29	690	620	543	1 705	1 704	1 568
Juli	2 241	2 189	1 938	46	35	54	610	588	526	1 585	1 566	1 358
August	2 341	2 480	2 256	32	44	34	617	653	581	1 692	1 783	1 641
September	2 431	2 306	2 239	29	37	49	689	584	541	1 713	1 685	1 649
Oktober	2 231	2 347	...	49	45	...	568	592	...	1 614	1 710	...
November	2 232	2 112	...	33	33	...	571	486	...	1 628	1 593	...
Dezember	2 005	1 588	...	34	25	...	550	396	...	1 421	1 167	...
Jan.-Sept.	19 484	18 490	17 120	328	306	296	5 335	4 758	4 378	13 821	13 426	12 446
<b>Jahr</b>	<b>25 952</b>	<b>24 537</b>	<b>...</b>	<b>444</b>	<b>409</b>	<b>...</b>	<b>7 024</b>	<b>6 232</b>	<b>...</b>	<b>18 484</b>	<b>17 896</b>	<b>...</b>

1) Einschließlich Nachmeldungen

#### 4. Straßenverkehrsunfälle mit Personenschaden und Verunglückte nach Straßenarten und Ortslage

Straßenart Ortslage	Unfälle mit Personen- schaden	Verunglückte				Unfälle mit Personen- schaden	Verunglückte			
		insgesamt	davon				insgesamt	davon		
			Getötete	Schwer- verletzte	Leicht- verletzte			Getötete	Schwer- verletzte	Leicht- verletzte
September 2002						September 2001				
Autobahnen	72	122	5	39	78	74	109	2	29	78
Bundesstraßen	459	622	9	147	466	471	657	16	167	474
innerorts	318	403	5	76	322	289	375	4	65	306
außerorts	141	219	4	71	144	182	282	12	102	168
Staatsstraßen	371	496	16	144	336	416	564	8	174	382
innerorts	198	245	2	67	176	229	269	2	69	198
außerorts	173	251	14	77	160	187	295	6	105	184
Kreisstraßen	145	181	9	54	118	140	184	5	54	125
innerorts	82	92	2	18	72	77	101	1	27	73
außerorts	63	89	7	36	46	63	83	4	27	52
Andere Straßen	688	818	10	157	651	639	792	6	160	626
innerorts	651	772	9	140	623	607	743	6	144	593
außerorts	37	46	1	17	28	32	49	-	16	33
Insgesamt	1 735	2 239	49	541	1 649	1 740	2 306	37	584	1 685
innerorts	1 249	1 512	18	301	1 193	1 202	1 488	13	305	1 170
außerorts	486	727	31	240	456	538	818	24	279	515
Januar - September 2002						Januar - September 2001				
Autobahnen	525	818	27	253	538	599	998	20	270	708
Bundesstraßen	3 372	4 800	97	1 155	3 548	3 693	5 180	117	1 305	3 758
innerorts	2 232	2 991	28	577	2 386	2 444	3 208	41	638	2 529
außerorts	1 140	1 809	69	578	1 162	1 249	1 972	76	667	1 229
Staatsstraßen	2 835	3 807	91	1 102	2 614	3 168	4 295	88	1 311	2 896
innerorts	1 544	1 935	18	478	1 439	1 767	2 231	19	554	1 658
außerorts	1 291	1 872	73	624	1 175	1 401	2 064	69	757	1 238
Kreisstraßen	1 086	1 403	36	496	871	1 163	1 483	31	490	962
innerorts	608	753	8	222	523	622	743	8	219	516
außerorts	478	650	28	274	348	541	740	23	271	446
Andere Straßen	5 316	6 292	45	1 372	4 875	5 462	6 534	50	1 382	5 102
innerorts	5 058	5 959	38	1 263	4 658	5 169	6 124	45	1 237	4 842
außerorts	258	333	7	109	217	293	410	5	145	260
Insgesamt	13 134	17 120	296	4 378	12 446	14 085	18 490	306	4 758	13 426
innerorts	9 442	11 638	92	2 540	9 006	10 002	12 306	113	2 648	9 545
außerorts	3 692	5 482	204	1 838	3 440	4 083	6 184	193	2 110	3 881

## 5. Straßenverkehrsunfälle mit Personenschaden und Verunglückte nach Unfallarten und Ortslage

Unfallart Ortslage	Unfälle mit Personen- schaden	Verunglückte				Unfälle mit Personen- schaden	Verunglückte			
		insgesamt	davon				insgesamt	davon		
			Getötete	Schwer- verletzte	Leicht- verletzte			Getötete	Schwer- verletzte	Leicht- verletzte
September 2002										
Zusammenstoß mit anderem Fahrzeug, das										
anfährt, anhält oder im ruhenden Verkehr steht	70	90	-	11	79	74	90	-	16	74
innerorts	61	75	-	7	68	68	78	-	14	64
außerorts	9	15	-	4	11	6	12	-	2	10
vorausfährt oder wartet	279	380	5	44	331	304	413	1	43	369
innerorts	207	267	3	25	239	217	285	-	21	264
außerorts	72	113	2	19	92	87	128	1	22	105
seitlich in gleicher Richtung fährt	71	86	3	16	67	67	79	-	22	57
innerorts	42	46	1	9	36	47	56	-	14	42
außerorts	29	40	2	7	31	20	23	-	8	15
entgegenkommt	133	213	7	72	134	185	330	10	107	213
innerorts	78	98	-	31	67	84	116	-	26	90
außerorts	55	115	7	41	67	101	214	10	81	123
einbiegt oder kreuzt	603	786	2	142	642	447	586	5	112	469
innerorts	515	636	1	105	530	389	495	4	82	409
außerorts	88	150	1	37	112	58	91	1	30	60
Zusammenstoß zwischen Fahrzeug und Fußgänger	154	172	7	58	107	172	183	4	54	125
innerorts	146	162	7	53	102	160	171	3	49	119
außerorts	8	10	-	5	5	12	12	1	5	6
Aufprall auf Hindernis	12	15	1	3	11	10	11	-	2	9
innerorts	2	2	-	1	1	5	5	-	1	4
außerorts	10	13	1	2	10	5	6	-	1	5
Abkommen von Fahrbahn										
nach rechts	169	204	13	86	105	184	242	5	108	129
innerorts	55	63	4	27	32	66	84	3	39	42
außerorts	114	141	9	59	73	118	158	2	69	87
nach links	104	144	10	64	70	131	182	11	70	101
innerorts	28	42	1	13	28	43	62	2	25	35
außerorts	76	102	9	51	42	88	120	9	45	66
Unfall anderer Art	140	149	1	45	103	166	190	1	50	139
innerorts	115	121	1	30	90	123	136	1	34	101
außerorts	25	28	-	15	13	43	54	-	16	38
Insgesamt	1 735	2 239	49	541	1 649	1 740	2 306	37	584	1 685
innerorts	1 249	1 512	18	301	1 193	1 202	1 488	13	305	1 170
außerorts	486	727	31	240	456	538	818	24	279	515

## Noch: 5. Straßenverkehrsunfälle mit Personenschaden und Verunglückte nach Unfallarten und Ortslage

Unfallart Ortslage	Unfälle mit Personen- schaden	Verunglückte				Unfälle mit Personen- schaden	Verunglückte			
		insgesamt	davon				insgesamt	davon		
			Getötete	Schwer- verletzte	Leicht- verletzte			Getötete	Schwer- verletzte	Leicht- verletzte
Januar - September 2002										
Zusammenstoß mit anderem Fahrzeug, das										
anfährt, anhält oder im ruhenden Verkehr steht	633	779	2	120	657	557	695	3	101	591
innerorts	569	675	1	98	576	484	566	2	78	486
außerorts	64	104	1	22	81	73	129	1	23	105
vorausfährt oder wartet	1 866	2 566	12	272	2 282	2 112	2 888	11	306	2 571
innerorts	1 363	1 794	3	130	1 661	1 549	2 001	2	139	1 860
außerorts	503	772	9	142	621	563	887	9	167	711
seitlich in gleicher Richtung fährt	553	682	13	143	526	607	775	11	166	598
innerorts	338	374	4	65	305	381	432	2	80	350
außerorts	215	308	9	78	221	226	343	9	86	248
entgegenkommt	1 216	2 056	41	647	1 368	1 365	2 252	49	729	1 474
innerorts	728	1 110	7	299	804	795	1 117	1	291	825
außerorts	488	946	34	348	564	570	1 135	48	438	649
einbiegt oder kreuzt	3 904	5 064	39	1 049	3 976	4 029	5 224	41	1 046	4 137
innerorts	3 354	4 174	17	788	3 369	3 497	4 370	20	793	3 557
außerorts	550	890	22	261	607	532	854	21	253	580
Zusammenstoß zwischen Fahrzeug und Fußgänger	1 351	1 470	35	501	934	1 393	1 523	45	523	955
innerorts	1 276	1 377	26	475	876	1 324	1 447	40	492	915
außerorts	75	93	9	26	58	69	76	5	31	40
Aufprall auf Hindernis	50	55	1	13	41	55	65	-	8	57
innerorts	26	27	-	6	21	36	41	-	5	36
außerorts	24	28	1	7	20	19	24	-	3	21
Abkommen von Fahrbahn										
nach rechts	1 350	1 753	84	692	977	1 493	1 990	68	798	1 124
innerorts	460	582	15	217	350	512	677	24	256	397
außerorts	890	1 171	69	475	627	981	1 313	44	542	727
nach links	955	1 288	57	524	707	1 099	1 504	63	639	802
innerorts	317	416	9	162	245	359	481	13	196	272
außerorts	638	872	48	362	462	740	1 023	50	443	530
Unfall anderer Art	1 256	1 407	12	417	978	1 375	1 574	15	442	1 117
innerorts	1 011	1 109	10	300	799	1 065	1 174	9	318	847
außerorts	245	298	2	117	179	310	400	6	124	270
Insgesamt	13 134	17 120	296	4 378	12 446	14 085	18 490	306	4 758	13 426
innerorts	9 442	11 638	92	2 540	9 006	10 002	12 306	113	2 648	9 545
außerorts	3 692	5 482	204	1 838	3 440	4 083	6 184	193	2 110	3 881

## 6. Straßenverkehrsunfälle mit Personenschaden und Verunglückte nach Unfalltypen und Ortslage

Unfalltyp Ortslage	Unfälle mit Personen- schaden	Verunglückte				Unfälle mit Personen- schaden	Verunglückte			
		insgesamt	davon				insgesamt	davon		
			Getötete	Schwer- verletzte	Leicht- verletzte			Getötete	Schwer- verletzte	Leicht- verletzte
September 2002										
Fahrunfall	347	470	32	187	251	398	565	18	219	328
innerorts	140	171	7	58	106	153	202	2	77	123
außerorts	207	299	25	129	145	245	363	16	142	205
Abbiegeunfall	232	289	2	44	243	175	217	2	35	180
innerorts	198	237	2	37	198	152	184	2	28	154
außerorts	34	52	-	7	45	23	33	-	7	26
Einbiegen-/Kreuzenunfall	486	628	1	119	508	366	488	3	99	386
innerorts	417	509	-	87	422	315	401	2	66	333
außerorts	69	119	1	32	86	51	87	1	33	53
Überschreitenunfall	103	112	4	37	71	124	134	4	42	88
innerorts	100	109	4	34	71	120	130	3	41	86
außerorts	3	3	-	3	-	4	4	1	1	2
Unfall durch ruhenden Verkehr	31	34	-	10	24	25	31	-	6	25
innerorts	30	33	-	9	24	24	27	-	6	21
außerorts	1	1	-	1	-	1	4	-	-	4
Unfall im Längsverkehr	401	550	8	102	440	514	722	9	143	570
innerorts	269	349	4	50	295	332	432	3	57	372
außerorts	132	201	4	52	145	182	290	6	86	198
Sonstiger Unfall	135	156	2	42	112	138	149	1	40	108
innerorts	95	104	1	26	77	106	112	1	30	81
außerorts	40	52	1	16	35	32	37	-	10	27
Insgesamt	1 735	2 239	49	541	1 649	1 740	2 306	37	584	1 685
innerorts	1 249	1 512	18	301	1 193	1 202	1 488	13	305	1 170
außerorts	486	727	31	240	456	538	818	24	279	515
Januar - September 2002										
Fahrunfall	2 920	3 966	162	1 503	2 301	3 211	4 414	145	1 728	2 541
innerorts	1 306	1 669	29	559	1 081	1 324	1 723	37	620	1 066
außerorts	1 614	2 297	133	944	1 220	1 887	2 691	108	1 108	1 475
Abbiegeunfall	1 674	2 167	16	427	1 724	1 603	2 023	21	381	1 621
innerorts	1 396	1 724	9	301	1 414	1 384	1 692	10	298	1 384
außerorts	278	443	7	126	310	219	331	11	83	237
Einbiegen-/Kreuzenunfall	3 195	4 122	30	841	3 251	3 153	4 109	25	836	3 248
innerorts	2 771	3 437	12	642	2 783	2 720	3 404	10	612	2 782
außerorts	424	685	18	199	468	433	705	15	224	466
Überschreitenunfall	902	978	21	370	587	965	1 055	38	397	620
innerorts	871	939	16	359	564	946	1 034	36	387	611
außerorts	31	39	5	11	23	19	21	2	10	9
Unfall durch ruhenden Verkehr	238	261	1	60	200	209	235	2	47	186
innerorts	229	250	1	56	193	199	219	2	43	174
außerorts	9	11	-	4	7	10	16	-	4	12
Unfall im Längsverkehr	3 074	4 301	46	793	3 462	3 744	5 255	58	969	4 228
innerorts	2 031	2 670	15	372	2 283	2 513	3 206	9	416	2 781
außerorts	1 043	1 631	31	421	1 179	1 231	2 049	49	553	1 447
Sonstiger Unfall	1 131	1 325	20	384	921	1 200	1 399	17	400	982
innerorts	838	949	10	251	688	916	1 028	9	272	747
außerorts	293	376	10	133	233	284	371	8	128	235
Insgesamt	13 134	17 120	296	4 378	12 446	14 085	18 490	306	4 758	13 426
innerorts	9 442	11 638	92	2 540	9 006	10 002	12 306	113	2 648	9 545
außerorts	3 692	5 482	204	1 838	3 440	4 083	6 184	193	2 110	3 881

## 7. Verunglückte bei Straßenverkehrsunfällen nach Art der Verkehrsbeteiligung

Art der Verkehrsbeteiligung	Verunglückte				Verunglückte			
	insgesamt	davon			insgesamt	davon		
		Getötete	Schwer- verletzte	Leicht- verletzte		Getötete	Schwer- verletzte	Leicht- verletzte
September 2002					September 2001			
Fahrer und Mitfahrer von								
Kraftfahrzeugen	1 650	36	392	1 222	1 824	27	450	1 347
darunter von								
Mofas, Mopeds, Mokicks	117	2	34	81	133	1	38	94
Motorzweirädern <sup>1)</sup>	205	6	71	128	145	4	61	80
Personenkraftwagen	1 241	23	273	945	1 449	22	331	1 096
Bussen	33	1	3	29	28	-	3	25
Güterkraftfahrzeugen	51	4	10	37	63	-	16	47
Fahrrädern	409	6	95	308	289	5	77	207
darunter								
unter 15 Jahren	98	-	17	81	64	2	16	46
anderen Fahrzeugen	6	-	-	6	13	-	-	13
Fußgänger	174	7	54	113	177	5	57	115
darunter								
unter 15 Jahren	48	-	21	27	61	1	20	40
65 Jahre und mehr	30	5	12	13	35	2	14	19
Andere Personen	-	-	-	-	3	-	-	3
<b>Insgesamt</b>	<b>2 239</b>	<b>49</b>	<b>541</b>	<b>1 649</b>	<b>2 306</b>	<b>37</b>	<b>584</b>	<b>1 685</b>
darunter								
unter 15 Jahren	192	-	45	147	185	5	46	134
65 Jahre und mehr	194	11	58	125	175	7	52	116
Januar - September 2002					Januar - September 2001			
Fahrer und Mitfahrer von								
Kraftfahrzeugen	12 558	227	3 067	9 264	14 016	227	3 458	10 331
darunter von								
Mofas, Mopeds, Mokicks	815	10	259	546	943	8	299	636
Motorzweirädern <sup>1)</sup>	1 358	41	510	807	1 309	33	505	771
Personenkraftwagen	9 760	158	2 160	7 442	11 093	178	2 503	8 412
Bussen	144	1	15	128	151	-	13	138
Güterkraftfahrzeugen	439	11	112	316	470	5	123	342
Fahrrädern	2 972	34	799	2 139	2 876	31	772	2 073
darunter								
unter 15 Jahren	615	1	151	463	640	5	172	463
anderen Fahrzeugen	113	-	10	103	84	-	11	73
Fußgänger	1 456	35	496	925	1 491	46	514	931
darunter								
unter 15 Jahren	392	4	158	230	442	5	159	278
65 Jahre und mehr	256	15	119	122	298	25	137	136
Andere Personen	21	-	6	15	23	2	3	18
<b>Insgesamt</b>	<b>17 120</b>	<b>296</b>	<b>4 378</b>	<b>12 446</b>	<b>18 490</b>	<b>306</b>	<b>4 758</b>	<b>13 426</b>
darunter								
unter 15 Jahren	1 483	6	433	1 044	1 594	16	439	1 139
65 Jahre und mehr	1 307	57	442	808	1 302	54	455	793

1) Mit amtlichem Kennzeichen

## 8. Verunglückte bei Straßenverkehrsunfällen nach Altersgruppen und Geschlecht

Im Alter von ... bis unter ... Jahren Geschlecht	Verunglückte				Verunglückte			
	insgesamt	davon			insgesamt	davon		
		Getötete	Schwer- verletzte	Leicht- verletzte		Getötete	Schwer- verletzte	Leicht- verletzte
September 2002					September 2001			
unter 15	192	-	45	147	185	5	46	134
männlich	118	-	26	92	92	2	23	67
weiblich	74	-	19	55	92	3	23	66
15 - 18	224	1	58	165	240	-	66	174
männlich	158	1	42	115	161	-	42	119
weiblich	66	-	16	50	79	-	24	55
18 - 21	291	10	88	193	367	3	107	257
männlich	173	7	59	107	220	3	77	140
weiblich	118	3	29	86	147	-	30	117
21 - 25	243	7	60	176	288	9	74	205
männlich	151	6	44	101	184	9	52	123
weiblich	92	1	16	75	104	-	22	82
25 - 30	183	4	24	155	180	3	32	145
männlich	107	3	19	85	108	1	27	80
weiblich	75	1	5	69	72	2	5	65
30 - 35	156	3	41	112	169	1	46	122
männlich	89	2	29	58	100	1	31	68
weiblich	66	1	12	53	69	-	15	54
35 - 40	194	4	31	159	182	2	35	145
männlich	108	4	19	85	90	2	18	70
weiblich	86	-	12	74	92	-	17	75
40 - 45	145	-	37	108	140	-	32	108
männlich	87	-	24	63	74	-	21	53
weiblich	58	-	13	45	66	-	11	55
45 - 50	136	1	30	105	128	2	29	97
männlich	72	1	18	53	74	2	23	49
weiblich	64	-	12	52	54	-	6	48
50 - 55	95	1	23	71	98	2	27	69
männlich	43	1	11	31	38	2	10	26
weiblich	52	-	12	40	60	-	17	43
55 - 60	97	3	16	78	80	2	17	61
männlich	45	2	7	36	42	2	10	30
weiblich	52	1	9	42	38	-	7	31
60 - 65	88	4	29	55	74	1	21	52
männlich	49	4	18	27	30	-	10	20
weiblich	39	-	11	28	44	1	11	32
65 - 70	72	4	15	53	64	2	16	46
männlich	29	2	8	19	28	-	8	20
weiblich	43	2	7	34	36	2	8	26
70 - 75	46	2	13	31	47	2	13	32
männlich	20	2	3	15	18	2	5	11
weiblich	26	-	10	16	29	-	8	21
75 und mehr	76	5	30	41	64	3	23	38
männlich	33	1	15	17	25	2	9	14
weiblich	43	4	15	24	39	1	14	24
Zusammen	2 238	49	540	1 649	2 306	37	584	1 685
männlich	1 282	36	342	904	1 284	28	366	890
weiblich	954	13	198	743	1 021	9	218	794
Ohne Angabe	1	-	1	-	-	-	-	-
Insgesamt	2 239	49	541	1 649	2 306	37	584	1 685

## Noch: 8. Verunglückte bei Straßenverkehrsunfällen nach Altersgruppen und Geschlecht

Im Alter von ... bis unter ... Jahren Geschlecht	Verunglückte				Verunglückte			
	insgesamt	davon			insgesamt	davon		
		Getötete	Schwer- verletzte	Leicht- verletzte		Getötete	Schwer- verletzte	Leicht- verletzte
Januar - September 2002					Januar - September 2001			
unter 15	1 483	6	433	1 044	1 594	16	439	1 139
männlich	875	3	271	601	934	8	266	660
weiblich	606	3	161	442	657	8	172	477
15 - 18	1 713	22	482	1 209	1 860	13	509	1 338
männlich	1 132	16	329	787	1 256	11	348	897
weiblich	580	6	153	421	604	2	161	441
18 - 21	2 308	46	621	1 641	2 762	63	747	1 952
männlich	1 438	36	430	972	1 661	53	504	1 104
weiblich	870	10	191	669	1 101	10	243	848
21 - 25	2 028	33	495	1 500	2 207	39	550	1 618
männlich	1 224	28	333	863	1 293	33	367	893
weiblich	803	5	162	636	914	6	183	725
25 - 30	1 403	24	298	1 081	1 498	26	312	1 160
männlich	817	22	211	584	885	20	220	645
weiblich	584	2	87	495	611	6	91	514
30 - 35	1 276	8	286	982	1 368	12	301	1 055
männlich	731	6	205	520	799	10	202	587
weiblich	543	2	81	460	568	2	99	467
35 - 40	1 351	15	295	1 041	1 397	13	303	1 081
männlich	723	14	169	540	754	11	191	552
weiblich	628	1	126	501	643	2	112	529
40 - 45	1 127	23	244	860	1 209	20	293	896
männlich	614	18	146	450	657	19	183	455
weiblich	512	5	98	409	552	1	110	441
45 - 50	1 016	20	241	755	1 096	15	275	806
männlich	562	17	146	399	568	14	159	395
weiblich	454	3	95	356	527	1	116	410
50 - 55	798	16	198	584	844	14	208	622
männlich	427	13	110	304	432	13	121	298
weiblich	371	3	88	280	412	1	87	324
55 - 60	631	7	158	466	668	7	179	482
männlich	330	5	81	244	346	6	101	239
weiblich	301	2	77	222	322	1	78	243
60 - 65	662	19	182	461	674	14	187	473
männlich	346	16	105	225	351	11	106	234
weiblich	316	3	77	236	322	3	81	238
65 - 70	477	25	139	313	437	12	128	297
männlich	216	14	75	127	210	5	72	133
weiblich	261	11	64	186	227	7	56	164
70 - 75	348	9	116	223	381	13	138	230
männlich	145	6	48	91	158	9	63	86
weiblich	203	3	68	132	223	4	75	144
75 und mehr	482	23	187	272	484	29	189	266
männlich	197	11	82	104	188	13	75	100
weiblich	285	12	105	168	296	16	114	166
Zusammen	17 103	296	4 375	12 432	18 479	306	4 758	13 415
männlich	9 777	225	2 741	6 811	10 492	236	2 978	7 278
weiblich	7 317	71	1 633	5 613	7 979	70	1 778	6 131
Ohne Angabe	17	-	3	14	11	-	-	11
Insgesamt	17 120	296	4 378	12 446	18 490	306	4 758	13 426

## 9. An Straßenverkehrsunfällen beteiligte Fahrzeugführer und Fußgänger

Art der Verkehrsbeteiligung Ortslage	Unfälle mit Personen- schaden		Schwerwiegende Unfälle mit Sachschaden <sup>1)</sup>		Unfälle mit Personen- schaden		Schwerwiegende Unfälle mit Sachschaden <sup>1)</sup>	
	September				Januar - September			
	2002	2001	2002	2001	2002	2001	2002	2001
Führer von								
Mofas, Mopeds	121	125	6	2	807	913	32	26
innerorts	97	105	4	1	661	762	27	20
außerorts	24	20	2	1	146	151	5	6
Motorzweirädern mit amtlichem Kennzeichen	207	150	9	7	1 322	1 298	76	54
innerorts	152	98	6	3	936	903	56	38
außerorts	55	52	3	4	386	395	20	16
Personenkraftwagen	2 203	2 257	1 054	862	16 256	17 938	7 929	6 851
innerorts	1 551	1 547	741	593	11 461	12 449	5 534	4 604
außerorts	652	710	313	269	4 795	5 489	2 395	2 247
Bussen	23	30	9	2	169	213	37	27
innerorts	19	24	4	2	151	185	24	24
außerorts	4	6	5	-	18	28	13	3
Güterkraftfahrzeugen	202	254	98	96	1 517	1 751	802	762
innerorts	124	137	66	56	926	1 059	461	390
außerorts	78	117	32	40	591	692	341	372
Landwirtschaftlichen Zugmaschinen	8	3	7	3	57	50	23	16
innerorts	5	3	1	2	32	24	9	11
außerorts	3	-	6	1	25	26	14	5
übrigen Kraftfahrzeugen	5	11	2	6	61	67	32	22
innerorts	5	7	2	3	48	52	22	16
außerorts	-	4	-	3	13	15	10	6
Kraftfahrzeugen zusammen	2 769	2 830	1 185	978	20 189	22 230	8 931	7 758
innerorts	1 953	1 921	824	660	14 215	15 434	6 133	5 103
außerorts	816	909	361	318	5 974	6 796	2 798	2 655
darunter flüchtig	147	137	51	77	1 133	1 140	445	620
innerorts	116	102	33	46	873	897	254	320
außerorts	31	35	18	31	260	243	191	300

1) Im engeren Sinne

## Noch: 9. An Straßenverkehrsunfällen beteiligte Fahrzeugführer und Fußgänger

Art der Verkehrsbeteiligung Ortslage	Unfälle mit Personen- schaden		Schwerwiegende Unfälle mit Sachschaden <sup>1)</sup>		Unfälle mit Personen- schaden		Schwerwiegende Unfälle mit Sachschaden <sup>1)</sup>	
	September				Januar - September			
	2002	2001	2002	2001	2002	2001	2002	2001
Fahrrädern	443	312	2	-	3 217	3 126	7	9
innerorts	403	288	2	-	2 910	2 835	7	4
außerorts	40	24	-	-	307	291	-	5
darunter								
unter 15 Jahren	107	69	-	-	649	664	-	1
innerorts	100	64	-	-	598	605	-	-
außerorts	7	5	-	-	51	59	-	1
anderen Fahrzeugen	22	24	13	9	189	209	76	75
innerorts	21	17	13	5	177	170	60	41
außerorts	1	7	-	4	12	39	16	34
Fußgänger	181	187	-	-	1 541	1 563	12	5
innerorts	172	174	-	-	1 453	1 485	7	5
außerorts	9	13	-	-	88	78	5	-
darunter								
unter 15 Jahren	51	63	-	-	412	464	3	-
innerorts	50	62	-	-	400	451	3	-
außerorts	1	1	-	-	12	13	-	-
65 Jahre und mehr	31	35	-	-	262	300	1	1
innerorts	31	31	-	-	257	291	-	1
außerorts	-	4	-	-	5	9	1	-
andere Personen	-	4	-	-	31	29	3	-
innerorts	-	3	-	-	30	22	1	-
außerorts	-	1	-	-	1	7	2	-
Insgesamt	3 415	3 357	1 200	987	25 167	27 157	9 029	7 847
innerorts	2 549	2 403	839	665	18 785	19 946	6 208	5 153
außerorts	866	954	361	322	6 382	7 211	2 821	2 694
darunter								
unter 15 Jahren	159	133	1	-	1 081	1 142	8	1
innerorts	151	127	1	-	1 012	1 070	6	-
außerorts	8	6	-	-	69	72	2	1
65 Jahre und mehr	237	177	74	51	1 553	1 516	482	340
innerorts	186	136	53	35	1 244	1 204	353	241
außerorts	51	41	21	16	309	312	129	99

1) Im engeren Sinne

## 10. Ursachen von Straßenverkehrsunfällen mit Personenschaden

Ursache	September		Januar - September	
	2002	2001	2002	2001
<b>Ursachen der Fahrzeugführer</b>				
Verkehrstüchtigkeit	148	140	1 144	1 162
Alkoholeinfluss	117	120	910	982
Einfluss anderer berauschender Mittel (z.B. Drogen, Rauschgift)	4	1	30	15
Übermüdung	11	7	64	65
sonstige körperliche oder geistige Mängel	16	12	140	100
Straßenbenutzung	146	114	1 158	1 151
Benutzung der falschen Fahrbahn (auch Richtungsfahrbahn) oder verbotswidrige Benutzung anderer Straßenteile	68	44	511	546
Verstoß gegen das Rechtsfahrgebot	78	70	647	605
Geschwindigkeit	367	477	2 911	3 466
Nicht angepasste Geschwindigkeit mit gleichzeitigem Überschreiten der zulässigen Höchstgeschwindigkeit	16	42	182	259
Nicht angepasste Geschwindigkeit in anderen Fällen	351	435	2 729	3 207
Abstand	242	263	1 640	1 962
Ungenügender Sicherheitsabstand	242	262	1 611	1 927
Starkes Bremsen des Vorfahrenden ohne zwingenden Grund	-	1	29	35
Überholen	101	100	826	769
Unzulässiges Rechtsüberholen	1	6	26	26
Überholen trotz Gegenverkehrs	19	26	152	152
Überholen trotz unklarer Verkehrslage	32	21	224	196
Überholen trotz unzureichender Sichtverhältnisse	4	4	33	28
Überholen ohne Beachtung des nachfolgenden Verkehrs und/oder ohne rechtzeitige und deutliche Ankündigung des Ausscherens	6	7	60	74
Fehler beim Wiedereinordnen	6	5	73	68
sonstige Fehler beim Überholen (z.B. ohne genügenden Seitenabstand)	31	25	219	189
Fehler beim Überholtwerden	2	6	39	36
Vorbeifahren	2	7	40	38
Nichtbeachten des Vorranges entgegenkommender Fahrzeuge beim Vorbeifahren an haltenden Fahrzeugen, Absperrungen oder Hindernissen	2	7	32	32
Nichtbeachten des nachfolgenden Verkehrs beim Vorbeifahren an haltenden Fahrzeugen, Absperrungen oder Hindernissen und/oder ohne rechtzeitige und deutliche Ankündigung des Ausscherens	-	-	8	6
Nebeneinanderfahren, fehlerhaftes Wechseln des Fahrstreifens beim Nebeneinanderfahren oder Nichtbeachten des Reißverschlussverfahrens	15	21	133	173
Vorfahrt, Vorrang	399	306	2 584	2 702
Nichtbeachten der/des Regel "rechts vor links"	32	43	232	262
die Vorfahrt regelnden Verkehrszeichen	319	222	1 976	2 065
Vorfahrt des durchgehenden Verkehrs auf Autobahnen o. Kraftfahrstraßen	-	1	8	11
Vorfahrt durch Fahrzeuge, die aus Feld- und Waldwegen kommen	3	-	33	31
Verkehrsregelung durch Polizeibeamte oder Lichtzeichen	42	30	300	283
Vorranges entgegenkommender Fahrzeuge	2	5	26	31
Vorranges von Schienenfahrzeugen an Bahnübergängen	1	5	9	19
Abbiegen, Wenden, Rückwärtsfahren, Ein- und Anfahren	304	243	2 190	2 197
Fehler beim Abbiegen	175	138	1 242	1 271
Fehler beim Wenden oder Rückwärtsfahren	42	34	318	325
Fehler beim Einfahren in den fließenden Verkehr (z.B. aus einem Grundstück, von einem anderen Straßenteil o. beim Anfahren vom Fahrbahnrand)	87	71	630	601

## Noch: 10. Ursachen von Straßenverkehrsunfällen mit Personenschaden

Ursache	September		Januar - September	
	2002	2001	2002	2001
Falsches Verhalten gegenüber Fußgängern	93	115	858	839
an Fußgängerüberwegen	3	12	33	39
an Fußgängerfurten	4	3	32	22
beim Abbiegen	9	14	90	106
an Haltestellen (auch haltenden Schulbussen mit eingeschaltetem Warnblinklicht)	11	12	80	75
an anderen Stellen	66	74	623	597
Ruhender Verkehr, Verkehrssicherung	13	13	113	101
Unzulässiges Halten oder Parken	1	-	7	9
Mangelnde Sicherung haltender o. liegengebliebener Fahrzeuge und von Unfallstellen sowie Schulbussen, bei denen Kinder ein- oder aussteigen	1	1	12	7
Verkehrswidriges Verhalten beim Ein- o. Aussteigen, Be- oder Entladen	11	12	94	85
Nichtbeachten der Beleuchtungsvorschriften	4	2	13	8
Ladung, Besetzung	4	-	24	34
Überladung, Überbesetzung	2	-	5	6
Unzureichend gesicherte Ladung oder Fahrzeugzubehörteile	2	-	19	28
Andere Fehler beim Fahrzeugführer	195	540	1 817	3 554
<b>Ursachen der Fahrzeugführer zusammen</b>	<b>2 033</b>	<b>2 341</b>	<b>15 451</b>	<b>18 156</b>
<b>Technische Mängel, Wartungsmängel</b>				
Beleuchtung	6	9	39	59
Bereifung	4	8	35	48
Bremsen	9	4	30	35
Lenkung	-	-	1	4
Zugvorrichtung	-	-	-	1
Andere Mängel	7	9	53	46
<b>Technische Mängel, Wartungsmängel zusammen</b>	<b>26</b>	<b>30</b>	<b>158</b>	<b>193</b>
<b>Falsches Verhalten der Fußgänger</b>				
Verkehrstüchtigkeit	9	10	106	109
Alkoholeinfluss	9	10	101	104
Einfluss anderer berauschender Mittel (z.B. Drogen, Rauschgift)	-	-	2	1
Übermüdung	-	-	-	-
sonstige körperliche oder geistige Mängel	-	-	3	4
Falsches Verhalten beim Überschreiten der Fahrbahn	64	81	653	742
an Stellen, an denen der Fußgängerverkehr durch Polizeibeamte oder Lichtzeichen geregelt war	7	5	54	67
auf Fußgängerüberwegen ohne Verkehrsregelung durch Polizeibeamte oder Lichtzeichen	-	-	4	2
in der Nähe von Kreuzungen oder Einmündungen, Lichtzeichenanlagen oder Fußgängerüberwegen bei dichtem Verkehr	7	3	61	46
an anderen Stellen				
durch plötzliches Hervortreten hinter Sichthindernissen	8	14	120	111
ohne auf den Fahrzeugverkehr zu achten	38	48	360	331
durch sonstiges falsches Verhalten	4	11	54	185
Nichtbenutzen des Gehweges	4	3	9	27
Nichtbenutzen der vorgeschriebenen Straßenseite	1	1	12	10
Spielen auf oder neben der Fahrbahn	1	1	7	10
Andere Fehler der Fußgänger	6	3	58	47
<b>Falsches Verhalten der Fußgänger zusammen</b>	<b>85</b>	<b>99</b>	<b>845</b>	<b>945</b>

## Noch: 10. Ursachen von Straßenverkehrsunfällen mit Personenschaden

Ursache	September		Januar - September	
	2002	2001	2002	2001
<b>Straßenverhältnisse</b>				
Glätte oder Schlüpfrigkeit der Fahrbahn	49	32	578	551
Verunreinigung durch ausgeflossenes Öl	9	2	37	24
andere Verunreinigungen durch Straßenbenutzer	-	1	3	6
Schnee, Eis	-	-	252	438
Regen	40	21	277	34
andere Einflüsse (u.a. Laub, angeschwemmter Lehm)	-	8	9	49
Zustand der Straße	10	-	90	16
Spurrillen, im Zusammenhang mit Regen, Schnee oder Eis	1	-	7	2
anderer Zustand der Straße	9	-	83	14
Nicht ordnungsgemäßer Zustand der Verkehrszeichen oder -einrichtungen	-	-	1	6
Mangelhafte Beleuchtung der Straße	-	-	7	-
Mangelhafte Sicherung von Bahnübergängen	-	-	-	-
<b>Straßenverhältnisse zusammen</b>	<b>59</b>	<b>32</b>	<b>676</b>	<b>573</b>
<b>Witterungseinflüsse</b>				
Sichtbehinderung durch				
Nebel	-	-	6	-
starken Regen, Hagel, Schneegestöber usw..	3	2	33	12
blendende Sonne	10	1	55	17
Seitenwind	-	3	17	14
Unwetter oder sonstige Witterungseinflüsse	2	-	21	3
<b>Witterungseinflüsse zusammen</b>	<b>15</b>	<b>6</b>	<b>132</b>	<b>46</b>
<b>Hindernisse</b>				
Nicht oder unzureichend gesicherte Arbeitsstelle auf der Fahrbahn	1	2	13	6
Wild auf der Fahrbahn	9	10	75	72
Anderes Tier auf der Fahrbahn	7	9	44	50
Sonstiges Hindernis auf der Fahrbahn	4	4	23	17
<b>Hindernisse zusammen</b>	<b>21</b>	<b>25</b>	<b>155</b>	<b>145</b>
<b>Sonstige Ursachen</b>				
<b>Alle nicht aufgeführten Ursachen zusammen</b>	<b>8</b>	<b>6</b>	<b>362</b>	<b>72</b>
<b>Ursachen insgesamt</b>	<b>2 247</b>	<b>2 539</b>	<b>17 779</b>	<b>20 130</b>

# 11. Straßenverkehrsunfälle und Verunglückte nach Datum und Ortslage

Datum / Wochentag	Unfälle mit Personen- schaden	Davon mit			Verunglückte				Schwerwiegende
		Ge- töteten	Schwer- verletzten	Leicht- verletzten	ins- gesamt	Ge- tötete	Schwer- verletzte	Leicht- verletzte	Unfälle mit Sachschaden im engeren Sinne
Insgesamt									
01.09.02/So	36	2	9	25	45	3	9	33	19
02.09.02/Mo	74	1	20	53	88	1	22	65	21
03.09.02/Di	67	3	16	48	79	3	19	57	11
04.09.02/Mi	83	-	23	60	91	-	25	66	15
05.09.02/Do	77	1	19	57	94	1	24	69	22
06.09.02/Fr	70	2	15	53	91	2	16	73	23
07.09.02/Sa	49	2	13	34	65	2	19	44	15
08.09.02/So	53	2	20	31	70	2	23	45	15
09.09.02/Mo	67	-	15	52	82	-	17	65	11
10.09.02/Di	60	-	17	43	71	-	19	52	31
11.09.02/Mi	55	2	16	37	69	2	16	51	25
12.09.02/Do	70	3	15	52	86	3	16	67	18
13.09.02/Fr	78	1	18	59	87	1	18	68	26
14.09.02/Sa	55	4	14	37	70	4	14	52	16
15.09.02/So	50	3	14	33	74	3	23	48	13
16.09.02/Mo	63	1	22	40	75	1	25	49	24
17.09.02/Di	60	2	15	43	78	3	16	59	27
18.09.02/Mi	42	3	8	31	55	3	11	41	19
19.09.02/Do	42	-	11	31	56	-	12	44	17
20.09.02/Fr	53	2	18	33	69	2	18	49	25
21.09.02/Sa	49	1	20	28	81	1	27	53	17
22.09.02/So	53	2	18	33	92	2	22	68	22
23.09.02/Mo	54	1	13	40	76	1	19	56	36
24.09.02/Di	54	1	17	36	80	1	20	59	24
25.09.02/Mi	59	-	19	40	76	-	21	55	19
26.09.02/Do	76	-	18	58	98	-	21	77	32
27.09.02/Fr	64	2	13	49	83	2	14	67	33
28.09.02/Sa	38	2	10	26	48	4	10	34	17
29.09.02/So	29	-	11	18	45	-	13	32	16
30.09.02/Mo	55	2	12	41	65	2	12	51	18
Insgesamt	1 735	45	469	1 221	2 239	49	541	1 649	627
innerorts									
01.09.02/So	27	-	6	21	30	-	6	24	14
02.09.02/Mo	59	1	11	47	68	1	12	55	14
03.09.02/Di	56	1	12	43	64	1	13	50	7
04.09.02/Mi	69	-	13	56	72	-	13	59	7
05.09.02/Do	57	1	10	46	65	1	11	53	12
06.09.02/Fr	44	1	10	33	54	1	11	42	20
07.09.02/Sa	31	-	7	24	35	-	7	28	11
08.09.02/So	27	1	8	18	31	1	10	20	9
09.09.02/Mo	57	-	12	45	71	-	14	57	9
10.09.02/Di	47	-	11	36	54	-	12	42	16
11.09.02/Mi	36	-	9	27	42	-	9	33	18
12.09.02/Do	60	3	10	47	73	3	11	59	13
13.09.02/Fr	58	1	10	47	66	1	10	55	18
14.09.02/Sa	38	3	9	26	46	3	9	34	10
15.09.02/So	28	1	6	21	39	1	7	31	11
16.09.02/Mo	44	-	16	28	49	-	16	33	17
17.09.02/Di	42	1	8	33	52	1	8	43	16
18.09.02/Mi	30	-	8	22	32	-	8	24	15
19.09.02/Do	32	-	8	24	45	-	9	36	12
20.09.02/Fr	42	2	13	27	55	2	13	40	17
21.09.02/Sa	31	-	11	20	50	-	12	38	14
22.09.02/So	31	-	8	23	44	-	9	35	9
23.09.02/Mo	41	1	10	30	50	1	14	35	21
24.09.02/Di	40	-	10	30	52	-	10	42	14
25.09.02/Mi	45	-	13	32	52	-	13	39	12
26.09.02/Do	53	-	9	44	62	-	9	53	19
27.09.02/Fr	40	-	7	33	48	-	8	40	19
28.09.02/Sa	28	1	5	22	34	1	5	28	14
29.09.02/So	15	-	3	12	27	-	4	23	12
30.09.02/Mo	41	-	8	33	50	-	8	42	14
Zusammen	1 249	18	281	950	1 512	18	301	1 193	414

## Noch: 11. Straßenverkehrsunfälle und Verunglückte nach Datum und Ortslage

Datum / Wochentag	Unfälle mit Personen- schaden	Davon mit			Verunglückte				Schwerwiegende
		Ge- töteten	Schwer- verletzten	Leicht- verletzten	ins- gesamt	Ge- tötete	Schwer- verletzte	Leicht- verletzte	Unfälle mit Sachschaden im engeren Sinne
außerorts, einschließlich Autobahn									
01.09.02/So	9	2	3	4	15	3	3	9	5
02.09.02/Mo	15	-	9	6	20	-	10	10	7
03.09.02/Di	11	2	4	5	15	2	6	7	4
04.09.02/Mi	14	-	10	4	19	-	12	7	8
05.09.02/Do	20	-	9	11	29	-	13	16	10
06.09.02/Fr	26	1	5	20	37	1	5	31	3
07.09.02/Sa	18	2	6	10	30	2	12	16	4
08.09.02/So	26	1	12	13	39	1	13	25	6
09.09.02/Mo	10	-	3	7	11	-	3	8	2
10.09.02/Di	13	-	6	7	17	-	7	10	15
11.09.02/Mi	19	2	7	10	27	2	7	18	7
12.09.02/Do	10	-	5	5	13	-	5	8	5
13.09.02/Fr	20	-	8	12	21	-	8	13	8
14.09.02/Sa	17	1	5	11	24	1	5	18	6
15.09.02/So	22	2	8	12	35	2	16	17	2
16.09.02/Mo	19	1	6	12	26	1	9	16	7
17.09.02/Di	18	1	7	10	26	2	8	16	11
18.09.02/Mi	12	3	-	9	23	3	3	17	4
19.09.02/Do	10	-	3	7	11	-	3	8	5
20.09.02/Fr	11	-	5	6	14	-	5	9	8
21.09.02/Sa	18	1	9	8	31	1	15	15	3
22.09.02/So	22	2	10	10	48	2	13	33	13
23.09.02/Mo	13	-	3	10	26	-	5	21	15
24.09.02/Di	14	1	7	6	28	1	10	17	10
25.09.02/Mi	14	-	6	8	24	-	8	16	7
26.09.02/Do	23	-	9	14	36	-	12	24	13
27.09.02/Fr	24	2	6	16	35	2	6	27	14
28.09.02/Sa	10	1	5	4	14	3	5	6	3
29.09.02/So	14	-	8	6	18	-	9	9	4
30.09.02/Mo	14	2	4	8	15	2	4	9	4
Zusammen	486	27	188	271	727	31	240	456	213
auf Autobahnen									
01.09.02/So	3	1	-	2	5	1	-	4	-
02.09.02/Mo	1	-	1	-	1	-	1	-	2
03.09.02/Di	-	-	-	-	-	-	-	-	1
04.09.02/Mi	4	-	3	1	5	-	3	2	3
05.09.02/Do	3	-	1	2	3	-	1	2	4
06.09.02/Fr	3	-	-	3	3	-	-	3	1
07.09.02/Sa	5	-	3	2	8	-	4	4	1
08.09.02/So	1	1	-	-	1	1	-	-	-
09.09.02/Mo	1	-	1	-	1	-	1	-	-
10.09.02/Di	3	-	-	3	4	-	-	4	7
11.09.02/Mi	2	-	1	1	2	-	1	1	1
12.09.02/Do	-	-	-	-	-	-	-	-	1
13.09.02/Fr	4	-	3	1	4	-	3	1	3
14.09.02/Sa	2	-	2	-	5	-	2	3	1
15.09.02/So	3	-	1	2	4	-	2	2	-
16.09.02/Mo	5	1	1	3	9	1	1	7	3
17.09.02/Di	2	-	2	-	2	-	2	-	1
18.09.02/Mi	1	1	-	-	7	1	2	4	1
19.09.02/Do	3	-	-	3	3	-	-	3	-
20.09.02/Fr	2	-	1	1	4	-	1	3	1
21.09.02/Sa	5	-	2	3	6	-	2	4	-
22.09.02/So	4	-	3	1	12	-	6	6	4
23.09.02/Mo	2	-	1	1	12	-	3	9	5
24.09.02/Di	2	-	1	1	6	-	1	5	2
25.09.02/Mi	-	-	-	-	-	-	-	-	-
26.09.02/Do	1	-	-	1	1	-	-	1	2
27.09.02/Fr	6	1	1	4	10	1	1	8	4
28.09.02/Sa	1	-	1	-	1	-	1	-	1
29.09.02/So	1	-	1	-	1	-	1	-	2
30.09.02/Mo	2	-	-	2	2	-	-	2	2
Zusammen	72	5	30	37	122	5	39	74	53

## 12. Straßenverkehrsunfälle und Verunglückte im September 2002 nach Kreisen und Ortslage

Kreis Regierungsbezirk Land Ortslage	Straßenverkehrsunfälle					Verunglückte			
	ins- gesamt	mit Personen- schaden	mit Sachschaden			ins- gesamt	davon		
			schwerwiegende		übrige		Getötete	Schwer- verletzte	Leicht- verletzte
			im engeren Sinne	sonstige unter Alkohol					
Chemnitz, Stadt	821	121	52	8	640	147			
innerorts	727	110	42	8	567	134	2	22	110
außerorts	94	11	10	-	73	13	1	4	8
Plauen, Stadt	208	16	15	1	176	20	1	3	16
innerorts	173	14	8	1	150	18	1	2	15
außerorts	35	2	7	-	26	2	-	1	1
Zwickau, Stadt	298	34	12	4	248	45	-	7	38
innerorts	273	31	11	4	227	41	-	6	35
außerorts	25	3	1	-	21	4	-	1	3
Annaberg	174	27	6	1	140	40	2	6	32
innerorts	127	20	3	1	103	27	1	4	22
außerorts	47	7	3	-	37	13	1	2	10
Chemnitzer Land	293	55	17	-	221	68	-	12	56
innerorts	212	46	8	-	158	53	-	8	45
außerorts	81	9	9	-	63	15	-	4	11
Freiberg	359	58	18	2	281	67	1	27	39
innerorts	249	26	13	1	209	30	1	10	19
außerorts	110	32	5	1	72	37	-	17	20
Vogtlandkreis	491	75	34	5	377	100	3	34	63
innerorts	306	46	22	5	233	48	1	20	27
außerorts	185	29	12	-	144	52	2	14	36
Mittlerer Erzgebirgskreis	195	25	15	5	150	33	-	15	18
innerorts	106	11	9	3	83	12	-	7	5
außerorts	89	14	6	2	67	21	-	8	13
Mittweida	322	54	25	2	241	68	1	24	43
innerorts	179	27	11	1	140	32	1	11	20
außerorts	143	27	14	1	101	36	-	13	23
Stollberg	214	43	12	2	157	56	2	22	32
innerorts	141	33	7	2	99	39	1	14	24
außerorts	73	10	5	-	58	17	1	8	8
Aue-Schwarzenberg	326	54	11	-	261	66	3	21	42
innerorts	261	36	6	-	219	41	1	14	26
außerorts	65	18	5	-	42	25	2	7	16
Zwickauer Land	284	56	18	4	206	69	2	11	56
innerorts	216	37	14	4	161	42	-	8	34
außerorts	68	19	4	-	45	27	2	3	22
Regierungsbezirk Chemnitz	3 985	618	235	34	3 098	779	18	208	553
innerorts	2 970	437	154	30	2 349	517	9	126	382
außerorts	1 015	181	81	4	749	262	9	82	171

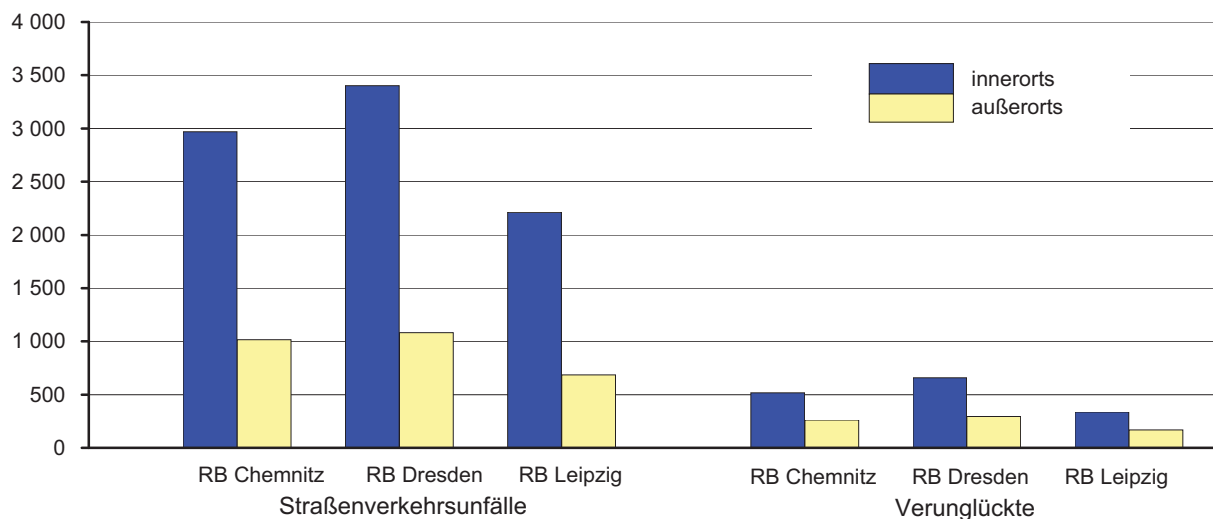
## Noch: 12. Straßenverkehrsunfälle und Verunglückte im September 2002 nach Kreisen und Ortslage

Kreis Regierungsbezirk Land Ortslage	Straßenverkehrsunfälle					Verunglückte			
	ins- gesamt	mit Personen- schaden	mit Sachschaden			ins- gesamt	davon		
			schwerwiegende		übrige		Getötete	Schwer- verletzte	Leicht- verletzte
			im engeren Sinne	sonstige unter Alkohol					
Dresden, Stadt	1 542	228	56	10	1 248	301			
innerorts	1 446	217	50	10	1 169	280	3	27	250
außerorts	96	11	6	-	79	21	1	4	16
Görlitz, Stadt	145	20	5	2	118	25	-	5	20
innerorts	132	18	4	2	108	21	-	4	17
außerorts	13	2	1	-	10	4	-	1	3
Hoyerswerda, Stadt	122	17	4	2	99	24	1	8	15
innerorts	105	14	3	2	86	18	-	6	12
außerorts	17	3	1	-	13	6	1	2	3
Bautzen	496	76	19	5	396	97	1	24	72
innerorts	321	48	11	5	257	57	-	8	49
außerorts	175	28	8	-	139	40	1	16	23
Meißen	371	67	35	10	259	93	2	34	57
innerorts	250	40	15	7	188	47	1	13	33
außerorts	121	27	20	3	71	46	1	21	24
Niederschlesischer Oberlausitzkreis	258	38	6	1	213	52	-	18	34
innerorts	117	21	3	1	92	27	-	12	15
außerorts	141	17	3	-	121	25	-	6	19
Riesa-Großenhain	231	38	17	1	175	49	1	16	32
innerorts	146	24	9	-	113	25	-	7	18
außerorts	85	14	8	1	62	24	1	9	14
Löbau-Zittau	342	60	21	5	256	74	-	17	57
innerorts	225	42	14	3	166	50	-	10	40
außerorts	117	18	7	2	90	24	-	7	17
Sächsische Schweiz	343	76	16	4	247	106	5	22	79
innerorts	244	49	10	4	181	59	1	11	47
außerorts	99	27	6	-	66	47	4	11	32
Weißeritzkreis	237	35	8	3	191	49	2	13	34
innerorts	178	25	7	2	144	29	-	4	25
außerorts	59	10	1	1	47	20	2	9	9
Kamenz	398	65	22	3	308	85	3	23	59
innerorts	239	36	14	3	186	46	1	7	38
außerorts	159	29	8	-	122	39	2	16	21
Regierungsbezirk Dresden	4 485	720	209	46	3 510	955	19	211	725
innerorts	3 403	534	140	39	2 690	659	6	109	544
außerorts	1 082	186	69	7	820	296	13	102	181

# Noch: 12. Straßenverkehrsunfälle und Verunglückte im September 2002 nach Kreisen und Ortslage

Kreis Regierungsbezirk Land Ortslage	Straßenverkehrsunfälle					Verunglückte			
	ins- gesamt	mit Personen- schaden	mit Sachschaden			ins- gesamt	davon		
			schwerwiegende		übrige		Getötete	Schwer- verletzte	Leicht- verletzte
			im engeren Sinne	sonstige unter Alkohol					
Leipzig, Stadt	1 356	170	85	21	1 080	205			
innerorts	1 303	159	78	21	1 045	193	1	27	165
außerorts	53	11	7	-	35	12	-	4	8
Delitzsch	406	67	33	1	305	91	2	28	61
innerorts	206	25	10	1	170	30	-	8	22
außerorts	200	42	23	-	135	61	2	20	39
Döbeln	147	22	11	1	113	31	1	10	20
innerorts	73	12	1	-	60	14	-	3	11
außerorts	74	10	10	1	53	17	1	7	9
Leipziger Land	453	58	14	2	379	77	3	15	59
innerorts	296	34	7	2	253	40	1	5	34
außerorts	157	24	7	-	126	37	2	10	25
Muldentalkreis	306	46	20	4	236	53	3	18	32
innerorts	197	27	13	4	153	31	-	13	18
außerorts	109	19	7	-	83	22	3	5	14
Torgau-Oschatz	229	34	20	2	173	48	2	20	26
innerorts	137	21	11	-	105	28	1	10	17
außerorts	92	13	9	2	68	20	1	10	9
Regierungsbezirk Leipzig	2 897	397	183	31	2 286	505	12	122	371
innerorts	2 212	278	120	28	1 786	336	3	66	267
außerorts	685	119	63	3	500	169	9	56	104
Sachsen	11 367	1 735	627	111	8 894	2 239	49	541	1 649
innerorts	8 585	1 249	414	97	6 825	1 512	18	301	1 193
außerorts	2 782	486	213	14	2 069	727	31	240	456

**Abb. 10 Straßenverkehrsunfälle und Verunglückte nach Regierungsbezirken (RB) und Ortslage im September 2002**



### 13. Straßenverkehrsunfälle und Verunglückte im Zeitraum Januar bis September 2002 nach Kreisen und Ortslage

Kreis Regierungsbezirk Land Ortslage	Straßenverkehrsunfälle					Verunglückte			
	ins- gesamt	mit Personen- schaden	mit Sachschaden			ins- gesamt	davon		
			schwerwiegende		übrige		Getötete	Schwer- verletzte	Leicht- verletzte
			im engeren Sinne	sonstige unter Alkohol					
Chemnitz, Stadt	6 741	888	399	52	5 402	1 152			
innerorts	6 190	784	342	51	5 013	996	5	185	806
außerorts	551	104	57	1	389	156	4	33	119
Plauen, Stadt	1 636	179	70	18	1 369	230	3	42	185
innerorts	1 453	145	47	18	1 243	182	1	30	151
außerorts	183	34	23	-	126	48	2	12	34
Zwickau, Stadt	2 787	308	108	30	2 341	374	3	64	307
innerorts	2 534	284	98	30	2 122	343	2	53	288
außerorts	253	24	10	-	219	31	1	11	19
Annaberg	1 533	221	40	22	1 250	298	9	60	229
innerorts	1 086	131	23	20	912	167	2	28	137
außerorts	447	90	17	2	338	131	7	32	92
Chemnitzer Land	2 652	376	139	35	2 102	476	10	121	345
innerorts	1 961	288	78	32	1 563	350	3	87	260
außerorts	691	88	61	3	539	126	7	34	85
Freiberg	2 739	414	148	20	2 157	527	13	164	350
innerorts	1 944	241	87	17	1 599	290	4	79	207
außerorts	795	173	61	3	558	237	9	85	143
Vogtlandkreis	4 121	590	222	41	3 268	800	35	264	501
innerorts	2 611	319	125	36	2 131	380	8	125	247
außerorts	1 510	271	97	5	1 137	420	27	139	254
Mittlerer Erzgebirgskreis	1 496	231	88	16	1 161	309	13	137	159
innerorts	874	122	40	12	700	141	-	62	79
außerorts	622	109	48	4	461	168	13	75	80
Mittweida	2 746	435	171	25	2 115	591	14	222	355
innerorts	1 548	224	69	20	1 235	269	3	103	163
außerorts	1 198	211	102	5	880	322	11	119	192
Stollberg	1 686	250	99	22	1 315	321	6	105	210
innerorts	1 137	177	66	20	874	218	2	65	151
außerorts	549	73	33	2	441	103	4	40	59
Aue-Schwarzenberg	2 535	357	131	29	2 018	482	7	133	342
innerorts	2 058	256	94	28	1 680	337	3	92	242
außerorts	477	101	37	1	338	145	4	41	100
Zwickauer Land	2 092	396	121	23	1 552	507	8	131	368
innerorts	1 528	263	69	18	1 178	317	2	74	241
außerorts	564	133	52	5	374	190	6	57	127
Regierungsbezirk Chemnitz	32 764	4 645	1 736	333	26 050	6 067	130	1 661	4 276
innerorts	24 924	3 234	1 138	302	20 250	3 990	35	983	2 972
außerorts	7 840	1 411	598	31	5 800	2 077	95	678	1 304

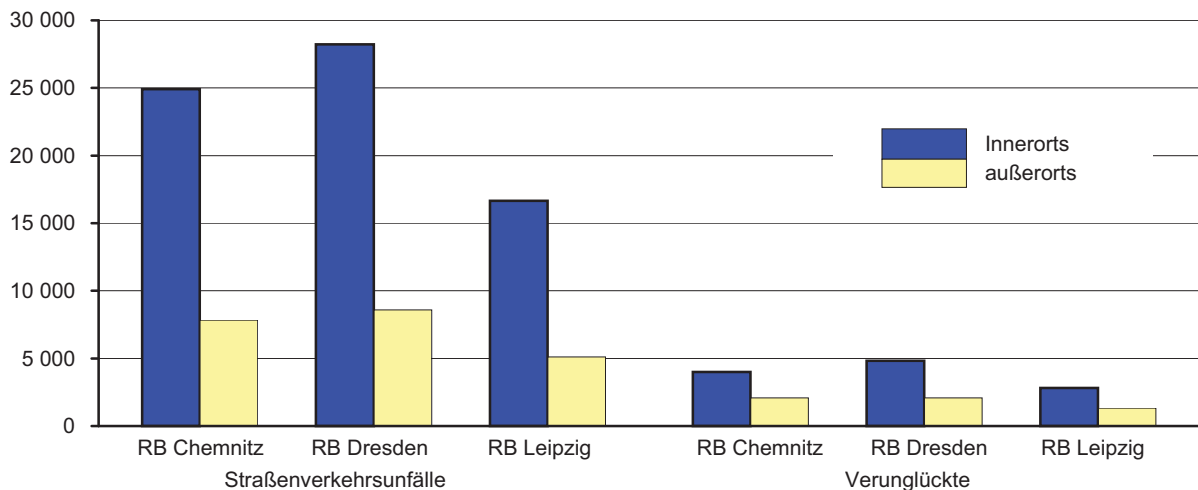
Noch: 13. Straßenverkehrsunfälle und Verunglückte im Zeitraum Januar bis September 2002  
nach Kreisen und Ortslage

Kreis Regierungsbezirk Land Ortslage	Straßenverkehrsunfälle					Verunglückte			
	ins- gesamt	mit Personen- schaden	mit Sachschaden			ins- gesamt	davon		
			schwerwiegende		übrige		Getötete	Schwer- verletzte	Leicht- verletzte
			im engeren Sinne	sonstige unter Alkohol					
Dresden, Stadt	12 342	1 632	437	136	10 137	2 068			
innerorts	11 627	1 537	371	131	9 588	1 909	11	284	1 614
außerorts	715	95	66	5	549	159	7	48	104
Görlitz, Stadt	1 276	129	59	17	1 071	150	-	38	112
innerorts	1 147	114	53	16	964	128	-	28	100
außerorts	129	15	6	1	107	22	-	10	12
Hoyerswerda, Stadt	853	123	28	11	691	156	4	46	106
innerorts	725	106	25	11	583	130	-	37	93
außerorts	128	17	3	-	108	26	4	9	13
Bautzen	3 745	601	179	46	2 919	819	8	237	574
innerorts	2 536	380	109	38	2 009	460	2	117	341
außerorts	1 209	221	70	8	910	359	6	120	233
Meißen	3 101	505	288	53	2 255	664	8	187	469
innerorts	2 113	318	123	44	1 628	386	4	90	292
außerorts	988	187	165	9	627	278	4	97	177
Niederschlesischer Oberlausitzkreis	2 317	318	137	23	1 839	447	4	156	287
innerorts	1 120	164	74	17	865	200	1	62	137
außerorts	1 197	154	63	6	974	247	3	94	150
Riesa-Großenhain	2 281	314	122	30	1 815	400	6	116	278
innerorts	1 438	202	72	24	1 140	238	2	67	169
außerorts	843	112	50	6	675	162	4	49	109
Löbau-Zittau	2 856	428	209	31	2 188	577	17	143	417
innerorts	2 066	300	151	26	1 589	383	5	76	302
außerorts	790	128	58	5	599	194	12	67	115
Sächsische Schweiz	2 734	465	177	33	2 059	618	14	138	466
innerorts	2 032	329	122	26	1 555	408	4	79	325
außerorts	702	136	55	7	504	210	10	59	141
Weißeritzkreis	2 309	314	139	20	1 836	415	11	137	267
innerorts	1 664	198	96	15	1 355	245	4	62	179
außerorts	645	116	43	5	481	170	7	75	88
Kamenz	3 017	456	161	22	2 378	598	16	175	407
innerorts	1 768	281	94	17	1 376	338	7	83	248
außerorts	1 249	175	67	5	1 002	260	9	92	159
Regierungsbezirk Dresden	36 831	5 285	1 936	422	29 188	6 912	106	1 705	5 101
innerorts	28 236	3 929	1 290	365	22 652	4 825	40	985	3 800
außerorts	8 595	1 356	646	57	6 536	2 087	66	720	1 301

Noch: 13. Straßenverkehrsunfälle und Verunglückte im Zeitraum Januar bis September 2002  
nach Kreisen und Ortslage

Kreis Regierungsbezirk Land Ortslage	Straßenverkehrsunfälle					Verunglückte			
	ins- gesamt	mit Personen- schaden	mit Sachschaden			ins- gesamt	davon		
			schwerwiegende		übrige		Getötete	Schwer- verletzte	Leicht- verletzte
			im engeren Sinne	sonstige unter Alkohol					
Leipzig, Stadt	10 851	1 457	419	138	8 837	1 811			
innerorts	10 437	1 380	368	135	8 554	1 702	10	237	1 455
außerorts	414	77	51	3	283	109	1	37	71
Delitzsch	2 728	428	231	20	2 049	577	11	221	345
innerorts	1 426	181	100	15	1 130	219	-	84	135
außerorts	1 302	247	131	5	919	358	11	137	210
Döbeln	1 011	177	90	9	735	249	10	64	175
innerorts	496	91	28	7	370	124	2	34	88
außerorts	515	86	62	2	365	125	8	30	87
Leipziger Land	2 752	450	137	25	2 140	607	7	151	449
innerorts	1 718	262	75	21	1 360	329	1	72	256
außerorts	1 034	188	62	4	780	278	6	79	193
Muldentalkreis	2 429	395	171	24	1 839	510	10	162	338
innerorts	1 404	217	88	20	1 079	266	2	85	179
außerorts	1 025	178	83	4	760	244	8	77	159
Torgau-Oschatz	1 975	297	145	18	1 515	387	11	140	236
innerorts	1 164	148	73	12	931	183	2	60	121
außerorts	811	149	72	6	584	204	9	80	115
Regierungsbezirk Leipzig	21 746	3 204	1 193	234	17 115	4 141	60	1 012	3 069
innerorts	16 645	2 279	732	210	13 424	2 823	17	572	2 234
außerorts	5 101	925	461	24	3 691	1 318	43	440	835
Sachsen	91 341	13 134	4 865	989	72 353	17 120	296	4 378	12 446
innerorts	69 805	9 442	3 160	877	56 326	11 638	92	2 540	9 006
außerorts	21 536	3 692	1 705	112	16 027	5 482	204	1 838	3 440

Abb. 11 Straßenverkehrsunfälle und Verunglückte nach Regierungsbezirken (RB)  
und Ortslage im Zeitraum Januar bis September 2002



# 14. Straßenverkehrsunfälle und Verunglückte im Zeitraum Januar bis September 2002 nach Ortslage, Unfalltypen, Monaten, Wochentagen, Uhrzeit und Lichtverhältnissen

Merkmal	Unfälle mit Personen- schaden	Ver- unglückte	Davon			Schwerwiegende Unfälle mit Sachschaden	
			Ge- tötete	Schwer- verletzte	Leicht- verletzte	im engeren Sinne	sonstige unter Alkohol
<b>Insgesamt</b>	<b>13 134</b>	<b>17 120</b>	<b>296</b>	<b>4 378</b>	<b>12 446</b>	<b>4 865</b>	<b>989</b>
Ortslage							
innerorts	9 442	11 638	92	2 540	9 006	3 160	877
außerorts ohne Autobahn	3 167	4 664	177	1 585	2 902	1 189	96
auf Autobahnen	525	818	27	253	538	516	16
Unfalltyp							
Fahrunfall	2 920	3 966	162	1 503	2 301	1 523	290
Abbiegeunfall	1 674	2 167	16	427	1 724	566	63
Einbiegen-/Kreuzenunfall	3 195	4 122	30	841	3 251	1 691	98
Überschreitenunfall	902	978	21	370	587	5	7
Unfall durch ruhenden Verkehr	238	261	1	60	200	80	86
Unfall im Längsverkehr	3 074	4 301	46	793	3 462	701	228
sonstiger Unfall	1 131	1 325	20	384	921	299	217
Monat							
Januar	985	1 308	19	327	962	452	87
Februar	1 100	1 454	27	384	1 043	493	96
März	1 305	1 726	20	407	1 299	538	112
April	1 390	1 809	29	452	1 328	504	117
Mai	1 747	2 250	35	617	1 598	569	111
Juni	1 670	2 140	29	543	1 568	546	127
Juli	1 481	1 938	54	526	1 358	559	95
August	1 721	2 256	34	581	1 641	577	133
September	1 735	2 239	49	541	1 649	627	111
Oktober	...	...	...	...	...	...	...
November	...	...	...	...	...	...	...
Dezember	...	...	...	...	...	...	...
Wochentag							
Montag	2 002	2 463	36	613	1 814	724	112
Dienstag	2 023	2 574	37	587	1 950	677	106
Mittwoch	1 849	2 316	45	576	1 695	666	107
Donnerstag	2 038	2 606	39	650	1 917	696	135
Freitag	2 202	2 776	36	643	2 097	838	163
Samstag	1 607	2 332	58	682	1 592	676	170
Sonntag	1 413	2 053	45	627	1 381	588	196
Uhrzeit <sup>1)</sup>							
0 - 1:59 Uhr	304	460	15	151	294	213	75
2 - 3:59 Uhr	208	311	17	118	176	145	57
4 - 5:59 Uhr	356	475	12	159	304	196	48
6 - 7:59 Uhr	1 180	1 463	19	350	1 094	455	39
8 - 9:59 Uhr	1 072	1 359	26	307	1 026	409	32
10 - 11:59 Uhr	1 389	1 778	22	423	1 333	484	52
12 - 13:59 Uhr	1 519	1 934	31	481	1 422	516	70
14 - 15:59 Uhr	2 184	2 807	34	662	2 111	665	93
16 - 17:59 Uhr	2 233	2 859	39	683	2 137	666	128
18 - 19:59 Uhr	1 334	1 757	36	453	1 268	446	136
20 - 21:59 Uhr	806	1 121	27	319	775	377	128
22 - 23:59 Uhr	549	796	18	272	506	293	131
Lichtverhältnisse							
Tageslicht	10 230	13 045	190	3 135	9 720	3 358	495
Dämmerung	700	919	22	254	643	317	78
Dunkelheit	2 204	3 156	84	989	2 083	1 190	416

1) Unfälle mit fehlendem Merkmal wurden nicht ausgewertet

**15. Straßenverkehrsunfälle und Verunglückte im Zeitraum Januar bis September 2002  
nach Ortslage, Unfalltypen, Monaten, Wochentagen, Uhrzeit und Lichtverhältnissen -  
Alkoholunfälle<sup>1)</sup>**

Merkmal	Unfälle mit Personen- schaden	Ver- unglückte	Davon			Schwerwiegende Unfälle mit Sachschaden	
			Ge- tötete	Schwer- verletzte	Leicht- verletzte	im engeren Sinne	sonstige unter Alkohol
<b>Insgesamt</b>	<b>996</b>	<b>1 325</b>	<b>35</b>	<b>526</b>	<b>764</b>	<b>675</b>	<b>989</b>
<b>Ortslage</b>							
innerorts	672	863	14	316	533	491	877
außerorts ohne Autobahn	300	425	18	193	214	155	96
auf Autobahnen	24	37	3	17	17	29	16
<b>Unfalltyp</b>							
Fahrunfall	514	683	20	331	332	408	290
Abbiegeunfall	46	60	1	15	44	32	63
Einbiegen-/Kreuzenunfall	109	153	1	30	122	68	98
Überschreitenunfall	77	88	3	30	55	3	7
Unfall durch ruhenden Verkehr	17	20	-	4	16	38	86
Unfall im Längsverkehr	158	233	8	82	143	85	228
sonstiger Unfall	75	88	2	34	52	41	217
<b>Monat</b>							
Januar	68	105	1	42	62	45	87
Februar	74	96	4	41	51	67	96
März	100	135	1	45	89	77	112
April	102	123	2	47	74	69	117
Mai	167	213	5	85	123	78	111
Juni	130	179	3	70	106	94	127
Juli	106	142	8	67	67	77	95
August	125	169	4	69	96	89	133
September	124	163	7	60	96	79	111
Oktober	...	...	...	...	...	...	...
November	...	...	...	...	...	...	...
Dezember	...	...	...	...	...	...	...
<b>Wochentag</b>							
Montag	83	102	2	38	62	52	112
Dienstag	102	123	1	40	82	67	106
Mittwoch	111	162	6	54	102	70	107
Donnerstag	143	179	4	85	90	75	135
Freitag	157	198	3	70	125	118	163
Samstag	184	260	10	112	138	154	170
Sonntag	216	301	9	127	165	139	196
<b>Uhrzeit<sup>2)</sup></b>							
0 - 1:59 Uhr	122	164	3	67	94	91	75
2 - 3:59 Uhr	81	111	6	53	52	77	57
4 - 5:59 Uhr	69	102	3	49	50	58	48
6 - 7:59 Uhr	41	53	2	25	26	39	39
8 - 9:59 Uhr	24	43	-	14	29	21	32
10 - 11:59 Uhr	29	40	-	14	26	19	52
12 - 13:59 Uhr	52	69	1	27	41	27	70
14 - 15:59 Uhr	66	73	3	22	48	43	93
16 - 17:59 Uhr	97	119	4	38	77	50	128
18 - 19:59 Uhr	132	174	5	69	100	66	136
20 - 21:59 Uhr	136	180	4	62	114	96	128
22 - 23:59 Uhr	147	197	4	86	107	88	131
<b>Lichtverhältnisse</b>							
Tageslicht	392	499	11	185	303	240	495
Dämmerung	70	85	2	37	46	53	78
Dunkelheit	534	741	22	304	415	382	416

1) Alkoholunfälle sind Unfälle, bei denen mindestens ein Beteiligter alkoholisiert war.

2) Unfälle mit fehlendem Merkmal wurden nicht ausgewertet.

**16. Straßenverkehrsunfälle und Verunglückte im Zeitraum Januar bis September 2002 nach Ortslage, Unfalltypen, Monaten, Wochentagen, Uhrzeit und Lichtverhältnissen - Anteil der Alkoholunfälle an allen Unfällen in Prozent <sup>1)</sup>**

Merkmal	Unfälle mit Personen- schaden	Ver- unglückte	Davon			Schwerwiegende Unfälle mit Sachschaden	
			Ge- tötete	Schwer- verletzte	Leicht- verletzte	im engeren Sinne	sonstige unter Alkohol
<b>Insgesamt</b>	<b>7,6</b>	<b>7,7</b>	<b>11,8</b>	<b>12,0</b>	<b>6,1</b>	<b>13,9</b>	<b>100</b>
<b>Ortslage</b>							
innerorts	7,1	7,4	15,2	12,4	5,9	15,5	100
außerorts ohne Autobahn	9,5	9,1	10,2	12,2	7,4	13,0	100
auf Autobahnen	4,6	4,5	11,1	6,7	3,2	5,6	100
<b>Unfalltyp</b>							
Fahrunfall	17,6	17,2	12,3	22,0	14,4	26,8	100
Abbiegeunfall	2,7	2,8	6,3	3,5	2,6	5,7	100
Einbiegen-/Kreuzenunfall	3,4	3,7	3,3	3,6	3,8	4,0	100
Überschreitenunfall	8,5	9,0	14,3	8,1	9,4	60,0	100
Unfall durch ruhenden Verkehr	7,1	7,7	-	6,7	8,0	47,5	100
Unfall im Längsverkehr	5,1	5,4	17,4	10,3	4,1	12,1	100
sonstiger Unfall	6,6	6,6	10,0	8,9	5,6	13,7	100
<b>Monat</b>							
Januar	6,9	8,0	5,3	12,8	6,4	10,0	100
Februar	6,7	6,6	14,8	10,7	4,9	13,6	100
März	7,7	7,8	5,0	11,1	6,9	14,3	100
April	7,3	6,8	6,9	10,4	5,6	13,7	100
Mai	9,6	9,5	14,3	13,8	7,7	13,7	100
Juni	7,8	8,4	10,3	12,9	6,8	17,2	100
Juli	7,2	7,3	14,8	12,7	4,9	13,8	100
August	7,3	7,5	11,8	11,9	5,9	15,4	100
September	7,1	7,3	14,3	11,1	5,8	12,6	100
Oktober	...	...	...	...	...	...	...
November	...	...	...	...	...	...	...
Dezember	...	...	...	...	...	...	...
<b>Wochentag</b>							
Montag	4,1	4,1	5,6	6,2	3,4	7,2	100
Dienstag	5,0	4,8	2,7	6,8	4,2	9,9	100
Mittwoch	6,0	7,0	13,3	9,4	6,0	10,5	100
Donnerstag	7,0	6,9	10,3	13,1	4,7	10,8	100
Freitag	7,1	7,1	8,3	10,9	6,0	14,1	100
Samstag	11,4	11,1	17,2	16,4	8,7	22,8	100
Sonntag	15,3	14,7	20,0	20,3	11,9	23,6	100
<b>Uhrzeit <sup>2)</sup></b>							
0 - 1:59 Uhr	40,1	35,7	20,0	44,4	32,0	42,7	100
2 - 3:59 Uhr	38,9	35,7	35,3	44,9	29,5	53,1	100
4 - 5:59 Uhr	19,4	21,5	25,0	30,8	16,4	29,6	100
6 - 7:59 Uhr	3,5	3,6	10,5	7,1	2,4	8,6	100
8 - 9:59 Uhr	2,2	3,2	-	4,6	2,8	5,1	100
10 - 11:59 Uhr	2,1	2,2	-	3,3	2,0	3,9	100
12 - 13:59 Uhr	3,4	3,6	3,2	5,6	2,9	5,2	100
14 - 15:59 Uhr	3,0	2,6	8,8	3,3	2,3	6,5	100
16 - 17:59 Uhr	4,3	4,2	10,3	5,6	3,6	7,5	100
18 - 19:59 Uhr	9,9	9,9	13,9	15,2	7,9	14,8	100
20 - 21:59 Uhr	16,9	16,1	14,8	19,4	14,7	25,5	100
22 - 23:59 Uhr	26,8	24,7	22,2	31,6	21,1	30,0	100
<b>Lichtverhältnisse</b>							
Tageslicht	3,8	3,8	5,8	5,9	3,1	7,1	100
Dämmerung	10,0	9,2	9,1	14,6	7,2	16,7	100
Dunkelheit	24,2	23,5	26,2	30,7	19,9	32,1	100

1) Alkoholunfälle sind Unfälle, bei denen mindestens ein Beteiligter alkoholisiert war.

2) Unfälle mit fehlendem Merkmal wurden nicht ausgewertet.

