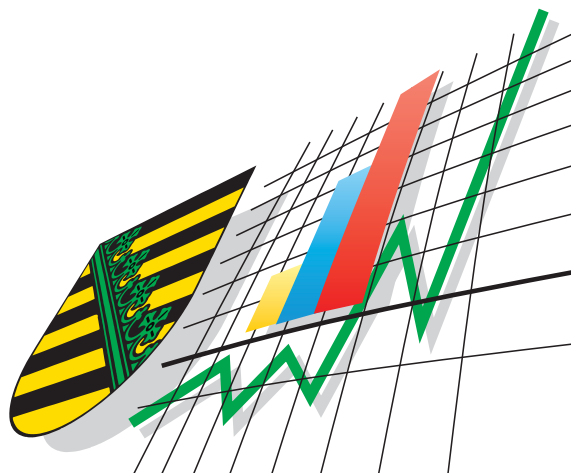


Statistisches Landesamt
des Freistaates
Sachsen



Statistische Berichte

Straßenverkehrsunfälle im Freistaat Sachsen

August 2003

Zeichenerklärung

-	Nichts vorhanden (genau Null)	x	Tabellenfach gesperrt, weil Aussage nicht sinnvoll
0	Weniger als die Hälfte von 1 in der letzten besetzten Stelle, jedoch mehr als nichts	()	Aussagewert ist eingeschränkt
...	Angabe fällt später an	p	vorläufige Zahl
/	Zahlenwert nicht sicher genug	r	berichtigte Zahl
.	Zahlenwert unbekannt oder geheim zu halten	s	geschätzte Zahl

Herausgeber:

Statistisches Landesamt des Freistaates Sachsen

Macherstraße 63
01917 Kamenz

Postfach 11 05
01911 Kamenz

Telefon

Vermittlung 03578 33-0

Präsident/Sekretariat -1900

Auskunft -1913, -1914

Bibliothek -4352

Vertrieb -4316

Telefax -1999

Telefax -1921

Telefax -1598

Internet www.statistik.sachsen.de
E-Mail info@statistik.sachsen.de

Informationsbüro Dresden

Rampische Str. 4
01067 Dresden

Telefon 0351 483-3180

Telefax -3184

E-Mail iPunkt@statistik.sachsen.de

Kein Zugang für elektronisch signierte sowie verschlüsselte Dokumente

© Statistisches Landesamt des Freistaates Sachsen, Kamenz, Dezember 2003

Für nichtgewerbliche Zwecke sind Vervielfältigung und unentgeltliche Verbreitung, auch auszugsweise, mit Quellenangabe gestattet. Die Verbreitung, auch auszugsweise, über elektronische Systeme/Datenträger bedarf der vorherigen Zustimmung. Alle übrigen Rechte bleiben vorbehalten.

Inhalt

	Seite
Vorbemerkungen	3
Definitionen	3
Ergebnisdarstellung	4
Tabellen	
1. Straßenverkehrsunfälle mit Sachschaden 2001 bis 2003 nach Monaten	8
2. Straßenverkehrsunfälle mit Personenschaden 2001 bis 2003 nach Monaten	8
3. Verunglückte bei Straßenverkehrsunfällen 2001 bis 2003 nach Monaten	8
4. Straßenverkehrsunfälle mit Personenschaden und Verunglückte nach Straßenarten und Ortslage	9
5. Straßenverkehrsunfälle mit Personenschaden und Verunglückte nach Unfallarten und Ortslage	10
6. Straßenverkehrsunfälle mit Personenschaden und Verunglückte nach Unfalltypen und Ortslage	12
7. Verunglückte bei Straßenverkehrsunfällen nach Art der Verkehrsbeteiligung	13
8. Verunglückte bei Straßenverkehrsunfällen nach Altersgruppen und Geschlecht	14
9. An Straßenverkehrsunfällen beteiligte Fahrzeugführer und Fußgänger	16
10. Ursachen von Straßenverkehrsunfällen mit Personenschaden	18
11. Straßenverkehrsunfälle und Verunglückte nach Datum und Ortslage	21
12. Straßenverkehrsunfälle und Verunglückte im August 2003 nach Kreisen und Ortslage	23
13. Straßenverkehrsunfälle und Verunglückte im Zeitraum Januar bis August 2003 nach Kreisen und Ortslage	26
14. Straßenverkehrsunfälle und Verunglückte im Zeitraum Januar bis August 2003 nach Ortslage, Unfalltypen, Monaten, Wochentagen, Uhrzeit und Lichtverhältnissen	29
15. Straßenverkehrsunfälle und Verunglückte im Zeitraum Januar bis August 2003 nach Ortslage, Unfalltypen, Monaten, Wochentagen, Uhrzeit und Lichtverhältnissen - Alkoholunfälle	30
16. Straßenverkehrsunfälle und Verunglückte im Zeitraum Januar bis August 2003 nach Ortslage, Unfalltypen, Monaten, Wochentagen, Uhrzeit und Lichtverhältnissen – Anteil der Alkoholunfälle an allen Unfällen	31

Abbildungen

Abb. 1	Straßenverkehrsunfälle im Zeitraum Januar bis August 2002 und 2003 nach ausgewählten Unfallkategorien und Regierungsbezirken	4
Abb. 2	Unfälle mit Personenschaden sowie Getötete und Schwerverletzte von Januar bis August 2003 nach Straßenarten	5
Abb. 3	Hauptursachen von Straßenverkehrsunfällen mit Personenschaden im Zeitraum Januar bis August 2002 und 2003	5
Abb. 4	Straßenverkehrsunfälle insgesamt 2001 bis 2003 nach Monaten	6
Abb. 5	Straßenverkehrsunfälle mit Personenschaden 2001 bis 2003 nach Monaten	6
Abb. 6	Straßenverkehrsunfälle mit Sachschaden 2001 bis 2003 nach Monaten	6
Abb. 7	Getötete bei Straßenverkehrsunfällen 2001 bis 2003 nach Monaten	7
Abb. 8	Schwerverletzte bei Straßenverkehrsunfällen 2001 bis 2003 nach Monaten	7
Abb. 9	Leichtverletzte bei Straßenverkehrsunfällen 2001 bis 2003 nach Monaten	7
Abb. 10	Straßenverkehrsunfälle und Verunglückte nach Regierungsbezirken und Ortslage im August 2003	25
Abb. 11	Straßenverkehrsunfälle und Verunglückte nach Regierungsbezirken und Ortslage im Zeitraum Januar bis August 2003	28

Vorbemerkungen

Rechtsgrundlagen

Die Rechtsgrundlage des vorliegenden Berichtes bildet das Gesetz über die Statistik der Straßenverkehrsunfälle vom 15. Juni 1990 (BGBl. I S. 1078 ff.) in Verbindung mit dem Bundesstatistikgesetz vom 22. Januar 1987 (BGBl. I S. 462, 565), zuletzt geändert durch Artikel 16 des Gesetzes vom 21. August 2002 (BGBl. I S. 3322) und dem Sächsischen Statistikgesetz vom 17. Mai 1993 (SächsGVBl. S. 453), zuletzt geändert durch Artikel 13 des Gesetzes vom 6. Juni 2002 (SächsGVBl. S. 168).

Ab dem 1. Januar 1995 gelten zusätzlich das Erste Gesetz zur Änderung des Straßenverkehrsunfallstatistikgesetzes vom 23. November 1994 (BGBl. I S. 3491) und die Verordnung zur näheren Bestimmung des schwerwiegenden Unfalls mit Sachschaden im Sinne des Straßenverkehrsunfallstatistikgesetzes vom 21. Dezember 1994 (BGBl. I S. 3970).

Berichtskreis

Die Statistik der Straßenverkehrsunfälle erfasst alle Unfälle, zu denen die Polizei herangezogen wurde. Erhebungspapiere für die Statistik der Straßenverkehrsunfälle sind die Durchdrucke der im Grundaufbau bundeseinheitlichen Verkehrsunfallanzeigen, die von den aufnehmenden Polizeibeamten ausgefüllt werden.

Definitionen

Straßenverkehrsunfälle sind Unfälle, bei denen infolge des Fahrverkehrs auf öffentlichen Wegen und Plätzen Personen verletzt oder getötet wurden oder Sachschaden verursacht worden ist.

Unfälle werden nach ihren Folgen unterschieden in:

- Unfälle mit Personenschaden: Unfälle, bei denen Personen getötet bzw. schwer oder leicht verletzt wurden.

Als Verunglückte zählen Personen (auch Mitfahrer), die beim Unfall verletzt oder getötet wurden. Dabei werden erfasst als:

- Getötete: Personen, die beim Unfall oder innerhalb von 30 Tagen an den Unfallfolgen starben,
- Schwerverletzte: Personen, die unmittelbar zur stationären Behandlung (für mindestens 24 Stunden) in einem Krankenhaus aufgenommen wurden,
- Leichtverletzte: alle übrigen Verletzten.

- Schwerwiegende Unfälle mit Sachschaden:

- im engeren Sinne: Unfälle, bei denen ein Straftatbestand oder eine Ordnungswidrigkeit (Bußgeld) vorlag und bei denen gleichzeitig mindestens ein Kfz aufgrund eines Unfallschadens von der Unfallstelle abgeschleppt werden musste (nicht fahrbereit); dies betrifft auch Fälle mit Alkoholeinwirkung,
- sonstige Sachschadensunfälle unter Alkoholeinwirkung: Unfälle, bei denen mindestens ein Unfallbeteiligter unter Alkoholeinwirkung stand und alle beteiligten Kfz noch fahrbereit waren.

- Sonstige Sachschadensunfälle ohne Alkoholeinwirkung (sog. Bagatelleunfälle):
alle übrigen Sachschadensunfälle.

Als Beteiligte an einem Straßenverkehrsunfall werden alle Fahrzeugführer oder Fußgänger erfasst, die selbst - oder deren Fahrzeug - Schäden erlitten oder hervorgerufen haben.

Jedem Straßenverkehrsunfall können ein oder mehrere Unfallursachen zugeordnet werden, so dass die Anzahl der Ursachen i. d. R. größer ist als die Anzahl der Unfälle.

Bei Nachmeldungen handelt es sich um Unfallvorgänge, die aufgrund verspäteten Eingangs der Unfallanzeigen nicht mehr in das jeweilige Monatsergebnis eingearbeitet werden können. Aus programmtechnischen Gründen gehen diese Daten nur in das kumulative Ergebnis ein. Die Addition der Monatsdaten stimmt demzufolge nicht mit dem kumulativen Ergebnis überein (außer Tabellen 1 bis 3).

Ergebnisdarstellung

Im August 2003 registrierte die Polizei im Freistaat Sachsen insgesamt 9 928 Straßenverkehrsunfälle und damit 870 Unfälle weniger als im gleichen Monat des Vorjahres. Dabei ging die Zahl der Unfälle in allen Unfallkategorien zurück. Die Zahl der Unfälle mit Personenschaden sank um 13,1 Prozent auf 1 587 Unfälle, die der schwerwiegenden Unfälle mit Sachschaden im engeren Sinne um 13,0 Prozent auf 504 Unfälle, die der sonstigen Sachschadensunfälle unter Alkoholeinwirkung um 7,4 Prozent auf 126 Unfälle sowie die Zahl der sonstigen Sachschadensunfälle ohne Alkoholeinwirkung auf 7 711 Unfälle.

Mit der geringeren Anzahl der Unfälle mit Personenschaden im Vergleich zum Vorjahresmonat ist auch die Anzahl der Verunglückten zurückgegangen (-13,2 Prozent). Insgesamt verunglückten 2 070 Verkehrsteilnehmer. Die Zahl der leicht verletzten Personen sank von 1 748 auf 1 520 Personen (-13,0 Prozent) und die der schwer verletzten Personen von 603 auf 516 Personen (-14,4 Prozent). Die Zahl der Getöteten blieb mit 34 Personen nahezu konstant.

Von Januar bis August diesen Jahres wurden insgesamt 82 358 Straßenverkehrsunfälle registriert, das waren 2 234 Unfälle mehr als im gleichen Zeitraum des Vorjahres (+2,8 Prozent). Bei 11 411 Unfällen mit Personenschaden (-1,1 Prozent) wurden 221 Personen getötet, das sind 28 Personen weniger als im gleichen Zeitraum des Vorjahres. Die Anzahl der verletzten Personen hat sich um ein Prozent auf 14 645 Personen verringert, wobei 3 596 Personen schwer und 11 049 Personen leicht verletzt wurden.

Bei 70 947 Unfällen ist ausschließlich Sachschaden entstanden. Die Zahl dieser Unfälle erhöhte sich gegenüber dem Vorjahreszeitraum um 2 357. Die größte Erhöhung unter den Sachschadensunfällen war bei den schwerwiegenden Unfällen mit Sachschaden im engeren Sinne mit 10,5 Prozent auf 4 693 Unfälle zu verzeichnen. Die Zahl der sonstigen Sachschadensunfälle unter Alkoholeinwirkung stieg um 3,1 Prozent auf 911 Unfälle und die der sonstigen ohne Alkohol stieg um drei Prozent auf 65 343 Unfälle.

In allen drei Regierungsbezirken erhöhte sich die Zahl der schwerwiegenden Unfälle mit Sachschaden im engeren Sinne gegenüber dem Vorjahreszeitraum. Im Regierungsbezirk Chemnitz ist diese Unfallzahl um 17,6 Prozent, im Regierungsbezirk Leipzig um 11,6 Prozent und im Regierungsbezirk Dresden um 3,6 Prozent gestiegen. In den Regierungsbezirken Dresden und Leipzig verringerte sich die Anzahl der Unfälle mit Personenschaden um 2,0 bzw. 2,6 Prozent. Die Anzahl der sonstigen Sachschadensunfälle unter Alkoholeinwirkung erhöhte sich im Regierungsbezirk Leipzig um 18,4 Prozent (Abb. 1).

Nach wie vor ist nichtangepasste Geschwindigkeit die Hauptursache bei Unfällen mit Personenschaden. So war von Januar bis August bei jedem vierten Unfall dieses Fehlverhalten der Fahrzeugführer unfallverursachend. Zweithäufigste Unfallursache war das Nichtbeachten der Vorfahrt. Bei der Ursache Sicherheitsabstand wurde eine deutliche Erhöhung um sieben Prozent registriert (Abb. 3).

Abb. 1 Straßenverkehrsunfälle im Zeitraum Januar bis August 2002 und 2003 nach ausgewählten Unfallkategorien und Regierungsbezirken

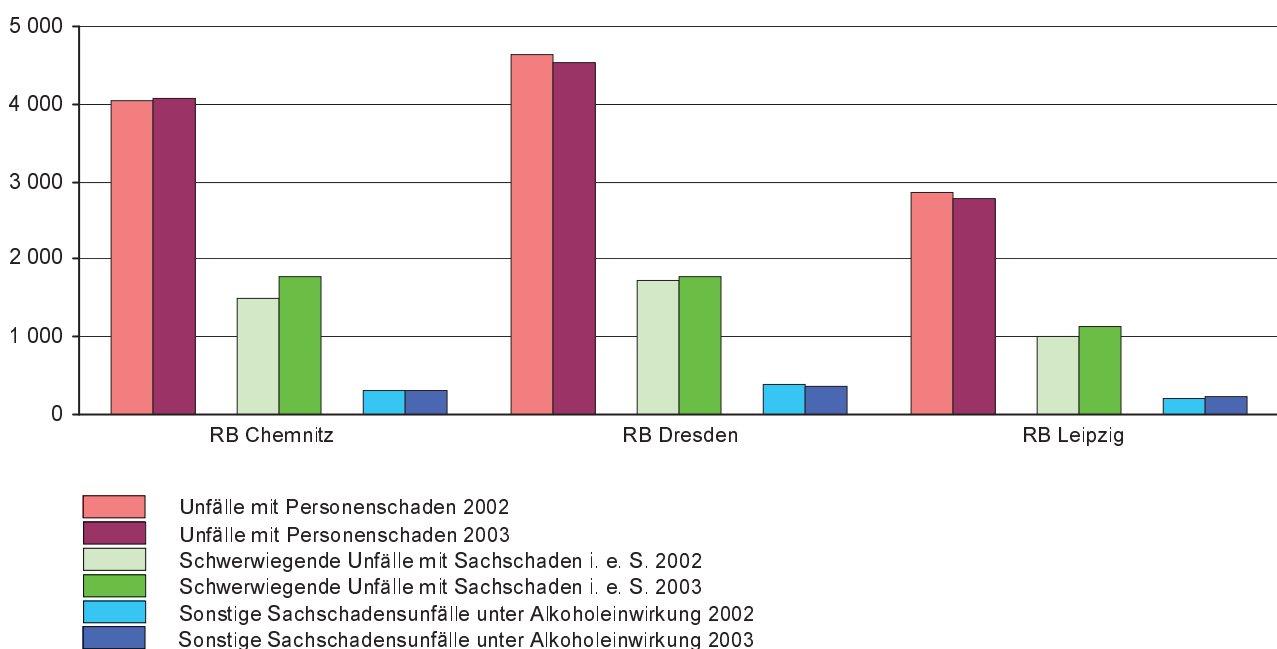


Abb. 2 Unfälle mit Personenschaden sowie Getötete und Schwerverletzte von Januar bis August 2003 nach Straßenarten in Prozent

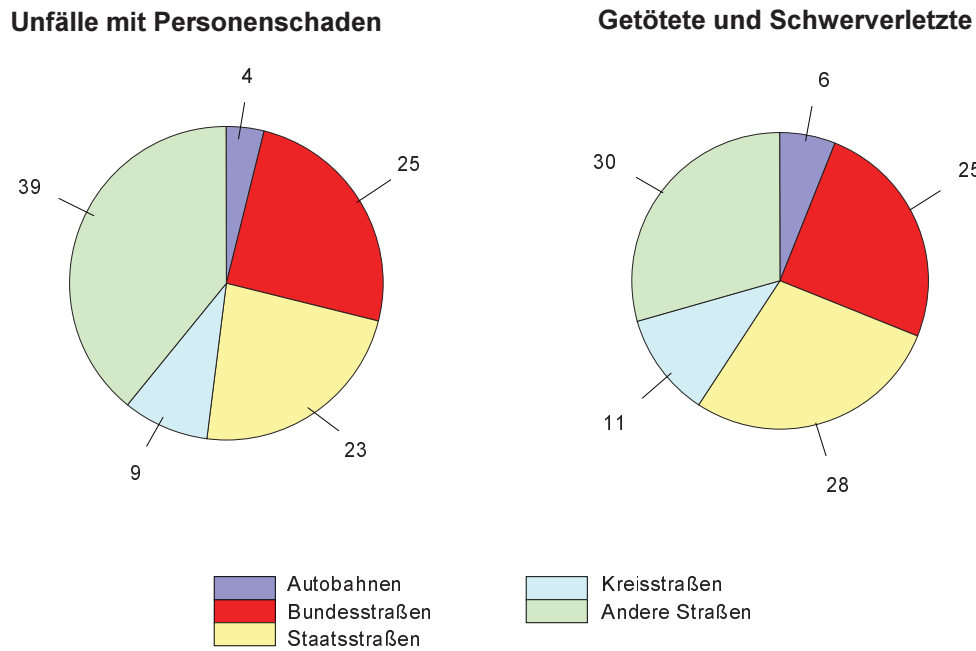


Abb. 3 Hauptursachen von Straßenverkehrsunfällen mit Personenschaden im Zeitraum Januar bis August 2002 und 2003

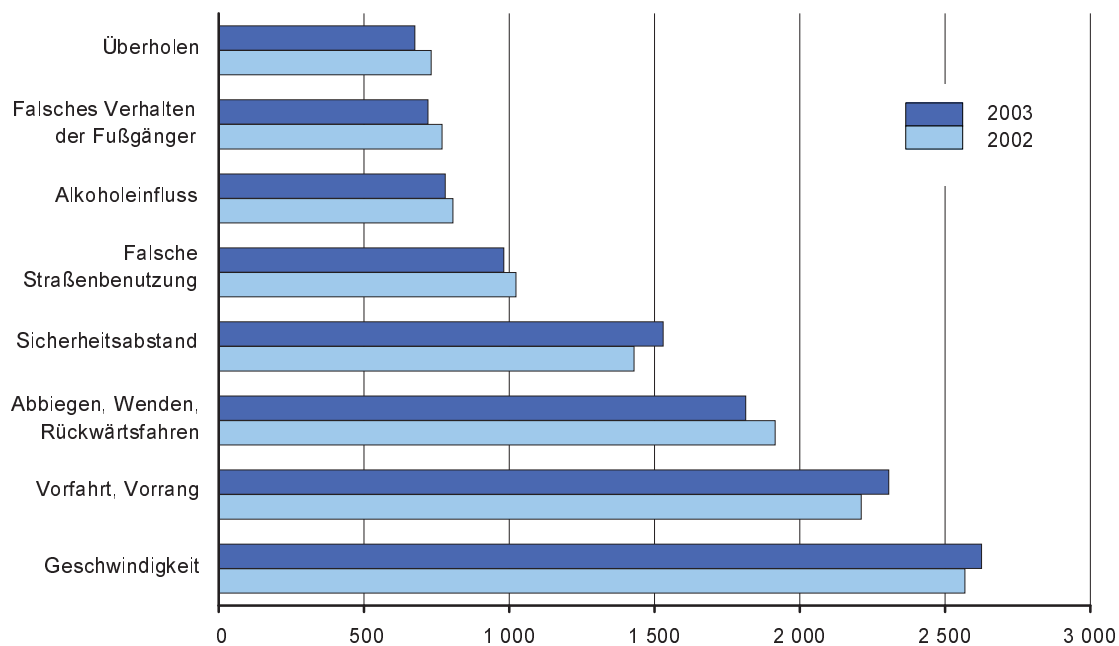


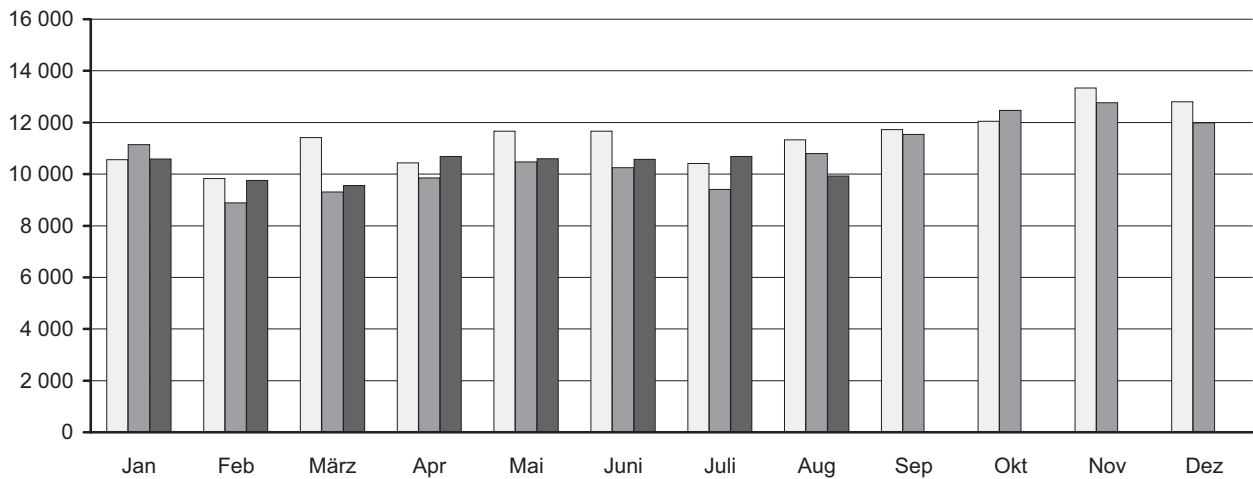
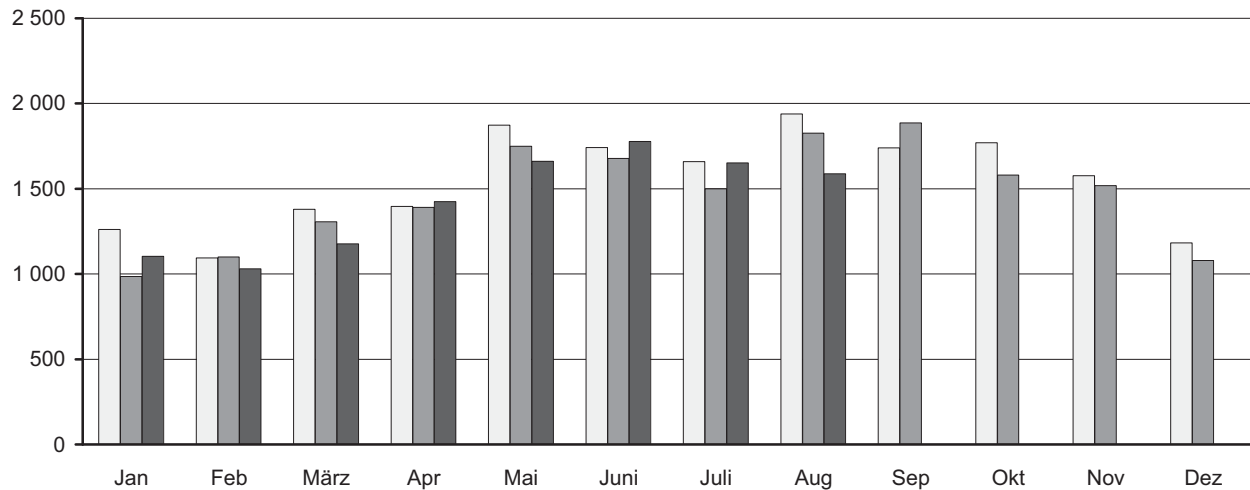
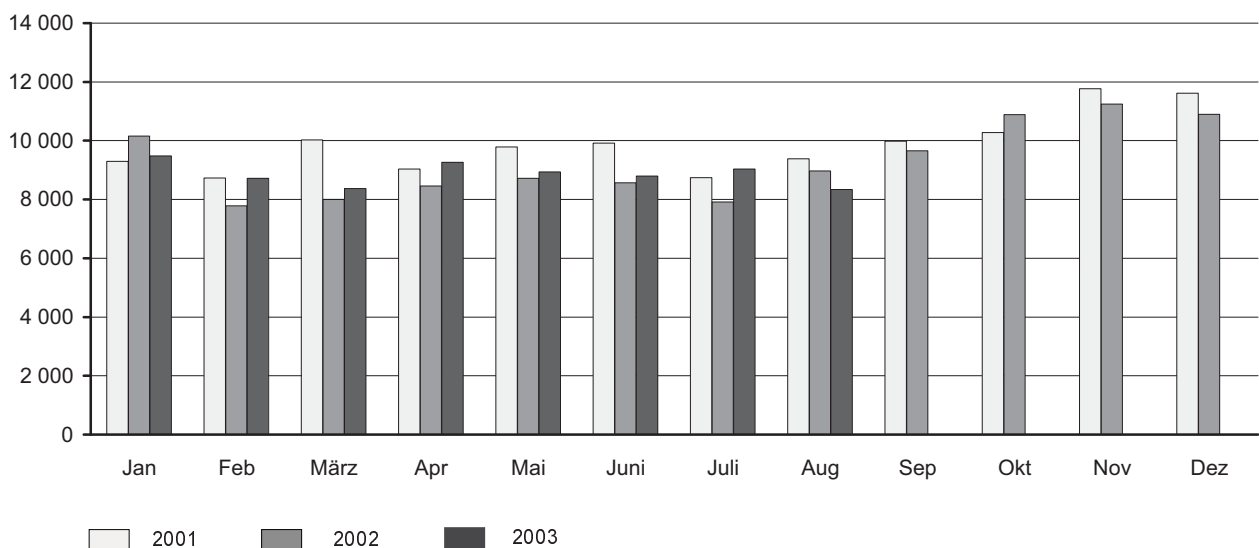
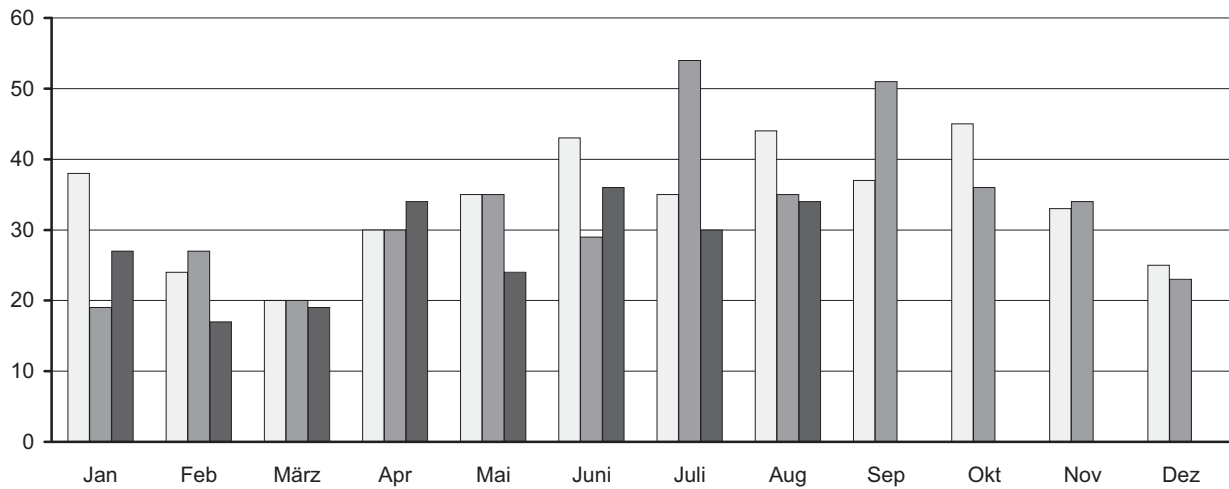
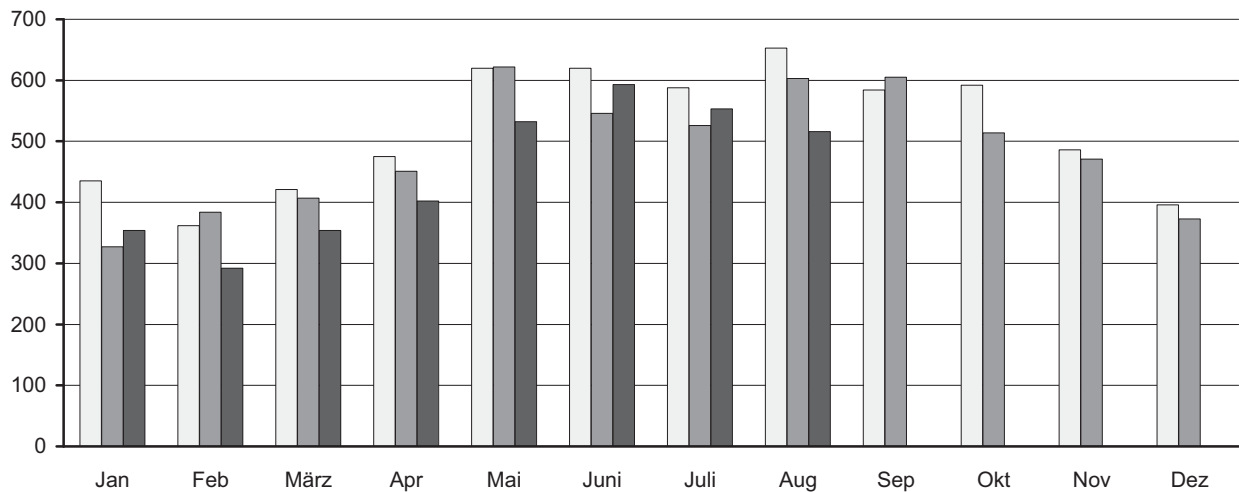
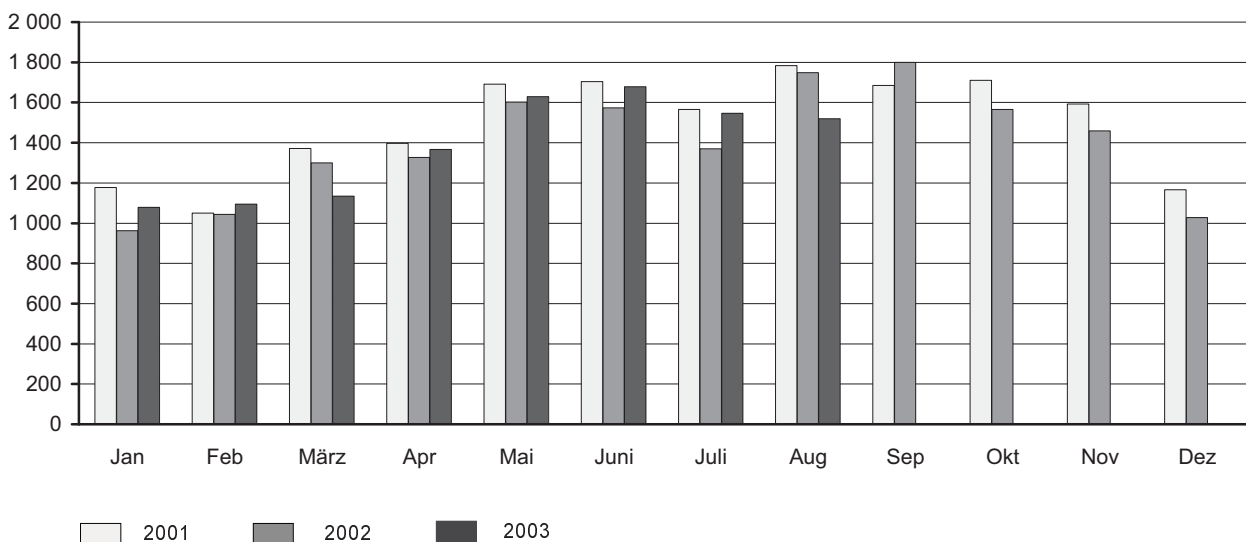
Abb. 4 Straßenverkehrsunfälle insgesamt 2001 bis 2003 nach Monaten**Abb. 5 Straßenverkehrsunfälle mit Personenschaden 2001 bis 2003 nach Monaten****Abb. 6 Straßenverkehrsunfälle mit Sachschaden 2001 bis 2003 nach Monaten**

Abb. 7 Getötete bei Straßenverkehrsunfällen 2001 bis 2003 nach Monaten**Abb. 8 Schwerverletzte bei Straßenverkehrsunfällen 2001 bis 2003 nach Monaten****Abb. 9 Leichtverletzte bei Straßenverkehrsunfällen 2001 bis 2003 nach Monaten**

1. Straßenverkehrsunfälle mit Sachschaden 2001 bis 2003 nach Monaten¹⁾

Monat	Insgesamt			Schwerwiegende Unfälle mit Sachschaden						Sonst. Sachschadensunfälle ohne Alkoholeinwirkung		
				im engeren Sinne			sonstige unter Alkohol					
	2001	2002	2003	2001	2002	2003	2001	2002	2003	2001	2002	2003
Januar	9 295	10 161	9 487	540	452	797	108	87	98	8 647	9 622	8 592
Februar	8 735	7 787	8 721	497	493	624	111	96	86	8 127	7 198	8 011
März	10 029	8 003	8 374	503	539	511	117	112	121	9 409	7 352	7 742
April	9 036	8 458	9 259	425	504	602	105	117	102	8 506	7 837	8 555
Mai	9 787	8 724	8 937	418	570	557	116	111	136	9 253	8 043	8 244
Juni	9 923	8 572	8 797	483	548	525	136	130	129	9 304	7 894	8 143
Juli	8 745	7 913	9 031	409	562	573	100	95	113	8 236	7 256	8 345
August	9 387	8 972	8 341	412	579	504	131	136	126	8 844	8 257	7 711
September	9 980	9 658	...	522	648	...	139	116	...	9 319	8 894	...
Oktober	10 273	10 884	...	487	658	...	128	129	...	9 658	10 097	...
November	11 763	11 250	...	610	700	...	146	151	...	11 007	10 399	...
Dezember	11 615	10 902	...	656	691	...	102	109	...	10 857	10 102	...
Jan.-Aug.	74 937	68 590	70 947	3 687	4 247	4 693	924	884	911	70 326	63 459	65 343
Jahr	118 568	111 284	...	5 962	6 944	...	1 439	1 389	...	111 167	102 951	...

2. Straßenverkehrsunfälle mit Personenschaden 2001 bis 2003 nach Monaten¹⁾

Monat	Insgesamt			Unfälle mit								
				Getöteten			Schwerverletzten			Leichtverletzten		
	2001	2002	2003	2001	2002	2003	2001	2002	2003	2001	2002	2003
Januar	1 261	985	1 103	34	16	26	363	273	313	864	696	764
Februar	1 094	1 100	1 030	21	23	15	297	323	256	776	754	759
März	1 380	1 306	1 176	19	19	17	357	333	296	1 004	954	863
April	1 397	1 390	1 424	25	29	31	380	389	347	992	972	1 046
Mai	1 873	1 750	1 661	34	35	23	542	533	451	1 297	1 182	1 187
Juni	1 741	1 678	1 778	36	26	34	509	477	522	1 196	1 175	1 222
Juli	1 660	1 499	1 652	33	48	25	496	431	481	1 131	1 020	1 146
August	1 939	1 826	1 587	37	29	31	550	512	432	1 352	1 285	1 124
September	1 740	1 886	...	35	47	...	479	515	...	1 226	1 324	...
Oktober	1 770	1 580	...	42	32	...	483	436	...	1 245	1 112	...
November	1 576	1 518	...	32	32	...	406	406	...	1 138	1 080	...
Dezember	1 183	1 080	...	23	22	...	328	312	...	832	746	...
Jan.-Aug.	12 345	11 534	11 411	239	225	202	3 494	3 271	3 098	8 612	8 038	8 111
Jahr	18 614	17 598	...	371	358	...	5 190	4 940	...	13 053	12 300	...

3. Verunglückte bei Straßenverkehrsunfällen 2001 bis 2003 nach Monaten¹⁾

Monat	Insgesamt			Verunglückte								
				Getötete			Schwerverletzte			Leichtverletzte		
	2001	2002	2003	2001	2002	2003	2001	2002	2003	2001	2002	2003
Januar	1 651	1 308	1 459	38	19	27	435	327	354	1 178	962	1 078
Februar	1 436	1 454	1 404	24	27	17	362	384	292	1 050	1 043	1 095
März	1 813	1 727	1 507	20	20	19	421	407	354	1 372	1 300	1 134
April	1 902	1 808	1 802	30	30	34	475	451	402	1 397	1 327	1 366
Mai	2 346	2 259	2 186	35	35	24	620	622	532	1 691	1 602	1 630
Juni	2 367	2 149	2 308	43	29	36	620	546	593	1 704	1 574	1 679
Juli	2 189	1 950	2 130	35	54	30	588	526	553	1 566	1 370	1 547
August	2 480	2 386	2 070	44	35	34	653	603	516	1 783	1 748	1 520
September	2 306	2 455	...	37	51	...	584	605	...	1 685	1 799	...
Oktober	2 347	2 116	...	45	36	...	592	514	...	1 710	1 566	...
November	2 112	1 964	...	33	34	...	486	471	...	1 593	1 459	...
Dezember	1 588	1 424	...	25	23	...	396	373	...	1 167	1 028	...
Jan.-Aug.	16 184	15 041	14 866	269	249	221	4 174	3 866	3 596	11 741	10 926	11 049
Jahr	24 537	23 000	...	409	393	...	6 232	5 829	...	17 896	16 778	...

1) Einschließlich Nachmeldungen

4. Straßenverkehrsunfälle mit Personenschaden und Verunglückte nach Straßenarten und Ortslage

Straßenart Ortslage	Unfälle mit Personen- schaden	Verunglückte				Unfälle mit Personen- schaden	Verunglückte								
		insgesamt	davon				insgesamt	davon							
			Getötete	Schwer- verletzte	Leicht- verletzte			Getötete	Schwer- verletzte	Leicht- verletzte					
August 2003											August 2002				
Autobahnen	62	98	7	32	59	87	136	4	34	98					
Bundesstraßen	362	512	8	117	387	467	694	9	158	527					
innerorts	242	320	4	61	255	318	438	2	77	359					
außerorts	120	192	4	56	132	149	256	7	81	168					
Staatsstraßen	355	474	8	124	342	373	496	14	133	349					
innerorts	204	260	3	55	202	206	257	3	58	196					
außerorts	151	214	5	69	140	167	239	11	75	153					
Kreisstraßen	144	194	7	75	112	149	188	1	75	112					
innerorts	74	92	4	27	61	87	106	1	41	64					
außerorts	70	102	3	48	51	62	82	-	34	48					
Andere Straßen	664	792	4	168	620	750	872	7	203	662					
innerorts	635	752	4	158	590	713	829	6	186	637					
außerorts	29	40	-	10	30	37	43	1	17	25					
Insgesamt	1 587	2 070	34	516	1 520	1 826	2 386	35	603	1 748					
innerorts	1 155	1 424	15	301	1 108	1 324	1 630	12	362	1 256					
außerorts	432	646	19	215	412	502	756	23	241	492					
Januar - August 2003						Januar - August 2002									
Autobahnen	446	729	22	216	491	457	701	23	214	464					
Bundesstraßen	2 850	3 973	66	886	3 021	2 947	4 222	89	1 012	3 121					
innerorts	1 825	2 359	14	417	1 928	1 942	2 631	24	505	2 102					
außerorts	1 025	1 614	52	469	1 093	1 005	1 591	65	507	1 019					
Staatsstraßen	2 642	3 534	65	1 001	2 468	2 482	3 330	75	966	2 289					
innerorts	1 432	1 785	15	412	1 358	1 358	1 703	16	413	1 274					
außerorts	1 210	1 749	50	589	1 110	1 124	1 627	59	553	1 015					
Kreisstraßen	1 010	1 311	33	400	878	953	1 241	27	445	769					
innerorts	552	677	10	156	511	533	670	6	206	458					
außerorts	458	634	23	244	367	420	571	21	239	311					
Andere Straßen	4 463	5 319	35	1 093	4 191	4 695	5 547	35	1 229	4 283					
innerorts	4 269	5 081	29	1 009	4 043	4 471	5 257	29	1 136	4 092					
außerorts	194	238	6	84	148	224	290	6	93	191					
Insgesamt	11 411	14 866	221	3 596	11 049	11 534	15 041	249	3 866	10 926					
innerorts	8 078	9 902	68	1 994	7 840	8 304	10 261	75	2 260	7 926					
außerorts	3 333	4 964	153	1 602	3 209	3 230	4 780	174	1 606	3 000					

5. Straßenverkehrsunfälle mit Personenschaden und Verunglückte nach Unfallarten und Ortslage

Unfallart Ortslage	Unfälle mit Personen- schaden	Verunglückte				Unfälle mit Personen- schaden	Verunglückte								
		insgesamt	davon				insgesamt	davon							
			Getötete	Schwer- verletzte	Leicht- verletzte			Getötete	Schwer- verletzte	Leicht- verletzte					
August 2003											August 2002				
Zusammenstoß mit anderem Fahrzeug, das															
anfährt, anhält oder im ruhenden Verkehr steht	79	98	-	7	91	90	117	1	27	89					
innerorts	70	84	-	5	79	79	95	-	20	75					
außerorts	9	14	-	2	12	11	22	1	7	14					
vorausfährt oder wartet	210	288	4	33	251	276	400	2	40	358					
innerorts	149	195	1	14	180	210	292	-	18	274					
außerorts	61	93	3	19	71	66	108	2	22	84					
seitlich in gleicher Richtung fährt	70	90	-	21	69	94	122	3	18	101					
innerorts	52	62	-	14	48	56	65	-	7	58					
außerorts	18	28	-	7	21	38	57	3	11	43					
entgegenkommt	132	199	-	55	144	159	263	1	101	161					
innerorts	90	115	-	21	94	102	153	-	52	101					
außerorts	42	84	-	34	50	57	110	1	49	60					
einbiegt oder kreuzt	484	626	6	125	495	567	718	12	146	560					
innerorts	426	532	5	106	421	475	569	4	105	460					
außerorts	58	94	1	19	74	92	149	8	41	100					
Zusammenstoß zwischen Fahrzeug und Fußgänger	128	142	4	46	92	154	176	4	61	111					
innerorts	123	136	4	41	91	144	164	3	61	100					
außerorts	5	6	-	5	1	10	12	1	-	11					
Aufprall auf Hindernis	5	6	-	3	3	6	6	-	2	4					
innerorts	4	4	-	2	2	4	4	-	2	2					
außerorts	1	2	-	1	1	2	2	-	-	2					
Abkommen von Fahrbahn															
nach rechts	178	245	5	104	136	179	230	7	98	125					
innerorts	58	77	-	37	40	67	84	2	40	42					
außerorts	120	168	5	67	96	112	146	5	58	83					
nach links	118	164	11	62	91	105	144	2	50	92					
innerorts	45	66	3	18	45	30	38	-	13	25					
außerorts	73	98	8	44	46	75	106	2	37	67					
Unfall anderer Art	183	212	4	60	148	196	210	3	60	147					
innerorts	138	153	2	43	108	157	166	3	44	119					
außerorts	45	59	2	17	40	39	44	-	16	28					
Insgesamt	1 587	2 070	34	516	1 520	1 826	2 386	35	603	1 748					
innerorts	1 155	1 424	15	301	1 108	1 324	1 630	12	362	1 256					
außerorts	432	646	19	215	412	502	756	23	241	492					

Noch: 5. Straßenverkehrsunfälle mit Personenschaden und Verunglückte nach Unfallarten und Ortslage

Unfallart Ortslage	Unfälle mit Personen- schaden	Verunglückte				Unfälle mit Personen- schaden	Verunglückte			
		insgesamt	davon				insgesamt	davon		
			Getötete	Schwer- verletzte	Leicht- verletzte			Getötete	Schwer- verletzte	Leicht- verletzte
Januar - August 2003						Januar - August 2002				
Zusammenstoß mit anderem Fahrzeug, das										
anfährt, anhält oder im ruhenden Verkehr steht	480	590	2	59	529	571	698	2	110	586
innerorts	425	513	1	47	465	516	609	1	92	516
außerorts	55	77	1	12	64	55	89	1	18	70
vorausfährt oder wartet	1 614	2 214	11	229	1 974	1 614	2 225	7	230	1 988
innerorts	1 167	1 488	2	97	1 389	1 176	1 558	-	106	1 452
außerorts	447	726	9	132	585	438	667	7	124	536
seitlich in gleicher Richtung fährt	489	598	8	144	446	490	605	10	129	466
innerorts	357	401	3	89	309	303	336	3	57	276
außerorts	132	197	5	55	137	187	269	7	72	190
entgegenkommt	1 059	1 691	38	463	1 190	1 093	1 849	34	580	1 235
innerorts	608	858	4	166	688	660	1 023	7	273	743
außerorts	451	833	34	297	502	433	826	27	307	492
einbiegt oder kreuzt	3 418	4 528	34	855	3 639	3 346	4 329	37	912	3 380
innerorts	2 887	3 645	14	621	3 010	2 876	3 583	16	687	2 880
außerorts	531	883	20	234	629	470	746	21	225	500
Zusammenstoß zwischen Fahrzeug und Fußgänger	1 109	1 224	25	399	800	1 209	1 314	28	450	836
innerorts	1 065	1 173	21	383	769	1 140	1 226	19	427	780
außerorts	44	51	4	16	31	69	88	9	23	56
Aufprall auf Hindernis	50	54	1	22	31	39	41	-	10	31
innerorts	34	34	-	15	19	25	26	-	5	21
außerorts	16	20	1	7	12	14	15	-	5	10
Abkommen von Fahrbahn nach rechts	1 228	1 597	46	617	934	1 186	1 553	72	605	876
innerorts	429	544	4	205	335	408	521	12	190	319
außerorts	799	1 053	42	412	599	778	1 032	60	415	557
nach links	934	1 219	42	471	706	855	1 152	48	462	642
innerorts	296	368	11	124	233	290	375	8	149	218
außerorts	638	851	31	347	473	565	777	40	313	424
Unfall anderer Art	1 030	1 151	14	337	800	1 131	1 275	11	378	886
innerorts	810	878	8	247	623	910	1 004	9	274	721
außerorts	220	273	6	90	177	221	271	2	104	165
Insgesamt	11 411	14 866	221	3 596	11 049	11 534	15 041	249	3 866	10 926
innerorts	8 078	9 902	68	1 994	7 840	8 304	10 261	75	2 260	7 926
außerorts	3 333	4 964	153	1 602	3 209	3 230	4 780	174	1 606	3 000

6. Straßenverkehrsunfälle mit Personenschaden und Verunglückte nach Unfalltypen und Ortslage

Unfalltyp Ortslage	Unfälle mit Personen- schaden	Verunglückte				Unfälle mit Personen- schaden	Verunglückte								
		insgesamt	davon				insgesamt	davon							
			Getötete	Schwer- verletzte	Leicht- verletzte			Getötete	Schwer- verletzte	Leicht- verletzte					
August 2003											August 2002				
Fahrunfall	394	537	20	204	313	369	501	11	186	304					
innerorts	190	247	6	84	157	166	214	3	77	134					
außerorts	204	290	14	120	156	203	287	8	109	170					
Abbiegeunfall	193	262	3	53	206	235	304	2	77	225					
innerorts	165	215	3	46	166	190	230	1	50	179					
außerorts	28	47	-	7	40	45	74	1	27	46					
Einbiegen-/Kreuzenunfall	392	496	3	97	396	490	618	11	117	490					
innerorts	354	433	2	82	349	415	493	3	83	407					
außerorts	38	63	1	15	47	75	125	8	34	83					
Überschreitenunfall	75	83	4	31	48	96	109	-	48	61					
innerorts	73	80	4	28	48	93	105	-	48	57					
außerorts	2	3	-	3	-	3	4	-	-	4					
Unfall durch ruhenden Verkehr	35	40	-	2	38	42	44	-	11	33					
innerorts	35	40	-	2	38	40	42	-	11	31					
außerorts	-	-	-	-	-	2	2	-	-	2					
Unfall im Längsverkehr	340	461	2	72	387	437	637	7	106	524					
innerorts	230	288	-	26	262	299	419	2	57	360					
außerorts	110	173	2	46	125	138	218	5	49	164					
Sonstiger Unfall	158	191	2	57	132	157	173	4	58	111					
innerorts	108	121	-	33	88	121	127	3	36	88					
außerorts	50	70	2	24	44	36	46	1	22	23					
Insgesamt	1 587	2 070	34	516	1 520	1 826	2 386	35	603	1 748					
innerorts	1 155	1 424	15	301	1 108	1 324	1 630	12	362	1 256					
außerorts	432	646	19	215	412	502	756	23	241	492					
Januar - August 2003											Januar - August 2002				
Fahrunfall	2 781	3 692	109	1 328	2 255	2 590	3 521	132	1 321	2 068					
innerorts	1 204	1 516	22	474	1 020	1 176	1 508	23	503	982					
außerorts	1 577	2 176	87	854	1 235	1 414	2 013	109	818	1 086					
Abbiegeunfall	1 424	1 847	14	370	1 463	1 463	1 893	14	386	1 493					
innerorts	1 182	1 432	7	279	1 146	1 219	1 510	7	270	1 233					
außerorts	242	415	7	91	317	244	383	7	116	260					
Einbiegen-/Kreuzenunfall	2 826	3 699	24	696	2 979	2 742	3 536	29	726	2 781					
innerorts	2 412	3 028	9	497	2 522	2 378	2 959	12	555	2 392					
außerorts	414	671	15	199	457	364	577	17	171	389					
Überschreitenunfall	687	765	21	272	472	802	870	17	336	517					
innerorts	677	752	20	266	466	774	834	12	328	494					
außerorts	10	13	1	6	6	28	36	5	8	23					
Unfall durch ruhenden Verkehr	184	197	1	31	165	209	229	1	51	177					
innerorts	181	194	1	30	163	201	219	1	48	170					
außerorts	3	3	-	1	2	8	10	-	3	7					
Unfall im Längsverkehr	2 522	3 509	40	573	2 896	2 711	3 799	38	700	3 061					
innerorts	1 686	2 153	3	225	1 925	1 794	2 364	11	328	2 025					
außerorts	836	1 356	37	348	971	917	1 435	27	372	1 036					
Sonstiger Unfall	987	1 157	12	326	819	1 017	1 193	18	346	829					
innerorts	736	827	6	223	598	762	867	9	228	630					
außerorts	251	330	6	103	221	255	326	9	118	199					
Insgesamt	11 411	14 866	221	3 596	11 049	11 534	15 041	249	3 866	10 926					
innerorts	8 078	9 902	68	1 994	7 840	8 304	10 261	75	2 260	7 926					
außerorts	3 333	4 964	153	1 602	3 209	3 230	4 780	174	1 606	3 000					

7. Verunglückte bei Straßenverkehrsunfällen nach Art der Verkehrsbeteiligung

Art der Verkehrsbeteiligung	Verunglückte				Verunglückte							
	insgesamt	davon			insgesamt	davon						
		Getötete	Schwer- verletzte	Leicht- verletzte		Getötete	Schwer- verletzte	Leicht- verletzte				
August 2003									August 2002			
Fahrer und Mitfahrer von												
Kraftfahrzeugen	1 523	25	374	1 124	1 670	25	377	1 268				
darunter von												
Mofas, Mopeds, Mokicks	130	1	38	91	121	2	36	83				
Motorzweirädern ¹⁾	259	9	87	163	228	2	70	156				
Personenkraftwagen	1 079	14	235	830	1 237	19	254	964				
Bussen	8	-	-	8	15	-	1	14				
Güterkraftfahrzeugen	44	1	12	31	57	-	13	44				
Fahrrädern	405	4	95	306	531	6	164	361				
darunter												
unter 15 Jahren	66	-	18	48	117	1	27	89				
anderen Fahrzeugen	5	-	-	5	7	-	2	5				
Fußgänger	135	5	47	83	174	4	60	110				
darunter												
unter 15 Jahren	37	-	12	25	52	1	22	29				
65 Jahre und mehr	25	2	13	10	29	2	9	18				
Andere Personen	2	-	-	2	4	-	-	4				
Insgesamt	2 070	34	516	1 520	2 386	35	603	1 748				
darunter												
unter 15 Jahren	156	-	43	113	246	3	71	172				
65 Jahre und mehr	150	5	52	93	170	11	50	109				
Januar - August 2003					Januar - August 2002							
Fahrer und Mitfahrer von												
Kraftfahrzeugen	10 986	171	2 515	8 300	11 006	193	2 683	8 130				
darunter von												
Mofas, Mopeds, Mokicks	573	4	160	409	703	8	226	469				
Motorzweirädern ¹⁾	1 268	38	448	782	1 179	36	446	697				
Personenkraftwagen	8 666	127	1 808	6 731	8 585	136	1 889	6 560				
Bussen	95	-	4	91	111	-	12	99				
Güterkraftfahrzeugen	347	1	88	258	387	7	100	280				
Fahrrädern	2 616	23	665	1 928	2 610	28	719	1 863				
darunter												
unter 15 Jahren	439	3	115	321	524	1	137	386				
anderen Fahrzeugen	42	-	3	39	109	-	10	99				
Fußgänger	1 206	26	410	770	1 294	28	448	818				
darunter												
unter 15 Jahren	330	1	118	211	345	4	138	203				
65 Jahre und mehr	224	16	106	102	228	10	107	111				
Andere Personen	16	1	3	12	22	-	6	16				
Insgesamt	14 866	221	3 596	11 049	15 041	249	3 866	10 926				
darunter												
unter 15 Jahren	1 179	7	343	829	1 298	6	390	902				
65 Jahre und mehr	1 175	54	372	749	1 126	46	387	693				

1) Mit amtlichem Kennzeichen

8. Verunglückte bei Straßenverkehrsunfällen nach Altersgruppen und Geschlecht

Im Alter von ... bis unter ... Jahren Geschlecht	Verunglückte				Verunglückte							
	insgesamt	davon			insgesamt	davon						
		Getötete	Schwer- verletzte	Leicht- verletzte		Getötete	Schwer- verletzte	Leicht- verletzte				
August 2003									August 2002			
unter 15	156	-	43	113	246	3	71	172				
männlich	80	-	28	52	146	2	50	94				
weiblich	76	-	15	61	100	1	21	78				
15 - 18	234	3	60	171	272	2	88	182				
männlich	152	2	39	111	183	2	61	120				
weiblich	82	1	21	60	89	-	27	62				
18 - 21	298	2	84	212	312	4	79	229				
männlich	192	2	62	128	199	2	54	143				
weiblich	106	-	22	84	113	2	25	86				
21 - 25	248	4	68	176	255	2	61	192				
männlich	165	4	55	106	156	1	41	114				
weiblich	83	-	13	70	99	1	20	78				
25 - 30	181	3	43	135	218	4	43	171				
männlich	116	3	32	81	138	4	32	102				
weiblich	65	-	11	54	80	-	11	69				
30 - 35	168	5	32	131	172	1	33	138				
männlich	109	5	26	78	102	1	23	78				
weiblich	59	-	6	53	70	-	10	60				
35 - 40	145	3	37	105	176	1	41	134				
männlich	84	2	24	58	86	1	21	64				
weiblich	61	1	13	47	90	-	20	70				
40 - 45	127	4	24	99	157	1	37	119				
männlich	63	4	12	47	79	1	22	56				
weiblich	64	-	12	52	78	-	15	63				
45 - 50	104	2	20	82	138	1	34	103				
männlich	57	1	13	43	75	1	23	51				
weiblich	47	1	7	39	63	-	11	52				
50 - 55	108	2	21	85	98	3	19	76				
männlich	54	2	12	40	61	2	8	51				
weiblich	54	-	9	45	37	1	11	25				
55 - 60	80	1	15	64	81	1	26	54				
männlich	39	1	11	27	41	1	10	30				
weiblich	41	-	4	37	40	-	16	24				
60 - 65	70	-	17	53	88	1	21	66				
männlich	36	-	7	29	47	1	15	31				
weiblich	34	-	10	24	41	-	6	35				
65 - 70	61	1	16	44	61	7	13	41				
männlich	33	-	7	26	23	3	4	16				
weiblich	28	1	9	18	38	4	9	25				
70 - 75	41	2	16	23	48	2	16	30				
männlich	23	-	9	14	22	-	8	14				
weiblich	18	2	7	9	26	2	8	16				
75 und mehr	48	2	20	26	61	2	21	38				
männlich	20	-	6	14	27	1	5	21				
weiblich	28	2	14	12	34	1	16	17				
Zusammen	2 069	34	516	1 519	2 383	35	603	1 745				
männlich	1 223	26	343	854	1 385	23	377	985				
weiblich	846	8	173	665	998	12	226	760				
Ohne Angabe	1	-	-	1	3	-	-	3				
Insgesamt	2 070	34	516	1 520	2 386	35	603	1 748				

Noch: 8. Verunglückte bei Straßenverkehrsunfällen nach Altersgruppen und Geschlecht

Im Alter von ... bis unter ... Jahren Geschlecht	Verunglückte				Verunglückte			
	insgesamt	davon			insgesamt	davon		
		Getötete	Schwer- verletzte	Leicht- verletzte		Getötete	Schwer- verletzte	Leicht- verletzte
Januar - August 2003					Januar - August 2002			
unter 15	1 179	7	343	829	1 298	6	390	902
männlich	684	4	212	468	761	3	247	511
weiblich	495	3	131	361	535	3	142	390
15 - 18	1 371	12	359	1 000	1 503	21	429	1 053
männlich	893	6	240	647	982	15	290	677
weiblich	478	6	119	353	520	6	139	375
18 - 21	2 038	25	485	1 528	2 032	36	532	1 464
männlich	1 250	21	333	896	1 268	29	370	869
weiblich	788	4	152	632	764	7	162	595
21 - 25	1 798	24	450	1 324	1 797	26	437	1 334
männlich	1 074	22	330	722	1 081	22	292	767
weiblich	724	2	120	602	715	4	145	566
25 - 30	1 261	14	276	971	1 244	21	279	944
männlich	757	12	189	556	728	20	196	512
weiblich	504	2	87	415	515	1	83	431
30 - 35	1 069	16	216	837	1 129	6	246	877
männlich	628	14	156	458	648	5	176	467
weiblich	441	2	60	379	480	1	70	409
35 - 40	1 047	8	225	814	1 166	11	264	891
männlich	558	6	140	412	620	10	150	460
weiblich	489	2	85	402	546	1	114	431
40 - 45	1 036	21	231	784	1 002	23	214	765
männlich	546	13	137	396	536	18	126	392
weiblich	490	8	94	388	465	5	88	372
45 - 50	910	14	193	703	889	19	215	655
männlich	481	13	114	354	495	16	130	349
weiblich	429	1	79	349	394	3	85	306
50 - 55	833	12	176	645	715	15	177	523
männlich	433	11	94	328	392	12	101	279
weiblich	400	1	82	317	323	3	76	244
55 - 60	555	8	144	403	541	4	142	395
männlich	283	4	88	191	288	3	74	211
weiblich	272	4	56	212	253	1	68	184
60 - 65	580	6	125	449	582	15	152	415
männlich	286	4	66	216	303	12	87	204
weiblich	293	2	59	232	279	3	65	211
65 - 70	438	12	138	288	408	21	123	264
männlich	231	8	65	158	187	12	67	108
weiblich	207	4	73	130	221	9	56	156
70 - 75	326	13	97	216	306	7	104	195
männlich	176	8	50	118	126	4	45	77
weiblich	150	5	47	98	180	3	59	118
75 und mehr	411	29	137	245	412	18	160	234
männlich	174	14	55	105	165	10	67	88
weiblich	237	15	82	140	247	8	93	146
Zusammen	14 852	221	3 595	11 036	15 024	249	3 864	10 911
männlich	8 454	160	2 269	6 025	8 580	191	2 418	5 971
weiblich	6 397	61	1 326	5 010	6 437	58	1 445	4 934
Ohne Angabe	14	-	1	13	17	-	2	15
Insgesamt	14 866	221	3 596	11 049	15 041	249	3 866	10 926

9. An Straßenverkehrsunfällen beteiligte Fahrzeugführer und Fußgänger

Art der Verkehrsbeteiligung Ortslage	Unfälle mit Personen- schaden		Schwerwiegende Unfälle mit Sachschaden ¹⁾		Unfälle mit Personen- schaden		Schwerwiegende Unfälle mit Sachschaden ¹⁾	
	August				Januar - August			
	2003	2002	2003	2002	2003	2002	2003	2002
Führer von								
Mofas, Mopeds	120	117	2	2	552	692	20	26
innerorts	105	98	2	2	470	570	16	23
außerorts	15	19	-	-	82	122	4	3
Motorzweirädern mit amtlichem Kennzeichen	248	218	10	14	1 212	1 142	53	67
innerorts	166	150	7	9	830	805	38	50
außerorts	82	68	3	5	382	337	15	17
Personenkraftwagen	1 802	2 136	856	926	14 099	14 210	7 693	6 888
innerorts	1 287	1 502	614	678	9 710	10 034	5 414	4 800
außerorts	515	634	242	248	4 389	4 176	2 279	2 088
Bussen	15	31	5	1	134	147	48	28
innerorts	12	28	4	1	115	132	38	20
außerorts	3	3	1	-	19	15	10	8
Güterkraftfahrzeugen	158	203	71	93	1 362	1 328	749	707
innerorts	96	121	43	48	818	815	431	397
außerorts	62	82	28	45	544	513	318	310
Landwirtschaftlichen Zugmaschinen	6	12	4	2	44	49	11	16
innerorts	4	7	2	-	17	27	5	8
außerorts	2	5	2	2	27	22	6	8
übrigen Kraftfahrzeugen	6	24	3	9	71	61	22	30
innerorts	5	19	3	9	50	47	15	20
außerorts	1	5	-	-	21	14	7	10
Kraftfahrzeugen zusammen	2 355	2 741	951	1 047	17 474	17 629	8 596	7 762
innerorts	1 675	1 925	675	747	12 010	12 430	5 957	5 318
außerorts	680	816	276	300	5 464	5 199	2 639	2 444
darunter flüchtig	113	157	46	41	858	1 002	367	395
innerorts	88	122	26	27	673	770	183	222
außerorts	25	35	20	14	185	232	184	173

1) Im engeren Sinne

Noch: 9. An Straßenverkehrsunfällen beteiligte Fahrzeugführer und Fußgänger

Art der Verkehrsbeteiligung Ortslage	Unfälle mit Personen- schaden		Schwerwiegende Unfälle mit Sachschaden ¹⁾		Unfälle mit Personen- schaden		Schwerwiegende Unfälle mit Sachschaden ¹⁾	
	August				Januar - August			
	2003	2002	2003	2002	2003	2002	2003	2002
Fahrrädern	438	580	-	2	2 813	2 829	8	5
innerorts	410	512	-	2	2 590	2 556	7	5
außerorts	28	68	-	-	223	273	1	-
darunter								
unter 15 Jahren	69	126	-	-	462	551	-	-
innerorts	67	111	-	-	435	505	-	-
außerorts	2	15	-	-	27	46	-	-
anderen Fahrzeugen	16	21	7	11	145	172	70	63
innerorts	13	19	6	10	134	160	56	47
außerorts	3	2	1	1	11	12	14	16
Fußgänger	143	176	-	1	1 274	1 372	4	12
innerorts	136	168	-	1	1 224	1 292	3	7
außerorts	7	8	-	-	50	80	1	5
darunter								
unter 15 Jahren	38	52	-	-	337	362	-	3
innerorts	37	52	-	-	332	351	-	3
außerorts	1	-	-	-	5	11	-	-
65 Jahre und mehr	25	29	-	-	226	233	-	1
innerorts	25	29	-	-	218	228	-	-
außerorts	-	-	-	-	8	5	-	1
andere Personen	4	6	-	-	22	32	1	3
innerorts	4	4	-	-	20	30	-	1
außerorts	-	2	-	-	2	2	1	2
Insgesamt	2 956	3 524	958	1 061	21 728	22 034	8 679	7 845
innerorts	2 238	2 628	681	760	15 978	16 468	6 023	5 378
außerorts	718	896	277	301	5 750	5 566	2 656	2 467
darunter								
unter 15 Jahren	109	182	1	-	806	932	4	6
innerorts	106	166	1	-	774	869	4	5
außerorts	3	16	-	-	32	63	-	1
65 Jahre und mehr	203	197	62	53	1 469	1 335	536	410
innerorts	171	165	51	44	1 143	1 076	413	301
außerorts	32	32	11	9	326	259	123	109

1) Im engeren Sinne

10. Ursachen von Straßenverkehrsunfällen mit Personenschaden

Ursache	August		Januar - August	
	2003	2002	2003	2002
Ursachen der Fahrzeugführer				
Verkehrstüchtigkeit	164	148	954	1 008
Alkoholeinfluss	138	124	780	806
Einfluss anderer berauschender Mittel (z.B. Drogen, Rauschgift)	5	3	36	26
Übermüdung	7	8	47	53
sonstige körperliche oder geistige Mängel	14	13	91	123
Straßenbenutzung	154	174	981	1 023
Benutzung der falschen Fahrbahn (auch Richtungsfahrbahn) oder verbotswidrige Benutzung anderer Straßenteile	64	89	435	448
Verstoß gegen das Rechtsfahrgebot	90	85	546	575
Geschwindigkeit	338	364	2 626	2 568
Nicht angepasste Geschwindigkeit mit gleichzeitigem Überschreiten der zulässigen Höchstgeschwindigkeit	23	26	148	166
Nicht angepasste Geschwindigkeit in anderen Fällen	315	338	2 478	2 402
Abstand	199	239	1 530	1 430
Ungenügender Sicherheitsabstand	195	236	1 503	1 398
Starkes Bremsen des Vorfahrenden ohne zwingenden Grund	4	3	27	32
Überholen	90	111	675	731
Unzulässiges Rechtsüberholen	6	5	25	25
Überholen trotz Gegenverkehrs	18	12	135	132
Überholen trotz unklarer Verkehrslage	29	26	183	193
Überholen trotz unzureichender Sichtverhältnisse	1	2	18	29
Überholen ohne Beachtung des nachfolgenden Verkehrs und/oder ohne rechtzeitige und deutliche Ankündigung des Ausscherens	7	8	59	54
Fehler beim Wiedereinordnen	6	14	56	67
sonstige Fehler beim Überholen (z.B. ohne genügenden Seitenabstand)	20	43	160	194
Fehler beim Überholtwerden	3	1	39	37
Vorbeifahren	6	5	40	37
Nichtbeachten des Vorranges entgegenkommender Fahrzeuge beim Vorbeifahren an haltenden Fahrzeugen, Absperrungen oder Hindernissen	4	5	32	30
Nichtbeachten des nachfolgenden Verkehrs beim Vorbeifahren an haltenden Fahrzeugen, Absperrungen oder Hindernissen und/oder ohne rechtzeitige und deutliche Ankündigung des Ausscherens	2	-	8	7
Nebeneinanderfahren, fehlerhaftes Wechseln des Fahrstreifens beim Nebeneinanderfahren oder Nichtbeachten des Reißverschlussverfahrens	16	20	127	120
Vorfahrt, Vorrang	301	370	2 306	2 211
Nichtbeachten der/des				
Regel "rechts vor links"	26	29	185	202
die Vorfahrt regelnden Verkehrszeichen	240	297	1 820	1 676
Vorfahrt des durchgehenden Verkehrs auf Autobahnen o. Kraftfahrstraßen	-	1	7	8
Vorfahrt durch Fahrzeuge, die aus Feld- und Waldwegen kommen	4	6	24	30
Verkehrsregelung durch Polizeibeamte oder Lichtzeichen	30	34	227	263
Vorranges entgegenkommender Fahrzeuge	1	2	32	24
Vorranges von Schienenfahrzeugen an Bahnübergängen	-	1	11	8
Abbiegen, Wenden, Rückwärtsfahren, Ein- und Anfahren	277	333	1 814	1 915
Fehler beim Abbiegen	148	190	1 003	1 084
Fehler beim Wenden oder Rückwärtsfahren	32	34	255	281
Fehler beim Einfahren in den fließenden Verkehr (z.B. aus einem Grundstück, von einem anderen Straßenteil o. beim Anfahren vom Fahrbahnrand)	97	109	556	550

Noch: 10. Ursachen von Straßenverkehrsunfällen mit Personenschaden

Ursache	August		Januar - August	
	2003	2002	2003	2002
Falsches Verhalten gegenüber Fußgängern	74	106	706	777
an Fußgängerüberwegen	2	2	24	30
an Fußgängerfurten	3	4	24	28
beim Abbiegen	14	7	99	81
an Haltestellen (auch haltenden Schulbussen mit eingeschaltetem Warnblinklicht)	3	5	56	69
an anderen Stellen	52	88	503	569
Ruhender Verkehr, Verkehrssicherung	12	13	87	101
Unzulässiges Halten oder Parken	1	1	11	6
Mangelnde Sicherung haltender o. liegengebliebener Fahrzeuge und von Unfallstellen sowie Schulbussen, bei denen Kinder ein- oder aussteigen	-	1	10	11
Verkehrswidriges Verhalten beim Ein- o. Aussteigen, Be- oder Entladen	11	11	66	84
Nichtbeachten der Beleuchtungsvorschriften	-	4	4	9
Ladung, Besetzung	6	4	27	21
Überladung, Überbesetzung	-	1	4	3
Unzureichend gesicherte Ladung oder Fahrzeugzubehörteile	6	3	23	18
Andere Fehler beim Fahrzeugführer	164	261	1 001	1 632
Ursachen der Fahrzeugführer zusammen	1 801	2 152	12 878	13 583
Technische Mängel, Wartungsmängel				
Beleuchtung	15	10	49	35
Bereifung	9	6	40	31
Bremsen	1	3	24	21
Lenkung	1	-	6	1
Zugvorrichtung	-	-	3	-
Andere Mängel	7	9	42	47
Technische Mängel, Wartungsmängel zusammen	33	28	164	135
Falsches Verhalten der Fußgänger				
Verkehrstüchtigkeit	12	16	92	99
Alkoholeinfluss	12	14	89	94
Einfluss anderer berauschender Mittel (z.B. Drogen, Rauschgift)	-	1	-	2
Übermüdung	-	-	-	-
sonstige körperliche oder geistige Mängel	-	1	3	3
Falsches Verhalten beim Überschreiten der Fahrbahn	54	68	549	592
an Stellen, an denen der Fußgängerverkehr durch Polizeibeamte oder Lichtzeichen geregelt war	4	5	49	47
auf Fußgängerüberwegen ohne Verkehrsregelung durch Polizeibeamte oder Lichtzeichen	-	-	4	4
in der Nähe von Kreuzungen oder Einmündungen, Lichtzeichenanlagen oder Fußgängerüberwegen bei dichtem Verkehr	3	9	47	54
an anderen Stellen				
durch plötzliches Hervortreten hinter Sichthindernissen	10	14	109	112
ohne auf den Fahrzeugverkehr zu achten	28	37	304	325
durch sonstiges falsches Verhalten	9	3	36	50
Nichtbenutzen des Gehweges	1	5	11	7
Nichtbenutzen der vorgeschriebenen Straßenseite	-	1	6	11
Spielen auf oder neben der Fahrbahn	1	2	7	6
Andere Fehler der Fußgänger	4	10	55	54
Falsches Verhalten der Fußgänger zusammen	72	102	720	769

Noch: 10. Ursachen von Straßenverkehrsunfällen mit Personenschaden

Ursache	August		Januar - August	
	2003	2002	2003	2002
Straßenverhältnisse				
Glätte oder Schlüpfrigkeit der Fahrbahn	22	53	591	530
Verunreinigung durch ausgeflossenes Öl	8	5	21	29
andere Verunreinigungen durch Straßenbenutzer	-	-	3	3
Schnee, Eis	-	-	446	252
Regen	11	46	114	237
andere Einflüsse (u.a. Laub, angeschwemmter Lehm)	3	2	7	9
Zustand der Straße	15	15	93	81
Spurrillen, im Zusammenhang mit Regen, Schnee oder Eis	-	1	14	6
anderer Zustand der Straße	15	14	79	75
Nicht ordnungsgemäßer Zustand der Verkehrszeichen oder -einrichtungen	2	-	5	1
Mangelhafte Beleuchtung der Straße	2	1	3	7
Mangelhafte Sicherung von Bahnübergängen	-	-	-	-
Straßenverhältnisse zusammen	41	69	692	619
Witterungseinflüsse				
Sichtbehinderung durch				
Nebel	-	1	19	6
starken Regen, Hagel, Schneegestöber usw..	2	17	26	32
blendende Sonne	10	3	59	45
Seitenwind	1	-	11	17
Unwetter oder sonstige Witterungseinflüsse	-	9	8	19
Witterungseinflüsse zusammen	13	30	123	119
Hindernisse				
Nicht oder unzureichend gesicherte Arbeitsstelle auf der Fahrbahn	1	3	8	13
Wild auf der Fahrbahn	21	2	68	66
Anderes Tier auf der Fahrbahn	3	7	36	37
Sonstiges Hindernis auf der Fahrbahn	8	4	26	19
Hindernisse zusammen	33	16	138	135
Sonstige Ursachen				
Alle nicht aufgeführten Ursachen zusammen	9	6	26	355
Ursachen insgesamt	2 002	2 403	14 741	15 715

11. Straßenverkehrsunfälle und Verunglückte nach Datum und Ortslage

Datum / Wochentag	Unfälle mit Personen- schaden	Davon mit			Verunglückte				Schwerwiegende
		Ge- töteten	Schwer- verletzten	Leicht- verletzten	ins- gesamt	Ge- tötete	Schwer- verletzte	Leicht- verletzte	Unfälle mit Sachschaden im engeren Sinne
Insgesamt									
01.08.03/Fr	66	1	20	45	81	1	26	54	8
02.08.03/Sa	44	1	14	29	64	1	18	45	18
03.08.03/So	33	-	8	25	44	-	11	33	14
04.08.03/Mo	44	1	15	28	61	1	18	42	15
05.08.03/Di	61	2	17	42	79	2	18	59	20
06.08.03/Mi	60	1	18	41	81	1	20	60	25
07.08.03/Do	53	1	15	37	65	1	18	46	18
08.08.03/Fr	66	2	16	48	96	2	20	74	13
09.08.03/Sa	40	-	8	32	48	-	8	40	13
10.08.03/So	44	2	11	31	58	2	13	43	9
11.08.03/Mo	64	2	13	49	81	3	15	63	12
12.08.03/Di	48	-	13	35	60	-	13	47	19
13.08.03/Mi	53	-	11	42	59	-	13	46	20
14.08.03/Do	51	-	15	36	67	-	19	48	11
15.08.03/Fr	68	-	20	48	88	-	23	65	26
16.08.03/Sa	55	1	21	33	83	1	24	58	13
17.08.03/So	37	1	9	27	51	1	12	38	13
18.08.03/Mo	55	2	18	35	87	3	28	56	18
19.08.03/Di	53	-	11	42	66	-	12	54	19
20.08.03/Mi	40	-	18	22	50	-	20	30	11
21.08.03/Do	52	1	11	40	63	1	12	50	12
22.08.03/Fr	71	4	16	51	82	4	19	59	18
23.08.03/Sa	35	1	12	22	53	2	19	32	18
24.08.03/So	29	-	12	17	45	-	14	31	13
25.08.03/Mo	51	-	13	38	61	-	17	44	19
26.08.03/Di	68	2	19	47	86	2	22	62	19
27.08.03/Mi	36	-	10	26	41	-	10	31	10
28.08.03/Do	56	1	14	41	65	1	15	49	13
29.08.03/Fr	67	2	10	55	84	2	11	71	27
30.08.03/Sa	52	1	16	35	78	1	19	58	18
31.08.03/So	35	2	8	25	43	2	9	32	22
Insgesamt	1 587	31	432	1 124	2 070	34	516	1 520	504
innerorts									
01.08.03/Fr	50	-	15	35	56	-	16	40	7
02.08.03/Sa	34	1	11	22	49	1	13	35	14
03.08.03/So	20	-	2	18	21	-	2	19	10
04.08.03/Mo	22	-	8	14	28	-	11	17	13
05.08.03/Di	42	1	10	31	50	1	10	39	17
06.08.03/Mi	44	-	10	34	62	-	10	52	19
07.08.03/Do	45	1	12	32	54	1	15	38	14
08.08.03/Fr	49	1	8	40	60	1	8	51	10
09.08.03/Sa	27	-	3	24	33	-	3	30	8
10.08.03/So	29	1	6	22	37	1	7	29	6
11.08.03/Mo	52	2	7	43	64	3	7	54	9
12.08.03/Di	40	-	9	31	50	-	9	41	12
13.08.03/Mi	40	-	8	32	42	-	8	34	16
14.08.03/Do	37	-	9	28	46	-	10	36	7
15.08.03/Fr	47	-	12	35	59	-	14	45	21
16.08.03/Sa	36	1	13	22	48	1	13	34	7
17.08.03/So	20	-	5	15	27	-	6	21	9
18.08.03/Mo	38	-	14	24	50	-	17	33	9
19.08.03/Di	38	-	8	30	45	-	8	37	5
20.08.03/Mi	33	-	13	20	41	-	14	27	9
21.08.03/Do	41	1	8	32	50	1	9	40	10
22.08.03/Fr	49	3	7	39	54	3	8	43	12
23.08.03/Sa	25	-	7	18	34	-	7	27	9
24.08.03/So	20	-	7	13	26	-	7	19	6
25.08.03/Mo	38	-	9	29	43	-	9	34	15
26.08.03/Di	60	-	16	44	73	-	16	57	14
27.08.03/Mi	26	-	8	18	29	-	8	21	6
28.08.03/Do	47	1	10	36	54	1	11	42	9
29.08.03/Fr	51	1	8	42	63	1	9	53	17
30.08.03/Sa	32	-	9	23	46	-	9	37	9
31.08.03/So	23	-	6	17	30	-	7	23	11
Zusammen	1 155	14	278	863	1 424	15	301	1 108	340

Noch: 11. Straßenverkehrsunfälle und Verunglückte nach Datum und Ortslage

Datum / Wochentag	Unfälle mit Personen- schaden	Davon mit			Verunglückte				Schwerwiegende
		Ge- töteten	Schwer- verletzten	Leicht- verletzten	ins- gesamt	Ge- tötete	Schwer- verletzte	Leicht- verletzte	Unfälle mit Sachschaden im engeren Sinne
außerorts, einschließlich Autobahn									
01.08.03/Fr	16	1	5	10	25	1	10	14	1
02.08.03/Sa	10	-	3	7	15	-	5	10	4
03.08.03/So	13	-	6	7	23	-	9	14	4
04.08.03/Mo	22	1	7	14	33	1	7	25	2
05.08.03/Di	19	1	7	11	29	1	8	20	3
06.08.03/Mi	16	1	8	7	19	1	10	8	6
07.08.03/Do	8	-	3	5	11	-	3	8	4
08.08.03/Fr	17	1	8	8	36	1	12	23	3
09.08.03/Sa	13	-	5	8	15	-	5	10	5
10.08.03/So	15	1	5	9	21	1	6	14	3
11.08.03/Mo	12	-	6	6	17	-	8	9	3
12.08.03/Di	8	-	4	4	10	-	4	6	7
13.08.03/Mi	13	-	3	10	17	-	5	12	4
14.08.03/Do	14	-	6	8	21	-	9	12	4
15.08.03/Fr	21	-	8	13	29	-	9	20	5
16.08.03/Sa	19	-	8	11	35	-	11	24	6
17.08.03/So	17	1	4	12	24	1	6	17	4
18.08.03/Mo	17	2	4	11	37	3	11	23	9
19.08.03/Di	15	-	3	12	21	-	4	17	14
20.08.03/Mi	7	-	5	2	9	-	6	3	2
21.08.03/Do	11	-	3	8	13	-	3	10	2
22.08.03/Fr	22	1	9	12	28	1	11	16	6
23.08.03/Sa	10	1	5	4	19	2	12	5	9
24.08.03/So	9	-	5	4	19	-	7	12	7
25.08.03/Mo	13	-	4	9	18	-	8	10	4
26.08.03/Di	8	2	3	3	13	2	6	5	5
27.08.03/Mi	10	-	2	8	12	-	2	10	4
28.08.03/Do	9	-	4	5	11	-	4	7	4
29.08.03/Fr	16	1	2	13	21	1	2	18	10
30.08.03/Sa	20	1	7	12	32	1	10	21	9
31.08.03/So	12	2	2	8	13	2	2	9	11
Zusammen	432	17	154	261	646	19	215	412	164
auf Autobahnen									
01.08.03/Fr	6	1	-	5	10	1	2	7	1
02.08.03/Sa	1	-	1	-	2	-	1	1	1
03.08.03/So	3	-	2	1	3	-	2	1	2
04.08.03/Mo	6	-	2	4	9	-	2	7	-
05.08.03/Di	1	-	1	-	1	-	1	-	1
06.08.03/Mi	2	-	1	1	2	-	1	1	-
07.08.03/Do	1	-	1	-	1	-	1	-	-
08.08.03/Fr	5	-	2	3	8	-	3	5	-
09.08.03/Sa	1	-	-	1	2	-	-	2	-
10.08.03/So	1	-	-	1	1	-	-	1	1
11.08.03/Mo	-	-	-	-	-	-	-	-	1
12.08.03/Di	-	-	-	-	-	-	-	-	1
13.08.03/Mi	2	-	1	1	2	-	1	1	-
14.08.03/Do	1	-	-	1	1	-	-	1	1
15.08.03/Fr	1	-	-	1	1	-	-	1	1
16.08.03/Sa	4	-	2	2	8	-	2	6	-
17.08.03/So	2	-	-	2	2	-	-	2	-
18.08.03/Mo	7	2	1	4	17	3	5	9	2
19.08.03/Di	2	-	1	1	3	-	1	2	6
20.08.03/Mi	1	-	1	-	1	-	1	-	-
21.08.03/Do	-	-	-	-	-	-	-	-	-
22.08.03/Fr	3	1	-	2	4	1	1	2	-
23.08.03/Sa	1	1	-	-	5	2	3	-	2
24.08.03/So	1	-	1	-	3	-	1	2	1
25.08.03/Mo	5	-	2	3	6	-	3	3	1
26.08.03/Di	-	-	-	-	-	-	-	-	2
27.08.03/Mi	1	-	-	1	1	-	-	1	1
28.08.03/Do	1	-	1	-	1	-	1	-	2
29.08.03/Fr	1	-	-	1	1	-	-	1	5
30.08.03/Sa	2	-	-	2	3	-	-	3	4
31.08.03/So	-	-	-	-	-	-	-	-	3
Zusammen	62	5	20	37	98	7	32	59	39

12. Straßenverkehrsunfälle und Verunglückte im August 2003 nach Kreisen und Ortslage

Kreis Regierungsbezirk Land Ortslage	Straßenverkehrsunfälle					Verunglückte			
	ins- gesamt	mit Personen- schaden	mit Sachschaden			ins- gesamt	davon		
			schwerwiegende		übrige		Getötete	Schwer- verletzte	Leicht- verletzte
			im engeren Sinne	sonstige unter Alkohol					
Chemnitz, Stadt	653	99	38	3	513	130			
innerorts	592	89	34	3	466	117	-	26	91
außerorts	61	10	4	-	47	13	-	6	7
Plauen, Stadt	206	22	10	1	173	27	-	1	26
innerorts	161	15	6	1	139	17	-	1	16
außerorts	45	7	4	-	34	10	-	-	10
Zwickau, Stadt	293	34	12	5	242	49	-	8	41
innerorts	256	32	9	5	210	47	-	7	40
außerorts	37	2	3	-	32	2	-	1	1
Annaberg	156	35	9	2	110	45	1	13	31
innerorts	108	24	4	2	78	30	-	9	21
außerorts	48	11	5	-	32	15	1	4	10
Chemnitzer Land	272	44	19	4	205	57	-	19	38
innerorts	202	33	11	4	154	40	-	13	27
außerorts	70	11	8	-	51	17	-	6	11
Freiberg	289	40	13	2	234	52	2	13	37
innerorts	207	29	7	2	169	38	2	9	27
außerorts	82	11	6	-	65	14	-	4	10
Vogtlandkreis	467	83	25	5	354	115	3	45	67
innerorts	280	48	13	5	214	65	2	28	35
außerorts	187	35	12	-	140	50	1	17	32
Mittlerer Erzgebirgskreis	176	32	11	2	131	47	1	16	30
innerorts	95	19	5	2	69	25	1	8	16
außerorts	81	13	6	-	62	22	-	8	14
Mittweida	291	46	20	2	223	67	4	20	43
innerorts	169	27	7	2	133	31	2	8	21
außerorts	122	19	13	-	90	36	2	12	22
Stollberg	220	31	9	3	177	40	1	12	27
innerorts	133	21	8	3	101	26	1	9	16
außerorts	87	10	1	-	76	14	-	3	11
Aue-Schwarzenberg	270	51	18	3	198	69	-	17	52
innerorts	217	38	11	3	165	49	-	9	40
außerorts	53	13	7	-	33	20	-	8	12
Zwickauer Land	218	46	14	3	155	63	-	14	49
innerorts	175	35	10	2	128	46	-	9	37
außerorts	43	11	4	1	27	17	-	5	12
Regierungsbezirk Chemnitz	3 511	563	198	35	2 715	761	12	210	539
innerorts	2 595	410	125	34	2 026	531	8	136	387
außerorts	916	153	73	1	689	230	4	74	152

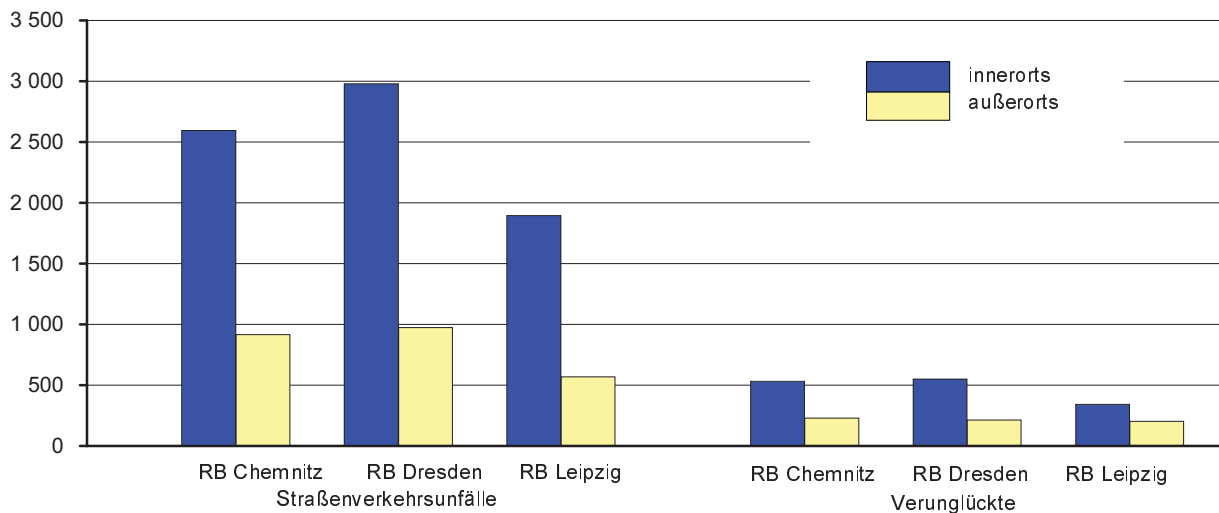
Noch: 12. Straßenverkehrsunfälle und Verunglückte im August 2003 nach Kreisen und Ortslage

Kreis Regierungsbezirk Land Ortslage	Straßenverkehrsunfälle					Verunglückte			
	ins- gesamt	mit Personen- schaden	mit Sachschaden			ins- gesamt	davon		
			schwerwiegende		übrige		Getötete	Schwer- verletzte	Leicht- verletzte
			im engeren Sinne	sonstige unter Alkohol					
Dresden, Stadt	1 251	167	70	10	1 004	202			
innerorts	1 186	160	64	10	952	193	3	27	163
außerorts	65	7	6	-	52	9	-	2	7
Görlitz, Stadt	145	24	4	3	114	29	1	5	23
innerorts	124	21	4	2	97	21	-	3	18
außerorts	21	3	-	1	17	8	1	2	5
Hoyerswerda, Stadt	81	10	3	4	64	10	-	3	7
innerorts	72	10	2	4	56	10	-	3	7
außerorts	9	-	1	-	8	-	-	-	-
Bautzen	321	51	13	5	252	64	1	13	50
innerorts	212	36	4	4	168	45	-	7	38
außerorts	109	15	9	1	84	19	1	6	12
Meißen	333	53	24	4	252	66	-	17	49
innerorts	246	38	13	4	191	44	-	9	35
außerorts	87	15	11	-	61	22	-	8	14
Niederschlesischer Oberlausitzkreis	259	45	18	1	195	53	1	12	40
innerorts	118	23	9	1	85	26	-	5	21
außerorts	141	22	9	-	110	27	1	7	19
Riesa-Großenhain	242	40	10	3	189	46	1	14	31
innerorts	159	24	8	2	125	26	1	8	17
außerorts	83	16	2	1	64	20	-	6	14
Löbau-Zittau	310	55	19	9	227	78	3	20	55
innerorts	227	40	16	8	163	53	-	9	44
außerorts	83	15	3	1	64	25	3	11	11
Sächsische Schweiz	397	74	20	3	300	91	-	29	62
innerorts	252	49	10	2	191	58	-	17	41
außerorts	145	25	10	1	109	33	-	12	21
Weißeritzkreis	311	39	11	5	256	51	-	19	32
innerorts	219	29	7	4	179	36	-	9	27
außerorts	92	10	4	1	77	15	-	10	5
Kamenz	305	59	16	4	226	74	1	26	47
innerorts	165	34	11	4	116	38	1	9	28
außerorts	140	25	5	-	110	36	-	17	19
Regierungsbezirk Dresden	3 955	617	208	51	3 079	764	11	187	566
innerorts	2 980	464	148	45	2 323	550	5	106	439
außerorts	975	153	60	6	756	214	6	81	127

Noch: 12. Straßenverkehrsunfälle und Verunglückte im August 2003 nach Kreisen und Ortslage

Kreis Regierungsbezirk Land Ortslage	Straßenverkehrsunfälle					Verunglückte			
	ins- gesamt	mit Personen- schaden	mit Sachschaden			ins- gesamt	davon		
			schwerwiegende		übrige		Getötete	Schwer- verletzte	Leicht- verletzte
			im engeren Sinne	sonstige unter Alkohol					
Leipzig, Stadt	1 211	174	39	23	975	218			
innerorts	1 153	167	36	23	927	202	1	24	177
außerorts	58	7	3	-	48	16	-	5	11
Delitzsch	299	55	20	5	219	77	6	28	43
innerorts	160	24	9	3	124	30	1	11	18
außerorts	139	31	11	2	95	47	5	17	25
Döbeln	126	22	2	3	99	36	2	7	27
innerorts	60	8	-	3	49	12	-	1	11
außerorts	66	14	2	-	50	24	2	6	16
Leipziger Land	298	59	8	3	228	79	1	13	65
innerorts	224	35	5	3	181	41	-	6	35
außerorts	74	24	3	-	47	38	1	7	30
Muldentalkreis	360	65	18	4	273	87	1	19	67
innerorts	203	29	12	3	159	35	-	8	27
außerorts	157	36	6	1	114	52	1	11	40
Torgau-Oschatz	168	32	11	2	123	48	-	23	25
innerorts	94	18	5	2	69	23	-	9	14
außerorts	74	14	6	-	54	25	-	14	11
Regierungsbezirk Leipzig	2 462	407	98	40	1 917	545	11	119	415
innerorts	1 894	281	67	37	1 509	343	2	59	282
außerorts	568	126	31	3	408	202	9	60	133
Sachsen	9 928	1 587	504	126	7 711	2 070	34	516	1 520
innerorts	7 469	1 155	340	116	5 858	1 424	15	301	1 108
außerorts	2 459	432	164	10	1 853	646	19	215	412

Abb. 10 Straßenverkehrsunfälle und Verunglückte nach Regierungsbezirken (RB) und Ortslage im August 2003



13. Straßenverkehrsunfälle und Verunglückte im Zeitraum Januar bis August 2003 nach Kreisen und Ortslage

Kreis Regierungsbezirk Land Ortslage	Straßenverkehrsunfälle					Verunglückte			
	ins- gesamt	mit Personen- schaden	mit Sachschaden			ins- gesamt	davon		
			schwerwiegende		übrige		Getötete	Schwer- verletzte	Leicht- verletzte
			im engeren Sinne	sonstige unter Alkohol					
Chemnitz, Stadt	5 989	763	444	51	4 731	1 013	6	210	797
innerorts	5 499	682	379	48	4 390	885	4	169	712
außerorts	490	81	65	3	341	128	2	41	85
Plauen, Stadt	1 563	162	65	25	1 311	204	2	35	167
innerorts	1 352	129	46	22	1 155	154	1	25	128
außerorts	211	33	19	3	156	50	1	10	39
Zwickau, Stadt	2 357	279	107	24	1 947	360	2	63	295
innerorts	2 091	254	98	24	1 715	330	2	56	272
außerorts	266	25	9	-	232	30	-	7	23
Annaberg	1 399	229	68	18	1 084	316	6	73	237
innerorts	937	129	40	16	752	169	2	40	127
außerorts	462	100	28	2	332	147	4	33	110
Chemnitzer Land	2 317	322	142	24	1 829	413	5	112	296
innerorts	1 746	231	87	21	1 407	273	3	70	200
außerorts	571	91	55	3	422	140	2	42	96
Freiberg	2 395	340	142	29	1 884	436	6	147	283
innerorts	1 660	198	79	24	1 359	247	2	69	176
außerorts	735	142	63	5	525	189	4	78	107
Vogtlandkreis	3 802	535	208	36	3 023	735	19	205	511
innerorts	2 353	282	119	31	1 921	361	5	96	260
außerorts	1 449	253	89	5	1 102	374	14	109	251
Mittlerer Erzgebirgskreis	1 384	246	79	12	1 047	328	10	106	212
innerorts	761	124	34	10	593	149	3	42	104
außerorts	623	122	45	2	454	179	7	64	108
Mittweida	2 514	351	198	18	1 947	505	10	167	328
innerorts	1 409	165	81	16	1 147	201	5	58	138
außerorts	1 105	186	117	2	800	304	5	109	190
Stollberg	1 587	222	59	14	1 292	287	7	78	202
innerorts	1 023	158	44	14	807	192	3	50	139
außerorts	564	64	15	-	485	95	4	28	63
Aue-Schwarzenberg	2 158	290	135	18	1 715	398	3	118	277
innerorts	1 739	200	90	15	1 434	257	1	65	191
außerorts	419	90	45	3	281	141	2	53	86
Zwickauer Land	1 935	346	120	28	1 441	462	3	112	347
innerorts	1 423	232	66	25	1 100	295	-	70	225
außerorts	512	114	54	3	341	167	3	42	122
Regierungsbezirk Chemnitz	29 400	4 085	1 767	297	23 251	5 457	79	1 426	3 952
innerorts	21 993	2 784	1 163	266	17 780	3 513	31	810	2 672
außerorts	7 407	1 301	604	31	5 471	1 944	48	616	1 280

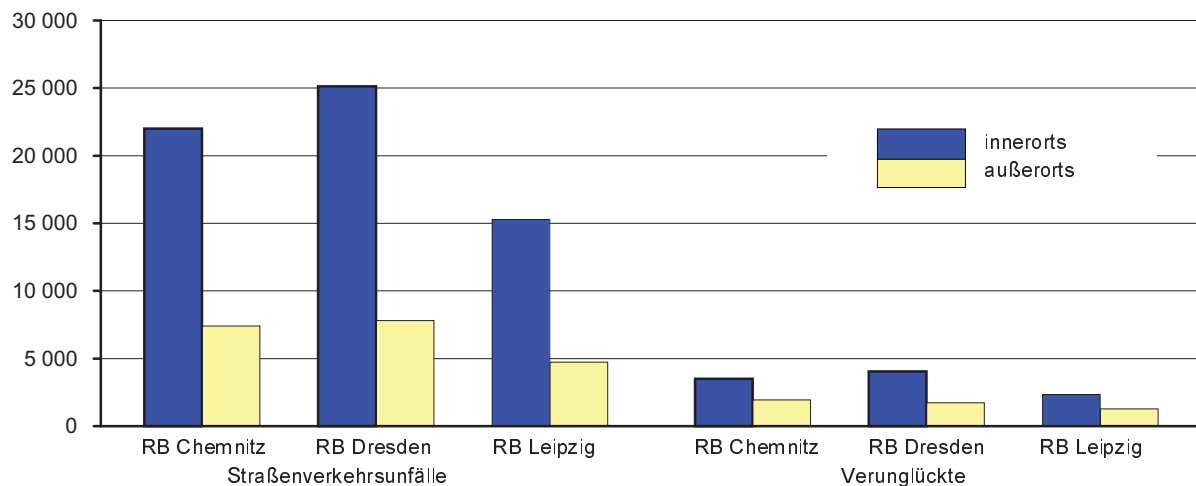
Noch: 13. Straßenverkehrsunfälle und Verunglückte im Zeitraum Januar bis August 2003
nach Kreisen und Ortslage

Kreis Regierungsbezirk Land Ortslage	Straßenverkehrsunfälle					Verunglückte			
	ins- gesamt	mit Personen- schaden	mit Sachschaden			ins- gesamt	davon		
			schwerwiegende		übrige		Getötete	Schwer- verletzte	Leicht- verletzte
			im engeren Sinne	sonstige unter Alkohol					
Dresden, Stadt	11 085	1 349	548	104	9 084	1 679			
innerorts	10 387	1 288	491	100	8 508	1 589	9	244	1 336
außerorts	698	61	57	4	576	90	4	26	60
Görlitz, Stadt	1 069	126	55	15	873	148	1	25	122
innerorts	948	111	45	14	778	119	-	18	101
außerorts	121	15	10	1	95	29	1	7	21
Hoyerswerda, Stadt	666	83	19	11	553	91	-	18	73
innerorts	572	73	15	9	475	76	-	15	61
außerorts	94	10	4	2	78	15	-	3	12
Bautzen	3 218	493	175	46	2 504	646	12	135	499
innerorts	2 224	321	100	43	1 760	387	1	69	317
außerorts	994	172	75	3	744	259	11	66	182
Meißen	2 774	438	229	27	2 080	605	9	159	437
innerorts	1 902	277	119	23	1 483	336	1	70	265
außerorts	872	161	110	4	597	269	8	89	172
Niederschlesischer Oberlausitzkreis	2 080	279	110	22	1 669	381	11	130	240
innerorts	1 014	130	46	14	824	154	1	52	101
außerorts	1 066	149	64	8	845	227	10	78	139
Riesa-Großenhain	1 989	281	84	24	1 600	331	8	89	234
innerorts	1 282	175	42	17	1 048	196	4	48	144
außerorts	707	106	42	7	552	135	4	41	90
Löbau-Zittau	2 511	374	212	46	1 879	496	9	132	355
innerorts	1 794	266	145	43	1 340	337	2	83	252
außerorts	717	108	67	3	539	159	7	49	103
Sächsische Schweiz	2 726	433	122	22	2 149	545	8	134	403
innerorts	1 944	281	81	18	1 564	340	2	72	266
außerorts	782	152	41	4	585	205	6	62	137
Weißeritzkreis	2 143	260	73	29	1 781	322	5	80	237
innerorts	1 514	183	47	22	1 262	217	1	35	181
außerorts	629	77	26	7	519	105	4	45	56
Kamenz	2 680	425	163	24	2 068	547	10	171	366
innerorts	1 553	254	95	19	1 185	306	2	76	228
außerorts	1 127	171	68	5	883	241	8	95	138
Regierungsbezirk Dresden	32 941	4 541	1 790	370	26 240	5 791	86	1 343	4 362
innerorts	25 134	3 359	1 226	322	20 227	4 057	23	782	3 252
außerorts	7 807	1 182	564	48	6 013	1 734	63	561	1 110

Noch: 13. Straßenverkehrsunfälle und Verunglückte im Zeitraum Januar bis August 2003
nach Kreisen und Ortslage

Kreis Regierungsbezirk Land Ortslage	Straßenverkehrsunfälle					Verunglückte			
	ins- gesamt	mit Personen- schaden	mit Sachschaden			ins- gesamt	davon		
			schwerwiegende		übrige		Getötete	Schwer- verletzte	Leicht- verletzte
			im engeren Sinne	sonstige unter Alkohol					
Leipzig, Stadt	9 927	1 212	396	142	8 177	1 491			
innerorts	9 416	1 136	359	135	7 786	1 378	8	170	1 200
außerorts	511	76	37	7	391	113	-	34	79
Delitzsch	2 589	345	249	24	1 971	457	14	157	286
innerorts	1 359	155	104	17	1 083	180	2	49	129
außerorts	1 230	190	145	7	888	277	12	108	157
Döbeln	1 214	187	76	8	943	279	5	76	198
innerorts	629	89	26	7	507	112	2	21	89
außerorts	585	98	50	1	436	167	3	55	109
Leipziger Land	2 423	443	125	37	1 818	593	8	123	462
innerorts	1 666	250	60	28	1 328	300	2	58	240
außerorts	757	193	65	9	490	293	6	65	222
Muldentalkreis	2 203	343	132	18	1 710	446	7	132	307
innerorts	1 269	170	63	15	1 021	202	-	51	151
außerorts	934	173	69	3	689	244	7	81	156
Torgau-Oschatz	1 661	255	158	15	1 233	352	14	135	203
innerorts	952	135	67	13	737	160	-	53	107
außerorts	709	120	91	2	496	192	14	82	96
Regierungsbezirk Leipzig	20 017	2 785	1 136	244	15 852	3 618	56	827	2 735
innerorts	15 291	1 935	679	215	12 462	2 332	14	402	1 916
außerorts	4 726	850	457	29	3 390	1 286	42	425	819
Sachsen	82 358	11 411	4 693	911	65 343	14 866	221	3 596	11 049
innerorts	62 418	8 078	3 068	803	50 469	9 902	68	1 994	7 840
außerorts	19 940	3 333	1 625	108	14 874	4 964	153	1 602	3 209

Abb. 11 Straßenverkehrsunfälle und Verunglückte nach Regierungsbezirken (RB)
und Ortslage im Zeitraum Januar bis August 2003



**14. Straßenverkehrsunfälle und Verunglückte im Zeitraum Januar bis August 2003
nach Ortslage, Unfalltypen, Monaten, Wochentagen, Uhrzeit und Lichtverhältnissen**

Merkmal	Unfälle mit Personen- schaden	Ver- unglückte	Davon			Schwerwiegende Unfälle mit Sachschaden	
			Ge- tötete	Schwer- verletzte	Leicht- verletzte	im engeren Sinne	sonstige unter Alkohol
Insgesamt	11 411	14 866	221	3 596	11 049	4 693	911
Ortslage							
innerorts	8 078	9 902	68	1 994	7 840	3 068	803
außerorts ohne Autobahn	2 887	4 235	131	1 386	2 718	1 202	92
auf Autobahnen	446	729	22	216	491	423	16
Unfalltyp							
Fahrunfall	2 781	3 692	109	1 328	2 255	1 479	305
Abbiegeunfall	1 424	1 847	14	370	1 463	577	59
Einbiegen-/Kreuzenunfall	2 826	3 699	24	696	2 979	1 613	66
Überschreitenunfall	687	765	21	272	472	1	5
Unfall durch ruhenden Verkehr	184	197	1	31	165	62	85
Unfall im Längsverkehr	2 522	3 509	40	573	2 896	665	195
sonstiger Unfall	987	1 157	12	326	819	296	196
Monat							
Januar	1 103	1 459	27	354	1 078	797	98
Februar	1 030	1 404	17	292	1 095	624	86
März	1 176	1 507	19	354	1 134	511	121
April	1 424	1 802	34	402	1 366	602	102
Mai	1 661	2 186	24	532	1 630	557	136
Juni	1 778	2 308	36	593	1 679	525	129
Juli	1 652	2 130	30	553	1 547	573	113
August	1 587	2 070	34	516	1 520	504	126
September
Oktober
November
Dezember
Wochentag							
Montag	1 883	2 364	33	561	1 770	732	90
Dienstag	1 626	2 048	35	491	1 522	642	95
Mittwoch	1 604	2 005	22	469	1 514	670	101
Donnerstag	1 697	2 144	31	497	1 616	713	124
Freitag	1 986	2 554	33	597	1 924	784	166
Samstag	1 443	2 074	29	508	1 537	689	171
Sonntag	1 172	1 677	38	473	1 166	463	164
Uhrzeit ¹⁾							
0 - 1:59 Uhr	278	392	8	126	258	201	81
2 - 3:59 Uhr	178	250	8	78	164	115	72
4 - 5:59 Uhr	299	394	7	132	255	206	47
6 - 7:59 Uhr	1 074	1 309	17	310	982	494	30
8 - 9:59 Uhr	890	1 115	18	248	849	470	29
10 - 11:59 Uhr	1 245	1 600	25	319	1 256	463	43
12 - 13:59 Uhr	1 293	1 640	18	365	1 257	464	63
14 - 15:59 Uhr	1 853	2 428	33	524	1 871	641	79
16 - 17:59 Uhr	1 845	2 372	25	532	1 815	639	123
18 - 19:59 Uhr	1 275	1 720	31	438	1 251	441	122
20 - 21:59 Uhr	719	974	20	316	638	298	115
22 - 23:59 Uhr	462	672	11	208	453	261	107
Lichtverhältnisse							
Tageslicht	8 970	11 550	157	2 604	8 789	3 304	455
Dämmerung	571	729	11	208	510	271	58
Dunkelheit	1 870	2 587	53	784	1 750	1 118	398

1) Unfälle mit fehlendem Merkmal wurden nicht ausgewertet

15. Straßenverkehrsunfälle und Verunglückte im Zeitraum Januar bis August 2003
nach Ortslage, Unfalltypen, Monaten, Wochentagen, Uhrzeit und Lichtverhältnissen -
Alkoholunfälle¹⁾

Merkmal	Unfälle mit Personen- schaden	Ver- unglückte	Davon			Schwerwiegende Unfälle mit Sachschaden	
			Ge- tötete	Schwer- verletzte	Leicht- verletzte	im engeren Sinne	sonstige unter Alkohol
Insgesamt	850	1 095	19	384	692	455	911
Ortslage							
innerorts	604	748	6	257	485	311	803
außerorts ohne Autobahn	223	309	13	116	180	113	92
auf Autobahnen	23	38	-	11	27	31	16
Unfalltyp							
Fahrunfall	438	573	14	243	316	303	305
Abbiegeunfall	48	62	-	16	46	18	59
Einbiegen-/Kreuzenunfall	87	115	1	29	85	43	66
Überschreitenunfall	60	75	1	30	44	-	5
Unfall durch ruhenden Verkehr	23	26	-	5	21	17	85
Unfall im Längsverkehr	116	153	3	26	124	49	195
sonstiger Unfall	78	91	-	35	56	25	196
Monat							
Januar	58	80	5	28	47	52	98
Februar	69	99	1	27	71	45	86
März	90	116	1	36	79	64	121
April	84	111	6	39	66	64	102
Mai	128	161	1	63	97	62	136
Juni	142	181	3	68	110	47	129
Juli	129	174	-	62	112	60	113
August	150	173	2	61	110	61	126
September
Oktober
November
Dezember
Wochentag							
Montag	85	102	1	31	70	42	90
Dienstag	62	75	2	20	53	49	95
Mittwoch	98	118	3	38	77	46	101
Donnerstag	127	163	2	70	91	62	124
Freitag	144	190	4	60	126	70	166
Samstag	173	231	3	82	146	107	171
Sonntag	161	216	4	83	129	79	164
Uhrzeit ²⁾							
0 - 1:59 Uhr	90	121	4	46	71	73	81
2 - 3:59 Uhr	77	107	2	36	69	47	72
4 - 5:59 Uhr	59	85	-	44	41	49	47
6 - 7:59 Uhr	40	54	2	24	28	20	30
8 - 9:59 Uhr	21	27	1	7	19	25	29
10 - 11:59 Uhr	30	35	-	9	26	15	43
12 - 13:59 Uhr	36	47	-	12	35	16	63
14 - 15:59 Uhr	62	82	-	27	55	27	79
16 - 17:59 Uhr	79	103	2	23	78	39	123
18 - 19:59 Uhr	110	140	2	42	96	52	122
20 - 21:59 Uhr	116	143	3	61	79	40	115
22 - 23:59 Uhr	130	151	3	53	95	52	107
Lichtverhältnisse							
Tageslicht	359	468	5	145	318	186	455
Dämmerung	58	78	1	37	40	28	58
Dunkelheit	433	549	13	202	334	241	398

1) Alkoholunfälle sind Unfälle, bei denen mindestens ein Beteiligter alkoholisiert war.

2) Unfälle mit fehlendem Merkmal wurden nicht ausgewertet.

16. Straßenverkehrsunfälle und Verunglückte im Zeitraum Januar bis August 2003
nach Ortslage, Unfalltypen, Monaten, Wochentagen, Uhrzeit und Lichtverhältnissen -
Anteil der Alkoholunfälle an allen Unfällen in Prozent ¹⁾

Merkmal	Unfälle mit Personen- schaden	Ver- unglückte	Davon			Schwerwiegende Unfälle mit Sachschaden	
			Ge- tötete	Schwer- verletzte	Leicht- verletzte	im engeren Sinne	sonstige unter Alkohol
Insgesamt	7,4	7,4	8,6	10,7	6,3	9,7	100
Ortslage							
innerorts	7,5	7,6	8,8	12,9	6,2	10,1	100
außerorts ohne Autobahn	7,7	7,3	9,9	8,4	6,6	9,4	100
auf Autobahnen	5,2	5,2	-	5,1	5,5	7,3	100
Unfalltyp							
Fahrunfall	15,7	15,5	12,8	18,3	14,0	20,5	100
Abbiegeunfall	3,4	3,4	-	4,3	3,1	3,1	100
Einbiegen-/Kreuzenunfall	3,1	3,1	4,2	4,2	2,9	2,7	100
Überschreitenunfall	8,7	9,8	4,8	11,0	9,3	-	100
Unfall durch ruhenden Verkehr	12,5	13,2	-	16,1	12,7	27,4	100
Unfall im Längsverkehr	4,6	4,4	7,5	4,5	4,3	7,4	100
sonstiger Unfall	7,9	7,9	-	10,7	6,8	8,4	100
Monat							
Januar	5,3	5,5	18,5	7,9	4,4	6,5	100
Februar	6,7	7,1	5,9	9,2	6,5	7,2	100
März	7,7	7,7	5,3	10,2	7,0	12,5	100
April	5,9	6,2	17,6	9,7	4,8	10,6	100
Mai	7,7	7,4	4,2	11,8	6,0	11,1	100
Juni	8,0	7,8	8,3	11,5	6,6	9,0	100
Juli	7,8	8,2	-	11,2	7,2	10,5	100
August	9,5	8,4	5,9	11,8	7,2	12,1	100
September
Oktober
November
Dezember
Wochentag							
Montag	4,5	4,3	3,0	5,5	4,0	5,7	100
Dienstag	3,8	3,7	5,7	4,1	3,5	7,6	100
Mittwoch	6,1	5,9	13,6	8,1	5,1	6,9	100
Donnerstag	7,5	7,6	6,5	14,1	5,6	8,7	100
Freitag	7,3	7,4	12,1	10,1	6,5	8,9	100
Samstag	12,0	11,1	10,3	16,1	9,5	15,5	100
Sonntag	13,7	12,9	10,5	17,5	11,1	17,1	100
Uhrzeit ²⁾							
0 - 1:59 Uhr	32,4	30,9	50,0	36,5	27,5	36,3	100
2 - 3:59 Uhr	43,3	42,8	25,0	46,2	42,1	40,9	100
4 - 5:59 Uhr	19,7	21,6	-	33,3	16,1	23,8	100
6 - 7:59 Uhr	3,7	4,1	11,8	7,7	2,9	4,0	100
8 - 9:59 Uhr	2,4	2,4	5,6	2,8	2,2	5,3	100
10 - 11:59 Uhr	2,4	2,2	-	2,8	2,1	3,2	100
12 - 13:59 Uhr	2,8	2,9	-	3,3	2,8	3,4	100
14 - 15:59 Uhr	3,3	3,4	-	5,2	2,9	4,2	100
16 - 17:59 Uhr	4,3	4,3	8,0	4,3	4,3	6,1	100
18 - 19:59 Uhr	8,6	8,1	6,5	9,6	7,7	11,8	100
20 - 21:59 Uhr	16,1	14,7	15,0	19,3	12,4	13,4	100
22 - 23:59 Uhr	28,1	22,5	27,3	25,5	21,0	19,9	100
Lichtverhältnisse							
Tageslicht	4,0	4,1	3,2	5,6	3,6	5,6	100
Dämmerung	10,2	10,7	9,1	17,8	7,8	10,3	100
Dunkelheit	23,2	21,2	24,5	25,8	19,1	21,6	100

1) Alkoholunfälle sind Unfälle, bei denen mindestens ein Beteiligter alkoholisiert war.

2) Unfälle mit fehlendem Merkmal wurden nicht ausgewertet.

Neuerscheinungen des Statistischen Landesamtes des Freistaates Sachsen

Kennziffer	Titel/Kurztitel	Stand Periodizität	Preis €
A IV 3	Gestorbene nach Todesursachen im Freistaat Sachsen	2002 - j	6,00
A VI 10	Der Arbeitsmarkt im Freistaat Sachsen	1/2003 - hj	7,40
A VII 8	Ältere Menschen im Freistaat Sachsen - Ergebnisse des Mikrozensus	2002 - j	3,10
A VII 9	Nichteheleiche Lebensgemeinschaften im Freistaat Sachsen - Ergebnisse des Mikrozensus	2002 - j	2,50
B III 7	Studienanfänger an den Hochschulen im Freistaat Sachsen - Sommersemester	2003 - j	3,00
H I 2	Bestand an Kraftfahrzeugen und Kraftfahrzeuganhängern im Freistaat Sachsen	2003 - j	2,00
H I 5	Straßenverkehrsunfälle von Jugendlichen und jungen Erwachsenen im Alter von 15 bis unter 25 Jahren im Freistaat Sachsen	2002 - u	9,80
L III 1	Schulden der öffentlichen Haushalte und ihrer öffentlich bestimmten Fonds, Einrichtungen, Betriebe und Unternehmen des Freistaates Sachsen	2002 - j	9,00
N I 2	Verdienste und Arbeitszeiten im Handwerk im Freistaat Sachsen	2002 - j	3,50
N I 5	Gehalts- und Lohnstrukturerhebung im Freistaat Sachsen	2001 - 5j	14,10
Z II 1	Sächsische Gemeindestatistik - Ausgewählte Strukturdaten	2003 - j	13,50
Z II 2	Sächsische Kreiszahlen - Ausgabe 2003	2003 - j	9,10
Verzeichnis	Einrichtungen der Jugendhilfe im Freistaat Sachsen (ohne Kindertageseinrichtungen)	2002 - 4j	10,00

Monatlich erscheinen:

C III 2	Schlachtungen, Milchanlieferung und Geflügelhaltung im Freistaat Sachsen	09/03 - m	1,50
E I 1	Bergbau und Verarbeitendes Gewerbe im Freistaat Sachsen	08/03 - m	7,50
E II 1	Baugewerbe im Freistaat Sachsen (Vorbereitende Baustellenarbeiten, Hoch- und Tiefbau)	08/03 - m	5,00
G I 1, G IV 3	Binnenhandel und Gastgewerbe im Freistaat Sachsen	08/03 - m	1,50
G IV 1	Beherbergungsgewerbe im Freistaat Sachsen	08/03 - m	5,50
H I 1	Straßenverkehrsunfälle im Freistaat Sachsen	07/03 - m	6,00
M I 2	Verbraucherpreisindex im Freistaat Sachsen	10/03 - m	5,50
Z I 1	Konjunkturbericht für den Freistaat Sachsen	07/03 - m	5,00

Vierteljährlich erscheinen:

A I 1	Bevölkerungsstand des Freistaates Sachsen nach Kreisen	1/03 - vj	1,50
A II 1	Eheschließungen, Geborene und Gestorbene im Freistaat Sachsen	1/03 - vj	2,00
A III 1	Räumliche Bevölkerungsbewegung im Freistaat Sachsen	2/03 - vj	6,00
A VI 5	Sozialversicherungspflichtig Beschäftigte im Freistaat Sachsen	3/02 - vj	7,10
D I 1	Gewerbeanmeldungen und -abmeldungen im Freistaat Sachsen	1/03 - vj	2,50
D III 1	Insolvenzverfahren im Freistaat Sachsen	2/03 - vj	4,00
E III 1	Baugewerbe im Freistaat Sachsen (Bauinstallation und sonstiges Ausbaugewerbe)	2/03 - vj	1,50
E IV 1	Ausgewählte Daten zur Energiewirtschaft im Freistaat Sachsen	3,4/02 - vj	3,00
E V 1	Beschäftigte und Umsatz im Handwerk des Freistaates Sachsen	2/03 - vj	6,00
F II 1	Baugenehmigungen und Baufertigstellungen im Freistaat Sachsen	2/03 - vj	2,50
G III 1	Außenhandel des Freistaates Sachsen	2/03 - vj	2,50
L II 2	Einnahmen und Ausgaben der öffentlichen Kommunalhaushalte des Freistaates Sachsen	1/03 - vj	7,50
M I 4	Preisindizes für Bauwerke im Freistaat Sachsen	3/03 - vj	3,00
N I 1	Verdienste und Arbeitszeiten im Produzierenden Gewerbe, Handel, Kreditinstituten und Versicherungsgewerbe im Freistaat Sachsen	2/03 - vj	9,00

Abkürzungen:	m	monatlich	hj	halbjährlich	2j	alle 2 Jahre
	j	jährlich	10/01	Monat	3j	alle 3 Jahre
	vj	vierteljährlich	4/01	Quartal	fw	fallweise