

Statistisches Landesamt
des Freistaates
Sachsen



Statistische Berichte

Straßenverkehrsunfälle im Freistaat Sachsen

Juli 2003

Zeichenerklärung

-	Nichts vorhanden (genau Null)	x	Tabellenfach gesperrt, weil Aussage nicht sinnvoll
0	Weniger als die Hälfte von 1 in der letzten besetzten Stelle, jedoch mehr als nichts	()	Aussagewert ist eingeschränkt
...	Angabe fällt später an	p	vorläufige Zahl
/	Zahlenwert nicht sicher genug	r	berichtigte Zahl
.	Zahlenwert unbekannt oder geheim zu halten	s	geschätzte Zahl

Herausgeber:

Statistisches Landesamt des Freistaates Sachsen

Macherstraße 63
01917 Kamenz

Postfach 11 05
01911 Kamenz

Telefon

Vermittlung 03578 33-0

Präsident/Sekretariat -1900

Auskunft -1913, -1914

Bibliothek -4352

Vertrieb -4316

Telefax -1999

Telefax -1921

Telefax -1598

Internet www.statistik.sachsen.de

E-Mail info@statistik.sachsen.de

Informationsbüro Dresden

Rampische Str. 4
01067 Dresden

Telefon 0351 483-3180

Telefax -3184

E-Mail iPunkt@statistik.sachsen.de

Kein Zugang für elektronisch signierte sowie verschlüsselte Dokumente

© Statistisches Landesamt des Freistaates Sachsen, Kamenz, November 2003

Für nichtgewerbliche Zwecke sind Vervielfältigung und unentgeltliche Verbreitung, auch auszugsweise, mit Quellenangabe gestattet. Die Verbreitung, auch auszugsweise, über elektronische Systeme/Datenträger bedarf der vorherigen Zustimmung. Alle übrigen Rechte bleiben vorbehalten.

Inhalt

	Seite
Vorbemerkungen	3
Definitionen	3
Ergebnisdarstellung	4
Tabellen	
1. Straßenverkehrsunfälle mit Sachschaden 2001 bis 2003 nach Monaten	8
2. Straßenverkehrsunfälle mit Personenschaden 2001 bis 2003 nach Monaten	8
3. Verunglückte bei Straßenverkehrsunfällen 2001 bis 2003 nach Monaten	8
4. Straßenverkehrsunfälle mit Personenschaden und Verunglückte nach Straßenarten und Ortslage	9
5. Straßenverkehrsunfälle mit Personenschaden und Verunglückte nach Unfallarten und Ortslage	10
6. Straßenverkehrsunfälle mit Personenschaden und Verunglückte nach Unfalltypen und Ortslage	12
7. Verunglückte bei Straßenverkehrsunfällen nach Art der Verkehrsbeteiligung	13
8. Verunglückte bei Straßenverkehrsunfällen nach Altersgruppen und Geschlecht	14
9. An Straßenverkehrsunfällen beteiligte Fahrzeugführer und Fußgänger	16
10. Ursachen von Straßenverkehrsunfällen mit Personenschaden	18
11. Straßenverkehrsunfälle und Verunglückte nach Datum und Ortslage	21
12. Straßenverkehrsunfälle und Verunglückte im Juli 2003 nach Kreisen und Ortslage	23
13. Straßenverkehrsunfälle und Verunglückte im Zeitraum Januar bis Juli 2003 nach Kreisen und Ortslage	26
14. Straßenverkehrsunfälle und Verunglückte im Zeitraum Januar bis Juli 2003 nach Ortslage, Unfalltypen, Monaten, Wochentagen, Uhrzeit und Lichtverhältnissen	29
15. Straßenverkehrsunfälle und Verunglückte im Zeitraum Januar bis Juli 2003 nach Ortslage, Unfalltypen, Monaten, Wochentagen, Uhrzeit und Lichtverhältnissen - Alkoholunfälle	30
16. Straßenverkehrsunfälle und Verunglückte im Zeitraum Januar bis Juli 2003 nach Ortslage, Unfalltypen, Monaten, Wochentagen, Uhrzeit und Lichtverhältnissen – Anteil der Alkoholunfälle an allen Unfällen	31

Abbildungen

Abb. 1	Verunglückte Fußgänger und Fahrradfahrer in den Monaten Juli 2001, Juli 2002 und Juli 2003 in den Kreisfreien Städten Chemnitz, Dresden und Leipzig	4
Abb. 2	Verunglückte Fußgänger und Fahrradfahrer in den Monaten Januar bis Juli 2001, 2002 und 2003 nach Kreisen	5
Abb. 3	Verunglückte Fußgänger und Fahrradfahrer in den Monaten Januar bis Juli 2001, 2002 und 2003 nach Altersgruppen	5
Abb. 4	Straßenverkehrsunfälle insgesamt 2001 bis 2003 nach Monaten	6
Abb. 5	Straßenverkehrsunfälle mit Personenschaden 2001 bis 2003 nach Monaten	6
Abb. 6	Straßenverkehrsunfälle mit Sachschaden 2001 bis 2003 nach Monaten	6
Abb. 7	Getötete bei Straßenverkehrsunfällen 2001 bis 2003 nach Monaten	7
Abb. 8	Schwerverletzte bei Straßenverkehrsunfällen 2001 bis 2003 nach Monaten	7
Abb. 9	Leichtverletzte bei Straßenverkehrsunfällen 2001 bis 2003 nach Monaten	7
Abb. 10	Straßenverkehrsunfälle und Verunglückte nach Regierungsbezirken und Ortslage im Juli 2003	25
Abb. 11	Straßenverkehrsunfälle und Verunglückte nach Regierungsbezirken und Ortslage im Zeitraum Januar bis Juli 2003	28

Vorbemerkungen

Rechtsgrundlagen

Die Rechtsgrundlage des vorliegenden Berichtes bildet das Gesetz über die Statistik der Straßenverkehrsunfälle vom 15. Juni 1990 (BGBl. I S. 1078 ff.) in Verbindung mit dem Bundesstatistikgesetz vom 22. Januar 1987 (BGBl. I S. 462, 565), zuletzt geändert durch Artikel 16 des Gesetzes vom 21. August 2002 (BGBl. I S. 3322) und dem Sächsischen Statistikgesetz vom 17. Mai 1993 (SächsGVBl. S. 453), zuletzt geändert durch Artikel 13 des Gesetzes vom 6. Juni 2002 (SächsGVBl. S. 168).

Ab dem 1. Januar 1995 gelten zusätzlich das Erste Gesetz zur Änderung des Straßenverkehrsunfallstatistikgesetzes vom 23. November 1994 (BGBl. I S. 3491) und die Verordnung zur näheren Bestimmung des schwerwiegenden Unfalls mit Sachschaden im Sinne des Straßenverkehrsunfallstatistikgesetzes vom 21. Dezember 1994 (BGBl. I S. 3970).

Berichtskreis

Die Statistik der Straßenverkehrsunfälle erfasst alle Unfälle, zu denen die Polizei herangezogen wurde. Erhebungspapiere für die Statistik der Straßenverkehrsunfälle sind die Durchdrucke der im Grundaufbau bundeseinheitlichen Verkehrsunfallanzeigen, die von den aufnehmenden Polizeibeamten ausgefüllt werden.

Definitionen

Straßenverkehrsunfälle sind Unfälle, bei denen infolge des Fahrverkehrs auf öffentlichen Wegen und Plätzen Personen verletzt oder getötet wurden oder Sachschaden verursacht worden ist.

Unfälle werden nach ihren Folgen unterschieden in:

- Unfälle mit Personenschaden: Unfälle, bei denen Personen getötet bzw. schwer oder leicht verletzt wurden.

Als Verunglückte zählen Personen (auch Mitfahrer), die beim Unfall verletzt oder getötet wurden. Dabei werden erfasst als:

- Getötete: Personen, die beim Unfall oder innerhalb von 30 Tagen an den Unfallfolgen starben,
- Schwerverletzte: Personen, die unmittelbar zur stationären Behandlung (für mindestens 24 Stunden) in einem Krankenhaus aufgenommen wurden,
- Leichtverletzte: alle übrigen Verletzten.

- Schwerwiegende Unfälle mit Sachschaden:

- im engeren Sinne: Unfälle, bei denen ein Straftatbestand oder eine Ordnungswidrigkeit (Bußgeld) vorlag und bei denen gleichzeitig mindestens ein Kfz aufgrund eines Unfallschadens von der Unfallstelle abgeschleppt werden musste (nicht fahrbereit); dies betrifft auch Fälle mit Alkoholeinwirkung,
- sonstige Sachschadensunfälle unter Alkoholeinwirkung: Unfälle, bei denen mindestens ein Unfallbeteiligter unter Alkoholeinwirkung stand und alle beteiligten Kfz noch fahrbereit waren.

- Sonstige Sachschadensunfälle ohne Alkoholeinwirkung (sog. Bagatelleunfälle):
alle übrigen Sachschadensunfälle.

Als Beteiligte an einem Straßenverkehrsunfall werden alle Fahrzeugführer oder Fußgänger erfasst, die selbst - oder deren Fahrzeug - Schäden erlitten oder hervorgerufen haben.

Jedem Straßenverkehrsunfall können ein oder mehrere Unfallursachen zugeordnet werden, so dass die Anzahl der Ursachen i. d. R. größer ist als die Anzahl der Unfälle.

Bei Nachmeldungen handelt es sich um Unfallvorgänge, die aufgrund verspäteten Eingangs der Unfallanzeigen nicht mehr in das jeweilige Monatsergebnis eingearbeitet werden können. Aus programmtechnischen Gründen gehen diese Daten nur in das kumulative Ergebnis ein. Die Addition der Monatsdaten stimmt demzufolge nicht mit dem kumulativen Ergebnis überein (außer Tabellen 1 bis 3).

Ergebnisdarstellung

Im Juli 2003 erfasste die Polizei im Freistaat Sachsen insgesamt 10 646 Straßenverkehrsunfälle, das waren 1 234 Unfälle mehr (+13,1 Prozent) als im Juli 2002. Dabei stiegen die Unfallzahlen in allen Unfallkategorien gegenüber dem Vorjahresmonat. Die Zahl der Unfälle mit Personenschaden stieg um 8,3 Prozent auf 1 624 Unfälle, die der sonstigen Sachschadensunfälle unter Alkoholeinwirkung um 15,8 Prozent auf 110 Unfälle und die Zahl der sonstigen Sachschadensunfälle ohne Alkoholeinwirkung um 15,0 Prozent auf 8 345 Unfälle. Die Zahl der schwerwiegenden Unfälle mit Sachschaden im engeren Sinne stieg um 0,9 Prozent auf 567 Unfälle.

Mit der Erhöhung der Anzahl der Unfälle mit Personenschaden im Vergleich zum Vorjahresmonat ist auch die Anzahl der Verunglückten gestiegen (+7,4 Prozent). Von den im Juli diesen Jahres verunglückten 2 095 Verkehrsteilnehmern wurden 29 Personen getötet, 537 Personen wurden schwer und 1 529 Personen leicht verletzt. Im Juli 2003 sind damit 25 Personen weniger getötet worden als im Vorjahresmonat. Die Zahl der Schwerverletzten erhöhte sich um elf Personen (+2,1 Prozent) und die Zahl der Leichtverletzten um 159 Personen (+11,6 Prozent).

Von Januar bis Juli 2003 wurden insgesamt 72 320 Straßenverkehrsunfälle registriert. Das waren 4,3 Prozent Unfälle mehr als im gleichen Zeitraum des Vorjahres. Dabei erhöhte sich die Zahl der schwerwiegenden Unfälle mit Sachschaden im engeren Sinne um 13,9 Prozent auf 4 178 Unfälle, die der sonstigen Sachschadensunfälle unter Alkohol um 4,1 Prozent auf 779 und die der sonstigen Sachschadensunfälle ohne Alkoholeinwirkung um 4,4 Prozent auf 57 632 Unfälle. Die Zahl der Unfälle mit Personenschaden stieg gering auf 9 731 Unfälle.

Die Zahl der im Zeitraum Januar bis Juli 2003 Verunglückten blieb mit 12 668 Personen gegenüber dem Vorjahreszeitraum nahezu konstant. Dabei verringerte sich die Anzahl der getöteten bzw. schwer verletzten Verkehrsteilnehmer von 214 auf 185 Personen (-13,6 Prozent) bzw. von 3 263 auf 3 039 Personen (-6,9 Prozent). Die Zahl der bei Straßenverkehrsunfällen leicht verletzten Verkehrsteilnehmer erhöhte sich von 9 178 auf 9 444 Personen.

Die Zahl der verunglückten Fahrradbenutzer und Fußgänger in Sachsen stieg im Juli 2003 um 51 Personen gegenüber dem Vorjahresmonat. Dabei erhöhte sich die Zahl der Verunglückten besonders im Mittleren Erzgebirgskreis und im Vogtlandkreis. Die meisten verunglückten Fahrradbenutzer und Fußgänger gab es in den Kreisfreien Städten Dresden (87 Verunglückte), Leipzig (82 Verunglückte) und Chemnitz (37 Verunglückte) (Abb.1).

Im Zeitraum Januar bis Juli 2003 erhöhte sich die Anzahl der im Freistaat Sachsen verunglückten Fahrradbenutzer und Fußgänger um 32 Personen (+1,0 Prozent). Die Verunglücktenzahlen stiegen in 17 von 29 Kreisfreien Städten und Landkreisen (Abb.2). Die Erhöhung ist ausschließlich auf die erhöhten Verunglücktenzahlen bei den Fahrern und Mitfahrern von Fahrrädern zurückzuführen. Es verunglückten in Sachsen 91 Fahrradbenutzer mehr als im Vorjahreszeitraum.

Der Vergleich verunglückter Fahrradbenutzer und Fußgänger nach Altersgruppen im Zeitraum Januar bis Juli 2003 gegenüber dem Vorjahreszeitraum zeigt eine deutliche Erhöhung der Verunglücktenzahlen bei Kindern im Alter von 6 bis unter 10 Jahren um 31 Personen (+24 Prozent) und bei den Jugendlichen von 18 bis unter 21 Jahren um 23 Personen (+13 Prozent). Positiv ist der Rückgang der Anzahl der verunglückten Fahrradbenutzer und Fußgänger bei Kindern im Alter von 10 bis unter 12 Jahren um 44 Personen (-31 Prozent) und bei den Erwachsenen im Alter von 55 bis unter 65 Jahren um 39 Personen (-12 Prozent) (Abb.3).

Abb. 1 Verunglückte Fußgänger und Fahrradfahrer in den Monaten Juli 2001, Juli 2002 und Juli 2003 in den Kreisfreien Städten Chemnitz, Dresden und Leipzig

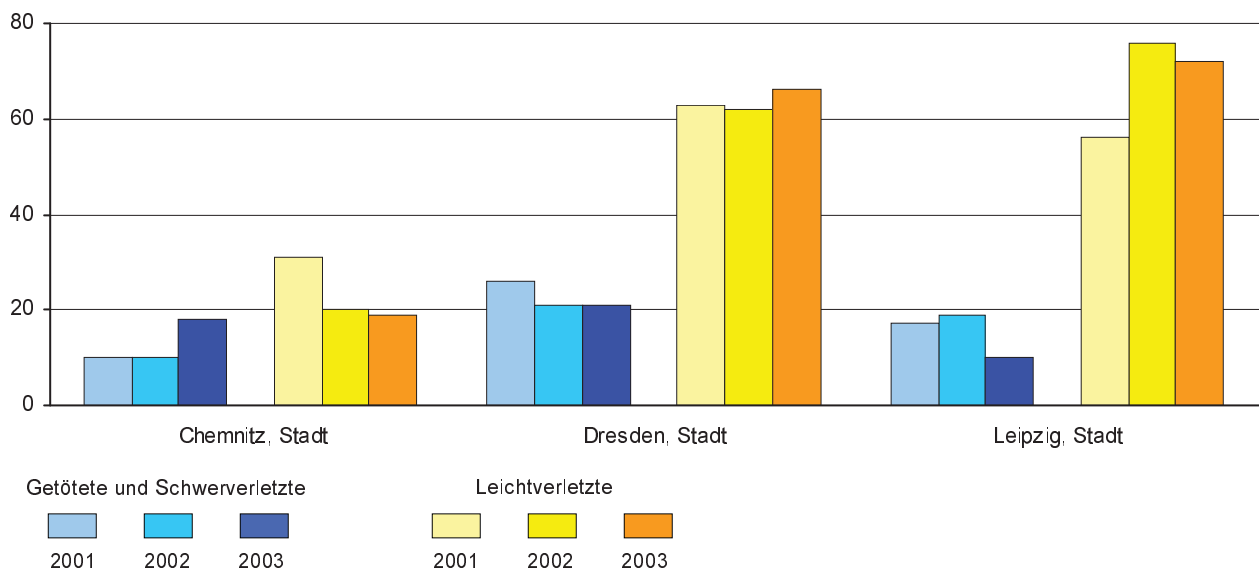


Abb. 2 Verunglückte Fußgänger und Fahrradfahrer in den Monaten Januar bis Juli 2001, 2002 und 2003 nach Kreisen

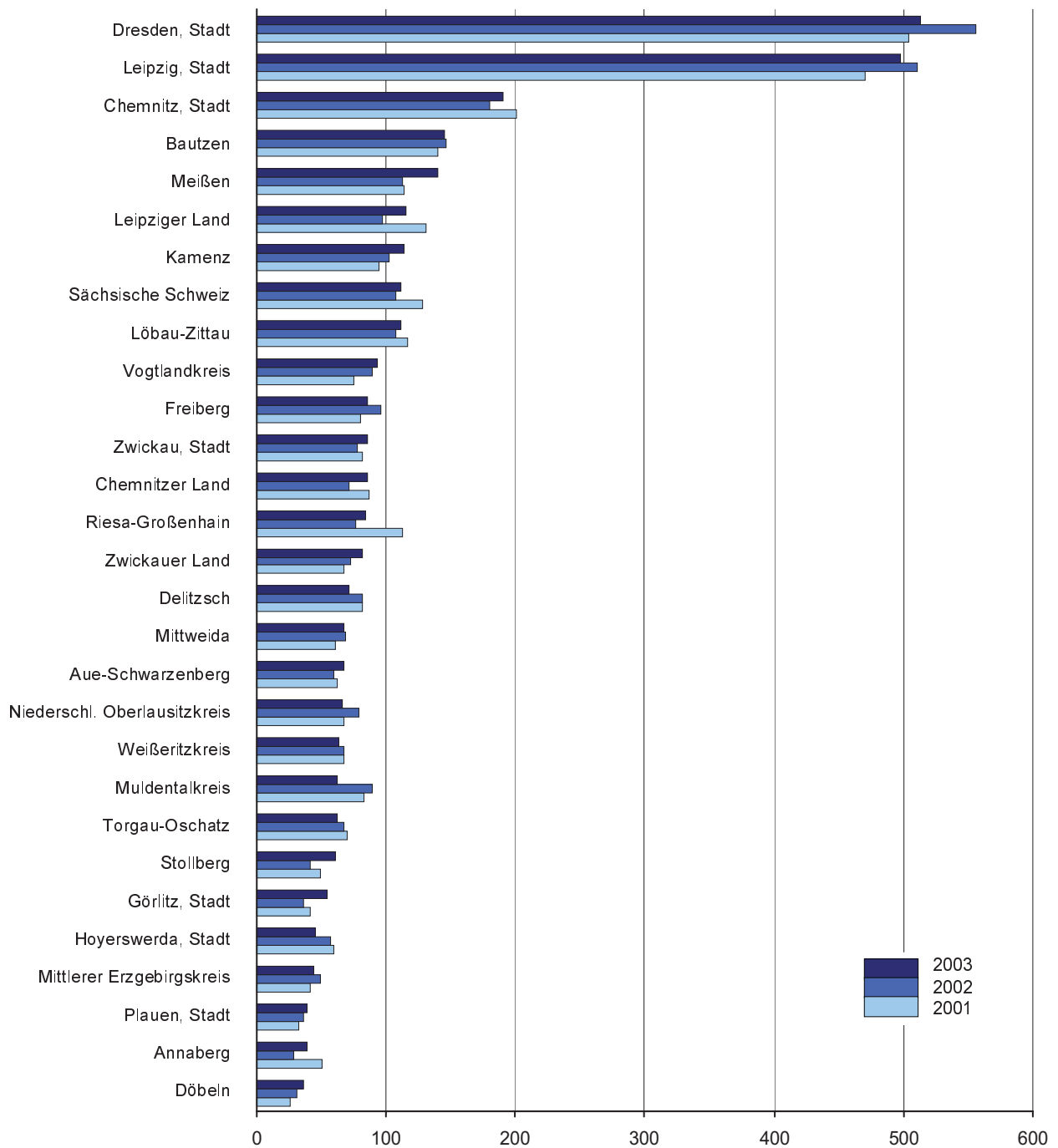


Abb. 3 Verunglückte Fußgänger und Fahrradfahrer in den Monaten Januar bis Juli 2001, 2002 und 2003 nach Altersgruppen

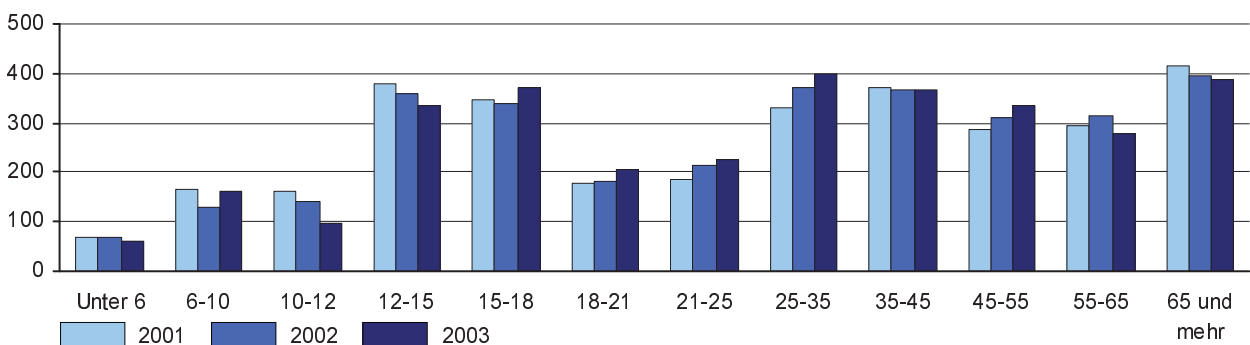


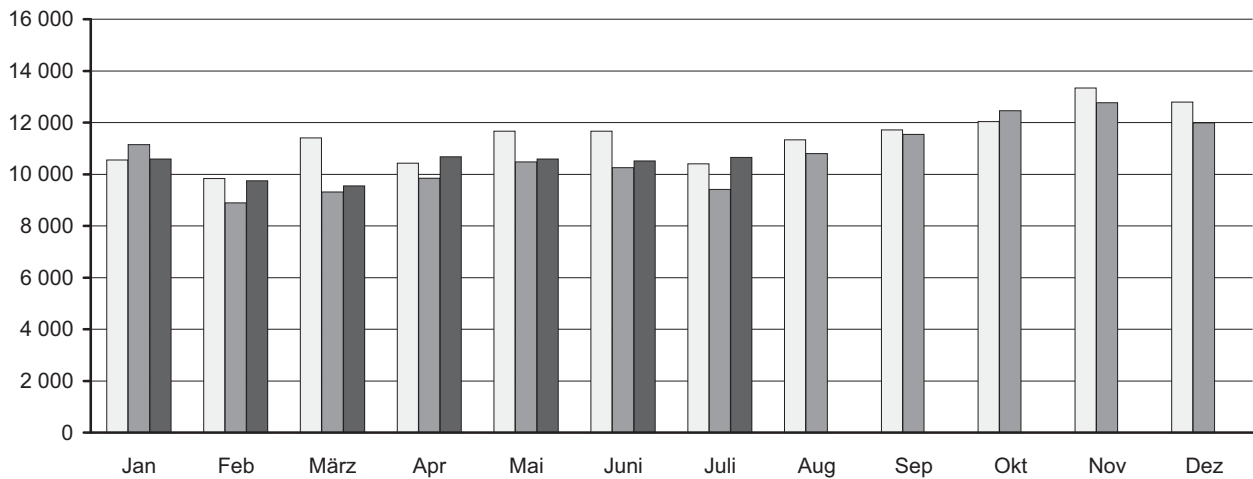
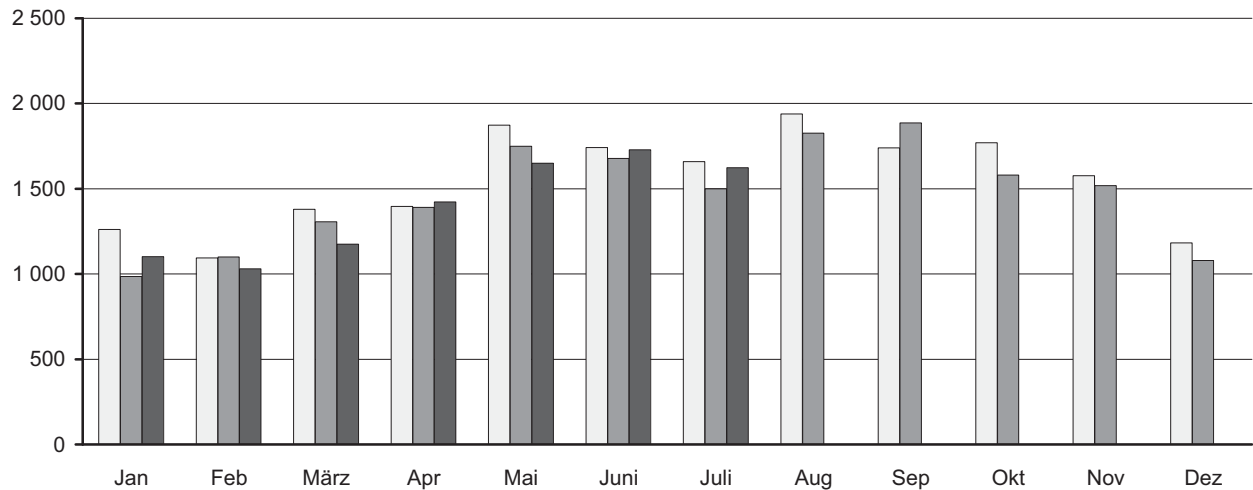
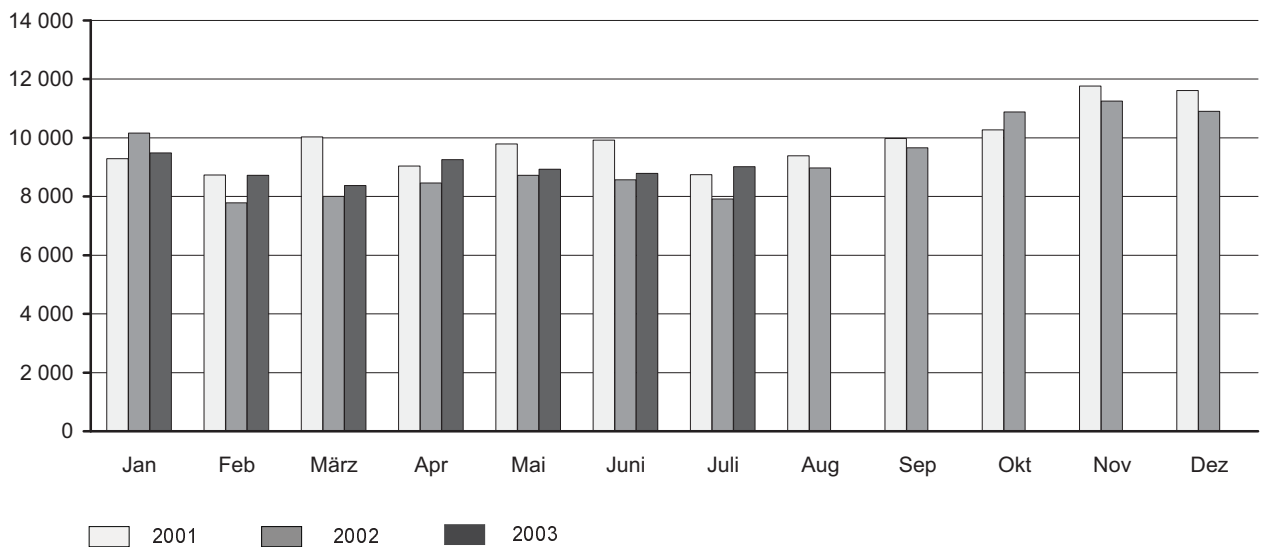
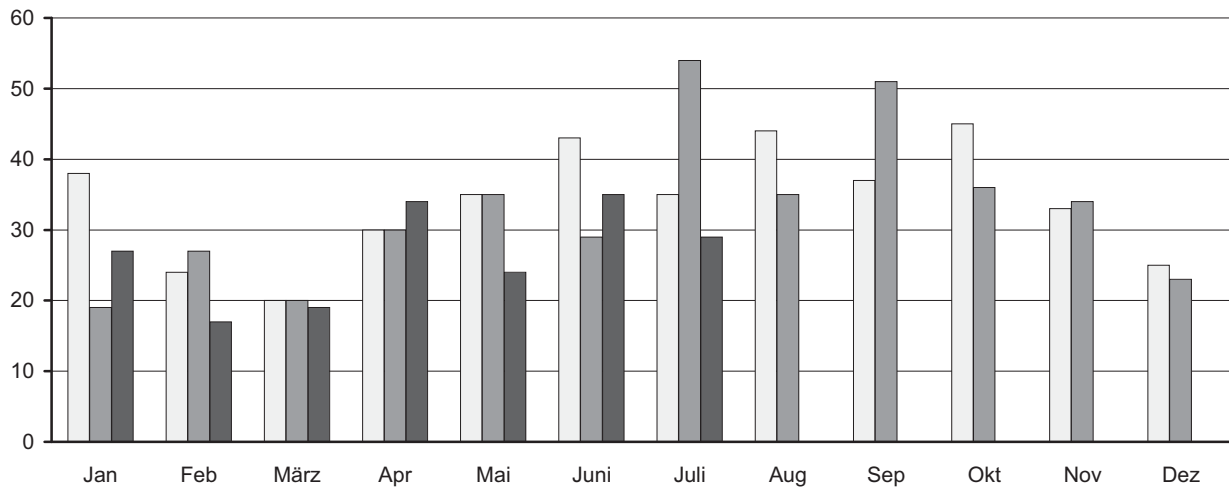
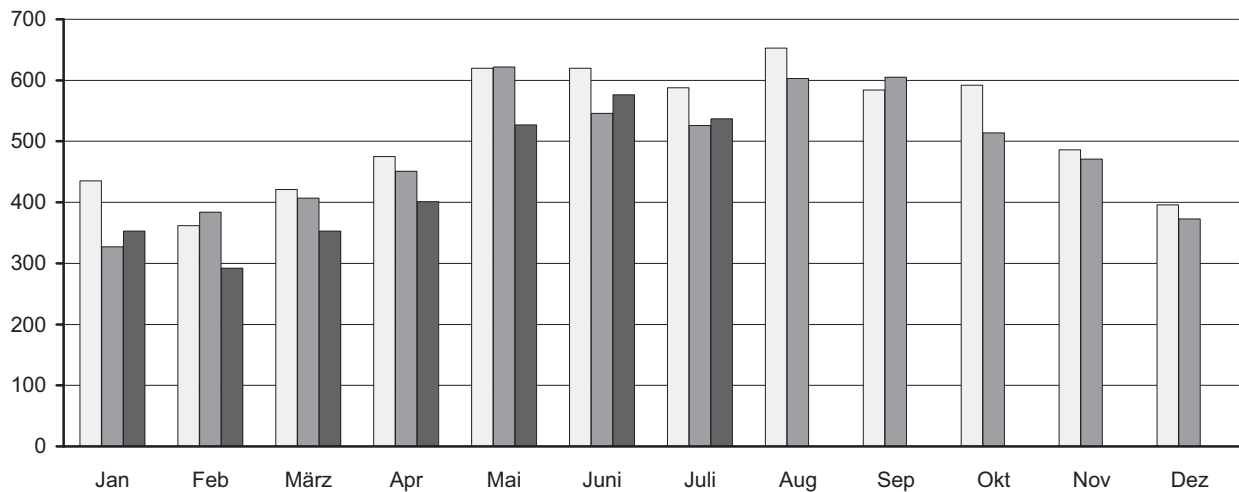
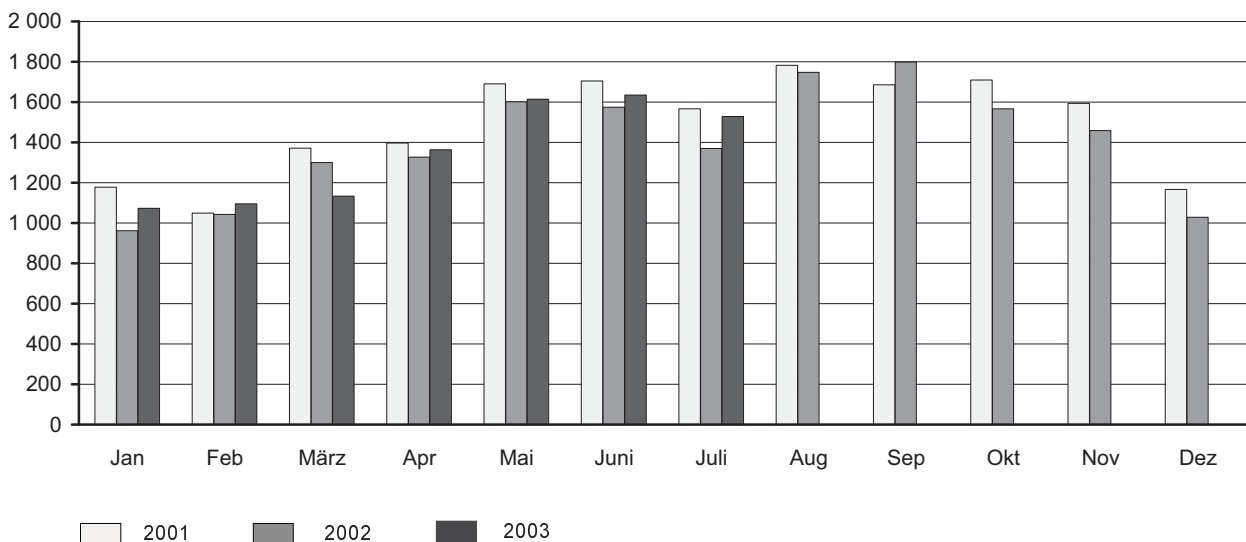
Abb. 4 Straßenverkehrsunfälle insgesamt 2001 bis 2003 nach Monaten**Abb. 5 Straßenverkehrsunfälle mit Personenschaden 2001 bis 2003 nach Monaten****Abb. 6 Straßenverkehrsunfälle mit Sachschaden 2001 bis 2003 nach Monaten**

Abb. 7 Getötete bei Straßenverkehrsunfällen 2001 bis 2003 nach Monaten**Abb. 8 Schwerverletzte bei Straßenverkehrsunfällen 2001 bis 2003 nach Monaten****Abb. 9 Leichtverletzte bei Straßenverkehrsunfällen 2001 bis 2003 nach Monaten**

1. Straßenverkehrsunfälle mit Sachschaden 2001 bis 2003 nach Monaten¹⁾

Monat	Insgesamt			Schwerwiegende Unfälle mit Sachschaden						Sonst. Sachschadensunfälle ohne Alkoholeinwirkung		
				im engeren Sinne			sonstige unter Alkohol					
	2001	2002	2003	2001	2002	2003	2001	2002	2003	2001	2002	2003
Januar	9 295	10 161	9 487	540	452	797	108	87	98	8 647	9 622	8 592
Februar	8 735	7 787	8 721	497	493	624	111	96	86	8 127	7 198	8 011
März	10 029	8 003	8 374	503	539	511	117	112	121	9 409	7 352	7 742
April	9 036	8 458	9 259	425	504	602	105	117	102	8 506	7 837	8 555
Mai	9 787	8 724	8 935	418	570	557	116	111	134	9 253	8 043	8 244
Juni	9 923	8 572	8 791	483	548	520	136	130	128	9 304	7 894	8 143
Juli	8 745	7 913	9 022	409	562	567	100	95	110	8 236	7 256	8 345
August	9 387	8 972	...	412	579	...	131	136	...	8 844	8 257	...
September	9 980	9 658	...	522	648	...	139	116	...	9 319	8 894	...
Oktober	10 273	10 884	...	487	658	...	128	129	...	9 658	10 097	...
November	11 763	11 250	...	610	700	...	146	151	...	11 007	10 399	...
Dezember	11 615	10 902	...	656	691	...	102	109	...	10 857	10 102	...
Jan.-Juli	65 550	59 618	62 589	3 275	3 668	4 178	793	748	779	61 482	55 202	57 632
Jahr	118 568	111 284	...	5 962	6 944	...	1 439	1 389	...	111 167	102 951	...

2. Straßenverkehrsunfälle mit Personenschaden 2001 bis 2003 nach Monaten¹⁾

Monat	Insgesamt			Unfälle mit								
				Getöteten			Schwerverletzten			Leichtverletzten		
	2001	2002	2003	2001	2002	2003	2001	2002	2003	2001	2002	2003
Januar	1 261	985	1 102	34	16	26	363	273	312	864	696	764
Februar	1 094	1 100	1 030	21	23	15	297	323	256	776	754	759
März	1 380	1 306	1 175	19	19	17	357	333	295	1 004	954	863
April	1 397	1 390	1 422	25	29	31	380	389	346	992	972	1 045
Mai	1 873	1 750	1 649	34	35	23	542	533	449	1 297	1 182	1 177
Juni	1 741	1 678	1 729	36	26	34	509	477	508	1 196	1 175	1 187
Juli	1 660	1 499	1 624	33	48	24	496	431	468	1 131	1 020	1 132
August	1 939	1 826	...	37	29	...	550	512	...	1 352	1 285	...
September	1 740	1 886	...	35	47	...	479	515	...	1 226	1 324	...
Oktober	1 770	1 580	...	42	32	...	483	436	...	1 245	1 112	...
November	1 576	1 518	...	32	32	...	406	406	...	1 138	1 080	...
Dezember	1 183	1 080	...	23	22	...	328	312	...	832	746	...
Jan.-Juli	10 406	9 708	9 731	202	196	170	2 944	2 759	2 634	7 260	6 753	6 927
Jahr	18 614	17 598	...	371	358	...	5 190	4 940	...	13 053	12 300	...

3. Verunglückte bei Straßenverkehrsunfällen 2001 bis 2003 nach Monaten¹⁾

Monat	Insgesamt			Verunglückte								
				Getötete			Schwerverletzte			Leichtverletzte		
	2001	2002	2003	2001	2002	2003	2001	2002	2003	2001	2002	2003
Januar	1 651	1 308	1 453	38	19	27	435	327	353	1 178	962	1 073
Februar	1 436	1 454	1 404	24	27	17	362	384	292	1 050	1 043	1 095
März	1 813	1 727	1 505	20	20	19	421	407	353	1 372	1 300	1 133
April	1 902	1 808	1 799	30	30	34	475	451	401	1 397	1 327	1 364
Mai	2 346	2 259	2 166	35	35	24	620	622	527	1 691	1 602	1 615
Juni	2 367	2 149	2 246	43	29	35	620	546	576	1 704	1 574	1 635
Juli	2 189	1 950	2 095	35	54	29	588	526	537	1 566	1 370	1 529
August	2 480	2 386	...	44	35	...	653	603	...	1 783	1 748	...
September	2 306	2 455	...	37	51	...	584	605	...	1 685	1 799	...
Oktober	2 347	2 116	...	45	36	...	592	514	...	1 710	1 566	...
November	2 112	1 964	...	33	34	...	486	471	...	1 593	1 459	...
Dezember	1 588	1 424	...	25	23	...	396	373	...	1 167	1 028	...
Jan.-Juli	13 704	12 655	12 668	225	214	185	3 521	3 263	3 039	9 958	9 178	9 444
Jahr	24 537	23 000	...	409	393	...	6 232	5 829	...	17 896	16 778	...

1) Einschließlich Nachmeldungen

4. Straßenverkehrsunfälle mit Personenschaden und Verunglückte nach Straßenarten und Ortslage

Straßenart Ortslage	Unfälle mit Personen- schaden	Verunglückte				Unfälle mit Personen- schaden	Verunglückte								
		insgesamt	davon				insgesamt	davon							
			Getötete	Schwer- verletzte	Leicht- verletzte			Getötete	Schwer- verletzte	Leicht- verletzte					
Juli 2003											Juli 2002				
Autobahnen	56	88	4	23	61	58	87	3	26	58					
Bundesstraßen	415	573	4	127	442	379	545	24	149	372					
innerorts	262	327	-	58	269	247	334	8	62	264					
außerorts	153	246	4	69	173	132	211	16	87	108					
Staatsstraßen	399	547	11	171	365	331	440	15	125	300					
innerorts	221	276	1	76	199	164	205	3	49	153					
außerorts	178	271	10	95	166	167	235	12	76	147					
Kreisstraßen	139	175	6	57	112	107	146	9	46	91					
innerorts	76	93	2	20	71	56	71	3	17	51					
außerorts	63	82	4	37	41	51	75	6	29	40					
Andere Straßen	615	712	4	159	549	624	732	3	180	549					
innerorts	580	669	3	145	521	593	690	2	167	521					
außerorts	35	43	1	14	28	31	42	1	13	28					
Insgesamt	1 624	2 095	29	537	1 529	1 499	1 950	54	526	1 370					
innerorts	1 139	1 365	6	299	1 060	1 060	1 300	16	295	989					
außerorts	485	730	23	238	469	439	650	38	231	381					
Januar - Juli 2003											Januar - Juli 2002				
Autobahnen	383	627	15	180	432	370	565	19	180	366					
Bundesstraßen	2 468	3 437	56	759	2 622	2 480	3 528	80	854	2 594					
innerorts	1 571	2 024	10	349	1 665	1 624	2 193	22	428	1 743					
außerorts	897	1 413	46	410	957	856	1 335	58	426	851					
Staatsstraßen	2 278	3 046	58	870	2 118	2 109	2 834	61	833	1 940					
innerorts	1 220	1 514	13	352	1 149	1 152	1 446	13	355	1 078					
außerorts	1 058	1 532	45	518	969	957	1 388	48	478	862					
Kreisstraßen	854	1 098	25	318	755	804	1 053	26	370	657					
innerorts	474	581	5	127	449	446	564	5	165	394					
außerorts	380	517	20	191	306	358	489	21	205	263					
Andere Straßen	3 748	4 460	31	912	3 517	3 945	4 675	28	1 026	3 621					
innerorts	3 586	4 266	25	839	3 402	3 758	4 428	23	950	3 455					
außerorts	162	194	6	73	115	187	247	5	76	166					
Insgesamt	9 731	12 668	185	3 039	9 444	9 708	12 655	214	3 263	9 178					
innerorts	6 851	8 385	53	1 667	6 665	6 980	8 631	63	1 898	6 670					
außerorts	2 880	4 283	132	1 372	2 779	2 728	4 024	151	1 365	2 508					

5. Straßenverkehrsunfälle mit Personenschaden und Verunglückte nach Unfallarten und Ortslage

Unfallart Ortslage	Unfälle mit Personen- schaden	Verunglückte				Unfälle mit Personen- schaden	Verunglückte			
		insgesamt	davon				insgesamt	davon		
			Getötete	Schwer- verletzte	Leicht- verletzte			Getötete	Schwer- verletzte	Leicht- verletzte
Juli 2003						Juli 2002				
Zusammenstoß mit anderem Fahrzeug, das										
anfährt, anhält oder im ruhenden Verkehr steht	69	80	-	11	69	58	68	-	9	59
innerorts	62	70	-	11	59	56	64	-	8	56
außerorts	7	10	-	-	10	2	4	-	1	3
vorausfährt oder wartet	217	296	-	34	262	205	279	-	23	256
innerorts	155	192	-	13	179	152	205	-	11	194
außerorts	62	104	-	21	83	53	74	-	12	62
seitlich in gleicher Richtung fährt	66	78	1	16	61	72	91	1	18	72
innerorts	48	53	-	12	41	48	59	1	9	49
außerorts	18	25	1	4	20	24	32	-	9	23
entgegenkommt	167	258	6	84	168	163	259	9	93	157
innerorts	96	125	1	34	90	94	136	1	44	91
außerorts	71	133	5	50	78	69	123	8	49	66
einbiegt oder kreuzt	512	669	1	126	542	421	541	7	120	414
innerorts	427	531	-	90	441	363	446	2	87	357
außerorts	85	138	1	36	101	58	95	5	33	57
Zusammenstoß zwischen Fahrzeug und Fußgänger	115	131	3	48	80	103	112	5	36	71
innerorts	111	127	3	47	77	97	105	4	35	66
außerorts	4	4	-	1	3	6	7	1	1	5
Aufprall auf Hindernis	4	4	-	2	2	5	5	-	2	3
innerorts	3	3	-	2	1	2	2	-	1	1
außerorts	1	1	-	-	1	3	3	-	1	2
Abkommen von Fahrbahn nach rechts	161	218	9	83	126	178	234	18	92	124
innerorts	57	72	-	27	45	66	85	4	35	46
außerorts	104	146	9	56	81	112	149	14	57	78
nach links	140	175	7	74	94	124	176	12	71	93
innerorts	39	41	1	17	23	39	50	3	20	27
außerorts	101	134	6	57	71	85	126	9	51	66
Unfall anderer Art	173	186	2	59	125	170	185	2	62	121
innerorts	141	151	1	46	104	143	148	1	45	102
außerorts	32	35	1	13	21	27	37	1	17	19
Insgesamt	1 624	2 095	29	537	1 529	1 499	1 950	54	526	1 370
innerorts	1 139	1 365	6	299	1 060	1 060	1 300	16	295	989
außerorts	485	730	23	238	469	439	650	38	231	381

Noch: 5. Straßenverkehrsunfälle mit Personenschaden und Verunglückte nach Unfallarten und Ortslage

Unfallart Ortslage	Unfälle mit Personen- schaden	Verunglückte				Unfälle mit Personen- schaden	Verunglückte			
		insgesamt	davon				insgesamt	davon		
			Getötete	Schwer- verletzte	Leicht- verletzte			Getötete	Schwer- verletzte	Leicht- verletzte
Januar - Juli 2003						Januar - Juli 2002				
Zusammenstoß mit anderem Fahrzeug, das										
anfährt, anhält oder im ruhenden Verkehr steht	393	484	2	52	430	481	581	1	83	497
innerorts	346	420	1	42	377	437	514	1	72	441
außerorts	47	64	1	10	53	44	67	-	11	56
vorausfährt oder wartet	1 395	1 915	7	193	1 715	1 338	1 825	5	190	1 630
innerorts	1 014	1 288	1	82	1 205	966	1 266	-	88	1 178
außerorts	381	627	6	111	510	372	559	5	102	452
seitlich in gleicher Richtung fährt	412	501	8	123	370	396	483	7	111	365
innerorts	300	334	3	75	256	247	271	3	50	218
außerorts	112	167	5	48	114	149	212	4	61	147
entgegenkommt	922	1 484	38	403	1 043	934	1 586	33	479	1 074
innerorts	516	741	4	144	593	558	870	7	221	642
außerorts	406	743	34	259	450	376	716	26	258	432
einbiegt oder kreuzt	2 904	3 855	28	718	3 109	2 779	3 611	25	766	2 820
innerorts	2 434	3 073	9	504	2 560	2 401	3 014	12	582	2 420
außerorts	470	782	19	214	549	378	597	13	184	400
Zusammenstoß zwischen Fahrzeug und Fußgänger	975	1 076	21	352	703	1 055	1 138	24	389	725
innerorts	936	1 031	17	341	673	996	1 062	16	366	680
außerorts	39	45	4	11	30	59	76	8	23	45
Aufprall auf Hindernis	42	45	1	17	27	33	35	-	8	27
innerorts	28	28	-	12	16	21	22	-	3	19
außerorts	14	17	1	5	11	12	13	-	5	8
Abkommen von Fahrbahn nach rechts	1 045	1 341	42	505	794	1 007	1 323	65	507	751
innerorts	369	463	5	164	294	341	437	10	150	277
außerorts	676	878	37	341	500	666	886	55	357	474
nach links	808	1 040	28	404	608	750	1 008	46	412	550
innerorts	246	292	7	103	182	260	337	8	136	193
außerorts	562	748	21	301	426	490	671	38	276	357
Unfall anderer Art	835	927	10	272	645	935	1 065	8	318	739
innerorts	662	715	6	200	509	753	838	6	230	602
außerorts	173	212	4	72	136	182	227	2	88	137
Insgesamt	9 731	12 668	185	3 039	9 444	9 708	12 655	214	3 263	9 178
innerorts	6 851	8 385	53	1 667	6 665	6 980	8 631	63	1 898	6 670
außerorts	2 880	4 283	132	1 372	2 779	2 728	4 024	151	1 365	2 508

6. Straßenverkehrsunfälle mit Personenschaden und Verunglückte nach Unfalltypen und Ortslage

Unfalltyp Ortslage	Unfälle mit Personen- schaden	Verunglückte				Unfälle mit Personen- schaden	Verunglückte			
		insgesamt	davon				insgesamt	davon		
			Getötete	Schwer- verletzte	Leicht- verletzte			Getötete	Schwer- verletzte	Leicht- verletzte
Juli 2003										
Fahrunfall	386	502	18	190	294	367	515	32	199	284
innerorts	165	195	3	71	121	171	227	7	81	139
außerorts	221	307	15	119	173	196	288	25	118	145
Abbiegeunfall	204	255	1	60	194	179	239	4	49	186
innerorts	164	185	-	43	142	145	187	2	31	154
außerorts	40	70	1	17	52	34	52	2	18	32
Einbiegen-/Kreuzenunfall	434	567	-	105	462	355	448	4	93	351
innerorts	367	466	-	74	392	311	379	1	72	306
außerorts	67	101	-	31	70	44	69	3	21	45
Überschreitenunfall	67	73	3	27	43	59	64	3	26	35
innerorts	66	72	3	27	42	57	61	2	26	33
außerorts	1	1	-	-	1	2	3	1	-	2
Unfall durch ruhenden Verkehr	29	30	-	8	22	34	35	-	8	27
innerorts	28	29	-	8	21	34	35	-	8	27
außerorts	1	1	-	-	1	-	-	-	-	-
Unfall im Längsverkehr	352	492	5	94	393	354	483	8	96	379
innerorts	233	289	-	39	250	230	295	3	41	251
außerorts	119	203	5	55	143	124	188	5	55	128
Sonstiger Unfall	152	176	2	53	121	151	166	3	55	108
innerorts	116	129	-	37	92	112	116	1	36	79
außerorts	36	47	2	16	29	39	50	2	19	29
Insgesamt	1 624	2 095	29	537	1 529	1 499	1 950	54	526	1 370
innerorts	1 139	1 365	6	299	1 060	1 060	1 300	16	295	989
außerorts	485	730	23	238	469	439	650	38	231	381
Januar - Juli 2003										
Fahrunfall	2 366	3 122	87	1 108	1 927	2 221	3 020	121	1 135	1 764
innerorts	1 000	1 248	16	380	852	1 010	1 294	20	426	848
außerorts	1 366	1 874	71	728	1 075	1 211	1 726	101	709	916
Abbiegeunfall	1 220	1 569	11	312	1 246	1 228	1 589	12	309	1 268
innerorts	1 008	1 206	4	229	973	1 029	1 280	6	220	1 054
außerorts	212	363	7	83	273	199	309	6	89	214
Einbiegen-/Kreuzenunfall	2 411	3 167	21	591	2 555	2 252	2 918	18	609	2 291
innerorts	2 037	2 562	7	408	2 147	1 963	2 466	9	472	1 985
außerorts	374	605	14	183	408	289	452	9	137	306
Überschreitenunfall	607	677	17	240	420	706	761	17	288	456
innerorts	599	667	16	237	414	681	729	12	280	437
außerorts	8	10	1	3	6	25	32	5	8	19
Unfall durch ruhenden Verkehr	146	154	1	29	124	167	185	1	40	144
innerorts	142	150	1	28	121	161	177	1	37	139
außerorts	4	4	-	1	3	6	8	-	3	5
Unfall im Längsverkehr	2 162	3 023	38	495	2 490	2 274	3 162	31	594	2 537
innerorts	1 446	1 855	3	198	1 654	1 495	1 945	9	271	1 665
außerorts	716	1 168	35	297	836	779	1 217	22	323	872
Sonstiger Unfall	819	956	10	264	682	860	1 020	14	288	718
innerorts	619	697	6	187	504	641	740	6	192	542
außerorts	200	259	4	77	178	219	280	8	96	176
Insgesamt	9 731	12 668	185	3 039	9 444	9 708	12 655	214	3 263	9 178
innerorts	6 851	8 385	53	1 667	6 665	6 980	8 631	63	1 898	6 670
außerorts	2 880	4 283	132	1 372	2 779	2 728	4 024	151	1 365	2 508

7. Verunglückte bei Straßenverkehrsunfällen nach Art der Verkehrsbeteiligung

Art der Verkehrsbeteiligung	Verunglückte				Verunglückte			
	insgesamt	davon			insgesamt	davon		
		Getötete	Schwer-verletzte	Leicht-verletzte		Getötete	Schwer-verletzte	Leicht-verletzte
Juli 2003					Juli 2002			
Fahrer und Mitfahrer von								
Kraftfahrzeugen	1 527	23	371	1 133	1 432	43	379	1 010
darunter von								
Mofas, Mopeds, Mokicks	86	-	22	64	91	-	31	60
Motorzweirädern ¹⁾	228	7	81	140	207	9	84	114
Personenkraftwagen	1 153	16	261	876	1 070	31	250	789
Bussen	14	-	1	13	15	-	1	14
Güterkraftfahrzeugen	42	-	6	36	42	2	11	29
Fahrrädern	434	3	116	315	398	5	110	283
darunter								
unter 15 Jahren	64	1	20	43	65	-	20	45
anderen Fahrzeugen	6	-	2	4	6	-	-	6
Fußgänger	128	3	48	77	113	6	36	71
darunter								
unter 15 Jahren	26	-	9	17	24	1	12	11
65 Jahre und mehr	29	2	18	9	23	2	9	12
Andere Personen	-	-	-	-	1	-	1	-
Insgesamt	2 095	29	537	1 529	1 950	54	526	1 370
darunter								
unter 15 Jahren	152	2	46	104	148	1	44	103
65 Jahre und mehr	169	8	50	111	156	8	44	104
Januar - Juli 2003					Januar - Juli 2002			
Fahrer und Mitfahrer von								
Kraftfahrzeugen	9 386	144	2 112	7 130	9 336	168	2 306	6 862
darunter von								
Mofas, Mopeds, Mokicks	441	3	121	317	582	6	190	386
Motorzweirädern ¹⁾	1 002	30	355	617	951	34	376	541
Personenkraftwagen	7 529	110	1 555	5 864	7 348	117	1 635	5 596
Bussen	82	-	3	79	96	-	11	85
Güterkraftfahrzeugen	299	-	74	225	330	7	87	236
Fahrrädern	2 170	19	560	1 591	2 079	22	555	1 502
darunter								
unter 15 Jahren	368	3	96	269	407	-	110	297
anderen Fahrzeugen	37	-	3	34	102	-	8	94
Fußgänger	1 061	21	361	679	1 120	24	388	708
darunter								
unter 15 Jahren	289	1	105	183	293	3	116	174
65 Jahre und mehr	198	14	93	91	199	8	98	93
Andere Personen	14	1	3	10	18	-	6	12
Insgesamt	12 668	185	3 039	9 444	12 655	214	3 263	9 178
darunter								
unter 15 Jahren	1 012	7	298	707	1 052	3	319	730
65 Jahre und mehr	1 008	48	310	650	956	35	337	584

1) Mit amtlichem Kennzeichen

8. Verunglückte bei Straßenverkehrsunfällen nach Altersgruppen und Geschlecht

Im Alter von ... bis unter ... Jahren Geschlecht	Verunglückte				Verunglückte			
	insgesamt	davon			insgesamt	davon		
		Getötete	Schwer- verletzte	Leicht- verletzte		Getötete	Schwer- verletzte	Leicht- verletzte
Juli 2003					Juli 2002			
unter 15	152	2	46	104	148	1	44	103
männlich	100	-	31	69	96	-	27	69
weiblich	52	2	15	35	51	1	16	34
15 - 18	192	2	58	132	205	5	58	142
männlich	131	-	36	95	147	4	42	101
weiblich	61	2	22	37	58	1	16	41
18 - 21	264	1	58	205	247	7	78	162
männlich	170	1	36	133	156	6	54	96
weiblich	94	-	22	72	91	1	24	66
21 - 25	265	3	78	184	239	5	67	167
männlich	162	2	59	101	143	5	46	92
weiblich	103	1	19	83	96	-	21	75
25 - 30	172	2	37	133	169	4	34	131
männlich	105	2	25	78	101	4	25	72
weiblich	67	-	12	55	67	-	9	58
30 - 35	157	2	40	115	142	1	29	112
männlich	94	1	26	67	83	1	24	58
weiblich	63	1	14	48	59	-	5	54
35 - 40	167	-	46	121	153	3	42	108
männlich	100	-	28	72	92	3	27	62
weiblich	67	-	18	49	61	-	15	46
40 - 45	153	1	37	115	125	5	32	88
männlich	77	1	23	53	61	5	14	42
weiblich	76	-	14	62	63	-	18	45
45 - 50	139	3	26	110	129	7	36	86
männlich	77	3	16	58	76	5	21	50
weiblich	62	-	10	52	53	2	15	36
50 - 55	106	2	23	81	105	3	27	75
männlich	65	1	12	52	57	3	13	41
weiblich	41	1	11	29	48	-	14	34
55 - 60	69	1	16	52	79	-	17	62
männlich	37	1	6	30	44	-	8	36
weiblich	32	-	10	22	35	-	9	26
60 - 65	87	2	22	63	52	5	18	29
männlich	42	1	11	30	28	3	10	15
weiblich	45	1	11	33	24	2	8	14
65 - 70	56	2	17	37	53	5	12	36
männlich	28	1	10	17	27	4	7	16
weiblich	28	1	7	20	26	1	5	20
70 - 75	47	1	9	37	44	1	13	30
männlich	24	1	5	18	15	1	4	10
weiblich	23	-	4	19	29	-	9	20
75 und mehr	66	5	24	37	59	2	19	38
männlich	30	3	10	17	26	1	9	16
weiblich	36	2	14	20	33	1	10	22
Zusammen	2 092	29	537	1 526	1 949	54	526	1 369
 männlich	1 242	18	334	890	1 152	45	331	776
 weiblich	850	11	203	636	794	9	194	591
Ohne Angabe	3	-	-	3	1	-	-	1
Insgesamt	2 095	29	537	1 529	1 950	54	526	1 370

Noch: 8. Verunglückte bei Straßenverkehrsunfällen nach Altersgruppen und Geschlecht

Im Alter von ... bis unter ... Jahren Geschlecht	Verunglückte				Verunglückte			
	insgesamt	davon			insgesamt	davon		
		Getötete	Schwer- verletzte	Leicht- verletzte		Getötete	Schwer- verletzte	Leicht- verletzte
Januar - Juli 2003					Januar - Juli 2002			
unter 15	1 012	7	298	707	1 052	3	319	730
männlich	598	4	182	412	615	1	197	417
weiblich	414	3	116	295	435	2	121	312
15 - 18	1 125	10	294	821	1 231	19	341	871
männlich	731	5	197	529	799	13	229	557
weiblich	394	5	97	292	431	6	112	313
18 - 21	1 729	23	399	1 307	1 720	32	453	1 235
männlich	1 050	19	269	762	1 069	27	316	726
weiblich	679	4	130	545	651	5	137	509
21 - 25	1 531	20	379	1 132	1 542	24	376	1 142
männlich	900	18	272	610	925	21	251	653
weiblich	631	2	107	522	616	3	125	488
25 - 30	1 072	11	229	832	1 026	17	236	773
männlich	635	9	154	472	590	16	164	410
weiblich	437	2	75	360	435	1	72	362
30 - 35	895	11	182	702	957	5	213	739
männlich	513	9	128	376	546	4	153	389
weiblich	382	2	54	326	410	1	60	349
35 - 40	891	4	185	702	990	10	223	757
männlich	468	3	115	350	534	9	129	396
weiblich	423	1	70	352	456	1	94	361
40 - 45	900	16	204	680	845	22	177	646
männlich	478	9	122	347	457	17	104	336
weiblich	422	7	82	333	387	5	73	309
45 - 50	803	12	172	619	751	18	181	552
männlich	424	12	101	311	420	15	107	298
weiblich	379	-	71	308	331	3	74	254
50 - 55	717	10	154	553	617	12	158	447
männlich	378	9	81	288	331	10	93	228
weiblich	339	1	73	265	286	2	65	219
55 - 60	467	7	125	335	460	3	116	341
männlich	239	3	74	162	247	2	64	181
weiblich	228	4	51	173	213	1	52	160
60 - 65	505	6	107	392	494	14	131	349
männlich	247	4	58	185	256	11	72	173
weiblich	257	2	49	206	238	3	59	176
65 - 70	367	11	116	240	347	14	110	223
männlich	194	8	56	130	164	9	63	92
weiblich	173	3	60	110	183	5	47	131
70 - 75	282	11	79	192	258	5	88	165
männlich	153	8	41	104	104	4	37	63
weiblich	129	3	38	88	154	1	51	102
75 und mehr	359	26	115	218	351	16	139	196
männlich	152	13	47	92	138	9	62	67
weiblich	207	13	68	126	213	7	77	129
Zusammen	12 655	185	3 038	9 432	12 641	214	3 261	9 166
männlich	7 160	133	1 897	5 130	7 195	168	2 041	4 986
weiblich	5 494	52	1 141	4 301	5 439	46	1 219	4 174
Ohne Angabe	13	-	1	12	14	-	2	12
Insgesamt	12 668	185	3 039	9 444	12 655	214	3 263	9 178

9. An Straßenverkehrsunfällen beteiligte Fahrzeugführer und Fußgänger

Art der Verkehrsbeteiligung Ortslage	Unfälle mit Personen- schaden		Schwerwiegende Unfälle mit Sachschaden ¹⁾		Unfälle mit Personen- schaden		Schwerwiegende Unfälle mit Sachschaden ¹⁾	
	Juli				Januar - Juli			
	2003	2002	2003	2002	2003	2002	2003	2002
Führer von								
Mofas, Mopeds	87	91	1	10	430	575	18	24
innerorts	75	73	1	9	365	472	14	21
außerorts	12	18	-	1	65	103	4	3
Motorzweirädern mit amtlichem Kennzeichen	215	201	15	9	957	924	43	53
innerorts	142	131	13	6	658	655	31	41
außerorts	73	70	2	3	299	269	12	12
Personenkraftwagen	1 882	1 705	920	885	12 216	12 074	6 832	5 962
innerorts	1 275	1 181	616	617	8 367	8 532	4 797	4 122
außerorts	607	524	304	268	3 849	3 542	2 035	1 840
Bussen	17	21	5	2	116	116	43	27
innerorts	14	16	3	1	100	104	34	19
außerorts	3	5	2	1	16	12	9	8
Güterkraftfahrzeugen	198	174	89	111	1 173	1 125	666	614
innerorts	120	104	49	63	696	694	383	349
außerorts	78	70	40	48	477	431	283	265
Landwirtschaftlichen Zugmaschinen	6	11	2	6	37	37	7	14
innerorts	1	6	-	5	12	20	3	8
außerorts	5	5	2	1	25	17	4	6
übrigen Kraftfahrzeugen	9	9	3	7	64	37	18	21
innerorts	7	5	2	4	44	28	11	11
außerorts	2	4	1	3	20	9	7	10
Kraftfahrzeugen zusammen	2 414	2 212	1 035	1 030	14 993	14 888	7 627	6 715
innerorts	1 634	1 516	684	705	10 242	10 505	5 273	4 571
außerorts	780	696	351	325	4 751	4 383	2 354	2 144
darunter flüchtig	114	129	48	49	729	845	319	354
innerorts	89	93	25	30	572	648	156	195
außerorts	25	36	23	19	157	197	163	159

1) Im engeren Sinne

Noch: 9. An Straßenverkehrsunfällen beteiligte Fahrzeugführer und Fußgänger

Art der Verkehrsbeteiligung Ortslage	Unfälle mit Personen- schaden		Schwerwiegende Unfälle mit Sachschaden ¹⁾		Unfälle mit Personen- schaden		Schwerwiegende Unfälle mit Sachschaden ¹⁾	
	Juli				Januar - Juli			
	2003	2002	2003	2002	2003	2002	2003	2002
Fahrrädern	468	429	3	1	2 332	2 249	8	3
innerorts	433	396	2	1	2 140	2 044	7	3
außerorts	35	33	1	-	192	205	1	-
darunter								
unter 15 Jahren	69	72	-	-	388	425	-	-
innerorts	62	66	-	-	363	394	-	-
außerorts	7	6	-	-	25	31	-	-
anderen Fahrzeugen	20	22	6	9	128	151	63	52
innerorts	17	19	5	6	120	141	50	37
außerorts	3	3	1	3	8	10	13	15
Fußgänger	135	117	1	1	1 120	1 196	4	11
innerorts	130	110	-	1	1 077	1 124	3	6
außerorts	5	7	1	-	43	72	1	5
darunter								
unter 15 Jahren	26	25	-	1	295	310	-	3
innerorts	24	23	-	1	291	299	-	3
außerorts	2	2	-	-	4	11	-	-
65 Jahre und mehr	29	23	-	-	200	204	-	1
innerorts	28	22	-	-	192	199	-	-
außerorts	1	1	-	-	8	5	-	1
andere Personen	-	2	-	-	18	26	1	3
innerorts	-	2	-	-	16	26	-	1
außerorts	-	-	-	-	2	-	1	2
Insgesamt	3 037	2 782	1 045	1 041	18 591	18 510	7 703	6 784
innerorts	2 214	2 043	691	713	13 595	13 840	5 333	4 618
außerorts	823	739	354	328	4 996	4 670	2 370	2 166
darunter								
unter 15 Jahren	95	99	1	3	688	750	3	6
innerorts	86	90	1	2	659	703	3	5
außerorts	9	9	-	1	29	47	-	1
65 Jahre und mehr	204	169	81	66	1 247	1 138	474	357
innerorts	155	132	56	43	956	911	362	257
außerorts	49	37	25	23	291	227	112	100

1) Im engeren Sinne

10. Ursachen von Straßenverkehrsunfällen mit Personenschaden

Ursache	Juli		Januar - Juli	
	2003	2002	2003	2002
Ursachen der Fahrzeugführer				
Verkehrstüchtigkeit	150	143	784	860
Alkoholeinfluss	121	98	636	682
Einfluss anderer berauschender Mittel (z.B. Drogen, Rauschgift)	7	5	30	23
Übermüdung	10	15	41	45
sonstige körperliche oder geistige Mängel	12	25	77	110
Straßenbenutzung	156	152	820	849
Benutzung der falschen Fahrbahn (auch Richtungsfahrbahn) oder verbotswidrige Benutzung anderer Straßenteile	60	51	366	359
Verstoß gegen das Rechtsfahrgebot	96	101	454	490
Geschwindigkeit	343	332	2 268	2 204
Nicht angepasste Geschwindigkeit mit gleichzeitigem Überschreiten der zulässigen Höchstgeschwindigkeit	38	24	124	140
Nicht angepasste Geschwindigkeit in anderen Fällen	305	308	2 144	2 064
Abstand	189	155	1 322	1 191
Ungenügender Sicherheitsabstand	186	150	1 299	1 162
Starkes Bremsen des Vorfahrenden ohne zwingenden Grund	3	5	23	29
Überholen	112	116	576	620
Unzulässiges Rechtsüberholen	9	3	19	20
Überholen trotz Gegenverkehrs	18	16	114	120
Überholen trotz unklarer Verkehrslage	29	40	153	167
Überholen trotz unzureichender Sichtverhältnisse	8	4	17	27
Überholen ohne Beachtung des nachfolgenden Verkehrs und/oder ohne rechtzeitige und deutliche Ankündigung des Ausscherens	10	8	52	46
Fehler beim Wiedereinordnen	10	6	49	53
sonstige Fehler beim Überholen (z.B. ohne genügenden Seitenabstand)	24	28	137	151
Fehler beim Überholtwerden	4	11	35	36
Vorbeifahren	8	8	34	32
Nichtbeachten des Vorranges entgegenkommender Fahrzeuge beim Vorbeifahren an haltenden Fahrzeugen, Absperrungen oder Hindernissen	7	6	28	25
Nichtbeachten des nachfolgenden Verkehrs beim Vorbeifahren an haltenden Fahrzeugen, Absperrungen oder Hindernissen und/oder ohne rechtzeitige und deutliche Ankündigung des Ausscherens	1	2	6	7
Nebeneinanderfahren, fehlerhaftes Wechseln des Fahrstreifens beim Nebeneinanderfahren oder Nichtbeachten des Reißverschlussverfahrens	15	17	110	100
Vorfahrt, Vorrang	357	291	1 988	1 841
Nichtbeachten der/des				
Regel "rechts vor links"	37	32	155	173
die Vorfahrt regelnden Verkehrszeichen	278	214	1 573	1 379
Vorfahrt des durchgehenden Verkehrs auf Autobahnen o. Kraftfahrstraßen	-	2	7	7
Vorfahrt durch Fahrzeuge, die aus Feld- und Waldwegen kommen	8	1	19	24
Verkehrsregelung durch Polizeibeamte oder Lichtzeichen	28	35	195	229
Vorranges entgegenkommender Fahrzeuge	4	6	28	22
Vorranges von Schienenfahrzeugen an Bahnübergängen	2	1	11	7
Abbiegen, Wenden, Rückwärtsfahren, Ein- und Anfahren	261	230	1 514	1 582
Fehler beim Abbiegen	139	123	846	894
Fehler beim Wenden oder Rückwärtsfahren	36	41	219	247
Fehler beim Einfahren in den fließenden Verkehr (z.B. aus einem Grundstück, von einem anderen Straßenteil o. beim Anfahren vom Fahrbahnrand)	86	66	449	441

Noch: 10. Ursachen von Straßenverkehrsunfällen mit Personenschaden

Ursache	Juli		Januar - Juli	
	2003	2002	2003	2002
Falsches Verhalten gegenüber Fußgängern	69	75	628	671
an Fußgängerüberwegen	3	-	22	28
an Fußgängerfurten	2	-	21	24
beim Abbiegen	11	7	85	74
an Haltestellen (auch haltenden Schulbussen mit eingeschaltetem Warnblinklicht)	3	6	52	64
an anderen Stellen	50	62	448	481
Ruhender Verkehr, Verkehrssicherung	15	21	71	88
Unzulässiges Halten oder Parken	1	2	10	5
Mangelnde Sicherung haltender o. liegengebliebener Fahrzeuge und von Unfallstellen sowie Schulbussen, bei denen Kinder ein- oder aussteigen	3	1	10	10
Verkehrswidriges Verhalten beim Ein- o. Aussteigen, Be- oder Entladen	11	18	51	73
Nichtbeachten der Beleuchtungsvorschriften	-	1	4	5
Ladung, Besetzung	7	4	21	17
Überladung, Überbesetzung	1	1	4	2
Unzureichend gesicherte Ladung oder Fahrzeugzubehörteile	6	3	17	15
Andere Fehler beim Fahrzeugführer	180	246	827	1 371
Ursachen der Fahrzeugführer zusammen	1 862	1 791	10 967	11 431
Technische Mängel, Wartungsmängel				
Beleuchtung	6	2	33	25
Bereifung	7	7	31	25
Bremsen	3	3	23	18
Lenkung	1	1	5	1
Zugvorrichtung	-	-	3	-
Andere Mängel	10	5	34	38
Technische Mängel, Wartungsmängel zusammen	27	18	129	107
Falsches Verhalten der Fußgänger				
Verkehrstüchtigkeit	10	10	79	83
Alkoholeinfluss	10	10	76	80
Einfluss anderer berauschender Mittel (z.B. Drogen, Rauschgift)	-	-	-	1
Übermüdung	-	-	-	-
sonstige körperliche oder geistige Mängel	-	-	3	2
Falsches Verhalten beim Überschreiten der Fahrbahn	48	45	491	524
an Stellen, an denen der Fußgängerverkehr durch Polizeibeamte oder Lichtzeichen geregelt war	3	2	44	42
auf Fußgängerüberwegen ohne Verkehrsregelung durch Polizeibeamte oder Lichtzeichen	1	-	4	4
in der Nähe von Kreuzungen oder Einmündungen, Lichtzeichenanlagen oder Fußgängerüberwegen bei dichtem Verkehr	3	4	44	45
an anderen Stellen				
durch plötzliches Hervortreten hinter Sichthindernissen	10	6	98	98
ohne auf den Fahrzeugverkehr zu achten	25	26	274	288
durch sonstiges falsches Verhalten	6	7	27	47
Nichtbenutzen des Gehweges	2	-	10	2
Nichtbenutzen der vorgeschriebenen Straßenseite	-	1	6	10
Spielen auf oder neben der Fahrbahn	-	-	6	4
Andere Fehler der Fußgänger	4	8	51	44
Falsches Verhalten der Fußgänger zusammen	64	64	643	667

Noch: 10. Ursachen von Straßenverkehrsunfällen mit Personenschaden

Ursache	Juli		Januar - Juli	
	2003	2002	2003	2002
Straßenverhältnisse				
Glätte oder Schlüpfrigkeit der Fahrbahn	46	46	570	477
Verunreinigung durch ausgeflossenes Öl	2	7	14	24
andere Verunreinigungen durch Straßenbenutzer	1	3	3	3
Schnee, Eis	-	-	446	252
Regen	41	34	103	191
andere Einflüsse (u.a. Laub, angeschwemmter Lehm)	2	2	4	7
Zustand der Straße	13	13	78	66
Spurrillen, im Zusammenhang mit Regen, Schnee oder Eis	-	-	14	5
anderer Zustand der Straße	13	13	64	61
Nicht ordnungsgemäßer Zustand der Verkehrszeichen oder -einrichtungen	-	-	3	1
Mangelhafte Beleuchtung der Straße	-	-	1	6
Mangelhafte Sicherung von Bahnübergängen	-	-	-	-
Straßenverhältnisse zusammen	59	59	652	550
Witterungseinflüsse				
Sichtbehinderung durch				
Nebel	-	1	19	5
starken Regen, Hagel, Schneegestöber usw.	6	4	24	15
blendende Sonne	4	5	49	42
Seitenwind	1	1	10	17
Unwetter oder sonstige Witterungseinflüsse	2	2	8	10
Witterungseinflüsse zusammen	13	13	110	89
Hindernisse				
Nicht oder unzureichend gesicherte Arbeitsstelle auf der Fahrbahn	1	3	7	10
Wild auf der Fahrbahn	6	9	44	64
Anderes Tier auf der Fahrbahn	10	4	33	30
Sonstiges Hindernis auf der Fahrbahn	1	2	18	15
Hindernisse zusammen	18	18	102	119
Sonstige Ursachen				
Alle nicht aufgeführten Ursachen zusammen	4	5	17	349
Ursachen insgesamt	2 047	1 968	12 620	13 312

11. Straßenverkehrsunfälle und Verunglückte nach Datum und Ortslage

Datum / Wochentag	Unfälle mit Personen- schaden	Davon mit			Verunglückte				Schwerwiegende
		Ge- töteten	Schwer- verletzten	Leicht- verletzten	ins- gesamt	Ge- tötete	Schwer- verletzte	Leicht- verletzte	Unfälle mit Sachschaden im engeren Sinne
Insgesamt									
01.07.03/Di	87	2	22	63	121	2	26	93	38
02.07.03/Mi	44	-	17	27	53	-	17	36	17
03.07.03/Do	64	1	17	46	84	1	20	63	25
04.07.03/Fr	62	-	16	46	77	-	17	60	29
05.07.03/Sa	56	-	16	40	90	-	22	68	25
06.07.03/So	38	-	10	28	52	-	11	41	20
07.07.03/Mo	49	-	12	37	52	-	13	39	13
08.07.03/Di	63	1	18	44	73	1	19	53	14
09.07.03/Mi	51	-	13	38	69	-	14	55	21
10.07.03/Do	63	1	12	50	70	1	12	57	19
11.07.03/Fr	61	-	12	49	77	-	14	63	23
12.07.03/Sa	40	2	17	21	58	3	21	34	12
13.07.03/So	33	-	13	20	45	-	14	31	12
14.07.03/Mo	52	-	14	38	67	-	17	50	13
15.07.03/Di	58	1	13	44	70	1	14	55	15
16.07.03/Mi	61	-	18	43	74	-	23	51	18
17.07.03/Do	62	-	16	46	84	-	20	64	21
18.07.03/Fr	52	1	21	30	65	1	22	42	12
19.07.03/Sa	40	-	15	25	47	-	15	32	19
20.07.03/So	39	2	12	25	51	2	14	35	9
21.07.03/Mo	50	2	13	35	64	2	17	45	21
22.07.03/Di	42	-	10	32	50	-	11	39	13
23.07.03/Mi	44	2	14	28	54	3	16	35	12
24.07.03/Do	45	-	14	31	52	-	16	36	17
25.07.03/Fr	75	-	24	51	107	-	27	80	28
26.07.03/Sa	43	1	15	27	62	1	17	44	16
27.07.03/So	48	3	15	30	79	5	21	53	15
28.07.03/Mo	62	-	20	42	74	-	21	53	27
29.07.03/Di	48	1	15	32	67	1	19	47	18
30.07.03/Mi	50	3	13	34	61	3	15	43	13
31.07.03/Do	42	1	11	30	46	2	12	32	12
Insgesamt	1 624	24	468	1 132	2 095	29	537	1 529	567
innerorts									
01.07.03/Di	53	-	9	44	63	-	9	54	23
02.07.03/Mi	32	-	10	22	37	-	10	27	11
03.07.03/Do	43	-	11	32	49	-	13	36	14
04.07.03/Fr	45	-	9	36	53	-	9	44	20
05.07.03/Sa	42	-	10	32	60	-	13	47	15
06.07.03/So	21	-	6	15	29	-	7	22	14
07.07.03/Mo	38	-	10	28	41	-	11	30	8
08.07.03/Di	47	1	11	35	55	1	11	43	9
09.07.03/Mi	46	-	10	36	61	-	10	51	16
10.07.03/Do	44	1	9	34	48	1	9	38	14
11.07.03/Fr	45	-	8	37	54	-	8	46	16
12.07.03/Sa	30	-	13	17	43	-	17	26	9
13.07.03/So	21	-	8	13	31	-	9	22	8
14.07.03/Mo	44	-	11	33	49	-	13	36	5
15.07.03/Di	43	-	9	34	50	-	10	40	7
16.07.03/Mi	49	-	13	36	55	-	14	41	12
17.07.03/Do	43	-	9	34	55	-	10	45	14
18.07.03/Fr	31	-	9	22	35	-	9	26	7
19.07.03/Sa	30	-	13	17	34	-	13	21	13
20.07.03/So	23	1	3	19	30	1	4	25	5
21.07.03/Mo	39	-	7	32	45	-	7	38	14
22.07.03/Di	34	-	5	29	39	-	5	34	9
23.07.03/Mi	25	1	7	17	29	1	7	21	10
24.07.03/Do	28	-	8	20	32	-	10	22	8
25.07.03/Fr	50	-	10	40	63	-	10	53	14
26.07.03/Sa	30	-	11	19	35	-	12	23	11
27.07.03/So	29	-	8	21	44	-	9	35	10
28.07.03/Mo	43	-	11	32	46	-	11	35	13
29.07.03/Di	30	-	4	26	34	-	4	30	7
30.07.03/Mi	32	-	7	25	34	-	7	27	8
31.07.03/Do	29	1	8	20	32	2	8	22	8
Zusammen	1 139	5	277	857	1 365	6	299	1 060	352

Noch: 11. Straßenverkehrsunfälle und Verunglückte nach Datum und Ortslage

Datum / Wochentag	Unfälle mit Personen- schaden	Davon mit			Verunglückte				Schwerwiegende
		Ge- töteten	Schwer- verletzten	Leicht- verletzten	ins- gesamt	Ge- tötete	Schwer- verletzte	Leicht- verletzte	Unfälle mit Sachschaden im engeren Sinne
außerorts, einschließlich Autobahn									
01.07.03/Di	34	2	13	19	58	2	17	39	15
02.07.03/Mi	12	-	7	5	16	-	7	9	6
03.07.03/Do	21	1	6	14	35	1	7	27	11
04.07.03/Fr	17	-	7	10	24	-	8	16	9
05.07.03/Sa	14	-	6	8	30	-	9	21	10
06.07.03/So	17	-	4	13	23	-	4	19	6
07.07.03/Mo	11	-	2	9	11	-	2	9	5
08.07.03/Di	16	-	7	9	18	-	8	10	5
09.07.03/Mi	5	-	3	2	8	-	4	4	5
10.07.03/Do	19	-	3	16	22	-	3	19	5
11.07.03/Fr	16	-	4	12	23	-	6	17	7
12.07.03/Sa	10	2	4	4	15	3	4	8	3
13.07.03/So	12	-	5	7	14	-	5	9	4
14.07.03/Mo	8	-	3	5	18	-	4	14	8
15.07.03/Di	15	1	4	10	20	1	4	15	8
16.07.03/Mi	12	-	5	7	19	-	9	10	6
17.07.03/Do	19	-	7	12	29	-	10	19	7
18.07.03/Fr	21	1	12	8	30	1	13	16	5
19.07.03/Sa	10	-	2	8	13	-	2	11	6
20.07.03/So	16	1	9	6	21	1	10	10	4
21.07.03/Mo	11	2	6	3	19	2	10	7	7
22.07.03/Di	8	-	5	3	11	-	6	5	4
23.07.03/Mi	19	1	7	11	25	2	9	14	2
24.07.03/Do	17	-	6	11	20	-	6	14	9
25.07.03/Fr	25	-	14	11	44	-	17	27	14
26.07.03/Sa	13	1	4	8	27	1	5	21	5
27.07.03/So	19	3	7	9	35	5	12	18	5
28.07.03/Mo	19	-	9	10	28	-	10	18	14
29.07.03/Di	18	1	11	6	33	1	15	17	11
30.07.03/Mi	18	3	6	9	27	3	8	16	5
31.07.03/Do	13	-	3	10	14	-	4	10	4
Zusammen	485	19	191	275	730	23	238	469	215
auf Autobahnen									
01.07.03/Di	1	-	-	1	1	-	-	1	4
02.07.03/Mi	1	-	1	-	1	-	1	-	-
03.07.03/Do	2	-	-	2	2	-	-	2	4
04.07.03/Fr	1	-	-	1	1	-	-	1	3
05.07.03/Sa	1	-	-	1	2	-	-	2	1
06.07.03/So	3	-	-	3	5	-	-	5	2
07.07.03/Mo	1	-	1	-	1	-	1	-	1
08.07.03/Di	2	-	1	1	3	-	2	1	-
09.07.03/Mi	-	-	-	-	-	-	-	-	2
10.07.03/Do	4	-	-	4	5	-	-	5	-
11.07.03/Fr	1	-	-	1	1	-	-	1	1
12.07.03/Sa	-	-	-	-	-	-	-	-	-
13.07.03/So	-	-	-	-	-	-	-	-	1
14.07.03/Mo	1	-	1	-	2	-	1	1	1
15.07.03/Di	1	-	-	1	2	-	-	2	-
16.07.03/Mi	2	-	1	1	5	-	3	2	-
17.07.03/Do	3	-	1	2	3	-	1	2	2
18.07.03/Fr	2	-	1	1	4	-	1	3	-
19.07.03/Sa	2	-	-	2	2	-	-	2	2
20.07.03/So	3	-	2	1	5	-	2	3	-
21.07.03/Mo	3	1	1	1	6	1	4	1	3
22.07.03/Di	2	-	1	1	2	-	1	1	-
23.07.03/Mi	7	-	2	5	8	-	2	6	-
24.07.03/Do	-	-	-	-	-	-	-	-	5
25.07.03/Fr	2	-	-	2	5	-	-	5	5
26.07.03/Sa	-	-	-	-	-	-	-	-	-
27.07.03/So	4	1	-	3	8	3	1	4	1
28.07.03/Mo	2	-	1	1	3	-	1	2	7
29.07.03/Di	3	-	2	1	9	-	2	7	3
30.07.03/Mi	-	-	-	-	-	-	-	-	-
31.07.03/Do	2	-	-	2	2	-	-	2	-
Zusammen	56	2	16	38	88	4	23	61	48

12. Straßenverkehrsunfälle und Verunglückte im Juli 2003 nach Kreisen und Ortslage

Kreis Regierungsbezirk Land Ortslage	Straßenverkehrsunfälle					Verunglückte			
	ins- gesamt	mit Personen- schaden	mit Sachschaden			ins- gesamt	davon		
			schwerwiegende		übrige		Getötete	Schwer- verletzte	Leicht- verletzte
			im engeren Sinne	sonstige unter Alkohol					
Chemnitz, Stadt	667	94	43	2	528	115			
innerorts	602	80	33	2	487	96	-	22	74
außerorts	65	14	10	-	41	19	1	6	12
Plauen, Stadt	213	26	9	2	176	39	-	4	35
innerorts	184	22	7	2	153	31	-	3	28
außerorts	29	4	2	-	23	8	-	1	7
Zwickau, Stadt	297	31	6	3	257	36	-	10	26
innerorts	251	24	6	3	218	28	-	8	20
außerorts	46	7	-	-	39	8	-	2	6
Annaberg	186	34	7	2	143	49	1	11	37
innerorts	131	21	4	2	104	29	-	7	22
außerorts	55	13	3	-	39	20	1	4	15
Chemnitzer Land	323	63	16	-	244	80	-	19	61
innerorts	239	46	9	-	184	52	-	12	40
außerorts	84	17	7	-	60	28	-	7	21
Freiberg	293	49	13	6	225	64	-	24	40
innerorts	208	24	7	6	171	29	-	12	17
außerorts	85	25	6	-	54	35	-	12	23
Vogtlandkreis	518	89	23	2	404	122	1	35	86
innerorts	302	48	13	2	239	67	1	16	50
außerorts	216	41	10	-	165	55	-	19	36
Mittlerer Erzgebirgskreis	185	35	12	2	136	41	-	19	22
innerorts	120	18	6	1	95	20	-	8	12
außerorts	65	17	6	1	41	21	-	11	10
Mittweida	311	45	20	5	241	64	1	17	46
innerorts	168	18	9	4	137	20	-	5	15
außerorts	143	27	11	1	104	44	1	12	31
Stollberg	200	28	8	3	161	37	2	10	25
innerorts	123	15	5	3	100	16	-	5	11
außerorts	77	13	3	-	61	21	2	5	14
Aue-Schwarzenberg	279	43	17	4	215	68	-	17	51
innerorts	211	30	6	3	172	41	-	9	32
außerorts	68	13	11	1	43	27	-	8	19
Zwickauer Land	256	49	11	3	193	65	2	17	46
innerorts	179	28	5	3	143	33	-	8	25
außerorts	77	21	6	-	50	32	2	9	21
Regierungsbezirk Chemnitz	3 728	586	185	34	2 923	780	8	211	561
innerorts	2 718	374	110	31	2 203	462	1	115	346
außerorts	1 010	212	75	3	720	318	7	96	215

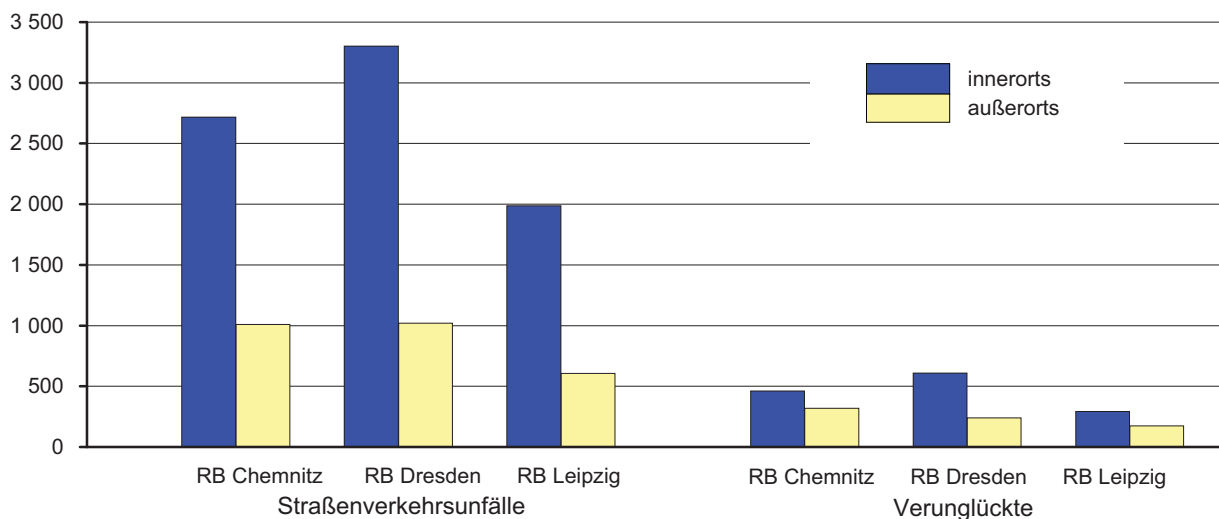
Noch: 12. Straßenverkehrsunfälle und Verunglückte im Juli 2003 nach Kreisen und Ortslage

Kreis Regierungsbezirk Land Ortslage	Straßenverkehrsunfälle					Verunglückte			
	ins- gesamt	mit Personen- schaden	mit Sachschaden			ins- gesamt	davon		
			schwerwiegende		übrige		Getötete	Schwer- verletzte	Leicht- verletzte
			im engeren Sinne	sonstige unter Alkohol					
Dresden, Stadt	1 449	189	50	9	1 201	236			
innerorts	1 345	181	44	9	1 111	224	-	36	188
außerorts	104	8	6	-	90	12	-	1	11
Görlitz, Stadt	112	20	5	2	85	23	-	5	18
innerorts	105	18	5	2	80	18	-	3	15
außerorts	7	2	-	-	5	5	-	2	3
Hoyerswerda, Stadt	87	12	1	1	73	13	-	3	10
innerorts	79	10	1	1	67	10	-	2	8
außerorts	8	2	-	-	6	3	-	1	2
Bautzen	493	80	28	7	378	112	5	28	79
innerorts	348	57	18	6	267	74	-	13	61
außerorts	145	23	10	1	111	38	5	15	18
Meißen	414	67	36	1	310	90	1	26	63
innerorts	271	39	18	-	214	47	1	13	33
außerorts	143	28	18	1	96	43	-	13	30
Niederschlesischer Oberlausitzkreis	239	33	14	3	189	46	3	18	25
innerorts	103	15	3	2	83	16	-	5	11
außerorts	136	18	11	1	106	30	3	13	14
Riesa-Großenhain	282	48	12	-	222	56	-	10	46
innerorts	203	35	4	-	164	38	-	4	34
außerorts	79	13	8	-	58	18	-	6	12
Löbau-Zittau	312	59	22	4	227	79	1	22	56
innerorts	235	42	18	4	171	55	-	16	39
außerorts	77	17	4	-	56	24	1	6	17
Sächsische Schweiz	305	57	15	4	229	68	-	21	47
innerorts	221	38	7	4	172	43	-	14	29
außerorts	84	19	8	-	57	25	-	7	18
Weißeritzkreis	260	35	8	9	208	44	1	6	37
innerorts	178	29	4	6	139	37	1	4	32
außerorts	82	6	4	3	69	7	-	2	5
Kamenz	370	64	14	3	289	82	2	41	39
innerorts	215	39	8	3	165	48	-	20	28
außerorts	155	25	6	-	124	34	2	21	11
Regierungsbezirk Dresden	4 323	664	205	43	3 411	849	13	217	619
innerorts	3 303	503	130	37	2 633	610	2	130	478
außerorts	1 020	161	75	6	778	239	11	87	141

Noch: 12. Straßenverkehrsunfälle und Verunglückte im Juli 2003 nach Kreisen und Ortslage

Kreis Regierungsbezirk Land Ortslage	Straßenverkehrsunfälle					Verunglückte			
	ins- gesamt	mit Personen- schaden	mit Sachschaden			ins- gesamt	davon		
			schwerwiegende		übrige		Getötete	Schwer- verletzte	Leicht- verletzte
			im engeren Sinne	sonstige unter Alkohol					
Leipzig, Stadt	1 307	162	55	18	1 072	183			
innerorts	1 232	151	50	17	1 014	167	2	20	145
außerorts	75	11	5	1	58	16	-	2	14
Delitzsch	359	45	43	6	265	58	-	26	32
innerorts	191	16	22	4	149	16	-	5	11
außerorts	168	29	21	2	116	42	-	21	21
Döbeln	118	20	14	-	84	34	1	7	26
innerorts	59	8	7	-	44	11	1	1	9
außerorts	59	12	7	-	40	23	-	6	17
Leipziger Land	291	60	17	5	209	86	1	19	66
innerorts	207	37	14	5	151	41	-	10	31
außerorts	84	23	3	-	58	45	1	9	35
Muldentalkreis	300	52	18	-	230	59	1	19	39
innerorts	181	30	9	-	142	35	-	12	23
außerorts	119	22	9	-	88	24	1	7	16
Torgau-Oschatz	220	35	30	4	151	46	3	16	27
innerorts	118	20	10	3	85	23	-	6	17
außerorts	102	15	20	1	66	23	3	10	10
Regierungsbezirk Leipzig	2 595	374	177	33	2 011	466	8	109	349
innerorts	1 988	262	112	29	1 585	293	3	54	236
außerorts	607	112	65	4	426	173	5	55	113
Sachsen	10 646	1 624	567	110	8 345	2 095	29	537	1 529
innerorts	8 009	1 139	352	97	6 421	1 365	6	299	1 060
außerorts	2 637	485	215	13	1 924	730	23	238	469

Abb. 10 Straßenverkehrsunfälle und Verunglückte nach Regierungsbezirken (RB) und Ortslage im Juli 2003



13. Straßenverkehrsunfälle und Verunglückte im Zeitraum Januar bis Juli 2003 nach Kreisen und Ortslage

Kreis Regierungsbezirk Land Ortslage	Straßenverkehrsunfälle					Verunglückte			
	ins- gesamt	mit Personen- schaden	mit Sachschaden			ins- gesamt	davon		
			schwerwiegende		übrige ohne Alkohol- unfälle		Getötete	Schwer- verletzte	Leicht- verletzte
			im engeren Sinne	sonstige unter Alkohol					
Chemnitz, Stadt	5 331	661	405	47	4 218	880	6	176	698
innerorts	4 902	590	344	44	3 924	765	4	141	620
außerorts	429	71	61	3	294	115	2	35	78
Plauen, Stadt	1 356	139	55	24	1 138	176	2	33	141
innerorts	1 191	114	40	21	1 016	137	1	24	112
außerorts	165	25	15	3	122	39	1	9	29
Zwickau, Stadt	2 063	244	95	19	1 705	310	3	54	253
innerorts	1 834	221	89	19	1 505	282	3	48	231
außerorts	229	23	6	-	200	28	-	6	22
Annaberg	1 243	194	59	16	974	271	5	60	206
innerorts	829	105	36	14	674	139	2	31	106
außerorts	414	89	23	2	300	132	3	29	100
Chemnitzer Land	2 045	278	123	20	1 624	356	5	93	258
innerorts	1 544	198	76	17	1 253	233	3	57	173
außerorts	501	80	47	3	371	123	2	36	85
Freiberg	2 102	297	128	27	1 650	380	4	133	243
innerorts	1 450	166	72	22	1 190	205	-	59	146
außerorts	652	131	56	5	460	175	4	74	97
Vogtlandkreis	3 333	450	183	31	2 669	616	16	158	442
innerorts	2 073	234	106	26	1 707	294	3	66	225
außerorts	1 260	216	77	5	962	322	13	92	217
Mittlerer Erzgebirgskreis	1 206	212	68	10	916	278	7	90	181
innerorts	665	104	29	8	524	123	2	34	87
außerorts	541	108	39	2	392	155	5	56	94
Mittweida	2 219	304	175	16	1 724	437	6	145	286
innerorts	1 239	139	72	14	1 014	171	3	50	118
außerorts	980	165	103	2	710	266	3	95	168
Stollberg	1 364	188	50	11	1 115	244	6	66	172
innerorts	888	135	36	11	706	164	2	41	121
außerorts	476	53	14	-	409	80	4	25	51
Aue-Schwarzenberg	1 888	239	117	15	1 517	329	3	101	225
innerorts	1 522	162	79	12	1 269	208	1	56	151
außerorts	366	77	38	3	248	121	2	45	74
Zwickauer Land	1 717	300	106	25	1 286	399	3	98	298
innerorts	1 247	196	56	23	972	248	-	61	187
außerorts	470	104	50	2	314	151	3	37	111
Regierungsbezirk Chemnitz	25 867	3 506	1 564	261	20 536	4 676	66	1 207	3 403
innerorts	19 384	2 364	1 035	231	15 754	2 969	24	668	2 277
außerorts	6 483	1 142	529	30	4 782	1 707	42	539	1 126

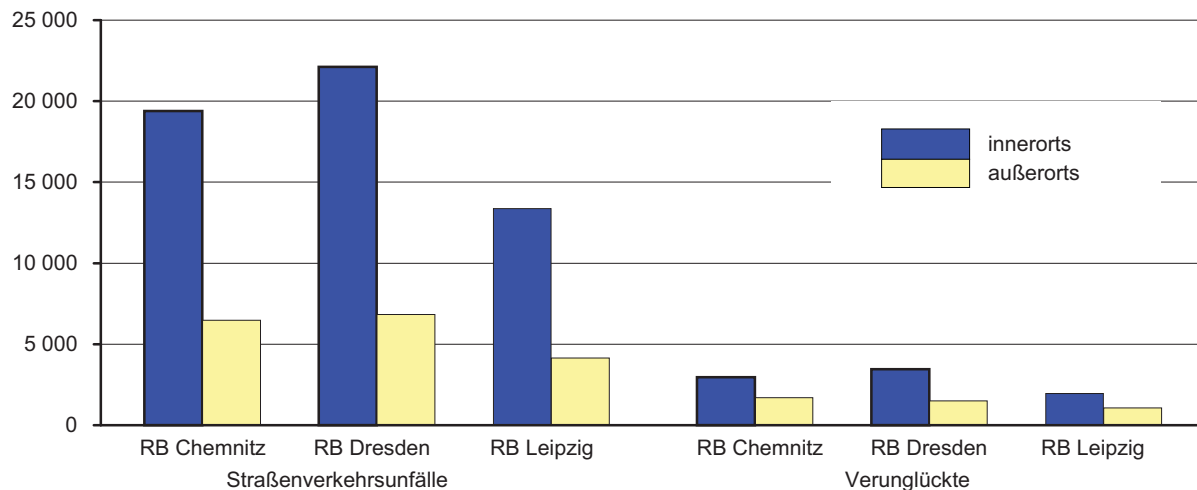
Noch: 13. Straßenverkehrsunfälle und Verunglückte im Zeitraum Januar bis Juli 2003
nach Kreisen und Ortslage

Kreis Regierungsbezirk Land Ortslage	Straßenverkehrsunfälle					Verunglückte			
	ins- gesamt	mit Personen- schaden	mit Sachschaden			ins- gesamt	davon		
			schwerwiegende		übrige		Getötete	Schwer- verletzte	Leicht- verletzte
			im engeren Sinne	sonstige unter Alkohol					
Dresden, Stadt	9 814	1 165	478	91	8 080	1 454			
innerorts	9 181	1 111	427	87	7 556	1 373	6	214	1 153
außerorts	633	54	51	4	524	81	4	24	53
Görlitz, Stadt	922	100	51	12	759	116	-	18	98
innerorts	822	88	41	12	681	95	-	13	82
außerorts	100	12	10	-	78	21	-	5	16
Hoyerswerda, Stadt	582	70	16	7	489	78	-	15	63
innerorts	497	60	13	5	419	63	-	12	51
außerorts	85	10	3	2	70	15	-	3	12
Bautzen	2 898	442	163	41	2 252	581	11	122	448
innerorts	2 013	285	97	39	1 592	342	1	61	280
außerorts	885	157	66	2	660	239	10	61	168
Meißen	2 440	384	205	23	1 828	538	9	141	388
innerorts	1 654	237	106	19	1 292	290	1	60	229
außerorts	786	147	99	4	536	248	8	81	159
Niederschlesischer Oberlausitzkreis	1 817	231	91	21	1 474	324	10	117	197
innerorts	894	106	36	13	739	127	1	47	79
außerorts	923	125	55	8	735	197	9	70	118
Riesa-Großenhain	1 746	240	74	21	1 411	282	7	72	203
innerorts	1 123	151	34	15	923	170	3	40	127
außerorts	623	89	40	6	488	112	4	32	76
Löbau-Zittau	2 193	314	192	35	1 652	409	6	107	296
innerorts	1 560	222	128	33	1 177	277	2	71	204
außerorts	633	92	64	2	475	132	4	36	92
Sächsische Schweiz	2 327	357	102	19	1 849	452	8	105	339
innerorts	1 690	230	71	16	1 373	280	2	55	223
außerorts	637	127	31	3	476	172	6	50	116
Weißeritzkreis	1 830	219	62	24	1 525	269	5	61	203
innerorts	1 293	152	40	18	1 083	179	1	26	152
außerorts	537	67	22	6	442	90	4	35	51
Kamenz	2 371	363	146	20	1 842	466	8	145	313
innerorts	1 387	219	84	15	1 069	267	-	67	200
außerorts	984	144	62	5	773	199	8	78	113
Regierungsbezirk Dresden	28 940	3 885	1 580	314	23 161	4 969	74	1 141	3 754
innerorts	22 114	2 861	1 077	272	17 904	3 463	17	666	2 780
außerorts	6 826	1 024	503	42	5 257	1 506	57	475	974

Noch: 13. Straßenverkehrsunfälle und Verunglückte im Zeitraum Januar bis Juli 2003
nach Kreisen und Ortslage

Kreis Regierungsbezirk Land Ortslage	Straßenverkehrsunfälle					Verunglückte			
	ins- gesamt	mit Personen- schaden	mit Sachschaden			ins- gesamt	davon		
			schwerwiegende		übrige ohne Alkohol- unfälle		Getötete	Schwer- verletzte	Leicht- verletzte
			im engeren Sinne	sonstige unter Alkohol					
Leipzig, Stadt	8 692	1 016	355	119	7 202	1 243	7	166	1 070
innerorts	8 241	949	321	112	6 859	1 148	7	139	1 002
außerorts	451	67	34	7	343	95	-	27	68
Delitzsch	2 288	290	227	19	1 752	380	8	129	243
innerorts	1 198	131	94	14	959	150	1	38	111
außerorts	1 090	159	133	5	793	230	7	91	132
Döbeln	1 084	161	74	5	844	236	3	64	169
innerorts	568	80	26	4	458	99	2	19	78
außerorts	516	81	48	1	386	137	1	45	91
Leipziger Land	2 121	380	117	34	1 590	510	7	110	393
innerorts	1 441	214	55	25	1 147	258	2	52	204
außerorts	680	166	62	9	443	252	5	58	189
Muldentalkreis	1 839	274	114	14	1 437	355	6	110	239
innerorts	1 063	138	51	12	862	164	-	41	123
außerorts	776	136	63	2	575	191	6	69	116
Torgau-Oschatz	1 489	219	147	13	1 110	299	14	112	173
innerorts	855	114	62	11	668	134	-	44	90
außerorts	634	105	85	2	442	165	14	68	83
Regierungsbezirk Leipzig	17 513	2 340	1 034	204	13 935	3 023	45	691	2 287
innerorts	13 366	1 626	609	178	10 953	1 953	12	333	1 608
außerorts	4 147	714	425	26	2 982	1 070	33	358	679
Sachsen	72 320	9 731	4 178	779	57 632	12 668	185	3 039	9 444
innerorts	54 864	6 851	2 721	681	44 611	8 385	53	1 667	6 665
außerorts	17 456	2 880	1 457	98	13 021	4 283	132	1 372	2 779

Abb. 11 Straßenverkehrsunfälle und Verunglückte nach Regierungsbezirken (RB)
und Ortslage im Zeitraum Januar bis Juli 2003



14. Straßenverkehrsunfälle und Verunglückte im Zeitraum Januar bis Juli 2003 nach Ortslage, Unfalltypen, Monaten, Wochentagen, Uhrzeit und Lichtverhältnissen

Merkmal	Unfälle mit Personen- schaden	Ver- unglückte	Davon			Schwerwiegende Unfälle mit Sachschaden	
			Ge- tötete	Schwer- verletzte	Leicht- verletzte	im engeren Sinne	sonstige unter Alkohol
Insgesamt	9 731	12 668	185	3 039	9 444	4 178	779
Ortslage							
innerorts	6 851	8 385	53	1 667	6 665	2 721	681
außerorts ohne Autobahn	2 497	3 656	117	1 192	2 347	1 075	82
auf Autobahnen	383	627	15	180	432	382	16
Unfalltyp							
Fahrunfall	2 366	3 122	87	1 108	1 927	1 352	262
Abbiegeunfall	1 220	1 569	11	312	1 246	503	53
Einbiegen-/Kreuzenunfall	2 411	3 167	21	591	2 555	1 426	56
Überschreitenunfall	607	677	17	240	420	1	4
Unfall durch ruhenden Verkehr	146	154	1	29	124	56	75
Unfall im Längsverkehr	2 162	3 023	38	495	2 490	578	168
sonstiger Unfall	819	956	10	264	682	262	161
Monat							
Januar	1 102	1 453	27	353	1 073	797	98
Februar	1 030	1 404	17	292	1 095	624	86
März	1 175	1 505	19	353	1 133	511	121
April	1 422	1 799	34	401	1 364	602	102
Mai	1 649	2 166	24	527	1 615	557	134
Juni	1 729	2 246	35	576	1 635	520	128
Juli	1 624	2 095	29	537	1 529	567	110
August
September
Oktober
November
Dezember
Wochentag							
Montag	1 655	2 055	24	473	1 558	664	67
Dienstag	1 382	1 732	31	419	1 282	564	80
Mittwoch	1 401	1 755	21	403	1 331	602	92
Donnerstag	1 471	1 868	27	426	1 415	658	112
Freitag	1 633	2 107	25	495	1 587	690	143
Samstag	1 204	1 732	24	417	1 291	609	150
Sonntag	985	1 419	33	406	980	391	135
Uhrzeit ¹⁾							
0 - 1:59 Uhr	223	316	6	100	210	175	72
2 - 3:59 Uhr	147	203	7	59	137	106	60
4 - 5:59 Uhr	264	345	7	115	223	182	44
6 - 7:59 Uhr	963	1 170	15	266	889	451	25
8 - 9:59 Uhr	759	939	14	201	724	424	23
10 - 11:59 Uhr	1 044	1 357	21	272	1 064	399	38
12 - 13:59 Uhr	1 120	1 431	16	326	1 089	426	49
14 - 15:59 Uhr	1 602	2 098	30	474	1 594	571	68
16 - 17:59 Uhr	1 558	1 985	21	439	1 525	558	108
18 - 19:59 Uhr	1 083	1 475	25	368	1 082	383	102
20 - 21:59 Uhr	587	793	12	248	533	265	95
22 - 23:59 Uhr	381	556	11	171	374	238	95
Lichtverhältnisse							
Tageslicht	7 599	9 779	131	2 201	7 447	2 899	377
Dämmerung	495	634	6	173	455	241	49
Dunkelheit	1 637	2 255	48	665	1 542	1 038	353

1) Unfälle mit fehlendem Merkmal wurden nicht ausgewertet

15. Straßenverkehrsunfälle und Verunglückte im Zeitraum Januar bis Juli 2003
nach Ortslage, Unfalltypen, Monaten, Wochentagen, Uhrzeit und Lichtverhältnissen -
Alkoholunfälle¹⁾

Merkmal	Unfälle mit Personen- schaden	Ver- unglückte	Davon			Schwerwiegende Unfälle mit Sachschaden	
			Ge- tötete	Schwer- verletzte	Leicht- verletzte	im engeren Sinne	sonstige unter Alkohol
Insgesamt	693	911	17	317	577	390	779
Ortslage							
innerorts	492	617	4	212	401	267	681
außerorts ohne Autobahn	182	261	13	96	152	97	82
auf Autobahnen	19	33	-	9	24	26	16
Unfalltyp							
Fahrunfall	348	464	12	196	256	264	262
Abbiegeunfall	45	58	-	16	42	16	53
Einbiegen-/Kreuzenunfall	70	96	1	28	67	36	56
Überschreitenunfall	50	64	1	24	39	-	4
Unfall durch ruhenden Verkehr	17	20	-	4	16	15	75
Unfall im Längsverkehr	102	136	3	21	112	38	168
sonstiger Unfall	61	73	-	28	45	21	161
Monat							
Januar	58	80	5	28	47	52	98
Februar	69	99	1	27	71	45	86
März	90	116	1	36	79	64	121
April	83	110	6	39	65	64	102
Mai	127	160	1	62	97	62	134
Juni	140	177	3	66	108	47	128
Juli	126	169	-	59	110	56	110
August
September
Oktober
November
Dezember
Wochentag							
Montag	76	92	1	27	64	34	67
Dienstag	52	64	2	18	44	46	80
Mittwoch	79	99	3	28	68	40	92
Donnerstag	105	136	2	58	76	54	112
Freitag	111	152	2	47	103	59	143
Samstag	129	173	3	62	108	93	150
Sonntag	141	195	4	77	114	64	135
Uhrzeit ²⁾							
0 - 1:59 Uhr	72	97	4	38	55	62	72
2 - 3:59 Uhr	62	88	2	27	59	40	60
4 - 5:59 Uhr	52	75	-	38	37	40	44
6 - 7:59 Uhr	34	44	2	19	23	14	25
8 - 9:59 Uhr	17	22	1	5	16	21	23
10 - 11:59 Uhr	21	25	-	8	17	14	38
12 - 13:59 Uhr	31	42	-	12	30	13	49
14 - 15:59 Uhr	54	73	-	26	47	23	68
16 - 17:59 Uhr	70	94	2	18	74	35	108
18 - 19:59 Uhr	90	119	1	39	79	45	102
20 - 21:59 Uhr	88	112	2	45	65	36	95
22 - 23:59 Uhr	102	120	3	42	75	47	95
Lichtverhältnisse							
Tageslicht	297	395	4	125	266	154	377
Dämmerung	48	67	-	31	36	25	49
Dunkelheit	348	449	13	161	275	211	353

1) Alkoholunfälle sind Unfälle, bei denen mindestens ein Beteiligter alkoholisiert war.

2) Unfälle mit fehlendem Merkmal wurden nicht ausgewertet.

16. Straßenverkehrsunfälle und Verunglückte im Zeitraum Januar bis Juli 2003
nach Ortslage, Unfalltypen, Monaten, Wochentagen, Uhrzeit und Lichtverhältnissen -
Anteil der Alkoholunfälle an allen Unfällen in Prozent ¹⁾

Merkmal	Unfälle mit Personen- schaden	Ver- unglückte	Davon			Schwerwiegende Unfälle mit Sachschaden	
			Ge- tötete	Schwer- verletzte	Leicht- verletzte	im engeren Sinne	sonstige unter Alkohol
Insgesamt	7,1	7,2	9,2	10,4	6,1	9,3	100
Ortslage							
innerorts	7,2	7,4	7,5	12,7	6,0	9,8	100
außerorts ohne Autobahn	7,3	7,1	11,1	8,1	6,5	9,0	100
auf Autobahnen	5,0	5,3	-	5,0	5,6	6,8	100
Unfalltyp							
Fahrunfall	14,7	14,9	13,8	17,7	13,3	19,5	100
Abbiegeunfall	3,7	3,7	-	5,1	3,4	3,2	100
Einbiegen-/Kreuzenunfall	2,9	3,0	4,8	4,7	2,6	2,5	100
Überschreitenunfall	8,2	9,5	5,9	10,0	9,3	-	100
Unfall durch ruhenden Verkehr	11,6	13,0	-	13,8	12,9	26,8	100
Unfall im Längsverkehr	4,7	4,5	7,9	4,2	4,5	6,6	100
sonstiger Unfall	7,4	7,6	-	10,6	6,6	8,0	100
Monat							
Januar	5,3	5,5	18,5	7,9	4,4	6,5	100
Februar	6,7	7,1	5,9	9,2	6,5	7,2	100
März	7,7	7,7	5,3	10,2	7,0	12,5	100
April	5,8	6,1	17,6	9,7	4,8	10,6	100
Mai	7,7	7,4	4,2	11,8	6,0	11,1	100
Juni	8,1	7,9	8,6	11,5	6,6	9,0	100
Juli	7,8	8,1	-	11,0	7,2	9,9	100
August
September
Oktober
November
Dezember
Wochentag							
Montag	4,6	4,5	4,2	5,7	4,1	5,1	100
Dienstag	3,8	3,7	6,5	4,3	3,4	8,2	100
Mittwoch	5,6	5,6	14,3	6,9	5,1	6,6	100
Donnerstag	7,1	7,3	7,4	13,6	5,4	8,2	100
Freitag	6,8	7,2	8,0	9,5	6,5	8,6	100
Samstag	10,7	10,0	12,5	14,9	8,4	15,3	100
Sonntag	14,3	13,7	12,1	19,0	11,6	16,4	100
Uhrzeit ²⁾							
0 - 1:59 Uhr	32,3	30,7	66,7	38,0	26,2	35,4	100
2 - 3:59 Uhr	42,2	43,3	28,6	45,8	43,1	37,7	100
4 - 5:59 Uhr	19,7	21,7	-	33,0	16,6	22,0	100
6 - 7:59 Uhr	3,5	3,8	13,3	7,1	2,6	3,1	100
8 - 9:59 Uhr	2,2	2,3	7,1	2,5	2,2	5,0	100
10 - 11:59 Uhr	2,0	1,8	-	2,9	1,6	3,5	100
12 - 13:59 Uhr	2,8	2,9	-	3,7	2,8	3,1	100
14 - 15:59 Uhr	3,4	3,5	-	5,5	2,9	4,0	100
16 - 17:59 Uhr	4,5	4,7	9,5	4,1	4,9	6,3	100
18 - 19:59 Uhr	8,3	8,1	4,0	10,6	7,3	11,7	100
20 - 21:59 Uhr	15,0	14,1	16,7	18,1	12,2	13,6	100
22 - 23:59 Uhr	26,8	21,6	27,3	24,6	20,1	19,7	100
Lichtverhältnisse							
Tageslicht	3,9	4,0	3,1	5,7	3,6	5,3	100
Dämmerung	9,7	10,6	-	17,9	7,9	10,4	100
Dunkelheit	21,3	19,9	27,1	24,2	17,8	20,3	100

1) Alkoholunfälle sind Unfälle, bei denen mindestens ein Beteiligter alkoholisiert war.

2) Unfälle mit fehlendem Merkmal wurden nicht ausgewertet.

Neuerscheinungen des Statistischen Landesamtes des Freistaates Sachsen

Kennziffer	Titel/Kurztitel	Stand Periodizität	Preis €
A IV 3	Gestorbene nach Todesursachen im Freistaat Sachsen	2002 - j	6,00
A VI 10	Der Arbeitsmarkt im Freistaat Sachsen	1/2003 - hj	7,40
A VII 8	Ältere Menschen im Freistaat Sachsen - Ergebnisse des Mikrozensus	2002 - j	3,10
A VII 9	Nichteheleiche Lebensgemeinschaften im Freistaat Sachsen - Ergebnisse des Mikrozensus	2002 - j	2,50
B III 7	Studienanfänger an den Hochschulen im Freistaat Sachsen - Sommersemester	2003 - j	3,00
H I 2	Bestand an Kraftfahrzeugen und Kraftfahrzeuganhängern im Freistaat Sachsen	2003 - j	2,00
H I 5	Straßenverkehrsunfälle von Jugendlichen und jungen Erwachsenen im Alter von 15 bis unter 25 Jahren im Freistaat Sachsen	2002 - u	9,80
L III 1	Schulden der öffentlichen Haushalte und ihrer öffentlich bestimmten Fonds, Einrichtungen, Betriebe und Unternehmen des Freistaates Sachsen	2002 - j	9,00
N I 2	Verdienste und Arbeitszeiten im Handwerk im Freistaat Sachsen	2002 - j	3,50
N I 5	Gehalts- und Lohnstrukturerhebung im Freistaat Sachsen	2001 - 5j	14,10
Z II 1	Sächsische Gemeindestatistik - Ausgewählte Strukturdaten	2003 - j	13,50
Z II 2	Sächsische Kreiszahlen - Ausgabe 2003	2003 - j	9,10
Verzeichnis	Einrichtungen der Jugendhilfe im Freistaat Sachsen (ohne Kindertageseinrichtungen)	2002 - 4j	10,00

Monatlich erscheinen:

C III 2	Schlachtungen, Milchanlieferung und Geflügelhaltung im Freistaat Sachsen	09/03 - m	1,50
E I 1	Bergbau und Verarbeitendes Gewerbe im Freistaat Sachsen	08/03 - m	7,50
E II 1	Baugewerbe im Freistaat Sachsen (Vorbereitende Baustellenarbeiten, Hoch- und Tiefbau)	08/03 - m	5,00
G I 1, G IV 3	Binnenhandel und Gastgewerbe im Freistaat Sachsen	08/03 - m	1,50
G IV 1	Beherbergungsgewerbe im Freistaat Sachsen	08/03 - m	5,50
H I 1	Straßenverkehrsunfälle im Freistaat Sachsen	07/03 - m	6,00
M I 2	Verbraucherpreisindex im Freistaat Sachsen	10/03 - m	5,50
Z I 1	Konjunkturbericht für den Freistaat Sachsen	07/03 - m	5,00

Vierteljährlich erscheinen:

A I 1	Bevölkerungsstand des Freistaates Sachsen nach Kreisen	1/03 - vj	1,50
A II 1	Eheschließungen, Geborene und Gestorbene im Freistaat Sachsen	1/03 - vj	2,00
A III 1	Räumliche Bevölkerungsbewegung im Freistaat Sachsen	2/03 - vj	6,00
A VI 5	Sozialversicherungspflichtig Beschäftigte im Freistaat Sachsen	3/02 - vj	7,10
D I 1	Gewerbeanmeldungen und -abmeldungen im Freistaat Sachsen	1/03 - vj	2,50
D III 1	Insolvenzverfahren im Freistaat Sachsen	2/03 - vj	4,00
E III 1	Baugewerbe im Freistaat Sachsen (Bauinstallation und sonstiges Ausbaugewerbe)	2/03 - vj	1,50
E IV 1	Ausgewählte Daten zur Energiewirtschaft im Freistaat Sachsen	3,4/02 - vj	3,00
E V 1	Beschäftigte und Umsatz im Handwerk des Freistaates Sachsen	2/03 - vj	6,00
F II 1	Baugenehmigungen und Baufertigstellungen im Freistaat Sachsen	2/03 - vj	2,50
G III 1	Außenhandel des Freistaates Sachsen	2/03 - vj	2,50
L II 2	Einnahmen und Ausgaben der öffentlichen Kommunalhaushalte des Freistaates Sachsen	1/03 - vj	7,50
M I 4	Preisindizes für Bauwerke im Freistaat Sachsen	3/03 - vj	3,00
N I 1	Verdienste und Arbeitszeiten im Produzierenden Gewerbe, Handel, Kreditinstituten und Versicherungsgewerbe im Freistaat Sachsen	2/03 - vj	9,00

Abkürzungen:	m	monatlich	hj	halbjährlich	2j	alle 2 Jahre
	j	jährlich	10/01	Monat	3j	alle 3 Jahre
	vj	vierteljährlich	4/01	Quartal	fw	fallweise