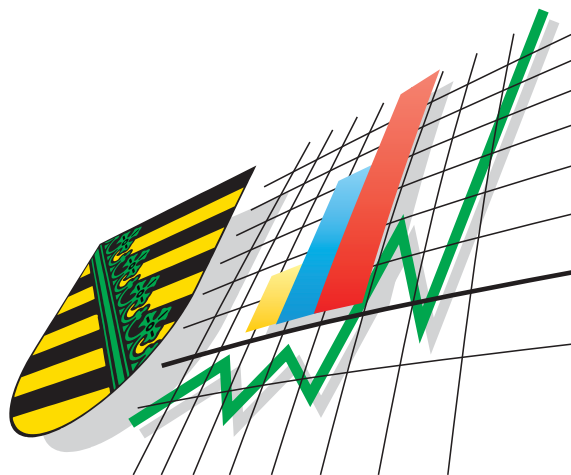


Statistisches Landesamt
des Freistaates
Sachsen



Statistische Berichte

Straßenverkehrsunfälle im Freistaat Sachsen

Juni 2003

Zeichenerklärung

-	Nichts vorhanden (genau Null)	x	Tabellenfach gesperrt, weil Aussage nicht sinnvoll
0	Weniger als die Hälfte von 1 in der letzten besetzten Stelle, jedoch mehr als nichts	()	Aussagewert ist eingeschränkt
...	Angabe fällt später an	p	vorläufige Zahl
/	Zahlenwert nicht sicher genug	r	berichtigte Zahl
.	Zahlenwert unbekannt oder geheim zu halten	s	geschätzte Zahl

Herausgeber:

Statistisches Landesamt des Freistaates Sachsen

Macherstraße 63
01917 Kamenz

Postfach 11 05
01911 Kamenz

Telefon

Vermittlung 03578 33-0

Präsident/Sekretariat -1900

Auskunft -1913, -1914

Bibliothek -4352

Vertrieb -4316

Telefax -1999

Telefax -1921

Telefax -1598

Internet www.statistik.sachsen.de
E-Mail info@statistik.sachsen.de

Informationsbüro Dresden

Rampische Str. 4
01067 Dresden

Telefon 0351 483-3180

Telefax -3184

E-Mail iPunkt@statistik.sachsen.de

Kein Zugang für elektronisch signierte sowie verschlüsselte Dokumente

© Statistisches Landesamt des Freistaates Sachsen, Kamenz, Oktober 2003

Für nichtgewerbliche Zwecke sind Vervielfältigung und unentgeltliche Verbreitung, auch auszugsweise, mit Quellenangabe gestattet. Die Verbreitung, auch auszugsweise, über elektronische Systeme/Datenträger bedarf der vorherigen Zustimmung. Alle übrigen Rechte bleiben vorbehalten.

Inhalt

	Seite
Vorbemerkungen	3
Definitionen	3
Ergebnisdarstellung	4
Tabellenteil	
1. Straßenverkehrsunfälle mit Sachschaden 2001 bis 2003 nach Monaten	8
2. Straßenverkehrsunfälle mit Personenschaden 2001 bis 2003 nach Monaten	8
3. Verunglückte bei Straßenverkehrsunfällen 2001 bis 2003 nach Monaten	8
4. Straßenverkehrsunfälle mit Personenschaden und Verunglückte nach Straßenarten und Ortslage	9
5. Straßenverkehrsunfälle mit Personenschaden und Verunglückte nach Unfallarten und Ortslage	10
6. Straßenverkehrsunfälle mit Personenschaden und Verunglückte nach Unfalltypen und Ortslage	12
7. Verunglückte bei Straßenverkehrsunfällen nach Art der Verkehrsbeteiligung	13
8. Verunglückte bei Straßenverkehrsunfällen nach Altersgruppen und Geschlecht	14
9. An Straßenverkehrsunfällen beteiligte Fahrzeugführer und Fußgänger	16
10. Ursachen von Straßenverkehrsunfällen mit Personenschaden	18
11. Straßenverkehrsunfälle und Verunglückte nach Datum und Ortslage	21
12. Straßenverkehrsunfälle und Verunglückte im Juni 2003 nach Kreisen und Ortslage	23
13. Straßenverkehrsunfälle und Verunglückte im Zeitraum Januar bis Juni 2003 nach Kreisen und Ortslage	26
14. Straßenverkehrsunfälle und Verunglückte im Zeitraum Januar bis Juni 2003 nach Ortslage, Unfalltypen, Monaten, Wochentagen, Uhrzeit und Lichtverhältnissen	29
15. Straßenverkehrsunfälle und Verunglückte im Zeitraum Januar bis Juni 2003 nach Ortslage, Unfalltypen, Monaten, Wochentagen, Uhrzeit und Lichtverhältnissen - Alkoholunfälle	30
16. Straßenverkehrsunfälle und Verunglückte im Zeitraum Januar bis Juni 2003 nach Ortslage, Unfalltypen, Monaten, Wochentagen, Uhrzeit und Lichtverhältnissen – Anteil der Alkoholunfälle an allen Unfällen	31

Abbildungen

Abb. 1	Alkoholunfälle mit Personenschaden und dabei Verunglückte im ersten Halbjahr 2002 und 2003 nach Regierungsbezirken (RB)	4
Abb. 2	Alkoholunfälle mit Personenschaden im ersten Halbjahr 2002 und 2003 nach Kreisen	5
Abb. 3	Alkoholisierte Hauptverursacher von Unfälle mit Personenschaden im ersten Halbjahr 2002 und 2003 nach Altersgruppen	5
Abb. 4	Straßenverkehrsunfälle insgesamt 2001 bis 2003 nach Monaten	6
Abb. 5	Straßenverkehrsunfälle mit Personenschaden 2001 bis 2003 nach Monaten	6
Abb. 6	Straßenverkehrsunfälle mit Sachschaden 2001 bis 2003 nach Monaten	6
Abb. 7	Getötete bei Straßenverkehrsunfällen 2001 bis 2003 nach Monaten	7
Abb. 8	Schwerverletzte bei Straßenverkehrsunfällen 2001 bis 2003 nach Monaten	7
Abb. 9	Leichtverletzte bei Straßenverkehrsunfällen 2001 bis 2003 nach Monaten	7
Abb. 10	Straßenverkehrsunfälle und Verunglückte nach Regierungsbezirken und Ortslage im Juni 2003	25
Abb. 11	Straßenverkehrsunfälle und Verunglückte nach Regierungsbezirken und Ortslage im Zeitraum Januar bis Juni 2003	28

Vorbemerkungen

Rechtsgrundlagen

Die Rechtsgrundlage des vorliegenden Berichtes bildet das Gesetz über die Statistik der Straßenverkehrsunfälle vom 15. Juni 1990 (BGBl. I S. 1078 ff.) in Verbindung mit dem Bundesstatistikgesetz vom 22. Januar 1987 (BGBl. I S. 462, 565), zuletzt geändert durch Artikel 16 des Gesetzes vom 21. August 2002 (BGBl. I S. 3322) und dem Sächsischen Statistikgesetz vom 17. Mai 1993 (SächsGVBl. S. 453), zuletzt geändert durch Artikel 13 des Gesetzes vom 6. Juni 2002 (SächsGVBl. S. 168).

Ab dem 1. Januar 1995 gelten zusätzlich das Erste Gesetz zur Änderung des Straßenverkehrsunfallstatistikgesetzes vom 23. November 1994 (BGBl. I S. 3491) und die Verordnung zur näheren Bestimmung des schwerwiegenden Unfalls mit Sachschaden im Sinne des Straßenverkehrsunfallstatistikgesetzes vom 21. Dezember 1994 (BGBl. I S. 3970).

Berichtskreis

Die Statistik der Straßenverkehrsunfälle erfasst alle Unfälle, zu denen die Polizei herangezogen wurde. Erhebungspapiere für die Statistik der Straßenverkehrsunfälle sind die Durchdrucke der im Grundaufbau bundeseinheitlichen Verkehrsunfallanzeigen, die von den aufnehmenden Polizeibeamten ausgefüllt werden.

Definitionen

Straßenverkehrsunfälle sind Unfälle, bei denen infolge des Fahrverkehrs auf öffentlichen Wegen und Plätzen Personen verletzt oder getötet wurden oder Sachschaden verursacht worden ist.

Unfälle werden nach ihren Folgen unterschieden in:

- Unfälle mit Personenschaden: Unfälle, bei denen Personen getötet bzw. schwer oder leicht verletzt wurden.

Als Verunglückte zählen Personen (auch Mitfahrer), die beim Unfall verletzt oder getötet wurden. Dabei werden erfasst als:

- Getötete: Personen, die beim Unfall oder innerhalb von 30 Tagen an den Unfallfolgen starben,
- Schwerverletzte: Personen, die unmittelbar zur stationären Behandlung (für mindestens 24 Stunden) in einem Krankenhaus aufgenommen wurden,
- Leichtverletzte: alle übrigen Verletzten.

- Schwerwiegende Unfälle mit Sachschaden:

- im engeren Sinne: Unfälle, bei denen ein Straftatbestand oder eine Ordnungswidrigkeit (Bußgeld) vorlag und bei denen gleichzeitig mindestens ein Kfz aufgrund eines Unfallschadens von der Unfallstelle abgeschleppt werden musste (nicht fahrbereit); dies betrifft auch Fälle mit Alkoholeinwirkung,
- sonstige Sachschadensunfälle unter Alkoholeinwirkung: Unfälle, bei denen mindestens ein Unfallbeteiligter unter Alkoholeinwirkung stand und alle beteiligten Kfz noch fahrbereit waren.

- Sonstige Sachschadensunfälle ohne Alkoholeinwirkung (sog. Bagatelleunfälle):
alle übrigen Sachschadensunfälle.

Als Beteiligte an einem Straßenverkehrsunfall werden alle Fahrzeugführer oder Fußgänger erfasst, die selbst - oder deren Fahrzeug - Schäden erlitten oder hervorgerufen haben.

Jedem Straßenverkehrsunfall können ein oder mehrere Unfallursachen zugeordnet werden, so dass die Anzahl der Ursachen i. d. R. größer ist als die Anzahl der Unfälle.

Bei Nachmeldungen handelt es sich um Unfallvorgänge, die aufgrund verspäteten Eingangs der Unfallanzeigen nicht mehr in das jeweilige Monatsergebnis eingearbeitet werden können. Aus programmtechnischen Gründen gehen diese Daten nur in das kumulative Ergebnis ein. Die Addition der Monatsdaten stimmt demzufolge nicht mit dem kumulativen Ergebnis überein (außer Tabellen 1 bis 3).

Ergebnisdarstellung

Im Juni 2003 registrierte die Polizei im Freistaat Sachsen insgesamt 10 489 Straßenverkehrsunfälle, das waren 239 Unfälle mehr (2,3 Prozent) als im Juni 2002. Die Anzahl der Unfälle mit Personenschaden stieg um 1,3 Prozent auf 1 700 Unfälle und die der sonstigen Sachschadensunfälle ohne Alkoholeinwirkung um 3,2 Prozent auf 8 143 Unfälle. Die Anzahl der schwerwiegenden Unfälle mit Sachschaden im engeren Sinne sank um 5,5 Prozent auf 518 Unfälle und die der sonstigen Sachschadensunfälle unter Alkoholeinwirkung um 1,5 Prozent auf 128 Unfälle.

2 213 Personen verunglückten im Juni 2003 auf Sachsens Straßen. Das waren 64 Personen bzw. 3,0 Prozent mehr als im Juni des Vorjahres. Dabei wurden 33 Personen getötet, vier Personen mehr als im Juni 2002. 564 Personen wurden schwer verletzt (+3,3 Prozent) und 1 616 Verkehrsteilnehmer verletzten sich leicht (+2,7 Prozent).

Im ersten Halbjahr 2003 ereigneten sich in Sachsen insgesamt 61 586 Straßenverkehrsunfälle. Das waren 2,8 Prozent Unfälle mehr als im ersten Halbjahr 2002. Bei 8 027 Unfällen mit Personenschaden (-2,2 Prozent) wurden 154 Personen getötet (sechs weniger als im entsprechenden Vorjahreszeitraum) und 2 462 Personen schwer verletzt (-10,0 Prozent). Die Zahl der Leichtverletzten blieb mit 7 822 Personen nahezu konstant.

Von Januar bis Juni diesen Jahres erhöhte sich die Zahl der schwerwiegenden Unfälle mit Sachschaden im engeren Sinne um 16,1 Prozent, die der sonstigen Sachschadensunfälle unter Alkoholeinwirkung um 2,1 Prozent und die der sonstigen Sachschadensunfälle ohne Alkoholeinwirkung um 2,8 Prozent gegenüber dem Vorjahreszeitraum.

In den Monaten Januar bis Juni 2003 war bei 1 558 Straßenverkehrsunfällen Alkohol im Spiel, darunter bei 561 Unfällen mit Personenschaden. Damit wurden 12,6 Prozent weniger Alkoholunfälle mit Personenschaden registriert als im ersten Halbjahr 2002. Die Anzahl der bei Alkoholunfällen Verunglückten verringerte sich von 855 auf 736 Personen (-13,9 Prozent). Mit 17 getöteten Verkehrsteilnehmern bei Alkoholunfällen blieb die Zahl der Getöteten zum Vorjahreszeitraum konstant. Zurückgegangen ist die Zahl der bei Alkoholunfällen Schwerverletzten um 8,7 Prozent auf 256 Personen und die Zahl der Leichtverletzten um 23,3 Prozent auf 463 Personen.

Im Regierungsbezirk Leipzig ging die Zahl von Alkoholunfällen mit Personenschaden deutlich zurück (Abb. 1). Die Zahl der Getöteten blieb in allen drei Regierungsbezirken nahezu konstant. Die Zahl der Schwerverletzten verringerte sich in allen drei Regierungsbezirken. Einen deutlichen Rückgang der Zahl der Schwerverletzten und auch der Leichtverletzten hatte der Regierungsbezirk Leipzig (-34,4 Prozent bzw. -35,3 Prozent).

Bei über 90 Prozent aller Alkoholunfälle mit Personenschaden war der Hauptverursacher des Unfalls alkoholisiert. Bei diesen 509 Unfällen starben 16 Verkehrsteilnehmer, 236 verletzten sich schwer und 424 leicht. Im Vergleich zum Vorjahreszeitraum verringerte sich in der Altersgruppe der 21- bis unter 25-Jährigen die Anzahl der alkoholisierten Hauptverursacher um 23,8 Prozent (Abb. 3). Dennoch gehörte auch in diesem Jahr fast jeder dritte alkoholisierte Hauptverursacher zur Altersgruppe der 18- bis unter 25-Jährigen. 36 Prozent aller bei Alkoholunfällen Getöteten oder Schwerverletzten verunglückten bei diesen Unfällen: es starben fünf Menschen und 86 verletzten sich schwer.

Die absolut meisten Alkoholunfälle mit Personenschaden wurden in den Städten Dresden (63 Unfälle) und Leipzig (43) registriert, wobei in Leipzig, im Landkreis Torgau-Oschatz und im Vogtlandkreis ein deutlicher Rückgang der Alkoholunfälle mit Personenschaden gegenüber dem Vorjahreszeitraum beobachtet werden konnte (Abb. 2). Deutlich mehr Alkoholunfälle mit Personenschaden als im Januar bis Juni des Vorjahres gab es in den Landkreisen Stollberg und Annaberg sowie in der Stadt Chemnitz.

Abb. 1 Alkoholunfälle mit Personenschaden und dabei Verunglückte im ersten Halbjahr 2002 und 2003 nach Regierungsbezirken (RB)

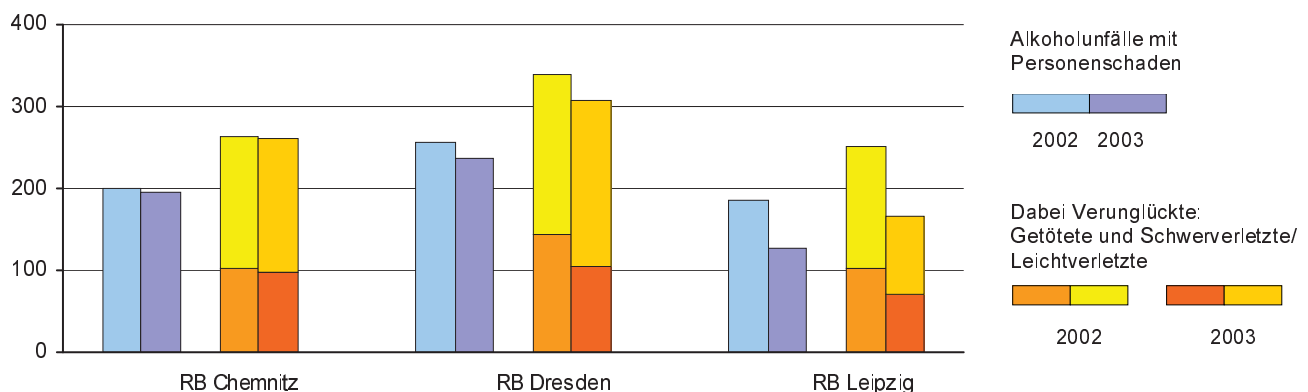


Abb. 2 Alkoholunfälle mit Personenschaden im ersten Halbjahr 2002 und 2003 nach Kreisen

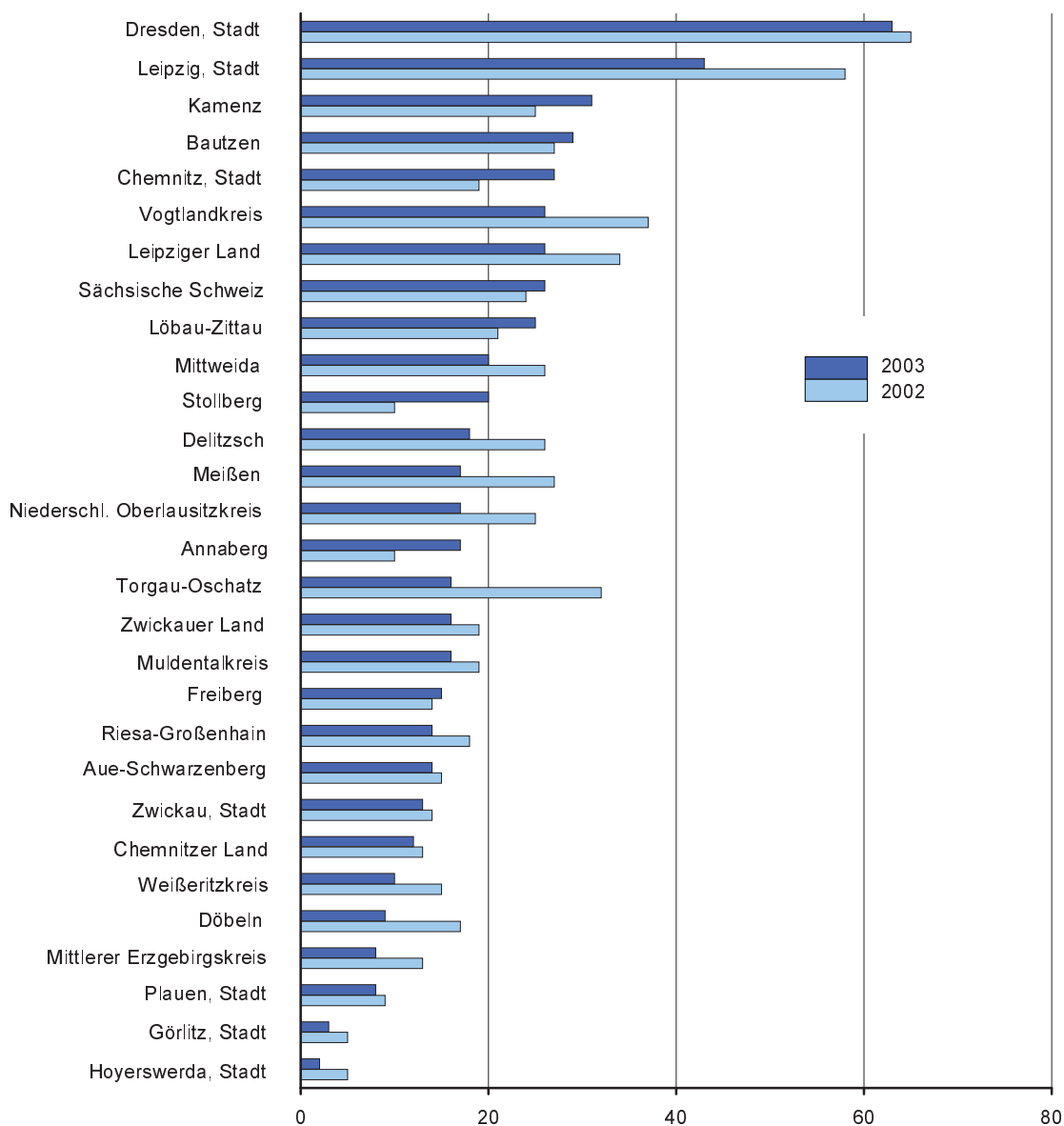


Abb. 3 Alkoholisierte Hauptverursacher von Unfällen mit Personenschaden im ersten Halbjahr 2002 und 2003 nach Altersgruppen

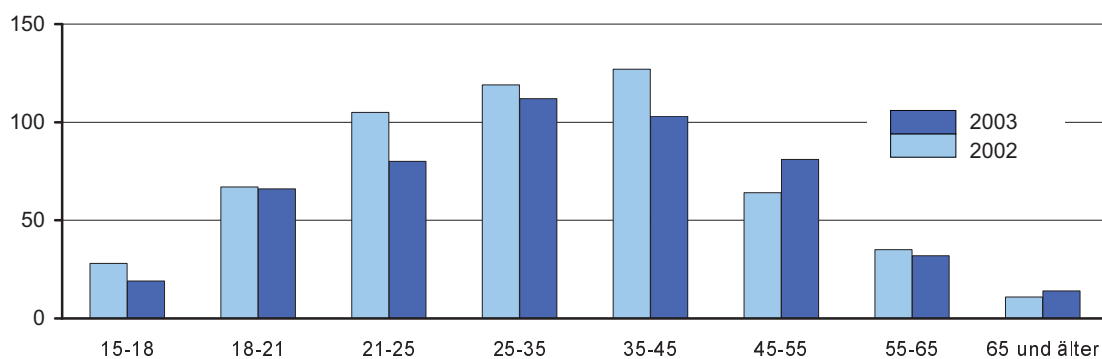


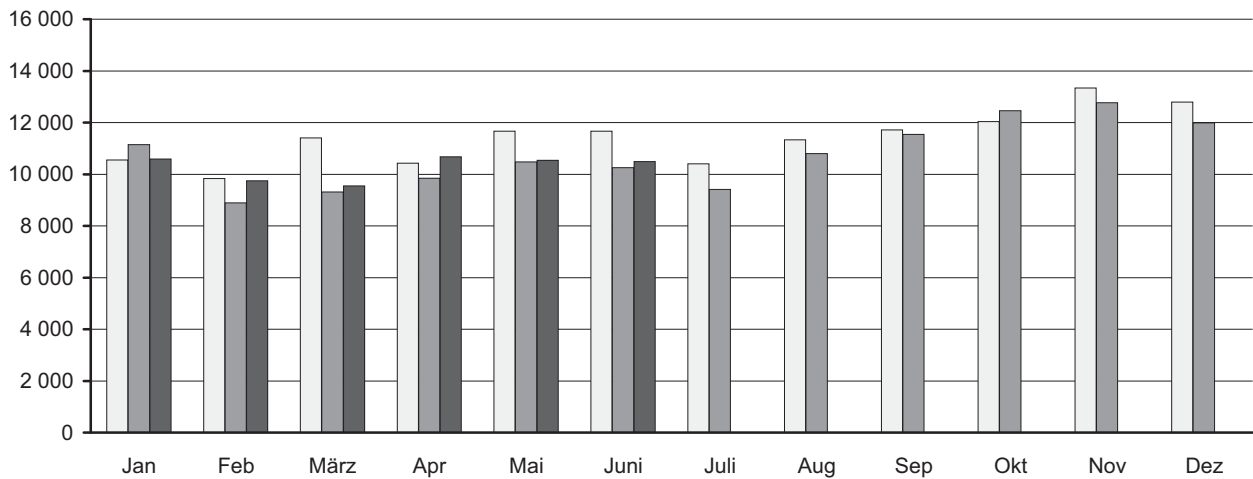
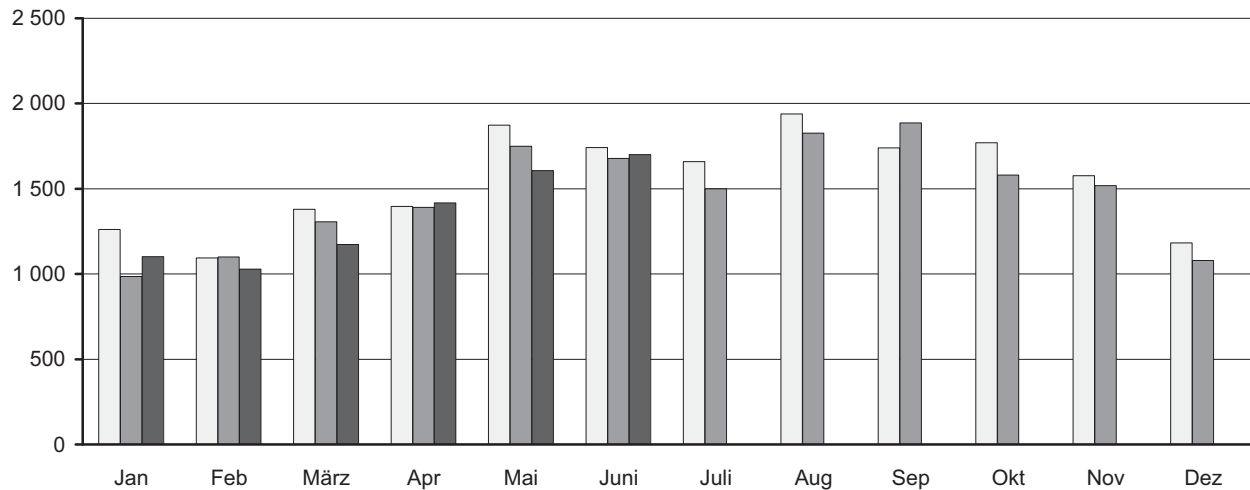
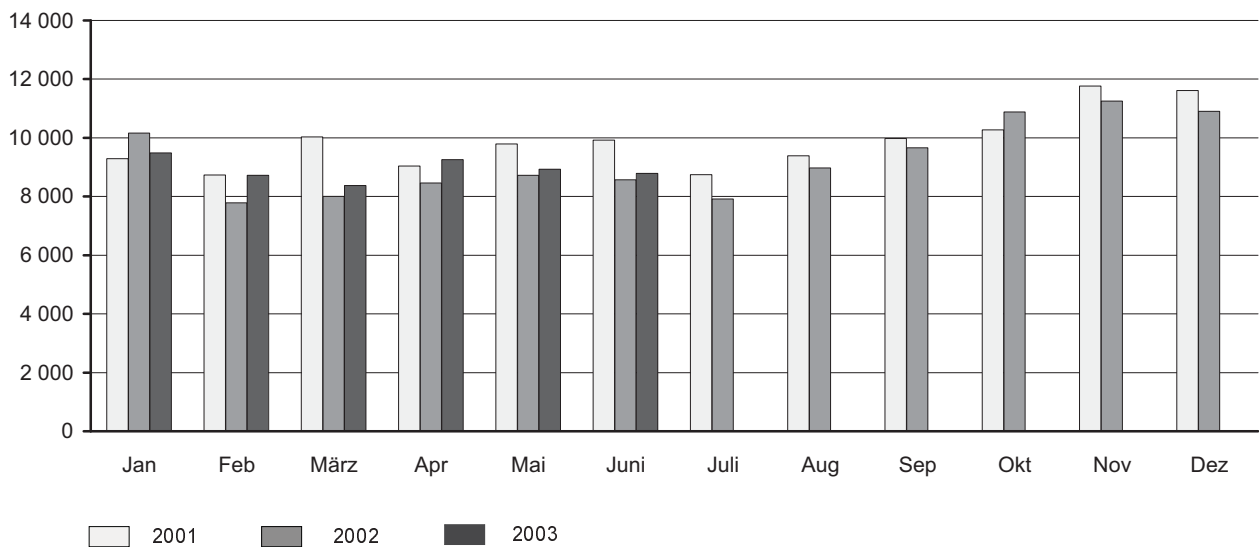
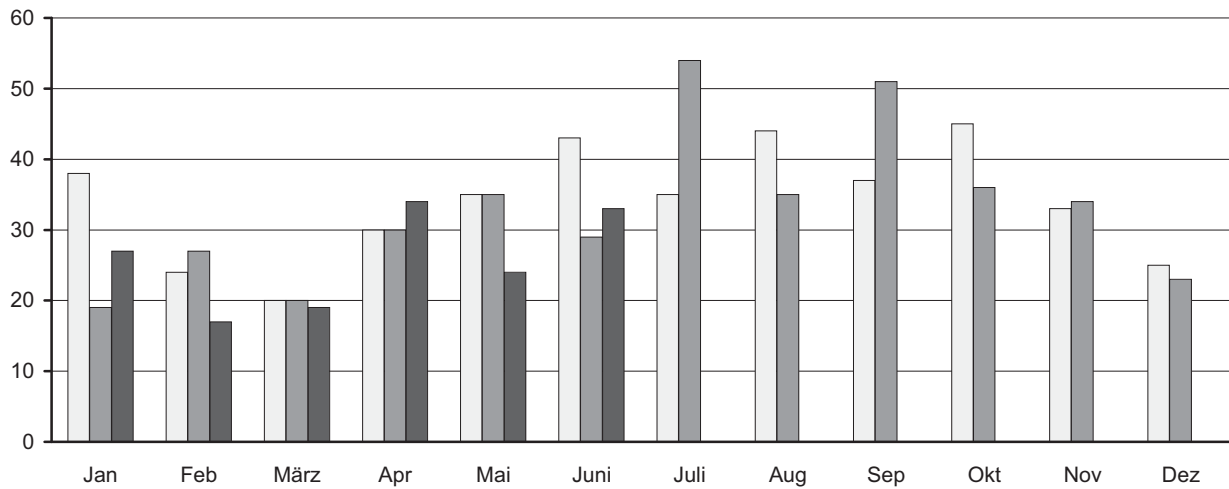
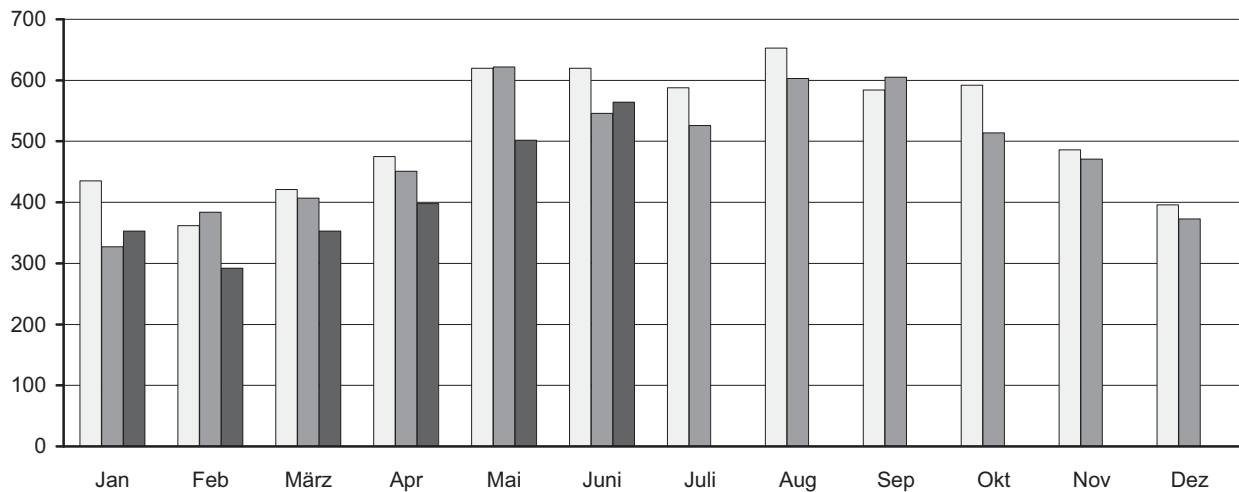
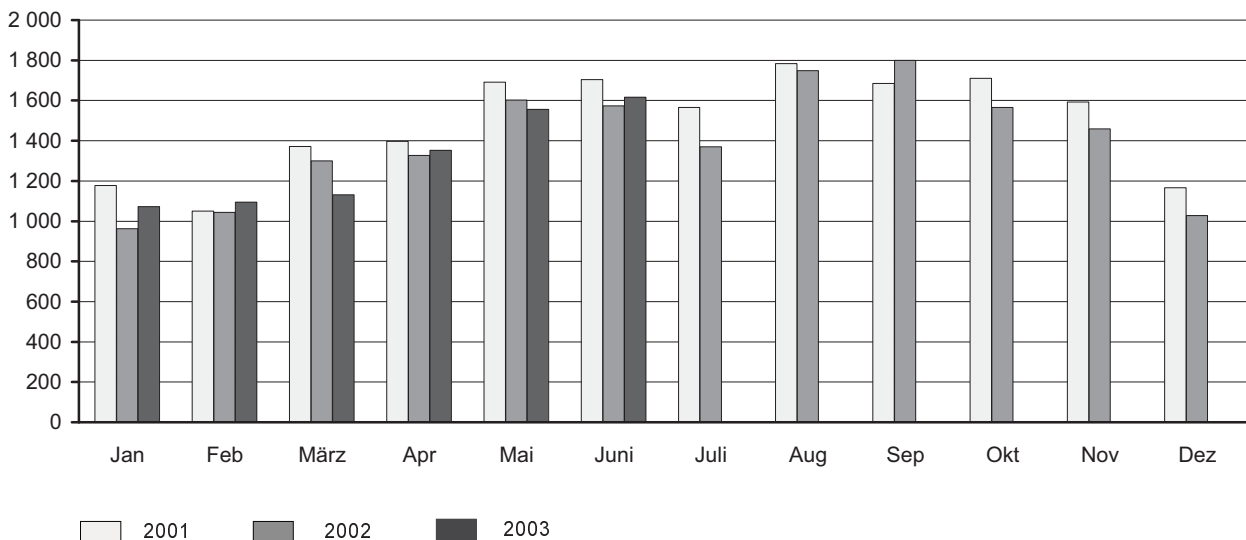
Abb. 4 Straßenverkehrsunfälle insgesamt 2001 bis 2003 nach Monaten**Abb. 5 Straßenverkehrsunfälle mit Personenschaden 2001 bis 2003 nach Monaten****Abb. 6 Straßenverkehrsunfälle mit Sachschaden 2001 bis 2003 nach Monaten**

Abb. 7 Getötete bei Straßenverkehrsunfällen 2001 bis 2003 nach Monaten**Abb. 8 Schwerverletzte bei Straßenverkehrsunfällen 2001 bis 2003 nach Monaten****Abb. 9 Leichtverletzte bei Straßenverkehrsunfällen 2001 bis 2003 nach Monaten**

1. Straßenverkehrsunfälle mit Sachschaden 2001 bis 2003 nach Monaten¹⁾

Monat	Insgesamt			Schwerwiegende Unfälle mit Sachschaden						Sonst. Sachschadensunfälle ohne Alkoholeinwirkung		
				im engeren Sinne			sonstige unter Alkohol					
	2001	2002	2003	2001	2002	2003	2001	2002	2003	2001	2002	2003
Januar	9 295	10 161	9 487	540	452	797	108	87	98	8 647	9 622	8 592
Februar	8 735	7 787	8 721	497	493	624	111	96	86	8 127	7 198	8 011
März	10 029	8 003	8 375	503	539	512	117	112	121	9 409	7 352	7 742
April	9 036	8 458	9 259	425	504	602	105	117	102	8 506	7 837	8 555
Mai	9 787	8 724	8 928	418	570	552	116	111	132	9 253	8 043	8 244
Juni	9 923	8 572	8 789	483	548	518	136	130	128	9 304	7 894	8 143
Juli	8 745	7 913	...	409	562	...	100	95	...	8 236	7 256	...
August	9 387	8 972	...	412	579	...	131	136	...	8 844	8 257	...
September	9 980	9 658	...	522	648	...	139	116	...	9 319	8 894	...
Oktober	10 273	10 884	...	487	658	...	128	129	...	9 658	10 097	...
November	11 763	11 250	...	610	700	...	146	151	...	11 007	10 399	...
Dezember	11 615	10 902	...	656	691	...	102	109	...	10 857	10 102	...
Jan.-Juni	56 805	51 705	53 559	2 866	3 106	3 605	693	653	667	53 246	47 946	49 287
Jahr	118 568	111 284	...	5 962	6 944	...	1 439	1 389	...	111 167	102 951	...

2. Straßenverkehrsunfälle mit Personenschaden 2001 bis 2003 nach Monaten¹⁾

Monat	Insgesamt			Unfälle mit								
				Getöteten			Schwerverletzten			Leichtverletzten		
	2001	2002	2003	2001	2002	2003	2001	2002	2003	2001	2002	2003
Januar	1 261	985	1 102	34	16	26	363	273	312	864	696	764
Februar	1 094	1 100	1 029	21	23	15	297	323	256	776	754	758
März	1 380	1 306	1 173	19	19	17	357	333	295	1 004	954	861
April	1 397	1 390	1 417	25	29	31	380	389	344	992	972	1 042
Mai	1 873	1 750	1 606	34	35	23	542	533	431	1 297	1 182	1 152
Juni	1 741	1 678	1 700	36	26	32	509	477	496	1 196	1 175	1 172
Juli	1 660	1 499	...	33	48	...	496	431	...	1 131	1 020	...
August	1 939	1 826	...	37	29	...	550	512	...	1 352	1 285	...
September	1 740	1 886	...	35	47	...	479	515	...	1 226	1 324	...
Oktober	1 770	1 580	...	42	32	...	483	436	...	1 245	1 112	...
November	1 576	1 518	...	32	32	...	406	406	...	1 138	1 080	...
Dezember	1 183	1 080	...	23	22	...	328	312	...	832	746	...
Jan.-Juni	8 746	8 209	8 027	169	148	144	2 448	2 328	2 134	6 129	5 733	5 749
Jahr	18 614	17 598	...	371	358	...	5 190	4 940	...	13 053	12 300	...

3. Verunglückte bei Straßenverkehrsunfällen 2001 bis 2003 nach Monaten¹⁾

Monat	Insgesamt			Verunglückte								
				Getötete			Schwerverletzte			Leichtverletzte		
	2001	2002	2003	2001	2002	2003	2001	2002	2003	2001	2002	2003
Januar	1 651	1 308	1 453	38	19	27	435	327	353	1 178	962	1 073
Februar	1 436	1 454	1 403	24	27	17	362	384	292	1 050	1 043	1 094
März	1 813	1 727	1 503	20	20	19	421	407	353	1 372	1 300	1 131
April	1 902	1 808	1 784	30	30	34	475	451	398	1 397	1 327	1 352
Mai	2 346	2 259	2 082	35	35	24	620	622	502	1 691	1 602	1 556
Juni	2 367	2 149	2 213	43	29	33	620	546	564	1 704	1 574	1 616
Juli	2 189	1 950	...	35	54	...	588	526	...	1 566	1 370	...
August	2 480	2 386	...	44	35	...	653	603	...	1 783	1 748	...
September	2 306	2 455	...	37	51	...	584	605	...	1 685	1 799	...
Oktober	2 347	2 116	...	45	36	...	592	514	...	1 710	1 566	...
November	2 112	1 964	...	33	34	...	486	471	...	1 593	1 459	...
Dezember	1 588	1 424	...	25	23	...	396	373	...	1 167	1 028	...
Jan.-Juni	11 515	10 705	10 438	190	160	154	2 933	2 737	2 462	8 392	7 808	7 822
Jahr	24 537	23 000	...	409	393	...	6 232	5 829	...	17 896	16 778	...

1) Einschließlich Nachmeldungen

4. Straßenverkehrsunfälle mit Personenschaden und Verunglückte nach Straßenarten und Ortslage

Straßenart Ortslage	Unfälle mit Personen- schaden	Verunglückte				Unfälle mit Personen- schaden	Verunglückte								
		insgesamt	davon				insgesamt	davon							
			Getötete	Schwer- verletzte	Leicht- verletzte			Getötete	Schwer- verletzte	Leicht- verletzte					
Juni 2003											Juni 2002				
Autobahnen	52	84	2	25	57	52	76	2	24	50					
Bundesstraßen	371	533	8	143	382	390	526	7	116	403					
innerorts	238	319	1	66	252	253	326	5	63	258					
außerorts	133	214	7	77	130	137	200	2	53	145					
Staatsstraßen	379	515	10	147	358	367	495	8	147	340					
innerorts	210	268	3	57	208	207	252	2	60	190					
außerorts	169	247	7	90	150	160	243	6	87	150					
Kreisstraßen	180	229	4	59	166	158	208	7	69	132					
innerorts	100	121	1	29	91	95	119	-	30	89					
außerorts	80	108	3	30	75	63	89	7	39	43					
Andere Straßen	718	852	9	190	653	711	844	5	190	649					
innerorts	697	827	7	182	638	668	788	5	178	605					
außerorts	21	25	2	8	15	43	56	-	12	44					
Insgesamt	1 700	2 213	33	564	1 616	1 678	2 149	29	546	1 574					
innerorts	1 245	1 535	12	334	1 189	1 223	1 485	12	331	1 142					
außerorts	455	678	21	230	427	455	664	17	215	432					
Januar - Juni 2003						Januar - Juni 2002									
Autobahnen	319	502	11	146	345	312	478	16	154	308					
Bundesstraßen	2 034	2 840	52	622	2 166	2 101	2 983	56	705	2 222					
innerorts	1 295	1 681	10	287	1 384	1 377	1 859	14	366	1 479					
außerorts	739	1 159	42	335	782	724	1 124	42	339	743					
Staatsstraßen	1 862	2 471	45	689	1 737	1 778	2 394	46	708	1 640					
innerorts	988	1 225	10	271	944	988	1 241	10	306	925					
außerorts	874	1 246	35	418	793	790	1 153	36	402	715					
Kreisstraßen	708	911	19	258	634	697	907	17	324	566					
innerorts	392	477	3	106	368	390	493	2	148	343					
außerorts	316	434	16	152	266	307	414	15	176	223					
Andere Straßen	3 104	3 714	27	747	2 940	3 321	3 943	25	846	3 072					
innerorts	2 977	3 563	22	688	2 853	3 165	3 738	21	783	2 934					
außerorts	127	151	5	59	87	156	205	4	63	138					
Insgesamt	8 027	10 438	154	2 462	7 822	8 209	10 705	160	2 737	7 808					
innerorts	5 652	6 946	45	1 352	5 549	5 920	7 331	47	1 603	5 681					
außerorts	2 375	3 492	109	1 110	2 273	2 289	3 374	113	1 134	2 127					

5. Straßenverkehrsunfälle mit Personenschaden und Verunglückte nach Unfallarten und Ortslage

Unfallart Ortslage	Unfälle mit Personen- schaden	Verunglückte				Unfälle mit Personen- schaden	Verunglückte			
		insgesamt	davon				insgesamt	davon		
			Getötete	Schwer- verletzte	Leicht- verletzte			Getötete	Schwer- verletzte	Leicht- verletzte
Juni 2003										
Zusammenstoß mit anderem Fahrzeug, das										
anfährt, anhält oder im ruhenden Verkehr steht	77	94	-	8	86	58	67	-	15	52
innerorts	67	79	-	5	74	54	61	-	14	47
außerorts	10	15	-	3	12	4	6	-	1	5
vorausfährt oder wartet	236	333	2	41	290	214	289	-	26	263
innerorts	177	241	1	22	218	156	205	-	18	187
außerorts	59	92	1	19	72	58	84	-	8	76
seitlich in gleicher Richtung fährt	78	85	-	26	59	69	85	3	22	60
innerorts	60	63	-	16	47	43	49	1	9	39
außerorts	18	22	-	10	12	26	36	2	13	21
entgegenkommt	167	256	4	70	182	165	268	4	77	187
innerorts	103	143	-	28	115	102	146	3	37	106
außerorts	64	113	4	42	67	63	122	1	40	81
einbiegt oder kreuzt	563	738	6	159	573	532	660	2	131	527
innerorts	472	586	2	115	469	460	549	1	104	444
außerorts	91	152	4	44	104	72	111	1	27	83
Zusammenstoß zwischen Fahrzeug und Fußgänger	134	162	5	60	97	167	185	3	59	123
innerorts	128	153	4	58	91	160	177	2	57	118
außerorts	6	9	1	2	6	7	8	1	2	5
Aufprall auf Hindernis	9	9	-	4	5	4	4	-	2	2
innerorts	8	8	-	4	4	2	2	-	1	1
außerorts	1	1	-	-	1	2	2	-	1	1
Abkommen von Fahrbahn										
nach rechts	166	217	8	91	118	151	197	9	73	115
innerorts	66	79	1	29	49	51	69	3	23	43
außerorts	100	138	7	62	69	100	128	6	50	72
nach links	107	137	7	55	75	131	185	7	77	101
innerorts	36	44	3	19	22	41	55	1	23	31
außerorts	71	93	4	36	53	90	130	6	54	70
Unfall anderer Art	163	182	1	50	131	187	209	1	64	144
innerorts	128	139	1	38	100	154	172	1	45	126
außerorts	35	43	-	12	31	33	37	-	19	18
Insgesamt	1 700	2 213	33	564	1 616	1 678	2 149	29	546	1 574
innerorts	1 245	1 535	12	334	1 189	1 223	1 485	12	331	1 142
außerorts	455	678	21	230	427	455	664	17	215	432

Noch: 5. Straßenverkehrsunfälle mit Personenschaden und Verunglückte nach Unfallarten und Ortslage

Unfallart Ortslage	Unfälle mit Personen- schaden	Verunglückte				Unfälle mit Personen- schaden	Verunglückte			
		insgesamt	davon				insgesamt	davon		
			Getötete	Schwer- verletzte	Leicht- verletzte			Getötete	Schwer- verletzte	Leicht- verletzte
Januar - Juni 2003						Januar - Juni 2002				
Zusammenstoß mit anderem Fahrzeug, das										
anfährt, anhält oder im ruhenden Verkehr steht	320	399	2	40	357	423	513	1	74	438
innerorts	280	345	1	30	314	381	450	1	64	385
außerorts	40	54	1	10	43	42	63	-	10	53
vorausfährt oder wartet	1 163	1 576	7	148	1 421	1 133	1 546	5	167	1 374
innerorts	849	1 085	1	67	1 017	814	1 061	-	77	984
außerorts	314	491	6	81	404	319	485	5	90	390
seitlich in gleicher Richtung fährt	342	416	7	105	304	324	392	6	93	293
innerorts	249	277	3	61	213	199	212	2	41	169
außerorts	93	139	4	44	91	125	180	4	52	124
entgegenkommt	752	1 219	32	318	869	771	1 327	24	386	917
innerorts	418	610	3	110	497	464	734	6	177	551
außerorts	334	609	29	208	372	307	593	18	209	366
einbiegt oder kreuzt	2 367	3 155	27	583	2 545	2 358	3 070	18	646	2 406
innerorts	1 983	2 513	9	406	2 098	2 038	2 568	10	495	2 063
außerorts	384	642	18	177	447	320	502	8	151	343
Zusammenstoß zwischen Fahrzeug und Fußgänger	855	940	17	305	618	952	1 026	19	353	654
innerorts	820	899	13	295	591	899	957	12	331	614
außerorts	35	41	4	10	27	53	69	7	22	40
Aufprall auf Hindernis	37	40	1	14	25	28	30	-	6	24
innerorts	25	25	-	10	15	19	20	-	2	18
außerorts	12	15	1	4	10	9	10	-	4	6
Abkommen von Fahrbahn										
nach rechts	874	1 105	32	415	658	829	1 089	47	415	627
innerorts	308	385	4	136	245	275	352	6	115	231
außerorts	566	720	28	279	413	554	737	41	300	396
nach links	665	857	21	326	510	626	832	34	341	457
innerorts	206	250	6	85	159	221	287	5	116	166
außerorts	459	607	15	241	351	405	545	29	225	291
Unfall anderer Art	652	731	8	208	515	765	880	6	256	618
innerorts	514	557	5	152	400	610	690	5	185	500
außerorts	138	174	3	56	115	155	190	1	71	118
Insgesamt	8 027	10 438	154	2 462	7 822	8 209	10 705	160	2 737	7 808
innerorts	5 652	6 946	45	1 352	5 549	5 920	7 331	47	1 603	5 681
außerorts	2 375	3 492	109	1 110	2 273	2 289	3 374	113	1 134	2 127

6. Straßenverkehrsunfälle mit Personenschaden und Verunglückte nach Unfalltypen und Ortslage

Unfalltyp Ortslage	Unfälle mit Personen- schaden	Verunglückte				Unfälle mit Personen- schaden	Verunglückte								
		insgesamt	davon				insgesamt	davon							
			Getötete	Schwer- verletzte	Leicht- verletzte			Getötete	Schwer- verletzte	Leicht- verletzte					
Juni 2003											Juni 2002				
Fahrunfall	352	456	14	173	269	373	512	17	193	302					
innerorts	173	214	3	72	139	171	224	4	74	146					
außerorts	179	242	11	101	130	202	288	13	119	156					
Abbiegeunfall	248	328	2	78	248	226	283	3	53	227					
innerorts	200	249	-	55	194	195	236	2	42	192					
außerorts	48	79	2	23	54	31	47	1	11	35					
Einbiegen-/Kreuzenunfall	447	575	4	124	447	420	529	1	105	423					
innerorts	380	465	2	88	375	363	442	1	83	358					
außerorts	67	110	2	36	72	57	87	-	22	65					
Überschreitenunfall	79	99	5	39	55	110	123	1	43	79					
innerorts	76	94	4	38	52	108	121	1	42	78					
außerorts	3	5	1	1	3	2	2	-	1	1					
Unfall durch ruhenden Verkehr	37	40	-	5	35	26	29	1	6	22					
innerorts	36	39	-	5	34	25	28	1	6	21					
außerorts	1	1	-	-	1	1	1	-	-	1					
Unfall im Längsverkehr	381	530	5	93	432	370	503	5	88	410					
innerorts	258	334	-	36	298	249	316	2	47	267					
außerorts	123	196	5	57	134	121	187	3	41	143					
Sonstiger Unfall	156	185	3	52	130	153	170	1	58	111					
innerorts	122	140	3	40	97	112	118	1	37	80					
außerorts	34	45	-	12	33	41	52	-	21	31					
Insgesamt	1 700	2 213	33	564	1 616	1 678	2 149	29	546	1 574					
innerorts	1 245	1 535	12	334	1 189	1 223	1 485	12	331	1 142					
außerorts	455	678	21	230	427	455	664	17	215	432					
Januar - Juni 2003											Januar - Juni 2002				
Fahrunfall	1 965	2 590	68	905	1 617	1 854	2 505	89	936	1 480					
innerorts	829	1 042	12	306	724	839	1 067	13	345	709					
außerorts	1 136	1 548	56	599	893	1 015	1 438	76	591	771					
Abbiegeunfall	1 002	1 298	10	250	1 038	1 049	1 350	8	260	1 082					
innerorts	832	1 009	4	185	820	884	1 093	4	189	900					
außerorts	170	289	6	65	218	165	257	4	71	182					
Einbiegen-/Kreuzenunfall	1 957	2 574	21	478	2 075	1 897	2 470	14	516	1 940					
innerorts	1 652	2 073	7	328	1 738	1 652	2 087	8	400	1 679					
außerorts	305	501	14	150	337	245	383	6	116	261					
Überschreitenunfall	534	598	13	212	373	647	697	14	262	421					
innerorts	527	589	12	209	368	624	668	10	254	404					
außerorts	7	9	1	3	5	23	29	4	8	17					
Unfall durch ruhenden Verkehr	116	123	1	20	102	133	150	1	32	117					
innerorts	113	120	1	19	100	127	142	1	29	112					
außerorts	3	3	-	1	2	6	8	-	3	5					
Unfall im Längsverkehr	1 793	2 484	33	389	2 062	1 920	2 679	23	498	2 158					
innerorts	1 201	1 551	3	156	1 392	1 265	1 650	6	230	1 414					
außerorts	592	933	30	233	670	655	1 029	17	268	744					
Sonstiger Unfall	660	771	8	208	555	709	854	11	233	610					
innerorts	498	562	6	149	407	529	624	5	156	463					
außerorts	162	209	2	59	148	180	230	6	77	147					
Insgesamt	8 027	10 438	154	2 462	7 822	8 209	10 705	160	2 737	7 808					
innerorts	5 652	6 946	45	1 352	5 549	5 920	7 331	47	1 603	5 681					
außerorts	2 375	3 492	109	1 110	2 273	2 289	3 374	113	1 134	2 127					

7. Verunglückte bei Straßenverkehrsunfällen nach Art der Verkehrsbeteiligung

Art der Verkehrsbeteiligung	Verunglückte				Verunglückte			
	insgesamt	davon			insgesamt	davon		
		Getötete	Schwer- verletzte	Leicht- verletzte		Getötete	Schwer- verletzte	Leicht- verletzte
Juni 2003					Juni 2002			
Fahrer und Mitfahrer von								
Kraftfahrzeugen	1 506	23	364	1 119	1 543	21	390	1 132
darunter von								
Mofas, Mopeds, Mokicks	108	1	28	79	135	2	44	89
Motorzweirädern ¹⁾	250	5	89	156	219	3	86	130
Personenkraftwagen	1 096	17	233	846	1 127	15	247	865
Bussen	11	-	1	10	19	-	3	16
Güterkraftfahrzeugen	36	-	13	23	40	1	8	31
Fahrrädern	554	5	138	411	415	5	96	314
darunter								
unter 15 Jahren	113	2	25	86	84	-	20	64
anderen Fahrzeugen	1	-	-	1	6	-	1	5
Fußgänger	148	5	61	82	182	3	58	121
darunter								
unter 15 Jahren	43	-	19	24	35	-	11	24
65 Jahre und mehr	31	4	15	12	40	1	21	18
Andere Personen	4	-	1	3	3	-	1	2
Insgesamt	2 213	33	564	1 616	2 149	29	546	1 574
darunter								
unter 15 Jahren	218	3	58	157	177	-	46	131
65 Jahre und mehr	176	10	57	109	152	5	53	94
Januar - Juni 2003					Januar - Juni 2002			
Fahrer und Mitfahrer von								
Kraftfahrzeugen	7 750	120	1 709	5 921	7 904	125	1 927	5 852
darunter von								
Mofas, Mopeds, Mokicks	353	3	98	252	491	6	159	326
Motorzweirädern ¹⁾	763	22	267	474	744	25	292	427
Personenkraftwagen	6 288	94	1 270	4 924	6 278	86	1 385	4 807
Bussen	68	-	2	66	81	-	10	71
Güterkraftfahrzeugen	251	-	68	183	288	5	76	207
Fahrrädern	1 715	16	435	1 264	1 681	17	445	1 219
darunter								
unter 15 Jahren	300	2	75	223	342	-	90	252
anderen Fahrzeugen	31	-	1	30	96	-	8	88
Fußgänger	928	17	314	597	1 007	18	352	637
darunter								
unter 15 Jahren	260	1	95	164	269	2	104	163
65 Jahre und mehr	170	11	77	82	176	6	89	81
Andere Personen	14	1	3	10	17	-	5	12
Insgesamt	10 438	154	2 462	7 822	10 705	160	2 737	7 808
darunter								
unter 15 Jahren	850	5	249	596	904	2	275	627
65 Jahre und mehr	833	39	256	538	800	27	293	480

1) Mit amtlichem Kennzeichen

8. Verunglückte bei Straßenverkehrsunfällen nach Altersgruppen und Geschlecht

Im Alter von ... bis unter ... Jahren Geschlecht	Verunglückte				Verunglückte							
	insgesamt	davon			insgesamt	davon						
		Getötete	Schwer- verletzte	Leicht- verletzte		Getötete	Schwer- verletzte	Leicht- verletzte				
Juni 2003									Juni 2002			
unter 15	218	3	58	157	177	-	46	131				
männlich	133	2	34	97	106	-	34	72				
weiblich	85	1	24	60	71	-	12	59				
15 - 18	222	1	64	157	256	3	63	190				
männlich	153	1	42	110	164	2	46	116				
weiblich	69	-	22	47	92	1	17	74				
18 - 21	276	3	75	198	304	5	74	225				
männlich	165	3	44	118	174	4	49	121				
weiblich	111	-	31	80	130	1	25	104				
21 - 25	271	3	70	198	264	2	66	196				
männlich	166	3	45	118	162	2	45	115				
weiblich	105	-	25	80	102	-	21	81				
25 - 30	185	1	45	139	178	3	47	128				
männlich	111	1	32	78	101	3	30	68				
weiblich	74	-	13	61	77	-	17	60				
30 - 35	160	3	32	125	156	-	47	109				
männlich	108	2	24	82	99	-	29	70				
weiblich	52	1	8	43	57	-	18	39				
35 - 40	145	2	28	115	158	2	28	128				
männlich	90	2	21	67	84	2	17	65				
weiblich	55	-	7	48	74	-	11	63				
40 - 45	152	2	34	116	131	3	24	104				
männlich	89	1	24	64	73	1	14	58				
weiblich	63	1	10	52	58	2	10	46				
45 - 50	131	1	35	95	105	2	27	76				
männlich	68	1	22	45	70	2	20	48				
weiblich	63	-	13	50	35	-	7	28				
50 - 55	113	2	26	85	101	-	29	72				
männlich	65	2	14	49	57	-	17	40				
weiblich	48	-	12	36	44	-	12	32				
55 - 60	81	-	20	61	80	1	17	62				
männlich	38	-	11	27	42	-	12	30				
weiblich	43	-	9	34	38	1	5	32				
60 - 65	80	2	20	58	86	3	25	58				
männlich	35	1	7	27	51	3	15	33				
weiblich	45	1	13	31	35	-	10	25				
65 - 70	63	2	20	41	54	1	16	37				
männlich	37	2	10	25	28	-	11	17				
weiblich	26	-	10	16	26	1	5	20				
70 - 75	58	2	19	37	39	2	10	27				
männlich	30	1	9	20	18	2	3	13				
weiblich	28	1	10	17	21	-	7	14				
75 und mehr	55	6	18	31	59	2	27	30				
männlich	23	2	8	13	23	1	14	8				
weiblich	32	4	10	18	36	1	13	22				
Zusammen	2 210	33	564	1 613	2 148	29	546	1 573				
 männlich	1 311	24	347	940	1 252	22	356	874				
 weiblich	899	9	217	673	896	7	190	699				
Ohne Angabe	3	-	-	3	1	-	-	1				
Insgesamt	2 213	33	564	1 616	2 149	29	546	1 574				

Noch: 8. Verunglückte bei Straßenverkehrsunfällen nach Altersgruppen und Geschlecht

Im Alter von ... bis unter ... Jahren Geschlecht	Verunglückte				Verunglückte			
	insgesamt	davon			insgesamt	davon		
		Getötete	Schwer- verletzte	Leicht- verletzte		Getötete	Schwer- verletzte	Leicht- verletzte
Januar - Juni 2003					Januar - Juni 2002			
unter 15	850	5	249	596	904	2	275	627
männlich	491	4	150	337	519	1	170	348
weiblich	359	1	99	259	384	1	105	278
15 - 18	924	7	234	683	1 026	14	283	729
männlich	594	4	159	431	652	9	187	456
weiblich	330	3	75	252	373	5	96	272
18 - 21	1 443	22	333	1 088	1 473	25	375	1 073
männlich	861	18	225	618	913	21	262	630
weiblich	582	4	108	470	560	4	113	443
21 - 25	1 246	17	295	934	1 303	19	309	975
männlich	724	16	208	500	782	16	205	561
weiblich	522	1	87	434	520	3	104	413
25 - 30	892	9	190	693	857	13	202	642
männlich	529	7	129	393	489	12	139	338
weiblich	363	2	61	300	368	1	63	304
30 - 35	728	9	140	579	815	4	184	627
männlich	411	8	100	303	463	3	129	331
weiblich	317	1	40	276	351	1	55	295
35 - 40	711	4	135	572	837	7	181	649
männlich	359	3	83	273	442	6	102	334
weiblich	352	1	52	299	395	1	79	315
40 - 45	737	15	165	557	720	17	145	558
männlich	394	8	98	288	396	12	90	294
weiblich	343	7	67	269	324	5	55	264
45 - 50	654	9	142	503	622	11	145	466
männlich	340	9	84	247	344	10	86	248
weiblich	314	-	58	256	278	1	59	218
50 - 55	604	8	130	466	512	9	131	372
männlich	311	8	68	235	274	7	80	187
weiblich	293	-	62	231	238	2	51	185
55 - 60	393	6	109	278	381	3	99	279
männlich	201	2	68	131	203	2	56	145
weiblich	192	4	41	147	178	1	43	134
60 - 65	414	4	83	327	442	9	113	320
männlich	204	3	46	155	228	8	62	158
weiblich	209	1	37	171	214	1	51	162
65 - 70	306	9	95	202	294	9	98	187
männlich	164	7	44	113	137	5	56	76
weiblich	142	2	51	89	157	4	42	111
70 - 75	234	10	69	155	214	4	75	135
männlich	127	7	34	86	89	3	33	53
weiblich	107	3	35	69	125	1	42	82
75 und mehr	293	20	92	181	292	14	120	158
männlich	123	10	38	75	112	8	53	51
weiblich	170	10	54	106	180	6	67	107
Zusammen	10 429	154	2 461	7 814	10 692	160	2 735	7 797
männlich	5 833	114	1 534	4 185	6 043	123	1 710	4 210
weiblich	4 595	40	927	3 628	4 645	37	1 025	3 583
Ohne Angabe	9	-	1	8	13	-	2	11
Insgesamt	10 438	154	2 462	7 822	10 705	160	2 737	7 808

9. An Straßenverkehrsunfällen beteiligte Fahrzeugführer und Fußgänger

Art der Verkehrsbeteiligung Ortslage	Unfälle mit Personen- schaden		Schwerwiegende Unfälle mit Sachschaden ¹⁾		Unfälle mit Personen- schaden		Schwerwiegende Unfälle mit Sachschaden ¹⁾	
	Juni				Januar - Juni			
	2003	2002	2003	2002	2003	2002	2003	2002
Führer von								
Mofas, Mopeds	99	133	5	2	341	484	17	14
innerorts	83	114	4	1	288	399	13	12
außerorts	16	19	1	1	53	85	4	2
Motorzweirädern mit amtlichem Kennzeichen	239	214	8	15	731	723	28	44
innerorts	156	151	3	14	507	524	18	35
außerorts	83	63	5	1	224	199	10	9
Personenkraftwagen	1 928	1 941	894	880	10 209	10 369	5 911	5 077
innerorts	1 385	1 384	650	599	7 014	7 351	4 180	3 505
außerorts	543	557	244	281	3 195	3 018	1 731	1 572
Bussen	22	19	9	8	99	95	38	25
innerorts	18	17	4	7	86	88	31	18
außerorts	4	2	5	1	13	7	7	7
Güterkraftfahrzeugen	149	160	51	83	956	951	568	503
innerorts	90	105	23	52	560	590	325	286
außerorts	59	55	28	31	396	361	243	217
Landwirtschaftlichen Zugmaschinen	8	10	1	1	31	26	5	8
innerorts	2	6	-	1	11	14	3	3
außerorts	6	4	1	-	20	12	2	5
übrigen Kraftfahrzeugen	11	6	1	2	52	28	15	14
innerorts	7	5	-	1	35	23	9	7
außerorts	4	1	1	1	17	5	6	7
Kraftfahrzeugen zusammen	2 456	2 483	969	991	12 419	12 676	6 582	5 685
innerorts	1 741	1 782	684	675	8 501	8 989	4 579	3 866
außerorts	715	701	285	316	3 918	3 687	2 003	1 819
darunter flüchtig	135	143	38	52	602	716	272	305
innerorts	102	118	21	29	472	555	131	165
außerorts	33	25	17	23	130	161	141	140

1) Im engeren Sinne

Noch: 9. An Straßenverkehrsunfällen beteiligte Fahrzeugführer und Fußgänger

Art der Verkehrsbeteiligung Ortslage	Unfälle mit Personen- schaden		Schwerwiegende Unfälle mit Sachschaden ¹⁾		Unfälle mit Personen- schaden		Schwerwiegende Unfälle mit Sachschaden ¹⁾	
	Juni				Januar - Juni			
	2003	2002	2003	2002	2003	2002	2003	2002
Fahrrädern	597	449	1	-	1 840	1 820	5	2
innerorts	541	401	1	-	1 686	1 648	5	2
außerorts	56	48	-	-	154	172	-	-
darunter								
unter 15 Jahren	118	87	-	-	315	353	-	-
innerorts	111	82	-	-	297	328	-	-
außerorts	7	5	-	-	18	25	-	-
anderen Fahrzeugen	20	29	9	8	108	129	56	43
innerorts	19	26	8	6	103	122	44	31
außerorts	1	3	1	2	5	7	12	12
Fußgänger	159	199	1	2	979	1 079	3	10
innerorts	152	187	1	1	941	1 014	3	5
außerorts	7	12	-	1	38	65	-	5
darunter								
unter 15 Jahren	44	38	-	1	266	285	-	2
innerorts	43	38	-	1	264	276	-	2
außerorts	1	-	-	-	2	9	-	-
65 Jahre und mehr	31	40	-	-	172	181	-	1
innerorts	27	40	-	-	165	177	-	-
außerorts	4	-	-	-	7	4	-	1
andere Personen	4	5	-	1	18	24	1	3
innerorts	4	5	-	-	16	24	-	1
außerorts	-	-	-	1	2	-	1	2
Insgesamt	3 236	3 165	980	1 002	15 364	15 728	6 647	5 743
innerorts	2 457	2 401	694	682	11 247	11 797	4 631	3 905
außerorts	779	764	286	320	4 117	3 931	2 016	1 838
darunter								
unter 15 Jahren	164	128	1	1	586	651	2	3
innerorts	156	123	1	1	566	613	2	3
außerorts	8	5	-	-	20	38	-	-
65 Jahre und mehr	223	209	71	43	1 037	969	393	291
innerorts	159	172	57	29	799	779	306	214
außerorts	64	37	14	14	238	190	87	77

1) Im engeren Sinne

10. Ursachen von Straßenverkehrsunfällen mit Personenschaden

Ursache	Juni		Januar - Juni	
	2003	2002	2003	2002
Ursachen der Fahrzeugführer				
Verkehrstüchtigkeit	161	150	624	717
Alkoholeinfluss	132	122	510	584
Einfluss anderer berauschender Mittel (z.B. Drogen, Rauschgift)	2	6	22	18
Übermüdung	10	6	28	30
sonstige körperliche oder geistige Mängel	17	16	64	85
Straßenbenutzung	192	179	660	697
Benutzung der falschen Fahrbahn (auch Richtungsfahrbahn) oder verbotswidrige Benutzung anderer Straßenteile	86	79	304	308
Verstoß gegen das Rechtsfahrgebot	106	100	356	389
Geschwindigkeit	299	347	1 909	1 872
Nicht angepasste Geschwindigkeit mit gleichzeitigem Überschreiten der zulässigen Höchstgeschwindigkeit	18	26	84	116
Nicht angepasste Geschwindigkeit in anderen Fällen	281	321	1 825	1 756
Abstand	234	193	1 123	1 036
Ungenügender Sicherheitsabstand	229	189	1 103	1 012
Starkes Bremsen des Vorfahrenden ohne zwingenden Grund	5	4	20	24
Überholen	123	99	456	504
Unzulässiges Rechtsüberholen	2	6	10	17
Überholen trotz Gegenverkehrs	18	21	96	104
Überholen trotz unklarer Verkehrslage	35	28	122	127
Überholen trotz unzureichender Sichtverhältnisse	2	2	9	23
Überholen ohne Beachtung des nachfolgenden Verkehrs und/oder ohne rechtzeitige und deutliche Ankündigung des Ausscherens	12	9	41	38
Fehler beim Wiedereinordnen	13	10	39	47
sonstige Fehler beim Überholen (z.B. ohne genügenden Seitenabstand)	32	19	109	123
Fehler beim Überholtwerden	9	4	30	25
Vorbeifahren	7	8	26	24
Nichtbeachten des Vorranges entgegenkommender Fahrzeuge beim Vorbeifahren an haltenden Fahrzeugen, Absperrungen oder Hindernissen	5	7	21	19
Nichtbeachten des nachfolgenden Verkehrs beim Vorbeifahren an haltenden Fahrzeugen, Absperrungen oder Hindernissen und/oder ohne rechtzeitige und deutliche Ankündigung des Ausscherens	2	1	5	5
Nebeneinanderfahren, fehlerhaftes Wechseln des Fahrstreifens beim Nebeneinanderfahren oder Nichtbeachten des Reißverschlussverfahrens	12	13	92	83
Vorfahrt, Vorrang	346	328	1 614	1 550
Nichtbeachten der/des				
Regel "rechts vor links"	41	31	115	141
die Vorfahrt regelnden Verkehrszeichen	275	256	1 282	1 165
Vorfahrt des durchgehenden Verkehrs auf Autobahnen o. Kraftfahrstraßen	-	1	7	5
Vorfahrt durch Fahrzeuge, die aus Feld- und Waldwegen kommen	4	8	11	23
Verkehrsregelung durch Polizeibeamte oder Lichtzeichen	22	30	166	194
Vorranges entgegenkommender Fahrzeuge	3	2	24	16
Vorranges von Schienenfahrzeugen an Bahnübergängen	1	-	9	6
Abbiegen, Wenden, Rückwärtsfahren, Ein- und Anfahren	319	306	1 239	1 352
Fehler beim Abbiegen	177	169	697	771
Fehler beim Wenden oder Rückwärtsfahren	42	49	184	206
Fehler beim Einfahren in den fließenden Verkehr (z.B. aus einem Grundstück, von einem anderen Straßenteil o. beim Anfahren vom Fahrbahnrand)	100	88	358	375

Noch: 10. Ursachen von Straßenverkehrsunfällen mit Personenschaden

Ursache	Juni		Januar - Juni	
	2003	2002	2003	2002
Falsches Verhalten gegenüber Fußgängern	80	100	555	596
an Fußgängerüberwegen	1	2	19	28
an Fußgängerfurten	1	2	19	24
beim Abbiegen	9	14	75	67
an Haltestellen (auch haltenden Schulbussen mit eingeschaltetem Warnblinklicht)	8	9	48	58
an anderen Stellen	61	73	394	419
Ruhender Verkehr, Verkehrssicherung	16	15	56	67
Unzulässiges Halten oder Parken	2	-	9	3
Mangelnde Sicherung haltender o. liegengebliebener Fahrzeuge und von Unfallstellen sowie Schulbussen, bei denen Kinder ein- oder aussteigen	1	3	7	9
Verkehrswidriges Verhalten beim Ein- o. Aussteigen, Be- oder Entladen	13	12	40	55
Nichtbeachten der Beleuchtungsvorschriften	-	1	4	4
Ladung, Besetzung	3	1	14	13
Überladung, Überbesetzung	1	-	3	1
Unzureichend gesicherte Ladung oder Fahrzeugzubehörteile	2	1	11	12
Andere Fehler beim Fahrzeugführer	163	218	640	1 125
Ursachen der Fahrzeugführer zusammen	1 955	1 958	9 012	9 640
Technische Mängel, Wartungsmängel				
Beleuchtung	8	3	27	23
Bereifung	5	3	24	18
Bremsen	6	4	20	15
Lenkung	1	-	4	-
Zugvorrichtung	1	-	3	-
Andere Mängel	7	6	24	33
Technische Mängel, Wartungsmängel zusammen	28	16	102	89
Falsches Verhalten der Fußgänger				
Verkehrstüchtigkeit	11	11	68	73
Alkoholeinfluss	10	10	65	70
Einfluss anderer berauschender Mittel (z.B. Drogen, Rauschgift)	-	1	-	1
Übermüdung	-	-	-	-
sonstige körperliche oder geistige Mängel	1	-	3	2
Falsches Verhalten beim Überschreiten der Fahrbahn	76	86	439	479
an Stellen, an denen der Fußgängerverkehr durch Polizeibeamte oder Lichtzeichen geregelt war	9	10	40	40
auf Fußgängerüberwegen ohne Verkehrsregelung durch Polizeibeamte oder Lichtzeichen	-	2	3	4
in der Nähe von Kreuzungen oder Einmündungen, Lichtzeichenanlagen oder Fußgängerüberwegen bei dichtem Verkehr	3	7	41	41
an anderen Stellen				
durch plötzliches Hervortreten hinter Sichthindernissen	14	20	87	92
ohne auf den Fahrzeugverkehr zu achten	49	37	247	262
durch sonstiges falsches Verhalten	1	10	21	40
Nichtbenutzen des Gehweges	1	1	8	2
Nichtbenutzen der vorgeschriebenen Straßenseite	1	-	6	9
Spielen auf oder neben der Fahrbahn	3	1	6	4
Andere Fehler der Fußgänger	3	5	46	36
Falsches Verhalten der Fußgänger zusammen	95	104	573	603

Noch: 10. Ursachen von Straßenverkehrsunfällen mit Personenschaden

Ursache	Juni		Januar - Juni	
	2003	2002	2003	2002
Straßenverhältnisse				
Glätte oder Schlüpfrigkeit der Fahrbahn	15	44	523	431
Verunreinigung durch ausgeflossenes Öl	3	10	12	17
andere Verunreinigungen durch Straßenbenutzer	-	-	2	-
Schnee, Eis	-	-	446	252
Regen	11	32	61	157
andere Einflüsse (u.a. Laub, angeschwemmter Lehm)	1	2	2	5
Zustand der Straße	19	12	64	53
Spurrillen, im Zusammenhang mit Regen, Schnee oder Eis	-	-	14	5
anderer Zustand der Straße	19	12	50	48
Nicht ordnungsgemäßer Zustand der Verkehrszeichen oder -einrichtungen	2	-	3	1
Mangelhafte Beleuchtung der Straße	-	-	1	6
Mangelhafte Sicherung von Bahnübergängen	-	-	-	-
Straßenverhältnisse zusammen	36	56	591	491
Witterungseinflüsse				
Sichtbehinderung durch				
Nebel	1	1	19	4
starken Regen, Hagel, Schneegestöber usw..	2	5	17	11
blendende Sonne	8	8	45	37
Seitenwind	-	1	9	16
Unwetter oder sonstige Witterungseinflüsse	-	6	6	8
Witterungseinflüsse zusammen	11	21	96	76
Hindernisse				
Nicht oder unzureichend gesicherte Arbeitsstelle auf der Fahrbahn	1	-	5	7
Wild auf der Fahrbahn	9	12	38	55
Anderes Tier auf der Fahrbahn	7	5	22	26
Sonstiges Hindernis auf der Fahrbahn	2	3	16	13
Hindernisse zusammen	19	20	81	101
Sonstige Ursachen				
Alle nicht aufgeführten Ursachen zusammen	4	12	13	344
Ursachen insgesamt	2 148	2 187	10 468	11 344

11. Straßenverkehrsunfälle und Verunglückte nach Datum und Ortslage

Datum / Wochentag	Unfälle mit Personen- schaden	Davon mit			Verunglückte				Schwerwiegende
		Ge- töteten	Schwer- verletzten	Leicht- verletzten	ins- gesamt	Ge- tötete	Schwer- verletzte	Leicht- verletzte	Unfälle mit Sachschaden im engeren Sinne
Insgesamt									
01.06.03/So	52	2	25	25	70	2	27	41	4
02.06.03/Mo	63	1	11	51	75	1	11	63	8
03.06.03/Di	58	3	20	35	82	3	24	55	19
04.06.03/Mi	62	2	17	43	71	2	18	51	15
05.06.03/Do	62	1	16	45	84	1	18	65	23
06.06.03/Fr	60	3	13	44	68	3	14	51	19
07.06.03/Sa	65	1	26	38	75	1	29	45	19
08.06.03/So	41	2	13	26	56	2	14	40	9
09.06.03/Mo	62	1	21	40	92	1	28	63	17
10.06.03/Di	70	1	22	47	96	1	27	68	13
11.06.03/Mi	54	1	14	39	68	1	18	49	13
12.06.03/Do	79	-	26	53	99	-	28	71	20
13.06.03/Fr	70	-	12	58	91	-	14	77	24
14.06.03/Sa	41	2	15	24	71	2	23	46	13
15.06.03/So	46	1	19	26	62	1	22	39	9
16.06.03/Mo	59	2	12	45	75	3	13	59	19
17.06.03/Di	63	-	15	48	77	-	15	62	15
18.06.03/Mi	60	1	16	43	85	1	18	66	37
19.06.03/Do	51	1	18	32	73	1	19	53	21
20.06.03/Fr	63	-	19	44	83	-	21	62	23
21.06.03/Sa	35	-	8	27	48	-	9	39	14
22.06.03/So	32	-	13	19	45	-	15	30	13
23.06.03/Mo	60	-	16	44	69	-	17	52	20
24.06.03/Di	45	1	14	30	56	1	15	40	17
25.06.03/Mi	56	-	17	39	68	-	17	51	9
26.06.03/Do	73	1	17	55	85	1	18	66	23
27.06.03/Fr	76	3	25	48	100	3	29	68	17
28.06.03/Sa	40	-	10	30	56	-	14	42	24
29.06.03/So	43	1	14	28	60	1	17	42	22
30.06.03/Mo	59	1	12	46	73	1	12	60	19
Insgesamt	1 700	32	496	1 172	2 213	33	564	1 616	518
innerorts									
01.06.03/So	32	1	13	18	43	1	13	29	2
02.06.03/Mo	53	-	8	45	61	-	8	53	5
03.06.03/Di	43	2	16	25	56	2	17	37	15
04.06.03/Mi	47	-	11	36	55	-	12	43	8
05.06.03/Do	47	1	8	38	61	1	10	50	15
06.06.03/Fr	47	1	11	35	52	1	11	40	14
07.06.03/Sa	44	-	18	26	49	-	19	30	16
08.06.03/So	29	-	8	21	37	-	8	29	6
09.06.03/Mo	26	-	6	20	35	-	7	28	10
10.06.03/Di	53	-	12	41	69	-	13	56	8
11.06.03/Mi	39	-	8	31	45	-	8	37	12
12.06.03/Do	57	-	19	38	72	-	21	51	16
13.06.03/Fr	58	-	7	51	74	-	8	66	14
14.06.03/Sa	26	-	7	19	35	-	8	27	9
15.06.03/So	32	1	13	18	43	1	13	29	7
16.06.03/Mo	48	1	9	38	55	2	9	44	15
17.06.03/Di	50	-	10	40	61	-	10	51	9
18.06.03/Mi	46	-	10	36	61	-	10	51	24
19.06.03/Do	40	1	13	26	51	1	13	37	17
20.06.03/Fr	44	-	13	31	56	-	14	42	15
21.06.03/Sa	22	-	4	18	31	-	4	27	7
22.06.03/So	21	-	7	14	32	-	9	23	11
23.06.03/Mo	50	-	13	37	55	-	14	41	10
24.06.03/Di	39	1	11	27	49	1	12	36	13
25.06.03/Mi	42	-	12	30	53	-	12	41	4
26.06.03/Do	55	-	12	43	62	-	12	50	16
27.06.03/Fr	57	2	18	37	67	2	18	47	14
28.06.03/Sa	21	-	3	18	23	-	3	20	17
29.06.03/So	31	-	8	23	37	-	9	28	11
30.06.03/Mo	46	-	9	37	55	-	9	46	11
Zusammen	1 245	11	317	917	1 535	12	334	1 189	351

Noch: 11. Straßenverkehrsunfälle und Verunglückte nach Datum und Ortslage

Datum / Wochentag	Unfälle mit Personen- schaden	Davon mit			Verunglückte				Schwerwiegende
		Ge- töteten	Schwer- verletzten	Leicht- verletzten	ins- gesamt	Ge- tötete	Schwer- verletzte	Leicht- verletzte	Unfälle mit Sachschaden im engeren Sinne
außerorts, einschließlich Autobahn									
01.06.03/So	20	1	12	7	27	1	14	12	2
02.06.03/Mo	10	1	3	6	14	1	3	10	3
03.06.03/Di	15	1	4	10	26	1	7	18	4
04.06.03/Mi	15	2	6	7	16	2	6	8	7
05.06.03/Do	15	-	8	7	23	-	8	15	8
06.06.03/Fr	13	2	2	9	16	2	3	11	5
07.06.03/Sa	21	1	8	12	26	1	10	15	3
08.06.03/So	12	2	5	5	19	2	6	11	3
09.06.03/Mo	36	1	15	20	57	1	21	35	7
10.06.03/Di	17	1	10	6	27	1	14	12	5
11.06.03/Mi	15	1	6	8	23	1	10	12	1
12.06.03/Do	22	-	7	15	27	-	7	20	4
13.06.03/Fr	12	-	5	7	17	-	6	11	10
14.06.03/Sa	15	2	8	5	36	2	15	19	4
15.06.03/So	14	-	6	8	19	-	9	10	2
16.06.03/Mo	11	1	3	7	20	1	4	15	4
17.06.03/Di	13	-	5	8	16	-	5	11	6
18.06.03/Mi	14	1	6	7	24	1	8	15	13
19.06.03/Do	11	-	5	6	22	-	6	16	4
20.06.03/Fr	19	-	6	13	27	-	7	20	8
21.06.03/Sa	13	-	4	9	17	-	5	12	7
22.06.03/So	11	-	6	5	13	-	6	7	2
23.06.03/Mo	10	-	3	7	14	-	3	11	10
24.06.03/Di	6	-	3	3	7	-	3	4	4
25.06.03/Mi	14	-	5	9	15	-	5	10	5
26.06.03/Do	18	1	5	12	23	1	6	16	7
27.06.03/Fr	19	1	7	11	33	1	11	21	3
28.06.03/Sa	19	-	7	12	33	-	11	22	7
29.06.03/So	12	1	6	5	23	1	8	14	11
30.06.03/Mo	13	1	3	9	18	1	3	14	8
Zusammen	455	21	179	255	678	21	230	427	167
auf Autobahnen									
01.06.03/So	4	-	2	2	4	-	2	2	-
02.06.03/Mo	2	-	1	1	2	-	1	1	1
03.06.03/Di	2	-	-	2	2	-	-	2	2
04.06.03/Mi	1	-	-	1	1	-	-	1	1
05.06.03/Do	2	-	1	1	4	-	1	3	2
06.06.03/Fr	2	-	-	2	3	-	-	3	-
07.06.03/Sa	1	-	-	1	1	-	-	1	1
08.06.03/So	2	-	1	1	3	-	1	2	-
09.06.03/Mo	4	-	3	1	9	-	3	6	1
10.06.03/Di	4	-	3	1	8	-	5	3	-
11.06.03/Mi	-	-	-	-	-	-	-	-	-
12.06.03/Do	3	-	-	3	3	-	-	3	1
13.06.03/Fr	2	-	1	1	2	-	1	1	1
14.06.03/Sa	1	1	-	-	4	1	3	-	2
15.06.03/So	4	-	1	3	6	-	2	4	-
16.06.03/Mo	-	-	-	-	-	-	-	-	2
17.06.03/Di	-	-	-	-	-	-	-	-	1
18.06.03/Mi	2	-	1	1	5	-	1	4	4
19.06.03/Do	-	-	-	-	-	-	-	-	-
20.06.03/Fr	1	-	-	1	1	-	-	1	1
21.06.03/Sa	2	-	-	2	3	-	-	3	1
22.06.03/So	-	-	-	-	-	-	-	-	1
23.06.03/Mo	2	-	-	2	3	-	-	3	3
24.06.03/Di	-	-	-	-	-	-	-	-	2
25.06.03/Mi	1	-	-	1	1	-	-	1	1
26.06.03/Do	2	-	-	2	3	-	-	3	-
27.06.03/Fr	3	-	1	2	6	-	1	5	1
28.06.03/Sa	2	-	-	2	2	-	-	2	3
29.06.03/So	3	1	2	-	8	1	4	3	5
30.06.03/Mo	-	-	-	-	-	-	-	-	1
Zusammen	52	2	17	33	84	2	25	57	38

12. Straßenverkehrsunfälle und Verunglückte im Juni 2003 nach Kreisen und Ortslage

Kreis Regierungsbezirk Land Ortslage	Straßenverkehrsunfälle					Verunglückte			
	ins- gesamt	mit Personen- schaden	mit Sachschaden			ins- gesamt	davon		
			schwerwiegende		übrige		Getötete	Schwer- verletzte	Leicht- verletzte
			im engeren Sinne	sonstige unter Alkohol					
Chemnitz, Stadt	749	109	46	7	587	142			
innerorts	687	98	38	7	544	122	3	21	98
außerorts	62	11	8	-	43	20	-	7	13
Plauen, Stadt	176	29	5	7	135	35	2	8	25
innerorts	148	23	1	7	117	28	1	7	20
außerorts	28	6	4	-	18	7	1	1	5
Zwickau, Stadt	204	37	17	2	148	50	1	12	37
innerorts	187	35	17	2	133	47	1	12	34
außerorts	17	2	-	-	15	3	-	-	3
Annaberg	181	24	5	2	150	28	-	10	18
innerorts	129	16	3	2	108	18	-	6	12
außerorts	52	8	2	-	42	10	-	4	6
Chemnitzer Land	301	36	10	2	253	47	-	11	36
innerorts	234	29	4	2	199	34	-	8	26
außerorts	67	7	6	-	54	13	-	3	10
Freiberg	300	57	13	5	225	74	1	28	45
innerorts	206	33	7	4	162	40	-	10	30
außerorts	94	24	6	1	63	34	1	18	15
Vogtlandkreis	471	90	27	8	346	132	5	35	92
innerorts	303	49	16	8	230	63	-	16	47
außerorts	168	41	11	-	116	69	5	19	45
Mittlerer Erzgebirgskreis	198	41	8	-	149	52	1	20	31
innerorts	113	22	3	-	88	27	1	10	16
außerorts	85	19	5	-	61	25	-	10	15
Mittweida	333	60	24	1	248	90	2	34	54
innerorts	188	35	9	1	143	49	1	14	34
außerorts	145	25	15	-	105	41	1	20	20
Stollberg	188	38	4	-	146	47	-	13	34
innerorts	122	28	2	-	92	35	-	10	25
außerorts	66	10	2	-	54	12	-	3	9
Aue-Schwarzenberg	266	52	13	1	200	72	1	25	46
innerorts	218	37	11	1	169	48	1	16	31
außerorts	48	15	2	-	31	24	-	9	15
Zwickauer Land	238	54	8	5	171	70	1	15	54
innerorts	177	41	6	4	126	53	-	10	43
außerorts	61	13	2	1	45	17	1	5	11
Regierungsbezirk Chemnitz	3 605	627	180	40	2 758	839	17	239	583
innerorts	2 712	446	117	38	2 111	564	8	140	416
außerorts	893	181	63	2	647	275	9	99	167

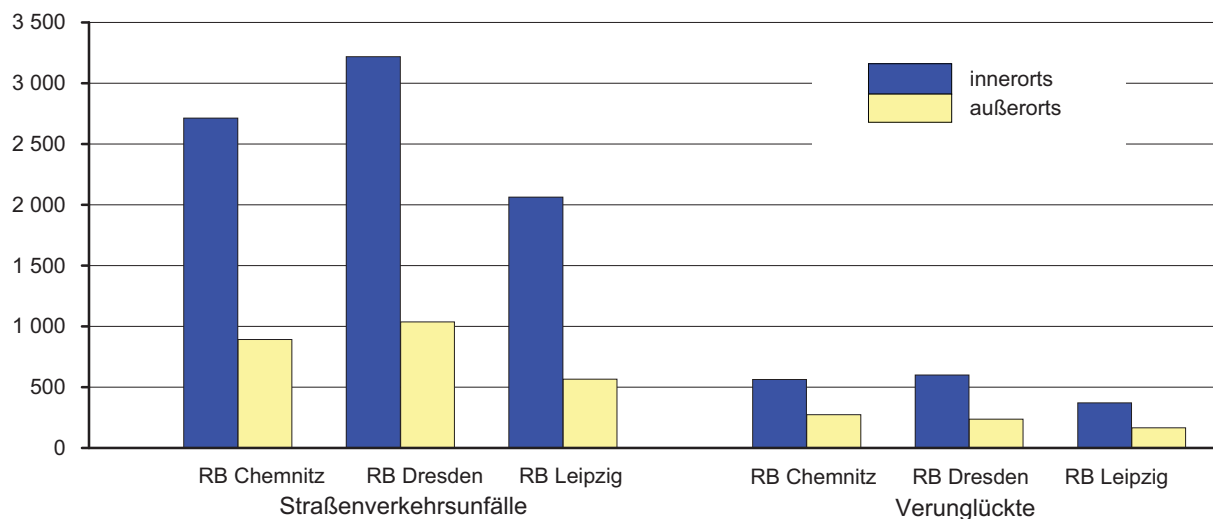
Noch: 12. Straßenverkehrsunfälle und Verunglückte im Juni 2003 nach Kreisen und Ortslage

Kreis Regierungsbezirk Land Ortslage	Straßenverkehrsunfälle					Verunglückte			
	ins- gesamt	mit Personen- schaden	mit Sachschaden			ins- gesamt	davon		
			schwerwiegende		übrige		Getötete	Schwer- verletzte	Leicht- verletzte
			im engeren Sinne	sonstige unter Alkohol					
Dresden, Stadt	1 389	195	72	20	1 102	231			
innerorts	1 292	187	66	19	1 020	221	2	42	177
außerorts	97	8	6	1	82	10	-	4	6
Görlitz, Stadt	124	10	8	-	106	12	-	2	10
innerorts	111	8	6	-	97	8	-	1	7
außerorts	13	2	2	-	9	4	-	1	3
Hoyerswerda, Stadt	85	10	3	2	70	10	-	2	8
innerorts	77	8	3	2	64	8	-	2	6
außerorts	8	2	-	-	6	2	-	-	2
Bautzen	441	78	13	4	346	101	2	25	74
innerorts	302	57	11	4	230	67	-	15	52
außerorts	139	21	2	-	116	34	2	10	22
Meißen	335	60	20	4	251	73	-	18	55
innerorts	242	41	8	3	190	44	-	10	34
außerorts	93	19	12	1	61	29	-	8	21
Niederschlesischer Oberlausitzkreis	288	40	7	6	235	55	1	20	34
innerorts	178	17	3	5	153	20	-	8	12
außerorts	110	23	4	1	82	35	1	12	22
Riesa-Großenhain	263	42	8	3	210	48	1	16	31
innerorts	157	25	4	3	125	28	-	12	16
außerorts	106	17	4	-	85	20	1	4	15
Löbau-Zittau	313	56	25	6	226	76	4	19	53
innerorts	164	41	16	6	101	52	2	12	38
außerorts	149	15	9	-	125	24	2	7	15
Sächsische Schweiz	392	79	11	4	298	102	2	17	83
innerorts	290	50	8	3	229	66	-	9	57
außerorts	102	29	3	1	69	36	2	8	26
Weißeritzkreis	260	41	10	4	205	49	1	15	33
innerorts	176	26	7	3	140	32	-	8	24
außerorts	84	15	3	1	65	17	1	7	9
Kamenz	365	67	19	4	275	81	-	20	61
innerorts	230	48	10	4	168	54	-	9	45
außerorts	135	19	9	-	107	27	-	11	16
Regierungsbezirk Dresden	4 255	678	196	57	3 324	838	13	200	625
innerorts	3 219	508	142	52	2 517	600	4	128	468
außerorts	1 036	170	54	5	807	238	9	72	157

Noch: 12. Straßenverkehrsunfälle und Verunglückte im Juni 2003 nach Kreisen und Ortslage

Kreis Regierungsbezirk Land Ortslage	Straßenverkehrsunfälle					Verunglückte			
	ins- gesamt	mit Personen- schaden	mit Sachschaden			ins- gesamt	davon		
			schwerwiegende		übrige		Getötete	Schwer- verletzte	Leicht- verletzte
			im engeren Sinne	sonstige unter Alkohol					
Leipzig, Stadt	1 309	180	62	14	1 053	235			
innerorts	1 263	172	59	14	1 018	224	-	37	187
außerorts	46	8	3	-	35	11	-	4	7
Delitzsch	339	42	26	2	269	53	2	21	30
innerorts	166	17	12	1	136	18	-	3	15
außerorts	173	25	14	1	133	35	2	18	15
Döbeln	112	22	10	2	78	37	-	9	28
innerorts	57	12	4	1	40	21	-	5	16
außerorts	55	10	6	1	38	16	-	4	12
Leipziger Land	354	75	12	8	259	109	1	19	89
innerorts	265	47	4	5	209	61	-	9	52
außerorts	89	28	8	3	50	48	1	10	37
Muldentalkreis	286	37	13	4	232	49	-	14	35
innerorts	171	21	7	4	139	22	-	5	17
außerorts	115	16	6	-	93	27	-	9	18
Torgau-Oschatz	229	39	19	1	170	53	-	21	32
innerorts	141	22	6	-	113	25	-	7	18
außerorts	88	17	13	1	57	28	-	14	14
Regierungsbezirk Leipzig	2 629	395	142	31	2 061	536	3	125	408
innerorts	2 063	291	92	25	1 655	371	-	66	305
außerorts	566	104	50	6	406	165	3	59	103
Sachsen	10 489	1 700	518	128	8 143	2 213	33	564	1 616
innerorts	7 994	1 245	351	115	6 283	1 535	12	334	1 189
außerorts	2 495	455	167	13	1 860	678	21	230	427

Abb. 10 Straßenverkehrsunfälle und Verunglückte nach Regierungsbezirken (RB) und Ortslage im Juni 2003



13. Straßenverkehrsunfälle und Verunglückte im Zeitraum Januar bis Juni 2003 nach Kreisen und Ortslage

Kreis Regierungsbezirk Land Ortslage	Straßenverkehrsunfälle					Verunglückte			
	ins- gesamt	mit Personen- schaden	mit Sachschaden			ins- gesamt	davon		
			schwerwiegende		übrige ohne Alkohol- unfälle		Getötete	Schwer- verletzte	Leicht- verletzte
			im engeren Sinne	sonstige unter Alkohol					
Chemnitz, Stadt	4 662	564	363	45	3 690	762	5	149	608
innerorts	4 298	507	312	42	3 437	666	4	120	542
außerorts	364	57	51	3	253	96	1	29	66
Plauen, Stadt	1 143	113	46	22	962	137	2	29	106
innerorts	1 007	92	33	19	863	106	1	21	84
außerorts	136	21	13	3	99	31	1	8	22
Zwickau, Stadt	1 765	212	89	16	1 448	272	2	44	226
innerorts	1 582	196	83	16	1 287	252	2	40	210
außerorts	183	16	6	-	161	20	-	4	16
Annaberg	1 055	159	51	14	831	221	4	48	169
innerorts	696	83	31	12	570	109	2	23	84
außerorts	359	76	20	2	261	112	2	25	85
Chemnitzer Land	1 721	214	107	20	1 380	277	5	73	199
innerorts	1 303	150	67	17	1 069	179	3	44	132
außerorts	418	64	40	3	311	98	2	29	67
Freiberg	1 807	246	115	21	1 425	314	4	109	201
innerorts	1 242	142	65	16	1 019	176	-	47	129
außerorts	565	104	50	5	406	138	4	62	72
Vogtlandkreis	2 815	361	160	29	2 265	492	15	121	356
innerorts	1 771	186	93	24	1 468	227	2	51	174
außerorts	1 044	175	67	5	797	265	13	70	182
Mittlerer Erzgebirgskreis	1 020	176	56	8	780	235	7	69	159
innerorts	545	86	23	7	429	103	2	26	75
außerorts	475	90	33	1	351	132	5	43	84
Mittweida	1 903	254	155	11	1 483	368	5	126	237
innerorts	1 068	118	63	10	877	148	3	44	101
außerorts	835	136	92	1	606	220	2	82	136
Stollberg	1 164	160	42	8	954	207	4	56	147
innerorts	765	120	31	8	606	148	2	36	110
außerorts	399	40	11	-	348	59	2	20	37
Aue-Schwarzenberg	1 607	195	99	11	1 302	260	3	84	173
innerorts	1 310	131	73	9	1 097	166	1	47	118
außerorts	297	64	26	2	205	94	2	37	55
Zwickauer Land	1 459	249	95	22	1 093	332	1	80	251
innerorts	1 066	166	51	20	829	213	-	52	161
außerorts	393	83	44	2	264	119	1	28	90
Regierungsbezirk Chemnitz	22 121	2 903	1 378	227	17 613	3 877	57	988	2 832
innerorts	16 653	1 977	925	200	13 551	2 493	22	551	1 920
außerorts	5 468	926	453	27	4 062	1 384	35	437	912

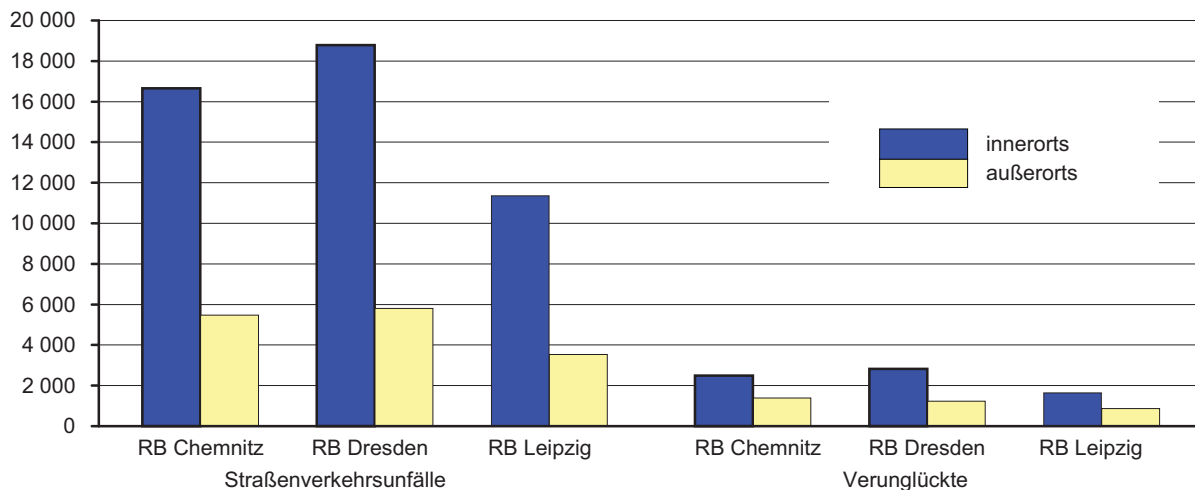
Noch: 13. Straßenverkehrsunfälle und Verunglückte im Zeitraum Januar bis Juni 2003
nach Kreisen und Ortslage

Kreis Regierungsbezirk Land Ortslage	Straßenverkehrsunfälle					Verunglückte			
	ins- gesamt	mit Personen- schaden	mit Sachschaden			ins- gesamt	davon		
			schwerwiegende		übrige		Getötete	Schwer- verletzte	Leicht- verletzte
			im engeren Sinne	sonstige unter Alkohol					
Dresden, Stadt	8 350	962	426	83	6 879	1 203			
innerorts	7 821	916	381	79	6 445	1 134	6	174	954
außerorts	529	46	45	4	434	69	4	23	42
Görlitz, Stadt	809	80	45	10	674	93	-	13	80
innerorts	716	70	35	10	601	77	-	10	67
außerorts	93	10	10	-	73	16	-	3	13
Hoyerswerda, Stadt	495	58	15	6	416	65	-	12	53
innerorts	418	50	12	4	352	53	-	10	43
außerorts	77	8	3	2	64	12	-	2	10
Bautzen	2 401	358	135	34	1 874	459	6	91	362
innerorts	1 662	225	79	33	1 325	261	1	46	214
außerorts	739	133	56	1	549	198	5	45	148
Meißen	2 019	310	169	22	1 518	419	8	107	304
innerorts	1 379	194	88	19	1 078	238	-	46	192
außerorts	640	116	81	3	440	181	8	61	112
Niederschlesischer Oberlausitzkreis	1 573	193	77	18	1 285	269	7	98	164
innerorts	788	88	33	11	656	108	1	41	66
außerorts	785	105	44	7	629	161	6	57	98
Riesa-Großenhain	1 462	190	62	21	1 189	224	6	61	157
innerorts	919	115	30	15	759	131	2	36	93
außerorts	543	75	32	6	430	93	4	25	64
Löbau-Zittau	1 879	253	170	31	1 425	328	5	84	239
innerorts	1 323	178	110	29	1 006	220	2	54	164
außerorts	556	75	60	2	419	108	3	30	75
Sächsische Schweiz	2 022	300	87	15	1 620	384	8	84	292
innerorts	1 469	192	64	12	1 201	237	2	41	194
außerorts	553	108	23	3	419	147	6	43	98
Weißeritzkreis	1 570	184	54	15	1 317	225	4	55	166
innerorts	1 115	123	36	12	944	142	-	22	120
außerorts	455	61	18	3	373	83	4	33	46
Kamenz	1 998	296	132	17	1 553	381	6	103	272
innerorts	1 169	177	76	12	904	216	-	46	170
außerorts	829	119	56	5	649	165	6	57	102
Regierungsbezirk Dresden	24 578	3 184	1 372	272	19 750	4 050	60	905	3 085
innerorts	18 779	2 328	944	236	15 271	2 817	14	526	2 277
außerorts	5 799	856	428	36	4 479	1 233	46	379	808

Noch: 13. Straßenverkehrsunfälle und Verunglückte im Zeitraum Januar bis Juni 2003
nach Kreisen und Ortslage

Kreis Regierungsbezirk Land Ortslage	Straßenverkehrsunfälle					Verunglückte			
	ins- gesamt	mit Personen- schaden	mit Sachschaden			ins- gesamt	davon		
			schwerwiegende		übrige		Getötete	Schwer- verletzte	Leicht- verletzte
			im engeren Sinne	sonstige unter Alkohol					
Leipzig, Stadt	7 374	844	299	101	6 130	1 044			
innerorts	7 000	790	270	95	5 845	968	5	116	847
außerorts	374	54	29	6	285	76	-	23	53
Delitzsch	1 924	242	183	12	1 487	318	8	103	207
innerorts	1 002	112	71	9	810	130	1	33	96
außerorts	922	130	112	3	677	188	7	70	111
Döbeln	962	137	60	5	760	195	2	56	137
innerorts	506	69	19	4	414	85	1	18	66
außerorts	456	68	41	1	346	110	1	38	71
Leipziger Land	1 824	314	100	29	1 381	411	6	85	320
innerorts	1 232	175	41	20	996	214	2	42	170
außerorts	592	139	59	9	385	197	4	43	150
Muldentalkreis	1 538	220	97	14	1 207	291	5	91	195
innerorts	882	108	42	12	720	129	-	29	100
außerorts	656	112	55	2	487	162	5	62	95
Torgau-Oschatz	1 265	183	116	7	959	252	11	95	146
innerorts	733	93	51	6	583	110	-	37	73
außerorts	532	90	65	1	376	142	11	58	73
Regierungsbezirk Leipzig	14 887	1 940	855	168	11 924	2 511	37	569	1 905
innerorts	11 355	1 347	494	146	9 368	1 636	9	275	1 352
außerorts	3 532	593	361	22	2 556	875	28	294	553
Sachsen	61 586	8 027	3 605	667	49 287	10 438	154	2 462	7 822
innerorts	46 787	5 652	2 363	582	38 190	6 946	45	1 352	5 549
außerorts	14 799	2 375	1 242	85	11 097	3 492	109	1 110	2 273

Abb. 11 Straßenverkehrsunfälle und Verunglückte nach Regierungsbezirken (RB)
und Ortslage im Zeitraum Januar bis Juni 2003



14. Straßenverkehrsunfälle und Verunglückte im Zeitraum Januar bis Juni 2003 nach Ortslage, Unfalltypen, Monaten, Wochentagen, Uhrzeit und Lichtverhältnissen

Merkmal	Unfälle mit Personen- schaden	Ver- unglückte	Davon			Schwerwiegende Unfälle mit Sachschaden	
			Ge- tötete	Schwer- verletzte	Leicht- verletzte	im engeren Sinne	sonstige unter Alkohol
Insgesamt	8 027	10 438	154	2 462	7 822	3 605	667
Ortslage							
innerorts	5 652	6 946	45	1 352	5 549	2 363	582
außerorts ohne Autobahn	2 056	2 990	98	964	1 928	908	72
auf Autobahnen	319	502	11	146	345	334	13
Unfalltyp							
Fahrunfall	1 965	2 590	68	905	1 617	1 198	224
Abbiegeunfall	1 002	1 298	10	250	1 038	429	43
Einbiegen-/Kreuzenunfall	1 957	2 574	21	478	2 075	1 215	44
Überschreitenunfall	534	598	13	212	373	-	3
Unfall durch ruhenden Verkehr	116	123	1	20	102	48	66
Unfall im Längsverkehr	1 793	2 484	33	389	2 062	494	151
sonstiger Unfall	660	771	8	208	555	221	136
Monat							
Januar	1 102	1 453	27	353	1 073	797	98
Februar	1 029	1 403	17	292	1 094	624	86
März	1 173	1 503	19	353	1 131	512	121
April	1 417	1 784	34	398	1 352	602	102
Mai	1 606	2 082	24	502	1 556	552	132
Juni	1 700	2 213	33	564	1 616	518	128
Juli
August
September
Oktober
November
Dezember
Wochentag							
Montag	1 427	1 772	22	397	1 353	589	59
Dienstag	1 072	1 334	26	326	982	466	71
Mittwoch	1 136	1 423	15	309	1 099	520	78
Donnerstag	1 185	1 516	22	346	1 148	565	97
Freitag	1 368	1 764	23	409	1 332	598	118
Samstag	1 020	1 467	20	336	1 111	533	125
Sonntag	819	1 162	26	339	797	334	119
Uhrzeit ¹⁾							
0 - 1:59 Uhr	181	253	6	78	169	147	58
2 - 3:59 Uhr	114	162	7	42	113	92	52
4 - 5:59 Uhr	212	267	6	93	168	164	42
6 - 7:59 Uhr	849	1 032	15	228	789	393	19
8 - 9:59 Uhr	632	779	9	161	609	375	20
10 - 11:59 Uhr	850	1 124	17	214	893	343	35
12 - 13:59 Uhr	929	1 184	11	269	904	359	40
14 - 15:59 Uhr	1 328	1 737	21	394	1 322	505	58
16 - 17:59 Uhr	1 271	1 599	19	346	1 234	478	99
18 - 19:59 Uhr	882	1 193	23	295	875	321	88
20 - 21:59 Uhr	485	666	11	213	442	225	80
22 - 23:59 Uhr	294	442	9	129	304	203	76
Lichtverhältnisse							
Tageslicht	6 143	7 894	102	1 744	6 048	2 443	318
Dämmerung	427	534	6	140	388	211	40
Dunkelheit	1 457	2 010	46	578	1 386	951	309

1) Unfälle mit fehlendem Merkmal wurden nicht ausgewertet

15. Straßenverkehrsunfälle und Verunglückte im Zeitraum Januar bis Juni 2003
nach Ortslage, Unfalltypen, Monaten, Wochentagen, Uhrzeit und Lichtverhältnissen -
Alkoholunfälle¹⁾

Merkmal	Unfälle mit Personen- schaden	Ver- unglückte	Davon			Schwerwiegende Unfälle mit Sachschaden	
			Ge- tötete	Schwer- verletzte	Leicht- verletzte	im engeren Sinne	sonstige unter Alkohol
Insgesamt	561	736	17	256	463	330	667
Ortslage							
innerorts	396	494	4	167	323	229	582
außerorts ohne Autobahn	149	215	13	80	122	77	72
auf Autobahnen	16	27	-	9	18	24	13
Unfalltyp							
Fahrunfall	278	370	12	158	200	227	224
Abbiegeunfall	38	49	-	16	33	12	43
Einbiegen-/Kreuzenunfall	53	76	1	19	56	29	44
Überschreitenunfall	46	58	1	21	36	-	3
Unfall durch ruhenden Verkehr	13	16	-	2	14	11	66
Unfall im Längsverkehr	88	117	3	18	96	32	151
sonstiger Unfall	45	50	-	22	28	19	136
Monat							
Januar	58	80	5	28	47	52	98
Februar	69	99	1	27	71	45	86
März	90	116	1	36	79	64	121
April	83	110	6	39	65	64	102
Mai	123	156	1	61	94	58	132
Juni	138	175	3	65	107	47	128
Juli
August
September
Oktober
November
Dezember
Wochentag							
Montag	68	77	1	26	50	32	59
Dienstag	40	52	2	14	36	37	71
Mittwoch	65	84	3	22	59	33	78
Donnerstag	84	111	2	46	63	48	97
Freitag	87	121	2	37	82	50	118
Samstag	101	133	3	49	81	76	125
Sonntag	116	158	4	62	92	54	119
Uhrzeit ²⁾							
0 - 1:59 Uhr	62	82	4	30	48	55	58
2 - 3:59 Uhr	47	67	2	19	46	32	52
4 - 5:59 Uhr	35	46	-	28	18	37	42
6 - 7:59 Uhr	27	32	2	13	17	9	19
8 - 9:59 Uhr	15	20	1	4	15	19	20
10 - 11:59 Uhr	19	22	-	7	15	11	35
12 - 13:59 Uhr	27	37	-	12	25	10	40
14 - 15:59 Uhr	46	64	-	23	41	20	58
16 - 17:59 Uhr	54	75	2	14	59	30	99
18 - 19:59 Uhr	74	96	1	32	63	38	88
20 - 21:59 Uhr	75	97	2	42	53	31	80
22 - 23:59 Uhr	80	98	3	32	63	38	76
Lichtverhältnisse							
Tageslicht	234	312	4	101	207	125	318
Dämmerung	37	48	-	24	24	21	40
Dunkelheit	290	376	13	131	232	184	309

1) Alkoholunfälle sind Unfälle, bei denen mindestens ein Beteiligter alkoholisiert war.

2) Unfälle mit fehlendem Merkmal wurden nicht ausgewertet.

16. Straßenverkehrsunfälle und Verunglückte im Zeitraum Januar bis Juni 2003
nach Ortslage, Unfalltypen, Monaten, Wochentagen, Uhrzeit und Lichtverhältnissen -
Anteil der Alkoholunfälle an allen Unfällen in Prozent ¹⁾

Merkmal	Unfälle mit Personen- schaden	Ver- unglückte	Davon			Schwerwiegende Unfälle mit Sachschaden	
			Ge- tötete	Schwer- verletzte	Leicht- verletzte	im engeren Sinne	sonstige unter Alkohol
Insgesamt	7,0	7,1	11,0	10,4	5,9	9,2	100
Ortslage							
innerorts	7,0	7,1	8,9	12,4	5,8	9,7	100
außerorts ohne Autobahn	7,2	7,2	13,3	8,3	6,3	8,5	100
auf Autobahnen	5,0	5,4	-	6,2	5,2	7,2	100
Unfalltyp							
Fahrunfall	14,1	14,3	17,6	17,5	12,4	18,9	100
Abbiegeunfall	3,8	3,8	-	6,4	3,2	2,8	100
Einbiegen-/Kreuzenunfall	2,7	3,0	4,8	4,0	2,7	2,4	100
Überschreitenunfall	8,6	9,7	7,7	9,9	9,7	-	100
Unfall durch ruhenden Verkehr	11,2	13,0	-	10,0	13,7	22,9	100
Unfall im Längsverkehr	4,9	4,7	9,1	4,6	4,7	6,5	100
sonstiger Unfall	6,8	6,5	-	10,6	5,0	8,6	100
Monat							
Januar	5,3	5,5	18,5	7,9	4,4	6,5	100
Februar	6,7	7,1	5,9	9,2	6,5	7,2	100
März	7,7	7,7	5,3	10,2	7,0	12,5	100
April	5,9	6,2	17,6	9,8	4,8	10,6	100
Mai	7,7	7,5	4,2	12,2	6,0	10,5	100
Juni	8,1	7,9	9,1	11,5	6,6	9,1	100
Juli
August
September
Oktober
November
Dezember
Wochentag							
Montag	4,8	4,3	4,5	6,5	3,7	5,4	100
Dienstag	3,7	3,9	7,7	4,3	3,7	7,9	100
Mittwoch	5,7	5,9	20,0	7,1	5,4	6,3	100
Donnerstag	7,1	7,3	9,1	13,3	5,5	8,5	100
Freitag	6,4	6,9	8,7	9,0	6,2	8,4	100
Samstag	9,9	9,1	15,0	14,6	7,3	14,3	100
Sonntag	14,2	13,6	15,4	18,3	11,5	16,2	100
Uhrzeit ²⁾							
0 - 1:59 Uhr	34,3	32,4	66,7	38,5	28,4	37,4	100
2 - 3:59 Uhr	41,2	41,4	28,6	45,2	40,7	34,8	100
4 - 5:59 Uhr	16,5	17,2	-	30,1	10,7	22,6	100
6 - 7:59 Uhr	3,2	3,1	13,3	5,7	2,2	2,3	100
8 - 9:59 Uhr	2,4	2,6	11,1	2,5	2,5	5,1	100
10 - 11:59 Uhr	2,2	2,0	-	3,3	1,7	3,2	100
12 - 13:59 Uhr	2,9	3,1	-	4,5	2,8	2,8	100
14 - 15:59 Uhr	3,5	3,7	-	5,8	3,1	4,0	100
16 - 17:59 Uhr	4,2	4,7	10,5	4,0	4,8	6,3	100
18 - 19:59 Uhr	8,4	8,0	4,3	10,8	7,2	11,8	100
20 - 21:59 Uhr	15,5	14,6	18,2	19,7	12,0	13,8	100
22 - 23:59 Uhr	27,2	22,2	33,3	24,8	20,7	18,7	100
Lichtverhältnisse							
Tageslicht	3,8	4,0	3,9	5,8	3,4	5,1	100
Dämmerung	8,7	9,0	-	17,1	6,2	10,0	100
Dunkelheit	19,9	18,7	28,3	22,7	16,7	19,3	100

1) Alkoholunfälle sind Unfälle, bei denen mindestens ein Beteiligter alkoholisiert war.

2) Unfälle mit fehlendem Merkmal wurden nicht ausgewertet.

Neuerscheinungen des Statistischen Landesamtes des Freistaates Sachsen

Kennziffer	Titel/Kurztitel	Stand Periodizität	Preis €
A I 2	Bevölkerungsentwicklung im Freistaat Sachsen nach Kreisen und Gemeinden	2/2002 - hj	7,50
A I 3	Bevölkerungsstand des Freistaates Sachsen nach Alter und Geschlecht	2002 - j	8,50
A II 3	Eheschließungen, Geborene und Gestorbene im Freistaat Sachsen	2002 - j	3,00
A IV 11	Schwangerschaftsabbrüche im Freistaat Sachsen	2002 - j	1,50
A VII 4	Frauen im Freistaat Sachsen - Ergebnisse des Mikrozensus April 2002	2002 - j	7,10
B III 3	Abschlussprüfungen an den Hochschulen im Freistaat Sachsen - Prüfungsjahr 2002	2002 - j	8,50
E IV 4	Verbrauch von Energieträgern im Bergbau und Verarbeitenden Gewerbe im Freistaat Sachsen	2002 - j	4,10
K IX 1	Ausbildungsförderung im Freistaat Sachsen	2002 - j	3,00
M I 6	Kaufwerte für Bauland im Freistaat Sachsen	2002 - j	3,00
P I 4	Bruttoinlandsprodukt und Bruttowertschöpfung im Freistaat Sachsen nach Kreisen	2001 - j	7,00
Q IV 3	Ozonschichtschädigende und klimawirksame Stoffe im Freistaat Sachsen	2001 - j	2,00
Q III 1	Investitionen für Umweltschutz im Produzierenden Gewerbe im Freistaat Sachsen	2001 - j	5,00
Z II 2	Sächsische Kreiszahlen - Ausgabe 2003	2003 - j	9,10
Verzeichnis	Krankenhäuser und Rehabilitationseinrichtungen im Freistaat Sachsen	2002 - j	7,50
Verzeichnis	Kindertagesstätten im Freistaat Sachsen	2002 - 4j	12,50
Sonderheft	Regionalisierte Bevölkerungsprognose für den Freistaat Sachsen bis 2020	2003	18,50

Monatlich erscheinen:

C III 2	Schlachtungen, Milchanlieferung und Geflügelhaltung im Freistaat Sachsen	07/03 - m	1,50
E I 1	Bergbau und Verarbeitendes Gewerbe im Freistaat Sachsen	06/03 - m	7,50
E II 1	Baugewerbe im Freistaat Sachsen (Vorbereitende Baustellenarbeiten, Hoch- und Tiefbau)	06/03 - m	5,00
G I 1, G IV 3	Binnenhandel und Gastgewerbe im Freistaat Sachsen	06/03 - m	1,50
G IV 1	Beherbergungsgewerbe im Freistaat Sachsen	06/03 - m	5,50
H I 1	Straßenverkehrsunfälle im Freistaat Sachsen	04/03 - m	6,00
M I 2	Verbraucherpreisindex im Freistaat Sachsen	08/03 - m	5,50
Z I 1	Konjunkturbericht für den Freistaat Sachsen	05/03 - m	5,00

Vierteljährlich erscheinen:

A I 1	Bevölkerungsstand des Freistaates Sachsen nach Kreisen	4/02 - vj	1,50
A II 1	Eheschließungen, Geborene und Gestorbene im Freistaat Sachsen	1/03 - vj	2,00
A III 1	Räumliche Bevölkerungsbewegung im Freistaat Sachsen	4/02 - vj	6,00
A VI 5	Sozialversicherungspflichtig Beschäftigte im Freistaat Sachsen	3/02 - vj	7,10
D I 1	Gewerbeanmeldungen und -abmeldungen im Freistaat Sachsen	4/02 - vj	2,50
D III 1	Insolvenzverfahren im Freistaat Sachsen	1/03 - vj	4,00
E III 1	Baugewerbe im Freistaat Sachsen (Bauinstallation und sonstiges Baugewerbe)	2/03 - vj	1,50
E IV 1	Ausgewählte Daten zur Energiewirtschaft im Freistaat Sachsen	1,2/02 - vj	3,00
E V 1	Beschäftigte und Umsatz im Handwerk des Freistaates Sachsen	1/03 - vj	6,00
F II 1	Baugenehmigungen und Baufertigstellungen im Freistaat Sachsen	2/03 - vj	2,50
G III 1	Außenhandel des Freistaates Sachsen	2/03 - vj	2,50
L II 2	Einnahmen und Ausgaben der öffentlichen Kommunalhaushalte des Freistaates Sachsen	1/03 - vj	7,50
M I 4	Preisindizes für Bauwerke im Freistaat Sachsen	2/03 - vj	3,00
N I 1	Verdienste und Arbeitszeiten im Produzierenden Gewerbe, Handel, Kreditinstituten und Versicherungsgewerbe im Freistaat Sachsen	2/03 - vj	9,00

Abkürzungen:	m	monatlich	hj	halbjährlich	2j	alle 2 Jahre
	j	jährlich	10/01	Monat	3j	alle 3 Jahre
	vj	vierteljährlich	4/01	Quartal	fw	fallweise