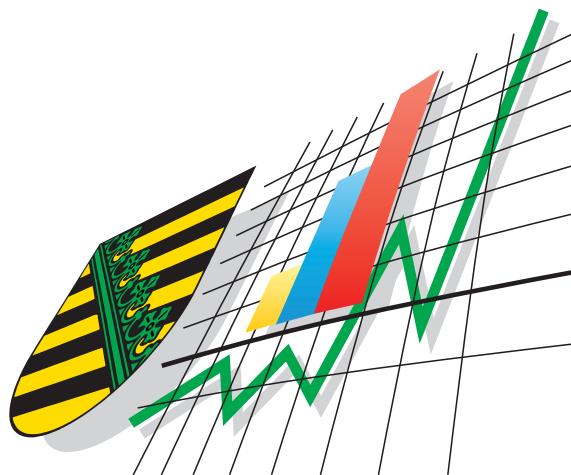


Statistisches Landesamt  
des Freistaates  
Sachsen



# Statistische Berichte

## Straßenverkehrsunfälle im Freistaat Sachsen

Mai 2004

## Zeichenerklärung

-	Nichts vorhanden (genau Null)	x	Tabellenfach gesperrt, weil Aussage nicht sinnvoll
0	Weniger als die Hälfte von 1 in der letzten besetzten Stelle, jedoch mehr als nichts	( )	Aussagewert ist eingeschränkt
...	Angabe fällt später an	p	vorläufige Zahl
/	Zahlenwert nicht sicher genug	r	berichtigte Zahl
.	Zahlenwert unbekannt oder geheim zu halten	s	geschätzte Zahl

## Herausgeber:

Statistisches Landesamt des Freistaates Sachsen

Macherstraße 63  
01917 Kamenz

Postfach 11 05  
01911 Kamenz

Telefon  
Vermittlung 03578 33-0  
Präsident/Sekretariat -1900  
Auskunft -1913, -1914  
Bibliothek -4352  
Vertrieb -4316

Telefax -1999  
Telefax -1921  
Telefax -1598

Internet [www.statistik.sachsen.de](http://www.statistik.sachsen.de)  
E-Mail [info@statistik.sachsen.de](mailto:info@statistik.sachsen.de)

## Informationsbüro Dresden

Rampische Str. 4  
01067 Dresden

Telefon 0351 483-3180  
E-Mail [iPunkt@statistik.sachsen.de](mailto:iPunkt@statistik.sachsen.de)

Telefax -3184

Kein Zugang für elektronisch signierte sowie verschlüsselte Dokumente

© Statistisches Landesamt des Freistaates Sachsen, Kamenz, Juni 2004

Für nichtgewerbliche Zwecke sind Vervielfältigung und unentgeltliche Verbreitung, auch auszugsweise, mit Quellenangabe gestattet. Die Verbreitung, auch auszugsweise, über elektronische Systeme/Daten-träger bedarf der vorherigen Zustimmung. Alle übrigen Rechte bleiben vorbehalten.

## Inhalt

	Seite
Vorbemerkungen	3
Definitionen	3
Ergebnisdarstellung	4
<b>Tabellenteil</b>	
1. Straßenverkehrsunfälle mit Sachschaden 2002 bis 2004 nach Monaten	8
2. Straßenverkehrsunfälle mit Personenschaden 2002 bis 2004 nach Monaten	8
3. Verunglückte bei Straßenverkehrsunfällen 2002 bis 2004 nach Monaten	8
4. Straßenverkehrsunfälle mit Personenschaden und Verunglückte nach Straßenarten und Ortslage	9
5. Straßenverkehrsunfälle mit Personenschaden und Verunglückte nach Unfallarten und Ortslage	10
6. Straßenverkehrsunfälle mit Personenschaden und Verunglückte nach Unfalltypen und Ortslage	12
7. Verunglückte bei Straßenverkehrsunfällen nach Art der Verkehrsbeteiligung	13
8. Verunglückte bei Straßenverkehrsunfällen nach Altersgruppen und Geschlecht	14
9. An Straßenverkehrsunfällen beteiligte Fahrzeugführer und Fußgänger	16
10. Ursachen von Straßenverkehrsunfällen mit Personenschaden	18
11. Straßenverkehrsunfälle und Verunglückte nach Datum und Ortslage	21
12. Straßenverkehrsunfälle und Verunglückte im Mai 2004 nach Kreisen und Ortslage	23
13. Straßenverkehrsunfälle und Verunglückte im Zeitraum Januar bis Mai 2004 nach Kreisen und Ortslage	26
14. Straßenverkehrsunfälle und Verunglückte im Zeitraum Januar bis Mai 2004 nach Ortslage, Unfalltypen, Monaten, Wochentagen, Uhrzeit und Lichtverhältnissen	29
15. Straßenverkehrsunfälle und Verunglückte im Zeitraum Januar bis Mai 2004 nach Ortslage, Unfalltypen, Monaten, Wochentagen, Uhrzeit und Lichtverhältnissen - Alkoholunfälle	30
16. Straßenverkehrsunfälle und Verunglückte im Zeitraum Januar bis Mai 2004 nach Ortslage, Unfalltypen, Monaten, Wochentagen, Uhrzeit und Lichtverhältnissen – Anteil der Alkoholunfälle an allen Unfällen	31

**Abbildungen**

Abb. 1	Verunglückte in den Monaten Mai 1992 bis 2004 nach der Verletzungsschwere	4
Abb. 2	Anteil der Straßenarten an den Fahrurfällen mit Personenschaden im Januar bis Mai 2004 nach der Ortslage	5
Abb. 3	Fahrurfälle mit Personenschaden von Januar bis Mai 2003 und 2004 nach Kreisen	5
Abb. 4	Straßenverkehrsunfälle insgesamt 2002 bis 2004 nach Monaten	6
Abb. 5	Straßenverkehrsunfälle mit Personenschaden 2002 bis 2004 nach Monaten	6
Abb. 6	Straßenverkehrsunfälle mit Sachschaden 2002 bis 2004 nach Monaten	6
Abb. 7	Getötete bei Straßenverkehrsunfällen 2002 bis 2004 nach Monaten	7
Abb. 8	Schwerverletzte bei Straßenverkehrsunfällen 2002 bis 2004 nach Monaten	7
Abb. 9	Leichtverletzte bei Straßenverkehrsunfällen 2002 bis 2004 nach Monaten	7
Abb. 10	Straßenverkehrsunfälle und Verunglückte nach Regierungsbezirken und Ortslage im Mai 2004	25
Abb. 11	Straßenverkehrsunfälle und Verunglückte nach Regierungsbezirken und Ortslage im Zeitraum Januar bis Mai 2004	28

## Vorbemerkungen

### Rechtsgrundlagen

Die Rechtsgrundlage des vorliegenden Berichtes bildet das Gesetz über die Statistik der Straßenverkehrsunfälle vom 15. Juni 1990 (BGBl. I S. 1078 ff.) in Verbindung mit dem Bundesstatistikgesetz vom 22. Januar 1987 (BGBl. I S. 462, 565), zuletzt geändert durch Artikel 16 des Gesetzes vom 21. August 2002 (BGBl. I S. 3322) und dem Sächsischen Statistikgesetz vom 17. Mai 1993 (SächsGVBl. S. 453), zuletzt geändert durch Artikel 13 des Gesetzes vom 6. Juni 2002 (SächsGVBl. S. 168).

Ab dem 1. Januar 1995 gelten zusätzlich das Erste Gesetz zur Änderung des Straßenverkehrsunfallstatistikgesetzes vom 23. November 1994 (BGBl. I S. 3491) und die Verordnung zur näheren Bestimmung des schwerwiegenden Unfalls mit Sachschaden im Sinne des Straßenverkehrsunfallstatistikgesetzes vom 21. Dezember 1994 (BGBl. I S. 3970).

### Berichtskreis

Die Statistik der Straßenverkehrsunfälle erfasst alle Unfälle, zu denen die Polizei herangezogen wurde.

### Definitionen

Straßenverkehrsunfälle sind Unfälle, bei denen infolge des Fahrverkehrs auf öffentlichen Wegen und Plätzen Personen verletzt oder getötet wurden oder Sachschaden verursacht worden ist.

Unfälle werden nach ihren Folgen unterschieden in:

- Unfälle mit Personenschaden: Unfälle, bei denen Personen getötet bzw. schwer oder leicht verletzt wurden.

Als Verunglückte zählen Personen (auch Mitfahrer), die beim Unfall verletzt oder getötet wurden. Dabei werden erfasst als:

- Getötete: Personen, die beim Unfall oder innerhalb von 30 Tagen an den Unfallfolgen starben,
- Schwerverletzte: Personen, die unmittelbar zur stationären Behandlung (für mindestens 24 Stunden) in einem Krankenhaus aufgenommen wurden,
- Leichtverletzte: alle übrigen Verletzten.

- Schwerwiegende Unfälle mit Sachschaden:

- im engeren Sinne: Unfälle, bei denen ein Straftatbestand oder eine Ordnungswidrigkeit (Bußgeld) vorlag und bei denen gleichzeitig mindestens ein Kfz aufgrund eines Unfallschadens von der Unfallstelle abgeschleppt werden musste (nicht fahrbereit); dies betrifft auch Fälle mit Alkoholeinwirkung,
- sonstige Sachschadensunfälle unter Alkoholeinwirkung: Unfälle, bei denen mindestens ein Unfallbeteiligter unter Alkoholeinwirkung stand und alle beteiligten Kfz noch fahrbereit waren.

- Sonstige Sachschadensunfälle ohne Alkoholeinwirkung (sog. Bagatelleunfälle):  
alle übrigen Sachschadensunfälle.

Als Beteiligte an einem Straßenverkehrsunfall werden alle Fahrzeugführer oder Fußgänger erfasst, die selbst - oder deren Fahrzeug - Schäden erlitten oder hervorgerufen haben.

Jedem Straßenverkehrsunfall können ein oder mehrere Unfallursachen zugeordnet werden, so dass die Anzahl der Ursachen i. d. R. größer ist als die Anzahl der Unfälle.

Bei Nachmeldungen handelt es sich um Unfallvorgänge, die aufgrund verspäteten Eingangs der Unfallanzeigen nicht mehr in das jeweilige Monatsergebnis eingearbeitet werden können.

## Ergebnisdarstellung

Im Mai 2004 sind im Freistaat Sachsen von der Polizei 9 827 Straßenverkehrsunfälle registriert worden. Das waren 778 Unfälle weniger als im gleichen Monat des Vorjahres (-7,3 Prozent). Die Anzahl der Unfälle mit Personenschaden sank um 297 bzw. 17,8 Prozent auf 1 371 Unfälle und die Anzahl der Sachschadensunfälle um 481 bzw. 5,4 Prozent auf 8 456 Unfälle. Die Anzahl der sonstigen Sachschadensunfälle unter Alkoholeinwirkung sank um 24,3 Prozent auf 103 Unfälle und die der sonstigen Sachschadensunfälle ohne Alkoholeinwirkung um 5,5 Prozent auf 7 794 Unfälle. Die Anzahl der schwerwiegenden Unfälle mit Sachschaden im engeren Sinne blieb nahezu konstant (559 Unfälle).

Mit der geringeren Anzahl der Unfälle mit Personenschaden im Vergleich zum Vorjahresmonat ist auch die Anzahl der Verunglückten zurückgegangen (-19,2 Prozent). Von den im Mai diesen Jahres verunglückten 1 774 Verkehrsteilnehmern wurden 26 Personen getötet, 418 Personen schwer verletzt und 1 330 Personen leicht verletzt. Das waren zwei Getötete mehr als im Mai 2003 (+8,3 Prozent). Die Anzahl der Schwerverletzten verringerte sich um 116 Personen bzw. 21,7 Prozent und die Anzahl der Leichtverletzten ging um 308 Personen zurück (-18,8 Prozent). Seit 1992 waren die Verunglücktenzahlen in einem Monat Mai noch nie niedriger (Abb.1).

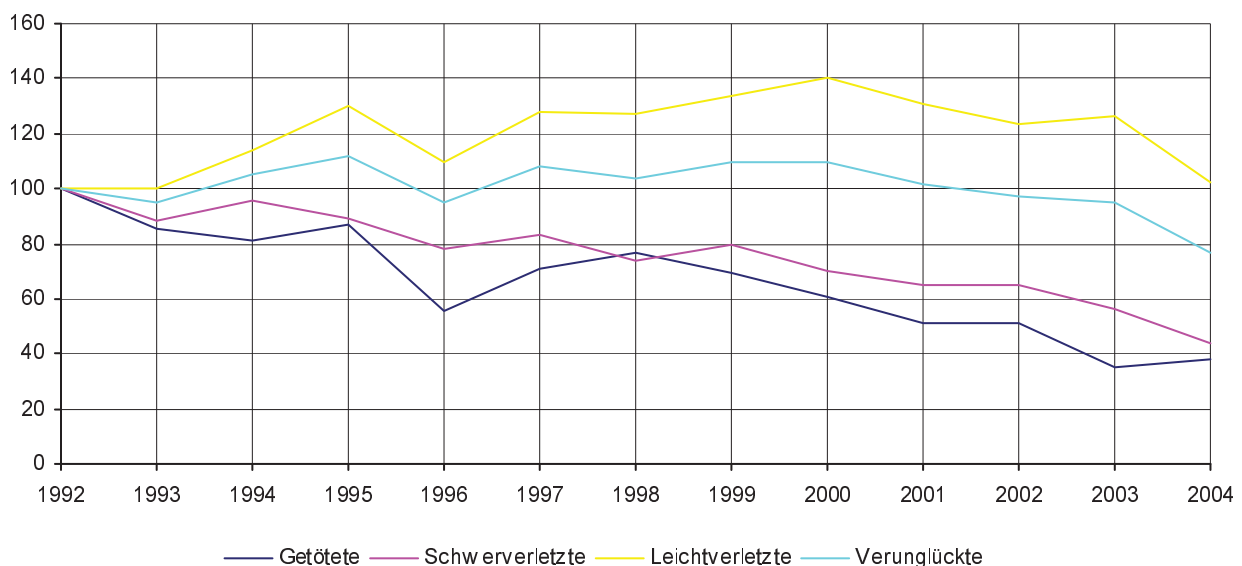
Von Januar bis Mai diesen Jahres wurden insgesamt 49 507 Straßenverkehrsunfälle registriert und damit 3,3 Prozent weniger als im gleichen Zeitraum des Vorjahres. Dabei ging die Anzahl der Unfälle mit Personenschaden um 13,7 Prozent zurück. Auch die Anzahl der Sachschadensunfälle in allen Kategorien sank (insgesamt -1,8 Prozent). Der größte Rückgang wurde bei den sonstigen Sachschadensunfällen unter Alkoholeinwirkung um 9,6 Prozent registriert, gefolgt von den schwerwiegenden Unfällen mit Sachschaden im engeren Sinne um 4,9 Prozent und den sonstigen Sachschadensunfällen ohne Alkoholeinwirkung um 1,5 Prozent.

Die Anzahl der im Zeitraum Januar bis Mai 2004 getöteten bzw. schwer verletzten Verkehrsteilnehmer ging von 121 im gleichen Vorjahreszeitraum auf 117 Personen (-3,3 Prozent) bzw. von 1 938 auf 1 689 Personen (-12,8 Prozent) zurück. Die Anzahl der leicht verletzten Personen sank von 6 315 auf 5 463 (-13,5 Prozent).

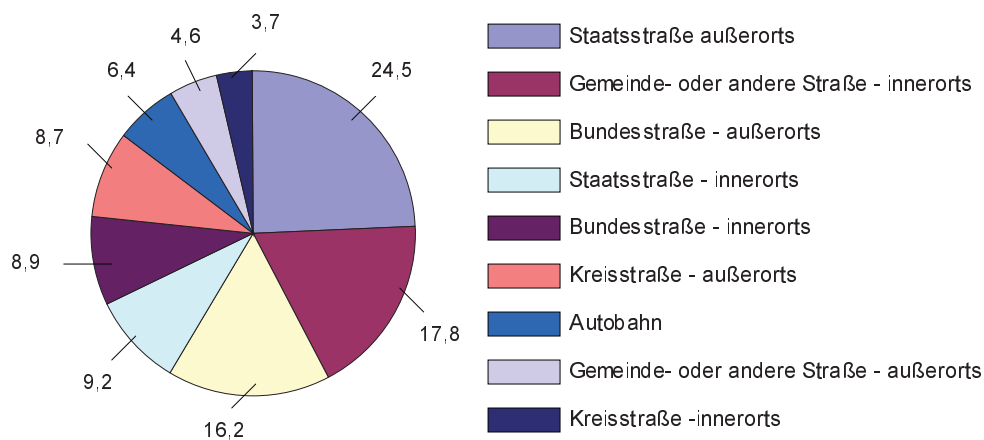
Rund ein Viertel aller Unfälle mit Personenschaden von Januar bis Mai 2004 waren vom Unfalltyp Fahrurfälle. Das sind Unfälle infolge des Verlusts der Kontrolle über das Fahrzeug, ohne dass ein anderer Verkehrsteilnehmer, ein Tier oder ein Hindernis auf der Fahrbahn den Fahrer zum Reagieren gezwungen hat – wegen nicht angepasster Geschwindigkeit oder falscher Einschätzung des Straßenverlaufs, des Straßenzustandes o. Ä. Fast ein Viertel der Fahrurfälle ereignete sich außerorts auf Staatstraßen, weitere 18 Prozent auf Gemeinde- oder anderen Straßen innerorts (Abb.2).

Die absolut meisten Fahrurfälle mit Personenschaden im Zeitraum Januar bis Mai 2004 wurden im Vogtlandkreis (103 Unfälle) und in der Stadt Dresden (93 Unfälle) registriert, hier konnte eine deutliche Erhöhung der Fahrurfälle gegenüber dem Vorjahreszeitraum beobachtet werden (Abb.3). Deutlich mehr Fahrurfälle mit Personenschaden als im Januar bis Mai des Vorjahres gab es mit Steigerungsraten von 60 Prozent in der Stadt Hoyerswerda (8 Unfälle) und 55 Prozent in der Stadt Plauen (17 Unfälle). Den größten Rückgang mit fast 35 Prozent hatte der Landkreis Annaberg (45 Unfälle) zu verzeichnen.

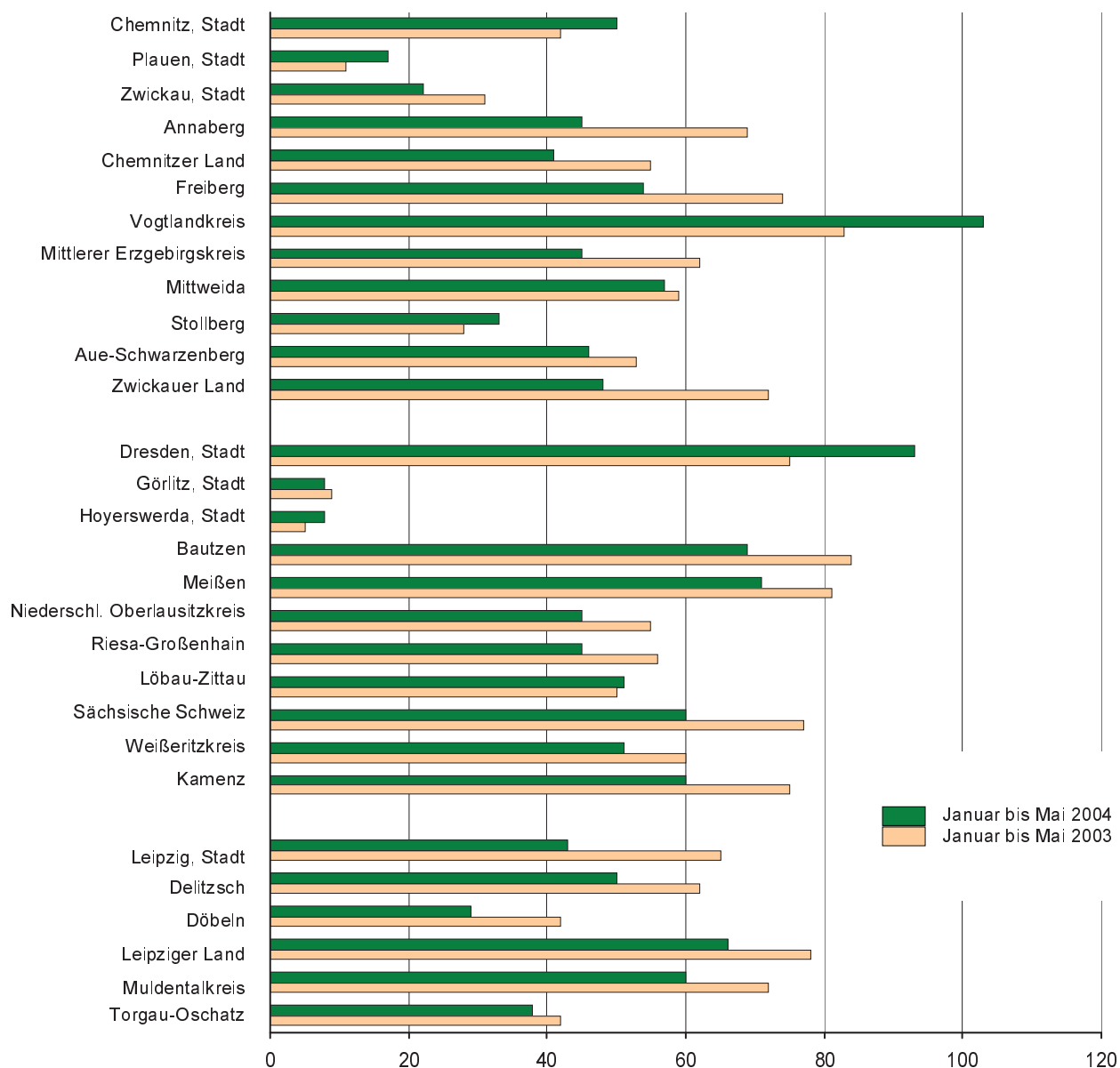
**Abb. 1 Verunglückte in den Monaten Mai 1992 bis 2004 nach der Verletzungsschwere (1992 = 100 Prozent)**

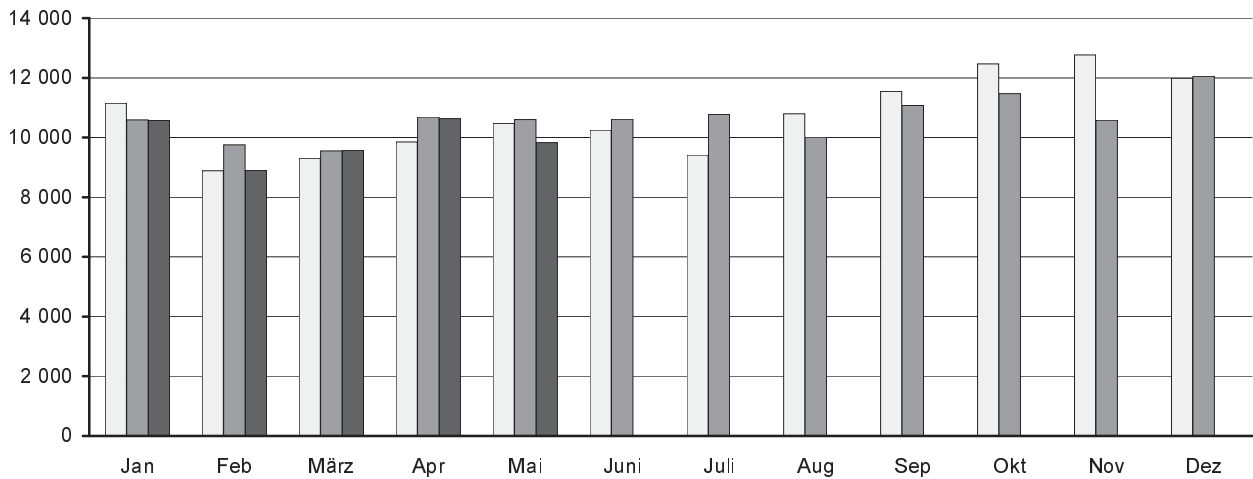
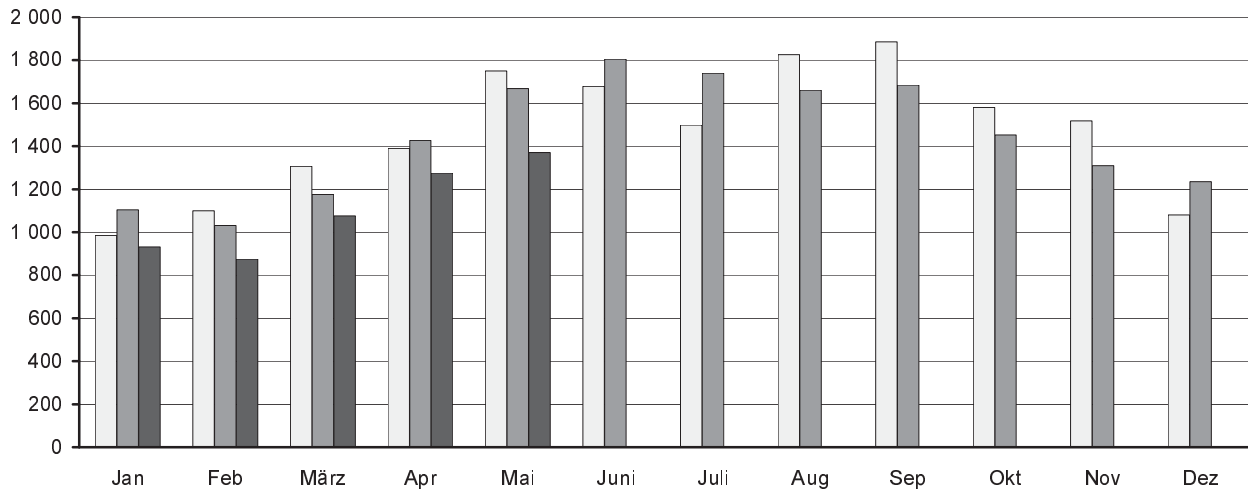
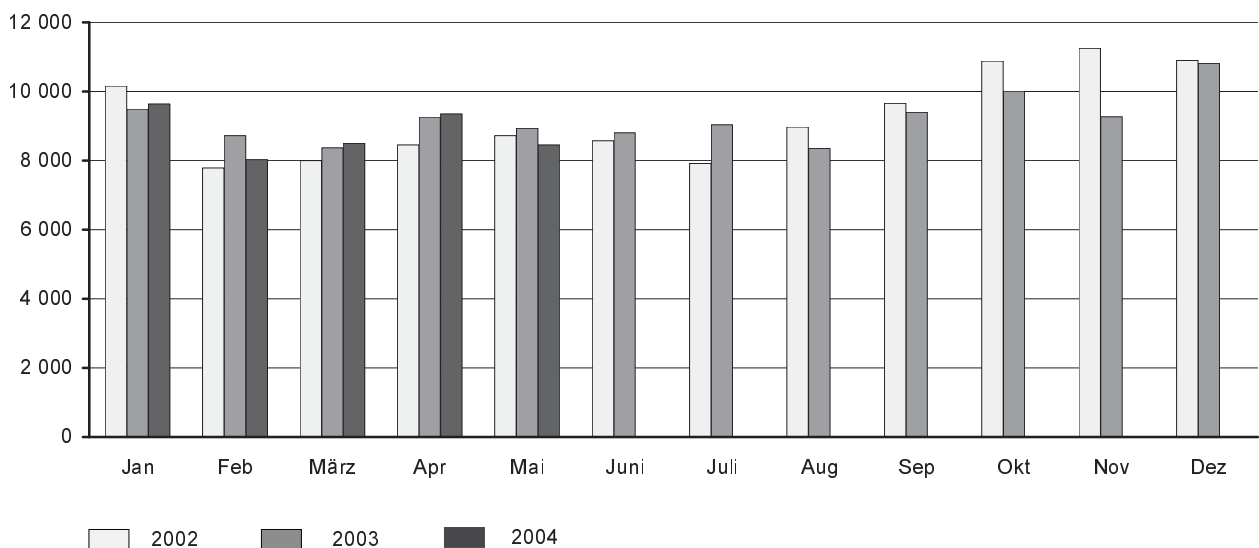


**Abb. 2 Anteil der Straßenarten an den Fahrnfällen mit Personenschaden im Januar bis Mai 2004 nach der Ortslage in Prozent**

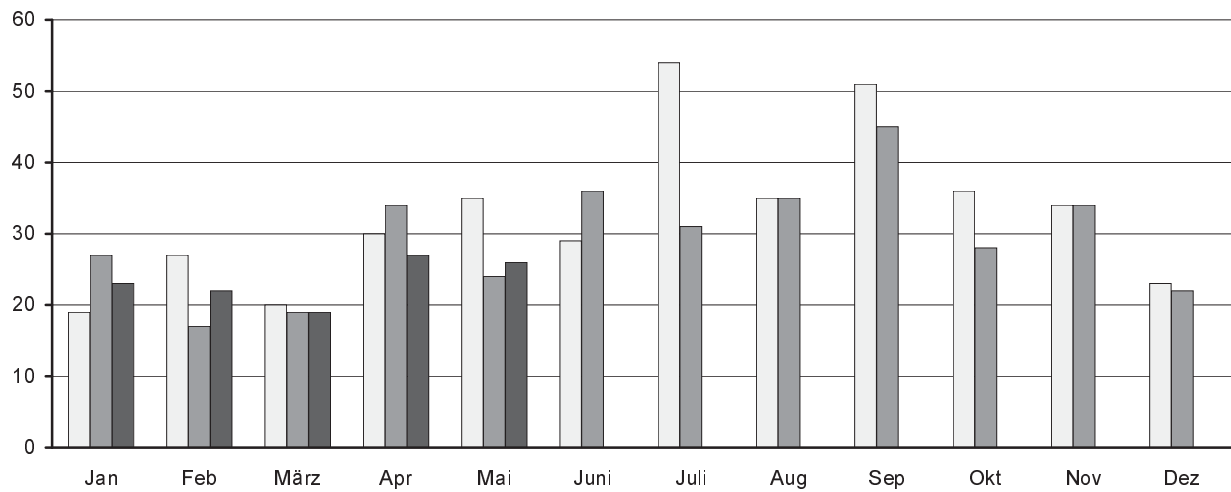
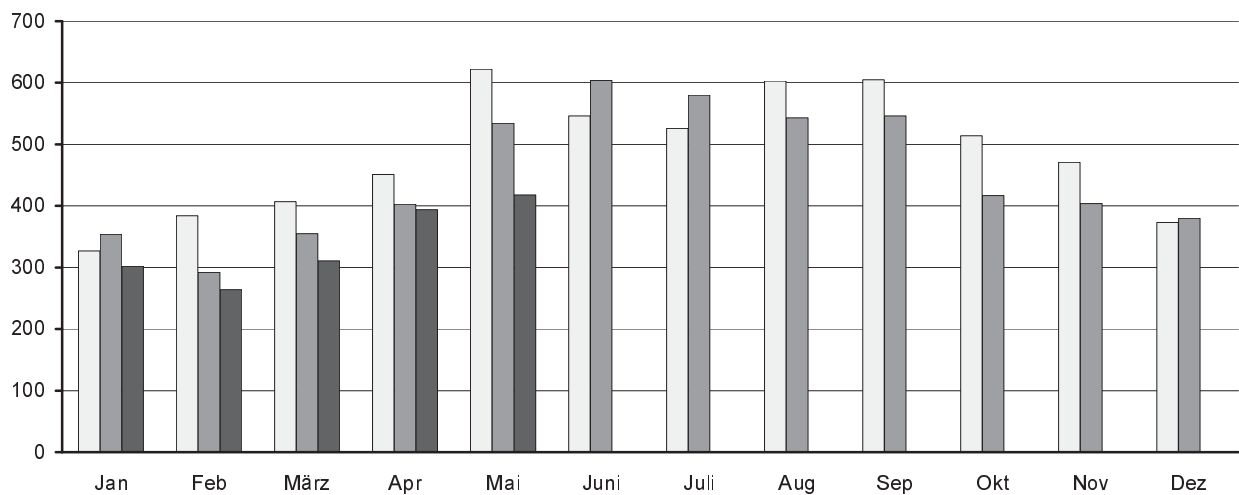
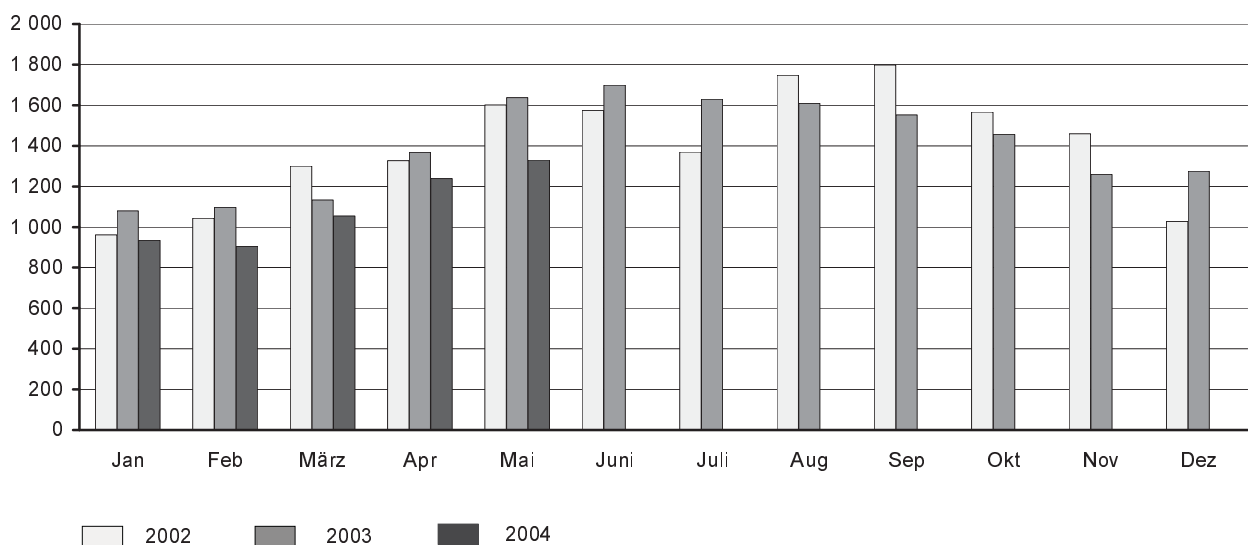


**Abb. 3 Fahrnfälle mit Personenschaden von Januar bis Mai 2003 und 2004 nach Kreisen**



**Abb. 4 Straßenverkehrsunfälle insgesamt 2002 bis 2004 nach Monaten****Abb. 5 Straßenverkehrsunfälle mit Personenschaden 2002 bis 2004 nach Monaten****Abb. 6 Straßenverkehrsunfälle mit Sachschaden 2002 bis 2004 nach Monaten**



**Abb. 7 Getötete bei Straßenverkehrsunfällen 2002 bis 2004 nach Monaten****Abb. 8 Schwerverletzte bei Straßenverkehrsunfällen 2002 bis 2004 nach Monaten****Abb. 9 Leichtverletzte bei Straßenverkehrsunfällen 2002 bis 2004 nach Monaten**

### 1. Straßenverkehrsunfälle mit Sachschaden 2002 bis 2004 nach Monaten<sup>1)</sup>

Monat	Insgesamt			Schwerwiegende Unfälle mit Sachschaden						Sonst. Sachschadensunfälle ohne Alkoholeinwirkung		
				im engeren Sinne			sonstige unter Alkohol					
	2002	2003	2004	2002	2003	2004	2002	2003	2004	2002	2003	2004
Januar	10 161	9 488	9 643	452	798	744	87	98	90	9 622	8 592	8 809
Februar	7 787	8 721	8 025	493	624	542	96	86	85	7 198	8 011	7 398
März	8 003	8 374	8 500	539	511	568	112	121	91	7 352	7 742	7 841
April	8 458	9 259	9 353	504	602	529	117	102	122	7 837	8 555	8 702
Mai	8 724	8 937	8 456	570	557	559	111	136	103	8 043	8 244	7 794
Juni	8 572	8 803	...	548	529	...	130	131	...	7 894	8 143	...
Juli	7 913	9 035	...	562	575	...	95	115	...	7 256	8 345	...
August	8 972	8 355	...	579	511	...	136	133	...	8 257	7 711	...
September	9 658	9 394	...	648	551	...	116	124	...	8 894	8 719	...
Oktober	10 884	10 013	...	658	653	...	129	118	...	10 097	9 242	...
November	11 250	9 270	...	700	573	...	151	137	...	10 399	8 560	...
Dezember	10 902	10 813	...	691	662	...	109	103	...	10 102	10 048	...
Jan.-Mai	43 133	44 779	43 977	2 558	3 092	2 942	523	543	491	40 052	41 144	40 544
Jahr	111 284	110 462	...	6 944	7 146	...	1 389	1 404	...	102 951	101 912	...

### 2. Straßenverkehrsunfälle mit Personenschaden 2002 bis 2004 nach Monaten<sup>1)</sup>

Monat	Insgesamt			Unfälle mit								
				Getöteten			Schwerverletzten			Leichtverletzten		
	2002	2003	2004	2002	2003	2004	2002	2003	2004	2002	2003	2004
Januar	985	1 104	932	16	26	22	273	313	254	696	765	656
Februar	1 100	1 031	875	23	15	18	323	256	229	754	760	628
März	1 306	1 176	1 076	19	17	18	333	297	272	954	862	786
April	1 390	1 427	1 276	29	31	24	389	348	341	972	1 048	911
Mai	1 750	1 668	1 371	35	23	25	533	452	361	1 182	1 193	985
Juni	1 678	1 805	...	26	34	...	477	532	...	1 175	1 239	...
Juli	1 499	1 739	...	48	26	...	431	505	...	1 020	1 208	...
August	1 826	1 660	...	29	32	...	512	452	...	1 285	1 176	...
September	1 886	1 684	...	47	42	...	515	471	...	1 324	1 171	...
Oktober	1 580	1 452	...	32	23	...	436	354	...	1 112	1 075	...
November	1 518	1 309	...	32	27	...	406	340	...	1 080	942	...
Dezember	1 080	1 235	...	22	21	...	312	336	...	746	878	...
Jan.-Mai	6 531	6 406	5 530	122	112	107	1 851	1 666	1 457	4 558	4 628	3 966
<b>Jahr</b>	<b>17 598</b>	<b>17 290</b>	<b>...</b>	<b>358</b>	<b>317</b>	<b>...</b>	<b>4 940</b>	<b>4 656</b>	<b>...</b>	<b>12 300</b>	<b>12 317</b>	<b>...</b>

### 3. Verunglückte bei Straßenverkehrsunfällen 2002 bis 2004 nach Monaten<sup>1)</sup>

Monat	Insgesamt			Verunglückte								
				Getötete			Schwerverletzte			Leichtverletzte		
	2002	2003	2004	2002	2003	2004	2002	2003	2004	2002	2003	2004
Januar	1 308	1 460	1 259	19	27	23	327	354	302	962	1 079	934
Februar	1 454	1 406	1 191	27	17	22	384	292	264	1 043	1 097	905
März	1 727	1 507	1 385	20	19	19	407	355	311	1 300	1 133	1 055
April	1 808	1 805	1 660	30	34	27	451	403	394	1 327	1 368	1 239
Mai	2 259	2 196	1 774	35	24	26	622	534	418	1 602	1 638	1 330
Juni	2 149	2 339	...	29	36	...	546	604	...	1 574	1 699	...
Juli	1 950	2 240	...	54	31	...	526	580	...	1 370	1 629	...
August	2 386	2 187	...	35	35	...	603	543	...	1 748	1 609	...
September	2 455	2 143	...	51	45	...	605	546	...	1 799	1 552	...
Oktober	2 116	1 902	...	36	28	...	514	417	...	1 566	1 457	...
November	1 964	1 698	...	34	34	...	471	404	...	1 459	1 260	...
Dezember	1 424	1 677	...	23	22	...	373	380	...	1 028	1 275	...
Jan.-Mai	8 556	8 374	7 269	131	121	117	2 191	1 938	1 689	6 234	6 315	5 463
<b>Jahr</b>	<b>23 000</b>	<b>22 560</b>	<b>...</b>	<b>393</b>	<b>352</b>	<b>...</b>	<b>5 829</b>	<b>5 412</b>	<b>...</b>	<b>16 778</b>	<b>16 796</b>	<b>...</b>

1) einschließlich Nachmeldungen

#### 4. Straßenverkehrsunfälle mit Personenschaden und Verunglückte nach Straßenarten und Ortslage

Straßenart Ortslage	Unfälle mit Personen- schaden	Verunglückte				Unfälle mit Personen- schaden	Verunglückte			
		insgesamt	davon				insgesamt	davon		
			Getötete	Schwer- verletzte	Leicht- verletzte			Getötete	Schwer- verletzte	Leicht- verletzte

Mai 2004						Mai 2003				
Autobahnen	59	92	3	21	68	65	127	2	37	88
Bundesstraßen	361	495	7	122	366	383	516	4	104	408
innerorts	244	310	1	70	239	269	338	-	63	275
außerorts	117	185	6	52	127	114	178	4	41	133
Staatsstraßen	311	433	9	107	317	389	533	12	156	365
innerorts	161	211	1	37	173	224	281	3	67	211
außerorts	150	222	8	70	144	165	252	9	89	154
Kreisstraßen	146	179	4	59	116	163	212	4	58	150
innerorts	81	94	-	25	69	104	123	-	30	93
außerorts	65	85	4	34	47	59	89	4	28	57
Andere Straßen	494	575	3	109	463	668	808	2	179	627
innerorts	464	540	1	99	440	641	774	-	160	614
außerorts	30	35	2	10	23	27	34	2	19	13
Insgesamt	1 371	1 774	26	418	1 330	1 668	2 196	24	534	1 638
innerorts	950	1 155	3	231	921	1 238	1 516	3	320	1 193
außerorts	421	619	23	187	409	430	680	21	214	445

Januar - Mai 2004						Januar - Mai 2003				
Autobahnen	256	410	11	93	306	275	459	9	135	315
Bundesstraßen	1 489	2 073	42	481	1 550	1 679	2 332	44	489	1 799
innerorts	968	1 254	9	240	1 005	1 070	1 379	9	227	1 143
außerorts	521	819	33	241	545	609	953	35	262	656
Staatsstraßen	1 333	1 831	34	489	1 308	1 491	1 969	35	547	1 387
innerorts	678	853	5	178	670	782	962	7	216	739
außerorts	655	978	29	311	638	709	1 007	28	331	648
Kreisstraßen	469	593	14	175	404	536	696	15	202	479
innerorts	253	313	1	78	234	298	367	2	79	286
außerorts	216	280	13	97	170	238	329	13	123	193
Andere Straßen	1 983	2 362	16	451	1 895	2 425	2 918	18	565	2 335
innerorts	1 875	2 225	12	410	1 803	2 319	2 792	15	514	2 263
außerorts	108	137	4	41	92	106	126	3	51	72
Insgesamt	5 530	7 269	117	1 689	5 463	6 406	8 374	121	1 938	6 315
innerorts	3 774	4 645	27	906	3 712	4 469	5 500	33	1 036	4 431
außerorts	1 756	2 624	90	783	1 751	1 937	2 874	88	902	1 884

## 5. Straßenverkehrsunfälle mit Personenschaden und Verunglückte nach Unfallarten und Ortslage

Unfallart Ortslage	Unfälle mit Personen- schaden	Verunglückte				Unfälle mit Personen- schaden	Verunglückte			
		insgesamt	davon				insgesamt	davon		
			Getötete	Schwer- verletzte	Leicht- verletzte			Getötete	Schwer- verletzte	Leicht- verletzte
Mai 2004										
Zusammenstoß mit anderem Fahrzeug, das										
anfährt, anhält oder im ruhenden Verkehr steht	59	73	-	11	62	72	92	1	7	84
innerorts	50	61	-	8	53	65	81	-	7	74
außerorts	9	12	-	3	9	7	11	1	-	10
vorausfährt oder wartet	159	221	1	24	196	235	335	2	41	292
innerorts	102	132	-	10	122	168	212	-	17	195
außerorts	57	89	1	14	74	67	123	2	24	97
seitlich in gleicher Richtung fährt	84	92	1	16	75	88	109	1	31	77
innerorts	58	62	-	11	51	61	69	-	18	51
außerorts	26	30	1	5	24	27	40	1	13	26
entgegenkommt	134	225	6	67	152	122	205	6	60	139
innerorts	74	104	1	24	79	69	102	1	25	76
außerorts	60	121	5	43	73	53	103	5	35	63
einbiegt oder kreuzt	395	518	3	101	414	540	713	5	133	575
innerorts	336	416	1	72	343	461	580	-	102	478
außerorts	59	102	2	29	71	79	133	5	31	97
Zusammenstoß zwischen Fahrzeug und Fußgänger	139	164	1	45	118	159	179	1	44	134
innerorts	134	157	-	42	115	154	172	-	43	129
außerorts	5	7	1	3	3	5	7	1	1	5
Aufprall auf Hindernis	6	6	1	2	3	11	12	1	5	6
innerorts	3	3	-	1	2	5	5	-	2	3
außerorts	3	3	1	1	1	6	7	1	3	3
Abkommen von Fahrbahn nach rechts	152	193	5	70	118	155	209	4	85	120
innerorts	49	64	-	24	40	69	88	1	33	54
außerorts	103	129	5	46	78	86	121	3	52	66
nach links	78	102	4	32	66	104	140	2	60	78
innerorts	26	32	-	7	25	39	47	1	22	24
außerorts	52	70	4	25	41	65	93	1	38	54
Unfall anderer Art	165	180	4	50	126	182	202	1	68	133
innerorts	118	124	1	32	91	147	160	-	51	109
außerorts	47	56	3	18	35	35	42	1	17	24
Insgesamt	1 371	1 774	26	418	1 330	1 668	2 196	24	534	1 638
innerorts	950	1 155	3	231	921	1 238	1 516	3	320	1 193
außerorts	421	619	23	187	409	430	680	21	214	445

## Noch: 5. Straßenverkehrsunfälle mit Personenschaden und Verunglückte nach Unfallarten und Ortslage

Unfallart Ortslage	Unfälle mit Personen- schaden	Verunglückte				Unfälle mit Personen- schaden	Verunglückte			
		insgesamt	davon				insgesamt	davon		
			Getötete	Schwer- verletzte	Leicht- verletzte			Getötete	Schwer- verletzte	Leicht- verletzte
Januar - Mai 2004						Januar - Mai 2003				
Zusammenstoß mit anderem Fahrzeug, das										
anfährt, anhält oder im ruhenden Verkehr steht	257	321	1	39	281	249	312	2	32	278
innerorts	220	270	-	33	237	219	273	1	25	247
außerorts	37	51	1	6	44	30	39	1	7	31
vorausfährt oder wartet	715	975	2	102	871	939	1 282	5	116	1 161
innerorts	513	664	-	52	612	680	854	-	45	809
außerorts	202	311	2	50	259	259	428	5	71	352
seitlich in gleicher Richtung fährt	247	314	6	62	246	269	339	7	81	251
innerorts	158	178	-	37	141	192	218	3	47	168
außerorts	89	136	6	25	105	77	121	4	34	83
entgegenkommt	605	1 026	30	289	707	587	970	28	249	693
innerorts	338	510	3	107	400	316	472	3	83	386
außerorts	267	516	27	182	307	271	498	25	166	307
einbiegt oder kreuzt	1 416	1 857	10	338	1 509	1 828	2 453	21	433	1 999
innerorts	1 200	1 502	4	236	1 262	1 535	1 963	7	300	1 656
außerorts	216	355	6	102	247	293	490	14	133	343
Zusammenstoß zwischen Fahrzeug und Fußgänger	639	703	18	230	455	726	783	12	245	526
innerorts	606	663	15	212	436	697	751	9	237	505
außerorts	33	40	3	18	19	29	32	3	8	21
Aufprall auf Hindernis	18	18	2	4	12	29	32	1	11	20
innerorts	8	8	-	2	6	17	17	-	6	11
außerorts	10	10	2	2	6	12	15	1	5	9
Abkommen von Fahrbahn nach rechts	650	816	21	278	517	718	908	24	335	549
innerorts	184	233	2	77	154	245	310	3	108	199
außerorts	466	583	19	201	363	473	598	21	227	350
nach links	481	669	20	202	447	562	735	14	274	447
innerorts	164	203	1	59	143	172	213	3	67	143
außerorts	317	466	19	143	304	390	522	11	207	304
Unfall anderer Art	502	570	7	145	418	499	560	7	162	391
innerorts	383	414	2	91	321	396	429	4	118	307
außerorts	119	156	5	54	97	103	131	3	44	84
Insgesamt	5 530	7 269	117	1 689	5 463	6 406	8 374	121	1 938	6 315
innerorts	3 774	4 645	27	906	3 712	4 469	5 500	33	1 036	4 431
außerorts	1 756	2 624	90	783	1 751	1 937	2 874	88	902	1 884

## 6. Straßenverkehrsunfälle mit Personenschaden und Verunglückte nach Unfalltypen und Ortslage

Unfalltyp Ortslage	Unfälle mit Personen- schaden	Verunglückte				Unfälle mit Personen- schaden	Verunglückte								
		insgesamt	davon				insgesamt	davon							
			Getötete	Schwer- verletzte	Leicht- verletzte			Getötete	Schwer- verletzte	Leicht- verletzte					
Mai 2004											Mai 2003				
Fahrunfall	321	431	14	153	264	356	474	12	185	277					
innerorts	139	178	1	59	118	171	208	3	75	130					
außerorts	182	253	13	94	146	185	266	9	110	147					
Abbiegeunfall	179	243	1	52	190	220	278	3	50	225					
innerorts	142	180	-	31	149	183	219	-	41	178					
außerorts	37	63	1	21	41	37	59	3	9	47					
Einbiegen-/Kreuzenunfall	353	451	2	87	362	453	595	4	108	483					
innerorts	298	361	1	61	299	388	487	-	82	405					
außerorts	55	90	1	26	63	65	108	4	26	78					
Überschreitenunfall	80	88	-	27	61	91	103	-	30	73					
innerorts	78	86	-	26	60	91	103	-	30	73					
außerorts	2	2	-	1	1	-	-	-	-	-					
Unfall durch ruhenden Verkehr	27	30	-	6	24	29	31	-	7	24					
innerorts	27	30	-	6	24	29	31	-	7	24					
außerorts	-	-	-	-	-	-	-	-	-	-					
Unfall im Längsverkehr	284	386	6	55	325	362	529	4	95	430					
innerorts	173	221	1	26	194	258	336	-	43	293					
außerorts	111	165	5	29	131	104	193	4	52	137					
Sonstiger Unfall	127	145	3	38	104	157	186	1	59	126					
innerorts	93	99	-	22	77	118	132	-	42	90					
außerorts	34	46	3	16	27	39	54	1	17	36					
Insgesamt	1 371	1 774	26	418	1 330	1 668	2 196	24	534	1 638					
innerorts	950	1 155	3	231	921	1 238	1 516	3	320	1 193					
außerorts	421	619	23	187	409	430	680	21	214	445					
Januar - Mai 2004											Januar - Mai 2003				
Fahrunfall	1 408	1 913	54	601	1 258	1 627	2 170	54	747	1 369					
innerorts	557	713	3	203	507	663	844	9	238	597					
außerorts	851	1 200	51	398	751	964	1 326	45	509	772					
Abbiegeunfall	654	880	5	163	712	761	978	8	174	796					
innerorts	536	682	1	115	566	639	768	4	132	632					
außerorts	118	198	4	48	146	122	210	4	42	164					
Einbiegen-/Kreuzenunfall	1 254	1 625	9	290	1 326	1 532	2 032	17	361	1 654					
innerorts	1 069	1 325	5	204	1 116	1 294	1 641	5	247	1 389					
außerorts	185	300	4	86	210	238	391	12	114	265					
Überschreitenunfall	418	449	14	165	270	459	503	8	174	321					
innerorts	409	439	13	159	267	455	499	8	172	319					
außerorts	9	10	1	6	3	4	4	-	2	2					
Unfall durch ruhenden Verkehr	93	98	1	24	73	81	85	1	15	69					
innerorts	86	91	-	22	69	79	83	1	14	68					
außerorts	7	7	1	2	4	2	2	-	1	1					
Unfall im Längsverkehr	1 271	1 815	26	314	1 475	1 432	2 007	28	307	1 672					
innerorts	811	1 071	3	126	942	956	1 235	3	122	1 110					
außerorts	460	744	23	188	533	476	772	25	185	562					
Sonstiger Unfall	432	489	8	132	349	514	599	5	160	434					
innerorts	306	324	2	77	245	383	430	3	111	316					
außerorts	126	165	6	55	104	131	169	2	49	118					
Insgesamt	5 530	7 269	117	1 689	5 463	6 406	8 374	121	1 938	6 315					
innerorts	3 774	4 645	27	906	3 712	4 469	5 500	33	1 036	4 431					
außerorts	1 756	2 624	90	783	1 751	1 937	2 874	88	902	1 884					

## 7. Verunglückte bei Straßenverkehrsunfällen nach Art der Verkehrsbeteiligung

Art der Verkehrsbeteiligung	Verunglückte				Verunglückte							
	insgesamt	davon			insgesamt	davon						
		Getötete	Schwer- verletzte	Leicht- verletzte		Getötete	Schwer- verletzte	Leicht- verletzte				
Mai 2004									Mai 2003			
Fahrer und Mitfahrer von												
Kraftfahrzeugen	1 231	20	277	934	1 521	23	338	1 160				
darunter von												
Mofas, Mopeds, Mokicks	55	2	20	33	81	-	25	56				
Motorzweirädern <sup>1)</sup>	216	8	75	133	225	7	79	139				
Personenkraftwagen	921	9	175	737	1 140	15	220	905				
Bussen	13	-	2	11	19	-	1	18				
Güterkraftfahrzeugen	23	1	5	17	46	-	10	36				
Fahrrädern	375	5	93	277	498	-	144	354				
darunter												
unter 15 Jahren	66	-	18	48	92	-	22	70				
anderen Fahrzeugen	12	-	3	9	6	-	-	6				
Fußgänger	152	1	43	108	170	1	52	117				
darunter												
unter 15 Jahren	34	-	9	25	47	-	16	31				
65 Jahre und mehr	30	-	13	17	24	-	12	12				
Andere Personen	4	-	2	2	1	-	-	1				
Insgesamt	1 774	26	418	1 330	2 196	24	534	1 638				
darunter												
unter 15 Jahren	147	-	39	108	204	-	53	151				
65 Jahre und mehr	166	2	60	104	181	4	55	122				
Januar - Mai 2004					Januar - Mai 2003							
Fahrer und Mitfahrer von												
Kraftfahrzeugen	5 515	88	1 190	4 237	6 359	97	1 374	4 888				
darunter von												
Mofas, Mopeds, Mokicks	174	2	52	120	249	2	71	176				
Motorzweirädern <sup>1)</sup>	506	15	176	315	521	17	184	320				
Personenkraftwagen	4 536	68	914	3 554	5 284	77	1 058	4 149				
Bussen	93	-	7	86	63	-	2	61				
Güterkraftfahrzeugen	188	3	39	146	218	-	55	163				
Fahrrädern	1 015	11	259	745	1 186	11	307	868				
darunter												
unter 15 Jahren	162	-	45	117	194	-	52	142				
anderen Fahrzeugen	46	-	11	35	30	-	1	29				
Fußgänger	685	18	226	441	789	12	254	523				
darunter												
unter 15 Jahren	178	1	66	111	219	1	76	142				
65 Jahre und mehr	138	9	51	78	139	7	61	71				
Andere Personen	8	-	3	5	10	1	2	7				
Insgesamt	7 269	117	1 689	5 463	8 374	121	1 938	6 315				
darunter												
unter 15 Jahren	535	1	160	374	644	2	194	448				
65 Jahre und mehr	616	20	196	400	667	29	205	433				

1) mit amtlichem Kennzeichen

## 8. Verunglückte bei Straßenverkehrsunfällen nach Altersgruppen und Geschlecht

Im Alter von ... bis unter ... Jahren Geschlecht	Verunglückte				Verunglückte							
	insgesamt	davon			insgesamt	davon						
		Getötete	Schwer- verletzte	Leicht- verletzte		Getötete	Schwer- verletzte	Leicht- verletzte				
Mai 2004									Mai 2003			
unter 15	147	-	39	108	204	-	53	151				
männlich	84	-	30	54	114	-	33	81				
weiblich	63	-	9	54	90	-	20	70				
15 - 18	181	-	40	141	222	1	64	157				
männlich	125	-	31	94	148	1	46	101				
weiblich	56	-	9	47	74	-	18	56				
18 - 21	224	4	48	172	302	6	68	228				
männlich	129	3	30	96	205	5	55	145				
weiblich	95	1	18	76	97	1	13	83				
21 - 25	233	5	42	186	251	5	63	183				
männlich	145	5	30	110	161	5	52	104				
weiblich	88	-	12	76	90	-	11	79				
25 - 30	145	3	35	107	173	3	34	136				
männlich	94	3	27	64	102	2	27	73				
weiblich	51	-	8	43	71	1	7	63				
30 - 35	108	1	24	83	154	1	29	124				
männlich	73	1	15	57	90	1	20	69				
weiblich	35	-	9	26	64	-	9	55				
35 - 40	115	3	23	89	145	-	38	107				
männlich	63	3	17	43	72	-	25	47				
weiblich	52	-	6	46	73	-	13	60				
40 - 45	112	1	22	89	142	-	32	110				
männlich	61	1	13	47	76	-	19	57				
weiblich	51	-	9	42	66	-	13	53				
45 - 50	93	2	23	68	135	2	30	103				
männlich	54	2	14	38	66	2	19	45				
weiblich	39	-	9	30	69	-	11	58				
50 - 55	90	-	17	73	118	2	26	90				
männlich	52	-	10	42	67	2	15	50				
weiblich	38	-	7	31	51	-	11	40				
55 - 60	73	1	20	52	72	-	25	47				
männlich	39	1	11	27	42	-	17	25				
weiblich	34	-	9	25	30	-	8	22				
60 - 65	85	4	25	56	92	-	16	76				
männlich	42	3	11	28	46	-	8	38				
weiblich	43	1	14	28	46	-	8	38				
65 - 70	44	-	13	31	72	1	27	44				
männlich	22	-	5	17	36	-	13	23				
weiblich	22	-	8	14	36	1	14	21				
70 - 75	38	1	17	20	47	-	14	33				
männlich	17	1	10	6	23	-	5	18				
weiblich	21	-	7	14	24	-	9	15				
75 und mehr	84	1	30	53	62	3	14	45				
männlich	36	1	16	19	30	1	9	20				
weiblich	48	-	14	34	32	2	5	25				
Zusammen	1 772	26	418	1 328	2 191	24	533	1 634				
männlich	1 036	24	270	742	1 278	19	363	896				
weiblich	736	2	148	586	913	5	170	738				
Ohne Angabe	2	-	-	2	5	-	1	4				
Insgesamt	1 774	26	418	1 330	2 196	24	534	1 638				



## Noch: 8. Verunglückte bei Straßenverkehrsunfällen nach Altersgruppen und Geschlecht

Im Alter von ... bis unter ... Jahren Geschlecht	Verunglückte				Verunglückte			
	insgesamt	davon			insgesamt	davon		
		Getötete	Schwer- verletzte	Leicht- verletzte		Getötete	Schwer- verletzte	Leicht- verletzte
Januar - Mai 2004					Januar - Mai 2003			
unter 15	535	1	160	374	644	2	194	448
männlich	311	1	108	202	365	2	117	246
weiblich	224	-	52	172	279	-	77	202
15 - 18	575	1	134	440	713	6	172	535
männlich	374	-	97	277	449	3	119	327
weiblich	201	1	37	163	264	3	53	208
18 - 21	1 006	24	233	749	1 187	19	265	903
männlich	558	18	140	400	712	15	188	509
weiblich	448	6	93	349	475	4	77	394
21 - 25	849	14	177	658	1 000	14	229	757
männlich	493	13	122	358	575	13	167	395
weiblich	356	1	55	300	425	1	62	362
25 - 30	641	9	125	507	719	8	148	563
männlich	366	8	85	273	422	6	98	318
weiblich	274	1	39	234	297	2	50	245
30 - 35	485	7	91	387	572	6	108	458
männlich	289	7	62	220	306	6	76	224
weiblich	196	-	29	167	266	-	32	234
35 - 40	523	11	108	404	579	2	111	466
männlich	272	11	62	199	276	1	66	209
weiblich	251	-	46	205	303	1	45	257
40 - 45	555	6	124	425	594	13	134	447
männlich	278	4	75	199	312	7	76	229
weiblich	277	2	49	226	282	6	58	218
45 - 50	438	9	104	325	534	8	112	414
männlich	240	7	62	171	279	8	63	208
weiblich	197	2	42	153	255	-	49	206
50 - 55	434	5	93	336	498	6	105	387
männlich	238	3	56	179	249	6	55	188
weiblich	196	2	37	157	249	-	50	199
55 - 60	300	4	69	227	322	6	91	225
männlich	157	4	37	116	168	2	58	108
weiblich	142	-	32	110	154	4	33	117
60 - 65	298	6	73	219	338	2	63	273
männlich	149	4	35	110	170	2	39	129
weiblich	149	2	38	109	167	-	24	143
65 - 70	220	3	57	160	251	7	81	163
männlich	114	2	28	84	129	5	36	88
weiblich	106	1	29	76	122	2	45	75
70 - 75	150	5	54	91	178	8	50	120
männlich	75	3	30	42	98	6	25	67
weiblich	75	2	24	49	80	2	25	53
75 und mehr	246	12	85	149	238	14	74	150
männlich	104	4	43	57	100	8	30	62
weiblich	142	8	42	92	138	6	44	88
Zusammen	7 255	117	1 687	5 451	8 367	121	1 937	6 309
männlich	4 018	89	1 042	2 887	4 610	90	1 213	3 307
weiblich	3 234	28	644	2 562	3 756	31	724	3 001
Ohne Angabe	14	-	2	12	7	-	1	6
Insgesamt	7 269	117	1 689	5 463	8 374	121	1 938	6 315

## 9. An Straßenverkehrsunfällen beteiligte Fahrzeugführer und Fußgänger

Art der Verkehrsbeteiligung Ortslage	Unfälle mit Personen- schaden		Schwerwiegende Unfälle mit Sachschaden <sup>1)</sup>		Unfälle mit Personen- schaden		Schwerwiegende Unfälle mit Sachschaden <sup>1)</sup>	
	Mai				Januar - Mai			
	2004	2003	2004	2003	2004	2003	2004	2003
Führer von								
Mofas, Mopeds	49	80	1	4	169	246	10	12
innerorts	41	70	1	3	147	208	10	9
außerorts	8	10	-	1	22	38	-	3
Motorzweirädern mit amtlichem Kennzeichen	207	223	15	9	491	500	32	20
innerorts	124	149	11	8	339	357	20	15
außerorts	83	74	4	1	152	143	12	5
Personenkraftwagen	1 627	1 933	941	934	7 152	8 396	4 761	5 024
innerorts	1 090	1 370	679	699	4 760	5 700	3 324	3 537
außerorts	537	563	262	235	2 392	2 696	1 437	1 487
Bussen	21	23	4	5	97	80	36	29
innerorts	18	20	4	4	80	71	30	27
außerorts	3	3	-	1	17	9	6	2
Güterkraftfahrzeugen	111	195	85	101	675	817	509	518
innerorts	71	126	56	57	384	478	279	303
außerorts	40	69	29	44	291	339	230	215
Landwirtschaftlichen Zugmaschinen	4	8	2	-	15	23	6	4
innerorts	3	2	1	-	9	9	3	3
außerorts	1	6	1	-	6	14	3	1
übrigen Kraftfahrzeugen	7	9	2	3	32	42	15	14
innerorts	4	7	2	2	19	29	11	9
außerorts	3	2	-	1	13	13	4	5
Kraftfahrzeugen zusammen	2 026	2 471	1 050	1 056	8 631	10 104	5 369	5 621
innerorts	1 351	1 744	754	773	5 738	6 852	3 677	3 903
außerorts	675	727	296	283	2 893	3 252	1 692	1 718
darunter flüchtig	102	148	46	43	415	482	241	233
innerorts	82	126	27	21	317	384	137	110
außerorts	20	22	19	22	98	98	104	123

<sup>1)</sup> im engeren Sinne

## Noch: 9. An Straßenverkehrsunfällen beteiligte Fahrzeugführer und Fußgänger

Art der Verkehrsbeteiligung Ortslage	Unfälle mit Personen- schaden		Schwerwiegende Unfälle mit Sachschaden <sup>1)</sup>		Unfälle mit Personen- schaden		Schwerwiegende Unfälle mit Sachschaden <sup>1)</sup>	
	Mai				Januar - Mai			
	2004	2003	2004	2003	2004	2003	2004	2003
Fahrrädern	410	536	1	3	1 101	1 269	4	4
innerorts	360	490	1	3	1 007	1 169	3	4
außerorts	50	46	-	-	94	100	1	-
darunter								
unter 15 Jahren	69	97	-	-	165	204	-	-
innerorts	65	92	-	-	154	193	-	-
außerorts	4	5	-	-	11	11	-	-
anderen Fahrzeugen	29	19	10	6	119	88	38	47
innerorts	26	17	9	4	108	84	30	36
außerorts	3	2	1	2	11	4	8	11
Fußgänger	160	182	1	-	721	830	3	2
innerorts	154	176	1	-	678	799	3	2
außerorts	6	6	-	-	43	31	-	-
darunter								
unter 15 Jahren	35	48	-	-	186	224	1	-
innerorts	35	48	-	-	176	223	1	-
außerorts	-	-	-	-	10	1	-	-
65 Jahre und mehr	31	24	-	-	140	141	-	-
innerorts	30	24	-	-	135	138	-	-
außerorts	1	-	-	-	5	3	-	-
andere Personen	7	3	-	-	12	14	5	1
innerorts	4	3	-	-	7	12	1	-
außerorts	3	-	-	-	5	2	4	1
Insgesamt	2 632	3 211	1 062	1 065	10 584	12 305	5 419	5 675
innerorts	1 895	2 430	765	780	7 538	8 916	3 714	3 945
außerorts	737	781	297	285	3 046	3 389	1 705	1 730
darunter								
unter 15 Jahren	107	146	-	1	356	431	2	1
innerorts	102	141	-	1	333	419	2	1
außerorts	5	5	-	-	23	12	-	-
65 Jahre und mehr	227	230	62	77	792	823	298	322
innerorts	161	177	48	57	630	645	235	249
außerorts	66	53	14	20	162	178	63	73

1) im engeren Sinne

## 10. Ursachen von Straßenverkehrsunfällen mit Personenschaden

Ursache	Mai		Januar - Mai	
	2004	2003	2004	2003
<b>Ursachen der Fahrzeugführer</b>				
Verkehrstüchtigkeit	140	150	490	472
Alkoholeinfluss	117	123	402	383
Einfluss anderer berauschender Mittel (z.B. Drogen, Rauschgift)	4	4	17	21
Übermüdung	6	8	25	20
sonstige körperliche oder geistige Mängel	13	15	46	48
Straßenbenutzung	130	154	440	474
Benutzung der falschen Fahrbahn (auch Richtungsfahrbahn) oder verbotswidrige Benutzung anderer Straßenteile	56	79	169	223
Verstoß gegen das Rechtsfahrgebot	74	75	271	251
Geschwindigkeit	284	330	1 503	1 627
Nicht angepasste Geschwindigkeit mit gleichzeitigem Überschreiten der zulässigen Höchstgeschwindigkeit	16	29	52	68
Nicht angepasste Geschwindigkeit in anderen Fällen	268	301	1 451	1 559
Abstand	166	222	765	897
Ungenügender Sicherheitsabstand	161	220	747	882
Starkes Bremsen des Vorfahrenden ohne zwingenden Grund	5	2	18	15
Überholen	95	97	317	342
Unzulässiges Rechtsüberholen	1	4	8	8
Überholen trotz Gegenverkehrs	17	13	71	78
Überholen trotz unklarer Verkehrslage	26	26	83	89
Überholen trotz unzureichender Sichtverhältnisse	3	4	8	7
Überholen ohne Beachtung des nachfolgenden Verkehrs und/oder ohne rechtzeitige und deutliche Ankündigung des Ausscherens	10	11	34	30
Fehler beim Wiedereinordnen	11	8	30	26
sonstige Fehler beim Überholen (z.B. ohne genügenden Seitenabstand)	20	24	69	82
Fehler beim Überholtwerden	7	7	14	22
Vorbeifahren	3	6	10	19
Nichtbeachten des Vorranges entgegenkommender Fahrzeuge beim Vorbeifahren an haltenden Fahrzeugen, Absperrungen oder Hindernissen	3	3	10	16
Nichtbeachten des nachfolgenden Verkehrs beim Vorbeifahren an haltenden Fahrzeugen, Absperrungen oder Hindernissen und/oder ohne rechtzeitige und deutliche Ankündigung des Ausscherens	-	3	-	3
Nebeneinanderfahren, fehlerhaftes Wechseln des Fahrstreifens beim Nebeneinanderfahren oder Nichtbeachten des Reißverschlussverfahrens	15	23	67	84
Vorfahrt, Vorrang	289	367	1 064	1 284
Nichtbeachten der/des Regel "rechts vor links"	20	29	83	77
die Vorfahrt regelnden Verkehrszeichen	219	294	818	1 018
Vorfahrt des durchgehenden Verkehrs auf Autobahnen o. Kraftfahrstraßen	1	-	4	7
Vorfahrt durch Fahrzeuge, die aus Feld- und Waldwegen kommen	5	4	8	7
Verkehrsregelung durch Polizeibeamte oder Lichtzeichen	27	36	105	146
Vorranges entgegenkommender Fahrzeuge	17	1	38	21
Vorranges von Schienenfahrzeugen an Bahnübergängen	-	3	8	8
Abbiegen, Wenden, Rückwärtsfahren, Ein- und Anfahren	232	279	776	932
Fehler beim Abbiegen	109	157	414	525
Fehler beim Wenden oder Rückwärtsfahren	39	36	123	141
Fehler beim Einfahren in den fließenden Verkehr (z.B. aus einem Grundstück, von einem anderen Straßenteil o. beim Anfahren vom Fahrbahnrand)	84	86	239	266

## Noch: 10. Ursachen von Straßenverkehrsunfällen mit Personenschaden

Ursache	Mai		Januar - Mai	
	2004	2003	2004	2003
Falsches Verhalten gegenüber Fußgängern	84	108	390	479
an Fußgängerüberwegen	4	3	15	18
an Fußgängerfurten	-	2	8	18
beim Abbiegen	13	11	47	65
an Haltestellen (auch haltenden Schulbussen mit eingeschaltetem Warnblinklicht)	4	9	22	41
an anderen Stellen	63	83	298	337
Ruhender Verkehr, Verkehrssicherung	13	13	48	42
Unzulässiges Halten oder Parken	-	-	2	7
Mangelnde Sicherung haltender o. liegengebliebener Fahrzeuge und von Unfallstellen sowie Schulbussen, bei denen Kinder ein- oder aussteigen	1	1	11	6
Verkehrswidriges Verhalten beim Ein- o. Aussteigen, Be- oder Entladen	12	12	35	29
Nichtbeachten der Beleuchtungsvorschriften	-	-	3	4
Ladung, Besetzung	2	5	10	12
Überladung, Überbesetzung	-	1	1	2
Unzureichend gesicherte Ladung oder Fahrzeugzubehörteile	2	4	9	10
Andere Fehler beim Fahrzeugführer	106	134	351	486
<b>Ursachen der Fahrzeugführer zusammen</b>	<b>1 559</b>	<b>1 888</b>	<b>6 234</b>	<b>7 154</b>
<b>Technische Mängel, Wartungsmängel</b>				
Beleuchtung	3	5	12	19
Bereifung	4	8	19	19
Bremsen	4	6	10	14
Lenkung	2	1	4	3
Zugvorrichtung	-	-	2	2
Andere Mängel	4	6	19	18
<b>Technische Mängel, Wartungsmängel zusammen</b>	<b>17</b>	<b>26</b>	<b>66</b>	<b>75</b>
<b>Falsches Verhalten der Fußgänger</b>				
Verkehrstüchtigkeit	4	10	42	59
Alkoholeinfluss	3	10	40	57
Einfluss anderer berauschender Mittel (z.B. Drogen, Rauschgift)	-	-	-	-
Übermüdung	-	-	-	-
sonstige körperliche oder geistige Mängel	1	-	2	2
Falsches Verhalten beim Überschreiten der Fahrbahn	58	71	302	364
an Stellen, an denen der Fußgängerverkehr durch Polizeibeamte oder Lichtzeichen geregelt war	6	8	21	32
auf Fußgängerüberwegen ohne Verkehrsregelung durch Polizeibeamte oder Lichtzeichen	-	-	1	3
in der Nähe von Kreuzungen oder Einmündungen, Lichtzeichenanlagen oder Fußgängerüberwegen bei dichtem Verkehr	1	8	21	38
an anderen Stellen				
durch plötzliches Hervortreten hinter Sichthindernissen	15	19	65	73
ohne auf den Fahrzeugverkehr zu achten	31	33	167	198
durch sonstiges falsches Verhalten	5	3	27	20
Nichtbenutzen des Gehweges	-	3	4	7
Nichtbenutzen der vorgeschriebenen Straßenseite	-	1	2	5
Spielen auf oder neben der Fahrbahn	-	1	3	3
Andere Fehler der Fußgänger	5	10	32	44
<b>Falsches Verhalten der Fußgänger zusammen</b>	<b>67</b>	<b>96</b>	<b>385</b>	<b>482</b>

## Noch: 10. Ursachen von Straßenverkehrsunfällen mit Personenschaden

Ursache	Mai		Januar - Mai	
	2004	2003	2004	2003
<b>Straßenverhältnisse</b>				
Glätte oder Schlüpfrigkeit der Fahrbahn	23	28	383	507
Verunreinigung durch ausgeflossenes Öl	3	5	12	8
andere Verunreinigungen durch Straßenbenutzer	1	1	2	2
Schnee, Eis	1	1	331	446
Regen	18	21	38	50
andere Einflüsse (u.a. Laub, angeschwemmter Lehm)	-	-	-	1
Zustand der Straße	8	9	37	47
Spurrillen, im Zusammenhang mit Regen, Schnee oder Eis	-	-	12	14
anderer Zustand der Straße	8	9	25	33
Nicht ordnungsgemäßer Zustand der Verkehrszeichen oder -einrichtungen	-	1	-	1
Mangelhafte Beleuchtung der Straße	-	-	1	1
Mangelhafte Sicherung von Bahnübergängen	-	-	-	-
<b>Straßenverhältnisse zusammen</b>	<b>31</b>	<b>38</b>	<b>421</b>	<b>556</b>
<b>Witterungseinflüsse</b>				
Sichtbehinderung durch				
Nebel	1	-	2	18
starken Regen, Hagel, Schneegestöber usw..	8	3	26	16
blendende Sonne	8	2	25	37
Seitenwind	2	1	16	9
Unwetter oder sonstige Witterungseinflüsse	1	-	2	6
<b>Witterungseinflüsse zusammen</b>	<b>20</b>	<b>6</b>	<b>71</b>	<b>86</b>
<b>Hindernisse</b>				
Nicht oder unzureichend gesicherte Arbeitsstelle auf der Fahrbahn	1	3	1	5
Wild auf der Fahrbahn	13	11	39	29
Anderes Tier auf der Fahrbahn	9	6	19	16
Sonstiges Hindernis auf der Fahrbahn	6	4	10	14
<b>Hindernisse zusammen</b>	<b>29</b>	<b>24</b>	<b>69</b>	<b>64</b>
<b>Sonstige Ursachen</b>				
<b>Alle nicht aufgeführten Ursachen zusammen</b>	<b>23</b>	<b>6</b>	<b>110</b>	<b>9</b>
<b>Ursachen insgesamt</b>	<b>1 746</b>	<b>2 084</b>	<b>7 356</b>	<b>8 426</b>

## 11. Straßenverkehrsunfälle und Verunglückte nach Datum und Ortslage

Datum / Wochentag	Unfälle mit Personen- schaden	Davon mit			Verunglückte				Schwerwiegende
		Ge- töteten	Schwer- verletzten	Leicht- verletzten	ins- gesamt	Ge- tötete	Schwer- verletzte	Leicht- verletzte	Unfälle mit Sachschaden im engeren Sinne
Insgesamt									
01.05.04/Sa	44	1	10	33	55	1	12	42	14
02.05.04/So	30	1	14	15	60	2	22	36	16
03.05.04/Mo	45	1	14	30	57	1	16	40	13
04.05.04/Di	42	-	8	34	49	-	10	39	16
05.05.04/Mi	45	1	9	35	55	1	9	45	27
06.05.04/Do	45	1	10	34	63	1	11	51	26
07.05.04/Fr	47	1	10	36	63	1	11	51	25
08.05.04/Sa	33	-	12	21	47	-	17	30	10
09.05.04/So	24	-	8	16	31	-	8	23	4
10.05.04/Mo	39	2	8	29	46	2	8	36	26
11.05.04/Di	52	1	7	44	59	1	9	49	18
12.05.04/Mi	37	-	9	28	51	-	11	40	9
13.05.04/Do	43	-	11	32	60	-	15	45	20
14.05.04/Fr	51	-	13	38	63	-	13	50	23
15.05.04/Sa	38	-	10	28	51	-	12	39	20
16.05.04/So	36	1	15	20	45	1	16	28	19
17.05.04/Mo	35	-	11	24	43	-	13	30	7
18.05.04/Di	54	1	16	37	67	1	16	50	22
19.05.04/Mi	79	2	21	56	102	2	26	74	24
20.05.04/Do	75	5	15	55	92	5	16	71	8
21.05.04/Fr	51	-	12	39	63	-	13	50	29
22.05.04/Sa	28	-	8	20	39	-	9	30	11
23.05.04/So	37	-	12	25	62	-	17	45	30
24.05.04/Mo	56	2	20	34	67	2	22	43	20
25.05.04/Di	36	-	13	23	43	-	14	29	17
26.05.04/Mi	45	-	9	36	51	-	9	42	14
27.05.04/Do	46	-	9	37	56	-	9	47	19
28.05.04/Fr	51	1	9	41	61	1	9	51	31
29.05.04/Sa	57	3	16	38	80	3	23	54	14
30.05.04/So	41	1	11	29	58	1	11	46	9
31.05.04/Mo	29	-	11	18	35	-	11	24	18
Insgesamt	1 371	25	361	985	1 774	26	418	1 330	559
innerorts									
01.05.04/Sa	32	1	6	25	38	1	6	31	7
02.05.04/So	18	-	8	10	30	-	10	20	12
03.05.04/Mo	33	-	7	26	40	-	7	33	13
04.05.04/Di	37	-	4	33	41	-	4	37	12
05.05.04/Mi	34	1	7	26	41	1	7	33	15
06.05.04/Do	31	-	5	26	40	-	5	35	11
07.05.04/Fr	32	-	5	27	45	-	6	39	17
08.05.04/Sa	26	-	6	20	38	-	10	28	4
09.05.04/So	16	-	6	10	23	-	6	17	3
10.05.04/Mo	25	-	4	21	27	-	4	23	18
11.05.04/Di	45	-	6	39	51	-	7	44	13
12.05.04/Mi	27	-	5	22	34	-	5	29	8
13.05.04/Do	32	-	5	27	42	-	6	36	17
14.05.04/Fr	39	-	10	29	49	-	10	39	13
15.05.04/Sa	20	-	4	16	24	-	6	18	12
16.05.04/So	26	-	9	17	29	-	9	20	12
17.05.04/Mo	23	-	7	16	29	-	9	20	5
18.05.04/Di	36	-	9	27	42	-	9	33	19
19.05.04/Mi	51	-	10	41	62	-	11	51	16
20.05.04/Do	48	1	11	36	54	1	11	42	6
21.05.04/Fr	30	-	5	25	30	-	5	25	20
22.05.04/Sa	15	-	3	12	18	-	3	15	8
23.05.04/So	15	-	5	10	22	-	8	14	17
24.05.04/Mo	38	-	14	24	44	-	14	30	14
25.05.04/Di	27	-	7	20	31	-	7	24	13
26.05.04/Mi	36	-	5	31	39	-	5	34	11
27.05.04/Do	35	-	8	27	41	-	8	33	15
28.05.04/Fr	44	-	9	35	52	-	9	43	21
29.05.04/Sa	37	-	11	26	49	-	14	35	9
30.05.04/So	24	-	6	18	32	-	6	26	9
31.05.04/Mo	18	-	4	14	18	-	4	14	10
Zusammen	950	3	211	736	1 155	3	231	921	380

## Noch: 11. Straßenverkehrsunfälle und Verunglückte nach Datum und Ortslage

Datum / Wochentag	Unfälle mit Personen- schaden	Davon mit			Verunglückte				Schwerwiegende
		Ge- töteten	Schwer- verletzten	Leicht- verletzten	ins- gesamt	Ge- tötete	Schwer- verletzte	Leicht- verletzte	Unfälle mit Sachschaden im engeren Sinne
außerorts, einschließlich Autobahn									
01.05.04/Sa	12	-	4	8	17	-	6	11	7
02.05.04/So	12	1	6	5	30	2	12	16	4
03.05.04/Mo	12	1	7	4	17	1	9	7	-
04.05.04/Di	5	-	4	1	8	-	6	2	4
05.05.04/Mi	11	-	2	9	14	-	2	12	12
06.05.04/Do	14	1	5	8	23	1	6	16	15
07.05.04/Fr	15	1	5	9	18	1	5	12	8
08.05.04/Sa	7	-	6	1	9	-	7	2	6
09.05.04/So	8	-	2	6	8	-	2	6	1
10.05.04/Mo	14	2	4	8	19	2	4	13	8
11.05.04/Di	7	1	1	5	8	1	2	5	5
12.05.04/Mi	10	-	4	6	17	-	6	11	1
13.05.04/Do	11	-	6	5	18	-	9	9	3
14.05.04/Fr	12	-	3	9	14	-	3	11	10
15.05.04/Sa	18	-	6	12	27	-	6	21	8
16.05.04/So	10	1	6	3	16	1	7	8	7
17.05.04/Mo	12	-	4	8	14	-	4	10	2
18.05.04/Di	18	1	7	10	25	1	7	17	3
19.05.04/Mi	28	2	11	15	40	2	15	23	8
20.05.04/Do	27	4	4	19	38	4	5	29	2
21.05.04/Fr	21	-	7	14	33	-	8	25	9
22.05.04/Sa	13	-	5	8	21	-	6	15	3
23.05.04/So	22	-	7	15	40	-	9	31	13
24.05.04/Mo	18	2	6	10	23	2	8	13	6
25.05.04/Di	9	-	6	3	12	-	7	5	4
26.05.04/Mi	9	-	4	5	12	-	4	8	3
27.05.04/Do	11	-	1	10	15	-	1	14	4
28.05.04/Fr	7	1	-	6	9	1	-	8	10
29.05.04/Sa	20	3	5	12	31	3	9	19	5
30.05.04/So	17	1	5	11	26	1	5	20	-
31.05.04/Mo	11	-	7	4	17	-	7	10	8
Zusammen	421	22	150	249	619	23	187	409	179
auf Autobahnen									
01.05.04/Sa	4	-	-	4	5	-	-	5	4
02.05.04/So	2	-	1	1	2	-	1	1	1
03.05.04/Mo	2	1	1	-	3	1	2	-	-
04.05.04/Di	1	-	1	-	1	-	1	-	1
05.05.04/Mi	3	-	-	3	6	-	-	6	6
06.05.04/Do	3	-	1	2	6	-	1	5	8
07.05.04/Fr	2	-	-	2	3	-	-	3	3
08.05.04/Sa	-	-	-	-	-	-	-	-	2
09.05.04/So	-	-	-	-	-	-	-	-	-
10.05.04/Mo	2	1	-	1	2	1	-	1	4
11.05.04/Di	-	-	-	-	-	-	-	-	3
12.05.04/Mi	1	-	-	1	1	-	-	1	-
13.05.04/Do	1	-	1	-	1	-	1	-	1
14.05.04/Fr	3	-	-	3	3	-	-	3	3
15.05.04/Sa	3	-	-	3	4	-	-	4	1
16.05.04/So	2	-	1	1	2	-	1	1	-
17.05.04/Mo	-	-	-	-	-	-	-	-	-
18.05.04/Di	1	-	1	-	1	-	1	-	-
19.05.04/Mi	4	1	1	2	8	1	2	5	4
20.05.04/Do	2	-	-	2	3	-	-	3	1
21.05.04/Fr	-	-	-	-	-	-	-	-	1
22.05.04/Sa	2	-	1	1	5	-	2	3	-
23.05.04/So	9	-	4	5	14	-	5	9	4
24.05.04/Mo	3	-	1	2	4	-	1	3	-
25.05.04/Di	-	-	-	-	-	-	-	-	2
26.05.04/Mi	1	-	-	1	1	-	-	1	1
27.05.04/Do	1	-	-	1	1	-	-	1	-
28.05.04/Fr	1	-	-	1	2	-	-	2	-
29.05.04/Sa	2	-	-	2	4	-	-	4	2
30.05.04/So	3	-	2	1	6	-	2	4	-
31.05.04/Mo	1	-	1	-	4	-	1	3	2
Zusammen	59	3	17	39	92	3	21	68	54



## 12. Straßenverkehrsunfälle und Verunglückte im Mai 2004 nach Kreisen und Ortslage

Kreis Regierungsbezirk Land Ortslage	Straßenverkehrsunfälle					Verunglückte			
	ins- gesamt	mit Personen- schaden	mit Sachschaden			ins- gesamt	davon		
			schwerwiegende		übrige		Getötete	Schwer- verletzte	Leicht- verletzte
			im engeren Sinne	sonstige unter Alkohol					
Chemnitz, Stadt	620	74	60	6	480	92			
innerorts	546	67	48	6	425	80	2	17	61
außerorts	74	7	12	-	55	12	1	4	7
Plauen, Stadt	225	15	11	3	196	19	-	1	18
innerorts	165	13	8	3	141	14	-	1	13
außerorts	60	2	3	-	55	5	-	-	5
Zwickau, Stadt	289	40	20	2	227	54	-	11	43
innerorts	259	36	17	2	204	46	-	8	38
außerorts	30	4	3	-	23	8	-	3	5
Annaberg	167	35	3	2	127	44	2	8	34
innerorts	113	23	2	2	86	29	-	5	24
außerorts	54	12	1	-	41	15	2	3	10
Chemnitzer Land	307	51	30	3	223	71	1	17	53
innerorts	229	40	21	3	165	55	-	11	44
außerorts	78	11	9	-	58	16	1	6	9
Freiberg	294	53	25	3	213	62	-	17	45
innerorts	204	37	17	3	147	45	-	11	34
außerorts	90	16	8	-	66	17	-	6	11
Vogtlandkreis	419	64	10	5	340	92	2	37	53
innerorts	252	32	6	4	210	39	-	15	24
außerorts	167	32	4	1	130	53	2	22	29
Mittlerer Erzgebirgskreis	160	29	7	3	121	33	3	11	19
innerorts	88	15	2	1	70	15	-	5	10
außerorts	72	14	5	2	51	18	3	6	9
Mittweida	289	46	30	3	210	59	-	14	45
innerorts	137	26	12	2	97	27	-	6	21
außerorts	152	20	18	1	113	32	-	8	24
Stollberg	142	21	7	-	114	29	-	8	21
innerorts	95	11	4	-	80	14	-	4	10
außerorts	47	10	3	-	34	15	-	4	11
Aue-Schwarzenberg	235	40	12	-	183	48	-	15	33
innerorts	184	28	12	-	144	31	-	10	21
außerorts	51	12	-	-	39	17	-	5	12
Zwickauer Land	251	54	26	3	168	67	1	17	49
innerorts	144	35	11	1	97	39	-	6	33
außerorts	107	19	15	2	71	28	1	11	16
Regierungsbezirk Chemnitz	3 398	522	241	33	2 602	670	12	177	481
innerorts	2 416	363	160	27	1 866	434	2	99	333
außerorts	982	159	81	6	736	236	10	78	148

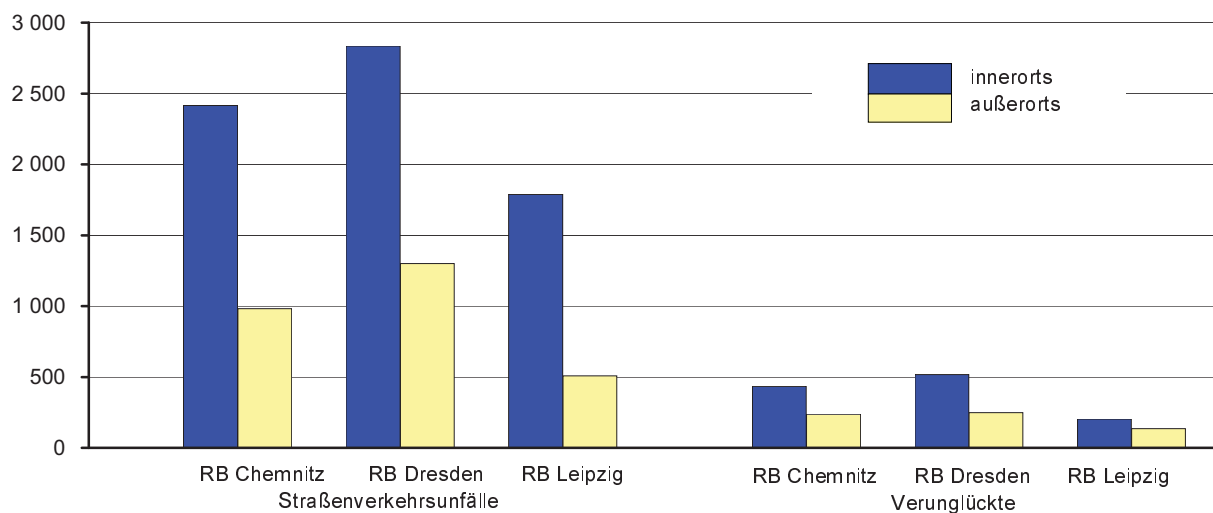
## Noch: 12. Straßenverkehrsunfälle und Verunglückte im Mai 2004 nach Kreisen und Ortslage

Kreis Regierungsbezirk Land Ortslage	Straßenverkehrsunfälle					Verunglückte			
	ins- gesamt	mit Personen- schaden	mit Sachschaden			ins- gesamt	davon		
			schwerwiegende		übrige		Getötete	Schwer- verletzte	Leicht- verletzte
			im engeren Sinne	sonstige unter Alkohol					
Dresden, Stadt	1 358	179	92	14	1 073	229			
innerorts	1 054	162	87	12	793	203	-	37	166
außerorts	304	17	5	2	280	26	2	9	15
Görlitz, Stadt	139	14	9	1	115	14	-	2	12
innerorts	120	12	9	1	98	12	-	2	10
außerorts	19	2	-	-	17	2	-	-	2
Hoyerswerda, Stadt	91	8	3	1	79	9	-	4	5
innerorts	75	5	3	1	66	6	-	2	4
außerorts	16	3	-	-	13	3	-	2	1
Bautzen	441	68	18	2	353	96	-	17	79
innerorts	281	45	9	2	225	60	-	3	57
außerorts	160	23	9	-	128	36	-	14	22
Meißen	312	60	22	3	227	78	1	23	54
innerorts	195	31	9	2	153	33	-	13	20
außerorts	117	29	13	1	74	45	1	10	34
Niederschlesischer Oberlausitzkreis	275	34	9	4	228	47	-	9	38
innerorts	132	15	4	4	109	19	-	4	15
außerorts	143	19	5	-	119	28	-	5	23
Riesa-Großenhain	228	30	4	4	190	33	2	6	25
innerorts	137	20	2	3	112	22	-	2	20
außerorts	91	10	2	1	78	11	2	4	5
Löbau-Zittau	325	54	19	6	246	65	1	20	44
innerorts	209	38	9	6	156	42	-	10	32
außerorts	116	16	10	-	90	23	1	10	12
Sächsische Schweiz	370	54	14	5	297	75	1	21	53
innerorts	271	37	9	5	220	49	1	10	38
außerorts	99	17	5	-	77	26	-	11	15
Weißeritzkreis	268	50	8	2	208	63	1	12	50
innerorts	184	31	2	2	149	39	-	6	33
außerorts	84	19	6	-	59	24	1	6	17
Kamenz	328	43	16	2	267	57	2	14	41
innerorts	177	24	10	1	142	33	-	7	26
außerorts	151	19	6	1	125	24	2	7	15
Regierungsbezirk Dresden	4 135	594	214	44	3 283	766	10	174	582
innerorts	2 835	420	153	39	2 223	518	1	96	421
außerorts	1 300	174	61	5	1 060	248	9	78	161

# Noch: 12. Straßenverkehrsunfälle und Verunglückte im Mai 2004 nach Kreisen und Ortslage

Kreis Regierungsbezirk Land Ortslage	Straßenverkehrsunfälle					Verunglückte			
	ins- gesamt	mit Personen- schaden	mit Sachschaden			ins- gesamt	davon		
			schwerwiegende		übrige		Getötete	Schwer- verletzte	Leicht- verletzte
			im engeren Sinne	sonstige unter Alkohol					
Leipzig, Stadt	1 245	92	39	11	1 103	111			
innerorts	1 196	86	36	11	1 063	101	-	16	85
außerorts	49	6	3	-	40	10	-	-	10
Delitzsch	277	39	20	3	215	58	2	18	38
innerorts	147	21	8	3	115	25	-	7	18
außerorts	130	18	12	-	100	33	2	11	20
Döbeln	113	17	4	-	92	21	-	2	19
innerorts	54	6	2	-	46	6	-	1	5
außerorts	59	11	2	-	46	15	-	1	14
Leipziger Land	210	41	9	6	154	54	1	7	46
innerorts	149	22	5	5	117	28	-	4	24
außerorts	61	19	4	1	37	26	1	3	22
Muldentalkreis	226	41	12	5	168	56	1	13	42
innerorts	119	22	4	4	89	30	-	5	25
außerorts	107	19	8	1	79	26	1	8	17
Torgau-Oschatz	223	25	20	1	177	38	-	11	27
innerorts	122	10	12	-	100	13	-	3	10
außerorts	101	15	8	1	77	25	-	8	17
Regierungsbezirk Leipzig	2 294	255	104	26	1 909	338	4	67	267
innerorts	1 787	167	67	23	1 530	203	-	36	167
außerorts	507	88	37	3	379	135	4	31	100
Sachsen	9 827	1 371	559	103	7 794	1 774	26	418	1 330
innerorts	7 038	950	380	89	5 619	1 155	3	231	921
außerorts	2 789	421	179	14	2 175	619	23	187	409

**Abb. 10 Straßenverkehrsunfälle und Verunglückte nach Regierungsbezirken (RB) und Ortslage im Mai 2004**



### 13. Straßenverkehrsunfälle und Verunglückte im Zeitraum Januar bis Mai 2004 nach Kreisen und Ortslage

Kreis Regierungsbezirk Land Ortslage	Straßenverkehrsunfälle					Verunglückte			
	ins- gesamt	mit Personen- schaden	mit Sachschaden			ins- gesamt	davon		
			schwerwiegende		übrige		Getötete	Schwer- verletzte	Leicht- verletzte
			im engeren Sinne	sonstige unter Alkohol					
Chemnitz, Stadt	3 341	387	245	19	2 690	508			
innerorts	3 019	332	199	19	2 469	423	4	72	347
außerorts	322	55	46	-	221	85	1	18	66
Plauen, Stadt	1 009	74	67	13	855	92	3	17	72
innerorts	781	57	51	12	661	68	2	12	54
außerorts	228	17	16	1	194	24	1	5	18
Zwickau, Stadt	1 432	162	126	8	1 136	202	-	33	169
innerorts	1 260	144	102	8	1 006	178	-	26	152
außerorts	172	18	24	-	130	24	-	7	17
Annaberg	794	106	25	5	658	152	4	35	113
innerorts	519	50	15	5	449	61	-	9	52
außerorts	275	56	10	-	209	91	4	26	61
Chemnitzer Land	1 412	167	137	18	1 090	222	6	50	166
innerorts	969	117	94	17	741	160	1	33	126
außerorts	443	50	43	1	349	62	5	17	40
Freiberg	1 595	172	106	17	1 300	235	5	76	154
innerorts	1 048	100	62	15	871	125	1	36	88
außerorts	547	72	44	2	429	110	4	40	66
Vogtlandkreis	2 213	254	108	23	1 828	351	8	105	238
innerorts	1 288	126	66	17	1 079	145	1	48	96
außerorts	925	128	42	6	749	206	7	57	142
Mittlerer Erzgebirgskreis	793	92	49	9	643	122	5	39	78
innerorts	448	44	17	4	383	53	-	15	38
außerorts	345	48	32	5	260	69	5	24	40
Mittweida	1 564	186	142	12	1 224	253	1	82	170
innerorts	793	89	54	9	641	102	1	31	70
außerorts	771	97	88	3	583	151	-	51	100
Stollberg	852	101	60	7	684	133	-	31	102
innerorts	544	57	35	6	446	73	-	15	58
außerorts	308	44	25	1	238	60	-	16	44
Aue-Schwarzenberg	1 175	142	53	10	970	206	1	65	140
innerorts	905	99	39	9	758	132	-	40	92
außerorts	270	43	14	1	212	74	1	25	48
Zwickauer Land	1 176	205	147	10	814	267	3	65	199
innerorts	801	129	81	5	586	152	2	28	122
außerorts	375	76	66	5	228	115	1	37	77
Regierungsbezirk Chemnitz	17 356	2 048	1 265	151	13 892	2 743	41	688	2 014
innerorts	12 375	1 344	815	126	10 090	1 672	12	365	1 295
außerorts	4 981	704	450	25	3 802	1 071	29	323	719

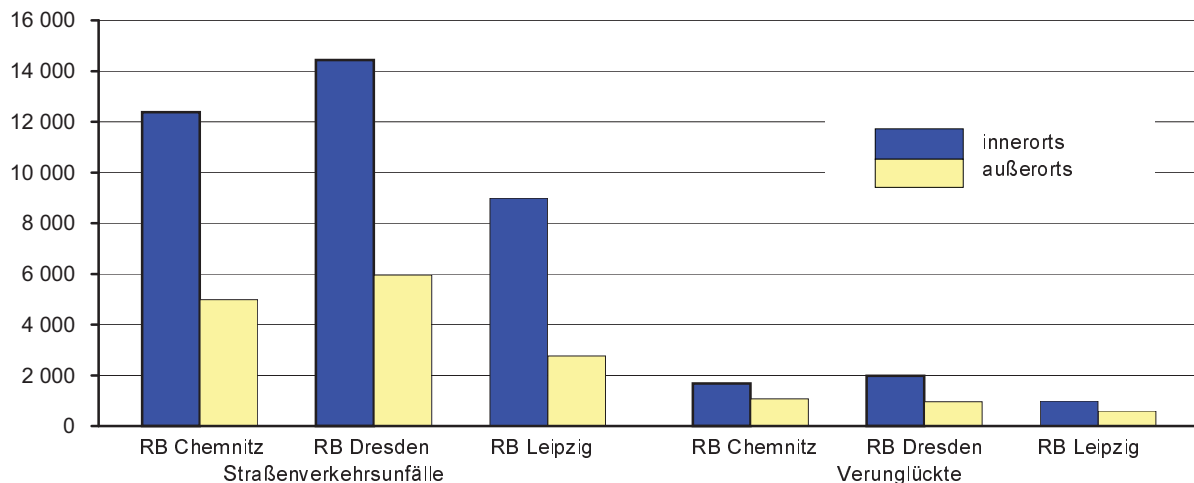
Noch: 13. Straßenverkehrsunfälle und Verunglückte im Zeitraum Januar bis Mai 2004  
nach Kreisen und Ortslage

Kreis Regierungsbezirk Land Ortslage	Straßenverkehrsunfälle					Verunglückte			
	ins- gesamt	mit Personen- schaden	mit Sachschaden			ins- gesamt	davon		
			schwerwiegende		übrige		Getötete	Schwer- verletzte	Leicht- verletzte
			im engeren Sinne	sonstige unter Alkohol					
Dresden, Stadt	7 277	688	380	64	6 145	872			
innerorts	5 845	635	340	60	4 810	792	4	113	675
außerorts	1 432	53	40	4	1 335	80	4	26	50
Görlitz, Stadt	665	62	36	10	557	69	-	9	60
innerorts	568	48	32	7	481	52	-	6	46
außerorts	97	14	4	3	76	17	-	3	14
Hoyerswerda, Stadt	442	37	12	5	388	43	-	13	30
innerorts	373	30	9	5	329	33	-	8	25
außerorts	69	7	3	-	59	10	-	5	5
Bautzen	2 006	262	97	21	1 626	383	5	73	305
innerorts	1 312	162	46	15	1 089	226	-	35	191
außerorts	694	100	51	6	537	157	5	38	114
Meißen	1 567	210	100	10	1 247	281	7	86	188
innerorts	1 044	122	41	7	874	134	-	37	97
außerorts	523	88	59	3	373	147	7	49	91
Niederschlesischer Oberlausitzkreis	1 223	136	62	12	1 013	194	4	49	141
innerorts	549	68	25	9	447	83	1	22	60
außerorts	674	68	37	3	566	111	3	27	81
Riesa-Großenhain	1 228	132	43	16	1 037	180	6	52	122
innerorts	734	81	22	14	617	95	1	15	79
außerorts	494	51	21	2	420	85	5	37	43
Löbau-Zittau	1 525	190	72	21	1 242	252	8	70	174
innerorts	1 052	130	37	18	867	162	1	37	124
außerorts	473	60	35	3	375	90	7	33	50
Sächsische Schweiz	1 536	193	78	24	1 241	262	5	66	191
innerorts	1 131	128	52	21	930	166	2	30	134
außerorts	405	65	26	3	311	96	3	36	57
Weißeritzkreis	1 292	147	61	20	1 064	187	1	42	144
innerorts	895	98	36	16	745	122	-	23	99
außerorts	397	49	25	4	319	65	1	19	45
Kamenz	1 635	186	95	14	1 340	227	8	71	148
innerorts	931	103	60	12	756	122	1	34	87
außerorts	704	83	35	2	584	105	7	37	61
Regierungsbezirk Dresden	20 396	2 243	1 036	217	16 900	2 950	52	670	2 228
innerorts	14 434	1 605	700	184	11 945	1 987	10	360	1 617
außerorts	5 962	638	336	33	4 955	963	42	310	611

Noch: 13. Straßenverkehrsunfälle und Verunglückte im Zeitraum Januar bis Mai 2004  
nach Kreisen und Ortslage

Kreis Regierungsbezirk Land Ortslage	Straßenverkehrsunfälle					Verunglückte			
	ins- gesamt	mit Personen- schaden	mit Sachschaden			ins- gesamt	davon		
			schwerwiegende		übrige ohne Alkohol- unfälle		Getötete	Schwer- verletzte	Leicht- verletzte
			im engeren Sinne	sonstige unter Alkohol					
Leipzig, Stadt	6 008	496	223	68	5 221	594			
innerorts	5 742	466	196	67	5 013	545	3	79	463
außerorts	266	30	27	1	208	49	2	6	41
Delitzsch	1 397	168	106	15	1 108	229	8	72	149
innerorts	705	78	42	12	573	96	1	23	72
außerorts	692	90	64	3	535	133	7	49	77
Döbeln	747	98	46	6	597	135	-	31	104
innerorts	377	42	15	6	314	55	-	12	43
außerorts	370	56	31	-	283	80	-	19	61
Leipziger Land	1 310	182	98	19	1 011	240	4	42	194
innerorts	833	93	51	16	673	115	-	19	96
außerorts	477	89	47	3	338	125	4	23	98
Muldentalkreis	1 312	181	92	9	1 030	231	5	51	175
innerorts	747	86	40	7	614	106	1	26	79
außerorts	565	95	52	2	416	125	4	25	96
Torgau-Oschatz	981	114	76	6	785	147	2	50	95
innerorts	582	60	36	4	482	69	-	22	47
außerorts	399	54	40	2	303	78	2	28	48
Regierungsbezirk Leipzig	11 755	1 239	641	123	9 752	1 576	24	331	1 221
innerorts	8 986	825	380	112	7 669	986	5	181	800
außerorts	2 769	414	261	11	2 083	590	19	150	421
Sachsen	49 507	5 530	2 942	491	40 544	7 269	117	1 689	5 463
innerorts	35 795	3 774	1 895	422	29 704	4 645	27	906	3 712
außerorts	13 712	1 756	1 047	69	10 840	2 624	90	783	1 751

Abb. 11 Straßenverkehrsunfälle und Verunglückte nach Regierungsbezirken (RB)  
und Ortslage im Zeitraum Januar bis Mai 2004



# 14. Straßenverkehrsunfälle und Verunglückte im Zeitraum Januar bis Mai 2004 nach Ortslage, Unfalltypen, Monaten, Wochentagen, Uhrzeit und Lichtverhältnissen

Merkmal	Unfälle mit Personen- schaden	Ver- unglückte	Davon			Schwerwiegende Unfälle mit Sachschaden	
			Ge- tötete	Schwer- verletzte	Leicht- verletzte	im engeren Sinne	sonstige unter Alkohol
<b>Insgesamt</b>	<b>5 530</b>	<b>7 269</b>	<b>117</b>	<b>1 689</b>	<b>5 463</b>	<b>2 942</b>	<b>491</b>
Ortslage							
innerorts	3 774	4 645	27	906	3 712	1 895	422
außerorts ohne Autobahn	1 500	2 214	79	690	1 445	772	58
auf Autobahnen	256	410	11	93	306	275	11
Unfalltyp							
Fahrunfall	1 408	1 913	54	601	1 258	1 006	163
Abbiegeunfall	654	880	5	163	712	355	33
Einbiegen-/Kreuzenunfall	1 254	1 625	9	290	1 326	917	54
Überschreitenunfall	418	449	14	165	270	2	5
Unfall durch ruhenden Verkehr	93	98	1	24	73	50	41
Unfall im Längsverkehr	1 271	1 815	26	314	1 475	472	99
sonstiger Unfall	432	489	8	132	349	140	96
Monat							
Januar	932	1 259	23	302	934	744	90
Februar	875	1 191	22	264	905	542	85
März	1 076	1 385	19	311	1 055	568	91
April	1 276	1 660	27	394	1 239	529	122
Mai	1 371	1 774	26	418	1 330	559	103
Juni	...	...	...	...	...	...	...
Juli	...	...	...	...	...	...	...
August	...	...	...	...	...	...	...
September	...	...	...	...	...	...	...
Oktober	...	...	...	...	...	...	...
November	...	...	...	...	...	...	...
Dezember	...	...	...	...	...	...	...
Wochentag							
Montag	834	1 075	21	263	791	482	49
Dienstag	783	959	11	210	738	430	55
Mittwoch	849	1 071	17	244	810	409	67
Donnerstag	870	1 101	18	227	856	430	70
Freitag	968	1 272	14	279	979	525	68
Samstag	673	971	20	252	699	351	97
Sonntag	553	820	16	214	590	315	85
Uhrzeit <sup>1)</sup>							
0 - 1:59 Uhr	138	192	3	70	119	98	47
2 - 3:59 Uhr	91	123	3	35	85	80	35
4 - 5:59 Uhr	174	230	5	55	170	118	26
6 - 7:59 Uhr	528	663	6	137	520	301	21
8 - 9:59 Uhr	460	554	4	122	428	279	17
10 - 11:59 Uhr	583	784	8	148	628	288	25
12 - 13:59 Uhr	635	845	9	187	649	323	31
14 - 15:59 Uhr	901	1 168	21	269	878	405	49
16 - 17:59 Uhr	918	1 202	15	286	901	419	85
18 - 19:59 Uhr	578	771	18	184	569	282	60
20 - 21:59 Uhr	309	425	18	105	302	190	38
22 - 23:59 Uhr	215	312	7	91	214	159	57
Lichtverhältnisse							
Tageslicht	4 003	5 182	69	1 124	3 989	1 927	227
Dämmerung	349	489	6	116	367	184	43
Dunkelheit	1 178	1 598	42	449	1 107	831	221

1) Unfälle mit fehlendem Merkmal wurden nicht ausgewertet

**15. Straßenverkehrsunfälle und Verunglückte im Zeitraum Januar bis Mai 2004**  
**nach Ortslage, Unfalltypen, Monaten, Wochentagen, Uhrzeit und Lichtverhältnissen -**  
**Alkoholunfälle<sup>1)</sup>**

Merkmal	Unfälle mit Personen- schaden	Ver- unglückte	Davon			Schwerwiegende Unfälle mit Sachschaden	
			Ge- tötete	Schwer- verletzte	Leicht- verletzte	im engeren Sinne	sonstige unter Alkohol
<b>Insgesamt</b>	<b>434</b>	<b>568</b>	<b>6</b>	<b>185</b>	<b>377</b>	<b>241</b>	<b>491</b>
Ortslage							
innerorts	281	344	2	99	243	168	422
außerorts ohne Autobahn	148	219	4	84	131	56	58
auf Autobahnen	5	5	-	2	3	17	11
Unfalltyp							
Fahrunfall	250	317	3	126	188	157	163
Abbiegeunfall	19	34	1	4	29	10	33
Einbiegen-/Kreuzenunfall	43	52	-	10	42	25	54
Überschreitenunfall	37	40	2	14	24	-	5
Unfall durch ruhenden Verkehr	5	5	-	1	4	8	41
Unfall im Längsverkehr	62	102	-	23	79	26	99
sonstiger Unfall	18	18	-	7	11	15	96
Monat							
Januar	63	85	1	32	52	56	90
Februar	83	104	1	36	67	46	85
März	78	97	1	29	67	46	91
April	92	126	2	44	80	50	122
Mai	118	156	1	44	111	43	103
Juni	...	...	...	...	...	...	...
Juli	...	...	...	...	...	...	...
August	...	...	...	...	...	...	...
September	...	...	...	...	...	...	...
Oktober	...	...	...	...	...	...	...
November	...	...	...	...	...	...	...
Dezember	...	...	...	...	...	...	...
Wochentag							
Montag	43	57	1	19	37	27	49
Dienstag	34	41	-	15	26	26	55
Mittwoch	37	42	1	12	29	21	67
Donnerstag	70	83	1	25	57	30	70
Freitag	63	87	-	22	65	38	68
Samstag	103	150	-	56	94	43	97
Sonntag	84	108	3	36	69	56	85
Uhrzeit <sup>2)</sup>							
0 - 1:59 Uhr	65	81	2	40	39	27	47
2 - 3:59 Uhr	40	52	-	18	34	34	35
4 - 5:59 Uhr	32	52	-	15	37	22	26
6 - 7:59 Uhr	16	22	-	9	13	15	21
8 - 9:59 Uhr	8	13	-	1	12	8	17
10 - 11:59 Uhr	11	14	-	1	13	5	25
12 - 13:59 Uhr	24	35	-	10	25	15	31
14 - 15:59 Uhr	28	36	-	10	26	10	49
16 - 17:59 Uhr	51	65	2	24	39	17	85
18 - 19:59 Uhr	51	70	1	19	50	29	60
20 - 21:59 Uhr	51	63	1	17	45	34	38
22 - 23:59 Uhr	57	65	-	21	44	25	57
Lichtverhältnisse							
Tageslicht	157	214	2	58	154	78	227
Dämmerung	26	30	-	13	17	15	43
Dunkelheit	251	324	4	114	206	148	221

1) Alkoholunfälle sind Unfälle, bei denen mindestens ein Beteiligter alkoholisiert war.

2) Unfälle mit fehlendem Merkmal wurden nicht ausgewertet.



**16. Straßenverkehrsunfälle und Verunglückte im Zeitraum Januar bis Mai 2004**  
**nach Ortslage, Unfalltypen, Monaten, Wochentagen, Uhrzeit und Lichtverhältnissen -**  
**Anteil der Alkoholunfälle an allen Unfällen in Prozent <sup>1)</sup>**

Merkmal	Unfälle mit Personen- schaden	Ver- unglückte	Davon			Schwerwiegende Unfälle mit Sachschaden	
			Ge- tötete	Schwer- verletzte	Leicht- verletzte	im engeren Sinne	sonstige unter Alkohol
<b>Insgesamt</b>	<b>7,8</b>	<b>7,8</b>	<b>5,1</b>	<b>11,0</b>	<b>6,9</b>	<b>8,2</b>	<b>100</b>
<b>Ortslage</b>							
innerorts	7,4	7,4	7,4	10,9	6,5	8,9	100
außerorts ohne Autobahn	9,9	9,9	5,1	12,2	9,1	7,3	100
auf Autobahnen	2,0	1,2	-	2,2	1,0	6,2	100
<b>Unfalltyp</b>							
Fahrunfall	17,8	16,6	5,6	21,0	14,9	15,6	100
Abbiegeunfall	2,9	3,9	20,0	2,5	4,1	2,8	100
Einbiegen-/Kreuzenunfall	3,4	3,2	-	3,4	3,2	2,7	100
Überschreitenunfall	8,9	8,9	14,3	8,5	8,9	-	100
Unfall durch ruhenden Verkehr	5,4	5,1	-	4,2	5,5	16,0	100
Unfall im Längsverkehr	4,9	5,6	-	7,3	5,4	5,5	100
sonstiger Unfall	4,2	3,7	-	5,3	3,2	10,7	100
<b>Monat</b>							
Januar	6,8	6,8	4,3	10,6	5,6	7,5	100
Februar	9,5	8,7	4,5	13,6	7,4	8,5	100
März	7,2	7,0	5,3	9,3	6,4	8,1	100
April	7,2	7,6	7,4	11,2	6,5	9,5	100
Mai	8,6	8,8	3,8	10,5	8,3	7,7	100
Juni	...	...	...	...	...	...	...
Juli	...	...	...	...	...	...	...
August	...	...	...	...	...	...	...
September	...	...	...	...	...	...	...
Oktober	...	...	...	...	...	...	...
November	...	...	...	...	...	...	...
Dezember	...	...	...	...	...	...	...
<b>Wochentag</b>							
Montag	5,2	5,3	4,8	7,2	4,7	5,6	100
Dienstag	4,3	4,3	-	7,1	3,5	6,0	100
Mittwoch	4,4	3,9	5,9	4,9	3,6	5,1	100
Donnerstag	8,0	7,5	5,6	11,0	6,7	7,0	100
Freitag	6,5	6,8	-	7,9	6,6	7,2	100
Samstag	15,3	15,4	-	22,2	13,4	12,3	100
Sonntag	15,2	13,2	18,8	16,8	11,7	17,8	100
<b>Uhrzeit <sup>2)</sup></b>							
0 - 1:59 Uhr	47,1	42,2	66,7	57,1	32,8	27,6	100
2 - 3:59 Uhr	44,0	42,3	-	51,4	40,0	42,5	100
4 - 5:59 Uhr	18,4	22,6	-	27,3	21,8	18,6	100
6 - 7:59 Uhr	3,0	3,3	-	6,6	2,5	5,0	100
8 - 9:59 Uhr	1,7	2,3	-	0,8	2,8	2,9	100
10 - 11:59 Uhr	1,9	1,8	-	0,7	2,1	1,7	100
12 - 13:59 Uhr	3,8	4,1	-	5,3	3,9	4,6	100
14 - 15:59 Uhr	3,1	3,1	-	3,7	3,0	2,5	100
16 - 17:59 Uhr	5,6	5,4	13,3	8,4	4,3	4,1	100
18 - 19:59 Uhr	8,8	9,1	5,6	10,3	8,8	10,3	100
20 - 21:59 Uhr	16,5	14,8	5,6	16,2	14,9	17,9	100
22 - 23:59 Uhr	26,5	20,8	-	23,1	20,6	15,7	100
<b>Lichtverhältnisse</b>							
Tageslicht	3,9	4,1	2,9	5,2	3,9	4,0	100
Dämmerung	7,4	6,1	-	11,2	4,6	8,2	100
Dunkelheit	21,3	20,3	9,5	25,4	18,6	17,8	100

1) Alkoholunfälle sind Unfälle, bei denen mindestens ein Beteiligter alkoholisiert war.

2) Unfälle mit fehlendem Merkmal wurden nicht ausgewertet.