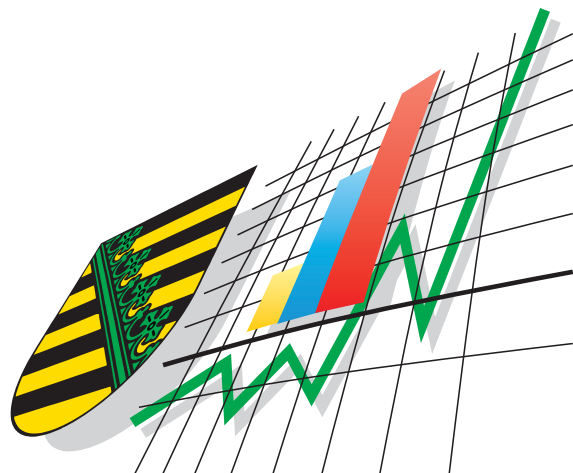


Statistisches Landesamt
des Freistaates
Sachsen



Statistische Berichte

Beherbergungsgewerbe im Freistaat Sachsen

Dezember 2005

Zeichenerklärung

-	Nichts vorhanden (genau Null)	x	Tabellenfach gesperrt, weil Aussage nicht sinnvoll
0	Weniger als die Hälfte von 1 in der letzten besetzten Stelle, jedoch mehr als nichts	()	Aussagewert ist eingeschränkt
...	Angabe fällt später an	p	vorläufige Zahl
/	Zahlenwert nicht sicher genug	r	berichtigte Zahl
.	Zahlenwert unbekannt oder geheim zu halten	s	geschätzte Zahl

Herausgeber:

Statistisches Landesamt des Freistaates Sachsen

Macherstraße 63
01917 Kamenz

Postfach 11 05
01911 Kamenz

Telefon

Vermittlung 03578 33-0

Präsidentin/Sekretariat -1900

Auskunft -1913, -1914

Bibliothek -4352

Vertrieb -4316

Telefax -1999

Telefax -1921

Telefax -1598

Internet

www.statistik.sachsen.de

E-Mail

info@statistik.sachsen.de

Kein Zugang für elektronisch signierte sowie verschlüsselte Dokumente

Inhalt

Seite

Vorbemerkungen	3
Ergebnisdarstellung	4
Tabellen	
1. Beherbergungsstätten, Gästebetten und deren Auslastung sowie Ankünfte, Übernachtungen und Aufenthaltsdauer 2003 bis 2005 nach Monaten	7
2. Beherbergungsstätten, Gästebetten und deren Auslastung nach Betriebsarten	8
3. Ankünfte, Übernachtungen und Aufenthaltsdauer in Beherbergungsstätten nach Betriebsarten	9
4. Beherbergungsstätten, Gästebetten und deren Auslastung 2004 und 2005 nach Betriebsarten	10
5. Ankünfte, Übernachtungen und Aufenthaltsdauer in Beherbergungsstätten 2004 und 2005 nach Betriebsarten	11
6. Beherbergungsstätten, Gästebetten und deren Auslastung im Dezember 2005 nach Reisegebieten und Betriebsarten	12
7. Ankünfte, Übernachtungen und Aufenthaltsdauer in Beherbergungsstätten im Dezember 2005 nach Reisegebieten, dem Herkunftsland der Gäste und Betriebsarten	15
8. Beherbergungsstätten, Gästebetten und deren Auslastung 2005 nach Reisegebieten und Betriebsarten	18
9. Ankünfte, Übernachtungen und Aufenthaltsdauer in Beherbergungsstätten 2005 nach Reisegebieten, dem Herkunftsland der Gäste und Betriebsarten	21
10. Beherbergungsstätten, Gästebetten und deren Auslastung im Dezember 2005 nach Kreisfreien Städten und Landkreisen	24
11. Ankünfte, Übernachtungen und Aufenthaltsdauer in Beherbergungsstätten im Dezember 2005 nach Kreisfreien Städten und Landkreisen	25
12. Hotels, Gästebetten und deren Auslastung im Dezember 2005 nach Kreisfreien Städten und Landkreisen	26
13. Ankünfte, Übernachtungen und Aufenthaltsdauer in Hotels im Dezember 2005 nach Kreisfreien Städten und Landkreisen	27
14. Beherbergungsstätten, Gästebetten und deren Auslastung 2005 nach Kreisfreien Städten und Landkreisen	28
15. Ankünfte, Übernachtungen und Aufenthaltsdauer in Beherbergungsstätten 2005 nach Kreisfreien Städten und Landkreisen	29
16. Hotels, Gästebetten und deren Auslastung 2005 nach Kreisfreien Städten und Landkreisen	30
17. Ankünfte, Übernachtungen und Aufenthaltsdauer in Hotels 2005 nach Kreisfreien Städten und Landkreisen	31
18. Beherbergungsstätten, Gästebetten und deren Auslastung im Dezember 2005 nach Gemeindegruppen	32
19. Ankünfte, Übernachtungen und Aufenthaltsdauer der Gäste in Beherbergungsstätten nach Gemeindegruppen	32
20. Ankünfte, Übernachtungen und Aufenthaltsdauer in Beherbergungsstätten nach dem Herkunftsland der Gäste	34
21. Ankünfte, Übernachtungen und Aufenthaltsdauer in Beherbergungsstätten der Stadt Dresden nach dem Herkunftsland der Gäste	36

22. Ankünfte, Übernachtungen und Aufenthaltsdauer in Beherbergungsstätten der Stadt Leipzig nach dem Herkunftsland der Gäste	38
23. Ankünfte, Übernachtungen und Aufenthaltsdauer in Beherbergungsstätten der Stadt Chemnitz nach dem Herkunftsland der Gäste	40
24. Ankünfte, Übernachtungen und Aufenthaltsdauer in Beherbergungsstätten des Reisegebietes Oberlausitz/Niederschlesien 2005 nach dem Herkunftsland der Gäste	42
25. Ankünfte, Übernachtungen und Aufenthaltsdauer in Beherbergungsstätten des Reisegebietes Sächsische Schweiz 2005 nach dem Herkunftsland der Gäste	43
26. Ankünfte, Übernachtungen und Aufenthaltsdauer in Beherbergungsstätten des Reisegebietes Sächsisches Elbland 2005 nach dem Herkunftsland der Gäste	44
27. Ankünfte, Übernachtungen und Aufenthaltsdauer in Beherbergungsstätten des Reisegebietes Erzgebirge 2005 nach dem Herkunftsland der Gäste	45
28. Ankünfte, Übernachtungen und Aufenthaltsdauer in Beherbergungsstätten des Reisegebietes Sächsisches Burgen- und Heideland 2005 nach dem Herkunftsland der Gäste	46
29. Ankünfte, Übernachtungen und Aufenthaltsdauer in Beherbergungsstätten des Reisegebietes Westsachsen 2005 nach dem Herkunftsland der Gäste	47
30. Ankünfte, Übernachtungen und Aufenthaltsdauer in Beherbergungsstätten des Reisegebietes Vogtland 2005 nach dem Herkunftsland der Gäste	48
31. Campingplätze mit Urlaubscamping, Zahl der Stellplätze sowie Ankünfte, Übernachtungen und Aufenthaltsdauer 2005 nach Größenklassen	49
32. Campingplätze mit Urlaubscamping, Zahl der Stellplätze sowie Ankünfte, Übernachtungen und Aufenthaltsdauer 2005 nach Reisegebieten	49
33. Ankünfte, Übernachtungen und Aufenthaltsdauer auf Campingplätzen 2005 nach dem Herkunftsland der Gäste	50
Reisegebiete und die zugeordneten Kreisfreien Städte und Landkreise bzw. Gemeinden des Freistaates Sachsen	52

Abbildungen

Abb. 1 Ankünfte in sächsischen Beherbergungsstätten 2003 bis 2005	5
Abb. 2 Übernachtungen in sächsischen Beherbergungsstätten 2003 bis 2005	5
Abb. 3 Anteil der Betriebsarten an den Ankünften (Gästezahl) und Übernachtungen 2005	6
Abb. 4 Anteil der Reisegebiete an der Gästezahl und den Übernachtungen 2005	6
Abb. 5 Fremdenverkehrsintensität 2005 nach Kreisfreien Städten und Landkreisen	33
Abb. 6 Reisegebiete, Kreisfreie Städte und Landkreise des Freistaates Sachsen	51

Vorbemerkungen

Rechtsgrundlage

Die Rechtsgrundlage zur Durchführung von statistischen Erhebungen bei Beherbergungsstätten ist das Gesetz zur Neuordnung der Statistik über die Beherbergung im Reiseverkehr (Beherbergungsstatistikgesetz - BeherbStatG) vom 22. Mai 2002 (BGBl. I S. 1642) in Verbindung mit dem Gesetz über die Statistik für Bundeszwecke (Bundesstatistikgesetz - BStatG) vom 22. Januar 1987 (BGBl. I S. 462, 565), zuletzt geändert durch Artikel 16 des Gesetzes vom 21. August 2002 (BGBl. I S. 3322).

Berichtskreis

In die Berichterstattung einbezogen sind alle Beherbergungsstätten, die mehr als acht Gäste gleichzeitig beherbergen können. Zu den Beherbergungsstätten zählen Hotels, Hotels garnis, Gasthöfe, Pensionen, Jugendherbergen und Hütten, Erholungs-, Ferien-, Schulungsheime und Boardinghouses, Ferienzentren, Ferienhäuser und -wohnungen sowie Vorsorge- und Rehabilitationskliniken.

Mit dem Berichtsmonat Januar 2004 wurde die Listung der Betriebsarten in ihrer Reihenfolge verändert und die Boardinghouses als weitere Untergliederung hinzugefügt, deren Daten bisher unter den Hotels garnis mit erfasst wurden. Diese Veränderung erfolgte entsprechend der statistischen Systematik der Wirtschaftszweige in der Europäischen Union – in deren nationaler Verfassung von 2003.

Methodische Hinweise

Die in diesem Bericht veröffentlichten Ergebnisse sind vorläufige Daten. Sie werden monatlich neu berechnet und rückwirkend bis zu 12 Monaten korrigiert. Die Basis hierfür bilden verspätet eingegangene Erhebungsformulare und nachträglich von den Betrieben vorgenommene Korrekturen. Alle hierin enthaltenen Angaben beziehen sich auf den Gebietsstand 1. Januar des Berichtsjahres.

Definitionen

Tourismus

Der Tourismus umfasst „die Aktivitäten von Personen, die an Orte außerhalb ihrer gewohnten Umgebung reisen und sich dort zu Freizeit-, Geschäfts- oder bestimmten anderen Zwecken vorübergehend aufhalten“ (lt. Welttourismusorganisation - WTO).

Beherbergung

Unterbringung von Personen, die sich vorübergehend an einem anderen Ort als ihrem gewöhnlichen Wohnsitz aufhalten (Reisende). Der Aufenthalt gilt entsprechend einer Empfehlung der WTO (zwecks internationaler Vergleichbarkeit) dann als vorübergehend, wenn er die Dauer von 12 Monaten nicht überschreitet.

Angeborene Gästebetten

Anzahl der Betten und sonstigen Schlafgelegenheiten, die tatsächlich in den geöffneten Betrieben angeboten wurden. Die Anzahl der Betten entspricht dabei der Anzahl der Personen, die bei Normalbelegung gleichzeitig hätten übernachten können. Behelfsmäßige Schlafgelegenheiten, die bei Überbelegung zusätzlich zur Verfügung gestanden hätten, wurden nicht berücksichtigt.

Ankünfte

Es werden nur die Ankünfte jener Gäste ausgewiesen, die im Berichtsmonat eingetroffen sind. Die aus dem Vormonat noch anwesenden Gäste werden nicht berücksichtigt.

Übernachtungen

Als Übernachtungen werden die Übernachtungen sowohl der im Berichtsmonat eingetroffenen als auch der aus dem Vormonat noch anwesenden Gäste gezählt.

Herkunftsland der Gäste

Maßgebend für diese Zuordnung ist der ständige Wohnsitz, nicht die Staatsangehörigkeit der Gäste.

Sächsische Reisegebiete

Oberlausitz/Niederschlesien
Sächsische Schweiz
Sächsisches Elbland

Erzgebirge
Sächsisches Burgen-
und Heideland

Westsachsen
Vogtland

Stadt Dresden
Stadt Leipzig
Stadt Chemnitz

Die Abgrenzung der Reisegebiete nach Kreisfreien Städten und Landkreisen bzw. Gemeinden des Freistaates Sachsen ist Seite 52 zu entnehmen. Sie wurde vom Sächsischen Staatsministerium für Wirtschaft und Arbeit in Abstimmung mit dem Landestourismusverband vorgenommen.

Ergebnisdarstellung

Im Dezember 2005 wurden im Freistaat Sachsen von 1 989 geöffneten Beherbergungsstätten 104 041 Gästebetten angeboten. Dieses Beherbergungsangebot der Beherbergungsstätten mit neun und mehr Betten nutzten insgesamt 467 505 Gäste mit 1 194 959 Übernachtungen. Im Vergleich zum Vorjahresmonat waren das 3,5 Prozent mehr Gäste bzw. 3,6 Prozent mehr Übernachtungen.

Im Vergleich des Monats Dezember seit Beginn der Statistik 1991 wurden erneut die höchsten Werte bei Gästen und Übernachtungen erreicht. Die Beherbergungsstätten des Erzgebirges zählten im Dezember 2005 knapp 22 Prozent aller Übernachtungen, in der Stadt Dresden wurden 23,6 Prozent der Übernachtungen gebucht und in Leipzig 11,6 Prozent. Die durchschnittliche Auslastung aller angebotenen Gästebetten erreichte einen Wert von 37,8 Prozent. Im Durchschnitt verweilten die Gäste 2,6 Tage in den Beherbergungsstätten.

Im Jahr 2005 konnte nach 2004 erneut ein Rekordergebnis verbucht werden. In den sächsischen Beherbergungsstätten buchten 5,49 Millionen Gäste 14,95 Millionen Übernachtungen, so viele Touristen wurden erstmalig seit dem Beginn der Erhebung gemeldet. In diesem Jahr konnte ein Prozent mehr Gäste gebucht werden als vor einem Jahr. Die Zahl der Übernachtungen stieg um 205 729 bzw. um 1,4 Prozent im Vergleich zum Vorjahr. Im Durchschnitt aller Bundesländer stieg die Zahl der Gäste in diesem Jahr um 3,7 Prozent, die Anzahl der Übernachtungen stieg um 1,6 Prozent.

Unter den Reisegebieten Sachsens fanden im Jahr 2005 das Erzgebirge mit rund 813 242 Gästen und 2,57 Millionen Übernachtungen sowie das Sächsische Burgen- und Heideland mit 545 088 Gästen und 1,55 Millionen Übernachtungen den größten Zuspruch. 45 Prozent aller Gäste wählten Beherbergungsstätten in den drei Großstädten. In der Stadt Dresden buchten gut 1,35 Millionen Gäste 2,95 Millionen Übernachtungen. In Leipzig waren es rund 926 000 Gäste und 1,73 Millionen Übernachtungen.

Die durchschnittliche Auslastung aller angebotenen Gästebetten erreichte einen Wert von 38,3 Prozent. Vor Jahresfrist waren es 37,5 Prozent. Die Hotels stellten knapp die Hälfte des gesamten Bettenangebots, das knapp 64 Prozent aller Gäste nutzten. Sie registrierten eine Zunahme der Übernachtungen um knapp vier Prozent und mit 39,3 Prozent eine um 1,6 Prozentpunkte höhere Bettenauslastung als im Vorjahr.

Die Bettenauslastung im "Sonstigen Beherbergungsgewerbe" (Jugendherbergen und Hütten, Erholungs-, Ferien- und Schulungsheime, Boardinghouses, Ferienzentren, -häuser und -wohnungen) erreichte mit 31,6 Prozent erneut das Niveau von 2003 und 2004. Die Vorsorge- und Rehabilitationskliniken waren zu rund 78,4 Prozent ausgelastet, im Vorjahr waren es 76,3 Prozent.

Die durchschnittliche Aufenthaltsdauer der Gäste betrug genau wie im Vorjahr 2,7 Tage und stagnierte somit trotz vielfältiger Marketingaktivitäten der Tourismusorganisationen. 1993 bis 1996 betrug sie jährlich 3,0 Tage, 1997 waren es 2,9 Tage. Im Durchschnitt verweilten die Gäste im Jahr 2005 in den drei Großstädten knapp 2,0 Tage, in den übrigen Reisegebieten 3,1 Tage. In den Vorsorge- und Rehabilitationskliniken betrug die durchschnittliche Aufenthaltsdauer 23,8 Tage, im Vorjahr waren es vergleichbare 24,0 Tage.

498 723 Gäste kamen aus dem Ausland. Das waren 6,9 Prozent mehr als im Vorjahr. Ihr Anteil an den Gästen insgesamt betrug 9,1 Prozent, im Bundesdurchschnitt waren von Januar bis Dezember 17,8 Prozent. Die ausländischen Gäste hielten sich durchschnittlich 2,2 Tage in Sachsen auf, genauso lange wie in den Vorjahren.

Die ausländischen Gäste kamen vorwiegend aus den Niederlanden (48 329/+16,1 Prozent), der Schweiz (42 603/+15,2 Prozent), aus Japan (40 315/+3,2 Prozent), den USA (39 805/+8,2 Prozent), Österreich (35 689/+1,5 Prozent), Italien (34 048/+8,8 Prozent) sowie dem Vereinigten Königreich (32 648/+3,8 Prozent). In den Beherbergungsstätten der drei Großstädte übernachteten gut 71 Prozent aller ausländischen Gäste.

Die 101 geöffneten Campingplätze Sachsens, von denen im Monat Juli 6 798 Stellplätze angeboten wurden, besuchten 155 647 Camper. Das waren 8,9 Prozent weniger Campingurlauber bzw. 7 Prozent weniger Übernachtungen als im Vorjahr. Die Gäste verweilten im Durchschnitt 2,9 Tage auf den Campingplätzen. Den größten Zuspruch fanden die Campingplätze in der Oberlausitz/Niederschlesien, in der Sächsischen Schweiz und im Erzgebirge.

Aus dem Ausland kamen 21 413 Camper. Das sind 2,6 Prozent weniger als im Vorjahr. Sie kamen vorwiegend aus den Niederlanden (11 412/+0,6 Prozent), aus Dänemark (1 913/+0,2 Prozent) und der Schweiz (1 080/+13,9 Prozent). Die Anzahl ihrer Übernachtungen stieg um 2,9 Prozent. Ihre Aufenthaltsdauer betrug im Durchschnitt 2,5 Tage.

95 Prozent aller Campingurlauber besuchten die Campingplätze im Sommerhalbjahr. Der hierzu veröffentlichte Statistische Bericht enthält detailliertere Ergebnisse zur Campingsaison 2005.

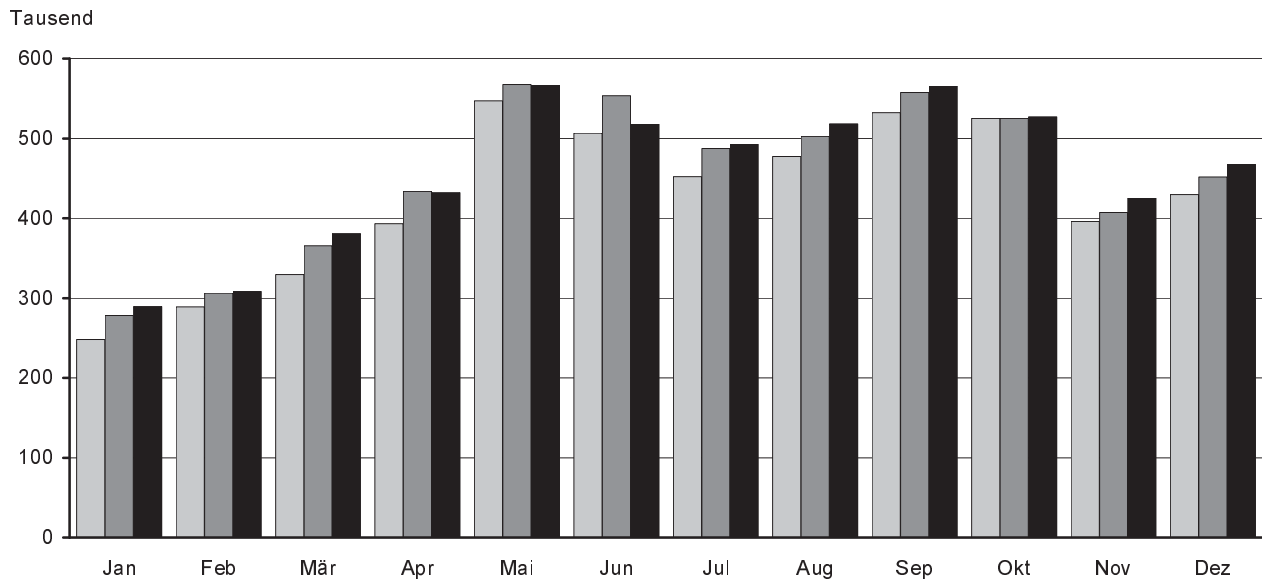
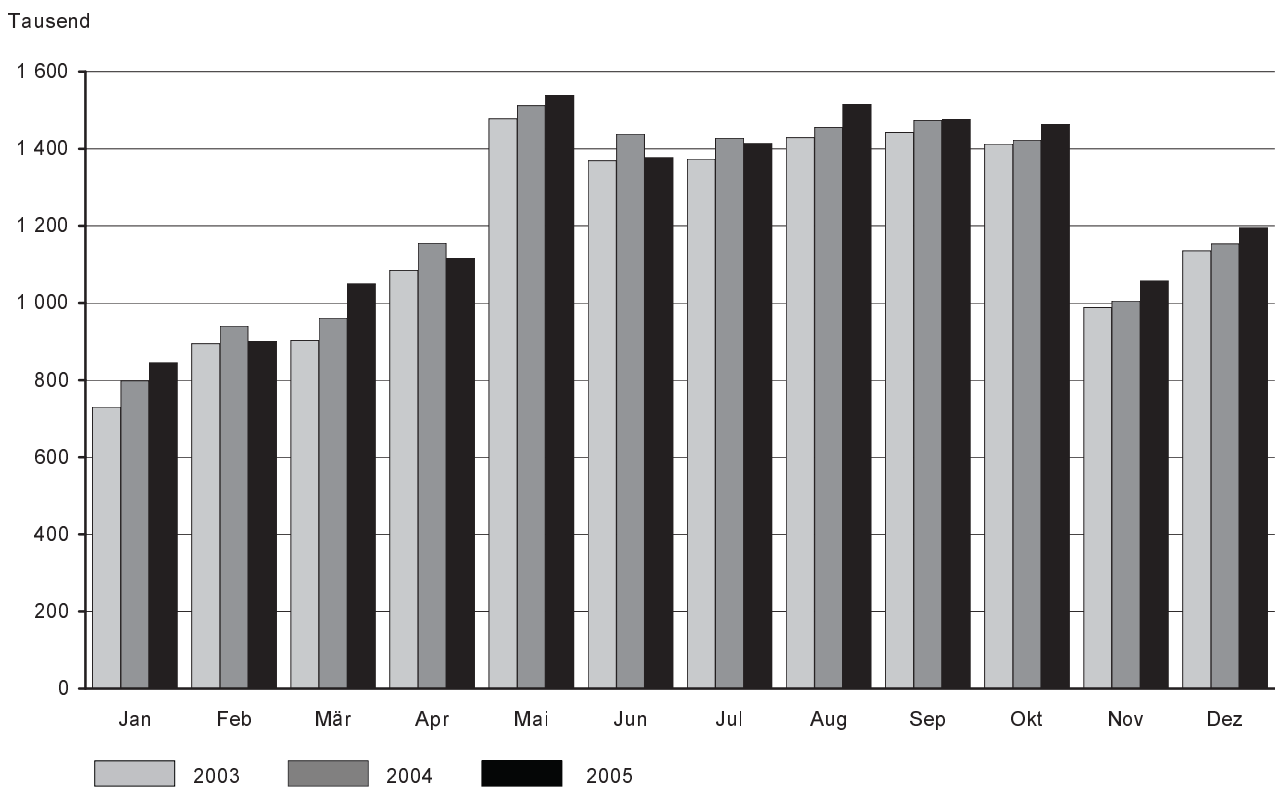
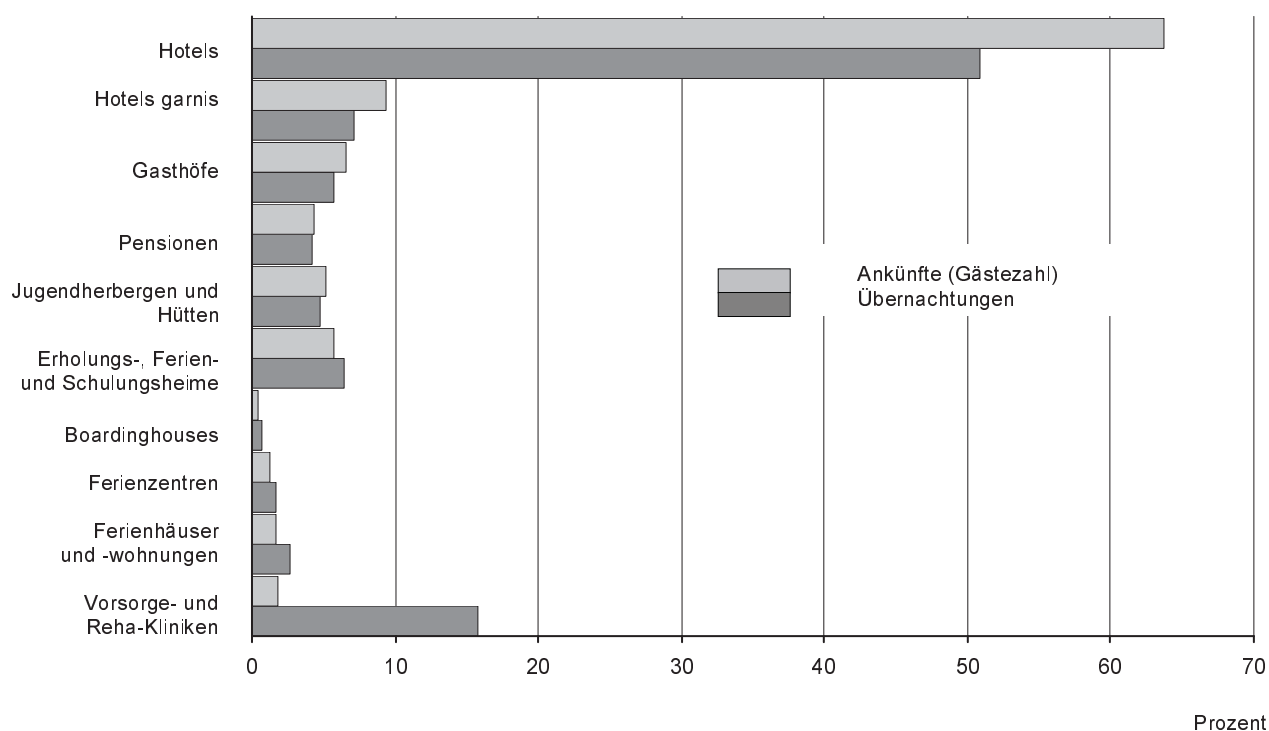
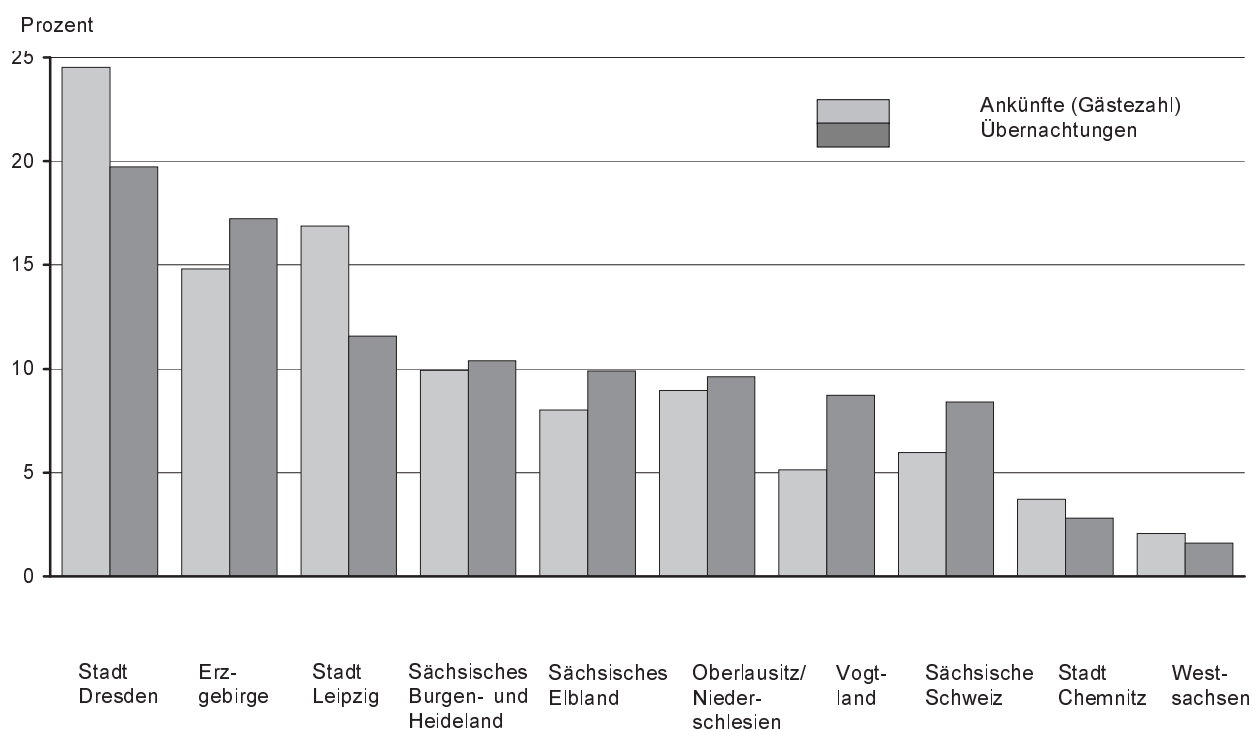
Abb. 1 Ankünfte in sächsischen Beherbergungsstätten 2003 bis 2005**Abb. 2 Übernachtungen in sächsischen Beherbergungsstätten 2003 bis 2005**

Abb. 3 Anteil der Betriebsarten an den Ankünften (Gästezahl) und Übernachtungen 2005

Abb. 4 Anteil der Reisegebiete an der Gästezahl und den Übernachtungen 2005


1. Beherbergungsstätten, Gästebetten und deren Auslastung sowie Ankünfte, Übernachtungen und Aufenthaltsdauer 2003 bis 2005 nach Monaten

Monat Jahr	Betriebe		Angebotene Gästebetten	Durchschnittliche Auslastung der angebotenen Gästebetten in % ³⁾	Ankünfte	Über- nachtungen	Durchschnittliche Aufenthaltsdauer in Tagen ⁴⁾
	ins- gesamt ¹⁾	darunter geöffnete Betriebe ²⁾					
2003							
Januar	2 152	1 909	99 995	24,2	248 269	729 953	2,9
Februar	2 144	1 922	101 634	31,8	288 884	894 661	3,1
März	2 133	1 944	103 729	28,6	329 423	903 175	2,7
April	2 126	2 037	107 824	33,8	393 054	1 084 269	2,8
Mai	2 121	2 069	110 694	43,1	547 045	1 478 228	2,7
Juni	2 119	2 073	110 993	41,2	506 688	1 368 966	2,7
Juli	2 144	2 101	111 535	39,9	452 033	1 373 553	3,0
August	2 170	2 126	112 496	41,3	477 362	1 428 823	3,0
September	2 174	2 126	111 816	43,1	532 135	1 442 295	2,7
Oktober	2 222	2 161	110 883	41,2	524 905	1 412 132	2,7
November	2 216	2 063	105 649	31,7	396 119	988 610	2,5
Dezember	2 211	2 069	105 933	35,4	429 686	1 135 081	2,6
Insgesamt	x	x	x	36,5	5 125 603	14 239 746	2,8
2004							
Januar	2 197	1 993	103 816	25,6	278 337	798 531	2,9
Februar	2 191	1 992	103 437	31,6	306 222	940 437	3,1
März	2 191	2 022	105 899	29,6	365 518	960 661	2,6
April	2 187	2 115	109 591	35,4	433 644	1 155 373	2,7
Mai	2 181	2 143	112 053	43,6	567 614	1 512 441	2,7
Juni	2 178	2 137	112 147	42,9	553 584	1 437 916	2,6
Juli	2 170	2 132	111 543	41,5	487 224	1 427 337	2,9
August	2 176	2 138	111 745	42,2	502 788	1 455 578	2,9
September	2 178	2 141	111 231	44,2	557 690	1 474 055	2,6
Oktober	2 174	2 121	109 365	42,2	524 982	1 422 699	2,7
November	2 171	2 025	105 352	32,2	407 393	1 005 348	2,5
Dezember	2 180	2 047	106 405	35,8	451 576	1 153 650	2,6
Insgesamt	x	x	x	37,5	5 436 572	14 744 026	2,7
2005							
Januar	2 168	1 983	103 963	27,0	289 372	844 761	2,9
Februar	2 167	1 980	104 241	31,1	308 353	901 418	2,9
März	2 160	2 032	105 654	32,4	380 601	1 049 838	2,8
April	2 157	2 084	108 994	34,4	432 134	1 116 384	2,6
Mai	2 151	2 118	111 898	44,5	566 560	1 539 160	2,7
Juni	2 143	2 113	111 143	41,4	517 940	1 376 839	2,7
Juli	2 142	2 106	110 474	41,5	492 726	1 413 618	2,9
August	2 138	2 101	110 588	44,4	518 340	1 515 620	2,9
September	2 132	2 101	110 350	44,7	565 336	1 476 474	2,6
Oktober	2 142	2 097	109 899	43,3	527 241	1 463 270	2,8
November	2 138	1 986	104 454	34,4	425 211	1 057 414	2,5
Dezember	2 134	1 989	104 041	37,8	467 505	1 194 959	2,6
Insgesamt	x	x	x	38,3	5 491 319	14 949 755	2,7

1) Ergebnisse der Kapazitätserhebung 1999 einschließlich Zu- und Abgänge

2) ganz oder teilweise geöffnet

3) rechnerischer Wert (Übernachtungen/angebotene Bettentage) x 100

4) rechnerischer Wert Übernachtungen/Ankünfte

2. Beherbergungsstätten, Gästebetten und deren Auslastung nach Betriebsarten

Betriebsart	Betriebe		Gästebetten		Durchschnittliche Auslastung der angebotenen Gästebetten in % ³⁾
	ins- gesamt ¹⁾	darunter geöffnete Betriebe ²⁾	ins- gesamt ¹⁾	darunter angebotene Gästebetten	
					Dezember
Dezember 2004					
Hotels	697	687	55 924	54 435	40,9
Hotels garnis	120	119	7 678	7 416	34,1
Gasthöfe	587	554	11 865	10 992	21,5
Pensionen	371	342	7 311	6 599	20,8
Zusammen	1 775	1 702	82 778	79 442	35,9
Jugendherbergen und Hütten	115	99	7 901	6 656	19,1
Erholungs-, Ferien- und Schulungsheime	112	102	9 564	6 916	23,0
Boardinghouses	12	12	851	802	32,6
Ferienzentren	9	9	1 786	1 684	27,9
Ferienhäuser und -wohnungen	121	88	4 504	2 656	26,2
Zusammen	369	310	24 606	18 714	23,0
Vorsorge- und Reha-Kliniken	36	35	8 524	8 249	62,8
Beherbergungsstätten insgesamt	2 180	2 047	115 908	106 405	35,8
darunter ohne Vorsorge- u. Reha-Kliniken	2 144	2 012	107 384	98 156	33,5
Dezember 2005					
Hotels	685	663	55 204	52 442	44,1
Hotels garnis	120	118	7 649	7 336	38,0
Gasthöfe	558	528	11 605	10 278	21,7
Pensionen	370	338	7 382	6 501	22,3
Zusammen	1 733	1 647	81 840	76 557	38,7
Jugendherbergen und Hütten	113	95	7 758	6 514	17,5
Erholungs-, Ferien- und Schulungsheime	112	104	9 504	7 379	19,7
Boardinghouses	12	12	866	856	36,0
Ferienzentren	9	9	1 786	1 682	34,8
Ferienhäuser und -wohnungen	120	88	4 621	2 879	28,7
Zusammen	366	308	24 535	19 310	22,5
Vorsorge- und Reha-Kliniken	35	34	8 279	8 174	64,9
Beherbergungsstätten insgesamt	2 134	1 989	114 654	104 041	37,8
darunter ohne Vorsorge- u. Reha-Kliniken	2 099	1 955	106 375	95 867	35,5

1) Ergebnisse der Kapazitätserhebung 1999 einschließlich Zu- und Abgänge

2) ganz oder teilweise geöffnet

3) rechnerischer Wert (Übernachtungen/angebotene Bettentage) x 100

3. Ankünfte, Übernachtungen und Aufenthaltsdauer in Beherbergungsstätten nach Betriebsarten

Betriebsart	Ankünfte	Veränderung gegenüber dem Vorjahreszeitraum in %	Über- nachtungen	Veränderung gegenüber dem Vorjahreszeitraum in %	Durchschnittliche Aufenthaltsdauer in Tagen ¹⁾
Dezember 2005					
Hotels	324 619	3,6	705 879	4,3	2,2
Hotels garnis	42 087	9,0	84 569	10,8	2,0
Gasthöfe	29 405	-5,5	67 359	-6,4	2,3
Pensionen	18 162	8,7	44 236	5,7	2,4
Zusammen	414 273	3,6	902 043	4,1	2,2
Jugendherbergen und Hütten	15 686	-3,7	33 664	-8,5	2,1
Erholungs-, Ferien- und Schulungsheime	16 162	-5,3	43 407	-7,8	2,7
Boardinghouses	2 343	35,2	9 564	18,1	4,1
Ferienzentren	5 411	21,7	18 140	24,4	3,4
Ferienhäuser und -wohnungen	7 051	23,1	25 598	19,2	3,6
Zusammen	46 653	3,1	130 373	1,8	2,8
Vorsorge- und Reha-Kliniken	6 579	0,3	162 543	2,3	24,7
Beherbergungsstätten insgesamt	467 505	3,5	1 194 959	3,6	2,6
darunter ohne Vorsorge- u. Reha-Kliniken	460 926	3,6	1 032 416	3,8	2,2

1) rechnerischer Wert Übernachtungen/Ankünfte

4. Beherbergungsstätten, Gästebetten und deren Auslastung 2004 und 2005 nach Betriebsarten

Betriebsart	Betriebe		Angebotene Gästebetten	Durchschnittliche Auslastung der angebotenen Gästebetten in % ³⁾	Veränderung gegenüber dem Vorjahr in %-punkten
	ins- gesamt ¹⁾	darunter geöffnete Betriebe ²⁾			
2004					
Hotels	694	687	53 654	37,7	2,0
Hotels garnis	121	121	7 525	38,6	2,6
Gasthöfe	587	569	11 231	23,2	1,1
Pensionen	368	361	6 798	27,1	0,8
Zusammen	1 770	1 738	79 208	34,9	1,8
Jugendherbergen und Hütten	112	109	7 584	27,9	-0,6
Erholungs-, Ferien- und Schulungsheime	113	111	9 435	33,9	-0,8
Boardinghouses	10	10	732	33,9	33,9
Ferienzentren	10	10	1 866	37,9	-1,6
Ferienhäuser und -wohnungen	119	118	4 430	30,0	4,0
Zusammen	364	358	24 047	31,6	0,0
Vorsorge- und Reha-Kliniken	36	36	8 288	76,3	-3,4
Beherbergungsstätten insgesamt	2 170	2 132	111 543	37,5	0,9
darunter ohne Vorsorge- u. Reha-Kliniken	2 134	2 096	103 255	34,2	1,4
2005					
Hotels	689	680	53 672	39,3	1,6
Hotels garnis	120	119	7 333	39,6	1,0
Gasthöfe	569	555	10 741	22,4	-0,8
Pensionen	364	357	6 771	26,2	-0,9
Zusammen	1 742	1 711	78 517	35,9	1,0
Jugendherbergen und Hütten	113	111	7 559	28,0	0,0
Erholungs-, Ferien- und Schulungsheime	113	111	8 972	32,5	-1,5
Boardinghouses	13	13	861	36,3	2,4
Ferienzentren	9	9	1 784	41,4	3,5
Ferienhäuser und -wohnungen	117	116	4 525	30,6	0,6
Zusammen	365	360	23 701	31,6	0,0
Vorsorge- und Reha-Kliniken	35	35	8 256	78,4	2,1
Beherbergungsstätten insgesamt	2 142	2 106	110 474	38,3	0,9
darunter ohne Vorsorge- u. Reha-Kliniken	2 107	2 071	102 218	35,0	0,8

1) Ergebnisse der Kapazitätserhebung 1999 einschließlich Zu- und Abgänge; 2) ganz oder teilweise geöffnet

3) rechnerischer Wert (Übernachtungen/angebotene Bettentage) x 100

5. Ankünfte, Übernachtungen und Aufenthaltsdauer in Beherbergungsstätten 2004 und 2005 nach Betriebsarten

Betriebsart	Ankünfte	Veränderung gegenüber dem Vorjahreszeitraum in %	Über- nachtungen	Veränderung gegenüber dem Vorjahreszeitraum in %	Durchschnittliche Aufenthaltsdauer in Tagen ¹⁾
2004					
Hotels	3 424 005	6,9	7 335 815	7,2	2,1
Hotels garnis	510 772	3,8	1 058 363	-1,4	2,1
Gasthöfe	388 341	8,2	922 498	5,7	2,4
Pensionen	236 753	6,3	658 562	5,9	2,8
Zusammen	4 559 871	6,7	9 975 238	6,0	2,2
Jugendherbergen und Hütten	286 679	4,3	716 255	1,4	2,5
Erholungs-, Ferien- und Schulungsheime	319 408	-1,3	987 237	-4,7	3,1
Boardinghouses	16 262	x	92 576	x	5,7
Ferienzentren	66 371	-5,0	245 803	-3,3	3,7
Ferienhäuser und -wohnungen	90 571	17,8	393 130	18,6	4,3
Zusammen	779 291	4,6	2 435 001	4,6	3,1
Vorsorge- und Reha-Kliniken	97 410	-7,6	2 333 787	-6,8	24,0
Beherbergungsstätten insgesamt	5 436 572	6,1	14 744 026	3,5	2,7
darunter ohne Vorsorge- u. Reha-Kliniken	5 339 162	6,4	12 410 239	5,7	2,3
2005					
Hotels	3 501 431	2,3	7 596 617	3,6	2,2
Hotels garnis	512 881	0,4	1 061 863	0,3	2,1
Gasthöfe	360 272	-7,2	855 281	-7,3	2,4
Pensionen	236 534	-0,1	629 327	-4,4	2,7
Zusammen	4 611 118	1,1	10 143 088	1,7	2,2
Jugendherbergen und Hütten	280 196	-2,3	711 911	-0,6	2,5
Erholungs-, Ferien- und Schulungsheime	316 523	-0,9	964 197	-2,3	3,0
Boardinghouses	21 866	34,5	113 031	22,1	5,2
Ferienzentren	70 668	6,5	259 214	5,5	3,7
Ferienhäuser und -wohnungen	91 988	1,6	406 273	3,3	4,4
Zusammen	781 241	0,3	2 454 626	0,8	3,1
Vorsorge- und Reha-Kliniken	98 960	1,6	2 352 041	0,8	23,8
Beherbergungsstätten insgesamt	5 491 319	1,0	14 949 755	1,4	2,7
darunter ohne Vorsorge- u. Reha-Kliniken	5 392 359	1,0	12 597 714	1,5	2,3

1) rechnerischer Wert Übernachtungen/Ankünfte

6. Beherbergungsstätten, Gästebetten und deren Auslastung im Dezember 2005 nach Reisegebieten und Betriebsarten

Reisegebiet Betriebsart	Betriebe		Gästebetten		Durchschnittliche Auslastung der angebotenen Gästebetten in % ³⁾
	ins- gesamt ¹⁾	darunter geöffnete Betriebe ²⁾	ins- gesamt ¹⁾	darunter angebotene Gästebetten	
Oberlausitz/ Niederschlesien					
Hotels	91	87	4 566	4 339	26,9
Hotels garnis	14	14	566	553	28,4
Gasthöfe	100	97	2 015	1 900	15,9
Pensionen	53	50	982	902	18,9
Zusammen	258	248	8 129	7 694	23,2
Jugendherbergen und Hütten	19	15	1 040	838	11,0
Erholungs-, Ferien-, Schulungs- heime und Boardinghouses	27	25	2 487	2 034	14,4
Ferienzentren, -häuser und -wohnungen	29	16	1 531	898	19,8
Vorsorge- und Reha-Kliniken	6	6	772	770	57,6
Beherbergungsstätten insgesamt	339	310	13 959	12 234	23,0
darunter ohne Vorsorge- u. Reha-Kliniken	333	304	13 187	11 464	20,6
Sächsische Schweiz					
Hotels	49	43	3 008	2 725	31,0
Hotels garnis	5	4	279	259	38,5
Gasthöfe	70	52	1 591	1 168	15,0
Pensionen	41	29	809	609	14,1
Zusammen	165	128	5 687	4 761	25,7
Jugendherbergen und Hütten	18	15	1 312	1 216	9,0
Erholungs-, Ferien-, Schulungs- heime und Boardinghouses	8	7	899	707	10,9
Ferienzentren, -häuser und -wohnungen	15	10	295	210	43,9
Vorsorge- und Reha-Kliniken	4	4	1 261	1 261	58,9
Beherbergungsstätten insgesamt	210	164	9 454	8 155	28,0
darunter ohne Vorsorge- u. Reha-Kliniken	206	160	8 193	6 894	21,9
Sächsisches Elbland					
Hotels	69	68	4 772	4 670	36,0
Hotels garnis	12	11	862	824	30,7
Gasthöfe	53	52	987	952	15,6
Pensionen	55	50	1 135	1 005	26,5
Zusammen	189	181	7 756	7 451	31,5
Jugendherbergen und Hütten	9	7	388	280	9,5
Erholungs-, Ferien-, Schulungs- heime und Boardinghouses	6	6	212	212	35,0
Ferienzentren, -häuser und -wohnungen	8	6	378	112	25,9
Vorsorge- und Reha-Kliniken	4	3	1 720	1 670	73,4
Beherbergungsstätten insgesamt	216	203	10 454	9 725	38,1
darunter ohne Vorsorge- u. Reha-Kliniken	212	200	8 734	8 055	30,7

1) Ergebnisse der Kapazitätserhebung 1999 einschließlich Zu- und Abgänge; 2) ganz oder teilweise geöffnet

3) rechnerischer Wert (Übernachtungen/angebotene Bettentage) x 100

Noch: 6. Beherbergungsstätten, Gästebetten und deren Auslastung im Dezember 2005
nach Reisegebieten und Betriebsarten

Reisegebiet Betriebsart	Betriebe		Gästebetten		Durchschnittliche Auslastung der angebotenen Gästebetten in % ³⁾
	ins- gesamt ¹⁾	darunter geöffnete Betriebe ²⁾	ins- gesamt ¹⁾	darunter angebotene Gästebetten	
Erzgebirge					
Hotels	158	156	10 189	9 527	53,0
Hotels garnis	10	10	238	208	37,3
Gasthöfe	176	173	3 881	3 488	30,7
Pensionen	61	60	1 252	1 128	27,4
Zusammen	405	399	15 560	14 351	45,4
Jugendherbergen und Hütten	31	30	1 991	1 873	15,8
Erholungs-, Ferien-, Schulungs- heime und Boardinghouses	34	33	2 235	2 054	24,8
Ferienzentren, -häuser und -wohnungen	38	37	1 754	1 474	33,4
Vorsorge- und Reha-Kliniken	5	5	887	854	63,3
Beherbergungsstätten insgesamt	513	504	22 427	20 606	40,5
darunter ohne Vorsorge- u. Reha-Kliniken	508	499	21 540	19 752	39,6
Sächsisches Burgen- und Heideland					
Hotels	106	102	6 428	6 125	26,4
Hotels garnis	19	19	1 125	1 086	28,2
Gasthöfe	64	63	1 255	1 156	14,3
Pensionen	54	48	1 037	868	17,9
Zusammen	243	232	9 845	9 235	24,3
Jugendherbergen und Hütten	16	10	1 142	573	7,6
Erholungs-, Ferien-, Schulungs- heime und Boardinghouses	21	19	1 942	1 092	13,6
Ferienzentren, -häuser und -wohnungen	17	12	628	420	10,8
Vorsorge- und Reha-Kliniken	7	7	1 523	1 523	74,2
Beherbergungsstätten insgesamt	304	280	15 080	12 843	28,3
darunter ohne Vorsorge- u. Reha-Kliniken	297	273	13 557	11 320	22,0
Westsachsen					
Hotels	20	20	1 464	1 405	31,3
Hotels garnis	5	5	227	227	26,8
Gasthöfe	20	19	358	280	16,2
Pensionen	11	11	327	286	12,3
Zusammen	56	55	2 376	2 198	26,4
Jugendherbergen und Hütten	1	1	.	.	.
Erholungs-, Ferien-, Schulungs- heime und Boardinghouses	6	6	252	251	9,3
Ferienzentren, -häuser und -wohnungen	2	1	.	.	.
Vorsorge- und Reha-Kliniken	-	-	-	-	-
Beherbergungsstätten insgesamt	65	63	2 774	2 500	24,6

1) Ergebnisse der Kapazitätserhebung 1999 einschließlich Zu- und Abgänge; 2) ganz oder teilweise geöffnet

3) rechnerischer Wert (Übernachtungen/angebotene Bettentage) x 100

Noch: 6. Beherbergungsstätten, Gästebetten und deren Auslastung im Dezember 2005
nach Reisegebieten und Betriebsarten

Reisegebiet Betriebsart	Betriebe		Gästebetten		Durchschnittliche Auslastung der angebotenen Gästebetten in % ³⁾
	ins- gesamt ¹⁾	darunter geöffnete Betriebe ²⁾	ins- gesamt ¹⁾	darunter angebotene Gästebetten	
Vogtland					
Hotels	57	53	2 610	2 282	28,5
Hotels garnis	6	6	162	157	15,1
Gasthöfe	48	45	1 055	880	20,5
Pensionen	38	34	715	611	13,1
Zusammen	149	138	4 542	3 930	23,7
Jugendherbergen und Hütten	6	5	466	351	15,9
Erholungs-, Ferien-, Schulungs- heime und Boardinghouses	10	9	1 067	727	29,7
Ferienzentren, -häuser und -wohnungen	14	11	1 285	1 225	41,9
Vorsorge- und Reha-Kliniken	8	8	2 016	1 996	58,4
Beherbergungsstätten insgesamt	187	171	9 376	8 229	34,9
darunter ohne Vorsorge- u. Reha-Kliniken	179	163	7 360	6 233	27,6
Stadt Dresden					
Hotels	69	69	11 383	11 219	65,8
Hotels garnis	22	22	1 860	1 834	52,2
Gasthöfe	18	18	345	336	29,7
Pensionen	34	34	611	607	37,0
Zusammen	143	143	14 199	13 996	61,9
Jugendherbergen und Hütten	8	8	978	978	39,4
Erholungs-, Ferien-, Schulungs- heime und Boardinghouses	4	3	354	294	53,6
Beherbergungsstätten insgesamt	158	157	15 616	15 353	60,3
Stadt Leipzig					
Hotels	41	40	8 002	7 391	45,9
Hotels garnis	23	23	1 974	1 832	41,0
Gasthöfe	4	4	58	58	21,1
Pensionen	17	17	418	418	26,8
Zusammen	85	84	10 452	9 699	44,0
Erholungs-, Ferien-, Schulungs- heime und Boardinghouses	4	4	545	489	33,6
Beherbergungsstätten insgesamt	94	92	11 582	10 621	43,0
Stadt Chemnitz					
Hotels	25	25	2 782	2 759	31,7
Hotels garnis	4	4	356	356	26,5
Gasthöfe	5	5	60	60	41,0
Pensionen	6	5	96	67	17,5
Zusammen	40	39	3 294	3 242	31,0
Erholungs-, Ferien-, Schulungs- heime und Boardinghouses	4	4	377	375	27,0
Beherbergungsstätten insgesamt	48	45	3 932	3 775	31,0

1) Ergebnisse der Kapazitätserhebung 1999 einschließlich Zu- und Abgänge; 2) ganz oder teilweise geöffnet

3) rechnerischer Wert (Übernachtungen/angebotene Bettentage) x 100

7. Ankünfte, Übernachtungen und Aufenthaltsdauer in Beherbergungsstätten im Dezember 2005 nach Reisegebieten, dem Herkunftsland der Gäste und Betriebsarten

Reisegebiet Herkunftsland der Gäste Betriebsart	Ankünfte	Veränderung gegenüber dem Vorjahres- zeitraum in %	Über- nachtungen	Veränderung gegenüber dem Vorjahres- zeitraum in %	Durchschnittliche Aufenthaltsdauer in Tagen ¹⁾
Oberlausitz/Niederschlesien					
Bundesrepublik Deutschland	27 997	-4,9	81 038	-4,2	2,9
Ausland	1 278	43,1	3 549	115,4	2,8
Hotels	14 503	-4,0	34 497	1,9	2,4
Hotels garnis	1 904	19,1	4 807	68,7	2,5
Gasthöfe	3 975	-7,4	9 378	-11,4	2,4
Pensionen	1 968	9,6	5 288	16,9	2,7
Zusammen	22 350	-1,9	53 970	4,1	2,4
Jugendherbergen und Hütten	1 345	-22,7	2 674	-36,4	2,0
Erholungs-, Ferien-, Schulungs- heime und Boardinghouses	3 742	-4,8	8 723	-14,6	2,3
Ferienzentren, -häuser und -wohnungen	1 336	2,5	5 464	4,6	4,1
Vorsorge- und Reha-Kliniken	502	-10,4	13 756	-6,7	27,4
Beherbergungsstätten insgesamt	29 275	-3,5	84 587	-1,9	2,9
darunter ohne Vorsorge- u. Reha-Kliniken	28 773	-3,3	70 831	-0,9	2,5
Sächsische Schweiz					
Bundesrepublik Deutschland	18 353	6,0	65 573	0,2	3,6
Ausland	424	93,6	838	79,8	2,0
Hotels	10 631	17,0	25 088	11,1	2,4
Hotels garnis	1 120	10,9	3 094	13,5	2,8
Gasthöfe	1 904	-27,9	4 523	-31,5	2,4
Pensionen	895	-4,0	2 441	-9,1	2,7
Zusammen	14 550	6,5	35 146	1,6	2,4
Jugendherbergen und Hütten	1 529	16,3	3 077	12,4	2,0
Erholungs-, Ferien-, Schulungs- heime und Boardinghouses	944	-27,9	2 300	-38,1	2,4
Ferienzentren, -häuser und -wohnungen	939	262,5	2 860	154,4	3,0
Vorsorge- und Reha-Kliniken	815	-17,2	23 028	-2,9	28,3
Beherbergungsstätten insgesamt	18 777	7,1	66 411	0,8	3,5
darunter ohne Vorsorge- u. Reha-Kliniken	17 962	8,5	43 383	2,9	2,4
Sächsisches Elbland					
Bundesrepublik Deutschland	32 519	5,8	102 014	3,1	3,1
Ausland	3 892	26,9	11 776	8,0	3,0
Hotels	24 917	8,7	51 708	9,3	2,1
Hotels garnis	3 277	9,1	7 360	3,1	2,2
Gasthöfe	2 362	-5,8	4 552	-9,2	1,9
Pensionen	3 679	36,9	8 215	34,8	2,2
Zusammen	34 235	10,0	71 835	9,6	2,1
Jugendherbergen und Hütten	405	-51,1	828	-53,6	2,0
Erholungs-, Ferien-, Schulungs- heime und Boardinghouses	223	24,6	2 224	5,4	10,0
Ferienzentren, -häuser und -wohnungen	210	-42,5	900	-22,1	4,3
Vorsorge- und Reha-Kliniken	1 338	2,8	38 003	-3,0	28,4
Beherbergungsstätten insgesamt	36 411	7,7	113 790	3,6	3,1
darunter ohne Vorsorge- u. Reha-Kliniken	35 073	7,9	75 787	7,3	2,2

1) rechnerischer Wert Übernachtungen/Ankünfte

1) rechnerischer Wert Übernachtungen/Ankünfte

Noch: 7. Ankünfte, Übernachtungen und Aufenthaltsdauer in Beherbergungsstätten im Dezember 2005
nach Reisegebieten, dem Herkunftsland der Gäste und Betriebsarten

Reisegebiet Herkunftsland der Gäste Betriebsart	Ankünfte	Veränderung gegenüber dem Vorjahres- zeitraum in %	Über- nachtungen	Veränderung gegenüber dem Vorjahres- zeitraum in %	Durchschnittliche Aufenthaltsdauer in Tagen ¹⁾
Vogtland					
Bundesrepublik Deutschland	19 663	-6,7	86 102	0,8	4,4
Ausland	446	44,3	1 009	48,4	2,3
Hotels	7 685	-15,5	19 732	-10,4	2,6
Hotels garnis	363	8,7	737	2,5	2,0
Gasthöfe	2 555	-3,9	5 412	-1,3	2,1
Pensionen	943	20,1	2 471	14,4	2,6
Zusammen	11 546	-10,3	28 352	-6,7	2,5
Jugendherbergen und Hütten	766	-21,7	1 727	-35,5	2,3
Erholungs-, Ferien-, Schulungs- heime und Boardinghouses	1 888	-12,4	6 701	5,0	3,5
Ferienzentren, -häuser und -wohnungen	4 644	11,8	15 901	14,1	3,4
Vorsorge- und Reha-Kliniken	1 265	3,6	34 430	5,2	27,2
Beherbergungsstätten insgesamt	20 109	-6,0	87 111	1,2	4,3
darunter					
ohne Vorsorge- u. Reha-Kliniken	18 844	-6,5	52 681	-1,3	2,8
Stadt Dresden					
Bundesrepublik Deutschland	121 009	15,1	252 104	17,6	2,1
Ausland	14 295	16,1	30 022	14,3	2,1
Hotels	108 353	15,3	225 402	18,1	2,1
Hotels garnis	14 367	15,6	29 276	12,8	2,0
Gasthöfe	1 610	-6,7	3 092	-0,5	1,9
Pensionen	3 046	17,9	6 836	7,5	2,2
Zusammen	127 376	15,1	264 606	16,9	2,1
Jugendherbergen und Hütten	5 638	5,7	11 327	20,1	2,0
Erholungs-, Ferien-, Schulungs- heime und Boardinghouses	1 791	59,9	4 889	30,8	2,7
Beherbergungsstätten insgesamt	135 304	15,2	282 126	17,3	2,1
Stadt Leipzig					
Bundesrepublik Deutschland	67 316	-7,4	120 611	-2,2	1,8
Ausland	9 240	44,8	18 396	34,8	2,0
Hotels	57 670	-6,8	103 942	-2,9	1,8
Hotels garnis	13 556	8,5	23 195	11,1	1,7
Gasthöfe	203	0,5	380	17,3	1,9
Pensionen	1 480	17,4	3 419	39,0	2,3
Zusammen	72 909	-3,8	130 936	0,2	1,8
Erholungs-, Ferien-, Schulungs- heime und Boardinghouses	1 812	10,6	4 298	38,8	2,4
Beherbergungsstätten insgesamt	76 556	-3,1	139 007	1,5	1,8
Stadt Chemnitz					
Bundesrepublik Deutschland	16 640	3,9	33 148	-1,0	2,0
Ausland	1 371	-15,4	2 671	-26,0	1,9
Hotels	14 856	0,2	26 864	-4,8	1,8
Hotels garnis	1 700	14,5	2 686	1,6	1,6
Gasthöfe	390	17,8	763	32,0	2,0
Pensionen	253	15,5	363	-36,4	1,4
Zusammen	17 199	2,0	30 676	-4,2	1,8
Erholungs-, Ferien-, Schulungs- heime und Boardinghouses	598	3,8	3 143	-4,5	5,3
Beherbergungsstätten insgesamt	18 011	2,1	35 819	-3,5	2,0

1) rechnerischer Wert Übernachtungen/Ankünfte

8. Beherbergungsstätten, Gästebetten und deren Auslastung 2005 nach Reisegebieten und Betriebsarten

Reisegebiet Betriebsart	Betriebe		Gästebetten		Durchschnittliche Auslastung der angebotenen Gästebetten in % ³⁾
	ins- gesamt ¹⁾	darunter geöffnete Betriebe ²⁾	ins- gesamt ¹⁾	darunter angebotene Gästebetten	
	zum 31.07. des Jahres				
Oberlausitz/ Niederschlesien					
Hotels	91	91	4 582	4 441	31,9
Hotels garnis	14	14	566	558	33,9
Gasthöfe	103	103	2 075	1 978	21,0
Pensionen	51	49	934	845	25,8
Zusammen	259	257	8 157	7 822	28,6
Jugendherbergen und Hütten	19	19	1 040	1 036	19,4
Erholungs-, Ferien-, Schulungs- heime und Boardinghouses	27	27	2 480	2 114	28,8
Ferienzentren, -häuser und -wohnungen	28	28	1 575	1 541	30,6
Vorsorge- und Reha-Kliniken	6	6	770	770	81,2
Beherbergungsstätten insgesamt	339	337	14 022	13 283	31,4
darunter ohne Vorsorge- u. Reha-Kliniken	333	331	13 252	12 513	28,1
Sächsische Schweiz					
Hotels	48	48	2 952	2 869	40,6
Hotels garnis	5	5	279	279	45,4
Gasthöfe	70	70	1 593	1 529	29,6
Pensionen	43	41	862	798	30,6
Zusammen	166	164	5 686	5 475	36,5
Jugendherbergen und Hütten	18	18	1 312	1 304	27,3
Erholungs-, Ferien-, Schulungs- heime und Boardinghouses	9	9	928	925	34,4
Ferienzentren, -häuser und -wohnungen	15	15	305	291	39,7
Vorsorge- und Reha-Kliniken	4	4	1 261	1 261	73,8
Beherbergungsstätten insgesamt	212	210	9 492	9 256	40,7
darunter ohne Vorsorge- u. Reha-Kliniken	208	206	8 231	7 995	34,9
Sächsisches Elbland					
Hotels	69	69	4 793	4 715	35,0
Hotels garnis	12	12	855	832	31,0
Gasthöfe	54	53	1 007	966	18,6
Pensionen	53	52	1 099	1 037	27,9
Zusammen	188	186	7 754	7 550	31,5
Jugendherbergen und Hütten	9	9	419	368	26,3
Erholungs-, Ferien-, Schulungs- heime und Boardinghouses	6	6	212	212	41,5
Ferienzentren, -häuser und -wohnungen	7	6	363	313	24,5
Vorsorge- und Reha-Kliniken	4	4	1 720	1 720	85,2
Beherbergungsstätten insgesamt	214	211	10 468	10 163	40,6
darunter ohne Vorsorge- u. Reha-Kliniken	210	207	8 748	8 443	31,3

1) Ergebnisse der Kapazitätserhebung 1999 einschließlich Zu- und Abgänge; 2) ganz oder teilweise geöffnet

3) rechnerischer Wert (Übernachtungen/angebotene Bettentage) x 100

Noch: 8. Beherbergungsstätten, Gästebetten und deren Auslastung 2005
nach Reisegebieten und Betriebsarten

Reisegebiet Betriebsart	Betriebe		Gästebetten		Durchschnittliche Auslastung der angebotenen Gästebetten in % ³⁾
	ins- gesamt ¹⁾	darunter geöffnete Betriebe ²⁾	ins- gesamt ¹⁾	darunter angebotene Gästebetten	
	zum 31.07. des Jahres				
Erzgebirge					
Hotels	159	156	10 328	9 513	38,9
Hotels garnis	10	10	238	208	34,6
Gasthöfe	178	174	4 002	3 511	22,9
Pensionen	62	60	1 302	1 152	22,0
Zusammen	409	400	15 870	14 384	33,7
Jugendherbergen und Hütten	32	31	2 022	1 965	21,7
Erholungs-, Ferien-, Schulungs- heime und Boardinghouses	35	34	2 334	2 196	33,3
Ferienzentren, -häuser und -wohnungen	37	37	1 737	1 717	29,3
Vorsorge- und Reha-Kliniken	5	5	867	866	74,2
Beherbergungsstätten insgesamt	518	507	22 830	21 128	33,9
darunter ohne Vorsorge- u. Reha-Kliniken	513	502	21 963	20 262	32,1
Sächsisches Burgen- und Heideland					
Hotels	108	107	6 506	6 257	25,0
Hotels garnis	19	18	1 133	1 042	34,2
Gasthöfe	66	65	1 255	1 131	17,8
Pensionen	54	54	1 038	963	23,2
Zusammen	247	244	9 932	9 393	25,0
Jugendherbergen und Hütten	16	15	1 153	1 102	20,4
Erholungs-, Ferien-, Schulungs- heime und Boardinghouses	21	21	2 022	1 942	27,6
Ferienzentren, -häuser und -wohnungen	17	17	628	626	21,0
Vorsorge- und Reha-Kliniken	7	7	1 523	1 523	81,8
Beherbergungsstätten insgesamt	308	304	15 258	14 586	31,2
darunter ohne Vorsorge- u. Reha-Kliniken	301	297	13 735	13 063	24,8
Westsachsen					
Hotels	20	19	1 464	1 394	30,2
Hotels garnis	5	5	227	227	33,3
Gasthöfe	20	19	358	286	17,7
Pensionen	11	11	327	286	15,7
Zusammen	56	54	2 376	2 193	27,0
Jugendherbergen und Hütten	1	1	.	.	.
Erholungs-, Ferien-, Schulungs- heime und Boardinghouses	6	6	247	248	14,4
Ferienzentren, -häuser und -wohnungen	2	2	.	.	.
Vorsorge- und Reha-Kliniken	-	-	-	-	-
Beherbergungsstätten insgesamt	65	63	2 769	2 587	25,9

1) Ergebnisse der Kapazitätserhebung 1999 einschließlich Zu- und Abgänge; 2) ganz oder teilweise geöffnet

3) rechnerischer Wert (Übernachtungen/angebotene Bettentage) x 100

Noch: 8. Beherbergungsstätten, Gästebetten und deren Auslastung 2005
nach Reisegebieten und Betriebsarten

Reisegebiet Betriebsart	Betriebe		Gästebetten		Durchschnittliche Auslastung der angebotenen Gästebetten in % ³⁾
	ins- gesamt ¹⁾	darunter geöffnete Betriebe ²⁾	ins- gesamt ¹⁾	darunter angebotene Gästebetten	
	zum 31.07. des Jahres				
Vogtland					
Hotels	58	56	2 676	2 438	25,3
Hotels garnis	6	6	162	157	19,8
Gasthöfe	51	44	1 101	884	19,9
Pensionen	38	38	729	669	24,7
Zusammen	153	144	4 668	4 148	23,8
Jugendherbergen und Hütten	6	6	466	445	24,2
Erholungs-, Ferien-, Schulungs- heime und Boardinghouses	10	10	1 067	1 067	47,8
Ferienzentren, -häuser und -wohnungen	14	14	1 285	1 285	50,5
Vorsorge- und Reha-Kliniken	8	8	2 016	2 016	74,5
Beherbergungsstätten insgesamt	191	182	9 502	8 961	41,8
darunter ohne Vorsorge- u. Reha-Kliniken	183	174	7 486	6 945	31,9
Stadt Dresden					
Hotels	68	67	11 348	11 116	55,9
Hotels garnis	22	22	1 862	1 832	49,5
Gasthöfe	18	18	345	338	32,3
Pensionen	32	32	582	582	36,1
Zusammen	140	139	14 137	13 868	53,7
Jugendherbergen und Hütten	7	7	899	898	54,7
Erholungs-, Ferien-, Schulungs- heime und Boardinghouses	4	3	354	294	43,6
Beherbergungsstätten insgesamt	154	152	15 475	15 145	53,5
Stadt Leipzig					
Hotels	42	41	8 154	7 818	44,4
Hotels garnis	23	23	2 006	1 842	43,0
Gasthöfe	4	4	58	58	22,4
Pensionen	14	14	360	360	30,6
Zusammen	83	82	10 578	10 078	43,5
Erholungs-, Ferien-, Schulungs- heime und Boardinghouses	4	4	516	460	32,3
Beherbergungsstätten insgesamt	92	91	11 679	11 123	42,8
Stadt Chemnitz					
Hotels	26	26	3 137	3 111	26,4
Hotels garnis	4	4	356	356	26,5
Gasthöfe	5	5	60	60	36,1
Pensionen	6	6	96	79	22,1
Zusammen	41	41	3 649	3 606	26,4
Erholungs-, Ferien-, Schulungs- heime und Boardinghouses	4	4	376	375	33,8
Beherbergungsstätten insgesamt	49	49	4 286	4 242	27,7

1) Ergebnisse der Kapazitätserhebung 1999 einschließlich Zu- und Abgänge; 2) ganz oder teilweise geöffnet

3) rechnerischer Wert (Übernachtungen/angebotene Bettentage) x 100

9. Ankünfte, Übernachtungen und Aufenthaltsdauer in Beherbergungsstätten 2005 nach Reisegebieten, dem Herkunftsland der Gäste und Betriebsarten

Reisegebiet Herkunftsland der Gäste Betriebsart	Ankünfte	Veränderung gegenüber dem Vorjahres- zeitraum in %	Über- nachtungen	Veränderung gegenüber dem Vorjahres- zeitraum in %	Durchschnittliche Aufenthaltsdauer in Tagen ¹⁾
Oberlausitz/Niederschlesien					
Bundesrepublik Deutschland	470 176	-1,3	1 383 163	-2,7	2,9
Ausland	21 630	1,1	55 613	6,6	2,6
Hotels	231 411	-0,1	502 412	0,0	2,2
Hotels garnis	34 143	5,2	68 696	16,0	2,0
Gasthöfe	59 368	-7,8	148 441	-7,4	2,5
Pensionen	30 712	-2,3	79 998	-3,7	2,6
Zusammen	355 634	-1,2	799 547	-0,7	2,2
Jugendherbergen und Hütten	25 946	-10,5	65 369	-14,9	2,5
Erholungs-, Ferien-, Schulungs- heime und Boardinghouses	72 192	1,3	215 554	-3,7	3,0
Ferienzentren, -häuser und -wohnungen	29 184	0,8	130 157	-1,8	4,5
Vorsorge- und Reha-Kliniken	8 850	2,6	228 149	-3,3	25,8
Beherbergungsstätten insgesamt	491 806	-1,2	1 438 776	-2,4	2,9
darunter ohne Vorsorge- u. Reha-Kliniken	482 956	-1,2	1 210 627	-2,2	2,5
Sächsische Schweiz					
Bundesrepublik Deutschland	320 921	-3,5	1 238 563	-3,9	3,9
Ausland	7 059	10,2	17 707	13,0	2,5
Hotels	147 836	0,3	394 513	-2,6	2,7
Hotels garnis	14 284	3,9	44 581	6,0	3,1
Gasthöfe	48 224	-15,5	143 252	-8,9	3,0
Pensionen	22 174	-6,1	77 015	-16,7	3,5
Zusammen	232 518	-3,9	659 361	-5,4	2,8
Jugendherbergen und Hütten	43 013	-1,3	116 607	3,3	2,7
Erholungs-, Ferien-, Schulungs- heime und Boardinghouses	31 640	-5,2	105 418	1,3	3,3
Ferienzentren, -häuser und -wohnungen	7 520	27,4	35 283	11,3	4,7
Vorsorge- und Reha-Kliniken	13 289	-6,0	339 601	-5,6	25,6
Beherbergungsstätten insgesamt	327 980	-3,2	1 256 270	-3,7	3,8
darunter ohne Vorsorge- u. Reha-Kliniken	314 691	-3,1	916 669	-3,0	2,9
Sächsisches Elbland					
Bundesrepublik Deutschland	398 226	2,4	1 347 606	1,0	3,4
Ausland	41 850	8,8	132 854	13,5	3,2
Hotels	273 480	4,9	597 875	6,5	2,2
Hotels garnis	44 792	0,0	92 811	-3,6	2,1
Gasthöfe	34 007	-9,7	65 272	-9,8	1,9
Pensionen	43 914	10,6	104 877	7,0	2,4
Zusammen	396 193	3,5	860 835	3,9	2,2
Jugendherbergen und Hütten	13 033	-7,7	33 935	0,8	2,6
Erholungs-, Ferien-, Schulungs- heime und Boardinghouses	4 975	26,3	31 952	13,2	6,4
Ferienzentren, -häuser und -wohnungen	6 554	-15,5	20 428	-33,3	3,1
Vorsorge- und Reha-Kliniken	19 321	2,7	533 310	0,5	27,6
Beherbergungsstätten insgesamt	440 076	3,0	1 480 460	2,0	3,4
darunter ohne Vorsorge- u. Reha-Kliniken	420 755	3,0	947 150	2,9	2,3

1) rechnerischer Wert Übernachtungen/Ankünfte

Noch: 9. Ankünfte, Übernachtungen und Aufenthaltsdauer in Beherbergungsstätten 2005
nach Reisegebieten, dem Herkunftsland der Gäste und Betriebsarten

Reisegebiet Herkunftsland der Gäste Betriebsart	Ankünfte	Veränderung gegenüber dem Vorjahres- zeitraum in %	Über- nachtungen	Veränderung gegenüber dem Vorjahres- zeitraum in %	Durchschnittliche Aufenthaltsdauer in Tagen ¹⁾
Erzgebirge					
Bundesrepublik Deutschland	794 234	-1,2	2 522 915	0,6	3,2
Ausland	19 008	-4,1	52 038	-0,6	2,7
Hotels	473 215	0,8	1 356 845	1,8	2,9
Hotels garnis	10 998	-16,0	26 747	-12,9	2,4
Gasthöfe	113 116	-4,2	288 966	-4,9	2,6
Pensionen	31 267	-0,7	90 383	-5,4	2,9
Zusammen	628 596	-0,6	1 762 941	0,0	2,8
Jugendherbergen und Hütten	53 751	-8,1	153 705	-6,7	2,9
Erholungs-, Ferien-, Schulungs- heime und Boardinghouses	79 805	-3,7	254 806	-3,4	3,2
Ferienzentren, -häuser und -wohnungen	36 091	-1,5	169 060	6,5	4,7
Vorsorge- und Reha-Kliniken	14 999	8,2	234 441	11,8	15,6
Beherbergungsstätten insgesamt	813 242	-1,3	2 574 953	0,6	3,2
darunter ohne Vorsorge- u. Reha-Kliniken	798 243	-1,5	2 340 512	-0,4	2,9
Sächs. Burgen- und Heide-land					
Bundesrepublik Deutschland	508 392	-2,3	1 483 125	-1,5	2,9
Ausland	36 696	6,2	70 488	-9,4	1,9
Hotels	303 916	0,4	555 046	-1,1	1,8
Hotels garnis	56 947	-9,1	130 409	-8,8	2,3
Gasthöfe	40 163	-4,2	73 948	-10,0	1,8
Pensionen	33 654	-9,8	77 174	-9,5	2,3
Zusammen	434 680	-2,2	836 577	-4,0	1,9
Jugendherbergen und Hütten	26 230	-12,1	64 336	-8,4	2,5
Erholungs-, Ferien-, Schulungs- heime und Boardinghouses	57 674	6,8	158 256	1,7	2,7
Ferienzentren, -häuser und -wohnungen	7 572	-8,1	39 476	10,0	5,2
Vorsorge- und Reha-Kliniken	18 932	3,4	454 968	1,2	24,0
Beherbergungsstätten insgesamt	545 088	-1,8	1 553 613	-1,8	2,9
darunter ohne Vorsorge- u. Reha-Kliniken	526 156	-2,0	1 098 645	-3,0	2,1
Westsachsen					
Bundesrepublik Deutschland	104 098	-3,8	216 387	-8,6	2,1
Ausland	9 634	3,3	23 400	2,6	2,4
Hotels	75 681	0,1	154 840	-7,6	2,0
Hotels garnis	15 755	-3,4	27 563	1,1	1,7
Gasthöfe	8 921	-7,5	18 445	-12,0	2,1
Pensionen	6 483	-19,8	17 150	-16,2	2,6
Zusammen	106 840	-2,5	217 998	-7,7	2,0
Jugendherbergen und Hütten
Erholungs-, Ferien-, Schulungs- heime und Boardinghouses	4 703	-16,2	11 686	-23,9	2,5
Ferienzentren, -häuser und -wohnungen
Vorsorge- und Reha-Kliniken	-	-	-	-	-
Beherbergungsstätten insgesamt	113 732	-3,3	239 787	-7,7	2,1

1) rechnerischer Wert Übernachtungen/Ankünfte

Noch: 9. Ankünfte, Übernachtungen und Aufenthaltsdauer in Beherbergungsstätten 2005
nach Reisegebieten, dem Herkunftsland der Gäste und Betriebsarten

Reisegebiet Herkunftsland der Gäste Betriebsart	Ankünfte	Veränderung gegenüber dem Vorjahres- zeitraum in %	Über- nachtungen	Veränderung gegenüber dem Vorjahres- zeitraum in %	Durchschnittliche Aufenthaltsdauer in Tagen ¹⁾
Vogtland					
Bundesrepublik Deutschland	275 498	-3,3	1 288 909	0,3	4,7
Ausland	6 645	-4,6	16 535	-11,9	2,5
Hotels	93 929	-8,2	217 793	-6,4	2,3
Hotels garnis	5 642	-5,5	11 384	-5,1	2,0
Gasthöfe	29 556	-7,0	65 115	-5,3	2,2
Pensionen	14 754	2,4	58 629	-1,4	4,0
Zusammen	143 881	-6,8	352 921	-5,3	2,5
Jugendherbergen und Hütten	13 480	-16,4	36 467	-13,3	2,7
Erholungs-, Ferien-, Schulungs- heime und Boardinghouses	41 807	-2,9	149 193	-2,1	3,6
Ferienzentren, -häuser und -wohnungen	59 901	8,7	226 331	8,6	3,8
Vorsorge- und Reha-Kliniken	23 074	-0,3	540 532	2,4	23,4
Beherbergungsstätten insgesamt	282 143	-3,3	1 305 444	0,1	4,6
darunter					
ohne Vorsorge- u. Reha-Kliniken	259 069	-3,6	764 912	-1,4	3,0
Stadt Dresden					
Bundesrepublik Deutschland	1 139 644	9,5	2 505 511	11,4	2,2
Ausland	207 143	6,6	443 704	13,6	2,1
Hotels	1 045 327	9,0	2 257 454	12,8	2,2
Hotels garnis	152 981	5,0	333 160	4,4	2,2
Gasthöfe	20 571	-2,0	39 696	-9,0	1,9
Pensionen	31 660	3,1	76 535	-4,3	2,4
Zusammen	1 250 539	8,1	2 706 845	10,7	2,2
Jugendherbergen und Hütten	76 819	14,8	178 702	19,1	2,3
Erholungs-, Ferien-, Schulungs- heime und Boardinghouses	14 800	85,9	49 647	59,8	3,4
Beherbergungsstätten insgesamt	1 346 787	9,0	2 949 215	11,8	2,2
Stadt Leipzig					
Bundesrepublik Deutschland	799 410	-4,8	1 472 494	-2,9	1,8
Ausland	126 770	10,4	258 615	7,5	2,0
Hotels	693 567	-4,0	1 264 187	-2,2	1,8
Hotels garnis	157 362	1,0	292 315	-0,5	1,9
Gasthöfe	2 416	-2,7	4 533	-19,4	1,9
Pensionen	18 394	3,4	41 323	6,8	2,2
Zusammen	871 739	-3,0	1 602 358	-1,7	1,8
Erholungs-, Ferien-, Schulungs- heime und Boardinghouses	21 399	-6,8	54 413	6,7	2,5
Beherbergungsstätten insgesamt	926 180	-2,9	1 731 109	-1,5	1,9
Stadt Chemnitz					
Bundesrepublik Deutschland	181 997	4,7	376 563	3,8	2,1
Ausland	22 288	8,3	43 565	-7,6	2,0
Hotels	163 069	7,0	295 652	6,3	1,8
Hotels garnis	19 977	-1,4	34 197	-2,6	1,7
Gasthöfe	3 930	-9,2	7 613	-0,8	1,9
Pensionen	3 522	59,7	6 243	12,4	1,8
Zusammen	190 498	6,3	343 705	5,3	1,8
Erholungs-, Ferien-, Schulungs- heime und Boardinghouses	9 394	-11,3	46 303	-15,0	4,9
Beherbergungsstätten insgesamt	204 285	5,0	420 128	2,4	2,1

1) rechnerischer Wert Übernachtungen/Ankünfte

10. Beherbergungsstätten, Gästebetten und deren Auslastung im Dezember 2005 nach Kreisfreien Städten und Landkreisen

Kreisfreie Stadt Landkreis Regierungsbezirk Land	Betriebe		Gästebetten		Durchschnittliche Auslastung der angebotenen Gästebetten in % ³⁾
	ins- gesamt ¹⁾	darunter geöffnete Betriebe ²⁾	ins- gesamt ¹⁾	darunter angebotene Gästebetten	
Chemnitz, Stadt	48	45	3 932	3 775	31,0
Plauen, Stadt	20	19	769	653	36,2
Zwickau, Stadt	18	18	1 229	1 185	28,3
Annaberg	103	99	5 999	5 505	52,0
Chemnitzer Land	41	39	2 733	1 780	26,6
Freiberg	109	108	4 343	4 042	35,3
Vogtlandkreis	162	147	8 423	7 405	34,7
Mittlerer Erzgebirgskreis	83	83	2 887	2 746	46,2
Mittweida	52	46	2 112	1 697	21,4
Stollberg	36	36	1 187	1 100	22,4
Aue-Schwarzenberg	94	92	4 295	3 906	36,9
Zwickauer Land	47	45	1 545	1 315	21,1
Regierungsbezirk Chemnitz	813	777	39 454	35 109	36,1
Dresden, Stadt	158	157	15 616	15 353	60,3
Görlitz, Stadt	23	22	1 004	967	17,6
Hoyerswerda, Stadt	6	6	420	414	38,3
Bautzen	71	64	2 684	2 452	20,8
Meißen	99	90	4 697	4 138	34,9
Niederschlesischer Oberlausitzkreis	61	52	2 932	2 337	13,6
Riesa-Großenhain	41	38	1 441	1 323	21,2
Löbau-Zittau	110	103	5 015	4 272	25,8
Sächsische Schweiz	210	164	9 454	8 155	28,0
Weißeritzkreis	135	133	7 005	6 647	43,9
Kamenz	86	81	2 445	2 333	29,7
Regierungsbezirk Dresden	1 000	910	52 713	48 391	39,7
Leipzig, Stadt	94	92	11 582	10 621	43,0
Delitzsch	53	53	3 038	2 944	30,6
Döbeln	26	24	1 108	876	18,4
Leipziger Land	37	35	1 464	1 322	23,9
Muldentalkreis	59	55	3 009	2 765	36,9
Torgau-Oschatz	52	43	2 286	2 013	24,6
Regierungsbezirk Leipzig	321	302	22 487	20 541	36,4
Sachsen	2 134	1 989	114 654	104 041	37,8

1) Ergebnisse der Kapazitätserhebung 1999 einschließlich Zu- und Abgänge

2) ganz oder teilweise geöffnet

3) rechnerischer Wert (Übernachtungen/angebotene Bettentage) x 100

11. Ankünfte, Übernachtungen und Aufenthaltsdauer in Beherbergungsstätten im Dezember 2005 nach Kreisfreien Städten und Landkreisen

Kreisfreie Stadt Landkreis Regierungsbezirk Land	Ankünfte	Veränderung gegenüber dem Vorjahreszeitraum in %	Über- nachtungen	Veränderung gegenüber dem Vorjahreszeitraum in %	Durchschnittliche Aufenthaltsdauer in Tagen ¹⁾
Chemnitz, Stadt	18 011	2,1	35 819	-3,5	2,0
Plauen, Stadt	3 384	-15,8	7 326	-15,0	2,2
Zwickau, Stadt	5 297	-11,5	10 383	-30,6	2,0
Annaberg	26 163	-2,2	88 291	1,0	3,4
Chemnitzer Land	6 504	1,8	14 538	-1,1	2,2
Freiberg	14 727	2,9	43 864	0,5	3,0
Vogtlandkreis	15 942	-4,5	77 893	2,7	4,9
Mittlerer Erzgebirgskreis	12 946	-4,2	39 226	-2,7	3,0
Mittweida	5 817	-6,0	11 276	-4,7	1,9
Stollberg	3 093	11,7	7 579	11,9	2,5
Aue-Schwarzenberg	15 860	-3,0	44 691	-2,0	2,8
Zwickauer Land	4 005	-1,0	8 453	1,3	2,1
Regierungsbezirk Chemnitz	131 749	-2,2	389 339	-1,5	3,0
Dresden, Stadt	135 304	15,2	282 126	17,3	2,1
Görlitz, Stadt	2 835	-21,6	4 955	-24,8	1,7
Hoyerswerda, Stadt	1 348	51,3	4 173	109,4	3,1
Bautzen	7 521	-5,5	15 366	7,7	2,0
Meißen	17 684	10,2	44 326	7,4	2,5
Niederschlesischer Oberlausitzkreis	3 888	0,4	9 699	-4,7	2,5
Riesa-Großenhain	3 735	-3,7	8 569	0,2	2,3
Löbau-Zittau	10 542	-0,9	33 220	-1,0	3,2
Sächsische Schweiz	18 777	7,1	66 411	0,8	3,5
Weißeritzkreis	24 082	0,8	89 207	-1,4	3,7
Kamenz	5 670	1,4	21 464	-12,2	3,8
Regierungsbezirk Dresden	231 386	9,5	579 516	7,8	2,5
Leipzig, Stadt	76 556	-3,1	139 007	1,5	1,8
Delitzsch	10 510	9,5	27 381	13,8	2,6
Döbeln	2 527	2,2	4 907	5,2	1,9
Leipziger Land	5 021	8,0	9 683	0,3	1,9
Muldentalkreis	6 392	14,2	30 857	-0,2	4,8
Torgau-Oschatz	3 364	-20,0	14 269	-1,1	4,2
Regierungsbezirk Leipzig	104 370	-1,1	226 104	2,5	2,2
Sachsen	467 505	3,5	1 194 959	3,6	2,6

1) rechnerischer Wert Übernachtungen/Ankünfte

12. Hotels, Gästebetten und deren Auslastung im Dezember 2005 nach Kreisfreien Städten und Landkreisen

Kreisfreie Stadt Landkreis Regierungsbezirk Land	Betriebe		Gästebetten		Durchschnittliche Auslastung der angebotenen Gästebetten in % ³⁾
	ins- gesamt ¹⁾	darunter geöffnete Betriebe ²⁾	ins- gesamt ¹⁾	darunter angebotene Gästebetten	
Chemnitz, Stadt	25	25	2 782	2 759	31,7
Plauen, Stadt	12	11	662	548	37,4
Zwickau, Stadt	6	6	787	780	31,5
Annaberg	32	30	3 037	2 728	66,7
Chemnitzer Land	20	20	1 225	1 215	32,0
Freiberg	38	38	2 068	1 975	37,7
Vogtlandkreis	42	39	1 806	1 595	24,4
Mittlerer Erzgebirgskreis	23	23	1 288	1 253	56,4
Mittweida	17	17	1 177	1 126	26,4
Stollberg	12	12	415	404	32,2
Aue-Schwarzenberg	32	32	1 810	1 668	53,6
Zwickauer Land	14	14	677	625	31,0
Regierungsbezirk Chemnitz	273	267	17 734	16 676	41,4
Dresden, Stadt	69	69	11 383	11 219	65,8
Görlitz, Stadt	8	8	.	.	.
Hoyerswerda, Stadt	2	2	.	.	.
Bautzen	23	22	1 130	1 090	27,8
Meißen	32	31	2 671	2 612	37,0
Niederschlesischer Oberlausitzkreis	14	13	699	674	18,8
Riesa-Großenhain	14	14	637	622	23,2
Löbau-Zittau	30	29	1 553	1 418	36,3
Sächsische Schweiz	49	43	3 008	2 725	31,0
Weißeritzkreis	38	38	2 812	2 713	46,6
Kamenz	17	16	551	535	28,4
Regierungsbezirk Dresden	296	285	25 225	24 378	48,7
Leipzig, Stadt	41	40	8 002	7 391	45,9
Delitzsch	18	18	1 198	1 168	28,0
Döbeln	8	8	331	316	23,3
Leipziger Land	10	10	663	628	31,4
Muldentalkreis	22	21	1 170	1 106	23,2
Torgau-Oschatz	17	14	881	779	14,7
Regierungsbezirk Leipzig	116	111	12 245	11 388	38,5
Sachsen	685	663	55 204	52 442	44,1

1) Ergebnisse der Kapazitätserhebung 1999 einschließlich Zu- und Abgänge

2) ganz oder teilweise geöffnet

3) rechnerischer Wert (Übernachtungen/angebotene Bettentage) x 100

13. Ankünfte, Übernachtungen und Aufenthaltsdauer in Hotels im Dezember 2005 nach Kreisfreien Städten und Landkreisen

Kreisfreie Stadt Landkreis Regierungsbezirk Land	Ankünfte	Veränderung gegenüber dem Vorjahreszeitraum in %	Über- nachungen	Veränderung gegenüber dem Vorjahreszeitraum in %	Durchschnittliche Aufenthaltsdauer in Tagen ¹⁾
Chemnitz, Stadt	14 856	0,2	26 864	-4,8	1,8
Plauen, Stadt	2 811	-21,1	6 348	-18,6	2,3
Zwickau, Stadt	3 911	-13,0	7 612	-36,8	1,9
Annaberg	17 386	-2,6	56 384	-2,9	3,2
Chemnitzer Land	5 591	3,2	11 892	-2,8	2,1
Freiberg	8 825	0,7	22 914	0,3	2,6
Vogtlandkreis	4 194	-15,0	11 715	-8,0	2,8
Mittlerer Erzgebirgskreis	8 017	-11,1	21 889	-6,1	2,7
Mittweida	4 928	-1,1	9 217	-1,1	1,9
Stollberg	1 653	3,1	3 985	15,8	2,4
Aue-Schwarzenberg	9 820	-1,6	27 662	0,1	2,8
Zwickauer Land	2 936	6,7	6 006	15,4	2,0
Regierungsbezirk Chemnitz	84 928	-3,7	212 488	-4,6	2,5
Dresden, Stadt	108 353	15,3	225 402	18,1	2,1
Görlitz, Stadt
Hoyerswerda, Stadt
Bautzen	4 630	-4,8	9 254	19,8	2,0
Meißen	13 246	9,7	29 905	13,3	2,3
Niederschlesischer Oberlausitzkreis	2 011	-2,5	3 885	-15,7	1,9
Riesa-Großenhain	2 109	-6,7	4 483	-3,4	2,1
Löbau-Zittau	4 851	8,8	14 990	6,0	3,1
Sächsische Schweiz	10 631	17,0	25 088	11,1	2,4
Weißeritzkreis	15 705	2,6	38 750	-2,4	2,5
Kamenz	2 443	1,3	4 670	-7,0	1,9
Regierungsbezirk Dresden	165 853	11,4	360 181	12,5	2,2
Leipzig, Stadt	57 670	-6,8	103 942	-2,9	1,8
Delitzsch	5 982	33,3	10 012	43,9	1,7
Döbeln	1 157	5,6	2 283	16,5	2,0
Leipziger Land	3 312	1,9	5 978	4,6	1,8
Muldentalkreis	3 832	17,8	7 953	-4,5	2,1
Torgau-Oschatz	1 885	-17,1	3 042	-17,1	1,6
Regierungsbezirk Leipzig	73 838	-3,1	133 210	-0,3	1,8
Sachsen	324 619	3,6	705 879	4,3	2,2

1) rechnerischer Wert Übernachtungen/Ankünfte

14. Beherbergungsstätten, Gästebetten und deren Auslastung 2005 nach Kreisfreien Städten und Landkreisen

Kreisfreie Stadt Landkreis Regierungsbezirk Land	Betriebe		Gästebetten		Durchschnittliche Auslastung der angebotenen Gästebetten in % ³⁾
	ins- gesamt ¹⁾	darunter geöffnete Betriebe ²⁾	ins- gesamt ¹⁾	darunter angebotene Gästebetten	
	zum 31.07. des Jahres				
Chemnitz, Stadt	49	49	4 286	4 242	27,7
Plauen, Stadt	20	20	773	756	30,2
Zwickau, Stadt	18	18	1 229	1 185	30,7
Annaberg	102	98	5 984	5 531	41,3
Chemnitzer Land	41	40	2 812	2 680	26,2
Freiberg	111	111	4 473	4 178	30,0
Vogtlandkreis	166	157	8 545	8 034	43,3
Mittlerer Erzgebirgskreis	85	82	2 929	2 735	32,3
Mittweida	53	53	2 135	2 055	24,7
Stollberg	35	35	1 185	1 146	26,0
Aue-Schwarzenberg	94	93	4 445	3 946	33,2
Zwickauer Land	47	45	1 540	1 402	21,6
Regierungsbezirk Chemnitz	821	801	40 336	37 890	33,8
Dresden, Stadt	154	152	15 475	15 145	53,5
Görlitz, Stadt	24	24	1 028	1 011	38,4
Hoyerswerda, Stadt	6	6	444	414	29,7
Bautzen	73	73	2 702	2 623	26,4
Meißen	97	95	4 686	4 511	36,1
Niederschlesischer Oberlausitzkreis	60	60	2 911	2 531	23,3
Riesa-Großenhain	41	41	1 440	1 395	23,2
Löbau-Zittau	111	110	5 033	4 838	33,5
Sächsische Schweiz	212	210	9 492	9 256	40,7
Weißeritzkreis	137	135	7 117	6 824	44,5
Kamenz	84	82	2 457	2 405	37,1
Regierungsbezirk Dresden	999	988	52 785	50 953	41,7
Leipzig, Stadt	92	91	11 679	11 123	42,8
Delitzsch	53	52	3 076	2 883	34,3
Döbeln	27	27	1 134	1 110	18,8
Leipziger Land	37	37	1 477	1 388	28,8
Muldentalkreis	58	57	3 007	2 924	39,2
Torgau-Oschatz	55	53	2 287	2 203	32,7
Regierungsbezirk Leipzig	322	317	22 660	21 631	38,2
Sachsen	2 142	2 106	115 781	110 474	38,3

1) Ergebnisse der Kapazitätserhebung 1999 einschließlich Zu- und Abgänge

2) ganz oder teilweise geöffnet

3) rechnerischer Wert (Übernachtungen/angebotene Bettentage) x 100

15. Ankünfte, Übernachtungen und Aufenthaltsdauer in Beherbergungsstätten 2005 nach Kreisfreien Städten und Landkreisen

Kreisfreie Stadt Landkreis Regierungsbezirk Land	Ankünfte	Veränderung gegenüber dem Vorjahreszeitraum in %	Über- nachtungen	Veränderung gegenüber dem Vorjahreszeitraum in %	Durchschnittliche Aufenthaltsdauer in Tagen ¹⁾
Chemnitz, Stadt	204 285	5,0	420 128	2,4	2,1
Plauen, Stadt	43 487	-6,7	81 415	-8,6	1,9
Zwickau, Stadt	63 789	-2,8	134 186	-11,2	2,1
Annaberg	230 861	-0,8	816 518	1,2	3,5
Chemnitzer Land	96 450	-7,9	217 554	-9,2	2,3
Freiberg	149 159	-3,8	450 077	-4,9	3,0
Vogtlandkreis	231 412	-2,9	1 207 782	0,7	5,2
Mittlerer Erzgebirgskreis	98 771	-3,2	326 084	-1,9	3,3
Mittweida	84 301	-1,3	170 940	-3,7	2,0
Stollberg	39 288	-6,4	103 440	-4,1	2,6
Aue-Schwarzenberg	162 331	1,2	483 256	3,0	3,0
Zwickauer Land	49 943	-3,9	105 601	-2,7	2,1
Regierungsbezirk Chemnitz	1 454 077	-1,7	4 516 981	-1,0	3,1
Dresden, Stadt	1 346 787	9,0	2 949 215	11,8	2,2
Görlitz, Stadt	67 293	1,2	136 766	1,1	2,0
Hoyerswerda, Stadt	16 811	9,6	44 515	33,6	2,6
Bautzen	117 041	-1,8	244 830	-3,3	2,1
Meißen	213 998	3,4	578 033	3,1	2,7
Niederschlesischer Oberlausitzkreis	77 674	1,1	205 579	-2,5	2,6
Riesa-Großenhain	59 240	-0,7	116 836	1,9	2,0
Löbau-Zittau	166 796	-1,7	540 415	-3,2	3,2
Sächsische Schweiz	327 980	-3,2	1 256 270	-3,7	3,8
Weißeritzkreis	261 304	4,5	1 096 431	4,9	4,2
Kamenz	72 344	-6,8	317 450	-8,1	4,4
Regierungsbezirk Dresden	2 727 268	4,2	7 486 340	4,0	2,7
Leipzig, Stadt	926 180	-2,9	1 731 109	-1,5	1,9
Delitzsch	130 289	-4,0	360 318	-1,6	2,8
Döbeln	35 700	-6,1	70 085	-11,9	2,0
Leipziger Land	64 577	8,4	144 052	10,5	2,2
Muldentalkreis	88 213	10,4	409 117	1,8	4,6
Torgau-Oschatz	65 015	-11,8	231 753	-4,5	3,6
Regierungsbezirk Leipzig	1 309 974	-2,3	2 946 434	-1,1	2,2
Sachsen	5 491 319	1,0	14 949 755	1,4	2,7

1) rechnerischer Wert Übernachtungen/Ankünfte

16. Hotels, Gästebetten und deren Auslastung 2005 nach Kreisfreien Städten und Landkreisen

Kreisfreie Stadt Landkreis Regierungsbezirk Land	Betriebe		Gästebetten		Durchschnittliche Auslastung der angebotenen Gästebetten in % ³⁾
	ins- gesamt ¹⁾	darunter geöffnete Betriebe ²⁾	ins- gesamt ¹⁾	darunter angebotene Gästebetten	
	zum 31.07. des Jahres				
Chemnitz, Stadt	26	26	3 137	3 111	26,4
Plauen, Stadt	12	12	662	651	30,1
Zwickau, Stadt	6	6	787	780	33,6
Annaberg	32	30	3 041	2 729	48,7
Chemnitzer Land	20	20	1 225	1 216	25,1
Freiberg	39	39	2 119	1 993	28,4
Vogtlandkreis	43	41	1 872	1 648	23,1
Mittlerer Erzgebirgskreis	23	22	1 290	1 233	32,6
Mittweida	18	18	1 195	1 138	26,6
Stollberg	12	12	422	404	22,3
Aue-Schwarzenberg	32	32	1 918	1 669	40,1
Zwickauer Land	14	13	677	614	26,0
Regierungsbezirk Chemnitz	277	271	18 345	17 186	32,0
Dresden, Stadt	68	67	11 348	11 116	55,9
Görlitz, Stadt	9	9	.	.	.
Hoyerswerda, Stadt	2	2	.	.	.
Bautzen	24	24	1 141	1 116	29,9
Meißen	32	32	2 661	2 655	36,6
Niederschlesischer Oberlausitzkreis	13	13	675	670	28,7
Riesa-Großenhain	14	14	636	624	23,3
Löbau-Zittau	29	29	1 519	1 419	35,9
Sächsische Schweiz	48	48	2 952	2 869	40,6
Weißeritzkreis	38	38	2 811	2 698	40,6
Kamenz	17	17	551	551	29,2
Regierungsbezirk Dresden	294	293	25 138	24 551	45,2
Leipzig, Stadt	42	41	8 154	7 818	44,4
Delitzsch	19	18	1 247	1 152	25,7
Döbeln	9	9	358	343	20,0
Leipziger Land	10	10	664	628	30,8
Muldentalkreis	21	21	1 145	1 123	23,9
Torgau-Oschatz	17	17	889	871	18,3
Regierungsbezirk Leipzig	118	116	12 457	11 935	37,6
Sachsen	689	680	55 940	53 672	39,3

1) Ergebnisse der Kapazitätserhebung 1999 einschließlich Zu- und Abgänge

2) ganz oder teilweise geöffnet

3) rechnerischer Wert (Übernachtungen/angebotene Bettentage) x 100

17. Ankünfte, Übernachtungen und Aufenthaltsdauer in Hotels 2005 nach Kreisfreien Städten und Landkreisen

Kreisfreie Stadt Landkreis Regierungsbezirk Land	Ankünfte	Veränderung gegenüber dem Vorjahreszeitraum in %	Über- nachtungen	Veränderung gegenüber dem Vorjahreszeitraum in %	Durchschnittliche Aufenthaltsdauer in Tagen ¹⁾
Chemnitz, Stadt	163. 069	7,0	295. 652	6,3	1,8
Plauen, Stadt	37. 753	-7,3	70. 581	-10,6	1,9
Zwickau, Stadt	44. 014	-2,3	95. 784	-14,0	2,2
Annaberg	149. 153	-0,1	488. 489	0,7	3,3
Chemnitzer Land	63. 904	-5,3	111. 105	-4,4	1,7
Freiberg	85. 456	-1,4	203. 549	-3,5	2,4
Vogtlandkreis	49. 700	-9,9	132. 746	-5,0	2,7
Mittlerer Erzgebirgskreis	57. 586	-2,4	147. 311	-0,4	2,6
Mittweida	60. 251	3,1	110. 361	-0,7	1,8
Stollberg	15. 629	-1,2	31. 878	-1,1	2,0
Aue-Schwarzenberg	90. 363	2,3	252. 108	4,7	2,8
Zwickauer Land	31. 667	3,8	59. 056	5,1	1,9
Regierungsbezirk Chemnitz	848. 545	-0,1	1.998. 620	-0,5	2,4
Dresden, Stadt	1.045. 327	9,0	2.257. 454	12,8	2,2
Görlitz, Stadt
Hoyerswerda, Stadt
Bautzen	65. 649	-3,4	120. 017	-3,6	1,8
Meißen	146. 609	3,3	351. 849	7,2	2,4
Niederschlesischer Oberlausitzkreis	35. 830	4,2	69. 106	4,3	1,9
Riesa-Großenhain	28. 672	0,0	53. 106	0,1	1,9
Löbau-Zittau	65. 183	-1,8	177. 732	-1,9	2,7
Sächsische Schweiz	147. 836	0,3	394. 513	-2,6	2,7
Weißeritzkreis	157. 653	8,4	400. 013	8,6	2,5
Kamenz	29 343	2,8	58. 012	-8,5	2,0
Regierungsbezirk Dresden	1.771. 435	6,3	3.984. 832	8,1	2,2
Leipzig, Stadt	693. 567	-4,0	1.264. 187	-2,2	1,8
Delitzsch	57. 654	0,6	107. 197	3,8	1,9
Döbeln	14. 706	-2,4	25. 891	-6,0	1,8
Leipziger Land	39. 745	7,4	71. 076	6,5	1,8
Muldentalkreis	48. 191	10,7	98. 058	-1,4	2,0
Torgau-Oschatz	27. 588	-15,7	46. 756	-11,2	1,7
Regierungsbezirk Leipzig	881. 451	-2,9	1.613. 165	-1,7	1,8
Sachsen	3.501. 431	2,3	7.596. 617	3,6	2,2

1) rechnerischer Wert Übernachtungen/Ankünfte

18. Beherbergungsstätten, Gästebetten und deren Auslastung im Dezember 2005 nach Gemeindegruppen

Gemeindegruppe	Betriebe		Gästebetten		Durchschnittliche Auslastung der angebotenen Gästebetten in % ³⁾	
	ins- gesamt ¹⁾	darunter geöffnete Betriebe ²⁾	ins- gesamt ¹⁾	darunter angebotene Gästebetten	Dezember	Jan. - Dez.
Mineral- und Moorbäder	76	72	5 916	5 693	50,5	60,8
Kneippkurorte	31	23	1 867	1 618	43,0	51,8
Heilbäder zusammen	107	95	7 783	7 311	48,8	58,7
Luftkurorte	38	32	1 497	1 331	29,7	39,6
Erholungsorte	344	322	17 538	15 869	40,5	36,9
Sonstige Gemeinden	1 645	1 540	87 836	79 530	36,4	36,7
Gemeindegruppen insgesamt	2 134	1 989	114 654	104 041	37,8	38,3

1) Ergebnisse der Kapazitätserhebung 1999 einschließlich Zu- und Abgänge

2) ganz oder teilweise geöffnet

3) rechnerischer Wert (Übernachtungen/angebotene Bettentage) x 100

19. Ankünfte, Übernachtungen und Aufenthaltsdauer der Gäste in Beherbergungsstätten nach Gemeindegruppen

Gemeindegruppe	Ankünfte	Veränderung gegenüber dem Vorjahreszeitraum in %	Übernachtungen	Veränderung gegenüber dem Vorjahreszeitraum in %	Durchschnittliche Aufenthaltsdauer in Tagen ¹⁾
----------------	----------	---	----------------	---	---

Dezember 2005

Mineral- und Moorbäder	8 315	4,3	86 793	5,5	10,4
Kneippkurorte	3 168	-4,9	21 388	4,0	6,8
Heilbäder zusammen	11 483	1,5	108 181	5,2	9,4
Luftkurorte	3 922	10,5	11 594	3,5	3,0
Erholungsorte	62 024	-6,8	196 023	-10,1	3,2
Sonstige Gemeinden	390 076	5,4	879 161	7,0	2,3
Gemeindegruppen insgesamt	467 505	3,5	1 194 959	3,6	2,6

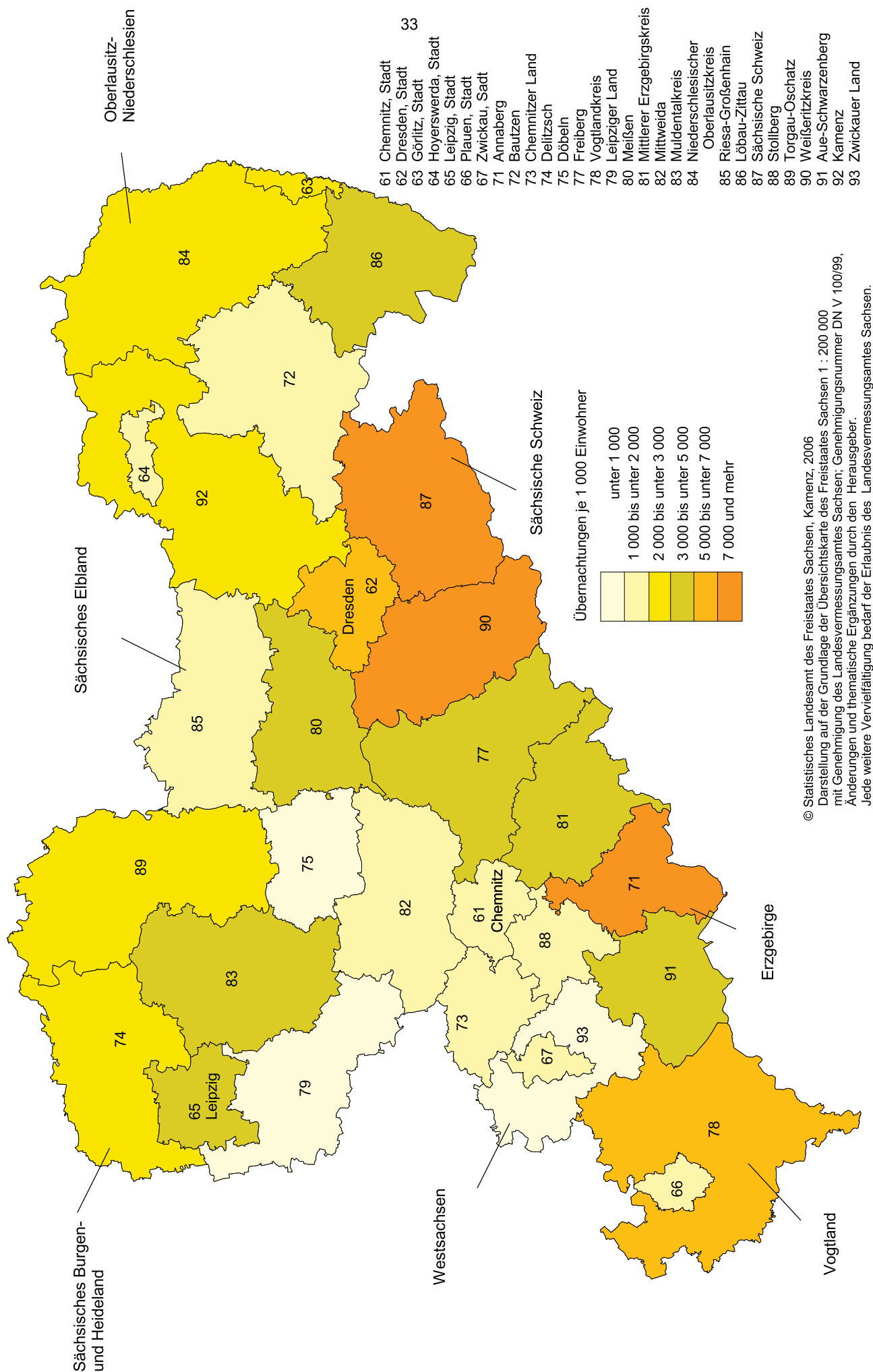
Januar bis Dezember 2005

Mineral- und Moorbäder	118 597	5,7	1 259 714	2,3	10,6
Kneippkurorte	54 035	2,4	330 435	4,9	6,1
Heilbäder zusammen	172 632	4,6	1 590 149	2,8	9,2
Luftkurorte	62 518	3,3	194 849	-9,3	3,1
Erholungsorte	658 666	-9,6	2 176 576	-12,1	3,3
Sonstige Gemeinden	4 597 503	2,6	10 988 181	4,6	2,4
Gemeindegruppen insgesamt	5 491 319	1,0	14 949 755	1,4	2,7

1) rechnerischer Wert Übernachtungen/Ankünfte

Abb. 5 Fremdenverkehrsintensität 2005 nach Kreisfreien Städten und Landkreisen

Gebietsstand: 1. Januar 2005



© Statistisches Landesamt des Freistaates Sachsen, Kamenz, 2006
 Darstellung auf der Grundlage der Übersichtskarte des Freistaates Sachsen 1 : 200 000
 mit Genehmigung des Landesvermessungsamtes Sachsen; Genehmigungsnummer DN V 100/99,
 Änderungen und thematische Ergänzungen durch den Herausgeber.
 Jede weitere Vervielfältigung bedarf der Erlaubnis des Landesvermessungsamtes Sachsen.

20. Ankünfte, Übernachtungen und Aufenthaltsdauer in Beherbergungsstätten nach dem Herkunftsland der Gäste

Herkunftsland der Gäste	Ankünfte	Veränderung gegenüber dem Vorjahreszeitraum in %	Übernachtungen	Veränderung gegenüber dem Vorjahreszeitraum in %	Durchschnittliche Aufenthaltsdauer in Tagen ¹⁾
Dezember 2005					
Bundesrepublik Deutschland	431 470	2,1	1 115 801	2,8	2,6
Europa ohne Deutschland	25 243	26,5	55 745	12,9	2,2
davon Baltische Staaten	453	48,0	727	13,6	1,6
Belgien	566	-1,0	1 094	-11,1	1,9
Dänemark	680	34,7	1 342	65,3	2,0
Finnland	99	-50,7	256	-57,1	2,6
Frankreich	1 416	21,4	2 692	-11,4	1,9
Griechenland	177	65,4	404	130,9	2,3
Vereinigtes Königreich	2 536	59,6	6 088	66,1	2,4
Irland, Republik	82	-43,1	187	-48,9	2,3
Island	21	0,0	124	134,0	5,9
Italien	1 527	4,2	3 300	1,8	2,2
Luxemburg	138	-63,3	323	-61,5	2,3
Niederlande	4 226	42,8	8 586	23,3	2,0
Norwegen	182	-8,1	309	1,6	1,7
Österreich	2 580	-0,7	6 186	-0,4	2,4
Polen	1 331	32,0	2 722	-5,1	2,0
Portugal	152	85,4	343	-18,3	2,3
Russland	861	-24,3	3 336	-22,8	3,9
Schweden	700	73,7	1 341	83,7	1,9
Schweiz	3 926	49,2	9 283	30,9	2,4
Spanien	567	15,7	1 327	21,2	2,3
Tschechische Republik	1 318	35,6	2 551	13,8	1,9
Türkei	92	16,5	153	-33,2	1,7
Ungarn	532	51,1	1 052	62,3	2,0
sonst. europäische Länder	1 081	81,1	2 019	25,9	1,9
Afrika	220	44,7	569	-1,9	2,6
davon Republik Südafrika	105	169,2	216	-13,3	2,1
sonst. afrikanische Länder	115	1,8	353	6,6	3,1
Asien	6 690	17,3	12 488	33,2	1,9
davon Arabische Golfstaaten	63	-11,3	149	-24,7	2,4
China Volksrep. und Hongkong	327	3,2	631	12,1	1,9
Israel	114	34,1	442	23,8	3,9
Japan	5 704	16,5	9 765	32,0	1,7
Südkorea	107	84,5	187	33,6	1,7
Taiwan	48	50,0	380	783,7	7,9
sonst. asiatische Länder	327	32,9	934	37,2	2,9
Amerika	2 891	24,3	8 213	6,6	2,8
davon Kanada	172	2,4	1 075	19,4	6,3
USA	2 178	13,0	5 981	-6,9	2,7
Mittelamerika und Karibik	136	223,8	308	316,2	2,3
Brasilien	164	137,7	339	156,8	2,1
sonst. südamerikanische Länder	241	100,8	510	203,6	2,1
Australien, Neuseeland und Ozeanien	351	84,7	688	66,6	2,0
Ausländer ohne Angabe	640	11,5	1 455	25,8	2,3
Ausland zusammen	36 035	24,7	79 158	15,4	2,2
Insgesamt	467 505	3,5	1 194 959	3,6	2,6

1) rechnerischer Wert Übernachtungen/Ankünfte

Noch: 20. Ankünfte, Übernachtungen und Aufenthaltsdauer in Beherbergungsstätten
nach dem Herkunftsland der Gäste

Herkunftsland der Gäste	Ankünfte	Veränderung gegenüber dem Vorjahres- zeitraum in %	Über- nachtungen	Veränderung gegenüber dem Vorjahres- zeitraum in %	Durchschnittliche Aufenthaltsdauer in Tagen ¹⁾
Januar bis Dezember 2005					
Bundesrepublik Deutschland	4 992 596	0,5	13 835 236	0,9	2,8
Europa ohne Deutschland	371 860	7,5	814 668	5,8	2,2
davon Baltische Staaten	5 619	15,1	11 294	42,9	2,0
Belgien	13 174	3,1	28 101	6,6	2,1
Dänemark	13 717	13,3	27 112	11,6	2,0
Finnland	4 182	5,3	8 209	7,4	2,0
Frankreich	23 414	6,6	48 550	3,6	2,1
Griechenland	3 590	27,2	7 970	34,7	2,2
Vereinigtes Königreich	32 648	3,8	75 118	7,1	2,3
Irland, Republik	1 750	-15,1	4 754	4,9	2,7
Island	554	3,0	1 279	-0,1	2,3
Italien	34 048	8,8	65 827	5,8	1,9
Luxemburg	2 367	-16,7	5 093	-8,5	2,2
Niederlande	48 329	16,1	104 281	13,6	2,2
Norwegen	4 708	12,3	9 094	18,2	1,9
Österreich	35 689	1,5	84 093	5,8	2,4
Polen	19 575	-1,2	42 880	-2,5	2,2
Portugal	2 352	19,5	6 413	28,0	2,7
Russland	13 704	6,6	46 718	-0,5	3,4
Schweden	18 597	6,7	26 976	4,7	1,5
Schweiz	42 603	15,2	97 664	13,3	2,3
Spanien	12 285	11,0	26 962	12,1	2,2
Tschechische Republik	14 956	7,3	35 115	0,9	2,3
Türkei	1 404	-6,3	2 947	-27,8	2,1
Ungarn	7 086	1,0	13 923	-3,2	2,0
sonst. europäische Länder	15 509	-1,5	34 295	-20,9	2,2
Afrika	2 396	-2,9	6 773	-14,4	2,8
davon Republik Südafrika	883	-9,2	2 518	-31,2	2,9
sonst. afrikanische Länder	1 513	1,3	4 255	0,1	2,8
Asien	59 278	2,2	128 256	15,7	2,2
davon Arabische Golfstaaten	1 146	-12,9	3 254	-31,9	2,8
China Volksrep. und Hongkong	4 239	-8,6	9 459	-5,1	2,2
Israel	2 914	-14,2	7 822	-4,6	2,7
Japan	40 315	3,2	83 065	23,2	2,1
Südkorea	2 957	16,6	5 895	38,3	2,0
Taiwan	1 256	6,6	2 854	44,9	2,3
sonst. asiatische Länder	6 451	9,5	15 907	11,4	2,5
Amerika	50 420	9,8	135 521	13,7	2,7
davon Kanada	5 003	20,5	12 878	16,5	2,6
USA	39 805	8,2	110 720	13,2	2,8
Mittelamerika und Karibik	1 404	16,0	2 854	12,0	2,0
Brasilien	2 040	9,1	4 411	25,6	2,2
sonst. südamerikanische Länder	2 168	15,0	4 658	9,8	2,1
Australien, Neuseeland und Ozeanien	5 639	33,3	12 230	37,9	2,2
Ausländer ohne Angabe	9 130	-8,4	17 071	-4,6	1,9
Ausland zusammen	498 723	6,9	1 114 519	7,7	2,2
Insgesamt	5 491 319	1,0	14 949 755	1,4	2,7

1) rechnerischer Wert Übernachtungen/Ankünfte

21. Ankünfte, Übernachtungen und Aufenthaltsdauer in Beherbergungsstätten der Stadt Dresden nach dem Herkunftsland der Gäste

Herkunftsland der Gäste	Ankünfte	Veränderung gegenüber dem Vorjahreszeitraum in %	Übernachtungen	Veränderung gegenüber dem Vorjahreszeitraum in %	Durchschnittliche Aufenthaltsdauer in Tagen ¹⁾
Dezember 2005					
Bundesrepublik Deutschland	121 009	15,1	252 104	17,6	2,1
Europa ohne Deutschland	8 604	20,2	20 493	19,1	2,4
davon Baltische Staaten	78	200,0	127	135,2	1,6
Belgien	159	-29,3	290	-44,2	1,8
Dänemark	141	36,9	450	135,6	3,2
Finnland	33	-37,7	74	-33,3	2,2
Frankreich	485	-13,9	991	-49,6	2,0
Griechenland	51	24,4	140	94,4	2,7
Vereinigtes Königreich	1 122	54,1	2 779	57,5	2,5
Irland, Republik	33	-25,0	72	-30,1	2,2
Island	11	120,0	23	109,1	2,1
Italien	706	0,4	1 591	13,6	2,3
Luxemburg	82	-26,1	178	-33,3	2,2
Niederlande	1 175	15,2	2 620	4,2	2,2
Norwegen	55	83,3	91	51,7	1,7
Österreich	986	12,8	2 683	23,8	2,7
Polen	274	26,9	454	22,4	1,7
Portugal	63	142,3	106	73,8	1,7
Russland	164	-52,7	499	-20,8	3,0
Schweden	84	-21,5	132	-27,5	1,6
Schweiz	1 938	72,4	5 457	73,8	2,8
Spanien	244	0,4	558	13,4	2,3
Tschechische Republik	400	42,3	656	40,8	1,6
Türkei	28	-17,6	41	-31,7	1,5
Ungarn	103	87,3	166	12,2	1,6
sonst. europäische Länder	189	-4,5	315	-30,5	1,7
Afrika	59	-1,7	157	27,6	2,7
davon Republik Südafrika	30	20,0	71	39,2	2,4
sonst. afrikanische Länder	29	-17,1	86	19,4	3,0
Asien	3 973	14,0	5 782	11,4	1,5
davon Arabische Golfstaaten	9	-67,9	31	-72,8	3,4
China Volksrep. und Hongkong	79	0,0	147	25,6	1,9
Israel	45	2,3	129	-30,3	2,9
Japan	3 587	14,7	5 023	14,6	1,4
Südkorea	70	159,3	99	43,5	1,4
Taiwan	21	-4,5	43	59,3	2,0
sonst. asiatische Länder	162	2,5	310	5,4	1,9
Amerika	1 327	0,5	2 961	-9,1	2,2
davon Kanada	65	-14,5	161	3,2	2,5
USA	1 065	-1,7	2 456	-13,0	2,3
Mittelamerika und Karibik	47	123,8	77	63,8	1,6
Brasilien	71	39,2	117	13,6	1,6
sonst. südamerikanische Länder	79	-12,2	150	14,5	1,9
Australien, Neuseeland und Ozeanien	211	75,8	393	73,9	1,9
Ausländer ohne Angabe	121	-26,7	236	-11,9	2,0
Ausland zusammen	14 295	16,1	30 022	14,3	2,1
Insgesamt	135 304	15,2	282 126	17,3	2,1

1) rechnerischer Wert Übernachtungen/Ankünfte

Noch: 21. Ankünfte, Übernachtungen und Aufenthaltsdauer in Beherbergungsstätten
der Stadt Dresden nach dem Herkunftsland der Gäste

Herkunftsland der Gäste	Ankünfte	Veränderung gegenüber dem Vorjahres- zeitraum in %	Über- nachtungen	Veränderung gegenüber dem Vorjahres- zeitraum in %	Durchschnittliche Aufenthaltsdauer in Tagen ¹⁾
Januar bis Dezember 2005					
Bundesrepublik Deutschland	1 139 644	9,5	2 505 511	11,4	2,2
Europa ohne Deutschland	136 588	8,3	293 010	12,5	2,1
davon Baltische Staaten	1 517	48,3	2 770	54,8	1,8
Belgien	5 034	3,4	10 422	12,0	2,1
Dänemark	5 156	7,0	11 074	9,1	2,1
Finnland	1 358	11,3	2 825	28,9	2,1
Frankreich	9 376	-5,5	20 799	-7,8	2,2
Griechenland	1 559	-2,9	3 342	3,3	2,1
Vereinigtes Königreich	14 757	0,9	33 818	15,8	2,3
Irland, Republik	731	-37,8	1 984	-27,4	2,7
Island	299	-17,4	718	-22,5	2,4
Italien	17 236	10,0	29 820	11,8	1,7
Luxemburg	1 300	16,2	2 923	23,3	2,2
Niederlande	11 843	19,1	26 588	20,3	2,2
Norwegen	1 390	21,4	2 635	17,1	1,9
Österreich	13 661	11,9	32 282	17,2	2,4
Polen	4 134	6,5	7 627	14,1	1,8
Portugal	1 276	51,9	2 431	29,2	1,9
Russland	3 764	7,9	8 976	28,7	2,4
Schweden	6 524	-10,1	8 991	-12,2	1,4
Schweiz	20 986	24,5	53 301	22,3	2,5
Spanien	5 230	0,7	10 374	7,4	2,0
Tschechische Republik	3 451	22,5	6 276	20,9	1,8
Türkei	513	18,2	952	-16,0	1,9
Ungarn	1 473	-15,6	3 004	-10,9	2,0
sonst. europäische Länder	4 020	2,4	9 078	4,5	2,3
Afrika	853	2,4	2 268	0,2	2,7
davon Republik Südafrika	308	5,5	726	11,2	2,4
sonst. afrikanische Länder	545	0,7	1 542	-4,2	2,8
Asien	36 165	-1,1	66 980	14,2	1,9
davon Arabische Golfstaaten	428	14,1	1 207	3,0	2,8
China Volksrep. und Hongkong	1 523	-3,1	3 134	3,5	2,1
Israel	1 552	4,6	3 615	-5,3	2,3
Japan	25 825	-5,7	46 633	12,3	1,8
Südkorea	2 154	11,8	3 000	23,4	1,4
Taiwan	817	36,6	1 445	57,8	1,8
sonst. asiatische Länder	3 866	19,4	7 946	37,4	2,1
Amerika	28 539	10,0	71 045	17,9	2,5
davon Kanada	2 670	21,2	5 625	6,6	2,1
USA	22 780	10,7	59 331	19,9	2,6
Mittelamerika und Karibik	777	7,6	1 533	14,6	2,0
Brasilien	1 163	-12,9	2 310	6,6	2,0
sonst. südamerikanische Länder	1 149	4,4	2 246	10,5	2,0
Australien, Neuseeland und Ozeanien	3 447	51,3	7 221	58,6	2,1
Ausländer ohne Angabe	1 551	-39,3	3 180	-25,6	2,1
Ausland zusammen	207 143	6,6	443 704	13,6	2,1
Insgesamt	1 346 787	9,0	2 949 215	11,8	2,2

1) rechnerischer Wert Übernachtungen/Ankünfte

22. Ankünfte, Übernachtungen und Aufenthaltsdauer in Beherbergungsstätten der Stadt Leipzig nach dem Herkunftsland der Gäste

Herkunftsland der Gäste	Ankünfte	Veränderung gegenüber dem Vorjahreszeitraum in %	Übernachtungen	Veränderung gegenüber dem Vorjahreszeitraum in %	Durchschnittliche Aufenthaltsdauer in Tagen ¹⁾
Dezember 2005					
Bundesrepublik Deutschland	67 316	-7,4	120 611	-2,2	1,8
Europa ohne Deutschland	6 878	45,8	13 452	25,9	2,0
davon Baltische Staaten	27	-	57	-21,9	2,1
Belgien	155	-9,9	406	31,8	2,6
Dänemark	126	-51,7	210	-47,4	1,7
Finnland	24	-59,3	65	-70,5	2,7
Frankreich	326	26,4	621	60,1	1,9
Griechenland	74	100,0	176	259,2	2,4
Vereinigtes Königreich	931	81,1	2 226	118,9	2,4
Irland, Republik	35	25,0	80	63,3	2,3
Island	3	-72,7	14	27,3	4,7
Italien	347	7,8	631	12,9	1,8
Luxemburg	15	-85,8	32	-81,0	2,1
Niederlande	1 026	36,1	2 290	10,5	2,2
Norwegen	25	-82,3	45	-78,2	1,8
Österreich	554	48,1	963	29,1	1,7
Polen	333	113,5	550	-43,1	1,7
Portugal	61	165,2	159	62,2	2,6
Russland	269	-0,4	465	-26,7	1,7
Schweden	347	186,8	743	172,2	2,1
Schweiz	1 168	78,6	1 782	15,2	1,5
Spanien	195	46,6	476	52,1	2,4
Tschechische Republik	239	119,3	424	113,1	1,8
Türkei	39	105,3	61	103,3	1,6
Ungarn	135	229,3	274	285,9	2,0
sonst. europäische Länder	424	236,5	702	143,8	1,7
Afrika	102	148,8	211	85,1	2,1
davon Republik Südafrika	45	350,0	69	263,2	1,5
sonst. afrikanische Länder	57	83,9	142	49,5	2,5
Asien	1 103	31,2	1 992	48,8	1,8
davon Arabische Golfstaaten	47	42,4	106	58,2	2,3
China Volksrep. und Hongkong	190	35,7	325	24,0	1,7
Israel	21	75,0	33	65,0	1,6
Japan	743	24,7	1 307	48,4	1,8
Südkorea	27	68,8	53	65,6	2,0
Taiwan	12	500,0	25	733,3	2,1
sonst. asiatische Länder	63	50,0	143	93,2	2,3
Amerika	930	79,9	2 230	133,3	2,4
davon Kanada	30	-30,2	81	-3,6	2,7
USA	623	41,9	1 547	88,0	2,5
Mittelamerika und Karibik	70	x	182	x	2,6
Brasilien	72	453,8	144	554,5	2,0
sonst. südamerikanische Länder	135	575,0	276	x	2,0
Australien, Neuseeland und Ozeanien	96	65,5	186	55,0	1,9
Ausländer ohne Angabe	131	-36,7	325	-24,6	2,5
Ausland zusammen	9 240	44,8	18 396	34,8	2,0
Insgesamt	76 556	-3,1	139 007	1,5	1,8

1) rechnerischer Wert Übernachtungen/Ankünfte

Noch: 22. Ankünfte, Übernachtungen und Aufenthaltsdauer in Beherbergungsstätten
der Stadt Leipzig nach dem Herkunftsland der Gäste

Herkunftsland der Gäste	Ankünfte	Veränderung gegenüber dem Vorjahres- zeitraum in %	Über- nachtungen	Veränderung gegenüber dem Vorjahres- zeitraum in %	Durchschnittliche Aufenthaltsdauer in Tagen ¹⁾
Januar bis Dezember 2005					
Bundesrepublik Deutschland	799 410	-4,8	1 472 494	-2,9	1,8
Europa ohne Deutschland	98 985	12,6	198 170	8,1	2,0
davon Baltische Staaten	691	-18,2	1 655	24,6	2,4
Belgien	2 663	-9,2	5 575	-6,6	2,1
Dänemark	3 623	54,4	6 399	53,6	1,8
Finnland	1 250	5,8	2 338	12,3	1,9
Frankreich	6 359	32,3	12 774	35,8	2,0
Griechenland	1 493	111,2	3 233	80,4	2,2
Vereinigtes Königreich	10 360	14,3	23 027	8,1	2,2
Irland, Republik	561	6,5	1 261	21,4	2,2
Island	166	86,5	305	125,9	1,8
Italien	8 647	18,4	15 480	13,4	1,8
Luxemburg	372	-20,3	810	-6,9	2,2
Niederlande	12 737	21,1	26 599	25,0	2,1
Norwegen	1 650	-7,6	3 389	-0,4	2,1
Österreich	8 022	-8,6	16 379	-2,5	2,0
Polen	4 982	5,1	11 373	-19,4	2,3
Portugal	542	18,9	1 326	29,5	2,4
Russland	3 752	14,2	7 783	-2,6	2,1
Schweden	5 045	20,4	8 077	18,0	1,6
Schweiz	10 621	11,3	20 903	11,3	2,0
Spanien	4 492	32,3	8 115	37,7	1,8
Tschechische Republik	3 266	13,8	6 018	-26,1	1,8
Türkei	503	-10,8	1 103	-36,9	2,2
Ungarn	1 423	20,6	3 401	31,8	2,4
sonst. europäische Länder	5 765	-9,4	10 847	-16,9	1,9
Afrika	895	8,9	2 207	12,3	2,5
davon Republik Südafrika	286	1,8	518	-8,5	1,8
sonst. afrikanische Länder	609	12,6	1 689	20,7	2,8
Asien	11 226	9,1	22 236	6,1	2,0
davon Arabische Golfstaaten	455	-37,1	1 040	-48,2	2,3
China Volksrep. und Hongkong	1 840	11,6	3 268	3,8	1,8
Israel	692	2,1	1 407	-4,4	2,0
Japan	6 098	20,2	10 967	19,6	1,8
Südkorea	518	52,4	2 215	217,8	4,3
Taiwan	293	24,7	481	-6,1	1,6
sonst. asiatische Länder	1 330	-16,3	2 858	-27,6	2,1
Amerika	12 386	20,5	28 642	21,0	2,3
davon Kanada	1 088	14,6	3 018	42,4	2,8
USA	9 696	16,9	22 044	16,1	2,3
Mittelamerika und Karibik	306	29,7	707	8,8	2,3
Brasilien	574	77,7	1 199	57,3	2,1
sonst. südamerikanische Länder	722	49,8	1 674	44,8	2,3
Australien, Neuseeland und Ozeanien	1 403	12,1	3 161	20,3	2,3
Ausländer ohne Angabe	1 875	-55,7	4 199	-48,0	2,2
Ausland zusammen	126 770	10,4	258 615	7,5	2,0
Insgesamt	926 180	-2,9	1 731 109	-1,5	1,9

1) rechnerischer Wert Übernachtungen/Ankünfte

23. Ankünfte, Übernachtungen und Aufenthaltsdauer in Beherbergungsstätten der Stadt Chemnitz nach dem Herkunftsland der Gäste

Herkunftsland der Gäste	Ankünfte	Veränderung gegenüber dem Vorjahreszeitraum in %	Über- nachtungen	Veränderung gegenüber dem Vorjahreszeitraum in %	Durchschnittliche Aufenthaltsdauer in Tagen ¹⁾
Dezember 2005					
Bundesrepublik Deutschland	16 640	3,9	33 148	-1,0	2,0
Europa ohne Deutschland	1 079	-16,5	2 100	-31,1	1,9
davon Baltische Staaten	-	x	-	x	-
Belgien	31	93,8	39	62,5	1,3
Dänemark	15	275,0	19	375,0	1,3
Finnland	7	-30,0	12	-14,3	1,7
Frankreich	84	42,4	121	-6,2	1,4
Griechenland	4	-63,6	11	-56,0	2,8
Vereinigtes Königreich	52	-5,5	91	-53,6	1,8
Irland, Republik	-	x	-	x	-
Italien	60	-36,8	193	10,9	3,2
Luxemburg	5	150,0	7	75,0	1,4
Niederlande	168	63,1	210	40,9	1,3
Norwegen	8	x	16	x	2,0
Österreich	132	-45,0	327	-46,0	2,5
Polen	84	0,0	143	27,7	1,7
Portugal	5	-28,6	9	-18,2	1,8
Russland	101	-45,4	235	-50,4	2,3
Schweden	24	71,4	43	138,9	1,8
Schweiz	143	-45,6	336	-59,2	2,3
Spanien	15	-21,1	25	-13,8	1,7
Tschechische Republik	50	2,0	68	-10,5	1,4
Türkei	3	-75,0	5	-92,6	1,7
Ungarn	21	5,0	93	200,0	4,4
sonst. europäische Länder	67	81,1	97	44,8	1,4
Afrika	18	500,0	27	800,0	1,5
davon Südafrika	12	x	21	x	1,8
sonst. afrikanische Länder	6	100,0	6	100,0	1,0
Asien	150	-38,8	324	-15,8	2,2
davon Arabische Golfstaaten	-	x	-	x	-
China Volksrep. und Hongkong	27	-41,3	43	-38,6	1,6
Israel	-	x	-	x	-
Japan	99	-46,2	193	-20,9	1,9
Südkorea	1	x	6	x	6,0
Taiwan	-	x	-	x	-
sonst. asiatische Länder	23	475,0	82	60,8	3,6
Amerika	112	53,4	207	39,9	1,8
davon Kanada	7	133,3	7	-30,0	1,0
USA	100	81,8	191	55,3	1,9
Mittelamerika und Karibik	2	-84,6	3	-76,9	1,5
Brasilien	2	-	5	150,0	2,5
sonst. südamerik. Länder	1	x	1	x	1,0
Australien, Neuseeland und Ozeanien	1	-80,0	2	-91,7	2,0
Ausländer ohne Angabe	11	266,7	11	120,0	1,0
Ausland zusammen	1 371	-15,4	2 671	-26,0	1,9
Insgesamt	18 011	2,1	35 819	-3,5	2,0

1) rechnerischer Wert Übernachtungen/Ankünfte

Noch: 23. Ankünfte, Übernachtungen und Aufenthaltsdauer in Beherbergungsstätten
der Stadt Chemnitz nach dem Herkunftsland der Gäste

Herkunftsland der Gäste	Ankünfte	Veränderung gegenüber dem Vorjahres- zeitraum in %	Über- nachtungen	Veränderung gegenüber dem Vorjahres- zeitraum in %	Durchschnittliche Aufenthaltsdauer in Tagen ¹⁾
Januar bis Dezember 2005					
Bundesrepublik Deutschland	181 997	4,7	376 563	3,8	2,1
Europa ohne Deutschland	19 263	10,4	36 592	-6,5	1,9
davon Baltische Staaten	107	-67,6	171	-66,7	1,6
Belgien	705	13,9	1 077	-11,1	1,5
Dänemark	295	3,1	526	-42,6	1,8
Finnland	225	16,0	376	-7,6	1,7
Frankreich	1 524	16,7	2 356	-3,8	1,5
Griechenland	123	86,4	366	185,9	3,0
Vereinigtes Königreich	1 345	-0,7	2 850	-28,1	2,1
Irland, Republik	61	17,3	177	149,3	2,9
Island	16	45,5	19	-24,0	1,2
Italien	1 757	2,6	3 527	-1,7	2,0
Luxemburg	116	19,6	203	10,9	1,8
Niederlande	2 142	24,7	3 309	9,9	1,5
Norwegen	179	33,6	261	31,2	1,5
Österreich	2 185	-3,7	4 447	-6,0	2,0
Polen	1 529	22,3	2 075	-1,7	1,4
Portugal	59	-34,4	139	-12,0	2,4
Russland	987	1,1	1 730	-34,2	1,8
Schweden	894	90,2	1 084	51,2	1,2
Schweiz	1 927	-1,2	3 788	-8,9	2,0
Spanien	658	-0,3	3 578	112,5	5,4
Tschechische Republik	949	13,0	1 648	7,2	1,7
Türkei	79	-20,2	182	-14,6	2,3
Ungarn	320	-16,4	815	-28,1	2,5
sonst. europäische Länder	1 081	86,7	1 888	-44,6	1,7
Afrika	135	4,7	343	-30,1	2,5
davon Republik Südafrika	48	6,7	132	-32,3	2,8
sonst. afrikanische Länder	87	3,6	211	-28,7	2,4
Asien	1 379	-14,1	3 121	-24,2	2,3
davon Arabische Golfstaaten	134	54,0	262	51,4	2,0
China Volksrep. und Hongkong	285	-31,5	844	-44,5	3,0
Israel	41	-62,0	48	-73,3	1,2
Japan	535	-21,3	1 038	-8,5	1,9
Südkorea	46	9,5	61	-1,6	1,3
Taiwan	25	4,2	50	-39,0	2,0
sonst. asiatische Länder	313	25,7	818	-15,1	2,6
Amerika	1 243	12,6	3 024	8,3	2,4
davon Kanada	97	-16,4	209	-20,2	2,2
USA	1 032	26,5	2 542	25,0	2,5
Mittelamerika und Karibik	27	-50,9	59	-58,7	2,2
Brasilien	41	-40,6	132	-30,2	3,2
sonst. südamerikanische Länder	46	-4,2	82	-50,3	1,8
Australien, Neuseeland und Ozeanien	81	-27,7	167	-40,4	2,1
Ausländer ohne Angabe	187	4,5	318	-2,8	1,7
Ausland zusammen	22 288	8,3	43 565	-7,6	2,0
Insgesamt	204 285	5,0	420 128	2,4	2,1

1) rechnerischer Wert Übernachtungen/Ankünfte

24. Ankünfte, Übernachtungen und Aufenthaltsdauer in Beherbergungsstätten des Reisegebietes Oberlausitz/Niederschlesien 2005 nach dem Herkunftsland der Gäste

Herkunftsland der Gäste	Ankünfte	Veränderung gegenüber dem Vorjahres- zeitraum in %	Über- nachtungen	Veränderung gegenüber dem Vorjahres- zeitraum in %	Durchschnittliche Aufenthaltsdauer in Tagen ¹⁾
Bundesrepublik Deutschland	470 176	-1,3	1 383 163	-2,7	2,9
Europa ohne Deutschland	18 897	-0,6	43 766	-2,2	2,3
davon Baltische Staaten	367	4,0	754	41,5	2,1
Belgien	712	-3,5	1 152	2,1	1,6
Dänemark	818	-21,6	2 287	-22,8	2,8
Finnland	204	-4,7	532	4,7	2,6
Frankreich	984	-6,7	2 106	-16,5	2,1
Griechenland	94	203,2	294	764,7	3,1
Vereinigtes Königreich	787	-6,9	2 484	-20,0	3,2
Irland, Republik	74	184,6	153	247,7	2,1
Island	9	50,0	9	-10,0	1,0
Italien	632	-1,1	2 260	33,4	3,6
Luxemburg	103	-42,5	220	-20,3	2,1
Niederlande	3 860	18,9	8 972	5,5	2,3
Norwegen	99	43,5	171	42,5	1,7
Österreich	1 921	29,4	4 817	47,2	2,5
Polen	1 773	-20,4	4 245	-4,7	2,4
Portugal	71	-2,7	153	47,1	2,2
Russland	966	54,1	2 048	65,4	2,1
Schweden	1 968	-19,9	2 793	-13,8	1,4
Schweiz	1 269	10,0	2 463	-2,6	1,9
Spanien	198	7,6	436	-9,9	2,2
Tschechische Republik	1 121	-20,6	3 303	-26,4	2,9
Türkei	37	-33,9	55	-61,8	1,5
Ungarn	292	-13,9	606	-50,6	2,1
sonst. europäische Länder	538	-1,8	1 453	-31,9	2,7
Afrika	86	-26,5	269	-0,4	3,1
davon Republik Südafrika	24	-17,2	91	9,6	3,8
sonst. afrikanische Länder	62	-29,5	178	-4,8	2,9
Asien	829	54,4	7 122	76,8	8,6
davon Arabische Golfstaaten	9	12,5	12	-61,3	1,3
China Volksrep. und Hongkong	138	19,0	564	118,6	4,1
Israel	71	91,9	275	50,3	3,9
Japan	353	129,2	5 490	289,4	15,6
Südkorea	110	-12,7	364	-55,3	3,3
Taiwan	4	-60,0	4	-69,2	1,0
sonst. asiatische Länder	144	67,4	413	-68,7	2,9
Amerika	1 252	-2,4	3 076	29,1	2,5
davon Kanada	167	42,7	334	38,0	2,0
USA	914	-14,2	2 328	20,6	2,5
Mittelamerika und Karibik	76	204,0	137	107,6	1,8
Brasilien	31	24,0	85	26,9	2,7
sonst. südamerikanische Länder	64	25,5	192	146,2	3,0
Australien, Neuseeland und Ozeanien	133	26,7	263	55,6	2,0
Ausländer ohne Angabe	433	24,8	1 117	92,6	2,6
Ausland zusammen	21 630	1,1	55 613	6,6	2,6
Insgesamt	491 806	-1,2	1 438 776	-2,4	2,9

1) rechnerischer Wert Übernachtungen/Ankünfte

25. Ankünfte, Übernachtungen und Aufenthaltsdauer in Beherbergungsstätten des Reisegebietes Sächsische Schweiz 2005 nach dem Herkunftsland der Gäste

Herkunftsland der Gäste	Ankünfte	Veränderung gegenüber dem Vorjahres- zeitraum in %	Über- nachtungen	Veränderung gegenüber dem Vorjahres- zeitraum in %	Durchschnittliche Aufenthaltsdauer in Tagen ¹⁾
Bundesrepublik Deutschland	320 921	-3,5	1 238 563	-3,9	3,9
Europa ohne Deutschland	5 957	11,2	15 837	14,8	2,7
davon Baltische Staaten	114	-14,9	228	1,3	2,0
Belgien	479	30,2	1 961	27,8	4,1
Dänemark	268	34,0	646	35,1	2,4
Finnland	79	36,2	125	9,6	1,6
Frankreich	395	117,0	906	97,0	2,3
Griechenland	12	-7,7	25	-3,8	2,1
Vereinigtes Königreich	245	-20,2	663	-28,3	2,7
Irland, Republik	40	166,7	120	275,0	3,0
Island	9	80,0	15	200,0	1,7
Italien	188	-12,6	361	-0,8	1,9
Luxemburg	34	-30,6	95	-19,5	2,8
Niederlande	793	4,1	1 908	-8,5	2,4
Norwegen	56	30,2	107	16,3	1,9
Österreich	853	5,4	2 323	1,4	2,7
Polen	346	1,8	877	19,8	2,5
Portugal	7	-12,5	9	-35,7	1,3
Russland	139	-31,5	782	99,5	5,6
Schweden	132	-7,7	206	-22,3	1,6
Schweiz	724	10,2	1 837	5,7	2,5
Spanien	74	0,0	134	-0,7	1,8
Tschechische Republik	450	39,3	1 218	20,6	2,7
Türkei	27	170,0	32	6,7	1,2
Ungarn	180	246,2	397	384,1	2,2
sonst. europäische Länder	313	-18,9	862	32,0	2,8
Afrika	15	-11,8	23	-17,9	1,5
davon Republik Südafrika	10	-	15	15,4	1,5
sonst. afrikanische Länder	5	-28,6	8	-46,7	1,6
Asien	373	-16,0	520	-13,3	1,4
davon Arabische Golfstaaten	3	-62,5	8	-50,0	2,7
China Volksrep. und Hongkong	19	-36,7	25	-32,4	1,3
Israel	69	-33,7	119	-39,0	1,7
Japan	251	9,6	330	23,1	1,3
Südkorea	18	260,0	20	122,2	1,1
Taiwan	6	-83,8	6	-83,8	1,0
sonst. asiatische Länder	7	-77,4	12	-68,4	1,7
Amerika	464	-7,8	918	-11,6	2,0
davon Kanada	81	107,7	239	202,5	3,0
USA	343	-22,4	605	-33,4	1,8
Mittelamerika und Karibik	15	650,0	30	x	2,0
Brasilien	16	128,6	25	78,6	1,6
sonst. südamerikanische Länder	9	-30,8	19	-47,2	2,1
Australien, Neuseeland und Ozeanien	51	-13,6	99	-32,2	1,9
Ausländer ohne Angabe	199	696,0	310	520,0	1,6
Ausland zusammen	7 059	10,2	17 707	13,0	2,5
Insgesamt	327 980	-3,2	1 256 270	-3,7	3,8

1) rechnerischer Wert Übernachtungen/Ankünfte

26. Ankünfte, Übernachtungen und Aufenthaltsdauer in Beherbergungsstätten des Reisegebietes Sächsisches Elbland 2005 nach dem Herkunftsland der Gäste

Herkunftsland der Gäste	Ankünfte	Veränderung gegenüber dem Vorjahres- zeitraum in %	Über- nachtungen	Veränderung gegenüber dem Vorjahres- zeitraum in %	Durchschnittliche Aufenthaltsdauer in Tagen ¹⁾
Bundesrepublik Deutschland	398 226	2,4	1 347 606	1,0	3,4
Europa ohne Deutschland	29 538	8,3	86 990	10,0	2,9
davon Baltische Staaten	1 038	-8,5	1 925	15,4	1,9
Belgien	1 394	34,3	3 402	45,4	2,4
Dänemark	1 021	6,0	1 451	-2,0	1,4
Finnland	358	31,6	705	1,4	2,0
Frankreich	1 623	5,7	3 097	-0,5	1,9
Griechenland	71	-40,3	215	-28,3	3,0
Vereinigtes Königreich	2 042	36,6	5 371	42,9	2,6
Irland, Republik	65	10,2	350	148,2	5,4
Island	21	-4,5	65	-33,0	3,1
Italien	1 913	16,2	4 996	35,3	2,6
Luxemburg	113	-0,9	222	-8,3	2,0
Niederlande	5 702	6,0	13 217	13,7	2,3
Norwegen	409	25,1	681	40,7	1,7
Österreich	2 674	-6,0	8 110	5,6	3,0
Polen	2 409	-5,1	7 079	22,0	2,9
Portugal	157	8,3	1 780	170,5	11,3
Russland	1 125	-20,7	19 468	-7,1	17,3
Schweden	939	8,7	1 401	17,6	1,5
Schweiz	2 630	27,6	5 630	21,3	2,1
Spanien	386	22,9	668	-36,5	1,7
Tschechische Republik	1 449	20,2	2 904	19,2	2,0
Türkei	55	-42,7	167	-45,4	3,0
Ungarn	797	-10,9	1 180	-54,0	1,5
sonst. europäische Länder	1 147	43,0	2 906	35,5	2,5
Afrika	144	-44,8	881	-43,5	6,1
davon Republik Südafrika	100	-46,8	692	-47,5	6,9
sonst. afrikanische Länder	44	-39,7	189	-21,9	4,3
Asien	7 386	13,8	22 096	39,6	3,0
davon Arabische Golfstaaten	35	150,0	443	x	12,7
China Volksrep. und Hongkong	120	-39,1	519	-6,8	4,3
Israel	326	-61,4	2 046	-1,2	6,3
Japan	6 498	33,0	15 803	34,5	2,4
Südkorea	35	2,9	60	-42,3	1,7
Taiwan	63	-73,0	782	145,1	12,4
sonst. asiatische Länder	309	9,2	2 443	144,1	7,9
Amerika	3 410	4,4	20 187	8,7	5,9
davon Kanada	495	41,0	2 221	24,1	4,5
USA	2 668	-3,2	17 458	6,3	6,5
Mittelamerika und Karibik	86	72,0	132	20,0	1,5
Brasilien	111	177,5	238	128,8	2,1
sonst. südamerikanische Länder	50	-27,5	138	0,7	2,8
Australien, Neuseeland und Ozeanien	161	-6,9	369	9,8	2,3
Ausländer ohne Angabe	1 211	23,7	2 331	40,9	1,9
Ausland zusammen	41 850	8,8	132 854	13,5	3,2
Insgesamt	440 076	3,0	1 480 460	2,0	3,4

1) rechnerischer Wert Übernachtungen/Ankünfte

27. Ankünfte, Übernachtungen und Aufenthaltsdauer in Beherbergungsstätten des Reisegebietes Erzgebirge 2005 nach dem Herkunftsland der Gäste

Herkunftsland der Gäste	Ankünfte	Veränderung gegenüber dem Vorjahres- zeitraum in %	Über- nachtungen	Veränderung gegenüber dem Vorjahres- zeitraum in %	Durchschnittliche Aufenthaltsdauer in Tagen ¹⁾
Bundesrepublik Deutschland	794 234	-1,2	2 522 915	0,6	3,2
Europa ohne Deutschland	15 508	-8,0	42 308	-4,6	2,7
davon Baltische Staaten	595	283,9	1 778	290,8	3,0
Belgien	573	-2,9	1 809	22,0	3,2
Dänemark	970	34,7	2 079	59,9	2,1
Finnland	151	-26,7	390	4,8	2,6
Frankreich	688	-12,1	1 931	1,2	2,8
Griechenland	37	-5,1	78	5,4	2,1
Vereinigtes Königreich	519	-35,1	1 221	-36,6	2,4
Irland, Republik	36	-65,4	98	-67,4	2,7
Island	1	-75,0	1	-87,5	1,0
Italien	527	-23,2	1 605	-19,3	3,0
Luxemburg	103	106,0	226	117,3	2,2
Niederlande	2 819	-6,0	8 006	-16,6	2,8
Norwegen	227	14,6	723	112,0	3,2
Österreich	1 968	-19,4	5 124	-12,2	2,6
Polen	595	-44,5	1 815	-10,5	3,1
Portugal	21	-51,2	51	-68,9	2,4
Russland	344	-12,7	1 303	-25,7	3,8
Schweden	786	-0,9	1 199	-2,4	1,5
Schweiz	1 846	-13,0	4 618	-25,3	2,5
Spanien	186	-4,1	382	-13,6	2,1
Tschechische Republik	1 126	-5,2	5 124	46,7	4,6
Türkei	54	54,3	136	34,7	2,5
Ungarn	392	20,2	867	15,8	2,2
sonst. europäische Länder	944	2,3	1 744	-30,7	1,8
Afrika	57	-27,8	140	-62,7	2,5
davon Republik Südafrika	31	19,2	89	-21,9	2,9
sonst. afrikanische Länder	26	-50,9	51	-80,5	2,0
Asien	756	-2,6	3 414	85,1	4,5
davon Arabische Golfstaaten	12	-20,0	70	118,8	5,8
China Volksrep. und Hongkong	106	-62,0	741	59,4	7,0
Israel	56	16,7	132	14,8	2,4
Japan	415	28,9	1 910	120,3	4,6
Südkorea	42	44,8	112	55,6	2,7
Taiwan	17	240,0	43	186,7	2,5
sonst. asiatische Länder	108	38,5	406	46,0	3,8
Amerika	1 208	-19,5	3 398	-27,1	2,8
davon Kanada	149	-0,7	547	21,8	3,7
USA	969	-25,3	2 637	-36,1	2,7
Mittelamerika und Karibik	13	225,0	18	50,0	1,4
Brasilien	43	437,5	124	629,4	2,9
sonst. südamerikanische Länder	34	-17,1	72	20,0	2,1
Australien, Neuseeland und Ozeanien	95	26,7	218	11,8	2,3
Ausländer ohne Angabe	1 384	160,2	2 560	174,4	1,8
Ausland zusammen	19 008	-4,1	52 038	-0,6	2,7
Insgesamt	813 242	-1,3	2 574 953	0,6	3,2

1) rechnerischer Wert Übernachtungen/Ankünfte

**28. Ankünfte, Übernachtungen und Aufenthaltsdauer in Beherbergungsstätten
des Reisegebietes Sächsisches Burgen- und Heide- und Heideland 2005 nach dem Herkunftsland der Gäste**

Herkunftsland der Gäste	Ankünfte	Veränderung gegenüber dem Vorjahres- zeitraum in %	Über- nachtungen	Veränderung gegenüber dem Vorjahres- zeitraum in %	Durchschnittliche Aufenthaltsdauer in Tagen ¹⁾
Bundesrepublik Deutschland	508 392	-2,3	1 483 125	-1,5	2,9
Europa ohne Deutschland	33 226	4,1	64 013	-10,7	1,9
davon Baltische Staaten	537	-11,1	742	-16,2	1,4
Belgien	1 177	3,8	1 856	-21,1	1,6
Dänemark	1 366	-6,9	2 367	5,7	1,7
Finnland	376	-13,0	560	-38,6	1,5
Frankreich	1 466	2,7	2 781	9,3	1,9
Griechenland	171	12,5	362	90,5	2,1
Vereinigtes Königreich	1 375	-22,1	2 491	-27,2	1,8
Irland, Republik	61	-11,6	146	28,1	2,4
Island	21	-4,5	51	37,8	2,4
Italien	2 095	-9,5	4 162	-44,2	2,0
Luxemburg	159	-77,2	280	-77,6	1,8
Niederlande	7 324	26,3	13 144	21,1	1,8
Norwegen	603	56,6	930	65,8	1,5
Österreich	2 812	-2,6	7 625	-11,8	2,7
Polen	2 753	11,2	5 474	2,0	2,0
Portugal	133	16,7	209	18,1	1,6
Russland	1 778	20,1	2 963	1,3	1,7
Schweden	2 092	94,4	2 873	73,1	1,4
Schweiz	1 424	7,4	2 735	17,8	1,9
Spanien	627	17,4	1 293	3,4	2,1
Tschechische Republik	1 813	-11,2	3 838	-15,1	2,1
Türkei	78	-48,3	201	-33,9	2,6
Ungarn	1 902	-0,7	2 894	30,2	1,5
sonst. europäische Länder	1 083	-34,7	4 036	-57,3	3,7
Afrika	99	30,3	250	67,8	2,5
davon Republik Südafrika	24	0,0	80	27,0	3,3
sonst. afrikanische Länder	75	44,2	170	97,7	2,3
Asien	616	10,0	1 451	-19,1	2,4
davon Arabische Golfstaaten	36	176,9	93	86,0	2,6
China Volksrep. und Hongkong	129	-11,0	247	-30,0	1,9
Israel	50	85,2	75	108,3	1,5
Japan	149	-2,0	396	-45,9	2,7
Südkorea	25	47,1	40	60,0	1,6
Taiwan	22	-29,0	34	-33,3	1,5
sonst. asiatische Länder	205	17,1	566	3,7	2,8
Amerika	1 145	9,4	2 728	10,6	2,4
davon Kanada	156	4,7	411	-34,3	2,6
USA	835	5,3	1 926	21,7	2,3
Mittelamerika und Karibik	69	43,8	128	75,3	1,9
Brasilien	32	-8,6	153	35,4	4,8
sonst. südamerikanische Länder	53	140,9	110	54,9	2,1
Australien, Neuseeland und Ozeanien	122	15,1	272	32,7	2,2
Ausländer ohne Angabe	1 488	78,0	1 774	16,0	1,2
Ausland zusammen	36 696	6,2	70 488	-9,4	1,9
Insgesamt	545 088	-1,8	1 553 613	-1,8	2,9

1) rechnerischer Wert Übernachtungen/Ankünfte

29. Ankünfte, Übernachtungen und Aufenthaltsdauer in Beherbergungsstätten des Reisegebietes Westsachsen 2005 nach dem Herkunftsland der Gäste

Herkunftsland der Gäste	Ankünfte	Veränderung gegenüber dem Vorjahres- zeitraum in %	Über- nachtungen	Veränderung gegenüber dem Vorjahres- zeitraum in %	Durchschnittliche Aufenthaltsdauer in Tagen ¹⁾
Bundesrepublik Deutschland	104 098	-3,8	216 387	-8,6	2,1
Europa ohne Deutschland	8 674	3,3	20 407	2,2	2,4
davon Baltische Staaten	462	127,6	734	96,3	1,6
Belgien	213	-36,6	359	-52,5	1,7
Dänemark	136	6,3	199	2,1	1,5
Finnland	118	29,7	230	43,8	1,9
Frankreich	650	5,2	1 250	15,5	1,9
Griechenland	20	0,0	39	-17,0	1,9
Vereinigtes Königreich	889	-7,6	2 077	2,8	2,3
Irland, Republik	87	314,3	335	759,0	3,9
Island	2	-83,3	4	-77,8	2,0
Italien	468	9,3	1 575	57,5	3,4
Luxemburg	26	-16,1	40	-44,4	1,5
Niederlande	674	-2,6	1 646	6,1	2,4
Norwegen	55	48,6	136	156,6	2,5
Österreich	989	11,1	1 556	-6,1	1,6
Polen	665	-21,5	1 231	-28,7	1,9
Portugal	80	-55,3	301	-56,6	3,8
Russland	734	0,0	1 404	-7,4	1,9
Schweden	99	32,0	179	8,5	1,8
Schweiz	494	2,1	1 102	35,2	2,2
Spanien	344	-22,7	1 799	-44,3	5,2
Tschechische Republik	923	34,7	2 795	65,0	3,0
Türkei	37	236,4	84	600,0	2,3
Ungarn	152	56,7	421	66,4	2,8
sonst. europäische Länder	357	-3,8	911	7,9	2,6
Afrika	52	2,0	187	98,9	3,6
davon Republik Südafrika	17	-19,0	112	187,2	6,6
sonst. afrikanische Länder	35	16,7	75	36,4	2,1
Asien	230	0,4	450	-12,1	2,0
davon Arabische Golfstaaten	14	75,0	27	107,7	1,9
China Volksrep. und Hongkong	9	-64,0	15	-64,3	1,7
Israel	49	6,5	95	14,5	1,9
Japan	88	27,5	163	-20,5	1,9
Südkorea	2	-50,0	2	-50,0	1,0
Taiwan	2	-33,3	2	-85,7	1,0
sonst. asiatische Länder	66	-10,8	146	-3,3	2,2
Amerika	433	-20,0	1 646	-11,8	3,8
davon Kanada	68	41,7	185	56,8	2,7
USA	325	-22,4	1 259	-17,9	3,9
Mittelamerika und Karibik	5	-82,1	20	-64,9	4,0
Brasilien	15	-25,0	104	52,9	6,9
sonst. südamerikanische Länder	20	-23,1	78	-13,3	3,9
Australien, Neuseeland und Ozeanien	121	317,2	412	61,6	3,4
Ausländer ohne Angabe	124	49,4	298	189,3	2,4
Ausland zusammen	9 634	3,3	23 400	2,6	2,4
Insgesamt	113 732	-3,3	239 787	-7,7	2,1

1) rechnerischer Wert Übernachtungen/Ankünfte

30. Ankünfte, Übernachtungen und Aufenthaltsdauer in Beherbergungsstätten des Reisegebietes Vogtland 2005 nach dem Herkunftsland der Gäste

Herkunftsland der Gäste	Ankünfte	Veränderung gegenüber dem Vorjahreszeitraum in %	Übernachtungen	Veränderung gegenüber dem Vorjahreszeitraum in %	Durchschnittliche Aufenthaltsdauer in Tagen ¹⁾
Bundesrepublik Deutschland	275 498	-3,3	1 288 909	0,3	4,7
Europa ohne Deutschland	5 224	-8,2	13 575	-0,1	2,6
davon Baltische Staaten	191	94,9	537	303,8	2,8
Belgien	224	43,6	488	68,9	2,2
Dänemark	64	-51,5	84	-79,3	1,3
Finnland	63	-38,8	128	-36,9	2,0
Frankreich	349	7,7	550	-31,6	1,6
Griechenland	10	-85,7	16	-82,6	1,6
Vereinigtes Königreich	329	31,6	1 116	125,0	3,4
Irland, Republik	34	161,5	130	550,0	3,8
Island	10	100,0	92	384,2	9,2
Italien	585	-13,3	2 041	-2,9	3,5
Luxemburg	41	5,1	74	-9,8	1,8
Niederlande	435	-26,0	892	-22,5	2,1
Norwegen	40	-42,9	61	-68,2	1,5
Österreich	604	10,0	1 430	43,1	2,4
Polen	389	-13,9	1 084	12,9	2,8
Portugal	6	-71,4	14	-89,6	2,3
Russland	115	-54,0	261	-56,4	2,3
Schweden	118	6,3	173	-15,2	1,5
Schweiz	682	-17,8	1 287	-12,1	1,9
Spanien	90	16,9	183	-14,1	2,0
Tschechische Republik	408	-26,5	1 991	-13,2	4,9
Türkei	21	-50,0	35	-62,4	1,7
Ungarn	155	80,2	338	75,1	2,2
sonst. europäische Länder	261	33,8	570	28,1	2,2
Afrika	60	-26,8	205	-71,3	3,4
davon Republik Südafrika	35	-38,6	63	-89,7	1,8
sonst. afrikanische Länder	25	-	142	42,0	5,7
Asien	318	-37,0	866	-65,9	2,7
davon Arabische Golfstaaten	20	-68,8	92	-92,7	4,6
China Volksrep. und Hongkong	70	-66,3	102	-81,9	1,5
Israel	8	-61,9	10	-79,2	1,3
Japan	103	-5,5	335	-4,8	3,3
Südkorea	7	-41,7	21	-53,3	3,0
Taiwan	7	250,0	7	-30,0	1,0
sonst. asiatische Länder	103	15,7	299	15,0	2,9
Amerika	340	-23,3	857	-40,6	2,5
davon Kanada	32	10,3	89	-6,3	2,8
USA	243	-27,2	590	-28,2	2,4
Mittelamerika und Karibik	30	-25,0	90	-7,2	3,0
Brasilien	14	100,0	41	241,7	2,9
sonst. südamerikanische Länder	21	-36,4	47	-88,7	2,2
Australien, Neuseeland und Ozeanien	25	-35,9	48	-52,5	1,9
Ausländer ohne Angabe	678	232,4	984	156,9	1,5
Ausland zusammen	6 645	-4,6	16 535	-11,9	2,5
Insgesamt	282 143	-3,3	1 305 444	0,1	4,6

1) rechnerischer Wert Übernachtungen/Ankünfte

31. Campingplätze mit Urlaubscamping, Zahl der Stellplätze sowie Ankünfte, Übernachtungen und Aufenthaltsdauer 2005 nach Größenklassen

Campingplätze mit ... bis unter ... Stellplätzen für Urlaubscamping	Campingplätze		Angebotene Stellplätze auf den geöffneten Campingplätzen	Ankünfte	Veränderung gegenüber dem Vorjahres- zeitraum in %	Über- nachtungen	Veränderung gegenüber dem Vorjahres- zeitraum in %	Durch- schnittliche Aufenthalts- dauer in Tagen ³⁾
	ins- gesamt ¹⁾	darunter geöffnet ²⁾						
	im Juli							
unter 10	11	11	67	3 690	43,9	6 197	4,1	1,7
10 - 25	17	17	255	4 324	26,0	10 960	15,5	2,5
25 - 50	21	21	686	11 499	-18,1	29 015	-19,2	2,5
50 - 100	25	24	1 506	31 716	-24,0	90 553	-23,3	2,9
100 - 150	19	19	1 889	55 500	11,6	194 668	18,1	3,5
150 u. mehr	9	9	2 395	48 918	-17,5	123 171	-20,3	2,5
Insgesamt	102	101	6 798	155 647	-8,9	454 564	-7,0	2,9

1) Ergebnisse der Kapazitätserhebung 1999 einschließlich Zu- und Abgänge

2) ganz oder teilweise geöffnet

3) rechnerischer Wert Übernachtungen/Ankünfte

32. Campingplätze mit Urlaubscamping, Zahl der Stellplätze sowie Ankünfte, Übernachtungen und Aufenthaltsdauer 2005 nach Reisegebieten

Reisegebiet	Campingplätze		Angebotene Stellplätze auf den geöffneten Campingplätzen	Ankünfte	Veränderung gegenüber dem Vorjahres- zeitraum in %	Über- nachtungen	Veränderung gegenüber dem Vorjahres- zeitraum in %	Durch- schnittliche Aufenthalts- dauer in Tagen ³⁾
	ins- gesamt ¹⁾	darunter geöffnet ²⁾						
	im Juli							
Oberlausitz/ Niederschlesien	23	23	2 223	34 770	-23,3	128 888	-14,2	3,7
Sächsische Schweiz	10	10	469	28 819	-1,3	94 867	0,2	3,3
Sächsisches Elbland	11	10	734	12 575	-24,5	32 243	-23,9	2,6
Erzgebirge	20	20	1 115	24 773	-1,5	63 740	-7,1	2,6
Sächsisches Burgen- und Heide land	23	23	891	9 824	-11,3	23 328	-17,1	2,4
Westsachsen	3	3	88	488	-13,6	1 963	-9,8	4,0
Vogtland	5	5	682	14 256	-1,8	37 965	4,7	2,7
Stadt Dresden	4	4	206	7 906	13,2	21 757	30,6	2,8
Stadt Leipzig	2	2
Stadt Chemnitz	1	1
Insgesamt	102	101	6 798	155 647	-8,9	454 564	-7,0	2,9

1) Ergebnisse der Kapazitätserhebung 1999 einschließlich Zu- und Abgänge

2) ganz oder teilweise geöffnet

3) rechnerischer Wert Übernachtungen/Ankünfte

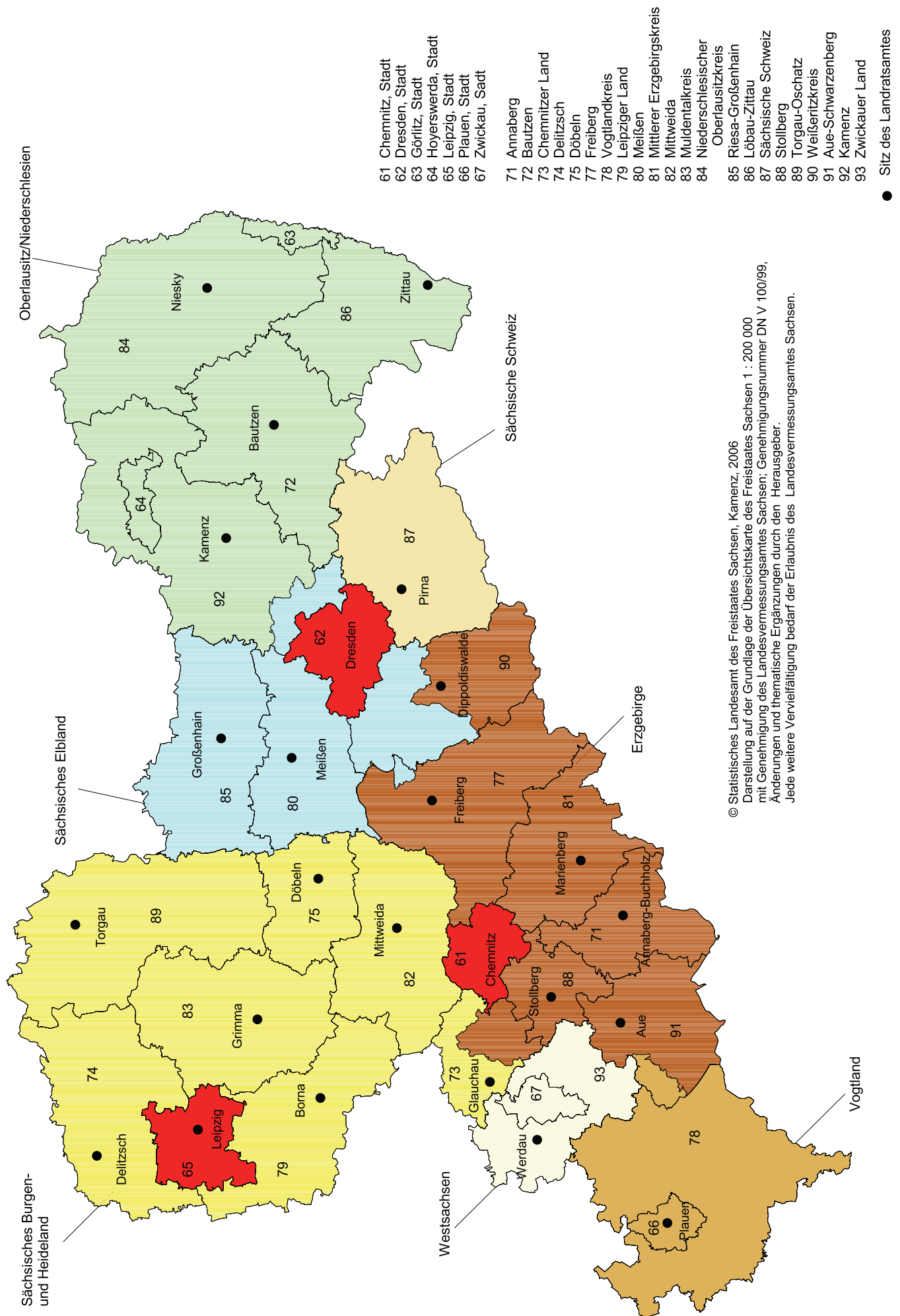
33. Ankünfte, Übernachtungen und Aufenthaltsdauer auf Campingplätzen 2005 nach dem Herkunftsland der Gäste

Herkunftsland der Gäste	Ankünfte	Veränderung gegenüber dem Vorjahres- zeitraum in %	Über- nachtungen	Veränderung gegenüber dem Vorjahres- zeitraum in %	Durchschnittliche Aufenthaltsdauer in Tagen ¹⁾
Bundesrepublik Deutschland	134 234	-9,8	400 121	-8,2	3,0
Europa ohne Deutschland	20 956	-2,7	53 389	2,5	2,5
davon Baltische Staaten	81	-37,7	125	-41,6	1,5
Belgien	400	-19,7	1 111	-38,4	2,8
Dänemark	1 913	0,2	3 674	0,7	1,9
Finnland	456	5,3	616	-1,9	1,4
Frankreich	728	-17,1	1 645	-5,0	2,3
Griechenland	14	55,6	39	225,0	2,8
Vereinigtes Königreich	876	12,3	2 410	27,5	2,8
Irland, Republik	62	82,4	160	226,5	2,6
Island	13	85,7	28	100,0	2,2
Italien	923	-7,1	1 547	2,5	1,7
Luxemburg	32	-92,9	104	-93,0	3,3
Niederlande	11 412	0,6	33 560	7,4	2,9
Norwegen	278	-13,4	366	-31,8	1,3
Österreich	868	-17,5	2 128	-8,5	2,5
Polen	178	-20,9	983	180,1	5,5
Portugal	16	-42,9	20	-68,8	1,3
Russland	108	71,4	189	26,0	1,8
Schweden	971	13,2	1 217	6,8	1,3
Schweiz	1 080	13,9	2 463	10,6	2,3
Spanien	201	-1,0	418	25,9	2,1
Tschechische Republik	162	18,2	234	8,3	1,4
Türkei	-	x	-	x	-
Ungarn	102	7,4	207	-8,4	2,0
sonst. europäische Länder	82	-37,4	145	-50,2	1,8
Afrika	16	33,3	24	100,0	1,5
davon Republik Südafrika	10	-	14	40,0	1,4
sonstige afrikanische Länder	6	200,0	10	400,0	1,7
Asien	151	75,6	498	221,3	3,3
davon Arabische Golfstaaten	4	-63,6	7	-46,2	1,8
China Volksrep. und Hongkong	11	-8,3	15	-48,3	1,4
Israel	36	414,3	177	x	4,9
Japan	4	-80,0	7	-82,5	1,8
Südkorea	90	328,6	263	541,5	2,9
Taiwan	2	-	4	-	2,0
sonst. asiatische Länder	4	-73,3	25	-	6,3
Amerika	148	-24,1	313	-14,9	2,1
davon Kanada	60	-1,6	83	-17,0	1,4
USA	79	-34,7	218	-11,0	2,8
Mittelamerika und Karibik	1	-83,3	2	-66,7	2,0
Brasilien	2	-60,0	2	-71,4	1,0
sonst. südamerikanische Länder	6	200,0	8	-20,0	1,3
Australien, Neuseeland und Ozeanien	142	-11,8	219	-18,0	1,5
Ausländer ohne Angabe	-	x	-	x	-
Ausland zusammen	21 413	-2,6	54 443	2,9	2,5
Insgesamt	155 647	-8,9	454 564	-7,0	2,9

1) rechnerischer Wert Übernachtungen/Ankünfte

Abb. 2 Reisegebiete, Kreisfreie Städte und Landkreise des Freistaates Sachsen

Gebietsstand: 1. Januar 2005



Reisegebiete und die zugeordneten Kreisfreien Städte und Landkreise bzw. Gemeinden des Freistaates Sachsen

Oberlausitz/Niederschlesien

Bautzen
 Löbau-Zittau
 Görlitz, Stadt
 Niederschlesischer Oberlausitzkreis
 Hoyerswerda, Stadt
 Kamenz
 ohne die Gemeinden:
 Arnsdorf bei Dresden
 Ottendorf-Okrilla
 Radeberg, Stadt
 Wachau

Sächsisches Burgen- und Heideland

Delitzsch
 Döbeln
 Leipziger Land
 Mittweida
 Torgau-Oschatz
 Muldentalkreis
 Teile des Kreises Chemnitzer Land:
 Glauchau, Stadt
 Limbach-Oberfrohna, Stadt
 Meerane, Stadt
 Niederfrohna
 Oberwiera
 Remse
 Schönberg
 Waldenburg, Stadt

Sächsische Schweiz

Sächsische Schweiz

Westsachsen

Zwickauer Land
 Zwickau, Stadt

Vogtland

Vogtlandkreis
 Plauen, Stadt
 Teile des Kreises Aue-Schwarzenberg:
 Gemeinden Schönheide
 und Stützengrün

Stadt Dresden

Stadt Leipzig

Stadt Chemnitz

Sächsisches Elbland

Riesa-Großenhain
 Meißen
 Teile des Kreises Freiberg:
 Gemeinde Niederschöna

Teile des Weißeritzkreises:
 Bannewitz
 Dorfhain
 Freital, Stadt
 Höckendorf
 Kreischa
 Pretzschendorf
 Rabenau, Stadt
 Tharandt, Stadt
 Wilsdruff, Stadt

Teile des Kreises Kamenz:
 Arnsdorf bei Dresden
 Ottendorf-Okrilla
 Radeberg, Stadt
 Wachau

Erzgebirge

Freiberg
 ohne die Gemeinde Niederschöna
 Mittlerer Erzgebirgskreis
 Annaberg
 Aue-Schwarzenberg
 ohne die Gemeinden Schönheide und
 Stützengrün
 Stollberg
 Teile des Weißeritzkreises:
 Altenberg, Stadt
 Bärenstein, Stadt
 Dippoldiswalde, Stadt
 Geising, Stadt
 Glashütte, Stadt
 Hartmannsdorf-
 Reichenau
 Hermsdorf, Ergeb.
 Reinhardtsgrimma
 Schmiedeberg

Teile des Kreises Chemnitzer Land:
 Bernsdorf
 Callenberg
 Gersdorf
 Hohenstein-Ernstthal,
 Stadt
 Lichtenstein/Sa., Stadt
 Oberlungwitz, Stadt
 St. Egidien