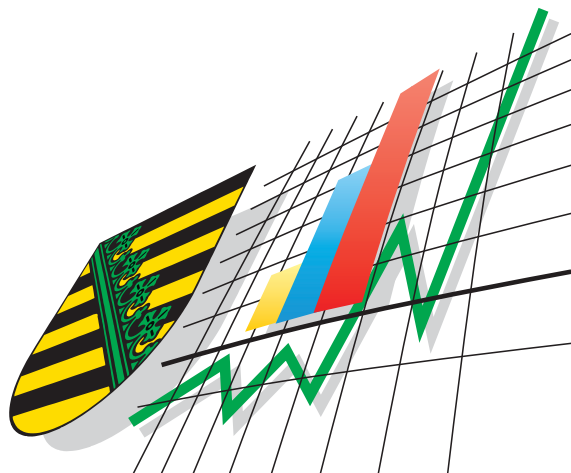


Statistisches Landesamt
des Freistaates
Sachsen



Statistische Berichte

Beherbergungsgewerbe im Freistaat Sachsen

Dezember 2006

Zeichenerklärung

| | | | |
|-----|--|-----|---|
| - | Nichts vorhanden (genau Null) | x | Tabellenfach gesperrt, weil Aussage nicht sinnvoll |
| 0 | Weniger als die Hälfte von 1 in der letzten besetzten Stelle, jedoch mehr als nichts | () | Aussagewert ist eingeschränkt |
| ... | Angabe fällt später an | p | vorläufige Zahl |
| / | Zahlenwert nicht sicher genug | r | berichtigte Zahl |
| . | Zahlenwert unbekannt oder geheim zu halten | s | geschätzte Zahl |

Herausgeber:

Statistisches Landesamt des Freistaates Sachsen

Macherstraße 63
01917 Kamenz

Postfach 11 05
01911 Kamenz

Telefon

Vermittlung 03578 33-0

Präsidentin/Sekretariat -1900

Telefax -1999

Auskunft -1913, -1914

Telefax -1921

Bibliothek -4352

Telefax -1598

Vertrieb -4316

Internet www.statistik.sachsen.de

E-Mail info@statistik.sachsen.de

Kein Zugang für elektronisch signierte sowie verschlüsselte Dokumente

Inhalt

| | Seite |
|---|-------|
| Vorbemerkungen | 3 |
| Ergebnisdarstellung | 4 |
| Tabellen | |
| 1. Beherbergungsstätten, Gästebetten und deren Auslastung sowie Ankünfte, Übernachtungen und Aufenthaltsdauer 2004 bis 2006 nach Monaten | 7 |
| 2. Beherbergungsstätten, Gästebetten und deren Auslastung nach Betriebsarten | 8 |
| 3. Ankünfte, Übernachtungen und Aufenthaltsdauer in Beherbergungsstätten nach Betriebsarten | 9 |
| 4. Beherbergungsstätten, Gästebetten und deren Auslastung 2005 und 2006 nach Betriebsarten | 10 |
| 5. Ankünfte, Übernachtungen und Aufenthaltsdauer in Beherbergungsstätten 2005 und 2006 nach Betriebsarten | 11 |
| 6. Beherbergungsstätten, Gästebetten und deren Auslastung im Dezember 2006 nach Reisegebieten und Betriebsarten | 12 |
| 7. Ankünfte, Übernachtungen und Aufenthaltsdauer in Beherbergungsstätten im Dezember 2006 nach Reisegebieten, dem Herkunftsland der Gäste und Betriebsarten | 15 |
| 8. Beherbergungsstätten, Gästebetten und deren Auslastung 2006 nach Reisegebieten und Betriebsarten | 18 |
| 9. Ankünfte, Übernachtungen und Aufenthaltsdauer in Beherbergungsstätten 2006 nach Reisegebieten, dem Herkunftsland der Gäste und Betriebsarten | 21 |
| 10. Beherbergungsstätten, Gästebetten und deren Auslastung im Dezember 2006 nach Kreisfreien Städten und Landkreisen | 24 |
| 11. Ankünfte, Übernachtungen und Aufenthaltsdauer in Beherbergungsstätten im Dezember 2006 nach Kreisfreien Städten und Landkreisen | 25 |
| 12. Hotels, Gästebetten und deren Auslastung im Dezember 2006 nach Kreisfreien Städten und Landkreisen | 26 |
| 13. Ankünfte, Übernachtungen und Aufenthaltsdauer in Hotels im Dezember 2006 nach Kreisfreien Städten und Landkreisen | 27 |
| 14. Beherbergungsstätten, Gästebetten und deren Auslastung 2006 nach Kreisfreien Städten und Landkreisen | 28 |
| 15. Ankünfte, Übernachtungen und Aufenthaltsdauer in Beherbergungsstätten 2006 nach Kreisfreien Städten und Landkreisen | 29 |
| 16. Hotels, Gästebetten und deren Auslastung 2006 nach Kreisfreien Städten und Landkreisen | 30 |
| 17. Ankünfte, Übernachtungen und Aufenthaltsdauer in Hotels 2006 nach Kreisfreien Städten und Landkreisen | 31 |
| 18. Beherbergungsstätten, Gästebetten und deren Auslastung im Dezember 2006 nach Gemeindegruppen | 32 |
| 19. Ankünfte, Übernachtungen und Aufenthaltsdauer der Gäste in Beherbergungsstätten nach Gemeindegruppen | 32 |
| 20. Ankünfte, Übernachtungen und Aufenthaltsdauer in Beherbergungsstätten nach dem Herkunftsland der Gäste | 34 |
| 21. Ankünfte, Übernachtungen und Aufenthaltsdauer in Beherbergungsstätten der Stadt Dresden nach dem Herkunftsland der Gäste | 36 |

| | |
|--|----|
| 22. Ankünfte, Übernachtungen und Aufenthaltsdauer in Beherbergungsstätten der Stadt Leipzig nach dem Herkunftsland der Gäste | 38 |
| 23. Ankünfte, Übernachtungen und Aufenthaltsdauer in Beherbergungsstätten der Stadt Chemnitz nach dem Herkunftsland der Gäste | 40 |
| 24. Ankünfte, Übernachtungen und Aufenthaltsdauer in Beherbergungsstätten des Reisegebietes Oberlausitz/Niederschlesien 2006 nach dem Herkunftsland der Gäste | 42 |
| 25. Ankünfte, Übernachtungen und Aufenthaltsdauer in Beherbergungsstätten des Reisegebietes Sächsische Schweiz 2006 nach dem Herkunftsland der Gäste | 43 |
| 26. Ankünfte, Übernachtungen und Aufenthaltsdauer in Beherbergungsstätten des Reisegebietes Sächsisches Elbland 2006 nach dem Herkunftsland der Gäste | 44 |
| 27. Ankünfte, Übernachtungen und Aufenthaltsdauer in Beherbergungsstätten des Reisegebietes Erzgebirge 2006 nach dem Herkunftsland der Gäste | 45 |
| 28. Ankünfte, Übernachtungen und Aufenthaltsdauer in Beherbergungsstätten des Reisegebietes Sächsisches Burgen- und Heide- und Heideland 2006 nach dem Herkunftsland der Gäste | 46 |
| 29. Ankünfte, Übernachtungen und Aufenthaltsdauer in Beherbergungsstätten des Reisegebietes Vogtland 2006 nach dem Herkunftsland der Gäste | 47 |
| 30. Campingplätze mit Urlaubscamping, Zahl der Stellplätze sowie Ankünfte, Übernachtungen und Aufenthaltsdauer 2006 nach Größenklassen | 48 |
| 31. Campingplätze mit Urlaubscamping, Zahl der Stellplätze sowie Ankünfte, Übernachtungen und Aufenthaltsdauer 2006 nach Reisegebieten | 48 |
| 32. Ankünfte, Übernachtungen und Aufenthaltsdauer auf Campingplätzen 2006 nach dem Herkunftsland der Gäste | 49 |
| Reisegebiete und die zugeordneten Kreisfreien Städte und Landkreise bzw. Gemeinden des Freistaates Sachsen | 51 |

Abbildungen

| | |
|--|----|
| Abb. 1 Ankünfte in sächsischen Beherbergungsstätten 2004 bis 2006 | 5 |
| Abb. 2 Übernachtungen in sächsischen Beherbergungsstätten 2004 bis 2006 | 5 |
| Abb. 3 Anteil der Betriebsarten an den Ankünften (Gästeszah) und Übernachtungen 2006 | 6 |
| Abb. 4 Anteil der Reisegebiete an der Gästeszah und den Übernachtungen 2006 | 6 |
| Abb. 5 Fremdenverkehrsintensität 2006 nach Kreisfreien Städten und Landkreisen | 33 |
| Abb. 6 Reisegebiete, Kreisfreie Städte und Landkreise des Freistaates Sachsen | 50 |

Vorbemerkungen

Rechtsgrundlage

Beherbergungsstatistikgesetz (BeherbStatG) vom 22. Mai 2002 (BGBl. I S. 1642), zuletzt geändert durch Artikel 8a des Gesetzes vom 21. Juni 2005 (BGBl. I S. 1666) in Verbindung mit dem Bundesstatistikgesetz (BStatG) vom 22. Januar 1987 (BGBl. I S. 462, 565), zuletzt geändert durch Artikel 2 des Gesetzes vom 9. Juni 2005 (BGBl. I S. 1534) sowie die Richtlinie 95/57/EG des Rates vom 23. November 1995 über die Erhebung statistischer Daten im Bereich des Tourismus (ABl. EG Nr. L 291 S. 32), geändert durch Entscheidung 2004/883/EG vom 10. Dezember 2004 (ABl. EU Nr. L 373 S. 69).

Berichtskreis

In die Berichterstattung einbezogen sind alle Beherbergungsstätten, die mehr als acht Gäste gleichzeitig beherbergen können. Zu den Beherbergungsstätten zählen Hotels, Hotels garnis, Gasthöfe, Pensionen, Jugendherbergen und Hütten, Erholungs-, Ferien-, Schulungsheime und Boardinghouses, Ferienzentren, Ferienhäuser und -wohnungen sowie Vorsorge- und Rehabilitationskliniken.

Methodische Hinweise

Die in diesem Bericht veröffentlichten Ergebnisse sind vorläufige Daten. Sie werden monatlich neu berechnet und rückwirkend bis zu 12 Monaten korrigiert. Die Basis hierfür bilden verspätet eingegangene Erhebungsformulare und nachträglich von den Betrieben vorgenommene Korrekturen. Alle hierin enthaltenen Angaben beziehen sich auf den Gebietsstand 1. Januar des Berichtsjahres.

Definitionen

Tourismus

Der Tourismus umfasst „die Aktivitäten von Personen, die an Orte außerhalb ihrer gewohnten Umgebung reisen und sich dort zu Freizeit-, Geschäfts- oder bestimmten anderen Zwecken vorübergehend aufhalten“ (lt. Welttourismusorganisation - WTO).

Beherbergung

Unterbringung von Personen, die sich vorübergehend an einem anderen Ort als ihrem gewöhnlichen Wohnsitz aufhalten (Reisende). Der Aufenthalt gilt entsprechend einer Empfehlung der WTO (zwecks internationaler Vergleichbarkeit) dann als vorübergehend, wenn er die Dauer von 12 Monaten nicht überschreitet.

Angebotene Gästebetten

Anzahl der Betten und sonstigen Schlafgelegenheiten, die tatsächlich in den geöffneten Betrieben angeboten wurden. Die Anzahl der Betten entspricht dabei der Anzahl der Personen, die bei Normalbelegung gleichzeitig hätten übernachten können. Behelfsmäßige Schlafgelegenheiten, die bei Überbelegung zusätzlich zur Verfügung gestanden hätten, wurden nicht berücksichtigt.

Ankünfte

Es werden nur die Ankünfte jener Gäste ausgewiesen, die im Monatsmonat eingetroffen sind. Die aus dem Vormonat noch anwesenden Gäste werden nicht berücksichtigt.

Übernachtungen

Als Übernachtungen werden die Übernachtungen sowohl der im Monatsmonat eingetroffenen als auch der aus dem Vormonat noch anwesenden Gäste gezählt.

Herkunftsland der Gäste

Maßgebend für diese Zuordnung ist der ständige Wohnsitz, nicht die Staatsangehörigkeit der Gäste. Ab Januar 2006 werden in der Länderliste zehn weitere Länder individuell dargestellt, die zuvor in einer übergeordneten Kategorie enthalten waren.

Gemeindegruppen

Zusammenfassung von Gemeinden (oder Gemeindeteilen) nach Arten der aufgrund landesrechtlicher Vorschriften verliehenen staatlichen Anerkennung (z. B. als Mineral- und Moorbad, Seebad, Luftkurort).

Sächsische Reisegebiete

| | | | |
|-----------------------------|---------------------|----------|----------------|
| Oberlausitz/Niederschlesien | Erzgebirge | Vogtland | Stadt Dresden |
| Sächsische Schweiz | Sächsisches Burgen- | | Stadt Leipzig |
| Sächsisches Elbland | und Heideland | | Stadt Chemnitz |

Die Abgrenzung der Reisegebiete nach Kreisfreien Städten und Landkreisen bzw. Gemeinden des Freistaates Sachsen ist Seite 51 zu entnehmen. Sie wurde vom Sächsischen Staatsministerium für Wirtschaft und Arbeit in Abstimmung mit dem Landestourismusverband vorgenommen. Ab Januar 2006 erfolgt ein Zusammenschluss der Reisegebiete Westsachsen und Erzgebirge zu einem Reisegebiet Erzgebirge.

Ergebnisdarstellung

Im Dezember 2006 wurden im Freistaat Sachsen von 1 952 geöffneten Beherbergungsstätten 104 567 Gästebetten angeboten. Dieses Beherbergungsangebot der Beherbergungsstätten mit neun und mehr Betten nutzten insgesamt 491 625 Gäste mit 1 241 633 Übernachtungen. Im Vergleich zum Vorjahresmonat waren das 5,2 Prozent mehr Gäste bzw. 3,9 Prozent mehr Übernachtungen.

Im Vergleich des Monats Dezember seit Beginn der Statistik 1991 wurden erneut die höchsten Werte bei Gästen und Übernachtungen erreicht. In den Beherbergungsstätten der Stadt Dresden wurden 23,6 Prozent der Übernachtungen gebucht, im Erzgebirge wurden im Dezember 2006 gut 23 Prozent aller Übernachtungen gezählt und in Leipzig 11,9 Prozent. Die durchschnittliche Auslastung aller angebotenen Gästebetten erreichte einen Wert von 38,7 Prozent. Im Durchschnitt verweilten die Gäste 2,5 Tage in den Beherbergungsstätten.

Im Jahr 2006 konnte nach 2005 erneut ein Rekordergebnis verbucht werden. In den sächsischen Beherbergungsstätten buchten 5,98 Millionen Gäste 15,90 Millionen Übernachtungen, so viele Touristen wurden erstmalig seit dem Beginn der Erhebung gemeldet. In diesem Jahr besuchten 8,8 Prozent mehr Gäste den Freistaat Sachsen als vor einem Jahr. Die Zahl der Übernachtungen stieg um 951 042 bzw. um 6,4 Prozent im Vergleich zum Vorjahr. Im Durchschnitt aller Bundesländer stieg die Zahl der Gäste in diesem Jahr um 4,1 Prozent, die Anzahl der Übernachtungen stieg um 2,3 Prozent.

Unter den Reisegebieten Sachsens fanden im Jahr 2006 das Erzgebirge mit 949 438 Gästen und 2,96 Millionen Übernachtungen (+1,1 Prozent Gäste/+1,3 Prozent Übernachtungen) sowie das Sächsische Burgen- und Heideland mit 587 890 Gästen und 1,64 Millionen Übernachtungen (+7,9 Prozent/+5,6 Prozent) den größten Zuspruch. Knapp 47 Prozent aller Gäste wählten Beherbergungsstätten in den drei Großstädten. In der Stadt Dresden buchten knapp 1,6 Millionen Gäste 3,5 Millionen Übernachtungen (+18,2 Prozent/+18,6 Prozent). In Leipzig waren es rund 997 000 Gäste und 1,85 Millionen Übernachtungen (+7,7 Prozent/+6,8 Prozent).

Die durchschnittliche Auslastung aller angebotenen Gästebetten erreichte einen Wert von 40,8 Prozent. Vor Jahresfrist waren es 38,3 Prozent. Die Hotels stellten knapp die Hälfte des gesamten Bettenangebots, das knapp 65 Prozent aller Gäste nutzten. Sie registrierten eine Zunahme der Übernachtungen um 9,5 Prozent und mit 42,8 Prozent eine um 3,5 Prozentpunkte höhere Bettenauslastung als im Vorjahr.

Die Bettenauslastung im "Sonstigen Beherbergungsgewerbe" (Jugendherbergen und Hütten, Erholungs-, Ferien- und Schulungsheime, Boardinghouses, Ferienzentren, -häuser und -wohnungen) betrug 32,1 Prozent und war damit 0,5 Prozentpunkte höher als im Vorjahr. Die Vorsorge- und Rehabilitationskliniken waren zu 79,0 Prozent ausgelastet, im Vorjahr waren es 78,4 Prozent.

Die durchschnittliche Aufenthaltsdauer der Gäste betrug genau wie im Vorjahr 2,7 Tage und stagnierte somit seit 2004. 1993 bis 1996 betrug sie jährlich 3,0 Tage, 1997 waren es 2,9 Tage. Im Durchschnitt verweilten die Gäste im Jahr 2006 in den drei Großstädten 2,0 Tage, in den übrigen Reisegebieten 3,3 Tage. In den Vorsorge- und Rehabilitationskliniken betrug die durchschnittliche Aufenthaltsdauer 23,2 Tage, im Vorjahr waren es vergleichbare 23,8 Tage.

583 573 Gäste kamen aus dem Ausland. Das waren 17,0 Prozent mehr als im Vorjahr. Ihr Anteil an den Gästen insgesamt betrug 9,8 Prozent, im Bundesdurchschnitt lag der Anteil von Januar bis Dezember bei 18,8 Prozent. Die ausländischen Gäste hielten sich durchschnittlich 2,2 Tage in Sachsen auf, genauso lange wie in den Vorjahren.

Die ausländischen Gäste kamen vorwiegend aus den Niederlanden (59 377/+22,9 Prozent), den USA (54 834/+37,8 Prozent), der Schweiz (43 835/+2,9 Prozent), aus Österreich (42 425/+18,9 Prozent), Großbritannien und Nordirland (40 623/+24,4 Prozent), Japan (37 731/-6,4 Prozent), Italien (33 963/-0,2 Prozent) sowie Frankreich (28 776/+22,9 Prozent). In den Beherbergungsstätten der drei Großstädte übernachteten knapp 70 Prozent aller ausländischen Gäste.

Die 103 geöffneten Campingplätze Sachsens, von denen im Monat Juli 6 632 Stellplätze angeboten wurden, besuchten 159 110 Camper. Das waren 2,2 Prozent mehr Campingurlauber bzw. 5,1 Prozent mehr Übernachtungen als im Vorjahr. Die Gäste verweilten im Durchschnitt 3,0 Tage auf den Campingplätzen. Den größten Zuspruch fanden die Campingplätze in der Oberlausitz/Niederschlesien, in der Sächsischen Schweiz und im Erzgebirge.

Aus dem Ausland kamen 24 745 Camper. Das sind 15,6 Prozent mehr als im Vorjahr. Sie kamen vorwiegend aus den Niederlanden (11 132/-2,5 Prozent), aus Dänemark (2 367/+23,7 Prozent) und Italien (1 428/+54,7 Prozent). Die Anzahl ihrer Übernachtungen stieg um 10,3 Prozent. Ihre Aufenthaltsdauer betrug im Durchschnitt 2,4 Tage.

95 Prozent aller Campingurlauber besuchten die Campingplätze im Sommerhalbjahr. Der hierzu veröffentlichte Statistische Bericht enthält detailliertere Ergebnisse zur Campingsaison 2006.

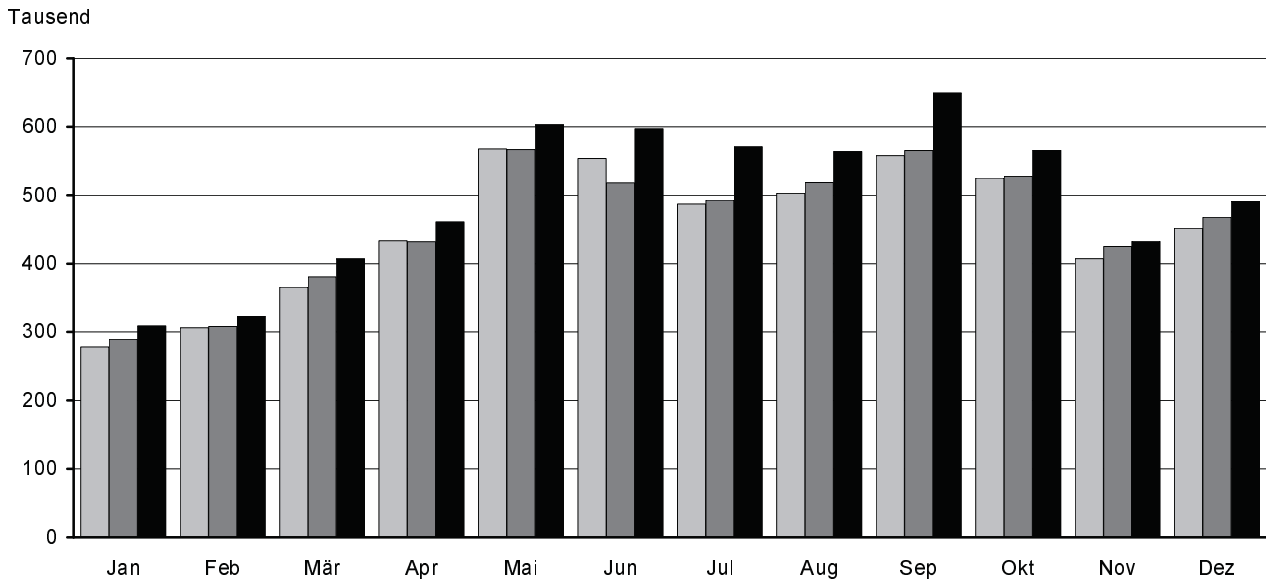
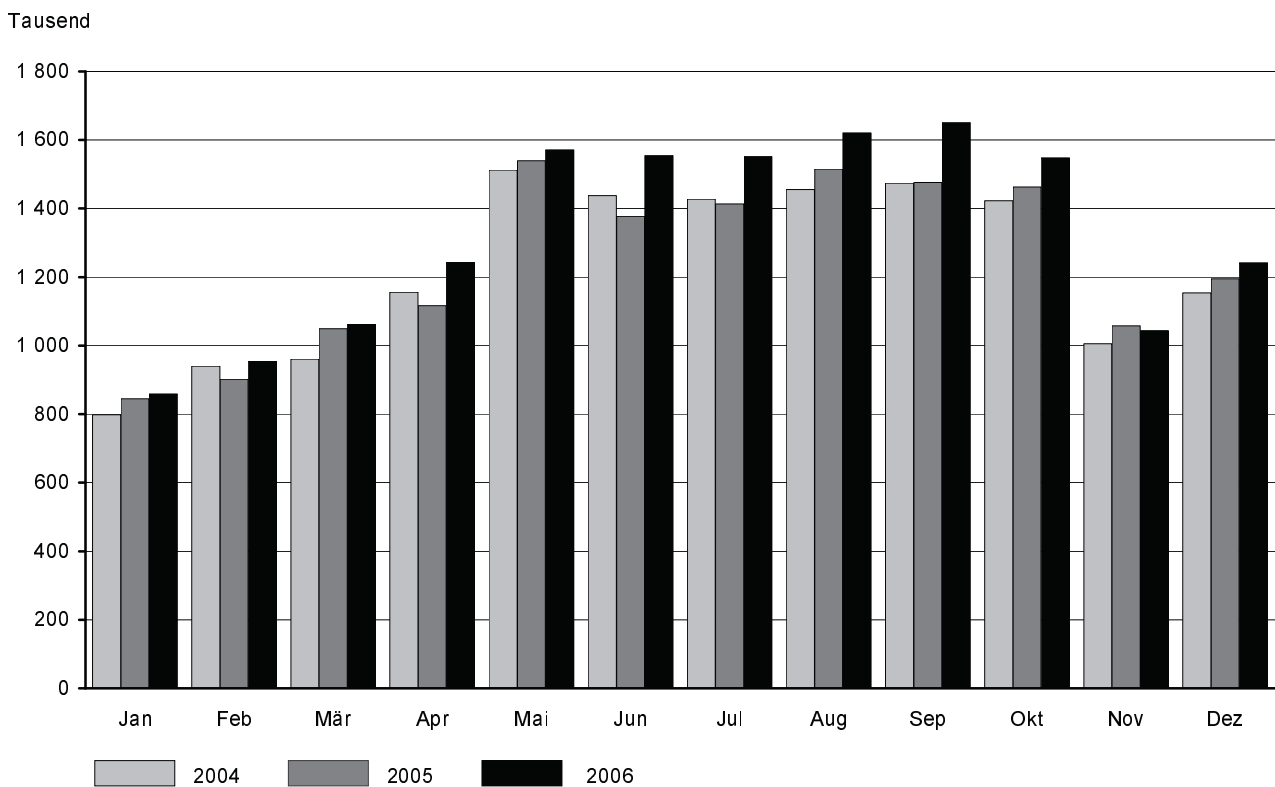
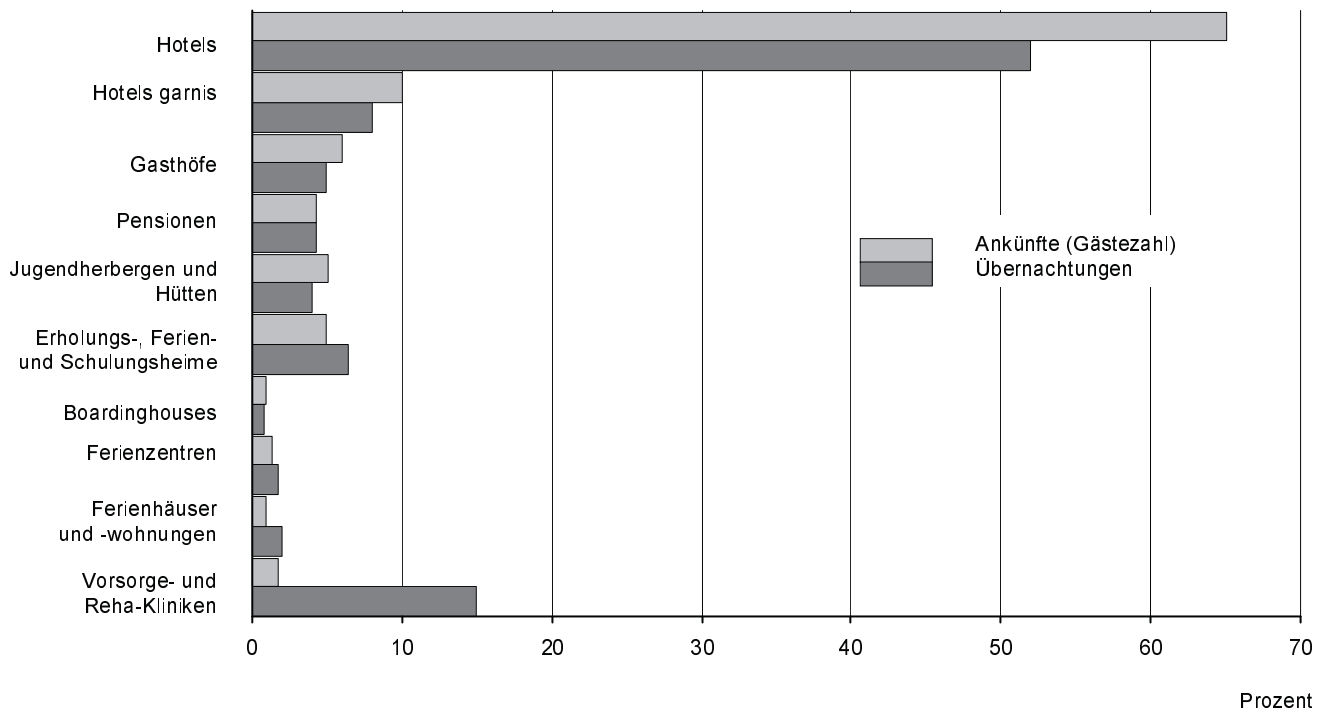
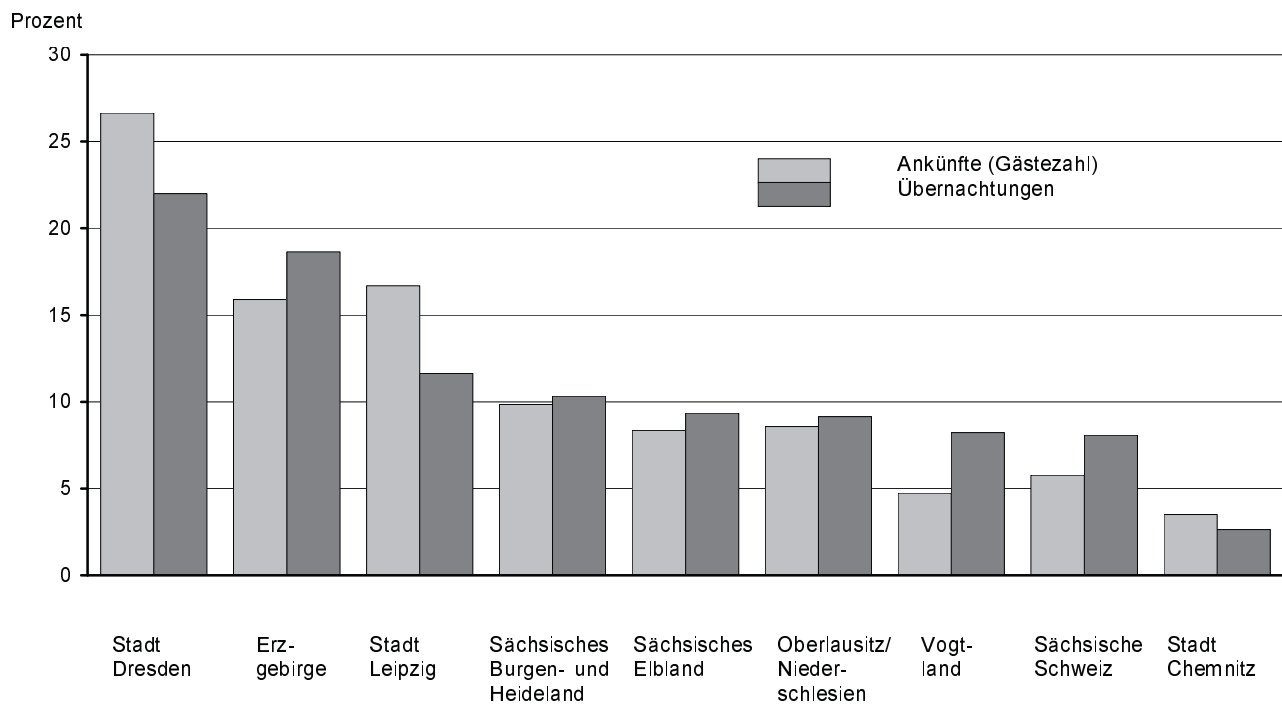
Abb. 1 Ankünfte in sächsischen Beherbergungsstätten 2004 bis 2006**Abb. 2 Übernachtungen in sächsischen Beherbergungsstätten 2004 bis 2006**

Abb. 3 Anteil der Betriebsarten an den Ankünften (Gästekzahl) und Übernachtungen 2006

Abb. 4 Anteil der Reisegebiete an der Gästekzahl und den Übernachtungen 2006


1. Beherbergungsstätten, Gästebetten und deren Auslastung sowie Ankünfte, Übernachtungen und Aufenthaltsdauer 2004 bis 2006 nach Monaten

| Monat Jahr | Betriebe | | Angebotene Gästebetten | Durchschnittliche Auslastung der angebotenen Gästebetten in % ³⁾ | Ankünfte | Über- nachtungen | Durchschnittliche Aufenthaltsdauer in Tagen ⁴⁾ |
|---------------|------------------------------|---|---------------------------|---|-----------|---------------------|---|
| | ins- gesamt ¹⁾ | darunter geöffnete Betriebe ²⁾ | | | | | |
| 2004 | | | | | | | |
| Januar | 2 197 | 1 993 | 103 816 | 25,6 | 278 337 | 798 531 | 2,9 |
| Februar | 2 191 | 1 992 | 103 437 | 31,6 | 306 222 | 940 437 | 3,1 |
| März | 2 191 | 2 022 | 105 899 | 29,6 | 365 518 | 960 661 | 2,6 |
| April | 2 187 | 2 115 | 109 591 | 35,4 | 433 644 | 1 155 373 | 2,7 |
| Mai | 2 181 | 2 143 | 112 053 | 43,6 | 567 614 | 1 512 441 | 2,7 |
| Juni | 2 178 | 2 137 | 112 147 | 42,9 | 553 584 | 1 437 916 | 2,6 |
| Juli | 2 170 | 2 132 | 111 543 | 41,5 | 487 224 | 1 427 337 | 2,9 |
| August | 2 176 | 2 138 | 111 745 | 42,2 | 502 788 | 1 455 578 | 2,9 |
| September | 2 178 | 2 141 | 111 231 | 44,2 | 557 690 | 1 474 055 | 2,6 |
| Oktober | 2 174 | 2 121 | 109 365 | 42,2 | 524 982 | 1 422 699 | 2,7 |
| November | 2 171 | 2 025 | 105 352 | 32,2 | 407 393 | 1 005 348 | 2,5 |
| Dezember | 2 180 | 2 047 | 106 405 | 35,8 | 451 576 | 1 153 650 | 2,6 |
| Insgesamt | x | x | x | 37,5 | 5 436 572 | 14 744 026 | 2,7 |
| 2005 | | | | | | | |
| Januar | 2 168 | 1 983 | 103 963 | 27,0 | 289 372 | 844 761 | 2,9 |
| Februar | 2 167 | 1 980 | 104 241 | 31,1 | 308 353 | 901 418 | 2,9 |
| März | 2 160 | 2 032 | 105 654 | 32,4 | 380 601 | 1 049 838 | 2,8 |
| April | 2 157 | 2 084 | 108 994 | 34,4 | 432 134 | 1 116 384 | 2,6 |
| Mai | 2 151 | 2 118 | 111 898 | 44,5 | 566 560 | 1 539 160 | 2,7 |
| Juni | 2 143 | 2 113 | 111 143 | 41,4 | 517 940 | 1 376 839 | 2,7 |
| Juli | 2 142 | 2 106 | 110 474 | 41,5 | 492 726 | 1 413 618 | 2,9 |
| August | 2 138 | 2 101 | 110 588 | 44,4 | 518 340 | 1 515 620 | 2,9 |
| September | 2 132 | 2 101 | 110 350 | 44,7 | 565 336 | 1 476 474 | 2,6 |
| Oktober | 2 142 | 2 097 | 109 899 | 43,3 | 527 241 | 1 463 270 | 2,8 |
| November | 2 138 | 1 986 | 104 454 | 34,4 | 425 211 | 1 057 414 | 2,5 |
| Dezember | 2 134 | 1 989 | 104 041 | 37,8 | 467 505 | 1 194 959 | 2,6 |
| Insgesamt | x | x | x | 38,3 | 5 491 319 | 14 949 755 | 2,7 |
| 2006 | | | | | | | |
| Januar | 2 125 | 1 919 | 100 881 | 27,7 | 309 107 | 859 261 | 2,8 |
| Februar | 2 141 | 1 938 | 101 727 | 33,6 | 323 339 | 954 823 | 3,0 |
| März | 2 137 | 1 957 | 102 443 | 33,6 | 407 430 | 1 062 180 | 2,6 |
| April | 2 133 | 2 059 | 108 258 | 38,7 | 461 173 | 1 242 365 | 2,7 |
| Mai | 2 133 | 2 093 | 111 083 | 45,7 | 603 018 | 1 571 520 | 2,6 |
| Juni | 2 127 | 2 088 | 111 069 | 46,7 | 597 028 | 1 554 518 | 2,6 |
| Juli | 2 126 | 2 088 | 111 368 | 45,0 | 571 155 | 1 551 396 | 2,7 |
| August | 2 119 | 2 075 | 111 284 | 47,1 | 564 131 | 1 621 002 | 2,9 |
| September | 2 117 | 2 078 | 111 214 | 49,5 | 649 415 | 1 650 206 | 2,5 |
| Oktober | 2 118 | 2 061 | 109 833 | 45,7 | 566 013 | 1 547 701 | 2,7 |
| November | 2 113 | 1 946 | 104 470 | 33,6 | 432 427 | 1 044 192 | 2,4 |
| Dezember | 2 102 | 1 952 | 104 567 | 38,7 | 491 625 | 1 241 633 | 2,5 |
| Insgesamt | x | x | x | 40,8 | 5 975 861 | 15 900 797 | 2,7 |

1) Ergebnisse der Kapazitätserhebung 1999 einschließlich Zu- und Abgänge

2) ganz oder teilweise geöffnet

3) rechnerischer Wert (Übernachtungen/angebotene Bettentage) x 100

4) rechnerischer Wert Übernachtungen/Ankünfte

2. Beherbergungsstätten, Gästebetten und deren Auslastung nach Betriebsarten

| Betriebsart | Betriebe | | Gästebetten | | Durchschnittliche Auslastung der angebotenen Gästebetten in % ³⁾ |
|---|------------------------------|---|------------------------------|---------------------------------------|--|
| | ins- gesamt ¹⁾ | darunter geöffnete Betriebe ²⁾ | ins- gesamt ¹⁾ | darunter angebotene Gästebetten | |
| Dezember 2005 | | | | | |
| Hotels | 685 | 663 | 55 204 | 52 442 | 44,1 |
| Hotels garnis | 120 | 118 | 7 649 | 7 336 | 38,0 |
| Gasthöfe | 558 | 528 | 11 605 | 10 278 | 21,7 |
| Pensionen | 370 | 338 | 7 382 | 6 501 | 22,3 |
| Zusammen | 1 733 | 1 647 | 81 840 | 76 557 | 38,7 |
| Jugendherbergen und Hütten | 113 | 95 | 7 758 | 6 514 | 17,5 |
| Erholungs-, Ferien- und Schulungsheime | 112 | 104 | 9 504 | 7 379 | 19,7 |
| Boardinghouses | 12 | 12 | 866 | 856 | 36,0 |
| Ferienzentren | 9 | 9 | 1 786 | 1 682 | 34,8 |
| Ferienhäuser und -wohnungen | 120 | 88 | 4 621 | 2 879 | 28,7 |
| Zusammen | 366 | 308 | 24 535 | 19 310 | 22,5 |
| Vorsorge- und Reha-Kliniken | 35 | 34 | 8 279 | 8 174 | 64,9 |
| Beherbergungsstätten insgesamt | 2 134 | 1 989 | 114 654 | 104 041 | 37,8 |
| darunter ohne Vorsorge- u. Reha-Kliniken | 2 099 | 1 955 | 106 375 | 95 867 | 35,5 |
| Dezember 2006 | | | | | |
| Hotels | 679 | 662 | 55 814 | 53 900 | 44,7 |
| Hotels garnis | 117 | 115 | 7 609 | 7 520 | 38,4 |
| Gasthöfe | 547 | 512 | 10 818 | 10 082 | 22,8 |
| Pensionen | 363 | 337 | 7 129 | 6 585 | 24,8 |
| Zusammen | 1 706 | 1 626 | 81 370 | 78 087 | 39,6 |
| Jugendherbergen und Hütten | 109 | 87 | 7 599 | 6 206 | 18,2 |
| Erholungs-, Ferien- und Schulungsheime | 112 | 100 | 9 778 | 6 992 | 20,9 |
| Boardinghouses | 13 | 13 | 1 050 | 1 015 | 39,6 |
| Ferienzentren | 7 | 7 | 1 570 | 1 435 | 39,8 |
| Ferienhäuser und -wohnungen | 121 | 85 | 4 560 | 2 643 | 25,4 |
| Zusammen | 362 | 292 | 24 557 | 18 291 | 23,2 |
| Vorsorge- und Reha-Kliniken | 34 | 34 | 8 318 | 8 189 | 65,1 |
| Beherbergungsstätten insgesamt | 2 102 | 1 952 | 114 245 | 104 567 | 38,7 |
| darunter ohne Vorsorge- u. Reha-Kliniken | 2 068 | 1 918 | 105 927 | 96 378 | 36,5 |

1) Ergebnisse der Kapazitätserhebung 1999 einschließlich Zu- und Abgänge

2) ganz oder teilweise geöffnet

3) rechnerischer Wert (Übernachtungen/angebotene Bettentage) x 100

3. Ankünfte, Übernachtungen und Aufenthaltsdauer in Beherbergungsstätten nach Betriebsarten

| Betriebsart | Ankünfte | Veränderung gegenüber dem Vorjahreszeitraum in % | Über- nachtungen | Veränderung gegenüber dem Vorjahreszeitraum in % | Durchschnittliche Aufenthaltsdauer in Tagen ¹⁾ |
|---|----------------|---|---------------------|---|---|
| Dezember 2006 | | | | | |
| Hotels | 344 598 | 6,2 | 741 359 | 5,0 | 2,2 |
| Hotels garnis | 45 049 | 7,0 | 85 945 | 1,6 | 1,9 |
| Gasthöfe | 30 471 | 3,6 | 70 790 | 5,1 | 2,3 |
| Pensionen | 19 361 | 6,6 | 50 426 | 14,0 | 2,6 |
| Zusammen | 439 479 | 6,1 | 948 520 | 5,2 | 2,2 |
| Jugendherbergen und Hütten | 16 332 | 4,1 | 34 647 | 2,9 | 2,1 |
| Erholungs-, Ferien- und Schulungsheime | 15 807 | -2,2 | 43 858 | 1,0 | 2,8 |
| Boardinghouses | 3 277 | 39,9 | 12 455 | 30,2 | 3,8 |
| Ferienzentren | 5 631 | 4,1 | 17 699 | -2,4 | 3,1 |
| Ferienhäuser und -wohnungen | 4 638 | -34,2 | 20 796 | -18,8 | 4,5 |
| Zusammen | 45 685 | -2,1 | 129 455 | -0,7 | 2,8 |
| Vorsorge- und Reha-Kliniken | 6 461 | -1,8 | 163 658 | 0,7 | 25,3 |
| Beherbergungsstätten insgesamt | 491 625 | 5,2 | 1 241 633 | 3,9 | 2,5 |
| darunter ohne Vorsorge- u. Reha-Kliniken | 485 164 | 5,3 | 1 077 975 | 4,4 | 2,2 |

1) rechnerischer Wert Übernachtungen/Ankünfte

4. Beherbergungsstätten, Gästebetten und deren Auslastung 2005 und 2006 nach Betriebsarten

| Betriebsart | Betriebe | | Angebotene Gästebetten | Durchschnittliche Auslastung der angebotenen Gästebetten in % ³⁾ | Veränderung gegenüber dem Vorjahr in %-punkten |
|---|------------------------------|---|---------------------------|---|---|
| | ins- gesamt ¹⁾ | darunter geöffnete Betriebe ²⁾ | | | |
| | | | | | |
| 2005 | | | | | |
| Hotels | 689 | 680 | 53 672 | 39,3 | 1,6 |
| Hotels garnis | 120 | 119 | 7 333 | 39,6 | 1,0 |
| Gasthöfe | 569 | 555 | 10 741 | 22,4 | -0,8 |
| Pensionen | 364 | 357 | 6 771 | 26,2 | -0,9 |
| Zusammen | 1 742 | 1 711 | 78 517 | 35,9 | 1,0 |
| Jugendherbergen und Hütten | 113 | 111 | 7 559 | 28,0 | 0,0 |
| Erholungs-, Ferien- und Schulungsheime | 113 | 111 | 8 972 | 32,5 | -1,5 |
| Boardinghouses | 13 | 13 | 861 | 36,3 | 2,4 |
| Ferienzentren | 9 | 9 | 1 784 | 41,4 | 3,5 |
| Ferienhäuser und -wohnungen | 117 | 116 | 4 525 | 30,6 | 0,6 |
| Zusammen | 365 | 360 | 23 701 | 31,6 | 0,0 |
| Vorsorge- und Reha-Kliniken | 35 | 35 | 8 256 | 78,4 | 2,1 |
| Beherbergungsstätten insgesamt | 2 142 | 2 106 | 110 474 | 38,3 | 0,9 |
| darunter ohne Vorsorge- u. Reha-Kliniken | 2 107 | 2 071 | 102 218 | 35,0 | 0,8 |
| 2006 | | | | | |
| Hotels | 683 | 672 | 54 101 | 42,8 | 3,5 |
| Hotels garnis | 120 | 119 | 7 705 | 43,3 | 3,7 |
| Gasthöfe | 553 | 544 | 10 673 | 23,1 | 0,7 |
| Pensionen | 370 | 359 | 6 928 | 28,3 | 2,1 |
| Zusammen | 1 726 | 1 694 | 79 407 | 39,0 | 3,1 |
| Jugendherbergen und Hütten | 111 | 108 | 7 460 | 28,5 | 0,5 |
| Erholungs-, Ferien- und Schulungsheime | 111 | 110 | 9 332 | 32,7 | 0,2 |
| Boardinghouses | 13 | 13 | 1 014 | 42,9 | 6,6 |
| Ferienzentren | 8 | 8 | 1 628 | 44,1 | 2,7 |
| Ferienhäuser und -wohnungen | 122 | 120 | 4 290 | 29,7 | -0,9 |
| Zusammen | 365 | 359 | 23 724 | 32,1 | 0,5 |
| Vorsorge- und Reha-Kliniken | 35 | 35 | 8 237 | 79,0 | 0,6 |
| Beherbergungsstätten insgesamt | 2 126 | 2 088 | 111 368 | 40,8 | 2,5 |
| darunter ohne Vorsorge- u. Reha-Kliniken | 2 091 | 2 053 | 103 131 | 37,6 | 2,6 |

1) Ergebnisse der Kapazitätserhebung 1999 einschließlich Zu- und Abgänge; 2) ganz oder teilweise geöffnet

3) rechnerischer Wert (Übernachtungen/angebotene Bettentage) x 100

5. Ankünfte, Übernachtungen und Aufenthaltsdauer in Beherbergungsstätten 2005 und 2006 nach Betriebsarten

| Betriebsart | Ankünfte | Veränderung gegenüber dem Vorjahreszeitraum in % | Übernachtungen | Veränderung gegenüber dem Vorjahreszeitraum in % | Durchschnittliche Aufenthaltsdauer in Tagen ¹⁾ |
|--|------------------|--|-------------------|--|---|
| 2005 | | | | | |
| Hotels | 3 501 431 | 2,3 | 7 596 617 | 3,6 | 2,2 |
| Hotels garnis | 512 881 | 0,4 | 1 061 863 | 0,3 | 2,1 |
| Gasthöfe | 360 272 | -7,2 | 855 281 | -7,3 | 2,4 |
| Pensionen | 236 534 | -0,1 | 629 327 | -4,4 | 2,7 |
| Zusammen | 4 611 118 | 1,1 | 10 143 088 | 1,7 | 2,2 |
| Jugendherbergen und Hütten | 280 196 | -2,3 | 711 911 | -0,6 | 2,5 |
| Erholungs-, Ferien- und Schulungsheime | 316 523 | -0,9 | 964 197 | -2,3 | 3,0 |
| Boardinghouses | 21 866 | 34,5 | 113 031 | 22,1 | 5,2 |
| Ferienzentren | 70 668 | 6,5 | 259 214 | 5,5 | 3,7 |
| Ferienhäuser und -wohnungen | 91 988 | 1,6 | 406 273 | 3,3 | 4,4 |
| Zusammen | 781 241 | 0,3 | 2 454 626 | 0,8 | 3,1 |
| Vorsorge- und Reha-Kliniken | 98 960 | 1,6 | 2 352 041 | 0,8 | 23,8 |
| Beherbergungsstätten insgesamt | 5 491 319 | 1,0 | 14 949 755 | 1,4 | 2,7 |
| darunter ohne Vorsorge- u. Reha-Kliniken | 5 392 359 | 1,0 | 12 597 714 | 1,5 | 2,3 |
| 2006 | | | | | |
| Hotels | 3 864 187 | 10,4 | 8 316 498 | 9,5 | 2,2 |
| Hotels garnis | 590 800 | 15,2 | 1 199 902 | 13,0 | 2,0 |
| Gasthöfe | 364 764 | 1,2 | 861 852 | 0,8 | 2,4 |
| Pensionen | 259 932 | 9,9 | 689 163 | 9,5 | 2,7 |
| Zusammen | 5 079 683 | 10,2 | 11 067 415 | 9,1 | 2,2 |
| Jugendherbergen und Hütten | 284 869 | 1,7 | 709 322 | -0,4 | 2,5 |
| Erholungs-, Ferien- und Schulungsheime | 317 194 | 0,2 | 967 072 | 0,3 | 3,0 |
| Boardinghouses | 36 881 | 68,7 | 154 027 | 36,3 | 4,2 |
| Ferienzentren | 67 915 | -3,9 | 245 694 | -5,2 | 3,6 |
| Ferienhäuser und -wohnungen | 87 062 | -5,4 | 382 485 | -5,9 | 4,4 |
| Zusammen | 793 921 | 1,6 | 2 458 600 | 0,2 | 3,1 |
| Vorsorge- und Reha-Kliniken | 102 257 | 3,3 | 2 374 782 | 1,0 | 23,2 |
| Beherbergungsstätten insgesamt | 5 975 861 | 8,8 | 15 900 797 | 6,4 | 2,7 |
| darunter ohne Vorsorge- u. Reha-Kliniken | 5 873 604 | 8,9 | 13 526 015 | 7,4 | 2,3 |

1) rechnerischer Wert Übernachtungen/Ankünfte

6. Beherbergungsstätten, Gästebetten und deren Auslastung im Dezember 2006 nach Reisegebieten und Betriebsarten

| Reisegebiet Betriebsart | Betriebe | | Gästebetten | | Durchschnittliche Auslastung der angebotenen Gästebetten in % ³⁾ |
|---|------------------------------|---|------------------------------|---------------------------------------|---|
| | ins- gesamt ¹⁾ | darunter geöffnete Betriebe ²⁾ | ins- gesamt ¹⁾ | darunter angebotene Gästebetten | |
| Oberlausitz/ Niederschlesien | | | | | |
| Hotels | 93 | 90 | 4 704 | 4 543 | 26,3 |
| Hotels garnis | 14 | 14 | 645 | 619 | 17,5 |
| Gasthöfe | 97 | 94 | 1 967 | 1 906 | 18,4 |
| Pensionen | 50 | 47 | 899 | 814 | 20,6 |
| Zusammen | 254 | 245 | 8 215 | 7 882 | 23,1 |
| Jugendherbergen und Hütten | 20 | 14 | 1 117 | 851 | 14,0 |
| Erholungs-, Ferien-, Schulungs- heime und Boardinghouses | 27 | 23 | 2 580 | 1 670 | 19,4 |
| Ferienzentren, -häuser und -wohnungen | 30 | 14 | 1 533 | 687 | 24,1 |
| Vorsorge- und Reha-Kliniken | 6 | 6 | 782 | 781 | 67,7 |
| Beherbergungsstätten insgesamt | 337 | 302 | 14 227 | 11 871 | 24,7 |
| darunter ohne Vorsorge- u. Reha-Kliniken | 331 | 296 | 13 445 | 11 090 | 21,9 |
| Sächsische Schweiz | | | | | |
| Hotels | 48 | 43 | 3 041 | 2 790 | 35,5 |
| Hotels garnis | 5 | 4 | 283 | 257 | 45,6 |
| Gasthöfe | 72 | 53 | 1 581 | 1 208 | 14,9 |
| Pensionen | 38 | 27 | 761 | 589 | 17,6 |
| Zusammen | 163 | 127 | 5 666 | 4 844 | 28,6 |
| Jugendherbergen und Hütten | 15 | 12 | 1 156 | 1 056 | 9,4 |
| Erholungs-, Ferien-, Schulungs- heime und Boardinghouses | 8 | 6 | 917 | 669 | 9,9 |
| Ferienzentren, -häuser und -wohnungen | 15 | 9 | 298 | 159 | 18,8 |
| Vorsorge- und Reha-Kliniken | 4 | 4 | 1 261 | 1 261 | 56,4 |
| Beherbergungsstätten insgesamt | 205 | 158 | 9 298 | 7 989 | 28,7 |
| darunter ohne Vorsorge- u. Reha-Kliniken | 201 | 154 | 8 037 | 6 728 | 23,3 |
| Sächsisches Elbland | | | | | |
| Hotels | 67 | 64 | 4 642 | 4 519 | 40,4 |
| Hotels garnis | 10 | 9 | 808 | 778 | 27,2 |
| Gasthöfe | 53 | 51 | 965 | 920 | 16,4 |
| Pensionen | 55 | 52 | 1 099 | 1 037 | 26,6 |
| Zusammen | 185 | 176 | 7 514 | 7 254 | 34,0 |
| Jugendherbergen und Hütten | 9 | 7 | 385 | 273 | 14,3 |
| Erholungs-, Ferien-, Schulungs- heime und Boardinghouses | 6 | 6 | 222 | 212 | 39,0 |
| Ferienzentren, -häuser und -wohnungen | 8 | 6 | . | . | . |
| Vorsorge- und Reha-Kliniken | 2 | 2 | . | . | . |
| Beherbergungsstätten insgesamt | 210 | 197 | 9 919 | 9 271 | 39,3 |
| darunter ohne Vorsorge- u. Reha-Kliniken | 208 | 195 | . | . | . |

1) Ergebnisse der Kapazitätserhebung 1999 einschließlich Zu- und Abgänge; 2) ganz oder teilweise geöffnet

3) rechnerischer Wert (Übernachtungen/angebotene Bettentage) x 100

Noch: 6. Beherbergungsstätten, Gästebetten und deren Auslastung im Dezember 2006
nach Reisegebieten und Betriebsarten

| Reisegebiet Betriebsart | Betriebe | | Gästebetten | | Durchschnittliche Auslastung der angebotenen Gästebetten in % ³⁾ |
|---|------------------------------|---|------------------------------|---------------------------------------|---|
| | ins- gesamt ¹⁾ | darunter geöffnete Betriebe ²⁾ | ins- gesamt ¹⁾ | darunter angebotene Gästebetten | |
| Erzgebirge | | | | | |
| Hotels | 178 | 177 | 11 330 | 11 053 | 51,2 |
| Hotels garnis | 15 | 15 | 470 | 467 | 39,1 |
| Gasthöfe | 189 | 185 | 3 717 | 3 578 | 30,5 |
| Pensionen | 72 | 72 | 1 487 | 1 476 | 27,6 |
| Zusammen | 454 | 449 | 17 004 | 16 574 | 44,3 |
| Jugendherbergen und Hütten | 30 | 28 | 1 950 | 1 846 | 13,9 |
| Erholungs-, Ferien-, Schulungs- heime und Boardinghouses | 42 | 40 | 2 551 | 2 326 | 23,8 |
| Ferienzentren, -häuser und -wohnungen | 40 | 36 | 1 654 | 1 260 | 27,1 |
| Vorsorge- und Reha-Kliniken | 6 | 6 | 1 231 | 1 113 | 72,4 |
| Beherbergungsstätten insgesamt | 572 | 559 | 24 390 | 23 119 | 40,3 |
| darunter ohne Vorsorge- u. Reha-Kliniken | 566 | 553 | 23 159 | 22 006 | 38,6 |
| Sächsisches Burgen- und Heideland | | | | | |
| Hotels | 105 | 102 | 6 550 | 6 185 | 27,0 |
| Hotels garnis | 17 | 17 | 1 029 | 1 029 | 31,1 |
| Gasthöfe | 64 | 61 | 1 212 | 1 175 | 17,9 |
| Pensionen | 51 | 46 | 948 | 827 | 20,3 |
| Zusammen | 237 | 226 | 9 739 | 9 216 | 25,7 |
| Jugendherbergen und Hütten | 16 | 11 | 1 132 | 582 | 8,9 |
| Erholungs-, Ferien-, Schulungs- heime und Boardinghouses | 20 | 17 | 2 036 | 1 035 | 11,3 |
| Ferienzentren, -häuser und -wohnungen | 18 | 13 | 662 | 430 | 13,2 |
| Vorsorge- und Reha-Kliniken | 7 | 7 | 1 523 | 1 523 | 73,9 |
| Beherbergungsstätten insgesamt | 298 | 274 | 15 092 | 12 786 | 29,1 |
| darunter ohne Vorsorge- u. Reha-Kliniken | 291 | 267 | 13 569 | 11 263 | 23,1 |
| Vogtland | | | | | |
| Hotels | 53 | 52 | 2 606 | 2 497 | 29,8 |
| Hotels garnis | 5 | 5 | 138 | 136 | 14,4 |
| Gasthöfe | 46 | 43 | 916 | 857 | 20,7 |
| Pensionen | 36 | 33 | 639 | 597 | 14,0 |
| Zusammen | 140 | 133 | 4 299 | 4 087 | 25,0 |
| Jugendherbergen und Hütten | 6 | 5 | 463 | 381 | 14,9 |
| Erholungs-, Ferien-, Schulungs- heime und Boardinghouses | 10 | 9 | 1 067 | 731 | 28,5 |
| Ferienzentren, -häuser und -wohnungen | 12 | 10 | 1 239 | 1 216 | 46,4 |
| Vorsorge- und Reha-Kliniken | 8 | 8 | 2 006 | 1 996 | 54,2 |
| Beherbergungsstätten insgesamt | 176 | 165 | 9 074 | 8 411 | 35,0 |
| darunter ohne Vorsorge- u. Reha-Kliniken | 168 | 157 | 7 068 | 6 415 | 28,9 |

1) Ergebnisse der Kapazitätserhebung 1999 einschließlich Zu- und Abgänge; 2) ganz oder teilweise geöffnet

3) rechnerischer Wert (Übernachtungen/angebotene Bettentage) x 100

Noch: 6. Beherbergungsstätten, Gästebetten und deren Auslastung im Dezember 2006
nach Reisegebieten und Betriebsarten

| Reisegebiet Betriebsart | Betriebe | | Gästebetten | | Durchschnittliche Auslastung der angebotenen Gästebetten in % ³⁾ |
|---|------------------------------|---|------------------------------|---------------------------------------|---|
| | ins- gesamt ¹⁾ | darunter geöffnete Betriebe ²⁾ | ins- gesamt ¹⁾ | darunter angebotene Gästebetten | |
| Stadt Dresden | | | | | |
| Hotels | 73 | 73 | 12 578 | 12 162 | 61,0 |
| Hotels garnis | 24 | 24 | 2 028 | 2 028 | 53,2 |
| Gasthöfe | 18 | 17 | 348 | 331 | 31,5 |
| Pensionen | 36 | 35 | 732 | 694 | 42,4 |
| Zusammen | 151 | 149 | 15 686 | 15 215 | 58,5 |
| Jugendherbergen und Hütten | 8 | 6 | 999 | 850 | 47,0 |
| Erholungs-, Ferien-, Schulungs- heime und Boardinghouses | 4 | 4 | 360 | 360 | 47,8 |
| Beherbergungsstätten insgesamt | 166 | 162 | 17 130 | 16 510 | 57,6 |
| Stadt Leipzig | | | | | |
| Hotels | 38 | 38 | 7 634 | 7 498 | 47,9 |
| Hotels garnis | 23 | 23 | 1 852 | 1 850 | 41,7 |
| Gasthöfe | 3 | 3 | 52 | 51 | 20,4 |
| Pensionen | 19 | 19 | 460 | 447 | 27,5 |
| Zusammen | 83 | 83 | 9 998 | 9 846 | 45,7 |
| Erholungs-, Ferien-, Schulungs- heime und Boardinghouses | 4 | 4 | 720 | 655 | 39,7 |
| Beherbergungsstätten insgesamt | 92 | 91 | 11 303 | 10 934 | 44,7 |
| Stadt Chemnitz | | | | | |
| Hotels | 24 | 23 | 2 729 | 2 653 | 35,9 |
| Hotels garnis | 4 | 4 | 356 | 356 | 21,9 |
| Gasthöfe | 5 | 5 | 60 | 56 | 32,0 |
| Pensionen | 6 | 6 | 104 | 104 | 9,2 |
| Zusammen | 39 | 38 | 3 249 | 3 169 | 33,6 |
| Erholungs-, Ferien-, Schulungs- heime und Boardinghouses | 4 | 4 | 375 | 349 | 30,8 |
| Beherbergungsstätten insgesamt | 46 | 44 | 3 812 | 3 676 | 33,6 |

1) Ergebnisse der Kapazitätserhebung 1999 einschließlich Zu- und Abgänge; 2) ganz oder teilweise geöffnet

3) rechnerischer Wert (Übernachtungen/angebotene Bettentage) x 100

7. Ankünfte, Übernachtungen und Aufenthaltsdauer in Beherbergungsstätten im Dezember 2006 nach Reisegebieten, dem Herkunftsland der Gäste und Betriebsarten

| Reisegebiet Herkunftsland der Gäste Betriebsart | Ankünfte | Veränderung gegenüber dem Vorjahres- zeitraum in % | Über- nachtungen | Veränderung gegenüber dem Vorjahres- zeitraum in % | Durchschnittliche Aufenthaltsdauer in Tagen ¹⁾ |
|---|---------------|---|---------------------|---|---|
| Oberlausitz/Niederschlesien | | | | | |
| Bundesrepublik Deutschland | 31 589 | 12,8 | 86 740 | 7,0 | 2,7 |
| Ausland | 1 287 | 0,7 | 2 726 | -23,2 | 2,1 |
| Hotels | 17 130 | 18,1 | 36 732 | 6,5 | 2,1 |
| Hotels garnis | 1 792 | -5,9 | 3 354 | -30,2 | 1,9 |
| Gasthöfe | 4 562 | 14,8 | 10 859 | 15,8 | 2,4 |
| Pensionen | 2 136 | 8,5 | 5 207 | -1,5 | 2,4 |
| Zusammen | 25 620 | 14,6 | 56 152 | 4,0 | 2,2 |
| Jugendherbergen und Hütten | 1 841 | 36,9 | 3 697 | 38,3 | 2,0 |
| Erholungs-, Ferien-, Schulungs- heime und Boardinghouses | 3 695 | -1,3 | 9 723 | 11,5 | 2,6 |
| Ferienzentren, -häuser und -wohnungen | 1 225 | -8,3 | 5 143 | -5,9 | 4,2 |
| Vorsorge- und Reha-Kliniken | 495 | -1,4 | 14 751 | 7,2 | 29,8 |
| Beherbergungsstätten insgesamt | 32 876 | 12,3 | 89 466 | 5,8 | 2,7 |
| darunter ohne Vorsorge- u. Reha-Kliniken | 32 381 | 12,5 | 74 715 | 5,5 | 2,3 |
| Sächsische Schweiz | | | | | |
| Bundesrepublik Deutschland | 19 475 | 6,1 | 68 336 | 4,2 | 3,5 |
| Ausland | 411 | -3,1 | 930 | 11,0 | 2,3 |
| Hotels | 11 920 | 12,1 | 28 949 | 15,4 | 2,4 |
| Hotels garnis | 1 350 | 20,5 | 3 634 | 17,5 | 2,7 |
| Gasthöfe | 2 289 | 20,2 | 5 380 | 18,9 | 2,4 |
| Pensionen | 991 | 10,7 | 3 195 | 30,9 | 3,2 |
| Zusammen | 16 550 | 13,7 | 41 158 | 17,1 | 2,5 |
| Jugendherbergen und Hütten | 1 362 | -10,9 | 3 063 | -0,5 | 2,2 |
| Erholungs-, Ferien-, Schulungs- heime und Boardinghouses | 900 | -4,7 | 2 055 | -10,7 | 2,3 |
| Ferienzentren, -häuser und -wohnungen | 269 | -71,4 | 929 | -67,5 | 3,5 |
| Vorsorge- und Reha-Kliniken | 805 | -1,2 | 22 061 | -4,2 | 27,4 |
| Beherbergungsstätten insgesamt | 19 886 | 5,9 | 69 266 | 4,3 | 3,5 |
| darunter ohne Vorsorge- u. Reha-Kliniken | 19 081 | 6,2 | 47 205 | 8,8 | 2,5 |
| Sächsisches Elbland | | | | | |
| Bundesrepublik Deutschland | 35 067 | 10,1 | 100 418 | 7,5 | 2,9 |
| Ausland | 3 915 | 0,6 | 11 424 | -3,0 | 2,9 |
| Hotels | 27 919 | 13,5 | 56 353 | 10,5 | 2,0 |
| Hotels garnis | 2 954 | -9,9 | 6 030 | -18,1 | 2,0 |
| Gasthöfe | 2 361 | 0,0 | 4 635 | 1,8 | 2,0 |
| Pensionen | 3 432 | -6,7 | 8 513 | 3,6 | 2,5 |
| Zusammen | 36 666 | 8,1 | 75 531 | 6,2 | 2,1 |
| Jugendherbergen und Hütten | 692 | 70,9 | 1 210 | 46,1 | 1,7 |
| Erholungs-, Ferien-, Schulungs- heime und Boardinghouses | 449 | 101,3 | 2 561 | 15,2 | 5,7 |
| Ferienzentren, -häuser und -wohnungen | . | . | . | . | . |
| Vorsorge- und Reha-Kliniken | . | . | . | . | . |
| Beherbergungsstätten insgesamt | 38 982 | 9,0 | 111 842 | 6,3 | 2,9 |
| darunter ohne Vorsorge- u. Reha-Kliniken | . | . | . | . | . |

1) rechnerischer Wert Übernachtungen/Ankünfte

Noch: 7. Ankünfte, Übernachtungen und Aufenthaltsdauer in Beherbergungsstätten im Dezember 2006
nach Reisegebieten, dem Herkunftsland der Gäste und Betriebsarten

| Reisegebiet Herkunftsland der Gäste Betriebsart | Ankünfte | Veränderung gegenüber dem Vorjahres- zeitraum in % | Über- nachtungen | Veränderung gegenüber dem Vorjahres- zeitraum in % | Durchschnittliche Aufenthaltsdauer in Tagen ¹⁾ |
|---|---------------|---|---------------------|---|---|
| Erzgebirge | | | | | |
| Bundesrepublik Deutschland | 93 303 | 0,8 | 282 026 | 0,9 | 3,0 |
| Ausland | 1 830 | -15,9 | 5 332 | 0,2 | 2,9 |
| Hotels | 63 191 | 4,8 | 175 021 | 2,7 | 2,8 |
| Hotels garnis | 2 687 | 27,9 | 5 611 | 30,8 | 2,1 |
| Gasthöfe | 13 124 | -5,0 | 33 765 | -1,2 | 2,6 |
| Pensionen | 3 948 | 5,3 | 12 627 | 19,8 | 3,2 |
| Zusammen | 82 950 | 3,8 | 227 024 | 3,4 | 2,7 |
| Jugendherbergen und Hütten | 3 130 | -16,5 | 7 959 | -13,4 | 2,5 |
| Erholungs-, Ferien-, Schulungs- heime und Boardinghouses | 5 236 | -0,8 | 16 804 | 3,4 | 3,2 |
| Ferienzentren, -häuser und -wohnungen | 2 098 | -49,0 | 10 603 | -30,6 | 5,1 |
| Vorsorge- und Reha-Kliniken | 1 719 | 5,6 | 24 968 | 1,4 | 14,5 |
| Beherbergungsstätten insgesamt | 95 133 | 0,4 | 287 358 | 0,9 | 3,0 |
| darunter ohne Vorsorge- u. Reha-Kliniken | 93 414 | 0,4 | 262 390 | 0,8 | 2,8 |
| Sächs. Burgen- und Heide- und Land | | | | | |
| Bundesrepublik Deutschland | 38 990 | 8,0 | 110 000 | 5,5 | 2,8 |
| Ausland | 2 839 | -2,5 | 5 161 | -7,4 | 1,8 |
| Hotels | 27 724 | 6,5 | 51 696 | 5,8 | 1,9 |
| Hotels garnis | 4 479 | 21,1 | 9 936 | 8,9 | 2,2 |
| Gasthöfe | 3 245 | 25,5 | 6 532 | 28,2 | 2,0 |
| Pensionen | 2 104 | -2,1 | 5 209 | 11,6 | 2,5 |
| Zusammen | 37 552 | 8,9 | 73 373 | 8,3 | 2,0 |
| Jugendherbergen und Hütten | 742 | 32,7 | 1 514 | 22,1 | 2,0 |
| Erholungs-, Ferien-, Schulungs- heime und Boardinghouses | 1 805 | -18,9 | 3 612 | -18,8 | 2,0 |
| Ferienzentren, -häuser und -wohnungen | 437 | 10,9 | 1 766 | 25,1 | 4,0 |
| Vorsorge- und Reha-Kliniken | 1 293 | -4,5 | 34 896 | -0,3 | 27,0 |
| Beherbergungsstätten insgesamt | 41 829 | 7,2 | 115 161 | 4,8 | 2,8 |
| darunter ohne Vorsorge- u. Reha-Kliniken | 40 536 | 7,6 | 80 265 | 7,2 | 2,0 |
| Vogtland | | | | | |
| Bundesrepublik Deutschland | 22 125 | 12,5 | 89 941 | 4,5 | 4,1 |
| Ausland | 283 | -36,5 | 606 | -39,9 | 2,1 |
| Hotels | 9 528 | 24,0 | 22 584 | 14,5 | 2,4 |
| Hotels garnis | 253 | -30,3 | 607 | -17,6 | 2,4 |
| Gasthöfe | 2 590 | 1,4 | 5 509 | 1,8 | 2,1 |
| Pensionen | 1 013 | 7,4 | 2 600 | 5,2 | 2,6 |
| Zusammen | 13 384 | 15,9 | 31 300 | 10,4 | 2,3 |
| Jugendherbergen und Hütten | 648 | -15,4 | 1 762 | 2,0 | 2,7 |
| Erholungs-, Ferien-, Schulungs- heime und Boardinghouses | 1 901 | 0,7 | 6 465 | -3,5 | 3,4 |
| Ferienzentren, -häuser und -wohnungen | 5 285 | 13,8 | 17 485 | 10,0 | 3,3 |
| Vorsorge- und Reha-Kliniken | 1 190 | -5,9 | 33 535 | -2,6 | 28,2 |
| Beherbergungsstätten insgesamt | 22 408 | 11,4 | 90 547 | 3,9 | 4,0 |
| darunter ohne Vorsorge- u. Reha-Kliniken | 21 218 | 12,6 | 57 012 | 8,2 | 2,7 |

1) rechnerischer Wert Übernachtungen/Ankünfte

Noch: 7. Ankünfte, Übernachtungen und Aufenthaltsdauer in Beherbergungsstätten im Dezember 2006
nach Reisegebieten, dem Herkunftsland der Gäste und Betriebsarten

| Reisegebiet Herkunftsland der Gäste Betriebsart | Ankünfte | Veränderung gegenüber dem Vorjahres- zeitraum in % | Über- nachtungen | Veränderung gegenüber dem Vorjahres- zeitraum in % | Durchschnittliche Aufenthaltsdauer in Tagen ¹⁾ |
|---|----------------|---|---------------------|---|---|
| Stadt Dresden | | | | | |
| Bundesrepublik Deutschland | 125 466 | 3,7 | 261 841 | 3,9 | 2,1 |
| Ausland | 13 787 | -3,6 | 30 781 | 2,5 | 2,2 |
| Hotels | 109 099 | 0,7 | 229 837 | 2,0 | 2,1 |
| Hotels garnis | 16 267 | 13,2 | 31 890 | 8,9 | 2,0 |
| Gasthöfe | 1 837 | 14,1 | 3 233 | 4,6 | 1,8 |
| Pensionen | 3 818 | 25,3 | 8 971 | 31,2 | 2,3 |
| Zusammen | 131 021 | 2,9 | 273 931 | 3,5 | 2,1 |
| Jugendherbergen und Hütten | 6 103 | 8,2 | 12 142 | 7,2 | 2,0 |
| Erholungs-, Ferien-, Schulungs- heime und Boardinghouses | 1 785 | -0,3 | 5 333 | 9,1 | 3,0 |
| Beherbergungsstätten insgesamt | 139 253 | 2,9 | 292 622 | 3,7 | 2,1 |
| Stadt Leipzig | | | | | |
| Bundesrepublik Deutschland | 74 280 | 10,3 | 130 715 | 8,4 | 1,8 |
| Ausland | 8 197 | -11,3 | 16 948 | -7,9 | 2,1 |
| Hotels | 61 782 | 7,1 | 110 650 | 6,5 | 1,8 |
| Hotels garnis | 14 000 | 3,3 | 22 850 | -1,5 | 1,6 |
| Gasthöfe | 181 | -10,8 | 322 | -15,3 | 1,8 |
| Pensionen | 1 775 | 19,9 | 3 807 | 11,3 | 2,1 |
| Zusammen | 77 738 | 6,6 | 137 629 | 5,1 | 1,8 |
| Erholungs-, Ferien-, Schulungs- heime und Boardinghouses | 2 695 | 48,7 | 6 426 | 49,5 | 2,4 |
| Beherbergungsstätten insgesamt | 82 477 | 7,7 | 147 663 | 6,2 | 1,8 |
| Stadt Chemnitz | | | | | |
| Bundesrepublik Deutschland | 17 067 | 2,6 | 34 437 | 3,9 | 2,0 |
| Ausland | 1 714 | 25,0 | 3 271 | 22,5 | 1,9 |
| Hotels | 16 305 | 9,8 | 29 537 | 10,0 | 1,8 |
| Hotels garnis | 1 267 | -25,5 | 2 033 | -24,3 | 1,6 |
| Gasthöfe | 282 | -27,7 | 555 | -27,3 | 2,0 |
| Pensionen | 144 | -43,1 | 297 | -18,2 | 2,1 |
| Zusammen | 17 998 | 4,6 | 32 422 | 5,7 | 1,8 |
| Erholungs-, Ferien-, Schulungs- heime und Boardinghouses | 618 | 3,3 | 3 334 | 6,1 | 5,4 |
| Beherbergungsstätten insgesamt | 18 781 | 4,3 | 37 708 | 5,3 | 2,0 |

1) rechnerischer Wert Übernachtungen/Ankünfte

8. Beherbergungsstätten, Gästebetten und deren Auslastung 2006 nach Reisegebieten und Betriebsarten

| Reisegebiet Betriebsart | Betriebe | | Gästebetten | | Durchschnittliche Auslastung der angebotenen Gästebetten in % ³⁾ |
|---|------------------------------|---|------------------------------|---------------------------------------|---|
| | ins- gesamt ¹⁾ | darunter geöffnete Betriebe ²⁾ | ins- gesamt ¹⁾ | darunter angebotene Gästebetten | |
| | zum 31.07. des Jahres | | | | |
| Oberlausitz/ Niederschlesien | | | | | |
| Hotels | 93 | 92 | 4 642 | 4 561 | 31,6 |
| Hotels garnis | 16 | 16 | 770 | 759 | 26,2 |
| Gasthöfe | 98 | 97 | 1 990 | 1 958 | 21,8 |
| Pensionen | 51 | 48 | 917 | 859 | 27,4 |
| Zusammen | 258 | 253 | 8 319 | 8 137 | 28,3 |
| Jugendherbergen und Hütten | 21 | 20 | 1 167 | 1 119 | 21,5 |
| Erholungs-, Ferien-, Schulungs- heime und Boardinghouses | 26 | 25 | 2 526 | 2 429 | 30,4 |
| Ferienzentren, -häuser und -wohnungen | 31 | 31 | 1 639 | 1 580 | 31,3 |
| Vorsorge- und Reha-Kliniken | 6 | 6 | 772 | 770 | 77,6 |
| Beherbergungsstätten insgesamt | 342 | 335 | 14 423 | 14 035 | 31,4 |
| darunter ohne Vorsorge- u. Reha-Kliniken | 336 | 329 | 13 651 | 13 265 | 28,4 |
| Sächsische Schweiz | | | | | |
| Hotels | 48 | 46 | 3 046 | 2 916 | 45,3 |
| Hotels garnis | 5 | 4 | 279 | 258 | 45,5 |
| Gasthöfe | 72 | 72 | 1 606 | 1 562 | 30,5 |
| Pensionen | 40 | 39 | 797 | 776 | 32,2 |
| Zusammen | 165 | 161 | 5 728 | 5 512 | 39,6 |
| Jugendherbergen und Hütten | 15 | 15 | 1 156 | 1 156 | 26,5 |
| Erholungs-, Ferien-, Schulungs- heime und Boardinghouses | 8 | 8 | 911 | 905 | 33,8 |
| Ferienzentren, -häuser und -wohnungen | 15 | 15 | 295 | 284 | 38,4 |
| Vorsorge- und Reha-Kliniken | 4 | 4 | 1 261 | 1 261 | 72,8 |
| Beherbergungsstätten insgesamt | 207 | 203 | 9 351 | 9 118 | 42,3 |
| darunter ohne Vorsorge- u. Reha-Kliniken | 203 | 199 | 8 090 | 7 857 | 36,8 |
| Sächsisches Elbland | | | | | |
| Hotels | 67 | 67 | 4 622 | 4 602 | 41,3 |
| Hotels garnis | 10 | 10 | 806 | 800 | 34,4 |
| Gasthöfe | 53 | 52 | 970 | 933 | 19,9 |
| Pensionen | 56 | 54 | 1 118 | 1 087 | 30,8 |
| Zusammen | 186 | 183 | 7 516 | 7 422 | 36,4 |
| Jugendherbergen und Hütten | 9 | 9 | 385 | 363 | 27,9 |
| Erholungs-, Ferien-, Schulungs- heime und Boardinghouses | 6 | 6 | 216 | 216 | 40,6 |
| Ferienzentren, -häuser und -wohnungen | 8 | 8 | 378 | 348 | 23,9 |
| Vorsorge- und Reha-Kliniken | 3 | 3 | 1 465 | 1 465 | 81,4 |
| Beherbergungsstätten insgesamt | 212 | 209 | 9 960 | 9 814 | 42,7 |
| darunter ohne Vorsorge- u. Reha-Kliniken | 209 | 206 | 8 495 | 8 349 | . |

1) Ergebnisse der Kapazitätserhebung 1999 einschließlich Zu- und Abgänge; 2) ganz oder teilweise geöffnet

3) rechnerischer Wert (Übernachtungen/angebotene Bettentage) x 100

Noch: 8. Beherbergungsstätten, Gästebetten und deren Auslastung 2006
nach Reisegebieten und Betriebsarten

| Reisegebiet Betriebsart | Betriebe | | Gästebetten | | Durchschnittliche Auslastung der angebotenen Gästebetten in % ³⁾ |
|---|------------------------------|---|------------------------------|---------------------------------------|---|
| | ins- gesamt ¹⁾ | darunter geöffnete Betriebe ²⁾ | ins- gesamt ¹⁾ | darunter angebotene Gästebetten | |
| | zum 31.07. des Jahres | | | | |
| Erzgebirge | | | | | |
| Hotels | 181 | 177 | 11 419 | 11 037 | 39,1 |
| Hotels garnis | 15 | 15 | 454 | 452 | 40,5 |
| Gasthöfe | 191 | 187 | 3 793 | 3 679 | 22,5 |
| Pensionen | 73 | 71 | 1 461 | 1 416 | 21,0 |
| Zusammen | 460 | 450 | 17 127 | 16 584 | 33,9 |
| Jugendherbergen und Hütten | 31 | 29 | 2 012 | 1 851 | 21,6 |
| Erholungs-, Ferien-, Schulungs- heime und Boardinghouses | 41 | 41 | 2 527 | 2 526 | 30,3 |
| Ferienzentren, -häuser und -wohnungen | 40 | 39 | 1 704 | 1 489 | 28,1 |
| Vorsorge- und Reha-Kliniken | 6 | 6 | 1 226 | 1 122 | 89,0 |
| Beherbergungsstätten | | | | | |
| insgesamt | 578 | 565 | 24 596 | 23 572 | 34,9 |
| darunter ohne Vorsorge- u. Reha-Kliniken | 572 | 559 | 23 370 | 22 450 | 32,1 |
| Sächsisches Burgen- und Heideland | | | | | |
| Hotels | 105 | 103 | 6 521 | 6 180 | 26,8 |
| Hotels garnis | 18 | 18 | 1 076 | 1 073 | 40,7 |
| Gasthöfe | 65 | 64 | 1 228 | 1 208 | 20,0 |
| Pensionen | 54 | 52 | 967 | 922 | 25,8 |
| Zusammen | 242 | 237 | 9 792 | 9 383 | 27,4 |
| Jugendherbergen und Hütten | 16 | 16 | 1 144 | 1 132 | 18,8 |
| Erholungs-, Ferien-, Schulungs- heime und Boardinghouses | 21 | 21 | 2 046 | 2 026 | 28,9 |
| Ferienzentren, -häuser und -wohnungen | 17 | 17 | 628 | 585 | 17,6 |
| Vorsorge- und Reha-Kliniken | 7 | 7 | 1 523 | 1 523 | 81,5 |
| Beherbergungsstätten | | | | | |
| insgesamt | 303 | 298 | 15 133 | 14 649 | 32,7 |
| darunter ohne Vorsorge- u. Reha-Kliniken | 296 | 291 | 13 610 | 13 126 | 26,6 |
| Vogtland | | | | | |
| Hotels | 55 | 53 | 2 514 | 2 418 | 26,8 |
| Hotels garnis | 5 | 5 | 138 | 136 | 19,2 |
| Gasthöfe | 48 | 46 | 944 | 894 | 20,4 |
| Pensionen | 37 | 37 | 653 | 648 | 24,4 |
| Zusammen | 145 | 141 | 4 249 | 4 096 | 24,8 |
| Jugendherbergen und Hütten | 6 | 6 | 463 | 443 | 24,3 |
| Erholungs-, Ferien-, Schulungs- heime und Boardinghouses | 10 | 10 | 1 067 | 880 | 46,5 |
| Ferienzentren, -häuser und -wohnungen | 14 | 13 | 1 287 | 1 271 | 50,9 |
| Vorsorge- und Reha-Kliniken | 8 | 8 | 2 016 | 1 996 | 75,0 |
| Beherbergungsstätten | | | | | |
| insgesamt | 183 | 178 | 9 082 | 8 686 | 42,7 |
| darunter ohne Vorsorge- u. Reha-Kliniken | 175 | 170 | 7 066 | 6 690 | 32,6 |

1) Ergebnisse der Kapazitätserhebung 1999 einschließlich Zu- und Abgänge; 2) ganz oder teilweise geöffnet

3) rechnerischer Wert (Übernachtungen/angebotene Bettentage) x 100

Noch: 8. Beherbergungsstätten, Gästebetten und deren Auslastung 2006
nach Reisegebieten und Betriebsarten

| Reisegebiet Betriebsart | Betriebe | | Gästebetten | | Durchschnittliche Auslastung der angebotenen Gästebetten in % ³⁾ |
|---|------------------------------|---|------------------------------|---------------------------------------|---|
| | ins- gesamt ¹⁾ | darunter geöffnete Betriebe ²⁾ | ins- gesamt ¹⁾ | darunter angebotene Gästebetten | |
| | zum 31.07. des Jahres | | | | |
| Stadt Dresden | | | | | |
| Hotels | 71 | 71 | 12 311 | 12 169 | 61,4 |
| Hotels garnis | 24 | 24 | 2 026 | 2 021 | 55,4 |
| Gasthöfe | 18 | 18 | 341 | 332 | 34,0 |
| Pensionen | 34 | 33 | 695 | 680 | 43,8 |
| Zusammen | 147 | 146 | 15 373 | 15 202 | 59,2 |
| Jugendherbergen und Hütten | 8 | 8 | 999 | 999 | 55,0 |
| Erholungs-, Ferien-, Schulungs- heime und Boardinghouses | 4 | 4 | 360 | 360 | 50,6 |
| Beherbergungsstätten insgesamt | 162 | 161 | 16 817 | 16 646 | 58,7 |
| Stadt Leipzig | | | | | |
| Hotels | 39 | 39 | 7 692 | 7 540 | 47,9 |
| Hotels garnis | 23 | 23 | 1 863 | 1 850 | 47,8 |
| Gasthöfe | 3 | 3 | 52 | 51 | 24,9 |
| Pensionen | 19 | 19 | 460 | 447 | 31,7 |
| Zusammen | 84 | 84 | 10 067 | 9 888 | 47,0 |
| Erholungs-, Ferien-, Schulungs- heime und Boardinghouses | 4 | 4 | 720 | 655 | 41,4 |
| Beherbergungsstätten insgesamt | 93 | 93 | 11 372 | 11 128 | 46,5 |
| Stadt Chemnitz | | | | | |
| Hotels | 24 | 24 | 2 729 | 2 678 | 30,6 |
| Hotels garnis | 4 | 4 | 356 | 356 | 26,2 |
| Gasthöfe | 5 | 5 | 60 | 56 | 33,0 |
| Pensionen | 6 | 6 | 93 | 93 | 14,7 |
| Zusammen | 39 | 39 | 3 238 | 3 183 | 29,7 |
| Erholungs-, Ferien-, Schulungs- heime und Boardinghouses | 4 | 4 | 377 | 349 | 35,8 |
| Beherbergungsstätten insgesamt | 46 | 46 | 3 803 | 3 720 | 31,0 |

1) Ergebnisse der Kapazitätserhebung 1999 einschließlich Zu- und Abgänge; 2) ganz oder teilweise geöffnet

3) rechnerischer Wert (Übernachtungen/angebotene Bettentage) x 100

9. Ankünfte, Übernachtungen und Aufenthaltsdauer in Beherbergungsstätten 2006 nach Reisegebieten, dem Herkunftsland der Gäste und Betriebsarten

| Reisegebiet Herkunftsland der Gäste Betriebsart | Ankünfte | Veränderung gegenüber dem Vorjahres- zeitraum in % | Über- nachtungen | Veränderung gegenüber dem Vorjahres- zeitraum in % | Durchschnittliche Aufenthaltsdauer in Tagen ¹⁾ |
|---|----------------|---|---------------------|---|---|
| Oberlausitz/Niederschlesien | | | | | |
| Bundesrepublik Deutschland | 488 822 | 4,0 | 1 402 061 | 1,4 | 2,9 |
| Ausland | 23 827 | 10,2 | 52 902 | -4,9 | 2,2 |
| Hotels | 243 458 | 5,2 | 516 495 | 2,8 | 2,1 |
| Hotels garnis | 34 122 | -0,1 | 68 055 | -0,9 | 2,0 |
| Gasthöfe | 60 734 | 2,3 | 150 330 | 1,3 | 2,5 |
| Pensionen | 34 350 | 11,8 | 85 346 | 6,7 | 2,5 |
| Zusammen | 372 664 | 4,8 | 820 226 | 2,6 | 2,2 |
| Jugendherbergen und Hütten | 30 491 | 17,5 | 74 032 | 13,3 | 2,4 |
| Erholungs-, Ferien-, Schulungs- heime und Boardinghouses | 71 517 | -0,9 | 217 168 | 0,7 | 3,0 |
| Ferienzentren, -häuser und -wohnungen | 29 917 | 2,5 | 126 028 | -3,2 | 4,2 |
| Vorsorge- und Reha-Kliniken | 8 060 | -8,9 | 217 509 | -4,7 | 27,0 |
| Beherbergungsstätten insgesamt | 512 649 | 4,2 | 1 454 963 | 1,1 | 2,8 |
| darunter ohne Vorsorge- u. Reha-Kliniken | 504 589 | 4,5 | 1 237 454 | 2,2 | 2,5 |
| Sächsische Schweiz | | | | | |
| Bundesrepublik Deutschland | 335 538 | 4,6 | 1 260 719 | 1,8 | 3,8 |
| Ausland | 9 153 | 29,7 | 22 216 | 25,5 | 2,4 |
| Hotels | 166 660 | 12,7 | 441 676 | 12,0 | 2,7 |
| Hotels garnis | 15 020 | 5,2 | 42 809 | -4,0 | 2,9 |
| Gasthöfe | 51 211 | 6,2 | 144 587 | 0,9 | 2,8 |
| Pensionen | 22 741 | 2,6 | 79 400 | 3,1 | 3,5 |
| Zusammen | 255 632 | 9,9 | 708 472 | 7,4 | 2,8 |
| Jugendherbergen und Hütten | 38 529 | -10,4 | 106 839 | -8,4 | 2,8 |
| Erholungs-, Ferien-, Schulungs- heime und Boardinghouses | 30 196 | -4,6 | 98 955 | -6,1 | 3,3 |
| Ferienzentren, -häuser und -wohnungen | 6 920 | -8,0 | 33 704 | -4,5 | 4,9 |
| Vorsorge- und Reha-Kliniken | 13 414 | 0,9 | 334 965 | -1,4 | 25,0 |
| Beherbergungsstätten insgesamt | 344 691 | 5,1 | 1 282 935 | 2,1 | 3,7 |
| darunter ohne Vorsorge- u. Reha-Kliniken | 331 277 | 5,3 | 947 970 | 3,4 | 2,9 |
| Sächsisches Elbland | | | | | |
| Bundesrepublik Deutschland | 448 256 | 16,0 | 1 349 541 | 9,0 | 3,0 |
| Ausland | 51 161 | 22,3 | 136 073 | 2,4 | 2,7 |
| Hotels | 327 339 | 23,1 | 685 361 | 18,1 | 2,1 |
| Hotels garnis | 49 839 | 11,3 | 99 051 | 6,7 | 2,0 |
| Gasthöfe | 34 015 | 0,0 | 67 266 | 3,1 | 2,0 |
| Pensionen | 47 189 | 7,5 | 117 319 | 11,9 | 2,5 |
| Zusammen | 458 382 | 18,0 | 968 997 | 14,9 | 2,1 |
| Jugendherbergen und Hütten | 13 696 | 5,1 | 34 105 | 0,5 | 2,5 |
| Erholungs-, Ferien-, Schulungs- heime und Boardinghouses | 5 153 | 3,6 | 31 563 | -1,2 | 6,1 |
| Ferienzentren, -häuser und -wohnungen | . | . | . | . | . |
| Vorsorge- und Reha-Kliniken | . | . | . | . | . |
| Beherbergungsstätten insgesamt | 499 417 | 16,6 | 1 485 614 | 8,4 | 3,0 |
| darunter ohne Vorsorge- u. Reha-Kliniken | . | . | . | . | . |

1) rechnerischer Wert Übernachtungen/Ankünfte

Noch: 9. Ankünfte, Übernachtungen und Aufenthaltsdauer in Beherbergungsstätten 2006
nach Reisegebieten, dem Herkunftsland der Gäste und Betriebsarten

| Reisegebiet Herkunftsland der Gäste Betriebsart | Ankünfte | Veränderung gegenüber dem Vorjahres- zeitraum in % | Über- nachtungen | Veränderung gegenüber dem Vorjahres- zeitraum in % | Durchschnittliche Aufenthaltsdauer in Tagen ¹⁾ |
|---|----------------|---|---------------------|---|---|
| Erzgebirge | | | | | |
| Bundesrepublik Deutschland | 917 740 | 0,8 | 2 872 947 | 0,8 | 3,1 |
| Ausland | 31 698 | 10,6 | 90 147 | 19,5 | 2,8 |
| Hotels | 577 556 | 3,8 | 1 565 241 | 2,4 | 2,7 |
| Hotels garnis | 29 313 | 9,6 | 66 850 | 23,1 | 2,3 |
| Gasthöfe | 119 084 | -2,4 | 296 157 | -3,7 | 2,5 |
| Pensionen | 36 106 | -4,4 | 107 800 | 0,2 | 3,0 |
| Zusammen | 762 059 | 2,6 | 2 036 048 | 1,9 | 2,7 |
| Jugendherbergen und Hütten | 51 681 | -5,1 | 145 187 | -6,5 | 2,8 |
| Erholungs-, Ferien-, Schulungs- heime und Boardinghouses | 83 783 | -0,9 | 262 082 | -1,7 | 3,1 |
| Ferienzentren, -häuser und -wohnungen | 29 740 | -20,8 | 146 146 | -17,7 | 4,9 |
| Vorsorge- und Reha-Kliniken | 22 175 | 15,8 | 373 631 | 14,3 | 16,8 |
| Beherbergungsstätten insgesamt | 949 438 | 1,1 | 2 963 094 | 1,3 | 3,1 |
| darunter ohne Vorsorge- u. Reha-Kliniken | 927 263 | 0,8 | 2 589 463 | -0,3 | 2,8 |
| Sächs. Burgen- und Heide- und Havel- und Havelland | | | | | |
| Bundesrepublik Deutschland | 532 611 | 4,8 | 1 536 640 | 3,6 | 2,9 |
| Ausland | 55 279 | 50,6 | 103 783 | 47,2 | 1,9 |
| Hotels | 324 071 | 6,6 | 600 510 | 8,2 | 1,9 |
| Hotels garnis | 70 390 | 23,6 | 157 230 | 20,6 | 2,2 |
| Gasthöfe | 44 301 | 10,3 | 87 151 | 17,9 | 2,0 |
| Pensionen | 35 410 | 5,2 | 82 501 | 6,9 | 2,3 |
| Zusammen | 474 172 | 9,1 | 927 392 | 10,9 | 2,0 |
| Jugendherbergen und Hütten | 25 534 | -2,7 | 58 203 | -9,5 | 2,3 |
| Erholungs-, Ferien-, Schulungs- heime und Boardinghouses | 61 920 | 7,4 | 169 685 | 7,2 | 2,7 |
| Ferienzentren, -häuser und -wohnungen | 6 792 | -10,3 | 31 955 | -19,1 | 4,7 |
| Vorsorge- und Reha-Kliniken | 19 472 | 2,9 | 453 188 | -0,4 | 23,3 |
| Beherbergungsstätten insgesamt | 587 890 | 7,9 | 1 640 423 | 5,6 | 2,8 |
| darunter ohne Vorsorge- u. Reha-Kliniken | 568 418 | 8,0 | 1 187 235 | 8,1 | 2,1 |
| Vogtland | | | | | |
| Bundesrepublik Deutschland | 277 609 | 0,8 | 1 291 807 | 0,2 | 4,7 |
| Ausland | 5 930 | -10,8 | 14 750 | -10,8 | 2,5 |
| Hotels | 98 947 | 5,3 | 228 693 | 5,0 | 2,3 |
| Hotels garnis | 5 166 | -8,4 | 9 500 | -16,5 | 1,8 |
| Gasthöfe | 28 435 | -3,8 | 62 988 | -3,3 | 2,2 |
| Pensionen | 15 720 | 6,5 | 56 106 | -4,3 | 3,6 |
| Zusammen | 148 268 | 3,0 | 357 287 | 1,2 | 2,4 |
| Jugendherbergen und Hütten | 13 048 | -3,2 | 35 662 | -2,2 | 2,7 |
| Erholungs-, Ferien-, Schulungs- heime und Boardinghouses | 38 537 | -7,8 | 138 653 | -7,1 | 3,6 |
| Ferienzentren, -häuser und -wohnungen | 60 414 | 0,9 | 229 548 | 1,4 | 3,8 |
| Vorsorge- und Reha-Kliniken | 23 272 | 0,9 | 545 407 | 0,9 | 23,4 |
| Beherbergungsstätten insgesamt | 283 539 | 0,5 | 1 306 557 | 0,1 | 4,6 |
| darunter ohne Vorsorge- u. Reha-Kliniken | 260 267 | 0,5 | 761 150 | -0,5 | 2,9 |

1) rechnerischer Wert Übernachtungen/Ankünfte

Noch: 9. Ankünfte, Übernachtungen und Aufenthaltsdauer in Beherbergungsstätten 2006
nach Reisegebieten, dem Herkunftsland der Gäste und Betriebsarten

| Reisegebiet Herkunftsland der Gäste Betriebsart | Ankünfte | Veränderung gegenüber dem Vorjahres- zeitraum in % | Über- nachtungen | Veränderung gegenüber dem Vorjahres- zeitraum in % | Durchschnittliche Aufenthaltsdauer in Tagen ¹⁾ |
|---|------------------|---|---------------------|---|---|
| Stadt Dresden | | | | | |
| Bundesrepublik Deutschland | 1 365 159 | 19,8 | 3 012 348 | 20,2 | 2,2 |
| Ausland | 226 843 | 9,5 | 486 797 | 9,7 | 2,1 |
| Hotels | 1 227 345 | 17,4 | 2 677 376 | 18,6 | 2,2 |
| Hotels garnis | 191 939 | 25,5 | 403 223 | 21,0 | 2,1 |
| Gasthöfe | 21 200 | 3,1 | 41 521 | 4,6 | 2,0 |
| Pensionen | 42 554 | 34,4 | 105 793 | 38,2 | 2,5 |
| Zusammen | 1 483 038 | 18,6 | 3 227 913 | 19,3 | 2,2 |
| Jugendherbergen und Hütten | 83 831 | 9,1 | 192 991 | 8,0 | 2,3 |
| Erholungs-, Ferien-, Schulungs- heime und Boardinghouses | 20 867 | 41,0 | 63 552 | 28,0 | 3,0 |
| Beherbergungsstätten insgesamt | 1 592 002 | 18,2 | 3 499 145 | 18,6 | 2,2 |
| Stadt Leipzig | | | | | |
| Bundesrepublik Deutschland | 845 420 | 5,8 | 1 541 615 | 4,7 | 1,8 |
| Ausland | 151 618 | 19,6 | 307 298 | 18,8 | 2,0 |
| Hotels | 728 396 | 5,0 | 1 301 851 | 3,0 | 1,8 |
| Hotels garnis | 174 940 | 11,2 | 319 650 | 9,4 | 1,8 |
| Gasthöfe | 2 286 | -5,4 | 4 864 | 7,3 | 2,1 |
| Pensionen | 23 163 | 25,9 | 50 169 | 21,4 | 2,2 |
| Zusammen | 928 785 | 6,5 | 1 676 534 | 4,6 | 1,8 |
| Erholungs-, Ferien-, Schulungs- heime und Boardinghouses | 32 778 | 53,2 | 92 218 | 69,5 | 2,8 |
| Beherbergungsstätten insgesamt | 997 038 | 7,7 | 1 848 913 | 6,8 | 1,9 |
| Stadt Chemnitz | | | | | |
| Bundesrepublik Deutschland | 181 133 | -0,5 | 366 548 | -2,7 | 2,0 |
| Ausland | 28 064 | 25,9 | 52 605 | 20,8 | 1,9 |
| Hotels | 170 415 | 4,5 | 299 295 | 1,2 | 1,8 |
| Hotels garnis | 20 071 | 0,5 | 33 534 | -1,9 | 1,7 |
| Gasthöfe | 3 498 | -11,0 | 6 988 | -8,2 | 2,0 |
| Pensionen | 2 699 | -23,4 | 4 729 | -24,3 | 1,8 |
| Zusammen | 196 683 | 3,2 | 344 546 | 0,2 | 1,8 |
| Erholungs-, Ferien-, Schulungs- heime und Boardinghouses | 9 324 | -0,7 | 47 223 | 2,0 | 5,1 |
| Beherbergungsstätten insgesamt | 209 197 | 2,4 | 419 153 | -0,2 | 2,0 |

1) rechnerischer Wert Übernachtungen/Ankünfte

10. Beherbergungsstätten, Gästebetten und deren Auslastung im Dezember 2006 nach Kreisfreien Städten und Landkreisen

| Kreisfreie Stadt Landkreis Regierungsbezirk Land | Betriebe | | Gästebetten | | Durchschnittliche Auslastung der angebotenen Gästebetten in % ³⁾ |
|---|------------------------------|---|------------------------------|---------------------------------------|---|
| | ins- gesamt ¹⁾ | darunter geöffnete Betriebe ²⁾ | ins- gesamt ¹⁾ | darunter angebotene Gästebetten | |
| Chemnitz, Stadt | 46 | 44 | 3 812 | 3 676 | 33,6 |
| Plauen, Stadt | 19 | 19 | 807 | 742 | 30,9 |
| Zwickau, Stadt | 18 | 18 | 1 190 | 1 183 | 30,2 |
| Annaberg | 103 | 100 | 5 879 | 5 485 | 48,3 |
| Chemnitzer Land | 39 | 38 | 2 684 | 1 718 | 24,5 |
| Freiberg | 109 | 108 | 4 135 | 4 089 | 37,8 |
| Vogtlandkreis | 153 | 142 | 8 126 | 7 528 | 35,3 |
| Mittlerer Erzgebirgskreis | 83 | 82 | 2 813 | 2 714 | 51,8 |
| Mittweida | 52 | 45 | 2 152 | 1 684 | 25,6 |
| Stollberg | 35 | 33 | 1 133 | 977 | 26,2 |
| Aue-Schwarzenberg | 91 | 90 | 3 920 | 3 837 | 36,3 |
| Zwickauer Land | 47 | 46 | 1 438 | 1 320 | 22,7 |
| Regierungsbezirk Chemnitz | 795 | 765 | 38 089 | 34 953 | 36,9 |
| Dresden, Stadt | 166 | 162 | 17 130 | 16 510 | 57,6 |
| Görlitz, Stadt | 22 | 21 | 1 012 | 986 | 23,6 |
| Hoyerswerda, Stadt | 6 | 6 | 477 | 477 | 14,5 |
| Bautzen | 72 | 66 | 2 808 | 2 610 | 23,3 |
| Meißen | 97 | 89 | 4 665 | 4 152 | 40,3 |
| Niederschlesischer Oberlausitzkreis | 61 | 50 | 3 015 | 1 823 | 17,2 |
| Riesa-Großenhain | 38 | 34 | 1 317 | 1 264 | 19,1 |
| Löbau-Zittau | 107 | 101 | 4 928 | 4 260 | 25,7 |
| Sächsische Schweiz | 205 | 158 | 9 298 | 7 989 | 28,7 |
| Weißeritzkreis | 132 | 127 | 6 772 | 6 438 | 45,8 |
| Kamenz | 88 | 77 | 2 549 | 2 265 | 33,2 |
| Regierungsbezirk Dresden | 994 | 891 | 53 971 | 48 774 | 40,5 |
| Leipzig, Stadt | 92 | 91 | 11 303 | 10 934 | 44,7 |
| Delitzsch | 52 | 52 | 3 054 | 2 887 | 36,0 |
| Döbeln | 25 | 24 | 982 | 884 | 13,9 |
| Leipziger Land | 36 | 36 | 1 418 | 1 413 | 21,3 |
| Muldentalkreis | 57 | 54 | 3 067 | 2 839 | 37,2 |
| Torgau-Oschatz | 51 | 39 | 2 361 | 1 883 | 23,7 |
| Regierungsbezirk Leipzig | 313 | 296 | 22 185 | 20 840 | 37,6 |
| Sachsen | 2 102 | 1 952 | 114 245 | 104 567 | 38,7 |

1) Ergebnisse der Kapazitätserhebung 1999 einschließlich Zu- und Abgänge

2) ganz oder teilweise geöffnet

3) rechnerischer Wert (Übernachtungen/angebotene Bettentage) x 100

11. Ankünfte, Übernachtungen und Aufenthaltsdauer in Beherbergungsstätten im Dezember 2006 nach Kreisfreien Städten und Landkreisen

| Kreisfreie Stadt Landkreis Regierungsbezirk Land | Ankünfte | Veränderung gegenüber dem Vorjahreszeitraum in % | Über- nachtungen | Veränderung gegenüber dem Vorjahreszeitraum in % | Durchschnittliche Aufenthaltsdauer in Tagen ¹⁾ |
|---|----------------|---|---------------------|---|---|
| Chemnitz, Stadt | 18 781 | 4,3 | 37 708 | 5,3 | 2,0 |
| Plauen, Stadt | 3 830 | 13,2 | 7 112 | -2,9 | 1,9 |
| Zwickau, Stadt | 5 682 | 7,3 | 10 792 | 3,9 | 1,9 |
| Annaberg | 24 485 | -6,4 | 82 084 | -7,0 | 3,4 |
| Chemnitzer Land | 5 940 | -8,7 | 13 042 | -10,3 | 2,2 |
| Freiberg | 15 868 | 7,7 | 47 903 | 9,2 | 3,0 |
| Vogtlandkreis | 17 772 | 11,5 | 81 762 | 5,0 | 4,6 |
| Mittlerer Erzgebirgskreis | 14 006 | 8,2 | 43 570 | 11,1 | 3,1 |
| Mittweida | 6 723 | 15,6 | 13 342 | 18,3 | 2,0 |
| Stollberg | 2 895 | -6,4 | 7 948 | 4,9 | 2,7 |
| Aue-Schwarzenberg | 15 562 | -1,9 | 43 201 | -3,3 | 2,8 |
| Zwickauer Land | 4 338 | 8,3 | 9 221 | 9,1 | 2,1 |
| Regierungsbezirk Chemnitz | 135 882 | 3,1 | 397 685 | 2,1 | 2,9 |
| Dresden, Stadt | 139 253 | 2,9 | 292 622 | 3,7 | 2,1 |
| Görlitz, Stadt | 4 239 | 49,5 | 7 037 | 42,0 | 1,7 |
| Hoyerswerda, Stadt | 1 024 | -24,0 | 2 144 | -48,6 | 2,1 |
| Bautzen | 8 996 | 19,6 | 18 495 | 20,4 | 2,1 |
| Meißen | 21 104 | 19,3 | 51 317 | 15,8 | 2,4 |
| Niederschlesischer Oberlausitzkreis | 4 122 | 6,0 | 9 710 | 0,1 | 2,4 |
| Riesa-Großenhain | 3 706 | -0,8 | 7 360 | -14,1 | 2,0 |
| Löbau-Zittau | 11 200 | 6,2 | 33 214 | 0,0 | 3,0 |
| Sächsische Schweiz | 19 886 | 5,9 | 69 266 | 4,3 | 3,5 |
| Weißeritzkreis | 23 971 | -0,5 | 90 220 | 1,1 | 3,8 |
| Kamenz | 5 562 | -1,9 | 23 311 | 8,6 | 4,2 |
| Regierungsbezirk Dresden | 243 063 | 5,0 | 604 696 | 4,3 | 2,5 |
| Leipzig, Stadt | 82 477 | 7,7 | 147 663 | 6,2 | 1,8 |
| Delitzsch | 12 771 | 21,5 | 32 253 | 17,8 | 2,5 |
| Döbeln | 1 950 | -22,8 | 3 817 | -22,2 | 2,0 |
| Leipziger Land | 4 700 | -6,4 | 9 336 | -3,6 | 2,0 |
| Muldentalkreis | 7 401 | 15,8 | 32 360 | 4,9 | 4,4 |
| Torgau-Oschatz | 3 381 | 0,5 | 13 823 | -3,1 | 4,1 |
| Regierungsbezirk Leipzig | 112 680 | 8,0 | 239 252 | 5,8 | 2,1 |
| Sachsen | 491 625 | 5,2 | 1 241 633 | 3,9 | 2,5 |

1) rechnerischer Wert Übernachtungen/Ankünfte

12. Hotels, Gästebetten und deren Auslastung im Dezember 2006 nach Kreisfreien Städten und Landkreisen

| Kreisfreie Stadt Landkreis Regierungsbezirk Land | Betriebe | | Gästebetten | | Durchschnittliche Auslastung der angebotenen Gästebetten in % ³⁾ |
|---|------------------------------|---|------------------------------|---------------------------------------|--|
| | ins- gesamt ¹⁾ | darunter geöffnete Betriebe ²⁾ | ins- gesamt ¹⁾ | darunter angebotene Gästebetten | |
| Chemnitz, Stadt | 24 | 23 | 2 729 | 2 653 | 35,9 |
| Plauen, Stadt | 12 | 12 | 714 | 651 | 30,5 |
| Zwickau, Stadt | 6 | 6 | 781 | 780 | 34,2 |
| Annaberg | 34 | 34 | 2 997 | 2 871 | 62,5 |
| Chemnitzer Land | 20 | 20 | 1 215 | 1 215 | 28,3 |
| Freiberg | 36 | 36 | 1 955 | 1 951 | 41,5 |
| Vogtlandkreis | 39 | 38 | 1 783 | 1 737 | 28,7 |
| Mittlerer Erzgebirgskreis | 23 | 23 | 1 264 | 1 251 | 63,0 |
| Mittweida | 16 | 16 | 1 116 | 1 114 | 32,7 |
| Stollberg | 11 | 10 | 374 | 314 | 39,3 |
| Aue-Schwarzenberg | 30 | 30 | 1 670 | 1 621 | 55,0 |
| Zwickauer Land | 14 | 14 | 635 | 624 | 33,3 |
| Regierungsbezirk Chemnitz | 265 | 262 | 17 233 | 16 782 | 43,2 |
| Dresden, Stadt | 73 | 73 | 12 578 | 12 162 | 61,0 |
| Görlitz, Stadt | 8 | 8 | . | . | . |
| Hoyerswerda, Stadt | 2 | 2 | . | . | . |
| Bautzen | 25 | 25 | 1 253 | 1 239 | 29,7 |
| Meißen | 32 | 30 | 2 703 | 2 598 | 44,3 |
| Niederschlesischer Oberlausitzkreis | 15 | 13 | 730 | 674 | 19,1 |
| Riesa-Großenhain | 14 | 13 | 622 | 613 | 22,3 |
| Löbau-Zittau | 29 | 29 | 1 500 | 1 432 | 30,4 |
| Sächsische Schweiz | 48 | 43 | 3 041 | 2 790 | 35,5 |
| Weißeritzkreis | 38 | 38 | 2 716 | 2 697 | 46,3 |
| Kamenz | 17 | 16 | 572 | 553 | 25,4 |
| Regierungsbezirk Dresden | 301 | 290 | 26 515 | 25 551 | 47,8 |
| Leipzig, Stadt | 38 | 38 | 7 634 | 7 498 | 47,9 |
| Delitzsch | 18 | 18 | 1 314 | 1 151 | 30,1 |
| Döbeln | 8 | 8 | 321 | 319 | 19,6 |
| Leipziger Land | 10 | 10 | 629 | 627 | 31,0 |
| Muldentalkreis | 22 | 22 | 1 181 | 1 178 | 24,5 |
| Torgau-Oschatz | 17 | 14 | 987 | 794 | 15,4 |
| Regierungsbezirk Leipzig | 113 | 110 | 12 066 | 11 567 | 39,8 |
| Sachsen | 679 | 662 | 55 814 | 53 900 | 44,7 |

1) Ergebnisse der Kapazitätserhebung 1999 einschließlich Zu- und Abgänge

2) ganz oder teilweise geöffnet

3) rechnerischer Wert (Übernachtungen/angebotene Bettentage) x 100

13. Ankünfte, Übernachtungen und Aufenthaltsdauer in Hotels im Dezember 2006 nach Kreisfreien Städten und Landkreisen

| Kreisfreie Stadt Landkreis Regierungsbezirk Land | Ankünfte | Veränderung gegenüber dem Vorjahreszeitraum in % | Über- nachtungen | Veränderung gegenüber dem Vorjahreszeitraum in % | Durchschnittliche Aufenthaltsdauer in Tagen ¹⁾ |
|---|----------------|---|---------------------|---|---|
| Chemnitz, Stadt | 16 305 | 9,8 | 29 537 | 10,0 | 1,8 |
| Plauen, Stadt | 3 316 | 18,0 | 6 165 | -2,9 | 1,9 |
| Zwickau, Stadt | 4 085 | 4,4 | 7 922 | 4,1 | 1,9 |
| Annaberg | 17 616 | 1,3 | 55 636 | -1,3 | 3,2 |
| Chemnitzer Land | 5 046 | -9,7 | 10 676 | -10,2 | 2,1 |
| Freiberg | 9 992 | 13,2 | 25 077 | 9,4 | 2,5 |
| Vogtlandkreis | 5 497 | 31,1 | 14 932 | 27,5 | 2,7 |
| Mittlerer Erzgebirgskreis | 9 073 | 13,2 | 24 450 | 11,7 | 2,7 |
| Mittweida | 5 846 | 18,6 | 11 279 | 22,4 | 1,9 |
| Stollberg | 1 484 | -10,2 | 3 827 | -4,0 | 2,6 |
| Aue-Schwarzenberg | 10 006 | 1,9 | 27 663 | 0,0 | 2,8 |
| Zwickauer Land | 3 076 | 4,8 | 6 432 | 7,1 | 2,1 |
| Regierungsbezirk Chemnitz | 91 342 | 7,6 | 223 596 | 5,2 | 2,4 |
| Dresden, Stadt | 109 099 | 0,7 | 229 837 | 2,0 | 2,1 |
| Görlitz, Stadt | . | . | . | . | . |
| Hoyerswerda, Stadt | . | . | . | . | . |
| Bautzen | 5 882 | 27,0 | 11 423 | 23,4 | 1,9 |
| Meißen | 16 714 | 26,2 | 35 683 | 19,3 | 2,1 |
| Niederschlesischer Oberlausitzkreis | 2 183 | 8,6 | 3 992 | 2,8 | 1,8 |
| Riesa-Großenhain | 2 220 | 5,3 | 4 244 | -5,3 | 1,9 |
| Löbau-Zittau | 4 638 | -4,4 | 13 339 | -11,0 | 2,9 |
| Sächsische Schweiz | 11 920 | 12,1 | 28 949 | 15,4 | 2,4 |
| Weißeritzkreis | 15 948 | 1,5 | 38 454 | -0,8 | 2,4 |
| Kamenz | 2 254 | -7,7 | 4 346 | -6,9 | 1,9 |
| Regierungsbezirk Dresden | 174 000 | 4,9 | 375 677 | 4,3 | 2,2 |
| Leipzig, Stadt | 61 782 | 7,1 | 110 650 | 6,5 | 1,8 |
| Delitzsch | 6 543 | 9,4 | 10 738 | 7,3 | 1,6 |
| Döbeln | 1 036 | -10,5 | 1 941 | -15,0 | 1,9 |
| Leipziger Land | 3 266 | -1,4 | 6 022 | 0,7 | 1,8 |
| Muldentalkreis | 4 852 | 26,6 | 8 956 | 12,6 | 1,8 |
| Torgau-Oschatz | 1 777 | -5,7 | 3 779 | 24,2 | 2,1 |
| Regierungsbezirk Leipzig | 79 256 | 7,3 | 142 086 | 6,7 | 1,8 |
| Sachsen | 344 598 | 6,2 | 741 359 | 5,0 | 2,2 |

1) rechnerischer Wert Übernachtungen/Ankünfte

14. Beherbergungsstätten, Gästebetten und deren Auslastung 2006 nach Kreisfreien Städten und Landkreisen

| Kreisfreie Stadt Landkreis Regierungsbezirk Land | Betriebe | | Gästebetten | | Durchschnittliche Auslastung der angebotenen Gästebetten in % ³⁾ |
|---|------------------------------|---|------------------------------|---------------------------------------|---|
| | ins- gesamt ¹⁾ | darunter geöffnete Betriebe ²⁾ | ins- gesamt ¹⁾ | darunter angebotene Gästebetten | |
| | | | | | |
| zum 31.07. des Jahres | | | | | |
| Chemnitz, Stadt | 46 | 46 | 3 803 | 3 720 | 31,0 |
| Plauen, Stadt | 19 | 19 | 653 | 653 | 30,9 |
| Zwickau, Stadt | 18 | 18 | 1 185 | 1 179 | 30,8 |
| Annaberg | 104 | 101 | 5 901 | 5 603 | 40,4 |
| Chemnitzer Land | 40 | 40 | 2 723 | 2 722 | 25,5 |
| Freiberg | 109 | 109 | 4 138 | 4 061 | 32,9 |
| Vogtlandkreis | 160 | 155 | 8 288 | 7 892 | 44,0 |
| Mittlerer Erzgebirgskreis | 83 | 81 | 2 812 | 2 709 | 32,9 |
| Mittweida | 53 | 53 | 2 168 | 2 133 | 26,1 |
| Stollberg | 36 | 35 | 1 157 | 1 140 | 25,8 |
| Aue-Schwarzenberg | 92 | 91 | 3 956 | 3 859 | 33,6 |
| Zwickauer Land | 48 | 47 | 1 457 | 1 415 | 23,2 |
| Regierungsbezirk Chemnitz | 808 | 795 | 38 241 | 37 086 | 34,8 |
| Dresden, Stadt | 162 | 161 | 16 817 | 16 646 | 58,7 |
| Görlitz, Stadt | 23 | 23 | 1 026 | 1 014 | 39,9 |
| Hoyerswerda, Stadt | 6 | 6 | 477 | 477 | 19,3 |
| Bautzen | 75 | 74 | 2 928 | 2 868 | 28,0 |
| Meißen | 99 | 98 | 4 669 | 4 614 | 40,2 |
| Niederschlesischer Oberlausitzkreis | 62 | 62 | 3 088 | 3 007 | 25,1 |
| Riesa-Großenhain | 39 | 38 | 1 369 | 1 355 | 25,0 |
| Löbau-Zittau | 107 | 105 | 4 904 | 4 800 | 32,7 |
| Sächsische Schweiz | 207 | 203 | 9 351 | 9 118 | 42,3 |
| Weißeritzkreis | 134 | 128 | 6 882 | 6 431 | 49,1 |
| Kamenz | 87 | 83 | 2 544 | 2 404 | 37,6 |
| Regierungsbezirk Dresden | 1001 | 981 | 54 055 | 52 734 | 45,0 |
| Leipzig, Stadt | 93 | 93 | 11 372 | 11 128 | 46,5 |
| Delitzsch | 53 | 53 | 3 085 | 2 925 | 38,6 |
| Döbeln | 25 | 25 | 982 | 980 | 17,6 |
| Leipziger Land | 36 | 36 | 1 422 | 1 413 | 27,7 |
| Muldentalkreis | 58 | 54 | 3 016 | 2 862 | 40,9 |
| Torgau-Oschatz | 52 | 51 | 2 364 | 2 240 | 34,6 |
| Regierungsbezirk Leipzig | 317 | 312 | 22 241 | 21 548 | 41,0 |
| Sachsen | 2 126 | 2 088 | 114 537 | 111 368 | 40,8 |

1) Ergebnisse der Kapazitätserhebung 1999 einschließlich Zu- und Abgänge

2) ganz oder teilweise geöffnet

3) rechnerischer Wert (Übernachtungen/angebotene Bettentage) x 100

15. Ankünfte, Übernachtungen und Aufenthaltsdauer in Beherbergungsstätten 2006 nach Kreisfreien Städten und Landkreisen

| Kreisfreie Stadt Landkreis Regierungsbezirk Land | Ankünfte | Veränderung gegenüber dem Vorjahreszeitraum in % | Über- nachtungen | Veränderung gegenüber dem Vorjahreszeitraum in % | Durchschnittliche Aufenthaltsdauer in Tagen ¹⁾ |
|---|------------------|---|---------------------|---|---|
| Chemnitz, Stadt | 209 197 | 2,4 | 419 153 | -0,2 | 2,0 |
| Plauen, Stadt | 42 795 | -1,6 | 76 259 | -6,3 | 1,8 |
| Zwickau, Stadt | 64 211 | 0,7 | 132 537 | -1,2 | 2,1 |
| Annaberg | 228 840 | -0,9 | 807 763 | -1,1 | 3,5 |
| Chemnitzer Land | 92 568 | -4,0 | 212 697 | -2,2 | 2,3 |
| Freiberg | 157 730 | 5,7 | 481 829 | 7,1 | 3,1 |
| Vogtlandkreis | 233 023 | 0,7 | 1 214 472 | 0,6 | 5,2 |
| Mittlerer Erzgebirgskreis | 100 039 | 1,3 | 325 602 | -0,1 | 3,3 |
| Mittweida | 89 815 | 6,5 | 183 430 | 7,3 | 2,0 |
| Stollberg | 37 528 | -4,5 | 99 377 | -3,9 | 2,6 |
| Aue-Schwarzenberg | 162 107 | -0,1 | 472 400 | -2,2 | 2,9 |
| Zwickauer Land | 54 491 | 9,1 | 114 869 | 8,8 | 2,1 |
| Regierungsbezirk Chemnitz | 1 472 344 | 1,3 | 4 540 388 | 0,5 | 3,1 |
| Dresden, Stadt | 1 592 002 | 18,2 | 3 499 145 | 18,6 | 2,2 |
| Görlitz, Stadt | 75 640 | 12,4 | 144 117 | 5,4 | 1,9 |
| Hoyerswerda, Stadt | 14 456 | -14,0 | 33 687 | -24,3 | 2,3 |
| Bautzen | 126 977 | 8,5 | 279 001 | 14,0 | 2,2 |
| Meißen | 254 951 | 19,1 | 642 750 | 11,2 | 2,5 |
| Niederschlesischer Oberlausitzkreis | 83 031 | 6,9 | 212 407 | 3,3 | 2,6 |
| Riesa-Großenhain | 63 025 | 6,4 | 120 090 | 2,8 | 1,9 |
| Löbau-Zittau | 165 231 | -0,9 | 527 106 | -2,5 | 3,2 |
| Sächsische Schweiz | 344 691 | 5,1 | 1 282 935 | 2,1 | 3,7 |
| Weißeritzkreis | 286 583 | 9,7 | 1 162 399 | 6,0 | 4,1 |
| Kamenz | 75 763 | 4,7 | 317 393 | 0,0 | 4,2 |
| Regierungsbezirk Dresden | 3 082 350 | 13,0 | 8 221 030 | 9,8 | 2,7 |
| Leipzig, Stadt | 997 038 | 7,7 | 1 848 913 | 6,8 | 1,9 |
| Delitzsch | 154 210 | 18,4 | 413 235 | 14,7 | 2,7 |
| Döbeln | 30 946 | -13,3 | 59 722 | -14,8 | 1,9 |
| Leipziger Land | 70 396 | 9,0 | 141 810 | -1,6 | 2,0 |
| Muldentalkreis | 98 816 | 12,0 | 421 518 | 3,0 | 4,3 |
| Torgau-Oschatz | 69 761 | 7,3 | 254 181 | 9,7 | 3,6 |
| Regierungsbezirk Leipzig | 1 421 167 | 8,5 | 3 139 379 | 6,5 | 2,2 |
| Sachsen | 5 975 861 | 8,8 | 15 900 797 | 6,4 | 2,7 |

1) rechnerischer Wert Übernachtungen/Ankünfte

16. Hotels, Gästebetten und deren Auslastung 2006 nach Kreisfreien Städten und Landkreisen

| Kreisfreie Stadt Landkreis Regierungsbezirk Land | Betriebe | | Gästebetten | | Durchschnittliche Auslastung der angebotenen Gästebetten in % ³⁾ |
|---|------------------------------|---|------------------------------|---------------------------------------|--|
| | ins- gesamt ¹⁾ | darunter geöffnete Betriebe ²⁾ | ins- gesamt ¹⁾ | darunter angebotene Gästebetten | |
| | zum 31.07. des Jahres | | | | |
| Chemnitz, Stadt | 24 | 24 | 2 729 | 2 678 | 30,6 |
| Plauen, Stadt | 11 | 11 | 548 | 548 | 31,0 |
| Zwickau, Stadt | 6 | 6 | 780 | 780 | 31,6 |
| Annaberg | 35 | 32 | 3 027 | 2 776 | 48,2 |
| Chemnitzer Land | 20 | 20 | 1 216 | 1 215 | 24,6 |
| Freiberg | 36 | 36 | 1 930 | 1 926 | 31,4 |
| Vogtlandkreis | 42 | 40 | 1 857 | 1 761 | 25,0 |
| Mittlerer Erzgebirgskreis | 23 | 22 | 1 264 | 1 235 | 34,3 |
| Mittweida | 16 | 16 | 1 118 | 1 093 | 28,9 |
| Stollberg | 12 | 12 | 404 | 404 | 21,2 |
| Aue-Schwarzenberg | 31 | 31 | 1 715 | 1 650 | 42,0 |
| Zwickauer Land | 14 | 14 | 634 | 623 | 28,6 |
| Regierungsbezirk Chemnitz | 270 | 264 | 17 222 | 16 689 | 33,7 |
| Dresden, Stadt | 71 | 71 | 12 311 | 12 169 | 61,4 |
| Görlitz, Stadt | 8 | 8 | . | . | . |
| Hoyerswerda, Stadt | 2 | 2 | . | . | . |
| Bautzen | 25 | 25 | 1 226 | 1 219 | 31,7 |
| Meißen | 32 | 32 | 2 680 | 2 669 | 43,1 |
| Niederschlesischer Oberlausitzkreis | 15 | 15 | 730 | 730 | 28,9 |
| Riesa-Großenhain | 14 | 14 | 626 | 622 | 26,3 |
| Löbau-Zittau | 29 | 29 | 1 483 | 1 432 | 32,9 |
| Sächsische Schweiz | 48 | 46 | 3 046 | 2 916 | 45,3 |
| Weißeritzkreis | 38 | 38 | 2 725 | 2 699 | 45,9 |
| Kamenz | 17 | 16 | 554 | 538 | 30,3 |
| Regierungsbezirk Dresden | 299 | 296 | 26 181 | 25 787 | 49,9 |
| Leipzig, Stadt | 39 | 39 | 7 692 | 7 540 | 47,9 |
| Delitzsch | 18 | 18 | 1 298 | 1 141 | 29,0 |
| Döbeln | 8 | 8 | 321 | 321 | 21,5 |
| Leipziger Land | 10 | 10 | 629 | 629 | 33,5 |
| Muldentalkreis | 22 | 21 | 1 179 | 1 137 | 25,5 |
| Torgau-Oschatz | 17 | 16 | 974 | 857 | 20,9 |
| Regierungsbezirk Leipzig | 114 | 112 | 12 093 | 11 625 | 40,4 |
| Sachsen | 683 | 672 | 55 496 | 54 101 | 42,8 |

1) Ergebnisse der Kapazitätserhebung 1999 einschließlich Zu- und Abgänge

2) ganz oder teilweise geöffnet

3) rechnerischer Wert (Übernachtungen/angebotene Bettentage) x 100

17. Ankünfte, Übernachtungen und Aufenthaltsdauer in Hotels 2006 nach Kreisfreien Städten und Landkreisen

| Kreisfreie Stadt Landkreis Regierungsbezirk Land | Ankünfte | Veränderung gegenüber dem Vorjahreszeitraum in % | Über- nachtungen | Veränderung gegenüber dem Vorjahreszeitraum in % | Durchschnittliche Aufenthaltsdauer in Tagen ¹⁾ |
|---|------------------|---|---------------------|---|---|
| Chemnitz, Stadt | 170 415 | 4,5 | 299 295 | 1,2 | 1,8 |
| Plauen, Stadt | 36 464 | -3,4 | 64 867 | -8,1 | 1,8 |
| Zwickau, Stadt | 44 541 | 1,2 | 89 720 | -6,3 | 2,0 |
| Annaberg | 153 773 | 3,1 | 490 151 | 0,3 | 3,2 |
| Chemnitzer Land | 60 745 | -4,9 | 108 929 | -2,0 | 1,8 |
| Freiberg | 90 416 | 5,8 | 217 242 | 6,7 | 2,4 |
| Vogtlandkreis | 55 559 | 11,8 | 149 536 | 12,6 | 2,7 |
| Mittlerer Erzgebirgskreis | 60 764 | 5,5 | 154 662 | 5,0 | 2,5 |
| Mittweida | 62 615 | 3,9 | 117 702 | 6,7 | 1,9 |
| Stollberg | 14 363 | -8,1 | 29 098 | -8,7 | 2,0 |
| Aue-Schwarzenberg | 91 538 | 1,3 | 254 014 | 0,8 | 2,8 |
| Zwickauer Land | 34 232 | 8,1 | 64 934 | 10,0 | 1,9 |
| Regierungsbezirk Chemnitz | 875 425 | 3,2 | 2 040 150 | 2,1 | 2,3 |
| Dresden, Stadt | 1 227 345 | 17,4 | 2 677 376 | 18,6 | 2,2 |
| Görlitz, Stadt | . | . | . | . | . |
| Hoyerswerda, Stadt | . | . | . | . | . |
| Bautzen | 73 432 | 11,9 | 139 185 | 16,0 | 1,9 |
| Meißen | 184 056 | 25,5 | 412 197 | 17,2 | 2,2 |
| Niederschlesischer Oberlausitzkreis | 38 554 | 7,6 | 74 641 | 8,0 | 1,9 |
| Riesa-Großenhain | 32 526 | 13,4 | 59 134 | 11,4 | 1,8 |
| Löbau-Zittau | 62 892 | -3,5 | 167 835 | -5,6 | 2,7 |
| Sächsische Schweiz | 166 660 | 12,7 | 441 676 | 12,0 | 2,7 |
| Weißeritzkreis | 182 953 | 16,0 | 450 678 | 12,7 | 2,5 |
| Kamenz | 30 029 | 2,3 | 59 361 | 2,3 | 2,0 |
| Regierungsbezirk Dresden | 2 051 158 | 15,8 | 4 584 716 | 15,1 | 2,2 |
| Leipzig, Stadt | 728 396 | 5,0 | 1 301 851 | 3,0 | 1,8 |
| Delitzsch | 65 852 | 14,2 | 123 265 | 15,0 | 1,9 |
| Döbeln | 13 818 | -6,0 | 24 856 | -4,0 | 1,8 |
| Leipziger Land | 44 186 | 11,2 | 76 478 | 7,6 | 1,7 |
| Muldentalkreis | 56 464 | 17,2 | 105 411 | 7,5 | 1,9 |
| Torgau-Oschatz | 28 888 | 4,7 | 59 771 | 27,8 | 2,1 |
| Regierungsbezirk Leipzig | 937 604 | 6,4 | 1 691 632 | 4,9 | 1,8 |
| Sachsen | 3 864 187 | 10,4 | 8 316 498 | 9,5 | 2,2 |

1) rechnerischer Wert Übernachtungen/Ankünfte

18. Beherbergungsstätten, Gästebetten und deren Auslastung im Dezember 2006 nach Gemeindegruppen

| Gemeindegruppe | Betriebe | | Gästebetten | | Durchschnittliche Auslastung der angebotenen Gästebetten in % ³⁾ | |
|------------------------------|------------------------------|---|------------------------------|---------------------------------------|---|------|
| | ins- gesamt ¹⁾ | darunter geöffnete Betriebe ²⁾ | ins- gesamt ¹⁾ | darunter angebotene Gästebetten | | |
| | Dezember | Jan. - Dez. | | | | |
| Mineral- und Moorbäder | 58 | 55 | 4 857 | 4 653 | 50,5 | 62,5 |
| Kneippkurorte | 30 | 23 | 1 975 | 1 688 | 43,0 | 60,1 |
| Heilbäder zusammen | 88 | 78 | 6 832 | 6 341 | 48,5 | 61,9 |
| Luftkurorte | 39 | 31 | 1 550 | 1 286 | 28,0 | 44,0 |
| Erholungsorte | 200 | 178 | 9 587 | 8 536 | 31,1 | 35,0 |
| Sonstige Gemeinden | 1 775 | 1 665 | 96 276 | 88 404 | 38,9 | 39,8 |
| Gemeindegruppen insgesamt | 2 102 | 1 952 | 114 245 | 104 567 | 38,7 | 40,8 |

1) Ergebnisse der Kapazitätserhebung 1999 einschließlich Zu- und Abgänge

2) ganz oder teilweise geöffnet

3) rechnerischer Wert (Übernachtungen/angebotene Bettentage) x 100

19. Ankünfte, Übernachtungen und Aufenthaltsdauer der Gäste in Beherbergungsstätten nach Gemeindegruppen

| Gemeindegruppe | Ankünfte | Veränderung gegenüber dem Vorjahreszeitraum in % | Übernachtungen | Veränderung gegenüber dem Vorjahreszeitraum in % | Durchschnittliche Aufenthaltsdauer in Tagen ¹⁾ |
|----------------|----------|---|----------------|---|---|
|----------------|----------|---|----------------|---|---|

Dezember 2006

| | | | | | |
|--------------------------------------|----------------|-------------|------------------|--------------|------------|
| Mineral- und Moorbäder | 6 933 | -16,6 | 72 320 | -16,7 | 10,4 |
| Kneippkurorte | 3 862 | 21,9 | 22 322 | 4,4 | 5,8 |
| Heilbäder zusammen | 10 795 | -6,0 | 94 642 | -12,5 | 8,8 |
| Luftkurorte | 3 438 | -12,3 | 10 166 | -12,3 | 3,0 |
| Erholungsorte | 27 305 | -56,0 | 80 814 | -58,8 | 3,0 |
| Sonstige Gemeinden | 450 087 | 15,4 | 1 056 011 | 20,1 | 2,3 |
| Gemeindegruppen insgesamt | 491 625 | 5,2 | 1 241 633 | 3,9 | 2,5 |

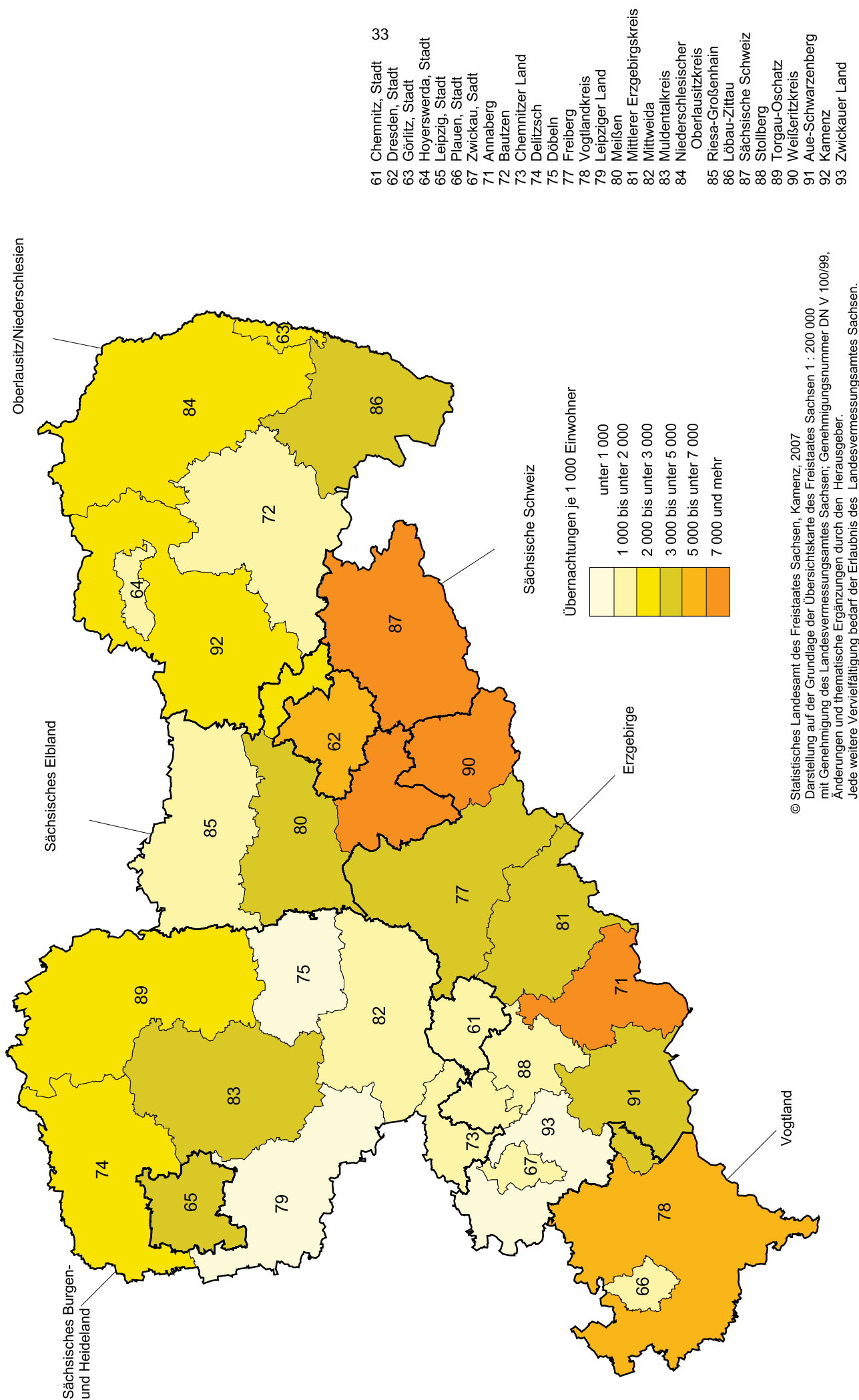
Januar bis Dezember 2006

| | | | | | |
|--------------------------------------|------------------|--------------|-------------------|--------------|------------|
| Mineral- und Moorbäder | 86 622 | -27,0 | 1 046 312 | -16,9 | 12,1 |
| Kneippkurorte | 56 498 | 4,6 | 373 306 | 13,0 | 6,6 |
| Heilbäder zusammen | 143 120 | -17,1 | 1 419 618 | -10,7 | 9,9 |
| Luftkurorte | 63 157 | 1,0 | 206 605 | 6,0 | 3,3 |
| Erholungsorte | 367 248 | -44,2 | 1 109 357 | -49,0 | 3,0 |
| Sonstige Gemeinden | 5 402 336 | 17,5 | 13 165 217 | 19,8 | 2,4 |
| Gemeindegruppen insgesamt | 5 975 861 | 8,8 | 15 900 797 | 6,4 | 2,7 |

1) rechnerischer Wert Übernachtungen/Ankünfte

Abb. 5 Fremdenverkehrsintensität 2006 nach Kreisfreien Städten und Landkreisen

Gebietsstand: 1. Januar 2006



© Statistisches Landesamt des Freistaates Sachsen, Kamenz, 2007
 Darstellung auf der Grundlage der Übersichtskarte des Freistaates Sachsen 1 : 200 000
 mit Genehmigung des Landesvermessungsamtes Sachsen; Genehmigungsnummer DN V 100/99,
 Änderungen und thematische Ergänzungen durch den Herausgeber.
 Jede weitere Vervielfältigung bedarf der Erlaubnis des Landesvermessungsamtes Sachsen.

20. Ankünfte, Übernachtungen und Aufenthaltsdauer in Beherbergungsstätten nach dem Herkunftsland der Gäste

| Herkunftsland der Gäste | Ankünfte | Veränderung gegenüber dem Vorjahreszeitraum in % | Übernachtungen | Veränderung gegenüber dem Vorjahreszeitraum in % | Durchschnittliche Aufenthaltsdauer in Tagen ¹⁾ |
|------------------------------------|----------------|--|------------------|--|---|
| Dezember 2006 | | | | | |
| Bundesrepublik Deutschland | 457 362 | 6,0 | 1 164 454 | 4,4 | 2,5 |
| Europa ohne Deutschland | 24 352 | -3,5 | 55 478 | -0,5 | 2,3 |
| davon Belgien | 735 | 29,9 | 1 592 | 45,5 | 2,2 |
| Dänemark | 467 | -31,3 | 853 | -36,4 | 1,8 |
| Estland (ab 2006) | 85 | x | 92 | x | 1,1 |
| Finnland | 159 | 60,6 | 565 | 120,7 | 3,6 |
| Frankreich | 1 348 | -4,8 | 2 966 | 10,2 | 2,2 |
| Griechenland | 192 | 8,5 | 552 | 36,6 | 2,9 |
| Großbritannien u. Nordirland | 2 342 | -7,6 | 5 276 | -13,3 | 2,3 |
| Irland, Republik | 85 | 3,7 | 246 | 31,6 | 2,9 |
| Island | 26 | 23,8 | 73 | -41,1 | 2,8 |
| Italien | 1 579 | 3,4 | 3 770 | 14,2 | 2,4 |
| Lettland (ab 2006) | 172 | x | 280 | x | 1,6 |
| Litauen (ab 2006) | 173 | x | 319 | x | 1,8 |
| Luxemburg | 169 | 22,5 | 399 | 23,5 | 2,4 |
| Malta (ab 2006) | 5 | x | 10 | x | 2,0 |
| Niederlande | 3 935 | -6,9 | 7 994 | -6,9 | 2,0 |
| Norwegen | 190 | 4,4 | 399 | 29,1 | 2,1 |
| Österreich | 2 733 | 5,9 | 6 638 | 7,3 | 2,4 |
| Polen | 1 465 | 10,1 | 2 902 | 6,6 | 2,0 |
| Portugal | 93 | -38,8 | 231 | -32,7 | 2,5 |
| Russland | 1 138 | 32,2 | 3 651 | 9,4 | 3,2 |
| Schweden | 537 | -23,3 | 1 207 | -10,0 | 2,2 |
| Schweiz | 3 276 | -16,6 | 8 731 | -5,9 | 2,7 |
| Slowakische Republik (ab 2006) | 159 | x | 335 | x | 2,1 |
| Slowenien (ab 2006) | 45 | x | 132 | x | 2,9 |
| Spanien | 557 | -1,8 | 1 119 | -15,7 | 2,0 |
| Tschechische Republik | 1 352 | 2,6 | 2 286 | -10,4 | 1,7 |
| Türkei | 77 | -16,3 | 138 | -9,8 | 1,8 |
| Ukraine (ab 2006) | 103 | x | 161 | x | 1,6 |
| Ungarn | 318 | -40,2 | 949 | -9,8 | 3,0 |
| Zypern (ab 2006) | 1 | x | 3 | x | 3,0 |
| sonst. europäische Länder | 836 | -22,7 | 1 609 | -20,3 | 1,9 |
| Afrika | 189 | -14,1 | 497 | -12,7 | 2,6 |
| davon Republik Südafrika | 112 | 6,7 | 290 | 34,3 | 2,6 |
| sonst. afrikanische Länder | 77 | -33,0 | 207 | -41,4 | 2,7 |
| Asien | 4 488 | -32,9 | 9 193 | -26,4 | 2,0 |
| davon Arabische Golfstaaten | 97 | 54,0 | 203 | 36,2 | 2,1 |
| China Volksrep. und Hongkong | 293 | -10,4 | 673 | 6,7 | 2,3 |
| Indien (ab 2006) | 52 | x | 131 | x | 2,5 |
| Israel | 181 | 58,8 | 780 | 76,5 | 4,3 |
| Japan | 3 338 | -41,5 | 6 267 | -35,8 | 1,9 |
| Südkorea | 214 | 100,0 | 350 | 87,2 | 1,6 |
| Taiwan | 40 | -16,7 | 123 | -67,6 | 3,1 |
| sonst. asiatische Länder | 273 | -16,5 | 666 | -28,7 | 2,4 |
| Amerika | 4 053 | 40,2 | 9 573 | 16,6 | 2,4 |
| davon Kanada | 253 | 47,1 | 840 | -21,9 | 3,3 |
| USA | 3 488 | 60,1 | 8 140 | 36,1 | 2,3 |
| Mittelamerika und Karibik | 65 | -52,2 | 105 | -65,9 | 1,6 |
| Brasilien | 111 | -32,3 | 238 | -29,8 | 2,1 |
| sonst. südamerik. Länder | 136 | -43,6 | 250 | -51,0 | 1,8 |
| Australien, Neuseeland u. Ozeanien | 453 | 29,1 | 935 | 35,9 | 2,1 |
| davon Australien (ab 2006) | 426 | x | 883 | x | 2,1 |
| Neuseeland u. Ozeanien (ab 2006) | 27 | x | 52 | x | 1,9 |
| Ausländer ohne Angabe | 728 | 13,8 | 1 503 | 3,3 | 2,1 |
| Ausland zusammen | 34 263 | -4,9 | 77 179 | -2,5 | 2,3 |
| Insgesamt | 491 625 | 5,2 | 1 241 633 | 3,9 | 2,5 |

1) rechnerischer Wert Übernachtungen/Ankünfte

Noch: 20. Ankünfte, Übernachtungen und Aufenthaltsdauer in Beherbergungsstätten
nach dem Herkunftsland der Gäste

| Herkunftsland der Gäste | Ankünfte | Veränderung gegenüber dem Vorjahres- zeitraum in % | Über- nachtungen | Veränderung gegenüber dem Vorjahres- zeitraum in % | Durchschnittliche Aufenthaltsdauer in Tagen ¹⁾ |
|------------------------------------|------------------|---|---------------------|---|---|
| Januar bis Dezember 2006 | | | | | |
| Bundesrepublik Deutschland | 5 392 288 | 8,0 | 14 634 226 | 5,8 | 2,7 |
| Europa ohne Deutschland | 428 823 | 15,3 | 924 550 | 13,5 | 2,2 |
| davon Belgien | 14 940 | 13,4 | 31 466 | 12,0 | 2,1 |
| Dänemark | 13 985 | 2,0 | 28 004 | 3,3 | 2,0 |
| Estland (ab 2006) | 1 463 | x | 2 290 | x | 1,6 |
| Finnland | 4 222 | 1,0 | 8 718 | 6,2 | 2,1 |
| Frankreich | 28 776 | 22,9 | 57 678 | 18,8 | 2,0 |
| Griechenland | 3 477 | -3,1 | 7 115 | -10,7 | 2,0 |
| Großbritannien u. Nordirland | 40 623 | 24,4 | 90 038 | 19,9 | 2,2 |
| Irland, Republik | 2 011 | 14,9 | 4 699 | -1,2 | 2,3 |
| Island | 771 | 39,2 | 1 842 | 44,0 | 2,4 |
| Italien | 33 963 | -0,2 | 69 249 | 5,2 | 2,0 |
| Lettland (ab 2006) | 2 422 | x | 4 260 | x | 1,8 |
| Litauen (ab 2006) | 2 492 | x | 3 875 | x | 1,6 |
| Luxemburg | 2 591 | 9,5 | 6 263 | 23,0 | 2,4 |
| Malta (ab 2006) | 44 | x | 75 | x | 1,7 |
| Niederlande | 59 377 | 22,9 | 125 583 | 20,4 | 2,1 |
| Norwegen | 5 660 | 20,2 | 10 948 | 20,4 | 1,9 |
| Österreich | 42 425 | 18,9 | 94 074 | 11,9 | 2,2 |
| Polen | 25 210 | 28,8 | 51 616 | 20,4 | 2,0 |
| Portugal | 2 838 | 20,7 | 9 564 | 49,1 | 3,4 |
| Russland | 18 454 | 34,7 | 53 841 | 15,2 | 2,9 |
| Schweden | 18 371 | -1,2 | 30 377 | 12,6 | 1,7 |
| Schweiz | 43 835 | 2,9 | 100 467 | 2,9 | 2,3 |
| Slowakische Republik (ab 2006) | 2 692 | x | 5 847 | x | 2,2 |
| Slowenien (ab 2006) | 1 050 | x | 3 016 | x | 2,9 |
| Spanien | 14 649 | 19,2 | 32 277 | 19,7 | 2,2 |
| Tschechische Republik | 16 616 | 11,1 | 36 375 | 3,6 | 2,2 |
| Türkei | 1 780 | 26,8 | 3 821 | 29,7 | 2,1 |
| Ukraine (ab 2006) | 2 743 | x | 4 570 | x | 1,7 |
| Ungarn | 7 080 | -0,1 | 16 469 | 18,3 | 2,3 |
| Zypern (ab 2006) | 109 | x | 269 | x | 2,5 |
| sonst. europäische Länder | 14 154 | -8,7 | 29 864 | -12,9 | 2,1 |
| Afrika | 3 019 | 26,0 | 7 937 | 17,2 | 2,6 |
| davon Republik Südafrika | 1 039 | 17,7 | 2 797 | 11,1 | 2,7 |
| sonst. afrikanische Länder | 1 980 | 30,9 | 5 140 | 20,8 | 2,6 |
| Asien | 61 212 | 3,3 | 133 408 | 4,0 | 2,2 |
| davon Arabische Golfstaaten | 1 542 | 34,6 | 4 357 | 33,9 | 2,8 |
| China Volksrep. und Hongkong | 5 704 | 34,6 | 14 664 | 55,0 | 2,6 |
| Indien (ab 2006) | 822 | x | 2 507 | x | 3,0 |
| Israel | 3 895 | 33,7 | 11 160 | 42,7 | 2,9 |
| Japan | 37 731 | -6,4 | 75 549 | -9,0 | 2,0 |
| Südkorea | 4 190 | 41,7 | 7 738 | 31,3 | 1,8 |
| Taiwan | 1 833 | 45,9 | 3 995 | 40,0 | 2,2 |
| sonst. asiatische Länder | 5 495 | -14,8 | 13 438 | -15,5 | 2,4 |
| Amerika | 72 808 | 44,4 | 164 566 | 21,4 | 2,3 |
| davon Kanada | 6 114 | 22,2 | 13 832 | 7,4 | 2,3 |
| USA | 54 834 | 37,8 | 127 159 | 14,8 | 2,3 |
| Mittelamerika und Karibik | 3 839 | 173,4 | 7 640 | 167,7 | 2,0 |
| Brasilien | 3 161 | 55,0 | 6 438 | 46,0 | 2,0 |
| sonst. südamerik. Länder | 4 860 | 124,2 | 9 497 | 103,9 | 2,0 |
| Australien, Neuseeland u. Ozeanien | 6 605 | 17,1 | 14 489 | 18,5 | 2,2 |
| davon Australien (ab 2006) | 5 810 | x | 12 921 | x | 2,2 |
| Neuseeland u. Ozeanien (ab 2006) | 795 | x | 1 568 | x | 2,0 |
| Ausländer ohne Angabe | 11 106 | 21,6 | 21 621 | 26,7 | 1,9 |
| Ausland zusammen | 583 573 | 17,0 | 1 266 571 | 13,6 | 2,2 |
| Insgesamt | 5 975 861 | 8,8 | 15 900 797 | 6,4 | 2,7 |

1) rechnerischer Wert Übernachtungen/Ankünfte

21. Ankünfte, Übernachtungen und Aufenthaltsdauer in Beherbergungsstätten der Stadt Dresden nach dem Herkunftsland der Gäste

| Herkunftsland der Gäste | Ankünfte | Veränderung gegenüber dem Vorjahreszeitraum in % | Übernachtungen | Veränderung gegenüber dem Vorjahreszeitraum in % | Durchschnittliche Aufenthaltsdauer in Tagen ¹⁾ |
|------------------------------------|----------------|--|----------------|--|---|
| Dezember 2006 | | | | | |
| Bundesrepublik Deutschland | 125 466 | 3,7 | 261 841 | 3,9 | 2,1 |
| Europa ohne Deutschland | 8 777 | 2,0 | 20 184 | -1,5 | 2,3 |
| davon Belgien | 342 | 115,1 | 756 | 160,7 | 2,2 |
| Dänemark | 91 | -35,5 | 174 | -61,3 | 1,9 |
| Estland (ab 2006) | 3 | x | 6 | x | 2,0 |
| Finnland | 88 | 166,7 | 220 | 197,3 | 2,5 |
| Frankreich | 550 | 13,4 | 1 225 | 23,6 | 2,2 |
| Griechenland | 98 | 92,2 | 375 | 167,9 | 3,8 |
| Großbritannien u. Nordirland | 1 157 | 3,1 | 2 687 | -3,3 | 2,3 |
| Irland, Republik | 35 | 6,1 | 130 | 80,6 | 3,7 |
| Island | 9 | -18,2 | 45 | 95,7 | 5,0 |
| Italien | 829 | 17,4 | 1 677 | 5,4 | 2,0 |
| Lettland (ab 2006) | 76 | x | 117 | x | 1,5 |
| Litauen (ab 2006) | 19 | x | 29 | x | 1,5 |
| Luxemburg | 82 | - | 223 | 25,3 | 2,7 |
| Niederlande | 1 112 | -5,4 | 2 194 | -16,3 | 2,0 |
| Norwegen | 54 | -1,8 | 121 | 33,0 | 2,2 |
| Österreich | 910 | -7,7 | 2 191 | -18,3 | 2,4 |
| Polen | 283 | 3,3 | 539 | 18,7 | 1,9 |
| Portugal | 33 | -47,6 | 113 | 6,6 | 3,4 |
| Russland | 324 | 97,6 | 665 | 33,3 | 2,1 |
| Schweden | 102 | 21,4 | 181 | 37,1 | 1,8 |
| Schweiz | 1 547 | -20,2 | 4 580 | -16,1 | 3,0 |
| Slowakische Republik (ab 2006) | 49 | x | 105 | x | 2,1 |
| Slowenien (ab 2006) | 9 | x | 15 | x | 1,7 |
| Spanien | 231 | -5,3 | 456 | -18,3 | 2,0 |
| Tschechische Republik | 426 | 6,5 | 673 | 2,6 | 1,6 |
| Türkei | 22 | -21,4 | 52 | 26,8 | 2,4 |
| Ukraine (ab 2006) | 32 | x | 62 | x | 1,9 |
| Ungarn | 57 | -44,7 | 117 | -29,5 | 2,1 |
| Zypern (ab 2006) | 1 | x | 3 | x | 3,0 |
| sonst. europäische Länder | 206 | 9,0 | 453 | 43,8 | 2,2 |
| Afrika | 103 | 74,6 | 245 | 56,1 | 2,4 |
| davon Republik Südafrika | 52 | 73,3 | 125 | 76,1 | 2,4 |
| sonst. afrikanische Länder | 51 | 75,9 | 120 | 39,5 | 2,4 |
| Asien | 2 674 | -32,7 | 4 965 | -14,1 | 1,9 |
| davon Arabische Golfstaaten | 23 | 155,6 | 33 | 6,5 | 1,4 |
| China Volksrep. und Hongkong | 99 | 25,3 | 321 | 118,4 | 3,2 |
| Indien (ab 2006) | 32 | x | 84 | x | 2,6 |
| Israel | 94 | 108,9 | 246 | 90,7 | 2,6 |
| Japan | 2 094 | -41,6 | 3 625 | -27,8 | 1,7 |
| Südkorea | 162 | 131,4 | 255 | 157,6 | 1,6 |
| Taiwan | 28 | 33,3 | 79 | 83,7 | 2,8 |
| sonst. asiatische Länder | 142 | -12,3 | 322 | 3,9 | 2,3 |
| Amerika | 1 880 | 41,7 | 4 641 | 56,7 | 2,5 |
| davon Kanada | 128 | 96,9 | 437 | 171,4 | 3,4 |
| USA | 1 545 | 45,1 | 3 819 | 55,5 | 2,5 |
| Mittelamerika und Karibik | 28 | -40,4 | 45 | -41,6 | 1,6 |
| Brasilien | 76 | 7,0 | 165 | 41,0 | 2,2 |
| sonst. südamerik. Länder | 103 | 30,4 | 175 | 16,7 | 1,7 |
| Australien, Neuseeland u. Ozeanien | 289 | 37,0 | 617 | 57,0 | 2,1 |
| davon Australien (ab 2006) | 272 | x | 583 | x | 2,1 |
| Neuseeland u. Ozeanien (ab 2006) | 17 | x | 34 | x | 2,0 |
| Ausländer ohne Angabe | 64 | -47,1 | 129 | -45,3 | 2,0 |
| Ausland zusammen | 13 787 | -3,6 | 30 781 | 2,5 | 2,2 |
| Insgesamt | 139 253 | 2,9 | 292 622 | 3,7 | 2,1 |

1) rechnerischer Wert Übernachtungen/Ankünfte

Noch: 21. Ankünfte, Übernachtungen und Aufenthaltsdauer in Beherbergungsstätten
der Stadt Dresden nach dem Herkunftsland der Gäste

| Herkunftsland der Gäste | Ankünfte | Veränderung gegenüber dem Vorjahres- zeitraum in % | Über- nachtungen | Veränderung gegenüber dem Vorjahres- zeitraum in % | Durchschnittliche Aufenthaltsdauer in Tagen ¹⁾ |
|------------------------------------|------------------|---|---------------------|---|---|
| Januar bis Dezember 2006 | | | | | |
| Bundesrepublik Deutschland | 1 365 159 | 19,8 | 3 012 348 | 20,2 | 2,2 |
| Europa ohne Deutschland | 151 381 | 10,8 | 324 024 | 10,6 | 2,1 |
| davon Belgien | 6 162 | 22,4 | 13 759 | 32,0 | 2,2 |
| Dänemark | 5 173 | 0,3 | 11 478 | 3,6 | 2,2 |
| Estland (ab 2006) | 217 | x | 447 | x | 2,1 |
| Finnland | 1 515 | 11,6 | 3 036 | 7,5 | 2,0 |
| Frankreich | 11 312 | 20,6 | 24 214 | 16,4 | 2,1 |
| Griechenland | 1 226 | -21,4 | 2 767 | -17,2 | 2,3 |
| Großbritannien u. Nordirland | 17 987 | 21,9 | 40 390 | 19,4 | 2,2 |
| Irland, Republik | 791 | 8,2 | 1 950 | -1,7 | 2,5 |
| Island | 289 | -3,3 | 602 | -16,2 | 2,1 |
| Italien | 16 185 | -6,1 | 28 954 | -2,9 | 1,8 |
| Lettland (ab 2006) | 703 | x | 1 296 | x | 1,8 |
| Litauen (ab 2006) | 518 | x | 816 | x | 1,6 |
| Luxemburg | 1 058 | -18,6 | 2 734 | -6,5 | 2,6 |
| Malta (ab 2006) | 17 | x | 26 | x | 1,5 |
| Niederlande | 13 337 | 12,6 | 29 162 | 9,7 | 2,2 |
| Norwegen | 2 157 | 55,2 | 4 120 | 56,4 | 1,9 |
| Österreich | 16 615 | 21,6 | 38 239 | 18,5 | 2,3 |
| Polen | 4 858 | 17,5 | 8 981 | 17,8 | 1,8 |
| Portugal | 1 107 | -13,2 | 2 312 | -4,9 | 2,1 |
| Russland | 4 422 | 17,5 | 10 162 | 13,2 | 2,3 |
| Schweden | 6 768 | 3,7 | 11 242 | 25,0 | 1,7 |
| Schweiz | 20 916 | -0,3 | 52 093 | -2,3 | 2,5 |
| Slowakische Republik (ab 2006) | 500 | x | 878 | x | 1,8 |
| Slowenien (ab 2006) | 211 | x | 422 | x | 2,0 |
| Spanien | 6 515 | 24,6 | 13 509 | 30,2 | 2,1 |
| Tschechische Republik | 4 251 | 23,2 | 7 112 | 13,3 | 1,7 |
| Türkei | 697 | 35,9 | 1 389 | 45,9 | 2,0 |
| Ukraine (ab 2006) | 336 | x | 598 | x | 1,8 |
| Ungarn | 1 601 | 8,7 | 3 067 | 2,1 | 1,9 |
| Zypern (ab 2006) | 36 | x | 89 | x | 2,5 |
| sonst. europäische Länder | 3 901 | -3,0 | 8 180 | -9,9 | 2,1 |
| Afrika | 966 | 13,2 | 2 502 | 10,3 | 2,6 |
| davon Republik Südafrika | 410 | 33,1 | 1 043 | 43,7 | 2,5 |
| sonst. afrikanische Länder | 556 | 2,0 | 1 459 | -5,4 | 2,6 |
| Asien | 34 830 | -3,7 | 68 969 | 3,0 | 2,0 |
| davon Arabische Golfstaaten | 498 | 16,4 | 1 242 | 2,9 | 2,5 |
| China Volksrep. und Hongkong | 2 089 | 37,2 | 4 998 | 59,5 | 2,4 |
| Indien (ab 2006) | 384 | x | 1 001 | x | 2,6 |
| Israel | 2 036 | 31,2 | 4 339 | 20,0 | 2,1 |
| Japan | 24 633 | -4,6 | 45 748 | -1,9 | 1,9 |
| Südkorea | 2 170 | 0,7 | 3 694 | 23,1 | 1,7 |
| Taiwan | 893 | 9,3 | 2 389 | 65,3 | 2,7 |
| sonst. asiatische Länder | 2 127 | -45,0 | 5 558 | -30,1 | 2,6 |
| Amerika | 34 733 | 21,7 | 80 702 | 13,6 | 2,3 |
| davon Kanada | 2 997 | 12,2 | 6 636 | 18,0 | 2,2 |
| USA | 27 387 | 20,2 | 65 754 | 10,8 | 2,4 |
| Mittelamerika und Karibik | 1 312 | 68,9 | 2 700 | 76,1 | 2,1 |
| Brasilien | 1 538 | 32,2 | 2 843 | 23,1 | 1,8 |
| sonst. südamerik. Länder | 1 499 | 30,5 | 2 769 | 23,3 | 1,8 |
| Australien, Neuseeland u. Ozeanien | 3 704 | 7,5 | 7 575 | 4,9 | 2,0 |
| davon Australien (ab 2006) | 3 327 | x | 6 800 | x | 2,0 |
| Neuseeland u. Ozeanien (ab 2006) | 377 | x | 775 | x | 2,1 |
| Ausländer ohne Angabe | 1 229 | -20,8 | 3 025 | -4,9 | 2,5 |
| Ausland zusammen | 226 843 | 9,5 | 486 797 | 9,7 | 2,1 |
| Insgesamt | 1 592 002 | 18,2 | 3 499 145 | 18,6 | 2,2 |

1) rechnerischer Wert Übernachtungen/Ankünfte

22. Ankünfte, Übernachtungen und Aufenthaltsdauer in Beherbergungsstätten der Stadt Leipzig nach dem Herkunftsland der Gäste

| Herkunftsland der Gäste | Ankünfte | Veränderung gegenüber dem Vorjahreszeitraum in % | Übernachtungen | Veränderung gegenüber dem Vorjahreszeitraum in % | Durchschnittliche Aufenthaltsdauer in Tagen ¹⁾ |
|------------------------------------|---------------|--|----------------|--|---|
| Dezember 2006 | | | | | |
| Bundesrepublik Deutschland | 74 280 | 10,3 | 130 715 | 8,4 | 1,8 |
| Europa ohne Deutschland | 5 698 | -17,2 | 12 314 | -8,5 | 2,2 |
| davon Belgien | 152 | -1,9 | 309 | -23,9 | 2,0 |
| Dänemark | 142 | 12,7 | 283 | 34,8 | 2,0 |
| Estland (ab 2006) | 12 | x | 14 | x | 1,2 |
| Finnland | 28 | 16,7 | 233 | 258,5 | 8,3 |
| Frankreich | 302 | -7,4 | 569 | -8,4 | 1,9 |
| Griechenland | 60 | -18,9 | 120 | -31,8 | 2,0 |
| Großbritannien u. Nordirland | 742 | -20,3 | 1 469 | -34,0 | 2,0 |
| Irland, Republik | 34 | -2,9 | 81 | 1,3 | 2,4 |
| Island | 4 | 33,3 | 6 | -57,1 | 1,5 |
| Italien | 274 | -21,0 | 611 | -3,2 | 2,2 |
| Lettland (ab 2006) | 73 | x | 134 | x | 1,8 |
| Litauen (ab 2006) | 16 | x | 30 | x | 1,9 |
| Luxemburg | 38 | 153,3 | 71 | 121,9 | 1,9 |
| Malta (ab 2006) | 5 | x | 10 | x | 2,0 |
| Niederlande | 831 | -19,0 | 2 241 | -2,1 | 2,7 |
| Norwegen | 105 | 320,0 | 219 | 386,7 | 2,1 |
| Österreich | 580 | 4,7 | 1 077 | 11,8 | 1,9 |
| Polen | 190 | -42,9 | 342 | -37,8 | 1,8 |
| Portugal | 40 | -34,4 | 93 | -41,5 | 2,3 |
| Russland | 169 | -37,2 | 367 | -21,1 | 2,2 |
| Schweden | 239 | -31,1 | 720 | -3,1 | 3,0 |
| Schweiz | 854 | -26,9 | 1 739 | -2,4 | 2,0 |
| Slowakische Republik (ab 2006) | 23 | x | 83 | x | 3,6 |
| Slowenien (ab 2006) | 4 | x | 10 | x | 2,5 |
| Spanien | 217 | 11,3 | 412 | -13,4 | 1,9 |
| Tschechische Republik | 216 | -9,6 | 400 | -5,7 | 1,9 |
| Türkei | 15 | -61,5 | 23 | -62,3 | 1,5 |
| Ukraine (ab 2006) | 23 | x | 47 | x | 2,0 |
| Ungarn | 39 | -71,1 | 105 | -61,7 | 2,7 |
| sonst. europäische Länder | 271 | -36,1 | 496 | -29,3 | 1,8 |
| Afrika | 63 | -38,2 | 123 | -41,7 | 2,0 |
| davon Republik Südafrika | 47 | 4,4 | 86 | 24,6 | 1,8 |
| sonst. afrikanische Länder | 16 | -71,9 | 37 | -73,9 | 2,3 |
| Asien | 630 | -42,9 | 1 098 | -44,9 | 1,7 |
| davon Arabische Golfstaaten | 65 | 38,3 | 154 | 45,3 | 2,4 |
| China Volksrep. und Hongkong | 71 | -62,6 | 116 | -64,3 | 1,6 |
| Indien (ab 2006) | 6 | x | 8 | x | 1,3 |
| Israel | 31 | 47,6 | 158 | 378,8 | 5,1 |
| Japan | 359 | -51,7 | 511 | -60,9 | 1,4 |
| Südkorea | 21 | -22,2 | 26 | -50,9 | 1,2 |
| Taiwan | - | x | 2 | -92,0 | x |
| sonst. asiatische Länder | 77 | 22,2 | 123 | -14,0 | 1,6 |
| Amerika | 1 520 | 63,4 | 2 807 | 25,9 | 1,8 |
| davon Kanada | 80 | 166,7 | 125 | 54,3 | 1,6 |
| USA | 1 371 | 120,1 | 2 566 | 65,9 | 1,9 |
| Mittelamerika und Karibik | 25 | -64,3 | 40 | -78,0 | 1,6 |
| Brasilien | 27 | -62,5 | 44 | -69,4 | 1,6 |
| sonst. südamerik. Länder | 17 | -87,4 | 32 | -88,4 | 1,9 |
| Australien, Neuseeland u. Ozeanien | 122 | 27,1 | 239 | 28,5 | 2,0 |
| davon Australien (ab 2006) | 120 | x | 237 | x | 2,0 |
| Neuseeland u. Ozeanien (ab 2006) | 2 | x | 2 | x | 1,0 |
| Ausländer ohne Angabe | 164 | 25,2 | 367 | 12,9 | 2,2 |
| Ausland zusammen | 8 197 | -11,3 | 16 948 | -7,9 | 2,1 |
| Insgesamt | 82 477 | 7,7 | 147 663 | 6,2 | 1,8 |

1) rechnerischer Wert Übernachtungen/Ankünfte

Noch: 22. Ankünfte, Übernachtungen und Aufenthaltsdauer in Beherbergungsstätten
der Stadt Leipzig nach dem Herkunftsland der Gäste

| Herkunftsland der Gäste | Ankünfte | Veränderung gegenüber dem Vorjahres- zeitraum in % | Über- nachtungen | Veränderung gegenüber dem Vorjahres- zeitraum in % | Durchschnittliche Aufenthaltsdauer in Tagen ¹⁾ |
|------------------------------------|----------------|---|---------------------|---|---|
| Januar bis Dezember 2006 | | | | | |
| Bundesrepublik Deutschland | 845 420 | 5,8 | 1 541 615 | 4,7 | 1,8 |
| Europa ohne Deutschland | 109 132 | 10,3 | 221 473 | 11,8 | 2,0 |
| davon Belgien | 2 898 | 8,8 | 6 104 | 9,5 | 2,1 |
| Dänemark | 2 706 | -25,3 | 4 992 | -22,0 | 1,8 |
| Estland (ab 2006) | 235 | x | 450 | x | 1,9 |
| Finnland | 1 173 | -6,2 | 2 568 | 9,8 | 2,2 |
| Frankreich | 7 740 | 21,7 | 15 050 | 17,8 | 1,9 |
| Griechenland | 1 280 | -14,3 | 2 658 | -17,8 | 2,1 |
| Großbritannien u. Nordirland | 13 413 | 29,5 | 27 922 | 21,3 | 2,1 |
| Irland, Republik | 814 | 45,1 | 1 792 | 42,1 | 2,2 |
| Island | 206 | 24,1 | 493 | 61,6 | 2,4 |
| Italien | 9 163 | 6,0 | 17 754 | 14,7 | 1,9 |
| Lettland (ab 2006) | 599 | x | 1 078 | x | 1,8 |
| Litauen (ab 2006) | 329 | x | 597 | x | 1,8 |
| Luxemburg | 766 | 105,9 | 1 930 | 138,3 | 2,5 |
| Malta (ab 2006) | 20 | x | 32 | x | 1,6 |
| Niederlande | 15 956 | 25,3 | 31 321 | 17,8 | 2,0 |
| Norwegen | 1 293 | -21,6 | 3 224 | -4,9 | 2,5 |
| Österreich | 10 021 | 24,9 | 19 333 | 18,0 | 1,9 |
| Polen | 4 903 | -1,6 | 10 973 | -3,5 | 2,2 |
| Portugal | 711 | 31,2 | 1 438 | 8,4 | 2,0 |
| Russland | 3 639 | -3,0 | 8 926 | 14,7 | 2,5 |
| Schweden | 4 582 | -9,2 | 8 532 | 5,6 | 1,9 |
| Schweiz | 9 727 | -8,4 | 20 065 | -4,0 | 2,1 |
| Slowakische Republik (ab 2006) | 933 | x | 2 231 | x | 2,4 |
| Slowenien (ab 2006) | 207 | x | 383 | x | 1,9 |
| Spanien | 5 000 | 11,3 | 9 938 | 22,5 | 2,0 |
| Tschechische Republik | 2 977 | -8,8 | 5 636 | -6,3 | 1,9 |
| Türkei | 615 | 22,3 | 1 450 | 31,5 | 2,4 |
| Ukraine (ab 2006) | 435 | x | 925 | x | 2,1 |
| Ungarn | 1 381 | -3,0 | 3 311 | -2,6 | 2,4 |
| Zypern (ab 2006) | 30 | x | 69 | x | 2,3 |
| sonst. europäische Länder | 5 380 | -6,7 | 10 298 | -5,1 | 1,9 |
| Afrika | 1 185 | 32,4 | 2 613 | 18,4 | 2,2 |
| davon Republik Südafrika | 374 | 30,8 | 705 | 36,1 | 1,9 |
| sonst. afrikanische Länder | 811 | 33,2 | 1 908 | 13,0 | 2,4 |
| Asien | 12 744 | 13,5 | 27 088 | 21,8 | 2,1 |
| davon Arabische Golfstaaten | 889 | 95,4 | 2 538 | 144,0 | 2,9 |
| China Volksrep. und Hongkong | 1 707 | -7,2 | 4 828 | 47,7 | 2,8 |
| Indien (ab 2006) | 281 | x | 664 | x | 2,4 |
| Israel | 948 | 37,0 | 2 417 | 71,8 | 2,5 |
| Japan | 5 413 | -11,2 | 9 416 | -14,1 | 1,7 |
| Südkorea | 1 609 | 210,6 | 3 306 | 49,3 | 2,1 |
| Taiwan | 289 | -1,4 | 545 | 13,3 | 1,9 |
| sonst. asiatische Länder | 1 608 | 20,9 | 3 374 | 18,1 | 2,1 |
| Amerika | 24 797 | 100,2 | 48 078 | 67,9 | 1,9 |
| davon Kanada | 1 760 | 61,8 | 3 507 | 16,2 | 2,0 |
| USA | 17 905 | 84,7 | 34 733 | 57,6 | 1,9 |
| Mittelamerika und Karibik | 1 785 | 483,3 | 3 258 | 360,8 | 1,8 |
| Brasilien | 982 | 71,1 | 1 923 | 60,4 | 2,0 |
| sonst. südamerik. Länder | 2 365 | 227,6 | 4 657 | 178,2 | 2,0 |
| Australien, Neuseeland u. Ozeanien | 2 027 | 44,5 | 4 916 | 55,5 | 2,4 |
| davon Australien (ab 2006) | 1 774 | x | 4 459 | x | 2,5 |
| Neuseeland u. Ozeanien (ab 2006) | 253 | x | 457 | x | 1,8 |
| Ausländer ohne Angabe | 1 733 | -7,6 | 3 130 | -25,5 | 1,8 |
| Ausland zusammen | 151 618 | 19,6 | 307 298 | 18,8 | 2,0 |
| Insgesamt | 997 038 | 7,7 | 1 848 913 | 6,8 | 1,9 |

1) rechnerischer Wert Übernachtungen/Ankünfte

23. Ankünfte, Übernachtungen und Aufenthaltsdauer in Beherbergungsstätten der Stadt Chemnitz nach dem Herkunftsland der Gäste

| Herkunftsland der Gäste | Ankünfte | Veränderung gegenüber dem Vorjahreszeitraum in % | Übernachtungen | Veränderung gegenüber dem Vorjahreszeitraum in % | Durchschnittliche Aufenthaltsdauer in Tagen ¹⁾ |
|------------------------------------|---------------|--|----------------|--|---|
| Dezember 2006 | | | | | |
| Bundesrepublik Deutschland | 17 067 | 2,6 | 34 437 | 3,9 | 2,0 |
| Europa ohne Deutschland | 1 391 | 28,9 | 2 633 | 25,4 | 1,9 |
| davon Belgien | 31 | - | 56 | 43,6 | 1,8 |
| Dänemark | 45 | 200,0 | 71 | 273,7 | 1,6 |
| Finnland | 5 | -28,6 | 10 | -16,7 | 2,0 |
| Frankreich | 92 | 9,5 | 153 | 26,4 | 1,7 |
| Griechenland | 7 | 75,0 | 9 | -18,2 | 1,3 |
| Großbritannien u. Nordirland | 55 | 5,8 | 175 | 92,3 | 3,2 |
| Irland, Republik | 2 | x | 2 | x | 1,0 |
| Italien | 77 | 28,3 | 154 | -20,2 | 2,0 |
| Lettland (ab 2006) | 6 | x | 7 | x | 1,2 |
| Luxemburg | 7 | 40,0 | 13 | 85,7 | 1,9 |
| Niederlande | 295 | 75,6 | 495 | 135,7 | 1,7 |
| Norwegen | 1 | -87,5 | 1 | -93,8 | 1,0 |
| Österreich | 182 | 37,9 | 370 | 13,1 | 2,0 |
| Polen | 82 | -2,4 | 107 | -25,2 | 1,3 |
| Portugal | 6 | 20,0 | 6 | -33,3 | 1,0 |
| Russland | 130 | 28,7 | 207 | -11,9 | 1,6 |
| Schweden | 25 | 4,2 | 35 | -18,6 | 1,4 |
| Schweiz | 170 | 18,9 | 432 | 28,6 | 2,5 |
| Slowakische Republik (ab 2006) | 1 | x | 3 | x | 3,0 |
| Slowenien (ab 2006) | 13 | x | 23 | x | 1,8 |
| Spanien | 14 | -6,7 | 21 | -16,0 | 1,5 |
| Tschechische Republik | 64 | 28,0 | 86 | 26,5 | 1,3 |
| Türkei | 8 | 166,7 | 13 | 160,0 | 1,6 |
| Ukraine (ab 2006) | 11 | x | 14 | x | 1,3 |
| Ungarn | 14 | -33,3 | 78 | -16,1 | 5,6 |
| sonst. europäische Länder | 48 | -28,4 | 92 | -5,2 | 1,9 |
| Afrika | 6 | -66,7 | 42 | 55,6 | 7,0 |
| davon Republik Südafrika | 4 | -66,7 | 40 | 90,5 | 10,0 |
| sonst. afrikanische Länder | 2 | -66,7 | 2 | -66,7 | 1,0 |
| Asien | 186 | 24,0 | 394 | 21,6 | 2,1 |
| davon Arabische Golfstaaten | 1 | x | 3 | x | 3,0 |
| China Volksrep. und Hongkong | 22 | -18,5 | 37 | -14,0 | 1,7 |
| Indien (ab 2006) | - | x | 4 | x | x |
| Israel | 3 | x | 5 | x | 1,7 |
| Japan | 130 | 31,3 | 211 | 9,3 | 1,6 |
| Südkorea | 11 | x | 40 | 566,7 | 3,6 |
| Taiwan | 5 | x | 22 | x | 4,4 |
| sonst. asiatische Länder | 14 | -39,1 | 72 | -12,2 | 5,1 |
| Amerika | 70 | -37,5 | 106 | -48,8 | 1,5 |
| davon Kanada | 2 | -71,4 | 3 | -57,1 | 1,5 |
| USA | 66 | -34,0 | 92 | -51,8 | 1,4 |
| Brasilien | 2 | - | 2 | -60,0 | 1,0 |
| sonst. südamerik. Länder | - | x | 9 | 800,0 | x |
| Australien, Neuseeland u. Ozeanien | 8 | 700,0 | 12 | 500,0 | 1,5 |
| davon Australien (ab 2006) | 6 | x | 8 | x | 1,3 |
| Neuseeland u. Ozeanien (ab 2006) | 2 | x | 4 | x | 2,0 |
| Ausländer ohne Angabe | 53 | 381,8 | 84 | 663,6 | 1,6 |
| Ausland zusammen | 1 714 | 25,0 | 3 271 | 22,5 | 1,9 |
| Insgesamt | 18 781 | 4,3 | 37 708 | 5,3 | 2,0 |

1) rechnerischer Wert Übernachtungen/Ankünfte

Noch: 23. Ankünfte, Übernachtungen und Aufenthaltsdauer in Beherbergungsstätten
der Stadt Chemnitz nach dem Herkunftsland der Gäste

| Herkunftsland der Gäste | Ankünfte | Veränderung gegenüber dem Vorjahres- zeitraum in % | Über- nachtungen | Veränderung gegenüber dem Vorjahres- zeitraum in % | Durchschnittliche Aufenthaltsdauer in Tagen ¹⁾ |
|------------------------------------|----------------|---|---------------------|---|---|
| Januar bis Dezember 2006 | | | | | |
| Bundesrepublik Deutschland | 181 133 | -0,5 | 366 548 | -2,7 | 2,0 |
| Europa ohne Deutschland | 22 106 | 14,8 | 41 009 | 12,1 | 1,9 |
| davon Belgien | 538 | -23,7 | 884 | -17,9 | 1,6 |
| Dänemark | 621 | 110,5 | 1 443 | 174,3 | 2,3 |
| Estland (ab 2006) | 54 | x | 95 | x | 1,8 |
| Finnland | 250 | 11,1 | 591 | 57,2 | 2,4 |
| Frankreich | 1 555 | 2,0 | 2 281 | -3,2 | 1,5 |
| Griechenland | 99 | -19,5 | 171 | -53,3 | 1,7 |
| Großbritannien u. Nordirland | 1 200 | -10,8 | 2 410 | -15,4 | 2,0 |
| Irland, Republik | 56 | -8,2 | 90 | -49,2 | 1,6 |
| Island | 17 | 6,3 | 18 | -5,3 | 1,1 |
| Italien | 1 374 | -21,8 | 2 889 | -18,1 | 2,1 |
| Lettland (ab 2006) | 35 | x | 51 | x | 1,5 |
| Litauen (ab 2006) | 82 | x | 94 | x | 1,1 |
| Luxemburg | 108 | -6,9 | 155 | -23,6 | 1,4 |
| Niederlande | 4 055 | 89,3 | 7 529 | 127,5 | 1,9 |
| Norwegen | 239 | 33,5 | 434 | 66,3 | 1,8 |
| Österreich | 2 311 | 5,8 | 4 284 | -3,7 | 1,9 |
| Polen | 1 490 | -2,6 | 2 408 | 16,0 | 1,6 |
| Portugal | 84 | 42,4 | 150 | 7,9 | 1,8 |
| Russland | 1 020 | 3,3 | 2 169 | 25,4 | 2,1 |
| Schweden | 1 836 | 105,4 | 2 057 | 89,8 | 1,1 |
| Schweiz | 2 358 | 22,4 | 4 529 | 19,6 | 1,9 |
| Slowakische Republik (ab 2006) | 83 | x | 129 | x | 1,6 |
| Slowenien (ab 2006) | 38 | x | 61 | x | 1,6 |
| Spanien | 615 | -6,5 | 1 809 | -49,4 | 2,9 |
| Tschechische Republik | 975 | 2,7 | 1 932 | 17,2 | 2,0 |
| Türkei | 104 | 31,6 | 141 | -22,5 | 1,4 |
| Ukraine (ab 2006) | 118 | x | 162 | x | 1,4 |
| Ungarn | 276 | -13,8 | 792 | -2,8 | 2,9 |
| Zypern (ab 2006) | 1 | x | 2 | x | 2,0 |
| sonst. europäische Länder | 514 | -52,5 | 1 249 | -33,8 | 2,4 |
| Afrika | 322 | 138,5 | 831 | 142,3 | 2,6 |
| davon Republik Südafrika | 29 | -39,6 | 235 | 78,0 | 8,1 |
| sonst. afrikanische Länder | 293 | 236,8 | 596 | 182,5 | 2,0 |
| Asien | 3 005 | 117,9 | 5 896 | 88,9 | 2,0 |
| davon Arabische Golfstaaten | 12 | -91,0 | 33 | -87,4 | 2,8 |
| China Volksrep. und Hongkong | 763 | 167,7 | 1 813 | 114,8 | 2,4 |
| Indien (ab 2006) | 33 | x | 149 | x | 4,5 |
| Israel | 79 | 92,7 | 201 | 318,8 | 2,5 |
| Japan | 1 258 | 135,1 | 1 915 | 84,5 | 1,5 |
| Südkorea | 42 | -8,7 | 96 | 57,4 | 2,3 |
| Taiwan | 199 | 696,0 | 335 | 570,0 | 1,7 |
| sonst. asiatische Länder | 619 | 97,8 | 1 354 | 65,5 | 2,2 |
| Amerika | 1 961 | 57,8 | 3 622 | 19,8 | 1,8 |
| davon Kanada | 143 | 47,4 | 229 | 9,6 | 1,6 |
| USA | 1 509 | 46,2 | 2 517 | -1,0 | 1,7 |
| Mittelamerika und Karibik | 46 | 70,4 | 142 | 140,7 | 3,1 |
| Brasilien | 119 | 190,2 | 394 | 198,5 | 3,3 |
| sonst. südamerik. Länder | 144 | 213,0 | 340 | 314,6 | 2,4 |
| Australien, Neuseeland u. Ozeanien | 139 | 71,6 | 359 | 115,0 | 2,6 |
| davon Australien (ab 2006) | 121 | x | 327 | x | 2,7 |
| Neuseeland u. Ozeanien (ab 2006) | 18 | x | 32 | x | 1,8 |
| Ausländer ohne Angabe | 531 | 184,0 | 888 | 179,2 | 1,7 |
| Ausland zusammen | 28 064 | 25,9 | 52 605 | 20,8 | 1,9 |
| Insgesamt | 209 197 | 2,4 | 419 153 | -0,2 | 2,0 |

1) rechnerischer Wert Übernachtungen/Ankünfte

24. Ankünfte, Übernachtungen und Aufenthaltsdauer in Beherbergungsstätten des Reisegebietes Oberlausitz/Niederschlesien 2006 nach dem Herkunftsland der Gäste

| Herkunftsland der Gäste | Ankünfte | Veränderung gegenüber dem Vorjahres- zeitraum in % | Über- nachtungen | Veränderung gegenüber dem Vorjahres- zeitraum in % | Durchschnittliche Aufenthaltsdauer in Tagen ¹⁾ |
|------------------------------------|----------------|---|---------------------|---|---|
| Bundesrepublik Deutschland | 488 822 | 4,0 | 1 402 061 | 1,4 | 2,9 |
| Europa ohne Deutschland | 20 880 | 10,5 | 45 130 | 3,1 | 2,2 |
| davon Belgien | 795 | 11,7 | 1 313 | 14,0 | 1,7 |
| Dänemark | 654 | -20,0 | 1 891 | -17,3 | 2,9 |
| Estland (ab 2006) | 152 | x | 182 | x | 1,2 |
| Finnland | 149 | -27,0 | 308 | -42,1 | 2,1 |
| Frankreich | 873 | -11,3 | 1 572 | -25,4 | 1,8 |
| Griechenland | 76 | -19,1 | 142 | -51,7 | 1,9 |
| Großbritannien u. Nordirland | 659 | -16,3 | 1 458 | -41,3 | 2,2 |
| Irland, Republik | 59 | -20,3 | 154 | 0,7 | 2,6 |
| Island | 72 | 700,0 | 301 | x | 4,2 |
| Italien | 646 | 2,2 | 1 618 | -28,4 | 2,5 |
| Lettland (ab 2006) | 61 | x | 91 | x | 1,5 |
| Litauen (ab 2006) | 241 | x | 399 | x | 1,7 |
| Luxemburg | 60 | -41,7 | 161 | -26,8 | 2,7 |
| Niederlande | 4 056 | 5,1 | 8 763 | -2,3 | 2,2 |
| Norwegen | 91 | -8,1 | 158 | -7,6 | 1,7 |
| Österreich | 1 850 | -3,7 | 4 118 | -14,5 | 2,2 |
| Polen | 2 314 | 30,5 | 6 336 | 49,3 | 2,7 |
| Portugal | 87 | 22,5 | 239 | 56,2 | 2,7 |
| Russland | 2 852 | 195,2 | 3 397 | 65,9 | 1,2 |
| Schweden | 787 | -60,0 | 1 706 | -38,9 | 2,2 |
| Schweiz | 1 660 | 30,8 | 3 333 | 35,3 | 2,0 |
| Slowakische Republik (ab 2006) | 80 | x | 266 | x | 3,3 |
| Slowenien (ab 2006) | 125 | x | 526 | x | 4,2 |
| Spanien | 240 | 21,2 | 612 | 40,4 | 2,5 |
| Tschechische Republik | 1 292 | 15,3 | 3 295 | -0,2 | 2,6 |
| Türkei | 35 | -5,4 | 44 | -20,0 | 1,3 |
| Ukraine (ab 2006) | 63 | x | 209 | x | 3,3 |
| Ungarn | 383 | 31,2 | 1 097 | 81,0 | 2,9 |
| sonst. europäische Länder | 468 | -13,0 | 1 441 | -0,8 | 3,1 |
| Afrika | 68 | -20,9 | 176 | -34,6 | 2,6 |
| davon Republik Südafrika | 17 | -29,2 | 57 | -37,4 | 3,4 |
| sonst. afrikanische Länder | 51 | -17,7 | 119 | -33,1 | 2,3 |
| Asien | 725 | -12,5 | 3 262 | -54,2 | 4,5 |
| davon Arabische Golfstaaten | 12 | 33,3 | 32 | 166,7 | 2,7 |
| China Volksrep. und Hongkong | 105 | -23,9 | 289 | -48,8 | 2,8 |
| Indien (ab 2006) | 7 | x | 9 | x | 1,3 |
| Israel | 78 | 9,9 | 163 | -40,7 | 2,1 |
| Japan | 322 | -8,8 | 2 241 | -59,2 | 7,0 |
| Südkorea | 58 | -47,3 | 156 | -57,1 | 2,7 |
| Taiwan | 45 | x | 72 | x | 1,6 |
| sonst. asiatische Länder | 98 | -31,9 | 300 | -27,4 | 3,1 |
| Amerika | 1 288 | 2,9 | 2 356 | -23,4 | 1,8 |
| davon Kanada | 91 | -45,5 | 201 | -39,8 | 2,2 |
| USA | 975 | 6,7 | 1 646 | -29,3 | 1,7 |
| Mittelamerika und Karibik | 89 | 17,1 | 147 | 7,3 | 1,7 |
| Brasilien | 49 | 58,1 | 158 | 85,9 | 3,2 |
| sonst. südamerik. Länder | 84 | 31,3 | 204 | 6,3 | 2,4 |
| Australien, Neuseeland u. Ozeanien | 123 | -7,5 | 225 | -14,4 | 1,8 |
| davon Australien (ab 2006) | 105 | x | 158 | x | 1,5 |
| Neuseeland u. Ozeanien (ab 2006) | 18 | x | 67 | x | 3,7 |
| Ausländer ohne Angabe | 743 | 71,6 | 1 753 | 56,9 | 2,4 |
| Ausland zusammen | 23 827 | 10,2 | 52 902 | -4,9 | 2,2 |
| Insgesamt | 512 649 | 4,2 | 1 454 963 | 1,1 | 2,8 |

1) rechnerischer Wert Übernachtungen/Ankünfte

25. Ankünfte, Übernachtungen und Aufenthaltsdauer in Beherbergungsstätten des Reisegebietes Sächsische Schweiz 2006 nach dem Herkunftsland der Gäste

| Herkunftsland der Gäste | Ankünfte | Veränderung gegenüber dem Vorjahres- zeitraum in % | Über- nachtungen | Veränderung gegenüber dem Vorjahres- zeitraum in % | Durchschnittliche Aufenthaltsdauer in Tagen ¹⁾ |
|------------------------------------|----------------|---|---------------------|---|---|
| Bundesrepublik Deutschland | 335 538 | 4,6 | 1 260 719 | 1,8 | 3,8 |
| Europa ohne Deutschland | 7 363 | 23,6 | 19 389 | 22,4 | 2,6 |
| davon Belgien | 298 | -37,8 | 1 014 | -48,3 | 3,4 |
| Dänemark | 396 | 47,8 | 780 | 20,7 | 2,0 |
| Estland (ab 2006) | 7 | x | 7 | x | 1,0 |
| Finnland | 81 | 2,5 | 150 | 20,0 | 1,9 |
| Frankreich | 371 | -6,1 | 817 | -9,8 | 2,2 |
| Griechenland | 13 | 8,3 | 18 | -28,0 | 1,4 |
| Großbritannien u. Nordirland | 414 | 69,0 | 1 293 | 95,0 | 3,1 |
| Irland, Republik | 16 | -60,0 | 37 | -69,2 | 2,3 |
| Italien | 216 | 14,9 | 425 | 17,7 | 2,0 |
| Lettland (ab 2006) | 10 | x | 10 | x | 1,0 |
| Litauen (ab 2006) | 257 | x | 261 | x | 1,0 |
| Luxemburg | 36 | 5,9 | 119 | 25,3 | 3,3 |
| Niederlande | 1 340 | 69,0 | 3 059 | 60,3 | 2,3 |
| Norwegen | 111 | 98,2 | 189 | 76,6 | 1,7 |
| Österreich | 1 175 | 37,7 | 3 362 | 44,7 | 2,9 |
| Polen | 490 | 41,6 | 1 350 | 53,9 | 2,8 |
| Portugal | 30 | 328,6 | 122 | x | 4,1 |
| Russland | 105 | -24,5 | 733 | -6,3 | 7,0 |
| Schweden | 147 | 11,4 | 252 | 22,3 | 1,7 |
| Schweiz | 784 | 8,3 | 2 157 | 17,4 | 2,8 |
| Slowakische Republik (ab 2006) | 8 | x | 12 | x | 1,5 |
| Slowenien (ab 2006) | 2 | x | 4 | x | 2,0 |
| Spanien | 92 | 24,3 | 233 | 73,9 | 2,5 |
| Tschechische Republik | 516 | 14,7 | 1 673 | 37,4 | 3,2 |
| Türkei | 4 | -85,2 | 4 | -87,5 | 1,0 |
| Ukraine (ab 2006) | 31 | x | 31 | x | 1,0 |
| Ungarn | 288 | 60,0 | 776 | 95,5 | 2,7 |
| sonst. europäische Länder | 125 | -60,1 | 501 | -41,9 | 4,0 |
| Afrika | 20 | 33,3 | 61 | 165,2 | 3,0 |
| davon Republik Südafrika | 15 | 50,0 | 49 | 226,7 | 3,3 |
| sonst. afrikanische Länder | 5 | - | 12 | 50,0 | 2,4 |
| Asien | 811 | 117,4 | 1 057 | 103,3 | 1,3 |
| davon Arabische Golfstaaten | 9 | 200,0 | 13 | 62,5 | 1,4 |
| China Volksrep. und Hongkong | 45 | 136,8 | 122 | 388,0 | 2,7 |
| Israel | 78 | 13,0 | 123 | 3,4 | 1,6 |
| Japan | 420 | 67,3 | 481 | 45,8 | 1,1 |
| Südkorea | 32 | 77,8 | 45 | 125,0 | 1,4 |
| Taiwan | 208 | x | 234 | x | 1,1 |
| sonst. asiatische Länder | 19 | 171,4 | 39 | 225,0 | 2,1 |
| Amerika | 743 | 60,1 | 1 320 | 43,8 | 1,8 |
| davon Kanada | 69 | -14,8 | 145 | -39,3 | 2,1 |
| USA | 624 | 81,9 | 1 063 | 75,7 | 1,7 |
| Mittelamerika und Karibik | 11 | -26,7 | 43 | 43,3 | 3,9 |
| Brasilien | 20 | 25,0 | 26 | 4,0 | 1,3 |
| sonst. südamerik. Länder | 19 | 111,1 | 43 | 126,3 | 2,3 |
| Australien, Neuseeland u. Ozeanien | 72 | 41,2 | 157 | 58,6 | 2,2 |
| davon Australien (ab 2006) | 63 | x | 136 | x | 2,2 |
| Neuseeland u. Ozeanien (ab 2006) | 9 | x | 21 | x | 2,3 |
| Ausländer ohne Angabe | 144 | -27,6 | 232 | -25,2 | 1,6 |
| Ausland zusammen | 9 153 | 29,7 | 22 216 | 25,5 | 2,4 |
| Insgesamt | 344 691 | 5,1 | 1 282 935 | 2,1 | 3,7 |

1) rechnerischer Wert Übernachtungen/Ankünfte

26. Ankünfte, Übernachtungen und Aufenthaltsdauer in Beherbergungsstätten des Reisegebietes Sächsisches Elbland 2006 nach dem Herkunftsland der Gäste

| Herkunftsland der Gäste | Ankünfte | Veränderung gegenüber dem Vorjahres- zeitraum in % | Über- nachtungen | Veränderung gegenüber dem Vorjahres- zeitraum in % | Durchschnittliche Aufenthaltsdauer in Tagen ¹⁾ |
|------------------------------------|----------------|---|---------------------|---|---|
| Bundesrepublik Deutschland | 448 256 | 16,0 | 1 349 541 | 9,0 | 3,0 |
| Europa ohne Deutschland | 38 009 | 28,7 | 94 339 | 8,5 | 2,5 |
| davon Belgien | 2 082 | 49,4 | 4 254 | 25,0 | 2,0 |
| Dänemark | 1 102 | 7,9 | 1 822 | 25,6 | 1,7 |
| Estland (ab 2006) | 470 | x | 701 | x | 1,5 |
| Finnland | 284 | -20,7 | 461 | -34,6 | 1,6 |
| Frankreich | 2 748 | 69,3 | 5 496 | 77,5 | 2,0 |
| Griechenland | 224 | 215,5 | 428 | 99,1 | 1,9 |
| Großbritannien u. Nordirland | 3 010 | 47,4 | 7 522 | 40,0 | 2,5 |
| Irland, Republik | 99 | 52,3 | 260 | -25,7 | 2,6 |
| Island | 60 | 185,7 | 132 | 103,1 | 2,2 |
| Italien | 2 843 | 48,6 | 6 043 | 21,0 | 2,1 |
| Lettland (ab 2006) | 202 | x | 202 | x | 1,0 |
| Litauen (ab 2006) | 618 | x | 942 | x | 1,5 |
| Luxemburg | 259 | 129,2 | 584 | 163,1 | 2,3 |
| Malta (ab 2006) | 2 | x | 4 | x | 2,0 |
| Niederlande | 5 759 | 1,1 | 11 372 | -13,9 | 2,0 |
| Norwegen | 379 | -7,3 | 579 | -15,0 | 1,5 |
| Österreich | 3 932 | 47,3 | 9 811 | 21,1 | 2,5 |
| Polen | 3 147 | 30,7 | 5 586 | -21,1 | 1,8 |
| Portugal | 97 | -38,2 | 232 | -87,0 | 2,4 |
| Russland | 1 610 | 43,1 | 19 859 | 2,0 | 12,3 |
| Schweden | 804 | -14,4 | 1 348 | -3,8 | 1,7 |
| Schweiz | 3 390 | 28,9 | 6 811 | 21,0 | 2,0 |
| Slowakische Republik (ab 2006) | 236 | x | 520 | x | 2,2 |
| Slowenien (ab 2006) | 215 | x | 408 | x | 1,9 |
| Spanien | 672 | 74,1 | 1 408 | 110,8 | 2,1 |
| Tschechische Republik | 1 383 | -4,6 | 2 320 | -20,1 | 1,7 |
| Türkei | 47 | -14,5 | 251 | 50,3 | 5,3 |
| Ukraine (ab 2006) | 402 | x | 632 | x | 1,6 |
| Ungarn | 1 092 | 37,0 | 2 256 | 91,2 | 2,1 |
| Zypern (ab 2006) | 18 | x | 34 | x | 1,9 |
| sonst. europäische Länder | 823 | -28,2 | 2 061 | -29,1 | 2,5 |
| Afrika | 147 | 2,1 | 573 | -35,0 | 3,9 |
| davon Republik Südafrika | 94 | -6,0 | 387 | -44,1 | 4,1 |
| sonst. afrikanische Länder | 53 | 20,5 | 186 | -1,6 | 3,5 |
| Asien | 6 788 | -8,1 | 20 666 | -6,5 | 3,0 |
| davon Arabische Golfstaaten | 11 | -68,6 | 32 | -92,8 | 2,9 |
| China Volksrep. und Hongkong | 536 | 346,7 | 1 060 | 104,2 | 2,0 |
| Indien (ab 2006) | 40 | x | 402 | x | 10,0 |
| Israel | 522 | 60,1 | 3 622 | 77,0 | 6,9 |
| Japan | 4 968 | -23,5 | 13 897 | -12,1 | 2,8 |
| Südkorea | 72 | 105,7 | 90 | 50,0 | 1,3 |
| Taiwan | 68 | 7,9 | 158 | -79,8 | 2,3 |
| sonst. asiatische Länder | 571 | 84,8 | 1 405 | -42,5 | 2,5 |
| Amerika | 4 104 | 20,5 | 16 482 | -18,3 | 4,0 |
| davon Kanada | 432 | -12,7 | 1 584 | -28,7 | 3,7 |
| USA | 3 295 | 23,6 | 13 984 | -19,9 | 4,2 |
| Mittelamerika und Karibik | 102 | 18,6 | 214 | 62,1 | 2,1 |
| Brasilien | 123 | 10,8 | 364 | 52,9 | 3,0 |
| sonst. südamerik. Länder | 152 | 204,0 | 336 | 143,5 | 2,2 |
| Australien, Neuseeland u. Ozeanien | 253 | 57,1 | 596 | 61,5 | 2,4 |
| davon Australien (ab 2006) | 190 | x | 465 | x | 2,4 |
| Neuseeland u. Ozeanien (ab 2006) | 63 | x | 131 | x | 2,1 |
| Ausländer ohne Angabe | 1 860 | 53,6 | 3 417 | 46,6 | 1,8 |
| Ausland zusammen | 51 161 | 22,3 | 136 073 | 2,4 | 2,7 |
| Insgesamt | 499 417 | 16,6 | 1 485 614 | 8,4 | 3,0 |

1) rechnerischer Wert Übernachtungen/Ankünfte

**27. Ankünfte, Übernachtungen und Aufenthaltsdauer in Beherbergungsstätten
des Reisegebietes Erzgebirge 2006 nach dem Herkunftsland der Gäste**

| Herkunftsland der Gäste | Ankünfte | Veränderung gegenüber dem Vorjahres- zeitraum in % | Über- nachtungen | Veränderung gegenüber dem Vorjahres- zeitraum in % | Durchschnittliche Aufenthaltsdauer in Tagen ¹⁾ |
|------------------------------------|----------------|---|---------------------|---|---|
| Bundesrepublik Deutschland | 917 740 | 0,8 | 2 872 947 | 0,8 | 3,1 |
| Europa ohne Deutschland | 26 244 | 8,5 | 75 230 | 19,9 | 2,9 |
| davon Belgien | 664 | -15,5 | 1 545 | -28,7 | 2,3 |
| Dänemark | 993 | -10,2 | 2 013 | -11,6 | 2,0 |
| Estland (ab 2006) | 74 | x | 86 | x | 1,2 |
| Finnland | 242 | -10,0 | 464 | -25,2 | 1,9 |
| Frankreich | 1 347 | 0,7 | 3 230 | 1,5 | 2,4 |
| Griechenland | 123 | 115,8 | 355 | 203,4 | 2,9 |
| Großbritannien u. Nordirland | 1 443 | 2,5 | 4 089 | 24,0 | 2,8 |
| Irland, Republik | 26 | -78,9 | 52 | -88,0 | 2,0 |
| Island | 12 | 300,0 | 31 | 520,0 | 2,6 |
| Italien | 1 277 | 28,3 | 4 591 | 44,4 | 3,6 |
| Lettland (ab 2006) | 273 | x | 612 | x | 2,2 |
| Litauen (ab 2006) | 128 | x | 326 | x | 2,5 |
| Luxemburg | 116 | -10,1 | 240 | -9,8 | 2,1 |
| Malta (ab 2006) | 5 | x | 13 | x | 2,6 |
| Niederlande | 5 238 | 49,7 | 18 169 | 88,1 | 3,5 |
| Norwegen | 341 | 20,9 | 588 | -31,5 | 1,7 |
| Österreich | 3 286 | 11,0 | 7 896 | 18,0 | 2,4 |
| Polen | 1 523 | 20,8 | 5 185 | 70,2 | 3,4 |
| Portugal | 62 | -38,6 | 260 | -26,1 | 4,2 |
| Russland | 967 | -10,3 | 2 745 | 1,4 | 2,8 |
| Schweden | 1 052 | 18,9 | 1 764 | 28,0 | 1,7 |
| Schweiz | 2 698 | 15,3 | 6 505 | 13,7 | 2,4 |
| Slowakische Republik (ab 2006) | 458 | x | 784 | x | 1,7 |
| Slowenien (ab 2006) | 147 | x | 462 | x | 3,1 |
| Spanien | 425 | -19,8 | 1 532 | -29,8 | 3,6 |
| Tschechische Republik | 1 873 | -8,6 | 6 611 | -16,5 | 3,5 |
| Türkei | 58 | -36,3 | 126 | -42,7 | 2,2 |
| Ukraine (ab 2006) | 154 | x | 439 | x | 2,9 |
| Ungarn | 378 | -30,5 | 2 311 | 79,4 | 6,1 |
| Zypern (ab 2006) | 7 | x | 10 | x | 1,4 |
| sonst. europäische Länder | 854 | -34,4 | 2 196 | -17,3 | 2,6 |
| Afrika | 119 | 9,2 | 656 | 100,6 | 5,5 |
| davon Republik Südafrika | 52 | 8,3 | 122 | -39,3 | 2,3 |
| sonst. afrikanische Länder | 67 | 9,8 | 534 | 323,8 | 8,0 |
| Asien | 1 039 | 5,4 | 3 641 | -5,8 | 3,5 |
| davon Arabische Golfstaaten | 32 | 23,1 | 254 | 161,9 | 7,9 |
| China Volksrep. und Hongkong | 198 | 72,2 | 1 093 | 44,6 | 5,5 |
| Indien (ab 2006) | 16 | x | 56 | x | 3,5 |
| Israel | 75 | -28,6 | 173 | -23,8 | 2,3 |
| Japan | 390 | -22,5 | 1 040 | -49,8 | 2,7 |
| Südkorea | 63 | 43,2 | 93 | -18,4 | 1,5 |
| Taiwan | 43 | 126,3 | 156 | 246,7 | 3,6 |
| sonst. asiatische Länder | 222 | 27,6 | 776 | 40,6 | 3,5 |
| Amerika | 2 119 | 28,9 | 6 107 | 21,0 | 2,9 |
| davon Kanada | 281 | 29,5 | 720 | -1,6 | 2,6 |
| USA | 1 572 | 21,2 | 4 429 | 13,6 | 2,8 |
| Mittelamerika und Karibik | 89 | 394,4 | 488 | x | 5,5 |
| Brasilien | 89 | 53,4 | 231 | 1,3 | 2,6 |
| sonst. südamerik. Länder | 88 | 63,0 | 239 | 59,3 | 2,7 |
| Australien, Neuseeland u. Ozeanien | 116 | -46,3 | 302 | -52,1 | 2,6 |
| davon Australien (ab 2006) | 98 | x | 262 | x | 2,7 |
| Neuseeland u. Ozeanien (ab 2006) | 18 | x | 40 | x | 2,2 |
| Ausländer ohne Angabe | 2 061 | 36,7 | 4 211 | 47,3 | 2,0 |
| Ausland zusammen | 31 698 | 10,6 | 90 147 | 19,5 | 2,8 |
| Insgesamt | 949 438 | 1,1 | 2 963 094 | 1,3 | 3,1 |

1) rechnerischer Wert Übernachtungen/Ankünfte

| Herkunftsland der Gäste | Ankünfte | Veränderung gegenüber dem Vorjahreszeitraum in % | Übernachtungen | Veränderung gegenüber dem Vorjahreszeitraum in % | Durchschnittliche Aufenthaltsdauer in Tagen ¹⁾ |
|------------------------------------|----------------|--|------------------|--|---|
| Bundesrepublik Deutschland | 532 611 | 4,8 | 1 536 640 | 3,6 | 2,9 |
| Europa ohne Deutschland | 48 661 | 46,5 | 91 708 | 43,3 | 1,9 |
| davon Belgien | 1 322 | 12,3 | 2 079 | 12,0 | 1,6 |
| Dänemark | 2 247 | 64,5 | 3 429 | 44,9 | 1,5 |
| Estland (ab 2006) | 246 | x | 314 | x | 1,3 |
| Finnland | 463 | 23,1 | 942 | 68,2 | 2,0 |
| Frankreich | 2 527 | 72,4 | 4 546 | 63,5 | 1,8 |
| Griechenland | 422 | 146,8 | 555 | 53,3 | 1,3 |
| Großbritannien u. Nordirland | 2 197 | 59,8 | 4 336 | 74,1 | 2,0 |
| Irland, Republik | 126 | 106,6 | 327 | 124,0 | 2,6 |
| Island | 112 | 433,3 | 261 | 411,8 | 2,3 |
| Italien | 1 802 | -14,0 | 5 993 | 44,0 | 3,3 |
| Lettland (ab 2006) | 523 | x | 884 | x | 1,7 |
| Litauen (ab 2006) | 260 | x | 310 | x | 1,2 |
| Luxemburg | 158 | -0,6 | 265 | -5,4 | 1,7 |
| Niederlande | 9 143 | 24,8 | 15 262 | 16,1 | 1,7 |
| Norwegen | 962 | 59,5 | 1 512 | 62,6 | 1,6 |
| Österreich | 2 608 | -7,3 | 5 564 | -27,0 | 2,1 |
| Polen | 6 013 | 118,4 | 9 903 | 80,9 | 1,6 |
| Portugal | 645 | 385,0 | 4 766 | x | 7,4 |
| Russland | 3 678 | 106,9 | 5 406 | 82,5 | 1,5 |
| Schweden | 2 299 | 9,9 | 3 286 | 14,4 | 1,4 |
| Schweiz | 1 680 | 18,0 | 3 809 | 39,3 | 2,3 |
| Slowakische Republik (ab 2006) | 383 | x | 1 010 | x | 2,6 |
| Slowenien (ab 2006) | 58 | x | 261 | x | 4,5 |
| Spanien | 1 018 | 62,4 | 2 976 | 130,2 | 2,9 |
| Tschechische Republik | 2 892 | 59,5 | 5 534 | 44,2 | 1,9 |
| Türkei | 195 | 150,0 | 380 | 89,1 | 1,9 |
| Ukraine (ab 2006) | 1 191 | x | 1 560 | x | 1,3 |
| Ungarn | 1 582 | -16,8 | 2 678 | -7,5 | 1,7 |
| Zypern (ab 2006) | 13 | x | 61 | x | 4,7 |
| sonst. europäische Länder | 1 896 | 75,1 | 3 499 | -13,3 | 1,8 |
| Afrika | 155 | 56,6 | 293 | 17,2 | 1,9 |
| davon Republik Südafrika | 34 | 41,7 | 130 | 62,5 | 3,8 |
| sonst. afrikanische Länder | 121 | 61,3 | 163 | -4,1 | 1,3 |
| Asien | 1 013 | 64,4 | 1 962 | 35,2 | 1,9 |
| davon Arabische Golfstaaten | 34 | -5,6 | 62 | -33,3 | 1,8 |
| China Volksrep. und Hongkong | 211 | 63,6 | 325 | 31,6 | 1,5 |
| Indien (ab 2006) | 43 | x | 154 | x | 3,6 |
| Israel | 68 | 36,0 | 104 | 38,7 | 1,5 |
| Japan | 259 | 73,8 | 563 | 42,2 | 2,2 |
| Südkorea | 129 | 416,0 | 211 | 427,5 | 1,6 |
| Taiwan | 87 | 295,5 | 101 | 197,1 | 1,2 |
| sonst. asiatische Länder | 182 | -11,2 | 442 | -21,9 | 2,4 |
| Amerika | 2 740 | 139,3 | 5 008 | 83,6 | 1,8 |
| davon Kanada | 246 | 57,7 | 498 | 21,2 | 2,0 |
| USA | 1 378 | 65,0 | 2 576 | 33,7 | 1,9 |
| Mittelamerika und Karibik | 390 | 465,2 | 621 | 385,2 | 1,6 |
| Brasilien | 228 | 612,5 | 434 | 183,7 | 1,9 |
| sonst. südamerik. Länder | 498 | 839,6 | 879 | 699,1 | 1,8 |
| Australien, Neuseeland u. Ozeanien | 114 | -6,6 | 249 | -8,5 | 2,2 |
| davon Australien (ab 2006) | 97 | x | 227 | x | 2,3 |
| Neuseeland u. Ozeanien (ab 2006) | 17 | x | 22 | x | 1,3 |
| Ausländer ohne Angabe | 2 596 | 74,5 | 4 563 | 157,2 | 1,8 |
| Ausland zusammen | 55 279 | 50,6 | 103 783 | 47,2 | 1,9 |
| Insgesamt | 587 890 | 7,9 | 1 640 423 | 5,6 | 2,8 |

© Statistisches

29. Ankünfte, Übernachtungen und Aufenthaltsdauer in Beherbergungsstätten des Reisegebietes Vogtland 2006 nach dem Herkunftsland der Gäste

| Herkunftsland der Gäste | Ankünfte | Veränderung gegenüber dem Vorjahres- zeitraum in % | Über- nachtungen | Veränderung gegenüber dem Vorjahres- zeitraum in % | Durchschnittliche Aufenthaltsdauer in Tagen ¹⁾ |
|------------------------------------|----------------|---|---------------------|---|---|
| Bundesrepublik Deutschland | 277 609 | 0,8 | 1 291 807 | 0,2 | 4,7 |
| Europa ohne Deutschland | 5 047 | -3,4 | 12 248 | -9,8 | 2,4 |
| davon Belgien | 181 | -19,2 | 514 | 5,3 | 2,8 |
| Dänemark | 93 | 45,3 | 156 | 85,7 | 1,7 |
| Estland (ab 2006) | 8 | x | 8 | x | 1,0 |
| Finnland | 65 | 3,2 | 198 | 54,7 | 3,0 |
| Frankreich | 303 | -13,2 | 472 | -14,2 | 1,6 |
| Griechenland | 14 | 40,0 | 21 | 31,3 | 1,5 |
| Großbritannien u. Nordirland | 300 | -8,8 | 618 | -44,6 | 2,1 |
| Irland, Republik | 24 | -29,4 | 37 | -71,5 | 1,5 |
| Island | 3 | -70,0 | 4 | -95,7 | 1,3 |
| Italien | 457 | -21,9 | 982 | -51,9 | 2,1 |
| Lettland (ab 2006) | 16 | x | 36 | x | 2,3 |
| Litauen (ab 2006) | 59 | x | 130 | x | 2,2 |
| Luxemburg | 30 | -26,8 | 75 | 1,4 | 2,5 |
| Niederlande | 493 | 13,3 | 946 | 6,1 | 1,9 |
| Norwegen | 87 | 117,5 | 144 | 136,1 | 1,7 |
| Österreich | 627 | 3,8 | 1 467 | 2,6 | 2,3 |
| Polen | 472 | 21,3 | 894 | -17,5 | 1,9 |
| Portugal | 15 | 150,0 | 45 | 221,4 | 3,0 |
| Russland | 161 | 40,0 | 444 | 70,1 | 2,8 |
| Schweden | 96 | -18,6 | 190 | 9,8 | 2,0 |
| Schweiz | 622 | -8,8 | 1 165 | -9,5 | 1,9 |
| Slowakische Republik (ab 2006) | 11 | x | 17 | x | 1,5 |
| Slowenien (ab 2006) | 47 | x | 489 | x | 10,4 |
| Spanien | 72 | -20,0 | 260 | 42,1 | 3,6 |
| Tschechische Republik | 457 | 12,0 | 2 262 | 13,6 | 4,9 |
| Türkei | 25 | 19,0 | 36 | 2,9 | 1,4 |
| Ukraine (ab 2006) | 13 | x | 14 | x | 1,1 |
| Ungarn | 99 | -36,1 | 181 | -46,4 | 1,8 |
| Zypern (ab 2006) | 4 | x | 4 | x | 1,0 |
| sonst. europäische Länder | 193 | -26,1 | 439 | -23,0 | 2,3 |
| Afrika | 37 | -38,3 | 232 | 13,2 | 6,3 |
| davon Republik Südafrika | 14 | -60,0 | 69 | 9,5 | 4,9 |
| sonst. afrikanische Länder | 23 | -8,0 | 163 | 14,8 | 7,1 |
| Asien | 257 | -19,2 | 867 | 0,1 | 3,4 |
| davon Arabische Golfstaaten | 45 | 125,0 | 151 | 64,1 | 3,4 |
| China Volksrep. und Hongkong | 50 | -28,6 | 136 | 33,3 | 2,7 |
| Indien (ab 2006) | 18 | x | 72 | x | 4,0 |
| Israel | 11 | 37,5 | 18 | 80,0 | 1,6 |
| Japan | 68 | -34,0 | 248 | -26,0 | 3,6 |
| Südkorea | 15 | 114,3 | 47 | 123,8 | 3,1 |
| Taiwan | 1 | -85,7 | 5 | -28,6 | 5,0 |
| sonst. asiatische Länder | 49 | -52,4 | 190 | -36,5 | 3,9 |
| Amerika | 323 | -5,0 | 891 | 4,0 | 2,8 |
| davon Kanada | 95 | 196,9 | 312 | 250,6 | 3,3 |
| USA | 189 | -22,2 | 457 | -22,5 | 2,4 |
| Mittelamerika und Karibik | 15 | -50,0 | 27 | -70,0 | 1,8 |
| Brasilien | 13 | -7,1 | 65 | 58,5 | 5,0 |
| sonst. südamerik. Länder | 11 | -47,6 | 30 | -36,2 | 2,7 |
| Australien, Neuseeland u. Ozeanien | 57 | 128,0 | 110 | 129,2 | 1,9 |
| davon Australien (ab 2006) | 35 | x | 87 | x | 2,5 |
| Neuseeland u. Ozeanien (ab 2006) | 22 | x | 23 | x | 1,0 |
| Ausländer ohne Angabe | 209 | -69,2 | 402 | -59,1 | 1,9 |
| Ausland zusammen | 5 930 | -10,8 | 14 750 | -10,8 | 2,5 |
| Insgesamt | 283 539 | 0,5 | 1 306 557 | 0,1 | 4,6 |

1) rechnerischer Wert Übernachtungen/Ankünfte

30. Campingplätze mit Urlaubscamping, Zahl der Stellplätze sowie Ankünfte, Übernachtungen und Aufenthaltsdauer 2006 nach Größenklassen

| Campingplätze mit ... bis unter ... Stellplätzen für Urlaubscamping | Campingplätze | | Angebotene Stellplätze auf den geöffneten Campingplätzen | Ankünfte | Veränderung gegenüber dem Vorjahres- zeitraum in % | Über- nachtungen | Veränderung gegenüber dem Vorjahres- zeitraum in % | Durch- schnittliche Aufenthalts- dauer in Tagen ³⁾ |
|--|------------------------------|------------------------------------|--|----------|---|---------------------|---|---|
| | ins- gesamt ¹⁾ | darunter geöffnet ²⁾ | | | | | | |
| | | | | | | | | |
| unter 10 | 10 | 10 | 63 | 1 756 | -52,4 | 3 988 | -35,6 | 2,3 |
| 10 - 25 | 15 | 15 | 218 | 3 815 | -11,8 | 9 580 | -12,6 | 2,5 |
| 25 - 50 | 23 | 23 | 763 | 10 474 | -8,9 | 26 569 | -8,4 | 2,5 |
| 50 - 100 | 31 | 31 | 1 950 | 35 443 | 11,8 | 102 254 | 12,9 | 2,9 |
| 100 - 150 | 14 | 14 | 1 433 | 59 134 | 6,5 | 210 810 | 8,3 | 3,6 |
| 150 u. mehr | 10 | 10 | 2 205 | 48 488 | -0,9 | 124 382 | 1,0 | 2,6 |
| Insgesamt | 103 | 103 | 6 632 | 159 110 | 2,2 | 477 583 | 5,1 | 3,0 |

1) Ergebnisse der Kapazitätserhebung 1999 einschließlich Zu- und Abgänge

2) ganz oder teilweise geöffnet

3) rechnerischer Wert Übernachtungen/Ankünfte

31. Campingplätze mit Urlaubscamping, Zahl der Stellplätze sowie Ankünfte, Übernachtungen und Aufenthaltsdauer 2006 nach Reisegebieten

| Reisegebiet | Campingplätze | | Angebote Stellplätze auf den geöffneten Campingplätzen | Ankünfte | Veränderung gegenüber dem Vorjahres- zeitraum in % | Über- nachtungen | Veränderung gegenüber dem Vorjahres- zeitraum in % | Durch- schnittliche Aufenthalts- dauer in Tagen ³⁾ |
|--|------------------------------|------------------------------------|--|----------|---|---------------------|---|---|
| | ins- gesamt ¹⁾ | darunter geöffnet ²⁾ | | | | | | |
| | im Juli | | | | | | | |
| Oberlausitz/ Niederschlesien | 25 | 25 | 2 085 | 32 358 | -6,9 | 127 609 | -1,0 | 3,9 |
| Sächsische Schweiz | 10 | 10 | 479 | 26 040 | -9,6 | 93 001 | -2,0 | 3,6 |
| Sächsisches Elbland | 10 | 10 | 680 | 15 620 | 24,2 | 44 412 | 37,7 | 2,8 |
| Erzgebirge | 22 | 22 | 1 145 | 22 843 | -9,6 | 62 569 | -4,8 | 2,7 |
| Sächsisches Burgen- und Heidegebiet | 23 | 23 | 896 | 10 043 | 2,2 | 21 152 | -9,3 | 2,1 |
| Vogtland | 5 | 5 | 685 | 12 376 | -13,2 | 31 755 | -16,4 | 2,6 |
| Stadt Dresden | 4 | 4 | 202 | 13 728 | 73,6 | 38 214 | 75,6 | 2,8 |
| Stadt Leipzig | 2 | 2 | . | . | . | . | . | . |
| Stadt Chemnitz | 2 | 2 | . | . | . | . | . | . |
| Insgesamt | 103 | 103 | 6 632 | 159 110 | 2,2 | 477 583 | 5,1 | 3,0 |

1) Ergebnisse der Kapazitätserhebung 1999 einschließlich Zu- und Abgänge

2) ganz oder teilweise geöffnet

3) rechnerischer Wert Übernachtungen/Ankünfte

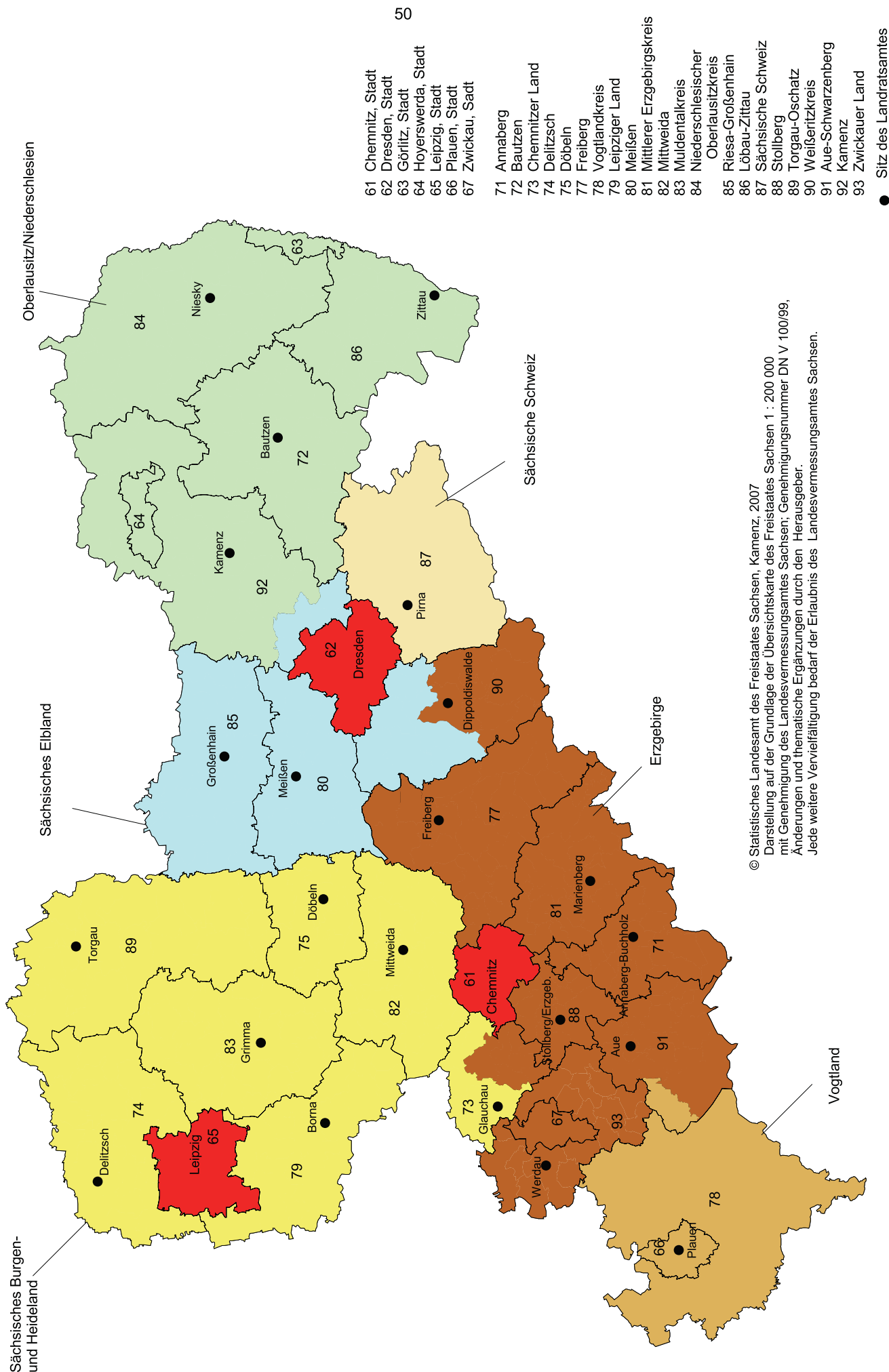
32. Ankünfte, Übernachtungen und Aufenthaltsdauer auf Campingplätzen 2006 nach dem Herkunftsland der Gäste

| Herkunftsland der Gäste | Ankünfte | Veränderung gegenüber dem Vorjahres- zeitraum in % | Über- nachtungen | Veränderung gegenüber dem Vorjahres- zeitraum in % | Durchschnittliche Aufenthaltsdauer in Tagen ¹⁾ |
|------------------------------------|----------------|---|---------------------|---|---|
| Bundesrepublik Deutschland | 134 365 | 0,1 | 417 552 | 4,4 | 3,1 |
| Europa ohne Deutschland | 23 444 | 11,9 | 57 849 | 8,4 | 2,5 |
| davon Belgien | 322 | -19,5 | 1 086 | -2,3 | 3,4 |
| Dänemark | 2 367 | 23,7 | 4 717 | 28,4 | 2,0 |
| Estland (ab 2006) | 49 | x | 63 | x | 1,3 |
| Finnland | 581 | 27,4 | 813 | 32,0 | 1,4 |
| Frankreich | 1 400 | 92,3 | 2 559 | 55,6 | 1,8 |
| Griechenland | 3 | -78,6 | 7 | -82,1 | 2,3 |
| Großbritannien u. Nordirland | 1 308 | 49,3 | 3 420 | 41,9 | 2,6 |
| Irland, Republik | 161 | 159,7 | 358 | 123,8 | 2,2 |
| Island | 83 | 538,5 | 231 | 725,0 | 2,8 |
| Italien | 1 428 | 54,7 | 2 172 | 40,4 | 1,5 |
| Lettland (ab 2006) | 49 | x | 59 | x | 1,2 |
| Litauen (ab 2006) | 147 | x | 288 | x | 2,0 |
| Luxemburg | 45 | 40,6 | 94 | -9,6 | 2,1 |
| Niederlande | 11 132 | -2,5 | 32 670 | -2,7 | 2,9 |
| Norwegen | 319 | 14,7 | 674 | 84,2 | 2,1 |
| Österreich | 883 | 1,7 | 2 366 | 11,2 | 2,7 |
| Polen | 255 | 43,3 | 439 | -55,3 | 1,7 |
| Portugal | 20 | 25,0 | 28 | 40,0 | 1,4 |
| Russland | 36 | -66,7 | 98 | -48,1 | 2,7 |
| Schweden | 789 | -18,7 | 1 232 | 1,2 | 1,6 |
| Schweiz | 1 243 | 15,1 | 3 040 | 23,4 | 2,4 |
| Slowakische Republik (ab 2006) | 28 | x | 32 | x | 1,1 |
| Slowenien (ab 2006) | 24 | x | 31 | x | 1,3 |
| Spanien | 404 | 101,0 | 668 | 59,8 | 1,7 |
| Tschechische Republik | 220 | 35,8 | 397 | 69,7 | 1,8 |
| Türkei | 1 | x | 21 | x | 21,0 |
| Ukraine (ab 2006) | 39 | x | 62 | x | 1,6 |
| Ungarn | 82 | -19,6 | 194 | -6,3 | 2,4 |
| sonst. europäische Länder | 26 | -68,3 | 30 | -79,3 | 1,2 |
| Afrika | 10 | -37,5 | 16 | -33,3 | 1,6 |
| davon Republik Südafrika | 10 | - | 16 | 14,3 | 1,6 |
| Asien | 647 | 328,5 | 1 116 | 124,1 | 1,7 |
| davon Arabische Golfstaaten | 2 | -50,0 | 4 | -42,9 | 2,0 |
| China Volksrep. und Hongkong | 23 | 109,1 | 37 | 146,7 | 1,6 |
| Israel | 13 | -63,9 | 17 | -90,4 | 1,3 |
| Japan | 33 | 725,0 | 61 | 771,4 | 1,8 |
| Südkorea | 566 | 528,9 | 977 | 271,5 | 1,7 |
| sonst. asiatische Länder | 10 | 150,0 | 20 | -20,0 | 2,0 |
| Amerika | 409 | 176,4 | 651 | 108,0 | 1,6 |
| davon Kanada | 78 | 30,0 | 127 | 53,0 | 1,6 |
| USA | 136 | 72,2 | 241 | 10,6 | 1,8 |
| Mittelamerika und Karibik | 72 | x | 108 | x | 1,5 |
| Brasilien | 35 | x | 46 | x | 1,3 |
| sonst. südamerik. Länder | 88 | x | 129 | x | 1,5 |
| Australien, Neuseeland u. Ozeanien | 232 | 63,4 | 370 | 68,9 | 1,6 |
| davon Australien (ab 2006) | 177 | x | 265 | x | 1,5 |
| Neuseeland u. Ozeanien (ab 2006) | 55 | x | 105 | x | 1,9 |
| Ausländer ohne Angabe | 3 | x | 29 | x | 9,7 |
| Ausland zusammen | 24 745 | 15,6 | 60 031 | 10,3 | 2,4 |
| Insgesamt | 159 110 | 2,2 | 477 583 | 5,1 | 3,0 |

1) rechnerischer Wert Übernachtungen/Ankünfte

Abb. 6 Reisegebiete, Kreisfreie Städte und Landkreise des Freistaates Sachsen

Gebietsstand: 1. Januar 2006



© Statistisches Landesamt des Freistaates Sachsen, Kamenz, 2007
 Darstellung auf der Grundlage der Übersichtskarte des Freistaates Sachsen 1 : 200 000
 mit Genehmigung des Landesvermessungsamtes Sachsen; Genehmigungsnummer DN V 100/99,
 Änderungen und thematische Ergänzungen durch den Herausgeber.
 Jede weitere Vervielfältigung bedarf der Erlaubnis des Landesvermessungsamtes Sachsen.

Reisegebiete und die zugeordneten Kreisfreien Städte und Landkreise bzw. Gemeinden des Freistaates Sachsen

Oberlausitz/Niederschlesien

Bautzen
 Löbau-Zittau
 Görlitz, Stadt
 Niederschlesischer Oberlausitzkreis
 Hoyerswerda, Stadt
 Kamenz
 ohne die Gemeinden:
 Arnsdorf bei Dresden
 Ottendorf-Okrilla
 Radeberg, Stadt
 Wachau

Sächsisches Burgen- und Heideland

Delitzsch
 Döbeln
 Leipziger Land
 Mittweida
 Torgau-Oschatz
 Muldentalkreis
 Teile des Landkreises Chemnitzer Land:
 Glauchau, Stadt Oberwiera
 Limbach-Oberfrohna, Remse
 Stadt Schönberg
 Meerane, Stadt Waldenburg, Stadt
 Niederfrohna

Sächsische Schweiz

Sächsische Schweiz

Vogtland

Vogtlandkreis
 Plauen, Stadt
 Teile des Landkreises Aue-Schwarzenberg:
 Gemeinden Schönheide
 und Stützengrün

Stadt Dresden

Stadt Leipzig

Stadt Chemnitz

Sächsisches Elbland

Riesa-Großenhain
 Meißen

Teile des Weißeritzkreises:
 Bannewitz
 Dorfhain
 Freital, Stadt
 Höckendorf
 Kreischa
 Pretzschendorf
 Rabenau, Stadt
 Tharandt, Stadt
 Wilsdruff, Stadt

Erzgebirge

Freiberg
 Mittlerer Erzgebirgskreis
 Annaberg
 Aue-Schwarzenberg
 ohne die Gemeinden Schönheide und
 Stützengrün
 Stollberg
 Teile des Weißeritzkreises:
 Altenberg, Stadt Hermsdorf, Ergeb.
 Dippoldiswalde, Stadt Reinhardtsgrimma
 Geising, Stadt Schmiedeberg
 Glashütte, Stadt
 Hartmannsdorf-
 Reichenau

Zwickauer Land
 Zwickau, Stadt

Teile des Landkreises Kamenz:
 Arnsdorf bei Dresden
 Ottendorf-Okrilla
 Radeberg, Stadt
 Wachau

Teile des Landkreises Chemnitzer Land:
 Bernsdorf Lichtenstein/Sa., Stadt
 Callenberg Oberlungwitz, Stadt
 Gersdorf St. Egidien
 Hohenstein-Ernstthal,
 Stadt