

Statistisches Landesamt
des Freistaates
Sachsen



Statistische Berichte

Beherbergungsgewerbe im Freistaat Sachsen

Dezember 2007

Zeichenerklärung

-	Nichts vorhanden (genau Null)	x	Tabellenfach gesperrt, weil Aussage nicht sinnvoll
0	Weniger als die Hälfte von 1 in der letzten besetzten Stelle, jedoch mehr als nichts	()	Aussagewert ist eingeschränkt
...	Angabe fällt später an	p	vorläufige Zahl
/	Zahlenwert nicht sicher genug	r	berichtigte Zahl
.	Zahlenwert unbekannt oder geheim zu halten	s	geschätzte Zahl

Herausgeber:

Statistisches Landesamt des Freistaates Sachsen

Macherstraße 63
01917 Kamenz

Postfach 11 05
01911 Kamenz

Telefon

Vermittlung 03578 33-0

Präsidentin/Sekretariat -1900

Auskunft -1913, -1914

Bibliothek -4352

Vertrieb -4316

Telefax -1999

Telefax -1921

Telefax -1598

Internet

www.statistik.sachsen.de

E-Mail

info@statistik.sachsen.de

Kein Zugang für elektronisch signierte sowie verschlüsselte Dokumente

Inhalt

Seite

Vorbemerkungen	3
Ergebnisdarstellung	4
Tabellen	
1. Beherbergungsstätten, Gästebetten und deren Auslastung sowie Ankünfte, Übernachtungen und Aufenthaltsdauer 2005 bis 2007 nach Monaten	7
2. Beherbergungsstätten, Gästebetten und deren Auslastung nach Betriebsarten	8
3. Ankünfte, Übernachtungen und Aufenthaltsdauer in Beherbergungsstätten nach Betriebsarten	9
4. Beherbergungsstätten, Gästebetten und deren Auslastung 2006 und 2007 nach Betriebsarten	10
5. Ankünfte, Übernachtungen und Aufenthaltsdauer in Beherbergungsstätten 2006 und 2007 nach Betriebsarten	11
6. Beherbergungsstätten, Gästebetten und deren Auslastung im Dezember 2007 nach Reisegebieten und Betriebsarten	12
7. Ankünfte, Übernachtungen und Aufenthaltsdauer in Beherbergungsstätten im Dezember 2007 nach Reisegebieten, dem Herkunftsland der Gäste und Betriebsarten	15
8. Beherbergungsstätten, Gästebetten und deren Auslastung 2007 nach Reisegebieten und Betriebsarten	18
9. Ankünfte, Übernachtungen und Aufenthaltsdauer in Beherbergungsstätten 2007 nach Reisegebieten, dem Herkunftsland der Gäste und Betriebsarten	21
10. Beherbergungsstätten, Gästebetten und deren Auslastung im Dezember 2007 nach Kreisfreien Städten und Landkreisen	24
11. Ankünfte, Übernachtungen und Aufenthaltsdauer in Beherbergungsstätten im Dezember 2007 nach Kreisfreien Städten und Landkreisen	25
12. Hotels, Gästebetten und deren Auslastung im Dezember 2007 nach Kreisfreien Städten und Landkreisen	26
13. Ankünfte, Übernachtungen und Aufenthaltsdauer in Hotels im Dezember 2007 nach Kreisfreien Städten und Landkreisen	27
14. Beherbergungsstätten, Gästebetten und deren Auslastung 2007 nach Kreisfreien Städten und Landkreisen	28
15. Ankünfte, Übernachtungen und Aufenthaltsdauer in Beherbergungsstätten 2007 nach Kreisfreien Städten und Landkreisen	29
16. Hotels, Gästebetten und deren Auslastung 2007 nach Kreisfreien Städten und Landkreisen	30
17. Ankünfte, Übernachtungen und Aufenthaltsdauer in Hotels 2007 nach Kreisfreien Städten und Landkreisen	31
18. Beherbergungsstätten, Gästebetten und deren Auslastung im Dezember 2007 nach Gemeindegruppen	32
19. Ankünfte, Übernachtungen und Aufenthaltsdauer der Gäste in Beherbergungsstätten nach Gemeindegruppen	32
20. Ankünfte, Übernachtungen und Aufenthaltsdauer in Beherbergungsstätten nach dem Herkunftsland der Gäste	34
21. Ankünfte, Übernachtungen und Aufenthaltsdauer in Beherbergungsstätten der Stadt Dresden nach dem Herkunftsland der Gäste	36

22. Ankünfte, Übernachtungen und Aufenthaltsdauer in Beherbergungsstätten der Stadt Leipzig nach dem Herkunftsland der Gäste	38
23. Ankünfte, Übernachtungen und Aufenthaltsdauer in Beherbergungsstätten der Stadt Chemnitz nach dem Herkunftsland der Gäste	40
24. Ankünfte, Übernachtungen und Aufenthaltsdauer in Beherbergungsstätten des Reisegebietes Oberlausitz/Niederschlesien 2007 nach dem Herkunftsland der Gäste	42
25. Ankünfte, Übernachtungen und Aufenthaltsdauer in Beherbergungsstätten des Reisegebietes Sächsische Schweiz 2007 nach dem Herkunftsland der Gäste	43
26. Ankünfte, Übernachtungen und Aufenthaltsdauer in Beherbergungsstätten des Reisegebietes Sächsisches Elbland 2007 nach dem Herkunftsland der Gäste	44
27. Ankünfte, Übernachtungen und Aufenthaltsdauer in Beherbergungsstätten des Reisegebietes Erzgebirge 2007 nach dem Herkunftsland der Gäste	45
28. Ankünfte, Übernachtungen und Aufenthaltsdauer in Beherbergungsstätten des Reisegebietes Sächsisches Burgen- und Heideland 2007 nach dem Herkunftsland der Gäste	46
29. Ankünfte, Übernachtungen und Aufenthaltsdauer in Beherbergungsstätten des Reisegebietes Vogtland 2007 nach dem Herkunftsland der Gäste	47
30. Campingplätze mit Urlaubscamping, Zahl der Stellplätze sowie Ankünfte, Übernachtungen und Aufenthaltsdauer 2007 nach Größenklassen	48
31. Campingplätze mit Urlaubscamping, Zahl der Stellplätze sowie Ankünfte, Übernachtungen und Aufenthaltsdauer 2007 nach Reisegebieten	48
32. Ankünfte, Übernachtungen und Aufenthaltsdauer auf Campingplätzen 2007 nach dem Herkunftsland der Gäste	49
33. Fremdenverkehrsintensität nach Kreisfreien Städten und Landkreisen	50
34. Fremdenverkehrsintensität nach Reisegebieten	51
Reisegebiete und die zugeordneten Kreisfreien Städte und Landkreise bzw. Gemeinden des Freistaates Sachsen	52
Abbildungen	
Abb. 1 Ankünfte in sächsischen Beherbergungsstätten 2005 bis 2007	5
Abb. 2 Übernachtungen in sächsischen Beherbergungsstätten 2005 bis 2007	5
Abb. 3 Anteil der Betriebsarten an den Ankünften (Gästezahl) und Übernachtungen 2007	6
Abb. 4 Anteil der Reisegebiete an der Gästezahl und den Übernachtungen 2007	6
Abb. 5 Fremdenverkehrsintensität 2007 nach Kreisfreien Städten und Landkreisen	33
Abb. 6 Reisegebiete, Kreisfreie Städte und Landkreise des Freistaates Sachsen	53

Vorbemerkungen

Rechtsgrundlage

Beherbergungsstatistikgesetz (BeherbStatG) vom 22. Mai 2002 (BGBl. I S. 1642), zuletzt geändert durch Artikel 8a des Gesetzes vom 21. Juni 2005 (BGBl. I S. 1666) in Verbindung mit dem Bundesstatistikgesetz (BStatG) vom 22. Januar 1987 (BGBl. I S. 462, 565), zuletzt geändert durch Artikel 2 des Gesetzes vom 9. Juni 2005 (BGBl. I S. 1534) sowie die Richtlinie 95/57/EG des Rates vom 23. November 1995 über die Erhebung statistischer Daten im Bereich des Tourismus (ABl. EG Nr. L 291 S. 32), geändert durch Entscheidung 2004/883/EG vom 10. Dezember 2004 (ABl. EU Nr. L 373 S. 69).

Berichtskreis

In die Berichterstattung einbezogen sind alle Beherbergungsstätten, die mehr als acht Gäste gleichzeitig beherbergen können. Zu den Beherbergungsstätten zählen Hotels, Hotels garnis, Gasthöfe, Pensionen, Jugendherbergen und Hütten, Erholungs-, Ferien-, Schulungsheime und Boardinghouses, Ferienzentren, Ferienhäuser und -wohnungen sowie Vorsorge- und Rehabilitationskliniken.

Methodische Hinweise

Die in diesem Bericht veröffentlichten Ergebnisse sind vorläufige Daten. Sie werden monatlich neu berechnet und rückwirkend bis zu 12 Monaten korrigiert. Die Basis hierfür bilden verspätet eingegangene Erhebungsformulare und nachträglich von den Betrieben vorgenommene Korrekturen. Alle hierin enthaltenen Angaben beziehen sich auf den Gebietsstand 1. Januar des Berichtsjahres.

Definitionen

Tourismus

Der Tourismus umfasst „die Aktivitäten von Personen, die an Orte außerhalb ihrer gewohnten Umgebung reisen und sich dort zu Freizeit-, Geschäfts- oder bestimmten anderen Zwecken vorübergehend aufhalten“ (lt. Welttourismusorganisation - WTO).

Beherbergung

Unterbringung von Personen, die sich vorübergehend an einem anderen Ort als ihrem gewöhnlichen Wohnsitz aufhalten (Reisende). Der Aufenthalt gilt entsprechend einer Empfehlung der WTO (zwecks internationaler Vergleichbarkeit) dann als vorübergehend, wenn er die Dauer von 12 Monaten nicht überschreitet.

Angebotene Gästebetten

Anzahl der Betten und sonstigen Schlafgelegenheiten, die tatsächlich in den geöffneten Betrieben angeboten wurden. Die Anzahl der Betten entspricht dabei der Anzahl der Personen, die bei Normalbelegung gleichzeitig hätten übernachten können. Behelfsmäßige Schlafgelegenheiten, die bei Überbelegung zusätzlich zur Verfügung gestanden hätten, wurden nicht berücksichtigt.

Ankünfte

Es werden nur die Ankünfte jener Gäste ausgewiesen, die im Monatsmonat eingetroffen sind. Die aus dem Vormonat noch anwesenden Gäste werden nicht berücksichtigt.

Übernachtungen

Als Übernachtungen werden die Übernachtungen sowohl der im Monatsmonat eingetroffenen als auch der aus dem Vormonat noch anwesenden Gäste gezählt.

Herkunftsland der Gäste

Maßgebend für diese Zuordnung ist der ständige Wohnsitz, nicht die Staatsangehörigkeit der Gäste.

Gemeindegruppen

Zusammenfassung von Gemeinden (oder Gemeindeteilen) nach Arten der aufgrund landesrechtlicher Vorschriften verliehenen staatlichen Anerkennung (z. B. als Mineral- und Moorbad, Seebad, Luftkurort).

Sächsische Reisegebiete

Oberlausitz/Niederschlesien	Erzgebirge	Vogtland	Stadt Dresden
Sächsische Schweiz	Sächsisches Burgen-		Stadt Leipzig
Sächsisches Elbland	und Heidegebiet		Stadt Chemnitz

Die Abgrenzung der Reisegebiete nach Kreisfreien Städten und Landkreisen bzw. Gemeinden des Freistaates Sachsen ist Seite 52 zu entnehmen. Sie wurde vom Sächsischen Staatsministerium für Wirtschaft und Arbeit in Abstimmung mit dem Landestourismusverband vorgenommen.

Ergebnisdarstellung

Im Dezember 2007 wurden im Freistaat Sachsen von 1 904 geöffneten Beherbergungsstätten 104 254 Gästebetten angeboten. Dieses Beherbergungsangebot der Beherbergungsstätten mit neun und mehr Betten nutzten insgesamt 453 538 Gäste mit 1 180 412 Übernachtungen. Im Vergleich zum Vorjahresmonat waren das 7,7 Prozent weniger Gäste bzw. 4,9 Prozent weniger Übernachtungen.

im Dezember 2007 wurden im Erzgebirge 23,7 Prozent aller Übernachtungen gezählt, in den Beherbergungsstätten der Stadt Dresden wurden 23 Prozent der Übernachtungen gebucht, und in Leipzig 11,9 Prozent. Die durchschnittliche Auslastung aller angebotenen Gästebetten erreichte einen Wert von 36,8 Prozent, wobei die Hotels 41,7 Prozent und die Ferienzentren 37,9 Prozent auswiesen. Im Durchschnitt verweilten die Gäste 2,6 Tage in den Beherbergungsstätten.

Im Jahr 2007 wurde nach dem Rekordergebnis von 2006 ein leichter Rückgang der Zahlen gemeldet. In den sächsischen Beherbergungsstätten buchten 5,82 Millionen Gäste 15,54 Millionen Übernachtungen, das waren 2,7 Prozent weniger Gäste als vor einem Jahr. Die Zahl der Übernachtungen sank um 356 679 bzw. um 2,2 Prozent im Vergleich zum Vorjahr.

Unter den Reisegebieten Sachsens fanden im Jahr 2007 das Erzgebirge mit 940 353 Gästen und 2,88 Millionen Übernachtungen (-1,0 Prozent Gäste/-2,9 Prozent Übernachtungen) sowie das Sächsische Burgen- und Heideland mit 570 210 Gästen und 1,60 Millionen Übernachtungen (-3,0 Prozent/-2,6 Prozent) den größten Zuspruch. Knapp 47 Prozent aller Gäste wählten Beherbergungsstätten in den drei Großstädten. In der Stadt Dresden buchten knapp 1,5 Millionen Gäste 3,3 Millionen Übernachtungen (-5,9 Prozent/-5,3 Prozent). In Leipzig waren es rund 991 000 Gäste und 1,8 Millionen Übernachtungen (-0,6 Prozent/-0,6 Prozent). Die Sächsische Schweiz (+2,6 Prozent/+4,2 Prozent), das Vogtland (+1,0 Prozent/+1,5 Prozent) sowie die Stadt Chemnitz (+2,1 Prozent/+3,2 Prozent) konnten als einzige Reisegebiete Zuwächse melden.

Die durchschnittliche Auslastung aller angebotenen Gästebetten erreichte einen Wert von 39,7 Prozent. Vor Jahresfrist waren es 40,8 Prozent. Die Hotels stellten knapp die Hälfte des gesamten Bettenangebots, das knapp 65 Prozent aller Gäste nutzten. Sie registrierten eine Abnahme der Übernachtungen um 2,6 Prozent und mit 41,4 Prozent eine um 1,4 Prozentpunkte geringere Bettenauslastung als im Vorjahr.

Die Bettenauslastung im "Sonstigen Beherbergungsgewerbe" (Jugendherbergen und Hütten, Erholungs-, Ferien- und Schulungsheime, Boardinghouses, Ferienzentren, -häuser und -wohnungen) betrug 30,5 Prozent und war damit 1,7 Prozentpunkte geringer als im Vorjahr. Die Vorsorge- und Rehabilitationskliniken waren zu 81,8 Prozent ausgelastet, was eine Zunahme um 2,8 Prozentpunkte im Vorjahresvergleich bedeutete.

Die durchschnittliche Aufenthaltsdauer der Gäste betrug genau wie im Vorjahr 2,7 Tage und stagnierte somit seit 2004. 1993 bis 1996 betrug sie jährlich 3,0 Tage, 1997 waren es 2,9 Tage. Im Durchschnitt verweilten die Gäste im Jahr 2007 in den drei Großstädten 2,0 Tage, in den übrigen Reisegebieten betrug die Aufenthaltsdauer 2,5 Tage ohne Vorsorge- und Rehabilitationskliniken. In den Vorsorge- und Rehabilitationskliniken betrug die durchschnittliche Aufenthaltsdauer wie im Vorjahr 23,2 Tage.

573 667 Gäste kamen aus dem Ausland, das waren 1,7 Prozent weniger als im Vorjahr. Ihr Anteil an den Gästen insgesamt betrug 9,9 Prozent. Die ausländischen Gäste hielten sich durchschnittlich 2,2 Tage in Sachsen auf, genauso lange wie in den Vorjahren.

Die ausländischen Gäste kamen vorwiegend aus den USA (57 958/+5,7 Prozent), den Niederlanden (54 555/-8,1 Prozent), der Schweiz (44 498/+1,5 Prozent), aus Österreich (43 730/+3,1 Prozent), dem Vereinigten Königreich (39 313/-3,2 Prozent), Italien (36 229/+6,7 Prozent), Japan (32 843/-13,0 Prozent) sowie Frankreich (27 416/-4,7 Prozent). In den Beherbergungsstätten der drei Großstädte übernachteten knapp 72 Prozent aller ausländischen Gäste.

Die 101 geöffneten Campingplätze Sachsens, von denen im Monat Juli 6 582 Stellplätze angeboten wurden, besuchten 168 857 Camper. Das waren 6,1 Prozent mehr Campingurlauber bzw. 6,3 Prozent mehr Übernachtungen als im Vorjahr. Die Gäste verweilten im Durchschnitt 3,0 Tage auf den Campingplätzen. Den größten Zuspruch fanden die Campingplätze in der Oberlausitz/Niederschlesien, in der Sächsischen Schweiz und im Erzgebirge.

Aus dem Ausland kamen 22 668 Camper, das waren 8,4 Prozent weniger als im Vorjahr. Sie kamen vorwiegend aus den Niederlanden (11 362/+2,1 Prozent), aus Dänemark (1 830/-22,7 Prozent) und Italien (1 292/-9,5 Prozent). Die Anzahl ihrer Übernachtungen stieg um 4,9 Prozent. Ihre Aufenthaltsdauer betrug im Durchschnitt 2,8 Tage.

92 Prozent aller Campingurlauber besuchten die Campingplätze im Sommerhalbjahr. Der hierzu veröffentlichte Statistische Bericht enthält detailliertere Ergebnisse zur Campingsaison 2007.

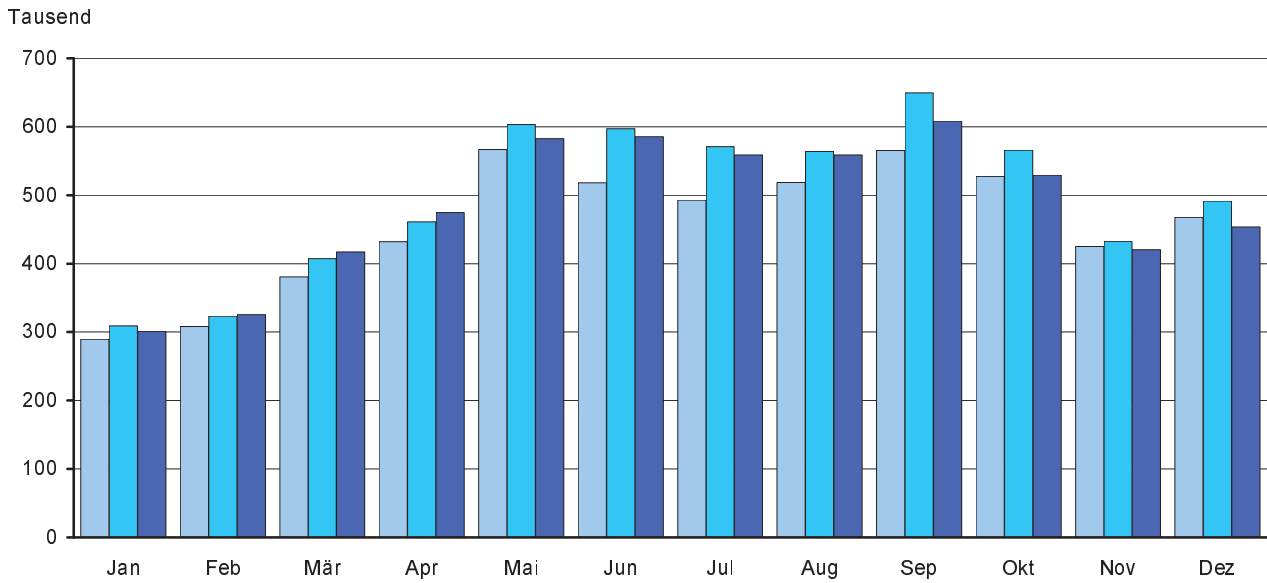
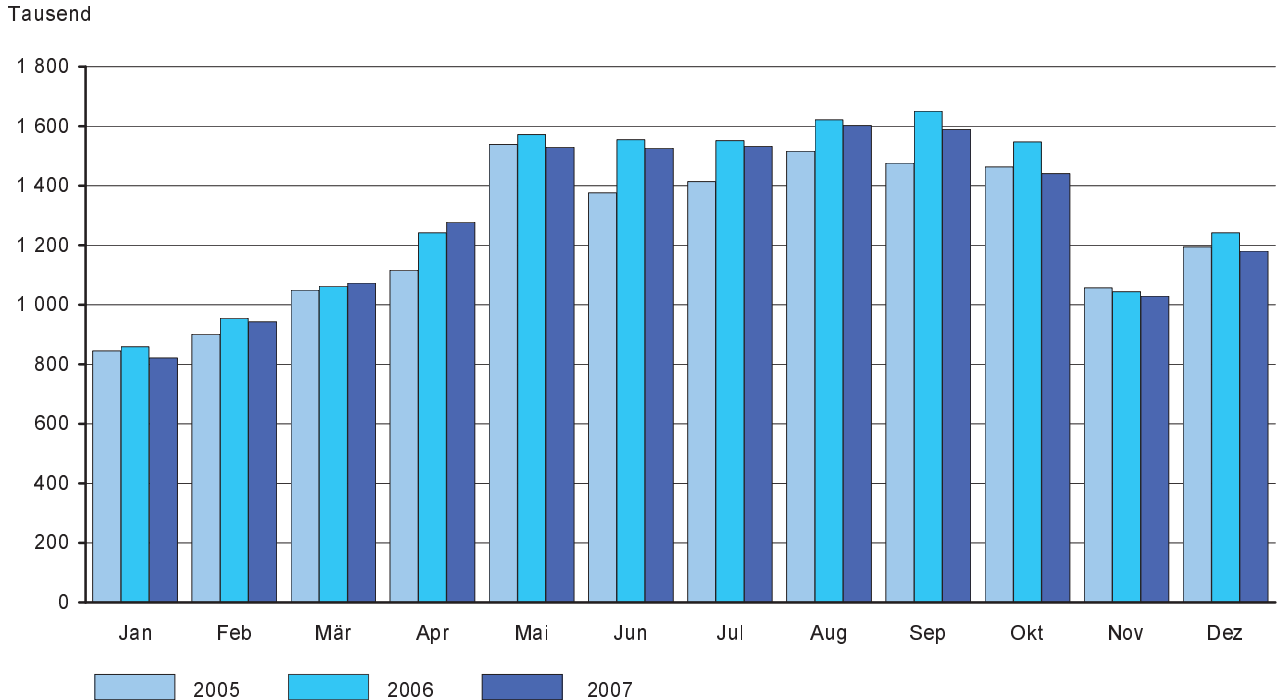
Abb. 1 Ankünfte in sächsischen Beherbergungsstätten 2005 bis 2007**Abb. 2 Übernachtungen in sächsischen Beherbergungsstätten 2005 bis 2007**

Abb. 3 Anteil der Betriebsarten an den Ankünften (Gästezahl) und Übernachtungen 2007

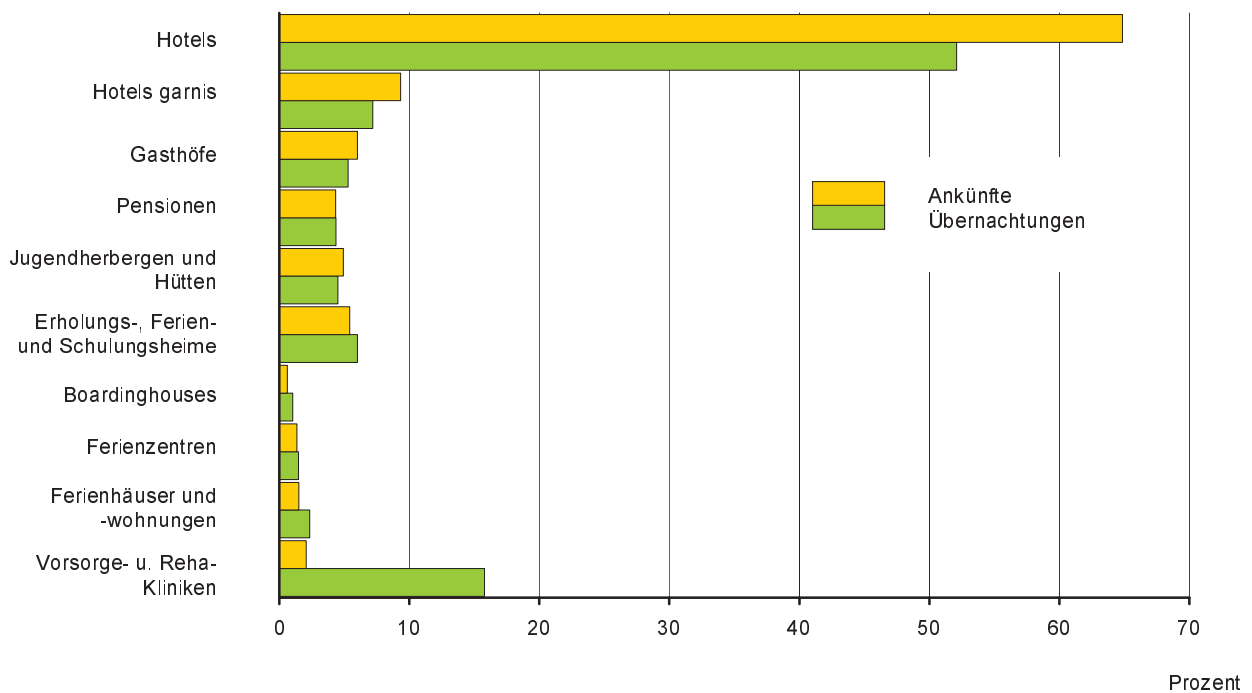
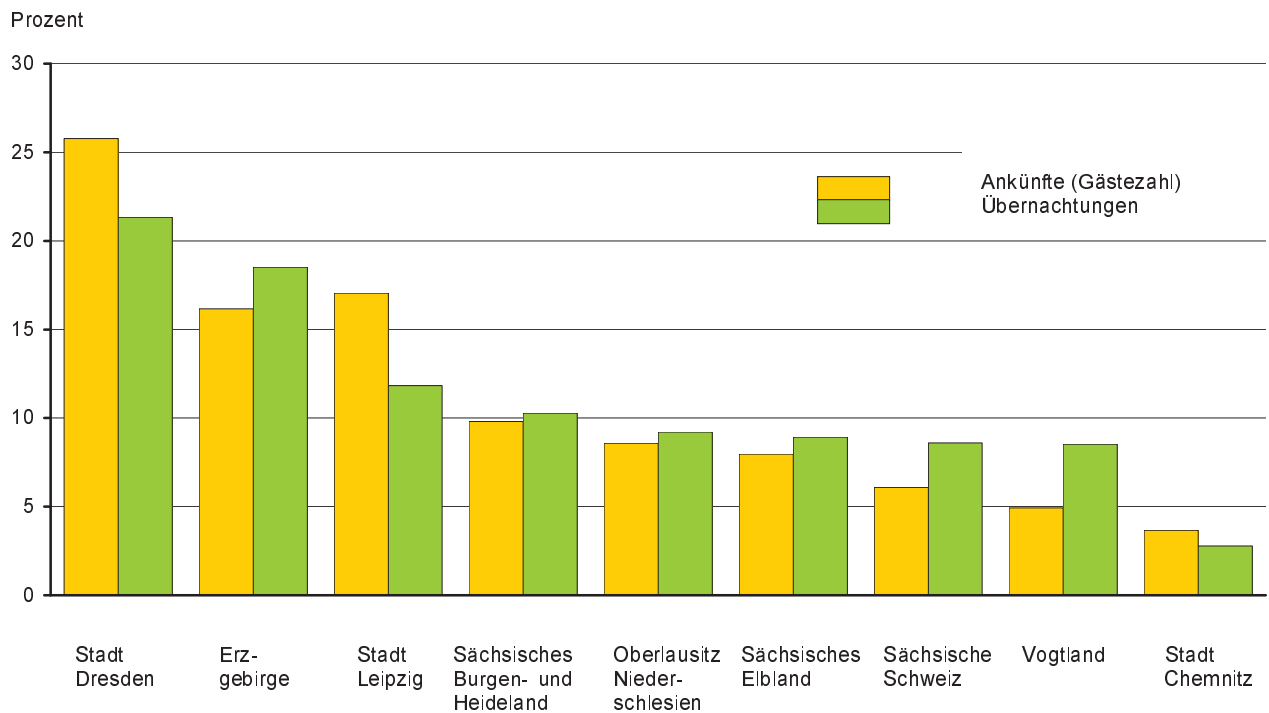


Abb. 4 Anteil der Reisegebiete an der Gästezahl und den Übernachtungen 2007



1. Beherbergungsstätten, Gästebetten und deren Auslastung sowie Ankünfte, Übernachtungen und Aufenthaltsdauer 2005 bis 2007 nach Monaten

Monat Jahr	Betriebe		Angebotene Gästebetten	Durchschnittliche Auslastung der angebotenen Gästebetten in % ³⁾	Ankünfte	Über- nachtungen	Durchschnittliche Aufenthaltsdauer in Tagen ⁴⁾
	ins- gesamt ¹⁾	darunter geöffnete Betriebe ²⁾					
2005							
Januar	2 168	1 983	103 963	27,0	289 372	844 761	2,9
Februar	2 167	1 980	104 241	31,1	308 353	901 418	2,9
März	2 160	2 032	105 654	32,4	380 601	1 049 838	2,8
April	2 157	2 084	108 994	34,4	432 134	1 116 384	2,6
Mai	2 151	2 118	111 898	44,5	566 560	1 539 160	2,7
Juni	2 143	2 113	111 143	41,4	517 940	1 376 839	2,7
Juli	2 142	2 106	110 474	41,5	492 726	1 413 618	2,9
August	2 138	2 101	110 588	44,4	518 340	1 515 620	2,9
September	2 132	2 101	110 350	44,7	565 336	1 476 474	2,6
Oktober	2 142	2 097	109 899	43,3	527 241	1 463 270	2,8
November	2 138	1 986	104 454	34,4	425 211	1 057 414	2,5
Dezember	2 134	1 989	104 041	37,8	467 505	1 194 959	2,6
Insgesamt	x	x	x	38,3	5 491 319	14 949 755	2,7
2006							
Januar	2 125	1 919	100 881	27,7	309 107	859 261	2,8
Februar	2 141	1 938	101 727	33,6	323 339	954 823	3,0
März	2 137	1 957	102 443	33,6	407 430	1 062 180	2,6
April	2 133	2 059	108 258	38,7	461 173	1 242 365	2,7
Mai	2 133	2 093	111 083	45,7	603 018	1 571 520	2,6
Juni	2 127	2 088	111 069	46,7	597 028	1 554 518	2,6
Juli	2 126	2 088	111 368	45,0	571 155	1 551 396	2,7
August	2 119	2 075	111 284	47,1	564 131	1 621 002	2,9
September	2 117	2 078	111 214	49,5	649 415	1 650 206	2,5
Oktober	2 118	2 061	109 833	45,7	566 013	1 547 701	2,7
November	2 113	1 946	104 470	33,6	432 427	1 044 192	2,4
Dezember	2 102	1 952	104 567	38,7	491 625	1 241 633	2,5
Insgesamt	x	x	x	40,8	5 975 861	15 900 797	2,7
2007							
Januar	2 093	1 885	102 397	26,2	300 999	821 165	2,7
Februar	2 090	1 896	103 128	32,7	325 610	943 523	2,9
März	2 088	1 919	104 228	33,4	417 154	1 073 088	2,6
April	2 090	2 036	109 167	39,2	474 650	1 277 275	2,7
Mai	2 091	2 064	111 345	44,3	582 730	1 528 550	2,6
Juni	2 086	2 061	111 569	45,6	585 402	1 526 051	2,6
Juli	2 077	2 053	111 410	44,4	558 902	1 532 366	2,7
August	2 077	2 049	111 102	46,6	558 702	1 602 211	2,9
September	2 071	2 039	110 880	47,8	608 468	1 589 419	2,6
Oktober	2 065	2 012	108 745	42,9	529 348	1 440 872	2,7
November	2 060	1 906	104 322	33,2	420 418	1 029 186	2,4
Dezember	2 056	1 904	104 254	36,8	453 538	1 180 412	2,6
Insgesamt	x	x	x	39,7	5 815 921	15 544 118	2,7

1) Ergebnisse der Kapazitätserhebung 1999 einschließlich Zu- und Abgänge

2) ganz oder teilweise geöffnet

3) rechnerischer Wert (Übernachtungen/angebotene Bettentage) x 100

4) rechnerischer Wert Übernachtungen/Ankünfte

2. Beherbergungsstätten, Gästebetten und deren Auslastung nach Betriebsarten

Betriebsart	Betriebe		Gästebetten		Durchschnittliche Auslastung der angebotenen Gästebetten in % ³⁾
	ins- gesamt ¹⁾	darunter geöffnete Betriebe ²⁾	ins- gesamt ¹⁾	darunter angebotene Gästebetten	
Dezember 2006					
Hotels	679	662	55 814	53 900	44,7
Hotels garnis	117	115	7 609	7 520	38,4
Gasthöfe	547	512	10 818	10 082	22,8
Pensionen	363	337	7 129	6 585	24,8
Zusammen	1 706	1 626	81 370	78 087	39,6
Jugendherbergen und Hütten	109	87	7 599	6 206	18,2
Erholungs-, Ferien- und Schulungsheime	112	100	9 778	6 992	20,9
Boardinghouses	13	13	1 050	1 015	39,6
Ferienzentren	7	7	1 570	1 435	39,8
Ferienhäuser und -wohnungen	121	85	4 560	2 643	25,4
Zusammen	362	292	24 557	18 291	23,2
Vorsorge- und Reha-Kliniken	34	34	8 318	8 189	65,1
Beherbergungsstätten insgesamt	2 102	1 952	114 245	104 567	38,7
darunter ohne Vorsorge- u. Reha-Kliniken	2 068	1 918	105 927	96 378	36,5
Dezember 2007					
Hotels	669	646	54 646	53 333	41,7
Hotels garnis	116	115	7 622	7 479	35,8
Gasthöfe	526	496	10 399	9 780	21,8
Pensionen	353	322	7 022	6 427	21,6
Zusammen	1 664	1 579	79 689	77 019	36,9
Jugendherbergen und Hütten	110	91	7 651	6 486	17,6
Erholungs-, Ferien- und Schulungsheime	110	97	9 697	7 073	20,7
Boardinghouses	13	13	1 065	1 049	39,8
Ferienzentren	8	7	1 597	1 435	37,9
Ferienhäuser und -wohnungen	117	83	4 620	2 978	25,2
Zusammen	358	291	24 630	19 021	22,7
Vorsorge- und Reha-Kliniken	34	34	8 300	8 214	68,3
Beherbergungsstätten insgesamt	2 056	1 904	112 619	104 254	36,8
darunter ohne Vorsorge- u. Reha-Kliniken	2 022	1 870	104 319	96 040	34,1

1) Ergebnisse der Kapazitätserhebung 1999 einschließlich Zu- und Abgänge

2) ganz oder teilweise geöffnet

3) rechnerischer Wert (Übernachtungen/angebotene Bettentage) x 100

3. Ankünfte, Übernachtungen und Aufenthaltsdauer in Beherbergungsstätten nach Betriebsarten

Betriebsart	Ankünfte	Veränderung gegenüber dem Vorjahreszeitraum in %	Über- nachtungen	Veränderung gegenüber dem Vorjahreszeitraum in %	Durchschnittliche Aufenthaltsdauer in Tagen ¹⁾
Dezember 2007					
Hotels	315 521	-8,4	685 675	-7,5	2,2
Hotels garnis	40 988	-9,0	80 457	-6,4	2,0
Gasthöfe	27 781	-8,8	65 676	-7,2	2,4
Pensionen	17 073	-11,8	42 683	-15,4	2,5
Zusammen	401 363	-8,7	874 491	-7,8	2,2
Jugendherbergen und Hütten	16 049	-1,7	35 234	1,7	2,2
Erholungs-, Ferien- und Schulungsheime	15 441	-2,3	44 413	1,3	2,9
Boardinghouses	3 347	2,1	12 935	3,9	3,9
Ferienzentren	5 121	-9,1	16 874	-4,7	3,3
Ferienhäuser und -wohnungen	5 642	21,6	23 233	11,7	4,1
Zusammen	45 600	-0,2	132 689	2,5	2,9
Vorsorge- und Reha-Kliniken	6 575	1,8	173 232	5,9	26,3
Beherbergungsstätten insgesamt	453 538	-7,7	1 180 412	-4,9	2,6
darunter ohne Vorsorge- u. Reha-Kliniken	446 963	-7,9	1 007 180	-6,6	2,3

1) rechnerischer Wert Übernachtungen/Ankünfte

4. Beherbergungsstätten, Gästebetten und deren Auslastung 2006 und 2007 nach Betriebsarten

Betriebsart	Betriebe		Angebotene Gästebetten	Durchschnittliche Auslastung der angebotenen Gästebetten in % ³⁾	Veränderung gegenüber dem Vorjahr in %-punkten
	ins- gesamt ¹⁾	darunter geöffnete Betriebe ²⁾			
2006					
Hotels	683	672	54 101	42,8	3,5
Hotels garnis	120	119	7 705	43,3	3,7
Gasthöfe	553	544	10 673	23,1	0,7
Pensionen	370	359	6 928	28,3	2,1
Zusammen	1 726	1 694	79 407	39,0	3,1
Jugendherbergen und Hütten	111	108	7 460	28,5	0,5
Erholungs-, Ferien- und Schulungsheime	111	110	9 332	32,7	0,3
Boardinghouses	13	13	1 014	42,9	6,5
Ferienzentren	8	8	1 628	44,1	2,8
Ferienhäuser und -wohnungen	122	120	4 290	29,7	-0,8
Zusammen	365	359	23 724	32,1	0,6
Vorsorge- und Reha-Kliniken	35	35	8 237	79,0	0,6
Beherbergungsstätten insgesamt	2 126	2 088	111 368	40,8	2,5
darunter ohne Vorsorge- u. Reha-Kliniken	2 091	2 053	103 131	37,6	2,6
2007					
Hotels	673	665	54 215	41,4	-1,4
Hotels garnis	117	116	7 458	40,9	-2,4
Gasthöfe	534	528	10 413	22,7	-0,5
Pensionen	357	354	6 864	27,6	-0,7
Zusammen	1 681	1 663	78 950	37,8	-1,2
Jugendherbergen und Hütten	110	108	7 506	27,8	-0,7
Erholungs-, Ferien- und Schulungsheime	112	110	9 580	30,6	-2,1
Boardinghouses	13	13	1 063	42,2	-0,7
Ferienzentren	8	8	1 597	42,1	-2,1
Ferienhäuser und -wohnungen	119	117	4 488	27,1	-2,6
Zusammen	362	356	24 234	30,5	-1,7
Vorsorge- und Reha-Kliniken	34	34	8 226	81,8	2,8
Beherbergungsstätten insgesamt	2 077	2 053	111 410	39,7	-1,1
darunter ohne Vorsorge- u. Reha-Kliniken	2 043	2 019	103 184	36,2	-1,4

1) Ergebnisse der Kapazitätserhebung 1999 einschließlich Zu- und Abgänge; 2) ganz oder teilweise geöffnet

3) rechnerischer Wert (Übernachtungen/angebotene Bettentage) x 100

5. Ankünfte, Übernachtungen und Aufenthaltsdauer in Beherbergungsstätten 2006 und 2007 nach Betriebsarten

Betriebsart	Ankünfte	Veränderung gegenüber dem Vorjahreszeitraum in %	Übernachtungen	Veränderung gegenüber dem Vorjahreszeitraum in %	Durchschnittliche Aufenthaltsdauer in Tagen ¹⁾
2006					
Hotels	3 864 187	10,4	8 316 498	9,5	2,2
Hotels garnis	590 800	15,2	1 199 902	13,0	2,0
Gasthöfe	364 764	1,2	861 852	0,8	2,4
Pensionen	259 932	9,9	689 163	9,5	2,7
Zusammen	5 079 683	10,2	11 067 415	9,1	2,2
Jugendherbergen und Hütten	284 869	1,7	709 322	-0,4	2,5
Erholungs-, Ferien- und Schulungsheime	317 194	0,2	967 072	0,3	3,0
Boardinghouses	36 881	68,7	154 027	36,3	4,2
Ferienzentren	67 915	-3,9	245 694	-5,2	3,6
Ferienhäuser und -wohnungen	87 062	-5,4	382 485	-5,9	4,4
Zusammen	793 921	1,6	2 458 600	0,2	3,1
Vorsorge- und Reha-Kliniken	102 257	3,3	2 374 782	1,0	23,2
Beherbergungsstätten insgesamt	5 975 861	8,8	15 900 797	6,4	2,7
darunter ohne Vorsorge- u. Reha-Kliniken	5 873 604	8,9	13 526 015	7,4	2,3
2007					
Hotels	3 771 334	-2,4	8 097 475	-2,6	2,1
Hotels garnis	543 269	-8,0	1 116 516	-6,9	2,1
Gasthöfe	348 751	-4,4	823 924	-4,4	2,4
Pensionen	256 022	-1,5	667 812	-3,1	2,6
Zusammen	4 919 376	-3,2	10 705 727	-3,3	2,2
Jugendherbergen und Hütten	286 693	0,6	698 987	-1,5	2,4
Erholungs-, Ferien- und Schulungsheime	314 360	-0,9	933 051	-3,5	3,0
Boardinghouses	36 385	-1,3	160 628	4,3	4,4
Ferienzentren	67 193	-1,1	231 075	-6,0	3,4
Ferienhäuser und -wohnungen	86 139	-1,1	363 045	-5,1	4,2
Zusammen	790 770	-0,4	2 386 786	-2,9	3,0
Vorsorge- und Reha-Kliniken	105 775	3,4	2 451 605	3,2	23,2
Beherbergungsstätten insgesamt	5 815 921	-2,7	15 544 118	-2,2	2,7
darunter ohne Vorsorge- u. Reha-Kliniken	5 710 146	-2,8	13 092 513	-3,2	2,3

1) rechnerischer Wert Übernachtungen/Ankünfte

6. Beherbergungsstätten, Gästebetten und deren Auslastung im Dezember 2007 nach Reisegebieten und Betriebsarten

Reisegebiet Betriebsart	Betriebe		Gästebetten		Durchschnittliche Auslastung der angebotenen Gästebetten in % ³⁾
	ins- gesamt ¹⁾	darunter geöffnete Betriebe ²⁾	ins- gesamt ¹⁾	darunter angebotene Gästebetten	
Oberlausitz/ Niederschlesien					
Hotels	94	90	4 708	4 560	24,4
Hotels garnis	13	13	597	584	27,3
Gasthöfe	93	89	1 908	1 850	18,9
Pensionen	48	45	877	789	18,7
Zusammen	248	237	8 090	7 783	22,7
Jugendherbergen und Hütten	20	15	1 115	941	14,4
Erholungs-, Ferien-, Schulungs- heime und Boardinghouses	28	24	2 621	1 763	19,4
Ferienzentren, -häuser und -wohnungen	31	15	1 664	1 021	17,8
Vorsorge- und Reha-Kliniken	6	6	787	775	67,3
Beherbergungsstätten insgesamt	333	297	14 277	12 283	24,0
darunter ohne Vorsorge- u. Reha-Kliniken	327	291	13 490	11 508	21,1
Sächsische Schweiz					
Hotels	47	40	3 024	2 703	30,2
Hotels garnis	5	4	277	257	35,7
Gasthöfe	70	53	1 563	1 204	13,8
Pensionen	38	23	766	518	12,5
Zusammen	160	120	5 630	4 682	24,3
Jugendherbergen und Hütten	15	12	1 156	1 030	8,7
Erholungs-, Ferien-, Schulungs- heime und Boardinghouses	8	6	920	739	18,6
Ferienzentren, -häuser und -wohnungen	13	8	341	141	16,0
Vorsorge- und Reha-Kliniken	4	4	1 261	1 222	67,4
Beherbergungsstätten insgesamt	200	150	9 308	7 814	28,3
darunter ohne Vorsorge- u. Reha-Kliniken	196	146	8 047	6 592	21,0
Sächsisches Elbland					
Hotels	64	62	4 536	4 488	29,3
Hotels garnis	11	11	872	868	20,8
Gasthöfe	52	49	946	894	14,6
Pensionen	53	51	1 100	1 038	23,2
Zusammen	180	173	7 454	7 288	25,6
Jugendherbergen und Hütten	9	7	385	303	13,2
Erholungs-, Ferien-, Schulungs- heime und Boardinghouses	6	6	232	210	35,1
Ferienzentren, -häuser und -wohnungen	8	6	.	.	.
Vorsorge- und Reha-Kliniken	2	2	.	.	.
Beherbergungsstätten insgesamt	205	194	9 842	9 336	32,4
darunter ohne Vorsorge- u. Reha-Kliniken	203	192	.	.	.

1) Ergebnisse der Kapazitätserhebung 1999 einschließlich Zu- und Abgänge; 2) ganz oder teilweise geöffnet

3) rechnerischer Wert (Übernachtungen/angebotene Bettentage) x 100

Noch: 6. Beherbergungsstätten, Gästebetten und deren Auslastung im Dezember 2007
nach Reisegebieten und Betriebsarten

Reisegebiet Betriebsart	Betriebe		Gästebetten		Durchschnittliche Auslastung der angebotenen Gästebetten in % ³⁾
	ins- gesamt ¹⁾	darunter geöffnete Betriebe ²⁾	ins- gesamt ¹⁾	darunter angebotene Gästebetten	
Erzgebirge					
Hotels	178	174	11 087	10 752	50,8
Hotels garnis	15	15	477	465	37,2
Gasthöfe	181	179	3 529	3 442	28,3
Pensionen	69	68	1 435	1 408	23,1
Zusammen	443	436	16 528	16 067	43,2
Jugendherbergen und Hütten	30	29	1 942	1 901	16,9
Erholungs-, Ferien-, Schulungs- heime und Boardinghouses	38	37	2 491	2 314	23,8
Ferienzentren, -häuser und -wohnungen	39	34	1 577	1 248	36,4
Vorsorge- und Reha-Kliniken	6	6	1 190	1 173	66,8
Beherbergungsstätten insgesamt	556	542	23 728	22 703	39,9
darunter ohne Vorsorge- u. Reha-Kliniken	550	536	22 538	21 530	38,4
Sächsisches Burgen- und Heideland					
Hotels	104	102	6 280	6 176	25,2
Hotels garnis	17	17	1 033	1 027	25,3
Gasthöfe	61	59	1 177	1 147	18,0
Pensionen	50	45	912	829	16,8
Zusammen	232	223	9 402	9 179	23,5
Jugendherbergen und Hütten	16	10	1 132	530	6,2
Erholungs-, Ferien-, Schulungs- heime und Boardinghouses	21	18	2 009	1 052	11,6
Ferienzentren, -häuser und -wohnungen	17	12	590	380	12,6
Vorsorge- und Reha-Kliniken	7	7	1 551	1 533	77,4
Beherbergungsstätten insgesamt	293	270	14 684	12 674	28,0
darunter ohne Vorsorge- u. Reha-Kliniken	286	263	13 133	11 141	21,2
Vogtland					
Hotels	50	47	2 388	2 224	32,4
Hotels garnis	4	4	118	116	16,8
Gasthöfe	43	42	828	808	21,3
Pensionen	35	32	629	585	11,6
Zusammen	132	125	3 963	3 733	26,2
Jugendherbergen und Hütten	6	5	461	351	13,0
Erholungs-, Ferien-, Schulungs- heime und Boardinghouses	10	8	1 072	697	26,7
Ferienzentren, -häuser und -wohnungen	11	10	1 232	1 222	42,7
Vorsorge- und Reha-Kliniken	8	8	1 996	1 996	60,5
Beherbergungsstätten insgesamt	167	156	8 724	7 999	36,8
darunter ohne Vorsorge- u. Reha-Kliniken	159	148	6 728	6 003	28,9

1) Ergebnisse der Kapazitätserhebung 1999 einschließlich Zu- und Abgänge; 2) ganz oder teilweise geöffnet

3) rechnerischer Wert (Übernachtungen/angebotene Bettentage) x 100

Noch: 6. Beherbergungsstätten, Gästebetten und deren Auslastung im Dezember 2007
nach Reisegebieten und Betriebsarten

Reisegebiet Betriebsart	Betriebe		Gästebetten		Durchschnittliche Auslastung der angebotenen Gästebetten in % ³⁾
	ins- gesamt ¹⁾	darunter geöffnete Betriebe ²⁾	ins- gesamt ¹⁾	darunter angebotene Gästebetten	
Stadt Dresden					
Hotels	72	71	12 465	12 302	55,8
Hotels garnis	23	23	1 971	1 969	50,2
Gasthöfe	18	17	341	328	30,6
Pensionen	35	34	742	718	37,1
Zusammen	148	145	15 519	15 317	53,7
Jugendherbergen und Hütten	9	9	1 063	1 063	35,8
Erholungs-, Ferien-, Schulungs- heime und Boardinghouses	4	3	400	340	53,7
Beherbergungsstätten insgesamt	164	160	17 069	16 807	52,4
Stadt Leipzig					
Hotels	38	38	7 538	7 512	46,2
Hotels garnis	24	24	1 921	1 918	38,9
Gasthöfe	3	3	51	51	16,0
Pensionen	19	19	457	452	28,2
Zusammen	84	84	9 967	9 933	43,9
Erholungs-, Ferien-, Schulungs- heime und Boardinghouses	4	4	668	658	26,0
Beherbergungsstätten insgesamt	93	92	11 244	11 024	42,0
Stadt Chemnitz					
Hotels	22	22	2 620	2 616	34,5
Hotels garnis	4	4	356	275	21,6
Gasthöfe	5	5	56	56	34,8
Pensionen	6	5	104	90	10,1
Zusammen	37	36	3 136	3 037	32,7
Erholungs-, Ferien-, Schulungs- heime und Boardinghouses	4	4	349	349	32,6
Beherbergungsstätten insgesamt	45	43	3 743	3 614	32,9

1) Ergebnisse der Kapazitätserhebung 1999 einschließlich Zu- und Abgänge; 2) ganz oder teilweise geöffnet

3) rechnerischer Wert (Übernachtungen/angebotene Bettentage) x 100

7. Ankünfte, Übernachtungen und Aufenthaltsdauer in Beherbergungsstätten im Dezember 2007 nach Reisegebieten, dem Herkunftsland der Gäste und Betriebsarten

Reisegebiet Herkunftsland der Gäste Betriebsart	Ankünfte	Veränderung gegenüber dem Vorjahres- zeitraum in %	Über- nachtungen	Veränderung gegenüber dem Vorjahres- zeitraum in %	Durchschnittliche Aufenthaltsdauer in Tagen ¹⁾
Oberlausitz/Niederschlesien					
Bundesrepublik Deutschland	30 091	-4,7	86 620	-0,1	2,9
Ausland	1 128	-12,4	3 304	21,2	2,9
Hotels	15 813	-7,7	34 456	-6,2	2,2
Hotels garnis	2 048	14,3	4 941	47,3	2,4
Gasthöfe	4 067	-10,9	10 595	-2,4	2,6
Pensionen	1 780	-16,7	4 498	-13,6	2,5
Zusammen	23 708	-7,5	54 490	-3,0	2,3
Jugendherbergen und Hütten	1 851	0,5	4 214	14,0	2,3
Erholungs-, Ferien-, Schulungs- heime und Boardinghouses	3 804	2,9	10 034	3,2	2,6
Ferienzentren, -häuser und -wohnungen	1 307	6,7	5 636	9,6	4,3
Vorsorge- und Reha-Kliniken	549	10,9	15 550	5,4	28,3
Beherbergungsstätten insgesamt	31 219	-5,0	89 924	0,5	2,9
darunter ohne Vorsorge- u. Reha-Kliniken	30 670	-5,3	74 374	-0,5	2,4
Sächsische Schweiz					
Bundesrepublik Deutschland	15 906	-18,3	67 646	-1,0	4,3
Ausland	317	-22,9	797	-14,3	2,5
Hotels	9 039	-24,2	25 175	-13,0	2,8
Hotels garnis	945	-30,0	2 844	-21,7	3,0
Gasthöfe	2 208	-3,5	5 144	-4,4	2,3
Pensionen	555	-44,0	2 008	-37,2	3,6
Zusammen	12 747	-23,0	35 171	-14,5	2,8
Jugendherbergen und Hütten	1 274	-6,5	2 776	-9,4	2,2
Erholungs-, Ferien-, Schulungs- heime und Boardinghouses	1 135	26,1	4 254	107,0	3,7
Ferienzentren, -häuser und -wohnungen	187	-30,5	700	-24,7	3,7
Vorsorge- und Reha-Kliniken	880	9,3	25 542	15,8	29,0
Beherbergungsstätten insgesamt	16 223	-18,4	68 443	-1,2	4,2
darunter ohne Vorsorge- u. Reha-Kliniken	15 343	-19,6	42 901	-9,1	2,8
Sächsisches Elbland					
Bundesrepublik Deutschland	30 089	-14,2	85 685	-14,7	2,8
Ausland	2 664	-32,0	7 045	-38,3	2,6
Hotels	22 617	-19,0	40 402	-28,3	1,8
Hotels garnis	3 031	2,6	5 182	-14,1	1,7
Gasthöfe	2 120	-10,2	4 049	-12,6	1,9
Pensionen	2 955	-13,9	7 419	-12,9	2,5
Zusammen	30 723	-16,2	57 052	-24,5	1,9
Jugendherbergen und Hütten	665	-3,9	1 243	2,7	1,9
Erholungs-, Ferien-, Schulungs- heime und Boardinghouses	313	-30,3	2 286	-10,7	7,3
Ferienzentren, -häuser und -wohnungen
Vorsorge- und Reha-Kliniken
Beherbergungsstätten insgesamt	32 753	-16,0	92 730	-17,1	2,8
darunter ohne Vorsorge- u. Reha-Kliniken

1) rechnerischer Wert Übernachtungen/Ankünfte

Noch: 7. Ankünfte, Übernachtungen und Aufenthaltsdauer in Beherbergungsstätten im Dezember 2007
nach Reisegebieten, dem Herkunftsland der Gäste und Betriebsarten

Reisegebiet Herkunftsland der Gäste Betriebsart	Ankünfte	Veränderung gegenüber dem Vorjahres- zeitraum in %	Über- nachtungen	Veränderung gegenüber dem Vorjahres- zeitraum in %	Durchschnittliche Aufenthaltsdauer in Tagen ¹⁾
Erzgebirge					
Bundesrepublik Deutschland	89 800	-3,8	274 405	-2,7	3,1
Ausland	1 964	7,3	5 531	3,7	2,8
Hotels	59 756	-5,4	169 241	-3,3	2,8
Hotels garnis	2 595	-3,4	5 359	-4,5	2,1
Gasthöfe	12 061	-8,1	30 187	-10,6	2,5
Pensionen	3 622	-8,3	10 074	-20,2	2,8
Zusammen	78 034	-5,9	214 861	-5,4	2,8
Jugendherbergen und Hütten	3 395	8,5	9 963	25,2	2,9
Erholungs-, Ferien-, Schulungs- heime und Boardinghouses	5 319	1,6	16 733	-0,4	3,1
Ferienzentren, -häuser und -wohnungen	3 473	65,5	14 076	32,8	4,1
Vorsorge- und Reha-Kliniken	1 543	-10,2	24 303	-2,7	15,8
Beherbergungsstätten insgesamt	91 764	-3,5	279 936	-2,6	3,1
darunter ohne Vorsorge- u. Reha-Kliniken	90 221	-3,4	255 633	-2,6	2,8
Sächs. Burgen- und Heide-land					
Bundesrepublik Deutschland	35 688	-8,5	104 852	-4,7	2,9
Ausland	2 257	-20,5	4 760	-7,8	2,1
Hotels	24 504	-11,6	47 836	-7,5	2,0
Hotels garnis	4 318	-3,6	7 965	-19,8	1,8
Gasthöfe	2 839	-12,5	6 402	-2,0	2,3
Pensionen	1 870	-11,1	4 325	-17,0	2,3
Zusammen	33 531	-10,7	66 528	-9,3	2,0
Jugendherbergen und Hütten	664	-10,5	1 019	-32,7	1,5
Erholungs-, Ferien-, Schulungs- heime und Boardinghouses	2 050	13,6	3 789	4,9	1,8
Ferienzentren, -häuser und -wohnungen	287	-34,3	1 489	-15,7	5,2
Vorsorge- und Reha-Kliniken	1 413	9,3	36 787	5,4	26,0
Beherbergungsstätten insgesamt	37 945	-9,3	109 612	-4,8	2,9
darunter ohne Vorsorge- u. Reha-Kliniken	36 532	-9,9	72 825	-9,3	2,0
Vogtland					
Bundesrepublik Deutschland	19 423	-12,2	90 405	0,5	4,7
Ausland	284	0,4	524	-13,5	1,8
Hotels	8 159	-14,4	22 105	-2,1	2,7
Hotels garnis	280	10,7	604	-0,5	2,2
Gasthöfe	2 423	-6,4	5 335	-3,2	2,2
Pensionen	781	-22,9	2 068	-20,5	2,6
Zusammen	11 643	-13,0	30 112	-3,8	2,6
Jugendherbergen und Hütten	523	-19,3	1 418	-19,5	2,7
Erholungs-, Ferien-, Schulungs- heime und Boardinghouses	1 522	-19,9	5 760	-10,9	3,8
Ferienzentren, -häuser und -wohnungen	4 719	-10,7	16 191	-7,4	3,4
Vorsorge- und Reha-Kliniken	1 300	9,2	37 448	11,7	28,8
Beherbergungsstätten insgesamt	19 707	-12,1	90 929	0,4	4,6
darunter ohne Vorsorge- u. Reha-Kliniken	18 407	-13,2	53 481	-6,2	2,9

1) rechnerischer Wert Übernachtungen/Ankünfte

Noch: 7. Ankünfte, Übernachtungen und Aufenthaltsdauer in Beherbergungsstätten im Dezember 2007
nach Reisegebieten, dem Herkunftsland der Gäste und Betriebsarten

Reisegebiet Herkunftsland der Gäste Betriebsart	Ankünfte	Veränderung gegenüber dem Vorjahres- zeitraum in %	Über- nachtungen	Veränderung gegenüber dem Vorjahres- zeitraum in %	Durchschnittliche Aufenthaltsdauer in Tagen ¹⁾
Stadt Dresden					
Bundesrepublik Deutschland	112 320	-10,5	237 522	-9,3	2,1
Ausland	14 731	6,8	33 444	8,7	2,3
Hotels	99 713	-8,6	211 542	-8,0	2,1
Hotels garnis	13 759	-15,4	29 984	-6,0	2,2
Gasthöfe	1 622	-11,7	3 107	-3,9	1,9
Pensionen	3 527	-7,6	8 070	-10,0	2,3
Zusammen	118 621	-9,5	252 703	-7,7	2,1
Jugendherbergen und Hütten	6 189	1,4	11 672	-3,9	1,9
Erholungs-, Ferien-, Schulungs- heime und Boardinghouses	1 925	7,8	5 664	6,2	2,9
Beherbergungsstätten insgesamt	127 051	-8,8	270 966	-7,4	2,1
Stadt Leipzig					
Bundesrepublik Deutschland	68 773	-7,4	121 978	-6,7	1,8
Ausland	9 258	12,9	19 025	12,3	2,1
Hotels	59 869	-3,1	106 900	-3,4	1,8
Hotels garnis	12 696	-9,3	21 733	-4,9	1,7
Gasthöfe	142	-21,5	253	-21,4	1,8
Pensionen	1 785	0,6	3 951	3,8	2,2
Zusammen	74 492	-4,2	132 837	-3,5	1,8
Erholungs-, Ferien-, Schulungs- heime und Boardinghouses	1 964	-27,1	5 302	-17,5	2,7
Beherbergungsstätten insgesamt	78 031	-5,4	141 003	-4,5	1,8
Stadt Chemnitz					
Bundesrepublik Deutschland	16 592	-2,8	31 977	-7,1	1,9
Ausland	2 253	31,4	4 892	49,6	2,2
Hotels	16 051	-1,6	28 018	-5,1	1,7
Hotels garnis	1 316	3,9	1 845	-9,2	1,4
Gasthöfe	299	6,0	604	8,8	2,0
Pensionen	198	37,5	270	-9,1	1,4
Zusammen	17 864	-0,7	30 737	-5,2	1,7
Erholungs-, Ferien-, Schulungs- heime und Boardinghouses	756	22,3	3 526	5,8	4,7
Beherbergungsstätten insgesamt	18 845	0,3	36 869	-2,2	2,0

1) rechnerischer Wert Übernachtungen/Ankünfte

8. Beherbergungsstätten, Gästebetten und deren Auslastung 2007 nach Reisegebieten und Betriebsarten

Reisegebiet Betriebsart	Betriebe		Gästebetten		Durchschnittliche Auslastung der angebotenen Gästebetten in % ³⁾
	ins- gesamt ¹⁾	darunter geöffnete Betriebe ²⁾	ins- gesamt ¹⁾	darunter angebotene Gästebetten	
	zum 31.07. des Jahres				
Oberlausitz/ Niederschlesien					
Hotels	93	91	4 684	4 569	30,5
Hotels garnis	14	14	641	630	28,4
Gasthöfe	95	93	1 956	1 907	20,9
Pensionen	49	48	903	854	30,2
Zusammen	251	246	8 184	7 960	28,1
Jugendherbergen und Hütten	20	19	1 115	1 067	18,8
Erholungs-, Ferien-, Schulungs- heime und Boardinghouses	28	27	2 600	2 578	28,8
Ferienzentren, -häuser und -wohnungen	32	32	1 671	1 667	27,8
Vorsorge- und Reha-Kliniken	6	6	781	770	76,5
Beherbergungsstätten insgesamt	337	330	14 351	14 042	30,3
darunter ohne Vorsorge- u. Reha-Kliniken	331	324	13 570	13 272	27,4
Sächsische Schweiz					
Hotels	48	47	3 064	2 969	45,4
Hotels garnis	5	5	279	277	46,5
Gasthöfe	70	69	1 544	1 531	31,6
Pensionen	38	38	770	755	33,9
Zusammen	161	159	5 657	5 532	40,4
Jugendherbergen und Hütten	15	15	1 156	1 130	27,0
Erholungs-, Ferien-, Schulungs- heime und Boardinghouses	8	8	911	905	34,2
Ferienzentren, -häuser und -wohnungen	14	14	333	313	43,6
Vorsorge- und Reha-Kliniken	4	4	1 261	1 226	80,9
Beherbergungsstätten insgesamt	202	200	9 318	9 106	44,2
darunter ohne Vorsorge- u. Reha-Kliniken	198	196	8 057	7 880	37,8
Sächsisches Elbland					
Hotels	65	65	4 606	4 562	36,2
Hotels garnis	11	11	821	809	30,0
Gasthöfe	53	53	968	958	18,9
Pensionen	54	54	1 112	1 079	29,3
Zusammen	183	183	7 507	7 408	32,4
Jugendherbergen und Hütten	9	9	385	385	25,4
Erholungs-, Ferien-, Schulungs- heime und Boardinghouses	6	6	222	212	41,1
Ferienzentren, -häuser und -wohnungen
Vorsorge- und Reha-Kliniken
Beherbergungsstätten insgesamt	208	208	9 915	9 776	39,9
darunter ohne Vorsorge- u. Reha-Kliniken

1) Ergebnisse der Kapazitätserhebung 1999 einschließlich Zu- und Abgänge; 2) ganz oder teilweise geöffnet

3) rechnerischer Wert (Übernachtungen/angebotene Bettentage) x 100

Noch: 8. Beherbergungsstätten, Gästebetten und deren Auslastung 2007
nach Reisegebieten und Betriebsarten

Reisegebiet Betriebsart	Betriebe		Gästebetten		Durchschnittliche Auslastung der angebotenen Gästebetten in % ³⁾
	ins- gesamt ¹⁾	darunter geöffnete Betriebe ²⁾	ins- gesamt ¹⁾	darunter angebotene Gästebetten	
	zum 31.07. des Jahres				
Erzgebirge					
Hotels	180	176	11 318	11 014	39,3
Hotels garnis	15	15	474	468	36,9
Gasthöfe	183	182	3 603	3 564	21,5
Pensionen	70	69	1 455	1 371	18,2
Zusammen	448	442	16 850	16 417	33,6
Jugendherbergen und Hütten	30	29	1 962	1 901	21,8
Erholungs-, Ferien-, Schulungs- heime und Boardinghouses	40	40	2 549	2 525	28,5
Ferienzentren, -häuser und -wohnungen	38	37	1 592	1 518	23,6
Vorsorge- und Reha-Kliniken	6	6	1 196	1 186	87,7
Beherbergungsstätten insgesamt	562	554	24 149	23 547	34,2
darunter ohne Vorsorge- u. Reha-Kliniken	556	548	22 953	22 361	31,4
Sächsisches Burgen- und Heideland					
Hotels	104	104	6 411	6 253	26,1
Hotels garnis	17	17	1 033	1 027	37,6
Gasthöfe	63	62	1 198	1 185	18,8
Pensionen	50	50	910	910	23,5
Zusammen	234	233	9 552	9 375	26,2
Jugendherbergen und Hütten	16	16	1 132	1 132	19,3
Erholungs-, Ferien-, Schulungs- heime und Boardinghouses	21	21	2 068	1 986	27,0
Ferienzentren, -häuser und -wohnungen	18	17	659	545	17,6
Vorsorge- und Reha-Kliniken	7	7	1 533	1 533	84,1
Beherbergungsstätten insgesamt	296	294	14 944	14 571	32,1
darunter ohne Vorsorge- u. Reha-Kliniken	289	287	13 411	13 038	25,5
Vogtland					
Hotels	51	51	2 414	2 364	31,2
Hotels garnis	4	4	118	116	23,0
Gasthöfe	44	43	840	820	21,6
Pensionen	35	35	628	626	24,2
Zusammen	134	133	4 000	3 926	27,8
Jugendherbergen und Hütten	6	6	463	431	21,2
Erholungs-, Ferien-, Schulungs- heime und Boardinghouses	10	9	1 072	1 024	40,7
Ferienzentren, -häuser und -wohnungen	11	11	1 232	1 231	49,1
Vorsorge- und Reha-Kliniken	8	8	1 997	1 996	76,9
Beherbergungsstätten insgesamt	169	167	8 764	8 608	43,7
darunter ohne Vorsorge- u. Reha-Kliniken	161	159	6 767	6 612	33,2

1) Ergebnisse der Kapazitätserhebung 1999 einschließlich Zu- und Abgänge; 2) ganz oder teilweise geöffnet

3) rechnerischer Wert (Übernachtungen/angebotene Bettentage) x 100

Noch: 8. Beherbergungsstätten, Gästebetten und deren Auslastung 2007
nach Reisegebieten und Betriebsarten

Reisegebiet Betriebsart	Betriebe		Gästebetten		Durchschnittliche Auslastung der angebotenen Gästebetten in % ³⁾
	ins- gesamt ¹⁾	darunter geöffnete Betriebe ²⁾	ins- gesamt ¹⁾	darunter angebotene Gästebetten	
	zum 31.07. des Jahres				
Stadt Dresden					
Hotels	72	72	12 566	12 368	56,1
Hotels garnis	23	23	1 971	1 964	51,9
Gasthöfe	18	18	341	341	34,9
Pensionen	36	35	741	708	41,9
Zusammen	149	148	15 619	15 381	54,4
Jugendherbergen und Hütten	9	9	1 063	1 063	51,8
Erholungs-, Ferien-, Schulungs- heime und Boardinghouses	4	4	400	400	45,1
Beherbergungsstätten insgesamt	165	164	17 167	16 929	54,0
Stadt Leipzig					
Hotels	38	37	7 587	7 500	47,8
Hotels garnis	24	23	1 921	1 811	44,8
Gasthöfe	3	3	51	51	18,1
Pensionen	19	19	457	457	32,3
Zusammen	84	82	10 016	9 819	46,4
Erholungs-, Ferien-, Schulungs- heime und Boardinghouses	4	4	668	664	35,3
Beherbergungsstätten insgesamt	93	91	11 293	11 092	45,6
Stadt Chemnitz					
Hotels	22	22	2 621	2 616	32,0
Hotels garnis	4	4	356	356	19,9
Gasthöfe	5	5	56	56	34,1
Pensionen	6	6	104	104	11,3
Zusammen	37	37	3 137	3 132	30,1
Erholungs-, Ferien-, Schulungs- heime und Boardinghouses	4	4	349	349	43,6
Beherbergungsstätten insgesamt	45	45	3 744	3 739	32,2

1) Ergebnisse der Kapazitätserhebung 1999 einschließlich Zu- und Abgänge; 2) ganz oder teilweise geöffnet

3) rechnerischer Wert (Übernachtungen/angebotene Bettentage) x 100

9. Ankünfte, Übernachtungen und Aufenthaltsdauer in Beherbergungsstätten 2007 nach Reisegebieten, dem Herkunftsland der Gäste und Betriebsarten

Reisegebiet Herkunftsland der Gäste Betriebsart	Ankünfte	Veränderung gegenüber dem Vorjahres- zeitraum in %	Über- nachtungen	Veränderung gegenüber dem Vorjahres- zeitraum in %	Durchschnittliche Aufenthaltsdauer in Tagen ¹⁾
Oberlausitz/Niederschlesien					
Bundesrepublik Deutschland	475 655	-2,7	1 378 411	-1,7	2,9
Ausland	23 304	-2,2	54 086	2,2	2,3
Hotels	235 837	-3,1	505 456	-2,1	2,1
Hotels garnis	32 243	-5,5	64 150	-5,7	2,0
Gasthöfe	56 254	-7,4	140 626	-6,5	2,5
Pensionen	34 894	1,6	91 013	6,6	2,6
Zusammen	359 228	-3,6	801 245	-2,3	2,2
Jugendherbergen und Hütten	28 398	-6,9	68 023	-8,1	2,4
Erholungs-, Ferien-, Schulungs- heime und Boardinghouses	73 744	3,1	220 055	1,3	3,0
Ferienzentren, -häuser und -wohnungen	28 909	-3,4	127 615	1,3	4,4
Vorsorge- und Reha-Kliniken	8 680	7,7	215 559	-0,9	24,8
Beherbergungsstätten insgesamt	498 959	-2,7	1 432 497	-1,5	2,9
darunter ohne Vorsorge- u. Reha-Kliniken	490 279	-2,8	1 216 938	-1,7	2,5
Sächsische Schweiz					
Bundesrepublik Deutschland	343 869	2,5	1 308 792	3,8	3,8
Ausland	9 823	7,3	27 716	24,8	2,8
Hotels	170 618	2,4	456 608	3,4	2,7
Hotels garnis	15 285	1,8	45 346	5,9	3,0
Gasthöfe	52 366	2,3	149 017	3,1	2,8
Pensionen	23 961	5,4	80 661	1,6	3,4
Zusammen	262 230	2,6	731 632	3,3	2,8
Jugendherbergen und Hütten	37 636	-2,3	103 926	-2,7	2,8
Erholungs-, Ferien-, Schulungs- heime und Boardinghouses	31 466	4,2	101 188	2,3	3,2
Ferienzentren, -häuser und -wohnungen	8 054	16,4	36 635	8,7	4,5
Vorsorge- und Reha-Kliniken	14 306	6,6	363 127	8,4	25,4
Beherbergungsstätten insgesamt	353 692	2,6	1 336 508	4,2	3,8
darunter ohne Vorsorge- u. Reha-Kliniken	339 386	2,4	973 381	2,7	2,9
Sächsisches Elbland					
Bundesrepublik Deutschland	413 667	-7,7	1 260 016	-6,6	3,0
Ausland	49 125	-4,0	127 828	-6,1	2,6
Hotels	295 521	-9,7	595 350	-13,1	2,0
Hotels garnis	46 567	-6,6	89 207	-9,9	1,9
Gasthöfe	32 488	-4,5	63 534	-5,5	2,0
Pensionen	47 220	0,1	112 923	-3,7	2,4
Zusammen	421 796	-8,0	861 014	-11,1	2,0
Jugendherbergen und Hütten	13 692	0,0	33 037	-3,1	2,4
Erholungs-, Ferien-, Schulungs- heime und Boardinghouses	4 885	-5,2	31 785	0,7	6,5
Ferienzentren, -häuser und -wohnungen
Vorsorge- und Reha-Kliniken
Beherbergungsstätten insgesamt	462 792	-7,3	1 387 844	-6,6	3,0
darunter ohne Vorsorge- u. Reha-Kliniken

1) rechnerischer Wert Übernachtungen/Ankünfte

Noch: 9. Ankünfte, Übernachtungen und Aufenthaltsdauer in Beherbergungsstätten 2007
nach Reisegebieten, dem Herkunftsland der Gäste und Betriebsarten

Reisegebiet Herkunftsland der Gäste Betriebsart	Ankünfte	Veränderung gegenüber dem Vorjahres- zeitraum in %	Über- nachtungen	Veränderung gegenüber dem Vorjahres- zeitraum in %	Durchschnittliche Aufenthaltsdauer in Tagen ¹⁾
Erzgebirge					
Bundesrepublik Deutschland	910 756	-0,8	2 790 920	-2,9	3,1
Ausland	29 597	-6,6	87 031	-3,5	2,9
Hotels	581 445	0,7	1 554 386	-0,7	2,7
Hotels garnis	29 159	-0,5	61 744	-7,6	2,1
Gasthöfe	110 138	-7,5	272 737	-7,9	2,5
Pensionen	32 273	-10,6	91 954	-14,7	2,8
Zusammen	753 015	-1,2	1 980 821	-2,7	2,6
Jugendherbergen und Hütten	55 295	7,0	149 591	3,0	2,7
Erholungs-, Ferien-, Schulungs- heime und Boardinghouses	83 964	0,2	255 109	-2,7	3,0
Ferienzentren, -häuser und -wohnungen	25 775	-13,3	117 678	-19,5	4,6
Vorsorge- und Reha-Kliniken	22 304	0,6	374 752	0,3	16,8
Beherbergungsstätten insgesamt	940 353	-1,0	2 877 951	-2,9	3,1
darunter ohne Vorsorge- u. Reha-Kliniken	918 049	-1,0	2 503 199	-3,3	2,7
Sächs. Burgen- und Heide- und Havel- und Havelland					
Bundesrepublik Deutschland	526 669	-1,1	1 506 968	-1,9	2,9
Ausland	43 541	-21,2	90 912	-12,4	2,1
Hotels	315 637	-2,6	587 474	-2,2	1,9
Hotels garnis	67 446	-4,2	139 925	-11,0	2,1
Gasthöfe	41 503	-6,3	80 005	-8,2	1,9
Pensionen	33 315	-5,9	74 286	-10,0	2,2
Zusammen	457 901	-3,4	881 690	-4,9	1,9
Jugendherbergen und Hütten	25 384	-0,6	57 700	-0,9	2,3
Erholungs-, Ferien-, Schulungs- heime und Boardinghouses	59 754	-3,5	158 252	-6,7	2,6
Ferienzentren, -häuser und -wohnungen	7 096	4,5	30 414	-4,8	4,3
Vorsorge- und Reha-Kliniken	20 075	3,1	469 824	3,7	23,4
Beherbergungsstätten insgesamt	570 210	-3,0	1 597 880	-2,6	2,8
darunter ohne Vorsorge- u. Reha-Kliniken	550 135	-3,2	1 128 056	-5,0	2,1
Vogtland					
Bundesrepublik Deutschland	280 226	0,9	1 310 673	1,5	4,7
Ausland	6 114	3,1	15 355	4,1	2,5
Hotels	103 362	4,5	263 087	15,0	2,5
Hotels garnis	4 638	-10,2	9 688	2,0	2,1
Gasthöfe	29 585	4,0	64 490	2,4	2,2
Pensionen	15 038	-4,3	53 774	-4,2	3,6
Zusammen	152 623	2,9	391 039	9,4	2,6
Jugendherbergen und Hütten	11 263	-13,7	30 093	-15,6	2,7
Erholungs-, Ferien-, Schulungs- heime und Boardinghouses	36 903	-4,2	124 935	-9,9	3,4
Ferienzentren, -häuser und -wohnungen	61 323	1,5	219 862	-4,2	3,6
Vorsorge- und Reha-Kliniken	24 228	4,1	560 099	2,7	23,1
Beherbergungsstätten insgesamt	286 340	1,0	1 326 028	1,5	4,6
darunter ohne Vorsorge- u. Reha-Kliniken	262 112	0,7	765 929	0,6	2,9

1) rechnerischer Wert Übernachtungen/Ankünfte

Noch: 9. Ankünfte, Übernachtungen und Aufenthaltsdauer in Beherbergungsstätten 2007
nach Reisegebieten, dem Herkunftsland der Gäste und Betriebsarten

Reisegebiet Herkunftsland der Gäste Betriebsart	Ankünfte	Veränderung gegenüber dem Vorjahres- zeitraum in %	Über- nachtungen	Veränderung gegenüber dem Vorjahres- zeitraum in %	Durchschnittliche Aufenthaltsdauer in Tagen ¹⁾
Stadt Dresden					
Bundesrepublik Deutschland	1 268 752	-7,1	2 799 639	-7,1	2,2
Ausland	229 857	1,3	514 873	5,8	2,2
Hotels	1 157 990	-5,7	2 522 640	-5,8	2,2
Hotels garnis	166 632	-13,2	375 817	-6,8	2,3
Gasthöfe	20 982	-1,0	43 220	4,1	2,1
Pensionen	42 682	0,3	105 849	0,1	2,5
Zusammen	1 388 286	-6,4	3 047 526	-5,6	2,2
Jugendherbergen und Hütten	86 382	3,0	193 677	0,4	2,2
Erholungs-, Ferien-, Schulungs- heime und Boardinghouses	20 094	-3,7	61 643	-3,0	3,1
Beherbergungsstätten insgesamt	1 498 609	-5,9	3 314 512	-5,3	2,2
Stadt Leipzig					
Bundesrepublik Deutschland	842 396	-0,4	1 540 585	-0,1	1,8
Ausland	149 024	-1,7	297 927	-3,0	2,0
Hotels	733 236	0,7	1 304 826	0,2	1,8
Hotels garnis	165 010	-5,7	307 449	-3,8	1,9
Gasthöfe	1 804	-21,1	3 368	-30,8	1,9
Pensionen	24 205	4,5	53 215	6,1	2,2
Zusammen	924 255	-0,5	1 668 858	-0,5	1,8
Erholungs-, Ferien-, Schulungs- heime und Boardinghouses	30 581	-6,7	85 148	-7,7	2,8
Beherbergungsstätten insgesamt	991 420	-0,6	1 838 512	-0,6	1,9
Stadt Chemnitz					
Bundesrepublik Deutschland	180 264	-0,5	366 255	-0,1	2,0
Ausland	33 282	18,6	66 131	25,7	2,0
Hotels	177 688	4,3	307 648	2,8	1,7
Hotels garnis	16 289	-18,8	23 190	-30,8	1,4
Gasthöfe	3 631	3,8	6 927	-0,9	1,9
Pensionen	2 434	-9,8	4 137	-12,5	1,7
Zusammen	200 042	1,7	341 902	-0,8	1,7
Erholungs-, Ferien-, Schulungs- heime und Boardinghouses	9 354	0,3	55 564	17,7	5,9
Beherbergungsstätten insgesamt	213 546	2,1	432 386	3,2	2,0

1) rechnerischer Wert Übernachtungen/Ankünfte

10. Beherbergungsstätten, Gästebetten und deren Auslastung im Dezember 2007 nach Kreisfreien Städten und Landkreisen

Kreisfreie Stadt Landkreis Regierungsbezirk Land	Betriebe		Gästebetten		Durchschnittliche Auslastung der angebotenen Gästebetten in % ³⁾
	ins- gesamt ¹⁾	darunter geöffnete Betriebe ²⁾	ins- gesamt ¹⁾	darunter angebotene Gästebetten	
Chemnitz, Stadt	45	43	3 743	3 614	32,9
Plauen, Stadt	18	18	583	578	28,9
Zwickau, Stadt	17	17	936	934	32,9
Annaberg	104	99	5 803	5 441	50,9
Chemnitzer Land	39	37	2 650	1 676	24,1
Freiberg	106	104	4 229	4 100	36,4
Vogtlandkreis	145	134	8 000	7 280	37,4
Mittlerer Erzgebirgskreis	77	74	2 630	2 546	50,5
Mittweida	52	45	2 142	1 681	24,4
Stollberg	32	32	1 022	961	26,9
Aue-Schwarzenberg	90	90	3 944	3 859	36,8
Zwickauer Land	47	46	1 421	1 325	19,8
Regierungsbezirk Chemnitz	772	739	37 103	33 995	37,3
Dresden, Stadt	164	160	17 069	16 807	52,4
Görlitz, Stadt	24	22	1 101	1 069	24,5
Hoyerswerda, Stadt	6	6	477	477	24,0
Bautzen	70	65	2 804	2 619	21,0
Meißen	96	90	4 623	4 287	27,8
Niederschlesischer Oberlausitzkreis	61	47	3 013	2 075	13,5
Riesa-Großenhain	35	32	1 235	1 139	18,1
Löbau-Zittau	104	99	4 873	4 335	26,3
Sächsische Schweiz	200	150	9 308	7 814	28,3
Weißeritzkreis	128	125	6 688	6 537	41,4
Kamenz	87	76	2 565	2 246	31,7
Regierungsbezirk Dresden	975	872	53 756	49 405	36,8
Leipzig, Stadt	93	92	11 244	11 024	42,0
Delitzsch	52	52	2 917	2 887	32,2
Döbeln	25	23	982	867	14,5
Leipziger Land	36	34	1 413	1 338	24,7
Muldentalkreis	56	54	2 985	2 852	34,9
Torgau-Oschatz	47	38	2 219	1 886	24,9
Regierungsbezirk Leipzig	309	293	21 760	20 854	35,8
Sachsen	2 056	1 904	112 619	104 254	36,8

1) Ergebnisse der Kapazitätserhebung 1999 einschließlich Zu- und Abgänge

2) ganz oder teilweise geöffnet

3) rechnerischer Wert (Übernachtungen/angebotene Bettentage) x 100

11. Ankünfte, Übernachtungen und Aufenthaltsdauer in Beherbergungsstätten im Dezember 2007 nach Kreisfreien Städten und Landkreisen

Kreisfreie Stadt Landkreis Regierungsbezirk Land	Ankünfte	Veränderung gegenüber dem Vorjahreszeitraum in %	Über- nachtungen	Veränderung gegenüber dem Vorjahreszeitraum in %	Durchschnittliche Aufenthaltsdauer in Tagen ¹⁾
Chemnitz, Stadt	18 845	0,3	36 869	-2,2	2,0
Plauen, Stadt	2 617	-31,7	5 187	-27,1	2,0
Zwickau, Stadt	5 050	-11,1	9 538	-11,6	1,9
Annaberg	25 340	3,5	85 764	4,5	3,4
Chemnitzer Land	5 770	-2,9	12 505	-4,1	2,2
Freiberg	14 911	-6,0	46 321	-3,3	3,1
Vogtlandkreis	16 288	-8,4	84 016	2,8	5,2
Mittlerer Erzgebirgskreis	13 297	-5,1	39 861	-8,5	3,0
Mittweida	5 643	-16,1	12 736	-4,5	2,3
Stollberg	2 807	-3,0	8 005	0,7	2,9
Aue-Schwarzenberg	15 657	0,6	44 030	1,9	2,8
Zwickauer Land	3 986	-8,1	8 114	-12,0	2,0
Regierungsbezirk Chemnitz	130 211	-4,2	392 946	-1,2	3,0
Dresden, Stadt	127 051	-8,8	270 966	-7,4	2,1
Görlitz, Stadt	4 553	7,4	8 109	15,2	1,8
Hoyerswerda, Stadt	1 193	16,5	3 547	65,4	3,0
Bautzen	7 865	-12,6	16 309	-11,8	2,1
Meißen	16 682	-21,0	36 620	-28,6	2,2
Niederschlesischer Oberlausitzkreis	3 650	-11,5	8 706	-10,3	2,4
Riesa-Großenhain	3 073	-17,1	6 295	-14,5	2,0
Löbau-Zittau	10 921	-2,5	34 748	4,6	3,2
Sächsische Schweiz	16 223	-18,4	68 443	-1,2	4,2
Weißeritzkreis	21 409	-10,7	82 769	-8,3	3,9
Kamenz	4 924	-11,5	22 072	-5,3	4,5
Regierungsbezirk Dresden	217 544	-10,5	558 584	-7,6	2,6
Leipzig, Stadt	78 031	-5,4	141 003	-4,5	1,8
Delitzsch	10 686	-16,3	28 734	-10,9	2,7
Döbeln	2 107	8,1	3 884	1,8	1,8
Leipziger Land	4 961	5,6	10 256	9,9	2,1
Muldentalkreis	6 784	-8,3	30 746	-5,0	4,5
Torgau-Oschatz	3 214	-4,9	14 259	3,2	4,4
Regierungsbezirk Leipzig	105 783	-6,1	228 882	-4,3	2,2
Sachsen	453 538	-7,7	1 180 412	-4,9	2,6

1) rechnerischer Wert Übernachtungen/Ankünfte

12. Hotels, Gästebetten und deren Auslastung im Dezember 2007 nach Kreisfreien Städten und Landkreisen

Kreisfreie Stadt Landkreis Regierungsbezirk Land	Betriebe		Gästebetten		Durchschnittliche Auslastung der angebotenen Gästebetten in % ³⁾
	ins- gesamt ¹⁾	darunter geöffnete Betriebe ²⁾	ins- gesamt ¹⁾	darunter angebotene Gästebetten	
Chemnitz, Stadt	22	22	2 620	2 616	34,5
Plauen, Stadt	11	11	492	487	27,8
Zwickau, Stadt	5	5	532	532	44,2
Annaberg	35	33	2 968	2 835	63,7
Chemnitzer Land	20	20	1 215	1 215	27,6
Freiberg	38	37	2 072	1 993	38,6
Vogtlandkreis	37	34	1 787	1 628	32,9
Mittlerer Erzgebirgskreis	23	22	1 263	1 219	60,0
Mittweida	16	16	1 114	1 114	30,1
Stollberg	10	10	314	311	39,1
Aue-Schwarzenberg	30	30	1 674	1 621	56,9
Zwickauer Land	14	14	626	625	28,6
Regierungsbezirk Chemnitz	261	254	16 677	16 196	43,3
Dresden, Stadt	72	71	12 465	12 302	55,8
Görlitz, Stadt	10	10	.	.	.
Hoyerswerda, Stadt	2	2	.	.	.
Bautzen	25	25	1 250	1 249	24,3
Meißen	31	29	2 665	2 617	27,5
Niederschlesischer Oberlausitzkreis	14	12	704	648	17,1
Riesa-Großenhain	12	12	560	560	19,0
Löbau-Zittau	29	28	1 447	1 375	29,9
Sächsische Schweiz	47	40	3 024	2 703	30,2
Weißeritzkreis	37	37	2 694	2 672	42,2
Kamenz	17	16	572	556	22,4
Regierungsbezirk Dresden	296	282	26 267	25 565	42,2
Leipzig, Stadt	38	38	7 538	7 512	46,2
Delitzsch	18	18	1 158	1 151	27,7
Döbeln	8	8	319	314	20,2
Leipziger Land	10	10	627	616	34,7
Muldentalkreis	22	22	1 184	1 181	20,4
Torgau-Oschatz	16	14	876	798	13,5
Regierungsbezirk Leipzig	112	110	11 702	11 572	38,2
Sachsen	669	646	54 646	53 333	41,7

1) Ergebnisse der Kapazitätserhebung 1999 einschließlich Zu- und Abgänge

2) ganz oder teilweise geöffnet

3) rechnerischer Wert (Übernachtungen/angebotene Bettentage) x 100

13. Ankünfte, Übernachtungen und Aufenthaltsdauer in Hotels im Dezember 2007 nach Kreisfreien Städten und Landkreisen

Kreisfreie Stadt Landkreis Regierungsbezirk Land	Ankünfte	Veränderung gegenüber dem Vorjahreszeitraum in %	Über- nachtungen	Veränderung gegenüber dem Vorjahreszeitraum in %	Durchschnittliche Aufenthaltsdauer in Tagen ¹⁾
Chemnitz, Stadt	16 051	-1,6	28 018	-5,1	1,7
Plauen, Stadt	2 175	-34,4	4 191	-32,0	1,9
Zwickau, Stadt	3 742	-8,4	7 287	-8,0	1,9
Annaberg	17 078	-3,1	55 792	0,3	3,3
Chemnitzer Land	4 952	-1,9	10 391	-2,7	2,1
Freiberg	9 161	-8,3	23 836	-4,9	2,6
Vogtlandkreis	5 277	-4,0	16 377	9,7	3,1
Mittlerer Erzgebirgskreis	8 927	-1,6	22 690	-7,2	2,5
Mittweida	4 702	-19,6	10 381	-8,0	2,2
Stollberg	1 392	-6,2	3 772	-1,4	2,7
Aue-Schwarzenberg	9 974	-0,3	28 572	3,3	2,9
Zwickauer Land	2 721	-11,5	5 536	-13,9	2,0
Regierungsbezirk Chemnitz	86 152	-5,7	216 843	-3,0	2,5
Dresden, Stadt	99 713	-8,6	211 542	-8,0	2,1
Görlitz, Stadt
Hoyerswerda, Stadt
Bautzen	4 895	-16,8	9 419	-17,5	1,9
Meißen	12 691	-24,1	22 274	-37,6	1,8
Niederschlesischer Oberlausitzkreis	1 885	-13,7	3 441	-13,8	1,8
Riesa-Großenhain	1 768	-20,4	3 291	-22,5	1,9
Löbau-Zittau	4 546	-2,0	12 764	-4,3	2,8
Sächsische Schweiz	9 039	-24,2	25 175	-13,0	2,8
Weißeritzkreis	13 933	-12,6	34 545	-10,2	2,5
Kamenz	2 100	-6,8	3 858	-11,2	1,8
Regierungsbezirk Dresden	153 926	-11,5	332 830	-11,4	2,2
Leipzig, Stadt	59 869	-3,1	106 900	-3,4	1,8
Delitzsch	5 321	-18,7	9 895	-7,9	1,9
Döbeln	1 126	8,7	1 965	1,2	1,7
Leipziger Land	3 319	1,6	6 620	9,9	2,0
Muldentalkreis	4 171	-14,0	7 431	-17,0	1,8
Torgau-Oschatz	1 637	-7,9	3 191	-15,6	1,9
Regierungsbezirk Leipzig	75 443	-4,8	136 002	-4,3	1,8
Sachsen	315 521	-8,4	685 675	-7,5	2,2

1) rechnerischer Wert Übernachtungen/Ankünfte

14. Beherbergungsstätten, Gästebetten und deren Auslastung 2007 nach Kreisfreien Städten und Landkreisen

Kreisfreie Stadt Landkreis Regierungsbezirk Land	Betriebe		Gästebetten		Durchschnittliche Auslastung der angebotenen Gästebetten in % ³⁾
	ins- gesamt ¹⁾	darunter geöffnete Betriebe ²⁾	ins- gesamt ¹⁾	darunter angebotene Gästebetten	
	zum 31.07. des Jahres				
Chemnitz, Stadt	45	45	3 744	3 739	32,2
Plauen, Stadt	18	18	585	578	30,7
Zwickau, Stadt	18	18	1 184	1 181	29,4
Annaberg	104	100	5 748	5 563	38,6
Chemnitzer Land	40	39	2 722	2 627	25,3
Freiberg	107	106	4 268	4 120	32,3
Vogtlandkreis	147	145	8 038	7 889	45,0
Mittlerer Erzgebirgskreis	78	76	2 717	2 627	32,1
Mittweida	52	52	2 142	2 142	26,1
Stollberg	32	32	1 022	1 016	26,7
Aue-Schwarzenberg	92	92	4 007	3 936	34,9
Zwickauer Land	47	47	1 427	1 410	23,5
Regierungsbezirk Chemnitz	780	770	37 604	36 828	34,9
Dresden, Stadt	165	164	17 167	16 929	54,0
Görlitz, Stadt	23	22	1 066	1 056	39,6
Hoyerswerda, Stadt	6	6	477	477	21,4
Bautzen	71	71	2 810	2 762	26,7
Meißen	97	97	4 689	4 590	35,9
Niederschlesischer Oberlausitzkreis	62	61	3 036	3 015	22,6
Riesa-Großenhain	36	36	1 300	1 284	22,6
Löbau-Zittau	106	104	4 926	4 770	32,7
Sächsische Schweiz	202	200	9 318	9 106	44,2
Weißeritzkreis	130	129	6 661	6 558	47,1
Kamenz	88	85	2 592	2 517	35,2
Regierungsbezirk Dresden	986	975	54 042	53 064	42,8
Leipzig, Stadt	93	91	11 293	11 092	45,6
Delitzsch	52	52	3 034	2 887	39,0
Döbeln	25	25	982	975	18,2
Leipziger Land	36	36	1 415	1 402	27,0
Muldentalkreis	57	57	3 047	2 947	40,1
Torgau-Oschatz	48	47	2 228	2 215	31,7
Regierungsbezirk Leipzig	311	308	21 999	21 518	40,2
Sachsen	2 077	2 053	113 645	111 410	39,7

1) Ergebnisse der Kapazitätserhebung 1999 einschließlich Zu- und Abgänge

2) ganz oder teilweise geöffnet

3) rechnerischer Wert (Übernachtungen/angebotene Bettentage) x 100

15. Ankünfte, Übernachtungen und Aufenthaltsdauer in Beherbergungsstätten 2007 nach Kreisfreien Städten und Landkreisen

Kreisfreie Stadt Landkreis Regierungsbezirk Land	Ankünfte	Veränderung gegenüber dem Vorjahreszeitraum in %	Über- nachtungen	Veränderung gegenüber dem Vorjahreszeitraum in %	Durchschnittliche Aufenthaltsdauer in Tagen ¹⁾
Chemnitz, Stadt	213 546	2,1	432 386	3,2	2,0
Plauen, Stadt	37 432	-12,5	66 288	-13,1	1,8
Zwickau, Stadt	62 332	-2,9	115 610	-12,8	1,9
Annaberg	225 988	-1,2	772 086	-4,4	3,4
Chemnitzer Land	90 221	-2,5	206 175	-3,1	2,3
Freiberg	160 960	2,0	482 643	0,2	3,0
Vogtlandkreis	241 640	3,7	1 244 345	2,5	5,1
Mittlerer Erzgebirgskreis	97 168	-2,9	304 321	-6,5	3,1
Mittweida	86 749	-3,4	180 244	-1,7	2,1
Stollberg	35 951	-4,2	95 751	-3,6	2,7
Aue-Schwarzenberg	167 540	3,4	493 095	4,4	2,9
Zwickauer Land	55 078	1,1	116 304	1,2	2,1
Regierungsbezirk Chemnitz	1 474 605	0,2	4 509 248	-0,7	3,1
Dresden, Stadt	1 498 609	-5,9	3 314 512	-5,3	2,2
Görlitz, Stadt	77 858	2,9	151 686	5,3	1,9
Hoyerswerda, Stadt	15 545	7,5	37 208	10,5	2,4
Bautzen	117 876	-7,2	261 449	-6,3	2,2
Meißen	231 407	-9,2	573 775	-10,7	2,5
Niederschlesischer Oberlausitzkreis	79 786	-3,9	205 173	-3,4	2,6
Riesa-Großenhain	57 984	-8,0	104 061	-13,3	1,8
Löbau-Zittau	161 107	-2,5	527 948	0,2	3,3
Sächsische Schweiz	353 692	2,6	1 336 508	4,2	3,8
Weißeritzkreis	269 481	-6,0	1 117 341	-3,9	4,1
Kamenz	73 269	-3,3	304 706	-4,0	4,2
Regierungsbezirk Dresden	2 936 614	-4,7	7 934 367	-3,5	2,7
Leipzig, Stadt	991 420	-0,6	1 838 512	-0,6	1,9
Delitzsch	150 291	-2,5	410 661	-0,6	2,7
Döbeln	32 430	4,8	60 296	1,0	1,9
Leipziger Land	68 249	-3,0	136 592	-3,7	2,0
Muldentalkreis	96 127	-2,7	422 742	0,3	4,4
Torgau-Oschatz	66 185	-5,1	231 700	-8,8	3,5
Regierungsbezirk Leipzig	1 404 702	-1,2	3 100 503	-1,2	2,2
Sachsen	5 815 921	-2,7	15 544 118	-2,2	2,7

1) rechnerischer Wert Übernachtungen/Ankünfte

16. Hotels, Gästebetten und deren Auslastung 2007 nach Kreisfreien Städten und Landkreisen

Kreisfreie Stadt Landkreis Regierungsbezirk Land	Betriebe		Gästebetten		Durchschnittliche Auslastung der angebotenen Gästebetten in % ³⁾
	ins- gesamt ¹⁾	darunter geöffnete Betriebe ²⁾	ins- gesamt ¹⁾	darunter angebotene Gästebetten	
	zum 31.07. des Jahres				
Chemnitz, Stadt	22	22	2 621	2 616	32,0
Plauen, Stadt	11	11	492	487	30,4
Zwickau, Stadt	6	6	781	780	33,6
Annaberg	35	32	2 910	2 792	47,5
Chemnitzer Land	20	20	1 215	1 215	23,9
Freiberg	38	37	2 075	1 968	31,0
Vogtlandkreis	38	38	1 813	1 768	31,1
Mittlerer Erzgebirgskreis	23	23	1 265	1 263	32,6
Mittweida	16	16	1 114	1 114	28,3
Stollberg	10	10	314	311	24,4
Aue-Schwarzenberg	31	31	1 710	1 654	45,7
Zwickauer Land	14	14	624	619	31,8
Regierungsbezirk Chemnitz	264	260	16 934	16 587	34,9
Dresden, Stadt	72	72	12 566	12 368	56,1
Görlitz, Stadt	9	9	.	.	.
Hoyerswerda, Stadt	2	2	.	.	.
Bautzen	25	25	1 247	1 239	29,6
Meißen	31	31	2 681	2 639	36,4
Niederschlesischer Oberlausitzkreis	14	14	704	702	28,0
Riesa-Großenhain	13	13	613	613	22,8
Löbau-Zittau	29	28	1 459	1 370	32,0
Sächsische Schweiz	48	47	3 064	2 969	45,4
Weißeritzkreis	37	37	2 696	2 683	43,2
Kamenz	17	16	572	555	25,8
Regierungsbezirk Dresden	297	294	26 455	25 991	46,2
Leipzig, Stadt	38	37	7 587	7 500	47,8
Delitzsch	18	18	1 288	1 151	31,5
Döbeln	8	8	321	314	20,8
Leipziger Land	10	10	629	616	33,5
Muldentalkreis	22	22	1 181	1 180	23,8
Torgau-Oschatz	16	16	876	876	17,3
Regierungsbezirk Leipzig	112	111	11 882	11 637	40,1
Sachsen	673	665	55 271	54 215	41,4

1) Ergebnisse der Kapazitätserhebung 1999 einschließlich Zu- und Abgänge

2) ganz oder teilweise geöffnet

3) rechnerischer Wert (Übernachtungen/angebotene Bettentage) x 100

17. Ankünfte, Übernachtungen und Aufenthaltsdauer in Hotels 2007 nach Kreisfreien Städten und Landkreisen

Kreisfreie Stadt Landkreis Regierungsbezirk Land	Ankünfte	Veränderung gegenüber dem Vorjahreszeitraum in %	Über- nachtungen	Veränderung gegenüber dem Vorjahreszeitraum in %	Durchschnittliche Aufenthaltsdauer in Tagen ¹⁾
Chemnitz, Stadt	177 688	4,3	307 648	2,8	1,7
Plauen, Stadt	31 914	-12,5	55 376	-14,6	1,7
Zwickau, Stadt	43 459	-2,4	82 755	-7,8	1,9
Annaberg	156 653	1,9	485 257	-1,0	3,1
Chemnitzer Land	60 099	-1,1	106 094	-2,6	1,8
Freiberg	92 482	2,3	220 465	1,5	2,4
Vogtlandkreis	64 916	16,8	193 643	29,5	3,0
Mittlerer Erzgebirgskreis	61 200	0,7	146 832	-5,1	2,4
Mittweida	60 332	-3,6	114 674	-2,6	1,9
Stollberg	12 896	-10,2	27 524	-5,4	2,1
Aue-Schwarzenberg	96 848	5,8	273 639	7,7	2,8
Zwickauer Land	36 046	5,3	72 302	11,3	2,0
Regierungsbezirk Chemnitz	894 533	2,2	2 086 209	2,3	2,3
Dresden, Stadt	1 157 990	-5,7	2 522 640	-5,8	2,2
Görlitz, Stadt
Hoyerswerda, Stadt
Bautzen	70 192	-4,4	133 765	-3,9	1,9
Meißen	160 337	-12,9	343 444	-16,7	2,1
Niederschlesischer Oberlausitzkreis	36 619	-5,0	70 461	-5,6	1,9
Riesa-Großenhain	29 286	-10,0	50 644	-14,4	1,7
Löbau-Zittau	58 254	-7,4	158 342	-5,7	2,7
Sächsische Schweiz	170 618	2,4	456 608	3,4	2,7
Weißeritzkreis	172 267	-5,8	420 145	-6,8	2,4
Kamenz	27 439	-8,6	52 103	-12,2	1,9
Regierungsbezirk Dresden	1 939 017	-5,5	4 322 121	-5,7	2,2
Leipzig, Stadt	733 236	0,7	1 304 826	0,2	1,8
Delitzsch	64 661	-1,8	132 457	7,5	2,0
Döbeln	14 400	4,2	23 833	-4,1	1,7
Leipziger Land	41 751	-5,5	75 140	-1,7	1,8
Muldentalkreis	55 545	-1,6	101 882	-3,3	1,8
Torgau-Oschatz	28 191	-2,4	51 007	-14,7	1,8
Regierungsbezirk Leipzig	937 784	0,0	1 689 145	-0,1	1,8
Sachsen	3 771 334	-2,4	8 097 475	-2,6	2,1

1) rechnerischer Wert Übernachtungen/Ankünfte

18. Beherbergungsstätten, Gästebetten und deren Auslastung im Dezember 2007 nach Gemeindegruppen

Gemeindegruppe	Betriebe		Gästebetten		Durchschnittliche Auslastung der angebotenen Gästebetten in % ³⁾	
	ins- gesamt ¹⁾	darunter geöffnete Betriebe ²⁾	ins- gesamt ¹⁾	darunter angebotene Gästebetten		
	Dezember	Jan. - Dez.				
Mineral- und Moorbäder	75	70	5 942	5 835	52,9	63,6
Kneippkurorte	29	24	1 930	1 729	40,5	61,3
Heilbäder zusammen	104	94	7 872	7 564	50,1	63,1
Luftkurorte	38	31	1 523	1 294	35,4	45,8
Erholungsorte	357	326	18 227	16 785	38,6	35,9
Sonstige Gemeinden	1 557	1 453	84 997	78 611	35,1	38,2
Gemeindegruppen insgesamt	2 056	1 904	112 619	104 254	36,8	39,7

1) Ergebnisse der Kapazitätserhebung 1999 einschließlich Zu- und Abgänge

2) ganz oder teilweise geöffnet

3) rechnerischer Wert (Übernachtungen/angebotene Bettentage) x 100

19. Ankünfte, Übernachtungen und Aufenthaltsdauer der Gäste in Beherbergungsstätten nach Gemeindegruppen

Gemeindegruppe	Ankünfte	Veränderung gegenüber dem Vorjahreszeitraum in %	Übernachtungen	Veränderung gegenüber dem Vorjahreszeitraum in %	Durchschnittliche Aufenthaltsdauer in Tagen ¹⁾
----------------	----------	---	----------------	---	---

Dezember 2007

Mineral- und Moorbäder	9 596	-4,3	95 493	6,5	10,0
Kneippkurorte	3 257	-15,7	21 718	-2,7	6,7
Heilbäder zusammen	12 853	-7,4	117 211	4,6	9,1
Luftkurorte	3 776	9,8	14 205	39,7	3,8
Erholungsorte	60 508	-1,6	200 292	5,4	3,3
Sonstige Gemeinden	376 401	-8,8	848 704	-8,7	2,3
Gemeindegruppen insgesamt	453 538	-7,7	1 180 412	-4,9	2,6

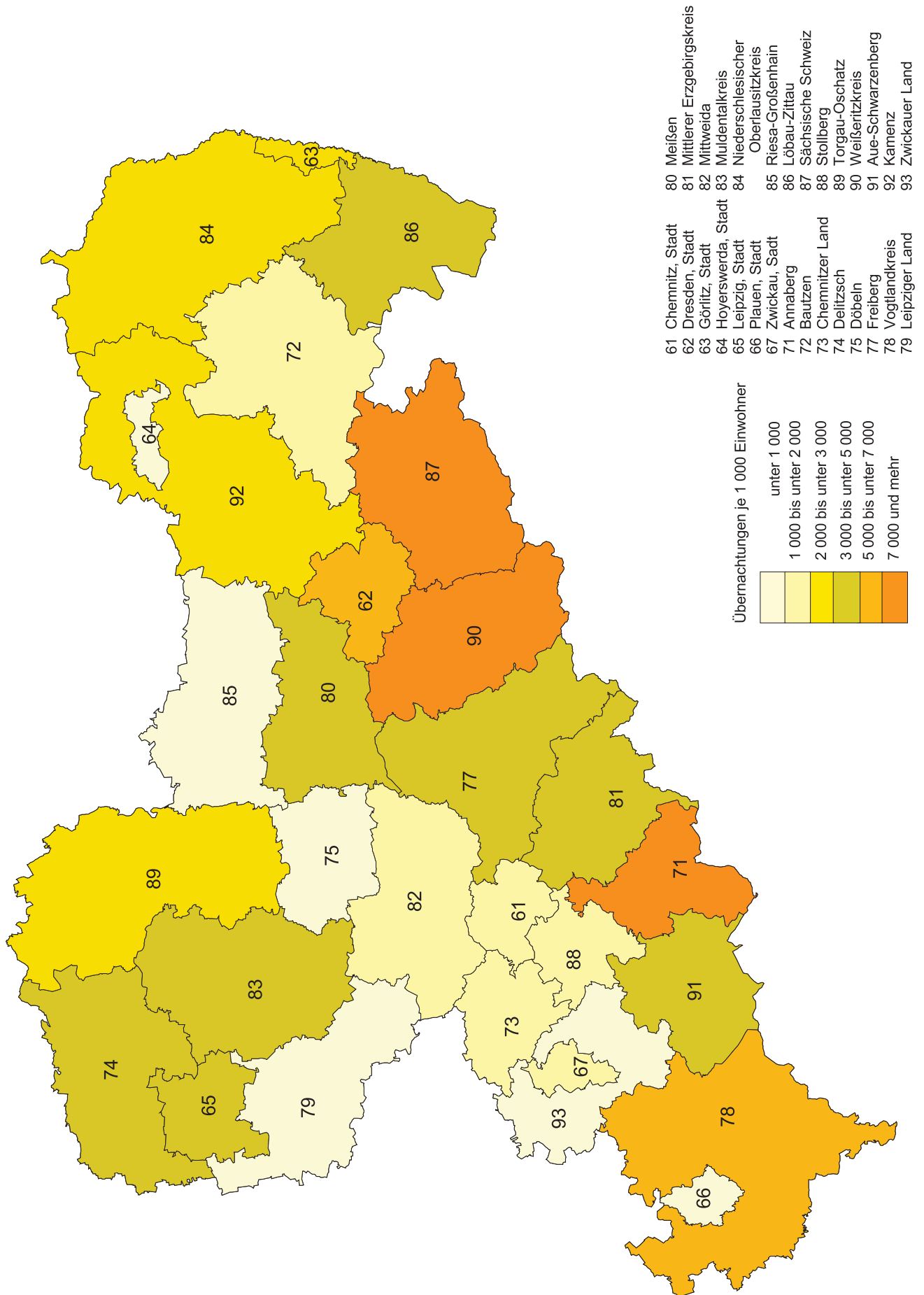
Januar bis Dezember 2007

Mineral- und Moorbäder	137 431	8,9	1 362 830	7,2	9,9
Kneippkurorte	62 908	11,3	395 103	5,8	6,3
Heilbäder zusammen	200 339	9,7	1 757 933	6,9	8,8
Luftkurorte	65 583	3,8	222 026	7,5	3,4
Erholungsorte	694 646	0,7	2 242 069	3,6	3,2
Sonstige Gemeinden	4 855 353	-3,7	11 322 090	-4,8	2,3
Gemeindegruppen insgesamt	5 815 921	-2,7	15 544 118	-2,2	2,7

1) rechnerischer Wert Übernachtungen/Ankünfte

Fremdenverkehrsintensität 2007 nach Kreisfreien Städten und Landkreisen

Gebietsstand: 1. Januar 2008



20. Ankünfte, Übernachtungen und Aufenthaltsdauer in Beherbergungsstätten nach dem Herkunftsland der Gäste

Herkunftsland der Gäste	Ankünfte	Veränderung gegenüber dem Vorjahres- zeitraum in %	Über- nachtungen	Veränderung gegenüber dem Vorjahres- zeitraum in %	Durchschnittliche Aufenthaltsdauer in Tagen ¹⁾
Dezember 2007					
Bundesrepublik Deutschland	418 682	-8,5	1 101 090	-5,4	2,6
Europa ohne Deutschland	24 378	0,1	55 642	0,3	2,3
davon Belgien	783	6,5	1 672	5,0	2,1
Dänemark	420	-10,1	856	0,4	2,0
Estland	53	-37,6	126	37,0	2,4
Finnland	222	39,6	462	-18,2	2,1
Frankreich	1 616	19,9	3 700	24,7	2,3
Griechenland	233	21,4	481	-12,9	2,1
Vereinigtes Königreich	2 601	11,1	6 128	16,1	2,4
Irland, Republik	107	25,9	364	48,0	3,4
Island	36	38,5	100	37,0	2,8
Italien	1 774	12,3	3 508	-6,9	2,0
Lettland	113	-34,3	161	-42,5	1,4
Litauen	226	30,6	299	-6,3	1,3
Luxemburg	142	-16,0	383	-4,0	2,7
Malta	3	-40,0	5	-50,0	1,7
Niederlande	3 618	-8,1	8 214	2,8	2,3
Norwegen	171	-10,0	394	-1,3	2,3
Österreich	2 413	-11,7	5 857	-11,8	2,4
Polen	1 485	1,4	2 444	-15,8	1,6
Portugal	139	49,5	406	75,8	2,9
Russland	1 454	27,8	4 372	19,7	3,0
Schweden	568	5,8	1 200	-0,6	2,1
Schweiz	2 584	-21,1	6 532	-25,2	2,5
Slowakische Republik	149	-6,3	275	-17,9	1,8
Slowenien	65	44,4	213	61,4	3,3
Spanien	594	6,6	1 381	23,4	2,3
Tschechische Republik	1 409	4,2	2 892	26,5	2,1
Türkei	75	-2,6	224	62,3	3,0
Ukraine	191	85,4	428	165,8	2,2
Ungarn	364	14,5	799	-15,8	2,2
Zypern	8	700,0	16	433,3	2,0
sonst. europäische Länder	762	-8,9	1 750	8,8	2,3
Afrika	180	-4,8	432	-13,1	2,4
davon Republik Südafrika	65	-42,0	179	-38,3	2,8
sonst. afrikanische Länder	115	49,4	253	22,2	2,2
Asien	4 797	6,9	10 828	17,8	2,3
davon Arabische Golfstaaten	83	-14,4	241	18,7	2,9
China Volksrep. und Hongkong	448	52,9	1 120	66,4	2,5
Indien	46	-11,5	147	12,2	3,2
Israel	150	-17,1	589	-24,5	3,9
Japan	3 522	5,5	7 557	20,6	2,1
Südkorea	99	-53,7	193	-44,9	1,9
Taiwan	107	167,5	185	50,4	1,7
sonst. asiatische Länder	342	25,3	796	19,5	2,3
Amerika	4 359	7,5	10 109	5,6	2,3
davon Kanada	243	-4,0	589	-29,9	2,4
USA	3 683	5,6	8 667	6,5	2,4
Mittelamerika und Karibik	88	35,4	177	68,6	2,0
Brasilien	174	56,8	403	69,3	2,3
sonst. südamerik. Länder	171	25,7	273	9,2	1,6
Australien, Neuseeland u. Ozeanien	401	-11,5	843	-9,8	2,1
davon Australien	364	-14,6	769	-12,9	2,1
Neuseeland u. Ozeanien	37	37,0	74	42,3	2,0
Ausländer ohne Angabe	741	1,8	1 468	-2,3	2,0
Ausland zusammen	34 856	1,7	79 322	2,8	2,3
Insgesamt	453 538	-7,7	1 180 412	-4,9	2,6

1) rechnerischer Wert Übernachtungen/Ankünfte

Noch: 20. Ankünfte, Übernachtungen und Aufenthaltsdauer in Beherbergungsstätten
nach dem Herkunftsland der Gäste

Herkunftsland der Gäste	Ankünfte	Veränderung gegenüber dem Vorjahres- zeitraum in %	Über- nachtungen	Veränderung gegenüber dem Vorjahres- zeitraum in %	Durchschnittliche Aufenthaltsdauer in Tagen ¹⁾
Januar bis Dezember 2007					
Bundesrepublik Deutschland	5 242 254	-2,8	14 262 259	-2,5	2,7
Europa ohne Deutschland	424 902	-0,9	938 505	1,5	2,2
davon Belgien	17 216	15,2	38 718	23,0	2,2
Dänemark	15 515	10,9	33 826	20,8	2,2
Estland	1 364	-6,8	2 414	5,4	1,8
Finnland	4 313	2,2	8 848	1,5	2,1
Frankreich	27 416	-4,7	60 666	5,2	2,2
Griechenland	3 138	-9,7	7 355	3,4	2,3
Vereinigtes Königreich	39 313	-3,2	87 173	-3,2	2,2
Irland, Republik	2 313	15,0	6 037	28,5	2,6
Island	647	-16,1	1 830	-0,7	2,8
Italien	36 229	6,7	72 304	4,4	2,0
Lettland	2 483	2,5	4 837	13,5	1,9
Litauen	2 718	9,1	3 914	1,0	1,4
Luxemburg	2 502	-3,4	6 191	-1,1	2,5
Malta	114	159,1	283	277,3	2,5
Niederlande	54 555	-8,1	122 257	-2,6	2,2
Norwegen	5 179	-8,5	10 879	-0,6	2,1
Österreich	43 730	3,1	98 154	4,3	2,2
Polen	25 318	0,4	46 617	-9,7	1,8
Portugal	2 589	-8,8	5 884	-38,5	2,3
Russland	17 465	-5,4	54 117	0,5	3,1
Schweden	17 936	-2,4	27 681	-8,9	1,5
Schweiz	44 498	1,5	102 838	2,4	2,3
Slowakische Republik	1 950	-27,6	4 603	-21,3	2,4
Slowenien	1 304	24,2	3 320	10,1	2,5
Spanien	13 659	-6,8	32 977	2,2	2,4
Tschechische Republik	15 834	-4,7	36 391	-	2,3
Türkei	1 760	-1,1	4 344	13,7	2,5
Ukraine	2 315	-15,6	6 046	32,3	2,6
Ungarn	6 887	-2,7	14 978	-9,1	2,2
Zypern	203	86,2	417	55,0	2,1
sonst. europäische Länder	14 439	2,0	32 606	9,2	2,3
Afrika	2 532	-16,1	6 671	-16,0	2,6
davon Republik Südafrika	1 019	-1,9	2 709	-3,1	2,7
sonst. afrikanische Länder	1 513	-23,6	3 962	-22,9	2,6
Asien	58 009	-5,2	134 014	0,5	2,3
davon Arabische Golfstaaten	1 308	-15,2	3 755	-13,8	2,9
China Volksrep. und Hongkong	6 926	21,4	17 112	16,7	2,5
Indien	933	13,5	3 444	37,4	3,7
Israel	3 808	-2,2	12 430	11,4	3,3
Japan	32 843	-13,0	70 527	-6,6	2,1
Südkorea	4 287	2,3	7 083	-8,5	1,7
Taiwan	1 954	6,6	4 513	13,0	2,3
sonst. asiatische Länder	5 950	8,3	15 150	12,7	2,5
Amerika	71 921	-1,2	170 497	3,6	2,4
davon Kanada	5 900	-3,5	14 196	2,6	2,4
USA	57 958	5,7	140 424	10,4	2,4
Mittelamerika und Karibik	1 674	-56,4	3 305	-56,7	2,0
Brasilien	3 579	13,2	7 168	11,3	2,0
sonst. südamerik. Länder	2 810	-42,2	5 404	-43,1	1,9
Australien, Neuseeland u. Ozeanien	6 178	-6,5	13 157	-9,2	2,1
davon Australien	5 508	-5,2	11 734	-9,2	2,1
Neuseeland u. Ozeanien	670	-15,7	1 423	-9,2	2,1
Ausländer ohne Angabe	10 125	-8,8	19 015	-12,1	1,9
Ausland zusammen	573 667	-1,7	1 281 859	1,2	2,2
Insgesamt	5 815 921	-2,7	15 544 118	-2,2	2,7

1) rechnerischer Wert Übernachtungen/Ankünfte

21. Ankünfte, Übernachtungen und Aufenthaltsdauer in Beherbergungsstätten der Stadt Dresden nach dem Herkunftsland der Gäste

Herkunftsland der Gäste	Ankünfte	Veränderung gegenüber dem Vorjahreszeitraum in %	Übernachtungen	Veränderung gegenüber dem Vorjahreszeitraum in %	Durchschnittliche Aufenthaltsdauer in Tagen ¹⁾
Dezember 2007					
Bundesrepublik Deutschland	112 320	-10,5	237 522	-9,3	2,1
Europa ohne Deutschland	9 428	7,4	22 084	9,4	2,3
davon Belgien	229	-33,0	505	-33,2	2,2
Dänemark	120	31,9	245	40,8	2,0
Estland	17	466,7	22	266,7	1,3
Finnland	118	34,1	282	28,2	2,4
Frankreich	619	12,5	1 452	18,5	2,3
Griechenland	164	67,3	312	-16,8	1,9
Vereinigtes Königreich	1 299	12,3	3 268	21,6	2,5
Irland, Republik	44	25,7	142	9,2	3,2
Island	9	-	42	-6,7	4,7
Italien	978	18,0	1 741	3,8	1,8
Lettland	32	-57,9	58	-50,4	1,8
Litauen	25	31,6	34	17,2	1,4
Luxemburg	102	24,4	293	31,4	2,9
Malta	2	x	2	x	1,0
Niederlande	1 132	1,8	3 046	38,8	2,7
Norwegen	55	1,9	139	14,9	2,5
Österreich	889	-2,3	2 231	1,8	2,5
Polen	389	37,5	627	16,3	1,6
Portugal	41	24,2	100	-11,5	2,4
Russland	461	42,3	1 158	74,1	2,5
Schweden	92	-9,8	170	-6,1	1,8
Schweiz	1 348	-12,9	3 663	-20,0	2,7
Slowakische Republik	25	-49,0	47	-55,2	1,9
Slowenien	16	77,8	51	240,0	3,2
Spanien	191	-17,3	450	-1,3	2,4
Tschechische Republik	604	41,8	914	35,8	1,5
Türkei	30	36,4	103	98,1	3,4
Ukraine	39	21,9	122	96,8	3,1
Ungarn	96	68,4	200	70,9	2,1
Zypern	1	-	3	-	3,0
sonst. europäische Länder	261	26,7	662	46,1	2,5
Afrika	89	-13,6	214	-12,7	2,4
davon Republik Südafrika	44	-15,4	109	-12,8	2,5
sonst. afrikanische Länder	45	-11,8	105	-12,5	2,3
Asien	3 046	13,9	6 160	24,1	2,0
davon Arabische Golfstaaten	26	13,0	61	84,8	2,3
China Volksrep. und Hongkong	201	103,0	421	31,2	2,1
Indien	23	-28,1	108	28,6	4,7
Israel	93	-1,1	387	57,3	4,2
Japan	2 379	13,6	4 498	24,1	1,9
Südkorea	70	-56,8	133	-47,8	1,9
Taiwan	40	42,9	102	29,1	2,5
sonst. asiatische Länder	214	50,7	450	39,8	2,1
Amerika	1 829	-2,7	4 240	-8,6	2,3
davon Kanada	145	13,3	298	-31,8	2,1
USA	1 371	-11,3	3 411	-10,7	2,5
Mittelamerika und Karibik	65	132,1	133	195,6	2,0
Brasilien	116	52,6	205	24,2	1,8
sonst. südamerik. Länder	132	28,2	193	10,3	1,5
Australien, Neuseeland u. Ozeanien	244	-15,6	508	-17,7	2,1
davon Australien	212	-22,1	442	-24,2	2,1
Neuseeland u. Ozeanien	32	88,2	66	94,1	2,1
Ausländer ohne Angabe	95	48,4	238	84,5	2,5
Ausland zusammen	14 731	6,8	33 444	8,7	2,3
Insgesamt	127 051	-8,8	270 966	-7,4	2,1

1) rechnerischer Wert Übernachtungen/Ankünfte

Noch: 21. Ankünfte, Übernachtungen und Aufenthaltsdauer in Beherbergungsstätten
der Stadt Dresden nach dem Herkunftsland der Gäste

Herkunftsland der Gäste	Ankünfte	Veränderung gegenüber dem Vorjahres- zeitraum in %	Über- nachtungen	Veränderung gegenüber dem Vorjahres- zeitraum in %	Durchschnittliche Aufenthaltsdauer in Tagen ¹⁾
Januar bis Dezember 2007					
Bundesrepublik Deutschland	1 268 752	-7,1	2 799 639	-7,1	2,2
Europa ohne Deutschland	158 869	4,9	351 887	8,6	2,2
davon Belgien	6 923	12,3	16 295	18,4	2,4
Dänemark	6 183	19,5	14 267	24,3	2,3
Estland	283	30,4	461	3,1	1,6
Finnland	1 766	16,6	3 928	29,4	2,2
Frankreich	11 266	-0,4	26 280	8,5	2,3
Griechenland	1 488	21,4	3 070	11,0	2,1
Vereinigtes Königreich	17 655	-1,8	39 854	-1,3	2,3
Irland, Republik	1 063	34,4	2 861	46,7	2,7
Island	332	14,9	1 063	76,6	3,2
Italien	18 049	11,5	30 584	5,6	1,7
Lettland	655	-6,8	1 026	-20,8	1,6
Litauen	543	4,8	951	16,5	1,8
Luxemburg	1 209	14,3	3 276	19,8	2,7
Malta	57	235,3	139	434,6	2,4
Niederlande	14 330	7,4	33 697	15,6	2,4
Norwegen	2 024	-6,2	4 336	5,2	2,1
Österreich	17 606	6,0	40 298	5,4	2,3
Polen	6 286	29,4	11 467	27,7	1,8
Portugal	1 435	29,6	3 389	46,6	2,4
Russland	4 377	-1,0	11 160	9,8	2,5
Schweden	5 225	-22,8	8 362	-25,6	1,6
Schweiz	20 743	-0,8	52 661	1,1	2,5
Slowakische Republik	503	0,6	1 055	20,2	2,1
Slowenien	277	31,3	592	40,3	2,1
Spanien	6 626	1,7	15 192	12,5	2,3
Tschechische Republik	4 934	16,1	8 519	19,8	1,7
Türkei	598	-14,2	1 825	31,4	3,1
Ukraine	501	49,1	1 505	151,7	3,0
Ungarn	2 087	30,4	4 123	34,4	2,0
Zypern	72	100,0	184	106,7	2,6
sonst. europäische Länder	3 773	-3,3	9 467	15,7	2,5
Afrika	1 098	13,7	3 354	34,1	3,1
davon Republik Südafrika	424	3,4	1 299	24,5	3,1
sonst. afrikanische Länder	674	21,2	2 055	40,8	3,0
Asien	31 349	-10,0	67 545	-2,1	2,2
davon Arabische Golfstaaten	561	12,7	1 480	19,2	2,6
China Volksrep. und Hongkong	3 192	52,8	6 149	23,0	1,9
Indien	516	34,4	1 580	57,8	3,1
Israel	2 147	5,5	6 152	41,8	2,9
Japan	18 622	-24,4	38 567	-15,7	2,1
Südkorea	2 535	16,8	3 615	-2,1	1,4
Taiwan	1 230	37,7	3 326	39,2	2,7
sonst. asiatische Länder	2 546	19,7	6 676	20,1	2,6
Amerika	32 615	-6,1	79 588	-1,4	2,4
davon Kanada	2 999	0,1	7 076	6,6	2,4
USA	24 679	-9,9	63 159	-3,9	2,6
Mittelamerika und Karibik	972	-25,9	1 877	-30,5	1,9
Brasilien	2 400	56,0	4 297	51,1	1,8
sonst. südamerik. Länder	1 565	4,4	3 179	14,8	2,0
Australien, Neuseeland u. Ozeanien	3 607	-2,6	7 740	2,2	2,1
davon Australien	3 211	-3,5	6 866	1,0	2,1
Neuseeland u. Ozeanien	396	5,0	874	12,8	2,2
Ausländer ohne Angabe	2 319	88,7	4 759	57,3	2,1
Ausland zusammen	229 857	1,3	514 873	5,8	2,2
Insgesamt	1 498 609	-5,9	3 314 512	-5,3	2,2

1) rechnerischer Wert Übernachtungen/Ankünfte

22. Ankünfte, Übernachtungen und Aufenthaltsdauer in Beherbergungsstätten der Stadt Leipzig nach dem Herkunftsland der Gäste

Herkunftsland der Gäste	Ankünfte	Veränderung gegenüber dem Vorjahreszeitraum in %	Übernachtungen	Veränderung gegenüber dem Vorjahreszeitraum in %	Durchschnittliche Aufenthaltsdauer in Tagen ¹⁾
Dezember 2007					
Bundesrepublik Deutschland	68 773	-7,4	121 978	-6,7	1,8
Europa ohne Deutschland	6 151	8,0	12 648	2,7	2,1
davon Belgien	277	82,2	488	57,9	1,8
Dänemark	144	1,4	217	-23,3	1,5
Estland	17	41,7	61	335,7	3,6
Finnland	55	96,4	91	-60,9	1,7
Frankreich	371	22,8	562	-1,2	1,5
Griechenland	51	-15,0	140	16,7	2,7
Vereinigtes Königreich	736	-0,8	1 671	13,8	2,3
Irland, Republik	32	-5,9	97	19,8	3,0
Island	24	500,0	52	766,7	2,2
Italien	433	58,0	777	27,2	1,8
Lettland	15	-79,5	25	-81,3	1,7
Litauen	14	-12,5	25	-16,7	1,8
Luxemburg	19	-50,0	37	-47,9	1,9
Malta	1	-80,0	3	-70,0	3,0
Niederlande	836	0,6	2 463	9,9	2,9
Norwegen	80	-23,8	185	-15,5	2,3
Österreich	462	-20,3	729	-32,3	1,6
Polen	254	33,7	458	33,9	1,8
Portugal	46	15,0	75	-19,4	1,6
Russland	674	298,8	1 050	186,1	1,6
Schweden	266	11,3	708	-1,7	2,7
Schweiz	489	-42,7	1 038	-40,3	2,1
Slowakische Republik	53	130,4	77	-7,2	1,5
Slowenien	15	275,0	16	60,0	1,1
Spanien	290	33,6	637	54,6	2,2
Tschechische Republik	178	-17,6	297	-25,8	1,7
Türkei	26	73,3	42	82,6	1,6
Ukraine	13	-43,5	25	-46,8	1,9
Ungarn	45	15,4	130	23,8	2,9
Zypern	7	x	13	x	1,9
sonst. europäische Länder	228	-15,9	459	-7,5	2,0
Afrika	44	-30,2	102	-17,1	2,3
davon Republik Südafrika	15	-68,1	46	-46,5	3,1
sonst. afrikanische Länder	29	81,3	56	51,4	1,9
Asien	711	12,9	1 303	18,7	1,8
davon Arabische Golfstaaten	43	-33,8	162	5,2	3,8
China Volksrep. und Hongkong	115	62,0	138	19,0	1,2
Indien	17	183,3	28	250,0	1,6
Israel	36	16,1	86	-45,6	2,4
Japan	394	9,7	686	34,2	1,7
Südkorea	24	14,3	51	96,2	2,1
Taiwan	14	x	29	x	2,1
sonst. asiatische Länder	68	-11,7	123	-	1,8
Amerika	2 115	39,1	4 538	61,7	2,1
davon Kanada	60	-25,0	124	-0,8	2,1
USA	1 965	43,3	4 196	63,5	2,1
Mittelamerika und Karibik	16	-36,0	29	-27,5	1,8
Brasilien	46	70,4	149	238,6	3,2
sonst. südamerik. Länder	28	64,7	40	25,0	1,4
Australien, Neuseeland u. Ozeanien	138	13,1	270	13,0	2,0
davon Australien	133	10,8	262	10,5	2,0
Neuseeland u. Ozeanien	5	150,0	8	300,0	1,6
Ausländer ohne Angabe	99	-39,6	164	-55,3	1,7
Ausland zusammen	9 258	12,9	19 025	12,3	2,1
Insgesamt	78 031	-5,4	141 003	-4,5	1,8

1) rechnerischer Wert Übernachtungen/Ankünfte

Noch: 22. Ankünfte, Übernachtungen und Aufenthaltsdauer in Beherbergungsstätten
der Stadt Leipzig nach dem Herkunftsland der Gäste

Herkunftsland der Gäste	Ankünfte	Veränderung gegenüber dem Vorjahres- zeitraum in %	Über- nachtungen	Veränderung gegenüber dem Vorjahres- zeitraum in %	Durchschnittliche Aufenthaltsdauer in Tagen ¹⁾
Januar bis Dezember 2007					
Bundesrepublik Deutschland	842 396	-0,4	1 540 585	-0,1	1,8
Europa ohne Deutschland	104 417	-4,3	205 177	-7,4	2,0
davon Belgien	3 920	35,3	7 980	30,7	2,0
Dänemark	2 901	7,2	5 374	7,7	1,9
Estland	313	33,2	706	56,9	2,3
Finnland	1 046	-10,8	2 027	-21,1	1,9
Frankreich	6 712	-13,3	13 361	-11,2	2,0
Griechenland	1 018	-20,5	2 234	-16,0	2,2
Vereinigtes Königreich	11 784	-12,1	25 308	-9,4	2,1
Irland, Republik	742	-8,8	1 797	0,3	2,4
Island	199	-3,4	425	-13,8	2,1
Italien	9 861	7,6	16 632	-6,3	1,7
Lettland	896	49,6	1 563	45,0	1,7
Litauen	389	18,2	631	5,7	1,6
Luxemburg	541	-29,4	1 082	-43,9	2,0
Malta	32	60,0	80	150,0	2,5
Niederlande	10 960	-31,3	22 895	-26,9	2,1
Norwegen	1 567	21,2	3 414	5,9	2,2
Österreich	9 961	-0,6	19 521	1,0	2,0
Polen	4 487	-8,5	9 301	-15,2	2,1
Portugal	630	-11,4	1 303	-9,4	2,1
Russland	5 418	48,9	10 942	22,6	2,0
Schweden	5 296	15,6	8 602	0,8	1,6
Schweiz	10 188	4,7	19 005	-5,3	1,9
Slowakische Republik	597	-36,0	1 412	-36,7	2,4
Slowenien	323	56,0	627	63,7	1,9
Spanien	4 200	-16,0	8 732	-12,1	2,1
Tschechische Republik	2 430	-18,4	4 500	-20,2	1,9
Türkei	691	12,4	1 297	-10,6	1,9
Ukraine	472	8,5	1 294	39,9	2,7
Ungarn	1 034	-25,1	2 376	-28,2	2,3
Zypern	120	300,0	217	214,5	1,8
sonst. europäische Länder	5 689	5,7	10 539	2,3	1,9
Afrika	859	-27,5	1 749	-33,1	2,0
davon Republik Südafrika	401	7,2	754	7,0	1,9
sonst. afrikanische Länder	458	-43,5	995	-47,9	2,2
Asien	11 800	-7,4	23 830	-12,0	2,0
davon Arabische Golfstaaten	497	-44,1	1 615	-36,4	3,2
China Volksrep. und Hongkong	2 055	20,4	3 844	-20,4	1,9
Indien	249	-11,4	957	44,1	3,8
Israel	1 014	7,0	2 033	-15,9	2,0
Japan	5 032	-7,0	8 742	-7,2	1,7
Südkorea	859	-46,6	2 017	-39,0	2,3
Taiwan	372	28,7	633	16,1	1,7
sonst. asiatische Länder	1 722	7,1	3 989	18,2	2,3
Amerika	29 393	18,5	62 114	29,2	2,1
davon Kanada	1 639	-6,9	3 216	-8,3	2,0
USA	25 676	43,4	54 955	58,2	2,1
Mittelamerika und Karibik	440	-75,4	806	-75,3	1,8
Brasilien	830	-15,5	1 816	-5,6	2,2
sonst. südamerik. Länder	808	-65,8	1 321	-71,6	1,6
Australien, Neuseeland u. Ozeanien	1 744	-14,0	3 544	-27,9	2,0
davon Australien	1 558	-12,2	3 190	-28,5	2,0
Neuseeland u. Ozeanien	186	-26,5	354	-22,5	1,9
Ausländer ohne Angabe	811	-53,2	1 513	-51,7	1,9
Ausland zusammen	149 024	-1,7	297 927	-3,0	2,0
Insgesamt	991 420	-0,6	1 838 512	-0,6	1,9

1) rechnerischer Wert Übernachtungen/Ankünfte

23. Ankünfte, Übernachtungen und Aufenthaltsdauer in Beherbergungsstätten der Stadt Chemnitz nach dem Herkunftsland der Gäste

Herkunftsland der Gäste	Ankünfte	Veränderung gegenüber dem Vorjahreszeitraum in %	Übernachtungen	Veränderung gegenüber dem Vorjahreszeitraum in %	Durchschnittliche Aufenthaltsdauer in Tagen ¹⁾
Dezember 2007					
Bundesrepublik Deutschland	16 592	-2,8	31 977	-7,1	1,9
Europa ohne Deutschland	1 941	39,5	4 153	57,7	2,1
davon Belgien	35	12,9	71	26,8	2,0
Dänemark	6	-86,7	7	-90,1	1,2
Finnland	6	20,0	8	-20,0	1,3
Frankreich	119	29,3	703	359,5	5,9
Griechenland	8	14,3	8	-11,1	1,0
Vereinigtes Königreich	63	14,5	129	-26,3	2,0
Irland, Republik	4	100,0	10	400,0	2,5
Italien	45	-41,6	131	-14,9	2,9
Lettland	10	66,7	12	71,4	1,2
Litauen	82	x	123	x	1,5
Niederlande	657	122,7	868	75,4	1,3
Norwegen	4	300,0	4	300,0	1,0
Österreich	195	7,1	502	35,7	2,6
Polen	120	46,3	147	37,4	1,2
Portugal	18	200,0	170	x	9,4
Russland	95	-26,9	202	-2,4	2,1
Schweden	35	40,0	40	14,3	1,1
Schweiz	240	41,2	467	8,1	1,9
Slowakische Republik	8	700,0	11	266,7	1,4
Slowenien	1	-92,3	4	-82,6	4,0
Spanien	21	50,0	35	66,7	1,7
Tschechische Republik	45	-29,7	84	-2,3	1,9
Türkei	11	37,5	35	169,2	3,2
Ukraine	22	100,0	30	114,3	1,4
Ungarn	23	64,3	126	61,5	5,5
sonst. europäische Länder	68	41,7	226	145,7	3,3
Afrika	33	450,0	33	-21,4	1,0
davon sonst. afrikanische Länder	33	x	33	x	1,0
Asien	170	-8,6	385	-2,3	2,3
davon Arabische Golfstaaten	2	100,0	2	-33,3	1,0
China Volksrep. und Hongkong	9	-59,1	71	91,9	7,9
Indien	3	x	5	25,0	1,7
Japan	139	6,9	251	19,0	1,8
Taiwan	3	-40,0	3	-86,4	1,0
sonst. asiatische Länder	14	-	53	-26,4	3,8
Amerika	100	42,9	283	167,0	2,8
davon Kanada	13	550,0	42	x	3,2
USA	77	16,7	218	137,0	2,8
Brasilien	6	200,0	15	650,0	2,5
sonst. südamerik. Länder	4	x	8	-11,1	2,0
Australien, Neuseeland u. Ozeanien	3	-62,5	5	-58,3	1,7
davon Australien	3	-50,0	5	-37,5	1,7
Ausländer ohne Angabe	6	-88,7	33	-60,7	5,5
Ausland zusammen	2 253	31,4	4 892	49,6	2,2
Insgesamt	18 845	0,3	36 869	-2,2	2,0

1) rechnerischer Wert Übernachtungen/Ankünfte

Noch: 23. Ankünfte, Übernachtungen und Aufenthaltsdauer in Beherbergungsstätten
der Stadt Chemnitz nach dem Herkunftsland der Gäste

Herkunftsland der Gäste	Ankünfte	Veränderung gegenüber dem Vorjahres- zeitraum in %	Über- nachtungen	Veränderung gegenüber dem Vorjahres- zeitraum in %	Durchschnittliche Aufenthaltsdauer in Tagen ¹⁾
Januar bis Dezember 2007					
Bundesrepublik Deutschland	180 264	-0,5	366 255	-0,1	2,0
Europa ohne Deutschland	27 361	23,8	52 092	27,0	1,9
davon Belgien	668	24,2	1 083	22,5	1,6
Dänemark	492	-20,8	982	-31,9	2,0
Estland	30	-44,4	38	-60,0	1,3
Finnland	293	17,2	656	11,0	2,2
Frankreich	1 423	-8,5	2 769	21,4	1,9
Griechenland	227	129,3	393	129,8	1,7
Vereinigtes Königreich	1 456	21,3	2 970	23,2	2,0
Irland, Republik	89	58,9	166	84,4	1,9
Island	19	11,8	63	250,0	3,3
Italien	1 694	23,3	3 433	18,8	2,0
Lettland	64	82,9	74	45,1	1,2
Litauen	238	190,2	312	231,9	1,3
Luxemburg	95	-12,0	178	14,8	1,9
Niederlande	7 910	95,1	14 220	88,9	1,8
Norwegen	126	-47,3	188	-56,7	1,5
Österreich	2 002	-13,4	3 319	-22,5	1,7
Polen	1 692	13,6	3 441	42,9	2,0
Portugal	155	84,5	430	186,7	2,8
Russland	1 035	1,5	2 849	31,4	2,8
Schweden	2 019	10,0	2 312	12,4	1,1
Schweiz	2 117	-10,2	4 430	-2,2	2,1
Slowakische Republik	74	-10,8	150	16,3	2,0
Slowenien	46	21,1	80	31,1	1,7
Spanien	634	3,1	1 541	-14,8	2,4
Tschechische Republik	1 012	3,8	1 994	3,2	2,0
Türkei	158	51,9	255	80,9	1,6
Ukraine	300	154,2	450	177,8	1,5
Ungarn	319	15,6	1 263	59,5	4,0
sonst. europäische Länder	974	89,5	2 053	64,4	2,1
Afrika	146	-54,7	318	-61,7	2,2
davon Republik Südafrika	23	-20,7	164	-30,2	7,1
sonst. afrikanische Länder	123	-58,0	154	-74,2	1,3
Asien	3 264	8,6	8 152	38,3	2,5
davon Arabische Golfstaaten	52	333,3	114	245,5	2,2
China Volksrep. und Hongkong	645	-15,5	3 523	94,3	5,5
Indien	13	-60,6	56	-62,4	4,3
Israel	47	-40,5	87	-56,7	1,9
Japan	1 781	41,6	2 435	27,2	1,4
Südkorea	14	-66,7	220	129,2	15,7
Taiwan	83	-58,3	183	-45,4	2,2
sonst. asiatische Länder	629	1,6	1 534	13,3	2,4
Amerika	1 956	-0,3	4 547	25,5	2,3
davon Kanada	198	38,5	423	84,7	2,1
USA	1 509	-	3 420	35,9	2,3
Mittelamerika und Karibik	28	-39,1	101	-28,9	3,6
Brasilien	115	-3,4	421	6,9	3,7
sonst. südamerik. Länder	106	-26,4	182	-46,5	1,7
Australien, Neuseeland u. Ozeanien	139	-	235	-34,5	1,7
davon Australien	135	11,6	229	-30,0	1,7
Neuseeland u. Ozeanien	4	-77,8	6	-81,3	1,5
Ausländer ohne Angabe	416	-21,7	787	-11,4	1,9
Ausland zusammen	33 282	18,6	66 131	25,7	2,0
Insgesamt	213 546	2,1	432 386	3,2	2,0

1) rechnerischer Wert Übernachtungen/Ankünfte

**24. Ankünfte, Übernachtungen und Aufenthaltsdauer in Beherbergungsstätten
des Reisegebietes Oberlausitz/Niederschlesien 2007 nach dem Herkunftsland der Gäste**

Herkunftsland der Gäste	Ankünfte	Veränderung gegenüber dem Vorjahres- zeitraum in %	Über- nachtungen	Veränderung gegenüber dem Vorjahres- zeitraum in %	Durchschnittliche Aufenthaltsdauer in Tagen ¹⁾
Bundesrepublik Deutschland	475 655	-2,7	1 378 411	-1,7	2,9
Europa ohne Deutschland	20 012	-4,2	43 574	-3,4	2,2
davon Belgien	615	-22,6	920	-29,9	1,5
Dänemark	1 113	70,2	3 647	92,9	3,3
Estland	174	14,5	383	110,4	2,2
Finnland	154	3,4	291	-5,5	1,9
Frankreich	1 053	20,6	1 499	-4,6	1,4
Griechenland	39	-48,7	82	-42,3	2,1
Vereinigtes Königreich	1 003	52,2	2 328	59,7	2,3
Irland, Republik	58	-1,7	107	-30,5	1,8
Island	33	-54,2	146	-51,5	4,4
Italien	740	14,6	2 033	25,6	2,7
Lettland	79	29,5	218	139,6	2,8
Litauen	362	50,2	484	21,3	1,3
Luxemburg	58	-3,3	97	-39,8	1,7
Niederlande	3 536	-12,8	8 409	-4,0	2,4
Norwegen	119	30,8	216	36,7	1,8
Österreich	1 946	5,2	4 500	9,3	2,3
Polen	2 527	9,2	5 524	-12,8	2,2
Portugal	65	-25,3	93	-61,1	1,4
Russland	1 976	-30,7	2 344	-31,0	1,2
Schweden	697	-11,4	1 497	-12,3	2,1
Schweiz	1 357	-18,3	2 876	-13,7	2,1
Slowakische Republik	111	38,8	360	35,3	3,2
Slowenien	9	-92,8	18	-96,6	2,0
Spanien	278	15,8	707	15,5	2,5
Tschechische Republik	1 312	1,5	2 985	-9,4	2,3
Türkei	55	57,1	188	327,3	3,4
Ukraine	50	-20,6	143	-31,6	2,9
Ungarn	245	-36,0	713	-35,0	2,9
sonst. europäische Länder	248	-47,0	766	-46,8	3,1
Afrika	71	4,4	203	15,3	2,9
davon Republik Südafrika	21	23,5	43	-24,6	2,0
sonst. afrikanische Länder	50	-2,0	160	34,5	3,2
Asien	880	21,4	5 591	71,4	6,4
davon Arabische Golfstaaten	38	216,7	127	296,9	3,3
China Volksrep. und Hongkong	117	11,4	315	9,0	2,7
Indien	16	128,6	25	177,8	1,6
Israel	58	-25,6	108	-33,7	1,9
Japan	394	22,4	4 452	98,7	11,3
Südkorea	137	136,2	246	57,7	1,8
Taiwan	25	-44,4	45	-37,5	1,8
sonst. asiatische Länder	95	-3,1	273	-9,0	2,9
Amerika	1 360	5,6	2 844	20,7	2,1
davon Kanada	210	130,8	418	108,0	2,0
USA	918	-5,8	1 871	13,7	2,0
Mittelamerika und Karibik	101	13,5	194	32,0	1,9
Brasilien	41	-16,3	206	30,4	5,0
sonst. südamerik. Länder	90	7,1	155	-24,0	1,7
Australien, Neuseeland u. Ozeanien	152	23,6	299	32,9	2,0
davon Australien	147	40,0	291	84,2	2,0
Neuseeland u. Ozeanien	5	-72,2	8	-88,1	1,6
Ausländer ohne Angabe	829	11,6	1 575	-10,2	1,9
Ausland zusammen	23 304	-2,2	54 086	2,2	2,3
Insgesamt	498 959	-2,7	1 432 497	-1,5	2,9

1) rechnerischer Wert Übernachtungen/Ankünfte

25. Ankünfte, Übernachtungen und Aufenthaltsdauer in Beherbergungsstätten des Reisegebietes Sächsische Schweiz 2007 nach dem Herkunftsland der Gäste

Herkunftsland der Gäste	Ankünfte	Veränderung gegenüber dem Vorjahres- zeitraum in %	Über- nachtungen	Veränderung gegenüber dem Vorjahres- zeitraum in %	Durchschnittliche Aufenthaltsdauer in Tagen ¹⁾
Bundesrepublik Deutschland	343 869	2,5	1 308 792	3,8	3,8
Europa ohne Deutschland	8 443	14,7	24 784	27,8	2,9
davon Belgien	399	33,9	1 315	29,7	3,3
Dänemark	401	1,3	666	-14,6	1,7
Finnland	72	-11,1	180	20,0	2,5
Frankreich	318	-14,3	853	4,4	2,7
Griechenland	87	569,2	1 108	x	12,7
Vereinigtes Königreich	511	23,4	1 129	-12,7	2,2
Irland, Republik	25	56,3	33	-10,8	1,3
Island	11	x	17	x	1,5
Italien	335	55,1	929	118,6	2,8
Lettland	82	720,0	263	x	3,2
Litauen	75	-70,8	84	-67,8	1,1
Luxemburg	24	-33,3	112	-5,9	4,7
Niederlande	1 699	26,8	4 396	43,7	2,6
Norwegen	100	-9,9	236	24,9	2,4
Österreich	1 336	13,7	4 336	29,0	3,2
Polen	365	-25,5	797	-41,0	2,2
Portugal	8	-73,3	16	-86,9	2,0
Russland	127	21,0	194	-73,5	1,5
Schweden	252	71,4	421	67,1	1,7
Schweiz	972	24,0	2 654	23,0	2,7
Slowakische Republik	44	450,0	107	791,7	2,4
Slowenien	15	650,0	15	275,0	1,0
Spanien	176	91,3	1 879	706,4	10,7
Tschechische Republik	590	14,3	2 313	38,3	3,9
Türkei	11	175,0	11	175,0	1,0
Ukraine	6	-80,6	8	-74,2	1,3
Ungarn	242	-16,0	359	-53,7	1,5
sonst. europäische Länder	160	28,0	353	-29,5	2,2
Afrika	47	135,0	72	18,0	1,5
davon Republik Südafrika	22	46,7	46	-6,1	2,1
sonst. afrikanische Länder	25	400,0	26	116,7	1,0
Asien	445	-45,1	1 009	-4,5	2,3
davon Arabische Golfstaaten	11	22,2	24	84,6	2,2
China Volksrep. und Hongkong	44	-2,2	110	-9,8	2,5
Indien	22	x	370	x	16,8
Israel	64	-17,9	109	-11,4	1,7
Japan	233	-44,5	297	-38,3	1,3
Südkorea	18	-43,8	27	-40,0	1,5
Taiwan	32	-84,6	32	-86,3	1,0
sonst. asiatische Länder	21	10,5	40	2,6	1,9
Amerika	589	-20,7	1 204	-8,8	2,0
davon Kanada	103	49,3	217	49,7	2,1
USA	430	-31,1	901	-15,2	2,1
Mittelamerika und Karibik	12	9,1	20	-53,5	1,7
Brasilien	12	-40,0	22	-15,4	1,8
sonst. südamerik. Länder	32	68,4	44	2,3	1,4
Australien, Neuseeland u. Ozeanien	103	43,1	337	114,6	3,3
davon Australien	87	38,1	297	118,4	3,4
Neuseeland u. Ozeanien	16	77,8	40	90,5	2,5
Ausländer ohne Angabe	196	36,1	310	33,6	1,6
Ausland zusammen	9 823	7,3	27 716	24,8	2,8
Insgesamt	353 692	2,6	1 336 508	4,2	3,8

1) rechnerischer Wert Übernachtungen/Ankünfte

26. Ankünfte, Übernachtungen und Aufenthaltsdauer in Beherbergungsstätten des Reisegebietes Sächsisches Elbland 2007 nach dem Herkunftsland der Gäste

Herkunftsland der Gäste	Ankünfte	Veränderung gegenüber dem Vorjahres- zeitraum in %	Über- nachtungen	Veränderung gegenüber dem Vorjahres- zeitraum in %	Durchschnittliche Aufenthaltsdauer in Tagen ¹⁾
Bundesrepublik Deutschland	413 667	-7,7	1 260 016	-6,6	3,0
Europa ohne Deutschland	36 717	-3,4	92 821	-1,6	2,5
davon Belgien	1 943	-6,7	5 367	26,2	2,8
Dänemark	1 439	30,6	3 231	77,3	2,2
Estland	243	-48,3	343	-51,1	1,4
Finnland	274	-3,5	449	-2,6	1,6
Frankreich	3 227	17,4	7 666	39,5	2,4
Griechenland	58	-74,1	89	-79,2	1,5
Vereinigtes Königreich	3 227	7,2	7 283	-3,2	2,3
Irland, Republik	106	7,1	592	127,7	5,6
Island	16	-73,3	30	-77,3	1,9
Italien	2 172	-23,6	4 888	-19,1	2,3
Lettland	192	-5,0	287	42,1	1,5
Litauen	415	-32,8	469	-50,2	1,1
Luxemburg	273	5,4	698	19,5	2,6
Malta	6	200,0	8	100,0	1,3
Niederlande	4 961	-13,9	8 944	-21,4	1,8
Norwegen	336	-11,3	765	32,1	2,3
Österreich	3 609	-8,2	8 290	-15,5	2,3
Polen	3 252	3,3	4 937	-11,6	1,5
Portugal	52	-46,4	106	-54,3	2,0
Russland	1 719	6,8	21 437	7,9	12,5
Schweden	1 063	32,2	1 535	13,9	1,4
Schweiz	2 969	-12,4	5 607	-17,7	1,9
Slowakische Republik	216	-8,5	510	-1,9	2,4
Slowenien	338	57,2	676	65,7	2,0
Spanien	406	-39,6	819	-41,8	2,0
Tschechische Republik	1 578	14,1	2 482	7,0	1,6
Türkei	107	127,7	302	20,3	2,8
Ukraine	514	27,9	1 025	62,2	2,0
Ungarn	968	-11,4	1 672	-25,9	1,7
Zypern	5	-72,2	7	-79,4	1,4
sonst. europäische Länder	1 033	25,5	2 307	11,9	2,2
Afrika	91	-38,1	268	-53,2	2,9
davon Republik Südafrika	43	-54,3	116	-70,0	2,7
sonst. afrikanische Länder	48	-9,4	152	-18,3	3,2
Asien	8 233	21,3	22 048	6,7	2,7
davon Arabische Golfstaaten	39	254,5	73	128,1	1,9
China Volksrep. und Hongkong	389	-27,4	1 574	48,5	4,0
Indien	54	35,0	142	-64,7	2,6
Israel	366	-29,9	3 709	2,4	10,1
Japan	6 202	24,8	14 689	5,7	2,4
Südkorea	616	755,6	693	670,0	1,1
Taiwan	178	161,8	190	20,3	1,1
sonst. asiatische Länder	389	-31,9	978	-30,4	2,5
Amerika	2 547	-37,9	9 880	-40,1	3,9
davon Kanada	280	-35,2	984	-37,9	3,5
USA	2 081	-36,8	8 534	-39,0	4,1
Mittelamerika und Karibik	43	-57,8	87	-59,3	2,0
Brasilien	96	-22,0	175	-51,9	1,8
sonst. südamerik. Länder	47	-69,1	100	-70,2	2,1
Australien, Neuseeland u. Ozeanien	154	-39,1	346	-41,9	2,2
davon Australien	133	-30,0	303	-34,8	2,3
Neuseeland u. Ozeanien	21	-66,7	43	-67,2	2,0
Ausländer ohne Angabe	1 383	-25,6	2 465	-27,9	1,8
Ausland zusammen	49 125	-4,0	127 828	-6,1	2,6
Insgesamt	462 792	-7,3	1 387 844	-6,6	3,0

1) rechnerischer Wert Übernachtungen/Ankünfte

27. Ankünfte, Übernachtungen und Aufenthaltsdauer in Beherbergungsstätten des Reisegebietes Erzgebirge 2007 nach dem Herkunftsland der Gäste

Herkunftsland der Gäste	Ankünfte	Veränderung gegenüber dem Vorjahres- zeitraum in %	Über- nachtungen	Veränderung gegenüber dem Vorjahres- zeitraum in %	Durchschnittliche Aufenthaltsdauer in Tagen ¹⁾
Bundesrepublik Deutschland	910 756	-0,8	2 790 920	-2,9	3,1
Europa ohne Deutschland	25 694	-2,1	75 597	0,5	2,9
davon Belgien	716	7,8	1 649	6,7	2,3
Dänemark	1 154	16,2	2 836	40,9	2,5
Estland	33	-55,4	93	8,1	2,8
Finnland	230	-5,0	404	-12,9	1,8
Frankreich	1 224	-9,1	3 101	-4,0	2,5
Griechenland	83	-32,5	182	-48,7	2,2
Vereinigtes Königreich	1 281	-11,2	2 763	-32,4	2,2
Irland, Republik	37	42,3	97	86,5	2,6
Island	13	8,3	24	-22,6	1,8
Italien	975	-23,6	2 578	-43,8	2,6
Lettland	130	-52,4	864	41,2	6,6
Litauen	42	-67,2	95	-70,9	2,3
Luxemburg	152	31,0	490	104,2	3,2
Niederlande	4 995	-4,6	17 936	-1,3	3,6
Norwegen	291	-14,7	623	6,0	2,1
Österreich	3 727	13,4	10 370	31,3	2,8
Polen	1 354	-11,1	2 963	-42,9	2,2
Portugal	108	74,2	307	18,1	2,8
Russland	665	-31,2	1 672	-39,1	2,5
Schweden	970	-7,8	1 592	-9,8	1,6
Schweiz	3 225	19,5	9 486	45,8	2,9
Slowakische Republik	264	-42,4	597	-23,9	2,3
Slowenien	201	36,7	798	72,7	4,0
Spanien	507	19,3	1 261	-17,7	2,5
Tschechische Republik	1 830	-2,3	8 279	25,2	4,5
Türkei	57	-1,7	135	7,1	2,4
Ukraine	195	26,6	539	22,8	2,8
Ungarn	409	8,2	1 487	-35,7	3,6
Zypern	1	-85,7	1	-90,0	1,0
sonst. europäische Länder	825	-3,4	2 375	8,2	2,9
Afrika	83	-30,3	232	-64,6	2,8
davon Republik Südafrika	41	-21,2	118	-3,3	2,9
sonst. afrikanische Länder	42	-37,3	114	-78,7	2,7
Asien	958	-7,8	2 934	-19,4	3,1
davon Arabische Golfstaaten	56	75,0	107	-57,9	1,9
China Volksrep. und Hongkong	193	-2,5	1 064	-2,7	5,5
Indien	19	18,8	158	182,1	8,3
Israel	61	-18,7	139	-19,7	2,3
Japan	322	-17,4	587	-43,6	1,8
Südkorea	47	-25,4	56	-39,8	1,2
Taiwan	17	-60,5	69	-55,8	4,1
sonst. asiatische Länder	243	9,5	754	-2,8	3,1
Amerika	1 753	-17,3	5 557	-9,0	3,2
davon Kanada	256	-8,9	1 377	91,3	5,4
USA	1 374	-12,6	3 851	-13,1	2,8
Mittelamerika und Karibik	28	-68,5	78	-84,0	2,8
Brasilien	44	-50,6	135	-41,6	3,1
sonst. südamerik. Länder	51	-42,0	116	-51,5	2,3
Australien, Neuseeland u. Ozeanien	121	4,3	369	22,2	3,0
davon Australien	110	12,2	334	27,5	3,0
Neuseeland u. Ozeanien	11	-38,9	35	-12,5	3,2
Ausländer ohne Angabe	988	-52,1	2 342	-44,4	2,4
Ausland zusammen	29 597	-6,6	87 031	-3,5	2,9
Insgesamt	940 353	-1,0	2 877 951	-2,9	3,1

1) rechnerischer Wert Übernachtungen/Ankünfte

**28. Ankünfte, Übernachtungen und Aufenthaltsdauer in Beherbergungsstätten
des Reisegebietes Sächsisches Burgen- und Heide- und Heideland 2007 nach dem Herkunftsland der Gäste**

Herkunftsland der Gäste	Ankünfte	Veränderung gegenüber dem Vorjahres- zeitraum in %	Über- nachtungen	Veränderung gegenüber dem Vorjahres- zeitraum in %	Durchschnittliche Aufenthaltsdauer in Tagen ¹⁾
Bundesrepublik Deutschland	526 669	-1,1	1 506 968	-1,9	2,9
Europa ohne Deutschland	38 040	-21,8	79 633	-13,2	2,1
davon Belgien	1 831	38,5	3 727	79,3	2,0
Dänemark	1 756	-21,9	2 684	-21,7	1,5
Estland	250	1,6	321	2,2	1,3
Finnland	350	-24,4	578	-38,6	1,7
Frankreich	1 894	-25,0	4 429	-2,6	2,3
Griechenland	111	-73,7	170	-69,4	1,5
Vereinigtes Königreich	2 168	-1,3	5 105	17,7	2,4
Irland, Republik	163	29,4	345	5,5	2,1
Island	24	-78,6	62	-76,2	2,6
Italien	1 987	10,3	10 335	72,5	5,2
Lettland	352	-32,7	474	-46,4	1,3
Litauen	598	130,0	777	150,6	1,3
Luxemburg	132	-16,5	225	-15,1	1,7
Niederlande	5 662	-38,1	10 713	-29,8	1,9
Norwegen	547	-43,1	988	-34,7	1,8
Österreich	3 055	17,1	6 499	16,8	2,1
Polen	4 864	-19,1	7 187	-27,4	1,5
Portugal	110	-82,9	200	-95,8	1,8
Russland	2 012	-45,3	3 041	-43,7	1,5
Schweden	2 316	0,7	3 177	-3,3	1,4
Schweiz	2 146	27,7	4 649	22,1	2,2
Slowakische Republik	80	-79,1	221	-78,1	2,8
Slowenien	57	-1,7	313	19,9	5,5
Spanien	709	-30,4	2 473	-16,9	3,5
Tschechische Republik	1 642	-43,2	3 202	-42,1	2,0
Türkei	55	-71,8	148	-61,1	2,7
Ukraine	248	-79,2	1 041	-33,3	4,2
Ungarn	1 403	-11,3	2 524	-5,8	1,8
Zypern	5	-61,5	8	-86,9	1,6
sonst. europäische Länder	1 513	-20,2	4 017	14,8	2,7
Afrika	80	-48,4	189	-35,5	2,4
davon Republik Südafrika	30	-11,8	101	-22,3	3,4
sonst. afrikanische Länder	50	-58,7	88	-46,0	1,8
Asien	830	-18,1	1 873	-4,5	2,3
davon Arabische Golfstaaten	28	-17,6	53	-14,5	1,9
China Volksrep. und Hongkong	243	15,2	372	14,5	1,5
Indien	26	-39,5	28	-81,8	1,1
Israel	37	-45,6	56	-46,2	1,5
Japan	214	-17,4	549	-2,5	2,6
Südkorea	39	-69,8	103	-51,2	2,6
Taiwan	10	-88,5	24	-76,2	2,4
sonst. asiatische Länder	233	28,0	688	55,7	3,0
Amerika	1 379	-49,7	3 898	-22,2	2,8
davon Kanada	159	-35,4	353	-29,1	2,2
USA	1 075	-22,0	3 196	24,1	3,0
Mittelamerika und Karibik	33	-91,5	114	-81,6	3,5
Brasilien	28	-87,7	47	-89,2	1,7
sonst. südamerik. Länder	84	-83,1	188	-78,6	2,2
Australien, Neuseeland u. Ozeanien	130	14,0	241	-3,2	1,9
davon Australien	101	4,1	186	-18,1	1,8
Neuseeland u. Ozeanien	29	70,6	55	150,0	1,9
Ausländer ohne Angabe	3 082	18,7	5 078	11,3	1,6
Ausland zusammen	43 541	-21,2	90 912	-12,4	2,1
Insgesamt	570 210	-3,0	1 597 880	-2,6	2,8

1) rechnerischer Wert Übernachtungen/Ankünfte

29. Ankünfte, Übernachtungen und Aufenthaltsdauer in Beherbergungsstätten des Reisegebietes Vogtland 2007 nach dem Herkunftsland der Gäste

Herkunftsland der Gäste	Ankünfte	Veränderung gegenüber dem Vorjahres- zeitraum in %	Über- nachtungen	Veränderung gegenüber dem Vorjahres- zeitraum in %	Durchschnittliche Aufenthaltsdauer in Tagen ¹⁾
Bundesrepublik Deutschland	280 226	0,9	1 310 673	1,5	4,7
Europa ohne Deutschland	5 349	6,0	12 940	5,6	2,4
davon Belgien	201	11,0	382	-25,7	1,9
Dänemark	76	-18,3	139	-10,9	1,8
Estland	38	375,0	69	762,5	1,8
Finnland	128	96,9	335	69,2	2,6
Frankreich	299	-1,3	708	50,0	2,4
Griechenland	27	92,9	27	28,6	1,0
Vereinigtes Königreich	228	-24,0	433	-29,9	1,9
Irland, Republik	30	25,0	39	5,4	1,3
Italien	416	-9,0	892	-9,2	2,1
Lettland	33	106,3	68	88,9	2,1
Litauen	56	-5,1	111	-14,6	2,0
Luxemburg	18	-40,0	33	-56,0	1,8
Malta	19	x	56	x	2,9
Niederlande	502	1,8	1 047	10,7	2,1
Norwegen	69	-20,7	113	-21,5	1,6
Österreich	488	-22,2	1 021	-30,4	2,1
Polen	491	4,0	1 000	11,9	2,0
Portugal	26	73,3	40	-11,1	1,5
Russland	136	-15,5	478	7,7	3,5
Schweden	98	2,1	183	-3,7	1,9
Schweiz	781	25,6	1 470	26,2	1,9
Slowakische Republik	61	454,5	191	x	3,1
Slowenien	38	-19,1	201	-58,9	5,3
Spanien	123	70,8	373	43,5	3,0
Tschechische Republik	506	10,7	2 117	-6,4	4,2
Türkei	28	12,0	183	408,3	6,5
Ukraine	29	123,1	41	192,9	1,4
Ungarn	180	81,8	461	154,7	2,6
sonst. europäische Länder	224	16,1	729	66,1	3,3
Afrika	57	54,1	286	23,3	5,0
davon Republik Südafrika	14	-	68	-1,4	4,9
sonst. afrikanische Länder	43	87,0	218	33,7	5,1
Asien	250	-2,7	1 032	19,0	4,1
davon Arabische Golfstaaten	26	-42,2	162	7,3	6,2
China Volksrep. und Hongkong	48	-4,0	161	18,4	3,4
Indien	18	-	128	77,8	7,1
Israel	14	27,3	37	105,6	2,6
Japan	43	-36,8	209	-15,7	4,9
Südkorea	22	46,7	106	125,5	4,8
Taiwan	7	600,0	11	120,0	1,6
sonst. asiatische Länder	72	46,9	218	14,7	3,0
Amerika	329	1,9	865	-2,9	2,6
davon Kanada	56	-41,1	132	-57,7	2,4
USA	216	14,3	537	17,5	2,5
Mittelamerika und Karibik	17	13,3	28	3,7	1,6
Brasilien	13	-	49	-24,6	3,8
sonst. südamerik. Länder	27	145,5	119	296,7	4,4
Australien, Neuseeland u. Ozeanien	28	-50,9	46	-58,2	1,6
davon Australien	26	-25,7	38	-56,3	1,5
Neuseeland u. Ozeanien	2	-90,9	8	-65,2	4,0
Ausländer ohne Angabe	101	-51,7	186	-53,7	1,8
Ausland zusammen	6 114	3,1	15 355	4,1	2,5
Insgesamt	286 340	1,0	1 326 028	1,5	4,6

1) rechnerischer Wert Übernachtungen/Ankünfte

30. Campingplätze mit Urlaubscamping, Zahl der Stellplätze sowie Ankünfte, Übernachtungen und Aufenthaltsdauer 2007 nach Größenklassen

Campingplätze mit ... bis unter ... Stellplätzen für Urlaubscamping	Campingplätze		Angebotene Stellplätze auf den geöffneten Campingplätzen	Ankünfte	Veränderung gegenüber dem Vorjahres- zeitraum in %	Über- nachtungen	Veränderung gegenüber dem Vorjahres- zeitraum in %	Durch- schnittliche Aufenthalts- dauer in Tagen ³⁾
	ins- gesamt ¹⁾	darunter geöffnet ²⁾						
unter 10	10	10	63	1 826	4,0	3 641	-8,7	2,0
10 - 25	14	14	219	3 932	3,1	8 552	-10,7	2,2
25 - 50	26	26	876	11 063	5,6	32 225	21,3	2,9
50 - 100	30	29	1 903	38 558	8,8	103 133	0,9	2,7
100 - 150	12	12	1 311	67 340	13,9	232 331	10,2	3,5
150 u. mehr	10	10	2 210	46 138	-4,8	127 667	2,6	2,8
Insgesamt	102	101	6 582	168 857	6,1	507 549	6,3	3,0

1) Ergebnisse der Kapazitätserhebung 1999 einschließlich Zu- und Abgänge

2) ganz oder teilweise geöffnet

3) rechnerischer Wert Übernachtungen/Ankünfte

31. Campingplätze mit Urlaubscamping, Zahl der Stellplätze sowie Ankünfte, Übernachtungen und Aufenthaltsdauer 2007 nach Reisegebieten

Reisegebiet	Campingplätze		Angebotene Stellplätze auf den geöffneten Campingplätzen	Ankünfte	Veränderung gegenüber dem Vorjahres zeitraum in %	Über- nachtungen	Veränderung gegenüber dem Vorjahres zeitraum in %	Durch- schnittliche Aufenthalts- dauer in Tagen ³⁾
	ins- gesamt ¹⁾	darunter geöffnet ²⁾						
	im Juli							
Oberlausitz/ Niederschlesien	26	26	2 135	34 447	6,5	151 631	18,8	4,4
Sächsische Schweiz	10	10	511	33 699	29,4	102 040	9,7	3,0
Sächsisches Elbland	10	10	679	13 661	-12,5	36 788	-17,2	2,7
Erzgebirge	22	21	1 076	20 600	-9,8	59 253	-5,3	2,9
Sächsisches Burgen- und Heidefeld	22	22	891	11 411	13,6	26 706	26,3	2,3
Vogtland	5	5	685	12 364	-0,1	32 396	2,0	2,6
Stadt Dresden	4	4	215	17 746	29,3	45 323	18,6	2,6
Stadt Leipzig	2	2
Stadt Chemnitz	1	1
Insgesamt	102	101	6 582	168 857	6,1	507 549	6,3	3,0

1) Ergebnisse der Kapazitätserhebung 1999 einschließlich Zu- und Abgänge

2) ganz oder teilweise geöffnet

3) rechnerischer Wert Übernachtungen/Ankünfte

32. Ankünfte, Übernachtungen und Aufenthaltsdauer auf Campingplätzen 2007 nach dem Herkunftsland der Gäste

Herkunftsland der Gäste	Ankünfte	Veränderung gegenüber dem Vorjahres- zeitraum in %	Über- nachtungen	Veränderung gegenüber dem Vorjahres- zeitraum in %	Durchschnittliche Aufenthaltsdauer in Tagen ¹⁾
Bundesrepublik Deutschland	146 189	8,8	444 548	6,5	3,0
Europa ohne Deutschland	22 272	-5,0	62 354	7,8	2,8
davon Belgien	420	30,4	1 265	16,5	3,0
Dänemark	1 830	-22,7	4 432	-6,0	2,4
Estland	71	44,9	140	122,2	2,0
Finnland	440	-24,3	746	-8,2	1,7
Frankreich	1 042	-25,6	2 065	-19,3	2,0
Griechenland	26	766,7	46	557,1	1,8
Vereinigtes Königreich	806	-38,4	2 865	-16,2	3,6
Irland, Republik	83	-48,4	220	-38,5	2,7
Island	30	-63,9	100	-56,7	3,3
Italien	1 292	-9,5	2 411	11,0	1,9
Lettland	86	75,5	119	101,7	1,4
Litauen	152	3,4	204	-29,2	1,3
Luxemburg	38	-15,6	63	-33,0	1,7
Malta	1	x	3	x	3,0
Niederlande	11 362	2,1	37 534	14,9	3,3
Norwegen	336	5,3	588	-12,8	1,8
Österreich	1 138	28,9	2 713	14,7	2,4
Polen	339	32,9	683	55,6	2,0
Portugal	9	-55,0	14	-50,0	1,6
Russland	47	30,6	87	-11,2	1,9
Schweden	569	-27,9	951	-22,8	1,7
Schweiz	1 333	7,2	3 290	8,2	2,5
Slowakische Republik	34	21,4	50	56,3	1,5
Slowenien	47	95,8	63	103,2	1,3
Spanien	228	-43,6	471	-29,5	2,1
Tschechische Republik	312	41,8	521	31,2	1,7
Türkei	2	100,0	6	-71,4	3,0
Ukraine	20	-48,7	166	167,7	8,3
Ungarn	79	-3,7	275	41,8	3,5
sonst. europäische Länder	100	284,6	263	776,7	2,6
Afrika	7	-30,0	7	-56,3	1,0
davon Republik Südafrika	7	-30,0	7	-56,3	1,0
Asien	62	-90,4	98	-91,2	1,6
davon China Volksrep. und Hongkong	3	-87,0	6	-83,8	2,0
Israel	10	-23,1	14	-17,6	1,4
Japan	13	-60,6	24	-60,7	1,8
Südkorea	36	-93,6	54	-94,5	1,5
Amerika	120	-70,7	230	-64,7	1,9
davon Kanada	35	-55,1	54	-57,5	1,5
USA	79	-41,9	157	-34,9	2,0
Mittelamerika und Karibik	1	-98,6	1	-99,1	1,0
sonst. südamerik. Länder	5	-94,3	18	-86,0	3,6
Australien, Neuseeland u. Ozeanien	203	-12,5	306	-17,3	1,5
davon Australien	144	-18,6	212	-20,0	1,5
Neuseeland u. Ozeanien	59	7,3	94	-10,5	1,6
Ausländer ohne Angabe	4	33,3	6	-79,3	1,5
Ausland zusammen	22 668	-8,4	63 001	4,9	2,8
Insgesamt	168 857	6,1	507 549	6,3	3,0

1) rechnerischer Wert Übernachtungen/Ankünfte

33. Fremdenverkehrsintensität nach Kreisfreien Städten und Landkreisen

Kreisfreie Stadt Landkreis Regierungsbezirk Land	Bevölkerung am 31. Dezember 2007 ¹⁾	Übernachtungen		Übernachtungen je 1 000 Einwohner ¹⁾	
		Dezember 2007	Januar bis Dezember 2007		
				Dez 2007	Jan. - Dez 2007
Chemnitz, Stadt	244 604	36 869	432 386	151	1 768
Plauen, Stadt	67 631	5 187	66 288	77	980
Zwickau, Stadt	95 752	9 538	115 610	100	1 207
Annaberg	81 453	85 764	772 086	1 053	9 479
Chemnitzer Land	131 454	12 505	206 175	95	1 568
Freiberg	141 597	46 321	482 643	327	3 409
Vogtlandkreis	186 171	84 016	1 244 345	451	6 684
Mittlerer Erzgebirgskreis	86 703	39 861	304 321	460	3 510
Mittweida	128 016	12 736	180 244	99	1 408
Stollberg	87 282	8 005	95 751	92	1 097
Aue-Schwarzenberg	127 316	44 030	493 095	346	3 873
Zwickauer Land	125 689	8 114	116 304	65	925
Regierungsbezirk Chemnitz	1 503 668	392 946	4 509 248	261	2 999
Dresden, Stadt	508 351	270 966	3 314 512	533	6 520
Görlitz, Stadt	56 615	8 109	151 686	143	2 679
Hoyerswerda, Stadt	40 354	3 547	37 208	88	922
Bautzen	146 253	16 309	261 449	112	1 788
Meißen	148 248	36 620	573 775	247	3 870
Niederschlesischer Oberlausitzkreis	93 270	8 706	205 173	93	2 200
Riesa-Großenhain	110 950	6 295	104 061	57	938
Löbau-Zittau	138 725	34 748	527 948	250	3 806
Sächsische Schweiz	137 186	68 443	1 336 508	499	9 742
Weißeritzkreis	120 720	82 769	1 117 341	686	9 256
Kamenz	147 056	22 072	304 706	150	2 072
Regierungsbezirk Dresden	1 647 728	558 584	7 934 367	339	4 815
Leipzig, Stadt	510 274	141 003	1 838 512	276	3 603
Delitzsch	120 961	28 734	410 661	238	3 395
Döbeln	70 540	3 884	60 296	55	855
Leipziger Land	145 563	10 256	136 592	70	938
Muldentalkreis	129 100	30 746	422 742	238	3 275
Torgau-Oschatz	93 398	14 259	231 700	153	2 481
Regierungsbezirk Leipzig	1 069 836	228 882	3 100 503	214	2 898
Sachsen	4 221 232	1 180 412	15 544 118	280	3 682

1) vorläufiges Ergebnis

34. Fremdenverkehrsintensität nach Reisegebieten

Reisegebiet	Bevölkerung am 31. Dezember 2007 ¹⁾	Übernachtungen		Übernachtungen je 1 000 Einwohner ¹⁾	
		Dezember 2007	Januar bis Dezember 2007	Dezember 2007	Jan. - Dez. 2007
Oberlausitz/ Niederschlesien	584 399	89 924	1 432 497	154	2 451
Sächsische Schweiz	137 186	68 443	1 336 508	499	9 742
Sächsisches Elbland	383 923	92 730	1 387 844	242	3 615
Erzgebirge	822 719	279 936	2 877 951	340	3 498
Sächsisches Burgen- und Heide-land	767 071	109 612	1 597 880	143	2 083
Vogtland	262 705	90 929	1 326 028	346	5 048
Stadt Dresden	508 351	270 966	3 314 512	533	6 520
Stadt Leipzig	510 274	141 003	1 838 512	276	3 603
Stadt Chemnitz	244 604	36 869	432 386	151	1 768
Insgesamt	4 221 232	1 180 412	15 544 118	280	3 682

1) vorläufiges Ergebnis

Reisegebiete und die zugeordneten Kreisfreien Städte und Landkreise bzw. Gemeinden des Freistaates Sachsen

Oberlausitz/Niederschlesien

Bautzen
 Löbau-Zittau
 Görlitz, Stadt
 Niederschlesischer Oberlausitzkreis
 Hoyerswerda, Stadt
 Kamenz
 ohne die Gemeinden:
 Arnsdorf bei Dresden
 Ottendorf-Okrilla
 Radeberg, Stadt
 Wachau

Sächsisches Burgen- und Heideland

Delitzsch
 Döbeln
 Leipziger Land
 Mittweida
 Torgau-Oschatz
 Muldentalkreis
 Teile des Landkreises Chemnitzer Land:
 Glauchau, Stadt Oberwiera
 Limbach-Oberfrohna, Remse
 Stadt Schönberg
 Meerane, Stadt Waldenburg, Stadt
 Niederfrohna

Sächsische Schweiz

Sächsische Schweiz

Vogtland

Vogtlandkreis
 Plauen, Stadt
 Teile des Landkreises Aue-Schwarzenberg:
 Gemeinden Schönheide
 und Stützengrün

Stadt Dresden

Stadt Leipzig

Stadt Chemnitz

Sächsisches Elbland

Riesa-Großenhain
 Meißen

Teile des Weißeritzkreises:
 Bannewitz
 Dorfhain
 Freital, Stadt
 Höckendorf
 Kreischau
 Pretzschendorf
 Rabenau, Stadt
 Tharandt, Stadt
 Wilsdruff, Stadt

Teile des Landkreises Kamenz:
 Arnsdorf bei Dresden
 Ottendorf-Okrilla
 Radeberg, Stadt
 Wachau

Erzgebirge

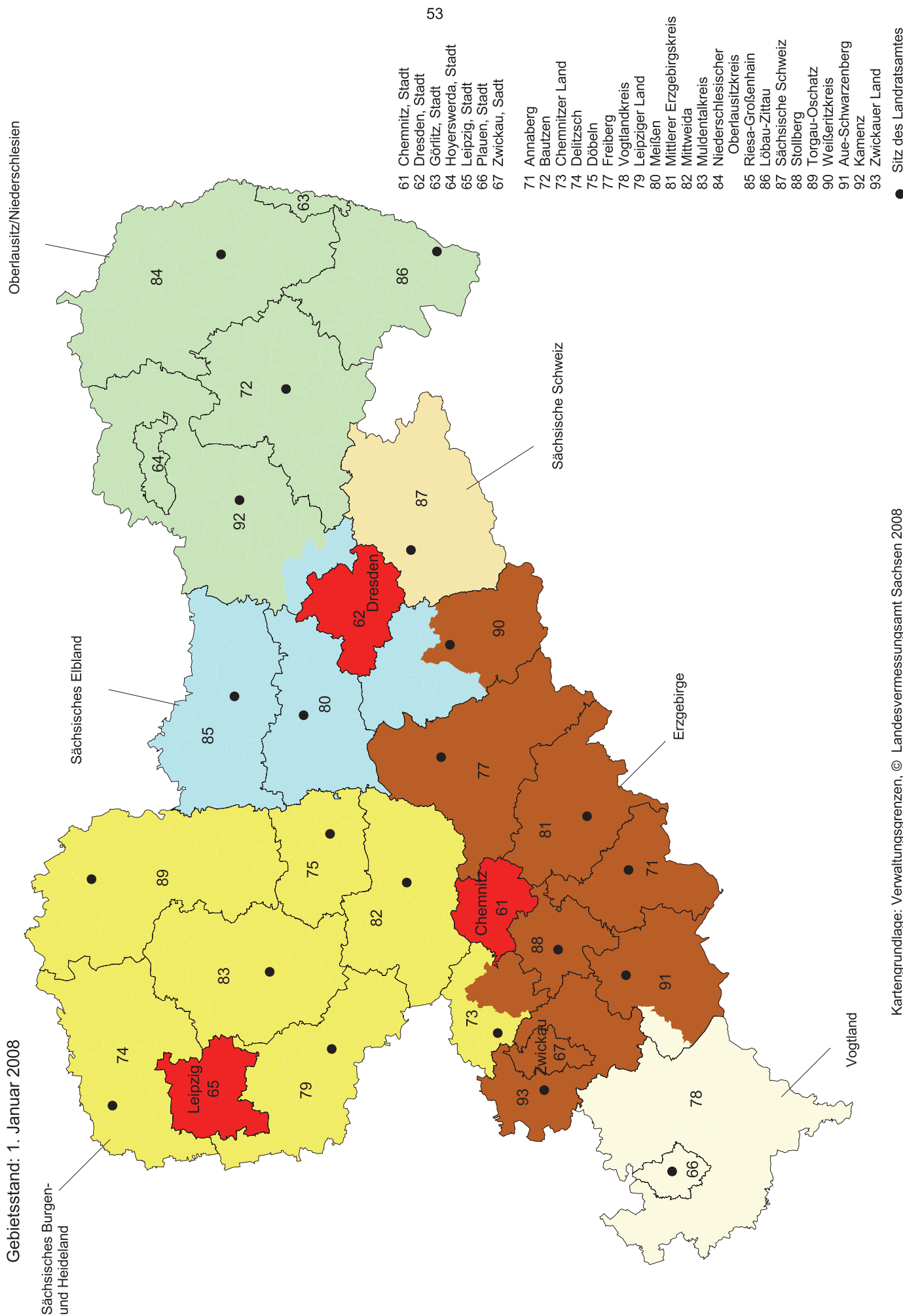
Freiberg
 Mittlerer Erzgebirgskreis
 Annaberg
 Aue-Schwarzenberg
 ohne die Gemeinden Schönheide und
 Stützengrün
 Stollberg
 Teile des Weißeritzkreises:
 Altenberg, Stadt Hermesdorf, Ergeb.
 Dippoldiswalde, Stadt Reinhardtsgrimma
 Geising, Stadt Schmiedeberg
 Glashütte, Stadt
 Hartmannsdorf-
 Reichenau

Zwickauer Land
 Zwickau, Stadt

Teile des Landkreises Chemnitzer Land:
 Bernsdorf Lichtenstein/Sa., Stadt
 Callenberg Oberlungwitz, Stadt
 Gersdorf St. Egidien
 Hohenstein-Ernstthal,
 Stadt

Reisegebiete, Kreisfreie Städte und Landkreise des Freistaates Sachsen

Gebietsstand: 1. Januar 2008



Kartengrundlage: Verwaltungsgrenzen, © Landesvermessungsamt Sachsen 2008

● Sitz des Landratsamtes