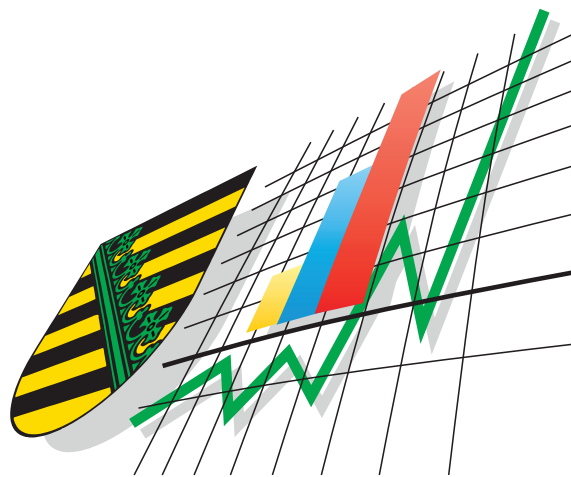


Statistisches Landesamt
des Freistaates
Sachsen



Statistische Berichte

Asylbewerber im Freistaat Sachsen

Empfänger und Leistungen nach dem
Asylbewerberleistungsgesetz

2003

Zeichenerklärung

-	Nichts vorhanden (genau Null)	x	Tabellenfach gesperrt, weil Aussage nicht sinnvoll
0	Weniger als die Hälfte von 1 in der letzten besetzten Stelle, jedoch mehr als nichts	()	Aussagewert ist eingeschränkt
...	Angabe fällt später an	p	vorläufige Zahl
/	Zahlenwert nicht sicher genug	r	berichtigte Zahl
.	Zahlenwert unbekannt oder geheim zu halten	s	geschätzte Zahl

Herausgeber:

Statistisches Landesamt des Freistaates Sachsen

Macherstraße 63
01917 Kamenz

Postfach 11 05
01911 Kamenz

Telefon

Vermittlung 03578 33-0

Präsident/Sekretariat -1900

Auskunft -1913, -1914

Bibliothek -4352

Vertrieb -4316

Telefax -1999

Telefax -1921

Telefax -1598

Internet

www.statistik.sachsen.de

E-Mail

info@statistik.sachsen.de

Informationsbüro Dresden

Rampische Str. 4
01067 Dresden

Telefon 0351 483-3180

Telefax -3184

E-Mail iPunkt@statistik.sachsen.de

Kein Zugang für elektronisch signierte sowie verschlüsselte Dokumente

© Statistisches Landesamt des Freistaates Sachsen, Kamenz, Juli 2004

Für nichtgewerbliche Zwecke sind Vervielfältigung und unentgeltliche Verbreitung, auch auszugsweise, mit Quellenangabe gestattet. Die Verbreitung, auch auszugsweise, über elektronische Systeme/Datenträger bedarf der vorherigen Zustimmung. Alle übrigen Rechte bleiben vorbehalten.

Inhalt

	Seite
Vorbemerkungen	3
Erläuterungen	3
Ergebnisdarstellung	5
Tabellen	
Asylbewerberleistungen	
1. Ausgaben nach dem Asylbewerberleistungsgesetz im Berichtsjahr 2003	9
2. Ausgaben nach dem Asylbewerberleistungsgesetz im Berichtsjahr 2003 nach Kreisen	10
Empfänger von Asylbewerberleistungen	
3. Regelleistungsempfänger am 31. Dezember 2003 nach Alter, bisheriger Dauer der Leistungsgewährung und Geschlecht	11
4. Regelleistungsempfänger am 31. Dezember 2003 nach Staatsangehörigkeit, Art der Unterbringung sowie Art und Form der Leistung	12
5. Regelleistungsempfänger am 31. Dezember 2003 nach Staatsangehörigkeit und Alter	13
6. Regelleistungsempfänger am 31. Dezember 2003 nach Kreisen und Alter	14
7. Regelleistungsempfänger am 31. Dezember 2003 nach Kreisen, Geschlecht und ausgewählten Altersgruppen	15
8. Regelleistungsempfänger am 31. Dezember 2003 nach Kreisen und Staatsangehörigkeit	16
9. Haushalte von Regelleistungsempfängern am 31. Dezember 2003 nach Haushaltstyp und Art der Unterbringung	17
10. Haushalte von Regelleistungsempfängern am 31. Dezember 2003 nach Kreisen und Haushaltstyp	18
11. Empfänger von besonderen Leistungen am 31. Dezember 2003 nach Kreisen und Art der Leistung	19
12. Empfänger von besonderen Leistungen nach §§ 4 - 6 AsylbLG im Laufe des Jahres 2003 nach persönlichen und aufenthaltsbezogenen Merkmalen sowie Art und Form der Leistung	20
13. Empfänger von besonderen Leistungen nach §§ 4 - 6 AsylbLG im Laufe des Jahres 2003 nach Staatsangehörigkeit sowie Art und Form der Leistung	21
14. Empfänger von besonderen Leistungen nach §§ 4 - 6 AsylbLG im Laufe des Jahres 2003 nach Kreisen sowie Art und Form der Leistung	22
Zeitreihen	
15. Ausgaben nach dem Asylbewerberleistungsgesetz von 1995 bis 2003 nach Art und Form der Leistung (in 1 000 €)	23
16. Ausgaben nach dem Asylbewerberleistungsgesetz von 1995 bis 2003 nach Art und Form der Leistung (in Prozent)	24
17. Ausgaben nach dem Asylbewerberleistungsgesetz von 1995 bis 2003 nach Kreisen	25
18. Ausgaben nach dem Asylbewerberleistungsgesetz je Einwohner von 1995 bis 2003 nach Kreisen	26

	Seite
19. Empfänger von Asylbewerberleistungen am 31. Dezember 1995 bis 2003 nach persönlichen Merkmalen und ausgewählten Merkmalen zur Leistungsgewährung	27
20. Empfänger von Asylbewerberleistungen am 31. Dezember 1995 bis 2003 nach persönlichen Merkmalen und ausgewählten Merkmalen zur Leistungsgewährung (in Prozent)	28
21. Regelleistungsempfänger am 31. Dezember 1995 bis 2003 nach Kreisen	29
22. Regelleistungsempfänger je 10 000 Einwohner am 31. Dezember 1995 bis 2003 nach Kreisen	30

Abbildungen

Abb. 1	Empfänger von Regelleistungen nach dem Asylbewerberleistungsgesetz in Sachsen am 31. Dezember 2003 im Vergleich zum 31. Dezember 2002 nach Kreisen	6
Abb. 2	Haushalte von Regelleistungsempfängern nach dem Asylbewerberleistungsgesetz in Sachsen am 31. Dezember 2003 nach Haushaltstyp	7
Abb. 3	Ausgaben nach dem Asylbewerberleistungsgesetz in Sachsen von 1995 bis 2003	7
Abb. 4	Empfänger von Regelleistungen nach dem Asylbewerberleistungsgesetz in Sachsen am 31. Dezember 1995 bis 2003	8

Vorbemerkungen

Rechtsgrundlage

Rechtsgrundlagen dieser Statistiken sind § 12 des Asylbewerberleistungsgesetzes (AsylbLG) vom 5. August 1997 (BGBl. I S. 2022), das durch Artikel 56 der Verordnung vom 25. November 2003 (BGBl. I S. 2304) letztmalig geändert worden ist, in Verbindung mit dem Gesetz über die Statistik für Bundeszwecke (Bundesstatistikgesetz - BStatG) vom 22. Januar 1987 (BGBl. I S. 462, 565), zuletzt geändert durch Artikel 16 des Gesetzes vom 21. August 2002 (BGBl. I S. 3322). Erhoben werden die Angaben zu § 12 Abs. 2 Nr. 1 AsylbLG.

Erläuterungen

Methodische Hinweise

Zum 1. Januar 1994 wurde die Statistik über die Asylbewerber neu eingeführt. Auskunftspflichtig sind die Landratsämter und Kreisfreien Städte als örtlicher Träger sowie die im Regierungspräsidium Chemnitz bestehende Erstaufnahmeeinrichtung als überörtlicher Träger.

Die Asylbewerberleistungsstatistik wird in zwei Erhebungsteile gegliedert:

- die Statistik der Ausgaben und Einnahmen (Teil I) und in
- die Empfängerstatistik (Teil II) mit den Erhebungen:
 - Empfänger von Regelleistungen
 - Empfänger von ausschließlich besonderen Leistungen

Die **Ausgaben und Einnahmen nach dem Asylbewerberleistungsgesetz** werden für das jeweilige Berichtsjahr erfasst und dargestellt. Hierbei erfolgte eine methodische Änderung im Jahre 1998 - ab diesem Jahr sind die Betreiberkosten für die Unterkunft der Asylbewerber mit in der Statistik berücksichtigt.

Der Erhebungsteil über die **Regelleistungsempfänger** wird quartalsweise als eine Zu- und Abgangstatistik und zum Jahresende als eine Bestandserhebung durchgeführt. Von den Personen, die am Jahresende Regelleistungen erhalten, wird außerdem erfasst, ob sie im Laufe des Jahres bzw. am Jahresende besondere Leistungen erhielten.

Zur Deckung der persönlichen Bedürfnisse des täglichen Lebens erhalten die Leistungsempfänger zusätzlich einen monatlichen Geldbetrag (Taschengeld). Diese Leistungen werden nur bei den Ausgaben erfasst.

Empfänger, die während des Jahres verschiedene Hilfearten (Sachleistungen, Wertgutscheine usw.) erhalten, werden bei jeder Leistungsart gezählt.

Die Ergebnisdarstellung erfolgt für die Regelleistungsempfänger auf der Basis der Erhebung zum Jahresende.

Bei der Statistik zu **Empfängern von ausschließlich besonderen Leistungen** werden diese Personen erfasst, welche im Laufe des Jahres nur besondere Leistungen und keine Regelleistungen erhielten. In der Regel handelt es sich hier um aufgegriffene Personen, die aus einem sicheren Drittland eingereist sind und nach einer Grundversorgung wieder dorthin abgeschoben werden.

In die Ergebnisse der Empfänger von besonderen Leistungen fließen die Angaben der Personen ein,

- welche in der Statistik zu ausschließlich besonderen Leistungen erfasst werden bzw.
- welche am Jahresende Regelleistungen und im Laufe des Jahres besondere Leistungen erhielten bzw. noch erhalten.

In beiden Statistiken werden die Empfänger, die besondere Leistungen in Form von Hilfe in besonderen Lebenslagen (s. Def. unter § 2 AsylbLG) erhalten, nur am Jahresende erfasst. Deshalb fehlt diese Empfängergruppe, wenn Empfänger von besonderen Leistungen im Laufe des Jahres dargestellt werden. Entsprechend der Spezifik der Leistungsgewährung nach den §§ 4 bis 6 AsylbLG hat aber nur diese Darstellungsweise einen echten Aussagewert.

Definitionen

Leistungen nach dem Asylbewerberleistungsgesetz erhalten Personen bzw. deren Ehegatten und minderjährige Kinder, wenn sie sich als Ausländer tatsächlich im Bundesgebiet aufhalten und eine Aufenthaltsgestattung nach dem Asylverfahrensgesetz besitzen oder vollziehbar zur Ausreise verpflichtet sind.

Die **Leistungen** werden **unter inhaltlichem Gesichtspunkt** in Regelleistungen und besondere Leistungen unterteilt.

Die **Regelleistungen** dienen der Deckung des täglichen Bedarfs der Leistungsberechtigten. Sie werden entweder als Hilfe zum Lebensunterhalt (§ 2 AsylbLG) oder in Form von Grundleistungen (§ 3 AsylbLG) gewährt.

Besondere Leistungen werden in speziellen Bedarfssituationen gewährt. Dazu gehören die Hilfe in besonderen Lebenslagen (§ 2 AsylbLG) sowie die Leistungen nach §§ 4 bis 6 AsylbLG.

Folgende **Arten von Leistungen** werden nach dem Asylbewerberleistungsgesetz unterschieden:

Leistungen in besonderen Fällen (§ 2 AsylbLG)

In besonderen Fällen (wenn aufenthaltsbeendende Maßnahmen nicht vollzogen werden können und die Leistungsberechtigten über eine Dauer von insgesamt 36 Monaten, frühestens beginnend am 1. Juni 1997, Leistungen nach § 3 AsylbLG erhalten haben) werden statt der Leistungen nach §§ 3 bis 6 AsylbLG entsprechende Leistungen des Bundessozialhilfegesetzes (BSHG) gewährt.

Zur Deckung des täglichen Bedarfs kommt hier anstelle der Grundleistungen gemäß § 3 AsylbLG in erster Linie die **laufende Hilfe zum Lebensunterhalt (HLU)** in Frage.

Anstelle der Leistungen nach §§ 4 bis 6 AsylbLG wird **Hilfe in besonderen Lebenslagen (HbL)** entsprechend dem BSHG gewährt, z. B. in Form von Krankenhilfe, Hilfe zur Pflege, Hilfe für werdende Mütter und Wöchnerinnen.

Grundleistungen (§ 3 AsylbLG)

Die Grundleistungen sollen den Lebensunterhalt (Ernährung, Unterkunft, Heizung, Kleidung, Gesundheits- und Körperpflege sowie Gebrauchs- und Verbrauchsgüter) der Leistungsberechtigten im notwendigen Umfang durch **Sachleistungen, Wertgutscheine** oder **Geldleistungen** decken.

Leistungen bei Krankheit, Schwangerschaft und Geburt (§ 4 AsylbLG)

Die Leistungen werden für ärztliche und zahnärztliche Behandlungen akuter Erkrankungen, Krankheitsfolgen, Zahnersatz, Schutzimpfungen usw. für den ambulanten und stationären Bereich gewährt. Auch die ärztliche und pflegerische Hilfe und Betreuung für werdende Mütter und Wöchnerinnen ist hier einzuordnen.

Bereitstellung von Arbeitsgelegenheiten (§ 5 AsylbLG)

Hierzu zählen die zur Verfügung gestellten Arbeitsgelegenheiten in Einrichtungen zur Aufrechterhaltung und Betreibung der Einrichtung und bei staatlichen, kommunalen oder gemeinnützigen Trägern.

Sonstige Leistungen (§ 6 AsylbLG)

Sonstige Leistungen können im **Einzelfall** gewährt werden, wenn sie zur Sicherung des Lebensunterhalts oder der Gesundheit unerlässlich sind. Sie können ferner zur Deckung der besonderen Bedürfnisse von Kindern und zur Erfüllung einer verwaltungsrechtlichen Mitwirkungspflicht gewährt werden.

Ergebnisdarstellung

Für Leistungen nach dem Asylbewerberleistungsgesetz wurden 2003 im Freistaat Sachsen 62,5 Millionen € (einschließlich Unterkunftskosten) ausgegeben. Die Ausgaben betrugen für Leistungen in besonderen Fällen (§ 2 AsylbLG) 8,5 Millionen €. Für Grundleistungen (§ 3 AsylbLG) wurden 42,4 Millionen € (Sachleistungen 36,0 Millionen €, Wertgutscheine 1,9 Millionen €, Geldleistungen 4,6 Millionen €) gezahlt. Die Leistungen bei Krankheit, Schwangerschaft und Geburt und sonstige Leistungen (§§ 4-6 AsylbLG) erreichten ein Ausgabenvolumen von 11,6 Millionen €.

Am 31. Dezember 2003 erhielten 12 070 Asylbewerber (2002 waren es 13 051) im Freistaat Sachsen Regelleistungen nach dem Asylbewerberleistungsgesetz. Diese Leistungen wurden überwiegend als Sachleistungen und Wertgutscheine bzw. in Einzelfällen als Geldleistungen gewährt.

In der Erstaufnahmeeinrichtung Chemnitz befanden sich am 31. Dezember 2003 264 Asylbewerber. In den Gemeinschaftsunterkünften der Landkreise bzw. Kreisfreien Städte waren 9 559 Personen untergebracht. In anderen dezentralen Unterkünften lebten 2 247 Asylbewerber.

Regelleistungen nach dem Asylbewerberleistungsgesetz erhielten am 31. Dezember 2003 9 006 Männer und 3 064 Frauen, damit betrug der Anteil der männlichen Regelleistungsempfänger wiederum etwa drei Viertel (74,6 Prozent). 45,3 Prozent der Männer waren im Alter von 18 bis unter 30 Jahren, diese Gruppe stellte damit etwa ein Drittel aller Asylbewerber.

7 650 der 8 999 Haushalte von Regelleistungsempfängern waren Einzelhaushalte, 6 760 davon männliche Alleinstehende. Unter den 265 Alleinerziehenden gab es 29 Männer. Von den 695 Ehepaaren hatten 582 Kinder im Alter unter 18 Jahren. Insgesamt standen 7 805 Haushalten ohne Minderjährige aber nur 1 194 Haushalte mit Minderjährigen gegenüber.

2 421 Asylbewerber (20,1 Prozent) waren unter 18 Jahre alt. 8 092 Personen (67,0 Prozent) waren 18 bis unter 40 Jahre alt. 40 Jahre und älter waren 1 557 Personen (12,9 Prozent).

Aus Asien kamen 7 141 Asylbewerber, aus Afrika 1 170 und aus Europa 3 466. Von den europäischen Asylbewerbern stammten die meisten (1 431 Personen) aus Jugoslawien (Serbien und Montenegro) bzw. der Türkei (1 209 Personen).

Abb. 1 Empfänger von Regelleistungen nach dem Asylbewerberleistungsgesetz in Sachsen am 31. Dezember 2003 im Vergleich zum 31. Dezember 2002 nach Kreisen

Gebietsstand: 1. Januar 2004

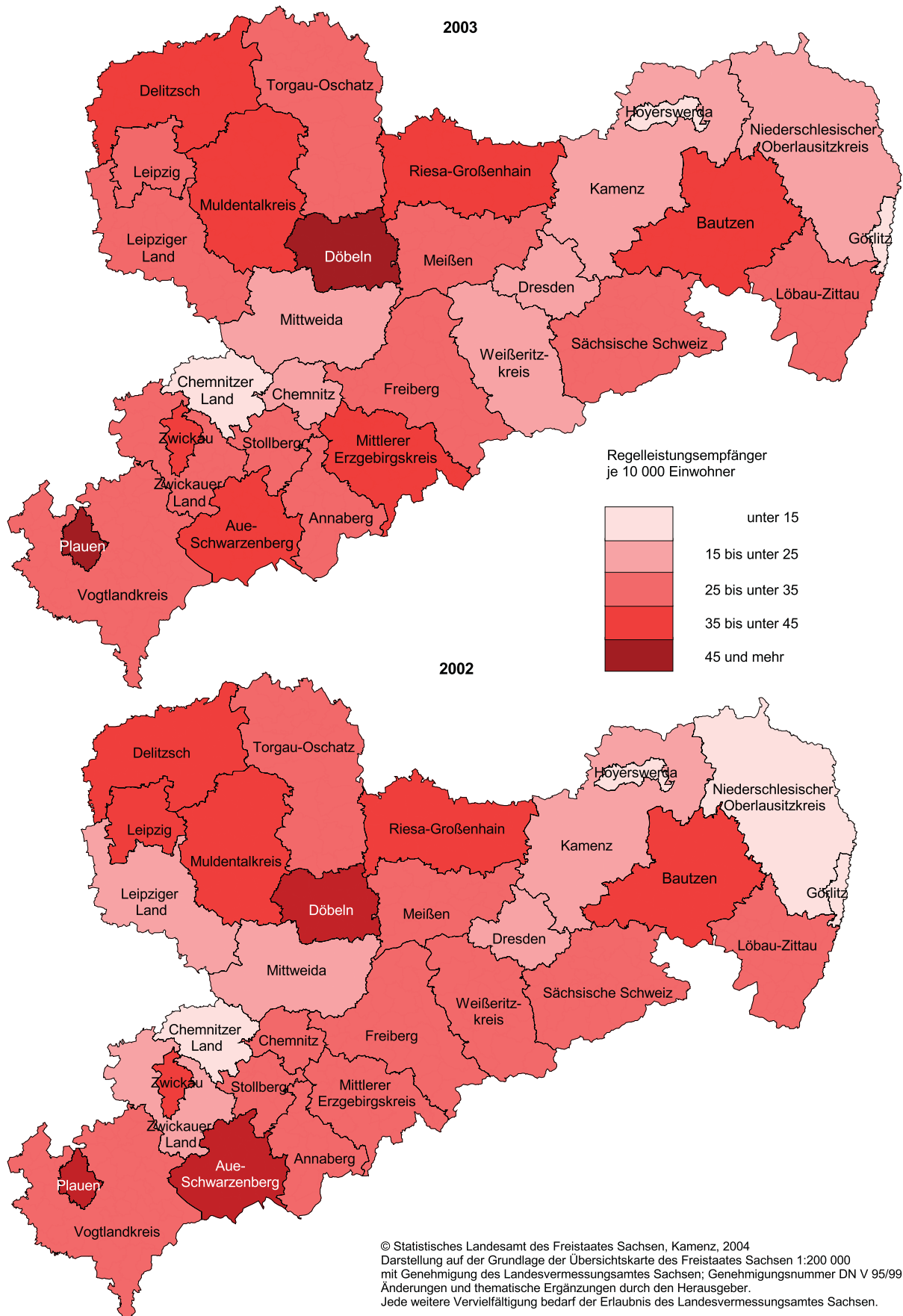


Abb. 2 Haushalte von Regelleistungsempfängern nach dem Asylbewerberleistungsgesetz in Sachsen am 31. Dezember 2003 nach Haushaltstyp in Prozent

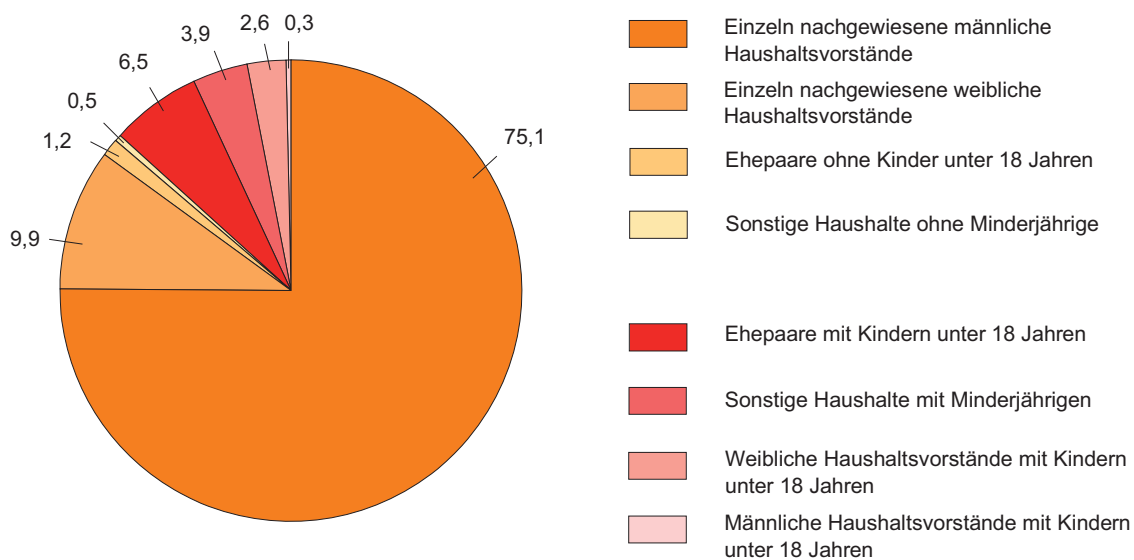
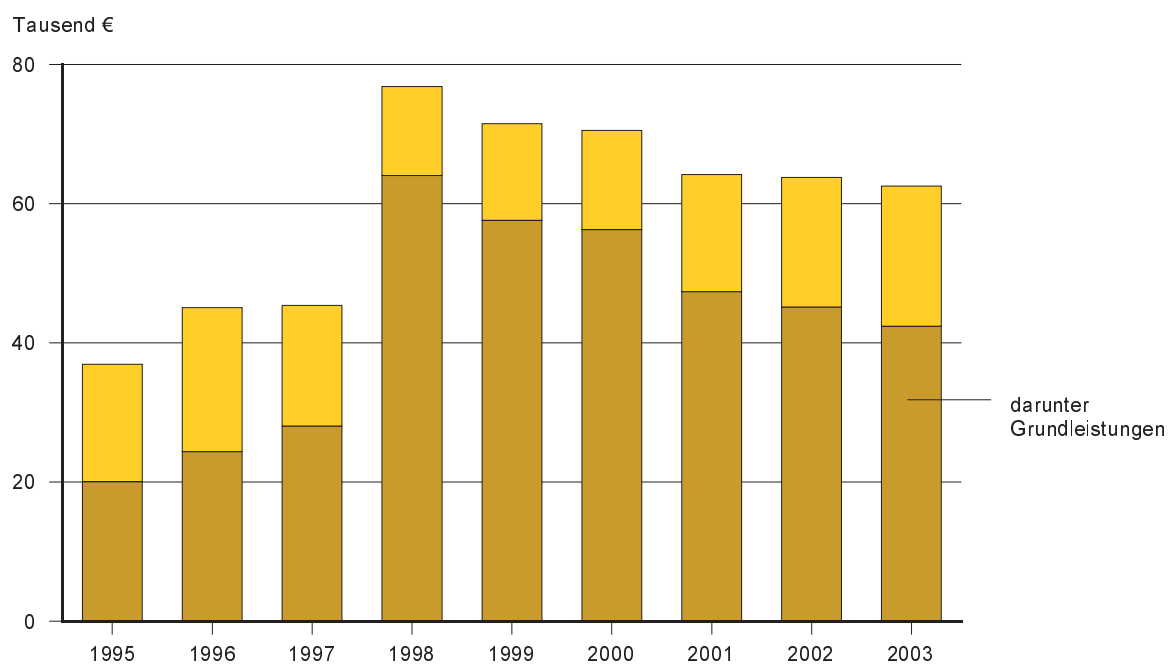
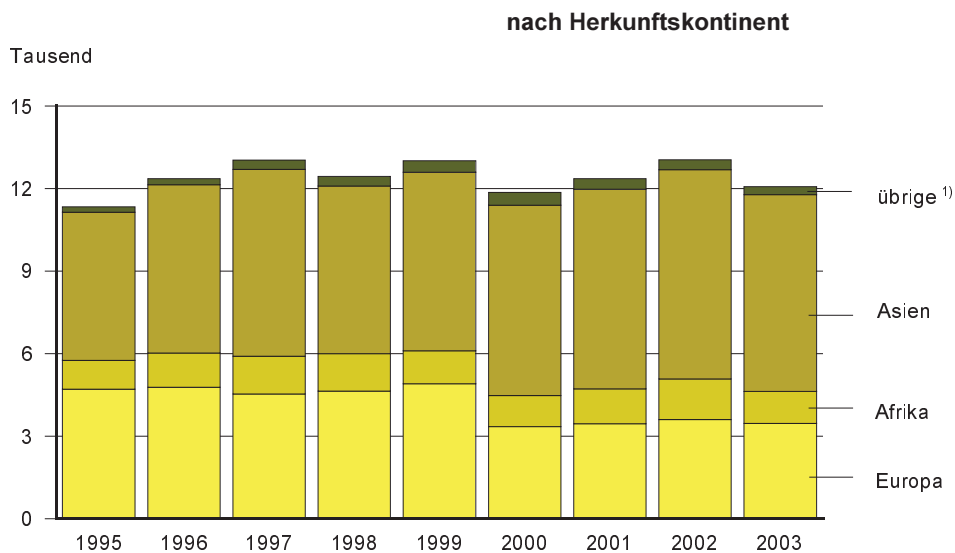
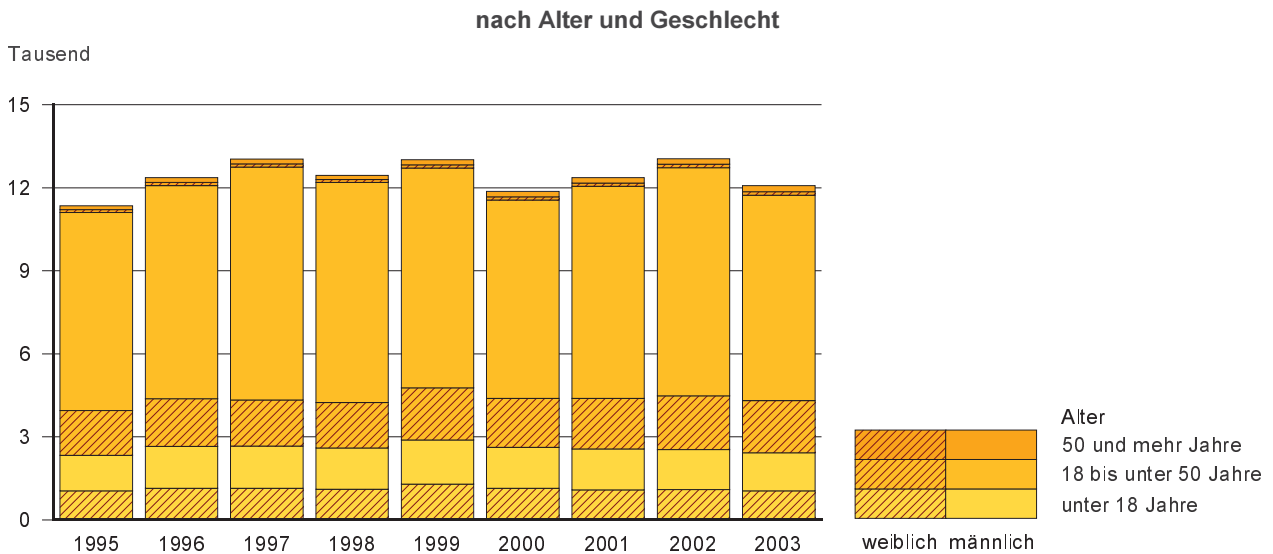


Abb. 3 Ausgaben nach dem Asylbewerberleistungsgesetz in Sachsen von 1995 bis 2003 ¹⁾

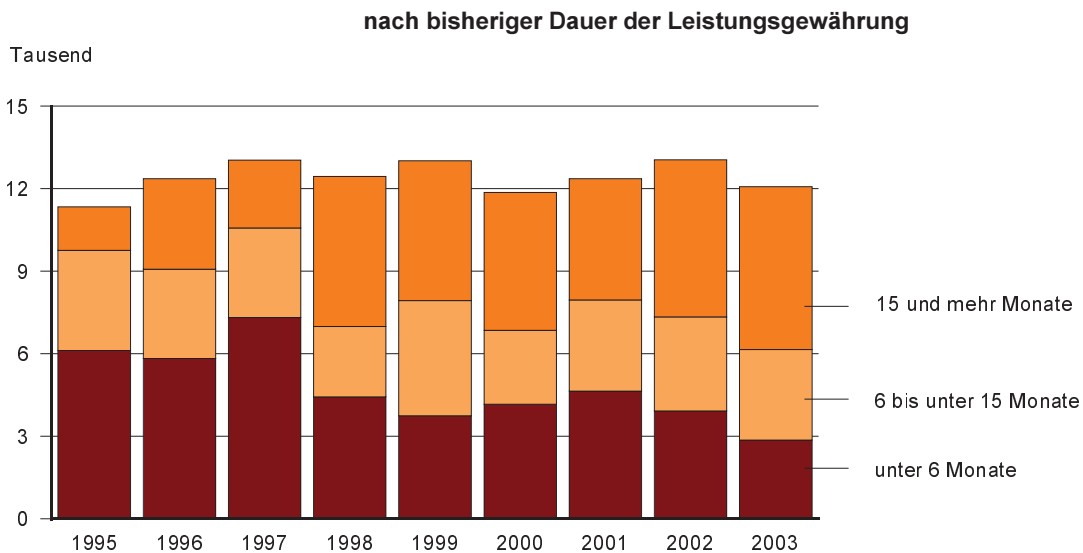


¹⁾ Ab 1998 einschließlich Betreiberkosten (siehe Erläuterungen)

Abb. 4 Empfänger von Regelleistungen nach dem Asylbewerberleistungsgesetz in Sachsen am 31. Dezember 1995 bis 2003



1) Hier enthalten sind vor allem Hilfeempfänger mit unbekannter Staatsangehörigkeit, außerdem staatenlose und vom amerikanischen Kontinent.



1. Ausgaben nach dem Asylbewerberleistungsgesetz im Berichtsjahr 2003 (in 1 000 €)

Art und Form der Leistung	Insgesamt	Außerhalb von	In	Örtlicher	Überörtlicher
		Einrichtungen		Träger	
Leistungen in besonderen Fällen	8 541	5 151	3 390	8 541	-
Hilfe zum Lebensunterhalt	7 006	4 125	2 881	7 006	-
Hilfe in besonderen Lebenslagen	1 535	1 026	509	1 535	-
Grundleistungen	42 400	3 713	38 687	40 215	2 185
Sachleistungen	35 970	1 739	34 231	33 913	2 058
Wertgutscheine	1 876	272	1 605	1 867	9
Geldleistungen für persönliche Bedürfnisse	3 152	316	2 836	3 034	118
Geldleistungen für den Lebensunterhalt	1 401	1 386	15	1 401	-
Leistungen bei Krankheit, Schwangerschaft und Geburt	11 068	2 225	8 844	10 308	760
Arbeitsgelegenheiten	47	2	45	37	10
Sonstige Leistungen	475	100	376	409	67
Sachleistungen	358	47	311	292	66
Geldleistungen	117	52	65	116	1
Insgesamt	62 532	11 191	51 342	59 510	3 022
Kreisfreie Städte	22 454	4 960	17 493	19 432	3 022
Landkreise	40 079	6 230	33 848	40 079	-

2. Ausgaben nach dem Asylbewerberleistungsgesetz im Berichtsjahr 2003 nach Kreisen (in 1 000 €)

Kreis Regierungsbezirk Land	Insgesamt	Darunter				Ausgaben je Einwohner in € ¹⁾
		Leistungen in besonderen Fällen	Grund- leistungen	Leistungen bei Krankheit, Schwanger- schaft und Geburt	sonstige Leistungen	
Chemnitz, Stadt ²⁾	4 612	221	3 108	1 171	102	18
Plauen, Stadt	1 752	105	1 343	287	9	25
Zwickau, Stadt	2 579	723	1 333	492	31	26
Annaberg	1 376	38	1 080	254	4	16
Chemnitzer Land	1 244	398	715	115	16	9
Freiberg	2 011	446	1 230	326	10	13
Vogtlandkreis	3 001	405	2 154	401	40	15
Mittlerer Erzgebirgskreis	1 331	261	833	197	40	14
Mittweida	1 624	559	906	149	10	12
Stollberg	1 217	88	908	216	4	13
Aue-Schwarzenberg	2 441	232	1 780	410	18	18
Zwickauer Land	1 932	1 203	478	240	11	15
Reg.-Bez. Chemnitz²⁾	25 121	4 680	15 871	4 257	294	16
Dresden, Stadt	4 129	133	3 246	648	73	9
Görlitz, Stadt	36	4	17	15	-	1
Hoyerswerda, Stadt	115	-	90	25	1	3
Bautzen	2 387	164	1 684	529	10	16
Meißen	1 902	151	1 423	316	11	13
Niederschlesischer Oberlausitzkreis	759	-	582	177	-	8
Riesa-Großenhain	1 898	-	1 642	248	8	16
Löbau-Zittau	2 145	50	1 529	548	17	14
Sächsische Schweiz	1 523	-	1 180	338	4	11
Weißeritzkreis	1 202	18	984	199	3	10
Kamenz	1 446	27	1 141	271	6	9
Reg.-Bez. Dresden	17 543	548	13 520	3 313	134	10
Leipzig, Stadt	9 230	1 331	5 878	1 999	22	19
Delitzsch	2 560	264	1 842	449	4	20
Döbeln	1 562	284	1 116	156	6	21
Leipziger Land	2 492	557	1 561	367	7	17
Muldentalkreis	2 319	266	1 741	308	4	17
Torgau-Oschatz	1 706	611	872	219	4	17
Reg.-Bez. Leipzig	19 868	3 313	13 010	3 498	47	18
Sachsen	62 532	8 541	42 400	11 068	475	14
Kreisfreie Städte ²⁾	22 454	2 518	15 015	4 636	238	15
Landkreise	40 079	6 023	27 385	6 433	237	14

1) Bezogen auf Einwohner am 30. Juni 2003, da durchschnittliche Einwohnerzahl für 2003 noch nicht verfügbar.

2) einschließlich Erstaufnahmeeinrichtung

3. Regelleistungsempfänger am 31. Dezember 2003 nach Alter, bisheriger Dauer der Leistungsgewährung und Geschlecht

Alter von ... bis unter ... Jahren			Insgesamt	Davon mit einer bisherigen Dauer der Leistungsgewährung von bis unter ... Monaten					
				unter 3	3 - 6	6 - 9	9 - 12	12 - 18	18 und mehr
Insgesamt									
unter 7			935	151	90	101	87	167	339
7	-	15	1 041	133	102	89	83	174	460
15	-	21	1 377	251	150	152	137	255	432
21	-	25	1 651	289	148	169	160	255	630
25	-	30	2 319	333	240	201	227	396	922
30	-	40	3 190	422	260	251	282	500	1 475
40	-	50	1 219	125	100	88	103	189	614
50	und mehr		338	51	24	23	12	65	163
Insgesamt			12 070	1 755	1 114	1 074	1 091	2 001	5 035
männlich									
unter 7			490	86	42	45	46	94	177
7	-	15	571	77	58	49	46	111	230
15	-	21	1 081	203	113	127	114	198	326
21	-	25	1 407	240	129	151	135	209	543
25	-	30	1 901	267	192	159	189	316	778
30	-	40	2 477	327	190	187	225	375	1 173
40	-	50	870	88	66	63	70	124	459
50	und mehr		209	32	15	16	6	37	103
Zusammen			9 006	1 320	805	797	831	1 464	3 789
weiblich									
unter 7			445	65	48	56	41	73	162
7	-	15	470	56	44	40	37	63	230
15	-	21	296	48	37	25	23	57	106
21	-	25	244	49	19	18	25	46	87
25	-	30	418	66	48	42	38	80	144
30	-	40	713	95	70	64	57	125	302
40	-	50	349	37	34	25	33	65	155
50	und mehr		129	19	9	7	6	28	60
Zusammen			3 064	435	309	277	260	537	1 246

4. Regelleistungsempfänger am 31. Dezember 2003 nach Staatsangehörigkeit, Art der Unterbringung sowie Art und Form der Leistung

Staatsangehörigkeit	Insgesamt	Art der Unterbringung			Art und Form der Leistung		
		Aufnahme- einrichtung	Gemein- schafts- unterkunft	dezentrale Unter- bringung	Hilfe zum Lebens- unterhalt	Grundleistungen zusammen	darunter Sach- leistungen
Europa	3 466	130	2 398	938	884	2 582	2 425
darunter							
Albanien	23	-	22	1	-	23	22
Bosnien-Herzegowina	200	12	130	58	37	163	158
Bulgarien	51	15	34	2	-	51	51
Jugoslawien ¹⁾	1 431	29	796	606	664	767	684
Mazedonien	134	15	106	13	5	129	121
Slowakei	45	-	36	9	-	45	45
Russische Föderation	265	20	222	23	1	264	255
Türkei	1 209	30	983	196	165	1 044	1 001
Ukraine	33	1	17	15	3	30	28
Afrika	1 170	16	1 030	124	120	1 050	1 029
darunter							
Algerien	366	2	344	20	3	363	355
Angola	100	-	98	2	8	92	91
Ghana	30	4	26	-	-	30	30
Kongo	47	-	39	8	16	31	30
Kongo, Demokr. Republik	96	-	53	43	47	49	49
Libyen	150	7	128	15	17	133	131
Marokko	42	-	35	7	6	36	35
Nigeria	85	-	80	5	2	83	79
Somalia	37	-	29	8	11	26	26
Tunesien	103	1	93	9	6	97	93
Amerika	10	-	6	4	-	10	9
Asien	7 141	101	5 993	1 047	796	6 345	6 129
darunter							
Afghanistan	829	4	511	314	258	571	532
Bangladesch	39	-	39	-	-	39	39
China	362	-	344	18	61	301	293
Indien	716	24	678	14	23	693	677
Irak	1 363	3	1 117	243	151	1 212	1 138
Iran	890	3	631	256	221	669	641
Libanon	340	15	281	44	14	326	315
Pakistan	466	24	409	33	29	437	428
Sri Lanka	46	-	39	7	9	37	37
Syrien	132	5	107	20	4	128	126
Vietnam	1 731	20	1 664	47	6	1 725	1 706
Staatenlos	35	1	14	20	9	26	17
Unbekannt	248	16	118	114	50	198	174
Insgesamt	12 070	264	9 559	2 247	1 859	10 211	9 783

1) Serbien und Montenegro

5. Regelleistungsempfänger am 31. Dezember 2003 nach Staatsangehörigkeit und Alter

Staatsangehörigkeit	Insgesamt	Im Alter von ... bis unter ... Jahren						
		unter 3	3 - 15	15 - 21	21 - 30	30 - 40	40 - 60	60 und mehr
Europa	3 466	163	739	373	975	752	426	38
darunter								
Albanien	23	-	-	4	16	3	-	-
Bosnien-Herzegowina	200	11	46	25	25	44	44	5
Bulgarien	51	4	10	3	13	8	13	-
Jugoslawien ¹⁾	1 431	75	406	157	291	277	203	22
Mazedonien	134	5	10	19	69	21	10	-
Slowakei	45	5	18	4	8	7	3	-
Russische Föderation	265	19	57	36	67	56	27	3
Türkei	1 209	41	171	118	454	311	109	5
Ukraine	33	1	7	-	11	8	6	-
Afrika	1 170	39	75	181	448	338	84	5
darunter								
Algerien	366	4	19	63	147	114	19	-
Angola	100	9	9	19	29	27	5	2
Burkina Faso	30	-	-	12	12	4	2	-
Kongo	47	3	7	7	7	17	5	1
Kongo, Demokr. Republik	96	5	23	5	17	28	17	1
Libyen	150	5	8	13	70	47	7	-
Marokko	42	1	-	8	17	12	4	-
Nigeria	85	3	-	16	45	19	2	-
Somalia	37	2	4	4	9	12	5	1
Tunesien	103	2	2	4	55	32	8	-
Amerika	10	1	1	1	3	1	3	-
Asien	7 141	173	709	805	2 467	2 011	925	51
darunter								
Afghanistan	829	33	250	130	155	153	98	10
Bangladesch	39	-	-	7	14	17	1	-
China	362	20	18	10	104	144	66	-
Indien	716	3	6	117	403	138	48	1
Irak	1 363	46	152	192	513	350	93	17
Iran	890	13	105	53	216	329	165	9
Libanon	340	12	43	32	162	72	17	2
Pakistan	466	4	24	50	210	135	43	-
Sri Lanka	46	-	3	2	10	17	14	-
Syrien	132	9	15	11	63	29	5	-
Vietnam	1 731	16	67	181	518	576	363	10
Staatenlos	35	1	10	2	10	8	3	1
Unbekannt	248	8	57	15	67	80	20	1
Insgesamt	12 070	385	1 591	1 377	3 970	3 190	1 461	96

1) Serbien und Montenegro

6. Regelleistungsempfänger am 31. Dezember 2003 nach Kreisen und Alter

Kreis Regierungsbezirk Land	Insgesamt	Je 10 000 Einwohner	Im Alter von ... bis unter ... Jahren				Darunter Grund- leistungs- empfänger
			unter 18	18 - 30	30 - 40	40 und mehr	
Chemnitz, Stadt ¹⁾	553	22,1	111	249	125	68	506
Plauen, Stadt	358	51,1	93	136	92	37	296
Zwickau, Stadt	398	39,9	136	99	97	66	294
Annaberg	242	28,4	72	85	58	27	236
Chemnitzer Land	205	15,0	43	86	52	24	117
Freiberg	401	27,0	98	140	113	50	291
Vogtlandkreis	595	30,4	128	232	170	65	482
Mittlerer Erzgebirgskreis	324	35,4	123	91	72	38	275
Mittweida	267	19,9	62	85	73	47	174
Stollberg	271	29,7	44	116	78	33	237
Aue-Schwarzenberg	536	39,9	105	221	131	79	444
Zwickauer Land	333	25,5	98	99	86	50	253
Reg.-Bez. Chemnitz¹⁾	4 483	28,6	1 113	1 639	1 147	584	3 605
Dresden, Stadt	916	18,9	181	367	245	123	854
Görlitz, Stadt	4	0,7	-	.	.	.	3
Hoyerswerda, Stadt	23	5,1	11	.	.	.	23
Bautzen	591	38,8	72	279	150	90	550
Meißen	391	26,0	50	161	105	75	372
Niederschlesischer Oberlausitzkreis	162	16,2	17	88	37	20	162
Riesa-Großenhain	441	37,5	34	187	151	69	441
Löbau-Zittau	504	34,1	84	243	117	60	475
Sächsische Schweiz	368	25,8	20	168	119	61	367
Weißeritzkreis	249	20,2	6	151	62	30	238
Kamenz	372	24,4	29	221	92	30	361
Reg.-Bez. Dresden	4 021	24,0	504	1 869	1 085	563	3 846
Leipzig, Stadt	1 465	29,5	321	586	392	166	1 153
Delitzsch	467	37,4	83	198	130	56	386
Döbeln	407	54,7	75	168	122	42	343
Leipziger Land	411	27,3	97	155	105	54	327
Muldentalkreis	473	35,5	103	194	129	47	349
Torgau-Oschatz	343	34,9	125	93	80	45	202
Reg.-Bez. Leipzig	3 566	33,1	804	1 394	958	410	2 760
Sachsen	12 070	27,9	2 421	4 902	3 190	1 557	10 211
Kreisfreie Städte ¹⁾	3 717	24,7	853	1 441	958	465	3 129
Landkreise	8 353	29,7	1 568	3 461	2 232	1 092	7 082

1) einschließlich Erstaufnahmeeinrichtung

7. Regelleistungsempfänger am 31. Dezember 2003 nach Kreisen, Geschlecht und ausgewählten Altersgruppen

Kreis Regierungsbezirk Land	Männlich	Anteil in %	Darunter im Alter von 18 bis unter 30 Jahren			Weiblich	Anteil in %	Darunter im Alter von 18 bis unter 30 Jahren
			zusammen	Anteil in %				
				an männlich	an insgesamt			
Chemnitz, Stadt ¹⁾	411	74,3	200	48,7	36,2	142	25,7	49
Plauen, Stadt	252	70,4	112	44,4	31,3	106	29,6	·
Zwickau, Stadt	233	58,5	62	26,6	15,6	165	41,5	37
Annaberg	174	71,9	70	40,2	28,9	68	28,1	15
Chemnitzer Land	152	74,1	70	46,1	34,1	53	25,9	16
Freiberg	302	75,3	112	37,1	27,9	99	24,7	28
Vogtlandkreis	442	74,3	196	44,3	32,9	153	25,7	36
Mittlerer Erzgebirgskreis	201	62,0	66	32,8	20,4	123	38,0	25
Mittweida	181	67,8	70	38,7	26,2	86	32,2	·
Stollberg	199	73,4	92	46,2	33,9	72	26,6	24
Aue-Schwarzenberg	414	77,2	200	48,3	37,3	122	22,8	21
Zwickauer Land	204	61,3	62	30,4	18,6	129	38,7	37
Reg.-Bez. Chemnitz¹⁾	3 165	70,6	1 312	41,5	29,3	1 318	29,4	327
Dresden, Stadt	693	75,7	318	45,9	34,7	223	24,3	49
Görlitz, Stadt	4	100,0	·	·	·	-	-	-
Hoyerswerda, Stadt	12	52,2	·	·	·	11	47,8	·
Bautzen	446	75,5	226	50,7	38,2	145	24,5	53
Meißen	291	74,4	133	45,7	34,0	100	25,6	28
Niederschlesischer Oberlausitzkreis	126	77,8	72	57,1	44,4	36	22,2	16
Riesa-Großenhain	315	71,4	140	44,4	31,7	126	28,6	47
Löbau-Zittau	387	76,8	197	50,9	39,1	117	23,2	46
Sächsische Schweiz	326	88,6	161	49,4	43,8	42	11,4	7
Weißeritzkreis	245	98,4	149	60,8	59,8	4	1,6	·
Kamenz	321	86,3	198	61,7	53,2	51	13,7	23
Reg.-Bez. Dresden	3 166	78,7	1 596	50,4	39,7	855	21,3	273
Leipzig, Stadt	1 036	70,7	460	44,4	31,4	429	29,3	126
Delitzsch	392	83,9	179	45,7	38,3	75	16,1	19
Döbeln	334	82,1	153	45,8	37,6	73	17,9	15
Leipziger Land	313	76,2	132	42,2	32,1	98	23,8	23
Muldentalkreis	388	82,0	174	44,8	36,8	85	18,0	20
Torgau-Oschatz	212	61,8	72	34,0	21,0	131	38,2	21
Reg.-Bez. Leipzig	2 675	75,0	1 170	43,7	32,8	891	25,0	224
Sachsen	9 006	74,6	4 078	45,3	33,8	3 064	25,4	824
Kreisfreie Städte ¹⁾	2 641	71,1	1 154	43,7	31,0	1 076	28,9	287
Landkreise	6 365	76,2	2 924	45,9	35,0	1 988	23,8	537

1) einschließlich Erstaufnahmeeinrichtung

8. Regelleistungsempfänger am 31. Dezember 2003 nach Kreisen und Staatsangehörigkeit

Kreis Regierungsbezirk Land	Insgesamt	Darunter					
		Vietnam	Jugoslawien ¹⁾	Irak	Türkei	Iran	Afghanistan
Chemnitz, Stadt ²⁾	553	46	42	49	54	10	30
Plauen, Stadt	358	29	72	58	41	40	21
Zwickau, Stadt	398	6	46	41	29	49	63
Annaberg	242	5	66	21	29	33	18
Chemnitzer Land	205	6	43	18	19	27	4
Freiberg	401	32	35	78	43	65	23
Vogtlandkreis	595	38	95	43	68	67	50
Mittlerer Erzgebirgskreis	324	9	48	32	53	16	55
Mittweida	267	25	36	28	20	28	26
Stollberg	271	21	30	45	33	30	24
Aue-Schwarzenberg	536	39	87	77	36	55	43
Zwickauer Land	333	76	62	16	26	15	37
Reg.-Bez. Chemnitz ²⁾	4 483	332	662	506	451	435	394
Dresden, Stadt	916	175	104	109	64	25	49
Görlitz, Stadt	4	.	-	-	-	-	.
Hoyerswerda, Stadt	23	.	3	9	-	-	.
Bautzen	591	186	63	33	37	11	29
Meißen	391	164	20	37	32	3	13
Niederschlesischer Oberlausitzkreis	162	49	19	11	21	-	.
Riesa-Großenhain	441	258	22	31	28	-	.
Löbau-Zittau	504	133	30	44	66	13	30
Sächsische Schweiz	368	137	12	27	35	7	12
Weißeritzkreis	249	83	12	9	24	-	10
Kamenz	372	76	12	77	60	22	-
Reg.-Bez. Dresden	4 021	1 262	297	387	367	81	156
Leipzig, Stadt	1 465	76	172	213	131	145	124
Delitzsch	467	23	55	56	49	62	33
Döbeln	407	11	40	38	66	36	34
Leipziger Land	411	3	82	77	28	53	36
Muldentalkreis	473	17	42	57	64	45	28
Torgau-Oschatz	343	7	81	29	53	33	24
Reg.-Bez. Leipzig	3 566	137	472	470	391	374	279
Sachsen	12 070	1 731	1 431	1 363	1 209	890	829
Kreisfreie Städte ²⁾	3 717	333	439	479	319	269	288
Landkreise	8 353	1 398	992	884	890	621	541

1) Serbien und Montenegro

2) einschließlich Erstaufnahmeeinrichtung

9. Haushalte von Regelleistungsempfängern am 31. Dezember 2003 nach Haushaltstyp und Art der Unterbringung

Haushaltstyp	Insgesamt	Davon		
		Aufnahme- einrichtung	Gemeinschafts- unterkunft	dezentrale Unterbringung
Ehepaare ohne Kinder unter 18 Jahre	113	7	67	39
Ehepaare mit Kindern unter 18 Jahre	582	9	309	264
Einzel nachgewiesene Haushaltsvorstände	7 650	178	7 082	390
männlich	6 760	158	6 303	299
weiblich	890	20	779	91
Haushaltsvorstände mit Kindern unter 18 Jahren	265	8	198	59
männlich	29	-	17	12
weiblich	236	8	181	47
Sonstige Haushalte ohne Minderjährige	42	1	22	19
Sonstige Haushalte mit Minderjährigen	347	14	239	94
Insgesamt	8 999	217	7 917	865
Haushalte ohne Minderjährige	7 805	186	7 171	448
Haushalte mit Minderjährigen	1 194	31	746	417

10. Haushalte von Regelleistungsempfängern am 31. Dezember 2003 nach Kreisen und Haushaltstyp

Kreis Regierungsbezirk Land	Insgesamt	Typ des Haushalts				
		Ehepaare	einzelne Haushaltsvorstände		Haushalts- vorstände mit Kindern unter 18 Jahre	sonstige Haushalte
			männlich	weiblich		
Chemnitz, Stadt ¹⁾	437	32	307	53	14	31
Plauen, Stadt	249	18	184	28	11	8
Zwickau, Stadt	236	40	108	41	22	25
Annaberg	146	18	107	9	3	9
Chemnitzer Land	143	18	106	14	.	.
Freiberg	262	30	198	12	11	11
Vogtlandkreis	425	37	329	32	12	15
Mittlerer Erzgebirgskreis	172	31	95	19	14	13
Mittweida	181	22	129	19	6	5
Stollberg	211	16	156	30	.	.
Aue-Schwarzenberg	381	27	311	15	10	18
Zwickauer Land	196	35	114	38	4	5
Reg.-Bez. Chemnitz ¹⁾	3 039	324	2 144	310	112	149
Dresden, Stadt	712	48	543	65	21	35
Görlitz, Stadt	4	-	4	-	-	-
Hoyerswerda, Stadt	6	6	-	-	-	-
Bautzen	506	14	381	74	18	19
Meißen	328	14	244	53	4	13
Niederschlesischer Oberlausitzkreis	146	.	109	25	.	.
Riesa-Großenhain	399	8	284	91	9	7
Löbau-Zittau	408	22	317	48	10	11
Sächsische Schweiz	351	.	304	26	.	12
Weißeritzkreis	245	-	239	-	.	.
Kamenz	340	11	288	28	5	8
Reg.-Bez. Dresden	3 445	133	2 713	410	72	117
Leipzig, Stadt	1 053	100	747	118	42	46
Delitzsch	355	25	302	13	3	12
Döbeln	307	26	256	10	4	11
Leipziger Land	278	32	212	6	6	22
Muldentalkreis	350	23	292	15	11	9
Torgau-Oschatz	172	32	94	8	15	23
Reg.-Bez. Leipzig	2 515	238	1 903	170	81	123
Sachsen	8 999	695	6 760	890	265	389
Kreisfreie Städte ¹⁾	2 697	244	1 893	305	110	145
Landkreise	6 302	451	4 867	585	155	244

1) einschließlich Erstaufnahmeeinrichtung

11. Empfänger von besonderen Leistungen am 31. Dezember 2003 nach Kreisen und Art der Leistung

Kreis Regierungsbezirk Land	Insgesamt	Hilfe in besonderen Lebenslagen		Leistungen nach §§ 4 bis 6 AsylbLG	
		zusammen	darunter Krankenhilfe	zusammen	darunter nach § 4 AsylbLG
Chemnitz, Stadt ¹⁾	30	5	4	25	12
Plauen, Stadt	68	58	51	10	10
Zwickau, Stadt	87	84	84	3	3
Annaberg	-	-	-	-	-
Chemnitzer Land	35	17	17	18	18
Freiberg	6	3	3	3	3
Vogtlandkreis	77	63	53	14	13
Mittlerer Erzgebirgskreis	66	44	6	22	22
Mittweida	115	93	39	22	20
Stollberg	150	-	-	150	150
Aue-Schwarzenberg	112	20	20	92	92
Zwickauer Land	289	75	75	214	214
Reg.-Bez. Chemnitz ¹⁾	1 035	462	352	573	557
Dresden, Stadt	64	50	50	14	14
Görlitz, Stadt	22
Hoyerswerda, Stadt	-	-	-	-	-
Bautzen	64	28	28	36	36
Meißen	6
Niederschlesischer Oberlausitzkreis	8	-	-	8	8
Riesa-Großenhain	79	-	-	79	75
Löbau-Zittau	12	.	3	.	.
Sächsische Schweiz	-	-	-	-	-
Weißeritzkreis	28	4	4	24	24
Kamenz	3	-	-	3	3
Reg.-Bez. Dresden	286	95	87	191	172
Leipzig, Stadt	14
Delitzsch	70	68	.	.	.
Döbeln	8	8	8	-	-
Leipziger Land	97	81	.	16	16
Muldentalkreis	99	96	96	3	3
Torgau-Oschatz	105	51	51	54	53
Reg.-Bez. Leipzig	393	304	158	89	75
Sachsen	1 714	861	597	853	804
Kreisfreie Städte ¹⁾	285	198	190	87	49
Landkreise	1 429	663	407	766	755

1) einschließlich Erstaufnahmeeinrichtung

12. Empfänger von besonderen Leistungen nach §§ 4 - 6 AsylbLG im Laufe des Jahres 2003 nach persönlichen und aufenthaltsbezogenen Merkmalen sowie Art und Form der Leistung

Merkmal	Insgesamt ¹⁾	Darunter ²⁾			
		Krankheit, Schwangerschaft und Geburt § 4 AsylbLG		sonstige Leistungen § 6 AsylbLG	
		ambulant	stationär	Sachleistung	Geldleistung

nach Stellung zum Haushaltsvorstand

Haushaltsvorstand	5 783	5 458	484	386	118
Ehegatte(in)	423	407	93	43	27
Kind	1 254	1 157	180	350	195
Sonstige Person	197	164	22	41	12
Insgesamt	7 657	7 186	779	820	352

nach Alter

von ... bis unter ... Jahren					
unter 3	246	234	84	45	14
3 - 7	279	272	32	36	15
7 - 11	325	285	30	123	81
11 - 15	271	245	21	108	67
15 - 18	263	223	28	73	26
18 - 21	603	561	38	48	15
21 - 25	1 055	984	89	85	31
25 - 30	1 569	1 473	154	116	37
30 - 40	2 040	1 944	196	135	43
40 - 50	776	748	75	36	18
50 - 60	164	152	20	13	5
60 - 65	42	42	6	-	-
65 und mehr	24	23	6	2	-

nach aufenthaltsrechtlichem Status

Aufenthaltsgestattung	3 760	3 703	357	94	62
Vollziehbar zur Ausreise verpflichtet	1 127	837	43	301	57
Familienangehörige(r)	1 024	942	186	239	158
Geduldete(r) Ausländer(in)	1 744	1 702	193	186	75
Einreise über einen Flughafen	2	2	-	-	-
Aufenthaltsbefugnis wegen Krieg im Heimatland	-	-	-	-	-

nach Art der Unterbringung

Aufnahmeeinrichtung	51	48	5	-	-
Gemeinschaftsunterkunft	6 456	6 255	641	444	216
Dezentrale Unterbringung	1 150	883	133	376	136

1) Empfänger mehrerer Leistungen werden bei jeder Leistungsart gezählt. Mehrfachzählungen im Insgesamt sind insoweit ausgeschlossen, als sie aufgrund der Meldung erkennbar waren.

2) Hilfeempfänger nach § 5 AsylbLG (Bereitstellung von Arbeitsgelegenheiten) werden hier nicht im Einzelnen ausgewiesen. Diese Leistung wurde insgesamt 5 Personen gewährt.

13. Empfänger von besonderen Leistungen nach §§ 4 - 6 AsylbLG im Laufe des Jahres 2003 nach Staatsangehörigkeit sowie Art und Form der Leistung

Staatsangehörigkeit	Insgesamt ¹⁾	Darunter ²⁾			
		Krankheit, Schwangerschaft und Geburt § 4 AsylbLG		sonstige Leistungen § 6 AsylbLG	
		ambulant	stationär	Sachleistung	Geldleistung
Europa	2 168	2 013	244	266	136
darunter					
Bosnien-Herzegowina	129	123	17	13	6
Jugoslawien ³⁾	618	611	93	88	30
Mazedonien	77	75	12	4	1
Polen	96	61	1	18	18
Rumänien	37	36	-	1	-
Russische Föderation	199	174	28	32	18
Tschechische Republik	54	44	3	9	8
Türkei	694	673	79	54	29
Ukraine	103	78	4	18	13
Afrika	724	699	71	39	25
darunter					
Algerien	257	252	18	12	1
Angola	59	58	5	1	-
Burkina Faso	29	27	1	4	-
Kongo	22	18	5	-	4
Kongo, Demokrat. Republik	39	34	4	5	6
Libyen	89	89	8	6	8
Nigeria	52	52	3	1	-
Somalia	20	19	6	5	1
Tunesien	64	63	8	1	-
Amerika	8	5	3	-	-
Asien	4 593	4 311	447	501	179
darunter					
Afghanistan	520	500	65	87	50
Bangladesch	29	29	1	-	-
China	329	200	23	154	9
Indien	411	408	41	6	3
Irak	913	882	91	70	41
Iran	535	517	80	49	23
Libanon	221	211	20	14	13
Pakistan	261	258	23	16	8
Sri Lanka	33	32	4	2	-
Syrien	87	83	8	7	5
Vietnam	1 083	1 029	76	79	19
Staatenlos	9	8	-	-	1
Unbekannt	155	150	14	14	11
Insgesamt	7 657	7 186	779	820	352

1) Empfänger mehrerer Leistungen werden bei jeder Leistungsart gezählt. Mehrfachzählungen im Insgesamt sind insoweit ausgeschlossen, als sie aufgrund der Meldung erkennbar waren.

2) Hilfeempfänger nach § 5 AsylbLG (Bereitstellung von Arbeitsgelegenheiten) werden hier nicht im Einzelnen ausgewiesen. Diese Leistung wurde insgesamt 5 Personen gewährt.

3) Serbien und Montenegro

14. Empfänger von besonderen Leistungen nach §§ 4 - 6 AsylbLG im Laufe des Jahres 2003 nach Kreisen sowie Art und Form der Leistung

Staatsangehörigkeit	Insgesamt ¹⁾	Darunter ²⁾			
		Krankheit, Schwangerschaft und Geburt § 4 AsylbLG		sonstige Leistungen § 6 AsylbLG	
		ambulant	stationär	Sachleistung	Geldleistung
Chemnitz, Stadt ³⁾	213	210	17	17	20
Plauen, Stadt	238	236	49	73	-
Zwickau, Stadt	298	296	53	71	76
Annaberg	197	195	43	46	-
Chemnitzer Land	85	85	18	-	-
Freiberg	260	253	6	18	-
Vogtlandkreis	389	386	47	60	64
Mittlerer Erzgebirgskreis	197	190	30	25	16
Mittweida	106	102	5	21	-
Stollberg	212	211	44	-	-
Aue-Schwarzenberg	355	352	31	·	8
Zwickauer Land	226	226	-	·	10
Regierungsbezirk Chemnitz ³⁾	2 776	2 742	343	343	194
Dresden, Stadt	669	647	35	-	-
Görlitz, Stadt	379	285	7	52	51
Hoyerswerda, Stadt	21	21	-	-	-
Bautzen	252	247	27	3	-
Meißen	225	218	31	15	-
Niederschlesischer Oberlausitzkreis	91	89	·	-	-
Riesa-Großenhain	236	230	15	4	-
Löbau-Zittau	352	351	28	89	-
Sächsische Schweiz	554	369	22	206	-
Weißeritzkreis	150	150	·	-	-
Kamenz	351	351	-	-	-
Regierungsbezirk Dresden	3 280	2 958	178	369	51
Leipzig, Stadt	252	146	25	-	102
Delitzsch	325	324	49	-	-
Döbeln	268	268	86	41	-
Leipziger Land	271	271	33	43	·
Muldentalkreis	294	293	7	-	-
Torgau-Oschatz	191	184	58	24	·
Regierungsbezirk Leipzig	1 601	1 486	258	108	107
Sachsen	7 657	7 186	779	820	352
Kreisfreie Städte ³⁾	2 070	1 841	186	213	249
Landkreise	5 587	5 345	593	607	103

1) Empfänger mehrerer Leistungen werden bei jeder Leistungsart gezählt. Mehrfachzählungen im Insgesamt sind insoweit ausgeschlossen, als sie aufgrund der Meldung erkennbar waren.

2) Hilfeempfänger nach § 5 AsylbLG (Bereitstellung von Arbeitsgelegenheiten) werden hier nicht im Einzelnen ausgewiesen. Diese Leistung wurde insgesamt 5 Personen gewährt.

3) einschließlich Erstaufnahmeeinrichtung

15. Ausgaben nach dem Asylbewerberleistungsgesetz von 1995 bis 2003 ¹⁾
nach Art und Form der Leistung (in 1 000 €)

Form der Leistung	1995	1998	1999	2000	2001	2002	2003
Leistungen in besonderen Fällen ²⁾	10 369	-	-	2 038	5 888	6 654	8 541
Hilfe zum Lebensunterhalt	8 501	-	-	1 687	4 724	5 317	7 006
Hilfe in besonderen Lebenslagen	1 868	-	-	351	1 164	1 336	1 535
Grundleistungen	20 077	64 038	57 602	56 268	47 344	45 139	42 400
Sachleistungen	15 176	54 486	47 577	48 810	40 105	39 150	35 970
Wertgutscheine	2 038	2 305	2 386	1 827	1 555	1 288	1 876
Geldleistungen für persönliche Bedürfnisse	2 664	5 990	5 561	4 693	4 853	3 448	3 152
Geldleistungen für den Lebensunterhalt	199	1 258	2 078	937	830	1 253	1 401
Leistungen bei Krankheit, Schwangerschaft und Geburt	6 341	12 248	13 311	11 619	10 276	11 432	11 068
Arbeitsgelegenheiten	14	18	33	34	55	54	47
Sonstige Leistungen	106	491	536	548	624	466	475
Sachleistungen	69	382	423	442	549	360	358
Geldleistungen	37	110	113	106	75	106	117
Insgesamt	36 907	76 795	71 482	70 506	64 187	63 745	62 532

1) ab 1998 einschließlich Betreiberkosten (siehe Erläuterungen)

2) Wegfall der Leistungen nach § 2 AsylbLG (in Anlehnung an das Bundessozialhilfegesetz) vom 1. Juni 1997 bis 31. Mai 2000 wegen Änderung des Asylbewerberleistungsgesetzes.

16. Ausgaben nach dem Asylbewerberleistungsgesetz von 1995 bis 2003 ¹⁾
nach Art und Form der Leistung (in Prozent)

Form der Leistung	1995	1998	1999	2000	2001	2002	2003
Leistungen in besonderen Fällen ²⁾	28,1	-	-	2,9	9,2	10,4	13,7
Hilfe zum Lebensunterhalt	23,0	-	-	2,4	7,4	8,3	11,2
Hilfe in besonderen Lebenslagen	5,1	-	-	0,5	1,8	2,1	2,5
Grundleistungen	54,4	83,4	80,6	79,8	73,8	70,8	67,8
Sachleistungen	41,1	70,9	66,6	69,2	62,5	61,4	57,5
Wertgutscheine	5,5	3,0	3,3	2,6	2,4	2,0	3,0
Geldleistungen für persönliche Bedürfnisse	7,2	7,8	7,8	6,7	7,6	5,4	5,0
Geldleistungen für den Lebensunterhalt	0,5	1,6	2,9	1,3	1,3	2,0	2,2
Leistungen bei Krankheit, Schwangerschaft und Geburt	17,2	15,9	18,6	16,5	16,0	17,9	17,7
Arbeitsgelegenheiten	0,0	0,0	0,0	0,0	0,1	0,1	0,1
Sonstige Leistungen	0,3	0,6	0,7	0,8	1,0	0,7	0,8
Sachleistungen	0,2	0,5	0,6	0,6	0,9	0,6	0,6
Geldleistungen	0,1	0,1	0,2	0,2	0,1	0,2	0,2
Insgesamt	100	100	100	100	100	100	100

1) ab 1998 einschließlich Betreiberkosten (siehe Erläuterungen)

2) Wegfall der Leistungen nach § 2 AsylbLG (in Anlehnung an das Bundessozialhilfegesetz) vom 1. Juni 1997 bis 31. Mai 2000 wegen Änderung des Asylbewerberleistungsgesetzes.

17. Ausgaben nach dem Asylbewerberleistungsgesetz von 1995 bis 2003 ¹⁾ nach Kreisen (in 1 000 €)

Kreis Regierungsbezirk Land	1995	1998	1999	2000	2001	2002	2003
Chemnitz, Stadt ²⁾	1 270	4 751	5 338	4 590	5 203	5 753	4 612
Plauen, Stadt	454	1 029	1 658	1 799	1 551	1 830	1 752
Zwickau, Stadt	3 044	3 344	3 054	2 484	2 553	2 412	2 579
Annaberg	769	1 484	1 508	1 396	1 269	1 383	1 376
Chemnitzer Land	320	985	1 205	1 209	1 146	1 323	1 244
Freiberg	312	2 753	2 534	2 388	2 231	1 983	2 011
Vogtlandkreis	1 493	3 685	3 572	3 599	3 386	3 318	3 001
Mittlerer Erzgebirgskreis	1 008	2 330	2 000	2 065	1 828	1 384	1 331
Mittweida	208	2 289	2 343	2 198	2 393	1 690	1 624
Stollberg	292	1 426	1 519	1 751	1 267	1 176	1 217
Aue-Schwarzenberg	2 420	3 330	3 240	3 305	2 586	2 561	2 441
Zwickauer Land	1 551	2 978	3 081	2 904	1 836	1 721	1 932
Reg.-Bez. Chemnitz ²⁾	13 143	30 385	31 052	29 688	27 250	26 531	25 121
Dresden, Stadt	2 153	6 071	5 346	3 995	3 133	4 365	4 129
Görlitz, Stadt	-	32	30	48	43	57	36
Hoyerswerda, Stadt	28	36	2	-	-	-	115
Bautzen	1 863	2 785	2 354	2 630	2 215	2 444	2 387
Meißen	921	2 510	2 358	2 414	1 736	1 875	1 902
Niederschlesischer Oberlausitzkreis ³⁾	1 930	3 215	1 681	1 271	1 431	1 511	759
Riesa-Großenhain	1 130	1 645	1 946	2 170	1 840	1 887	1 898
Löbau-Zittau	1 017	2 968	2 682	1 900	1 886	1 915	2 145
Sächsische Schweiz	1 328	2 633	2 318	1 920	1 535	1 071	1 523
Weißeritzkreis	407	2 211	1 567	1 379	1 370	1 231	1 202
Kamenz	1 662	2 249	2 045	2 007	1 259	1 534	1 446
Reg.-Bez. Dresden ³⁾	12 438	26 355	22 331	19 733	16 448	17 889	17 543
Leipzig, Stadt ⁴⁾	6 904	8 829	5 450	8 628	8 764	8 497	9 230
Delitzsch	-	1 748	3 701	3 398	2 941	2 453	2 560
Döbeln	366	1 894	1 973	1 802	1 844	1 795	1 562
Leipziger Land	1 259	4 090	2 712	3 299	3 072	2 462	2 492
Muldentalkreis	394	1 636	1 958	1 716	1 890	2 295	2 319
Torgau-Oschatz	2 403	1 859	2 305	2 242	1 977	1 822	1 706
Reg.-Bez. Leipzig ⁴⁾	11 326	20 056	18 099	21 086	20 489	19 324	19 868
Sachsen	36 907	76 795	71 482	70 506	64 187	63 745	62 532
Kreisfreie Städte ²⁾	13 851	24 092	20 878	21 543	21 248	22 913	22 454
Landkreise ³⁾	23 056	52 703	50 604	48 963	42 939	40 832	40 079

1) ab 1998 einschließlich Betreiberkosten (siehe Erläuterungen)

2) einschließlich Erstaufnahmeeinrichtung(en)

3) bis 2001 einschließlich Erstaufnahmeeinrichtung in Collm

4) bis 1998 einschließlich Erstaufnahmeeinrichtung

18. Ausgaben nach dem Asylbewerberleistungsgesetz je Einwohner von 1995 bis 2003 ¹⁾
nach Kreisen (in €)

Kreis Regierungsbezirk Land	1995	1998	1999	2000	2001	2002	2003
Chemnitz, Stadt ²⁾	5	17	20	18	20	23	18
Plauen, Stadt	7	14	23	25	22	26	25
Zwickau, Stadt	29	32	29	24	25	24	26
Annaberg	8	16	17	16	14	16	16
Chemnitzer Land	2	7	8	9	8	10	9
Freiberg	2	18	16	16	15	13	13
Vogtlandkreis	7	18	17	18	17	17	15
Mittlerer Erzgebirgskreis	10	24	21	22	19	15	14
Mittweida	1	16	17	16	17	12	12
Stollberg	3	15	16	19	14	13	13
Aue-Schwarzenberg	16	23	23	23	19	19	18
Zwickauer Land	11	22	23	21	14	13	15
Reg.-Bez. Chemnitz ²⁾	8	18	19	18	17	17	16
Dresden, Stadt	5	13	11	8	7	9	9
Görlitz, Stadt	-	0	0	1	1	1	1
Hoyerswerda, Stadt	0	1	0	-	-	-	3
Bautzen	11	17	15	17	14	16	16
Meißen	6	16	15	16	11	12	13
Niederschlesischer Oberlausitzkreis ³⁾	17	29	15	12	14	15	8
Riesa-Großenhain	9	13	16	18	15	16	16
Löbau-Zittau	6	19	17	12	12	13	14
Sächsische Schweiz	8	18	16	13	10	7	11
Weißeritzkreis	4	18	13	11	11	10	10
Kamenz	10	14	13	13	8	10	9
Reg.-Bez. Dresden ³⁾	7	15	13	11	10	11	10
Leipzig, Stadt ⁴⁾	14	18	11	17	18	17	19
Delitzsch	-	14	29	26	23	19	20
Döbeln	4	24	25	23	24	24	21
Leipziger Land	5	25	18	21	20	16	17
Muldentalkreis	3	12	14	13	14	17	17
Torgau-Oschatz	23	18	22	22	20	18	17
Reg.-Bez. Leipzig ⁴⁾	10	18	16	19	19	18	18
Sachsen	8	17	16	16	15	15	14
Kreisfreie Städte ²⁾	9	16	14	14	14	15	15
Landkreise ³⁾	8	18	17	17	15	14	14

1) ab 1998 einschließlich Betreiberkosten (siehe Erläuterungen)

2) einschließlich Erstaufnahmeeinrichtung(en)

3) bis 2001 einschließlich Erstaufnahmeeinrichtung in Collm

4) bis 1998 einschließlich Erstaufnahmeeinrichtung

19. Empfänger von Asylbewerberleistungen am 31. Dezember 1995 bis 2003¹⁾
nach persönlichen Merkmalen und ausgewählten Merkmalen zur Leistungsgewährung

Merkmal	1995	1998	1999	2000	2001	2002	2003
Empfänger von Regelleistungen							
Insgesamt	11 344	12 447	13 016	11 866	12 360	13 051	12 070
männlich	8 572	9 594	9 724	8 825	9 346	9 900	9 006
weiblich	2 772	2 853	3 292	3 041	3 014	3 151	3 064
unter 18 Jahre	2 335	2 595	2 893	2 618	2 564	2 546	2 421
18 bis unter 50 Jahre	8 766	9 599	9 814	8 937	9 494	10 172	9 311
50 und mehr Jahre	243	253	309	311	302	333	338
Grundleistungsempfänger	7 104	12 447	13 016	10 243	10 667	11 220	10 211
Haushalte von Regel- leistungsempfängern	8 224	9 110	9 232	8 524	9 233	9 985	8 999
darunter							
Ehepaare	924	855	955	818	734	727	695
einzelnen nachgewiesene Haushaltsvorstände	6 834	7 661	7 648	7 053	7 740	8 522	7 650
Herkunftskontinent ²⁾							
Europa	4 710	4 638	4 915	3 355	3 452	3 613	3 466
Afrika	1 052	1 365	1 188	1 124	1 277	1 471	1 170
Amerika	14	8	6	11	9	13	10
Asien	5 386	6 096	6 493	6 917	7 254	7 606	7 141
Bisherige Dauer der Leistungsgewährung							
unter 6 Monate	6 116	4 434	3 751	4 164	4 649	3 928	2 869
6 bis unter 15 Monate	3 649	2 554	4 184	2 690	3 312	3 414	3 288
15 und mehr Monate	1 579	5 459	5 081	5 012	4 399	5 709	5 913
Empfänger von besonderen Leistungen							
Insgesamt	3 234	1 006	2 039	1 817	2 066	1 673	1 714
davon							
Empfänger von Hilfe in besonderen Lebenslagen	2 099	-	-	576	633	410	861
Empfänger von Leistungen nach §§ 4 - 6 AsylbLG	1 135	1 006	2 039	1 241	1 433	1 263	853

1) Von 1997 bis 1999 laut gesetzlicher Grundlagen keine Empfänger nach § 2 AsylbLG: Die Anzahl der Regelleistungsempfänger entspricht der der Grundleistungsempfänger, die Anzahl der Empfänger von besonderen Leistungen der der Empfänger von Leistungen nach §§ 4 - 6 AsylbLG.

2) Bei einem Teil der Asylbewerber ist die Staatsangehörigkeit unbekannt bzw. sie sind staatenlos.

20. Empfänger von Asylbewerberleistungen am 31. Dezember 1995 bis 2003¹⁾ nach persönlichen Merkmalen und ausgewählten Merkmalen zur Leistungsgewährung (in Prozent)

Merkmal	1995	1998	1999	2000	2001	2002	2003
Empfänger von Regelleistungen							
Insgesamt	100	100	100	100	100	100	100
männlich	75,6	77,1	74,7	74,4	75,6	75,9	74,6
weiblich	24,4	22,9	25,3	25,6	24,4	24,1	25,4
unter 18 Jahre	20,6	20,8	22,2	22,1	20,7	19,5	20,1
18 bis unter 50 Jahre	77,3	77,1	75,4	75,3	63,1	77,9	77,1
50 und mehr Jahre	2,1	2,0	2,4	2,6	2,4	2,6	2,8
Grundleistungsempfänger	62,6	100	100	86,3	86,3	86,0	84,6
Haushalte von Regelleistungsempfängern	100	100	100	100	100	100	100
darunter							
Ehepaare	11,2	9,4	10,3	9,6	7,9	7,3	7,7
einzelnen nachgewiesene Haushaltsvorstände	83,1	84,1	82,8	82,7	83,8	85,3	85,0
Herkunftscontinent ²⁾							
Europa	41,5	37,3	37,8	28,3	27,9	27,7	28,7
Afrika	9,3	11,0	9,1	9,5	10,3	11,3	9,7
Amerika	0,1	0,1	0,0	0,1	0,1	0,1	0,1
Asien	47,5	49,0	49,9	58,3	58,7	58,3	59,2
Bisherige Dauer der Leistungsgewährung							
unter 6 Monate	53,9	35,6	28,8	35,1	37,6	30,1	23,8
6 bis unter 15 Monate	32,2	20,5	32,1	22,7	26,8	26,2	27,2
15 und mehr Monate	13,9	43,9	39,0	42,2	35,6	43,7	49,0
Empfänger von besonderen Leistungen							
Insgesamt	100	100	100	100	100	100	100
davon							
Empfänger von Hilfe in besonderen Lebenslagen	64,9	-	-	31,7	30,6	24,5	50,2
Empfänger von Leistungen nach §§ 4 - 6 AsylbLG	35,1	100	100	68	69,4	75,5	49,8

1) Von 1997 bis 1999 laut gesetzlicher Grundlagen keine Empfänger nach § 2 AsylbLG: Die Anzahl der Regelleistungsempfänger entspricht der der Grundleistungsempfänger, die Anzahl der Empfänger von besonderen Leistungen der der Empfänger von Leistungen nach §§ 4 - 6 AsylbLG.

2) Bei einem Teil der Asylbewerber ist die Staatsangehörigkeit unbekannt bzw. sie sind staatenlos.

21. Regelleistungsempfänger¹⁾ am 31. Dezember 1995 bis 2003 nach Kreisen

Kreis Regierungsbezirk Land	1995	1998	1999	2000	2001	2002	2003
Chemnitz, Stadt ²⁾	291	494	569	520	696	769	553
Plauen, Stadt	108	282	327	321	328	351	358
Zwickau, Stadt	633	510	455	385	404	451	398
Annaberg	300	274	292	258	232	254	242
Chemnitzer Land	113	171	215	237	200	164	205
Freiberg	160	437	482	430	408	401	401
Vogtlandkreis	936	642	658	599	589	619	595
Mittlerer Erzgebirgskreis	438	328	364	318	295	277	324
Mittweida	107	403	427	283	266	278	267
Stollberg	107	243	278	254	251	234	271
Aue-Schwarzenberg	649	623	648	561	627	651	536
Zwickauer Land	542	414	442	345	313	314	333
Regierungsbezirk Chemnitz²⁾	4 384	4 821	5 157	4 511	4 609	4 763	4 483
Dresden, Stadt	871	1 070	896	635	781	1 086	916
Görlitz, Stadt	-	3	4
Hoyerswerda, Stadt	7	27	23
Bautzen	734	738	690	633	622	656	591
Meißen	412	437	456	435	435	427	391
Niederschlesischer Oberlausitzkreis ³⁾	809	193	141	186	244	83	162
Riesa-Großenhain	163	428	416	376	353	481	441
Löbau-Zittau	307	482	360	291	397	462	504
Sächsische Schweiz	173	588	345	323	409	389	368
Weißeritzkreis	295	299	297	283	329	329	249
Kamenz	98	336	380	325	288	318	372
Regierungsbezirk Dresden³⁾	3 869	4 572	3 983	3 489	3 861	4 261	4 021
Leipzig, Stadt ⁴⁾	1 449	1 072	1 536	1 590	1 676	2 001	1 465
Delitzsch	-	370	710	584	543	483	467
Döbeln	253	341	390	377	420	387	407
Leipziger Land	522	651	505	431	483	356	411
Muldentalkreis	373	289	385	486	420	478	473
Torgau-Oschatz	494	331	350	398	348	322	343
Regierungsbezirk Leipzig⁴⁾	3 091	3 054	3 876	3 866	3 890	4 027	3 566
Sachsen	11 344	12 447	13 016	11 866	12 360	13 051	12 070
Kreisfreie Städte ²⁾	3 359	3 428	3 783	3 451	3 885	4 688	3 717
Landkreise ³⁾	7 985	9 019	9 233	8 415	8 475	8 363	8 353

1) von 1997 bis 1999 laut gesetzlicher Grundlage nur Grundleistungsempfänger

2) einschließlich Erstaufnahmeeinrichtung(en)

3) bis 2001 einschließlich Erstaufnahmeeinrichtung in Collm

4) bis 1998 einschließlich Erstaufnahmeeinrichtung

22. Regelleistungsempfänger¹⁾ je 10 000 Einwohner am 31. Dezember 1995 bis 2003 nach Kreisen

Kreis Regierungsbezirk Land	1995	1998	1999	2000	2001	2002	2003
Chemnitz, Stadt ²⁾	10,9	19,6	21,6	20,1	27,2	30,4	22,1
Plauen, Stadt	15,9	42,5	45,4	44,9	46,1	49,8	51,1
Zwickau, Stadt	61,7	51,6	43,7	37,4	39,7	44,7	39,9
Annaberg	32,6	30,4	32,7	29,2	26,6	29,4	28,4
Chemnitzer Land	7,4	11,0	15,1	16,8	14,3	11,9	15,0
Freiberg	10,3	28,1	31,2	28,1	26,9	26,8	27,0
Vogtlandkreis	43,3	30,2	32,2	29,6	29,4	31,2	30,4
Mittlerer Erzgebirgskreis	44,2	34,1	38,1	33,7	31,6	30,0	35,4
Mittweida	7,4	27,8	30,6	20,5	19,5	20,6	19,9
Stollberg	10,8	25,5	29,4	27,0	27,0	25,4	29,7
Aue-Schwarzenberg	43,2	43,2	45,4	39,9	45,3	47,8	39,9
Zwickauer Land	37,1	28,8	32,4	25,5	23,4	23,8	25,5
Regierungsbezirk Chemnitz²⁾	25,9	29,1	31,5	27,8	28,8	30,1	28,6
Dresden, Stadt	18,6	23,6	18,8	13,3	16,3	22,6	18,9
Görlitz, Stadt	-	0,5	0,7
Hoyerswerda, Stadt	1,2	5,8	5,1
Bautzen	45,2	46,0	43,4	40,2	40,0	42,6	38,8
Meißen	25,1	27,7	29,6	28,4	28,6	28,2	26,0
Niederschlesischer Oberlausitzkreis ³⁾	71,4	17,2	13,0	17,5	23,6	8,2	16,2
Riesa-Großenhain	12,8	34,2	33,6	30,8	29,3	40,4	37,5
Löbau-Zittau	18,8	30,3	22,9	18,7	26,1	30,8	34,1
Sächsische Schweiz	10,8	36,4	23,2	21,9	28,1	27,1	25,8
Weißeritzkreis	25,7	24,0	23,7	22,6	26,4	26,5	20,2
Kamenz	6,1	20,3	24,3	20,8	18,6	20,7	24,4
Regierungsbezirk Dresden³⁾	22,0	26,3	23,1	20,4	22,8	25,3	24,0
Leipzig, Stadt ⁴⁾	30,8	24,5	31,1	32,2	34,0	40,4	29,5
Delitzsch	-	37,4	55,0	45,5	42,7	38,4	37,4
Döbeln	31,0	42,7	49,4	48,4	54,8	51,2	54,7
Leipziger Land	22,2	25,9	32,6	28,0	31,6	23,5	27,3
Muldentalkreis	30,3	22,5	28,2	35,6	31,0	35,6	35,5
Torgau-Oschatz	47,1	32,0	34,0	39,1	34,6	32,4	34,9
Regierungsbezirk Leipzig⁴⁾	27,8	27,8	35,4	35,4	35,8	37,2	33,1
Sachsen	24,8	27,7	29,2	26,8	28,2	30,0	27,9
Kreisfreie Städte ²⁾	22,3	24,1	24,9	22,8	25,8	31,2	24,7
Landkreise ³⁾	26,1	29,4	31,4	28,9	29,5	29,4	29,7

1) von 1997 bis 1999 laut gesetzlicher Grundlage nur Grundleistungsempfänger

2) einschließlich Erstaufnahmeeinrichtung(en)

3) bis 2001 einschließlich Erstaufnahmeeinrichtung in Collm

4) bis 1998 einschließlich Erstaufnahmeeinrichtung