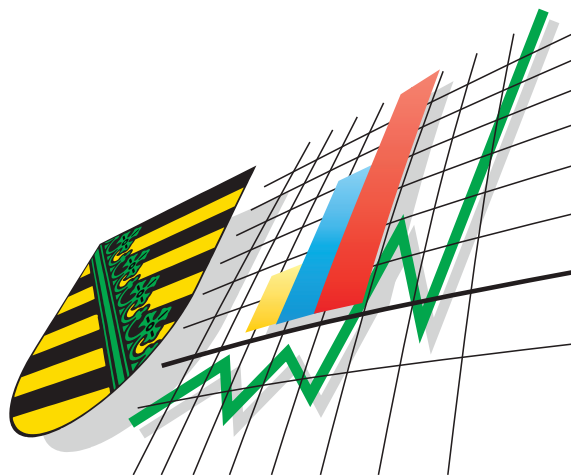


Statistisches Landesamt
des Freistaates
Sachsen



Statistische Berichte

Straßenverkehrsunfälle im Freistaat Sachsen

Februar 2006

Zeichenerklärung

-	Nichts vorhanden (genau Null)	x	Tabellenfach gesperrt, weil Aussage nicht sinnvoll
0	Weniger als die Hälfte von 1 in der letzten besetzten Stelle, jedoch mehr als nichts	()	Aussagewert ist eingeschränkt
...	Angabe fällt später an	p	vorläufige Zahl
/	Zahlenwert nicht sicher genug	r	berichtigte Zahl
.	Zahlenwert unbekannt oder geheim zu halten	s	geschätzte Zahl

Herausgeber:

Statistisches Landesamt des Freistaates Sachsen

Macherstraße 63
01917 Kamenz

Postfach 11 05
01911 Kamenz

Telefon

Vermittlung 03578 33-0

Präsidentin/Sekretariat -1900

Auskunft -1913, -1914

Bibliothek -4352

Vertrieb -4316

Telefax -1999

Telefax -1921

Telefax -1598

Internet

www.statistik.sachsen.de

E-Mail

info@statistik.sachsen.de

Kein Zugang für elektronisch signierte sowie verschlüsselte Dokumente

Inhalt

	Seite
Vorbemerkungen	3
Definitionen	3
Ergebnisdarstellung	4
Tabellenteil	
1. Straßenverkehrsunfälle mit Sachschaden 2004 bis 2006 nach Monaten	8
2. Straßenverkehrsunfälle mit Personenschaden 2004 bis 2006 nach Monaten	8
3. Verunglückte bei Straßenverkehrsunfällen 2004 bis 2006 nach Monaten	8
4. Straßenverkehrsunfälle mit Personenschaden und Verunglückte nach Straßenarten und Ortslage	9
5. Straßenverkehrsunfälle mit Personenschaden und Verunglückte nach Unfallarten und Ortslage	10
6. Straßenverkehrsunfälle mit Personenschaden und Verunglückte nach Unfalltypen und Ortslage	12
7. Verunglückte bei Straßenverkehrsunfällen nach Art der Verkehrsbeteiligung	13
8. Verunglückte bei Straßenverkehrsunfällen nach Altersgruppen und Geschlecht	14
9. An Straßenverkehrsunfällen beteiligte Fahrzeugführer und Fußgänger	16
10. Ursachen von Straßenverkehrsunfällen mit Personenschaden	18
11. Straßenverkehrsunfälle und Verunglückte nach Datum und Ortslage	21
12. Straßenverkehrsunfälle und Verunglückte im Februar 2006 nach Kreisfreien Städten und Landkreisen sowie Ortslage	23
13. Straßenverkehrsunfälle und Verunglückte im Zeitraum Januar bis Februar 2006 nach Kreisfreien Städten und Landkreisen sowie Ortslage	26
14. Straßenverkehrsunfälle und Verunglückte im Zeitraum Januar bis Februar 2006 nach Ortslage, Unfalltypen, Monaten, Wochentagen, Uhrzeit und Lichtverhältnissen	29
15. Straßenverkehrsunfälle und Verunglückte im Zeitraum Januar bis Februar 2006 nach Ortslage, Unfalltypen, Monaten, Wochentagen, Uhrzeit und Lichtverhältnissen - Alkoholunfälle	30
16. Straßenverkehrsunfälle und Verunglückte im Zeitraum Januar bis Februar 2006 nach Ortslage, Unfalltypen, Monaten, Wochentagen, Uhrzeit und Lichtverhältnissen – Anteil der Alkoholunfälle an allen Unfällen	31

Abbildungen

Abb. 1	Verunglückte bei Straßenverkehrsunfällen mit Personenschaden Januar bis Februar 2004, 2005 und 2006 nach Art der Verkehrsbeteiligung (Auswahl)	4
Abb. 2	Straßenverkehrsunfälle mit Personenschaden nach Straßenarten	5
Abb. 3	Getötete bei Straßenverkehrsunfällen nach Straßenarten	5
Abb. 4	Straßenverkehrsunfälle insgesamt 2004 bis 2006 nach Monaten	6
Abb. 5	Straßenverkehrsunfälle mit Personenschaden 2004 bis 2006 nach Monaten	6
Abb. 6	Straßenverkehrsunfälle mit Sachschaden 2004 bis 2006 nach Monaten	6
Abb. 7	Getötete bei Straßenverkehrsunfällen 2004 bis 2006 nach Monaten	7
Abb. 8	Schwerverletzte bei Straßenverkehrsunfällen 2004 bis 2006 nach Monaten	7
Abb. 9	Leichtverletzte bei Straßenverkehrsunfällen 2004 bis 2006 nach Monaten	7
Abb. 10	Straßenverkehrsunfälle und Verunglückte nach Regierungsbezirken und Ortslage im Februar 2006	25
Abb. 11	Straßenverkehrsunfälle und Verunglückte nach Regierungsbezirken und Ortslage im Zeitraum Januar bis Februar 2006	28

Vorbemerkungen

Rechtsgrundlagen

Die Rechtsgrundlage des vorliegenden Berichtes bildet das Gesetz über die Statistik der Straßenverkehrsunfälle vom 15. Juni 1990 (BGBl. I S. 1078 ff.) in Verbindung mit dem Bundesstatistikgesetz vom 22. Januar 1987 (BGBl. I S. 462, 565), zuletzt geändert durch Artikel 2 des Gesetzes vom 9. Juni 2005 (BGBl. I S. 1534) und dem Sächsischen Statistikgesetz vom 17. Mai 1993 (SächsGVBl. S. 453), zuletzt geändert durch Artikel 13 des Gesetzes vom 6. Juni 2002 (SächsGVBl. S. 168).

Ab dem 1. Januar 1995 gelten zusätzlich das Erste Gesetz zur Änderung des Straßenverkehrsunfallstatistikgesetzes vom 23. November 1994 (BGBl. I S. 3491) und die Verordnung zur näheren Bestimmung des schwerwiegenden Unfalls mit Sachschaden im Sinne des Straßenverkehrsunfallstatistikgesetzes vom 21. Dezember 1994 (BGBl. I S. 3970).

Berichtskreis

Die Statistik der Straßenverkehrsunfälle erfasst alle Unfälle, zu denen die Polizei herangezogen wurde.

Definitionen

Straßenverkehrsunfälle sind Unfälle, bei denen infolge des Fahrverkehrs auf öffentlichen Wegen und Plätzen Personen verletzt oder getötet wurden oder Sachschaden verursacht worden ist.

Unfälle werden nach ihren Folgen unterschieden in:

- Unfälle mit Personenschaden: Unfälle, bei denen Personen getötet bzw. schwer oder leicht verletzt wurden.

Als Verunglückte zählen Personen (auch Mitfahrer), die beim Unfall verletzt oder getötet wurden. Dabei werden erfasst als:

- Getötete: Personen, die beim Unfall oder innerhalb von 30 Tagen an den Unfallfolgen starben,
- Schwerverletzte: Personen, die unmittelbar zur stationären Behandlung (für mindestens 24 Stunden) in einem Krankenhaus aufgenommen wurden,
- Leichtverletzte: alle übrigen Verletzten.

- Schwerwiegende Unfälle mit Sachschaden:

- im engeren Sinne: Unfälle, bei denen ein Straftatbestand oder eine Ordnungswidrigkeit (Bußgeld) vorlag und bei denen gleichzeitig mindestens ein Kfz aufgrund eines Unfallschadens von der Unfallstelle abgeschleppt werden musste (nicht fahrbereit); dies betrifft auch Fälle mit Alkoholeinwirkung,
- sonstige Sachschadensunfälle unter Alkoholeinwirkung: Unfälle, bei denen mindestens ein Unfallbeteiligter unter Alkoholeinwirkung stand und alle beteiligten Kfz noch fahrbereit waren.

- Sonstige Sachschadensunfälle ohne Alkoholeinwirkung (sog. Bagatelleunfälle):
alle übrigen Sachschadensunfälle.

Als Beteiligte an einem Straßenverkehrsunfall werden alle Fahrzeugführer oder Fußgänger erfasst, die selbst - oder deren Fahrzeug - Schäden erlitten oder hervorgerufen haben.

Jedem Straßenverkehrsunfall können ein oder mehrere Unfallursachen zugeordnet werden, so dass die Anzahl der Ursachen i. d. R. größer ist als die Anzahl der Unfälle.

Bei Nachmeldungen handelt es sich um Unfallvorgänge, die aufgrund verspäteten Eingangs der Unfallanzeigen nicht mehr in das jeweilige Monatsergebnis eingearbeitet werden können.

Ergebnisdarstellung

Im Februar 2006 wurden durch die Polizei im Freistaat Sachsen insgesamt 9 583 Straßenverkehrsunfälle aufgenommen. Das waren 4,6 Prozent Unfälle weniger als im Februar 2005. Die Zahl der Unfälle mit Personenschaden stieg um 9,6 Prozent auf 811 Unfälle. Die Anzahl der schwerwiegenden Unfälle mit Sachschaden im engeren Sinne sank um 0,8 Prozent auf 628 Unfälle, die der sonstigen Sachschadensunfälle unter Alkoholeinwirkung um 14,1 Prozent auf 67 Unfälle und die der sonstigen Sachschadensunfälle ohne Alkoholeinwirkung um 6,0 Prozent auf 8 077 Unfälle.

Mit der Erhöhung der Anzahl der Unfälle mit Personenschaden gegenüber dem Vorjahresmonat ist auch die Anzahl der Verunglückten gestiegen (+8,2 Prozent). Insgesamt verunglückten 1 071 Verkehrsteilnehmer, das waren 81 Personen mehr als im Februar 2005. Am deutlichsten erhöhte sich die Zahl der schwer verletzten Personen; sie stieg von 211 auf 259 Personen, die Zahl der Leichtverletzten von 769 auf 793 Personen und die Zahl der Getöteten von zehn auf 19 Personen.

In den ersten beiden Monaten des Jahres 2006 erfasste die Polizei in Sachsen 1 703 Unfälle mit Personenschaden, 123 Unfälle weniger gegenüber dem Vorjahreszeitraum. Die Anzahl der Verunglückten sank auf 2 229 Verunglückte (-8,5 Prozent). Dabei wurden 39 Personen getötet, das waren drei Getötete mehr. 516 Personen wurden schwer verletzt (-0,8 Prozent) und 1 674 Personen wurden leicht verletzt (-11,0 Prozent).

Die Zahl der schwerwiegenden Unfälle mit Sachschaden im engeren Sinne sank um 1,5 Prozent auf 1 288 Unfälle und die der sonstigen Sachschadensunfälle unter Alkoholeinwirkung um 12,4 Prozent auf 155 Unfälle gegenüber dem Vorjahreszeitraum. Die Zahl der sonstigen Sachschadensunfälle ohne Alkoholeinwirkung blieb mit 16 946 Unfällen nahezu konstant.

In den Monaten Januar und Februar verunglückten in diesem Jahr 21 Personen mehr als Fußgänger als im entsprechenden Vorjahreszeitraum (Abb. 1). Die Erhöhung der Verunglücktenzahlen gegenüber dem Vorjahreszeitraum bei den Fußgängern ist auf die Erhöhung der Zahl der Getöteten (+6 Personen), der Schwerverletzten (+13 Personen) und der Leichtverletzten (+2 Personen) zurückzuführen. Von den elf getöteten Fußgängern waren acht Personen älter als 65 Jahre.

Als Fahrer und Mitfahrer von Fahrrädern verunglückten 183 Personen im Straßenverkehr. Die Anzahl der verunglückten Fahrer und Mitfahrer von Fahrrädern ging in den ersten beiden Monaten des Jahres 2006 um 18,3 Prozent gegenüber dem Jahr 2005 zurück. Von den 183 verletzten Fahrern und Mitfahrern von Fahrrädern waren zehn Kinder unter 15 Jahren, sieben weniger als im Vorjahreszeitraum.

Die Anzahl der Unfälle mit Personenschaden ist auf allen Straßenarten gegenüber dem Zeitraum des Vorjahres zurückgegangen. Während sich die Zahl der bei Unfällen auf Autobahnen, Bundes-, Kreisstraßen und „Anderen Straßen“ getöteten Personen von 29 auf 23 Personen verringerte, erhöhte sich die Zahl der Getöteten auf Staatsstraßen von sieben auf 16 Personen (Abb. 2 und 3).

Die meisten Unfälle in Sachsen gab es am Freitag, den 10. Februar 2006. An diesem Tag wurden 42 Unfälle mit Personenschaden und 74 schwerwiegende Unfälle mit Sachschaden im engeren Sinne registriert – im Monatsmittel gab es dagegen nur 29 Unfälle mit Personenschaden und 22 schwerwiegende Unfälle mit Sachschaden im engeren Sinne. Bei diesen 42 Unfällen mit Personenschaden verunglückten neun Personen schwer und 46 Personen leicht.

Abb. 1 Verunglückte bei Straßenverkehrsunfällen mit Personenschaden Januar bis Februar 2004, 2005 und 2006 nach Art der Verkehrsbeteiligung (Auswahl)

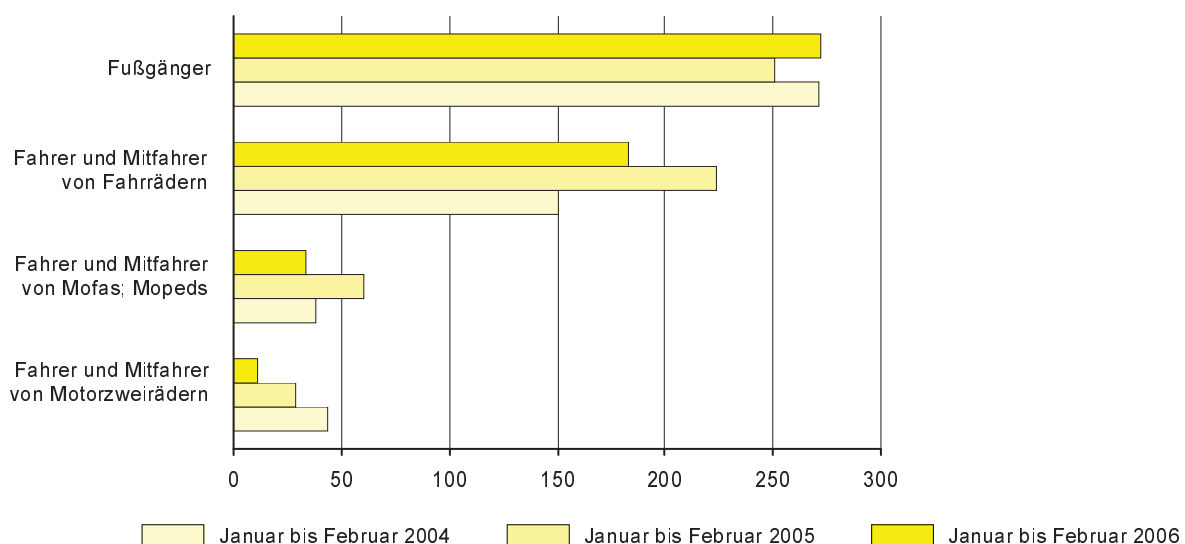
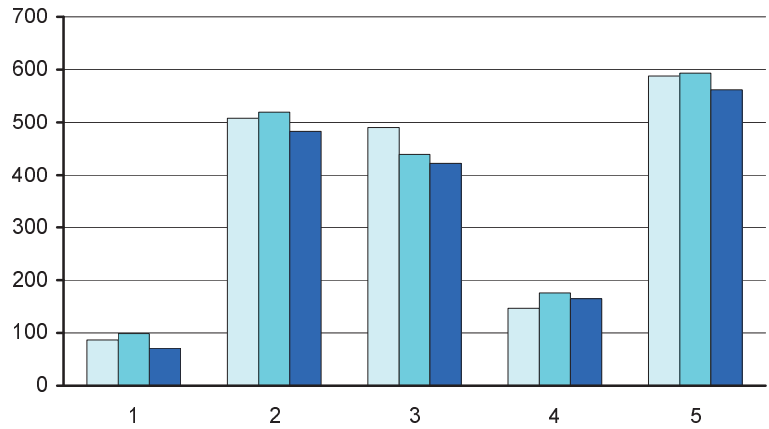
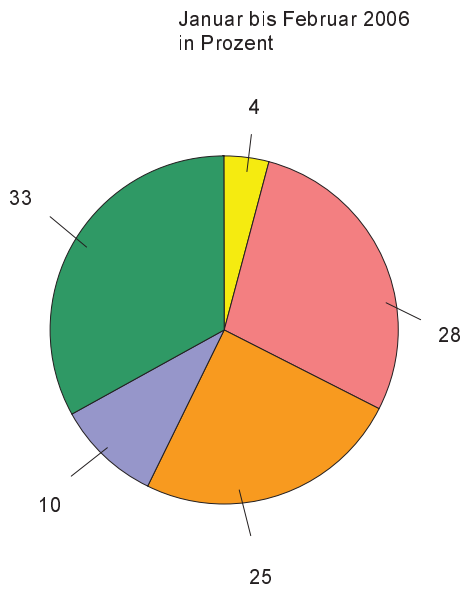
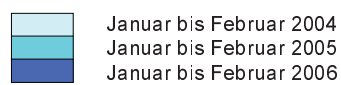
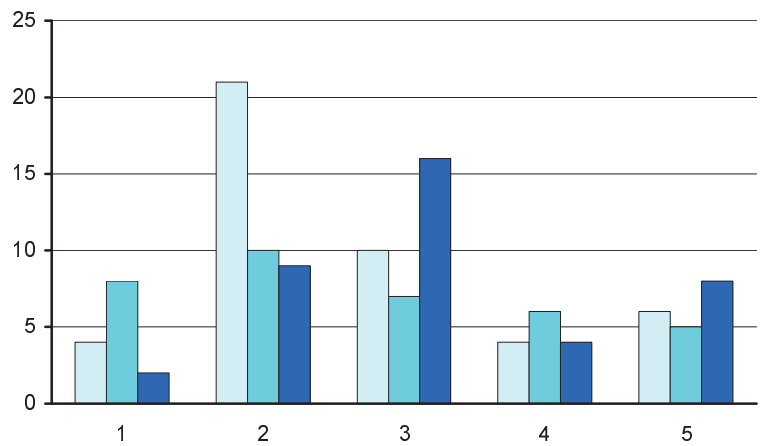
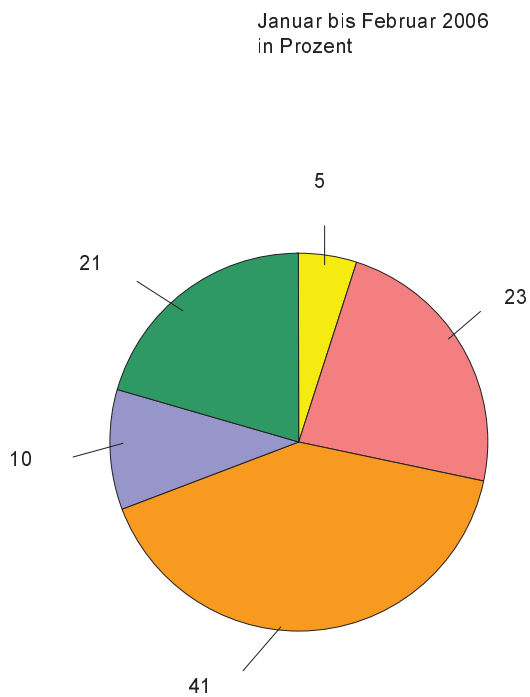


Abb. 2 Straßenverkehrsunfälle mit Personenschaden nach Straßenarten**Abb. 3 Getötete bei Straßenverkehrsunfällen nach Straßenarten**

- 1 Autobahnen
- 2 Bundesstraßen
- 3 Staatsstraßen
- 4 Kreisstraßen
- 5 Andere Straßen

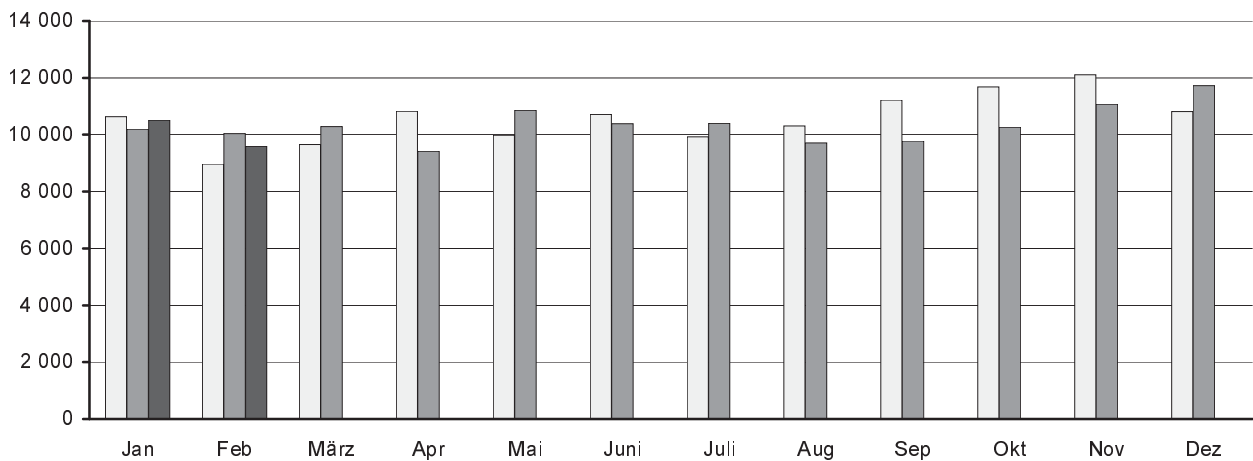
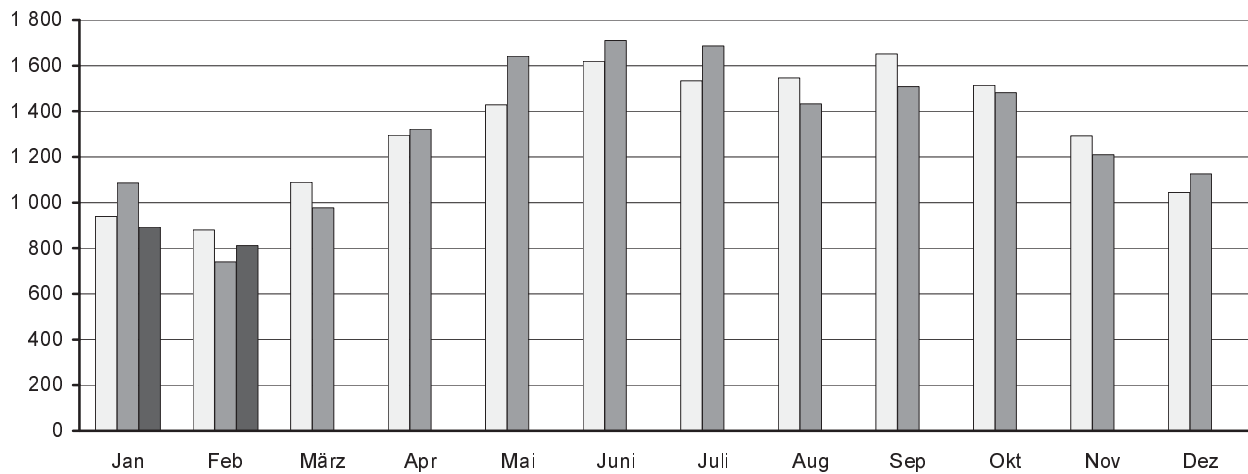
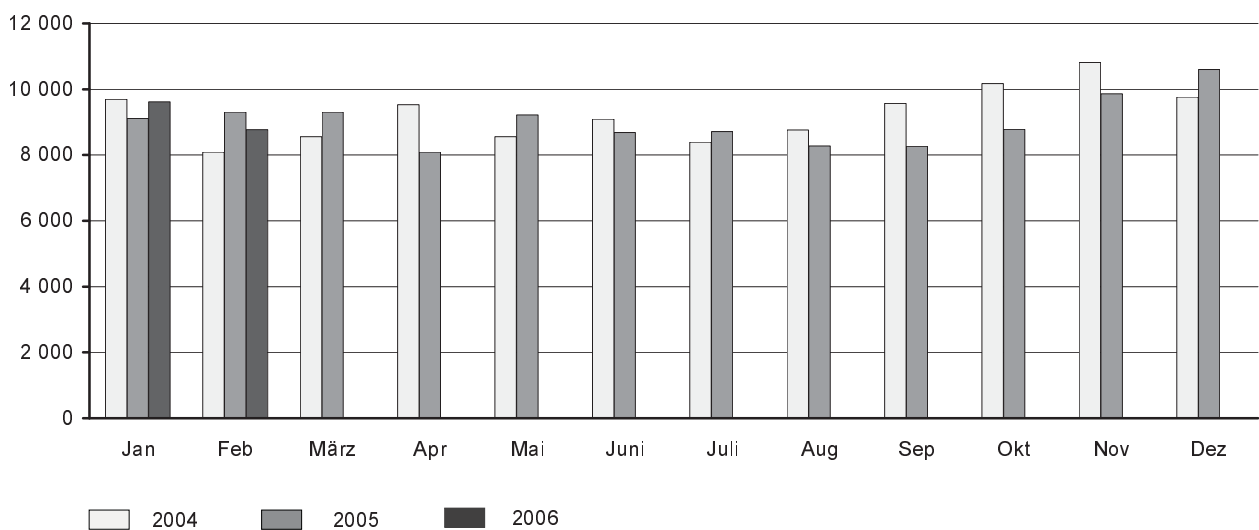
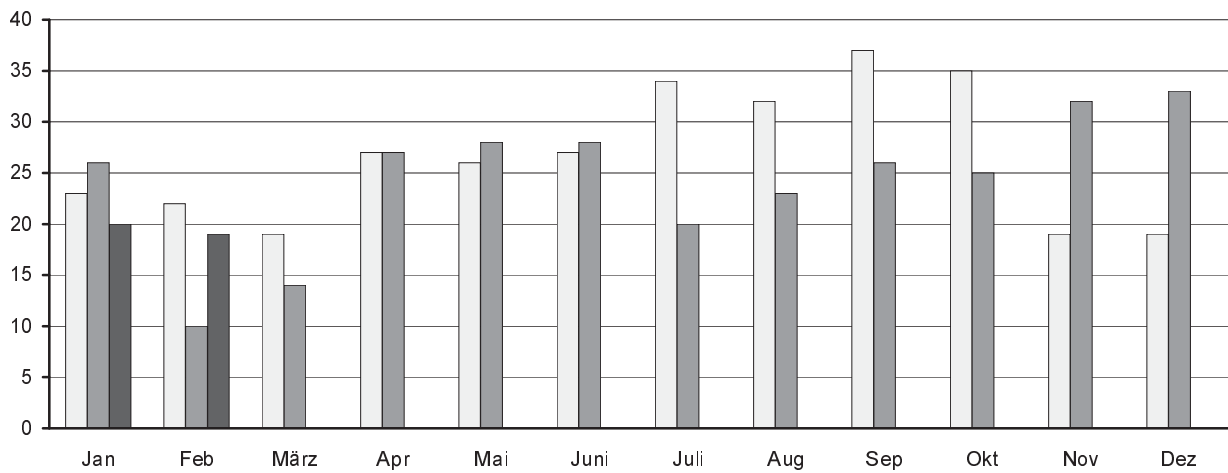
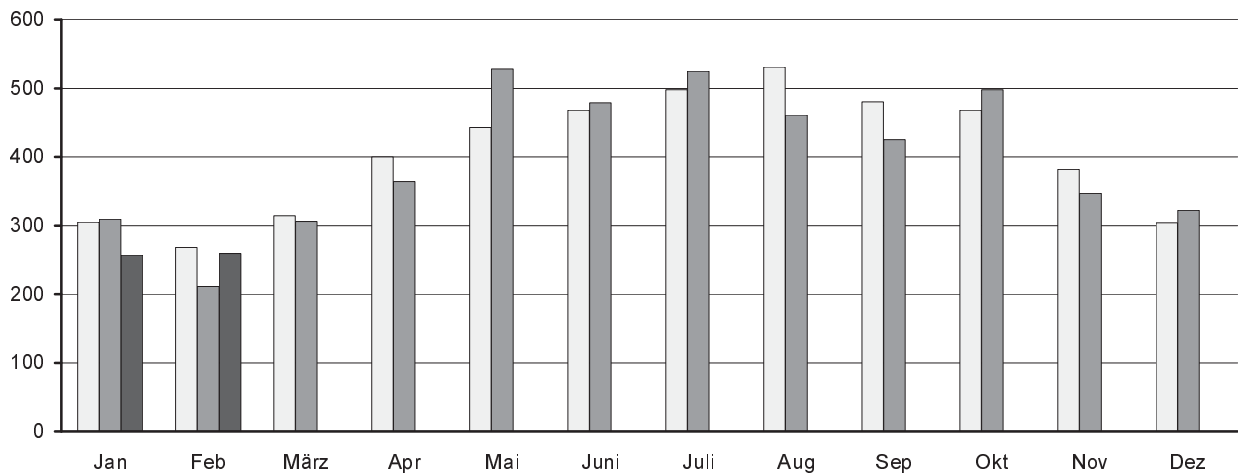
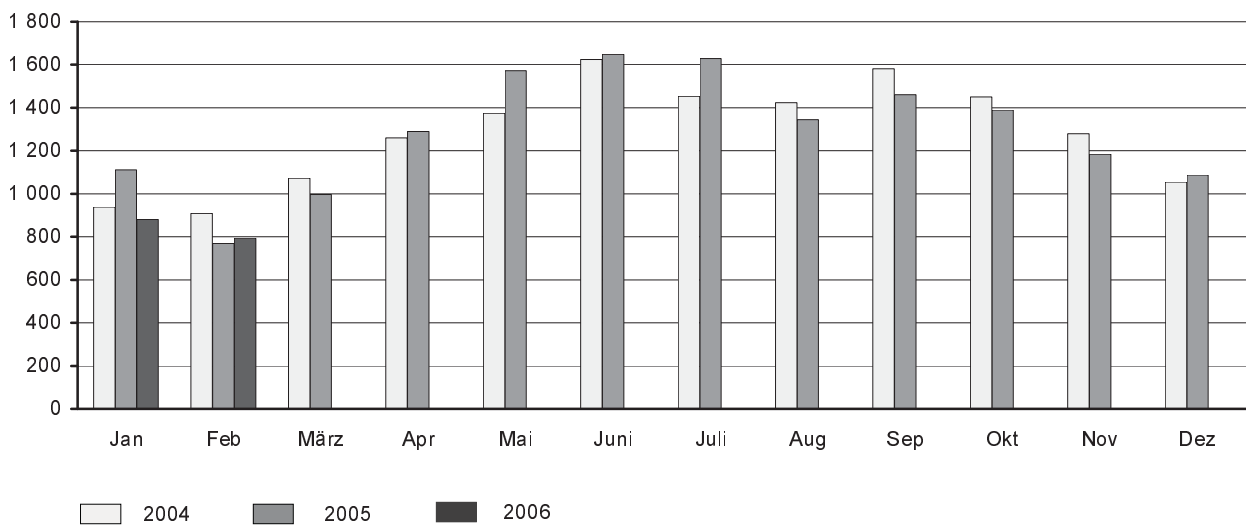
Abb. 4 Straßenverkehrsunfälle insgesamt 2004 bis 2006 nach Monaten**Abb. 5 Straßenverkehrsunfälle mit Personenschaden 2004 bis 2006 nach Monaten****Abb. 6 Straßenverkehrsunfälle mit Sachschaden 2004 bis 2006 nach Monaten**

Abb. 7 Getötete bei Straßenverkehrsunfällen 2004 bis 2006 nach Monaten**Abb. 8 Schwerverletzte bei Straßenverkehrsunfällen 2004 bis 2006 nach Monaten****Abb. 9 Leichtverletzte bei Straßenverkehrsunfällen 2004 bis 2006 nach Monaten**

1. Straßenverkehrsunfälle mit Sachschaden 2004 bis 2006 nach Monaten¹⁾

Monat	Insgesamt			Schwerwiegende Unfälle mit Sachschaden						Sonst. Sachschadensunfälle ohne Alkoholeinwirkung		
				im engeren Sinne			sonstige unter Alkohol					
	2004	2005	2006	2004	2005	2006	2004	2005	2006	2004	2005	2006
Januar	9 697	9 114	9 617	749	675	660	90	99	88	8 858	8 340	8 869
Februar	8 090	9 302	8 772	558	633	628	87	78	67	7 445	8 591	8 077
März	8 562	9 311	...	572	546	...	94	90	...	7 896	8 675	...
April	9 533	8 092	...	538	439	...	123	103	...	8 872	7 550	...
Mai	8 558	9 222	...	565	538	...	108	124	...	7 885	8 560	...
Juni	9 096	8 681	...	596	487	...	106	112	...	8 394	8 082	...
Juli	8 393	8 714	...	547	524	...	113	123	...	7 733	8 067	...
August	8 762	8 275	...	520	489	...	97	121	...	8 145	7 665	...
September	9 565	8 268	...	646	454	...	117	98	...	8 802	7 716	...
Oktober	10 168	8 777	...	620	495	...	121	106	...	9 427	8 176	...
November	10 815	9 865	...	673	622	...	98	93	...	10 044	9 150	...
Dezember	9 767	10 603	...	624	734	...	104	137	...	9 039	9 732	...
Jan.-Feb.	17 787	18 416	18 389	1 307	1 308	1 288	177	177	155	16 303	16 931	16 946
Jahr	111 006	108 224	...	7 208	6 636	...	1 258	1 284	...	102 540	100 304	...

2. Straßenverkehrsunfälle mit Personenschaden 2004 bis 2006 nach Monaten¹⁾

Monat	Insgesamt			Unfälle mit								
				Getöteten			Schwerverletzten			Leichtverletzten		
	2004	2005	2006	2004	2005	2006	2004	2005	2006	2004	2005	2006
Januar	939	1 086	892	22	24	19	257	260	218	660	802	655
Februar	881	740	811	18	8	19	231	169	215	632	563	577
März	1 089	977	...	18	14	...	275	270	...	796	693	...
April	1 296	1 322	...	24	25	...	345	334	...	927	963	...
Mai	1 429	1 641	...	25	26	...	383	470	...	1 021	1 145	...
Juni	1 619	1 710	...	25	28	...	410	428	...	1 184	1 254	...
Juli	1 533	1 686	...	30	20	...	423	448	...	1 080	1 218	...
August	1 546	1 433	...	29	23	...	447	403	...	1 070	1 007	...
September	1 651	1 509	...	33	26	...	429	372	...	1 189	1 111	...
Oktober	1 514	1 482	...	31	25	...	410	444	...	1 073	1 013	...
November	1 293	1 210	...	18	29	...	337	300	...	938	881	...
Dezember	1 044	1 126	...	17	31	...	266	266	...	761	829	...
Jan.-Feb.	1 820	1 826	1 703	40	32	38	488	429	433	1 292	1 365	1 232
Jahr	15 834	15 922	...	290	279	...	4 213	4 164	...	11 331	11 479	...

3. Verunglückte bei Straßenverkehrsunfällen 2004 bis 2006 nach Monaten¹⁾

Monat	Insgesamt			Verunglückte								
				Getötete			Schwerverletzte			Leichtverletzte		
	2004	2005	2006	2004	2005	2006	2004	2005	2006	2004	2005	2006
Januar	1 266	1 446	1 158	23	26	20	305	309	257	938	1 111	881
Februar	1 199	990	1 071	22	10	19	268	211	259	909	769	793
März	1 405	1 316	...	19	14	...	314	306	...	1 072	996	...
April	1 687	1 681	...	27	27	...	400	364	...	1 260	1 290	...
Mai	1 844	2 129	...	26	28	...	443	528	...	1 375	1 573	...
Juni	2 120	2 155	...	27	28	...	468	479	...	1 625	1 648	...
Juli	1 986	2 174	...	34	20	...	498	525	...	1 454	1 629	...
August	1 986	1 829	...	32	23	...	531	461	...	1 423	1 345	...
September	2 099	1 912	...	37	26	...	480	425	...	1 582	1 461	...
Oktober	1 953	1 913	...	35	25	...	468	498	...	1 450	1 390	...
November	1 681	1 563	...	19	32	...	382	347	...	1 280	1 184	...
Dezember	1 377	1 443	...	19	33	...	304	322	...	1 054	1 088	...
Jan.-Feb.	2 465	2 436	2 229	45	36	39	573	520	516	1 847	1 880	1 674
Jahr	20 603	20 551	...	320	292	...	4 861	4 775	...	15 422	15 484	...

1) einschließlich Nachmeldungen

4. Straßenverkehrsunfälle mit Personenschaden und Verunglückte nach Straßenarten und Ortslage

Straßenart Ortslage	Unfälle mit Personen- schaden	Verunglückte				Unfälle mit Personen- schaden	Verunglückte			
		insgesamt	davon				insgesamt	davon		
			Getötete	Schwer- verletzte	Leicht- verletzte			Getötete	Schwer- verletzte	Leicht- verletzte
Februar 2006						Februar 2005				
Autobahnen	35	47	-	9	38	48	82	2	15	65
Bundesstraßen	234	313	4	71	238	199	287	3	73	211
innerorts	155	193	2	46	145	112	137	1	28	108
außerorts	79	120	2	25	93	87	150	2	45	103
Staatsstraßen	213	309	11	86	212	178	251	4	63	184
innerorts	99	132	4	30	98	98	126	2	26	98
außerorts	114	177	7	56	114	80	125	2	37	86
Kreisstraßen	77	102	1	25	76	76	91	-	24	67
innerorts	42	50	-	9	41	31	34	-	8	26
außerorts	35	52	1	16	35	45	57	-	16	41
Andere Straßen	252	300	3	68	229	239	279	1	36	242
innerorts	238	284	3	66	215	224	262	1	32	229
außerorts	14	16	-	2	14	15	17	-	4	13
Insgesamt	811	1 071	19	259	793	740	990	10	211	769
innerorts	534	659	9	151	499	465	559	4	94	461
außerorts	277	412	10	108	294	275	431	6	117	308
Januar - Februar 2006						Januar - Februar 2005				
Autobahnen	71	97	2	22	73	99	176	8	44	124
Bundesstraßen	483	671	9	137	525	519	753	10	159	584
innerorts	308	404	4	78	322	308	404	2	71	331
außerorts	175	267	5	59	203	211	349	8	88	253
Staatsstraßen	422	586	16	158	412	439	595	7	134	454
innerorts	216	273	5	63	205	232	289	2	52	235
außerorts	206	313	11	95	207	207	306	5	82	219
Kreisstraßen	165	220	4	52	164	176	210	6	61	143
innerorts	93	113	-	22	91	81	89	2	23	64
außerorts	72	107	4	30	73	95	121	4	38	79
Andere Straßen	562	655	8	147	500	593	702	5	122	575
innerorts	528	611	8	134	469	555	655	4	107	544
außerorts	34	44	-	13	31	38	47	1	15	31
Insgesamt	1 703	2 229	39	516	1 674	1 826	2 436	36	520	1 880
innerorts	1 145	1 401	17	297	1 087	1 176	1 437	10	253	1 174
außerorts	558	828	22	219	587	650	999	26	267	706

5. Straßenverkehrsunfälle mit Personenschaden und Verunglückte nach Unfallarten und Ortslage

Unfallart Ortslage	Unfälle mit Personen- schaden	Verunglückte				Unfälle mit Personen- schaden	Verunglückte								
		insgesamt	davon				insgesamt	davon							
			Getötete	Schwer- verletzte	Leicht- verletzte			Getötete	Schwer- verletzte	Leicht- verletzte					
Februar 2006											Februar 2005				
Zusammenstoß mit anderem Fahrzeug, das															
anfährt, anhält oder im ruhenden Verkehr steht	37	42	-	5	37	45	48	-	4	44					
innerorts	34	39	-	5	34	39	42	-	2	40					
außerorts	3	3	-	-	3	6	6	-	2	4					
vorausfährt oder wartet	107	136	-	18	118	101	138	2	14	122					
innerorts	77	100	-	12	88	67	83	-	5	78					
außerorts	30	36	-	6	30	34	55	2	9	44					
seitlich in gleicher Richtung fährt	19	28	-	8	20	31	40	-	7	33					
innerorts	9	10	-	4	6	17	17	-	5	12					
außerorts	10	18	-	4	14	14	23	-	2	21					
entgegenkommt	105	182	4	46	132	118	211	3	64	144					
innerorts	60	90	1	17	72	61	89	-	19	70					
außerorts	45	92	3	29	60	57	122	3	45	74					
einbiegt oder kreuzt	170	236	-	47	189	149	191	1	22	168					
innerorts	142	180	-	31	149	130	161	1	17	143					
außerorts	28	56	-	16	40	19	30	-	5	25					
Zusammenstoß zwischen Fahrzeug und Fußgänger															
innerorts	112	119	5	47	67	71	76	-	22	54					
außerorts	105	112	5	43	64	68	73	-	21	52					
	7	7	-	4	3	3	3	-	1	2					
Aufprall auf Hindernis	4	6	2	3	1	4	6	1	2	3					
innerorts	-	-	-	-	-	1	1	1	-	-					
außerorts	4	6	2	3	1	3	5	-	2	3					
Abkommen von Fahrbahn															
nach rechts	122	152	4	42	106	107	133	1	28	104					
innerorts	38	47	2	14	31	35	41	1	9	31					
außerorts	84	105	2	28	75	72	92	-	19	73					
nach links	96	129	4	28	97	74	97	2	35	60					
innerorts	38	49	1	10	38	21	23	1	10	12					
außerorts	58	80	3	18	59	53	74	1	25	48					
Unfall anderer Art	39	41	-	15	26	40	50	-	13	37					
innerorts	31	32	-	15	17	26	29	-	6	23					
außerorts	8	9	-	-	9	14	21	-	7	14					
Insgesamt	811	1 071	19	259	793	740	990	10	211	769					
innerorts	534	659	9	151	499	465	559	4	94	461					
außerorts	277	412	10	108	294	275	431	6	117	308					

Noch: 5. Straßenverkehrsunfälle mit Personenschaden und Verunglückte nach Unfallarten und Ortslage

Unfallart Ortslage	Unfälle mit Personen- schaden	Verunglückte				Unfälle mit Personen- schaden	Verunglückte														
		insgesamt	davon				insgesamt	davon													
			Getötete	Schwer- verletzte	Leicht- verletzte			Getötete	Schwer- verletzte	Leicht- verletzte											
Januar - Februar 2006											Januar - Februar 2005										
Zusammenstoß mit anderem Fahrzeug, das																					
anfährt, anhält oder im ruhenden Verkehr steht	89	110	-	16	94	100	120	-	15	105											
innerorts	77	91	-	11	80	83	95	-	7	88											
außerorts	12	19	-	5	14	17	25	-	8	17											
vorausfährt oder wartet	236	310	1	35	274	238	366	3	35	328											
innerorts	173	222	-	21	201	168	226	-	9	217											
außerorts	63	88	1	14	73	70	140	3	26	111											
seitlich in gleicher Richtung fährt	48	61	2	13	46	58	71	1	13	57											
innerorts	22	23	-	7	16	37	38	-	9	29											
außerorts	26	38	2	6	30	21	33	1	4	28											
entgegenkommt	196	344	7	86	251	255	454	10	122	322											
innerorts	107	166	1	30	135	132	190	-	34	156											
außerorts	89	178	6	56	116	123	264	10	88	166											
einbiegt oder kreuzt	374	512	2	91	419	416	532	3	71	458											
innerorts	315	399	1	67	331	349	429	1	52	376											
außerorts	59	113	1	24	88	67	103	2	19	82											
Zusammenstoß zwischen Fahrzeug und Fußgänger	253	268	11	100	157	229	250	4	85	161											
innerorts	241	256	11	94	151	217	237	3	79	155											
außerorts	12	12	-	6	6	12	13	1	6	6											
Aufprall auf Hindernis	7	9	2	3	4	8	10	1	3	6											
innerorts	-	-	-	-	-	5	5	1	1	3											
außerorts	7	9	2	3	4	3	5	-	2	3											
Abkommen von Fahrbahn																					
nach rechts	219	271	8	85	178	249	298	5	75	218											
innerorts	72	88	3	29	56	74	89	1	19	69											
außerorts	147	183	5	56	122	175	209	4	56	149											
nach links	190	243	6	62	175	188	235	9	70	156											
innerorts	68	82	1	17	64	55	65	4	23	38											
außerorts	122	161	5	45	111	133	170	5	47	118											
Unfall anderer Art	91	101	-	25	76	85	100	-	31	69											
innerorts	70	74	-	21	53	56	63	-	20	43											
außerorts	21	27	-	4	23	29	37	-	11	26											
Insgesamt	1 703	2 229	39	516	1 674	1 826	2 436	36	520	1 880											
innerorts	1 145	1 401	17	297	1 087	1 176	1 437	10	253	1 174											
außerorts	558	828	22	219	587	650	999	26	267	706											

6. Straßenverkehrsunfälle mit Personenschaden und Verunglückte nach Unfalltypen und Ortslage

Unfalltyp Ortslage	Unfälle mit Personen- schaden	Verunglückte				Unfälle mit Personen- schaden	Verunglückte			
		insgesamt	davon				insgesamt	davon		
			Getötete	Schwer- verletzte	Leicht- verletzte			Getötete	Schwer- verletzte	Leicht- verletzte
Februar 2006										
Fahrunfall	271	362	10	85	267	228	308	4	90	214
innerorts	114	154	4	35	115	82	94	2	27	65
außerorts	157	208	6	50	152	146	214	2	63	149
Abbiegeunfall	88	123	1	25	97	80	112	-	17	95
innerorts	74	98	-	19	79	67	91	-	14	77
außerorts	14	25	1	6	18	13	21	-	3	18
Einbiegen-/Kreuzenunfall	143	197	-	37	160	142	179	1	20	158
innerorts	119	146	-	23	123	125	149	1	15	133
außerorts	24	51	-	14	37	17	30	-	5	25
Überschreitenunfall	69	72	5	37	30	42	44	-	11	33
innerorts	67	70	5	37	28	41	43	-	11	32
außerorts	2	2	-	-	2	1	1	-	-	1
Unfall durch ruhenden Verkehr	9	9	-	1	8	11	13	-	1	12
innerorts	8	8	-	1	7	10	12	-	-	12
außerorts	1	1	-	-	1	1	1	-	1	-
Unfall im Längsverkehr	184	257	2	56	199	197	281	4	56	221
innerorts	113	142	-	21	121	113	139	-	19	120
außerorts	71	115	2	35	78	84	142	4	37	101
Sonstiger Unfall	47	51	1	18	32	40	53	1	16	36
innerorts	39	41	-	15	26	27	31	1	8	22
außerorts	8	10	1	3	6	13	22	-	8	14
Insgesamt	811	1 071	19	259	793	740	990	10	211	769
innerorts	534	659	9	151	499	465	559	4	94	461
außerorts	277	412	10	108	294	275	431	6	117	308
Januar - Februar 2006										
Fahrunfall	512	674	15	174	485	543	706	15	196	495
innerorts	214	279	4	63	212	189	228	5	60	163
außerorts	298	395	11	111	273	354	478	10	136	332
Abbiegeunfall	192	256	1	49	206	221	294	-	51	243
innerorts	158	194	-	35	159	186	238	-	41	197
außerorts	34	62	1	14	47	35	56	-	10	46
Einbiegen-/Kreuzenunfall	326	442	2	78	362	363	464	3	58	403
innerorts	279	350	1	57	292	303	367	1	40	326
außerorts	47	92	1	21	70	60	97	2	18	77
Überschreitenunfall	150	158	11	69	78	146	158	3	54	101
innerorts	146	154	11	69	74	143	155	3	52	100
außerorts	4	4	-	-	4	3	3	-	2	1
Unfall durch ruhenden Verkehr	17	21	-	1	20	31	35	-	7	28
innerorts	16	20	-	1	19	30	34	-	6	28
außerorts	1	1	-	-	1	1	1	-	1	-
Unfall im Längsverkehr	391	554	8	116	430	425	655	12	118	525
innerorts	244	311	-	52	259	256	332	-	33	299
außerorts	147	243	8	64	171	169	323	12	85	226
Sonstiger Unfall	115	124	2	29	93	97	124	3	36	85
innerorts	88	93	1	20	72	69	83	1	21	61
außerorts	27	31	1	9	21	28	41	2	15	24
Insgesamt	1 703	2 229	39	516	1 674	1 826	2 436	36	520	1 880
innerorts	1 145	1 401	17	297	1 087	1 176	1 437	10	253	1 174
außerorts	558	828	22	219	587	650	999	26	267	706

7. Verunglückte bei Straßenverkehrsunfällen nach Art der Verkehrsbeteiligung

Art der Verkehrsbeteiligung	Verunglückte				Verunglückte												
	insgesamt	davon			insgesamt	davon											
		Getötete	Schwer- verletzte	Leicht- verletzte		Getötete	Schwer- verletzte	Leicht- verletzte									
Februar 2006									Februar 2005								
Fahrer und Mitfahrer von																	
Kraftfahrzeugen	864	14	186	664	820	8	164	648									
darunter von																	
Mofas, Mopeds, Mokicks	10	-	5	5	18	-	6	12									
Motorzweirädern ¹⁾	7	-	4	3	10	1	2	7									
Personenkraftwagen	800	14	169	617	754	7	143	604									
Bussen	8	-	2	6	3	-	1	2									
Güterkraftfahrzeugen	34	-	5	29	32	-	12	20									
Fahrrädern	84	-	24	60	85	1	24	60									
darunter																	
unter 15 Jahren	5	-	1	4	8	-	1	7									
anderen Fahrzeugen	2	-	1	1	6	-	1	5									
Fußgänger	120	5	48	67	78	1	22	55									
darunter																	
unter 15 Jahren	20	1	11	8	11	-	2	9									
65 Jahre und mehr	18	3	8	7	11	-	5	6									
Andere Personen	1	-	-	1	1	-	-	1									
Insgesamt	1 071	19	259	793	990	10	211	769									
darunter																	
unter 15 Jahren	50	1	20	29	47	1	9	37									
65 Jahre und mehr	86	6	38	42	79	1	24	54									
Januar - Februar 2006									Januar - Februar 2005								
Fahrer und Mitfahrer von																	
Kraftfahrzeugen	1 752	28	364	1 360	1 943	27	370	1 546									
darunter von																	
Mofas, Mopeds, Mokicks	33	2	13	18	60	1	20	39									
Motorzweirädern ¹⁾	11	-	4	7	29	1	7	21									
Personenkraftwagen	1 616	26	328	1 262	1 718	20	307	1 391									
Bussen	16	-	3	13	42	-	12	30									
Güterkraftfahrzeugen	69	-	14	55	89	5	24	60									
Fahrrädern	183	-	46	137	224	4	58	162									
darunter																	
unter 15 Jahren	10	-	1	9	17	-	4	13									
anderen Fahrzeugen	17	-	5	12	15	-	4	11									
Fußgänger	272	11	101	160	251	5	88	158									
darunter																	
unter 15 Jahren	48	1	17	30	44	-	20	24									
65 Jahre und mehr	43	8	18	17	44	2	20	22									
Andere Personen	5	-	-	5	3	-	-	3									
Insgesamt	2 229	39	516	1 674	2 436	36	520	1 880									
darunter																	
unter 15 Jahren	109	1	34	74	127	2	36	89									
65 Jahre und mehr	202	14	71	117	207	5	63	139									

1) mit amtlichem Kennzeichen

8. Verunglückte bei Straßenverkehrsunfällen nach Altersgruppen und Geschlecht

Im Alter von bis unter Jahren Geschlecht	Verunglückte				Verunglückte			
	insgesamt	davon			insgesamt	davon		
		Getötete	Schwer- verletzte	Leicht- verletzte		Getötete	Schwer- verletzte	Leicht- verletzte
Februar 2006					Februar 2005			
unter 15	50	1	20	29	47	1	9	37
männlich	23	1	8	14	22	-	5	17
weiblich	27	-	12	15	25	1	4	20
15 - 18	49	1	11	37	47	1	10	36
männlich	14	-	4	10	28	1	7	20
weiblich	35	1	7	27	19	-	3	16
18 - 21	128	2	26	100	142	1	37	104
männlich	70	2	17	51	77	-	25	52
weiblich	57	-	9	48	65	1	12	52
21 - 25	154	2	28	124	119	2	26	91
männlich	74	1	15	58	67	2	16	49
weiblich	79	1	13	65	52	-	10	42
25 - 30	129	1	26	102	106	-	20	86
männlich	65	1	14	50	51	-	13	38
weiblich	64	-	12	52	55	-	7	48
30 - 35	79	3	15	61	68	1	9	58
männlich	37	1	6	30	27	-	4	23
weiblich	42	2	9	31	41	1	5	35
35 - 40	75	-	14	61	82	2	14	66
männlich	37	-	10	27	37	2	8	27
weiblich	38	-	4	34	45	-	6	39
40 - 45	83	1	19	63	97	-	18	79
männlich	34	1	8	25	49	-	10	39
weiblich	49	-	11	38	48	-	8	40
45 - 50	92	1	25	66	67	1	16	50
männlich	46	-	15	31	31	1	8	22
weiblich	46	1	10	35	36	-	8	28
50 - 55	60	1	12	47	54	-	12	42
männlich	31	1	8	22	25	-	9	16
weiblich	29	-	4	25	29	-	3	26
55 - 60	58	-	14	44	44	-	10	34
männlich	25	-	6	19	18	-	8	10
weiblich	33	-	8	25	26	-	2	24
60 - 65	28	-	11	17	37	-	6	31
männlich	9	-	5	4	19	-	4	15
weiblich	19	-	6	13	18	-	2	16
65 - 70	32	-	14	18	36	-	9	27
männlich	14	-	4	10	17	-	7	10
weiblich	18	-	10	8	19	-	2	17
70 - 75	26	2	8	16	25	1	4	20
männlich	13	-	4	9	13	1	2	10
weiblich	13	2	4	7	12	-	2	10
75 und mehr	28	4	16	8	18	-	11	7
männlich	11	2	7	2	9	-	4	5
weiblich	17	2	9	6	9	-	7	2
Zusammen	1 071	19	259	793	989	10	211	768
männlich	503	10	131	362	490	7	130	353
weiblich	566	9	128	429	499	3	81	415
Ohne Angabe	-	-	-	-	1	-	-	1
Insgesamt	1 071	19	259	793	990	10	211	769

Noch: 8. Verunglückte bei Straßenverkehrsunfällen nach Altersgruppen und Geschlecht

Im Alter von bis unter Jahren Geschlecht	Verunglückte				Verunglückte							
	insgesamt	davon			insgesamt	davon						
		Getötete	Schwer- verletzte	Leicht- verletzte		Getötete	Schwer- verletzte	Leicht- verletzte				
Januar - Februar 2006									Januar - Februar 2005			
unter 15	109	1	34	74	127	2	36	89				
männlich	48	1	13	34	60	1	19	40				
weiblich	61	-	21	40	67	1	17	49				
15 - 18	118	1	34	83	156	2	32	122				
männlich	52	-	17	35	90	2	20	68				
weiblich	65	1	17	47	66	-	12	54				
18 - 21	289	4	55	230	319	2	75	242				
männlich	147	4	35	108	170	1	50	119				
weiblich	141	-	20	121	149	1	25	123				
21 - 25	302	4	56	242	265	3	48	214				
männlich	150	3	32	115	134	3	32	99				
weiblich	151	1	24	126	131	-	16	115				
25 - 30	239	4	39	196	237	1	39	197				
männlich	121	2	22	97	116	1	26	89				
weiblich	118	2	17	99	121	-	13	108				
30 - 35	149	4	32	113	171	3	29	139				
männlich	69	1	15	53	82	2	18	62				
weiblich	80	3	17	60	89	1	11	77				
35 - 40	153	-	25	128	181	3	32	146				
männlich	75	-	17	58	81	3	18	60				
weiblich	78	-	8	70	100	-	14	86				
40 - 45	167	1	39	127	229	2	39	188				
männlich	79	1	16	62	116	1	20	95				
weiblich	88	-	23	65	113	1	19	93				
45 - 50	167	2	43	122	160	3	41	116				
männlich	78	1	27	50	83	3	22	58				
weiblich	89	1	16	72	77	-	19	58				
50 - 55	146	2	34	110	157	6	34	117				
männlich	68	2	21	45	78	6	19	53				
weiblich	78	-	13	65	79	-	15	64				
55 - 60	113	2	31	80	104	1	22	81				
männlich	55	2	18	35	52	1	16	35				
weiblich	58	-	13	45	52	-	6	46				
60 - 65	74	-	23	51	121	3	30	88				
männlich	31	-	14	17	57	2	16	39				
weiblich	43	-	9	34	64	1	14	49				
65 - 70	83	3	27	53	75	1	21	53				
männlich	39	3	10	26	38	1	13	24				
weiblich	44	-	17	27	37	-	8	29				
70 - 75	49	3	17	29	68	1	14	53				
männlich	28	1	11	16	38	1	8	29				
weiblich	21	2	6	13	30	-	6	24				
75 und mehr	70	8	27	35	64	3	28	33				
männlich	28	6	10	12	29	2	12	15				
weiblich	42	2	17	23	35	1	16	18				
Zusammen	2 228	39	516	1 673	2 434	36	520	1 878				
 männlich	1 068	27	278	763	1 224	30	309	885				
 weiblich	1 157	12	238	907	1 210	6	211	993				
Ohne Angabe	1	-	-	1	2	-	-	2				
Insgesamt	2 229	39	516	1 674	2 436	36	520	1 880				

9. An Straßenverkehrsunfällen beteiligte Fahrzeugführer und Fußgänger

Art der Verkehrsbeteiligung Ortslage	Unfälle mit Personen- schaden		Schwerwiegende Unfälle mit Sachschaden ¹⁾		Unfälle mit Personen- schaden		Schwerwiegende Unfälle mit Sachschaden ¹⁾	
	Februar				Januar - Februar			
	2006	2005	2006	2005	2006	2005	2006	2005
Führer von								
Mofas, Mopeds	8	16	1	2	30	58	2	6
innerorts	6	15	1	2	20	49	2	4
außerorts	2	1	-	-	10	9	-	2
Motorzweirädern mit amtlichem Kennzeichen	7	10	-	2	12	28	-	2
innerorts	6	9	-	2	11	23	-	2
außerorts	1	1	-	-	1	5	-	-
Personenkraftwagen	1 130	1 075	995	943	2 364	2 548	2 077	1 965
innerorts	743	652	668	606	1 584	1 610	1 437	1 259
außerorts	387	423	327	337	780	938	640	706
Bussen	13	7	5	7	35	25	17	16
innerorts	11	6	4	6	32	21	13	10
außerorts	2	1	1	1	3	4	4	6
Güterkraftfahrzeugen	104	101	98	136	236	248	226	266
innerorts	53	57	54	60	123	140	134	116
außerorts	51	44	44	76	113	108	92	150
Landwirtschaftlichen Zugmaschinen	1	-	-	3	1	1	2	4
innerorts	1	-	-	1	1	1	1	2
außerorts	-	-	-	2	-	-	1	2
übrigen Kraftfahrzeugen	6	5	4	2	9	8	8	6
innerorts	3	4	2	2	5	7	5	6
außerorts	3	1	2	-	4	1	3	-
Kraftfahrzeugen zusammen	1 269	1 214	1 103	1 095	2 687	2 916	2 332	2 265
innerorts	823	743	729	679	1 776	1 851	1 592	1 399
außerorts	446	471	374	416	911	1 065	740	866
darunter flüchtig	50	48	31	38	123	122	83	98
innerorts	36	39	15	20	93	95	40	54
außerorts	14	9	16	18	30	27	43	44

¹⁾ im engeren Sinne

Noch: 9. An Straßenverkehrsunfällen beteiligte Fahrzeugführer und Fußgänger

Art der Verkehrsbeteiligung Ortslage	Unfälle mit Personen- schaden		Schwerwiegende Unfälle mit Sachschaden ¹⁾		Unfälle mit Personen- schaden		Schwerwiegende Unfälle mit Sachschaden ¹⁾	
	Februar				Januar - Februar			
	2006	2005	2006	2005	2006	2005	2006	2005
Fahrrädern	88	88	1	-	192	237	1	-
innerorts	84	83	1	-	185	216	1	-
außerorts	4	5	-	-	7	21	-	-
darunter								
unter 15 Jahren	5	8	-	-	10	17	-	-
innerorts	5	8	-	-	10	15	-	-
außerorts	-	-	-	-	-	2	-	-
anderen Fahrzeugen	13	19	6	13	31	42	20	19
innerorts	11	14	2	11	25	34	13	15
außerorts	2	5	4	2	6	8	7	4
Fußgänger	124	78	-	2	280	254	1	2
innerorts	116	73	-	2	266	237	1	2
außerorts	8	5	-	-	14	17	-	-
darunter								
unter 15 Jahren	21	11	-	1	49	45	-	1
innerorts	20	11	-	1	48	44	-	1
außerorts	1	-	-	-	1	1	-	-
65 Jahre und mehr	18	11	-	-	43	44	-	-
innerorts	16	11	-	-	41	44	-	-
außerorts	2	-	-	-	2	-	-	-
andere Personen	1	1	2	-	5	3	2	-
innerorts	-	-	-	-	3	2	-	-
außerorts	1	1	2	-	2	1	2	-
Insgesamt	1 495	1 400	1 112	1 110	3 195	3 452	2 356	2 286
innerorts	1 034	913	732	692	2 255	2 340	1 607	1 416
außerorts	461	487	380	418	940	1 112	749	870
darunter								
unter 15 Jahren	26	19	-	1	59	62	-	1
innerorts	25	19	-	1	58	59	-	1
außerorts	1	-	-	-	1	3	-	-
65 Jahre und mehr	102	84	59	48	240	233	147	91
innerorts	78	62	45	33	185	183	122	65
außerorts	24	22	14	15	55	50	25	26

1) im engeren Sinne

10. Ursachen von Straßenverkehrsunfällen mit Personenschaden

Ursache	Februar		Januar - Februar	
	2006	2005	2006	2005
Ursachen der Fahrzeugführer				
Verkehrstüchtigkeit	58	48	128	117
Alkoholeinfluss	44	38	95	92
Einfluss anderer berauschender Mittel (z.B. Drogen, Rauschgift)	3	-	6	3
Übermüdung	4	4	9	9
sonstige körperliche oder geistige Mängel	7	6	18	13
Straßenbenutzung	37	48	91	129
Benutzung der falschen Fahrbahn (auch Richtungsfahrbahn) oder verbotswidrige Benutzung anderer Straßenteile	14	13	37	41
Verstoß gegen das Rechtsfahrgebot	23	35	54	88
Geschwindigkeit	330	271	613	625
Nicht angepasste Geschwindigkeit mit gleichzeitigem Überschreiten der zulässigen Höchstgeschwindigkeit	5	5	8	13
Nicht angepasste Geschwindigkeit in anderen Fällen	325	266	605	612
Abstand	107	100	244	242
Ungenügender Sicherheitsabstand	107	96	241	237
Starkes Bremsen des Vorausfahrenden ohne zwingenden Grund	-	4	3	5
Überholen	36	29	71	74
Unzulässiges Rechtsüberholen	-	-	1	1
Überholen trotz Gegenverkehrs	13	3	20	18
Überholen trotz unklarer Verkehrslage	7	9	16	22
Überholen trotz unzureichender Sichtverhältnisse	1	1	3	2
Überholen ohne Beachtung des nachfolgenden Verkehrs und/oder ohne rechtzeitige und deutliche Ankündigung des Ausscherens	2	4	8	7
Fehler beim Wiedereinordnen	6	4	9	5
sonstige Fehler beim Überholen (z.B. ohne genügenden Seitenabstand)	6	6	13	16
Fehler beim Überholtwerden	1	2	1	3
Vorbeifahren	2	4	7	5
Nichtbeachten des Vorranges entgegenkommender Fahrzeuge beim Vorbeifahren an haltenden Fahrzeugen, Absperrungen oder Hindernissen	2	2	6	3
Nichtbeachten des nachfolgenden Verkehrs beim Vorbeifahren an haltenden Fahrzeugen, Absperrungen oder Hindernissen und/oder ohne rechtzeitige und deutliche Ankündigung des Ausscherens	-	2	1	2
Nebeneinanderfahren, fehlerhaftes Wechseln des Fahrstreifens beim Nebeneinanderfahren oder Nichtbeachten des Reißverschlussverfahrens	9	9	22	19
Vorfahrt, Vorrang	129	125	289	308
Nichtbeachten der/des				
Regel "rechts vor links"	9	5	12	23
die Vorfahrt regelnden Verkehrszeichen	95	100	223	240
Vorfahrt des durchgehenden Verkehrs auf Autobahnen o. Kraftfahrstraßen	-	1	2	2
Vorfahrt durch Fahrzeuge, die aus Feld- und Waldwegen kommen	-	-	1	-
Verkehrsregelung durch Polizeibeamte oder Lichtzeichen	21	15	44	31
Vorranges entgegenkommender Fahrzeuge	4	4	5	10
Vorranges von Schienenfahrzeugen an Bahnübergängen	-	-	2	2
Abbiegen, Wenden, Rückwärtsfahren, Ein- und Anfahren	89	87	194	246
Fehler beim Abbiegen	51	53	112	156
Fehler beim Wenden oder Rückwärtsfahren	13	13	32	29
Fehler beim Einfahren in den fließenden Verkehr (z.B. aus einem Grundstück, von einem anderen Straßenteil o. beim Anfahren vom Fahrbahnrand)	25	21	50	61

Noch: 10. Ursachen von Straßenverkehrsunfällen mit Personenschaden

Ursache	Februar		Januar - Februar	
	2006	2005	2006	2005
Falsches Verhalten gegenüber Fußgängern	74	42	166	136
an Fußgängerüberwegen	3	1	6	5
an Fußgängerfurten	3	3	5	6
beim Abbiegen	14	5	35	26
an Haltestellen (auch haltenden Schulbussen mit eingeschaltetem Warnblinklicht)	6	1	12	9
an anderen Stellen	48	32	108	90
Ruhender Verkehr, Verkehrssicherung	1	4	3	13
Unzulässiges Halten oder Parken	-	-	-	-
Mangelnde Sicherung haltender o. liegengebliebener Fahrzeuge und von Unfallstellen sowie Schulbussen, bei denen Kinder ein- oder aussteigen	-	3	-	3
Verkehrswidriges Verhalten beim Ein- o. Aussteigen, Be- oder Entladen	1	1	3	10
Nichtbeachten der Beleuchtungsvorschriften	-	-	-	-
Ladung, Besetzung	3	1	4	2
Überladung, Überbesetzung	-	-	-	-
Unzureichend gesicherte Ladung oder Fahrzeugzubehörteile	3	1	4	2
Andere Fehler beim Fahrzeugführer	48	50	81	149
Ursachen der Fahrzeugführer zusammen	923	818	1 913	2 065
Technische Mängel, Wartungsmängel				
Beleuchtung	3	4	8	12
Bereifung	1	3	8	6
Bremsen	1	1	1	2
Lenkung	1	-	1	-
Zugvorrichtung	-	-	-	1
Andere Mängel	-	2	4	4
Technische Mängel, Wartungsmängel zusammen	6	10	22	25
Falsches Verhalten der Fußgänger				
Verkehrstüchtigkeit	4	6	18	14
Alkoholeinfluss	4	6	17	14
Einfluss anderer berauschender Mittel (z.B. Drogen, Rauschgift)	-	-	-	-
Übermüdung	-	-	-	-
sonstige körperliche oder geistige Mängel	-	-	1	-
Falsches Verhalten beim Überschreiten der Fahrbahn	51	36	115	110
an Stellen, an denen der Fußgängerverkehr durch Polizeibeamte oder Lichtzeichen geregelt war	6	2	11	6
auf Fußgängerüberwegen ohne Verkehrsregelung durch Polizeibeamte oder Lichtzeichen	-	1	1	1
in der Nähe von Kreuzungen oder Einmündungen, Lichtzeichenanlagen oder Fußgängerüberwegen bei dichtem Verkehr	4	5	13	9
an anderen Stellen				
durch plötzliches Hervortreten hinter Sichthindernissen	12	3	20	15
ohne auf den Fahrzeugverkehr zu achten	24	22	55	68
durch sonstiges falsches Verhalten	5	3	15	11
Nichtbenutzen des Gehweges	5	-	8	-
Nichtbenutzen der vorgeschriebenen Straßenseite	2	1	5	4
Spielen auf oder neben der Fahrbahn	-	-	1	1
Andere Fehler der Fußgänger	5	1	8	6
Falsches Verhalten der Fußgänger zusammen	67	44	155	135

Noch: 10. Ursachen von Straßenverkehrsunfällen mit Personenschaden

Ursache	Februar		Januar - Februar	
	2006	2005	2006	2005
Straßenverhältnisse				
Glätte oder Schlüpfrigkeit der Fahrbahn	166	127	295	247
Verunreinigung durch ausgeflossenes Öl	-	-	1	1
andere Verunreinigungen durch Straßenbenutzer	-	-	-	-
Schnee, Eis	164	126	289	231
Regen	-	-	2	14
andere Einflüsse (u.a. Laub, angeschwemmter Lehm)	2	1	3	1
Zustand der Straße	14	6	26	10
Spurrillen, im Zusammenhang mit Regen, Schnee oder Eis	11	2	19	5
anderer Zustand der Straße	3	4	7	5
Nicht ordnungsgemäßer Zustand der Verkehrszeichen oder -einrichtungen	-	-	-	-
Mangelhafte Beleuchtung der Straße	-	-	-	2
Mangelhafte Sicherung von Bahnübergängen	-	-	-	-
Straßenverhältnisse zusammen	180	133	321	259
Witterungseinflüsse				
Sichtbehinderung durch				
Nebel	2	-	3	-
starken Regen, Hagel, Schneegestöber usw..	10	7	10	13
blendende Sonne	2	2	9	4
Seitenwind	-	-	-	2
Unwetter oder sonstige Witterungseinflüsse	-	1	-	6
Witterungseinflüsse zusammen	14	10	22	25
Hindernisse				
Nicht oder unzureichend gesicherte Arbeitsstelle auf der Fahrbahn	-	-	-	1
Wild auf der Fahrbahn	2	5	7	10
Anderes Tier auf der Fahrbahn	4	1	6	4
Sonstiges Hindernis auf der Fahrbahn	-	1	-	1
Hindernisse zusammen	6	7	13	16
Sonstige Ursachen				
Alle nicht aufgeführten Ursachen zusammen	1	12	2	46
Ursachen insgesamt	1 197	1 034	2 448	2 571

11. Straßenverkehrsunfälle und Verunglückte nach Datum und Ortslage

Datum/ Wochentag	Unfälle mit Personen- schaden	Davon mit			Verunglückte				Schwerwiegende
		Ge- töteten	Schwer- verletzten	Leicht- verletzten	ins- gesamt	Ge- tötete	Schwer- verletzte	Leicht- verletzte	Unfälle mit Sachschaden im engeren Sinne
Insgesamt									
01.02.06/Mi	28	2	10	16	37	2	13	22	10
02.02.06/Do	46	-	11	35	58	-	11	47	12
03.02.06/Fr	34	-	11	23	47	-	13	34	23
04.02.06/Sa	49	2	17	30	75	2	21	52	41
05.02.06/So	18	1	4	13	30	1	5	24	21
06.02.06/Mo	30	1	6	23	34	1	6	27	23
07.02.06/Di	35	1	8	26	41	1	9	31	45
08.02.06/Mi	24	1	7	16	30	1	7	22	25
09.02.06/Do	57	2	15	40	69	2	16	51	32
10.02.06/Fr	42	-	7	35	55	-	9	46	74
11.02.06/Sa	19	-	9	10	32	-	11	21	19
12.02.06/So	20	1	4	15	29	1	5	23	9
13.02.06/Mo	25	-	6	19	38	-	7	31	8
14.02.06/Di	22	-	6	16	26	-	6	20	14
15.02.06/Mi	26	-	8	18	34	-	11	23	26
16.02.06/Do	29	1	7	21	34	1	8	25	28
17.02.06/Fr	35	-	10	25	46	-	13	33	20
18.02.06/Sa	42	2	8	32	49	2	8	39	36
19.02.06/So	18	-	4	14	27	-	5	22	13
20.02.06/Mo	33	1	10	22	47	1	14	32	15
21.02.06/Di	20	-	5	15	22	-	6	16	13
22.02.06/Mi	26	-	4	22	36	-	5	31	18
23.02.06/Do	24	1	8	15	37	1	12	24	10
24.02.06/Fr	24	1	7	16	31	1	8	22	17
25.02.06/Sa	13	-	5	8	16	-	5	11	10
26.02.06/So	15	1	7	7	21	1	8	12	19
27.02.06/Mo	30	-	5	25	33	-	7	26	31
28.02.06/Di	27	1	6	20	37	1	10	26	16
Insgesamt	811	19	215	577	1 071	19	259	793	628
innerorts									
01.02.06/Mi	23	1	9	13	26	1	9	16	9
02.02.06/Do	38	-	9	29	46	-	9	37	9
03.02.06/Fr	26	-	8	18	33	-	9	24	17
04.02.06/Sa	23	1	5	17	32	1	9	22	25
05.02.06/So	7	-	1	6	9	-	1	8	15
06.02.06/Mo	22	1	4	17	23	1	4	18	17
07.02.06/Di	22	1	4	17	23	1	4	18	15
08.02.06/Mi	18	1	4	13	21	1	4	16	13
09.02.06/Do	33	1	11	21	40	1	12	27	17
10.02.06/Fr	26	-	4	22	35	-	5	30	37
11.02.06/Sa	11	-	4	7	15	-	4	11	9
12.02.06/So	9	-	2	7	12	-	2	10	5
13.02.06/Mo	16	-	5	11	23	-	6	17	6
14.02.06/Di	20	-	4	16	23	-	4	19	8
15.02.06/Mi	18	-	4	14	22	-	4	18	17
16.02.06/Do	16	-	2	14	19	-	3	16	19
17.02.06/Fr	22	-	6	16	33	-	9	24	11
18.02.06/Sa	22	1	6	15	24	1	6	17	21
19.02.06/So	11	-	2	9	15	-	2	13	9
20.02.06/Mo	23	1	7	15	30	1	9	20	12
21.02.06/Di	19	-	5	14	21	-	6	15	7
22.02.06/Mi	15	-	-	15	20	-	-	20	15
23.02.06/Do	17	1	7	9	25	1	9	15	7
24.02.06/Fr	17	-	6	11	21	-	7	14	14
25.02.06/Sa	9	-	4	5	10	-	4	6	7
26.02.06/So	7	-	3	4	8	-	3	5	10
27.02.06/Mo	24	-	3	21	25	-	3	22	24
28.02.06/Di	20	-	4	16	25	-	4	21	10
Zusammen	534	9	133	392	659	9	151	499	385

Noch: 11. Straßenverkehrsunfälle und Verunglückte nach Datum und Ortslage

Datum/ Wochentag	Unfälle mit Personen- schaden	Davon mit			Verunglückte				Schwerwiegende
		Ge- töteten	Schwer- verletzten	Leicht- verletzten	ins- gesamt	Ge- tötete	Schwer- verletzte	Leicht- verletzte	Unfälle mit Sachschaden im engeren Sinne
außerorts, einschließlich Autobahn									
01.02.06/Mi	5	1	1	3	11	1	4	6	1
02.02.06/Do	8	-	2	6	12	-	2	10	3
03.02.06/Fr	8	-	3	5	14	-	4	10	6
04.02.06/Sa	26	1	12	13	43	1	12	30	16
05.02.06/So	11	1	3	7	21	1	4	16	6
06.02.06/Mo	8	-	2	6	11	-	2	9	6
07.02.06/Di	13	-	4	9	18	-	5	13	30
08.02.06/Mi	6	-	3	3	9	-	3	6	12
09.02.06/Do	24	1	4	19	29	1	4	24	15
10.02.06/Fr	16	-	3	13	20	-	4	16	37
11.02.06/Sa	8	-	5	3	17	-	7	10	10
12.02.06/So	11	1	2	8	17	1	3	13	4
13.02.06/Mo	9	-	1	8	15	-	1	14	2
14.02.06/Di	2	-	2	-	3	-	2	1	6
15.02.06/Mi	8	-	4	4	12	-	7	5	9
16.02.06/Do	13	1	5	7	15	1	5	9	9
17.02.06/Fr	13	-	4	9	13	-	4	9	9
18.02.06/Sa	20	1	2	17	25	1	2	22	15
19.02.06/So	7	-	2	5	12	-	3	9	4
20.02.06/Mo	10	-	3	7	17	-	5	12	3
21.02.06/Di	1	-	-	1	1	-	-	1	6
22.02.06/Mi	11	-	4	7	16	-	5	11	3
23.02.06/Do	7	-	1	6	12	-	3	9	3
24.02.06/Fr	7	1	1	5	10	1	1	8	3
25.02.06/Sa	4	-	1	3	6	-	1	5	3
26.02.06/So	8	1	4	3	13	1	5	7	9
27.02.06/Mo	6	-	2	4	8	-	4	4	7
28.02.06/Di	7	1	2	4	12	1	6	5	6
Zusammen	277	10	82	185	412	10	108	294	243
auf Autobahnen									
01.02.06/Mi	-	-	-	-	-	-	-	-	-
02.02.06/Do	-	-	-	-	-	-	-	-	2
03.02.06/Fr	2	-	1	1	3	-	2	1	2
04.02.06/Sa	6	-	4	2	12	-	4	8	4
05.02.06/So	2	-	-	2	3	-	-	3	-
06.02.06/Mo	2	-	-	2	3	-	-	3	2
07.02.06/Di	3	-	1	2	3	-	1	2	15
08.02.06/Mi	-	-	-	-	-	-	-	-	7
09.02.06/Do	2	-	-	2	2	-	-	2	5
10.02.06/Fr	5	-	1	4	7	-	1	6	15
11.02.06/Sa	1	-	-	1	1	-	-	1	2
12.02.06/So	-	-	-	-	-	-	-	-	-
13.02.06/Mo	2	-	-	2	2	-	-	2	1
14.02.06/Di	-	-	-	-	-	-	-	-	1
15.02.06/Mi	-	-	-	-	-	-	-	-	-
16.02.06/Do	-	-	-	-	-	-	-	-	-
17.02.06/Fr	1	-	-	1	1	-	-	1	1
18.02.06/Sa	1	-	-	1	1	-	-	1	2
19.02.06/So	-	-	-	-	-	-	-	-	-
20.02.06/Mo	2	-	-	2	2	-	-	2	1
21.02.06/Di	-	-	-	-	-	-	-	-	4
22.02.06/Mi	-	-	-	-	-	-	-	-	-
23.02.06/Do	1	-	-	1	1	-	-	1	1
24.02.06/Fr	1	-	-	1	2	-	-	2	-
25.02.06/Sa	-	-	-	-	-	-	-	-	2
26.02.06/So	1	-	1	-	1	-	1	-	3
27.02.06/Mo	2	-	-	2	2	-	-	2	1
28.02.06/Di	1	-	-	1	1	-	-	1	-
Zusammen	35	0	8	27	47	0	9	38	71

12. Straßenverkehrsunfälle und Verunglückte im Februar 2006 nach Kreisfreien Städten und Landkreisen sowie Ortslage

Kreisfreie Stadt Landkreis Regierungsbezirk Land Ortslage	Straßenverkehrsunfälle					Verunglückte			
	ins- gesamt	mit Personen- schaden	mit Sachschaden			ins- gesamt	davon		
			schwerwiegende		übrige		Getötete	Schwer- verletzte	Leicht- verletzte
			im engeren Sinne	sonstige unter Alkohol					
Chemnitz, Stadt	804	64	64	4	672	90			
innerorts	707	56	55	4	592	70	-	17	53
außerorts	97	8	9	-	80	20	-	6	14
Plauen, Stadt	153	12	10	-	131	18	-	6	12
innerorts	138	11	9	-	118	16	-	6	10
außerorts	15	1	1	-	13	2	-	-	2
Zwickau, Stadt	270	15	12	1	242	15	-	3	12
innerorts	245	14	9	1	221	14	-	3	11
außerorts	25	1	3	-	21	1	-	-	1
Annaberg	225	18	5	2	200	26	-	7	19
innerorts	175	7	2	2	164	9	-	1	8
außerorts	50	11	3	-	36	17	-	6	11
Chemnitzer Land	265	18	25	2	220	31	-	10	21
innerorts	182	9	17	2	154	13	-	7	6
außerorts	83	9	8	-	66	18	-	3	15
Freiberg	318	20	21	1	276	26	1	5	20
innerorts	241	13	13	-	215	16	-	3	13
außerorts	77	7	8	1	61	10	1	2	7
Vogtlandkreis	445	27	18	2	398	31	-	10	21
innerorts	317	16	10	1	290	20	-	7	13
außerorts	128	11	8	1	108	11	-	3	8
Mittlerer Erzgebirgskreis	210	18	16	1	175	21	1	5	15
innerorts	154	10	11	-	133	12	1	2	9
außerorts	56	8	5	1	42	9	-	3	6
Mittweida	292	22	31	3	236	30	-	11	19
innerorts	160	8	10	3	139	9	-	4	5
außerorts	132	14	21	-	97	21	-	7	14
Stollberg	206	17	21	1	167	27	-	6	21
innerorts	142	12	12	1	117	16	-	4	12
außerorts	64	5	9	-	50	11	-	2	9
Aue-Schwarzenberg	271	13	7	1	250	18	-	8	10
innerorts	227	7	4	1	215	8	-	4	4
außerorts	44	6	3	-	35	10	-	4	6
Zwickauer Land	277	30	27	2	218	39	-	8	31
innerorts	186	22	14	2	148	29	-	6	23
außerorts	91	8	13	-	70	10	-	2	8
Regierungsbezirk Chemnitz	3 736	274	257	20	3 185	372	2	102	268
innerorts	2 874	185	166	17	2 506	232	1	64	167
außerorts	862	89	91	3	679	140	1	38	101

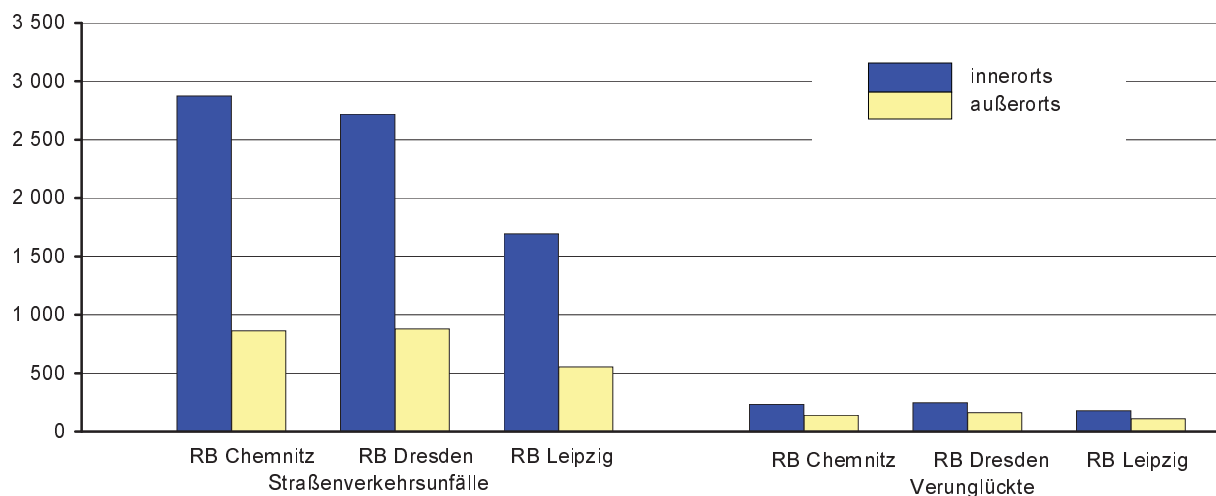
Noch: 12. Straßenverkehrsunfälle und Verunglückte im Februar 2006 nach Kreisfreien Städten und Landkreisen sowie Ortslage

Kreisfreie Stadt Landkreis Regierungsbezirk Land Ortslage	Straßenverkehrsunfälle					Verunglückte			
	ins- gesamt	mit Personen- schaden	mit Sachschaden			ins- gesamt	davon		
			schwerwiegende		übrige		Getötete	Schwer- verletzte	Leicht- verletzte
			im engeren Sinne	sonstige unter Alkohol					
Dresden, Stadt	1 048	91	60	10	887	112			
innerorts	977	82	46	9	840	100	1	15	84
außerorts	71	9	14	1	47	12	-	2	10
Görlitz, Stadt	128	3	2	1	122	3	-	1	2
innerorts	114	3	2	1	108	3	-	1	2
außerorts	14	-	-	-	14	-	-	-	-
Hoyerswerda, Stadt	92	4	2	-	86	5	-	-	5
innerorts	84	4	2	-	78	5	-	-	5
außerorts	8	-	-	-	8	-	-	-	-
Bautzen	383	34	15	1	333	40	2	11	27
innerorts	269	18	7	1	243	21	-	5	16
außerorts	114	16	8	-	90	19	2	6	11
Meißen	285	32	25	2	226	41	-	6	35
innerorts	192	19	14	1	158	24	-	3	21
außerorts	93	13	11	1	68	17	-	3	14
Niederschlesischer Oberlausitzkreis	222	22	12	3	185	34	2	4	28
innerorts	120	11	4	3	102	14	2	1	11
außerorts	102	11	8	-	83	20	-	3	17
Riesa-Großenhain	224	23	10	3	188	29	1	8	20
innerorts	140	9	4	2	125	12	1	3	8
außerorts	84	14	6	1	63	17	-	5	12
Löbau-Zittau	367	32	20	6	309	49	1	12	36
innerorts	267	13	10	4	240	21	1	6	14
außerorts	100	19	10	2	69	28	-	6	22
Sächsische Schweiz	239	22	16	3	198	29	-	6	23
innerorts	169	12	10	3	144	13	-	1	12
außerorts	70	10	6	-	54	16	-	5	11
Weißeritzkreis	261	18	16	-	227	22	-	6	16
innerorts	179	12	8	-	159	14	-	4	10
außerorts	82	6	8	-	68	8	-	2	6
Kamenz	349	35	25	2	287	46	2	11	33
innerorts	208	17	12	2	177	21	-	2	19
außerorts	141	18	13	-	110	25	2	9	14
Regierungsbezirk Dresden	3 598	316	203	31	3 048	410	9	82	319
innerorts	2 719	200	119	26	2 374	248	5	41	202
außerorts	879	116	84	5	674	162	4	41	117

Noch: 12. Straßenverkehrsunfälle und Verunglückte im Februar 2006 nach Kreisfreien Städten und Landkreisen sowie Ortslage

Kreisfreie Stadt Landkreis Regierungsbezirk Land Ortslage	Straßenverkehrsunfälle					Verunglückte			
	ins- gesamt	mit Personen- schaden	mit Sachschaden			ins- gesamt	davon		
			schwerwiegende		übrige		Getötete	Schwer- verletzte	Leicht- verletzte
			im engeren Sinne	sonstige unter Alkohol					
Leipzig, Stadt	1 114	102	64	6	942	119			
innerorts	1 056	97	60	6	893	113	-	26	87
außerorts	58	5	4	-	49	6	-	1	5
Delitzsch	249	26	14	3	206	37	1	12	24
innerorts	139	10	5	3	121	15	-	5	10
außerorts	110	16	9	-	85	22	1	7	14
Döbeln	171	20	17	3	131	31	5	10	16
innerorts	87	7	4	3	73	8	3	2	3
außerorts	84	13	13	-	58	23	2	8	13
Leipziger Land	277	25	33	2	217	33	2	9	22
innerorts	175	12	14	2	147	13	-	6	7
außerorts	102	13	19	-	70	20	2	3	15
Muldentalkreis	246	24	23	2	197	38	-	7	31
innerorts	130	13	12	1	104	19	-	3	16
außerorts	116	11	11	1	93	19	-	4	15
Torgau-Oschatz	192	24	17	-	151	31	-	10	21
innerorts	107	10	5	-	92	11	-	4	7
außerorts	85	14	12	-	59	20	-	6	14
Regierungsbezirk Leipzig	2 249	221	168	16	1 844	289	8	75	206
innerorts	1 694	149	100	15	1 430	179	3	46	130
außerorts	555	72	68	1	414	110	5	29	76
Sachsen	9 583	811	628	67	8 077	1 071	19	259	793
innerorts	7 287	534	385	58	6 310	659	9	151	499
außerorts	2 296	277	243	9	1 767	412	10	108	294

Abb. 10 Straßenverkehrsunfälle und Verunglückte nach Regierungsbezirken (RB) und Ortslage im Februar 2006



13. Straßenverkehrsunfälle und Verunglückte im Zeitraum Januar bis Februar 2006 nach Kreisfreien Städten und Landkreisen sowie Ortslage

Kreisfreie Stadt Landkreis Regierungsbezirk Land Ortslage	Straßenverkehrsunfälle					Verunglückte			
	ins- gesamt	mit Personen- schaden	mit Sachschaden			ins- gesamt	davon		
			schwerwiegende		übrige		Getötete	Schwer- verletzte	Leicht- verletzte
			im engeren Sinne	sonstige unter Alkohol					
Chemnitz, Stadt	1 598	133	124	13	1 328	177			
innerorts	1 420	118	104	13	1 185	148	-	35	113
außerorts	178	15	20	-	143	29	-	9	20
Plauen, Stadt	360	22	21	1	316	37	-	10	27
innerorts	317	18	18	1	280	27	-	7	20
außerorts	43	4	3	-	36	10	-	3	7
Zwickau, Stadt	606	34	25	6	541	38	1	9	28
innerorts	542	31	22	6	483	35	1	9	25
außerorts	64	3	3	-	58	3	-	-	3
Annaberg	441	41	11	3	386	54	1	11	42
innerorts	332	21	7	2	302	24	1	2	21
außerorts	109	20	4	1	84	30	-	9	21
Chemnitzer Land	505	32	46	4	423	47	-	12	35
innerorts	361	20	34	4	303	26	-	8	18
außerorts	144	12	12	-	120	21	-	4	17
Freiberg	743	45	52	4	642	60	2	13	45
innerorts	535	24	29	2	480	29	-	5	24
außerorts	208	21	23	2	162	31	2	8	21
Vogtlandkreis	942	72	54	3	813	103	1	27	75
innerorts	654	39	33	2	580	52	-	14	38
außerorts	288	33	21	1	233	51	1	13	37
Mittlerer Erzgebirgskreis	415	36	26	4	349	40	1	11	28
innerorts	269	14	17	2	236	16	1	2	13
außerorts	146	22	9	2	113	24	-	9	15
Mittweida	587	48	59	8	472	72	1	22	49
innerorts	328	20	20	7	281	25	1	9	15
außerorts	259	28	39	1	191	47	-	13	34
Stollberg	399	35	41	2	321	51	1	10	40
innerorts	281	22	26	2	231	26	1	5	20
außerorts	118	13	15	-	90	25	-	5	20
Aue-Schwarzenberg	554	35	17	5	497	50	-	16	34
innerorts	444	23	12	5	404	30	-	10	20
außerorts	110	12	5	-	93	20	-	6	14
Zwickauer Land	549	57	42	4	446	79	-	15	64
innerorts	363	39	23	4	297	54	-	11	43
außerorts	186	18	19	-	149	25	-	4	21
Regierungsbezirk Chemnitz	7 699	590	518	57	6 534	808	8	200	600
innerorts	5 846	389	345	50	5 062	492	5	117	370
außerorts	1 853	201	173	7	1 472	316	3	83	230

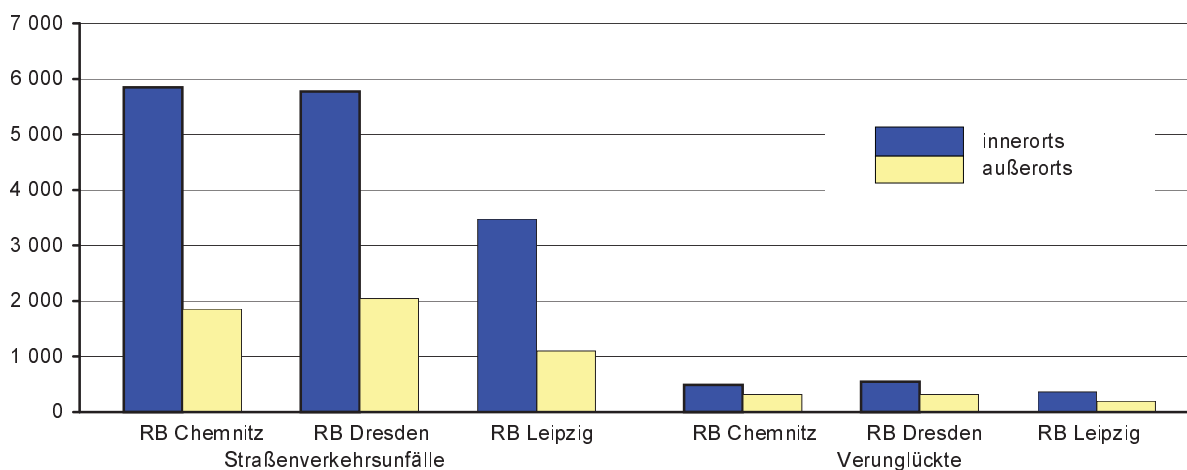
Noch: 13. Straßenverkehrsunfälle und Verunglückte im Zeitraum Januar bis Februar 2006
nach Kreisfreien Städten und Landkreisen sowie Ortslage

Kreisfreie Stadt Landkreis Regierungsbezirk Land Ortslage	Straßenverkehrsunfälle					Verunglückte			
	ins- gesamt	mit Personen- schaden	mit Sachschaden			ins- gesamt	davon		
			schwerwiegende		übrige		Getötete	Schwer- verletzte	Leicht- verletzte
			im engeren Sinne	sonstige unter Alkohol					
Dresden, Stadt	2 370	195	148	18	2 009	239			
innerorts	2 202	179	117	16	1 890	218	2	33	183
außerorts	168	16	31	2	119	21	-	3	18
Görlitz, Stadt	279	10	5	4	260	10	-	3	7
innerorts	240	9	4	3	224	9	-	3	6
außerorts	39	1	1	1	36	1	-	-	1
Hoyerswerda, Stadt	186	10	6	-	170	11	-	-	11
innerorts	164	9	5	-	150	10	-	-	10
außerorts	22	1	1	-	20	1	-	-	1
Bautzen	786	78	33	2	673	113	2	31	80
innerorts	539	37	14	2	486	45	-	11	34
außerorts	247	41	19	-	187	68	2	20	46
Meißen	627	64	52	4	507	82	1	13	68
innerorts	410	41	28	1	340	53	-	8	45
außerorts	217	23	24	3	167	29	1	5	23
Niederschlesischer Oberlausitzkreis	509	42	26	6	435	62	3	12	47
innerorts	247	22	11	5	209	28	2	3	23
außerorts	262	20	15	1	226	34	1	9	24
Riesa-Großenhain	495	53	19	4	419	63	2	18	43
innerorts	290	30	13	3	244	35	1	9	25
außerorts	205	23	6	1	175	28	1	9	18
Löbau-Zittau	750	64	41	9	636	89	1	22	66
innerorts	526	34	21	7	464	50	1	13	36
außerorts	224	30	20	2	172	39	-	9	30
Sächsische Schweiz	535	53	30	5	447	66	3	13	50
innerorts	370	31	18	5	316	33	-	5	28
außerorts	165	22	12	-	131	33	3	8	22
Weißeritzkreis	545	42	34	5	464	55	1	10	44
innerorts	368	26	20	5	317	37	1	8	28
außerorts	177	16	14	-	147	18	-	2	16
Kamenz	738	57	48	3	630	74	2	27	45
innerorts	418	26	21	2	369	30	-	7	23
außerorts	320	31	27	1	261	44	2	20	22
Regierungsbezirk Dresden	7 820	668	442	60	6 650	864	17	185	662
innerorts	5 774	444	272	49	5 009	548	7	100	441
außerorts	2 046	224	170	11	1 641	316	10	85	221

Noch: 13. Straßenverkehrsunfälle und Verunglückte im Zeitraum Januar bis Februar 2006
nach Kreisfreien Städten und Landkreisen sowie Ortslage

Kreisfreie Stadt Landkreis Regierungsbezirk Land Ortslage	Straßenverkehrsunfälle					Verunglückte			
	ins- gesamt	mit Personen- schaden	mit Sachschaden			ins- gesamt	davon		
			schwerwiegende		übrige ohne Alkohol- unfälle		Getötete	Schwer- verletzte	Leicht- verletzte
			im engeren Sinne	sonstige unter Alkohol					
Leipzig, Stadt	2 249	191	134	20	1 904	219			
innerorts	2 129	181	125	19	1 804	205	1	41	163
außerorts	120	10	9	1	100	14	-	2	12
Delitzsch	529	57	34	8	430	75	3	25	47
innerorts	290	21	13	7	249	26	-	8	18
außerorts	239	36	21	1	181	49	3	17	29
Döbeln	333	39	28	3	263	53	5	12	36
innerorts	169	19	9	3	138	20	3	4	13
außerorts	164	20	19	-	125	33	2	8	23
Leipziger Land	580	56	59	3	462	66	2	16	48
innerorts	379	37	33	2	307	39	-	12	27
außerorts	201	19	26	1	155	27	2	4	21
Muldentalkreis	496	52	39	2	403	74	1	15	58
innerorts	279	29	22	1	227	37	-	6	31
außerorts	217	23	17	1	176	37	1	9	27
Torgau-Oschatz	386	50	34	2	300	70	2	20	48
innerorts	227	25	15	2	185	34	1	9	24
außerorts	159	25	19	-	115	36	1	11	24
Regierungsbezirk Leipzig	4 573	445	328	38	3 762	557	14	131	412
innerorts	3 473	312	217	34	2 910	361	5	80	276
außerorts	1 100	133	111	4	852	196	9	51	136
Sachsen	20 092	1 703	1 288	155	16 946	2 229	39	516	1 674
innerorts	15 093	1 145	834	133	12 981	1 401	17	297	1 087
außerorts	4 999	558	454	22	3 965	828	22	219	587

Abb. 11 Straßenverkehrsunfälle und Verunglückte nach Regierungsbezirken (RB)
und Ortslage im Zeitraum Januar bis Februar 2006



14. Straßenverkehrsunfälle und Verunglückte im Zeitraum Januar bis Februar 2006 nach Ortslage, Unfalltypen, Monaten, Wochentagen, Uhrzeit und Lichtverhältnissen

Merkmal	Unfälle mit Personen- schaden	Ver- unglückte	Davon			Schwerwiegende Unfälle mit Sachschaden	
			Ge- tötete	Schwer- verletzte	Leicht- verletzte	im engeren Sinne	sonstige unter Alkohol
Insgesamt	1 703	2 229	39	516	1 674	1 288	155
Ortslage							
innerorts	1 145	1 401	17	297	1 087	834	133
außerorts ohne Autobahn	487	731	20	197	514	324	19
auf Autobahnen	71	97	2	22	73	130	3
Unfalltyp							
Fahrunfall	512	674	15	174	485	529	63
Abbiegeunfall	192	256	1	49	206	138	5
Einbiegen-/Kreuzenunfall	326	442	2	78	362	387	12
Überschreitenunfall	150	158	11	69	78	1	3
Unfall durch ruhenden Verkehr	17	21	-	1	20	15	9
Unfall im Längsverkehr	391	554	8	116	430	158	24
sonstiger Unfall	115	124	2	29	93	60	39
Monat							
Januar	892	1 158	20	257	881	660	88
Februar	811	1 071	19	259	793	628	67
März
April
Mai
Juni
Juli
August
September
Oktober
November
Dezember
Wochentag							
Montag	269	345	6	65	274	171	18
Dienstag	285	355	6	84	265	216	19
Mittwoch	239	298	5	76	217	185	18
Donnerstag	262	331	6	83	242	175	11
Freitag	270	351	4	78	269	227	31
Samstag	223	318	7	72	239	187	21
Sonntag	155	231	5	58	168	127	37
Uhrzeit ¹⁾							
0 - 1:59 Uhr	40	57	1	18	38	28	26
2 - 3:59 Uhr	39	54	1	15	38	54	14
4 - 5:59 Uhr	76	93	1	27	65	69	13
6 - 7:59 Uhr	222	271	5	56	210	166	6
8 - 9:59 Uhr	141	172	-	38	134	149	4
10 - 11:59 Uhr	190	257	6	65	186	133	8
12 - 13:59 Uhr	201	246	5	45	196	135	10
14 - 15:59 Uhr	261	356	7	86	263	182	18
16 - 17:59 Uhr	208	281	6	62	213	149	18
18 - 19:59 Uhr	172	231	4	46	181	92	13
20 - 21:59 Uhr	93	125	2	35	88	68	16
22 - 23:59 Uhr	60	86	1	23	62	63	9
Lichtverhältnisse							
Tageslicht	935	1 212	20	267	925	717	47
Dämmerung	160	197	1	44	152	109	8
Dunkelheit	608	820	18	205	597	462	100

1) Unfälle mit fehlendem Merkmal wurden nicht ausgewertet.

**15. Straßenverkehrsunfälle und Verunglückte im Zeitraum Januar bis Februar 2006
nach Ortslage, Unfalltypen, Monaten, Wochentagen, Uhrzeit und Lichtverhältnissen -
Alkoholunfälle¹⁾**

Merkmal	Unfälle mit Personen- schaden	Ver- unglückte	Davon			Schwerwiegende Unfälle mit Sachschaden	
			Ge- tötete	Schwer- verletzte	Leicht- verletzte	im engeren Sinne	sonstige unter Alkohol
Insgesamt	111	144	1	52	91	80	155
Ortslage							
innerorts	82	103	1	37	65	57	133
außerorts ohne Autobahn	25	37	-	15	22	18	19
auf Autobahnen	4	4	-	-	4	5	3
Unfalltyp							
Fahrunfall	51	67	-	22	45	65	63
Abbiegeunfall	3	4	-	3	1	4	5
Einbiegen-/Kreuzenunfall	9	11	-	2	9	2	12
Überschreitenunfall	14	15	1	12	2	-	3
Unfall durch ruhenden Verkehr	1	1	-	-	1	1	9
Unfall im Längsverkehr	28	41	-	12	29	6	24
sonstiger Unfall	5	5	-	1	4	2	39
Monat							
Januar	63	83	1,0	30	52	40	88
Februar	48	61	-	22	39	40	67
März
April
Mai
Juni
Juli
August
September
Oktober
November
Dezember
Wochentag							
Montag	11	14	-	1	13	3	18
Dienstag	14	16	-	7	9	2	19
Mittwoch	6	7	-	1	6	4	18
Donnerstag	21	31	-	18	13	10	11
Freitag	15	19	-	7	12	10	31
Samstag	23	30	-	10	20	20	21
Sonntag	21	27	1	8	18	31	37
Uhrzeit ²⁾							
0 - 1:59 Uhr	9	11	-	6	5	8	26
2 - 3:59 Uhr	14	17	-	7	10	14	14
4 - 5:59 Uhr	7	10	-	3	7	11	13
6 - 7:59 Uhr	3	6	-	5	1	4	6
8 - 9:59 Uhr	1	1	-	-	1	3	4
10 - 11:59 Uhr	6	8	-	3	5	4	8
12 - 13:59 Uhr	3	4	-	-	4	2	10
14 - 15:59 Uhr	9	10	-	5	5	4	18
16 - 17:59 Uhr	11	16	-	5	11	9	18
18 - 19:59 Uhr	23	31	1	8	22	4	13
20 - 21:59 Uhr	10	13	-	4	9	7	16
22 - 23:59 Uhr	15	17	-	6	11	10	9
Lichtverhältnisse							
Tageslicht	23	32	-	11	21	15	47
Dämmerung	9	11	-	4	7	6	8
Dunkelheit	79	101	1	37	63	59	100

1) Alkoholunfälle sind Unfälle, bei denen mindestens ein Beteiligter alkoholisiert war.

2) Unfälle mit fehlendem Merkmal wurden nicht ausgewertet.

**16. Straßenverkehrsunfälle und Verunglückte im Zeitraum Januar bis Februar 2006
nach Ortslage, Unfalltypen, Monaten, Wochentagen, Uhrzeit und Lichtverhältnissen -
Anteil der Alkoholunfälle an allen Unfällen in Prozent ¹⁾**

Merkmal	Unfälle mit Personen- schaden	Ver- unglückte	Davon			Schwerwiegende Unfälle mit Sachschaden	
			Ge- tötete	Schwer- verletzte	Leicht- verletzte	im engeren Sinne	sonstige unter Alkohol
Insgesamt	6,5	6,5	2,6	10,1	5,4	6,2	100
Ortslage							
innerorts	7,2	7,4	5,9	12,5	6,0	6,8	100
außerorts ohne Autobahn	5,1	5,1	-	7,6	4,3	5,6	100
auf Autobahnen	5,6	4,1	-	-	5,5	3,8	100
Unfalltyp							
Fahrunfall	10,0	9,9	-	12,6	9,3	12,3	100
Abbiegeunfall	1,6	1,6	-	6,1	0,5	2,9	100
Einbiegen-/Kreuzenunfall	2,8	2,5	-	2,6	2,5	0,5	100
Überschreitenunfall	9,3	9,5	9,1	17,4	2,6	-	100
Unfall durch ruhenden Verkehr	5,9	4,8	-	-	5,0	6,7	100
Unfall im Längsverkehr	7,2	7,4	-	10,3	6,7	3,8	100
sonstiger Unfall	4,3	4,0	-	3,4	4,3	3,3	100
Monat							
Januar	7,1	7,2	5,0	11,7	5,9	6,1	100
Februar	5,9	5,7	-	8,5	4,9	6,4	100
März
April
Mai
Juni
Juli
August
September
Oktober
November
Dezember
Wochentag							
Montag	4,1	4,1	-	1,5	4,7	1,8	100
Dienstag	4,9	4,5	-	8,3	3,4	0,9	100
Mittwoch	2,5	2,3	-	1,3	2,8	2,2	100
Donnerstag	8,0	9,4	-	21,7	5,4	5,7	100
Freitag	5,6	5,4	-	9,0	4,5	4,4	100
Samstag	10,3	9,4	-	13,9	8,4	10,7	100
Sonntag	13,5	11,7	20,0	13,8	10,7	24,4	100
Uhrzeit ²⁾							
0 - 1:59 Uhr	22,5	19,3	-	33,3	13,2	28,6	100
2 - 3:59 Uhr	35,9	31,5	-	46,7	26,3	25,9	100
4 - 5:59 Uhr	9,2	10,8	-	11,1	10,8	15,9	100
6 - 7:59 Uhr	1,4	2,2	-	8,9	0,5	2,4	100
8 - 9:59 Uhr	0,7	0,6	-	-	0,7	2,0	100
10 - 11:59 Uhr	3,2	3,1	-	4,6	2,7	3,0	100
12 - 13:59 Uhr	1,5	1,6	-	-	2,0	1,5	100
14 - 15:59 Uhr	3,4	2,8	-	5,8	1,9	2,2	100
16 - 17:59 Uhr	5,3	5,7	-	8,1	5,2	6,0	100
18 - 19:59 Uhr	13,4	13,4	25,0	17,4	12,2	4,3	100
20 - 21:59 Uhr	10,8	10,4	-	11,4	10,2	10,3	100
22 - 23:59 Uhr	25,0	19,8	-	26,1	17,7	15,9	100
Lichtverhältnisse							
Tageslicht	2,5	2,6	-	4,1	2,3	2,1	100
Dämmerung	5,6	5,6	-	9,1	4,6	5,5	100
Dunkelheit	13,0	12,3	5,6	18,0	10,6	12,8	100

1) Alkoholunfälle sind Unfälle, bei denen mindestens ein Beteiligter alkoholisiert war.

2) Unfälle mit fehlendem Merkmal wurden nicht ausgewertet.