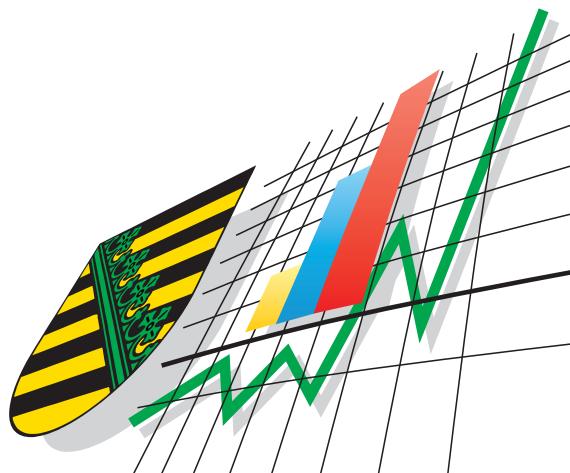


Statistisches Landesamt
des Freistaates
Sachsen



Statistische Berichte

Straßenverkehrsunfälle im Freistaat Sachsen

Januar 2007

Zeichenerklärung

-	Nichts vorhanden (genau Null)	x	Tabellenfach gesperrt, weil Aussage nicht sinnvoll
0	Weniger als die Hälfte von 1 in der letzten besetzten Stelle, jedoch mehr als nichts	()	Aussagewert ist eingeschränkt
...	Angabe fällt später an	p	vorläufige Zahl
/	Zahlenwert nicht sicher genug	r	berichtigte Zahl
.	Zahlenwert unbekannt oder geheim zu halten	s	geschätzte Zahl

Herausgeber:

Statistisches Landesamt des Freistaates Sachsen

Macherstraße 63
01917 Kamenz

Postfach 11 05
01911 Kamenz

Telefon

Vermittlung 03578 33-0

Präsidentin/Sekretariat -1900

Auskunft -1913, -1914

Bibliothek -4352

Vertrieb -4316

Telefax -1999

Telefax -1921

Telefax -1598

Internet

www.statistik.sachsen.de

E-Mail

info@statistik.sachsen.de

Kein Zugang für elektronisch signierte sowie verschlüsselte Dokumente

Inhalt

	Seite
Vorbemerkungen	2
Definitionen	2
Ergebnisdarstellung	3
Tabellenteil	
1. Straßenverkehrsunfälle mit Sachschaden 2005 bis 2007 nach Monaten	6
2. Straßenverkehrsunfälle mit Personenschaden 2005 bis 2007 nach Monaten	6
3. Verunglückte bei Straßenverkehrsunfällen 2005 bis 2007 nach Monaten	6
4. Straßenverkehrsunfälle mit Personenschaden und Verunglückte nach Straßenarten und Ortslage	7
5. Straßenverkehrsunfälle mit Personenschaden und Verunglückte nach Unfallarten und Ortslage	8
6. Straßenverkehrsunfälle mit Personenschaden und Verunglückte nach Unfalltypen und Ortslage	9
7. Verunglückte bei Straßenverkehrsunfällen nach Art der Verkehrsbeteiligung	9
8. Verunglückte bei Straßenverkehrsunfällen nach Altersgruppen und Geschlecht	10
9. An Straßenverkehrsunfällen beteiligte Fahrzeugführer und Fußgänger	11
10. Ursachen von Straßenverkehrsunfällen mit Personenschaden	13
11. Straßenverkehrsunfälle und Verunglückte nach Datum und Ortslage	16
12. Straßenverkehrsunfälle und Verunglückte im Januar 2007 nach Kreisfreien Städten und Landkreisen sowie Ortslage	18
13. Straßenverkehrsunfälle und Verunglückte im Januar 2007 nach Ortslage, Unfalltypen, Monaten, Wochentagen, Uhrzeit und Lichtverhältnissen	21
14. Straßenverkehrsunfälle und Verunglückte im Januar 2007 nach Ortslage, Unfalltypen, Monaten, Wochentagen, Uhrzeit und Lichtverhältnissen - Alkoholunfälle	22
15. Straßenverkehrsunfälle und Verunglückte im Januar 2007 nach Ortslage, Unfalltypen, Monaten, Wochentagen, Uhrzeit und Lichtverhältnissen - Anteil der Alkoholunfälle an allen Unfällen in Prozent	23
Abbildungen	
Abb. 1 Bei Straßenverkehrsunfällen Getötete und Schwerverletzte im Januar 2004 bis 2007 nach Art der Verkehrsbeteiligung	3
Abb. 2 Straßenverkehrsunfälle insgesamt 2005 bis 2007 nach Monaten	4
Abb. 3 Straßenverkehrsunfälle mit Personenschaden 2005 bis 2007 nach Monaten	4
Abb. 4 Straßenverkehrsunfälle mit Sachschaden 2005 bis 2007 nach Monaten	4
Abb. 5 Getötete bei Straßenverkehrsunfällen 2005 bis 2007 nach Monaten	5
Abb. 6 Schwerverletzte bei Straßenverkehrsunfällen 2005 bis 2007 nach Monaten	5
Abb. 7 Leichtverletzte bei Straßenverkehrsunfällen 2005 bis 2007 nach Monaten	5
Abb. 8 Straßenverkehrsunfälle und Verunglückte nach Regierungsbezirken und Ortslage im Januar 2007	20

Vorbemerkungen

Rechtsgrundlagen

Die Rechtsgrundlage des vorliegenden Berichtes bildet das Gesetz über die Statistik der Straßenverkehrsunfälle vom 15. Juni 1990 (BGBl. I S. 1078 ff.) in Verbindung mit dem Bundesstatistikgesetz vom 22. Januar 1987 (BGBl. I S. 462, 565), zuletzt geändert durch Artikel 2 des Gesetzes vom 9. Juni 2005 (BGBl. I S. 1534) und dem Sächsischen Statistikgesetz vom 17. Mai 1993 (SächsGVBl. S. 453), zuletzt geändert durch Artikel 13 des Gesetzes vom 6. Juni 2002 (SächsGVBl. S. 168).

Ab dem 1. Januar 1995 gelten zusätzlich das Erste Gesetz zur Änderung des Straßenverkehrsunfallstatistikgesetzes vom 23. November 1994 (BGBl. I S. 3491) und die Verordnung zur näheren Bestimmung des schwerwiegenden Unfalls mit Sachschaden im Sinne des Straßenverkehrsunfallstatistikgesetzes vom 21. Dezember 1994 (BGBl. I S. 3970).

Berichtskreis

Die Statistik der Straßenverkehrsunfälle erfasst alle Unfälle, zu denen die Polizei herangezogen wurde.

Definitionen

Straßenverkehrsunfälle sind Unfälle, bei denen infolge des Fahrverkehrs auf öffentlichen Wegen und Plätzen Personen verletzt oder getötet wurden oder Sachschaden verursacht worden ist.

Unfälle werden nach ihren Folgen unterschieden in:

- Unfälle mit Personenschaden: Unfälle, bei denen Personen getötet bzw. schwer oder leicht verletzt wurden.

Als Verunglückte zählen Personen (auch Mitfahrer), die beim Unfall verletzt oder getötet wurden. Dabei werden erfasst als:

- Getötete: Personen, die beim Unfall oder innerhalb von 30 Tagen an den Unfallfolgen starben,
- Schwerverletzte: Personen, die unmittelbar zur stationären Behandlung (für mindestens 24 Stunden) in einem Krankenhaus aufgenommen wurden,
- Leichtverletzte: alle übrigen Verletzten.

- Schwerwiegende Unfälle mit Sachschaden:

- im engeren Sinne: Unfälle, bei denen ein Straftatbestand oder eine Ordnungswidrigkeit (Bußgeld) vorlag und bei denen gleichzeitig mindestens ein Kfz aufgrund eines Unfallschadens von der Unfallstelle abgeschleppt werden musste (nicht fahrbereit); dies betrifft auch Fälle mit Alkoholeinwirkung,
- sonstige Sachschadensunfälle unter Alkoholeinwirkung: Unfälle, bei denen mindestens ein Unfallbeteiligter unter Alkoholeinwirkung stand und alle beteiligten Kfz noch fahrbereit waren.

- Sonstige Sachschadensunfälle ohne Alkoholeinwirkung (sog. Bagatelleunfälle):
alle übrigen Sachschadensunfälle.

Als Beteiligte an einem Straßenverkehrsunfall werden alle Fahrzeugführer oder Fußgänger erfasst, die selbst - oder deren Fahrzeug - Schäden erlitten oder hervorgerufen haben.

Jedem Straßenverkehrsunfall können ein oder mehrere Unfallursachen zugeordnet werden, so dass die Anzahl der Ursachen i. d. R. größer ist als die Anzahl der Unfälle.

Bei Nachmeldungen handelt es sich um Unfallvorgänge, die aufgrund verspäteten Eingangs der Unfallanzeigen nicht mehr in das jeweilige Monatsergebnis eingearbeitet werden können.

Ergebnisdarstellung

Im Januar 2007 wurden durch die Polizei im Freistaat Sachsen insgesamt 9 644 Straßenverkehrsunfälle aufgenommen, das waren 8,7 Prozent weniger als im Januar 2006. Dabei erhöhte sich die Anzahl der Unfälle mit Personenschaden um 9,9 Prozent auf 979 Unfälle. Die Zahl der schwerwiegenden Unfälle mit Sachschaden im engeren Sinne verringerte sich um 11,8 Prozent auf 578 Unfälle, die der sonstigen Sachschadensunfälle unter Alkoholeinwirkung um 6,8 Prozent auf 82 Unfälle und die Zahl der sonstigen Sachschadensunfälle ohne Alkoholeinwirkung von 8 929 auf 8 005 Unfälle (-10,3 Prozent).

Mit der Erhöhung der Zahl der Unfälle mit Personenschaden stieg auch die Anzahl der Verunglückten gegenüber dem ersten Monat des vergangenen Jahres. Insgesamt verunglückten 1 271 Verkehrsteilnehmer, das waren 111 Personen mehr als im Januar 2006. Dabei erhöhte sich die Zahl der Schwerverletzten von 256 auf 275 und die der Leichtverletzten von 884 auf 976 Personen. Die Anzahl der Getöteten blieb mit 20 Getöteten konstant.

Unter den getöteten Verkehrsteilnehmern waren 15 Fahrer und Mitfahrer von Personenkraftwagen. Eine Person war Motorzweiradfahrer, zwei Personen waren Fahrer von Fahrrädern und zwei Personen waren Fußgänger.

Bei den Unfällen unter Alkoholeinwirkung ist eine Erhöhung der Unfallzahlen nur in der Unfallkategorie der schwerwiegenden Unfälle mit Sachschaden im engeren Sinne (+31,7 Prozent) zu verzeichnen. Die Zahl der Unfälle mit Personenschaden und die der sonstigen Sachschadensunfälle unter Alkohol verringerten sich um 3,1 Prozent bzw. um 6,8 Prozent. Es ereigneten sich insgesamt 136 sonstige Sachschadensunfälle unter Alkohol und 63 Alkoholunfälle mit Personenschaden. Bei diesen Unfällen verunglückten 84 Personen (-1,2 Prozent), wobei sich die Zahl der schwer verletzten Personen um 3,2 Prozent auf 32 Personen erhöhte und die der Leichtverletzten um 7,5 Prozent auf 49 Personen verringerte. Drei Personen wurden getötet.

Eine Erhöhung der Unfälle mit Personenschaden wurde, mit Ausnahme der „Kreisstraßen“, bei allen Straßenarten registriert. Die anteilig höchste Erhöhung wurde dabei auf den Autobahnen mit 31,4 Prozent registriert. Obwohl die geringsten Unfallzahlen auf Autobahnen (46 Unfälle mit Personenschaden) registriert wurden, gab es hier elf Unfälle mit Personenschaden mehr als im Januar 2006. Mit 70 Verunglückten gab es 19 Verunglückte mehr als im Vorjahresmonat. Die Zahl der Getöteten stieg von zwei Personen auf vier Personen und die Zahl der Schwerverletzten von 13 Personen auf 16 Personen. 33,5 Prozent betrug der Anteil der Verunglückten auf „Andere Straßen“. Hier kamen gegenüber dem Vorjahresmonat drei Personen weniger ums Leben (Tab. 4).

Für die 979 Unfälle mit Personenschaden wurden im Januar 2007 von der Polizei insgesamt 1 320 Unfallursachen festgestellt. 82 Prozent der Unfallursachen waren Fehlverhalten der Fahrzeugführer und sechs Prozent falsches Verhalten der Fußgänger. Die übrigen 12 Prozent wurden den allgemeinen Unfallursachen zugeordnet. Als häufigste Unfallursache wurde nicht angepasste Geschwindigkeit registriert (248 Nennungen). Zweithäufigste Unfallursache war das Nichtbeachten der Vorfahrt (193 Nennungen) (Tab. 10).

Abb. 1 Bei Straßenverkehrsunfällen Getötete und Schwerverletzte im Januar 2004 bis 2007 nach Art der Verkehrsbeteiligung

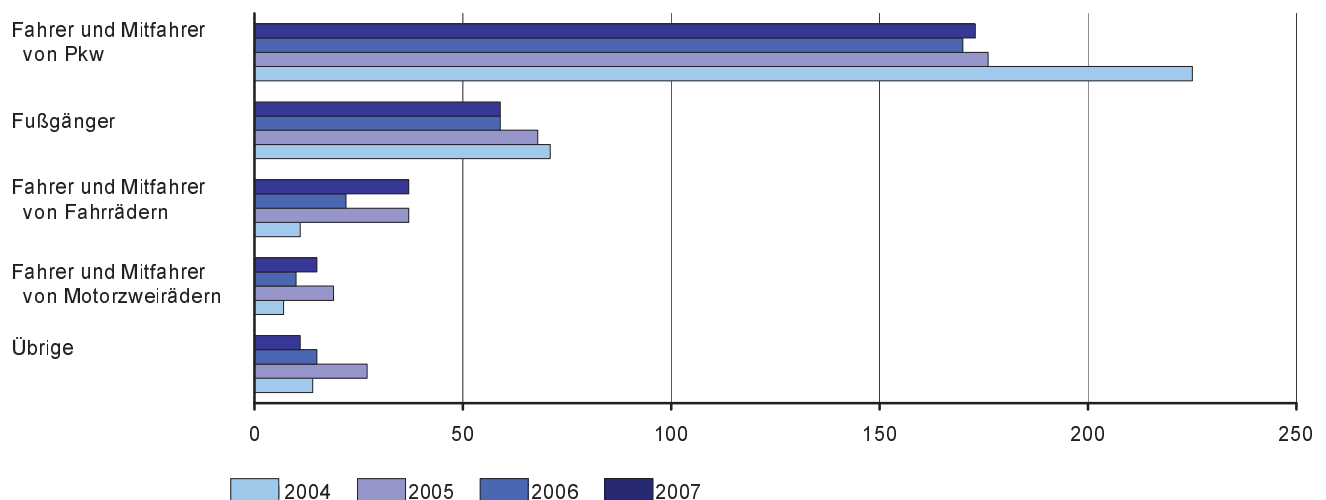


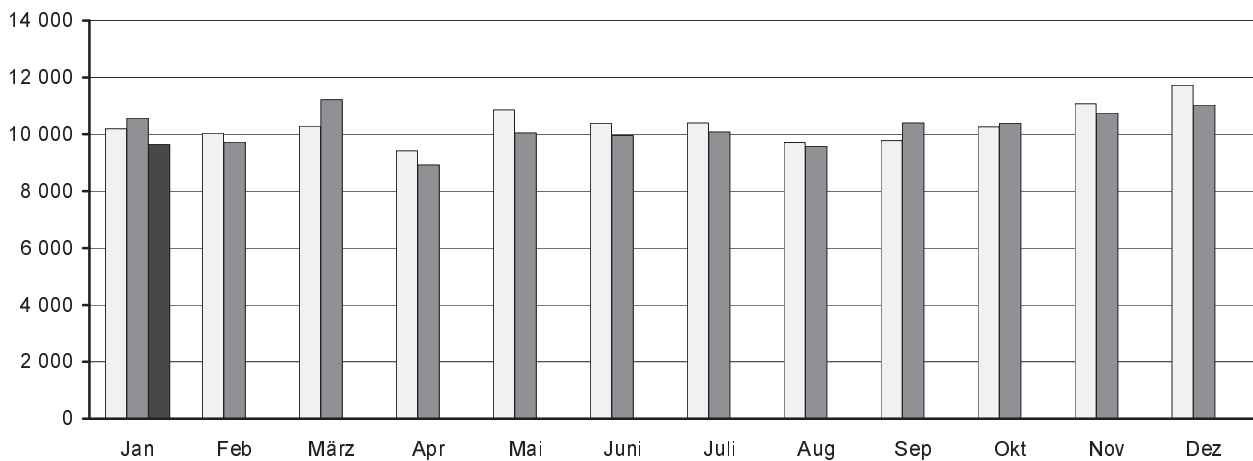
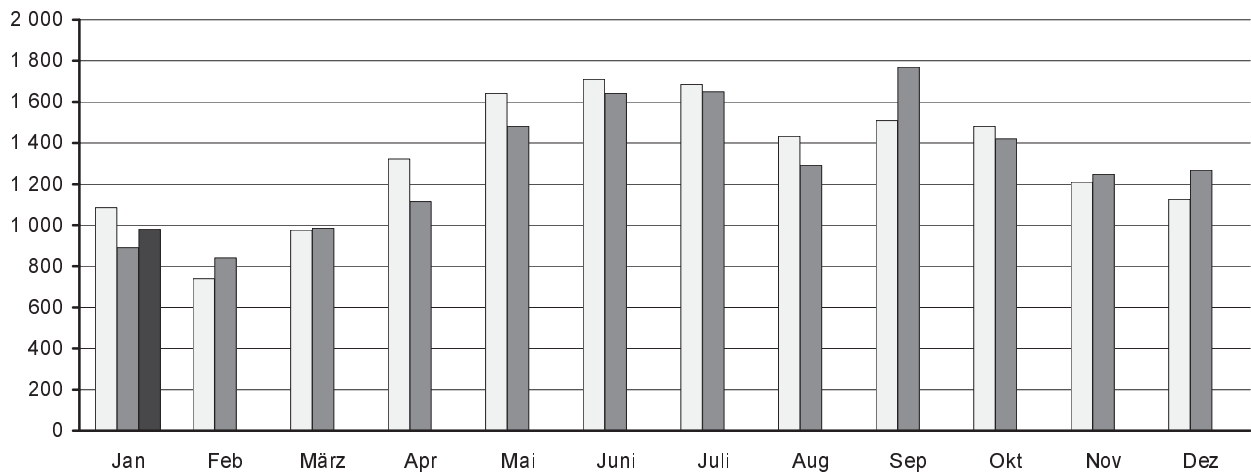
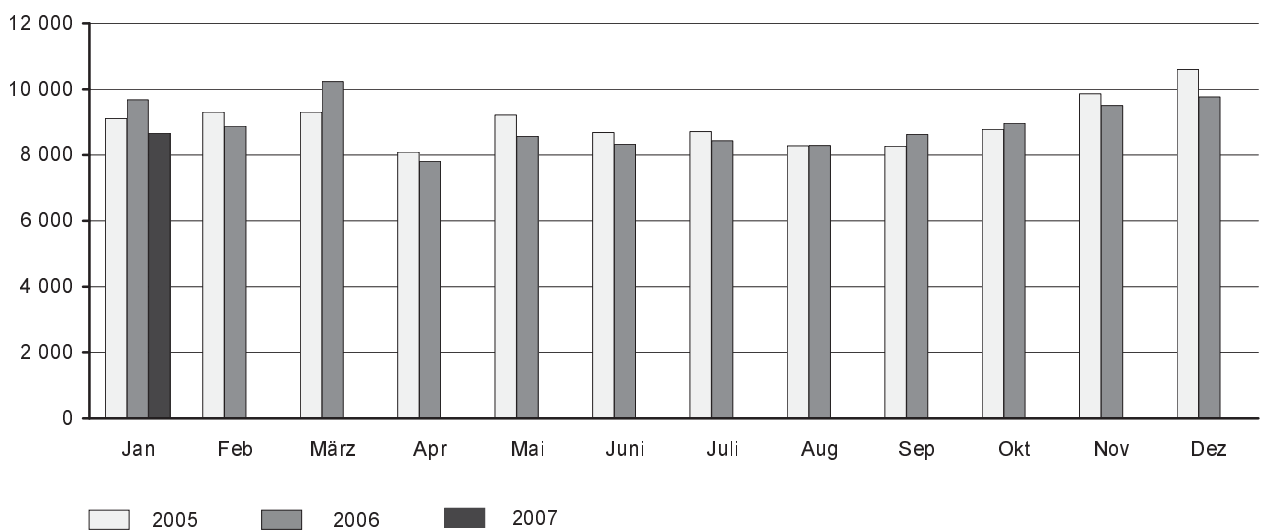
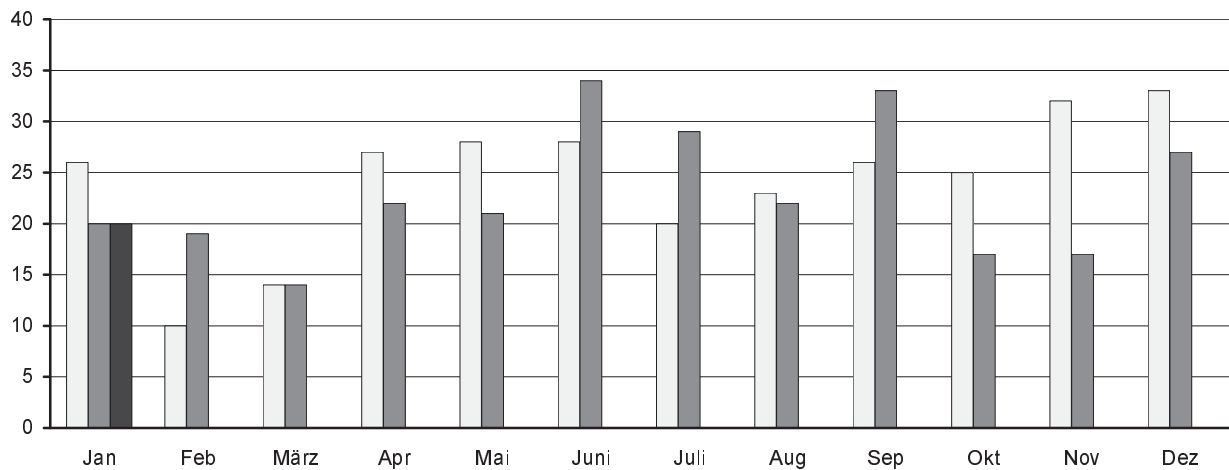
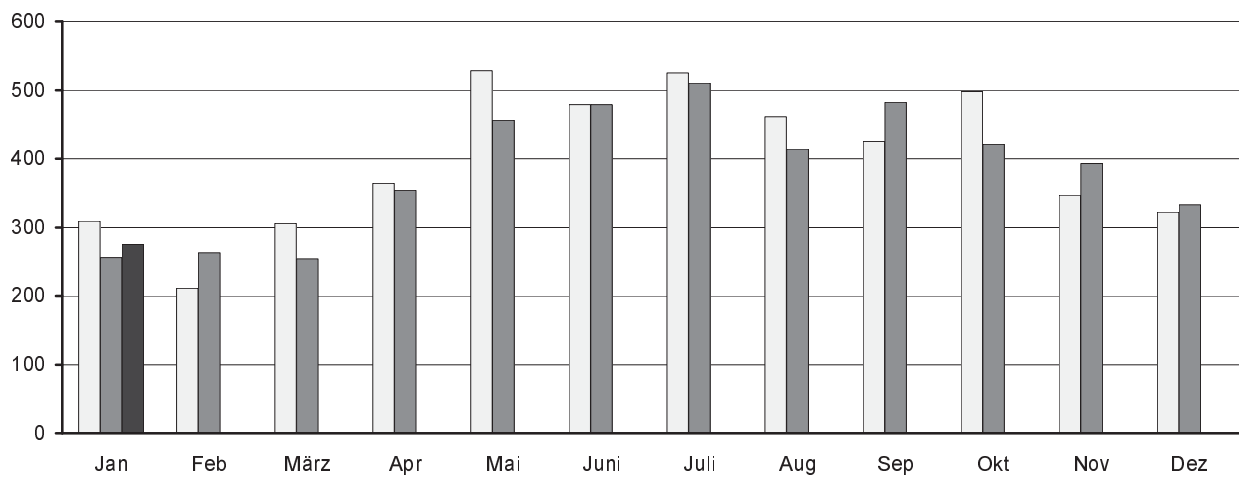
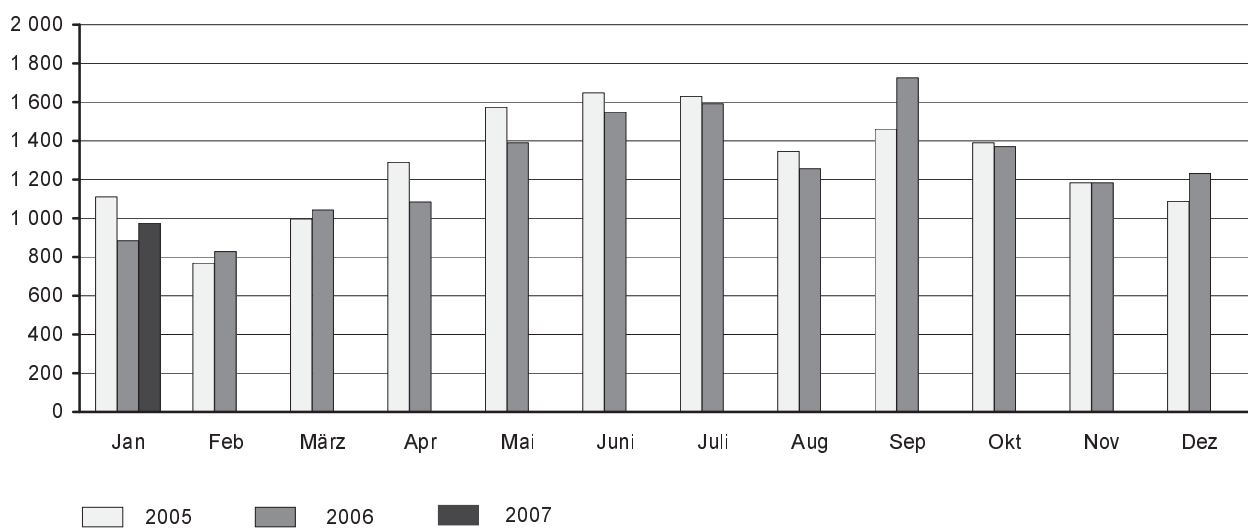
Abb. 2 Straßenverkehrsunfälle insgesamt 2005 bis 2007 nach Monaten**Abb. 3 Straßenverkehrsunfälle mit Personenschaden 2005 bis 2007 nach Monaten****Abb. 4 Straßenverkehrsunfälle mit Sachschaden 2005 bis 2007 nach Monaten**

Abb. 5 Getötete bei Straßenverkehrsunfällen 2005 bis 2007 nach Monaten**Abb. 6 Schwerverletzte bei Straßenverkehrsunfällen 2005 bis 2007 nach Monaten****Abb. 7 Leichtverletzte bei Straßenverkehrsunfällen 2005 bis 2007 nach Monaten**

1. Straßenverkehrsunfälle mit Sachschaden 2005 bis 2007 nach Monaten¹⁾

Monat	Insgesamt			Schwerwiegende Unfälle mit Sachschaden						Sonst. Sachschadensunfälle ohne Alkoholeinwirkung		
				im engeren Sinne			sonstige unter Alkohol					
	2005	2006	2007	2005	2006	2007	2005	2006	2007	2005	2006	2007
Januar	9 114	9 672	8 665	675	655	578	99	88	82	8 340	8 929	8 005
Februar	9 302	8 880	...	633	628	...	78	67	...	8 591	8 185	...
März	9 311	10 235	...	546	609	...	90	96	...	8 675	9 530	...
April	8 092	7 811	...	439	446	...	103	79	...	7 550	7 286	...
Mai	9 222	8 570	...	538	438	...	124	112	...	8 560	8 020	...
Juni	8 681	8 321	...	487	388	...	112	91	...	8 082	7 842	...
Juli	8 714	8 431	...	524	452	...	123	110	...	8 067	7 869	...
August	8 275	8 289	...	489	537	...	121	87	...	7 665	7 665	...
September	8 268	8 625	...	454	420	...	98	111	...	7 716	8 094	...
Oktober	8 777	8 966	...	495	565	...	106	113	...	8 176	8 288	...
November	9 865	9 501	...	622	534	...	93	87	...	9 150	8 880	...
Dezember	10 603	9 764	...	734	625	...	137	113	...	9 732	9 026	...
Jahr	108 224	107 065	...	6 636	6 297	...	1 284	1 154	...	100 304	99 614	...

2. Straßenverkehrsunfälle mit Personenschaden 2005 bis 2007 nach Monaten¹⁾

Monat	Insgesamt			Unfälle mit								
				Getöteten			Schwerverletzten			Leichtverletzten		
	2005	2006	2007	2005	2006	2007	2005	2006	2007	2005	2006	2007
Januar	1 086	891	979	24	19	17	260	217	238	802	655	724
Februar	740	841	...	8	19	...	169	219	...	563	603	...
März	977	985	...	14	14	...	270	228	...	693	743	...
April	1 322	1 115	...	25	22	...	334	300	...	963	793	...
Mai	1 641	1 481	...	26	21	...	470	387	...	1 145	1 073	...
Juni	1 710	1 642	...	28	31	...	428	419	...	1 254	1 192	...
Juli	1 686	1 649	...	20	25	...	448	449	...	1 218	1 175	...
August	1 433	1 291	...	23	21	...	403	366	...	1 007	904	...
September	1 509	1 769	...	26	33	...	372	438	...	1 111	1 298	...
Oktober	1 482	1 421	...	25	15	...	444	373	...	1 013	1 033	...
November	1 210	1 248	...	29	17	...	300	344	...	881	887	...
Dezember	1 126	1 268	...	31	27	...	266	302	...	829	939	...
Jahr	15 922	15 601	...	279	264	...	4 164	4 042	...	11 479	11 295	...

3. Verunglückte bei Straßenverkehrsunfällen 2005 bis 2007 nach Monaten¹⁾

Monat	Insgesamt			Verunglückte								
				Getötete			Schwerverletzte			Leichtverletzte		
	2005	2006	2007	2005	2006	2007	2005	2006	2007	2005	2006	2007
Januar	1 446	1 160	1 271	26	20	20	309	256	275	1 111	884	976
Februar	990	1 110	...	10	19	...	211	263	...	769	828	...
März	1 316	1 311	...	14	14	...	306	254	...	996	1 043	...
April	1 681	1 461	...	27	22	...	364	354	...	1 290	1 085	...
Mai	2 129	1 867	...	28	21	...	528	456	...	1 573	1 390	...
Juni	2 155	2 061	...	28	34	...	479	479	...	1 648	1 548	...
Juli	2 174	2 131	...	20	29	...	525	510	...	1 629	1 592	...
August	1 829	1 692	...	23	22	...	461	414	...	1 345	1 256	...
September	1 912	2 240	...	26	33	...	425	482	...	1 461	1 725	...
Oktober	1 913	1 808	...	25	17	...	498	421	...	1 390	1 370	...
November	1 563	1 594	...	32	17	...	347	393	...	1 184	1 184	...
Dezember	1 443	1 592	...	33	27	...	322	333	...	1 088	1 232	...
Jahr	20 551	20 027	...	292	275	...	4 775	4 615	...	15 484	15 137	...

1) einschließlich Nachmeldungen

4. Straßenverkehrsunfälle mit Personenschaden und Verunglückte nach Straßenarten und Ortslage

Straßenart Ortslage	Unfälle mit Personen- schaden	Verunglückte				Unfälle mit Personen- schaden	Verunglückte			
		insgesamt	davon				insgesamt	davon		
			Getötete	Schwer- verletzte	Leicht- verletzte			Getötete	Schwer- verletzte	Leicht- verletzte
Januar 2007						Januar 2006				
Autobahnen	46	70	4	16	50	35	51	2	13	36
Bundesstraßen	253	357	6	80	271	248	358	5	65	288
innerorts	161	212	1	39	172	152	212	2	31	179
außerorts	92	145	5	41	99	96	146	3	34	109
Staatsstraßen	255	345	6	85	254	206	274	5	71	198
innerorts	145	191	2	41	148	115	139	1	33	105
außerorts	110	154	4	44	106	91	135	4	38	93
Kreisstraßen	56	73	2	17	54	87	117	3	27	87
innerorts	28	31	1	10	20	51	63	-	13	50
außerorts	28	42	1	7	34	36	54	3	14	37
Andere Straßen	369	426	2	77	347	315	360	5	80	275
innerorts	353	405	2	70	333	293	330	5	68	257
außerorts	16	21	-	7	14	22	30	-	12	18
Insgesamt	979	1 271	20	275	976	891	1 160	20	256	884
innerorts	687	839	6	160	673	611	744	8	145	591
außerorts	292	432	14	115	303	280	416	12	111	293

5. Straßenverkehrsunfälle mit Personenschaden und Verunglückte nach Unfallarten und Ortslage

Unfallart Ortslage	Unfälle mit Personen- schaden	Verunglückte				Unfälle mit Personen- schaden	Verunglückte			
		insgesamt	davon				insgesamt	davon		
			Getötete	Schwer- verletzte	Leicht- verletzte			Getötete	Schwer- verletzte	Leicht- verletzte
Januar 2007						Januar 2006				
Zusammenstoß mit anderem Fahrzeug, das										
anfährt, anhält oder im ruhenden Verkehr steht	44	49	-	4	45	50	66	-	9	57
innerorts	40	45	-	3	42	42	51	-	5	46
außerorts	4	4	-	1	3	8	15	-	4	11
vorausfährt oder wartet	124	165	1	12	152	126	172	1	17	154
innerorts	96	126	-	6	120	94	122	-	9	113
außerorts	28	39	1	6	32	32	50	1	8	41
seitlich in gleicher Richtung fährt	32	39	-	7	32	27	31	2	5	24
innerorts	23	27	-	4	23	13	13	-	3	10
außerorts	9	12	-	3	9	14	18	2	2	14
entgegenkommt	119	204	3	50	151	92	163	3	40	120
innerorts	72	103	-	20	83	47	76	-	13	63
außerorts	47	101	3	30	68	45	87	3	27	57
einbiegt oder kreuzt	253	337	2	51	284	203	275	2	44	229
innerorts	206	258	2	33	223	173	219	1	36	182
außerorts	47	79	-	18	61	30	56	1	8	47
Zusammenstoß zwischen Fahrzeug und Fußgänger	150	164	2	60	102	141	149	6	53	90
innerorts	145	158	1	58	99	136	144	6	51	87
außerorts	5	6	1	2	3	5	5	-	2	3
Aufprall auf Hindernis	5	5	-	1	4	3	3	-	-	3
innerorts	2	2	-	-	2	-	-	-	-	-
außerorts	3	3	-	1	2	3	3	-	-	3
Abkommen von Fahrbahn										
nach rechts	97	124	4	41	79	99	123	4	44	75
innerorts	33	40	2	14	24	34	41	1	15	25
außerorts	64	84	2	27	55	65	82	3	29	50
nach links	84	99	5	28	66	94	114	2	34	78
innerorts	24	29	-	13	16	30	33	-	7	26
außerorts	60	70	5	15	50	64	81	2	27	52
Unfall anderer Art	71	85	3	21	61	56	64	-	10	54
innerorts	46	51	1	9	41	42	45	-	6	39
außerorts	25	34	2	12	20	14	19	-	4	15
Insgesamt	979	1 271	20	275	976	891	1 160	20	256	884
innerorts	687	839	6	160	673	611	744	8	145	591
außerorts	292	432	14	115	303	280	416	12	111	293

6. Straßenverkehrsunfälle mit Personenschaden und Verunglückte nach Unfalltypen und Ortslage

Unfalltyp Ortslage	Unfälle mit Personen- schaden	Verunglückte				Unfälle mit Personen- schaden	Verunglückte			
		insgesamt	davon				insgesamt	davon		
			Getötete	Schwer- verletzte	Leicht- verletzte			Getötete	Schwer- verletzte	Leicht- verletzte
Januar 2007						Januar 2006				
Fahrunfall	224	278	7	86	185	244	317	5	90	222
innerorts	89	105	1	35	69	101	126	-	28	98
außerorts	135	173	6	51	116	143	191	5	62	124
Abbiegeunfall	134	187	3	35	149	102	131	-	24	107
innerorts	111	147	3	25	119	83	95	-	16	79
außerorts	23	40	-	10	30	19	36	-	8	28
Einbiegen-/Kreuzenunfall	219	285	1	38	246	183	245	2	41	202
innerorts	178	219	1	24	194	160	204	1	34	169
außerorts	41	66	-	14	52	23	41	1	7	33
Überschreitenunfall	96	103	-	49	54	81	86	6	32	48
innerorts	94	100	-	48	52	79	84	6	32	46
außerorts	2	3	-	1	2	2	2	-	-	2
Unfall durch ruhenden										
Verkehr	16	17	-	-	17	10	14	-	-	14
innerorts	16	17	-	-	17	9	13	-	-	13
außerorts	-	-	-	-	-	1	1	-	-	1
Unfall im Längsverkehr	213	307	5	41	261	201	292	6	58	228
innerorts	146	194	-	17	177	129	169	-	30	139
außerorts	67	113	5	24	84	72	123	6	28	89
Sonstiger Unfall	77	94	4	26	64	70	75	1	11	63
innerorts	53	57	1	11	45	50	53	1	5	47
außerorts	24	37	3	15	19	20	22	-	6	16
Insgesamt	979	1 271	20	275	976	891	1 160	20	256	884
innerorts	687	839	6	160	673	611	744	8	145	591
außerorts	292	432	14	115	303	280	416	12	111	293

7. Verunglückte bei Straßenverkehrsunfällen nach Art der Verkehrsbeteiligung

Art der Verkehrsbeteiligung	Verunglückte				Verunglückte			
	insgesamt	davon			insgesamt	davon		
		Getötete	Schwer- verletzte	Leicht- verletzte		Getötete	Schwer- verletzte	Leicht- verletzte
Januar 2007					Januar 2006			
Fahrer und Mitfahrer von								
Kraftfahrzeugen	939	16	183	740	887	14	177	696
darunter von								
Mofas, Mopeds, Mokicks	36	-	10	26	23	2	8	13
Motorzweirädern ¹⁾	29	1	4	24	5	-	-	5
Personenkraftwagen	823	15	158	650	810	12	158	640
Bussen	9	-	3	6	8	-	1	7
Güterkraftfahrzeugen	40	-	8	32	39	-	9	30
Fahrrädern	167	2	35	130	102	-	22	80
darunter								
unter 15 Jahren	9	-	1	8	5	-	-	5
anderen Fahrzeugen	5	-	-	5	15	-	4	11
Fußgänger	160	2	57	101	152	6	53	93
darunter								
unter 15 Jahren	23	-	9	14	28	-	6	22
65 Jahre und mehr	38	1	17	20	25	5	10	10
Andere Personen	-	-	-	-	4	-	-	4
Insgesamt	1 271	20	275	976	1 160	20	256	884
darunter								
unter 15 Jahren	63	-	16	47	59	-	14	45
65 Jahre und mehr	158	6	54	98	115	8	33	74

1) mit amtlichem Kennzeichen

8. Verunglückte bei Straßenverkehrsunfällen nach Altersgruppen und Geschlecht

Im Alter von ... bis unter ... Jahren Geschlecht	Verunglückte				Verunglückte			
	insgesamt	davon			insgesamt	davon		
		Getötete	Schwer- verletzte	Leicht- verletzte		Getötete	Schwer- verletzte	Leicht- verletzte
Januar 2007					Januar 2006			
unter 15	63	-	16	47	59	-	14	45
männlich	32	-	8	24	25	-	5	20
weiblich	31	-	8	23	34	-	9	25
15 - 18	88	1	17	70	70	-	23	47
männlich	51	1	11	39	38	-	13	25
weiblich	37	-	6	31	31	-	10	21
18 - 21	148	3	32	113	159	2	29	128
männlich	88	2	23	63	77	2	18	57
weiblich	60	1	9	50	82	-	11	71
21 - 25	131	3	23	105	149	2	28	119
männlich	64	2	12	50	78	2	18	58
weiblich	67	1	11	55	71	-	10	61
25 - 30	135	3	25	107	110	3	13	94
männlich	82	2	20	60	57	1	8	48
weiblich	53	1	5	47	53	2	5	46
30 - 35	75	1	12	62	71	1	17	53
männlich	34	1	6	27	33	-	9	24
weiblich	41	-	6	35	38	1	8	29
35 - 40	92	-	14	78	80	-	11	69
männlich	44	-	9	35	40	-	7	33
weiblich	48	-	5	43	40	-	4	36
40 - 45	89	-	15	74	85	-	20	65
männlich	44	-	9	35	46	-	8	38
weiblich	45	-	6	39	39	-	12	27
45 - 50	96	1	24	71	75	1	18	56
männlich	45	1	11	33	31	1	12	18
weiblich	51	-	13	38	44	-	6	38
50 - 55	75	-	16	59	85	1	21	63
männlich	39	-	9	30	37	1	13	23
weiblich	36	-	7	29	48	-	8	40
55 - 60	75	2	18	55	55	2	17	36
männlich	32	1	7	24	31	2	12	17
weiblich	43	1	11	31	24	-	5	19
60 - 65	46	-	9	37	46	-	12	34
männlich	19	-	4	15	22	-	9	13
weiblich	27	-	5	22	24	-	3	21
65 - 70	59	4	20	35	51	3	13	35
männlich	28	2	6	20	25	3	6	16
weiblich	31	2	14	15	26	-	7	19
70 - 75	32	-	8	24	23	1	9	13
männlich	19	-	4	15	15	1	7	7
weiblich	13	-	4	9	8	-	2	6
75 und mehr	67	2	26	39	41	4	11	26
männlich	26	-	6	20	17	4	3	10
weiblich	41	2	20	19	24	-	8	16
Zusammen	1 271	20	275	976	1 159	20	256	883
 männlich	647	12	145	490	572	17	148	407
 weiblich	624	8	130	486	586	3	108	475
Ohne Angabe	-	-	-	-	1	-	-	1
Insgesamt	1 271	20	275	976	1 160	20	256	884

9. An Straßenverkehrsunfällen beteiligte Fahrzeugführer und Fußgänger

Art der Verkehrsbeteiligung Ortslage	Unfälle mit Personen- schaden	Schwerwiegende Unfälle mit Sachschaden ¹⁾	Unfälle mit Personen- schaden	Schwerwiegende Unfälle mit Sachschaden ¹⁾
	Januar			
	2007		2006	
	Anzahl			
Führer von				
Mofas, Mopeds	36	1	22	1
innerorts	29	1	14	1
außerorts	7	-	8	-
Motorzweirädern mit amtlichem Kennzeichen	30	-	6	-
innerorts	22	-	6	-
außerorts	8	-	-	-
Personenkraftwagen	1 294	908	1 224	1 072
innerorts	900	627	837	763
außerorts	394	281	387	309
Bussen	19	7	22	12
innerorts	17	6	21	9
außerorts	2	1	1	3
Güterkraftfahrzeugen	111	107	134	126
innerorts	52	50	71	79
außerorts	59	57	63	47
Landwirtschaftlichen Zugmaschinen	2	-	-	2
innerorts	-	-	-	1
außerorts	2	-	-	1
übrigen Kraftfahrzeugen	1	1	3	4
innerorts	1	-	2	3
außerorts	-	1	1	1
Kraftfahrzeugen zusammen	1 493	1 024	1 411	1 217
innerorts	1 021	684	951	856
außerorts	472	340	460	361
darunter flüchtig	72	52	74	51
innerorts	60	27	58	25
außerorts	12	25	16	26

1) im engeren Sinne

Noch: 9. An Straßenverkehrsunfällen beteiligte Fahrzeugführer und Fußgänger

Art der Verkehrsbeteiligung Ortslage	Unfälle mit Personen- schaden	Schwerwiegende Unfälle mit Sachschaden ¹⁾	Unfälle mit Personen- schaden	Schwerwiegende Unfälle mit Sachschaden ¹⁾
	Januar			
	2007		2006	
	Anzahl			
Führer von				
Fahrrädern	180	-	107	-
innerorts	167	-	103	-
außerorts	13	-	4	-
darunter				
unter 15 Jahren	9	-	5	-
innerorts	8	-	5	-
außerorts	1	-	-	-
anderen Fahrzeugen	21	8	18	14
innerorts	20	6	14	11
außerorts	1	2	4	3
Fußgänger	165	-	156	1
innerorts	159	-	150	1
außerorts	6	-	6	-
darunter				
unter 15 Jahren	23	-	28	-
innerorts	23	-	28	-
außerorts	-	-	-	-
65 Jahre und mehr	38	-	25	-
innerorts	36	-	25	-
außerorts	2	-	-	-
andere Personen	-	-	4	-
innerorts	-	-	3	-
außerorts	-	-	1	-
Insgesamt	1 859	1 032	1 696	1 232
innerorts	1 367	690	1 221	868
außerorts	492	342	475	364
darunter				
unter 15 Jahren	32	-	33	-
innerorts	31	-	33	-
außerorts	1	-	-	-
65 Jahre und mehr	187	78	136	88
innerorts	144	61	105	77
außerorts	43	17	31	11

1) im engeren Sinne

10. Ursachen von Straßenverkehrsunfällen mit Personenschaden

Ursache	Januar	
	2007	2006
	Anzahl	
Ursachen der Fahrzeugführer		
Verkehrstüchtigkeit	65	72
Alkoholeinfluss	52	53
Einfluss anderer berauschender Mittel (z.B. Drogen, Rauschgift)	1	3
Übermüdung	3	5
sonstige körperliche oder geistige Mängel	9	11
Straßenbenutzung	82	54
Benutzung der falschen Fahrbahn (auch Richtungsfahrbahn) oder		
verbotswidrige Benutzung anderer Straßenteile	31	23
Verstoß gegen das Rechtsfahrgebot	51	31
Geschwindigkeit	248	283
Nicht angepasste Geschwindigkeit mit gleichzeitigem Überschreiten		
der zulässigen Höchstgeschwindigkeit	5	3
Nicht angepasste Geschwindigkeit in anderen Fällen	243	280
Abstand	142	135
Ungenügender Sicherheitsabstand	141	132
Starkes Bremsen des Vorfahrenden ohne zwingenden Grund	1	3
Überholen	36	32
Unzulässiges Rechtsüberholen	2	1
Überholen trotz Gegenverkehrs	7	7
Überholen trotz unklarer Verkehrslage	5	8
Überholen trotz unzureichender Sichtverhältnisse	-	2
Überholen ohne Beachtung des nachfolgenden Verkehrs und/oder		
ohne rechtzeitige und deutliche Ankündigung des Ausscherens	1	5
Fehler beim Wiedereinordnen	8	3
sonstige Fehler beim Überholen (z.B. ohne genügenden Seitenabstand)	12	6
Fehler beim Überholtwerden	1	-
Vorbeifahren	7	5
Nichtbeachten des Vorranges entgegenkommender Fahrzeuge beim Vor-		
beifahren an haltenden Fahrzeugen, Absperrungen oder Hindernissen	7	4
Nichtbeachten des nachfolgenden Verkehrs beim Vorbeifahren an		
haltenden Fahrzeugen, Absperrungen oder Hindernissen und/oder		
ohne rechtzeitige und deutliche Ankündigung des Ausscherens	-	1
Nebeneinanderfahren, fehlerhaftes Wechseln des Fahrstreifens beim		
Nebeneinanderfahren oder Nichtbeachten des Reißverschlussverfahrens	8	13
Vorfahrt, Vorrang	193	160
Nichtbeachten der/des		
Regel "rechts vor links"	15	3
die Vorfahrt regelnden Verkehrszeichen	142	128
Vorfahrt des durchgehenden Verkehrs auf Autobahnen o. Kraftfahrstraßen	2	2
Vorfahrt durch Fahrzeuge, die aus Feld- und Waldwegen kommen	1	1
Verkehrsregelung durch Polizeibeamte oder Lichtzeichen	28	23
Vorranges entgegenkommender Fahrzeuge	4	1
Vorranges von Schienenfahrzeugen an Bahnübergängen	1	2
Abbiegen, Wenden, Rückwärtsfahren, Ein- und Anfahren	150	105
Fehler beim Abbiegen	93	59
Fehler beim Wenden oder Rückwärtsfahren	21	21
Fehler beim Einfahren in den fließenden Verkehr (z.B. aus einem Grund-		
stück, von einem anderen Straßenteil o. beim Anfahren vom Fahrbahnrand)	36	25

Noch: 10. Ursachen von Straßenverkehrsunfällen mit Personenschaden

Ursache	Januar	
	2007	2006
	Anzahl	
Falsches Verhalten gegenüber Fußgängern	100	92
an Fußgängerüberwegen	7	3
an Fußgängerfurten	5	2
beim Abbiegen	22	21
an Haltestellen (auch haltenden Schulbussen mit eingeschaltetem Warnblinklicht)	5	6
an anderen Stellen	61	60
Ruhender Verkehr, Verkehrssicherung	7	3
Unzulässiges Halten oder Parken	-	-
Mangelnde Sicherung haltender o. liegengebliebener Fahrzeuge und von Unfallstellen sowie Schulbussen, bei denen Kinder ein- oder aussteigen	2	-
Verkehrswidriges Verhalten beim Ein- o. Aussteigen, Be- oder Entladen	5	3
Nichtbeachten der Beleuchtungsvorschriften	-	-
Ladung, Besetzung	2	1
Überladung, Überbesetzung	-	-
Unzureichend gesicherte Ladung oder Fahrzeugzubehörteile	2	1
Andere Fehler beim Fahrzeugführer	48	33
Ursachen der Fahrzeugführer zusammen	1 088	988
Technische Mängel, Wartungsmängel		
Beleuchtung	3	5
Bereifung	2	7
Bremsen	-	-
Lenkung	-	-
Zugvorrichtung	-	-
Andere Mängel	2	4
Technische Mängel, Wartungsmängel zusammen	7	16
Falsches Verhalten der Fußgänger		
Verkehrstüchtigkeit	11	14
Alkoholeinfluss	11	13
Einfluss anderer berauschender Mittel (z.B. Drogen, Rauschgift)	-	-
Übermüdung	-	-
sonstige körperliche oder geistige Mängel	-	1
Falsches Verhalten beim Überschreiten der Fahrbahn	58	64
an Stellen, an denen der Fußgängerverkehr durch Polizeibeamte oder Lichtzeichen geregelt war	3	5
auf Fußgängerüberwegen ohne Verkehrsregelung durch Polizeibeamte oder Lichtzeichen	1	1
in der Nähe von Kreuzungen oder Einmündungen, Lichtzeichenanlagen oder Fußgängerüberwegen bei dichtem Verkehr	5	9
an anderen Stellen		
durch plötzliches Hervortreten hinter Sichthindernissen	8	8
ohne auf den Fahrzeugverkehr zu achten	39	31
durch sonstiges falsches Verhalten	2	10
Nichtbenutzen des Gehweges	2	3
Nichtbenutzen der vorgeschriebenen Straßenseite	1	3
Spielen auf oder neben der Fahrbahn	-	1
Andere Fehler der Fußgänger	2	3
Falsches Verhalten der Fußgänger zusammen	74	88

Noch: 10. Ursachen von Straßenverkehrsunfällen mit Personenschaden

Ursache	Januar	
	2007	2006
	Anzahl	
Straßenverhältnisse		
Glätte oder Schlüpfrigkeit der Fahrbahn	101	129
Verunreinigung durch ausgeflossenes Öl	3	1
andere Verunreinigungen durch Straßenbenutzer	-	-
Schnee, Eis	86	125
Regen	9	2
andere Einflüsse (u.a. Laub, angeschwemmter Lehm)	3	1
Zustand der Straße	6	12
Spurrillen, im Zusammenhang mit Regen, Schnee oder Eis	2	8
anderer Zustand der Straße	4	4
Nicht ordnungsgemäßer Zustand der Verkehrszeichen oder -einrichtungen	-	-
Mangelhafte Beleuchtung der Straße	-	-
Mangelhafte Sicherung von Bahnübergängen	-	-
Straßenverhältnisse zusammen	107	141
Witterungseinflüsse		
Sichtbehinderung durch		
Nebel	-	1
starken Regen, Hagel, Schneegestöber usw.	3	-
blendende Sonne	4	7
Seitenwind	11	-
Unwetter oder sonstige Witterungseinflüsse	9	-
Witterungseinflüsse zusammen	27	8
Hindernisse		
Nicht oder unzureichend gesicherte Arbeitsstelle auf der Fahrbahn	1	-
Wild auf der Fahrbahn	5	5
Anderes Tier auf der Fahrbahn	3	2
Sonstiges Hindernis auf der Fahrbahn	8	-
Hindernisse zusammen	17	7
Sonstige Ursachen		
Alle nicht aufgeführten Ursachen zusammen	-	1
Ursachen insgesamt	1 320	1 249

11. Straßenverkehrsunfälle und Verunglückte nach Datum und Ortslage

Datum / Wochentag	Unfälle mit Personen- schaden	Davon mit			Verunglückte				Schwerwiegende
		Ge- töteten	Schwer- verletzten	Leicht- verletzten	ins- gesamt	Ge- tötete	Schwer- verletzte	Leicht- verletzte	Unfälle mit Sachschaden im engeren Sinne
Insgesamt									
01.01.07/Mo	24	-	10	14	36	-	13	23	12
02.01.07/Di	37	1	12	24	46	1	13	32	31
03.01.07/Mi	30	-	5	25	39	-	7	32	17
04.01.07/Do	34	1	11	22	47	1	13	33	14
05.01.07/Fr	34	-	12	22	53	-	13	40	21
06.01.07/Sa	27	2	8	17	43	3	12	28	14
07.01.07/So	18	-	6	12	28	-	7	21	9
08.01.07/Mo	41	1	12	28	48	1	13	34	14
09.01.07/Di	44	-	8	36	52	-	8	44	20
10.01.07/Mi	36	1	8	27	49	1	10	38	15
11.01.07/Do	39	-	10	29	48	-	10	38	12
12.01.07/Fr	34	2	9	23	41	2	10	29	21
13.01.07/Sa	16	-	4	12	22	-	4	18	12
14.01.07/So	14	-	5	9	20	-	9	11	12
15.01.07/Mo	35	-	12	23	39	-	12	27	15
16.01.07/Di	49	1	11	37	62	2	11	49	19
17.01.07/Mi	36	1	8	27	52	1	11	40	17
18.01.07/Do	42	-	9	33	49	-	9	40	19
19.01.07/Fr	38	-	6	32	51	-	7	44	13
20.01.07/Sa	22	1	6	15	30	1	8	21	16
21.01.07/So	7	-	1	6	9	-	1	8	12
22.01.07/Mo	45	-	8	37	52	-	8	44	17
23.01.07/Di	15	-	3	12	17	-	3	14	8
24.01.07/Mi	48	-	7	41	65	-	9	56	66
25.01.07/Do	35	-	9	26	43	-	10	33	37
26.01.07/Fr	37	1	6	30	41	1	6	34	35
27.01.07/Sa	37	2	7	28	55	2	7	46	30
28.01.07/So	8	-	3	5	12	-	4	8	2
29.01.07/Mo	40	2	9	29	48	3	12	33	17
30.01.07/Di	27	1	3	23	35	1	3	31	15
31.01.07/Mi	30	-	10	20	39	-	12	27	16
Insgesamt	979	17	238	724	1 271	20	275	976	578
innerorts									
01.01.07/Mo	16	-	5	11	21	-	6	15	7
02.01.07/Di	17	-	8	9	23	-	8	15	16
03.01.07/Mi	23	-	2	21	26	-	2	24	13
04.01.07/Do	25	1	5	19	29	1	5	23	12
05.01.07/Fr	27	-	8	19	39	-	8	31	11
06.01.07/Sa	17	1	4	12	24	2	6	16	6
07.01.07/So	11	-	3	8	18	-	4	14	4
08.01.07/Mo	26	-	7	19	27	-	7	20	8
09.01.07/Di	37	-	8	29	43	-	8	35	14
10.01.07/Mi	32	1	7	24	38	1	8	29	12
11.01.07/Do	29	-	5	24	36	-	5	31	11
12.01.07/Fr	22	-	5	17	26	-	5	21	15
13.01.07/Sa	12	-	2	10	15	-	2	13	11
14.01.07/So	9	-	1	8	13	-	3	10	10
15.01.07/Mo	24	-	8	16	26	-	8	18	12
16.01.07/Di	29	-	7	22	35	-	7	28	11
17.01.07/Mi	25	1	3	21	32	1	3	28	10
18.01.07/Do	33	-	7	26	40	-	7	33	13
19.01.07/Fr	28	-	5	23	35	-	6	29	7
20.01.07/Sa	16	-	4	12	20	-	4	16	12
21.01.07/So	7	-	1	6	9	-	1	8	9
22.01.07/Mo	40	-	7	33	46	-	7	39	13
23.01.07/Di	13	-	2	11	15	-	2	13	6
24.01.07/Mi	24	-	3	21	30	-	3	27	30
25.01.07/Do	24	-	6	18	30	-	7	23	20
26.01.07/Fr	25	-	4	21	28	-	4	24	17
27.01.07/Sa	20	-	4	16	24	-	4	20	16
28.01.07/So	5	-	1	4	6	-	1	5	2
29.01.07/Mo	26	-	6	20	30	-	7	23	15
30.01.07/Di	19	1	2	16	23	1	2	20	12
31.01.07/Mi	26	-	8	18	32	-	10	22	13
Zusammen	687	5	148	534	839	6	160	673	368

Noch: 11. Straßenverkehrsunfälle und Verunglückte nach Datum und Ortslage

Datum / Wochentag	Unfälle mit Personen- schaden	Davon mit			Verunglückte				Schwerwiegende
		Ge- töteten	Schwer- verletzten	Leicht- verletzten	ins- gesamt	Ge- tötete	Schwer- verletzte	Leicht- verletzte	Unfälle mit Sachschaden im engeren Sinne
außerorts, einschließlich Autobahn									
01.01.07/Mo	8	-	5	3	15	-	7	8	5
02.01.07/Di	20	1	4	15	23	1	5	17	15
03.01.07/Mi	7	-	3	4	13	-	5	8	4
04.01.07/Do	9	-	6	3	18	-	8	10	2
05.01.07/Fr	7	-	4	3	14	-	5	9	10
06.01.07/Sa	10	1	4	5	19	1	6	12	8
07.01.07/So	7	-	3	4	10	-	3	7	5
08.01.07/Mo	15	1	5	9	21	1	6	14	6
09.01.07/Di	7	-	-	7	9	-	-	9	6
10.01.07/Mi	4	-	1	3	11	-	2	9	3
11.01.07/Do	10	-	5	5	12	-	5	7	1
12.01.07/Fr	12	2	4	6	15	2	5	8	6
13.01.07/Sa	4	-	2	2	7	-	2	5	1
14.01.07/So	5	-	4	1	7	-	6	1	2
15.01.07/Mo	11	-	4	7	13	-	4	9	3
16.01.07/Di	20	1	4	15	27	2	4	21	8
17.01.07/Mi	11	-	5	6	20	-	8	12	7
18.01.07/Do	9	-	2	7	9	-	2	7	6
19.01.07/Fr	10	-	1	9	16	-	1	15	6
20.01.07/Sa	6	1	2	3	10	1	4	5	4
21.01.07/So	-	-	-	-	-	-	-	-	3
22.01.07/Mo	5	-	1	4	6	-	1	5	4
23.01.07/Di	2	-	1	1	2	-	1	1	2
24.01.07/Mi	24	-	4	20	35	-	6	29	36
25.01.07/Do	11	-	3	8	13	-	3	10	17
26.01.07/Fr	12	1	2	9	13	1	2	10	18
27.01.07/Sa	17	2	3	12	31	2	3	26	14
28.01.07/So	3	-	2	1	6	-	3	3	-
29.01.07/Mo	14	2	3	9	18	3	5	10	2
30.01.07/Di	8	-	1	7	12	-	1	11	3
31.01.07/Mi	4	-	2	2	7	-	2	5	3
Zusammen	292	12	90	190	432	14	115	303	210
auf Autobahnen									
01.01.07/Mo	2	-	1	1	3	-	1	2	2
02.01.07/Di	3	-	1	2	5	-	1	4	-
03.01.07/Mi	1	-	-	1	1	-	-	1	1
04.01.07/Do	1	-	-	1	3	-	-	3	1
05.01.07/Fr	2	-	1	1	2	-	1	1	2
06.01.07/Sa	-	-	-	-	-	-	-	-	-
07.01.07/So	-	-	-	-	-	-	-	-	1
08.01.07/Mo	3	1	1	1	3	1	1	1	3
09.01.07/Di	2	-	-	2	2	-	-	2	1
10.01.07/Mi	1	-	-	1	2	-	-	2	-
11.01.07/Do	1	-	-	1	1	-	-	1	-
12.01.07/Fr	-	-	-	-	-	-	-	-	1
13.01.07/Sa	-	-	-	-	-	-	-	-	-
14.01.07/So	1	-	1	-	1	-	1	-	-
15.01.07/Mo	1	-	-	1	1	-	-	1	-
16.01.07/Di	-	-	-	-	-	-	-	-	1
17.01.07/Mi	2	-	1	1	7	-	3	4	1
18.01.07/Do	1	-	-	1	1	-	-	1	2
19.01.07/Fr	1	-	1	-	3	-	1	2	1
20.01.07/Sa	1	1	-	-	3	1	2	-	1
21.01.07/So	-	-	-	-	-	-	-	-	1
22.01.07/Mo	-	-	-	-	-	-	-	-	2
23.01.07/Di	-	-	-	-	-	-	-	-	-
24.01.07/Mi	10	-	1	9	16	-	1	15	21
25.01.07/Do	4	-	1	3	4	-	1	3	13
26.01.07/Fr	2	-	1	1	2	-	1	1	7
27.01.07/Sa	3	-	-	3	3	-	-	3	2
28.01.07/So	1	-	1	-	1	-	1	-	-
29.01.07/Mo	3	1	-	2	6	2	1	3	1
30.01.07/Di	-	-	-	-	-	-	-	-	1
31.01.07/Mi	-	-	-	-	-	-	-	-	1
Zusammen	46	3	11	32	70	4	16	50	67

12. Straßenverkehrsunfälle und Verunglückte im Januar 2007 nach Kreisfreien Städten und Landkreisen sowie Ortslage

Kreisfreie Stadt Landkreis Regierungsbezirk Land Ortslage	Straßenverkehrsunfälle					Verunglückte			
	ins- gesamt	mit Personen- schaden	mit Sachschaden			ins- gesamt	davon		
			schwerwiegende		übrige		Getötete	Schwer- verletzte	Leicht- verletzte
			im engeren Sinne	sonstige unter Alkohol					
Chemnitz, Stadt	688	74	36	3	575	97			
innerorts	615	65	32	3	515	82	1	16	65
außerorts	73	9	4	-	60	15	-	2	13
Plauen, Stadt	185	8	10	2	165	12	-	3	9
innerorts	168	7	9	1	151	11	-	2	9
außerorts	17	1	1	1	14	1	-	1	-
Zwickau, Stadt	329	22	16	1	290	26	-	3	23
innerorts	308	18	15	1	274	22	-	1	21
außerorts	21	4	1	-	16	4	-	2	2
Annaberg	175	18	8	3	146	23	-	11	12
innerorts	103	8	2	3	90	8	-	5	3
außerorts	72	10	6	-	56	15	-	6	9
Chemnitzer Land	305	24	17	3	261	28	-	7	21
innerorts	207	16	10	2	179	18	-	6	12
außerorts	98	8	7	1	82	10	-	1	9
Freiberg	288	22	11	1	254	33	-	8	25
innerorts	200	13	8	-	179	19	-	4	15
außerorts	88	9	3	1	75	14	-	4	10
Vogtlandkreis	430	46	30	5	349	52	-	19	33
innerorts	280	27	20	3	230	29	-	8	21
außerorts	150	19	10	2	119	23	-	11	12
Mittlerer Erzgebirgskreis	163	19	11	-	133	26	1	7	18
innerorts	83	8	6	-	69	10	-	4	6
außerorts	80	11	5	-	64	16	1	3	12
Mittweida	301	31	31	-	239	41	-	6	35
innerorts	158	14	17	-	127	18	-	5	13
außerorts	143	17	14	-	112	23	-	1	22
Stollberg	160	20	10	1	129	21	-	6	15
innerorts	107	16	6	1	84	17	-	4	13
außerorts	53	4	4	-	45	4	-	2	2
Aue-Schwarzenberg	246	22	19	9	196	35	2	6	27
innerorts	186	15	10	7	154	21	-	4	17
außerorts	60	7	9	2	42	14	2	2	10
Zwickauer Land	291	16	13	3	259	18	2	4	12
innerorts	161	9	8	3	141	11	1	4	6
außerorts	130	7	5	-	118	7	1	-	6
Regierungsbezirk Chemnitz	3 561	322	212	31	2 996	412	6	98	308
innerorts	2 576	216	143	24	2 193	266	2	63	201
außerorts	985	106	69	7	803	146	4	35	107

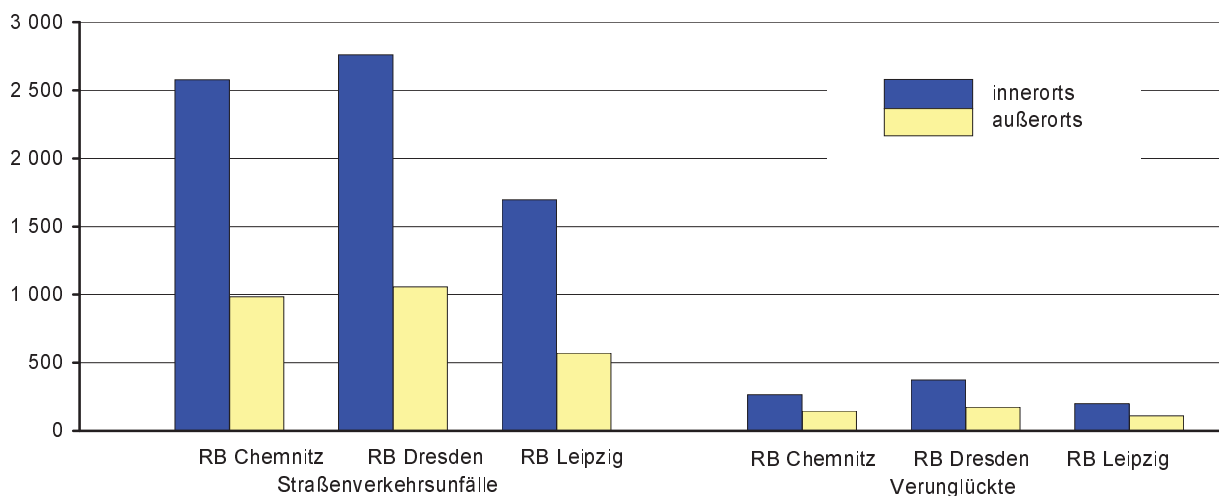
Noch: 12. Straßenverkehrsunfälle und Verunglückte im Januar 2007 nach Kreisfreien Städten und Landkreisen sowie Ortslage

Kreisfreie Stadt Landkreis Regierungsbezirk Land Ortslage	Straßenverkehrsunfälle					Verunglückte			
	ins- gesamt	mit Personen- schaden	mit Sachschaden			ins- gesamt	davon		
			schwerwiegende		übrige		Getötete	Schwer- verletzte	Leicht- verletzte
			im engeren Sinne	sonstige unter Alkohol					
Dresden, Stadt	1 199	137	69	14	979	185			
innerorts	1 110	130	53	14	913	173	-	22	151
außerorts	89	7	16	-	66	12	1	4	7
Görlitz, Stadt	126	13	5	-	108	21	-	6	15
innerorts	103	9	4	-	90	12	-	3	9
außerorts	23	4	1	-	18	9	-	3	6
Hoyerswerda, Stadt	81	10	1	-	70	15	-	2	13
innerorts	61	9	-	-	52	14	-	1	13
außerorts	20	1	1	-	18	1	-	1	-
Bautzen	369	38	26	2	303	51	1	9	41
innerorts	216	26	12	2	176	32	-	3	29
außerorts	153	12	14	-	127	19	1	6	12
Meißen	368	36	32	2	298	41	1	13	27
innerorts	225	17	12	2	194	17	-	2	15
außerorts	143	19	20	-	104	24	1	11	12
Niederschlesischer Oberlausitzkreis	253	22	7	3	221	30	-	10	20
innerorts	127	11	3	2	111	11	-	4	7
außerorts	126	11	4	1	110	19	-	6	13
Riesa-Großenhain	249	31	20	2	196	36	-	8	28
innerorts	149	16	13	2	118	18	-	3	15
außerorts	100	15	7	-	78	18	-	5	13
Löbau-Zittau	340	31	21	5	283	41	-	8	33
innerorts	239	20	13	5	201	21	-	4	17
außerorts	101	11	8	-	82	20	-	4	16
Sächsische Schweiz	253	28	14	-	211	35	-	11	24
innerorts	177	21	7	-	149	26	-	10	16
außerorts	76	7	7	-	62	9	-	1	8
Weißeritzkreis	230	18	17	1	194	32	2	5	25
innerorts	153	9	8	1	135	15	2	4	9
außerorts	77	9	9	-	59	17	-	1	16
Kamenz	349	47	17	2	283	61	2	13	46
innerorts	200	27	13	1	159	34	-	6	28
außerorts	149	20	4	1	124	27	2	7	18
Regierungsbezirk Dresden	3 817	411	229	31	3 146	548	7	111	430
innerorts	2 760	295	138	29	2 298	373	2	62	309
außerorts	1 057	116	91	2	848	175	5	49	121

Noch: 12. Straßenverkehrsunfälle und Verunglückte im Januar 2007 nach Kreisfreien Städten und Landkreisen sowie Ortslage

Kreisfreie Stadt Landkreis Regierungsbezirk Land Ortslage	Straßenverkehrsunfälle					Verunglückte			
	ins- gesamt	mit Personen- schaden	mit Sachschaden			ins- gesamt	davon		
			schwerwiegende		übrige		Getötete	Schwer- verletzte	Leicht- verletzte
			im engeren Sinne	sonstige unter Alkohol					
Leipzig, Stadt	1 131	127	54	13	937	148			
innerorts	1 079	124	51	13	891	143	1	22	120
außerorts	52	3	3	-	46	5	-	-	5
Delitzsch	276	31	13	1	231	42	3	13	26
innerorts	141	12	4	1	124	13	-	5	8
außerorts	135	19	9	-	107	29	3	8	18
Döbeln	175	20	12	2	141	35	1	7	27
innerorts	83	5	3	1	74	6	-	-	6
außerorts	92	15	9	1	67	29	1	7	21
Leipziger Land	263	25	27	1	210	31	1	7	23
innerorts	163	15	16	1	131	16	1	2	13
außerorts	100	10	11	-	79	15	-	5	10
Muldentalkreis	252	24	24	3	201	32	-	12	20
innerorts	125	11	10	2	102	12	-	4	8
außerorts	127	13	14	1	99	20	-	8	12
Torgau-Oschatz	169	19	7	-	143	23	1	5	17
innerorts	104	9	3	-	92	10	-	2	8
außerorts	65	10	4	-	51	13	1	3	9
Regierungsbezirk Leipzig	2 266	246	137	20	1 863	311	7	66	238
innerorts	1 695	176	87	18	1 414	200	2	35	163
außerorts	571	70	50	2	449	111	5	31	75
Sachsen	9 644	979	578	82	8 005	1 271	20	275	976
innerorts	7 031	687	368	71	5 905	839	6	160	673
außerorts	2 613	292	210	11	2 100	432	14	115	303

Abb. 8 Straßenverkehrsunfälle und Verunglückte nach Regierungsbezirken (RB) und Ortslage im Januar 2007



13. Straßenverkehrsunfälle und Verunglückte im Januar 2007 nach Ortslage, Unfalltypen, Monaten, Wochentagen, Uhrzeit und Lichtverhältnissen

Merkmal	Unfälle mit Personen- schaden	Ver- unglückte	Davon			Schwerwiegende Unfälle mit Sachschaden	
			Ge- tötete	Schwer- verletzte	Leicht- verletzte	im engeren Sinne	sonstige unter Alkohol
Insgesamt	979	1 271	20	275	976	578	82
Ortslage							
innerorts	687	839	6	160	673	368	71
außerorts ohne Autobahn	246	362	10	99	253	143	9
auf Autobahnen	46	70	4	16	50	67	2
Unfalltyp							
Fahrunfall	224	278	7	86	185	236	30
Abbiegeunfall	134	187	3	35	149	72	4
Einbiegen-/Kreuzenunfall	219	285	1	38	246	175	10
Überschreitenunfall	96	103	-	49	54	-	1
Unfall durch ruhenden Verkehr	16	17	-	-	17	7	6
Unfall im Längsverkehr	213	307	5	41	261	59	13
sonstiger Unfall	77	94	4	26	64	29	18
Monat							
Januar	979	1 271	20	275	976	578	82
Februar
März
April
Mai
Juni
Juli
August
September
Oktober
November
Dezember
Wochentag							
Montag	185	223	4	58	161	75	14
Dienstag	172	212	4	38	170	93	7
Mittwoch	180	244	2	49	193	131	13
Donnerstag	150	187	1	42	144	82	5
Freitag	143	186	3	36	147	90	14
Samstag	102	150	6	31	113	72	18
Sonntag	47	69	-	21	48	35	11
Uhrzeit ¹⁾							
0 - 1:59 Uhr	15	18	1	4	13	13	6
2 - 3:59 Uhr	15	16	-	5	11	12	11
4 - 5:59 Uhr	42	53	1	16	36	47	4
6 - 7:59 Uhr	129	155	3	38	114	62	5
8 - 9:59 Uhr	97	117	-	19	98	55	6
10 - 11:59 Uhr	102	125	1	25	99	60	2
12 - 13:59 Uhr	88	120	4	22	94	56	6
14 - 15:59 Uhr	145	190	2	43	145	99	7
16 - 17:59 Uhr	171	239	3	46	190	54	6
18 - 19:59 Uhr	100	123	2	28	93	53	12
20 - 21:59 Uhr	44	71	3	20	48	34	8
22 - 23:59 Uhr	31	44	-	9	35	33	9
Lichtverhältnisse							
Tageslicht	473	606	8	123	475	286	24
Dämmerung	107	127	2	18	107	47	5
Dunkelheit	399	538	10	134	394	245	53

1) Unfälle mit fehlendem Merkmal wurden nicht ausgewertet.

14. Straßenverkehrsunfälle und Verunglückte im Januar 2007 nach Ortslage, Unfalltypen, Monaten, Wochentagen, Uhrzeit und Lichtverhältnissen - Alkoholunfälle¹⁾

Merkmal	Unfälle mit Personen- schaden	Ver- unglückte	Davon			Schwerwiegende Unfälle mit Sachschaden	
			Ge- tötete	Schwer- verletzte	Leicht- verletzte	im engeren Sinne	sonstige unter Alkohol
Insgesamt	63	84	3	32	49	54	82
Ortslage							
innerorts	44	55	3	18	34	41	71
außerorts ohne Autobahn	18	28	-	14	14	12	9
auf Autobahnen	1	1	-	-	1	1	2
Unfalltyp							
Fahrunfall	30	40	-	17	23	41	30
Abbiegeunfall	3	7	2	2	3	2	4
Einbiegen-/Kreuzenunfall	9	14	-	3	11	4	10
Überschreitenunfall	9	10	-	6	4	-	1
Unfall durch ruhenden Verkehr	-	-	-	-	-	4	6
Unfall im Längsverkehr	7	8	-	2	6	1	13
sonstiger Unfall	5	5	1	2	2	2	18
Monat							
Januar	63	84	3	32	49	54	82
Februar
März
April
Mai
Juni
Juli
August
September
Oktober
November
Dezember
Wochentag							
Montag	14	15	-	7	8	8	14
Dienstag	5	7	-	2	5	7	7
Mittwoch	6	9	1	5	3	8	13
Donnerstag	5	5	-	3	2	-	5
Freitag	8	11	-	4	7	4	14
Samstag	13	22	2	8	12	16	18
Sonntag	12	15	-	3	12	11	11
Uhrzeit ²⁾							
0 - 1:59 Uhr	5	5	-	1	4	7	6
2 - 3:59 Uhr	8	9	-	2	7	5	11
4 - 5:59 Uhr	7	10	-	6	4	11	4
6 - 7:59 Uhr	1	1	-	1	-	4	5
8 - 9:59 Uhr	2	2	-	-	2	2	6
10 - 11:59 Uhr	1	1	-	-	1	-	2
12 - 13:59 Uhr	5	6	-	3	3	4	6
14 - 15:59 Uhr	4	4	-	1	3	7	7
16 - 17:59 Uhr	9	14	-	8	6	1	6
18 - 19:59 Uhr	9	10	1	4	5	3	12
20 - 21:59 Uhr	8	16	2	6	8	4	8
22 - 23:59 Uhr	4	6	-	-	6	6	9
Lichtverhältnisse							
Tageslicht	13	16	-	7	9	13	24
Dämmerung	1	1	-	1	-	2	5
Dunkelheit	49	67	3	24	40	39	53

1) Alkoholunfälle sind Unfälle, bei denen mindestens ein Beteiligter alkoholisiert war.

2) Unfälle mit fehlendem Merkmal wurden nicht ausgewertet.

15. Straßenverkehrsunfälle und Verunglückte im Januar 2007 nach Ortslage, Unfalltypen, Monaten, Wochentagen, Uhrzeit und Lichtverhältnissen - Anteil der Alkoholunfälle an allen Unfällen in Prozent ¹⁾

Merkmal	Unfälle mit Personen- schaden	Ver- unglückte	Davon			Schwerwiegende Unfälle mit Sachschaden	
			Ge- tötete	Schwer- verletzte	Leicht- verletzte	im engeren Sinne	sonstige unter Alkohol
Insgesamt	6,4	6,6	15,0	11,6	5,0	9,3	100
Ortslage							
innerorts	6,4	6,6	50,0	11,3	5,1	11,1	100
außerorts ohne Autobahn	7,3	7,7	-	14,1	5,5	8,4	100
auf Autobahnen	2,2	1,4	-	-	2,0	1,5	100
Unfalltyp							
Fahrunfall	13,4	14,4	-	19,8	12,4	17,4	100
Abbiegeunfall	2,2	3,7	66,7	5,7	2,0	2,8	100
Einbiegen-/Kreuzenunfall	4,1	4,9	-	7,9	4,5	2,3	100
Überschreitenunfall	9,4	9,7	-	12,2	7,4	-	100
Unfall durch ruhenden Verkehr	-	-	-	-	-	57,1	100
Unfall im Längsverkehr	3,3	2,6	-	4,9	2,3	1,7	100
sonstiger Unfall	6,5	5,3	25,0	7,7	3,1	6,9	100
Monat							
Januar	6,4	6,6	15,0	11,6	5,0	9,3	100
Februar
März
April
Mai
Juni
Juli
August
September
Oktober
November
Dezember
Wochentag							
Montag	7,6	6,7	-	12,1	5,0	10,7	100
Dienstag	2,9	3,3	-	5,3	2,9	7,5	100
Mittwoch	3,3	3,7	50,0	10,2	1,6	6,1	100
Donnerstag	3,3	2,7	-	7,1	1,4	-	100
Freitag	5,6	5,9	-	11,1	4,8	4,4	100
Samstag	12,7	14,7	33,3	25,8	10,6	22,2	100
Sonntag	25,5	21,7	-	14,3	25,0	31,4	100
Uhrzeit ²⁾							
0 - 1:59 Uhr	33,3	27,8	-	25,0	30,8	53,8	100
2 - 3:59 Uhr	53,3	56,3	-	40,0	63,6	41,7	100
4 - 5:59 Uhr	16,7	18,9	-	37,5	11,1	23,4	100
6 - 7:59 Uhr	0,8	0,6	-	2,6	-	6,5	100
8 - 9:59 Uhr	2,1	1,7	-	-	2,0	3,6	100
10 - 11:59 Uhr	1,0	0,8	-	-	1,0	-	100
12 - 13:59 Uhr	5,7	5,0	-	13,6	3,2	7,1	100
14 - 15:59 Uhr	2,8	2,1	-	2,3	2,1	7,1	100
16 - 17:59 Uhr	5,3	5,9	-	17,4	3,2	1,9	100
18 - 19:59 Uhr	9,0	8,1	50,0	14,3	5,4	5,7	100
20 - 21:59 Uhr	18,2	22,5	66,7	30,0	16,7	11,8	100
22 - 23:59 Uhr	12,9	13,6	-	-	17,1	18,2	100
Lichtverhältnisse							
Tageslicht	2,7	2,6	-	5,7	1,9	4,5	100
Dämmerung	0,9	0,8	-	5,6	-	4,3	100
Dunkelheit	12,3	12,5	30,0	17,9	10,2	15,9	100

1) Alkoholunfälle sind Unfälle, bei denen mindestens ein Beteiligter alkoholisiert war.

2) Unfälle mit fehlendem Merkmal wurden nicht ausgewertet.