

Statistisches Landesamt  
des Freistaates  
Sachsen



# Statistische Berichte

## Personal des Landes, der Gemeinden und Gemeindeverbände des Freistaates Sachsen

30. Juni 2004

## Zeichenerklärung

-	Nichts vorhanden (genau Null)	x	Tabellenfach gesperrt, weil Aussage nicht sinnvoll
0	Weniger als die Hälfte von 1 in der letzten besetzten Stelle, jedoch mehr als nichts	( )	Aussagewert ist eingeschränkt
...	Angabe fällt später an	p	vorläufige Zahl
/	Zahlenwert nicht sicher genug	r	berichtigte Zahl
.	Zahlenwert unbekannt oder geheim zu halten	s	geschätzte Zahl

### Herausgeber:

Statistisches Landesamt des Freistaates Sachsen

Macherstraße 63  
01917 Kamenz

Postfach 11 05  
01911 Kamenz

#### Telefon

Vermittlung 03578 33-0

Präsident/Sekretariat -1900

Auskunft -1913, -1914

Bibliothek -4352

Vertrieb -4316

Telefax -1999

Telefax -1921

Telefax -1598

#### Internet

[www.statistik.sachsen.de](http://www.statistik.sachsen.de)

#### E-Mail

[info@statistik.sachsen.de](mailto:info@statistik.sachsen.de)

Kein Zugang für elektronisch signierte sowie verschlüsselte Dokumente

## Inhalt

	Seite
Vorbemerkungen	3
Erläuterungen	4
Ergebnisse der Personalstandstatistik	6
<b>Abbildungen</b>	
Abb. 1 Beschäftigte im öffentlichen Dienst des Freistaates Sachsen am 30. Juni 1992 bis 2004 nach Art des Dienstverhältnisses	11
Abb. 2 Beschäftigte im öffentlichen Dienst des Freistaates Sachsen am 30. Juni 2004 nach Beschäftigungsbereichen	11
Abb. 3 Entwicklung der Zahl der Beschäftigten im öffentlichen Dienst des Freistaates Sachsen seit 30. Juni 1992 bis 2004 nach Beschäftigungsbereichen und Geschlecht	12
Abb. 4 Beschäftigte im öffentlichen Dienst des Freistaates Sachsen am 30. Juni 2004 nach Art des Dienstverhältnisses, Geschlecht und Arbeitszeit	13
Abb. 5 Beamte, Richter und Angestellte im öffentlichen Dienst des Freistaates Sachsen am 30. Juni 2004 nach Geschlecht und Laufbahngruppen	13
Abb. 6 Altersaufbau der Beschäftigten im öffentlichen Dienst des Freistaates Sachsen am 30. Juni 2004 nach Geschlecht und Art des Dienstverhältnisses	14
Abb. 7 Veränderung der Zahl der Beschäftigten im Kernhaushalt der Gemeinden des Freistaates Sachsen am 30. Juni 2004 zum Vorjahr nach Gemeindegrößenklassen	15
Abb. 8 Beschäftigte im Kernhaushalt der Gemeinden/Gemeindeverbände des Freistaates Sachsen am 30. Juni 2004 nach Aufgabenbereichen	15
<b>Tabellen</b>	
1. Beschäftigte im öffentlichen Dienst am 30. Juni 1994 bis 2004 nach Beschäftigungsbereichen und Art des Dienstverhältnisses (einschließlich Bundespersonal)	16
2. Beschäftigte im öffentlichen Dienst am 30. Juni 2004 nach Beschäftigungsbereichen, Art und Dauer des Dienstverhältnisses	17
3. Vollzeitbeschäftigte im öffentlichen Dienst am 30. Juni 2004 nach Beschäftigungsbereichen, Art und Dauer des Dienstverhältnisses	18
4. Teilzeitbeschäftigte im öffentlichen Dienst am 30. Juni 2004 nach Beschäftigungsbereichen, Art und Dauer des Dienstverhältnisses	19
5. AFG-Beschäftigte im öffentlichen Dienst am 30. Juni 2004 nach Beschäftigungsbereichen, Umfang und Art des Dienstverhältnisses	20
6. Vollzeitäquivalent der Beschäftigten im öffentlichen Dienst am 30. Juni 2004 nach Beschäftigungsbereichen und Art des Dienstverhältnisses	21
7. Beschäftigte im öffentlichen Dienst am 30. Juni 2004 nach Beschäftigungsbereichen und Altersgruppen	22
8. Beschäftigte in Altersteilzeit im öffentlichen Dienst am 30. Juni 2004 nach Beschäftigungsbereichen und Art des Dienstverhältnisses	24
9. Vollzeitbeschäftigte des Landes am 30. Juni 2004 nach Aufgabenbereichen, Art und Dauer des Dienstverhältnisses	25

10. Teilzeitbeschäftigte des Landes am 30. Juni 2004 nach Aufgabenbereichen, Art und Dauer des Dienstverhältnisses	30
11. Beschäftigte des Landes am 30. Juni 2004 nach Einzelplänen/Kapiteln des Landeshaushaltes, Umfang und Art des Dienstverhältnisses	35
12. Beschäftigte der Gemeinden/Gemeindeverbände am 30. Juni 2004 nach Gemeindegrößenklassen, Art und Dauer des Dienstverhältnisses	42
13. Vollzeitbeschäftigte der Gemeinden/Gemeindeverbände am 30. Juni 2004 nach Gemeindegrößenklassen, Art und Dauer des Dienstverhältnisses	43
14. Teilzeitbeschäftigte der Gemeinden/Gemeindeverbände am 30. Juni 2004 nach Gemeindegrößenklassen, Art und Dauer des Dienstverhältnisses	44
15. Beschäftigte der Gemeinden/Gemeindeverbände am 30. Juni 2004 nach Kreisfreien Städten, Landkreisen, Umfang und Art des Dienstverhältnisses	45
16. Vollzeitäquivalent der Beschäftigten in Gemeinden/Gemeindeverbänden am 30. Juni 2004 nach Kreisfreien Städten, Landkreisen und Art des Dienstverhältnisses	46
17. Beschäftigte im Kernhaushalt der Gemeinden/Gemeindeverbände am 30. Juni 2004 nach Aufgabenbereichen, Art und Umfang des Dienstverhältnisses	47
18. Beschäftigte in Einrichtungen und Unternehmen der Gemeinden/Gemeindeverbände am 30. Juni 2004 nach Aufgabenbereichen, Art und Umfang des Dienstverhältnisses	54
19. Beschäftigte der Zweckverbände am 30. Juni 2004 nach Aufgabenbereichen, Art und Dauer des Dienstverhältnisses	56
20. Vollzeitäquivalent der Beschäftigten in Zweckverbänden am 30. Juni 2004 nach Aufgabenbereichen, Art und Dauer des Dienstverhältnisses	56
21. Beschäftigte in rechtlich selbstständigen Einrichtungen in privater Rechtsform mit überwiegend öffentlicher Beteiligung am 30. Juni 2004 nach Art, Dauer und Umfang des Dienstverhältnisses	57
22. Beschäftigte in rechtlich selbstständigen Einrichtungen in privater Rechtsform mit überwiegend öffentlicher Beteiligung am 30. Juni 2004 nach Kreisfreien Städten, Landkreisen, Umfang und Art des Dienstverhältnisses	58

#### Anlage

Übersicht der Beschäftigungsbereiche in der Personalstandstatistik	59
--	----

## Vorbemerkungen

Diese Veröffentlichung enthält die Ergebnisse der Personalstandstatistik im Freistaat Sachsen am 30. Juni 2004. Die Ergebnisdarstellung und die Abbildungen beinhalten darüber hinaus auch vergleichbare Angaben dieser Statistik aus den Vorjahren. Das Personal der Bundesbehörden, die sich im Freistaat Sachsen befinden, gehört zum Erhebungsbe- reich des Statistischen Bundesamtes und ist in den Ergebnissen dieses Berichts nur in Tabelle 1 für zurückliegende Jahre enthalten.

Nach den gesetzlichen Bestimmungen wird jährlich der Personal-Ist-Bestand des öffentlichen Dienstes am 30. Juni er- hoben. Dazu zählen alle Beschäftigten, die am Stichtag in einem unmittelbaren Dienst- bzw. Arbeitsvertragsverhältnis zu einer berichtspflichtigen Dienststelle stehen und in der Regel Gehalt, Vergütung oder Lohn aus Haushaltsmitteln der Berichtsstelle beziehen. Hierzu gehören neben den Dauerbeschäftigten auch die Beschäftigten in Ausbildung, die Be- schäftigten mit Zeitvertrag sowie AFG-Beschäftigte nach §§ 260ff. Drittes Buch Sozialgesetzbuch -Arbeitsförderung-, Artikel 1 des Gesetzes vom 24. März 1997 (BGBl. I S. 594, 595), das zuletzt durch Artikel 3 des Gesetzes vom 27. Dezember 2003 (BGBl. I S. 3022) geändert worden ist.

Die Erhebung erstreckt sich auf folgende Beschäftigungsbereiche:

### Unmittelbarer öffentlicher Dienst

- Kernhaushalt
- Einrichtungen und Unternehmen mit Sonderrechnungen
- Krankenhäuser mit Sonderrechnungen
- Kommunale Zweckverbände

### Mittelbarer öffentlicher Dienst

- Sozialversicherungsträger unter Aufsicht des Landes
- Rechtlich selbstständige Einrichtungen in öffentlich-rechtlicher Rechtsform unter Aufsicht des Landes

Auskunftspflichtig sind ferner die rechtlich selbstständigen Einrichtungen in privater Rechtsform mit überwiegend öffent- licher Beteiligung. Die Ergebnisse über Personen, die in diesen Einrichtungen beschäftigt waren, werden in den Tabellen 21 und 22 dargestellt und sind nicht in den Angaben über die Beschäftigten im öffentlichen Dienst enthalten.

Zum Stichtag 30. Juni 2004 wurden von den Auskunftspflichtigen die Erhebungsdaten für 98 Prozent aller Beschäftigten in automatisierter Form zur Verfügung gestellt.

Die Darstellung der Ergebnisse nach Kreisfreien Städten und Landkreisen erfolgt zum Gebietsstand am 1. Januar 2005.

## Rechtsgrundlagen

Gesetz über die Statistiken der öffentlichen Finanzen und des Personals im öffentlichen Dienst (Finanz- und Personal- statistikgesetz - FPStatG) in der Fassung der Bekanntmachung vom 8. März 2000 (BGBl. I S. 206), zuletzt geändert durch Artikel 55 des Gesetzes vom 23. Dezember 2003 (BGBl. I S. 2848, 2900) in Verbindung mit dem Bundesstatistik- gesetz (BStatG) vom 22. Januar 1987 (BGBl. I S. 462, 565), zuletzt geändert durch Artikel 16 des Gesetzes vom 21. August 2002 (BGBl. I S. 3322).

## Erläuterungen

### Beschäftigungsbereiche

Beschäftigungsbereiche (Anlage) sind zusammengefasste Aufgabenbereiche entsprechend der Gliederung der staatlichen bzw. kommunalen Haushaltssystematik. Die Beschäftigungsbereiche gliedern sich in Kernhaushalte und Bereiche mit Sonderrechnungen. Die weitere Untergliederung erfolgt in Abstimmung mit der Finanzstatistik auf der Grundlage des geltenden staatlichen Funktionsplanes bzw. des kommunalen Gliederungsplanes.

Unter **Kernhaushalt** werden alle im Haushalt brutto geführten Behörden, Gerichte, Ämter und Einrichtungen der Einzelpläne 0 - 8 nachgewiesen, für die Einnahmen und Ausgaben veranschlagt werden (Beschäftigungsbereich 11 bzw. 21).

In Bereichen mit **Sonderrechnungen** werden aus dem Kernhaushalt ausgegliederte rechtlich unselbstständige Einrichtungen und Unternehmen (Staatsbetriebe bzw. Eigenbetriebe) sowie als Sondervermögen geführte Krankenhäuser mit kaufmännischem Rechnungswesen nachgewiesen (Beschäftigungsbereiche 12 und 22 bzw. 13 und 23).

**Gemeindeverbände** sind öffentlich-rechtliche Gebietskörperschaften, die im Rahmen ihres gesetzlichen Aufgabenbereiches das Recht der Selbstverwaltung (Art. 28 Abs. 2 Satz 2 GG) haben. Dazu gehören vor allem die Landkreishaushalte (Landratsämter) sowie in Abhängigkeit vom Verwaltungsaufbau des Landes auch die Landschaftsverbände, Bezirksverbände (Landeswohlfahrtsverband) und Verbandsgemeinden (Verwaltungsverbandshaushalte).

**Zweckverbände** sind Verbände und andere juristische Personen, die kommunale Aufgaben erfüllen und mindestens eine Gemeinde oder einen Gemeindeverband zum Mitglied haben.

### Vollzeitbeschäftigte

Vollzeitbeschäftigte sind Beschäftigte, deren regelmäßige Arbeitszeit die übliche Wochenarbeitsstundenzahl (bei Lehrkräften die entsprechende Anzahl von Lehrstunden) beträgt. Dazu zählen auch Beschäftigte, deren regelmäßige Arbeitszeit als Vollzeitbeschäftigte unter Lohnverzicht auf Grund von Gesetzen, Tarifverträgen oder Haustarifen herabgesetzt wurde, d. h. hier darf der Arbeitszeitfaktor auch zwischen 085 - 099 liegen, und Beschäftigte in Ausbildung.

### Teilzeitbeschäftigte

Teilzeitbeschäftigte sind Beschäftigte, deren regelmäßige Arbeitszeit weniger als die übliche volle Wochenarbeitszeit eines Vollzeitbeschäftigten beträgt. Sie werden unterschieden in Teilzeitkräfte, die mindestens mit der Hälfte (Teilzeit 1) bzw. mit weniger als der Hälfte (Teilzeit 2) der regelmäßigen Wochenarbeitszeit eines Vollzeitbeschäftigten tätig sind.

### Beschäftigte in Altersteilzeit

Beschäftigte in Altersteilzeit werden mit der Arbeitszeit erfasst, die der effektiven Arbeitszeit über den gesamten Zeitraum der Altersteilzeit entspricht. Die Altersteilzeitbeschäftigten werden unterschieden nach dem Blockmodell während der Arbeitsphase, dem Blockmodell während der Freistellungsphase und dem Teilzeitmodell.

### Vollzeitäquivalent

Der Arbeitszeitfaktor gibt den Umfang der vereinbarten Arbeitszeit, bezogen auf die übliche volle Arbeitszeit eines Vollzeitbeschäftigten, an. Bei Lehrkräften gilt die entsprechende Anzahl von Lehrstunden. In den Tabellen 6, 16 und 20 wurden aus dem Arbeitszeitfaktor je Beschäftigten die jeweiligen Vollzeitäquivalente berechnet, wobei zu berücksichtigen ist, dass in den dargestellten Summen Rundungsdifferenzen auftreten können.

### Beamte

Beamte sind Bedienstete, die - auf Lebenszeit, Zeit, Probe, Widerruf - durch eine Ernennungsurkunde in das Beamtenverhältnis berufen worden sind (planmäßige Beamte, beamtete Hilfskräfte, Beamte im Vorbereitungsdienst). Wahlbeamte (Bürgermeister und Beigeordnete) sind enthalten, wenn sie hauptamtlich (nicht ehrenamtlich) tätig sind.

### Richter

Zu den Richtern gehören alle Berufsrichter im Sinne des Deutschen Richtergesetzes (DRiG) in der Fassung der Bekanntmachung vom 19. April 1972 (BGBl. I S. 713), zuletzt geändert durch Artikel 1 des Gesetzes vom 11. Juli 2002 (BGBl. I S. 2592), auch wenn sie nicht bei Gerichten, sondern z. B. bei Ministerien tätig sind.

### Soldaten

Zu den Soldaten zählen die Berufs- und Zeitsoldaten der Bundeswehr im Sinne des Gesetzes über die Rechtsstellung der Soldaten (Soldatengesetz); Grundwehrdienstleistende werden nicht nachgewiesen.

## **Angestellte**

Angestellte sind die in einem privatrechtlichen Arbeitsvertragsverhältnis Beschäftigten, die in der Regel in der Rentenversicherung für Angestellte versicherungspflichtig und nicht Lohnempfänger sind. Dienstordnungsangestellte sind Angestellte mit Beamtenbesoldung, die auf Grund einer Dienstordnung bei einem Sozialversicherungsträger beschäftigt sind.

## **Arbeiter**

Als Arbeiter zählen alle Personen, die in einem privatrechtlichen Arbeitsvertragsverhältnis beschäftigt sind, Lohn empfangen und in der Rentenversicherung für Arbeiter versicherungspflichtig sind.

## **Personal in Ausbildung**

Maßgebend für die Zuordnung zum Personal in Ausbildung ist das Vorliegen eines öffentlich-rechtlichen Ausbildungsverhältnisses, eines Ausbildungsverhältnisses nach dem Berufsbildungsgesetz oder eines Ausbildungsverhältnisses für Pflegeberufe. Dieser Personenkreis erhält in der Regel Anwärterbezüge bzw. tarifvertraglich oder in Anlehnung an einen Tarifvertrag geregelte Ausbildungsvergütungen (einschließlich Ausbildungsgeld bei Pflegepersonal in Ausbildung).

## **Beschäftigte mit Zeitvertrag**

Beschäftigte mit Zeitvertrag sind Beamte und Soldaten auf Zeit, Angestellte und Arbeiter in einem befristeten privatrechtlichen Vertragsverhältnis; z. B. Beschäftigte mit Aufgaben von begrenzter Dauer, Saisonkräfte, Aushilfspersonal und AFG-Beschäftigte.

## **AFG-Beschäftigte**

Angestellte und Arbeiter in einem zeitlich befristeten Arbeitsvertrag im Rahmen von Arbeitsbeschaffungsmaßnahmen (auch ABM-Kräfte genannt) gemäß §§ 260ff. Drittes Buch Sozialgesetzbuch -Arbeitsförderung-, Artikel 1 des Gesetzes vom 24. März 1997 (BGBl. I S. 594, 595), zuletzt geändert durch Artikel 3 des Gesetzes vom 27. Dezember 2003 (BGBl. I S. 3022).

## **Laufbahngruppen**

Die Beamten und Angestellten werden entsprechend ihrer Besoldungs- und Vergütungsgruppe den Laufbahngruppen höherer Dienst, gehobener Dienst, mittlerer Dienst und einfacher Dienst zugeordnet. Der Einordnung liegen die zum Erhebungsstichtag gültigen Besoldungs- und Vergütungsgruppen des BAT zu Grunde.

## **Gemeindegrößenklasse**

Der Zuordnung der Gemeinden zu den Gemeindegrößenklassen liegen die Bevölkerungszahlen vom 30. Juni 2004 zu Grunde.

## **Funktionskennziffer (FKZ)**

Die Differenzierung der Beschäftigten nach Funktionskennziffern erfolgt in der Gliederung der staatlichen Aufgabenbereiche nach Funktionen. Seit dem Haushaltsjahr 2001/2002 wird die Untergliederung nach der neuen Haushaltssystematik des Freistaates Sachsen vorgenommen.

## **Gliederungsnummer (Gl.-Nr.)**

Die Differenzierung der Beschäftigten nach Gliederungsnummern erfolgt in der Gliederung der kommunalen Haushalte nach Aufgabenbereichen (Gliederungsplan).

## Ergebnisse der Personalstandstatistik

Am 30. Juni 2004 waren im öffentlichen Dienst des Freistaates Sachsen 214 307 Personen beschäftigt, davon waren 35 344 in einem Dienstvertrags- und 178 963 in einem Arbeitsvertragsverhältnis tätig. Im Vergleich zum Vorjahr sank die Zahl der Beschäftigten insgesamt um 7 650 Personen bzw. 3,4 Prozent. Die Tendenz zur Verringerung des Personals der öffentlichen Arbeitgeber setzte sich damit weiter fort.

Merkmal	Beschäftigte im öffentlichen Dienst am 30. Juni					
	1999	2000	2001	2002	2003	2004
Veränderung gegenüber dem Vorjahr						
Personen	-9 643	-5 900	-7 854	-8 115	-7 000	-7 650
Prozent	-3,7	-2,4	-3,2	-3,4	-3,1	-3,4

Im Vergleich zu den Vorjahren hielt auch bei den Gemeinden und Gemeindeverbänden der Trend der rückläufigen Personalentwicklung weiter an. Gegenüber der Vorjahresmitte trat ein Rückgang in Höhe von 6 422 Personen bzw. 7,3 Prozent ein. Ursache dieser Reduzierung war u. a. die Privatisierung kommunaler Krankenhäuser, Einrichtungen und Unternehmen.

In den einzelnen Jahren vollzogen sich die Veränderungen wie folgt:

Merkmal	Beschäftigte in den Gemeinden/Gemeindeverbänden am 30. Juni					
	1999	2000	2001	2002	2003	2004
Veränderung gegenüber dem Vorjahr						
Personen	-7 389	-4 097	-5 161	-6 937	-6 206	-6 422
Prozent	-6,3	-3,7	-4,9	-6,9	-6,6	-7,3

Auf Landesebene verringerte sich die Zahl der Beschäftigten gegenüber dem 30. Juni 2003 um 1 560 Personen bzw. 1,3 Prozent und erreichte mit 114 168 Personen den bisher niedrigsten Stand. Der allgemeine Personalabbau und die Umwandlung eines Landeskrankenhauses in ein Unternehmen in privater Rechtsform waren die Gründe für diese Reduzierung. Zur Jahresmitte 2000 gab es einen erhöhten Personalarückgang durch die rechtliche Verselbstständigung von Landeseinrichtungen und damit eine Verlagerung aus dem Bereich des unmittelbaren Landesdienstes in den Bereich des mittelbaren Landesdienstes.

Bei den Zweckverbänden war eine geringe Reduzierung in Höhe von 145 Beschäftigten zu verzeichnen.

Beschäftigungsbereich	Beschäftigte am 30. Juni					
	1999	2000	2001	2002	2003	2004
<b>Öffentlicher Dienst insgesamt</b>	<b>250 826</b>	<b>244 926</b>	<b>237 072</b>	<b>228 957</b>	<b>221 957</b>	<b>214 307</b>
Unmittelbarer öffentlicher Dienst	241 869	228 572	221 490	213 493	206 480	198 353
Land	128 532	119 442	117 540	116 660	115 728	114 168
Gemeinden/Gemeindeverbände	110 495	106 398	101 237	94 300	88 094	81 672
Zweckverbände	2 842	2 732	2 713	2 533	2 658	2 513
Mittelbarer öffentlicher Dienst	8 957	16 354	15 582	15 464	15 477	15 954

Vom Beschäftigtenrückgang im öffentlichen Dienst (7 650 Personen) entfielen 5 280 Personen bzw. 69,0 Prozent auf weibliche und 2 370 Personen bzw. 31,0 Prozent auf männliche Beschäftigte. Die Verringerung des Frauenanteils am Gesamtpersonal um 0,2 Prozentpunkte setzte sich 2004 weiterhin fort. Ihr Anteil betrug 63,7 Prozent.

Geschlecht	Beschäftigte im öffentlichen Dienst am 30. Juni					
	1999	2000	2001	2002	2003	2004
Männliche Beschäftigte	89 031	87 923	85 563	81 712	80 212	77 842
Weibliche Beschäftigte	161 795	157 003	151 509	147 245	141 745	136 465
Anteil der weiblichen Beschäftigten an den Beschäftigten im öffentlichen Dienst in %	64,5	64,1	63,9	64,3	63,9	63,7



Innerhalb des Beschäftigungsbereiches "Gemeinden/Gemeindeverbände" vollzog sich 2004 gegenüber dem Personalbestand von 1999 sowohl in den Kernhaushalten als auch in den rechtlich selbstständigen Einrichtungen, Unternehmen und kommunalen Krankenhäusern eine Reduzierung der Beschäftigten.

Beschäftigungsbereich	Beschäftigte am 30. Juni		Veränderung 2004 gegen- über 1999	
	1999	2004	Personen	%
<b>Gemeinden/Gemeindeverbände insgesamt</b>	<b>110 495</b>	<b>81 672</b>	<b>-28 823</b>	<b>-26,1</b>
Kernhaushalt	81 996	62 717	-19 279	-23,5
Einrichtungen und Unternehmen	13 019	9 062	-3 957	-30,4
Krankenhäuser	15 480	9 893	-5 587	-36,1

Von den 62 717 Beschäftigten im Kernhaushalt der Gemeinden und Gemeindeverbände war am 30. Juni 2004 im Aufgabenbereich Soziale Sicherung mit 14 950 Personen bzw. 23,8 Prozent das meiste Personal tätig, gefolgt von dem Aufgabenbereich der Allgemeinen Verwaltung mit 14 594 Personen bzw. 23,3 Prozent und dem Bereich Öffentliche Sicherheit und Ordnung mit 7 729 Personen bzw. 12,3 Prozent.

Auch nach Gebietskörperschaften verlief die Entwicklung differenziert.

Gebietskörperschaft	Beschäftigte am 30. Juni		Veränderung 2004 gegen- über 1999	
	1999	2004	Personen	%
<b>Gemeinden/Gemeindeverbände insgesamt</b>	<b>110 495</b>	<b>81 672</b>	<b>-28 823</b>	<b>-26,1</b>
Kreisfreie Städte	48 555	36 006	-12 549	-25,8
Kreisangehörige Gemeinden	38 774	30 322	-8 452	-21,8
Landkreishaushalte	22 824	14 929	-7 895	-34,6
Verwaltungsverbands Haushalte, Landeswohlfahrtsverband	342	415	73	21,3

Bezogen auf den Zeitraum von 1999 bis 2004 war innerhalb der Kreisfreien Städte der prozentuale Rückgang der Zahl der Beschäftigten in den drei größten sächsischen Städten Chemnitz, Dresden und Leipzig (200 000 bis unter 500 000 Einwohner) mit 27,7 Prozent (11 468 Personen) am stärksten. In der Größenklasse von 50 000 bis unter 100 000 Einwohner vollzog sich 2004 ein Zugang. Die Kreisfreie Stadt Zwickau sank mit ihrer Einwohnerzahl unter die 100 000 Einwohnergrenze und gehört damit neben den Städten Görlitz und Plauen zu dieser Gemeindegröße. Hier betrug der Personalarückgang 15,0 Prozent (935 Personen). Die Gemeindegrößenklasse von 100 000 bis unter 200 000 Einwohner entfällt somit in Sachsen. In der Kreisfreien Stadt Hoyerswerda mit unter 50 000 Einwohnern gab es einen Rückgang von 15,3 Prozent (146 Personen).

Innerhalb der kreisangehörigen Gemeinden verlief die Entwicklung des Personalbestandes im oben genannten Zeitraum recht unterschiedlich. Hauptursache für die Entwicklungsunterschiede zwischen den Gemeindegrößenklassen waren Gebietsveränderungen, die in der Summe zu einer Verringerung der Zahl der Gemeinden einerseits und zu einer Vergrößerung der Zahl der Einwohner je Gemeinde auf der anderen Seite führten. Allgemeiner Personalabbau und die Privatisierung kommunaler Einrichtungen und Unternehmen bewirkten einen stetigen Personalabbau.

Gemeindegröße von ... bis unter ... Einwohner	Beschäftigte der kreisangehörigen Gemeinden am 30. Juni		Veränderung 2004 gegenüber 1999	
	1999	2004	Personen	%
unter 1 000	68	78	10	14,7
1 000 - 3 000	6 200	4 288	-1 912	-30,8
3 000 - 5 000	7 310	6 105	-1 205	-16,5
5 000 - 10 000	8 704	6 731	-1 973	-22,7
10 000 - 20 000	7 617	6 252	-1 365	-17,9
20 000 - 50 000	8 875	6 868	-2 007	-22,6

Der Rückgang der Beschäftigten im Kernhaushalt des Landes betraf 2004 gegenüber dem Vorjahr sieben der neun staatlichen Aufgabenbereiche.

Gl.-Nr.	Aufgabenbereich	insgesamt = i Prozent = %	Beschäftigte am 30.06.2004	Veränderung der Beschäftigten gegenüber dem Vorjahr					
				1999	2000	2001	2002	2003	2004
0	Allgemeine Dienste	i	37 731	152	-14	19	52	-1 776	- 664
		%	x	0,4	-0,0	0,0	0,1	-4,4	-1,7
1	Bildungswesen, Wissenschaft, Forschung, kulturelle Angelegenheiten	i	56 200	-1 199	-1 453	-1 641	- 632	-625	-1 078
		%	x	-1,9	-2,4	-2,7	-1,1	-1,1	-1,9
2	Soziale Sicherung, soziale Kriegsfolgeaufgaben, Wiedergutmachung	i	1 147	-5	-59	-153	-5	-44	-10
		%	x	-0,4	-4,2	-11,3	-0,4	-3,7	-0,9
3	Gesundheit, Umwelt, Sport und Erholung	i	1 778	-20	-16	44	21	-32	-12
		%	x	-1,1	-0,9	2,5	1,2	-1,8	-0,7
4	Wohnungswesen, Städtebau, Raumordnung und kommunale Gemeinschaftsdienste	i	1 100	-179	-21	-111	-44	-142	-46
		%	x	-10,9	-1,4	-7,7	-3,3	-11,0	-4,0
5	Ernährung, Landwirtschaft und Forsten	i	2 067	-3	-2	244	33	54	-147
		%	x	-0,2	-0,1	13,0	1,6	2,5	-6,6
6	Energie- und Wasserwirtschaft, Gewerbe, Dienstleistungen	i	88	-14	-	-	-	-7	-
		%	x	-12,8	-	-	-	-7,4	-
7	Verkehrs- und Nachrichten- wesen	i	2 913	-42	-4	-122	2	-41	23
		%	x	-1,4	-0,1	-4,0	0,1	-1,4	0,8
8	Wirtschaftsunternehmen, Allgemeines Grund- und Kapital- vermögen, Sondervermögen	i	1 672	-165	-84	-77	-205	45	-27
		%	x	-7,6	-4,2	-4,0	-11,0	2,7	-1,6

Am 30. Juni 2004 war ein Anstieg der Vollzeitbeschäftigten im öffentlichen Dienst um 2,1 Prozent (3 013 Personen) zu verzeichnen. Durch das Herabsetzen der regelmäßigen Arbeitszeit eines Vollzeitbeschäftigten unter Lohnverzicht auf Grund von Gesetzen, Tarifverträgen oder Haustarifen ergaben sich in einigen Berichtsstellen Veränderungen am Umfang des Dienstverhältnisses. Liegt der Arbeitszeitfaktor eines Beschäftigten zwischen 085 bis 099 wird der jeweilige Beschäftigte weiterhin den Vollzeitbeschäftigten zugeordnet.

Umfang des Dienstverhältnisses	Beschäftigte am 30. Juni					
	1999	2000	2001	2002	2003	2004
Vollzeitbeschäftigte	182 109	170 838	162 777	156 273	142 687	145 700
Teilzeitbeschäftigte	68 717	74 088	74 295	72 684	79 270	68 607
Anteil der Teilzeitbeschäftigten an den Beschäftigten in % und zwar						
insgesamt	27,4	30,2	31,3	31,7	35,7	32,0
männlich	11,8	15,5	17,5	16,1	20,3	17,2
weiblich	36,0	38,5	39,2	40,4	44,4	40,5

Zur Jahresmitte 2004 arbeiteten 35 344 Beamte und Richter, 154 391 Angestellte und 24 572 Arbeiter im öffentlichen Dienst. Der Personalbestand bei den Beamten und Richtern reduzierte sich nur geringfügig. Seit 1999 stieg ihr Anteil am Gesamtpersonal jedoch kontinuierlich auf 16,5 Prozent an. Bei den Angestellten und Arbeitern ging die Beschäftigtenzahl in ihrer absoluten Größe weiterhin zurück. Bedingt durch die starke Verringerung der Gesamtbeschäftigten - insbesondere bei den Angestellten - gab es sowohl bei den Angestellten als auch bei den Arbeitern eine anteilmäßige Reduzierung.

Art des Dienstverhältnisses	Beschäftigte am 30. Juni					
	1999	2000	2001	2002	2003	2004
Beamte und Richter	34 881	35 303	35 329	35 388	35 397	35 344
Angestellte	176 260	172 381	167 181	164 832	160 222	154 391
Arbeiter	39 685	37 242	34 562	28 737	26 338	24 572
Anteil in %						
Beamte und Richter	13,9	14,4	14,9	15,5	15,9	16,5
Angestellte	70,3	70,4	70,5	72,0	72,2	72,0
Arbeiter	15,8	15,2	14,6	12,6	11,9	11,5

Die Beamten und Richter waren nach wie vor überwiegend auf Landesebene (32 082 Personen bzw. 90,8 Prozent) beschäftigt. Gegenüber dem Vorjahr blieb deren Zahl sowohl für das Land als auch im Bereich der Gemeinden und Gemeindeverbände fast unverändert.

Beamte und Richter in den Gemeinden/Gemeindeverbänden am 30. Juni	1999	2000	2001	2002	2003	2004
Anzahl	3 079	3 104	3 132	3 067	3 174	3 170
Anteil an den Beamten und Richtern insgesamt in %	8,8	8,8	8,9	8,7	9,0	9,0

Von den in Landesbehörden beschäftigten Beamten waren die meisten in den Bereichen Polizei (39,8 Prozent), im Rechtsschutz (19,6 Prozent) sowie bei der Steuer-, Zoll- und Vermögensverwaltung (17,4 Prozent) tätig. Ein Vergleich mit den Vorjahren ist nach Einführung der neuen staatlichen Haushaltssystematik im Jahr 2001/2002 auf Grund unveränderter Zuordnungskriterien nur in den beiden am stärksten besetzten Aufgabenbereichen (Polizei und Rechtsschutz) möglich.

FKZ	Aufgabenbereich	Beamte und Richter des Landes am 30. Juni					
		1999	2000	2001	2002	2003	2004
	<b>Insgesamt</b>	<b>31 582</b>	<b>31 973</b>	<b>32 008</b>	<b>32 164</b>	<b>32 106</b>	<b>32 082</b>
042	Polizei	12 765	12 906	12 879	12 942	12 849	12 777
05	Rechtsschutz	6 105	6 176	6 281	6 274	6 288	6 287
	Anteil an den Beamten und Richtern insgesamt in %						
042	Polizei	40,4	40,4	40,2	40,2	40,0	39,8
05	Rechtsschutz	19,3	19,3	19,6	19,5	19,6	19,6

Der überwiegende Teil der Beschäftigten in den genannten Bereichen verfügte zur Jahresmitte 2004 über den Beamtenstatus. Bei der Polizei betraf das 83,8 Prozent aller Beschäftigten (1999: 83,3 Prozent), im Bereich des Rechtsschutzes 68,3 Prozent (1999: 66,0 Prozent) und in den Steuer-, Zoll- und Vermögensverwaltungen 74,4 Prozent (1999: 64,1 Prozent).

Die Zahl der Beschäftigten in Ausbildung im öffentlichen Dienst verringerte sich 2004 im Vergleich zum Vorjahr weiterhin. Von den 7 932 Personen, die sich Ende Juni 2004 in Ausbildung befanden, waren 62,9 Prozent Angestellte, 27,0 Prozent Beamte und 10,1 Prozent Arbeiter. Ein Vergleich zwischen den Dienstverhältnissen hinsichtlich des Anteils der Beschäftigten in Ausbildung an dem jeweiligen Gesamtpersonal zeigt deutliche Unterschiede. Bezogen auf die Beamten insgesamt wurden hier mit anteilig 6,1 Prozent die meisten Beschäftigten ausgebildet.

Art des Dienstverhältnisses	Beschäftigte in Ausbildung am 30. Juni					
	1999	2000	2001	2002	2003	2004
<b>Insgesamt</b>	<b>9 878</b>	<b>9 625</b>	<b>9 016</b>	<b>8 618</b>	<b>8 181</b>	<b>7 932</b>
Beamte	3 020	3 077	2 939	2 599	2 216	2 140
Angestellte	5 822	5 531	5 083	5 087	5 120	4 990
Arbeiter	1 036	1 017	994	932	845	802
Anteil an den Beschäftigten des jeweiligen Dienstverhältnisses in %						
<b>Insgesamt</b>	<b>3,9</b>	<b>3,9</b>	<b>3,8</b>	<b>3,8</b>	<b>3,7</b>	<b>3,7</b>
Beamte	8,7	8,7	8,3	7,3	6,3	6,1
Angestellte	3,3	3,2	3,0	3,1	3,2	3,2
Arbeiter	2,6	2,7	2,9	3,2	3,2	3,3

Bei der Zahl der mit einem zeitlich befristeten Arbeitsvertrag tätigen Angestellten war ein Anstieg um 695 Personen bzw. 5,0 Prozent zu verzeichnen. Bei den Arbeitern hielt die rückläufige Tendenz weiter an. Hier trat gegenüber der Vorjahresmitte ein Rückgang um 332 Personen ein, das waren 5,5 Prozent. Der Anteil der befristet Beschäftigten insgesamt an den Beschäftigten dieser Dienstverhältnisse im öffentlichen Dienst erhöhte sich geringfügig um 0,7 Prozentpunkte auf 11,3 Prozent.

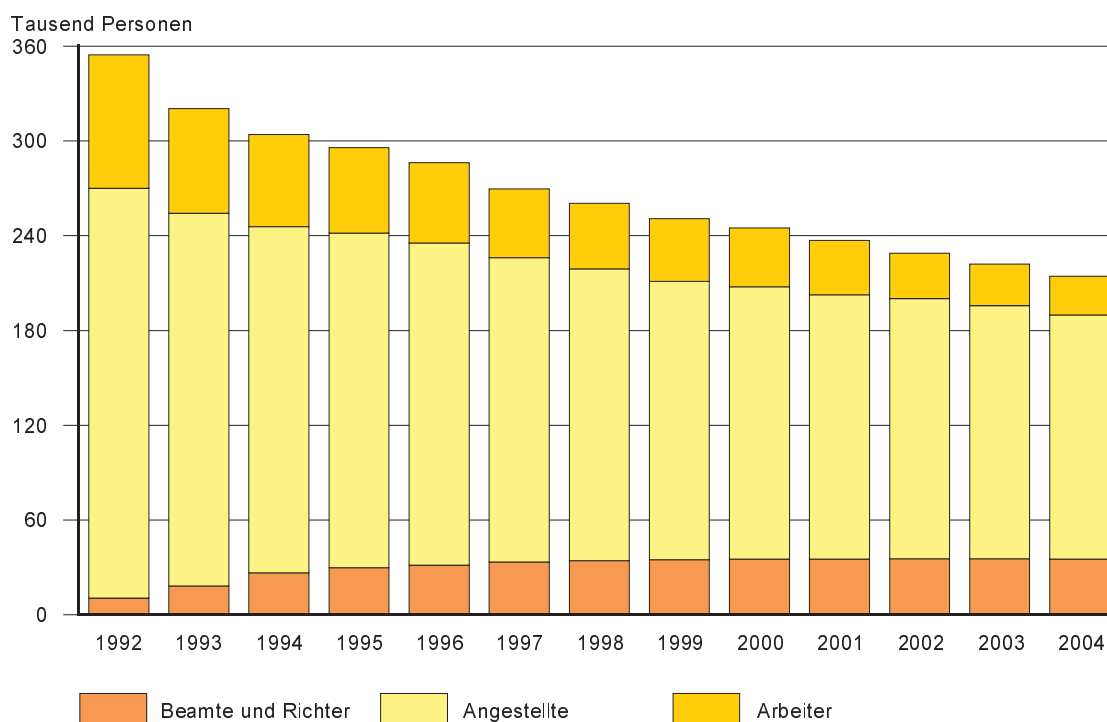
Art des Dienstverhältnisses	Beschäftigte mit Zeitvertrag am 30. Juni					
	1999	2000	2001	2002	2003	2004
Angestellte	16 327	15 631	14 847	14 470	13 834	14 529
Arbeiter	14 344	13 079	11 841	7 138	6 025	5 693
Anteil an den Beschäftigten des jeweiligen Dienstverhältnisses in %						
Angestellte	9,3	9,1	8,9	8,8	8,6	9,4
Arbeiter	36,1	35,1	34,3	24,8	22,9	23,2

Bei über drei Viertel der mit Zeitvertrag beschäftigten Arbeitern (4 685 Personen) handelte es sich um AFG-Beschäftigte, bei den Angestellten betrug dieser Anteil 26,6 Prozent. Die Zahl der im Rahmen dieses Gesetzes geförderten Arbeiter und Angestellten war im Jahr 2004 mit 6 383 Personen um 9,8 Prozent niedriger als im Vorjahr. Gegenüber 1999 reduzierte sie sich um 62,9 Prozent.

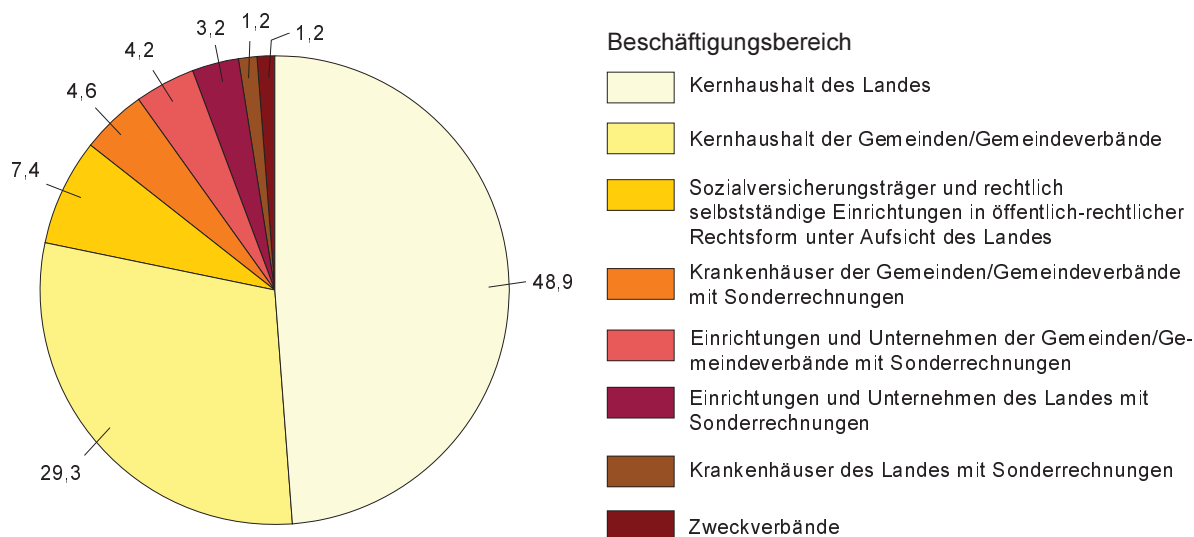
Die gesetzlich bzw. tarifvertraglich geregelte Möglichkeit einer Altersteilzeitbeschäftigung im öffentlichen Dienst hatten 15 198 Personen am 30. Juni 2004 in Anspruch genommen. Dies bedeutete einen Anstieg um 16,1 Prozent gegenüber dem Vorjahr. Für eine Verkürzung der Lebensarbeitszeit entschieden sich 7 366 Landesbedienstete, bei den Gemeinden und Gemeindeverbänden waren es 6 685 Personen. Von den Antragsberechtigten insgesamt, d. h. von den Beschäftigten, die am Erhebungsstichtag im Alter von 55 Jahren und mehr waren, befanden sich damit über 39 Prozent in Altersteilzeit.

In der Personalstandstatistik wurden erstmals zum 30. Juni 1999 die geringfügig Beschäftigten bei den öffentlichen Arbeitgebern erhoben. Zur Jahresmitte 2004 meldeten die Berichtsstellen 6 539 Beschäftigte. Im Vergleich zum Vorjahr waren das 406 Personen bzw. 5,8 Prozent weniger. Gegenüber der erstmaligen Erfassung trat eine Steigerung um 1 466 Personen bzw. 28,9 Prozent ein. Beschäftigte mit einem Monatsentgelt von insgesamt regelmäßig nicht mehr als 400 Euro sind nicht in den Angaben des öffentlichen Dienstes enthalten, sondern werden extra erfasst.

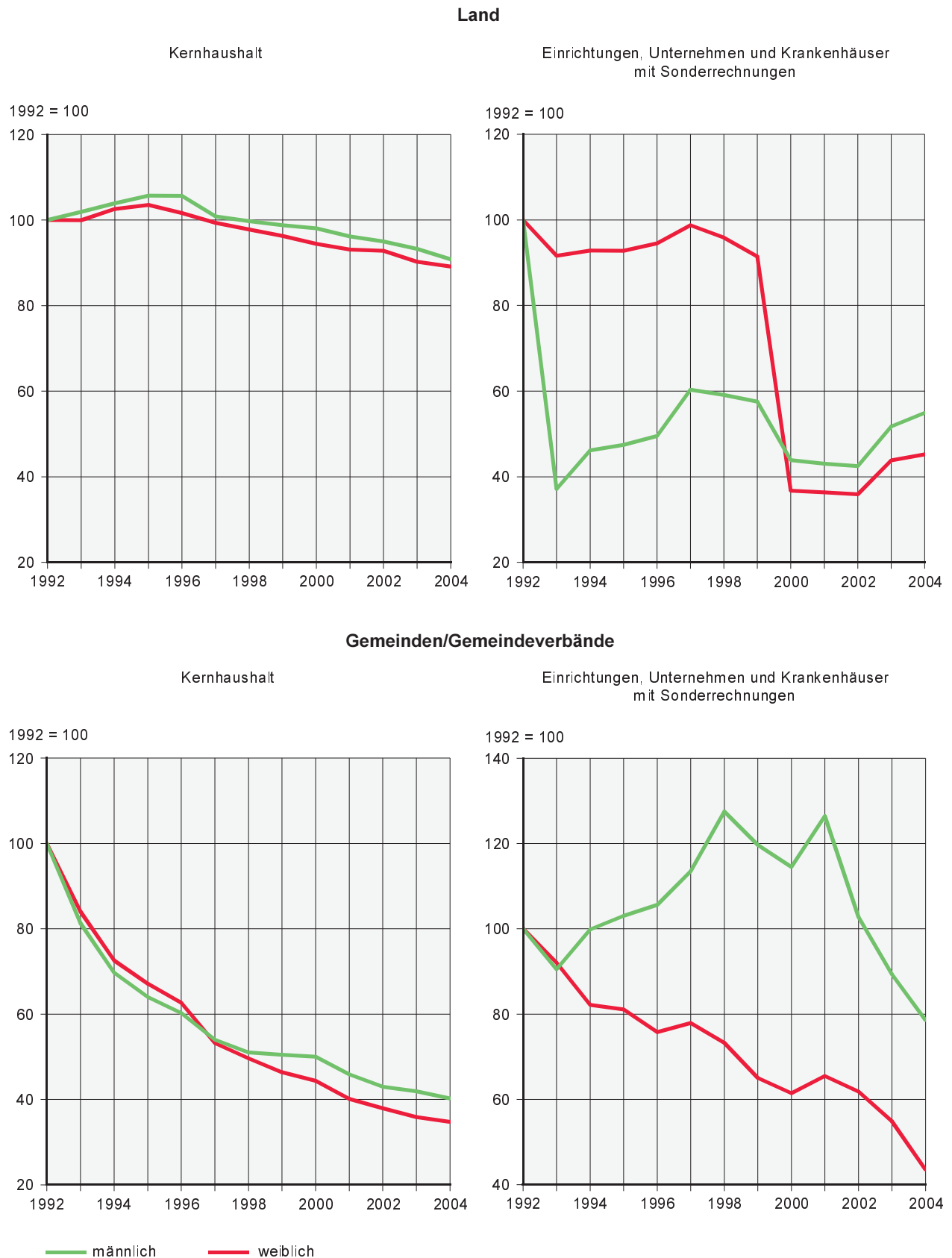
**Abb. 1 Beschäftigte im öffentlichen Dienst des Freistaates Sachsen am 30. Juni 1992 bis 2004 nach Art des Dienstverhältnisses**



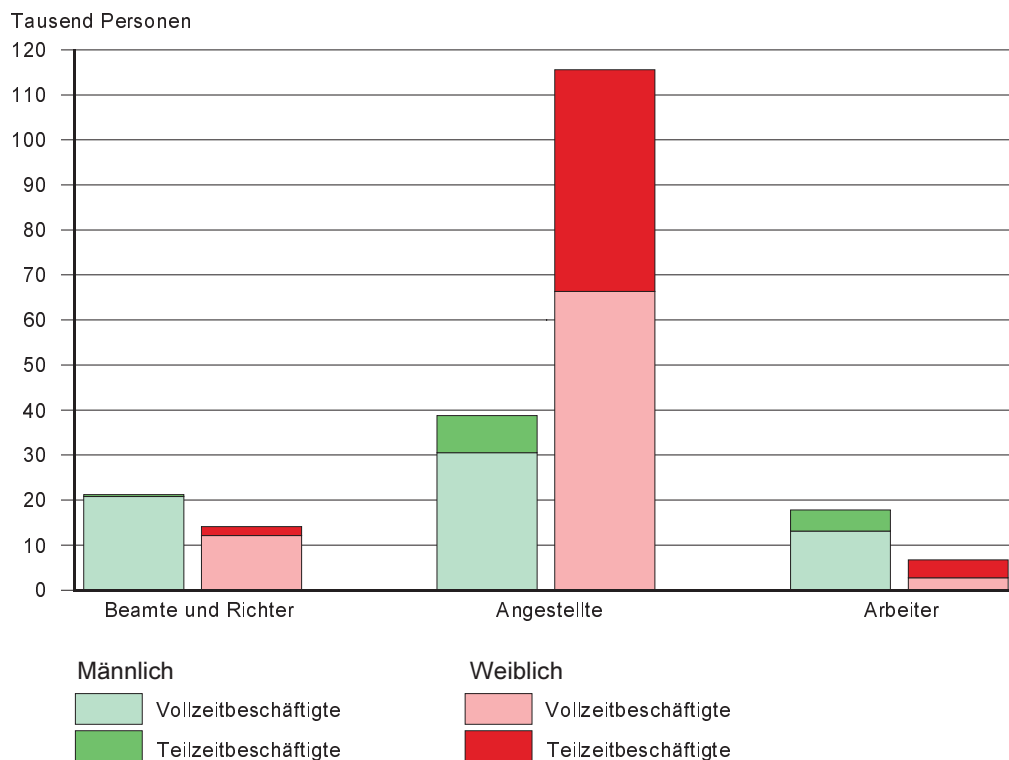
**Abb. 2 Beschäftigte im öffentlichen Dienst des Freistaates Sachsen am 30. Juni 2004 nach Beschäftigungsbereichen in Prozent**



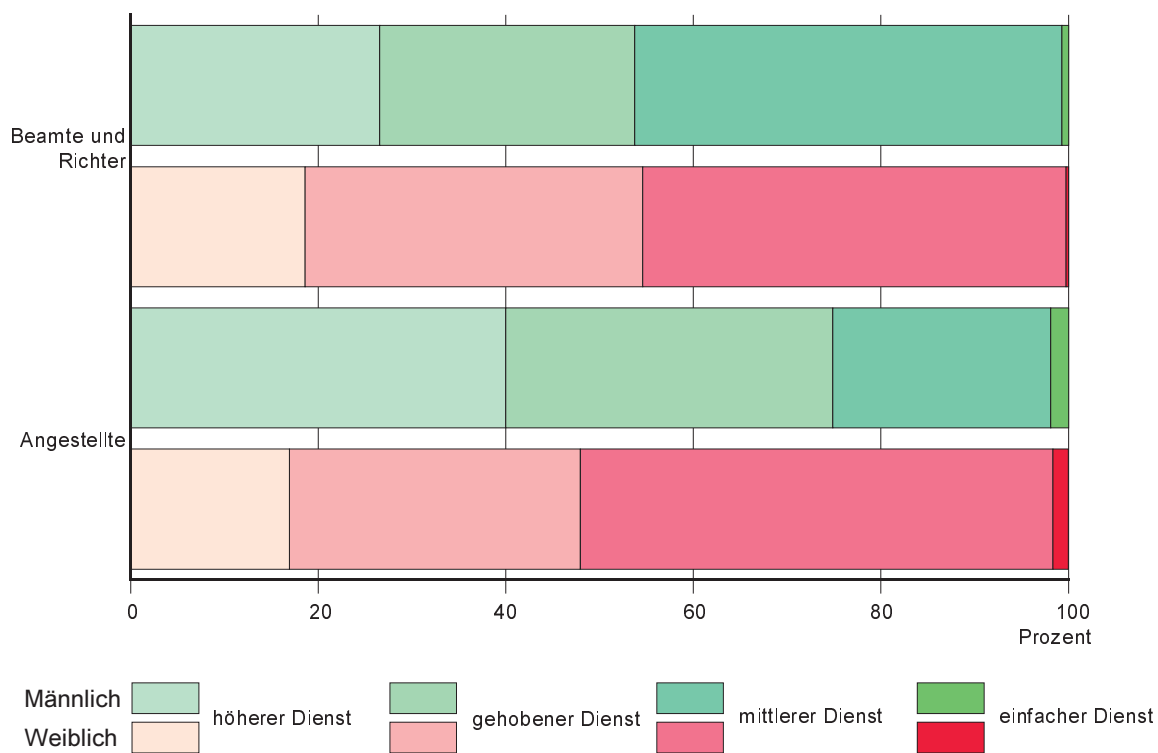
**Abb. 3 Entwicklung der Zahl der Beschäftigten im öffentlichen Dienst des Freistaates Sachsen seit 30. Juni 1992 bis 2004 nach Beschäftigungsbereichen und Geschlecht**



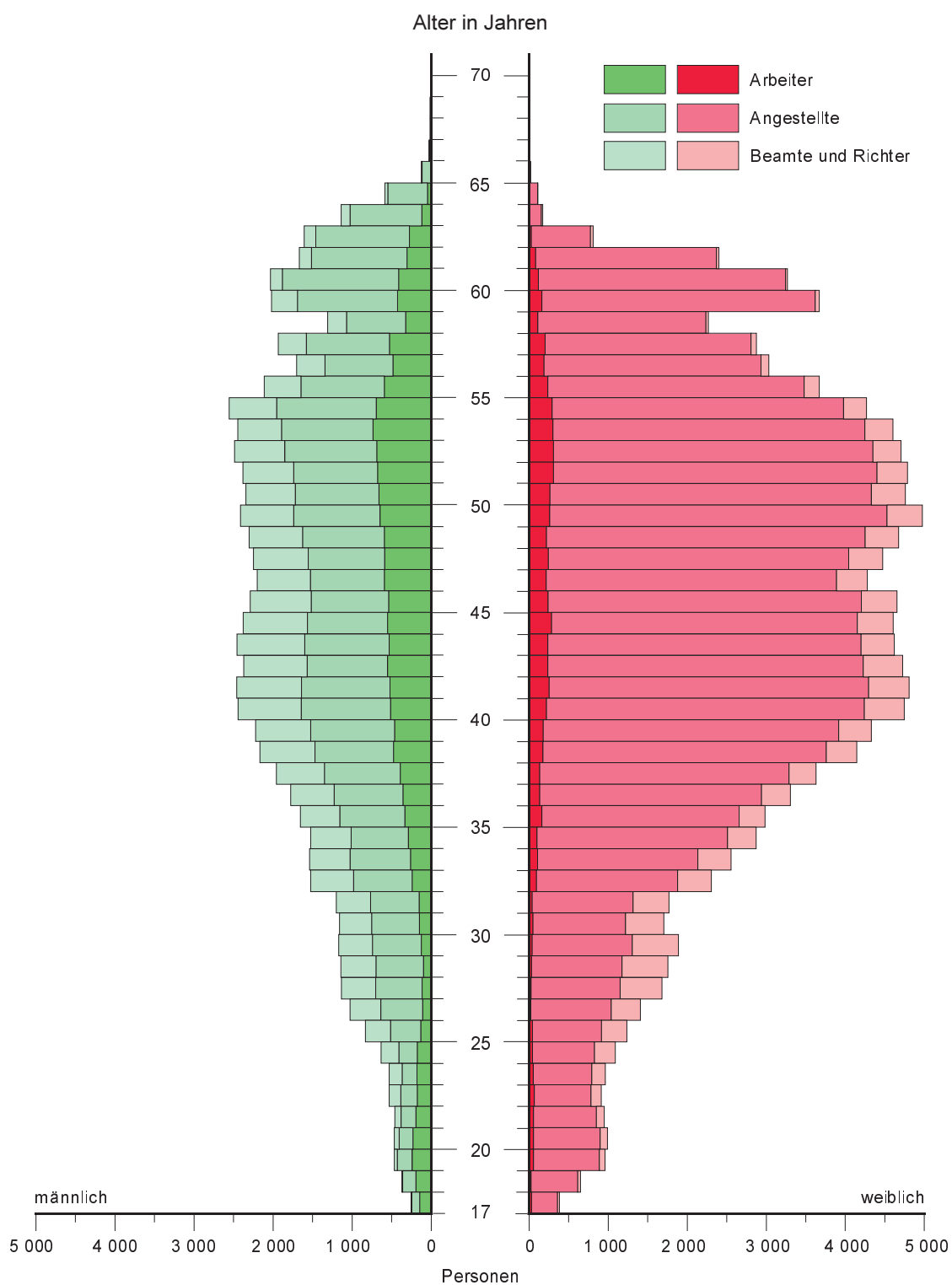
**Abb. 4 Beschäftigte im öffentlichen Dienst des Freistaates Sachsen am 30. Juni 2004 nach Art des Dienstverhältnisses, Geschlecht und Arbeitszeit**



**Abb. 5 Beamte, Richter und Angestellte im öffentlichen Dienst des Freistaates Sachsen am 30. Juni 2004 nach Geschlecht und Laufbahngruppen**

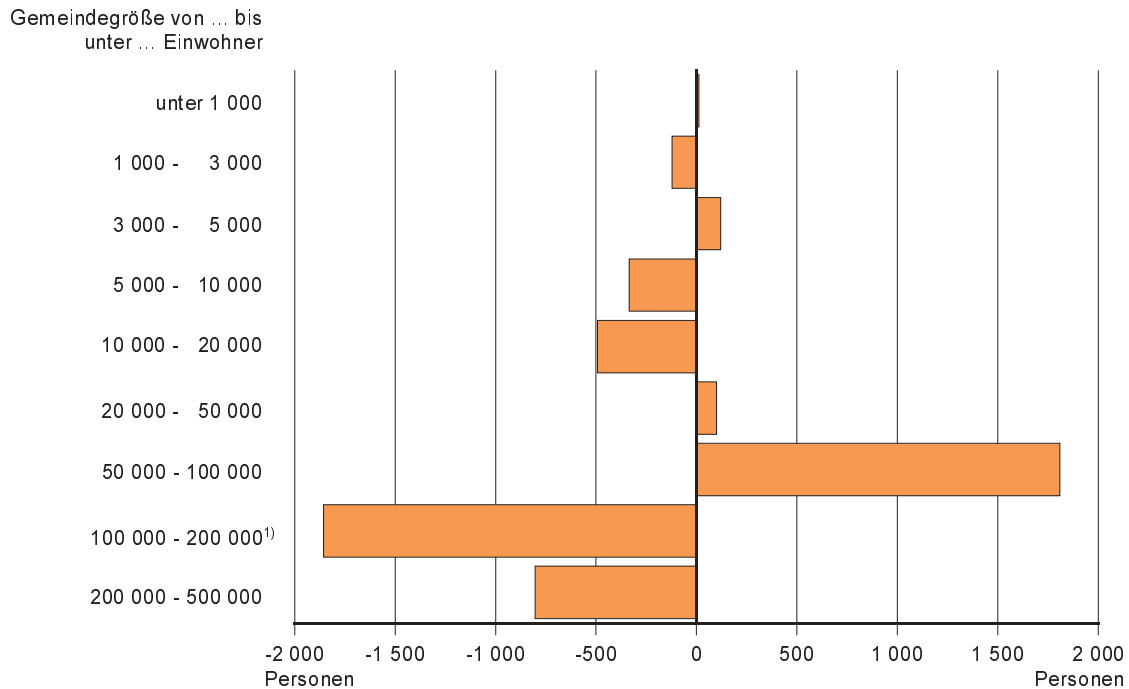


**Abb. 6 Altersaufbau der Beschäftigten im öffentlichen Dienst des Freistaates Sachsen am 30. Juni 2004 nach Geschlecht und Art des Dienstverhältnisses**



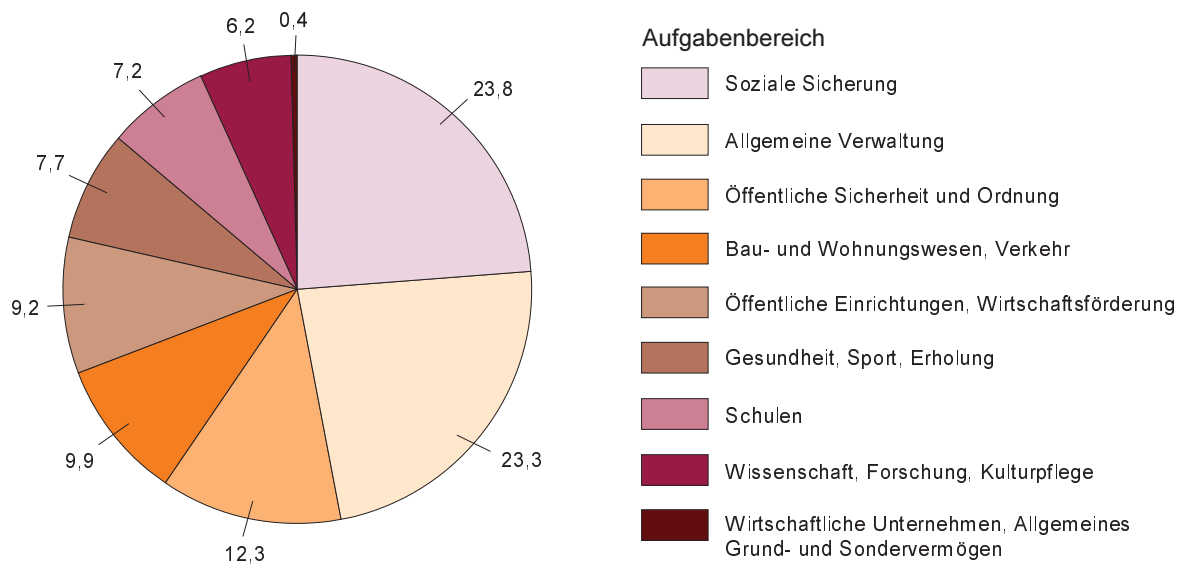


**Abb. 7 Veränderung der Zahl der Beschäftigten im Kernhaushalt der Gemeinden des Freistaates Sachsen am 30. Juni 2004 zum Vorjahr nach Gemeindegrößenklassen**



1) Wegfall der Gemeindegrößenklasse auf Grund der Verringerung der Einwohnerzahl der Kreisfreien Stadt Zwickau

**Abb. 8 Beschäftigte im Kernhaushalt der Gemeinden/Gemeindeverbände des Freistaates Sachsen am 30. Juni 2004 nach Aufgabenbereichen in Prozent**



# 1. Beschäftigte im öffentlichen Dienst am 30. Juni 1994 bis 2004 nach Beschäftigungsbereichen und Art des Dienstverhältnisses (einschließlich Bundespersonal)

Jahr	Insgesamt	Unmittelbarer öffentlicher Dienst					Mittelbarer öffentlicher Dienst <sup>2)</sup>
		zusammen	Bund <sup>1)</sup>	Land	Gemeinden/ Gemeinde- verbände	Zweck- verbände	
Insgesamt							
1994	357 542	334 424	40 497	134 585	156 076	3 266	23 118
1995	323 542	300 619	14 530	136 203	146 461	3 425	22 923
1996	314 335	291 198	14 718	135 203	137 655	3 622	23 137
1997	297 134	275 316	14 739	132 672	124 191	3 714	21 818
1998	288 667	267 148	15 671	130 641	117 884	2 952	21 519
1999	278 961	257 710	15 841	128 532	110 495	2 842	21 251
2000	272 714	244 272	15 700	119 442	106 398	2 732	28 442
2001	264 555	237 111	15 621	117 540	101 237	2 713	27 444
2002	256 868	229 393	15 900	116 660	94 300	2 533	27 475
2003	250 474	222 488	16 008	115 728	88 094	2 658	27 986
2004	...	...	...	114 168	81 672	2 513	...
Beamte, Richter, Berufs- und Zeitsoldaten							
1994	34 217	33 670	7 164	25 702	802	2	547
1995	38 629	37 775	8 098	27 776	1 881	20	854
1996	41 011	39 848	8 592	28 854	2 367	35	1 163
1997	43 851	42 452	9 148	30 243	3 021	40	1 399
1998	45 653	44 232	10 201	30 944	3 083	4	1 421
1999	46 700	45 209	10 543	31 582	3 079	5	1 491
2000	47 109	45 633	10 549	31 973	3 104	7	1 476
2001	47 281	45 825	10 679	32 008	3 132	6	1 456
2002	47 643	46 209	10 973	32 164	3 067	5	1 434
2003	47 941	46 339	11 055	32 106	3 174	4	1 602
2004	...	...	...	32 082	3 170	6	...
Angestellte							
1994	246 657	224 577	15 283	97 776	110 021	1 497	22 080
1995	228 034	206 404	4 075	97 531	103 034	1 764	21 630
1996	220 008	198 393	3 926	95 877	96 556	2 034	21 615
1997	207 337	187 291	3 499	92 628	89 122	2 042	20 046
1998	199 183	179 397	3 401	90 500	83 956	1 540	19 786
1999	190 263	170 823	3 283	88 169	77 824	1 547	19 440
2000	186 109	160 111	3 191	79 792	75 621	1 507	25 998
2001	180 522	155 474	3 041	78 134	72 851	1 448	25 048
2002	178 225	153 088	2 955	77 433	71 312	1 388	25 137
2003	173 960	148 404	2 994	76 727	67 262	1 421	25 556
2004	...	...	...	75 340	62 301	1 375	...
Arbeiter							
1994	76 668	76 177	18 050	11 107	45 253	1 767	491
1995	56 879	56 440	2 327	10 896	41 546	1 641	439
1996	53 316	52 957	2 200	10 472	38 732	1 553	359
1997	45 946	45 573	2 092	9 801	32 048	1 632	373
1998	43 831	43 519	2 069	9 197	30 845	1 408	312
1999	41 998	41 678	2 015	8 781	29 592	1 290	320
2000	39 496	38 528	1 960	7 677	27 673	1 218	968
2001	36 752	35 812	1 901	7 398	25 254	1 259	940
2002	31 000	30 096	1 972	7 063	19 921	1 140	904
2003	28 573	27 745	1 959	6 895	17 658	1 233	828
2004	...	...	...	6 746	16 201	1 132	...

1) einschließlich Deutsche Bundes- /Reichsbahn - ab 1994 Bundeseisenbahnvermögen;

Deutsche Bundespost ab 1995 privatisiert

2) einschließlich der Bundesagentur für Arbeit, Deutsche Bundesbank und ab Berichtsjahr 2000 der Universitätskliniken

## 2. Beschäftigte im öffentlichen Dienst am 30. Juni 2004 nach Beschäftigungsbereichen, Art und Dauer des Dienstverhältnisses

Beschäftigungsbereich		Insgesamt	Beamte und Richter		Angestellte			Arbeiter		
			zu- sammen	darunter in Aus- bildung	zu- sammen	darunter		zu- sammen	darunter	
						in Aus- bildung	mit Zeit- vertrag		in Aus- bildung	mit Zeit- vertrag
Insgesamt	i	214 307	35 344	2 140	154 391	4 990	14 529	24 572	802	5 693
	w	136 465	14 146	1 040	115 591	3 791	8 426	6 728	139	1 946
Unmittelbarer öffentlicher Dienst	i	198 353	35 258	2 140	139 016	3 629	13 507	24 079	802	5 661
	w	123 162	14 105	1 040	102 492	2 634	7 641	6 565	139	1 939
Land	i	114 168	32 082	2 107	75 340	1 450	9 546	6 746	544	535
	w	66 456	13 083	1 035	52 132	1 008	4 733	1 241	79	158
Kernhaushalt	i	104 696	31 715	2 102	67 667	1 237	7 587	5 314	473	361
	w	61 172	12 961	1 034	47 458	868	3 656	753	44	94
Einrichtungen, Unternehmen und Krankenhäuser mit Sonderrechnungen	i	9 472	367	5	7 673	213	1 959	1 432	71	174
	w	5 284	122	1	4 674	140	1 077	488	35	64
Einrichtungen und Unternehmen	i	6 830	365	5	5 310	113	1 735	1 155	70	161
	w	3 354	122	1	2 899	69	938	333	34	55
Krankenhäuser	i	2 642	2	-	2 363	100	224	277	1	13
	w	1 930	-	-	1 775	71	139	155	1	9
Gemeinden/Gemeindeverbände	i	81 672	3 170	33	62 301	2 164	3 869	16 201	219	4 933
	w	55 774	1 018	5	49 553	1 617	2 840	5 203	58	1 727
Kernhaushalt	i	62 717	3 158	33	46 932	1 385	2 630	12 627	156	4 478
	w	42 354	1 011	5	37 251	1 027	1 986	4 092	51	1 624
Einrichtungen, Unternehmen und Krankenhäuser mit Sonderrechnungen	i	18 955	12	-	15 369	779	1 239	3 574	63	455
	w	13 420	7	-	12 302	590	854	1 111	7	103
Einrichtungen und Unternehmen	i	9 062	12	-	6 088	75	386	2 962	62	425
	w	5 531	7	-	4 696	52	271	828	7	87
Krankenhäuser	i	9 893	-	-	9 281	704	853	612	1	30
	w	7 889	-	-	7 606	538	583	283	-	16
Zweckverbände	i	2 513	6	-	1 375	15	92	1 132	39	193
	w	932	4	-	807	9	68	121	2	54
Mittelbarer öffentlicher Dienst	i	15 954	86	-	15 375	1 361	1 022	493	-	32
	w	13 303	41	-	13 099	1 157	785	163	-	7
Sozialversicherungsträger unter Aufsicht des Landes	i	8 098	55	-	8 026	403	155	17	-	1
	w	6 788	28	-	6 760	324	120	-	-	-
Krankenversicherung	i	5 776	-	-	5 776	223	98	-	-	-
	w	4 822	-	-	4 822	180	72	-	-	-
Unfallversicherung	i	166	-	-	166	-	1	-	-	-
	w	125	-	-	125	-	1	-	-	-
Rentenversicherung	i	2 156	55	-	2 084	180	56	17	-	1
	w	1 841	28	-	1 813	144	47	-	-	-
Rechtlich selbstständige Einrichtungen in öffentlich-rechtlicher Rechtsform unter Aufsicht des Landes	i	7 856	31	-	7 349	958	867	476	-	31
	w	6 515	13	-	6 339	833	665	163	-	7

### 3. Vollzeitbeschäftigte im öffentlichen Dienst am 30. Juni 2004 nach Beschäftigungsbereichen, Art und Dauer des Dienstverhältnisses

Beschäftigungsbereich		Insgesamt	Beamte und Richter		Angestellte			Arbeiter		
			zu- sammen	darunter in Aus- bildung	zu- sammen	darunter		zu- sammen	darunter	
						in Aus- bildung	mit Zeit- vertrag		in Aus- bildung	mit Zeit- vertrag
Insgesamt	i	145 700	32 939	2 140	96 845	4 990	8 560	15 916	802	1 818
	w	81 209	12 138	1 040	66 305	3 791	4 345	2 766	139	552
Unmittelbarer öffentlicher Dienst	i	134 043	32 863	2 140	85 701	3 629	7 764	15 479	802	1 788
	w	71 910	12 107	1 040	57 165	2 634	3 759	2 638	139	545
Land	i	84 861	29 956	2 107	48 957	1 450	6 020	5 948	544	414
	w	42 889	11 248	1 035	30 755	1 008	2 656	886	79	91
Kernhaushalt	i	77 366	29 612	2 102	43 026	1 237	4 590	4 728	473	271
	w	39 145	11 144	1 034	27 452	868	1 974	549	44	52
Einrichtungen, Unternehmen und Krankenhäuser mit Sonderrechnungen	i	7 495	344	5	5 931	213	1 430	1 220	71	143
	w	3 744	104	1	3 303	140	682	337	35	39
Einrichtungen und Unternehmen	i	5 731	342	5	4 330	113	1 314	1 059	70	142
	w	2 538	104	1	2 159	69	620	275	34	38
Krankenhäuser	i	1 764	2	-	1 601	100	116	161	1	1
	w	1 206	-	-	1 144	71	62	62	1	1
Gemeinden/Gemeindeverbände	i	47 159	2 904	33	35 675	2 164	1 679	8 580	219	1 287
	w	28 387	858	5	25 843	1 617	1 059	1 686	58	430
Kernhaushalt	i	34 069	2 892	33	24 996	1 385	918	6 181	156	1 141
	w	19 870	851	5	17 810	1 027	597	1 209	51	411
Einrichtungen, Unternehmen und Krankenhäuser mit Sonderrechnungen	i	13 090	12	-	10 679	779	761	2 399	63	146
	w	8 517	7	-	8 033	590	462	477	7	19
Einrichtungen und Unternehmen	i	5 829	12	-	3 848	75	141	1 969	62	130
	w	3 049	7	-	2 721	52	83	321	7	15
Krankenhäuser	i	7 261	-	-	6 831	704	620	430	1	16
	w	5 468	-	-	5 312	538	379	156	-	4
Zweckverbände	i	2 023	3	-	1 069	15	65	951	39	87
	w	634	1	-	567	9	44	66	2	24
Mittelbarer öffentlicher Dienst	i	11 657	76	-	11 144	1 361	796	437	-	30
	w	9 299	31	-	9 140	1 157	586	128	-	7
Sozialversicherungsträger unter Aufsicht des Landes	i	5 315	46	-	5 253	403	129	16	-	1
	w	4 200	19	-	4 181	324	98	-	-	-
Krankenversicherung	i	3 487	-	-	3 487	223	81	-	-	-
	w	2 690	-	-	2 690	180	59	-	-	-
Unfallversicherung	i	126	-	-	126	-	-	-	-	-
	w	89	-	-	89	-	-	-	-	-
Rentenversicherung	i	1 702	46	-	1 640	180	48	16	-	1
	w	1 421	19	-	1 402	144	39	-	-	-
Rechtlich selbstständige Einrichtungen in öffentlich-rechtlicher Rechtsform unter Aufsicht des Landes	i	6 342	30	-	5 891	958	667	421	-	29
	w	5 099	12	-	4 959	833	488	128	-	7

#### 4. Teilzeitbeschäftigte im öffentlichen Dienst am 30. Juni 2004 nach Beschäftigungsbereichen, Art und Dauer des Dienstverhältnisses

Beschäftigungsbereich insgesamt = i weiblich = w		Insgesamt	Beamte und Richter	Angestellte		Arbeiter	
				zusammen	darunter mit Zeitvertrag	zusammen	darunter mit Zeitvertrag
Insgesamt	i	68 607	2 405	57 546	5 969	8 656	3 875
	w	55 256	2 008	49 286	4 081	3 962	1 394
Unmittelbarer öffentlicher Dienst	i	64 310	2 395	53 315	5 743	8 600	3 873
	w	51 252	1 998	45 327	3 882	3 927	1 394
Land	i	29 307	2 126	26 383	3 526	798	121
	w	23 567	1 835	21 377	2 077	355	67
Kernhaushalt	i	27 330	2 103	24 641	2 997	586	90
	w	22 027	1 817	20 006	1 682	204	42
Einrichtungen, Unternehmen und Krankenhäuser mit Sonderrechnungen	i	1 977	23	1 742	529	212	31
	w	1 540	18	1 371	395	151	25
Einrichtungen und Unternehmen	i	1 099	23	980	421	96	19
	w	816	18	740	318	58	17
Krankenhäuser	i	878	-	762	108	116	12
	w	724	-	631	77	93	8
Gemeinden/Gemeindeverbände	i	34 513	266	26 626	2 190	7 621	3 646
	w	27 387	160	23 710	1 781	3 517	1 297
Kernhaushalt	i	28 648	266	21 936	1 712	6 446	3 337
	w	22 484	160	19 441	1 389	2 883	1 213
Einrichtungen, Unternehmen und Krankenhäuser mit Sonderrechnungen	i	5 865	-	4 690	478	1 175	309
	w	4 903	-	4 269	392	634	84
Einrichtungen und Unternehmen	i	3 233	-	2 240	245	993	295
	w	2 482	-	1 975	188	507	72
Krankenhäuser	i	2 632	-	2 450	233	182	14
	w	2 421	-	2 294	204	127	12
Zweckverbände	i	490	3	306	27	181	106
	w	298	3	240	24	55	30
Mittelbarer öffentlicher Dienst	i	4 297	10	4 231	226	56	2
	w	4 004	10	3 959	199	35	-
Sozialversicherungsträger unter Aufsicht des Landes	i	2 783	9	2 773	26	1	-
	w	2 588	9	2 579	22	-	-
Krankenversicherung	i	2 289	-	2 289	17	-	-
	w	2 132	-	2 132	13	-	-
Unfallversicherung	i	40	-	40	1	-	-
	w	36	-	36	1	-	-
Rentenversicherung	i	454	9	444	8	1	-
	w	420	9	411	8	-	-
Rechtlich selbstständige Einrichtungen in öffentlich-rechtlicher Rechtsform unter Aufsicht des Landes	i	1 514	1	1 458	200	55	2
	w	1 416	1	1 380	177	35	-

### 5. AFG-Beschäftigte im öffentlichen Dienst am 30. Juni 2004 nach Beschäftigungsbereichen, Umfang und Art des Dienstverhältnisses

Beschäftigungsbereich insgesamt = i weiblich = w		Insgesamt	Vollzeitbeschäftigte			Teilzeitbeschäftigte		
			zu- sammen	Ange- stellte	Arbeiter	zu- sammen	Ange- stellte	Arbeiter
<b>Insgesamt</b>	<b>i</b>	<b>6 383</b>	<b>1 584</b>	<b>508</b>	<b>1 076</b>	<b>4 799</b>	<b>1 190</b>	<b>3 609</b>
	<b>w</b>	<b>2 794</b>	<b>687</b>	<b>304</b>	<b>383</b>	<b>2 107</b>	<b>871</b>	<b>1 236</b>
Unmittelbarer öffentlicher Dienst	i	6 380	1 583	507	1 076	4 797	1 188	3 609
	w	2 792	687	304	383	2 105	869	1 236
Land	i	284	125	109	16	159	92	67
	w	162	66	60	6	96	68	28
Kernhaushalt	i	284	125	109	16	159	92	67
	w	162	66	60	6	96	68	28
Einrichtungen, Unternehmen und Krankenhäuser mit Sonderrechnungen	i	-	-	-	-	-	-	-
	w	-	-	-	-	-	-	-
Einrichtungen und Unternehmen	i	-	-	-	-	-	-	-
	w	-	-	-	-	-	-	-
Krankenhäuser	i	-	-	-	-	-	-	-
	w	-	-	-	-	-	-	-
Gemeinden/Gemeindeverbände	i	5 941	1 408	387	1 021	4 533	1 089	3 444
	w	2 576	600	235	365	1 976	795	1 181
Kernhaushalt	i	5 558	1 365	372	993	4 193	1 004	3 189
	w	2 452	582	223	359	1 870	733	1 137
Einrichtungen, Unternehmen und Krankenhäuser mit Sonderrechnungen	i	383	43	15	28	340	85	255
	w	124	18	12	6	106	62	44
Einrichtungen und Unternehmen	i	380	43	15	28	337	85	252
	w	122	18	12	6	104	62	42
Krankenhäuser	i	3	-	-	-	3	-	3
	w	2	-	-	-	2	-	2
Zweckverbände	i	155	50	11	39	105	7	98
	w	54	21	9	12	33	6	27
Mittelbarer öffentlicher Dienst	i	3	1	1	-	2	2	-
	w	2	-	-	-	2	2	-
Sozialversicherungsträger unter Aufsicht des Landes	i	-	-	-	-	-	-	-
	w	-	-	-	-	-	-	-
Krankenversicherung	i	-	-	-	-	-	-	-
	w	-	-	-	-	-	-	-
Unfallversicherung	i	-	-	-	-	-	-	-
	w	-	-	-	-	-	-	-
Rentenversicherung	i	-	-	-	-	-	-	-
	w	-	-	-	-	-	-	-
Rechtlich selbstständige Einrichtungen in öffentlich-rechtlicher Rechtsform unter Aufsicht des Landes	i	3	1	1	-	2	2	-
	w	2	-	-	-	2	2	-

# 6. Vollzeitäquivalent der Beschäftigten im öffentlichen Dienst am 30. Juni 2004 nach Beschäftigungsbereichen und Art des Dienstverhältnisses

Beschäftigungsbereich		Insgesamt	Beamte und Richter	Angestellte	Arbeiter
	insgesamt = i				
	weiblich = w				
<b>Insgesamt</b>	<b>i</b>	<b>190 906</b>	<b>34 632</b>	<b>134 432</b>	<b>21 842</b>
	<b>w</b>	<b>118 150</b>	<b>13 592</b>	<b>99 035</b>	<b>5 523</b>
Unmittelbarer öffentlicher Dienst	i	176 180	34 548	120 261	21 372
	w	105 959	13 553	87 033	5 373
Land	i	103 565	31 445	65 745	6 375
	w	58 270	12 573	44 582	1 116
Kernhaushalt	i	94 769	31 085	58 670	5 014
	w	53 492	12 455	40 362	675
Einrichtungen, Unternehmen und Krankenhäuser mit Sonderrechnungen	i	8 796	360	7 075	1 361
	w	4 778	118	4 220	441
Einrichtungen und Unternehmen	i	6 374	358	4 899	1 117
	w	3 031	118	2 601	312
Krankenhäuser	i	2 422	2	2 176	244
	w	1 747	-	1 618	129
Gemeinden/Gemeindeverbände	i	70 279	3 097	53 247	13 935
	w	46 852	977	41 719	4 156
Kernhaushalt	i	53 456	3 086	39 569	10 801
	w	35 134	970	30 934	3 230
Einrichtungen, Unternehmen und Krankenhäuser mit Sonderrechnungen	i	16 823	12	13 678	3 134
	w	11 718	7	10 785	926
Einrichtungen und Unternehmen	i	7 723	12	5 143	2 568
	w	4 554	7	3 872	675
Krankenhäuser	i	9 100	-	8 535	566
	w	7 164	-	6 913	251
Zweckverbände	i	2 337	5	1 269	1 062
	w	837	3	732	101
Mittelbarer öffentlicher Dienst	i	14 725	84	14 171	470
	w	12 191	39	12 002	150
Sozialversicherungsträger unter Aufsicht des Landes	i	7 391	53	7 321	17
	w	6 154	26	6 128	-
Krankenversicherung	i	5 251	-	5 251	-
	w	4 352	-	4 352	-
Unfallversicherung	i	153	-	153	-
	w	114	-	114	-
Rentenversicherung	i	1 986	53	1 917	17
	w	1 688	26	1 662	-
Rechtlich selbstständige Einrichtungen in öffentlich-rechtlicher Rechtsform unter Aufsicht des Landes	i	7 335	31	6 850	454
	w	6 037	13	5 874	150

## 7. Beschäftigte im öffentlichen Dienst am 30. Juni 2004 nach Beschäftigungsbereichen und Altersgruppen

Beschäftigungsbereich	insgesamt = i weiblich = w	Insgesamt	Davon im Alter				
			unter 20	20 - 25	25 - 30	30 - 35	35 - 40
<b>Insgesamt</b>	<b>i</b>	<b>214 307</b>	<b>3 096</b>	<b>7 538</b>	<b>13 272</b>	<b>18 154</b>	<b>28 174</b>
	<b>w</b>	<b>136 465</b>	<b>2 001</b>	<b>4 910</b>	<b>7 967</b>	<b>11 204</b>	<b>18 394</b>
Unmittelbarer öffentlicher Dienst	i	198 353	2 521	6 160	11 826	15 982	25 994
	w	123 162	1 484	3 740	6 854	9 428	16 575
Land	i	114 168	1 111	2 956	8 724	10 344	15 711
	w	66 456	531	1 656	4 775	5 699	9 399
Kernhaushalt	i	104 696	991	2 631	7 851	9 017	14 155
	w	61 172	452	1 443	4 229	5 002	8 570
Einrichtungen, Unternehmen und Krankenhäuser mit Sonderrechnungen	i	9 472	120	325	873	1 327	1 556
	w	5 284	79	213	546	697	829
Einrichtungen und Unternehmen	i	6 830	80	211	677	964	1 101
	w	3 354	45	133	425	430	505
Krankenhäuser	i	2 642	40	114	196	363	455
	w	1 930	34	80	121	267	324
Gemeinden/Gemeindeverbände	i	81 672	1 358	3 074	2 988	5 453	9 970
	w	55 774	941	2 036	2 023	3 655	7 052
Kernhaushalt	i	62 717	979	2 176	1 786	3 333	6 901
	w	42 354	665	1 377	1 161	2 181	4 823
Einrichtungen, Unternehmen und Krankenhäuser mit Sonderrechnungen	i	18 955	379	898	1 202	2 120	3 069
	w	13 420	276	659	862	1 474	2 229
Einrichtungen und Unternehmen	i	9 062	93	261	350	735	1 315
	w	5 531	35	147	199	429	815
Krankenhäuser	i	9 893	286	637	852	1 385	1 754
	w	7 889	241	512	663	1 045	1 414
Zweckverbände	i	2 513	52	130	114	185	313
	w	932	12	48	56	74	124
Mittelbarer öffentlicher Dienst	i	15 954	575	1 378	1 446	2 172	2 180
	w	13 303	517	1 170	1 113	1 776	1 819
Sozialversicherungsträger unter Aufsicht des Landes	i	8 098	180	513	538	1 051	1 039
	w	6 788	153	410	405	865	870
Krankenversicherung	i	5 776	133	306	385	769	819
	w	4 822	111	245	290	626	677
Unfallversicherung	i	166	-	-	10	28	22
	w	125	-	-	5	24	18
Rentenversicherung	i	2 156	47	207	143	254	198
	w	1 841	42	165	110	215	175
Rechtlich selbstständige Einrichtungen in öffentlich-rechtlicher Rechtsform unter Aufsicht des Landes	i	7 856	395	865	908	1 121	1 141
	w	6 515	364	760	708	911	949



von ... bis unter ... Jahren						Beschäftigungsbereich	
40 - 45	45 - 50	50 - 55	55 - 60	60 - 65	65 und mehr	i = insgesamt w = weiblich	
<b>35 617</b> <b>23 506</b>	<b>34 506</b> <b>23 051</b>	<b>35 336</b> <b>23 123</b>	<b>24 593</b> <b>15 516</b>	<b>13 796</b> <b>6 760</b>	<b>225</b> <b>33</b>	<b>i</b> <b>w</b>	<b>Insgesamt</b>
33 294 21 543	32 500 21 335	33 321 21 390	23 307 14 445	13 225 6 337	223 31	i w	Unmittelbarer öffentlicher Dienst
19 123 11 425	17 410 10 624	17 698 10 932	12 559 7 507	8 374 3 885	158 23	i w	Land
17 727 10 575	16 171 9 919	16 517 10 234	11 774 7 079	7 727 3 652	135 17	i w	Kernhaushalt
1 396 850	1 239 705	1 181 698	785 428	647 233	23 6	i w	Einrichtungen, Unternehmen und Krankenhäuser mit Sonderrechnungen
936 484	856 415	866 459	574 278	543 175	22 5	i w	Einrichtungen und Unternehmen
460 366	383 290	315 239	211 150	104 58	1 1	i w	Krankenhäuser
13 754 9 952	14 661 10 530	15 155 10 296	10 490 6 858	4 708 2 423	61 8	i w	Gemeinden/Gemeindeverbände
10 609 7 620	11 811 8 450	12 565 8 497	8 789 5 704	3 731 1 871	37 5	i w	Kernhaushalt
3 145 2 332	2 850 2 080	2 590 1 799	1 701 1 154	977 552	24 3	i w	Einrichtungen, Unternehmen und Krankenhäuser mit Sonderrechnungen
1 554 990	1 576 1 019	1 551 957	1 055 642	557 296	15 2	i w	Einrichtungen und Unternehmen
1 591 1 342	1 274 1 061	1 039 842	646 512	420 256	9 1	i w	Krankenhäuser
417 166	429 181	468 162	258 80	143 29	4 -	i w	Zweckverbände
2 323 1 963	2 006 1 716	2 015 1 733	1 286 1 071	571 423	2 2	i w	Mittelbarer öffentlicher Dienst
1 302 1 141	1 180 1 026	1 272 1 101	717 598	306 219	- -	i w	Sozialversicherungsträger unter Aufsicht des Landes
953 821	846 742	899 779	497 411	169 120	- -	i w	Krankenversicherung
27 21	28 15	27 22	12 11	12 9	- -	i w	Unfallversicherung
322 299	306 269	346 300	208 176	125 90	- -	i w	Rentenversicherung
1 021 822	826 690	743 632	569 473	265 204	2 2	i w	Rechtlich selbstständige Einrichtungen in öffentlich-rechtlicher Rechtsform unter Aufsicht des Landes

# 8. Beschäftigte in Altersteilzeit im öffentlichen Dienst am 30. Juni 2004 nach Beschäftigungsbereichen und Art des Dienstverhältnisses

Beschäftigungsbereich		Insgesamt	Beamte und Richter	Angestellte	Arbeiter
	insgesamt = i				
	weiblich = w				
<b>Insgesamt</b>	<b>i</b>	<b>15 198</b>	<b>404</b>	<b>13 380</b>	<b>1 414</b>
	<b>w</b>	<b>10 121</b>	<b>165</b>	<b>9 671</b>	<b>285</b>
Unmittelbarer öffentlicher Dienst	i	14 170	404	12 380	1 386
	w	9 265	165	8 826	274
Land	i	7 366	335	6 636	395
	w	4 744	135	4 540	69
Kernhaushalt	i	6 952	332	6 272	348
	w	4 513	135	4 321	57
Einrichtungen, Unternehmen und Krankenhäuser mit Sonderrechnungen	i	414	3	364	47
	w	231	-	219	12
Einrichtungen und Unternehmen	i	305	3	270	32
	w	159	-	152	7
Krankenhäuser	i	109	-	94	15
	w	72	-	67	5
Gemeinden/Gemeindeverbände	i	6 685	69	5 665	951
	w	4 486	30	4 256	200
Kernhaushalt	i	5 741	69	4 916	756
	w	3 819	30	3 634	155
Einrichtungen, Unternehmen und Krankenhäuser mit Sonderrechnungen	i	944	-	749	195
	w	667	-	622	45
Einrichtungen und Unternehmen	i	612	-	446	166
	w	409	-	372	37
Krankenhäuser	i	332	-	303	29
	w	258	-	250	8
Zweckverbände	i	119	-	79	40
	w	35	-	30	5
Mittelbarer öffentlicher Dienst	i	1 028	-	1 000	28
	w	856	-	845	11
Sozialversicherungsträger unter Aufsicht des Landes	i	754	-	753	1
	w	629	-	629	-
Krankenversicherung	i	508	-	508	-
	w	419	-	419	-
Unfallversicherung	i	13	-	13	-
	w	9	-	9	-
Rentenversicherung	i	233	-	232	1
	w	201	-	201	-
Rechtlich selbstständige Einrichtungen in öffentlich-rechtlicher Rechtsform unter Aufsicht des Landes	i	274	-	247	27
	w	227	-	216	11

### 9. Vollzeitbeschäftigte des Landes am 30. Juni 2004 nach Aufgabenbereichen, Art und Dauer des Dienstverhältnisses

FKZ	Aufgabenbereich	insgesamt = i weiblich = w	Insgesamt	Beamte und Richter		Angestellte			Arbeiter		
				zu- sammen	darunter in Aus- bildung	zu- sammen	darunter		zu- sammen	darunter	
							in Aus- bildung	mit Zeit- vertrag		in Aus- bildung	mit Zeit- vertrag
	<b>Insgesamt</b>	i	<b>84 861</b>	<b>29 956</b>	<b>2 107</b>	<b>48 957</b>	<b>1 450</b>	<b>6 020</b>	<b>5 948</b>	<b>544</b>	<b>414</b>
		w	<b>42 889</b>	<b>11 248</b>	<b>1 035</b>	<b>30 755</b>	<b>1 008</b>	<b>2 656</b>	<b>886</b>	<b>79</b>	<b>91</b>
<b>0 - 8</b>	<b>Kernhaushalt</b>	i	<b>77 366</b>	<b>29 612</b>	<b>2 102</b>	<b>43 026</b>	<b>1 237</b>	<b>4 590</b>	<b>4 728</b>	<b>473</b>	<b>271</b>
		w	<b>39 145</b>	<b>11 144</b>	<b>1 034</b>	<b>27 452</b>	<b>868</b>	<b>1 974</b>	<b>549</b>	<b>44</b>	<b>52</b>
0	Allgemeine Dienste	i	33 930	25 089	1 985	7 965	286	786	876	25	68
		w	15 774	9 629	982	5 978	214	542	167	1	7
01	Politische Führung und zentrale Verwaltung	i	4 992	2 118	72	2 720	162	431	154	5	6
		w	2 866	946	46	1 902	114	281	18	-	1
011	Politische Führung	i	3 098	1 619	16	1 380	45	187	99	5	3
		w	1 698	686	10	998	35	128	14	-	-
012	Innere Verwaltung	i	1 439	494	56	897	107	171	48	-	2
		w	836	259	36	573	73	99	4	-	1
014	Statistischer Dienst	i	455	5	-	443	10	73	7	-	1
		w	332	1	-	331	6	54	-	-	-
04	Öffentliche Sicherheit und Ordnung	i	14 720	12 453	652	1 790	12	139	477	19	55
		w	3 586	2 221	203	1 274	5	90	91	1	5
042	Polizei	i	14 676	12 452	652	1 752	12	138	472	19	55
		w	3 578	2 221	203	1 266	5	90	91	1	5
044	Brandschutz	i	44	1	-	38	-	1	5	-	-
		w	8	-	-	8	-	-	-	-	-
05	Rechtsschutz	i	8 346	5 863	1 044	2 290	86	136	193	-	7
		w	4 868	2 905	593	1 911	77	119	52	-	1
052	Ordentliche Gerichte und Staatsanwaltschaften	i	5 717	3 917	1 030	1 636	76	106	164	-	6
		w	3 895	2 340	593	1 512	69	97	43	-	1
053	Verwaltungsgerichte	i	194	123	-	64	-	2	7	-	-
		w	122	57	-	63	-	2	2	-	-
054	Arbeits- und Sozialgerichte	i	368	202	-	153	-	9	13	-	-
		w	250	105	-	141	-	8	4	-	-
055	Finanzgericht	i	35	25	-	10	-	-	-	-	-
		w	20	10	-	10	-	-	-	-	-
056	Justizvollzugsanstalten	i	2 032	1 596	14	427	10	19	9	-	1
		w	581	393	-	185	8	12	3	-	-
06	Finanzverwaltung	i	5 872	4 655	217	1 165	26	80	52	1	-
		w	4 454	3 557	140	891	18	52	6	-	-
061	Steuer- und Zollverwaltung, Vermögensverwaltung	i	5 872	4 655	217	1 165	26	80	52	1	-
		w	4 454	3 557	140	891	18	52	6	-	-
1	Bildungswesen, Wissenschaft, Forschung, kulturelle Angelegenheiten	i	34 604	3 015	8	30 548	774	3 355	1 041	103	128
		w	20 113	1 008	2	18 888	552	1 169	217	17	26

Noch: 9. Vollzeitbeschäftigte des Landes am 30. Juni 2004 nach Aufgabenbereichen, Art und Dauer des Dienstverhältnisses

FKZ	Aufgabenbereich	insgesamt = i weiblich = w	Insgesamt	Beamte und Richter		Angestellte			Arbeiter		
				zu- sammen	darunter in Aus- bildung	zu- sammen	darunter		zu- sammen	darunter	
							in Aus- bildung	mit Zeit- vertrag		in Aus- bildung	mit Zeit- vertrag
11, 12	Allgemeinbildende und berufliche Schulen	i	23 384	1 179	-	22 192	569	617	13	-	-
		w	15 888	673	-	15 209	414	384	6	-	-
111	Unterrichtsverwaltung	i	560	191	-	369	17	19	-	-	-
		w	368	102	-	266	16	14	-	-	-
112	Grundschulen	i	1 178	285	-	893	-	29	-	-	-
		w	1 009	218	-	791	-	27	-	-	-
115	Mittelschulen	i	6 079	424	-	5 655	1	169	-	-	-
		w	4 055	234	-	3 821	-	107	-	-	-
117	Gymnasien	i	7 081	141	-	6 935	-	154	5	-	-
		w	4 840	50	-	4 790	-	89	-	-	-
124	Sonderschulen	i	3 335	63	-	3 264	-	126	8	-	-
		w	2 915	46	-	2 863	-	100	6	-	-
127	Berufliche Schulen	i	4 563	73	-	4 490	-	118	-	-	-
		w	2 278	22	-	2 256	-	46	-	-	-
129	Sonstige schulische Aufgaben	i	588	2	-	586	551	2	-	-	-
		w	423	1	-	422	398	1	-	-	-
13	Hochschulen	i	10 198	1 783	-	7 507	165	2 569	908	103	77
		w	3 687	320	-	3 193	116	674	174	17	10
131	Universitäten	i	7 713	1 042	-	5 908	134	2 310	763	95	67
		w	2 791	171	-	2 473	95	590	147	17	10
133	Verwaltungsfach- hochschulen	i	105	46	-	51	2	5	8	-	-
		w	45	12	-	30	1	4	3	-	-
135	Kunsthochschulen	i	414	140	-	248	4	50	26	-	1
		w	166	46	-	111	3	19	9	-	-
136	Fachhochschulen	i	1 788	555	-	1 127	25	187	106	8	9
		w	611	91	-	505	17	51	15	-	-
139	Sonstige Hochschul- aufgaben	i	178	-	-	173	-	17	5	-	-
		w	74	-	-	74	-	10	-	-	-
14	Förderung von Schülern, Studenten und dgl.	i	10	3	-	7	-	1	-	-	-
		w	8	1	-	7	-	1	-	-	-
142	Fördermaßnahmen für Studierende	i	10	3	-	7	-	1	-	-	-
		w	8	1	-	7	-	1	-	-	-
15	Sonstiges Bildungswesen	i	74	6	-	53	-	3	15	-	-
		w	45	-	-	35	-	3	10	-	-
153	Andere Einrichtungen der Weiterbildung	i	42	4	-	31	-	1	7	-	-
		w	25	-	-	21	-	1	4	-	-
155	Einrichtungen der Lehrer- fortbildung	i	32	2	-	22	-	2	8	-	-
		w	20	-	-	14	-	2	6	-	-
16, 17	Wissenschaft, Forschung und Entwicklung außerhalb der Hochschulen	i	159	31	8	125	8	25	3	-	-
		w	94	10	2	82	6	18	2	-	-

Noch: 9. Vollzeitbeschäftigte des Landes am 30. Juni 2004 nach Aufgabenbereichen, Art und Dauer des Dienstverhältnisses

FKZ	Aufgabenbereich	insgesamt = i weiblich = w	Insgesamt	Beamte und Richter		Angestellte			Arbeiter		
				zu- sammen	darunter in Aus- bildung	zu- sammen	darunter		zu- sammen	darunter	
							in Aus- bildung	mit Zeit- vertrag		in Aus- bildung	mit Zeit- vertrag
162	Wissenschaftliche Biblio- theken, Archive, Fach- informationszentren	i w	135 78	31 10	8 2	101 66	8 6	9 4	3 2	- -	- -
172	Forschung und experimen- telles Entwicklung zum Schutz und zur Förderung der menschlichen Gesundheit	i w	24 16	- -	- -	24 16	- -	16 14	- -	- -	- -
18	Kultureinrichtungen (einschließlich Kultur- verwaltung)	i w	727 372	12 3	- -	614 344	30 15	134 86	101 25	- -	51 16
183	Museen, Sammlungen, Ausstellungen	i w	517 273	9 2	- -	466 263	26 13	76 51	42 8	- -	- -
187	Sonstige Kultureinrichtungen	i w	28 20	1 -	- -	26 20	- -	- -	1 -	- -	- -
188	Verwaltung für kulturelle Angelegenheiten	i w	182 79	2 1	- -	122 61	4 2	58 35	58 17	- -	51 16
19	Kulturförderung, Denkmal- schutz, Kirchliche Ange- legenheiten	i w	52 19	1 1	- -	50 18	2 1	6 3	1 -	- -	- -
195	Denkmalschutz und -pflege	i w	52 19	1 1	- -	50 18	2 1	6 3	1 -	- -	- -
2	Soziale Sicherung, soziale Kriegsfolgaufgaben, Wiedergutmachung	i w	869 640	162 89	24 22	702 550	51 37	52 42	5 1	1 -	- -
21	Verwaltung	i w	619 511	72 50	24 22	545 461	51 37	44 37	2 -	1 -	- -
212	Sozialamt, Sozialhilfe- verband	i w	619 511	72 50	24 22	545 461	51 37	44 37	2 -	1 -	- -
25	Arbeitsmarktpolitik und Arbeitsschutz	i w	250 129	90 39	- -	157 89	- -	8 5	3 1	- -	- -
254	Arbeitsschutz	i w	250 129	90 39	- -	157 89	- -	8 5	3 1	- -	- -
3	Gesundheit, Umwelt, Sport und Erholung	i w	1 301 714	140 46	- -	1 120 656	18 14	128 67	41 12	2 2	5 1
31	Einrichtungen und Maßnah- men des Gesundheits- wesens	i w	352 254	1 -	- -	325 245	5 3	20 16	26 9	- -	4 1
314	Maßnahmen des Gesund- heitswesens	i w	352 254	1 -	- -	325 245	5 3	20 16	26 9	- -	4 1
33	Umwelt- und Naturschutz	i w	949 460	139 46	- -	795 411	13 11	108 51	15 3	2 2	1 -
331	Umwelt- und Naturschutz- behörden	i w	949 460	139 46	- -	795 411	13 11	108 51	15 3	2 2	1 -

Noch: 9. Vollzeitbeschäftigte des Landes am 30. Juni 2004 nach Aufgabenbereichen, Art und Dauer des Dienstverhältnisses

FKZ	Aufgabenbereich  insgesamt = i weiblich = w	Insgesamt	Beamte und Richter		Angestellte			Arbeiter			
			zu- sammen	darunter in Aus- bildung	zu- sammen	darunter		zu- sammen	darunter		
						in Aus- bildung	mit Zeit- vertrag		in Aus- bildung	mit Zeit- vertrag	
4	Wohnungswesen, Städtebau, Raumordnung und kommu- nale Gemeinschaftsdienste	i w	611 222	329 141	30 9	255 81	65 19	5 1	27 -	- -	1 -
421	Kataster- und Vermes- sungsverwaltung	i w	611 222	329 141	30 9	255 81	65 19	5 1	27 -	- -	1 -
5	Ernährung, Landwirtschaft und Forsten	i w	1 777 928	375 145	12 5	1 217 711	19 11	192 128	185 72	24 10	33 15
51	Verwaltung (ohne Betriebs- verwaltung)	i w	1 777 928	375 145	12 5	1 217 711	19 11	192 128	185 72	24 10	33 15
511	Ernährung und Landwirtschaft	i w	1 520 815	280 121	- -	1 087 638	17 11	162 110	153 56	24 10	33 15
512	Forsten	i w	257 113	95 24	12 5	130 73	2 -	30 18	32 16	- -	- -
6	Energie- und Wasserwirt- schaft, Gewerbe, Dienst- leistungen	i w	80 27	21 3	4 1	58 24	- -	6 2	1 -	- -	- -
610	Verwaltung	i w	80 27	21 3	4 1	58 24	- -	6 2	1 -	- -	- -
7	Verkehrs- und Nachrichten- wesen	i w	2 616 523	105 33	4 1	894 443	23 20	50 18	1 617 47	144 3	27 -
711	Straßen- und Brückenbau	i w	2 616 523	105 33	4 1	894 443	23 20	50 18	1 617 47	144 3	27 -
8	Wirtschaftsunternehmen, Allgemeines Grund- und Kapitalvermögen, Sonder- vermögen	i w	1 578 204	376 50	35 12	267 121	1 1	16 5	935 33	174 11	9 3
812	Forstwirtschaftliche Unternehmen	i w	1 578 204	376 50	35 12	267 121	1 1	16 5	935 33	174 11	9 3
0 - 8	Einrichtungen und Unternehmen	i w	5 731 2 538	342 104	5 1	4 330 2 159	113 69	1 314 620	1 059 275	70 34	142 38
0	Allgemeine Dienste	i w	1 110 619	158 76	5 1	934 542	31 22	85 37	18 1	- -	1 -
01	Politische Führung und zentrale Verwaltung	i w	1 110 619	158 76	5 1	934 542	31 22	85 37	18 1	- -	1 -
1	Bildungswesen, Wissen- schaft, Forschung, kulturelle Angelegenheiten	i w	3 683 1 655	176 25	- -	2 856 1 392	64 35	1 101 530	651 238	14 10	61 38
13	Hochschulen	i w	2 004 962	168 21	- -	1 796 913	60 32	1 010 478	40 28	2 2	6 4
18	Kultureinrichtungen (ein- schließlich Kulturverwaltung)	i w	1 410 551	- -	- -	945 411	- -	78 42	465 140	2 2	18 12

Noch: 9. Vollzeitbeschäftigte des Landes am 30. Juni 2004 nach Aufgabenbereichen, Art und Dauer des Dienstverhältnisses

FKZ	Aufgabenbereich	Insgesamt	Beamte und Richter		Angestellte			Arbeiter			
			zu- sammen	darunter in Aus- bildung	zu- sammen	darunter		zu- sammen	darunter		
						in Aus- bildung	mit Zeit- vertrag		in Aus- bildung	mit Zeit- vertrag	
19	Kulturförderung, Denkmal- schutz, Kirchliche Ange- legenheiten	i	269	8	-	115	4	13	146	10	37
		w	142	4	-	68	3	10	70	6	22
5	Ernährung, Landwirtschaft und Forsten	i	99	-	-	19	1	-	80	39	1
		w	35	-	-	7	1	-	28	24	-
54	Sonstige Bereiche	i	99	-	-	19	1	-	80	39	1
		w	35	-	-	7	1	-	28	24	-
6	Energie- und Wasserwirt- schaft, Gewerbe, Dienst- leistungen	i	702	6	-	386	11	114	310	17	79
		w	157	3	-	146	7	45	8	-	-
61	Verwaltung	i	80	6	-	72	-	1	2	-	-
		w	25	3	-	22	-	1	-	-	-
62	Energie- und Wasserwirt- schaft, Kulturbau	i	622	-	-	314	11	113	308	17	79
		w	132	-	-	124	7	44	8	-	-
8	Wirtschaftsunternehmen, Allgemeines Grund- und Kapitalvermögen, Sonder- vermögen	i	137	2	-	135	6	14	-	-	-
		w	72	-	-	72	4	8	-	-	-
85	Sonstige Wirtschafts- unternehmen	i	137	2	-	135	6	14	-	-	-
		w	72	-	-	72	4	8	-	-	-
	Krankenhäuser	i	1 764	2	-	1 601	100	116	161	1	1
		w	1 206	-	-	1 144	71	62	62	1	1
312	Krankenhäuser und Heilstätten	i	1 764	2	-	1 601	100	116	161	1	1
		w	1 206	-	-	1 144	71	62	62	1	1

# 10. Teilzeitbeschäftigte des Landes am 30. Juni 2004 nach Aufgabenbereichen, Art und Dauer des Dienstverhältnisses

FKZ	Aufgabenbereich insgesamt = i weiblich = w	Insgesamt	Beamte und Richter	Angestellte		Arbeiter	
				zusammen	darunter mit Zeit- vertrag	zusammen	darunter mit Zeit- vertrag
	<b>Insgesamt</b>	<b>i</b>	<b>29 307</b>	<b>2 126</b>	<b>26 383</b>	<b>3 526</b>	<b>798</b>
	<b>w</b>	<b>23 567</b>	<b>1 835</b>	<b>21 377</b>	<b>2 077</b>	<b>355</b>	<b>121</b>
<b>0 - 8</b>	<b>Kernhaushalt</b>	<b>i</b>	<b>27 330</b>	<b>2 103</b>	<b>24 641</b>	<b>2 997</b>	<b>586</b>
	<b>w</b>	<b>22 027</b>	<b>1 817</b>	<b>20 006</b>	<b>1 682</b>	<b>204</b>	<b>90</b>
0	Allgemeine Dienste	i	3 801	1 887	1 781	101	133
	w	3 241	1 654	1 532	88	55	10
01	Politische Führung und zentrale Verwaltung	i	743	210	506	68	27
	w	582	170	402	55	10	1
011	Politische Führung	i	465	158	285	38	22
	w	354	120	225	32	9	1
012	Innere Verwaltung	i	200	51	144	18	5
	w	162	49	112	13	1	-
014	Statistischer Dienst	i	78	1	77	12	-
	w	66	1	65	10	-	-
04	Öffentliche Sicherheit und Ordnung	i	565	325	176	5	64
	w	371	198	145	5	28	9
042	Polizei	i	563	325	175	5	63
	w	371	198	145	5	28	9
044	Brandschutz	i	2	-	1	-	1
	w	-	-	-	-	-	-
05	Rechtsschutz	i	860	424	406	26	30
	w	795	408	373	26	14	-
052	Ordentliche Gerichte und Staatsanwaltschaften	i	692	373	294	18	25
	w	661	364	287	18	10	-
053	Verwaltungsgerichte	i	32	11	19	1	2
	w	30	9	19	1	2	-
054	Arbeits- und Sozialgerichte	i	61	19	40	4	2
	w	56	16	39	4	1	-
055	Finanzgericht	i	1	-	1	-	-
	w	1	-	1	-	-	-
056	Justizvollzugsanstalten	i	74	21	52	3	1
	w	47	19	27	3	1	-
06	Finanzverwaltung	i	1 633	928	693	2	12
	w	1 493	878	612	2	3	-
061	Steuer- und Zollverwaltung, Vermögensverwaltung	i	1 633	928	693	2	12
	w	1 493	878	612	2	3	-
1	Bildungswesen, Wissenschaft, Forschung, kulturelle Angelegenheiten	i	21 596	65	21 304	2 748	227
	w	17 495	40	17 356	1 470	99	78



Noch: 10. Teilzeitbeschäftigte des Landes am 30. Juni 2004 nach Aufgabenbereichen, Art und Dauer des Dienstverhältnisses

FKZ	Aufgabenbereich	insgesamt = i weiblich = w	Insgesamt	Beamte und Richter	Angestellte		Arbeiter	
					zusammen	darunter mit Zeit- vertrag	zusammen	darunter mit Zeit- vertrag
11, 12	Allgemeinbildende und berufliche Schulen	i	17 353	25	17 323	441	5	-
		w	14 946	18	14 926	357	2	-
111	Unterrichtsverwaltung	i	140	18	122	7	-	-
		w	100	15	85	7	-	-
112	Grundschulen	i	8 249	-	8 249	161	-	-
		w	7 998	-	7 998	150	-	-
115	Mittelschulen	i	5 957	2	5 955	139	-	-
		w	4 605	2	4 603	109	-	-
117	Gymnasien	i	1 334	5	1 329	30	-	-
		w	977	1	976	15	-	-
124	Sonderschulen	i	936	-	931	34	5	-
		w	815	-	813	30	2	-
127	Berufliche Schulen	i	728	-	728	69	-	-
		w	444	-	444	46	-	-
129	Sonstige schulische Aufgaben	i	9	-	9	1	-	-
		w	7	-	7	-	-	-
13	Hochschulen	i	3 871	38	3 688	2 177	145	11
		w	2 272	20	2 192	1 020	60	7
131	Universitäten	i	3 343	17	3 217	2 047	109	11
		w	1 933	12	1 867	953	54	7
133	Verwaltungsfach- hochschulen	i	20	2	15	1	3	-
		w	17	1	14	1	2	-
135	Kunsthochschulen	i	101	7	91	41	3	-
		w	66	3	63	21	-	-
136	Fachhochschulen	i	372	12	330	87	30	-
		w	228	4	220	44	4	-
139	Sonstige Hochschul- aufgaben	i	35	-	35	1	-	-
		w	28	-	28	1	-	-
15	Sonstiges Bildungswesen	i	17	1	15	-	1	-
		w	16	1	14	-	1	-
153	Andere Einrichtungen der Weiterbildung	i	10	-	9	-	1	-
		w	9	-	8	-	1	-
155	Einrichtungen der Lehrer- fortbildung	i	7	1	6	-	-	-
		w	7	1	6	-	-	-
16, 17	Wissenschaft, Forschung und Entwicklung außerhalb der Hochschulen	i	26	1	23	8	2	-
		w	18	1	16	4	1	-
162	Wissenschaftliche Biblio- theken, Archive, Fach- informationszentren	i	22	1	19	7	2	-
		w	15	1	13	3	1	-

Noch: 10. Teilzeitbeschäftigte des Landes am 30. Juni 2004 nach Aufgabenbereichen, Art und Dauer des Dienstverhältnisses

FKZ	Aufgabenbereich insgesamt = i weiblich = w	Insgesamt	Beamte und Richter	Angestellte		Arbeiter	
				zusammen	darunter mit Zeit- vertrag	zusammen	darunter mit Zeit- vertrag
172	Forschung und experimen- telle Entwicklung zum Schutz und zur Förderung der menschlichen Gesundheit	i 4 w 3	- -	4 3	1 1	- -	- -
18	Kultureinrichtungen (einschließlich Kultur- verwaltung)	i 311 w 229	- -	237 194	117 86	74 35	67 30
183	Museen, Sammlungen, Ausstellungen	i 149 w 126	- -	139 119	29 19	10 7	3 2
187	Sonstige Kultureinrichtungen	i 2 w 2	- -	2 2	- -	- -	- -
188	Verwaltung für kulturelle Angelegenheiten	i 160 w 101	- -	96 73	88 67	64 28	64 28
19	Kulturförderung, Denkmal- schutz, Kirchliche Ange- legenheiten	i 18 w 14	- -	18 14	5 3	- -	- -
195	Denkmalschutz und -pflege	i 18 w 14	- -	18 14	5 3	- -	- -
2	Soziale Sicherung, soziale Kriegsfolgeaufgaben, Wiedergutmachung	i 278 w 239	21 20	257 219	24 23	- -	- -
21	Verwaltung	i 252 w 220	19 18	233 202	23 22	- -	- -
212	Sozialamt, Sozialhilfe- verband	i 252 w 220	19 18	233 202	23 22	- -	- -
25	Arbeitsmarktpolitik und Arbeitsschutz	i 26 w 19	2 2	24 17	1 1	- -	- -
254	Arbeitsschutz	i 26 w 19	2 2	24 17	1 1	- -	- -
3	Gesundheit, Umwelt, Sport und Erholung	i 477 w 382	9 4	449 362	61 47	19 16	- -
31	Einrichtungen und Maßnah- men des Gesundheits- wesens	i 281 w 258	- -	263 242	21 20	18 16	- -
314	Maßnahmen des Gesund- heitswesens	i 281 w 258	- -	263 242	21 20	18 16	- -
33	Umwelt- und Naturschutz	i 196 w 124	9 4	186 120	40 27	1 -	- -
331	Umwelt- und Naturschutz- behörden	i 196 w 124	9 4	186 120	40 27	1 -	- -
4	Wohnungswesen, Städtebau, Raumordnung und kommu- nale Gemeinschaftsdienste	i 489 w 283	83 66	401 217	4 2	5 -	- -

Noch: 10. Teilzeitbeschäftigte des Landes am 30. Juni 2004 nach Aufgabenbereichen, Art und Dauer des Dienstverhältnisses

FKZ	Aufgabenbereich	insgesamt = i weiblich = w	Insgesamt	Beamte und Richter	Angestellte		Arbeiter	
					zusammen	darunter mit Zeit- vertrag	zusammen	darunter mit Zeit- vertrag
421	Kataster- und Vermes- sungsverwaltung	i w	489 283	83 66	401 217	4 2	5 -	- -
5	Ernährung, Landwirtschaft und Forsten	i w	290 214	30 26	244 181	50 43	16 7	1 1
51	Verwaltung (ohne Betriebs- verwaltung)	i w	290 214	30 26	244 181	50 43	16 7	1 1
511	Ernährung und Landwirtschaft	i w	260 196	28 25	223 167	50 43	9 4	1 1
512	Forsten	i w	30 18	2 1	21 14	- -	7 3	- -
6	Energie- und Wasserwirt- schaft, Gewerbe, Dienst- leistungen	i w	8 6	- -	8 6	- -	- -	- -
610	Verwaltung	i w	8 6	- -	8 6	- -	- -	- -
7	Verkehrs- und Nachrichten- wesen	i w	297 131	4 4	159 109	7 7	134 18	- -
711	Straßen- und Brückenbau	i w	297 131	4 4	159 109	7 7	134 18	- -
8	Wirtschaftsunternehmen, Allgemeines Grund- und Kapitalvermögen, Sonder- vermögen	i w	94 36	4 3	38 24	2 2	52 9	1 1
812	Forstwirtschaftliche Unternehmen	i w	94 36	4 3	38 24	2 2	52 9	1 1
<b>0 - 8</b>	<b>Einrichtungen und Unternehmen</b>	<b>i w</b>	<b>1 099 816</b>	<b>23 18</b>	<b>980 740</b>	<b>421 318</b>	<b>96 58</b>	<b>19 17</b>
0	Allgemeine Dienste	i w	269 178	20 18	247 160	6 5	2 -	- -
01	Politische Führung und zentrale Verwaltung	i w	269 178	20 18	247 160	6 5	2 -	- -
1	Bildungswesen, Wissen- schaft, Forschung, kulturelle Angelegenheiten	i w	736 579	3 -	658 522	404 305	75 57	18 17
13	Hochschulen	i w	568 439	3 -	562 437	392 294	3 2	1 -
18	Kultureinrichtungen (ein- schließlich Kulturverwaltung)	i w	105 87	- -	69 61	9 8	36 26	4 4
19	Kulturförderung, Denkmal- schutz, Kirchliche Ange- legenheiten	i w	63 53	- -	27 24	3 3	36 29	13 13

Noch: 10. Teilzeitbeschäftigte des Landes am 30. Juni 2004 nach Aufgabenbereichen, Art und Dauer des Dienstverhältnisses

FKZ	Aufgabenbereich insgesamt = i weiblich = w	Insgesamt	Beamte und Richter	Angestellte		Arbeiter	
				zusammen	darunter mit Zeit- vertrag	zusammen	darunter mit Zeit- vertrag
5	Ernährung, Landwirtschaft und Forsten	i 6 w 4	- -	3 3	- -	3 1	- -
54	Sonstige Bereiche	i 6 w 4	- -	3 3	- -	3 1	- -
6	Energie- und Wasserwirt- schaft, Gewerbe, Dienst- leistungen	i 57 w 35	- -	41 35	5 5	16 -	1 -
61	Verwaltung	i 11 w 8	- -	11 8	- -	- -	- -
62	Energie- und Wasserwirt- schaft, Kulturbau	i 46 w 27	- -	30 27	5 5	16 -	1 -
8	Wirtschaftsunternehmen, Allgemeines Grund- und Kapitalvermögen, Sonder- vermögen	i w 31 20	- -	31 20	6 3	- -	- -
85	Sonstige Wirtschafts- unternehmen	i 31 w 20	- -	31 20	6 3	- -	- -
	<b>Krankenhäuser</b>	i <b>878</b> w <b>724</b>	- -	<b>762</b> <b>631</b>	<b>108</b> <b>77</b>	<b>116</b> <b>93</b>	<b>12</b> <b>8</b>
312	Krankenhäuser und Heilstätten	i 878 w 724	- -	762 631	108 77	116 93	12 8

# 11. Beschäftigte des Landes am 30. Juni 2004 nach Einzelplänen/Kapiteln des Landeshaushaltes, Umfang und Art des Dienstverhältnisses

Nr.	Einzelplan/Kapitel	insgesamt = i weiblich = w	Insgesamt	Vollzeitbeschäftigte				Teilzeitbeschäftigte			
				zu- sammen	Beamte und Richter	Ange- stellte	Arbeiter	zu- sammen	Beamte und Richter	Ange- stellte	Arbeiter
	Insgesamt	i w	114 168 66 456	84 861 42 889	29 956 11 248	48 957 30 755	5 948 886	29 307 23 567	2 126 1 835	26 383 21 377	798 355
	Kernhaushalt	i w	104 696 61 172	77 366 39 145	29 612 11 144	43 026 27 452	4 728 549	27 330 22 027	2 103 1 817	24 641 20 006	586 204
0101	Sächsischer Landtag	i w	178 101	160 87	45 20	110 67	5 -	18 14	8 8	8 6	2 -
	Landtag	i w	158 89	146 81	39 18	102 63	5 -	12 8	5 5	5 3	2 -
0104	Der sächsische Datenschutz- beauftragte	i w	20 12	14 6	6 2	8 4	- -	6 6	3 3	3 3	- -
	Sächsische Staatskanzlei	i w	299 177	276 162	130 60	139 102	7 -	23 15	11 7	10 8	2 -
0201	Staatskanzlei	i w	299 177	276 162	130 60	139 102	7 -	23 15	11 7	10 8	2 -
	Sächsisches Staatsministerium des Innern	i w	19 746 6 437	18 259 5 435	13 768 2 773	3 886 2 560	605 102	1 487 1 002	493 341	909 628	85 33
0301	Ministerium	i w	704 295	635 247	395 123	202 121	38 3	69 48	26 21	36 26	7 1
	Regierungspräsidium Chemnitz	i w	640 390	566 335	214 118	340 217	12 -	74 55	21 21	52 34	1 -
0305	Regierungspräsidium Dresden	i w	562 335	503 284	150 64	331 218	22 2	59 51	23 21	36 30	- -
	Regierungspräsidium Leipzig	i w	400 253	335 198	112 69	214 128	9 1	65 55	6 6	56 48	3 1
0307	Statistisches Landesamt	i w	533 398	455 332	5 1	443 331	7 -	78 66	1 1	77 65	- -
	Archivwesen	i w	157 93	135 78	31 10	101 66	3 2	22 15	1 1	19 13	2 1
0311	Fachhochschule der sächsischen Verwaltung und Akademie für öffentliche Verwaltung	i w	125 62	105 45	46 12	51 30	8 3	20 17	2 1	15 14	3 2
	Landespolizei	i w	12 220 3 144	11 758 2 846	9 990 1 721	1 417 1 059	351 66	462 298	297 181	121 100	44 17
0313	Landespolizeischule	i w	128 46	123 43	59 11	38 21	26 11	5 3	- -	4 3	1 -
	Landeskriminalamt	i w	714 229	669 192	450 65	204 124	15 3	45 37	15 10	27 25	3 2
0315	Fachhochschule für Polizei	i w	146 50	140 46	109 29	27 15	4 2	6 4	2 1	4 3	- -

Noch: 11. Beschäftigte des Landes am 30. Juni 2004 nach Einzelplänen/Kapiteln des Landeshaushaltes, Umfang und Art des Dienstverhältnisses

Nr.	Einzelplan/Kapitel	insgesamt = i weiblich = w	Insgesamt	Vollzeitbeschäftigte				Teilzeitbeschäftigte			
				zu- sammen	Beamte und Richter	Ange- stellte	Arbeiter	zu- sammen	Beamte und Richter	Ange- stellte	Arbeiter
0316	Bereitschaftspolizei	i w	2 031 480	1 986 451	1 844 395	66 47	76 9	45 29	11 6	19 14	15 9
0319	Feuerwehrscheule, Brandschutz	i w	46 8	44 8	1 -	38 8	5 -	2 -	- -	1 -	1 -
0321	Vermessungswesen	i w	1 100 505	611 222	329 141	255 81	27 -	489 283	83 66	401 217	5 -
0324	Landesamt für Denkmalpflege	i w	70 33	52 19	1 1	50 18	1 -	18 14	- -	18 14	- -
0325	Landesamt zur Regelung offener Vermögensfragen	i w	170 116	142 89	32 13	109 76	1 -	28 27	5 5	23 22	- -
	Sächsisches Staatsministerium der Finanzen	i w	7 664 6 026	6 025 4 536	4 822 3 643	1 140 881	63 12	1 639 1 490	939 883	686 603	14 4
0401	Ministerium	i w	329 195	295 171	199 99	84 66	12 6	34 24	16 10	16 13	2 1
0405	Oberfinanzdirektion, Allgemeine Verwaltung	i w	246 155	198 118	119 70	62 44	17 4	48 37	10 8	35 26	3 3
0406	Finanzämter	i w	6 325 5 022	4 954 3 770	4 088 3 122	832 646	34 2	1 371 1 252	809 766	553 486	9 -
0413	Landesamt für Finanzen	i w	764 654	578 477	416 352	162 125	- -	186 177	104 99	82 78	- -
	Sächsisches Staatsministerium für Kultus	i w	41 057 31 043	23 666 16 065	1 292 729	22 351 15 324	23 12	17 391 14 978	34 26	17 352 14 950	5 2
0501	Ministerium	i w	256 166	229 144	111 56	116 88	2 -	27 22	8 7	19 15	- -
0506	Regionalschulämter	i w	645 426	514 334	186 98	328 236	- -	131 92	18 15	113 77	- -
0523	Sächsische Akademie für Lehrerfortbildung	i w	39 27	32 20	2 -	22 14	8 6	7 7	1 1	6 6	- -
0524	Sächsisches Staatsinstitut für Bildung und Schulent- wicklung (Comenius-Institut)	i w	55 42	46 34	5 4	41 30	- -	9 8	- -	9 8	- -
0525	Staatliche Seminare für Lehrämter	i w	28 19	24 17	2 1	22 16	- -	4 2	- -	4 2	- -
0535	Grundschulen	i w	9 427 9 007	1 178 1 009	285 218	893 791	- -	8 249 7 998	- -	8 249 7 998	- -
0536	Mittelschulen	i w	12 036 8 660	6 079 4 055	424 234	5 655 3 821	- -	5 957 4 605	2 2	5 955 4 603	- -
0537	Gymnasien	i w	8 309 5 745	6 987 4 775	139 48	6 848 4 727	- -	1 322 970	5 1	1 317 969	- -

Noch: 11. Beschäftigte des Landes am 30. Juni 2004 nach Einzelplänen/Kapiteln des Landeshaushaltes, Umfang und Art des Dienstverhältnisses

Nr.	Einzelplan/Kapitel	insgesamt = i weiblich = w	Insgesamt	Vollzeitbeschäftigte				Teilzeitbeschäftigte			
				zu- sammen	Beamte und Richter	Ange- stellte	Arbeiter	zu- sammen	Beamte und Richter	Ange- stellte	Arbeiter
0538	Berufsbildende Schulen	i	5 291	4 563	73	4 490	-	728	-	728	-
		w	2 722	2 278	22	2 256	-	444	-	444	-
0539	Förderschulen	i	4 069	3 213	62	3 151	-	856	-	856	-
		w	3 555	2 812	45	2 767	-	743	-	743	-
0545	Allgemeine Schulangelegenheiten	i	569	564	-	564	-	5	-	5	-
		w	411	406	-	406	-	5	-	5	-
0551	Sächsische Spezialschule für Musik Dresden	i	22	18	1	16	1	4	-	4	-
		w	15	12	1	11	-	3	-	3	-
0552	Sächsisches Landesgymnasium "St. Afra" Meißen	i	16	15	1	11	3	1	-	1	-
		w	11	11	1	10	-	-	-	-	-
0553	Sächsisches Sportgymnasium Leipzig	i	68	61	-	60	1	7	-	7	-
		w	46	42	-	42	-	4	-	4	-
0554	Sächsische Blindenschule Chemnitz	i	120	83	-	77	6	37	-	34	3
		w	105	72	-	68	4	33	-	32	1
0555	Förderschule für Hörgeschädigte "Samuel Heinicke" Leipzig	i	82	39	1	36	2	43	-	41	2
		w	70	31	1	28	2	39	-	38	1
0560	Landeszentrale für politische Bildung	i	25	21	-	21	-	4	-	4	-
		w	16	13	-	13	-	3	-	3	-
	Sächsisches Staatsministerium der Justiz	i	9 393	8 520	5 961	2 354	205	873	428	412	33
		w	5 769	4 965	2 947	1 965	53	804	411	379	14
0601	Ministerium	i	150	139	80	52	7	11	3	6	2
		w	86	78	34	44	-	8	2	6	-
0604	Ordentliche Gerichte und Staatsanwaltschaften	i	6 409	5 717	3 917	1 636	164	692	373	294	25
		w	4 556	3 895	2 340	1 512	43	661	364	287	10
0605	Justizvollzug	i	2 106	2 032	1 596	427	9	74	21	52	1
		w	628	581	393	185	3	47	19	27	1
0608	Verwaltungsgerichte	i	226	194	123	64	7	32	11	19	2
		w	152	122	57	63	2	30	9	19	2
0609	Arbeitsgerichte	i	213	191	101	85	5	22	7	13	2
		w	159	139	57	81	1	20	7	12	1
0610	Sozialgerichte	i	216	177	101	68	8	39	12	27	-
		w	147	111	48	60	3	36	9	27	-
0611	Finanzgericht	i	36	35	25	10	-	1	-	1	-
		w	21	20	10	10	-	1	-	1	-
0612	Ausbildungszentrum Bobritzsch	i	37	35	18	12	5	2	1	-	1
		w	20	19	8	10	1	1	1	-	-
	Sächsisches Staatsministerium für Wirtschaft und Arbeit	i	3 676	3 287	341	1 319	1 627	389	21	232	136
		w	1 102	899	134	715	50	203	17	166	20
0701	Ministerium	i	399	341	125	210	6	58	15	41	2
		w	267	220	59	159	2	47	11	34	2

Noch: 11. Beschäftigte des Landes am 30. Juni 2004 nach Einzelplänen/Kapiteln des Landeshaushaltes, Umfang und Art des Dienstverhältnisses

Nr.	Einzelplan/Kapitel	insgesamt = i weiblich = w	Insgesamt	Vollzeitbeschäftigte				Teilzeitbeschäftigte			
				zu- sammen	Beamte und Richter	Ange- stellte	Arbeiter	zu- sammen	Beamte und Richter	Ange- stellte	Arbeiter
0705	Autobahnamt Sachsen	i w	483 121	416 87	20 4	167 74	229 9	67 34	- -	44 27	23 7
0706	Straßenbau	i w	2 430 533	2 200 436	85 29	727 369	1 388 38	230 97	4 4	115 82	111 11
0710	Bergverwaltung	i w	88 33	80 27	21 3	58 24	1 -	8 6	- -	8 6	- -
0714	Landesinstitut für Arbeits- schutz und Arbeitsmedizin, Gewerbeaufsichtsämter	i w	276 148	250 129	90 39	157 89	3 1	26 19	2 2	24 17	- -
	Sächsisches Staatsministerium für Soziales	i w	1 866 1 492	1 232 934	162 88	1 040 837	30 9	634 558	36 34	579 507	19 17
0801	Ministerium	i w	328 224	233 149	89 38	142 111	2 -	95 75	17 16	77 58	1 1
0820	Sächsisches Landesamt für Familie und Soziales	i w	269 196	177 126	10 3	166 123	1 -	92 70	4 3	88 67	- -
0821	Ämter für Familie und Soziales	i w	602 535	442 385	62 47	379 338	1 -	160 150	15 15	145 135	- -
0850	Landesuntersuchungsanstalt für das Gesundheits- und Veterinärwesen	i w	633 512	352 254	1 -	325 245	26 9	281 258	- -	263 242	18 16
0852	Forschungsinstitut für Balneo- logie und Kurortwissenschaft	i w	28 19	24 16	- -	24 16	- -	4 3	- -	4 3	- -
0861	Bildungszentrum des Sächsi- schen Staatsministeriums für Soziales	i w	6 6	4 4	- -	4 4	- -	2 2	- -	2 2	- -
	Sächsisches Staatsministerium für Umwelt und Landwirtschaft	i w	5 372 2 232	4 723 1 805	1 074 298	2 498 1 394	1 151 113	649 427	63 46	516 364	70 17
0901	Ministerium	i w	467 254	402 205	180 57	213 147	9 1	65 49	20 13	45 36	- -
0905	Staatliche Fortbildungsstätte für Landwirtschaft	i w	21 12	17 8	4 -	6 4	7 4	4 4	- -	3 3	1 1
0910	Sächsische Landesanstalt für Landwirtschaft	i w	796 450	677 361	54 24	500 291	123 46	119 89	9 7	105 79	5 3
0915	Landesamt für Umwelt und Geologie	i w	353 179	285 137	42 12	239 125	4 -	68 42	2 -	66 42	- -
0925	Staatliche Umweltfachämter	i w	776 399	651 318	97 34	543 281	11 3	125 81	7 4	117 77	1 -
0930	Staatliche Ämter für Ländliche Neuordnung	i w	430 200	374 161	77 21	284 140	13 -	56 39	6 6	49 33	1 -
0940	Staatliche Ämter für Landwirtschaft/Fachschulen	i w	554 361	469 293	149 76	303 207	17 10	85 68	13 12	69 55	3 1



Noch: 11. Beschäftigte des Landes am 30. Juni 2004 nach Einzelplänen/Kapiteln des Landeshaushaltes, Umfang und Art des Dienstverhältnisses

Nr.	Einzelplan/Kapitel	insgesamt = i weiblich = w	Insgesamt	Vollzeitbeschäftigte				Teilzeitbeschäftigte			
				zu- sammen	Beamte und Richter	Ange- stellte	Arbeiter	zu- sammen	Beamte und Richter	Ange- stellte	Arbeiter
0950	Großschutzgebiet - Biosphärenreservat	i w	16 6	13 5	- -	13 5	- -	3 1	- -	3 1	- -
0961	Forstämter	i w	1 672 240	1 578 204	376 50	267 121	935 33	94 36	4 3	38 24	52 9
0963	Sächsisches Landesforst- präsidium	i w	287 131	257 113	95 24	130 73	32 16	30 18	2 1	21 14	7 3
	Sächsischer Rechnungshof	i w	258 162	217 128	169 93	45 35	3 -	41 34	22 16	15 14	4 4
1101	Rechnungshof des Freistaates Sachsen	i w	111 67	96 54	75 39	18 15	3 -	15 13	9 7	2 2	4 4
1104	Staatliche Rechnungs- prüfungsämter - Land	i w	70 45	52 30	44 24	8 6	- -	18 15	9 6	9 9	- -
1105	Staatliche Rechnungs- prüfungsämter - Kommunen	i w	77 50	69 44	50 30	19 14	- -	8 6	4 3	4 3	- -
	Sächsisches Staatsministerium für Wissenschaft und Kunst	i w	15 187 6 631	11 001 4 129	1 848 359	8 144 3 572	1 009 198	4 186 2 502	48 28	3 922 2 381	216 93
1201	Ministerium	i w	195 125	171 107	96 47	67 58	8 2	24 18	12 9	12 9	- -
1204	Landesamt für Ausbildungs- förderung	i w	10 8	10 8	3 1	7 7	- -	- -	- -	- -	- -
1207	Berufsakademie Sachsen	i w	213 102	178 74	- -	173 74	5 -	35 28	- -	35 28	- -
1208	Universität Leipzig	i w	3 144 1 574	2 084 929	343 69	1 546 809	195 51	1 060 645	3 3	1 034 628	23 14
1209	Technische Universität Dresden	i w	4 815 1 872	3 426 1 123	423 69	2 682 995	321 59	1 389 749	9 5	1 336 724	44 20
1210	Technische Universität Chemnitz	i w	1 755 660	1 313 434	178 18	1 020 402	115 14	442 226	3 2	420 217	19 7
1211	Technische Universität Bergakademie Freiberg	i w	1 300 595	864 292	92 14	640 255	132 23	436 303	2 2	411 288	23 13
1212	Hochschule für Technik und Wirtschaft Dresden (FH)	i w	486 188	413 137	112 14	275 119	26 4	73 51	3 2	65 48	5 1
1213	Hochschule für Technik, Wirt- schaft und Kultur Leipzig (FH)	i w	435 169	382 133	135 21	225 111	22 1	53 36	1 1	50 35	2 -
1214	Hochschule Mittweida (FH)	i w	360 145	312 108	89 11	209 93	14 4	48 37	1 -	44 37	3 -
1215	Westsächsische Hochschule Zwickau (FH)	i w	477 188	361 121	123 28	210 88	28 5	116 67	4 -	108 66	4 1
1216	Hochschule Zittau/Görlitz (FH)	i w	402 149	320 112	96 17	208 94	16 1	82 37	3 1	63 34	16 2

Noch: 11. Beschäftigte des Landes am 30. Juni 2004 nach Einzelplänen/Kapiteln des Landeshaushaltes, Umfang und Art des Dienstverhältnisses

Nr.	Einzelplan/Kapitel	insgesamt = i weiblich = w	Insgesamt	Vollzeitbeschäftigte				Teilzeitbeschäftigte			
				zu- sammen	Beamte und Richter	Ange- stellte	Arbeiter	zu- sammen	Beamte und Richter	Ange- stellte	Arbeiter
1221	Internationales Hochschul- institut Zittau	i w	42 23	26 13	6 1	20 12	- -	16 10	- -	16 10	- -
1236	Palucca Schule Dresden - Hochschule für Tanz	i w	52 34	46 28	2 1	38 24	6 3	6 6	- -	6 6	- -
1237	Hochschule für Bildende Künste Dresden	i w	103 41	84 26	23 7	56 18	5 1	19 15	- -	19 15	- -
1238	Hochschule für Musik Dresden	i w	117 60	80 34	39 15	40 19	1 -	37 26	6 3	30 23	1 -
1239	Hochschule für Musik und Theater Leipzig	i w	149 64	134 53	50 15	76 36	8 2	15 11	- -	14 11	1 -
1241	Hochschule für Grafik und Buchkunst Leipzig	i w	94 33	70 25	26 8	38 14	6 3	24 8	1 -	22 8	1 -
1271	Landesamt für Archäologie mit Landesmuseum für Vorgeschichte	i w	342 180	182 79	2 1	122 61	58 17	160 101	- -	96 73	64 28
1284	Landesmuseen	i w	263 143	211 104	2 1	201 103	8 -	52 39	- -	47 35	5 4
1285	Staatliche Kunstsammlung Dresden	i w	403 256	306 169	7 1	265 160	34 8	97 87	- -	92 84	5 3
1286	Übrige kulturelle Einrichtungen	i w	30 22	28 20	1 -	26 20	1 -	2 2	- -	2 2	- -
	Einrichtungen und Unter- nehmen	i w	6 830 3 354	5 731 2 538	342 104	4 330 2 159	1 059 275	1 099 816	23 18	980 740	96 58
0411	Staatsbetrieb "Sächsisches Immobilien- und Bau- management"	i w	1 379 797	1 110 619	158 76	934 542	18 1	269 178	20 18	247 160	2 -
0415	Staatsbetrieb "Schlösser, Burgen und Gärten Sachsen"	i w	332 195	269 142	8 4	115 68	146 70	63 53	- -	27 24	36 29
0708	Mess- und Eichwesen	i w	91 33	80 25	6 3	72 22	2 -	11 8	- -	11 8	- -
0920	Staatsbetriebe "Landestal- sperrverwaltung", "Umwelt- betriebsgesellschaft" und "Sächsische Gestüts- verwaltung"	i w	941 290	858 239	2 -	468 203	388 36	83 51	- -	64 50	19 1
1203	Zentralbücherei für Blinde Leipzig	i w	90 56	71 41	- -	48 26	23 15	19 15	- -	15 11	4 4
1208	Medizinische Fakultät der Universität Leipzig	i w	1 446 784	1 108 528	103 10	981 503	24 15	338 256	1 -	336 255	1 1
1209	Medizinische Fakultät der Technischen Universität Dresden	i w	1 126 617	896 434	65 11	815 410	16 13	230 183	2 -	226 182	2 1

Noch: 11. Beschäftigte des Landes am 30. Juni 2004 nach Einzelplänen/Kapiteln des Landeshaushaltes,  
Umfang und Art des Dienstverhältnisses

Nr.	Einzelplan/Kapitel	Insgesamt	Vollzeitbeschäftigte				Teilzeitbeschäftigte				
			zu- sammen	Beamte und Richter	Ange- stellte	Arbeiter	zu- sammen	Beamte und Richter	Ange- stellte	Arbeiter	
	insgesamt = i weiblich = w										
1280	Staatsoper Dresden	i	821	779	-	518	261	42	-	25	17
		w	342	303	-	218	85	39	-	25	14
1281	Staatsschauspiel Dresden	i	292	264	-	147	117	28	-	15	13
		w	106	87	-	69	18	19	-	13	6
1282	Landesbühnen Sachsen	i	312	296	-	232	64	16	-	14	2
		w	134	120	-	98	22	14	-	12	2
	Krankenhäuser	i	2 642	1 764	2	1 601	161	878	-	762	116
		w	1 930	1 206	-	1 144	62	724	-	631	93
0840	Gesundheits- und Sozial- einrichtungen	i	2 642	1 764	2	1 601	161	878	-	762	116
		w	1 930	1 206	-	1 144	62	724	-	631	93

## 12. Beschäftigte der Gemeinden/Gemeindeverbände am 30. Juni 2004 nach Gemeindegrößenklassen, Art und Dauer des Dienstverhältnisses

Gemeindegröße von ... bis unter ... Einwohner	insgesamt = i weiblich = w	Insgesamt	Beamte		Angestellte			Arbeiter		
			zu- sammen	darunter in Aus- bildung	zu- sammen	darunter		zu- sammen	darunter	
						in Aus- bildung	mit Zeit- vertrag		in Aus- bildung	mit Zeit- vertrag
<b>Insgesamt</b>	<b>i</b>	<b>81 672</b>	<b>3 170</b>	<b>33</b>	<b>62 301</b>	<b>2 164</b>	<b>3 869</b>	<b>16 201</b>	<b>219</b>	<b>4 933</b>
	<b>w</b>	<b>55 774</b>	<b>1 018</b>	<b>5</b>	<b>49 553</b>	<b>1 617</b>	<b>2 840</b>	<b>5 203</b>	<b>58</b>	<b>1 727</b>
Kreisfreie Städte	i	36 006	2 134	26	28 282	1 158	1 505	5 590	187	823
	w	23 817	657	2	21 649	842	1 033	1 511	52	206
200 000 - 500 000	i	29 900	1 944	21	23 254	956	1 339	4 702	179	696
	w	19 536	640	2	17 707	684	917	1 189	51	164
50 000 - 100 000	i	5 300	140	5	4 451	173	133	709	8	27
	w	3 722	5	-	3 456	137	91	261	1	7
unter 50 000	i	806	50	-	577	29	33	179	-	100
	w	559	12	-	486	21	25	61	-	35
Kreisangehörige Gemeinden	i	30 322	690	4	20 023	344	1 726	9 609	24	4 015
	w	20 268	190	1	16 769	252	1 330	3 309	5	1 488
20 000 - 50 000	i	6 868	163	3	5 306	138	255	1 399	10	277
	w	4 785	72	-	4 167	90	173	546	4	105
10 000 - 20 000	i	6 252	131	1	4 479	123	391	1 642	11	540
	w	4 197	34	1	3 676	92	271	487	1	190
5 000 - 10 000	i	6 731	138	-	4 548	58	392	2 045	1	850
	w	4 538	36	-	3 842	48	323	660	-	340
3 000 - 5 000	i	6 105	168	-	3 650	20	396	2 287	2	1 101
	w	4 033	33	-	3 208	17	318	792	-	388
1 000 - 3 000	i	4 288	90	-	2 013	5	290	2 185	-	1 217
	w	2 678	15	-	1 851	5	244	812	-	462
unter 1 000	i	78	-	-	27	-	2	51	-	30
	w	37	-	-	25	-	1	12	-	3
Gemeindeverbände	i	15 344	346	3	13 996	662	638	1 002	8	95
	w	11 689	171	2	11 135	523	477	383	1	33
Verwaltungsverbands- haushalte	i	209	10	-	193	1	15	6	-	4
	w	165	3	-	159	-	7	3	-	1
Landkreishaushalte (einschließ- lich Sonderrechnungen)	i	14 929	310	3	13 623	658	598	996	8	91
	w	11 367	151	2	10 836	521	454	380	1	32
Landeswohlfahrtsverband	i	206	26	-	180	3	25	-	-	-
	w	157	17	-	140	2	16	-	-	-

**13. Vollzeitbeschäftigte der Gemeinden/Gemeindeverbände am 30. Juni 2004 nach Gemeindegrößenklassen, Art und Dauer des Dienstverhältnisses**

Gemeindegröße von ... bis unter ... Einwohner	insgesamt = i weiblich = w	Insgesamt	Beamte		Angestellte			Arbeiter		
			zu- sammen	darunter in Aus- bildung	zu- sammen	darunter in Aus- bildung	mit Zeit- vertrag	zu- sammen	darunter in Aus- bildung	mit Zeit- vertrag
<b>Insgesamt</b>	<b>i</b>	<b>47 159</b>	<b>2 904</b>	<b>33</b>	<b>35 675</b>	<b>2 164</b>	<b>1 679</b>	<b>8 580</b>	<b>219</b>	<b>1 287</b>
	<b>w</b>	<b>28 387</b>	<b>858</b>	<b>5</b>	<b>25 843</b>	<b>1 617</b>	<b>1 059</b>	<b>1 686</b>	<b>58</b>	<b>430</b>
Kreisfreie Städte	i	25 032	1 953	26	19 225	1 158	879	3 854	187	160
	w	15 083	552	2	13 749	842	558	782	52	26
200 000 - 500 000	i	21 329	1 769	21	16 197	956	789	3 363	179	139
	w	12 767	539	2	11 577	684	500	651	51	23
50 000 - 100 000	i	3 511	137	5	2 921	173	88	453	8	19
	w	2 218	4	-	2 094	137	56	120	1	2
unter 50 000	i	192	47	-	107	29	2	38	-	2
	w	98	9	-	78	21	2	11	-	1
Kreisangehörige Gemeinden	i	12 565	639	4	7 739	344	511	4 187	24	1 110
	w	6 421	156	1	5 482	252	306	783	5	401
20 000 - 50 000	i	3 409	153	3	2 586	138	104	670	10	21
	w	1 859	65	-	1 667	90	57	127	4	7
10 000 - 20 000	i	2 842	113	1	1 815	123	161	914	11	228
	w	1 473	23	1	1 270	92	87	180	1	91
5 000 - 10 000	i	2 551	129	-	1 571	58	83	851	1	201
	w	1 303	28	-	1 133	48	44	142	-	79
3 000 - 5 000	i	2 268	156	-	1 170	20	95	942	2	371
	w	1 104	26	-	910	17	68	168	-	115
1 000 - 3 000	i	1 478	88	-	593	5	67	797	-	287
	w	678	14	-	499	5	50	165	-	109
unter 1 000	i	17	-	-	4	-	1	13	-	2
	w	4	-	-	3	-	-	1	-	-
Gemeindeverbände	i	9 562	312	3	8 711	662	289	539	8	17
	w	6 883	150	2	6 612	523	195	121	1	3
Verwaltungsverbands- haushalte	i	96	10	-	82	1	-	4	-	4
	w	67	3	-	63	-	-	1	-	1
Landkreishaushalte (einschließ- lich Sonderrechnungen)	i	9 296	282	3	8 479	658	264	535	8	13
	w	6 689	135	2	6 434	521	179	120	1	2
Landeswohlfahrtsverband	i	170	20	-	150	3	25	-	-	-
	w	127	12	-	115	2	16	-	-	-

**14. Teilzeitbeschäftigte der Gemeinden/Gemeindeverbände am 30. Juni 2004 nach Gemeindegrößenklassen, Art und Dauer des Dienstverhältnisses**

Gemeindegröße von ... bis unter ... Einwohner	insgesamt = i weiblich = w	Insgesamt	Beamte	Angestellte		Arbeiter	
				zusammen	darunter mit Zeit- vertrag	zusammen	darunter mit Zeit- vertrag
<b>Insgesamt</b>	<b>i</b>	<b>34 513</b>	<b>266</b>	<b>26 626</b>	<b>2 190</b>	<b>7 621</b>	<b>3 646</b>
	<b>w</b>	<b>27 387</b>	<b>160</b>	<b>23 710</b>	<b>1 781</b>	<b>3 517</b>	<b>1 297</b>
Kreisfreie Städte	i	10 974	181	9 057	626	1 736	663
	w	8 734	105	7 900	475	729	180
200 000 - 500 000	i	8 571	175	7 057	550	1 339	557
	w	6 769	101	6 130	417	538	141
50 000 - 100 000	i	1 789	3	1 530	45	256	8
	w	1 504	1	1 362	35	141	5
unter 50 000	i	614	3	470	31	141	98
	w	461	3	408	23	50	34
Kreisangehörige Gemeinden	i	17 757	51	12 284	1 215	5 422	2 905
	w	13 847	34	11 287	1 024	2 526	1 087
20 000 - 50 000	i	3 459	10	2 720	151	729	256
	w	2 926	7	2 500	116	419	98
10 000 - 20 000	i	3 410	18	2 664	230	728	312
	w	2 724	11	2 406	184	307	99
5 000 - 10 000	i	4 180	9	2 977	309	1 194	649
	w	3 235	8	2 709	279	518	261
3 000 - 5 000	i	3 837	12	2 480	301	1 345	730
	w	2 929	7	2 298	250	624	273
1 000 - 3 000	i	2 810	2	1 420	223	1 388	930
	w	2 000	1	1 352	194	647	353
unter 1 000	i	61	-	23	1	38	28
	w	33	-	22	1	11	3
Gemeindeverbände	i	5 782	34	5 285	349	463	78
	w	4 806	21	4 523	282	262	30
Verwaltungsverbands- haushalte	i	113	-	111	15	2	-
	w	98	-	96	7	2	-
Landkreishaushalte (einschließ- lich Sonderrechnungen)	i	5 633	28	5 144	334	461	78
	w	4 678	16	4 402	275	260	30
Landeswohlfahrtsverband	i	36	6	30	-	-	-
	w	30	5	25	-	-	-

**15. Beschäftigte der Gemeinden/Gemeindeverbände am 30. Juni 2004 nach Kreisfreien Städten, Landkreisen, Umfang und Art des Dienstverhältnisses**

Kreisfreie Stadt Landkreis <sup>1)</sup> Regierungsbezirk Land	Insgesamt	Vollzeitbeschäftigte				Teilzeitbeschäftigte			
		zusammen	Beamte	Ange- stellte	Arbeiter	zusammen	Beamte	Ange- stellte	Arbeiter
Chemnitz, Stadt	4 996	3 089	400	2 094	595	1 907	26	1 624	257
Plauen, Stadt	1 044	631	4	596	31	413	2	352	59
Zwickau, Stadt	3 266	2 197	84	1 799	314	1 069	1	902	166
Annaberg	1 484	577	24	402	151	907	5	613	289
Chemnitzer Land	1 789	906	36	684	186	883	7	706	170
Freiberg	2 255	1 108	44	805	259	1 147	5	938	204
Vogtlandkreis	3 371	1 537	48	1 248	241	1 834	1	1 323	510
Mittlerer Erzgebirgskreis	2 580	738	20	506	212	1 842	-	1 412	430
Mittweida	1 644	856	29	667	160	788	2	683	103
Stollberg	1 121	498	71	322	105	623	6	441	176
Aue-Schwarzenberg	1 877	943	61	647	235	934	3	590	341
Zwickauer Land	1 878	711	84	484	143	1 167	10	822	335
<b>Regierungsbezirk Chemnitz</b>	<b>27 305</b>	<b>13 791</b>	<b>905</b>	<b>10 254</b>	<b>2 632</b>	<b>13 514</b>	<b>68</b>	<b>10 406</b>	<b>3 040</b>
Dresden, Stadt	12 567	9 765	820	7 640	1 305	2 802	125	2 442	235
Görlitz, Stadt	990	683	49	526	108	307	-	276	31
Hoyerswerda, Stadt	806	192	47	107	38	614	3	470	141
Bautzen	2 172	1 270	64	930	276	902	5	659	238
Meißen	1 958	1 112	40	862	210	846	4	705	137
Niederschlesischer Oberlausitzkreis	2 035	1 142	34	775	333	893	4	690	199
Riesa-Großenhain	2 995	1 720	25	1 389	306	1 275	1	1 044	230
Löbau-Zittau	3 063	1 439	33	1 060	346	1 624	-	1 348	276
Sächsische Schweiz	2 340	1 165	54	884	227	1 175	4	805	366
Weißeritzkreis	1 618	930	36	695	199	688	4	576	108
Kamenz	2 242	1 170	53	868	249	1 072	6	662	404
<b>Regierungsbezirk Dresden</b>	<b>32 786</b>	<b>20 588</b>	<b>1 255</b>	<b>15 736</b>	<b>3 597</b>	<b>12 198</b>	<b>156</b>	<b>9 677</b>	<b>2 365</b>
Leipzig, Stadt	12 337	8 475	549	6 463	1 463	3 862	24	2 991	847
Delitzsch	1 621	603	37	436	130	1 018	7	852	159
Döbeln	1 551	597	29	447	121	954	1	543	410
Leipziger Land	1 886	1 081	37	850	194	805	1	653	151
Muldentalkreis	2 117	1 045	39	731	275	1 072	3	703	366
Torgau-Oschatz	1 863	809	33	608	168	1 054	-	771	283
<b>Regierungsbezirk Leipzig</b>	<b>21 375</b>	<b>12 610</b>	<b>724</b>	<b>9 535</b>	<b>2 351</b>	<b>8 765</b>	<b>36</b>	<b>6 513</b>	<b>2 216</b>
Landeswohlfahrtsverband	206	170	20	150	-	36	6	30	-
<b>Sachsen</b>	<b>81 672</b>	<b>47 159</b>	<b>2 904</b>	<b>35 675</b>	<b>8 580</b>	<b>34 513</b>	<b>266</b>	<b>26 626</b>	<b>7 621</b>

1) einschließlich Landkreishaushalt

**16. Vollzeitäquivalent der Beschäftigten der Gemeinden/Gemeindeverbände am 30. Juni 2004  
nach Kreisfreien Städten, Landkreisen und Art des Dienstverhältnisses**

Kreisfreie Stadt Landkreis <sup>1)</sup> Regierungsbezirk Land	Insgesamt	Beamte	Angestellte	Arbeiter
Chemnitz, Stadt	4 048	416	2 902	729
Plauen, Stadt	862	5	784	72
Zwickau, Stadt	2 744	85	2 263	396
Annaberg	1 205	28	830	346
Chemnitzer Land	1 525	40	1 175	311
Freiberg	1 893	48	1 453	391
Vogtlandkreis	2 776	49	2 129	598
Mittlerer Erzgebirgskreis	2 145	20	1 594	531
Mittweida	1 421	30	1 154	236
Stollberg	962	76	645	240
Aue-Schwarzenberg	1 611	62	1 047	502
Zwickauer Land	1 556	92	1 081	384
<b>Regierungsbezirk Chemnitz</b>	<b>22 747</b>	<b>952</b>	<b>17 059</b>	<b>4 737</b>
Dresden, Stadt	11 079	916	8 798	1 366
Görlitz, Stadt	822	49	658	115
Hoyerswerda, Stadt	692	49	482	161
Bautzen	1 927	67	1 399	461
Meißen	1 696	44	1 348	304
Niederschlesischer Oberlausitzkreis	1 803	37	1 275	491
Riesa-Großenhain	2 637	26	2 135	477
Löbau-Zittau	2 596	33	2 027	536
Sächsische Schweiz	1 960	57	1 405	498
Weißeritzkreis	1 443	38	1 128	276
Kamenitz	1 932	57	1 330	545
<b>Regierungsbezirk Dresden</b>	<b>28 587</b>	<b>1 371</b>	<b>21 985</b>	<b>5 232</b>
Leipzig, Stadt	11 008	565	8 425	2 018
Delitzsch	1 380	43	1 096	241
Döbeln	1 323	30	827	467
Leipziger Land	1 648	38	1 312	298
Muldentalkreis	1 796	42	1 213	541
Torgau-Oschatz	1 597	33	1 163	401
<b>Regierungsbezirk Leipzig</b>	<b>18 752</b>	<b>750</b>	<b>14 036</b>	<b>3 966</b>
Landeswohlfahrtsverband	192	25	167	-
<b>Sachsen</b>	<b>70 279</b>	<b>3 097</b>	<b>53 247</b>	<b>13 935</b>

1) einschließlich Landkreishaushalt



**17. Beschäftigte im Kernhaushalt der Gemeinden/Gemeindeverbände am 30. Juni 2004 nach Aufgabenbereichen, Art und Umfang des Dienstverhältnisses**

Gl.-Nr.	Aufgabenbereich insgesamt = i weiblich = w	Ins- gesamt	Be- amte	Ange- stellte	Arbei- ter	Vollzeitbeschäftigte				Teilzeitbeschäftigte				
						zusam- men	Be- amte	Ange- stellte	Arbei- ter	zusam- men	Be- amte	Ange- stellte	Arbei- ter	
0 - 8 Kernhaushalt		i	62 717	3 158	46 932	12 627	34 069	2 892	24 996	6 181	28 648	266	21 936	6 446
		w	42 354	1 011	37 251	4 092	19 870	851	17 810	1 209	22 484	160	19 441	2 883
0	Allgemeine Verwaltung	i	14 594	1 073	12 342	1 179	9 463	983	7 734	746	5 131	90	4 608	433
		w	10 943	406	10 185	352	6 589	339	6 105	145	4 354	67	4 080	207
00	Gemeindeorgane	i	1 264	532	730	2	1 035	524	509	2	229	8	221	-
		w	646	51	595	-	457	51	406	-	189	-	189	-
01	Rechnungsprüfung	i	314	57	257	-	223	51	172	-	91	6	85	-
		w	241	39	202	-	166	34	132	-	75	5	70	-
02	Hauptverwaltung	i	6 572	237	5 847	488	4 221	196	3 780	245	2 351	41	2 067	243
		w	5 068	138	4 750	180	3 085	109	2 926	50	1 983	29	1 824	130
03	Finanzverwaltung	i	3 958	196	3 762	-	2 380	168	2 212	-	1 578	28	1 550	-
		w	3 558	139	3 419	-	2 075	113	1 962	-	1 483	26	1 457	-
05	Besondere Dienststellen der allgemeinen Ver- waltung	i	478	37	430	11	252	32	212	8	226	5	218	3
		w	426	32	393	1	215	27	188	-	211	5	205	1
06	Einrichtungen für die gesamte Verwaltung	i	1 662	12	1 054	596	1 177	11	721	445	485	1	333	151
		w	781	6	636	139	485	5	397	83	296	1	239	56
08	Einrichtungen für Ver- waltungsangehörige	i	346	2	262	82	175	1	128	46	171	1	134	36
		w	223	1	190	32	106	-	94	12	117	1	96	20
1	Öffentliche Sicherheit und Ordnung	i	7 729	1 497	6 048	184	5 550	1 406	4 098	46	2 179	91	1 950	138
		w	4 181	246	3 884	51	2 644	214	2 423	7	1 537	32	1 461	44
10	Polizei	i	10	1	9	-	7	1	6	-	3	-	3	-
		w	5	-	5	-	3	-	3	-	2	-	2	-
11	Öffentliche Ordnung	i	5 153	337	4 696	120	3 319	304	3 007	8	1 834	33	1 689	112
		w	3 732	215	3 480	37	2 340	192	2 145	3	1 392	23	1 335	34
12	Umweltschutzamt	i	452	33	414	5	321	29	291	1	131	4	123	4
		w	258	17	239	2	176	14	162	-	82	3	77	2
13	Feuerschutz	i	1 935	1 089	788	58	1 751	1 035	679	37	184	54	109	21
		w	139	13	114	12	91	7	80	4	48	6	34	8
14	Katastrophenschutz	i	83	6	76	1	63	6	57	-	20	-	19	1
		w	24	1	23	-	15	1	14	-	9	-	9	-
16	Rettungsdienst	i	96	31	65	-	89	31	58	-	7	-	7	-
		w	23	-	23	-	19	-	19	-	4	-	4	-
2	Schulen	i	4 517	26	3 283	1 208	1 940	21	1 392	527	2 577	5	1 891	681
		w	3 139	19	2 610	510	1 072	16	949	107	2 067	3	1 661	403
20	Schulverwaltung	i	665	26	595	44	432	21	382	29	233	5	213	15
		w	497	19	474	4	308	16	291	1	189	3	183	3
21	Grundschulen	i	1 182	-	829	353	330	-	185	145	852	-	644	208
		w	860	-	687	173	108	-	82	26	752	-	605	147
22	Mittelschulen	i	975	-	666	309	388	-	248	140	587	-	418	169
		w	654	-	514	140	175	-	149	26	479	-	365	114

Noch: 17. Beschäftigte im Kernhaushalt der Gemeinden/Gemeindeverbände am 30. Juni 2004 nach  
Aufgabenbereichen, Art und Umfang des Dienstverhältnisses

Gl.- Nr.	Aufgabenbereich insgesamt = i weiblich = w		Ins- gesamt	Be- amte	Ange- stellte	Arbei- ter	Vollzeitbeschäftigte				Teilzeitbeschäftigte			
							zusam- men	Be- amte	Ange- stellte	Arbei- ter	zusam- men	Be- amte	Ange- stellte	Arbei- ter
221	Mittelschulen mit Mittelschulzügen	i w	178 116	- -	110 94	68 22	59 24	- -	29 17	30 7	119 92	- -	81 77	38 15
225	Mittelschulen mit Mittel- schul- und Hauptschul- zügen	i w	797 538	- -	556 420	241 118	329 151	- -	219 132	110 19	468 387	- -	337 288	131 99
23	Gymnasien, Kollegs (ohne berufliche Gymnasien)	i w	450 282	- -	361 267	89 15	243 129	- -	186 123	57 6	207 153	- -	175 144	32 9
24	Berufsbildende Schulen	i w	461 302	- -	354 279	107 23	299 189	- -	234 182	65 7	162 113	- -	120 97	42 16
27	Förderschulen (Sonderschulen)	i w	448 336	- -	299 251	149 85	187 119	- -	107 83	80 36	261 217	- -	192 168	69 49
29	Übrige schulische Aufgaben	i w	336 208	- -	179 138	157 70	61 44	- -	50 39	11 5	275 164	- -	129 99	146 65
290	Schülerbeförderung	i w	23 22	- -	18 18	5 4	13 12	- -	12 12	1 -	10 10	- -	6 6	4 4
293	Fördermaßnahmen für Schüler	i w	8 8	- -	7 7	1 1	- -	- -	- -	- -	8 8	- -	7 7	1 1
295	Sonstige schulische Aufgaben	i w	305 178	- -	154 113	151 65	48 32	- -	38 27	10 5	257 146	- -	116 86	141 60
3	Wissenschaft, Forschung, Kulturpflege	i w	3 915 2 483	18 10	2 921 2 079	976 394	2 007 1 124	16 10	1 636 1 004	355 110	1 908 1 359	- -	2 128 1 075	621 284
30	Verwaltung kultureller Angelegenheiten	i w	262 182	7 4	245 177	10 1	165 109	6 4	153 105	6 -	97 73	1 -	92 72	4 1
32	Museen, Sammlungen, Ausstellungen	i w	888 573	8 3	676 462	204 108	461 251	7 3	358 214	96 34	427 322	1 -	318 248	108 74
321	Museen, Sammlungen, Ausstellungen, Kunst- galerien	i w	800 520	8 3	650 447	142 70	416 229	7 3	347 209	62 17	384 291	1 -	303 238	80 53
323	Zoologische und Botanische Gärten	i w	88 53	- -	26 15	62 38	45 22	- -	11 5	34 17	43 31	- -	15 10	28 21
33	Theater und Musikpflege	i w	795 358	- -	686 320	109 38	656 263	- -	566 233	90 30	139 95	- -	120 87	19 8
331	Theater	i w	412 180	- -	329 154	83 26	366 149	- -	294 128	72 21	46 31	- -	35 26	11 5
332	Musikpflege (ohne Musikschulen)	i w	200 73	- -	183 65	17 8	182 61	- -	170 56	12 5	18 12	- -	13 9	5 3
333	Musikschulen	i w	183 105	- -	174 101	9 4	108 53	- -	102 49	6 4	75 52	- -	72 52	3 -
34	Heimat- und sonstige Kulturpflege	i w	82 60	- -	71 53	11 7	18 11	- -	14 9	4 2	64 49	- -	57 44	7 5

Noch: 17. Beschäftigte im Kernhaushalt der Gemeinden/Gemeindeverbände am 30. Juni 2004 nach  
Aufgabenbereichen, Art und Umfang des Dienstverhältnisses

Gl.- Nr.	Aufgabenbereich insgesamt = i weiblich = w		Ins- gesamt	Be- amte	Ange- stellte	Arbei- ter	Vollzeitbeschäftigte				Teilzeitbeschäftigte			
							zusam- men	Be- amte	Ange- stellte	Arbei- ter	zusam- men	Be- amte	Ange- stellte	Arbei- ter
35	Volksbildung, kulturelle Bildung	i w	1 069 958	1 1	1 032 940	36 17	474 401	1 1	453 394	20 6	595 557	- -	579 546	16 11
350	Volkshochschulen	i w	95 70	- -	93 70	2 -	48 33	- -	47 33	1 -	47 37	- -	46 37	1 -
352	Nichtwissenschaftliche Bibliotheken	i w	954 873	1 1	922 856	31 16	415 361	1 1	398 355	16 5	539 512	- -	524 501	15 11
355	Sonstige Volksbildung	i w	20 15	- -	17 14	3 1	11 7	- -	8 6	3 1	9 8	- -	9 8	- -
36	Naturschutz, Denkmal- schutz und -pflege	i w	819 352	2 2	211 127	606 223	233 89	2 2	92 49	139 38	586 263	- -	119 78	467 185
360	Naturschutz und Landschaftspflege	i w	661 275	- -	138 82	523 193	166 61	- -	52 28	114 33	495 214	- -	86 54	409 160
365	Denkmalschutz und -pflege	i w	158 77	2 2	73 45	83 30	67 28	2 2	40 21	25 5	91 49	- -	33 24	58 25
4	Soziale Sicherung	i w	14 950 13 956	223 178	13 594 12 906	1 133 872	4 894 4 189	188 148	4 404 3 912	302 129	10 056 9 767	35 30	9 190 8 994	831 743
40	Verwaltung der sozialen Angelegenheiten	i w	3 769 3 354	188 151	3 561 3 191	20 12	2 646 2 317	154 121	2 479 2 189	13 7	1 123 1 037	34 30	1 082 1 002	7 5
400	Allgemeine Sozialver- waltung	i w	2 642 2 374	135 105	2 491 2 259	16 10	1 822 1 610	109 82	1 701 1 522	12 6	820 764	26 23	790 737	4 4
407	Verwaltung der Jugendhilfe	i w	1 117 971	53 46	1 060 923	4 2	817 700	45 39	771 660	1 1	300 271	8 7	289 263	3 1
408	Versicherungsamt	i w	10 9	- -	10 9	- -	7 7	- -	7 7	- -	3 2	- -	3 2	- -
41	Sozialhilfe nach dem Bundessozialhilfegesetz	i w	155 134	4 4	148 129	3 1	112 95	4 4	106 90	2 1	43 39	- -	42 39	1 -
410	Hilfe zum Lebens- unterhalt	i w	123 104	3 3	117 100	3 1	94 78	3 3	89 74	2 1	29 26	- -	28 26	1 -
411	Hilfe zur Pflege	i w	6 6	- -	6 6	- -	3 3	- -	3 3	- -	3 3	- -	3 3	- -
412	Eingliederungshilfe für Behinderte	i w	6 4	- -	6 4	- -	2 1	- -	2 1	- -	4 3	- -	4 3	- -
413	Krankenhilfe, Hilfe bei Schwangerschaft, Hilfe bei Familienplanung	i w	2 2	- -	2 2	- -	- -	- -	- -	- -	2 2	- -	2 2	- -
414	Sonstige Hilfen in be- sonderen Lebenslagen	i w	18 18	1 1	17 17	- -	13 13	1 1	12 12	- -	5 5	- -	5 5	- -
42	Durchführung des Asyl- bewerberleistungs- gesetzes	i w	20 11	1 -	14 11	5 -	16 8	1 -	10 8	5 -	4 3	- -	4 3	- -
43	Soziale Einrichtungen und Dienste	i w	248 201	- -	204 175	44 26	86 51	- -	62 44	24 7	162 150	- -	142 131	20 19

Noch: 17. Beschäftigte im Kernhaushalt der Gemeinden/Gemeindeverbände am 30. Juni 2004 nach  
Aufgabenbereichen, Art und Umfang des Dienstverhältnisses

Gl.- Nr.	Aufgabenbereich insgesamt = i weiblich = w	Ins- gesamt	Be- amte	Ange- stellte	Arbei- ter	Vollzeitbeschäftigte				Teilzeitbeschäftigte				
						zusam- men	Be- amte	Ange- stellte	Arbei- ter	zusam- men	Be- amte	Ange- stellte	Arbei- ter	
431	Soziale Einrichtungen für Ältere (ohne Pflegeeinrichtungen)	i	37	-	32	5	12	-	11	1	25	-	21	4
		w	37	-	32	5	12	-	11	1	25	-	21	4
432	Soziale Einrichtungen für pflegebedürftige Menschen nach SGB XI	i	23	-	17	6	12	-	9	3	11	-	8	3
		w	20	-	15	5	10	-	8	2	10	-	7	3
433	Soziale Einrichtungen für Behinderte	i	124	-	106	18	26	-	17	9	98	-	89	9
		w	109	-	97	12	18	-	15	3	91	-	82	9
435	Soziale Einrichtungen für Wohnungslose	i	32	-	29	3	22	-	19	3	10	-	10	-
		w	17	-	16	1	7	-	6	1	10	-	10	-
436	Soziale Einrichtungen für Aussiedler und Ausländer	i	21	-	11	10	12	-	4	8	9	-	7	2
		w	9	-	8	1	3	-	3	-	6	-	5	1
439	Andere soziale Einrichtungen	i	11	-	9	2	2	-	2	-	9	-	7	2
		w	9	-	7	2	1	-	1	-	8	-	6	2
44	Kriegsopferfürsorge und ähnliche Maßnahmen	i	4	-	4	-	4	-	4	-	-	-	-	-
		w	4	-	4	-	4	-	4	-	-	-	-	-
45	Kinder- und Jugendhilfe nach dem SGB VIII	i	482	18	464	-	338	18	320	-	144	-	144	-
		w	410	12	398	-	283	12	271	-	127	-	127	-
451	Jugendarbeit	i	45	1	44	-	31	1	30	-	14	-	14	-
		w	33	-	33	-	23	-	23	-	10	-	10	-
452	Jugendsozialarbeit, Er- zieherischer Kinder- und Jugendschutz	i	65	1	64	-	46	1	45	-	19	-	19	-
		w	46	-	46	-	30	-	30	-	16	-	16	-
453	Förderung der Erzieh- ung in der Familie	i	5	-	5	-	5	-	5	-	-	-	-	-
		w	5	-	5	-	5	-	5	-	-	-	-	-
454	Förderung von Kindern in Tageseinrichtungen und in der Tagespflege	i	40	1	39	-	16	1	15	-	24	-	24	-
		w	40	1	39	-	16	1	15	-	24	-	24	-
455	Hilfe zur Erziehung	i	85	-	85	-	57	-	57	-	28	-	28	-
		w	78	-	78	-	51	-	51	-	27	-	27	-
457	Adoptionsvermittlung, Amtsvormund- und Amtspflegeschäften, Jugendgerichtshilfe	i	219	14	205	-	175	14	161	-	44	-	44	-
		w	188	10	178	-	150	10	140	-	38	-	38	-
458	Übrige Hilfen	i	23	1	22	-	8	1	7	-	15	-	15	-
		w	20	1	19	-	8	1	7	-	12	-	12	-
46	Einrichtungen der Jugendhilfe - eigene Einrichtungen	i	10 065	8	8 996	1 061	1 545	7	1 280	258	8 520	1	7 716	803
		w	9 655	7	8 815	833	1 296	7	1 175	114	8 359	-	7 640	719
460	Einrichtungen der Jugendarbeit	i	390	-	346	44	195	-	173	22	195	-	173	22
		w	286	-	259	27	132	-	120	12	154	-	139	15

Noch: 17. Beschäftigte im Kernhaushalt der Gemeinden/Gemeindeverbände am 30. Juni 2004 nach  
Aufgabenbereichen, Art und Umfang des Dienstverhältnisses

Gl.- Nr.	Aufgabenbereich insgesamt = i weiblich = w	Ins- gesamt	Be- amte	Ange- stellte	Arbei- ter	Vollzeitbeschäftigte				Teilzeitbeschäftigte				
						zusam- men	Be- amte	Ange- stellte	Arbei- ter	zusam- men	Be- amte	Ange- stellte	Arbei- ter	
461	Jugendwohnheime, Schülerwohnheime, Wohnheime für Auszubildende	i	99	-	86	13	37	-	34	3	62	-	52	10
		w	78	-	68	10	28	-	26	2	50	-	42	8
462	Einrichtungen der Familienförderung	i	9	-	8	1	2	-	1	1	7	-	7	-
		w	9	-	8	1	2	-	1	1	7	-	7	-
463	Einrichtungen für werdende Mütter und Mütter oder Väter mit Kind(ern)	i	2	-	1	1	-	-	-	-	2	-	1	1
		w	2	-	1	1	-	-	-	-	2	-	1	1
464	Tageseinrichtungen für Kinder	i	9 168	-	8 252	916	1 091	-	904	187	8 077	-	7 348	729
		w	8 970	-	8 214	756	973	-	884	89	7 997	-	7 330	667
465	Erziehungs-, Jugend- und Familienbera- tungsstellen	i	184	7	173	4	113	6	106	1	71	1	67	3
		w	167	6	158	3	102	6	96	-	65	-	62	3
466	Einrichtungen für Hilfe zur Erziehung und Hilfe für junge Voll- jährige sowie für die Inobhutnahme	i	59	1	52	6	45	1	40	4	14	-	12	2
		w	49	1	43	5	36	1	32	3	13	-	11	2
468	Sonstige Einrichtungen	i	154	-	78	76	62	-	22	40	92	-	56	36
		w	94	-	64	30	23	-	16	7	71	-	48	23
47	Förderung von anderen Trägern der Wohlfahrts- pflege und Jugendhilfe - fremde Einrichtungen	i	8	-	8	-	5	-	5	-	3	-	3	-
		w	6	-	6	-	5	-	5	-	1	-	1	-
48	Weitere soziale Leistungen	i	73	4	69	-	44	4	40	-	29	-	29	-
		w	69	4	65	-	42	4	38	-	27	-	27	-
481	Vollzug des Unterhalts- vorschussgesetzes	i	48	4	44	-	27	4	23	-	21	-	21	-
		w	46	4	42	-	26	4	22	-	20	-	20	-
485	Vollzug des Grund- sicherungsgesetzes	i	2	-	2	-	2	-	2	-	-	-	-	-
		w	2	-	2	-	2	-	2	-	-	-	-	-
486	Vollzug des Betreu- ungsgesetzes	i	22	-	22	-	14	-	14	-	8	-	8	-
		w	20	-	20	-	13	-	13	-	7	-	7	-
487	Hilfe für Heimkehrer und politische Häftlinge	i	1	-	1	-	1	-	1	-	-	-	-	-
		w	1	-	1	-	1	-	1	-	-	-	-	-
49	Sonstige soziale Ange- legenheiten	i	126	-	126	-	98	-	98	-	28	-	28	-
		w	112	-	112	-	88	-	88	-	24	-	24	-
5	Gesundheit, Sport, Erholung	i	4 815	97	2 281	2 437	2 639	81	1 392	1 166	2 176	16	889	1 271
		w	2 600	56	1 629	915	1 354	44	914	396	1 246	12	715	519
50	Gesundheitsverwaltung	i	1 233	67	1 161	5	688	54	631	3	545	13	530	2
		w	1 117	53	1 063	1	603	41	562	-	514	12	501	1
54	Sonstige Einrichtungen und Maßnahmen der Gesundheitspflege	i	183	21	160	2	130	18	110	2	53	3	50	-
		w	108	-	106	2	66	-	64	2	42	-	42	-

Noch: 17. Beschäftigte im Kernhaushalt der Gemeinden/Gemeindeverbände am 30. Juni 2004 nach  
Aufgabenbereichen, Art und Umfang des Dienstverhältnisses

Gl.- Nr.	Aufgabenbereich insgesamt = i weiblich = w	Ins- gesamt	Be- amte	Ange- stellte	Arbei- ter	Vollzeitbeschäftigte				Teilzeitbeschäftigte				
						zusam- men	Be- amte	Ange- stellte	Arbei- ter	zusam- men	Be- amte	Ange- stellte	Arbei- ter	
55	Förderung des Sports	i w	180 71	2 -	112 62	66 9	112 46	2 -	82 44	28 2	68 25	- -	30 18	38 7
56	Eigene Sportstätten	i w	380 91	- -	55 10	325 81	212 37	- -	30 6	182 31	168 54	- -	25 4	143 50
57	Badeanstalten	i w	621 267	- -	378 134	243 133	418 146	- -	268 77	150 69	203 121	- -	110 57	93 64
58	Park- und Gartenanlagen	i w	1 903 817	7 3	379 234	1 517 580	960 414	7 3	251 151	702 260	943 403	- -	128 83	815 320
59	Sonstige Erholungs- einrichtungen	i w	315 129	- -	36 20	279 109	119 42	- -	20 10	99 32	196 87	- -	16 10	180 77
6	Bau- und Wohnungswesen, Verkehr	i w	6 178 3 341	209 90	5 014 3 087	955 164	4 128 2 128	183 75	3 444 2 014	501 39	2 050 1 213	26 15	1 570 1 073	454 125
60	Bauverwaltung	i w	3 322 1 795	80 34	2 928 1 732	314 29	2 290 1 139	67 27	1 971 1 101	252 11	1 032 656	13 7	957 631	62 18
61	Städteplanung, Vermes- sung, Bauordnung	i w	1 819 1 133	116 47	1 670 1 073	33 13	1 306 778	103 39	1 188 734	15 5	513 355	13 8	482 339	18 8
62	Wohnungsbauförderung und Wohnungsfürsorge, Wohnungsunternehmen	i w	292 231	12 9	275 221	5 1	187 146	12 9	172 136	3 1	105 85	- -	103 85	2 -
63	Gemeindestraßen	i w	288 72	1 -	22 12	265 60	134 27	1 -	17 9	116 18	154 45	- -	5 3	149 42
65	Kreisstraßen	i w	41 13	- -	21 13	20 -	31 7	- -	12 7	19 -	10 6	- -	9 6	1 -
66	Bundes- und Staats- straßen	i w	17 6	- -	1 -	16 6	- -	- -	- -	- -	17 6	- -	1 -	16 6
67	Straßenbeleuchtung und -reinigung	i w	175 27	- -	37 11	138 16	100 8	- -	31 7	69 1	75 19	- -	6 4	69 15
670	Straßenbeleuchtung	i w	95 12	- -	34 11	61 1	85 8	- -	28 7	57 1	10 4	- -	6 4	4 -
675	Straßenreinigung	i w	80 15	- -	3 -	77 15	15 -	- -	3 -	12 -	65 15	- -	- -	65 15
68	Einrichtungen für den ruhenden Verkehr	i w	13 7	- -	11 7	2 -	9 3	- -	7 3	2 -	4 4	- -	4 4	- -
69	Wasserläufe, Wasserbau	i w	211 57	- -	49 18	162 39	71 20	- -	46 17	25 3	140 37	- -	3 1	137 36
7	Öffentliche Einrichtungen, Wirtschaftsförderung	i w	5 755 1 611	15 6	1 357 809	4 383 796	3 308 723	14 5	849 461	2 445 257	2 447 888	1 1	508 348	1 938 539
70	Abwasserbeseitigung	i w	49 22	- -	35 21	14 1	27 9	- -	17 9	10 -	22 13	- -	18 12	4 1
72	Abfallbeseitigung	i w	249 130	3 -	155 102	91 28	119 76	3 -	110 72	6 4	130 54	- -	45 30	85 24

Noch: 17. Beschäftigte im Kernhaushalt der Gemeinden/Gemeindeverbände am 30. Juni 2004 nach  
Aufgabenbereichen, Art und Umfang des Dienstverhältnisses

Gl.- Nr.	Aufgabenbereich insgesamt = i weiblich = w	Ins- gesamt	Be- amte	Ange- stellte	Arbei- ter	Vollzeitbeschäftigte				Teilzeitbeschäftigte				
						zusam- men	Be- amte	Ange- stellte	Arbei- ter	zusam- men	Be- amte	Ange- stellte	Arbei- ter	
73	Märkte	i w	63 34	1 -	60 34	2 -	42 23	1 -	40 23	1 -	21 11	- -	20 11	1 -
74	Schlacht- und Viehhöfe	i w	60 47	- -	60 47	- -	44 34	- -	44 34	- -	16 13	- -	16 13	- -
75	Bestattungswesen	i w	213 102	3 -	66 47	144 55	143 61	3 -	48 33	92 28	70 41	- -	18 14	52 27
76	Sonstige öffentliche Einrichtungen	i w	111 63	- -	42 32	69 31	29 16	- -	15 9	14 7	82 47	- -	27 23	55 24
77	Hilfsbetriebe der Verwaltung	i w	4 219 733	- -	409 146	3 810 587	2 443 224	- -	231 48	2 212 176	1 776 509	- -	178 98	1 598 411
78	Förderung der Land- und Forstwirtschaft	i w	171 70	- -	41 28	130 42	114 50	- -	36 24	78 26	57 20	- -	5 4	52 16
79	Fremdenverkehr, sonstige Förderung von Wirt- schaft und Verkehr	i w	620 410	8 6	489 352	123 52	347 230	7 5	308 209	32 16	273 180	1 1	181 143	91 36
792	Förderung des Nahverkehrs (ÖPNV)	i w	11 11	1 1	10 10	- -	10 10	1 1	9 9	- -	1 1	- -	1 1	- -
799	Sonstiges	i w	609 399	7 5	479 342	123 52	337 220	6 4	299 200	32 16	272 179	1 1	180 142	91 36
8	Wirtschaftliche Unterneh- men, Allgemeines Grund- und Sondervermögen	i w	264 100	- -	92 62	172 38	140 47	- -	47 28	93 19	124 53	- -	45 34	79 19
80	Verwaltung der wirtschaft- lichen Unternehmen	i w	4 3	- -	4 3	- -	4 3	- -	4 3	- -	- -	- -	- -	- -
81	Versorgungsunternehmen	i w	9 4	- -	6 4	3 -	2 -	- -	1 -	1 -	7 4	- -	5 4	2 -
810	Elektrizitätsversorgung	i w	1 -	- -	- -	1 -	- -	- -	- -	- -	1 -	- -	- -	1 -
815	Wasserversorgung	i w	6 4	- -	5 4	1 -	1 -	- -	- -	1 -	5 4	- -	5 4	- -
816	Fernwärmeversorgung	i w	2 -	- -	1 -	1 -	1 -	- -	1 -	- -	1 -	- -	- -	1 -
82	Verkehrsunternehmen	i w	11 -	- -	- -	11 -	11 -	- -	- -	11 -	- -	- -	- -	- -
84	Unternehmen der Wirtschaftsförderung	i w	25 17	- -	20 14	5 3	16 8	- -	13 7	3 1	9 9	- -	7 7	2 2
85	Land- und forstwirtschaft- liche Unternehmen	i w	97 21	- -	18 5	79 16	56 15	- -	10 3	46 12	41 6	- -	8 2	33 4
87	Sonstige wirtschaftliche Unternehmen	i w	14 6	- -	5 4	9 2	9 5	- -	5 4	4 1	5 1	- -	- -	5 1
88	Allgemeines Grund- vermögen	i w	104 49	- -	39 32	65 17	42 16	- -	14 11	28 5	62 33	- -	25 21	37 12

**18. Beschäftigte in Einrichtungen und Unternehmen der Gemeinden/Gemeindeverbände  
am 30. Juni 2004 nach Aufgabenbereichen, Art und Umfang des Dienstverhältnisses**

Gl.- Nr.	Aufgabenbereich insgesamt = i weiblich = w	Ins- gesamt	Be- amte	Ange- stellte	Arbei- ter	Vollzeitbeschäftigte				Teilzeitbeschäftigte				
						zusam- men	Be- amte	Ange- stellte	Arbei- ter	zusam- men	Be- amte	Ange- stellte	Arbei- ter	
0 - 8	Einrichtungen und Unternehmen	i w	9 062 5 531	12 7	6 088 4 696	2 962 828	5 829 3 049	12 7	3 848 2 721	1 969 321	3 233 2 482	- -	2 240 1 975	993 507
3	Wissenschaft, For- schung, Kulturpflege	i w	2 025 1 058	- -	1 594 889	431 169	1 560 706	- -	1 232 610	328 96	465 352	- -	362 279	103 73
30	Verwaltung kultureller Angelegenheiten	i w	74 55	- -	67 49	7 6	58 41	- -	55 38	3 3	16 14	- -	12 11	4 3
33	Theater und Musikpflege	i w	1 631 776	- -	1 244 627	387 149	1 345 564	- -	1 033 473	312 91	286 212	- -	211 154	75 58
331	Theater	i w	1 096 505	- -	720 360	376 145	996 428	- -	688 337	308 91	100 77	- -	32 23	68 54
332	Musikpflege (ohne Musikschulen)	i w	278 93	- -	274 92	4 1	252 79	- -	250 79	2 -	26 14	- -	24 13	2 1
333	Musikschulen	i w	257 178	- -	250 175	7 3	97 57	- -	95 57	2 -	160 121	- -	155 118	5 3
34	Heimat- und sonstige Kulturpflege	i w	84 61	- -	79 59	5 2	60 38	- -	57 38	3 -	24 23	- -	22 21	2 2
35	Volksbildung, kulturelle Bildung	i w	217 157	- -	199 151	18 6	87 61	- -	84 60	3 1	130 96	- -	115 91	15 5
350	Volkshochschulen	i w	195 140	- -	177 134	18 6	65 44	- -	62 43	3 1	130 96	- -	115 91	15 5
355	Sonstige Volksbildung	i w	22 17	- -	22 17	- -	22 17	- -	22 17	- -	- -	- -	- -	- -
36	Naturschutz, Denkmal- schutz und -pflege	i w	19 9	- -	5 3	14 6	10 2	- -	3 1	7 1	9 7	- -	2 2	7 5
4	Soziale Sicherung	i w	3 727 3 439	9 6	3 268 3 077	450 356	1 935 1 753	9 6	1 753 1 641	173 106	1 792 1 686	- -	1 515 1 436	277 250
43	Soziale Einrichtungen und Dienste	i w	2 000 1 747	- -	1 572 1 409	428 338	836 680	- -	670 578	166 102	1 164 1 067	- -	902 831	262 236
432	Soziale Einrichtungen für pflegebedürftige Menschen nach SGB XI	i w	1 794 1 567	- -	1 393 1 248	401 319	712 580	- -	565 489	147 91	1 082 987	- -	828 759	254 228
433	Soziale Einrichtungen für Behinderte	i w	206 180	- -	179 161	27 19	124 100	- -	105 89	19 11	82 80	- -	74 72	8 8
46	Einrichtungen der Jugend- hilfe - eigene Einrich- tungen	i w	1 727 1 692	9 6	1 696 1 668	22 18	1 099 1 073	9 6	1 083 1 063	7 4	628 619	- -	613 605	15 14
464	Tageseinrichtungen für Kinder	i w	1 545 1 527	9 6	1 534 1 519	2 2	969 956	9 6	960 950	- -	576 571	- -	574 569	2 2
466	Einrichtungen für Hilfe zur Erziehung und Hilfe für junge Voll- jährige sowie für die Inobhutnahme	i w	182 165	- -	162 149	20 16	130 117	- -	123 113	7 4	52 48	- -	39 36	13 12



Noch: 18. Beschäftigte in Einrichtungen und Unternehmen der Gemeinden/Gemeindeverbände  
am 30. Juni 2004 nach Aufgabenbereichen, Art und Umfang des Dienstverhältnisses

Gl.- Nr.	Aufgabenbereich insgesamt = i weiblich = w		Ins- gesamt	Be- amte	Ange- stellte	Arbei- ter	Vollzeitbeschäftigte				Teilzeitbeschäftigte			
							zusam- men	Be- amte	Ange- stellte	Arbei- ter	zusam- men	Be- amte	Ange- stellte	Arbei- ter
5	Gesundheit, Sport, Erholung	i	381	1	217	163	288	1	156	131	93	-	61	32
		w	127	-	103	24	72	-	57	15	55	-	46	9
56	Eigene Sportstätten	i	285	1	149	135	229	1	113	115	56	-	36	20
		w	85	-	71	14	53	-	44	9	32	-	27	5
57	Badeanstalten	i	61	-	46	15	26	-	22	4	35	-	24	11
		w	27	-	21	6	5	-	3	2	22	-	18	4
59	Sonstige Erholungs- einrichtungen	i	35	-	22	13	33	-	21	12	2	-	1	1
		w	15	-	11	4	14	-	10	4	1	-	1	-
6	Bau- und Wohnungswesen, Verkehr	i	139	-	89	50	107	-	70	37	32	-	19	13
		w	53	-	50	3	37	-	36	1	16	-	14	2
62	Wohnungsbauförderung und Wohnungsfürsorge, Wohnungsunternehmen	i	139	-	89	50	107	-	70	37	32	-	19	13
		w	53	-	50	3	37	-	36	1	16	-	14	2
7	Öffentliche Einrichtungen, Wirtschaftsförderung	i	2 581	2	817	1 762	1 862	2	605	1 255	719	-	212	507
		w	776	1	520	255	459	1	360	98	317	-	160	157
70	Abwasserbeseitigung	i	467	-	258	209	423	-	226	197	44	-	32	12
		w	168	-	155	13	145	-	133	12	23	-	22	1
72	Abfallbeseitigung	i	1 385	1	318	1 066	1 112	1	272	839	273	-	46	227
		w	342	-	199	143	212	-	163	49	130	-	36	94
75	Bestattungswesen	i	223	-	80	143	168	-	51	117	55	-	29	26
		w	103	-	57	46	60	-	34	26	43	-	23	20
77	Hilfsbetriebe der Verwaltung	i	62	1	21	40	48	1	9	38	14	-	12	2
		w	16	1	13	2	3	1	1	1	13	-	12	1
79	Fremdenverkehr, sonstige Förderung von Wirt- schaft und Verkehr	i	444	-	140	304	111	-	47	64	333	-	93	240
		w	147	-	96	51	39	-	29	10	108	-	67	41
8	Wirtschaftliche Unterneh- men, Allgemeines Grund- und Sondervermögen	i	209	-	103	106	77	-	32	45	132	-	71	61
		w	78	-	57	21	22	-	17	5	56	-	40	16
81	Versorgungsunternehmen	i	176	-	94	82	54	-	27	27	122	-	67	55
		w	65	-	51	14	14	-	14	-	51	-	37	14
815	Wasserversorgung	i	29	-	17	12	25	-	14	11	4	-	3	1
		w	10	-	10	-	8	-	8	-	2	-	2	-
816	Fernwärmeversorgung	i	5	-	2	3	5	-	2	3	-	-	-	-
		w	1	-	1	-	1	-	1	-	-	-	-	-
817	Kombinierte Versor- gungsunternehmen	i	142	-	75	67	24	-	11	13	118	-	64	54
		w	54	-	40	14	5	-	5	-	49	-	35	14
84	Unternehmen der Wirtschaftsförderung	i	6	-	6	-	3	-	3	-	3	-	3	-
		w	4	-	4	-	2	-	2	-	2	-	2	-
87	Sonstige wirtschaftliche Unternehmen	i	27	-	3	24	20	-	2	18	7	-	1	6
		w	9	-	2	7	6	-	1	5	3	-	1	2

### 19. Beschäftigte der Zweckverbände am 30. Juni 2004 nach Aufgabenbereichen, Art und Dauer des Dienstverhältnisses

Gl.- Nr.	Aufgabenbereich	insgesamt = i weiblich = w	Insgesamt	Beamte		Angestellte			Arbeiter		
				zu- sammen	darunter in Aus- bildung	zu- sammen	darunter		zu- sammen	darunter	
						in Aus- bildung	mit Zeit- vertrag		in Aus- bildung	mit Zeit- vertrag	
0 - 8	Insgesamt	i	2 513	6	-	1 375	15	92	1 132	39	193
		w	932	4	-	807	9	68	121	2	54
0	Allgemeine Verwaltung	i	95	-	-	95	4	1	-	-	-
		w	52	-	-	52	1	-	-	-	-
1	Öffentliche Sicherheit und Ordnung	i	108	1	-	107	-	-	-	-	-
		w	55	-	-	55	-	-	-	-	-
2	Schulen	i	39	-	-	27	-	2	12	-	3
		w	29	-	-	23	-	2	6	-	3
3	Wissenschaft, Forschung, Kulturpflege	i	93	-	-	68	-	25	25	-	16
		w	45	-	-	41	-	18	4	-	3
5	Gesundheit, Sport, Erholung	i	75	-	-	26	-	8	49	-	39
		w	35	-	-	19	-	7	16	-	16
6	Bau- und Wohnungswesen, Verkehr	i	26	-	-	13	-	-	13	1	-
		w	5	-	-	5	-	-	-	-	-
7	Öffentliche Einrichtungen, Wirtschaftsförderung	i	938	-	-	501	4	42	437	5	110
		w	363	-	-	305	3	31	58	-	27
8	Wirtschaftliche Unternehmen, Allgemeines Grund- und Sondervermögen	i	1 139	5	-	538	7	14	596	33	25
		w	348	4	-	307	5	10	37	2	5

### 20. Vollzeitäquivalent der Beschäftigten in Zweckverbänden am 30. Juni 2004 nach Aufgabenbereichen, Art und Dauer des Dienstverhältnisses

Gl.- Nr.	Aufgabenbereich	Insgesamt	Beamte		Angestellte			Arbeiter			
			zu- sammen	darunter in Aus- bildung	zu- sammen	darunter		zu- sammen	darunter		
						in Aus- bildung	mit Zeit- vertrag		in Aus- bildung	mit Zeit- vertrag	
0 - 8	Insgesamt	i	2 337	5	-	1 269	15	84	1 062	39	157
		w	837	3	-	732	9	61	101	2	44
0	Allgemeine Verwaltung	i	89	-	-	89	4	1	-	-	-
		w	48	-	-	48	1	-	-	-	-
1	Öffentliche Sicherheit und Ordnung	i	103	1	-	102	-	-	-	-	-
		w	52	-	-	52	-	-	-	-	-
2	Schulen	i	29	-	-	19	-	1	9	-	3
		w	20	-	-	15	-	1	5	-	3
3	Wissenschaft, Forschung, Kulturpflege	i	89	-	-	65	-	24	23	-	14
		w	41	-	-	38	-	17	3	-	2
5	Gesundheit, Sport, Erholung	i	66	-	-	22	-	5	44	-	34
		w	30	-	-	15	-	5	14	-	14
6	Bau- und Wohnungswesen, Verkehr	i	24	-	-	12	-	-	12	1	-
		w	4	-	-	4	-	-	-	-	-
7	Öffentliche Einrichtungen, Wirtschaftsförderung	i	871	-	-	468	4	40	402	5	85
		w	327	-	-	280	3	29	47	-	21
8	Wirtschaftliche Unternehmen, Allgemeines Grund- und Sondervermögen	i	1 067	4	-	492	7	13	571	33	20
		w	314	3	-	279	5	9	32	2	4

**21. Beschäftigte in rechtlich selbstständigen Einrichtungen in privater Rechtsform mit überwiegend öffentlicher Beteiligung am 30. Juni 2004 nach Art, Dauer und Umfang des Dienstverhältnisses<sup>1)</sup>**

Merkmal	Insgesamt	Männlich	Weiblich	Vollzeitbeschäftigte		Teilzeitbeschäftigte	
				zusammen	weiblich	zusammen	weiblich
Rechtlich selbstständige öffentliche Unternehmen							
Beamte	2	2	-	2	-	-	-
Angestellte	20 962	8 350	12 612	16 602	9 056	4 360	3 556
darunter							
in Ausbildung	731	216	515	731	515	-	-
mit Zeitvertrag	1 904	687	1 217	1 081	627	823	590
Arbeiter	18 877	14 460	4 417	15 054	2 464	3 823	1 953
darunter							
in Ausbildung	911	744	167	911	167	-	-
mit Zeitvertrag	3 608	2 482	1 126	1 757	550	1 851	576
Zusammen	39 841	22 812	17 029	31 658	11 520	8 183	5 509
darunter							
in Ausbildung	1 642	960	682	1 642	682	-	-
mit Zeitvertrag	5 512	3 169	2 343	2 838	1 177	2 674	1 166
Rechtlich selbstständige kommunale Krankenhäuser							
Beamte	-	-	-	-	-	-	-
Angestellte	11 960	1 955	10 005	8 255	6 561	3 705	3 444
darunter							
in Ausbildung	985	183	802	985	802	-	-
mit Zeitvertrag	1 208	405	803	748	421	460	382
Arbeiter	653	250	403	428	198	225	205
darunter							
in Ausbildung	6	4	2	6	2	-	-
mit Zeitvertrag	42	16	26	31	15	11	11
Zusammen	12 613	2 205	10 408	8 683	6 759	3 930	3 649
darunter							
in Ausbildung	991	187	804	991	804	-	-
mit Zeitvertrag	1 250	421	829	779	436	471	393
Insgesamt							
Beamte	2	2	-	2	-	-	-
Angestellte	32 922	10 305	22 617	24 857	15 617	8 065	7 000
darunter							
in Ausbildung	1 716	399	1 317	1 716	1 317	-	-
mit Zeitvertrag	3 112	1 092	2 020	1 829	1 048	1 283	972
Arbeiter	19 530	14 710	4 820	15 482	2 662	4 048	2 158
darunter							
in Ausbildung	917	748	169	917	169	-	-
mit Zeitvertrag	3 650	2 498	1 152	1 788	565	1 862	587
Insgesamt	52 454	25 017	27 437	40 341	18 279	12 113	9 158
darunter							
in Ausbildung	2 633	1 147	1 486	2 633	1 486	-	-
mit Zeitvertrag	6 762	3 590	3 172	3 617	1 613	3 145	1 559

1) ohne rechtlich selbstständige Einrichtungen des Bundes

**22. Beschäftigte in rechtlich selbstständigen Einrichtungen in privater Rechtsform mit überwiegend öffentlicher Beteiligung am 30. Juni 2004 nach Kreisfreien Städten, Landkreisen, Umfang und Art des Dienstverhältnisses<sup>1)</sup>**

Kreisfreie Stadt Landkreis Regierungsbezirk Land	Insgesamt	Vollzeitbeschäftigte				Teilzeitbeschäftigte			
		zusammen	Beamte	Ange- stellte	Arbeiter	zusammen	Beamte	Ange- stellte	Arbeiter
Chemnitz, Stadt	7 779	6 133	-	4 276	1 857	1 646	-	1 229	417
Plauen, Stadt	719	550	-	291	259	169	-	136	33
Zwickau, Stadt	2 023	1 550	-	868	682	473	-	200	273
Annaberg	1 611	1 100	-	720	380	511	-	360	151
Chemnitzer Land	2 787	1 854	-	1 111	743	933	-	553	380
Freiberg	1 927	1 218	-	721	497	709	-	500	209
Vogtlandkreis	896	705	-	328	377	191	-	70	121
Mittlerer Erzgebirgskreis	567	300	-	141	159	267	-	43	224
Mittweida	1 117	768	-	557	211	349	-	230	119
Stollberg	658	375	-	309	66	283	-	186	97
Aue-Schwarzenberg	879	680	-	329	351	199	-	169	30
Zwickauer Land	1 229	767	-	661	106	462	-	387	75
<b>Regierungsbezirk Chemnitz</b>	<b>22 192</b>	<b>16 000</b>	<b>-</b>	<b>10 312</b>	<b>5 688</b>	<b>6 192</b>	<b>-</b>	<b>4 063</b>	<b>2 129</b>
Dresden, Stadt	5 715	5 095	-	2 620	2 475	620	-	413	207
Görlitz, Stadt	1 456	988	-	868	120	468	-	419	49
Hoyerswerda, Stadt	1 259	915	-	772	143	344	-	298	46
Bautzen	2 156	1 597	-	1 161	436	559	-	382	177
Meißen	2 825	2 141	1	1 306	834	684	-	383	301
Niederschlesischer Oberlausitzkreis	471	319	-	161	158	152	-	57	95
Riesa-Großenhain	1 216	895	-	447	448	321	-	134	187
Löbau-Zittau	1 545	1 171	-	544	627	374	-	212	162
Sächsische Schweiz	722	650	-	291	359	72	-	46	26
Weißeritzkreis	502	302	-	168	134	200	-	71	129
Kamenz	547	524	-	177	347	23	-	12	11
<b>Regierungsbezirk Dresden</b>	<b>18 414</b>	<b>14 597</b>	<b>1</b>	<b>8 515</b>	<b>6 081</b>	<b>3 817</b>	<b>-</b>	<b>2 427</b>	<b>1 390</b>
Leipzig, Stadt	7 329	6 170	1	3 773	2 396	1 159	-	834	325
Delitzsch	1 316	1 056	-	702	354	260	-	240	20
Döbeln	405	302	-	116	186	103	-	22	81
Leipziger Land	714	548	-	262	286	166	-	128	38
Muldentalkreis	643	517	-	357	160	126	-	110	16
Torgau-Oschatz	1 378	1 101	-	778	323	277	-	228	49
<b>Regierungsbezirk Leipzig</b>	<b>11 785</b>	<b>9 694</b>	<b>1</b>	<b>5 988</b>	<b>3 705</b>	<b>2 091</b>	<b>-</b>	<b>1 562</b>	<b>529</b>
<b>Sachsen</b>	<b>52 454</b>	<b>40 341</b>	<b>2</b>	<b>24 857</b>	<b>15 482</b>	<b>12 113</b>	<b>-</b>	<b>8 065</b>	<b>4 048</b>
Arbeitsort außerhalb Land Sachsen <sup>2)</sup>	63	50	-	42	8	13	-	13	-

1) ohne rechtlich selbstständige Einrichtungen des Bundes

2) nur in Beschäftigtenzahl Sachsens enthalten

## Anlage

### Übersicht der Beschäftigungsbereiche in der Personalstandstatistik

#### Unmittelbarer öffentlicher Dienst

##### Unmittelbarer Landesdienst

###### *Land*

- 11 = Kernhaushalt -  
im Landeshaushalt brutto geführte Behörden, Gerichte und Einrichtungen (Kamerales Rechnungswesen)
- 12 = Einrichtungen und Unternehmen des Landes mit Sonderrechnungen (Staatsbetriebe) -  
aus dem Kernhaushalt ausgegliederte rechtlich unselbstständige Einrichtungen und Unternehmen mit  
kaufmännischem Rechnungswesen
- 13 = Krankenhäuser des Landes mit Sonderrechnungen -  
als Sondervermögen geführte Krankenhäuser mit kaufmännischem Rechnungswesen

###### *Gemeinden/Gemeindeverbände*

- 21 = Kernhaushalt -  
im Gemeindehaushalt brutto geführte Ämter und Einrichtungen (Kamerales Rechnungswesen)
- 22 = Einrichtungen und Unternehmen der Gemeinden/Gemeindeverbände mit Sonderrechnungen (Eigenbetriebe) -  
aus dem Kernhaushalt ausgegliederte rechtlich unselbstständige Einrichtungen und Unternehmen mit  
kaufmännischem Rechnungswesen
- 23 = Krankenhäuser der Gemeinden/Gemeindeverbände mit Sonderrechnungen -  
als Sondervermögen geführte Krankenhäuser mit kaufmännischem Rechnungswesen

###### *Zweckverbände*

- 24 = Kernhaushalt -  
eigentlichen Zweckverbände unabhängig von der Haushaltsführung

#### Mittelbarer öffentlicher Dienst

##### Mittelbarer Landesdienst

###### *Sozialversicherungsträger unter Aufsicht des Landes*

- 41 = Krankenversicherung unter Aufsicht des Landes
- 42 = Unfallversicherung unter Aufsicht des Landes
- 43 = Rentenversicherung unter Aufsicht des Landes

###### *Rechtlich selbstständige Einrichtungen unter Aufsicht des Landes*

- 47 = Rechtlich selbstständige Einrichtungen in öffentlich-rechtlicher Rechtsform unter Aufsicht des Landes