

Statistisches Landesamt  
des Freistaates  
Sachsen



# Statistische Berichte

## Verbraucherpreisindex im Freistaat Sachsen

Mai 2003

## Zeichenerklärung

-	Nichts vorhanden (genau Null)	x	Tabellenfach gesperrt, weil Aussage nicht sinnvoll
0	Weniger als die Hälfte von 1 in der letzten besetzten Stelle, jedoch mehr als nichts	( )	Aussagewert ist eingeschränkt
...	Angabe fällt später an	p	vorläufige Zahl
/	Zahlenwert nicht sicher genug	r	berichtigte Zahl
.	Zahlenwert unbekannt oder geheim zu halten	s	geschätzte Zahl

## Herausgeber:

Statistisches Landesamt des Freistaates Sachsen

Macherstraße 63  
01917 Kamenz

Postfach 11 05  
01911 Kamenz

### Telefon

Vermittlung 03578 33-0

Präsident/Sekretariat -1900

Auskunft -1913, -1914

Bibliothek -4352

Vertrieb -4316

Telefax -1999

Telefax -1921

Telefax -1598

### Internet

[www.statistik.sachsen.de](http://www.statistik.sachsen.de)

### E-Mail

[info@statistik.sachsen.de](mailto:info@statistik.sachsen.de)

## Informationsbüro Dresden

Rampische Str. 4  
01067 Dresden

### Telefon

0351 483-3180

Telefax -3184

### E-Mail

[iPunkt@statistik.sachsen.de](mailto:iPunkt@statistik.sachsen.de)

Kein Zugang für elektronisch signierte sowie verschlüsselte Dokumente

© Statistisches Landesamt des Freistaates Sachsen, Kamenz, Juni 2003

Für nichtgewerbliche Zwecke sind Vervielfältigung und unentgeltliche Verbreitung, auch auszugsweise, mit Quellenangabe gestattet. Die Verbreitung, auch auszugsweise, über elektronische Systeme/Datenträger bedarf der vorherigen Zustimmung. Alle übrigen Rechte bleiben vorbehalten.

## Inhalt

	<b>Seite</b>
Vorbemerkungen	3
Ergebnisse	7
 <b>Abbildungen</b>	
Abb. 1 Verbraucherpreisindex 2000 bis 2003	8
 <b>Tabellen</b>	
1. Verbraucherpreisindex nach Waren- und Leistungsgruppen	9
2. Verbraucherpreisindex nach Hauptgruppen	14
3. Verbraucherpreisindex nach Hauptgruppen Veränderung gegenüber dem Vorjahresergebnis	16
4. Verbraucherpreisindex - Sonderauswertung Wohnung	18
5. Verbraucherpreisindex - Sonderauswertung Wohnung Veränderung gegenüber dem Vorjahresergebnis	19
6. Verbraucherpreisindex - Sonderauswertung Kraftfahrerpreisindex	20
7. Verbraucherpreisindex - Sonderauswertung Kraftfahrerpreisindex Veränderung gegenüber dem Vorjahresergebnis	22
8. Verbraucherpreisindex - Sonderauswertung Saisonabhängigkeit und administrierte Preise	24
9. Verbraucherpreisindex - Sonderauswertung Saisonabhängigkeit und administrierte Preise Veränderung gegenüber dem Vorjahresergebnis	25
10. Verbraucherpreisindex - Sonderauswertung Energie	26
11. Verbraucherpreisindex - Sonderauswertung Energie Veränderung gegenüber dem Vorjahresergebnis	27

## Vorbemerkungen

### Rechtsgrundlage

Die gesetzlichen Grundlagen der gesamten Preisstatistik, also auch der Verbraucherpreisstatistik, sind das Gesetz über die Preisstatistik in der im Bundesgesetzblatt Teil III, Gliederungsnummer 720 - 9, veröffentlichten bereinigten Fassung, zuletzt geändert durch Artikel 16 des 3. Statistikbereinigungsgesetzes vom 19. Dezember 1997 (BGBl. I S. 3158), sowie die Verordnung zur Durchführung des Gesetzes über die Preisstatistik vom 29. Mai 1959 (BANz. Nr. 104 S. 1), zuletzt geändert durch Artikel 5 der Verordnung vom 20. November 1996 (BGBl. I S. 1804), in Verbindung mit dem Gesetz über die Statistik für Bundeszwecke (BStatG) vom 22. Januar 1987 (BGBl. I S. 462, 565), zuletzt geändert durch Artikel 16 des Gesetzes vom 21. August 2002 (BGBl. I S. 3322). Erhoben werden in der Verbraucherpreisstatistik die Tatbestände zu den §§ 3 bis 6 Abs. 1 des Gesetzes über die Preisstatistik.

### Berichtskreis und Merkmale

Die Statistik der Verbraucherpreise ist eine repräsentative Statistik. Im Freistaat Sachsen werden monatlich gut 32 000 Einzelpreise für die rund 750 Waren und Dienstleistungen des bundeseinheitlichen Warenkorb erfasst. Daneben fließen für eine Reihe von Gütern zentral ermittelte bundeseinheitliche Messzahlen/Teilindizes in die Indexberechnung ein (z. B. für Tarife der Deutschen Bahn, Telekommunikationsdienstleistungen oder Versandhandelspreise).

Im Freistaat Sachsen befragen besonders geschulte Preisermittler jeweils zur Monatsmitte Preise in 20 Berichtsgemeinden, die unterschiedlichen Gemeindegrößenklassen angehören. Folgende Berichtskreise sind zu unterscheiden:

Berichtskreis A = 3 Gemeinden unter 20 000 Einwohner

Berichtskreis G = 14 Gemeinden mit 20 000 - 50 000 Einwohnern

Berichtskreis K = Chemnitz, Dresden, Leipzig

Die Berichtsstellen in den jeweiligen Gemeinden werden repräsentativ ausgewählt, so dass einerseits Geschäfts- und Wohnviertel, andererseits auch die verschiedenen Formen des Einzelhandels (selbständige Fachgeschäfte, Filialbetriebe, Warenhäuser, Verbrauchermärkte usw.) vertreten sind. Der Umfang der je Berichtskreis zu befragenden Waren und Leistungen ist differenziert. So werden 100 Waren und Dienstleistungen im Berichtskreis A, 194 im Berichtskreis G und 631 im Berichtskreis K befragt. Die rund 70 Preisermittler erhalten vom Statistischen Landesamt Erhebungsbögen, in die sie Monat für Monat die aktuellen Preise einschließlich der Signierungen bei Preisveränderungen einzutragen haben. Anschließend erfolgt die Rücksendung an das Statistische Landesamt. Preisänderungen, die sich infolge Qualitätsänderungen ergeben, werden so bei der Indexermittlung nicht berücksichtigt. Des Weiteren werden von über 100 Wohnungsunternehmen rund 1 600 Mietpreise nach bestimmten Wohnungskategorien gemeldet. Im Statistischen Landesamt erfolgt die rechentechnische Erfassung und Aufbereitung der Daten, in deren Ergebnis der Verbraucherpreisindex ermittelt wird.

### Aussage des Verbraucherpreisindex

Der Verbraucherpreisindex zeigt an, in welchem Maß sich die Lebenshaltung der privaten Haushalte infolge von geänderten Verbraucherpreisen, aber unbeeinflusst von Änderungen im Konsumverhalten, verteuert oder verbilligt hat. Die einzelnen Preisindexzahlen, die die Preisentwicklung der Waren und Dienstleistungen des privaten Verbrauchs als durchschnittliche Veränderung gegenüber einem Basiszeitraum (zurzeit 2000) repräsentieren, dienen so zur Konjunkturbeobachtung. Sie bieten Orientierungsmöglichkeiten zu den Preisbewegungen auf der Verbraucherstufe. Der Verbraucherpreisindex ist als Maßstab der allgemeinen Preisentwicklung anerkannt. Er wird häufig zur Wertsicherung von Forderungen verwendet. Darüber hinaus lässt sich die Veränderung der Kaufkraft des Geldes auf der Verbraucherebene anhand des Verbraucherpreisindex ermitteln.

### Warenkorb und Wägungsschema

Grundlage für die Ermittlung des Verbraucherpreisindex ist ein Warenkorb, der gegenwärtig rund 750 genau beschriebene Waren- und Dienstleistungspositionen umfasst, die sogenannten Preisrepräsentanten. Die Verbrauchsbedeutung der einzelnen Positionen des Warenkorbes wird über das Wägungsschema bei der Indexberechnung berücksichtigt. Dabei wird auf die Ausgabenanteile dieser Positionen an den gesamten Verbrauchsausgaben der privaten Haushalte im Basisjahr (zurzeit 2000) zurückgegriffen. Die Wägungsanteile der im Warenkorb festgelegten Waren und Dienstleistungen bewirken, dass Preisveränderungen unterschiedlich stark in die Ermittlung des Verbraucherpreisindex eingehen. In den Tabellen sind die Wägungsanteile in Promille (auf Tausend bezogen) angegeben.

Der Verbraucherpreisindex wird nach der Laspeyres-Formel berechnet, das heißt, die Wägungsanteile der einzelnen Positionen des Warenkorbes bleiben bis zur nächsten Basisumstellung (in der Regel aller 5 Jahre) konstant. Somit lässt sich die Preisentwicklung unter der Annahme gleichbleibender Verbrauchsverhältnisse im Berichtszeitraum gegenüber dem Basiszeitraum feststellen. Im Zusammenhang mit der Umbasierung erfolgt regelmäßig die Anpassung des Warenkorbes an die neuen Verbrauchsgewohnheiten. So kommt z. B. mit der Basisumstellung auf 2000 = 100 aufgrund veränderter basisstatistischer Voraussetzungen nur noch ein gesamtdeutsches Wägungsschema zur Anwendung.

## Indexberechnung

Die Preisindexberechnung umfasst mehrere Arbeitsschritte. Im Einzelnen sind das:

- die Berechnung von Landesdurchschnittspreisen,
- die Berechnung der Messzahlen und
- die Berechnung des Verbraucherpreisindex.

### 1) Berechnung von Landesdurchschnittspreisen

Aus den von den Preisermittlern in den einzelnen Gemeinden erhobenen Einzelpreisen werden als einfache arithmetische Mittel zuerst Gemeinde- und anschließend Landesdurchschnittspreise für jede Position des Warenkorbes errechnet.

### 2) Berechnung der Messzahlen

Aus den Landesdurchschnittspreisen jeder Ware bzw. Leistung ergeben sich die Messzahlen als Preisveränderung zwischen dem Berichtsmonat und dem Vormonat:

$$\text{Messzahl - Entwicklung zum Vormonat} = \frac{\text{Preis im Berichtsmonat}}{\text{Preis im Vormonat}}$$

Im nächsten Schritt erfolgt die Berechnung der Messzahlen zum Basisjahr:

$$\text{Messzahl - Entwicklung zum Basisjahr} = \frac{\text{Preis im Berichtsmonat}}{\text{Preis im Vormonat}} \times \frac{\text{Messzahl des Vormonats - Entwicklung zum Basisjahr}}$$

Somit wird, ausgehend vom aktuellen Stand, stets die Preisveränderung zum Basisjahr dargestellt.

### 3) Berechnung des Verbraucherpreisindex

Für die Preisindexberechnung verknüpft man die Messzahlen - Entwicklung zum Basisjahr - mit den jeweiligen Wägungsanteilen der Waren und Leistungen des Warenkorbes:

$$\text{gewogene Messzahl - Entwicklung zum Basisjahr} = \frac{\text{Preis im Berichtsmonat}}{\text{Preis im Vormonat}} \times \frac{\text{Messzahl des Vormonats - Entwicklung zum Basisjahr}}{\text{Entwicklung zum Basisjahr}} \times \text{Wägungsanteil}$$

Bei der weiteren Aggregation der gewogenen Messzahlen zu Indexgruppen, Indexhauptgruppen und zum Verbraucherpreisindex für den Freistaat Sachsen werden zusätzlich bundeseinheitliche Messzahlen/Teilindizes für zentral ermittelte Positionen berücksichtigt. Somit errechnen sich monatlich die einzelnen Teilindizes und der Gesamtindex als gewogenes arithmetisches Mittel aus den Messzahlen der repräsentativ ausgewählten Positionen des Warenkorbes auf Landesebene. Die Jahresindizes sind einfache arithmetische Mittel aus den Monatsindizes. Eine Berechnung von Verbraucherpreisindizes für einzelne Berichtsgemeinden erfolgt nicht.

## Sonderauswertungen

Neben der Ermittlung des Gesamtindex und von Teilindizes lassen sich für den Verbraucherpreisindex eine Reihe von Sonderauswertungen durchführen. Bei diesen Berechnungen werden entweder einzelne Positionen des Warenkorbes mit ihren Wägungsanteilen zu entsprechenden Gruppen zusammengefasst (z. B. Saisonabhängige Nahrungsmittel) oder es erfolgt die Bildung eines Gesamtindex unter Ausschluss einzelner Positionen (z. B. Gesamtindex ohne Heizöl und Kraftstoffe). Sonderindizes geben Auskunft darüber, inwieweit sich die Lebenshaltung der privaten Haushalte im jeweils betrachteten Teilbereich infolge von Änderungen bei den entsprechenden Verbraucherpreisen verteuert oder verbilligt hat. In den Tabellen 4ff. sind ausgewählte Sonderindizes dargestellt. Der Teilindex der „Administrierten Preise“ wird aufgrund der Abgrenzung des Sachverständigenrates zur Begutachtung der gesamtwirtschaftlichen Entwicklung im Jahresgutachten 2002/2003 (Anhang IV, Tabelle D1) berechnet. Er gliedert sich in einen Index der direkt administrierten Preise und in einen Index der teiladministrierten Preise, die folgende Güter enthalten:

**Direkt administrierte Preise** – Verkehrstarife, Rundfunk- und Fernsehgebühren, Gebühren für den Besuch von Kultur- und Bildungseinrichtungen sowie von Sportanlagen, Parkgebühren, Führerscheingebühren, Kfz-Prüf- und Zulassungsgebühren, ASU-Gebühren sowie Kfz-Steuer und sonstige Gebühren

**Teiladministrierte Preise** – Versorgungstarife, Nachrichtenübermittlung, Nettomieten im sozial geförderten Wohnungsbau, Wohnungsnebenkosten, freiwillige Beiträge zur Krankenversicherung, Kosten der Gesundheitspflege, für die Rechtsberatung sowie den Sozialschutz.

## Rechnen mit Indizes

Die Entwicklung der Indizes von einem Zeitpunkt zu einem anderen lässt sich in Prozent oder in Punkten angeben.

Die Indexentwicklung in **Prozent** errechnet sich nach folgender Formel:

$$\frac{\text{neuer Indexstand}}{\text{alter Indexstand}} \times 100 - 100$$

Sie kann als allgemeine Preisveränderungsrate aus Sicht der Verbraucher interpretiert werden und ist von der Wahl des Basisjahres, abgesehen von geringfügigen Rundungsdifferenzen, **unabhängig**. Die Indexveränderung nach **Punkten** ergibt sich als Differenz zwischen dem neuen und dem alten Indexstand. Das Ergebnis ist inhaltlich nicht interpretierbar und ansonsten vom gewählten Basisjahr **abhängig**.

## Umbasierung

Mit dem Berichtsmonat Januar 2003 wurde im Statistischen Landesamt des Freistaates Sachsen die Umstellung des Verbraucherpreisindex auf die Basis 2000 = 100 vorgenommen. Im Rahmen der Aktualisierung des Wägungsschemas erfolgte eine Anpassung des Warenkorbes an die veränderten Verbrauchsgewohnheiten. Damit einher gingen eine Reihe inhaltlicher und methodischer Anpassungen, z. B. der erweiterte Ausweis des Sozialschutzes und die Einbeziehung von transaktionsabhängigen Bankdienstleistungen in die Indexberechnung.

Des Weiteren entfällt aufgrund veränderter basistechnischer Voraussetzungen in Zukunft die Berechnung von Preisindizes für spezielle Haushaltstypen. Damit erklärt sich auch die Umbenennung des „Preisindex für die Lebenshaltung aller privaten Haushalte“ in „**Verbraucherpreisindex**“. Neben dem Bestreben eine Verwechslung mit einem Lebenshaltungskostenindex zu vermeiden, ist ein expliziter Hinweis auf alle privaten Haushalte aufgrund des Wegfalls der verschiedenen Haushaltstypen nicht mehr notwendig.

Mit der Einführung des Preisbasisjahres 2000 erfolgt ebenfalls kein gesonderter Ausweis des Verbraucherpreisindex für das frühere Bundesgebiet sowie die neuen Länder und Ost-Berlin mehr. Die einzelnen Länderergebnisse werden mittels Gewichtung anhand der Anteile der Länder am privaten Konsum zum „Verbraucherpreisindex für Deutschland“ zusammengeführt. Bisher geschah dies anhand der Bevölkerungsanteile der einzelnen Bundesländer.

Die aufgrund der veränderten Verbrauchsgewohnheiten der privaten Haushalte neu berechneten Ergebnisse **ersetzen** die entsprechenden vor der Umbasierung veröffentlichten Daten für den Zeitraum Januar 2000 bis Dezember 2002. Sie können durch eine rein rechnerische Umbasierung nicht nachvollzogen werden.

Es ist möglich, den Verbraucherpreisindex durch Multiplikation mit den in der Tabelle angeführten Verkettungsfaktoren umzurechnen:

- a) die Werte vor Januar 2000 zur Basis 1995 auf die neue Basis 2000
- b) die Werte ab Januar 2000 der Originalbasis 2000 auf die bisherige Basis 1995.

Umbasierung	1995 → 2000	2000 → 1995
Verkettungsfaktor	0,92891	1,07654

Die Verkettungsfaktoren für die Umrechnung der Indexwerte der zwölf Hauptgruppen von der Basis 1995 auf die Basis 2000 sind in der Tabelle auf Seite 7 aufgeführt.

Weitere Verkettungsfaktoren können beim Statistischen Landesamt des Freistaates Sachsen erfragt werden.

## Zur Verwendung des Verbraucherpreisindex in Wertsicherungsklauseln

Der Verbraucherpreisindex dient häufig als Bezugsgröße für Wertsicherungsklauseln in Miet-, Pacht-, Übergabe-, Pensions- und anderen Verträgen über laufende Zahlungen. Seit dem 1. Januar 1999 gilt als gesetzliche Grundlage für Wertsicherungsklauseln die Preisklauselverordnung (PrKV) vom 23. September 1998 (BGBl. I S. 3043). Diese enthält u. a. Regelungen für Preisklauseln in Miet- und Pachtverträgen über Gebäude oder Räume (**ohne** Wohnräume) in Verbindung mit den von der amtlichen Statistik ermittelten Verbraucherpreisindizes.

Welcher Index Verträgen zugrunde zu legen ist, ist von den Vertragspartnern selbst zu entscheiden, da es sich dabei nicht um ein statistisches Problem, sondern um eine Ermessensfrage in einem privatrechtlichen Vertragsverhältnis handelt. Für die Genehmigung von Wertsicherungsklauseln ist – soweit erforderlich – das Bundesamt für Wirtschaft und Ausfuhrkontrolle, Postfach 5150, 65760 Eschborn, zuständig.

Im Zuge der Revision in der Verbraucherpreisstatistik werden seit Januar 2003 keine eigenständigen Preisindizes für das frühere Bundesgebiet, die neuen Länder und Berlin-Ost sowie für die verschiedenen Haushaltstypen mehr berechnet. Aus diesem Grund ist ein Übergang auf den Verbraucherpreisindex bei Verträgen mit Wertsicherungsklauseln, die sich auf weggefallene Indizes beziehen, notwendig.

Um eine Anpassung selbständig durchzuführen, hat das Statistische Bundesamt im Internet unter [www.destatis.de/wsk](http://www.destatis.de/wsk) ein interaktives Programm zur Berechnung von Schwellenwerten zur Verfügung gestellt. Daneben ist kostenlos eine schriftliche Anleitung verfügbar, die es ebenfalls ermöglicht eigenverantwortlich die entsprechenden Schwellenwerte zu ermitteln. Zusätzlich bietet das Statistische Bundesamt bzw. das Statistische Landesamt des Freistaates Sachsen an, diese Berechnungen gegen einen Unkostenbeitrag von 30 € vorzunehmen. Darüber hinaus gehende Hilfestellungen sind der amtlichen Statistik aufgrund der in Deutschland herrschenden gesetzlichen Bestimmungen nicht möglich. Für juristische Fragen müssten Rechtsanwälte, Notare oder Verbraucherzentralen kontaktiert werden.

Neu abzuschließende Wertsicherungsklauseln sollten sich generell auf den Verbraucherpreisindex beziehen. Des Weiteren ist es ratsam bereits bestehende Klauseln mit einer sehr langen Restlaufzeit auf diesen Index umzustellen. Um auch in Zukunft Probleme zu reduzieren, empfiehlt es sich, in den Verträgen eine Prozentregelung zu verwenden. In diesem Fall wird die Angabe eines Preisbasisjahres überflüssig. Da die Berechnung des Verbraucherpreisindex nur monatlich erfolgt, sollten stichtagsbezogene Formulierungen vermieden werden. Auslegungsbedingte Rechtsstreitigkeiten lassen sich somit umgehen.

Alle diese Ausführungen sind unverbindliche Hinweise aus Sicht der amtlichen Statistik.

## Ergebnisse

Der Verbraucherpreisindex in Sachsen verringerte sich im Mai im Vergleich zum **Vormonat** um 0,2 Prozent und erreichte damit einen Stand von 103,1 (Basis 2000 = 100).

Hauptsächlich verursacht wurde dieser erneute Rückgang durch Preisnachteile in den Bereichen **„Verkehr“** und **„Freizeit, Unterhaltung und Kultur“**. Im Vergleich zum Vormonat verringerten sich diese Teilindizes jeweils um fast ein Prozent. In der erstgenannten Hauptgruppe resultierte diese Entwicklung aus den rückläufigen Preisen bei Kraftstoffen und der Personenbeförderung im Luftverkehr (3,6 bzw. 7,1 Prozent). Die geringe Erhöhung um 0,2 Prozent bei der Personenbeförderung im Schienenverkehr beeinflusste das Ergebnis nur unwesentlich. Die Entwicklung der zweitgenannten Hauptgruppe war geprägt durch Preisrückgänge unter anderem bei Pauschalreisen (-4,0 Prozent) sowie Geräten und Ausrüstungen für Sport, Camping und Ähnliches (-1,0 Prozent). Der seit Jahresbeginn 2000 andauernde Preisabfall bei Informationsverarbeitungsgeräten (-2,1 Prozent) setzte sich auch in diesem Monat fort. Die ermittelten Preiserhöhungen unter anderem bei Erzeugnissen für die Gartenpflege und für Zeitungen und Zeitschriften hatten keinen ausschlaggebenden Einfluss auf die Gesamtentwicklung dieser Hauptgruppe.

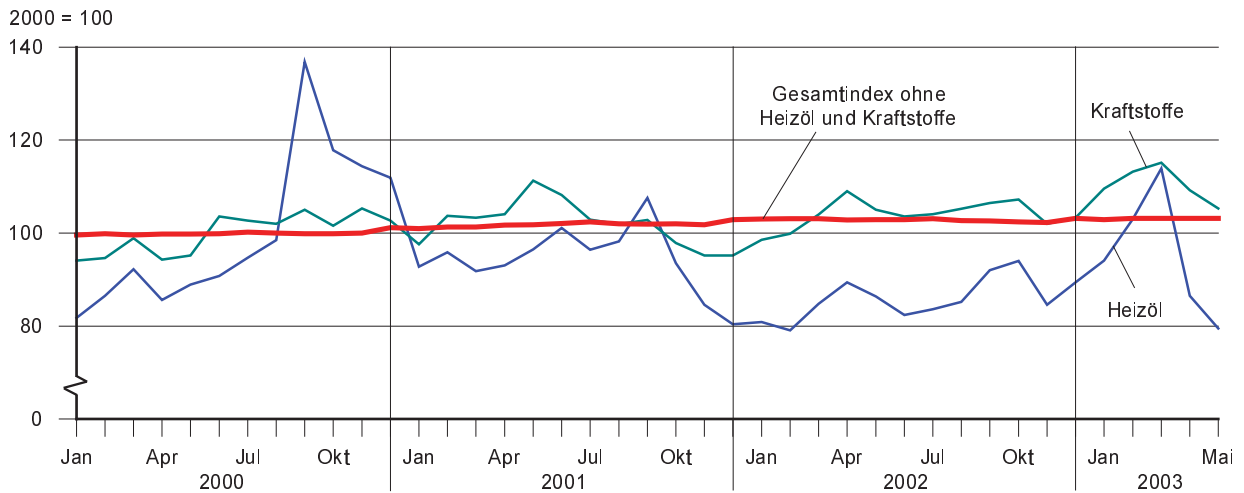
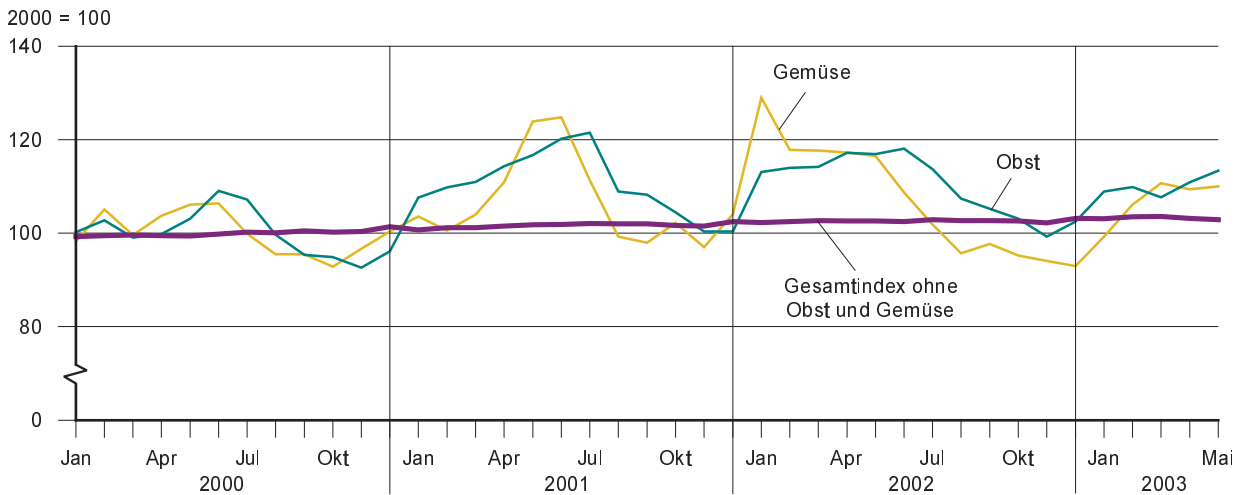
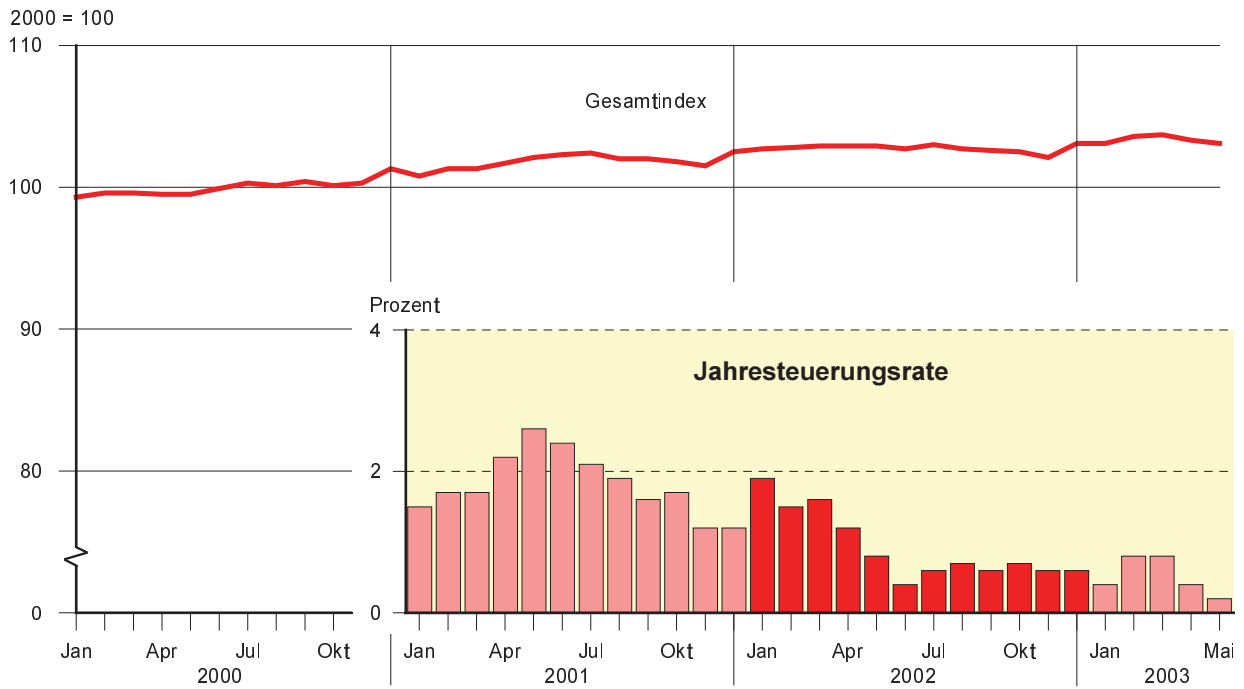
Die auch im Mai andauernde günstige Entwicklung auf dem Rohölmarkt hatte, zwar in abgeschwächter Form, Einfluss auf den Indexstand in der Hauptgruppe **„Wohnung, Wasser, Strom, Gas u. a. Brennstoffe“** (-0,2 Prozent). So kam Heizöl in diesem Monat nochmals acht Prozent günstiger als im Vormonat auf den Markt. Die Umlagen für Zentralheizung und Fernwärme dagegen stiegen um 0,2 Prozent. Die Wohnungsnettomieten blieben weiterhin stabil. Nach dem Anstieg im letzten Monat wurden Ferienwohnungen jetzt fast drei Prozent günstiger angeboten. Dies führte im Ergebnis zu einem geringen Indexrückgang (-0,1 Prozent) in der Hauptgruppe **„Beherbergungs- und Gaststättendienstleistungen“**. Im Bereich **„Nahrungsmittel und alkoholfreie Getränke“** (0,2 Prozent) stiegen die Preise für Obst und Gemüse um 2,3 bzw. 0,5 Prozent. Der Gesamtindex ohne Obst und Gemüse betrug 102,9 und lag einerseits 0,3 Prozent unter dem Vormonatswert und andererseits 0,3 Prozent über dem Vorjahreswert. Auch bei „Kaffee, Tee und Kakao“ wurde im Mittel, nach dem Rückgang im letzten Monat, wieder eine Preissteigerung festgestellt.

Die **Jahresteuersatzrate** fiel im Mai mit 0,2 Prozent noch moderater aus als im April und den Vormonaten (0,4 bzw. 0,8 Prozent). Dabei sind in den einzelnen Hauptgruppen sehr unterschiedliche Tendenzen zu verzeichnen. Deutlich höhere Preisniveaus als im Vorjahresmonat sind z. B. bei den Teilindizes „Alkoholische Getränke und Tabakwaren“ (5,5 Prozent) sowie „Verkehr“ (1,1 Prozent) erkennbar. Als verbraucherfreundlich stellte sich indessen die mittlere Preisentwicklung in den Bereichen „Bekleidung und Schuhe“ (-3,6 Prozent), „Nahrungsmittel und alkoholfreie Getränke“ (-1,6 Prozent) oder „Freizeit, Unterhaltung und Kultur“ (-1,2 Prozent) dar.

## Verbraucherpreisindex nach Hauptgruppen

Gesamtindex Hauptgruppe	Wägungs- anteil am Gesamt- index	Verket- tungs- faktor	2002	2003		Veränderung gegenüber	
			Mai	April	Mai	Mai 2002	April 2003
			2000 = 100			Prozent	
<b>Gesamtindex</b>	<b>1 000</b>	<b>0,92891</b>	<b>102,9</b>	<b>103,3</b>	<b>103,1</b>	<b>+0,2</b>	<b>-0,2</b>
Nahrungsmittel und alkoholfreie Getränke	103,35	0,97076	108,2	106,3	106,5	-1,6	+0,2
Alkoholische Getränke und Tabakwaren	36,73	0,93809	105,2	110,8	111,0	+5,5	+0,2
Bekleidung und Schuhe	55,09	1,02427	97,8	94,3	94,3	-3,6	-
Wohnung, Wasser, Strom, Gas u. a. Brennstoffe	302,66	0,87045	101,9	102,7	102,5	+0,6	-0,2
Einrichtungsgegenstände (Möbel), Apparate, Geräte und Ausrüstungen für den Haushalt sowie deren Instandhaltung	68,54	0,98623	100,9	100,9	100,9	-	-
Gesundheitspflege	35,46	0,85357	102,6	102,7	102,8	+0,2	+0,1
Verkehr	138,65	0,87456	104,8	107,0	106,0	+1,1	-0,9
Nachrichtenübermittlung	25,21	1,26910	96,1	96,2	96,2	+0,1	-
Freizeit, Unterhaltung und Kultur	110,85	0,95307	100,2	99,7	99,0	-1,2	-0,7
Bildungswesen	6,66	0,88810	108,1	110,2	110,2	+1,9	-
Beherbergungs- und Gaststätten- dienstleistungen	46,57	0,94174	103,9	104,5	104,4	+0,5	-0,1
Andere Waren und Dienstleistungen	70,23	0,92272	105,7	107,0	107,1	+1,3	+0,1



**Abb. 1 Verbraucherpreisindex 2000 bis 2003**

# 1. Verbraucherpreisindex nach Waren- und Leistungsgruppen

Waren- und Leistungsgruppe	Wägungs- anteil am Gesamt- index	2002	2003		Veränderung gegenüber	
		Mai	April	Mai	Mai 2002	April 2003
		Promille	2000 = 100		Prozent	
<b>Gesamtindex</b>	<b>1 000</b>	<b>102,9</b>	<b>103,3</b>	<b>103,1</b>	<b>+0,2</b>	<b>-0,2</b>
<b>01 Nahrungsmittel und alkoholfreie Getränke</b>	<b>103,35</b>	<b>108,2</b>	<b>106,3</b>	<b>106,5</b>	<b>-1,6</b>	<b>+0,2</b>
011 Nahrungsmittel	90,47	109,3	107,3	107,6	-1,6	+0,3
0111 Brot und Getreideerzeugnisse	17,20	104,6	104,9	105,3	+0,7	+0,4
0112 Fleisch und Fleischwaren	22,74	110,0	108,0	107,5	-2,3	-0,5
0113 Fische und Fischwaren	2,89	106,2	108,8	109,1	+2,7	+0,3
0114 Molkereiprodukte und Eier	14,31	109,8	106,0	106,0	-3,5	-
0115 Speisefette und -öle	2,92	106,2	107,1	107,1	+0,8	-
0116 Obst	8,43	116,9	110,9	113,4	-3,0	+2,3
0117 Gemüse (einschl. Kartoffeln u. a. Knollengewächse)	10,56	116,5	109,4	110,0	-5,6	+0,5
0118 Zucker, Marmelade, Konfitüre, Honig, Sirup und Süßwaren	7,57	103,6	108,1	107,7	+4,0	-0,4
0119 Nahrungsmittel (anderweitig nicht genannt)	3,85	103,2	103,2	103,3	+0,1	+0,1
012 Alkoholfreie Getränke	12,88	100,9	99,1	99,1	-1,8	-
0121 Kaffee, Tee, Kakao	4,54	95,5	89,1	89,5	-6,3	+0,4
0122 Mineralwasser, Säfte, Limonaden	8,34	103,8	104,5	104,3	+0,5	-0,2
<b>02 Alkoholische Getränke und Tabakwaren</b>	<b>36,73</b>	<b>105,2</b>	<b>110,8</b>	<b>111,0</b>	<b>+5,5</b>	<b>+0,2</b>
021 Alkoholische Getränke	16,86	101,0	102,4	102,8	+1,8	+0,4
0211 Spirituosen	2,10	100,8	101,2	101,4	+0,6	+0,2
0212 Wein	4,85	99,8	98,8	98,9	-0,9	+0,1
0213 Bier	9,91	101,7	104,4	105,0	+3,2	+0,6
022 Tabakwaren	19,87	108,7	117,9	117,9	+8,5	-
<b>03 Bekleidung und Schuhe</b>	<b>55,09</b>	<b>97,8</b>	<b>94,3</b>	<b>94,3</b>	<b>-3,6</b>	<b>-</b>
031 Bekleidungsstoffe und Bekleidung	44,92	96,6	92,8	92,9	-3,8	+0,1
0311 Bekleidungsstoffe	0,17	101,7	105,2	105,2	+3,4	-
0312 Bekleidung	41,44	96,1	91,9	92,0	-4,3	+0,1
0313 Andere Bekleidungsartikel und -zubehör	2,06	101,6	102,2	102,6	+1,0	+0,4
0314 Chemische Reinigung, Waschen und Reparatur von Bekleidung	1,25	104,8	105,0	105,0	+0,2	-
032 Schuhe	10,17	103,1	100,9	100,5	-2,5	-0,4
0321 Schuhe und Schuhzubehör	9,78	103,1	100,7	100,3	-2,7	-0,4
0322 Reparatur von Schuhen	0,39	104,4	106,7	106,7	+2,2	-
<b>04 Wohnung, Wasser, Strom, Gas und andere Brennstoffe</b>	<b>302,66</b>	<b>101,9</b>	<b>102,7</b>	<b>102,5</b>	<b>+0,6</b>	<b>-0,2</b>
041 Wohnungsnettomieten (einschl. Mietwert von Eigentümerwohnungen)	212,17	100,3	100,4	100,4	+0,1	-
043 Regelmäßige Instandhaltung und Reparatur der Wohnung	11,49	100,4	100,5	101,1	+0,7	+0,6
0431 Erzeugnisse für die regelmäßige Instand- haltung und Reparatur der Wohnung	6,48	100,6	100,6	101,8	+1,2	+1,2
0432 Dienstleistungen für die regelmäßige Instandhaltung und Reparatur der Wohnung	5,01	100,2	100,3	100,3	+0,1	-

## Noch: 1. Verbraucherpreisindex nach Waren- und Leistungsgruppen

Waren- und Leistungsgruppe	Wägungs- anteil am Gesamt- index	2002	2003		Veränderung gegenüber	
		Mai	April	Mai	Mai 2002	April 2003
		Promille	2000 = 100		Prozent	
<b>044 Wasserversorgung und andere Dienstleistungen im Zusammenhang mit der Wohnung (Wohnungsnebenkosten)</b>	<b>31,98</b>	<b>103,3</b>	<b>104,9</b>	<b>104,9</b>	<b>+1,5</b>	<b>-</b>
0441 Wasserversorgung	10,78	99,1	99,1	99,1	-	-
0442 Müllabfuhr	6,52	109,9	117,8	117,8	+7,2	-
0443 Abwasserentsorgung	8,98	103,2	103,4	103,4	+0,2	-
0444 Andere Dienstleistungen im Zusammenhang mit der Wohnung (anderweitig nicht genannt)	5,70	103,7	103,5	103,4	-0,3	-0,1
<b>045 Strom, Gas und andere Brennstoffe</b>	<b>47,02</b>	<b>108,6</b>	<b>112,0</b>	<b>111,0</b>	<b>+2,2</b>	<b>-0,9</b>
0451 Strom	18,65	110,0	115,8	115,8	+5,3	-
0452 Gas (ohne Gas für Kraftfahrzeuge)	9,41	113,5	121,0	121,6	+7,1	+0,5
0453 Flüssige Brennstoffe (leichtes Heizöl)	7,90	86,4	86,5	79,5	-8,0	-8,1
0454 Feste Brennstoffe	0,69	103,6	100,6	100,6	-2,9	-
0455 Zentralheizung, Fernwärme u. a.	10,37	118,9	117,4	117,6	-1,1	+0,2
<b>05 Einrichtungsgegenstände (Möbel), Apparate, Geräte und Ausrüstungen für den Haushalt sowie deren Instandhaltung</b>	<b>68,54</b>	<b>100,9</b>	<b>100,9</b>	<b>100,9</b>	<b>-</b>	<b>-</b>
051 Möbel, Innenausstattung, Teppiche und andere Bodenbeläge	33,61	101,4	102,0	101,9	+0,5	-0,1
0511 Möbel und Einrichtungsgegenstände	28,01	101,1	101,6	101,5	+0,4	-0,1
0512 Teppiche und andere Bodenbeläge	4,39	102,7	104,2	104,2	+1,5	-
0513 Reparatur von Möbeln, Einrichtungsgegenständen und Bodenbelägen	1,21	104,4	104,1	104,1	-0,3	-
052 Heimtextilien	4,79	98,7	98,7	98,7	-	-
053 Haushaltsgeräte	11,28	99,8	99,0	99,1	-0,7	+0,1
0531 Elektrische u. a. Haushaltsgroßgeräte	8,05	98,5	97,0	97,1	-1,4	+0,1
0532 Elektrische Kleingeräte für den Haushalt	2,14	99,9	99,7	100,0	+0,1	+0,3
0533 Reparatur an Haushaltsgeräten	1,09	109,2	112,2	112,2	+2,7	-
054 Glaswaren, Tafelgeschirr u. a. Gebrauchsgüter für die Haushaltsführung	4,91	102,5	102,3	102,6	+0,1	+0,3
055 Werkzeuge und Geräte für Haus und Garten	5,73	100,4	99,9	100,0	-0,4	+0,1
0551 Motorbetriebene Werkzeuge und Geräte	1,80	102,6	100,4	100,6	-1,9	+0,2
0552 Gartengeräte, Handwerkzeuge u. a. Gebrauchsgüter für die Haushaltsführung	3,93	99,4	99,7	99,7	+0,3	-
056 Waren und Dienstleistungen für die Haushaltsführung	8,22	100,9	100,3	100,2	-0,7	-0,1
0561 Verbrauchsgüter für die Haushaltsführung	6,03	100,4	98,6	98,3	-2,1	-0,3
0562 Dienstleistungen von Haushaltshilfen u. a. häusliche Dienste	2,19	102,2	105,2	105,4	+3,1	+0,2
<b>06 Gesundheitspflege</b>	<b>35,46</b>	<b>102,6</b>	<b>102,7</b>	<b>102,8</b>	<b>+0,2</b>	<b>+0,1</b>
061 Medizinische Erzeugnisse, Geräte und Ausrüstungen	16,33	99,4	98,0	98,1	-1,3	+0,1
0611 Pharmazeutische Erzeugnisse (ohne solche für Tiere)	10,31	98,7	96,9	96,9	-1,8	-
0612 Andere medizinische Erzeugnisse	0,56	97,4	97,0	96,9	-0,5	-0,1
0613 Therapeutische Geräte und Ausrüstungen	5,46	100,9	100,0	100,5	-0,4	+0,5

## Noch: 1. Verbraucherpreisindex nach Waren- und Leistungsgruppen

Waren- und Leistungsgruppe		Wägungs- anteil am Gesamt- index	2002	2003		Veränderung gegenüber	
			Mai	April	Mai	Mai 2002	April 2003
		Promille	2000 = 100			Prozent	
062	Ambulante Gesundheitsdienstleistungen	13,50	104,4	105,0	105,0	+0,6	-
0621	Ärztliche Dienstleistungen	6,62	104,7	104,7	104,7	-	-
0622	Zahnärztliche Dienstleistungen	5,28	106,0	106,7	106,7	+0,7	-
0623	Dienstleistungen nichtärztlicher Gesundheitsdienstberufe	1,60	98,1	100,7	100,7	+2,7	-
063	Stationäre Gesundheitsdienstleistungen	5,63	107,7	110,9	110,9	+3,0	-
<b>07</b>	<b>Verkehr</b>	<b>138,65</b>	<b>104,8</b>	<b>107,0</b>	<b>106,0</b>	<b>+1,1</b>	<b>-0,9</b>
071	Kauf von Fahrzeugen	37,26	102,6	103,0	103,0	+0,4	-
0711	Kraftwagen	33,23	102,5	102,9	103,0	+0,5	+0,1
0712	Motorräder	2,27	104,2	103,0	103,0	-1,2	-
0713	Fahrräder	1,76	103,2	103,6	103,4	+0,2	-0,2
072	Waren und Dienstleistungen für den Betrieb von Privatfahrzeugen	82,22	105,4	108,1	106,6	+1,1	-1,4
0721	Ersatzteile und Zubehör für Privatfahrzeuge	5,37	103,5	102,2	102,2	-1,3	-
0722	Kraft- und Schmierstoffe für Privatfahrzeuge	34,09	105,0	109,1	105,3	+0,3	-3,5
0723	Wartung und Reparaturen von Privatfahrzeugen	23,70	104,1	107,6	107,6	+3,4	-
0724	Andere Dienstleistungen im Zusammenhang mit dem Betrieb von Privatfahrzeugen	19,06	108,1	108,6	108,8	+0,6	+0,2
073	Verkehrsdienstleistungen	19,17	106,8	110,0	109,1	+2,2	-0,8
0731	Personenbeförderung im Schienenverkehr	4,98	101,9	104,9	105,1	+3,1	+0,2
0732	Personenbeförderung im Straßenverkehr	1,90	114,8	115,5	115,5	+0,6	-
0733	Personenbeförderung im Luftverkehr	2,39	103,0	112,4	104,4	+1,4	-7,1
0734	Personenbeförderung im See- und Binnenschiffsverkehr	1,07	101,9	106,6	106,6	+4,6	-
0735	Kombinierte Personenbeförderungsdienst- leistungen	8,21	109,9	112,2	112,2	+2,1	-
0736	Andere Ausgaben für Verkehrsdienst- leistungen	0,62	102,5	102,5	102,5	-	-
<b>08</b>	<b>Nachrichtenübermittlung</b>	<b>25,21</b>	<b>96,1</b>	<b>96,2</b>	<b>96,2</b>	<b>+0,1</b>	<b>-</b>
081	Post- und Kurierdienstleistungen	2,70	101,7	103,3	103,3	+1,6	-
082	Telefon- und Telefaxgeräte (einschl. Reparatur)	1,55	92,2	89,2	88,0	-4,6	-1,3
083	Telefon- und Telefaxdienstleistungen	20,96	95,7	95,8	95,9	+0,2	+0,1
<b>09</b>	<b>Freizeit, Unterhaltung und Kultur</b>	<b>110,85</b>	<b>100,2</b>	<b>99,7</b>	<b>99,0</b>	<b>-1,2</b>	<b>-0,7</b>
091	Audiovisuelle, fotografische und Informa- tionsverarbeitungsgeräte und Zubehör (einschl. Reparaturen)	22,66	84,2	78,1	77,6	-7,8	-0,6
0911	Geräte für den Empfang, die Aufnahme und Wiedergabe von Ton und Bild	6,83	95,5	93,1	93,0	-2,6	-0,1
0912	Foto- und Filmausrüstung, optische Geräte und Zubehör	2,04	95,6	93,2	92,9	-2,8	-0,3
0913	Informationsverarbeitungsgeräte	8,89	66,0	52,9	51,8	-21,5	-2,1
0914	Bild- und Tonträger	3,75	94,1	93,6	93,5	-0,6	-0,1
0915	Reparatur von audiovisuellen, fotografischen und Informationsverarbeitungsgeräten	1,15	105,8	107,2	107,2	+1,3	-

## Noch: 1. Verbraucherpreisindex nach Waren- und Leistungsgruppen

Waren- und Leistungsgruppe		Wägungs- anteil am Gesamt- index	2002	2003		Veränderung gegenüber	
			Mai	April	Mai	Mai 2002	April 2003
		Promille	2000 = 100			Prozent	
092	Andere größere langlebige Gebrauchsgüter für Freizeit und Kultur	1,63	102,6	103,4	103,8	+1,2	+0,4
0921	Größere langlebige Gebrauchsgüter für Freizeit im Freien	0,77	102,9	103,4	103,4	+0,5	-
0922	Musikinstrumente und größere langlebige Gebrauchsgüter für Freizeit in Räumen	0,86	102,3	103,4	104,2	+1,9	+0,8
093	Andere Geräte und Artikel für Freizeit- zwecke; Gartenerzeugnisse und Verbrauchsgüter für die Gartenpflege; Haustiere	18,89	99,4	98,7	98,9	-0,5	+0,2
0931	Spiele, Spielzeug und Hobbywaren	3,28	99,5	96,9	96,6	-2,9	-0,3
0932	Geräte und Ausrüstungen für Sport, Camping und Erholung im Freien	3,02	100,9	99,4	98,4	-2,5	-1,0
0933	Gartenerzeugnisse und Verbrauchsgüter für die Gartenpflege	7,70	98,2	97,4	98,1	-0,1	+0,7
0934	Haustiere (einschl. Ge- und Verbrauchs- gütern für die Tierhaltung)	4,31	100,3	101,8	102,4	+2,1	+0,6
0935	Veterinär- u. a. Dienstleistungen für Tiere	0,58	100,1	100,2	100,2	+0,1	-
094	Freizeit- und Kulturdienstleistungen	28,79	108,3	109,4	109,4	+1,0	-
0941	Sport- und Erholungsdienstleistungen	6,77	105,0	107,2	107,3	+2,2	+0,1
0942	Kulturdienstleistungen	15,94	107,0	108,1	108,0	+0,9	-0,1
0943	Glücksspiele	6,08	115,4	115,4	115,4	-	-
095	Zeitungen, Bücher und Schreibwaren	19,08	105,7	107,2	107,6	+1,8	+0,4
0951	Bücher	6,70	102,6	101,9	102,4	-0,2	+0,5
0952	Zeitungen und Zeitschriften	8,80	108,3	112,1	112,7	+4,1	+0,5
0953	Andere Druckerzeugnisse	0,67	103,1	104,4	104,6	+1,5	+0,2
0954	Schreibwaren und Zeichenmaterialien	2,91	105,8	105,3	105,1	-0,7	-0,2
096	Pauschalreisen	19,80	101,7	103,6	99,5	-2,2	-4,0
<b>10</b>	<b>Bildungswesen</b>	<b>6,66</b>	<b>108,1</b>	<b>110,2</b>	<b>110,2</b>	<b>+1,9</b>	<b>-</b>
101	Dienstleistungen der Bildungseinrichtungen des Elementar- und Primärbereichs	4,13	103,5	107,0	107,0	+3,4	-
104	Dienstleistungen der Bildungseinrichtungen des Tertiärbereichs	1,72	120,0	120,0	120,0	-	-
105	Dienstleistungen nicht einstuftbarer Bildungseinrichtungen	0,81	106,1	105,8	105,8	-0,3	-
<b>11</b>	<b>Beherbergungs- und Gaststättendienst- leistungen</b>	<b>46,57</b>	<b>103,9</b>	<b>104,5</b>	<b>104,4</b>	<b>+0,5</b>	<b>-0,1</b>
111	Verpflegungsdienstleistungen	36,86	104,6	105,3	105,3	+0,7	-
1111	Restaurants, Cafés, Straßenverkauf u. Ä.	32,25	104,6	105,1	105,0	+0,4	-0,1
1112	Kantinen, Mensen	4,61	105,0	107,3	107,3	+2,2	-
112	Beherbergungsdienstleistungen	9,71	101,0	101,5	100,8	-0,2	-0,7
<b>12</b>	<b>Andere Waren und Dienstleistungen</b>	<b>70,23</b>	<b>105,7</b>	<b>107,0</b>	<b>107,1</b>	<b>+1,3</b>	<b>+0,1</b>
121	Körperpflege	19,60	104,2	104,0	103,9	-0,3	-0,1
1211	Friseurleistungen u. a. Dienstleistungen für die Körperpflege (ohne medizinische Massagen)	9,05	105,6	106,7	106,6	+0,9	-0,1
1212	Elektrische Geräte für die Körperpflege	0,19	101,9	102,2	101,9	-	-0,3
1213	Andere Artikel und Erzeugnisse für die Körperpflege	10,36	103,0	101,7	101,5	-1,5	-0,2

## Noch: 1. Verbraucherpreisindex nach Waren- und Leistungsgruppen

Waren- und Leistungsgruppe		Wägungs- anteil am Gesamt- index	2002	2003		Veränderung gegenüber	
			Mai	April	Mai	Mai 2002	April 2003
		Promille	2000 = 100			Prozent	
123	Persönliche Gebrauchsgegenstände (anderweitig nicht genannt)	8,34	101,5	101,5	101,5	-	-
1231	Schmuck und Uhren, einschl. Reparaturen	4,62	101,7	103,7	104,0	+2,3	+0,3
1232	Andere persönliche Gebrauchs- gegenstände	3,72	101,2	98,7	98,5	-2,7	-0,2
124	Dienstleistungen sozialer Einrichtungen	10,29	111,9	116,3	116,3	+3,9	-
125	Versicherungsdienstleistungen	24,58	105,1	105,9	106,3	+1,1	+0,4
1252	Versicherungsdienstleistungen im Zusammenhang mit der Wohnung (ohne Gebäudeversicherungsdienstleistungen)	1,92	100,0	101,0	101,0	+1,0	-
1253	Versicherungsdienstleistungen im Zusammenhang mit der Gesundheit	8,91	107,1	110,1	111,0	+3,6	+0,8
1254	Versicherungsdienstleistungen im Zusammenhang mit dem Verkehr	7,58	104,4	100,8	101,1	-3,2	+0,3
1255	Andere Versicherungsdienstleistungen	6,17	104,7	107,5	107,5	+2,7	-
126	Finanzdienstleistungen (anderweitig nicht genannt)	3,59	109,4	117,1	117,3	+7,2	+0,2
127	Andere Dienstleistungen (anderweitig nicht genannt)	3,83	106,6	106,3	107,1	+0,5	+0,8

## 2. Verbraucherpreisindex nach Hauptgruppen

Jahr Monat	Gesamt- index	Hauptgruppe					
		Nahrungs- mittel und alkoholfreie Getränke	alkoholische Getränke und Tabakwaren	Bekleidung und Schuhe	Wohnung, Wasser, Strom, Gas und andere Brennstoffe	Einrichtungs- gegenstände, u. Ä. für den Haushalt, In- standhaltung	Gesundheits- pflege
Wägungsanteil am Gesamtindex in Promille	1 000	103,35	36,73	55,09	302,66	68,54	35,46
2000 = 100							
2001 D	101,8	105,5	101,5	98,4	102,0	100,4	101,2
2002 D	102,7	106,4	105,4	96,6	101,9	100,8	102,5
2000 Januar	99,3	99,6	100,0	101,3	98,1	100,3	99,1
April	99,5	100,3	99,8	100,8	98,9	100,2	99,7
Juli	100,3	100,4	99,7	99,1	100,0	99,9	100,0
Oktober	100,1	99,1	99,8	99,8	101,2	100,0	100,6
2001 Januar	100,8	102,2	100,8	99,4	101,7	100,1	100,8
Februar	101,3	102,7	101,4	97,6	102,0	100,0	100,8
März	101,3	103,6	101,5	98,4	101,9	100,2	101,0
April	101,7	105,5	101,5	98,8	102,0	100,4	101,1
Mai	102,1	107,6	101,5	98,9	102,1	100,4	101,0
Juni	102,3	108,7	101,6	98,6	102,2	100,3	101,1
Juli	102,4	107,9	101,6	97,7	102,1	100,4	101,2
August	102,0	105,6	101,7	96,8	102,1	100,4	101,5
September	102,0	105,6	101,7	97,8	102,3	100,4	101,5
Oktober	101,8	105,8	101,7	98,5	102,0	100,4	101,5
November	101,5	104,9	101,7	99,2	101,7	100,6	101,7
Dezember	102,5	105,7	101,7	99,2	101,7	100,6	101,7
2002 Januar	102,7	109,3	105,3	98,3	101,9	101,1	102,2
Februar	102,8	108,0	105,2	97,4	101,8	101,2	102,4
März	102,9	108,0	105,2	97,7	102,0	101,3	102,5
April	102,9	108,3	105,2	97,8	102,1	101,0	102,5
Mai	102,9	108,2	105,2	97,8	101,9	100,9	102,6
Juni	102,7	107,2	105,3	97,0	101,8	100,8	102,6
Juli	103,0	106,0	105,4	95,5	101,8	100,6	102,6
August	102,7	104,7	105,6	94,1	101,9	100,6	102,6
September	102,6	104,9	105,7	95,5	102,0	100,5	102,7
Oktober	102,5	104,3	105,6	96,1	102,1	100,6	102,4
November	102,1	103,9	105,7	96,4	101,8	100,7	102,6
Dezember	103,1	104,1	105,8	95,9	101,9	100,7	102,6
2003 Januar	103,1	105,1	110,0	95,1	102,8	101,0	102,8
Februar	103,6	105,8	110,8	94,1	103,0	101,0	102,8
März	103,7	106,2	110,9	94,3	103,4	100,9	102,8
April	103,3	106,3	110,8	94,3	102,7	100,9	102,7
Mai	103,1	106,5	111,0	94,3	102,5	100,9	102,8

Hauptgruppe						Jahr Monat
Verkehr	Nachrichten- übermittlung	Freizeit, Unterhaltung und Kultur	Bildungs- wesen	Beherber- gungs- und Gaststätten- dienst- leistungen	andere Waren und Dienst- leistungen	
138,65	25,21	110,85	6,66	46,57	70,23	Wägungsanteil am Gesamtindex in Promille
2000 = 100						
102,7	94,1	100,6	100,8	101,9	103,2	2001 D
104,9	95,7	101,0	108,3	104,5	105,8	2002 D
98,3	111,3	99,5	100,0	98,6	99,1	2000 Januar
98,6	103,0	99,5	100,0	99,4	99,6	April
100,9	97,7	101,2	100,0	102,1	99,9	Juli
100,6	95,4	98,8	100,0	99,4	100,9	Oktober
100,6	95,5	99,3	100,2	99,7	102,2	2001 Januar
102,3	95,4	100,6	100,3	100,7	102,6	Februar
102,5	93,9	99,8	100,5	100,2	102,7	März
103,1	93,8	99,7	100,6	100,5	102,9	April
104,8	93,7	99,2	100,7	100,6	103,0	Mai
104,2	93,6	99,7	100,7	101,7	103,1	Juni
103,4	93,9	101,5	101,1	104,2	103,4	Juli
103,1	93,9	101,0	101,1	104,4	103,5	August
103,2	93,9	100,5	101,1	101,5	103,8	September
102,1	94,1	100,0	101,1	101,7	103,7	Oktober
101,2	94,0	99,7	101,1	101,4	103,7	November
101,6	94,0	106,0	101,1	106,1	103,7	Dezember
103,1	94,0	100,3	107,4	103,0	105,6	2002 Januar
103,5	95,7	101,8	107,9	103,8	105,6	Februar
104,7	95,5	101,3	108,0	103,2	105,6	März
105,8	95,6	99,3	108,1	102,7	105,7	April
104,8	96,1	100,2	108,1	103,9	105,7	Mai
104,8	96,2	100,4	108,1	104,6	105,7	Juni
105,1	96,4	102,6	108,6	106,9	106,1	Juli
105,5	95,9	101,6	108,7	106,5	106,0	August
105,7	95,9	100,7	108,7	103,6	106,0	September
105,9	95,9	99,7	108,7	103,7	105,8	Oktober
104,5	95,6	99,0	108,7	103,5	105,8	November
104,9	95,8	104,9	108,7	108,2	105,8	Dezember
106,6	95,5	99,4	109,4	104,1	106,9	2003 Januar
107,5	95,9	100,9	110,1	104,6	107,1	Februar
108,0	95,9	100,2	110,2	104,2	107,0	März
107,0	96,2	99,7	110,2	104,5	107,0	April
106,0	96,2	99,0	110,2	104,4	107,1	Mai



### 3. Verbraucherpreisindex nach Hauptgruppen

#### Veränderung gegenüber dem Vorjahresergebnis

Jahr Monat	Gesamt- index	Hauptgruppe					
		Nahrungs- mittel und alkoholfreie Getränke	alkoholische Getränke und Tabakwaren	Bekleidung und Schuhe	Wohnung, Wasser, Strom, Gas und andere Brennstoffe	Einrichtungs- gegenstände, u. Ä. für den Haushalt, In- standhaltung	Gesundheits- pflege
Wägungsanteil am Gesamtindex in Promille	1 000	103,35	36,73	55,09	302,66	68,54	35,46
Prozent							
2001 D	+1,8	+5,5	+1,5	-1,6	+2,0	+0,4	+1,2
2002 D	+0,9	+0,9	+3,8	-1,8	-0,1	+0,4	+1,3
2000 Januar	+1,4	-2,4	+1,5	-1,2	+2,4	+0,4	+0,7
April	+1,0	-2,1	+1,5	-1,1	+2,2	+0,1	+1,4
Juli	+1,3	-0,1	+1,2	-2,3	+2,8	-0,6	+1,5
Oktober	+1,4	+0,7	-0,3	-1,9	+3,8	-0,2	+2,2
2001 Januar	+1,5	+2,6	+0,8	-1,9	+3,7	-0,2	+1,7
Februar	+1,7	+2,2	+1,5	-3,1	+3,3	-0,2	+1,3
März	+1,7	+3,8	+1,6	-2,4	+2,9	+0,1	+1,5
April	+2,2	+5,2	+1,7	-2,0	+3,1	+0,2	+1,4
Mai	+2,6	+6,7	+1,7	-1,7	+2,6	+0,6	+1,3
Juni	+2,4	+7,4	+1,8	-1,3	+2,6	+0,5	+1,2
Juli	+2,1	+7,5	+1,9	-1,4	+2,1	+0,5	+1,2
August	+1,9	+6,2	+2,0	-0,9	+1,6	+0,6	+1,5
September	+1,6	+6,3	+1,9	-1,4	+0,8	+0,5	+1,0
Oktober	+1,7	+6,8	+1,9	-1,3	+0,8	+0,4	+0,9
November	+1,2	+5,4	+0,9	-0,8	+0,3	+0,6	+1,1
Dezember	+1,2	+5,5	+1,0	-0,9	+0,2	+0,6	+0,9
2002 Januar	+1,9	+6,9	+4,5	-1,1	+0,2	+1,0	+1,4
Februar	+1,5	+5,2	+3,7	-0,2	-0,2	+1,2	+1,6
März	+1,6	+4,2	+3,6	-0,7	+0,1	+1,1	+1,5
April	+1,2	+2,7	+3,6	-1,0	+0,1	+0,6	+1,4
Mai	+0,8	+0,6	+3,6	-1,1	-0,2	+0,5	+1,6
Juni	+0,4	-1,4	+3,6	-1,6	-0,4	+0,5	+1,5
Juli	+0,6	-1,8	+3,7	-2,3	-0,3	+0,2	+1,4
August	+0,7	-0,9	+3,8	-2,8	-0,2	+0,2	+1,1
September	+0,6	-0,7	+3,9	-2,4	-0,3	+0,1	+1,2
Oktober	+0,7	-1,4	+3,8	-2,4	+0,1	+0,2	+0,9
November	+0,6	-1,0	+3,9	-2,8	+0,1	+0,1	+0,9
Dezember	+0,6	-1,5	+4,0	-3,3	+0,2	+0,1	+0,9
2003 Januar	+0,4	-3,8	+4,5	-3,3	+0,9	-0,1	+0,6
Februar	+0,8	-2,0	+5,3	-3,4	+1,2	-0,2	+0,4
März	+0,8	-1,7	+5,4	-3,5	+1,4	-0,4	+0,3
April	+0,4	-1,8	+5,3	-3,6	+0,6	-0,1	+0,2
Mai	+0,2	-1,6	+5,5	-3,6	+0,6	-	+0,2

Hauptgruppe						Jahr Monat
Verkehr	Nachrichten- übermittlung	Freizeit, Unterhaltung und Kultur	Bildungs- wesen	Beherber- gungs- und Gaststätten- dienst- leistungen	andere Waren und Dienst- leistungen	
138,65	25,21	110,85	6,66	46,57	70,23	Wägungsanteil am Gesamtindex in Promille
Prozent						
+2,7	-5,9	+0,6	+0,8	+1,9	+3,2	2001 D
+2,1	+1,7	+0,4	+7,4	+2,6	+2,5	2002 D
+7,0	-2,5	+0,9	+0,1	+0,7	+2,3	2000 Januar
+4,3	-8,9	+2,2	-	+0,1	+2,0	April
+5,9	-12,5	-0,3	-	+0,5	+2,0	Juli
+4,0	-14,4	+0,3	-	-	+3,0	Oktober
+2,3	-14,2	-0,2	+0,2	+1,1	+3,1	2001 Januar
+4,0	-10,7	+0,1	+0,3	+1,2	+3,4	Februar
+3,1	-9,9	+0,3	+0,5	+1,2	+3,4	März
+4,6	-8,9	+0,2	+0,6	+1,1	+3,3	April
+6,2	-6,9	+0,7	+0,7	+1,9	+3,3	Mai
+3,4	-4,9	+0,3	+0,7	+2,0	+3,4	Juni
+2,5	-3,9	+0,3	+1,1	+2,1	+3,5	Juli
+2,3	-2,2	+0,5	+1,1	+2,4	+3,5	August
+1,9	-1,9	+0,8	+1,1	+2,5	+3,4	September
+1,5	-1,4	+1,2	+1,1	+2,3	+2,8	Oktober
-0,1	-1,5	+1,4	+1,1	+2,5	+2,7	November
+0,6	-1,5	+1,2	+1,0	+2,4	+2,7	Dezember
+2,5	-1,6	+1,0	+7,2	+3,3	+3,3	2002 Januar
+1,2	+0,3	+1,2	+7,6	+3,1	+2,9	Februar
+2,1	+1,7	+1,5	+7,5	+3,0	+2,8	März
+2,6	+1,9	-0,4	+7,5	+2,2	+2,7	April
-	+2,6	+1,0	+7,3	+3,3	+2,6	Mai
+0,6	+2,8	+0,7	+7,3	+2,9	+2,5	Juni
+1,6	+2,7	+1,1	+7,4	+2,6	+2,6	Juli
+2,3	+2,1	+0,6	+7,5	+2,0	+2,4	August
+2,4	+2,1	+0,2	+7,5	+2,1	+2,1	September
+3,7	+1,9	-0,3	+7,5	+2,0	+2,0	Oktober
+3,3	+1,7	-0,7	+7,5	+2,1	+2,0	November
+3,2	+1,9	-1,0	+7,5	+2,0	+2,0	Dezember
+3,4	+1,6	-0,9	+1,9	+1,1	+1,2	2003 Januar
+3,9	+0,2	-0,9	+2,0	+0,8	+1,4	Februar
+3,2	+0,4	-1,1	+2,0	+1,0	+1,3	März
+1,1	+0,6	+0,4	+1,9	+1,8	+1,2	April
+1,1	+0,1	-1,2	+1,9	+0,5	+1,3	Mai

#### 4. Verbraucherpreisindex - Sonderauswertung Wohnung

Jahr Monat	Gesamt- index	Gesamtindex ohne Wohnungs- mieten (einschl. Nebenkosten)	Wohnungsmieten				
			zusammen	Wohnungs- nettomieten <sup>1)</sup>	davon		Wohnungs- nebenkosten
					Altbau- wohnungen	Neubau- wohnungen	
Wägungsanteil am Gesamtindex in Promille	1 000	755,85	244,15	212,17	33,93	178,24	31,98
2000 = 100							
2001 D	101,8	102,2	100,5	100,3	100,1	100,3	102,3
2002 D	102,7	103,4	100,7	100,4	100,0	100,4	103,2
2000 Januar	99,3	99,4	99,0	99,0	100,0	98,8	99,2
April	99,5	99,5	99,5	99,6	99,9	99,5	98,9
Juli	100,3	100,3	100,1	100,1	100,0	100,1	100,5
Oktober	100,1	100,0	100,4	100,4	100,0	100,5	100,5
2001 Januar	100,8	100,9	100,7	100,4	100,1	100,4	102,7
Februar	101,3	101,6	100,6	100,3	100,1	100,3	102,5
März	101,3	101,6	100,5	100,3	100,1	100,3	102,2
April	101,7	102,0	100,5	100,3	100,1	100,3	102,2
Mai	102,1	102,6	100,5	100,3	100,1	100,3	102,2
Juni	102,3	102,8	100,5	100,3	100,1	100,3	102,2
Juli	102,4	102,9	100,6	100,4	100,0	100,4	102,2
August	102,0	102,5	100,5	100,2	100,1	100,2	102,2
September	102,0	102,5	100,5	100,2	100,1	100,2	102,2
Oktober	101,8	102,1	100,5	100,3	100,1	100,3	102,2
November	101,5	101,8	100,5	100,3	100,1	100,3	102,2
Dezember	102,5	103,1	100,5	100,3	100,1	100,3	102,2
2002 Januar	102,7	103,4	100,7	100,3	100,1	100,3	103,3
Februar	102,8	103,5	100,7	100,3	100,0	100,3	103,3
März	102,9	103,7	100,7	100,3	99,9	100,4	103,3
April	102,9	103,6	100,7	100,4	99,9	100,4	103,3
Mai	102,9	103,6	100,7	100,3	99,9	100,4	103,3
Juni	102,7	103,4	100,7	100,3	99,9	100,4	103,3
Juli	103,0	103,7	100,8	100,4	99,9	100,5	103,3
August	102,7	103,3	100,8	100,4	99,9	100,5	103,3
September	102,6	103,2	100,8	100,4	99,9	100,5	103,3
Oktober	102,5	103,1	100,8	100,4	100,0	100,5	103,3
November	102,1	102,6	100,7	100,4	100,0	100,5	102,8
Dezember	103,1	103,9	100,7	100,4	100,0	100,5	102,8
2003 Januar	103,1	103,8	101,0	100,4	100,0	100,5	104,6
Februar	103,6	104,4	100,9	100,3	100,1	100,4	104,6
März	103,7	104,6	101,0	100,4	100,3	100,4	104,9
April	103,3	104,1	101,0	100,4	100,2	100,4	104,9
Mai	103,1	103,8	101,0	100,4	100,1	100,4	104,9

1) Einschließlich Mietwert von Eigentümerwohnungen

## 5. Verbraucherpreisindex - Sonderauswertung Wohnung

### Veränderung gegenüber dem Vorjahresergebnis

Jahr Monat	Gesamt- index	Gesamtindex ohne Wohnungs- mieten (einschl. Nebenkosten)	Wohnungsmieten				
			zusammen	Wohnungs- nettomieten <sup>1)</sup>	davon		Wohnungs- nebenkosten
					Altbau- wohnungen	Neubau- wohnungen	
Wägungsanteil am Gesamtindex in Promille	1 000	755,85	244,15	212,17	33,93	178,24	31,98
Prozent							
2001 D	+1,8	+2,2	+0,5	+0,3	+0,1	+0,3	+2,3
2002 D	+0,9	+1,2	+0,2	+0,1	-0,1	+0,1	+0,9
2000 Januar	+1,4	+1,5	+1,3	+0,4	+0,1	+0,4	+3,7
April	+1,0	+0,9	+2,1	+0,9	-	+1,1	+4,3
Juli	+1,3	+1,1	+2,4	+1,3	+0,2	+1,4	+5,2
Oktober	+1,4	+1,3	+2,4	+1,4	-	+1,7	+5,0
2001 Januar	+1,5	+1,5	+1,7	+1,4	+0,1	+1,6	+3,5
Februar	+1,7	+2,0	+1,0	+0,6	+0,1	+0,7	+3,6
März	+1,7	+2,0	+1,0	+0,8	+0,2	+0,8	+3,2
April	+2,2	+2,5	+1,0	+0,7	+0,2	+0,8	+3,3
Mai	+2,6	+3,2	+0,5	+0,3	+0,1	+0,4	+1,7
Juni	+2,4	+2,9	+0,5	+0,3	+0,1	+0,4	+1,7
Juli	+2,1	+2,6	+0,5	+0,3	-	+0,3	+1,7
August	+1,9	+2,5	+0,1	-0,2	+0,1	-0,2	+1,7
September	+1,6	+2,1	+0,1	-0,2	-	-0,3	+1,7
Oktober	+1,7	+2,1	+0,1	-0,1	+0,1	-0,2	+1,7
November	+1,2	+1,5	+0,1	-0,1	-	-0,2	+1,7
Dezember	+1,2	+1,5	+0,1	-0,1	-	-0,2	+1,7
2002 Januar	+1,9	+2,5	-	-0,1	-	-0,1	+0,6
Februar	+1,5	+1,9	+0,1	-	-0,1	-	+0,8
März	+1,6	+2,1	+0,2	-	-0,2	+0,1	+1,1
April	+1,2	+1,6	+0,2	+0,1	-0,2	+0,1	+1,1
Mai	+0,8	+1,0	+0,2	-	-0,2	+0,1	+1,1
Juni	+0,4	+0,6	+0,2	-	-0,2	+0,1	+1,1
Juli	+0,6	+0,8	+0,2	-	-0,1	+0,1	+1,1
August	+0,7	+0,8	+0,3	+0,2	-0,2	+0,3	+1,1
September	+0,6	+0,7	+0,3	+0,2	-0,2	+0,3	+1,1
Oktober	+0,7	+1,0	+0,3	+0,1	-0,1	+0,2	+1,1
November	+0,6	+0,8	+0,2	+0,1	-0,1	+0,2	+0,6
Dezember	+0,6	+0,8	+0,2	+0,1	-0,1	+0,2	+0,6
2003 Januar	+0,4	+0,4	+0,3	+0,1	-0,1	+0,2	+1,3
Februar	+0,8	+0,9	+0,2	-	+0,1	+0,1	+1,3
März	+0,8	+0,9	+0,3	+0,1	+0,4	-	+1,5
April	+0,4	+0,5	+0,3	-	+0,3	-	+1,5
Mai	+0,2	+0,2	+0,3	+0,1	+0,2	-	+1,5

1) Einschließlich Mietwert von Eigentümerwohnungen

## 6. Verbraucherpreisindex - Sonderauswertung Kraftfahrerpreisindex

Jahr Monat	Kraftfahrer- preisindex	Davon				
		Kraftwagen	davon		Motorräder	Kraftstoffe
			Neuwagen	Gebraucht- wagen		
Wägungsanteil am Gesamtindex in Promille	125,31	33,23	29,01	4,22	2,27	33,70
2000 = 100						
2001 D	103,2	101,0	101,5	97,4	103,6	102,0
2002 D	104,3	102,5	103,3	97,1	104,3	104,0
2000 Januar	98,1	100,2	99,5	105,3	97,4	94,1
April	98,3	100,0	99,8	101,5	99,2	94,3
Juli	100,7	100,1	100,3	98,9	99,2	102,7
Oktober	100,8	99,8	100,2	97,4	103,0	101,6
2001 Januar	101,4	100,0	100,3	97,8	103,1	97,6
Februar	103,2	100,2	100,6	97,1	103,1	103,7
März	103,2	100,3	100,7	97,2	103,1	103,3
April	103,6	100,4	100,9	97,1	103,3	104,1
Mai	105,6	100,5	101,0	97,2	103,3	111,3
Juni	104,8	100,8	101,3	97,6	103,3	108,2
Juli	103,7	101,3	101,9	97,3	103,5	102,9
August	103,4	101,5	102,1	97,6	103,5	101,9
September	103,8	101,7	102,3	97,4	103,8	102,8
Oktober	102,4	101,7	102,3	97,7	104,2	97,9
November	101,6	101,6	102,3	97,0	104,2	95,2
Dezember	101,7	101,7	102,3	97,6	104,2	95,2
2002 Januar	102,8	102,5	103,2	97,7	104,2	98,6
Februar	103,1	102,5	103,3	96,9	104,2	99,9
März	104,2	102,5	103,3	97,3	104,2	104,0
April	105,6	102,4	103,2	96,8	104,2	109,0
Mai	104,5	102,5	103,4	96,1	104,2	105,0
Juni	104,1	102,5	103,4	96,0	104,2	103,6
Juli	104,4	102,5	103,3	96,9	104,2	104,1
August	104,8	102,5	103,3	97,0	104,2	105,2
September	105,2	102,6	103,3	97,7	104,8	106,5
Oktober	105,3	102,5	103,3	97,3	104,8	107,2
November	103,9	102,5	103,2	97,3	104,5	102,0
Dezember	104,2	102,5	103,2	97,6	104,4	103,3
2003 Januar	106,2	102,7	103,4	98,1	103,1	109,6
Februar	107,1	102,5	103,3	96,7	103,1	113,2
März	107,5	102,7	103,7	96,0	103,0	115,1
April	106,1	102,9	103,9	96,1	103,0	109,2
Mai	105,2	103,0	103,9	96,7	103,0	105,3

Davon						Jahr Monat
Ersatzteile, Zubehör, Pflegemittel	Reparaturen, Inspektionen, Wagenwäsche	Garagenmiete	Fahrschule, Führerschein- gebühr	Kraftfahrzeug- versicherung	Kraftfahrzeug- steuer	
5,91	25,54	9,70	1,30	7,58	6,08	Wägungsanteil am Gesamtindex in Promille
2000 = 100						
101,4	102,7	100,0	101,6	109,3	123,4	2001 D
102,5	104,6	100,1	105,3	104,5	123,4	2002 D
99,9	99,9	100,0	100,1	95,6	100,0	2000 Januar
99,9	99,8	100,0	99,9	98,9	100,1	April
99,6	100,0	100,0	99,9	100,0	100,0	Juli
99,8	100,3	100,2	99,9	104,7	100,0	Oktober
101,0	100,7	100,2	100,8	109,7	123,4	2001 Januar
101,4	101,3	100,2	100,8	109,7	123,4	Februar
101,5	101,7	100,0	101,1	109,7	123,4	März
101,7	102,5	100,0	101,3	109,7	123,4	April
101,7	102,7	100,0	101,3	109,7	123,4	Mai
101,5	102,7	100,0	101,1	109,7	123,4	Juni
101,2	103,3	100,0	101,8	109,7	123,4	Juli
101,2	103,3	100,0	101,9	109,7	123,4	August
101,1	103,4	100,0	102,1	109,7	123,4	September
101,5	103,4	100,0	102,1	108,1	123,4	Oktober
101,4	103,4	100,0	102,1	108,1	123,4	November
101,5	103,4	100,0	102,7	108,1	123,4	Dezember
102,7	104,0	100,1	104,0	104,8	123,4	2002 Januar
102,8	104,0	100,0	105,3	104,8	123,4	Februar
102,7	104,0	100,0	105,2	104,6	123,4	März
103,0	104,0	100,0	104,8	104,6	123,4	April
103,0	104,0	99,8	104,6	104,4	123,4	Mai
103,0	104,1	100,0	105,3	104,4	123,4	Juni
102,9	104,7	100,2	105,3	104,4	123,4	Juli
102,9	105,1	100,2	105,4	104,4	123,4	August
101,9	105,2	100,2	105,7	104,4	123,4	September
102,1	105,2	100,2	105,7	104,4	123,4	Oktober
102,0	105,2	100,2	105,9	104,4	123,4	November
100,7	105,3	100,2	105,9	104,4	123,4	Dezember
101,5	106,2	100,2	104,8	104,3	123,4	2003 Januar
101,9	106,3	100,2	104,5	103,9	123,4	Februar
101,7	106,3	100,2	104,5	102,3	123,4	März
101,7	107,4	100,2	104,6	100,8	123,4	April
101,6	107,5	99,9	105,3	101,1	124,4	Mai

# 7. Verbraucherpreisindex - Sonderauswertung Kraftfahrerpreisindex Veränderung gegenüber dem Vorjahresergebnis

Jahr Monat	Kraftfahrer- preisindex	Davon				
		Kraftwagen	davon		Motorräder	Kraftstoffe
			Neuwagen	Gebraucht- wagen		
Wägungsanteil am Gesamtindex in Promille	125,31	33,23	29,01	4,22	2,27	33,70
Prozent						
2001 D	+3,2	+1,0	+1,5	-2,6	+3,6	+2,0
2002 D	+1,1	+1,5	+1,8	-0,3	+0,7	+2,0
2000 Januar	+7,4	+0,4	x	x	+1,7	+25,0
April	+4,7	+0,1	x	x	+3,5	+14,3
Juli	+6,2	+0,3	x	x	+3,5	+20,7
Oktober	+4,5	-0,6	x	x	+7,1	+13,1
2001 Januar	+3,4	-0,2	+0,8	-7,1	+5,9	+3,7
Februar	+5,1	+0,2	+1,0	-5,6	+5,9	+9,6
März	+3,9	+0,4	+1,0	-4,3	+5,3	+4,4
April	+5,4	+0,4	+1,1	-4,3	+4,1	+10,4
Mai	+7,1	+0,6	+1,2	-3,7	+4,1	+16,9
Juni	+4,0	+1,0	+1,4	-1,9	+4,1	+4,4
Juli	+3,0	+1,2	+1,6	-1,6	+4,3	+0,2
August	+2,8	+1,2	+1,6	-1,3	+4,3	-0,1
September	+2,4	+1,9	+2,1	+0,2	+1,5	-2,1
Oktober	+1,6	+1,9	+2,1	+0,3	+1,2	-3,6
November	-0,2	+1,7	+2,1	-0,8	+1,2	-9,6
Dezember	+0,5	+1,7	+2,0	-	+1,2	-7,3
2002 Januar	+1,4	+2,5	+2,9	-0,1	+1,1	+1,0
Februar	-0,1	+2,3	+2,7	-0,2	+1,1	-3,7
März	+1,0	+2,2	+2,6	+0,1	+1,1	+0,7
April	+1,9	+2,0	+2,3	-0,3	+0,9	+4,7
Mai	-1,0	+2,0	+2,4	-1,1	+0,9	-5,7
Juni	-0,7	+1,7	+2,1	-1,6	+0,9	-4,3
Juli	+0,7	+1,2	+1,4	-0,4	+0,7	+1,2
August	+1,4	+1,0	+1,2	-0,6	+0,7	+3,2
September	+1,3	+0,9	+1,0	+0,3	+1,0	+3,6
Oktober	+2,8	+0,8	+1,0	-0,4	+0,6	+9,5
November	+2,3	+0,9	+0,9	+0,3	+0,3	+7,1
Dezember	+2,5	+0,8	+0,9	-	+0,2	+8,5
2003 Januar	+3,3	+0,2	+0,2	+0,4	-1,1	+11,2
Februar	+3,9	-	-	-0,2	-1,1	+13,3
März	+3,2	+0,2	+0,4	-1,3	-1,2	+10,7
April	+0,5	+0,5	+0,7	-0,7	-1,2	+0,2
Mai	+0,7	+0,5	+0,5	+0,6	-1,2	+0,3

Davon						Jahr Monat
Ersatzteile, Zubehör, Pflegemittel	Reparaturen, Inspektionen, Wagenwäsche	Garagenmiete	Fahrschule, Führerschein- gebühr	Kraftfahrzeug- versicherung	Kraftfahrzeug- steuer	
5,91	25,54	9,70	1,30	7,58	6,08	Wägungsanteil am Gesamtindex in Promille
Prozent						
+1,4	+2,7	-	+1,6	+9,3	+23,4	2001 D
+1,1	+1,9	+0,1	+3,6	-4,4	-	2002 D
+0,2	-	+1,1	+2,8	+9,0	+7,8	2000 Januar
+0,1	-0,1	+0,3	+1,6	+9,9	+2,9	April
-0,2	+0,4	+0,1	+0,6	+9,6	+2,8	Juli
-	+0,6	+0,2	+0,6	+14,8	+0,9	Oktober
+1,1	+0,8	+0,2	+0,7	+14,7	+23,4	2001 Januar
+1,3	+1,5	+0,2	+0,7	+14,7	+23,3	Februar
+1,5	+2,1	-	+1,2	+14,7	+23,3	März
+1,8	+2,7	-	+1,4	+10,9	+23,3	April
+1,8	+2,9	-	+1,4	+10,8	+23,4	Mai
+1,7	+2,8	-	+1,2	+10,9	+23,4	Juni
+1,6	+3,3	-	+1,9	+9,7	+23,4	Juli
+1,5	+3,3	-	+2,0	+8,8	+23,4	August
+1,1	+3,3	-	+2,2	+8,8	+23,4	September
+1,7	+3,1	-0,2	+2,2	+3,2	+23,4	Oktober
+0,8	+3,3	-0,1	+2,0	+3,0	+23,4	November
+0,7	+2,8	-0,1	+2,4	+3,0	+23,4	Dezember
+1,7	+3,3	-0,1	+3,2	-4,5	-	2002 Januar
+1,4	+2,7	-0,2	+4,5	-4,5	-	Februar
+1,2	+2,3	-	+4,1	-4,6	-	März
+1,3	+1,5	-	+3,5	-4,6	-	April
+1,3	+1,3	-0,2	+3,3	-4,8	-	Mai
+1,5	+1,4	-	+4,2	-4,8	-	Juni
+1,7	+1,4	+0,2	+3,4	-4,8	-	Juli
+1,7	+1,7	+0,2	+3,4	-4,8	-	August
+0,8	+1,7	+0,2	+3,5	-4,8	-	September
+0,6	+1,7	+0,2	+3,5	-3,4	-	Oktober
+0,6	+1,7	+0,2	+3,7	-3,4	-	November
-0,8	+1,8	+0,2	+3,1	-3,4	-	Dezember
-1,2	+2,1	+0,1	+0,8	-0,5	-	2003 Januar
-0,9	+2,2	+0,2	-0,8	-0,9	-	Februar
-1,0	+2,2	+0,2	-0,7	-2,2	-	März
-1,3	+3,3	+0,2	-0,2	-3,6	-	April
-1,4	+3,4	+0,1	+0,7	-3,2	+0,8	Mai



## 8. Verbraucherpreisindex - Sonderauswertung Saisonabhängigkeit und administrierte Preise

Jahr Monat	Gesamt- index ohne saison- abhängige Nahrungs- mittel	Saison- abhängige Nahrungs- mittel <sup>1)</sup>	Gesamt- index ohne saison- abhängige Waren	Saison- abhängige Waren <sup>2)</sup>	Gesamt- index ohne saison- abhängige Waren und Dienst- leistungen	Saisonab- hängige Waren und Dienstleis- tungen <sup>3)</sup>	Gesamt- index ohne adminis- trierte Preise	Adminis- trierte Preise <sup>4)</sup>
Wägungsanteil am Gesamtindex in Promille	983,74	16,26	969,04	30,96	945,58	54,42	812,25	187,75
2000 = 100								
2001 D	101,7	109,5	101,7	103,9	101,7	103,8	101,4	103,6
2002 D	102,6	110,5	102,8	101,8	102,7	103,9	101,9	106,4
2000 Januar	99,3	98,6	99,5	94,7	99,7	92,9	99,0	100,5
April	99,5	102,1	99,6	96,6	99,7	96,5	99,5	99,8
Juli	100,2	103,7	100,3	100,0	100,0	105,5	100,4	99,8
Oktober	100,2	93,0	100,1	100,8	100,2	97,9	100,1	100,1
2001 Januar	100,7	106,5	100,8	102,6	101,0	98,5	100,3	103,1
Februar	101,2	105,5	101,2	103,5	101,3	102,2	100,9	103,2
März	101,2	108,2	101,3	103,3	101,4	100,5	100,9	103,2
April	101,5	114,3	101,5	106,1	101,6	102,2	101,3	103,3
Mai	101,8	124,0	101,8	111,8	102,0	104,6	101,8	103,4
Juni	101,9	126,0	101,9	113,7	101,9	108,4	102,0	103,5
Juli	102,1	118,1	102,2	107,8	101,9	111,4	102,1	103,6
August	102,0	103,9	102,1	100,8	101,8	106,0	101,6	103,8
September	102,0	102,7	102,0	102,4	102,0	102,5	101,5	104,1
Oktober	101,7	103,7	101,8	101,2	101,9	99,5	101,2	104,2
November	101,5	98,3	101,6	95,8	101,8	95,8	100,9	104,1
Dezember	102,5	103,0	102,6	97,7	101,9	113,4	102,1	104,2
2002 Januar	102,3	125,6	102,5	109,8	102,6	104,6	101,9	106,1
Februar	102,5	118,9	102,7	105,9	102,6	105,5	102,0	106,3
März	102,7	119,1	102,8	107,2	102,8	105,0	102,2	106,3
April	102,6	120,3	102,7	108,3	103,0	101,7	102,1	106,4
Mai	102,6	119,8	102,8	106,4	102,8	104,2	102,1	106,4
Juni	102,5	115,5	102,7	103,1	102,7	103,7	101,9	106,5
Juli	102,9	108,9	103,1	99,6	102,7	108,5	102,1	106,6
August	102,7	102,0	102,9	95,9	102,6	105,0	101,8	106,5
September	102,6	102,0	102,8	97,8	102,7	101,5	101,7	106,6
Oktober	102,6	99,3	102,7	97,4	102,7	99,1	101,6	106,5
November	102,2	96,7	102,4	94,0	102,5	95,3	101,1	106,5
Dezember	103,2	97,9	103,3	96,0	102,6	112,4	102,3	106,5
2003 Januar	103,1	105,4	103,2	101,4	103,3	100,1	102,0	107,7
Februar	103,4	110,1	103,4	107,0	103,4	106,4	102,6	107,9
März	103,6	111,9	103,5	109,8	103,5	106,8	102,7	107,9
April	103,2	112,6	103,3	102,4	103,4	102,4	102,2	108,0
Mai	102,9	114,3	103,1	101,7	103,2	100,4	101,9	108,2

1) Frisches Obst und Gemüse, Kartoffeln, Frischfleisch

2) Saisonabhängige Nahrungsmittel, Blumen, Kohle und leichtes Heizöl

3) Saisonabhängige Waren sowie Pauschalreisen und Ferienwohnungen

4) Siehe Vorbemerkungen Sonderauswertungen

# 9. Verbraucherpreisindex - Sonderauswertung Saisonabhängigkeit und administrierte Preise Veränderung gegenüber dem Vorjahresergebnis

Jahr Monat	Gesamt- index ohne saison- abhängige Nahrungs- mittel	Saison- abhängige Nahrungs- mittel <sup>1)</sup>	Gesamt- index ohne saison- abhängige Waren	Saison- abhängige Waren <sup>2)</sup>	Gesamt- index ohne saison- abhängige Waren und Dienst- leistungen	Saisonab- hängige Waren und Dienstleis- tungen <sup>3)</sup>	Gesamt- index ohne adminis- trierte Preise	Adminis- trierte Preise <sup>4)</sup>
Wägungsanteil am Gesamtindex in Promille	983,74	16,26	969,04	30,96	945,58	54,42	812,25	187,75
	Prozent							
2001 D	+1,7	+9,5	+1,7	+3,9	+1,7	+3,8	+1,4	+3,6
2002 D	+0,9	+0,9	+1,1	-2,0	+1,0	+0,1	+0,5	+2,7
2000 Januar	+1,7	-6,5	+1,6	-1,7	+1,7	-0,3	+1,3	+2,0
April	+1,4	-5,7	+1,1	-1,3	+1,0	+3,2	+1,3	+0,4
Juli	+1,3	+2,4	+1,1	+6,2	+1,1	+7,7	+1,7	-0,1
Oktober	+1,4	-0,6	+1,1	+11,8	+1,0	+10,2	+1,9	-
2001 Januar	+1,4	+8,0	+1,3	+8,3	+1,3	+6,0	+1,3	+2,6
Februar	+1,7	+1,2	+1,6	+3,4	+1,6	+3,7	+1,4	+3,2
März	+1,6	+9,3	+1,7	+5,6	+1,6	+4,7	+1,4	+3,4
April	+2,0	+11,9	+1,9	+9,8	+1,9	+5,9	+1,8	+3,5
Mai	+2,4	+17,4	+2,3	+12,0	+2,3	+9,3	+2,4	+3,5
Juni	+2,1	+15,8	+2,0	+11,9	+2,0	+8,6	+2,0	+3,7
Juli	+1,9	+13,9	+1,9	+7,8	+1,9	+5,6	+1,7	+3,8
August	+1,9	+6,9	+1,9	+3,2	+1,9	+3,2	+1,4	+4,1
September	+1,5	+8,2	+1,8	-3,6	+1,8	-0,5	+1,0	+4,2
Oktober	+1,5	+11,5	+1,7	+0,4	+1,7	+1,6	+1,1	+4,1
November	+1,1	+4,1	+1,3	-5,2	+1,3	-1,1	+0,5	+3,9
Dezember	+1,1	+4,5	+1,4	-5,5	+1,4	-1,0	+0,6	+3,7
2002 Januar	+1,6	+17,9	+1,7	+7,0	+1,6	+6,2	+1,6	+2,9
Februar	+1,3	+12,7	+1,5	+2,3	+1,3	+3,2	+1,1	+3,0
März	+1,5	+10,1	+1,5	+3,8	+1,4	+4,5	+1,3	+3,0
April	+1,1	+5,2	+1,2	+2,1	+1,4	-0,5	+0,8	+3,0
Mai	+0,8	-3,4	+1,0	-4,8	+0,8	-0,4	+0,3	+2,9
Juni	+0,6	-8,3	+0,8	-9,3	+0,8	-4,3	-0,1	+2,9
Juli	+0,8	-7,8	+0,9	-7,6	+0,8	-2,6	-	+2,9
August	+0,7	-1,8	+0,8	-4,9	+0,8	-0,9	+0,2	+2,6
September	+0,6	-0,7	+0,8	-4,5	+0,7	-1,0	+0,2	+2,4
Oktober	+0,9	-4,2	+0,9	-3,8	+0,8	-0,4	+0,4	+2,2
November	+0,7	-1,6	+0,8	-1,9	+0,7	-0,5	+0,2	+2,3
Dezember	+0,7	-5,0	+0,7	-1,7	+0,7	-0,9	+0,2	+2,2
2003 Januar	+0,8	-16,1	+0,7	-7,7	+0,7	-4,3	+0,1	+1,5
Februar	+0,9	-7,4	+0,7	+1,0	+0,8	+0,9	+0,6	+1,5
März	+0,9	-6,0	+0,7	+2,4	+0,7	+1,7	+0,5	+1,5
April	+0,6	-6,4	+0,6	-5,4	+0,4	+0,7	+0,1	+1,5
Mai	+0,3	-4,6	+0,3	-4,4	+0,4	-3,6	-0,2	+1,7

1) Frisches Obst und Gemüse, Kartoffeln, Frischfisch

2) Saisonabhängige Nahrungsmittel, Blumen, Kohle und leichtes Heizöl

3) Saisonabhängige Waren sowie Pauschalreisen und Ferienwohnungen

4) Siehe Vorbemerkungen Sonderauswertungen

# 10. Verbraucherpreisindex - Sonderauswertung Energie

Jahr Monat	Gesamt- index ohne Energie	Energie <sup>1)</sup>	Gesamt- index ohne Heizöl und Kraft- stoffe	Heizöl und Kraft- stoffe	Darunter Heizöl	Gesamt- index ohne Haus- halts- energie	Haus- halts- energie <sup>2)</sup>	Darunter		Gesamt- index ohne Energie und saison- abhängige Nahrungs- mittel
								Strom	Gas	
Wägungsanteil am Gesamtindex in Promille	919,28	80,72	958,40	41,60	7,90	952,98	47,02	18,65	9,41	903,02
2000 = 100										
2001 D	101,4	106,5	101,9	100,6	94,3	101,4	109,7	106,8	120,0	101,2
2002 D	102,4	106,6	102,8	100,6	86,0	102,5	108,5	110,0	114,3	102,3
2000 Januar	99,8	93,5	99,6	91,8	81,8	99,6	93,0	99,5	90,2	99,8
April	99,9	95,1	99,8	92,6	85,6	99,7	95,8	100,1	95,1	99,9
Juli	100,2	100,7	100,2	101,2	94,7	100,3	99,2	100,1	100,3	100,2
Oktober	99,8	103,7	99,9	104,7	117,8	99,9	105,2	100,1	104,4	99,9
2001 Januar	100,6	103,5	101,0	96,7	92,8	100,5	107,7	106,7	118,1	100,5
Februar	100,8	107,1	101,3	102,2	95,9	100,9	109,6	106,7	123,4	100,7
März	100,9	106,8	101,3	101,1	91,8	100,9	109,2	106,7	123,4	100,7
April	101,2	107,4	101,7	102,0	93,1	101,3	109,7	106,7	123,4	100,9
Mai	101,4	110,9	101,8	108,5	96,5	101,7	110,6	106,7	123,5	100,9
Juni	101,6	109,8	102,1	106,8	101,1	101,9	111,0	106,7	120,4	101,2
Juli	102,0	107,1	102,4	101,7	96,4	102,0	110,1	106,7	118,8	101,7
August	101,6	107,0	102,0	101,2	98,2	101,6	110,6	106,7	118,8	101,5
September	101,4	108,4	101,9	103,7	107,6	101,5	112,4	106,7	118,8	101,4
Oktober	101,5	104,9	102,0	97,1	93,5	101,4	109,8	106,7	117,8	101,4
November	101,4	102,7	101,8	93,2	84,6	101,1	108,0	106,7	116,7	101,4
Dezember	102,5	102,4	102,9	92,4	80,4	102,2	107,6	107,6	116,7	102,5
2002 Januar	102,5	104,5	103,0	95,2	80,9	102,4	108,7	110,0	116,7	102,1
Februar	102,6	104,8	103,1	95,9	79,1	102,5	108,4	110,0	116,7	102,3
März	102,6	107,0	103,1	100,4	84,8	102,6	109,1	110,0	116,2	102,3
April	102,4	109,1	102,8	105,3	89,4	102,6	109,2	110,0	113,5	102,0
Mai	102,5	107,1	102,9	101,5	86,4	102,6	108,6	110,0	113,5	102,2
Juni	102,5	106,0	102,9	99,5	82,4	102,5	107,8	110,0	113,5	102,2
Juli	102,7	106,3	103,1	100,2	83,6	102,7	107,8	110,0	113,5	102,6
August	102,3	106,8	102,7	101,4	85,2	102,4	108,0	110,0	113,5	102,3
September	102,2	108,0	102,6	103,8	92,0	102,3	109,0	110,0	113,5	102,2
Oktober	102,0	108,4	102,4	104,7	94,0	102,2	109,2	110,0	113,5	102,0
November	101,8	105,2	102,3	98,7	84,6	101,9	107,5	110,0	113,5	101,9
Dezember	102,8	106,2	103,2	100,7	89,4	102,8	108,3	110,0	113,5	102,9
2003 Januar	102,4	111,5	102,9	106,7	94,1	102,6	112,8	115,8	120,8	102,3
Februar	102,6	113,9	103,2	111,3	103,0	103,0	114,4	115,8	120,9	102,5
März	102,6	115,9	103,2	114,8	113,9	103,1	116,5	115,8	120,9	102,5
April	102,7	110,9	103,2	104,9	86,5	102,9	112,0	115,8	121,0	102,5
Mai	102,6	108,7	103,2	100,4	79,5	102,7	111,0	115,8	121,6	102,4

1) Haushaltsenergie und Kraftstoffe

2) Strom, Gas und andere Brennstoffe

# 11. Verbraucherpreisindex - Sonderauswertung Energie Veränderung gegenüber dem Vorjahresergebnis

Jahr Monat	Gesamt- index ohne Energie	Energie <sup>1)</sup>	Gesamt- index ohne Heizöl und Kraft- stoffe	Heizöl und Kraft- stoffe	Darunter Heizöl	Gesamt- index ohne Haus- halts- energie	Haus- halts- energie <sup>2)</sup>	Darunter		Gesamt- index ohne Energie und saison- abhängige Nahrungs- mittel
								Strom	Gas	
Wägungsanteil am Gesamtindex in Promille	919,28	80,72	958,40	41,60	7,90	952,98	47,02	18,65	9,41	903,02
Prozent										
2001 D	+1,4	+6,5	+1,9	+0,6	-5,7	+1,4	+9,7	+6,8	+20,0	+1,2
2002 D	+1,0	+0,1	+0,9	-	-8,8	+1,1	-1,1	+3,0	-4,8	+1,1
2000 Januar	+0,4	+12,0	+0,6	+27,7	+60,4	+1,4	+5,8	+1,3	+9,6	x
April	+0,5	+7,3	+0,6	+16,5	+37,2	+1,2	+4,4	-6,7	+13,3	x
Juli	+0,4	+11,4	+0,5	+23,1	+43,1	+1,3	+6,3	-9,0	+19,5	x
Oktober	+0,7	+12,4	+0,8	+20,2	+61,1	+1,2	+12,6	-7,5	+24,4	x
2001 Januar	+0,8	+10,7	+1,4	+5,3	+13,4	+0,9	+15,8	+7,2	+30,9	+0,7
Februar	+0,7	+13,6	+1,4	+9,9	+10,9	+1,0	+16,5	+7,2	+36,8	+0,7
März	+1,1	+9,8	+1,7	+3,6	-0,4	+1,2	+13,6	+6,6	+33,3	+0,9
April	+1,3	+12,9	+1,9	+10,2	+8,8	+1,6	+14,5	+6,6	+29,8	+1,0
Mai	+1,6	+15,5	+2,0	+15,4	+8,5	+2,0	+14,5	+6,6	+29,9	+1,2
Juni	+1,7	+10,0	+2,2	+5,5	+11,3	+1,8	+14,2	+6,6	+26,6	+1,4
Juli	+1,8	+6,4	+2,2	+0,5	+1,8	+1,7	+11,0	+6,6	+18,4	+1,5
August	+1,6	+5,5	+2,0	-0,1	-0,3	+1,6	+9,5	+6,6	+13,8	+1,5
September	+1,6	+1,7	+2,0	-6,7	-21,3	+1,5	+4,4	+6,6	+13,8	+1,5
Oktober	+1,7	+1,2	+2,1	-7,3	-20,6	+1,5	+4,4	+6,6	+12,8	+1,5
November	+1,6	-3,4	+1,8	-12,9	-26,0	+1,1	+0,9	+6,6	+2,4	+1,5
Dezember	+1,5	-2,7	+1,7	-11,5	-28,2	+1,2	+0,5	+7,5	+2,3	+1,5
2002 Januar	+1,9	+1,0	+2,0	-1,6	-12,8	+1,9	+0,9	+3,1	-1,2	+1,6
Februar	+1,8	-2,1	+1,8	-6,2	-17,5	+1,6	-1,1	+3,1	-5,4	+1,6
März	+1,7	+0,2	+1,8	-0,7	-7,6	+1,7	-0,1	+3,1	-5,8	+1,6
April	+1,2	+1,6	+1,1	+3,2	-4,0	+1,3	-0,5	+3,1	-8,0	+1,1
Mai	+1,1	-3,4	+1,1	-6,5	-10,5	+0,9	-1,8	+3,1	-8,1	+1,3
Juni	+0,9	-3,5	+0,8	-6,8	-18,5	+0,6	-2,9	+3,1	-5,7	+1,0
Juli	+0,7	-0,7	+0,7	-1,5	-13,3	+0,7	-2,1	+3,1	-4,5	+0,9
August	+0,7	-0,2	+0,7	+0,2	-13,2	+0,8	-2,4	+3,1	-4,5	+0,8
September	+0,8	-0,4	+0,7	+0,1	-14,5	+0,8	-3,0	+3,1	-4,5	+0,8
Oktober	+0,5	+3,3	+0,4	+7,8	+0,5	+0,8	-0,5	+3,1	-3,7	+0,6
November	+0,4	+2,4	+0,5	+5,9	-	+0,8	-0,5	+3,1	-2,7	+0,5
Dezember	+0,3	+3,7	+0,3	+9,0	+11,2	+0,6	+0,7	+2,2	-2,7	+0,4
2003 Januar	-0,1	+6,7	-0,1	+12,1	+16,3	+0,2	+3,8	+5,3	+3,5	+0,2
Februar	-	+8,7	+0,1	+16,1	+30,2	+0,5	+5,5	+5,3	+3,6	+0,2
März	-	+8,3	+0,1	+14,3	+34,3	+0,5	+6,8	+5,3	+4,0	+0,2
April	+0,3	+1,6	+0,4	-0,4	-3,2	+0,3	+2,6	+5,3	+6,6	+0,5
Mai	+0,1	+1,5	+0,3	-1,1	-8,0	+0,1	+2,2	+5,3	+7,1	+0,2

1) Haushaltsenergie und Kraftstoffe

2) Strom, Gas und andere Brennstoffe



## Neuerscheinungen des Statistischen Landesamtes des Freistaates Sachsen

Kennziffer	Titel/Kurztitel	Stand Periodizität	Preis €
A I 9	Einbürgerungen im Freistaat Sachsen	2002 - j	3,50
A II 2	Gerichtliche Ehelösungen im Freistaat Sachsen	2002 - j	3,50
A VII 1	Bevölkerung und Erwerbstätigkeit im Freistaat Sachsen (Ergebnisse des Mikrozensus)	2002 - j	10,20
A VII 2	Haushalte im Freistaat Sachsen (Ergebnisse des Mikrozensus)	2002 - j	7,00
B II 1	Berufsbildende Schulen im Freistaat Sachsen	2002 - j	14,00
B II 5	Auszubildende im Freistaat Sachsen	2002 - j	9,10
B III 10	Kennzahlen für die Hochschulen im Freistaat Sachsen	2001 - j	9,10
D I 2	Gewerbeanmeldungen und -abmeldungen im Freistaat Sachsen Jahr 2002	2002 - j	6,50
L IV 1	Umsätze und ihre Besteuerung im Freistaat Sachsen Ergebnisse der Umsatzsteuerstatistik	2001 - j	14,00
N III 1	Arbeitskosten im Produzierenden Gewerbe und im Dienstleistungsbereich im Freistaat Sachsen	2000 - 4j	14,10
P I 1	Bruttoinlandsprodukt und Bruttowertschöpfung im Freistaat Sachsen	2002 - j	6,00
Z III 1	Statistische Basisdaten zur Gesundheitsberichterstattung des Freistaates Sachsen	2001 - j	12,50
Verzeichnis	Hochschulen und Staatliche Studienakademien der Berufsakademie im Freistaat Sachsen	2002 - j	5,00
Sonderheft	Regionalisierte Bevölkerungsprognose für den Freistaat Sachsen bis 2020	2003	18,50

### Monatlich erscheinen:

C III 2	Schlachtungen, Milchlieferung und Geflügelhaltung im Freistaat Sachsen	03/03 - m	1,50
E I 1	Bergbau und Verarbeitendes Gewerbe im Freistaat Sachsen	03/03 - m	7,50
E II 1	Baugewerbe im Freistaat Sachsen (Vorbereitende Baustellenarbeiten, Hoch- und Tiefbau)	03/03 - m	5,00
G I 1, G IV 3	Binnenhandel und Gastgewerbe im Freistaat Sachsen	02/03 - m	1,50
G IV 1	Beherbergungsgewerbe im Freistaat Sachsen	02/03 - m	5,50
H I 1	Straßenverkehrsunfälle im Freistaat Sachsen	01/03 - m	6,00
M I 2	Preisindex für die Lebenshaltung im Freistaat Sachsen	04/03 - m	5,50
Z I 1	Konjunkturbericht für den Freistaat Sachsen	01/03 - m	5,00

### Vierteljährlich erscheinen:

A I 1	Bevölkerungsstand des Freistaates Sachsen nach Kreisen	3/02 - vj	1,50
A II 1	Eheschließungen, Geborene und Gestorbene im Freistaat Sachsen	3/02 - vj	2,00
A III 1	Räumliche Bevölkerungsbewegung im Freistaat Sachsen	3/02 - vj	6,00
A VI 5	Sozialversicherungspflichtig Beschäftigte im Freistaat Sachsen	2/02 - vj	7,10
D I 1	Gewerbeanmeldungen und -abmeldungen im Freistaat Sachsen	4/02 - vj	2,50
D III 1	Insolvenzverfahren im Freistaat Sachsen	4/02 - vj	4,00
E III 1	Baugewerbe im Freistaat Sachsen (Bauinstallation und sonstiges Baugewerbe)	4/02 - vj	1,50
E IV 1	Ausgewählte Daten zur Energiewirtschaft im Freistaat Sachsen	3, 4/01 - vj	3,00
E V 1	Beschäftigte und Umsatz im Handwerk des Freistaates Sachsen	4/02 - vj	6,00
F II 1	Baugenehmigungen und Baufertigstellungen im Freistaat Sachsen	4/02 - vj	2,50
G III 1	Außenhandel des Freistaates Sachsen	4/02 - vj	2,50
L II 2	Einnahmen und Ausgaben der öffentlichen Kommunalhaushalte des Freistaates Sachsen	4/02 - vj	7,50
M I 4	Preisindizes für Bauwerke im Freistaat Sachsen	1/03 - vj	3,00
N I 1	Verdienste und Arbeitszeiten im Produzierenden Gewerbe, Handel, Kreditinstituten und Versicherungsgewerbe im Freistaat Sachsen	1/03 - vj	9,00

Abkürzungen:	m	monatlich	hj	halbjährlich	2j	alle 2 Jahre
	j	jährlich	10/01	Monat	3j	alle 3 Jahre
	vj	vierteljährlich	4/01	Quartal	fw	fallweise