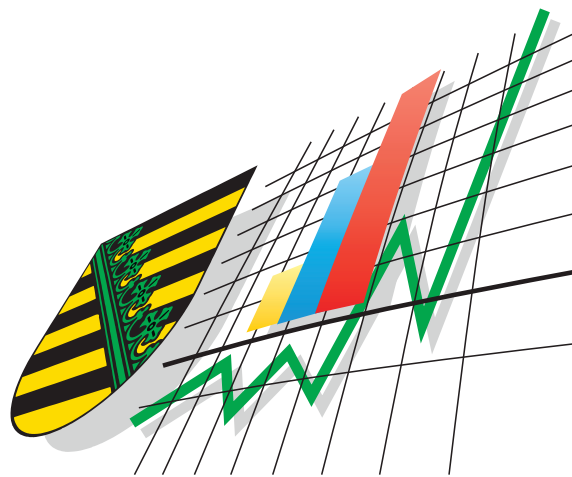


Statistisches Landesamt
des Freistaates
Sachsen



Statistische Berichte

Verdienste und Arbeitszeiten
im Produzierenden Gewerbe,
im Handel, in Kreditinstituten
und im Versicherungsgewerbe
im Freistaat Sachsen

Januar 2004

Zeichenerklärung

-	Nichts vorhanden (genau Null)	x	Tabellenfach gesperrt, weil Aussage nicht sinnvoll
0	Weniger als die Hälfte von 1 in der letzten besetzten Stelle, jedoch mehr als nichts	()	Aussagewert ist eingeschränkt
...	Angabe fällt später an	p	vorläufige Zahl
/	Zahlenwert nicht sicher genug	r	berichtigte Zahl
.	Zahlenwert unbekannt oder geheim zu halten	s	geschätzte Zahl

Herausgeber:

Statistisches Landesamt des Freistaates Sachsen

Macherstraße 63
01917 Kamenz

Postfach 11 05
01911 Kamenz

Telefon

Vermittlung 03578 33-0

Präsident/Sekretariat -1900

Auskunft -1913, -1914

Bibliothek -4352

Vertrieb -4316

Telefax -1999

Telefax -1921

Telefax -1598

Internet

www.statistik.sachsen.de

E-Mail

info@statistik.sachsen.de

Informationsbüro Dresden

Rampische Str. 4
01067 Dresden

Telefon

0351 483-3180

Telefax -3184

E-Mail

iPunkt@statistik.sachsen.de

Kein Zugang für elektronisch signierte sowie verschlüsselte Dokumente

© Statistisches Landesamt des Freistaates Sachsen, Kamenz, August 2004

Für nichtgewerbliche Zwecke sind Vervielfältigung und unentgeltliche Verbreitung, auch auszugsweise, mit Quellenangabe gestattet. Die Verbreitung, auch auszugsweise, über elektronische Systeme/Datenträger bedarf der vorherigen Zustimmung. Alle übrigen Rechte bleiben vorbehalten.

Inhalt

Seite

Vorbemerkungen	3
Definitionen	4
Hauptergebnisse	4

Tabellen

1. Durchschnittlicher Bruttomonatsverdienst der Arbeitnehmer im Produzierenden Gewerbe, im Handel; Instandhaltung und Reparatur von Kraftfahrzeugen und Gebrauchsgütern sowie im Kredit- und Versicherungsgewerbe 1991 bis 2004 nach Geschlecht	7
2. Durchschnittliches Bruttomonatsgehalt der Angestellten im Produzierenden Gewerbe, im Handel; Instandhaltung und Reparatur von Kraftfahrzeugen und Gebrauchsgütern sowie im Kredit- und Versicherungsgewerbe 1991 bis 2004 nach Geschlecht und Leistungsgruppen	8
3. Durchschnittlicher Bruttolohn der Arbeiter im Produzierenden Gewerbe 1991 bis 2004 nach Geschlecht und Leistungsgruppen	10
4. Durchschnittlicher Bruttomonatsverdienst der Arbeitnehmer nach Geschlecht und ausgewählten Wirtschaftsgruppen	11
5. Durchschnittliches Bruttomonatsgehalt der Angestellten nach ausgewählten Wirtschaftsgruppen	14
6. Durchschnittliches Bruttomonatsgehalt der Angestellten nach Geschlecht, Leistungsgruppen und ausgewählten Wirtschaftsgruppen	16
7. Durchschnittliches Bruttomonatsgehalt der kaufmännischen Angestellten nach Geschlecht, Leistungsgruppen und ausgewählten Wirtschaftsgruppen	24
8. Durchschnittliches Bruttomonatsgehalt der technischen Angestellten nach Geschlecht, Leistungsgruppen und ausgewählten Wirtschaftsgruppen	32
9. Durchschnittlicher Bruttomonatslohn der Arbeiter nach ausgewählten Wirtschaftsgruppen	40
10. Durchschnittlicher Bruttomonatslohn der Arbeiter nach Geschlecht, Leistungsgruppen und ausgewählten Wirtschaftsgruppen	42
11. Durchschnittlicher Bruttostundenlohn der Arbeiter nach Geschlecht, Leistungsgruppen und ausgewählten Wirtschaftsgruppen	47
12. Durchschnittlich bezahlte Wochenstunden, darunter Mehrarbeit der Arbeiter nach Geschlecht und ausgewählten Wirtschaftsgruppen	52

	Seite
13. Durchschnittlicher Bruttoverdienst im Regierungsbezirk Chemnitz im Januar 2004 nach ausgewählten Wirtschaftsgruppen	54
14. Durchschnittlicher Bruttoverdienst im Regierungsbezirk Dresden im Januar 2004 nach ausgewählten Wirtschaftsgruppen	55
15. Durchschnittlicher Bruttoverdienst im Regierungsbezirk Leipzig im Januar 2004 nach ausgewählten Wirtschaftsgruppen	56
16. Durchschnittlicher Bruttoverdienst im Produzierenden Gewerbe, im Handel; Instandhaltung und Reparatur von Kraftfahrzeugen und Gebrauchsgütern sowie im Kredit- und Versicherungsgewerbe im Januar 2004 nach Regierungsbezirken und Kreisen	57
17. Durchschnittlicher Bruttoverdienst der Arbeitnehmer im Freistaat Sachsen, in den neuen Ländern einschließlich Berlin-Ost, im früheren Bundesgebiet und in Deutschland im Oktober 2003	58

Abbildungen

Abb. 1 Bruttomonatsverdienst der Arbeiter und Angestellten im Durchschnitt aller erfassten Wirtschaftsgruppen 2003 und 2004	59
Abb. 2 Bruttomonatsverdienst der Arbeiter im Januar 2004 nach Wirtschaftsgruppen	59
Abb. 3 Verteilung der Angestellten im Januar 2004 nach ausgewählten Wirtschaftsgruppen, Geschlecht und Leistungsgruppen	60
Abb. 4 Verteilung der Arbeiter im Januar 2004 nach Wirtschaftsgruppen, Geschlecht und Leistungsgruppen	61

Vorbemerkungen

Rechtsgrundlage

Gesetz über die Lohnstatistik in der Fassung der Bekanntmachung vom 3. April 1996 (BGBl. I S. 598), zuletzt geändert durch Artikel 35 des Gesetzes vom 19. Juni 2001 (BGBl. I S. 1046), in Verbindung mit dem Gesetz über die Statistik für Bundeszwecke (Bundesstatistikgesetz - BStatG) vom 22. Januar 1987 (BGBl. I S. 462, 565), zuletzt geändert durch Artikel 16 des Gesetzes vom 21. August 2002 (BGBl. I S. 3322).

Erhoben werden die Angaben zu § 5 des Gesetzes über die Lohnstatistik.

Berichtskreis

Die Verdiensterhebung informiert über Arbeitsverdienste und Arbeitszeiten von vollzeitbeschäftigten Arbeitern im Produzierenden Gewerbe (Bergbau, Gewinnung von Steinen und Erden, Verarbeitendes Gewerbe, Energie- und Wasserversorgung, Hoch- und Tiefbau). Für vollzeitbeschäftigte kaufmännische und technische Angestellte im Produzierenden Gewerbe, im Handel, Instandhaltung und Reparatur von Kraftfahrzeugen und Gebrauchsgütern sowie im Kredit- und Versicherungsgewerbe werden die durchschnittlichen Bruttomonatsverdienste dargestellt.

Art, Umfang und Zweck der Erhebung

Die Erhebung der laufenden Verdienste und Arbeitszeiten erstreckt sich bundesweit auf eine repräsentative Auswahl von Betrieben und wird für die Monate Januar, April, Juli und Oktober eines jeden Jahres durchgeführt.

Die Ergebnisse dieser Erhebung dienen vor allem der laufenden Wirtschaftsbeobachtung und bilden damit eine der Grundlagen für wirtschafts-, sozial- und konjunkturpolitische Entscheidungen sowie für Beratungen der Arbeitgeber- und Arbeitnehmerverbände.

Methodische Hinweise

Der Berichtskreis der erfassten Betriebe wurde auf der Grundlage eines vom Statistischen Bundesamt erstellten Auswahlplanes nach modernsten mathematisch-statistischen Methoden ausgewählt, wobei der Wirtschaftszweig sowie die Beschäftigtenzahl der Betriebe von entscheidender Bedeutung waren.

Des Weiteren ist zu beachten, dass sämtliche Durchschnitte im Summenverfahren ermittelt wurden, also die von den Betrieben gemeldeten Lohn- und Gehaltssummen immer für ganze Arbeiter- bzw. Angestelltengruppen durch die Zahl der Arbeiter und Angestellten dividiert wurden. Ausgehend von den so berechneten „durchschnittlichen Verdiensten“ kann keine Aussage über die Streuung der Einzelverdienste getroffen werden.

Weil es sich bei der Verdiensterhebung um eine Zufallsstichprobe handelt, sind die Ergebnisse mit einem unvermeidlichen Stichprobenfehler behaftet. Dieser ist unter anderem von der Streuung der Merkmale in der Grundgesamtheit und vom Auswahlverfahren abhängig und wird üblicherweise als so genannter relativer Standardfehler in Prozent angegeben.

Der relative Standardfehler wurde für die zur Veröffentlichung vorgesehenen Bruttomonatsverdienstangaben aus der vorliegenden Stichprobe geschätzt. Eine uneingeschränkte Veröffentlichung wird nur dann vorgenommen, wenn der relative Standardfehler weniger als 5 Prozent beträgt. Beträgt der Standardfehler 5 Prozent oder mehr, aber weniger als 10 Prozent, so werden die Angaben in Klammern gesetzt. Beträgt der Stichprobenfehler 10 Prozent oder mehr, so wird der Wert nicht ausgewiesen und durch einen Schrägstrich („ / “) ersetzt.

Erläuterung zu den Tabellen 4 bis 10:

Die in der jeweilig letzten Spalte ausgewiesene **Struktur** (in Prozent) gibt den Anteil der männlichen bzw. weiblichen Arbeitnehmer an der Gesamtzahl der Arbeitnehmergruppe der entsprechenden Wirtschaftsgruppe an. Beim Ausweis der Leistungsgruppen beziehen sich die Anteile jeweils auf „männlich zusammen“ bzw. „weiblich zusammen“. Die Prozentzahl bei allen Arbeitnehmern einer Beschäftigungsart einer Wirtschaftsgruppe zusammen bezieht sich auf die Gesamtzahl der entsprechenden Arbeitnehmergruppe im Erfassungsbereich der Verdiensterhebung.

Definitionen

Bruttoverdienst

Das Bruttogehalt bzw. der Bruttolohn umfasst alle den Angestellten bzw. Arbeitern für den Erhebungszeitraum effektiv gezahlten laufenden, d. h. regelmäßig in jeder Abrechnungsperiode gewährten Beträge. Nicht dazu gehören demzufolge alle einmaligen oder in größeren Abständen geleisteten Zahlungen.

Bezahlte Arbeitszeit

Hierbei handelt es sich um die Summe der geleisteten Arbeitszeit zuzüglich bezahlter Ausfallzeiten wie z. B. bezahlte Arbeitspausen, Arbeitsausfall an gesetzlichen Feiertagen und bezahlter Erholungsurlaub.

Mehrarbeit

Mehrarbeit ist die über die jeweils tariflich oder frei vereinbarte „regelmäßige betriebsübliche Arbeitszeit“ hinaus geleistete Zeit (Überstunden), unabhängig davon, ob dafür ein Zuschlag bezahlt wird oder nicht.

Leistungsgruppen

Unter Leistungsgruppen der Verdienststatistik wird jeweils die Zusammenfassung von Arbeitnehmern mit Tätigkeiten verstanden, die ungefähr gleiche Anforderungen an das qualitative Niveau in Bezug auf die berufliche Vorbildung stellen.

Für die laufende Verdiensterhebung wurden spezielle Leistungsgruppen festgelegt, die wie folgt definiert sind:

Angestellte:	Leistungsgruppe II:	Angestellte mit besonderen Erfahrungen und selbständigen Leistungen in verantwortlicher Tätigkeit mit eingeschränkter Dispositionsbefugnis sowie Angestellte mit umfassenden kaufmännischen oder technischen Kenntnissen
	Leistungsgruppe III:	Angestellte mit Berufsausbildung und mehrjähriger Berufserfahrung sowie Angestellte mit besonderen Fachkenntnissen und Fähigkeiten
	Leistungsgruppe IV:	Angestellte mit Berufsausbildung oder mehrjähriger Berufserfahrung
	Leistungsgruppe V:	Angestellte ohne Berufsausbildung in einfacher Tätigkeit
Arbeiter:	Leistungsgruppe 1:	Arbeiter mit abgeschlossener Lehre oder langjähriger Beschäftigung mit besonders schwierigen bzw. verantwortungsvollen Arbeiten (Facharbeiter)
	Leistungsgruppe 2:	Arbeiter mit einer mindestens drei Monate dauernden Anlernzeit mit gleichmäßig wiederkehrenden oder weniger schwierigen und verantwortungsvollen Arbeiten (angelernte Arbeiter)
	Leistungsgruppe 3:	Arbeiter ohne fachliche Ausbildung (ungelernte Arbeiter, Hilfsarbeiter)

Hauptergebnisse

Arbeitnehmer insgesamt

In den Bereichen Produzierendes Gewerbe, Handel; Instandhaltung und Reparatur von Kraftfahrzeugen und Gebrauchsgütern, Kredit- und Versicherungsgewerbe betrug im Januar 2004 der durchschnittliche Bruttomonatsverdienst der Arbeitnehmer insgesamt 2 158 €. Damit lag er um 9 € bzw. 0,4 Prozent über dem Verdienst vom Oktober 2003. Im Vergleich zum Januar 2003 erhöhte sich der Verdienst der sächsischen Arbeitnehmer um 67 € bzw. 3,2 Prozent.

Im Januar 2004 erreichten die männlichen Arbeitnehmer einen durchschnittlichen Bruttomonatsverdienst von 2 258 €, das waren 13 € bzw. 0,6 Prozent mehr als im Oktober 2003. Bei den weiblichen Arbeitnehmern war der Verdienst mit 1 944 € um 15 € bzw. 0,8 Prozent höher als im Vorberichtsmonat. Auch im Januar erhielten die Arbeitnehmerinnen im Durchschnitt einen um 314 € bzw. 13,9 Prozent niedrigeren Verdienst als ihre männlichen Kollegen.

Angestellte

Im Januar 2004 betrug das durchschnittliche Bruttomonatsgehalt der vollzeitbeschäftigten Angestellten (ohne leitende Beschäftigte der Leistungsgruppe I) aller erfassten Wirtschaftsgruppen 2 529 €, das waren 18 € bzw. 0,7 Prozent mehr als im Oktober 2003. Gegenüber dem Vergleichsmonat des Vorjahres war der Durchschnittsverdienst um 73 € bzw. 3,0 Prozent höher.

Die männlichen Angestellten erhielten im Berichtsmonat 2 841 €, das sind 20 € bzw. 0,7 Prozent mehr als im Oktober 2003. Der Verdienst der weiblichen Angestellten betrug 2 172 € (18 € mehr als im Oktober). Sie erhielten damit 669 € bzw. 23,5 Prozent weniger als ihre männlichen Kollegen.

Während 79,9 Prozent der männlichen Angestellten den höher verdienenden Leistungsgruppen angehörten (32,9 Prozent sind der Leistungsgruppe II und 47 Prozent der Leistungsgruppe III zugeordnet), sind von den weiblichen Angestellten nur 64,1 Prozent in diesen Leistungsgruppen eingruppiert (15,4 Prozent in der Leistungsgruppe II und 48,7 Prozent in der Leistungsgruppe III).

Der monatliche Verdienst der technischen Angestellten lag mit einem Durchschnitt von 2 801 € weit über dem ihrer kaufmännischen Kollegen, deren Gehalt im Schnitt 2 377 € betrug.

Für die Angestellten im Produzierenden Gewerbe wurde für Januar 2004 ein durchschnittlicher Bruttomonatsverdienst von 2 837 € (Männer 3 170 €, Frauen 2 327 €) ermittelt, 19 € bzw. 0,7 Prozent mehr als im Oktober 2003 und 70 € bzw. 2,5 Prozent mehr als im Januar des Vorjahres. Im Dienstleistungsbereich (Handel; Instandhaltung und Reparatur von Kraftfahrzeugen und Gebrauchsgütern, Kredit- und Versicherungsgewerbe) kamen die Angestellten nur auf 2 251 € (Männer 2 458 €, Frauen 2 068 €), das waren 26 € bzw. 1,2 Prozent mehr als im Vorberichtsmonat und 81 € bzw. 3,7 Prozent mehr als im Januar 2003.

Höchstverdiener waren im Januar 2004 die Angestellten der Wirtschaftsgruppe Rundfunk-, Fernseh- und Nachrichtentechnik mit 3 299 €. Die niedrigsten Verdienste waren nach wie vor bei den Angestellten im Bekleidungsgewerbe mit 1 810 € und bei den Angestellten im Einzelhandel mit einem Durchschnittsverdienst von 1 870 € zu verzeichnen.

Arbeiter

Die durchschnittlich bezahlte Wochenarbeitszeit (einschließlich Mehrarbeit) im Produzierenden Gewerbe war im Januar 2004 mit 39,0 Stunden je Arbeiter um 0,3 Stunden bzw. 0,8 Prozent höher als im gleichen Monat des Vorjahres, aber um 0,8 Stunden (2,0 Prozent) niedriger als im Oktober 2003, in der Hauptsache hervorgerufen durch den saisonal bedingten Rückgang der Wochenarbeitszeit im Hoch- und Tiefbau (um 5,0 Stunden je Woche bzw. 12,5 Prozent). Damit waren in diesem Bereich auch die niedrigsten bezahlten Wochenarbeitszeiten mit 35,1 Stunden je Arbeiter zu verzeichnen.

Im Produzierenden Gewerbe wurden im Januar 2004 je Arbeiter durchschnittlich 0,6 Stunden Mehrarbeit (Überstunden) je Woche geleistet (Oktober 2003: 0,8 Stunden, Januar 2003: 0,5 Stunden).

Der durchschnittliche Bruttostundenlohn der vollzeitbeschäftigten Arbeiter und Arbeiterinnen im Produzierenden Gewerbe lag im Januar 2004 mit 10,89 € um 0,10 € bzw. 0,9 Prozent über dem Stundenlohn vom Oktober 2003 und um 0,29 € bzw. 2,7 Prozent über dem vom Januar 2003. Die Männer erhielten einen Stundenverdienst von 11,43 € (Oktober 2003: 11,26 €, Januar 2003: 11,12 €). Die Frauen erreichten im Januar 2004 mit 8,61 € nahezu den gleichen Durchschnittslohn wie im Oktober 2003 (8,60 €). Im Januar des Vorjahres betrug er 8,44 €. Ihr Stundenlohn lag im Januar 2004 um 2,82 € unter dem Durchschnittslohn der Männer.

In der Aufgliederung nach der Qualifikation ergaben sich folgende Verdienstunterschiede zwischen Männern und Frauen, wobei auch der Anteil der Frauen in den geringer verdienenden Leistungsgruppen bedeutend höher war als bei den Männern:

Leistungsgruppe	Bruttostundenlohn in €		Struktur ¹⁾ der Arbeiter in %	
	Männer	Frauen	Männer	Frauen
1 Facharbeiter	12,51	10,04	55,0	22,9
2 angelernte Arbeiter	10,29	8,24	38,2	57,1
3 Hilfsarbeiter	9,29	8,05	6,8	20,0

1) siehe Vorbemerkungen

Zwischen den einzelnen Wirtschaftsgruppen bestanden auch im Berichtsmonat Januar 2004 deutliche Unterschiede in der Entlohnung der Arbeiter. So reichte die Verdienstskala von 7,31 € im Textil- und Bekleidungsgewerbe bis 14,28 € in der Energie- und Wasserversorgung.

Für den Monat Januar errechnete sich im Durchschnitt aller Arbeiter im Produzierenden Gewerbe ein Bruttomonatslohn von 1 843 €, das waren 25 € bzw. 1,3 Prozent weniger als im Oktober 2003. Gegenüber Januar 2003 erhöhte sich der Bruttomonatslohn um durchschnittlich 61 € bzw. 3,4 Prozent.

Die männlichen Arbeiter erhielten im Durchschnitt 1 930 € (23 € weniger), die Arbeiterinnen 1 473 € (2 € mehr als im Oktober 2003). Damit lag der Verdienst der Frauen um 457 € unter dem Lohn der Männer.

Territorialer Niveauvergleich

Der durchschnittliche Bruttomonatsverdienst der vollzeitbeschäftigten Arbeitnehmer im Produzierenden Gewerbe und im Dienstleistungsgewerbe war im Januar 2004 weiterhin im Regierungsbezirk Leipzig mit 2 261 € am höchsten und im Regierungsbezirk Chemnitz am niedrigsten.

Land Regierungsbezirk	Bruttomonatsverdienst der Arbeitnehmer in €	
	Oktober 2003	Januar 2004
Sachsen	2 149	2 158
Chemnitz	2 068	2 080
Dresden	2 181	2 186
Leipzig	2 252	2 261

Zwischen den Kreisen schwankte im Januar 2004 der Verdienst der Arbeitnehmer von 1 662 € (Löbau-Zittau) bis 2 580 € (Leipzig, Stadt) und 2 581 € (Zwickau, Stadt).

Die Angestellten in Betrieben der Kreisfreien Stadt Chemnitz erhielten im Durchschnitt das höchste Bruttogehalt (2 896 €) und im Landkreis Stollberg das niedrigste (1 959 €).

Mit einem Stundenlohn von 8,60 € war der Verdienst der vollzeitbeschäftigten Arbeiter im Landkreis Stollberg am niedrigsten und mit 15,06 € in der Kreisfreien Stadt Zwickau am höchsten.

Niveauvergleich zum übrigen Bundesgebiet²⁾

Im Oktober 2003 betrug in Deutschland der durchschnittliche Bruttomonatsverdienst der vollzeitbeschäftigten Arbeitnehmer 2 924 € (Angestellte 3 326 €, Arbeiter 2 485 €). Im Freistaat Sachsen lag er mit 2 149 € um 775 €, das sind 26,5 Prozent, unter diesem Durchschnittswert. Der Verdienst der sächsischen Arbeitnehmer war auch niedriger als im Durchschnitt der neuen Länder (um 34 € bzw. 1,6 Prozent) und bedeutend niedriger als im Durchschnitt des früheren Bundesgebietes (um 869 €). Damit entsprach das Verdienstniveau in Sachsen 71,2 Prozent des früheren Bundesgebietes. Die Frauen in Sachsen erhielten 76,9 Prozent des Verdienstes ihrer Kolleginnen aus den früheren Bundesländern, bei den Männern betrug dieser Anteil erst 70,6 Prozent.

Mit einem Monatsdurchschnittsgehalt von 2 511 € war der Verdienst der sächsischen Angestellten im Oktober 2003 um 20 € bzw. 0,8 Prozent niedriger als im Durchschnitt der neuen Länder. Im Vergleich zu den Kollegen aus den früheren Bundesländern erhielten die Angestellten in Sachsen nur 73,6 Prozent des Bruttogehaltes ihrer Kollegen, das waren 900 € weniger.

Der Bruttostundenlohn der sächsischen Arbeiter war im Oktober 2003 mit 10,79 € um 0,19 € bzw. 1,7 Prozent weiterhin niedriger als im Durchschnitt der neuen Länder. Nur 69 Prozent des Stundenlohnes der Kollegen aus dem früheren Bundesgebiet erhielten die sächsischen Arbeiter. Auf Grund der höheren durchschnittlichen Wochenarbeitszeit der Arbeiter in den neuen Bundesländern (39,9 Std./Woche) im Vergleich zu den alten Bundesländern (37,8 Std./Woche) betrug der Anteil beim Monatslohn jedoch 72,6 Prozent.

²⁾ Im Interesse einer zeitnahen Veröffentlichung der Ergebnisse des Freistaates Sachsen können die entsprechenden Angaben für das frühere Bundesgebiet und die neuen Länder erst im nächsten Bericht dargestellt werden.

1. Durchschnittlicher Bruttomonatsverdienst der Arbeitnehmer im Produzierenden Gewerbe, im Handel; Instandhaltung und Reparatur von Kraftfahrzeugen und Gebrauchsgütern sowie im Kredit- und Versicherungsgewerbe 1991 bis 2004 nach Geschlecht

Berichtszeitraum		Insgesamt	Männlich	Weiblich
Bruttomonatsverdienst in €				
	1991 ¹⁾	981	1 031	877
	1992 ¹⁾	1 279	1 336	1 152
	1993 ¹⁾	1 487	1 551	1 332
	1994 ¹⁾	1 620	1 684	1 458
	1995 ¹⁾	1 750	1 811	1 593
	1996 ¹⁾	1 803	1 877	1 650
	1997 ¹⁾	1 864	1 938	1 713
	1998 ¹⁾	1 916	1 988	1 769
	1999 ¹⁾	1 973	2 046	1 823
	2000 ^{1) 2)}	1 957	2 037	1 767
	2001 ¹⁾	2 020	2 110	1 812
	2002 ^{1) 2)}	2 073	2 169	1 864
	2003 ¹⁾	2 127	2 222	1 913
Januar	2004	2 158	2 258	1 944
1995 = 100				
Januar	2004	123,3	124,7	122,0

1) gewogener Durchschnitt aus den Monaten Januar, April, Juli, Oktober

2) veränderter Berichtspflichtigenkreis; 2000: im Produzierenden Gewerbe, 2002: im Handel, Kredit- und Versicherungsgewerbe

2. Durchschnittliches Bruttomonatsgehalt der Angestellten im Produzierenden Gewerbe, im Handel; Instandhaltung und Reparatur von Kraftfahrzeugen und Gebrauchsgütern sowie im Kredit- und Versicherungsgewerbe 1991 bis 2004 nach Geschlecht und Leistungsgruppen

Berichtszeitraum	Ins- gesamt	Männlich					Weiblich				
		zusammen	Leistungsgruppe				zusammen	Leistungsgruppe			
			II	III	IV	V		II	III	IV	V
Insgesamt											
Bruttomonatsgehalt in €											
1991 ¹⁾	1 053	1 212	1 403	1 195	944	812	933	1 189	1 026	830	732
1992 ¹⁾	1 400	1 621	1 875	1 575	1 227	1 055	1 239	1 603	1 342	1 093	1 030
1993 ¹⁾	1 667	1 918	2 241	1 843	1 409	1 210	1 465	1 899	1 579	1 282	1 205
1994 ¹⁾	1 867	2 150	2 545	2 055	1 538	1 328	1 623	2 141	1 746	1 407	1 280
1995 ¹⁾	2 054	2 363	2 822	2 257	1 677	1 418	1 780	2 364	1 905	1 542	1 375
1996 ¹⁾	2 024	2 345	2 857	2 259	1 669	1 401	1 767	2 193	1 891	1 521	1 362
1997 ¹⁾	2 102	2 424	2 947	2 339	1 714	1 400	1 838	2 305	1 954	1 571	1 407
1998 ¹⁾	2 174	2 485	3 036	2 371	1 730	1 463	1 907	2 419	2 005	1 617	1 439
1999 ¹⁾	2 247	2 568	3 173	2 390	1 811	1 507	1 969	2 556	2 059	1 656	1 412
2000 ^{1) 2)}	2 326	2 674	3 236	2 487	1 985	1 519	1 988	2 517	2 077	1 686	1 495
2001 ¹⁾	2 414	2 770	3 362	2 577	2 105	1 619	2 053	2 623	2 133	1 733	1 553
2002 ^{1) 2)}	2 408	2 714	3 435	2 548	1 976	1 569	2 069	2 728	2 165	1 734	1 433
2003 ¹⁾	2 490	2 800	3 560	2 620	2 016	1 580	2 135	2 802	2 226	1 772	1 436
Januar 2004	2 529	2 841	3 626	2 652	2 033	1 588	2 172	2 896	2 248	1 786	1 457
1995 = 100											
Januar 2004	120,4	119,4	124,6	116,3	117,8	113,5	121,3	119,4	117,9	117,7	110,3

1) gewogener Durchschnitt aus den Monaten Januar, April, Juli, Oktober

2) veränderter Berichtspflichtigenkreis; 2000: im Produzierenden Gewerbe, 2002: im Handel, Kredit- und Versicherungsgewerbe

Noch: 2. Durchschnittliches Bruttomonatsgehalt der Angestellten im Produzierenden Gewerbe,
im Handel; Instandhaltung und Reparatur von Kraftfahrzeugen und Gebrauchsgütern sowie
im Kredit- und Versicherungsgewerbe 1991 bis 2004 nach Geschlecht und Leistungsgruppen

Berichtszeitraum	Ins- gesamt	Männlich					Weiblich				
		zusammen	Leistungsgruppe				zusammen	Leistungsgruppe			
			II	III	IV	V		II	III	IV	V
Kaufmännische Angestellte											
Bruttomonatsgehalt in €											
1991 ¹⁾	981	1 144	1 356	1 133	909	794	924	1 177	1 016	825	732
1992 ¹⁾	1 298	1 527	1 839	1 478	1 189	1 031	1 229	1 589	1 328	1 090	1 035
1993 ¹⁾	1 551	1 827	2 285	1 765	1 344	1 176	1 456	1 897	1 571	1 282	1 214
1994 ¹⁾	1 733	2 057	2 622	1 975	1 448	1 291	1 613	2 135	1 739	1 405	1 295
1995 ¹⁾	1 896	2 232	2 857	2 161	1 575	1 377	1 767	2 360	1 897	1 533	1 384
1996 ¹⁾	1 874	2 183	2 766	2 143	1 612	1 426	1 748	2 165	1 875	1 508	1 351
1997 ¹⁾	1 950	2 256	2 868	2 220	1 658	1 419	1 819	2 283	1 934	1 557	1 396
1998 ¹⁾	2 014	2 302	2 954	2 252	1 655	1 501	1 883	2 390	1 983	1 602	1 425
1999 ¹⁾	2 082	2 378	3 094	2 284	1 736	1 529	1 944	2 498	2 038	1 645	1 400
2000 ^{1) 2)}	2 135	2 504	3 221	2 362	1 884	1 567	1 963	2 461	2 058	1 670	1 494
2001 ¹⁾	2 213	2 605	3 320	2 469	1 953	1 620	2 025	2 554	2 115	1 715	1 547
2002 ^{1) 2)}	2 260	2 622	3 523	2 464	1 905	1 626	2 050	2 668	2 160	1 719	1 422
2003 ¹⁾	2 332	2 698	3 663	2 530	1 930	1 615	2 111	2 741	2 213	1 754	1 423
Januar 2004	2 377	2 751	3 760	2 564	1 965	1 661	2 150	2 851	2 237	1 766	1 450
1995 = 100											
Januar 2004	125,4	123,3	131,6	118,6	124,8	120,6	121,7	120,8	117,9	115,2	104,8
Technische Angestellte											
Bruttomonatsgehalt in €											
1991 ¹⁾	1 190	1 255	1 436	1 227	983	870	987	1 273	1 066	863	730
1992 ¹⁾	1 589	1 672	1 895	1 616	1 275	1 114	1 300	1 710	1 414	1 118	993
1993 ¹⁾	1 875	1 972	2 219	1 882	1 507	1 304	1 516	1 906	1 622	1 283	1 140
1994 ¹⁾	2 097	2 204	2 507	2 096	1 663	1 427	1 680	2 169	1 786	1 422	1 164
1995 ¹⁾	2 324	2 440	2 805	2 308	1 819	1 526	1 856	2 384	1 955	1 602	1 308
1996 ¹⁾	2 378	2 484	2 921	2 342	1 793	1 345	1 932	2 411	2 030	1 654	1 444
1997 ¹⁾	2 465	2 575	3 006	2 426	1 856	1 340	2 003	2 461	2 129	1 693	1 493
1998 ¹⁾	2 548	2 647	3 094	2 461	1 945	1 401	2 108	2 611	2 206	1 757	1 560
1999 ¹⁾	2 634	2 742	3 224	2 476	2 048	1 457	2 181	2 937	2 225	1 755	1 513
2000 ^{1) 2)}	2 671	2 796	3 244	2 571	2 150	1 455	2 145	2 818	2 202	1 792	1 501
2001 ¹⁾	2 751	2 882	3 384	2 646	2 281	1 617	2 213	2 975	2 240	1 846	1 583
2002 ^{1) 2)}	2 678	2 788	3 379	2 620	2 056	1 492	2 192	3 040	2 200	1 828	1 526
2003 ¹⁾	2 772	2 884	3 495	2 695	2 117	1 524	2 279	3 097	2 314	1 876	1 516
Januar 2004	2 801	2 916	3 540	2 727	2 113	1 470	2 304	3 106	2 316	1 899	1 513
1995 = 100											
Januar 2004	120,5	119,5	126,2	118,2	116,2	96,3	124,1	130,3	118,5	118,5	115,7

1) gewogener Durchschnitt aus den Monaten Januar, April, Juli, Oktober

2) veränderter Berichtspflichtigenkreis; 2000: im Produzierenden Gewerbe, 2002: im Handel, Kredit- und Versicherungsgewerbe

3. Durchschnittlicher Bruttolohn der Arbeiter im Produzierenden Gewerbe 1991 bis 2004 nach Geschlecht und Leistungsgruppen

Berichtszeitraum		Ins- gesamt	Männlich				Weiblich			
			zusammen	Leistungsgruppe			zusammen	Leistungsgruppe		
				1	2	3		1	2	3
Bruttostundenlohn in €										
	1991 ¹⁾	5,29	5,48	5,61	5,33	4,98	4,33	4,81	4,18	3,87
	1992 ¹⁾	6,73	6,95	7,16	6,62	6,36	5,39	6,05	5,21	4,85
	1993 ¹⁾	7,71	8,00	8,30	7,66	7,07	5,90	6,31	5,78	5,68
	1994 ¹⁾	8,45	8,76	9,14	8,32	7,81	6,56	7,15	6,45	6,03
	1995 ¹⁾	9,10	9,42	9,94	8,85	8,26	7,09	7,77	7,01	6,45
	1996 ¹⁾	9,40	9,71	10,31	9,12	8,35	7,47	8,30	7,39	6,77
	1997 ¹⁾	9,63	9,96	10,62	9,34	8,37	7,67	8,44	7,64	6,86
	1998 ¹⁾	9,87	10,22	10,97	9,46	8,47	7,91	8,81	7,84	7,09
	1999 ¹⁾	10,10	10,46	11,34	9,48	8,66	8,15	9,21	7,91	7,54
	2000 ^{1) 2)}	9,98	10,41	11,25	9,65	8,78	7,88	8,54	7,71	7,57
	2001 ¹⁾	10,24	10,71	11,61	9,84	9,04	8,10	8,88	7,90	7,75
	2002 ¹⁾	10,46	10,93	11,86	10,00	9,15	8,35	9,45	8,08	7,86
	2003 ¹⁾	10,68	11,15	12,11	10,18	9,24	8,54	9,94	8,18	8,00
Januar	2004	10,89	11,43	12,51	10,29	9,29	8,61	10,04	8,24	8,05
1995 = 100										
Januar	2004	119,7	121,3	125,9	116,3	112,5	121,4	129,2	117,5	124,8
Bruttomonatslohn in €										
	1991 ¹⁾	932	968	989	942	889	750	834	724	670
	1992 ¹⁾	1 203	1 248	1 285	1 187	1 146	937	1 052	906	839
	1993 ¹⁾	1 381	1 439	1 489	1 380	1 292	1 028	1 097	1 006	993
	1994 ¹⁾	1 482	1 543	1 603	1 476	1 387	1 113	1 216	1 091	1 030
	1995 ¹⁾	1 583	1 644	1 731	1 551	1 433	1 212	1 316	1 199	1 112
	1996 ¹⁾	1 620	1 677	1 768	1 585	1 471	1 272	1 414	1 256	1 158
	1997 ¹⁾	1 661	1 721	1 824	1 621	1 468	1 315	1 454	1 304	1 179
	1998 ¹⁾	1 701	1 761	1 884	1 638	1 476	1 362	1 516	1 348	1 227
	1999 ¹⁾	1 743	1 806	1 945	1 654	1 508	1 399	1 573	1 358	1 304
	2000 ^{1) 2)}	1 727	1 802	1 943	1 674	1 533	1 357	1 469	1 326	1 307
	2001 ¹⁾	1 770	1 854	2 004	1 709	1 569	1 389	1 511	1 360	1 323
	2002 ¹⁾	1 797	1 881	2 035	1 726	1 587	1 423	1 593	1 378	1 351
	2003 ¹⁾	1 840	1 923	2 084	1 759	1 614	1 460	1 683	1 399	1 379
Januar	2004	1 843	1 930	2 100	1 751	1 571	1 473	1 700	1 414	1 379
1995 = 100										
Januar	2004	116,4	117,4	121,3	112,9	109,6	121,5	129,2	117,9	124,0

1) gewogener Durchschnitt aus den Monaten Januar, April, Juli, Oktober

2) veränderter Berichtspflichtigenkreis

4. Durchschnittlicher Bruttomonatsverdienst der Arbeitnehmer nach Geschlecht und ausgewählten Wirtschaftsgruppen

Wirtschaftsgruppe	Merkmal	Bruttomonats- verdienst	Veränderung Januar 2004 gegenüber				Struktur ¹⁾ der Arbeitnehmer im Januar 2004
		Januar	Oktober		Januar		
		2004	2003				
		€	%	€	%		
Produzierendes Gewerbe, Handel; Instandhaltung und Reparatur von Kraftfahrzeugen und Gebrauchs- gütern, Kredit- und Versicherungsgewerbe	männlich	2 258	13	0,6	70	3,2	68,2
	weiblich	1 944	15	0,8	59	3,1	31,8
	insgesamt	2 158	9	0,4	67	3,2	100
Produzierendes Gewerbe	männlich	2 218	5	0,2	65	3,0	75,0
	weiblich	1 861	9	0,5	52	2,9	25,0
	insgesamt	2 129	2	0,1	63	3,0	75,8
Bergbau und Gewinnung von Steinen und Erden	männlich	2 192	-49	-2,2	-20	-0,9	85,9
	weiblich	2 360	37	1,6	62	2,7	14,1
	insgesamt	2 216	-37	-1,6	-9	-0,4	1,5
Erzbergbau, Gewinnung von Steinen und Erden, sonstiger Bergbau	männlich	1 811	-70	-3,7	-85	-4,5	85,9
	weiblich	2 017	27	1,4	13	0,6	14,1
	insgesamt	1 840	-57	-3,0	-71	-3,7	0,9
Verarbeitendes Gewerbe	männlich	2 258	-9	-0,4	59	2,7	72,0
	weiblich	1 786	4	0,2	45	2,6	28,0
	insgesamt	2 126	-4	-0,2	59	2,9	59,2
Ernährungsgewerbe und Tabakverarbeitung	männlich	2 119	-2	-0,1	34	1,6	58,7
	weiblich	1 664	-	-	49	3,0	41,3
	insgesamt	1 931	-1	-0,1	43	2,3	3,6
Textil- und Bekleidungsgewerbe	männlich	1 633	14	0,9	-2	-0,1	37,5
	weiblich	1 291	4	0,3	18	1,4	62,5
	insgesamt	1 419	9	0,6	17	1,2	4,6
Textilgewerbe	männlich	1 609	12	0,8	-3	-0,2	41,6
	weiblich	1 301	3	0,2	14	1,1	58,4
	insgesamt	1 429	9	0,6	13	0,9	3,9
Bekleidungsgewerbe	männlich	2 083	8	0,4	11	0,5	13,1
	weiblich	1 251	12	1,0	39	3,2	86,9
	insgesamt	1 360	15	1,1	42	3,2	0,7
Holzgewerbe (ohne Herstellung von Möbeln)	männlich	1 819	-11	-0,6	61	3,5	79,0
	weiblich	1 413	-8	-0,6	26	1,9	21,0
	insgesamt	1 733	-14	-0,8	50	3,0	1,0
Papier-, Verlags- und Druckgewerbe	männlich	2 486	-77	-3,0	33	1,3	60,9
	weiblich	2 079	-38	-1,8	35	1,7	39,1
	insgesamt	2 327	-58	-2,4	39	1,7	3,8
Papiergewerbe	männlich	2 175	2	0,1	97	4,7	68,4
	weiblich	1 715	3	0,2	63	3,8	31,6
	insgesamt	2 030	5	0,2	89	4,6	1,8
Verlagsgewerbe, Druckgewerbe, Vervielfältigung von bespielten Ton-, Bild- und Datenträgern	männlich	2 837	-194	-6,4	-41	-1,4	54,3
	weiblich	2 305	-68	-2,9	30	1,3	45,7
	insgesamt	2 593	-126	-4,6	2	0,1	2,0
Chemische Industrie	männlich	2 505	44	1,8	128	5,4	61,2
	weiblich	2 231	12	0,5	118	5,6	38,8
	insgesamt	2 399	34	1,4	125	5,5	2,8

1) siehe Vorbemerkungen

Noch: 4. Durchschnittlicher Bruttomonatsverdienst der Arbeitnehmer nach Geschlecht und ausgewählten Wirtschaftsgruppen

Wirtschaftsgruppe	Merkmal	Bruttomonats- verdienst	Veränderung Januar 2004 gegenüber				Struktur ¹⁾ der Arbeitnehmer im Januar 2004
		Januar	Oktober		Januar		
		2004	2003				
		€	%	€	%		
noch: Verarbeitendes Gewerbe							
Herstellung von Gummi- und Kunststoffwaren	männlich	1 905	-34	-1,8	65	3,5	65,5
	weiblich	1 508	-9	-0,6	37	2,5	34,5
	insgesamt	1 768	-25	-1,4	60	3,5	2,4
Glasgewerbe, Keramik, Verarbeitung von Steinen und Erden	männlich	2 057	-25	-1,2	188	10,1	76,9
	weiblich	1 828	28	1,6	19	1,1	23,1
	insgesamt	2 004	-14	-0,7	149	8,0	3,4
Metallerzeugung und -bearbeitung, Herstellung von Metallerzeugnissen	männlich	2 072	-3	-0,1	75	3,8	84,9
	weiblich	1 785	35	2,0	72	4,2	15,1
	insgesamt	2 029	3	0,1	75	3,8	9,5
Metallerzeugung und -bearbeitung	männlich	2 164	7	0,3	99	4,8	87,9
	weiblich	2 040	48	2,4	25	1,2	12,1
	insgesamt	2 149	13	0,6	90	4,4	2,6
Herstellung von Metallerzeugnissen	männlich	2 035	-9	-0,4	65	3,3	83,7
	weiblich	1 713	33	2,0	84	5,2	16,3
	insgesamt	1 983	-3	-0,2	69	3,6	6,9
Maschinenbau	männlich	2 389	4	0,2	58	2,5	85,9
	weiblich	2 232	21	0,9	100	4,7	14,1
	insgesamt	2 366	5	0,2	64	2,8	9,6
Herstellung von Büromaschinen, Daten- verarbeitungsgeräten und -einrichtungen; Elektrotechnik, Feinmechanik und Optik	männlich	2 603	-19	-0,7	-5	-0,2	65,4
	weiblich	1 888	-19	-1,0	-5	-0,3	34,6
	insgesamt	2 355	-20	-0,8	-5	-0,2	8,7
Herstellung von Geräten der Elektrizitätserzeugung, -verteilung u.ä.	männlich	2 553	28	1,1	67	2,7	64,3
	weiblich	1 792	14	0,8	42	2,4	35,7
	insgesamt	2 281	22	1,0	60	2,7	3,9
Rundfunk-, Fernseh- und Nachrichtentechnik	männlich	2 777	-57	-2,0	-83	-2,9	69,8
	weiblich	2 186	-39	-1,8	-42	-1,9	30,2
	insgesamt	2 599	-50	-1,9	-68	-2,5	3,6
Medizin-, Mess-, Steuer- und Regelungstechnik, Optik	männlich	2 272	-38	-1,6	29	1,3	57,7
	weiblich	1 657	-16	-1,0	3	0,2	42,3
	insgesamt	2 011	-35	-1,7	9	0,4	1,0
Fahrzeugbau	männlich	2 494	-32	-1,3	101	4,2	86,2
	weiblich	2 346	7	0,3	101	4,5	13,8
	insgesamt	2 474	-26	-1,0	102	4,3	7,0
Herstellung von Kraftwagen und Kraftwagenteilen	männlich	2 500	-46	-1,8	111	4,6	86,3
	weiblich	2 275	-6	-0,3	110	5,1	13,7
	insgesamt	2 469	-40	-1,6	111	4,7	5,4
Sonstiger Fahrzeugbau	männlich	2 477	13	0,5	73	3,0	85,6
	weiblich	2 565	63	2,5	79	3,2	14,4
	insgesamt	2 490	21	0,9	74	3,1	1,6
Herstellung von Möbeln, Schmuck, Musikin- strumenten, Sportgeräten, Spielwaren und sonstigen Erzeugnissen; Recycling	männlich	1 660	-5	-0,3	52	3,2	67,4
	weiblich	1 384	17	1,2	46	3,4	32,6
	insgesamt	1 570	4	0,3	60	4,0	2,6

1) siehe Vorbemerkungen

Noch: 4. Durchschnittlicher Bruttomonatsverdienst der Arbeitnehmer nach Geschlecht und ausgewählten Wirtschaftsgruppen

Wirtschaftsgruppe	Merkmal	Bruttomonats- verdienst	Veränderung Januar 2004 gegenüber				Struktur ¹⁾ der Arbeitnehmer
		Januar	Oktober		Januar		im Januar 2004
		2004	2003				
		€	%	€	%		
Energie- und Wasserversorgung	männlich	2 819	39	1,4	69	2,5	69,6
	weiblich	2 690	71	2,7	92	3,5	30,4
	insgesamt	2 780	49	1,8	75	2,8	4,1
Hoch- und Tiefbau	männlich	1 882	-66	-3,4	62	3,4	91,9
	weiblich	1 976	1	0,1	96	5,1	8,1
	insgesamt	1 889	-61	-3,1	64	3,5	11,0
Handel; Instandhaltung und Reparatur von Kraftfahrzeugen und Gebrauchsgütern, Kredit- und Versicherungsgewerbe	männlich	2 458	34	1,4	88	3,7	46,9
	weiblich	2 068	22	1,1	70	3,5	53,1
	insgesamt	2 251	26	1,2	81	3,7	24,2
Handel; Instandhaltung und Reparatur von Kraftfahrzeugen und Gebrauchsgütern	männlich	2 272	16	0,7	62	2,8	52,0
	weiblich	1 736	-6	-0,3	33	1,9	48,0
	insgesamt	2 015	5	0,2	51	2,6	17,3
Kraftfahrzeughandel; Instandhaltung und Reparatur von Kraftfahrzeugen; Tankstellen	männlich	2 254	5	0,2	64	2,9	62,7
	weiblich	1 615	17	1,1	47	3,0	37,3
	insgesamt	2 016	14	0,7	53	2,7	4,6
Handelsvermittlung und Großhandel (ohne Handel mit Kraftfahrzeugen)	männlich	2 433	11	0,5	57	2,4	60,3
	weiblich	1 799	1	0,1	10	0,6	39,7
	insgesamt	2 181	5	0,2	35	1,6	5,9
Einzelhandel (ohne Handel mit Kraftfahrzeugen und ohne Tankstellen); Reparatur von Gebrauchsgütern	männlich	2 069	33	1,6	57	2,8	37,6
	weiblich	1 750	-21	-1,2	43	2,5	62,4
	insgesamt	1 870	-2	-0,1	50	2,7	6,8
Kredit- und Versicherungsgewerbe	männlich	3 177	50	1,6	146	4,8	34,0
	weiblich	2 680	39	1,5	136	5,3	66,0
	insgesamt	2 849	44	1,6	147	5,4	6,9
Kreditgewerbe	männlich	3 114	26	0,8	144	4,8	32,4
	weiblich	2 643	28	1,1	145	5,8	67,6
	insgesamt	2 796	28	1,0	151	5,7	5,5
Versicherungsgewerbe	männlich	3 305	46	1,4	96	3,0	40,1
	weiblich	2 891	68	2,4	67	2,4	59,9
	insgesamt	3 057	59	2,0	91	3,1	1,1

1) siehe Vorbemerkungen

5. Durchschnittliches Bruttomonatsgehalt der Angestellten nach ausgewählten Wirtschaftsgruppen

Wirtschaftsgruppe	Bruttomonats- gehalt	Veränderung Januar 2004 gegenüber				Struktur ¹⁾ der Angestellten im Januar 2004
	Januar	Oktober		Januar		
	2004	2003				
	€	%	€	%		
Produzierendes Gewerbe, Handel; Instandhaltung und Reparatur von Kraftfahrzeugen und Gebrauchsgütern, Kredit- und Versicherungsgewerbe	2 529	18	0,7	73	3,0	100
Produzierendes Gewerbe	2 837	19	0,7	70	2,5	47,4
Bergbau und Gewinnung von Steinen und Erden	2 947	12	0,4	-10	-0,3	0,8
Erzbergbau, Gewinnung von Steinen und Erden, sonstiger Bergbau	2 482	8	0,3	-148	-5,6	0,4
Verarbeitendes Gewerbe	2 826	8	0,3	61	2,2	35,9
Ernährungsgewerbe und Tabakverarbeitung	2 502	1	0,0	38	1,5	2,1
Textil- und Bekleidungsgewerbe	1 966	16	0,8	24	1,2	2,2
Textilgewerbe	2 014	12	0,6	25	1,3	1,7
Bekleidungsgewerbe	1 810	41	2,3	34	1,9	0,5
Holzgewerbe (ohne Herstellung von Möbeln)	2 423	-33	-1,3	-14	-0,6	0,4
Papier-, Verlags- und Druckgewerbe	2 914	-30	-1,0	60	2,1	3,0
Papiergewerbe	2 782	6	0,2	52	1,9	0,9
Verlagsgewerbe, Druckgewerbe, Vervielfältigung von bespielten Ton-, Bild- und Datenträgern	2 967	-42	-1,4	69	2,4	2,1
Chemische Industrie	3 001	-2	-0,1	123	4,3	2,3
Herstellung von Gummi- und Kunststoffwaren	2 358	40	1,7	83	3,6	1,3
Glasgewerbe, Keramik, Verarbeitung von Steinen und Erden	2 571	61	2,4	168	7,0	2,0
Metallerzeugung und -bearbeitung, Herstellung von Metallerzeugnissen	2 645	7	0,3	92	3,6	4,2
Metallerzeugung und -bearbeitung	2 859	28	1,0	83	3,0	1,0
Herstellung von Metallerzeugnissen	2 579	-1	-0,0	97	3,9	3,2
Maschinenbau	3 026	27	0,9	93	3,2	6,9
Herstellung von Büromaschinen, Datenverarbeitungsgeräten und -einrichtungen; Elektronik, Feinmechanik und Optik	3 149	-8	-0,3	-8	-0,3	7,9
Herstellung von Geräten der Elektrizitätserzeugung, -verteilung u.ä.	3 255	30	0,9	52	1,6	2,9
Rundfunk-, Fernseh- und Nachrichtentechnik	3 299	-35	-1,0	-55	-1,6	3,8
Medizin-, Mess-, Steuer- und Regelungstechnik, Optik	2 443	-12	-0,5	35	1,5	1,1

1) siehe Vorbemerkungen

Noch: 5. Durchschnittliches Bruttomonatsgehalt der Angestellten nach ausgewählten Wirtschaftsgruppen

Wirtschaftsgruppe	Bruttomonats- gehalt	Veränderung Januar 2004 gegenüber				Struktur ¹⁾ der Angestellten im Januar 2004
	Januar	Oktober		Januar		
	2004	2003				
	€	%	€	%		
noch: Verarbeitendes Gewerbe						
Fahrzeugbau	3 203	-25	-0,8	120	3,9	2,5
Herstellung von Kraftwagen und Kraftwagenteilen	3 145	-56	-1,7	118	3,9	1,5
Sonstiger Fahrzeugbau	3 293	25	0,8	124	3,9	1,0
Herstellung von Möbeln, Schmuck, Musikin- strumenten, Sportgeräten, Spielwaren und sonstigen Erzeugnissen; Recycling	2 101	26	1,3	76	3,8	1,1
Energie- und Wasserversorgung	3 002	61	2,1	88	3,0	5,5
Hoch- und Tiefbau	2 717	28	1,0	103	3,9	5,2
Handel; Instandhaltung und Reparatur von Kraftfahrzeugen und Gebrauchsgütern, Kredit- und Versicherungsgewerbe	2 251	26	1,2	81	3,7	52,6
Handel; Instandhaltung und Reparatur von Kraftfahrzeugen und Gebrauchsgütern	2 015	5	0,2	51	2,6	37,7
Kraftfahrzeughandel; Instandhaltung und Reparatur von Kraftfahrzeugen; Tankstellen	2 016	14	0,7	53	2,7	10,0
Handelsvermittlung und Großhandel (ohne Handel mit Kraftfahrzeugen)	2 181	5	0,2	35	1,6	12,9
Einzelhandel (ohne Handel mit Kraftfahrzeugen und ohne Tankstellen); Reparatur von Gebrauchsgütern	1 870	-2	-0,1	50	2,7	14,8
Kredit- und Versicherungsgewerbe	2 849	44	1,6	147	5,4	14,9
Kreditgewerbe	2 796	28	1,0	151	5,7	12,0
Versicherungsgewerbe	3 057	59	2,0	91	3,1	2,5

1) siehe Vorbemerkungen

6. Durchschnittliches Bruttomonatsgehalt der Angestellten nach Geschlecht, Leistungsgruppen und ausgewählten Wirtschaftsgruppen

Wirtschaftsgruppe	Merkmal	Bruttomonats- gehalt	Veränderung Januar 2004 gegenüber				Struktur ¹⁾ der Angestellten im Januar 2004
		Januar	Oktober		Januar		
		2004	2003				
		€	%	€	%		
Produzierendes Gewerbe, Handel; Instandhaltung und Reparatur von Kraftfahrzeugen und Gebrauchsgütern, Kredit- und Versicherungsgewerbe	männliche Angestellte						
	Leistungsgruppe II	3 626	45	1,3	88	2,5	32,9
	Leistungsgruppe III	2 652	7	0,3	74	2,9	47,0
	Leistungsgruppe IV	2 033	9	0,4	40	2,0	18,4
	Leistungsgruppe V	1 588	-6	-0,4	22	1,4	1,7
	zusammen	2 841	20	0,7	69	2,5	53,4
	weibliche Angestellte						
	Leistungsgruppe II	2 896	74	2,6	136	4,9	15,4
	Leistungsgruppe III	2 248	1	0,0	56	2,6	48,7
	Leistungsgruppe IV	1 786	6	0,3	36	2,1	32,7
	Leistungsgruppe V	1 457	4	0,3	27	1,9	3,2
	zusammen	2 172	18	0,8	71	3,4	46,6
	insgesamt	2 529	18	0,7	73	3,0	100
	Produzierendes Gewerbe	männliche Angestellte					
Leistungsgruppe II		3 758	17	0,5	55	1,5	40,4
Leistungsgruppe III		2 886	17	0,6	79	2,8	46,0
Leistungsgruppe IV		2 398	-	-	43	1,8	13,1
Leistungsgruppe V		1 782	31	1,8	54	3,1	0,5
zusammen		3 170	17	0,5	62	2,0	60,5
weibliche Angestellte							
Leistungsgruppe II		3 060	48	1,6	144	4,9	18,2
Leistungsgruppe III		2 355	4	0,2	57	2,5	46,2
Leistungsgruppe IV		1 931	22	1,2	61	3,3	33,2
Leistungsgruppe V		1 685	27	1,6	-15	-0,9	2,4
zusammen		2 327	20	0,9	75	3,3	39,5
insgesamt		2 837	19	0,7	70	2,5	47,4
Bergbau und Gewinnung von Steinen und Erden		männliche Angestellte					
	Leistungsgruppe II	3 824	-32	-0,8	-43	-1,1	51,1
	Leistungsgruppe III	3 055	-52	-1,7	-3	-0,1	42,5
	Leistungsgruppe IV	(1 897)	(-3)	(-0,2)	(-9)	(-0,5)	(5,9)
	Leistungsgruppe V	(1 735)	(14)	(0,8)	(38)	(2,2)	(0,5)
	zusammen	3 373	-41	-1,2	-51	-1,5	54,7
	weibliche Angestellte						
	Leistungsgruppe II	3 552	37	1,1	185	5,5	19,0
	Leistungsgruppe III	2 488	-56	-2,2	31	1,3	35,8
	Leistungsgruppe IV	1 922	95	5,2	120	6,7	43,7
	Leistungsgruppe V	1 897	19	1,0	-12	-0,6	1,5
	zusammen	2 434	38	1,6	60	2,5	45,3
	insgesamt	2 947	12	0,4	-10	-0,3	0,8

1) siehe Vorbemerkungen

Noch: 6. Durchschnittliches Bruttomonatsgehalt der Angestellten nach Geschlecht, Leistungsgruppen und ausgewählten Wirtschaftsgruppen

Wirtschaftsgruppe	Merkmal	Bruttomonats- gehalt	Veränderung Januar 2004 gegenüber				Struktur ¹⁾ der Angestellten im Januar 2004
		Januar	Oktober		Januar		
		2004	2003				
		€	%	€	%		
Verarbeitendes Gewerbe	männliche Angestellte						
	Leistungsgruppe II	3 810	13	0,3	50	1,3	40,0
	Leistungsgruppe III	2 845	15	0,5	74	2,7	45,2
	Leistungsgruppe IV	2 365	-39	-1,6	41	1,8	14,3
	Leistungsgruppe V	1 791	-42	-2,3	50	2,9	0,5
	zusammen	3 158	6	0,2	55	1,8	61,4
	weibliche Angestellte						
	Leistungsgruppe II	3 072	3	0,1	78	2,6	17,2
	Leistungsgruppe III	2 311	2	0,1	56	2,5	48,2
	Leistungsgruppe IV	1 917	3	0,2	52	2,8	32,2
	Leistungsgruppe V	1 678	32	1,9	-22	-1,3	2,4
	zusammen	2 300	7	0,3	61	2,7	38,6
	insgesamt	2 826	8	0,3	61	2,2	35,9
	Ernährungsgewerbe und Tabakverarbeitung	männliche Angestellte					
Leistungsgruppe II		3 527	123	3,6	207	6,2	36,0
Leistungsgruppe III		2 840	-8	-0,3	4	0,1	51,4
Leistungsgruppe IV		2 387	-79	-3,2	-36	-1,5	11,9
Leistungsgruppe V		2 004	20	1,0	119	6,3	0,7
zusammen		3 027	43	1,4	99	3,4	45,4
weibliche Angestellte							
Leistungsgruppe II		2 662	5	0,2	86	3,3	16,9
Leistungsgruppe III		2 057	-13	-0,6	-23	-1,1	48,1
Leistungsgruppe IV		1 811	-21	-1,1	51	2,9	32,8
Leistungsgruppe V		1 487	-35	-2,3	5	0,3	2,2
zusammen		2 066	-15	-0,7	27	1,3	54,6
insgesamt		2 502	1	0,0	38	1,5	2,1
Textil- und Bekleidungsgewerbe		männliche Angestellte					
	Leistungsgruppe II	2 902	-3	-0,1	58	2,0	31,8
	Leistungsgruppe III	2 128	5	0,2	8	0,4	52,0
	Leistungsgruppe IV	1 819	94	5,4	28	1,6	13,7
	Leistungsgruppe V
	zusammen	2 308	27	1,2	37	1,6	37,9
	weibliche Angestellte						
	Leistungsgruppe II	2 233	-25	-1,1	-15	-0,7	19,1
	Leistungsgruppe III	1 768	26	1,5	34	2,0	46,4
	Leistungsgruppe IV	1 494	20	1,4	34	2,3	30,9
	Leistungsgruppe V	1 340	23	1,7	18	1,4	3,6
	zusammen	1 757	18	1,0	24	1,4	62,1
	insgesamt	1 966	16	0,8	24	1,2	2,2

1) siehe Vorbemerkungen

Noch: 6. Durchschnittliches Bruttomonatsgehalt der Angestellten nach Geschlecht, Leistungsgruppen und ausgewählten Wirtschaftsgruppen

Wirtschaftsgruppe	Merkmal	Bruttomonats- gehalt	Veränderung Januar 2004 gegenüber				Struktur ¹⁾ der Angestellten im Januar 2004
		Januar	Oktober		Januar		
		2004	2003				
		€	%	€	%		
noch: Verarbeitendes Gewerbe							
Holzgewerbe (ohne Herstellung von Möbeln)	männliche Angestellte						
	Leistungsgruppe II	3 398	42	1,3	51	1,5	29,8
	Leistungsgruppe III	2 651	-105	-3,8	3	0,1	45,8
	Leistungsgruppe IV	2 159	-4	-0,2	32	1,5	22,7
	Leistungsgruppe V
	zusammen	2 743	-51	-1,8	23	0,8	66,5
	weibliche Angestellte						
	Leistungsgruppe II	(2 184)	(5)	(0,2)	(-68)	(-3,0)	(16,5)
	Leistungsgruppe III	1 950	4	0,2	7	0,4	30,1
	Leistungsgruppe IV	1 594	-41	-2,5	-30	-1,8	49,3
	Leistungsgruppe V
	zusammen	1 788	-29	-1,6	-49	-2,7	33,5
	insgesamt	2 423	-33	-1,3	-14	-0,6	0,4
Papier-, Verlags- und Druckgewerbe	männliche Angestellte						
	Leistungsgruppe II	3 843	36	0,9	49	1,3	42,7
	Leistungsgruppe III	3 119	-100	-3,1	18	0,6	49,8
	Leistungsgruppe IV	2 046	17	0,8	58	2,9	6,6
	Leistungsgruppe V	(2 177)	(-393)	(-15,3)	-109	-4,8	(0,9)
	zusammen	3 349	-41	-1,2	47	1,4	45,3
	weibliche Angestellte						
	Leistungsgruppe II	3 334	-27	-0,8	64	2,0	19,4
	Leistungsgruppe III	2 514	-48	-1,9	73	3,0	57,6
	Leistungsgruppe IV	1 981	6	0,3	11	0,6	20,4
	Leistungsgruppe V	2 089	-32	-1,5	-96	-4,4	2,6
	zusammen	2 553	-30	-1,2	63	2,5	54,7
	insgesamt	2 914	-30	-1,0	60	2,1	3,0
Chemische Industrie	männliche Angestellte						
	Leistungsgruppe II	3 933	-82	-2,0	-14	-0,4	53,4
	Leistungsgruppe III	3 023	57	1,9	162	5,7	38,4
	Leistungsgruppe IV	2 104	3	0,1	23	1,1	7,8
	Leistungsgruppe V	1 712	-148	-8,0	-143	-7,7	0,4
	zusammen	3 432	-5	-0,1	96	2,9	48,5
	weibliche Angestellte						
	Leistungsgruppe II	3 745	-44	-1,2	78	2,1	19,7
	Leistungsgruppe III	2 635	-20	-0,8	114	4,5	39,4
	Leistungsgruppe IV	2 016	-8	-0,4	99	5,2	38,6
	Leistungsgruppe V	1 821	-34	-1,8	53	3,0	2,3
	zusammen	2 595	-11	-0,4	139	5,7	51,5
	insgesamt	3 001	-2	-0,1	123	4,3	2,3

1) siehe Vorbemerkungen

Noch: 6. Durchschnittliches Bruttomonatsgehalt der Angestellten nach Geschlecht, Leistungsgruppen und ausgewählten Wirtschaftsgruppen

Wirtschaftsgruppe	Merkmal	Bruttomonats- gehalt	Veränderung Januar 2004 gegenüber				Struktur ¹⁾ der Angestellten im Januar 2004
		Januar	Oktober		Januar		
		2004	2003				
		€	%	€	%		
noch: Verarbeitendes Gewerbe							
Herstellung von Gummi- und Kunststoffwaren	männliche Angestellte						
	Leistungsgruppe II	3 225	53	1,7	135	4,4	40,7
	Leistungsgruppe III	2 428	-22	-0,9	91	3,9	44,3
	Leistungsgruppe IV	1 922	-109	-5,4	-11	-0,6	14,2
	Leistungsgruppe V
	zusammen	2 674	-4	-0,1	79	3,0	57,5
	weibliche Angestellte						
	Leistungsgruppe II	2 394	59	2,5	156	7,0	18,2
	Leistungsgruppe III	1 856	17	0,9	35	1,9	51,2
	Leistungsgruppe IV	1 767	4	0,2	31	1,8	27,5
	Leistungsgruppe V	1 849	(526)	(39,8)	(67)	(3,8)	3,1
	zusammen	1 929	51	2,7	44	2,3	42,5
	insgesamt	2 358	40	1,7	83	3,6	1,3
	Glasgewerbe, Keramik, Verarbeitung von Steinen und Erden	männliche Angestellte					
Leistungsgruppe II		3 488	16	0,5	251	7,8	38,2
Leistungsgruppe III		2 697	121	4,7	241	9,8	47,7
Leistungsgruppe IV		2 409	-2	-0,1	-39	-1,6	13,7
Leistungsgruppe V	
zusammen		2 956	71	2,5	182	6,6	55,7
weibliche Angestellte							
Leistungsgruppe II		2 760	194	7,6	54	2,0	10,4
Leistungsgruppe III		2 057	17	0,8	48	2,4	52,0
Leistungsgruppe IV		1 953	-28	-1,4	124	6,8	36,2
Leistungsgruppe V		1 695	106	6,7	-12	-0,7	1,4
zusammen		2 088	24	1,2	76	3,8	44,3
insgesamt		2 571	61	2,4	168	7,0	2,0
Metallerzeugung und -bearbeitung, Herstellung von Metallerzeugnissen		männliche Angestellte					
	Leistungsgruppe II	3 338	-21	-0,6	58	1,8	38,1
	Leistungsgruppe III	2 751	24	0,9	107	4,0	48,5
	Leistungsgruppe IV	2 583	-16	-0,6	87	3,5	13,1
	Leistungsgruppe V	1 750	(-138)	(-7,3)	(47)	(2,8)	0,3
	zusammen	2 949	-10	-0,3	60	2,1	63,8
	weibliche Angestellte						
	Leistungsgruppe II	2 613	16	0,6	276	11,8	19,0
	Leistungsgruppe III	2 104	47	2,3	107	5,4	46,1
	Leistungsgruppe IV	1 879	26	1,4	93	5,2	32,2
	Leistungsgruppe V	1 403	-55	-3,8	-32	-2,2	2,7
	zusammen	2 109	38	1,8	133	6,7	36,2
	insgesamt	2 645	7	0,3	92	3,6	4,2

1) siehe Vorbemerkungen

Noch: 6. Durchschnittliches Bruttomonatsgehalt der Angestellten nach Geschlecht, Leistungsgruppen und ausgewählten Wirtschaftsgruppen

Wirtschaftsgruppe	Merkmal	Bruttomonats- gehalt	Veränderung Januar 2004 gegenüber				Struktur ¹⁾ der Angestellten im Januar 2004
		Januar	Oktober		Januar		
		2004	2003				
		€	%	€	%		
noch: Verarbeitendes Gewerbe							
Maschinenbau	männliche Angestellte						
	Leistungsgruppe II	3 893	40	1,0	65	1,7	38,0
	Leistungsgruppe III	3 003	58	2,0	134	4,7	51,7
	Leistungsgruppe IV	2 191	-127	-5,5	-67	-3,0	10,1
	Leistungsgruppe V	1 832	-18	-1,0	114	6,6	0,2
	zusammen	3 257	22	0,7	83	2,6	70,2
	weibliche Angestellte						
	Leistungsgruppe II	3 346	138	4,3	175	5,5	11,9
	Leistungsgruppe III	2 605	22	0,9	101	4,0	50,6
	Leistungsgruppe IV	2 063	27	1,3	92	4,7	34,3
	Leistungsgruppe V	1 771	3	0,2	3	0,2	3,2
	zusammen	2 481	36	1,5	101	4,2	29,8
	insgesamt	3 026	27	0,9	93	3,2	6,9
Herstellung von Büromaschinen, Datenverarbeitungsgeräten und -einrichtungen; Elektrotechnik, Feinmechanik und Optik	männliche Angestellte						
	Leistungsgruppe II	4 278	15	0,4	-15	-0,3	39,6
	Leistungsgruppe III	2 918	-8	-0,3	13	0,4	34,9
	Leistungsgruppe IV	2 511	-33	-1,3	85	3,5	25,2
	Leistungsgruppe V	2 219	138	6,6	269	13,8	0,3
	zusammen	3 352	-3	-0,1	-7	-0,2	73,6
	weibliche Angestellte						
	Leistungsgruppe II	3 699	-39	-1,0	-102	-2,7	18,7
	Leistungsgruppe III	2 520	-15	-0,6	-6	-0,2	44,5
	Leistungsgruppe IV	2 100	-16	-0,8	-7	-0,3	35,4
	Leistungsgruppe V	1 764	-34	-1,9	-94	-5,1	1,4
	zusammen	2 581	-21	-0,8	-26	-1,0	26,4
	insgesamt	3 149	-8	-0,3	-8	-0,3	7,9
Fahrzeugbau	männliche Angestellte						
	Leistungsgruppe II	3 876	-72	-1,8	93	2,5	50,1
	Leistungsgruppe III	3 001	9	0,3	81	2,8	46,8
	Leistungsgruppe IV	2 438	-28	-1,1	55	2,3	2,9
	Leistungsgruppe V
	zusammen	3 421	-26	-0,8	116	3,5	67,9
	weibliche Angestellte						
	Leistungsgruppe II	3 583	-69	-1,9	77	2,2	21,3
	Leistungsgruppe III	2 680	-29	-1,1	51	1,9	53,5
	Leistungsgruppe IV	2 176	-13	-0,6	72	3,4	23,8
	Leistungsgruppe V	2 002	66	3,4	111	5,9	1,4
	zusammen	2 743	-28	-1,0	103	3,9	32,1
	insgesamt	3 203	-25	-0,8	120	3,9	2,5

1) siehe Vorbemerkungen

Noch: 6. Durchschnittliches Bruttomonatsgehalt der Angestellten nach Geschlecht, Leistungsgruppen und ausgewählten Wirtschaftsgruppen

Wirtschaftsgruppe	Merkmal	Bruttomonats- gehalt	Veränderung Januar 2004 gegenüber				Struktur ¹⁾ der Angestellten im Januar 2004
		Januar	Oktober		Januar		
		2004	2003				
		€	%	€	%		
noch: Verarbeitendes Gewerbe							
Herstellung von Möbeln, Schmuck, Musikinstrumenten, Sportgeräten, Spielwaren und sonstigen Erzeugnissen; Recycling	männliche Angestellte						
	Leistungsgruppe II	2 861	44	1,6	64	2,3	35,1
	Leistungsgruppe III	2 158	-14	-0,6	11	0,5	56,8
	Leistungsgruppe IV	1 693	42	2,5	42	2,5	7,8
	Leistungsgruppe V
	zusammen	2 367	15	0,6	45	1,9	55,3
	weibliche Angestellte						
	Leistungsgruppe II	2 084	35	1,7	99	5,0	16,5
	Leistungsgruppe III	1 853	21	1,1	91	5,2	41,6
	Leistungsgruppe IV	1 572	15	1,0	59	3,9	41,0
	Leistungsgruppe V	(1 478)	(-10)	(-0,7)	(-237)	(-13,8)	(0,9)
	zusammen	1 772	33	1,9	84	5,0	44,7
	insgesamt	2 101	26	1,3	76	3,8	1,1
Energie- und Wasserversorgung	männliche Angestellte						
	Leistungsgruppe II	3 768	56	1,5	102	2,8	38,7
	Leistungsgruppe III	3 043	49	1,6	87	2,9	50,7
	Leistungsgruppe IV	2 355	79	3,5	68	3,0	10,0
	Leistungsgruppe V	1 794	30	1,7	194	12,1	0,6
	zusammen	3 247	54	1,7	90	2,9	53,7
	weibliche Angestellte						
	Leistungsgruppe II	3 521	81	2,4	130	3,8	20,5
	Leistungsgruppe III	2 735	73	2,7	85	3,2	44,6
	Leistungsgruppe IV	2 242	65	3,0	61	2,8	33,4
	Leistungsgruppe V	1 850	18	1,0	-4	-0,2	1,5
	zusammen	2 717	72	2,7	93	3,5	46,3
	insgesamt	3 002	61	2,1	88	3,0	5,5
Hoch- und Tiefbau	männliche Angestellte						
	Leistungsgruppe II	3 424	-13	-0,4	33	1,0	43,7
	Leistungsgruppe III	2 974	9	0,3	113	3,9	46,9
	Leistungsgruppe IV	2 831	367	14,9	185	7,0	9,0
	Leistungsgruppe V	(1 698)	/	/	/	/	(0,4)
	zusammen	3 153	58	1,9	91	3,0	63,0
	weibliche Angestellte						
	Leistungsgruppe II	2 342	49	2,1	(259)	(12,4)	21,9
	Leistungsgruppe III	2 127	-76	-3,4	30	1,4	36,5
	Leistungsgruppe IV	1 656	38	2,3	44	2,7	37,9
	Leistungsgruppe V	1 608	-10	-0,6	60	3,9	3,7
	zusammen	1 976	2	0,1	89	4,7	37,0
	insgesamt	2 717	28	1,0	103	3,9	5,2

1) siehe Vorbemerkungen

Noch: 6. Durchschnittliches Bruttomonatsgehalt der Angestellten nach Geschlecht, Leistungsgruppen und ausgewählten Wirtschaftsgruppen

Wirtschaftsgruppe	Merkmal	Bruttomonats- gehalt	Veränderung Januar 2004 gegenüber				Struktur ¹⁾ der Angestellten im Januar 2004
		Januar	Oktober		Januar		
		2004	2003				
		€	%	€	%		
Handel; Instandhaltung und Reparatur von Kraftfahrzeugen und Gebrauchsgütern, Kredit- und Versicherungsgewerbe	männliche Angestellte						
	Leistungsgruppe II	3 368	109	3,3	165	5,2	24,1
	Leistungsgruppe III	2 392	3	0,1	72	3,1	48,2
	Leistungsgruppe IV	1 807	20	1,1	46	2,6	24,6
	Leistungsgruppe V	1 553	-9	-0,6	17	1,1	3,1
	zusammen	2 458	34	1,4	88	3,7	46,9
	weibliche Angestellte						
	Leistungsgruppe II	2 749	107	4,0	132	5,0	13,6
	Leistungsgruppe III	2 182	3	0,1	60	2,8	50,3
	Leistungsgruppe IV	1 686	-4	-0,2	15	0,9	32,4
	Leistungsgruppe V	1 358	-	-	26	2,0	3,7
	zusammen	2 068	22	1,1	70	3,5	53,1
	insgesamt	2 251	26	1,2	81	3,7	52,6
Handel; Instandhaltung und Reparatur von Kraftfahrzeugen und Gebrauchsgütern	männliche Angestellte						
	Leistungsgruppe II	2 993	70	2,4	125	4,4	21,6
	Leistungsgruppe III	2 286	-12	-0,5	54	2,4	47,2
	Leistungsgruppe IV	1 782	18	1,0	47	2,7	27,9
	Leistungsgruppe V	1 509	-23	-1,5	19	1,3	3,3
	zusammen	2 272	16	0,7	62	2,8	52,0
	weibliche Angestellte						
	Leistungsgruppe II	2 191	18	0,8	26	1,2	13,7
	Leistungsgruppe III	1 804	-24	-1,3	31	1,7	43,3
	Leistungsgruppe IV	1 555	-7	-0,4	19	1,2	38,4
	Leistungsgruppe V	1 249	-31	-2,4	5	0,4	4,6
	zusammen	1 736	-6	-0,3	33	1,9	48,0
	insgesamt	2 015	5	0,2	51	2,6	37,7
Kraftfahrzeughandel; Instandhaltung und Reparatur von Kraftfahrzeugen; Tankstellen	männliche Angestellte						
	Leistungsgruppe II	2 782	62	2,3	97	3,6	30,9
	Leistungsgruppe III	2 125	-57	-2,6	71	3,5	41,4
	Leistungsgruppe IV	1 886	27	1,5	31	1,7	25,7
	Leistungsgruppe V	1 462	-83	-5,4	-67	-4,4	2,0
	zusammen	2 254	5	0,2	64	2,9	62,7
	weibliche Angestellte						
	Leistungsgruppe II	1 930	33	1,7	61	3,3	21,6
	Leistungsgruppe III	1 598	-9	-0,6	39	2,5	35,2
	Leistungsgruppe IV	1 500	20	1,4	22	1,5	40,1
	Leistungsgruppe V	1 109	-73	-6,2	76	7,4	3,1
	zusammen	1 615	17	1,1	47	3,0	37,3
	insgesamt	2 016	14	0,7	53	2,7	10,0

1) siehe Vorbemerkungen

Noch: 6. Durchschnittliches Bruttomonatsgehalt der Angestellten nach Geschlecht, Leistungsgruppen und ausgewählten Wirtschaftsgruppen

Wirtschaftsgruppe	Merkmal	Bruttomonats- gehalt	Veränderung Januar 2004 gegenüber				Struktur ¹⁾ der Angestellten im Januar 2004
		Januar	Oktober		Januar		
		2004	2003				
		€	%	€	%		
noch: Handel; Instandhaltung und Reparatur von Kraftfahrzeugen und Gebrauchsgütern							
Handelsvermittlung und Großhandel (ohne Handel mit Kraftfahrzeugen)	männliche Angestellte						
	Leistungsgruppe II	3 422	140	4,3	191	5,9	17,6
	Leistungsgruppe III	2 455	-17	-0,7	37	1,5	53,4
	Leistungsgruppe IV	1 826	21	1,2	45	2,5	24,9
	Leistungsgruppe V	1 588	-6	-0,4	59	3,9	4,1
	zusammen	2 433	11	0,5	57	2,4	60,3
	weibliche Angestellte						
	Leistungsgruppe II	2 538	3	0,1	-65	-2,5	8,4
	Leistungsgruppe III	1 851	7	0,4	21	1,1	48,4
	Leistungsgruppe IV	1 631	1	0,1	5	0,3	38,5
	Leistungsgruppe V	1 309	-92	-6,6	-31	-2,3	4,7
	zusammen	1 799	1	0,1	10	0,6	39,7
	insgesamt	2 181	5	0,2	35	1,6	12,9
Einzelhandel (ohne Handel mit Kraftfahrzeugen und ohne Tankstellen); Reparatur von Gebrauchsgütern	männliche Angestellte						
	Leistungsgruppe II	2 798	34	1,2	83	3,1	16,7
	Leistungsgruppe III	2 173	36	1,7	66	3,1	45,1
	Leistungsgruppe IV	1 651	-5	-0,3	39	2,4	34,7
	Leistungsgruppe V	1 412	6	0,4	9	0,6	3,5
	zusammen	2 069	33	1,6	57	2,8	37,6
	weibliche Angestellte						
	Leistungsgruppe II	2 241	14	0,6	54	2,5	13,4
	Leistungsgruppe III	1 843	-48	-2,5	39	2,2	43,7
	Leistungsgruppe IV	1 536	-24	-1,5	26	1,7	37,6
	Leistungsgruppe V	1 253	4	0,3	-8	-0,6	5,3
	zusammen	1 750	-21	-1,2	43	2,5	62,4
	insgesamt	1 870	-2	-0,1	50	2,7	14,8
Kredit- und Versicherungsgewerbe	männliche Angestellte						
	Leistungsgruppe II	4 301	190	4,6	200	4,9	33,7
	Leistungsgruppe III	2 764	30	1,1	110	4,1	52,6
	Leistungsgruppe IV	2 040	17	0,8	51	2,6	11,5
	Leistungsgruppe V	1 799	-58	-3,1	-23	-1,3	2,2
	zusammen	3 177	50	1,6	146	4,8	34,0
	weibliche Angestellte						
	Leistungsgruppe II	3 796	205	5,7	267	7,6	13,4
	Leistungsgruppe III	2 658	29	1,1	100	3,9	63,3
	Leistungsgruppe IV	2 119	-24	-1,1	48	2,3	21,4
	Leistungsgruppe V	1 856	-42	-2,2	43	2,4	1,9
	zusammen	2 680	39	1,5	136	5,3	66,0
	insgesamt	2 849	44	1,6	147	5,4	14,9

1) siehe Vorbemerkungen

7. Durchschnittliches Bruttomonatsgehalt der kaufmännischen Angestellten nach Geschlecht, Leistungsgruppen und ausgewählten Wirtschaftsgruppen

Wirtschaftsgruppe	Merkmal	Bruttomonats- gehalt	Veränderung Januar 2004 gegenüber				Struktur ¹⁾ der kaufmän- nischen Angestellten im Januar 2004
		Januar	Oktober		Januar		
		2004	2003				
		€	%	€	%		
Produzierendes Gewerbe, Handel; Instandhaltung und Reparatur von Kraftfahrzeugen und Gebrauchsgütern, Kredit- und Versicherungsgewerbe	männliche Angestellte						
	Leistungsgruppe II	3 760	54	1,5	148	4,1	28,3
	Leistungsgruppe III	2 564	5	0,2	84	3,4	47,5
	Leistungsgruppe IV	1 965	29	1,5	53	2,8	21,9
	Leistungsgruppe V	1 661	11	0,7	39	2,4	2,3
	zusammen	2 751	29	1,1	95	3,6	37,9
	weibliche Angestellte						
	Leistungsgruppe II	2 851	92	3,3	157	5,8	14,9
	Leistungsgruppe III	2 237	3	0,1	60	2,8	49,3
	Leistungsgruppe IV	1 766	7	0,4	30	1,7	32,6
	Leistungsgruppe V	1 450	-	-	39	2,8	3,2
	zusammen	2 150	21	1,0	73	3,5	62,1
	insgesamt	2 377	23	1,0	84	3,7	100
Produzierendes Gewerbe	männliche Angestellte						
	Leistungsgruppe II	3 884	8	0,2	76	2,0	39,1
	Leistungsgruppe III	2 841	41	1,5	95	3,5	45,3
	Leistungsgruppe IV	2 382	59	2,5	41	1,8	14,6
	Leistungsgruppe V	1 799	139	8,4	106	6,3	1,0
	zusammen	3 171	48	1,5	86	2,8	34,1
	weibliche Angestellte						
	Leistungsgruppe II	2 974	63	2,2	175	6,3	17,1
	Leistungsgruppe III	2 313	-1	-0,0	54	2,4	46,4
	Leistungsgruppe IV	1 888	27	1,5	65	3,6	34,0
	Leistungsgruppe V	1 634	-2	-0,1	-9	-0,5	2,5
	zusammen	2 264	18	0,8	74	3,4	65,9
	insgesamt	2 574	28	1,1	85	3,4	31,9
Bergbau und Gewinnung von Steinen und Erden	männliche Angestellte						
	Leistungsgruppe II	4 258	70	1,7	-115	-2,6	58,3
	Leistungsgruppe III	(3 129)	(-175)	(-5,3)	-36	-1,1	(24,8)
	Leistungsgruppe IV	/	/	/	/	/	/
	Leistungsgruppe V	(1 735)	(14)	(0,8)	(-39)	(-2,2)	(3,0)
	zusammen	3 607	-48	-1,3	-264	-6,8	20,9
	weibliche Angestellte						
	Leistungsgruppe II	3 539	81	2,3	226	6,8	14,8
	Leistungsgruppe III	2 380	-80	-3,3	-6	-0,3	38,2
	Leistungsgruppe IV	1 939	119	6,5	140	7,8	45,9
	Leistungsgruppe V
	zusammen	2 345	34	1,5	42	1,8	79,1
	insgesamt	2 609	18	0,7	-137	-5,0	0,5

1) siehe Vorbemerkungen

Noch: 7. Durchschnittliches Bruttomonatsgehalt der kaufmännischen Angestellten nach Geschlecht, Leistungsgruppen und ausgewählten Wirtschaftsgruppen

Wirtschaftsgruppe	Merkmal	Bruttomonats- gehalt	Veränderung Januar 2004 gegenüber				Struktur ¹⁾ der kaufmän- nischen Angestellten im Januar 2004
		Januar	Oktober		Januar		
		2004	2003				
		€	%	€	%		
Verarbeitendes Gewerbe	männliche Angestellte						
	Leistungsgruppe II	3 879	-3	-0,1	77	2,0	38,3
	Leistungsgruppe III	2 828	36	1,3	92	3,4	47,0
	Leistungsgruppe IV	2 409	-43	-1,8	36	1,5	13,8
	Leistungsgruppe V	1 806	37	2,1	140	8,4	0,9
	zusammen	3 164	9	0,3	80	2,6	37,5
	weibliche Angestellte						
	Leistungsgruppe II	3 022	26	0,9	115	4,0	15,7
	Leistungsgruppe III	2 266	1	0,0	52	2,3	49,0
	Leistungsgruppe IV	1 877	5	0,3	52	2,8	32,7
	Leistungsgruppe V	1 602	-9	-0,6	-24	-1,5	2,6
	zusammen	2 241	6	0,3	59	2,7	62,5
	insgesamt	2 587	11	0,4	77	3,1	24,1
	Ernährungsgewerbe und Tabakverarbeitung	männliche Angestellte					
Leistungsgruppe II		3 868	272	7,6	341	9,7	29,5
Leistungsgruppe III		2 783	-24	-0,9	-8	-0,3	51,2
Leistungsgruppe IV		2 436	-86	-3,4	10	0,4	18,3
Leistungsgruppe V		2 221	39	1,8	176	8,6	1,0
zusammen		3 035	63	2,1	147	5,1	36,9
weibliche Angestellte							
Leistungsgruppe II		2 660	31	1,2	123	4,8	16,2
Leistungsgruppe III		2 061	-13	-0,6	-28	-1,3	49,7
Leistungsgruppe IV		1 757	-23	-1,3	52	3,0	31,7
Leistungsgruppe V		1 565	-25	-1,6	30	2,0	2,4
zusammen		2 049	-12	-0,6	29	1,4	63,1
insgesamt		2 413	-1	-0,0	49	2,1	2,2
Textil- und Bekleidungsgewerbe		männliche Angestellte					
	Leistungsgruppe II	3 390	1	0,0	112	3,4	29,0
	Leistungsgruppe III	2 279	52	2,3	97	4,4	54,0
	Leistungsgruppe IV	1 661	134	8,8	69	4,3	13,0
	Leistungsgruppe V
	zusammen	2 477	79	3,3	107	4,5	25,8
	weibliche Angestellte						
	Leistungsgruppe II	2 406	13	0,5	-	-	15,8
	Leistungsgruppe III	1 824	53	3,0	64	3,6	48,6
	Leistungsgruppe IV	1 502	24	1,6	38	2,6	30,7
	Leistungsgruppe V	1 357	31	2,3	33	2,5	4,9
	zusammen	1 794	28	1,6	30	1,7	74,2
	insgesamt	1 970	37	1,9	49	2,6	1,9

1) siehe Vorbemerkungen

Noch: 7. Durchschnittliches Bruttomonatsgehalt der kaufmännischen Angestellten nach Geschlecht, Leistungsgruppen und ausgewählten Wirtschaftsgruppen

Wirtschaftsgruppe	Merkmal	Bruttomonats- gehalt	Veränderung Januar 2004 gegenüber				Struktur ¹⁾ der kaufmän- nischen Angestellten im Januar 2004
		Januar	Oktober		Januar		
		2004	2003				
		€	%	€	%		
noch: Verarbeitendes Gewerbe							
Holzgewerbe (ohne Herstellung von Möbeln)	männliche Angestellte						
	Leistungsgruppe II	4 358	-182	-4,0	-62	-1,4	16,9
	Leistungsgruppe III	2 435	-199	-7,6	-112	-4,4	52,0
	Leistungsgruppe IV	2 145	-12	-0,6	19	0,9	28,1
	Leistungsgruppe V
	zusammen	2 651	-160	-5,7	-54	-2,0	56,3
	weibliche Angestellte						
	Leistungsgruppe II	(2 274)	(7)	(0,3)	(-91)	(-3,8)	(13,2)
	Leistungsgruppe III	1 889	-2	-0,1	-14	-0,7	30,3
	Leistungsgruppe IV	1 564	-66	-4,0	-55	-3,4	51,9
	Leistungsgruppe V
	zusammen	1 746	-43	-2,4	-71	-3,9	43,7
	insgesamt	2 255	-84	-3,6	-74	-3,2	0,4
Papier-, Verlags- und Druckgewerbe	männliche Angestellte						
	Leistungsgruppe II	4 027	70	1,8	26	0,6	34,3
	Leistungsgruppe III	3 031	-94	-3,0	-9	-0,3	58,7
	Leistungsgruppe IV	2 031	111	5,8	95	4,9	6,9
	Leistungsgruppe V
	zusammen	3 303	-26	-0,8	22	0,7	35,1
	weibliche Angestellte						
	Leistungsgruppe II	3 195	-14	-0,4	68	2,2	16,4
	Leistungsgruppe III	2 545	-67	-2,6	84	3,4	58,9
	Leistungsgruppe IV	1 991	10	0,5	-12	-0,6	23,2
	Leistungsgruppe V	1 724	15	0,9	-40	-2,3	1,5
	zusammen	2 510	-42	-1,6	54	2,2	64,9
	insgesamt	2 788	-30	-1,1	44	1,6	2,8
Chemische Industrie	männliche Angestellte						
	Leistungsgruppe II	3 973	-138	-3,4	-152	-3,7	64,0
	Leistungsgruppe III	3 115	167	5,7	316	11,3	29,6
	Leistungsgruppe IV	1 910	-13	-0,7	39	2,1	5,7
	Leistungsgruppe V
	zusammen	3 583	-17	-0,5	75	2,1	37,3
	weibliche Angestellte						
	Leistungsgruppe II	3 719	-50	-1,3	68	1,9	20,2
	Leistungsgruppe III	2 532	-33	-1,3	71	2,9	43,2
	Leistungsgruppe IV	2 010	19	1,0	87	4,5	33,8
	Leistungsgruppe V
	zusammen	2 574	-14	-0,5	131	5,4	62,7
	insgesamt	2 950	-9	-0,3	113	4,0	1,8

1) siehe Vorbemerkungen

Noch: 7. Durchschnittliches Bruttomonatsgehalt der kaufmännischen Angestellten nach Geschlecht, Leistungsgruppen und ausgewählten Wirtschaftsgruppen

Wirtschaftsgruppe	Merkmal	Bruttomonats- gehalt	Veränderung Januar 2004 gegenüber				Struktur ¹⁾ der kaufmän- nischen Angestellten im Januar 2004
		Januar	Oktober		Januar		
		2004	2003				
		€	%	€	%		
noch: Verarbeitendes Gewerbe							
Herstellung von Gummi- und Kunststoffwaren	männliche Angestellte						
	Leistungsgruppe II	3 141	-2	-0,1	148	4,9	50,0
	Leistungsgruppe III	2 515	120	5,0	142	6,0	37,3
	Leistungsgruppe IV	2 127	-264	-11,0	-119	-5,3	12,7
	Leistungsgruppe V	-	-	-	-	-	-
	zusammen	2 778	16	0,6	111	4,2	40,7
	weibliche Angestellte						
	Leistungsgruppe II	2 378	114	5,0	172	7,8	18,2
	Leistungsgruppe III	1 828	25	1,4	43	2,4	50,0
	Leistungsgruppe IV	1 734	-16	-0,9	20	1,2	28,5
	Leistungsgruppe V
	zusammen	1 904	15	0,8	41	2,2	59,3
	insgesamt	2 260	31	1,4	104	4,8	1,1
Glasgewerbe, Keramik, Verarbeitung von Steinen und Erden	männliche Angestellte						
	Leistungsgruppe II	3 839	-69	-1,8	414	12,1	31,9
	Leistungsgruppe III	2 914	274	10,4	450	18,3	46,4
	Leistungsgruppe IV	2 515	20	0,8	-15	-0,6	21,1
	Leistungsgruppe V
	zusammen	3 119	100	3,3	288	10,2	43,4
	weibliche Angestellte						
	Leistungsgruppe II	2 767	270	10,8	95	3,6	8,5
	Leistungsgruppe III	2 007	14	0,7	48	2,5	52,6
	Leistungsgruppe IV	1 960	-43	-2,1	118	6,4	37,3
	Leistungsgruppe V	1 695	106	6,7	-12	-0,7	1,6
	zusammen	2 049	18	0,9	80	4,1	56,6
	insgesamt	2 514	76	3,1	237	10,4	2,1
Metallerzeugung und -bearbeitung, Herstellung von Metallerzeugnissen	männliche Angestellte						
	Leistungsgruppe II	3 577	-49	-1,4	32	0,9	37,2
	Leistungsgruppe III	2 653	65	2,5	156	6,2	40,3
	Leistungsgruppe IV	2 693	-209	-7,2	-14	-0,5	21,3
	Leistungsgruppe V	1 784	-	-	59	3,4	1,2
	zusammen	2 995	-51	-1,7	61	2,1	34,2
	weibliche Angestellte						
	Leistungsgruppe II	2 627	41	1,6	250	10,5	16,7
	Leistungsgruppe III	2 044	32	1,6	79	4,0	46,5
	Leistungsgruppe IV	1 855	29	1,6	105	6,0	34,0
	Leistungsgruppe V	1 409	-56	-3,8	-45	-3,1	2,8
	zusammen	2 060	36	1,8	113	5,8	65,8
	insgesamt	2 379	2	0,1	97	4,3	2,7

1) siehe Vorbemerkungen

Noch: 7. Durchschnittliches Bruttomonatsgehalt der kaufmännischen Angestellten nach Geschlecht, Leistungsgruppen und ausgewählten Wirtschaftsgruppen

Wirtschaftsgruppe	Merkmal	Bruttomonats- gehalt	Veränderung Januar 2004 gegenüber				Struktur ¹⁾ der kaufmän- nischen Angestellten im Januar 2004
		Januar	Oktober		Januar		
		2004	2003				
		€	%	€	%		
noch: Verarbeitendes Gewerbe							
Maschinenbau	männliche Angestellte						
	Leistungsgruppe II	4 073	27	0,7	25	0,6	39,1
	Leistungsgruppe III	3 055	105	3,6	143	4,9	51,2
	Leistungsgruppe IV	2 133	-124	-5,5	-159	-6,9	9,5
	Leistungsgruppe V
	zusammen	3 364	27	0,8	47	1,4	40,4
	weibliche Angestellte						
	Leistungsgruppe II	3 395	117	3,6	229	7,2	12,5
	Leistungsgruppe III	2 529	26	1,0	69	2,8	48,8
	Leistungsgruppe IV	2 033	41	2,1	98	5,1	34,9
	Leistungsgruppe V	1 719	17	1,0	-18	-1,0	3,8
	zusammen	2 433	40	1,7	82	3,5	59,6
	insgesamt	2 809	47	1,7	78	2,9	3,4
Herstellung von Büromaschinen, Datenverarbeitungsgeräten und -einrichtungen; Elektrotechnik, Feinmechanik und Optik	männliche Angestellte						
	Leistungsgruppe II	4 276	-31	-0,7	89	2,1	39,8
	Leistungsgruppe III	2 955	-89	-2,9	-65	-2,2	41,4
	Leistungsgruppe IV	2 839	20	0,7	168	6,3	17,7
	Leistungsgruppe V	2 452	216	9,7	423	20,8	1,1
	zusammen	3 454	-64	-1,8	-4	-0,1	41,2
	weibliche Angestellte						
	Leistungsgruppe II	3 429	-127	-3,6	-152	-4,2	16,4
	Leistungsgruppe III	2 519	-38	-1,5	-11	-0,4	46,2
	Leistungsgruppe IV	2 021	-24	-1,2	-38	-1,8	35,8
	Leistungsgruppe V	1 766	-52	-2,9	-113	-6,0	1,6
	zusammen	2 478	-51	-2,0	-47	-1,9	58,8
	insgesamt	2 881	-57	-1,9	-19	-0,7	3,2
Fahrzeugbau	männliche Angestellte						
	Leistungsgruppe II	3 973	-39	-1,0	76	2,0	46,3
	Leistungsgruppe III	2 772	14	0,5	108	4,1	48,8
	Leistungsgruppe IV	2 180	-151	-6,5	11	0,5	4,9
	Leistungsgruppe V	-	-	-	-	-	-
	zusammen	3 298	-21	-0,6	105	3,3	38,3
	weibliche Angestellte						
	Leistungsgruppe II	3 648	-53	-1,4	78	2,2	21,5
	Leistungsgruppe III	2 593	-15	-0,6	40	1,6	52,2
	Leistungsgruppe IV	2 071	-9	-0,4	47	2,3	25,0
	Leistungsgruppe V	1 756	39	2,3	-50	-2,8	1,3
	zusammen	2 679	-10	-0,4	81	3,1	61,7
	insgesamt	2 916	-14	-0,5	92	3,3	1,4

1) siehe Vorbemerkungen

Noch: 7. Durchschnittliches Bruttomonatsgehalt der kaufmännischen Angestellten nach Geschlecht, Leistungsgruppen und ausgewählten Wirtschaftsgruppen

Wirtschaftsgruppe	Merkmal	Bruttomonats- gehalt	Veränderung Januar 2004 gegenüber				Struktur ¹⁾ der kaufmännischen Angestellten im Januar 2004
		Januar	Oktober		Januar		
		2004	2003				
		€	%	€	%		
noch: Verarbeitendes Gewerbe							
Herstellung von Möbeln, Schmuck, Musikinstrumenten, Sportgeräten, Spielwaren und sonstigen Erzeugnissen; Recycling	männliche Angestellte						
	Leistungsgruppe II	2 805	68	2,5	61	2,2	32,8
	Leistungsgruppe III	2 271	-26	-1,1	-5	-0,2	60,7
	Leistungsgruppe IV	1 953	85	4,6	34	1,8	6,5
	Leistungsgruppe V
	zusammen	2 426	33	1,4	26	1,1	30,4
	weibliche Angestellte						
	Leistungsgruppe II	2 098	36	1,7	110	5,5	14,1
	Leistungsgruppe III	1 854	53	2,9	114	6,6	39,1
	Leistungsgruppe IV	1 553	-5	-0,3	46	3,1	45,7
	Leistungsgruppe V	(1 478)	(-10)	(-0,7)	(-237)	(-13,8)	(1,1)
	zusammen	1 747	31	1,8	81	4,9	69,6
	insgesamt	1 953	27	1,4	75	4,0	0,9
Energie- und Wasserversorgung	männliche Angestellte						
	Leistungsgruppe II	4 015	94	2,4	120	3,1	46,0
	Leistungsgruppe III	2 923	94	3,3	148	5,3	35,1
	Leistungsgruppe IV	2 317	108	4,9	70	3,1	18,2
	Leistungsgruppe V	1 980	-10	-0,5	-65	-3,2	0,7
	zusammen	3 309	92	2,9	131	4,1	31,4
	weibliche Angestellte						
	Leistungsgruppe II	3 572	71	2,0	131	3,8	21,4
	Leistungsgruppe III	2 759	87	3,3	102	3,8	45,6
	Leistungsgruppe IV	2 229	74	3,4	65	3,0	31,2
	Leistungsgruppe V	1 903	13	0,7	29	1,5	1,8
	zusammen	2 752	83	3,1	104	3,9	68,6
	insgesamt	2 927	82	2,9	108	3,8	4,2
Hoch- und Tiefbau	männliche Angestellte						
	Leistungsgruppe II	(3 131)	(-136)	(-4,2)	(93)	(3,1)	(29,1)
	Leistungsgruppe III	2 878	58	2,1	88	3,2	44,9
	Leistungsgruppe IV	2 209	306	16,1	-88	-3,8	21,0
	Leistungsgruppe V	(1 698)	/	/	/	/	(5,0)
	zusammen	2 752	365	15,3	134	5,1	13,1
	weibliche Angestellte						
	Leistungsgruppe II	(1 997)	(-22)	(-1,1)	(126)	(6,7)	(20,3)
	Leistungsgruppe III	2 031	-115	-5,4	13	0,6	34,1
	Leistungsgruppe IV	1 652	41	2,5	48	3,0	42,3
	Leistungsgruppe V	1 585	-8	-0,5	113	7,7	3,3
	zusammen	1 849	-9	-0,5	58	3,2	86,9
	insgesamt	1 967	10	0,5	53	2,8	3,0

1) siehe Vorbemerkungen

Noch: 7. Durchschnittliches Bruttomonatsgehalt der kaufmännischen Angestellten nach Geschlecht, Leistungsgruppen und ausgewählten Wirtschaftsgruppen

Wirtschaftsgruppe	Merkmal	Bruttomonats- gehalt	Veränderung Januar 2004 gegenüber				Struktur ¹⁾ der kaufmän- nischen Angestellten im Januar 2004
		Januar	Oktober		Januar		
		2004	2003				
		€	%	€	%		
Handel; Instandhaltung und Reparatur von Kraftfahrzeugen und Gebrauchsgütern, Kredit- und Versicherungsgewerbe	männliche Angestellte						
	Leistungsgruppe II	3 678	87	2,4	192	5,5	23,9
	Leistungsgruppe III	2 459	-8	-0,3	78	3,3	48,5
	Leistungsgruppe IV	1 866	38	2,1	61	3,4	24,8
	Leistungsgruppe V	1 640	-8	-0,5	27	1,7	2,8
	zusammen	2 581	27	1,1	97	3,9	39,6
	weibliche Angestellte						
	Leistungsgruppe II	2 773	116	4,4	147	5,6	13,7
	Leistungsgruppe III	2 202	7	0,3	65	3,0	50,8
	Leistungsgruppe IV	1 700	-3	-0,2	9	0,5	31,9
	Leistungsgruppe V	1 383	2	0,1	37	2,7	3,6
	zusammen	2 091	25	1,2	72	3,6	60,4
	insgesamt	2 285	25	1,1	85	3,9	68,1
Handel; Instandhaltung und Reparatur von Kraftfahrzeugen und Gebrauchsgütern	männliche Angestellte						
	Leistungsgruppe II	3 243	11	0,3	136	4,4	19,9
	Leistungsgruppe III	2 319	-36	-1,5	52	2,3	46,7
	Leistungsgruppe IV	1 843	38	2,1	66	3,7	30,4
	Leistungsgruppe V	1 594	-18	-1,1	38	2,4	3,0
	zusammen	2 336	1	0,0	62	2,7	42,5
	weibliche Angestellte						
	Leistungsgruppe II	2 190	23	1,1	41	1,9	13,9
	Leistungsgruppe III	1 810	-21	-1,1	34	1,9	43,5
	Leistungsgruppe IV	1 561	-6	-0,4	11	0,7	38,0
	Leistungsgruppe V	1 270	-29	-2,2	20	1,6	4,6
	zusammen	1 743	-5	-0,3	32	1,9	57,5
	insgesamt	1 995	-3	-0,2	45	2,3	45,0
Kraftfahrzeughandel; Instandhaltung und Reparatur von Kraftfahrzeugen; Tankstellen	männliche Angestellte						
	Leistungsgruppe II	3 280	202	6,6	271	9,0	25,2
	Leistungsgruppe III	2 352	-91	-3,7	70	3,1	42,4
	Leistungsgruppe IV	2 105	55	2,7	51	2,5	32,0
	Leistungsgruppe V	1 350	-148	-9,9	-162	-10,7	0,4
	zusammen	2 502	29	1,2	104	4,3	42,7
	weibliche Angestellte						
	Leistungsgruppe II	1 931	33	1,7	62	3,3	22,0
	Leistungsgruppe III	1 599	-6	-0,4	40	2,6	35,3
	Leistungsgruppe IV	1 506	21	1,4	25	1,7	39,6
	Leistungsgruppe V	1 102	-77	-6,5	73	7,1	3,1
	zusammen	1 620	18	1,1	51	3,3	57,3
	insgesamt	1 997	33	1,7	71	3,7	9,9

1) siehe Vorbemerkungen

Noch: 7. Durchschnittliches Bruttomonatsgehalt der kaufmännischen Angestellten nach Geschlecht, Leistungsgruppen und ausgewählten Wirtschaftsgruppen

Wirtschaftsgruppe	Merkmal	Bruttomonats- gehalt	Veränderung Januar 2004 gegenüber				Struktur ¹⁾ der kaufmännischen Angestellten im Januar 2004
		Januar	Oktober		Januar		
		2004	2003				
		€	%	€	%		
noch: Handel; Instandhaltung und Reparatur von Kraftfahrzeugen und Gebrauchsgütern							
Handelsvermittlung und Großhandel (ohne Handel mit Kraftfahrzeugen)	männliche Angestellte						
	Leistungsgruppe II	3 533	-28	-0,8	113	3,3	19,1
	Leistungsgruppe III	2 438	-34	-1,4	47	2,0	51,9
	Leistungsgruppe IV	1 939	32	1,7	62	3,3	24,4
	Leistungsgruppe V	1 644	-3	-0,2	57	3,6	4,6
	zusammen	2 489	-14	-0,6	60	2,5	54,2
	weibliche Angestellte						
	Leistungsgruppe II	2 600	24	0,9	-5	-0,2	8,5
	Leistungsgruppe III	1 869	18	1,0	32	1,7	48,4
	Leistungsgruppe IV	1 638	3	0,2	13	0,8	39,3
	Leistungsgruppe V	1 417	-109	-7,1	-25	-1,7	3,8
	zusammen	1 824	6	0,3	20	1,1	45,8
	insgesamt	2 184	-8	-0,4	34	1,6	15,9
Einzelhandel (ohne Handel mit Kraftfahrzeugen und ohne Tankstellen); Reparatur von Gebrauchsgütern	männliche Angestellte						
	Leistungsgruppe II	2 770	-107	-3,7	-15	-0,5	17,3
	Leistungsgruppe III	2 098	-2	-0,1	67	3,3	42,7
	Leistungsgruppe IV	1 607	10	0,6	56	3,6	37,5
	Leistungsgruppe V	1 493	-41	-2,7	-5	-0,3	2,5
	zusammen	2 015	-6	-0,3	29	1,5	32,8
	weibliche Angestellte						
	Leistungsgruppe II	2 228	19	0,9	70	3,2	13,4
	Leistungsgruppe III	1 847	-51	-2,7	38	2,1	44,1
	Leistungsgruppe IV	1 540	-27	-1,7	5	0,3	36,7
	Leistungsgruppe V	1 255	3	0,2	3	0,2	5,8
	zusammen	1 751	-23	-1,3	34	2,0	67,2
	insgesamt	1 838	-18	-1,0	35	1,9	19,2
Kredit- und Versicherungsgewerbe	männliche Angestellte						
	Leistungsgruppe II	4 301	190	4,6	200	4,9	33,9
	Leistungsgruppe III	2 764	30	1,1	110	4,1	52,8
	Leistungsgruppe IV	2 022	16	0,8	44	2,2	11,1
	Leistungsgruppe V	1 795	-62	-3,3	-29	-1,6	2,2
	zusammen	3 182	51	1,6	147	4,8	33,9
	weibliche Angestellte						
	Leistungsgruppe II	3 796	205	5,7	267	7,6	13,4
	Leistungsgruppe III	2 658	29	1,1	100	3,9	63,3
	Leistungsgruppe IV	2 119	-24	-1,1	48	2,3	21,4
	Leistungsgruppe V	1 856	-42	-2,2	43	2,4	1,9
	zusammen	2 680	39	1,5	136	5,3	66,1
	insgesamt	2 850	44	1,6	148	5,5	23,1

1) siehe Vorbemerkungen

8. Durchschnittliches Bruttomonatsgehalt der technischen Angestellten nach Geschlecht, Leistungsgruppen und ausgewählten Wirtschaftsgruppen

Wirtschaftsgruppe	Merkmal	Bruttomonats- gehalt	Veränderung Januar 2004 gegenüber				Struktur ¹⁾ der technischen Angestellten im Januar 2004
		Januar	Oktober		Januar		
		2004	2003				
		€	%	€	%		
Produzierendes Gewerbe, Handel; Instandhaltung und Reparatur von Kraftfahrzeugen und Gebrauchsgütern, Kredit- und Versicherungsgewerbe	männliche Angestellte						
	Leistungsgruppe II	3 540	39	1,1	49	1,4	36,7
	Leistungsgruppe III	2 727	9	0,3	68	2,6	46,6
	Leistungsgruppe IV	2 113	-19	-0,9	23	1,1	15,5
	Leistungsgruppe V	1 470	-43	-2,8	-5	-0,3	1,2
	zusammen	2 916	13	0,4	49	1,7	81,2
	weibliche Angestellte						
	Leistungsgruppe II	3 106	-13	-0,4	26	0,8	18,9
	Leistungsgruppe III	2 316	-13	-0,6	28	1,2	44,9
	Leistungsgruppe IV	1 899	-	-	70	3,8	33,6
	Leistungsgruppe V	1 513	40	2,7	-37	-2,4	2,6
	zusammen	2 304	2	0,1	60	2,7	18,8
	insgesamt	2 801	10	0,4	52	1,9	100
Produzierendes Gewerbe	männliche Angestellte						
	Leistungsgruppe II	3 720	20	0,5	47	1,3	40,9
	Leistungsgruppe III	2 900	10	0,3	74	2,6	46,2
	Leistungsgruppe IV	2 403	-28	-1,2	43	1,8	12,6
	Leistungsgruppe V	1 763	-97	-5,2	4	0,2	0,3
	zusammen	3 169	7	0,2	53	1,7	80,6
	weibliche Angestellte						
	Leistungsgruppe II	3 238	5	0,2	66	2,1	21,1
	Leistungsgruppe III	2 465	16	0,7	63	2,6	45,7
	Leistungsgruppe IV	2 051	5	0,2	57	2,9	31,2
	Leistungsgruppe V	1 853	136	7,9	8	0,4	2,0
	zusammen	2 487	19	0,8	76	3,2	19,4
	insgesamt	3 036	9	0,3	59	2,0	75,4
Bergbau und Gewinnung von Steinen und Erden	männliche Angestellte						
	Leistungsgruppe II	3 718	-47	-1,2	76	2,1	49,6
	Leistungsgruppe III	3 047	-32	-1,0	9	0,3	46,1
	Leistungsgruppe IV	1 733	(-262)	(-13,1)	(-277)	(-13,8)	4,2
	Leistungsgruppe V
	zusammen	3 324	-35	-1,0	47	1,4	82,2
	weibliche Angestellte						
	Leistungsgruppe II
	Leistungsgruppe III
	Leistungsgruppe IV	1 846	-9	-0,5	37	2,0	35,9
	Leistungsgruppe V
	zusammen	2 756	43	1,6	123	4,7	17,8
	insgesamt	3 223	-16	-0,5	66	2,1	1,2

1) siehe Vorbemerkungen

Noch: 8. Durchschnittliches Bruttomonatsgehalt der technischen Angestellten nach Geschlecht, Leistungsgruppen und ausgewählten Wirtschaftsgruppen

Wirtschaftsgruppe	Merkmal	Bruttomonats- gehalt	Veränderung Januar 2004 gegenüber				Struktur ¹⁾ der technischen Angestellten im Januar 2004
		Januar	Oktober		Januar		
		2004	2003				
		€	%	€	%		
Verarbeitendes Gewerbe	männliche Angestellte						
	Leistungsgruppe II	3 787	19	0,5	40	1,1	40,6
	Leistungsgruppe III	2 852	8	0,3	69	2,5	44,7
	Leistungsgruppe IV	2 350	-37	-1,6	43	1,9	14,4
	Leistungsgruppe V	1 778	-116	-6,1	-23	-1,3	0,3
	zusammen	3 156	5	0,2	47	1,5	79,4
	weibliche Angestellte						
	Leistungsgruppe II	3 159	-44	-1,4	5	0,2	20,7
	Leistungsgruppe III	2 423	5	0,2	67	2,8	46,3
	Leistungsgruppe IV	2 013	-3	-0,1	57	2,9	31,1
	Leistungsgruppe V	1 914	182	10,5	33	1,8	1,9
	zusammen	2 438	8	0,3	66	2,8	20,6
	insgesamt	3 008	5	0,2	52	1,8	57,0
Ernährungsgewerbe und Tabakverarbeitung	männliche Angestellte						
	Leistungsgruppe II	3 240	10	0,3	81	2,6	44,0
	Leistungsgruppe III	2 910	6	0,2	16	0,6	51,6
	Leistungsgruppe IV	2 100	-49	-2,3	-306	-12,7	3,9
	Leistungsgruppe V
	zusammen	3 017	15	0,5	36	1,2	64,0
	weibliche Angestellte						
	Leistungsgruppe II	2 666	-83	-3,0	-22	-0,8	19,5
	Leistungsgruppe III	2 040	-10	-0,5	7	0,3	42,5
	Leistungsgruppe IV	1 988	-20	-1,0	47	2,4	36,9
	Leistungsgruppe V
	zusammen	2 129	-28	-1,3	14	0,7	36,0
	insgesamt	2 697	-4	-0,1	11	0,4	1,8
Textil- und Bekleidungsgewerbe	männliche Angestellte						
	Leistungsgruppe II	2 650	-2	-0,1	30	1,1	33,5
	Leistungsgruppe III	2 032	-24	-1,2	-44	-2,1	50,8
	Leistungsgruppe IV	1 905	57	3,1	19	1,0	14,1
	Leistungsgruppe V
	zusammen	2 207	-1	-0,0	-4	-0,2	52,7
	weibliche Angestellte						
	Leistungsgruppe II	2 026	-20	-1,0	35	1,8	25,4
	Leistungsgruppe III	1 646	-28	-1,7	-26	-1,6	42,2
	Leistungsgruppe IV	1 479	11	0,7	28	1,9	31,1
	Leistungsgruppe V	1 218	-35	-2,8	-95	-7,2	1,3
	zusammen	1 685	2	0,1	18	1,1	47,3
	insgesamt	1 960	-11	-0,6	-10	-0,5	2,8

1) siehe Vorbemerkungen

Noch: 8. Durchschnittliches Bruttomonatsgehalt der technischen Angestellten nach Geschlecht, Leistungsgruppen und ausgewählten Wirtschaftsgruppen

Wirtschaftsgruppe	Merkmal	Bruttomonats- gehalt	Veränderung Januar 2004 gegenüber				Struktur ¹⁾ der technischen Angestellten im Januar 2004
		Januar	Oktober		Januar		
		2004	2003				
		€		%	€	%	
noch: Verarbeitendes Gewerbe							
Holzgewerbe (ohne Herstellung von Möbeln)	männliche Angestellte						
	Leistungsgruppe II	2 934	142	5,1	83	2,9	47,4
	Leistungsgruppe III	3 058	100	3,4	204	7,1	37,3
	Leistungsgruppe IV	2 193	14	0,6	65	3,1	15,3
	Leistungsgruppe V	-	-	-	-	-	-
	zusammen	2 867	95	3,4	126	4,6	88,5
	weibliche Angestellte						
	Leistungsgruppe II	/	/	/	/	/	/
	Leistungsgruppe III	2 486	80	3,3	157	6,7	28,2
	Leistungsgruppe IV
	Leistungsgruppe V	-	-	-	-	-	-
	zusammen	2 131	43	2,1	120	6,0	11,5
	insgesamt	2 783	82	3,0	119	4,5	0,4
Papier-, Verlags- und Druckgewerbe	männliche Angestellte						
	Leistungsgruppe II	3 730	15	0,4	68	1,9	50,3
	Leistungsgruppe III	3 232	-105	-3,1	50	1,6	41,6
	Leistungsgruppe IV	2 061	-74	-3,5	27	1,3	6,4
	Leistungsgruppe V
	zusammen	3 391	-53	-1,5	68	2,0	61,5
	weibliche Angestellte						
	Leistungsgruppe II	3 557	-53	-1,5	51	1,5	27,2
	Leistungsgruppe III	2 425	9	0,4	50	2,1	54,6
	Leistungsgruppe IV	1 933	-15	-0,8	74	4,0	12,8
	Leistungsgruppe V	2 366	-42	-1,7	-106	-4,3	5,4
	zusammen	2 667	-1	-0,0	83	3,2	38,5
	insgesamt	3 112	-31	-1,0	78	2,6	3,2
Chemische Industrie	männliche Angestellte						
	Leistungsgruppe II	3 897	-37	-0,9	96	2,5	46,5
	Leistungsgruppe III	2 983	9	0,3	92	3,2	44,2
	Leistungsgruppe IV	2 183	20	0,9	30	1,4	9,1
	Leistungsgruppe V
	zusammen	3 333	-1	-0,0	104	3,2	60,3
	weibliche Angestellte						
	Leistungsgruppe II	3 791	-34	-0,9	102	2,8	18,7
	Leistungsgruppe III	2 860	17	0,6	212	8,0	33,0
	Leistungsgruppe IV	2 025	-38	-1,8	115	6,0	46,7
	Leistungsgruppe V
	zusammen	2 631	-3	-0,1	155	6,3	39,8
	insgesamt	3 054	5	0,2	136	4,7	3,1

1) siehe Vorbemerkungen

Noch: 8. Durchschnittliches Bruttomonatsgehalt der technischen Angestellten nach Geschlecht, Leistungsgruppen und ausgewählten Wirtschaftsgruppen

Wirtschaftsgruppe	Merkmal	Bruttomonats- gehalt	Veränderung Januar 2004 gegenüber				Struktur ¹⁾ der technischen Angestellten im Januar 2004
		Januar	Oktober		Januar		
		2004	2003				
		€	%	€	%		
noch: Verarbeitendes Gewerbe							
Herstellung von Gummi- und Kunststoffwaren	männliche Angestellte						
	Leistungsgruppe II	3 303	104	3,3	135	4,3	34,8
	Leistungsgruppe III	2 385	-93	-3,8	64	2,8	48,8
	Leistungsgruppe IV	1 811	-10	-0,5	54	3,1	15,1
	Leistungsgruppe V
	zusammen	2 607	-16	-0,6	55	2,2	78,4
	weibliche Angestellte						
	Leistungsgruppe II	(2 447)	(-290)	(-10,6)	(22)	(0,9)	(18,4)
	Leistungsgruppe III	1 943	-4	-0,2	11	0,6	55,2
	Leistungsgruppe IV	1 899	79	4,3	78	4,3	24,3
	Leistungsgruppe V
	zusammen	2 016	175	9,5	49	2,5	21,6
	insgesamt	2 479	49	2,0	54	2,2	1,6
	Glasgewerbe, Keramik, Verarbeitung von Steinen und Erden	männliche Angestellte					
Leistungsgruppe II		3 219	89	2,8	106	3,4	44,9
Leistungsgruppe III		2 477	-48	-1,9	25	1,0	49,1
Leistungsgruppe IV		1 987	-34	-1,7	26	1,3	5,7
Leistungsgruppe V	
zusammen		2 780	30	1,1	52	1,9	80,2
weibliche Angestellte							
Leistungsgruppe II		2 744	12	0,4	-33	-1,2	21,5
Leistungsgruppe III		2 359	28	1,2	53	2,3	49,1
Leistungsgruppe IV		1 903	64	3,5	173	10,0	29,4
Leistungsgruppe V		-	-	-	-	-	-
zusammen		2 308	57	2,5	56	2,5	19,8
insgesamt		2 687	38	1,4	56	2,1	1,9
Metallerzeugung und -bearbeitung, Herstellung von Metallerzeugnissen		männliche Angestellte					
	Leistungsgruppe II	3 272	-12	-0,4	64	2,0	38,4
	Leistungsgruppe III	2 773	13	0,5	92	3,4	50,7
	Leistungsgruppe IV	2 520	96	4,0	151	6,4	10,8
	Leistungsgruppe V
	zusammen	2 936	2	0,1	60	2,1	84,9
	weibliche Angestellte						
	Leistungsgruppe II	2 584	-34	-1,3	332	14,7	26,0
	Leistungsgruppe III	2 297	88	4,0	190	9,0	44,5
	Leistungsgruppe IV	1 974	23	1,2	66	3,5	26,9
	Leistungsgruppe V	1 385	-52	-3,6	16	1,2	2,6
	zusammen	2 261	45	2,0	196	9,5	15,1
	insgesamt	2 834	8	0,3	84	3,1	6,8

1) siehe Vorbemerkungen

Noch: 8. Durchschnittliches Bruttomonatsgehalt der technischen Angestellten nach Geschlecht, Leistungsgruppen und ausgewählten Wirtschaftsgruppen

Wirtschaftsgruppe	Merkmal	Bruttomonats- gehalt	Veränderung Januar 2004 gegenüber				Struktur ¹⁾ der technischen Angestellten im Januar 2004
		Januar	Oktober		Januar		
		2004	2003				
		€	%	€	%		
noch: Verarbeitendes Gewerbe							
Maschinenbau	männliche Angestellte						
	Leistungsgruppe II	3 851	42	1,1	75	2,0	37,7
	Leistungsgruppe III	2 992	49	1,7	132	4,6	51,9
	Leistungsgruppe IV	2 203	-127	-5,5	-47	-2,1	10,2
	Leistungsgruppe V	1 746	-35	-2,0	139	8,6	0,2
	zusammen	3 233	19	0,6	90	2,9	84,4
	weibliche Angestellte						
	Leistungsgruppe II	3 247	177	5,8	61	1,9	11,0
	Leistungsgruppe III	2 729	12	0,4	156	6,1	53,6
	Leistungsgruppe IV	2 119	2	0,1	84	4,1	33,3
	Leistungsgruppe V	1 945	-5	-0,3	94	5,1	2,1
	zusammen	2 567	29	1,1	136	5,6	15,6
	insgesamt	3 129	21	0,7	101	3,3	13,0
Herstellung von Büromaschinen, Datenverarbeitungsgeräten und -einrichtungen; Elektrotechnik, Feinmechanik und Optik	männliche Angestellte						
	Leistungsgruppe II	4 278	23	0,5	-32	-0,7	39,6
	Leistungsgruppe III	2 910	8	0,3	28	1,0	33,8
	Leistungsgruppe IV	2 474	-40	-1,6	71	3,0	26,4
	Leistungsgruppe V	1 934	51	2,7	34	1,8	0,2
	zusammen	3 335	7	0,2	-8	-0,2	85,0
	weibliche Angestellte						
	Leistungsgruppe II	3 977	44	1,1	-26	-0,6	21,8
	Leistungsgruppe III	2 522	19	0,8	1	0,0	42,2
	Leistungsgruppe IV	2 209	-3	-0,1	46	2,1	35,0
	Leistungsgruppe V
	zusammen	2 721	19	0,7	14	0,5	15,0
	insgesamt	3 242	8	0,2	-	-	16,4
Fahrzeugbau	männliche Angestellte						
	Leistungsgruppe II	3 854	-79	-2,0	99	2,6	51,1
	Leistungsgruppe III	3 063	7	0,2	73	2,4	46,3
	Leistungsgruppe IV	2 572	43	1,7	102	4,1	2,4
	Leistungsgruppe V
	zusammen	3 453	-28	-0,8	118	3,5	84,7
	weibliche Angestellte						
	Leistungsgruppe II	3 430	-115	-3,2	71	2,1	20,9
	Leistungsgruppe III	2 865	-76	-2,6	72	2,6	56,2
	Leistungsgruppe IV	2 463	-16	-0,6	160	6,9	21,1
	Leistungsgruppe V
	zusammen	2 891	-73	-2,5	158	5,8	15,3
	insgesamt	3 367	-35	-1,0	132	4,1	4,5

1) siehe Vorbemerkungen

Noch: 8. Durchschnittliches Bruttomonatsgehalt der technischen Angestellten nach Geschlecht, Leistungsgruppen und ausgewählten Wirtschaftsgruppen

Wirtschaftsgruppe	Merkmal	Bruttomonats- gehalt	Veränderung Januar 2004 gegenüber				Struktur ¹⁾ der technischen Angestellten im Januar 2004
		Januar	Oktober		Januar		
		2004	2003				
		€	%	€	%		
noch: Verarbeitendes Gewerbe							
Herstellung von Möbeln, Schmuck, Musikinstrumenten, Sportgeräten, Spielwaren und sonstigen Erzeugnissen; Recycling	männliche Angestellte						
	Leistungsgruppe II	2 882	36	1,3	64	2,3	36,0
	Leistungsgruppe III	2 107	-3	-0,1	16	0,8	55,2
	Leistungsgruppe IV	1 610	49	3,1	58	3,7	8,4
	Leistungsgruppe V
	zusammen	2 342	8	0,3	53	2,3	83,5
	weibliche Angestellte						
	Leistungsgruppe II	2 049	36	1,8	72	3,6	27,6
	Leistungsgruppe III	1 848	-94	-4,8	15	0,8	53,7
	Leistungsgruppe IV	1 789	240	15,5	223	14,2	18,6
	Leistungsgruppe V	-	-	-	-	-	-
	zusammen	1 893	49	2,7	99	5,5	16,5
	insgesamt	2 268	19	0,8	69	3,1	1,4
Energie- und Wasserversorgung	männliche Angestellte						
	Leistungsgruppe II	3 641	41	1,1	89	2,5	35,7
	Leistungsgruppe III	3 072	38	1,3	71	2,4	57,1
	Leistungsgruppe IV	2 396	42	1,8	63	2,7	6,7
	Leistungsgruppe V	(1 696)	(20)	(1,2)	(239)	(16,4)	(0,5)
	zusammen	3 222	38	1,2	73	2,3	74,8
	weibliche Angestellte						
	Leistungsgruppe II	3 364	100	3,1	116	3,6	18,0
	Leistungsgruppe III	2 666	31	1,2	34	1,3	42,1
	Leistungsgruppe IV	2 271	47	2,1	59	2,7	39,1
	Leistungsgruppe V
	zusammen	2 628	46	1,8	62	2,4	25,2
	insgesamt	3 073	41	1,4	73	2,4	7,9
Hoch- und Tiefbau	männliche Angestellte						
	Leistungsgruppe II	3 440	-6	-0,2	30	0,9	44,9
	Leistungsgruppe III	2 981	6	0,2	114	4,0	47,1
	Leistungsgruppe IV	2 967	34	1,2	168	6,0	8,0
	Leistungsgruppe V
	zusammen	3 186	2	0,1	78	2,5	92,2
	weibliche Angestellte						
	Leistungsgruppe II	3 765	422	12,6	(607)	(19,2)	32,3
	Leistungsgruppe III	2 539	145	6,1	130	5,4	52,0
	Leistungsgruppe IV	1 790	-39	-2,1	-37	-2,0	9,6
	Leistungsgruppe V
	zusammen	2 811	156	5,9	273	10,8	7,8
	insgesamt	3 157	18	0,6	95	3,1	9,2

1) siehe Vorbemerkungen

Noch: 8. Durchschnittliches Bruttomonatsgehalt der technischen Angestellten nach Geschlecht, Leistungsgruppen und ausgewählten Wirtschaftsgruppen

Wirtschaftsgruppe	Merkmal	Bruttomonats- gehalt	Veränderung Januar 2004 gegenüber				Struktur ¹⁾ der technischen Angestellten im Januar 2004
		Januar	Oktober		Januar		
		2004	2003				
		€	%	€	%		
Handel; Instandhaltung und Reparatur von Kraftfahrzeugen und Gebrauchsgütern, Kredit- und Versicherungsgewerbe	männliche Angestellte						
	Leistungsgruppe II	2 651	136	5,4	150	6,0	24,4
	Leistungsgruppe III	2 233	33	1,5	61	2,8	47,9
	Leistungsgruppe IV	1 661	-27	-1,6	10	0,6	24,0
	Leistungsgruppe V	1 400	-34	-2,4	-	-	3,7
	zusammen	2 167	45	2,1	71	3,4	83,3
	weibliche Angestellte						
	Leistungsgruppe II	2 205	-72	-3,2	-217	-9,0	11,1
	Leistungsgruppe III	1 737	-52	-2,9	7	0,4	42,0
	Leistungsgruppe IV	1 497	-9	-0,6	94	6,7	42,0
	Leistungsgruppe V	1 025	-64	-5,9	-160	-13,5	4,9
	zusammen	1 653	-19	-1,1	42	2,6	16,7
	insgesamt	2 081	31	1,5	66	3,3	24,6
	Handel; Instandhaltung und Reparatur von Kraftfahrzeugen und Gebrauchsgütern	männliche Angestellte					
Leistungsgruppe II		2 651	136	5,4	150	6,0	24,5
Leistungsgruppe III		2 232	32	1,5	60	2,8	48,0
Leistungsgruppe IV		1 651	-28	-1,7	8	0,5	23,8
Leistungsgruppe V		1 394	-35	-2,4	-4	-0,3	3,7
zusammen		2 166	45	2,1	70	3,3	83,3
weibliche Angestellte							
Leistungsgruppe II		2 205	-72	-3,2	-217	-9,0	11,1
Leistungsgruppe III		1 737	-52	-2,9	7	0,4	42,0
Leistungsgruppe IV		1 497	-9	-0,6	94	6,7	42,0
Leistungsgruppe V		1 025	-64	-5,9	-160	-13,5	4,9
zusammen		1 653	-19	-1,1	42	2,6	16,7
insgesamt		2 080	31	1,5	66	3,3	24,6
Kraftfahrzeughandel; Instandhaltung und Reparatur von Kraftfahrzeugen; Tankstellen		männliche Angestellte					
	Leistungsgruppe II	2 512	-13	-0,5	13	0,5	35,3
	Leistungsgruppe III	1 945	-40	-2,0	52	2,7	40,6
	Leistungsgruppe IV	1 631	-13	-0,8	24	1,5	20,9
	Leistungsgruppe V	(1 472)	(-81)	(-5,2)	(-60)	(-3,9)	(3,2)
	zusammen	2 064	-19	-0,9	29	1,4	97,3
	weibliche Angestellte						
	Leistungsgruppe II
	Leistungsgruppe III	(1 562)	(-137)	(-8,1)	(9)	(0,6)	(31,3)
	Leistungsgruppe IV	1 351	10	0,7	-19	-1,4	56,8
	Leistungsgruppe V
	zusammen	1 448	3	0,2	-45	-3,0	2,7
	insgesamt	2 048	-20	-1,0	23	1,1	10,2

1) siehe Vorbemerkungen

Noch: 8. Durchschnittliches Bruttomonatsgehalt der technischen Angestellten nach Geschlecht, Leistungsgruppen und ausgewählten Wirtschaftsgruppen

Wirtschaftsgruppe	Merkmal	Bruttomonats- gehalt	Veränderung Januar 2004 gegenüber				Struktur ¹⁾ der technischen Angestellten im Januar 2004
		Januar	Oktober		Januar		
		2004	2003				
		€	%	€	%		
noch: Handel; Instandhaltung und Reparatur von Kraftfahrzeugen und Gebrauchsgütern							
Handelsvermittlung und Großhandel (ohne Handel mit Kraftfahrzeugen)	männliche Angestellte						
	Leistungsgruppe II	3 045	488	19,1	478	18,6	13,9
	Leistungsgruppe III	2 492	20	0,8	-5	-0,2	57,3
	Leistungsgruppe IV	1 563	-11	-0,7	34	2,2	26,0
	Leistungsgruppe V	1 356	-42	-3,0	43	3,3	2,8
	zusammen	2 295	82	3,7	76	3,4	84,0
	weibliche Angestellte						
	Leistungsgruppe II	/	/	/	/	/	/
	Leistungsgruppe III	1 654	-99	-5,6	-87	-5,0	49,2
	Leistungsgruppe IV	1 531	-37	-2,4	-119	-7,2	29,8
	Leistungsgruppe V	1 004	-75	-7,0	-57	-5,4	14,6
	zusammen	1 521	-44	-2,8	-79	-4,9	16,0
	insgesamt	2 171	59	2,8	46	2,2	7,4
Einzelhandel (ohne Handel mit Kraftfahrzeugen und ohne Tankstellen); Reparatur von Gebrauchsgütern	männliche Angestellte						
	Leistungsgruppe II	(2 883)	(520)	(22,0)	(478)	(19,9)	(15,0)
	Leistungsgruppe III	2 336	116	5,2	83	3,7	51,7
	Leistungsgruppe IV	1 809	-60	-3,2	13	0,7	27,2
	Leistungsgruppe V	1 323	41	3,2	50	3,9	6,1
	zusammen	2 213	135	6,5	137	6,6	61,7
	weibliche Angestellte						
	Leistungsgruppe II	2 350	-33	-1,4	-91	-3,7	13,5
	Leistungsgruppe III	1 797	(-20)	(-1,1)	(57)	(3,3)	39,8
	Leistungsgruppe IV	1 506	-3	-0,2	158	11,7	46,0
	Leistungsgruppe V
	zusammen	1 733	-10	-0,6	111	6,8	38,3
	insgesamt	2 029	76	3,9	123	6,5	6,9
Kredit- und Versicherungsgewerbe	männliche Angestellte						
	Leistungsgruppe II	-	-	-	-	-	-
	Leistungsgruppe III
	Leistungsgruppe IV	2 456	43	1,8	159	6,9	85,8
	Leistungsgruppe V
	zusammen	2 397	64	2,7	138	6,1	100
	weibliche Angestellte						
	Leistungsgruppe II	-	-	-	-	-	-
	Leistungsgruppe III	-	-	-	-	-	-
	Leistungsgruppe IV	-	-	-	-	-	-
	Leistungsgruppe V	-	-	-	-	-	-
	zusammen	-	-	-	-	-	-
	insgesamt	2 397	64	2,7	138	6,1	0,1

1) siehe Vorbemerkungen

9. Durchschnittlicher Bruttomonatslohn der Arbeiter nach ausgewählten Wirtschaftsgruppen

Wirtschaftsgruppe	Bruttomonats- lohn	Veränderung Januar 2004 gegenüber				Struktur ¹⁾ der Arbeiter im Januar 2004
	Januar	Oktober		Januar		
	2004	2003				
	€	%	€	%		
Produzierendes Gewerbe	1 843	-25	-1,3	61	3,4	100
Bergbau und Gewinnung von Steinen und Erden	1 989	-54	-2,6	7	0,4	2,1
Erzbergbau, Gewinnung von Steinen und Erden, sonstiger Bergbau	1 665	-72	-4,1	-26	-1,5	1,3
Verarbeitendes Gewerbe	1 856	-9	-0,5	61	3,4	79,1
Ernährungsgewerbe und Tabakverarbeitung	1 727	1	0,1	50	3,0	4,9
Textil- und Bekleidungsgewerbe	1 264	7	0,6	14	1,1	6,6
Textilgewerbe	1 286	9	0,7	13	1,0	5,8
Bekleidungsgewerbe	1 101	5	0,5	20	1,9	0,8
Holzgewerbe (ohne Herstellung von Möbeln)	1 557	-17	-1,1	59	3,9	1,4
Papier-, Verlags- und Druckgewerbe	1 997	-59	-2,9	50	2,6	4,5
Papiergewerbe	1 820	3	0,2	94	5,4	2,6
Verlagsgewerbe, Druckgewerbe, Vervielfältigung von bespielten Ton-, Bild- und Datenträgern	2 238	-176	-7,3	-23	-1,0	1,9
Chemische Industrie	2 037	47	2,4	95	4,9	3,2
Herstellung von Gummi- und Kunststoffwaren	1 574	-45	-2,8	50	3,3	3,3
Glasgewerbe, Keramik, Verarbeitung von Steinen und Erden	1 786	-55	-3,0	124	7,5	4,5
Metallerzeugung und -bearbeitung, Herstellung von Metallerzeugnissen	1 874	3	0,2	76	4,2	14,1
Metallerzeugung und -bearbeitung	2 002	13	0,7	102	5,4	4,0
Herstellung von Metallerzeugnissen	1 823	-2	-0,1	66	3,8	10,1
Maschinenbau	2 041	-7	-0,3	55	2,8	11,9
Herstellung von Büromaschinen, Datenverarbeitungsgeräten und -einrichtungen; Elektrotechnik, Feinmechanik und Optik	1 792	-17	-0,9	19	1,1	9,5
Herstellung von Geräten der Elektrizitätserzeugung, -verteilung u.ä.	1 774	12	0,7	47	2,7	4,7
Rundfunk-, Fernseh- und Nachrichtentechnik	1 936	-33	-1,7	10	0,5	3,4
Medizin-, Mess-, Steuer- und Regelungstechnik, Optik	1 580	-31	-1,9	-34	-2,1	1,0
Fahrzeugbau	2 330	-24	-1,0	100	4,5	10,8
Herstellung von Kraftwagen und Kraftwagenteilen	2 368	-36	-1,5	113	5,0	8,6
Sonstiger Fahrzeugbau	2 179	3	0,1	45	2,1	2,2

1) siehe Vorbemerkungen

Noch: 9. Durchschnittlicher Bruttomonatslohn der Arbeiter nach ausgewählten Wirtschaftsgruppen

Wirtschaftsgruppe	Bruttomonats- lohn	Veränderung Januar 2004 gegenüber				Struktur ¹⁾ der Arbeiter im Januar 2004
	Januar	Oktober		Januar		
	2004	2003				
	€	%	€	%		
noch: Verarbeitendes Gewerbe						
Herstellung von Möbeln, Schmuck, Musikin- strumenten, Sportgeräten, Spielwaren und sonstigen Erzeugnissen; Recycling	1 440	-	-	63	4,6	3,8
Energie- und Wasserversorgung	2 413	30	1,3	52	2,2	2,8
Hoch- und Tiefbau	1 658	-144	-8,0	54	3,4	16,0

1) siehe Vorbemerkungen

10. Durchschnittlicher Bruttomonatslohn der Arbeiter nach Geschlecht, Leistungsgruppen und ausgewählten Wirtschaftsgruppen

Wirtschaftsgruppe	Merkmal	Bruttomonats- lohn	Veränderung Januar 2004 gegenüber				Struktur ¹⁾ der Arbeiter im Januar 2004
		Januar	Oktober		Januar		
		2004	2003				
		€	%	€	%		
Produzierendes Gewerbe	männliche Arbeiter						
	Leistungsgruppe 1	2 100	-24	-1,1	82	4,1	55,0
	Leistungsgruppe 2	1 751	-36	-2,0	53	3,1	38,2
	Leistungsgruppe 3	1 571	-63	-3,9	30	1,9	6,8
	zusammen	1 930	-23	-1,2	66	3,5	80,9
	weibliche Arbeiter						
	Leistungsgruppe 1	1 700	1	0,1	50	3,0	22,9
	Leistungsgruppe 2	1 414	5	0,4	37	2,7	57,1
	Leistungsgruppe 3	1 379	-10	-0,7	6	0,4	20,0
	zusammen	1 473	2	0,1	35	2,4	19,1
	insgesamt	1 843	-25	-1,3	61	3,4	100
Bergbau und Gewinnung von Steinen und Erden	männliche Arbeiter						
	Leistungsgruppe 1	2 131	9	0,4	70	3,4	55,0
	Leistungsgruppe 2	1 802	-95	-5,0	-53	-2,9	44,7
	Leistungsgruppe 3
	zusammen	1 982	-58	-2,8	5	0,3	95,5
	weibliche Arbeiter						
	Leistungsgruppe 1	2 401	39	1,7	55	2,3	23,1
	Leistungsgruppe 2	2 237	45	2,1	102	4,8	60,4
	Leistungsgruppe 3	1 348	23	1,7	15	1,1	16,5
	zusammen	2 128	19	0,9	52	2,5	4,5
	insgesamt	1 989	-54	-2,6	7	0,4	2,1
Verarbeitendes Gewerbe	männliche Arbeiter						
	Leistungsgruppe 1	2 176	-12	-0,5	74	3,5	54,5
	Leistungsgruppe 2	1 768	-20	-1,1	54	3,2	38,7
	Leistungsgruppe 3	1 592	-10	-0,6	26	1,7	6,8
	zusammen	1 978	-14	-0,7	64	3,3	76,1
	weibliche Arbeiter						
	Leistungsgruppe 1	1 689	1	0,1	51	3,1	22,8
	Leistungsgruppe 2	1 407	6	0,4	38	2,8	57,1
	Leistungsgruppe 3	1 378	-11	-0,8	5	0,4	20,1
	zusammen	1 465	1	0,1	34	2,4	23,9
	insgesamt	1 856	-9	-0,5	61	3,4	79,1
Ernährungsgewerbe und Tabakverarbeitung	männliche Arbeiter						
	Leistungsgruppe 1	2 099	-4	-0,2	29	1,4	45,7
	Leistungsgruppe 2	1 719	-15	-0,9	52	3,1	44,3
	Leistungsgruppe 3	1 655	26	1,6	77	4,9	10,0
	zusammen	1 887	-3	-0,2	41	2,2	63,5
	weibliche Arbeiter						
	Leistungsgruppe 1	1 704	-7	-0,4	78	4,8	15,4
	Leistungsgruppe 2	1 423	-4	-0,3	33	2,4	53,6
	Leistungsgruppe 3	1 366	15	1,1	43	3,3	31,0
	zusammen	1 449	3	0,2	48	3,4	36,5
	insgesamt	1 727	1	0,1	50	3,0	4,9

1) siehe Vorbemerkungen

Noch: 10. Durchschnittlicher Bruttomonatslohn der Arbeiter nach Geschlecht, Leistungsgruppen und ausgewählten Wirtschaftsgruppen

Wirtschaftsgruppe	Merkmal	Bruttomonats- lohn	Veränderung Januar 2004 gegenüber				Struktur ¹⁾ der Arbeiter im Januar 2004
		Januar	Oktober		Januar		
		2004	2003				
		€	%	€	%		
noch: Verarbeitendes Gewerbe							
Textil- und Bekleidungsgewerbe	männliche Arbeiter						
	Leistungsgruppe 1	1 534	23	1,5	7	0,5	43,7
	Leistungsgruppe 2	1 356	9	0,7	-7	-0,5	46,7
	Leistungsgruppe 3	1 403	47	3,5	50	3,7	9,6
	zusammen	1 439	20	1,4	4	0,3	37,4
	weibliche Arbeiter						
	Leistungsgruppe 1	1 244	-7	-0,6	17	1,4	26,9
	Leistungsgruppe 2	1 131	-9	-0,8	5	0,4	65,0
	Leistungsgruppe 3	1 107	20	1,8	-5	-0,4	8,1
	zusammen	1 160	-4	-0,3	9	0,8	62,6
	insgesamt	1 264	7	0,6	14	1,1	6,6
Holzgewerbe (ohne Herstellung von Möbeln)	männliche Arbeiter						
	Leistungsgruppe 1	1 782	-34	-1,9	63	3,7	20,3
	Leistungsgruppe 2	1 659	3	0,2	70	4,4	48,2
	Leistungsgruppe 3	1 478	-53	-3,5	36	2,5	31,5
	zusammen	1 627	-19	-1,2	63	4,0	82,2
	weibliche Arbeiter						
	Leistungsgruppe 1	1 364	-30	-2,2	102	8,1	7,7
	Leistungsgruppe 2	1 154	13	1,1	48	4,3	65,4
	Leistungsgruppe 3	1 390	2	0,1	45	3,3	26,9
	zusammen	1 234	10	0,8	55	4,7	17,8
	insgesamt	1 557	-17	-1,1	59	3,9	1,4
Papier-, Verlags- und Druckgewerbe	männliche Arbeiter						
	Leistungsgruppe 1	2 453	-46	-1,8	114	4,9	53,1
	Leistungsgruppe 2	1 882	-106	-5,3	-1	-0,1	40,8
	Leistungsgruppe 3	1 638	-8	-0,5	42	2,6	6,1
	zusammen	2 170	-79	-3,5	51	2,4	69,7
	weibliche Arbeiter						
	Leistungsgruppe 1	2 019	-31	-1,5	122	6,4	21,1
	Leistungsgruppe 2	1 577	-61	-3,7	-5	-0,3	50,3
	Leistungsgruppe 3	1 326	-1	-0,1	23	1,8	28,6
	zusammen	1 598	-29	-1,8	28	1,8	30,3
	insgesamt	1 997	-59	-2,9	50	2,6	4,5
Chemische Industrie	männliche Arbeiter						
	Leistungsgruppe 1	2 231	38	1,7	104	4,9	56,6
	Leistungsgruppe 2	1 987	59	3,1	87	4,6	36,2
	Leistungsgruppe 3	1 817	38	2,1	70	4,0	7,2
	zusammen	2 113	57	2,8	107	5,3	68,9
	weibliche Arbeiter						
	Leistungsgruppe 1	2 178	-8	-0,4	100	4,8	32,5
	Leistungsgruppe 2	1 713	-	-	25	1,5	56,6
	Leistungsgruppe 3	1 742	80	4,8	76	4,6	10,9
	zusammen	1 867	17	0,9	62	3,4	31,1
	insgesamt	2 037	47	2,4	95	4,9	3,2

1) siehe Vorbemerkungen

Noch: 10. Durchschnittlicher Bruttomonatslohn der Arbeiter nach Geschlecht, Leistungsgruppen und ausgewählten Wirtschaftsgruppen

Wirtschaftsgruppe	Merkmal	Bruttomonats- lohn	Veränderung Januar 2004 gegenüber				Struktur ¹⁾ der Arbeiter im Januar 2004
		Januar	Oktober		Januar		
		2004	2003				
		€	%	€	%		
noch: Verarbeitendes Gewerbe							
Herstellung von Gummi- und Kunststoffwaren	männliche Arbeiter						
	Leistungsgruppe 1	1 824	-36	-1,9	24	1,3	31,8
	Leistungsgruppe 2	1 651	-65	-3,8	65	4,1	61,7
	Leistungsgruppe 3	1 426	-14	-1,0	79	5,9	6,5
	zusammen	1 691	-52	-3,0	52	3,2	68,0
	weibliche Arbeiter						
	Leistungsgruppe 1	1 457	23	1,6	140	10,6	10,9
	Leistungsgruppe 2	1 285	-21	-1,6	63	5,2	66,4
	Leistungsgruppe 3	1 377	-28	-2,0	-43	-3,0	22,7
	zusammen	1 325	-18	-1,3	40	3,1	32,0
	insgesamt	1 574	-45	-2,8	50	3,3	3,3
Glasgewerbe, Keramik, Verarbeitung von Steinen und Erden	männliche Arbeiter						
	Leistungsgruppe 1	1 941	-67	-3,3	135	7,5	41,9
	Leistungsgruppe 2	1 780	-80	-4,3	197	12,4	51,5
	Leistungsgruppe 3	1 536	-60	-3,8	30	2,0	6,6
	zusammen	1 831	-68	-3,6	156	9,3	85,1
	weibliche Arbeiter						
	Leistungsgruppe 1	1 633	87	5,6	-140	-7,9	41,4
	Leistungsgruppe 2	1 486	-26	-1,7	15	1,0	32,3
	Leistungsgruppe 3	1 434	-	-	-18	-1,2	26,3
	zusammen	1 533	28	1,9	-58	-3,6	14,9
	insgesamt	1 786	-55	-3,0	124	7,5	4,5
Metallerzeugung und -bearbeitung, Herstellung von Metallerzeugnissen	männliche Arbeiter						
	Leistungsgruppe 1	2 046	4	0,2	94	4,8	51,7
	Leistungsgruppe 2	1 808	-5	-0,3	71	4,1	41,7
	Leistungsgruppe 3	1 582	-10	-0,6	6	0,4	6,6
	zusammen	1 916	-	-	81	4,4	90,1
	weibliche Arbeiter						
	Leistungsgruppe 1	1 596	73	4,8	81	5,3	27,6
	Leistungsgruppe 2	1 476	47	3,3	31	2,1	40,6
	Leistungsgruppe 3	1 404	5	0,4	7	0,5	31,8
	zusammen	1 486	40	2,8	37	2,6	9,9
	insgesamt	1 874	3	0,2	76	4,2	14,1
Maschinenbau	männliche Arbeiter						
	Leistungsgruppe 1	2 193	10	0,5	61	2,9	67,4
	Leistungsgruppe 2	1 814	-42	-2,3	23	1,3	28,1
	Leistungsgruppe 3	1 754	-27	-1,5	11	0,6	4,5
	zusammen	2 067	-7	-0,3	51	2,5	93,6
	weibliche Arbeiter						
	Leistungsgruppe 1	2 005	25	1,3	61	3,1	22,3
	Leistungsgruppe 2	1 590	-7	-0,4	132	9,1	61,1
	Leistungsgruppe 3	1 445	-38	-2,6	-14	-1,0	16,6
	zusammen	1 658	-7	-0,4	96	6,1	6,4
	insgesamt	2 041	-7	-0,3	55	2,8	11,9

1) siehe Vorbemerkungen

Noch: 10. Durchschnittlicher Bruttomonatslohn der Arbeiter nach Geschlecht, Leistungsgruppen und ausgewählten Wirtschaftsgruppen

Wirtschaftsgruppe	Merkmal	Bruttomonats- lohn	Veränderung Januar 2004 gegenüber				Struktur ¹⁾ der Arbeiter im Januar 2004
		Januar	Oktober		Januar		
		2004	2003				
		€	%	€	%		
noch: Verarbeitendes Gewerbe							
Herstellung von Büromaschinen, Datenverarbeitungsgeräten und -einrichtungen; Elektrotechnik, Feinmechanik und Optik	männliche Arbeiter						
	Leistungsgruppe 1	2 087	-16	-0,8	36	1,8	52,5
	Leistungsgruppe 2	1 811	-24	-1,3	5	0,3	44,3
	Leistungsgruppe 3	1 454	3	0,2	3	0,2	3,2
	zusammen	1 945	-20	-1,0	18	0,9	59,5
	weibliche Arbeiter						
	Leistungsgruppe 1	1 794	-8	-0,4	55	3,2	19,2
	Leistungsgruppe 2	1 557	-3	-0,2	26	1,7	65,7
	Leistungsgruppe 3	1 320	-60	-4,3	-58	-4,2	15,1
	zusammen	1 567	-13	-0,8	21	1,4	40,5
	insgesamt	1 792	-17	-0,9	19	1,1	9,5
Fahrzeugbau	männliche Arbeiter						
	Leistungsgruppe 1	2 529	-41	-1,6	101	4,2	71,5
	Leistungsgruppe 2	1 954	15	0,8	65	3,4	23,0
	Leistungsgruppe 3	1 794	7	0,4	51	2,9	5,5
	zusammen	2 356	-31	-1,3	99	4,4	89,8
	weibliche Arbeiter						
	Leistungsgruppe 1	2 403	21	0,9	117	5,1	35,6
	Leistungsgruppe 2	1 898	12	0,6	54	2,9	38,4
	Leistungsgruppe 3	1 983	75	3,9	189	10,5	26,0
	zusammen	2 100	26	1,3	111	5,6	10,2
	insgesamt	2 330	-24	-1,0	100	4,5	10,8
Herstellung von Möbeln, Schmuck, Musikinstrumenten, Sportgeräten, Spielwaren und sonstigen Erzeugnissen; Recycling	männliche Arbeiter						
	Leistungsgruppe 1	1 657	-15	-0,9	67	4,2	30,9
	Leistungsgruppe 2	1 481	-3	-0,2	71	5,0	58,4
	Leistungsgruppe 3	1 369	-20	-1,4	7	0,5	10,7
	zusammen	1 523	-8	-0,5	63	4,3	70,4
	weibliche Arbeiter						
	Leistungsgruppe 1	1 307	-9	-0,7	71	5,7	13,5
	Leistungsgruppe 2	1 233	7	0,6	18	1,5	68,5
	Leistungsgruppe 3	1 220	26	2,2	44	3,7	18,0
	zusammen	1 240	9	0,7	29	2,4	29,6
	insgesamt	1 440	-	-	63	4,6	3,8
Energie- und Wasserversorgung	männliche Arbeiter						
	Leistungsgruppe 1	2 491	37	1,5	59	2,4	77,0
	Leistungsgruppe 2	2 223	-11	-0,5	20	0,9	20,4
	Leistungsgruppe 3	1 978	3	0,2	26	1,3	2,6
	zusammen	2 423	29	1,2	51	2,2	96,1
	weibliche Arbeiter						
	Leistungsgruppe 1	2 364	30	1,3	84	3,7	43,2
	Leistungsgruppe 2	2 012	-3	-0,1	-9	-0,4	51,2
	Leistungsgruppe 3	1 860	305	19,6	363	24,2	5,6
	zusammen	2 155	41	1,9	58	2,8	3,9
	insgesamt	2 413	30	1,3	52	2,2	2,8

1) siehe Vorbemerkungen

Noch: 10. Durchschnittlicher Bruttomonatslohn der Arbeiter nach Geschlecht, Leistungsgruppen und ausgewählten Wirtschaftsgruppen

Wirtschaftsgruppe	Merkmal	Bruttomonatslohn	Veränderung Januar 2004 gegenüber				Struktur ¹⁾ der Arbeiter im Januar 2004
		Januar	Oktober		Januar		
		2004	2003				
		€	%	€	%		
Hoch- und Tiefbau	männliche Arbeiter						
	Leistungsgruppe 1	1 700	-179	-9,5	62	3,8	52,8
	Leistungsgruppe 2	1 639	-112	-6,4	53	3,3	38,7
	Leistungsgruppe 3	1 486	-187	-11,2	65	4,6	8,5
	zusammen	1 658	-144	-8,0	54	3,4	100
	weibliche Arbeiter						
	Leistungsgruppe 1
	Leistungsgruppe 2
	Leistungsgruppe 3
	zusammen
	insgesamt	1 658	-144	-8,0	54	3,4	16,0

1) siehe Vorbemerkungen

11. Durchschnittlicher Bruttostundenlohn der Arbeiter nach Geschlecht, Leistungsgruppen und ausgewählten Wirtschaftsgruppen

Wirtschaftsgruppe	Merkmal	Bruttostunden- lohn	Veränderung Januar 2004 gegenüber			
		Januar	Oktober		Januar	
		2004	2003			
		€	%	€	%	
Produzierendes Gewerbe	männliche Arbeiter					
	Leistungsgruppe 1	12,51	0,22	1,8	0,44	3,6
	Leistungsgruppe 2	10,29	-	-	0,20	2,0
	Leistungsgruppe 3	9,29	0,07	0,8	0,12	1,3
	zusammen	11,43	0,17	1,5	0,31	2,8
	weibliche Arbeiter					
	Leistungsgruppe 1	10,04	-0,02	-0,2	0,29	3,0
	Leistungsgruppe 2	8,24	0,02	0,2	0,15	1,9
	Leistungsgruppe 3	8,05	0,01	0,1	0,06	0,8
	zusammen	8,61	0,01	0,1	0,17	2,0
	insgesamt	10,89	0,10	0,9	0,29	2,7
Bergbau und Gewinnung von Steinen und Erden	männliche Arbeiter					
	Leistungsgruppe 1	12,28	0,36	3,0	0,57	4,9
	Leistungsgruppe 2	10,35	-0,35	-3,3	-0,10	-1,0
	Leistungsgruppe 3	(8,91)	(-0,27)	(-2,9)	(0,21)	(2,4)
	zusammen	11,41	-0,06	-0,5	0,22	2,0
	weibliche Arbeiter					
	Leistungsgruppe 1	14,34	0,68	5,0	0,69	5,1
	Leistungsgruppe 2	12,80	0,53	4,3	0,87	7,3
	Leistungsgruppe 3	7,81	0,14	1,8	0,10	1,3
	zusammen	12,32	0,37	3,1	0,55	4,7
	insgesamt	11,45	-0,05	-0,4	0,23	2,0
Verarbeitendes Gewerbe	männliche Arbeiter					
	Leistungsgruppe 1	12,63	-0,07	-0,6	0,27	2,2
	Leistungsgruppe 2	10,18	-0,08	-0,8	0,18	1,8
	Leistungsgruppe 3	9,11	-	-	0,14	1,6
	zusammen	11,44	-0,05	-0,4	0,24	2,1
	weibliche Arbeiter					
	Leistungsgruppe 1	9,98	-0,02	-0,2	0,30	3,1
	Leistungsgruppe 2	8,20	0,03	0,4	0,15	1,9
	Leistungsgruppe 3	8,05	0,01	0,1	0,06	0,8
	zusammen	8,57	0,02	0,2	0,17	2,0
	insgesamt	10,76	-0,03	-0,3	0,25	2,4
Ernährungsgewerbe und Tabakverarbeitung	männliche Arbeiter					
	Leistungsgruppe 1	12,03	-0,06	-0,5	0,08	0,7
	Leistungsgruppe 2	9,73	-0,10	-1,0	0,25	2,6
	Leistungsgruppe 3	9,54	0,20	2,1	0,52	5,8
	zusammen	10,76	-0,04	-0,4	0,18	1,7
	weibliche Arbeiter					
	Leistungsgruppe 1	9,65	-0,02	-0,2	0,14	1,5
	Leistungsgruppe 2	8,14	-0,08	-1,0	0,11	1,4
	Leistungsgruppe 3	7,93	0,12	1,5	0,27	3,5
	zusammen	8,31	-0,01	-0,1	0,19	2,3
	insgesamt	9,87	-0,01	-0,1	0,22	2,3

Noch: 11. Durchschnittlicher Bruttostundenlohn der Arbeiter nach Geschlecht, Leistungsgruppen und ausgewählten Wirtschaftsgruppen

Wirtschaftsgruppe	Merkmal	Bruttostunden- lohn	Veränderung Januar 2004 gegenüber			
		Januar	Oktober		Januar	
		2004	2003			
		€	%	€	%	
noch: Verarbeitendes Gewerbe						
Textil- und Bekleidungsgewerbe	männliche Arbeiter					
	Leistungsgruppe 1	8,86	0,16	1,8	0,07	0,8
	Leistungsgruppe 2	7,74	-0,01	-0,1	-0,01	-0,1
	Leistungsgruppe 3	7,63	0,08	1,1	0,17	2,3
	zusammen	8,21	0,07	0,9	0,03	0,4
	weibliche Arbeiter					
	Leistungsgruppe 1	7,34	0,09	1,2	0,22	3,1
	Leistungsgruppe 2	6,58	-0,06	-0,9	-0,01	-0,2
	Leistungsgruppe 3	6,31	0,04	0,6	-0,02	-0,3
	zusammen	6,76	-0,01	-0,1	0,05	0,7
	insgesamt	7,31	0,04	0,6	0,08	1,1
Holzgewerbe (ohne Herstellung von Möbeln)	männliche Arbeiter					
	Leistungsgruppe 1	9,95	0,09	0,9	0,44	4,6
	Leistungsgruppe 2	9,38	0,31	3,4	0,42	4,7
	Leistungsgruppe 3	7,72	-0,21	-2,6	0,07	0,9
	zusammen	8,94	0,11	1,2	0,34	4,0
	weibliche Arbeiter					
	Leistungsgruppe 1	7,76	-0,02	-0,3	0,50	6,9
	Leistungsgruppe 2	6,66	0,15	2,3	0,28	4,4
	Leistungsgruppe 3	7,68	0,06	0,8	0,01	0,1
	zusammen	7,03	0,13	1,9	0,25	3,7
	insgesamt	8,61	0,09	1,1	0,31	3,7
Papier-, Verlags- und Druckgewerbe	männliche Arbeiter					
	Leistungsgruppe 1	14,48	-0,23	-1,6	0,43	3,1
	Leistungsgruppe 2	10,88	-0,55	-4,8	-0,16	-1,4
	Leistungsgruppe 3	9,46	-0,04	-0,4	0,16	1,7
	zusammen	12,68	-0,42	-3,2	0,09	0,7
	weibliche Arbeiter					
	Leistungsgruppe 1	11,89	-0,03	-0,3	0,51	4,5
	Leistungsgruppe 2	9,25	-0,32	-3,3	-0,05	-0,5
	Leistungsgruppe 3	7,64	-0,01	-0,1	0,05	0,7
	zusammen	9,33	-0,13	-1,4	0,09	1,0
	insgesamt	11,67	-0,30	-2,5	0,14	1,2
Chemische Industrie	männliche Arbeiter					
	Leistungsgruppe 1	12,80	0,17	1,3	0,58	4,7
	Leistungsgruppe 2	11,40	0,36	3,3	0,51	4,7
	Leistungsgruppe 3	10,43	0,21	2,1	0,39	3,9
	zusammen	12,12	0,31	2,6	0,61	5,3
	weibliche Arbeiter					
	Leistungsgruppe 1	12,52	-0,09	-0,7	0,56	4,7
	Leistungsgruppe 2	9,83	0,01	0,1	0,15	1,5
	Leistungsgruppe 3	10,01	0,46	4,8	0,43	4,5
	zusammen	10,73	0,10	0,9	0,36	3,5
	insgesamt	11,69	0,26	2,3	0,54	4,8

Noch: 11. Durchschnittlicher Bruttostundenlohn der Arbeiter nach Geschlecht, Leistungsgruppen und ausgewählten Wirtschaftsgruppen

Wirtschaftsgruppe	Merkmal	Bruttostunden- lohn	Veränderung Januar 2004 gegenüber			
			Januar	Oktober		Januar
		2004	2003			
		€	%	€	%	
noch: Verarbeitendes Gewerbe						
Herstellung von Gummi- und Kunststoffwaren	männliche Arbeiter					
	Leistungsgruppe 1	10,42	-0,15	-1,4	0,00	-0,0
	Leistungsgruppe 2	9,47	-0,21	-2,2	0,33	3,6
	Leistungsgruppe 3	8,08	-0,03	-0,4	0,33	4,3
	zusammen	9,68	-0,18	-1,8	0,22	2,3
	weibliche Arbeiter					
	Leistungsgruppe 1	8,30	-0,02	-0,2	0,13	1,6
	Leistungsgruppe 2	7,45	-0,08	-1,1	0,29	4,1
	Leistungsgruppe 3	7,92	-0,14	-1,7	-0,30	-3,6
	zusammen	7,65	-0,09	-1,2	0,10	1,3
	insgesamt	9,04	-0,17	-1,8	0,20	2,3
Glasgewerbe, Keramik, Verarbeitung von Steinen und Erden	männliche Arbeiter					
	Leistungsgruppe 1	11,29	-0,19	-1,7	0,30	2,7
	Leistungsgruppe 2	10,24	-0,27	-2,6	0,36	3,6
	Leistungsgruppe 3	9,24	-0,18	-1,9	0,10	1,1
	zusammen	10,62	-0,19	-1,8	0,30	2,9
	weibliche Arbeiter					
	Leistungsgruppe 1	11,26	-0,14	-1,2	0,17	1,5
	Leistungsgruppe 2	9,09	-0,09	-1,0	0,15	1,7
	Leistungsgruppe 3	9,01	-0,03	-0,3	0,07	0,8
	zusammen	9,91	-0,03	-0,3	0,10	1,0
	insgesamt	10,52	-0,18	-1,7	0,28	2,7
Metallerzeugung und -bearbeitung, Herstellung von Metallerzeugnissen	männliche Arbeiter					
	Leistungsgruppe 1	11,59	0,06	0,5	0,21	1,8
	Leistungsgruppe 2	10,20	-0,04	-0,4	0,16	1,6
	Leistungsgruppe 3	9,11	0,01	0,1	0,02	0,2
	zusammen	10,85	0,02	0,2	0,20	1,9
	weibliche Arbeiter					
	Leistungsgruppe 1	8,99	0,16	1,8	0,33	3,8
	Leistungsgruppe 2	8,38	0,22	2,7	0,08	1,0
	Leistungsgruppe 3	8,04	0,02	0,2	-	-
	zusammen	8,44	0,14	1,7	0,12	1,4
	insgesamt	10,61	0,02	0,2	0,18	1,7
Maschinenbau	männliche Arbeiter					
	Leistungsgruppe 1	12,60	-0,02	-0,2	0,19	1,5
	Leistungsgruppe 2	10,57	-0,15	-1,4	0,19	1,8
	Leistungsgruppe 3	10,21	0,01	0,1	0,25	2,5
	zusammen	11,93	-0,05	-0,4	0,22	1,9
	weibliche Arbeiter					
	Leistungsgruppe 1	11,92	-0,04	-0,3	0,40	3,5
	Leistungsgruppe 2	9,32	-0,12	-1,3	0,23	2,5
	Leistungsgruppe 3	8,70	-0,02	-0,2	0,10	1,2
	zusammen	9,79	-0,09	-0,9	0,24	2,5
	insgesamt	11,80	-0,05	-0,4	0,23	2,0

Noch: 11. Durchschnittlicher Bruttostundenlohn der Arbeiter nach Geschlecht, Leistungsgruppen und ausgewählten Wirtschaftsgruppen

Wirtschaftsgruppe	Merkmal	Bruttostunden- lohn	Veränderung Januar 2004 gegenüber			
		Januar	Oktober		Januar	
		2004	2003			
		€	%	€	%	
noch: Verarbeitendes Gewerbe						
Herstellung von Büromaschinen, Datenverarbeitungsgeräten und -einrichtungen; Elektrotechnik, Feinmechanik und Optik	männliche Arbeiter					
	Leistungsgruppe 1	12,43	-0,11	-0,9	0,24	2,0
	Leistungsgruppe 2	10,83	-0,08	-0,7	0,07	0,7
	Leistungsgruppe 3	8,44	0,07	0,8	0,02	0,2
	zusammen	11,59	-0,10	-0,9	0,14	1,2
	weibliche Arbeiter					
	Leistungsgruppe 1	10,60	-0,12	-1,1	0,12	1,1
	Leistungsgruppe 2	9,20	0,02	0,2	0,06	0,7
	Leistungsgruppe 3	7,90	-0,11	-1,4	-0,21	-2,6
	zusammen	9,28	-0,02	-0,2	0,06	0,7
	insgesamt	10,65	-0,07	-0,7	0,10	0,9
Fahrzeugbau	männliche Arbeiter					
	Leistungsgruppe 1	15,14	-0,25	-1,6	0,60	4,1
	Leistungsgruppe 2	11,58	0,06	0,5	0,37	3,3
	Leistungsgruppe 3	10,46	-0,06	-0,6	0,12	1,2
	zusammen	14,05	-0,21	-1,5	0,57	4,2
	weibliche Arbeiter					
	Leistungsgruppe 1	14,44	0,13	0,9	0,72	5,2
	Leistungsgruppe 2	11,24	-0,01	-0,1	0,23	2,1
	Leistungsgruppe 3	11,32	0,31	2,8	0,79	7,5
	zusammen	12,38	0,08	0,7	0,54	4,6
	insgesamt	13,88	-0,17	-1,2	0,57	4,3
Herstellung von Möbeln, Schmuck, Musikinstrumenten, Sportgeräten, Spielwaren und sonstigen Erzeugnissen; Recycling	männliche Arbeiter					
	Leistungsgruppe 1	9,35	-0,09	-1,0	0,23	2,5
	Leistungsgruppe 2	8,37	-0,14	-1,6	0,33	4,1
	Leistungsgruppe 3	7,85	-0,05	-0,6	0,03	0,4
	zusammen	8,62	-0,11	-1,3	0,27	3,2
	weibliche Arbeiter					
	Leistungsgruppe 1	7,59	0,02	0,3	0,37	5,1
	Leistungsgruppe 2	7,13	-0,04	-0,6	0,12	1,7
	Leistungsgruppe 3	6,93	0,14	2,1	0,25	3,7
	zusammen	7,15	-	-	0,17	2,4
	insgesamt	8,19	-0,07	-0,8	0,30	3,8
Energie- und Wasserversorgung	männliche Arbeiter					
	Leistungsgruppe 1	14,77	0,25	1,7	0,40	2,8
	Leistungsgruppe 2	13,07	-0,09	-0,7	0,09	0,7
	Leistungsgruppe 3	11,42	0,02	0,2	0,07	0,6
	zusammen	14,33	0,19	1,3	0,33	2,4
	weibliche Arbeiter					
	Leistungsgruppe 1	14,16	0,30	2,2	0,65	4,8
	Leistungsgruppe 2	12,10	0,11	0,9	0,10	0,8
	Leistungsgruppe 3	11,41	2,25	24,6	2,61	29,7
	zusammen	12,96	0,40	3,2	0,53	4,3
	insgesamt	14,28	0,20	1,4	0,34	2,4

Noch: 11. Durchschnittlicher Bruttostundenlohn der Arbeiter nach Geschlecht, Leistungsgruppen
und ausgewählten Wirtschaftsgruppen

Wirtschaftsgruppe	Merkmal	Bruttostunden- lohn	Veränderung Januar 2004 gegenüber			
		Januar	Oktober		Januar	
		2004	2003			
		€		%	€	%
Hoch- und Tiefbau	männliche Arbeiter					
	Leistungsgruppe 1	11,34	0,56	5,2	0,82	7,8
	Leistungsgruppe 2	10,48	0,32	3,1	0,38	3,8
	Leistungsgruppe 3	9,79	0,46	4,9	-0,10	-1,0
	zusammen	10,87	0,52	5,0	0,56	5,4
	weibliche Arbeiter					
	Leistungsgruppe 1
	Leistungsgruppe 2
	Leistungsgruppe 3
	zusammen
	insgesamt	10,87	0,52	5,0	0,56	5,4

12. Durchschnittlich bezahlte Wochenstunden, darunter Mehrarbeit der Arbeiter nach Geschlecht und ausgewählten Wirtschaftsgruppen

Wirtschaftsgruppe	Merkmal	Durchschnittlich bezahlte Wochenstunden einschließlich Mehrarbeit					Darunter Mehrarbeit	
		Januar	Veränderung Januar 2004 gegenüber				Januar	Oktober
			Oktober		Januar			
		2004	2003				2004	2003
		Stunden	%	Stunden	%	Stunden		
Produzierendes Gewerbe	männlich	38,9	-1,0	-2,5	0,3	0,8	0,6	0,9
	weiblich	39,4	-	-	0,2	0,5	0,4	0,3
	insgesamt	39,0	-0,8	-2,0	0,3	0,8	0,6	0,8
Bergbau und Gewinnung von Steinen und Erden	männlich	40,0	-0,9	-2,2	-0,6	-1,5	(0,1)	0,6
	weiblich	39,8	-0,8	-2,0	-0,8	-2,0	-	/
	zusammen	40,0	-0,9	-2,2	-0,6	-1,5	(0,1)	0,6
Verarbeitendes Gewerbe	männlich	39,8	-0,1	-0,3	0,5	1,3	0,8	0,9
	weiblich	39,4	-	-	0,2	0,5	0,4	0,3
	zusammen	39,7	-0,1	-0,3	0,4	1,0	0,7	0,8
Ernährungsgewerbe und Tabakverarbeitung	männlich	40,4	0,1	0,2	0,2	0,5	0,8	0,9
	weiblich	40,1	0,1	0,2	0,4	1,0	0,3	0,5
	zusammen	40,3	0,1	0,2	0,3	0,7	0,6	0,7
Textil- und Bekleidungsgewerbe	männlich	40,3	0,2	0,5	-0,1	-0,2	1,0	0,9
	weiblich	39,5	-0,1	-0,3	-	-	0,6	0,4
	zusammen	39,8	-	-	-	-	0,7	0,6
Holzgewerbe (ohne Herstellung von Möbeln)	männlich	41,9	-1,0	-2,3	0,1	0,2	1,6	1,8
	weiblich	40,4	-0,4	-1,0	0,4	1,0	0,8	1,0
	zusammen	41,6	-0,9	-2,1	0,1	0,2	1,4	1,7
Papier-, Verlags- und Druckgewerbe	männlich	39,4	-0,1	-0,3	0,7	1,8	1,0	1,2
	weiblich	39,4	-0,2	-0,5	0,3	0,8	0,3	0,5
	zusammen	39,4	-0,1	-0,3	0,5	1,3	0,8	0,9
Chemische Industrie	männlich	40,1	-	-	-	-	0,2	0,2
	weiblich	40,1	0,1	0,2	-	-	0,1	0,1
	zusammen	40,1	-	-	-	-	0,1	0,1
Herstellung von Gummi- und Kunststoffwaren	männlich	40,2	-0,5	-1,2	0,3	0,8	0,6	1,3
	weiblich	39,9	-	-	0,7	1,8	0,4	(0,4)
	zusammen	40,1	-0,4	-1,0	0,5	1,3	0,6	1,0
Glasgewerbe, Keramik, Verarbeitung von Steinen und Erden	männlich	39,7	-0,7	-1,7	2,3	6,1	0,6	1,4
	weiblich	35,6	0,8	2,3	-1,7	-4,6	0,1	0,1
	zusammen	39,1	-0,5	-1,3	1,8	4,8	0,5	1,2
Metallerzeugung und -bearbeitung, Herstellung von Metallerzeugnissen	männlich	40,6	-0,1	-0,2	1,0	2,5	1,2	1,3
	weiblich	40,5	0,4	1,0	0,4	1,0	0,9	0,6
	zusammen	40,6	-0,1	-0,2	0,9	2,3	1,2	1,2
Maschinenbau	männlich	39,9	0,1	0,3	0,3	0,8	1,1	1,2
	weiblich	39,0	0,2	0,5	1,3	3,4	(0,2)	(0,2)
	zusammen	39,8	-	-	0,3	0,8	1,0	1,1

Noch: 12. Durchschnittlich bezahlte Wochenstunden, darunter Mehrarbeit der Arbeiter nach Geschlecht und ausgewählten Wirtschaftsgruppen

Wirtschaftsgruppe	Merkmal	Durchschnittlich bezahlte Wochenstunden einschließlich Mehrarbeit						Darunter Mehrarbeit		
		Januar	Veränderung Januar 2004 gegenüber				Januar	Oktober		
			Oktober		Januar					
		2004	2003				2004	2003		
		Stunden	%	Stunden	%	Stunden				
noch: Verarbeitendes Gewerbe										
Herstellung von Büromaschinen, Daten- verarbeitungsgeräten und -einrichtungen; Elektrotechnik, Feinmechanik und Optik	männlich	38,6	-0,1	-0,3	-0,1	-0,3	0,3	0,4		
	weiblich	38,9	-0,2	-0,5	0,3	0,8	0,3	0,2		
	zusammen	38,7	-0,2	-0,5	-	-	0,3	0,3		
Fahrzeugbau	männlich	38,6	0,1	0,3	0,1	0,3	0,3	0,3		
	weiblich	39,0	0,2	0,5	0,3	0,8	0,1	0,1		
	zusammen	38,6	-	-	-	-	0,3	0,3		
Herstellung von Möbeln, Schmuck, Musik- instrumenten, Sportgeräten, Spielwaren und sonstigen Erzeugnissen; Recycling	männlich	40,7	0,3	0,7	0,5	1,2	0,8	0,8		
	weiblich	39,9	0,2	0,5	-	-	0,3	0,4		
	zusammen	40,4	0,3	0,7	0,3	0,7	0,7	0,7		
Energie- und Wasserversorgung	männlich	38,9	-0,1	-0,3	-0,1	-0,3	0,1	0,2		
	weiblich	38,3	-0,4	-1,0	-0,5	-1,3	/	-		
	zusammen	38,9	-0,1	-0,3	-0,1	-0,3	0,1	0,1		
Hoch- und Tiefbau	männlich	35,1	-5,0	-12,5	-0,7	-2,0	0,2	0,8		
	weiblich		
	zusammen	35,1	-5,0	-12,5	-0,7	-2,0	0,2	0,8		

13. Durchschnittlicher Bruttoverdienst im Regierungsbezirk Chemnitz im Januar 2004 nach ausgewählten Wirtschaftsgruppen (in €)

Wirtschaftsgruppe	Bruttomonatsverdienst			Bruttostunden- verdienst der Arbeiter
	Arbeitnehmer	davon		
		Angestellte	Arbeiter	
Produzierendes Gewerbe, Handel; Instandhaltung und Reparatur von Kraftfahrzeugen und Gebrauchsgütern, Kredit- und Versicherungsgewerbe	2 080	2 448	1 841	10,77
Produzierendes Gewerbe	2 063	2 727	1 841	10,77
Bergbau und Gewinnung von Steinen und Erden	1 897	2 852	1 704	9,82
Verarbeitendes Gewerbe	2 045	2 673	1 854	10,72
Ernährungsgewerbe und Tabakverarbeitung	1 921	2 339	1 773	10,13
Textil- und Bekleidungsgewerbe	1 407	1 941	1 258	7,24
Holzgewerbe (ohne Herstellung von Möbeln)	1 544	2 170	1 447	8,47
Papier-, Verlags- und Druckgewerbe	2 167	2 753	1 849	10,73
Chemische Industrie	2 286	2 972	2 091	12,04
Herstellung von Gummi- und Kunststoffwaren	1 739	2 322	1 570	8,96
Glasgewerbe, Keramik, Verarbeitung von Steinen und Erden	2 067	2 722	1 746	10,00
Metallerzeugung und -bearbeitung, Herstellung von Metallerzeugnissen	2 018	2 611	1 856	10,50
Maschinenbau	2 358	2 947	2 061	11,86
Herstellung von Büromaschinen, Datenverarbeitungsgeräten und -einrichtungen; Elektrotechnik, Feinmechanik und Optik	2 022	2 891	1 688	9,87
Fahrzeugbau	2 490	3 160	2 391	14,26
Herstellung von Möbeln, Schmuck, Musikin- strumenten, Sportgeräten, Spielwaren und sonstigen Erzeugnissen; Recycling	1 514	2 063	1 403	7,95
Energie- und Wasserversorgung	2 856	3 176	2 351	13,86
Hoch- und Tiefbau	1 912	2 670	1 666	10,56
Handel; Instandhaltung und Reparatur von Kraftfahrzeugen und Gebrauchsgütern, Kredit- und Versicherungsgewerbe	2 151	2 151	.	.
Kraftfahrzeughandel; Instandhaltung und Reparatur von Kraftfahrzeugen; Tankstellen	1 997	1 997	.	.
Handelsvermittlung und Großhandel (ohne Handel mit Kraftfahrzeugen)	2 136	2 136	.	.
Einzelhandel (ohne Handel mit Kraftfahrzeugen und ohne Tankstellen); Reparatur von Gebrauchsgütern	1 958	1 958	.	.
Kredit- und Versicherungsgewerbe	2 561	2 561	.	.

14. Durchschnittlicher Bruttoverdienst im Regierungsbezirk Dresden im Januar 2004 nach ausgewählten Wirtschaftsgruppen (in €)

Wirtschaftsgruppe	Bruttomonatsverdienst			Bruttostunden- verdienst der Arbeiter
	Arbeitnehmer	davon		
		Angestellte	Arbeiter	
Produzierendes Gewerbe, Handel; Instandhaltung und Reparatur von Kraftfahrzeugen und Gebrauchsgütern, Kredit- und Versicherungsgewerbe	2 186	2 558	1 832	11,03
Produzierendes Gewerbe	2 180	2 904	1 832	11,03
Bergbau und Gewinnung von Steinen und Erden	2 307	2 966	2 052	11,82
Verarbeitendes Gewerbe	2 199	2 927	1 849	10,82
Ernährungsgewerbe und Tabakverarbeitung	2 112	2 654	1 865	10,70
Textil- und Bekleidungsgewerbe	1 480	2 026	1 299	7,72
Holzgewerbe (ohne Herstellung von Möbeln)	1 918	2 805	1 623	8,83
Papier-, Verlags- und Druckgewerbe	2 370	2 970	1 986	11,50
Chemische Industrie	2 520	3 115	1 971	11,28
Herstellung von Gummi- und Kunststoffwaren	1 730	2 342	1 529	8,80
Glasgewerbe, Keramik, Verarbeitung von Steinen und Erden	1 863	2 349	1 701	10,26
Metallerzeugung und -bearbeitung, Herstellung von Metallerzeugnissen	1 995	2 680	1 843	10,41
Maschinenbau	2 401	3 118	2 076	12,03
Herstellung von Büromaschinen, Datenverarbeitungsgeräten und -einrichtungen; Elektrotechnik, Feinmechanik und Optik	2 485	3 164	1 860	11,32
Fahrzeugbau	2 557	3 372	2 257	13,56
Herstellung von Möbeln, Schmuck, Musikin- strumenten, Sportgeräten, Spielwaren und sonstigen Erzeugnissen; Recycling	1 642	2 123	1 497	8,56
Energie- und Wasserversorgung	2 746	2 897	2 487	14,80
Hoch- und Tiefbau	1 791	2 688	1 567	11,05
Handel; Instandhaltung und Reparatur von Kraftfahrzeugen und Gebrauchsgütern, Kredit- und Versicherungsgewerbe	2 204	2 204	.	.
Kraftfahrzeughandel; Instandhaltung und Reparatur von Kraftfahrzeugen; Tankstellen	1 995	1 995	.	.
Handelsvermittlung und Großhandel (ohne Handel mit Kraftfahrzeugen)	2 136	2 136	.	.
Einzelhandel (ohne Handel mit Kraftfahrzeugen und ohne Tankstellen); Reparatur von Gebrauchsgütern	1 777	1 777	.	.
Kredit- und Versicherungsgewerbe	2 911	2 911	.	.

15. Durchschnittlicher Bruttoverdienst im Regierungsbezirk Leipzig im Januar 2004 nach ausgewählten Wirtschaftsgruppen (in €)

Wirtschaftsgruppe	Bruttomonatsverdienst			Bruttostunden- verdienst der Arbeiter
	Arbeitnehmer	davon		
		Angestellte	Arbeiter	
Produzierendes Gewerbe, Handel; Instandhaltung und Reparatur von Kraftfahrzeugen und Gebrauchsgütern, Kredit- und Versicherungsgewerbe	2 261	2 597	1 865	10,95
Produzierendes Gewerbe	2 179	2 907	1 865	10,95
Bergbau und Gewinnung von Steinen und Erden	2 077	2 881	1 945	11,18
Verarbeitendes Gewerbe	2 197	2 922	1 878	10,77
Ernährungsgewerbe und Tabakverarbeitung	1 686	2 336	1 529	8,69
Textil- und Bekleidungsgewerbe	1 415	2 258	1 246	7,14
Holzgewerbe (ohne Herstellung von Möbeln)	1 770	2 197	1 637	8,57
Papier-, Verlags- und Druckgewerbe	2 451	3 025	2 153	12,76
Chemische Industrie	2 392	2 913	1 997	11,44
Herstellung von Gummi- und Kunststoffwaren	1 956	2 469	1 723	10,03
Glasgewerbe, Keramik, Verarbeitung von Steinen und Erden	2 189	2 779	1 943	11,15
Metallerzeugung und -bearbeitung, Herstellung von Metallerzeugnissen	2 139	2 749	2 007	11,47
Maschinenbau	2 311	3 037	1 901	11,03
Herstellung von Büromaschinen, Datenverarbeitungsgeräten und -einrichtungen; Elektrotechnik, Feinmechanik und Optik	2 642	3 491	1 855	10,46
Fahrzeugbau	2 068	2 646	1 954	11,19
Herstellung von Möbeln, Schmuck, Musikin- strumenten, Sportgeräten, Spielwaren und sonstigen Erzeugnissen; Recycling	1 579	2 202	1 409	8,10
Energie- und Wasserversorgung	2 724	2 932	2 371	13,97
Hoch- und Tiefbau	1 966	2 811	1 748	11,07
Handel; Instandhaltung und Reparatur von Kraftfahrzeugen und Gebrauchsgütern, Kredit- und Versicherungsgewerbe	2 418	2 418	.	.
Kraftfahrzeughandel; Instandhaltung und Reparatur von Kraftfahrzeugen; Tankstellen	2 086	2 086	.	.
Handelsvermittlung und Großhandel (ohne Handel mit Kraftfahrzeugen)	2 288	2 288	.	.
Einzelhandel (ohne Handel mit Kraftfahrzeugen und ohne Tankstellen); Reparatur von Gebrauchsgütern	1 891	1 891	.	.
Kredit- und Versicherungsgewerbe	3 002	3 002	.	.

16. Durchschnittlicher Bruttoverdienst im Produzierenden Gewerbe, im Handel; Instandhaltung und Reparatur von Kraftfahrzeugen und Gebrauchsgütern, sowie im Kredit- und Versicherungsgewerbe im Januar 2004 nach Regierungsbezirken und Kreisen (in €)

Kreis Regierungsbezirk Land	Bruttomonatsverdienst			Bruttostunden- verdienst der Arbeiter
	Arbeitnehmer	davon		
		Angestellte	Arbeiter	
Chemnitz, Stadt	2 527	2 896	2 034	12,00
Plauen, Stadt	2 327	2 455	2 142	12,65
Zwickau, Stadt	2 581	2 725	2 533	15,06
Annaberg	1 756	2 295	1 547	8,91
Chemnitzer Land	1 899	2 208	1 733	10,05
Freiberg	1 994	2 331	1 747	10,23
Vogtlandkreis	1 837	2 219	1 633	9,77
Mittlerer Erzgebirgskreis	1 677	1 971	1 536	9,07
Mittweida	1 982	2 312	1 768	10,36
Stollberg	1 677	1 959	1 545	8,60
Aue-Schwarzenberg	1 862	2 169	1 683	9,47
Zwickauer Land	1 805	2 210	1 638	9,77
Regierungsbezirk Chemnitz	2 080	2 448	1 841	10,77
Dresden, Stadt	2 505	2 854	1 958	12,31
Görlitz, Stadt	2 363	2 857	2 042	12,24
Hoyerswerda, Stadt	2 289	2 232	2 374	13,67
Bautzen	2 003	2 165	1 854	10,71
Meißen	2 216	2 485	1 981	12,35
Niederschlesischer Oberlausitzkreis	1 965	2 352	1 735	10,15
Riesa-Großenhain	2 098	2 446	1 865	10,57
Löbau-Zittau	1 662	2 043	1 477	8,84
Sächsische Schweiz	1 930	2 230	1 781	10,66
Weißeritzkreis	2 011	2 283	1 732	10,12
Kamenz	1 981	2 428	1 678	9,60
Regierungsbezirk Dresden	2 186	2 558	1 832	11,03
Leipzig, Stadt	2 580	2 836	2 036	12,17
Delitzsch	2 255	2 562	1 984	11,46
Döbeln	1 987	2 117	1 869	10,50
Leipziger Land	2 035	2 408	1 773	10,71
Muldentalkreis	2 031	2 328	1 769	10,20
Torgau-Oschatz	1 772	2 038	1 608	9,30
Regierungsbezirk Leipzig	2 261	2 597	1 865	10,95
Sachsen	2 158	2 529	1 843	10,89

17. Durchschnittlicher Bruttoverdienst der Arbeitnehmer im Freistaat Sachsen, in den neuen Ländern einschließlich Berlin-Ost, im früheren Bundesgebiet und in Deutschland im Oktober 2003¹⁾

Merkmal	Geschlecht	Freistaat Sachsen	Neue Länder einschließlich Berlin-Ost	Früheres Bundesgebiet	Deutschland	Anteil Freistaat Sachsen		
						an den neuen Ländern einschließlich Berlin-Ost	am früheren Bundesgebiet	an Deutschland
						%		

Bruttomonatsverdienst

Arbeitnehmer	männlich	2 245	2 267	3 181	3 086	99,0	70,6	72,7
	weiblich	1 929	1 995	2 507	2 436	96,7	76,9	79,2
	insgesamt	2 149	2 183	3 018	2 924	98,4	71,2	73,5
Angestellte	männlich	2 821	2 842	3 791	3 716	99,3	74,4	75,9
	weiblich	2 154	2 194	2 685	2 621	98,2	80,2	82,2
	zusammen	2 511	2 531	3 411	3 326	99,2	73,6	75,5
Arbeiter	männlich	1 953	1 975	2 661	2 575	98,9	73,4	75,8
	weiblich	1 471	1 527	1 970	1 899	96,3	74,7	77,5
	zusammen	1 868	1 901	2 572	2 485	98,3	72,6	75,2

Bruttostundenverdienst

Arbeiter	männlich	11,26	11,38	16,12	15,50	98,9	69,9	72,6
	weiblich	8,60	8,92	12,29	11,71	96,4	70,0	73,4
	zusammen	10,79	10,98	15,64	15,01	98,3	69,0	71,9

¹⁾ Im Interesse einer zeitnahen Veröffentlichung der Ergebnisse des Freistaates Sachsen werden die entsprechenden Bundesangaben für diesen Vergleich für Monat Januar 2004 erst im nächsten Bericht dargestellt.

Abb. 1 Bruttomonatsverdienst der Arbeiter und Angestellten im Durchschnitt aller erfassten Wirtschaftsgruppen 2003 und 2004

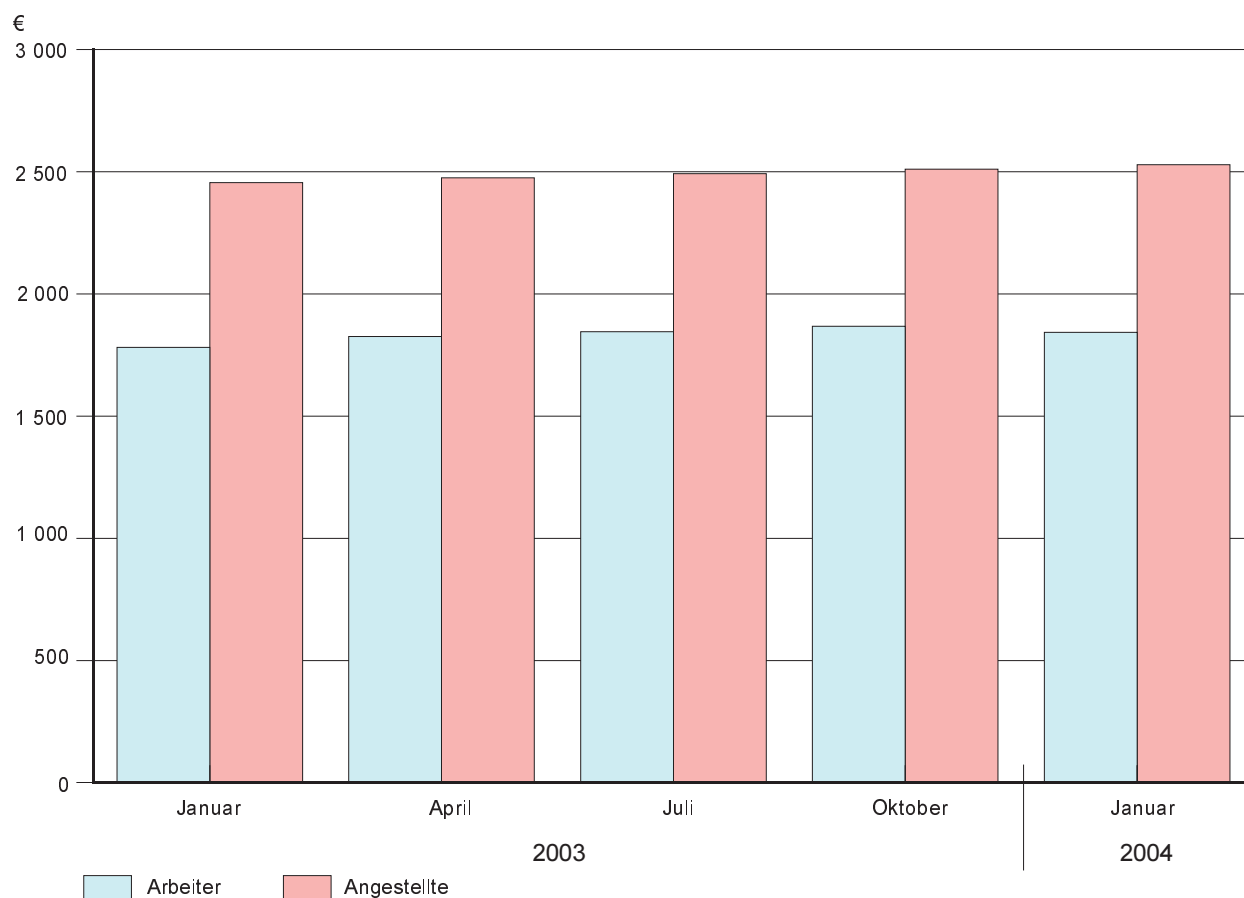


Abb. 2 Bruttomonatsverdienst der Arbeiter im Januar 2004 nach Wirtschaftsgruppen
Prozentuale Abweichung vom Durchschnitt im Produzierenden Gewerbe

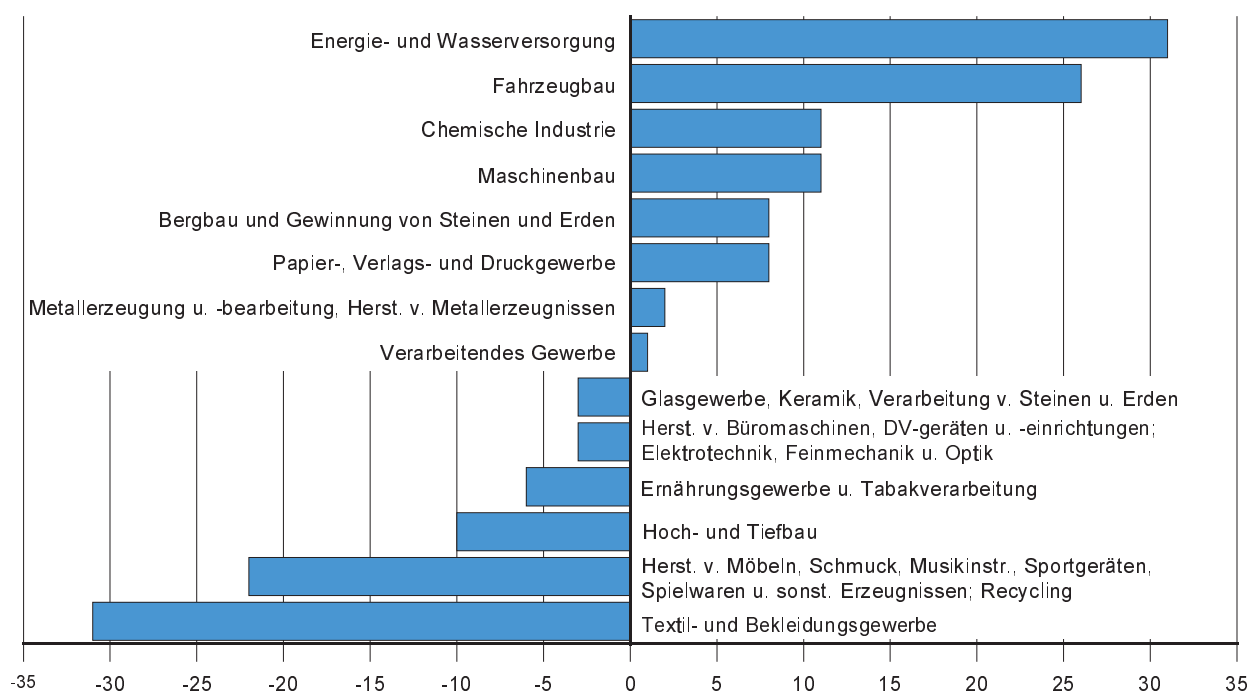
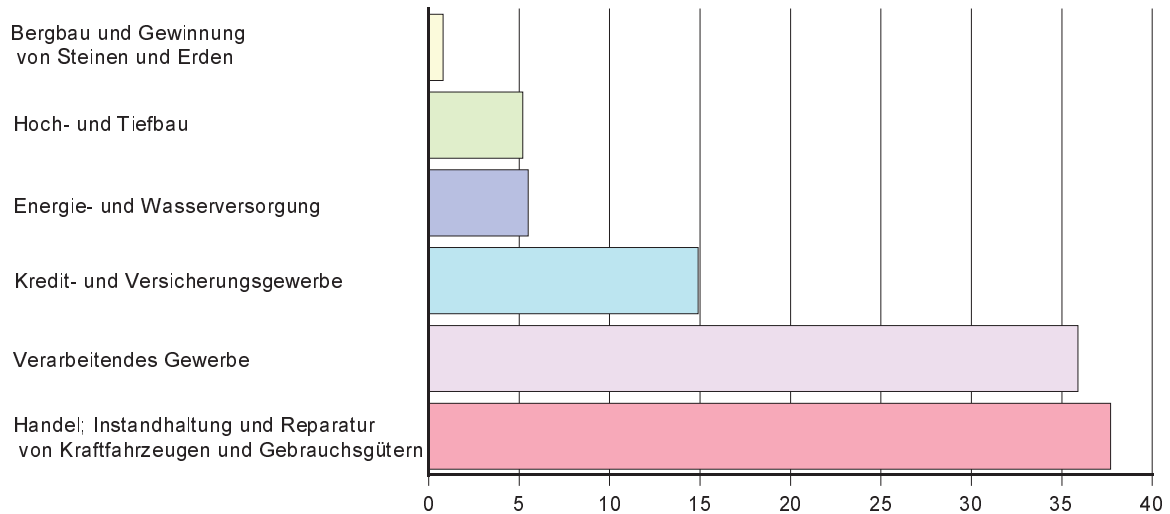
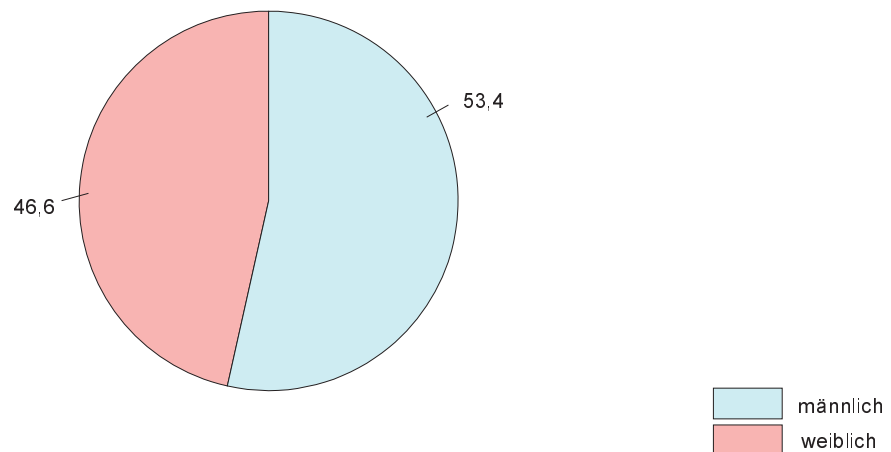


Abb. 3 Verteilung der Angestellten im Januar 2004 nach ausgewählten Wirtschaftsgruppen, Geschlecht und Leistungsgruppen in Prozent

nach Wirtschaftsgruppen



nach Geschlecht



nach Leistungsgruppen

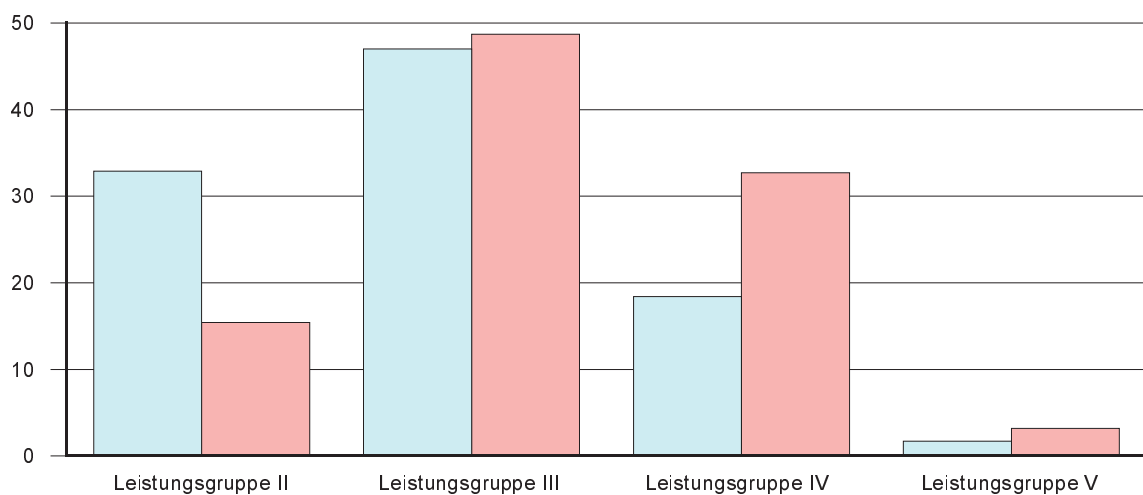
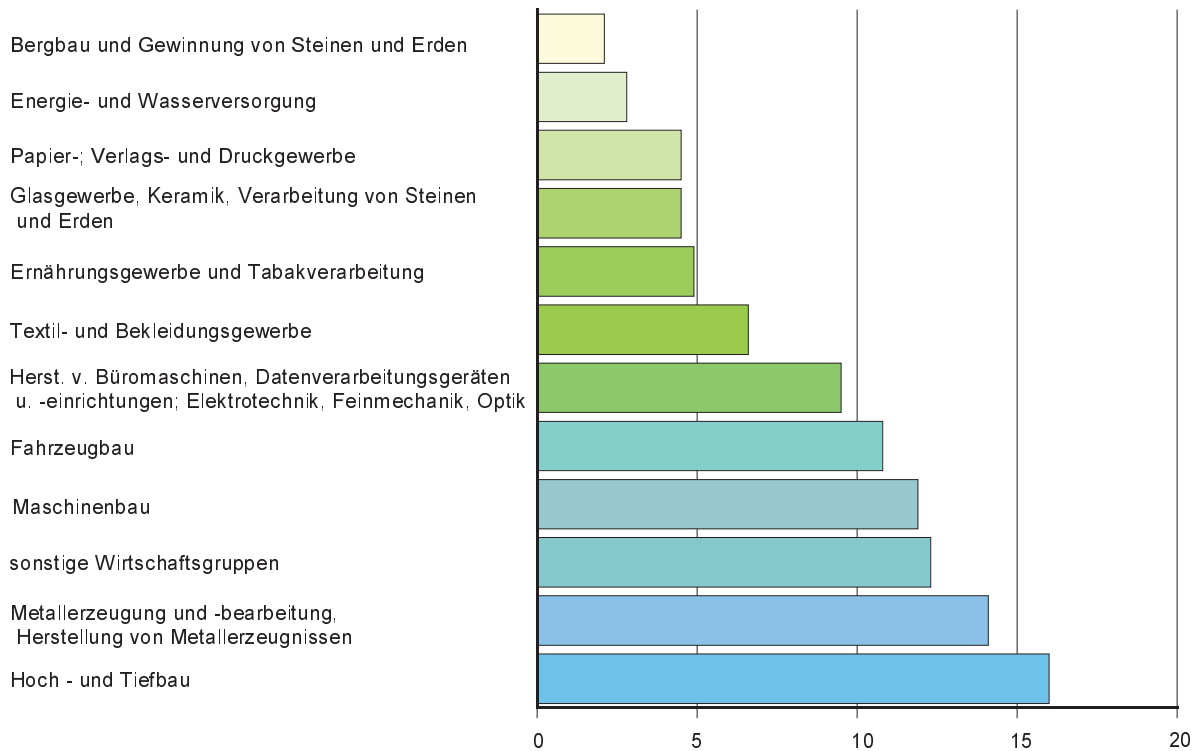
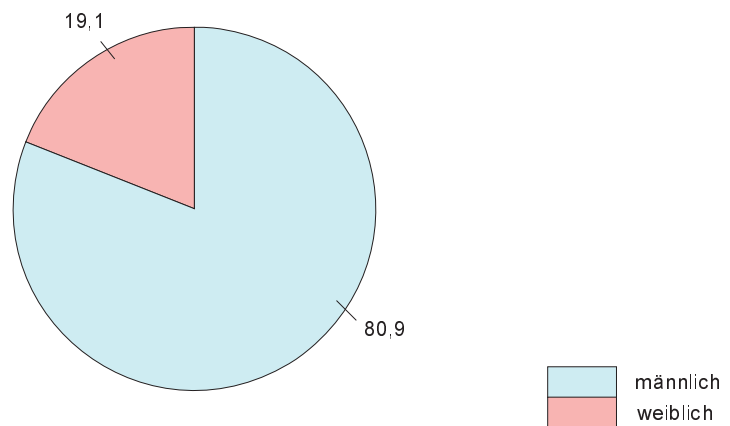


Abb. 4 Verteilung der Arbeiter im Januar 2004 nach Wirtschaftsgruppen, Geschlecht und Leistungsgruppen in Prozent

nach Wirtschaftsgruppen



nach Geschlecht



nach Leistungsgruppen

