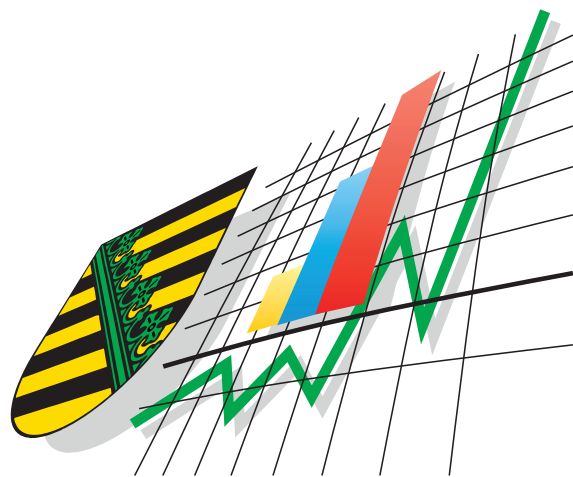


Statistisches Landesamt  
des Freistaates  
Sachsen



# Statistische Berichte

Verdienste und Arbeitszeiten  
im Produzierenden Gewerbe,  
im Handel, in Kreditinstituten  
und im Versicherungsgewerbe  
im Freistaat Sachsen

Januar 2006

## Zeichenerklärung

-	Nichts vorhanden (genau Null)	x	Tabellenfach gesperrt, weil Aussage nicht sinnvoll
0	Weniger als die Hälfte von 1 in der letzten besetzten Stelle, jedoch mehr als nichts	( )	Aussagewert ist eingeschränkt
...	Angabe fällt später an	p	vorläufige Zahl
/	Zahlenwert nicht sicher genug	r	berichtigte Zahl
.	Zahlenwert unbekannt oder geheim zu halten	s	geschätzte Zahl

### Herausgeber:

Statistisches Landesamt des Freistaates Sachsen

Macherstraße 63  
01917 Kamenz

Postfach 11 05  
01911 Kamenz

#### Telefon

Vermittlung 03578 33-0

Präsidentin/Sekretariat -1900

Auskunft -1913, -1914

Bibliothek -4352

Vertrieb -4316

Telefax -1999

Telefax -1921

Telefax -1598

#### Internet

[www.statistik.sachsen.de](http://www.statistik.sachsen.de)

#### E-Mail

[info@statistik.sachsen.de](mailto:info@statistik.sachsen.de)

Kein Zugang für elektronisch signierte sowie verschlüsselte Dokumente

## Inhalt

	Seite
Vorbemerkungen	3
Definitionen	4
Hauptergebnisse	4

## Tabellen

1. Durchschnittlicher Bruttomonatsverdienst der Arbeitnehmer im Produzierenden Gewerbe, im Handel; Instandhaltung und Reparatur von Kraftfahrzeugen und Gebrauchsgütern sowie im Kredit- und Versicherungsgewerbe 1991 bis 2006 nach Geschlecht	7
2. Durchschnittliches Bruttomonatsgehalt der Angestellten im Produzierenden Gewerbe, im Handel; Instandhaltung und Reparatur von Kraftfahrzeugen und Gebrauchsgütern sowie im Kredit- und Versicherungsgewerbe 1991 und 1995 bis 2006 nach Geschlecht und Leistungsgruppen	8
3. Durchschnittlicher Bruttolohn der Arbeiter im Produzierenden Gewerbe 1991 und 1995 bis 2006 nach Geschlecht und Leistungsgruppen	10
4. Durchschnittlicher Bruttomonatsverdienst der Arbeitnehmer nach Geschlecht und ausgewählten Wirtschaftsgruppen	11
5. Durchschnittliches Bruttomonatsgehalt der Angestellten nach ausgewählten Wirtschaftsgruppen	14
6. Durchschnittliches Bruttomonatsgehalt der Angestellten nach Geschlecht, Leistungsgruppen und ausgewählten Wirtschaftsgruppen	16
7. Durchschnittliches Bruttomonatsgehalt der kaufmännischen Angestellten nach Geschlecht, Leistungsgruppen und ausgewählten Wirtschaftsgruppen	25
8. Durchschnittliches Bruttomonatsgehalt der technischen Angestellten nach Geschlecht, Leistungsgruppen und ausgewählten Wirtschaftsgruppen	34
9. Durchschnittlicher Bruttomonatslohn der Arbeiter nach ausgewählten Wirtschaftsgruppen	43
10. Durchschnittlicher Bruttomonatslohn der Arbeiter nach Geschlecht, Leistungsgruppen und ausgewählten Wirtschaftsgruppen	45
11. Durchschnittlicher Bruttostundenlohn der Arbeiter nach Geschlecht, Leistungsgruppen und ausgewählten Wirtschaftsgruppen	50
12. Durchschnittlich bezahlte Wochenstunden, darunter Mehrarbeit der Arbeiter nach Geschlecht und ausgewählten Wirtschaftsgruppen	55

	<b>Seite</b>
13. Durchschnittlicher Bruttoverdienst im Regierungsbezirk Chemnitz im Januar 2006 nach ausgewählten Wirtschaftsgruppen	57
14. Durchschnittlicher Bruttoverdienst im Regierungsbezirk Dresden im Januar 2006 nach ausgewählten Wirtschaftsgruppen	58
15. Durchschnittlicher Bruttoverdienst im Regierungsbezirk Leipzig im Januar 2006 nach ausgewählten Wirtschaftsgruppen	59
16. Durchschnittlicher Bruttoverdienst im Produzierenden Gewerbe, im Handel; Instandhaltung und Reparatur von Kraftfahrzeugen und Gebrauchsgütern sowie im Kredit- und Versicherungsgewerbe im Januar 2006 nach Kreisfreien Städten und Landkreisen	60
17. Durchschnittlicher Bruttoverdienst der Arbeitnehmer im Freistaat Sachsen, in den neuen Ländern einschließlich Berlin-Ost, im früheren Bundesgebiet und in Deutschland im Januar 2006	61

## Abbildungen

Abb. 1 Verteilung der Angestellten im Januar 2006 nach ausgewählten Wirtschaftsgruppen, Geschlecht und Leistungsgruppen	62
Abb. 2 Verteilung der Arbeiter im Januar 2006 nach Wirtschaftsgruppen, Geschlecht und Leistungsgruppen	63
Abb. 3 Bruttomonatsverdienste der Arbeiter und Angestellten im Durchschnitt aller erfassten Wirtschaftsgruppen 2005 und 2006	64
Abb. 4 Bruttomonatsverdienst der Arbeiter im Januar 2006 nach Wirtschaftsgruppen	64

## Vorbemerkungen

### Rechtsgrundlage

Gesetz über die Lohnstatistik in der Fassung der Bekanntmachung vom 3. April 1996 (BGBl. I S. 598), zuletzt geändert durch Artikel 35 des Gesetzes vom 19. Juni 2001 (BGBl. I S. 1046), in Verbindung mit dem Gesetz über die Statistik für Bundeszwecke (Bundesstatistikgesetz - BStatG) vom 22. April 1987 (BGBl. I S. 462, 565), zuletzt geändert durch Artikel 2 des Gesetzes vom 9. Juni 2005 (BGBl. I S. 1534).

Erhoben werden die Angaben zu § 5 des Gesetzes über die Lohnstatistik.

### Berichtskreis

Die Verdiensterhebung informiert über Arbeitsverdienste und Arbeitszeiten von vollzeitbeschäftigten Arbeitern im Produzierenden Gewerbe (Bergbau, Gewinnung von Steinen und Erden, Verarbeitendes Gewerbe, Energie- und Wasserversorgung, Hoch- und Tiefbau). Für vollzeitbeschäftigte kaufmännische und technische Angestellte im Produzierenden Gewerbe, im Handel; Instandhaltung und Reparatur von Kraftfahrzeugen und Gebrauchsgütern sowie im Kredit- und Versicherungsgewerbe werden die durchschnittlichen Bruttomonatsverdienste dargestellt.

### Art, Umfang und Zweck der Erhebung

Die Erhebung der laufenden Verdienste und Arbeitszeiten erstreckt sich bundesweit auf eine repräsentative Auswahl von Betrieben und wird für die Monate Januar, April, Juli und Oktober eines jeden Jahres durchgeführt.

Die Ergebnisse dieser Erhebung dienen vor allem der laufenden Wirtschaftsbeobachtung und bilden damit eine der Grundlagen für wirtschafts-, sozial- und konjunkturpolitische Entscheidungen sowie für Beratungen der Arbeitgeber- und Arbeitnehmerverbände.

### Methodische Hinweise

Der Berichtskreis der erfassten Betriebe wurde auf der Grundlage eines vom Statistischen Bundesamt erstellten Auswahlplanes nach modernsten mathematisch-statistischen Methoden ausgewählt, wobei der Wirtschaftszweig sowie die Beschäftigtenzahl der Betriebe von entscheidender Bedeutung waren.

Des Weiteren ist zu beachten, dass sämtliche Durchschnitte im Summenverfahren ermittelt wurden, also die von den Betrieben gemeldeten Lohn- und Gehaltssummen immer für ganze Arbeiter- bzw. Angestelltengruppen durch die Zahl der Arbeiter und Angestellten dividiert wurden. Ausgehend von den so berechneten „durchschnittlichen Verdiensten“ kann keine Aussage über die Streuung der Einzelverdienste getroffen werden.

Weil es sich bei der Verdiensterhebung um eine Zufallsstichprobe handelt, sind die Ergebnisse mit einem unvermeidlichen Stichprobenfehler behaftet. Dieser ist unter anderem von der Streuung der Merkmale in der Grundgesamtheit und vom Auswahlverfahren abhängig und wird üblicherweise als so genannter relativer Standardfehler in Prozent angegeben.

Der relative Standardfehler wurde für die zur Veröffentlichung vorgesehenen Bruttomonatsverdienstangaben aus der vorliegenden Stichprobe geschätzt. Eine uneingeschränkte Veröffentlichung wird nur dann vorgenommen, wenn der relative Standardfehler weniger als 5 Prozent beträgt. Beträgt der Standardfehler 5 Prozent oder mehr, aber weniger als 10 Prozent, so werden die Angaben in Klammern gesetzt. Beträgt der Stichprobenfehler 10 Prozent oder mehr, so wird der Wert nicht ausgewiesen und durch einen Schrägstrich („ / “) ersetzt.

### Erläuterung zu den Tabellen 4 bis 10:

Die in der jeweilig letzten Spalte ausgewiesene **Struktur** (in Prozent) gibt den Anteil der männlichen bzw. weiblichen Arbeitnehmer an der Gesamtzahl der Arbeitnehmergruppe der entsprechenden Wirtschaftsgruppe an. Beim Ausweis der Leistungsgruppen beziehen sich die Anteile jeweils auf „männlich zusammen“ bzw. „weiblich zusammen“. Die Prozentzahl bei allen Arbeitnehmern einer Beschäftigungsart einer Wirtschaftsgruppe zusammen bezieht sich auf die Gesamtzahl der entsprechenden Arbeitnehmergruppe im Erfassungsbereich der Verdiensterhebung.

## Definitionen

### Bruttoverdienst

Das Bruttogehalt bzw. der Bruttolohn umfasst alle den Angestellten bzw. Arbeitern für den Erhebungszeitraum effektiv gezahlten laufenden, d. h. regelmäßig in jeder Abrechnungsperiode gewährten Beträge. Nicht dazu gehören demzufolge alle einmaligen oder in größeren Abständen geleisteten Zahlungen.

### Bezahlte Arbeitszeit

Hierbei handelt es sich um die Summe der geleisteten Arbeitszeit zuzüglich bezahlter Ausfallzeiten wie z. B. bezahlte Arbeitspausen, Arbeitsausfall an gesetzlichen Feiertagen und bezahlter Erholungsurlaub.

### Mehrarbeit

Mehrarbeit ist die über die jeweils tariflich oder frei vereinbarte „regelmäßige betriebsübliche Arbeitszeit“ hinaus geleistete Zeit (Überstunden), unabhängig davon, ob dafür ein Zuschlag bezahlt wird oder nicht.

### Leistungsgruppen

Unter Leistungsgruppen der Verdienststatistik wird jeweils die Zusammenfassung von Arbeitnehmern mit Tätigkeiten verstanden, die ungefähr gleiche Anforderungen an das qualitative Niveau in Bezug auf die berufliche Vorbildung stellen.

Für die laufende Verdiensterhebung wurden spezielle Leistungsgruppen festgelegt, die wie folgt definiert sind:

Angestellte:	Leistungsgruppe II:	Angestellte mit besonderen Erfahrungen und selbständigen Leistungen in verantwortlicher Tätigkeit mit eingeschränkter Dispositionsbefugnis sowie Angestellte mit umfassenden kaufmännischen oder technischen Kenntnissen
	Leistungsgruppe III:	Angestellte mit Berufsausbildung und mehrjähriger Berufserfahrung sowie Angestellte mit besonderen Fachkenntnissen und Fähigkeiten
	Leistungsgruppe IV:	Angestellte mit Berufsausbildung oder mehrjähriger Berufserfahrung
	Leistungsgruppe V:	Angestellte ohne Berufsausbildung in einfacher Tätigkeit
Arbeiter:	Leistungsgruppe 1:	Arbeiter mit abgeschlossener Lehre oder langjähriger Beschäftigung mit besonders schwierigen bzw. verantwortungsvollen Arbeiten (Facharbeiter)
	Leistungsgruppe 2:	Arbeiter mit einer mindestens drei Monate dauernden Anlernzeit mit gleichmäßig wiederkehrenden oder weniger schwierigen und verantwortungsvollen Arbeiten (angelernte Arbeiter)
	Leistungsgruppe 3:	Arbeiter ohne fachliche Ausbildung (ungelernte Arbeiter, Hilfsarbeiter)

## Hauptergebnisse

### Arbeitnehmer insgesamt

In den Bereichen Produzierendes Gewerbe, Handel; Instandhaltung und Reparatur von Kraftfahrzeugen und Gebrauchsgütern, Kredit- und Versicherungsgewerbe betrug im Januar 2006 der durchschnittliche Bruttomonatsverdienst der Arbeitnehmer insgesamt 2 229 €, das waren 6 € weniger als im Oktober 2005. Im Vergleich zum Januar 2005 erhöhte sich der Verdienst der sächsischen Arbeitnehmer um 39 € bzw. 1,8 Prozent.

Im Januar 2006 erreichten die männlichen Arbeitnehmer einen durchschnittlichen Bruttomonatsverdienst von 2 330 €, das waren 5 € bzw. 0,2 Prozent weniger als im Oktober. Bei den weiblichen Arbeitnehmern war der Verdienst mit 1 996 € um 1 € bzw. 0,1 Prozent geringer als im Vorberichtsmonat. Auch im Januar erhielten die Arbeitnehmerinnen im Durchschnitt einen um 334 € bzw. 14,3 Prozent niedrigeren Verdienst als ihre männlichen Kollegen.

## Angestellte

Im Januar 2006 betrug das durchschnittliche Bruttomonatsgehalt der vollzeitbeschäftigten Angestellten (ohne leitende Beschäftigte der Leistungsgruppe I) aller erfassten Wirtschaftsgruppen 2 621 €, das waren 21 € bzw. 0,8 Prozent mehr als im Oktober 2005. Gegenüber dem Vergleichsmonat des Vorjahres war der Durchschnittsverdienst um 50 € bzw. 1,9 Prozent höher.

Die männlichen Angestellten erhielten im Berichtsmonat 2 936 €, das sind 33 € bzw. 1,1 Prozent mehr als im Oktober 2005. Der Verdienst der weiblichen Angestellten betrug 2 231 € (6 € mehr als im Oktober). Sie erhielten damit 705 € bzw. 24,0 Prozent weniger als ihre männlichen Kollegen.

Während 79,7 Prozent der männlichen Angestellten den höher verdienenden Leistungsgruppen angehörten (32,7 Prozent sind der Leistungsgruppe II und 47,0 Prozent der Leistungsgruppe III zugeordnet), sind von den weiblichen Angestellten nur 63,2 Prozent in diesen Leistungsgruppen eingruppiert (15,5 Prozent in der Leistungsgruppe II und 47,7 Prozent in der Leistungsgruppe III).

Der monatliche Verdienst der technischen Angestellten lag mit einem Durchschnitt von 2 875 € weit über dem ihrer kaufmännischen Kollegen, deren Gehalt im Schnitt 2 473 € betrug.

Für die Angestellten im Produzierenden Gewerbe wurde für Januar 2006 ein durchschnittlicher Bruttomonatsverdienst von 2 896 € (Männer 3 230 €, Frauen 2 368 €) ermittelt. Er war damit 2 € geringer als im Oktober, gegenüber dem Verdienst im Januar des Vorjahres war ein Zuwachs um 32 € bzw. 1,1 Prozent zu verzeichnen. Im Dienstleistungsbereich (Handel; Instandhaltung und Reparatur von Kraftfahrzeugen und Gebrauchsgütern, Kredit- und Versicherungsgewerbe) kamen die Angestellten nur auf 2 352 € (Männer 2 580 €, Frauen 2 128 €), das waren 40 € bzw. 1,7 Prozent mehr als im Vorberichtsmonat und 64 € bzw. 2,8 Prozent mehr als im Januar 2005.

Höchstverdiener waren im Januar 2006 die Angestellten der Wirtschaftsgruppe Sonstiger Fahrzeugbau mit 3 491 €. Die niedrigsten Verdienste erhielten nach wie vor die Angestellten im Bekleidungsgewerbe mit 1 696 €, im Ledergewerbe mit 1 825 € und die Angestellten im Einzelhandel mit einem Durchschnittsverdienst von 1 991 €.

## Arbeiter

Die durchschnittlich bezahlte Wochenarbeitszeit (einschließlich Mehrarbeitszeit) war im Januar 2006 im Produzierenden Gewerbe mit 39,3 Stunden je Arbeiter um 0,9 Stunden (2,2 Prozent) niedriger als im Oktober 2005 und 0,2 Stunden höher als im Vergleichsmonat des Vorjahres. Am geringsten war sie im Januar in den Bereichen Hoch- und Tiefbau (36,3 Stunden), Glasgewerbe, Keramik, Verarbeitung von Steinen und Erden (38,3 Stunden), Fahrzeugbau (38,6 Stunden) sowie Energie- und Wasserversorgung (38,8 Stunden), am höchsten im Holzgewerbe mit 41,4 Stunden je Arbeiter.

Im Produzierenden Gewerbe wurden im Januar je Arbeiter durchschnittlich 0,6 Stunden Mehrarbeit (Überstunden) je Woche geleistet, am meisten im Bereich Holzgewerbe (2,5 Stunden) und Maschinenbau (1,1 Stunden), am wenigsten in den Bereichen Bergbau und Gewinnung von Steinen und Erden, Chemische Industrie und Energie- und Wasserversorgung (je 0,1 Stunden).

Der durchschnittliche Bruttostundenlohn der vollzeitbeschäftigten Arbeiter und Arbeiterinnen im Produzierenden Gewerbe lag im Januar 2006 mit 11,15 € um 0,02 € bzw. 0,2 Prozent niedriger als im Oktober und um 0,12 € bzw. 1,1 Prozent über dem vom Januar 2005. Die Männer erhielten mit 11,68 € einen um 0,04 € bzw. 0,3 Prozent höheren Stundenlohn als im Oktober. Bei den Frauen war er mit 8,87 € um 0,06 € bzw. 0,7 Prozent geringer als im Vorberichtsmonat. Ihr Stundenlohn lag im Januar 2006 um 2,81 € unter dem Durchschnittslohn der Männer.

In der Aufgliederung nach der Qualifikation ergaben sich folgende Verdienstunterschiede zwischen Männern und Frauen, wobei auch der Anteil der Frauen in den geringer verdienenden Leistungsgruppen bedeutend höher war als bei den Männern:

Leistungsgruppe	Bruttostundenlohn in €		Struktur <sup>1)</sup> der Arbeiter in %	
	Männer	Frauen	Männer	Frauen
1 Facharbeiter	12,58	9,91	61,9	29,3
2 angelernte Arbeiter	10,41	8,58	32,4	53,8
3 Hilfsarbeiter	9,16	8,04	5,7	16,9

1) siehe Vorbemerkungen

Zwischen den einzelnen Wirtschaftsgruppen bestanden auch im Berichtsmonat Januar 2006 deutliche Unterschiede in der Entlohnung der Arbeiter. So reichte die Verdienstskala beim Bruttostundenlohn von 7,51 € im Textil- und Bekleidungsgewerbe und 7,56 € im Ledergewerbe bis 14,38 € im Fahrzeugbau und 14,82 € in der Energie- und Wasserversorgung.

Für den Monat Januar errechnete sich im Durchschnitt aller Arbeiter im Produzierenden Gewerbe ein Bruttomonatslohn von 1 907 €, das waren 45 € bzw. 2,3 Prozent weniger als im Oktober 2005. Gegenüber Januar 2005 erhöhte sich der Bruttomonatslohn um durchschnittlich 34 € bzw. 1,8 Prozent.

Die männlichen Arbeiter erhielten im Durchschnitt 1 993 € (45 € weniger), die Arbeiterinnen 1 531 € (18 € weniger als im Oktober). Damit lag der Durchschnittsmonatslohn der Frauen um 462 € unter dem Lohn der Männer.

### Regionaler Niveauvergleich

Der durchschnittliche Bruttomonatsverdienst der vollzeitbeschäftigten Arbeitnehmer im Produzierenden Gewerbe und im Dienstleistungsgewerbe war im Januar 2006 weiterhin im Regierungsbezirk Leipzig mit 2 333 € am höchsten und im Regierungsbezirk Chemnitz mit 2 147 € am niedrigsten.

Land Regierungsbezirk	Bruttomonatsverdienst der Arbeitnehmer in €			
	Januar	Oktober	Juli	April
	2006		2005	
Sachsen	2 229	2 190	2 217	2 217
Chemnitz	2 147	2 109	2 139	2 137
Dresden	2 264	2 221	2 252	2 254
Leipzig	2 333	2 293	2 317	2 316

Zwischen den Kreisfreien Städten und Landkreisen schwankte im Januar der Verdienst der Arbeitnehmer von 1 650 € (Mittlerer Erzgebirgskreis) und 1 706 € (Stollberg) bis 2 637 € (Zwickau, Stadt) und 2 640 € (Leipzig, Stadt).

Die Angestellten in Unternehmen der Kreisfreien Stadt Görlitz erhielten im Durchschnitt das höchste Bruttogehalt (3 067 €) und im Landkreis Mittlerer Erzgebirgskreis (1 979 €) das niedrigste.

Weiterhin war mit einem Stundenlohn von 8,64 € der Verdienst der vollzeitbeschäftigten Arbeiter im Landkreis Stollberg am niedrigsten und mit 15,33 € in der Kreisfreien Stadt Zwickau am höchsten.

### Niveauvergleich zum übrigen Bundesgebiet

Im Januar 2006 betrug in Deutschland der durchschnittliche Bruttomonatsverdienst der vollzeitbeschäftigten Arbeitnehmer 3 037 € (Angestellte 3 484 €, Arbeiter 2 515 €). Im Freistaat Sachsen lag er mit 2 229 € um 808 € (26,6 Prozent) unter diesem Durchschnittswert. Der Verdienst der sächsischen Arbeitnehmer war auch niedriger als im Durchschnitt der neuen Länder (um 45 € bzw. 2,0 Prozent) und bedeutend niedriger als im Durchschnitt des früheren Bundesgebietes (um 899 €). Damit entsprach das Verdienstniveau in Sachsen 71,3 Prozent des früheren Bundesgebietes. Die Frauen in Sachsen erhielten 75,6 Prozent des Verdienstes ihrer Kolleginnen aus dem früheren Bundesgebiet, bei den Männern betrug dieser Anteil erst 71,0 Prozent.

Mit einem Monatsdurchschnittsgehalt von 2 621 € war der Verdienst der sächsischen Angestellten im Januar 2006 um 36 € unter dem Durchschnitt der neuen Länder (2 657 €). Im Vergleich zu den Kollegen aus dem früheren Bundesgebiet erhielten die Angestellten in Sachsen 73,4 Prozent des Bruttogehaltes ihrer Kollegen, das waren 948 € weniger.

Der Bruttostundenlohn der sächsischen Arbeiter war im Januar 2006 mit 11,15 € um 0,25 € bzw. 2,2 Prozent weiterhin niedriger als im Durchschnitt der neuen Länder. Sie erhielten nur 69,2 Prozent des Stundenlohnes der Kollegen aus dem früheren Bundesgebiet. Auf Grund der höheren durchschnittlichen Wochenarbeitszeit der Arbeiter in Sachsen (39,3 Std./Woche) im Vergleich zu den alten Bundesländern (37,1 Std./Woche) betrug der Anteil beim Monatslohn jedoch 73,5 Prozent.



**1. Durchschnittlicher Bruttomonatsverdienst der Arbeitnehmer im Produzierenden Gewerbe, im Handel; Instandhaltung und Reparatur von Kraftfahrzeugen und Gebrauchsgütern sowie im Kredit- und Versicherungsgewerbe 1991 bis 2006 nach Geschlecht**

Berichtszeitraum		Insgesamt	Männlich	Weiblich
Bruttomonatsverdienst in €				
	1991 <sup>1)</sup>	981	1 031	877
	1992 <sup>1)</sup>	1 279	1 336	1 152
	1993 <sup>1)</sup>	1 487	1 551	1 332
	1994 <sup>1)</sup>	1 620	1 684	1 458
	1995 <sup>1)</sup>	1 750	1 811	1 593
	1996 <sup>1)</sup>	1 803	1 877	1 650
	1997 <sup>1)</sup>	1 864	1 938	1 713
	1998 <sup>1)</sup>	1 916	1 988	1 769
	1999 <sup>1)</sup>	1 973	2 046	1 823
	2000 <sup>1) 2)</sup>	1 957	2 037	1 767
	2001 <sup>1)</sup>	2 020	2 110	1 812
	2002 <sup>1) 2)</sup>	2 073	2 169	1 864
	2003 <sup>1)</sup>	2 127	2 222	1 913
	2004 <sup>1)</sup>	2 179	2 277	1 955
	2005 <sup>1)</sup>	2 219	2 318	1 987
Januar	2006	2 229	2 330	1 996
1995 = 100				
Januar	2006	127,4	128,7	125,3

1) gewogener Durchschnitt aus den Monaten Januar, April, Juli, Oktober

2) veränderter Berichtspflichtigenkreis; 2000: im Produzierenden Gewerbe, 2002: im Handel, Kredit- und Versicherungsgewerbe

**2. Durchschnittliches Bruttomonatsgehalt der Angestellten im Produzierenden Gewerbe, im Handel; Instandhaltung und Reparatur von Kraftfahrzeugen und Gebrauchsgütern sowie im Kredit- und Versicherungsgewerbe 1991 und 1995 bis 2006 nach Geschlecht und Leistungsgruppen**

Berichtszeitraum	Ins- gesamt	Männlich					Weiblich				
		zusammen	Leistungsgruppe				zusammen	Leistungsgruppe			
			II	III	IV	V		II	III	IV	V
Insgesamt Bruttomonatsgehalt in €											
1991 <sup>1)</sup>	1 053	1 212	1 403	1 195	944	812	933	1 189	1 026	830	732
1995 <sup>1)</sup>	2 054	2 363	2 822	2 257	1 677	1 418	1 780	2 364	1 905	1 542	1 375
1996 <sup>1)</sup>	2 024	2 345	2 857	2 259	1 669	1 401	1 767	2 193	1 891	1 521	1 362
1997 <sup>1)</sup>	2 102	2 424	2 947	2 339	1 714	1 400	1 838	2 305	1 954	1 571	1 407
1998 <sup>1)</sup>	2 174	2 485	3 036	2 371	1 730	1 463	1 907	2 419	2 005	1 617	1 439
1999 <sup>1)</sup>	2 247	2 568	3 173	2 390	1 811	1 507	1 969	2 556	2 059	1 656	1 412
2000 <sup>1) 2)</sup>	2 326	2 674	3 236	2 487	1 985	1 519	1 988	2 517	2 077	1 686	1 495
2001 <sup>1)</sup>	2 414	2 770	3 362	2 577	2 105	1 619	2 053	2 623	2 133	1 733	1 553
2002 <sup>1) 2)</sup>	2 408	2 714	3 435	2 548	1 976	1 569	2 069	2 728	2 165	1 734	1 433
2003 <sup>1)</sup>	2 490	2 800	3 560	2 620	2 016	1 580	2 135	2 802	2 226	1 772	1 436
2004 <sup>1)</sup>	2 550	2 863	3 645	2 689	2 048	1 612	2 181	2 918	2 262	1 782	1 480
2005 <sup>1)</sup>	2 590	2 894	3 660	2 729	2 082	1 636	2 216	2 958	2 307	1 809	1 471
Januar 2006	2 621	2 936	3 735	2 762	2 092	1 620	2 231	3 005	2 327	1 816	1 447
1995 = 100											
Januar 2006	127,6	124,2	132,4	122,4	124,7	114,2	125,3	127,1	122,2	117,8	105,2

1) gewogener Durchschnitt aus den Monaten Januar, April, Juli, Oktober

2) veränderter Berichtspflichtigenkreis; 2000: im Produzierenden Gewerbe, 2002: im Handel, Kredit- und Versicherungsgewerbe

Noch: 2. Durchschnittliches Bruttomonatsgehalt der Angestellten im Produzierenden Gewerbe,  
im Handel; Instandhaltung und Reparatur von Kraftfahrzeugen und Gebrauchsgütern  
sowie im Kredit- und Versicherungsgewerbe 1991 und 1995 bis 2006  
nach Geschlecht und Leistungsgruppen

Berichtszeitraum	Ins- gesamt	Männlich					Weiblich					
		zusammen	Leistungsgruppe				zusammen	Leistungsgruppe				
			II	III	IV	V		II	III	IV	V	
Kaufmännische Angestellte												
Bruttomonatsgehalt in €												
	1991 <sup>1)</sup>	981	1 144	1 356	1 133	909	794	924	1 177	1 016	825	732
	1995 <sup>1)</sup>	1 896	2 232	2 857	2 161	1 575	1 377	1 767	2 360	1 897	1 533	1 384
	1996 <sup>1)</sup>	1 874	2 183	2 766	2 143	1 612	1 426	1 748	2 165	1 875	1 508	1 351
	1997 <sup>1)</sup>	1 950	2 256	2 868	2 220	1 658	1 419	1 819	2 283	1 934	1 557	1 396
	1998 <sup>1)</sup>	2 014	2 302	2 954	2 252	1 655	1 501	1 883	2 390	1 983	1 602	1 425
	1999 <sup>1)</sup>	2 082	2 378	3 094	2 284	1 736	1 529	1 944	2 498	2 038	1 645	1 400
	2000 <sup>1) 2)</sup>	2 135	2 504	3 221	2 362	1 884	1 567	1 963	2 461	2 058	1 670	1 494
	2001 <sup>1)</sup>	2 213	2 605	3 320	2 469	1 953	1 620	2 025	2 554	2 115	1 715	1 547
	2002 <sup>1) 2)</sup>	2 260	2 622	3 523	2 464	1 905	1 626	2 050	2 668	2 160	1 719	1 422
	2003 <sup>1)</sup>	2 332	2 698	3 663	2 530	1 930	1 615	2 111	2 741	2 213	1 754	1 423
	2004 <sup>1)</sup>	2 393	2 773	3 749	2 613	1 976	1 666	2 156	2 865	2 250	1 758	1 480
	2005 <sup>1)</sup>	2 438	2 815	3 752	2 646	1 992	1 683	2 191	2 906	2 295	1 778	1 457
Januar	2006	2 473	2 865	3 840	2 695	2 002	1 701	2 208	2 964	2 316	1 783	1 437
1995 = 100												
Januar	2006	130,4	128,4	134,4	124,7	127,1	123,5	125,0	125,6	122,1	116,3	103,8
Technische Angestellte												
Bruttomonatsgehalt in €												
	1991 <sup>1)</sup>	1 190	1 255	1 436	1 227	983	870	987	1 273	1 066	863	730
	1995 <sup>1)</sup>	2 324	2 440	2 805	2 308	1 819	1 526	1 856	2 384	1 955	1 602	1 308
	1996 <sup>1)</sup>	2 378	2 484	2 921	2 342	1 793	1 345	1 932	2 411	2 030	1 654	1 444
	1997 <sup>1)</sup>	2 465	2 575	3 006	2 426	1 856	1 340	2 003	2 461	2 129	1 693	1 493
	1998 <sup>1)</sup>	2 548	2 647	3 094	2 461	1 945	1 401	2 108	2 611	2 206	1 757	1 560
	1999 <sup>1)</sup>	2 634	2 742	3 224	2 476	2 048	1 457	2 181	2 937	2 225	1 755	1 513
	2000 <sup>1) 2)</sup>	2 671	2 796	3 244	2 571	2 150	1 455	2 145	2 818	2 202	1 792	1 501
	2001 <sup>1)</sup>	2 751	2 882	3 384	2 646	2 281	1 617	2 213	2 975	2 240	1 846	1 583
	2002 <sup>1) 2)</sup>	2 678	2 788	3 379	2 620	2 056	1 492	2 192	3 040	2 200	1 828	1 526
	2003 <sup>1)</sup>	2 772	2 884	3 495	2 695	2 117	1 524	2 279	3 097	2 314	1 876	1 516
	2004 <sup>1)</sup>	2 821	2 938	3 578	2 752	2 129	1 515	2 322	3 158	2 340	1 911	1 484
	2005 <sup>1)</sup>	2 847	2 960	3 596	2 798	2 177	1 556	2 350	3 214	2 381	1 974	1 533
Januar	2006	2 875	2 996	3 659	2 818	2 193	1 487	2 359	3 193	2 387	1 993	1 488
1995 = 100												
Januar	2006	123,7	122,8	130,4	122,1	120,6	97,4	127,1	133,9	122,1	124,4	113,8

1) gewogener Durchschnitt aus den Monaten Januar, April, Juli, Oktober

2) veränderter Berichtspflichtigenkreis; 2000: im Produzierenden Gewerbe, 2002: im Handel, Kredit- und Versicherungsgewerbe

### 3. Durchschnittlicher Bruttolohn der Arbeiter im Produzierenden Gewerbe 1991 und 1995 bis 2006 nach Geschlecht und Leistungsgruppen

Berichtszeitraum		Ins- gesamt	Männlich				Weiblich			
			zusammen	Leistungsgruppe			zusammen	Leistungsgruppe		
				1	2	3		1	2	3
Bruttostundenlohn in €										
	1991 <sup>1)</sup>	5,29	5,48	5,61	5,33	4,98	4,33	4,81	4,18	3,87
	1995 <sup>1)</sup>	9,10	9,42	9,94	8,85	8,26	7,09	7,77	7,01	6,45
	1996 <sup>1)</sup>	9,40	9,71	10,31	9,12	8,35	7,47	8,30	7,39	6,77
	1997 <sup>1)</sup>	9,63	9,96	10,62	9,34	8,37	7,67	8,44	7,64	6,86
	1998 <sup>1)</sup>	9,87	10,22	10,97	9,46	8,47	7,91	8,81	7,84	7,09
	1999 <sup>1)</sup>	10,10	10,46	11,34	9,48	8,66	8,15	9,21	7,91	7,54
	2000 <sup>1) 2)</sup>	9,98	10,41	11,25	9,65	8,78	7,88	8,54	7,71	7,57
	2001 <sup>1)</sup>	10,24	10,71	11,61	9,84	9,04	8,10	8,88	7,90	7,75
	2002 <sup>1)</sup>	10,46	10,93	11,86	10,00	9,15	8,35	9,45	8,08	7,86
	2003 <sup>1)</sup>	10,68	11,15	12,11	10,18	9,24	8,54	9,94	8,18	8,00
	2004 <sup>1)</sup>	10,93	11,41	12,45	10,34	9,32	8,74	10,24	8,35	8,12
	2005 <sup>1)</sup>	11,11	11,59	12,45	10,47	9,16	8,89	9,90	8,60	8,11
Januar	2006	11,15	11,68	12,58	10,41	9,16	8,87	9,91	8,58	8,04
1995 = 100										
Januar	2006	122,5	124,0	126,6	117,6	110,9	125,1	127,5	122,4	124,7
Bruttomonatslohn in €										
	1991 <sup>1)</sup>	932	968	989	942	889	750	834	724	670
	1995 <sup>1)</sup>	1 583	1 644	1 731	1 551	1 433	1 212	1 316	1 199	1 112
	1996 <sup>1)</sup>	1 620	1 677	1 768	1 585	1 471	1 272	1 414	1 256	1 158
	1997 <sup>1)</sup>	1 661	1 721	1 824	1 621	1 468	1 315	1 454	1 304	1 179
	1998 <sup>1)</sup>	1 701	1 761	1 884	1 638	1 476	1 362	1 516	1 348	1 227
	1999 <sup>1)</sup>	1 743	1 806	1 945	1 654	1 508	1 399	1 573	1 358	1 304
	2000 <sup>1) 2)</sup>	1 727	1 802	1 943	1 674	1 533	1 357	1 469	1 326	1 307
	2001 <sup>1)</sup>	1 770	1 854	2 004	1 709	1 569	1 389	1 511	1 360	1 323
	2002 <sup>1)</sup>	1 797	1 881	2 035	1 726	1 587	1 423	1 593	1 378	1 351
	2003 <sup>1)</sup>	1 840	1 923	2 084	1 759	1 614	1 460	1 683	1 399	1 379
	2004 <sup>1)</sup>	1 886	1 971	2 140	1 796	1 627	1 497	1 744	1 436	1 392
	2005 <sup>1)</sup>	1 924	2 010	2 149	1 827	1 604	1 533	1 696	1 487	1 400
Januar	2006	1 907	1 993	2 138	1 787	1 581	1 531	1 699	1 484	1 393
1995 = 100										
Januar	2006	120,5	121,2	123,5	115,2	110,3	126,3	129,1	123,8	125,3

1) gewogener Durchschnitt aus den Monaten Januar, April, Juli, Oktober

2) veränderter Berichtspflichtigenkreis

#### 4. Durchschnittlicher Bruttomonatsverdienst der Arbeitnehmer nach Geschlecht und ausgewählten Wirtschaftsgruppen

Wirtschaftsgruppe	Merkmal	Bruttomonats- verdienst	Veränderung Januar 2006 gegenüber				Struktur <sup>1)</sup> der Arbeitnehmer im Januar 2006
		Januar	Oktober		Januar		
		2006	2005				
		€	%	€	%		
Produzierendes Gewerbe, Handel; Instandhaltung und Reparatur von Kraftfahrzeugen und Gebrauchs- gütern, Kredit- und Versicherungsgewerbe	männlich	2 330	-5	-0,2	42	1,8	69,7
	weiblich	1 996	-1	-0,1	27	1,4	30,3
	insgesamt	2 229	-6	-0,3	39	1,8	100
Produzierendes Gewerbe	männlich	2 281	-21	-0,9	32	1,4	75,6
	weiblich	1 915	-11	-0,6	24	1,3	24,4
	insgesamt	2 192	-21	-0,9	32	1,5	77,2
Bergbau und Gewinnung von Steinen und Erden	männlich	2 266	-4	-0,2	39	1,8	86,1
	weiblich	2 471	11	0,4	59	2,4	13,9
	insgesamt	2 295	-1	-0,0	41	1,8	1,6
Erzbergbau, Gewinnung von Steinen und Erden, sonstiger Bergbau	männlich	1 857	-44	-2,3	-3	-0,2	86,7
	weiblich	2 039	-10	-0,5	-66	-3,1	13,3
	insgesamt	1 881	-39	-2,0	-13	-0,7	0,9
Verarbeitendes Gewerbe	männlich	2 298	-36	-1,5	27	1,2	73,3
	weiblich	1 841	-14	-0,8	25	1,4	26,7
	insgesamt	2 176	-29	-1,3	28	1,3	62,4
Ernährungsgewerbe und Tabakverarbeitung	männlich	2 108	-46	-2,1	-	-	60,2
	weiblich	1 703	-13	-0,8	17	1,0	39,8
	insgesamt	1 947	-33	-1,7	9	0,5	3,8
Textil- und Bekleidungsgewerbe	männlich	1 703	14	0,8	51	3,1	39,2
	weiblich	1 341	-3	-0,2	-1	-0,1	60,8
	insgesamt	1 483	6	0,4	21	1,4	4,3
Textilgewerbe	männlich	1 695	15	0,9	52	3,2	42,9
	weiblich	1 350	-3	-0,2	3	0,2	57,1
	insgesamt	1 498	6	0,4	24	1,6	3,8
Bekleidungsgewerbe	männlich	1 961	31	1,6	52	2,7	10,5
	weiblich	1 296	-8	-0,6	-23	-1,7	89,5
	insgesamt	1 366	-2	-0,1	-14	-1,0	0,5
Ledergerwerbe	männlich	1 544	96	6,6	127	9,0	35,1
	weiblich	1 283	70	5,8	47	3,8	64,9
	insgesamt	1 375	79	6,1	78	6,0	0,4
Holzgewerbe (ohne Herstellung von Möbeln)	männlich	1 785	-24	-1,3	9	0,5	79,5
	weiblich	1 393	-71	-4,8	-61	-4,2	20,5
	insgesamt	1 704	-36	-2,1	-6	-0,4	1,0
Papier-, Verlags- und Druckgewerbe	männlich	2 358	-113	-4,6	-75	-3,1	63,6
	weiblich	2 003	-17	-0,8	-17	-0,8	36,4
	insgesamt	2 229	-71	-3,1	-44	-1,9	3,7
Papiergewerbe	männlich	2 178	-92	-4,1	3	0,1	70,8
	weiblich	1 756	-3	-0,2	74	4,4	29,2
	insgesamt	2 055	-60	-2,8	36	1,8	1,8
Verlagsgewerbe, Druckgewerbe, Vervielfältigung von bespielten Ton-, Bild- und Datenträgern	männlich	2 580	-154	-5,6	-156	-5,7	56,5
	weiblich	2 166	-31	-1,4	-77	-3,4	43,5
	insgesamt	2 400	-88	-3,5	-113	-4,5	1,8

1) siehe Vorbemerkungen

#### Noch: 4. Durchschnittlicher Bruttomonatsverdienst der Arbeitnehmer nach Geschlecht und ausgewählten Wirtschaftsgruppen

Wirtschaftsgruppe	Merkmal	Bruttomonats- verdienst	Veränderung Januar 2006 gegenüber				Struktur <sup>1)</sup> der Arbeitnehmer
		Januar	Oktober		Januar		im Januar 2006
		2006	2005				
		€		%	€		%
noch: Verarbeitendes Gewerbe							
Chemische Industrie	männlich	2 638	-22	-0,8	82	3,2	63,4
	weiblich	2 335	-46	-1,9	38	1,7	36,6
	insgesamt	2 527	-29	-1,1	68	2,8	3,5
Herstellung von Gummi- und Kunststoffwaren	männlich	1 923	-22	-1,1	7	0,4	67,3
	weiblich	1 603	57	3,7	42	2,7	32,7
	insgesamt	1 818	8	0,4	26	1,5	2,6
Glasgewerbe, Keramik, Verarbeitung von Steinen und Erden	männlich	2 084	-92	-4,2	-59	-2,8	77,5
	weiblich	1 915	-29	-1,5	32	1,7	22,5
	insgesamt	2 046	-79	-3,7	-38	-1,8	3,3
Metallerzeugung und -bearbeitung, Herstellung von Metallerzeugnissen	männlich	2 070	-66	-3,1	-	-	85,3
	weiblich	1 761	-65	-3,6	-22	-1,2	14,7
	insgesamt	2 025	-66	-3,2	-2	-0,1	10,9
Metallerzeugung und -bearbeitung	männlich	2 210	-65	-2,9	15	0,7	90,2
	weiblich	2 171	71	3,4	136	6,7	9,8
	insgesamt	2 206	-50	-2,2	29	1,3	3,0
Herstellung von Metallerzeugnissen	männlich	2 012	-68	-3,3	-7	-0,3	83,4
	weiblich	1 667	-89	-5,1	-52	-3,0	16,6
	insgesamt	1 955	-73	-3,6	-16	-0,8	7,9
Maschinenbau	männlich	2 479	-6	-0,2	55	2,3	86,7
	weiblich	2 336	31	1,3	74	3,3	13,3
	insgesamt	2 460	-1	-0,0	58	2,4	10,2
Herstellung von Büromaschinen, Daten- verarbeitungsgeräten und -einrichtungen; Elektrotechnik, Feinmechanik und Optik	männlich	2 638	-33	-1,2	20	0,8	64,7
	weiblich	1 924	-20	-1,0	22	1,2	35,3
	insgesamt	2 386	-30	-1,2	16	0,7	8,8
Herstellung von Geräten der Elektrizitätserzeugung, -verteilung u. Ä.	männlich	2 536	-5	-0,2	28	1,1	63,4
	weiblich	1 802	-3	-0,2	37	2,1	36,6
	insgesamt	2 267	-4	-0,2	26	1,2	4,0
Rundfunk-, Fernseh- und Nachrichtentechnik	männlich	2 863	-87	-2,9	22	0,8	69,7
	weiblich	2 237	-59	-2,6	27	1,2	30,3
	insgesamt	2 673	-82	-3,0	21	0,8	3,4
Medizin-, Mess-, Steuer- und Regelungstechnik, Optik	männlich	2 347	64	2,8	16	0,7	56,9
	weiblich	1 760	16	0,9	25	1,4	43,1
	insgesamt	2 093	37	1,8	9	0,4	1,2
Fahrzeugbau	männlich	2 589	-18	-0,7	87	3,5	86,5
	weiblich	2 411	-35	-1,4	49	2,1	13,5
	insgesamt	2 565	-20	-0,8	82	3,3	7,4
Herstellung von Kraftwagen und Kraftwagenteilen	männlich	2 591	-27	-1,0	92	3,7	86,8
	weiblich	2 324	-58	-2,4	35	1,5	13,2
	insgesamt	2 556	-31	-1,2	85	3,4	5,7
Sonstiger Fahrzeugbau	männlich	2 580	14	0,5	66	2,6	85,8
	weiblich	2 689	39	1,5	94	3,6	14,2
	insgesamt	2 596	18	0,7	71	2,8	1,7

1) siehe Vorbemerkungen

#### Noch: 4. Durchschnittlicher Bruttomonatsverdienst der Arbeitnehmer nach Geschlecht und ausgewählten Wirtschaftsgruppen

Wirtschaftsgruppe	Merkmal	Bruttomonats- verdienst	Veränderung Januar 2006 gegenüber				Struktur <sup>1)</sup> der Arbeitnehmer
		Januar	Oktober		Januar		im Januar 2006
		2006	2005				
		€	%	€	%		
noch: Verarbeitendes Gewerbe							
Herstellung von Möbeln, Schmuck, Musikin- strumenten, Sportgeräten, Spielwaren und sonstigen Erzeugnissen; Recycling	männlich	1 721	-4	-0,2	51	3,1	68,4
	weiblich	1 439	20	1,4	40	2,9	31,6
	insgesamt	1 632	6	0,4	49	3,1	2,6
Energie- und Wasserversorgung	männlich	2 911	-12	-0,4	24	0,8	69,9
	weiblich	2 785	11	0,4	22	0,8	30,1
	insgesamt	2 873	-5	-0,2	23	0,8	4,1
Hoch- und Tiefbau	männlich	1 980	-50	-2,5	52	2,7	92,1
	weiblich	1 969	27	1,4	5	0,3	7,9
	insgesamt	1 979	-46	-2,3	48	2,5	9,2
Handel; Instandhaltung und Reparatur von Kraftfahrzeugen und Gebrauchsgütern, Kredit- und Versicherungsgewerbe	männlich	2 580	68	2,7	86	3,4	49,4
	weiblich	2 128	14	0,7	33	1,6	50,6
	insgesamt	2 352	40	1,7	64	2,8	22,8
Handel; Instandhaltung und Reparatur von Kraftfahrzeugen und Gebrauchsgütern	männlich	2 394	53	2,3	100	4,4	53,9
	weiblich	1 811	13	0,7	55	3,1	46,1
	insgesamt	2 125	31	1,5	83	4,1	16,9
Kraftfahrzeughandel; Instandhaltung und Reparatur von Kraftfahrzeugen; Tankstellen	männlich	2 359	81	3,6	134	6,0	63,1
	weiblich	1 648	25	1,5	28	1,7	36,9
	insgesamt	2 096	53	2,6	93	4,6	4,4
Handelsvermittlung und Großhandel (ohne Handel mit Kraftfahrzeugen)	männlich	2 538	26	1,0	34	1,4	61,8
	weiblich	1 883	23	1,2	63	3,5	38,2
	insgesamt	2 288	27	1,2	44	2,0	6,1
Einzelhandel (ohne Handel mit Kraftfahrzeugen und ohne Tankstellen); Reparatur von Gebrauchsgütern	männlich	2 221	44	2,0	157	7,6	40,0
	weiblich	1 837	-2	-0,1	58	3,3	60,0
	insgesamt	1 991	13	0,7	104	5,5	6,4
Kredit- und Versicherungsgewerbe	männlich	3 357	108	3,3	-1	-0,0	36,7
	weiblich	2 787	29	1,1	-3	-0,1	63,3
	insgesamt	2 996	61	2,1	7	0,2	5,9
Kreditgewerbe	männlich	3 355	77	2,3	61	1,9	35,0
	weiblich	2 757	18	0,7	4	0,1	65,0
	insgesamt	2 966	41	1,4	33	1,1	4,7
Versicherungsgewerbe	männlich	3 340	138	4,3	-195	-5,5	42,4
	weiblich	2 987	42	1,4	-1	-0,0	57,6
	insgesamt	3 136	83	2,7	-78	-2,4	1,1
Mit dem Kredit - und Versicherungsgewerbe verbundene Tätigkeiten	männlich	3 500	603	20,8	-111	-3,1	45,7
	weiblich	2 485	306	14,0	-193	-7,2	54,3
	insgesamt	2 949	462	18,6	-117	-3,8	0,1

1) siehe Vorbemerkungen

## 5. Durchschnittliches Bruttomonatsgehalt der Angestellten nach ausgewählten Wirtschaftsgruppen

Wirtschaftsgruppe	Bruttomonats- gehalt	Veränderung Januar 2006 gegenüber				Struktur <sup>1)</sup> der Angestellten im Januar 2006
	Januar	Oktober		Januar		
	2006	2005				
	€	%	€	%		
<b>Produzierendes Gewerbe, Handel; Instandhaltung und Reparatur von Kraftfahrzeugen und Gebrauchsgütern, Kredit- und Versicherungsgewerbe</b>	<b>2 621</b>	<b>21</b>	<b>0,8</b>	<b>50</b>	<b>1,9</b>	<b>100</b>
Produzierendes Gewerbe	2 896	-2	-0,1	32	1,1	49,5
Bergbau und Gewinnung von Steinen und Erden	3 057	-8	-0,3	41	1,4	0,8
Erzbergbau, Gewinnung von Steinen und Erden, sonstiger Bergbau	2 562	2	0,1	-6	-0,2	0,4
Verarbeitendes Gewerbe	2 880	-11	-0,4	37	1,3	38,3
Ernährungsgewerbe und Tabakverarbeitung	2 509	-53	-2,1	-8	-0,3	2,3
Textil- und Bekleidungsgewerbe	2 019	21	1,1	35	1,8	2,1
Textilgewerbe	2 114	34	1,6	57	2,8	1,6
Bekleidungsgewerbe	1 696	-31	-1,8	-35	-2,0	0,5
Ledergewerbe	1 825	33	1,8	83	4,8	0,1
Holzgewerbe (ohne Herstellung von Möbeln)	2 422	38	1,6	18	0,7	0,5
Papier-, Verlags- und Druckgewerbe	2 843	-56	-1,9	-81	-2,8	2,5
Papiergewerbe	2 775	-9	-0,3	72	2,7	0,8
Verlagsgewerbe, Druckgewerbe, Vervielfältigung von bespielten Ton-, Bild- und Datenträgern	2 877	-79	-2,7	-143	-4,7	1,7
Chemische Industrie	3 160	-29	-0,9	108	3,5	2,7
Herstellung von Gummi- und Kunststoffwaren	2 397	45	1,9	55	2,3	1,5
Glasgewerbe, Keramik, Verarbeitung von Steinen und Erden	2 717	-2	-0,1	-16	-0,6	2,0
Metallerzeugung und -bearbeitung, Herstellung von Metallerzeugnissen	2 666	-42	-1,6	15	0,6	5,0
Metallerzeugung und -bearbeitung	2 941	-18	-0,6	51	1,8	1,1
Herstellung von Metallerzeugnissen	2 586	-48	-1,8	5	0,2	3,9
Maschinenbau	3 139	26	0,8	69	2,2	7,3
Herstellung von Büromaschinen, Datenverarbeitungsgeräten und -einrichtungen; Elektronik, Feinmechanik und Optik	3 138	-23	-0,7	16	0,5	8,2
Herstellung von Geräten der Elektrizitätserzeugung, -verteilung u. Ä.	3 210	13	0,4	20	0,6	3,0
Rundfunk-, Fernseh- und Nachrichtentechnik	3 319	-77	-2,3	27	0,8	3,8
Medizin-, Mess-, Steuer- und Regelungstechnik, Optik	2 518	63	2,6	5	0,2	1,3

1) siehe Vorbemerkungen



## Noch: 5. Durchschnittliches Bruttomonatsgehalt der Angestellten nach ausgewählten Wirtschaftsgruppen

Wirtschaftsgruppe	Bruttomonats- gehalt	Veränderung Januar 2006 gegenüber				Struktur <sup>1)</sup> der Angestellten im Januar 2006
	Januar	Oktober		Januar		
	2006	2005				
	€	%	€	%		
noch: Verarbeitendes Gewerbe						
Fahrzeugbau	3 317	-1	-0,0	81	2,5	2,8
Herstellung von Kraftwagen und Kraftwagenteilen	3 212	-27	-0,8	53	1,7	1,8
Sonstiger Fahrzeugbau	3 491	44	1,3	124	3,7	1,1
Herstellung von Möbeln, Schmuck, Musikin- strumenten, Sportgeräten, Spielwaren und sonstigen Erzeugnissen; Recycling	2 199	59	2,8	94	4,5	1,2
Energie- und Wasserversorgung	3 090	-8	-0,3	8	0,3	5,8
Hoch- und Tiefbau	2 757	64	2,4	14	0,5	4,6
Handel; Instandhaltung und Reparatur von Kraftfahrzeugen und Gebrauchsgütern, Kredit- und Versicherungsgewerbe	2 352	40	1,7	64	2,8	50,5
Handel; Instandhaltung und Reparatur von Kraftfahrzeugen und Gebrauchsgütern	2 125	31	1,5	83	4,1	37,4
Kraftfahrzeughandel; Instandhaltung und Reparatur von Kraftfahrzeugen; Tankstellen	2 096	53	2,6	93	4,6	9,8
Handelsvermittlung und Großhandel (ohne Handel mit Kraftfahrzeugen)	2 288	27	1,2	44	2,0	13,5
Einzelhandel (ohne Handel mit Kraftfahrzeugen und ohne Tankstellen); Reparatur von Gebrauchsgütern	1 991	13	0,7	104	5,5	14,1
Kredit- und Versicherungsgewerbe	2 996	61	2,1	7	0,2	13,1
Kreditgewerbe	2 966	41	1,4	33	1,1	10,4
Versicherungsgewerbe	3 136	83	2,7	-78	-2,4	2,4
Mit dem Kredit- und Versicherungsgewerbe verbundene Tätigkeiten	2 949	462	18,6	-117	-3,8	0,3

1) siehe Vorbemerkungen

## 6. Durchschnittliches Bruttomonatsgehalt der Angestellten nach Geschlecht, Leistungsgruppen und ausgewählten Wirtschaftsgruppen

Wirtschaftsgruppe	Merkmal	Bruttomonats- gehalt	Veränderung Januar 2006 gegenüber				Struktur <sup>1)</sup> der Angestellten im Januar 2006
		Januar	Oktober		Januar		
		2006	2005				
		€	%	€	%		
Produzierendes Gewerbe, Handel; Instandhaltung und Reparatur von Kraftfahrzeugen und Gebrauchsgütern, Kredit- und Versicherungsgewerbe	männliche Angestellte						
	Leistungsgruppe II	3 735	89	2,4	80	2,2	32,7
	Leistungsgruppe III	2 762	16	0,6	52	1,9	47,0
	Leistungsgruppe IV	2 092	-7	-0,3	24	1,2	18,7
	Leistungsgruppe V	1 620	-14	-0,9	-37	-2,2	1,6
	zusammen	2 936	33	1,1	57	2,0	55,3
	weibliche Angestellte						
	Leistungsgruppe II	3 005	64	2,2	4	0,1	15,5
	Leistungsgruppe III	2 327	12	0,5	35	1,5	47,7
	Leistungsgruppe IV	1 816	-8	-0,4	32	1,8	33,3
	Leistungsgruppe V	1 447	-17	-1,2	-28	-1,9	3,5
	zusammen	2 231	6	0,3	31	1,4	44,7
	insgesamt	2 621	21	0,8	50	1,9	100
Produzierendes Gewerbe	männliche Angestellte						
	Leistungsgruppe II	3 849	23	0,6	56	1,5	39,1
	Leistungsgruppe III	2 963	-10	-0,3	34	1,2	46,0
	Leistungsgruppe IV	2 471	-48	-1,9	-1	-0,0	14,1
	Leistungsgruppe V	1 720	-30	-1,7	-77	-4,3	0,8
	zusammen	3 230	-3	-0,1	34	1,1	61,2
	weibliche Angestellte						
	Leistungsgruppe II	3 143	42	1,4	-17	-0,5	17,1
	Leistungsgruppe III	2 421	-	-	56	2,4	45,7
	Leistungsgruppe IV	1 961	-29	-1,5	3	0,2	34,6
	Leistungsgruppe V	1 754	-	-	-21	-1,2	2,6
	zusammen	2 368	-5	-0,2	24	1,0	38,8
	insgesamt	2 896	-2	-0,1	32	1,1	49,5
Bergbau und Gewinnung von Steinen und Erden	männliche Angestellte						
	Leistungsgruppe II	3 984	-9	-0,2	95	2,4	50,5
	Leistungsgruppe III	3 155	-5	-0,2	-16	-0,5	41,1
	Leistungsgruppe IV	(2 169)	(86)	(4,1)	(29)	(1,4)	(7,8)
	Leistungsgruppe V	.	.	.	.	.	.
	zusammen	3 490	-31	-0,9	25	0,7	54,3
	weibliche Angestellte						
	Leistungsgruppe II	.	.	.	.	.	.
	Leistungsgruppe III	2 443	-26	-1,1	-38	-1,5	40,4
	Leistungsgruppe IV	2 007	-39	-1,9	3	0,1	39,5
	Leistungsgruppe V	.	.	.	.	.	.
	zusammen	2 541	5	0,2	20	0,8	45,7
	insgesamt	3 057	-8	-0,3	41	1,4	0,8

1) siehe Vorbemerkungen

Noch: 6. Durchschnittliches Bruttomonatsgehalt der Angestellten nach Geschlecht, Leistungsgruppen und ausgewählten Wirtschaftsgruppen

Wirtschaftsgruppe	Merkmal	Bruttomonats- gehalt	Veränderung Januar 2006 gegenüber				Struktur <sup>1)</sup> der Angestellten im Januar 2006
		Januar	Oktober		Januar		
		2006	2005				
		€	%	€	%		
Verarbeitendes Gewerbe	männliche Angestellte						
	Leistungsgruppe II	3 880	10	0,3	63	1,7	38,7
	Leistungsgruppe III	2 930	-12	-0,4	33	1,1	45,6
	Leistungsgruppe IV	2 458	-67	-2,7	12	0,5	15,0
	Leistungsgruppe V	1 778	3	0,2	-30	-1,7	0,7
	zusammen	3 218	-9	-0,3	44	1,4	62,0
	weibliche Angestellte						
	Leistungsgruppe II	3 033	-61	-2,0	-67	-2,2	17,0
	Leistungsgruppe III	2 362	-6	-0,3	45	1,9	47,4
	Leistungsgruppe IV	1 960	-29	-1,5	4	0,2	33,0
	Leistungsgruppe V	1 780	-5	-0,3	4	0,2	2,6
	zusammen	2 329	-16	-0,7	21	0,9	38,0
	insgesamt	2 880	-11	-0,4	37	1,3	38,3
	Ernährungsgewerbe und Tabakverarbeitung	männliche Angestellte					
Leistungsgruppe II		3 639	35	1,0	103	2,9	32,4
Leistungsgruppe III		2 797	-171	-5,8	-72	-2,5	53,4
Leistungsgruppe IV		2 288	-129	-5,3	-25	-1,1	13,0
Leistungsgruppe V		1 806	-28	-1,5	-268	-12,9	1,2
zusammen		2 992	-102	-3,3	-23	-0,8	46,6
weibliche Angestellte							
Leistungsgruppe II		2 702	-17	-0,6	-50	-1,8	14,9
Leistungsgruppe III		2 138	25	1,2	51	2,4	51,8
Leistungsgruppe IV		1 740	-128	-6,9	-67	-3,7	30,5
Leistungsgruppe V		1 692	107	6,8	62	3,8	2,8
zusammen		2 088	-25	-1,2	-2	-0,1	53,4
insgesamt		2 509	-53	-2,1	-8	-0,3	2,3
Textil- und Bekleidungsgewerbe		männliche Angestellte					
	Leistungsgruppe II	2 928	119	4,2	151	5,4	34,5
	Leistungsgruppe III	2 278	53	2,4	118	5,5	50,3
	Leistungsgruppe IV	1 916	55	3,0	109	6,0	11,7
	Leistungsgruppe V	1 296	47	3,8	19	1,5	3,5
	zusammen	2 425	76	3,2	112	4,8	37,3
	weibliche Angestellte						
	Leistungsgruppe II	2 184	-71	-3,1	-166	-7,1	24,8
	Leistungsgruppe III	1 755	-18	-1,0	-16	-0,9	45,2
	Leistungsgruppe IV	1 474	12	0,8	5	0,3	26,8
	Leistungsgruppe V	1 433	-39	-2,6	-2	-0,1	3,2
	zusammen	1 776	-7	-0,4	-9	-0,5	62,7
	insgesamt	2 019	21	1,1	35	1,8	2,1

1) siehe Vorbemerkungen

Noch: 6. Durchschnittliches Bruttomonatsgehalt der Angestellten nach Geschlecht, Leistungsgruppen und ausgewählten Wirtschaftsgruppen

Wirtschaftsgruppe	Merkmal	Bruttomonats- gehalt	Veränderung Januar 2006 gegenüber				Struktur <sup>1)</sup> der Angestellten im Januar 2006
		Januar	Oktober		Januar		
		2006	2005				
		€	%	€	%		
noch: Verarbeitendes Gewerbe							
Ledergewerbe	männliche Angestellte						
	Leistungsgruppe II	3 800	264	7,5	1 049	38,1	17,9
	Leistungsgruppe III	2 113	-36	-1,7	-79	-3,6	30,6
	Leistungsgruppe IV	.	.	.	.	.	.
	Leistungsgruppe V	.	.	.	.	.	.
	zusammen	2 109	40	1,9	130	6,6	45,0
	weibliche Angestellte						
	Leistungsgruppe II	(1 914)	(23)	(1,2)	( 131)	(7,3)	(8,5)
	Leistungsgruppe III	1 613	-119	-6,9	-73	-4,3	70,7
	Leistungsgruppe IV	.	.	.	.	.	.
	Leistungsgruppe V	.	.	.	.	.	.
	zusammen	1 593	14	0,9	27	1,7	55,0
	insgesamt	1 825	33	1,8	83	4,8	0,1
Holzgewerbe (ohne Herstellung von Möbeln)	männliche Angestellte						
	Leistungsgruppe II	3 670	216	6,3	85	2,4	28,6
	Leistungsgruppe III	2 494	-41	-1,6	5	0,2	48,3
	Leistungsgruppe IV	2 117	34	1,6	133	6,7	19,4
	Leistungsgruppe V	.	.	.	.	.	.
	zusammen	2 718	73	2,8	31	1,2	64,9
	weibliche Angestellte						
	Leistungsgruppe II	(2 000)	(-133)	(-6,2)	(-260)	(-11,5)	(15,4)
	Leistungsgruppe III	2 274	-1	-0,0	118	5,5	29,2
	Leistungsgruppe IV	1 631	-16	-1,0	-32	-1,9	54,8
	Leistungsgruppe V	.	.	.	.	.	.
	zusammen	1 876	-9	-0,5	-3	-0,2	35,1
	insgesamt	2 422	38	1,6	18	0,7	0,5
Papier-, Verlags- und Druckgewerbe	männliche Angestellte						
	Leistungsgruppe II	3 687	45	1,2	-50	-1,3	42,7
	Leistungsgruppe III	3 006	-197	-6,2	-193	-6,0	48,6
	Leistungsgruppe IV	1 864	-86	-4,4	-128	-6,4	8,0
	Leistungsgruppe V	.	.	.	.	.	.
	zusammen	3 204	-94	-2,9	-143	-4,3	47,2
	weibliche Angestellte						
	Leistungsgruppe II	3 342	-64	-1,9	28	0,8	19,9
	Leistungsgruppe III	2 481	-28	-1,1	-69	-2,7	58,6
	Leistungsgruppe IV	1 809	-21	-1,1	-94	-4,9	18,1
	Leistungsgruppe V	2 159	35	1,6	34	1,6	3,4
	zusammen	2 520	-34	-1,3	-45	-1,8	52,8
	insgesamt	2 843	-56	-1,9	-81	-2,8	2,5

1) siehe Vorbemerkungen

Noch: 6. Durchschnittliches Bruttomonatsgehalt der Angestellten nach Geschlecht, Leistungsgruppen und ausgewählten Wirtschaftsgruppen

Wirtschaftsgruppe	Merkmal	Bruttomonats- gehalt	Veränderung Januar 2006 gegenüber				Struktur <sup>1)</sup> der Angestellten im Januar 2006
		Januar	Oktober		Januar		
		2006	2005				
		€	%	€	%		
noch: Verarbeitendes Gewerbe							
Chemische Industrie	männliche Angestellte						
	Leistungsgruppe II	4 347	20	0,5	290	7,1	49,9
	Leistungsgruppe III	3 170	-6	-0,2	117	3,8	41,2
	Leistungsgruppe IV	2 230	-79	-3,4	-17	-0,8	8,1
	Leistungsgruppe V	1 876	14	0,8	175	10,3	0,8
	zusammen	3 670	-4	-0,1	169	4,8	49,0
	weibliche Angestellte						
	Leistungsgruppe II	3 984	29	0,7	62	1,6	17,0
	Leistungsgruppe III	2 755	-30	-1,1	77	2,9	39,2
	Leistungsgruppe IV	2 091	-37	-1,7	34	1,7	41,6
	Leistungsgruppe V	1 956	-136	-6,5	-37	-1,9	2,2
	zusammen	2 670	-59	-2,2	43	1,6	51,0
	insgesamt	3 160	-29	-0,9	108	3,5	2,7
Herstellung von Gummi- und Kunststoffwaren	männliche Angestellte						
	Leistungsgruppe II	3 201	73	2,3	94	3,0	41,3
	Leistungsgruppe III	2 422	-28	-1,1	-76	-3,0	42,7
	Leistungsgruppe IV	1 993	9	0,5	28	1,4	15,1
	Leistungsgruppe V	.	.	.	.	.	.
	zusammen	2 671	41	1,6	23	0,9	58,4
	weibliche Angestellte						
	Leistungsgruppe II	2 531	65	2,6	103	4,2	22,6
	Leistungsgruppe III	1 870	14	0,8	13	0,7	50,0
	Leistungsgruppe IV	1 839	11	0,6	49	2,7	24,0
	Leistungsgruppe V	1 841	-16	-0,9	37	2,1	3,5
	zusammen	2 010	43	2,2	74	3,8	41,6
	insgesamt	2 397	45	1,9	55	2,3	1,5
Glasgewerbe, Keramik, Verarbeitung von Steinen und Erden	männliche Angestellte						
	Leistungsgruppe II	3 752	21	0,6	83	2,3	42,5
	Leistungsgruppe III	2 850	-11	-0,4	-57	-2,0	42,8
	Leistungsgruppe IV	2 477	-50	-2,0	-171	-6,5	14,3
	Leistungsgruppe V	.	.	.	.	.	.
	zusammen	3 177	6	0,2	8	0,3	55,9
	weibliche Angestellte						
	Leistungsgruppe II	2 686	-21	-0,8	-41	-1,5	15,7
	Leistungsgruppe III	2 118	23	1,1	58	2,8	46,8
	Leistungsgruppe IV	1 933	-100	-4,9	-129	-6,3	35,8
	Leistungsgruppe V	1 760	1	0,1	1	0,1	1,7
	zusammen	2 135	-20	-0,9	-22	-1,0	44,1
	insgesamt	2 717	-2	-0,1	-16	-0,6	2,0

1) siehe Vorbemerkungen

Noch: 6. Durchschnittliches Bruttomonatsgehalt der Angestellten nach Geschlecht, Leistungsgruppen und ausgewählten Wirtschaftsgruppen

Wirtschaftsgruppe	Merkmal	Bruttomonats- gehalt	Veränderung Januar 2006 gegenüber				Struktur <sup>1)</sup> der Angestellten im Januar 2006
		Januar	Oktober		Januar		
		2006	2005				
		€	%	€	%		
noch: Verarbeitendes Gewerbe							
Metallerzeugung und -bearbeitung, Herstellung von Metallerzeugnissen	männliche Angestellte						
	Leistungsgruppe II	3 450	16	0,5	65	1,9	39,1
	Leistungsgruppe III	2 853	-36	-1,2	91	3,3	47,8
	Leistungsgruppe IV	2 293	-237	-9,4	-290	-11,2	12,9
	Leistungsgruppe V	1 807	36	2,0	46	2,6	0,2
	zusammen	3 012	-26	-0,9	48	1,6	63,9
	weibliche Angestellte						
	Leistungsgruppe II	2 376	-142	-5,6	-231	-8,9	18,6
	Leistungsgruppe III	2 123	-17	-0,8	51	2,5	43,9
	Leistungsgruppe IV	1 832	-80	-4,2	-69	-3,6	36,1
	Leistungsgruppe V	1 211	-208	-14,7	-192	-13,7	1,4
	zusammen	2 053	-53	-2,5	-19	-0,9	36,1
	insgesamt	2 666	-42	-1,6	15	0,6	5,0
	Maschinenbau	männliche Angestellte					
Leistungsgruppe II		3 999	7	0,2	39	1,0	37,1
Leistungsgruppe III		3 088	28	0,9	53	1,7	52,1
Leistungsgruppe IV		2 512	48	1,9	253	11,2	10,5
Leistungsgruppe V		1 573	-129	-7,6	-158	-9,1	0,3
zusammen		3 360	20	0,6	62	1,9	71,2
weibliche Angestellte							
Leistungsgruppe II		3 509	16	0,5	46	1,3	11,5
Leistungsgruppe III		2 710	-12	-0,4	90	3,4	51,1
Leistungsgruppe IV		2 156	29	1,4	59	2,8	35,1
Leistungsgruppe V		1 972	79	4,2	20	1,0	2,3
zusammen		2 590	22	0,9	69	2,7	28,8
insgesamt		3 139	26	0,8	69	2,2	7,3
Herstellung von Büromaschinen, Datenverarbeitungsgeräten und -einrichtungen; Elektrotechnik, Feinmechanik und Optik		männliche Angestellte					
	Leistungsgruppe II	4 312	-5	-0,1	33	0,8	34,8
	Leistungsgruppe III	3 015	12	0,4	3	0,1	36,9
	Leistungsgruppe IV	2 673	-76	-2,8	39	1,5	27,5
	Leistungsgruppe V	2 026	-41	-2,0	-4	-0,2	0,8
	zusammen	3 364	-14	-0,4	31	0,9	72,2
	weibliche Angestellte						
	Leistungsgruppe II	3 634	81	2,3	46	1,3	15,0
	Leistungsgruppe III	2 524	-29	-1,1	15	0,6	43,2
	Leistungsgruppe IV	2 236	-23	-1,0	24	1,1	37,8
	Leistungsgruppe V	1 781	-65	-3,5	-49	-2,7	4,0
	zusammen	2 551	-25	-1,0	8	0,3	27,8
	insgesamt	3 138	-23	-0,7	16	0,5	8,2

1) siehe Vorbemerkungen

Noch: 6. Durchschnittliches Bruttomonatsgehalt der Angestellten nach Geschlecht, Leistungsgruppen und ausgewählten Wirtschaftsgruppen

Wirtschaftsgruppe	Merkmal	Bruttomonats- gehalt	Veränderung Januar 2006 gegenüber				Struktur <sup>1)</sup> der Angestellten im Januar 2006
		Januar	Oktober		Januar		
		2006	2005				
		€	%	€	%		
noch: Verarbeitendes Gewerbe							
Fahrzeugbau	männliche Angestellte						
	Leistungsgruppe II	4 042	-19	-0,5	71	1,8	48,0
	Leistungsgruppe III	3 153	-7	-0,2	68	2,2	46,7
	Leistungsgruppe IV	2 333	39	1,7	105	4,7	4,7
	Leistungsgruppe V	.	.	.	.	.	.
	zusammen	3 534	-17	-0,5	64	1,8	68,8
	weibliche Angestellte						
	Leistungsgruppe II	3 783	-45	-1,2	40	1,1	19,8
	Leistungsgruppe III	2 837	28	1,0	106	3,9	51,7
	Leistungsgruppe IV	2 219	31	1,4	55	2,5	25,8
	Leistungsgruppe V	1 824	42	2,4	67	3,8	2,7
	zusammen	2 838	18	0,6	96	3,5	31,2
	insgesamt	3 317	-1	-0,0	81	2,5	2,8
Herstellung von Möbeln, Schmuck, Musikinstrumenten, Sportgeräten, Spielwaren und sonstigen Erzeugnissen; Recycling	männliche Angestellte						
	Leistungsgruppe II	2 850	4	0,1	29	1,0	38,4
	Leistungsgruppe III	2 275	135	6,3	133	6,2	51,8
	Leistungsgruppe IV	1 666	-21	-1,2	85	5,4	9,5
	Leistungsgruppe V	.	.	.	.	.	.
	zusammen	2 436	44	1,8	94	4,0	58,9
	weibliche Angestellte						
	Leistungsgruppe II	2 237	83	3,9	140	6,7	12,0
	Leistungsgruppe III	2 026	118	6,2	145	7,7	44,5
	Leistungsgruppe IV	1 587	7	0,4	8	0,5	43,0
	Leistungsgruppe V	.	.	.	.	.	.
	zusammen	1 858	65	3,6	72	4,0	41,1
	insgesamt	2 199	59	2,8	94	4,5	1,2
Energie- und Wasserversorgung	männliche Angestellte						
	Leistungsgruppe II	3 830	-23	-0,6	-44	-1,1	38,2
	Leistungsgruppe III	3 143	-37	-1,2	29	0,9	51,3
	Leistungsgruppe IV	2 406	-28	-1,2	14	0,6	10,0
	Leistungsgruppe V	1 763	7	0,4	-46	-2,5	0,5
	zusammen	3 325	-28	-0,8	-1	-0,0	54,5
	weibliche Angestellte						
	Leistungsgruppe II	3 578	-4	-0,1	-20	-0,6	21,1
	Leistungsgruppe III	2 812	-9	-0,3	27	1,0	45,7
	Leistungsgruppe IV	2 331	18	0,8	31	1,3	31,9
	Leistungsgruppe V	1 904	-11	-0,6	16	0,8	1,3
	zusammen	2 808	9	0,3	20	0,7	45,5
	insgesamt	3 090	-8	-0,3	8	0,3	5,8

1) siehe Vorbemerkungen

Noch: 6. Durchschnittliches Bruttomonatsgehalt der Angestellten nach Geschlecht, Leistungsgruppen und ausgewählten Wirtschaftsgruppen

Wirtschaftsgruppe	Merkmal	Bruttomonats- gehalt	Veränderung Januar 2006 gegenüber				Struktur <sup>1)</sup> der Angestellten im Januar 2006
		Januar	Oktober		Januar		
		2006	2005				
		€	%	€	%		
Hoch- und Tiefbau	männliche Angestellte						
	Leistungsgruppe II	3 612	128	3,7	65	1,8	41,5
	Leistungsgruppe III	2 982	32	1,1	52	1,8	44,7
	Leistungsgruppe IV	2 684	127	5,0	-255	-8,7	12,2
	Leistungsgruppe V	.	.	.	.	.	.
	zusammen	3 182	59	1,9	-8	-0,3	65,0
	weibliche Angestellte						
	Leistungsgruppe II	(3 009)	(740)	(32,6)	(386)	(14,7)	(10,7)
	Leistungsgruppe III	2 295	93	4,2	163	7,6	32,8
	Leistungsgruppe IV	1 593	-47	-2,9	-1	-0,1	52,5
	Leistungsgruppe V	1 488	22	1,5	-177	-10,6	4,0
	zusammen	1 970	27	1,4	5	0,3	35,0
	insgesamt	2 757	64	2,4	14	0,5	4,6
Handel; Instandhaltung und Reparatur von Kraftfahrzeugen und Gebrauchsgütern, Kredit- und Versicherungsgewerbe	männliche Angestellte						
	Leistungsgruppe II	3 518	201	6,1	134	4,0	24,9
	Leistungsgruppe III	2 529	37	1,5	72	2,9	48,2
	Leistungsgruppe IV	1 826	35	2,0	42	2,4	24,3
	Leistungsgruppe V	1 583	-16	-1,0	-33	-2,0	2,6
	zusammen	2 580	68	2,7	86	3,4	49,4
	weibliche Angestellte						
	Leistungsgruppe II	2 882	82	2,9	21	0,7	14,3
	Leistungsgruppe III	2 261	18	0,8	20	0,9	49,2
	Leistungsgruppe IV	1 700	11	0,7	48	2,9	32,3
	Leistungsgruppe V	1 306	-12	-0,9	-29	-2,2	4,2
	zusammen	2 128	14	0,7	33	1,6	50,6
	insgesamt	2 352	40	1,7	64	2,8	50,5
Handel; Instandhaltung und Reparatur von Kraftfahrzeugen und Gebrauchsgütern	männliche Angestellte						
	Leistungsgruppe II	3 229	188	6,2	245	8,2	22,8
	Leistungsgruppe III	2 394	15	0,6	50	2,1	46,0
	Leistungsgruppe IV	1 809	37	2,1	50	2,8	28,2
	Leistungsgruppe V	1 560	-18	-1,1	-17	-1,1	3,0
	zusammen	2 394	53	2,3	100	4,4	53,9
	weibliche Angestellte						
	Leistungsgruppe II	2 436	84	3,6	174	7,7	14,0
	Leistungsgruppe III	1 876	6	0,3	12	0,6	41,7
	Leistungsgruppe IV	1 598	8	0,5	60	3,9	38,7
	Leistungsgruppe V	1 243	-6	-0,5	-4	-0,3	5,6
	zusammen	1 811	13	0,7	55	3,1	46,1
	insgesamt	2 125	31	1,5	83	4,1	37,4

1) siehe Vorbemerkungen



Noch: 6. Durchschnittliches Bruttomonatsgehalt der Angestellten nach Geschlecht, Leistungsgruppen und ausgewählten Wirtschaftsgruppen

Wirtschaftsgruppe	Merkmal	Bruttomonats- gehalt	Veränderung Januar 2006 gegenüber				Struktur <sup>1)</sup> der Angestellten im Januar 2006
		Januar	Oktober		Januar		
		2006	2005				
		€	%	€	%		
noch: Handel; Instandhaltung und Reparatur von Kraftfahrzeugen und Gebrauchsgütern							
Kraftfahrzeughandel; Instandhaltung und Reparatur von Kraftfahrzeugen; Tankstellen	männliche Angestellte						
	Leistungsgruppe II	2 958	208	7,6	264	9,8	28,9
	Leistungsgruppe III	2 242	35	1,6	124	5,9	43,8
	Leistungsgruppe IV	1 933	75	4,0	74	4,0	26,0
	Leistungsgruppe V	1 490	33	2,3	-157	-9,5	1,3
	zusammen	2 359	81	3,6	134	6,0	63,1
	weibliche Angestellte						
	Leistungsgruppe II	2 014	152	8,2	83	4,3	16,2
	Leistungsgruppe III	1 643	-36	-2,1	11	0,7	36,1
	Leistungsgruppe IV	1 554	53	3,5	55	3,7	43,7
	Leistungsgruppe V	1 230	6	0,5	83	7,2	4,0
	zusammen	1 648	25	1,5	28	1,7	36,9
	insgesamt	2 096	53	2,6	93	4,6	9,8
Handelsvermittlung und Großhandel (ohne Handel mit Kraftfahrzeugen)	männliche Angestellte						
	Leistungsgruppe II	3 595	168	4,9	127	3,7	17,5
	Leistungsgruppe III	2 582	-8	-0,3	25	1,0	52,2
	Leistungsgruppe IV	1 880	6	0,3	41	2,2	26,8
	Leistungsgruppe V	1 663	-45	-2,6	46	2,8	3,5
	zusammen	2 538	26	1,0	34	1,4	61,8
	weibliche Angestellte						
	Leistungsgruppe II	2 787	-19	-0,7	137	5,2	9,3
	Leistungsgruppe III	1 913	35	1,9	27	1,4	48,3
	Leistungsgruppe IV	1 705	11	0,6	75	4,6	37,4
	Leistungsgruppe V	1 236	-47	-3,7	-60	-4,6	5,0
	zusammen	1 883	23	1,2	63	3,5	38,2
	insgesamt	2 288	27	1,2	44	2,0	13,5
Einzelhandel (ohne Handel mit Kraftfahrzeugen und ohne Tankstellen); Reparatur von Gebrauchsgütern	männliche Angestellte						
	Leistungsgruppe II	3 193	89	2,9	295	10,2	23,8
	Leistungsgruppe III	2 215	35	1,6	7	0,3	39,6
	Leistungsgruppe IV	1 613	25	1,6	14	0,9	32,5
	Leistungsgruppe V	1 456	17	1,2	-34	-2,3	4,1
	zusammen	2 221	44	2,0	157	7,6	40,0
	weibliche Angestellte						
	Leistungsgruppe II	2 495	10	0,4	159	6,8	15,9
	Leistungsgruppe III	1 937	3	0,2	4	0,2	40,2
	Leistungsgruppe IV	1 553	-17	-1,1	49	3,3	37,2
	Leistungsgruppe V	1 249	9	0,7	4	0,3	6,7
	zusammen	1 837	-2	-0,1	58	3,3	60,0
	insgesamt	1 991	13	0,7	104	5,5	14,1

1) siehe Vorbemerkungen

Noch: 6. Durchschnittliches Bruttomonatsgehalt der Angestellten nach Geschlecht, Leistungsgruppen und ausgewählten Wirtschaftsgruppen

Wirtschaftsgruppe	Merkmal	Bruttomonats- gehalt	Veränderung Januar 2006 gegenüber					Struktur <sup>1)</sup> der Angestellten im Januar 2006
		Januar	Oktober		Januar			
		2006	2005					
		€	%	€	%			
Kredit- und Versicherungsgewerbe	männliche Angestellte							
	Leistungsgruppe II	4 333	205	5,0	-90	-2,0	33,8	
	Leistungsgruppe III	2 986	100	3,5	92	3,2	57,1	
	Leistungsgruppe IV	2 078	-14	-0,7	-36	-1,7	8,2	
	Leistungsgruppe V	1 911	-37	-1,9	-60	-3,0	0,9	
	zusammen	3 357	108	3,3	-1	-0,0	36,7	
	weibliche Angestellte							
	Leistungsgruppe II	3 747	135	3,7	-227	-5,7	15,0	
	Leistungsgruppe III	2 778	49	1,8	35	1,3	64,5	
	Leistungsgruppe IV	2 129	-12	-0,6	-	-	19,2	
	Leistungsgruppe V	1 890	11	0,6	47	2,6	1,3	
	zusammen	2 787	29	1,1	-3	-0,1	63,3	
	insgesamt	2 996	61	2,1	7	0,2	13,1	

1) siehe Vorbemerkungen

## 7. Durchschnittliches Bruttomonatsgehalt der kaufmännischen Angestellten nach Geschlecht, Leistungsgruppen und ausgewählten Wirtschaftsgruppen

Wirtschaftsgruppe	Merkmal	Bruttomonats- gehalt	Veränderung Januar 2006 gegenüber				Struktur <sup>1)</sup> der kaufmänn- ischen Angestellten im Januar 2006
		Januar	Oktober		Januar		
		2006	2005				
		€	%	€	%		
Produzierendes Gewerbe, Handel; Instandhaltung und Reparatur von Kraftfahrzeugen und Gebrauchsgütern, Kredit- und Versicherungsgewerbe	männliche Angestellte						
	Leistungsgruppe II	3 840	123	3,3	34	0,9	29,8
	Leistungsgruppe III	2 695	39	1,5	44	1,7	46,6
	Leistungsgruppe IV	2 002	13	0,7	10	0,5	21,4
	Leistungsgruppe V	1 701	11	0,7	13	0,8	2,2
	zusammen	2 865	53	1,9	44	1,6	40,3
	weibliche Angestellte						
	Leistungsgruppe II	2 964	79	2,7	1	0,0	15,1
	Leistungsgruppe III	2 316	13	0,6	33	1,4	48,4
	Leistungsgruppe IV	1 783	-7	-0,4	27	1,5	33,1
	Leistungsgruppe V	1 437	-11	-0,8	-18	-1,2	3,4
	zusammen	2 208	9	0,4	28	1,3	59,7
	insgesamt	2 473	30	1,2	44	1,8	100
Produzierendes Gewerbe	männliche Angestellte						
	Leistungsgruppe II	3 998	22	0,6	41	1,0	39,3
	Leistungsgruppe III	2 926	7	0,2	-18	-0,6	44,3
	Leistungsgruppe IV	2 309	-91	-3,8	-137	-5,6	15,1
	Leistungsgruppe V	1 769	64	3,8	-35	-1,9	1,3
	zusammen	3 239	-1	-0,0	-19	-0,6	35,4
	weibliche Angestellte						
	Leistungsgruppe II	3 058	62	2,1	-26	-0,8	16,1
	Leistungsgruppe III	2 378	6	0,3	50	2,1	45,9
	Leistungsgruppe IV	1 898	-35	-1,8	-13	-0,7	35,6
	Leistungsgruppe V	1 687	10	0,6	-19	-1,1	2,4
	zusammen	2 300	-4	-0,2	10	0,4	64,6
	insgesamt	2 633	6	0,2	7	0,3	33,5
Bergbau und Gewinnung von Steinen und Erden	männliche Angestellte						
	Leistungsgruppe II	4 357	-12	-0,3	92	2,2	58,0
	Leistungsgruppe III	(3 411)	(140)	(4,3)	(267)	(8,5)	(21,8)
	Leistungsgruppe IV	.	.	.	.	.	.
	Leistungsgruppe V	.	.	.	.	.	.
	zusammen	3 713	-100	-2,6	-18	-0,5	24,4
	weibliche Angestellte						
	Leistungsgruppe II	4 214	119	2,9	350	9,1	12,2
	Leistungsgruppe III	2 287	-39	-1,7	-71	-3,0	43,2
	Leistungsgruppe IV	1 989	-51	-2,5	-69	-3,4	43,5
	Leistungsgruppe V	.	.	.	.	.	.
	zusammen	2 389	-5	-0,2	-46	-1,9	75,6
	insgesamt	2 712	-2	-0,1	-11	-0,4	0,6

1) siehe Vorbemerkungen

Noch: 7. Durchschnittliches Bruttomonatsgehalt der kaufmännischen Angestellten nach Geschlecht, Leistungsgruppen und ausgewählten Wirtschaftsgruppen

Wirtschaftsgruppe	Merkmal	Bruttomonats- gehalt	Veränderung Januar 2006 gegenüber				Struktur <sup>1)</sup> der kaufmän- nischen Angestellten im Januar 2006
		Januar	Oktober		Januar		
		2006	2005				
		€		%	€		
Verarbeitendes Gewerbe	männliche Angestellte						
	Leistungsgruppe II	3 990	12	0,3	70	1,8	38,6
	Leistungsgruppe III	2 928	23	0,8	-8	-0,3	45,6
	Leistungsgruppe IV	2 348	-86	-3,5	-124	-5,0	14,5
	Leistungsgruppe V	1 796	94	5,5	-18	-1,0	1,3
	zusammen	3 240	7	0,2	4	0,1	37,9
	weibliche Angestellte						
	Leistungsgruppe II	2 925	-77	-2,6	-102	-3,4	16,3
	Leistungsgruppe III	2 310	-3	-0,1	33	1,4	48,3
	Leistungsgruppe IV	1 900	-34	-1,8	-13	-0,7	33,0
	Leistungsgruppe V	1 717	16	0,9	26	1,5	2,4
	zusammen	2 261	-19	-0,8	2	0,1	62,1
	insgesamt	2 632	-7	-0,3	2	0,1	25,7
Ernährungsgewerbe und Tabakverarbeitung	männliche Angestellte						
	Leistungsgruppe II	3 886	67	1,8	88	2,3	27,1
	Leistungsgruppe III	2 875	-27	-0,9	64	2,3	52,0
	Leistungsgruppe IV	2 295	-129	-5,3	-11	-0,5	19,2
	Leistungsgruppe V	1 925	-3	-0,2	-306	-13,7	1,7
	zusammen	3 023	-15	-0,5	40	1,3	37,7
	weibliche Angestellte						
	Leistungsgruppe II	2 799	41	1,5	20	0,7	13,5
	Leistungsgruppe III	2 166	50	2,4	77	3,7	53,2
	Leistungsgruppe IV	1 676	-136	-7,5	-75	-4,3	30,0
	Leistungsgruppe V	1 667	45	2,8	-4	-0,2	3,3
	zusammen	2 088	-11	-0,5	8	0,4	62,3
	insgesamt	2 441	-16	-0,7	20	0,8	2,5
Textil- und Bekleidungsgewerbe	männliche Angestellte						
	Leistungsgruppe II	3 052	17	0,6	44	1,5	33,0
	Leistungsgruppe III	2 554	99	4,0	134	5,5	49,7
	Leistungsgruppe IV	1 868	104	5,9	236	14,5	12,5
	Leistungsgruppe V	1 379	103	8,1	93	7,2	4,8
	zusammen	2 576	70	2,8	92	3,7	27,0
	weibliche Angestellte						
	Leistungsgruppe II	2 348	-70	-2,9	-155	-6,2	22,4
	Leistungsgruppe III	1 768	-34	-1,9	-31	-1,7	47,4
	Leistungsgruppe IV	1 510	30	2,0	40	2,7	26,3
	Leistungsgruppe V	1 483	-27	-1,8	17	1,2	3,9
	zusammen	1 819	-9	-0,5	-8	-0,4	73,0
	insgesamt	2 023	15	0,7	31	1,6	2,0

1) siehe Vorbemerkungen

Noch: 7. Durchschnittliches Bruttomonatsgehalt der kaufmännischen Angestellten nach Geschlecht, Leistungsgruppen und ausgewählten Wirtschaftsgruppen

Wirtschaftsgruppe	Merkmal	Bruttomonats- gehalt	Veränderung Januar 2006 gegenüber				Struktur <sup>1)</sup> der kaufmänn- ischen Angestellten im Januar 2006
		Januar	Oktober		Januar		
		2006	2005				
		€	%	€	%		
noch: Verarbeitendes Gewerbe							
Ledergewerbe	männliche Angestellte						
	Leistungsgruppe II	.	.	.	.	.	.
	Leistungsgruppe III	2 199	-	-	(304)	(16,0)	38,2
	Leistungsgruppe IV	.	.	.	.	.	.
	Leistungsgruppe V	.	.	.	.	.	.
	zusammen	1 936	4	0,2	54	2,9	33,0
	weibliche Angestellte						
	Leistungsgruppe II	.	.	.	.	.	.
	Leistungsgruppe III	1 559	108	7,4	250	19,1	40,6
	Leistungsgruppe IV	1 350	-95	-6,6	-112	-7,7	34,8
	Leistungsgruppe V	.	.	.	.	.	.
	zusammen	1 481	40	2,8	78	5,6	67,0
	insgesamt	1 631	34	2,1	71	4,6	0,1
Holzgewerbe (ohne Herstellung von Möbeln)	männliche Angestellte						
	Leistungsgruppe II	(4 307)	(160)	(3,9)	(-583)	(-11,9)	(16,3)
	Leistungsgruppe III	2 407	-27	-1,1	-13	-0,5	53,5
	Leistungsgruppe IV	2 089	68	3,4	183	9,6	24,0
	Leistungsgruppe V	.	.	.	.	.	.
	zusammen	2 582	83	3,3	10	0,4	56,1
	weibliche Angestellte						
	Leistungsgruppe II	(2 000)	(-173)	(-8,0)	(-448)	(-18,3)	(13,0)
	Leistungsgruppe III	2 231	29	1,3	150	7,2	28,6
	Leistungsgruppe IV	1 608	-	-	-37	-2,2	57,8
	Leistungsgruppe V	.	.	.	.	.	.
	zusammen	1 838	-2	-0,1	-5	-0,3	43,9
	insgesamt	2 255	39	1,8	19	0,8	0,5
Papier-, Verlags- und Druckgewerbe	männliche Angestellte						
	Leistungsgruppe II	3 576	58	1,6	-243	-6,4	37,5
	Leistungsgruppe III	2 981	-128	-4,1	-210	-6,6	53,3
	Leistungsgruppe IV	1 653	-130	-7,3	-267	-13,9	9,2
	Leistungsgruppe V	-	-	-	-	-	-
	zusammen	3 082	-64	-2,0	-234	-7,1	32,6
	weibliche Angestellte						
	Leistungsgruppe II	3 103	-18	-0,6	19	0,6	14,7
	Leistungsgruppe III	2 498	-17	-0,7	-90	-3,5	63,8
	Leistungsgruppe IV	1 809	-22	-1,2	-138	-7,1	19,5
	Leistungsgruppe V	1 672	9	0,5	-51	-3,0	2,0
	zusammen	2 436	-22	-0,9	-79	-3,1	67,4
	insgesamt	2 646	-36	-1,3	-147	-5,3	2,3

1) siehe Vorbemerkungen

Noch: 7. Durchschnittliches Bruttomonatsgehalt der kaufmännischen Angestellten nach Geschlecht, Leistungsgruppen und ausgewählten Wirtschaftsgruppen

Wirtschaftsgruppe	Merkmal	Bruttomonats- gehalt	Veränderung Januar 2006 gegenüber				Struktur <sup>1)</sup> der kaufmänn- ischen Angestellten im Januar 2006
		Januar	Oktober		Januar		
		2006	2005				
		€	%	€	%		
noch: Verarbeitendes Gewerbe							
Chemische Industrie	männliche Angestellte						
	Leistungsgruppe II	4 693	32	0,7	410	9,6	56,3
	Leistungsgruppe III	3 088	77	2,6	75	2,5	35,8
	Leistungsgruppe IV	2 145	-90	-4,0	-12	-0,6	6,1
	Leistungsgruppe V	1 924	16	0,8	192	11,1	1,8
	zusammen	3 915	-8	-0,2	199	5,4	37,3
	weibliche Angestellte						
	Leistungsgruppe II	3 911	-164	-4,0	-	-	15,5
	Leistungsgruppe III	2 681	-17	-0,6	67	2,6	42,1
	Leistungsgruppe IV	2 063	-60	-2,8	18	0,9	39,6
	Leistungsgruppe V	1 871	-43	-2,2	46	2,5	2,8
	zusammen	2 604	-109	-4,0	7	0,3	62,7
	insgesamt	3 093	-77	-2,4	70	2,3	2,2
Herstellung von Gummi- und Kunststoffwaren	männliche Angestellte						
	Leistungsgruppe II	3 316	260	8,5	215	6,9	49,1
	Leistungsgruppe III	2 474	138	5,9	-183	-6,9	36,0
	Leistungsgruppe IV	1 940	-176	-8,3	-116	-5,6	14,9
	Leistungsgruppe V	.	.	.	.	.	.
	zusammen	2 808	172	6,5	62	2,3	40,8
	weibliche Angestellte						
	Leistungsgruppe II	2 530	57	2,3	106	4,4	23,3
	Leistungsgruppe III	1 829	32	1,8	25	1,4	46,5
	Leistungsgruppe IV	1 808	9	0,5	49	2,8	25,9
	Leistungsgruppe V	.	.	.	.	.	.
	zusammen	1 988	49	2,5	81	4,2	59,2
	insgesamt	2 323	106	4,8	83	3,7	1,3
Glasgewerbe, Keramik, Verarbeitung von Steinen und Erden	männliche Angestellte						
	Leistungsgruppe II	4 150	-26	-0,6	83	2,0	34,5
	Leistungsgruppe III	3 071	20	0,7	-191	-5,9	43,6
	Leistungsgruppe IV	2 593	-19	-0,7	-262	-9,2	21,4
	Leistungsgruppe V	.	.	.	.	.	.
	zusammen	3 337	-6	-0,2	-103	-3,0	44,0
	weibliche Angestellte						
	Leistungsgruppe II	2 600	-60	-2,3	-98	-3,6	14,0
	Leistungsgruppe III	2 073	23	1,1	48	2,4	47,2
	Leistungsgruppe IV	1 939	-111	-5,4	-142	-6,8	36,8
	Leistungsgruppe V	1 760	1	0,1	1	0,1	2,0
	zusammen	2 092	-31	-1,5	-43	-2,0	56,0
	insgesamt	2 639	-19	-0,7	-82	-3,0	2,1

1) siehe Vorbemerkungen

Noch: 7. Durchschnittliches Bruttomonatsgehalt der kaufmännischen Angestellten nach Geschlecht, Leistungsgruppen und ausgewählten Wirtschaftsgruppen

Wirtschaftsgruppe	Merkmal	Bruttomonats- gehalt	Veränderung Januar 2006 gegenüber				Struktur <sup>1)</sup> der kaufmännischen Angestellten im Januar 2006
		Januar	Oktober		Januar		
		2006	2005				
		€	%	€	%		
noch: Verarbeitendes Gewerbe							
Metallerzeugung und -bearbeitung, Herstellung von Metallerzeugnissen	männliche Angestellte						
	Leistungsgruppe II	3 608	45	1,3	85	2,4	41,3
	Leistungsgruppe III	2 760	52	1,9	107	4,0	39,6
	Leistungsgruppe IV	2 506	-249	-9,0	-381	-13,2	18,5
	Leistungsgruppe V	.	.	.	.	.	.
	zusammen	3 058	9	0,3	33	1,1	34,7
	weibliche Angestellte						
	Leistungsgruppe II	2 214	-193	-8,0	-365	-14,2	19,8
	Leistungsgruppe III	2 064	-7	-0,3	43	2,1	43,2
	Leistungsgruppe IV	1 792	-100	-5,3	-91	-4,8	35,8
	Leistungsgruppe V	(1 158)	(-253)	(-17,9)	(-218)	(-15,8)	(1,2)
	zusammen	1 985	-70	-3,4	-50	-2,5	65,3
	insgesamt	2 357	-37	-1,5	-23	-1,0	3,4
Maschinenbau	männliche Angestellte						
	Leistungsgruppe II	4 177	-54	-1,3	19	0,5	40,9
	Leistungsgruppe III	3 283	140	4,5	197	6,4	51,3
	Leistungsgruppe IV	2 291	-22	-1,0	132	6,1	7,5
	Leistungsgruppe V	.	.	.	.	.	.
	zusammen	3 568	63	1,8	106	3,1	40,8
	weibliche Angestellte						
	Leistungsgruppe II	3 521	-38	-1,1	-47	-1,3	12,7
	Leistungsgruppe III	2 591	-41	-1,6	35	1,4	50,2
	Leistungsgruppe IV	2 131	42	2,0	64	3,1	33,8
	Leistungsgruppe V	2 013	86	4,5	115	6,1	3,3
	zusammen	2 534	21	0,8	33	1,3	59,2
	insgesamt	2 956	60	2,1	73	2,5	3,4
Herstellung von Büromaschinen, Datenverarbeitungsgeräten und -einrichtungen; Elektrotechnik, Feinmechanik und Optik	männliche Angestellte						
	Leistungsgruppe II	4 414	10	0,2	15	0,3	37,2
	Leistungsgruppe III	3 008	-81	-2,6	-135	-4,3	42,3
	Leistungsgruppe IV	2 765	-52	-1,8	-127	-4,4	19,2
	Leistungsgruppe V	2 615	-53	-2,0	-38	-1,4	1,3
	zusammen	3 479	-53	-1,5	-84	-2,4	41,1
	weibliche Angestellte						
	Leistungsgruppe II	3 512	85	2,5	92	2,7	14,4
	Leistungsgruppe III	2 537	-26	-1,0	24	1,0	45,5
	Leistungsgruppe IV	2 162	8	0,4	32	1,5	38,6
	Leistungsgruppe V	1 809	-2	-0,1	-172	-8,7	1,5
	zusammen	2 522	-7	-0,3	14	0,6	58,9
	insgesamt	2 915	-37	-1,3	-47	-1,6	3,5

1) siehe Vorbemerkungen

Noch: 7. Durchschnittliches Bruttomonatsgehalt der kaufmännischen Angestellten nach Geschlecht, Leistungsgruppen und ausgewählten Wirtschaftsgruppen

Wirtschaftsgruppe	Merkmal	Bruttomonats- gehalt	Veränderung Januar 2006 gegenüber				Struktur <sup>1)</sup> der kaufmänn- ischen Angestellten im Januar 2006
		Januar	Oktober		Januar		
		2006	2005				
		€	%	€	%		
noch: Verarbeitendes Gewerbe							
Fahrzeugbau	männliche Angestellte						
	Leistungsgruppe II	4 110	-2	-0,0	70	1,7	46,6
	Leistungsgruppe III	2 955	30	1,0	23	0,8	43,5
	Leistungsgruppe IV	2 210	23	1,1	276	14,3	8,5
	Leistungsgruppe V	.	.	.	.	.	.
	zusammen	3 413	-16	-0,5	24	0,7	40,7
	weibliche Angestellte						
	Leistungsgruppe II	3 689	-61	-1,6	10	0,3	20,7
	Leistungsgruppe III	2 737	32	1,2	122	4,7	51,0
	Leistungsgruppe IV	2 135	17	0,8	38	1,8	25,8
	Leistungsgruppe V	1 745	86	5,2	105	6,4	2,5
	zusammen	2 754	16	0,6	96	3,6	59,3
	insgesamt	3 023	8	0,3	79	2,7	1,6
Herstellung von Möbeln, Schmuck, Musikinstrumenten, Sportgeräten, Spielwaren und sonstigen Erzeugnissen; Recycling	männliche Angestellte						
	Leistungsgruppe II	2 924	54	1,9	265	10,0	26,9
	Leistungsgruppe III	2 596	224	9,4	318	14,0	59,6
	Leistungsgruppe IV	1 560	(-114)	(-6,8)	(-112)	(-6,7)	13,5
	Leistungsgruppe V	.	.	.	.	.	.
	zusammen	2 545	107	4,4	203	8,7	33,6
	weibliche Angestellte						
	Leistungsgruppe II	2 345	80	3,5	225	10,6	11,5
	Leistungsgruppe III	2 076	117	6,0	178	9,4	40,6
	Leistungsgruppe IV	1 554	-6	-0,4	-11	-0,7	47,3
	Leistungsgruppe V	.	.	.	.	.	.
	zusammen	1 855	57	3,2	81	4,6	66,4
	insgesamt	2 087	87	4,4	134	6,9	0,9
Energie- und Wasserversorgung	männliche Angestellte						
	Leistungsgruppe II	3 917	-48	-1,2	-194	-4,7	46,1
	Leistungsgruppe III	2 981	-45	-1,5	-5	-0,2	34,1
	Leistungsgruppe IV	2 349	-25	-1,1	3	0,1	19,0
	Leistungsgruppe V	2 017	13	0,6	2	0,1	0,8
	zusammen	3 284	-37	-1,1	-93	-2,8	32,2
	weibliche Angestellte						
	Leistungsgruppe II	3 608	-12	-0,3	-35	-1,0	21,9
	Leistungsgruppe III	2 817	-18	-0,6	22	0,8	46,4
	Leistungsgruppe IV	2 313	16	0,7	30	1,3	30,3
	Leistungsgruppe V	1 980	-44	-2,2	-6	-0,3	1,4
	zusammen	2 826	3	0,1	15	0,5	67,8
	insgesamt	2 974	-8	-0,3	-22	-0,7	4,5

1) siehe Vorbemerkungen



Noch: 7. Durchschnittliches Bruttomonatsgehalt der kaufmännischen Angestellten nach Geschlecht, Leistungsgruppen und ausgewählten Wirtschaftsgruppen

Wirtschaftsgruppe	Merkmal	Bruttomonats- gehalt	Veränderung Januar 2006 gegenüber				Struktur <sup>1)</sup> der kaufmän- nischen Angestellten im Januar 2006
		Januar	Oktober		Januar		
		2006	2005				
		€	%	€	%		
Hoch- und Tiefbau	männliche Angestellte						
	Leistungsgruppe II	4 377	(685)	(18,6)	(343)	(8,5)	27,1
	Leistungsgruppe III	2 750	-162	-5,6	-231	-7,7	55,1
	Leistungsgruppe IV	(1 461)	/	/	/	/	(14,3)
	Leistungsgruppe V	.	.	.	.	.	.
	zusammen	2 961	75	2,6	-197	-6,2	19,5
	weibliche Angestellte						
	Leistungsgruppe II	(2 527)	(576)	(29,5)	(279)	(12,4)	(7,3)
	Leistungsgruppe III	2 254	152	7,2	202	9,8	28,4
	Leistungsgruppe IV	1 586	-49	-3,0	-1	-0,1	60,0
	Leistungsgruppe V	1 406	14	1,0	-190	-11,9	4,3
	zusammen	1 836	14	0,8	-8	-0,4	80,5
	insgesamt	2 055	101	5,2	63	3,2	2,7
Handel; Instandhaltung und Reparatur von Kraftfahrzeugen und Gebrauchsgütern, Kredit- und Versicherungsgewerbe	männliche Angestellte						
	Leistungsgruppe II	3 739	182	5,1	38	1,0	25,8
	Leistungsgruppe III	2 605	45	1,8	68	2,7	47,6
	Leistungsgruppe IV	1 921	46	2,5	47	2,5	24,1
	Leistungsgruppe V	1 686	-1	-0,1	21	1,3	2,5
	zusammen	2 709	70	2,7	74	2,8	42,7
	weibliche Angestellte						
	Leistungsgruppe II	2 906	92	3,3	20	0,7	14,5
	Leistungsgruppe III	2 284	16	0,7	25	1,1	49,8
	Leistungsgruppe IV	1 709	10	0,6	46	2,8	31,8
	Leistungsgruppe V	1 349	-9	-0,7	-19	-1,4	3,9
	zusammen	2 155	17	0,8	36	1,7	57,3
	insgesamt	2 392	41	1,7	63	2,7	66,5
Handel; Instandhaltung und Reparatur von Kraftfahrzeugen und Gebrauchsgütern	männliche Angestellte						
	Leistungsgruppe II	3 417	171	5,3	194	6,0	22,8
	Leistungsgruppe III	2 424	15	0,6	39	1,6	44,2
	Leistungsgruppe IV	1 908	50	2,7	57	3,1	29,9
	Leistungsgruppe V	1 663	-1	-0,1	53	3,3	3,1
	zusammen	2 472	55	2,3	106	4,5	45,5
	weibliche Angestellte						
	Leistungsgruppe II	2 438	98	4,2	180	8,0	14,2
	Leistungsgruppe III	1 885	1	0,1	21	1,1	42,1
	Leistungsgruppe IV	1 599	6	0,4	58	3,8	38,4
	Leistungsgruppe V	1 281	-3	-0,2	7	0,5	5,3
	zusammen	1 821	14	0,8	60	3,4	54,5
	insgesamt	2 118	33	1,6	93	4,6	45,8

1) siehe Vorbemerkungen

Noch: 7. Durchschnittliches Bruttomonatsgehalt der kaufmännischen Angestellten nach Geschlecht, Leistungsgruppen und ausgewählten Wirtschaftsgruppen

Wirtschaftsgruppe	Merkmal	Bruttomonats- gehalt	Veränderung Januar 2006 gegenüber				Struktur <sup>1)</sup> der kaufmänn- ischen Angestellten im Januar 2006
		Januar	Oktober		Januar		
		2006	2005				
		€		%	€	%	
noch: Handel; Instandhaltung und Reparatur von Kraftfahrzeugen und Gebrauchsgütern							
Kraftfahrzeughandel; Instandhaltung und Reparatur von Kraftfahrzeugen; Tankstellen	männliche Angestellte						
	Leistungsgruppe II	3 333	370	12,5	344	11,5	23,6
	Leistungsgruppe III	2 492	49	2,0	121	5,1	44,9
	Leistungsgruppe IV	2 169	80	3,8	91	4,4	30,4
	Leistungsgruppe V	1 594	35	2,2	115	7,8	1,1
	zusammen	2 582	103	4,2	144	5,9	46,3
	weibliche Angestellte						
	Leistungsgruppe II	2 034	161	8,6	91	4,7	16,3
	Leistungsgruppe III	1 642	-36	-2,1	10	0,6	36,4
	Leistungsgruppe IV	1 561	56	3,7	58	3,9	43,4
	Leistungsgruppe V	1 217	7	0,6	84	7,4	3,9
	zusammen	1 654	27	1,7	30	1,8	53,7
	insgesamt	2 084	65	3,2	97	4,9	10,3
Handelsvermittlung und Großhandel (ohne Handel mit Kraftfahrzeugen)	männliche Angestellte						
	Leistungsgruppe II	3 641	178	5,1	55	1,5	18,9
	Leistungsgruppe III	2 547	-4	-0,2	23	0,9	50,0
	Leistungsgruppe IV	2 011	14	0,7	46	2,3	26,9
	Leistungsgruppe V	1 737	-3	-0,2	95	5,8	4,2
	zusammen	2 575	36	1,4	26	1,0	55,8
	weibliche Angestellte						
	Leistungsgruppe II	2 807	26	0,9	109	4,0	9,4
	Leistungsgruppe III	1 936	31	1,6	37	1,9	49,4
	Leistungsgruppe IV	1 695	-1	-0,1	60	3,7	37,7
	Leistungsgruppe V	1 403	-41	-2,8	-5	-0,4	3,5
	zusammen	1 908	20	1,1	62	3,4	44,2
	insgesamt	2 280	34	1,5	45	2,0	16,8
Einzelhandel (ohne Handel mit Kraftfahrzeugen und ohne Tankstellen); Reparatur von Gebrauchsgütern	männliche Angestellte						
	Leistungsgruppe II	3 254	-4	-0,1	340	11,7	27,8
	Leistungsgruppe III	2 119	-8	-0,4	-19	-0,9	35,3
	Leistungsgruppe IV	1 627	27	1,7	9	0,6	33,8
	Leistungsgruppe V	1 538	22	1,5	-4	-0,3	3,1
	zusammen	2 251	32	1,4	204	10,0	35,8
	weibliche Angestellte						
	Leistungsgruppe II	2 492	14	0,6	181	7,8	16,3
	Leistungsgruppe III	1 947	-1	-0,1	17	0,9	40,0
	Leistungsgruppe IV	1 558	-17	-1,1	53	3,5	36,6
	Leistungsgruppe V	1 260	9	0,7	4	0,3	7,1
	zusammen	1 845	1	0,1	68	3,8	64,2
	insgesamt	1 991	9	0,5	125	6,7	18,7

1) siehe Vorbemerkungen

Noch: 7. Durchschnittliches Bruttomonatsgehalt der kaufmännischen Angestellten nach Geschlecht, Leistungsgruppen und ausgewählten Wirtschaftsgruppen

Wirtschaftsgruppe	Merkmal	Bruttomonats- gehalt	Veränderung Januar 2006 gegenüber				Struktur <sup>1)</sup> der kaufmän- nischen Angestellten im Januar 2006
		Januar	Oktober		Januar		
		2006	2005				
		€	%	€	%		
Kredit- und Versicherungsgewerbe	männliche Angestellte						
	Leistungsgruppe II	4 333	205	5,0	-90	-2,0	33,9
	Leistungsgruppe III	2 987	100	3,5	93	3,2	57,2
	Leistungsgruppe IV	2 054	-12	-0,6	-37	-1,8	8,0
	Leistungsgruppe V	1 911	-37	-1,9	-60	-3,0	0,9
	zusammen	3 360	109	3,4	-5	-0,1	36,6
	weibliche Angestellte						
	Leistungsgruppe II	3 747	135	3,7	-227	-5,7	15,0
	Leistungsgruppe III	2 778	49	1,8	35	1,3	64,5
	Leistungsgruppe IV	2 129	-12	-0,6	-	-	19,2
	Leistungsgruppe V	1 890	11	0,6	47	2,6	1,3
	zusammen	2 787	29	1,1	-3	-0,1	63,4
	insgesamt	2 997	61	2,1	6	0,2	20,7

1) siehe Vorbemerkungen

## 8. Durchschnittliches Bruttomonatsgehalt der technischen Angestellten nach Geschlecht, Leistungsgruppen und ausgewählten Wirtschaftsgruppen

Wirtschaftsgruppe	Merkmal	Bruttomonats- gehalt	Veränderung Januar 2006 gegenüber				Struktur <sup>1)</sup> der technischen Angestellten im Januar 2006
		Januar	Oktober		Januar		
		2006	2005				
		€	%	€	%		
Produzierendes Gewerbe, Handel; Instandhaltung und Reparatur von Kraftfahrzeugen und Gebrauchsgütern, Kredit- und Versicherungsgewerbe	männliche Angestellte						
	Leistungsgruppe II	3 659	63	1,8	104	2,9	35,1
	Leistungsgruppe III	2 818	-3	-0,1	61	2,2	47,4
	Leistungsgruppe IV	2 193	-19	-0,9	44	2,0	16,4
	Leistungsgruppe V	1 487	-44	-2,9	-123	-7,6	1,1
	zusammen	2 996	17	0,6	70	2,4	81,0
	weibliche Angestellte						
	Leistungsgruppe II	3 193	-23	-0,7	3	0,1	17,7
	Leistungsgruppe III	2 387	-2	-0,1	40	1,7	44,1
	Leistungsgruppe IV	1 993	-14	-0,7	58	3,0	34,1
	Leistungsgruppe V	1 488	-46	-3,0	-80	-5,1	4,1
	zusammen	2 359	-12	-0,5	47	2,0	19,0
	insgesamt	2 875	8	0,3	63	2,2	100
	Produzierendes Gewerbe	männliche Angestellte					
Leistungsgruppe II		3 799	21	0,6	60	1,6	39,0
Leistungsgruppe III		2 974	-16	-0,5	49	1,7	46,6
Leistungsgruppe IV		2 529	-32	-1,2	48	1,9	13,8
Leistungsgruppe V		1 686	-103	-5,8	-106	-5,9	0,6
zusammen		3 227	-4	-0,1	51	1,6	80,5
weibliche Angestellte							
Leistungsgruppe II		3 320	-19	-0,6	-10	-0,3	19,4
Leistungsgruppe III		2 529	-19	-0,7	67	2,7	45,6
Leistungsgruppe IV		2 134	-11	-0,5	49	2,4	32,2
Leistungsgruppe V		1 897	-28	-1,5	-12	-0,6	2,8
zusammen		2 537	-10	-0,4	58	2,3	19,5
insgesamt		3 092	-8	-0,3	50	1,6	76,8
Bergbau und Gewinnung von Steinen und Erden		männliche Angestellte					
	Leistungsgruppe II	3 865	-8	-0,2	103	2,7	48,5
	Leistungsgruppe III	3 124	-23	-0,7	-50	-1,6	46,3
	Leistungsgruppe IV	2 079	111	5,6	127	6,5	4,9
	Leistungsgruppe V	.	.	.	.	.	.
	zusammen	3 431	-18	-0,5	34	1,0	80,4
	weibliche Angestellte						
	Leistungsgruppe II	.	.	.	.	.	.
	Leistungsgruppe III	.	.	.	.	.	.
	Leistungsgruppe IV	2 107	19	0,9	369	21,2	26,0
	Leistungsgruppe V	.	.	.	.	.	.
	zusammen	3 054	-15	-0,5	217	7,6	19,6
	insgesamt	3 358	-20	-0,6	71	2,2	1,2

1) siehe Vorbemerkungen

Noch: 8. Durchschnittliches Bruttomonatsgehalt der technischen Angestellten nach Geschlecht, Leistungsgruppen und ausgewählten Wirtschaftsgruppen

Wirtschaftsgruppe	Merkmal	Bruttomonats- gehalt	Veränderung Januar 2006 gegenüber				Struktur <sup>1)</sup> der technischen Angestellten im Januar 2006
		Januar	Oktober		Januar		
		2006	2005				
		€	%	€	%		
Verarbeitendes Gewerbe	männliche Angestellte						
	Leistungsgruppe II	3 841	8	0,2	61	1,6	38,7
	Leistungsgruppe III	2 931	-24	-0,8	48	1,7	45,6
	Leistungsgruppe IV	2 494	-61	-2,4	56	2,3	15,2
	Leistungsgruppe V	1 764	-68	-3,7	-40	-2,2	0,5
	zusammen	3 210	-15	-0,5	57	1,8	79,7
	weibliche Angestellte						
	Leistungsgruppe II	3 247	-30	-0,9	-1	-0,0	18,5
	Leistungsgruppe III	2 488	-14	-0,6	75	3,1	45,5
	Leistungsgruppe IV	2 098	-16	-0,8	46	2,2	32,9
	Leistungsgruppe V	1 892	-47	-2,4	-26	-1,4	3,1
	zusammen	2 482	-12	-0,5	63	2,6	20,3
	insgesamt	3 062	-16	-0,5	60	2,0	59,8
	Ernährungsgewerbe und Tabakverarbeitung	männliche Angestellte					
Leistungsgruppe II		3 430	10	0,3	126	3,8	38,8
Leistungsgruppe III		2 707	-355	-11,6	-234	-8,0	55,0
Leistungsgruppe IV		2 258	-125	-5,2	-87	-3,7	5,6
Leistungsgruppe V		.	.	.	.	.	.
zusammen		2 955	-216	-6,8	-102	-3,3	65,2
weibliche Angestellte							
Leistungsgruppe II		2 461	-132	-5,1	-189	-7,1	20,3
Leistungsgruppe III		2 014	-86	-4,1	-64	-3,1	45,9
Leistungsgruppe IV		1 960	-100	-4,9	-32	-1,6	32,7
Leistungsgruppe V		.	.	.	.	.	.
zusammen		2 086	-80	-3,7	-47	-2,2	34,8
insgesamt		2 652	-155	-5,5	-82	-3,0	2,0
Textil- und Bekleidungsgewerbe		männliche Angestellte					
	Leistungsgruppe II	2 842	180	6,8	207	7,9	35,6
	Leistungsgruppe III	2 076	4	0,2	60	3,0	50,7
	Leistungsgruppe IV	1 956	17	0,9	20	1,0	11,1
	Leistungsgruppe V	1 178	-33	-2,7	(-89)	(-7,0)	2,6
	zusammen	2 312	71	3,2	103	4,7	52,5
	weibliche Angestellte						
	Leistungsgruppe II	1 909	-45	-2,3	-132	-6,5	30,1
	Leistungsgruppe III	1 722	16	0,9	9	0,5	40,5
	Leistungsgruppe IV	1 400	-22	-1,5	-67	-4,6	27,8
	Leistungsgruppe V	1 172	-29	-2,4	-96	-7,6	1,6
	zusammen	1 680	-4	-0,2	-18	-1,1	47,5
	insgesamt	2 011	28	1,4	39	2,0	2,4

1) siehe Vorbemerkungen

Noch: 8. Durchschnittliches Bruttomonatsgehalt der technischen Angestellten nach Geschlecht, Leistungsgruppen und ausgewählten Wirtschaftsgruppen

Wirtschaftsgruppe	Merkmal	Bruttomonats- gehalt	Veränderung Januar 2006 gegenüber				Struktur <sup>1)</sup> der technischen Angestellten im Januar 2006
		Januar	Oktober		Januar		
		2006	2005				
		€	%	€	%		
noch: Verarbeitendes Gewerbe							
Ledergewerbe	männliche Angestellte						
	Leistungsgruppe II	3 772	302	8,7	1 199	46,6	21,0
	Leistungsgruppe III	2 074	-48	-2,3	-309	-13,0	28,0
	Leistungsgruppe IV	.	.	.	.	.	.
	Leistungsgruppe V	-	-	-	-	-	-
	zusammen	2 168	51	2,4	156	7,8	51,3
	weibliche Angestellte						
	Leistungsgruppe II	.	.	.	.	.	.
	Leistungsgruppe III	1 630	-383	-19,0	-428	-20,8	92,6
	Leistungsgruppe IV	.	.	.	.	.	.
	Leistungsgruppe V	-	-	-	-	-	-
	zusammen	1 674	-9	-0,5	2	0,1	48,7
	insgesamt	1 927	27	1,4	92	5,0	0,2
Holzgewerbe (ohne Herstellung von Möbeln)	männliche Angestellte						
	Leistungsgruppe II	(3 334)	(236)	(7,6)	(207)	(6,6)	(47,4)
	Leistungsgruppe III	2 671	-59	-2,2	68	2,6	40,3
	Leistungsgruppe IV	2 200	-141	-6,0	-47	-2,1	12,3
	Leistungsgruppe V	-	-	-	-	-	-
	zusammen	2 927	54	1,9	96	3,4	85,4
	weibliche Angestellte						
	Leistungsgruppe II	.	.	.	.	.	.
	Leistungsgruppe III	.	.	.	.	.	.
	Leistungsgruppe IV	1 905	-116	-5,7	16	0,8	33,7
	Leistungsgruppe V	-	-	-	-	-	-
	zusammen	2 146	-70	-3,2	-4	-0,2	14,6
	insgesamt	2 814	32	1,2	68	2,5	0,4
Papier-, Verlags- und Druckgewerbe	männliche Angestellte						
	Leistungsgruppe II	3 744	40	1,1	51	1,4	46,0
	Leistungsgruppe III	3 025	-265	-8,1	-185	-5,8	45,6
	Leistungsgruppe IV	2 035	-61	-2,9	-21	-1,0	7,2
	Leistungsgruppe V	.	.	.	.	.	.
	zusammen	3 281	-122	-3,6	-92	-2,7	66,0
	weibliche Angestellte						
	Leistungsgruppe II	3 612	-131	-3,5	-10	-0,3	33,0
	Leistungsgruppe III	2 422	-66	-2,7	-	-	45,6
	Leistungsgruppe IV	1 810	-14	-0,8	84	4,9	14,4
	Leistungsgruppe V	2 507	41	1,7	83	3,4	7,0
	zusammen	2 733	-74	-2,6	32	1,2	34,0
	insgesamt	3 095	-100	-3,1	-28	-0,9	3,0

1) siehe Vorbemerkungen

Noch: 8. Durchschnittliches Bruttomonatsgehalt der technischen Angestellten nach Geschlecht, Leistungsgruppen und ausgewählten Wirtschaftsgruppen

Wirtschaftsgruppe	Merkmal	Bruttomonats- gehalt	Veränderung Januar 2006 gegenüber				Struktur <sup>1)</sup> der technischen Angestellten im Januar 2006
		Januar	Oktober		Januar		
		2006	2005				
		€	%	€	%		
noch: Verarbeitendes Gewerbe							
Chemische Industrie	männliche Angestellte						
	Leistungsgruppe II	4 083	30	0,7	226	5,9	45,8
	Leistungsgruppe III	3 211	-39	-1,2	140	4,6	44,6
	Leistungsgruppe IV	2 264	-77	-3,3	-27	-1,2	9,3
	Leistungsgruppe V	.	.	.	.	.	.
	zusammen	3 518	-	-	158	4,7	61,0
	weibliche Angestellte						
	Leistungsgruppe II	4 079	284	7,5	143	3,6	19,4
	Leistungsgruppe III	2 903	-60	-2,0	87	3,1	34,4
	Leistungsgruppe IV	2 131	-3	-0,1	59	2,8	45,0
	Leistungsgruppe V	.	.	.	.	.	.
	zusammen	2 777	25	0,9	102	3,8	39,0
	insgesamt	3 229	21	0,7	147	4,8	3,7
Herstellung von Gummi- und Kunststoffwaren	männliche Angestellte						
	Leistungsgruppe II	3 106	-82	-2,6	-6	-0,2	36,4
	Leistungsgruppe III	2 397	-104	-4,2	-21	-0,9	46,9
	Leistungsgruppe IV	2 025	125	6,6	116	6,1	15,3
	Leistungsgruppe V	.	.	.	.	.	.
	zusammen	2 587	-39	-1,5	-1	-0,0	79,7
	weibliche Angestellte						
	Leistungsgruppe II	(2 536)	(100)	(4,1)	(89)	(3,6)	(20,1)
	Leistungsgruppe III	1 977	-41	-2,0	-13	-0,7	62,3
	Leistungsgruppe IV	2 005	-2	-0,1	78	4,0	16,9
	Leistungsgruppe V	.	.	.	.	.	.
	zusammen	2 090	16	0,8	60	3,0	20,3
	insgesamt	2 486	-31	-1,2	22	0,9	1,8
Glasgewerbe, Keramik, Verarbeitung von Steinen und Erden	männliche Angestellte						
	Leistungsgruppe II	3 449	77	2,3	89	2,6	51,5
	Leistungsgruppe III	2 589	-34	-1,3	85	3,4	41,9
	Leistungsgruppe IV	2 029	-166	-7,6	63	3,2	6,3
	Leistungsgruppe V	.	.	.	.	.	.
	zusammen	2 995	28	0,9	126	4,4	80,6
	weibliche Angestellte						
	Leistungsgruppe II	2 965	96	3,3	138	4,9	25,9
	Leistungsgruppe III	2 406	8	0,3	140	6,2	44,1
	Leistungsgruppe IV	1 886	-10	-0,5	-36	-1,9	30,0
	Leistungsgruppe V	-	-	-	-	-	-
	zusammen	2 395	36	1,5	107	4,7	19,4
	insgesamt	2 878	25	0,9	119	4,3	1,7

1) siehe Vorbemerkungen

Noch: 8. Durchschnittliches Bruttomonatsgehalt der technischen Angestellten nach Geschlecht, Leistungsgruppen und ausgewählten Wirtschaftsgruppen

Wirtschaftsgruppe	Merkmal	Bruttomonats- gehalt	Veränderung Januar 2006 gegenüber				Struktur <sup>1)</sup> der technischen Angestellten im Januar 2006
		Januar	Oktober		Januar		
		2006	2005				
		€	%	€	%		
noch: Verarbeitendes Gewerbe							
Metallerzeugung und -bearbeitung, Herstellung von Metallerzeugnissen	männliche Angestellte						
	Leistungsgruppe II	3 399	2	0,1	53	1,6	38,4
	Leistungsgruppe III	2 875	-54	-1,8	89	3,2	50,3
	Leistungsgruppe IV	2 187	-252	-10,3	-248	-10,2	11,2
	Leistungsgruppe V	.	.	.	.	.	.
	zusammen	2 998	-36	-1,2	50	1,7	85,5
	weibliche Angestellte						
	Leistungsgruppe II	3 098	50	1,6	412	15,3	14,7
	Leistungsgruppe III	2 302	-35	-1,5	83	3,7	46,5
	Leistungsgruppe IV	1 961	-17	-0,9	-5	-0,3	37,0
	Leistungsgruppe V	1 330	-107	-7,4	-133	-9,1	1,8
	zusammen	2 275	4	0,2	91	4,2	14,5
	insgesamt	2 893	-34	-1,2	56	2,0	7,9
Maschinenbau	männliche Angestellte						
	Leistungsgruppe II	3 958	16	0,4	43	1,1	36,3
	Leistungsgruppe III	3 049	5	0,2	24	0,8	52,3
	Leistungsgruppe IV	2 543	56	2,3	271	11,9	11,1
	Leistungsgruppe V	1 602	-149	-8,5	-106	-6,2	0,3
	zusammen	3 318	10	0,3	53	1,6	84,0
	weibliche Angestellte						
	Leistungsgruppe II	3 483	102	3,0	220	6,7	9,7
	Leistungsgruppe III	2 890	31	1,1	171	6,3	52,3
	Leistungsgruppe IV	2 193	5	0,2	55	2,6	37,2
	Leistungsgruppe V	(1 704)	(68)	(4,2)	(-421)	(-19,8)	(0,8)
	zusammen	2 679	23	0,9	125	4,9	16,0
	insgesamt	3 216	12	0,4	67	2,1	14,0
Herstellung von Büromaschinen, Datenverarbeitungsgeräten und -einrichtungen; Elektrotechnik, Feinmechanik und Optik	männliche Angestellte						
	Leistungsgruppe II	4 291	-8	-0,2	38	0,9	34,4
	Leistungsgruppe III	3 016	32	1,1	34	1,1	35,9
	Leistungsgruppe IV	2 662	-78	-2,8	59	2,3	29,0
	Leistungsgruppe V	.	.	.	.	.	.
	zusammen	3 343	-7	-0,2	54	1,6	83,9
	weibliche Angestellte						
	Leistungsgruppe II	3 786	78	2,1	-42	-1,1	15,8
	Leistungsgruppe III	2 503	-32	-1,3	-	-	39,9
	Leistungsgruppe IV	2 341	-62	-2,6	21	0,9	36,8
	Leistungsgruppe V	.	.	.	.	.	.
	zusammen	2 592	-48	-1,8	2	0,1	16,1
	insgesamt	3 222	-16	-0,5	40	1,3	16,3

1) siehe Vorbemerkungen



Noch: 8. Durchschnittliches Bruttomonatsgehalt der technischen Angestellten nach Geschlecht, Leistungsgruppen und ausgewählten Wirtschaftsgruppen

Wirtschaftsgruppe	Merkmal	Bruttomonats- gehalt	Veränderung Januar 2006 gegenüber				Struktur <sup>1)</sup> der technischen Angestellten im Januar 2006
		Januar	Oktober		Januar		
		2006	2005				
		€	%	€	%		
noch: Verarbeitendes Gewerbe							
Fahrzeugbau	männliche Angestellte						
	Leistungsgruppe II	4 024	-24	-0,6	71	1,8	48,4
	Leistungsgruppe III	3 201	-18	-0,6	76	2,4	47,6
	Leistungsgruppe IV	2 408	63	2,7	66	2,8	3,7
	Leistungsgruppe V	.	.	.	.	.	.
	zusammen	3 567	-16	-0,4	75	2,1	84,3
	weibliche Angestellte						
	Leistungsgruppe II	4 008	-1	-0,0	108	2,8	18,0
	Leistungsgruppe III	3 037	15	0,5	63	2,1	53,1
	Leistungsgruppe IV	2 396	58	2,5	69	3,0	25,8
	Leistungsgruppe V	1 956	-13	-0,7	61	3,2	3,1
	zusammen	3 014	21	0,7	86	2,9	15,7
	insgesamt	3 480	-9	-0,3	77	2,3	4,9
Herstellung von Möbeln, Schmuck, Musikinstrumenten, Sportgeräten, Spielwaren und sonstigen Erzeugnissen; Recycling	männliche Angestellte						
	Leistungsgruppe II	2 832	-7	-0,2	-47	-1,6	43,0
	Leistungsgruppe III	2 116	78	3,8	26	1,2	48,7
	Leistungsgruppe IV	1 739	45	2,7	204	13,3	7,8
	Leistungsgruppe V	.	.	.	.	.	.
	zusammen	2 392	17	0,7	50	2,1	84,7
	weibliche Angestellte						
	Leistungsgruppe II	1 847	64	3,6	-186	-9,1	14,1
	Leistungsgruppe III	1 881	117	6,6	56	3,1	61,8
	Leistungsgruppe IV	1 873	106	6,0	168	9,9	24,1
	Leistungsgruppe V	-	-	-	-	-	-
	zusammen	1 874	106	6,0	31	1,7	15,3
	insgesamt	2 313	32	1,4	50	2,2	1,6
Energie- und Wasserversorgung	männliche Angestellte						
	Leistungsgruppe II	3 783	-9	-0,2	41	1,1	35,0
	Leistungsgruppe III	3 181	-35	-1,1	36	1,1	58,4
	Leistungsgruppe IV	2 476	-35	-1,4	25	1,0	6,3
	Leistungsgruppe V	(1 508)	(2)	(0,1)	(-167)	(-10,0)	(0,3)
	zusammen	3 342	-24	-0,7	38	1,2	75,9
	weibliche Angestellte						
	Leistungsgruppe II	3 484	19	0,5	30	0,9	19,0
	Leistungsgruppe III	2 799	17	0,6	42	1,5	43,6
	Leistungsgruppe IV	2 372	22	0,9	33	1,4	36,3
	Leistungsgruppe V	1 645	84	5,4	39	2,4	1,1
	zusammen	2 760	26	1,0	37	1,4	24,1
	insgesamt	3 202	-7	-0,2	36	1,1	7,9

1) siehe Vorbemerkungen

Noch: 8. Durchschnittliches Bruttomonatsgehalt der technischen Angestellten nach Geschlecht, Leistungsgruppen und ausgewählten Wirtschaftsgruppen

Wirtschaftsgruppe	Merkmal	Bruttomonats- gehalt	Veränderung Januar 2006 gegenüber				Struktur <sup>1)</sup> der technischen Angestellten im Januar 2006
		Januar	Oktober		Januar		
		2006	2005				
		€	%	€	%		
Hoch- und Tiefbau	männliche Angestellte						
	Leistungsgruppe II	3 553	81	2,3	28	0,8	43,2
	Leistungsgruppe III	3 018	65	2,2	92	3,1	43,4
	Leistungsgruppe IV	2 867	217	8,2	-161	-5,3	11,9
	Leistungsgruppe V	/	/	/	/	/	/
	zusammen	3 209	68	2,2	16	0,5	91,7
	weibliche Angestellte						
	Leistungsgruppe II	3 682	2	0,1	-166	-4,3	30,0
	Leistungsgruppe III	2 409	-143	-5,6	-32	-1,3	58,4
	Leistungsgruppe IV	1 858	27	1,5	6	0,3	8,9
	Leistungsgruppe V	.	.	.	.	.	.
	zusammen	2 736	-66	-2,4	-26	-0,9	8,3
	insgesamt	3 170	53	1,7	10	0,3	7,8
Handel; Instandhaltung und Reparatur von Kraftfahrzeugen und Gebrauchsgütern, Kredit- und Versicherungsgewerbe	männliche Angestellte						
	Leistungsgruppe II	2 873	176	6,5	219	8,3	22,6
	Leistungsgruppe III	2 346	17	0,7	66	2,9	49,6
	Leistungsgruppe IV	1 593	-13	-0,8	18	1,1	25,0
	Leistungsgruppe V	1 342	-42	-3,0	-182	-11,9	2,8
	zusammen	2 249	40	1,8	72	3,3	82,4
	weibliche Angestellte						
	Leistungsgruppe II	(2 409)	(-105)	(-4,2)	(86)	(3,7)	(11,6)
	Leistungsgruppe III	1 772	54	3,1	-84	-4,5	38,5
	Leistungsgruppe IV	1 587	33	2,1	81	5,4	41,2
	Leistungsgruppe V	997	-25	-2,4	-51	-4,9	8,7
	zusammen	1 702	4	0,2	5	0,3	17,6
	insgesamt	2 153	25	1,2	54	2,6	23,2
Handel; Instandhaltung und Reparatur von Kraftfahrzeugen und Gebrauchsgütern	männliche Angestellte						
	Leistungsgruppe II	2 873	176	6,5	219	8,3	22,6
	Leistungsgruppe III	2 345	16	0,7	65	2,9	49,7
	Leistungsgruppe IV	1 584	-14	-0,9	24	1,5	24,9
	Leistungsgruppe V	1 342	-42	-3,0	-182	-11,9	2,8
	zusammen	2 248	40	1,8	72	3,3	82,4
	weibliche Angestellte						
	Leistungsgruppe II	(2 409)	(-105)	(-4,2)	(86)	(3,7)	(11,6)
	Leistungsgruppe III	1 772	54	3,1	-84	-4,5	38,5
	Leistungsgruppe IV	1 587	33	2,1	82	5,4	41,2
	Leistungsgruppe V	997	-25	-2,4	-51	-4,9	8,7
	zusammen	1 702	4	0,2	6	0,4	17,6
	insgesamt	2 152	26	1,2	55	2,6	23,1

1) siehe Vorbemerkungen

Noch: 8. Durchschnittliches Bruttomonatsgehalt der technischen Angestellten nach Geschlecht, Leistungsgruppen und ausgewählten Wirtschaftsgruppen

Wirtschaftsgruppe	Merkmal	Bruttomonats- gehalt	Veränderung Januar 2006 gegenüber				Struktur <sup>1)</sup> der technischen Angestellten im Januar 2006
		Januar	Oktober		Januar		
		2006	2005				
		€	%	€	%		
noch: Handel; Instandhaltung und Reparatur von Kraftfahrzeugen und Gebrauchsgütern							
Kraftfahrzeughandel; Instandhaltung und Reparatur von Kraftfahrzeugen; Tankstellen	männliche Angestellte						
	Leistungsgruppe II	2 712	107	4,1	197	7,8	33,9
	Leistungsgruppe III	1 995	3	0,2	93	4,9	42,8
	Leistungsgruppe IV	1 625	1	0,1	45	2,8	21,8
	Leistungsgruppe V	1 418	12	0,9	-249	-14,9	1,5
	zusammen	2 148	41	1,9	100	4,9	95,7
	weibliche Angestellte						
	Leistungsgruppe II	/	/	/	/	/	/
	Leistungsgruppe III	1 688	(-20)	(-1,2)	(46)	(2,8)	27,6
	Leistungsgruppe IV	1 412	-5	-0,4	42	3,1	51,7
	Leistungsgruppe V	.	.	.	.	.	.
	zusammen	1 499	-3	-0,2	-	-	4,3
	insgesamt	2 120	34	1,6	90	4,4	9,1
Handelsvermittlung und Großhandel (ohne Handel mit Kraftfahrzeugen)	männliche Angestellte						
	Leistungsgruppe II	3 444	143	4,3	371	12,1	14,1
	Leistungsgruppe III	2 657	-11	-0,4	38	1,5	57,5
	Leistungsgruppe IV	1 553	-47	-2,9	-3	-0,2	26,6
	Leistungsgruppe V	(1 231)	(-237)	(-16,1)	(-28)	(-2,2)	(1,8)
	zusammen	2 449	1	0,0	47	2,0	83,7
	weibliche Angestellte						
	Leistungsgruppe II	/	/	/	/	/	/
	Leistungsgruppe III	1 619	67	4,3	-114	-6,6	37,6
	Leistungsgruppe IV	1 820	158	9,5	251	16,0	34,7
	Leistungsgruppe V	931	-34	-3,5	-83	-8,2	19,3
	zusammen	1 635	74	4,7	82	5,3	16,3
	insgesamt	2 316	2	0,1	41	1,8	7,8
Einzelhandel (ohne Handel mit Kraftfahrzeugen und ohne Tankstellen); Reparatur von Gebrauchsgütern	männliche Angestellte						
	Leistungsgruppe II	(2 762)	(318)	(13,0)	(-88)	(-3,1)	(11,8)
	Leistungsgruppe III	2 410	96	4,1	42	1,8	52,1
	Leistungsgruppe IV	1 561	16	1,0	27	1,8	28,8
	Leistungsgruppe V	(1 353)	(16)	(1,2)	(-95)	(-6,6)	(7,3)
	zusammen	2 130	82	4,0	21	1,0	61,5
	weibliche Angestellte						
	Leistungsgruppe II	(2 526)	(-20)	(-0,8)	-44	-1,7	(12,7)
	Leistungsgruppe III	1 857	51	2,8	-97	-5,0	40,7
	Leistungsgruppe IV	1 522	-12	-0,8	23	1,5	43,0
	Leistungsgruppe V	/	/	/	/	/	/
	zusammen	1 770	-30	-1,7	-22	-1,2	38,5
	insgesamt	1 992	37	1,9	4	0,2	6,3

1) siehe Vorbemerkungen

Noch: 8. Durchschnittliches Bruttomonatsgehalt der technischen Angestellten nach Geschlecht, Leistungsgruppen und ausgewählten Wirtschaftsgruppen

Wirtschaftsgruppe	Merkmal	Bruttomonats- gehalt	Veränderung Januar 2006 gegenüber				Struktur <sup>1)</sup> der technischen Angestellten im Januar 2006
		Januar	Oktober		Januar		
		2006	2005				
		€	%	€	%		
Kredit- und Versicherungsgewerbe	männliche Angestellte						
	Leistungsgruppe II	-	-	-	-	-	-
	Leistungsgruppe III	.	.	.	.	.	.
	Leistungsgruppe IV	.	.	.	.	.	.
	Leistungsgruppe V	-	-	-	-	-	-
	zusammen	.	.	.	.	.	.
	weibliche Angestellte						
	Leistungsgruppe II	-	-	-	-	-	-
	Leistungsgruppe III	-	-	-	-	-	-
	Leistungsgruppe IV	.	.	.	.	.	.
	Leistungsgruppe V	-	-	-	-	-	-
	zusammen	.	.	.	.	.	.
	insgesamt	.	.	.	.	.	.

1) siehe Vorbemerkungen

## 9. Durchschnittlicher Bruttomonatslohn der Arbeiter nach ausgewählten Wirtschaftsgruppen

Wirtschaftsgruppe	Bruttomonats- lohn	Veränderung Januar 2006 gegenüber				Struktur <sup>1)</sup> der Arbeiter im Januar 2006
	Januar	Oktober		Januar		
	2006	2005				
	€	%	€	%		
<b>Produzierendes Gewerbe</b>	<b>1 907</b>	<b>-45</b>	<b>-2,3</b>	<b>34</b>	<b>1,8</b>	<b>100</b>
Bergbau und Gewinnung von Steinen und Erden	2 059	-15	-0,7	37	1,8	2,2
Erzbergbau, Gewinnung von Steinen und Erden, sonstiger Bergbau	1 703	-64	-3,6	-14	-0,8	1,4
Verarbeitendes Gewerbe	1 908	-38	-2,0	26	1,4	82,2
Ernährungsgewerbe und Tabakverarbeitung	1 735	-42	-2,4	1	0,1	5,0
Textil- und Bekleidungsgewerbe	1 327	3	0,2	21	1,6	6,0
Textilgewerbe	1 347	-	-	23	1,7	5,5
Bekleidungsgewerbe	1 103	4	0,4	-20	-1,8	0,5
Ledergewerbe	1 315	86	7,0	77	6,2	0,6
Holzgewerbe (ohne Herstellung von Möbeln)	1 513	-55	-3,5	-16	-1,0	1,4
Papier-, Verlags- und Druckgewerbe	1 949	-79	-3,9	-5	-0,3	4,6
Papiergewerbe	1 865	-77	-4,0	22	1,2	2,6
Verlagsgewerbe, Druckgewerbe, Vervielfältigung von bespielten Ton-, Bild- und Datenträgern	2 061	-86	-4,0	-44	-2,1	2,0
Chemische Industrie	2 187	-11	-0,5	70	3,3	4,1
Herstellung von Gummi- und Kunststoffwaren	1 617	-20	-1,2	13	0,8	3,5
Glasgewerbe, Keramik, Verarbeitung von Steinen und Erden	1 804	-107	-5,6	-26	-1,4	4,5
Metallerzeugung und -bearbeitung, Herstellung von Metallerzeugnissen	1 857	-75	-3,9	-10	-0,5	15,7
Metallerzeugung und -bearbeitung	2 059	-54	-2,6	27	1,3	4,6
Herstellung von Metallerzeugnissen	1 773	-86	-4,6	-28	-1,6	11,1
Maschinenbau	2 134	-22	-1,0	49	2,4	12,5
Herstellung von Büromaschinen, Datenverarbeitungsgeräten und -einrichtungen; Elektrotechnik, Feinmechanik und Optik	1 841	-27	-1,4	9	0,5	9,3
Herstellung von Geräten der Elektrizitätserzeugung, -verteilung u. Ä.	1 789	-16	-0,9	15	0,8	4,8
Rundfunk-, Fernseh- und Nachrichtentechnik	2 023	-63	-3,0	4	0,2	3,1
Medizin-, Mess-, Steuer- und Regelungstechnik, Optik	1 654	17	1,0	30	1,8	1,0
Fahrzeugbau	2 409	-25	-1,0	76	3,3	11,1
Herstellung von Kraftwagen und Kraftwagenteilen	2 451	-33	-1,3	86	3,6	9,0
Sonstiger Fahrzeugbau	2 234	7	0,3	33	1,5	2,1

1) siehe Vorbemerkungen

# Noch: 9. Durchschnittlicher Bruttomonatslohn der Arbeiter nach ausgewählten Wirtschaftsgruppen

Wirtschaftsgruppe	Bruttomonatslohn	Veränderung Januar 2006 gegenüber				Struktur <sup>1)</sup> der Arbeiter im Januar 2006
	Januar	Oktober		Januar		
	2006	2005				
	€	%	€	%		
noch: Verarbeitendes Gewerbe						
Herstellung von Möbeln, Schmuck, Musikinstrumenten, Sportgeräten, Spielwaren und sonstigen Erzeugnissen; Recycling	1 486	-10	-0,7	36	2,5	3,8
Energie- und Wasserversorgung	2 499	-6	-0,2	40	1,6	2,7
Hoch- und Tiefbau	1 752	-127	-6,8	79	4,7	12,9

1) siehe Vorbemerkungen

# 10. Durchschnittlicher Bruttomonatslohn der Arbeiter nach Geschlecht, Leistungsgruppen und ausgewählten Wirtschaftsgruppen

Wirtschaftsgruppe	Merkmal	Bruttomonats- lohn	Veränderung Januar 2006 gegenüber				Struktur <sup>1)</sup> der Arbeiter im Januar 2006
		Januar	Oktober		Januar		
		2006	2005				
		€	%	€	%		
Produzierendes Gewerbe	männliche Arbeiter						
	Leistungsgruppe 1	2 138	-35	-1,6	38	1,8	61,9
	Leistungsgruppe 2	1 787	-67	-3,6	10	0,6	32,4
	Leistungsgruppe 3	1 581	-52	-3,2	22	1,4	5,7
	zusammen	1 993	-45	-2,2	35	1,8	81,5
	weibliche Arbeiter						
	Leistungsgruppe 1	1 699	-18	-1,0	26	1,6	29,3
	Leistungsgruppe 2	1 484	-18	-1,2	19	1,3	53,8
	Leistungsgruppe 3	1 393	-16	-1,1	4	0,3	16,9
	zusammen	1 531	-18	-1,2	22	1,5	18,5
	insgesamt	1 907	-45	-2,3	34	1,8	100
Bergbau und Gewinnung von Steinen und Erden	männliche Arbeiter						
	Leistungsgruppe 1	2 123	-21	-1,0	26	1,2	65,9
	Leistungsgruppe 2	1 925	-22	-1,1	39	2,1	33,6
	Leistungsgruppe 3	/	/	/	/	/	/
	zusammen	2 051	-17	-0,8	30	1,5	95,9
	weibliche Arbeiter						
	Leistungsgruppe 1	.	.	.	.	.	.
	Leistungsgruppe 2	2 388	35	1,5	239	11,1	61,2
	Leistungsgruppe 3	1 314	-23	-1,7	8	0,6	16,9
	zusammen	2 232	15	0,7	175	8,5	4,1
	insgesamt	2 059	-15	-0,7	37	1,8	2,2
Verarbeitendes Gewerbe	männliche Arbeiter						
	Leistungsgruppe 1	2 198	-45	-2,0	28	1,3	59,0
	Leistungsgruppe 2	1 790	-58	-3,1	3	0,2	35,0
	Leistungsgruppe 3	1 582	-19	-1,2	15	1,0	6,0
	zusammen	2 018	-46	-2,2	23	1,2	77,7
	weibliche Arbeiter						
	Leistungsgruppe 1	1 690	-18	-1,1	26	1,6	29,2
	Leistungsgruppe 2	1 476	-19	-1,3	18	1,2	53,9
	Leistungsgruppe 3	1 393	-15	-1,1	4	0,3	16,9
	zusammen	1 524	-18	-1,2	21	1,4	22,3
	insgesamt	1 908	-38	-2,0	26	1,4	82,2
Ernährungsgewerbe und Tabakverarbeitung	männliche Arbeiter						
	Leistungsgruppe 1	2 067	-40	-1,9	9	0,4	47,1
	Leistungsgruppe 2	1 704	-59	-3,3	-	-	41,7
	Leistungsgruppe 3	1 664	-69	-4,0	-33	-1,9	11,2
	zusammen	1 871	-53	-2,8	-8	-0,4	65,4
	weibliche Arbeiter						
	Leistungsgruppe 1	1 672	-19	-1,1	8	0,5	17,8
	Leistungsgruppe 2	1 443	-28	-1,9	22	1,5	54,9
	Leistungsgruppe 3	1 426	-11	-0,8	-7	-0,5	27,3
	zusammen	1 479	-23	-1,5	10	0,7	34,6
	insgesamt	1 735	-42	-2,4	1	0,1	5,0

1) siehe Vorbemerkungen

# Noch: 10. Durchschnittlicher Bruttomonatslohn der Arbeiter nach Geschlecht, Leistungsgruppen und ausgewählten Wirtschaftsgruppen

Wirtschaftsgruppe	Merkmal	Bruttomonats- lohn	Veränderung Januar 2006 gegenüber				Struktur <sup>1)</sup> der Arbeiter im Januar 2006
		Januar	Oktober		Januar		
		2006	2005				
		€	%	€	%		
noch: Verarbeitendes Gewerbe							
Textil- und Bekleidungsgewerbe	männliche Arbeiter						
	Leistungsgruppe 1	1 614	23	1,4	43	2,7	50,3
	Leistungsgruppe 2	1 402	-13	-0,9	45	3,3	42,6
	Leistungsgruppe 3	1 360	40	3,0	82	6,4	7,1
	zusammen	1 505	5	0,3	44	3,0	39,7
	weibliche Arbeiter						
	Leistungsgruppe 1	1 249	8	0,6	2	0,2	39,3
	Leistungsgruppe 2	1 192	-11	-0,9	8	0,7	54,5
	Leistungsgruppe 3	1 108	18	1,7	10	0,9	6,2
	zusammen	1 210	-3	-0,2	4	0,3	60,3
	insgesamt	1 327	3	0,2	21	1,6	6,0
Ledergewerbe	männliche Arbeiter						
	Leistungsgruppe 1	1 502	-25	-1,6	68	4,7	21,8
	Leistungsgruppe 2	1 479	44	3,1	101	7,3	16,7
	Leistungsgruppe 3	1 415	168	13,5	147	11,6	61,5
	zusammen	1 445	105	7,8	127	9,6	33,8
	weibliche Arbeiter						
	Leistungsgruppe 1	1 259	-62	-4,7	17	1,4	21,6
	Leistungsgruppe 2	954	5	0,5	70	7,9	6,9
	Leistungsgruppe 3	1 275	125	10,9	54	4,4	71,5
	zusammen	1 249	78	6,7	51	4,3	66,2
	insgesamt	1 315	86	7,0	77	6,2	0,6
Holzgewerbe (ohne Herstellung von Möbeln)	männliche Arbeiter						
	Leistungsgruppe 1	1 745	10	0,6	26	1,5	21,2
	Leistungsgruppe 2	1 633	-52	-3,1	14	0,9	47,8
	Leistungsgruppe 3	1 421	-81	-5,4	-23	-1,6	31,0
	zusammen	1 591	-43	-2,6	1	0,1	83,4
	weibliche Arbeiter						
	Leistungsgruppe 1	1 241	-69	-5,3	-63	-4,8	9,4
	Leistungsgruppe 2	1 001	-102	-9,2	-122	-10,9	66,3
	Leistungsgruppe 3	1 398	-124	-8,1	-37	-2,6	24,3
	zusammen	1 120	-104	-8,5	-104	-8,5	16,6
	insgesamt	1 513	-55	-3,5	-16	-1,0	1,4
Papier-, Verlags- und Druckgewerbe	männliche Arbeiter						
	Leistungsgruppe 1	2 378	-87	-3,5	-41	-1,7	51,7
	Leistungsgruppe 2	1 836	-141	-7,1	-39	-2,1	42,5
	Leistungsgruppe 3	1 586	-115	-6,8	-44	-2,7	5,8
	zusammen	2 102	-117	-5,3	-33	-1,5	71,1
	weibliche Arbeiter						
	Leistungsgruppe 1	1 985	49	2,5	-22	-1,1	21,4
	Leistungsgruppe 2	1 537	-40	-2,5	59	4,0	56,8
	Leistungsgruppe 3	1 264	-65	-4,9	-73	-5,5	21,8
	zusammen	1 573	-27	-1,7	18	1,2	28,9
	insgesamt	1 949	-79	-3,9	-5	-0,3	4,6

1) siehe Vorbemerkungen



Noch: 10. Durchschnittlicher Bruttomonatslohn der Arbeiter nach Geschlecht, Leistungsgruppen und ausgewählten Wirtschaftsgruppen

Wirtschaftsgruppe	Merkmal	Bruttomonats- lohn	Veränderung Januar 2006 gegenüber				Struktur <sup>1)</sup> der Arbeiter im Januar 2006
		Januar	Oktober		Januar		
		2006	2005				
		€	%	€	%		
noch: Verarbeitendes Gewerbe							
Chemische Industrie	männliche Arbeiter						
	Leistungsgruppe 1	2 385	-61	-2,5	42	1,8	56,7
	Leistungsgruppe 2	2 110	68	3,3	112	5,6	36,4
	Leistungsgruppe 3	1 969	14	0,7	82	4,3	6,9
	zusammen	2 256	-9	-0,4	74	3,4	71,1
	weibliche Arbeiter						
	Leistungsgruppe 1	2 321	-107	-4,4	-30	-1,3	38,1
	Leistungsgruppe 2	1 848	7	0,4	88	5,0	49,4
	Leistungsgruppe 3	1 772	26	1,5	22	1,3	12,5
	zusammen	2 019	-18	-0,9	59	3,0	28,9
	insgesamt	2 187	-11	-0,5	70	3,3	4,1
Herstellung von Gummi- und Kunststoffwaren	männliche Arbeiter						
	Leistungsgruppe 1	1 770	-37	-2,0	-66	-3,6	42,3
	Leistungsgruppe 2	1 693	-94	-5,3	32	1,9	50,7
	Leistungsgruppe 3	1 432	12	0,8	33	2,4	7,0
	zusammen	1 707	-54	-3,1	1	0,1	70,3
	weibliche Arbeiter						
	Leistungsgruppe 1	1 288	11	0,9	-235	-15,4	21,4
	Leistungsgruppe 2	1 466	92	6,7	96	7,0	55,2
	Leistungsgruppe 3	1 368	-54	-3,8	-23	-1,7	23,4
	zusammen	1 405	39	2,9	15	1,1	29,7
	insgesamt	1 617	-20	-1,2	13	0,8	3,5
Glasgewerbe, Keramik, Verarbeitung von Steinen und Erden	männliche Arbeiter						
	Leistungsgruppe 1	1 949	-106	-5,2	-50	-2,5	42,9
	Leistungsgruppe 2	1 756	-143	-7,5	-56	-3,1	51,5
	Leistungsgruppe 3	1 518	-163	-9,7	-61	-3,9	5,6
	zusammen	1 826	-119	-6,1	-49	-2,6	85,3
	weibliche Arbeiter						
	Leistungsgruppe 1	1 813	-18	-1,0	159	9,6	43,4
	Leistungsgruppe 2	1 611	-43	-2,6	88	5,8	33,0
	Leistungsgruppe 3	1 518	-46	-2,9	46	3,1	23,6
	zusammen	1 677	-29	-1,7	113	7,2	14,7
	insgesamt	1 804	-107	-5,6	-26	-1,4	4,5
Metallerzeugung und -bearbeitung, Herstellung von Metallerzeugnissen	männliche Arbeiter						
	Leistungsgruppe 1	1 996	-76	-3,7	-2	-0,1	57,1
	Leistungsgruppe 2	1 803	-81	-4,3	-19	-1,0	36,4
	Leistungsgruppe 3	1 544	-17	-1,1	-8	-0,5	6,5
	zusammen	1 896	-74	-3,8	-8	-0,4	90,9
	weibliche Arbeiter						
	Leistungsgruppe 1	1 453	-200	-12,1	-87	-5,6	37,1
	Leistungsgruppe 2	1 521	-13	-0,8	-	-	34,3
	Leistungsgruppe 3	1 385	-49	-3,4	-80	-5,5	28,6
	zusammen	1 457	-90	-5,8	-55	-3,6	9,1
	insgesamt	1 857	-75	-3,9	-10	-0,5	15,7

1) siehe Vorbemerkungen

# Noch: 10. Durchschnittlicher Bruttomonatslohn der Arbeiter nach Geschlecht, Leistungsgruppen und ausgewählten Wirtschaftsgruppen

Wirtschaftsgruppe	Merkmal	Bruttomonats- lohn	Veränderung Januar 2006 gegenüber				Struktur <sup>1)</sup> der Arbeiter im Januar 2006
		Januar	Oktober		Januar		
		2006	2005				
		€	%	€	%		
noch: Verarbeitendes Gewerbe							
Maschinenbau	männliche Arbeiter						
	Leistungsgruppe 1	2 279	-22	-1,0	76	3,4	71,8
	Leistungsgruppe 2	1 856	-24	-1,3	-14	-0,7	25,4
	Leistungsgruppe 3	1 839	-18	-1,0	49	2,7	2,8
	zusammen	2 159	-26	-1,2	48	2,3	94,2
	weibliche Arbeiter						
	Leistungsgruppe 1	2 103	80	4,0	66	3,2	26,1
	Leistungsgruppe 2	1 579	6	0,4	6	0,4	65,7
	Leistungsgruppe 3	1 727	-19	-1,1	99	6,1	8,2
	zusammen	1 728	19	1,1	35	2,1	5,8
	insgesamt	2 134	-22	-1,0	49	2,4	12,5
Herstellung von Büromaschinen, Datenverarbeitungsgeräten und -einrichtungen; Elektrotechnik, Feinmechanik und Optik	männliche Arbeiter						
	Leistungsgruppe 1	2 170	2	0,1	30	1,4	56,1
	Leistungsgruppe 2	1 802	-71	-3,8	-31	-1,7	40,7
	Leistungsgruppe 3	1 449	-42	-2,8	-1	-0,1	3,2
	zusammen	1 997	-32	-1,6	7	0,4	59,2
	weibliche Arbeiter						
	Leistungsgruppe 1	1 840	-6	-0,3	46	2,6	22,2
	Leistungsgruppe 2	1 588	-19	-1,2	-	-	64,4
	Leistungsgruppe 3	1 372	-53	-3,7	14	1,0	13,4
	zusammen	1 615	-22	-1,3	18	1,1	40,8
	insgesamt	1 841	-27	-1,4	9	0,5	9,3
Fahrzeugbau	männliche Arbeiter						
	Leistungsgruppe 1	2 589	-26	-1,0	66	2,6	76,5
	Leistungsgruppe 2	1 987	-4	-0,2	53	2,7	19,9
	Leistungsgruppe 3	1 781	-	-	42	2,4	3,6
	zusammen	2 440	-20	-0,8	83	3,5	90,2
	weibliche Arbeiter						
	Leistungsgruppe 1	2 442	-56	-2,2	68	2,9	44,5
	Leistungsgruppe 2	1 867	-108	-5,5	-48	-2,5	45,7
	Leistungsgruppe 3	1 917	-9	-0,5	19	1,0	9,8
	zusammen	2 128	-71	-3,2	21	1,0	9,8
	insgesamt	2 409	-25	-1,0	76	3,3	11,1
Herstellung von Möbeln, Schmuck, Musikinstrumenten, Sportgeräten, Spielwaren und sonstigen Erzeugnissen; Recycling	männliche Arbeiter						
	Leistungsgruppe 1	1 634	-74	-4,3	-14	-0,8	44,9
	Leistungsgruppe 2	1 546	-4	-0,3	46	3,1	46,5
	Leistungsgruppe 3	1 342	41	3,2	34	2,6	8,6
	zusammen	1 568	-18	-1,1	37	2,4	70,9
	weibliche Arbeiter						
	Leistungsgruppe 1	1 308	4	0,3	57	4,6	19,9
	Leistungsgruppe 2	1 279	-17	-1,3	11	0,9	67,1
	Leistungsgruppe 3	1 290	60	4,9	79	6,5	13,0
	zusammen	1 286	-	-	32	2,6	29,1
	insgesamt	1 486	-10	-0,7	36	2,5	3,8

1) siehe Vorbemerkungen

Noch: 10. Durchschnittlicher Bruttomonatslohn der Arbeiter nach Geschlecht, Leistungsgruppen und ausgewählten Wirtschaftsgruppen

Wirtschaftsgruppe	Merkmal	Bruttomonats- lohn	Veränderung Januar 2006 gegenüber				Struktur <sup>1)</sup> der Arbeiter im Januar 2006
		Januar	Oktober		Januar		
		2006	2005				
		€	%	€	%		
Energie- und Wasserversorgung	männliche Arbeiter						
	Leistungsgruppe 1	2 545	-6	-0,2	24	1,0	87,1
	Leistungsgruppe 2	2 293	-42	-1,8	24	1,1	10,7
	Leistungsgruppe 3	2 104	1	0,0	59	2,9	2,2
	zusammen	2 508	-7	-0,3	40	1,6	96,6
	weibliche Arbeiter						
	Leistungsgruppe 1	2 412	33	1,4	6	0,2	54,5
	Leistungsgruppe 2	2 047	-27	-1,3	1	0,0	41,4
	Leistungsgruppe 3	1 872	-2	-0,1	5	0,3	4,1
	zusammen	2 239	12	0,5	27	1,2	3,4
	insgesamt	2 499	-6	-0,2	40	1,6	2,7
Hoch- und Tiefbau	männliche Arbeiter						
	Leistungsgruppe 1	1 791	-120	-6,3	89	5,2	70,8
	Leistungsgruppe 2	1 687	-147	-8,0	41	2,5	23,6
	Leistungsgruppe 3	1 540	-176	-10,3	66	4,5	5,6
	zusammen	1 752	-127	-6,8	79	4,7	100
	weibliche Arbeiter						
	Leistungsgruppe 1	.	.	.	.	.	.
	Leistungsgruppe 2	-	-	-	-	-	-
	Leistungsgruppe 3	.	.	.	.	.	.
	zusammen	.	.	.	.	.	.
	insgesamt	1 752	-127	-6,8	79	4,7	12,9

1) siehe Vorbemerkungen

# 11. Durchschnittlicher Bruttostundenlohn der Arbeiter nach Geschlecht, Leistungsgruppen und ausgewählten Wirtschaftsgruppen

Wirtschaftsgruppe	Merkmal	Bruttostunden- lohn	Veränderung Januar 2006 gegenüber			
		Januar	Oktober		Januar	
		2006	2005			
		€	%	€	%	
Produzierendes Gewerbe	männliche Arbeiter					
	Leistungsgruppe 1	12,58	0,12	1,0	0,12	1,0
	Leistungsgruppe 2	10,41	-0,13	-1,2	0,02	0,2
	Leistungsgruppe 3	9,16	-0,07	-0,8	0,05	0,5
	zusammen	11,68	0,04	0,3	0,13	1,1
	weibliche Arbeiter					
	Leistungsgruppe 1	9,91	-0,10	-1,0	0,10	1,0
	Leistungsgruppe 2	8,58	-0,04	-0,5	0,04	0,5
	Leistungsgruppe 3	8,04	-0,07	-0,9	0,01	0,1
	zusammen	8,87	-0,06	-0,7	0,07	0,8
	insgesamt	11,15	-0,02	-0,2	0,12	1,1
Bergbau und Gewinnung von Steinen und Erden	männliche Arbeiter					
	Leistungsgruppe 1	12,25	0,09	0,7	0,11	0,9
	Leistungsgruppe 2	11,25	0,20	1,8	0,23	2,1
	Leistungsgruppe 3	/	/	/	/	/
	zusammen	11,89	0,16	1,4	0,16	1,4
	weibliche Arbeiter					
	Leistungsgruppe 1	.	.	.	.	.
	Leistungsgruppe 2	13,86	0,07	0,5	0,41	3,0
	Leistungsgruppe 3	7,58	-0,13	-1,7	0,05	0,7
	zusammen	12,92	-0,17	-1,3	0,14	1,1
	insgesamt	11,93	0,14	1,2	0,15	1,3
Verarbeitendes Gewerbe	männliche Arbeiter					
	Leistungsgruppe 1	12,69	-0,21	-1,6	0,07	0,6
	Leistungsgruppe 2	10,35	-0,17	-1,6	0,06	0,6
	Leistungsgruppe 3	9,07	-0,01	-0,1	0,10	1,1
	zusammen	11,65	-0,17	-1,4	0,10	0,9
	weibliche Arbeiter					
	Leistungsgruppe 1	9,85	-0,10	-1,0	0,10	1,0
	Leistungsgruppe 2	8,53	-0,04	-0,5	0,04	0,5
	Leistungsgruppe 3	8,04	-0,06	-0,7	0,01	0,1
	zusammen	8,83	-0,06	-0,7	0,08	0,9
	insgesamt	11,02	-0,14	-1,3	0,11	1,0
Ernährungsgewerbe und Tabakverarbeitung	männliche Arbeiter					
	Leistungsgruppe 1	11,95	-0,19	-1,6	0,04	0,3
	Leistungsgruppe 2	9,69	-0,21	-2,1	0,06	0,6
	Leistungsgruppe 3	9,14	-0,16	-1,7	-0,21	-2,2
	zusammen	10,68	-0,20	-1,8	-0,04	-0,4
	weibliche Arbeiter					
	Leistungsgruppe 1	9,53	0,02	0,2	0,05	0,5
	Leistungsgruppe 2	8,33	-0,05	-0,6	0,17	2,1
	Leistungsgruppe 3	8,23	-0,02	-0,2	-0,06	-0,7
	zusammen	8,52	-0,03	-0,4	0,08	0,9
	insgesamt	9,93	-0,14	-1,4	0,02	0,2

Noch: 11. Durchschnittlicher Bruttostundenlohn der Arbeiter nach Geschlecht, Leistungsgruppen und ausgewählten Wirtschaftsgruppen

Wirtschaftsgruppe	Merkmal	Bruttostunden- lohn	Veränderung Januar 2006 gegenüber			
		Januar	Oktober		Januar	
		2006	2005			
		€	%	€	%	
noch: Verarbeitendes Gewerbe						
Textil- und Bekleidungsgewerbe	männliche Arbeiter					
	Leistungsgruppe 1	9,05	0,01	0,1	0,01	0,1
	Leistungsgruppe 2	7,75	-0,08	-1,0	0,06	0,8
	Leistungsgruppe 3	7,74	0,22	2,9	0,43	5,9
	zusammen	8,40	-0,03	-0,4	0,06	0,7
	weibliche Arbeiter					
	Leistungsgruppe 1	7,25	0,08	1,1	0,09	1,3
	Leistungsgruppe 2	6,74	-0,02	-0,3	-0,03	-0,4
	Leistungsgruppe 3	6,33	0,10	1,6	0,04	0,6
	zusammen	6,91	-	-	-	-
	insgesamt	7,51	0,01	0,1	0,04	0,5
Ledergewerbe	männliche Arbeiter					
	Leistungsgruppe 1	8,44	-0,09	-1,1	-0,05	-0,6
	Leistungsgruppe 2	8,33	0,14	1,7	0,34	4,3
	Leistungsgruppe 3	8,15	0,56	7,4	0,52	6,8
	zusammen	8,24	0,33	4,2	0,38	4,8
	weibliche Arbeiter					
	Leistungsgruppe 1	7,39	-0,12	-1,6	0,08	1,1
	Leistungsgruppe 2	5,51	0,04	0,7	0,02	0,4
	Leistungsgruppe 3	7,32	0,46	6,7	0,04	0,5
	zusammen	7,21	0,32	4,6	0,06	0,8
	insgesamt	7,56	0,33	4,6	0,18	2,4
Holzgewerbe (ohne Herstellung von Möbeln)	männliche Arbeiter					
	Leistungsgruppe 1	9,95	0,05	0,5	-0,01	-0,1
	Leistungsgruppe 2	8,80	-0,30	-3,3	-0,35	-3,8
	Leistungsgruppe 3	7,71	-0,35	-4,3	-0,25	-3,1
	zusammen	8,69	-0,21	-2,4	-0,29	-3,2
	weibliche Arbeiter					
	Leistungsgruppe 1	7,66	0,12	1,6	0,13	1,7
	Leistungsgruppe 2	6,54	-0,01	-0,2	0,08	1,2
	Leistungsgruppe 3	7,24	-0,64	-8,1	-0,48	-6,2
	zusammen	6,84	-0,16	-2,3	-0,07	-1,0
	insgesamt	8,41	-0,19	-2,2	-0,22	-2,5
Papier-, Verlags- und Druckgewerbe	männliche Arbeiter					
	Leistungsgruppe 1	13,93	-0,31	-2,2	-0,16	-1,1
	Leistungsgruppe 2	10,83	-0,47	-4,2	0,05	0,5
	Leistungsgruppe 3	9,19	-0,65	-6,6	-0,25	-2,6
	zusammen	12,34	-0,42	-3,3	-0,02	-0,2
	weibliche Arbeiter					
	Leistungsgruppe 1	11,56	0,34	3,0	-0,22	-1,9
	Leistungsgruppe 2	9,18	0,14	1,5	0,54	6,2
	Leistungsgruppe 3	7,22	-0,30	-4,0	-0,39	-5,1
	zusammen	9,26	0,09	1,0	0,22	2,4
	insgesamt	11,45	-0,20	-1,7	0,12	1,1

Noch: 11. Durchschnittlicher Bruttostundenlohn der Arbeiter nach Geschlecht, Leistungsgruppen  
und ausgewählten Wirtschaftsgruppen

Wirtschaftsgruppe	Merkmal	Bruttostunden- lohn	Veränderung Januar 2006 gegenüber			
		Januar	Oktober		Januar	
		2006	2005			
		€	%	€	%	
noch: Verarbeitendes Gewerbe						
Chemische Industrie	männliche Arbeiter					
	Leistungsgruppe 1	13,62	-0,33	-2,4	0,20	1,5
	Leistungsgruppe 2	12,05	0,39	3,3	0,57	5,0
	Leistungsgruppe 3	11,14	0,08	0,7	0,26	2,4
	zusammen	12,88	-0,03	-0,2	0,36	2,9
	weibliche Arbeiter					
	Leistungsgruppe 1	13,34	-0,59	-4,2	-0,15	-1,1
	Leistungsgruppe 2	10,65	0,03	0,3	0,55	5,4
	Leistungsgruppe 3	10,11	0,22	2,2	0,03	0,3
	zusammen	11,60	-0,10	-0,9	0,35	3,1
	insgesamt	12,51	-0,05	-0,4	0,36	3,0
Herstellung von Gummi- und Kunststoffwaren	männliche Arbeiter					
	Leistungsgruppe 1	9,96	-0,11	-1,1	-0,47	-4,5
	Leistungsgruppe 2	10,05	-0,07	-0,7	0,43	4,5
	Leistungsgruppe 3	8,28	0,49	6,3	0,45	5,7
	zusammen	9,89	0,01	0,1	0,10	1,0
	weibliche Arbeiter					
	Leistungsgruppe 1	7,16	-0,22	-3,0	-1,48	-17,1
	Leistungsgruppe 2	8,47	0,76	9,9	0,79	10,3
	Leistungsgruppe 3	7,88	-0,23	-2,8	-0,11	-1,4
	zusammen	8,04	0,31	4,0	0,19	2,4
	insgesamt	9,33	0,12	1,3	0,17	1,9
Glasgewerbe, Keramik, Verarbeitung von Steinen und Erden	männliche Arbeiter					
	Leistungsgruppe 1	11,43	-0,28	-2,4	-0,14	-1,2
	Leistungsgruppe 2	10,68	-0,15	-1,4	0,33	3,2
	Leistungsgruppe 3	9,56	-0,11	-1,1	0,28	3,0
	zusammen	10,95	-0,14	-1,3	0,16	1,5
	weibliche Arbeiter					
	Leistungsgruppe 1	11,25	-0,01	-0,1	0,03	0,3
	Leistungsgruppe 2	9,60	-0,13	-1,3	0,33	3,6
	Leistungsgruppe 3	9,44	-0,11	-1,2	0,29	3,2
	zusammen	10,27	-0,05	-0,5	0,27	2,7
	insgesamt	10,85	-0,14	-1,3	0,17	1,6
Metallerzeugung und -bearbeitung, Herstellung von Metallerzeugnissen	männliche Arbeiter					
	Leistungsgruppe 1	11,38	-0,42	-3,6	-0,05	-0,4
	Leistungsgruppe 2	10,31	-0,25	-2,4	0,04	0,4
	Leistungsgruppe 3	8,87	-0,11	-1,2	0,05	0,6
	zusammen	10,83	-0,33	-3,0	-	-
	weibliche Arbeiter					
	Leistungsgruppe 1	8,34	-1,13	-11,9	-0,35	-4,0
	Leistungsgruppe 2	8,71	0,09	1,0	0,14	1,6
	Leistungsgruppe 3	7,99	-0,15	-1,8	-0,38	-4,5
	zusammen	8,37	-0,42	-4,8	-0,18	-2,1
	insgesamt	10,61	-0,34	-3,1	-	-

Noch: 11. Durchschnittlicher Bruttostundenlohn der Arbeiter nach Geschlecht, Leistungsgruppen und ausgewählten Wirtschaftsgruppen

Wirtschaftsgruppe	Merkmal	Bruttostunden- lohn	Veränderung Januar 2006 gegenüber			
		Januar	Oktober		Januar	
		2006	2005			
		€	%	€	%	
noch: Verarbeitendes Gewerbe						
Maschinenbau	männliche Arbeiter					
	Leistungsgruppe 1	12,89	-0,06	-0,5	0,21	1,7
	Leistungsgruppe 2	10,65	-0,23	-2,1	-0,11	-1,0
	Leistungsgruppe 3	10,67	0,06	0,6	0,64	6,4
	zusammen	12,26	-0,12	-1,0	0,12	1,0
	weibliche Arbeiter					
	Leistungsgruppe 1	12,48	0,44	3,7	0,38	3,1
	Leistungsgruppe 2	9,13	-0,15	-1,6	-0,03	-0,3
	Leistungsgruppe 3	10,03	-0,26	-2,5	0,54	5,7
	zusammen	10,06	-0,05	-0,5	0,15	1,5
	insgesamt	12,14	-0,11	-0,9	0,13	1,1
Herstellung von Büromaschinen, Datenverarbeitungsgeräten und -einrichtungen; Elektrotechnik, Feinmechanik und Optik	männliche Arbeiter					
	Leistungsgruppe 1	12,78	-	-	0,13	1,0
	Leistungsgruppe 2	10,60	-0,37	-3,4	-0,27	-2,5
	Leistungsgruppe 3	8,26	-0,17	-2,0	-0,12	-1,4
	zusammen	11,74	-0,18	-1,5	-0,03	-0,3
	weibliche Arbeiter					
	Leistungsgruppe 1	10,81	-0,06	-0,6	0,17	1,6
	Leistungsgruppe 2	9,21	-0,08	-0,9	-0,13	-1,4
	Leistungsgruppe 3	7,92	-0,29	-3,5	0,09	1,1
	zusammen	9,39	-0,11	-1,2	0,01	0,1
	insgesamt	10,77	-0,15	-1,4	-0,04	-0,4
Fahrzeugbau	männliche Arbeiter					
	Leistungsgruppe 1	15,51	-0,12	-0,8	0,34	2,2
	Leistungsgruppe 2	11,74	-0,03	-0,3	0,12	1,0
	Leistungsgruppe 3	10,64	-0,05	-0,5	0,04	0,4
	zusammen	14,57	-0,10	-0,7	0,39	2,8
	weibliche Arbeiter					
	Leistungsgruppe 1	14,61	-0,33	-2,2	0,20	1,4
	Leistungsgruppe 2	10,92	-1,13	-9,4	-2,08	-16,0
	Leistungsgruppe 3	11,45	-0,14	-1,2	-0,03	-0,3
	zusammen	12,60	-0,68	-5,1	-0,88	-6,5
	insgesamt	14,38	-0,16	-1,1	0,27	1,9
Herstellung von Möbeln, Schmuck, Musikinstrumenten, Sportgeräten, Spielwaren und sonstigen Erzeugnissen; Recycling	männliche Arbeiter					
	Leistungsgruppe 1	9,24	-0,41	-4,2	-0,26	-2,7
	Leistungsgruppe 2	8,69	0,04	0,5	-0,01	-0,1
	Leistungsgruppe 3	7,74	0,33	4,5	0,28	3,8
	zusammen	8,86	-0,05	-0,6	0,01	0,1
	weibliche Arbeiter					
	Leistungsgruppe 1	7,55	-0,16	-2,1	0,05	0,7
	Leistungsgruppe 2	7,30	-0,01	-0,1	-0,07	-0,9
	Leistungsgruppe 3	7,56	0,49	6,9	0,71	10,4
	zusammen	7,38	0,06	0,8	0,10	1,4
	insgesamt	8,44	-	-	0,05	0,6

Noch: 11. Durchschnittlicher Bruttostundenlohn der Arbeiter nach Geschlecht, Leistungsgruppen und ausgewählten Wirtschaftsgruppen

Wirtschaftsgruppe	Merkmal	Bruttostunden- lohn	Veränderung Januar 2006 gegenüber			
		Januar	Oktober		Januar	
		2006	2005			
		€	%	€	%	
Energie- und Wasserversorgung	männliche Arbeiter					
	Leistungsgruppe 1	15,08	-0,06	-0,4	0,11	0,7
	Leistungsgruppe 2	13,67	-0,19	-1,4	0,27	2,0
	Leistungsgruppe 3	12,34	0,23	1,9	0,47	4,0
	zusammen	14,87	-0,05	-0,3	0,24	1,6
	weibliche Arbeiter					
	Leistungsgruppe 1	14,42	0,21	1,5	0,02	0,1
	Leistungsgruppe 2	12,23	-0,25	-2,0	-0,07	-0,6
	Leistungsgruppe 3	11,10	0,04	0,4	0,19	1,7
	zusammen	13,38	0,04	0,3	0,12	0,9
	insgesamt	14,82	-0,04	-0,3	0,23	1,6
Hoch- und Tiefbau	männliche Arbeiter					
	Leistungsgruppe 1	11,47	0,66	6,1	0,37	3,3
	Leistungsgruppe 2	10,43	0,12	1,2	-0,12	-1,1
	Leistungsgruppe 3	9,38	-0,22	-2,3	-0,32	-3,3
	zusammen	11,10	0,49	4,6	0,24	2,2
	weibliche Arbeiter					
	Leistungsgruppe 1	.	.	.	.	.
	Leistungsgruppe 2	-	-	-	-	-
	Leistungsgruppe 3	.	.	.	.	.
	zusammen	.	.	.	.	.
	insgesamt	11,10	0,49	4,6	0,24	2,2



## 12. Durchschnittlich bezahlte Wochenstunden, darunter Mehrarbeit der Arbeiter nach Geschlecht und ausgewählten Wirtschaftsgruppen

Wirtschaftsgruppe	Merkmal	Durchschnittlich bezahlte Wochenstunden einschließlich Mehrarbeit					Darunter Mehrarbeit	
		Januar	Veränderung Januar 2006 gegenüber				Januar	Oktober
			Oktober		Januar			
		2006	2005				2006	2005
		Stunden	%	Stunden	%	Stunden		
Produzierendes Gewerbe	männlich	39,3	-1,0	-2,5	0,3	0,8	0,6	0,9
	weiblich	39,7	-0,2	-0,5	0,2	0,5	0,4	0,6
	insgesamt	39,3	-0,9	-2,2	0,2	0,5	0,6	0,9
Bergbau und Gewinnung von Steinen und Erden	männlich	39,7	-0,9	-2,2	0,1	0,3	0,1	0,7
	weiblich	39,7	0,7	1,8	2,7	7,3	-	/
	zusammen	39,7	-0,8	-2,0	0,2	0,5	0,1	0,7
Verarbeitendes Gewerbe	männlich	39,9	-0,3	-0,7	0,1	0,3	0,7	1,0
	weiblich	39,7	-0,2	-0,5	0,2	0,5	0,4	0,6
	zusammen	39,8	-0,3	-0,7	0,1	0,3	0,7	0,9
Ernährungsgewerbe und Tabakverarbeitung	männlich	40,3	-0,4	-1,0	-0,1	-0,2	0,8	1,2
	weiblich	40,0	-0,4	-1,0	-0,1	-0,2	0,4	0,8
	zusammen	40,2	-0,4	-1,0	-0,1	-0,2	0,7	1,0
Textil- und Bekleidungsgewerbe	männlich	41,2	0,2	0,5	0,9	2,2	1,4	0,9
	weiblich	40,3	-0,1	-0,2	0,1	0,2	0,6	0,8
	zusammen	40,7	0,1	0,2	0,5	1,2	0,9	0,8
Ledergewerbe	männlich	40,3	1,3	3,3	1,7	4,4	0,5	0,6
	weiblich	39,9	0,8	2,0	1,3	3,4	0,1	0,5
	zusammen	40,0	0,9	2,3	1,4	3,6	0,2	0,5
Holzgewerbe (ohne Herstellung von Möbeln)	männlich	42,1	-0,2	-0,5	1,3	3,2	2,6	2,9
	weiblich	37,7	-2,6	-6,5	-3,1	-7,6	2,0	2,0
	zusammen	41,4	-0,5	-1,2	0,6	1,5	2,5	2,7
Papier-, Verlags- und Druckgewerbe	männlich	39,2	-0,8	-2,0	-0,5	-1,3	0,7	1,4
	weiblich	39,1	-1,1	-2,7	-0,5	-1,3	0,4	0,8
	zusammen	39,2	-0,9	-2,2	-0,5	-1,3	0,6	1,2
Chemische Industrie	männlich	40,3	-0,1	-0,2	0,2	0,5	0,2	0,2
	weiblich	40,0	-0,1	-0,2	-0,1	-0,2	(0,0)	0,1
	zusammen	40,2	-0,1	-0,2	0,1	0,2	0,1	0,2
Herstellung von Gummi- und Kunststoffwaren	männlich	39,7	-1,3	-3,2	-0,4	-1,0	0,8	1,3
	weiblich	40,2	-0,5	-1,2	-0,6	-1,5	(0,6)	(0,9)
	zusammen	39,9	-1,0	-2,4	-0,4	-1,0	0,8	1,2
Glasgewerbe, Keramik, Verarbeitung von Steinen und Erden	männlich	38,4	-2,0	-5,0	-1,6	-4,0	0,3	1,2
	weiblich	37,6	-0,5	-1,3	1,6	4,4	0,1	0,2
	zusammen	38,3	-1,7	-4,3	-1,1	-2,8	0,3	1,0
Metallerzeugung und -bearbeitung, Herstellung von Metallerzeugnissen	männlich	40,3	-0,3	-0,7	-0,2	-0,5	0,8	1,0
	weiblich	40,1	-0,4	-1,0	-0,6	-1,5	(0,3)	0,8
	zusammen	40,3	-0,3	-0,7	-0,2	-0,5	0,8	0,9

Noch: 12. Durchschnittlich bezahlte Wochenstunden, darunter Mehrarbeit der Arbeiter nach Geschlecht und ausgewählten Wirtschaftsgruppen

Wirtschaftsgruppe	Merkmal	Durchschnittlich bezahlte Wochenstunden einschließlich Mehrarbeit					Darunter Mehrarbeit	
		Januar	Veränderung Januar 2006 gegenüber				Januar	Oktober
			Oktober		Januar			
		2006	2005				2006	2005
		Stunden	%	Stunden	%	Stunden		
noch: Verarbeitendes Gewerbe								
Maschinenbau	männlich	40,5	-0,1	-0,2	0,5	1,3	1,2	1,6
	weiblich	39,5	0,6	1,5	0,2	0,5	0,3	0,3
	zusammen	40,5	-	-	0,5	1,3	1,1	1,5
Herstellung von Büromaschinen, Daten- verarbeitungsgeräten und -einrichtungen; Elektrotechnik, Feinmechanik und Optik	männlich	39,1	-0,1	-0,3	0,2	0,5	0,4	0,5
	weiblich	39,6	-0,1	-0,3	0,4	1,0	0,4	0,5
	zusammen	39,3	-0,1	-0,3	0,3	0,8	0,4	0,5
Fahrzeugbau	männlich	38,5	-0,1	-0,3	0,2	0,5	0,2	0,2
	weiblich	38,9	0,8	2,1	2,9	8,1	0,1	0,2
	zusammen	38,6	0,1	0,3	0,6	1,6	0,2	0,2
Herstellung von Möbeln, Schmuck, Musik- instrumenten, Sportgeräten, Spielwaren und sonstigen Erzeugnissen; Recycling	männlich	40,7	-0,3	-0,7	0,9	2,3	1,0	1,1
	weiblich	40,1	-0,3	-0,7	0,5	1,3	0,4	0,9
	zusammen	40,5	-0,3	-0,7	0,7	1,8	0,8	1,1
Energie- und Wasserversorgung	männlich	38,8	-	-	-	-	0,1	0,1
	weiblich	38,5	0,1	0,3	0,1	0,3	-	/
	zusammen	38,8	-	-	-	-	0,1	0,1
Hoch- und Tiefbau	männlich	36,3	-4,5	-11,0	0,8	2,3	(0,2)	0,8
	weiblich	.	.	.	.	.	.	.
	zusammen	36,3	-4,5	-11,0	0,8	2,3	(0,2)	0,8

### 13. Durchschnittlicher Bruttoverdienst im Regierungsbezirk Chemnitz im Januar 2006 nach ausgewählten Wirtschaftsgruppen (in €)

Wirtschaftsgruppe	Bruttomonatsverdienst			Bruttostunden- verdienst der Arbeiter
	Arbeitnehmer	davon		
		Angestellte	Arbeiter	
<b>Produzierendes Gewerbe, Handel; Instandhaltung und Reparatur von Kraftfahrzeugen und Gebrauchsgütern, Kredit- und Versicherungsgewerbe</b>	<b>2 147</b>	<b>2 538</b>	<b>1 897</b>	<b>11,03</b>
Produzierendes Gewerbe	2 127	2 807	1 897	11,03
Bergbau und Gewinnung von Steinen und Erden	1 975	.	1 716	9,82
Verarbeitendes Gewerbe	2 106	2 761	1 904	11,00
Ernährungsgewerbe und Tabakverarbeitung	1 972	2 437	1 797	10,31
Textil- und Bekleidungsgewerbe	1 483	2 016	1 328	7,53
Holzgewerbe (ohne Herstellung von Möbeln)	1 518	2 175	1 413	8,68
Papier-, Verlags- und Druckgewerbe	2 131	2 867	1 786	10,47
Chemische Industrie	2 406	3 027	2 206	12,60
Herstellung von Gummi- und Kunststoffwaren	1 736	2 298	1 573	8,87
Glasgewerbe, Keramik, Verarbeitung von Steinen und Erden	2 090	2 750	1 751	10,07
Metallerzeugung und -bearbeitung, Herstellung von Metallerzeugnissen	2 001	2 683	1 809	10,35
Maschinenbau	2 435	3 074	2 131	12,22
Herstellung von Büromaschinen, Datenverarbeitungsgeräten und -einrichtungen; Elektrotechnik, Feinmechanik und Optik	2 085	2 955	1 710	9,94
Fahrzeugbau	2 598	3 242	2 497	14,91
Herstellung von Möbeln, Schmuck, Musikin- strumenten, Sportgeräten, Spielwaren und sonstigen Erzeugnissen; Recycling	1 582	2 160	1 455	8,16
Energie- und Wasserversorgung	2 903	3 201	2 426	14,33
Hoch- und Tiefbau	1 997	2 776	1 729	10,70
Handel; Instandhaltung und Reparatur von Kraftfahrzeugen und Gebrauchsgütern, Kredit- und Versicherungsgewerbe	2 234	2 234	.	.
Kraftfahrzeughandel; Instandhaltung und Reparatur von Kraftfahrzeugen; Tankstellen	2 032	2 032	.	.
Handelsvermittlung und Großhandel (ohne Handel mit Kraftfahrzeugen)	2 201	2 201	.	.
Einzelhandel (ohne Handel mit Kraftfahrzeugen und ohne Tankstellen); Reparatur von Gebrauchsgütern	1 984	1 984	.	.
Kredit- und Versicherungsgewerbe	2 759	2 759	.	.

# 14. Durchschnittlicher Bruttoverdienst im Regierungsbezirk Dresden im Januar 2006 nach ausgewählten Wirtschaftsgruppen (in €)

Wirtschaftsgruppe	Bruttomonatsverdienst			Bruttostunden- verdienst der Arbeiter
	Arbeitnehmer	davon		
		Angestellte	Arbeiter	
<b>Produzierendes Gewerbe, Handel; Instandhaltung und Reparatur von Kraftfahrzeugen und Gebrauchsgütern, Kredit- und Versicherungsgewerbe</b>	<b>2 264</b>	<b>2 639</b>	<b>1 921</b>	<b>11,35</b>
Produzierendes Gewerbe	2 263	2 965	1 921	11,35
Bergbau und Gewinnung von Steinen und Erden	2 375	3 071	2 100	12,25
Verarbeitendes Gewerbe	2 264	2 975	1 924	11,19
Ernährungsgewerbe und Tabakverarbeitung	2 147	2 699	1 886	10,96
Textil- und Bekleidungsgewerbe	1 525	2 020	1 353	7,62
Holzgewerbe (ohne Herstellung von Möbeln)	1 920	2 739	1 634	7,83
Papier-, Verlags- und Druckgewerbe	2 107	2 516	1 946	11,56
Chemische Industrie	2 747	3 405	2 226	12,77
Herstellung von Gummi- und Kunststoffwaren	1 871	2 368	1 666	9,50
Glasgewerbe, Keramik, Verarbeitung von Steinen und Erden	1 914	2 454	1 744	10,79
Metallerzeugung und -bearbeitung, Herstellung von Metallerzeugnissen	2 015	2 627	1 863	10,70
Maschinenbau	2 530	3 254	2 201	12,50
Herstellung von Büromaschinen, Datenverarbeitungsgeräten und -einrichtungen; Elektrotechnik, Feinmechanik und Optik	2 533	3 174	1 930	11,44
Fahrzeugbau	2 641	3 551	2 294	13,96
Herstellung von Möbeln, Schmuck, Musikin- strumenten, Sportgeräten, Spielwaren und sonstigen Erzeugnissen; Recycling	1 694	2 243	1 524	8,82
Energie- und Wasserversorgung	2 871	3 033	2 586	15,41
Hoch- und Tiefbau	1 875	2 671	1 675	10,93
Handel; Instandhaltung und Reparatur von Kraftfahrzeugen und Gebrauchsgütern, Kredit- und Versicherungsgewerbe	2 267	2 267	.	.
Kraftfahrzeughandel; Instandhaltung und Reparatur von Kraftfahrzeugen; Tankstellen	2 046	2 046	.	.
Handelsvermittlung und Großhandel (ohne Handel mit Kraftfahrzeugen)	2 280	2 280	.	.
Einzelhandel (ohne Handel mit Kraftfahrzeugen und ohne Tankstellen); Reparatur von Gebrauchsgütern	1 864	1 864	.	.
Kredit- und Versicherungsgewerbe	2 933	2 933	.	.

# 15. Durchschnittlicher Bruttoverdienst im Regierungsbezirk Leipzig im Januar 2006 nach ausgewählten Wirtschaftsgruppen (in €)

Wirtschaftsgruppe	Bruttomonatsverdienst			Bruttostunden- verdienst der Arbeiter
	Arbeitnehmer	davon		
		Angestellte	Arbeiter	
Produzierendes Gewerbe, Handel; Instandhaltung und Reparatur von Kraftfahrzeugen und Gebrauchsgütern, Kredit- und Versicherungsgewerbe	2 333	2 711	1 915	11,15
Produzierendes Gewerbe	2 213	2 920	1 915	11,15
Bergbau und Gewinnung von Steinen und Erden	2 165	2 899	2 073	11,88
Verarbeitendes Gewerbe	2 199	2 926	1 898	10,83
Ernährungsgewerbe und Tabakverarbeitung	1 674	2 219	1 526	8,59
Textil- und Bekleidungsgewerbe	.	.	.	.
Holzgewerbe (ohne Herstellung von Möbeln)	1 714	2 294	1 528	8,67
Papier-, Verlags- und Druckgewerbe	2 421	3 035	2 119	12,36
Chemische Industrie	2 512	3 059	2 099	11,99
Herstellung von Gummi- und Kunststoffwaren	1 925	2 679	1 601	10,34
Glasgewerbe, Keramik, Verarbeitung von Steinen und Erden	2 229	3 062	1 924	11,31
Metallerzeugung und -bearbeitung, Herstellung von Metallerzeugnissen	2 185	2 706	2 081	11,66
Maschinenbau	2 365	3 051	1 984	11,11
Herstellung von Büromaschinen, Datenverarbeitungsgeräten und -einrichtungen; Elektrotechnik, Feinmechanik und Optik	2 474	3 302	1 878	10,58
Fahrzeugbau	2 024	2 721	1 878	10,63
Herstellung von Möbeln, Schmuck, Musikin- strumenten, Sportgeräten, Spielwaren und sonstigen Erzeugnissen; Recycling	1 635	2 116	1 515	8,63
Energie- und Wasserversorgung	2 831	3 038	2 441	14,45
Hoch- und Tiefbau	2 052	2 748	1 869	11,76
Handel; Instandhaltung und Reparatur von Kraftfahrzeugen und Gebrauchsgütern, Kredit- und Versicherungsgewerbe	2 583	2 583	.	.
Kraftfahrzeughandel; Instandhaltung und Reparatur von Kraftfahrzeugen; Tankstellen	2 282	2 282	.	.
Handelsvermittlung und Großhandel (ohne Handel mit Kraftfahrzeugen)	2 383	2 383	.	.
Einzelhandel (ohne Handel mit Kraftfahrzeugen und ohne Tankstellen); Reparatur von Gebrauchsgütern	2 147	2 147	.	.
Kredit- und Versicherungsgewerbe	3 251	3 251	.	.

**16. Durchschnittlicher Bruttoverdienst im Produzierenden Gewerbe, im Handel; Instandhaltung und Reparatur von Kraftfahrzeugen und Gebrauchsgütern, sowie im Kredit- und Versicherungsgewerbe im Januar 2006 nach Kreisfreien Städten und Landkreisen (in €)**

Kreisfreie Stadt Landkreis Regierungsbezirk Land	Bruttomonatsverdienst			Bruttostunden- verdienst der Arbeiter
	Arbeitnehmer	davon		
		Angestellte	Arbeiter	
Chemnitz, Stadt	2 609	3 016	2 083	12,18
Plauen, Stadt	2 357	2 559	2 099	12,21
Zwickau, Stadt	2 637	2 927	2 555	15,33
Annaberg	1 818	2 479	1 599	9,15
Chemnitzer Land	1 983	2 310	1 809	10,52
Freiberg	2 145	2 529	1 881	10,85
Vogtlandkreis	1 913	2 236	1 714	9,82
Mittlerer Erzgebirgskreis	1 650	1 979	1 494	8,91
Mittweida	2 052	2 294	1 861	10,89
Stollberg	1 706	2 093	1 512	8,64
Aue-Schwarzenberg	1 884	2 273	1 681	9,55
Zwickauer Land	1 882	2 356	1 660	9,69
Regierungsbezirk Chemnitz	2 147	2 538	1 897	11,03
Dresden, Stadt	2 574	2 891	2 056	12,53
Görlitz, Stadt	2 281	3 067	1 836	12,22
Hoyerswerda, Stadt	2 520	2 552	2 482	14,48
Bautzen	2 090	2 316	1 911	11,11
Meißen	2 402	2 612	2 214	12,86
Niederschlesischer Oberlausitzkreis	2 064	2 418	1 785	10,26
Riesa-Großenhain	2 150	2 558	1 900	10,77
Löbau-Zittau	1 750	2 021	1 607	9,32
Sächsische Schweiz	2 025	2 258	1 903	11,16
Weißeritzkreis	1 950	2 232	1 786	10,51
Kamenz	2 033	2 520	1 723	9,89
Regierungsbezirk Dresden	2 264	2 639	1 921	11,35
Leipzig, Stadt	2 640	2 952	2 018	11,80
Delitzsch	2 253	2 620	1 974	11,41
Döbeln	1 987	2 092	1 898	10,79
Leipziger Land	2 161	2 539	1 910	11,29
Muldentalkreis	2 146	2 511	1 812	10,43
Torgau-Oschatz	1 879	2 136	1 758	10,26
Regierungsbezirk Leipzig	2 333	2 711	1 915	11,15
Sachsen	2 229	2 621	1 907	11,15

**17. Durchschnittlicher Bruttoverdienst der Arbeitnehmer im Freistaat Sachsen, in den neuen Ländern einschließlich Berlin-Ost, im früheren Bundesgebiet und in Deutschland im Januar 2006**

Merkmal	Geschlecht	Freistaat Sachsen	Neue Länder einschließlich Berlin-Ost	Früheres Bundesgebiet	Deutschland	Anteil Freistaat Sachsen		
						an den neuen Ländern einschließlich Berlin-Ost	am früheren Bundesgebiet	an Deutschland
		€					%	

**Bruttomonatsverdienst**

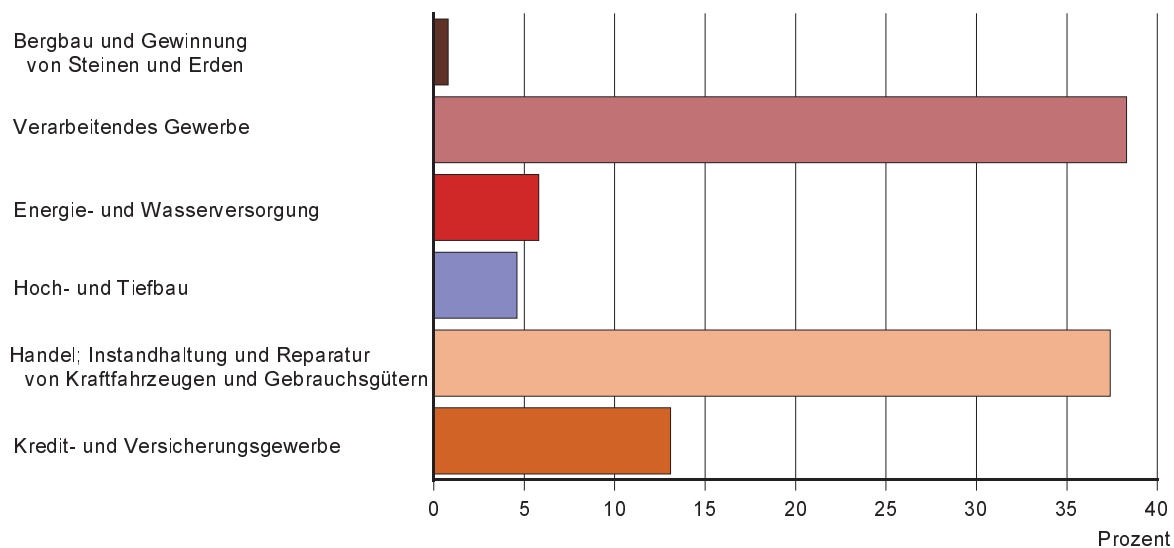
Arbeitnehmer	männlich	2 330	2 358	3 281	3 191	98,8	71,0	73,0
	weiblich	1 996	2 088	2 640	2 565	95,6	75,6	77,8
	insgesamt	2 229	2 274	3 128	3 037	98,0	71,3	73,4
Angestellte	männlich	2 936	2 959	3 933	3 859	99,2	74,7	76,1
	weiblich	2 231	2 308	2 832	2 766	96,7	78,8	80,7
	zusammen	2 621	2 657	3 569	3 484	98,6	73,4	75,2
Arbeiter	männlich	1 993	2 013	2 678	2 600	99,0	74,4	76,7
	weiblich	1 531	1 584	2 026	1 952	96,7	75,6	78,4
	zusammen	1 907	1 937	2 596	2 515	98,5	73,5	75,8

**Bruttostundenverdienst**

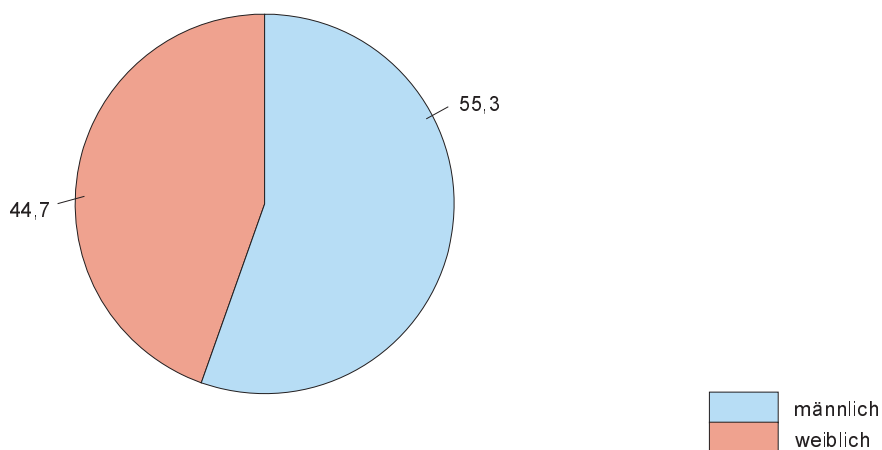
Arbeiter	männlich	11,68	11,88	16,61	16,03	98,3	70,3	72,9
	weiblich	8,87	9,23	12,61	12,02	96,1	70,3	73,8
	zusammen	11,15	11,40	16,11	15,50	97,8	69,2	71,9

**Abb. 1 Verteilung der Angestellten im Januar 2006 nach ausgewählten Wirtschaftsgruppen, Geschlecht und Leistungsgruppen**

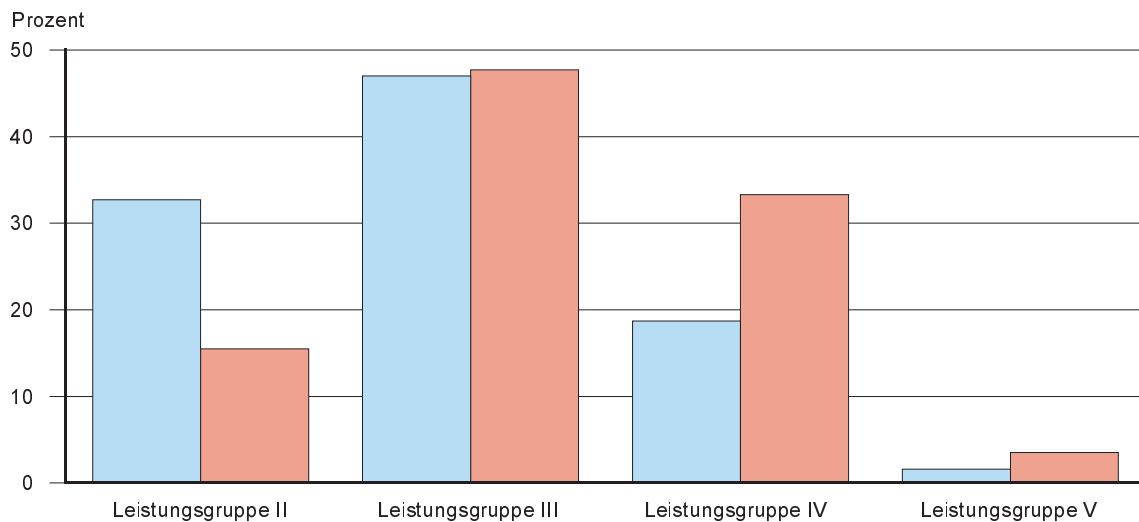
**nach Wirtschaftsgruppen**



**nach Geschlecht**  
in Prozent



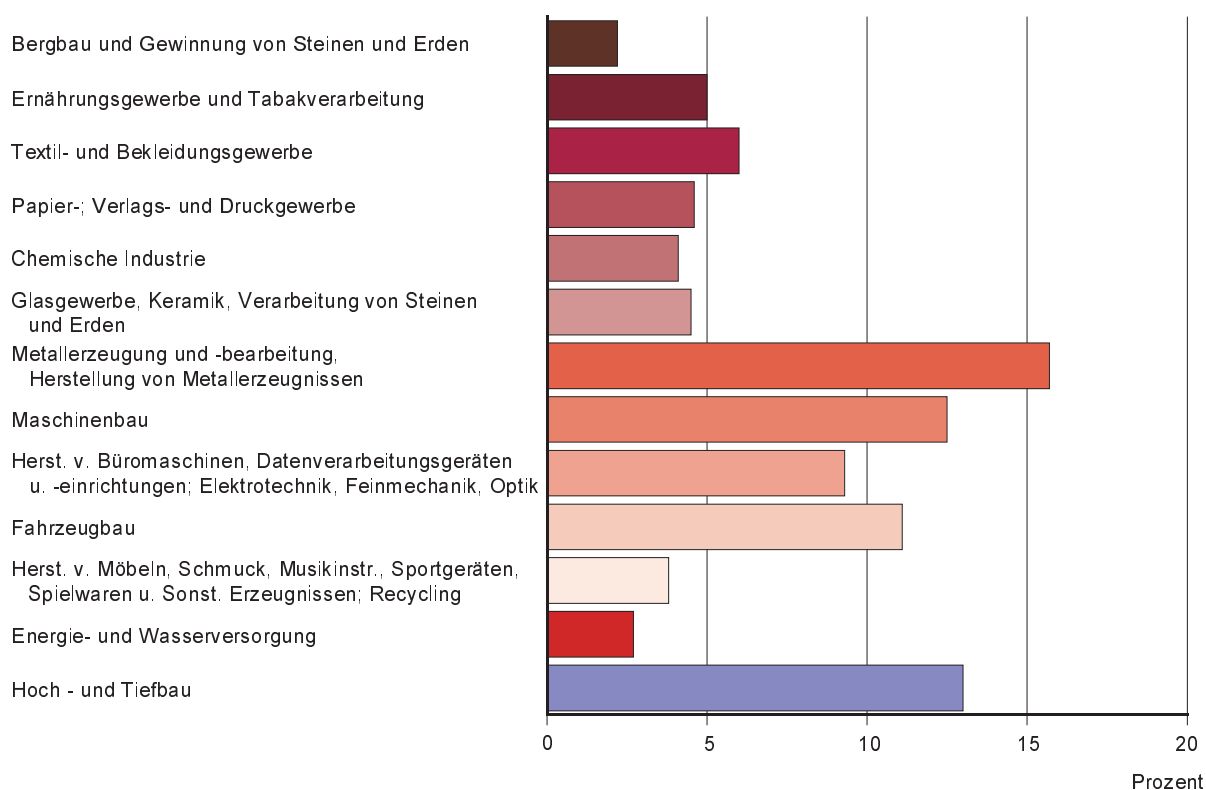
**nach Leistungsgruppen**



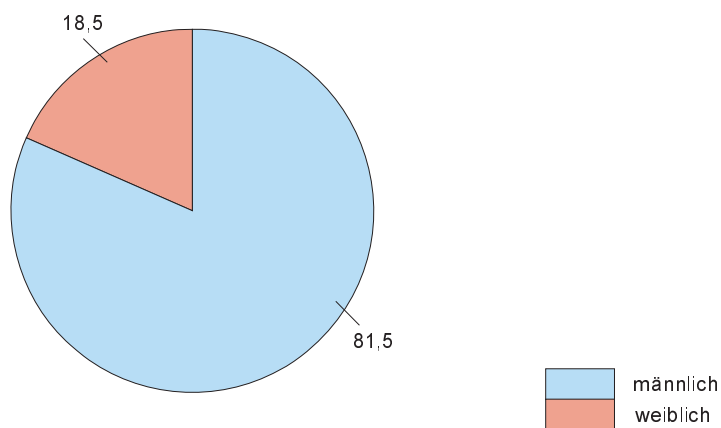


**Abb. 2 Verteilung der Arbeiter im Januar 2006 nach Wirtschaftsgruppen, Geschlecht und Leistungsgruppen**

**nach Wirtschaftsgruppen**

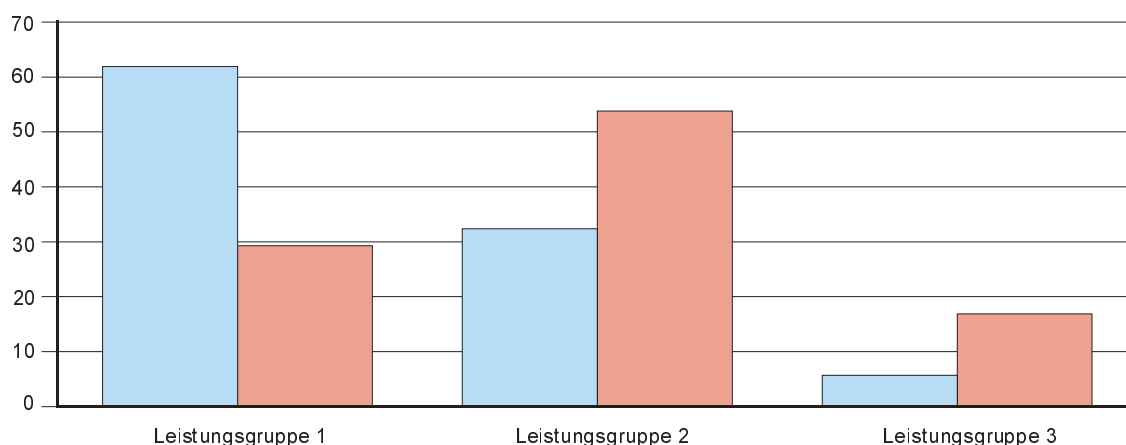


**nach Geschlecht**  
in Prozent

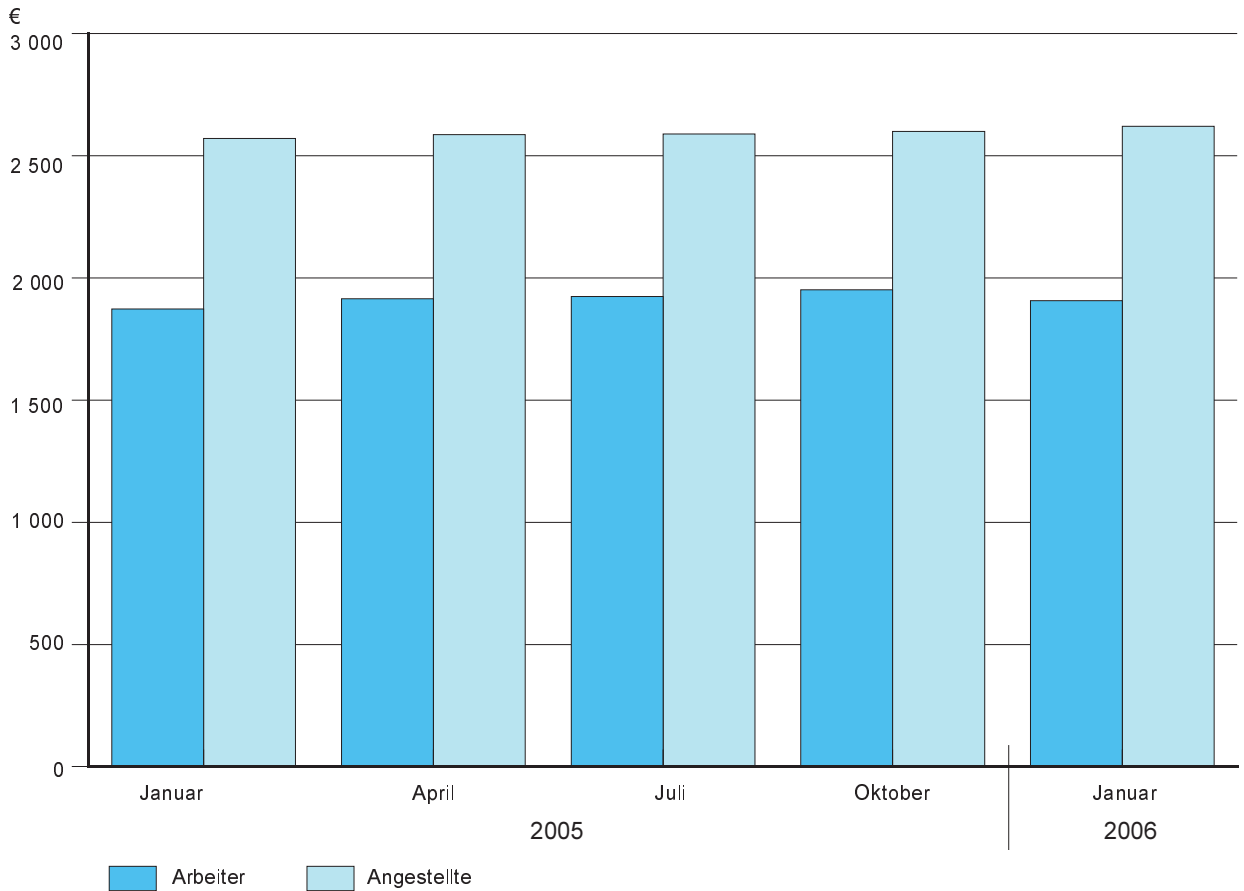


**nach Leistungsgruppen**

Prozent



**Abb. 3 Bruttomonatsverdienste der Arbeiter und Angestellten im Durchschnitt aller erfassten Wirtschaftsgruppen 2005 und 2006**



**Abb. 4 Bruttomonatsverdienst der Arbeiter im Januar 2006 nach Wirtschaftsgruppen**  
Prozentuale Abweichung vom Durchschnitt im Produzierenden Gewerbe

