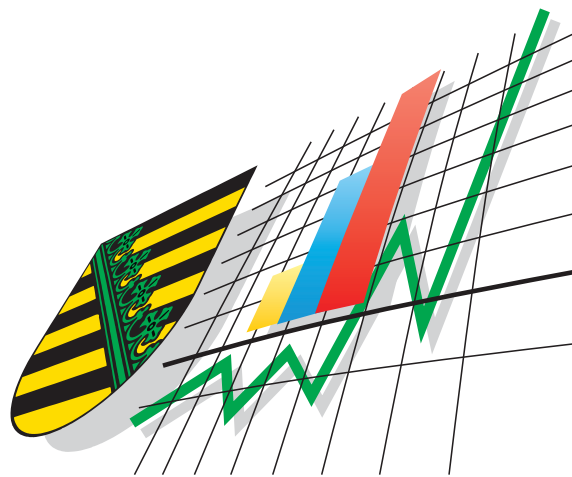


Statistisches Landesamt
des Freistaates
Sachsen



Statistische Berichte

Verdienste und Arbeitszeiten
im Produzierenden Gewerbe,
im Handel, in Kreditinstituten
und im Versicherungsgewerbe
im Freistaat Sachsen

April 2003

Zeichenerklärung

-	Nichts vorhanden (genau Null)	x	Tabellenfach gesperrt, weil Aussage nicht sinnvoll
0	Weniger als die Hälfte von 1 in der letzten besetzten Stelle, jedoch mehr als nichts	()	Aussagewert ist eingeschränkt
...	Angabe fällt später an	p	vorläufige Zahl
/	Zahlenwert nicht sicher genug	r	berichtigte Zahl
.	Zahlenwert unbekannt oder geheim zu halten	s	geschätzte Zahl

Herausgeber:

Statistisches Landesamt des Freistaates Sachsen

Macherstraße 63
01917 Kamenz

Postfach 11 05
01911 Kamenz

Telefon

Vermittlung 03578 33-0
Präsident/Sekretariat -1900
Auskunft -1913, -1914
Bibliothek -4352
Vertrieb -4316

Telefax -1999
Telefax -1921
Telefax -1598

Internet www.statistik.sachsen.de
E-Mail info@statistik.sachsen.de

Informationsbüro Dresden

Rampische Str. 4
01067 Dresden

Telefon 0351 483-3180
E-Mail iPunkt@statistik.sachsen.de

Telefax -3184

Kein Zugang für elektronisch signierte sowie verschlüsselte Dokumente

© Statistisches Landesamt des Freistaates Sachsen, Kamenz, August 2003

Für nichtgewerbliche Zwecke sind Vervielfältigung und unentgeltliche Verbreitung, auch auszugsweise, mit Quellenangabe gestattet. Die Verbreitung, auch auszugsweise, über elektronische Systeme/Datenträger bedarf der vorherigen Zustimmung. Alle übrigen Rechte bleiben vorbehalten.

Inhalt

Seite

Vorbemerkungen	3
Definitionen	4
Hauptergebnisse	5

Tabellen

1. Durchschnittlicher Bruttomonatsverdienst der Arbeitnehmer im Produzierenden Gewerbe, im Handel; Instandhaltung und Reparatur von Kraftfahrzeugen und Gebrauchsgütern sowie im Kredit- und Versicherungsgewerbe 1991 bis 2003 nach Geschlecht	7
2. Durchschnittliches Bruttomonatsgehalt der Angestellten im Produzierenden Gewerbe, im Handel; Instandhaltung und Reparatur von Kraftfahrzeugen und Gebrauchsgütern sowie im Kredit- und Versicherungsgewerbe 1991 bis 2003 nach Geschlecht und Leistungsgruppen	8
3. Durchschnittlicher Bruttolohn der Arbeiter im Produzierenden Gewerbe 1991 bis 2003 nach Geschlecht und Leistungsgruppen	10
4. Durchschnittlicher Bruttomonatsverdienst der Arbeitnehmer nach Geschlecht und ausgewählten Wirtschaftsgruppen	11
5. Durchschnittliches Bruttomonatsgehalt der Angestellten nach ausgewählten Wirtschaftsgruppen	14
6. Durchschnittliches Bruttomonatsgehalt der Angestellten nach Geschlecht, Leistungsgruppen und ausgewählten Wirtschaftsgruppen	16
7. Durchschnittliches Bruttomonatsgehalt der kaufmännischen Angestellten nach Geschlecht, Leistungsgruppen und ausgewählten Wirtschaftsgruppen	24
8. Durchschnittliches Bruttomonatsgehalt der technischen Angestellten nach Geschlecht, Leistungsgruppen und ausgewählten Wirtschaftsgruppen	32
9. Durchschnittlicher Bruttomonatslohn der Arbeiter nach ausgewählten Wirtschaftsgruppen	40
10. Durchschnittlicher Bruttomonatslohn der Arbeiter nach Geschlecht, Leistungsgruppen und ausgewählten Wirtschaftsgruppen	42
11. Durchschnittlicher Bruttostundenlohn der Arbeiter nach Geschlecht, Leistungsgruppen und ausgewählten Wirtschaftsgruppen	47
12. Durchschnittlich bezahlte Wochenstunden, darunter Mehrarbeit der Arbeiter nach Geschlecht und ausgewählten Wirtschaftsgruppen	52

13. Durchschnittlicher Bruttoverdienst im Regierungsbezirk Chemnitz im April 2003 nach ausgewählten Wirtschaftsgruppen	54
14. Durchschnittlicher Bruttoverdienst im Regierungsbezirk Dresden im April 2003 nach ausgewählten Wirtschaftsgruppen	55
15. Durchschnittlicher Bruttoverdienst im Regierungsbezirk Leipzig im April 2003 nach ausgewählten Wirtschaftsgruppen	56
16. Durchschnittlicher Bruttoverdienst der Arbeitnehmer im Freistaat Sachsen, in den neuen Ländern einschließlich Berlin-Ost, im früheren Bundesgebiet und in Deutschland im Januar 2003	57

Abbildungen

Abb. 1 Verteilung der Angestellten im April 2003 nach ausgewählten Wirtschaftsgruppen, Geschlecht und Leistungsgruppen	58
Abb. 2 Verteilung der Arbeiter im April 2003 nach Wirtschaftsgruppen, Geschlecht und Leistungsgruppen	59
Abb. 3 Bruttomonatsverdienst der Arbeiter und Angestellten im Durchschnitt aller erfassten Wirtschaftsgruppen 2002 und 2003	60
Abb. 4 Bruttomonatsverdienst der Arbeiter im April 2003 nach Wirtschaftsgruppen	60

Vorbemerkungen

Rechtsgrundlage

Gesetz über die Lohnstatistik in der Fassung der Bekanntmachung vom 3. April 1996 (BGBl. I S. 598), zuletzt geändert durch Artikel 35 des Gesetzes vom 19. Juni 2001 (BGBl. I S. 1046), in Verbindung mit dem Gesetz über die Statistik für Bundeszwecke (Bundesstatistikgesetz - BStatG) vom 22. Januar 1987 (BGBl. I S. 462, 565), zuletzt geändert durch Artikel 16 des Gesetzes vom 21. August 2002 (BGBl. I S. 3322).

Erhoben werden die Angaben zu § 5 des Gesetzes über die Lohnstatistik.

Berichtskreis

Die Verdiensterhebung informiert über Arbeitsverdienste und Arbeitszeiten von vollzeitbeschäftigten Arbeitern im Produzierenden Gewerbe (Bergbau, Gewinnung von Steinen und Erden, Verarbeitendes Gewerbe, Energie- und Wasserversorgung, Hoch- und Tiefbau). Für vollzeitbeschäftigte kaufmännische und technische Angestellte im Produzierenden Gewerbe, im Handel, Instandhaltung und Reparatur von Kraftfahrzeugen und Gebrauchsgütern sowie im Kredit- und Versicherungsgewerbe werden die durchschnittlichen Bruttomonatsverdienste dargestellt.

Art, Umfang und Zweck der Erhebung

Die Erhebung der laufenden Verdienste und Arbeitszeiten erstreckt sich bundesweit auf eine repräsentative Auswahl von Betrieben und wird für die Monate Januar, April, Juli und Oktober eines jeden Jahres durchgeführt.

Die Ergebnisse dieser Erhebung dienen vor allem der laufenden Wirtschaftsbeobachtung und bilden damit eine der Grundlagen für wirtschafts-, sozial- und konjunkturpolitische Entscheidungen sowie für Beratungen der Arbeitgeber- und Arbeitnehmerverbände.

Methodische Hinweise

Der Berichtskreis der erfassten Betriebe wurde auf der Grundlage eines vom Statistischen Bundesamt erstellten Auswahlplanes nach modernsten mathematisch-statistischen Methoden ausgewählt, wobei der Wirtschaftszweig sowie die Beschäftigtenzahl der Betriebe von entscheidender Bedeutung waren.

Des Weiteren ist zu beachten, dass sämtliche Durchschnitte im Summenverfahren ermittelt wurden, also die von den Betrieben gemeldeten Lohn- und Gehaltssummen immer für ganze Arbeiter- bzw. Angestelltengruppen durch die Zahl der Arbeiter und Angestellten dividiert wurden. Ausgehend von den so berechneten „durchschnittlichen Verdiensten“ kann keine Aussage über die Streuung der Einzelverdienste getroffen werden.

Weil es sich bei der Verdiensterhebung um eine Zufallsstichprobe handelt, sind die Ergebnisse mit einem unvermeidlichen Stichprobenfehler behaftet. Dieser ist unter anderem von der Streuung der Merkmale in der Grundgesamtheit und vom Auswahlverfahren abhängig und wird üblicherweise als so genannter relativer Standardfehler in Prozent angegeben.

Der relative Standardfehler wurde für die zur Veröffentlichung vorgesehenen Bruttomonatsverdienstangaben aus der vorliegenden Stichprobe geschätzt. Eine uneingeschränkte Veröffentlichung wird nur dann vorgenommen, wenn der relative Standardfehler weniger als 5 Prozent beträgt. Beträgt der Standardfehler 5 Prozent oder mehr, aber weniger als 10 Prozent, so werden die Angaben in Klammern gesetzt. Beträgt der Stichprobenfehler 10 Prozent oder mehr, so wird der Wert nicht ausgewiesen und durch einen Schrägstrich („ / “) ersetzt.

Erläuterung zu den Tabellen 4 bis 10:

Die in der jeweilig letzten Spalte ausgewiesene **Struktur** (in Prozent) gibt den Anteil der männlichen bzw. weiblichen Arbeitnehmer an der Gesamtzahl der Arbeitnehmergruppe der entsprechenden Wirtschaftsgruppe an. Beim Ausweis der Leistungsgruppen beziehen sich die Anteile jeweils auf „männlich zusammen“ bzw. „weiblich zusammen“. Die Prozentzahl bei allen Arbeitnehmern einer Beschäftigungsart einer Wirtschaftsgruppe zusammen bezieht sich auf die Gesamtzahl der entsprechenden Arbeitnehmergruppe im Erfassungsbereich der Verdiensterhebung.

Definitionen

Bruttoverdienst

Das Bruttogehalt bzw. der Bruttolohn umfasst alle den Angestellten bzw. Arbeitern für den Erhebungszeitraum effektiv gezahlten laufenden, d. h. regelmäßig in jeder Abrechnungsperiode gewährten Beträge. Nicht dazu gehören demzufolge alle einmaligen oder in größeren Abständen geleisteten Zahlungen.

Bezahlte Arbeitszeit

Hierbei handelt es sich um die Summe der geleisteten Arbeitszeit zuzüglich bezahlter Ausfallzeiten wie z. B. bezahlte Arbeitspausen, Arbeitsausfall an gesetzlichen Feiertagen und bezahlter Erholungsurlaub.

Mehrarbeit

Mehrarbeit ist die über die jeweils tariflich oder frei vereinbarte „regelmäßige betriebsübliche Arbeitszeit“ hinaus geleistete Zeit (Überstunden), unabhängig davon, ob dafür ein Zuschlag bezahlt wird oder nicht.

Leistungsgruppen

Unter Leistungsgruppen der Verdienststatistik wird jeweils die Zusammenfassung von Arbeitnehmern mit Tätigkeiten verstanden, die ungefähr gleiche Anforderungen an das qualitative Niveau in Bezug auf die berufliche Vorbildung stellen.

Für die laufende Verdiensterhebung wurden spezielle Leistungsgruppen festgelegt, die wie folgt definiert sind:

Angestellte:	Leistungsgruppe II:	Angestellte mit besonderen Erfahrungen und selbständigen Leistungen in verantwortlicher Tätigkeit mit eingeschränkter Dispositionsbefugnis sowie Angestellte mit umfassenden kaufmännischen oder technischen Kenntnissen
	Leistungsgruppe III:	Angestellte mit Berufsausbildung und mehrjähriger Berufserfahrung sowie Angestellte mit besonderen Fachkenntnissen und Fähigkeiten
	Leistungsgruppe IV:	Angestellte mit Berufsausbildung oder mehrjähriger Berufserfahrung
	Leistungsgruppe V:	Angestellte ohne Berufsausbildung in einfacher Tätigkeit
Arbeiter:	Leistungsgruppe 1:	Arbeiter mit abgeschlossener Lehre oder langjähriger Beschäftigung mit besonders schwierigen bzw. verantwortungsvollen Arbeiten (Facharbeiter)
	Leistungsgruppe 2:	Arbeiter mit einer mindestens drei Monate dauernden Anlernzeit mit gleichmäßig wiederkehrenden oder weniger schwierigen und verantwortungsvollen Arbeiten (angelernte Arbeiter)
	Leistungsgruppe 3:	Arbeiter ohne fachliche Ausbildung (ungelernte Arbeiter, Hilfsarbeiter)

Hauptergebnisse

Arbeitnehmer insgesamt

In den Bereichen Produzierendes Gewerbe, Handel; Instandhaltung und Reparatur von Kraftfahrzeugen und Gebrauchsgütern, Kredit- und Versicherungsgewerbe betrug im April 2003 der durchschnittliche Bruttomonatsverdienst der Arbeitnehmer insgesamt 2 117 €. Damit lag er um 26 € bzw. 1,2 Prozent über dem Verdienst vom Januar. Im Vergleich zum April 2002 erhöhte sich der Verdienst der sächsischen Arbeitnehmer um 60 € bzw. 2,9 Prozent.

Im April 2003 erreichten die männlichen Arbeitnehmer einen durchschnittlichen Bruttomonatsverdienst von 2 212 €, das waren 24 € bzw. 1,1 Prozent mehr als im Januar. Bei den weiblichen Arbeitnehmern war der Verdienst mit 1 907 € um 22 € bzw. 1,2 Prozent höher als im Vorberichtsmonat. Auch im April erhielten die Arbeitnehmerinnen im Durchschnitt einen um 305 € bzw. 13,8 Prozent niedrigeren Verdienst als ihre männlichen Kollegen.

Angestellte

Im April 2003 betrug das durchschnittliche Bruttomonatsgehalt der vollzeitbeschäftigten Angestellten (ohne leitende Beschäftigte der Leistungsgruppe I) aller erfassten Wirtschaftsgruppen 2 476 €, das waren 20 € bzw. 0,8 Prozent mehr als im Januar. Gegenüber dem Vergleichsmonat des Vorjahres war der Durchschnittsverdienst um 95 € bzw. 4,0 Prozent höher.

Die männlichen Angestellten erhielten im Berichtsmonat 2 785 €, das sind 13 € bzw. 0,5 Prozent mehr als im Januar. Der Verdienst der weiblichen Angestellten betrug 2 125 € (24 € mehr als im Januar). Sie erhielten damit 660 € bzw. 23,7 Prozent weniger als ihre männlichen Kollegen.

Während 79,7 Prozent der männlichen Angestellten den höher verdienenden Leistungsgruppen angehörten (32,4 Prozent sind der Leistungsgruppe II und 47,3 Prozent der Leistungsgruppe III zugeordnet), sind von den weiblichen Angestellten nur 62,5 Prozent in diesen Leistungsgruppen eingruppiert (14,8 Prozent in der Leistungsgruppe II und 47,7 Prozent in der Leistungsgruppe III).

Der monatliche Verdienst der technischen Angestellten lag mit einem Durchschnitt von 2 760 € weit über dem ihrer kaufmännischen Kollegen, deren Gehalt im Schnitt 2 320 € betrug.

Für die Angestellten im Produzierenden Gewerbe wurde für April 2003 ein durchschnittlicher Bruttomonatsverdienst von 2 779 € (Männer 3 106 €, Frauen 2 277 €) ermittelt, 12 € bzw. 0,4 Prozent mehr als im Januar und 89 € bzw. 3,3 Prozent mehr als im April des Vorjahres. Im Dienstleistungsbereich (Handel; Instandhaltung und Reparatur von Kraftfahrzeugen und Gebrauchsgütern, Kredit- und Versicherungsgewerbe) kamen die Angestellten nur auf 2 200 € (Männer 2 404 €, Frauen 2 023 €), das waren 30 € bzw. 1,4 Prozent mehr als im Vorberichtsmonat und 87 € bzw. 4,1 Prozent mehr als im April 2002.

Wie bereits in den vorangegangenen Berichtsmonaten waren auch im April 2003 die Höchstverdiener die Angestellten der Wirtschaftsgruppe Rundfunk-, Fernseh- und Nachrichtentechnik mit 3 320 €. Die niedrigsten Verdienste waren weiterhin bei den Angestellten im Bekleidungs-gewerbe mit 1 783 € zu verzeichnen. Nach wie vor gehören auch die Angestellten im Einzelhandel mit einem Durchschnittsverdienst von 1 852 € zu den Niedrigverdienern.

Arbeiter

Die durchschnittlich bezahlte Wochenarbeitszeit (einschließlich Mehrarbeitszeit) war im April 2003 im Produzierenden Gewerbe mit 39,6 Stunden je Arbeiter um 0,9 Stunden (2,3 Prozent) höher als im Januar. Während die bezahlte Wochenarbeitszeit im Verarbeitenden Gewerbe nur um 0,3 Stunden auf 39,6 Stunden anstieg, war im Hoch- und Tiefbau ein Zuwachs um 3,8 Stunden bzw. 10,6 Prozent auf ebenfalls 39,6 Stunden zu verzeichnen. Diese Erhöhung der bezahlten Wochenarbeitszeit im April 2003 ergab sich aus der im Januar im Hoch- und Tiefbau witterungsbedingt niedrigeren Wochenarbeitszeit von nur 35,8 Stunden. Am geringsten war sie im April in den Bereichen Fahrzeugbau (38,6 Stunden), Herstellung von Büromaschinen, Datenverarbeitungsgeräten und -einrichtungen; Elektrotechnik, Feinmechanik und Optik (38,7 Stunden), Energie- und Wasserversorgung (38,9 Stunden), am höchsten im Holzgewerbe mit 42,2 Stunden je Arbeiter.

Im Produzierenden Gewerbe wurden im April 2003 je Arbeiter durchschnittlich 0,6 Stunden Mehrarbeit (Überstunden) je Woche geleistet (Januar 2003: 0,5 Stunden, April 2002: 0,7 Stunden).

Der durchschnittliche Bruttostundenlohn der vollzeitbeschäftigten Arbeiter und Arbeiterinnen im Produzierenden Gewerbe lag im April 2003 mit 10,62 € um 0,02 € bzw. 0,2 Prozent über dem Stundenlohn vom Januar, und um 0,22 € bzw. 2,1 Prozent über dem vom April 2002. Die Männer erhielten mit einem Stundenverdienst von 11,09 € weniger als im Januar (11,12 €). Die Frauen erreichten mit 8,52 € einen höheren Durchschnittslohn als im Januar (8,44 €). Ihr Stundenlohn lag um 2,57 € unter dem Durchschnittslohn der Männer.

In der Aufgliederung nach der Qualifikation ergaben sich folgende Verdienstunterschiede zwischen Männern und Frauen, wobei auch der Anteil der Frauen in den geringer verdienenden Leistungsgruppen bedeutend höher war als bei den Männern:

Leistungsgruppe	Bruttostundenlohn in €		Struktur ¹⁾ der Arbeiter in %	
	Männer	Frauen	Männer	Frauen
1 Facharbeiter	12,01	9,85	54,2	23,0
2 angelernte Arbeiter	10,12	8,18	39,2	58,0
3 Hilfsarbeiter	9,28	7,98	6,6	19,0

1) Siehe Vorbemerkungen

Zwischen den einzelnen Wirtschaftsgruppen bestanden auch im Berichtsmonat April 2003 deutliche Unterschiede in der Entlohnung der Arbeiter. So reichte die Verdienstskala von 7,31 € im Textil- und Bekleidungsgewerbe bis 13,86 € in der Energie- und Wasserversorgung.

Für den Monat April errechnete sich im Durchschnitt aller Arbeiter im Produzierenden Gewerbe ein Bruttomonatslohn von 1 826 €, das waren 44 € bzw. 2,5 Prozent mehr als im Januar. Gegenüber April 2002 erhöhte sich der Bruttomonatslohn um durchschnittlich 45 € bzw. 2,5 Prozent.

Die männlichen Arbeiter erhielten im Durchschnitt 1 909 € (45 € mehr), die Arbeiterinnen 1 456 € (18 € mehr als im Januar). Damit lag ihr Verdienst um 453 € unter dem Lohn der Männer.

Niveauvergleich zum übrigen Bundesgebiet²⁾

Im Januar 2003 betrug in Deutschland der durchschnittliche Bruttomonatsverdienst der vollzeitbeschäftigten Arbeitnehmer 2 855 € (Angestellte 3 261 €, Arbeiter 2 395 €). Der Verdienst der sächsischen Arbeitnehmer lag im Januar 2003 mit 2 091 € um 764 €, das sind 26,8 Prozent, unter diesem Durchschnittsverdienst.

Der Verdienst der sächsischen Arbeitnehmer war niedriger als im Durchschnitt der neuen Länder (um 30 € bzw. 1,4 Prozent) und bedeutend niedriger als im Durchschnitt des früheren Bundesgebietes (um 856 €). Damit entsprach das Verdienstniveau in Sachsen 71,0 Prozent des früheren Bundesgebietes. Die Frauen in Sachsen erhielten 76,6 Prozent des Verdienstes ihrer Kolleginnen aus den früheren Bundesländern, bei den Männern betrug dieser Anteil erst 70,4 Prozent.

Mit einem Monatsdurchschnittsgehalt von 2 456 € war der Verdienst der sächsischen Angestellten um 14 € bzw. 0,6 Prozent niedriger als im Durchschnitt der neuen Länder. Im Vergleich zu den Kollegen aus den früheren Bundesländern erhielten die Angestellten in Sachsen nur 73,4 Prozent des Bruttogehaltes ihrer Kollegen.

Der Bruttostundenlohn der sächsischen Arbeiter war im Januar 2003 mit 10,60 € um 0,27 € bzw. 2,5 Prozent erneut niedriger als im Durchschnitt der neuen Länder. Nur 68,9 Prozent des Stundenlohnes der Kollegen aus dem früheren Bundesgebiet erhielten die sächsischen Arbeiter. Auf Grund der höheren durchschnittlichen Wochenarbeitszeit der Arbeiter in den neuen Bundesländern (38,4 Std./Woche) im Vergleich zu den alten Bundesländern (37,1 Std./Woche) betrug der Anteil beim Monatslohn jedoch 71,9 Prozent.

2) Im Interesse einer beschleunigten Veröffentlichung der Ergebnisse des Freistaates Sachsen für den aktuellen Berichtszeitraum können die entsprechenden Angaben für das frühere Bundesgebiet und die neuen Länder erst im nächsten Bericht dargestellt werden.

1. Durchschnittlicher Bruttomonatsverdienst der Arbeitnehmer im Produzierenden Gewerbe, im Handel; Instandhaltung und Reparatur von Kraftfahrzeugen und Gebrauchsgütern sowie im Kredit- und Versicherungsgewerbe 1991 bis 2003 nach Geschlecht

Berichtszeitraum		Insgesamt	Männlich	Weiblich
Bruttomonatsverdienst in €				
	1991 ¹⁾	981	1 031	877
	1992 ¹⁾	1 279	1 336	1 152
	1993 ¹⁾	1 487	1 551	1 332
	1994 ¹⁾	1 620	1 684	1 458
	1995 ¹⁾	1 750	1 811	1 593
	1996 ¹⁾	1 803	1 877	1 650
	1997 ¹⁾	1 864	1 938	1 713
	1998 ¹⁾	1 916	1 988	1 769
	1999 ¹⁾	1 973	2 046	1 823
	2000 ^{1) 2)}	1 957	2 037	1 767
	2001 ¹⁾	2 020	2 110	1 812
	2002 ^{1) 2)}	2 073	2 169	1 864
Januar	2003	2 091	2 188	1 885
April	2003	2 117	2 212	1 907
1995 = 100				
Januar	2003	119,5	120,8	118,3
April	2003	121,0	122,1	119,7

1) Gewogener Durchschnitt aus den Monaten Januar, April, Juli, Oktober

2) Veränderter Berichtspflichtigenkreis; 2000: im Produzierenden Gewerbe, 2002: im Handel, Kredit- und Versicherungsgewerbe

2. Durchschnittliches Bruttomonatsgehalt der Angestellten im Produzierenden Gewerbe, im Handel; Instandhaltung und Reparatur von Kraftfahrzeugen und Gebrauchsgütern sowie im Kredit- und Versicherungsgewerbe 1991 bis 2003 nach Geschlecht und Leistungsgruppen

Berichtszeitraum	Ins- gesamt	Männlich					Weiblich				
		zusammen	Leistungsgruppe				zusammen	Leistungsgruppe			
			II	III	IV	V		II	III	IV	V
Insgesamt durchschnittliches Bruttomonatsgehalt in €											
1991 ¹⁾	1 053	1 212	1 403	1 195	944	812	933	1 189	1 026	830	732
1992 ¹⁾	1 400	1 621	1 875	1 575	1 227	1 055	1 239	1 603	1 342	1 093	1 030
1993 ¹⁾	1 667	1 918	2 241	1 843	1 409	1 210	1 465	1 899	1 579	1 282	1 205
1994 ¹⁾	1 867	2 150	2 545	2 055	1 538	1 328	1 623	2 141	1 746	1 407	1 280
1995 ¹⁾	2 054	2 363	2 822	2 257	1 677	1 418	1 780	2 364	1 905	1 542	1 375
1996 ¹⁾	2 024	2 345	2 857	2 259	1 669	1 401	1 767	2 193	1 891	1 521	1 362
1997 ¹⁾	2 102	2 424	2 947	2 339	1 714	1 400	1 838	2 305	1 954	1 571	1 407
1998 ¹⁾	2 174	2 485	3 036	2 371	1 730	1 463	1 907	2 419	2 005	1 617	1 439
1999 ¹⁾	2 247	2 568	3 173	2 390	1 811	1 507	1 969	2 556	2 059	1 656	1 412
2000 ^{1) 2)}	2 326	2 674	3 236	2 487	1 985	1 519	1 988	2 517	2 077	1 686	1 495
2001 ¹⁾	2 414	2 770	3 362	2 577	2 105	1 619	2 053	2 623	2 133	1 733	1 553
2002 ^{1) 2)}	2 408	2 714	3 435	2 548	1 976	1 569	2 069	2 728	2 165	1 734	1 433
Januar 2003	2 456	2 772	3 538	2 578	1 993	1 566	2 101	2 760	2 192	1 750	1 430
April 2003	2 476	2 785	3 548	2 610	2 018	1 575	2 125	2 815	2 214	1 769	1 425
1995 = 100											
Januar 2003	119,6	117,3	125,4	114,2	118,8	110,4	118,0	116,8	115,1	113,5	104,0
April 2003	120,5	117,9	125,7	115,6	120,3	111,1	119,4	119,1	116,2	114,7	103,6

1) Gewogener Durchschnitt aus den Monaten Januar, April, Juli, Oktober

2) Veränderter Berichtspflichtigenkreis; 2000: im Produzierenden Gewerbe, 2002: im Handel, Kredit- und Versicherungsgewerbe

Noch: 2. Durchschnittliches Bruttomonatsgehalt der Angestellten im Produzierenden Gewerbe,
im Handel; Instandhaltung und Reparatur von Kraftfahrzeugen und Gebrauchsgütern sowie
im Kredit- und Versicherungsgewerbe 1991 bis 2003 nach Geschlecht und Leistungsgruppen

Berichtszeitraum	Ins- gesamt	Männlich					Weiblich				
		zusammen	Leistungsgruppe				zusammen	Leistungsgruppe			
			II	III	IV	V		II	III	IV	V
Kaufmännische Angestellte durchschnittliches Bruttomonatsgehalt in €											
1991 ¹⁾	981	1 144	1 356	1 133	909	794	924	1 177	1 016	825	732
1992 ¹⁾	1 298	1 527	1 839	1 478	1 189	1 031	1 229	1 589	1 328	1 090	1 035
1993 ¹⁾	1 551	1 827	2 285	1 765	1 344	1 176	1 456	1 897	1 571	1 282	1 214
1994 ¹⁾	1 733	2 057	2 622	1 975	1 448	1 291	1 613	2 135	1 739	1 405	1 295
1995 ¹⁾	1 896	2 232	2 857	2 161	1 575	1 377	1 767	2 360	1 897	1 533	1 384
1996 ¹⁾	1 874	2 183	2 766	2 143	1 612	1 426	1 748	2 165	1 875	1 508	1 351
1997 ¹⁾	1 950	2 256	2 868	2 220	1 658	1 419	1 819	2 283	1 934	1 557	1 396
1998 ¹⁾	2 014	2 302	2 954	2 252	1 655	1 501	1 883	2 390	1 983	1 602	1 425
1999 ¹⁾	2 082	2 378	3 094	2 284	1 736	1 529	1 944	2 498	2 038	1 645	1 400
2000 ^{1) 2)}	2 135	2 504	3 221	2 362	1 884	1 567	1 963	2 461	2 058	1 670	1 494
2001 ¹⁾	2 213	2 605	3 320	2 469	1 953	1 620	2 025	2 554	2 115	1 715	1 547
2002 ^{1) 2)}	2 260	2 622	3 523	2 464	1 905	1 626	2 050	2 668	2 160	1 719	1 422
Januar 2003	2 293	2 656	3 612	2 480	1 912	1 622	2 077	2 694	2 177	1 736	1 411
April 2003	2 320	2 684	3 618	2 525	1 937	1 583	2 101	2 759	2 201	1 752	1 407
1995 = 100											
Januar 2003	120,9	119,0	126,4	114,8	121,4	117,8	117,5	114,2	114,8	113,2	102,0
April 2003	122,4	120,3	126,6	116,8	123,0	115,0	118,9	116,9	116,0	114,3	101,7
Technische Angestellte durchschnittliches Bruttomonatsgehalt in €											
1991 ¹⁾	1 190	1 255	1 436	1 227	983	870	987	1 273	1 066	863	730
1992 ¹⁾	1 589	1 672	1 895	1 616	1 275	1 114	1 300	1 710	1 414	1 118	993
1993 ¹⁾	1 875	1 972	2 219	1 882	1 507	1 304	1 516	1 906	1 622	1 283	1 140
1994 ¹⁾	2 097	2 204	2 507	2 096	1 663	1 427	1 680	2 169	1 786	1 422	1 164
1995 ¹⁾	2 324	2 440	2 805	2 308	1 819	1 526	1 856	2 384	1 955	1 602	1 308
1996 ¹⁾	2 378	2 484	2 921	2 342	1 793	1 345	1 932	2 411	2 030	1 654	1 444
1997 ¹⁾	2 465	2 575	3 006	2 426	1 856	1 340	2 003	2 461	2 129	1 693	1 493
1998 ¹⁾	2 548	2 647	3 094	2 461	1 945	1 401	2 108	2 611	2 206	1 757	1 560
1999 ¹⁾	2 634	2 742	3 224	2 476	2 048	1 457	2 181	2 937	2 225	1 755	1 513
2000 ^{1) 2)}	2 671	2 796	3 244	2 571	2 150	1 455	2 145	2 818	2 202	1 792	1 501
2001 ¹⁾	2 751	2 882	3 384	2 646	2 281	1 617	2 213	2 975	2 240	1 846	1 583
2002 ^{1) 2)}	2 678	2 788	3 379	2 620	2 056	1 492	2 192	3 040	2 200	1 828	1 526
Januar 2003	2 749	2 867	3 491	2 659	2 090	1 475	2 244	3 080	2 288	1 829	1 550
April 2003	2 760	2 871	3 501	2 680	2 111	1 559	2 270	3 090	2 308	1 873	1 532
1995 = 100											
Januar 2003	118,3	117,5	124,5	115,2	114,9	96,7	120,9	129,2	117,0	114,2	118,5
April 2003	118,8	117,7	124,8	116,1	116,1	102,2	122,3	129,6	118,1	116,9	117,1

1) Gewogener Durchschnitt aus den Monaten Januar, April, Juli, Oktober

2) Veränderter Berichtspflichtigenkreis; 2000: im Produzierenden Gewerbe, 2002: im Handel, Kredit- und Versicherungsgewerbe

3. Durchschnittlicher Bruttolohn der Arbeiter im Produzierenden Gewerbe 1991 bis 2003 nach Geschlecht und Leistungsgruppen

Berichtszeitraum	Ins- gesamt	Männlich				Weiblich			
		zusammen	Leistungsgruppe			zusammen	Leistungsgruppe		
			1	2	3		1	2	3

Bruttostundenlohn in €									
1991 ¹⁾	5,29	5,48	5,61	5,33	4,98	4,33	4,81	4,18	3,87
1992 ¹⁾	6,73	6,95	7,16	6,62	6,36	5,39	6,05	5,21	4,85
1993 ¹⁾	7,71	8,00	8,30	7,66	7,07	5,90	6,31	5,78	5,68
1994 ¹⁾	8,45	8,76	9,14	8,32	7,81	6,56	7,15	6,45	6,03
1995 ¹⁾	9,10	9,42	9,94	8,85	8,26	7,09	7,77	7,01	6,45
1996 ¹⁾	9,40	9,71	10,31	9,12	8,35	7,47	8,30	7,39	6,77
1997 ¹⁾	9,63	9,96	10,62	9,34	8,37	7,67	8,44	7,64	6,86
1998 ¹⁾	9,87	10,22	10,97	9,46	8,47	7,91	8,81	7,84	7,09
1999 ¹⁾	10,10	10,46	11,34	9,48	8,66	8,15	9,21	7,91	7,54
2000 ^{1) 2)}	9,98	10,41	11,25	9,65	8,78	7,88	8,54	7,71	7,57
2001 ¹⁾	10,24	10,71	11,61	9,84	9,04	8,10	8,88	7,90	7,75
2002 ¹⁾	10,46	10,93	11,86	10,00	9,15	8,35	9,45	8,08	7,86
Januar 2003	10,60	11,12	12,07	10,09	9,17	8,44	9,75	8,09	7,99
April 2003	10,62	11,09	12,01	10,12	9,28	8,52	9,85	8,18	7,98

1995 = 100									
Januar 2003	116,5	118,0	121,4	114,0	111,0	119,0	125,5	115,4	123,9
April 2003	116,7	117,7	120,8	114,4	112,3	120,2	126,8	116,7	123,7

Bruttomonatslohn in €									
1991 ¹⁾	932	968	989	942	889	750	834	724	670
1992 ¹⁾	1 203	1 248	1 285	1 187	1 146	937	1 052	906	839
1993 ¹⁾	1 381	1 439	1 489	1 380	1 292	1 028	1 097	1 006	993
1994 ¹⁾	1 482	1 543	1 603	1 476	1 387	1 113	1 216	1 091	1 030
1995 ¹⁾	1 583	1 644	1 731	1 551	1 433	1 212	1 316	1 199	1 112
1996 ¹⁾	1 620	1 677	1 768	1 585	1 471	1 272	1 414	1 256	1 158
1997 ¹⁾	1 661	1 721	1 824	1 621	1 468	1 315	1 454	1 304	1 179
1998 ¹⁾	1 701	1 761	1 884	1 638	1 476	1 362	1 516	1 348	1 227
1999 ¹⁾	1 743	1 806	1 945	1 654	1 508	1 399	1 573	1 358	1 304
2000 ^{1) 2)}	1 727	1 802	1 943	1 674	1 533	1 357	1 469	1 326	1 307
2001 ¹⁾	1 770	1 854	2 004	1 709	1 569	1 389	1 511	1 360	1 323
2001 ¹⁾	1 797	1 881	2 035	1 726	1 587	1 423	1 593	1 378	1 351
Januar 2003	1 782	1 864	2 018	1 698	1 541	1 438	1 650	1 377	1 373
April 2003	1 826	1 909	2 061	1 748	1 615	1 456	1 667	1 397	1 377

1995 = 100									
Januar 2003	112,6	113,4	116,6	109,5	107,5	118,6	125,4	114,8	123,5
April 2003	115,4	116,1	119,1	112,7	112,7	120,1	126,7	116,5	123,8

1) Gewogener Durchschnitt aus den Monaten Januar, April, Juli, Oktober

2) Veränderter Berichtspflichtigenkreis

4. Durchschnittlicher Bruttomonatsverdienst der Arbeitnehmer nach Geschlecht und ausgewählten Wirtschaftsgruppen

Wirtschaftsgruppe	Merkmal	Bruttomonats- verdienst	Veränderung April 2003 gegenüber				Struktur ¹⁾ der Arbeitnehmer
		April	Januar		April		im April 2003
		2003		2002			
		€	%	€	%		
Produzierendes Gewerbe, Handel; Instandhaltung und Reparatur von Kraftfahrzeugen und Gebrauchs- gütern, Kredit- und Versicherungsgewerbe	männlich	2 212	24	1,1	55	2,5	68,9
	weiblich	1 907	22	1,2	61	3,3	31,1
	insgesamt	2 117	26	1,2	60	2,9	100
Produzierendes Gewerbe	männlich	2 176	23	1,1	49	2,3	75,8
	weiblich	1 828	19	1,1	57	3,2	24,2
	zusammen	2 092	26	1,3	53	2,6	76,6
Bergbau und Gewinnung von Steinen und Erden	männlich	2 172	-40	-1,8	18	0,8	84,9
	weiblich	2 218	-80	-3,5	36	1,6	15,1
	zusammen	2 179	-46	-2,1	20	0,9	1,5
Erzbergbau, Gewinnung von Steinen und Erden, sonstiger Bergbau	männlich	1 907	11	0,6	53	2,9	85,1
	weiblich	1 981	-23	-1,1	101	5,4	14,9
	zusammen	1 918	7	0,4	60	3,2	0,9
Verarbeitendes Gewerbe	männlich	2 223	24	1,1	58	2,7	71,7
	weiblich	1 760	19	1,1	57	3,3	28,3
	zusammen	2 092	25	1,2	60	3,0	57,1
Ernährungsgewerbe und Tabakverarbeitung	männlich	2 091	6	0,3	2	0,1	59,0
	weiblich	1 635	20	1,2	34	2,1	41,0
	zusammen	1 904	16	0,8	11	0,6	3,5
Textil- und Bekleidungsgewerbe	männlich	1 638	3	0,2	43	2,7	36,4
	weiblich	1 280	7	0,5	35	2,8	63,6
	zusammen	1 411	9	0,6	43	3,1	4,5
Textilgewerbe	männlich	1 618	6	0,4	39	2,5	40,0
	weiblich	1 293	6	0,5	33	2,6	60,0
	zusammen	1 423	7	0,5	38	2,7	3,9
Bekleidungsgewerbe	männlich	2 041	-31	-1,5	170	9,1	13,1
	weiblich	1 222	10	0,8	36	3,0	86,9
	zusammen	1 330	12	0,9	58	4,6	0,6
Holzgewerbe (ohne Herstellung von Möbeln)	männlich	1 802	44	2,5	40	2,3	78,8
	weiblich	1 423	36	2,6	77	5,7	21,2
	zusammen	1 721	38	2,3	54	3,2	0,9
Papier-, Verlags- und Druckgewerbe	männlich	2 494	41	1,7	120	5,1	59,7
	weiblich	2 057	13	0,6	64	3,2	40,3
	zusammen	2 318	30	1,3	104	4,7	3,6
Papiergewerbe	männlich	2 132	54	2,6	124	6,2	67,8
	weiblich	1 678	26	1,6	120	7,7	32,2
	zusammen	1 986	45	2,3	130	7,0	1,7
Verlagsgewerbe, Druckgewerbe, Vervielfältigung von bespielten Ton-, Bild- und Datenträgern	männlich	2 913	35	1,2	136	4,9	52,5
	weiblich	2 286	11	0,5	38	1,7	47,5
	zusammen	2 615	24	0,9	97	3,9	1,9
Chemische Industrie	männlich	2 384	7	0,3	160	7,2	60,4
	weiblich	2 151	38	1,8	160	8,0	39,6
	zusammen	2 292	18	0,8	161	7,6	2,6

1) Siehe Vorbemerkungen

Noch: 4. Durchschnittlicher Bruttomonatsverdienst der Arbeitnehmer nach Geschlecht und ausgewählten Wirtschaftsgruppen

Wirtschaftsgruppe	Merkmal	Bruttomonats- verdienst	Veränderung April 2003 gegenüber				Struktur ¹⁾ der Arbeitnehmer
		April	Januar		April		im April 2003
		2003		2002			
		€	%	€	%		
noch: Verarbeitendes Gewerbe							
Herstellung von Gummi- und Kunststoffwaren	männlich	1 893	53	2,9	46	2,5	65,2
	weiblich	1 507	36	2,4	22	1,5	34,8
	zusammen	1 759	51	3,0	38	2,2	2,2
Glasgewerbe, Keramik, Verarbeitung von Steinen und Erden	männlich	2 009	140	7,5	66	3,4	75,9
	weiblich	1 858	49	2,7	64	3,6	24,1
	zusammen	1 972	117	6,3	65	3,4	3,2
Metallerzeugung und -bearbeitung, Herstellung von Metallerzeugnissen	männlich	2 026	29	1,5	19	0,9	85,1
	weiblich	1 726	13	0,8	19	1,1	14,9
	zusammen	1 982	28	1,4	20	1,0	9,2
Metallerzeugung und -bearbeitung	männlich	2 123	58	2,8	41	2,0	88,0
	weiblich	2 007	-8	-0,4	-7	-0,3	12,0
	zusammen	2 109	50	2,4	35	1,7	2,5
Herstellung von Metallerzeugnissen	männlich	1 988	18	0,9	9	0,5	84,0
	weiblich	1 647	18	1,1	19	1,2	16,0
	zusammen	1 934	20	1,0	13	0,7	6,7
Maschinenbau	männlich	2 351	20	0,9	86	3,8	85,4
	weiblich	2 148	16	0,8	83	4,0	14,6
	zusammen	2 321	19	0,8	86	3,8	9,3
Herstellung von Büromaschinen, Daten- verarbeitungsgeräten und -einrichtungen; Elektrotechnik, Feinmechanik und Optik	männlich	2 588	-20	-0,8	1	0,0	65,2
	weiblich	1 882	-11	-0,6	16	0,9	34,8
	zusammen	2 342	-18	-0,8	9	0,4	8,3
Herstellung von Geräten der Elektrizitätserzeugung, -verteilung u.ä.	männlich	2 497	11	0,4	-14	-0,6	64,1
	weiblich	1 755	5	0,3	53	3,1	35,9
	zusammen	2 230	9	0,4	16	0,7	3,7
Rundfunk-, Fernseh- und Nachrichtentechnik	männlich	2 820	-40	-1,4	17	0,6	69,2
	weiblich	2 199	-29	-1,3	14	0,6	30,8
	zusammen	2 629	-38	-1,4	24	0,9	3,3
Medizin-, Mess-, Steuer- und Regelungstechnik, Optik	männlich	2 211	-32	-1,4	-70	-3,1	59,5
	weiblich	1 658	4	0,2	-56	-3,3	40,5
	zusammen	1 987	-15	-0,7	-80	-3,9	1,0
Fahrzeugbau	männlich	2 436	43	1,8	99	4,2	85,9
	weiblich	2 278	33	1,5	113	5,2	14,1
	zusammen	2 414	42	1,8	102	4,4	6,9
Herstellung von Kraftwagen und Kraftwagenteilen	männlich	2 448	59	2,5	99	4,2	86,2
	weiblich	2 217	52	2,4	118	5,6	13,8
	zusammen	2 417	59	2,5	103	4,5	5,2
Sonstiger Fahrzeugbau	männlich	2 396	-8	-0,3	97	4,2	85,0
	weiblich	2 449	-37	-1,5	106	4,5	15,0
	zusammen	2 404	-12	-0,5	99	4,3	1,7
Herstellung von Möbeln, Schmuck, Musikin- strumenten, Sportgeräten, Spielwaren und sonstigen Erzeugnissen; Recycling	männlich	1 642	34	2,1	40	2,5	66,5
	weiblich	1 380	42	3,1	56	4,2	33,5
	zusammen	1 554	44	2,9	49	3,3	2,4

1) Siehe Vorbemerkungen

Noch: 4. Durchschnittlicher Bruttomonatsverdienst der Arbeitnehmer nach Geschlecht und ausgewählten Wirtschaftsgruppen

Wirtschaftsgruppe	Merkmal	Bruttomonats- verdienst	Veränderung April 2003 gegenüber				Struktur ¹⁾ der Arbeitnehmer im April 2003
		April	Januar		April		
		2003			2002		
		€	%	€	%		
Energie- und Wasserversorgung	männlich	2 737	-13	-0,5	89	3,4	70,1
	weiblich	2 588	-10	-0,4	62	2,5	29,9
	zusammen	2 693	-12	-0,4	80	3,1	4,0
Hoch- und Tiefbau	männlich	1 907	87	4,8	21	1,1	93,4
	weiblich	1 940	60	3,2	36	1,9	6,6
	zusammen	1 909	84	4,6	22	1,2	14,0

1) Siehe Vorbemerkungen

5. Durchschnittliches Bruttomonatsgehalt der Angestellten nach ausgewählten Wirtschaftsgruppen

Wirtschaftsgruppe	Bruttomonats- gehalt	Veränderung April 2003 gegenüber				Struktur ¹⁾ der Angestellten im April 2003
	April	Januar		April		
	2003			2002		
	€	%	€	%		
Produzierendes Gewerbe, Handel; Instandhaltung und Reparatur von Kraftfahrzeugen und Gebrauchsgütern, Kredit- und Versicherungsgewerbe	2 476	20	0,8	95	4,0	100
Produzierendes Gewerbe	2 779	12	0,4	89	3,3	47,7
Bergbau und Gewinnung von Steinen und Erden	2 822	-135	-4,6	9	0,3	0,8
Erzbergbau, Gewinnung von Steinen und Erden, sonstiger Bergbau	2 578	-52	-2,0	116	4,7	0,4
Verarbeitendes Gewerbe	2 780	15	0,5	90	3,3	35,3
Ernährungsgewerbe und Tabakverarbeitung	2 470	6	0,2	14	0,6	2,1
Textil- und Bekleidungsgewerbe	1 941	-1	-0,1	61	3,2	2,2
Textilgewerbe	1 985	-4	-0,2	42	2,2	1,7
Bekleidungsgewerbe	1 783	7	0,4	110	6,6	0,5
Holzgewerbe (ohne Herstellung von Möbeln)	2 452	15	0,6	87	3,7	0,4
Papier-, Verlags- und Druckgewerbe	2 869	15	0,5	108	3,9	3,0
Papiergewerbe	2 745	15	0,5	173	6,7	0,8
Verlagsgewerbe, Druckgewerbe, Vervielfältigung von bespielten Ton-, Bild- und Datenträgern	2 915	17	0,6	90	3,2	2,2
Chemische Industrie	2 907	29	1,0	206	7,6	2,2
Herstellung von Gummi- und Kunststoffwaren	2 309	34	1,5	68	3,0	1,2
Glasgewerbe, Keramik, Verarbeitung von Steinen und Erden	2 455	52	2,2	98	4,2	1,8
Metallerzeugung und -bearbeitung, Herstellung von Metallerzeugnissen	2 586	33	1,3	44	1,7	4,1
Metallerzeugung und -bearbeitung	2 801	25	0,9	42	1,5	1,0
Herstellung von Metallerzeugnissen	2 520	38	1,5	41	1,7	3,2
Maschinenbau	2 968	35	1,2	122	4,3	6,8
Herstellung von Büromaschinen, Datenverarbeitungsgeräten und -einrichtungen; Elektronik, Feinmechanik und Optik	3 136	-21	-0,7	60	2,0	7,7
Herstellung von Geräten der Elektrizitätserzeugung, -verteilung u.ä.	3 212	9	0,3	46	1,5	2,8
Rundfunk-, Fernseh- und Nachrichtentechnik	3 320	-34	-1,0	100	3,1	3,7
Medizin-, Mess-, Steuer- und Regelungstechnik, Optik	2 375	-33	-1,4	-84	-3,4	1,1

1) Siehe Vorbemerkungen

Noch: 5. Durchschnittliches Bruttomonatsgehalt der Angestellten nach ausgewählten Wirtschaftsgruppen

Wirtschaftsgruppe	Bruttomonats- gehalt	Veränderung April 2003 gegenüber				Struktur ¹⁾ der Angestellten im April 2003
	April	Januar		April		
	2003			2002		
	€		%	€	%	
noch: Verarbeitendes Gewerbe						
Fahrzeugbau	3 120	37	1,2	116	3,9	2,6
Herstellung von Kraftwagen und Kraftwagenteilen	3 079	52	1,7	93	3,1	1,6
Sonstiger Fahrzeugbau	3 184	15	0,5	155	5,1	1,0
Herstellung von Möbeln, Schmuck, Musikin- strumenten, Sportgeräten, Spielwaren und sonstigen Erzeugnissen; Recycling	2 067	42	2,1	78	3,9	1,0
Energie- und Wasserversorgung	2 906	-8	-0,3	68	2,4	5,6
Hoch- und Tiefbau	2 650	36	1,4	108	4,2	6,0
Handel; Instandhaltung und Reparatur von Kraftfahrzeugen und Gebrauchsgütern, Kredit- und Versicherungsgewerbe	2 200	30	1,4	87	4,1	52,3
Handel; Instandhaltung und Reparatur von Kraftfahrzeugen und Gebrauchsgütern	1 991	27	1,4	82	4,3	37,6
Kraftfahrzeughandel; Instandhaltung und Reparatur von Kraftfahrzeugen; Tankstellen	1 979	16	0,8	78	4,1	9,3
Handelsvermittlung und Großhandel (ohne Handel mit Kraftfahrzeugen)	2 171	25	1,2	73	3,5	12,7
Einzelhandel (ohne Handel mit Kraftfahrzeugen und ohne Tankstellen); Reparatur von Gebrauchsgütern	1 852	32	1,8	92	5,2	15,6
Kredit- und Versicherungsgewerbe	2 736	34	1,3	133	5,1	14,7
Kreditgewerbe	2 694	49	1,9	124	4,8	11,9
Versicherungsgewerbe	2 958	-8	-0,3	162	5,8	2,5

1) Siehe Vorbemerkungen

6. Durchschnittliches Bruttomonatsgehalt der Angestellten nach Geschlecht, Leistungsgruppen und ausgewählten Wirtschaftsgruppen

Wirtschaftsgruppe	Merkmal	Bruttomonats- gehalt	Veränderung April 2003 gegenüber				Struktur ¹⁾ der Angestellten im April 2003
		April	Januar		April		
		2003			2002		
		€	%	€	%		
Produzierendes Gewerbe, Handel; Instandhaltung und Reparatur von Kraftfahrzeugen und Gebrauchsgütern, Kredit- und Versicherungsgewerbe	männliche Angestellte						
	Leistungsgruppe II	3 548	10	0,3	158	4,7	32,4
	Leistungsgruppe III	2 610	32	1,2	95	3,8	47,3
	Leistungsgruppe IV	2 018	25	1,3	63	3,2	18,5
	Leistungsgruppe V	1 575	9	0,6	26	1,7	1,8
	zusammen	2 785	13	0,5	100	3,7	53,2
	weibliche Angestellte						
	Leistungsgruppe II	2 815	55	2,0	100	3,7	14,8
	Leistungsgruppe III	2 214	22	1,0	75	3,5	47,7
	Leistungsgruppe IV	1 769	19	1,1	54	3,1	34,2
	Leistungsgruppe V	1 425	-5	-0,3	7	0,5	3,3
	zusammen	2 125	24	1,1	77	3,8	46,8
	insgesamt	2 476	20	0,8	95	4,0	100
	Produzierendes Gewerbe	männliche Angestellte					
Leistungsgruppe II		3 700	-3	-0,1	131	3,7	40,1
Leistungsgruppe III		2 821	14	0,5	88	3,2	46,0
Leistungsgruppe IV		2 361	6	0,3	34	1,5	13,4
Leistungsgruppe V		1 755	27	1,6	-29	-1,6	0,5
zusammen		3 106	-2	-0,1	89	2,9	60,6
weibliche Angestellte							
Leistungsgruppe II		2 960	44	1,5	69	2,4	18,1
Leistungsgruppe III		2 323	25	1,1	95	4,3	46,0
Leistungsgruppe IV		1 887	17	0,9	56	3,1	33,7
Leistungsgruppe V		1 671	-29	-1,7	-24	-1,4	2,2
zusammen		2 277	25	1,1	76	3,5	39,4
insgesamt		2 779	12	0,4	89	3,3	47,7
Bergbau und Gewinnung von Steinen und Erden		männliche Angestellte					
	Leistungsgruppe II	3 617	-250	-6,5	-30	-0,8	53,8
	Leistungsgruppe III	2 931	-127	-4,2	-38	-1,3	40,3
	Leistungsgruppe IV	(1 836)	(-70)	(-3,7)	(-72)	(-3,8)	(5,2)
	Leistungsgruppe V
	zusammen	3 233	-191	-5,6	-46	-1,4	55,2
	weibliche Angestellte						
	Leistungsgruppe II	3 335	-32	-1,0	-7	-0,2	16,6
	Leistungsgruppe III	2 427	-30	-1,2	140	6,1	45,3
	Leistungsgruppe IV	1 745	-57	-3,2	-3	-0,2	36,8
	Leistungsgruppe V
	zusammen	2 317	-57	-2,4	62	2,7	44,8
	insgesamt	2 822	-135	-4,6	9	0,3	0,8

1) Siehe Vorbemerkungen

Noch: 6. Durchschnittliches Bruttomonatsgehalt der Angestellten nach Geschlecht, Leistungsgruppen und ausgewählten Wirtschaftsgruppen

Wirtschaftsgruppe	Merkmal	Bruttomonats- gehalt	Veränderung April 2003 gegenüber				Struktur ¹⁾ der Angestellten im April 2003
		April	Januar		April		
		2003			2002		
		€	%	€	%		
Verarbeitendes Gewerbe	männliche Angestellte						
	Leistungsgruppe II	3 762	2	0,1	133	3,7	40,0
	Leistungsgruppe III	2 788	17	0,6	78	2,9	45,5
	Leistungsgruppe IV	2 358	34	1,5	40	1,7	14,0
	Leistungsgruppe V	1 773	32	1,8	-34	-1,9	0,5
	zusammen	3 112	9	0,3	94	3,1	60,9
	weibliche Angestellte						
	Leistungsgruppe II	3 035	41	1,4	112	3,8	16,9
	Leistungsgruppe III	2 282	27	1,2	84	3,8	48,0
	Leistungsgruppe IV	1 878	13	0,7	50	2,7	32,7
	Leistungsgruppe V	1 668	-32	-1,9	-46	-2,7	2,4
	zusammen	2 263	24	1,1	76	3,5	39,1
	insgesamt	2 780	15	0,5	90	3,3	35,3
	Ernährungsgewerbe und Tabakverarbeitung	männliche Angestellte					
Leistungsgruppe II		3 350	30	0,9	109	3,4	34,8
Leistungsgruppe III		2 815	-21	-0,7	2	0,1	49,9
Leistungsgruppe IV		2 438	15	0,6	-224	-8,4	14,5
Leistungsgruppe V		1 846	-39	-2,1	-356	-16,2	0,8
zusammen		2 938	10	0,3	28	1,0	47,8
weibliche Angestellte							
Leistungsgruppe II		2 635	59	2,3	137	5,5	16,3
Leistungsgruppe III		2 074	-6	-0,3	66	3,3	48,5
Leistungsgruppe IV		1 745	-15	-0,9	27	1,6	32,9
Leistungsgruppe V		1 424	-58	-3,9	-670	-32,0	2,3
zusammen		2 042	3	0,1	44	2,2	52,2
insgesamt		2 470	6	0,2	14	0,6	2,1
Textil- und Bekleidungsgewerbe		männliche Angestellte					
	Leistungsgruppe II	2 849	5	0,2	95	3,4	30,7
	Leistungsgruppe III	2 146	26	1,2	112	5,5	50,7
	Leistungsgruppe IV	1 761	-30	-1,7	-24	-1,3	16,7
	Leistungsgruppe V
	zusammen	2 279	8	0,4	71	3,2	38,7
	weibliche Angestellte						
	Leistungsgruppe II	2 234	-14	-0,6	15	0,7	18,9
	Leistungsgruppe III	1 736	2	0,1	73	4,4	46,6
	Leistungsgruppe IV	1 451	-9	-0,6	16	1,1	31,4
	Leistungsgruppe V	1 331	9	0,7	-16	-1,2	3,1
	zusammen	1 728	-5	-0,3	48	2,9	61,3
	insgesamt	1 941	-1	-0,1	61	3,2	2,2

1) Siehe Vorbemerkungen

Noch: 6. Durchschnittliches Bruttomonatsgehalt der Angestellten nach Geschlecht, Leistungsgruppen und ausgewählten Wirtschaftsgruppen

Wirtschaftsgruppe	Merkmal	Bruttomonats- gehalt	Veränderung April 2003 gegenüber				Struktur ¹⁾ der Angestellten im April 2003
		April	Januar		April		
		2003			2002		
		€	%	€	%		
noch: Verarbeitendes Gewerbe							
Holzgewerbe (ohne Herstellung von Möbeln)	männliche Angestellte						
	Leistungsgruppe II	3 390	43	1,3	-74	-2,1	32,3
	Leistungsgruppe III	2 706	58	2,2	22	0,8	43,3
	Leistungsgruppe IV	2 205	78	3,7	156	7,6	21,8
	Leistungsgruppe V
	zusammen	2 781	61	2,2	22	0,8	65,2
	weibliche Angestellte						
	Leistungsgruppe II	(2 117)	(-135)	(-6,0)	(148)	(7,5)	(17,0)
	Leistungsgruppe III	1 903	-40	-2,1	191	11,2	36,2
	Leistungsgruppe IV	1 685	61	3,8	123	7,9	46,2
	Leistungsgruppe V
	zusammen	1 836	-1	-0,1	144	8,5	34,8
	insgesamt	2 452	15	0,6	87	3,7	0,4
Papier-, Verlags- und Druckgewerbe	männliche Angestellte						
	Leistungsgruppe II	3 785	-9	-0,2	89	2,4	42,2
	Leistungsgruppe III	3 150	49	1,6	203	6,9	49,8
	Leistungsgruppe IV	1 927	-61	-3,1	47	2,5	7,2
	Leistungsgruppe V	2 367	81	3,5	38	1,6	0,8
	zusammen	3 324	22	0,7	136	4,3	44,7
	weibliche Angestellte						
	Leistungsgruppe II	3 272	2	0,1	45	1,4	18,8
	Leistungsgruppe III	2 467	26	1,1	55	2,3	57,7
	Leistungsgruppe IV	1 943	-27	-1,4	5	0,3	21,2
	Leistungsgruppe V	2 176	-9	-0,4	53	2,5	2,3
	zusammen	2 501	11	0,4	58	2,4	55,3
	insgesamt	2 869	15	0,5	108	3,9	3,0
Chemische Industrie	männliche Angestellte						
	Leistungsgruppe II	3 941	-6	-0,2	213	5,7	51,6
	Leistungsgruppe III	2 847	-14	-0,5	183	6,9	40,7
	Leistungsgruppe IV	2 090	9	0,4	76	3,8	7,0
	Leistungsgruppe V
	zusammen	3 353	17	0,5	249	8,0	46,9
	weibliche Angestellte						
	Leistungsgruppe II	3 778	111	3,0	190	5,3	19,1
	Leistungsgruppe III	2 544	23	0,9	186	7,9	38,4
	Leistungsgruppe IV	1 924	7	0,4	82	4,5	39,2
	Leistungsgruppe V	1 799	31	1,8	91	5,3	3,3
	zusammen	2 512	56	2,3	156	6,6	53,1
	insgesamt	2 907	29	1,0	206	7,6	2,2

1) Siehe Vorbemerkungen

Noch: 6. Durchschnittliches Bruttomonatsgehalt der Angestellten nach Geschlecht, Leistungsgruppen und ausgewählten Wirtschaftsgruppen

Wirtschaftsgruppe	Merkmal	Bruttomonats- gehalt	Veränderung April 2003 gegenüber				Struktur ¹⁾ der Angestellten im April 2003
		April	Januar		April		
		2003			2002		
		€	%	€	%		
noch: Verarbeitendes Gewerbe							
Herstellung von Gummi- und Kunststoffwaren	männliche Angestellte						
	Leistungsgruppe II	3 052	-38	-1,2	90	3,0	41,9
	Leistungsgruppe III	2 392	55	2,4	84	3,6	44,2
	Leistungsgruppe IV	1 979	46	2,4	30	1,5	13,0
	Leistungsgruppe V
	zusammen	2 608	13	0,5	71	2,8	56,7
	weibliche Angestellte						
	Leistungsgruppe II	2 251	13	0,6	133	6,3	21,8
	Leistungsgruppe III	1 862	41	2,3	39	2,1	48,1
	Leistungsgruppe IV	1 762	26	1,5	52	3,0	28,2
	Leistungsgruppe V	1 758	-24	-1,3	(-368)	(-17,3)	1,9
	zusammen	1 917	32	1,7	53	2,8	43,3
	insgesamt	2 309	34	1,5	68	3,0	1,2
	Glasgewerbe, Keramik, Verarbeitung von Steinen und Erden	männliche Angestellte					
Leistungsgruppe II		3 339	102	3,2	112	3,5	42,1
Leistungsgruppe III		2 435	-21	-0,9	-12	-0,5	43,4
Leistungsgruppe IV		2 536	88	3,6	150	6,3	14,0
Leistungsgruppe V	
zusammen		2 828	54	1,9	107	3,9	52,2
weibliche Angestellte							
Leistungsgruppe II		2 690	-16	-0,6	-138	-4,9	11,3
Leistungsgruppe III		2 017	8	0,4	47	2,4	50,9
Leistungsgruppe IV		1 908	79	4,3	77	4,2	36,4
Leistungsgruppe V		1 595	-112	-6,6	136	9,3	1,4
zusammen		2 047	35	1,7	66	3,3	47,8
insgesamt		2 455	52	2,2	98	4,2	1,8
Metallerzeugung und -bearbeitung, Herstellung von Metallerzeugnissen		männliche Angestellte					
	Leistungsgruppe II	3 332	52	1,6	93	2,9	40,3
	Leistungsgruppe III	2 660	16	0,6	49	1,9	46,9
	Leistungsgruppe IV	2 449	-47	-1,9	-32	-1,3	12,3
	Leistungsgruppe V	1 717	14	0,8	26	1,5	0,5
	zusammen	2 900	11	0,4	49	1,7	64,1
	weibliche Angestellte						
	Leistungsgruppe II	2 425	88	3,8	71	3,0	17,6
	Leistungsgruppe III	2 060	63	3,2	29	1,4	48,1
	Leistungsgruppe IV	1 802	16	0,9	12	0,7	31,7
	Leistungsgruppe V	1 424	-11	-0,8	-9	-0,6	2,6
	zusammen	2 025	49	2,5	30	1,5	35,9
	insgesamt	2 586	33	1,3	44	1,7	4,1

1) Siehe Vorbemerkungen

Noch: 6. Durchschnittliches Bruttomonatsgehalt der Angestellten nach Geschlecht, Leistungsgruppen und ausgewählten Wirtschaftsgruppen

Wirtschaftsgruppe	Merkmal	Bruttomonats- gehalt	Veränderung April 2003 gegenüber				Struktur ¹⁾ der Angestellten im April 2003
		April	Januar		April		
		2003			2002		
		€		%	€		%
noch: Verarbeitendes Gewerbe							
Maschinenbau	männliche Angestellte						
	Leistungsgruppe II	3 859	31	0,8	187	5,1	37,6
	Leistungsgruppe III	2 911	42	1,5	126	4,5	53,5
	Leistungsgruppe IV	2 255	-3	-0,1	80	3,7	8,6
	Leistungsgruppe V	1 755	37	2,2	-29	-1,6	0,3
	zusammen	3 209	35	1,1	122	4,0	69,7
	weibliche Angestellte						
	Leistungsgruppe II	3 280	109	3,4	266	8,8	11,9
	Leistungsgruppe III	2 559	55	2,2	131	5,4	49,6
	Leistungsgruppe IV	1 975	4	0,2	59	3,1	35,9
	Leistungsgruppe V	1 739	-29	-1,6	73	4,4	2,6
	zusammen	2 415	35	1,5	109	4,7	30,3
	insgesamt	2 968	35	1,2	122	4,3	6,8
Herstellung von Büromaschinen, Datenverarbeitungsgeräten und -einrichtungen; Elektrotechnik, Feinmechanik und Optik	männliche Angestellte						
	Leistungsgruppe II	4 272	-21	-0,5	154	3,7	39,8
	Leistungsgruppe III	2 876	-29	-1,0	6	0,2	34,9
	Leistungsgruppe IV	2 500	74	3,1	70	2,9	25,0
	Leistungsgruppe V	2 066	116	5,9	111	5,7	0,3
	zusammen	3 335	-24	-0,7	64	2,0	73,2
	weibliche Angestellte						
	Leistungsgruppe II	3 772	-29	-0,8	142	3,9	18,2
	Leistungsgruppe III	2 525	-1	-0,0	57	2,3	44,2
	Leistungsgruppe IV	2 117	10	0,5	28	1,3	35,7
	Leistungsgruppe V	1 681	-177	-9,5	-22	-1,3	1,9
	zusammen	2 590	-17	-0,7	42	1,6	26,8
	insgesamt	3 136	-21	-0,7	60	2,0	7,7
Fahrzeugbau	männliche Angestellte						
	Leistungsgruppe II	3 796	13	0,3	92	2,5	47,8
	Leistungsgruppe III	2 977	57	2,0	98	3,4	46,7
	Leistungsgruppe IV	2 502	119	5,0	174	7,5	4,8
	Leistungsgruppe V
	zusammen	3 341	36	1,1	110	3,4	67,1
	weibliche Angestellte						
	Leistungsgruppe II	3 510	4	0,1	45	1,3	20,2
	Leistungsgruppe III	2 643	14	0,5	137	5,5	50,7
	Leistungsgruppe IV	2 178	74	3,5	170	8,5	26,4
	Leistungsgruppe V	1 769	-122	-6,5	-107	-5,7	2,7
	zusammen	2 671	31	1,2	120	4,7	32,9
	insgesamt	3 120	37	1,2	116	3,9	2,6

1) Siehe Vorbemerkungen

Noch: 6. Durchschnittliches Bruttomonatsgehalt der Angestellten nach Geschlecht, Leistungsgruppen und ausgewählten Wirtschaftsgruppen

Wirtschaftsgruppe	Merkmal	Bruttomonats- gehalt	Veränderung April 2003 gegenüber				Struktur ¹⁾ der Angestellten im April 2003
		April	Januar		April		
		2003			2002		
		€	%	€	%		
noch: Verarbeitendes Gewerbe							
Herstellung von Möbeln, Schmuck, Musikinstrumenten, Sportgeräten, Spielwaren und sonstigen Erzeugnissen; Recycling	männliche Angestellte						
	Leistungsgruppe II	2 801	4	0,1	143	5,4	33,9
	Leistungsgruppe III	2 171	24	1,1	34	1,6	56,9
	Leistungsgruppe IV	1 528	-123	-7,5	-68	-4,3	8,6
	Leistungsgruppe V	(1 509)	-	-	(29)	(2,0)	(0,6)
	zusammen	2 325	3	0,1	81	3,6	55,6
	weibliche Angestellte						
	Leistungsgruppe II	2 076	91	4,6	96	4,8	14,8
	Leistungsgruppe III	1 834	72	4,1	59	3,3	40,3
	Leistungsgruppe IV	1 548	35	2,3	45	3,0	43,6
	Leistungsgruppe V	1 712	-3	-0,2	121	7,6	1,3
	zusammen	1 743	55	3,3	58	3,4	44,4
	insgesamt	2 067	42	2,1	78	3,9	1,0
Energie- und Wasserversorgung	männliche Angestellte						
	Leistungsgruppe II	3 665	-1	-0,0	74	2,1	38,0
	Leistungsgruppe III	2 960	4	0,1	102	3,6	51,7
	Leistungsgruppe IV	2 258	-29	-1,3	38	1,7	9,8
	Leistungsgruppe V	1 613	13	0,8	15	0,9	0,6
	zusammen	3 151	-6	-0,2	79	2,6	54,2
	weibliche Angestellte						
	Leistungsgruppe II	3 382	-9	-0,3	75	2,3	19,7
	Leistungsgruppe III	2 632	-18	-0,7	54	2,1	45,7
	Leistungsgruppe IV	2 168	-13	-0,6	38	1,8	33,2
	Leistungsgruppe V	1 885	31	1,7	64	3,5	1,4
	zusammen	2 615	-9	-0,3	63	2,5	45,8
	insgesamt	2 906	-8	-0,3	68	2,4	5,6
Hoch- und Tiefbau	männliche Angestellte						
	Leistungsgruppe II	3 395	4	0,1	163	5,0	40,1
	Leistungsgruppe III	2 873	12	0,4	143	5,2	45,7
	Leistungsgruppe IV	2 455	-191	-7,2	-68	-2,7	13,8
	Leistungsgruppe V
	zusammen	3 020	-42	-1,4	88	3,0	65,6
	weibliche Angestellte						
	Leistungsgruppe II	(2 127)	(44)	(2,1)	(-215)	(-9,2)	(23,8)
	Leistungsgruppe III	2 173	76	3,6	181	9,1	33,4
	Leistungsgruppe IV	1 670	58	3,6	99	6,3	40,5
	Leistungsgruppe V	(1 535)	(-13)	(-0,8)	90	6,2	(2,2)
	zusammen	1 944	57	3,0	39	2,0	34,4
	insgesamt	2 650	36	1,4	108	4,2	6,0

1) Siehe Vorbemerkungen

Noch: 6. Durchschnittliches Bruttomonatsgehalt der Angestellten nach Geschlecht, Leistungsgruppen und ausgewählten Wirtschaftsgruppen

Wirtschaftsgruppe	Merkmal	Bruttomonats- gehalt	Veränderung April 2003 gegenüber				Struktur ¹⁾ der Angestellten im April 2003
		April	Januar		April		
		2003			2002		
		€	%	€	%		
Handel; Instandhaltung und Reparatur von Kraftfahrzeugen und Gebrauchsgütern, Kredit- und Versicherungsgewerbe	männliche Angestellte						
	Leistungsgruppe II	3 236	33	1,0	184	6,0	23,2
	Leistungsgruppe III	2 372	52	2,2	99	4,4	49,0
	Leistungsgruppe IV	1 794	33	1,9	53	3,0	24,5
	Leistungsgruppe V	1 540	4	0,3	35	2,3	3,3
	zusammen	2 404	34	1,4	97	4,2	46,4
	weibliche Angestellte						
	Leistungsgruppe II	2 677	60	2,3	118	4,6	12,7
	Leistungsgruppe III	2 146	24	1,1	63	3,0	48,7
	Leistungsgruppe IV	1 692	21	1,3	47	2,9	34,5
	Leistungsgruppe V	1 336	4	0,3	4	0,3	4,1
	zusammen	2 023	25	1,3	72	3,7	53,6
	insgesamt	2 200	30	1,4	87	4,1	52,3
Handel; Instandhaltung und Reparatur von Kraftfahrzeugen und Gebrauchsgütern	männliche Angestellte						
	Leistungsgruppe II	2 907	39	1,4	174	6,4	20,4
	Leistungsgruppe III	2 284	52	2,3	92	4,2	48,4
	Leistungsgruppe IV	1 773	38	2,2	52	3,0	27,6
	Leistungsgruppe V	1 493	3	0,2	32	2,2	3,6
	zusammen	2 242	32	1,4	90	4,2	51,6
	weibliche Angestellte						
	Leistungsgruppe II	2 199	34	1,6	83	3,9	12,6
	Leistungsgruppe III	1 800	27	1,5	62	3,6	42,6
	Leistungsgruppe IV	1 555	19	1,2	63	4,2	39,5
	Leistungsgruppe V	1 237	-7	-0,6	15	1,2	5,3
	zusammen	1 724	21	1,2	69	4,2	48,4
	insgesamt	1 991	27	1,4	82	4,3	37,6
Kraftfahrzeughandel; Instandhaltung und Reparatur von Kraftfahrzeugen; Tankstellen	männliche Angestellte						
	Leistungsgruppe II	2 667	-18	-0,7	196	7,9	27,9
	Leistungsgruppe III	2 136	82	4,0	73	3,5	44,2
	Leistungsgruppe IV	1 885	30	1,6	130	7,4	26,0
	Leistungsgruppe V	1 543	14	0,9	194	14,4	1,9
	zusammen	2 207	17	0,8	105	5,0	63,1
	weibliche Angestellte						
	Leistungsgruppe II	1 957	88	4,7	153	8,5	18,0
	Leistungsgruppe III	1 586	27	1,7	96	6,4	35,2
	Leistungsgruppe IV	1 487	9	0,6	11	0,7	42,1
	Leistungsgruppe V	1 056	23	2,2	-51	-4,6	4,7
	zusammen	1 586	18	1,1	55	3,6	36,9
	insgesamt	1 979	16	0,8	78	4,1	9,3

1) Siehe Vorbemerkungen

Noch: 6. Durchschnittliches Bruttomonatsgehalt der Angestellten nach Geschlecht, Leistungsgruppen und ausgewählten Wirtschaftsgruppen

Wirtschaftsgruppe	Merkmal	Bruttomonats- gehalt	Veränderung April 2003 gegenüber				Struktur ¹⁾ der Angestellten
		April	Januar		April		im April 2003
		2003			2002		
		€	%	€	%		
noch: Handel; Instandhaltung und Reparatur von Kraftfahrzeugen und Gebrauchsgütern							
Handelsvermittlung und Großhandel (ohne Handel mit Kraftfahrzeugen)	männliche Angestellte						
	Leistungsgruppe II	3 284	53	1,6	97	3,0	17,6
	Leistungsgruppe III	2 462	44	1,8	72	3,0	55,3
	Leistungsgruppe IV	1 791	10	0,6	34	1,9	22,8
	Leistungsgruppe V	1 588	59	3,9	121	8,2	4,3
	zusammen	2 417	41	1,7	79	3,4	60,8
	weibliche Angestellte						
	Leistungsgruppe II	2 582	-21	-0,8	187	7,8	8,1
	Leistungsgruppe III	1 837	7	0,4	33	1,8	49,1
	Leistungsgruppe IV	1 621	-5	-0,3	70	4,5	37,9
	Leistungsgruppe V	1 315	-25	-1,9	-32	-2,4	4,9
	zusammen	1 789	-	-	62	3,6	39,2
	insgesamt	2 171	25	1,2	73	3,5	12,7
Einzelhandel (ohne Handel mit Kraftfahrzeugen und ohne Tankstellen); Reparatur von Gebrauchsgütern	männliche Angestellte						
	Leistungsgruppe II	2 786	71	2,6	153	5,8	16,4
	Leistungsgruppe III	2 136	29	1,4	153	7,7	43,9
	Leistungsgruppe IV	1 674	62	3,8	16	1,0	35,5
	Leistungsgruppe V	1 345	-58	-4,1	-163	-10,8	4,2
	zusammen	2 045	33	1,6	102	5,2	37,2
	weibliche Angestellte						
	Leistungsgruppe II	2 196	9	0,4	-5	-0,2	13,0
	Leistungsgruppe III	1 841	37	2,1	65	3,7	41,8
	Leistungsgruppe IV	1 548	38	2,5	79	5,4	39,5
	Leistungsgruppe V	1 256	-5	-0,4	53	4,4	5,7
	zusammen	1 738	31	1,8	77	4,6	62,8
	insgesamt	1 852	32	1,8	92	5,2	15,6
Kredit- und Versicherungsgewerbe	männliche Angestellte						
	Leistungsgruppe II	4 012	-89	-2,2	225	5,9	34,6
	Leistungsgruppe III	2 713	59	2,2	133	5,2	50,8
	Leistungsgruppe IV	1 987	-2	-0,1	87	4,6	12,4
	Leistungsgruppe V	1 842	20	1,1	100	5,7	2,2
	zusammen	3 053	22	0,7	145	5,0	33,0
	weibliche Angestellte						
	Leistungsgruppe II	3 552	23	0,7	167	4,9	12,8
	Leistungsgruppe III	2 599	41	1,6	105	4,2	60,2
	Leistungsgruppe IV	2 092	21	1,0	58	2,9	25,1
	Leistungsgruppe V	1 855	42	2,3	43	2,4	1,9
	zusammen	2 579	35	1,4	118	4,8	67,0
	insgesamt	2 736	34	1,3	133	5,1	14,7

1) Siehe Vorbemerkungen

7. Durchschnittliches Bruttomonatsgehalt der kaufmännischen Angestellten nach Geschlecht, Leistungsgruppen und ausgewählten Wirtschaftsgruppen

Wirtschaftsgruppe	Merkmal	Bruttomonats- gehalt	Veränderung April 2003 gegenüber				Struktur ¹⁾ der kaufmän- nischen Angestellten im April 2003
		April	Januar		April		
		2003			2002		
		€	%	€	%		
Produzierendes Gewerbe, Handel; Instandhaltung und Reparatur von Kraftfahrzeugen und Gebrauchsgütern, Kredit- und Versicherungsgewerbe	männliche Angestellte						
	Leistungsgruppe II	3 618	6	0,2	135	3,9	28,3
	Leistungsgruppe III	2 525	45	1,8	94	3,9	47,5
	Leistungsgruppe IV	1 937	25	1,3	47	2,5	21,7
	Leistungsgruppe V	1 583	-39	-2,4	-43	-2,6	2,5
	zusammen	2 684	28	1,1	81	3,1	37,6
	weibliche Angestellte						
	Leistungsgruppe II	2 759	65	2,4	102	3,8	14,3
	Leistungsgruppe III	2 201	24	1,1	64	3,0	48,4
	Leistungsgruppe IV	1 752	16	0,9	50	2,9	34,0
	Leistungsgruppe V	1 407	-4	-0,3	3	0,2	3,3
	zusammen	2 101	24	1,2	70	3,4	62,4
	insgesamt	2 320	27	1,2	80	3,6	100
	Produzierendes Gewerbe	männliche Angestellte					
Leistungsgruppe II		3 791	-17	-0,4	119	3,2	39,3
Leistungsgruppe III		2 760	14	0,5	61	2,3	43,4
Leistungsgruppe IV		2 295	-46	-2,0	46	2,0	16,3
Leistungsgruppe V		1 720	27	1,6	-25	-1,4	1,0
zusammen		3 079	-6	-0,2	68	2,3	34,3
weibliche Angestellte							
Leistungsgruppe II		2 859	60	2,1	73	2,6	17,4
Leistungsgruppe III		2 286	27	1,2	82	3,7	46,4
Leistungsgruppe IV		1 845	22	1,2	56	3,1	34,0
Leistungsgruppe V		1 594	-49	-3,0	-59	-3,6	2,2
zusammen		2 221	31	1,4	67	3,1	65,7
insgesamt		2 515	26	1,0	73	3,0	31,9
Bergbau und Gewinnung von Steinen und Erden		männliche Angestellte					
	Leistungsgruppe II	4 331	-42	-1,0	285	7,0	65,9
	Leistungsgruppe III	2 984	-181	-5,7	-87	-2,8	26,1
	Leistungsgruppe IV
	Leistungsgruppe V
	zusammen	3 759	-112	-2,9	115	3,2	25,6
	weibliche Angestellte						
	Leistungsgruppe II	3 358	45	1,4	66	2,0	12,6
	Leistungsgruppe III	2 360	-26	-1,1	158	7,2	50,4
	Leistungsgruppe IV	1 765	-34	-1,9	33	1,9	36,1
	Leistungsgruppe V
	zusammen	2 265	-38	-1,7	99	4,6	74,4
	insgesamt	2 647	-99	-3,6	97	3,8	0,6

1) Siehe Vorbemerkungen

Noch: 7. Durchschnittliches Bruttomonatsgehalt der kaufmännischen Angestellten nach Geschlecht, Leistungsgruppen und ausgewählten Wirtschaftsgruppen

Wirtschaftsgruppe	Merkmal	Bruttomonats- gehalt	Veränderung April 2003 gegenüber				Struktur ¹⁾ der kaufmän- nischen Angestellten im April 2003
		April	Januar		April		
		2003			2002		
		€		%	€	%	
Verarbeitendes Gewerbe	männliche Angestellte						
	Leistungsgruppe II	3 844	42	1,1	152	4,1	38,6
	Leistungsgruppe III	2 757	21	0,8	57	2,1	46,4
	Leistungsgruppe IV	2 379	6	0,3	77	3,3	14,1
	Leistungsgruppe V	1 702	36	2,2	-16	-0,9	0,9
	zusammen	3 114	30	1,0	93	3,1	36,8
	weibliche Angestellte						
	Leistungsgruppe II	2 980	73	2,5	135	4,7	15,7
	Leistungsgruppe III	2 241	27	1,2	65	3,0	49,3
	Leistungsgruppe IV	1 840	15	0,8	45	2,5	32,6
	Leistungsgruppe V	1 573	-53	-3,3	-93	-5,6	2,4
	zusammen	2 210	28	1,3	62	2,9	63,2
	insgesamt	2 543	33	1,3	74	3,0	23,6
Ernährungsgewerbe und Tabakverarbeitung	männliche Angestellte						
	Leistungsgruppe II	3 526	-1	-0,0	54	1,6	26,8
	Leistungsgruppe III	2 779	-12	-0,4	-79	-2,8	50,0
	Leistungsgruppe IV	2 436	10	0,4	58	2,4	22,0
	Leistungsgruppe V	1 976	-69	-3,4	-197	-9,1	1,2
	zusammen	2 895	7	0,2	-4	-0,1	39,6
	weibliche Angestellte						
	Leistungsgruppe II	2 588	51	2,0	162	6,7	15,2
	Leistungsgruppe III	2 078	-11	-0,5	47	2,3	50,6
	Leistungsgruppe IV	1 673	-32	-1,9	13	0,8	31,9
	Leistungsgruppe V	1 411	-124	-8,1	-723	-33,9	2,3
	zusammen	2 011	-9	-0,4	29	1,5	60,4
	insgesamt	2 362	-2	-0,1	-9	-0,4	2,3
Textil- und Bekleidungsgewerbe	männliche Angestellte						
	Leistungsgruppe II	3 303	25	0,8	163	5,2	28,2
	Leistungsgruppe III	2 257	75	3,4	141	6,7	53,6
	Leistungsgruppe IV	1 589	-3	-0,2	-38	-2,3	14,7
	Leistungsgruppe V
	zusammen	2 415	45	1,9	129	5,6	25,6
	weibliche Angestellte						
	Leistungsgruppe II	2 433	27	1,1	144	6,3	16,8
	Leistungsgruppe III	1 749	-11	-0,6	74	4,4	48,9
	Leistungsgruppe IV	1 444	-20	-1,4	15	1,0	30,6
	Leistungsgruppe V	1 312	-12	-0,9	-43	-3,2	3,7
	zusammen	1 754	-10	-0,6	64	3,8	74,4
	insgesamt	1 923	2	0,1	81	4,4	1,9

1) Siehe Vorbemerkungen

Noch: 7. Durchschnittliches Bruttomonatsgehalt der kaufmännischen Angestellten nach Geschlecht, Leistungsgruppen und ausgewählten Wirtschaftsgruppen

Wirtschaftsgruppe	Merkmal	Bruttomonats- gehalt	Veränderung April 2003 gegenüber				Struktur ¹⁾ der kaufmänn- ischen Angestellten im April 2003
		April	Januar		April		
		2003			2002		
		€	%	€	%		
noch: Verarbeitendes Gewerbe							
Holzgewerbe (ohne Herstellung von Möbeln)	männliche Angestellte						
	Leistungsgruppe II	4 442	22	0,5	-340	-7,1	18,2
	Leistungsgruppe III	2 604	57	2,2	-138	-5,0	50,2
	Leistungsgruppe IV	2 233	107	5,0	171	8,3	26,7
	Leistungsgruppe V
	zusammen	2 778	73	2,7	-54	-1,9	53,4
	weibliche Angestellte						
	Leistungsgruppe II	(2 280)	(-85)	(-3,6)	(238)	(11,7)	(12,3)
	Leistungsgruppe III	1 862	-41	-2,2	202	12,2	37,6
	Leistungsgruppe IV	1 684	65	4,0	124	7,9	49,4
	Leistungsgruppe V
	zusammen	1 823	6	0,3	158	9,5	46,6
	insgesamt	2 333	4	0,2	82	3,6	0,4
Papier-, Verlags- und Druckgewerbe	männliche Angestellte						
	Leistungsgruppe II	3 970	-31	-0,8	161	4,2	34,0
	Leistungsgruppe III	3 085	45	1,5	108	3,6	58,5
	Leistungsgruppe IV	1 833	-103	-5,3	-11	-0,6	7,2
	Leistungsgruppe V
	zusammen	3 292	11	0,3	105	3,3	35,0
	weibliche Angestellte						
	Leistungsgruppe II	3 105	-22	-0,7	34	1,1	16,1
	Leistungsgruppe III	2 502	41	1,7	42	1,7	59,9
	Leistungsgruppe IV	1 962	-41	-2,0	24	1,2	22,5
	Leistungsgruppe V	1 699	-65	-3,7	-70	-4,0	1,5
	zusammen	2 466	10	0,4	47	1,9	65,0
	insgesamt	2 755	11	0,4	71	2,6	2,9
Chemische Industrie	männliche Angestellte						
	Leistungsgruppe II	4 118	-7	-0,2	250	6,5	62,1
	Leistungsgruppe III	2 695	-104	-3,7	54	2,0	32,3
	Leistungsgruppe IV	1 846	-25	-1,3	80	4,5	4,7
	Leistungsgruppe V
	zusammen	3 530	22	0,6	228	6,9	35,9
	weibliche Angestellte						
	Leistungsgruppe II	3 858	207	5,7	154	4,2	19,9
	Leistungsgruppe III	2 467	6	0,2	126	5,4	42,1
	Leistungsgruppe IV	1 928	5	0,3	64	3,4	34,5
	Leistungsgruppe V	1 742	65	3,9	71	4,2	3,5
	zusammen	2 533	90	3,7	114	4,7	64,1
	insgesamt	2 891	54	1,9	167	6,1	1,7

1) Siehe Vorbemerkungen

Noch: 7. Durchschnittliches Bruttomonatsgehalt der kaufmännischen Angestellten nach Geschlecht, Leistungsgruppen und ausgewählten Wirtschaftsgruppen

Wirtschaftsgruppe	Merkmal	Bruttomonats- gehalt	Veränderung April 2003 gegenüber				Struktur ¹⁾ der kaufmännischen Angestellten im April 2003
		April	Januar		April		
		2003			2002		
		€	%	€	%		
noch: Verarbeitendes Gewerbe							
Herstellung von Gummi- und Kunststoffwaren	männliche Angestellte						
	Leistungsgruppe II	2 901	-92	-3,1	-77	-2,6	49,7
	Leistungsgruppe III	2 356	-17	-0,7	159	7,2	36,3
	Leistungsgruppe IV	(2 171)	(-75)	(-3,3)	-98	-4,3	(14,0)
	Leistungsgruppe V	-	-	-	-	-	-
	zusammen	2 601	-66	-2,5	7	0,3	39,8
	weibliche Angestellte						
	Leistungsgruppe II	2 212	6	0,3	150	7,3	23,8
	Leistungsgruppe III	1 827	42	2,4	23	1,3	45,6
	Leistungsgruppe IV	1 747	33	1,9	59	3,5	28,8
	Leistungsgruppe V
	zusammen	1 896	33	1,8	53	2,9	60,2
	insgesamt	2 176	20	0,9	34	1,6	1,0
Glasgewerbe, Keramik, Verarbeitung von Steinen und Erden	männliche Angestellte						
	Leistungsgruppe II	3 634	209	6,1	285	8,5	38,6
	Leistungsgruppe III	2 520	56	2,3	47	1,9	35,2
	Leistungsgruppe IV	2 620	90	3,6	133	5,3	25,6
	Leistungsgruppe V
	zusammen	2 972	141	5,0	229	8,3	36,8
	weibliche Angestellte						
	Leistungsgruppe II	2 619	-53	-2,0	-255	-8,9	8,9
	Leistungsgruppe III	1 976	17	0,9	59	3,1	52,3
	Leistungsgruppe IV	1 922	80	4,3	77	4,2	37,2
	Leistungsgruppe V	1 595	-112	-6,6	98	6,5	1,6
	zusammen	2 008	39	2,0	62	3,2	63,2
	insgesamt	2 362	85	3,7	141	6,3	1,8
Metallerzeugung und -bearbeitung, Herstellung von Metallerzeugnissen	männliche Angestellte						
	Leistungsgruppe II	3 676	131	3,7	183	5,2	37,3
	Leistungsgruppe III	2 534	37	1,5	-77	-2,9	41,4
	Leistungsgruppe IV	2 613	-94	-3,5	-36	-1,4	20,2
	Leistungsgruppe V	1 779	54	3,1	(56)	(3,3)	1,1
	zusammen	2 968	34	1,2	17	0,6	34,9
	weibliche Angestellte						
	Leistungsgruppe II	2 441	64	2,7	89	3,8	15,4
	Leistungsgruppe III	2 018	53	2,7	27	1,4	49,7
	Leistungsgruppe IV	1 776	26	1,5	14	0,8	32,1
	Leistungsgruppe V	1 412	-42	-2,9	-31	-2,1	2,8
	zusammen	1 988	41	2,1	26	1,3	65,1
	insgesamt	2 330	48	2,1	6	0,3	2,6

1) Siehe Vorbemerkungen

Noch: 7. Durchschnittliches Bruttomonatsgehalt der kaufmännischen Angestellten nach Geschlecht, Leistungsgruppen und ausgewählten Wirtschaftsgruppen

Wirtschaftsgruppe	Merkmal	Bruttomonats- gehalt	Veränderung April 2003 gegenüber				Struktur ¹⁾ der kaufmännischen Angestellten im April 2003
		April	Januar		April		
		2003			2002		
		€	%	€	%		
noch: Verarbeitendes Gewerbe							
Maschinenbau	männliche Angestellte						
	Leistungsgruppe II	4 144	96	2,4	240	6,1	39,8
	Leistungsgruppe III	2 953	41	1,4	165	5,9	51,4
	Leistungsgruppe IV	2 239	-53	-2,3	107	5,0	8,7
	Leistungsgruppe V
	zusammen	3 364	47	1,4	121	3,7	38,9
	weibliche Angestellte						
	Leistungsgruppe II	3 305	139	4,4	294	9,8	13,1
	Leistungsgruppe III	2 485	25	1,0	91	3,8	47,8
	Leistungsgruppe IV	1 944	9	0,5	32	1,7	36,4
	Leistungsgruppe V	1 710	-27	-1,6	57	3,4	2,7
	zusammen	2 375	24	1,0	72	3,1	61,1
	insgesamt	2 759	28	1,0	88	3,3	3,4
Herstellung von Büromaschinen, Datenverarbeitungsgeräten und -einrichtungen; Elektrotechnik, Feinmechanik und Optik	männliche Angestellte						
	Leistungsgruppe II	4 235	48	1,1	186	4,6	43,3
	Leistungsgruppe III	3 004	-16	-0,5	59	2,0	39,8
	Leistungsgruppe IV	2 732	61	2,3	127	4,9	15,9
	Leistungsgruppe V	2 305	276	13,6	391	20,4	1,0
	zusammen	3 486	28	0,8	86	2,5	40,7
	weibliche Angestellte						
	Leistungsgruppe II	3 578	-3	-0,1	119	3,4	16,2
	Leistungsgruppe III	2 562	32	1,3	67	2,7	46,5
	Leistungsgruppe IV	2 053	-6	-0,3	-12	-0,6	34,8
	Leistungsgruppe V	1 662	-217	-11,5	-22	-1,3	2,5
	zusammen	2 527	2	0,1	19	0,8	59,3
	insgesamt	2 918	18	0,6	53	1,8	3,1
Fahrzeugbau	männliche Angestellte						
	Leistungsgruppe II	3 882	-15	-0,4	69	1,8	44,3
	Leistungsgruppe III	2 758	94	3,5	52	1,9	49,2
	Leistungsgruppe IV	2 208	39	1,8	112	5,3	6,5
	Leistungsgruppe V	-	-	-	-	-	-
	zusammen	3 220	27	0,8	54	1,7	37,9
	weibliche Angestellte						
	Leistungsgruppe II	3 571	1	0,0	77	2,2	20,6
	Leistungsgruppe III	2 561	8	0,3	136	5,6	50,3
	Leistungsgruppe IV	2 109	85	4,2	202	10,6	27,1
	Leistungsgruppe V	1 657	-149	-8,3	-134	-7,5	2,0
	zusammen	2 629	31	1,2	131	5,2	62,1
	insgesamt	2 852	28	1,0	102	3,7	1,5

1) Siehe Vorbemerkungen

Noch: 7. Durchschnittliches Bruttomonatsgehalt der kaufmännischen Angestellten nach Geschlecht, Leistungsgruppen und ausgewählten Wirtschaftsgruppen

Wirtschaftsgruppe	Merkmal	Bruttomonats- gehalt	Veränderung April 2003 gegenüber				Struktur ¹⁾ der kaufmänn- ischen Angestellten im April 2003
		April	Januar		April		
		2003			2002		
		€	%	€	%		
noch: Verarbeitendes Gewerbe							
Herstellung von Möbeln, Schmuck, Musikinstrumenten, Sportgeräten, Spielwaren und sonstigen Erzeugnissen; Recycling	männliche Angestellte						
	Leistungsgruppe II	2 785	41	1,5	61	2,2	30,4
	Leistungsgruppe III	2 216	-60	-2,6	-41	-1,8	62,4
	Leistungsgruppe IV	1 939	20	1,0	301	18,4	6,8
	Leistungsgruppe V
	zusammen	2 365	-35	-1,5	56	2,4	33,0
	weibliche Angestellte						
	Leistungsgruppe II	2 088	100	5,0	107	5,4	13,2
	Leistungsgruppe III	1 817	77	4,4	42	2,4	38,4
	Leistungsgruppe IV	1 542	35	2,3	64	4,3	46,9
	Leistungsgruppe V	1 712	-3	-0,2	193	12,7	1,5
	zusammen	1 722	56	3,4	64	3,9	67,0
	insgesamt	1 934	56	3,0	73	3,9	0,9
	Energie- und Wasserversorgung	männliche Angestellte					
Leistungsgruppe II		3 912	17	0,4	97	2,5	45,6
Leistungsgruppe III		2 779	4	0,1	55	2,0	36,0
Leistungsgruppe IV		2 203	-44	-2,0	23	1,1	18,0
Leistungsgruppe V		2 064	19	0,9	69	3,5	0,4
zusammen		3 189	11	0,3	82	2,6	32,2
weibliche Angestellte							
Leistungsgruppe II		3 433	-8	-0,2	69	2,1	20,4
Leistungsgruppe III		2 639	-18	-0,7	39	1,5	47,3
Leistungsgruppe IV		2 152	-12	-0,6	36	1,7	30,6
Leistungsgruppe V		1 893	19	1,0	50	2,7	1,7
zusammen		2 639	-9	-0,3	57	2,2	67,8
insgesamt		2 816	-3	-0,1	62	2,3	4,2
Hoch- und Tiefbau		männliche Angestellte					
	Leistungsgruppe II	(2 403)	(-635)	(-20,9)	(-341)	(-12,4)	(29,6)
	Leistungsgruppe III	2 746	-44	-1,6	183	7,1	26,6
	Leistungsgruppe IV	(2 056)	(-241)	(-10,5)	100	5,1	(41,3)
	Leistungsgruppe V
	zusammen	2 333	-285	-10,9	-134	-5,4	21,4
	weibliche Angestellte						
	Leistungsgruppe II	(1 888)	(17)	(0,9)	(-230)	(-10,9)	(24,0)
	Leistungsgruppe III	2 095	77	3,8	153	7,9	29,2
	Leistungsgruppe IV	1 666	62	3,9	109	7,0	45,2
	Leistungsgruppe V	(1 446)	(-26)	(-1,8)	77	5,6	(1,6)
	zusammen	1 841	50	2,8	24	1,3	78,6
	insgesamt	1 946	32	1,7	28	1,5	3,5

1) Siehe Vorbemerkungen

Noch: 7. Durchschnittliches Bruttomonatsgehalt der kaufmännischen Angestellten nach Geschlecht, Leistungsgruppen und ausgewählten Wirtschaftsgruppen

Wirtschaftsgruppe	Merkmal	Bruttomonats- gehalt	Veränderung April 2003 gegenüber				Struktur ¹⁾ der kaufmän- nischen Angestellten im April 2003
		April	Januar		April		
		2003			2002		
		€	%	€	%		
Handel; Instandhaltung und Reparatur von Kraftfahrzeugen und Gebrauchsgütern, Kredit- und Versicherungsgewerbe	männliche Angestellte						
	Leistungsgruppe II	3 502	16	0,5	143	4,3	23,9
	Leistungsgruppe III	2 440	59	2,5	108	4,6	49,0
	Leistungsgruppe IV	1 837	32	1,8	37	2,1	24,0
	Leistungsgruppe V	1 566	-47	-2,9	-47	-2,9	3,1
	zusammen	2 522	38	1,5	84	3,4	39,1
	weibliche Angestellte						
	Leistungsgruppe II	2 691	65	2,5	117	4,5	12,8
	Leistungsgruppe III	2 160	23	1,1	56	2,7	49,3
	Leistungsgruppe IV	1 704	13	0,8	42	2,5	34,0
	Leistungsgruppe V	1 355	9	0,7	11	0,8	3,9
	zusammen	2 041	22	1,1	70	3,6	60,9
	insgesamt	2 229	29	1,3	81	3,8	68,1
Handel; Instandhaltung und Reparatur von Kraftfahrzeugen und Gebrauchsgütern	männliche Angestellte						
	Leistungsgruppe II	3 151	44	1,4	128	4,2	19,6
	Leistungsgruppe III	2 328	61	2,7	97	4,3	48,3
	Leistungsgruppe IV	1 814	37	2,1	32	1,8	28,6
	Leistungsgruppe V	1 501	-55	-3,5	-70	-4,5	3,5
	zusammen	2 314	40	1,8	75	3,3	42,2
	weibliche Angestellte						
	Leistungsgruppe II	2 190	41	1,9	76	3,6	12,7
	Leistungsgruppe III	1 803	27	1,5	57	3,3	43,0
	Leistungsgruppe IV	1 560	10	0,6	56	3,7	39,2
	Leistungsgruppe V	1 249	-1	-0,1	21	1,7	5,1
	zusammen	1 729	18	1,1	66	4,0	57,8
	insgesamt	1 976	26	1,3	76	4,0	45,4
Kraftfahrzeughandel; Instandhaltung und Reparatur von Kraftfahrzeugen; Tankstellen	männliche Angestellte						
	Leistungsgruppe II	2 991	-18	-0,6	151	5,3	23,5
	Leistungsgruppe III	2 454	172	7,5	133	5,7	43,6
	Leistungsgruppe IV	2 096	42	2,0	119	6,0	32,4
	Leistungsgruppe V	1 446	-66	-4,4	103	7,7	0,5
	zusammen	2 459	61	2,5	102	4,3	42,6
	weibliche Angestellte						
	Leistungsgruppe II	1 957	88	4,7	151	8,4	18,4
	Leistungsgruppe III	1 587	28	1,8	105	7,1	35,4
	Leistungsgruppe IV	1 493	12	0,8	1	0,1	41,5
	Leistungsgruppe V	1 047	18	1,7	-57	-5,2	4,7
	zusammen	1 591	22	1,4	55	3,6	57,4
	insgesamt	1 960	34	1,8	72	3,8	9,0

1) Siehe Vorbemerkungen

Noch: 7. Durchschnittliches Bruttomonatsgehalt der kaufmännischen Angestellten nach Geschlecht, Leistungsgruppen und ausgewählten Wirtschaftsgruppen

Wirtschaftsgruppe	Merkmal	Buttomonats- gehalt	Veränderung April 2003 gegenüber				Struktur ¹⁾ der kaufmän- nischen Angestellten im April 2003
		April	Januar		April		
		2003			2002		
		€	%	€	%		
noch: Handel; Instandhaltung und Reparatur von Kraftfahrzeugen und Gebrauchsgütern							
Handelsvermittlung und Großhandel (ohne Handel mit Kraftfahrzeugen)	männliche Angestellte						
	Leistungsgruppe II	3 469	49	1,4	130	3,9	18,4
	Leistungsgruppe III	2 408	17	0,7	53	2,3	55,8
	Leistungsgruppe IV	1 877	-	-	21	1,1	21,2
	Leistungsgruppe V	1 594	7	0,4	19	1,2	4,6
	zusammen	2 454	25	1,0	62	2,6	55,1
	weibliche Angestellte						
	Leistungsgruppe II	2 584	-21	-0,8	152	6,3	8,6
	Leistungsgruppe III	1 844	7	0,4	19	1,0	49,1
	Leistungsgruppe IV	1 625	-	-	68	4,4	38,5
	Leistungsgruppe V	1 422	-20	-1,4	-1	-0,1	3,8
	zusammen	1 807	3	0,2	57	3,3	44,9
	insgesamt	2 164	14	0,7	63	3,0	15,9
	Einzelhandel (ohne Handel mit Kraftfahrzeugen und ohne Tankstellen); Reparatur von Gebrauchsgütern	männliche Angestellte					
Leistungsgruppe II		2 853	68	2,4	123	4,5	18,9
Leistungsgruppe III		2 105	74	3,6	171	8,8	41,1
Leistungsgruppe IV		1 619	68	4,4	-2	-0,1	36,2
Leistungsgruppe V		1 358	-140	-9,3	-229	-14,4	3,8
zusammen		2 042	56	2,8	100	5,1	32,1
weibliche Angestellte							
Leistungsgruppe II		2 179	21	1,0	-14	-0,6	12,8
Leistungsgruppe III		1 845	36	2,0	59	3,3	42,6
Leistungsgruppe IV		1 553	18	1,2	72	4,9	38,7
Leistungsgruppe V		1 252	-	-	54	4,5	5,9
zusammen		1 739	22	1,3	72	4,3	67,9
insgesamt		1 837	34	1,9	89	5,1	20,5
Kredit- und Versicherungsgewerbe		männliche Angestellte					
	Leistungsgruppe II	4 012	-89	-2,2	225	5,9	34,8
	Leistungsgruppe III	2 713	59	2,2	133	5,2	51,1
	Leistungsgruppe IV	1 973	-5	-0,3	84	4,4	12,0
	Leistungsgruppe V	1 841	17	0,9	98	5,6	2,1
	zusammen	3 058	23	0,8	146	5,0	32,9
	weibliche Angestellte						
	Leistungsgruppe II	3 552	23	0,7	167	4,9	12,8
	Leistungsgruppe III	2 599	41	1,6	105	4,2	60,2
	Leistungsgruppe IV	2 092	21	1,0	58	2,9	25,1
	Leistungsgruppe V	1 855	42	2,3	38	2,1	1,9
	zusammen	2 579	35	1,4	118	4,8	67,1
	insgesamt	2 736	34	1,3	132	5,1	22,7

1) Siehe Vorbemerkungen

8. Durchschnittliches Bruttomonatsgehalt der technischen Angestellten nach Geschlecht, Leistungsgruppen und ausgewählten Wirtschaftsgruppen

Wirtschaftsgruppe	Merkmal	Bruttomonats- gehalt	Veränderung April 2003 gegenüber				Struktur ¹⁾ der technischen Angestellten im April 2003
		April	Januar		April		
		2003			2002		
		€		%	€	%	
Produzierendes Gewerbe, Handel; Instandhaltung und Reparatur von Kraftfahrzeugen und Gebrauchsgütern, Kredit- und Versicherungsgewerbe	männliche Angestellte						
	Leistungsgruppe II	3 501	10	0,3	172	5,2	35,8
	Leistungsgruppe III	2 680	21	0,8	92	3,6	47,2
	Leistungsgruppe IV	2 111	21	1,0	88	4,3	15,8
	Leistungsgruppe V	1 559	84	5,7	123	8,6	1,2
	zusammen	2 871	4	0,1	118	4,3	81,6
	weibliche Angestellte						
	Leistungsgruppe II	3 090	10	0,3	74	2,5	18,0
	Leistungsgruppe III	2 308	20	0,9	154	7,1	43,6
	Leistungsgruppe IV	1 873	44	2,4	76	4,2	35,1
	Leistungsgruppe V	1 532	-18	-1,2	6	0,4	3,3
	zusammen	2 270	26	1,2	115	5,3	18,4
	insgesamt	2 760	11	0,4	118	4,5	100
Produzierendes Gewerbe	männliche Angestellte						
	Leistungsgruppe II	3 671	-2	-0,1	135	3,8	40,3
	Leistungsgruppe III	2 840	14	0,5	97	3,5	46,8
	Leistungsgruppe IV	2 389	29	1,2	31	1,3	12,5
	Leistungsgruppe V	1 783	24	1,4	-25	-1,4	0,4
	zusammen	3 114	-2	-0,1	96	3,2	80,7
	weibliche Angestellte						
	Leistungsgruppe II	3 190	18	0,6	52	1,7	19,8
	Leistungsgruppe III	2 422	20	0,8	126	5,5	45,1
	Leistungsgruppe IV	1 996	2	0,1	57	2,9	32,9
	Leistungsgruppe V	1 866	21	1,1	63	3,5	2,2
	zusammen	2 421	10	0,4	97	4,2	19,3
	insgesamt	2 980	3	0,1	97	3,4	76,4
Bergbau und Gewinnung von Steinen und Erden	männliche Angestellte						
	Leistungsgruppe II	3 358	-284	-7,8	-126	-3,6	50,4
	Leistungsgruppe III	2 922	-116	-3,8	-30	-1,0	44,3
	Leistungsgruppe IV	(1 924)	(-86)	(-4,3)	(-82)	(-4,1)	(5,0)
	Leistungsgruppe V
	zusammen	3 087	-190	-5,8	-82	-2,6	81,4
	weibliche Angestellte						
	Leistungsgruppe II
	Leistungsgruppe III
	Leistungsgruppe IV	1 684	-125	-6,9	-124	-6,9	39,5
	Leistungsgruppe V
	zusammen	2 501	-132	-5,0	-92	-3,5	18,6
	insgesamt	2 978	-179	-5,7	-84	-2,7	1,2

1) Siehe Vorbemerkungen

Noch: 8. Durchschnittliches Bruttomonatsgehalt der technischen Angestellten nach Geschlecht, Leistungsgruppen und ausgewählten Wirtschaftsgruppen

Wirtschaftsgruppe	Merkmal	Bruttomonats- gehalt	Veränderung April 2003 gegenüber				Struktur ¹⁾ der technischen Angestellten im April 2003
		April	Januar		April		
		2003			2002		
		€	%	€	%		
Verarbeitendes Gewerbe	männliche Angestellte						
	Leistungsgruppe II	3 735	-12	-0,3	127	3,5	40,5
	Leistungsgruppe III	2 799	16	0,6	86	3,2	45,1
	Leistungsgruppe IV	2 351	44	1,9	28	1,2	14,0
	Leistungsgruppe V	1 829	28	1,6	-44	-2,3	0,4
	zusammen	3 111	2	0,1	94	3,1	79,3
	weibliche Angestellte						
	Leistungsgruppe II	3 136	-18	-0,6	56	1,8	19,7
	Leistungsgruppe III	2 387	31	1,3	130	5,8	44,9
	Leistungsgruppe IV	1 965	9	0,5	64	3,4	33,1
	Leistungsgruppe V	1 899	18	1,0	70	3,8	2,3
	zusammen	2 384	12	0,5	105	4,6	20,7
	insgesamt	2 961	5	0,2	98	3,4	56,7
	Ernährungsgewerbe und Tabakverarbeitung	männliche Angestellte					
Leistungsgruppe II		3 213	54	1,7	174	5,7	45,1
Leistungsgruppe III		2 864	-30	-1,0	121	4,4	49,7
Leistungsgruppe IV		2 446	40	1,7	-769	-23,9	4,8
Leistungsgruppe V	
zusammen		2 995	14	0,5	69	2,4	65,4
weibliche Angestellte							
Leistungsgruppe II		2 769	81	3,0	47	1,7	20,3
Leistungsgruppe III		2 054	21	1,0	144	7,5	40,5
Leistungsgruppe IV		1 978	37	1,9	67	3,5	36,8
Leistungsgruppe V		(1 468)	(386)	(35,7)	-486	-24,9	(2,4)
zusammen		2 158	43	2,0	98	4,8	34,6
insgesamt		2 705	19	0,7	68	2,6	1,9
Textil- und Bekleidungsgewerbe		männliche Angestellte					
	Leistungsgruppe II	2 616	-4	-0,2	48	1,9	32,2
	Leistungsgruppe III	2 075	-1	-0,0	100	5,1	49,0
	Leistungsgruppe IV	1 845	-41	-2,2	-42	-2,2	17,8
	Leistungsgruppe V
	zusammen	2 199	-12	-0,5	39	1,8	55,3
	weibliche Angestellte						
	Leistungsgruppe II	1 932	-59	-3,0	-160	-7,6	23,3
	Leistungsgruppe III	1 704	32	1,9	69	4,2	41,9
	Leistungsgruppe IV	1 464	13	0,9	16	1,1	32,9
	Leistungsgruppe V	1 405	92	7,0	92	7,0	1,9
	zusammen	1 672	5	0,3	13	0,8	44,7
	insgesamt	1 963	-7	-0,4	32	1,7	2,7

1) Siehe Vorbemerkungen

Noch: 8. Durchschnittliches Bruttomonatsgehalt der technischen Angestellten nach Geschlecht, Leistungsgruppen und ausgewählten Wirtschaftsgruppen

Wirtschaftsgruppe	Merkmal	Bruttomonats- gehalt	Veränderung April 2003 gegenüber				Struktur ¹⁾ der technischen Angestellten im April 2003
		April	Januar		April		
		2003		2002			
		€	%	€	%		
noch: Verarbeitendes Gewerbe							
Holzgewerbe (ohne Herstellung von Möbeln)	männliche Angestellte						
	Leistungsgruppe II	2 925	74	2,6	-16	-0,5	48,9
	Leistungsgruppe III	2 878	24	0,8	269	10,3	35,0
	Leistungsgruppe IV	2 149	21	1,0	130	6,4	16,0
	Leistungsgruppe V	-	-	-	-	-	-
	zusammen	2 784	43	1,6	105	3,9	88,4
	weibliche Angestellte						
	Leistungsgruppe II
	Leistungsgruppe III	2 387	58	2,5	97	4,2	25,5
	Leistungsgruppe IV
	Leistungsgruppe V	-	-	-	-	-	-
	zusammen	1 945	-66	-3,3	50	2,6	11,6
	insgesamt	2 687	23	0,9	107	4,1	0,4
Papier-, Verlags- und Druckgewerbe	männliche Angestellte						
	Leistungsgruppe II	3 666	4	0,1	56	1,6	50,0
	Leistungsgruppe III	3 237	55	1,7	338	11,7	41,7
	Leistungsgruppe IV	2 019	-15	-0,7	99	5,2	7,1
	Leistungsgruppe V
	zusammen	3 355	32	1,0	165	5,2	60,9
	weibliche Angestellte						
	Leistungsgruppe II	3 553	47	1,3	44	1,3	26,3
	Leistungsgruppe III	2 353	-22	-0,9	122	5,5	51,7
	Leistungsgruppe IV	1 878	19	1,0	-61	-3,1	17,5
	Leistungsgruppe V	2 599	127	5,1	140	5,7	4,5
	zusammen	2 596	12	0,5	83	3,3	39,1
	insgesamt	3 058	24	0,8	153	5,3	3,2
Chemische Industrie	männliche Angestellte						
	Leistungsgruppe II	3 789	-12	-0,3	183	5,1	45,1
	Leistungsgruppe III	2 914	23	0,8	241	9,0	46,0
	Leistungsgruppe IV	2 174	21	1,0	64	3,0	8,5
	Leistungsgruppe V
	zusammen	3 242	13	0,4	255	8,5	58,1
	weibliche Angestellte						
	Leistungsgruppe II	3 638	-51	-1,4	257	7,6	17,8
	Leistungsgruppe III	2 699	51	1,9	306	12,8	32,7
	Leistungsgruppe IV	1 919	9	0,5	100	5,5	46,5
	Leistungsgruppe V
	zusammen	2 480	4	0,2	221	9,8	41,9
	insgesamt	2 923	5	0,2	245	9,1	3,0

1) Siehe Vorbemerkungen

Noch: 8. Durchschnittliches Bruttomonatsgehalt der technischen Angestellten nach Geschlecht, Leistungsgruppen und ausgewählten Wirtschaftsgruppen

Wirtschaftsgruppe	Merkmal	Bruttomonats- gehalt	Veränderung April 2003 gegenüber				Struktur ¹⁾ der technischen Angestellten im April 2003
		April	Januar		April		
		2003			2002		
		€	%	€	%		
noch: Verarbeitendes Gewerbe							
Herstellung von Gummi- und Kunststoffwaren	männliche Angestellte						
	Leistungsgruppe II	3 186	18	0,6	239	8,1	36,8
	Leistungsgruppe III	2 410	89	3,8	32	1,3	49,4
	Leistungsgruppe IV	1 838	81	4,6	-20	-1,1	12,4
	Leistungsgruppe V
	zusammen	2 612	60	2,4	114	4,6	78,6
	weibliche Angestellte						
	Leistungsgruppe II	(2 489)	(64)	(2,6)	(4)	(0,2)	(14,5)
	Leistungsgruppe III	1 964	32	1,7	89	4,7	57,4
	Leistungsgruppe IV	1 819	-2	-0,1	20	1,1	25,9
	Leistungsgruppe V
	zusammen	1 993	26	1,3	51	2,6	21,4
	insgesamt	2 480	55	2,3	106	4,5	1,5
Glasgewerbe, Keramik, Verarbeitung von Steinen und Erden	männliche Angestellte						
	Leistungsgruppe II	3 127	14	0,4	-29	-0,9	45,1
	Leistungsgruppe III	2 386	-66	-2,7	-46	-1,9	50,4
	Leistungsgruppe IV	2 105	144	7,3	207	10,9	4,2
	Leistungsgruppe V
	zusammen	2 707	-21	-0,8	4	0,1	80,6
	weibliche Angestellte						
	Leistungsgruppe II	2 840	63	2,3	110	4,0	25,3
	Leistungsgruppe III	2 314	8	0,3	-12	-0,5	42,8
	Leistungsgruppe IV	1 809	79	4,6	72	4,1	31,9
	Leistungsgruppe V
	zusammen	2 287	35	1,6	97	4,4	19,4
	insgesamt	2 625	-6	-0,2	25	1,0	1,8
Metallerzeugung und -bearbeitung, Herstellung von Metallerzeugnissen	männliche Angestellte						
	Leistungsgruppe II	3 241	33	1,0	77	2,4	41,1
	Leistungsgruppe III	2 691	10	0,4	80	3,1	48,6
	Leistungsgruppe IV	2 353	-16	-0,7	-32	-1,3	10,0
	Leistungsgruppe V	(1 643)	(-24)	(-1,4)	(-5)	(-0,3)	(0,3)
	zusammen	2 880	4	0,1	61	2,2	84,5
	weibliche Angestellte						
	Leistungsgruppe II	2 396	144	6,4	37	1,6	24,0
	Leistungsgruppe III	2 200	93	4,4	36	1,7	43,3
	Leistungsgruppe IV	1 881	-27	-1,4	9	0,5	30,7
	Leistungsgruppe V	1 473	104	7,6	71	5,1	2,0
	zusammen	2 135	70	3,4	43	2,1	15,5
	insgesamt	2 764	14	0,5	62	2,3	6,9

1) Siehe Vorbemerkungen

Noch: 8. Durchschnittliches Bruttomonatsgehalt der technischen Angestellten nach Geschlecht, Leistungsgruppen und ausgewählten Wirtschaftsgruppen

Wirtschaftsgruppe	Merkmal	Bruttomonats- gehalt	Veränderung April 2003 gegenüber				Struktur ¹⁾ der technischen Angestellten im April 2003
		April	Januar		April		
		2003			2002		
		€	%	€	%		
noch: Verarbeitendes Gewerbe							
Maschinenbau	männliche Angestellte						
	Leistungsgruppe II	3 792	16	0,4	180	5,0	37,2
	Leistungsgruppe III	2 902	42	1,5	118	4,2	53,9
	Leistungsgruppe IV	2 258	8	0,4	75	3,4	8,6
	Leistungsgruppe V	1 659	52	3,2	-15	-0,9	0,3
	zusammen	3 174	31	1,0	121	4,0	84,4
	weibliche Angestellte						
	Leistungsgruppe II	3 219	33	1,0	198	6,6	9,7
	Leistungsgruppe III	2 685	112	4,4	201	8,1	52,8
	Leistungsgruppe IV	2 035	-	-	114	5,9	35,1
	Leistungsgruppe V	1 801	-50	-2,7	108	6,4	2,4
	zusammen	2 489	58	2,4	179	7,7	15,6
	insgesamt	3 067	39	1,3	137	4,7	13,1
Herstellung von Büromaschinen, Datenverarbeitungsgeräten und -einrichtungen; Elektrotechnik, Feinmechanik und Optik	männliche Angestellte						
	Leistungsgruppe II	4 278	-32	-0,7	147	3,6	39,2
	Leistungsgruppe III	2 851	-31	-1,1	-5	-0,2	34,1
	Leistungsgruppe IV	2 477	74	3,1	65	2,7	26,5
	Leistungsgruppe V	1 868	-32	-1,7	-112	-5,7	0,2
	zusammen	3 310	-33	-1,0	61	1,9	84,4
	weibliche Angestellte						
	Leistungsgruppe II	3 971	-32	-0,8	148	3,9	20,7
	Leistungsgruppe III	2 471	-50	-2,0	51	2,1	41,4
	Leistungsgruppe IV	2 197	34	1,6	79	3,7	36,8
	Leistungsgruppe V	1 737	-72	-4,0	-8	-0,5	1,1
	zusammen	2 673	-34	-1,3	66	2,5	15,6
	insgesamt	3 211	-31	-1,0	59	1,9	16,1
Fahrzeugbau	männliche Angestellte						
	Leistungsgruppe II	3 776	21	0,6	100	2,7	48,7
	Leistungsgruppe III	3 038	48	1,6	113	3,9	46,1
	Leistungsgruppe IV	2 618	148	6,0	200	8,3	4,3
	Leistungsgruppe V
	zusammen	3 372	37	1,1	124	3,8	83,9
	weibliche Angestellte						
	Leistungsgruppe II	3 367	8	0,2	-26	-0,8	19,4
	Leistungsgruppe III	2 823	30	1,1	127	4,7	51,2
	Leistungsgruppe IV	2 344	41	1,8	102	4,5	25,0
	Leistungsgruppe V	1 880	-66	-3,4	-58	-3,0	4,4
	zusammen	2 767	34	1,2	97	3,6	16,1
	insgesamt	3 275	40	1,2	121	3,8	4,6

1) Siehe Vorbemerkungen

Noch: 8. Durchschnittliches Bruttomonatsgehalt der technischen Angestellten nach Geschlecht, Leistungsgruppen und ausgewählten Wirtschaftsgruppen

Wirtschaftsgruppe	Merkmal	Bruttomonats- gehalt	Veränderung April 2003 gegenüber				Struktur ¹⁾ der technischen Angestellten im April 2003
		April	Januar		April		
		2003			2002		
		€	%	€	%		
noch: Verarbeitendes Gewerbe							
Herstellung von Möbeln, Schmuck, Musikinstrumenten, Sportgeräten, Spielwaren und sonstigen Erzeugnissen; Recycling	männliche Angestellte						
	Leistungsgruppe II	2 808	-10	-0,4	174	6,6	35,6
	Leistungsgruppe III	2 147	56	2,7	78	3,8	54,2
	Leistungsgruppe IV	1 389	-163	-10,5	-188	-11,9	9,5
	Leistungsgruppe V
	zusammen	2 306	17	0,7	93	4,2	82,4
	weibliche Angestellte						
	Leistungsgruppe II	2 042	65	3,3	67	3,4	22,1
	Leistungsgruppe III	1 893	60	3,3	116	6,5	48,6
	Leistungsgruppe IV	1 595	29	1,9	-194	-10,8	29,3
	Leistungsgruppe V
	zusammen	1 838	44	2,5	9	0,5	17,6
	insgesamt	2 224	25	1,1	73	3,4	1,3
Energie- und Wasserversorgung	männliche Angestellte						
	Leistungsgruppe II	3 534	-18	-0,5	50	1,4	35,0
	Leistungsgruppe III	3 005	4	0,1	113	3,9	58,0
	Leistungsgruppe IV	2 320	-13	-0,6	54	2,4	6,4
	Leistungsgruppe V	(1 504)	(47)	(3,2)	(29)	(2,0)	(0,6)
	zusammen	3 136	-13	-0,4	77	2,5	74,9
	weibliche Angestellte						
	Leistungsgruppe II	3 235	-13	-0,4	70	2,2	17,8
	Leistungsgruppe III	2 611	-21	-0,8	94	3,7	41,7
	Leistungsgruppe IV	2 201	-11	-0,5	44	2,0	40,0
	Leistungsgruppe V
	zusammen	2 555	-11	-0,4	74	3,0	25,1
	insgesamt	2 991	-9	-0,3	79	2,7	8,1
Hoch- und Tiefbau	männliche Angestellte						
	Leistungsgruppe II	3 494	84	2,5	219	6,7	41,6
	Leistungsgruppe III	2 883	16	0,6	139	5,1	48,4
	Leistungsgruppe IV	2 691	-108	-3,9	-61	-2,2	9,9
	Leistungsgruppe V
	zusammen	3 117	9	0,3	134	4,5	92,6
	weibliche Angestellte						
	Leistungsgruppe II	3 750	(592)	(18,7)	(170)	(4,7)	22,9
	Leistungsgruppe III	2 416	7	0,3	187	8,4	61,0
	Leistungsgruppe IV	1 783	-44	-2,4	-13	-0,7	10,4
	Leistungsgruppe V
	zusammen	2 616	78	3,1	121	4,8	7,4
	insgesamt	3 080	18	0,6	136	4,6	10,5

1) Siehe Vorbemerkungen

Noch: 8. Durchschnittliches Bruttomonatsgehalt der technischen Angestellten nach Geschlecht, Leistungsgruppen und ausgewählten Wirtschaftsgruppen

Wirtschaftsgruppe	Merkmal	Bruttomonats- gehalt	Veränderung April 2003 gegenüber				Struktur ¹⁾ der technischen Angestellten im April 2003
		April	Januar		April		
		2003			2002		
		€	%	€	%		
Handel; Instandhaltung und Reparatur von Kraftfahrzeugen und Gebrauchsgütern, Kredit- und Versicherungsgewerbe	männliche Angestellte						
	Leistungsgruppe II	2 521	20	0,8	151	6,4	21,7
	Leistungsgruppe III	2 206	34	1,6	83	3,9	48,6
	Leistungsgruppe IV	1 699	48	2,9	68	4,2	26,0
	Leistungsgruppe V	1 486	86	6,1	170	12,9	3,7
	zusammen	2 116	20	1,0	102	5,1	84,6
	weibliche Angestellte						
	Leistungsgruppe II	2 342	-80	-3,3	192	8,9	10,7
	Leistungsgruppe III	1 755	25	1,4	98	5,9	37,8
	Leistungsgruppe IV	1 497	94	6,7	148	11,0	44,0
	Leistungsgruppe V	1 131	-54	-4,6	-22	-1,9	7,5
	zusammen	1 657	46	2,9	106	6,8	15,4
	insgesamt	2 045	30	1,5	105	5,4	23,6
Handel; Instandhaltung und Reparatur von Kraftfahrzeugen und Gebrauchsgütern	männliche Angestellte						
	Leistungsgruppe II	2 521	20	0,8	151	6,4	21,7
	Leistungsgruppe III	2 206	34	1,6	83	3,9	48,8
	Leistungsgruppe IV	1 691	48	2,9	66	4,1	25,8
	Leistungsgruppe V	1 481	83	5,9	167	12,7	3,7
	zusammen	2 115	19	0,9	102	5,1	84,5
	weibliche Angestellte						
	Leistungsgruppe II	2 342	-80	-3,3	192	8,9	10,7
	Leistungsgruppe III	1 755	25	1,4	98	5,9	37,8
	Leistungsgruppe IV	1 497	94	6,7	148	11,0	44,0
	Leistungsgruppe V	1 131	-54	-4,6	-25	-2,2	7,5
	zusammen	1 657	46	2,9	105	6,8	15,5
	insgesamt	2 044	30	1,5	104	5,4	23,5
Kraftfahrzeughandel; Instandhaltung und Reparatur von Kraftfahrzeugen; Tankstellen	männliche Angestellte						
	Leistungsgruppe II	2 489	-10	-0,4	202	8,8	31,1
	Leistungsgruppe III	1 910	17	0,9	44	2,4	44,6
	Leistungsgruppe IV	1 652	45	2,8	69	4,4	21,4
	Leistungsgruppe V	1 555	23	1,5	205	15,2	2,9
	zusammen	2 025	-10	-0,5	91	4,7	97,3
	weibliche Angestellte						
	Leistungsgruppe II
	Leistungsgruppe III	(1 531)	(-22)	(-1,4)	(-175)	(-10,3)	(30,8)
	Leistungsgruppe IV	1 352	-18	-1,3	(307)	(29,4)	58,3
	Leistungsgruppe V
	zusammen	1 437	-56	-3,8	74	5,4	2,7
	insgesamt	2 009	-16	-0,8	90	4,7	9,9

1) Siehe Vorbemerkungen

Noch: 8. Durchschnittliches Bruttomonatsgehalt der technischen Angestellten nach Geschlecht, Leistungsgruppen und ausgewählten Wirtschaftsgruppen

Wirtschaftsgruppe	Merkmal	Bruttomonats- gehalt	Veränderung April 2003 gegenüber				Struktur ¹⁾ der technischen Angestellten im April 2003
		April	Januar		April		
		2003			2002		
		€	%	€	%		
noch: Handel; Instandhaltung und Reparatur von Kraftfahrzeugen und Gebrauchsgütern							
Handelsvermittlung und Großhandel (ohne Handel mit Kraftfahrzeugen)	männliche Angestellte						
	Leistungsgruppe II	2 674	107	4,2	-77	-2,8	15,4
	Leistungsgruppe III	2 617	120	4,8	124	5,0	54,0
	Leistungsgruppe IV	1 605	76	5,0	33	2,1	27,1
	Leistungsgruppe V	1 567	254	19,3	331	26,8	3,5
	zusammen	2 314	95	4,3	114	5,2	85,1
	weibliche Angestellte						
	Leistungsgruppe II	/	/	/	/	/	/
	Leistungsgruppe III	1 749	8	0,5	147	9,2	49,7
	Leistungsgruppe IV	1 550	-100	-6,1	101	7,0	30,0
	Leistungsgruppe V	1 044	-17	-1,6	-37	-3,4	19,2
	zusammen	1 562	-38	-2,4	88	6,0	14,9
	insgesamt	2 202	77	3,6	118	5,7	6,8
Einzelhandel (ohne Handel mit Kraftfahrzeugen und ohne Tankstellen); Reparatur von Gebrauchsgütern	männliche Angestellte						
	Leistungsgruppe II	(2 428)	(23)	(1,0)	/	/	(9,6)
	Leistungsgruppe III	2 201	-52	-2,3	108	5,2	51,5
	Leistungsgruppe IV	1 834	38	2,1	82	4,7	33,5
	Leistungsgruppe V	(1 319)	(46)	(3,6)	-56	-4,1	(5,4)
	zusammen	2 052	-24	-1,2	106	5,4	65,3
	weibliche Angestellte						
	Leistungsgruppe II	2 356	-85	-3,5	78	3,4	15,4
	Leistungsgruppe III	(1 782)	(42)	(2,4)	(101)	(6,0)	(33,5)
	Leistungsgruppe IV	1 503	155	11,5	147	10,8	48,4
	Leistungsgruppe V	(1 351)	/	/	/	/	(2,7)
	zusammen	1 723	101	6,2	114	7,1	34,7
	insgesamt	1 938	32	1,7	118	6,5	6,8
Kredit- und Versicherungsgewerbe	männliche Angestellte						
	Leistungsgruppe II	-	-	-	-	-	-
	Leistungsgruppe III
	Leistungsgruppe IV	2 366	69	3,0	165	7,5	82,8
	Leistungsgruppe V
	zusammen	2 293	34	1,5	119	5,5	100
	weibliche Angestellte						
	Leistungsgruppe II	-	-	-	-	-	-
	Leistungsgruppe III	-	-	-	-	-	-
	Leistungsgruppe IV	-	-	-	-	-	-
	Leistungsgruppe V
	zusammen
	insgesamt	2 293	34	1,5	190	9,0	0,1

1) Siehe Vorbemerkungen

9. Durchschnittlicher Bruttomonatslohn der Arbeiter nach ausgewählten Wirtschaftsgruppen

Wirtschaftsgruppe	Bruttomonats- lohn	Veränderung April 2003 gegenüber				Struktur ¹⁾ der Arbeiter im April 2003
	April	Januar		April		
	2003			2002		
	€	%	€	%		
Produzierendes Gewerbe	1 826	44	2,5	45	2,5	100
Bergbau und Gewinnung von Steinen und Erden	1 967	-15	-0,8	30	1,5	2,0
Erzbergbau, Gewinnung von Steinen und Erden, sonstiger Bergbau	1 725	34	2,0	61	3,7	1,2
Verarbeitendes Gewerbe	1 828	33	1,8	53	3,0	74,7
Ernährungsgewerbe und Tabakverarbeitung	1 694	17	1,0	16	1,0	4,7
Textil- und Bekleidungsgewerbe	1 261	11	0,9	40	3,3	6,4
Textilgewerbe	1 284	11	0,9	39	3,1	5,7
Bekleidungsgewerbe	1 075	-6	-0,6	8	0,7	0,7
Holzgewerbe (ohne Herstellung von Möbeln)	1 535	37	2,5	42	2,8	1,3
Papier-, Verlags- und Druckgewerbe	1 986	39	2,0	100	5,3	4,1
Papiergewerbe	1 779	53	3,1	109	6,5	2,4
Verlagsgewerbe, Druckgewerbe, Vervielfältigung von bespielten Ton-, Bild- und Datenträgern	2 290	29	1,3	101	4,6	1,6
Chemische Industrie	1 935	-7	-0,4	132	7,3	3,0
Herstellung von Gummi- und Kunststoffwaren	1 582	58	3,8	32	2,1	3,0
Glasgewerbe, Keramik, Verarbeitung von Steinen und Erden	1 804	142	8,5	51	2,9	4,3
Metallerzeugung und -bearbeitung, Herstellung von Metallerzeugnissen	1 830	32	1,8	24	1,3	13,4
Metallerzeugung und -bearbeitung	1 965	65	3,4	38	2,0	3,8
Herstellung von Metallerzeugnissen	1 777	20	1,1	17	1,0	9,6
Maschinenbau	2 004	18	0,9	70	3,6	11,3
Herstellung von Büromaschinen, Datenverarbeitungsgeräten und -einrichtungen; Elektrotechnik, Feinmechanik und Optik	1 778	5	0,3	3	0,2	8,8
Herstellung von Geräten der Elektrizitätserzeugung, -verteilung u.ä.	1 736	9	0,5	37	2,2	4,5
Rundfunk-, Fernseh- und Nachrichtentechnik	1 928	2	0,1	-29	-1,5	3,0
Medizin-, Mess-, Steuer- und Regelungstechnik, Optik	1 628	14	0,9	-40	-2,4	1,0
Fahrzeugbau	2 274	44	2,0	97	4,5	10,5
Herstellung von Kraftwagen und Kraftwagenteilen	2 315	60	2,7	101	4,6	8,2
Sonstiger Fahrzeugbau	2 125	-9	-0,4	78	3,8	2,3

1) Siehe Vorbemerkungen

Noch: 9. Durchschnittlicher Bruttomonatslohn der Arbeiter nach ausgewählten Wirtschaftsgruppen

Wirtschaftsgruppe	Bruttomonatslohn	Veränderung April 2003 gegenüber				Struktur ¹⁾ der Arbeiter im April 2003
	April	Januar		April		
	2003			2002		
	€	%	€	%		
noch: Verarbeitendes Gewerbe						
Herstellung von Möbeln, Schmuck, Musikinstrumenten, Sportgeräten, Spielwaren und sonstigen Erzeugnissen; Recycling	1 430	53	3,8	40	2,9	3,5
Energie- und Wasserversorgung	2 344	-17	-0,7	86	3,8	2,8
Hoch- und Tiefbau	1 734	130	8,1	13	0,8	20,5

1) Siehe Vorbemerkungen

10. Durchschnittlicher Bruttomonatslohn der Arbeiter nach Geschlecht, Leistungsgruppen und ausgewählten Wirtschaftsgruppen

Wirtschaftsgruppe	Merkmal	Bruttomonats- lohn	Veränderung April 2003 gegenüber				Struktur ¹⁾ der Arbeiter im April 2003
		April	Januar		April		
		2003			2002		
		€	%	€	%		
Produzierendes Gewerbe	männliche Arbeiter						
	Leistungsgruppe 1	2 061	43	2,1	38	1,9	54,2
	Leistungsgruppe 2	1 748	50	2,9	35	2,0	39,2
	Leistungsgruppe 3	1 615	74	4,8	51	3,3	6,6
	zusammen	1 909	45	2,4	42	2,2	81,7
	weibliche Arbeiter						
	Leistungsgruppe 1	1 667	17	1,0	112	7,2	23,0
	Leistungsgruppe 2	1 397	20	1,5	29	2,1	58,0
	Leistungsgruppe 3	1 377	4	0,3	33	2,5	19,0
	zusammen	1 456	18	1,3	48	3,4	18,3
	insgesamt	1 826	44	2,5	45	2,5	100
Bergbau und Gewinnung von Steinen und Erden	männliche Arbeiter						
	Leistungsgruppe 1	2 053	-8	-0,4	37	1,8	60,9
	Leistungsgruppe 2	1 844	-11	-0,6	30	1,7	38,4
	Leistungsgruppe 3
	zusammen	1 968	-9	-0,5	34	1,8	94,7
	weibliche Arbeiter						
	Leistungsgruppe 1	2 263	-83	-3,5	-20	-0,9	22,0
	Leistungsgruppe 2	1 957	-178	-8,3	-55	-2,7	65,4
	Leistungsgruppe 3	1 333	-	-	-10	-0,7	12,6
	zusammen	1 945	-131	-6,3	-42	-2,1	5,3
	insgesamt	1 967	-15	-0,8	30	1,5	2,0
Verarbeitendes Gewerbe	männliche Arbeiter						
	Leistungsgruppe 1	2 138	36	1,7	61	2,9	53,8
	Leistungsgruppe 2	1 753	39	2,3	40	2,3	39,6
	Leistungsgruppe 3	1 594	28	1,8	45	2,9	6,6
	zusammen	1 949	35	1,8	52	2,7	75,8
	weibliche Arbeiter						
	Leistungsgruppe 1	1 657	19	1,2	113	7,3	22,9
	Leistungsgruppe 2	1 391	22	1,6	31	2,3	57,9
	Leistungsgruppe 3	1 377	4	0,3	34	2,5	19,2
	zusammen	1 449	18	1,3	49	3,5	24,2
	insgesamt	1 828	33	1,8	53	3,0	74,7
Ernährungsgewerbe und Tabakverarbeitung	männliche Arbeiter						
	Leistungsgruppe 1	2 042	-28	-1,4	24	1,2	45,6
	Leistungsgruppe 2	1 709	42	2,5	-3	-0,2	44,5
	Leistungsgruppe 3	1 635	57	3,6	4	0,2	9,9
	zusammen	1 853	7	0,4	12	0,7	63,2
	weibliche Arbeiter						
	Leistungsgruppe 1	1 634	8	0,5	58	3,7	15,1
	Leistungsgruppe 2	1 403	13	0,9	11	0,8	55,3
	Leistungsgruppe 3	1 342	19	1,4	38	2,9	29,6
	zusammen	1 419	18	1,3	26	1,9	36,8
	insgesamt	1 694	17	1,0	16	1,0	4,7

1) Siehe Vorbemerkungen

Noch: 10. Durchschnittlicher Bruttomonatslohn der Arbeiter nach Geschlecht, Leistungsgruppen und ausgewählten Wirtschaftsgruppen

Wirtschaftsgruppe	Merkmal	Bruttomonats- lohn	Veränderung April 2003 gegenüber				Struktur ¹⁾ der Arbeiter im April 2003
		April	Januar		April		
		2003			2002		
		€	%	€	%		
noch: Verarbeitendes Gewerbe							
Textil- und Bekleidungsgewerbe	männliche Arbeiter						
	Leistungsgruppe 1	1 533	6	0,4	56	3,8	44,7
	Leistungsgruppe 2	1 377	14	1,0	28	2,1	46,2
	Leistungsgruppe 3	1 344	-9	-0,7	34	2,6	9,1
	zusammen	1 444	9	0,6	42	3,0	35,8
	weibliche Arbeiter						
	Leistungsgruppe 1	1 215	-12	-1,0	49	4,2	27,0
	Leistungsgruppe 2	1 143	17	1,5	31	2,8	66,1
	Leistungsgruppe 3	1 110	-2	-0,2	23	2,1	6,9
	zusammen	1 160	9	0,8	34	3,0	64,2
	insgesamt	1 261	11	0,9	40	3,3	6,4
Holzgewerbe (ohne Herstellung von Möbeln)	männliche Arbeiter						
	Leistungsgruppe 1	1 761	42	2,4	96	5,8	18,1
	Leistungsgruppe 2	1 638	49	3,1	45	2,8	50,1
	Leistungsgruppe 3	1 461	19	1,3	-10	-0,7	31,8
	zusammen	1 604	40	2,6	36	2,3	82,3
	weibliche Arbeiter						
	Leistungsgruppe 1	1 317	55	4,4	14	1,1	6,9
	Leistungsgruppe 2	1 137	31	2,8	31	2,8	66,1
	Leistungsgruppe 3	1 383	38	2,8	52	3,9	27,0
	zusammen	1 216	37	3,1	35	3,0	17,7
	insgesamt	1 535	37	2,5	42	2,8	1,3
Papier-, Verlags- und Druckgewerbe	männliche Arbeiter						
	Leistungsgruppe 1	2 407	68	2,9	131	5,8	55,3
	Leistungsgruppe 2	1 922	39	2,1	79	4,3	37,9
	Leistungsgruppe 3	1 622	26	1,6	77	5,0	6,8
	zusammen	2 169	50	2,4	105	5,1	68,8
	weibliche Arbeiter						
	Leistungsgruppe 1	1 952	55	2,9	101	5,5	23,0
	Leistungsgruppe 2	1 594	12	0,8	74	4,9	44,6
	Leistungsgruppe 3	1 306	3	0,2	10	0,8	32,4
	zusammen	1 583	13	0,8	61	4,0	31,2
	insgesamt	1 986	39	2,0	100	5,3	4,1
Chemische Industrie	männliche Arbeiter						
	Leistungsgruppe 1	2 138	11	0,5	141	7,1	51,3
	Leistungsgruppe 2	1 875	-25	-1,3	89	5,0	40,5
	Leistungsgruppe 3	1 714	-33	-1,9	172	11,2	8,2
	zusammen	1 997	-9	-0,4	117	6,2	68,2
	weibliche Arbeiter						
	Leistungsgruppe 1	2 079	1	0,0	120	6,1	31,8
	Leistungsgruppe 2	1 683	-5	-0,3	164	10,8	53,8
	Leistungsgruppe 3	1 630	-36	-2,2	271	19,9	14,4
	zusammen	1 801	-4	-0,2	164	10,0	31,8
	insgesamt	1 935	-7	-0,4	132	7,3	3,0

1) Siehe Vorbemerkungen

Noch: 10. Durchschnittlicher Bruttomonatslohn der Arbeiter nach Geschlecht, Leistungsgruppen und ausgewählten Wirtschaftsgruppen

Wirtschaftsgruppe	Merkmal	Bruttomonats- lohn	Veränderung April 2003 gegenüber				Struktur ¹⁾ der Arbeiter im April 2003
		April	Januar		April		
		2003			2002		
		€	%	€	%		
noch: Verarbeitendes Gewerbe							
Herstellung von Gummi- und Kunststoffwaren	männliche Arbeiter						
	Leistungsgruppe 1	1 853	53	2,9	49	2,7	31,9
	Leistungsgruppe 2	1 650	64	4,0	39	2,4	62,2
	Leistungsgruppe 3	1 429	82	6,1	37	2,7	5,9
	zusammen	1 702	63	3,8	41	2,5	67,9
	weibliche Arbeiter						
	Leistungsgruppe 1	1 428	111	8,4	240	20,2	11,6
	Leistungsgruppe 2	1 295	73	6,0	10	0,8	65,0
	Leistungsgruppe 3	1 375	-45	-3,2	-48	-3,4	23,4
	zusammen	1 329	44	3,4	16	1,2	32,1
	insgesamt	1 582	58	3,8	32	2,1	3,0
Glasgewerbe, Keramik, Verarbeitung von Steinen und Erden	männliche Arbeiter						
	Leistungsgruppe 1	1 949	143	7,9	53	2,8	42,3
	Leistungsgruppe 2	1 766	183	11,6	37	2,1	50,0
	Leistungsgruppe 3	1 608	102	6,8	23	1,5	7,7
	zusammen	1 831	156	9,3	48	2,7	84,2
	weibliche Arbeiter						
	Leistungsgruppe 1	1 835	62	3,5	64	3,6	41,2
	Leistungsgruppe 2	1 543	72	4,9	66	4,5	33,8
	Leistungsgruppe 3	1 523	71	4,9	78	5,4	25,0
	zusammen	1 658	67	4,2	71	4,5	15,8
	insgesamt	1 804	142	8,5	51	2,9	4,3
Metallerzeugung und -bearbeitung, Herstellung von Metallerzeugnissen	männliche Arbeiter						
	Leistungsgruppe 1	2 003	51	2,6	20	1,0	50,0
	Leistungsgruppe 2	1 758	21	1,2	29	1,7	44,4
	Leistungsgruppe 3	1 587	11	0,7	15	1,0	5,6
	zusammen	1 871	36	2,0	23	1,2	90,4
	weibliche Arbeiter						
	Leistungsgruppe 1	1 541	26	1,7	53	3,6	28,1
	Leistungsgruppe 2	1 433	-12	-0,8	12	0,8	40,8
	Leistungsgruppe 3	1 375	-22	-1,6	24	1,8	31,1
	zusammen	1 445	-4	-0,3	31	2,2	9,6
	insgesamt	1 830	32	1,8	24	1,3	13,4
Maschinenbau	männliche Arbeiter						
	Leistungsgruppe 1	2 149	17	0,8	72	3,5	66,7
	Leistungsgruppe 2	1 822	31	1,7	72	4,1	28,7
	Leistungsgruppe 3	1 740	-3	-0,2	115	7,1	4,6
	zusammen	2 036	20	1,0	72	3,7	93,1
	weibliche Arbeiter						
	Leistungsgruppe 1	1 976	32	1,6	434	28,1	19,9
	Leistungsgruppe 2	1 461	3	0,2	-95	-6,1	65,6
	Leistungsgruppe 3	1 513	54	3,7	147	10,8	14,5
	zusammen	1 571	9	0,6	45	2,9	6,9
	insgesamt	2 004	18	0,9	70	3,6	11,3

1) Siehe Vorbemerkungen

Noch: 10. Durchschnittlicher Bruttomonatslohn der Arbeiter nach Geschlecht, Leistungsgruppen und ausgewählten Wirtschaftsgruppen

Wirtschaftsgruppe	Merkmal	Bruttomonats- lohn	Veränderung April 2003 gegenüber				Struktur ¹⁾ der Arbeiter im April 2003
		April	Januar		April		
		2003			2002		
		€	%	€	%		
noch: Verarbeitendes Gewerbe							
Herstellung von Büromaschinen, Datenverarbeitungsgeräten und -einrichtungen; Elektrotechnik, Feinmechanik und Optik	männliche Arbeiter						
	Leistungsgruppe 1	2 063	12	0,6	-1	-0,0	53,1
	Leistungsgruppe 2	1 811	5	0,3	-32	-1,7	43,9
	Leistungsgruppe 3	1 464	13	0,9	1	0,1	3,0
	zusammen	1 934	7	0,4	-14	-0,7	59,5
	weibliche Arbeiter						
	Leistungsgruppe 1	1 752	13	0,7	101	6,1	18,8
	Leistungsgruppe 2	1 536	5	0,3	3	0,2	65,5
	Leistungsgruppe 3	1 356	-22	-1,6	-35	-2,5	15,7
	zusammen	1 548	2	0,1	16	1,0	40,5
	insgesamt	1 778	5	0,3	3	0,2	8,8
Fahrzeugbau	männliche Arbeiter						
	Leistungsgruppe 1	2 472	44	1,8	94	4,0	69,8
	Leistungsgruppe 2	1 930	41	2,2	95	5,2	24,8
	Leistungsgruppe 3	1 804	61	3,5	76	4,4	5,4
	zusammen	2 302	45	2,0	96	4,4	89,7
	weibliche Arbeiter						
	Leistungsgruppe 1	2 321	35	1,5	96	4,3	36,3
	Leistungsgruppe 2	1 898	54	2,9	129	7,3	38,0
	Leistungsgruppe 3	1 807	13	0,7	57	3,3	25,7
	zusammen	2 029	40	2,0	104	5,4	10,3
	insgesamt	2 274	44	2,0	97	4,5	10,5
Herstellung von Möbeln, Schmuck, Musikinstrumenten, Sportgeräten, Spielwaren und sonstigen Erzeugnissen; Recycling	männliche Arbeiter						
	Leistungsgruppe 1	1 645	55	3,5	24	1,5	30,1
	Leistungsgruppe 2	1 467	57	4,0	38	2,7	58,8
	Leistungsgruppe 3	1 367	5	0,4	-11	-0,8	11,1
	zusammen	1 509	49	3,4	30	2,0	69,1
	weibliche Arbeiter						
	Leistungsgruppe 1	1 313	77	6,2	8	0,6	12,2
	Leistungsgruppe 2	1 258	43	3,5	61	5,1	69,9
	Leistungsgruppe 3	1 193	17	1,4	44	3,8	17,9
	zusammen	1 253	42	3,5	50	4,2	30,9
	insgesamt	1 430	53	3,8	40	2,9	3,5
Energie- und Wasserversorgung	männliche Arbeiter						
	Leistungsgruppe 1	2 419	-13	-0,5	88	3,8	75,1
	Leistungsgruppe 2	2 187	-16	-0,7	97	4,6	22,5
	Leistungsgruppe 3	1 956	4	0,2	93	5,0	2,4
	zusammen	2 356	-16	-0,7	90	4,0	96,0
	weibliche Arbeiter						
	Leistungsgruppe 1	2 265	-15	-0,7	30	1,3	43,4
	Leistungsgruppe 2	1 984	-37	-1,8	44	2,3	47,5
	Leistungsgruppe 3	1 548	51	3,4	-189	-10,9	9,1
	zusammen	2 066	-31	-1,5	15	0,7	4,0
	insgesamt	2 344	-17	-0,7	86	3,8	2,8

1) Siehe Vorbemerkungen

Noch: 10. Durchschnittlicher Bruttomonatslohn der Arbeiter nach Geschlecht, Leistungsgruppen und ausgewählten Wirtschaftsgruppen

Wirtschaftsgruppe	Merkmal	Bruttomonats- lohn	Veränderung April 2003 gegenüber				Struktur ¹⁾ der Arbeiter im April 2003
		April	Januar		April		
		2003			2002		
		€	%	€	%		
Hoch- und Tiefbau	männliche Arbeiter						
	Leistungsgruppe 1	1 778	140	8,5	-4	-0,2	52,0
	Leistungsgruppe 2	1 694	108	6,8	14	0,8	40,3
	Leistungsgruppe 3	1 650	229	16,1	67	4,2	7,7
	zusammen	1 734	130	8,1	13	0,8	99,9
	weibliche Arbeiter						
	Leistungsgruppe 1
	Leistungsgruppe 2
	Leistungsgruppe 3
	zusammen
	insgesamt	1 734	130	8,1	13	0,8	20,5

1) Siehe Vorbemerkungen

11. Durchschnittlicher Bruttostundenlohn der Arbeiter nach Geschlecht, Leistungsgruppen und ausgewählten Wirtschaftsgruppen

Wirtschaftsgruppe	Merkmal	Bruttostunden- lohn	Veränderung April 2003 gegenüber			
			April	Januar	April	
		2003			2002	
		€	%		€	%
Produzierendes Gewerbe	männliche Arbeiter					
	Leistungsgruppe 1	12,01	-0,06	-0,5	0,23	2,0
	Leistungsgruppe 2	10,12	0,03	0,3	0,14	1,4
	Leistungsgruppe 3	9,28	0,11	1,2	0,21	2,3
	zusammen	11,09	-0,03	-0,3	0,21	1,9
	weibliche Arbeiter					
	Leistungsgruppe 1	9,85	0,10	1,0	0,58	6,3
	Leistungsgruppe 2	8,18	0,09	1,1	0,12	1,5
	Leistungsgruppe 3	7,98	-0,01	-0,1	0,15	1,9
	zusammen	8,52	0,08	0,9	0,22	2,7
	insgesamt	10,62	0,02	0,2	0,22	2,1
Bergbau und Gewinnung von Steinen und Erden	männliche Arbeiter					
	Leistungsgruppe 1	11,94	0,23	2,0	0,44	3,8
	Leistungsgruppe 2	10,53	0,08	0,8	0,21	2,0
	Leistungsgruppe 3
	zusammen	11,37	0,18	1,6	0,34	3,1
	weibliche Arbeiter					
	Leistungsgruppe 1	13,88	0,23	1,7	0,34	2,5
	Leistungsgruppe 2	11,80	-0,13	-1,1	0,02	0,2
	Leistungsgruppe 3	7,71	-	-	-0,07	-0,9
	zusammen	11,71	-0,06	-0,5	0,06	0,5
	insgesamt	11,39	0,17	1,5	0,33	3,0
Verarbeitendes Gewerbe	männliche Arbeiter					
	Leistungsgruppe 1	12,48	0,12	1,0	0,38	3,1
	Leistungsgruppe 2	10,12	0,12	1,2	0,22	2,2
	Leistungsgruppe 3	9,11	0,14	1,6	0,19	2,1
	zusammen	11,32	0,12	1,1	0,31	2,8
	weibliche Arbeiter					
	Leistungsgruppe 1	9,78	0,10	1,0	0,57	6,2
	Leistungsgruppe 2	8,14	0,09	1,1	0,13	1,6
	Leistungsgruppe 3	7,98	-0,01	-0,1	0,16	2,0
	zusammen	8,48	0,08	1,0	0,23	2,8
	insgesamt	10,63	0,12	1,1	0,29	2,8
Ernährungsgewerbe und Tabakverarbeitung	männliche Arbeiter					
	Leistungsgruppe 1	11,96	0,01	0,1	0,28	2,4
	Leistungsgruppe 2	9,73	0,25	2,6	0,03	0,3
	Leistungsgruppe 3	9,45	0,43	4,8	0,08	0,9
	zusammen	10,70	0,12	1,1	0,16	1,5
	weibliche Arbeiter					
	Leistungsgruppe 1	9,62	0,11	1,2	0,39	4,2
	Leistungsgruppe 2	8,05	0,02	0,2	-0,02	-0,2
	Leistungsgruppe 3	7,76	0,10	1,3	0,20	2,6
	zusammen	8,20	0,08	1,0	0,11	1,4
	insgesamt	9,78	0,13	1,3	0,12	1,2

Noch: 11. Durchschnittlicher Bruttostundenlohn der Arbeiter nach Geschlecht, Leistungsgruppen und ausgewählten Wirtschaftsgruppen

Wirtschaftsgruppe	Merkmal	Bruttostunden- lohn	Veränderung April 2003 gegenüber			
			April	Januar	April	
		2003			2002	
		€	%		€	%
noch: Verarbeitendes Gewerbe						
Textil- und Bekleidungsgewerbe	männliche Arbeiter					
	Leistungsgruppe 1	8,84	0,05	0,6	0,27	3,2
	Leistungsgruppe 2	7,77	0,02	0,3	0,06	0,8
	Leistungsgruppe 3	7,42	-0,04	-0,5	0,04	0,5
	zusammen	8,21	0,03	0,4	0,15	1,9
	weibliche Arbeiter					
	Leistungsgruppe 1	7,18	0,06	0,8	0,27	3,9
	Leistungsgruppe 2	6,68	0,09	1,4	0,16	2,5
	Leistungsgruppe 3	6,34	0,01	0,2	0,18	2,9
	zusammen	6,79	0,08	1,2	0,18	2,7
	insgesamt	7,31	0,08	1,1	0,20	2,8
Holzgewerbe (ohne Herstellung von Möbeln)	männliche Arbeiter					
	Leistungsgruppe 1	9,69	0,18	1,9	0,38	4,1
	Leistungsgruppe 2	8,96	-	-	0,23	2,6
	Leistungsgruppe 3	7,64	-0,01	-0,1	-0,31	-3,9
	zusammen	8,66	0,06	0,7	0,07	0,8
	weibliche Arbeiter					
	Leistungsgruppe 1	7,48	0,22	3,0	0,20	2,7
	Leistungsgruppe 2	6,57	0,19	3,0	0,25	4,0
	Leistungsgruppe 3	7,67	-	-	0,24	3,2
	zusammen	6,94	0,16	2,4	0,25	3,7
	insgesamt	8,37	0,07	0,8	0,14	1,7
Papier-, Verlags- und Druckgewerbe	männliche Arbeiter					
	Leistungsgruppe 1	14,30	0,25	1,8	0,67	4,9
	Leistungsgruppe 2	11,16	0,12	1,1	0,37	3,4
	Leistungsgruppe 3	9,49	0,19	2,0	0,50	5,6
	zusammen	12,76	0,17	1,4	0,53	4,3
	weibliche Arbeiter					
	Leistungsgruppe 1	11,62	0,24	2,1	0,58	5,3
	Leistungsgruppe 2	9,31	0,01	0,1	0,43	4,8
	Leistungsgruppe 3	7,55	-0,04	-0,5	0,20	2,7
	zusammen	9,25	0,01	0,1	0,40	4,5
	insgesamt	11,66	0,13	1,1	0,55	5,0
Chemische Industrie	männliche Arbeiter					
	Leistungsgruppe 1	12,26	0,04	0,3	0,76	6,6
	Leistungsgruppe 2	10,71	-0,18	-1,7	0,35	3,4
	Leistungsgruppe 3	9,82	-0,22	-2,2	0,63	6,9
	zusammen	11,44	-0,07	-0,6	0,56	5,1
	weibliche Arbeiter					
	Leistungsgruppe 1	11,97	0,01	0,1	0,67	5,9
	Leistungsgruppe 2	9,65	-0,03	-0,3	0,67	7,5
	Leistungsgruppe 3	9,37	-0,21	-2,2	0,39	4,3
	zusammen	10,34	-0,03	-0,3	0,63	6,5
	insgesamt	11,09	-0,06	-0,5	0,57	5,4

Noch: 11. Durchschnittlicher Bruttostundenlohn der Arbeiter nach Geschlecht, Leistungsgruppen und ausgewählten Wirtschaftsgruppen

Wirtschaftsgruppe	Merkmal	Bruttostunden- lohn	Veränderung April 2003 gegenüber			
			April	Januar	April	
		2003			2002	
		€	%		€	%
noch: Verarbeitendes Gewerbe						
Herstellung von Gummi- und Kunststoffwaren	männliche Arbeiter					
	Leistungsgruppe 1	10,56	0,14	1,3	0,29	2,8
	Leistungsgruppe 2	9,40	0,26	2,8	0,19	2,1
	Leistungsgruppe 3	8,05	0,30	3,9	0,01	0,1
	zusammen	9,69	0,23	2,4	0,20	2,1
	weibliche Arbeiter					
	Leistungsgruppe 1	8,15	-0,02	-0,2	-0,08	-1,0
	Leistungsgruppe 2	7,51	0,35	4,9	0,12	1,6
	Leistungsgruppe 3	7,88	-0,34	-4,1	-0,36	-4,4
	zusammen	7,67	0,12	1,6	-0,04	-0,5
	insgesamt	9,05	0,21	2,4	0,12	1,3
Glasgewerbe, Keramik, Verarbeitung von Steinen und Erden	männliche Arbeiter					
	Leistungsgruppe 1	11,30	0,31	2,8	0,44	4,1
	Leistungsgruppe 2	10,17	0,29	2,9	0,22	2,2
	Leistungsgruppe 3	9,30	0,16	1,8	0,10	1,1
	zusammen	10,58	0,26	2,5	0,34	3,3
	weibliche Arbeiter					
	Leistungsgruppe 1	11,34	0,25	2,3	0,30	2,7
	Leistungsgruppe 2	9,13	0,19	2,1	0,33	3,7
	Leistungsgruppe 3	9,21	0,27	3,0	0,37	4,2
	zusammen	10,04	0,23	2,3	0,35	3,6
	insgesamt	10,50	0,26	2,5	0,34	3,3
Metallerzeugung und -bearbeitung, Herstellung von Metallerzeugnissen	männliche Arbeiter					
	Leistungsgruppe 1	11,48	0,10	0,9	0,19	1,7
	Leistungsgruppe 2	10,11	0,07	0,7	0,17	1,7
	Leistungsgruppe 3	9,10	0,01	0,1	0,01	0,1
	zusammen	10,74	0,09	0,8	0,17	1,6
	weibliche Arbeiter					
	Leistungsgruppe 1	8,66	-	-	0,09	1,1
	Leistungsgruppe 2	8,20	-0,10	-1,2	0,14	1,7
	Leistungsgruppe 3	7,87	-0,17	-2,1	0,10	1,3
	zusammen	8,23	-0,09	-1,1	0,14	1,7
	insgesamt	10,49	0,06	0,6	0,15	1,5
Maschinenbau	männliche Arbeiter					
	Leistungsgruppe 1	12,44	0,03	0,2	0,38	3,2
	Leistungsgruppe 2	10,51	0,13	1,3	0,47	4,7
	Leistungsgruppe 3	10,09	0,13	1,3	0,60	6,3
	zusammen	11,78	0,07	0,6	0,41	3,6
	weibliche Arbeiter					
	Leistungsgruppe 1	11,63	0,11	1,0	2,61	28,9
	Leistungsgruppe 2	8,89	-0,20	-2,2	-0,29	-3,2
	Leistungsgruppe 3	8,81	0,21	2,4	0,69	8,5
	zusammen	9,44	-0,11	-1,2	0,45	5,0
	insgesamt	11,62	0,05	0,4	0,41	3,7

Noch: 11. Durchschnittlicher Bruttostundenlohn der Arbeiter nach Geschlecht, Leistungsgruppen und ausgewählten Wirtschaftsgruppen

Wirtschaftsgruppe	Merkmal	Bruttostundenlohn	Veränderung April 2003 gegenüber			
			April	Januar	April	
		2003			2002	
		€	%	€	%	
noch: Verarbeitendes Gewerbe						
Herstellung von Büromaschinen, Datenverarbeitungsgeräten und -einrichtungen; Elektrotechnik, Feinmechanik und Optik	männliche Arbeiter					
	Leistungsgruppe 1	12,28	0,09	0,7	-	-
	Leistungsgruppe 2	10,81	0,05	0,5	-0,23	-2,1
	Leistungsgruppe 3	8,45	0,03	0,4	-0,01	-0,1
	zusammen	11,52	0,07	0,6	-0,10	-0,9
	weibliche Arbeiter					
	Leistungsgruppe 1	10,58	0,10	1,0	0,55	5,5
	Leistungsgruppe 2	9,15	0,01	0,1	-0,11	-1,2
	Leistungsgruppe 3	7,90	-0,21	-2,6	-0,38	-4,6
	zusammen	9,21	-0,01	-0,1	-0,03	-0,3
	insgesamt	10,59	0,04	0,4	-0,05	-0,5
Fahrzeugbau	männliche Arbeiter					
	Leistungsgruppe 1	14,80	0,26	1,8	0,57	4,0
	Leistungsgruppe 2	11,43	0,22	2,0	0,58	5,3
	Leistungsgruppe 3	10,69	0,35	3,4	0,44	4,3
	zusammen	13,73	0,25	1,9	0,57	4,3
	weibliche Arbeiter					
	Leistungsgruppe 1	13,94	0,22	1,6	0,53	4,0
	Leistungsgruppe 2	11,26	0,25	2,3	0,71	6,7
	Leistungsgruppe 3	10,91	0,38	3,6	0,72	7,1
	zusammen	12,14	0,30	2,5	0,69	6,0
	insgesamt	13,57	0,26	2,0	0,59	4,5
Herstellung von Möbeln, Schmuck, Musikinstrumenten, Sportgeräten, Spielwaren und sonstigen Erzeugnissen; Recycling	männliche Arbeiter					
	Leistungsgruppe 1	9,47	0,35	3,8	0,25	2,7
	Leistungsgruppe 2	8,46	0,42	5,2	0,17	2,1
	Leistungsgruppe 3	7,78	-0,04	-0,5	-0,14	-1,8
	zusammen	8,69	0,34	4,1	0,17	2,0
	weibliche Arbeiter					
	Leistungsgruppe 1	7,60	0,38	5,3	-	-
	Leistungsgruppe 2	7,26	0,25	3,6	0,15	2,1
	Leistungsgruppe 3	6,75	0,07	1,0	0,01	0,1
	zusammen	7,21	0,23	3,3	0,10	1,4
	insgesamt	8,23	0,34	4,3	0,16	2,0
Energie- und Wasserversorgung	männliche Arbeiter					
	Leistungsgruppe 1	14,32	-0,05	-0,3	0,53	3,8
	Leistungsgruppe 2	12,91	-0,07	-0,5	0,53	4,3
	Leistungsgruppe 3	11,29	-0,06	-0,5	0,37	3,4
	zusammen	13,93	-0,07	-0,5	0,53	4,0
	weibliche Arbeiter					
	Leistungsgruppe 1	13,44	-0,07	-0,5	0,21	1,6
	Leistungsgruppe 2	11,80	-0,20	-1,7	0,25	2,2
	Leistungsgruppe 3	9,27	0,47	5,3	-1,12	-10,8
	zusammen	12,28	-0,15	-1,2	0,10	0,8
	insgesamt	13,86	-0,08	-0,6	0,50	3,7

Noch: 11. Durchschnittlicher Bruttostundenlohn der Arbeiter nach Geschlecht, Leistungsgruppen und ausgewählten Wirtschaftsgruppen

Wirtschaftsgruppe	Merkmal	Bruttostunden- lohn	Veränderung April 2003 gegenüber			
		April	Januar		April	
		2003			2002	
		€	%	€	%	
Hoch- und Tiefbau	männliche Arbeiter					
	Leistungsgruppe 1	10,27	-0,25	-2,4	-0,11	-1,1
	Leistungsgruppe 2	9,89	-0,21	-2,1	-0,09	-0,9
	Leistungsgruppe 3	9,64	-0,25	-2,5	0,30	3,2
	zusammen	10,07	-0,24	-2,3	-0,05	-0,5
	weibliche Arbeiter					
	Leistungsgruppe 1
	Leistungsgruppe 2
	Leistungsgruppe 3
	zusammen
	insgesamt	10,07	-0,24	-2,3	-0,05	-0,5

12. Durchschnittlich bezahlte Wochenstunden, darunter Mehrarbeit der Arbeiter nach Geschlecht und ausgewählten Wirtschaftsgruppen

Wirtschaftsgruppe	Merkmal	Durchschnittlich bezahlte Wochenstunden einschließlich Mehrarbeit					Darunter Mehrarbeit	
		April	Veränderung April 2003 gegenüber				April	Januar
			Januar		April			
		2003			2002		2003	
		Stunden	%	Stunden	%	Stunden		
Produzierendes Gewerbe	männlich	39,6	1,0	2,6	0,1	0,3	0,6	0,5
	weiblich	39,3	0,1	0,3	0,3	0,8	0,3	0,3
	insgesamt	39,6	0,9	2,3	0,2	0,5	0,6	0,5
Bergbau und Gewinnung von Steinen und Erden	männlich	39,8	-0,8	-2,0	-0,6	-1,5	0,3	0,1
	weiblich	38,2	-2,4	-5,9	-1,1	-2,8	-	-
	zusammen	39,8	-0,8	-2,0	-0,5	-1,2	0,3	0,1
Verarbeitendes Gewerbe	männlich	39,7	0,4	1,0	0,1	0,3	0,8	0,7
	weiblich	39,3	0,1	0,3	0,3	0,8	0,3	0,3
	zusammen	39,6	0,3	0,8	0,1	0,3	0,7	0,6
Ernährungsgewerbe und Tabakverarbeitung	männlich	39,8	-0,4	-1,0	-0,4	-1,0	0,8	0,8
	weiblich	39,9	0,2	0,5	0,3	0,8	0,4	0,3
	zusammen	39,8	-0,2	-0,5	-0,2	-0,5	0,6	0,6
Textil- und Bekleidungsgewerbe	männlich	40,5	0,1	0,2	0,4	1,0	1,0	0,9
	weiblich	39,3	-0,2	-0,5	0,1	0,3	0,3	0,4
	zusammen	39,7	-0,1	-0,3	0,2	0,5	0,5	0,5
Holzgewerbe (ohne Herstellung von Möbeln)	männlich	42,6	0,8	1,9	0,6	1,4	1,6	0,8
	weiblich	40,3	0,3	0,7	-0,3	-0,7	0,6	0,3
	zusammen	42,2	0,7	1,7	0,4	1,0	1,4	0,7
Papier-, Verlags- und Druckgewerbe	männlich	39,1	0,4	1,0	0,3	0,8	0,9	0,7
	weiblich	39,4	0,3	0,8	-0,2	-0,5	0,3	0,2
	zusammen	39,2	0,3	0,8	0,1	0,3	0,7	0,6
Chemische Industrie	männlich	40,2	0,1	0,2	0,4	1,0	0,2	0,2
	weiblich	40,1	-	-	1,3	3,4	(0,1)	0,2
	zusammen	40,2	0,1	0,2	0,7	1,8	0,2	0,2
Herstellung von Gummi- und Kunststoffwaren	männlich	40,4	0,5	1,3	0,1	0,2	1,1	0,7
	weiblich	39,9	0,7	1,8	0,7	1,8	0,5	0,4
	zusammen	40,3	0,7	1,8	0,4	1,0	0,9	0,6
Glasgewerbe, Keramik, Verarbeitung von Steinen und Erden	männlich	39,8	2,4	6,4	-0,3	-0,7	1,0	0,5
	weiblich	38,0	0,7	1,9	0,3	0,8	0,2	0,1
	zusammen	39,6	2,3	6,2	-0,1	-0,3	0,9	0,4
Metallerzeugung und -bearbeitung, Herstellung von Metallerzeugnissen	männlich	40,1	0,5	1,3	-0,1	-0,2	1,1	0,9
	weiblich	40,4	0,3	0,7	0,2	0,5	0,7	0,5
	zusammen	40,1	0,4	1,0	-0,1	-0,2	1,0	0,8
Maschinenbau	männlich	39,8	0,2	0,5	-	-	0,9	1,0
	weiblich	38,3	0,6	1,6	-0,8	-2,0	0,6	0,3
	zusammen	39,7	0,2	0,5	-	-	0,9	0,9

Noch: 12. Durchschnittlich bezahlte Wochenstunden, darunter Mehrarbeit der Arbeiter nach Geschlecht und ausgewählten Wirtschaftsgruppen

Wirtschaftsgruppe	Merkmal	Durchschnittlich bezahlte Wochenstunden einschließlich Mehrarbeit						Darunter Mehrarbeit	
		April	Veränderung April 2003 gegenüber				April	Januar	
			Januar		April				
		2003		2002		2003			
		Stunden	%	Stunden	%	Stunden			
noch: Verarbeitendes Gewerbe									
Herstellung von Büromaschinen, Daten- verarbeitungsgeräten und -einrichtungen; Elektrotechnik, Feinmechanik und Optik	männlich	38,6	-0,1	-0,3	-	-	0,4	0,4	
	weiblich	38,7	0,1	0,3	0,6	1,6	0,2	0,2	
	zusammen	38,7	-	-	0,3	0,8	0,3	0,3	
Fahrzeugbau	männlich	38,6	0,1	0,3	-	-	0,3	0,3	
	weiblich	38,4	-0,3	-0,8	-0,3	-0,8	0,2	0,2	
	zusammen	38,6	-	-	-	-	0,3	0,2	
Herstellung von Möbeln, Schmuck, Musik- instrumenten, Sportgeräten, Spielwaren und sonstigen Erzeugnissen; Recycling	männlich	40,0	-0,2	-0,5	0,0	0,0	0,7	0,8	
	weiblich	40,0	0,1	0,3	1,1	2,8	(0,3)	(0,3)	
	zusammen	40,0	-0,1	-0,2	0,4	1,0	0,6	0,6	
Energie- und Wasserversorgung	männlich	38,9	-0,1	-0,3	-	-	0,1	0,2	
	weiblich	38,7	-0,1	-0,3	-	-	-	(0,1)	
	zusammen	38,9	-0,1	-0,3	-	-	0,1	0,2	
Hoch- und Tiefbau	männlich	39,6	3,8	10,6	0,5	1,3	0,3	(0,1)	
	weiblich	-	-	
	zusammen	39,6	3,8	10,6	0,5	1,3	(0,3)	(0,1)	

13. Durchschnittlicher Bruttoverdienst im Regierungsbezirk Chemnitz im April 2003 nach ausgewählten Wirtschaftsgruppen (in €)

Wirtschaftsgruppe	Bruttomonatsverdienst			Bruttostunden- verdienst der Arbeiter
	Arbeitnehmer	davon		
		Angestellte	Arbeiter	
Produzierendes Gewerbe, Handel; Instandhaltung und Reparatur von Kraftfahrzeugen und Gebrauchsgütern, Kredit- und Versicherungsgewerbe	2 051	2 418	1 820	10,60
Produzierendes Gewerbe	2 032	2 684	1 820	10,60
Bergbau und Gewinnung von Steinen und Erden	1 866	2 645	1 699	9,79
Verarbeitendes Gewerbe	2 014	2 635	1 829	10,62
Ernährungsgewerbe und Tabakverarbeitung	1 913	2 288	1 781	10,14
Textil- und Bekleidungsgewerbe	1 395	1 910	1 252	7,25
Holzgewerbe (ohne Herstellung von Möbeln)	1 500	2 041	1 409	8,14
Papier-, Verlags- und Druckgewerbe	2 167	2 773	1 852	10,83
Chemische Industrie	2 140	2 742	1 966	11,31
Herstellung von Gummi- und Kunststoffwaren	1 719	2 291	1 555	8,84
Glasgewerbe, Keramik, Verarbeitung von Steinen und Erden	1 904	2 468	1 662	9,87
Metallerzeugung und -bearbeitung, Herstellung von Metallerzeugnissen	1 976	2 572	1 817	10,43
Maschinenbau	2 342	2 939	2 052	11,76
Herstellung von Büromaschinen, Datenverarbeitungsgeräten und -einrichtungen; Elektrotechnik, Feinmechanik und Optik	1 996	2 878	1 672	9,85
Fahrzeugbau	2 445	3 087	2 346	14,00
Herstellung von Möbeln, Schmuck, Musikin- strumenten, Sportgeräten, Spielwaren und sonstigen Erzeugnissen; Recycling	1 503	2 034	1 394	7,92
Energie- und Wasserversorgung	2 775	3 064	2 318	13,66
Hoch- und Tiefbau	1 921	2 649	1 709	10,10
Handel; Instandhaltung und Reparatur von Kraftfahrzeugen und Gebrauchsgütern, Kredit- und Versicherungsgewerbe	2 133	2 133	.	.
Kraftfahrzeughandel; Instandhaltung und Reparatur von Kraftfahrzeugen; Tankstellen	1 988	1 988	.	.
Handelsvermittlung und Großhandel (ohne Handel mit Kraftfahrzeugen)	2 177	2 177	.	.
Einzelhandel (ohne Handel mit Kraftfahrzeugen und ohne Tankstellen); Reparatur von Gebrauchsgütern	1 924	1 924	.	.
Kredit- und Versicherungsgewerbe	2 513	2 513	.	.

**14. Durchschnittlicher Bruttoverdienst im Regierungsbezirk Dresden im April 2003
nach ausgewählten Wirtschaftsgruppen (in €)**

Wirtschaftsgruppe	Bruttomonatsverdienst			Bruttostunden- verdienst der Arbeiter
	Arbeitnehmer	davon		
		Angestellte	Arbeiter	
Produzierendes Gewerbe, Handel; Instandhaltung und Reparatur von Kraftfahrzeugen und Gebrauchsgütern, Kredit- und Versicherungsgewerbe	2 140	2 481	1 834	10,68
Produzierendes Gewerbe	2 149	2 835	1 834	10,68
Bergbau und Gewinnung von Steinen und Erden	2 237	2 834	1 994	11,65
Verarbeitendes Gewerbe	2 178	2 876	1 833	10,72
Ernährungsgewerbe und Tabakverarbeitung	2 117	2 642	1 845	10,89
Textil- und Bekleidungsgewerbe	1 472	2 025	1 306	7,54
Holzgewerbe (ohne Herstellung von Möbeln)	1 921	2 862	1 596	8,50
Papier-, Verlags- und Druckgewerbe	2 394	2 798	2 044	11,88
Chemische Industrie	2 411	2 983	1 861	10,66
Herstellung von Gummi- und Kunststoffwaren	1 737	2 318	1 555	8,92
Glasgewerbe, Keramik, Verarbeitung von Steinen und Erden	1 918	2 346	1 779	10,41
Metallerzeugung und -bearbeitung, Herstellung von Metallerzeugnissen	1 960	2 584	1 810	10,34
Maschinenbau	2 339	3 039	2 015	11,84
Herstellung von Büromaschinen, Datenverarbeitungsgeräten und -einrichtungen; Elektrotechnik, Feinmechanik und Optik	2 493	3 149	1 860	11,24
Fahrzeugbau	2 501	3 292	2 211	13,24
Herstellung von Möbeln, Schmuck, Musikin- strumenten, Sportgeräten, Spielwaren und sonstigen Erzeugnissen; Recycling	1 638	2 101	1 502	8,71
Energie- und Wasserversorgung	2 642	2 803	2 374	14,14
Hoch- und Tiefbau	1 846	2 503	1 732	9,88
Handel; Instandhaltung und Reparatur von Kraftfahrzeugen und Gebrauchsgütern, Kredit- und Versicherungsgewerbe	2 108	2 108	.	.
Kraftfahrzeughandel; Instandhaltung und Reparatur von Kraftfahrzeugen; Tankstellen	1 957	1 957	.	.
Handelsvermittlung und Großhandel (ohne Handel mit Kraftfahrzeugen)	2 087	2 087	.	.
Einzelhandel (ohne Handel mit Kraftfahrzeugen und ohne Tankstellen); Reparatur von Gebrauchsgütern	1 751	1 751	.	.
Kredit- und Versicherungsgewerbe	2 742	2 742	.	.

**15. Durchschnittlicher Bruttoverdienst im Regierungsbezirk Leipzig im April 2003
nach ausgewählten Wirtschaftsgruppen (in €)**

Wirtschaftsgruppe	Bruttomonatsverdienst			Bruttostunden- verdienst der Arbeiter
	Arbeitnehmer	davon		
		Angestellte	Arbeiter	
Produzierendes Gewerbe, Handel; Instandhaltung und Reparatur von Kraftfahrzeugen und Gebrauchsgütern, Kredit- und Versicherungsgewerbe	2 207	2 550	1 825	10,57
Produzierendes Gewerbe	2 117	2 843	1 825	10,57
Bergbau und Gewinnung von Steinen und Erden	2 114	2 836	1 996	11,28
Verarbeitendes Gewerbe	2 127	2 860	1 818	10,52
Ernährungsgewerbe und Tabakverarbeitung	1 625	2 295	1 470	8,41
Textil- und Bekleidungsgewerbe	1 353	2 166	1 186	7,01
Holzgewerbe (ohne Herstellung von Möbeln)	1 762	2 248	1 629	8,49
Papier-, Verlags- und Druckgewerbe	2 385	2 964	2 076	12,32
Chemische Industrie	2 352	2 922	1 949	11,11
Herstellung von Gummi- und Kunststoffwaren	1 933	2 330	1 753	10,16
Glasgewerbe, Keramik, Verarbeitung von Steinen und Erden	2 096	2 619	1 910	10,92
Metallerzeugung und -bearbeitung, Herstellung von Metallerzeugnissen	2 068	2 699	1 938	11,22
Maschinenbau	2 234	2 908	1 845	10,74
Herstellung von Büromaschinen, Datenverarbeitungsgeräten und -einrichtungen; Elektrotechnik, Feinmechanik und Optik	2 620	3 500	1 822	10,53
Fahrzeugbau	1 924	2 522	1 822	10,83
Herstellung von Möbeln, Schmuck, Musikin- strumenten, Sportgeräten, Spielwaren und sonstigen Erzeugnissen; Recycling	1 500	2 075	1 344	8,26
Energie- und Wasserversorgung	2 650	2 841	2 332	13,68
Hoch- und Tiefbau	1 958	2 771	1 768	10,28
Handel; Instandhaltung und Reparatur von Kraftfahrzeugen und Gebrauchsgütern, Kredit- und Versicherungsgewerbe	2 385	2 385	.	.
Kraftfahrzeughandel; Instandhaltung und Reparatur von Kraftfahrzeugen; Tankstellen	1 996	1 996	.	.
Handelsvermittlung und Großhandel (ohne Handel mit Kraftfahrzeugen)	2 280	2 280	.	.
Einzelhandel (ohne Handel mit Kraftfahrzeugen und ohne Tankstellen); Reparatur von Gebrauchsgütern	1 907	1 907	.	.
Kredit- und Versicherungsgewerbe	2 882	2 882	.	.

16. Durchschnittlicher Bruttoverdienst der Arbeitnehmer im Freistaat Sachsen, in den neuen Ländern einschließlich Berlin-Ost, im früheren Bundesgebiet und in Deutschland im Januar 2003¹⁾

Merkmal	Geschlecht	Freistaat Sachsen	Neue Länder einschließlich Berlin-Ost	Früheres Bundesgebiet	Deutschland	Anteil Freistaat Sachsen		
						an den neuen Ländern einschließlich Berlin-Ost	am früheren Bundesgebiet	an Deutschland
						%		

Bruttomonatsverdienst

Arbeitnehmer	männlich	2 188	2 202	3 107	3 015	99,4	70,4	72,6
	weiblich	1 885	1 951	2 460	2 390	96,6	76,6	78,9
	insgesamt	2 091	2 121	2 947	2 855	98,6	71,0	73,2
Angestellte	männlich	2 772	2 784	3 724	3 650	99,6	74,4	75,9
	weiblich	2 101	2 137	2 635	2 569	98,3	79,7	81,8
	zusammen	2 456	2 470	3 347	3 261	99,4	73,4	75,3
Arbeiter	männlich	1 864	1 884	2 563	2 481	98,9	72,7	75,1
	weiblich	1 438	1 498	1 930	1 862	96,0	74,5	77,2
	zusammen	1 782	1 816	2 479	2 395	98,1	71,9	74,4

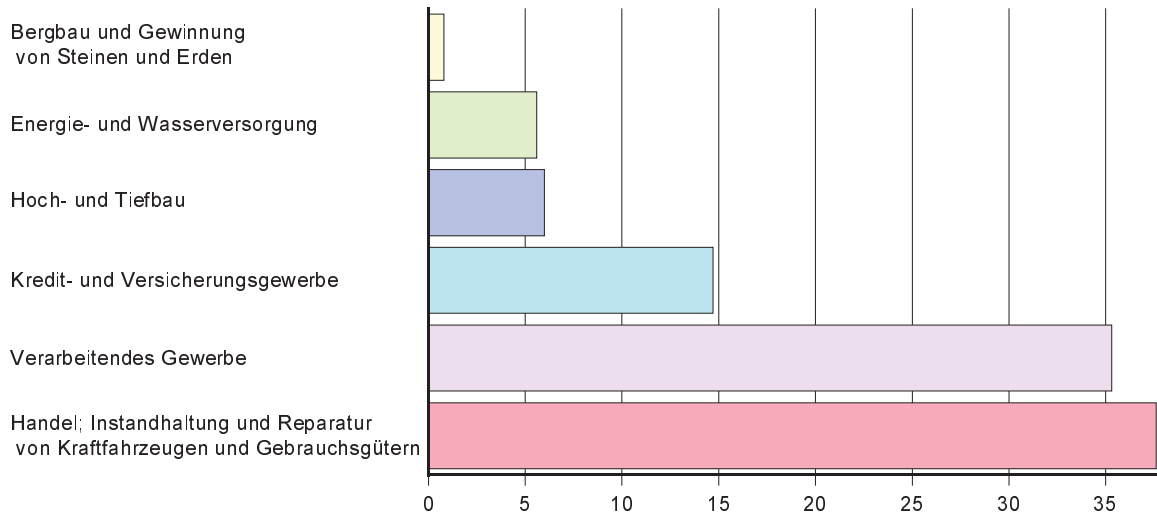
Bruttostundenverdienst

Arbeiter	männlich	11,12	11,32	15,88	15,32	98,2	70,0	72,6
	weiblich	8,44	8,79	12,06	11,51	96,0	70,0	73,3
	zusammen	10,60	10,87	15,38	14,79	97,5	68,9	71,7

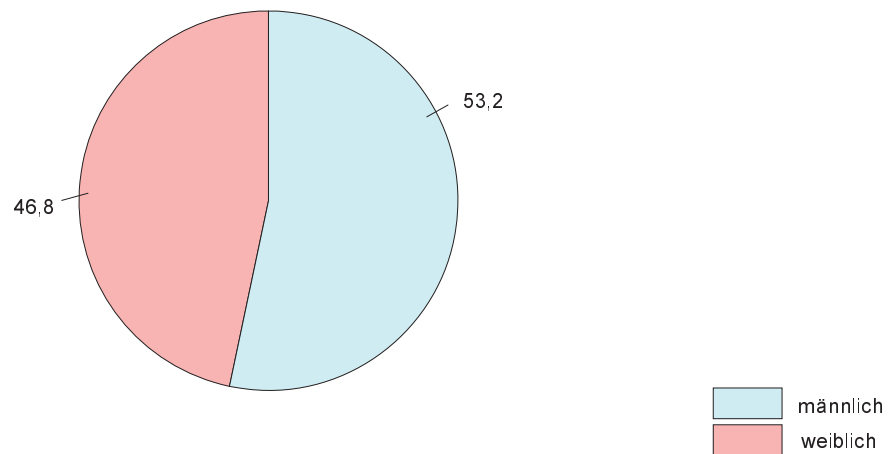
1) Im Interesse einer beschleunigten Veröffentlichung der Ergebnisse des Freistaates Sachsen können die entsprechenden Bundesangaben für diesen Vergleich für Monat April 2003 erst im nächsten Bericht dargestellt werden.

Abb. 1 Verteilung der Angestellten im April 2003 nach ausgewählten Wirtschaftsgruppen, Geschlecht und Leistungsgruppen in Prozent

nach Wirtschaftsgruppen



nach Geschlecht



nach Leistungsgruppen

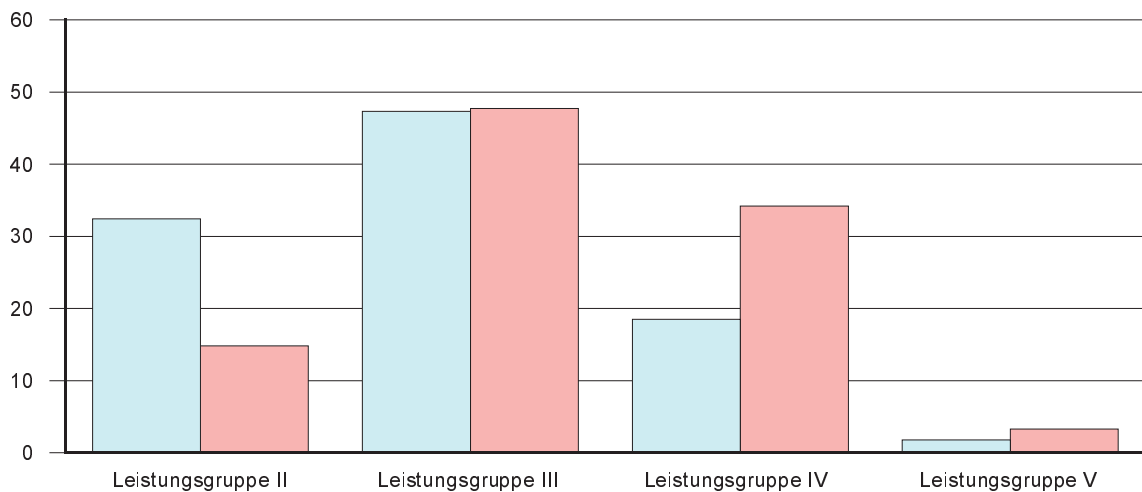
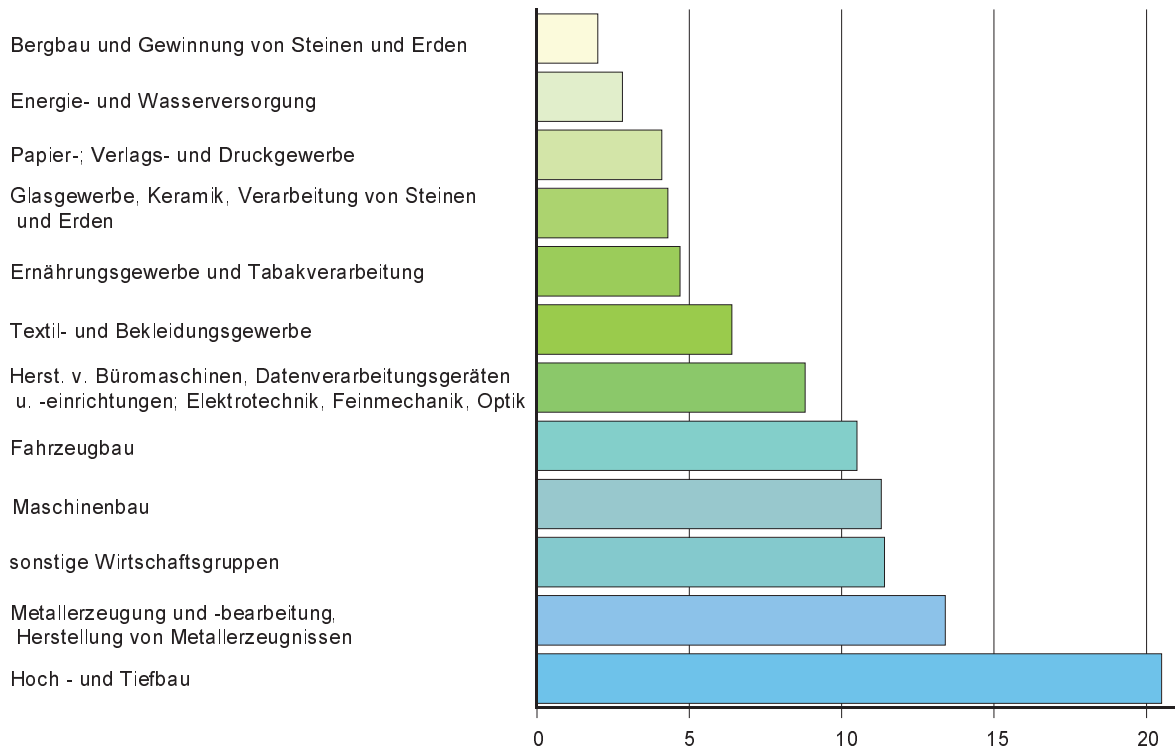
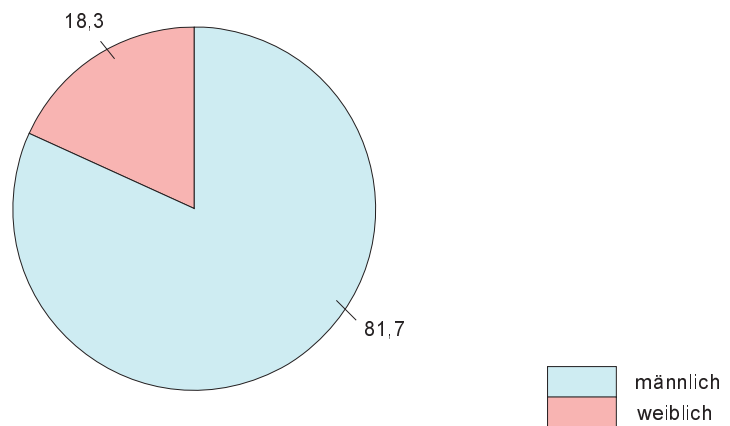


Abb. 2 Verteilung der Arbeiter im April 2003 nach Wirtschaftsgruppen, Geschlecht und Leistungsgruppen in Prozent

nach Wirtschaftsgruppen



nach Geschlecht



nach Leistungsgruppen

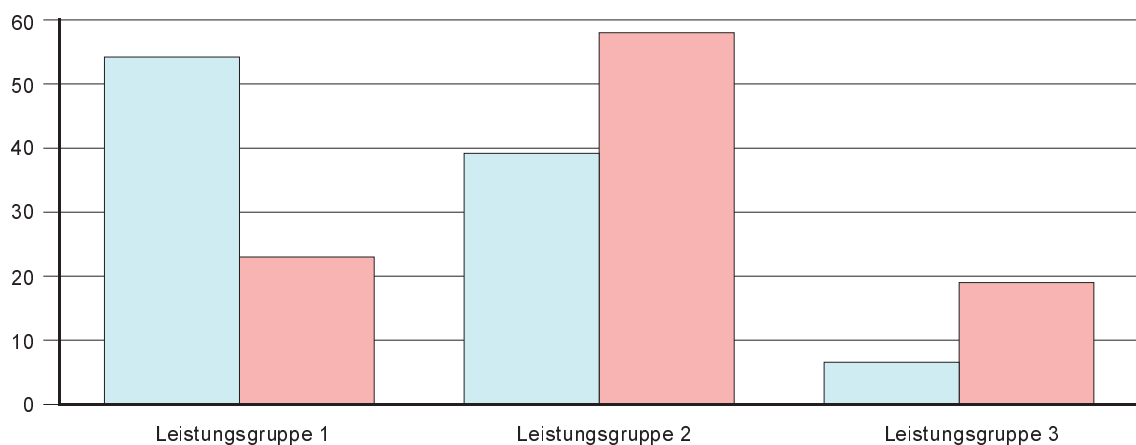


Abb. 3 Bruttomonatsverdienst der Arbeiter und Angestellten im Durchschnitt aller erfassten Wirtschaftsgruppen 2002 und 2003

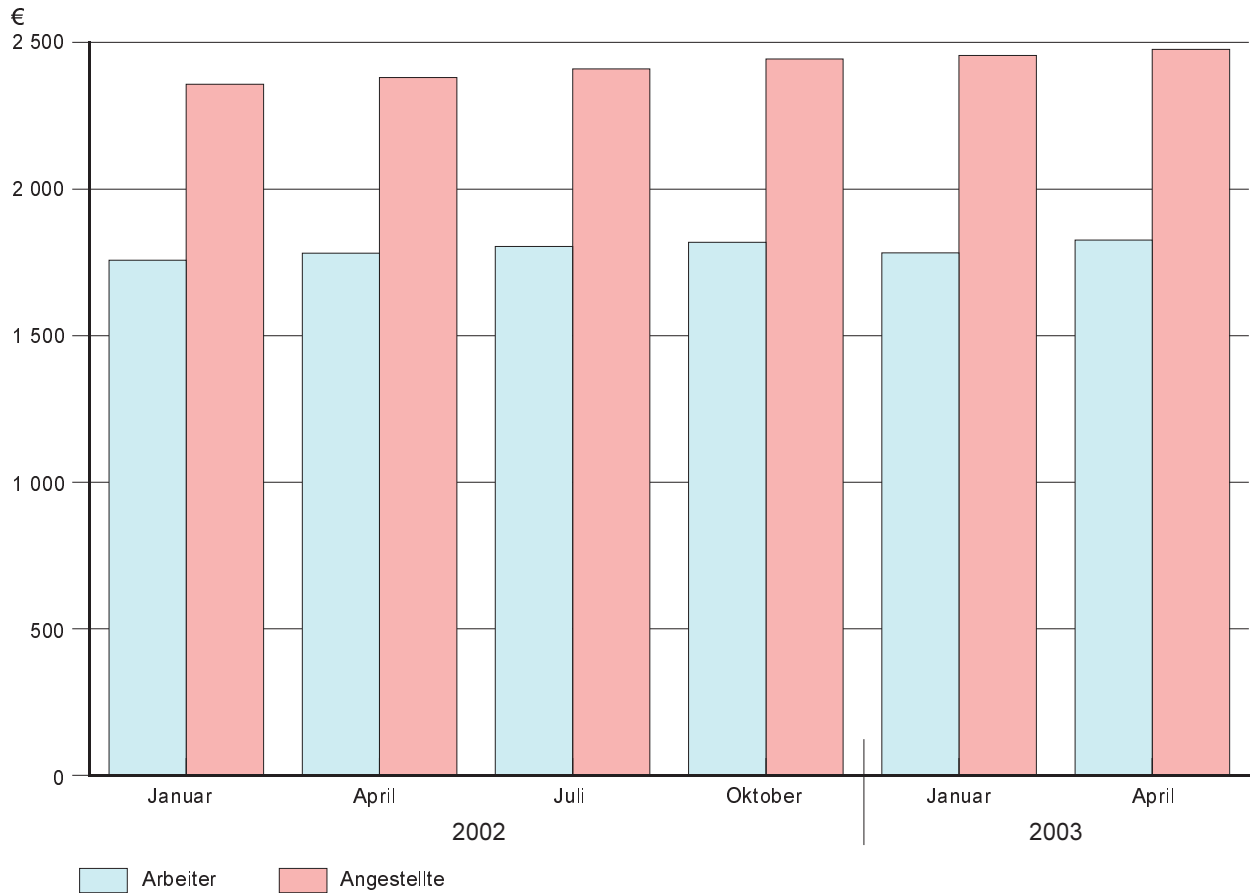
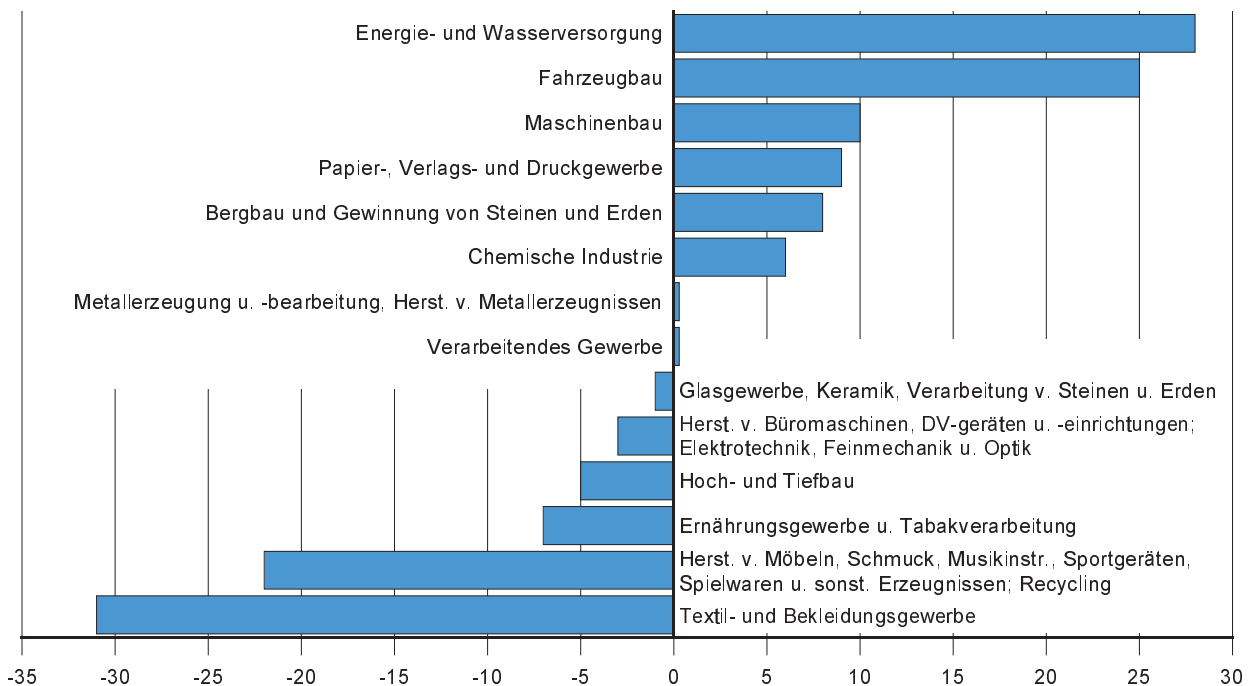


Abb. 4 Bruttomonatsverdienst der Arbeiter im April 2003 nach Wirtschaftsgruppen
Prozentuale Abweichung vom Durchschnitt im Produzierenden Gewerbe



Neuerscheinungen des Statistischen Landesamtes des Freistaates Sachsen

Kennziffer	Titel/Kurztitel	Stand Periodizität	Preis €
A V 5	Flächenerhebung nach Art der tatsächlichen Nutzung im Freistaat Sachsen Jährliche Erhebung der Siedlungs- und Verkehrsfläche	2002 - j	9,10
A VII 11	Familien im Freistaat Sachsen - Ergebnisse des Mikrozensus April 2002	2002 - j	7,00
B I 2	Allgemein bildende Schulen und Förderschulen im Freistaat Sachsen Gesamtbericht nach Regionalschulämtern	2002 - j	11,00
B III 1	Studierende an den Hochschulen im Freistaat Sachsen - Wintersemester 2002/03	2002 - j	9,00
B III 4	Personal an den Hochschulen im Freistaat Sachsen	2002 - j	10,50
B VI 1	Gerichtliche Strafverfolgung im Freistaat Sachsen	2002 - j	11,00
E I 5	Produktion ausgewählter Erzeugnisse im Freistaat Sachsen	2002 - j	7,50
F II 2	Bautätigkeit im Freistaat Sachsen	2002 - j	6,00
L III 2	Personal des Landes, der Gemeinden und Gemeindeverbände des Freistaates Sachsen	2002 - j	9,50
P I 1	Bruttoinlandsprodukt und Bruttowertschöpfung im Freistaat Sachsen	2002 - j	6,00
P I 2	Arbeitnehmerentgelt im Freistaat Sachsen 1995 bis 2002	2002 - j	5,50
Q I 1	Öffentliche Wasserversorgung und Abwasserbeseitigung im Freistaat Sachsen	2001 - 3j	10,50
Q II 9	Behandlung und Beseitigung von Abfällen in betriebseigenen Anlagen im Freistaat Sachsen	2001 - j	6,00
Sonderheft	Regionalisierte Bevölkerungsprognose für den Freistaat Sachsen bis 2020	2003	18,50

Monatlich erscheinen:

C III 2	Schlachtungen, Milchanlieferung und Geflügelhaltung im Freistaat Sachsen	06/03 - m	1,50
E I 1	Bergbau und Verarbeitendes Gewerbe im Freistaat Sachsen	05/03 - m	7,50
E II 1	Baugewerbe im Freistaat Sachsen (Vorbereitende Baustellenarbeiten, Hoch- und Tiefbau)	05/03 - m	5,00
G I 1, G IV 3	Binnenhandel und Gastgewerbe im Freistaat Sachsen	05/03 - m	1,50
G IV 1	Beherbergungsgewerbe im Freistaat Sachsen	05/03 - m	5,50
H I 1	Straßenverkehrsunfälle im Freistaat Sachsen	04/03 - m	6,00
M I 2	Preisindex für die Lebenshaltung im Freistaat Sachsen	07/03 - m	5,50
Z I 1	Konjunkturbericht für den Freistaat Sachsen	03/03 - m	5,00

Vierteljährlich erscheinen:

A I 1	Bevölkerungsstand des Freistaates Sachsen nach Kreisen	4/02 - vj	1,50
A II 1	Eheschließungen, Geborene und Gestorbene im Freistaat Sachsen	4/02 - vj	2,00
A III 1	Räumliche Bevölkerungsbewegung im Freistaat Sachsen	4/02 - vj	6,00
A VI 5	Sozialversicherungspflichtig Beschäftigte im Freistaat Sachsen	3/02 - vj	7,10
D I 1	Gewerbeanmeldungen und -abmeldungen im Freistaat Sachsen	4/02 - vj	2,50
D III 1	Insolvenzverfahren im Freistaat Sachsen	1/03 - vj	4,00
E III 1	Baugewerbe im Freistaat Sachsen (Bauinstallation und sonstiges Baugewerbe)	1/03 - vj	1,50
E IV 1	Ausgewählte Daten zur Energiewirtschaft im Freistaat Sachsen	1,2/02 - vj	3,00
E V 1	Beschäftigte und Umsatz im Handwerk des Freistaates Sachsen	1/03 - vj	6,00
F II 1	Baugenehmigungen und Baufertigstellungen im Freistaat Sachsen	2/03 - vj	2,50
G III 1	Außenhandel des Freistaates Sachsen	1/03 - vj	2,50
L II 2	Einnahmen und Ausgaben der öffentlichen Kommunalhaushalte des Freistaates Sachsen	1/03 - vj	7,50
M I 4	Preisindizes für Bauwerke im Freistaat Sachsen	2/03 - vj	3,00
N I 1	Verdienste und Arbeitszeiten im Produzierenden Gewerbe, Handel, Kreditinstituten und Versicherungsgewerbe im Freistaat Sachsen	2/03 - vj	9,00

Abkürzungen:	m	monatlich	hj	halbjährlich	2j	alle 2 Jahre
	j	jährlich	10/01	Monat	3j	alle 3 Jahre
	vj	vierteljährlich	4/01	Quartal	fw	fallweise