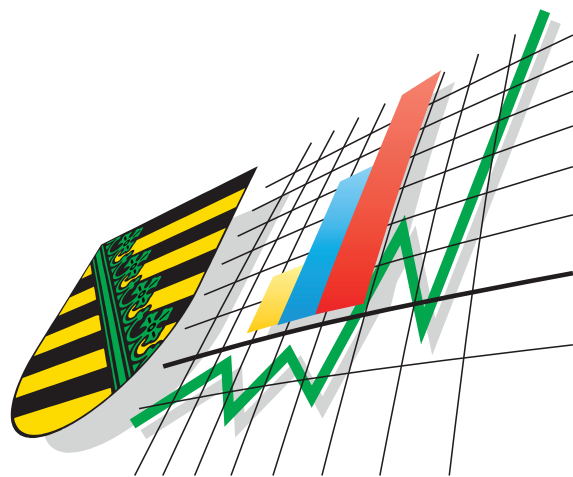


Statistisches Landesamt
des Freistaates
Sachsen



Statistische Berichte

Verdienste und Arbeitszeiten
im Produzierenden Gewerbe,
im Handel, in Kreditinstituten
und im Versicherungsgewerbe
im Freistaat Sachsen

April 2006

Zeichenerklärung

-	Nichts vorhanden (genau Null)	x	Tabellenfach gesperrt, weil Aussage nicht sinnvoll
0	Weniger als die Hälfte von 1 in der letzten besetzten Stelle, jedoch mehr als nichts	()	Aussagewert ist eingeschränkt
...	Angabe fällt später an	p	vorläufige Zahl
/	Zahlenwert nicht sicher genug	r	berichtigte Zahl
.	Zahlenwert unbekannt oder geheim zu halten	s	geschätzte Zahl

Herausgeber:
Statistisches Landesamt des Freistaates Sachsen

Macherstraße 63
01917 Kamenz

Postfach 11 05
01911 Kamenz

Telefon
Vermittlung 03578 33-0
Präsidentin/Sekretariat -1900
Auskunft -1913, -1914
Bibliothek -4352
Vertrieb -4316

Telefax -1999
Telefax -1921
Telefax -1598

Internet www.statistik.sachsen.de
E-Mail info@statistik.sachsen.de
Kein Zugang für elektronisch signierte sowie verschlüsselte Dokumente

Inhalt

	Seite
Vorbemerkungen	3
Definitionen	4
Hauptergebnisse	4

Tabellen

1. Durchschnittlicher Bruttomonatsverdienst der Arbeitnehmer im Produzierenden Gewerbe, im Handel; Instandhaltung und Reparatur von Kraftfahrzeugen und Gebrauchsgütern sowie im Kredit- und Versicherungsgewerbe 1991 bis 2006 nach Geschlecht	7
2. Durchschnittliches Bruttomonatsgehalt der Angestellten im Produzierenden Gewerbe, im Handel; Instandhaltung und Reparatur von Kraftfahrzeugen und Gebrauchsgütern sowie im Kredit- und Versicherungsgewerbe 1991 und 1995 bis 2006 nach Geschlecht und Leistungsgruppen	8
3. Durchschnittlicher Bruttolohn der Arbeiter im Produzierenden Gewerbe 1991 und 1995 bis 2006 nach Geschlecht und Leistungsgruppen	10
4. Durchschnittlicher Bruttomonatsverdienst der Arbeitnehmer nach Geschlecht und ausgewählten Wirtschaftsgruppen	11
5. Durchschnittliches Bruttomonatsgehalt der Angestellten nach ausgewählten Wirtschaftsgruppen	14
6. Durchschnittliches Bruttomonatsgehalt der Angestellten nach Geschlecht, Leistungsgruppen und ausgewählten Wirtschaftsgruppen	16
7. Durchschnittliches Bruttomonatsgehalt der kaufmännischen Angestellten nach Geschlecht, Leistungsgruppen und ausgewählten Wirtschaftsgruppen	25
8. Durchschnittliches Bruttomonatsgehalt der technischen Angestellten nach Geschlecht, Leistungsgruppen und ausgewählten Wirtschaftsgruppen	34
9. Durchschnittlicher Bruttomonatslohn der Arbeiter nach ausgewählten Wirtschaftsgruppen	43
10. Durchschnittlicher Bruttomonatslohn der Arbeiter nach Geschlecht, Leistungsgruppen und ausgewählten Wirtschaftsgruppen	45
11. Durchschnittlicher Bruttostundenlohn der Arbeiter nach Geschlecht, Leistungsgruppen und ausgewählten Wirtschaftsgruppen	50
12. Durchschnittlich bezahlte Wochenstunden, darunter Mehrarbeit der Arbeiter nach Geschlecht und ausgewählten Wirtschaftsgruppen	55

	Seite
13. Durchschnittlicher Bruttoverdienst im Regierungsbezirk Chemnitz im April 2006 nach ausgewählten Wirtschaftsgruppen	57
14. Durchschnittlicher Bruttoverdienst im Regierungsbezirk Dresden im April 2006 nach ausgewählten Wirtschaftsgruppen	58
15. Durchschnittlicher Bruttoverdienst im Regierungsbezirk Leipzig im April 2006 nach ausgewählten Wirtschaftsgruppen	59
16. Durchschnittlicher Bruttoverdienst im Produzierenden Gewerbe, im Handel; Instandhaltung und Reparatur von Kraftfahrzeugen und Gebrauchsgütern sowie im Kredit- und Versicherungsgewerbe im Januar 2006 nach Kreisfreien Städten und Landkreisen	60
17. Durchschnittlicher Bruttoverdienst der Arbeitnehmer im Freistaat Sachsen, in den neuen Ländern einschließlich Berlin-Ost, im früheren Bundesgebiet und in Deutschland im April 2006	61

Abbildungen

Abb. 1 Verteilung der Angestellten im April 2006 nach ausgewählten Wirtschaftsgruppen, Geschlecht und Leistungsgruppen	62
Abb. 2 Verteilung der Arbeiter im April 2006 nach Wirtschaftsgruppen, Geschlecht und Leistungsgruppen	63
Abb. 3 Bruttomonatsverdienste der Arbeiter und Angestellten im Durchschnitt aller erfassten Wirtschaftsgruppen 2005 und 2006	64
Abb. 4 Bruttomonatsverdienst der Arbeiter im April 2006 nach Wirtschaftsgruppen	64

Vorbemerkungen

Rechtsgrundlage

Gesetz über die Lohnstatistik in der Fassung der Bekanntmachung vom 3. April 1996 (BGBl. I S. 598), zuletzt geändert durch Artikel 35 des Gesetzes vom 19. Juni 2001 (BGBl. I S. 1046), in Verbindung mit dem Gesetz über die Statistik für Bundeszwecke (Bundesstatistikgesetz - BStatG) vom 22. April 1987 (BGBl. I S. 462, 565), zuletzt geändert durch Artikel 2 des Gesetzes vom 9. Juni 2005 (BGBl. I S. 1534).

Erhoben werden die Angaben zu § 5 des Gesetzes über die Lohnstatistik.

Berichtskreis

Die Verdiensterhebung informiert über Arbeitsverdienste und Arbeitszeiten von vollzeitbeschäftigten Arbeitern im Produzierenden Gewerbe (Bergbau, Gewinnung von Steinen und Erden, Verarbeitendes Gewerbe, Energie- und Wasserversorgung, Hoch- und Tiefbau). Für vollzeitbeschäftigte kaufmännische und technische Angestellte im Produzierenden Gewerbe, im Handel; Instandhaltung und Reparatur von Kraftfahrzeugen und Gebrauchsgütern sowie im Kredit- und Versicherungsgewerbe werden die durchschnittlichen Bruttomonatsverdienste dargestellt.

Art, Umfang und Zweck der Erhebung

Die Erhebung der laufenden Verdienste und Arbeitszeiten erstreckt sich bundesweit auf eine repräsentative Auswahl von Betrieben und wird für die Monate Januar, April, Juli und Oktober eines jeden Jahres durchgeführt.

Die Ergebnisse dieser Erhebung dienen vor allem der laufenden Wirtschaftsbeobachtung und bilden damit eine der Grundlagen für wirtschafts-, sozial- und konjunkturpolitische Entscheidungen sowie für Beratungen der Arbeitgeber- und Arbeitnehmerverbände.

Methodische Hinweise

Der Berichtskreis der erfassten Betriebe wurde auf der Grundlage eines vom Statistischen Bundesamt erstellten Auswahlplanes nach modernsten mathematisch-statistischen Methoden ausgewählt, wobei der Wirtschaftszweig sowie die Beschäftigtenzahl der Betriebe von entscheidender Bedeutung waren.

Des Weiteren ist zu beachten, dass sämtliche Durchschnitte im Summenverfahren ermittelt wurden, also die von den Betrieben gemeldeten Lohn- und Gehaltssummen immer für ganze Arbeiter- bzw. Angestelltengruppen durch die Zahl der Arbeiter und Angestellten dividiert wurden. Ausgehend von den so berechneten „durchschnittlichen Verdiensten“ kann keine Aussage über die Streuung der Einzelverdienste getroffen werden.

Weil es sich bei der Verdiensterhebung um eine Zufallsstichprobe handelt, sind die Ergebnisse mit einem unvermeidlichen Stichprobenfehler behaftet. Dieser ist unter anderem von der Streuung der Merkmale in der Grundgesamtheit und vom Auswahlverfahren abhängig und wird üblicherweise als so genannter relativer Standardfehler in Prozent angegeben.

Der relative Standardfehler wurde für die zur Veröffentlichung vorgesehenen Bruttomonatsverdienstangaben aus der vorliegenden Stichprobe geschätzt. Eine uneingeschränkte Veröffentlichung wird nur dann vorgenommen, wenn der relative Standardfehler weniger als 5 Prozent beträgt. Beträgt der Standardfehler 5 Prozent oder mehr, aber weniger als 10 Prozent, so werden die Angaben in Klammern gesetzt. Beträgt der Stichprobenfehler 10 Prozent oder mehr, so wird der Wert nicht ausgewiesen und durch einen Schrägstrich („ / “) ersetzt.

Erläuterung zu den Tabellen 4 bis 10:

Die in der jeweiligen letzten Spalte ausgewiesene **Struktur** (in Prozent) gibt den Anteil der männlichen bzw. weiblichen Arbeitnehmer an der Gesamtzahl der Arbeitnehmergruppe der entsprechenden Wirtschaftsgruppe an. Beim Ausweis der Leistungsgruppen beziehen sich die Anteile jeweils auf „männlich zusammen“ bzw. „weiblich zusammen“. Die Prozentzahl bei allen Arbeitnehmern einer Beschäftigungsart einer Wirtschaftsgruppe zusammen bezieht sich auf die Gesamtzahl der entsprechenden Arbeitnehmergruppe im Erfassungsbereich der Verdiensterhebung.

Definitionen

Bruttoverdienst

Das Bruttogehalt bzw. der Bruttolohn umfasst alle den Angestellten bzw. Arbeitern für den Erhebungszeitraum effektiv gezahlten laufenden, d. h. regelmäßig in jeder Abrechnungsperiode gewährten Beträge. Nicht dazu gehören demzufolge alle einmaligen oder in größeren Abständen geleisteten Zahlungen.

Bezahlte Arbeitszeit

Hierbei handelt es sich um die Summe der geleisteten Arbeitszeit zuzüglich bezahlter Ausfallzeiten wie z. B. bezahlte Arbeitspausen, Arbeitsausfall an gesetzlichen Feiertagen und bezahlter Erholungsurlaub.

Mehrarbeit

Mehrarbeit ist die über die jeweils tariflich oder frei vereinbarte „regelmäßige betriebsübliche Arbeitszeit“ hinaus geleistete Zeit (Überstunden), unabhängig davon, ob dafür ein Zuschlag bezahlt wird oder nicht.

Leistungsgruppen

Unter Leistungsgruppen der Verdienststatistik wird jeweils die Zusammenfassung von Arbeitnehmern mit Tätigkeiten verstanden, die ungefähr gleiche Anforderungen an das qualitative Niveau in Bezug auf die berufliche Vorbildung stellen.

Für die laufende Verdiensterhebung wurden spezielle Leistungsgruppen festgelegt, die wie folgt definiert sind:

Angestellte:	Leistungsgruppe II:	Angestellte mit besonderen Erfahrungen und selbständigen Leistungen in verantwortlicher Tätigkeit mit eingeschränkter Dispositionsbefugnis sowie Angestellte mit umfassenden kaufmännischen oder technischen Kenntnissen
	Leistungsgruppe III:	Angestellte mit Berufsausbildung und mehrjähriger Berufserfahrung sowie Angestellte mit besonderen Fachkenntnissen und Fähigkeiten
	Leistungsgruppe IV:	Angestellte mit Berufsausbildung oder mehrjähriger Berufserfahrung
	Leistungsgruppe V:	Angestellte ohne Berufsausbildung in einfacher Tätigkeit
Arbeiter:	Leistungsgruppe 1:	Arbeiter mit abgeschlossener Lehre oder langjähriger Beschäftigung mit besonders schwierigen bzw. verantwortungsvollen Arbeiten (Facharbeiter)
	Leistungsgruppe 2:	Arbeiter mit einer mindestens drei Monate dauernden Anlernzeit mit gleichmäßig wiederkehrenden oder weniger schwierigen und verantwortungsvollen Arbeiten (angelernte Arbeiter)
	Leistungsgruppe 3:	Arbeiter ohne fachliche Ausbildung (ungelernte Arbeiter, Hilfsarbeiter)

Hauptergebnisse

Arbeitnehmer insgesamt

In den Bereichen Produzierendes Gewerbe, Handel; Instandhaltung und Reparatur von Kraftfahrzeugen und Gebrauchsgütern, Kredit- und Versicherungsgewerbe betrug im April 2006 der durchschnittliche Bruttomonatsverdienst der Arbeitnehmer insgesamt 2 262 €, das waren 33 € mehr als im Januar 2006. Im Vergleich zum April 2005 erhöhte sich der Verdienst der sächsischen Arbeitnehmer um 45 € bzw. 2,0 Prozent.

Im April 2006 erreichten die männlichen Arbeitnehmer einen durchschnittlichen Bruttomonatsverdienst von 2 365 €, das waren 35 € bzw. 1,5 Prozent mehr als im Januar. Bei den weiblichen Arbeitnehmern war der Verdienst mit 2 018 € um 22 € bzw. 1,1 Prozent höher als im Vorberichtsmonat. Auch im April erhielten die Arbeitnehmerinnen im Durchschnitt einen um 347 € bzw. 14,7 Prozent niedrigeren Verdienst als ihre männlichen Kollegen.

Angestellte

Im April 2006 betrug das durchschnittliche Bruttomonatsgehalt der vollzeitbeschäftigten Angestellten (ohne leitende Beschäftigte der Leistungsgruppe I) aller erfassten Wirtschaftsgruppen 2 643 €, das waren 22 € bzw. 0,8 Prozent mehr als im Januar 2006. Gegenüber dem Vergleichsmonat des Vorjahres war der Durchschnittsverdienst um 56 € bzw. 2,2 Prozent höher.

Die männlichen Angestellten erhielten im Berichtsmonat 2 954 €, das sind 18 € bzw. 0,6 Prozent mehr als im Januar 2006. Der Verdienst der weiblichen Angestellten betrug 2 252 € (21 € mehr als im Januar). Sie erhielten damit 702 € bzw. 23,8 Prozent weniger als ihre männlichen Kollegen.

Während 78,9 Prozent der männlichen Angestellten den höher verdienenden Leistungsgruppen angehörten (32,3 Prozent sind der Leistungsgruppe II und 46,6 Prozent der Leistungsgruppe III zugeordnet), sind von den weiblichen Angestellten nur 62,9 Prozent in diesen Leistungsgruppen eingruppiert (15,6 Prozent in der Leistungsgruppe II und 47,3 Prozent in der Leistungsgruppe III).

Der monatliche Verdienst der technischen Angestellten lag mit einem Durchschnitt von 2 914 € weit über dem ihrer kaufmännischen Kollegen, deren Gehalt im Schnitt 2 484 € betrug.

Für die Angestellten im Produzierenden Gewerbe wurde für April 2006 ein durchschnittlicher Bruttomonatsverdienst von 2 941 € (Männer 3 274 €, Frauen 2 407 €) ermittelt. Er war damit 45 € höher als im Januar, gegenüber dem Verdienst im April des Vorjahres war ein Zuwachs um 59 € bzw. 2,0 Prozent zu verzeichnen. Im Dienstleistungsbereich (Handel; Instandhaltung und Reparatur von Kraftfahrzeugen und Gebrauchsgütern, Kredit- und Versicherungsgewerbe) kamen die Angestellten nur auf 2 351 € (Männer 2 567 €, Frauen 2 137 €), das war 1 € weniger als im Vorberichtsmonat und 46 € bzw. 2,0 Prozent mehr als im April 2005.

Höchstverdiener waren im April 2006 die Angestellten der Wirtschaftsgruppe Sonstiger Fahrzeugbau mit 3 494 €. Die niedrigsten Verdienste erhielten nach wie vor die Angestellten im Bekleidungsgewerbe mit 1 741 €, im Ledergewerbe mit 1 827 € und die Angestellten im Einzelhandel mit einem Durchschnittsverdienst von 2 011 €.

Arbeiter

Die durchschnittlich bezahlte Wochenarbeitszeit (einschließlich Mehrarbeitszeit) war im April 2006 im Produzierenden Gewerbe mit 40,2 Stunden je Arbeiter um 0,9 Stunden (2,3 Prozent) höher als im Januar 2006 und 0,5 Stunden höher als im Vergleichsmonat des Vorjahres. Am geringsten war sie im April in den Bereichen Energie- und Wasserversorgung (38,8 Stunden), Fahrzeugbau (39,2 Stunden), Herstellung von Büromaschinen, Datenverarbeitungsgeräten und -einrichtungen; Elektrotechnik, Feinmechanik und Optik (39,4 Stunden) sowie Ledergewerbe (39,6 Stunden), am höchsten im Holzgewerbe mit 43,1 Stunden je Arbeiter.

Im Produzierenden Gewerbe wurden im Januar je Arbeiter durchschnittlich 0,8 Stunden Mehrarbeit (Überstunden) je Woche geleistet, am meisten im Bereich Holzgewerbe (3,6 Stunden) und bei der Herstellung von Gummi- und Kunststoffwaren (1,5 Stunden), am wenigsten in den Bereichen Energie- und Wasserversorgung (0,1 Stunden), Ledergewerbe und Chemische Industrie (je 0,2 Stunden).

Der durchschnittliche Bruttostundenlohn der vollzeitbeschäftigten Arbeiter und Arbeiterinnen im Produzierenden Gewerbe lag im April 2006 mit 11,20 € um 0,05 € bzw. 0,4 Prozent höher als im Januar und um 0,11 € bzw. 1,0 Prozent über dem vom April 2005. Die Männer erhielten mit 11,69 € einen um 0,01 € bzw. 0,1 Prozent höheren Stundenlohn als im Januar. Bei den Frauen war er mit 8,95 € um 0,08 € bzw. 0,9 Prozent höher als im Vorberichtsmonat. Ihr Stundenlohn lag im April 2006 um 2,74 € unter dem Durchschnittslohn der Männer.

In der Aufgliederung nach der Qualifikation ergaben sich folgende Verdienstunterschiede zwischen Männern und Frauen, wobei auch der Anteil der Frauen in den geringer verdienenden Leistungsgruppen bedeutend höher war als bei den Männern:

Leistungsgruppe	Bruttostundenlohn in €		Struktur ¹⁾ der Arbeiter in %	
	Männer	Frauen	Männer	Frauen
1 Facharbeiter	12,49	9,91	62,9	30,3
2 angelernte Arbeiter	10,53	8,66	31,4	53,1
3 Hilfsarbeiter	9,24	8,16	5,7	16,6

1) siehe Vorbemerkungen

Zwischen den einzelnen Wirtschaftsgruppen bestanden auch im Berichtsmonat April 2006 deutliche Unterschiede in der Entlohnung der Arbeiter. So reichte die Verdienstskala beim Bruttostundenlohn von 7,56 € im Textil- und Bekleidungsgewerbe und 7,61 € im Ledergewerbe bis 15,15 € in der Energie- und Wasserversorgung und 14,50 € im Fahrzeugbau.

Für den Monat April errechnete sich im Durchschnitt aller Arbeiter im Produzierenden Gewerbe ein Bruttomonatslohn von 1 957 €, das waren 50 € bzw. 2,6 Prozent mehr als im Januar 2006. Gegenüber April 2005 erhöhte sich der Bruttomonatslohn um durchschnittlich 42 € bzw. 2,2 Prozent.

Die männlichen Arbeiter erhielten im Durchschnitt 2 045 € (52 € mehr), die Arbeiterinnen 1 554 € (23 € mehr als im Januar). Damit lag der Durchschnittsmonatslohn der Frauen um 491 € unter dem Lohn der Männer.

Regionaler Niveauvergleich

Der durchschnittliche Bruttomonatsverdienst der vollzeitbeschäftigten Arbeitnehmer im Produzierenden Gewerbe und im Dienstleistungsgewerbe war im April 2006 weiterhin im Regierungsbezirk Leipzig mit 2 325 € am höchsten und im Regierungsbezirk Chemnitz mit 2 180 € am niedrigsten.

Land Regierungsbezirk	Bruttomonatsverdienst der Arbeitnehmer in €			
	April	Januar	Oktober	Juli
	2006		2005	
Sachsen	2 262	2 229	2 190	2 217
Chemnitz	2 180	2 147	2 109	2 139
Dresden	2 317	2 264	2 221	2 252
Leipzig	2 325	2 333	2 293	2 317

Zwischen den Kreisfreien Städten und Landkreisen schwankte im April der Verdienst der Arbeitnehmer von 1 712 € (Mittlerer Erzgebirgskreis) und 1 782 € (Löbau-Zittau) bis 2 685 € (Dresden, Stadt) und 2 670 € (Zwickau, Stadt).

Die Angestellten in Unternehmen der Kreisfreien Stadt Görlitz erhielten im Durchschnitt das höchste Bruttogehalt (3 060 €) und im Landkreis Mittlerer Erzgebirgskreis (2 016 €) das niedrigste.

Mit einem Stundenlohn von 9,04 € war der Verdienst der vollzeitbeschäftigten Arbeiter im Landkreis Annaberg am niedrigsten und mit 15,38 € in der Kreisfreien Stadt Zwickau am höchsten.

Niveauvergleich zum übrigen Bundesgebiet

Im April 2006 betrug in Deutschland der durchschnittliche Bruttomonatsverdienst der vollzeitbeschäftigten Arbeitnehmer 3 067 € (Angestellte 3 499 €, Arbeiter 2 569 €). Im Freistaat Sachsen lag er mit 2 262 € um 805 € (26,2 Prozent) unter diesem Durchschnittswert. Der Verdienst der sächsischen Arbeitnehmer war auch niedriger als im Durchschnitt der neuen Länder (um 44 € bzw. 1,9 Prozent) und bedeutend niedriger als im Durchschnitt des früheren Bundesgebietes (um 898 €). Damit entsprach das Verdienstniveau in Sachsen 71,6 Prozent des früheren Bundesgebietes. Die Frauen in Sachsen erhielten 76,1 Prozent des Verdienstes ihrer Kolleginnen aus dem früheren Bundesgebiet, bei den Männern betrug dieser Anteil erst 71,3 Prozent.

Mit einem Monatsdurchschnittsgehalt von 2 643 € war der Verdienst der sächsischen Angestellten im April 2006 um 30 € unter dem Durchschnitt der neuen Länder (2 673 €). Im Vergleich zu den Kollegen aus dem früheren Bundesgebiet erhielten die Angestellten in Sachsen 73,7 Prozent des Bruttogehaltes ihrer Kollegen, das waren 941 € weniger.

Der Bruttostundenlohn der sächsischen Arbeiter war im April 2006 mit 11,20 € um 0,23 € bzw. 2,0 Prozent weiterhin niedriger als im Durchschnitt der neuen Länder. Sie erhielten nur 69,2 Prozent des Stundenlohnes der Kollegen aus dem früheren Bundesgebiet. Auf Grund der höheren durchschnittlichen Wochenarbeitszeit der Arbeiter in Sachsen (40,2 Std./Woche) im Vergleich zu den alten Bundesländern (38,0 Std./Woche) betrug der Anteil beim Monatslohn jedoch 73,8 Prozent.

1. Durchschnittlicher Bruttomonatsverdienst der Arbeitnehmer im Produzierenden Gewerbe, im Handel; Instandhaltung und Reparatur von Kraftfahrzeugen und Gebrauchsgütern sowie im Kredit- und Versicherungsgewerbe 1991 bis 2006 nach Geschlecht

Berichtszeitraum		Insgesamt	Männlich	Weiblich
Bruttomonatsverdienst in €				
	1991 ¹⁾	981	1 031	877
	1992 ¹⁾	1 279	1 336	1 152
	1993 ¹⁾	1 487	1 551	1 332
	1994 ¹⁾	1 620	1 684	1 458
	1995 ¹⁾	1 750	1 811	1 593
	1996 ¹⁾	1 803	1 877	1 650
	1997 ¹⁾	1 864	1 938	1 713
	1998 ¹⁾	1 916	1 988	1 769
	1999 ¹⁾	1 973	2 046	1 823
	2000 ^{1) 2)}	1 957	2 037	1 767
	2001 ¹⁾	2 020	2 110	1 812
	2002 ^{1) 2)}	2 073	2 169	1 864
	2003 ¹⁾	2 127	2 222	1 913
	2004 ¹⁾	2 179	2 277	1 955
	2005 ¹⁾	2 219	2 318	1 987
Januar	2006	2 229	2 330	1 996
April	2006	2 262	2 365	2 018
1995 = 100				
Januar	2006	127,4	128,7	125,3
April	2006	129,3	130,6	126,7

1) gewogener Durchschnitt aus den Monaten Januar, April, Juli, Oktober

2) veränderter Berichtspflichtigenkreis; 2000: im Produzierenden Gewerbe, 2002: im Handel, Kredit- und Versicherungsgewerbe

2. Durchschnittliches Bruttomonatsgehalt der Angestellten im Produzierenden Gewerbe, im Handel; Instandhaltung und Reparatur von Kraftfahrzeugen und Gebrauchsgütern sowie im Kredit- und Versicherungsgewerbe 1991 und 1995 bis 2006 nach Geschlecht und Leistungsgruppen

Berichtszeitraum	Ins- gesamt	Männlich					Weiblich				
		zusammen	Leistungsgruppe				zusammen	Leistungsgruppe			
			II	III	IV	V		II	III	IV	V
Insgesamt Bruttomonatsgehalt in €											
1991 ¹⁾	1 053	1 212	1 403	1 195	944	812	933	1 189	1 026	830	732
1995 ¹⁾	2 054	2 363	2 822	2 257	1 677	1 418	1 780	2 364	1 905	1 542	1 375
1996 ¹⁾	2 024	2 345	2 857	2 259	1 669	1 401	1 767	2 193	1 891	1 521	1 362
1997 ¹⁾	2 102	2 424	2 947	2 339	1 714	1 400	1 838	2 305	1 954	1 571	1 407
1998 ¹⁾	2 174	2 485	3 036	2 371	1 730	1 463	1 907	2 419	2 005	1 617	1 439
1999 ¹⁾	2 247	2 568	3 173	2 390	1 811	1 507	1 969	2 556	2 059	1 656	1 412
2000 ^{1) 2)}	2 326	2 674	3 236	2 487	1 985	1 519	1 988	2 517	2 077	1 686	1 495
2001 ¹⁾	2 414	2 770	3 362	2 577	2 105	1 619	2 053	2 623	2 133	1 733	1 553
2002 ^{1) 2)}	2 408	2 714	3 435	2 548	1 976	1 569	2 069	2 728	2 165	1 734	1 433
2003 ¹⁾	2 490	2 800	3 560	2 620	2 016	1 580	2 135	2 802	2 226	1 772	1 436
2004 ¹⁾	2 550	2 863	3 645	2 689	2 048	1 612	2 181	2 918	2 262	1 782	1 480
2005 ¹⁾	2 590	2 894	3 660	2 729	2 082	1 636	2 216	2 958	2 307	1 809	1 471
Januar 2006	2 621	2 936	3 735	2 762	2 092	1 620	2 231	3 005	2 327	1 816	1 447
April 2006	2 643	2 954	3 768	2 777	2 123	1 924	2 252	3 046	2 335	1 840	1 571
1995 = 100											
Januar 2006	127,6	124,2	132,4	122,4	124,7	114,2	125,3	127,1	122,2	117,8	105,2
April 2006	128,7	125,0	133,5	123,0	126,6	135,7	126,5	128,8	122,6	119,3	114,3

1) gewogener Durchschnitt aus den Monaten Januar, April, Juli, Oktober

2) veränderter Berichtspflichtigenkreis; 2000: im Produzierenden Gewerbe, 2002: im Handel, Kredit- und Versicherungsgewerbe

Noch: 2. Durchschnittliches Bruttomonatsgehalt der Angestellten im Produzierenden Gewerbe, im Handel; Instandhaltung und Reparatur von Kraftfahrzeugen und Gebrauchsgütern sowie im Kredit- und Versicherungsgewerbe 1991 und 1995 bis 2006 nach Geschlecht und Leistungsgruppen

Berichtszeitraum		Ins- gesamt	Männlich					Weiblich				
			zusammen	Leistungsgruppe				zusammen	Leistungsgruppe			
				II	III	IV	V		II	III	IV	V
Kaufmännische Angestellte												
Bruttomonatsgehalt in €												
	1991 ¹⁾	981	1 144	1 356	1 133	909	794	924	1 177	1 016	825	732
	1995 ¹⁾	1 896	2 232	2 857	2 161	1 575	1 377	1 767	2 360	1 897	1 533	1 384
	1996 ¹⁾	1 874	2 183	2 766	2 143	1 612	1 426	1 748	2 165	1 875	1 508	1 351
	1997 ¹⁾	1 950	2 256	2 868	2 220	1 658	1 419	1 819	2 283	1 934	1 557	1 396
	1998 ¹⁾	2 014	2 302	2 954	2 252	1 655	1 501	1 883	2 390	1 983	1 602	1 425
	1999 ¹⁾	2 082	2 378	3 094	2 284	1 736	1 529	1 944	2 498	2 038	1 645	1 400
	2000 ^{1) 2)}	2 135	2 504	3 221	2 362	1 884	1 567	1 963	2 461	2 058	1 670	1 494
	2001 ¹⁾	2 213	2 605	3 320	2 469	1 953	1 620	2 025	2 554	2 115	1 715	1 547
	2002 ^{1) 2)}	2 260	2 622	3 523	2 464	1 905	1 626	2 050	2 668	2 160	1 719	1 422
	2003 ¹⁾	2 332	2 698	3 663	2 530	1 930	1 615	2 111	2 741	2 213	1 754	1 423
	2004 ¹⁾	2 393	2 773	3 749	2 613	1 976	1 666	2 156	2 865	2 250	1 758	1 480
	2005 ¹⁾	2 438	2 815	3 752	2 646	1 992	1 683	2 191	2 906	2 295	1 778	1 457
Januar	2006	2 473	2 865	3 840	2 695	2 002	1 701	2 208	2 964	2 316	1 783	1 437
April	2006	2 484	2 858	3 849	2 698	1 992	1 996	2 225	2 993	2 320	1 808	1 589
1995 = 100												
Januar	2006	130,4	128,4	134,4	124,7	127,1	123,5	125,0	125,6	122,1	116,3	103,8
April	2006	131,0	128,0	134,7	124,8	126,5	145,0	125,9	126,8	122,3	117,9	114,8
Technische Angestellte												
Bruttomonatsgehalt in €												
	1991 ¹⁾	1 190	1 255	1 436	1 227	983	870	987	1 273	1 066	863	730
	1995 ¹⁾	2 324	2 440	2 805	2 308	1 819	1 526	1 856	2 384	1 955	1 602	1 308
	1996 ¹⁾	2 378	2 484	2 921	2 342	1 793	1 345	1 932	2 411	2 030	1 654	1 444
	1997 ¹⁾	2 465	2 575	3 006	2 426	1 856	1 340	2 003	2 461	2 129	1 693	1 493
	1998 ¹⁾	2 548	2 647	3 094	2 461	1 945	1 401	2 108	2 611	2 206	1 757	1 560
	1999 ¹⁾	2 634	2 742	3 224	2 476	2 048	1 457	2 181	2 937	2 225	1 755	1 513
	2000 ^{1) 2)}	2 671	2 796	3 244	2 571	2 150	1 455	2 145	2 818	2 202	1 792	1 501
	2001 ¹⁾	2 751	2 882	3 384	2 646	2 281	1 617	2 213	2 975	2 240	1 846	1 583
	2002 ^{1) 2)}	2 678	2 788	3 379	2 620	2 056	1 492	2 192	3 040	2 200	1 828	1 526
	2003 ¹⁾	2 772	2 884	3 495	2 695	2 117	1 524	2 279	3 097	2 314	1 876	1 516
	2004 ¹⁾	2 821	2 938	3 578	2 752	2 129	1 515	2 322	3 158	2 340	1 911	1 484
	2005 ¹⁾	2 847	2 960	3 596	2 798	2 177	1 556	2 350	3 214	2 381	1 974	1 533
Januar	2006	2 875	2 996	3 659	2 818	2 193	1 487	2 359	3 193	2 387	1 993	1 488
April	2006	2 914	3 037	3 710	2 843	2 271	1 768	2 395	3 278	2 424	2 000	1 490
1995 = 100												
Januar	2006	123,7	122,8	130,4	122,1	120,6	97,4	127,1	133,9	122,1	124,4	113,8
April	2006	125,4	124,5	132,3	123,2	124,8	115,9	129,0	137,5	124,0	124,8	113,9

1) gewogener Durchschnitt aus den Monaten Januar, April, Juli, Oktober

2) veränderter Berichtspflichtigenkreis; 2000: im Produzierenden Gewerbe, 2002: im Handel, Kredit- und Versicherungsgewerbe

3. Durchschnittlicher Bruttolohn der Arbeiter im Produzierenden Gewerbe 1991 und 1995 bis 2006 nach Geschlecht und Leistungsgruppen

Berichtszeitraum	Ins- gesamt	Männlich				Weiblich			
		zusammen	Leistungsgruppe			zusammen	Leistungsgruppe		
			1	2	3		1	2	3

Bruttostundenlohn in €									
1991 ¹⁾	5,29	5,48	5,61	5,33	4,98	4,33	4,81	4,18	3,87
1995 ¹⁾	9,10	9,42	9,94	8,85	8,26	7,09	7,77	7,01	6,45
1996 ¹⁾	9,40	9,71	10,31	9,12	8,35	7,47	8,30	7,39	6,77
1997 ¹⁾	9,63	9,96	10,62	9,34	8,37	7,67	8,44	7,64	6,86
1998 ¹⁾	9,87	10,22	10,97	9,46	8,47	7,91	8,81	7,84	7,09
1999 ¹⁾	10,10	10,46	11,34	9,48	8,66	8,15	9,21	7,91	7,54
2000 ^{1) 2)}	9,98	10,41	11,25	9,65	8,78	7,88	8,54	7,71	7,57
2001 ¹⁾	10,24	10,71	11,61	9,84	9,04	8,10	8,88	7,90	7,75
2002 ¹⁾	10,46	10,93	11,86	10,00	9,15	8,35	9,45	8,08	7,86
2003 ¹⁾	10,68	11,15	12,11	10,18	9,24	8,54	9,94	8,18	8,00
2004 ¹⁾	10,93	11,41	12,45	10,34	9,32	8,74	10,24	8,35	8,12
2005 ¹⁾	11,11	11,59	12,45	10,47	9,16	8,89	9,90	8,60	8,11
Januar 2006	11,15	11,68	12,58	10,41	9,16	8,87	9,91	8,58	8,04
April 2006	11,20	11,69	12,49	10,53	9,24	8,95	9,91	8,66	8,16

1995 = 100									
Januar 2006	122,5	124,0	126,6	117,6	110,9	125,1	127,5	122,4	124,7
April 2006	123,1	124,1	125,7	119,0	111,9	126,2	127,5	123,5	126,5

Bruttomonatslohn in €									
1991 ¹⁾	932	968	989	942	889	750	834	724	670
1995 ¹⁾	1 583	1 644	1 731	1 551	1 433	1 212	1 316	1 199	1 112
1996 ¹⁾	1 620	1 677	1 768	1 585	1 471	1 272	1 414	1 256	1 158
1997 ¹⁾	1 661	1 721	1 824	1 621	1 468	1 315	1 454	1 304	1 179
1998 ¹⁾	1 701	1 761	1 884	1 638	1 476	1 362	1 516	1 348	1 227
1999 ¹⁾	1 743	1 806	1 945	1 654	1 508	1 399	1 573	1 358	1 304
2000 ^{1) 2)}	1 727	1 802	1 943	1 674	1 533	1 357	1 469	1 326	1 307
2001 ¹⁾	1 770	1 854	2 004	1 709	1 569	1 389	1 511	1 360	1 323
2002 ¹⁾	1 797	1 881	2 035	1 726	1 587	1 423	1 593	1 378	1 351
2003 ¹⁾	1 840	1 923	2 084	1 759	1 614	1 460	1 683	1 399	1 379
2004 ¹⁾	1 886	1 971	2 140	1 796	1 627	1 497	1 744	1 436	1 392
2005 ¹⁾	1 924	2 010	2 149	1 827	1 604	1 533	1 696	1 487	1 400
Januar 2006	1 907	1 993	2 138	1 787	1 581	1 531	1 699	1 484	1 393
April 2006	1 957	2 045	2 178	1 885	1 626	1 554	1 717	1 500	1 426

1995 = 100									
Januar 2006	120,5	121,2	123,5	115,2	110,3	126,3	129,1	123,8	125,3
April 2006	123,6	124,4	125,8	121,5	113,5	128,2	130,5	125,1	128,2

1) gewogener Durchschnitt aus den Monaten Januar, April, Juli, Oktober

2) veränderter Berichtspflichtigenkreis

4. Durchschnittlicher Bruttomonatsverdienst der Arbeitnehmer nach Geschlecht und ausgewählten Wirtschaftsgruppen

Wirtschaftsgruppe	Merkmal	Bruttomonats-	Veränderung April 2006				Struktur ¹⁾ der Arbeitnehmer im April 2006
		verdienst	gegenüber				
		April	Januar		April		
		2006			2005		
		€	%	€	%		
Produzierendes Gewerbe, Handel; Instandhaltung und Reparatur von Kraftfahrzeugen und Gebrauchsgütern, Kredit- und Versicherungsgewerbe	männlich	2 365	35	1,5	46	2,0	70,3
	weiblich	2 018	22	1,1	34	1,7	29,7
	insgesamt	2 262	33	1,5	45	2,0	100
Produzierendes Gewerbe	männlich	2 327	46	2,0	46	2,0	76,3
	weiblich	1 945	30	1,6	33	1,7	23,7
	insgesamt	2 236	44	2,0	45	2,1	77,5
Bergbau und Gewinnung von Steinen und Erden	männlich	2 310	44	1,9	95	4,3	86,8
	weiblich	2 491	20	0,8	113	4,8	13,2
	insgesamt	2 334	39	1,7	96	4,3	1,5
Erzbergbau, Gewinnung von Steinen und Erden, sonstiger Bergbau	männlich	1 924	67	3,6	86	4,7	87,7
	weiblich	2 045	6	0,3	42	2,1	12,3
	insgesamt	1 939	58	3,1	78	4,2	0,9
Verarbeitendes Gewerbe	männlich	2 351	53	2,3	53	2,3	73,5
	weiblich	1 872	31	1,7	35	1,9	26,5
	insgesamt	2 224	48	2,2	50	2,3	61,5
Ernährungsgewerbe und Tabakverarbeitung	männlich	2 178	70	3,3	56	2,6	60,2
	weiblich	1 724	21	1,2	16	0,9	39,8
	insgesamt	1 997	50	2,6	37	1,9	3,6
Textil- und Bekleidungsgewerbe	männlich	1 692	-11	-0,6	21	1,3	39,7
	weiblich	1 370	29	2,2	25	1,9	60,3
	insgesamt	1 498	15	1,0	26	1,8	4,1
Textilgewerbe	männlich	1 682	-13	-0,8	19	1,1	43,2
	weiblich	1 381	31	2,3	22	1,6	56,8
	insgesamt	1 511	13	0,9	21	1,4	3,6
Bekleidungsgewerbe	männlich	2 002	41	2,1	97	5,1	11,6
	weiblich	1 312	16	1,2	27	2,1	88,4
	insgesamt	1 392	26	1,9	42	3,1	0,4
Ledergewerbe	männlich	1 531	-13	-0,8	138	9,9	34,9
	weiblich	1 287	4	0,3	118	10,1	65,1
	insgesamt	1 372	-3	-0,2	125	10,0	0,4
Holzgewerbe (ohne Herstellung von Möbeln)	männlich	1 822	37	2,1	29	1,6	79,4
	weiblich	1 493	100	7,2	49	3,4	20,6
	insgesamt	1 754	50	2,9	33	1,9	1,0
Papier-, Verlags- und Druckgewerbe	männlich	2 471	113	4,8	-	-	64,0
	weiblich	2 059	56	2,8	-3	-0,1	36,0
	insgesamt	2 323	94	4,2	4	0,2	3,7
Papiergewerbe	männlich	2 357	179	8,2	144	6,5	70,6
	weiblich	1 858	102	5,8	117	6,7	29,4
	insgesamt	2 210	155	7,5	139	6,7	1,9
Verlagsgewerbe, Druckgewerbe, Vervielfältigung von bespielten Ton-, Bild- und Datenträgern	männlich	2 626	46	1,8	-151	-5,4	56,7
	weiblich	2 207	41	1,9	-66	-2,9	43,3
	insgesamt	2 445	45	1,9	-111	-4,3	1,8

¹⁾ siehe Vorbemerkungen

Noch: 4. Durchschnittlicher Bruttomonatsverdienst der Arbeitnehmer nach Geschlecht und ausgewählten Wirtschaftsgruppen

Wirtschaftsgruppe	Merkmal	Bruttomonats-	Veränderung April 2006				Struktur ¹⁾ der Arbeitnehmer
		verdienst	gegenüber			im April 2006	
		April	Januar		April		
		2006			2005		
€	%	€	%				
noch: Verarbeitendes Gewerbe							
Chemische Industrie	männlich	2 714	76	2,9	121	4,7	63,6
	weiblich	2 408	73	3,1	90	3,9	36,4
	insgesamt	2 602	75	3,0	112	4,5	3,3
Herstellung von Gummi- und Kunststoffwaren	männlich	1 967	44	2,3	9	0,5	67,2
	weiblich	1 603	-	-	15	0,9	32,8
	insgesamt	1 848	30	1,7	18	1,0	2,6
Glasgewerbe, Keramik, Verarbeitung von Steinen und Erden	männlich	2 216	132	6,3	67	3,1	77,8
	weiblich	1 941	26	1,4	51	2,7	22,2
	insgesamt	2 155	109	5,3	65	3,1	3,3
Metallerzeugung und -bearbeitung, Herstellung von Metallerzeugnissen	männlich	2 120	50	2,4	32	1,5	85,4
	weiblich	1 827	66	3,7	6	0,3	14,6
	insgesamt	2 077	52	2,6	28	1,4	10,9
Metallerzeugung und -bearbeitung	männlich	2 290	80	3,6	94	4,3	90,1
	weiblich	2 242	71	3,3	175	8,5	9,9
	insgesamt	2 286	80	3,6	104	4,8	3,0
Herstellung von Metallerzeugnissen	männlich	2 050	38	1,9	5	0,2	83,6
	weiblich	1 732	65	3,9	-26	-1,5	16,4
	insgesamt	1 998	43	2,2	-1	-0,1	7,9
Maschinenbau	männlich	2 498	19	0,8	49	2,0	86,7
	weiblich	2 308	-28	-1,2	43	1,9	13,3
	insgesamt	2 472	12	0,5	49	2,0	10,2
Herstellung von Büromaschinen, Datenverarbeitungsgeräten und -einrichtungen; Elektrotechnik, Feinmechanik und Optik	männlich	2 686	48	1,8	61	2,3	64,7
	weiblich	1 947	23	1,2	36	1,9	35,3
	insgesamt	2 425	39	1,6	49	2,1	8,8
Herstellung von Geräten der Elektrizitätserzeugung, -verteilung u. Ä.	männlich	2 546	10	0,4	26	1,0	63,7
	weiblich	1 796	-6	-0,3	19	1,1	36,3
	insgesamt	2 273	6	0,3	21	0,9	4,0
Rundfunk-, Fernseh- und Nachrichtentechnik	männlich	2 952	89	3,1	109	3,8	69,7
	weiblich	2 294	57	2,5	68	3,1	30,3
	insgesamt	2 752	79	3,0	94	3,5	3,4
Medizin-, Mess-, Steuer- und Regelungstechnik, Optik	männlich	2 406	59	2,5	64	2,7	56,4
	weiblich	1 795	35	2,0	53	3,0	43,6
	insgesamt	2 140	47	2,2	51	2,4	1,2
Fahrzeugbau	männlich	2 662	73	2,8	99	3,9	86,4
	weiblich	2 428	17	0,7	8	0,3	13,6
	insgesamt	2 630	65	2,5	86	3,4	7,3
Herstellung von Kraftwagen und Kraftwagenteilen	männlich	2 605	14	0,5	40	1,6	86,6
	weiblich	2 346	22	0,9	-4	-0,2	13,4
	insgesamt	2 570	14	0,5	34	1,3	5,6
Sonstiger Fahrzeugbau	männlich	2 863	283	11,0	303	11,8	85,6
	weiblich	2 696	7	0,3	50	1,9	14,4
	insgesamt	2 839	243	9,4	267	10,4	1,6

1) siehe Vorbemerkungen

Noch: 4. Durchschnittlicher Bruttomonatsverdienst der Arbeitnehmer nach Geschlecht und ausgewählten Wirtschaftsgruppen

Wirtschaftsgruppe	Merkmal	Bruttomonats-	Veränderung April 2006				Struktur ¹⁾ der Arbeitnehmer im April 2006
		verdienst	gegenüber				
		April	Januar		April		
		2006			2005		
		€	%	€	%		
noch: Verarbeitendes Gewerbe							
Herstellung von Möbeln, Schmuck, Musikin- strumenten, Sportgeräten, Spielwaren und sonstigen Erzeugnissen; Recycling	männlich	1 710	-11	-0,6	33	2,0	67,9
	weiblich	1 420	-19	-1,3	38	2,7	32,1
	insgesamt	1 617	-15	-0,9	35	2,2	2,5
Energie- und Wasserversorgung	männlich	2 969	58	2,0	56	1,9	70,0
	weiblich	2 821	36	1,3	50	1,8	30,0
	insgesamt	2 925	52	1,8	54	1,9	4,0
Hoch- und Tiefbau	männlich	2 032	52	2,6	26	1,3	93,4
	weiblich	1 990	21	1,1	-20	-1,0	6,6
	insgesamt	2 029	50	2,5	23	1,1	10,5
Handel; Instandhaltung und Reparatur von Kraftfahrzeugen und Gebrauchsgütern, Kredit- und Versicherungsgewerbe	männlich	2 567	-13	-0,5	51	2,0	49,8
	weiblich	2 137	9	0,4	37	1,8	50,2
	insgesamt	2 351	-1	-0,0	46	2,0	22,5
Handel; Instandhaltung und Reparatur von Kraftfahrzeugen und Gebrauchsgütern	männlich	2 394	-	-	52	2,2	54,2
	weiblich	1 830	19	1,0	55	3,1	45,8
	insgesamt	2 136	11	0,5	54	2,6	16,8
Kraftfahrzeughandel; Instandhaltung und Reparatur von Kraftfahrzeugen; Tankstellen	männlich	2 356	-3	-0,1	88	3,9	63,9
	weiblich	1 652	4	0,2	55	3,4	36,1
	insgesamt	2 102	6	0,3	80	4,0	4,2
Handelsvermittlung und Großhandel (ohne Handel mit Kraftfahrzeugen)	männlich	2 528	-10	-0,4	9	0,4	61,6
	weiblich	1 897	14	0,7	44	2,4	38,4
	insgesamt	2 286	-2	-0,1	21	0,9	6,2
Einzelhandel (ohne Handel mit Kraftfahrzeugen und ohne Tankstellen); Reparatur von Gebrauchsgütern	männlich	2 234	13	0,6	57	2,6	40,5
	weiblich	1 858	21	1,1	51	2,8	59,5
	insgesamt	2 011	20	1,0	54	2,8	6,3
Kredit- und Versicherungsgewerbe	männlich	3 309	-48	-1,4	22	0,7	36,8
	weiblich	2 786	-1	-0,0	26	0,9	63,2
	insgesamt	2 978	-18	-0,6	33	1,1	5,7
Kreditgewerbe	männlich	3 291	-64	-1,9	-22	-0,7	35,3
	weiblich	2 762	5	0,2	15	0,5	64,7
	insgesamt	2 948	-18	-0,6	13	0,4	4,6
Versicherungsgewerbe	männlich	3 382	42	1,3	176	5,5	41,7
	weiblich	2 980	-7	-0,2	82	2,8	58,3
	insgesamt	3 148	12	0,4	122	4,0	1,0
Mit dem Kredit - und Versicherungsgewerbe verbundene Tätigkeiten	männlich	3 286	-214	-6,1	58	1,8	47,4
	weiblich	2 373	-112	-4,5	81	3,5	52,6
	insgesamt	2 806	-143	-4,8	105	3,9	0,1

1) siehe Vorbemerkungen

5. Durchschnittliches Bruttomonatsgehalt der Angestellten nach ausgewählten Wirtschaftsgruppen

Wirtschaftsgruppe	Bruttomonats- gehalt	Veränderung April 2006 gegenüber				Struktur ¹⁾ der Angestellten im April 2006
	April	Januar		April		
	2006			2005		
	€	%	€	%		
Produzierendes Gewerbe, Handel; Instandhaltung und Reparatur von Kraftfahrzeugen und Gebrauchsgütern, Kredit- und Versicherungsgewerbe	2 643	22	0,8	56	2,2	100
Produzierendes Gewerbe	2 941	45	1,6	59	2,0	49,4
Bergbau und Gewinnung von Steinen und Erden	3 114	57	1,9	110	3,7	0,8
Erzbergbau, Gewinnung von Steinen und Erden, sonstiger Bergbau	2 594	32	1,2	94	3,8	0,4
Verarbeitendes Gewerbe	2 928	48	1,7	65	2,3	38,3
Ernährungsgewerbe und Tabakverarbeitung	2 523	14	0,6	-23	-0,9	2,3
Textil- und Bekleidungsgewerbe	2 029	10	0,5	65	3,3	2,1
Textilgewerbe	2 105	-9	-0,4	64	3,1	1,7
Bekleidungsgewerbe	1 741	45	2,7	33	1,9	0,4
Ledergewerbe	1 827	2	0,1	8	0,4	0,1
Holzgewerbe (ohne Herstellung von Möbeln)	2 540	118	4,9	160	6,7	0,4
Papier-, Verlags- und Druckgewerbe	2 922	79	2,8	26	0,9	2,7
Papiergewerbe	2 933	158	5,7	175	6,3	1,0
Verlagsgewerbe, Druckgewerbe, Vervielfältigung von bespielten Ton-, Bild- und Datenträgern	2 916	39	1,4	-45	-1,5	1,7
Chemische Industrie	3 237	77	2,4	152	4,9	2,7
Herstellung von Gummi- und Kunststoffwaren	2 407	10	0,4	63	2,7	1,4
Glasgewerbe, Keramik, Verarbeitung von Steinen und Erden	2 754	37	1,4	86	3,2	1,9
Metallerzeugung und -bearbeitung, Herstellung von Metallerzeugnissen	2 717	51	1,9	-10	-0,4	5,0
Metallerzeugung und -bearbeitung	3 040	99	3,4	137	4,7	1,2
Herstellung von Metallerzeugnissen	2 622	36	1,4	-53	-2,0	3,9
Maschinenbau	3 141	2	0,1	47	1,5	7,4
Herstellung von Büromaschinen, Datenverarbeitungsgeräten und -einrichtungen; Elektronik, Feinmechanik und Optik	3 205	67	2,1	70	2,2	8,3
Herstellung von Geräten der Elektrizitätserzeugung, -verteilung u. Ä.	3 230	20	0,6	30	0,9	3,0
Rundfunk-, Fernseh- und Nachrichtentechnik	3 426	107	3,2	116	3,5	3,9
Medizin-, Mess-, Steuer- und Regelungstechnik, Optik	2 586	68	2,7	64	2,5	1,3

1) siehe Vorbemerkungen

Noch: 5. Durchschnittliches Bruttomonatsgehalt der Angestellten nach ausgewählten Wirtschaftsgruppen

Wirtschaftsgruppe	Bruttomonats- gehalt	Veränderung April 2006 gegenüber				Struktur ¹⁾ der Angestellten im April 2006
	April	Januar		April		
	2006			2005		
	€	%	€	%		
noch: Verarbeitendes Gewerbe						
Fahrzeugbau	3 397	80	2,4	93	2,8	2,8
Herstellung von Kraftwagen und Kraftwagenteilen	3 342	130	4,0	118	3,7	1,8
Sonstiger Fahrzeugbau	3 494	3	0,1	59	1,7	1,0
Herstellung von Möbeln, Schmuck, Musikin- strumenten, Sportgeräten, Spielwaren und sonstigen Erzeugnissen; Recycling	2 207	8	0,4	98	4,6	1,1
Energie- und Wasserversorgung	3 142	52	1,7	38	1,2	5,7
Hoch- und Tiefbau	2 780	23	0,8	33	1,2	4,7
Handel; Instandhaltung und Reparatur von Kraftfahrzeugen und Gebrauchsgütern, Kredit- und Versicherungsgewerbe	2 351	-1	-0,0	46	2,0	50,6
Handel; Instandhaltung und Reparatur von Kraftfahrzeugen und Gebrauchsgütern	2 136	11	0,5	54	2,6	37,7
Kraftfahrzeughandel; Instandhaltung und Reparatur von Kraftfahrzeugen; Tankstellen	2 102	6	0,3	80	4,0	9,4
Handelsvermittlung und Großhandel (ohne Handel mit Kraftfahrzeugen)	2 286	-2	-0,1	21	0,9	14,0
Einzelhandel (ohne Handel mit Kraftfahrzeugen und ohne Tankstellen); Reparatur von Gebrauchsgütern	2 011	20	1,0	54	2,8	14,2
Kredit- und Versicherungsgewerbe	2 978	-18	-0,6	33	1,1	12,9
Kreditgewerbe	2 948	-18	-0,6	13	0,4	10,3
Versicherungsgewerbe	3 148	12	0,4	122	4,0	2,2
Mit dem Kredit- und Versicherungsgewerbe verbundene Tätigkeiten	2 806	-143	-4,8	105	3,9	0,4

1) siehe Vorbemerkungen

6. Durchschnittliches Bruttomonatsgehalt der Angestellten nach Geschlecht, Leistungsgruppen und ausgewählten Wirtschaftsgruppen

Wirtschaftsgruppe	Merkmal	Bruttomonats- gehalt	Veränderung April 2006 gegenüber				Struktur ¹⁾ der Angestellten im April 2006
		April	Januar		April		
		2006			2005		
		€	%	€	%		
Produzierendes Gewerbe, Handel; Instandhaltung und Reparatur von Kraftfahrzeugen und Gebrauchsgütern, Kredit- und Versicherungsgewerbe	männliche Angestellte						
	Leistungsgruppe II	3 768	33	0,9	94	2,6	32,3
	Leistungsgruppe III	2 777	15	0,5	52	1,9	46,6
	Leistungsgruppe IV	2 123	31	1,5	41	2,0	18,9
	Leistungsgruppe V	1 924	304	18,8	257	15,4	2,2
	zusammen	2 954	18	0,6	58	2,0	55,6
	weibliche Angestellte						
	Leistungsgruppe II	3 046	41	1,4	96	3,3	15,6
	Leistungsgruppe III	2 335	8	0,3	29	1,3	47,3
	Leistungsgruppe IV	1 840	24	1,3	39	2,2	33,5
	Leistungsgruppe V	1 571	124	8,6	108	7,4	3,6
	zusammen	2 252	21	0,9	42	1,9	44,4
	insgesamt	2 643	22	0,8	56	2,2	100
Produzierendes Gewerbe	männliche Angestellte						
	Leistungsgruppe II	3 901	52	1,4	57	1,5	38,8
	Leistungsgruppe III	2 992	29	1,0	49	1,7	46,1
	Leistungsgruppe IV	2 562	91	3,7	100	4,1	14,2
	Leistungsgruppe V	2 019	299	17,4	230	12,9	0,9
	zusammen	3 274	44	1,4	57	1,8	61,6
	weibliche Angestellte						
	Leistungsgruppe II	3 204	61	1,9	53	1,7	17,5
	Leistungsgruppe III	2 447	26	1,1	63	2,6	45,6
	Leistungsgruppe IV	1 994	33	1,7	27	1,4	34,4
	Leistungsgruppe V	1 775	21	1,2	6	0,3	2,5
	zusammen	2 407	39	1,6	48	2,0	38,4
	insgesamt	2 941	45	1,6	59	2,0	49,4
Bergbau und Gewinnung von Steinen und Erden	männliche Angestellte						
	Leistungsgruppe II	4 018	34	0,9	34	0,9	50,8
	Leistungsgruppe III	3 193	38	1,2	48	1,5	41,1
	Leistungsgruppe IV	(2 201)	(32)	(1,5)	(162)	(7,9)	(7,8)
	Leistungsgruppe V
	zusammen	3 529	39	1,1	49	1,4	55,9
	weibliche Angestellte						
	Leistungsgruppe II
	Leistungsgruppe III	2 443	-	-	18	0,7	41,8
	Leistungsgruppe IV	2 031	24	1,2	53	2,7	35,9
	Leistungsgruppe V	1 983	-53	-2,6	85	4,5	2,1
	zusammen	2 587	46	1,8	115	4,7	44,1
	insgesamt	3 114	57	1,9	110	3,7	0,8

1) siehe Vorbemerkungen

Noch: 6. Durchschnittliches Bruttomonatsgehalt der Angestellten nach Geschlecht, Leistungsgruppen und ausgewählten Wirtschaftsgruppen

Wirtschaftsgruppe	Merkmal	Bruttomonats- gehalt	Veränderung April 2006 gegenüber				Struktur ¹⁾ der Angestellten im April 2006
		April	Januar		April		
		2006			2005		
		€	%	€	%		
Verarbeitendes Gewerbe	männliche Angestellte						
	Leistungsgruppe II	3 955	75	1,9	89	2,3	38,1
	Leistungsgruppe III	2 958	28	1,0	49	1,7	45,8
	Leistungsgruppe IV	2 552	94	3,8	100	4,1	15,3
	Leistungsgruppe V	1 826	48	2,7	20	1,1	0,8
	zusammen	3 267	49	1,5	68	2,1	62,2
	weibliche Angestellte						
	Leistungsgruppe II	3 122	89	2,9	27	0,9	17,3
	Leistungsgruppe III	2 396	34	1,4	56	2,4	46,5
	Leistungsgruppe IV	1 989	29	1,5	37	1,9	33,5
	Leistungsgruppe V	1 793	13	0,7	28	1,6	2,7
	zusammen	2 369	40	1,7	51	2,2	37,8
	insgesamt	2 928	48	1,7	65	2,3	38,3
Ernährungsgewerbe und Tabakverarbeitung	männliche Angestellte						
	Leistungsgruppe II	3 634	-5	-0,1	75	2,1	32,8
	Leistungsgruppe III	2 803	6	0,2	-113	-3,9	53,1
	Leistungsgruppe IV	2 358	70	3,1	-26	-1,1	13,0
	Leistungsgruppe V	1 889	83	4,6	-156	-7,6	1,1
	zusammen	3 008	16	0,5	-46	-1,5	47,0
	weibliche Angestellte						
	Leistungsgruppe II	2 685	-17	-0,6	-57	-2,1	15,1
	Leistungsgruppe III	2 149	11	0,5	45	2,1	50,9
	Leistungsgruppe IV	1 756	16	0,9	-67	-3,7	31,5
	Leistungsgruppe V	1 622	-70	-4,1	9	0,6	2,5
	zusammen	2 093	5	0,2	-11	-0,5	53,0
	insgesamt	2 523	14	0,6	-23	-0,9	2,3
Textil- und Bekleidungsgewerbe	männliche Angestellte						
	Leistungsgruppe II	2 875	-53	-1,8	76	2,7	35,0
	Leistungsgruppe III	2 254	-24	-1,1	94	4,4	49,5
	Leistungsgruppe IV	1 945	29	1,5	157	8,8	11,5
	Leistungsgruppe V	1 295	-1	-0,1	18	1,4	4,0
	zusammen	2 398	-27	-1,1	84	3,6	37,7
	weibliche Angestellte						
	Leistungsgruppe II	2 247	63	2,9	-19	-0,8	23,1
	Leistungsgruppe III	1 816	61	3,5	73	4,2	45,2
	Leistungsgruppe IV	1 479	5	0,3	29	2,0	28,0
	Leistungsgruppe V	1 406	-27	-1,9	-26	-1,8	3,7
	zusammen	1 806	30	1,7	50	2,8	62,3
	insgesamt	2 029	10	0,5	65	3,3	2,1

1) siehe Vorbemerkungen

Noch: 6. Durchschnittliches Bruttomonatsgehalt der Angestellten nach Geschlecht, Leistungsgruppen und ausgewählten Wirtschaftsgruppen

Wirtschaftsgruppe	Merkmal	Bruttomonats- gehalt	Veränderung April 2006 gegenüber				Struktur ¹⁾ der Angestellten im April 2006
		April	Januar		April		
		2006			2005		
		€	%	€	%		
noch: Verarbeitendes Gewerbe							
Ledergewerbe	männliche Angestellte						
	Leistungsgruppe II	3 750	-50	-1,3	214	6,1	17,5
	Leistungsgruppe III	2 127	14	0,7	-156	-6,8	32,3
	Leistungsgruppe IV
	Leistungsgruppe V
	zusammen	2 108	-1	-0,0	-12	-0,6	44,1
	weibliche Angestellte						
	Leistungsgruppe II	(2 129)	(215)	(11,2)	(265)	(14,2)	(10,5)
	Leistungsgruppe III	1 605	-8	-0,5	-132	-7,6	68,5
	Leistungsgruppe IV	1 377	6	0,4	-147	-9,6	17,6
	Leistungsgruppe V
	zusammen	1 606	13	0,8	14	0,9	55,9
	insgesamt	1 827	2	0,1	8	0,4	0,1
Holzgewerbe (ohne Herstellung von Möbeln)	männliche Angestellte						
	Leistungsgruppe II	3 724	54	1,5	60	1,6	30,8
	Leistungsgruppe III	2 527	33	1,3	18	0,7	52,2
	Leistungsgruppe IV	2 357	240	11,3	328	16,2	15,0
	Leistungsgruppe V
	zusammen	2 852	134	4,9	149	5,5	63,8
	weibliche Angestellte						
	Leistungsgruppe II	(2 178)	(178)	(8,9)	(42)	(2,0)	(17,1)
	Leistungsgruppe III	2 283	9	0,4	145	6,8	27,7
	Leistungsgruppe IV	1 787	156	9,6	208	13,2	54,6
	Leistungsgruppe V
	zusammen	1 990	114	6,1	182	10,1	36,2
	insgesamt	2 540	118	4,9	160	6,7	0,4
Papier-, Verlags- und Druckgewerbe	männliche Angestellte						
	Leistungsgruppe II	3 840	153	4,1	196	5,4	43,2
	Leistungsgruppe III	3 052	46	1,5	-127	-4,0	48,0
	Leistungsgruppe IV	2 167	303	16,3	167	8,4	8,1
	Leistungsgruppe V
	zusammen	3 321	117	3,7	37	1,1	47,2
	weibliche Angestellte						
	Leistungsgruppe II	3 387	45	1,3	25	0,7	21,1
	Leistungsgruppe III	2 509	28	1,1	-18	-0,7	57,7
	Leistungsgruppe IV	1 861	52	2,9	-8	-0,4	18,0
	Leistungsgruppe V	2 113	-46	-2,1	-2	-0,1	3,2
	zusammen	2 565	45	1,8	5	0,2	52,8
	insgesamt	2 922	79	2,8	26	0,9	2,7

1) siehe Vorbemerkungen

Noch: 6. Durchschnittliches Bruttomonatsgehalt der Angestellten nach Geschlecht, Leistungsgruppen und ausgewählten Wirtschaftsgruppen

Wirtschaftsgruppe	Merkmal	Bruttomonats- gehalt	Veränderung April 2006 gegenüber				Struktur ¹⁾ der Angestellten im April 2006
		April	Januar		April		
		2006			2005		
		€	%	€	%		
noch: Verarbeitendes Gewerbe							
Chemische Industrie	männliche Angestellte						
	Leistungsgruppe II	4 421	74	1,7	242	5,8	50,7
	Leistungsgruppe III	3 220	50	1,6	158	5,2	39,5
	Leistungsgruppe IV	2 251	21	0,9	66	3,0	8,8
	Leistungsgruppe V	1 861	-15	-0,8	160	9,4	1,0
	zusammen	3 732	62	1,7	170	4,8	49,1
	weibliche Angestellte						
	Leistungsgruppe II	4 131	147	3,7	215	5,5	19,1
	Leistungsgruppe III	2 782	27	1,0	79	2,9	38,5
	Leistungsgruppe IV	2 131	40	1,9	78	3,8	40,2
	Leistungsgruppe V	1 952	-4	-0,2	17	0,9	2,2
	zusammen	2 760	90	3,4	121	4,6	50,9
	insgesamt	3 237	77	2,4	152	4,9	2,7
Herstellung von Gummi- und Kunststoffwaren	männliche Angestellte						
	Leistungsgruppe II	3 244	43	1,3	142	4,6	39,6
	Leistungsgruppe III	2 407	-15	-0,6	-29	-1,2	43,7
	Leistungsgruppe IV	1 982	-11	-0,6	-62	-3,0	15,9
	Leistungsgruppe V
	zusammen	2 664	-7	-0,3	20	0,8	60,2
	weibliche Angestellte						
	Leistungsgruppe II	2 516	-15	-0,6	99	4,1	22,2
	Leistungsgruppe III	1 876	6	0,3	9	0,5	50,3
	Leistungsgruppe IV	1 877	38	2,1	82	4,6	23,6
	Leistungsgruppe V	1 883	42	2,3	60	3,3	3,9
	zusammen	2 019	9	0,4	78	4,0	39,8
	insgesamt	2 407	10	0,4	63	2,7	1,4
Glasgewerbe, Keramik, Verarbeitung von Steinen und Erden	männliche Angestellte						
	Leistungsgruppe II	3 732	-20	-0,5	47	1,3	42,2
	Leistungsgruppe III	2 885	35	1,2	69	2,5	43,4
	Leistungsgruppe IV	2 512	35	1,4	110	4,6	13,9
	Leistungsgruppe V
	zusammen	3 186	9	0,3	93	3,0	57,3
	weibliche Angestellte						
	Leistungsgruppe II	2 713	27	1,0	40	1,5	16,5
	Leistungsgruppe III	2 126	8	0,4	41	2,0	46,9
	Leistungsgruppe IV	2 003	70	3,6	40	2,0	34,4
	Leistungsgruppe V	1 737	-23	-1,3	-13	-0,7	2,2
	zusammen	2 172	37	1,7	51	2,4	42,7
	insgesamt	2 754	37	1,4	86	3,2	1,9

1) siehe Vorbemerkungen

Noch: 6. Durchschnittliches Bruttomonatsgehalt der Angestellten nach Geschlecht, Leistungsgruppen und ausgewählten Wirtschaftsgruppen

Wirtschaftsgruppe	Merkmal	Bruttomonats- gehalt	Veränderung April 2006 gegenüber					Struktur ¹⁾ der Angestellten im April 2006
		April	Januar		April			
		2006			2005			
		€	%	€	%			
noch: Verarbeitendes Gewerbe								
Metallerzeugung und -bearbeitung, Herstellung von Metallerzeugnissen	männliche Angestellte							
	Leistungsgruppe II	3 515	65	1,9	-40	-1,1	36,4	
	Leistungsgruppe III	2 874	21	0,7	59	2,1	49,4	
	Leistungsgruppe IV	2 422	129	5,6	-49	-2,0	13,9	
	Leistungsgruppe V	1 767	-40	-2,2	6	0,3	0,3	
	zusammen	3 041	29	1,0	-13	-0,4	64,3	
	weibliche Angestellte							
	Leistungsgruppe II	2 503	127	5,3	-123	-4,7	18,5	
	Leistungsgruppe III	2 204	81	3,8	75	3,5	40,6	
	Leistungsgruppe IV	1 921	89	4,9	-2	-0,1	39,5	
	Leistungsgruppe V	1 290	79	6,5	-111	-7,9	1,4	
	zusammen	2 134	81	3,9	13	0,6	35,7	
	insgesamt	2 717	51	1,9	-10	-0,4	5,0	
	Maschinenbau	männliche Angestellte						
Leistungsgruppe II		4 073	74	1,9	30	0,7	36,1	
Leistungsgruppe III		3 096	8	0,3	61	2,0	52,6	
Leistungsgruppe IV		2 466	-46	-1,8	127	5,4	10,9	
Leistungsgruppe V		1 597	24	1,5	-176	-9,9	0,4	
zusammen		3 375	15	0,4	49	1,5	71,2	
weibliche Angestellte								
Leistungsgruppe II		3 546	37	1,1	120	3,5	11,6	
Leistungsgruppe III		2 695	-15	-0,6	38	1,4	49,7	
Leistungsgruppe IV		2 111	-45	-2,1	1	0,0	36,5	
Leistungsgruppe V		1 882	-90	-4,6	-97	-4,9	2,2	
zusammen		2 562	-28	-1,1	26	1,0	28,8	
insgesamt		3 141	2	0,1	47	1,5	7,4	
Herstellung von Büromaschinen, Datenverarbeitungsgeräten und -einrichtungen; Elektrotechnik, Feinmechanik und Optik		männliche Angestellte						
	Leistungsgruppe II	4 379	67	1,6	90	2,1	34,3	
	Leistungsgruppe III	3 067	52	1,7	44	1,5	36,9	
	Leistungsgruppe IV	2 819	146	5,5	151	5,7	27,9	
	Leistungsgruppe V	2 085	59	2,9	77	3,8	0,9	
	zusammen	3 439	75	2,2	90	2,7	72,1	
	weibliche Angestellte							
	Leistungsgruppe II	3 691	57	1,6	107	3,0	14,5	
	Leistungsgruppe III	2 585	61	2,4	46	1,8	43,7	
	Leistungsgruppe IV	2 273	37	1,7	52	2,3	37,8	
	Leistungsgruppe V	1 931	150	8,4	143	8,0	4,0	
	zusammen	2 602	51	2,0	43	1,7	27,9	
	insgesamt	3 205	67	2,1	70	2,2	8,3	

1) siehe Vorbemerkungen

Noch: 6. Durchschnittliches Bruttomonatsgehalt der Angestellten nach Geschlecht, Leistungsgruppen und ausgewählten Wirtschaftsgruppen

Wirtschaftsgruppe	Merkmal	Bruttomonats- gehalt	Veränderung April 2006 gegenüber				Struktur ¹⁾ der Angestellten im April 2006
		April	Januar		April		
		2006			2005		
		€	%	€	%		
noch: Verarbeitendes Gewerbe Fahrzeugbau	männliche Angestellte						
	Leistungsgruppe II	4 194	152	3,8	107	2,6	48,5
	Leistungsgruppe III	3 182	29	0,9	56	1,8	46,4
	Leistungsgruppe IV	2 314	-19	-0,8	69	3,1	4,6
	Leistungsgruppe V
	zusammen	3 628	94	2,7	88	2,5	69,1
	weibliche Angestellte						
	Leistungsgruppe II	3 953	170	4,5	127	3,3	20,4
	Leistungsgruppe III	2 847	10	0,4	69	2,5	51,4
	Leistungsgruppe IV	2 205	-14	-0,6	5	0,2	25,6
	Leistungsgruppe V	1 882	58	3,2	108	6,1	2,6
	zusammen	2 882	44	1,6	79	2,8	30,9
	insgesamt	3 397	80	2,4	93	2,8	2,8
	Herstellung von Möbeln, Schmuck, Musikinstrumenten, Sportgeräten, Spielwaren und sonstigen Erzeugnissen; Recycling	männliche Angestellte					
Leistungsgruppe II		2 898	48	1,7	162	5,9	40,2
Leistungsgruppe III		2 299	24	1,1	139	6,4	50,5
Leistungsgruppe IV		1 711	45	2,7	98	6,1	9,0
Leistungsgruppe V	
zusammen		2 485	49	2,0	135	5,7	57,8
weibliche Angestellte							
Leistungsgruppe II		2 066	-171	-7,6	-89	-4,1	15,0
Leistungsgruppe III		1 984	-42	-2,1	78	4,1	42,6
Leistungsgruppe IV		1 586	-1	-0,1	70	4,6	42,0
Leistungsgruppe V	
zusammen		1 826	-32	-1,7	61	3,5	42,2
insgesamt		2 207	8	0,4	98	4,6	1,1
Energie- und Wasserversorgung		männliche Angestellte					
	Leistungsgruppe II	3 849	19	0,5	-84	-2,1	38,3
	Leistungsgruppe III	3 252	109	3,5	117	3,7	50,9
	Leistungsgruppe IV	2 460	54	2,2	62	2,6	10,3
	Leistungsgruppe V	1 776	13	0,7	31	1,8	0,5
	zusammen	3 392	67	2,0	33	1,0	54,5
	weibliche Angestellte						
	Leistungsgruppe II	3 599	21	0,6	-23	-0,6	20,9
	Leistungsgruppe III	2 859	47	1,7	67	2,4	45,9
	Leistungsgruppe IV	2 359	28	1,2	47	2,0	32,2
	Leistungsgruppe V	1 958	54	2,8	42	2,2	1,0
	zusammen	2 844	36	1,3	47	1,7	45,5
	insgesamt	3 142	52	1,7	38	1,2	5,7

1) siehe Vorbemerkungen

Noch: 6. Durchschnittliches Bruttomonatsgehalt der Angestellten nach Geschlecht, Leistungsgruppen und ausgewählten Wirtschaftsgruppen

Wirtschaftsgruppe	Merkmal	Bruttomonats- gehalt	Veränderung April 2006 gegenüber				Struktur ¹⁾ der Angestellten im April 2006
		April	Januar		April		
		2006			2005		
		€	%	€	%		
Hoch- und Tiefbau	männliche Angestellte						
	Leistungsgruppe II	3 556	-56	-1,6	-7	-0,2	42,4
	Leistungsgruppe III	2 945	-37	-1,2	-4	-0,1	43,8
	Leistungsgruppe IV	2 804	120	4,5	121	4,5	10,9
	Leistungsgruppe V
	zusammen	3 174	-8	-0,3	8	0,3	66,6
	weibliche Angestellte						
	Leistungsgruppe II	(2 907)	(-102)	(-3,4)	(278)	(10,6)	(13,2)
	Leistungsgruppe III	2 192	-103	-4,5	85	4,0	37,5
	Leistungsgruppe IV	1 597	4	0,3	-26	-1,6	46,0
	Leistungsgruppe V	(1 508)	(20)	(1,3)	-187	-11,0	(3,3)
	zusammen	1 991	21	1,1	-19	-0,9	33,4
	insgesamt	2 780	23	0,8	33	1,2	4,7
Handel; Instandhaltung und Reparatur von Kraftfahrzeugen und Gebrauchsgütern, Kredit- und Versicherungsgewerbe	männliche Angestellte						
	Leistungsgruppe II	3 513	-5	-0,1	154	4,6	24,4
	Leistungsgruppe III	2 523	-6	-0,2	43	1,7	47,3
	Leistungsgruppe IV	1 816	-10	-0,5	5	0,3	24,6
	Leistungsgruppe V	1 895	312	19,7	266	16,3	3,7
	zusammen	2 567	-13	-0,5	51	2,0	49,8
	weibliche Angestellte						
	Leistungsgruppe II	2 900	18	0,6	128	4,6	14,2
	Leistungsgruppe III	2 256	-5	-0,2	5	0,2	48,5
	Leistungsgruppe IV	1 719	19	1,1	44	2,6	32,8
	Leistungsgruppe V	1 487	181	13,9	176	13,4	4,5
	zusammen	2 137	9	0,4	37	1,8	50,2
	insgesamt	2 351	-1	-0,0	46	2,0	50,6
Handel; Instandhaltung und Reparatur von Kraftfahrzeugen und Gebrauchsgütern	männliche Angestellte						
	Leistungsgruppe II	3 256	27	0,8	209	6,9	22,2
	Leistungsgruppe III	2 392	-2	-0,1	24	1,0	45,1
	Leistungsgruppe IV	1 800	-9	-0,5	15	0,8	28,3
	Leistungsgruppe V	1 887	327	21,0	286	17,9	4,4
	zusammen	2 394	-	-	52	2,2	54,2
	weibliche Angestellte						
	Leistungsgruppe II	2 445	9	0,4	164	7,2	14,1
	Leistungsgruppe III	1 874	-2	-0,1	4	0,2	41,1
	Leistungsgruppe IV	1 619	21	1,3	64	4,1	38,8
	Leistungsgruppe V	1 443	200	16,1	216	17,6	6,0
	zusammen	1 830	19	1,0	55	3,1	45,8
	insgesamt	2 136	11	0,5	54	2,6	37,7

1) siehe Vorbemerkungen

Noch: 6. Durchschnittliches Bruttomonatsgehalt der Angestellten nach Geschlecht, Leistungsgruppen und ausgewählten Wirtschaftsgruppen

Wirtschaftsgruppe	Merkmal	Bruttomonats- gehalt	Veränderung April 2006 gegenüber				Struktur ¹⁾ der Angestellten im April 2006
		April	Januar		April		
		2006			2005		
		€	%	€	%		
noch: Handel; Instandhaltung und Reparatur von Kraftfahrzeugen und Gebrauchsgütern							
Kraftfahrzeughandel; Instandhaltung und Reparatur von Kraftfahrzeugen; Tankstellen	männliche Angestellte						
	Leistungsgruppe II	2 952	-6	-0,2	236	8,7	29,0
	Leistungsgruppe III	2 253	11	0,5	76	3,5	44,4
	Leistungsgruppe IV	1 901	-32	-1,7	-1	-0,1	25,3
	Leistungsgruppe V	1 448	-42	-2,8	-241	-14,3	1,3
	zusammen	2 356	-3	-0,1	88	3,9	63,9
	weibliche Angestellte						
	Leistungsgruppe II	2 000	-14	-0,7	184	10,1	16,6
	Leistungsgruppe III	1 629	-14	-0,9	-8	-0,5	37,4
	Leistungsgruppe IV	1 576	22	1,4	83	5,6	42,6
	Leistungsgruppe V	1 182	-48	-3,9	73	6,6	3,4
	zusammen	1 652	4	0,2	55	3,4	36,1
	insgesamt	2 102	6	0,3	80	4,0	9,4
Handelsvermittlung und Großhandel (ohne Handel mit Kraftfahrzeugen)	männliche Angestellte						
	Leistungsgruppe II	3 611	16	0,4	149	4,3	16,3
	Leistungsgruppe III	2 575	-7	-0,3	-14	-0,5	49,9
	Leistungsgruppe IV	1 895	15	0,8	37	2,0	26,9
	Leistungsgruppe V	2 092	429	25,8	446	27,1	6,9
	zusammen	2 528	-10	-0,4	9	0,4	61,6
	weibliche Angestellte						
	Leistungsgruppe II	2 783	-4	-0,1	-23	-0,8	8,7
	Leistungsgruppe III	1 899	-14	-0,7	-9	-0,5	44,9
	Leistungsgruppe IV	1 724	19	1,1	78	4,7	39,1
	Leistungsgruppe V	1 744	508	41,1	480	38,0	7,3
	zusammen	1 897	14	0,7	44	2,4	38,4
	insgesamt	2 286	-2	-0,1	21	0,9	14,0
Einzelhandel (ohne Handel mit Kraftfahrzeugen und ohne Tankstellen); Reparatur von Gebrauchsgütern	männliche Angestellte						
	Leistungsgruppe II	3 278	85	2,7	147	4,7	23,9
	Leistungsgruppe III	2 208	-7	-0,3	39	1,8	38,6
	Leistungsgruppe IV	1 606	-7	-0,4	-5	-0,3	33,6
	Leistungsgruppe V	1 495	39	2,7	-10	-0,7	3,9
	zusammen	2 234	13	0,6	57	2,6	40,5
	weibliche Angestellte						
	Leistungsgruppe II	2 511	16	0,6	120	5,0	16,5
	Leistungsgruppe III	1 947	10	0,5	22	1,1	40,2
	Leistungsgruppe IV	1 569	16	1,0	37	2,4	37,0
	Leistungsgruppe V	1 277	28	2,2	41	3,3	6,3
	zusammen	1 858	21	1,1	51	2,8	59,5
	insgesamt	2 011	20	1,0	54	2,8	14,2

1) siehe Vorbemerkungen

Noch: 6. Durchschnittliches Bruttomonatsgehalt der Angestellten nach Geschlecht, Leistungsgruppen und ausgewählten Wirtschaftsgruppen

Wirtschaftsgruppe	Merkmal	Bruttomonats- gehalt	Veränderung April 2006 gegenüber				Struktur ¹⁾ der Angestellten im April 2006
		April	Januar		April		
		2006			2005		
		€	%	€	%		
Kredit- und Versicherungsgewerbe	männliche Angestellte						
	Leistungsgruppe II	4 240	-93	-2,1	-57	-1,3	33,7
	Leistungsgruppe III	2 970	-16	-0,5	71	2,4	56,6
	Leistungsgruppe IV	2 042	-36	-1,7	-100	-4,7	8,8
	Leistungsgruppe V	2 063	152	8,0	59	2,9	0,9
	zusammen	3 309	-48	-1,4	22	0,7	36,8
	weibliche Angestellte						
	Leistungsgruppe II	3 852	105	2,8	54	1,4	14,3
	Leistungsgruppe III	2 773	-5	-0,2	22	0,8	64,3
	Leistungsgruppe IV	2 127	-2	-0,1	-16	-0,7	20,1
	Leistungsgruppe V	1 927	37	2,0	93	5,1	1,3
	zusammen	2 786	-1	-0,0	26	0,9	63,2
	insgesamt	2 978	-18	-0,6	33	1,1	12,9

1) siehe Vorbemerkungen

7. Durchschnittliches Bruttomonatsgehalt der kaufmännischen Angestellten nach Geschlecht, Leistungsgruppen und ausgewählten Wirtschaftsgruppen

Wirtschaftsgruppe	Merkmal	Bruttomonats- gehalt	Veränderung April 2006 gegenüber				Struktur ¹⁾ der kaufmän- nischen Angestellten im April 2006
		April	Januar		April		
		2006			2005		
		€		%	€	%	
Produzierendes Gewerbe, Handel; Instandhaltung und Reparatur von Kraftfahrzeugen und Gebrauchsgütern, Kredit- und Versicherungsgewerbe	männliche Angestellte						
	Leistungsgruppe II	3 849	9	0,2	80	2,1	29,2
	Leistungsgruppe III	2 698	3	0,1	53	2,0	45,9
	Leistungsgruppe IV	1 992	-10	-0,5	-9	-0,4	21,7
	Leistungsgruppe V	1 996	295	17,3	311	18,5	3,2
	zusammen	2 858	-7	-0,2	36	1,3	40,9
	weibliche Angestellte						
	Leistungsgruppe II	2 993	29	1,0	93	3,2	15,1
	Leistungsgruppe III	2 320	4	0,2	28	1,2	48,1
	Leistungsgruppe IV	1 808	25	1,4	34	1,9	33,2
	Leistungsgruppe V	1 589	152	10,6	144	10,0	3,6
	zusammen	2 225	17	0,8	39	1,8	59,1
	insgesamt	2 484	11	0,4	47	1,9	100
Produzierendes Gewerbe	männliche Angestellte						
	Leistungsgruppe II	4 028	30	0,8	26	0,6	39,2
	Leistungsgruppe III	2 941	15	0,5	43	1,5	44,3
	Leistungsgruppe IV	2 360	51	2,2	-9	-0,4	15,2
	Leistungsgruppe V	1 797	28	1,6	-15	-0,8	1,3
	zusammen	3 265	26	0,8	24	0,7	36,0
	weibliche Angestellte						
	Leistungsgruppe II	3 103	45	1,5	46	1,5	16,5
	Leistungsgruppe III	2 402	24	1,0	67	2,9	46,1
	Leistungsgruppe IV	1 930	32	1,7	12	0,6	35,0
	Leistungsgruppe V	1 693	6	0,4	-22	-1,3	2,4
	zusammen	2 336	36	1,6	38	1,7	64,0
	insgesamt	2 670	37	1,4	43	1,6	33,4
Bergbau und Gewinnung von Steinen und Erden	männliche Angestellte						
	Leistungsgruppe II	4 533	176	4,0	43	1,0	54,3
	Leistungsgruppe III	(3 427)	(16)	(0,5)	(184)	(5,7)	(23,7)
	Leistungsgruppe IV
	Leistungsgruppe V
	zusammen	3 766	53	1,4	-59	-1,5	25,2
	weibliche Angestellte						
	Leistungsgruppe II	4 170	-44	-1,0	173	4,3	14,1
	Leistungsgruppe III	2 271	-16	-0,7	-15	-0,7	44,9
	Leistungsgruppe IV	2 014	25	1,3	4	0,2	39,2
	Leistungsgruppe V
	zusammen	2 434	45	1,9	72	3,0	74,8
	insgesamt	2 770	58	2,1	98	3,7	0,5

1) siehe Vorbemerkungen

Noch: 7. Durchschnittliches Bruttomonatsgehalt der kaufmännischen Angestellten nach Geschlecht, Leistungsgruppen und ausgewählten Wirtschaftsgruppen

Wirtschaftsgruppe	Merkmal	Bruttomonats- gehalt	Veränderung April 2006 gegenüber				Struktur ¹⁾ der kaufmännischen Angestellten im April 2006
		April	Januar		April		
		2006			2005		
		€	%	€	%		
Verarbeitendes Gewerbe	männliche Angestellte						
	Leistungsgruppe II	4 071	81	2,0	109	2,8	38,3
	Leistungsgruppe III	2 935	7	0,2	52	1,8	45,9
	Leistungsgruppe IV	2 398	50	2,1	17	0,7	14,6
	Leistungsgruppe V	1 800	4	0,2	-3	-0,2	1,2
	zusammen	3 278	38	1,2	66	2,1	38,3
	weibliche Angestellte						
	Leistungsgruppe II	3 006	81	2,8	6	0,2	16,6
	Leistungsgruppe III	2 344	34	1,5	56	2,4	47,5
	Leistungsgruppe IV	1 927	27	1,4	23	1,2	33,4
	Leistungsgruppe V	1 706	-11	-0,6	11	0,6	2,5
	zusammen	2 299	38	1,7	40	1,8	61,7
	insgesamt	2 674	42	1,6	54	2,1	25,7
Ernährungsgewerbe und Tabakverarbeitung	männliche Angestellte						
	Leistungsgruppe II	3 884	-2	-0,1	89	2,3	27,6
	Leistungsgruppe III	2 862	-13	-0,5	-8	-0,3	52,4
	Leistungsgruppe IV	2 368	73	3,2	-32	-1,3	18,6
	Leistungsgruppe V	2 058	133	6,9	-162	-7,3	1,4
	zusammen	3 041	18	0,6	12	0,4	38,8
	weibliche Angestellte						
	Leistungsgruppe II	2 766	-33	-1,2	-15	-0,5	13,5
	Leistungsgruppe III	2 168	2	0,1	59	2,8	52,6
	Leistungsgruppe IV	1 667	-9	-0,5	-111	-6,2	30,9
	Leistungsgruppe V	1 641	-26	-1,6	-10	-0,6	3,0
	zusammen	2 078	-10	-0,5	-19	-0,9	61,2
	insgesamt	2 452	11	0,5	-4	-0,2	2,4
Textil- und Bekleidungsgewerbe	männliche Angestellte						
	Leistungsgruppe II	3 012	-40	-1,3	-100	-3,2	32,6
	Leistungsgruppe III	2 475	-79	-3,1	99	4,2	49,1
	Leistungsgruppe IV	1 893	25	1,3	263	16,1	12,1
	Leistungsgruppe V	1 363	-16	-1,2	77	6,0	6,2
	zusammen	2 510	-66	-2,6	29	1,2	26,8
	weibliche Angestellte						
	Leistungsgruppe II	2 356	8	0,3	-52	-2,2	22,2
	Leistungsgruppe III	1 831	63	3,6	67	3,8	46,2
	Leistungsgruppe IV	1 523	13	0,9	60	4,1	27,2
	Leistungsgruppe V	1 445	-38	-2,6	-15	-1,0	4,4
	zusammen	1 847	28	1,5	50	2,8	73,2
	insgesamt	2 025	2	0,1	57	2,9	2,0

1) siehe Vorbemerkungen

Noch: 7. Durchschnittliches Bruttomonatsgehalt der kaufmännischen Angestellten nach Geschlecht, Leistungsgruppen und ausgewählten Wirtschaftsgruppen

Wirtschaftsgruppe	Merkmal	Bruttomonats- gehalt	Veränderung April 2006 gegenüber				Struktur ¹⁾ der kaufmän- nischen Angestellten im April 2006
		April	Januar		April		
		2006			2005		
		€	%	€	%		
noch: Verarbeitendes Gewerbe Ledergerwerbe	männliche Angestellte						
	Leistungsgruppe II
	Leistungsgruppe III	(2 239)	(40)	(1,8)	-136	-5,7	(39,4)
	Leistungsgruppe IV
	Leistungsgruppe V
	zusammen	1 967	31	1,6	-60	-3,0	30,9
	weibliche Angestellte						
	Leistungsgruppe II
	Leistungsgruppe III	1 488	-71	-4,6	46	3,2	42,9
	Leistungsgruppe IV	1 355	5	0,4	-172	-11,3	33,5
	Leistungsgruppe V
	zusammen	1 429	-52	-3,5	-45	-3,1	69,1
	insgesamt	1 595	-36	-2,2	-46	-2,8	0,1
Holzgewerbe (ohne Herstellung von Möbeln)	männliche Angestellte						
	Leistungsgruppe II	(4 399)	(92)	(2,1)	(-512)	(-10,4)	(19,0)
	Leistungsgruppe III	2 431	24	1,0	-5	-0,2	59,9
	Leistungsgruppe IV	2 239	150	7,2	235	11,7	17,5
	Leistungsgruppe V
	zusammen	2 742	160	6,2	168	6,5	53,1
	weibliche Angestellte						
	Leistungsgruppe II	(2 236)	(236)	(11,8)	(46)	(2,1)	(14,8)
	Leistungsgruppe III	2 264	33	1,5	181	8,7	28,2
	Leistungsgruppe IV	1 752	144	9,0	197	12,7	56,3
	Leistungsgruppe V
	zusammen	1 968	130	7,1	203	11,5	46,9
	insgesamt	2 379	124	5,5	181	8,2	0,5
Papier-, Verlags- und Druckgewerbe	männliche Angestellte						
	Leistungsgruppe II	3 734	158	4,4	278	8,0	36,2
	Leistungsgruppe III	3 037	56	1,9	27	0,9	55,9
	Leistungsgruppe IV	1 929	276	16,7	93	5,1	7,9
	Leistungsgruppe V	-	-	-	-	-	-
	zusammen	3 202	120	3,9	144	4,7	32,3
	weibliche Angestellte						
	Leistungsgruppe II	3 180	77	2,5	120	3,9	15,5
	Leistungsgruppe III	2 530	32	1,3	-21	-0,8	62,7
	Leistungsgruppe IV	1 846	37	2,0	-17	-0,9	19,6
	Leistungsgruppe V	1 777	105	6,3	90	5,3	2,2
	zusammen	2 480	44	1,8	2	0,1	67,7
	insgesamt	2 713	67	2,5	44	1,6	2,3

1) siehe Vorbemerkungen

Noch: 7. Durchschnittliches Bruttomonatsgehalt der kaufmännischen Angestellten nach Geschlecht, Leistungsgruppen und ausgewählten Wirtschaftsgruppen

Wirtschaftsgruppe	Merkmal	Bruttomonats- gehalt	Veränderung April 2006 gegenüber				Struktur ¹⁾ der kaufmännischen Angestellten im April 2006
		April	Januar		April		
		2006			2005		
		€		%	€	%	
noch: Verarbeitendes Gewerbe							
Chemische Industrie	männliche Angestellte						
	Leistungsgruppe II	4 904	211	4,5	349	7,7	57,4
	Leistungsgruppe III	3 111	23	0,7	34	1,1	33,7
	Leistungsgruppe IV	2 006	-139	-6,5	-32	-1,6	7,0
	Leistungsgruppe V	1 885	-39	-2,0	155	9,0	1,9
	zusammen	4 037	122	3,1	141	3,6	37,4
	weibliche Angestellte						
	Leistungsgruppe II	4 191	280	7,2	319	8,2	18,1
	Leistungsgruppe III	2 702	21	0,8	72	2,7	41,7
	Leistungsgruppe IV	2 133	70	3,4	70	3,4	37,6
	Leistungsgruppe V	1 890	19	1,0	42	2,3	2,6
	zusammen	2 737	133	5,1	119	4,5	62,6
	insgesamt	3 223	130	4,2	133	4,3	2,1
Herstellung von Gummi- und Kunststoffwaren	männliche Angestellte						
	Leistungsgruppe II	3 395	79	2,4	293	9,4	45,3
	Leistungsgruppe III	2 402	-72	-2,9	27	1,1	38,2
	Leistungsgruppe IV	2 114	174	9,0	-59	-2,7	16,4
	Leistungsgruppe V	-	-	-	-	-	-
	zusammen	2 805	-3	-0,1	140	5,3	43,2
	weibliche Angestellte						
	Leistungsgruppe II	2 573	43	1,7	169	7,0	21,9
	Leistungsgruppe III	1 846	17	0,9	55	3,1	47,7
	Leistungsgruppe IV	1 869	61	3,4	93	5,2	25,7
	Leistungsgruppe V	1 928	64	3,4	83	4,5	4,7
	zusammen	2 015	27	1,4	115	6,1	56,8
	insgesamt	2 356	33	1,4	153	6,9	1,2
Glasgewerbe, Keramik, Verarbeitung von Steinen und Erden	männliche Angestellte						
	Leistungsgruppe II	4 115	-35	-0,8	52	1,3	34,3
	Leistungsgruppe III	3 064	-7	-0,2	39	1,3	44,7
	Leistungsgruppe IV	2 597	4	0,2	106	4,3	20,5
	Leistungsgruppe V
	zusammen	3 323	-14	-0,4	79	2,4	46,2
	weibliche Angestellte						
	Leistungsgruppe II	2 629	29	1,1	-1	-0,0	15,0
	Leistungsgruppe III	2 076	3	0,1	32	1,6	48,4
	Leistungsgruppe IV	2 024	85	4,4	49	2,5	33,9
	Leistungsgruppe V	1 737	-23	-1,3	-13	-0,7	2,7
	zusammen	2 132	40	1,9	40	1,9	53,8
	insgesamt	2 682	43	1,6	75	2,9	2,0

1) siehe Vorbemerkungen

Noch: 7. Durchschnittliches Bruttomonatsgehalt der kaufmännischen Angestellten nach Geschlecht, Leistungsgruppen und ausgewählten Wirtschaftsgruppen

Wirtschaftsgruppe	Merkmal	Bruttomonats- gehalt	Veränderung April 2006 gegenüber				Struktur ¹⁾ der kaufmän- nischen Angestellten im April 2006
		April	Januar		April		
		2006			2005		
		€	%	€	%		
noch: Verarbeitendes Gewerbe							
Metallerzeugung und -bearbeitung, Herstellung von Metallerzeugnissen	männliche Angestellte						
	Leistungsgruppe II	3 661	53	1,5	68	1,9	38,0
	Leistungsgruppe III	2 778	18	0,7	125	4,7	41,0
	Leistungsgruppe IV	2 568	62	2,5	-6	-0,2	20,3
	Leistungsgruppe V
	zusammen	3 064	6	0,2	40	1,3	35,1
	weibliche Angestellte						
	Leistungsgruppe II	2 346	132	6,0	-206	-8,1	19,8
	Leistungsgruppe III	2 154	90	4,4	69	3,3	39,1
	Leistungsgruppe IV	1 874	82	4,6	-43	-2,2	39,8
	Leistungsgruppe V	(1 235)	(77)	(6,6)	(-162)	(-11,6)	(1,3)
	zusammen	2 069	84	4,2	-22	-1,1	64,9
	insgesamt	2 418	61	2,6	-3	-0,1	3,4
Maschinenbau	männliche Angestellte						
	Leistungsgruppe II	4 269	92	2,2	-35	-0,8	39,0
	Leistungsgruppe III	3 276	-7	-0,2	208	6,8	52,1
	Leistungsgruppe IV	2 322	31	1,4	69	3,1	8,6
	Leistungsgruppe V
	zusammen	3 577	9	0,3	77	2,2	40,8
	weibliche Angestellte						
	Leistungsgruppe II	3 503	-18	-0,5	4	0,1	12,0
	Leistungsgruppe III	2 587	-4	-0,2	40	1,6	50,1
	Leistungsgruppe IV	2 080	-51	-2,4	1	0,0	34,7
	Leistungsgruppe V	1 893	-120	-6,0	-57	-2,9	3,2
	zusammen	2 498	-36	-1,4	16	0,6	59,2
	insgesamt	2 938	-18	-0,6	49	1,7	3,6
Herstellung von Büromaschinen, Datenverarbeitungsgeräten und -einrichtungen; Elektrotechnik, Feinmechanik und Optik	männliche Angestellte						
	Leistungsgruppe II	4 393	-21	-0,5	50	1,2	37,1
	Leistungsgruppe III	3 054	46	1,5	-116	-3,7	41,8
	Leistungsgruppe IV	2 724	-41	-1,5	-140	-4,9	19,9
	Leistungsgruppe V	2 493	-122	-4,7	-162	-6,1	1,2
	zusammen	3 479	-	-	-77	-2,2	41,5
	weibliche Angestellte						
	Leistungsgruppe II	3 553	41	1,2	115	3,3	13,8
	Leistungsgruppe III	2 585	48	1,9	48	1,9	46,4
	Leistungsgruppe IV	2 181	19	0,9	55	2,6	38,5
	Leistungsgruppe V	1 858	49	2,7	-38	-2,0	1,3
	zusammen	2 553	31	1,2	32	1,3	58,5
	insgesamt	2 937	22	0,8	-21	-0,7	3,6

1) siehe Vorbemerkungen

Noch: 7. Durchschnittliches Bruttomonatsgehalt der kaufmännischen Angestellten nach Geschlecht, Leistungsgruppen und ausgewählten Wirtschaftsgruppen

Wirtschaftsgruppe	Merkmal	Bruttomonats- gehalt	Veränderung April 2006 gegenüber				Struktur ¹⁾ der kaufmännischen Angestellten im April 2006
		April	Januar		April		
		2006			2005		
		€		%	€	%	
noch: Verarbeitendes Gewerbe Fahrzeugbau	männliche Angestellte						
	Leistungsgruppe II	4 318	208	5,1	171	4,1	49,9
	Leistungsgruppe III	2 968	13	0,4	30	1,0	40,7
	Leistungsgruppe IV	2 215	5	0,2	211	10,5	8,2
	Leistungsgruppe V
	zusammen	3 566	153	4,5	132	3,8	41,7
	weibliche Angestellte						
	Leistungsgruppe II	3 892	203	5,5	134	3,6	21,6
	Leistungsgruppe III	2 731	-6	-0,2	70	2,6	50,8
	Leistungsgruppe IV	2 130	-5	-0,2	2	0,1	25,3
	Leistungsgruppe V	1 828	83	4,8	140	8,3	2,3
	zusammen	2 809	55	2,0	89	3,3	58,3
	insgesamt	3 125	102	3,4	126	4,2	1,6
	Herstellung von Möbeln, Schmuck, Musikinstrumenten, Sportgeräten, Spielwaren und sonstigen Erzeugnissen; Recycling	männliche Angestellte					
Leistungsgruppe II		2 952	28	1,0	207	7,5	32,2
Leistungsgruppe III		2 540	-56	-2,2	240	10,4	54,6
Leistungsgruppe IV		1 578	18	1,2	(63)	(4,2)	13,2
Leistungsgruppe V	
zusammen		2 546	1	0,0	196	8,3	32,7
weibliche Angestellte							
Leistungsgruppe II		2 096	-249	-10,6	-161	-7,1	14,9
Leistungsgruppe III		1 986	-90	-4,3	94	5,0	38,2
Leistungsgruppe IV		1 557	3	0,2	70	4,7	46,4
Leistungsgruppe V	
zusammen		1 799	-56	-3,0	62	3,6	67,3
insgesamt		2 043	-44	-2,1	111	5,7	0,9
Energie- und Wasserversorgung		männliche Angestellte					
	Leistungsgruppe II	3 922	5	0,1	-226	-5,4	45,5
	Leistungsgruppe III	3 052	71	2,4	55	1,8	33,6
	Leistungsgruppe IV	2 400	51	2,2	58	2,5	20,1
	Leistungsgruppe V	2 073	56	2,8	58	2,9	0,8
	zusammen	3 310	26	0,8	-89	-2,6	32,1
	weibliche Angestellte						
	Leistungsgruppe II	3 620	12	0,3	-49	-1,3	21,7
	Leistungsgruppe III	2 863	46	1,6	55	2,0	46,6
	Leistungsgruppe IV	2 337	24	1,0	43	1,9	30,6
	Leistungsgruppe V	2 049	69	3,5	17	0,8	1,1
	zusammen	2 857	31	1,1	32	1,1	67,9
	insgesamt	3 002	28	0,9	-13	-0,4	4,4

1) siehe Vorbemerkungen

Noch: 7. Durchschnittliches Bruttomonatsgehalt der kaufmännischen Angestellten nach Geschlecht, Leistungsgruppen und ausgewählten Wirtschaftsgruppen

Wirtschaftsgruppe	Merkmal	Bruttomonats- gehalt	Veränderung April 2006 gegenüber				Struktur ¹⁾ der kaufmännischen Angestellten im April 2006
		April	Januar		April		
		2006			2005		
		€		%	€	%	
Hoch- und Tiefbau	männliche Angestellte						
	Leistungsgruppe II	(3 437)	(-940)	(-21,5)	(-683)	(-16,6)	(35,7)
	Leistungsgruppe III	2 807	57	2,1	-125	-4,3	49,2
	Leistungsgruppe IV	(1 501)	(40)	(2,7)	(-751)	(-33,3)	(12,1)
	Leistungsgruppe V
	zusammen	2 840	-121	-4,1	-299	-9,5	22,8
	weibliche Angestellte						
	Leistungsgruppe II	(2 327)	(-200)	(-7,9)	(100)	(4,5)	(8,8)
	Leistungsgruppe III	2 142	-112	-5,0	130	6,5	34,5
	Leistungsgruppe IV	1 592	6	0,4	-18	-1,1	53,3
	Leistungsgruppe V
	zusammen	1 840	4	0,2	-24	-1,3	77,2
	insgesamt	2 069	14	0,7	59	2,9	2,7
Handel; Instandhaltung und Reparatur von Kraftfahrzeugen und Gebrauchsgütern, Kredit- und Versicherungsgewerbe	männliche Angestellte						
	Leistungsgruppe II	3 732	-7	-0,2	112	3,1	25,0
	Leistungsgruppe III	2 602	-3	-0,1	51	2,0	46,5
	Leistungsgruppe IV	1 896	-25	-1,3	-6	-0,3	24,4
	Leistungsgruppe V	2 022	336	19,9	364	22,0	4,1
	zusammen	2 688	-21	-0,8	39	1,5	43,3
	weibliche Angestellte						
	Leistungsgruppe II	2 920	14	0,5	123	4,4	14,3
	Leistungsgruppe III	2 276	-8	-0,4	6	0,3	49,3
	Leistungsgruppe IV	1 733	24	1,4	44	2,6	32,2
	Leistungsgruppe V	1 556	207	15,3	211	15,7	4,2
	zusammen	2 163	8	0,4	39	1,8	56,7
	insgesamt	2 390	-2	-0,1	47	2,0	66,6
Handel; Instandhaltung und Reparatur von Kraftfahrzeugen und Gebrauchsgütern	männliche Angestellte						
	Leistungsgruppe II	3 455	38	1,1	194	5,9	21,9
	Leistungsgruppe III	2 432	8	0,3	33	1,4	43,0
	Leistungsgruppe IV	1 884	-24	-1,3	6	0,3	29,9
	Leistungsgruppe V	2 020	357	21,5	404	25,0	5,2
	zusammen	2 470	-2	-0,1	49	2,0	46,2
	weibliche Angestellte						
	Leistungsgruppe II	2 434	-4	-0,2	155	6,8	14,3
	Leistungsgruppe III	1 876	-9	-0,5	4	0,2	41,4
	Leistungsgruppe IV	1 626	27	1,7	63	4,0	38,5
	Leistungsgruppe V	1 513	232	18,1	258	20,6	5,8
	zusammen	1 838	17	0,9	57	3,2	53,8
	insgesamt	2 131	13	0,6	62	3,0	46,2

1) siehe Vorbemerkungen

Noch: 7. Durchschnittliches Bruttomonatsgehalt der kaufmännischen Angestellten nach Geschlecht, Leistungsgruppen und ausgewählten Wirtschaftsgruppen

Wirtschaftsgruppe	Merkmal	Bruttomonats- gehalt	Veränderung April 2006 gegenüber				Struktur ¹⁾ der kaufmännischen Angestellten im April 2006	
		April	Januar		April			
		2006			2005			
		€	%	€	%			
noch: Handel; Instandhaltung und Reparatur von Kraftfahrzeugen und Gebrauchsgütern								
	Kraftfahrzeughandel; Instandhaltung und Reparatur von Kraftfahrzeugen; Tankstellen	männliche Angestellte						
		Leistungsgruppe II	3 376	43	1,3	386	12,9	22,6
		Leistungsgruppe III	2 512	20	0,8	111	4,6	47,3
		Leistungsgruppe IV	2 164	-5	-0,2	43	2,0	29,0
		Leistungsgruppe V	1 534	-60	-3,8	72	4,9	1,1
		zusammen	2 595	13	0,5	129	5,2	46,5
		weibliche Angestellte						
		Leistungsgruppe II	2 020	-14	-0,7	185	10,1	16,7
		Leistungsgruppe III	1 627	-15	-0,9	-6	-0,4	38,0
		Leistungsgruppe IV	1 583	22	1,4	85	5,7	42,0
		Leistungsgruppe V	1 161	-56	-4,6	67	6,1	3,3
		zusammen	1 659	5	0,3	57	3,6	53,5
		insgesamt	2 094	10	0,5	101	5,1	9,7
	Handelsvermittlung und Großhandel (ohne Handel mit Kraftfahrzeugen)	männliche Angestellte						
		Leistungsgruppe II	3 644	3	0,1	98	2,8	17,4
		Leistungsgruppe III	2 542	-5	-0,2	-11	-0,4	46,6
Leistungsgruppe IV		2 000	-11	-0,5	16	0,8	27,3	
Leistungsgruppe V		2 147	410	23,6	492	29,7	8,7	
zusammen		2 551	-24	-0,9	-6	-0,2	56,1	
weibliche Angestellte								
Leistungsgruppe II		2 799	-8	-0,3	-53	-1,9	8,8	
Leistungsgruppe III		1 914	-22	-1,1	-10	-0,5	45,7	
Leistungsgruppe IV		1 727	32	1,9	74	4,5	39,5	
Leistungsgruppe V		2 020	617	44,0	639	46,3	6,0	
zusammen		1 924	16	0,8	41	2,2	43,9	
insgesamt		2 276	-4	-0,2	18	0,8	17,7	
Einzelhandel (ohne Handel mit Kraftfahrzeugen und ohne Tankstellen); Reparatur von Gebrauchsgütern	männliche Angestellte							
	Leistungsgruppe II	3 329	75	2,3	144	4,5	27,8	
	Leistungsgruppe III	2 151	32	1,5	53	2,5	35,1	
	Leistungsgruppe IV	1 599	-28	-1,7	-35	-2,1	34,3	
	Leistungsgruppe V	1 570	32	2,1	24	1,6	2,8	
	zusammen	2 273	22	1,0	63	2,9	36,8	
	weibliche Angestellte							
	Leistungsgruppe II	2 489	-3	-0,1	124	5,2	16,8	
	Leistungsgruppe III	1 949	2	0,1	24	1,2	40,2	
	Leistungsgruppe IV	1 575	17	1,1	34	2,2	36,3	
	Leistungsgruppe V	1 290	30	2,4	43	3,4	6,7	
	zusammen	1 860	15	0,8	55	3,0	63,2	
	insgesamt	2 013	22	1,1	64	3,3	18,8	

1) siehe Vorbemerkungen

Noch: 7. Durchschnittliches Bruttomonatsgehalt der kaufmännischen Angestellten nach Geschlecht, Leistungsgruppen und ausgewählten Wirtschaftsgruppen

Wirtschaftsgruppe	Merkmal	Bruttomonats- gehalt	Veränderung April 2006 gegenüber				Struktur ¹⁾ der kaufmän- nischen Angestellten im April 2006	
		April	Januar		April			
		2006			2005			
		€	%	€	%			
Kredit- und Versicherungsgewerbe	männliche Angestellte							
	Leistungsgruppe II	4 240	-93	-2,1	-57	-1,3	33,9	
	Leistungsgruppe III	2 971	-16	-0,5	71	2,4	56,6	
	Leistungsgruppe IV	2 018	-36	-1,8	-93	-4,4	8,6	
	Leistungsgruppe V	2 063	152	8,0	59	2,9	0,9	
	zusammen	3 311	-49	-1,5	19	0,6	36,7	
	weibliche Angestellte							
	Leistungsgruppe II	3 852	105	2,8	54	1,4	14,3	
	Leistungsgruppe III	2 773	-5	-0,2	22	0,8	64,3	
	Leistungsgruppe IV	2 127	-2	-0,1	-17	-0,8	20,1	
	Leistungsgruppe V	1 927	37	2,0	93	5,1	1,3	
	zusammen	2 786	-1	-0,0	26	0,9	63,3	
	insgesamt	2 979	-18	-0,6	33	1,1	20,4	

1) siehe Vorbemerkungen

8. Durchschnittliches Bruttomonatsgehalt der technischen Angestellten nach Geschlecht, Leistungsgruppen und ausgewählten Wirtschaftsgruppen

Wirtschaftsgruppe	Merkmal	Bruttomonats- gehalt	Veränderung April 2006 gegenüber				Struktur ¹⁾ der technischen Angestellten im April 2006
		April	Januar		April		
		2006			2005		
		€	%	€	%		
Produzierendes Gewerbe, Handel; Instandhaltung und Reparatur von Kraftfahrzeugen und Gebrauchsgütern, Kredit- und Versicherungsgewerbe	männliche Angestellte						
	Leistungsgruppe II	3 710	51	1,4	102	2,8	34,9
	Leistungsgruppe III	2 843	25	0,9	53	1,9	47,3
	Leistungsgruppe IV	2 271	78	3,6	103	4,8	16,5
	Leistungsgruppe V	1 768	281	18,9	129	7,9	1,3
	zusammen	3 037	41	1,4	80	2,7	80,9
	weibliche Angestellte						
	Leistungsgruppe II	3 278	85	2,7	84	2,6	18,3
	Leistungsgruppe III	2 424	37	1,6	37	1,6	42,9
	Leistungsgruppe IV	2 000	7	0,4	53	2,7	34,7
	Leistungsgruppe V	1 490	2	0,1	-49	-3,2	4,1
	zusammen	2 395	36	1,5	54	2,3	19,1
	insgesamt	2 914	39	1,4	72	2,5	100
	Produzierendes Gewerbe	männliche Angestellte					
Leistungsgruppe II		3 858	59	1,6	66	1,7	38,6
Leistungsgruppe III		3 008	34	1,1	52	1,8	46,7
Leistungsgruppe IV		2 635	106	4,2	140	5,6	13,9
Leistungsgruppe V		2 129	443	26,3	360	20,4	0,8
zusammen		3 277	50	1,5	68	2,1	80,7
weibliche Angestellte							
Leistungsgruppe II		3 409	89	2,7	44	1,3	19,9
Leistungsgruppe III		2 561	32	1,3	54	2,2	44,6
Leistungsgruppe IV		2 163	29	1,4	67	3,2	32,7
Leistungsgruppe V		1 945	48	2,5	70	3,7	2,8
zusammen		2 582	45	1,8	72	2,9	19,3
insgesamt		3 143	51	1,6	70	2,3	76,9
Bergbau und Gewinnung von Steinen und Erden		männliche Angestellte					
	Leistungsgruppe II	3 879	14	0,4	51	1,3	49,9
	Leistungsgruppe III	3 163	39	1,2	28	0,9	45,4
	Leistungsgruppe IV	(2 081)	(2)	(0,1)	129	6,6	(4,6)
	Leistungsgruppe V
	zusammen	3 470	39	1,1	70	2,1	80,3
	weibliche Angestellte						
	Leistungsgruppe II
	Leistungsgruppe III
	Leistungsgruppe IV	2 107	-	-	283	15,5	26,3
	Leistungsgruppe V
	zusammen	3 048	-6	-0,2	185	6,5	19,7
	insgesamt	3 387	29	0,9	92	2,8	1,2

1) siehe Vorbemerkungen

Noch: 8. Durchschnittliches Brutton Monatsgehalt der technischen Angestellten nach Geschlecht, Leistungsgruppen und ausgewählten Wirtschaftsgruppen

Wirtschaftsgruppe	Merkmal	Bruttonomats- gehalt	Veränderung April 2006 gegenüber				Struktur ¹⁾ der technischen Angestellten im April 2006
		April	Januar		April		
		2006			2005		
		€	%		€	%	
Verarbeitendes Gewerbe	männliche Angestellte						
	Leistungsgruppe II	3 914	73	1,9	82	2,1	38,1
	Leistungsgruppe III	2 965	34	1,2	47	1,6	45,8
	Leistungsgruppe IV	2 603	109	4,4	128	5,2	15,5
	Leistungsgruppe V	1 844	80	4,5	35	1,9	0,6
	zusammen	3 264	54	1,7	69	2,2	79,8
	weibliche Angestellte						
	Leistungsgruppe II	3 352	105	3,2	59	1,8	18,8
	Leistungsgruppe III	2 522	34	1,4	59	2,4	44,4
	Leistungsgruppe IV	2 124	26	1,2	66	3,2	33,7
	Leistungsgruppe V	1 948	56	3,0	65	3,5	3,1
	zusammen	2 525	43	1,7	75	3,1	20,2
	insgesamt	3 114	52	1,7	71	2,3	59,9
	Ernährungsgewerbe und Tabakverarbeitung	männliche Angestellte					
Leistungsgruppe II		3 409	-21	-0,6	65	1,9	39,5
Leistungsgruppe III		2 729	22	0,8	-250	-8,4	54,0
Leistungsgruppe IV		2 317	59	2,6	3	0,1	5,9
Leistungsgruppe V	
zusammen		2 965	10	0,3	-122	-4,0	64,5
weibliche Angestellte							
Leistungsgruppe II		2 495	34	1,4	-112	-4,3	21,3
Leistungsgruppe III		2 068	54	2,7	-17	-0,8	44,5
Leistungsgruppe IV		2 056	96	4,9	80	4,0	33,8
Leistungsgruppe V	
zusammen		2 151	65	3,1	17	0,8	35,5
insgesamt		2 676	24	0,9	-77	-2,8	1,9
Textil- und Bekleidungsgewerbe		männliche Angestellte					
	Leistungsgruppe II	2 784	-58	-2,0	164	6,3	36,9
	Leistungsgruppe III	2 087	11	0,5	52	2,6	49,7
	Leistungsgruppe IV	1 989	33	1,7	86	4,5	11,1
	Leistungsgruppe V	1 158	-20	-1,7	-109	-8,6	2,3
	zusammen	2 311	-1	-0,0	98	4,4	54,5
	weibliche Angestellte						
	Leistungsgruppe II	2 010	101	5,3	20	1,0	25,3
	Leistungsgruppe III	1 777	55	3,2	76	4,5	43,1
	Leistungsgruppe IV	1 379	-21	-1,5	-46	-3,2	29,8
	Leistungsgruppe V	1 166	-6	-0,5	-146	-11,1	1,8
	zusammen	1 706	26	1,5	32	1,9	45,5
	insgesamt	2 036	25	1,2	77	3,9	2,2

1) siehe Vorbemerkungen

Noch: 8. Durchschnittliches Bruttomonatsgehalt der technischen Angestellten nach Geschlecht, Leistungsgruppen und ausgewählten Wirtschaftsgruppen

Wirtschaftsgruppe	Merkmal	Bruttomonats- gehalt	Veränderung April 2006 gegenüber				Struktur ¹⁾ der technischen Angestellten im April 2006
		April	Januar		April		
		2006			2005		
		€	%	€	%		
noch: Verarbeitendes Gewerbe							
Ledergewerbe	männliche Angestellte						
	Leistungsgruppe II	3 715	-57	-1,5	245	7,1	20,5
	Leistungsgruppe III	2 077	3	0,1	-162	-7,2	29,8
	Leistungsgruppe IV
	Leistungsgruppe V	-	-	-	-	-	-
	zusammen	2 155	-13	-0,6	5	0,2	51,5
	weibliche Angestellte						
	Leistungsgruppe II
	Leistungsgruppe III	1 651	21	1,3	-434	-20,8	89,0
	Leistungsgruppe IV
	Leistungsgruppe V	-	-	-	-	-	-
	zusammen	1 748	74	4,4	71	4,2	48,5
	insgesamt	1 958	31	1,6	47	2,5	0,2
Holzgewerbe (ohne Herstellung von Möbeln)	männliche Angestellte						
	Leistungsgruppe II	(3 369)	(35)	(1,0)	(149)	(4,6)	(45,6)
	Leistungsgruppe III	2 698	27	1,0	54	2,0	42,6
	Leistungsgruppe IV	2 578	378	17,2	458	21,6	11,8
	Leistungsgruppe V	-	-	-	-	-	-
	zusammen	2 990	63	2,2	111	3,9	85,9
	weibliche Angestellte						
	Leistungsgruppe II
	Leistungsgruppe III	2 434	-96	-3,8	-71	-2,8	24,1
	Leistungsgruppe IV	2 093	188	9,9	186	9,8	43,4
	Leistungsgruppe V	-	-	-	-	-	-
	zusammen	2 145	-1	-0,0	7	0,3	14,1
	insgesamt	2 871	57	2,0	90	3,2	0,4
Papier-, Verlags- und Druckgewerbe	männliche Angestellte						
	Leistungsgruppe II	3 890	146	3,9	159	4,3	47,5
	Leistungsgruppe III	3 064	39	1,3	-272	-8,2	43,2
	Leistungsgruppe IV	2 307	272	13,4	152	7,1	8,2
	Leistungsgruppe V
	zusammen	3 394	113	3,4	-44	-1,3	65,8
	weibliche Angestellte						
	Leistungsgruppe II	3 614	2	0,1	-106	-2,8	35,1
	Leistungsgruppe III	2 435	13	0,5	-10	-0,4	45,0
	Leistungsgruppe IV	1 916	106	5,9	28	1,5	14,0
	Leistungsgruppe V	2 420	-87	-3,5	23	1,0	5,9
	zusammen	2 775	42	1,5	8	0,3	34,2
	insgesamt	3 183	88	2,8	-16	-0,5	3,2

1) siehe Vorbemerkungen

Noch: 8. Durchschnittliches Brutton Monatsgehalt der technischen Angestellten nach Geschlecht, Leistungsgruppen und ausgewählten Wirtschaftsgruppen

Wirtschaftsgruppe	Merkmal	Bruttonomats- gehalt	Veränderung April 2006 gegenüber				Struktur ¹⁾ der technischen Angestellten im April 2006
		April	Januar		April		
		2006			2005		
		€	%		€	%	
noch: Verarbeitendes Gewerbe							
Chemische Industrie	männliche Angestellte						
	Leistungsgruppe II	4 057	-26	-0,6	186	4,8	46,7
	Leistungsgruppe III	3 272	61	1,9	216	7,1	43,0
	Leistungsgruppe IV	2 358	94	4,2	117	5,2	9,9
	Leistungsgruppe V
	zusammen	3 543	25	0,7	188	5,6	60,9
	weibliche Angestellte						
	Leistungsgruppe II	4 047	-32	-0,8	68	1,7	20,6
	Leistungsgruppe III	2 940	37	1,3	82	2,9	33,6
	Leistungsgruppe IV	2 128	-3	-0,1	87	4,3	44,3
	Leistungsgruppe V
	zusammen	2 797	20	0,7	125	4,7	39,1
	insgesamt	3 252	23	0,7	172	5,6	3,7
Herstellung von Gummi- und Kunststoffwaren	männliche Angestellte						
	Leistungsgruppe II	3 125	19	0,6	23	0,7	36,0
	Leistungsgruppe III	2 410	13	0,5	-58	-2,4	47,1
	Leistungsgruppe IV	1 895	-130	-6,4	-61	-3,1	15,6
	Leistungsgruppe V
	zusammen	2 576	-11	-0,4	-54	-2,1	79,7
	weibliche Angestellte						
	Leistungsgruppe II	(2 344)	(-192)	(-7,6)	(-133)	(-5,4)	(23,1)
	Leistungsgruppe III	1 954	-23	-1,2	-130	-6,2	58,5
	Leistungsgruppe IV	1 916	-89	-4,4	20	1,1	16,9
	Leistungsgruppe V
	zusammen	2 030	-60	-2,9	-64	-3,1	20,3
	insgesamt	2 465	-21	-0,8	-56	-2,2	1,8
Glasgewerbe, Keramik, Verarbeitung von Steinen und Erden	männliche Angestellte						
	Leistungsgruppe II	3 441	-8	-0,2	62	1,8	51,2
	Leistungsgruppe III	2 669	80	3,1	106	4,1	41,9
	Leistungsgruppe IV	2 201	172	8,5	161	7,9	6,4
	Leistungsgruppe V
	zusammen	3 030	35	1,2	117	4,0	79,1
	weibliche Angestellte						
	Leistungsgruppe II	2 974	9	0,3	128	4,5	24,3
	Leistungsgruppe III	2 444	38	1,6	106	4,5	38,4
	Leistungsgruppe IV	1 909	23	1,2	40	2,1	37,3
	Leistungsgruppe V	-	-	-	-	-	-
	zusammen	2 373	-22	-0,9	68	3,0	20,9
	insgesamt	2 893	15	0,5	93	3,3	1,8

1) siehe Vorbemerkungen

Noch: 8. Durchschnittliches Bruttomonatsgehalt der technischen Angestellten nach Geschlecht, Leistungsgruppen und ausgewählten Wirtschaftsgruppen

Wirtschaftsgruppe	Merkmal	Bruttomonats- gehalt	Veränderung April 2006 gegenüber				Struktur ¹⁾ der technischen Angestellten im April 2006	
		April	Januar		April			
		2006			2005			
		€	%		€	%		
noch: Verarbeitendes Gewerbe								
Metallerzeugung und -bearbeitung, Herstellung von Metallerzeugnissen	männliche Angestellte							
	Leistungsgruppe II	3 470	71	2,1	-73	-2,1	35,9	
	Leistungsgruppe III	2 896	21	0,7	45	1,6	52,0	
	Leistungsgruppe IV	2 347	160	7,3	-77	-3,2	12,0	
	Leistungsgruppe V	
	zusammen	3 034	36	1,2	-28	-0,9	85,3	
	weibliche Angestellte							
	Leistungsgruppe II	3 199	101	3,3	254	8,6	14,4	
	Leistungsgruppe III	2 342	40	1,7	88	3,9	45,1	
	Leistungsgruppe IV	2 076	115	5,9	132	6,8	38,5	
	Leistungsgruppe V	1 401	71	5,3	-11	-0,8	2,0	
	zusammen	2 344	69	3,0	128	5,8	14,7	
	insgesamt	2 933	40	1,4	-10	-0,3	7,9	
	Maschinenbau	männliche Angestellte						
Leistungsgruppe II		4 027	69	1,7	44	1,1	35,5	
Leistungsgruppe III		3 059	10	0,3	31	1,0	52,8	
Leistungsgruppe IV		2 489	-54	-2,1	138	5,9	11,3	
Leistungsgruppe V		1 609	7	0,4	-219	-12,0	0,4	
zusammen		3 332	14	0,4	42	1,3	84,5	
weibliche Angestellte								
Leistungsgruppe II		3 624	141	4,0	329	10,0	10,9	
Leistungsgruppe III		2 879	-11	-0,4	53	1,9	49,0	
Leistungsgruppe IV		2 157	-36	-1,6	2	0,1	39,4	
Leistungsgruppe V		1 801	(97)	(5,7)	(-280)	(-13,5)	0,7	
zusammen		2 669	-10	-0,4	49	1,9	15,5	
insgesamt		3 229	13	0,4	48	1,5	14,0	
Herstellung von Büromaschinen, Datenverarbeitungsgeräten und -einrichtungen; Elektrotechnik, Feinmechanik und Optik		männliche Angestellte						
	Leistungsgruppe II	4 377	86	2,0	99	2,3	33,7	
	Leistungsgruppe III	3 070	54	1,8	79	2,6	36,0	
	Leistungsgruppe IV	2 831	169	6,3	187	7,1	29,4	
	Leistungsgruppe V	
	zusammen	3 431	88	2,6	120	3,6	83,6	
	weibliche Angestellte							
	Leistungsgruppe II	3 856	70	1,8	70	1,8	15,5	
	Leistungsgruppe III	2 585	82	3,3	44	1,7	40,2	
	Leistungsgruppe IV	2 401	60	2,6	53	2,3	36,8	
	Leistungsgruppe V	
	zusammen	2 666	74	2,9	56	2,1	16,4	
	insgesamt	3 306	84	2,6	106	3,3	16,4	

1) siehe Vorbemerkungen

Noch: 8. Durchschnittliches Bruttomonatsgehalt der technischen Angestellten nach Geschlecht, Leistungsgruppen und ausgewählten Wirtschaftsgruppen

Wirtschaftsgruppe	Merkmal	Bruttomonats- gehalt	Veränderung April 2006 gegenüber				Struktur ¹⁾ der technischen Angestellten im April 2006	
		April	Januar		April			
		2006			2005			
		€	%		€	%		
noch: Verarbeitendes Gewerbe Fahrzeugbau	männliche Angestellte							
	Leistungsgruppe II	4 159	135	3,4	88	2,2	48,2	
	Leistungsgruppe III	3 232	31	1,0	59	1,9	48,0	
	Leistungsgruppe IV	2 375	-33	-1,4	28	1,2	3,6	
	Leistungsgruppe V	
	zusammen	3 645	78	2,2	77	2,2	84,3	
	weibliche Angestellte							
	Leistungsgruppe II	4 105	97	2,4	103	2,6	17,9	
	Leistungsgruppe III	3 079	42	1,4	59	2,0	52,5	
	Leistungsgruppe IV	2 353	-43	-1,8	-15	-0,6	26,2	
	Leistungsgruppe V	1 957	1	0,1	65	3,4	3,4	
	zusammen	3 034	20	0,7	48	1,6	15,7	
	insgesamt	3 549	69	2,0	72	2,1	4,9	
	Herstellung von Möbeln, Schmuck, Musikinstrumenten, Sportgeräten, Spielwaren und sonstigen Erzeugnissen; Recycling	männliche Angestellte						
		Leistungsgruppe II	2 882	50	1,8	148	5,4	43,5
Leistungsgruppe III		2 186	70	3,3	82	3,9	48,8	
Leistungsgruppe IV		1 812	73	4,2	147	8,8	7,2	
Leistungsgruppe V		
zusammen		2 459	67	2,8	110	4,7	85,1	
weibliche Angestellte								
Leistungsgruppe II		1 924	77	4,2	133	7,4	15,4	
Leistungsgruppe III		1 976	95	5,1	38	2,0	64,4	
Leistungsgruppe IV		1 909	36	1,9	150	8,5	20,2	
Leistungsgruppe V		-	-	-	-	-	-	
zusammen		1 954	80	4,3	75	4,0	14,9	
insgesamt		2 384	71	3,1	110	4,8	1,5	
Energie- und Wasserversorgung		männliche Angestellte						
		Leistungsgruppe II	3 811	28	0,7	1	0,0	35,3
	Leistungsgruppe III	3 299	118	3,7	131	4,1	58,1	
	Leistungsgruppe IV	2 537	61	2,5	66	2,7	6,3	
	Leistungsgruppe V	(1 514)	(6)	(0,4)	(8)	(0,5)	(0,3)	
	zusammen	3 425	83	2,5	84	2,5	76,1	
	weibliche Angestellte							
	Leistungsgruppe II	3 533	49	1,4	64	1,8	18,9	
	Leistungsgruppe III	2 848	49	1,8	99	3,6	43,8	
	Leistungsgruppe IV	2 410	38	1,6	57	2,4	36,5	
	Leistungsgruppe V	(1 581)	(-64)	(-3,9)	25	1,6	(0,8)	
	zusammen	2 808	48	1,7	87	3,2	23,9	
	insgesamt	3 278	76	2,4	88	2,8	7,8	

1) siehe Vorbemerkungen

Noch: 8. Durchschnittliches Brutton Monatsgehalt der technischen Angestellten nach Geschlecht, Leistungsgruppen und ausgewählten Wirtschaftsgruppen

Wirtschaftsgruppe	Merkmal	Bruttonomats- gehalt	Veränderung April 2006 gegenüber				Struktur ¹⁾ der technischen Angestellten im April 2006
		April	Januar		April		
		2006			2005		
		€	%	€	%		
Hoch- und Tiefbau	männliche Angestellte						
	Leistungsgruppe II	3 571	18	0,5	34	1,0	43,4
	Leistungsgruppe III	2 968	-50	-1,7	17	0,6	43,0
	Leistungsgruppe IV	3 016	149	5,2	278	10,2	10,7
	Leistungsgruppe V
	zusammen	3 222	13	0,4	54	1,7	92,0
	weibliche Angestellte						
	Leistungsgruppe II	3 662	-20	-0,5	-101	-2,7	37,7
	Leistungsgruppe III	2 371	-38	-1,6	-112	-4,5	54,4
	Leistungsgruppe IV	(1 887)	(29)	(1,6)	-69	-3,5	(5,1)
	Leistungsgruppe V
	zusammen	2 829	93	3,4	-20	-0,7	8,0
	insgesamt	3 191	21	0,7	49	1,6	8,0
	Handel; Instandhaltung und Reparatur von Kraftfahrzeugen und Gebrauchsgütern, Kredit- und Versicherungsgewerbe	männliche Angestellte					
Leistungsgruppe II		2 885	12	0,4	199	7,4	22,8
Leistungsgruppe III		2 326	-20	-0,9	7	0,3	49,1
Leistungsgruppe IV		1 614	21	1,3	6	0,4	25,3
Leistungsgruppe V		1 406	64	4,8	-173	-11,0	2,8
zusammen		2 248	-1	-0,0	41	1,9	81,5
weibliche Angestellte							
Leistungsgruppe II		(2 564)	(155)	(6,4)	(251)	(10,9)	(12,6)
Leistungsgruppe III		1 852	80	4,5	4	0,2	37,1
Leistungsgruppe IV		1 555	-32	-2,0	78	5,3	41,6
Leistungsgruppe V		981	-16	-1,6	-66	-6,3	8,7
zusammen		1 743	41	2,4	43	2,5	18,5
insgesamt		2 155	2	0,1	29	1,4	23,1
Handel; Instandhaltung und Reparatur von Kraftfahrzeugen und Gebrauchsgütern		männliche Angestellte					
	Leistungsgruppe II	2 885	12	0,4	199	7,4	22,9
	Leistungsgruppe III	2 325	-20	-0,9	6	0,3	49,1
	Leistungsgruppe IV	1 605	21	1,3	14	0,9	25,2
	Leistungsgruppe V	1 406	64	4,8	-173	-11,0	2,8
	zusammen	2 247	-1	-0,0	42	1,9	81,5
	weibliche Angestellte						
	Leistungsgruppe II	(2 564)	(155)	(6,4)	(251)	(10,9)	(12,6)
	Leistungsgruppe III	1 852	80	4,5	4	0,2	37,1
	Leistungsgruppe IV	1 555	-32	-2,0	79	5,4	41,6
	Leistungsgruppe V	981	-16	-1,6	-66	-6,3	8,7
	zusammen	1 743	41	2,4	43	2,5	18,5
	insgesamt	2 153	1	0,0	29	1,4	23,1

1) siehe Vorbemerkungen

Noch: 8. Durchschnittliches Bruttomonatsgehalt der technischen Angestellten nach Geschlecht, Leistungsgruppen und ausgewählten Wirtschaftsgruppen

Wirtschaftsgruppe	Merkmal	Bruttomonats- gehalt	Veränderung April 2006 gegenüber				Struktur ¹⁾ der technischen Angestellten im April 2006
		April	Januar		April		
		2006			2005		
		€	%		€	%	
noch: Handel; Instandhaltung und Reparatur von Kraftfahrzeugen und Gebrauchsgütern							
Kraftfahrzeughandel; Instandhaltung und Reparatur von Kraftfahrzeugen; Tankstellen	männliche Angestellte						
	Leistungsgruppe II	2 707	-5	-0,2	163	6,4	34,6
	Leistungsgruppe III	1 995	-	-	20	1,0	41,9
	Leistungsgruppe IV	1 595	-30	-1,8	-38	-2,3	22,0
	Leistungsgruppe V	1 390	-28	-2,0	-345	-19,9	1,5
	zusammen	2 145	-3	-0,1	46	2,2	95,7
	weibliche Angestellte						
	Leistungsgruppe II	/	/	/	/	/	/
	Leistungsgruppe III	1 703	15	0,9	-63	-3,6	24,7
	Leistungsgruppe IV	1 444	32	2,3	57	4,1	54,6
	Leistungsgruppe V
	zusammen	1 512	13	0,9	25	1,7	4,3
	insgesamt	2 117	-3	-0,1	43	2,1	9,1
Handelsvermittlung und Großhandel (ohne Handel mit Kraftfahrzeugen)	männliche Angestellte						
	Leistungsgruppe II	3 499	55	1,6	327	10,3	13,6
	Leistungsgruppe III	2 645	-12	-0,5	-17	-0,6	58,5
	Leistungsgruppe IV	1 599	46	3,0	14	0,9	26,0
	Leistungsgruppe V	(1 422)	(191)	(15,5)	(-167)	(-10,5)	(1,9)
	zusammen	2 466	17	0,7	37	1,5	83,2
	weibliche Angestellte						
	Leistungsgruppe II	/	/	/	/	/	/
	Leistungsgruppe III	1 708	89	5,5	-15	-0,9	36,4
	Leistungsgruppe IV	1 682	-138	-7,6	120	7,7	34,7
	Leistungsgruppe V	914	-17	-1,8	-103	-10,1	20,5
	zusammen	1 612	-23	-1,4	69	4,5	16,8
	insgesamt	2 322	6	0,3	29	1,3	7,7
Einzelhandel (ohne Handel mit Kraftfahrzeugen und ohne Tankstellen); Reparatur von Gebrauchsgütern	männliche Angestellte						
	Leistungsgruppe II	(2 891)	(129)	(4,7)	(61)	(2,2)	(11,5)
	Leistungsgruppe III	2 333	-77	-3,2	19	0,8	50,0
	Leistungsgruppe IV	1 632	71	4,5	99	6,5	31,2
	Leistungsgruppe V	1 406	(53)	(3,9)	(-63)	(-4,3)	7,3
	zusammen	2 111	-19	-0,9	23	1,1	59,1
	weibliche Angestellte						
	Leistungsgruppe II	(2 715)	(189)	(7,5)	(110)	(4,2)	(14,4)
	Leistungsgruppe III	1 932	75	4,0	3	0,2	39,4
	Leistungsgruppe IV	1 525	3	0,2	70	4,8	43,0
	Leistungsgruppe V	/	/	/	/	/	/
	zusammen	1 842	72	4,1	21	1,2	40,9
	insgesamt	2 001	9	0,5	6	0,3	6,3

1) siehe Vorbemerkungen

Noch: 8. Durchschnittliches Bruttomonatsgehalt der technischen Angestellten nach Geschlecht, Leistungsgruppen und ausgewählten Wirtschaftsgruppen

Wirtschaftsgruppe	Merkmal	Bruttomonats- gehalt	Veränderung April 2006 gegenüber				Struktur ¹⁾ der technischen Angestellten im April 2006
		April	Januar		April		
		2006			2005		
		€		%	€	%	
Kredit- und Versicherungsgewerbe	männliche Angestellte						
	Leistungsgruppe II	-	-	-	-	-	-
	Leistungsgruppe III
	Leistungsgruppe IV
	Leistungsgruppe V	-	-	-	-	-	-
	zusammen
	weibliche Angestellte						
	Leistungsgruppe II	-	-	-	-	-	-
	Leistungsgruppe III	-	-	-	-	-	-
	Leistungsgruppe IV
	Leistungsgruppe V	-	-	-	-	-	-
	zusammen
	insgesamt

1) siehe Vorbemerkungen

9. Durchschnittlicher Bruttomonatslohn der Arbeiter nach ausgewählten Wirtschaftsgruppen

Wirtschaftsgruppe	Bruttomonats- lohn		Veränderung April 2006 gegenüber				Struktur ¹⁾ der Arbeiter im April 2006
	April		Januar		April		
	2006				2005		
	€		%	€	%		
Produzierendes Gewerbe	1 957	50	2,6	42	2,2	100	
Bergbau und Gewinnung von Steinen und Erden	2 107	48	2,3	93	4,6	2,1	
Erzbergbau, Gewinnung von Steinen und Erden, sonstiger Bergbau	1 785	82	4,8	84	4,9	1,3	
Verarbeitendes Gewerbe	1 955	47	2,5	44	2,3	80,1	
Ernährungsgewerbe und Tabakverarbeitung	1 794	59	3,4	47	2,7	4,7	
Textil- und Bekleidungsgewerbe	1 340	13	1,0	19	1,4	5,6	
Textilgewerbe	1 359	12	0,9	13	1,0	5,2	
Bekleidungsgewerbe	1 119	16	1,5	47	4,4	0,4	
Ledergewerbe	1 310	-5	-0,4	146	12,5	0,6	
Holzgewerbe (ohne Herstellung von Möbeln)	1 557	44	2,9	16	1,0	1,4	
Papier-, Verlags- und Druckgewerbe	2 041	92	4,7	-12	-0,6	4,5	
Papiergewerbe	2 003	138	7,4	114	6,0	2,7	
Verlagsgewerbe, Druckgewerbe, Vervielfältigung von bespielten Ton-, Bild- und Datenträgern	2 095	34	1,6	-170	-7,5	1,8	
Chemische Industrie	2 242	55	2,5	105	4,9	3,8	
Herstellung von Gummi- und Kunststoffwaren	1 666	49	3,0	11	0,7	3,5	
Glasgewerbe, Keramik, Verarbeitung von Steinen und Erden	1 942	138	7,6	74	4,0	4,3	
Metallerzeugung und -bearbeitung, Herstellung von Metallerzeugnissen	1 912	55	3,0	34	1,8	15,6	
Metallerzeugung und -bearbeitung	2 131	72	3,5	94	4,6	4,5	
Herstellung von Metallerzeugnissen	1 823	50	2,8	8	0,4	11,1	
Maschinenbau	2 153	19	0,9	44	2,1	12,4	
Herstellung von Büromaschinen, Datenverarbeitungsgeräten und -einrichtungen; Elektrotechnik, Feinmechanik und Optik	1 861	20	1,1	26	1,4	9,2	
Herstellung von Geräten der Elektrizitätserzeugung, -verteilung u. Ä.	1 791	2	0,1	5	0,3	4,7	
Rundfunk-, Fernseh- und Nachrichtentechnik	2 067	44	2,2	57	2,8	3,0	
Medizin-, Mess-, Steuer- und Regelungstechnik, Optik	1 685	31	1,9	52	3,2	1,0	
Fahrzeugbau	2 469	60	2,5	77	3,2	10,8	
Herstellung von Kraftwagen und Kraftwagenteilen	2 443	-8	-0,3	13	0,5	8,7	
Sonstiger Fahrzeugbau	2 579	345	15,4	349	15,7	2,1	

1) siehe Vorbemerkungen

Noch: 9. Durchschnittlicher Bruttomonatslohn der Arbeiter nach ausgewählten Wirtschaftsgruppen

Wirtschaftsgruppe	Bruttomonatslohn	Veränderung April 2006 gegenüber				Struktur ¹⁾ der Arbeiter im April 2006
	April	Januar		April		
	2006			2005		
	€		%	€	%	
noch: Verarbeitendes Gewerbe						
Herstellung von Möbeln, Schmuck, Musikinstrumenten, Sportgeräten, Spielwaren und sonstigen Erzeugnissen; Recycling	1 470	-16	-1,1	35	2,4	3,6
Energie- und Wasserversorgung	2 553	54	2,2	75	3,0	2,7
Hoch- und Tiefbau	1 844	92	5,3	37	2,0	15,1

1) siehe Vorbemerkungen

10. Durchschnittlicher Bruttomonatslohn der Arbeiter nach Geschlecht, Leistungsgruppen und ausgewählten Wirtschaftsgruppen

Wirtschaftsgruppe	Merkmal	Bruttomonats- lohn	Veränderung April 2006 gegenüber				Struktur ¹⁾ der Arbeiter im April 2006
		April	Januar		April		
		2006			2005		
		€	%	€	%		
Produzierendes Gewerbe	männliche Arbeiter						
	Leistungsgruppe 1	2 178	40	1,9	33	1,5	62,9
	Leistungsgruppe 2	1 855	68	3,8	40	2,2	31,4
	Leistungsgruppe 3	1 626	45	2,8	29	1,8	5,7
	zusammen	2 045	52	2,6	44	2,2	82,1
	weibliche Arbeiter						
	Leistungsgruppe 1	1 717	18	1,1	35	2,1	30,3
	Leistungsgruppe 2	1 500	16	1,1	8	0,5	53,1
	Leistungsgruppe 3	1 426	33	2,4	26	1,9	16,6
	zusammen	1 554	23	1,5	22	1,4	17,9
	insgesamt	1 957	50	2,6	42	2,2	100
Bergbau und Gewinnung von Steinen und Erden	männliche Arbeiter						
	Leistungsgruppe 1	2 139	16	0,8	65	3,1	67,1
	Leistungsgruppe 2	2 041	116	6,0	141	7,4	32,3
	Leistungsgruppe 3	/	/	/	/	/	/
	zusammen	2 103	52	2,5	92	4,6	95,7
	weibliche Arbeiter						
	Leistungsgruppe 1
	Leistungsgruppe 2	2 354	-34	-1,4	182	8,4	58,7
	Leistungsgruppe 3	1 340	26	2,0	19	1,4	17,6
	zusammen	2 203	-29	-1,3	127	6,1	4,3
	insgesamt	2 107	48	2,3	93	4,6	2,1
Verarbeitendes Gewerbe	männliche Arbeiter						
	Leistungsgruppe 1	2 246	48	2,2	47	2,1	59,0
	Leistungsgruppe 2	1 856	66	3,7	40	2,2	34,9
	Leistungsgruppe 3	1 608	26	1,6	29	1,8	6,1
	zusammen	2 071	53	2,6	48	2,4	77,9
	weibliche Arbeiter						
	Leistungsgruppe 1	1 708	18	1,1	35	2,1	30,3
	Leistungsgruppe 2	1 493	17	1,2	7	0,5	53,0
	Leistungsgruppe 3	1 425	32	2,3	26	1,9	16,7
	zusammen	1 547	23	1,5	21	1,4	22,1
	insgesamt	1 955	47	2,5	44	2,3	80,1
Ernährungsgewerbe und Tabakverarbeitung	männliche Arbeiter						
	Leistungsgruppe 1	2 133	66	3,2	73	3,5	48,6
	Leistungsgruppe 2	1 763	59	3,5	58	3,4	41,8
	Leistungsgruppe 3	1 812	148	8,9	83	4,8	9,6
	zusammen	1 947	76	4,1	63	3,3	65,3
	weibliche Arbeiter						
	Leistungsgruppe 1	1 700	28	1,7	31	1,9	18,2
	Leistungsgruppe 2	1 464	21	1,5	40	2,8	55,3
	Leistungsgruppe 3	1 460	34	2,4	-6	-0,4	26,5
	zusammen	1 506	27	1,8	24	1,6	34,7
	insgesamt	1 794	59	3,4	47	2,7	4,7

1) siehe Vorbemerkungen

Noch: 10. Durchschnittlicher Bruttomonatslohn der Arbeiter nach Geschlecht, Leistungsgruppen und ausgewählten Wirtschaftsgruppen

Wirtschaftsgruppe	Merkmal	Bruttomonats- lohn	Veränderung April 2006 gegenüber				Struktur ¹⁾ der Arbeiter im April 2006
		April	Januar		April		
		2006			2005		
		€	%	€	%		
noch: Verarbeitendes Gewerbe Textil- und Bekleidungsgewerbe	männliche Arbeiter						
	Leistungsgruppe 1	1 601	-13	-0,8	16	1,0	50,9
	Leistungsgruppe 2	1 405	3	0,2	11	0,8	41,1
	Leistungsgruppe 3	1 295	-65	-4,8	19	1,5	8,0
	zusammen	1 496	-9	-0,6	11	0,7	40,4
	weibliche Arbeiter						
	Leistungsgruppe 1	1 242	-7	-0,6	25	2,1	44,4
	Leistungsgruppe 2	1 235	43	3,6	10	0,8	50,5
	Leistungsgruppe 3	1 153	45	4,1	83	7,8	5,1
	zusammen	1 234	24	2,0	20	1,6	59,6
	insgesamt	1 340	13	1,0	19	1,4	5,6
Ledergewerbe	männliche Arbeiter						
	Leistungsgruppe 1	1 504	2	0,1	85	6,0	22,1
	Leistungsgruppe 2	1 485	6	0,4	87	6,2	17,1
	Leistungsgruppe 3	1 384	-31	-2,2	214	18,3	60,8
	zusammen	1 428	-17	-1,2	169	13,4	33,6
	weibliche Arbeiter						
	Leistungsgruppe 1	1 281	22	1,7	89	7,5	23,4
	Leistungsgruppe 2	997	43	4,5	108	12,1	6,8
	Leistungsgruppe 3	1 264	-11	-0,9	143	12,8	69,8
	zusammen	1 250	1	0,1	133	11,9	66,4
	insgesamt	1 310	-5	-0,4	146	12,5	0,6
Holzgewerbe (ohne Herstellung von Möbeln)	männliche Arbeiter						
	Leistungsgruppe 1	1 762	17	1,0	19	1,1	21,1
	Leistungsgruppe 2	1 675	42	2,6	33	2,0	46,3
	Leistungsgruppe 3	1 464	43	3,0	11	0,8	32,6
	zusammen	1 624	33	2,1	20	1,2	83,3
	weibliche Arbeiter						
	Leistungsgruppe 1	1 291	50	4,0	-36	-2,7	9,0
	Leistungsgruppe 2	1 115	114	11,4	-8	-0,7	67,3
	Leistungsgruppe 3	1 509	111	7,9	72	5,0	23,7
	zusammen	1 224	104	9,3	-1	-0,1	16,7
	insgesamt	1 557	44	2,9	16	1,0	1,4
Papier-, Verlags- und Druckgewerbe	männliche Arbeiter						
	Leistungsgruppe 1	2 482	104	4,4	24	1,0	53,2
	Leistungsgruppe 2	1 940	104	5,7	-45	-2,3	40,9
	Leistungsgruppe 3	1 601	15	0,9	-146	-8,4	5,9
	zusammen	2 208	106	5,0	-16	-0,7	71,9
	weibliche Arbeiter						
	Leistungsgruppe 1	2 004	19	1,0	78	4,0	23,8
	Leistungsgruppe 2	1 569	32	2,1	-20	-1,3	55,6
	Leistungsgruppe 3	1 272	8	0,6	-194	-13,2	20,6
	zusammen	1 611	38	2,4	-33	-2,0	28,1
	insgesamt	2 041	92	4,7	-12	-0,6	4,5

1) siehe Vorbemerkungen

Noch: 10. Durchschnittlicher Bruttomonatslohn der Arbeiter nach Geschlecht, Leistungsgruppen und ausgewählten Wirtschaftsgruppen

Wirtschaftsgruppe	Merkmal	Bruttomonats-	Veränderung April 2006				Struktur ¹⁾ der Arbeiter im April 2006
		lohn	gegenüber				
		April	Januar		April		
		2006		2005			
		€	%	€	%		
noch: Verarbeitendes Gewerbe Chemische Industrie	männliche Arbeiter						
	Leistungsgruppe 1	2 502	117	4,9	172	58,2	
	Leistungsgruppe 2	2 096	-14	-0,7	47	34,6	
	Leistungsgruppe 3	1 908	-61	-3,1	19	7,2	
	zusammen	2 319	63	2,8	118	71,8	
	weibliche Arbeiter						
	Leistungsgruppe 1	2 388	67	2,9	67	40,9	
	Leistungsgruppe 2	1 825	-23	-1,2	28	46,9	
	Leistungsgruppe 3	1 763	-9	-0,5	-45	12,2	
	zusammen	2 048	29	1,4	66	28,2	
	insgesamt	2 242	55	2,5	105	3,8	
Herstellung von Gummi- und Kunststoffwaren	männliche Arbeiter						
	Leistungsgruppe 1	1 802	32	1,8	-48	42,0	
	Leistungsgruppe 2	1 813	120	7,1	69	49,0	
	Leistungsgruppe 3	1 400	-32	-2,2	-29	9,0	
	zusammen	1 771	64	3,7	10	69,5	
	weibliche Arbeiter						
	Leistungsgruppe 1	1 390	102	7,9	-36	20,9	
	Leistungsgruppe 2	1 446	-20	-1,4	23	54,9	
	Leistungsgruppe 3	1 417	49	3,6	-17	24,2	
	zusammen	1 427	22	1,6	1	30,5	
	insgesamt	1 666	49	3,0	11	3,5	
Glasgewerbe, Keramik, Verarbeitung von Steinen und Erden	männliche Arbeiter						
	Leistungsgruppe 1	2 074	125	6,4	95	41,8	
	Leistungsgruppe 2	1 947	191	10,9	58	52,1	
	Leistungsgruppe 3	1 675	157	10,3	-19	6,1	
	zusammen	1 984	158	8,7	75	85,0	
	weibliche Arbeiter						
	Leistungsgruppe 1	1 835	22	1,2	121	43,3	
	Leistungsgruppe 2	1 635	24	1,5	42	31,3	
	Leistungsgruppe 3	1 583	65	4,3	83	25,4	
	zusammen	1 708	31	1,8	88	15,0	
	insgesamt	1 942	138	7,6	74	4,3	
Metallerzeugung und -bearbeitung, Herstellung von Metallerzeugnissen	männliche Arbeiter						
	Leistungsgruppe 1	2 039	43	2,2	17	56,8	
	Leistungsgruppe 2	1 885	82	4,5	70	36,7	
	Leistungsgruppe 3	1 566	22	1,4	14	6,5	
	zusammen	1 951	55	2,9	38	90,8	
	weibliche Arbeiter						
	Leistungsgruppe 1	1 524	71	4,9	-135	36,7	
	Leistungsgruppe 2	1 590	69	4,5	65	33,9	
	Leistungsgruppe 3	1 426	41	3,0	27	29,4	
	zusammen	1 517	60	4,1	-19	9,2	
	insgesamt	1 912	55	3,0	34	15,6	

1) siehe Vorbemerkungen

Noch: 10. Durchschnittlicher Bruttomonatslohn der Arbeiter nach Geschlecht, Leistungsgruppen und ausgewählten Wirtschaftsgruppen

Wirtschaftsgruppe	Merkmal	Bruttomonats- lohn	Veränderung April 2006 gegenüber				Struktur ¹⁾ der Arbeiter im April 2006
		April	Januar		April		
		2006			2005		
		€	%	€	%		
noch: Verarbeitendes Gewerbe Maschinenbau	männliche Arbeiter						
	Leistungsgruppe 1	2 280	1	0,0	41	1,8	71,4
	Leistungsgruppe 2	1 930	74	4,0	58	3,1	25,8
	Leistungsgruppe 3	1 981	142	7,7	125	6,7	2,8
	zusammen	2 181	22	1,0	44	2,1	94,1
	weibliche Arbeiter						
	Leistungsgruppe 1	2 100	-3	-0,1	52	2,5	25,6
	Leistungsgruppe 2	1 557	-22	-1,4	-7	-0,4	67,4
	Leistungsgruppe 3	1 773	46	2,7	46	2,7	7,0
	zusammen	1 711	-17	-1,0	16	0,9	5,9
	insgesamt	2 153	19	0,9	44	2,1	12,4
Herstellung von Büromaschinen, Datenverarbeitungsgeräten und -einrichtungen; Elektrotechnik, Feinmechanik und Optik	männliche Arbeiter						
	Leistungsgruppe 1	2 210	40	1,8	65	3,0	55,7
	Leistungsgruppe 2	1 814	12	0,7	-17	-0,9	40,9
	Leistungsgruppe 3	1 484	35	2,4	6	0,4	3,4
	zusammen	2 023	26	1,3	29	1,5	59,3
	weibliche Arbeiter						
	Leistungsgruppe 1	1 865	25	1,4	51	2,8	22,2
	Leistungsgruppe 2	1 584	-4	-0,3	16	1,0	64,3
	Leistungsgruppe 3	1 416	44	3,2	14	1,0	13,5
	zusammen	1 623	8	0,5	24	1,5	40,7
	insgesamt	1 861	20	1,1	26	1,4	9,2
Fahrzeugbau	männliche Arbeiter						
	Leistungsgruppe 1	2 670	81	3,1	88	3,4	76,4
	Leistungsgruppe 2	2 017	30	1,5	30	1,5	20,1
	Leistungsgruppe 3	1 759	-22	-1,2	51	3,0	3,5
	zusammen	2 506	66	2,7	90	3,7	90,0
	weibliche Arbeiter						
	Leistungsgruppe 1	2 482	40	1,6	29	1,2	43,5
	Leistungsgruppe 2	1 853	-14	-0,7	-131	-6,6	47,2
	Leistungsgruppe 3	1 918	1	0,1	85	4,6	9,3
	zusammen	2 133	5	0,2	-37	-1,7	10,0
	insgesamt	2 469	60	2,5	77	3,2	10,8
Herstellung von Möbeln, Schmuck, Musikinstrumenten, Sportgeräten, Spielwaren und sonstigen Erzeugnissen; Recycling	männliche Arbeiter						
	Leistungsgruppe 1	1 633	-1	-0,1	-20	-1,2	44,0
	Leistungsgruppe 2	1 516	-30	-1,9	53	3,6	47,3
	Leistungsgruppe 3	1 331	-11	-0,8	47	3,7	8,7
	zusammen	1 551	-17	-1,1	31	2,0	70,4
	weibliche Arbeiter						
	Leistungsgruppe 1	1 316	8	0,6	109	9,0	19,3
	Leistungsgruppe 2	1 264	-15	-1,2	12	1,0	68,5
	Leistungsgruppe 3	1 279	-11	-0,9	80	6,7	12,2
	zusammen	1 276	-10	-0,8	43	3,5	29,6
	insgesamt	1 470	-16	-1,1	35	2,4	3,6

1) siehe Vorbemerkungen

Noch: 10. Durchschnittlicher Bruttomonatslohn der Arbeiter nach Geschlecht, Leistungsgruppen und ausgewählten Wirtschaftsgruppen

Wirtschaftsgruppe	Merkmal	Bruttomonats- lohn	Veränderung April 2006 gegenüber				Struktur ¹⁾ der Arbeiter im April 2006
		April	Januar		April		
		2006			2005		
		€	%	€	%		
Energie- und Wasserversorgung	männliche Arbeiter						
	Leistungsgruppe 1	2 604	59	2,3	70	2,8	86,4
	Leistungsgruppe 2	2 339	46	2,0	60	2,6	11,3
	Leistungsgruppe 3	2 089	-15	-0,7	32	1,6	2,3
	zusammen	2 562	54	2,2	75	3,0	96,7
	weibliche Arbeiter						
	Leistungsgruppe 1	2 452	40	1,7	55	2,3	55,1
	Leistungsgruppe 2	2 119	72	3,5	96	4,7	42,0
	Leistungsgruppe 3	1 944	72	3,8	-15	-0,8	2,9
	zusammen	2 297	58	2,6	90	4,1	3,3
	insgesamt	2 553	54	2,2	75	3,0	2,7
Hoch- und Tiefbau	männliche Arbeiter						
	Leistungsgruppe 1	1 876	85	4,7	29	1,6	74,5
	Leistungsgruppe 2	1 766	79	4,7	13	0,7	20,4
	Leistungsgruppe 3	1 682	142	9,2	46	2,8	5,1
	zusammen	1 844	92	5,3	37	2,0	100,0
	weibliche Arbeiter						
	Leistungsgruppe 1	-	-	-	-	-	-
	Leistungsgruppe 2	-	-	-	-	-	-
	Leistungsgruppe 3
	zusammen
	insgesamt	1 844	92	5,3	37	2,0	15,1

1) siehe Vorbemerkungen

11. Durchschnittlicher Bruttostundenlohn der Arbeiter nach Geschlecht, Leistungsgruppen und ausgewählten Wirtschaftsgruppen

Wirtschaftsgruppe	Merkmal	Bruttostunden- lohn	Veränderung April 2006 gegenüber			
			April	Januar	April	
		2006			2005	
		€	%		€	%
Produzierendes Gewerbe	männliche Arbeiter					
	Leistungsgruppe 1	12,49	-0,09	-0,7	0,02	0,2
	Leistungsgruppe 2	10,53	0,12	1,2	0,11	1,1
	Leistungsgruppe 3	9,24	0,08	0,9	0,12	1,3
	zusammen	11,69	0,01	0,1	0,11	0,9
	weibliche Arbeiter					
	Leistungsgruppe 1	9,91	-	-	0,08	0,8
	Leistungsgruppe 2	8,66	0,08	0,9	0,02	0,2
	Leistungsgruppe 3	8,16	0,12	1,5	0,01	0,1
	zusammen	8,95	0,08	0,9	0,04	0,4
	insgesamt	11,20	0,05	0,4	0,11	1,0
Bergbau und Gewinnung von Steinen und Erden	männliche Arbeiter					
	Leistungsgruppe 1	12,32	0,07	0,6	0,22	1,8
	Leistungsgruppe 2	11,71	0,46	4,1	0,80	7,3
	Leistungsgruppe 3	/	/	/	/	/
	zusammen	12,10	0,21	1,8	0,43	3,7
	weibliche Arbeiter					
	Leistungsgruppe 1					
	Leistungsgruppe 2	13,64	-0,22	-1,6	0,13	1,0
	Leistungsgruppe 3	7,73	0,15	2,0	0,11	1,4
	zusammen	12,76	-0,16	-1,2	0,03	0,2
	insgesamt	12,12	0,19	1,6	0,41	3,5
Verarbeitendes Gewerbe	männliche Arbeiter					
	Leistungsgruppe 1	12,87	0,18	1,4	0,15	1,2
	Leistungsgruppe 2	10,53	0,18	1,7	0,13	1,2
	Leistungsgruppe 3	9,12	0,05	0,6	0,11	1,2
	zusammen	11,81	0,16	1,4	0,15	1,3
	weibliche Arbeiter					
	Leistungsgruppe 1	9,85	-	-	0,08	0,8
	Leistungsgruppe 2	8,61	0,08	0,9	0,01	0,1
	Leistungsgruppe 3	8,16	0,12	1,5	0,01	0,1
	zusammen	8,91	0,08	0,9	0,04	0,5
	insgesamt	11,18	0,16	1,5	0,15	1,4
Ernährungsgewerbe und Tabakverarbeitung	männliche Arbeiter					
	Leistungsgruppe 1	12,27	0,32	2,7	0,37	3,1
	Leistungsgruppe 2	10,05	0,36	3,7	0,43	4,5
	Leistungsgruppe 3	10,18	1,04	11,4	0,70	7,4
	zusammen	11,14	0,46	4,3	0,42	3,9
	weibliche Arbeiter					
	Leistungsgruppe 1	9,58	0,05	0,5	0,15	1,6
	Leistungsgruppe 2	8,49	0,16	1,9	0,28	3,4
	Leistungsgruppe 3	8,63	0,40	4,9	0,14	1,6
	zusammen	8,73	0,21	2,5	0,21	2,5
	insgesamt	10,31	0,38	3,8	0,33	3,3

Noch: 11. Durchschnittlicher Bruttostundenlohn der Arbeiter nach Geschlecht, Leistungsgruppen und ausgewählten Wirtschaftsprüfung

Wirtschaftsprüfung	Merkmal	Bruttostunden- lohn	Veränderung April 2006 gegenüber			
			April	Januar		April
		2006			2005	
		€	%	€	%	
noch: Verarbeitendes Gewerbe Textil- und Bekleidungsgewerbe	männliche Arbeiter					
	Leistungsgruppe 1	8,99	-0,06	-0,7	0,02	0,2
	Leistungsgruppe 2	7,72	-0,03	-0,4	0,02	0,3
	Leistungsgruppe 3	7,34	-0,40	-5,2	0,05	0,7
	zusammen	8,33	-0,07	-0,8	0,01	0,1
	weibliche Arbeiter					
	Leistungsgruppe 1	7,14	-0,11	-1,5	0,03	0,4
	Leistungsgruppe 2	6,96	0,22	3,3	0,02	0,3
	Leistungsgruppe 3	6,61	0,28	4,4	0,49	8,0
	zusammen	7,02	0,11	1,6	0,05	0,7
	insgesamt	7,56	0,05	0,7	0,05	0,7
Ledergewerbe	männliche Arbeiter					
	Leistungsgruppe 1	8,31	-0,13	-1,5	0,04	0,5
	Leistungsgruppe 2	8,36	0,03	0,4	0,23	2,8
	Leistungsgruppe 3	8,15	-	-	0,62	8,2
	zusammen	8,22	-0,02	-0,2	0,42	5,4
	weibliche Arbeiter					
	Leistungsgruppe 1	7,52	0,13	1,8	0,32	4,4
	Leistungsgruppe 2	5,71	0,20	3,6	0,16	2,9
	Leistungsgruppe 3	7,37	0,05	0,7	0,47	6,8
	zusammen	7,29	0,08	1,1	0,43	6,3
	insgesamt	7,61	0,05	0,7	0,44	6,1
Holzgewerbe (ohne Herstellung von Möbeln)	männliche Arbeiter					
	Leistungsgruppe 1	9,97	0,02	0,2	-0,07	-0,7
	Leistungsgruppe 2	8,63	-0,17	-1,9	-0,51	-5,6
	Leistungsgruppe 3	7,74	0,03	0,4	-0,25	-3,1
	zusammen	8,60	-0,09	-1,0	-0,35	-3,9
	weibliche Arbeiter					
	Leistungsgruppe 1	7,62	-0,04	-0,5	-0,03	-0,4
	Leistungsgruppe 2	6,58	0,04	0,6	0,08	1,2
	Leistungsgruppe 3	7,19	-0,05	-0,7	-0,62	-7,9
	zusammen	6,84	-	-	-0,13	-1,9
	insgesamt	8,32	-0,09	-1,1	-0,31	-3,6
Papier-, Verlags- und Druckgewerbe	männliche Arbeiter					
	Leistungsgruppe 1	14,39	0,46	3,3	0,08	0,6
	Leistungsgruppe 2	10,98	0,15	1,4	-0,35	-3,1
	Leistungsgruppe 3	9,14	-0,05	-0,5	-0,90	-9,0
	zusammen	12,66	0,32	2,6	-0,18	-1,4
	weibliche Arbeiter					
	Leistungsgruppe 1	11,75	0,19	1,6	0,53	4,7
	Leistungsgruppe 2	9,27	0,09	1,0	0,07	0,8
	Leistungsgruppe 3	7,22	-	-	-1,20	-14,3
	zusammen	9,42	0,16	1,7	-0,10	-1,1
	insgesamt	11,77	0,32	2,8	-0,09	-0,8

Noch: 11. Durchschnittlicher Bruttostundenlohn der Arbeiter nach Geschlecht, Leistungsgruppen und ausgewählten Wirtschaftsgruppen

Wirtschaftsgruppe	Merkmal	Bruttostunden- lohn	Veränderung April 2006 gegenüber			
			April	Januar		April
		2006			2005	
		€		%	€	%
noch: Verarbeitendes Gewerbe Chemische Industrie	männliche Arbeiter					
	Leistungsgruppe 1	14,25	0,63	4,6	0,90	6,7
	Leistungsgruppe 2	11,95	-0,10	-0,8	0,24	2,0
	Leistungsgruppe 3	10,77	-0,37	-3,3	0,12	1,1
	zusammen	13,20	0,32	2,5	0,61	4,8
	weibliche Arbeiter					
	Leistungsgruppe 1	13,73	0,39	2,9	0,39	2,9
	Leistungsgruppe 2	10,51	-0,14	-1,3	0,13	1,3
	Leistungsgruppe 3	10,01	-0,10	-1,0	-0,25	-2,4
	zusammen	11,76	0,16	1,4	0,35	3,1
	insgesamt	12,80	0,29	2,3	0,56	4,6
Herstellung von Gummi- und Kunststoffwaren	männliche Arbeiter					
	Leistungsgruppe 1	9,81	-0,15	-1,5	-0,37	-3,6
	Leistungsgruppe 2	10,30	0,25	2,5	0,21	2,1
	Leistungsgruppe 3	7,79	-0,49	-5,9	-0,20	-2,5
	zusammen	9,87	-0,02	-0,2	-0,10	-1,0
	weibliche Arbeiter					
	Leistungsgruppe 1	6,87	-0,29	-4,1	-0,55	-7,4
	Leistungsgruppe 2	8,31	-0,16	-1,9	0,19	2,3
	Leistungsgruppe 3	7,91	0,03	0,4	-0,27	-3,3
	zusammen	7,88	-0,16	-2,0	-0,13	-1,6
	insgesamt	9,26	-0,07	-0,8	-0,09	-1,0
Glasgewerbe, Keramik, Verarbeitung von Steinen und Erden	männliche Arbeiter					
	Leistungsgruppe 1	11,70	0,27	2,4	0,34	3,0
	Leistungsgruppe 2	10,94	0,26	2,4	0,32	3,0
	Leistungsgruppe 3	9,68	0,12	1,3	-0,03	-0,3
	zusammen	11,18	0,23	2,1	0,34	3,1
	weibliche Arbeiter					
	Leistungsgruppe 1	11,17	-0,08	-0,7	0,10	0,9
	Leistungsgruppe 2	9,60	-	-	0,17	1,8
	Leistungsgruppe 3	9,57	0,13	1,4	0,40	4,4
	zusammen	10,26	-0,01	-0,1	0,24	2,4
	insgesamt	11,05	0,20	1,8	0,32	3,0
Metallerzeugung und -bearbeitung, Herstellung von Metallerzeugnissen	männliche Arbeiter					
	Leistungsgruppe 1	11,63	0,25	2,2	0,08	0,7
	Leistungsgruppe 2	10,63	0,32	3,1	0,32	3,1
	Leistungsgruppe 3	8,94	0,07	0,8	0,04	0,4
	zusammen	11,08	0,25	2,3	0,17	1,6
	weibliche Arbeiter					
	Leistungsgruppe 1	8,73	0,39	4,7	-0,64	-6,8
	Leistungsgruppe 2	8,86	0,15	1,7	0,22	2,5
	Leistungsgruppe 3	8,09	0,10	1,3	0,11	1,4
	zusammen	8,58	0,21	2,5	-0,13	-1,5
	insgesamt	10,85	0,24	2,3	0,15	1,4

Noch: 11. Durchschnittlicher Bruttostundenlohn der Arbeiter nach Geschlecht, Leistungsgruppen und ausgewählten Wirtschaftsgruppen

Wirtschaftsgruppe	Merkmal	Bruttostunden- lohn	Veränderung April 2006 gegenüber			
			April	Januar		April
		2006			2005	
		€		%	€	%
noch: Verarbeitendes Gewerbe Maschinenbau	männliche Arbeiter					
	Leistungsgruppe 1	12,89	-	-	0,15	1,2
	Leistungsgruppe 2	10,89	0,24	2,3	0,14	1,3
	Leistungsgruppe 3	11,06	0,39	3,7	0,70	6,8
	zusammen	12,32	0,06	0,5	0,14	1,1
	weibliche Arbeiter					
	Leistungsgruppe 1	12,28	-0,20	-1,6	0,20	1,7
	Leistungsgruppe 2	8,99	-0,14	-1,5	-0,06	-0,7
	Leistungsgruppe 3	10,43	0,40	4,0	0,28	2,8
	zusammen	9,93	-0,13	-1,3	0,06	0,6
	insgesamt	12,19	0,05	0,4	0,15	1,2
Herstellung von Büromaschinen, Datenverarbeitungsgeräten und -einrichtungen; Elektrotechnik, Feinmechanik und Optik	männliche Arbeiter					
	Leistungsgruppe 1	13,06	0,28	2,2	0,38	3,0
	Leistungsgruppe 2	10,59	-0,01	-0,1	-0,28	-2,6
	Leistungsgruppe 3	8,35	0,09	1,1	-0,20	-2,3
	zusammen	11,88	0,14	1,2	0,09	0,8
	weibliche Arbeiter					
	Leistungsgruppe 1	11,00	0,19	1,8	0,33	3,1
	Leistungsgruppe 2	9,24	0,03	0,3	0,02	0,2
	Leistungsgruppe 3	7,90	-0,02	-0,3	-0,39	-4,7
	zusammen	9,44	0,05	0,5	0,03	0,3
	insgesamt	10,88	0,11	1,0	0,05	0,5
Fahrzeugbau	männliche Arbeiter					
	Leistungsgruppe 1	15,62	0,11	0,7	0,15	1,0
	Leistungsgruppe 2	11,85	0,11	0,9	0,14	1,2
	Leistungsgruppe 3	10,61	-0,03	-0,3	0,46	4,5
	zusammen	14,69	0,12	0,8	0,27	1,9
	weibliche Arbeiter					
	Leistungsgruppe 1	14,87	0,26	1,8	0,17	1,2
	Leistungsgruppe 2	10,94	0,02	0,2	-0,90	-7,6
	Leistungsgruppe 3	11,49	0,04	0,3	0,49	4,5
	zusammen	12,69	0,09	0,7	-0,29	-2,2
	insgesamt	14,50	0,12	0,8	0,22	1,5
Herstellung von Möbeln, Schmuck, Musikinstrumenten, Sportgeräten, Spielwaren und sonstigen Erzeugnissen; Recycling	männliche Arbeiter					
	Leistungsgruppe 1	9,24	-	-	-0,50	-5,1
	Leistungsgruppe 2	8,60	-0,09	-1,0	0,23	2,7
	Leistungsgruppe 3	7,68	-0,06	-0,8	0,34	4,6
	zusammen	8,80	-0,06	-0,7	-	-
	weibliche Arbeiter					
	Leistungsgruppe 1	7,46	-0,09	-1,2	-0,01	-0,1
	Leistungsgruppe 2	7,23	-0,07	-1,0	-0,03	-0,4
	Leistungsgruppe 3	7,52	-0,04	-0,5	0,60	8,7
	zusammen	7,31	-0,07	-0,9	0,09	1,2
	insgesamt	8,36	-0,08	-0,9	0,02	0,2

Noch: 11. Durchschnittlicher Bruttostundenlohn der Arbeiter nach Geschlecht, Leistungsgruppen und ausgewählten Wirtschaftsgruppen

Wirtschaftsgruppe	Merkmal	Bruttostunden- lohn	Veränderung April 2006 gegenüber			
			April	Januar		April
		2006			2005	
		€	%	€	%	
Energie- und Wasserversorgung	männliche Arbeiter					
	Leistungsgruppe 1	15,44	0,36	2,4	0,40	2,7
	Leistungsgruppe 2	13,96	0,29	2,1	0,41	3,0
	Leistungsgruppe 3	12,24	-0,10	-0,8	0,32	2,7
	zusammen	15,20	0,33	2,2	0,45	3,1
	weibliche Arbeiter					
	Leistungsgruppe 1	14,64	0,22	1,5	0,33	2,3
	Leistungsgruppe 2	12,67	0,44	3,6	0,55	4,5
	Leistungsgruppe 3	11,41	0,31	2,8	-0,10	-0,9
	zusammen	13,72	0,34	2,5	0,54	4,1
	insgesamt	15,15	0,33	2,2	0,45	3,1
Hoch- und Tiefbau	männliche Arbeiter					
	Leistungsgruppe 1	10,73	-0,74	-6,5	-0,17	-1,6
	Leistungsgruppe 2	9,99	-0,44	-4,2	-0,19	-1,9
	Leistungsgruppe 3	9,66	0,28	3,0	0,25	2,7
	zusammen	10,52	-0,58	-5,2	-0,08	-0,8
	weibliche Arbeiter					
	Leistungsgruppe 1	-	-	-	-	-
	Leistungsgruppe 2	-	-	-	-	-
	Leistungsgruppe 3
	zusammen
	insgesamt	10,52	-0,58	-5,2	-0,08	-0,8

12. Durchschnittlich bezahlte Wochenstunden, darunter Mehrarbeit der Arbeiter nach Geschlecht und ausgewählten Wirtschaftsgruppen

Wirtschaftsgruppe	Merkmal	Durchschnittlich bezahlte Wochenstunden einschließlich Mehrarbeit					Darunter Mehrarbeit	
		April	Veränderung April 2006 gegenüber				April	Januar
			Januar		April			
		2006		2005		2006		
		Stunden	%	Stunden	%	Stunden		
Produzierendes Gewerbe	männlich	40,3	1,0	2,5	0,5	1,3	0,9	0,6
	weiblich	39,9	0,2	0,5	0,3	0,8	0,5	0,4
	insgesamt	40,2	0,9	2,3	0,5	1,3	0,8	0,6
Bergbau und Gewinnung von Steinen und Erden	männlich	40,0	0,3	0,8	0,3	0,8	(0,2)	0,1
	weiblich	39,7	-	-	2,2	5,9	/	-
	zusammen	40,0	0,3	0,8	0,4	1,0	(0,2)	0,1
Verarbeitendes Gewerbe	männlich	40,3	0,4	1,0	0,4	1,0	1,1	0,7
	weiblich	39,9	0,2	0,5	0,3	0,8	0,5	0,4
	zusammen	40,3	0,5	1,3	0,4	1,0	0,9	0,7
Ernährungsgewerbe und Tabakverarbeitung	männlich	40,2	-0,1	-0,2	-0,2	-0,5	0,6	0,8
	weiblich	39,7	-0,3	-0,8	-0,3	-0,8	0,3	0,4
	zusammen	40,1	-0,1	-0,2	-0,2	-0,5	0,5	0,7
Textil- und Bekleidungsgewerbe	männlich	41,3	0,1	0,2	0,2	0,5	1,3	1,4
	weiblich	40,4	0,1	0,2	0,3	0,7	0,6	0,6
	zusammen	40,8	0,1	0,2	0,3	0,7	0,9	0,9
Ledergewerbe	männlich	40,0	-0,3	-0,7	2,8	7,5	0,5	0,5
	weiblich	39,5	-0,4	-1,0	2,0	5,3	/	0,1
	zusammen	39,6	-0,4	-1,0	2,2	5,9	0,2	0,2
Holzgewerbe (ohne Herstellung von Möbeln)	männlich	43,4	1,3	3,1	2,2	5,3	3,8	2,6
	weiblich	41,2	3,5	9,3	0,7	1,7	2,7	2,0
	zusammen	43,1	1,7	4,1	2,0	4,9	3,6	2,5
Papier-, Verlags- und Druckgewerbe	männlich	40,1	0,9	2,3	0,2	0,5	1,1	0,7
	weiblich	39,4	0,3	0,8	-0,4	-1,0	0,2	0,4
	zusammen	39,9	0,7	1,8	0,1	0,3	0,8	0,6
Chemische Industrie	männlich	40,4	0,1	0,2	0,2	0,5	0,2	0,2
	weiblich	40,1	0,1	0,2	0,1	0,2	(0,1)	(0,0)
	zusammen	40,3	0,1	0,2	0,1	0,2	0,2	0,1
Herstellung von Gummi- und Kunststoffwaren	männlich	41,3	1,6	4,0	0,7	1,7	1,7	0,8
	weiblich	41,7	1,5	3,7	0,7	1,7	(1,3)	(0,6)
	zusammen	41,4	1,5	3,8	0,7	1,7	1,5	0,8
Glasgewerbe, Keramik, Verarbeitung von Steinen und Erden	männlich	40,8	2,4	6,3	0,3	0,7	1,0	0,3
	weiblich	38,3	0,7	1,9	1,1	3,0	0,3	0,1
	zusammen	40,4	2,1	5,5	0,3	0,7	0,9	0,3
Metallerzeugung und -bearbeitung, Herstellung von Metallerzeugnissen	männlich	40,5	0,2	0,5	0,1	0,2	1,1	0,8
	weiblich	40,7	0,6	1,5	0,1	0,2	0,7	(0,3)
	zusammen	40,5	0,2	0,5	0,1	0,2	1,1	0,8

Noch: 12. Durchschnittlich bezahlte Wochenstunden, darunter Mehrarbeit der Arbeiter nach Geschlecht und ausgewählten Wirtschaftsgruppen

Wirtschaftsgruppe	Merkmal	Durchschnittlich bezahlte Wochenstunden einschließlich Mehrarbeit						Darunter Mehrarbeit	
		April	Veränderung April 2006 gegenüber				April	Januar	
			Januar		April				
		2006			2005			2006	
		Stunden	%	Stunden	%	Stunden			
noch: Verarbeitendes Gewerbe									
Maschinenbau	männlich	40,7	0,2	0,5	0,3	0,7	1,4	1,2	
	weiblich	39,7	0,2	0,5	0,2	0,5	0,4	0,3	
	zusammen	40,7	0,2	0,5	0,4	1,0	1,3	1,1	
Herstellung von Büromaschinen, Daten- verarbeitungsgeräten und -einrichtungen; Elektrotechnik, Feinmechanik und Optik	männlich	39,2	0,1	0,3	0,3	0,8	0,4	0,4	
	weiblich	39,6	-	-	0,5	1,3	0,5	0,4	
	zusammen	39,4	0,1	0,3	0,4	1,0	0,5	0,4	
Fahrzeugbau	männlich	39,3	0,8	2,1	0,7	1,8	0,9	0,2	
	weiblich	38,7	-0,2	-0,5	0,2	0,5	0,2	0,1	
	zusammen	39,2	0,6	1,6	0,6	1,6	0,8	0,2	
Herstellung von Möbeln, Schmuck, Musik- instrumenten, Sportgeräten, Spielwaren und sonstigen Erzeugnissen; Recycling	männlich	40,6	-0,1	-0,2	0,9	2,3	0,6	1,0	
	weiblich	40,2	0,1	0,2	0,9	2,3	0,4	0,4	
	zusammen	40,4	-0,1	-0,2	0,8	2,0	0,5	0,8	
Energie- und Wasserversorgung	männlich	38,8	-	-	-	-	0,1	0,1	
	weiblich	38,5	-	-	-	-	/	-	
	zusammen	38,8	-	-	-	-	0,1	0,1	
Hoch- und Tiefbau	männlich	40,3	4,0	11,0	1,1	2,8	(0,5)	(0,2)	
	weiblich	
	zusammen	40,3	4,0	11,0	1,1	2,8	(0,5)	(0,2)	

**13. Durchschnittlicher Bruttoverdienst im Regierungsbezirk Chemnitz im April 2006
nach ausgewählten Wirtschaftsgruppen (in €)**

Wirtschaftsgruppe	Bruttomonatsverdienst			Bruttostunden- verdienst der Arbeiter
	Arbeitnehmer	davon		
		Angestellte	Arbeiter	
Produzierendes Gewerbe, Handel; Instandhaltung und Reparatur von Kraftfahrzeugen und Gebrauchsgütern, Kredit- und Versicherungsgewerbe	2 180	2 567	1 937	11,11
Produzierendes Gewerbe	2 165	2 842	1 937	11,11
Bergbau und Gewinnung von Steinen und Erden	1 932	.	1 731	9,89
Verarbeitendes Gewerbe	2 140	2 798	1 937	11,10
Ernährungsgewerbe und Tabakverarbeitung	2 039	2 496	1 869	10,66
Textil- und Bekleidungsgewerbe	1 503	2 019	1 345	7,59
Holzgewerbe (ohne Herstellung von Möbeln)	1 548	2 231	1 442	8,49
Papier-, Verlags- und Druckgewerbe	2 201	2 913	1 853	10,79
Chemische Industrie	2 436	3 077	2 229	12,68
Herstellung von Gummi- und Kunststoffwaren	1 758	2 293	1 604	8,69
Glasgewerbe, Keramik, Verarbeitung von Steinen und Erden	2 200	2 917	1 863	10,40
Metallerzeugung und -bearbeitung, Herstellung von Metallerzeugnissen	2 066	2 725	1 882	10,65
Maschinenbau	2 468	3 067	2 185	12,31
Herstellung von Büromaschinen, Datenverarbeitungsgeräten und -einrichtungen; Elektrotechnik, Feinmechanik und Optik	2 090	2 956	1 719	10,01
Fahrzeugbau	2 608	3 382	2 481	14,88
Herstellung von Möbeln, Schmuck, Musikin- strumenten, Sportgeräten, Spielwaren und sonstigen Erzeugnissen; Recycling	1 548	2 147	1 422	8,04
Energie- und Wasserversorgung	2 978	3 288	2 485	14,69
Hoch- und Tiefbau	2 060	2 765	1 832	10,52
Handel; Instandhaltung und Reparatur von Kraftfahrzeugen und Gebrauchsgütern, Kredit- und Versicherungsgewerbe	2 249	2 249	.	.
Kraftfahrzeughandel; Instandhaltung und Reparatur von Kraftfahrzeugen; Tankstellen	2 086	2 086	.	.
Handelsvermittlung und Großhandel (ohne Handel mit Kraftfahrzeugen)	2 224	2 224	.	.
Einzelhandel (ohne Handel mit Kraftfahrzeugen und ohne Tankstellen); Reparatur von Gebrauchsgütern	1 992	1 992	.	.
Kredit- und Versicherungsgewerbe	2 721	2 721	.	.

**14. Durchschnittlicher Bruttoverdienst im Regierungsbezirk Dresden im April 2006
nach ausgewählten Wirtschaftsgruppen (in €)**

Wirtschaftsgruppe	Bruttomonatsverdienst			Bruttostunden- verdienst der Arbeiter
	Arbeitnehmer	davon		
		Angestellte	Arbeiter	
Produzierendes Gewerbe, Handel; Instandhaltung und Reparatur von Kraftfahrzeugen und Gebrauchsgütern, Kredit- und Versicherungsgewerbe	2 317	2 672	2 002	11,41
Produzierendes Gewerbe	2 328	3 018	2 002	11,41
Bergbau und Gewinnung von Steinen und Erden	2 428	3 161	2 156	12,48
Verarbeitendes Gewerbe	2 325	3 030	1 991	11,35
Ernährungsgewerbe und Tabakverarbeitung	2 201	2 699	1 962	11,28
Textil- und Bekleidungsgewerbe	1 517	2 072	1 350	7,63
Holzgewerbe (ohne Herstellung von Möbeln)	2 064	2 882	1 764	7,74
Papier-, Verlags- und Druckgewerbe	2 170	2 547	2 022	11,50
Chemische Industrie	2 824	3 425	2 314	13,25
Herstellung von Gummi- und Kunststoffwaren	1 888	2 431	1 707	9,60
Glasgewerbe, Keramik, Verarbeitung von Steinen und Erden	2 048	2 488	1 909	11,04
Metallerzeugung und -bearbeitung, Herstellung von Metallerzeugnissen	2 060	2 686	1 907	10,87
Maschinenbau	2 519	3 237	2 194	12,42
Herstellung von Büromaschinen, Datenverarbeitungsgeräten und -einrichtungen; Elektrotechnik, Feinmechanik und Optik	2 601	3 277	1 966	11,62
Fahrzeugbau	2 897	3 559	2 647	14,61
Herstellung von Möbeln, Schmuck, Musikin- strumenten, Sportgeräten, Spielwaren und sonstigen Erzeugnissen; Recycling	1 694	2 254	1 524	8,76
Energie- und Wasserversorgung	2 927	3 096	2 635	15,70
Hoch- und Tiefbau	2 029	2 698	1 879	10,56
Handel; Instandhaltung und Reparatur von Kraftfahrzeugen und Gebrauchsgütern, Kredit- und Versicherungsgewerbe	2 278	2 278	.	.
Kraftfahrzeughandel; Instandhaltung und Reparatur von Kraftfahrzeugen; Tankstellen	2 073	2 073	.	.
Handelsvermittlung und Großhandel (ohne Handel mit Kraftfahrzeugen)	2 316	2 316	.	.
Einzelhandel (ohne Handel mit Kraftfahrzeugen und ohne Tankstellen); Reparatur von Gebrauchsgütern	1 874	1 874	.	.
Kredit- und Versicherungsgewerbe	2 913	2 913	.	.

**15. Durchschnittlicher Bruttoverdienst im Regierungsbezirk Leipzig im April 2006
nach ausgewählten Wirtschaftsgruppen (in €)**

Wirtschaftsgruppe	Bruttomonatsverdienst			Bruttostunden- verdienst der Arbeiter
	Arbeitnehmer	davon		
		Angestellte	Arbeiter	
Produzierendes Gewerbe, Handel; Instandhaltung und Reparatur von Kraftfahrzeugen und Gebrauchsgütern, Kredit- und Versicherungsgewerbe	2 325	2 703	1 926	11,05
Produzierendes Gewerbe	2 222	2 977	1 926	11,05
Bergbau und Gewinnung von Steinen und Erden	2 200	2 935	2 114	12,02
Verarbeitendes Gewerbe	2 252	2 983	1 941	11,09
Ernährungsgewerbe und Tabakverarbeitung	1 701	2 217	1 552	8,96
Textil- und Bekleidungsgewerbe
Holzgewerbe (ohne Herstellung von Möbeln)	1 714	2 396	1 532	8,69
Papier-, Verlags- und Druckgewerbe	2 543	3 151	2 231	12,88
Chemische Industrie	2 621	3 169	2 199	12,59
Herstellung von Gummi- und Kunststoffwaren	2 059	2 647	1 793	10,62
Glasgewerbe, Keramik, Verarbeitung von Steinen und Erden	2 302	3 042	2 033	11,37
Metallerzeugung und -bearbeitung, Herstellung von Metallerzeugnissen	2 196	2 758	2 076	11,88
Maschinenbau	2 383	3 115	1 984	11,33
Herstellung von Büromaschinen, Datenverarbeitungsgeräten und -einrichtungen; Elektrotechnik, Feinmechanik und Optik	2 461	3 282	1 859	10,49
Fahrzeugbau	2 022	2 734	1 874	10,67
Herstellung von Möbeln, Schmuck, Musikin- strumenten, Sportgeräten, Spielwaren und sonstigen Erzeugnissen; Recycling	1 635	2 294	1 492	8,42
Energie- und Wasserversorgung	2 841	3 023	2 498	14,79
Hoch- und Tiefbau	1 965	2 889	1 804	10,42
Handel; Instandhaltung und Reparatur von Kraftfahrzeugen und Gebrauchsgütern, Kredit- und Versicherungsgewerbe	2 542	2 542	.	.
Kraftfahrzeughandel; Instandhaltung und Reparatur von Kraftfahrzeugen; Tankstellen	2 170	2 170	.	.
Handelsvermittlung und Großhandel (ohne Handel mit Kraftfahrzeugen)	2 298	2 298	.	.
Einzelhandel (ohne Handel mit Kraftfahrzeugen und ohne Tankstellen); Reparatur von Gebrauchsgütern	2 193	2 193	.	.
Kredit- und Versicherungsgewerbe	3 264	3 264	.	.

16. Durchschnittlicher Bruttoverdienst im Produzierenden Gewerbe, im Handel; Instandhaltung und Reparatur von Kraftfahrzeugen und Gebrauchsgütern, sowie im Kredit- und Versicherungsgewerbe im April 2006 nach Kreisfreien Städten und Landkreisen (in €)

Kreisfreie Stadt Landkreis Regierungsbezirk Land	Bruttomonatsverdienst			Bruttostunden- verdienst der Arbeiter
	Arbeitnehmer	davon		
		Angestellte	Arbeiter	
Chemnitz, Stadt	2 619	3 029	2 113	12,08
Plauen, Stadt	2 389	2 544	2 184	12,59
Zwickau, Stadt	2 670	2 987	2 577	15,38
Annaberg	1 816	2 408	1 595	9,04
Chemnitzer Land	1 999	2 328	1 828	10,63
Freiberg	2 178	2 526	1 930	10,98
Vogtlandkreis	1 974	2 342	1 776	10,08
Mittlerer Erzgebirgskreis	1 712	2 016	1 558	9,09
Mittweida	2 084	2 354	1 891	10,82
Stollberg	1 813	2 136	1 656	9,24
Aue-Schwarzenberg	1 907	2 270	1 717	9,67
Zwickauer Land	1 888	2 345	1 682	9,49
Regierungsbezirk Chemnitz	2 180	2 567	1 937	11,11
Dresden, Stadt	2 685	2 943	2 266	12,77
Görlitz, Stadt	2 438	3 060	2 086	12,19
Hoyerswerda, Stadt	2 561	2 558	2 564	14,68
Bautzen	2 113	2 345	1 930	11,05
Meißen	2 351	2 646	2 110	12,37
Niederschlesischer Oberlausitzkreis	2 073	2 430	1 814	10,38
Riesa-Großenhain	2 222	2 531	2 025	11,18
Löbau-Zittau	1 782	2 029	1 662	9,34
Sächsische Schweiz	2 097	2 332	1 991	11,27
Weißeritzkreis	1 963	2 228	1 803	10,48
Kamenz	2 040	2 514	1 740	9,91
Regierungsbezirk Dresden	2 317	2 672	2 002	11,41
Leipzig, Stadt	2 648	2 908	2 093	12,09
Delitzsch	2 408	2 776	2 127	12,02
Döbeln	1 904	2 095	1 779	10,42
Leipziger Land	2 175	2 527	1 936	11,02
Muldentalkreis	2 103	2 508	1 801	10,20
Torgau-Oschatz	1 844	2 131	1 710	9,78
Regierungsbezirk Leipzig	2 325	2 703	1 926	11,05
Sachsen	2 262	2 643	1 957	11,20

17. Durchschnittlicher Bruttoverdienst der Arbeitnehmer im Freistaat Sachsen, in den neuen Ländern einschließlich Berlin-Ost, im früheren Bundesgebiet und in Deutschland im April 2006

Merkmal	Geschlecht	Freistaat Sachsen	Neue Länder einschließlich Berlin-Ost	Früheres Bundesgebiet	Deutschland	Anteil Freistaat Sachsen		
						an den neuen Ländern einschließlich Berlin-Ost	am früheren Bundesgebiet	an Deutschland
		€					%	

Bruttomonatsverdienst

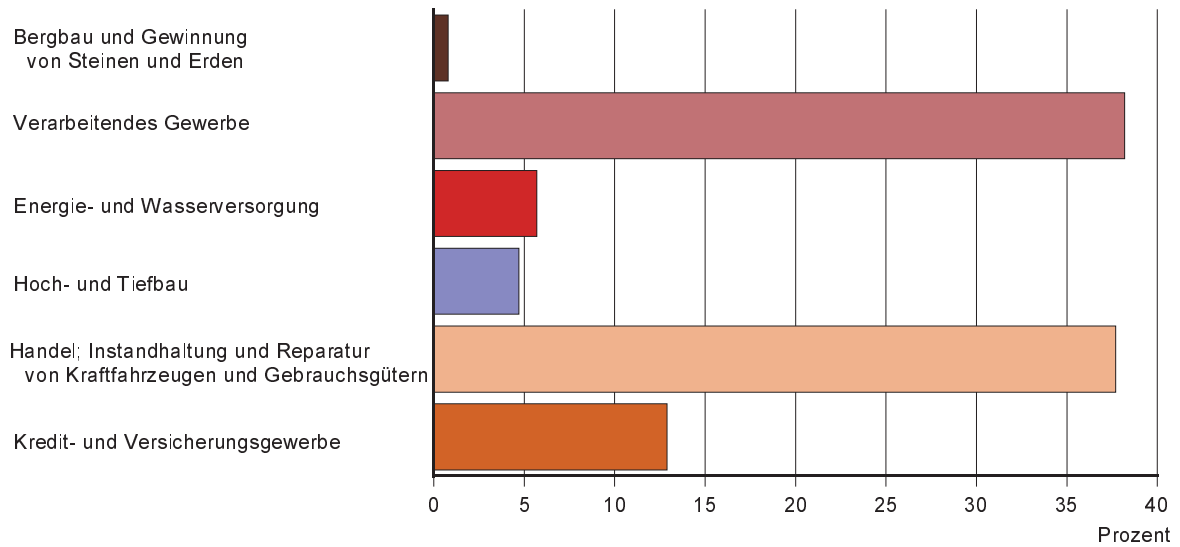
Arbeitnehmer	männlich	2 365	2 393	3 317	3 224	98,8	71,3	73,4
	weiblich	2 018	2 106	2 653	2 579	95,8	76,1	78,2
	insgesamt	2 262	2 306	3 160	3 067	98,1	71,6	73,8
Angestellte	männlich	2 954	2 976	3 951	3 877	99,3	74,8	76,2
	weiblich	2 252	2 321	2 841	2 776	97,0	79,3	81,1
	zusammen	2 643	2 673	3 584	3 499	98,9	73,7	75,5
Arbeiter	männlich	2 045	2 075	2 737	2 657	98,6	74,7	77,0
	weiblich	1 554	1 613	2 040	1 968	96,3	76,2	79,0
	zusammen	1 957	1 997	2 652	2 569	98,0	73,8	76,2

Bruttostundenverdienst

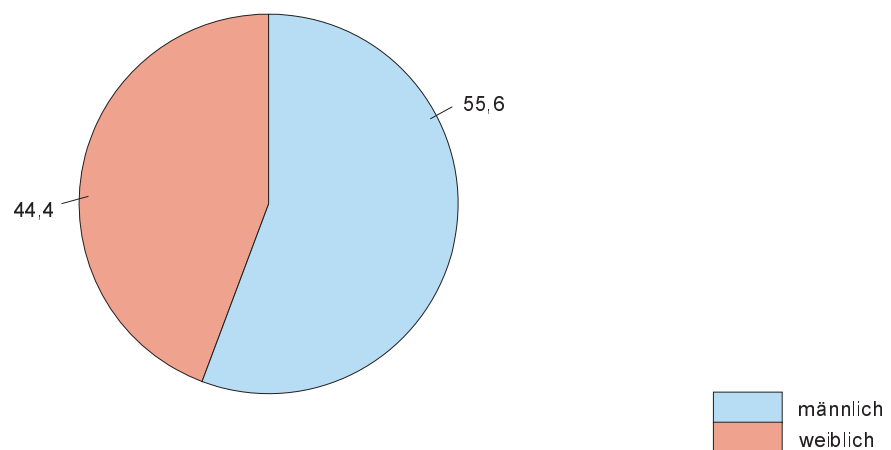
Arbeiter	männlich	11,69	11,86	16,67	16,05	98,6	70,1	72,8
	weiblich	8,95	9,33	12,68	12,09	95,9	70,6	74,0
	zusammen	11,20	11,43	16,19	15,55	98,0	69,2	72,0

Abb. 1 Verteilung der Angestellten im April 2006 nach ausgewählten Wirtschaftsgruppen, Geschlecht und Leistungsgruppen

nach Wirtschaftsgruppen



nach Geschlecht
in Prozent



nach Leistungsgruppen

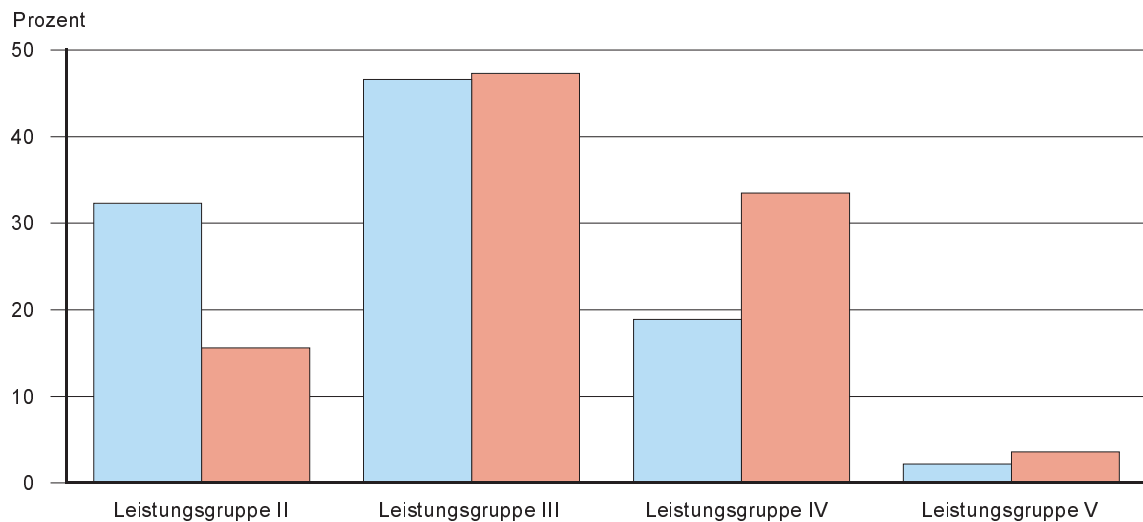
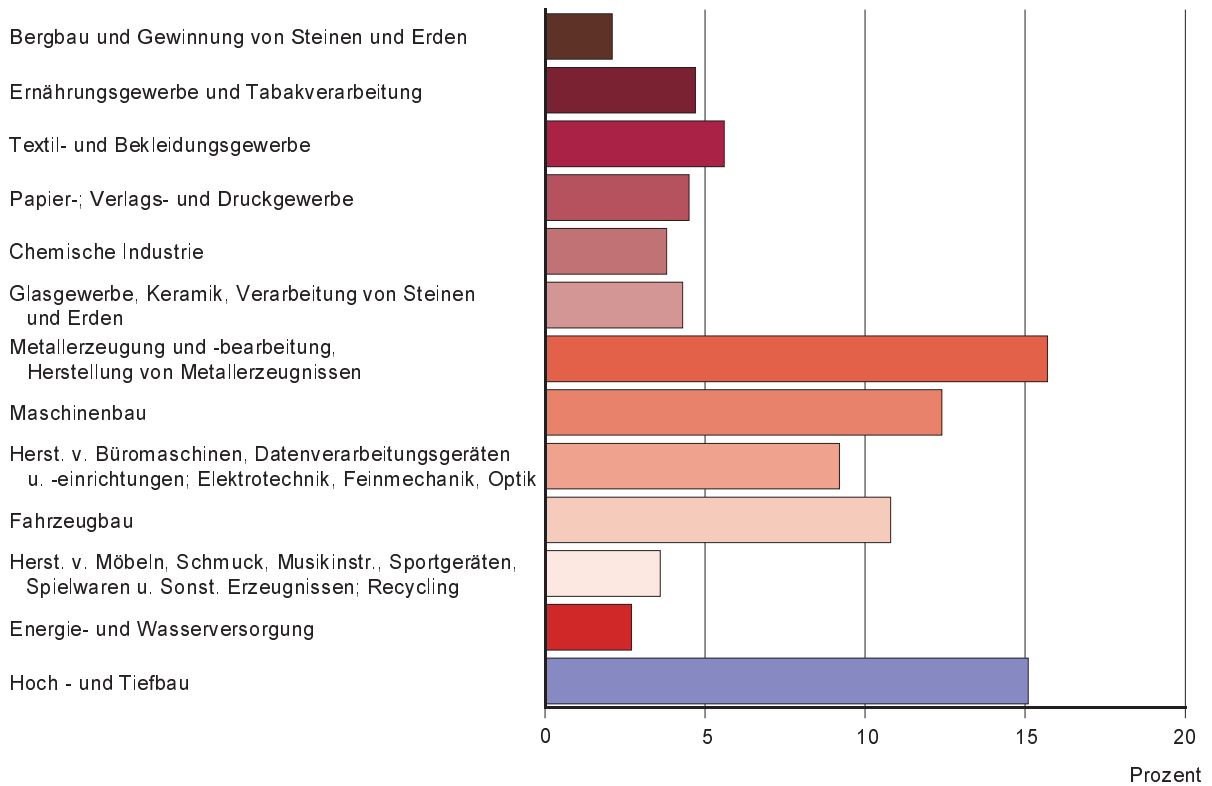
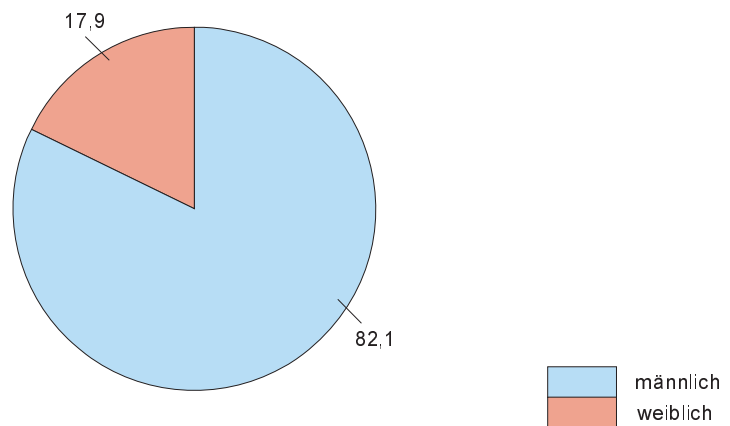


Abb. 2 Verteilung der Arbeiter im April 2006 nach Wirtschaftsgruppen, Geschlecht und Leistungsgruppen

nach Wirtschaftsgruppen



nach Geschlecht
in Prozent



nach Leistungsgruppen

Prozent

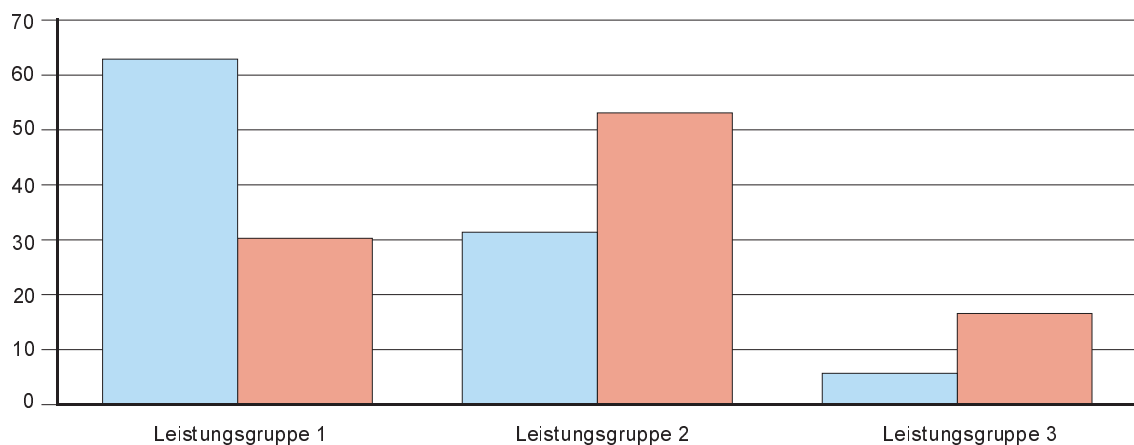


Abb. 3 Bruttomonatsverdienste der Arbeiter und Angestellten im Durchschnitt aller erfassten Wirtschaftsgruppen 2005 und 2006

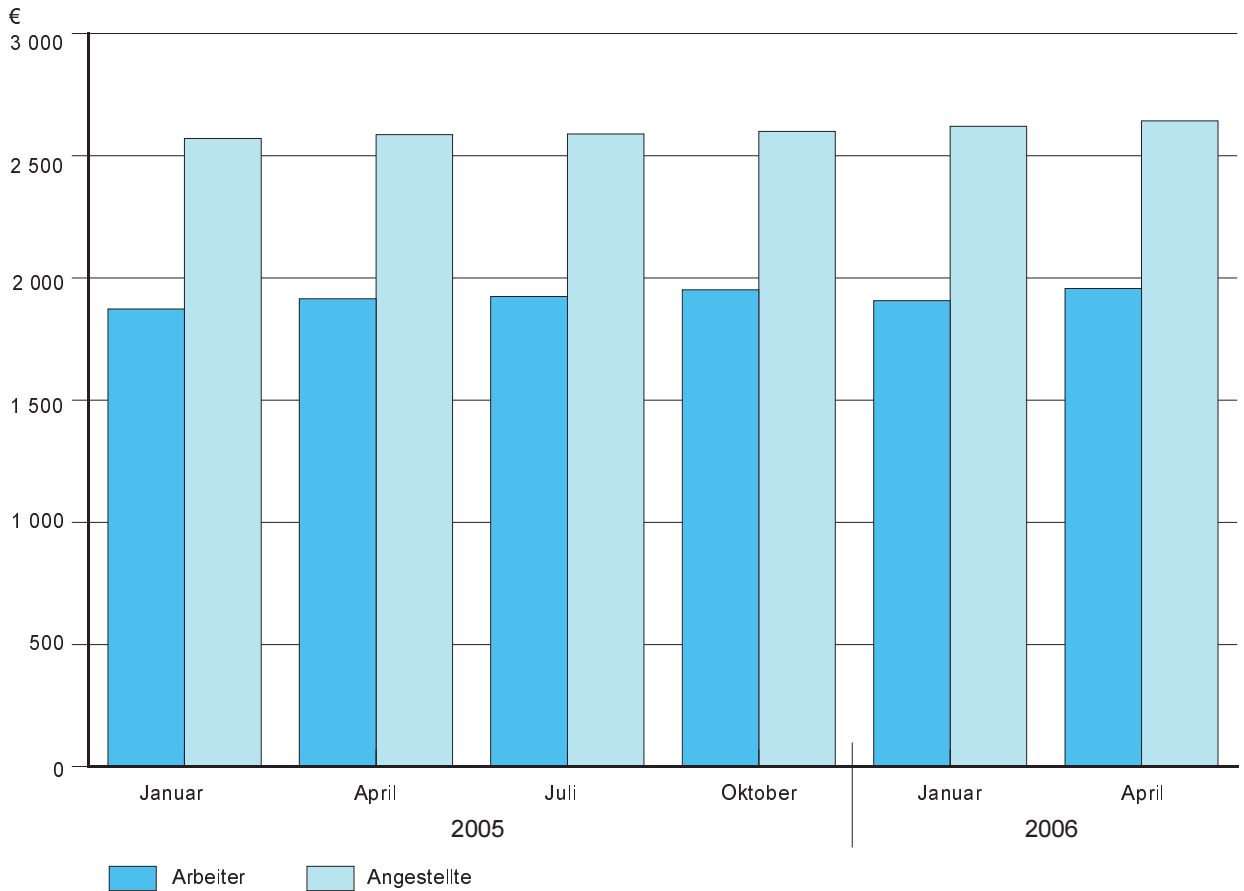


Abb. 4 Bruttomonatsverdienst der Arbeiter im April 2006 nach Wirtschaftsgruppen
Prozentuale Abweichung vom Durchschnitt im Produzierenden Gewerbe

