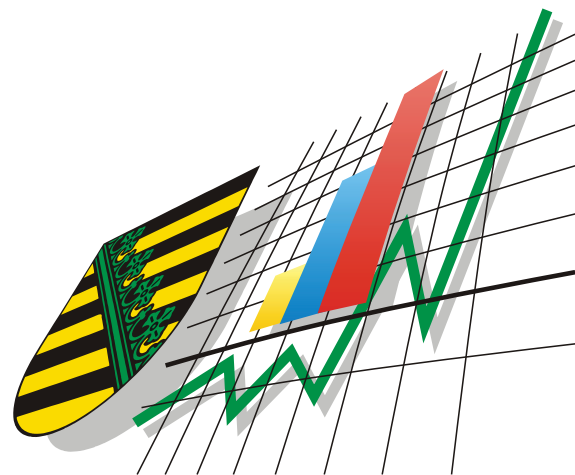


Statistisches Landesamt
des Freistaates
Sachsen



Statistische Berichte

Verdienste und Arbeitszeiten
im Produzierenden Gewerbe,
im Handel, in Kreditinstituten
und im Versicherungsgewerbe
im Freistaat Sachsen

Juli 2002

Zeichenerklärung

-	Nichts vorhanden (genau Null)	x	Tabellenfach gesperrt, weil Aussage nicht sinnvoll
0	Weniger als die Hälfte von 1 in der letzten besetzten Stelle, jedoch mehr als nichts	()	Aussagewert ist eingeschränkt
...	Angabe fällt später an	p	vorläufige Zahl
/	Zahlenwert nicht sicher genug	r	berichtigte Zahl
.	Zahlenwert unbekannt oder geheim zu halten	s	geschätzte Zahl

Herausgeber:

Statistisches Landesamt des Freistaates Sachsen

Macherstraße 63
01917 Kamenz

Postfach 105
01911 Kamenz

Telefon
Vermittlung 03578 33-0

Präsident/Sekretariat -1900
Auskunft -1913, -1914
Bibliothek -4352
Vertrieb -1534

Telefax -1999
Telefax -1921
Telefax -1598

Internet www.statistik.sachsen.de
E-Mail WebMaster@statistik.sachsen.de

Informationsbüro Dresden
Rampische Str. 4
01067 Dresden

Telefon 0351 483-3180
E-Mail iPunkt@statistik.sachsen.de

Telefax -3184

© Statistisches Landesamt des Freistaates Sachsen, Kamenz, Dezember 2002

Für nichtgewerbliche Zwecke sind Vervielfältigung und unentgeltliche Verbreitung, auch auszugsweise, mit Quellenangabe gestattet. Die Verbreitung, auch auszugsweise, über elektronische Systeme/Daten-träger bedarf der vorherigen Zustimmung. Alle übrigen Rechte bleiben vorbehalten.

Inhalt

	Seite
Vorbemerkungen	3
Definitionen	4
Hauptergebnisse	5

Tabellen

1. Durchschnittlicher Bruttomonatsverdienst der Arbeitnehmer im Produzierenden Gewerbe, im Handel; Instandhaltung und Reparatur von Kraftfahrzeugen und Gebrauchsgütern sowie im Kredit- und Versicherungsgewerbe 1991 bis 2002 nach Geschlecht	7
2. Durchschnittliches Bruttomonatsgehalt der Angestellten im Produzierenden Gewerbe, im Handel; Instandhaltung und Reparatur von Kraftfahrzeugen und Gebrauchsgütern sowie im Kredit- und Versicherungsgewerbe 1991 bis 2002 nach Geschlecht und Leistungsgruppen	8
3. Durchschnittlicher Bruttolohn der Arbeiter im Produzierenden Gewerbe 1991 bis 2002 nach Geschlecht und Leistungsgruppen	10
4. Durchschnittlicher Bruttomonatsverdienst der Arbeitnehmer nach Geschlecht und ausgewählten Wirtschaftsgruppen	11
5. Durchschnittliches Bruttomonatsgehalt der Angestellten nach ausgewählten Wirtschaftsgruppen	14
6. Durchschnittliches Bruttomonatsgehalt der Angestellten nach Geschlecht, Leistungsgruppen und ausgewählten Wirtschaftsgruppen	16
7. Durchschnittliches Bruttomonatsgehalt der kaufmännischen Angestellten nach Geschlecht, Leistungsgruppen und ausgewählten Wirtschaftsgruppen	24
8. Durchschnittliches Bruttomonatsgehalt der technischen Angestellten nach Geschlecht, Leistungsgruppen und ausgewählten Wirtschaftsgruppen	32
9. Durchschnittlicher Bruttomonatslohn der Arbeiter nach ausgewählten Wirtschaftsgruppen	40
10. Durchschnittlicher Bruttomonatslohn der Arbeiter nach Geschlecht, Leistungsgruppen und ausgewählten Wirtschaftsgruppen	42
11. Durchschnittlicher Bruttostundenlohn der Arbeiter nach Geschlecht, Leistungsgruppen und ausgewählten Wirtschaftsgruppen	47
12. Durchschnittlich bezahlte Wochenstunden, darunter Mehrarbeit der Arbeiter nach Geschlecht und ausgewählten Wirtschaftsgruppen	52

13. Durchschnittlicher Bruttoverdienst im Regierungsbezirk Chemnitz im Juli 2002 nach ausgewählten Wirtschaftsgruppen	54
14. Durchschnittlicher Bruttoverdienst im Regierungsbezirk Dresden im Juli 2002 nach ausgewählten Wirtschaftsgruppen	55
15. Durchschnittlicher Bruttoverdienst im Regierungsbezirk Leipzig im Juli 2002 nach ausgewählten Wirtschaftsgruppen	56
16. Durchschnittlicher Bruttoverdienst der Arbeitnehmer im Freistaat Sachsen, in den neuen Ländern einschließlich Berlin-Ost und im früheren Bundesgebiet im April 2002	57

Abbildungen

Abb. 1 Verteilung der Angestellten im Juli 2002 nach ausgewählten Wirtschaftsgruppen, Geschlecht und Leistungsgruppen	58
Abb. 2 Verteilung der Arbeiter im Juli 2002 nach Wirtschaftsgruppen, Geschlecht und Leistungsgruppen	59
Abb. 3 Bruttomonatsverdienst der Arbeiter und Angestellten im Durchschnitt aller erfassten Wirtschaftsgruppen 2001 und 2002	60

Vorbemerkungen

Rechtsgrundlage

Gesetz über die Lohnstatistik in der Fassung der Bekanntmachung vom 3. April 1996 (BGBl. I S. 598), zuletzt geändert durch Artikel 35 des Gesetzes vom 19. Juni 2001 (BGBl. I S. 1046), in Verbindung mit dem Gesetz über die Statistik für Bundeszwecke (Bundesstatistikgesetz - BStatG) vom 22. Januar 1987 (BGBl. I S. 462, 565), zuletzt geändert durch Artikel 16 des Gesetzes vom 21. August 2002 (BGBl. I S. 3322).

Erhoben werden die Angaben zu § 5 des Gesetzes über die Lohnstatistik.

Berichtskreis

Die Verdiensterhebung informiert über Arbeitsverdienste und Arbeitszeiten von vollzeitbeschäftigten Arbeitern im Produzierenden Gewerbe (Bergbau, Gewinnung von Steinen und Erden, Verarbeitendes Gewerbe, Energie- und Wasserversorgung, Hoch- und Tiefbau). Für vollzeitbeschäftigte kaufmännische und technische Angestellte im Produzierenden Gewerbe, im Handel; Instandhaltung und Reparatur von Kraftfahrzeugen und Gebrauchsgütern sowie im Kredit- und Versicherungsgewerbe werden die durchschnittlichen Bruttomonatsverdienste dargestellt.

Art, Umfang und Zweck der Erhebung

Die Erhebung der laufenden Verdienste und Arbeitszeiten erstreckt sich bundesweit auf eine repräsentative Auswahl von Betrieben und wird für die Monate Januar, April, Juli und Oktober eines jeden Jahres durchgeführt.

Die Ergebnisse dieser Erhebung dienen vor allem der laufenden Wirtschaftsbeobachtung und bilden damit eine der Grundlagen für wirtschafts-, sozial- und konjunkturpolitische Entscheidungen sowie für Beratungen der Arbeitgeber- und Arbeitnehmerverbände.

Methodische Hinweise

Der Berichtskreis der erfassten Betriebe wurde auf der Grundlage eines vom Statistischen Bundesamt erstellten Auswahlplanes nach modernsten mathematisch-statistischen Methoden ausgewählt, wobei der Wirtschaftszweig sowie die Beschäftigtenzahl der Betriebe von entscheidender Bedeutung waren.

Ab Berichtsmonat Oktober 2001 erfolgte für den Bereich Handel; Instandhaltung und Reparatur von Kraftfahrzeugen und Gebrauchsgütern sowie Kredit- und Versicherungsgewerbe eine Neuauswahl des in der Verdiensterhebung erfassten Betriebskreises. Mit dem veränderten Berichtspflichtigenkreis ab Januar 2002 ist ein Vergleich mit den veröffentlichten Ergebnissen vorangegangener Erhebungsmonate nur eingeschränkt möglich. Bei der Betrachtung der in den Tabellen ausgewiesenen Entwicklungszahlen zum Juli 2001 ist der veränderte Berichtspflichtigenkreis zu beachten.

Des Weiteren ist zu beachten, dass sämtliche Durchschnitte im Summenverfahren ermittelt wurden, also die von den Betrieben gemeldeten Lohn- und Gehaltssummen immer für ganze Arbeiter- bzw. Angestelltengruppen durch die Zahl der Arbeiter und Angestellten dividiert wurden. Ausgehend von den so berechneten „durchschnittlichen Verdiensten“ kann keine Aussage über die Streuung der Einzelverdienste getroffen werden.

Die veröffentlichten Angaben können wegen der zufälligen Auswahl der Berichtsbetriebe mit Fehlern, sog. Zufallsfehlern, behaftet sein. Die konkrete Größe und das Vorzeichen des Stichprobenzufallsfehlers ist für das jeweilige Stichprobenergebnis zwar unbekannt und kann auch nicht ermittelt werden, die Stichprobentheorie ermöglicht es jedoch, mit Hilfe der Maßzahl „relativer Standardfehler“ eine Wahrscheinlichkeitsaussage über die Höhe des relativen, d. h. des auf das Stichprobenergebnis bezogenen Zufallsfehlers vorzunehmen. Der tatsächliche Wert liegt mit einer Wahrscheinlichkeit von 68 Prozent im Bereich des einfachen und mit einer Wahrscheinlichkeit von 95 Prozent im Bereich des doppelten Standardfehlers um den hochgerechneten Wert.

Der relative Standardfehler wurde für die zur Veröffentlichung vorgesehenen Bruttomonatsverdienstangaben aus der vorliegenden Stichprobe geschätzt. Eine uneingeschränkte Veröffentlichung wird nur dann vorgenommen, wenn der relative Standardfehler weniger als 5 Prozent beträgt. Beträgt der Standardfehler 5 Prozent oder mehr, aber weniger als 10 Prozent, so werden die Angaben in Klammern gesetzt. Beträgt der Stichprobenfehler 10 Prozent oder mehr, so wird der Wert nicht ausgewiesen und durch einen Schrägstrich („ / “) ersetzt.

Erläuterung zu den Tabellen 4 bis 10:

Die in der jeweilig letzten Spalte ausgewiesene **Struktur** (in Prozent) gibt den Anteil der männlichen bzw. weiblichen Arbeitnehmer an der Gesamtzahl der Arbeitnehmergruppe der entsprechenden Wirtschaftsgruppe an. Beim Ausweis der Leistungsgruppen beziehen sich die Anteile jeweils auf „männlich zusammen“ bzw. „weiblich zusammen“. Die Prozentzahl bei allen Arbeitnehmern einer Beschäftigungsart einer Wirtschaftsgruppe zusammen bezieht sich auf die Gesamtzahl der entsprechenden Arbeitnehmergruppe im Erfassungsbereich der Verdiensterhebung.

Definitionen

Bruttoverdienst

Das Bruttogehalt bzw. der Bruttolohn umfasst alle den Angestellten bzw. Arbeitern für den Erhebungszeitraum effektiv gezahlten laufenden, d. h. regelmäßig in jeder Abrechnungsperiode gewährten Beträge. Nicht dazu gehören demzufolge alle einmaligen oder in größeren Abständen geleisteten Zahlungen.

Bezahlte Arbeitszeit

Hierbei handelt es sich um die Summe der geleisteten Arbeitszeit zuzüglich bezahlter Ausfallzeiten wie z. B. bezahlte Arbeitspausen, Arbeitsausfall an gesetzlichen Feiertagen und bezahlter Erholungsurlaub.

Mehrarbeit

Mehrarbeit ist die über die jeweils tariflich oder frei vereinbarte „regelmäßige betriebsübliche Arbeitszeit“ hinaus geleistete Zeit (Überstunden), unabhängig davon, ob dafür ein Zuschlag bezahlt wird oder nicht.

Leistungsgruppen

Für die laufende Verdiensterhebung wurden spezielle Leistungsgruppen festgelegt, die wie folgt definiert sind:

Angestellte:	Leistungsgruppe II:	Angestellte mit besonderen Erfahrungen und selbständigen Leistungen in verantwortlicher Tätigkeit mit eingeschränkter Dispositionsbefugnis sowie Angestellte mit umfassenden kaufmännischen oder technischen Kenntnissen
	Leistungsgruppe III:	Angestellte mit Berufsausbildung und mehrjähriger Berufserfahrung sowie Angestellte mit besonderen Fachkenntnissen und Fähigkeiten
	Leistungsgruppe IV:	Angestellte mit Berufsausbildung oder mehrjähriger Berufserfahrung
	Leistungsgruppe V:	Angestellte ohne Berufsausbildung in einfacher Tätigkeit
Arbeiter:	Leistungsgruppe 1:	Arbeiter mit abgeschlossener Lehre oder langjähriger Beschäftigung mit besonders schwierigen bzw. verantwortungsvollen Arbeiten (Facharbeiter)
	Leistungsgruppe 2:	Arbeiter mit einer mindestens drei Monate dauernden Anlernzeit mit regelmäßig wiederkehrenden oder weniger schwierigen und verantwortungsvollen Arbeiten (angelernte Arbeiter)
	Leistungsgruppe 3:	Arbeiter ohne fachliche Ausbildung (ungelernte Arbeiter, Hilfsarbeiter)

Hauptergebnisse

Arbeitnehmer insgesamt

In den Bereichen Produzierendes Gewerbe, Handel; Instandhaltung und Reparatur von Kraftfahrzeugen und Gebrauchsgütern, Kredit- und Versicherungsgewerbe betrug im Juli 2002 der durchschnittliche Bruttomonatsverdienst der Arbeitnehmer insgesamt 2 076 €. Damit lag er um 19 € bzw. 0,9 Prozent über dem Verdienst vom April 2002. Im Vergleich zum Juli 2001 erhöhte sich der Verdienst der sächsischen Arbeitnehmer um 49 € bzw. 2,4 Prozent.

Die männlichen Arbeitnehmer erreichten im Juli 2002 einen durchschnittlichen Bruttomonatsverdienst von 2 172 €, das waren 15 € bzw. 0,7 Prozent mehr als im April 2002. Der Verdienst der weiblichen Arbeitnehmer stieg im gleichen Zeitraum um 19 € bzw. 1,0 Prozent auf 1 865 € im Juli 2002 und war um 307 € bzw. 14,1 Prozent niedriger als der ihrer männlichen Kollegen.

Angestellte

Im Juli 2002 betrug das durchschnittliche Bruttomonatsgehalt der vollzeitbeschäftigten Angestellten (ohne leitende Beschäftigte der Leistungsgruppe I) aller erfassten Wirtschaftsgruppen 2 410 €, das waren 29 € bzw. 1,2 Prozent mehr als im April 2002. Gegenüber dem Vergleichsmonat des Vorjahres war der Durchschnittsverdienst um 9 € bzw. 0,4 Prozent niedriger.

Die männlichen Angestellten erhielten im Berichtsmonat 2 715 €, das sind 30 € bzw. 1,1 Prozent mehr als im April 2002. Der Verdienst der weiblichen Angestellten betrug 2 073 €. Sie erhielten damit 642 € bzw. 23,6 Prozent weniger als ihre männlichen Kollegen.

Während 79,5 Prozent der männlichen Angestellten den höher verdienenden Leistungsgruppen angehörten (32,9 Prozent sind der Leistungsgruppe II und 46,6 Prozent der Leistungsgruppe III zugeordnet), sind von den weiblichen Angestellten nur rund 61,4 Prozent in diesen Leistungsgruppen eingruppiert (14,9 Prozent in der Leistungsgruppe II und 46,5 Prozent in der Leistungsgruppe III).

Der monatliche Verdienst der technischen Angestellten lag mit einem Durchschnitt von 2 687 € weit über dem ihrer kaufmännischen Kollegen, deren Gehalt im Schnitt 2 259 € betrug.

Für die Angestellten im Produzierenden Gewerbe wurde für Juli 2002 ein durchschnittlicher Bruttomonatsverdienst von 2 725 € (Männer 3 063 €, Frauen 2 219 €) ermittelt, 35 € bzw. 1,3 Prozent mehr als im April 2002 und 82 € bzw. 3,1 Prozent mehr als im Juli des Vorjahres. Im Dienstleistungsbereich (Handel; Instandhaltung und Reparatur von Kraftfahrzeugen und Gebrauchsgütern, Kredit- und Versicherungsgewerbe) kamen die Angestellten nur auf 2 131 € (Männer 2 313 €, Frauen 1 977 €), das waren 18 € bzw. 0,9 Prozent mehr als im Vorberichtsmonat und 29 € bzw. 1,4 Prozent mehr als im Juli 2001.

Wie bereits in den vorangegangenen Berichtsmonaten waren auch im Juli 2002 die Höchstverdiener die Angestellten der Wirtschaftsgruppe Rundfunk-, Fernseh- und Nachrichtentechnik mit 3 272 €. Die niedrigsten Verdienste waren weiterhin bei den Angestellten im Bekleidungsgewerbe mit 1 706 € zu verzeichnen. Nach wie vor gehören auch die Angestellten im Einzelhandel mit einem Durchschnittsverdienst von 1 782 € zu den Niedrigverdienern.

Arbeiter

Die durchschnittlich bezahlte Wochenarbeitszeit (einschließlich Mehrarbeitszeit) war im Juli 2002 im Produzierenden Gewerbe mit 39,7 Stunden je Arbeiter um 0,3 Stunden (0,8 Prozent) höher als im April aber um 0,4 Stunden bzw. 1,0 Prozent geringer als im Vergleichsmonat des Vorjahres. Am geringsten war sie im Juli im Bereich Herstellung von Büromaschinen, Datenverarbeitungsgeräten und -einrichtungen; Elektrotechnik, Feinmechanik und Optik mit 38,4 Stunden je Arbeiter und im Fahrzeugbau mit 38,5 Stunden, am höchsten im Holzgewerbe mit 42,4 Stunden je Arbeiter.

Im Produzierenden Gewerbe wurden im Juli 2002 je Arbeiter durchschnittlich 0,6 Stunden Mehrarbeit (Überstunden) je Woche geleistet (April 2002: 0,6 Stunden, Juli 2001: 0,6 Stunden).

Der durchschnittliche Bruttostundenlohn der vollzeitbeschäftigten Arbeiter und Arbeiterinnen im Produzierenden Gewerbe lag im Juli 2002 mit 10,45 € um 0,05 € bzw. 0,5 Prozent über dem Stundenlohn vom April, und um 0,22 € bzw. 2,2 Prozent über dem vom Juli 2001. Die Männer erhielten 10,91 € (April: 10,88 €). Die Frauen erreichten mit 8,35 € einen um 0,05 € höheren Lohn als im April. Ihr Stundenlohn lag um 2,56 € unter dem Durchschnittslohn der Männer.

Zwischen den einzelnen Wirtschaftsgruppen bestanden auch im Berichtsmonat Juli 2002 deutliche Unterschiede in der Entlohnung der Arbeiter. So reichte die Verdienstska von 7,13 € im Textil- und Bekleidungsgewerbe bis 13,66 € in der Energie- und Wasserversorgung.

Für den Monat Juli errechnete sich im Durchschnitt aller Arbeiter im Produzierenden Gewerbe ein Bruttomonatslohn von 1 804 €, das waren 23 € bzw. 1,3 Prozent mehr als im April. Gegenüber Juli 2001 erhöhte sich der Bruttomonatslohn um durchschnittlich 22 € bzw. 1,2 Prozent.

Die männlichen Arbeiter erhielten im Durchschnitt 1 888 € (21 € mehr), die Arbeiterinnen 1 422 € (14 € mehr als im April). Damit lag ihr Verdienst um 466 € unter dem Lohn der Männer. In der Aufgliederung nach der Qualifikation ergaben sich folgende Verdienstunterschiede zwischen Männern und Frauen, wobei auch der Anteil der Frauen in den geringer verdienenden Leistungsgruppen bedeutend höher war als bei den Männern:

Leistungsgruppe	Bruttomonatslohn in €		Struktur ¹⁾ der Arbeiter in %	
	Männer	Frauen	Männer	Frauen
1 Facharbeiter	2 038	1 601	53,7	23,2
2 angelernte Arbeiter	1 737	1 374	39,7	57,5
3 Hilfsarbeiter	1 581	1 353	6,6	19,3

1) Siehe Vorbemerkungen

Niveauvergleich zum übrigen Bundesgebiet²⁾

Der durchschnittliche Bruttomonatsverdienst der vollzeitbeschäftigten Arbeitnehmer lag im April 2002 im Freistaat Sachsen mit 2 057 € um 3 € bzw. 0,1 Prozent über dem Durchschnitt in den neuen Ländern und um 829 € unter dem Durchschnitt im früheren Bundesgebiet. Damit entsprach das Verdienstniveau in Sachsen 71,3 Prozent des früheren Bundesgebietes. Die Frauen in Sachsen erhielten 77,4 Prozent des Verdienstes ihrer Kolleginnen aus den früheren Bundesländern, bei den Männern betrug dieser Anteil erst 70,7 Prozent.

Während das Bruttogehalt der sächsischen Angestellten (2 381 €) um 35 € bzw. 1,5 Prozent über dem Durchschnitt der neuen Länder lag, war der Bruttostundenlohn der sächsischen Arbeiter mit 10,40 € um 0,15 € bzw. 1,4 Prozent niedriger als im Durchschnitt der neuen Länder.

Im Vergleich zum früheren Bundesgebiet erhielten die sächsischen Angestellten 72,9 Prozent des Bruttogehaltes ihrer Kollegen im früheren Bundesgebiet, beim Bruttostundenverdienst der sächsischen Arbeiter waren es 69 Prozent.

2) Im Interesse einer beschleunigten Veröffentlichung der Ergebnisse des Freistaates Sachsen für den aktuellen Berichtszeitraum können die entsprechenden Angaben für das frühere Bundesgebiet und die neuen Länder erst im nächsten Bericht dargestellt werden.

1. Durchschnittlicher Bruttomonatsverdienst der Arbeitnehmer im Produzierenden Gewerbe, im Handel; Instandhaltung und Reparatur von Kraftfahrzeugen und Gebrauchsgütern sowie im Kredit- und Versicherungsgewerbe 1991 bis 2002 nach Geschlecht

Berichtszeitraum		Insgesamt	Männlich	Weiblich
Bruttomonatsverdienst in €				
	1991 ¹⁾	981	1 031	877
	1992 ¹⁾	1 279	1 336	1 152
	1993 ¹⁾	1 487	1 551	1 332
	1994 ¹⁾	1 620	1 684	1 458
	1995 ¹⁾	1 750	1 811	1 593
	1996 ¹⁾	1 803	1 877	1 650
	1997 ¹⁾	1 864	1 938	1 713
	1998 ¹⁾	1 916	1 988	1 769
	1999 ¹⁾	1 973	2 046	1 823
	2000 ^{1) 2)}	1 957	2 037	1 767
	2001 ¹⁾	2 020	2 110	1 812
Januar	2002 ²⁾	2 038	2 135	1 840
April	2002 ²⁾	2 057	2 157	1 846
Juli	2002 ²⁾	2 076	2 172	1 865
1995 = 100				
Januar	2002	116,5	117,9	115,5
April	2002	117,5	119,1	115,9
Juli	2002	118,6	119,9	117,1

1) Gewogener Durchschnitt aus den Monaten Januar, April, Juli, Oktober

2) Veränderter Berichtspflichtigenkreis; 2000: im Produzierenden Gewerbe, 2002: im Handel, Kredit- und Versicherungsgewerbe

2. Durchschnittliches Bruttomonatsgehalt der Angestellten im Produzierenden Gewerbe, im Handel; Instandhaltung und Reparatur von Kraftfahrzeugen und Gebrauchsgütern sowie im Kredit- und Versicherungsgewerbe 1991 bis 2002 nach Geschlecht und Leistungsgruppen

Berichtszeitraum	Ins- gesamt	Männlich						Weiblich				
		zusammen	Leistungsgruppe				zusammen	Leistungsgruppe				
			II	III	IV	V		II	III	IV	V	
Insgesamt												
durchschnittliches Bruttomonatsgehalt in €												
1991 ¹⁾	1 053	1 212	1 403	1 195	944	812	933	1 189	1 026	830	732	
1992 ¹⁾	1 400	1 621	1 875	1 575	1 227	1 055	1 239	1 603	1 342	1 093	1 030	
1993 ¹⁾	1 667	1 918	2 241	1 843	1 409	1 210	1 465	1 899	1 579	1 282	1 205	
1994 ¹⁾	1 867	2 150	2 545	2 055	1 538	1 328	1 623	2 141	1 746	1 407	1 280	
1995 ¹⁾	2 054	2 363	2 822	2 257	1 677	1 418	1 780	2 364	1 905	1 542	1 375	
1996 ¹⁾	2 024	2 345	2 857	2 259	1 669	1 401	1 767	2 193	1 891	1 521	1 362	
1997 ¹⁾	2 102	2 424	2 947	2 339	1 714	1 400	1 838	2 305	1 954	1 571	1 407	
1998 ¹⁾	2 174	2 485	3 036	2 371	1 730	1 463	1 907	2 419	2 005	1 617	1 439	
1999 ¹⁾	2 247	2 568	3 173	2 390	1 811	1 507	1 969	2 556	2 059	1 656	1 412	
2000 ^{1) 2)}	2 326	2 674	3 236	2 487	1 985	1 519	1 988	2 517	2 077	1 686	1 495	
2001 ¹⁾	2 414	2 770	3 362	2 577	2 105	1 619	2 053	2 623	2 133	1 733	1 553	
Januar 2002 ²⁾	2 357	2 655	3 383	2 483	1 938	1 565	2 037	2 662	2 142	1 714	1 427	
April 2002 ²⁾	2 381	2 685	3 390	2 515	1 955	1 549	2 048	2 715	2 139	1 715	1 418	
Juli 2002 ²⁾	2 410	2 715	3 433	2 552	1 979	1 508	2 073	2 715	2 173	1 735	1 462	
1995 = 100												
Januar 2002	114,8	112,4	119,9	110,0	115,6	110,4	114,4	112,6	112,4	111,2	103,8	
April 2002	115,9	113,6	120,1	111,4	116,6	109,2	115,1	114,8	112,3	111,2	103,1	
Juli 2002	117,3	114,9	121,7	113,1	118,0	106,3	116,5	114,8	114,1	112,5	106,3	

1) Gewogener Durchschnitt aus den Monaten Januar, April, Juli, Oktober

2) Veränderter Berichtspflichtigenkreis; 2000: im Produzierenden Gewerbe, 2002: im Handel, Kredit- und Versicherungsgewerbe

Noch: 2. Durchschnittliches Bruttomonatsgehalt der Angestellten im Produzierenden Gewerbe,
im Handel; Instandhaltung und Reparatur von Kraftfahrzeugen und Gebrauchsgütern sowie
im Kredit- und Versicherungsgewerbe 1991 bis 2002 nach Geschlecht und Leistungsgruppen

Berichtszeitraum	Ins- gesamt	Männlich					Weiblich				
		zusammen	Leistungsgruppe				zusammen	Leistungsgruppe			
			II	III	IV	V		II	III	IV	V
Kaufmännische Angestellte durchschnittliches Bruttomonatsgehalt in €											
1991 ¹⁾	981	1 144	1 356	1 133	909	794	924	1 177	1 016	825	732
1992 ¹⁾	1 298	1 527	1 839	1 478	1 189	1 031	1 229	1 589	1 328	1 090	1 035
1993 ¹⁾	1 551	1 827	2 285	1 765	1 344	1 176	1 456	1 897	1 571	1 282	1 214
1994 ¹⁾	1 733	2 057	2 622	1 975	1 448	1 291	1 613	2 135	1 739	1 405	1 295
1995 ¹⁾	1 896	2 232	2 857	2 161	1 575	1 377	1 767	2 360	1 897	1 533	1 384
1996 ¹⁾	1 874	2 183	2 766	2 143	1 612	1 426	1 748	2 165	1 875	1 508	1 351
1997 ¹⁾	1 950	2 256	2 868	2 220	1 658	1 419	1 819	2 283	1 934	1 557	1 396
1998 ¹⁾	2 014	2 302	2 954	2 252	1 655	1 501	1 883	2 390	1 983	1 602	1 425
1999 ¹⁾	2 082	2 378	3 094	2 284	1 736	1 529	1 944	2 498	2 038	1 645	1 400
2000 ^{1) 2)}	2 135	2 504	3 221	2 362	1 884	1 567	1 963	2 461	2 058	1 670	1 494
2001 ¹⁾	2 213	2 605	3 320	2 469	1 953	1 620	2 025	2 554	2 115	1 715	1 547
Januar 2002 ²⁾	2 232	2 604	3 568	2 403	1 871	1 681	2 021	2 605	2 141	1 701	1 420
April 2002 ²⁾	2 240	2 603	3 483	2 431	1 890	1 626	2 031	2 657	2 137	1 702	1 404
Juli 2002 ²⁾	2 259	2 613	3 484	2 459	1 920	1 594	2 053	2 653	2 167	1 722	1 452
1995 = 100											
Januar 2002	117,7	116,7	124,9	111,2	118,8	122,1	114,4	110,4	112,9	111,0	102,6
April 2002	118,1	116,6	121,9	112,5	120,0	118,1	114,9	112,6	112,7	111,0	101,4
Juli 2002	119,1	117,1	121,9	113,8	121,9	115,8	116,2	112,4	114,2	112,3	104,9
Technische Angestellte durchschnittliches Bruttomonatsgehalt in €											
1991 ¹⁾	1 190	1 255	1 436	1 227	983	870	987	1 273	1 066	863	730
1992 ¹⁾	1 589	1 672	1 895	1 616	1 275	1 114	1 300	1 710	1 414	1 118	993
1993 ¹⁾	1 875	1 972	2 219	1 882	1 507	1 304	1 516	1 906	1 622	1 283	1 140
1994 ¹⁾	2 097	2 204	2 507	2 096	1 663	1 427	1 680	2 169	1 786	1 422	1 164
1995 ¹⁾	2 324	2 440	2 805	2 308	1 819	1 526	1 856	2 384	1 955	1 602	1 308
1996 ¹⁾	2 378	2 484	2 921	2 342	1 793	1 345	1 932	2 411	2 030	1 654	1 444
1997 ¹⁾	2 465	2 575	3 006	2 426	1 856	1 340	2 003	2 461	2 129	1 693	1 493
1998 ¹⁾	2 548	2 647	3 094	2 461	1 945	1 401	2 108	2 611	2 206	1 757	1 560
1999 ¹⁾	2 634	2 742	3 224	2 476	2 048	1 457	2 181	2 937	2 225	1 755	1 513
2000 ^{1) 2)}	2 671	2 796	3 244	2 571	2 150	1 455	2 145	2 818	2 202	1 792	1 501
2001 ¹⁾	2 751	2 882	3 384	2 646	2 281	1 617	2 213	2 975	2 240	1 846	1 583
Januar 2002 ²⁾	2 593	2 697	3 261	2 553	2 008	1 398	2 138	2 971	2 149	1 793	1 489
April 2002 ²⁾	2 642	2 753	3 329	2 588	2 023	1 436	2 155	3 016	2 154	1 797	1 526
Juli 2002 ²⁾	2 687	2 800	3 401	2 631	2 045	1 402	2 194	3 032	2 214	1 813	1 546
1995 = 100											
Januar 2002	111,6	110,5	116,3	110,6	110,4	91,6	115,2	124,6	109,9	111,9	113,8
April 2002	113,7	112,8	118,7	112,1	111,2	94,1	116,1	126,5	110,2	112,2	116,7
Juli 2002	115,6	114,8	121,2	114,0	112,4	91,9	118,2	127,2	113,2	113,2	118,2

1) Gewogener Durchschnitt aus den Monaten Januar, April, Juli, Oktober

2) Veränderter Berichtspflichtigenkreis; 2000: im Produzierenden Gewerbe, 2002: im Handel, Kredit- und Versicherungsgewerbe

3. Durchschnittlicher Bruttolohn der Arbeiter im Produzierenden Gewerbe 1991 bis 2002 nach Geschlecht und Leistungsgruppen

Berichtszeitraum	Ins- gesamt	Männlich				Weiblich			
		zusammen	Leistungsgruppe			zusammen	Leistungsgruppe		
			1	2	3		1	2	3

Bruttostundenlohn in €									
1991 ¹⁾	5,29	5,48	5,61	5,33	4,98	4,33	4,81	4,18	3,87
1992 ¹⁾	6,73	6,95	7,16	6,62	6,36	5,39	6,05	5,21	4,85
1993 ¹⁾	7,71	8,00	8,30	7,66	7,07	5,90	6,31	5,78	5,68
1994 ¹⁾	8,45	8,76	9,14	8,32	7,81	6,56	7,15	6,45	6,03
1995 ¹⁾	9,10	9,42	9,94	8,85	8,26	7,09	7,77	7,01	6,45
1996 ¹⁾	9,40	9,71	10,31	9,12	8,35	7,47	8,30	7,39	6,77
1997 ¹⁾	9,63	9,96	10,62	9,34	8,37	7,67	8,44	7,64	6,86
1998 ¹⁾	9,87	10,22	10,97	9,46	8,47	7,91	8,81	7,84	7,09
1999 ¹⁾	10,10	10,46	11,34	9,48	8,66	8,15	9,21	7,91	7,54
2000 ^{1) 2)}	9,98	10,41	11,25	9,65	8,78	7,88	8,54	7,71	7,57
2001 ¹⁾	10,24	10,71	11,61	9,84	9,04	8,10	8,88	7,90	7,75
Januar 2002	10,44	10,98	11,94	10,03	9,12	8,24	9,12	8,03	7,79
April 2002	10,40	10,88	11,78	9,98	9,07	8,30	9,27	8,06	7,83
Juli 2002	10,45	10,91	11,81	10,01	9,09	8,35	9,49	8,06	7,88
1995 = 100									
Januar 2002	114,7	116,6	120,1	113,3	110,4	116,2	117,4	114,6	120,8
April 2002	114,3	115,5	118,5	112,8	109,8	117,1	119,3	115,0	121,4
Juli 2002	114,8	115,8	118,8	113,1	110,0	117,8	122,1	115,0	122,2

Bruttomonatslohn in €									
1991 ¹⁾	932	968	989	942	889	750	834	724	670
1992 ¹⁾	1 203	1 248	1 285	1 187	1 146	937	1 052	906	839
1993 ¹⁾	1 381	1 439	1 489	1 380	1 292	1 028	1 097	1 006	993
1994 ¹⁾	1 482	1 543	1 603	1 476	1 387	1 113	1 216	1 091	1 030
1995 ¹⁾	1 583	1 644	1 731	1 551	1 433	1 212	1 316	1 199	1 112
1996 ¹⁾	1 620	1 677	1 768	1 585	1 471	1 272	1 414	1 256	1 158
1997 ¹⁾	1 661	1 721	1 824	1 621	1 468	1 315	1 454	1 304	1 179
1998 ¹⁾	1 701	1 761	1 884	1 638	1 476	1 362	1 516	1 348	1 227
1999 ¹⁾	1 743	1 806	1 945	1 654	1 508	1 399	1 573	1 358	1 304
2000 ^{1) 2)}	1 727	1 802	1 943	1 674	1 533	1 357	1 469	1 326	1 307
2001 ¹⁾	1 770	1 854	2 004	1 709	1 569	1 389	1 511	1 360	1 323
Januar 2002	1 757	1 841	1 996	1 686	1 541	1 407	1 543	1 377	1 333
April 2002	1 781	1 867	2 023	1 713	1 564	1 408	1 555	1 368	1 344
Juli 2002	1 804	1 888	2 038	1 737	1 581	1 422	1 601	1 374	1 353
1995 = 100									
Januar 2002	111,0	112,0	115,3	108,7	107,5	116,1	117,2	114,8	119,9
April 2002	112,5	113,6	116,9	110,4	109,1	116,2	118,2	114,1	120,9
Juli 2002	114,0	114,8	117,7	112,0	110,3	117,3	121,7	114,6	121,7

1) Gewogener Durchschnitt aus den Monaten Januar, April, Juli, Oktober

2) Veränderter Berichtspflichtigenkreis

4. Durchschnittlicher Bruttomonatsverdienst der Arbeitnehmer nach Geschlecht und ausgewählten Wirtschaftsgruppen

Wirtschaftsgruppe	Merkmal	Bruttomonats-	Veränderung Juli 2002				Struktur ¹⁾ der Arbeitnehmer im Juli 2002
		verdienst	gegenüber				
		Juli	April		Juli		
		2002		2001			
		€	%	€	%		
Produzierendes Gewerbe, Handel; Instandhaltung und Reparatur von Kraftfahrzeugen und Gebrauchs- gütern, Kredit- und Versicherungsgewerbe	männlich	2 172	15	0,7	53	2,5	68,7
	weiblich	1 865	19	1,0	52	2,9	31,3
	insgesamt	2 076	19	0,9	49	2,4	100
Produzierendes Gewerbe	männlich	2 146	19	0,9	47	2,2	75,8
	weiblich	1 788	17	1,0	47	2,7	24,2
	zusammen	2 059	20	1,0	46	2,3	76,2
Bergbau und Gewinnung von Steinen und Erden	männlich	2 104	-50	-2,3	69	3,4	84,5
	weiblich	2 153	-29	-1,3	17	0,8	15,5
	zusammen	2 112	-47	-2,2	62	3,0	1,4
Erzbergbau, Gewinnung von Steinen und Erden, sonstiger Bergbau	männlich	1 886	32	1,7	60	3,3	84,6
	weiblich	1 904	24	1,3	-27	-1,4	15,4
	zusammen	1 889	31	1,7	49	2,7	0,9
Verarbeitendes Gewerbe	männlich	2 195	30	1,4	49	2,3	71,3
	weiblich	1 725	22	1,3	58	3,5	28,7
	zusammen	2 060	28	1,4	57	2,8	55,6
Ernährungsgewerbe und Tabakverarbeitung	männlich	2 091	2	0,1	80	4,0	59,4
	weiblich	1 598	-3	-0,2	76	5,0	40,6
	zusammen	1 891	-2	-0,1	88	4,9	3,6
Textil- und Bekleidungsgewerbe	männlich	1 611	16	1,0	55	3,5	34,9
	weiblich	1 262	17	1,4	50	4,1	65,1
	zusammen	1 383	15	1,1	55	4,1	4,5
Textilgewerbe	männlich	1 596	17	1,1	52	3,4	39,1
	weiblich	1 278	18	1,4	38	3,1	60,9
	zusammen	1 402	17	1,2	44	3,2	3,8
Bekleidungsgewerbe	männlich	1 881	10	0,5	130	7,4	11,5
	weiblich	1 200	14	1,2	77	6,9	88,5
	zusammen	1 279	7	0,6	88	7,4	0,7
Holzgewerbe (ohne Herstellung von Möbeln)	männlich	1 766	4	0,2	64	3,8	79,7
	weiblich	1 390	44	3,3	70	5,3	20,3
	zusammen	1 690	23	1,4	72	4,4	0,9
Papier-, Verlags- und Druckgewerbe	männlich	2 430	56	2,4	13	0,5	58,8
	weiblich	2 031	38	1,9	43	2,2	41,2
	zusammen	2 266	52	2,3	33	1,5	3,5
Papiergewerbe	männlich	2 070	62	3,1	6	0,3	67,2
	weiblich	1 608	50	3,2	80	5,2	32,8
	zusammen	1 918	62	3,3	40	2,1	1,6
Verlagsgewerbe, Druckgewerbe, Vervielfältigung von bespielten Ton-, Bild- und Datenträgern	männlich	2 819	42	1,5	29	1,0	51,8
	weiblich	2 270	22	1,0	20	0,9	48,2
	zusammen	2 555	37	1,5	33	1,3	1,9
Chemische Industrie	männlich	2 307	83	3,7	110	5,0	59,5
	weiblich	2 063	72	3,6	103	5,3	40,5
	zusammen	2 208	77	3,6	108	5,1	2,4

1) Siehe Vorbemerkungen

Noch: 4. Durchschnittlicher Bruttomonatsverdienst der Arbeitnehmer nach Geschlecht und ausgewählten Wirtschaftsgruppen

Wirtschaftsgruppe	Merkmal	Bruttomonats- verdienst	Veränderung Juli 2002 gegenüber				Struktur ¹⁾ der Arbeitnehmer
		Juli	April		Juli		im Juli 2002
		2002		2001			
		€	%	€	%		
noch: Verarbeitendes Gewerbe							
Herstellung von Gummi- und Kunststoffwaren	männlich	1 865	18	1,0	11	0,6	64,0
	weiblich	1 491	6	0,4	42	2,9	36,0
	zusammen	1 730	9	0,5	31	1,8	2,1
Glasgewerbe, Keramik, Verarbeitung von Steinen und Erden	männlich	1 941	-2	-0,1	19	1,0	76,4
	weiblich	1 805	11	0,6	24	1,3	23,6
	zusammen	1 909	2	0,1	20	1,1	3,3
Metallerzeugung und -bearbeitung, Herstellung von Metallerzeugnissen	männlich	2 033	26	1,3	36	1,8	85,0
	weiblich	1 727	20	1,2	31	1,8	15,0
	zusammen	1 987	25	1,3	34	1,7	9,1
Metallerzeugung und -bearbeitung	männlich	2 144	62	3,0	47	2,2	88,3
	weiblich	2 059	45	2,2	112	5,8	11,7
	zusammen	2 134	60	2,9	55	2,6	2,4
Herstellung von Metallerzeugnissen	männlich	1 991	12	0,6	32	1,6	83,8
	weiblich	1 640	12	0,7	13	0,8	16,2
	zusammen	1 934	13	0,7	27	1,4	6,7
Maschinenbau	männlich	2 312	47	2,1	13	0,6	85,4
	weiblich	2 114	49	2,4	35	1,7	14,6
	zusammen	2 283	48	2,1	17	0,8	9,1
Herstellung von Büromaschinen, Daten- verarbeitungsgeräten und -einrichtungen; Elektrotechnik, Feinmechanik und Optik	männlich	2 606	19	0,7	94	3,7	65,0
	weiblich	1 873	7	0,4	60	3,3	35,0
	zusammen	2 350	17	0,7	98	4,4	8,0
Herstellung von Geräten der Elektrizitätserzeugung, -verteilung u.ä.	männlich	2 567	56	2,2	121	4,9	63,5
	weiblich	1 747	45	2,6	92	5,6	36,5
	zusammen	2 268	54	2,4	126	5,9	3,7
Rundfunk-, Fernseh- und Nachrichtentechnik	männlich	2 791	-12	-0,4	78	2,9	68,4
	weiblich	2 158	-27	-1,2	43	2,0	31,6
	zusammen	2 591	-14	-0,5	88	3,5	3,1
Medizin-, Mess-, Steuer- und Regelungstechnik, Optik	männlich	2 274	-7	-0,3	24	1,1	61,9
	weiblich	1 708	-6	-0,4	44	2,6	38,1
	zusammen	2 059	-8	-0,4	31	1,5	1,0
Fahrzeugbau	männlich	2 380	43	1,8	61	2,6	85,8
	weiblich	2 211	46	2,1	67	3,1	14,2
	zusammen	2 356	44	1,9	62	2,7	6,6
Herstellung von Kraftwagen und Kraftwagenteilen	männlich	2 383	34	1,4	44	1,9	86,0
	weiblich	2 136	37	1,8	58	2,8	14,0
	zusammen	2 348	34	1,5	45	2,0	5,0
Sonstiger Fahrzeugbau	männlich	2 373	74	3,2	108	4,8	84,9
	weiblich	2 415	72	3,1	106	4,6	15,1
	zusammen	2 379	74	3,2	107	4,7	1,7
Herstellung von Möbeln, Schmuck, Musikin- strumenten, Sportgeräten, Spielwaren und sonstigen Erzeugnissen; Recycling	männlich	1 619	17	1,1	49	3,1	64,9
	weiblich	1 329	5	0,4	15	1,1	35,1
	zusammen	1 517	12	0,8	37	2,5	2,4

1) Siehe Vorbemerkungen

Noch: 4. Durchschnittlicher Bruttomonatsverdienst der Arbeitnehmer nach Geschlecht und ausgewählten Wirtschaftsgruppen

Wirtschaftsgruppe	Merkmal	Bruttomonats- verdienst	Veränderung Juli 2002 gegenüber				Struktur ¹⁾ der Arbeitnehmer
		Juli	April		Juli		im Juli 2002
		2002			2001		
		€	%	€	%		
Energie- und Wasserversorgung	männlich	2 688	40	1,5	158	6,2	70,3
	weiblich	2 528	2	0,1	134	5,6	29,7
	zusammen	2 640	27	1,0	150	6,0	3,8
Hoch- und Tiefbau	männlich	1 910	24	1,3	-30	-1,5	92,6
	weiblich	1 866	-38	-2,0	-132	-6,6	7,4
	zusammen	1 907	20	1,1	-37	-1,9	15,3
Handel; Instandhaltung und Reparatur von Kraftfahrzeugen und Gebrauchsgütern, Kredit- und Versicherungsgewerbe	männlich	2 313	6	0,3	-24	-1,0	46,0
	weiblich	1 977	26	1,3	16	0,8	54,0
	zusammen	2 131	18	0,9	29	1,4	53,0
Handel; Instandhaltung und Reparatur von Kraftfahrzeugen und Gebrauchsgütern	männlich	2 152	-	-	-102	-4,5	51,8
	weiblich	1 671	16	1,0	-44	-2,6	48,2
	zusammen	1 920	11	0,6	-27	-1,4	37,5
Kraftfahrzeughandel; Instandhaltung und Reparatur von Kraftfahrzeugen; Tankstellen	männlich	2 084	-18	-0,9	-179	-7,9	66,1
	weiblich	1 543	12	0,8	-27	-1,7	33,9
	zusammen	1 901	-	-	-96	-4,8	9,5
Handelsvermittlung und Großhandel (ohne Handel mit Kraftfahrzeugen)	männlich	2 332	-6	-0,3	-46	-1,9	61,1
	weiblich	1 743	16	0,9	-36	-2,0	38,9
	zusammen	2 103	5	0,2	-22	-1,0	12,6
Einzelhandel (ohne Handel mit Kraftfahrzeugen und ohne Tankstellen); Reparatur von Gebrauchsgütern	männlich	1 974	31	1,6	9	0,5	35,2
	weiblich	1 677	16	1,0	-28	-1,6	64,8
	zusammen	1 782	22	1,3	16	0,9	15,4
Kredit- und Versicherungsgewerbe	männlich	2 944	36	1,2	363	14,1	31,9
	weiblich	2 500	39	1,6	183	7,9	68,1
	zusammen	2 642	39	1,5	253	10,6	15,5
Kreditgewerbe	männlich	2 918	23	0,8	381	15,0	30,4
	weiblich	2 453	25	1,0	189	8,3	69,6
	zusammen	2 594	24	0,9	256	10,9	12,8
Versicherungsgewerbe	männlich	3 037	110	3,8	130	4,5	39,2
	weiblich	2 817	103	3,8	92	3,4	60,8
	zusammen	2 903	107	3,8	127	4,6	2,4

1) Siehe Vorbemerkungen

5. Durchschnittliches Bruttomonatsgehalt der Angestellten nach ausgewählten Wirtschaftsgruppen

Wirtschaftsgruppe	Bruttomonats- gehalt	Veränderung Juli 2002 gegenüber			Struktur ¹⁾ der Angestellten im Juli 2002	
	Juli	April		Juli		
	2002			2001		
	€	%	€	%		
Produzierendes Gewerbe, Handel; Instandhaltung und Reparatur von Kraftfahrzeugen und Gebrauchsgütern, Kredit- und Versicherungsgewerbe	2 410	29	1,2	-9	-0,4	100
Produzierendes Gewerbe	2 725	35	1,3	82	3,1	47,0
Bergbau und Gewinnung von Steinen und Erden	2 835	22	0,8	46	1,6	0,8
Erzbergbau, Gewinnung von Steinen und Erden, sonstiger Bergbau	2 498	36	1,5	30	1,2	0,5
Verarbeitendes Gewerbe	2 738	48	1,8	93	3,5	34,6
Ernährungsgewerbe und Tabakverarbeitung	2 472	16	0,7	125	5,3	2,2
Textil- und Bekleidungsgewerbe	1 898	18	1,0	61	3,3	2,2
Textilgewerbe	1 955	12	0,6	54	2,8	1,7
Bekleidungsgewerbe	1 706	33	2,0	66	4,0	0,5
Holzgewerbe (ohne Herstellung von Möbeln)	2 381	16	0,7	118	5,2	0,4
Papier-, Verlags- und Druckgewerbe	2 797	36	1,3	66	2,4	2,9
Papiergewerbe	2 635	63	2,4	30	1,2	0,7
Verlagsgewerbe, Druckgewerbe, Vervielfältigung von bespielten Ton-, Bild- und Datenträgern	2 850	25	0,9	79	2,9	2,2
Chemische Industrie	2 776	75	2,8	135	5,1	1,9
Herstellung von Gummi- und Kunststoffwaren	2 261	20	0,9	44	2,0	1,1
Glasgewerbe, Keramik, Verarbeitung von Steinen und Erden	2 399	42	1,8	85	3,7	1,8
Metallerzeugung und -bearbeitung, Herstellung von Metallerzeugnissen	2 583	41	1,6	71	2,8	4,2
Metallerzeugung und -bearbeitung	2 858	99	3,6	122	4,5	1,0
Herstellung von Metallerzeugnissen	2 502	23	0,9	55	2,2	3,2
Maschinenbau	2 910	64	2,2	69	2,4	6,6
Herstellung von Büromaschinen, Datenverarbeitungsgeräten und -einrichtungen; Elektronik, Feinmechanik und Optik	3 130	54	1,8	129	4,3	7,7
Herstellung von Geräten der Elektrizitätserzeugung, -verteilung u.ä.	3 249	83	2,6	207	6,8	2,9
Rundfunk-, Fernseh- und Nachrichtentechnik	3 272	52	1,6	86	2,7	3,5
Medizin-, Mess-, Steuer- und Regelungstechnik, Optik	2 461	2	0,1	32	1,3	1,2

1) Siehe Vorbemerkungen

Noch: 5. Durchschnittliches Bruttomonatsgehalt der Angestellten nach ausgewählten Wirtschaftsgruppen

Wirtschaftsgruppe	Bruttomonats- gehalt	Veränderung Juli 2002 gegenüber				Struktur ¹⁾ der Angestellten im Juli 2002
	Juli	April		Juli		
	2002			2001		
	€	%	€	%		
noch: Verarbeitendes Gewerbe						
Fahrzeugbau	3 058	54	1,8	68	2,3	2,4
Herstellung von Kraftwagen und Kraftwagenteilen	3 017	31	1,0	36	1,2	1,4
Sonstiger Fahrzeugbau	3 118	89	2,9	115	3,8	1,0
Herstellung von Möbeln, Schmuck, Musikin- strumenten, Sportgeräten, Spielwaren und sonstigen Erzeugnissen; Recycling	2 001	12	0,6	54	2,8	1,0
Energie- und Wasserversorgung	2 841	3	0,1	149	5,5	5,3
Hoch- und Tiefbau	2 547	5	0,2	-37	-1,4	6,4
Handel; Instandhaltung und Reparatur von Kraftfahrzeugen und Gebrauchsgütern, Kredit- und Versicherungsgewerbe	2 131	18	0,9	29	1,4	53,0
Handel; Instandhaltung und Reparatur von Kraftfahrzeugen und Gebrauchsgütern	1 920	11	0,6	-27	-1,4	37,5
Kraftfahrzeughandel; Instandhaltung und Reparatur von Kraftfahrzeugen; Tankstellen	1 901	-	-	-96	-4,8	9,5
Handelsvermittlung und Großhandel (ohne Handel mit Kraftfahrzeugen)	2 103	5	0,2	-22	-1,0	12,6
Einzelhandel (ohne Handel mit Kraftfahrzeugen und ohne Tankstellen); Reparatur von Gebrauchsgütern	1 782	22	1,3	16	0,9	15,4
Kredit- und Versicherungsgewerbe	2 642	39	1,5	253	10,6	15,5
Kreditgewerbe	2 594	24	0,9	256	10,9	12,8
Versicherungsgewerbe	2 903	107	3,8	127	4,6	2,4

1) Siehe Vorbemerkungen

6. Durchschnittliches Bruttomonatsgehalt der Angestellten nach Geschlecht, Leistungsgruppen und ausgewählten Wirtschaftsgruppen

Wirtschaftsgruppe	Merkmal	Bruttomonats- gehalt	Veränderung Juli 2002 gegenüber				Struktur ¹⁾ der Angestellten im Juli 2002
		Juli	April		Juli		
		2002			2001		
		€	%	€	%		
Produzierendes Gewerbe, Handel; Instandhaltung und Reparatur von Kraftfahrzeugen und Gebrauchsgütern, Kredit- und Versicherungsgewerbe	männliche Angestellte						
	Leistungsgruppe II	3 433	43	1,3	78	2,3	32,9
	Leistungsgruppe III	2 552	37	1,5	-38	-1,5	46,6
	Leistungsgruppe IV	1 979	24	1,2	-121	-5,8	18,8
	Leistungsgruppe V	1 508	-41	-2,6	-92	-5,8	1,8
	zusammen	2 715	30	1,1	-58	-2,1	52,5
	weibliche Angestellte						
	Leistungsgruppe II	2 715	-	-	86	3,3	14,9
	Leistungsgruppe III	2 173	34	1,6	38	1,8	46,5
	Leistungsgruppe IV	1 735	20	1,2	-7	-0,4	34,3
	Leistungsgruppe V	1 462	44	3,1	-87	-5,6	4,3
	zusammen	2 073	25	1,2	14	0,7	47,5
	insgesamt	2 410	29	1,2	-9	-0,4	100
	Produzierendes Gewerbe	männliche Angestellte					
Leistungsgruppe II		3 623	54	1,5	159	4,6	40,7
Leistungsgruppe III		2 780	47	1,7	72	2,7	46,0
Leistungsgruppe IV		2 351	24	1,0	37	1,6	12,8
Leistungsgruppe V		1 734	-50	-2,8	-49	-2,7	0,5
zusammen		3 063	46	1,5	96	3,2	59,9
weibliche Angestellte							
Leistungsgruppe II		2 886	-5	-0,2	30	1,1	17,7
Leistungsgruppe III		2 255	27	1,2	34	1,5	46,2
Leistungsgruppe IV		1 851	20	1,1	56	3,1	33,6
Leistungsgruppe V		1 747	52	3,1	116	7,1	2,4
zusammen		2 219	18	0,8	53	2,4	40,1
insgesamt		2 725	35	1,3	82	3,1	47,0
Bergbau und Gewinnung von Steinen und Erden		männliche Angestellte					
	Leistungsgruppe II	3 726	79	2,2	166	4,7	56,0
	Leistungsgruppe III	2 983	14	0,5	90	3,1	37,4
	Leistungsgruppe IV	1 908	-	-	(60)	(3,2)	5,8
	Leistungsgruppe V
	zusammen	3 327	48	1,5	122	3,8	54,2
	weibliche Angestellte						
	Leistungsgruppe II	3 355	13	0,4	128	4,0	15,1
	Leistungsgruppe III	2 280	-7	-0,3	-81	-3,4	47,1
	Leistungsgruppe IV	1 771	23	1,3	74	4,4	35,9
	Leistungsgruppe V	1 916	1	0,1	154	8,7	1,9
	zusammen	2 253	-2	-0,1	-	-	45,8
	insgesamt	2 835	22	0,8	46	1,6	0,8

1) Siehe Vorbemerkungen

Noch: 6. Durchschnittliches Bruttomonatsgehalt der Angestellten nach Geschlecht, Leistungsgruppen und ausgewählten Wirtschaftsgruppen

Wirtschaftsgruppe	Merkmal	Bruttomonats- gehalt	Veränderung Juli 2002 gegenüber				Struktur ¹⁾ der Angestellten im Juli 2002
		Juli	April		Juli		
		2002			2001		
		€	%	€	%		
Verarbeitendes Gewerbe	männliche Angestellte						
	Leistungsgruppe II	3 713	84	2,3	166	4,7	39,5
	Leistungsgruppe III	2 754	44	1,6	69	2,6	45,9
	Leistungsgruppe IV	2 350	32	1,4	73	3,2	14,1
	Leistungsgruppe V	1 761	-46	-2,5	-18	-1,0	0,5
	zusammen	3 071	53	1,8	101	3,4	60,7
	weibliche Angestellte						
	Leistungsgruppe II	2 961	38	1,3	80	2,8	16,8
	Leistungsgruppe III	2 238	40	1,8	61	2,8	47,8
	Leistungsgruppe IV	1 861	33	1,8	42	2,3	32,6
	Leistungsgruppe V	1 772	58	3,4	124	7,5	2,8
	zusammen	2 224	37	1,7	67	3,1	39,3
	insgesamt	2 738	48	1,8	93	3,5	34,6
	Ernährungsgewerbe und Tabakverarbeitung	männliche Angestellte					
Leistungsgruppe II		3 301	60	1,9	340	11,5	29,3
Leistungsgruppe III		2 849	36	1,3	119	4,4	50,3
Leistungsgruppe IV		2 646	-16	-0,6	34	1,3	19,5
Leistungsgruppe V		2 257	55	2,5	379	20,2	0,9
zusammen		2 937	27	0,9	169	6,1	49,4
weibliche Angestellte							
Leistungsgruppe II		2 553	55	2,2	-20	-0,8	15,5
Leistungsgruppe III		2 033	25	1,2	116	6,1	47,0
Leistungsgruppe IV		1 738	20	1,2	59	3,5	32,9
Leistungsgruppe V		2 079	-15	-0,7	150	7,8	4,6
zusammen		2 018	20	1,0	76	3,9	50,6
insgesamt		2 472	16	0,7	125	5,3	2,2
Textil- und Bekleidungsgewerbe		männliche Angestellte					
	Leistungsgruppe II	2 762	8	0,3	113	4,3	32,4
	Leistungsgruppe III	2 060	26	1,3	60	3,0	49,8
	Leistungsgruppe IV	1 782	-3	-0,2	-1	-0,1	16,2
	Leistungsgruppe V
	zusammen	2 230	22	1,0	65	3,0	36,9
	weibliche Angestellte						
	Leistungsgruppe II	2 152	-67	-3,0	83	4,0	19,5
	Leistungsgruppe III	1 673	10	0,6	48	3,0	48,0
	Leistungsgruppe IV	1 493	58	4,0	44	3,0	29,7
	Leistungsgruppe V	1 386	39	2,9	107	8,4	2,8
	zusammen	1 705	25	1,5	63	3,8	63,1
	insgesamt	1 898	18	1,0	61	3,3	2,2

1) Siehe Vorbemerkungen

Noch: 6. Durchschnittliches Bruttomonatsgehalt der Angestellten nach Geschlecht, Leistungsgruppen und ausgewählten Wirtschaftsgruppen

Wirtschaftsgruppe	Merkmal	Bruttomonats- gehalt	Veränderung Juli 2002 gegenüber				Struktur ¹⁾ der Angestellten im Juli 2002
		Juli	April		Juli		
		2002			2001		
		€	%	€	%		
noch: Verarbeitendes Gewerbe							
Holzgewerbe (ohne Herstellung von Möbeln)	männliche Angestellte						
	Leistungsgruppe II	3 358	-106	-3,1	203	6,4	29,6
	Leistungsgruppe III	2 665	-19	-0,7	110	4,3	47,1
	Leistungsgruppe IV	2 019	-30	-1,5	77	4,0	22,4
	Leistungsgruppe V
	zusammen	2 715	-44	-1,6	103	3,9	65,2
	weibliche Angestellte						
	Leistungsgruppe II	(2 009)	(40)	(2,0)	(185)	(10,1)	(19,7)
	Leistungsgruppe III	1 839	127	7,4	134	7,9	31,8
	Leistungsgruppe IV	1 608	46	2,9	68	4,4	44,6
	Leistungsgruppe V
	zusammen	1 756	64	3,8	101	6,1	34,8
	insgesamt	2 381	16	0,7	118	5,2	0,4
Papier-, Verlags- und Druckgewerbe	männliche Angestellte						
	Leistungsgruppe II	3 682	-14	-0,4	55	1,5	41,2
	Leistungsgruppe III	3 038	91	3,1	-40	-1,3	51,4
	Leistungsgruppe IV	1 908	28	1,5	130	7,3	6,4
	Leistungsgruppe V	2 316	-13	-0,6	-37	-1,6	1,1
	zusammen	3 223	35	1,1	5	0,2	43,9
	weibliche Angestellte						
	Leistungsgruppe II	3 228	1	0,0	86	2,7	18,6
	Leistungsgruppe III	2 449	37	1,5	46	1,9	54,6
	Leistungsgruppe IV	1 946	8	0,4	58	3,1	24,3
	Leistungsgruppe V	2 132	9	0,4	90	4,4	2,5
	zusammen	2 463	20	0,8	79	3,3	56,1
	insgesamt	2 797	36	1,3	66	2,4	2,9
Chemische Industrie	männliche Angestellte						
	Leistungsgruppe II	3 729	1	0,0	109	3,0	50,0
	Leistungsgruppe III	2 768	104	3,9	106	4,0	42,1
	Leistungsgruppe IV	2 093	79	3,9	121	6,1	7,7
	Leistungsgruppe V
	zusammen	3 194	90	2,9	141	4,6	46,3
	weibliche Angestellte						
	Leistungsgruppe II	3 583	-5	-0,1	138	4,0	19,3
	Leistungsgruppe III	2 437	79	3,4	143	6,2	38,1
	Leistungsgruppe IV	1 882	40	2,2	70	3,9	38,8
	Leistungsgruppe V	1 692	-16	-0,9	12	0,7	3,7
	zusammen	2 416	60	2,5	126	5,5	53,7
	insgesamt	2 776	75	2,8	135	5,1	1,9

1) Siehe Vorbemerkungen

Noch: 6. Durchschnittliches Bruttomonatsgehalt der Angestellten nach Geschlecht, Leistungsgruppen und ausgewählten Wirtschaftsgruppen

Wirtschaftsgruppe	Merkmal	Bruttomonats- gehalt	Veränderung Juli 2002 gegenüber				Struktur ¹⁾ der Angestellten im Juli 2002	
		Juli	April		Juli			
		2002			2001			
		€	%	€	%			
noch: Verarbeitendes Gewerbe Herstellung von Gummi- und Kunststoffwaren	männliche Angestellte							
	Leistungsgruppe II	3 069	107	3,6	131	4,5	42,1	
	Leistungsgruppe III	2 230	-78	-3,4	-147	-6,2	46,5	
	Leistungsgruppe IV	2 135	186	9,5	212	11,0	10,4	
	Leistungsgruppe V	
	zusammen	2 566	29	1,1	13	0,5	55,6	
	weibliche Angestellte							
	Leistungsgruppe II	2 267	149	7,0	173	8,3	19,6	
	Leistungsgruppe III	1 772	-51	-2,8	-	-	53,9	
	Leistungsgruppe IV	1 772	62	3,6	79	4,7	24,9	
	Leistungsgruppe V	(2 364)	(238)	(11,2)	(964)	(68,9)	(1,5)	
	zusammen	1 878	14	0,8	63	3,5	44,4	
	insgesamt	2 261	20	0,9	44	2,0	1,1	
	Glasgewerbe, Keramik, Verarbeitung von Steinen und Erden	männliche Angestellte						
		Leistungsgruppe II	3 336	109	3,4	165	5,2	36,4
Leistungsgruppe III		2 472	25	1,0	50	2,1	48,1	
Leistungsgruppe IV		2 415	29	1,2	198	8,9	14,9	
Leistungsgruppe V		1 931	150	8,4	113	6,2	0,5	
zusammen		2 775	54	2,0	116	4,4	51,1	
weibliche Angestellte								
Leistungsgruppe II		2 807	-21	-0,7	99	3,7	9,1	
Leistungsgruppe III		1 989	19	1,0	60	3,1	52,7	
Leistungsgruppe IV		1 859	28	1,5	63	3,5	36,2	
Leistungsgruppe V		1 522	63	4,3	78	5,4	2,1	
zusammen		2 006	25	1,3	67	3,5	48,9	
insgesamt		2 399	42	1,8	85	3,7	1,8	
Metallerzeugung und -bearbeitung, Herstellung von Metallerzeugnissen		männliche Angestellte						
		Leistungsgruppe II	3 290	51	1,6	149	4,7	40,9
	Leistungsgruppe III	2 663	52	2,0	83	3,2	46,4	
	Leistungsgruppe IV	2 602	121	4,9	93	3,7	12,2	
	Leistungsgruppe V	1 655	-36	-2,1	-134	-7,5	0,5	
	zusammen	2 907	56	2,0	109	3,9	63,6	
	weibliche Angestellte							
	Leistungsgruppe II	2 412	58	2,5	2	0,1	17,2	
	Leistungsgruppe III	2 077	46	2,3	55	2,7	45,6	
	Leistungsgruppe IV	1 779	-11	-0,6	-35	-1,9	34,5	
	Leistungsgruppe V	1 506	73	5,1	177	13,3	2,7	
	zusammen	2 016	21	1,1	22	1,1	36,4	
	insgesamt	2 583	41	1,6	71	2,8	4,2	

1) Siehe Vorbemerkungen

Noch: 6. Durchschnittliches Bruttomonatsgehalt der Angestellten nach Geschlecht, Leistungsgruppen und ausgewählten Wirtschaftsgruppen

Wirtschaftsgruppe	Merkmal	Bruttomonats- gehalt	Veränderung Juli 2002 gegenüber				Struktur ¹⁾ der Angestellten im Juli 2002
		Juli	April		Juli		
		2002			2001		
		€	%	€	%		
noch: Verarbeitendes Gewerbe							
Maschinenbau	männliche Angestellte						
	Leistungsgruppe II	3 772	100	2,7	83	2,2	38,1
	Leistungsgruppe III	2 838	53	1,9	89	3,2	53,4
	Leistungsgruppe IV	2 269	94	4,3	50	2,3	8,3
	Leistungsgruppe V	1 628	-156	-8,7	-58	-3,4	0,2
	zusammen	3 144	57	1,8	76	2,5	69,6
	weibliche Angestellte						
	Leistungsgruppe II	3 058	44	1,5	34	1,1	12,8
	Leistungsgruppe III	2 499	71	2,9	20	0,8	50,0
	Leistungsgruppe IV	1 989	73	3,8	52	2,7	34,7
	Leistungsgruppe V	1 828	162	9,7	106	6,2	2,5
	zusammen	2 376	70	3,0	44	1,9	30,4
	insgesamt	2 910	64	2,2	69	2,4	6,6
Herstellung von Büromaschinen, Datenverarbeitungsgeräten und -einrichtungen; Elektrotechnik, Feinmechanik und Optik	männliche Angestellte						
	Leistungsgruppe II	4 249	131	3,2	266	6,7	40,3
	Leistungsgruppe III	2 906	36	1,3	86	3,0	35,6
	Leistungsgruppe IV	2 418	-12	-0,5	52	2,2	23,8
	Leistungsgruppe V	1 910	-45	-2,3	25	1,3	0,3
	zusammen	3 328	57	1,7	128	4,0	73,2
	weibliche Angestellte						
	Leistungsgruppe II	3 715	85	2,3	144	4,0	18,8
	Leistungsgruppe III	2 527	59	2,4	110	4,6	45,0
	Leistungsgruppe IV	2 094	5	0,2	37	1,8	34,3
	Leistungsgruppe V	1 752	49	2,9	73	4,3	1,9
	zusammen	2 587	39	1,5	95	3,8	26,8
	insgesamt	3 130	54	1,8	129	4,3	7,7
Fahrzeugbau	männliche Angestellte						
	Leistungsgruppe II	3 762	58	1,6	24	0,6	46,7
	Leistungsgruppe III	2 923	44	1,5	62	2,2	47,6
	Leistungsgruppe IV	2 344	16	0,7	52	2,3	5,3
	Leistungsgruppe V
	zusammen	3 281	50	1,5	62	1,9	66,7
	weibliche Angestellte						
	Leistungsgruppe II	3 512	47	1,4	32	0,9	19,0
	Leistungsgruppe III	2 579	73	2,9	60	2,4	52,5
	Leistungsgruppe IV	2 100	92	4,6	72	3,6	25,8
	Leistungsgruppe V	1 912	36	1,9	116	6,5	2,7
	zusammen	2 614	63	2,5	68	2,7	33,3
	insgesamt	3 058	54	1,8	68	2,3	2,4

1) Siehe Vorbemerkungen

Noch: 6. Durchschnittliches Bruttomonatsgehalt der Angestellten nach Geschlecht, Leistungsgruppen und ausgewählten Wirtschaftsgruppen

Wirtschaftsgruppe	Merkmal	Bruttomonats- gehalt	Veränderung Juli 2002 gegenüber				Struktur ¹⁾ der Angestellten im Juli 2002
		Juli	April		Juli		
		2002			2001		
		€	%	€	%		
noch: Verarbeitendes Gewerbe							
Herstellung von Möbeln, Schmuck, Musikinstrumenten, Sportgeräten, Spielwaren und sonstigen Erzeugnissen; Recycling	männliche Angestellte						
	Leistungsgruppe II	2 776	118	4,4	253	10,0	32,2
	Leistungsgruppe III	2 114	-23	-1,1	37	1,8	54,2
	Leistungsgruppe IV	1 669	73	4,6	71	4,4	12,2
	Leistungsgruppe V	/	/	/	/	/	/
	zusammen	2 260	16	0,7	74	3,4	54,6
	weibliche Angestellte						
	Leistungsgruppe II	1 988	8	0,4	-82	-4,0	13,3
	Leistungsgruppe III	1 799	24	1,4	46	2,6	39,1
	Leistungsgruppe IV	1 510	7	0,5	37	2,5	44,4
	Leistungsgruppe V	1 596	5	0,3	44	2,8	3,2
	zusammen	1 690	5	0,3	24	1,4	45,4
	insgesamt	2 001	12	0,6	54	2,8	1,0
	Energie- und Wasserversorgung	männliche Angestellte					
Leistungsgruppe II		3 604	13	0,4	212	6,3	38,3
Leistungsgruppe III		2 870	12	0,4	142	5,2	51,5
Leistungsgruppe IV		2 218	-2	-0,1	86	4,0	9,7
Leistungsgruppe V		1 564	-34	-2,1	-197	-11,2	0,5
zusammen		3 082	10	0,3	163	5,6	54,7
weibliche Angestellte							
Leistungsgruppe II		3 300	-7	-0,2	157	5,0	18,6
Leistungsgruppe III		2 580	2	0,1	128	5,2	46,5
Leistungsgruppe IV		2 127	-3	-0,1	94	4,6	33,5
Leistungsgruppe V		1 823	2	0,1	101	5,9	1,4
zusammen		2 552	-	-	132	5,5	45,3
insgesamt		2 841	3	0,1	149	5,5	5,3
Hoch- und Tiefbau		männliche Angestellte					
	Leistungsgruppe II	3 217	-15	-0,5	17	0,5	47,4
	Leistungsgruppe III	2 828	98	3,6	49	1,8	43,5
	Leistungsgruppe IV	2 493	-30	-1,2	-127	-4,8	8,8
	Leistungsgruppe V
	zusammen	2 979	47	1,6	20	0,7	61,0
	weibliche Angestellte						
	Leistungsgruppe II	2 208	-134	-5,7	-309	-12,3	22,5
	Leistungsgruppe III	1 980	-12	-0,6	-232	-10,5	37,0
	Leistungsgruppe IV	1 586	15	1,0	17	1,1	38,6
	Leistungsgruppe V	(1 459)	(14)	(1,0)	(76)	(5,5)	(1,8)
	zusammen	1 870	-35	-1,8	-134	-6,7	39,0
	insgesamt	2 547	5	0,2	-37	-1,4	6,4

1) Siehe Vorbemerkungen

Noch: 6. Durchschnittliches Bruttomonatsgehalt der Angestellten nach Geschlecht, Leistungsgruppen und ausgewählten Wirtschaftsgruppen

Wirtschaftsgruppe	Merkmal	Bruttomonats- gehalt	Veränderung Juli 2002 gegenüber				Struktur ¹⁾ der Angestellten im Juli 2002
		Juli	April		Juli		
		2002			2001		
		€	%	€	%		
Handel; Instandhaltung und Reparatur von Kraftfahrzeugen und Gebrauchsgütern, Kredit- und Versicherungsgewerbe	männliche Angestellte						
	Leistungsgruppe II	3 057	5	0,2	112	3,8	23,8
	Leistungsgruppe III	2 295	22	1,0	-30	-1,3	47,2
	Leistungsgruppe IV	1 764	23	1,3	-106	-5,7	25,7
	Leistungsgruppe V	1 469	-36	-2,4	-57	-3,7	3,3
	zusammen	2 313	6	0,3	-24	-1,0	46,0
	weibliche Angestellte						
	Leistungsgruppe II	2 561	2	0,1	161	6,7	13,0
	Leistungsgruppe III	2 119	36	1,7	62	3,0	46,7
	Leistungsgruppe IV	1 661	16	1,0	-31	-1,8	34,8
	Leistungsgruppe V	1 380	48	3,6	-129	-8,5	5,5
	zusammen	1 977	26	1,3	16	0,8	54,0
	insgesamt	2 131	18	0,9	29	1,4	53,0
Handel; Instandhaltung und Reparatur von Kraftfahrzeugen und Gebrauchsgütern	männliche Angestellte						
	Leistungsgruppe II	2 714	-19	-0,7	55	2,1	21,3
	Leistungsgruppe III	2 211	19	0,9	-106	-4,6	47,1
	Leistungsgruppe IV	1 717	-4	-0,2	-167	-8,9	28,0
	Leistungsgruppe V	1 422	-39	-2,7	3	0,2	3,5
	zusammen	2 152	-	-	-102	-4,5	51,8
	weibliche Angestellte						
	Leistungsgruppe II	2 087	-29	-1,4	45	2,2	13,7
	Leistungsgruppe III	1 768	30	1,7	28	1,6	40,0
	Leistungsgruppe IV	1 500	8	0,5	-71	-4,5	39,2
	Leistungsgruppe V	1 273	51	4,2	-133	-9,5	7,2
	zusammen	1 671	16	1,0	-44	-2,6	48,2
	insgesamt	1 920	11	0,6	-27	-1,4	37,5
Kraftfahrzeughandel; Instandhaltung und Reparatur von Kraftfahrzeugen; Tankstellen	männliche Angestellte						
	Leistungsgruppe II	2 434	-37	-1,5	-100	-3,9	31,7
	Leistungsgruppe III	2 051	-12	-0,6	-208	-9,2	39,8
	Leistungsgruppe IV	1 785	30	1,7	-27	-1,5	25,6
	Leistungsgruppe V	1 318	-31	-2,3	-1	-0,1	2,8
	zusammen	2 084	-18	-0,9	-179	-7,9	66,1
	weibliche Angestellte						
	Leistungsgruppe II	1 819	15	0,8	-26	-1,4	22,9
	Leistungsgruppe III	1 514	24	1,6	-39	-2,5	35,4
	Leistungsgruppe IV	1 459	-17	-1,2	-22	-1,5	35,5
	Leistungsgruppe V	1 167	60	5,4	-34	-2,8	6,2
	zusammen	1 543	12	0,8	-27	-1,7	33,9
	insgesamt	1 901	-	-	-96	-4,8	9,5

1) Siehe Vorbemerkungen

Noch: 6. Durchschnittliches Bruttomonatsgehalt der Angestellten nach Geschlecht, Leistungsgruppen und ausgewählten Wirtschaftsgruppen

Wirtschaftsgruppe	Merkmal	Bruttomonats- gehalt	Veränderung Juli 2002 gegenüber				Struktur ¹⁾ der Angestellten im Juli 2002
		Juli	April		Juli		
		2002			2001		
		€	%	€	%		
noch: Handel; Instandhaltung und Reparatur von Kraftfahrzeugen und Gebrauchsgütern							
Handelsvermittlung und Großhandel (ohne Handel mit Kraftfahrzeugen)	männliche Angestellte						
	Leistungsgruppe II	3 175	-12	-0,4	187	6,3	16,5
	Leistungsgruppe III	2 409	19	0,8	-3	-0,1	54,8
	Leistungsgruppe IV	1 742	-15	-0,9	-279	-13,8	24,6
	Leistungsgruppe V	1 442	-25	-1,7	-7	-0,5	4,0
	zusammen	2 332	-6	-0,3	-46	-1,9	61,1
	weibliche Angestellte						
	Leistungsgruppe II	2 432	37	1,5	225	10,2	7,9
	Leistungsgruppe III	1 830	26	1,4	5	0,3	46,9
	Leistungsgruppe IV	1 560	9	0,6	-134	-7,9	39,4
	Leistungsgruppe V	1 352	5	0,4	-182	-11,9	5,9
	zusammen	1 743	16	0,9	-36	-2,0	38,9
	insgesamt	2 103	5	0,2	-22	-1,0	12,6
Einzelhandel (ohne Handel mit Kraftfahrzeugen und ohne Tankstellen); Reparatur von Gebrauchsgütern	männliche Angestellte						
	Leistungsgruppe II	2 682	49	1,9	410	18,0	16,1
	Leistungsgruppe III	2 031	48	2,4	-48	-2,3	44,4
	Leistungsgruppe IV	1 636	-22	-1,3	-26	-1,6	35,7
	Leistungsgruppe V	1 483	-25	-1,7	125	9,2	3,8
	zusammen	1 974	31	1,6	9	0,5	35,2
	weibliche Angestellte						
	Leistungsgruppe II	2 136	-65	-3,0	102	5,0	13,5
	Leistungsgruppe III	1 808	32	1,8	79	4,6	38,0
	Leistungsgruppe IV	1 483	14	1,0	-28	-1,9	40,2
	Leistungsgruppe V	1 271	68	5,7	-24	-1,9	8,2
	zusammen	1 677	16	1,0	-28	-1,6	64,8
	insgesamt	1 782	22	1,3	16	0,9	15,4
Kredit- und Versicherungsgewerbe	männliche Angestellte						
	Leistungsgruppe II	3 911	124	3,3	186	5,0	33,5
	Leistungsgruppe III	2 616	36	1,4	272	11,6	47,9
	Leistungsgruppe IV	2 078	178	9,4	269	14,9	16,4
	Leistungsgruppe V	1 767	25	1,4	26	1,5	2,1
	zusammen	2 944	36	1,2	363	14,1	31,9
	weibliche Angestellte						
	Leistungsgruppe II	3 493	108	3,2	135	4,0	11,9
	Leistungsgruppe III	2 532	38	1,5	164	6,9	58,3
	Leistungsgruppe IV	2 055	21	1,0	146	7,6	27,2
	Leistungsgruppe V	1 899	87	4,8	108	6,0	2,5
	zusammen	2 500	39	1,6	183	7,9	68,1
	insgesamt	2 642	39	1,5	253	10,6	15,5

1) Siehe Vorbemerkungen

7. Durchschnittliches Bruttomonatsgehalt der kaufmännischen Angestellten nach Geschlecht, Leistungsgruppen und ausgewählten Wirtschaftsgruppen

Wirtschaftsgruppe	Merkmal	Bruttomonats- gehalt	Veränderung Juli 2002 gegenüber				Struktur ¹⁾ der kaufmän- nischen Angestellten im Juli 2002
		Juli	April		Juli		
		2002			2001		
		€	%		€	%	
Produzierendes Gewerbe, Handel; Instandhaltung und Reparatur von Kraftfahrzeugen und Gebrauchsgütern, Kredit- und Versicherungsgewerbe	männliche Angestellte						
	Leistungsgruppe II	3 484	1	0,0	165	5,0	28,4
	Leistungsgruppe III	2 459	28	1,2	-38	-1,5	47,4
	Leistungsgruppe IV	1 920	30	1,6	4	0,2	22,0
	Leistungsgruppe V	1 594	-32	-2,0	-5	-0,3	2,2
	zusammen	2 613	10	0,4	-	-	36,7
	weibliche Angestellte						
	Leistungsgruppe II	2 653	-4	-0,2	99	3,9	14,5
	Leistungsgruppe III	2 167	30	1,4	50	2,4	46,8
	Leistungsgruppe IV	1 722	20	1,2	2	0,1	34,3
	Leistungsgruppe V	1 452	48	3,4	-94	-6,1	4,4
	zusammen	2 053	22	1,1	23	1,1	63,3
	insgesamt	2 259	19	0,8	40	1,8	100
Produzierendes Gewerbe	männliche Angestellte						
	Leistungsgruppe II	3 642	-30	-0,8	103	2,9	39,4
	Leistungsgruppe III	2 738	39	1,4	71	2,7	44,8
	Leistungsgruppe IV	2 298	49	2,2	140	6,5	15,0
	Leistungsgruppe V	1 706	-39	-2,2	-58	-3,3	0,8
	zusammen	3 021	10	0,3	98	3,4	33,3
	weibliche Angestellte						
	Leistungsgruppe II	2 768	-18	-0,6	14	0,5	17,1
	Leistungsgruppe III	2 219	15	0,7	34	1,6	46,8
	Leistungsgruppe IV	1 805	16	0,9	52	3,0	33,7
	Leistungsgruppe V	1 703	50	3,0	116	7,3	2,4
	zusammen	2 161	7	0,3	50	2,4	66,7
	insgesamt	2 447	5	0,2	72	3,0	31,6
Bergbau und Gewinnung von Steinen und Erden	männliche Angestellte						
	Leistungsgruppe II	4 170	124	3,1	48	1,2	70,2
	Leistungsgruppe III	3 047	-24	-0,8	113	3,9	22,9
	Leistungsgruppe IV
	Leistungsgruppe V	(1 689)	(-62)	(-3,5)	(60)	(3,7)	(1,8)
	zusammen	3 736	92	2,5	63	1,7	26,6
	weibliche Angestellte						
	Leistungsgruppe II	3 325	33	1,0	146	4,6	11,4
	Leistungsgruppe III	2 198	-4	-0,2	-109	-4,7	51,3
	Leistungsgruppe IV	1 762	30	1,7	84	5,0	35,6
	Leistungsgruppe V
	zusammen	2 168	2	0,1	-19	-0,9	73,4
	insgesamt	2 585	35	1,4	-5	-0,2	0,6

1) Siehe Vorbemerkungen

Noch: 7. Durchschnittliches Bruttomonatsgehalt der kaufmännischen Angestellten nach Geschlecht, Leistungsgruppen und ausgewählten Wirtschaftsgruppen

Wirtschaftsgruppe	Merkmal	Bruttomonats- gehalt	Veränderung Juli 2002 gegenüber				Struktur ¹⁾ der kaufmän- nischen Angestellten im Juli 2002
		Juli	April		Juli		
		2002			2001		
		€	%		€	%	
Verarbeitendes Gewerbe	männliche Angestellte						
	Leistungsgruppe II	3 719	27	0,7	182	5,1	37,5
	Leistungsgruppe III	2 736	36	1,3	56	2,1	47,6
	Leistungsgruppe IV	2 354	52	2,3	90	4,0	14,0
	Leistungsgruppe V	1 708	-10	-0,6	-54	-3,1	0,8
	zusammen	3 043	22	0,7	101	3,4	36,8
	weibliche Angestellte						
	Leistungsgruppe II	2 878	33	1,2	72	2,6	15,6
	Leistungsgruppe III	2 203	27	1,2	62	2,9	49,3
	Leistungsgruppe IV	1 824	29	1,6	33	1,8	32,2
	Leistungsgruppe V	1 721	55	3,3	122	7,6	2,8
	zusammen	2 173	25	1,2	61	2,9	63,2
	insgesamt	2 493	24	1,0	78	3,2	23,1
	Ernährungsgewerbe und Tabakverarbeitung	männliche Angestellte					
Leistungsgruppe II		3 626	154	4,4	419	13,1	22,4
Leistungsgruppe III		2 920	62	2,2	148	5,3	53,5
Leistungsgruppe IV		2 387	9	0,4	-1	-0,0	23,1
Leistungsgruppe V		2 156	-17	-0,8	181	9,2	1,0
zusammen		2 948	49	1,7	174	6,3	42,4
weibliche Angestellte							
Leistungsgruppe II		2 491	65	2,7	2	0,1	14,5
Leistungsgruppe III		2 056	25	1,2	127	6,6	48,5
Leistungsgruppe IV		1 706	46	2,8	59	3,6	32,1
Leistungsgruppe V		2 084	-50	-2,3	-5	-0,2	4,9
zusammen		2 008	26	1,3	85	4,4	57,6
insgesamt		2 406	35	1,5	132	5,8	2,3
Textil- und Bekleidungsgewerbe		männliche Angestellte					
	Leistungsgruppe II	3 108	-32	-1,0	207	7,1	29,1
	Leistungsgruppe III	2 194	78	3,7	15	0,7	53,9
	Leistungsgruppe IV	1 538	-89	-5,5	-147	-8,7	14,4
	Leistungsgruppe V
	zusammen	2 343	57	2,5	34	1,5	24,1
	weibliche Angestellte						
	Leistungsgruppe II	2 244	-45	-2,0	61	2,8	18,0
	Leistungsgruppe III	1 693	18	1,1	52	3,2	49,6
	Leistungsgruppe IV	1 498	69	4,8	37	2,5	29,1
	Leistungsgruppe V	1 414	59	4,4	113	8,7	3,3
	zusammen	1 726	36	2,1	61	3,7	75,9
	insgesamt	1 875	33	1,8	50	2,7	1,9

1) Siehe Vorbemerkungen

Noch: 7. Durchschnittliches Bruttomonatsgehalt der kaufmännischen Angestellten nach Geschlecht, Leistungsgruppen und ausgewählten Wirtschaftsgruppen

Wirtschaftsgruppe	Merkmal	Bruttomonats- gehalt	Veränderung Juli 2002 gegenüber				Struktur ¹⁾ der kaufmännischen Angestellten im Juli 2002
		Juli	April		Juli		
		2002		2001			
		€	%	€	%		
noch: Verarbeitendes Gewerbe							
Holzgewerbe (ohne Herstellung von Möbeln)	männliche Angestellte						
	Leistungsgruppe II	4 505	-277	-5,8	537	13,5	17,8
	Leistungsgruppe III	2 706	-36	-1,3	219	8,8	51,9
	Leistungsgruppe IV	1 992	-70	-3,4	54	2,8	28,8
	Leistungsgruppe V
	zusammen	2 800	-32	-1,1	186	7,1	54,0
	weibliche Angestellte						
	Leistungsgruppe II	(2 070)	(28)	(1,4)	(243)	(13,3)	(15,2)
	Leistungsgruppe III	1 797	137	8,3	138	8,3	33,0
	Leistungsgruppe IV	1 603	43	2,8	66	4,3	47,3
	Leistungsgruppe V
	zusammen	1 734	69	4,1	108	6,6	46,0
	insgesamt	2 309	58	2,6	188	8,9	0,4
Papier-, Verlags- und Druckgewerbe	männliche Angestellte						
	Leistungsgruppe II	3 777	-32	-0,8	38	1,0	34,2
	Leistungsgruppe III	3 003	26	0,9	11	0,4	58,8
	Leistungsgruppe IV	1 826	-18	-1,0	93	5,4	6,7
	Leistungsgruppe V
	zusammen	3 186	-1	-0,0	34	1,1	35,1
	weibliche Angestellte						
	Leistungsgruppe II	3 094	23	0,7	82	2,7	16,1
	Leistungsgruppe III	2 493	33	1,3	65	2,7	57,5
	Leistungsgruppe IV	1 946	8	0,4	71	3,8	24,8
	Leistungsgruppe V	1 716	-53	-3,0	107	6,7	1,6
	zusammen	2 442	23	1,0	97	4,1	64,9
	insgesamt	2 703	19	0,7	93	3,6	2,9
Chemische Industrie	männliche Angestellte						
	Leistungsgruppe II	3 826	-42	-1,1	133	3,6	59,8
	Leistungsgruppe III	2 793	152	5,8	139	5,2	35,6
	Leistungsgruppe IV	1 780	14	0,8	61	3,5	4,2
	Leistungsgruppe V
	zusammen	3 363	61	1,8	186	5,9	34,7
	weibliche Angestellte						
	Leistungsgruppe II	3 708	4	0,1	282	8,2	19,2
	Leistungsgruppe III	2 451	110	4,7	213	9,5	42,8
	Leistungsgruppe IV	1 868	4	0,2	70	3,9	34,1
	Leistungsgruppe V	1 627	-44	-2,6	25	1,6	3,9
	zusammen	2 460	41	1,7	158	6,9	65,3
	insgesamt	2 774	50	1,8	163	6,2	1,5

1) Siehe Vorbemerkungen

Noch: 7. Durchschnittliches Bruttomonatsgehalt der kaufmännischen Angestellten nach Geschlecht, Leistungsgruppen und ausgewählten Wirtschaftsgruppen

Wirtschaftsgruppe	Merkmal	Bruttomonats- gehalt	Veränderung Juli 2002 gegenüber				Struktur ¹⁾ der kaufmännischen Angestellten im Juli 2002	
		Juli	April		Juli			
		2002			2001			
		€	%	€	%			
noch: Verarbeitendes Gewerbe Herstellung von Gummi- und Kunststoffwaren	männliche Angestellte							
	Leistungsgruppe II	2 911	-67	-2,2	111	4,0	49,2	
	Leistungsgruppe III	2 139	-58	-2,6	-108	-4,8	44,4	
	Leistungsgruppe IV	2 956	687	30,3	817	38,2	6,4	
	Leistungsgruppe V	-	-	-	-	-	-	
	zusammen	2 571	-23	-0,9	44	1,7	39,3	
	weibliche Angestellte							
	Leistungsgruppe II	2 227	165	8,0	262	13,3	20,9	
	Leistungsgruppe III	1 728	-76	-4,2	-2	-0,1	52,4	
	Leistungsgruppe IV	1 756	68	4,0	57	3,4	24,8	
	Leistungsgruppe V	(2 364)	(238)	(11,2)	(964)	(68,9)	(1,9)	
	zusammen	1 852	9	0,5	84	4,8	60,7	
	insgesamt	2 135	-7	-0,3	73	3,5	1,0	
	Glasgewerbe, Keramik, Verarbeitung von Steinen und Erden	männliche Angestellte						
		Leistungsgruppe II	3 541	192	5,7	186	5,5	30,6
		Leistungsgruppe III	2 583	110	4,4	130	5,3	39,0
Leistungsgruppe IV		2 497	10	0,4	212	9,3	29,6	
Leistungsgruppe V		
zusammen		2 846	103	3,8	173	6,5	34,8	
weibliche Angestellte								
Leistungsgruppe II		2 827	-47	-1,6	121	4,5	7,2	
Leistungsgruppe III		1 942	25	1,3	68	3,6	53,2	
Leistungsgruppe IV		1 875	30	1,6	67	3,7	37,4	
Leistungsgruppe V		1 580	83	5,5	53	3,5	2,2	
zusammen		1 973	27	1,4	68	3,6	65,2	
insgesamt		2 276	55	2,5	96	4,4	1,8	
Metallerzeugung und -bearbeitung, Herstellung von Metallerzeugnissen		männliche Angestellte						
		Leistungsgruppe II	3 531	38	1,1	255	7,8	38,3
		Leistungsgruppe III	2 633	22	0,8	48	1,9	42,1
	Leistungsgruppe IV	2 740	91	3,4	96	3,6	18,4	
	Leistungsgruppe V	(1 628)	(-95)	(-5,5)	(-146)	(-8,2)	(1,2)	
	zusammen	2 985	34	1,2	141	5,0	36,7	
	weibliche Angestellte							
	Leistungsgruppe II	2 448	96	4,1	73	3,1	14,9	
	Leistungsgruppe III	2 029	38	1,9	65	3,3	48,4	
	Leistungsgruppe IV	1 747	-15	-0,9	-57	-3,2	33,9	
	Leistungsgruppe V	1 510	67	4,6	117	8,4	2,8	
	zusammen	1 982	20	1,0	26	1,3	63,3	
	insgesamt	2 349	25	1,1	65	2,8	2,8	

1) Siehe Vorbemerkungen

Noch: 7. Durchschnittliches Bruttomonatsgehalt der kaufmännischen Angestellten nach Geschlecht, Leistungsgruppen und ausgewählten Wirtschaftsgruppen

Wirtschaftsgruppe	Merkmal	Bruttomonats- gehalt	Veränderung Juli 2002 gegenüber				Struktur ¹⁾ der kaufmännischen Angestellten im Juli 2002
		Juli	April		Juli		
		2002			2001		
		€	%	€	%		
noch: Verarbeitendes Gewerbe							
Maschinenbau	männliche Angestellte						
	Leistungsgruppe II	3 948	44	1,1	150	3,9	43,2
	Leistungsgruppe III	2 783	-5	-0,2	-4	-0,1	49,2
	Leistungsgruppe IV	2 160	28	1,3	-93	-4,1	7,4
	Leistungsgruppe V
	zusammen	3 237	-6	-0,2	80	2,5	40,1
	weibliche Angestellte						
	Leistungsgruppe II	3 047	36	1,2	11	0,4	15,0
	Leistungsgruppe III	2 439	45	1,9	17	0,7	48,2
	Leistungsgruppe IV	1 973	61	3,2	47	2,4	34,0
	Leistungsgruppe V	1 821	168	10,2	104	6,1	2,7
	zusammen	2 355	52	2,3	47	2,0	59,9
	insgesamt	2 709	38	1,4	62	2,3	3,3
Herstellung von Büromaschinen, Datenverarbeitungsgeräten und -einrichtungen; Elektrotechnik, Feinmechanik und Optik	männliche Angestellte						
	Leistungsgruppe II	4 109	60	1,5	230	5,9	42,1
	Leistungsgruppe III	3 005	60	2,0	133	4,6	41,2
	Leistungsgruppe IV	2 650	45	1,7	58	2,2	16,0
	Leistungsgruppe V	1 993	79	4,1	-24	-1,2	0,7
	zusammen	3 406	6	0,2	116	3,5	39,6
	weibliche Angestellte						
	Leistungsgruppe II	3 406	-53	-1,5	-9	-0,3	16,6
	Leistungsgruppe III	2 540	45	1,8	95	3,9	47,7
	Leistungsgruppe IV	2 068	3	0,1	34	1,7	33,3
	Leistungsgruppe V	1 797	113	6,7	67	3,9	2,4
	zusammen	2 510	2	0,1	64	2,6	60,4
	insgesamt	2 864	-1	-0,0	88	3,2	2,9
Fahrzeugbau	männliche Angestellte						
	Leistungsgruppe II	3 844	31	0,8	-40	-1,0	46,4
	Leistungsgruppe III	2 702	-4	-0,1	67	2,5	46,9
	Leistungsgruppe IV	2 116	20	1,0	57	2,8	6,7
	Leistungsgruppe V
	zusammen	3 192	26	0,8	45	1,4	38,0
	weibliche Angestellte						
	Leistungsgruppe II	3 567	73	2,1	87	2,5	19,6
	Leistungsgruppe III	2 492	67	2,8	64	2,6	53,3
	Leistungsgruppe IV	1 998	91	4,8	46	2,4	25,5
	Leistungsgruppe V	1 795	4	0,2	247	16,0	1,6
	zusammen	2 565	67	2,7	69	2,8	62,0
	insgesamt	2 803	53	1,9	62	2,3	1,4

1) Siehe Vorbemerkungen

Noch: 7. Durchschnittliches Bruttomonatsgehalt der kaufmännischen Angestellten nach Geschlecht, Leistungsgruppen und ausgewählten Wirtschaftsgruppen

Wirtschaftsgruppe	Merkmal	Bruttomonats- gehalt	Veränderung Juli 2002 gegenüber				Struktur ¹⁾ der kaufmän- nischen Angestellten im Juli 2002
		Juli	April		Juli		
		2002			2001		
		€	%	€	%		
noch: Verarbeitendes Gewerbe							
Herstellung von Möbeln, Schmuck, Musikinstrumenten, Sportgeräten, Spielwaren und sonstigen Erzeugnissen; Recycling	männliche Angestellte						
	Leistungsgruppe II	2 813	89	3,3	257	10,1	26,8
	Leistungsgruppe III	2 183	-74	-3,3	-57	-2,5	61,2
	Leistungsgruppe IV	1 695	57	3,5	16	1,0	11,6
	Leistungsgruppe V
	zusammen	2 291	-18	-0,8	11	0,5	30,8
	weibliche Angestellte						
	Leistungsgruppe II	1 989	8	0,4	-159	-7,4	11,8
	Leistungsgruppe III	1 773	-2	-0,1	35	2,0	36,4
	Leistungsgruppe IV	1 486	8	0,5	35	2,4	48,4
	Leistungsgruppe V	1 533	14	0,9	24	1,6	3,4
	zusammen	1 651	-7	-0,4	10	0,6	69,2
	insgesamt	1 848	-13	-0,7	7	0,4	0,9
	Energie- und Wasserversorgung	männliche Angestellte					
Leistungsgruppe II		3 793	-22	-0,6	225	6,3	45,4
Leistungsgruppe III		2 731	7	0,3	155	6,0	35,3
Leistungsgruppe IV		2 157	-23	-1,1	89	4,3	18,9
Leistungsgruppe V		2 001	6	0,3	170	9,3	0,5
zusammen		3 101	-6	-0,2	178	6,1	32,8
weibliche Angestellte							
Leistungsgruppe II		3 346	-18	-0,5	151	4,7	19,4
Leistungsgruppe III		2 596	-4	-0,2	126	5,1	48,0
Leistungsgruppe IV		2 105	-11	-0,5	91	4,5	31,0
Leistungsgruppe V		1 852	9	0,5	119	6,9	1,7
zusammen		2 577	-5	-0,2	133	5,4	67,2
insgesamt		2 749	-5	-0,2	150	5,8	3,9
Hoch- und Tiefbau		männliche Angestellte					
	Leistungsgruppe II	(2 108)	(-636)	(-23,2)	-1 171	-35,7	(45,7)
	Leistungsgruppe III	2 733	170	6,6	145	5,6	30,6
	Leistungsgruppe IV	(2 085)	(129)	(6,6)	305	17,1	(23,1)
	Leistungsgruppe V
	zusammen	2 288	-179	-7,3	-266	-10,4	14,1
	weibliche Angestellte						
	Leistungsgruppe II	(2 019)	(-99)	(-4,7)	-273	-11,9	(22,3)
	Leistungsgruppe III	1 928	-14	-0,7	-208	-9,7	34,7
	Leistungsgruppe IV	1 576	19	1,2	26	1,7	41,7
	Leistungsgruppe V	1 365	-4	-0,3	(63)	(4,8)	1,4
	zusammen	1 794	-23	-1,3	-107	-5,6	85,9
	insgesamt	1 863	-55	-2,9	-137	-6,9	4,0

1) Siehe Vorbemerkungen

Noch: 7. Durchschnittliches Bruttomonatsgehalt der kaufmännischen Angestellten nach Geschlecht, Leistungsgruppen und ausgewählten Wirtschaftsgruppen

Wirtschaftsgruppe	Merkmal	Bruttomonats- gehalt	Veränderung Juli 2002 gegenüber				Struktur ¹⁾ der kaufmän- nischen Angestellten im Juli 2002
		Juli	April		Juli		
		2002			2001		
		€	%		€	%	
Handel; Instandhaltung und Reparatur von Kraftfahrzeugen und Gebrauchsgütern, Kredit- und Versicherungsgewerbe	männliche Angestellte						
	Leistungsgruppe II	3 379	20	0,6	300	9,7	24,0
	Leistungsgruppe III	2 356	24	1,0	-26	-1,1	48,4
	Leistungsgruppe IV	1 828	28	1,6	18	1,0	24,8
	Leistungsgruppe V	1 581	-32	-2,0	17	1,1	2,7
	zusammen	2 449	11	0,5	56	2,3	38,3
	weibliche Angestellte						
	Leistungsgruppe II	2 579	5	0,2	166	6,9	13,2
	Leistungsgruppe III	2 140	36	1,7	70	3,4	46,8
	Leistungsgruppe IV	1 681	19	1,1	-16	-0,9	34,5
	Leistungsgruppe V	1 396	52	3,9	-134	-8,8	5,4
	zusammen	1 999	28	1,4	26	1,3	61,7
	insgesamt	2 172	24	1,1	63	3,0	68,4
Handel; Instandhaltung und Reparatur von Kraftfahrzeugen und Gebrauchsgütern	männliche Angestellte						
	Leistungsgruppe II	3 012	-11	-0,4	264	9,6	20,0
	Leistungsgruppe III	2 250	19	0,9	-154	-6,4	48,6
	Leistungsgruppe IV	1 771	-11	-0,6	-40	-2,2	28,4
	Leistungsgruppe V	1 527	-44	-2,8	103	7,2	3,0
	zusammen	2 245	6	0,3	-54	-2,3	41,9
	weibliche Angestellte						
	Leistungsgruppe II	2 088	-26	-1,2	38	1,9	14,0
	Leistungsgruppe III	1 775	29	1,7	38	2,2	39,5
	Leistungsgruppe IV	1 517	13	0,9	-56	-3,6	39,2
	Leistungsgruppe V	1 285	57	4,6	-136	-9,6	7,3
	zusammen	1 682	19	1,1	-38	-2,2	58,1
	insgesamt	1 918	18	0,9	-8	-0,4	44,4
Kraftfahrzeughandel; Instandhaltung und Reparatur von Kraftfahrzeugen; Tankstellen	männliche Angestellte						
	Leistungsgruppe II	2 868	28	1,0	31	1,1	29,2
	Leistungsgruppe III	2 359	38	1,6	-103	-4,2	40,9
	Leistungsgruppe IV	2 039	62	3,1	184	9,9	28,9
	Leistungsgruppe V
	zusammen	2 406	49	2,1	-1	-0,0	43,5
	weibliche Angestellte						
	Leistungsgruppe II	1 822	16	0,9	-23	-1,2	23,4
	Leistungsgruppe III	1 508	26	1,8	-39	-2,5	35,2
	Leistungsgruppe IV	1 465	-27	-1,8	-20	-1,3	35,2
	Leistungsgruppe V	1 167	63	5,7	-34	-2,8	6,2
	zusammen	1 546	10	0,7	-27	-1,7	56,5
	insgesamt	1 920	32	1,7	-81	-4,0	8,6

1) Siehe Vorbemerkungen

Noch: 7. Durchschnittliches Bruttomonatsgehalt der kaufmännischen Angestellten nach Geschlecht, Leistungsgruppen und ausgewählten Wirtschaftsgruppen

Wirtschaftsgruppe	Merkmal	Buttomonats- gehalt	Veränderung Juli 2002 gegenüber				Struktur ¹⁾ der kaufmän- nischen Angestellten im Juli 2002
		Juli	April		Juli		
		2002			2001		
		€	%	€	%		
noch: Handel; Instandhaltung und Reparatur von Kraftfahrzeugen und Gebrauchsgütern							
Handelsvermittlung und Großhandel (ohne Handel mit Kraftfahrzeugen)	männliche Angestellte						
	Leistungsgruppe II	3 333	-6	-0,2	238	7,7	17,3
	Leistungsgruppe III	2 360	5	0,2	-144	-5,8	56,6
	Leistungsgruppe IV	1 837	-19	-1,0	-117	-6,0	22,2
	Leistungsgruppe V	1 513	-62	-3,9	-	-	3,9
	zusammen	2 379	-13	-0,5	-104	-4,2	55,5
	weibliche Angestellte						
	Leistungsgruppe II	2 468	36	1,5	256	11,6	8,2
	Leistungsgruppe III	1 842	17	0,9	42	2,3	46,6
	Leistungsgruppe IV	1 568	11	0,7	-120	-7,1	40,2
	Leistungsgruppe V	1 432	9	0,6	-181	-11,2	5,0
	zusammen	1 763	13	0,7	-17	-1,0	44,5
	insgesamt	2 105	4	0,2	-6	-0,3	15,7
Einzelhandel (ohne Handel mit Kraftfahrzeugen und ohne Tankstellen); Reparatur von Gebrauchsgütern	männliche Angestellte						
	Leistungsgruppe II	2 724	-6	-0,2	436	19,1	18,4
	Leistungsgruppe III	1 974	40	2,1	-172	-8,0	41,9
	Leistungsgruppe IV	1 587	-34	-2,1	-75	-4,5	36,8
	Leistungsgruppe V	1 575	-12	-0,8	217	16,0	2,9
	zusammen	1 958	16	0,8	-26	-1,3	30,5
	weibliche Angestellte						
	Leistungsgruppe II	2 133	-60	-2,7	86	4,2	13,6
	Leistungsgruppe III	1 820	34	1,9	83	4,8	37,5
	Leistungsgruppe IV	1 506	25	1,7	-15	-1,0	40,0
	Leistungsgruppe V	1 272	74	6,2	-23	-1,8	8,8
	zusammen	1 689	22	1,3	-25	-1,5	69,5
	insgesamt	1 771	23	1,3	-7	-0,4	20,2
Kredit- und Versicherungsgewerbe	männliche Angestellte						
	Leistungsgruppe II	3 911	124	3,3	188	5,0	33,7
	Leistungsgruppe III	2 616	36	1,4	272	11,6	48,1
	Leistungsgruppe IV	2 074	185	9,8	269	14,9	16,0
	Leistungsgruppe V	1 768	25	1,4	38	2,2	2,1
	zusammen	2 948	36	1,2	364	14,1	31,8
	weibliche Angestellte						
	Leistungsgruppe II	3 493	108	3,2	135	4,0	11,9
	Leistungsgruppe III	2 532	38	1,5	164	6,9	58,3
	Leistungsgruppe IV	2 055	21	1,0	146	7,6	27,2
	Leistungsgruppe V	1 899	82	4,5	105	5,9	2,5
	zusammen	2 500	39	1,6	183	7,9	68,2
	insgesamt	2 642	38	1,5	253	10,6	24,0

1) Siehe Vorbemerkungen

8. Durchschnittliches Bruttomonatsgehalt der technischen Angestellten nach Geschlecht, Leistungsgruppen und ausgewählten Wirtschaftsgruppen

Wirtschaftsgruppe	Merkmal	Bruttomonats- gehalt	Veränderung Juli 2002 gegenüber				Struktur ¹⁾ der technischen Angestellten
		Juli	April		Juli		im Juli 2002
		2002			2001		
		€	%	€	%		
Produzierendes Gewerbe, Handel; Instandhaltung und Reparatur von Kraftfahrzeugen und Gebrauchsgütern, Kredit- und Versicherungsgewerbe	männliche Angestellte						
	Leistungsgruppe II	3 401	72	2,2	26	0,8	36,6
	Leistungsgruppe III	2 631	43	1,7	-19	-0,7	45,9
	Leistungsgruppe IV	2 045	22	1,1	-254	-11,0	16,1
	Leistungsgruppe V	1 402	-34	-2,4	-199	-12,4	1,5
	zusammen	2 800	47	1,7	-81	-2,8	81,3
	weibliche Angestellte						
	Leistungsgruppe II	3 032	16	0,5	25	0,8	17,3
	Leistungsgruppe III	2 214	60	2,8	-28	-1,2	44,8
	Leistungsgruppe IV	1 813	16	0,9	-57	-3,0	34,6
	Leistungsgruppe V	1 546	20	1,3	-21	-1,3	3,3
	zusammen	2 194	39	1,8	-31	-1,4	18,7
	insgesamt	2 687	45	1,7	-65	-2,4	100
	Produzierendes Gewerbe	männliche Angestellte					
Leistungsgruppe II		3 618	82	2,3	176	5,1	41,1
Leistungsgruppe III		2 793	50	1,8	73	2,7	46,3
Leistungsgruppe IV		2 371	13	0,6	-13	-0,5	12,1
Leistungsgruppe V		1 751	-57	-3,2	-42	-2,3	0,4
zusammen		3 077	59	2,0	97	3,3	80,4
weibliche Angestellte							
Leistungsgruppe II		3 158	20	0,6	75	2,4	19,4
Leistungsgruppe III		2 354	58	2,5	30	1,3	44,7
Leistungsgruppe IV		1 973	34	1,8	59	3,1	33,4
Leistungsgruppe V		1 860	57	3,2	137	8,0	2,5
zusammen		2 371	47	2,0	57	2,5	19,6
insgesamt		2 938	55	1,9	87	3,1	75,1
Bergbau und Gewinnung von Steinen und Erden		männliche Angestellte					
	Leistungsgruppe II	3 526	42	1,2	187	5,6	51,4
	Leistungsgruppe III	2 971	19	0,6	84	2,9	42,2
	Leistungsgruppe IV	2 000	(-6)	(-0,3)	(90)	(4,7)	6,1
	Leistungsgruppe V
	zusammen	3 192	23	0,7	123	4,0	82,1
	weibliche Angestellte						
	Leistungsgruppe II
	Leistungsgruppe III
	Leistungsgruppe IV	1 810	2	0,1	46	2,6	36,9
	Leistungsgruppe V
	zusammen	2 605	12	0,5	118	4,7	17,9
	insgesamt	3 087	25	0,8	123	4,1	1,1

1) Siehe Vorbemerkungen

Noch: 8. Durchschnittliches Bruttomonatsgehalt der technischen Angestellten nach Geschlecht, Leistungsgruppen und ausgewählten Wirtschaftsgruppen

Wirtschaftsgruppe	Merkmal	Bruttomonats- gehalt	Veränderung Juli 2002 gegenüber				Struktur ¹⁾ der technischen Angestellten
		Juli	April		Juli		im Juli 2002
		2002			2001		
		€	%	€	%		
Verarbeitendes Gewerbe	männliche Angestellte						
	Leistungsgruppe II	3 711	103	2,9	160	4,5	40,2
	Leistungsgruppe III	2 761	48	1,8	74	2,8	45,2
	Leistungsgruppe IV	2 349	26	1,1	67	2,9	14,1
	Leistungsgruppe V	1 796	-77	-4,1	7	0,4	0,4
	zusammen	3 081	64	2,1	101	3,4	78,8
	weibliche Angestellte						
	Leistungsgruppe II	3 112	32	1,0	91	3,0	19,3
	Leistungsgruppe III	2 327	70	3,1	53	2,3	44,5
	Leistungsgruppe IV	1 942	41	2,2	58	3,1	33,6
	Leistungsgruppe V	1 900	71	3,9	161	9,3	2,6
	zusammen	2 339	60	2,6	74	3,3	21,2
	insgesamt	2 923	60	2,1	95	3,4	55,4
Ernährungsgewerbe und Tabakverarbeitung	männliche Angestellte						
	Leistungsgruppe II	3 033	-6	-0,2	257	9,3	39,3
	Leistungsgruppe III	2 728	-15	-0,5	69	2,6	45,7
	Leistungsgruppe IV	3 246	31	1,0	153	4,9	14,3
	Leistungsgruppe V
	zusammen	2 920	-6	-0,2	160	5,8	64,9
	weibliche Angestellte						
	Leistungsgruppe II	2 722	-	-	-82	-2,9	19,1
	Leistungsgruppe III	1 932	22	1,2	72	3,9	41,4
	Leistungsgruppe IV	1 841	-70	-3,7	22	1,2	35,9
	Leistungsgruppe V	2 053	99	5,1	361	21,3	3,6
	zusammen	2 055	-5	-0,2	40	2,0	35,1
	insgesamt	2 616	-21	-0,8	106	4,2	1,9
Textil- und Bekleidungsgewerbe	männliche Angestellte						
	Leistungsgruppe II	2 589	21	0,8	89	3,6	34,3
	Leistungsgruppe III	1 971	-4	-0,2	67	3,5	47,3
	Leistungsgruppe IV	1 902	15	0,8	59	3,2	17,2
	Leistungsgruppe V
	zusammen	2 164	4	0,2	81	3,9	53,6
	weibliche Angestellte						
	Leistungsgruppe II	1 996	-96	-4,6	102	5,4	22,7
	Leistungsgruppe III	1 625	-10	-0,6	35	2,2	44,6
	Leistungsgruppe IV	1 482	34	2,3	54	3,8	30,9
	Leistungsgruppe V	1 279	-34	-2,6	68	5,6	1,8
	zusammen	1 659	-	-	62	3,9	46,4
	insgesamt	1 929	-2	-0,1	76	4,1	2,7

1) Siehe Vorbemerkungen

Noch: 8. Durchschnittliches Bruttomonatsgehalt der technischen Angestellten nach Geschlecht, Leistungsgruppen und ausgewählten Wirtschaftsgruppen

Wirtschaftsgruppe	Merkmal	Bruttomonats- gehalt	Veränderung Juli 2002 gegenüber				Struktur ¹⁾ der technischen Angestellten im Juli 2002
		Juli	April		Juli		
		2002			2001		
		€	%	€	%		
noch: Verarbeitendes Gewerbe							
Holzgewerbe (ohne Herstellung von Möbeln)	männliche Angestellte						
	Leistungsgruppe II	(2 784)	(-157)	(-5,3)	6	0,2	(44,5)
	Leistungsgruppe III	2 601	-8	-0,3	-39	-1,5	41,1
	Leistungsgruppe IV	2 089	70	3,5	136	7,0	14,4
	Leistungsgruppe V	-	-	-	-	-	-
	zusammen	2 608	-71	-2,7	-2	-0,1	88,3
	weibliche Angestellte						
	Leistungsgruppe II	/	/	/	/	/	/
	Leistungsgruppe III	2 352	62	2,7	97	4,3	21,6
	Leistungsgruppe IV
	Leistungsgruppe V	-	-	-	-	-	-
	zusammen	1 934	39	2,1	50	2,7	11,7
	insgesamt	2 530	-50	-1,9	5	0,2	0,4
Papier-, Verlags- und Druckgewerbe	männliche Angestellte						
	Leistungsgruppe II	3 613	3	0,1	70	2,0	48,4
	Leistungsgruppe III	3 088	189	6,5	-105	-3,3	43,7
	Leistungsgruppe IV	2 001	81	4,2	147	7,9	6,1
	Leistungsgruppe V
	zusammen	3 263	73	2,3	-23	-0,7	59,2
	weibliche Angestellte						
	Leistungsgruppe II	3 466	-43	-1,2	93	2,8	25,3
	Leistungsgruppe III	2 299	68	3,0	-18	-0,8	46,6
	Leistungsgruppe IV	1 947	8	0,4	9	0,5	23,0
	Leistungsgruppe V	2 485	26	1,1	186	8,1	5,1
	zusammen	2 523	10	0,4	24	1,0	40,8
	insgesamt	2 961	56	1,9	7	0,2	3,0
Chemische Industrie	männliche Angestellte						
	Leistungsgruppe II	3 649	43	1,2	94	2,6	44,0
	Leistungsgruppe III	2 756	83	3,1	90	3,4	46,0
	Leistungsgruppe IV	2 174	64	3,0	93	4,5	9,8
	Leistungsgruppe V
	zusammen	3 091	104	3,5	117	3,9	58,0
	weibliche Angestellte						
	Leistungsgruppe II	3 389	8	0,2	-92	-2,6	19,7
	Leistungsgruppe III	2 405	12	0,5	-15	-0,6	30,7
	Leistungsgruppe IV	1 899	80	4,4	73	4,0	46,3
	Leistungsgruppe V
	zusammen	2 344	85	3,8	72	3,2	42,0
	insgesamt	2 778	100	3,7	105	3,9	2,7

1) Siehe Vorbemerkungen

Noch: 8. Durchschnittliches Bruttomonatsgehalt der technischen Angestellten nach Geschlecht, Leistungsgruppen und ausgewählten Wirtschaftsgruppen

Wirtschaftsgruppe	Merkmal	Bruttomonats- gehalt	Veränderung Juli 2002 gegenüber				Struktur ¹⁾ der technischen Angestellten im Juli 2002
		Juli	April		Juli		
		2002			2001		
		€	%	€	%		
noch: Verarbeitendes Gewerbe							
Herstellung von Gummi- und Kunststoffwaren	männliche Angestellte						
	Leistungsgruppe II	3 211	264	9,0	107	3,4	37,3
	Leistungsgruppe III	2 288	-90	-3,8	-156	-6,4	48,0
	Leistungsgruppe IV	1 860	2	0,1	50	2,8	13,1
	Leistungsgruppe V
	zusammen	2 562	64	2,6	-9	-0,4	77,4
	weibliche Angestellte						
	Leistungsgruppe II	(2 467)	(-18)	(-0,7)	(-305)	(-11,0)	(14,9)
	Leistungsgruppe III	1 910	35	1,9	14	0,7	59,7
	Leistungsgruppe IV	1 828	29	1,6	162	9,7	25,4
	Leistungsgruppe V	-	-	-	-	-	-
	zusammen	1 972	30	1,5	-25	-1,3	22,6
	insgesamt	2 429	55	2,3	-12	-0,5	1,4
	Glasgewerbe, Keramik, Verarbeitung von Steinen und Erden	männliche Angestellte					
Leistungsgruppe II		3 217	61	1,9	153	5,0	40,9
Leistungsgruppe III		2 411	-21	-0,9	5	0,2	55,3
Leistungsgruppe IV		1 889	-9	-0,5	20	1,1	3,6
Leistungsgruppe V	
zusammen		2 721	18	0,7	72	2,7	80,5
weibliche Angestellte							
Leistungsgruppe II		2 764	34	1,2	50	1,8	20,3
Leistungsgruppe III		2 290	-36	-1,5	27	1,2	49,3
Leistungsgruppe IV		1 730	-7	-0,4	9	0,5	29,1
Leistungsgruppe V	
zusammen		2 206	16	0,7	84	4,0	19,5
insgesamt		2 621	21	0,8	79	3,1	1,8
Metallerzeugung und -bearbeitung, Herstellung von Metallerzeugnissen		männliche Angestellte					
	Leistungsgruppe II	3 218	54	1,7	115	3,7	41,8
	Leistungsgruppe III	2 672	61	2,3	93	3,6	47,8
	Leistungsgruppe IV	2 520	135	5,7	84	3,4	10,2
	Leistungsgruppe V	(1 694)	(46)	(2,8)	(-103)	(-5,7)	(0,3)
	zusammen	2 882	63	2,2	99	3,6	83,8
	weibliche Angestellte						
	Leistungsgruppe II	2 347	-12	-0,5	-137	-5,5	23,8
	Leistungsgruppe III	2 258	94	4,3	15	0,7	37,5
	Leistungsgruppe IV	1 867	-5	-0,3	25	1,4	36,1
	Leistungsgruppe V	1 494	92	6,6	308	26,0	2,6
	zusammen	2 118	26	1,2	11	0,5	16,2
	insgesamt	2 758	56	2,1	79	2,9	6,8

1) Siehe Vorbemerkungen

Noch: 8. Durchschnittliches Bruttomonatsgehalt der technischen Angestellten nach Geschlecht, Leistungsgruppen und ausgewählten Wirtschaftsgruppen

Wirtschaftsgruppe	Merkmal	Bruttomonats- gehalt	Veränderung Juli 2002 gegenüber				Struktur ¹⁾ der technischen Angestellten im Juli 2002
		Juli	April		Juli		
		2002			2001		
		€	%	€	%		
noch: Verarbeitendes Gewerbe							
Maschinenbau	männliche Angestellte						
	Leistungsgruppe II	3 726	114	3,2	64	1,7	37,0
	Leistungsgruppe III	2 849	65	2,3	109	4,0	54,4
	Leistungsgruppe IV	2 291	108	4,9	77	3,5	8,5
	Leistungsgruppe V	1 603	-71	-4,2	14	0,9	0,2
	zusammen	3 123	70	2,3	76	2,5	83,3
	weibliche Angestellte						
	Leistungsgruppe II	3 088	67	2,2	92	3,1	9,1
	Leistungsgruppe III	2 589	105	4,2	16	0,6	52,9
	Leistungsgruppe IV	2 014	93	4,8	59	3,0	35,9
	Leistungsgruppe V	1 843	150	8,9	107	6,2	2,1
	zusammen	2 413	103	4,5	40	1,7	16,7
	insgesamt	3 005	75	2,6	69	2,4	12,8
Herstellung von Büromaschinen, Datenverarbeitungsgeräten und -einrichtungen; Elektrotechnik, Feinmechanik und Optik	männliche Angestellte						
	Leistungsgruppe II	4 272	141	3,4	268	6,7	40,0
	Leistungsgruppe III	2 888	32	1,1	78	2,8	34,8
	Leistungsgruppe IV	2 396	-16	-0,7	55	2,3	25,0
	Leistungsgruppe V	1 863	-117	-5,9	65	3,6	0,2
	zusammen	3 316	67	2,1	132	4,1	84,2
	weibliche Angestellte						
	Leistungsgruppe II	4 016	193	5,0	289	7,8	21,4
	Leistungsgruppe III	2 508	88	3,6	147	6,2	41,7
	Leistungsgruppe IV	2 124	6	0,3	36	1,7	35,6
	Leistungsgruppe V	1 650	-95	-5,4	46	2,9	1,3
	zusammen	2 683	76	2,9	123	4,8	15,8
	insgesamt	3 216	64	2,0	129	4,2	16,4
Fahrzeugbau	männliche Angestellte						
	Leistungsgruppe II	3 741	65	1,8	44	1,2	46,8
	Leistungsgruppe III	2 980	55	1,9	57	2,0	47,7
	Leistungsgruppe IV	2 427	9	0,4	33	1,4	4,9
	Leistungsgruppe V
	zusammen	3 304	56	1,7	64	2,0	83,1
	weibliche Angestellte						
	Leistungsgruppe II	3 384	-9	-0,3	-93	-2,7	17,7
	Leistungsgruppe III	2 769	73	2,7	24	0,9	50,9
	Leistungsgruppe IV	2 310	68	3,0	105	4,8	26,3
	Leistungsgruppe V	1 991	53	2,7	-20	-1,0	5,1
	zusammen	2 718	48	1,8	51	1,9	16,9
	insgesamt	3 205	51	1,6	57	1,8	4,3

1) Siehe Vorbemerkungen

Noch: 8. Durchschnittliches Bruttomonatsgehalt der technischen Angestellten nach Geschlecht, Leistungsgruppen und ausgewählten Wirtschaftsgruppen

Wirtschaftsgruppe	Merkmal	Bruttomonats- gehalt	Veränderung Juli 2002 gegenüber				Struktur ¹⁾ der technischen Angestellten im Juli 2002
		Juli	April		Juli		
		2002			2001		
		€	%	€	%		
noch: Verarbeitendes Gewerbe							
Herstellung von Möbeln, Schmuck, Musikinstrumenten, Sportgeräten, Spielwaren und sonstigen Erzeugnissen; Recycling	männliche Angestellte						
	Leistungsgruppe II	2 763	129	4,9	253	10,1	34,7
	Leistungsgruppe III	2 076	7	0,3	94	4,7	51,0
	Leistungsgruppe IV	1 657	80	5,1	94	6,0	12,5
	Leistungsgruppe V	/	/	/	/	/	/
	zusammen	2 245	32	1,4	104	4,9	84,5
	weibliche Angestellte						
	Leistungsgruppe II	1 987	12	0,6	92	4,9	21,6
	Leistungsgruppe III	1 896	119	6,7	75	4,1	54,2
	Leistungsgruppe IV	1 807	18	1,0	139	8,3	21,9
	Leistungsgruppe V
	zusammen	1 902	73	4,0	106	5,9	15,5
	insgesamt	2 192	41	1,9	110	5,3	1,3
Energie- und Wasserversorgung	männliche Angestellte						
	Leistungsgruppe II	3 508	24	0,7	200	6,0	35,5
	Leistungsgruppe III	2 904	12	0,4	136	4,9	58,0
	Leistungsgruppe IV	2 294	28	1,2	100	4,6	6,0
	Leistungsgruppe V	(1 411)	(-64)	(-4,3)	(-315)	(-18,3)	(0,5)
	zusammen	3 074	15	0,5	156	5,3	74,4
	weibliche Angestellte						
	Leistungsgruppe II	3 175	10	0,3	160	5,3	16,7
	Leistungsgruppe III	2 537	20	0,8	132	5,5	43,1
	Leistungsgruppe IV	2 166	9	0,4	101	4,9	39,6
	Leistungsgruppe V
	zusammen	2 491	10	0,4	128	5,4	25,6
	insgesamt	2 925	13	0,4	151	5,4	7,8
Hoch- und Tiefbau	männliche Angestellte						
	Leistungsgruppe II	3 327	52	1,6	134	4,2	47,5
	Leistungsgruppe III	2 834	90	3,3	43	1,5	44,8
	Leistungsgruppe IV	2 624	-128	-4,7	-438	-14,3	7,4
	Leistungsgruppe V
	zusammen	3 050	67	2,2	46	1,5	92,9
	weibliche Angestellte						
	Leistungsgruppe II	3 590	10	0,3	-6	-0,2	25,0
	Leistungsgruppe III	2 244	15	0,7	-271	-10,8	55,9
	Leistungsgruppe IV	1 825	29	1,6	-111	-5,7	13,8
	Leistungsgruppe V
	zusammen	2 490	-5	-0,2	-154	-5,8	7,1
	insgesamt	3 010	66	2,2	38	1,3	10,7

1) Siehe Vorbemerkungen

Noch: 8. Durchschnittliches Bruttomonatsgehalt der technischen Angestellten nach Geschlecht, Leistungsgruppen und ausgewählten Wirtschaftsgruppen

Wirtschaftsgruppe	Merkmal	Bruttomonats- gehalt	Veränderung Juli 2002 gegenüber				Struktur ¹⁾ der technischen Angestellten
		Juli	April		Juli		im Juli 2002
		2002			2001		
		€	%	€	%		
Handel; Instandhaltung und Reparatur von Kraftfahrzeugen und Gebrauchsgütern, Kredit- und Versicherungsgewerbe	männliche Angestellte						
	Leistungsgruppe II	2 300	-70	-3,0	-144	-5,9	23,4
	Leistungsgruppe III	2 143	20	0,9	7	0,3	44,5
	Leistungsgruppe IV	1 633	2	0,1	-415	-20,3	27,6
	Leistungsgruppe V	1 310	-6	-0,5	-136	-9,4	4,5
	zusammen	2 002	-12	-0,6	-152	-7,1	84,0
	weibliche Angestellte						
	Leistungsgruppe II	2 071	-79	-3,7	(356)	(20,8)	9,4
	Leistungsgruppe III	1 697	40	2,4	-74	-4,2	44,8
	Leistungsgruppe IV	1 308	-41	-3,0	-230	-15,0	39,1
	Leistungsgruppe V	1 118	-35	-3,0	(-189)	(-14,5)	6,7
	zusammen	1 542	-9	-0,6	-98	-6,0	16,0
	insgesamt	1 929	-11	-0,6	-116	-5,7	24,9
Handel; Instandhaltung und Reparatur von Kraftfahrzeugen und Gebrauchsgütern	männliche Angestellte						
	Leistungsgruppe II	2 300	-70	-3,0	-137	-5,6	23,5
	Leistungsgruppe III	2 143	20	0,9	8	0,4	44,7
	Leistungsgruppe IV	1 627	2	0,1	-424	-20,7	27,4
	Leistungsgruppe V	1 309	-5	-0,4	-104	-7,4	4,5
	zusammen	2 001	-12	-0,6	-153	-7,1	84,0
	weibliche Angestellte						
	Leistungsgruppe II	2 071	-79	-3,7	(356)	(20,8)	9,4
	Leistungsgruppe III	1 697	40	2,4	-74	-4,2	44,8
	Leistungsgruppe IV	1 308	-41	-3,0	-228	-14,8	39,1
	Leistungsgruppe V	1 118	-38	-3,3	(-192)	(-14,7)	6,7
	zusammen	1 542	-10	-0,6	-98	-6,0	16,0
	insgesamt	1 928	-12	-0,6	-117	-5,7	24,8
Kraftfahrzeughandel; Instandhaltung und Reparatur von Kraftfahrzeugen; Tankstellen	männliche Angestellte						
	Leistungsgruppe II	2 198	-89	-3,9	-48	-2,1	33,3
	Leistungsgruppe III	1 852	-14	-0,8	-50	-2,6	39,2
	Leistungsgruppe IV	1 593	10	0,6	-42	-2,6	23,6
	Leistungsgruppe V
	zusammen	1 884	-50	-2,6	-148	-7,3	97,7
	weibliche Angestellte						
	Leistungsgruppe II
	Leistungsgruppe III	1 665	-41	-2,4	42	2,6	45,1
	Leistungsgruppe IV
	Leistungsgruppe V
	zusammen	1 457	94	6,9	-82	-5,3	2,3
	insgesamt	1 874	-45	-2,3	-113	-5,7	11,2

1) Siehe Vorbemerkungen

Noch: 8. Durchschnittliches Bruttomonatsgehalt der technischen Angestellten nach Geschlecht, Leistungsgruppen und ausgewählten Wirtschaftsgruppen

Wirtschaftsgruppe	Merkmal	Bruttomonats- gehalt	Veränderung Juli 2002 gegenüber				Struktur ¹⁾ der technischen Angestellten im Juli 2002
		Juli	April		Juli		
		2002			2001		
		€	%	€	%		
noch: Handel; Instandhaltung und Reparatur von Kraftfahrzeugen und Gebrauchsgütern							
Handelsvermittlung und Großhandel (ohne Handel mit Kraftfahrzeugen)	männliche Angestellte						
	Leistungsgruppe II	2 664	-87	-3,2	(-56)	(-2,1)	14,5
	Leistungsgruppe III	2 557	64	2,6	291	12,8	50,2
	Leistungsgruppe IV	1 558	-14	-0,9	-532	-25,5	31,2
	Leistungsgruppe V	1 263	27	2,2	-145	-10,3	4,2
	zusammen	2 207	7	0,3	-18	-0,8	83,9
	weibliche Angestellte						
	Leistungsgruppe II	/	/	/	/	/	/
	Leistungsgruppe III	1 700	98	6,1	-540	-24,1	49,6
	Leistungsgruppe IV	1 433	-16	-1,1	-324	-18,4	30,6
	Leistungsgruppe V	1 065	-16	-1,5	(-245)	(-18,7)	15,8
	zusammen	1 514	40	2,7	-253	-14,3	16,1
	insgesamt	2 095	11	0,5	-65	-3,0	7,0
Einzelhandel (ohne Handel mit Kraftfahrzeugen und ohne Tankstellen); Reparatur von Gebrauchsgütern	männliche Angestellte						
	Leistungsgruppe II	/	/	/	/	/	/
	Leistungsgruppe III
	Leistungsgruppe IV
	Leistungsgruppe V
	zusammen	2 021	75	3,9	(505)	(33,3)	60,9
	weibliche Angestellte						
	Leistungsgruppe II
	Leistungsgruppe III	1 699	18	1,1	48	2,9	42,8
	Leistungsgruppe IV
	Leistungsgruppe V
	zusammen	1 563	-46	-2,9	20	1,3	39,1
	insgesamt	1 842	22	1,2	304	19,8	6,6
Kredit- und Versicherungsgewerbe	männliche Angestellte						
	Leistungsgruppe II
	Leistungsgruppe III
	Leistungsgruppe IV	2 240	39	1,8	312	16,2	94,7
	Leistungsgruppe V
	zusammen	2 210	36	1,7	49	2,3	100
	weibliche Angestellte						
	Leistungsgruppe II	-	-	-	-	-	-
	Leistungsgruppe III	-	-	-	-	-	-
	Leistungsgruppe IV
	Leistungsgruppe V
	zusammen
	insgesamt	2 210	107	5,1	85	4,0	0,1

1) Siehe Vorbemerkungen

9. Durchschnittlicher Bruttomonatslohn der Arbeiter nach ausgewählten Wirtschaftsgruppen

Wirtschaftsgruppe	Bruttomonats- lohn	Veränderung Juli 2002 gegenüber				Struktur ¹⁾ der Arbeiter im Juli 2002
	Juli	April		Juli		
	2002			2001		
	€	%	€	%		
Produzierendes Gewerbe	1 804	23	1,3	22	1,2	100
Bergbau und Gewinnung von Steinen und Erden	1 873	-64	-3,3	72	4,0	2,0
Erzbergbau, Gewinnung von Steinen und Erden, sonstiger Bergbau	1 698	34	2,0	42	2,5	1,2
Verarbeitendes Gewerbe	1 798	23	1,3	37	2,1	72,8
Ernährungsgewerbe und Tabakverarbeitung	1 672	-6	-0,4	62	3,9	4,7
Textil- und Bekleidungsgewerbe	1 237	16	1,3	44	3,7	6,3
Textilgewerbe	1 263	18	1,4	35	2,9	5,5
Bekleidungsgewerbe	1 067	-	-	59	5,9	0,8
Holzgewerbe (ohne Herstellung von Möbeln)	1 526	33	2,2	46	3,1	1,4
Papier-, Verlags- und Druckgewerbe	1 940	54	2,9	15	0,8	3,9
Papiergewerbe	1 731	61	3,7	37	2,2	2,3
Verlagsgewerbe, Druckgewerbe, Vervielfältigung von bespielten Ton-, Bild- und Datenträgern	2 229	40	1,8	-15	-0,7	1,6
Chemische Industrie	1 876	73	4,0	82	4,6	2,7
Herstellung von Gummi- und Kunststoffwaren	1 560	10	0,6	15	1,0	2,9
Glasgewerbe, Keramik, Verarbeitung von Steinen und Erden	1 750	-3	-0,2	9	0,5	4,5
Metallerzeugung und -bearbeitung, Herstellung von Metallerzeugnissen	1 831	25	1,4	22	1,2	13,0
Metallerzeugung und -bearbeitung	1 977	50	2,6	37	1,9	3,6
Herstellung von Metallerzeugnissen	1 775	15	0,9	16	0,9	9,5
Maschinenbau	1 976	42	2,2	-1	-0,1	11,1
Herstellung von Büromaschinen, Datenverarbeitungsgeräten und -einrichtungen; Elektrotechnik, Feinmechanik und Optik	1 758	-17	-1,0	14	0,8	8,3
Herstellung von Geräten der Elektrizitätserzeugung, -verteilung u.ä.	1 735	36	2,1	62	3,7	4,3
Rundfunk-, Fernseh- und Nachrichtentechnik	1 866	-91	-4,6	-49	-2,6	2,7
Medizin-, Mess-, Steuer- und Regelungstechnik, Optik	1 643	-25	-1,5	15	0,9	0,9
Fahrzeugbau	2 220	43	2,0	60	2,8	10,1
Herstellung von Kraftwagen und Kraftwagenteilen	2 250	36	1,6	46	2,1	7,8
Sonstiger Fahrzeugbau	2 113	66	3,2	96	4,8	2,2

1) Siehe Vorbemerkungen

Noch: 9. Durchschnittlicher Bruttomonatslohn der Arbeiter nach ausgewählten Wirtschaftsgruppen

Wirtschaftsgruppe	Bruttomonatslohn	Veränderung Juli 2002 gegenüber				Struktur ¹⁾ der Arbeiter im Juli 2002
	Juli	April		Juli		
	2002			2001		
	€	%	€	%		
noch: Verarbeitendes Gewerbe						
Herstellung von Möbeln, Schmuck, Musikinstrumenten, Sportgeräten, Spielwaren und sonstigen Erzeugnissen; Recycling	1 401	11	0,8	27	2,0	3,5
Energie- und Wasserversorgung	2 308	50	2,2	134	6,2	2,6
Hoch- und Tiefbau	1 760	39	2,3	-37	-2,1	22,6

1) Siehe Vorbemerkungen

10. Durchschnittlicher Bruttomonatslohn der Arbeiter nach Geschlecht, Leistungsgruppen und ausgewählten Wirtschaftsgruppen

Wirtschaftsgruppe	Merkmal	Bruttomonats- lohn	Veränderung Juli 2002 gegenüber				Struktur ¹⁾ der Arbeiter im Juli 2002
		Juli	April		Juli		
		2002			2001		
		€	%	€	%		
Produzierendes Gewerbe	männliche Arbeiter						
	Leistungsgruppe 1	2 038	15	0,7	16	0,8	53,7
	Leistungsgruppe 2	1 737	24	1,4	19	1,1	39,7
	Leistungsgruppe 3	1 581	17	1,1	-7	-0,4	6,6
	zusammen	1 888	21	1,1	20	1,1	81,9
	weibliche Arbeiter						
	Leistungsgruppe 1	1 601	46	3,0	92	6,1	23,2
	Leistungsgruppe 2	1 374	6	0,4	15	1,1	57,5
	Leistungsgruppe 3	1 353	9	0,7	28	2,1	19,3
	zusammen	1 422	14	1,0	34	2,4	18,1
	insgesamt	1 804	23	1,3	22	1,2	100
Bergbau und Gewinnung von Steinen und Erden	männliche Arbeiter						
	Leistungsgruppe 1	1 939	-77	-3,8	63	3,4	59,9
	Leistungsgruppe 2	1 782	-32	-1,8	87	5,1	39,2
	Leistungsgruppe 3	1 453	-285	-16,4	14	1,0	0,9
	zusammen	1 873	-61	-3,2	72	4,0	94,5
	weibliche Arbeiter						
	Leistungsgruppe 1
	Leistungsgruppe 2	1 888	-124	-6,2	58	3,2	66,5
	Leistungsgruppe 3	1 333	-10	-0,7	10	0,8	11,7
	zusammen	1 877	-110	-5,5	63	3,5	5,5
	insgesamt	1 873	-64	-3,3	72	4,0	2,0
Verarbeitendes Gewerbe	männliche Arbeiter						
	Leistungsgruppe 1	2 104	27	1,3	23	1,1	53,3
	Leistungsgruppe 2	1 738	25	1,5	35	2,1	40,1
	Leistungsgruppe 3	1 576	27	1,7	21	1,4	6,7
	zusammen	1 922	25	1,3	28	1,5	75,5
	weibliche Arbeiter						
	Leistungsgruppe 1	1 592	48	3,1	92	6,1	23,1
	Leistungsgruppe 2	1 367	7	0,5	14	1,0	57,4
	Leistungsgruppe 3	1 353	10	0,7	29	2,2	19,5
	zusammen	1 416	16	1,1	34	2,5	24,5
	insgesamt	1 798	23	1,3	37	2,1	72,8
Ernährungsgewerbe und Tabakverarbeitung	männliche Arbeiter						
	Leistungsgruppe 1	2 034	16	0,8	47	2,4	43,9
	Leistungsgruppe 2	1 710	-2	-0,1	51	3,1	46,5
	Leistungsgruppe 3	1 607	-24	-1,5	27	1,7	9,6
	zusammen	1 842	1	0,1	48	2,7	63,1
	weibliche Arbeiter						
	Leistungsgruppe 1	1 600	24	1,5	83	5,5	14,5
	Leistungsgruppe 2	1 393	1	0,1	80	6,1	53,3
	Leistungsgruppe 3	1 264	-40	-3,1	-15	-1,2	32,2
	zusammen	1 381	-12	-0,9	50	3,8	36,9
	insgesamt	1 672	-6	-0,4	62	3,9	4,7

1) Siehe Vorbemerkungen

Noch: 10. Durchschnittlicher Bruttomonatslohn der Arbeiter nach Geschlecht, Leistungsgruppen und ausgewählten Wirtschaftsgruppen

Wirtschaftsgruppe	Merkmal	Bruttomonats- lohn	Veränderung Juli 2002 gegenüber				Struktur ¹⁾ der Arbeiter im Juli 2002
		Juli	April		Juli		
		2002			2001		
		€	%	€	%		
noch: Verarbeitendes Gewerbe							
Textil- und Bekleidungsgewerbe	männliche Arbeiter						
	Leistungsgruppe 1	1 526	49	3,3	67	4,6	44,6
	Leistungsgruppe 2	1 348	-1	-0,1	38	2,9	46,5
	Leistungsgruppe 3	1 290	-20	-1,5	73	6,0	8,9
	zusammen	1 422	20	1,4	50	3,6	34,4
	weibliche Arbeiter						
	Leistungsgruppe 1	1 199	33	2,8	80	7,1	27,6
	Leistungsgruppe 2	1 122	10	0,9	17	1,5	64,7
	Leistungsgruppe 3	1 082	-5	-0,5	37	3,5	7,7
	zusammen	1 140	14	1,2	35	3,2	65,6
	insgesamt	1 237	16	1,3	44	3,7	6,3
Holzgewerbe (ohne Herstellung von Möbeln)	männliche Arbeiter						
	Leistungsgruppe 1	1 724	59	3,5	88	5,4	19,0
	Leistungsgruppe 2	1 609	16	1,0	37	2,4	46,5
	Leistungsgruppe 3	1 489	18	1,2	30	2,1	34,5
	zusammen	1 590	22	1,4	40	2,6	83,1
	weibliche Arbeiter						
	Leistungsgruppe 1	1 280	-23	-1,8	205	19,1	7,1
	Leistungsgruppe 2	1 128	22	2,0	20	1,8	64,6
	Leistungsgruppe 3	1 387	56	4,2	26	1,9	28,4
	zusammen	1 212	31	2,6	30	2,5	16,9
	insgesamt	1 526	33	2,2	46	3,1	1,4
Papier-, Verlags- und Druckgewerbe	männliche Arbeiter						
	Leistungsgruppe 1	2 336	60	2,6	9	0,4	54,9
	Leistungsgruppe 2	1 909	66	3,6	27	1,4	38,3
	Leistungsgruppe 3	1 512	-33	-2,1	-139	-8,4	6,7
	zusammen	2 116	52	2,5	8	0,4	68,0
	weibliche Arbeiter						
	Leistungsgruppe 1	1 889	38	2,1	-20	-1,0	23,8
	Leistungsgruppe 2	1 575	55	3,6	73	4,9	43,9
	Leistungsgruppe 3	1 312	16	1,2	-77	-5,5	32,4
	zusammen	1 564	42	2,8	4	0,3	32,0
	insgesamt	1 940	54	2,9	15	0,8	3,9
Chemische Industrie	männliche Arbeiter						
	Leistungsgruppe 1	2 032	35	1,8	40	2,0	52,2
	Leistungsgruppe 2	1 875	89	5,0	128	7,3	40,7
	Leistungsgruppe 3	1 774	232	15,0	198	12,6	7,2
	zusammen	1 950	70	3,7	88	4,7	67,2
	weibliche Arbeiter						
	Leistungsgruppe 1	1 983	24	1,2	31	1,6	30,3
	Leistungsgruppe 2	1 604	85	5,6	58	3,8	56,6
	Leistungsgruppe 3	1 662	303	22,3	162	10,8	13,1
	zusammen	1 726	89	5,4	71	4,3	32,8
	insgesamt	1 876	73	4,0	82	4,6	2,7

1) Siehe Vorbemerkungen

Noch: 10. Durchschnittlicher Bruttomonatslohn der Arbeiter nach Geschlecht, Leistungsgruppen und ausgewählten Wirtschaftsgruppen

Wirtschaftsgruppe	Merkmal	Bruttomonats- lohn	Veränderung Juli 2002 gegenüber				Struktur ¹⁾ der Arbeiter im Juli 2002
		Juli	April		Juli		
		2002			2001		
		€	%	€	%		
noch: Verarbeitendes Gewerbe							
Herstellung von Gummi- und Kunststoffwaren	männliche Arbeiter						
	Leistungsgruppe 1	1 786	-18	-1,0	-32	-1,8	31,2
	Leistungsgruppe 2	1 680	69	4,3	43	2,6	61,4
	Leistungsgruppe 3	1 195	-197	-14,2	-121	-9,2	7,5
	zusammen	1 677	16	1,0	-	-	66,8
	weibliche Arbeiter						
	Leistungsgruppe 1	1 256	68	5,7	-179	-12,5	10,8
	Leistungsgruppe 2	1 294	9	0,7	13	1,0	63,1
	Leistungsgruppe 3	1 431	8	0,6	71	5,2	26,1
	zusammen	1 326	13	1,0	14	1,1	33,2
	insgesamt	1 560	10	0,6	15	1,0	2,9
Glasgewerbe, Keramik, Verarbeitung von Steinen und Erden	männliche Arbeiter						
	Leistungsgruppe 1	1 881	-15	-0,8	-5	-0,3	39,5
	Leistungsgruppe 2	1 731	2	0,1	32	1,9	52,6
	Leistungsgruppe 3	1 570	-15	-0,9	-21	-1,3	7,8
	zusammen	1 778	-5	-0,3	13	0,7	84,6
	weibliche Arbeiter						
	Leistungsgruppe 1	1 775	4	0,2	-46	-2,5	40,4
	Leistungsgruppe 2	1 494	17	1,2	3	0,2	33,4
	Leistungsgruppe 3	1 459	14	1,0	40	2,8	26,2
	zusammen	1 598	11	0,7	-9	-0,6	15,4
	insgesamt	1 750	-3	-0,2	9	0,5	4,5
Metallerzeugung und -bearbeitung, Herstellung von Metallerzeugnissen	männliche Arbeiter						
	Leistungsgruppe 1	2 005	22	1,1	22	1,1	49,8
	Leistungsgruppe 2	1 752	23	1,3	15	0,9	44,5
	Leistungsgruppe 3	1 645	73	4,6	55	3,5	5,7
	zusammen	1 872	24	1,3	22	1,2	90,6
	weibliche Arbeiter						
	Leistungsgruppe 1	1 544	56	3,8	75	5,1	24,5
	Leistungsgruppe 2	1 442	21	1,5	12	0,8	42,5
	Leistungsgruppe 3	1 337	-14	-1,0	23	1,8	33,0
	zusammen	1 433	19	1,3	36	2,6	9,4
	insgesamt	1 831	25	1,4	22	1,2	13,0
Maschinenbau	männliche Arbeiter						
	Leistungsgruppe 1	2 110	33	1,6	-31	-1,4	66,7
	Leistungsgruppe 2	1 818	68	3,9	50	2,8	28,7
	Leistungsgruppe 3	1 719	94	5,8	72	4,4	4,6
	zusammen	2 008	44	2,2	-3	-0,1	93,1
	weibliche Arbeiter						
	Leistungsgruppe 1	1 578	36	2,3	2	0,1	34,3
	Leistungsgruppe 2	1 553	-3	-0,2	28	1,8	53,1
	Leistungsgruppe 3	1 453	87	6,4	31	2,2	12,6
	zusammen	1 549	23	1,5	24	1,6	6,9
	insgesamt	1 976	42	2,2	-1	-0,1	11,1

1) Siehe Vorbemerkungen

Noch: 10. Durchschnittlicher Bruttomonatslohn der Arbeiter nach Geschlecht, Leistungsgruppen und ausgewählten Wirtschaftsgruppen

Wirtschaftsgruppe	Merkmal	Bruttomonats- lohn	Veränderung Juli 2002 gegenüber				Struktur ¹⁾ der Arbeiter im Juli 2002
		Juli	April		Juli		
		2002			2001		
		€	%	€	%		
noch: Verarbeitendes Gewerbe							
Herstellung von Büromaschinen, Datenverarbeitungsgeräten und -einrichtungen; Elektrotechnik, Feinmechanik und Optik	männliche Arbeiter						
	Leistungsgruppe 1	2 047	-17	-0,8	-5	-0,2	53,7
	Leistungsgruppe 2	1 802	-41	-2,2	-3	-0,2	43,6
	Leistungsgruppe 3	1 445	-18	-1,2	40	2,8	2,7
	zusammen	1 924	-24	-1,2	4	0,2	58,8
	weibliche Arbeiter						
	Leistungsgruppe 1	1 690	39	2,4	70	4,3	19,1
	Leistungsgruppe 2	1 507	-26	-1,7	-29	-1,9	66,0
	Leistungsgruppe 3	1 374	-17	-1,2	68	5,2	14,9
	zusammen	1 522	-10	-0,7	9	0,6	41,2
	insgesamt	1 758	-17	-1,0	14	0,8	8,3
Fahrzeugbau	männliche Arbeiter						
	Leistungsgruppe 1	2 432	54	2,3	73	3,1	68,8
	Leistungsgruppe 2	1 867	32	1,7	32	1,7	26,1
	Leistungsgruppe 3	1 749	21	1,2	33	1,9	5,1
	zusammen	2 250	44	2,0	59	2,7	89,5
	weibliche Arbeiter						
	Leistungsgruppe 1	2 277	52	2,3	73	3,3	35,0
	Leistungsgruppe 2	1 822	53	3,0	75	4,3	39,9
	Leistungsgruppe 3	1 751	1	0,1	47	2,8	25,2
	zusammen	1 963	38	2,0	69	3,6	10,5
	insgesamt	2 220	43	2,0	60	2,8	10,1
Herstellung von Möbeln, Schmuck, Musikinstrumenten, Sportgeräten, Spielwaren und sonstigen Erzeugnissen; Recycling	männliche Arbeiter						
	Leistungsgruppe 1	1 614	-7	-0,4	25	1,6	29,7
	Leistungsgruppe 2	1 452	23	1,6	48	3,4	58,6
	Leistungsgruppe 3	1 397	19	1,4	18	1,3	11,6
	zusammen	1 494	15	1,0	36	2,5	67,3
	weibliche Arbeiter						
	Leistungsgruppe 1	1 309	4	0,3	21	1,6	12,4
	Leistungsgruppe 2	1 200	3	0,3	3	0,3	70,9
	Leistungsgruppe 3	1 173	24	2,1	18	1,6	16,7
	zusammen	1 209	6	0,5	9	0,8	32,7
	insgesamt	1 401	11	0,8	27	2,0	3,5
Energie- und Wasserversorgung	männliche Arbeiter						
	Leistungsgruppe 1	2 382	51	2,2	140	6,2	76,2
	Leistungsgruppe 2	2 130	40	1,9	105	5,2	21,4
	Leistungsgruppe 3	1 946	83	4,5	119	6,5	2,5
	zusammen	2 318	52	2,3	135	6,2	96,2
	weibliche Arbeiter						
	Leistungsgruppe 1	2 207	-28	-1,3	116	5,5	43,1
	Leistungsgruppe 2	1 972	32	1,6	119	6,4	52,7
	Leistungsgruppe 3	1 721	-16	-0,9	3	0,2	4,1
	zusammen	2 063	12	0,6	113	5,8	3,8
	insgesamt	2 308	50	2,2	134	6,2	2,6

1) Siehe Vorbemerkungen

Noch: 10. Durchschnittlicher Bruttomonatslohn der Arbeiter nach Geschlecht, Leistungsgruppen und ausgewählten Wirtschaftsgruppen

Wirtschaftsgruppe	Merkmal	Bruttomonats- lohn	Veränderung Juli 2002 gegenüber				Struktur ¹⁾ der Arbeiter im Juli 2002
		Juli	April		Juli		
		2002			2001		
		€	%	€	%		
Hoch- und Tiefbau	männliche Arbeiter						
	Leistungsgruppe 1	1 828	46	2,6	-52	-2,8	51,7
	Leistungsgruppe 2	1 707	27	1,6	-25	-1,4	40,8
	Leistungsgruppe 3	1 582	-1	-0,1	-58	-3,5	7,5
	zusammen	1 760	39	2,3	-37	-2,1	99,9
	weibliche Arbeiter						
	Leistungsgruppe 1
	Leistungsgruppe 2
	Leistungsgruppe 3
	zusammen	(1 522)	(42)	(2,8)	(-30)	(-1,9)	(0,1)
insgesamt	1 760	39	2,3	-37	-2,1	22,6	

1) Siehe Vorbemerkungen

11. Durchschnittlicher Bruttostundenlohn der Arbeiter nach Geschlecht, Leistungsgruppen und ausgewählten Wirtschaftsgruppen

Wirtschaftsgruppe	Merkmal	Bruttostunden- lohn	Veränderung Juli 2002 gegenüber			
			April		Juli	
		Juli	2002		2001	
		€	%	€	%	
Produzierendes Gewerbe	männliche Arbeiter					
	Leistungsgruppe 1	11,81	0,03	0,3	0,23	2,0
	Leistungsgruppe 2	10,01	0,03	0,3	0,19	1,9
	Leistungsgruppe 3	9,09	0,02	0,2	0,05	0,6
	zusammen	10,91	0,03	0,3	0,22	2,1
	weibliche Arbeiter					
	Leistungsgruppe 1	9,49	0,22	2,4	0,65	7,4
	Leistungsgruppe 2	8,06	-	-	0,17	2,2
	Leistungsgruppe 3	7,88	0,05	0,6	0,08	1,0
	zusammen	8,35	0,05	0,6	0,25	3,1
Bergbau und Gewinnung von Steinen und Erden	insgesamt	10,45	0,05	0,5	0,22	2,2
	männliche Arbeiter					
	Leistungsgruppe 1	10,99	-0,51	-4,4	0,20	1,9
	Leistungsgruppe 2	9,94	-0,38	-3,7	0,21	2,2
	Leistungsgruppe 3	8,33	-1,72	-17,1	0,01	0,1
	zusammen	10,55	-0,48	-4,4	0,20	1,9
	weibliche Arbeiter					
	Leistungsgruppe 1					
	Leistungsgruppe 2	10,52	-1,26	-10,7	-0,01	-0,1
	Leistungsgruppe 3	7,71	-0,07	-0,9	0,05	0,7
Verarbeitendes Gewerbe	zusammen	10,59	-1,06	-9,1	0,05	0,5
	insgesamt	10,55	-0,51	-4,6	0,19	1,8
	männliche Arbeiter					
	Leistungsgruppe 1	12,25	0,15	1,2	0,26	2,2
	Leistungsgruppe 2	10,02	0,12	1,2	0,25	2,6
	Leistungsgruppe 3	8,99	0,07	0,8	0,08	0,9
	zusammen	11,13	0,12	1,1	0,24	2,2
	weibliche Arbeiter					
	Leistungsgruppe 1	9,44	0,23	2,5	0,66	7,5
	Leistungsgruppe 2	8,02	0,01	0,1	0,17	2,2
Ernährungsgewerbe und Tabakverarbeitung	Leistungsgruppe 3	7,88	0,06	0,8	0,09	1,2
	zusammen	8,32	0,07	0,8	0,26	3,2
	insgesamt	10,45	0,11	1,1	0,28	2,8
	männliche Arbeiter					
	Leistungsgruppe 1	11,69	0,01	0,1	0,39	3,5
	Leistungsgruppe 2	9,65	-0,05	-0,5	0,34	3,7
	Leistungsgruppe 3	9,18	-0,19	-2,0	0,10	1,1
	zusammen	10,49	-0,05	-0,5	0,34	3,3
	weibliche Arbeiter					
	Leistungsgruppe 1	9,21	-0,02	-0,2	0,55	6,4
	Leistungsgruppe 2	8,04	-0,03	-0,4	0,50	6,6
	Leistungsgruppe 3	7,36	-0,20	-2,6	-0,08	-1,1
	zusammen	8,00	-0,09	-1,1	0,33	4,3
	insgesamt	9,58	-0,08	-0,8	0,40	4,4

Noch: 11. Durchschnittlicher Bruttostundenlohn der Arbeiter nach Geschlecht, Leistungsgruppen und ausgewählten Wirtschaftsgruppen

Wirtschaftsgruppe	Merkmal	Bruttostunden- lohn	Veränderung Juli 2002 gegenüber			
			April		Juli	
		Juli	2002		2001	
		€		%	€	%
noch: Verarbeitendes Gewerbe						
Textil- und Bekleidungsgewerbe	männliche Arbeiter					
	Leistungsgruppe 1	8,74	0,17	2,0	0,39	4,7
	Leistungsgruppe 2	7,66	-0,05	-0,6	0,25	3,4
	Leistungsgruppe 3	7,29	-0,09	-1,2	0,40	5,8
	zusammen	8,11	0,05	0,6	0,31	4,0
	weibliche Arbeiter					
	Leistungsgruppe 1	7,09	0,18	2,6	0,49	7,4
	Leistungsgruppe 2	6,47	-0,05	-0,8	0,15	2,4
	Leistungsgruppe 3	6,18	0,02	0,3	0,17	2,8
	zusammen	6,61	-	-	0,22	3,4
	insgesamt	7,13	0,02	0,3	0,27	3,9
Holzgewerbe (ohne Herstellung von Möbeln)	männliche Arbeiter					
	Leistungsgruppe 1	9,48	0,17	1,8	0,75	8,6
	Leistungsgruppe 2	8,80	0,07	0,8	0,25	2,9
	Leistungsgruppe 3	7,75	-0,20	-2,5	-0,26	-3,2
	zusammen	8,55	-0,04	-0,5	0,13	1,5
	weibliche Arbeiter					
	Leistungsgruppe 1	7,30	0,02	0,3	1,19	19,5
	Leistungsgruppe 2	6,41	0,09	1,4	0,08	1,3
	Leistungsgruppe 3	7,77	0,34	4,6	0,12	1,6
	zusammen	6,86	0,17	2,5	0,15	2,2
	insgesamt	8,28	0,05	0,6	0,17	2,1
Papier-, Verlags- und Druckgewerbe	männliche Arbeiter					
	Leistungsgruppe 1	13,97	0,34	2,5	0,27	2,0
	Leistungsgruppe 2	11,07	0,28	2,6	0,17	1,6
	Leistungsgruppe 3	8,82	-0,17	-1,9	-0,78	-8,1
	zusammen	12,49	0,26	2,1	0,17	1,4
	weibliche Arbeiter					
	Leistungsgruppe 1	11,30	0,26	2,4	0,02	0,2
	Leistungsgruppe 2	9,23	0,35	3,9	0,44	5,0
	Leistungsgruppe 3	7,57	0,22	3,0	-0,66	-8,0
	zusammen	9,17	0,32	3,6	-0,02	-0,2
	insgesamt	11,42	0,31	2,8	0,14	1,2
Chemische Industrie	männliche Arbeiter					
	Leistungsgruppe 1	11,73	0,23	2,0	0,33	2,9
	Leistungsgruppe 2	10,81	0,45	4,3	0,83	8,3
	Leistungsgruppe 3	10,27	1,08	11,8	1,21	13,4
	zusammen	11,25	0,37	3,4	0,60	5,6
	weibliche Arbeiter					
	Leistungsgruppe 1	11,46	0,16	1,4	0,20	1,8
	Leistungsgruppe 2	9,29	0,31	3,5	0,45	5,1
	Leistungsgruppe 3	9,82	0,84	9,4	1,20	13,9
	zusammen	10,02	0,31	3,2	0,53	5,6
	insgesamt	10,85	0,33	3,1	0,58	5,6

Noch: 11. Durchschnittlicher Bruttostundenlohn der Arbeiter nach Geschlecht, Leistungsgruppen und ausgewählten Wirtschaftsgruppen

Wirtschaftsgruppe	Merkmal	Bruttostundenlohn	Veränderung Juli 2002 gegenüber			
			April		Juli	
		Juli	2002		2001	
		€	%	€	%	
noch: Verarbeitendes Gewerbe						
Herstellung von Gummi- und Kunststoffwaren	männliche Arbeiter					
	Leistungsgruppe 1	10,25	-0,02	-0,2	0,07	0,7
	Leistungsgruppe 2	9,51	0,30	3,3	0,35	3,8
	Leistungsgruppe 3	7,54	-0,50	-6,2	-0,02	-0,3
	zusammen	9,61	0,12	1,3	0,21	2,2
	weibliche Arbeiter					
	Leistungsgruppe 1	8,23	-	-	-0,01	-0,1
	Leistungsgruppe 2	7,48	0,09	1,2	0,19	2,6
	Leistungsgruppe 3	8,21	-0,03	-0,4	0,41	5,3
	zusammen	7,75	0,04	0,5	0,26	3,5
	insgesamt	9,00	0,07	0,8	0,29	3,3
Glasgewerbe, Keramik, Verarbeitung von Steinen und Erden	männliche Arbeiter					
	Leistungsgruppe 1	10,83	-0,03	-0,3	0,04	0,4
	Leistungsgruppe 2	9,94	-0,01	-0,1	0,26	2,7
	Leistungsgruppe 3	9,13	-0,07	-0,8	0,37	4,2
	zusammen	10,23	-0,01	-0,1	0,19	1,9
	weibliche Arbeiter					
	Leistungsgruppe 1	11,05	0,01	0,1	0,23	2,1
	Leistungsgruppe 2	8,88	0,08	0,9	0,18	2,1
	Leistungsgruppe 3	8,80	-0,04	-0,5	0,34	4,0
	zusammen	9,71	0,02	0,2	0,21	2,2
	insgesamt	10,15	-0,01	-0,1	0,19	1,9
Metallerzeugung und -bearbeitung, Herstellung von Metallerzeugnissen	männliche Arbeiter					
	Leistungsgruppe 1	11,41	0,12	1,1	0,23	2,1
	Leistungsgruppe 2	10,02	0,08	0,8	0,11	1,1
	Leistungsgruppe 3	9,24	0,15	1,7	0,23	2,6
	zusammen	10,67	0,10	0,9	0,18	1,7
	weibliche Arbeiter					
	Leistungsgruppe 1	8,79	0,22	2,6	0,45	5,4
	Leistungsgruppe 2	8,25	0,19	2,4	0,06	0,7
	Leistungsgruppe 3	7,68	-0,09	-1,2	0,07	0,9
	zusammen	8,20	0,11	1,4	0,18	2,2
	insgesamt	10,44	0,10	1,0	0,18	1,8
Maschinenbau	männliche Arbeiter					
	Leistungsgruppe 1	12,21	0,15	1,2	0,02	0,2
	Leistungsgruppe 2	10,52	0,48	4,8	0,36	3,5
	Leistungsgruppe 3	9,89	0,40	4,2	0,33	3,5
	zusammen	11,62	0,25	2,2	0,13	1,1
	weibliche Arbeiter					
	Leistungsgruppe 1	9,23	0,21	2,3	0,07	0,8
	Leistungsgruppe 2	9,55	0,37	4,0	0,64	7,2
	Leistungsgruppe 3	8,45	0,33	4,1	0,20	2,4
	zusammen	9,29	0,30	3,3	0,41	4,6
	insgesamt	11,46	0,25	2,2	0,14	1,2

Noch: 11. Durchschnittlicher Bruttostundenlohn der Arbeiter nach Geschlecht, Leistungsgruppen und ausgewählten Wirtschaftsgruppen

Wirtschaftsgruppe	Merkmal	Bruttostunden- lohn	Veränderung Juli 2002 gegenüber			
			April		Juli	
		Juli	2002		2001	
		€	%	€	%	
noch: Verarbeitendes Gewerbe						
Herstellung von Büromaschinen, Datenverarbeitungsgeräten und -einrichtungen; Elektrotechnik, Feinmechanik und Optik	männliche Arbeiter					
	Leistungsgruppe 1	12,23	-0,05	-0,4	0,16	1,3
	Leistungsgruppe 2	10,78	-0,26	-2,4	-0,01	-0,1
	Leistungsgruppe 3	8,43	-0,03	-0,4	0,08	1,0
	zusammen	11,49	-0,13	-1,1	0,12	1,1
	weibliche Arbeiter					
	Leistungsgruppe 1	10,13	0,10	1,0	0,61	6,4
	Leistungsgruppe 2	9,12	-0,14	-1,5	-0,01	-0,1
	Leistungsgruppe 3	8,15	-0,13	-1,6	-0,11	-1,3
	zusammen	9,17	-0,07	-0,8	0,10	1,1
	insgesamt	10,54	-0,10	-0,9	0,16	1,5
Fahrzeugbau	männliche Arbeiter					
	Leistungsgruppe 1	14,56	0,33	2,3	0,50	3,6
	Leistungsgruppe 2	11,06	0,21	1,9	0,21	1,9
	Leistungsgruppe 3	10,45	0,20	2,0	0,22	2,2
	zusammen	13,43	0,27	2,1	0,40	3,1
	weibliche Arbeiter					
	Leistungsgruppe 1	13,68	0,27	2,0	0,49	3,7
	Leistungsgruppe 2	10,87	0,32	3,0	0,47	4,5
	Leistungsgruppe 3	10,59	0,40	3,9	0,51	5,1
	zusammen	11,78	0,33	2,9	0,51	4,5
	insgesamt	13,26	0,28	2,2	0,41	3,2
Herstellung von Möbeln, Schmuck, Musikinstrumenten, Sportgeräten, Spielwaren und sonstigen Erzeugnissen; Recycling	männliche Arbeiter					
	Leistungsgruppe 1	9,27	0,05	0,5	0,18	2,0
	Leistungsgruppe 2	8,30	0,01	0,1	0,26	3,2
	Leistungsgruppe 3	7,89	-0,03	-0,4	-0,03	-0,4
	zusammen	8,54	0,02	0,2	0,19	2,3
	weibliche Arbeiter					
	Leistungsgruppe 1	7,65	0,05	0,7	0,18	2,4
	Leistungsgruppe 2	7,11	-	-	0,07	1,0
	Leistungsgruppe 3	6,67	-0,07	-1,0	0,10	1,5
	zusammen	7,10	-0,01	-0,1	0,09	1,3
	insgesamt	8,08	0,01	0,1	0,17	2,1
Energie- und Wasserversorgung	männliche Arbeiter					
	Leistungsgruppe 1	14,10	0,31	2,2	0,84	6,3
	Leistungsgruppe 2	12,62	0,24	1,9	0,66	5,5
	Leistungsgruppe 3	11,41	0,49	4,5	0,80	7,5
	zusammen	13,71	0,31	2,3	0,81	6,3
	weibliche Arbeiter					
	Leistungsgruppe 1	13,06	-0,17	-1,3	0,63	5,1
	Leistungsgruppe 2	11,77	0,22	1,9	0,75	6,8
	Leistungsgruppe 3	10,26	-0,13	-1,3	0,07	0,7
	zusammen	12,27	0,09	0,7	0,68	5,9
	insgesamt	13,66	0,30	2,2	0,81	6,3

Noch: 11. Durchschnittlicher Bruttostundenlohn der Arbeiter nach Geschlecht, Leistungsgruppen
und ausgewählten Wirtschaftsgruppen

Wirtschaftsgruppe	Merkmal	Bruttostunden- lohn	Veränderung Juli 2002 gegenüber			
			Juli	April	Juli	
		2002			2001	
		€		%	€	%
Hoch- und Tiefbau	männliche Arbeiter					
	Leistungsgruppe 1	10,43	0,05	0,5	-0,16	-1,5
	Leistungsgruppe 2	9,83	-0,15	-1,5	0,01	0,1
	Leistungsgruppe 3	9,25	-0,09	-1,0	0,04	0,4
	zusammen	10,10	-0,02	-0,2	-0,05	-0,5
	weibliche Arbeiter					
	Leistungsgruppe 1
	Leistungsgruppe 2
	Leistungsgruppe 3
	zusammen	(8,64)	(0,11)	(1,3)	(-0,30)	(-3,4)
	insgesamt	10,10	-0,02	-0,2	-0,05	-0,5

12. Durchschnittlich bezahlte Wochenstunden, darunter Mehrarbeit der Arbeiter nach Geschlecht und ausgewählten Wirtschaftsgruppen

Wirtschaftsgruppe	Merkmal	Durchschnittlich bezahlte Wochenstunden einschließlich Mehrarbeit					Darunter Mehrarbeit	
		Juli	Veränderung Juli 2002 gegenüber			Juli	April	
			April		Juli			
		2002			2001		2002	
		Stunden	%	Stunden	%	Stunden		
Produzierendes Gewerbe	männlich	39,8	0,3	0,8	-0,4	-1,0	0,7	0,7
	weiblich	39,2	0,2	0,5	-0,2	-0,5	0,2	0,3
	insgesamt	39,7	0,3	0,8	-0,4	-1,0	0,6	0,6
Bergbau und Gewinnung von Steinen und Erden	männlich	40,9	0,5	1,2	0,9	2,2	0,6	0,5
	weiblich	40,8	1,5	3,8	1,2	3,0	-	-
	zusammen	40,9	0,6	1,5	0,9	2,2	0,6	0,5
Verarbeitendes Gewerbe	männlich	39,7	0,1	0,3	-0,3	-0,8	0,8	0,8
	weiblich	39,2	0,2	0,5	-0,3	-0,8	0,2	0,3
	zusammen	39,6	0,1	0,3	-0,3	-0,8	0,6	0,7
Ernährungsgewerbe und Tabakverarbeitung	männlich	40,4	0,2	0,5	-0,3	-0,7	0,8	0,7
	weiblich	39,8	0,2	0,5	-0,2	-0,5	0,2	0,3
	zusammen	40,2	0,2	0,5	-0,2	-0,5	0,6	0,5
Textil- und Bekleidungsgewerbe	männlich	40,4	0,3	0,7	-0,1	-0,2	0,6	0,9
	weiblich	39,7	0,5	1,3	-0,1	-0,3	0,3	0,4
	zusammen	39,9	0,4	1,0	-0,1	-0,3	0,4	0,6
Holzgewerbe (ohne Herstellung von Möbeln)	männlich	42,8	0,8	1,9	0,4	0,9	1,6	1,3
	weiblich	40,6	-	-	0,1	0,2	0,7	0,7
	zusammen	42,4	0,6	1,4	0,4	1,0	1,5	1,2
Papier-, Verlags- und Druckgewerbe	männlich	39,0	0,2	0,5	-0,4	-1,0	1,0	0,9
	weiblich	39,3	-0,3	-0,8	0,2	0,5	0,2	0,7
	zusammen	39,1	-	-	-0,2	-0,5	0,8	0,8
Chemische Industrie	männlich	39,9	0,1	0,3	-0,3	-0,7	0,3	0,2
	weiblich	39,6	0,8	2,1	-0,5	-1,2	(0,3)	0,1
	zusammen	39,8	0,3	0,8	-0,4	-1,0	0,3	0,2
Herstellung von Gummi- und Kunststoffwaren	männlich	40,2	-0,1	-0,2	-0,9	-2,2	0,9	0,9
	weiblich	39,4	0,2	0,5	-0,9	-2,2	(0,3)	0,4
	zusammen	39,9	-	-	-0,9	-2,2	0,7	0,7
Glasgewerbe, Keramik, Verarbeitung von Steinen und Erden	männlich	40,0	-0,1	-0,2	-0,4	-1,0	0,8	0,9
	weiblich	37,9	0,2	0,5	-1,1	-2,8	0,1	0,1
	zusammen	39,7	-	-	-0,5	-1,2	0,7	0,8
Metallerzeugung und -bearbeitung, Herstellung von Metallerzeugnissen	männlich	40,4	0,2	0,5	-0,2	-0,5	1,1	1,1
	weiblich	40,2	-	-	0,1	0,2	0,5	0,6
	zusammen	40,4	0,2	0,5	-0,2	-0,5	1,1	1,1
Maschinenbau	männlich	39,8	-	-	-0,5	-1,2	0,9	1,1
	weiblich	38,4	-0,7	-1,8	-1,1	-2,8	0,2	0,2
	zusammen	39,7	-	-	-0,5	-1,2	0,8	1,0

Noch: 12. Durchschnittlich bezahlte Wochenstunden, darunter Mehrarbeit der Arbeiter nach Geschlecht und ausgewählten Wirtschaftsgruppen

Wirtschaftsgruppe	Merkmal	Durchschnittlich bezahlte Wochenstunden einschließlich Mehrarbeit					Darunter Mehrarbeit	
		Juli	Veränderung Juli 2002 gegenüber			Juli	April	
			April		Juli			
		2002		2001		2002		
		Stunden	%	Stunden	%	Stunden		
noch: Verarbeitendes Gewerbe								
Herstellung von Büromaschinen, Daten- verarbeitungsgeräten und -einrichtungen; Elektrotechnik, Feinmechanik und Optik	männlich	38,5	-0,1	-0,3	-0,3	-0,8	0,4	0,4
	weiblich	38,2	0,1	0,3	-0,2	-0,5	0,1	0,1
	zusammen	38,4	-	-	-0,2	-0,5	0,3	0,3
Fahrzeugbau	männlich	38,6	-	-	-0,1	-0,3	0,3	0,4
	weiblich	38,3	-0,4	-1,0	-0,4	-1,0	0,2	0,2
	zusammen	38,5	-0,1	-0,3	-0,2	-0,5	0,3	0,3
Herstellung von Möbeln, Schmuck, Musik- instrumenten, Sportgeräten, Spielwaren und sonstigen Erzeugnissen; Recycling	männlich	40,3	0,3	0,7	0,1	0,2	1,0	0,8
	weiblich	39,2	0,3	0,8	-0,2	-0,5	0,3	(0,2)
	zusammen	39,9	0,3	0,8	-	-	0,8	0,6
Energie- und Wasserversorgung	männlich	38,9	-	-	-0,1	-0,3	0,2	0,1
	weiblich	38,7	-	-	-	-	/	(0,0)
	zusammen	38,9	-	-	-	-	0,2	0,1
Hoch- und Tiefbau	männlich	40,1	1,0	2,6	-0,6	-1,5	0,5	0,5
	weiblich	-
	zusammen	40,1	1,0	2,6	-0,6	-1,5	0,5	0,5

13. Durchschnittlicher Bruttoverdienst im Regierungsbezirk Chemnitz im Juli 2002 nach ausgewählten Wirtschaftsgruppen (in €)

Wirtschaftsgruppe	Bruttomonatsverdienst			Bruttostunden- verdienst der Arbeiter
	Arbeitnehmer	davon		
		Angestellte	Arbeiter	
Produzierendes Gewerbe, Handel; Instandhaltung und Reparatur von Kraftfahrzeugen und Gebrauchsgütern, Kredit- und Versicherungsgewerbe	1 993	2 323	1 782	10,35
Produzierendes Gewerbe	1 982	2 595	1 782	10,35
Bergbau und Gewinnung von Steinen und Erden	1 980	2 709	1 826	9,71
Verarbeitendes Gewerbe	1 970	2 567	1 790	10,40
Ernährungsgewerbe und Tabakverarbeitung	1 897	2 361	1 716	9,85
Textil- und Bekleidungsgewerbe	1 366	1 867	1 223	7,07
Holzgewerbe (ohne Herstellung von Möbeln)	1 468	1 979	1 382	7,95
Papier-, Verlags- und Druckgewerbe	2 094	2 691	1 771	10,35
Chemische Industrie	2 089	2 603	1 942	11,33
Herstellung von Gummi- und Kunststoffwaren	1 696	2 256	1 542	8,82
Glasgewerbe, Keramik, Verarbeitung von Steinen und Erden	1 871	2 372	1 665	9,61
Metallerzeugung und -bearbeitung, Herstellung von Metallerzeugnissen	1 982	2 561	1 822	10,41
Maschinenbau	2 272	2 839	1 989	11,47
Herstellung von Büromaschinen, Datenverarbeitungsgeräten und -einrichtungen; Elektrotechnik, Feinmechanik und Optik	1 978	2 822	1 655	9,73
Fahrzeugbau	2 371	2 992	2 279	13,58
Herstellung von Möbeln, Schmuck, Musikin- strumenten, Sportgeräten, Spielwaren und sonstigen Erzeugnissen; Recycling	1 462	1 976	1 353	7,83
Energie- und Wasserversorgung	2 712	2 980	2 287	13,47
Hoch- und Tiefbau	1 870	2 480	1 696	9,85
Handel; Instandhaltung und Reparatur von Kraftfahrzeugen und Gebrauchsgütern, Kredit- und Versicherungsgewerbe	2 039	2 039	.	.
Kraftfahrzeughandel; Instandhaltung und Reparatur von Kraftfahrzeugen; Tankstellen	1 884	1 884	.	.
Handelsvermittlung und Großhandel (ohne Handel mit Kraftfahrzeugen)	2 094	2 094	.	.
Einzelhandel (ohne Handel mit Kraftfahrzeugen und ohne Tankstellen); Reparatur von Gebrauchsgütern	1 825	1 825	.	.
Kredit- und Versicherungsgewerbe	2 367	2 367	.	.

**14. Durchschnittlicher Bruttoverdienst im Regierungsbezirk Dresden im Juli 2002
nach ausgewählten Wirtschaftsgruppen (in €)**

Wirtschaftsgruppe	Bruttomonatsverdienst			Bruttostunden- verdienst der Arbeiter
	Arbeitnehmer	davon		
		Angestellte	Arbeiter	
Produzierendes Gewerbe, Handel; Instandhaltung und Reparatur von Kraftfahrzeugen und Gebrauchsgütern, Kredit- und Versicherungsgewerbe	2 108	2 435	1 818	10,56
Produzierendes Gewerbe	2 121	2 800	1 818	10,56
Bergbau und Gewinnung von Steinen und Erden	2 145	2 916	1 844	10,49
Verarbeitendes Gewerbe	2 147	2 844	1 806	10,55
Ernährungsgewerbe und Tabakverarbeitung	2 080	2 596	1 829	10,47
Textil- und Bekleidungsgewerbe	1 464	1 992	1 302	7,45
Holzgewerbe (ohne Herstellung von Möbeln)	1 911	2 704	1 641	8,76
Papier-, Verlags- und Druckgewerbe	2 377	2 842	2 006	11,70
Chemische Industrie	2 344	2 894	1 820	10,38
Herstellung von Gummi- und Kunststoffwaren	1 732	2 256	1 565	8,93
Glasgewerbe, Keramik, Verarbeitung von Steinen und Erden	1 861	2 341	1 713	10,04
Metallerzeugung und -bearbeitung, Herstellung von Metallerzeugnissen	1 940	2 581	1 782	10,06
Maschinenbau	2 309	3 002	2 002	11,76
Herstellung von Büromaschinen, Datenverarbeitungsgeräten und -einrichtungen; Elektrotechnik, Feinmechanik und Optik	2 473	3 122	1 820	11,22
Fahrzeugbau	2 471	3 264	2 179	13,11
Herstellung von Möbeln, Schmuck, Musikin- strumenten, Sportgeräten, Spielwaren und sonstigen Erzeugnissen; Recycling	1 587	2 005	1 471	8,45
Energie- und Wasserversorgung	2 597	2 748	2 341	13,95
Hoch- und Tiefbau	1 866	2 407	1 780	10,17
Handel; Instandhaltung und Reparatur von Kraftfahrzeugen und Gebrauchsgütern, Kredit- und Versicherungsgewerbe	2 066	2 066	.	.
Kraftfahrzeughandel; Instandhaltung und Reparatur von Kraftfahrzeugen; Tankstellen	1 883	1 883	.	.
Handelsvermittlung und Großhandel (ohne Handel mit Kraftfahrzeugen)	2 031	2 031	.	.
Einzelhandel (ohne Handel mit Kraftfahrzeugen und ohne Tankstellen); Reparatur von Gebrauchsgütern	1 711	1 711	.	.
Kredit- und Versicherungsgewerbe	2 696	2 696	.	.

**15. Durchschnittlicher Bruttoverdienst im Regierungsbezirk Leipzig im Juli 2002
nach ausgewählten Wirtschaftsgruppen (in €)**

Wirtschaftsgruppe	Bruttomonatsverdienst			Bruttostunden- verdienst der Arbeiter
	Arbeitnehmer	davon		
		Angestellte	Arbeiter	
Produzierendes Gewerbe, Handel; Instandhaltung und Reparatur von Kraftfahrzeugen und Gebrauchsgütern, Kredit- und Versicherungsgewerbe	2 183	2 497	1 829	10,51
Produzierendes Gewerbe	2 115	2 827	1 829	10,51
Bergbau und Gewinnung von Steinen und Erden	2 057	2 477	1 968	11,04
Verarbeitendes Gewerbe	2 124	2 848	1 807	10,43
Ernährungsgewerbe und Tabakverarbeitung	1 611	2 284	1 454	8,34
Textil- und Bekleidungsgewerbe	1 370	2 168	1 217	6,98
Holzgewerbe (ohne Herstellung von Möbeln)	1 734	2 311	1 601	8,27
Papier-, Verlags- und Druckgewerbe	2 337	2 850	2 054	12,26
Chemische Industrie	2 203	2 737	1 830	10,58
Herstellung von Gummi- und Kunststoffwaren	1 832	2 278	1 612	9,88
Glasgewerbe, Keramik, Verarbeitung von Steinen und Erden	2 008	2 496	1 851	10,58
Metallerzeugung und -bearbeitung, Herstellung von Metallerzeugnissen	2 120	2 700	1 981	11,46
Maschinenbau	2 247	2 911	1 876	10,75
Herstellung von Büromaschinen, Datenverarbeitungsgeräten und -einrichtungen; Elektrotechnik, Feinmechanik und Optik	2 791	3 588	1 892	10,82
Fahrzeugbau	1 910	2 539	1 795	10,74
Herstellung von Möbeln, Schmuck, Musikin- strumenten, Sportgeräten, Spielwaren und sonstigen Erzeugnissen; Recycling	1 583	2 150	1 420	8,08
Energie- und Wasserversorgung	2 603	2 786	2 285	13,43
Hoch- und Tiefbau	1 997	2 795	1 823	10,36
Handel; Instandhaltung und Reparatur von Kraftfahrzeugen und Gebrauchsgütern, Kredit- und Versicherungsgewerbe	2 314	2 314	.	.
Kraftfahrzeughandel; Instandhaltung und Reparatur von Kraftfahrzeugen; Tankstellen	1 961	1 961	.	.
Handelsvermittlung und Großhandel (ohne Handel mit Kraftfahrzeugen)	2 216	2 216	.	.
Einzelhandel (ohne Handel mit Kraftfahrzeugen und ohne Tankstellen); Reparatur von Gebrauchsgütern	1 831	1 831	.	.
Kredit- und Versicherungsgewerbe	2 812	2 812	.	.

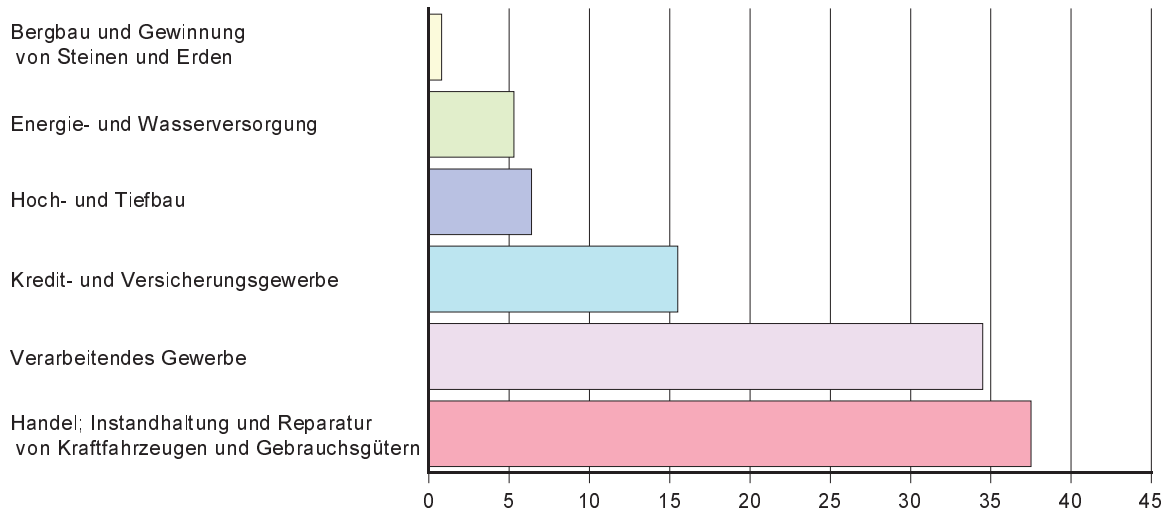
16. Durchschnittlicher Bruttoverdienst der Arbeitnehmer im Freistaat Sachsen, in den neuen Ländern einschließlich Berlin-Ost und im früheren Bundesgebiet im April 2002¹⁾

Merkmal	Geschlecht	Freistaat Sachsen	Neue Länder einschließlich Berlin-Ost	Früheres Bundesgebiet	Anteil Freistaat Sachsen	
					an den neuen Ländern einschließlich Berlin-Ost	am früheren Bundesgebiet
					€	%
Bruttomonatsverdienst						
Arbeitnehmer	männlich	2 157	2 142	3 049	100,7	70,7
	weiblich	1 846	1 859	2 386	99,3	77,4
	insgesamt	2 057	2 054	2 886	100,1	71,3
Angestellte	männlich	2 685	2 649	3 649	101,4	73,6
	weiblich	2 048	2 026	2 558	101,1	80,1
	zusammen	2 381	2 346	3 268	101,5	72,9
Bruttostundenverdienst						
Arbeiter	männlich	10,88	10,94	15,55	99,5	70,0
	weiblich	8,30	8,57	11,79	96,8	70,4
	zusammen	10,40	10,55	15,07	98,6	69,0

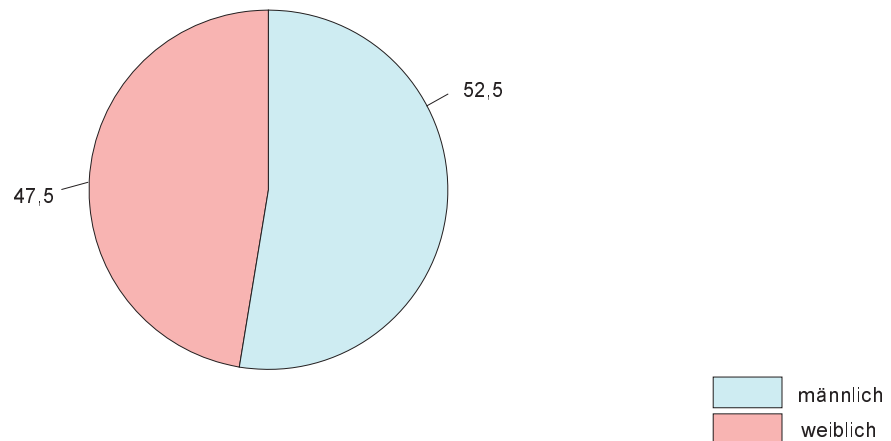
1) Im Interesse einer beschleunigten Veröffentlichung der Ergebnisse des Freistaates Sachsen können die entsprechenden Bundesangaben für diesen Vergleich für Monat Juli 2002 erst im nächsten Bericht dargestellt werden.

Abb. 1 Verteilung der Angestellten im Juli 2002 nach ausgewählten Wirtschaftsgruppen, Geschlecht und Leistungsgruppen
in Prozent

nach Wirtschaftsgruppen



nach Geschlecht



nach Leistungsgruppen

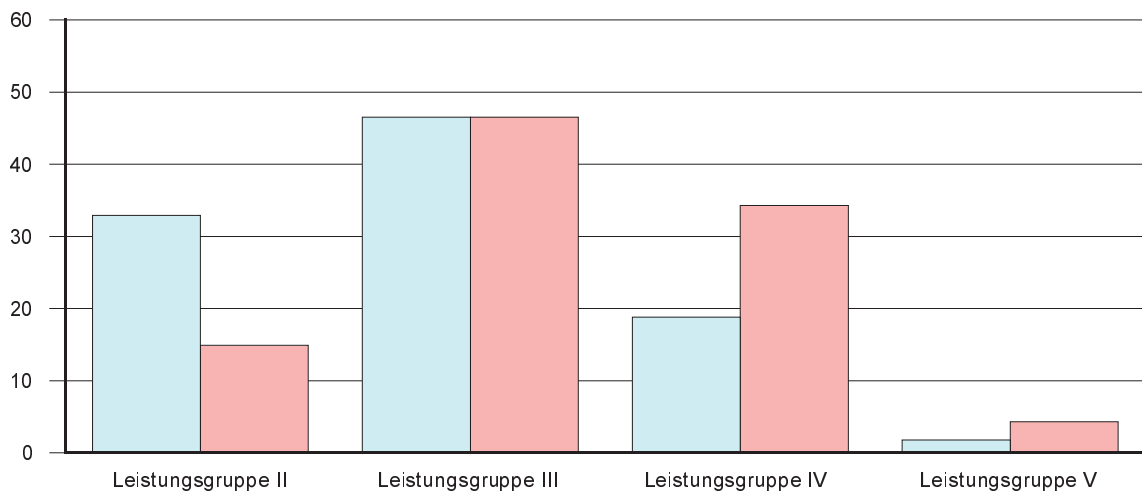
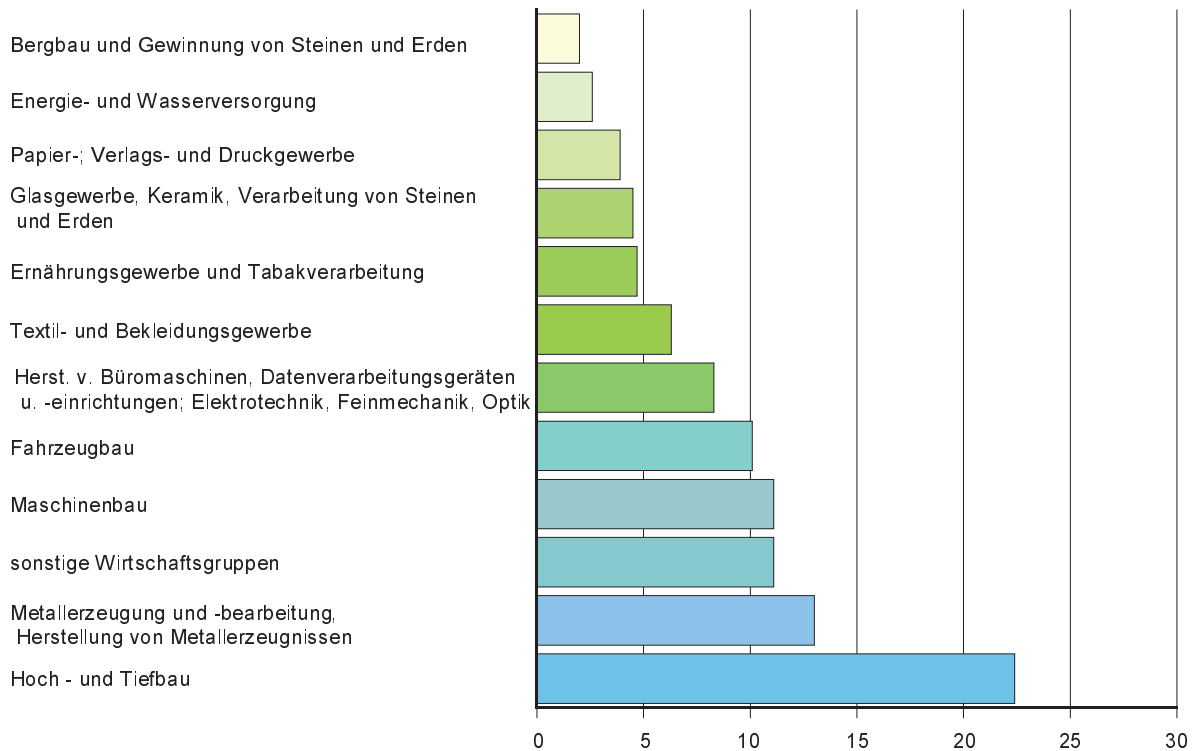
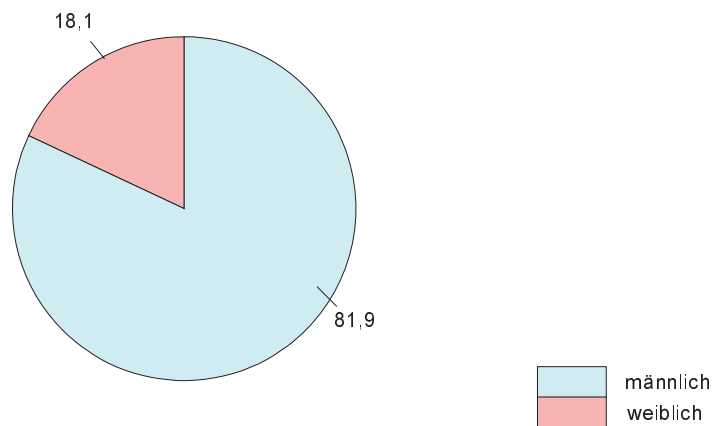


Abb. 2 Verteilung der Arbeiter im Juli 2002 nach Wirtschaftsgruppen, Geschlecht und Leistungsgruppen in Prozent

nach Wirtschaftsgruppen



nach Geschlecht



nach Leistungsgruppen

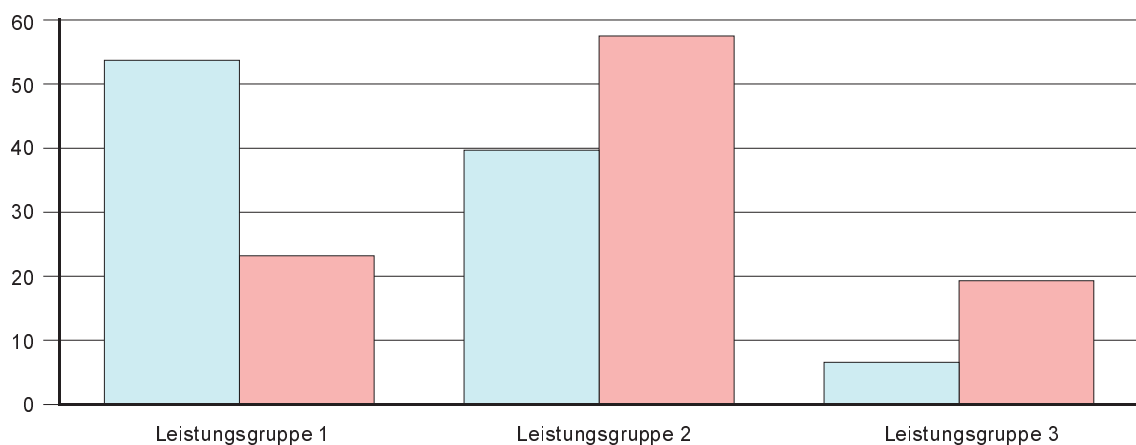


Abb. 3 Bruttomonatsverdienst der Arbeiter und Angestellten im Durchschnitt aller erfassten Wirtschaftsgruppen 2001 und 2002

