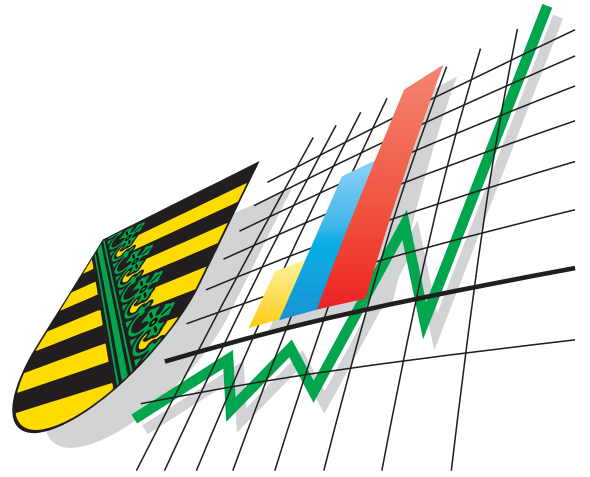


Statistisches Landesamt
des Freistaates
Sachsen



Statistische Berichte

Grundvermögen und Wohnsituation privater Haushalte im Freistaat Sachsen

Ergebnisse der Einkommens- und
Verbrauchsstichprobe

Januar 2003

O II 6 - 5j/03
ISSN 1435-8808
Preis: € 6,60

Finanzen und Vermögen privater Haushalte

Zeichenerklärung

-	Nichts vorhanden (genau Null)	x	Tabellenfach gesperrt, weil Aussage nicht sinnvoll
0	Weniger als die Hälfte von 1 in der letzten besetzten Stelle, jedoch mehr als nichts	()	Aussagewert ist eingeschränkt
...	Angabe fällt später an	p	vorläufige Zahl
/	Zahlenwert nicht sicher genug	r	berichtigte Zahl
.	Zahlenwert unbekannt oder geheim zu halten	s	geschätzte Zahl

Herausgeber:

Statistisches Landesamt des Freistaates Sachsen

Macherstraße 63
01917 Kamenz

Postfach 11 05
01911 Kamenz

Telefon
Vermittlung 03578 33-0
Präsident/Sekretariat -1900
Auskunft -1913, -1914
Bibliothek -4352
Vertrieb -4316

Telefax -1999
Telefax -1921
Telefax -1598

Internet www.statistik.sachsen.de
E-Mail info@statistik.sachsen.de

Informationsbüro Dresden

Rampische Str. 4
01067 Dresden

Telefon 0351 483-3180
E-Mail iPunkt@statistik.sachsen.de

Telefax -3184

Kein Zugang für elektronisch signierte sowie verschlüsselte Dokumente

© Statistisches Landesamt des Freistaates Sachsen, Kamenz, Oktober 2004

Für nichtgewerbliche Zwecke sind Vervielfältigung und unentgeltliche Verbreitung, auch auszugsweise, mit Quellenangabe gestattet. Die Verbreitung, auch auszugsweise, über elektronische Systeme/Datenträger bedarf der vorherigen Zustimmung. Alle übrigen Rechte bleiben vorbehalten.

Inhalt

Seite

Vorbemerkungen

3

Ausgewählte Ergebnisse

6

Abbildungen

Abb. 1	Haushalte mit Grundvermögen und Restschulden in den Jahren 1993, 1998 und 2003	6
Abb. 2	Haushalte nach Art des Grundvermögens in Deutschland, im früheren Bundesgebiet, in den neuen Bundesländern einschließlich Berlin-Ost sowie in Sachsen am 1. Januar 2003	8
Abb. 3	Haushalte mit Grundvermögen und Restschulden in Sachsen am 31. Dezember 1993, am 1. Januar 1998 und am 1. Januar 2003 nach Haushaltsgröße	8
Abb. 4	Haushalte mit Grundvermögen in Sachsen am 1. Januar 2003	9
Abb. 5	Haushalte in Sachsen am 1. Januar 1993, 1998 und 2003 nach Wohnverhältnis und Haushaltsgröße	10
Abb. 6	Durchschnittliche Wohnfläche der Haushalte in Sachsen am 1. Januar 2003 nach Wohnverhältnis und Haushaltsgröße	10

Tabellen

1.	Haushalte nach Art des Grundvermögens im früherem Bundesgebiet, in den neuen Ländern einschließlich Berlin-Ost und in Sachsen am 1. Januar 2003	11
2.	Haushalte nach Art des Grundvermögens am 1. Januar 2003, am 1. Januar 1998 sowie am 31. Dezember 1993	11
3.	Haushalte und Grundvermögen nach ausgewählten Merkmalen	12
4.	Haushalte mit Grundvermögen nach Vermögensart und Haushaltsgröße	13
5.	Haushalte mit Grundvermögen nach Vermögensart und Alter des Haupteinkommensbeziehers	14
6.	Haushalte mit Grundvermögen nach Vermögensart und sozialer Stellung des Haupteinkommensbeziehers	15
7.	Haushalte mit Grundvermögen nach Vermögensart und monatlichem Haushaltsnettoeinkommen	16
8.	Haushalte mit Grundvermögen nach Vermögensart und Haushaltstyp	17
9.	Haushalte mit Ein- und Zweifamilienhäusern nach Erwerbsform und Haushaltsgröße	18
10.	Haushalte mit Ein- und Zweifamilienhäusern nach Erwerbsform und Alter des Haupteinkommensbeziehers	19
11.	Haushalte mit Ein- und Zweifamilienhäusern nach Erwerbsform und sozialer Stellung des Haupteinkommensbeziehers	20
12.	Haushalte mit Ein- und Zweifamilienhäusern nach Erwerbsform und monatlichem Haushaltsnettoeinkommen	21
13.	Haushalte mit Ein- und Zweifamilienhäusern nach Erwerbsform und Haushaltstyp	22
14.	Haushalte nach Höhe des Verkehrswertes ihres Grundvermögens und Haushaltsgröße	23
15.	Haushalte nach Höhe des Verkehrswertes ihres Grundvermögens und Alter des Haupteinkommensbeziehers	23
16.	Haushalte nach Höhe des Verkehrswertes ihres Grundvermögens und sozialer Stellung des Haupteinkommensbeziehers	23
17.	Haushalte nach Höhe des Verkehrswertes ihres Grundvermögens und monatlichem Haushaltsnettoeinkommen	24
18.	Haushalte nach Höhe des Verkehrswertes ihres Grundvermögens und Haushaltstyp	24
19.	Haushalte mit Grundvermögen nach Haushaltsgröße und Restschulden auf Haus- und Grundbesitz	25
20.	Haushalte mit Grundvermögen nach Alter des Haupteinkommensbeziehers und Restschulden auf Haus- und Grundbesitz	25
21.	Haushalte mit Grundvermögen nach sozialer Stellung des Haupteinkommensbeziehers und Restschulden auf Haus- und Grundbesitz	25
22.	Haushalte mit Grundvermögen nach monatlichem Haushaltsnettoeinkommen und Restschulden auf Haus- und Grundbesitz	26
23.	Haushalte mit Grundvermögen nach Haushaltstyp und Restschulden auf Haus- und Grundbesitz	26
24.	Haushalte nach Wohnverhältnis und Wohnungsgröße sowie nach Haushaltsgröße	27
25.	Haushalte nach Wohnverhältnis und Wohnungsgröße sowie nach Alter des Haupteinkommensbeziehers	28
26.	Haushalte nach Wohnverhältnis und Wohnungsgröße sowie nach sozialer Stellung des Haupteinkommensbeziehers	29
27.	Haushalte nach Wohnverhältnis und Wohnungsgröße sowie nach monatlichem Haushaltsnettoeinkommen	30

	Seite
28. Haushalte nach Wohnverhältnis und Wohnungsgröße sowie nach Haushaltstyp	31
29. Haushalte nach Wohnverhältnis und Art der Heizung	32
30. Haushalte nach Art der Heizung, Wohnverhältnis und Haushaltsgröße	33
31. Haushalte nach Art der Heizung, Wohnverhältnis und Alter des Haupteinkommens- beziehers	34
32. Haushalte nach Art der Heizung, Wohnverhältnis und sozialer Stellung des Hauptein- kommensbeziehers	35
33. Haushalte nach Art der Heizung, Wohnverhältnis und monatlichem Haushaltsnettoein- kommen	36
34. Haushalte nach Art der Heizung, Wohnverhältnis und Haushaltstyp	37
35. Haushalte und Nutzung von Garage/Stellplatz nach Wohn- und Eigentumsverhältnis	38
36. Haushalte mit Garage/Stellplatz nach Wohn- und Eigentumsverhältnis	38
37. Haushalte mit Garage/Stellplatz nach ausgewählten Merkmalen sowie Wohn- und Eigentumsverhältnis	39

Vorbemerkungen

Im Zeitraum Januar bis Dezember 2003 wurde bundesweit eine Einkommens- und Verbrauchsstichprobe (EVS) durchgeführt. In den alten Bundesländern finden Einkommens- und Verbrauchsstichproben bereits seit 1962/63 und in den neuen Bundesländern seit 1993 im Fünfjahresrhythmus statt. Sie liefern auf Bundesebene repräsentative Ergebnisse – abgesehen von Beziehern extrem hoher Einkommen – für die Gesamtheit aller privaten Haushalte und bilden damit die wichtigste statistische Quelle für Informationen zur Einkommenserzielung, -verteilung und -verwendung dieser Haushalte. Des Weiteren ist die EVS eine zentrale Informationsquelle für den Armuts- und Reichtumsbericht der Bundesregierung.

Der vorliegende Bericht über das Grundvermögen und die Wohnsituation privater Haushalte gehört zu einer Veröffentlichungsreihe, die Daten aus der EVS 2003 – bezogen auf Sachsen – bereitstellt.

Rechtsgrundlage

Rechtsgrundlage der EVS ist das Gesetz über die Statistik der Wirtschaftsrechnungen privater Haushalte in der im Bundesgesetzblatt Teil III, Gliederungsnummer 708-6, veröffentlichten bereinigten Fassung, geändert durch Artikel 10 des Gesetzes vom 14. März 1980 (BGBl. I S. 294) in Verbindung mit Artikel 2 der Verordnung vom 26. März 1991 (BGBl. I S. 846) und dem Bundesstatistikgesetz (BStatG) vom 22. Januar 1987 (BGBl. I S. 462, 565), zuletzt geändert durch Artikel 16 des Gesetzes vom 21. August 2002 (BGBl. I S. 3322). Erhoben werden Angaben zu § 2 des Gesetzes über die Statistik der Wirtschaftsrechnungen privater Haushalte. Die Erteilung der Auskunft ist nach § 4 des Gesetzes in Verbindung mit § 15 Abs. 1 Satz 1 BStatG freiwillig.

Methodische Erläuterungen

Bei der EVS handelt es sich um eine Stichprobe (Quotenstichprobe), die rund 0,2 Prozent aller Haushalte umfasst. Für den Freistaat Sachsen sind das 4 315 Haushalte. Um zuverlässige, tief gegliederte Informationen zu gewinnen, wurden die Haushalte nach der Kombination von drei Merkmalen ausgewählt.

Das sind: Soziale Stellung des Haupteinkommensbeziehers,
Haushaltsgröße und
Monatliches Haushaltsnettoeinkommen

Für jede dieser Schichten wurden bestimmte Quoten für die Werbung der zugehörigen Haushalte festgelegt.

Die Teilnahme an der EVS ist freiwillig. Neben der öffentlichen Werbung von Haushalten für die Erhebung wurden auch Haushalte aus der EVS 1998 berücksichtigt. Die Befragung fand in Sachsen erstmals ohne Interviewer statt.

Zu Beginn des Erhebungsjahres wurden die teilnehmenden Haushalte über die Zusammensetzung des Haushalts, das Haushaltsnettoeinkommen, die Wohnsituation, die Ausstattung mit langlebigen Gebrauchsgütern und zum Eigentum an Grund- und Geldvermögen sowie zu Schulden und Versicherungen befragt. Der Großteil dieser Angaben bildet die Grundlage für die im Bericht dargestellten Ergebnisse.

Das Kernstück der EVS basiert auf den vollständigen Anschreibungen aller Einnahmen und Ausgaben der Haushalte in Haushaltsbüchern für einen Zeitraum von drei Monaten. Zusätzlich führte jeder fünfte Haushalt in einem Monat des Quartals ein Feinaufzeichnungsheft. Darin wurden alle Nahrungsmittel, Getränke und Tabakwaren nach Menge und Preis erfasst.

Für die Hochrechnung wurde nach dem Prinzip des minimalen Informationsverlustes verfahren. Insgesamt lagen Angaben zur Wohnsituation von 3 604 Haushalten bzw. zum Haus- und Grundbesitz von 3 676 Haushalten vor. Die Befragungsergebnisse wurden – geschichtet nach der sozialen Stellung des Haupteinkommensbeziehers, einem modifiziertem Haushaltstyp und dem monatlichen Haushaltsnettoeinkommen – auf die nach gleichen Merkmalen aufbereiteten Daten des Mikrozensus vom April 2002 hochgerechnet. Dieses Verfahren gewährleistet eine differenzierte Gliederung der Anpassungsmerkmale, ohne dass gering oder gar nicht besetzte Gruppen vorkommen. Aus Gründen der Ergebniszuverlässigkeit werden im vorliegenden Bericht unsichere Ergebnisse (bei weniger als 25 erfassten Haushalten) mit einem Schrägstrich „/“ blockiert und eingeschränkt aussagefähige Ergebnisse (zwischen 25 und 99 erfasste Haushalte) in Klammern gesetzt.

Auf eine detaillierte Darstellung von Landwirten muss aufgrund zu geringer Teilnahme verzichtet werden. Ergebnisse dieser Gruppe sind i. d. R. der Gruppe der Selbständigen zugeordnet und somit in den Insgesamtwerten enthalten. Da bei Landwirten das Haushaltsnettoeinkommen nicht erfragt wurde, sind alle Angaben nach Einkommensgruppen ohne Landwirte ausgewiesen.

Durch die EVS nicht erfasst wurde zudem das Grundvermögen privater Organisationen ohne Erwerbszweck (z. B. Kirchen, Gewerkschaften) und das Grundvermögen der Anstaltsbevölkerung sowie der Haushalte mit einem monatlichem Haushaltsnettoeinkommen über 18 000 €.

Die Angaben des Berichtes beziehen sich, soweit nicht anders angegeben, auf den **Erhebungsstichtag 1. Januar 2003**.

Definitionen

Haushalt

Als Haushalt bezeichnet man eine Gruppe von verwandten oder persönlich verbundenen Personen, die sowohl einkommens- als auch verbrauchsmäßig zusammengehören. Sie müssen in der Regel zusammen wohnen und über ein oder mehrere Einkommen gemeinsam verfügen und in einer gemeinsamen Hauswirtschaft versorgt werden. Als Haushalt gilt auch eine Einzelperson mit eigenem Einkommen, die für sich allein wirtschaftet. Nicht zum Haushalt zählen nur vorübergehend anwesende Besucher und Gäste sowie häusliches Personal. Personen in Gemeinschafts- und Anstaltsunterkünften, sofern sie nicht über einen eigenen Haushalt verfügen, werden nicht in die Erhebung einbezogen.

Haupteinkommensbezieher

Haupteinkommensbezieher ist in der Regel die Person eines Haushalts, die den größten Beitrag zum Haushaltsnettoeinkommen leistet. Durch die Festlegung eines Haupteinkommensbeziehers wird es möglich, Mehrpersonenhaushalte nach unterschiedlichen Merkmalen (z. B. soziale Stellung, Alter) einheitlich zu gliedern.

Selbständige

Selbständige sind alle als Eigentümer, Teilhaber, Pächter, selbständige Landwirte, Gewerbetreibende oder Handwerker tätigen Personen. Freiberuflich Tätige (z. B. Ärzte, Rechtsanwälte, Schriftsteller) zählen ebenfalls zu den Selbständigen.

Beamte

Den Beamten werden Beamte des Bundes, der Länder, der Gemeinden und Körperschaften öffentlichen Rechts zugeordnet. Dazu gehören auch Beamtenanwärter, Beamte im Vorbereitungsdienst, Richter, Berufssoldaten, Zeitsoldaten und Wehrdienstleistende.

Angestellte

Angestellte arbeiten überwiegend in kaufmännischen, technischen sowie Verwaltungsberufen und sind Gehaltsempfänger. Enthalten sind auch kaufmännische bzw. technische Auszubildende sowie Zivildienstleistende.

Arbeiter

Alle Lohnempfänger (Facharbeiter, ungelernte Arbeiter, Hilfsarbeiter, auch Heimarbeiter) einschließlich gewerblich Auszubildende gelten als Arbeiter.

Arbeitslose

Arbeitslos ist ein Arbeitnehmer, der vorübergehend nicht in einem Beschäftigungsverhältnis steht, oder nur eine kurzzeitige Beschäftigung ausübt.

Nichterwerbstätige

Zu den Nichterwerbstätigen gehören Rentner, Pensionäre, Sozialhilfeempfänger, nicht im Erwerbsleben stehende Personen, die vom eigenen Vermögen oder von privaten Unterstützungen leben, sowie Studenten.

Haushaltstyp

Als Haushaltstypen werden ausgewiesen: Alleinlebende, Alleinerziehende, Paare ohne und mit Kindern sowie sonstige Haushalte.

Alleinerziehende

Alleinerziehende sind ledige, verwitwete, geschiedene oder verheiratet getrennt lebende Väter bzw. Mütter, die mit ihren ledigen Kindern zusammenleben.

Paare

Zu den Paaren gehören Ehepaare, Lebensgemeinschaften und gleichgeschlechtliche Paare ohne und mit Kindern.

Kinder

Als Kinder zählen alle ledigen Kinder unter 18 Jahren des Haupteinkommensbeziehers und/oder dessen Ehepartners bzw. Lebenspartners.

Sonstiger Haushalt

Dazu zählen Familien mit Kindern über 18 Jahren, Familien, die mit weiteren Personen wie Schwiegermutter, -vater u. Ä. einen gemeinsamen Haushalt bilden sowie Wohngemeinschaften.

Haushaltsnettoeinkommen

Das monatliche Nettoeinkommen einer Person ist jeweils der Betrag, der sich aus der Summe aller im Vorjahr erzielten Einkünfte, zuzüglich Weihnachtsgeld, Urlaubsgeld, Einkünften aus Vermietung, Verpachtung, Vermögen, Sonderzahlungen und öffentlichen Zahlungen (Bruttoeinkommen) ergibt, abzüglich Steuern und Pflichtbeiträgen zur Sozialversicherung. Das so ermittelte Nettoeinkommen wird durch 12 dividiert und ergibt das monatliche Nettoeinkommen einer Person. Das monatliche Haushaltsnettoeinkommen ergibt sich aus der Summe der monatlichen Nettoeinkommen aller Haushaltsmitglieder. Die Einstufung des monatlichen Haushaltsnettoeinkommens beruht auf Selbsteinschätzung der Haushalte.

Grundvermögen (Immobilienvermögen)

Dazu zählen Ein- und Zweifamilienhäuser, Mehrfamilienhäuser (unabhängig davon, ob der Eigentümer darin wohnt) sowie sonstige Gebäude, unbebaute Grundstücke und Eigentumswohnungen. Dabei ist es unerheblich, ob sich der Besitz im In- oder Ausland befindet. Zu den sonstigen Gebäuden zählen u. a. Wochenend- und Ferienhäuser, Kleingartenlauben, kombinierte Wohn-/Geschäftsgebäude sowie Betriebsgebäude (ohne Nutzung für eigene geschäftliche Zwecke).

Verkehrswert

Der Verkehrswert ist der marktübliche Preis, den man erzielen könnte, wenn man den Haus- und Grundbesitz zum Befragungszeitpunkt verkaufen würde (beruht auf Schätzungen der Haushalte).

Restschuld

Die Restschuld ist die Summe der tatsächlich noch zu leistenden Gesamtilgungen (einschließlich Zinsen) für Darlehen (Hypotheken, Baudarlehen u. Ä.) die von den Haushalten für den Erwerb bzw. die Instandsetzung des Grundvermögens aufgenommen wurden.

Wohnverhältnis

Das Wohnverhältnis gibt Auskunft, ob der Haushalt die Wohnräume als Eigentümer des Hauses bzw. der Wohnung (**Eigentümerhaushalt**) oder als Mieter bzw. mietfrei (**Mieterhaushalt**) nutzt. Mietfrei bedeutet, dass die Wohnfläche vom Vermieter kostenlos überlassen wird.

Haushalte, die in sonstigen Gebäuden wohnen, wurden in den Tabellen 24 bis 28 nicht berücksichtigt. Sonstige Gebäude sind Gebäude die überwiegend nicht zum Wohnen, sondern für gewerbliche, soziale, kulturelle oder Verwaltungszwecke genutzt werden und mindestens eine Wohneinheit besitzen (z. B. Wohnungen in Geschäfts- und Bürogebäuden, Hausmeister- oder Verwalterwohnungen in Fabrik- oder Verwaltungsgebäuden, in Hotels, Krankenhäusern, Schulen).

Wohnfläche

Zur Wohnfläche zählen Wohn- und Schlafräume, Küche, Bad, Toilette und Flur. Bei Balkonen, Terrassen und Loggien zählt $\frac{1}{4}$ der Grundfläche zur Wohnfläche. Nicht berücksichtigt werden Keller-, Boden- und Wirtschaftsräume, die nicht zu Wohnzwecken dienen.

Anzahl der Räume

Alle Wohn- und Schlafräume einschließlich untervermieteter Räume (ohne Bad, Toilette, Flur und Küche). Nicht berücksichtigt sind dabei Keller-, Boden- und Wirtschaftsräume, die nicht zu Wohnzwecken genutzt werden sowie Räume unter 6 m².

Fernheizung

Ganze Wohnbezirke werden von einem zentralen Heizwerk (Fernheizwerk) aus mit Fernwärme versorgt.

Zentralheizung

Sämtliche Wohneinheiten einer Wohnanlage werden von einer zentralen Heizstelle, die sich innerhalb der Wohnanlage (in der Regel im Keller) befindet, beheizt.

Etagenheizung

Eine zentrale Heizanlage versorgt sämtliche Räume einer Wohneinheit. Die Heizquelle befindet sich meist in der Wohneinheit selbst.

Einzel- und Mehrraumöfen

Dazu zählen auch Nachtspeicheröfen.

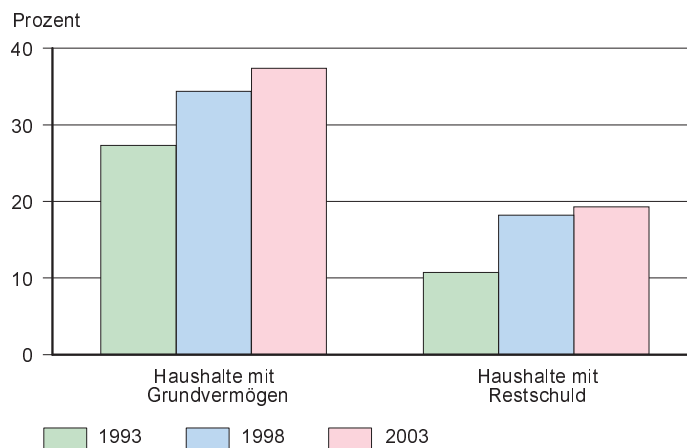
Ausgewählte Ergebnisse

Am 1. Januar 2003 verfügten 782 000 Haushalte in Sachsen über **Grundvermögen** in Form von Wohnhäusern, sonstigen Gebäuden, Eigentumswohnungen oder unbebauten Grundstücken. Das waren mehr als ein Drittel (37,4 Prozent) der reichlich zwei Millionen sächsischen Haushalte. Seit Dezember 1993 (die EVS 1993 erfasste die Angaben über Grundvermögen zum Stichtag 31. Dezember) ist der Anteil um 10 Prozentpunkte gestiegen (siehe Tab. 2). Trotzdem bildet Sachsen das Schlusslicht im Vergleich mit dem früheren Bundesgebiet, wo jeder zweite Immobilien besaß, und mit den neuen Ländern (einschließlich Berlin-Ost) mit einem Anteil von 39,2 Prozent.

Von den Haushalten mit Grundvermögen besaßen 57,1 Prozent und damit mehr als jeder zweite ein Einfamilienhaus, 16,7 Prozent waren Eigentümer sonstiger Gebäude und 14,2 Prozent von Zweifamilienhäusern. Unbebaute Grundstücke besaßen 14,3 Prozent der Haushalte. Der Anteil der Besitzer an Eigentumswohnungen war mit 12,9 Prozent relativ gering.

Mit der Zunahme der Haushalte mit Grundvermögen von 1993 bis 2003 erhöhte sich der Anteil der Haushalte mit Restschulden deutlich. Mehr als die Hälfte aller Besitzer von Grundvermögen hatte 2003 Hypotheken, Baudarlehen u. Ä. zu tilgen. Betrachtet man jedoch die Entwicklung von 1998 zu 2003, so hat sich die Zahl der Haushalte mit Grundvermögen schneller erhöht als die Zahl der Haushalte mit Restschulden.

Abb. 1 Haushalte mit Grundvermögen und Restschulden in den Jahren 1993, 1998 und 2003



Insgesamt besaßen die sächsischen Privathaushalte im Januar 2003 Häuser und Grundstücke mit einem Gesamtwert von reichlich 99 Milliarden €. Das Bruttogrundvermögen ist damit in den letzten fünf Jahren um rund 25 Prozent angestiegen. Im gleichen Zeitraum wuchs die Summe der noch zu tilgenden Darlehen um 54 Prozent. Fast ein Drittel des Grundvermögens war noch als Darlehen zu tilgen.

Haushalte mit Grundvermögen nach Verkehrswerten und Restschulden

Merkmal	2003			1998			1993		
	Haushalte	Grundvermögen		Haushalte	Grundvermögen		Haushalte	Grundvermögen	
		insgesamt	je Haushalt		insgesamt	je Haushalt		insgesamt	je Haushalt
	1 000	Mill. €	€	1 000	Mill. €	€	1 000	Mill. €	€
Verkehrswert ¹⁾ (Bruttogrundvermögen)	752	99 189	131 900	701	79 588	113 585	553	56 861	102 879
Restschulden auf Haus- und Grundbesitz ²⁾	404	31 431	77 800	371	20 446	55 068	216	5 470	25 306
Nettogrundvermögen ¹⁾	752	67 758	90 103	701	59 142	84 405	553	51 391	92 983

1) Haushalte mit Angaben zum Verkehrswert

2) Haushalte mit Angaben zur Höhe der Restschuld

In Abhängigkeit von der Struktur der Haushalte sind der Besitz von Grundvermögen und die Restschuldbelastung unterschiedlich stark ausgeprägt. Während 71,4 Prozent der Haushalte mit fünf und mehr Personen Grundeigentum besaßen, waren es dagegen bei den Zweipersonenhaushalten nur 40,6 Prozent. In reichlich jedem zweiten Eigentümerhaushalt war der Haupteinkommensbezieher 35 bis unter 55 Jahre alt. Nur 26,4 Prozent der Eigentümer waren 65 Jahre und älter. Andererseits waren die älteren Grundeigentümer wesentlich seltener und in geringerer Höhe mit Restschulden belastet. Mit 63,1 Prozent hatten Selbständige am häufigsten Haus- und Grundbesitz, gefolgt von den Arbeitnehmern mit 45,8 Prozent. Nur 28,4 Prozent der Arbeitslosen verfügten über Grundvermögen, von denen hatten 49,2 Prozent Kredite zu tilgen. Bei Beamten und Angestellten war der Anteil der Haushalte mit laufenden Darlehensverpflichtungen mit 65,7 Prozent etwas höher als bei Arbeitern mit 62,0 Prozent. Der noch zu tilgende Betrag war bei Beamten und Angestellten mit 103 900 € wesentlich höher als bei Arbeitern mit 59 500 €.

Von den reichlich zwei Millionen sächsischen Haushalten lebten 648 000 in den eigenen vier Wänden und rund 1,4 Millionen in Mietwohnungen. Das entspricht einer Eigentümerquote von 31,0 Prozent. Diese ist seit 1993 insbesondere durch den Erwerb von Einfamilienhäusern und Eigentumswohnungen gestiegen (siehe auch Abb. 5).

65,6 Prozent der **Eigentümerhaushalte** lebten 2003 in Einfamilien- und 17,7 Prozent in Zweifamilienhäusern. Lediglich 15,6 Prozent nutzten ihre Eigentumswohnungen in Mehrfamilienhäusern. Die Wohnfläche lag bei Eigentümerhaushalten im Schnitt bei 105 m². Sie steigt mit der Größe der Haushalte und lag z. B. für Zweipersonenhaushalte bei 101 m² und für Haushalte mit fünf und mehr Personen durchschnittlich über 135 m². Die Wohnungen der Eigentümerhaushalte waren zu 86 Prozent mit Zentral- oder Etagenheizung und zu 6 Prozent mit Fernheizung ausgestattet. Der Rest besaß eine Ofenheizung. Fast alle Eigentümerhaushalte waren im Besitz von Garagen und/oder Stellplätzen.

87,5 Prozent der **Mieterhaushalte** lebten in Mehrfamilienhäusern. 8,0 Prozent der Mieter wohnten in Zweifamilienhäusern und lediglich 2,8 Prozent hatten ein Einfamilienhaus gemietet. Die durchschnittliche Wohnfläche in Mieterhaushalten lag mit 61 m² deutlich unter der von Eigentümerhaushalten. Auch hier steigt sie bedarfsgerecht mit zunehmender Haushaltsgröße und lag für Zweipersonenhaushalte bei 65 m² und für Haushalte ab fünf Personen bei 105 m². 51,0 Prozent der Mieterhaushalte waren mit Zentral- oder Etagenheizungen und 44,2 Prozent mit Fernheizungen ausgestattet. Nur in wenigen Haushalten wurde noch mit Öfen geheizt. Knapp die Hälfte der Mieterhaushalte verfügten über mindestens eine Garage und/oder Stellplatz.

Abb. 2 Haushalte nach Art des Grundvermögens in Deutschland, im früheren Bundesgebiet, in den neuen Bundesländern einschließlich Berlin-Ost sowie in Sachsen am 1. Januar 2003

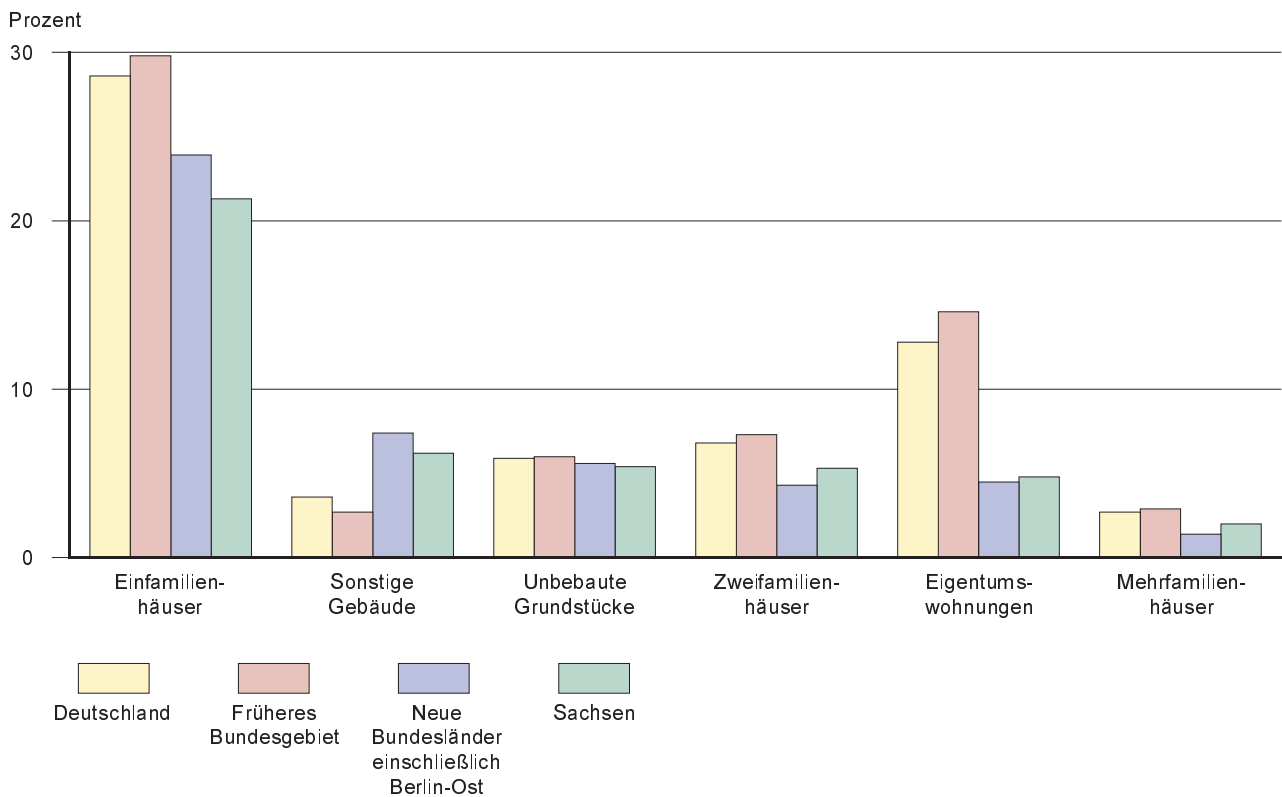


Abb. 3 Haushalte mit Grundvermögen und Restschulden in Sachsen am 31. Dezember 1993, am 1. Januar 1998 und am 1. Januar 2003 nach Haushaltsgröße

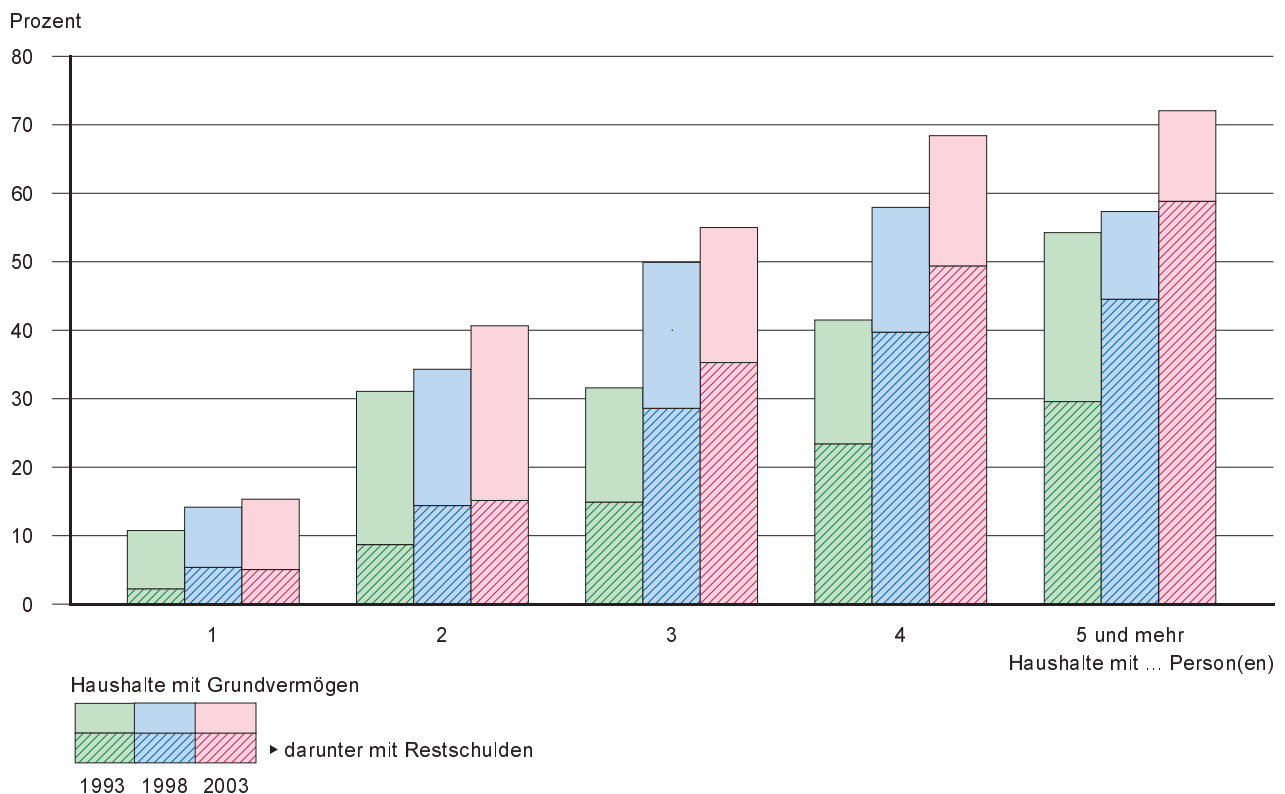
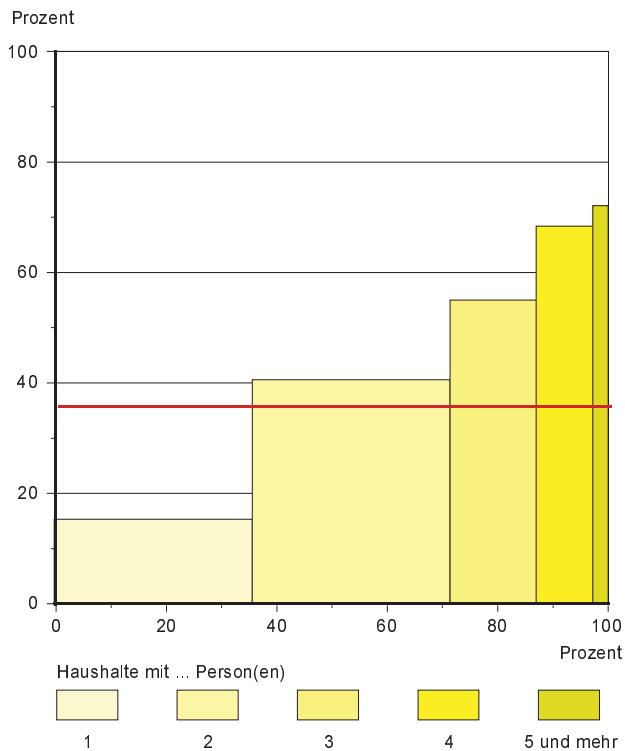
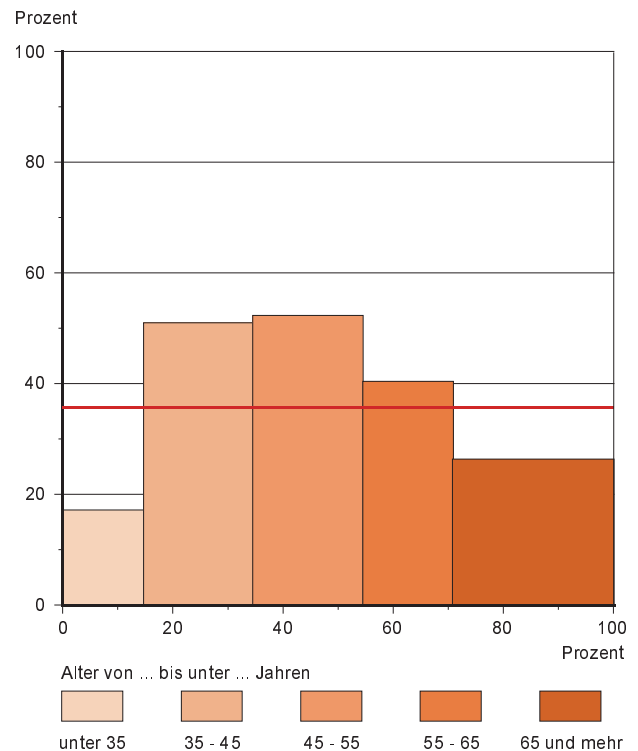


Abb. 4 Haushalte mit Grundvermögen in Sachsen am 1. Januar 2003**nach Haushaltsgröße****nach Alter des Haupteinkommensbeziehers**

— Durchschnittlicher Anteil der Haushalte mit Haus- und Grundbesitz: 37,4 Prozent

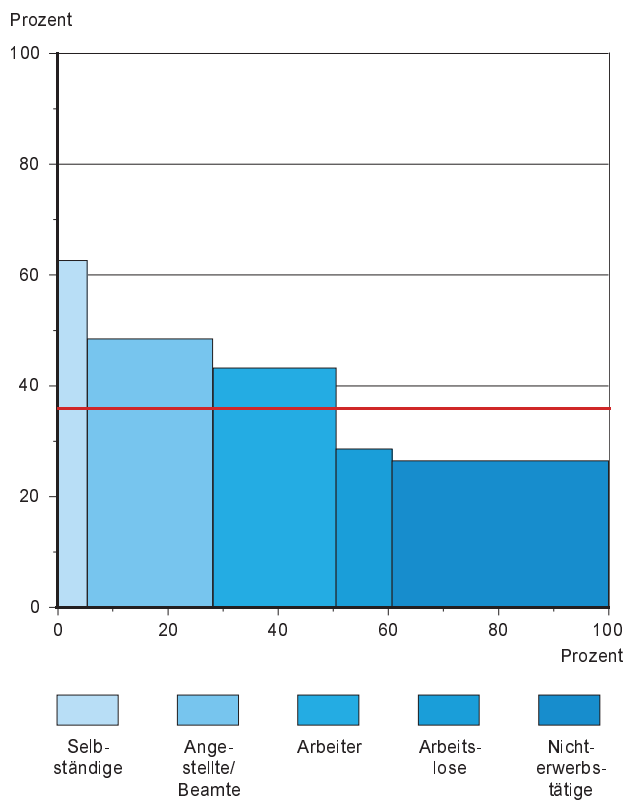
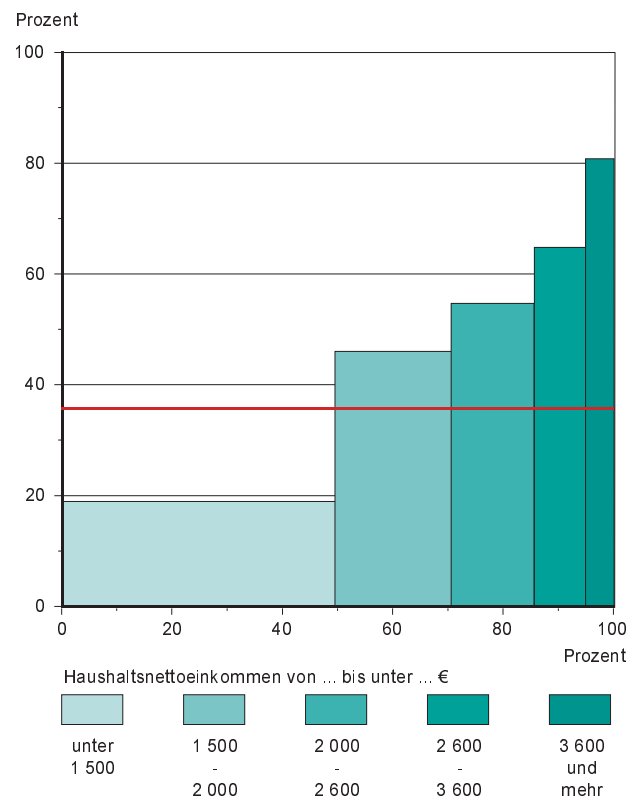
nach sozialer Stellung des Haupteinkommensbeziehers**nach monatlichem Haushaltsnettoeinkommen**

Abb. 5 Haushalte in Sachsen am 1. Januar 1993, 1998 und 2003 nach Wohnverhältnis und Haushaltsgröße

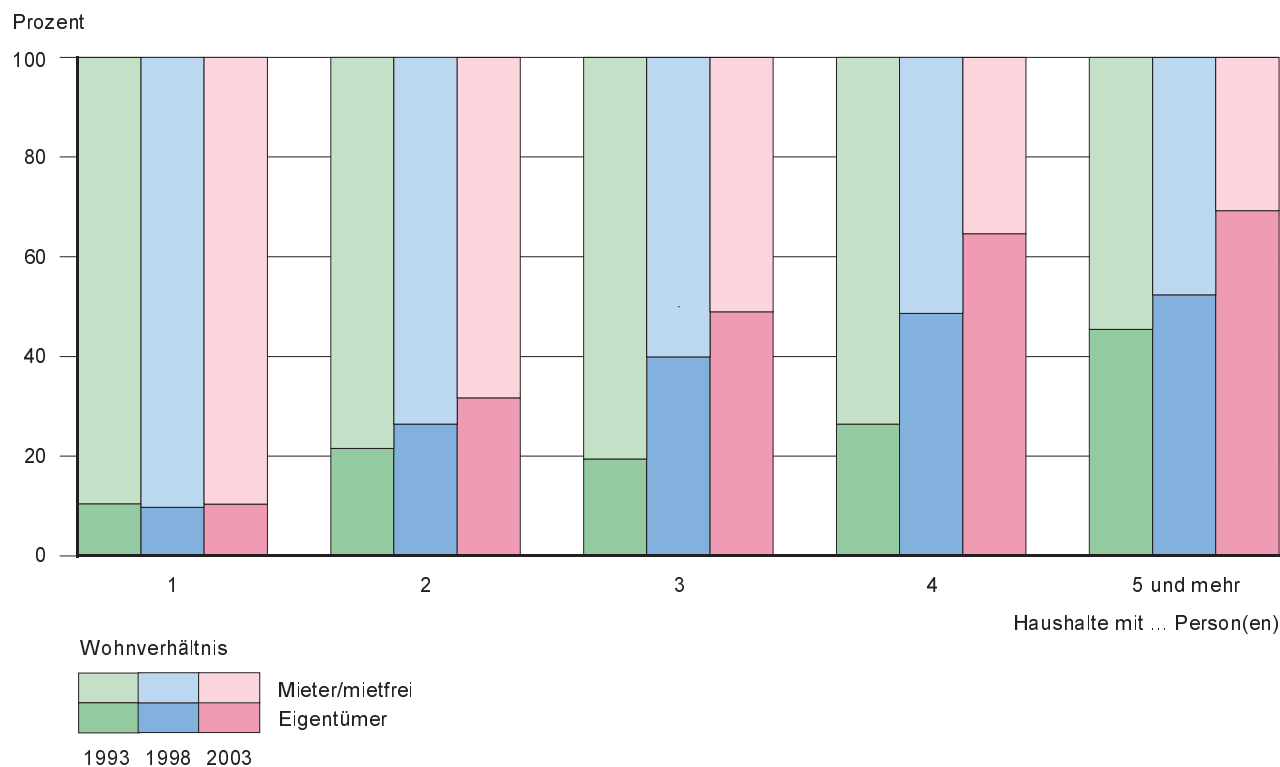
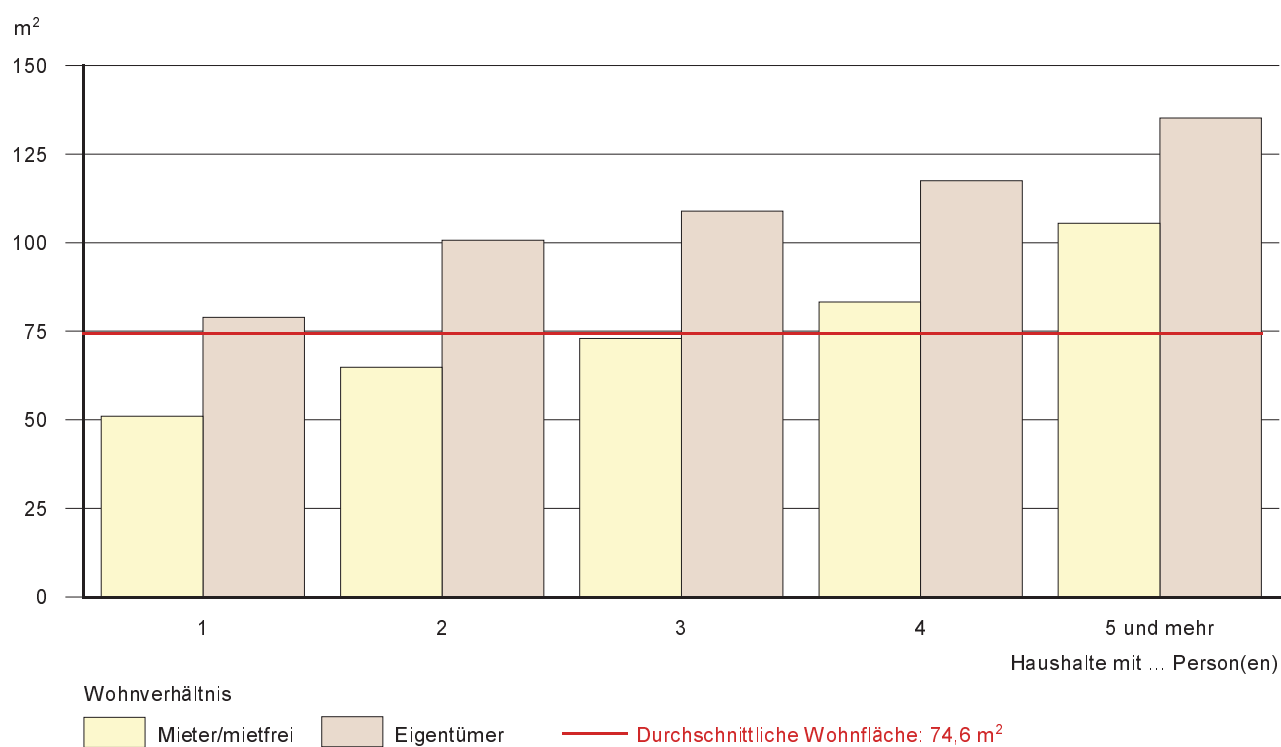


Abb. 6 Durchschnittliche Wohnfläche der Haushalte in Sachsen am 1. Januar 2003 nach Wohnverhältnis und Haushaltsgröße



1. Haushalte nach Art des Grundvermögens im früheren Bundesgebiet, in den neuen Ländern einschließlich Berlin-Ost und in Sachsen am 1. Januar 2003

Art des Grundvermögens	Früheres Bundesgebiet			Neue Länder einschließlich Berlin-Ost			Sachsen		
	1 000	%		1 000	%		1 000	%	
Insgesamt	30 861	100	x	7 070	100	x	2 091	100	x
darunter mit Grundvermögen und zwar	15 756	51,1	100	2 768	39,2	100	782	37,4	100
unbebaute Grundstücke	1 837	6,0	11,7	399	5,6	14,4	112	5,4	14,3
Einfamilienhäuser	9 193	29,8	58,3	1 690	23,9	61,1	446	21,3	57,1
Zweifamilienhäuser	2 264	7,3	14,4	305	4,3	11,0	111	5,3	14,2
Mehrfamilienhäuser	907	2,9	5,8	102	1,4	3,7	(41)	(2,0)	(5,2)
Eigentumswohnungen	4 494	14,6	28,5	318	4,5	11,5	101	4,8	12,9
sonstige Gebäude	824	2,7	5,2	521	7,4	18,8	130	6,2	16,7
darunter mit Restschulden auf Haus- und Grundbesitz ¹⁾	8 679	28,1	55,1	1 400	19,8	50,6	404	19,3	51,7

1) aus Hypotheken, Baudarlehen u. Ä.

2. Haushalte nach Art des Grundvermögens am 1. Januar 2003, am 1. Januar 1998 sowie am 31. Dezember 1993

Art des Grundvermögens	2003			1998			1993		
	1 000	%		1 000	%		1 000	%	
Insgesamt	2 091	100	x	2 036	100	x	2 024	100	x
darunter mit Grundvermögen und zwar	782	37,4	100	701	34,4	100	553	27,3	100
unbebaute Grundstücke	112	5,4	14,3	114	5,6	16,3	86	4,3	15,6
Einfamilienhäuser	446	21,3	57,1	373	18,3	53,2	417 ¹⁾	20,6 ¹⁾	75,4 ¹⁾
Zweifamilienhäuser	111	5,3	14,2	106	5,2	15,1			
Mehrfamilienhäuser	(41)	(2,0)	(5,2)	(43)	(2,1)	(6,1)	(43)	(2,1)	7,8
Eigentumswohnungen	101	4,8	12,9	81	4,0	11,6	(15)	(0,8)	2,7
sonstige Gebäude	130	6,2	16,7	110	5,4	15,7	51	2,5	9,2
darunter mit Restschulden auf Haus- und Grundbesitz ²⁾	404	19,3	51,7	371	18,2	52,9	216	10,7	39,1

1) 1993 wurden Ein-/Zweifamilienhäuser nicht getrennt erfragt

2) aus Hypotheken, Baudarlehen u. Ä.

3. Haushalte und Grundvermögen nach ausgewählten Merkmalen

Merkmal	Haushalte		Darunter mit Grundvermögen			
			2003		1998	1993
	1 000	%	1 000	%		
Insgesamt	2 091	100	782	37,4	34,4	27,3
Haushalte mit ... Person(en)						
1	753	36,0	115	15,3	14,2	(10,7)
2	746	35,7	303	40,6	34,3	31,1
3	326	15,6	179	54,9	49,9	31,6
4	210	10,0	144	68,6	58,0	41,5
5 und mehr	56	2,7	40	71,4	57,4	54,3
Alter des Haupteinkommensbeziehers von ... bis unter ... Jahren						
unter 25	87	4,2	/	/	/	/
25 - 35	219	10,5	48	21,7	33,5	23,1
35 - 45	414	19,8	211	51,0	43,8	33,5
45 - 55	415	19,9	217	52,3	48,4	36,5
55 - 65	341	16,3	138	40,4	36,9	31,3
65 und mehr	615	29,4	163	26,4	18,7	18,5
Soziale Stellung des Haupteinkommensbeziehers						
Selbständige	111	5,3	70	63,1	59,9	58,1
Beamte	41	2,0	(19)	(46,3)	(41,1)	/
Angestellte	433	20,7	210	48,5	41,2	28,8
Arbeiter	475	22,7	205	43,2	43,9	33,3
Arbeitslose	208	9,9	59	28,4	27,9	(20,1)
Nichterwerbstätige	823	39,4	218	26,5	22,4	21,5
darunter Rentner/Pensionäre	777	37,1	214	27,6	22,9	.
Monatliches Haushaltsnettoein- kommen von ... bis unter ... € ¹⁾						
unter 1 500	1 036	49,6	196	18,9	22,7	21,6
1 500 - 2 000	440	21,0	202	46,0	43,4	36,0
2 000 - 2 600	315	15,1	172	54,7	50,9	39,1
2 600 - 3 600	191	9,1	124	64,8	60,7	53,6
3 600 und mehr	105	5,0	85	80,8	79,2	38,4
Haushaltstyp						
Alleinlebende	753	36,0	115	15,3	14,1	(10,7)
Paare ²⁾	958	45,8	470	49,1	42,5	34,9
ohne Kind	641	30,7	283	44,1	36,9	33,5
mit ... Kind(ern)	317	15,2	186	58,7	51,2	36,5
1	163	7,8	86	52,8	48,1	31,1
2	126	6,0	81	64,3	53,6	39,7
3 und mehr	(28)	(1,3)	(20)	(71,1)	(52,4)	(49,5)
Alleinerziehende ³⁾	84	4,0	/	/	(15,5)	/
sonstige Haushalte	297	14,2	188	63,3	54,5	(39,8)

1) DM-Gruppierungen von 1998 und 1993 wurden den €-Gruppierungen angepasst

2) Ehepaare und Lebensgemeinschaften ohne bzw. mit Kind(ern) unter 18 Jahren

3) mit Kind(ern) unter 18 Jahren

4. Haushalte mit Grundvermögen nach Vermögensart und Haushaltsgröße

Art des Grundvermögens	Insgesamt	Haushalte mit ... Person(en)				
		1	2	3	4	5 und mehr

1 000						
Insgesamt	782	115	303	179	144	40
und zwar						
unbebaute Grundstücke	112	/	(41)	(25)	(25)	/
Einfamilienhäuser	446	(51)	152	114	100	(29)
Zweifamilienhäuser	111	/	(44)	(28)	(21)	/
Mehrfamilienhäuser	(41)	/	(17)	/	/	/
Eigentumswohnungen	101	(20)	38	(21)	(16)	/
sonstige Gebäude	130	(22)	67	(22)	(13)	/

Prozent						
Insgesamt	100	14,7	38,7	22,9	18,4	5,1
und zwar						
unbebaute Grundstücke	100	/	(36,6)	(22,3)	(22,3)	/
Einfamilienhäuser	100	(11,4)	34,1	25,6	22,4	(6,5)
Zweifamilienhäuser	100	/	(39,6)	(25,2)	(18,9)	/
Mehrfamilienhäuser	100	/	(41,5)	/	/	/
Eigentumswohnungen	100	(19,8)	37,6	(20,8)	(15,8)	/
sonstige Gebäude	100	(16,9)	51,5	(16,9)	(10,0)	/

Prozent						
Insgesamt	100	100	100	100	100	100
und zwar						
unbebaute Grundstücke	14,3	/	(13,5)	(14,0)	(17,4)	/
Einfamilienhäuser	57,1	(44,3)	50,2	63,7	69,4	(72,5)
Zweifamilienhäuser	14,2	/	(14,5)	(15,6)	(14,6)	/
Mehrfamilienhäuser	(5,2)	/	(5,6)	/	/	/
Eigentumswohnungen	12,9	(17,4)	12,5	(11,7)	(11,1)	/
sonstige Gebäude	16,7	(19,1)	22,1	(12,3)	(9,0)	/

5. Haushalte mit Grundvermögen nach Vermögensart und Alter des Haupteinkommensbeziehers

Art des Grundvermögens	Insgesamt	Alter von ... bis unter ... Jahren				
		unter 35	35 - 45	45 - 55	55 - 65	65 und mehr

1 000						
Insgesamt	782	53	211	217	138	163
und zwar						
unbebaute Grundstücke	112	/	(29)	(32)	(22)	(22)
Einfamilienhäuser	446	(30)	129	139	73	75
Zweifamilienhäuser	111	/	(31)	(32)	(18)	(20)
Mehrfamilienhäuser	(41)	/	/	(17)	/	/
Eigentumswohnungen	101	(11)	(31)	(26)	(20)	(13)
sonstige Gebäude	130	/	(25)	(23)	(30)	(47)

Prozent						
Insgesamt	100	6,8	27,0	27,8	17,7	20,8
und zwar						
unbebaute Grundstücke	100	/	(26,3)	(28,5)	(19,9)	(19,3)
Einfamilienhäuser	100	(6,8)	28,8	31,2	16,3	16,9
Zweifamilienhäuser	100	/	(28,0)	(29,1)	(16,3)	(18,0)
Mehrfamilienhäuser	100	/	/	(41,2)	/	/
Eigentumswohnungen	100	(10,7)	(30,4)	(26,1)	(20,2)	(12,7)
sonstige Gebäude	100	/	(19,5)	(17,6)	(23,0)	(36,1)

Prozent						
Insgesamt	100	100	100	100	100	100
und zwar						
unbebaute Grundstücke	14,3	/	(14,0)	(14,7)	(16,1)	(13,3)
Einfamilienhäuser	57,1	(57,2)	61,0	64,1	52,7	46,3
Zweifamilienhäuser	14,2	/	(14,7)	(14,9)	(13,1)	(12,3)
Mehrfamilienhäuser	(5,2)	/	/	(7,8)	/	/
Eigentumswohnungen	12,9	(20,4)	(14,5)	(12,1)	(14,7)	(7,9)
sonstige Gebäude	16,7	/	(12,0)	(10,5)	(21,7)	(28,9)

6. Haushalte mit Grundvermögen nach Vermögensart und sozialer Stellung des Haupteinkommensbeziehers

Art des Grundvermögens	Insgesamt	Selbstständige	Angestellte/Beamte	Arbeiter	Arbeitslose	Nichterwerbstätige	
						insgesamt	darunter Rentner/Pensionäre
1 000							
Insgesamt	782	70	230	205	59	218	214
und zwar							
unbebaute Grundstücke	112	/	31	(28)	/	(33)	(32)
Einfamilienhäuser	446	(43)	142	127	(32)	102	101
Zweifamilienhäuser	111	/	29	(35)	/	(26)	(26)
Mehrfamilienhäuser	(41)	/	(11)	/	/	/	/
Eigentumswohnungen	101	/	35	(22)	/	(19)	(18)
sonstige Gebäude	130	/	32	(25)	/	(60)	(59)
Prozent							
Insgesamt	100	8,9	29,4	26,2	7,6	27,9	27,4
und zwar							
unbebaute Grundstücke	100	/	27,6	(25,3)	/	(29,3)	(29,0)
Einfamilienhäuser	100	(9,5)	31,8	28,6	(7,2)	22,9	22,5
Zweifamilienhäuser	100	/	26,4	(31,7)	/	(23,1)	(23,1)
Mehrfamilienhäuser	100	/	(26,3)	/	/	/	/
Eigentumswohnungen	100	/	34,5	(22,0)	/	(18,6)	(17,9)
sonstige Gebäude	100	/	24,4	(19,5)	/	(46,2)	(45,5)
Prozent							
Insgesamt	100	100	100	100	100	100	100
und zwar							
unbebaute Grundstücke	14,3	/	13,5	(13,8)	/	(15,1)	(15,2)
Einfamilienhäuser	57,1	(61,1)	61,8	62,2	(54,2)	46,8	46,9
Zweifamilienhäuser	14,2	/	12,8	(17,2)	/	(11,8)	(12,0)
Mehrfamilienhäuser	(5,2)	/	(4,7)	/	/	/	/
Eigentumswohnungen	12,9	/	15,2	(10,8)	/	(8,6)	(8,4)
sonstige Gebäude	16,7	/	13,8	(12,4)	/	(27,6)	(27,6)

7. Haushalte mit Grundvermögen nach Vermögensart und monatlichem Haushaltsnettoeinkommen

Art des Grundvermögens	Insgesamt	Monatliches Haushaltsnettoeinkommen von ... bis unter ... €				
		unter 1 500	1 500 - 2 000	2 000 - 2 600	2 600 - 3 600	3 600 und mehr

1 000						
Insgesamt	782	196	202	172	124	85
und zwar						
unbebaute Grundstücke	112	(27)	(29)	(26)	(18)	(12)
Einfamilienhäuser	446	101	101	103	75	65
Zweifamilienhäuser	111	(29)	(30)	(25)	(19)	/
Mehrfamilienhäuser	(41)	/	/	/	/	/
Eigentumswohnungen	101	/	(30)	(23)	(17)	(15)
sonstige Gebäude	130	(40)	(37)	(28)	(17)	(9)

Prozent						
Insgesamt	100	25,1	25,9	22,1	15,8	10,9
und zwar						
unbebaute Grundstücke	100	(23,8)	(26,1)	(23,1)	(15,9)	(11,1)
Einfamilienhäuser	100	22,6	22,6	23,0	16,7	14,7
Zweifamilienhäuser	100	(26,0)	(26,7)	(22,6)	(16,8)	/
Mehrfamilienhäuser	100	/	/	/	/	/
Eigentumswohnungen	100	/	(29,7)	(23,1)	(17,1)	(15,2)
sonstige Gebäude	100	(30,8)	(28,0)	(21,3)	(12,8)	(6,6)

Prozent						
Insgesamt	100	100	100	100	100	100
und zwar						
unbebaute Grundstücke	14,3	(13,6)	(14,4)	(15,0)	(14,4)	(14,6)
Einfamilienhäuser	57,1	51,6	49,8	59,7	60,3	77,0
Zweifamilienhäuser	14,2	(14,8)	(14,6)	(14,5)	(15,1)	/
Mehrfamilienhäuser	(5,2)	/	/	/	/	/
Eigentumswohnungen	12,9	/	(14,8)	(13,5)	(13,9)	(18,0)
sonstige Gebäude	16,7	(20,5)	(18,0)	(16,1)	(13,5)	(10,1)

8. Haushalte mit Grundvermögen nach Vermögensart und Haushaltstyp

Art des Grundvermögens	Ins- gesamt	Allein- lebende	Paare ¹⁾					Allein- erzie- hende ²⁾	Sonstige Haus- halte
			ohne Kind	mit ... Kind(ern)			3 und mehr		
				zu- sammen	1	2			
1 000									
Insgesamt	782	115	283	186	86	81	(20)	/	188
und zwar									
unbebaute Grundstücke	112	/	(39)	(24)	/	(11)	/	/	(33)
Einfamilienhäuser	446	(51)	141	120	57	51	(12)	/	129
Zweifamilienhäuser	111	/	(40)	(27)	/	(14)	/	/	(27)
Mehrfamilienhäuser	(41)	/	(16)	/	/	/	/	-	(11)
Eigentumswohnungen	101	(20)	37	(25)	(12)	(10)	/	/	(17)
Sonstige Gebäude	130	(22)	63	(18)	/	/	/	/	(27)
Prozent									
Insgesamt	100	14,7	36,3	23,8	11,0	10,4	(2,6)	/	24,0
und zwar									
unbebaute Grundstücke	100	/	(34,8)	(21,4)	/	(9,8)	/	/	(29,0)
Einfamilienhäuser	100	(11,5)	31,7	27,0	12,8	11,4	(2,7)	/	28,8
Zweifamilienhäuser	100	/	(36,2)	(24,0)	/	(12,2)	/	/	(24,5)
Mehrfamilienhäuser	100	/	(39,7)	/	/	/	/	-	(27,5)
Eigentumswohnungen	100	(19,9)	37,1	(25,2)	(11,7)	(9,7)	/	/	(16,5)
Sonstige Gebäude	100	(16,6)	48,3	(13,5)	/	/	/	/	(20,9)
Prozent									
Insgesamt	100	100	100	100	100	100	100	100	100
und zwar									
unbebaute Grundstücke	14,3	/	(13,8)	(12,9)	/	(13,6)	/	/	(17,3)
Einfamilienhäuser	57,1	(44,4)	49,9	64,7	66,3	63,0	(60,0)	/	68,6
Zweifamilienhäuser	14,2	/	(14,2)	(14,3)	/	(16,7)	/	/	(14,5)
Mehrfamilienhäuser	(5,2)	/	(5,7)	/	/	/	/	-	(6,0)
Eigentumswohnungen	12,9	(17,5)	13,2	(13,7)	(13,7)	(12,1)	/	/	(8,9)
Sonstige Gebäude	16,7	(18,7)	22,2	(9,4)	/	/	/	/	(14,5)

1) Ehepaare und Lebensgemeinschaften ohne bzw. mit Kind(ern) unter 18 Jahren

2) mit Kind(ern) unter 18 Jahren

9. Haushalte mit Ein- und Zweifamilienhäusern nach Erwerbsform und Haushaltsgröße

Art des Grundvermögens Erwerbsform	Insgesamt	Haushalte mit ... Person(en)				
		1	2	3	4	5 und mehr

1 000						
Einfamilienhäuser	446	(51)	152	114	100	(29)
und zwar						
gebaut/gekauft	345	(36)	104	95	85	(25)
geerbt/geschenkt	107	/	50	(20)	(18)	/
Zweifamilienhäuser	111	/	(44)	(28)	(21)	/
und zwar						
gebaut/gekauft	54	/	(19)	(14)	(12)	/
geerbt/geschenkt	58	/	(25)	(15)	/	/
Insgesamt	551	(64)	193	142	119	(33)

Prozent						
Einfamilienhäuser	100	(11,5)	34,1	25,4	22,5	(6,5)
und zwar						
gebaut/gekauft	100	(10,5)	30,1	27,6	24,7	(7,1)
geerbt/geschenkt	100	/	46,1	(18,4)	(16,6)	/
Zweifamilienhäuser	100	/	(39,6)	(25,2)	(18,7)	/
und zwar						
gebaut/gekauft	100	/	(35,9)	(25,4)	(22,7)	/
geerbt/geschenkt	100	/	(42,8)	(25,3)	/	/
Insgesamt	100	(11,7)	35,0	25,7	21,7	(6,0)

Prozent						
Einfamilienhäuser	81,0	(79,5)	78,8	80,2	84,0	(88,1)
und zwar						
gebaut/gekauft	62,6	(56,5)	53,7	67,3	71,2	(74,6)
geerbt/geschenkt	19,5	/	25,6	(14,0)	(14,9)	/
Zweifamilienhäuser	20,2	/	(22,8)	(19,8)	(17,5)	/
und zwar						
gebaut/gekauft	9,7	/	(10,0)	(9,6)	(10,2)	/
geerbt/geschenkt	10,6	/	(12,9)	(10,4)	/	/
Insgesamt	100	100	100	100	100	100

10. Haushalte mit Ein- und Zweifamilienhäusern nach Erwerbsform und Alter des Haupteinkommensbeziehers

Art des Grundvermögens Erwerbform	Insgesamt	Alter von ... bis unter ... Jahren				
		unter 35	35 - 45	45 - 55	55 - 65	65 und mehr
1 000						
Einfamilienhäuser und zwar	446	(30)	129	139	73	75
gebaut/gekauft	345	(23)	110	108	52	(52)
geerbt/geschenkt	107	/	(21)	(34)	(22)	(23)
Zweifamilienhäuser und zwar	111	/	(31)	(32)	(18)	(20)
gebaut/gekauft	54	/	(18)	(13)	/	/
geerbt/geschenkt	58	/	(14)	(19)	(10)	/
Insgesamt	551	(39)	159	169	90	94
Prozent						
Einfamilienhäuser und zwar	100	(6,8)	28,8	31,2	16,3	16,9
gebaut/gekauft	100	(6,7)	31,9	31,2	15,1	(15,1)
geerbt/geschenkt	100	/	(19,1)	(32,1)	(20,3)	(21,8)
Zweifamilienhäuser und zwar	100	/	(28,0)	(29,1)	(16,3)	(18,0)
gebaut/gekauft	100	/	(32,8)	(24,6)	/	/
geerbt/geschenkt	100	-	(23,8)	(33,0)	(16,8)	/
Insgesamt	100	(7,0)	28,9	30,6	16,4	17,1
Prozent						
Einfamilienhäuser und zwar	81,0	(78,1)	80,8	82,5	80,5	80,0
gebaut/gekauft	62,6	(59,5)	69,2	63,7	57,7	(55,2)
geerbt/geschenkt	19,5	/	(12,9)	(20,4)	(24,1)	(24,8)
Zweifamilienhäuser und zwar	20,2	/	(19,5)	(19,2)	(20,0)	(21,3)
gebaut/gekauft	9,7	/	(11,0)	(7,8)	/	/
geerbt/geschenkt	10,6	/	(8,7)	(11,4)	(10,8)	/
Insgesamt	100	100	100	100	100	100

11. Haushalte mit Ein- und Zweifamilienhäusern nach Erwerbsform und sozialer Stellung des Haupteinkommensbeziehers

Art des Grundvermögens Erwerbsform	Insgesamt	Selb- ständige	Angestellte/ Beamte	Arbeiter	Arbeits- lose	Nichterwerbstätige	
						insgesamt	darunter Rentner/ Pensionäre
1 000							
Einfamilienhäuser und zwar	446	(43)	142	127	(32)	102	101
gebaut/gekauft	345	(38)	120	96	(23)	69	(68)
geerbt/geschenkt	107	/	(26)	(31)	/	(34)	(34)
Zweifamilienhäuser und zwar	111	/	29	(35)	/	(26)	(26)
gebaut/gekauft	54	/	(15)	(17)	/	/	/
geerbt/geschenkt	58	/	(15)	(19)	/	/	/
Insgesamt	551	(54)	169	162	(41)	126	125
Prozent							
Einfamilienhäuser und zwar	100	(9,5)	31,8	28,6	(7,2)	22,9	22,5
gebaut/gekauft	100	(11,0)	34,7	27,8	(6,6)	19,9	(19,6)
geerbt/geschenkt	100	/	(24,7)	(29,3)	/	(31,8)	(31,4)
Zweifamilienhäuser und zwar	100	/	26,4	(31,7)	/	(23,1)	(23,1)
gebaut/gekauft	100	/	(27,7)	(31,0)	/	/	/
geerbt/geschenkt	100	/	(26,1)	(32,0)	/	/	/
Insgesamt	100	(9,7)	30,7	29,3	(7,4)	22,9	22,7
Prozent							
Einfamilienhäuser und zwar	81,0	(79,3)	84,0	78,9	(79,4)	80,7	80,5
gebaut/gekauft	62,6	(70,6)	70,7	59,4	(56,2)	54,3	(54,1)
geerbt/geschenkt	19,5	/	(15,7)	(19,4)	/	(27,0)	(26,9)
Zweifamilienhäuser und zwar	20,2	/	17,4	(21,8)	/	(20,3)	(20,5)
gebaut/gekauft	9,7	/	(8,8)	(10,3)	/	/	/
geerbt/geschenkt	10,6	/	(9,0)	(11,5)	/	/	/
Insgesamt	100	100	100	100	100	100	100

12. Haushalte mit Ein- und Zweifamilienhäusern nach Erwerbsform und monatlichem Haushaltsnettoeinkommen

Art des Grundvermögens Erwerbsform	Insgesamt	Monatliches Haushaltsnettoeinkommen von ... bis unter ... €				
		unter 1 500	1 500 - 2 000	2 000 - 2 600	2 600 - 3 600	3 600 und mehr
1 000						
Einfamilienhäuser und zwar	446	101	101	103	75	65
gebaut/gekauft	345	(68)	70	82	64	59
geerbt/geschenkt	107	(34)	(31)	(22)	(12)	/
Zweifamilienhäuser und zwar	111	(29)	(30)	(25)	(19)	/
gebaut/gekauft	54	/	/	(14)	(9)	/
geerbt/geschenkt	58	/	(17)	(12)	(9)	/
Insgesamt	551	129	129	126	91	74
Prozent						
Einfamilienhäuser und zwar	100	22,6	22,6	23,0	16,7	14,7
gebaut/gekauft	100	(19,7)	20,4	23,8	18,5	17,1
geerbt/geschenkt	100	(31,4)	(29,1)	(20,2)	(10,8)	/
Zweifamilienhäuser und zwar	100	(26,0)	(26,7)	(22,6)	(16,8)	/
gebaut/gekauft	100	/	/	(25,4)	(17,7)	/
geerbt/geschenkt	100	/	(29,0)	(20,6)	(16,1)	/
Insgesamt	100	23,4	23,4	22,9	16,5	13,4
Prozent						
Einfamilienhäuser und zwar	81,0	78,2	78,1	81,6	81,9	88,9
gebaut/gekauft	62,6	(52,6)	54,6	65,1	70,0	80,3
geerbt/geschenkt	19,5	(26,1)	(24,2)	(17,2)	(12,7)	/
Zweifamilienhäuser und zwar	20,2	(22,4)	(23,0)	(19,9)	(20,5)	/
gebaut/gekauft	9,7	/	/	(10,8)	(10,4)	/
geerbt/geschenkt	10,6	/	(13,1)	(9,5)	(10,2)	/
Insgesamt	100	100	100	100	100	100

13. Haushalte mit Ein- und Zweifamilienhäusern nach Erwerbsform und Haushaltstyp

Art des Grundvermögens Erwerbsform	Ins- gesamt	Allein- lebende	Paare ¹⁾					Allein- erzie- hende ²⁾	Sonstige Haus- halte
			ohne Kind	mit ... Kind(ern)					
				zu- sammen	1	2	3 und mehr		
1 000									
Einfamilienhäuser und zwar	446	(51)	141	120	57	51	(12)	/	129
gebaut/gekauft	345	(36)	98	104	50	42	(11)	/	103
geerbt/geschenkt	107	/	(44)	(20)	/	/	/	/	(27)
Zweifamilienhäuser und zwar	111	/	(40)	(27)	/	(14)	/	/	(27)
gebaut/gekauft	54	/	(18)	(14)	/	/	/	/	(16)
geerbt/geschenkt	58	/	(23)	(13)	/	/	/	/	(11)
Insgesamt	551	(64)	179	147	68	65	(14)	/	154
Prozent									
Einfamilienhäuser und zwar	100	(11,5)	31,7	27,0	12,8	11,4	(2,7)	/	28,8
gebaut/gekauft	100	(10,5)	28,4	30,0	14,5	12,2	(3,3)	/	29,9
geerbt/geschenkt	100	/	(41,2)	(18,5)	/	/	/	/	(25,0)
Zweifamilienhäuser und zwar	100	/	(36,2)	(24,0)	/	(12,3)	/	/	(24,5)
gebaut/gekauft	100	/	(33,1)	(26,0)	/	/	/	/	(30,3)
geerbt/geschenkt	100	/	(39,0)	(22,6)	/	/	/	/	(18,9)
Insgesamt	100	(11,7)	32,4	26,6	12,4	11,7	(2,5)	/	27,9
Prozent									
Einfamilienhäuser und zwar	81,0	(79,5)	79,2	82,0	83,8	78,8	(87,9)	/	83,5
gebaut/gekauft	62,6	(56,5)	55,0	70,5	73,4	64,9	(82,3)	/	66,9
geerbt/geschenkt	19,5	/	(24,8)	(13,5)	/	/	/	/	(17,4)
Zweifamilienhäuser und zwar	20,2	/	(22,6)	(18,2)	/	(21,2)	/	/	(17,7)
gebaut/gekauft	9,7	/	(9,9)	(9,5)	/	/	/	/	(10,5)
geerbt/geschenkt	10,6	/	(12,7)	(9,0)	/	/	/	/	(7,2)
Insgesamt	100	100	100	100	100	100	100	100	100

1) Ehepaare und Lebensgemeinschaften ohne bzw. mit Kind(ern) unter 18 Jahren

2) mit Kind(ern) unter 18 Jahren

14. Haushalte nach Höhe des Verkehrswertes ihres Grundvermögens¹⁾ und Haushaltsgröße (in 1 000)

Verkehrswert von ... bis unter ... €	Insgesamt	Haushalte mit ... Person(en)				
		1	2	3	4	5 und mehr
unter 50 000	151	(37)	76	(21)	(16)	/
50 000 - 100 000	154	(30)	70	(31)	(20)	/
100 000 - 150 000	152	/	53	(41)	(26)	(10)
150 000 - 200 000	127	/	36	(39)	(30)	(11)
200 000 - 250 000	80	/	(25)	(25)	(24)	/
250 000 - 375 000	67	/	(25)	(14)	(17)	/
375 000 und mehr	(21)	/	/	/	/	/
Insgesamt	752	107	294	173	139	39

15. Haushalte nach Höhe des Verkehrswertes ihres Grundvermögens¹⁾ und Alter des Haupteinkommensbeziehers (in 1 000)

Verkehrswert von ... bis unter ... €	Insgesamt	Alter von ... bis unter ... Jahren				
		unter 35	35 - 45	45 - 55	55 - 65	65 und mehr
unter 50 000	151	/	(30)	(25)	(31)	(56)
50 000 - 100 000	154	(12)	(36)	(32)	(29)	(44)
100 000 - 150 000	152	/	(44)	55	(24)	(23)
150 000 - 200 000	127	/	47	(35)	(21)	/
200 000 - 250 000	80	/	(25)	(25)	(13)	/
250 000 - 375 000	67	/	(19)	(25)	(13)	/
375 000 und mehr	(21)	/	/	(11)	/	/
Insgesamt	752	52	205	209	133	(154)

16. Haushalte nach Höhe des Verkehrswertes ihres Grundvermögens¹⁾ und sozialer Stellung des Haupteinkommensbeziehers (in 1 000)

Verkehrswert von ... bis unter ... €	Insgesamt	Selbständige	Angestellte/ Beamte	Arbeiter	Arbeitslose	Nichterwerbstätige	
						insgesamt	darunter Rentner/ Pensionäre
unter 50 000	151	/	(26)	(26)	(21)	73	72
50 000 - 100 000	154	/	30	(49)	(12)	(58)	(57)
100 000 - 150 000	152	/	46	(49)	/	(32)	(32)
150 000 - 200 000	127	/	48	(41)	(11)	(17)	(16)
200 000 - 250 000	80	/	34	(18)	/	(15)	(15)
250 000 - 375 000	67	(14)	31	/	/	/	/
375 000 und mehr	(21)	/	(8)	/	-	/	/
Insgesamt	752	69	223	197	58	205	203

1) Ohne Haushalte, die keine Angaben zur Höhe des Verkehrswertes gemacht haben

17. Haushalte nach Höhe des Verkehrswertes ihres Grundvermögens¹⁾ und monatlichem Haushaltsnettoeinkommen (in 1 000)

Verkehrswert von ... bis unter ... €	Insgesamt	Monatliches Haushaltsnettoeinkommen von ... bis unter ... €				
		unter 1 500	1 500 - 2 000	2 000 - 2 600	2 600 - 3 600	3 600 und mehr
unter 50 000	151	(65)	(44)	(26)	(13)	/
50 000 - 100 000	154	(53)	(51)	(29)	(16)	/
100 000 - 150 000	152	(32)	(44)	40	(24)	(12)
150 000 - 200 000	127	/	(31)	35	(27)	(18)
200 000 - 250 000	80	/	(15)	(21)	(17)	(19)
250 000 - 375 000	67	/	/	(14)	(21)	(18)
375 000 und mehr	(21)	/	/	/	/	/
Insgesamt	752	186	193	166	121	83

18. Haushalte nach Höhe des Verkehrswertes ihres Grundvermögens¹⁾ und Haushaltstyp (in 1 000)

Verkehrswert von ... bis unter ... €	Insgesamt	Allein- lebende	Paare ²⁾					Allein- erzie- hende ³⁾	Sonstige Haushalte
			ohne Kind	mit Kind(ern)					
				zusammen	1	2	3 und mehr		
unter 50 000	151	(37)	71	(21)	/	/	/	/	(19)
50 000 - 100 000	154	(30)	65	(27)	(10)	(15)	/	/	(31)
100 000 - 150 000	152	/	49	(32)	(16)	(12)	/	/	47
150 000 - 200 000	127	/	(34)	50	(25)	(18)	/	/	(30)
200 000 - 250 000	80	/	(24)	(28)	(15)	(11)	/	/	(26)
250 000 - 375 000	67	/	(25)	(16)	/	/	/	/	(20)
375 000 und mehr	(21)	/	/	/	/	/	/	-	/
Insgesamt	752	107	274	179	83	78	(19)	/	183

1) Ohne Haushalte, die keine Angaben zur Höhe des Verkehrswertes gemacht haben

2) Ehepaare und Lebensgemeinschaften ohne bzw. mit Kind(ern) unter 18 Jahren

3) mit Kind(ern) unter 18 Jahren

19. Haushalte mit Grundvermögen nach Haushaltsgröße und Restschulden auf Haus- und Grundbesitz

Haushalte mit ... Person(en)	Haushalte			Restschulden je Haushalt ¹⁾
	insgesamt	mit Restschulden		
	1 000		%	€
1	115	(38)	(33,0)	(46 000)
2	303	113	37,3	66 500
3	179	115	64,2	78 000
4	144	104	72,2	90 900
5 und mehr	40	(33)	(82,5)	(109 900)
Insgesamt	782	404	51,7	77 800

20. Haushalte mit Grundvermögen nach Alter des Haupteinkommensbeziehers und Restschulden auf Haus- und Grundbesitz

Alter von ... bis unter ... Jahren	Haushalte			Restschulden je Haushalt ¹⁾
	insgesamt	mit Restschulden		
	1 000		%	€
unter 35	53	(37)	(69,8)	(87 500)
35 - 45	211	148	70,1	88 700
45 - 55	217	132	60,8	79 600
55 - 65	138	54	39,1	57 800
65 und mehr	163	(32)	(19,6)	(41 800)
Insgesamt	782	404	51,7	77 800

21. Haushalte mit Grundvermögen nach sozialer Stellung des Haupteinkommensbeziehers und Restschulden auf Haus- und Grundbesitz

Soziale Stellung	Haushalte			Restschulden je Haushalt ¹⁾
	insgesamt	mit Restschulden		
	1 000		%	€
Selbständige	70	(51)	(72,9)	(103 900)
Angestellte/Beamte	230	151	65,7	103 900
Arbeiter	205	127	62,0	59 500
Arbeitslose	59	(29)	(49,2)	(40 700)
Nichterwerbstätige	218	(46)	(21,1)	(36 900)
darunter Rentner/Pensionäre	214	(44)	(20,6)	(36 000)
Insgesamt	782	404	51,7	77 800

1) bezogen auf Haushalte mit Restschulden

22. Haushalte mit Grundvermögen nach monatlichem Haushaltsnettoeinkommen und Restschulden auf Haus- und Grundbesitz

Monatliches Haushaltsnettoeinkommen von ... bis unter ... €	Haushalte			Restschulden je Haushalt ¹⁾
	insgesamt	mit Restschulden		
	1 000		%	€
unter 1 500	196	(60)	(30,6)	(41 200)
1 500 - 2 000	202	90	44,6	46 800
2 000 - 2 600	172	105	61,0	65 400
2 600 - 3 600	124	81	65,3	96 800
3 600 und mehr	85	68	80,0	147 900
Insgesamt	782	404	(51,7)	77 800

23. Haushalte mit Grundvermögen nach Haushaltstyp und Restschulden auf Haus- und Grundbesitz

Haushaltstyp	Haushalte			Restschulden je Haushalt ¹⁾
	insgesamt	mit Restschulden		
	1 000		%	€
Alleinlebende	115	(38)	(33,0)	(46 000)
Paare ²⁾				
ohne Kind	283	105	37,1	64 000
mit ... Kind(ern)	186	136	73,1	91 800
1	86	63	73,3	96 600
2	81	56	69,1	(82 600)
3 und mehr	(20)	(18)	(90,0)	(104 000)
Alleinerziehende ³⁾	/	/	/	/
Sonstige Haushalte	188	119	63,3	83 200
Insgesamt	782	404	51,7	77 800

1) bezogen auf Haushalte mit Restschulden

2) Ehepaare und Lebensgemeinschaften ohne bzw. mit Kind(ern) unter 18 Jahren

3) mit Kind(ern) unter 18 Jahren

24. Haushalte nach Wohnverhältnis und Wohnungsgröße sowie nach Haushaltsgröße

Merkmal	Insgesamt	Haushalte mit ... Person(en)				
		1	2	3	4	5 und mehr

1 000						
Haushalte insgesamt	2 091	753	744	333	209	53
darunter in Einfamilienhäusern	465	(58)	165	114	100	(28)
Zweifamilienhäusern	231	(65)	79	(46)	(34)	/
Mehrfamilienhäusern	1 364	618	488	171	71	(17)
 Eigentümerhaushalte	 648	 (78)	 236	 163	 135	 (36)
darunter in Einfamilienhäusern	425	(45)	148	108	97	(27)
Zweifamilienhäusern	115	/	(42)	(30)	(24)	/
Mehrfamilienhäusern	101	(20)	42	(22)	(13)	/
 Mieterhaushalte	 1 443	 674	 508	 170	 74	 (16)
darunter in Einfamilienhäusern	(40)	/	(17)	/	/	/
Zweifamilienhäusern	116	(52)	(36)	/	(10)	/
Mehrfamilienhäusern	1 263	598	445	148	58	(13)

Anzahl der Räume je Haushalt						
Haushalte insgesamt	3,1	2,2	3,1	3,7	4,2	5,3
darunter in Einfamilienhäusern	4,3	(3,4)	4,0	4,4	4,8	(5,7)
Zweifamilienhäusern	3,3	(2,6)	3,3	(3,8)	(4,0)	/
Mehrfamilienhäusern	2,6	2,1	2,8	3,2	3,6	(4,6)
 Eigentümerhaushalte	 4,1	 (3,3)	 3,9	 4,2	 4,6	 (5,6)
darunter in Einfamilienhäusern	4,4	(3,6)	4,2	4,5	4,8	(5,7)
Zweifamilienhäusern	3,8	/	(3,4)	(4,0)	(4,1)	/
Mehrfamilienhäusern	3,2	(2,6)	3,0	(3,4)	(3,9)	/
 Mieterhaushalte	 2,6	 2,1	 2,8	 3,2	 3,6	 (4,5)
darunter in Einfamilienhäusern	(3,0)	/	(2,7)	/	/	/
Zweifamilienhäusern	2,8	(2,3)	(3,0)	/	(3,7)	/
Mehrfamilienhäusern	2,5	2,0	2,8	3,2	3,6	(4,5)

Wohnfläche je Haushalt in m²						
Haushalte insgesamt	74,6	53,9	76,2	90,5	105,5	125,9
darunter in Einfamilienhäusern	109,4	(79,9)	104,4	115,0	121,1	(136,1)
Zweifamilienhäusern	86,3	(61,6)	88,2	(97,7)	(106,3)	/
Mehrfamilienhäusern	60,6	50,8	64,1	72,2	83,1	(109,4)
 Eigentümerhaushalte	 105,5	 (78,9)	 100,7	 108,9	 117,5	 (135,2)
darunter in Einfamilienhäusern	112,7	(87,6)	107,5	116,1	121,8	(136,7)
Zweifamilienhäusern	100,9	/	(95,5)	(105,8)	(112,8)	/
Mehrfamilienhäusern	78,1	(63,2)	75,4	(78,5)	(93,2)	/
 Mieterhaushalte	 60,7	 51,0	 64,8	 73,0	 83,3	 (105,5)
darunter in Einfamilienhäusern	(73,9)	/	(77,3)	/	/	/
Zweifamilienhäusern	71,8	(58,4)	(79,7)	/	(90,4)	/
Mehrfamilienhäusern	59,2	50,4	63,0	71,3	80,9	(102,9)

25. Haushalte nach Wohnverhältnis und Wohnungsgröße sowie nach Alter des Haupteinkommensbeziehers

Merkmal	Insgesamt	Alter von ... bis unter ... Jahren				
		unter 35	35 - 45	45 - 55	55 - 65	65 und mehr

1 000

Haushalte insgesamt	2 091	294	417	414	348	619
darunter in Einfamilienhäusern	465	(37)	128	137	75	88
Zweifamilienhäusern	231	(34)	52	(43)	(34)	(68)
Mehrfamilienhäusern	1 364	216	232	228	237	450
 Eigentümerhaushalte	 648	 (43)	 190	 201	 109	 106
darunter in Einfamilienhäusern	425	(27)	124	134	71	(70)
Zweifamilienhäusern	115	/	(35)	(35)	(19)	(18)
Mehrfamilienhäusern	101	/	(30)	(29)	(19)	(16)
 Mieterhaushalte	 1 443	 252	 226	 213	 238	 513
darunter in Einfamilienhäusern	(40)	/	/	/	/	/
Zweifamilienhäusern	116	(26)	(16)	/	/	(51)
Mehrfamilienhäusern	1 263	209	202	199	218	435

Anzahl der Räume je Haushalt

Haushalte insgesamt	3,1	2,6	3,5	3,6	3,0	2,6
darunter in Einfamilienhäusern	4,3	(3,9)	4,6	4,6	4,2	3,7
Zweifamilienhäusern	3,3	(2,9)	4,1	(3,6)	(3,3)	(2,8)
Mehrfamilienhäusern	2,6	2,3	2,8	2,9	2,6	2,3
 Eigentümerhaushalte	 4,1	 (3,8)	 4,4	 4,3	 3,9	 3,8
darunter in Einfamilienhäusern	4,4	(4,2)	4,6	4,6	4,2	(3,9)
Zweifamilienhäusern	3,8	/	(4,3)	(3,7)	(3,4)	(3,8)
Mehrfamilienhäusern	3,2	/	(3,2)	(3,6)	(3,1)	(2,7)
 Mieterhaushalte	 2,6	 2,4	 2,9	 2,9	 2,7	 2,4
darunter in Einfamilienhäusern	(3,0)	/	/	/	/	/
Zweifamilienhäusern	2,8	(2,7)	(3,5)	/	/	(2,5)
Mehrfamilienhäusern	2,5	2,3	2,8	2,8	2,6	2,3

Wohnfläche je Haushalt in m²

Haushalte insgesamt	74,6	65,6	87,9	86,5	73,7	62,6
darunter in Einfamilienhäusern	109,4	(107,0)	119,1	116,7	106,4	87,5
Zweifamilienhäusern	86,3	(78,4)	101,6	(94,3)	(89,5)	(72,3)
Mehrfamilienhäusern	60,6	57,1	67,3	66,6	61,0	55,7
 Eigentümerhaushalte	 105,5	 (107,3)	 111,4	 109,3	 99,0	 94,1
darunter in Einfamilienhäusern	112,7	(116,8)	120,2	117,1	107,4	(95,0)
Zweifamilienhäusern	100,9	/	(107,2)	(97,9)	(93,3)	(96,9)
Mehrfamilienhäusern	78,1	/	(79,1)	(86,5)	(73,4)	(71,1)
 Mieterhaushalte	 60,7	 58,6	 68,1	 65,1	 62,1	 56,1
darunter in Einfamilienhäusern	(73,9)	/	/	/	/	/
Zweifamilienhäusern	71,8	(66,9)	(89,6)	/	/	(63,6)
Mehrfamilienhäusern	59,2	(56,8)	65,6	63,6	59,9	55,2

26. Haushalte nach Wohnverhältnis und Wohnungsgröße sowie nach sozialer Stellung des Haupteinkommensbeziehers

Merkmal	Insgesamt	Selbstständige	Angestellte/Beamte	Arbeiter	Arbeitslose	Nichterwerbstätige	
						insgesamt	darunter Rentner/Pensionäre

1 000							
Haushalte insgesamt	2 091	111	474	475	205	826	782
darunter in Einfamilienhäusern	465	(48)	144	126	(29)	117	112
Zweifamilienhäusern	231	/	51	(71)	(12)	(82)	(81)
Mehrfamilienhäusern	1 364	(46)	272	274	162	611	576
Eigentümerhaushalte	648	(69)	199	184	51	145	142
darunter in Einfamilienhäusern	425	(45)	135	121	(28)	95	93
Zweifamilienhäusern	115	/	(32)	(39)	/	(25)	(25)
Mehrfamilienhäusern	101	/	(31)	(23)	(14)	(22)	(22)
Mieterhaushalte	1 443	(42)	275	291	154	681	640
darunter in Einfamilienhäusern	(40)	/	/	/	/	(23)	/
Zweifamilienhäusern	116	/	(20)	(32)	/	(57)	(57)
Mehrfamilienhäusern	1 263	(35)	241	251	148	588	554

Anzahl der Räume je Haushalt							
Haushalte insgesamt	3,1	3,8	3,5	3,2	2,9	2,6	2,7
darunter in Einfamilienhäusern	4,3	(4,7)	4,7	4,3	(4,2)	3,7	3,8
Zweifamilienhäusern	3,3	/	3,9	(3,3)	(3,3)	(2,9)	(2,9)
Mehrfamilienhäusern	2,6	(2,8)	2,8	2,7	2,6	2,4	2,4
Eigentümerhaushalte	4,1	(4,5)	4,4	4,0	3,8	3,8	3,8
darunter in Einfamilienhäusern	4,4	(4,8)	4,7	4,3	(4,2)	4,0	4,0
Zweifamilienhäusern	3,8	/	(4,2)	(3,6)	/	(3,6)	(3,6)
Mehrfamilienhäusern	3,2	/	(3,3)	(3,3)	(3,1)	(2,9)	(2,9)
Mieterhaushalte	2,6	(2,7)	2,8	2,7	2,5	2,4	2,4
darunter in Einfamilienhäusern	(3,0)	/	/	/	/	(2,6)	/
Zweifamilienhäusern	2,8	/	(3,3)	(3,0)	/	(2,6)	(2,6)
Mehrfamilienhäusern	2,5	(2,6)	2,7	2,7	2,5	2,4	2,4

Wohnfläche je Haushalt in m²							
Haushalte insgesamt	74,6	101,4	86,5	79,2	68,6	63,1	63,4
darunter in Einfamilienhäusern	109,4	(124,5)	120,3	107,4	(112,2)	91,3	91,3
Zweifamilienhäusern	86,3	/	97,5	(88,5)	(85,8)	(73,3)	(73,4)
Mehrfamilienhäusern	60,6	(74,7)	66,4	63,7	59,1	56,1	56,1
Eigentümerhaushalte	105,5	(117,8)	113,2	103,0	99,6	94,5	94,6
darunter in Einfamilienhäusern	112,7	(126,7)	122,6	108,1	(112,4)	98,0	97,8
Zweifamilienhäusern	100,9	/	(103,6)	(101,1)	/	(94,0)	(94,0)
Mehrfamilienhäusern	78,1	/	(81,4)	(80,3)	(74,2)	(70,9)	(70,8)
Mieterhaushalte	60,7	(74,9)	67,3	64,0	58,2	56,4	56,5
darunter in Einfamilienhäusern	(73,9)	/	/	/	/	(63,7)	/
Zweifamilienhäusern	71,8	/	(87,6)	(73,6)	/	(64,3)	(64,4)
Mehrfamilienhäusern	59,2	(71,9)	64,5	62,1	57,7	55,5	55,5

27. Haushalte nach Wohnverhältnis und Wohnungsgröße sowie nach monatlichem Haushaltsnettoeinkommen

Merkmal	Insgesamt	Monatliches Haushaltsnettoeinkommen von ... bis unter ... €				
		unter 1 500	1 500 - 2 000	2 000 - 2 600	2 600 - 3 600	3 600 und mehr

1 000						
Haushalte insgesamt	2 091	1 036	440	315	195	101
darunter in Einfamilienhäusern	465	113	105	102	77	65
Zweifamilienhäusern	231	(102)	(52)	39	(27)	(10)
Mehrfamilienhäusern	1 364	805	277	170	89	(23)
Eigentümerhaushalte	648	144	168	144	114	76
darunter in Einfamilienhäusern	425	(92)	97	96	75	63
Zweifamilienhäusern	115	(27)	(34)	(27)	(19)	/
Mehrfamilienhäusern	101	(21)	(37)	(20)	(19)	/
Mieterhaushalte	1 443	892	272	171	81	(25)
darunter in Einfamilienhäusern	(40)	/	/	/	/	/
Zweifamilienhäusern	116	(75)	(18)	(13)	/	/
Mehrfamilienhäusern	1 263	784	240	150	70	(18)

Anzahl der Räume je Haushalt						
Haushalte insgesamt	3,1	2,4	3,3	3,7	4,0	4,6
darunter in Einfamilienhäusern	4,3	3,4	4,3	4,5	4,8	5,0
Zweifamilienhäusern	3,3	(2,8)	(3,5)	3,8	(4,0)	(4,7)
Mehrfamilienhäusern	2,6	2,2	2,9	3,1	3,3	(3,7)
Eigentümerhaushalte	4,1	3,5	4,0	4,3	4,5	4,9
darunter in Einfamilienhäusern	4,4	(3,6)	4,3	4,6	4,8	5,0
Zweifamilienhäusern	3,8	(3,3)	(3,6)	(4,1)	(4,1)	/
Mehrfamilienhäusern	3,2	(2,7)	(3,3)	(3,2)	(3,5)	/
Mieterhaushalte	2,6	2,3	2,9	3,1	3,3	(3,7)
darunter in Einfamilienhäusern	(3,0)	/	/	/	/	/
Zweifamilienhäusern	2,8	(2,6)	(3,2)	(3,3)	/	/
Mehrfamilienhäusern	2,5	2,2	2,8	3,1	3,3	(3,6)

Wohnfläche je Haushalt in m²						
Haushalte insgesamt	74,6	59,6	78,6	88,7	99,6	117,6
darunter in Einfamilienhäusern	109,4	87,7	104,7	114,7	123,9	128,8
Zweifamilienhäusern	86,3	(71,2)	(91,7)	97,7	(102,4)	(121,0)
Mehrfamilienhäusern	60,6	53,9	66,4	70,9	77,6	(85,4)
Eigentümerhaushalte	105,5	92,2	97,9	108,3	115,2	127,3
darunter in Einfamilienhäusern	112,7	(94,3)	106,0	116,7	124,2	129,7
Zweifamilienhäusern	100,9	(92,7)	(95,4)	(103,2)	(106,6)	/
Mehrfamilienhäusern	78,1	(67,5)	(78,7)	(76,1)	(87,9)	/
Mieterhaushalte	60,7	54,4	66,6	72,2	77,8	(88,2)
darunter in Einfamilienhäusern	(73,9)	/	/	/	/	/
Zweifamilienhäusern	71,8	(63,5)	(84,6)	(86,1)	/	/
Mehrfamilienhäusern	59,2	53,5	64,6	70,2	74,9	(84,1)

28. Haushalte nach Wohnverhältnis und Wohnungsgröße sowie nach Haushaltstyp

Merkmal	Ins- gesamt	Allein- lebende	Paare ¹⁾					Allein- erzie- hende ²⁾	Sonstige Haus- halte
			ohne Kinder	mit ... Kind(ern)					
				zu- sammen	1	2	3 und mehr		
1 000									
Haushalte insgesamt	2 091	753	641	318	165	126	(27)	85	294
darunter in Einfamilienhäusern	465	(58)	153	119	54	53	(12)	/	127
Zweifamilienhäusern	231	(65)	71	(47)	(21)	(23)	/	/	(38)
Mehrfamilienhäusern	1 364	618	406	148	90	48	(11)	(67)	124
Eigentümerhaushalte	648	(78)	221	170	76	75	(18)	/	172
darunter in Einfamilienhäusern	425	(45)	138	115	52	51	(11)	/	123
Zweifamilienhäusern	115	/	(39)	(32)	/	(16)	/	/	(29)
Mehrfamilienhäusern	101	(20)	41	(21)	(10)	/	/	/	(18)
Mieterhaushalte	1 443	674	420	148	89	50	(9)	77	122
darunter in Einfamilienhäusern	(40)	/	(15)	/	/	/	/	/	/
Zweifamilienhäusern	116	(52)	(32)	(15)	/	/	/	/	/
Mehrfamilienhäusern	1 263	598	365	128	79	(41)	/	(66)	106
Anzahl der Räume je Haushalt									
Haushalte insgesamt	3,1	2,2	3,1	3,9	3,6	4,1	(4,9)	3,0	4,2
darunter in Einfamilienhäusern	4,3	(3,4)	4,0	4,5	4,3	4,7	(4,9)	/	4,9
Zweifamilienhäusern	3,3	(2,6)	3,2	(3,9)	(3,7)	(4,0)	/	/	(4,3)
Mehrfamilienhäusern	2,6	2,1	2,8	3,4	3,1	3,5	(4,8)	(2,9)	3,4
Eigentümerhaushalte	4,1	(3,3)	3,9	4,4	4,1	4,5	(5,0)	/	4,7
darunter in Einfamilienhäusern	4,4	(3,6)	4,2	4,5	4,3	4,7	(4,9)	/	4,9
Zweifamilienhäusern	3,8	/	(3,3)	(4,2)	/	(4,1)	/	/	(4,4)
Mehrfamilienhäusern	3,2	(2,6)	3,0	(3,7)	(3,2)	/	/	/	(3,8)
Mieterhaushalte	2,6	2,1	2,8	3,3	3,1	3,5	(4,6)	2,9	3,4
darunter in Einfamilienhäusern	(3,0)	/	(2,7)	/	/	/	/	/	/
Zweifamilienhäusern	2,8	(2,3)	(3,1)	(3,5)	/	/	/	/	/
Mehrfamilienhäusern	2,5	2,0	2,7	3,3	3,1	(3,5)	/	(2,9)	3,3
Wohnfläche je Haushalt in m ²									
Haushalte insgesamt	74,6	53,9	77,0	99,4	92,3	103,3	124,8	68,2	97,5
darunter in Einfamilienhäusern	109,4	(79,9)	104,3	122,6	121,7	121,2	(133,2)	/	116,9
Zweifamilienhäusern	86,3	(61,6)	87,8	(104,9)	(102,2)	(105,1)	/	/	(107,8)
Mehrfamilienhäusern	60,6	50,8	64,3	78,9	72,2	82,4	(119,0)	(63,8)	74,0
Eigentümerhaushalte	105,5	(78,9)	99,9	117,0	113,8	116,5	(132,8)	/	113,8
darunter in Einfamilienhäusern	112,7	(87,6)	107,4	123,4	122,5	121,8	(134,4)	/	117,9
Zweifamilienhäusern	100,9	/	(93,6)	(110,9)	/	(111,8)	/	/	(113,3)
Mehrfamilienhäusern	78,1	(63,2)	75,6	(91,8)	(79,6)	/	/	/	(85,0)
Mieterhaushalte	60,7	51,0	64,9	79,3	74,0	83,5	(108,4)	65,2	74,5
darunter in Einfamilienhäusern	(73,9)	/	(75,7)	/	/	/	/	/	/
Zweifamilienhäusern	71,8	(58,4)	(80,8)	(91,9)	/	/	/	/	/
Mehrfamilienhäusern	59,2	50,4	63,0	76,8	71,3	(81,5)	/	(63,8)	72,1

1) Ehepaare und Lebensgemeinschaften ohne bzw. mit Kind(ern) unter 18 Jahren

2) mit Kind(ern) unter 18 Jahren

29. Haushalte nach Wohnverhältnis und Art der Heizung

Merkmal	Insgesamt	Darunter mit ...		
		Fernheizung	Zentral-, Etagenheizung	Ofenheizung

		1 000		
Haushalte insgesamt	2 091	676	1 294	122
darunter in Einfamilienhäusern	465	(8)	415	(42)
Zweifamilienhäusern	231	/	208	(19)
Mehrfamilienhäusern	1 364	652	652	(59)
Eigentümerhaushalte	648	(38)	557	(53)
darunter in Einfamilienhäusern	425	/	379	(38)
Zweifamilienhäusern	115	/	100	/
Mehrfamilienhäusern	101	(27)	71	/
Mieterhaushalte	1 443	637	736	(69)
darunter in Einfamilienhäusern	(40)	/	(35)	/
Zweifamilienhäusern	116	/	108	/
Mehrfamilienhäusern	1 263	625	581	(57)

		Prozent		
Haushalte insgesamt	100	100	100	100
darunter in Einfamilienhäusern	22,2	(1,2)	32,1	(34,4)
Zweifamilienhäusern	11,0	/	16,1	(15,6)
Mehrfamilienhäusern	65,2	96,4	50,4	(48,4)
Eigentümerhaushalte	100	100	100	100
darunter in Einfamilienhäusern	65,6	/	68,1	(71,7)
Zweifamilienhäusern	17,7	/	18,0	/
Mehrfamilienhäusern	15,6	(71,3)	12,8	/
Mieterhaushalte	100	100	100	100
darunter in Einfamilienhäusern	(2,8)	/	(4,8)	/
Zweifamilienhäusern	8,0	/	14,7	/
Mehrfamilienhäusern	87,5	98,1	78,9	(82,2)

30. Haushalte nach Art der Heizung, Wohnverhältnis und Haushaltsgröße

Merkmal	Insgesamt	Haushalte mit ... Person(en)				
		1	2	3	4	5 und mehr

1 000						
Insgesamt	2 091	753	744	333	209	53
Fernheizung	676	316	249	70	(36)	/
Zentral-, Etagenheizung	1 294	391	452	244	161	45
Ofenheizung	122	(46)	(43)	(19)	/	/
Eigentümerhaushalte	648	(78)	236	163	135	(36)
Fernheizung	(38)	/	(14)	/	/	/
Zentral-, Etagenheizung	557	(53)	209	141	120	(34)
Ofenheizung	(53)	/	(13)	/	/	/
Mieterhaushalte	1 443	674	508	170	74	(16)
Fernheizung	637	308	235	61	(30)	/
Zentral-, Etagenheizung	736	338	243	103	41	(11)
Ofenheizung	(69)	/	(30)	/	/	/

Prozent						
Insgesamt	100	100	100	100	100	100
Fernheizung	32,3	42,0	33,5	21,0	(17,2)	/
Zentral-, Etagenheizung	61,9	51,9	60,8	73,3	77,0	84,9
Ofenheizung	5,8	(6,1)	(5,8)	(5,7)	/	/
Eigentümerhaushalte	100	100	100	100	100	100
Fernheizung	(5,9)	/	(5,9)	/	/	/
Zentral-, Etagenheizung	86,0	(68,0)	88,5	86,9	88,6	(93,6)
Ofenheizung	(8,2)	/	(5,6)	/	/	/
Mieterhaushalte	100	100	100	100	100	100
Fernheizung	44,2	45,7	46,2	36,1	(40,3)	/
Zentral-, Etagenheizung	51,0	50,1	47,9	60,6	56,0	(68,3)
Ofenheizung	(4,8)	/	(6,0)	/	/	/

31. Haushalte nach Art der Heizung, Wohnverhältnis und Alter des Haupteinkommensbeziehers

Merkmal	Insgesamt	Alter von ... bis unter ... Jahren				
		unter 35	35 - 45	45 - 55	55 - 65	65 und mehr
1 000						
Insgesamt	2 091	294	417	414	348	619
Fernheizung	676	69	87	128	127	265
Zentral-, Etagenheizung	1 294	206	300	264	201	323
Ofenheizung	122	/	(29)	(22)	(20)	(32)
Eigentümerhaushalte	648	(43)	190	201	109	106
Fernheizung	(38)	/	(12)	(11)	/	/
Zentral-, Etagenheizung	557	(36)	164	176	94	87
Ofenheizung	(53)	/	/	(13)	/	/
Mieterhaushalte	1 443	252	226	213	238	513
Fernheizung	637	66	75	117	118	262
Zentral-, Etagenheizung	736	170	136	88	107	235
Ofenheizung	(69)	/	/	/	(14)	/
Prozent						
Insgesamt	100	100	100	100	100	100
Fernheizung	32,3	23,5	20,8	30,9	36,5	42,8
Zentral-, Etagenheizung	61,9	70,0	72,1	63,8	57,7	52,1
Ofenheizung	5,8	/	(7,1)	(5,2)	(5,8)	(5,1)
Eigentümerhaushalte	100	100	100	100	100	100
Fernheizung	(5,9)	/	(6,4)	(5,7)	/	/
Zentral-, Etagenheizung	86,0	(83,8)	86,1	88,0	86,1	82,5
Ofenheizung	(8,2)	/	/	(6,3)	/	/
Mieterhaushalte	100	100	100	100	100	100
Fernheizung	44,2	26,4	33,0	54,6	49,5	51,1
Zentral-, Etagenheizung	51,0	67,7	60,3	41,1	44,7	45,9
Ofenheizung	(4,8)	/	/	/	(5,7)	/

32. Haushalte nach Art der Heizung, Wohnverhältnis und sozialer Stellung des Haupteinkommensbeziehers

Merkmal	Insgesamt	Selbstständige	Angestellte/ Beamte	Arbeiter	Arbeitslose	Nichterwerbstätige	
						insgesamt	darunter Rentner/ Pensionäre
1 000							
Insgesamt	2 091	111	474	475	205	826	782
Fernheizung	676	/	131	102	83	341	327
Zentral-, Etagenheizung	1 294	90	325	335	106	438	413
Ofenheizung	122	/	(17)	(38)	(17)	(47)	(42)
Eigentümerhaushalte	648	(69)	199	184	51	145	142
Fernheizung	(38)	/	(14)	/	/	/	/
Zentral-, Etagenheizung	557	(61)	178	154	45	118	116
Ofenheizung	(53)	/	/	(20)	/	/	/
Mieterhaushalte	1 443	(42)	275	291	154	681	640
Fernheizung	637	/	117	91	82	334	320
Zentral-, Etagenheizung	736	(29)	147	181	60	319	297
Ofenheizung	(69)	-	(11)	/	/	(28)	/
Prozent							
Insgesamt	100	100	100	100	100	100	100
Fernheizung	32,3	/	27,7	21,4	40,3	41,3	41,9
Zentral-, Etagenheizung	61,9	81,3	68,7	70,5	51,5	53,0	52,8
Ofenheizung	5,8	/	3,6	8,1	8,2	5,7	5,4
Eigentümerhaushalte	100	100	100	100	100	100	100
Fernheizung	(5,9)	/	(7,1)	/	/	/	/
Zentral-, Etagenheizung	86,0	(89,1)	89,7	83,7	88,2	81,4	81,5
Ofenheizung	(8,2)	/	/	(10,7)	/	/	/
Mieterhaushalte	100	100	100	100	100	100	100
Fernheizung	44,2	/	42,6	31,5	53,2	49,0	50,0
Zentral-, Etagenheizung	51,0	(68,6)	53,5	62,1	39,3	46,9	46,4
Ofenheizung	(4,8)	-	(3,9)	/	/	(4,1)	/

33. Haushalte nach Art der Heizung, Wohnverhältnis und monatlichem Haushaltsnettoeinkommen

Merkmal	Insgesamt	Monatliches Haushaltsnettoeinkommen von ... bis unter ... €				
		unter 1 500	1 500 - 2 000	2 000 - 2 600	2 600 - 3 600	3 600 und mehr
1 000						
Insgesamt	2 091	1 036	440	315	195	101
Fernheizung	676	408	132	85	38	(12)
Zentral-, Etagenheizung	1 294	553	287	216	149	86
Ofenheizung	122	(75)	(21)	(15)	/	/
Eigentümerhaushalte	648	144	168	144	114	76
Fernheizung	(38)	/	/	/	(7)	/
Zentral-, Etagenheizung	557	112	143	129	102	70
Ofenheizung	(53)	(26)	/	/	/	/
Mieterhaushalte	1 443	892	272	171	81	(25)
Fernheizung	637	402	118	78	31	/
Zentral-, Etagenheizung	736	441	144	87	47	(16)
Ofenheizung	(69)	(50)	/	/	/	/
Prozent						
Insgesamt	100	100	100	100	100	100
Fernheizung	32,3	39,4	30,1	26,8	19,7	(12,0)
Zentral-, Etagenheizung	61,9	53,4	65,2	68,3	76,2	85,7
Ofenheizung	5,8	(7,3)	(4,7)	(4,8)	/	/
Eigentümerhaushalte	100	100	100	100	100	100
Fernheizung	(5,9)	/	/	/	(6,1)	/
Zentral-, Etagenheizung	86,0	77,6	84,8	89,2	89,3	92,8
Ofenheizung	(8,2)	(18,0)	/	/	/	/
Mieterhaushalte	100	100	100	100	100	100
Fernheizung	44,2	45,0	43,5	45,7	38,7	/
Zentral-, Etagenheizung	51,0	49,4	53,0	50,8	57,8	(64,5)
Ofenheizung	(4,8)	(5,6)	/	/	/	/

34. Haushalte nach Art der Heizung, Wohnverhältnis und Haushaltstyp

Merkmal	Insgesamt	Allein- lebende	Paare ¹⁾					Allein- erzie- hende ²⁾	Sonstige Haushalte
			ohne Kinder	mit ... Kind(ern)					
				zusammen	1	2	3 und mehr		
1 000									
Insgesamt	2 091	753	641	318	165	126	(27)	85	294
Fernheizung	676	316	201	53	(27)	(24)	/	(33)	73
Zentral-, Etagenheizung	1 294	391	405	248	129	95	(24)	(43)	207
Ofenheizung	122	(46)	(36)	(18)	/	/	/	/	(15)
Eigentümerhaushalte	648	(78)	221	170	76	75	(18)	/	172
Fernheizung	(38)	/	(13)	/	/	/	/	/	/
Zentral-, Etagenheizung	557	(53)	194	148	65	65	(17)	/	155
Ofenheizung	(53)	/	(13)	/	/	/	/	-	/
Mieterhaushalte	1 443	674	420	148	89	50	(9)	77	122
Fernheizung	637	308	187	(45)	(24)	(20)	/	(33)	65
Zentral-, Etagenheizung	736	338	210	100	64	(29)	/	(36)	52
Ofenheizung	(69)	/	(23)	/	/	/	/	/	/
Prozent									
Insgesamt	100	100	100	100	100	100	100	100	100
Fernheizung	32,3	42,0	31,3	16,6	(16,5)	(19,1)	/	(39,3)	24,7
Zentral-, Etagenheizung	61,9	52,0	63,1	77,9	78,0	75,4	(89,1)	(51,0)	70,3
Ofenheizung	5,8	(6,1)	(5,6)	(5,5)	/	/	/	/	(5,0)
Eigentümerhaushalte	100	100	100	100	100	100	100	100	100
Fernheizung	(5,9)	/	(6,0)	/	/	/	/	/	/
Zentral-, Etagenheizung	86,0	(68,0)	88,0	87,1	85,8	86,9	(93,6)	/	90,1
Ofenheizung	(8,2)	/	(6,0)	/	/	/	/	-	/
Mieterhaushalte	100	100	100	100	100	100	100	100	100
Fernheizung	44,2	45,7	44,6	(30,0)	(26,8)	(39,4)	/	(42,3)	53,0
Zentral-, Etagenheizung	51,0	50,1	50,1	67,4	71,3	(58,4)	/	(47,0)	42,4
Ofenheizung	(4,8)	/	(5,4)	/	/	/	/	/	/

1) Ehepaare und Lebensgemeinschaften ohne bzw. mit Kind(ern) unter 18 Jahren

2) mit Kind(ern) unter 18 Jahren

35. Haushalte und Nutzung von Garage/Stellplatz¹⁾ nach Wohn- und Eigentumsverhältnis

Garage/Stellplatz Wohnverhältnis	Insgesamt	Darunter mit Garage/Stellplatz	Garage/Stellplatz ist ...				
			Eigentum		gemietet		
	1 000	%	1 000	% ²⁾	1 000	% ²⁾	
Insgesamt	2 091	1 210	57,8	811	67,0	453	37,5
im Eigentümerhaushalt	648	566	87,3	553	97,6	(26)	(4,7)
im Mieterhaushalt	1 443	643	44,6	258	40,1	427	66,3

1) Mehrfachausstattung ist möglich

2) Bezogen auf Haushalte mit Garage/Stellplatz

36. Haushalte mit Garage/Stellplatz¹⁾ nach Wohn- und Eigentumsverhältnis

Garage/Stellplatz Wohnverhältnis	Insgesamt	Garage/Stellplatz ist ...	
		Eigentum	gemietet
		1 000	
Haushalte mit Garage/Stellplatz	1 210	811	453
im Eigentümerhaushalt	566	553	(26)
im Mieterhaushalt	643	258	427
und zwar mit Garage	924	720	228
im Eigentümerhaushalt	481	470	(16)
im Mieterhaushalt	443	250	212
und zwar mit Stellplatz	486	239	254
im Eigentümerhaushalt	226	218	(11)
im Mieterhaushalt	260	(21)	242
		Prozent	
Haushalte mit Garage/Stellplatz	100	67,0	37,5
im Eigentümerhaushalt	100	97,6	(4,7)
im Mieterhaushalt	100	40,1	66,3
und zwar mit Garage	100	77,9	24,7
im Eigentümerhaushalt	100	97,6	(3,3)
im Mieterhaushalt	100	56,3	47,9
und zwar mit Stellplatz	100	49,3	52,2
im Eigentümerhaushalt	100	96,6	(5,1)
im Mieterhaushalt	100	(8,2)	93,2
		Prozent	
Haushalte mit Garage/Stellplatz	100	100	100
im Eigentümerhaushalt	46,8	68,2	(5,8)
im Mieterhaushalt	53,2	31,8	94,2
und zwar mit Garage	100	100	100
im Eigentümerhaushalt	52,1	65,3	(7,0)
im Mieterhaushalt	47,9	34,7	93,0
und zwar mit Stellplatz	100	100	100
im Eigentümerhaushalt	46,5	91,1	(4,5)
im Mieterhaushalt	53,5	(8,9)	95,5

1) Mehrfachausstattung ist möglich

37. Haushalte mit Garage/Stellplatz¹⁾ nach ausgewählten Merkmalen sowie Wohn- und Eigentumsverhältnis (in 1 000)

Merkmal	Insgesamt			Garage/Stellplatz ist ...					
	ins- gesamt	im Eigen- tümer- haushalt	im Mieter- haushalt	Eigentum			gemietet		
				ins- gesamt	im Eigen- tümer- haushalt	im Mieter- haushalt	ins- gesamt	im Eigen- tümer- haushalt	im Mieter- haushalt
Insgesamt	1 210	566	643	811	553	258	453	(26)	427
Haushalte mit ... Person(en)									
1	202	(45)	157	105	(44)	(61)	101	/	100
2	535	215	320	358	211	147	209	/	200
3	261	152	108	182	149	(33)	91	/	83
4	169	122	47	130	118	(13)	43	/	(36)
5 und mehr	43	(32)	(11)	(35)	(31)	/	(9)	/	/
Alter des Hauptein- kommensbeziehers von ... bis unter ... Jahren									
unter 35	140	(37)	103	(47)	(36)	/	96	/	94
35 - 45	264	162	101	184	158	(26)	87	/	78
45 - 55	295	186	109	224	183	(41)	86	/	78
55 - 65	240	99	142	172	97	75	78	/	74
65 und mehr	270	82	188	185	80	104	106	/	102
Soziale Stellung des Haupt- einkommensbezieheres									
Selbständige	86	(60)	27	(64)	(59)	/	(25)	/	(23)
Angestellte/Beamte	327	179	148	217	175	42	123	(10)	113
Arbeiter	328	171	157	218	166	(53)	122	/	116
Arbeitslose	98	(42)	56	62	(41)	(22)	(40)	/	(38)
Nichterwerbstätige	370	114	256	249	112	137	143	/	138
Monatliches Haushalts- nettoeinkommen von ... bis unter ... €									
unter 1 500	374	103	271	209	102	(107)	180	/	178
1 500 - 2 000	328	151	177	220	145	75	124	/	113
2 000 - 2 600	250	134	116	182	132	50	81	/	75
2 600 - 3 600	164	106	58	121	102	(19)	48	/	42
3 600 und mehr	92	71	(21)	77	70	/	(20)	/	(17)
Haushaltstyp									
Alleinlebende	202	(45)	157	105	(44)	(61)	101	/	100
Paare ²⁾									
ohne Kind	502	204	298	345	201	144	189	/	182
mit ... Kind(ern)	252	153	99	169	148	(20)	91	/	82
1	131	70	61	80	68	(12)	55	/	(51)
2	98	67	(31)	71	65	/	(30)	/	(26)
3 und mehr	(23)	(16)	/	(18)	(16)	/	/	/	/
Alleinerziehende ³⁾	(26)	/	(21)	/	/	/	(19)	-	(19)
sonstige Haushalte	228	160	69	185	154	(31)	54	/	44

1) Mehrfachausstattung ist möglich

2) Ehepaare und Lebensgemeinschaften ohne bzw. mit Kind(ern) unter 18 Jahren

3) mit Kind(ern) unter 18 Jahren