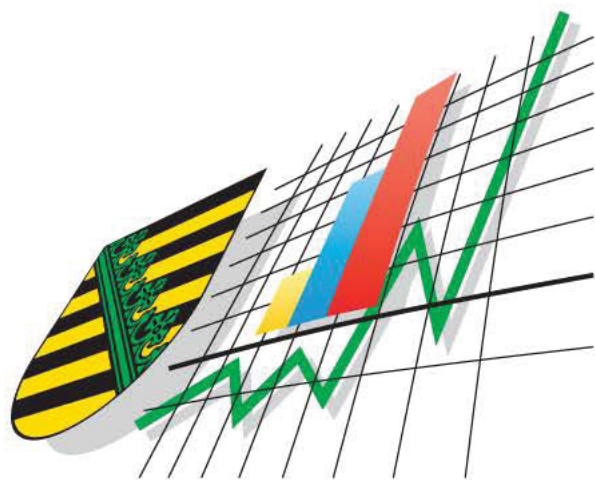


Statistisches Landesamt
des Freistaates
Sachsen



Statistische Berichte

Arbeitnehmerentgelt und Lohnkosten im Freistaat Sachsen nach Kreisfreien Städten und Landkreisen

Ergebnisse nach ESVG 1995

1996 bis 2003

Zeichenerklärung

-	Nichts vorhanden (genau Null)	x	Tabellenfach gesperrt, weil Aussage nicht sinnvoll
0	Weniger als die Hälfte von 1 in der letzten besetzten Stelle, jedoch mehr als nichts	()	Aussagewert ist eingeschränkt
...	Angabe fällt später an	p	vorläufige Zahl
/	Zahlenwert nicht sicher genug	r	berichtigte Zahl
.	Zahlenwert unbekannt oder geheim zu halten	s	geschätzte Zahl

Herausgeber:
Statistisches Landesamt des Freistaates Sachsen

Macherstraße 63
01917 Kamenz

Postfach 11 05
01911 Kamenz

Telefon
Vermittlung 03578 33-0
Präsident/Sekretariat -1900
Auskunft -1913, -1914
Bibliothek -4352
Vertrieb -4316

Telefax -1999
Telefax -1921
Telefax -1598

Internet www.statistik.sachsen.de
E-Mail info@statistik.sachsen.de
Kein Zugang für elektronisch signierte sowie verschlüsselte Dokumente

Inhalt

Seite

Vorbemerkungen 3

Ergebnisdarstellung 4

Abbildungen

Abb. 1 Veränderung des Arbeitnehmerentgelts im Freistaat Sachsen 2003 gegenüber 2002 nach Kreisfreien Städten und Landkreisen 5

Abb. 2 Arbeitnehmerentgelt je Arbeitnehmer (Lohnkosten) im Freistaat Sachsen 2003 nach Kreisfreien Städten und Landkreisen 6

Abb. 3 Arbeitnehmerentgelt (ANE), ANE je Arbeitnehmer (Lohnkosten) und Arbeitnehmer (AN) im Freistaat Sachsen 2003 nach Kreisfreien Städten und Landkreisen 7

Abb. 4 Arbeitnehmerentgelt je Arbeitnehmer (Lohnkosten) im Freistaat Sachsen 1996 und 2003 nach Kreisfreien Städten und Landkreisen 8

Abb. 5 Bruttolöhne und -gehälter je Arbeitnehmer (Verdienst) im Freistaat Sachsen 1996 und 2003 nach Kreisfreien Städten und Landkreisen 9

Tabellen

1. Arbeitnehmerentgelt 1996 bis 2003 nach Kreisfreien Städten und Landkreisen 10

2. Arbeitnehmerentgelt im Produzierenden Gewerbe 1996 bis 2003 nach Kreisfreien Städten und Landkreisen 15

3. Arbeitnehmerentgelt je Arbeitnehmer (Lohnkosten) 1996 bis 2003 nach Kreisfreien Städten und Landkreisen 20

4. Bruttolöhne und -gehälter 1996 bis 2003 nach Kreisfreien Städten und Landkreisen 25

5. Bruttolöhne und -gehälter im Produzierenden Gewerbe 1996 bis 2003 nach Kreisfreien Städten und Landkreisen 30

6. Bruttolöhne und -gehälter je Arbeitnehmer (Verdienst) 1996 bis 2003 nach Kreisfreien Städten und Landkreisen 35

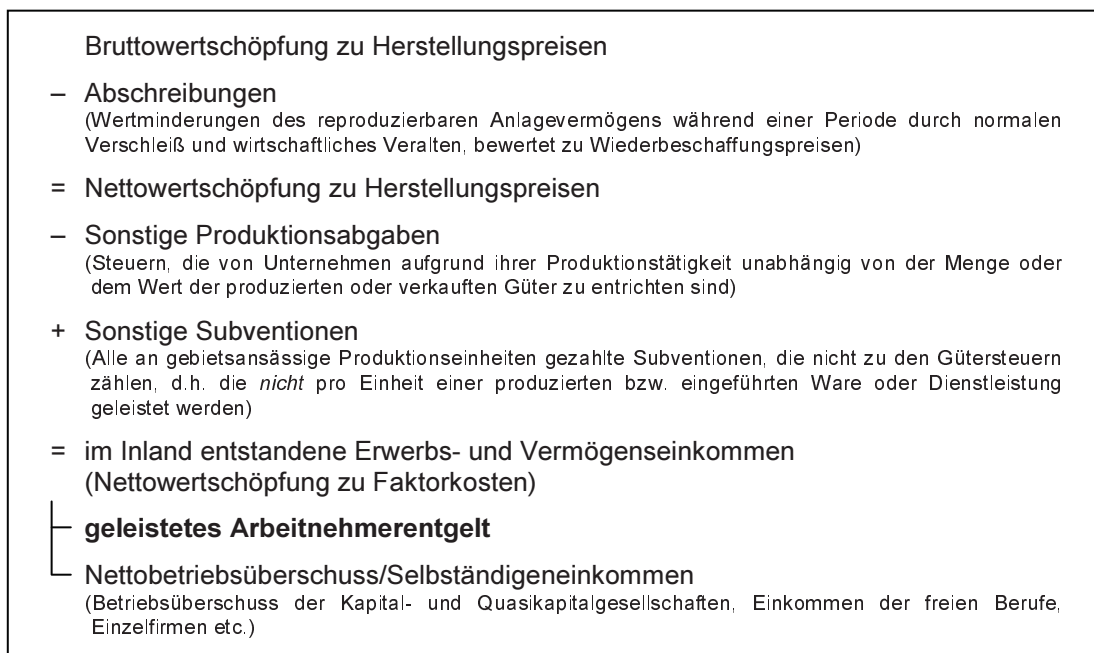
Anhang

Definitionen 40

Vorbemerkungen

Der vorliegende Statistische Bericht liefert Ergebnisse zum geleisteten Arbeitnehmerentgelt (nach früherer Terminologie: Bruttoeinkommen aus unselbständiger Arbeit) und den Bruttolöhnen und -gehältern der Kreisfreien Städte und Landkreise im Freistaat Sachsen für die Jahre 1996 bis 2003. Die veröffentlichten Ergebnisse wurden nach dem Europäischen System Volkswirtschaftlicher Gesamtrechnungen (ESVG 1995)¹⁾ berechnet. Das ESGV 1995 ist für die Volkswirtschaftlichen Gesamtrechnungen (VGR) auf nationaler und regionaler Ebene in allen EU-Mitgliedstaaten rechtsverbindlich vorgeschrieben. Damit sind die vorgelegten Ergebnisse auch über die Grenzen Deutschlands hinaus methodisch vergleichbar. Der Übergang auf das ESGV 1995 erfolgte im Rahmen einer großen Revision, die neben der Umsetzung von konzeptionellen, systematischen und begrifflichen Veränderungen mit dem Einbau neuer Datenquellen verbunden war (vgl. Statistischer Bericht P I 1-1 - j/99). Derzeit basieren die Daten des Arbeitskreises „Volkswirtschaftliche Gesamtrechnungen der Länder“ noch auf dem bisherigen System der Volkswirtschaftlichen Gesamtrechnungen (ESVG 1995). Sie sind noch nicht an die neuen Berechnungskonzepte nach nationalem und europäischem Stand angepasst. Erste Ergebnisse der Revision 2005 für Bundesländer werden im Februar 2006 für die Jahre ab 1991 veröffentlicht.

Die ermittelten Resultate des **geleisteten** Arbeitnehmerentgeltes (siehe Definitionen S. 38) beziehen sich auf das Einkommen, das bei der Erstellung der Wirtschaftsleistung am Ort des Produktionsprozesses entstanden ist (Inlandskonzept). Wie im nachfolgenden Schema veranschaulicht, ist es Bestandteil der Wertschöpfung.



Demgegenüber stellt das **empfangene** Arbeitnehmerentgelt das Einkommen dar, das den inländischen privaten Haushalten zugeflossen ist, unabhängig davon, ob es im Inland oder außerhalb der Grenzen des betrachteten Gebietes entstanden ist (Inländerkonzept).

Die hier vorgelegten Ergebnisse zum geleisteten Arbeitnehmerentgelt der Jahre 1996 bis 2003 sind abgestimmt auf den Berechnungsstand der VGR des Statistischen Bundesamtes vom August 2004 und haben am aktuellen Rand vorläufigen Charakter. Die Angaben für alle Jahre basieren auf dem aktuellen Gebietsstand, d. h. Gebietsstandsänderungen nach In-Kraft-Treten der Gemeindegebietsreform im Freistaat Sachsen wurden auch für zurückliegende Jahre berücksichtigt. Die zur Berechnung der Pro-Kopf-Werte nötigen jahresdurchschnittlichen Arbeitnehmerzahlen wurden vom Arbeitskreis "Erwerbstätigenrechnung des Bundes und der Länder" (AK ETR) berechnet und für die VGR bereitgestellt.

Eine wirtschaftsfachlich untergliederte Veröffentlichung der Ergebnisse zum Arbeitnehmerentgelt und den Bruttolöhnen und -gehältern ist nur für den Wirtschaftssektor des Produzierenden Gewerbes vorgesehen. Ergebnisse zu den weiteren Wirtschaftssektoren bzw. zu einzelnen Wirtschaftsbereichen werden hingegen deutschlandweit auf Kreisebene nicht ausgewiesen. Dies bedingt die Qualität und die Gliederungstiefe der Ausgangsdaten für die Berechnungen. Die Ergebnisse zum Arbeitnehmerentgelt und den Bruttolöhnen und -gehältern für die drei Regierungsbezirke ergeben sich durch Addition der entsprechenden Kreisergebnisse.

1) Verordnung (EG) Nr. 2223/96 des Rates vom 25. Juni 1996 zum Europäischen System Volkswirtschaftlicher Gesamtrechnungen auf nationaler und regionaler Ebene in der Europäischen Gemeinschaft, Amtsblatt der EG Nr. L 310 vom 30. November 1996, S. 1 ff.

Ergebnisdarstellung

Regionale Unterschiede bei den Arbeitnehmerentgelten im Jahr 2003 in Sachsen

Die regionale Verteilung des Arbeitnehmerentgelts war auch im Jahr 2003 von großen Unterschieden zwischen den Kreisfreien Städten und Landkreisen in Sachsen gekennzeichnet. Von dem insgesamt im Freistaat Sachsen geleisteten Arbeitnehmerentgelt in Höhe von rund 46 Milliarden € entfielen reichlich 40 Prozent auf die Arbeitnehmer in den sächsischen Großstädten Chemnitz, Dresden und Leipzig. In diesen drei Städten war im Vergleich zum Vorjahr ein Anstieg des Arbeitnehmerentgelts zu verzeichnen. Am höchsten fiel dieser mit 3,1 Prozent in Leipzig aus, am geringsten wuchs das Arbeitnehmerentgelt in der Stadt Chemnitz (0,3 Prozent). Von den anderen Kreisfreien Städten verzeichneten Zwickau, Plauen und Hoyerswerda im Vergleich zu 2002 Rückgänge, die sich zwischen -0,4 und -2,8 Prozent bewegten. Im Durchschnitt stieg das Arbeitnehmerentgelt in Sachsen um 1,1 Prozent. In den sächsischen Landkreisen zusammen fiel der Anstieg im Vergleich zum Jahr 2002 mit 0,6 Prozent etwas geringer aus. Die Entwicklung reicht hier von Zugängen über vier Prozent (Mittlerer Erzgebirgskreis und Weißeritzkreis) bis zu einer Absenkung um 3,7 Prozent im Niederschlesischen Oberlausitzkreis und einem Rückgang um 1,7 Prozent im Landkreis Kamenz. Die starken regionalen Unterschiede in Sachsen werden vor allem durch die Anzahl der Arbeitnehmer in den Betrieben der jeweiligen Region sowie deren durchschnittliche Verdienste verursacht.

Niedrigste Lohnkosten im Mittleren Erzgebirgskreis

Die Lohnkosten, also das Arbeitnehmerentgelt je Arbeitnehmer, stiegen im Jahr 2003 im Vergleich zum Vorjahr im Durchschnitt in Sachsen um 2,1 Prozent. Dieser, im Vergleich zur Entwicklung der absoluten Höhe des Arbeitnehmerentgelts deutlich stärkere Zuwachs ist auf den gleichzeitigen Rückgang bei der Zahl der Arbeitnehmer um 0,9 Prozent zurückzuführen. Die durchschnittlichen Lohnkosten in Sachsen 2003 betrugen 26 796 € und hatten in den sächsischen Kreisen im Vergleich zu größeren Ländern im früheren Bundesgebiet eine deutlich geringere Spannweite. Am höchsten waren die Lohnkosten innerhalb Sachsens mit 29 580 € in der Stadt Dresden und am niedrigsten - und dies sogar bei einer Gegenüberstellung aller Kreise in Deutschland - mit 23 102 € im Mittleren Erzgebirgskreis. Im Vergleich dazu war die Spannweite z. B. in Bayern mehr als doppelt so groß und reichte von rund 43 200 € in der Stadt Erlangen bis zu 28 100 € im Landkreis Freyung-Grafenau.

Die Höhe der Lohnkosten wird wesentlich von der Wirtschaftsstruktur der jeweiligen Region beeinflusst. Die höher entlohten Arbeitsplätze in Sachsen konzentrierten sich auch 2003 in allen Kreisfreien Städten. Die Lohnkosten der sächsischen Landkreise lagen mit Ausnahme von Meißen unter dem Landesdurchschnitt. Mit einer Ausnahme (Rückgang in der Stadt Plauen um 0,2 Prozent) waren in allen Kreisen im Jahr 2003 Lohnkostenzuwächse im Vergleich zum Vorjahr zu verzeichnen. Diese Zunahmen bewegten sich zwischen drei Prozent im Landkreis Döbeln und 0,8 Prozent in der Stadt Zwickau. Dennoch blieben die sächsischen Lohnkosten aus Sicht der Wirtschaft im Bundesvergleich unverändert vorteilhaft. Im Bundesdurchschnitt musste ein Arbeitgeber 2003 rund 33 200 € für einen Arbeitnehmer erbringen. Die sächsischen Lohnkosten entsprachen knapp 81 Prozent dieses Betrages.

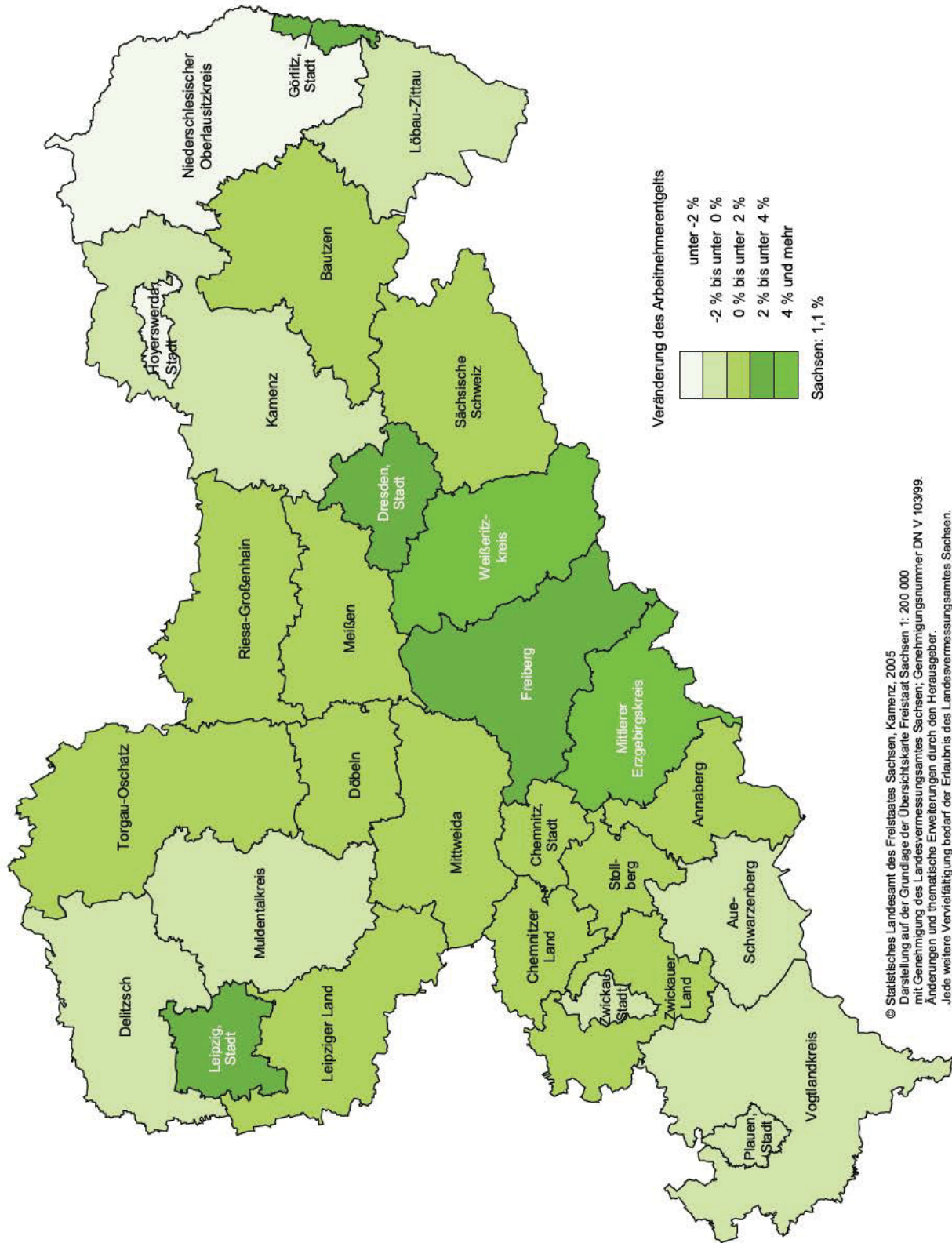
Höchster Anstieg der Verdienste in den Landkreisen Döbeln und Torgau-Oschatz

Die Entwicklung der Bruttolöhne und -gehälter verlief in den Kreisfreien Städten und Landkreisen in Sachsen weitestgehend gleichförmig zum Arbeitnehmerentgelt. Die Verdienste, d. h. die Bruttolöhne und -gehälter je Arbeitnehmer, stiegen 2003 im sächsischen Durchschnitt um 1,6 Prozent gegenüber dem Vorjahr. Die höchsten Zuwächse waren mit 2,7 bzw. 2,5 Prozent in den Landkreisen Döbeln und Torgau-Oschatz zu verzeichnen. Ein Rückgang der Verdienste im Vergleich zum Jahr 2002 trat lediglich in der Stadt Plauen in Höhe von -0,3 Prozent ein.

Der durchschnittliche Arbeitnehmer in Sachsen hatte im Jahr 2003 einen Verdienst von 21 536 €. Über diesem Durchschnitt lagen die Verdienste der Arbeitnehmer in allen Kreisfreien Städten sowie im Landkreis Meißen. Am höchsten war der Verdienst mit 23 760 € in der Stadt Zwickau, gefolgt von Dresden mit 23 642 €. Die niedrigsten Verdienste waren im Regierungsbezirk Chemnitz in den Landkreisen Mittlerer Erzgebirgskreis (18 638 €), Stollberg (19 419 €) sowie Annaberg (19 509 €) zu verzeichnen.

Die Betrachtung der Bruttolöhne und -gehälter je Arbeitnehmer in dem gesamten Zeitraum seit 1996 zeigt einen durchschnittlichen Anstieg in Sachsen um 12,4 Prozent. Die Wachstumsraten der Verdienste seit 1996 zeigen in den sächsischen Kreisen große Unterschiede und bewegen sich zwischen 18 Prozent in der Stadt Zwickau und 5,3 Prozent im Landkreis Leipziger Land. Hohe Wachstumsraten waren überdies in der Stadt Dresden (16,6 Prozent) und dem Landkreis Torgau-Oschatz (14,2 Prozent) zu verzeichnen. Deutlich weniger dynamisch entwickelten sich die Verdienste in der Stadt Hoyerswerda (6,6 Prozent), dem Niederschlesischen Oberlausitzkreis (7,6 Prozent) sowie dem Landkreis Bautzen (7,7 Prozent).

Abb. 1 Veränderung des Arbeitnehmerentgelts im Freistaat Sachsen 2003 gegenüber 2002 nach Kreisfreien Städten und Landkreisen



© Statistisches Landesamt des Freistaates Sachsen, Kamenz, 2005
 Darstellung auf der Grundlage der Übersichtskarte Freistaat Sachsen 1: 200 000
 mit Genehmigung des Landesvermessungsamtes Sachsen; Genehmigungsnummer DN V 10399.
 Änderungen und thematische Erweiterungen durch den Herausgeber.
 Jede weitere Vervielfältigung bedarf der Erlaubnis des Landesvermessungsamtes Sachsen.

Abb. 2 Arbeitnehmerentgelt je Arbeitnehmer (Lohnkosten) im Freistaat Sachsen 2003 nach Kreisfreien Städten und Landkreisen

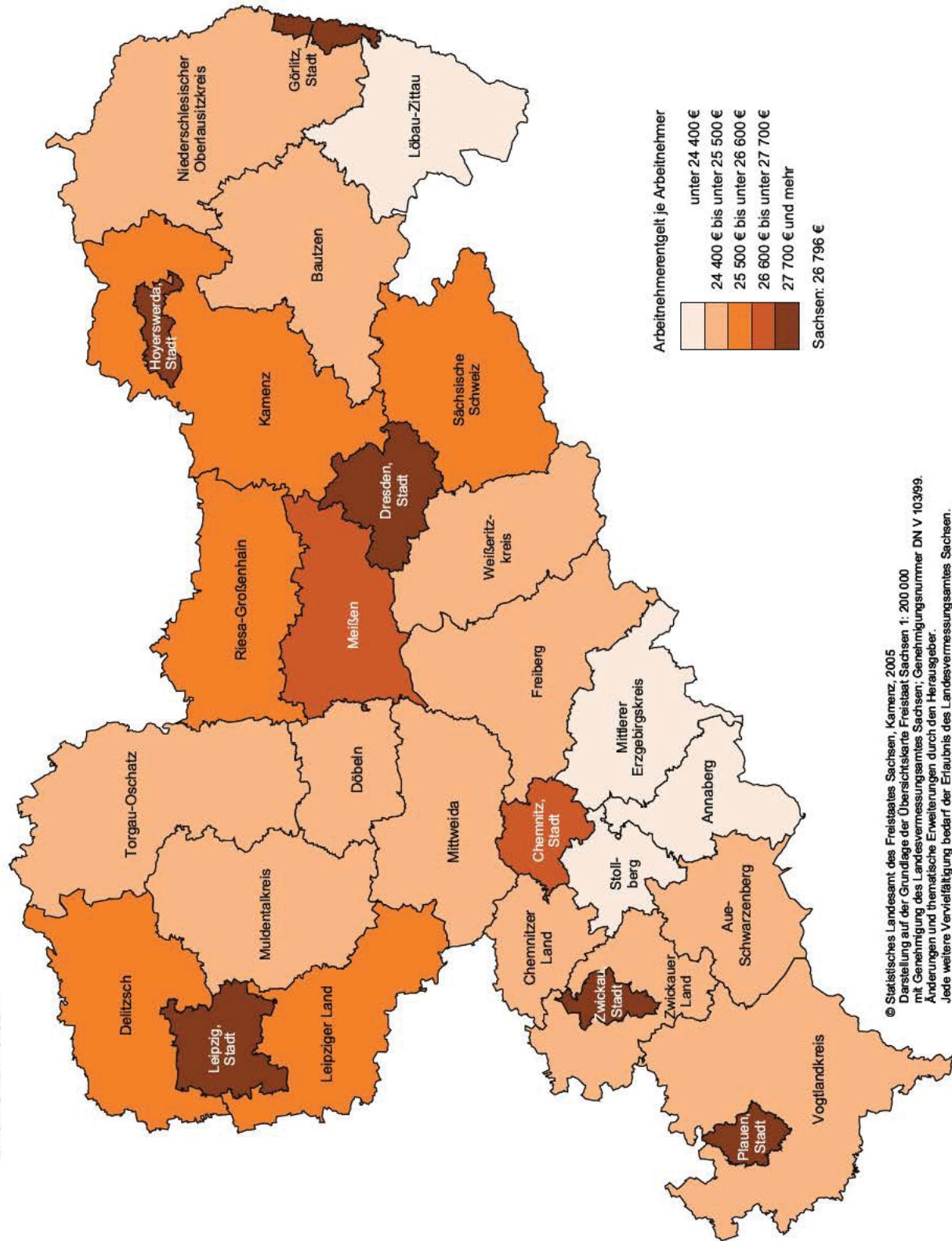


Abb. 3 Arbeitnehmerentgelt (ANE), ANE je Arbeitnehmer (AN) im Freistaat Sachsen 2003 nach Kreisfreien Städten und Landkreisen

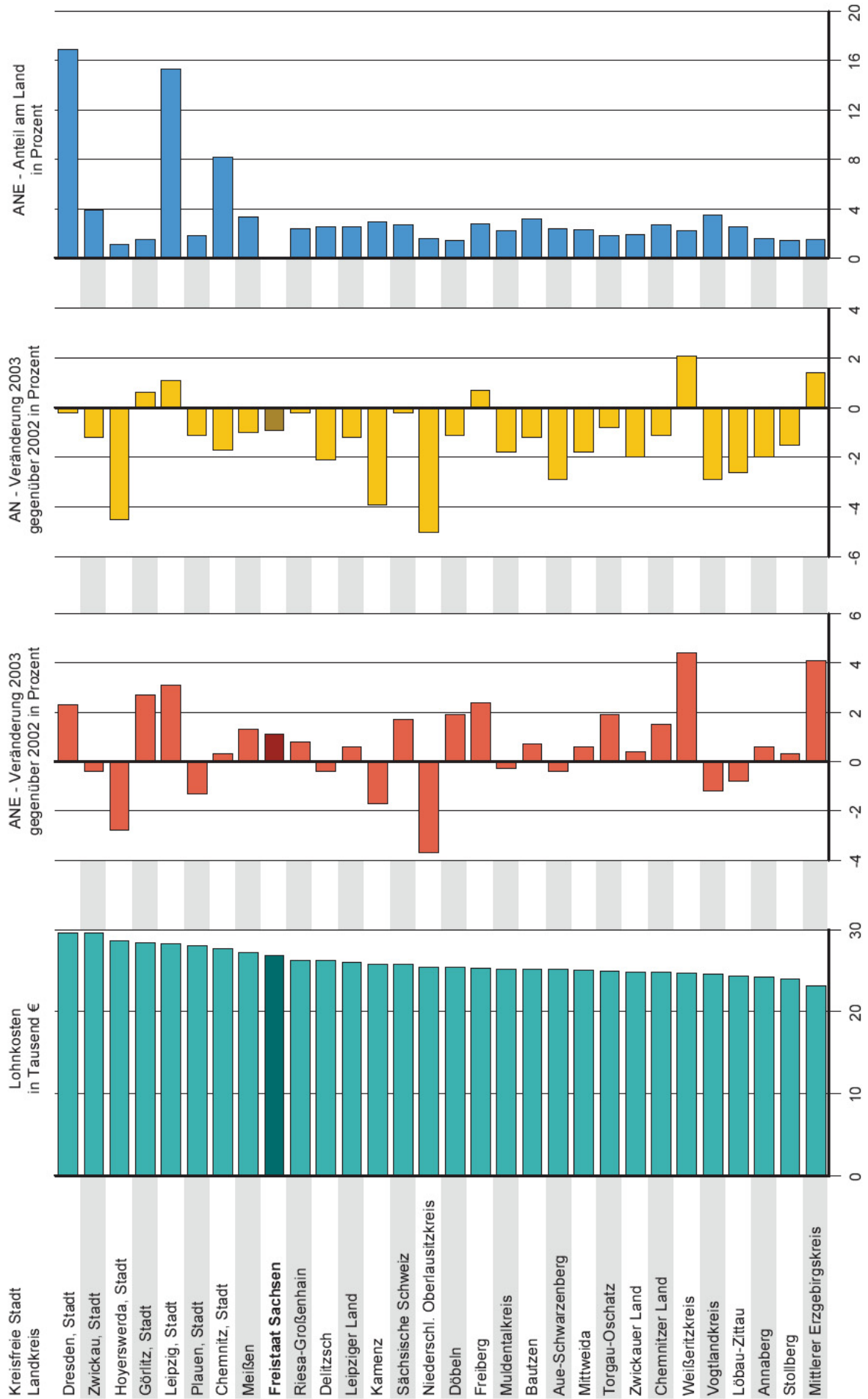


Abb. 4 Arbeitnehmerentgelt je Arbeitnehmer (Lohnkosten) im Freistaat Sachsen 1996 und 2003 nach Kreisfreien Städten und Landkreisen

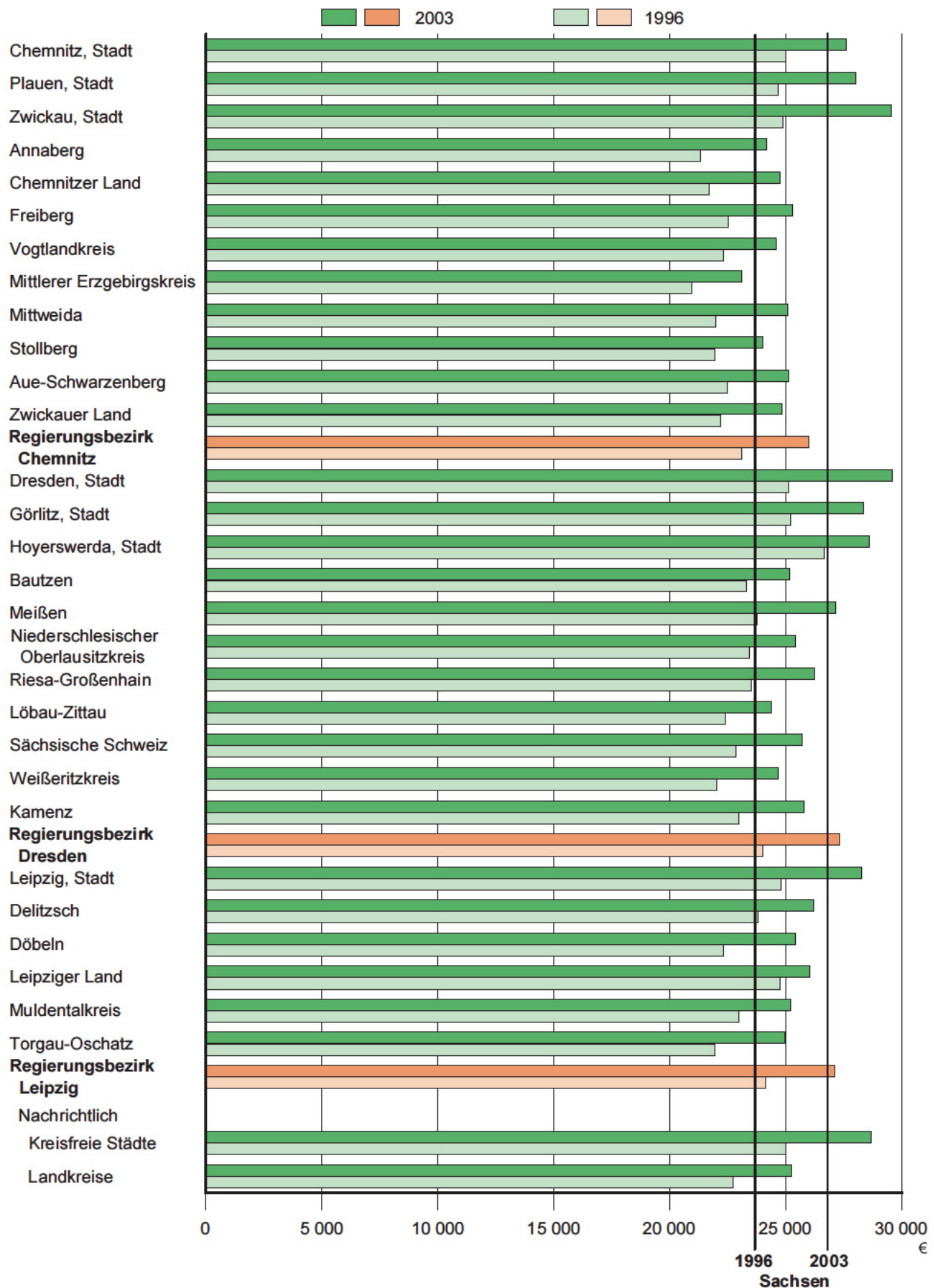
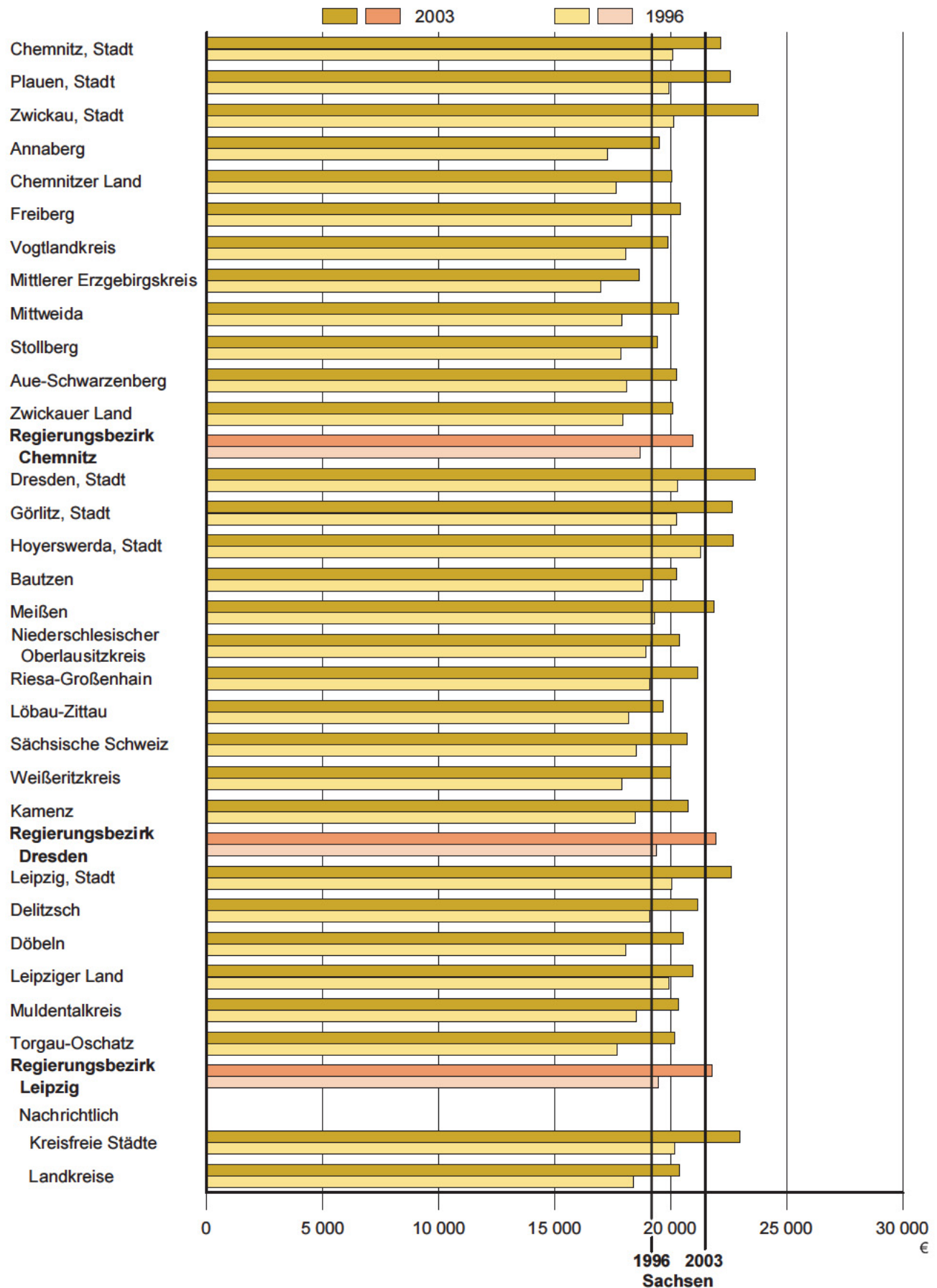


Abb. 5 Bruttolöhne und -gehälter je Arbeitnehmer (Verdienst) im Freistaat Sachsen 1996 und 2003 nach Kreisfreien Städten und Landkreisen



1. Arbeitnehmerentgelt 1996 bis 2003 nach Kreisfreien Städten und Landkreisen

Kreisfreie Stadt Landkreis Regierungsbezirk Land	Jahr	Mill. €	Veränderung in %	1996 = 100	Anteil am Land in %
Chemnitz, Stadt	1996	3 613	.	100	8,3
	1997	3 522	-2,5	97,5	8,1
	1998	3 488	-1,0	96,5	8,0
	1999	3 617	3,7	100,1	8,1
	2000	3 681	1,8	101,9	8,1
	2001	3 724	1,2	103,1	8,2
	2002	3 786	1,6	104,8	8,3
	2003	3 798	0,3	105,1	8,2
Plauen, Stadt	1996	882	.	100	2,0
	1997	839	-4,8	95,2	1,9
	1998	848	1,0	96,1	1,9
	1999	883	4,2	100,2	2,0
	2000	885	0,2	100,4	2,0
	2001	862	-2,6	97,8	1,9
	2002	860	-0,2	97,6	1,9
	2003	849	-1,3	96,3	1,8
Zwickau, Stadt	1996	1 443	.	100	3,3
	1997	1 457	1,0	101,0	3,4
	1998	1 667	14,4	115,5	3,8
	1999	1 693	1,6	117,3	3,8
	2000	1 724	1,8	119,5	3,8
	2001	1 776	3,0	123,1	3,9
	2002	1 785	0,5	123,7	3,9
	2003	1 778	-0,4	123,3	3,9
Annaberg	1996	682	.	100	1,6
	1997	702	2,9	102,9	1,6
	1998	715	1,9	104,9	1,6
	1999	727	1,6	106,6	1,6
	2000	755	3,9	110,7	1,7
	2001	747	-1,0	109,6	1,6
	2002	755	1,1	110,8	1,7
	2003	760	0,6	111,4	1,6
Chemnitzer Land	1996	1 079	.	100	2,5
	1997	1 082	0,3	100,3	2,5
	1998	1 114	3,0	103,3	2,6
	1999	1 162	4,3	107,7	2,6
	2000	1 181	1,7	109,5	2,6
	2001	1 203	1,8	111,5	2,6
	2002	1 209	0,5	112,1	2,6
	2003	1 227	1,5	113,8	2,7
Freiberg	1996	1 243	.	100	2,8
	1997	1 240	-0,2	99,8	2,9
	1998	1 218	-1,8	98,0	2,8
	1999	1 242	2,0	99,9	2,8
	2000	1 271	2,4	102,3	2,8
	2001	1 275	0,3	102,6	2,8
	2002	1 268	-0,6	102,0	2,8
	2003	1 298	2,4	104,4	2,8
Vogtlandkreis	1996	1 589	.	100	3,6
	1997	1 579	-0,6	99,4	3,6
	1998	1 626	3,0	102,3	3,7
	1999	1 676	3,0	105,4	3,8
	2000	1 699	1,4	106,9	3,8
	2001	1 673	-1,5	105,3	3,7
	2002	1 657	-1,0	104,3	3,6
	2003	1 636	-1,2	103,0	3,5

Abweichungen in den Summen durch Runden der Zahlen

Noch: 1. Arbeitnehmerentgelt 1996 bis 2003 nach Kreisfreien Städten und Landkreisen

Kreisfreie Stadt Landkreis Regierungsbezirk Land	Jahr	Mill. €	Veränderung in %	1996 = 100	Anteil am Land in %
Mittlerer Erzgebirgskreis	1996	661	.	100	1,5
	1997	647	-2,2	97,8	1,5
	1998	654	1,1	98,8	1,5
	1999	665	1,8	100,6	1,5
	2000	666	0,1	100,7	1,5
	2001	679	2,0	102,7	1,5
	2002	684	0,7	103,4	1,5
	2003	712	4,1	107,6	1,5
Mittweida	1996	1 001	.	100	2,3
	1997	977	-2,4	97,6	2,3
	1998	998	2,2	99,7	2,3
	1999	1 031	3,2	103,0	2,3
	2000	1 051	2,0	105,0	2,3
	2001	1 061	0,9	106,0	2,3
	2002	1 059	-0,2	105,8	2,3
	2003	1 065	0,6	106,4	2,3
Stollberg	1996	592	.	100	1,4
	1997	592	0,0	100,0	1,4
	1998	603	1,8	101,8	1,4
	1999	628	4,2	106,1	1,4
	2000	640	1,9	108,1	1,4
	2001	633	-1,2	106,8	1,4
	2002	634	0,2	107,1	1,4
	2003	636	0,3	107,4	1,4
Aue-Schwarzenberg	1996	1 091	.	100	2,5
	1997	1 078	-1,2	98,8	2,5
	1998	1 081	0,3	99,1	2,5
	1999	1 115	3,1	102,2	2,5
	2000	1 103	-1,1	101,1	2,4
	2001	1 105	0,2	101,2	2,4
	2002	1 093	-1,0	100,2	2,4
	2003	1 089	-0,4	99,8	2,4
Zwickauer Land	1996	877	.	100	2,0
	1997	867	-1,1	98,9	2,0
	1998	857	-1,2	97,7	2,0
	1999	878	2,5	100,2	2,0
	2000	908	3,4	103,5	2,0
	2001	885	-2,5	100,9	1,9
	2002	877	-0,9	100,0	1,9
	2003	880	0,4	100,3	1,9
Regierungsbezirk Chemnitz	1996	14 753	.	100	33,8
	1997	14 581	-1,2	98,8	33,7
	1998	14 869	2,0	100,8	34,1
	1999	15 317	3,0	103,8	34,3
	2000	15 564	1,6	105,5	34,4
	2001	15 622	0,4	105,9	34,3
	2002	15 667	0,3	106,2	34,3
	2003	15 729	0,4	106,6	34,1
Dresden, Stadt	1996	6 579	.	100	15,1
	1997	6 522	-0,9	99,1	15,1
	1998	6 590	1,0	100,2	15,1
	1999	6 827	3,6	103,8	15,3
	2000	7 116	4,2	108,2	15,7
	2001	7 382	3,7	112,2	16,2
	2002	7 639	3,5	116,1	16,7
	2003	7 818	2,3	118,8	16,9

Abweichungen in den Summen durch Runden der Zahlen

Noch: 1. Arbeitnehmerentgelt 1996 bis 2003 nach Kreisfreien Städten und Landkreisen

Kreisfreie Stadt Landkreis Regierungsbezirk Land	Jahr	Mill. €	Veränderung in %	1996 = 100	Anteil am Land in %
Görlitz, Stadt	1996	764	.	100	1,8
	1997	748	-2,0	98,0	1,7
	1998	692	-7,6	90,5	1,6
	1999	673	-2,7	88,1	1,5
	2000	655	-2,7	85,7	1,4
	2001	651	-0,7	85,2	1,4
	2002	652	0,2	85,3	1,4
	2003	670	2,7	87,7	1,5
Hoyerswerda, Stadt	1996	646	.	100	1,5
	1997	611	-5,4	94,6	1,4
	1998	580	-5,1	89,7	1,3
	1999	567	-2,2	87,8	1,3
	2000	519	-8,5	80,4	1,1
	2001	508	-2,1	78,6	1,1
	2002	504	-0,7	78,1	1,1
	2003	490	-2,8	75,9	1,1
Bautzen	1996	1 511	.	100	3,5
	1997	1 457	-3,6	96,4	3,4
	1998	1 433	-1,6	94,8	3,3
	1999	1 462	2,0	96,7	3,3
	2000	1 462	0,1	96,8	3,2
	2001	1 472	0,7	97,4	3,2
	2002	1 468	-0,3	97,1	3,2
	2003	1 478	0,7	97,8	3,2
Meißen	1996	1 452	.	100	3,3
	1997	1 435	-1,2	98,8	3,3
	1998	1 448	0,9	99,7	3,3
	1999	1 501	3,7	103,4	3,4
	2000	1 505	0,3	103,7	3,3
	2001	1 492	-0,9	102,7	3,3
	2002	1 512	1,4	104,2	3,3
	2003	1 532	1,3	105,5	3,3
Niederschlesischer Oberlausitzkreis	1996	850	.	100	1,9
	1997	840	-1,1	98,9	1,9
	1998	829	-1,3	97,6	1,9
	1999	819	-1,2	96,4	1,8
	2000	798	-2,6	94,0	1,8
	2001	780	-2,2	91,9	1,7
	2002	757	-3,0	89,1	1,7
	2003	728	-3,7	85,7	1,6
Riesa-Großenhain	1996	1 086	.	100	2,5
	1997	1 084	-0,2	99,8	2,5
	1998	1 088	0,3	100,2	2,5
	1999	1 125	3,5	103,6	2,5
	2000	1 142	1,5	105,2	2,5
	2001	1 154	1,0	106,2	2,5
	2002	1 109	-3,9	102,1	2,4
	2003	1 117	0,8	102,9	2,4
Löbau-Zittau	1996	1 200	.	100	2,7
	1997	1 203	0,3	100,3	2,8
	1998	1 223	1,7	102,0	2,8
	1999	1 240	1,4	103,4	2,8
	2000	1 228	-1,0	102,3	2,7
	2001	1 173	-4,4	97,8	2,6
	2002	1 157	-1,4	96,4	2,5
	2003	1 148	-0,8	95,7	2,5

Abweichungen in den Summen durch Runden der Zahlen

Noch: 1. Arbeitnehmerentgelt 1996 bis 2003 nach Kreisfreien Städten und Landkreisen

Kreisfreie Stadt Landkreis Regierungsbezirk Land	Jahr	Mill. €	Veränderung in %	1996 = 100	Anteil am Land in %
Sächsische Schweiz	1996	1 253	.	100	2,9
	1997	1 263	0,8	100,8	2,9
	1998	1 247	-1,2	99,5	2,9
	1999	1 276	2,3	101,8	2,9
	2000	1 275	-0,1	101,8	2,8
	2001	1 240	-2,7	99,0	2,7
	2002	1 218	-1,8	97,2	2,7
	2003	1 238	1,7	98,8	2,7
Weißeritzkreis	1996	967	.	100	2,2
	1997	997	3,1	103,1	2,3
	1998	995	-0,2	102,9	2,3
	1999	1 012	1,7	104,7	2,3
	2000	990	-2,2	102,4	2,2
	2001	971	-1,9	100,4	2,1
	2002	961	-1,0	99,4	2,1
	2003	1 003	4,4	103,7	2,2
Kamenz	1996	1 221	.	100	2,8
	1997	1 260	3,2	103,2	2,9
	1998	1 277	1,3	104,6	2,9
	1999	1 347	5,5	110,4	3,0
	2000	1 339	-0,7	109,7	3,0
	2001	1 386	3,5	113,5	3,0
	2002	1 369	-1,2	112,2	3,0
	2003	1 347	-1,7	110,3	2,9
Regierungsbezirk Dresden	1996	17 529	.	100	40,2
	1997	17 421	-0,6	99,4	40,3
	1998	17 402	-0,1	99,3	40,0
	1999	17 850	2,6	101,8	40,0
	2000	18 031	1,0	102,9	39,8
	2001	18 209	1,0	103,9	40,0
	2002	18 346	0,8	104,7	40,2
	2003	18 569	1,2	105,9	40,2
Leipzig, Stadt	1996	6 260	.	100	14,3
	1997	6 209	-0,8	99,2	14,4
	1998	6 317	1,7	100,9	14,5
	1999	6 455	2,2	103,1	14,4
	2000	6 719	4,1	107,3	14,8
	2001	6 777	0,9	108,3	14,9
	2002	6 832	0,8	109,1	15,0
	2003	7 043	3,1	112,5	15,3
Delitzsch	1996	1 253	.	100	2,9
	1997	1 242	-0,8	99,2	2,9
	1998	1 221	-1,7	97,5	2,8
	1999	1 254	2,7	100,1	2,8
	2000	1 224	-2,4	97,7	2,7
	2001	1 170	-4,4	93,4	2,6
	2002	1 165	-0,4	93,0	2,6
	2003	1 161	-0,4	92,7	2,5
Döbeln	1996	608	.	100	1,4
	1997	622	2,4	102,4	1,4
	1998	629	1,0	103,4	1,4
	1999	644	2,5	106,0	1,4
	2000	653	1,4	107,4	1,4
	2001	654	0,1	107,6	1,4
	2002	649	-0,8	106,7	1,4
	2003	661	1,9	108,7	1,4

Abweichungen in den Summen durch Runden der Zahlen

Noch: 1. Arbeitnehmerentgelt 1996 bis 2003 nach Kreisfreien Städten und Landkreisen

Kreisfreie Stadt Landkreis Regierungsbezirk Land	Jahr	Mill. €	Veränderung in %	1996 = 100	Anteil am Land in %
Leipziger Land	1996	1 384	.	100	3,2
	1997	1 328	-4,0	96,0	3,1
	1998	1 294	-2,6	93,5	3,0
	1999	1 271	-1,8	91,8	2,8
	2000	1 175	-7,5	84,9	2,6
	2001	1 157	-1,6	83,6	2,5
	2002	1 144	-1,1	82,6	2,5
	2003	1 151	0,6	83,1	2,5
Muldentalkreis	1996	1 043	.	100	2,4
	1997	1 046	0,3	100,3	2,4
	1998	1 020	-2,5	97,8	2,3
	1999	1 063	4,2	101,9	2,4
	2000	1 068	0,5	102,4	2,4
	2001	1 058	-1,0	101,4	2,3
	2002	1 019	-3,6	97,8	2,2
	2003	1 016	-0,3	97,4	2,2
Torgau-Oschatz	1996	815	.	100	1,9
	1997	817	0,2	100,2	1,9
	1998	799	-2,1	98,1	1,8
	1999	825	3,2	101,2	1,8
	2000	842	2,0	103,3	1,9
	2001	844	0,3	103,6	1,9
	2002	818	-3,1	100,3	1,8
	2003	834	1,9	102,3	1,8
Regierungsbezirk Leipzig	1996	11 363	.	100	26,0
	1997	11 265	-0,9	99,1	26,0
	1998	11 280	0,1	99,3	25,9
	1999	11 511	2,0	101,3	25,8
	2000	11 681	1,5	102,8	25,8
	2001	11 660	-0,2	102,6	25,6
	2002	11 627	-0,3	102,3	25,5
	2003	11 866	2,0	104,4	25,7
Sachsen	1996	43 645	1,8	100	100
	1997	43 267	-0,9	99,1	100
	1998	43 551	0,7	99,8	100
	1999	44 678	2,6	102,4	100
	2000	45 276	1,3	103,7	100
	2001	45 491	0,5	104,2	100
	2002	45 641	0,3	104,6	100
	2003	46 164	1,1	105,8	100
Nachrichtlich Kreisfreie Städte	1996	20 187	.	100	46,3
	1997	19 909	-1,4	98,6	46,0
	1998	20 181	1,4	100,0	46,3
	1999	20 714	2,6	102,6	46,4
	2000	21 299	2,8	105,5	47,0
	2001	21 680	1,8	107,4	47,7
	2002	22 060	1,8	109,3	48,3
	2003	22 447	1,8	111,2	48,6
Landkreise	1996	23 458	.	100	53,7
	1997	23 359	-0,4	99,6	54,0
	1998	23 370	0,1	99,6	53,7
	1999	23 964	2,5	102,2	53,6
	2000	23 976	0,1	102,2	53,0
	2001	23 811	-0,7	101,5	52,3
	2002	23 581	-1,0	100,5	51,7
	2003	23 717	0,6	101,1	51,4

Abweichungen in den Summen durch Runden der Zahlen

2. Arbeitnehmerentgelt im Produzierenden Gewerbe 1996 bis 2003 nach Kreisfreien Städten und Landkreisen

Kreisfreie Stadt Landkreis Regierungsbezirk Land	Jahr	Mill. €	Veränderung in %	1996 = 100	Anteil am Land in %	Anteil am Arbeit nehmerentgelt insgesamt in %
Chemnitz, Stadt	1996	1 227	.	100	7,7	34,0
	1997	1 173	-4,4	95,6	7,5	33,3
	1998	1 137	-3,1	92,7	7,4	32,6
	1999	1 104	-2,9	90,0	7,4	30,5
	2000	1 104	-0,1	90,0	7,5	30,0
	2001	1 078	-2,3	87,9	7,5	29,0
	2002	1 016	-5,8	82,8	7,4	26,8
	2003	1 009	-0,7	82,3	7,3	26,6
Plauen, Stadt	1996	336	.	100	2,1	38,1
	1997	302	-10,2	89,8	1,9	35,9
	1998	301	-0,2	89,6	2,0	35,5
	1999	314	4,4	93,5	2,1	35,6
	2000	314	0,1	93,5	2,1	35,5
	2001	289	-8,1	85,9	2,0	33,5
	2002	276	-4,5	82,1	2,0	32,1
	2003	253	-8,2	75,4	1,8	29,8
Zwickau, Stadt	1996	494	.	100	3,1	34,2
	1997	520	5,3	105,3	3,3	35,7
	1998	643	23,7	130,2	4,2	38,6
	1999	630	-2,0	127,6	4,2	37,2
	2000	638	1,3	129,2	4,3	37,0
	2001	652	2,3	132,1	4,6	36,7
	2002	664	1,8	134,6	4,8	37,2
	2003	656	-1,3	132,8	4,7	36,9
Annaberg	1996	278	.	100	1,7	40,7
	1997	299	7,8	107,8	1,9	42,7
	1998	306	2,2	110,2	2,0	42,8
	1999	296	-3,4	106,5	2,0	40,7
	2000	310	4,8	111,6	2,1	41,1
	2001	298	-3,9	107,2	2,1	39,9
	2002	292	-2,0	105,1	2,1	38,6
	2003	290	-0,5	104,5	2,1	38,2
Chemnitzer Land	1996	439	.	100	2,7	40,7
	1997	455	3,8	103,8	2,9	42,1
	1998	460	0,9	104,8	3,0	41,2
	1999	474	3,1	108,0	3,2	40,8
	2000	478	0,8	108,9	3,3	40,4
	2001	486	1,6	110,7	3,4	40,4
	2002	472	-2,7	107,6	3,4	39,0
	2003	478	1,2	108,9	3,4	38,9
Freiberg	1996	462	.	100	2,9	37,1
	1997	455	-1,4	98,6	2,9	36,7
	1998	442	-3,0	95,7	2,9	36,3
	1999	432	-2,2	93,6	2,9	34,8
	2000	445	3,1	96,5	3,0	35,0
	2001	441	-1,0	95,5	3,1	34,6
	2002	427	-3,2	92,4	3,1	33,7
	2003	433	1,5	93,8	3,1	33,4
Vogtlandkreis	1996	673	.	100	4,2	42,3
	1997	678	0,8	100,8	4,3	43,0
	1998	678	-0,0	100,8	4,4	41,7
	1999	677	-0,2	100,6	4,5	40,4
	2000	694	2,6	103,2	4,7	40,9
	2001	670	-3,5	99,6	4,7	40,0
	2002	639	-4,6	95,0	4,6	38,6
	2003	631	-1,2	93,8	4,6	38,6

Abweichungen in den Summen durch Runden der Zahlen

Noch: 2. Arbeitnehmerentgelt im Produzierenden Gewerbe 1996 bis 2003
nach Kreisfreien Städten und Landkreisen

Kreisfreie Stadt Landkreis Regierungsbezirk Land	Jahr	Mill. €	Veränderung in %	1996 = 100	Anteil am Land in %	Anteil am Arbeit nehmerentgelt insgesamt in %
Mittlerer Erzgebirgskreis	1996	261	.	100	1,6	39,5
	1997	253	-3,0	97,0	1,6	39,1
	1998	259	2,4	99,2	1,7	39,6
	1999	261	0,6	99,8	1,8	39,2
	2000	257	-1,3	98,6	1,8	38,6
	2001	263	2,3	100,9	1,8	38,7
	2002	249	-5,6	95,2	1,8	36,3
	2003	262	5,3	100,3	1,9	36,8
Mittweida	1996	437	.	100	2,7	43,7
	1997	442	1,2	101,2	2,8	45,3
	1998	444	0,4	101,6	2,9	44,5
	1999	439	-1,1	100,5	3,0	42,6
	2000	435	-1,0	99,5	3,0	41,4
	2001	425	-2,3	97,3	3,0	40,1
	2002	403	-5,3	92,1	2,9	38,0
	2003	391	-3,0	89,4	2,8	36,7
Stollberg	1996	250	.	100	1,6	42,3
	1997	253	1,0	101,0	1,6	42,7
	1998	243	-3,9	97,1	1,6	40,3
	1999	249	2,4	99,4	1,7	39,6
	2000	253	1,5	100,9	1,7	39,4
	2001	241	-4,5	96,4	1,7	38,1
	2002	239	-0,9	95,5	1,7	37,7
	2003	239	0,2	95,7	1,7	37,6
Aue-Schwarzenberg	1996	409	.	100	2,6	37,5
	1997	410	0,1	100,1	2,6	38,0
	1998	405	-1,4	98,8	2,6	37,4
	1999	407	0,6	99,4	2,7	36,5
	2000	411	0,9	100,3	2,8	37,2
	2001	413	0,5	100,8	2,9	37,4
	2002	401	-2,8	98,0	2,9	36,7
	2003	394	-1,9	96,1	2,8	36,1
Zwickauer Land	1996	353	.	100	2,2	40,3
	1997	345	-2,3	97,7	2,2	39,9
	1998	326	-5,7	92,2	2,1	38,0
	1999	328	0,8	92,9	2,2	37,4
	2000	351	6,7	99,2	2,4	38,6
	2001	325	-7,2	92,1	2,3	36,8
	2002	311	-4,5	87,9	2,2	35,4
	2003	305	-1,8	86,3	2,2	34,7
Regierungsbezirk Chemnitz	1996	5 619	.	100	35,2	38,1
	1997	5 586	-0,6	99,4	35,6	38,3
	1998	5 643	1,0	100,4	36,9	37,9
	1999	5 611	-0,6	99,9	37,7	36,6
	2000	5 690	1,4	101,3	38,7	36,6
	2001	5 581	-1,9	99,3	39,1	35,7
	2002	5 388	-3,5	95,9	39,0	34,4
	2003	5 341	-0,9	95,1	38,5	34,0
Dresden, Stadt	1996	1 878	.	100	11,8	28,5
	1997	1 770	-5,8	94,2	11,3	27,1
	1998	1 738	-1,8	92,6	11,4	26,4
	1999	1 710	-1,6	91,1	11,5	25,1
	2000	1 773	3,7	94,4	12,1	24,9
	2001	1 842	3,9	98,1	12,9	25,0
	2002	1 896	2,9	100,9	13,7	24,8
	2003	1 956	3,2	104,1	14,1	25,0

Abweichungen in den Summen durch Runden der Zahlen

Noch: 2. Arbeitnehmerentgelt im Produzierenden Gewerbe 1996 bis 2003
nach Kreisfreien Städten und Landkreisen

Kreisfreie Stadt Landkreis Regierungsbezirk Land	Jahr	Mill. €	Veränderung in %	1996 = 100	Anteil am Land in %	Anteil am Arbeit nehmerentgelt insgesamt in %
Görlitz, Stadt	1996	283	.	100	1,8	37,0
	1997	280	-1,2	98,8	1,8	37,4
	1998	233	-16,9	82,2	1,5	33,6
	1999	199	-14,6	70,2	1,3	29,5
	2000	185	-6,9	65,3	1,3	28,2
	2001	181	-1,9	64,1	1,3	27,9
	2002	188	3,8	66,5	1,4	28,9
	2003	183	-2,7	64,7	1,3	27,3
Hoyerswerda, Stadt	1996	270	.	100	1,7	41,9
	1997	246	-8,9	91,1	1,6	40,3
	1998	213	-13,3	79,0	1,4	36,8
	1999	170	-20,4	62,8	1,1	30,0
	2000	134	-21,1	49,6	0,9	25,8
	2001	135	0,6	49,8	0,9	26,5
	2002	137	1,3	50,5	1,0	27,1
	2003	130	-4,8	48,1	0,9	26,5
Bautzen	1996	618	.	100	3,9	40,9
	1997	576	-6,8	93,2	3,7	39,6
	1998	561	-2,7	90,7	3,7	39,1
	1999	544	-3,1	87,9	3,7	37,2
	2000	509	-6,5	82,2	3,5	34,8
	2001	488	-4,0	79,0	3,4	33,2
	2002	472	-3,4	76,3	3,4	32,2
	2003	473	0,3	76,5	3,4	32,0
Meißen	1996	640	.	100	4,0	44,1
	1997	636	-0,6	99,4	4,0	44,3
	1998	631	-0,8	98,6	4,1	43,6
	1999	632	0,2	98,8	4,2	42,1
	2000	640	1,2	100,0	4,4	42,5
	2001	608	-5,0	95,0	4,3	40,7
	2002	580	-4,5	90,7	4,2	38,4
	2003	595	2,6	93,0	4,3	38,9
Niederschlesischer Oberlausitzkreis	1996	401	.	100	2,5	47,2
	1997	381	-5,1	94,9	2,4	45,4
	1998	359	-5,7	89,5	2,4	43,3
	1999	334	-6,9	83,3	2,2	40,8
	2000	299	-10,5	74,5	2,0	37,5
	2001	264	-11,9	65,7	1,8	33,8
	2002	243	-7,7	60,6	1,8	32,1
	2003	244	0,4	60,8	1,8	33,5
Riesa-Großenhain	1996	482	.	100	3,0	44,4
	1997	491	1,8	101,8	3,1	45,3
	1998	476	-3,1	98,6	3,1	43,7
	1999	480	0,8	99,4	3,2	42,6
	2000	469	-2,1	97,3	3,2	41,1
	2001	468	-0,2	97,1	3,3	40,6
	2002	433	-7,4	89,9	3,1	39,1
	2003	432	-0,4	89,5	3,1	38,6
Löbau-Zittau	1996	450	.	100	2,8	37,5
	1997	445	-1,1	98,9	2,8	37,0
	1998	440	-1,0	97,8	2,9	36,0
	1999	406	-7,7	90,3	2,7	32,8
	2000	365	-10,2	81,1	2,5	29,7
	2001	320	-12,4	71,0	2,2	27,2
	2002	300	-6,0	66,7	2,2	26,0
	2003	290	-3,4	64,5	2,1	25,3

Abweichungen in den Summen durch Runden der Zahlen

Noch: 2. Arbeitnehmerentgelt im Produzierenden Gewerbe 1996 bis 2003
nach Kreisfreien Städten und Landkreisen

Kreisfreie Stadt Landkreis Regierungsbezirk Land	Jahr	Mill. €	Veränderung in %	1996 = 100	Anteil am Land in %	Anteil am Arbeit nehmerentgelt insgesamt in %
Sächsische Schweiz	1996	482	.	100	3,0	38,4
	1997	492	2,1	102,1	3,1	39,0
	1998	467	-5,0	97,0	3,1	37,5
	1999	459	-1,8	95,3	3,1	36,0
	2000	444	-3,2	92,2	3,0	34,8
	2001	396	-10,9	82,2	2,8	31,9
	2002	360	-9,1	74,7	2,6	29,5
	2003	351	-2,4	72,9	2,5	28,4
Weißeritzkreis	1996	387	.	100	2,4	40,0
	1997	407	5,3	105,3	2,6	40,8
	1998	407	0,1	105,3	2,7	40,9
	1999	399	-1,9	103,3	2,7	39,5
	2000	375	-6,0	97,1	2,6	37,9
	2001	355	-5,4	91,8	2,5	36,6
	2002	332	-6,5	85,8	2,4	34,5
	2003	356	7,3	92,1	2,6	35,5
Kamenz	1996	555	.	100	3,5	45,5
	1997	586	5,5	105,5	3,7	46,5
	1998	580	-1,0	104,5	3,8	45,4
	1999	584	0,8	105,3	3,9	43,4
	2000	560	-4,2	100,8	3,8	41,8
	2001	599	7,0	107,9	4,2	43,2
	2002	575	-3,9	103,7	4,2	42,0
	2003	573	-0,5	103,2	4,1	42,5
Regierungsbezirk Dresden	1996	6 447	.	100	40,4	36,8
	1997	6 310	-2,1	97,9	40,2	36,2
	1998	6 106	-3,2	94,7	39,9	35,1
	1999	5 918	-3,1	91,8	39,8	33,2
	2000	5 753	-2,8	89,2	39,2	31,9
	2001	5 655	-1,7	87,7	39,6	31,1
	2002	5 516	-2,5	85,6	39,9	30,1
	2003	5 583	1,2	86,6	40,3	30,1
Leipzig, Stadt	1996	1 773	.	100	11,1	28,3
	1997	1 727	-2,6	97,4	11,0	27,8
	1998	1 571	-9,0	88,6	10,3	24,9
	1999	1 452	-7,6	81,9	9,8	22,5
	2000	1 439	-0,9	81,2	9,8	21,4
	2001	1 371	-4,8	77,3	9,6	20,2
	2002	1 332	-2,8	75,1	9,6	19,5
	2003	1 376	3,3	77,6	9,9	19,5
Delitzsch	1996	472	.	100	3,0	37,6
	1997	457	-3,1	96,9	2,9	36,8
	1998	429	-6,2	90,9	2,8	35,1
	1999	422	-1,5	89,6	2,8	33,7
	2000	425	0,6	90,1	2,9	34,7
	2001	374	-12,0	79,4	2,6	32,0
	2002	349	-6,7	74,0	2,5	30,0
	2003	331	-5,1	70,2	2,4	28,5
Döbeln	1996	239	.	100	1,5	39,4
	1997	251	5,1	105,1	1,6	40,4
	1998	248	-1,3	103,7	1,6	39,5
	1999	238	-4,1	99,4	1,6	36,9
	2000	250	4,9	104,3	1,7	38,2
	2001	242	-2,9	101,3	1,7	37,1
	2002	236	-2,8	98,5	1,7	36,3
	2003	244	3,5	102,0	1,8	36,9

Abweichungen in den Summen durch Runden der Zahlen

Noch: 2. Arbeitnehmerentgelt im Produzierenden Gewerbe 1996 bis 2003
nach Kreisfreien Städten und Landkreisen

Kreisfreie Stadt Landkreis Regierungsbezirk Land	Jahr	Mill. €	Veränderung in %	1996 = 100	Anteil am Land in %	Anteil am Arbeit- nehmerentgelt insgesamt in %
Leipziger Land	1996	662	.	100	4,1	47,8
	1997	618	-6,7	93,3	3,9	46,5
	1998	587	-5,0	88,6	3,8	45,3
	1999	558	-4,9	84,3	3,8	43,9
	2000	480	-14,0	72,5	3,3	40,8
	2001	465	-3,2	70,2	3,3	40,2
	2002	442	-4,9	66,7	3,2	38,6
	2003	443	0,2	66,9	3,2	38,5
Muldentalkreis	1996	437	.	100	2,7	41,9
	1997	428	-2,1	97,9	2,7	40,9
	1998	389	-9,2	88,9	2,5	38,1
	1999	378	-2,7	86,5	2,5	35,6
	2000	355	-6,1	81,2	2,4	33,2
	2001	321	-9,6	73,4	2,2	30,3
	2002	300	-6,5	68,6	2,2	29,4
	2003	288	-3,9	66,0	2,1	28,4
Torgau-Oschatz	1996	325	.	100	2,0	39,8
	1997	329	1,3	101,3	2,1	40,3
	1998	317	-3,6	97,7	2,1	39,7
	1999	305	-3,9	93,8	2,0	36,9
	2000	294	-3,6	90,5	2,0	34,9
	2001	275	-6,5	84,6	1,9	32,5
	2002	257	-6,4	79,1	1,9	31,4
	2003	262	1,9	80,6	1,9	31,4
Regierungsbezirk Leipzig	1996	3 908	.	100	24,5	34,4
	1997	3 810	-2,5	97,5	24,3	33,8
	1998	3 541	-7,1	90,6	23,2	31,4
	1999	3 354	-5,3	85,8	22,5	29,1
	2000	3 243	-3,3	83,0	22,1	27,8
	2001	3 048	-6,0	78,0	21,3	26,1
	2002	2 916	-4,3	74,6	21,1	25,1
	2003	2 945	1,0	75,3	21,2	24,8
Sachsen	1996	15 975	-0,9	100	100	36,6
	1997	15 706	-1,7	98,3	100	36,3
	1998	15 290	-2,6	95,7	100	35,1
	1999	14 883	-2,7	93,2	100	33,3
	2000	14 686	-1,3	91,9	100	32,4
	2001	14 284	-2,7	89,4	100	31,4
	2002	13 820	-3,2	86,5	100	30,3
	2003	13 869	0,4	86,8	100	30,0
Nachrichtlich Kreisfreie Städte	1996	6 262	.	100	39,2	31,0
	1997	6 017	-3,9	96,1	38,3	30,2
	1998	5 837	-3,0	93,2	38,2	28,9
	1999	5 579	-4,4	89,1	37,5	26,9
	2000	5 588	0,1	89,2	38,0	26,2
	2001	5 549	-0,7	88,6	38,8	25,6
	2002	5 509	-0,7	88,0	39,9	25,0
	2003	5 563	1,0	88,8	40,1	24,8
Landkreise	1996	9 713	.	100	60,8	41,4
	1997	9 689	-0,2	99,8	61,7	41,5
	1998	9 454	-2,4	97,3	61,8	40,5
	1999	9 303	-1,6	95,8	62,5	38,8
	2000	9 098	-2,2	93,7	62,0	37,9
	2001	8 735	-4,0	89,9	61,2	36,7
	2002	8 311	-4,9	85,6	60,1	35,2
	2003	8 305	-0,1	85,5	59,9	35,0

Abweichungen in den Summen durch Runden der Zahlen

3. Arbeitnehmerentgelt je Arbeitnehmer (Lohnkosten) 1996 bis 2003 nach Kreisfreien Städten und Landkreisen

Kreisfreie Stadt Landkreis Regierungsbezirk Land	Jahr	€	Veränderung in %	1996 = 100	Land = 100
Chemnitz, Stadt	1996	24 986	.	100	105,3
	1997	25 355	1,5	101,5	105,9
	1998	25 551	0,8	102,3	105,5
	1999	25 905	1,4	103,7	104,8
	2000	26 380	1,8	105,6	104,2
	2001	26 571	0,7	106,3	103,2
	2002	27 043	1,8	108,2	103,0
	2003	27 607	2,1	110,5	103,0
Plauen, Stadt	1996	24 651	.	100	103,9
	1997	23 796	-3,5	96,5	99,4
	1998	24 902	4,6	101,0	102,8
	1999	26 223	5,3	106,4	106,1
	2000	27 073	3,2	109,8	106,9
	2001	27 565	1,8	111,8	107,1
	2002	28 051	1,8	113,8	106,8
	2003	27 998	-0,2	113,6	104,5
Zwickau, Stadt	1996	24 879	.	100	104,9
	1997	25 533	2,6	102,6	106,6
	1998	26 825	5,1	107,8	110,8
	1999	27 285	1,7	109,7	110,4
	2000	28 145	3,2	113,1	111,1
	2001	28 701	2,0	115,4	111,5
	2002	29 288	2,0	117,7	111,6
	2003	29 524	0,8	118,7	110,2
Annaberg	1996	21 299	.	100	89,8
	1997	21 501	0,9	100,9	89,8
	1998	21 767	1,2	102,2	89,9
	1999	22 177	1,9	104,1	89,7
	2000	22 577	1,8	106,0	89,1
	2001	22 889	1,4	107,5	88,9
	2002	23 558	2,9	110,6	89,7
	2003	24 185	2,7	113,5	90,3
Chemnitzer Land	1996	21 682	.	100	91,4
	1997	21 794	0,5	100,5	91,0
	1998	21 772	-0,1	100,4	89,9
	1999	22 463	3,2	103,6	90,9
	2000	22 921	2,0	105,7	90,5
	2001	23 587	2,9	108,8	91,7
	2002	24 119	2,3	111,2	91,9
	2003	24 748	2,6	114,1	92,4
Freiberg	1996	22 514	.	100	94,9
	1997	22 882	1,6	101,6	95,6
	1998	22 874	-0,0	101,6	94,5
	1999	23 180	1,3	103,0	93,8
	2000	24 010	3,6	106,6	94,8
	2001	24 616	2,5	109,3	95,7
	2002	24 888	1,1	110,5	94,8
	2003	25 300	1,7	112,4	94,4
Vogtlandkreis	1996	22 320	.	100	94,1
	1997	22 583	1,2	101,2	94,3
	1998	22 599	0,1	101,3	93,3
	1999	22 858	1,1	102,4	92,5
	2000	23 585	3,2	105,7	93,1
	2001	23 922	1,4	107,2	93,0
	2002	24 164	1,0	108,3	92,0
	2003	24 585	1,7	110,2	91,8

Noch: 3. Arbeitnehmerentgelt je Arbeitnehmer (Lohnkosten) 1996 bis 2003
nach Kreisfreien Städten und Landkreisen

Kreisfreie Stadt Landkreis Regierungsbezirk Land	Jahr	€	Veränderung in %	1996 = 100	Land = 100
Mittlerer Erzgebirgskreis	1996	20 931	.	100	88,2
	1997	21 025	0,4	100,4	87,8
	1998	20 487	-2,6	97,9	84,6
	1999	21 066	2,8	100,6	85,2
	2000	21 522	2,2	102,8	85,0
	2001	21 920	1,9	104,7	85,2
	2002	22 511	2,7	107,6	85,7
	2003	23 102	2,6	110,4	86,2
Mittweida	1996	21 970	.	100	92,6
	1997	22 106	0,6	100,6	92,3
	1998	21 929	-0,8	99,8	90,5
	1999	22 808	4,0	103,8	92,3
	2000	23 609	3,5	107,5	93,2
	2001	24 055	1,9	109,5	93,5
	2002	24 504	1,9	111,5	93,3
	2003	25 093	2,4	114,2	93,6
Stollberg	1996	21 924	.	100	92,4
	1997	22 082	0,7	100,7	92,2
	1998	21 860	-1,0	99,7	90,3
	1999	22 139	1,3	101,0	89,6
	2000	22 765	2,8	103,8	89,9
	2001	23 072	1,3	105,2	89,6
	2002	23 538	2,0	107,4	89,7
	2003	23 981	1,9	109,4	89,5
Aue-Schwarzenberg	1996	22 469	.	100	94,7
	1997	22 807	1,5	101,5	95,2
	1998	22 829	0,1	101,6	94,3
	1999	23 297	2,1	103,7	94,2
	2000	23 647	1,5	105,2	93,4
	2001	24 120	2,0	107,3	93,7
	2002	24 491	1,5	109,0	93,3
	2003	25 120	2,6	111,8	93,7
Zwickauer Land	1996	22 196	.	100	93,6
	1997	22 411	1,0	101,0	93,6
	1998	22 093	-1,4	99,5	91,2
	1999	22 755	3,0	102,5	92,1
	2000	23 598	3,7	106,3	93,2
	2001	23 828	1,0	107,4	92,6
	2002	24 237	1,7	109,2	92,3
	2003	24 829	2,4	111,9	92,7
Regierungsbezirk Chemnitz	1996	23 095	.	100	97,4
	1997	23 318	1,0	101,0	97,4
	1998	23 487	0,7	101,7	97,0
	1999	23 995	2,2	103,9	97,1
	2000	24 622	2,6	106,6	97,2
	2001	25 031	1,7	108,4	97,3
	2002	25 489	1,8	110,4	97,1
	2003	25 973	1,9	112,5	96,9
Dresden, Stadt	1996	25 108	.	100	105,9
	1997	25 476	1,5	101,5	106,4
	1998	25 964	1,9	103,4	107,2
	1999	26 556	2,3	105,8	107,4
	2000	27 376	3,1	109,0	108,1
	2001	27 988	2,2	111,5	108,8
	2002	28 857	3,1	114,9	109,9
	2003	29 580	2,5	117,8	110,4

Noch: 3. Arbeitnehmerentgelt je Arbeitnehmer (Lohnkosten) 1996 bis 2003
nach Kreisfreien Städten und Landkreisen

Kreisfreie Stadt Landkreis Regierungsbezirk Land	Jahr	€	Veränderung in %	1996 = 100	Land = 100
Görlitz, Stadt	1996	25 198	.	100	106,2
	1997	25 735	2,1	102,1	107,5
	1998	25 858	0,5	102,6	106,8
	1999	25 766	-0,4	102,3	104,2
	2000	26 495	2,8	105,1	104,6
	2001	26 807	1,2	106,4	104,2
	2002	27 747	3,5	110,1	105,7
	2003	28 329	2,1	112,4	105,7
Hoyerswerda, Stadt	1996	26 630	.	100	112,3
	1997	26 234	-1,5	98,5	109,6
	1998	26 858	2,4	100,9	110,9
	1999	27 173	1,2	102,0	109,9
	2000	26 551	-2,3	99,7	104,8
	2001	27 531	3,7	103,4	107,0
	2002	28 092	2,0	105,5	107,0
	2003	28 605	1,8	107,4	106,8
Bautzen	1996	23 317	.	100	98,3
	1997	23 611	1,3	101,3	98,6
	1998	23 617	0,0	101,3	97,5
	1999	23 999	1,6	102,9	97,1
	2000	24 437	1,8	104,8	96,5
	2001	24 696	1,1	105,9	96,0
	2002	24 668	-0,1	105,8	94,0
	2003	25 146	1,9	107,8	93,8
Meißen	1996	23 767	.	100	100,2
	1997	24 192	1,8	101,8	101,0
	1998	24 229	0,2	101,9	100,0
	1999	24 742	2,1	104,1	100,1
	2000	25 329	2,4	106,6	100,0
	2001	25 581	1,0	107,6	99,4
	2002	26 524	3,7	111,6	101,0
	2003	27 159	2,4	114,3	101,4
Niederschlesischer Oberlausitzkreis	1996	23 412	.	100	98,7
	1997	23 310	-0,4	99,6	97,3
	1998	23 540	1,0	100,5	97,2
	1999	24 062	2,2	102,8	97,3
	2000	24 529	1,9	104,8	96,9
	2001	24 859	1,3	106,2	96,6
	2002	25 075	0,9	107,1	95,5
	2003	25 404	1,3	108,5	94,8
Riesa-Großenhain	1996	23 492	.	100	99,0
	1997	24 233	3,2	103,2	101,2
	1998	24 302	0,3	103,4	100,3
	1999	24 535	1,0	104,4	99,3
	2000	24 972	1,8	106,3	98,6
	2001	25 779	3,2	109,7	100,2
	2002	25 966	0,7	110,5	98,9
	2003	26 218	1,0	111,6	97,8
Löbau-Zittau	1996	22 409	.	100	94,5
	1997	22 555	0,7	100,7	94,2
	1998	22 537	-0,1	100,6	93,1
	1999	22 820	1,3	101,8	92,3
	2000	23 298	2,1	104,0	92,0
	2001	23 602	1,3	105,3	91,7
	2002	23 930	1,4	106,8	91,1
	2003	24 369	1,8	108,7	90,9

Noch: 3. Arbeitnehmerentgelt je Arbeitnehmer (Lohnkosten) 1996 bis 2003
nach Kreisfreien Städten und Landkreisen

Kreisfreie Stadt Landkreis Regierungsbezirk Land	Jahr	€	Veränderung in %	1996 = 100	Land = 100
Sächsische Schweiz	1996	22 847	.	100	96,3
	1997	23 164	1,4	101,4	96,7
	1998	23 106	-0,3	101,1	95,4
	1999	23 911	3,5	104,7	96,7
	2000	24 223	1,3	106,0	95,6
	2001	24 646	1,7	107,9	95,8
	2002	25 218	2,3	110,4	96,1
	2003	25 683	1,8	112,4	95,8
Weißeritzkreis	1996	22 002	.	100	92,8
	1997	22 162	0,7	100,7	92,5
	1998	22 516	1,6	102,3	93,0
	1999	23 054	2,4	104,8	93,3
	2000	23 336	1,2	106,1	92,1
	2001	23 667	1,4	107,6	92,0
	2002	24 122	1,9	109,6	91,9
	2003	24 673	2,3	112,1	92,1
Kamenz	1996	22 984	.	100	96,9
	1997	23 002	0,1	100,1	96,1
	1998	23 478	2,1	102,1	96,9
	1999	23 662	0,8	103,0	95,7
	2000	24 088	1,8	104,8	95,1
	2001	24 773	2,8	107,8	96,3
	2002	25 209	1,8	109,7	96,0
	2003	25 797	2,3	112,2	96,3
Regierungsbezirk Dresden	1996	23 996	.	100	101,2
	1997	24 269	1,1	101,1	101,4
	1998	24 530	1,1	102,2	101,3
	1999	24 996	1,9	104,2	101,1
	2000	25 570	2,3	106,6	101,0
	2001	26 104	2,1	108,8	101,4
	2002	26 729	2,4	111,4	101,8
	2003	27 319	2,2	113,8	102,0
Leipzig, Stadt	1996	24 811	.	100	104,6
	1997	24 970	0,6	100,6	104,3
	1998	25 618	2,6	103,3	105,8
	1999	26 454	3,3	106,6	107,0
	2000	27 085	2,4	109,2	106,9
	2001	27 192	0,4	109,6	105,7
	2002	27 728	2,0	111,8	105,6
	2003	28 261	1,9	113,9	105,5
Delitzsch	1996	23 787	.	100	100,3
	1997	23 906	0,5	100,5	99,8
	1998	23 962	0,2	100,7	98,9
	1999	24 791	3,5	104,2	100,3
	2000	25 104	1,3	105,5	99,1
	2001	25 203	0,4	106,0	97,9
	2002	25 727	2,1	108,2	98,0
	2003	26 192	1,8	110,1	97,7
Döbeln	1996	22 291	.	100	94,0
	1997	22 603	1,4	101,4	94,4
	1998	23 114	2,3	103,7	95,4
	1999	23 411	1,3	105,0	94,7
	2000	24 016	2,6	107,7	94,8
	2001	24 305	1,2	109,0	94,4
	2002	24 654	1,4	110,6	93,9
	2003	25 391	3,0	113,9	94,8

Noch: 3. Arbeitnehmerentgelt je Arbeitnehmer (Lohnkosten) 1996 bis 2003
nach Kreisfreien Städten und Landkreisen

Kreisfreie Stadt Landkreis Regierungsbezirk Land	Jahr	€	Veränderung in %	1996 = 100	Land = 100
Leipziger Land	1996	24 753	.	100	104,4
	1997	24 608	-0,6	99,4	102,8
	1998	24 837	0,9	100,3	102,6
	1999	24 442	-1,6	98,7	98,9
	2000	25 003	2,3	101,0	98,7
	2001	25 453	1,8	102,8	98,9
	2002	25 560	0,4	103,3	97,4
	2003	26 033	1,9	105,2	97,2
Muldentalkreis	1996	22 958	.	100	96,8
	1997	22 953	-0,0	100,0	95,9
	1998	23 116	0,7	100,7	95,5
	1999	23 706	2,6	103,3	95,9
	2000	24 344	2,7	106,0	96,1
	2001	24 675	1,4	107,5	95,9
	2002	24 851	0,7	108,2	94,7
	2003	25 214	1,5	109,8	94,1
Torgau-Oschatz	1996	21 923	.	100	92,4
	1997	22 674	3,4	103,4	94,7
	1998	22 935	1,2	104,6	94,7
	1999	22 909	-0,1	104,5	92,7
	2000	23 690	3,4	108,1	93,5
	2001	24 052	1,5	109,7	93,5
	2002	24 283	1,0	110,8	92,5
	2003	24 947	2,7	113,8	93,1
Regierungsbezirk Leipzig	1996	24 137	.	100	101,8
	1997	24 292	0,6	100,6	101,4
	1998	24 747	1,9	102,5	102,2
	1999	25 303	2,2	104,8	102,4
	2000	25 933	2,5	107,4	102,4
	2001	26 144	0,8	108,3	101,6
	2002	26 579	1,7	110,1	101,2
	2003	27 122	2,0	112,4	101,2
Sachsen	1996	23 719	1,8	100	100
	1997	23 946	1,0	101,0	100
	1998	24 218	1,1	102,1	100
	1999	24 720	2,1	104,2	100
	2000	25 326	2,5	106,8	100
	2001	25 735	1,6	108,5	100
	2002	26 253	2,0	110,7	100
	2003	26 796	2,1	113,0	100
Nachrichtlich Kreisfreie Städte	1996	25 006	.	100	105,4
	1997	25 256	1,0	101,0	105,5
	1998	25 826	2,3	103,3	106,6
	1999	26 442	2,4	105,7	107,0
	2000	27 106	2,5	108,4	107,0
	2001	27 477	1,4	109,9	106,8
	2002	28 130	2,4	112,5	107,1
	2003	28 688	2,0	114,7	107,1
Landkreise	1996	22 714	.	100	95,8
	1997	22 932	1,0	101,0	95,8
	1998	22 982	0,2	101,2	94,9
	1999	23 403	1,8	103,0	94,7
	2000	23 931	2,3	105,4	94,5
	2001	24 331	1,7	107,1	94,5
	2002	24 711	1,6	108,8	94,1
	2003	25 221	2,1	111,0	94,1

4. Bruttolöhne und -gehälter 1996 bis 2003 nach Kreisfreien Städten und Landkreisen

Kreisfreie Stadt Landkreis Regierungsbezirk Land	Jahr	Mill. €	Veränderung in %	1996 = 100	Anteil am Land in %
Chemnitz, Stadt	1996	2 903	.	100	8,2
	1997	2 817	-3,0	97,0	8,1
	1998	2 790	-0,9	96,1	8,0
	1999	2 909	4,3	100,2	8,1
	2000	2 957	1,7	101,9	8,1
	2001	3 005	1,6	103,5	8,2
	2002	3 051	1,5	105,1	8,3
	2003	3 046	-0,2	104,9	8,2
Plauen, Stadt	1996	713	.	100	2,0
	1997	676	-5,2	94,8	1,9
	1998	681	0,8	95,6	1,9
	1999	713	4,6	100,0	2,0
	2000	711	-0,2	99,8	1,9
	2001	695	-2,3	97,5	1,9
	2002	693	-0,2	97,3	1,9
	2003	683	-1,4	95,9	1,8
Zwickau, Stadt	1996	1 168	.	100	3,3
	1997	1 173	0,4	100,4	3,4
	1998	1 343	14,5	115,0	3,8
	1999	1 370	2,0	117,3	3,8
	2000	1 390	1,4	119,0	3,8
	2001	1 436	3,3	122,9	3,9
	2002	1 440	0,3	123,3	3,9
	2003	1 431	-0,6	122,5	3,9
Annaberg	1996	553	.	100	1,6
	1997	566	2,4	102,4	1,6
	1998	577	1,9	104,3	1,6
	1999	589	2,1	106,5	1,6
	2000	611	3,6	110,4	1,7
	2001	606	-0,8	109,6	1,6
	2002	612	0,9	110,6	1,7
	2003	613	0,2	110,8	1,7
Chemnitzer Land	1996	877	.	100	2,5
	1997	875	-0,2	99,8	2,5
	1998	902	3,1	102,9	2,6
	1999	946	4,8	107,8	2,6
	2000	959	1,4	109,3	2,6
	2001	978	2,0	111,5	2,7
	2002	981	0,3	111,9	2,7
	2003	994	1,3	113,3	2,7
Freiberg	1996	1 010	.	100	2,9
	1997	1 001	-0,8	99,2	2,9
	1998	983	-1,8	97,4	2,8
	1999	1 007	2,4	99,8	2,8
	2000	1 028	2,0	101,8	2,8
	2001	1 033	0,5	102,3	2,8
	2002	1 027	-0,6	101,7	2,8
	2003	1 047	2,0	103,7	2,8
Vogtlandkreis	1996	1 286	.	100	3,6
	1997	1 271	-1,2	98,8	3,7
	1998	1 310	3,1	101,9	3,7
	1999	1 358	3,7	105,6	3,8
	2000	1 374	1,2	106,8	3,8
	2001	1 357	-1,3	105,5	3,7
	2002	1 343	-1,0	104,4	3,6
	2003	1 321	-1,6	102,7	3,6

Abweichungen in den Summen durch Runden der Zahlen

Noch: 4. Bruttolöhne und -gehälter 1996 bis 2003 nach Kreisfreien Städten und Landkreisen

Kreisfreie Stadt Landkreis Regierungsbezirk Land	Jahr	Mill. €	Veränderung in %	1996 = 100	Anteil am Land in %
Mittlerer Erzgebirgskreis	1996	537	.	100	1,5
	1997	522	-2,7	97,3	1,5
	1998	529	1,3	98,5	1,5
	1999	540	2,2	100,7	1,5
	2000	540	-0,1	100,6	1,5
	2001	551	2,2	102,7	1,5
	2002	554	0,6	103,3	1,5
	2003	574	3,6	107,0	1,5
Mittweida	1996	814	.	100	2,3
	1997	790	-2,9	97,1	2,3
	1998	809	2,3	99,3	2,3
	1999	839	3,7	103,0	2,3
	2000	852	1,6	104,7	2,3
	2001	862	1,1	105,8	2,3
	2002	859	-0,3	105,5	2,3
	2003	863	0,4	105,9	2,3
Stollberg	1996	482	.	100	1,4
	1997	479	-0,5	99,5	1,4
	1998	488	1,9	101,4	1,4
	1999	511	4,7	106,2	1,4
	2000	520	1,6	107,9	1,4
	2001	515	-0,9	106,8	1,4
	2002	516	0,2	107,0	1,4
	2003	515	-0,1	107,0	1,4
Aue-Schwarzenberg	1996	879	.	100	2,5
	1997	864	-1,7	98,3	2,5
	1998	867	0,4	98,7	2,5
	1999	900	3,7	102,4	2,5
	2000	890	-1,1	101,3	2,4
	2001	894	0,4	101,8	2,4
	2002	885	-1,0	100,7	2,4
	2003	878	-0,7	100,0	2,4
Zwickauer Land	1996	709	.	100	2,0
	1997	697	-1,6	98,4	2,0
	1998	690	-1,0	97,4	2,0
	1999	710	2,8	100,2	2,0
	2000	734	3,4	103,6	2,0
	2001	718	-2,2	101,4	2,0
	2002	712	-0,9	100,4	1,9
	2003	711	-0,1	100,3	1,9
Regierungsbezirk Chemnitz	1996	11 929	.	100	33,8
	1997	11 731	-1,7	98,3	33,7
	1998	11 970	2,0	100,3	34,2
	1999	12 392	3,5	103,9	34,3
	2000	12 566	1,4	105,3	34,4
	2001	12 650	0,7	106,0	34,4
	2002	12 673	0,2	106,2	34,4
	2003	12 677	0,0	106,3	34,2
Dresden, Stadt	1996	5 311	.	100	15,1
	1997	5 236	-1,4	98,6	15,1
	1998	5 284	0,9	99,5	15,1
	1999	5 504	4,2	103,6	15,3
	2000	5 717	3,9	107,7	15,7
	2001	5 947	4,0	112,0	16,2
	2002	6 150	3,4	115,8	16,7
	2003	6 248	1,6	117,7	16,8

Abweichungen in den Summen durch Runden der Zahlen

Noch: 4. Bruttolöhne und -gehälter 1996 bis 2003 nach Kreisfreien Städten und Landkreisen

Kreisfreie Stadt Landkreis Regierungsbezirk Land	Jahr	Mill. €	Veränderung in %	1996 = 100	Anteil am Land in %
Görlitz, Stadt	1996	613	.	100	1,7
	1997	597	-2,6	97,4	1,7
	1998	553	-7,4	90,2	1,6
	1999	542	-2,1	88,3	1,5
	2000	527	-2,8	85,9	1,4
	2001	525	-0,3	85,6	1,4
	2002	526	0,2	85,8	1,4
	2003	536	1,9	87,4	1,4
Hoyerswerda, Stadt	1996	516	.	100	1,5
	1997	486	-5,8	94,2	1,4
	1998	462	-4,9	89,5	1,3
	1999	456	-1,3	88,3	1,3
	2000	418	-8,2	81,1	1,1
	2001	406	-3,0	78,7	1,1
	2002	402	-1,0	77,9	1,1
	2003	389	-3,3	75,3	1,0
Bautzen	1996	1 218	.	100	3,5
	1997	1 168	-4,1	95,9	3,4
	1998	1 150	-1,5	94,4	3,3
	1999	1 178	2,5	96,7	3,3
	2000	1 179	0,0	96,7	3,2
	2001	1 190	1,0	97,7	3,2
	2002	1 186	-0,4	97,3	3,2
	2003	1 189	0,3	97,6	3,2
Meißen	1996	1 178	.	100	3,3
	1997	1 158	-1,7	98,3	3,3
	1998	1 169	0,9	99,2	3,3
	1999	1 218	4,1	103,3	3,4
	2000	1 218	-0,0	103,3	3,3
	2001	1 209	-0,7	102,6	3,3
	2002	1 222	1,1	103,7	3,3
	2003	1 234	1,0	104,7	3,3
Niederschlesischer Oberlausitzkreis	1996	687	.	100	1,9
	1997	676	-1,6	98,4	1,9
	1998	667	-1,3	97,1	1,9
	1999	662	-0,7	96,4	1,8
	2000	641	-3,1	93,4	1,8
	2001	629	-1,9	91,6	1,7
	2002	610	-3,1	88,8	1,7
	2003	584	-4,3	85,0	1,6
Riesa-Großenhain	1996	881	.	100	2,5
	1997	875	-0,7	99,3	2,5
	1998	878	0,3	99,6	2,5
	1999	913	4,0	103,6	2,5
	2000	923	1,2	104,8	2,5
	2001	934	1,1	105,9	2,5
	2002	897	-3,9	101,8	2,4
	2003	901	0,5	102,3	2,4
Löbau-Zittau	1996	973	.	100	2,8
	1997	970	-0,3	99,7	2,8
	1998	987	1,7	101,4	2,8
	1999	1 006	1,9	103,4	2,8
	2000	995	-1,1	102,2	2,7
	2001	953	-4,2	97,9	2,6
	2002	938	-1,6	96,4	2,5
	2003	926	-1,2	95,2	2,5

Abweichungen in den Summen durch Runden der Zahlen

Noch: 4. Bruttolöhne und -gehälter 1996 bis 2003 nach Kreisfreien Städten und Landkreisen

Kreisfreie Stadt Landkreis Regierungsbezirk Land	Jahr	Mill. €	Veränderung in %	1996 = 100	Anteil am Land in %
Sächsische Schweiz	1996	1 015	.	100	2,9
	1997	1 018	0,3	100,3	2,9
	1998	1 006	-1,2	99,1	2,9
	1999	1 034	2,8	101,8	2,9
	2000	1 032	-0,2	101,6	2,8
	2001	1 006	-2,6	99,0	2,7
	2002	985	-2,0	97,1	2,7
	2003	997	1,2	98,2	2,7
Weißeritzkreis	1996	787	.	100	2,2
	1997	808	2,6	102,6	2,3
	1998	805	-0,3	102,4	2,3
	1999	823	2,2	104,6	2,3
	2000	804	-2,3	102,2	2,2
	2001	791	-1,7	100,5	2,2
	2002	782	-1,2	99,3	2,1
	2003	814	4,1	103,4	2,2
Kamenz	1996	981	.	100	2,8
	1997	1 008	2,8	102,8	2,9
	1998	1 022	1,3	104,1	2,9
	1999	1 078	5,6	109,9	3,0
	2000	1 076	-0,2	109,6	2,9
	2001	1 117	3,9	113,9	3,0
	2002	1 104	-1,2	112,5	3,0
	2003	1 083	-1,9	110,4	2,9
Regierungsbezirk Dresden	1996	14 161	.	100	40,2
	1997	14 001	-1,1	98,9	40,3
	1998	13 982	-0,1	98,7	39,9
	1999	14 413	3,1	101,8	39,9
	2000	14 530	0,8	102,6	39,8
	2001	14 706	1,2	103,9	40,0
	2002	14 801	0,6	104,5	40,2
	2003	14 901	0,7	105,2	40,2
Leipzig, Stadt	1996	5 057	.	100	14,3
	1997	4 993	-1,3	98,7	14,4
	1998	5 070	1,5	100,3	14,5
	1999	5 201	2,6	102,9	14,4
	2000	5 399	3,8	106,8	14,8
	2001	5 465	1,2	108,1	14,9
	2002	5 503	0,7	108,8	14,9
	2003	5 632	2,3	111,4	15,2
Delitzsch	1996	1 004	.	100	2,8
	1997	992	-1,3	98,7	2,9
	1998	971	-2,1	96,7	2,8
	1999	1 002	3,2	99,8	2,8
	2000	991	-1,1	98,7	2,7
	2001	951	-4,1	94,7	2,6
	2002	946	-0,5	94,2	2,6
	2003	938	-0,8	93,4	2,5
Döbeln	1996	492	.	100	1,4
	1997	502	1,9	101,9	1,4
	1998	507	1,0	102,9	1,4
	1999	522	3,0	106,1	1,4
	2000	528	1,2	107,3	1,4
	2001	530	0,4	107,7	1,4
	2002	526	-0,8	106,8	1,4
	2003	534	1,6	108,5	1,4

Abweichungen in den Summen durch Runden der Zahlen

Noch: 4. Bruttolöhne und -gehälter 1996 bis 2003 nach Kreisfreien Städten und Landkreisen

Kreisfreie Stadt Landkreis Regierungsbezirk Land	Jahr	Mill. €	Veränderung in %	1996 = 100	Anteil am Land in %
Leipziger Land	1996	1 114	.	100	3,2
	1997	1 065	-4,4	95,6	3,1
	1998	1 038	-2,5	93,2	3,0
	1999	1 029	-0,9	92,4	2,9
	2000	949	-7,7	85,2	2,6
	2001	936	-1,4	84,0	2,5
	2002	926	-1,0	83,1	2,5
	2003	927	0,1	83,2	2,5
Muldentalkreis	1996	840	.	100	2,4
	1997	839	-0,1	99,9	2,4
	1998	819	-2,4	97,5	2,3
	1999	858	4,8	102,2	2,4
	2000	863	0,5	102,8	2,4
	2001	856	-0,8	101,9	2,3
	2002	826	-3,6	98,3	2,2
	2003	819	-0,8	97,5	2,2
Torgau-Oschatz	1996	657	.	100	1,9
	1997	655	-0,4	99,6	1,9
	1998	643	-1,9	97,8	1,8
	1999	667	3,8	101,5	1,8
	2000	681	2,1	103,6	1,9
	2001	684	0,5	104,1	1,9
	2002	663	-3,2	100,9	1,8
	2003	674	1,7	102,6	1,8
Regierungsbezirk Leipzig	1996	9 165	.	100	26,0
	1997	9 045	-1,3	98,7	26,0
	1998	9 048	0,0	98,7	25,9
	1999	9 280	2,6	101,3	25,7
	2000	9 412	1,4	102,7	25,8
	2001	9 422	0,1	102,8	25,6
	2002	9 389	-0,4	102,4	25,5
	2003	9 524	1,4	103,9	25,7
Sachsen	1996	35 254	1,8	100	100
	1997	34 777	-1,4	98,6	100
	1998	35 000	0,6	99,3	100
	1999	36 085	3,1	102,4	100
	2000	36 507	1,2	103,6	100
	2001	36 779	0,7	104,3	100
	2002	36 863	0,2	104,6	100
	2003	37 102	0,6	105,2	100
Nachrichtlich Kreisfreie Städte	1996	16 280	.	100	46,2
	1997	15 977	-1,9	98,1	45,9
	1998	16 184	1,3	99,4	46,2
	1999	16 695	3,2	102,5	46,3
	2000	17 119	2,5	105,2	46,9
	2001	17 478	2,1	107,4	47,5
	2002	17 765	1,6	109,1	48,2
	2003	17 964	1,1	110,3	48,4
Landkreise	1996	18 974	.	100	53,8
	1997	18 800	-0,9	99,1	54,1
	1998	18 817	0,1	99,2	53,8
	1999	19 390	3,0	102,2	53,7
	2000	19 388	-0,0	102,2	53,1
	2001	19 300	-0,5	101,7	52,5
	2002	19 098	-1,0	100,7	51,8
	2003	19 138	0,2	100,9	51,6

Abweichungen in den Summen durch Runden der Zahlen

5. Bruttolöhne und -gehälter im Produzierenden Gewerbe 1996 bis 2003 nach Kreisfreien Städten und Landkreisen

Kreisfreie Stadt Landkreis Regierungsbezirk Land	Jahr	Mill. €	Veränderung in %	1996 = 100	Anteil am Land in %	Anteil an Bruttolöh- nen und -gehältern insgesamt in %
Chemnitz, Stadt	1996	988	.	100	7,7	34,0
	1997	940	-4,9	95,1	7,4	33,4
	1998	910	-3,2	92,1	7,4	32,6
	1999	890	-2,2	90,1	7,4	30,6
	2000	877	-1,5	88,7	7,5	29,6
	2001	859	-2,0	86,9	7,5	28,6
	2002	814	-5,2	82,4	7,3	26,7
	2003	807	-0,9	81,6	7,2	26,5
Plauen, Stadt	1996	273	.	100	2,1	38,3
	1997	244	-10,7	89,3	1,9	36,0
	1998	242	-0,5	88,9	2,0	35,5
	1999	254	5,0	93,3	2,1	35,7
	2000	251	-1,5	91,9	2,1	35,2
	2001	231	-7,9	84,6	2,0	33,2
	2002	221	-4,3	81,0	2,0	31,9
	2003	205	-7,2	75,2	1,8	30,0
Zwickau, Stadt	1996	400	.	100	3,1	34,3
	1997	419	4,7	104,7	3,3	35,7
	1998	518	23,7	129,6	4,2	38,6
	1999	510	-1,6	127,6	4,2	37,2
	2000	509	-0,2	127,3	4,3	36,7
	2001	522	2,5	130,5	4,6	36,4
	2002	532	2,0	133,1	4,8	37,0
	2003	528	-0,8	132,0	4,7	36,9
Annaberg	1996	225	.	100	1,7	40,7
	1997	242	7,3	107,3	1,9	42,7
	1998	247	2,2	109,7	2,0	42,8
	1999	240	-2,6	106,8	2,0	40,8
	2000	250	3,8	110,9	2,1	40,9
	2001	240	-3,7	106,8	2,1	39,7
	2002	236	-1,9	104,7	2,1	38,5
	2003	235	-0,2	104,5	2,1	38,4
Chemnitzer Land	1996	355	.	100	2,8	40,5
	1997	367	3,4	103,4	2,9	42,0
	1998	371	0,9	104,3	3,0	41,1
	1999	386	4,0	108,5	3,2	40,8
	2000	385	-0,2	108,2	3,3	40,1
	2001	391	1,8	110,2	3,4	40,0
	2002	381	-2,7	107,2	3,4	38,8
	2003	387	1,6	108,8	3,5	38,9
Freiberg	1996	374	.	100	2,9	37,1
	1997	367	-1,8	98,2	2,9	36,7
	1998	356	-3,0	95,2	2,9	36,2
	1999	351	-1,4	93,9	2,9	34,9
	2000	358	1,9	95,7	3,0	34,8
	2001	355	-0,9	94,8	3,1	34,3
	2002	344	-3,0	91,9	3,1	33,5
	2003	350	1,7	93,5	3,1	33,4
Vogtlandkreis	1996	544	.	100	4,2	42,3
	1997	546	0,4	100,4	4,3	43,0
	1998	547	0,1	100,5	4,5	41,8
	1999	551	0,7	101,2	4,6	40,5
	2000	559	1,6	102,8	4,8	40,7
	2001	541	-3,4	99,3	4,7	39,8
	2002	516	-4,5	94,9	4,6	38,4
	2003	509	-1,3	93,6	4,6	38,6

Abweichungen in den Summen durch Runden der Zahlen

Noch: 5. Bruttolöhne und -gehälter im Produzierenden Gewerbe 1996 bis 2003
nach Kreisfreien Städten und Landkreisen

Kreisfreie Stadt Landkreis Regierungsbezirk Land	Jahr	Mill. €	Veränderung in %	1996 = 100	Anteil am Land in %	Anteil an Bruttolöh- nen und -gehältern insgesamt in %
Mittlerer Erzgebirgskreis	1996	211	.	100	1,6	39,4
	1997	204	-3,5	96,5	1,6	39,1
	1998	209	2,6	99,0	1,7	39,6
	1999	212	1,2	100,2	1,8	39,2
	2000	207	-2,2	98,0	1,8	38,4
	2001	212	2,4	100,3	1,9	38,5
	2002	200	-5,5	94,8	1,8	36,1
	2003	211	5,2	99,7	1,9	36,7
Mittweida	1996	354	.	100	2,7	43,4
	1997	356	0,7	100,7	2,8	45,1
	1998	358	0,4	101,2	2,9	44,3
	1999	357	-0,4	100,8	3,0	42,5
	2000	350	-2,0	98,8	3,0	41,0
	2001	342	-2,2	96,7	3,0	39,7
	2002	324	-5,2	91,7	2,9	37,7
	2003	316	-2,6	89,3	2,8	36,6
Stollberg	1996	203	.	100	1,6	42,1
	1997	204	0,6	100,6	1,6	42,5
	1998	196	-3,8	96,8	1,6	40,1
	1999	202	3,3	99,9	1,7	39,6
	2000	204	0,5	100,5	1,7	39,2
	2001	195	-4,3	96,1	1,7	37,8
	2002	193	-0,7	95,4	1,7	37,5
	2003	193	0,0	95,4	1,7	37,5
Aue-Schwarzenberg	1996	332	.	100	2,6	37,8
	1997	331	-0,4	99,6	2,6	38,3
	1998	326	-1,4	98,2	2,7	37,6
	1999	330	1,3	99,6	2,7	36,7
	2000	329	-0,5	99,1	2,8	36,9
	2001	331	0,7	99,8	2,9	37,0
	2002	323	-2,6	97,2	2,9	36,4
	2003	317	-1,8	95,5	2,8	36,0
Zwickauer Land	1996	286	.	100	2,2	40,4
	1997	278	-2,6	97,4	2,2	39,9
	1998	263	-5,7	91,8	2,1	38,0
	1999	267	1,7	93,3	2,2	37,6
	2000	282	5,7	98,7	2,4	38,4
	2001	262	-7,1	91,7	2,3	36,5
	2002	251	-4,3	87,7	2,3	35,3
	2003	246	-2,0	86,0	2,2	34,6
Regierungsbezirk Chemnitz	1996	4 545	.	100	35,2	38,1
	1997	4 499	-1,0	99,0	35,6	38,3
	1998	4 543	1,0	99,9	37,0	37,9
	1999	4 551	0,2	100,1	37,7	36,7
	2000	4 559	0,2	100,3	38,8	36,3
	2001	4 481	-1,7	98,6	39,1	35,4
	2002	4 335	-3,2	95,4	39,0	34,2
	2003	4 303	-0,7	94,7	38,6	33,9
Dresden, Stadt	1996	1 516	.	100	11,8	28,5
	1997	1 421	-6,2	93,8	11,3	27,1
	1998	1 394	-1,9	92,0	11,3	26,4
	1999	1 381	-0,9	91,1	11,5	25,1
	2000	1 407	1,9	92,8	12,0	24,6
	2001	1 465	4,1	96,6	12,8	24,6
	2002	1 516	3,5	100,0	13,6	24,7
	2003	1 563	3,1	103,1	14,0	25,0

Abweichungen in den Summen durch Runden der Zahlen

Noch: 5. Bruttolöhne und -gehälter im Produzierenden Gewerbe 1996 bis 2003
nach Kreisfreien Städten und Landkreisen

Kreisfreie Stadt Landkreis Regierungsbezirk Land	Jahr	Mill. €	Veränderung in %	1996 = 100	Anteil am Land in %	Anteil an Bruttolöh- nen und -gehältern insgesamt in %
Görlitz, Stadt	1996	228	.	100	1,8	37,2
	1997	224	-1,6	98,4	1,8	37,5
	1998	186	-16,9	81,8	1,5	33,7
	1999	160	-14,0	70,3	1,3	29,6
	2000	147	-8,4	64,4	1,2	27,9
	2001	144	-1,6	63,3	1,3	27,5
	2002	151	4,2	66,0	1,4	28,6
	2003	146	-2,8	64,1	1,3	27,3
Hoyerswerda, Stadt	1996	209	.	100	1,6	40,6
	1997	190	-9,4	90,6	1,5	39,1
	1998	165	-12,9	79,0	1,3	35,8
	1999	133	-19,4	63,6	1,1	29,2
	2000	105	-21,5	50,0	0,9	25,0
	2001	101	-3,1	48,4	0,9	25,0
	2002	103	1,5	49,2	0,9	25,6
	2003	97	-5,5	46,5	0,9	25,0
Bautzen	1996	500	.	100	3,9	41,0
	1997	464	-7,1	92,9	3,7	39,8
	1998	452	-2,6	90,4	3,7	39,3
	1999	442	-2,2	88,4	3,7	37,5
	2000	409	-7,4	81,9	3,5	34,7
	2001	393	-3,9	78,6	3,4	33,0
	2002	380	-3,3	76,1	3,4	32,1
	2003	382	0,5	76,4	3,4	32,1
Meißen	1996	519	.	100	4,0	44,0
	1997	513	-1,1	98,9	4,1	44,3
	1998	509	-0,8	98,0	4,1	43,5
	1999	513	0,9	99,0	4,3	42,2
	2000	514	0,1	99,0	4,4	42,2
	2001	489	-4,9	94,2	4,3	40,4
	2002	467	-4,4	90,0	4,2	38,2
	2003	480	2,7	92,5	4,3	38,9
Niederschlesischer Oberlausitzkreis	1996	322	.	100	2,5	46,9
	1997	305	-5,5	94,5	2,4	45,1
	1998	287	-5,9	88,9	2,3	43,0
	1999	269	-6,3	83,4	2,2	40,6
	2000	236	-12,3	73,1	2,0	36,8
	2001	208	-11,9	64,4	1,8	33,0
	2002	193	-6,9	60,0	1,7	31,7
	2003	193	-0,2	59,9	1,7	33,1
Riesa-Großenhain	1996	390	.	100	3,0	44,3
	1997	396	1,3	101,3	3,1	45,2
	1998	383	-3,2	98,1	3,1	43,6
	1999	390	1,7	99,8	3,2	42,7
	2000	378	-3,0	96,8	3,2	40,9
	2001	377	-0,2	96,6	3,3	40,4
	2002	349	-7,4	89,5	3,1	38,9
	2003	348	-0,3	89,2	3,1	38,6
Löbau-Zittau	1996	364	.	100	2,8	37,4
	1997	359	-1,6	98,4	2,8	37,0
	1998	355	-1,0	97,4	2,9	36,0
	1999	331	-6,8	90,8	2,7	32,9
	2000	295	-10,9	80,9	2,5	29,6
	2001	258	-12,5	70,8	2,3	27,1
	2002	243	-5,9	66,6	2,2	25,9
	2003	235	-3,3	64,5	2,1	25,3

Abweichungen in den Summen durch Runden der Zahlen

Noch: 5. Bruttolöhne und -gehälter im Produzierenden Gewerbe 1996 bis 2003
nach Kreisfreien Städten und Landkreisen

Kreisfreie Stadt Landkreis Regierungsbezirk Land	Jahr	Mill. €	Veränderung in %	1996 = 100	Anteil am Land in %	Anteil an Bruttolöh- nen und -gehältern insgesamt in %
Sächsische Schweiz	1996	390	.	100	3,0	38,4
	1997	397	1,8	101,8	3,1	39,0
	1998	377	-5,0	96,7	3,1	37,5
	1999	374	-0,9	95,9	3,1	36,1
	2000	359	-4,0	92,1	3,1	34,8
	2001	320	-10,8	82,1	2,8	31,8
	2002	291	-9,0	74,7	2,6	29,5
	2003	284	-2,5	72,8	2,5	28,4
Weißeritzkreis	1996	313	.	100	2,4	39,7
	1997	328	4,8	104,8	2,6	40,6
	1998	328	-0,0	104,8	2,7	40,7
	1999	325	-0,8	103,9	2,7	39,5
	2000	303	-6,9	96,8	2,6	37,6
	2001	287	-5,3	91,7	2,5	36,2
	2002	268	-6,4	85,8	2,4	34,3
	2003	288	7,5	92,2	2,6	35,4
Kamenz	1996	449	.	100	3,5	45,8
	1997	472	5,1	105,1	3,7	46,8
	1998	467	-1,0	104,0	3,8	45,7
	1999	475	1,7	105,8	3,9	44,1
	2000	450	-5,2	100,3	3,8	41,9
	2001	482	7,1	107,4	4,2	43,2
	2002	465	-3,7	103,4	4,2	42,1
	2003	462	-0,5	102,9	4,1	42,7
Regierungsbezirk Dresden	1996	5 201	.	100	40,3	36,7
	1997	5 068	-2,5	97,5	40,1	36,2
	1998	4 903	-3,3	94,3	39,9	35,1
	1999	4 793	-2,3	92,2	39,7	33,3
	2000	4 602	-4,0	88,5	39,1	31,7
	2001	4 525	-1,7	87,0	39,5	30,8
	2002	4 426	-2,2	85,1	39,8	29,9
	2003	4 479	1,2	86,1	40,1	30,1
Leipzig, Stadt	1996	1 432	.	100	11,1	28,3
	1997	1 389	-3,0	97,0	11,0	27,8
	1998	1 262	-9,1	88,2	10,3	24,9
	1999	1 176	-6,8	82,1	9,8	22,6
	2000	1 152	-2,1	80,5	9,8	21,3
	2001	1 100	-4,5	76,8	9,6	20,1
	2002	1 073	-2,4	74,9	9,7	19,5
	2003	1 111	3,5	77,6	10,0	19,7
Delitzsch	1996	381	.	100	3,0	38,0
	1997	368	-3,5	96,5	2,9	37,1
	1998	345	-6,2	90,5	2,8	35,6
	1999	343	-0,6	90,0	2,8	34,3
	2000	342	-0,4	89,7	2,9	34,5
	2001	301	-11,9	79,0	2,6	31,7
	2002	282	-6,6	73,8	2,5	29,8
	2003	267	-5,2	70,0	2,4	28,5
Döbeln	1996	194	.	100	1,5	39,4
	1997	203	4,6	104,6	1,6	40,4
	1998	200	-1,3	103,3	1,6	39,5
	1999	193	-3,3	99,8	1,6	37,0
	2000	201	3,8	103,6	1,7	38,0
	2001	195	-2,7	100,8	1,7	36,8
	2002	190	-2,7	98,1	1,7	36,1
	2003	198	3,9	101,9	1,8	37,0

Abweichungen in den Summen durch Runden der Zahlen

Noch: 5. Bruttolöhne und -gehälter im Produzierenden Gewerbe 1996 bis 2003
nach Kreisfreien Städten und Landkreisen

Kreisfreie Stadt Landkreis Regierungsbezirk Land	Jahr	Mill. €	Veränderung in %	1996 = 100	Anteil am Land in %	Anteil an Bruttolöh- nen und -gehältern insgesamt in %
Leipziger Land	1996	526	.	100	4,1	47,2
	1997	490	-6,9	93,1	3,9	46,0
	1998	465	-5,0	88,5	3,8	44,8
	1999	449	-3,6	85,3	3,7	43,6
	2000	382	-14,8	72,7	3,3	40,3
	2001	370	-3,2	70,4	3,2	39,6
	2002	354	-4,4	67,3	3,2	38,2
	2003	354	0,0	67,3	3,2	38,2
Muldentalkreis	1996	353	.	100	2,7	42,0
	1997	344	-2,4	97,6	2,7	41,1
	1998	313	-9,2	88,6	2,5	38,2
	1999	307	-1,8	87,0	2,5	35,8
	2000	285	-7,1	80,8	2,4	33,1
	2001	258	-9,7	73,0	2,2	30,1
	2002	241	-6,3	68,4	2,2	29,2
	2003	232	-3,7	65,8	2,1	28,4
Torgau-Oschatz	1996	262	.	100	2,0	39,9
	1997	265	0,9	100,9	2,1	40,4
	1998	255	-3,6	97,3	2,1	39,7
	1999	248	-2,9	94,5	2,1	37,1
	2000	237	-4,3	90,4	2,0	34,8
	2001	222	-6,5	84,5	1,9	32,4
	2002	208	-6,4	79,1	1,9	31,3
	2003	213	2,6	81,2	1,9	31,6
Regierungsbezirk Leipzig	1996	3 149	.	100	24,4	34,4
	1997	3 059	-2,9	97,1	24,2	33,8
	1998	2 841	-7,1	90,2	23,1	31,4
	1999	2 717	-4,4	86,3	22,5	29,3
	2000	2 600	-4,3	82,6	22,1	27,6
	2001	2 446	-5,9	77,7	21,4	26,0
	2002	2 347	-4,0	74,5	21,1	25,0
	2003	2 374	1,1	75,4	21,3	24,9
Sachsen	1996	12 895	-1,0	100	100	36,6
	1997	12 626	-2,1	97,9	100	36,3
	1998	12 287	-2,7	95,3	100	35,1
	1999	12 060	-1,8	93,5	100	33,4
	2000	11 761	-2,5	91,2	100	32,2
	2001	11 451	-2,6	88,8	100	31,1
	2002	11 109	-3,0	86,2	100	30,1
	2003	11 156	0,4	86,5	100	30,1
Nachrichtlich Kreisfreie Städte	1996	5 046	.	100	39,1	31,0
	1997	4 827	-4,3	95,7	38,2	30,2
	1998	4 679	-3,1	92,7	38,1	28,9
	1999	4 506	-3,7	89,3	37,4	27,0
	2000	4 448	-1,3	88,1	37,8	26,0
	2001	4 423	-0,6	87,6	38,6	25,3
	2002	4 410	-0,3	87,4	39,7	24,8
	2003	4 456	1,1	88,3	39,9	24,8
Landkreise	1996	7 848	.	100	60,9	41,4
	1997	7 798	-0,6	99,4	61,8	41,5
	1998	7 609	-2,4	96,9	61,9	40,4
	1999	7 555	-0,7	96,3	62,6	39,0
	2000	7 314	-3,2	93,2	62,2	37,7
	2001	7 029	-3,9	89,6	61,4	36,4
	2002	6 699	-4,7	85,4	60,3	35,1
	2003	6 700	0,0	85,4	60,1	35,0

Abweichungen in den Summen durch Runden der Zahlen

6. Bruttolöhne und -gehälter je Arbeitnehmer (Verdienst) 1996 bis 2003 nach Kreisfreien Städten und Landkreisen

Kreisfreie Stadt Landkreis Regierungsbezirk Land	Jahr	€	Veränderung in %	1996 = 100	Land = 100
Chemnitz, Stadt	1996	20 075	.	100	104,8
	1997	20 278	1,0	101,0	105,4
	1998	20 440	0,8	101,8	105,0
	1999	20 837	1,9	103,8	104,4
	2000	21 197	1,7	105,6	103,8
	2001	21 436	1,1	106,8	103,0
	2002	21 792	1,7	108,6	102,8
	2003	22 135	1,6	110,3	102,8
Plauen, Stadt	1996	19 926	.	100	104,0
	1997	19 164	-3,8	96,2	99,6
	1998	20 020	4,5	100,5	102,9
	1999	21 158	5,7	106,2	106,0
	2000	21 763	2,9	109,2	106,6
	2001	22 226	2,1	111,5	106,8
	2002	22 607	1,7	113,5	106,6
	2003	22 536	-0,3	113,1	104,6
Zwickau, Stadt	1996	20 139	.	100	105,1
	1997	20 555	2,1	102,1	106,8
	1998	21 609	5,1	107,3	111,0
	1999	22 082	2,2	109,6	110,6
	2000	22 687	2,7	112,6	111,1
	2001	23 203	2,3	115,2	111,5
	2002	23 627	1,8	117,3	111,4
	2003	23 760	0,6	118,0	110,3
Annaberg	1996	17 274	.	100	90,2
	1997	17 347	0,4	100,4	90,1
	1998	17 559	1,2	101,6	90,2
	1999	17 976	2,4	104,1	90,0
	2000	18 261	1,6	105,7	89,4
	2001	18 562	1,6	107,5	89,2
	2002	19 079	2,8	110,4	90,0
	2003	19 509	2,3	112,9	90,6
Chemnitzer Land	1996	17 630	.	100	92,0
	1997	17 631	0,0	100,0	91,6
	1998	17 628	-0,0	100,0	90,6
	1999	18 280	3,7	103,7	91,6
	2000	18 603	1,8	105,5	91,1
	2001	19 181	3,1	108,8	92,2
	2002	19 573	2,0	111,0	92,3
	2003	20 041	2,4	113,7	93,1
Freiberg	1996	18 287	.	100	95,4
	1997	18 478	1,0	101,0	96,0
	1998	18 467	-0,1	101,0	94,9
	1999	18 805	1,8	102,8	94,2
	2000	19 414	3,2	106,2	95,1
	2001	19 945	2,7	109,1	95,9
	2002	20 158	1,1	110,2	95,1
	2003	20 414	1,3	111,6	94,8
Vogtlandkreis	1996	18 062	.	100	94,3
	1997	18 176	0,6	100,6	94,4
	1998	18 204	0,2	100,8	93,5
	1999	18 522	1,7	102,5	92,8
	2000	19 076	3,0	105,6	93,4
	2001	19 403	1,7	107,4	93,3
	2002	19 589	1,0	108,5	92,4
	2003	19 850	1,3	109,9	92,2

Noch: 6. Bruttolöhne und -gehälter je Arbeitnehmer (Verdienst) 1996 bis 2003
nach Kreisfreien Städten und Landkreisen

Kreisfreie Stadt Landkreis Regierungsbezirk Land	Jahr	€	Veränderung in %	1996 = 100	Land = 100
Mittlerer Erzgebirgskreis	1996	16 978	.	100	88,6
	1997	16 967	-0,1	99,9	88,2
	1998	16 563	-2,4	97,6	85,1
	1999	17 106	3,3	100,8	85,7
	2000	17 436	1,9	102,7	85,4
	2001	17 790	2,0	104,8	85,5
	2002	18 240	2,5	107,4	86,0
	2003	18 638	2,2	109,8	86,5
Mittweida	1996	17 872	.	100	93,3
	1997	17 886	0,1	100,1	92,9
	1998	17 763	-0,7	99,4	91,3
	1999	18 560	4,5	103,9	93,0
	2000	19 139	3,1	107,1	93,7
	2001	19 536	2,1	109,3	93,9
	2002	19 889	1,8	111,3	93,8
	2003	20 326	2,2	113,7	94,4
Stollberg	1996	17 833	.	100	93,1
	1997	17 861	0,2	100,2	92,8
	1998	17 701	-0,9	99,3	90,9
	1999	18 022	1,8	101,1	90,3
	2000	18 471	2,5	103,6	90,4
	2001	18 767	1,6	105,2	90,2
	2002	19 138	2,0	107,3	90,3
	2003	19 419	1,5	108,9	90,2
Aue-Schwarzenberg	1996	18 089	.	100	94,4
	1997	18 267	1,0	101,0	94,9
	1998	18 313	0,2	101,2	94,1
	1999	18 796	2,6	103,9	94,1
	2000	19 089	1,6	105,5	93,5
	2001	19 527	2,3	107,9	93,8
	2002	19 829	1,5	109,6	93,5
	2003	20 262	2,2	112,0	94,1
Zwickauer Land	1996	17 942	.	100	93,6
	1997	18 031	0,5	100,5	93,7
	1998	17 805	-1,3	99,2	91,5
	1999	18 398	3,3	102,5	92,1
	2000	19 097	3,8	106,4	93,5
	2001	19 349	1,3	107,8	93,0
	2002	19 680	1,7	109,7	92,8
	2003	20 069	2,0	111,9	93,2
Regierungsbezirk Chemnitz	1996	18 675	.	100	97,5
	1997	18 760	0,5	100,5	97,5
	1998	18 908	0,8	101,2	97,1
	1999	19 413	2,7	104,0	97,2
	2000	19 879	2,4	106,4	97,3
	2001	20 268	2,0	108,5	97,4
	2002	20 619	1,7	110,4	97,2
	2003	20 933	1,5	112,1	97,2
Dresden, Stadt	1996	20 267	.	100	105,8
	1997	20 452	0,9	100,9	106,3
	1998	20 819	1,8	102,7	107,0
	1999	21 412	2,8	105,6	107,2
	2000	21 993	2,7	108,5	107,7
	2001	22 549	2,5	111,3	108,4
	2002	23 231	3,0	114,6	109,6
	2003	23 642	1,8	116,6	109,8

Noch: 6. Bruttolöhne und -gehälter je Arbeitnehmer (Verdienst) 1996 bis 2003
nach Kreisfreien Städten und Landkreisen

Kreisfreie Stadt Landkreis Regierungsbezirk Land	Jahr	€	Veränderung in %	1996 = 100	Land = 100
Görlitz, Stadt	1996	20 225	.	100	105,6
	1997	20 544	1,6	101,6	106,7
	1998	20 669	0,6	102,2	106,2
	1999	20 736	0,3	102,5	103,9
	2000	21 298	2,7	105,3	104,3
	2001	21 625	1,5	106,9	103,9
	2002	22 382	3,5	110,7	105,6
	2003	22 655	1,2	112,0	105,2
Hoyerswerda, Stadt	1996	21 267	.	100	111,0
	1997	20 858	-1,9	98,1	108,4
	1998	21 404	2,6	100,6	110,0
	1999	21 834	2,0	102,7	109,4
	2000	21 395	-2,0	100,6	104,8
	2001	21 994	2,8	103,4	105,7
	2002	22 386	1,8	105,3	105,6
	2003	22 676	1,3	106,6	105,3
Bautzen	1996	18 794	.	100	98,1
	1997	18 929	0,7	100,7	98,3
	1998	18 949	0,1	100,8	97,4
	1999	19 345	2,1	102,9	96,9
	2000	19 695	1,8	104,8	96,4
	2001	19 960	1,3	106,2	95,9
	2002	19 929	-0,2	106,0	94,0
	2003	20 234	1,5	107,7	94,0
Meißen	1996	19 289	.	100	100,7
	1997	19 534	1,3	101,3	101,5
	1998	19 569	0,2	101,5	100,5
	1999	20 072	2,6	104,1	100,5
	2000	20 487	2,1	106,2	100,3
	2001	20 734	1,2	107,5	99,7
	2002	21 433	3,4	111,1	101,1
	2003	21 869	2,0	113,4	101,5
Niederschlesischer Oberlausitzkreis	1996	18 925	.	100	98,8
	1997	18 747	-0,9	99,1	97,4
	1998	18 928	1,0	100,0	97,3
	1999	19 446	2,7	102,8	97,4
	2000	19 708	1,3	104,1	96,5
	2001	20 046	1,7	105,9	96,3
	2002	20 218	0,9	106,8	95,3
	2003	20 360	0,7	107,6	94,5
Riesa-Großenhain	1996	19 059	.	100	99,5
	1997	19 552	2,6	102,6	101,6
	1998	19 605	0,3	102,9	100,7
	1999	19 893	1,5	104,4	99,6
	2000	20 180	1,4	105,9	98,8
	2001	20 863	3,4	109,5	100,3
	2002	21 004	0,7	110,2	99,1
	2003	21 150	0,7	111,0	98,2
Löbau-Zittau	1996	18 173	.	100	94,9
	1997	18 192	0,1	100,1	94,5
	1998	18 181	-0,1	100,0	93,4
	1999	18 501	1,8	101,8	92,7
	2000	18 877	2,0	103,9	92,4
	2001	19 164	1,5	105,5	92,1
	2002	19 397	1,2	106,7	91,5
	2003	19 670	1,4	108,2	91,3

Noch: 6. Bruttolöhne und -gehälter je Arbeitnehmer (Verdienst) 1996 bis 2003
nach Kreisfreien Städten und Landkreisen

Kreisfreie Stadt Landkreis Regierungsbezirk Land	Jahr	€	Veränderung in %	1996 = 100	Land = 100
Sächsische Schweiz	1996	18 511	.	100	96,6
	1997	18 677	0,9	100,9	97,0
	1998	18 637	-0,2	100,7	95,8
	1999	19 374	4,0	104,7	97,0
	2000	19 602	1,2	105,9	96,0
	2001	19 980	1,9	107,9	96,0
	2002	20 409	2,1	110,3	96,3
	2003	20 697	1,4	111,8	96,1
Weißeritzkreis	1996	17 902	.	100	93,4
	1997	17 945	0,2	100,2	93,2
	1998	18 215	1,5	101,8	93,6
	1999	18 750	2,9	104,7	93,9
	2000	18 953	1,1	105,9	92,8
	2001	19 276	1,7	107,7	92,6
	2002	19 622	1,8	109,6	92,5
	2003	20 011	2,0	111,8	92,9
Kamenz	1996	18 475	.	100	96,4
	1997	18 411	-0,3	99,7	95,7
	1998	18 786	2,0	101,7	96,5
	1999	18 940	0,8	102,5	94,9
	2000	19 362	2,2	104,8	94,8
	2001	19 978	3,2	108,1	96,0
	2002	20 318	1,7	110,0	95,8
	2003	20 744	2,1	112,3	96,3
Regierungsbezirk Dresden	1996	19 385	.	100	101,2
	1997	19 505	0,6	100,6	101,3
	1998	19 709	1,0	101,7	101,3
	1999	20 183	2,4	104,1	101,1
	2000	20 605	2,1	106,3	100,9
	2001	21 083	2,3	108,8	101,3
	2002	21 564	2,3	111,2	101,7
	2003	21 923	1,7	113,1	101,8
Leipzig, Stadt	1996	20 041	.	100	104,6
	1997	20 079	0,2	100,2	104,3
	1998	20 564	2,4	102,6	105,7
	1999	21 317	3,7	106,4	106,8
	2000	21 762	2,1	108,6	106,6
	2001	21 928	0,8	109,4	105,4
	2002	22 332	1,8	111,4	105,3
	2003	22 597	1,2	112,8	104,9
Delitzsch	1996	19 069	.	100	99,5
	1997	19 082	0,1	100,1	99,1
	1998	19 051	-0,2	99,9	97,9
	1999	19 809	4,0	103,9	99,2
	2000	20 331	2,6	106,6	99,6
	2001	20 477	0,7	107,4	98,4
	2002	20 880	2,0	109,5	98,5
	2003	21 165	1,4	111,0	98,3
Döbeln	1996	18 062	.	100	94,3
	1997	18 227	0,9	100,9	94,7
	1998	18 639	2,3	103,2	95,8
	1999	18 982	1,8	105,1	95,1
	2000	19 437	2,4	107,6	95,2
	2001	19 716	1,4	109,2	94,8
	2002	19 988	1,4	110,7	94,3
	2003	20 528	2,7	113,7	95,3

Noch: 6. Bruttolöhne und -gehälter je Arbeitnehmer (Verdienst) 1996 bis 2003
nach Kreisfreien Städten und Landkreisen

Kreisfreie Stadt Landkreis Regierungsbezirk Land	Jahr	€	Veränderung in %	1996 = 100	Land = 100
Leipziger Land	1996	19 919	.	100	104,0
	1997	19 719	-1,0	99,0	102,5
	1998	19 919	1,0	100,0	102,3
	1999	19 791	-0,6	99,4	99,1
	2000	20 195	2,0	101,4	98,9
	2001	20 585	1,9	103,3	98,9
	2002	20 692	0,5	103,9	97,6
	2003	20 967	1,3	105,3	97,4
Muldentalkreis	1996	18 494	.	100	96,5
	1997	18 415	-0,4	99,6	95,7
	1998	18 571	0,8	100,4	95,4
	1999	19 148	3,1	103,5	95,9
	2000	19 676	2,8	106,4	96,3
	2001	19 976	1,5	108,0	96,0
	2002	20 126	0,7	108,8	94,9
	2003	20 327	1,0	109,9	94,4
Torgau-Oschatz	1996	17 674	.	100	92,2
	1997	18 182	2,9	102,9	94,5
	1998	18 438	1,4	104,3	94,7
	1999	18 525	0,5	104,8	92,8
	2000	19 164	3,4	108,4	93,8
	2001	19 500	1,8	110,3	93,7
	2002	19 679	0,9	111,3	92,8
	2003	20 176	2,5	114,2	93,7
Regierungsbezirk Leipzig	1996	19 467	.	100	101,6
	1997	19 505	0,2	100,2	101,3
	1998	19 851	1,8	102,0	102,0
	1999	20 399	2,8	104,8	102,2
	2000	20 895	2,4	107,3	102,3
	2001	21 128	1,1	108,5	101,5
	2002	21 462	1,6	110,2	101,2
	2003	21 770	1,4	111,8	101,1
Sachsen	1996	19 159	1,8	100	100
	1997	19 247	0,5	100,5	100
	1998	19 463	1,1	101,6	100
	1999	19 966	2,6	104,2	100
	2000	20 422	2,3	106,6	100
	2001	20 807	1,9	108,6	100
	2002	21 204	1,9	110,7	100
	2003	21 536	1,6	112,4	100
Nachrichtlich Kreisfreie Städte	1996	20 166	.	100	105,3
	1997	20 269	0,5	100,5	105,3
	1998	20 711	2,2	102,7	106,4
	1999	21 311	2,9	105,7	106,7
	2000	21 787	2,2	108,0	106,7
	2001	22 152	1,7	109,8	106,5
	2002	22 653	2,3	112,3	106,8
	2003	22 959	1,4	113,8	106,6
Landkreise	1996	18 372	.	100	95,9
	1997	18 456	0,5	100,5	95,9
	1998	18 504	0,3	100,7	95,1
	1999	18 936	2,3	103,1	94,8
	2000	19 351	2,2	105,3	94,8
	2001	19 722	1,9	107,3	94,8
	2002	20 013	1,5	108,9	94,4
	2003	20 352	1,7	110,8	94,5

Definitionen

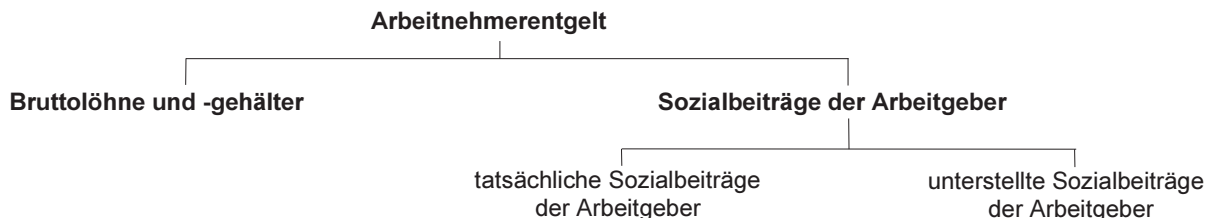
Arbeitnehmer

Unter Arbeitnehmern werden Arbeiter, Angestellte (jeweils einschließlich geringfügig Beschäftigte), Beamte, Richter, Berufssoldaten, Soldaten auf Zeit, Wehr- oder Zivildienstleistende, Auszubildende, Praktikanten oder Volontäre zusammengefasst, die in einem Arbeits- oder Dienstverhältnis stehen und hauptsächlich diese Tätigkeit ausüben. Eingeschlossen sind auch Heimarbeiter. Arbeitnehmer können nach dem Inlands- und Inländerkonzept berechnet werden, wobei der jeweilige Arbeits- bzw. Wohnort als Abgrenzungskriterium ausschlaggebend ist. Als Bezugsgröße für das hier ausgewiesene Arbeitnehmerentgelt je durchschnittlich beschäftigten Arbeitnehmer wird die Arbeitnehmerzahl nach dem Inlandskonzept (am Arbeitsort) verwendet.

Arbeitnehmerentgelt

Unter diesem Begriff sind sämtliche Geld- und Sachleistungen zusammengefasst, die seitens der Arbeitgeber für die im Berichtszeitraum geleistete Arbeit ihrer Arbeitnehmer als Entgelt erbracht werden. Das Arbeitnehmerentgelt untergliedert sich in die Bruttolöhne und -gehälter (in Form von Geld- und/oder Sachleistungen), in die tatsächlichen Arbeitgeberbeiträge (an Sozialversicherungen, Lebensversicherungsunternehmen und Pensionskassen) sowie in die unterstellten Sozialbeiträge (Gegenwert der sozialen Leistungen, die von den Arbeitgebern an gegenwärtig oder früher beschäftigte Arbeitnehmer gezahlt oder als unverfallbare Forderung gutgeschrieben werden). In den vorangegangenen Tabellen wurde das **geleistete** Arbeitnehmerentgelt (Inlandskonzept) dargestellt, d. h. die unmittelbar aus dem Produktionsprozess resultierende Einkommen des Produktionsfaktors Arbeit am Ort des Produktionsprozesses.

Zusammensetzung des Arbeitnehmerentgeltes



Bruttolöhne und -gehälter

Die Bruttolöhne und -gehälter umfassen die Geld- und Sachleistungen, die von den Arbeitgebern an ihre Arbeitnehmer innerhalb eines Berichtszeitraumes geleistet werden. Bruttolöhne und -gehälter in Form von Geldleistungen sind regelmäßig gezahlte Grundlöhne und -gehälter, Zuschläge für Überstunden, Nacht- und Sonntagsarbeit, Teuerungs- und Auslandszulagen, Weihnachtsgratifikation, Fahrtkostenzuschüsse u. Ä. vor Abzug der Lohnsteuer und Sozialbeiträge der Arbeitnehmer. Bruttolöhne und -gehälter in Form von Sachleistungen umfassen unter anderem auf Rechnung des Arbeitgebers erbrachte Unterbringungsdienstleistungen, Uniformen und andere spezielle Bekleidung, Freifahrten und -flüge für die Arbeitnehmer von Bahn- oder Fluggesellschaften, Betriebskindertagesstätten u. Ä. Die Sozialbeiträge der Arbeitgeber sind nicht in den Bruttolöhnen und -gehältern enthalten.