



Umwelt

Wasserversorgung und Abwasserentsorgung in den Betrieben des nichtöffentlichen Bereiches im Freistaat Sachsen

2007



**Statistisches Landesamt
des Freistaates Sachsen**

Wir rechnen mit Ihnen.

Zeichenerklärung

| | | | |
|-----|--|-----|---|
| - | Nichts vorhanden (genau Null) | x | Tabellenfach gesperrt, weil Aussage nicht sinnvoll |
| 0 | Weniger als die Hälfte von 1 in der letzten besetzten Stelle, jedoch mehr als nichts | () | Aussagewert ist eingeschränkt |
| ... | Angabe fällt später an | p | vorläufige Zahl |
| / | Zahlenwert nicht sicher genug | r | berichtigte Zahl |
| . | Zahlenwert unbekannt oder geheim zu halten | s | geschätzte Zahl |

Herausgeber:

Statistisches Landesamt des Freistaates Sachsen

Macherstraße 63
01917 Kamenz

Postfach 11 05
01911 Kamenz

Telefon

Vermittlung 03578 33-0

Präsidentin/Sekretariat -1900

Auskunft -1913, -1914

Bibliothek -1416

Vertrieb -1424

Telefax -1999

Telefax -1921

Telefax -1598

Internet www.statistik.sachsen.de

E-Mail info@statistik.sachsen.de

Kein Zugang für elektronisch signierte sowie verschlüsselte Dokumente

© Statistisches Landesamt des Freistaates Sachsen, Kamenz, Juli 2009

Für nichtgewerbliche Zwecke sind Vervielfältigung und unentgeltliche Verbreitung, auch auszugsweise, mit Quellenangabe gestattet. Die Verbreitung, auch auszugsweise, über elektronische Systeme/Datenträger bedarf der vorherigen Zustimmung. Alle übrigen Rechte bleiben vorbehalten.

Inhalt

| | Seite |
|--|--------------|
| Vorbemerkungen | 3 |
| Rechtsgrundlagen | 3 |
| Methodische und inhaltliche Hinweise | 3 |
| Erläuterungen | 3 |
| Ergebnisdarstellung | 6 |
| Struktur der nichtöffentlichen Wasserwirtschaft 2007 Teil 1: Wasseraufkommen und Verwendung (in 1 000 m³) | 8 |
| Struktur der nichtöffentlichen Wasserwirtschaft 2007 Teil 2: Einleitung von Abwasser und ungenutztem Wasser (in 1 000 m³) | 9 |
| Gliederung der Klassifikation der Wirtschaftszweige 2003 | 10 |

Tabellen

Wasseraufkommen

| | |
|--|----|
| 1. Wasseraufkommen 2007 nach Wirtschaftsgruppen, Gewinnungs- und Bezugsarten | 12 |
| 2. Wasseraufkommen 2007 nach Kreisfreien Städten und Landkreisen sowie Gewinnungs- und Bezugsarten | 16 |
| 3. Wasseraufkommen 2007 nach Wassereinzugsgebieten, Gewinnungs- und Bezugsarten | 18 |
| 4. Wasseraufkommen 2007 nach Größenklassen, Gewinnungs- und Bezugsarten | 20 |

Verwendung des Wasseraufkommens und Wassernutzung

| | |
|--|----|
| 5. Verwendung des Wasseraufkommens 2007 nach Wirtschaftsgruppen | 22 |
| 6. Verwendung des Wasseraufkommens 2007 nach Kreisfreien Städten und Landkreisen | 24 |
| 7. Verwendung des Wasseraufkommens 2007 nach Wassereinzugsgebieten | 25 |
| 8. Wassernutzung 2007 nach Wirtschaftsgruppen | 26 |
| 9. Wassernutzung 2007 nach Kreisfreien Städten und Landkreisen | 30 |
| 10. Wassernutzung 2007 nach Wassereinzugsgebieten | 32 |
| 11. Wassernutzung 2007 nach Größenklassen | 34 |

Abwasserableitung und Abwasserbehandlung

| | |
|---|----|
| 12. Abwasserarten 2007 nach Wirtschaftsgruppen | 36 |
| 13. Abwasserarten 2007 nach Kreisfreien Städten und Landkreisen | 38 |
| 14. Abwasserarten 2007 nach Wassereinzugsgebieten | 39 |

| | Seite |
|---|--------------|
| 15. Abwasserableitung 2007 nach Herkunft des Abwassers | 40 |
| 16. Abwasserableitung 2007 nach Wirtschaftsgruppen | 42 |
| 17. Abwasserableitung 2007 nach Kreisfreien Städten und Landkreisen | 44 |
| 18. Abwasserableitung 2007 nach Wassereinzugsgebieten | 45 |
| 19. Abwasserableitung 2007 nach Größenklassen | 46 |
| 20. Ableitung von behandeltem Abwasser 2007 nach ausgewählten Wirtschaftsgruppen | 47 |
| | |
| Klärschlammverbleib | |
| 21. Klärschlammverbleib aus der biologischen Abwasserbehandlung 2007 nach ausgewählten Wirtschaftsgruppen | 48 |
| 22. Schlamm aus den chemischen oder chemisch-physikalischen Behandlungsanlagen 2007 nach ausgewählten Wirtschaftsgruppen | 48 |
| | |
| Abbildungen | |
| Abb. 1 Wasseraufkommen in den Betrieben des nichtöffentlichen Bereiches in Sachsen 2007 | 49 |
| Abb. 2 Wasserverwendung in den Betrieben des nichtöffentlichen Bereiches in Sachsen 2007 | 49 |
| Abb. 3 Wasserverwendung in den Betrieben des nichtöffentlichen Bereiches in Sachsen 2007 nach Wirtschaftsgruppen | 50 |
| Abb. 4 Ableitung von betrieblichem Abwasser in den Betrieben des nichtöffentlichen Bereiches in Sachsen 2007 nach Wirtschaftsgruppen | 51 |
| Abb. 5 Abwasserarten in den Betrieben des nichtöffentlichen Bereiches in Sachsen 2007 | 52 |
| Abb. 6 Abwasserableitung in den Betrieben des nichtöffentlichen Bereiches in Sachsen 2007 | 52 |

Vorbemerkungen

Der vorliegende Statistische Bericht beinhaltet die Ergebnisse der für das Jahr 2007 erstmals durchgeführten Erhebungen über die nichtöffentliche Wasserversorgung und Abwasserentsorgung im Freistaat Sachsen. Diese Erhebungen werden ab dem Berichtsjahr 2007 in dreijährigem Turnus durchgeführt.

Erfasst wurden das Wasser- und Abwasseraufkommen, die Wasserverwendung und Wassernutzung sowie die Ableitung des Abwassers und seine Behandlung in betriebseigenen Abwasserbehandlungsanlagen.

Die Ergebnisse der gleichzeitig durchgeführten Erhebungen zur öffentlichen (Q I 1 - 3j/07) und privaten (Q I 7 - 3j/07) Wasserversorgung und Abwasserentsorgung wurden in gesonderten Berichten veröffentlicht.

Daten zum Klärschlamm als Teil der Erhebung über die öffentliche Abwasserentsorgung werden ab dem Berichtsjahr 2006 jährlich in einem gesonderten Bericht dargestellt (Q I 9 - j/07).

Rechtsgrundlagen

Die Erhebungen über die nichtöffentliche Wasserversorgung und Abwasserentsorgung erfolgen auf der Grundlage des Gesetzes über Umweltstatistiken (Umweltstatistikgesetz - UStatG) vom 16. August 2005 (BGBl. I S. 2446), in Verbindung mit dem Bundesstatistikgesetz (BStatG) vom 22. Januar 1987 (BGBl. I S. 462, 565), zuletzt geändert durch Art. 3 des Gesetzes vom 7. September 2007 (BGBl. I S. 2246). Erhoben werden die Angaben zu § 8 UStatG. Die Auskunftspflicht ergibt sich aus § 14 Abs. 1 UStatG in Verbindung mit § 15 BStatG.

Methodische und inhaltliche Hinweise

Auskunftspflichtig sind ab 2007 alle Betriebe des nichtöffentlichen Bereiches, die

- im Berichtsjahr mindestens 2 000 Kubikmeter Wasser gewinnen (Landwirtschaft mindestens 10 000 Kubikmeter),
- Wasser oder Abwasser direkt in ein Oberflächengewässer oder in den Untergrund einleiten oder
- Wasser aus dem öffentlichen Netz oder von anderen Betrieben in Höhe von mindestens 10 000 Kubikmeter beziehen.

Die Erhebungen über die nichtöffentliche Wasserversorgung und Abwasserentsorgung schließen an die bis zum Berichtsjahr 2004 durchgeführten Erhebungen über die Wasserversorgung und Abwasserbeseitigung im Bergbau, bei der Gewinnung von Steinen und Erden sowie im Verarbeitenden Gewerbe an. Infolge einer maßgeblichen Änderung des Berichtskreises und der genannten

Abschneidegrenzen bei der Wassergewinnung sind die Ergebnisse ab dem Berichtsjahr 2007 mit den vorangegangenen Erhebungen nicht vergleichbar.

Der Darstellung nach Wirtschaftsgruppen liegt die seit Januar 2003 verbindliche Klassifikation der Wirtschaftszweige, Ausgabe 2003 (WZ 2003, Statistische Systematik der Wirtschaftszweige in der Europäischen Gemeinschaft) zugrunde.

Die Erhebung zur Wasserversorgung und Abwasserentsorgung im nichtöffentlichen Bereich erfasst dabei die Abschnitte A (Land- und Forstwirtschaft), C (Bergbau und Gewinnung von Steinen und Erden), D (Verarbeitendes Gewerbe), EA (Energie- und Wasserversorgung) und OA (Erbringung von sonstigen öffentlichen und persönlichen Dienstleistungen).

Im Abschnitt A (Land- und Forstwirtschaft) wurden nur landwirtschaftliche Betriebe ab einer Eigengewinnung von mindestens 10 000 Kubikmeter Wasser einbezogen. Abwassermengen wurden hier nicht erhoben. Der Abschnitt EA (Energie- und Wasserversorgung) enthält nur Wärmekraftwerke, die für die öffentliche Versorgung Elektrizität erzeugen. Im Wirtschaftszweig 92 (Kultur, Sport und Unterhaltung) wurden unter anderem Zoos, Golfanlagen und Botanische Gärten erfasst. Im Wirtschaftszweig 93 (Erbringung von sonstigen Dienstleistungen) sind überwiegend Erlebnisbäder sowie Wäschereien enthalten.

Die regionalen Daten wurden zum Gebietsstand vom 31. Dezember 2007 erhoben. Zum 1. August 2008 trat die Kreisgebietsreform in Sachsen in Kraft. Durch die Neugliederung von Kreisen gibt es ab diesem Zeitpunkt nur noch 10 Landkreise und 3 Kreisfreie Städte (bis zum 31. Juli 2008 waren es 22 Landkreise und 7 Kreisfreie Städte). Der frühere Landkreis Döbeln wechselte vom Regierungsbezirk Leipzig zum Direktionsbezirk Chemnitz über. Der vorliegende Bericht wurde nach der neuen Kreisstruktur erstellt.

Allen Berechnungen liegen die ungerundeten Werte zugrunde. Die Abweichungen in den Summen ergeben sich durch das Runden der Zahlen.

Erläuterungen

Wasseraufkommen

Das *Wasseraufkommen* setzt sich zusammen aus der Eigengewinnung und/oder dem Fremdbezug einschließlich des ungenutzt abgeleiteten und des an Dritte weitergeleiteten Wassers. Wird das Wasser von anderen auskunftspflichtigen Betrieben des Berichtskreises bezogen, kommt es zu Doppelzählungen.

Ungenutzt abgeleitetes Wasser tritt – produktionsbedingt – überwiegend im *Bergbau* auf (Maßnahmen zur Grundwasserabsenkung).

Unter an *Dritte weitergeleitetes Wasser* versteht man diejenige Wassermenge, welche nach der Gewinnung oder dem Bezug *ohne jegliche Nutzung im Betrieb* an Dritte (öffentliche Versorgungsunternehmen, Wohnsiedlungen, andere Betriebe) weitergeleitet wird.

Oberflächenwasser ist Wasser natürlicher und künstlicher oberirdischer Gewässer (Flüsse, Seen, Talsperren, Teiche usw.). Zum Oberflächenwasser zählt auch das in künstlichen Vorrichtungen aufgefangene Regenwasser.

Uferfiltrat ist Wasser, das den Wassergewinnungsanlagen durch das Ufer eines Flusses oder Sees im Untergrund nach relativ kurzer Bodenpassage zusickert und sich mit dem anstehenden Grundwasser vermischt. Seine Beschaffenheit wird wesentlich von der des Oberflächenwassers bestimmt.

Wasserverwendung und Wassernutzung

Unter *im Betrieb eingesetztes Wasser* versteht man die Wasserverwendung im eigenen Betrieb. Das im Betrieb eingesetzte Wasser entspricht dem Wasseraufkommen abzüglich der Abgabe an Dritte sowie der Ableitung von ungenutztem Wasser. Die eingesetzte Wassermenge wird nach den Einsatzarten Einfach-, Mehrfach- und Kreislaufnutzung unterteilt. Bei der Kreislaufnutzung wird die Wassermenge angegeben, die für die Erstfüllung und das Zusatzwasser der Systeme eingesetzt wird.

Einfachnutzung liegt vor, wenn Wasser nur für *einen* Zweck ohne Wieder- bzw. Weiterverwendung genutzt wird.

Mehrfachnutzung ist der Einsatz eines Wasservolumens bzw. Teilen davon für verschiedene nacheinander erfolgende Nutzungen. Sie schließt die Wasserverwendung aufbereiteten Wassers ein.

Kreislaufnutzung liegt vor, wenn Wassermengen laufend umgewälzt und für *denselben* Zweck genutzt werden. Dabei werden jeweils nur Teile dieser Menge durch Zuleitung von außen ergänzt und aufgefrischt.

Kühlwasser ist im Allgemeinen unverschmutztes, durch Gebrauch erwärmtes Abwasser aus Kühlprozessen.

Als Wassereinsatz für *Produktionszwecke und sonstige Zwecke* zählt z.B. Wasser, das unmittelbar mit dem Produkt in Berührung kommt – auch wenn hierbei gleichzeitig gekühlt wird. Hierzu zählt auch Spül- und Waschwasser, Wasser zur Reinigung von Produktionsanlagen oder Wasser, das zur Rauchgaswäsche eingesetzt wurde.

In Produkte eingehendes Wasser ist Wasser, das im Produkt *verbleibt*, ohne als Abwasser oder verdunstetes Wasser zu erscheinen.

Unter *Belegschaftswasser* versteht man *einfach genutztes Wasser* für sanitäre Einrichtungen, Kantinen, Reinigungszwecke u. Ä..

Abwasserentsorgung und Abwasserbehandlung

Betriebliches Abwasser insgesamt ist die Wassermenge, die *nach vorheriger innerbetrieblicher Nutzung* abgeleitet wird. Enthalten sind die Übernahme von *kommunalem Abwasser* sowie *Zuleitungen von anderen Betrieben*. Sofern der das Abwasser abgebende Betrieb ebenfalls meldepflichtig ist, kommt es zu Doppelzählungen.

Unter *Direkteinleitung* versteht man die Abwassermenge, die unbehandelt oder nach einer Behandlung in betriebseigenen Abwasserbehandlungsanlagen unmittelbar in ein Oberflächengewässer oder in den Untergrund abgeleitet wird.

Als *Indirekteinleitung* wird die Abwassermenge ausgewiesen, die unbehandelt oder nach einer Behandlung in betriebseigenen Abwasserbehandlungsanlagen in die öffentliche Kanalisation, in eine öffentliche Kläranlage bzw. an andere Betriebe abgeleitet wird.

Betriebliche Abwasserbehandlungsanlagen sind alle betrieblichen Anlagen zur Abwasserreinigung. Erfasst wurden biologische sowie chemische und chemisch-physikalische Anlagen. Bei den biologischen Anlagen wird zwischen Einrichtungen *ohne* weitergehende Behandlung und *mit* weitergehender (chemischer oder chemisch-physikalischer) Behandlung unterschieden. Hauskläranlagen, Öl- und Fettabscheider, Rechen- und Siebanlagen sind nicht enthalten.

Die *chemische* und *chemisch-physikalische* Abwasserbehandlung stellt ein *zusätzliches* (weitergehendes) *Verfahren* zur mechanisch-biologischen Abwasserbehandlung (Dritte Reinigungsstufe) dar. Durch chemische Zusätze werden z. B. saure oder alkalische Abwässer neutralisiert bzw. durch Flockung, Fällung, Absorption und andere Verfahren die Schadstoffe des Abwassers vermindert.

Bei der *biologischen* Abwasserbehandlung erfolgt der Abbau der organischen Stoffe des Abwassers durch die Tätigkeit von Mikroorganismen in Belebungsanlagen (Belebtschlammanlagen), Tropfkörpern oder vergleichbaren Anlagen mit oder ohne vorhergehender mechanischer Behandlung.

Die durch die Behandlungsverfahren aus dem Abwasser abgetrennten, wasserhaltigen Stoffe (ausgenommen Rechen-, Sieb- und Sandfanggut) werden als *Klärschlamm* bezeichnet. Zur stofflichen Verwertung des Klärschlammes zählen Verwertung in der Landwirtschaft (nach Klärschlammverordnung¹⁾), Verwertung bei landwirtschaftsbaulichen Maßnahmen (z. B. Rekultivierung), Kompostierung und sonstige stoffliche Verwertung (z. B. Metallrückgewinnung, Baustoffe, Vererdung).

Wassereinzugsgebiet (WEG)

Wassereinzugsgebiet ist das oberirdische Einzugsgebiet (Niederschlagsgebiet) eines Flusses oder Flussabschnitts.

tes. Das Gebiet wird durch die topographischen Verhältnisse bestimmt, die Grenzen durch den Verlauf von Wasserscheiden (z. B. Gebirgskämme, aber auch nichtnatürliche Gegebenheiten wie Straßen und Dämme).

1) Klärschlammverordnung vom 15. April 1992 (BGBl. I S. 912); geändert durch Artikel 4 der Verordnung vom 20. Oktober 2006 (BGBl. I S. 2298)

Ergebnisdarstellung

Wasseraufkommen

Im Berichtsjahr 2007 wurden entsprechend der Kriterien zur Auskunftspflicht insgesamt 536 Betriebe des nicht-öffentlichen Bereiches erfasst. *Ihr Wasseraufkommen* betrug 316,6 Millionen Kubikmeter.

Die Struktur der Wasserwirtschaft in Sachsen wurde zum überwiegenden Teil durch die drei Tagebaue des *Braunkohlenbergbaus* geprägt, welche mit 163,7 Millionen Kubikmeter etwas mehr als die Hälfte des Wasseraufkommens insgesamt erbrachten. Der Sanierungsbergbau wurde hierbei nicht erfasst. Zusammen mit dem Wirtschaftszweig *Gewinnung von Steinen und Erden, sonstiger Bergbau* (64 Betriebe mit 10,8 Millionen m³) ergab sich ein Anteil von 55,1 Prozent am Wasseraufkommen insgesamt.

Die neun Wärmekraftwerke für die öffentliche Versorgung (Bereich Energieversorgung) erbrachten mit 74,4 Millionen Kubikmeter nahezu ein Viertel des Wasseraufkommens in Sachsen.

Knapp ein Fünftel des Wasseraufkommens (61,2 Millionen m³) entfiel auf die 373 Betriebe des *Verarbeitenden Gewerbes*. Den höchsten Anteil hierbei hatten Betriebe der chemischen Industrie (27,2 Prozent), das Papiergewerbe (23,5 Prozent) und das Ernährungsgewerbe einschließlich Tabakverarbeitung mit 16,7 Prozent.

Die 57 Betriebe des Bereiches Erbringung von sonstigen öffentlichen und persönlichen Dienstleistungen wiesen einen Anteil von lediglich 1,6 Prozent am Wasseraufkommen auf, die 30 landwirtschaftlichen Betriebe (erfasst ab 10 000 m³ Eigengewinnung je Betrieb) erbrachten 0,4 Prozent.

Das Wasseraufkommen in Sachsen wurde zu 88,6 Prozent durch Eigengewinnung abgedeckt (280,4 Millionen m³). Davon waren 58,8 Prozent Grund- und Quellwasser; 38,5 Prozent Fluss-, Seen- und Talsperrenwasser, 1,8 Prozent angereichertes Grundwasser sowie 0,8 Prozent Uferfiltrat.

Lediglich 11,4 Prozent der von den Betrieben benötigten Wassermenge wurde bezogen, darunter etwas mehr als die Hälfte aus dem öffentlichen Netz.

Der Braunkohlenbergbau wies mit 58,4 Prozent (163,6 Millionen m³) den größten Anteil an der Eigengewinnung auf, hierbei wurde fast die gesamte Menge (154,7 Millionen m³) aus dem Grundwasserreservoir gewonnen (notwendig durch Grundwasserabsenkung in den Tagebauen).

Ein Viertel der insgesamt gewonnenen Menge (73,9 Millionen m³) entfiel auf den Bereich Energieversorgung,

wobei fast ausschließlich Fluss-, Seen- und Talsperrenwasser entnommen und aufbereitet wurde (vgl. Tabelle 1).

Wasserverwendung und Wassernutzung

Vom gesamten Wasseraufkommen wurde fast die Hälfte (151,2 Millionen m³) *ungenutzt* in ein Oberflächengewässer oder in den Untergrund *abgeleitet*. Diese Wassermenge stammte nahezu vollständig aus Maßnahmen der Grundwasserabsenkung zur Trockenhaltung der Talsohle; darunter 147,5 Millionen Kubikmeter (97,6 Prozent) aus Braunkohletagebauen und 2,6 Millionen Kubikmeter (1,7 Prozent) aus Gruben und Steinbrüchen, die der Gewinnung von Steinen und Erden dienten.

Etwa ein Zehntel des Wasseraufkommens (33,4 Millionen m³) wurde *ungenutzt an Dritte* abgegeben. Die Menge entfällt fast vollständig zu nahezu gleichen Teilen auf den Braunkohletagebau (Abgabe an Sanierungsbergbau) sowie auf den Bereich Energieversorgung (Abgabe an Fischzucht und an chemische Industrie).

Damit reduzierte sich der Anteil der tatsächlich in den Betrieben des nichtöffentlichen Bereiches *eingesetzten Wassermenge* auf 41,7 Prozent (131,9 Millionen m³). Einen annähernd gleichen Wasserverbrauch mit jeweils rund 58 Millionen Kubikmeter (jeweils anteilig 44 Prozent vom Wassereinsatz insgesamt) wiesen hierbei die Bereiche Energieversorgung sowie das Verarbeitende Gewerbe insgesamt aus.

Von der im Verarbeitenden Gewerbe eingesetzten Wassermenge (58,3 Millionen m³) wurde mehr als ein Viertel (16,0 Millionen m³) in der chemischen Industrie verbraucht, auf das Papiergewerbe entfielen 24 Prozent (13,9 Millionen m³). Knapp 17 Prozent (10,1 Millionen m³) kamen im Ernährungsgewerbe einschließlich Tabakverarbeitung zum Einsatz. Damit wurden in diesen drei wasserintensiven Branchen mehr als zwei Drittel (40,0 Millionen m³) der Wassermenge des Verarbeitenden Gewerbes insgesamt verbraucht (vgl. Tabelle 5).

27,0 Prozent (35,7 Millionen m³) des in den Betrieben des nichtöffentlichen Bereiches eingesetzten Wassers wurden ohne Wieder- oder Weiterverwendung nur *einmal* genutzt, so für produktions- und sonstige Zwecke, zur Kühlung, als in die Produkte eingehendes Wasser, für Belegschaftszwecke sowie zur Beregnung oder Bewässerung.

Bei zwölf Prozent (15,8 Millionen m³) der eingesetzten Wassermenge erfolgte die Nutzung *nacheinander* für *verschiedene* Zwecke (Mehrfachnutzung). Knapp zwei Drittel (80,5 Millionen m³) diente der Erstbefüllung oder als Zusatzwasser für Kreislaufsysteme. Hier dominiert der Energiebereich mit einem Anteil von 72,7 Prozent (58,3 Millionen m³). Diese Menge wurde fast vollständig zur Kühlung von Stromerzeugungsanlagen eingesetzt (vgl. Tab. 8).

Abwasserableitung und Abwasserbehandlung

Durch die betriebliche Nutzung fielen insgesamt 67,8 Millionen Kubikmeter *Abwasser* an, davon 71,0 Prozent (48,1 Millionen m³) als produktionsspezifisches und sonstiges Abwasser. Knapp ein Viertel der betrieblichen Abwassermenge (15,6 Millionen m³) stammte aus Kühlsystemen, 3,2 Prozent (2,2 Millionen m³) aus sanitären Einrichtungen und Kantinen. 1,9 Millionen Kubikmeter Abwasser (2,9 Prozent) wurden von anderen Betrieben und kommunalen Einrichtungen übernommen.

71,6 Prozent (34,4 Millionen m³) des *produktionsspezifischen Abwassers* stammten von Betrieben des Verarbeitenden Gewerbes, darunter ein Drittel (11,6 Millionen m³) vom Papiergewerbe.

Knapp ein Viertel der ab- und weitergeleiteten Abwassermenge insgesamt stammte aus *Kühlsystemen*. Mehr als die Hälfte dieser Menge (8,8 Millionen m³) entfiel auf den Energiebereich (vgl. Tab. 12).

Ein Drittel (22,3 Millionen m³) des betrieblichen Abwassers insgesamt wurde *unbehandelt* und *direkt* in ein Oberflächengewässer oder in den Untergrund eingeleitet. 62,5 Prozent dieser Menge (13,9 Millionen m³) war Abwasser aus Kühlanlagen, 37,2 Prozent (8,3 Millionen m³) fielen als produktionsspezifisches Abwasser an. Letzteres stammte fast vollständig (8,1 Millionen m³) aus dem Wirtschaftszweig Bergbau und Gewinnung von Steinen und Erden (bedingt durch Nassförderung mit Kieswäsche) (vgl. Tabelle 15).

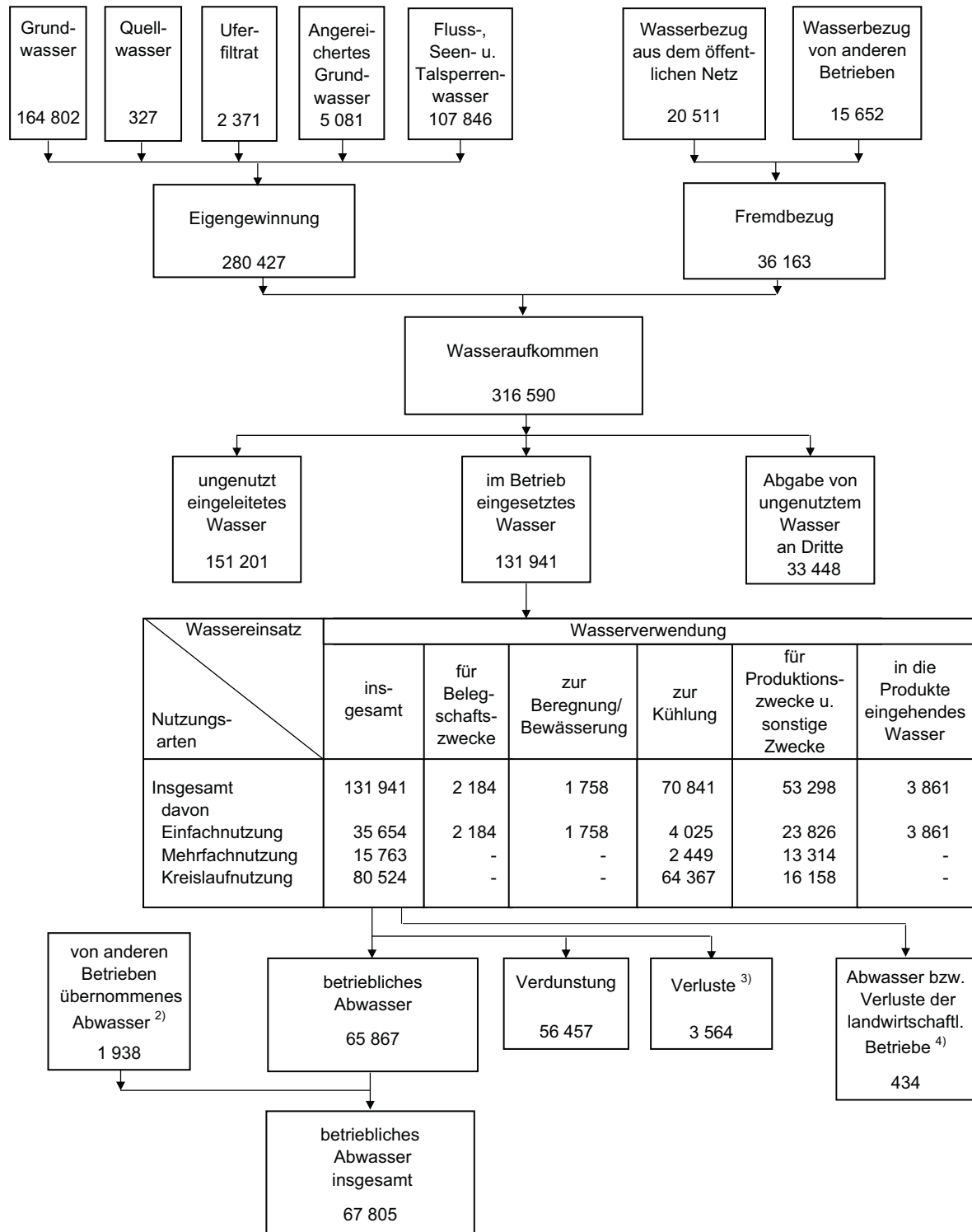
14 Prozent (9,6 Millionen m³) vom betrieblichen Abwasser insgesamt wurden *unbehandelt* der *öffentlichen Kanalisation bzw. öffentlichen Kläranlagen* zugeführt (Indirekteinleitung). Bei 0,2 Prozent (0,1 Millionen m³) erfolgte eine Weiterleitung an andere Betriebe (vgl. Tabellen 16).

Mehr als die Hälfte (35,8 Millionen m³) des betrieblichen Abwassers insgesamt wurden in *betriebseigene Abwasserbehandlungsanlagen* eingeleitet.

76,3 Prozent des behandelten Abwassers (27,4 Millionen m³) wurden in ein Oberflächengewässer bzw. in den Untergrund abgeleitet, der Rest gelangte in die öffentliche Kanalisation (vgl. Abbildung zur Struktur der nichtöffentlichen Wasserwirtschaft, Teil 2).

Struktur der nichtöffentlichen Wasserwirtschaft 2007

Teil 1: Wasseraufkommen und Verwendung ¹⁾ (in 1 000 m³)



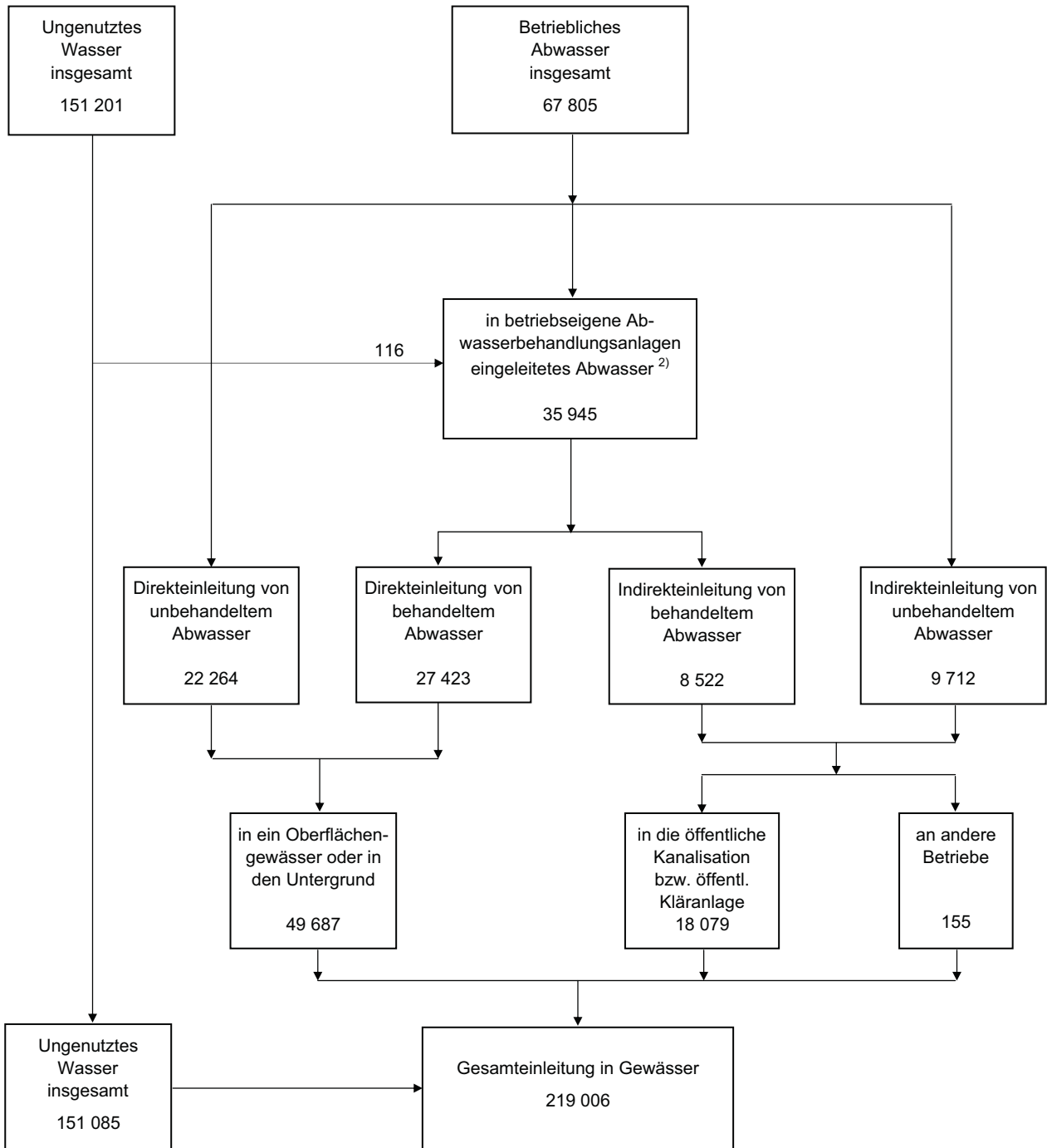
1) Differenzen ergeben sich durch das Runden der Zahlen.

2) einschließlich Übernahme von kommunalem Abwasser

3) Saldo: im Betrieb eingesetztes Wasser minus Wasser zur Beregnung/ Bewässerung minus in die Produkte eingehendes Wasser minus betriebliches Abwasser minus Verdunstung minus Abwasser und Verluste der landwirtschaftlichen Betriebe

4) gemäß Wassereinsatz der landwirtschaftlichen Betriebe für sonstige Zwecke

Noch: Struktur der nichtöffentlichen Wasserwirtschaft 2007

Teil 2: Einleitung von Abwasser und ungenutztem Wasser ¹⁾ (in 1 000 m³)

1) Differenzen ergeben sich durch das Runden der Zahlen.

2) einschließlich 116 000 m³ ungenutztes Wasser

Gliederung der Klassifikation der Wirtschaftszweige 2003

| WZ 2003 | Abteilung, Unterabschnitt |
|---------|---|
| AA | Land- und Forstwirtschaft |
| 10 | Kohlenbergbau, Torfgewinnung |
| CA | Kohlenbergbau, Torfgewinnung, Gewinnung von Erdöl u. Erdgas, Bergbau auf Uran- u. Thoriumerze |
| 14 | Gewinnung von Steinen und Erden, sonstiger Bergbau |
| CB | Erzbergbau, Gewinnung von Steinen und Erden, sonstiger Bergbau |
| 15 | Ernährungsgewerbe |
| 16 | Tabakverarbeitung |
| DA | Ernährungsgewerbe und Tabakverarbeitung |
| 17 | Textilgewerbe |
| 18 | Bekleidungsgewerbe |
| DB | Textil- und Bekleidungsgewerbe |
| DC | Ledergewerbe |
| DD | Holzgewerbe (ohne Herstellung von Möbeln) |
| 21 | Papiergewerbe |
| 22 | Verlagsgewerbe, Druckgewerbe, Vervielfältigung bespielter Tonträger usw. |
| DE | Papier-, Verlags- und Druckgewerbe |
| DF | Kokerei, Mineralölverarbeitung, Herstellung und Verarbeitung von Spalt- und Brutstoffen |
| DG | Herstellen von chemischen Erzeugnissen |
| DH | Herstellung von Gummi- und Kunststoffwaren |
| DI | Glasgewerbe, Keramik, Verarbeitung von Steinen und Erden |

Noch: Gliederung der Klassifikation der Wirtschaftszweige 2003

| WZ 2003 | Abteilung, Unterabschnitt |
|---------|--|
| 27 | Metallerzeugung und -bearbeitung |
| 28 | Herstellung von Metallerzeugnissen |
| DJ | Metallerzeugung und -bearbeitung, Herstellung von Metallerzeugnissen |
| DK | Maschinenbau |
| 31 | Herstellung von Geräten der Elektrizitätserzeugung, -verteilung u. Ä. |
| 32 | Rundfunk-, Fernseh- und Nachrichtentechnik |
| DL | Herstellung von Büromaschinen, DV-Geräten u.-Einrichtungen, Elektrotechnik, Feinmechanik u. Optik |
| 34 | Herstellung von Kraftwagen und Kraftwagenteilen |
| 35 | Sonstiger Fahrzeugbau |
| DM | Fahrzeugbau |
| 36 | Herstellung von Möbeln, Schmuck, Musikinstrumenten, Sportgeräten, Spielwaren u. sonstigen Erzeugnissen |
| 37 | Recycling |
| DN | Herst. v. Möbeln, Schmuck, Musikinstrumente, Sportgeräte, Spielwaren; Recycling |
| D | Verarbeitendes Gewerbe |
| 40 | Energieversorgung |
| EA | Energie- und Wasserversorgung |
| 90 | Abwasser- und Abfallbeseitigung und sonstige Entsorgung |
| 92 | Kultur, Sport und Unterhaltung |
| 93 | Erbringung v. sonstigen Dienstleistungen |
| OA | Erbringung v. sonstigen öffentlichen und persönlichen Dienstleistungen |

1. Wasseraufkommen 2007 nach Wirtschaftsgruppen, Gewinnungs- und Bezugsarten

| WZ 2003 | Abteilung Unterabschnitt Abschnitt | Erfasste Betriebe | Wasser- aufkommen insgesamt ¹⁾ | Eigengewinnung | |
|------------|--|----------------------|---|----------------|-------------|
| | | | | insgesamt | Grundwasser |
| | | Anzahl | 1 000 m³ | | |
| AA | Land- und Forstwirtschaft | 30 | 1 303 | 1 179 | 652 |
| 10 | Kohlenbergbau, Torfgewinnung | 3 | 163 669 | 163 641 | 154 701 |
| CA | Kohlenbergbau, Torfgewinnung, Gewinnung v. Erdöl, Erdgas usw. | 3 | 163 669 | 163 641 | 154 701 |
| 14 | Gewinnung v. Steinen u. Erden, sonstiger Bergbau | 64 | 10 788 | 10 315 | 1 007 |
| CB | Erzbergbau, Gewinnung v. Steinen u. Erden, sonstiger Bergbau | 64 | 10 788 | 10 315 | 1 007 |
| C | Bergbau und Gewinnung von Steinen und Erden | 67 | 174 457 | 173 956 | 155 708 |
| 15 | Ernährungsgewerbe | 78 | . | . | . |
| 16 | Tabakverarbeitung | 1 | . | . | . |
| DA | Ernährungsgewerbe und Tabak- verarbeitung | 79 | 10 237 | 4 130 | 3 601 |
| 17 | Textilgewerbe | 33 | . | . | . |
| 18 | Bekleidungsgewerbe | 1 | . | . | . |
| DB | Textil- und Bekleidungsgewerbe | 34 | 3 068 | 2 242 | 642 |
| DC | Ledergewerbe | 3 | . | . | . |
| DD | Holzgewerbe (ohne Herst. v. Möbeln) | 2 | . | . | . |
| 21 | Papiergewerbe | 18 | 14 416 | 13 539 | 928 |
| 22 | Verlagsgewerbe, Druckgewerbe, Vervielf. bespielter Tonträger usw. | 5 | 345 | 272 | 121 |
| DE | Papier-, Verlags- u. Druckgewerbe | 23 | 14 761 | 13 811 | 1 049 |
| DF | Kokerei, Mineralölverarb., Herst. u. Verarb. v. Spalt-, Brutstoffen | - | - | - | - |
| DG | Herst. v. chemischen Erzeugnissen | 35 | 16 667 | 5 592 | 334 |
| DH | Herstellung von Gummi- und Kunststoffwaren | 15 | 378 | 295 | 213 |
| DI | Glasgewerbe, Keramik, Verarbeitung von Steinen und Erden | 76 | 2 274 | 1 232 | 685 |

1) Enthält Mehrfachzählungen, da der Fremdbezug von anderen Betrieben bereits bei diesen als Wassergewinnung erfasst wird.

| von Wasser | | | | Bezug von Wasser | | | WZ 2003 |
|------------------|-------------|-------------------------------|---------------------------------------|------------------|---------------------------------|--------------------------|------------|
| davon aus | | | | insgesamt | davon | | |
| Quell- wasser | Uferfiltrat | angereichertes Grundwasser | Fluss-, Seen- und Talsperrenwasser | | aus dem öffentlichen Netz | von anderen Betrieben | |
| | | | | | | | |
| 1 000 m³ | | | | | | | |
| 69 | 106 | 45 | 306 | 124 | 104 | 20 | AA |
| - | - | - | 8 940 | 28 | 28 | - | 10 |
| - | - | - | 8 940 | 28 | 28 | - | CA |
| 2 | - | 2 495 | 6 812 | 474 | 437 | 37 | 14 |
| 2 | - | 2 495 | 6 812 | 474 | 437 | 37 | CB |
| 2 | - | 2 495 | 15 752 | 501 | 464 | 37 | C |
| . | . | . | . | . | . | . | 15 |
| . | . | . | . | . | . | . | 16 |
| 170 | 359 | - | - | 6 108 | 6 088 | 20 | DA |
| . | . | . | . | . | . | . | 17 |
| . | . | . | . | . | . | . | 18 |
| - | 66 | 63 | 1 471 | 826 | 411 | 415 | DB |
| . | . | . | . | . | . | . | DC |
| . | . | . | . | . | . | . | DD |
| 5 | 1 041 | - | 11 565 | 877 | 138 | 739 | 21 |
| - | - | 152 | - | 73 | 73 | - | 22 |
| 5 | 1 041 | 152 | 11 565 | 950 | 211 | 739 | DE |
| - | - | - | - | - | - | - | DF |
| - | 325 | 2 117 | 2 816 | 11 076 | 882 | 10 194 | DG |
| 1 | - | 12 | 69 | 83 | 81 | 1 | DH |
| - | 276 | 36 | 236 | 1 042 | 781 | 260 | DI |

Noch: 1. Wasseraufkommen 2007 nach Wirtschaftsgruppen, Gewinnungs- und Bezugsarten

| WZ 2003 | Abteilung Unterabschnitt Abschnitt | Erfasste Betriebe | Wasser- aufkommen insgesamt ¹⁾ | Eigengewinnung | |
|------------|--|----------------------|---|----------------|-------------|
| | | | | insgesamt | Grundwasser |
| | | Anzahl | 1 000 m³ | | |
| 27 | Metallerzeugung u. -bearbeitung | 25 | 2 544 | 1 047 | 409 |
| 28 | Herst. v. Metallerzeugnissen | 27 | 773 | 301 | 29 |
| DJ | Metallerzeugung u. -bearbeitung, Herst. v. Metallerzeugnissen | 52 | 3 317 | 1 348 | 438 |
| DK | Maschinenbau | 11 | 186 | 70 | 50 |
| 31 | Herst. v. Geräten der Elektrizitäts- erzeugung, -verteilung u. Ä. | 7 | 730 | 605 | 5 |
| 32 | Rundfunk-, Fernseh- u. Nachrichten- technik | 10 | 7 544 | 396 | 202 |
| DL | Herst. von Büromaschinen, DV-Geräten und -Einrichtungen; Elektrotechnik, Feinmechanik, Optik | 17 | 8 274 | 1 001 | 207 |
| 34 | Herst. v. Kraftwagen u. Kraftwagen- teilen | 16 | 948 | 93 | 93 |
| 35 | Sonstiger Fahrzeugbau | 7 | 146 | 47 | 47 |
| DM | Fahrzeugbau | 23 | 1 094 | 140 | 140 |
| 36 | Herst. v. Möbeln, Schmuck, Musik- instrumente, Sportgeräte, Spielwaren | 1 | . | . | . |
| 37 | Recycling | 2 | . | . | . |
| DN | Herst. v. Möbeln, Schmuck, Musik- instrumente, Sportgeräte, Spielwaren; Recycling | 3 | 113 | 41 | 16 |
| D | Verarbeitendes Gewerbe | 373 | 61 246 | 30 123 | 7 516 |
| 40 | Energieversorgung | 9 | 74 401 | 73 919 | - |
| EA | Energie- und Wasserversorgung | 9 | 74 401 | 73 919 | - |
| 90 | Abwasser- und Abfallbeseitigung und sonstige Entsorgung | 4 | 2 920 | 38 | 30 |
| 92 | Kultur, Sport und Unterhaltung | 29 | 1 503 | 1 012 | 740 |
| 93 | Erbringung v. sonstigen Dienstleistungen | 24 | 760 | 200 | 157 |
| OA | Erbringung v. sonstigen öffentlichen und persönlichen Dienstleistungen | 57 | 5 183 | 1 250 | 927 |
| Insgesamt | | 536 | 316 590 | 280 427 | 164 802 |

1) Enthält Mehrfachzählungen, da der Fremdbezug von anderen Betrieben bereits bei diesen als Wassergewinnung erfasst wird.

| von Wasser | | | | Bezug von Wasser | | | WZ 2003 |
|------------------|-------------|-------------------------------|---------------------------------------|------------------|---------------------------------|--------------------------|------------|
| davon aus | | | | insgesamt | davon | | |
| Quell- wasser | Uferfiltrat | angereichertes Grundwasser | Fluss-, Seen- und Talsperrenwasser | | aus dem öffentlichen Netz | von anderen Betrieben | |
| 1 000 m³ | | | | | | | |
| - | - | - | 637 | 1 497 | 1 441 | 57 | 27 |
| - | 2 | 19 | 251 | 471 | 342 | 129 | 28 |
| - | 2 | 19 | 889 | 1 969 | 1 783 | 186 | DJ |
| 0 | - | - | 19 | 116 | 116 | - | DK |
| - | - | - | 600 | 125 | 125 | - | 31 |
| - | - | - | 194 | 7 148 | 3 395 | 3 753 | 32 |
| - | - | - | 794 | 7 272 | 3 519 | 3 753 | DL |
| - | - | - | - | 855 | 843 | 11 | 34 |
| - | - | - | - | 99 | 99 | - | 35 |
| - | - | - | - | 954 | 942 | 11 | DM |
| . | . | . | . | . | . | . | 36 |
| . | . | . | . | . | . | . | 37 |
| 25 | - | - | - | 73 | 73 | - | DN |
| 201 | 2 150 | 2 398 | 17 859 | 31 123 | 15 532 | 15 591 | D |
| - | - | 7 | 73 912 | 482 | 482 | - | 40 |
| - | - | 7 | 73 912 | 482 | 482 | - | EA |
| - | - | 9 | - | 2 882 | 2 882 | - | 90 |
| 23 | 115 | 117 | 17 | 491 | 487 | 4 | 92 |
| 33 | - | 10 | - | 560 | 560 | - | 93 |
| 56 | 115 | 136 | 17 | 3 933 | 3 929 | 4 | OA |
| 327 | 2 371 | 5 081 | 107 846 | 36 163 | 20 511 | 15 652 | |

2. Wasseraufkommen 2007 nach Kreisfreien Städten und Landkreisen sowie Gewinnungs- und Bezugsarten

| Schlüssel- nummer | Kreisfreie Stadt Landkreis Direktionsbezirk Land | Erfasste Betriebe | Wasser- aufkommen insgesamt ¹⁾ | Eigengewinnung | | | |
|----------------------|---|----------------------|---|----------------|----------------|------------------|------------------|
| | | | | Betriebe | insgesamt | | |
| | | | | | | Grund- wasser | Quell- wasser |
| | | Anzahl | 1 000 m³ | Anzahl | 1 000 m³ | | |
| 14 5 11 | Chemnitz, Stadt | 16 | 3 113 | 10 | 2 569 | 196 | - |
| 14 5 21 | Erzgebirgskreis | 47 | 4 595 | 34 | 4 188 | 629 | 60 |
| 14 5 22 | Mittelsachsen | 68 | 12 605 | 38 | 6 343 | 692 | 0 |
| 14 5 23 | Vogtlandkreis | 26 | 2 317 | 19 | 1 825 | 423 | 138 |
| 14 5 24 | Zwickau | 33 | 2 607 | 15 | 1 220 | 726 | - |
| 14 5 | Direktionsbezirk Chemnitz | 190 | 25 237 | 116 | 16 144 | 2 665 | 198 |
| 14 6 12 | Dresden, Stadt | 41 | 8 977 | 20 | 611 | 426 | 19 |
| 14 6 25 | Bautzen | 55 | 8 513 | 36 | 2 696 | 1 130 | 0 |
| 14 6 26 | Görlitz | 42 | 174 557 | 30 | 173 794 | 132 138 | 31 |
| 14 6 27 | Meißen | 51 | 7 573 | 35 | 5 492 | 926 | - |
| 14 6 28 | Sächsische Schweiz- Osterzgebirge | 35 | 4 208 | 25 | 3 960 | 1 450 | 28 |
| 14 6 | Direktionsbezirk Dresden | 224 | 203 827 | 146 | 186 553 | 136 071 | 79 |
| 14 7 13 | Leipzig, Stadt | 31 | 4 412 | 17 | 2 893 | 728 | - |
| 14 7 29 | Leipzig | 38 | 74 955 | 28 | 67 700 | 23 504 | 0 |
| 14 7 30 | Nordsachsen | 53 | 8 158 | 36 | 7 137 | 1 835 | 50 |
| 14 7 | Direktionsbezirk Leipzig | 122 | 87 526 | 81 | 77 730 | 26 067 | 50 |
| 14 | Sachsen | 536 | 316 590 | 343 | 280 427 | 164 802 | 327 |

1) Enthält Mehrfachzählungen, da der Fremdbezug von anderen Betrieben bereits bei diesen als Wassergewinnung erfasst wird.

| von Wasser | | | Bezug von Wasser | | | | Schlüssel- nummer |
|--------------|-------------------------------|---|------------------|---------------|---------------------------------|--------------------------|----------------------|
| davon aus | | | Betriebe | insgesamt | davon | | |
| Uferfiltrat | angereichertes Grundwasser | Fluss-, Seen- u. Talsperren- wasser | | | aus dem öffentlichen Netz | von anderen Betrieben | |
| | | | | | | | |
| 1 000 m³ | | | Anzahl | 1 000 m³ | | | |
| - | - | 2 373 | 16 | 544 | 544 | - | 14 5 11 |
| 43 | 9 | 3 447 | 41 | 408 | 387 | 21 | 14 5 21 |
| 276 | 344 | 5 031 | 57 | 6 262 | 1 563 | 4 699 | 14 5 22 |
| 1 | 92 | 1 170 | 25 | 493 | 493 | - | 14 5 23 |
| - | 80 | 415 | 33 | 1 387 | 934 | 454 | 14 5 24 |
| 320 | 525 | 12 436 | 172 | 9 093 | 3 920 | 5 173 | 14 5 |
| - | 152 | 14 | 40 | 8 366 | 4 758 | 3 608 | 14 6 12 |
| - | 75 | 1 491 | 52 | 5 817 | 5 817 | 0 | 14 6 25 |
| 254 | 32 | 41 339 | 37 | 763 | 743 | 20 | 14 6 26 |
| 99 | 3 057 | 1 410 | 45 | 2 081 | 2 080 | 1 | 14 6 27 |
| 1 376 | 234 | 872 | 31 | 247 | 247 | - | 14 6 28 |
| 1 729 | 3 550 | 45 126 | 205 | 17 274 | 13 645 | 3 629 | 14 6 |
| 115 | 203 | 1 847 | 30 | 1 520 | 1 485 | 35 | 14 7 13 |
| 207 | 338 | 43 650 | 33 | 7 256 | 523 | 6 733 | 14 7 29 |
| - | 465 | 4 788 | 42 | 1 021 | 939 | 81 | 14 7 30 |
| 322 | 1 006 | 50 284 | 105 | 9 796 | 2 947 | 6 849 | 14 7 |
| 2 371 | 5 081 | 107 846 | 482 | 36 163 | 20 511 | 15 652 | 14 |

3. Wasseraufkommen 2007 nach Wassereinzugsgebieten, Gewinnungs- und Bezugsarten

| WEG-Nr. | Wassereinzugsgebiet | Erfasste Betriebe | Wasseraufkommen insgesamt ¹⁾ | Eigengewinnung | | |
|----------|---|-------------------|---|----------------|----------------|----------------|
| | | | | Betriebe | insgesamt | Grundwasser |
| | | | | | | |
| | | Anzahl | 1 000 m³ | Anzahl | 1 000 m³ | |
| 532 | Eger (Ohře) von der Quelle bis Mündung in die Elbe | 2 | . | . | . | . |
| 537 | Elbe von unterhalb Mündung Polzen (Ploučnice) bis oberhalb Mündung Schwarze Elster | 152 | 21 047 | 94 | 10 202 | 3 653 |
| 538 | Schwarze Elster von der Quelle bis Mündung in die Elbe | 41 | 6 847 | 28 | 3 485 | 909 |
| 541 | Zwickauer Mulde von der Quelle bis zur Vereinigung mit der Freiberger Mulde | 85 | 9 703 | 52 | 7 515 | 1 571 |
| 542 | Freiberger Mulde von der Quelle bis zur Vereinigung mit der Zwickauer Mulde | 77 | 13 182 | 45 | 6 812 | 696 |
| 549 | Vereinigte Mulde von Vereinigung von Zwickauer und Freiberger Mulde bis Mündung in die Elbe | 40 | 7 513 | 32 | 7 238 | 1 010 |
| 561 | Saale von der Quelle bis oberhalb Mündung Loquitz | 1 | . | . | . | . |
| 565 | Saale von unterhalb der Mündung der Unstrut bis oberhalb Mündung der Weißen Elster | 1 | . | . | . | . |
| 566 | Weiße Elster von der Quelle bis Mündung in die Saale | 75 | 79 929 | 47 | 70 785 | 24 410 |
| 567 | Saale von unterhalb der Mündung der Weißen Elster bis oberhalb Mündung in die Bode | 1 | . | . | . | . |
| 582 | Spree von der Quelle bis Mündung in die Havel | 39 | 176 693 | 29 | 173 325 | 132 284 |
| 5 | Elbe | 514 | 315 174 | 329 | 279 515 | 164 550 |
| 674 | Lausitzer Neiße von der Quelle bis Mündung in die Oder | 22 | 1 417 | 14 | 912 | 252 |
| 6 | Oder | 22 | 1 417 | 14 | 912 | 252 |
| | Sachsen | 536 | 316 590 | 343 | 280 427 | 164 802 |

1) Enthält Mehrfachzählungen, da der Fremdbezug von anderen Betrieben bereits bei diesen als Wassergewinnung erfasst wird.

| von Wasser | | | | Bezug von Wasser | | | | WEG-Nr. |
|------------------|-------------|-------------------------------|---|------------------|-----------|---------------------------------|--------------------------|---------|
| davon aus | | | | Betriebe | insgesamt | davon | | |
| Quell- wasser | Uferfiltrat | angereichertes Grundwasser | Fluss-, Seen- u. Talsperren- wasser | | | aus dem öffentlichen Netz | von anderen Betrieben | |
| | | | | | | | | |
| 1 000 m³ | | | | Anzahl | 1 000 m³ | | | |
| . | . | . | . | . | . | . | . | 532 |
| 97 | 1 475 | 2 945 | 2 032 | 134 | 10 845 | 7 155 | 3 691 | 537 |
| 0 | - | 579 | 1 996 | 39 | 3 362 | 3 362 | - | 538 |
| - | 2 | 285 | 5 656 | 79 | 2 188 | 1 701 | 487 | 541 |
| 60 | 316 | 131 | 5 609 | 65 | 6 369 | 1 683 | 4 687 | 542 |
| 0 | 207 | 467 | 5 554 | 35 | 274 | 205 | 70 | 549 |
| . | . | . | . | . | . | . | . | 561 |
| . | . | . | . | . | . | . | . | 565 |
| 1 | 116 | 642 | 45 616 | 71 | 9 145 | 2 446 | 6 698 | 566 |
| . | . | . | . | . | . | . | . | 567 |
| 0 | - | - | 41 041 | 33 | 3 368 | 3 368 | - | 582 |
| 296 | 2 117 | 5 049 | 107 503 | 461 | 35 659 | 20 027 | 15 632 | 5 |
| 31 | 254 | 32 | 343 | 21 | 505 | 485 | 20 | 674 |
| 31 | 254 | 32 | 343 | 21 | 505 | 485 | 20 | 6 |
| 327 | 2 371 | 5 081 | 107 846 | 482 | 36 163 | 20 511 | 15 652 | |

4. Wasseraufkommen 2007 nach Größenklassen, Gewinnungs- und Bezugsarten

| Größenklassen des Wasseraufkommens | Erfasste Betriebe | Wasser- aufkommen insgesamt ¹⁾ | Eigengewinnung | | | | |
|---|----------------------|---|----------------|----------------|------------------|------------------|--------------|
| | | | Betriebe | insgesamt | davon aus | | |
| | | | | | Grund- wasser | Quell- wasser | Uferfiltrat |
| | Anzahl | 1 000 m³ | Anzahl | 1 000 m³ | | | |
| Wasseraufkommen von ... bis unter ... m³ | | | | | | | |
| unter 10 000 | 92 | 489 | 80 | 375 | 247 | 2 | 10 |
| 10 000 - 30 000 | 192 | 3 468 | 97 | 1 318 | 712 | 48 | 39 |
| 30 000 - 50 000 | 73 | 2 849 | 41 | 1 394 | 633 | 65 | 85 |
| 50 000 - 100 000 | 53 | 3 660 | 32 | 1 887 | 781 | 69 | 138 |
| 100 000 - 300 000 | 68 | 12 160 | 52 | 8 368 | 4 294 | 139 | 733 |
| 300 000 - 500 000 | 21 | 8 017 | 15 | 5 630 | 1 445 | 0 | 155 |
| 500 000 - 1 Mill. | 16 | 11 578 | 12 | 8 276 | 1 987 | 4 | 170 |
| 1 Mill. - 3 Mill. | 14 | 26 839 | 7 | 12 140 | 3 | 1 | 1 041 |
| 3 Mill. - 5 Mill. | 1 | . | . | . | . | . | . |
| 5 Mill. - 20 Mill. | 1 | . | . | . | . | . | . |
| 20 Mill. -100 Mill. | 5 | 235 280 | 5 | 235 183 | 154 701 | - | - |
| Insgesamt | 536 | 316 590 | 343 | 280 427 | 164 802 | 327 | 2 371 |

1) Enthält Mehrfachzählungen, da der Fremdbezug von anderen Betrieben bereits bei diesen als Wassergewinnung erfasst wird.

| von Wasser | | Bezug von Wasser | | | | Größenklassen des Wasseraufkommens |
|-------------------------------|---|------------------|-----------|------------------------------|--------------------------|---|
| | | Betriebe | insgesamt | davon | | |
| angereichertes Grundwasser | Fluss-, Seen- u. Talsperren- wasser | | | aus dem öffentlichen Netz | von anderen Betrieben | |
| 1 000 m³ | | Anzahl | 1 000 m³ | | | |
| | | | | | | Wasseraufkommen von ... bis unter ... m³ |
| 38 | 78 | 79 | 114 | 113 | 1 | unter 10 000 |
| 79 | 440 | 178 | 2 149 | 2 072 | 78 | 10 000 - 30 000 |
| 81 | 531 | 65 | 1 455 | 1 320 | 134 | 30 000 - 50 000 |
| 339 | 561 | 51 | 1 772 | 1 541 | 231 | 50 000 - 100 000 |
| 921 | 2 282 | 61 | 3 793 | 3 208 | 584 | 100 000 - 300 000 |
| 1 506 | 2 524 | 14 | 2 387 | 1 718 | 669 | 300 000 - 500 000 |
| - | 6 115 | 14 | 3 302 | 2 049 | 1 253 | 500 000 - 1 Mill. |
| 2 117 | 8 979 | 13 | 14 699 | 8 285 | 6 414 | 1 Mill. - 3 Mill. |
| . | . | . | . | . | . | 3 Mill. - 5 Mill. |
| . | . | . | . | . | . | 5 Mill. - 20 Mill. |
| - | 80 482 | 5 | 98 | 98 | - | 20 Mill. -100 Mill. |
| 5 081 | 107 846 | 482 | 36 163 | 20 511 | 15 652 | Insgesamt |

5. Verwendung des Wasseraufkommens 2007 nach Wirtschaftsgruppen

| WZ 2003 | Abteilung Unterabschnitt Abschnitt | Erfasste Betriebe | Wasser- aufkommen insgesamt | Im Betrieb eingesetztes Wasser | Ungenutzt abgeleitetes Wasser | Abgabe von ungenutztem Wasser an Dritte |
|------------|--|----------------------|-----------------------------------|--------------------------------------|-------------------------------------|--|
| | | Anzahl | 1 000 m³ | | | |
| AA | Land- und Forstwirtschaft | 30 | 1 303 | 1 301 | - | 2 |
| 10 | Kohlenbergbau, Torfgewinnung | 3 | 163 669 | 348 | 147 544 | 15 777 |
| CA | Kohlenbergbau, Torfgewinnung, Gewinnung v. Erdöl, Erdgas usw. | 3 | 163 669 | 348 | 147 544 | 15 777 |
| 14 | Gewinnung v. Steinen u. Erden, sonstiger Bergbau | 64 | 10 788 | 8 166 | 2 612 | 10 |
| CB | Erzbergbau, Gewinnung v. Steinen u. Erden, sonstiger Bergbau | 64 | 10 788 | 8 166 | 2 612 | 10 |
| C | Bergbau und Gewinnung von Steinen und Erden | 67 | 174 457 | 8 514 | 150 156 | 15 788 |
| 15 | Ernährungsgewerbe | 78 | . | . | . | . |
| 16 | Tabakverarbeitung | 1 | . | . | . | . |
| DA | Ernährungsgewerbe und Tabak- verarbeitung | 79 | 10 237 | 10 092 | 104 | 41 |
| 17 | Textilgewerbe | 33 | . | . | . | . |
| 18 | Bekleidungsgewerbe | 1 | . | . | . | . |
| DB | Textil- und Bekleidungsgewerbe | 34 | 3 068 | 3 068 | - | - |
| DC | Ledergewerbe | 3 | . | . | . | . |
| DD | Holzgewerbe (ohne Herst. v. Möbeln) | 2 | . | . | . | . |
| 21 | Papiergewerbe | 18 | 14 416 | 13 885 | - | 531 |
| 22 | Verlagsgewerbe, Druckgewerbe, Vervielf. bespielter Tonträger usw. | 5 | 345 | 339 | - | 7 |
| DE | Papier-, Verlags- u. Druckgewerbe | 23 | 14 761 | 14 224 | - | 537 |
| DF | Kokerei, Mineralölverarb., Herst. u. Verarb. v. Spalt-, Brutstoffen | - | - | - | - | - |
| DG | Herst. v. chemischen Erzeugnissen | 35 | 16 667 | 16 037 | 321 | 310 |
| DH | Herstellung von Gummi- und Kunststoffwaren | 15 | 378 | 378 | 0 | - |
| DI | Glasgewerbe, Keramik, Ver- arbeitung von Steinen und Erden | 76 | 2 274 | 2 049 | 221 | 5 |

Noch: 5. Verwendung des Wasseraufkommens 2007 nach Wirtschaftsgruppen

| WZ 2003 | Abteilung Unterabschnitt Abschnitt | Erfasste Betriebe | Wasser- aufkommen insgesamt | Im Betrieb eingesetztes Wasser | Ungenutzt abgeleitetes Wasser | Abgabe von ungenutztem Wasser an Dritte |
|------------------|--|----------------------|-----------------------------------|--------------------------------------|-------------------------------------|--|
| | | Anzahl | 1 000 m³ | | | |
| 27 | Metallerzeugung u. -bearbeitung | 25 | 2 544 | 2 268 | 126 | 150 |
| 28 | Herst. v. Metallerzeugnissen | 27 | 773 | 606 | 131 | 36 |
| DJ | Metallerzeugung u. -bearbeitung, Herst. v. Metallerzeugnissen | 52 | 3 317 | 2 874 | 257 | 186 |
| DK | Maschinenbau | 11 | 186 | 168 | - | 17 |
| 31 | Herst. v. Geräten der Elektrizitäts- erzeugung, -verteilung u. Ä. | 7 | 730 | 729 | - | 1 |
| 32 | Rundfunk-, Fernseh- u. Nachrichten- technik | 10 | 7 544 | 6 652 | 26 | 865 |
| DL | Herst. von Büromaschinen, DV-Geräten und -Einrichtungen; Elektrotechnik, Feinmechanik, Optik | 17 | 8 274 | 7 382 | 26 | 866 |
| 34 | Herst. v. Kraftwagen u. Kraftwagen- teilen | 16 | 948 | 943 | 2 | 3 |
| 35 | Sonstiger Fahrzeugbau | 7 | 146 | 138 | 6 | 2 |
| DM | Fahrzeugbau | 23 | 1 094 | 1 081 | 8 | 5 |
| 36 | Herst. v. Möbeln, Schmuck, Musik- instrumente, Sportgeräte, Spielwaren | 1 | . | . | . | . |
| 37 | Recycling | 2 | . | . | . | . |
| DN | Herst. v. Möbeln, Schmuck, Musik- instrumente, Sportgeräte, Spielwaren; Recycling | 3 | 113 | 113 | - | - |
| D | Verarbeitendes Gewerbe | 373 | 61 246 | 58 341 | 938 | 1 967 |
| 40 | Energieversorgung | 9 | 74 401 | 58 717 | 17 | 15 667 |
| EA | Energie- und Wasserversorgung | 9 | 74 401 | 58 717 | 17 | 15 667 |
| 90 | Abwasser- und Abfallbeseitigung und sonstige Entsorgung | 4 | 2 920 | 2 901 | - | 19 |
| 92 | Kultur, Sport und Unterhaltung | 29 | 1 503 | 1 408 | 89 | 6 |
| 93 | Erbringung v. sonstigen Dienstleistungen | 24 | 760 | 759 | 2 | - |
| OA | Erbringung v. sonstigen öffentlichen und persönlichen Dienstleistungen | 57 | 5 183 | 5 068 | 91 | 25 |
| Insgesamt | | 536 | 316 590 | 131 941 | 151 201 | 33 448 |

6. Verwendung des Wasseraufkommens 2007 nach Kreisfreien Städten und Landkreisen

| Schlüssel- nummer | Kreisfreie Stadt Landkreis Direktionsbezirk Land | Erfasste Betriebe | Wasser- aufkommen insgesamt | Im Betrieb eingesetztes Wasser | Ungenutzt abgeleitetes Wasser insgesamt | Abgabe von ungenutztem Wasser an Dritte |
|----------------------|---|----------------------|-----------------------------------|--------------------------------------|--|--|
| | | Anzahl | 1 000 m³ | | | |
| 14 5 11 | Chemnitz, Stadt | 16 | 3 113 | 3 102 | - | 11 |
| 14 5 21 | Erzgebirgskreis | 47 | 4 595 | 4 135 | 438 | 22 |
| 14 5 22 | Mittelsachsen | 68 | 12 605 | 11 395 | 500 | 710 |
| 14 5 23 | Vogtlandkreis | 26 | 2 317 | 2 210 | 102 | 6 |
| 14 5 24 | Zwickau | 33 | 2 607 | 2 565 | 30 | 13 |
| 14 5 | Direktionsbezirk Chemnitz | 190 | 25 237 | 23 407 | 1 070 | 761 |
| 14 6 12 | Dresden, Stadt | 41 | 8 977 | 8 093 | 2 | 882 |
| 14 6 25 | Bautzen | 55 | 8 513 | 8 402 | 92 | 19 |
| 14 6 26 | Görlitz | 42 | 174 557 | 33 506 | 131 639 | 9 413 |
| 14 6 27 | Meißen | 51 | 7 573 | 6 402 | 1 171 | 0 |
| 14 6 28 | Sächsische Schweiz- Osterzgebirge | 35 | 4 208 | 3 704 | 502 | 1 |
| 14 6 | Direktionsbezirk Dresden | 224 | 203 827 | 60 106 | 133 406 | 10 315 |
| 14 7 13 | Leipzig, Stadt | 31 | 4 412 | 4 408 | - | 5 |
| 14 7 29 | Leipzig | 38 | 74 955 | 36 126 | 16 465 | 22 365 |
| 14 7 30 | Nordsachsen | 53 | 8 158 | 7 895 | 261 | 2 |
| 14 7 | Direktionsbezirk Leipzig | 122 | 87 526 | 48 428 | 16 726 | 22 372 |
| 14 | Sachsen | 536 | 316 590 | 131 941 | 151 201 | 33 448 |

7. Verwendung des Wasseraufkommens 2007 nach Wassereinzugsgebieten

| WEG-Nr. | Wassereinzugsgebiet | Erfasste Betriebe | Wasser- aufkommen insgesamt | Im Betrieb eingesetztes Wasser | Ungenutzt abgeleitetes Wasser insgesamt | Abgabe von ungenutztem Wasser an Dritte |
|----------|---|-------------------|-----------------------------------|--------------------------------------|--|--|
| | | Anzahl | 1 000 m³ | | | |
| 532 | Eger (Ohře) von der Quelle bis Mündung in die Elbe | 2 | . | . | . | . |
| 537 | Elbe von unterhalb Mündung Polzen (Ploučnice) bis oberhalb Mündung Schwarze Elster | 152 | 21 047 | 19 134 | 1 027 | 886 |
| 538 | Schwarze Elster von der Quelle bis Mündung in die Elbe | 41 | 6 847 | 5 848 | 999 | 0 |
| 541 | Zwickauer Mulde von der Quelle bis zur Vereinigung mit der Freiburger Mulde | 85 | 9 703 | 9 422 | 244 | 37 |
| 542 | Freiberger Mulde von der Quelle bis zur Vereinigung mit der Zwickauer Mulde | 77 | 13 182 | 11 739 | 725 | 718 |
| 549 | Vereinigte Mulde von Vereinigung von Zwickauer und Freiburger Mulde bis Mündung in die Elbe | 40 | 7 513 | 7 372 | 78 | 63 |
| 561 | Saale von der Quelle bis oberhalb Mündung Loquitz | 1 | . | . | . | . |
| 565 | Saale von unterhalb der Mündung der Unstrut bis oberhalb Mündung der Weißen Elster | 1 | . | . | . | . |
| 566 | Weiße Elster von der Quelle bis Mündung in die Saale | 75 | 79 929 | 41 139 | 16 477 | 22 313 |
| 567 | Saale von unterhalb der Mündung der Weißen Elster bis oberhalb Mündung in die Bode | 1 | . | . | . | . |
| 582 | Spree von der Quelle bis Mündung in die Havel | 39 | 176 693 | 35 686 | 131 614 | 9 394 |
| 5 | Elbe | 514 | 315 174 | 130 588 | 151 176 | 33 411 |
| 674 | Lausitzer Neiße von der Quelle bis Mündung in die Oder | 22 | 1 417 | 1 353 | 26 | 38 |
| 6 | Oder | 22 | 1 417 | 1 353 | 26 | 38 |
| | Sachsen | 536 | 316 590 | 131 941 | 151 201 | 33 448 |

8. Wassernutzung 2007 nach Wirtschaftsgruppen

| WZ 2003 | Abteilung Unterabschnitt Abschnitt | Erfasste Betriebe | Im Betrieb eingesetztes Wasser | Einfachnutzung | | | |
|------------|--|----------------------|--------------------------------------|----------------|----------------------------------|---|----------------|
| | | | | insgesamt | davon | | |
| | | | | | für Beleg- schafts- zwecke | zur Beregnung oder Be- wässerung | zur Kühlung |
| | | 1 000 m³ | | | | | |
| Anzahl | | | | | | | |
| AA | Land- und Forstwirtschaft | 30 | 1 301 | 1 301 | - | 867 | - |
| 10 | Kohlenbergbau, Torfgewinnung | 3 | 348 | 331 | 19 | 274 | - |
| CA | Kohlenbergbau, Torfgewinnung, Gewinnung v. Erdöl, Erdgas usw. | 3 | 348 | 331 | 19 | 274 | - |
| 14 | Gewinnung v. Steinen u. Erden, sonstiger Bergbau | 64 | 8 166 | 5 772 | 38 | 53 | - |
| CB | Erzbergbau, Gewinnung v. Steinen u. Erden, sonstiger Bergbau | 64 | 8 166 | 5 772 | 38 | 53 | - |
| C | Bergbau und Gewinnung von Steinen und Erden | 67 | 8 514 | 6 103 | 57 | 327 | - |
| 15 | Ernährungsgewerbe | 78 | . | . | . | . | . |
| 16 | Tabakverarbeitung | 1 | . | . | . | . | . |
| DA | Ernährungsgewerbe und Tabak- verarbeitung | 79 | 10 092 | 8 234 | 249 | 7 | 486 |
| 17 | Textilgewerbe | 33 | . | . | . | . | . |
| 18 | Bekleidungsgewerbe | 1 | . | . | . | . | . |
| DB | Textil- und Bekleidungsgewerbe | 34 | 3 068 | 2 432 | 69 | 11 | 178 |
| DC | Ledergewerbe | 3 | . | . | . | . | . |
| DD | Holzgewerbe (ohne Herst. v. Möbeln) | 2 | . | . | . | . | . |
| 21 | Papiergewerbe | 18 | 13 885 | 973 | 88 | 1 | 374 |
| 22 | Verlagsgewerbe, Druckgewerbe, Vervielf. bespielter Tonträger usw. | 5 | 339 | 242 | 49 | 2 | 152 |
| DE | Papier-, Verlags- u. Druckgewerbe | 23 | 14 224 | 1 214 | 137 | 3 | 526 |
| DF | Kokerei, Mineralölverarb., Herst. u. Verarb. v. Spalt-, Brutstoffen | - | - | - | - | - | - |
| DG | Herst. v. chemischen Erzeugnissen | 35 | 16 037 | 7 483 | 278 | 122 | 1 517 |
| DH | Herstellung von Gummi- und Kunststoffwaren | 15 | 378 | 316 | 29 | 0 | 242 |
| DI | Glasgewerbe, Keramik, Verarbeitung von Steinen und Erden | 76 | 2 049 | 1 370 | 127 | 7 | 27 |

| Davon eingesetzt zur | | | | | | | | | Bei der Nutzung verdunstetes Wasser | WZ 2003 |
|--|------------------------------------|-----------------|-------------|--|------------------|-------------|--|-------|-------------------------------------|---------|
| | | Mehrfachnutzung | | | Kreislaufnutzung | | | | | |
| | | insgesamt | davon | | insgesamt | davon | | | | |
| für Produktionszwecke u. sonstige Zwecke | in die Produkte eingehendes Wasser | | zur Kühlung | für Produktionszwecke u. sonstige Zwecke | | zur Kühlung | für Produktionszwecke u. sonstige Zwecke | | | |
| 1 000 m³ | | | | | | | | | | |
| | | | | | | | | | | |
| 434 | - | - | - | - | - | - | - | - | AA | |
| 38 | - | - | - | - | 17 | - | 17 | - | 10 | |
| 38 | - | - | - | - | 17 | - | 17 | - | CA | |
| 5 278 | 403 | 8 | - | 8 | 2 386 | 47 | 2 339 | 224 | 14 | |
| 5 278 | 403 | 8 | - | 8 | 2 386 | 47 | 2 339 | 224 | CB | |
| 5 316 | 403 | 8 | - | 8 | 2 403 | 47 | 2 356 | 224 | C | |
| . | . | . | . | . | . | . | . | . | 15 | |
| . | . | . | . | . | . | . | . | . | 16 | |
| 5 526 | 1 967 | 1 636 | 159 | 1 478 | 221 | 111 | 110 | 570 | DA | |
| . | . | . | . | . | . | . | . | . | 17 | |
| . | . | . | . | . | . | . | . | . | 18 | |
| 1 728 | 446 | 585 | 250 | 336 | 51 | 20 | 31 | 461 | DB | |
| . | . | . | . | . | . | . | . | . | DC | |
| . | . | . | . | . | . | . | . | . | DD | |
| 387 | 124 | 5 087 | 70 | 5 017 | 7 825 | 522 | 7 303 | 1 416 | 21 | |
| 35 | 3 | - | - | - | 97 | 33 | 64 | 71 | 22 | |
| 422 | 127 | 5 087 | 70 | 5 017 | 7 922 | 555 | 7 367 | 1 487 | DE | |
| - | - | - | - | - | - | - | - | - | DF | |
| 5 370 | 196 | 1 886 | 1 213 | 673 | 6 668 | 6 263 | 405 | 4 961 | DG | |
| 45 | 0 | 11 | 5 | 6 | 51 | 27 | 24 | 38 | DH | |
| 713 | 496 | 497 | 66 | 432 | 181 | 126 | 55 | 317 | DI | |

Noch: 8. Wassernutzung 2007 nach Wirtschaftsgruppen

| WZ 2003 | Abteilung Unterabschnitt Abschnitt | Erfasste Betriebe | Im Betrieb eingesetztes Wasser | Einfachnutzung | | | |
|------------|--|----------------------|--------------------------------------|----------------|----------------------------------|---|----------------|
| | | | | insgesamt | davon | | |
| | | | | | für Beleg- schafts- zwecke | zur Beregnung oder Be- wässerung | zur Kühlung |
| | | | | | | | |
| Anzahl | 1 000 m³ | | | | | | |
| 27 | Metallerzeugung u. -bearbeitung | 25 | 2 268 | 699 | 180 | 27 | 242 |
| 28 | Herst. v. Metallerzeugnissen | 27 | 606 | 252 | 70 | 0 | 17 |
| DJ | Metallerzeugung u. -bearbeitung, Herst. v. Metallerzeugnissen | 52 | 2 874 | 951 | 250 | 27 | 259 |
| DK | Maschinenbau | 11 | 168 | 119 | 91 | 2 | 7 |
| 31 | Herst. v. Geräten der Elektrizitäts- erzeugung, -verteilung u. Ä. | 7 | 729 | 698 | 59 | 0 | 601 |
| 32 | Rundfunk-, Fernseh- u. Nachrichten- technik | 10 | 6 652 | 2 679 | 214 | - | 124 |
| DL | Herst. von Büromaschinen, DV-Geräten und -Einrichtungen; Elektrotechnik, Feinmechanik, Optik | 17 | 7 382 | 3 377 | 273 | 0 | 725 |
| 34 | Herst. v. Kraftwagen u. Kraftwagen- teilen | 16 | 943 | 534 | 349 | 13 | 13 |
| 35 | Sonstiger Fahrzeugbau | 7 | 138 | 126 | 89 | - | 6 |
| DM | Fahrzeugbau | 23 | 1 081 | 660 | 438 | 13 | 19 |
| 36 | Herst. v. Möbeln, Schmuck, Musik- instrumente, Sportgeräte, Spielwaren | 1 | . | . | . | . | . |
| 37 | Recycling | 2 | . | . | . | . | . |
| DN | Herst. v. Möbeln, Schmuck, Musik- instrumente, Sportgeräte, Spielwaren; Recycling | 3 | 113 | 86 | 5 | - | 25 |
| D | Verarbeitendes Gewerbe | 373 | 58 341 | 26 639 | 1 980 | 191 | 4 012 |
| 40 | Energieversorgung | 9 | 58 717 | 196 | 89 | - | 14 |
| EA | Energie- und Wasserversorgung | 9 | 58 717 | 196 | 89 | - | 14 |
| 90 | Abwasser- und Abfallbeseitigung und sonstige Entsorgung | 4 | 2 901 | 98 | 10 | - | - |
| 92 | Kultur, Sport und Unterhaltung | 29 | 1 408 | 919 | 33 | 368 | - |
| 93 | Erbringung v. sonstigen Dienstleistungen | 24 | 759 | 398 | 16 | 6 | 0 |
| OA | Erbringung v. sonstigen öffentlichen und persönlichen Dienstleistungen | 57 | 5 068 | 1 415 | 58 | 373 | 0 |
| Insgesamt | | 536 | 131 941 | 35 654 | 2 184 | 1 758 | 4 025 |

| Davon eingesetzt zur | | | | | | | | Bei der Nutzung verdunstetes Wasser | WZ 2003 |
|--|---|-----------------|----------------|--|------------------|----------------|---|--|------------|
| | | Mehrfachnutzung | | | Kreislaufnutzung | | | | |
| | | insgesamt | davon | | insgesamt | davon | | | |
| für Produktions- zwecke u. sonstige Zwecke | in die Produkte eingehendes Wasser | | zur Kühlung | für Produktions- zwecke u. sonstige Zwecke | | zur Kühlung | für Produktions- zwecke u. sonstige Zwecke | | |
| 1 000 m³ | | | | | | | | | |
| 126 | 125 | 292 | 164 | 128 | 1 276 | 933 | 344 | 1 289 | 27 |
| 164 | 0 | 74 | 12 | 61 | 281 | 154 | 126 | 158 | 28 |
| 290 | 125 | 366 | 177 | 189 | 1 557 | 1 087 | 470 | 1 447 | DJ |
| 19 | - | 2 | - | 2 | 48 | 44 | 4 | 10 | DK |
| 32 | 6 | 5 | - | 5 | 26 | 26 | - | 35 | 31 |
| 2 340 | 1 | 3 963 | 469 | 3 494 | 11 | 11 | - | 1 020 | 32 |
| 2 372 | 7 | 3 968 | 469 | 3 499 | 36 | 36 | - | 1 056 | DL |
| 158 | 0 | 172 | - | 172 | 237 | 206 | 31 | 142 | 34 |
| 31 | 0 | 1 | - | 1 | 11 | 1 | 10 | 14 | 35 |
| 189 | 1 | 172 | - | 172 | 248 | 207 | 41 | 156 | DM |
| . | . | . | . | . | . | . | . | . | 36 |
| . | . | . | . | . | . | . | . | . | 37 |
| 57 | - | - | - | - | 27 | - | 27 | - | DN |
| 17 057 | 3 399 | 14 529 | 2 448 | 12 081 | 17 173 | 8 639 | 8 535 | 10 981 | D |
| 77 | 16 | 8 | - | 8 | 58 513 | 53 749 | 4 763 | 43 800 | 40 |
| 77 | 16 | 8 | - | 8 | 58 513 | 53 749 | 4 763 | 43 800 | EA |
| 81 | 8 | 852 | - | 852 | 1 951 | 1 932 | 19 | 1 298 | 90 |
| 494 | 25 | 196 | - | 196 | 293 | - | 293 | 80 | 92 |
| 367 | 9 | 170 | 1 | 169 | 191 | 0 | 191 | 74 | 93 |
| 941 | 42 | 1 218 | 1 | 1 217 | 2 435 | 1 932 | 503 | 1 452 | OA |
| 23 826 | 3 861 | 15 763 | 2 449 | 13 314 | 80 524 | 64 367 | 16 158 | 56 457 | |

9. Wassernutzung 2007 nach Kreisfreien Städten und Landkreisen

| Schlüssel- nummer | Kreisfreie Stadt Landkreis Direktionsbezirk Land | Erfasste Betriebe | Im Betrieb eingesetztes Wasser | Einfachnutzung | | | |
|----------------------|---|----------------------|--------------------------------------|----------------|----------------------------------|---|----------------|
| | | | | insgesamt | davon | | |
| | | | | | für Beleg- schafts- zwecke | zur Beregnung oder Be- wässerung | zur Kühlung |
| | | 1 000 m³ | | | | | |
| Anzahl | | | | | | | |
| 14 5 11 | Chemnitz, Stadt | 16 | 3 102 | 640 | 84 | 0 | 23 |
| 14 5 21 | Erzgebirgskreis | 47 | 4 135 | 1 846 | 169 | 35 | 648 |
| 14 5 22 | Mittelsachsen | 68 | 11 395 | 5 726 | 216 | 46 | 785 |
| 14 5 23 | Vogtlandkreis | 26 | 2 210 | 1 746 | 106 | 2 | 306 |
| 14 5 24 | Zwickau | 33 | 2 565 | 1 489 | 262 | 10 | 10 |
| 14 5 | Direktionsbezirk Chemnitz | 190 | 23 407 | 11 448 | 837 | 94 | 1 771 |
| 14 6 12 | Dresden, Stadt | 41 | 8 093 | 3 436 | 315 | 82 | 198 |
| 14 6 25 | Bautzen | 55 | 8 402 | 4 656 | 154 | 89 | 316 |
| 14 6 26 | Görlitz | 42 | 33 506 | 1 925 | 180 | 463 | 116 |
| 14 6 27 | Meißen | 51 | 6 402 | 3 337 | 162 | 249 | 1 025 |
| 14 6 28 | Sächsische Schweiz- Osterzgebirge | 35 | 3 704 | 1 161 | 73 | 11 | 426 |
| 14 6 | Direktionsbezirk Dresden | 224 | 60 106 | 14 515 | 884 | 894 | 2 082 |
| 14 7 13 | Leipzig, Stadt | 31 | 4 408 | 3 318 | 205 | 341 | 65 |
| 14 7 29 | Leipzig | 38 | 36 126 | 3 837 | 149 | 232 | 25 |
| 14 7 30 | Nordsachsen | 53 | 7 895 | 2 535 | 109 | 197 | 83 |
| 14 7 | Direktionsbezirk Leipzig | 122 | 48 428 | 9 691 | 463 | 770 | 173 |
| 14 | Sachsen | 536 | 131 941 | 35 654 | 2 184 | 1 758 | 4 025 |

| Davon eingesetzt zur | | | | | | | | Bei der Nutzung verdunstetes Wasser | Schlüssel- nummer |
|--|-----------|-----------------|--|--|------------------|--|--|--|----------------------|
| für Produktions- zwecke u. sonstige Zwecke | | Mehrfachnutzung | | | Kreislaufnutzung | | | | |
| | | insgesamt | davon | | insgesamt | davon | | | |
| | | | zur Kühlung | für Produktions- zwecke u. sonstige Zwecke | | zur Kühlung | für Produktions- zwecke u. sonstige Zwecke | | |
| in die Produkte eingehendes Wasser | insgesamt | zur Kühlung | für Produktions- zwecke u. sonstige Zwecke | insgesamt | zur Kühlung | für Produktions- zwecke u. sonstige Zwecke | Bei der Nutzung verdunstetes Wasser | Schlüssel- nummer | |
| 1 000 m³ | | | | | | | | | |
| 391 | 143 | 2 | 1 | 1 | 2 460 | 2 301 | 158 | 784 | 14 5 11 |
| 824 | 170 | 2 089 | 241 | 1 848 | 200 | 78 | 122 | 431 | 14 5 21 |
| 4 203 | 476 | 1 702 | 228 | 1 474 | 3 967 | 655 | 3 312 | 767 | 14 5 22 |
| 1 092 | 239 | 266 | 21 | 245 | 198 | 123 | 75 | 210 | 14 5 23 |
| 610 | 597 | 863 | 153 | 710 | 213 | 154 | 58 | 368 | 14 5 24 |
| 7 120 | 1 625 | 4 922 | 645 | 4 277 | 7 037 | 3 312 | 3 725 | 2 560 | 14 5 |
| 2 652 | 189 | 4 216 | 477 | 3 740 | 441 | 108 | 332 | 1 310 | 14 6 12 |
| 3 532 | 564 | 1 650 | 87 | 1 563 | 2 096 | 1 960 | 135 | 1 447 | 14 6 25 |
| 955 | 212 | 227 | 7 | 220 | 31 354 | 28 958 | 2 395 | 23 509 | 14 6 26 |
| 1 789 | 111 | 1 673 | 1 116 | 556 | 1 393 | 934 | 458 | 1 840 | 14 6 27 |
| 497 | 154 | 1 229 | 42 | 1 187 | 1 313 | 115 | 1 198 | 284 | 14 6 28 |
| 9 426 | 1 230 | 8 995 | 1 728 | 7 266 | 36 596 | 32 076 | 4 520 | 28 391 | 14 6 |
| 2 477 | 230 | 587 | 18 | 569 | 503 | 120 | 383 | 224 | 14 7 13 |
| 3 152 | 279 | 1 059 | 28 | 1 031 | 31 229 | 28 707 | 2 522 | 24 248 | 14 7 29 |
| 1 651 | 496 | 201 | 30 | 171 | 5 159 | 151 | 5 007 | 1 034 | 14 7 30 |
| 7 280 | 1 005 | 1 846 | 76 | 1 771 | 36 891 | 28 978 | 7 913 | 25 506 | 14 7 |
| 23 826 | 3 861 | 15 763 | 2 449 | 13 314 | 80 524 | 64 367 | 16 158 | 56 457 | 14 |

10. Wassernutzung 2007 nach Wassereinzugsgebieten

| WEG-Nr. | Wassereinzugsgebiet | Erfasste Betriebe | Im Betrieb eingesetztes Wasser | Einfachnutzung | | | |
|---------|---|-------------------|--------------------------------|----------------|----------------------------------|---|----------------|
| | | | | insgesamt | davon | | |
| | | | | | für Beleg- schafts- zwecke | zur Beregnung oder Be- wässerung | zur Kühlung |
| | | | | | | | |
| Anzahl | | | 1 000 m³ | | | | |
| 532 | Eger (Ohře) von der Quelle bis Mündung in die Elbe | 2 | . | . | . | . | . |
| 537 | Elbe von unterhalb Mündung Polzen (Ploučnice) bis oberhalb Mündung Schwarze Elster | 152 | 19 134 | 8 748 | 572 | 475 | 1 718 |
| 538 | Schwarze Elster von der Quelle bis Mündung in die Elbe | 41 | 5 848 | 4 337 | 113 | 88 | 268 |
| 541 | Zwickauer Mulde von der Quelle bis zur Vereinigung mit der Freiburger Mulde | 85 | 9 422 | 3 274 | 487 | 39 | 430 |
| 542 | Freiberger Mulde von der Quelle bis zur Vereinigung mit der | 77 | 11 739 | 6 392 | 239 | 52 | 1 047 |
| 549 | Vereinigte Mulde von Vereinigung von Zwickauer und Freiburger Mulde bis Mündung in die Elbe | 40 | 7 372 | 1 347 | 77 | 103 | 14 |
| 561 | Saale von der Quelle bis oberhalb Mündung Loquitz | 1 | . | . | . | . | . |
| 565 | Saale von unterhalb der Mündung der Unstrut bis oberhalb Mündung der Weißen Elster | 1 | . | . | . | . | . |
| 566 | Weiße Elster von der Quelle bis Mündung in die Saale | 75 | 41 139 | 8 613 | 452 | 475 | 383 |
| 567 | Saale von unterhalb der Mündung der Weißen Elster bis oberhalb Mündung in die Bode | 1 | . | . | . | . | . |
| 582 | Spree von der Quelle bis Mündung in die Havel | 39 | 35 686 | 1 628 | 155 | 375 | 80 |
| 5 | Elbe | 514 | 130 588 | 34 582 | 2 103 | 1 607 | 3 941 |
| 674 | Lausitzer Neiße von der Quelle bis Mündung in die Oder | 22 | 1 353 | 1 071 | 80 | 151 | 84 |
| 6 | Oder | 22 | 1 353 | 1 071 | 80 | 151 | 84 |
| | Sachsen | 536 | 131 941 | 35 654 | 2 184 | 1 758 | 4 025 |

| Davon eingesetzt zur | | | | | | | | Bei der Nutzung verdunstetes Wasser | WEG-Nr. |
|--|------------------------------------|-----------------|-------------|--|------------------|-------------|--|-------------------------------------|---------|
| | | Mehrfachnutzung | | | Kreislaufnutzung | | | | |
| | | insgesamt | davon | | insgesamt | davon | | | |
| für Produktionszwecke u. sonstige Zwecke | in die Produkte eingehendes Wasser | | zur Kühlung | für Produktionszwecke u. sonstige Zwecke | | zur Kühlung | für Produktionszwecke u. sonstige Zwecke | | |
| 1 000 m³ | | | | | | | | | |
| . | . | . | . | . | . | . | . | . | 532 |
| 5 517 | 466 | 6 951 | 1 601 | 5 350 | 3 435 | 988 | 2 447 | 3 025 | 537 |
| 3 527 | 341 | 1 088 | 125 | 963 | 423 | 330 | 93 | 772 | 538 |
| 1 470 | 849 | 1 671 | 268 | 1 402 | 4 477 | 2 530 | 1 947 | 1 470 | 541 |
| 4 539 | 515 | 2 985 | 355 | 2 630 | 2 362 | 658 | 1 704 | 894 | 542 |
| 557 | 597 | 1 064 | 46 | 1 018 | 4 961 | 83 | 4 878 | 1 056 | 549 |
| . | . | . | . | . | . | . | . | . | 561 |
| . | . | . | . | . | . | . | . | . | 565 |
| 6 805 | 498 | 965 | 47 | 918 | 31 561 | 28 912 | 2 649 | 24 466 | 566 |
| . | . | . | . | . | . | . | . | . | 567 |
| 581 | 437 | 816 | 3 | 813 | 33 242 | 30 827 | 2 414 | 24 616 | 582 |
| 23 115 | 3 815 | 15 540 | 2 446 | 13 094 | 80 465 | 64 332 | 16 134 | 56 304 | 5 |
| 711 | 45 | 223 | 3 | 220 | 59 | 35 | 24 | 153 | 674 |
| 711 | 45 | 223 | 3 | 220 | 59 | 35 | 24 | 153 | 6 |
| 23 826 | 3 861 | 15 763 | 2 449 | 13 314 | 80 524 | 64 367 | 16 158 | 56 457 | |

11. Wassernutzung 2007 nach Größenklassen

| Größenklassen des Wasseraufkommens | Erfasste Betriebe | Im Betrieb eingesetztes Wasser | Davon | | | | | |
|---|----------------------------------|---|----------------|----------------|---|---|--------|-------|
| | | | Einfachnutzung | | | | | |
| | | | insgesamt | davon | | | | |
| | für Beleg- schafts- zwecke | zur Be- regnung oder Be- wässerung | | zur Kühlung | für Produktions- zwecke u. sonstige Zwecke | in die Produkte eingehendes Wasser | | |
| | Anzahl | 1 000 m³ | | | | | | |
| Wasseraufkommen von ... bis unter ... m³ | | | | | | | | |
| unter 10 000 | 92 | 448 | 379 | 78 | 35 | 26 | 84 | 156 |
| 10 000 - 30 000 | 192 | 3 190 | 2 486 | 528 | 209 | 192 | 1 173 | 383 |
| 30 000 - 50 000 | 73 | 2 762 | 2 053 | 222 | 390 | 98 | 1 031 | 313 |
| 50 000 - 100 000 | 53 | 3 378 | 2 067 | 180 | 447 | 83 | 872 | 485 |
| 100 000 - 300 000 | 68 | 10 159 | 7 311 | 409 | 149 | 1 195 | 4 347 | 1 211 |
| 300 000 - 500 000 | 21 | 6 828 | 3 631 | 244 | 132 | 225 | 2 437 | 594 |
| 500 000 - 1 Mill. | 16 | 11 555 | 4 152 | 80 | - | 1 174 | 2 261 | 637 |
| 1 Mill. - 3 Mill. | 14 | 25 307 | 11 345 | 249 | 3 | 1 033 | 9 982 | 79 |
| 3 Mill. - 5 Mill. | 1 | . | . | . | . | . | . | . |
| 5 Mill. - 20 Mill. | 1 | . | . | . | . | . | . | . |
| 20 Mill. -100 Mill. | 5 | 56 303 | 401 | 89 | 274 | - | 38 | - |
| Insgesamt | 536 | 131 941 | 35 654 | 2 184 | 1 758 | 4 025 | 23 826 | 3 861 |

| eingesetzt zur | | | | | | Bei der Nutzung verdunstetes Wasser | Größenklassen des Wasseraufkommens |
|-----------------|----------------|--|------------------|----------------|--|--|---|
| Mehrfachnutzung | | | Kreislaufnutzung | | | | |
| insgesamt | davon | | insgesamt | davon | | | |
| | zur Kühlung | für Produktions- zwecke u. sonstige Zwecke | | zur Kühlung | für Produktions- zwecke u. sonstige Zwecke | | |
| | | | | | | | |
| 1000 m³ | | | | | | | |
| | | | | | | | Wasseraufkommen von ... bis unter ... m³ |
| 29 | 3 | 26 | 40 | 22 | 18 | 44 | unter 10 000 |
| 200 | 56 | 143 | 505 | 232 | 273 | 516 | 10 000 - 30 000 |
| 212 | 45 | 167 | 497 | 151 | 346 | 344 | 30 000 - 50 000 |
| 420 | 47 | 373 | 890 | 401 | 489 | 448 | 50 000 - 100 000 |
| 1 336 | 200 | 1 135 | 1 512 | 785 | 728 | 1 535 | 100 000 - 300 000 |
| 1 899 | 474 | 1 425 | 1 299 | 125 | 1 173 | 442 | 300 000 - 500 000 |
| 4 213 | 88 | 4 125 | 3 190 | 752 | 2 439 | 2 019 | 500 000 - 1 Mill. |
| 7 455 | 1 536 | 5 919 | 6 507 | 4 628 | 1 879 | 3 236 | 1 Mill. - 3 Mill. |
| . | . | . | . | . | . | . | 3 Mill. - 5 Mill. |
| . | . | . | . | . | . | . | 5 Mill. - 20 Mill. |
| - | - | - | 55 903 | 51 486 | 4 416 | 42 900 | 20 Mill. -100 Mill. |
| 15 763 | 2 449 | 13 314 | 80 524 | 64 367 | 16 158 | 56 457 | Insgesamt |

12. Abwasserarten 2007 nach Wirtschaftsgruppen

| WZ 2003 | Abteilung Unterabschnitt Abschnitt | Erfasste Betriebe | Ein- u. weitergeleitete Abwasser- menge insgesamt | Davon | | | |
|------------|--|--------------------------------|---|-----------------------|--|---|----|
| | | Beleg- schafts- abwasser | | aus Kühl- systemen | produktions- spezifisches u. sonstiges Abwasser | von anderen Betrieben ¹⁾ | |
| | | Anzahl | 1 000 m³ | | | | |
| 10 | Kohlenbergbau, Torfgewinnung | 3 | 20 | 19 | - | 1 | |
| CA | Kohlenbergbau, Torfgewinnung, Gewinnung v. Erdöl, Erdgas usw. | 3 | 20 | 19 | - | 1 | - |
| 14 | Gewinnung v. Steinen u. Erden, sonstiger Bergbau | 64 | 7 126 | 38 | - | 7 088 | 1 |
| CB | Erzbergbau, Gewinnung v. Steinen u. Erden, sonstiger Bergbau | 64 | 7 126 | 38 | - | 7 088 | 1 |
| C | Bergbau und Gewinnung von Steinen und Erden | 67 | 7 146 | 57 | - | 7 089 | 1 |
| 15 | Ernährungsgewerbe | 78 | . | . | . | . | . |
| 16 | Tabakverarbeitung | 1 | . | . | . | . | . |
| DA | Ernährungsgewerbe und Tabak- verarbeitung | 79 | 7 990 | 235 | 371 | 7 381 | 3 |
| 17 | Textilgewerbe | 33 | . | . | . | . | . |
| 18 | Bekleidungsgewerbe | 1 | . | . | . | . | . |
| DB | Textil- und Bekleidungsgewerbe | 34 | 2 552 | 66 | 321 | 2 166 | - |
| DC | Ledergewerbe | 3 | . | . | . | . | . |
| DD | Holzgewerbe (ohne Herst. v. Möbeln) | 2 | . | . | . | . | . |
| 21 | Papiergewerbe | 18 | 12 059 | 87 | 373 | 11 599 | - |
| 22 | Verlagsgewerbe, Druckgewerbe, Vervielf. bespielter Tonträger usw. | 5 | 268 | 49 | 175 | 38 | 7 |
| DE | Papier-, Verlags- u. Druckgewerbe | 23 | 12 327 | 136 | 548 | 11 637 | 7 |
| DF | Kokerei, Mineralölverarb., Herst. u. Verarb. v. Spalt-, Brutstoffen | - | - | - | - | - | - |
| DG | Herst. v. chemischen Erzeugnissen | 35 | 9 690 | 278 | 3 713 | 5 653 | 47 |
| DH | Herstellung von Gummi- und Kunststoffwaren | 15 | 321 | 31 | 247 | 43 | - |
| DI | Glasgewerbe, Keramik, Ver- arbeitung von Steinen und Erden | 76 | 1098 | 127 | 130 | 830 | 11 |

1) ohne vorherige Behandlung in betriebseigenen Abwasserbehandlungsanlagen

2) ohne ungenutztes Wasser

Noch: 12. Abwasserarten 2007 nach Wirtschaftsgruppen

| WZ 2003 | Abteilung Unterabschnitt Abschnitt | Erfasste Betriebe | Ein- u. weitergeleitete Abwasser- menge insgesamt | Davon | | | |
|------------|--|----------------------|---|--------------------------------|-----------------------|--|---|
| | | | | Beleg- schafts- abwasser | aus Kühl- systemen | produktions- spezifisches u. sonstiges Abwasser | von anderen Betrieben ¹⁾ |
| | | Anzahl | 1 000 m³ | | | | |
| 27 | Metallerzeugung u. -bearbeitung | 25 | 601 | 180 | 217 | 203 | - |
| 28 | Herst. v. Metallerzeugnissen | 27 | 465 | 70 | 35 | 312 | 47 |
| DJ | Metallerzeugung u. -bearbeitung, Herst. v. Metallerzeugnissen | 52 | 1 065 | 250 | 252 | 515 | 47 |
| DK | Maschinenbau | 11 | 135 | 89 | 16 | 23 | 8 |
| 31 | Herst. v. Geräten der Elektrizitäts- erzeugung, -verteilung u. Ä. | 7 | 687 | 59 | 611 | 17 | 0 |
| 32 | Rundfunk-, Fernseh- u. Nachrichten- technik | 10 | 6 302 | 214 | 278 | 5 489 | 320 |
| DL | Herst. von Büromaschinen, DV-Geräten und -Einrichtungen; Elektrotechnik, Feinmechanik, Optik | 17 | 6 988 | 273 | 889 | 5 506 | 320 |
| 34 | Herst. v. Kraftwagen u. Kraftwagen- teilen | 16 | 750 | 348 | 44 | 283 | 75 |
| 35 | Sonstiger Fahrzeugbau | 7 | 125 | 89 | 6 | 30 | 0 |
| DM | Fahrzeugbau | 23 | 874 | 437 | 50 | 313 | 75 |
| 36 | Herst. v. Möbeln, Schmuck, Musik- instrumente, Sportgeräte, Spielwaren | 1 | . | . | . | . | . |
| 37 | Recycling | 2 | . | . | . | . | . |
| DN | Herst. v. Möbeln, Schmuck, Musik- instrumente, Sportgeräte, Spielwaren; Recycling | 3 | 113 | 5 | 25 | 84 | - |
| D | Verarbeitendes Gewerbe | 373 | 43 526 | 1 961 | 6 599 | 34 449 | 517 |
| 40 | Energieversorgung | 9 | 13 027 | 88 | 8 808 | 4 130 | - |
| EA | Energie- und Wasserversorgung | 9 | 13 027 | 88 | 8 808 | 4 130 | - |
| 90 | Abwasser- und Abfallbeseitigung und sonstige Entsorgung | 4 | 2 625 | 10 | 171 | 1 029 | 1 415 |
| 92 | Kultur, Sport und Unterhaltung | 29 | 825 | 33 | - | 788 | 5 |
| 93 | Erbringung v. sonstigen Dienstleistungen | 24 | 655 | 15 | 0 | 640 | - |
| OA | Erbringung v. sonstigen öffentlichen und persönlichen Dienstleistungen | 57 | 4 106 | 58 | 171 | 2 457 | 1 420 |
| Insgesamt | | 506 | 67 805 | 2 164 | 15 578 | 48 125 | 1 938 |

1) ohne vorherige Behandlung in betriebseigenen Abwasserbehandlungsanlagen

2) ohne ungenutztes Wasser

13. Abwasserarten 2007 nach Kreisfreien Städten und Landkreisen

| Schlüssel- nummer | Kreisfreie Stadt Landkreis Direktionsbezirk Land | Erfasste Betriebe | Ein- u. weitergeleitete Abwasser- menge insgesamt ¹⁾ | Davon | | | |
|----------------------|---|----------------------|---|--------------------------------|-----------------------|--|---|
| | | | | Beleg- schafts- abwasser | aus Kühl- systemen | produktions- spezifisches u. sonstiges Abwasser | von anderen Betrieben ²⁾ |
| | | Anzahl | 1 000 m³ | | | | |
| 14 5 11 | Chemnitz, Stadt | 16 | 1 304 | 82 | 245 | 977 | - |
| 14 5 21 | Erzgebirgskreis | 47 | 3 119 | 161 | 623 | 2 335 | - |
| 14 5 22 | Mittelsachsen | 67 | 9 776 | 214 | 961 | 8 559 | 43 |
| 14 5 23 | Vogtlandkreis | 26 | 1 742 | 105 | 355 | 1 282 | - |
| 14 5 24 | Zwickau | 33 | 1 982 | 262 | 33 | 1 612 | 75 |
| 14 5 | Direktionsbezirk Chemnitz | 189 | 17 922 | 823 | 2 216 | 14 766 | 117 |
| 14 6 12 | Dresden, Stadt | 39 | 6 988 | 313 | 443 | 5 898 | 334 |
| 14 6 25 | Bautzen | 50 | 7 779 | 153 | 493 | 5 708 | 1 426 |
| 14 6 26 | Görlitz | 38 | 8 941 | 177 | 5 286 | 3 478 | 1 |
| 14 6 27 | Meißen | 45 | 4 042 | 162 | 1 912 | 1 963 | 5 |
| 14 6 28 | Sächsische Schweiz- Osterzgebirge | 35 | 3 272 | 75 | 447 | 2 750 | - |
| 14 6 | Direktionsbezirk Dresden | 207 | 31 022 | 880 | 8 581 | 19 796 | 1 765 |
| 14 7 13 | Leipzig, Stadt | 30 | 3 509 | 203 | 87 | 3 215 | 5 |
| 14 7 29 | Leipzig | 35 | 9 667 | 149 | 4 639 | 4 829 | 50 |
| 14 7 30 | Nordsachsen | 45 | 5 684 | 109 | 55 | 5 520 | 0 |
| 14 7 | Direktionsbezirk Leipzig | 110 | 18 860 | 460 | 4 781 | 13 563 | 55 |
| 14 | Sachsen | 506 | 67 805 | 2 164 | 15 578 | 48 125 | 1 938 |

1) ohne ungenutztes Wasser

2) einschließlich Übernahme von kommunalem Abwasser

14. Abwasserarten 2007 nach Wassereinzugsgebieten

| WEG-Nr. | Wassereinzugsgebiet | Erfasste Betriebe | Ein- u. weitergeleitete Abwassermenge insgesamt ¹⁾ | Davon | | | |
|----------|---|-------------------|---|-----------------------|------------------|--|-------------------------------------|
| | | | | Belegschafts-abwasser | aus Kühlsystemen | produktions-spezifisches u. sonstiges Abwasser | von anderen Betrieben ²⁾ |
| | | Anzahl | | 1 000 m³ | | | |
| 532 | Eger (Ohře) von der Quelle bis Mündung in die Elbe | 2 | . | . | . | . | . |
| 537 | Elbe von unterhalb Mündung Polzen (Ploučnice) bis oberhalb Mündung Schwarze Elster | 137 | 15 090 | 573 | 2 792 | 11 390 | 335 |
| 538 | Schwarze Elster von der Quelle bis Mündung in die Elbe | 39 | 5 228 | 112 | 358 | 4 743 | 15 |
| 541 | Zwickauer Mulde von der Quelle bis zur Vereinigung mit der Freiburger Mulde | 84 | 6 045 | 484 | 531 | 4 955 | 75 |
| 542 | Freiburger Mulde von der Quelle bis zur Vereinigung mit der Zwickauer Mulde | 77 | 10 109 | 230 | 1 339 | 8 497 | 43 |
| 549 | Vereinigte Mulde von Vereinigung von Zwickauer und Freiburger Mulde bis Mündung in die Elbe | 38 | 5 536 | 77 | 23 | 5 386 | 50 |
| 561 | Saale von der Quelle bis oberhalb Mündung Loquitz | 1 | . | . | . | . | . |
| 565 | Saale von unterhalb der Mündung der Unstrut bis oberhalb Mündung der Weißen Elster | 1 | . | . | . | . | . |
| 566 | Weiße Elster von der Quelle bis Mündung in die Saale | 73 | 13 869 | 448 | 5 069 | 8 347 | 5 |
| 567 | Saale von unterhalb der Mündung der Weißen Elster bis oberhalb Mündung in die Bode | 1 | . | . | . | . | . |
| 582 | Spree von der Quelle bis Mündung in die Havel | 33 | 10 829 | 155 | 5 366 | 3 892 | 1 416 |
| 5 | Elbe | 486 | 66 837 | 2 087 | 15 482 | 47 330 | 1 938 |
| 674 | Lausitzer Neiße von der Quelle bis Mündung in die Oder | 20 | 968 | 77 | 96 | 795 | - |
| 6 | Oder | 20 | 968 | 77 | 96 | 795 | 968 |
| | Sachsen | 506 | 67 805 | 2 164 | 15 578 | 48 125 | 1 938 |

1) ohne ungenutztes Wasser

2) einschließlich Übernahme von kommunalem Abwasser

15. Abwasserableitung 2007 nach Herkunft des Abwassers

| Herkunft des Abwassers | Ein- u. weitergeleitete Abwasser- menge ²⁾ | Davon | | | |
|------------------------|--|--|---|--------------------------------------|--|
| | | Weiterleitung | | | Direkteinleitung ¹⁾ in ein Oberflächen- gewässer oder in den Untergrund |
| | | in die öffentl. Kanalisation bzw. öffentl. Kläranlage | in betriebliche Abwasser- behandlungs- anlagen | unbehandelt an andere Betriebe | |
| | 1 000 m³ | | | | |

C Bergbau und Gewinnung von Steinen und Erden

| | | | | | |
|--|--------------|-----------|-----------|----------|--------------|
| Belegschaftszwecke | 57 | 12 | 37 | - | 8 |
| Abwasser aus Kühlanlagen | - | - | - | - | - |
| Produktionsspezifisches u. sonstiges Abwasser ³⁾ | 7 089 | 2 | 1 | - | 7 085 |
| Von anderen Betrieben zuge- leitet einschl. Übernahme von kommunal. Abwasser | 1 | - | - | - | 1 |
| Insgesamt | 7 146 | 14 | 39 | - | 7 094 |

D Verarbeitendes Gewerbe

| | | | | | |
|--|---------------|--------------|---------------|------------|--------------|
| Belegschaftszwecke | 1 961 | 1 401 | 534 | 2 | 24 |
| Abwasser aus Kühlanlagen | 6 599 | 480 | 1 041 | 89 | 4 989 |
| Produktionsspezifisches u. sonstiges Abwasser ³⁾ | 34 449 | 6 071 | 27 317 | 62 | 999 |
| Von anderen Betrieben zuge- leitet einschl. Übernahme von kommunal. Abwasser | 517 | 340 | 131 | - | 46 |
| Insgesamt | 43 526 | 8 292 | 29 023 | 153 | 6 058 |

C + D Bergbau, Gewinnung von Steinen und Erden sowie Verarbeitendes Gewerbe

| | | | | | |
|--|---------------|--------------|---------------|------------|---------------|
| Belegschaftszwecke | 2 018 | 1 413 | 571 | 2 | 32 |
| Abwasser aus Kühlanlagen | 6 599 | 480 | 1 041 | 89 | 4 989 |
| Produktionsspezifisches u. sonstiges Abwasser ³⁾ | 41 538 | 6 073 | 27 318 | 62 | 8 084 |
| Von anderen Betrieben zuge- leitet einschl. Übernahme von kommunal. Abwasser | 518 | 340 | 131 | - | 47 |
| Insgesamt | 50 672 | 8 306 | 29 062 | 153 | 13 152 |

1) ohne vorherige Behandlung in betriebseigenen Abwasserbehandlungsanlagen

2) ohne ungenutztes Wasser

3) einschließlich Kesselabschlammwasser

Noch: 15. Abwasserableitung 2007 nach Herkunft des Abwassers

| Herkunft des Abwassers | Ein- u. weitergeleitete Abwasser- menge ²⁾ | Davon | | | |
|------------------------|--|--|---|--------------------------------------|--|
| | | Weiterleitung | | | Direkteinleitung ¹⁾ in ein Oberflächen- gewässer oder in den Untergrund |
| | | in die öffentl. Kanalisation bzw. öffentl. Kläranlage | in betriebliche Abwasser- behandlungs- anlagen | unbehandelt an andere Betriebe | |
| | 1 000 m³ | | | | |

WZ 40 Energieversorgung

| | | | | | |
|--|---------------|------------|--------------|----------|--------------|
| Belegschaftszwecke | 88 | 88 | - | - | - |
| Abwasser aus Kühlanlagen | 8 808 | 56 | - | - | 8 752 |
| Produktionsspezifisches u. sonstiges Abwasser ³⁾ | 4 130 | 20 | 4 091 | - | 19 |
| Von anderen Betrieben zuge- leitet einschl. Übernahme von kommunal. Abwasser | - | - | - | - | - |
| Insgesamt | 13 027 | 165 | 4 091 | - | 8 771 |

**O Erbringung von sonstigen öffentlichen
und persönlichen Dienstleistungen**

| | | | | | |
|--|--------------|--------------|--------------|----------|------------|
| Belegschaftszwecke | 58 | 50 | 8 | - | - |
| Abwasser aus Kühlanlagen | 171 | 0 | - | - | 171 |
| Produktionsspezifisches u. sonstiges Abwasser ³⁾ | 2 457 | 1 034 | 1 254 | 0 | 170 |
| Von anderen Betrieben zuge- leitet einschl. Übernahme von kommunal. Abwasser | 1 420 | 5 | 1 415 | - | - |
| Insgesamt | 4 106 | 1 088 | 2 677 | 0 | 341 |

Insgesamt

| | | | | | |
|--|---------------|--------------|---------------|------------|---------------|
| Belegschaftszwecke | 2 164 | 1 551 | 579 | 2 | 32 |
| Abwasser aus Kühlanlagen | 15 578 | 536 | 1 041 | 89 | 13 912 |
| Produktionsspezifisches u. sonstiges Abwasser ³⁾ | 48 125 | 7 127 | 32 663 | 62 | 8 273 |
| Von anderen Betrieben zuge- leitet einschl. Übernahme von kommunal. Abwasser | 1 938 | 345 | 1 546 | - | 47 |
| Insgesamt | 67 805 | 9 559 | 35 829 | 153 | 22 264 |

1) ohne vorherige Behandlung in betriebseigenen Abwasserbehandlungsanlagen

2) ohne ungenutztes Wasser

3) einschließlich Kesselabschlammwasser

16. Abwasserableitung 2007 nach Wirtschaftsgruppen (in 1 000 m³)

| WZ 2003 | Abteilung Unterabschnitt Abschnitt | Ein- u. weitergeleitete Abwasser- menge ¹⁾ | Weiterleitung | | | Direkteinleitung ²⁾ in ein Ober- flächengewässer oder in den Untergrund |
|------------|--|--|--|---|--------------------------------------|--|
| | | | in die öffentl. Kanalisation bzw. öffentl. Kläranlage | in betriebliche Abwasser- behandlungs- anlagen | unbehandelt an andere Betriebe | |
| 10 | Kohlenbergbau, Torfgewinnung | 20 | - | 17 | - | 3 |
| CA | Kohlenbergbau, Torfgewinnung, Gewinnung v. Erdöl, Erdgas usw. | 20 | - | 17 | - | 3 |
| 14 | Gewinnung v. Steinen u. Erden, sonstiger Bergbau | 7 126 | 14 | 21 | - | 7 091 |
| CB | Erzbergbau, Gewinnung v. Steinen u. Erden, sonstiger Bergbau | 7 126 | 14 | 21 | - | 7 091 |
| C | Bergbau und Gewinnung von Steinen und Erden | 7 146 | 14 | 39 | - | 7 094 |
| 15 | Ernährungsgewerbe | . | . | . | . | . |
| 16 | Tabakverarbeitung | . | . | . | . | . |
| DA | Ernährungsgewerbe und Tabak- verarbeitung | 7 990 | 2 489 | 5 392 | - | 108 |
| 17 | Textilgewerbe | . | . | . | . | . |
| 18 | Bekleidungsgewerbe | . | . | . | . | . |
| DB | Textil- und Bekleidungsgewerbe | 2 552 | 862 | 1 672 | 0 | 18 |
| DC | Ledergewerbe | . | . | . | . | . |
| DD | Holzgewerbe (ohne Herst. v. Möbeln) | . | . | . | . | . |
| 21 | Papiergewerbe | 12 059 | 1 303 | 10 404 | - | 352 |
| 22 | Verlagsgewerbe, Druckgewerbe, Vervielf. bespielter Tonträger usw. | 268 | 111 | 6 | 0 | 151 |
| DE | Papier-, Verlags- u. Druckgewerbe | 12 327 | 1 414 | 10 410 | 0 | 503 |
| DF | Kokerei, Mineralölverarb., Herst. u. Verarb. v. Spalt-, Brutstoffen | - | - | - | - | - |
| DG | Herst. v. chemischen Erzeugnissen | 9 690 | 1 077 | 4 455 | 71 | 4 087 |
| DH | Herstellung von Gummi- und Kunststoffwaren | 321 | 39 | 52 | 7 | 223 |
| DI | Glasgewerbe, Keramik, Ver- arbeitung von Steinen und Erden | 1 098 | 357 | 424 | 8 | 310 |

1) ohne ungenutztes Wasser

2) ohne vorherige Behandlung in betriebseigenen Abwasserbehandlungsanlagen

Noch: 16. Abwasserableitung 2007 nach Wirtschaftsgruppen (in 1 000 m³)

| WZ 2003 | Abteilung Unterabschnitt Abschnitt | Ein- u. weitergeleitete Abwasser- menge ¹⁾ | Weiterleitung | | | Direkteinleitung ²⁾ in ein Ober- flächengewässer oder in den Untergrund |
|------------|--|--|--|---|--------------------------------------|--|
| | | | in die öffentl. Kanalisation bzw. öffentl. Kläranlage | in betriebliche Abwasser- behandlungs- anlagen | unbehandelt an andere Betriebe | |
| 27 | Metallerzeugung u. -bearbeitung | 601 | 158 | 338 | 58 | 47 |
| 28 | Herst. v. Metallerzeugnissen | 465 | 131 | 317 | 0 | 17 |
| DJ | Metallerzeugung u. -bearbeitung, Herst. v. Metallerzeugnissen | 1 065 | 288 | 655 | 58 | 64 |
| DK | Maschinenbau | 135 | 121 | 6 | 1 | 6 |
| 31 | Herst. v. Geräten der Elektrizitäts- erzeugung, -verteilung u. Ä. | 687 | 66 | 19 | 2 | 600 |
| 32 | Rundfunk-, Fernseh- u. Nachrichten- technik | 6 302 | 1 029 | 5 160 | 2 | 110 |
| DL | Herst. von Büromaschinen, DV-Geräten und -Einrichtungen; Elektrotechnik, Feinmechanik, Optik | 6 988 | 1 096 | 5 179 | 4 | 710 |
| 34 | Herst. v. Kraftwagen u. Kraftwagen- teilen | 750 | 232 | 511 | 2 | 4 |
| 35 | Sonstiger Fahrzeugbau | 125 | 118 | 5 | 1 | - |
| DM | Fahrzeugbau | 874 | 350 | 516 | 3 | 4 |
| 36 | Herst. v. Möbeln, Schmuck, Musik- instrumente, Sportgeräte, Spielwaren | . | . | . | . | . |
| 37 | Recycling | . | . | . | . | . |
| DN | Herst. v. Möbeln, Schmuck, Musik- instrumente, Sportgeräte, Spielwaren; Recycling | 113 | 89 | - | - | 25 |
| D | Verarbeitendes Gewerbe | 43 526 | 8 292 | 29 023 | 153 | 6 058 |
| 40 | Energieversorgung | 13 027 | 165 | 4 091 | - | 8 771 |
| EA | Energie- und Wasserversorgung | 13 027 | 165 | 4 091 | - | 8 771 |
| 90 | Abwasser- und Abfallbeseitigung und sonstige Entsorgung | 2 625 | 2 | 2 453 | - | 171 |
| 92 | Kultur, Sport und Unterhaltung | 825 | 468 | 193 | 0 | 165 |
| 93 | Erbringung v. sonstigen Dienstleistungen | 655 | 619 | 32 | - | 5 |
| OA | Erbringung v. sonstigen öffentlichen und persönlichen Dienstleistungen | 4 106 | 1 088 | 2 677 | 0 | 341 |
| | Insgesamt | 67 805 | 9 559 | 35 829 | 153 | 22 264 |

1) ohne ungenutztes Wasser

2) ohne vorherige Behandlung in betriebseigenen Abwasserbehandlungsanlagen

17. Abwasserableitung 2007 nach Kreisfreien Städten und Landkreisen (in 1 000 m³)

| Schlüssel- nummer | Kreisfreie Stadt Landkreis Direktionsbezirk Land | Ein- u. weitergeleitete Abwasser- menge ²⁾ | Davon | | | |
|----------------------|---|--|--|---|--------------------------------------|--|
| | | | Weiterleitung | | | Direkteinleitung ¹⁾ in ein Ober- flächengewässer oder in den Untergrund |
| | | | in die öffentl. Kanalisation bzw. öffentl. Kläranlage | in betriebliche Abwasser- behandlungs- anlagen | unbehandelt an andere Betriebe | |
| 14 5 11 | Chemnitz, Stadt | 1 304 | 276 | 794 | 1 | 232 |
| 14 5 21 | Erzgebirgskreis | 3 119 | 939 | 1 813 | 0 | 366 |
| 14 5 22 | Mittelsachsen | 9 776 | 2 126 | 5 177 | 43 | 2 431 |
| 14 5 23 | Vogtlandkreis | 1 742 | 653 | 1 044 | - | 44 |
| 14 5 24 | Zwickau | 1 982 | 528 | 1 448 | 3 | 3 |
| 14 5 | Direktionsbezirk Chemnitz | 17 922 | 4 523 | 10 276 | 48 | 3 076 |
| 14 6 12 | Dresden, Stadt | 6 988 | 1 985 | 4 850 | 3 | 151 |
| 14 6 25 | Bautzen | 7 779 | 395 | 5 861 | 0 | 1 522 |
| 14 6 26 | Görlitz | 8 941 | 618 | 2 979 | - | 5 345 |
| 14 6 27 | Meißen | 4 042 | 515 | 1 076 | 8 | 2 443 |
| 14 6 28 | Sächsische Schweiz- Osterzgebirge | 3 272 | 196 | 2 618 | 0 | 459 |
| 14 6 | Direktionsbezirk Dresden | 31 022 | 3 709 | 17 384 | 11 | 9 919 |
| 14 7 13 | Leipzig, Stadt | 3 509 | 608 | 741 | 17 | 2 143 |
| 14 7 29 | Leipzig | 9 667 | 248 | 3 271 | 77 | 6 071 |
| 14 7 30 | Nordsachsen | 5 684 | 472 | 4 157 | - | 1 055 |
| 14 7 | Direktionsbezirk Leipzig | 18 860 | 1 328 | 8 170 | 94 | 9 269 |
| 14 | Sachsen | 67 805 | 9 559 | 35 829 | 153 | 22 264 |

1) ohne vorherige Behandlung in betriebseigenen Abwasserbehandlungsanlagen

2) ohne ungenutztes Wasser

18. Abwasserableitung 2007 nach Wassereinzugsgebieten

| WEG-Nr. | Wassereinzugsgebiet | Erfasste Betriebe | Ein- u. weitergeleitete Abwassermenge ²⁾ | Davon | | | |
|---------|---|-------------------|---|---|--|--------------------------------|--|
| | | | | Weiterleitung | | | Direkteinleitung ¹⁾ in ein Oberflächengewässer oder in den Untergrund |
| | | | | in die öffentl. Kanalisation bzw. öffentl. Kläranlage | in betriebliche Abwasserbehandlungsanlagen | unbehandelt an andere Betriebe | |
| | | Anzahl | 1 000 m³ | | | | |
| 532 | Eger (Ohře) von der Quelle bis Mündung in die Elbe | 2 | . | . | . | . | . |
| 537 | Elbe von unterhalb Mündung Polzen (Ploučnice) bis oberhalb Mündung Schwarze Elster | 137 | 15 090 | 2 827 | 8 630 | 11 | 3 622 |
| 538 | Schwarze Elster von der Quelle bis Mündung in die Elbe | 39 | 5 228 | 334 | 3 563 | 0 | 1 331 |
| 541 | Zwickauer Mulde von der Quelle bis zur Vereinigung mit der Freiburger Mulde | 84 | 6 045 | 916 | 3 642 | 5 | 1 483 |
| 542 | Freiberger Mulde von der Quelle bis zur Vereinigung mit der Zwickauer Mulde | 77 | 10 109 | 2 913 | 5 593 | 43 | 1 560 |
| 549 | Vereinigte Mulde von Vereinigung von Zwickauer und Freiburger Mulde bis Mündung in die Elbe | 38 | 5 536 | 257 | 4 742 | 8 | 530 |
| 561 | Saale von der Quelle bis oberhalb Mündung Loquitz | 1 | . | . | . | . | . |
| 565 | Saale von unterhalb der Mündung der Unstrut bis oberhalb Mündung der Weißen Elster | 1 | . | . | . | . | . |
| 566 | Weiße Elster von der Quelle bis Mündung in die Saale | 73 | 13 869 | 1 404 | 4 173 | 86 | 8 207 |
| 567 | Saale von unterhalb der Mündung der Weißen Elster bis oberhalb Mündung in die Bode | 1 | . | . | . | . | . |
| 582 | Spree von der Quelle bis Mündung in die Havel | 33 | 10 829 | 438 | 4 950 | - | 5 442 |
| 5 | Elbe | 486 | 66 837 | 9 212 | 35 297 | 153 | 22 175 |
| 674 | Lausitzer Neiße von der Quelle bis Mündung in die Oder | 20 | 968 | 347 | 532 | - | 89 |
| 6 | Oder | 20 | 968 | 347 | 532 | - | 89 |
| | Sachsen | 506 | 67 805 | 9 559 | 35 829 | 153 | 22 264 |

1) ohne vorherige Behandlung in betriebseigenen Abwasserbehandlungsanlagen

2) ohne ungenutztes Wasser

19. Abwasserableitung 2007 nach Größenklassen

| Größenklassen des Wasseraufkommens | Erfasste Betriebe | Ein- u. weitergeleitete Abwasser- menge ²⁾ | Davon | | | |
|---|----------------------|--|--|---|--------------------------------------|--|
| | | | Weiterleitung | | | Direkteinleitung ¹⁾ in ein Ober- flächengewässer oder in den Untergrund |
| | | | in die öffentl. Kanalisation bzw. öffentl. Kläranlage | in betriebliche Abwasser- behandlungs- anlagen | unbehandelt an andere Betriebe | |
| | Anzahl | 1 000 m³ | | | | |
| Wasseraufkommen von ... bis unter ... m³ | | | | | | |
| unter 10 000 | 92 | 207 | 106 | 49 | 10 | 42 |
| 10 000 - 30 000 | 179 | 1 911 | 1 365 | 326 | 29 | 191 |
| 30 000 - 50 000 | 65 | 1 591 | 1 048 | 399 | 33 | 111 |
| 50 000 - 100 000 | 45 | 1 702 | 936 | 394 | 2 | 371 |
| 100 000 - 300 000 | 67 | 6 629 | 1 955 | 3 127 | 79 | 1 469 |
| 300 000 - 500 000 | 21 | 5 362 | 569 | 3 083 | 0 | 1 709 |
| 500 000 - 1 Mill. | 16 | 8 812 | 1 933 | 5 183 | - | 1 696 |
| 1 Mill. - 3 Mill. | 14 | 23 494 | 1 576 | 14 896 | - | 7 021 |
| 3 Mill. - 5 Mill. | 1 | . | . | . | . | . |
| 5 Mill. - 20 Mill. | 1 | . | . | . | . | . |
| 20 Mill. -100 Mill. | 5 | 12 041 | 70 | 3 448 | - | 8 522 |
| Insgesamt | 506 | 67 805 | 9 559 | 35 829 | 153 | 22 264 |

1) ohne vorherige Behandlung in betriebseigenen Abwasserbehandlungsanlagen

2) ohne ungenutztes Wasser

20. Ableitung von behandeltem Abwasser 2007 nach ausgewählten Wirtschaftsgruppen

| WZ 2003 | Unterabschnitt Abschnitt | Behan- deltes Abwasser insgesamt | Davon | | | | | |
|------------|--|---|---|---|--|---|--|--|
| | | | Direkt- einleitung in ein Ober- flächen- gewässer oder/und Untergrund | Chemische Parameter ¹⁾ | | | | Weiter- leitung in die öffentl. Kanalisation bzw. öffentl. Kläranlage ²⁾ |
| | | | | CSB ³⁾ | | AOX ⁴⁾ | | |
| | | | | durch- schnittliche Konzentration | mit Messung der Konzentration ⁵⁾ | durch- schnittliche Konzentration | mit Messung der Konzentration ⁵⁾ | |
| | | | | 1 000 m³ | g/m³ | % | mg/m³ | |
| C | Bergbau und Gewinnung von Steinen und Erden | 155 | 154 | 86,6 | 91,2 | 27,2 | 21,3 | 0 |
| DA | Ernährungsgewerbe und Tabakverarbeitung | 5 392 | 3 885 | 96,2 | 95,8 | 185,7 | 75,9 | 1 507 |
| DB | Textil- und Bekleidungsgewerbe | 1 672 | 898 | 86,0 | 100,0 | 41,1 | 100,0 | 773 |
| DE | Papier-, Verlags- u. Druckgewerbe | 10 410 | 10 386 | 149,4 | 100,0 | 194,9 | 99,7 | 24 |
| DG | Herst. v. chemischen Erzeugnissen | 4 455 | 4 272 | 66,1 | 88,7 | 69,3 | 86,8 | 183 |
| DH | Herstellung von Gummi- und Kunststoffwaren | 52 | 25 | 92,4 | 100,0 | 430,9 | 91,9 | 27 |
| DI | Glasgewerbe, Keramik, Ver- arbeitung von Steinen und Erden | 424 | 350 | 214,5 | 95,9 | 57,2 | 18,1 | 74 |
| DJ | Metallerzeugung u. -bearbeitung, Herst. v. Metallerzeugnissen | 655 | 327 | 59,5 | 99,7 | 76,6 | 88,9 | 328 |
| DL | Herst. von Büromaschinen, DV- Geräten u. -Einrichtungen; Elektro- technik, Feinmechanik, Optik | 5 179 | 136 | 187,5 | 100,0 | 147,5 | 98,8 | 5 042 |
| DM | Fahrzeugbau | 516 | 426 | 91,8 | 100,0 | 97,8 | 99,9 | 90 |
| D | Verarbeitendes Gewerbe | 29 023 | 20 710 | 119,5 | 96,8 | 156,8 | 91,1 | 8 312 |
| EA | Energie- und Wasserversorgung | 4 091 | 4 082 | 20,8 | 100,0 | 40,0 | 58,5 | 9 |
| OA | Erbringung v. sonstigen öffentlichen und persönlichen Dienstleistungen | 2 677 | 2 476 | 209,8 | 99,1 | 199,3 | 99,9 | 201 |
| | Insgesamt | 35 945 | 27 423 | 112,5 | 97,5 | 149,3 | 86,6 | 8 522 |

1) gemessen im Ablauf der Anlage; durchschnittliche Konzentration bzw. Jahresmittelwert

2) einschließlich an andere Betriebe

3) chemischer Sauerstoffbedarf

4) adsorbierbare organisch gebundene Halogene, angegeben in Chlorid

5) bezogen auf die Menge des behandelten Abwassers insgesamt

21. Klärschlammverbleib aus der biologischen Abwasserbehandlung 2007 nach ausgewählten Wirtschaftsgruppen (in Tonnen Trockenmasse)

| WZ 2003 | Unterabschnitt Abschnitt | Direkte entsorgte Menge insgesamt ¹⁾ | Stoffliche Verwertung | | | Ther- mische Ent- sorgung | Deponie ²⁾ |
|------------|---|--|----------------------------|--|--------------------------------------|------------------------------------|-----------------------|
| | | | in der Land- wirtschaft | bei land- schafts- baulichen Maß- nahmen ³⁾ | sonstige stoffliche Verwertung | | |
| DA | Ernährungsgewerbe und Tabak- verarbeitung | 2 423 | 126 | 2148 | 23 | 56 | 70 |
| DB | Textil- und Bekleidungsgewerbe | 590 | - | 103 | 240 | - | 247 |
| DE | Papier-, Verlags- u. Druckgewerbe | 1 506 | - | 73 | 899 | 534 | - |
| DG | Herst. v. chemischen Erzeugnissen | 1 900 | - | 1 243 | 221 | - | 436 |
| DI | Glasgewerbe, Keramik, Ver- arbeitung von Steinen und Erden | 73 | 6 | 57 | 4 | 6 | - |
| D | Verarbeitendes Gewerbe | 7 006 | 132 | 3 832 | 1 667 | 597 | 778 |
| | Insgesamt | 7 546 | 133 | 3 833 | 2 205 | 597 | 778 |

1) ohne Abgabe an andere Abwasserbehandlungsanlagen

2) soweit nach Ablagerungsverordnung (AbfAbIV) noch zulässig

3) z. B. Rekultivierung, Kompostierung

22. Schlamm aus den chemischen oder chemisch-physikalischen Behandlungsanlagen 2007 nach ausgewählten Wirtschaftsgruppen (in Tonnen Trockenmasse)

| WZ 2003 | Unterabschnitt Abschnitt | Entsorgte Menge insgesamt | Entsorgungsweg | | |
|------------|--|---------------------------------|--|--------------|-----------------------|
| | | | Entsorgung als besonders überwachungs- bedürftiger Abfall | Deponie | sonstiger Verbleib |
| DA | Ernährungsgewerbe und Tabak- verarbeitung | 93 | - | - | 93 |
| DE | Papier-, Verlags- u. Druckgewerbe | 3 883 | 190 | 764 | 2 929 |
| DG | Herst. v. chemischen Erzeugnissen | 3 256 | 115 | 250 | 2 891 |
| DI | Glasgewerbe, Keramik, Ver- arbeitung von Steinen und Erden | 161 | - | 22 | 139 |
| DJ | Metallerzeugung u. -bearbeitung, Herst. v. Metallerzeugnissen | 2 947 | 1 731 | 872 | 344 |
| DL | Herst. von Büromaschinen, DV-Geräten und -Einrichtungen; Elektrotechnik, Feinmechanik, Optik ⁶⁾ | 2 711 | 1 150 | 95 | 1 466 |
| D | Verarbeitendes Gewerbe | 14 054 | 3 996 | 2 083 | 7 975 |
| | Insgesamt | 14 065 | 4 001 | 2 089 | 7 975 |

Abb. 1 Wasseraufkommen in den Betrieben des nichtöffentlichen Bereiches in Sachsen 2007
in Prozent

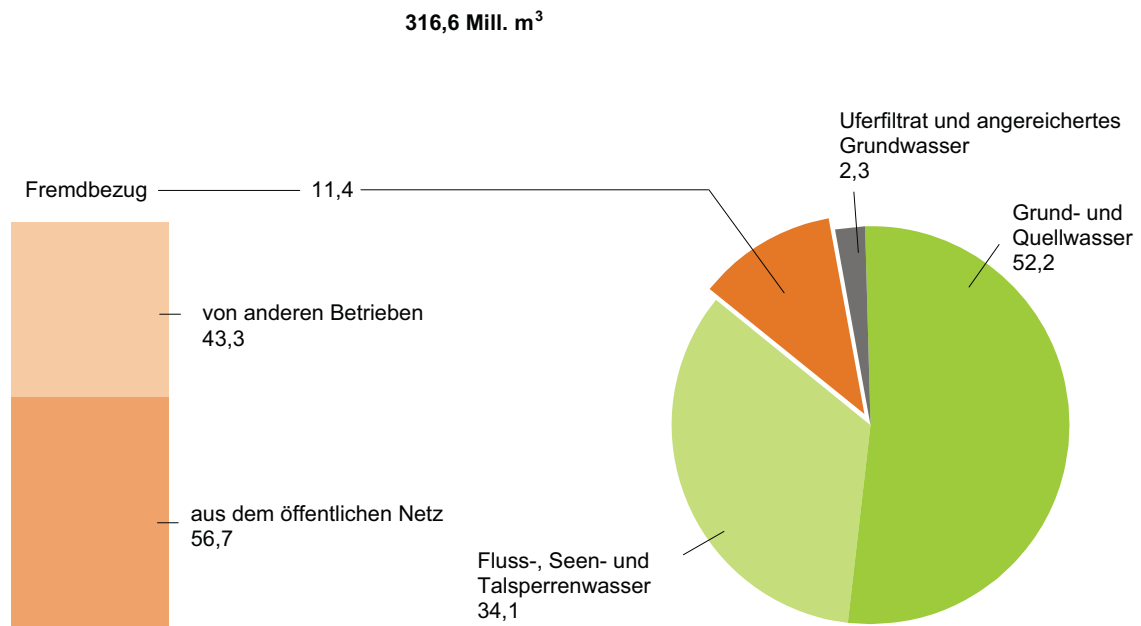
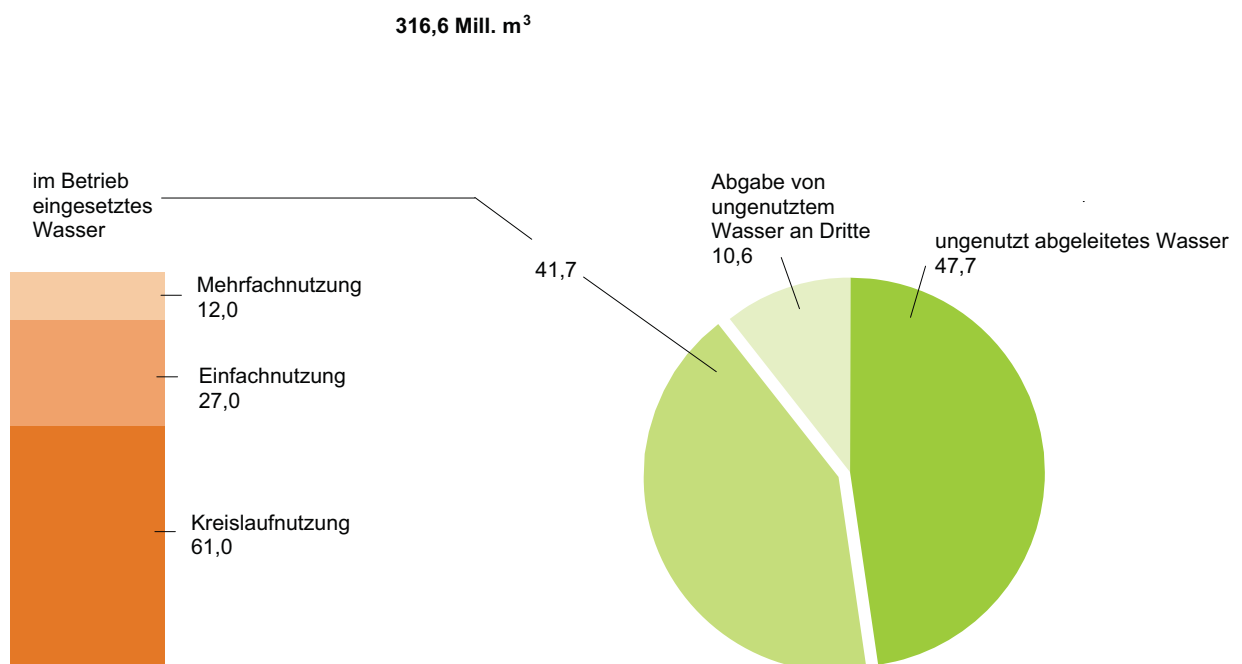


Abb. 2 Wasserverwendung in den Betrieben des nichtöffentlichen Bereiches in Sachsen 2007
in Prozent



**Abb. 3 Wasserverwendung in den Betrieben des nichtöffentlichen Bereiches in Sachsen 2007
nach Wirtschaftsgruppen**

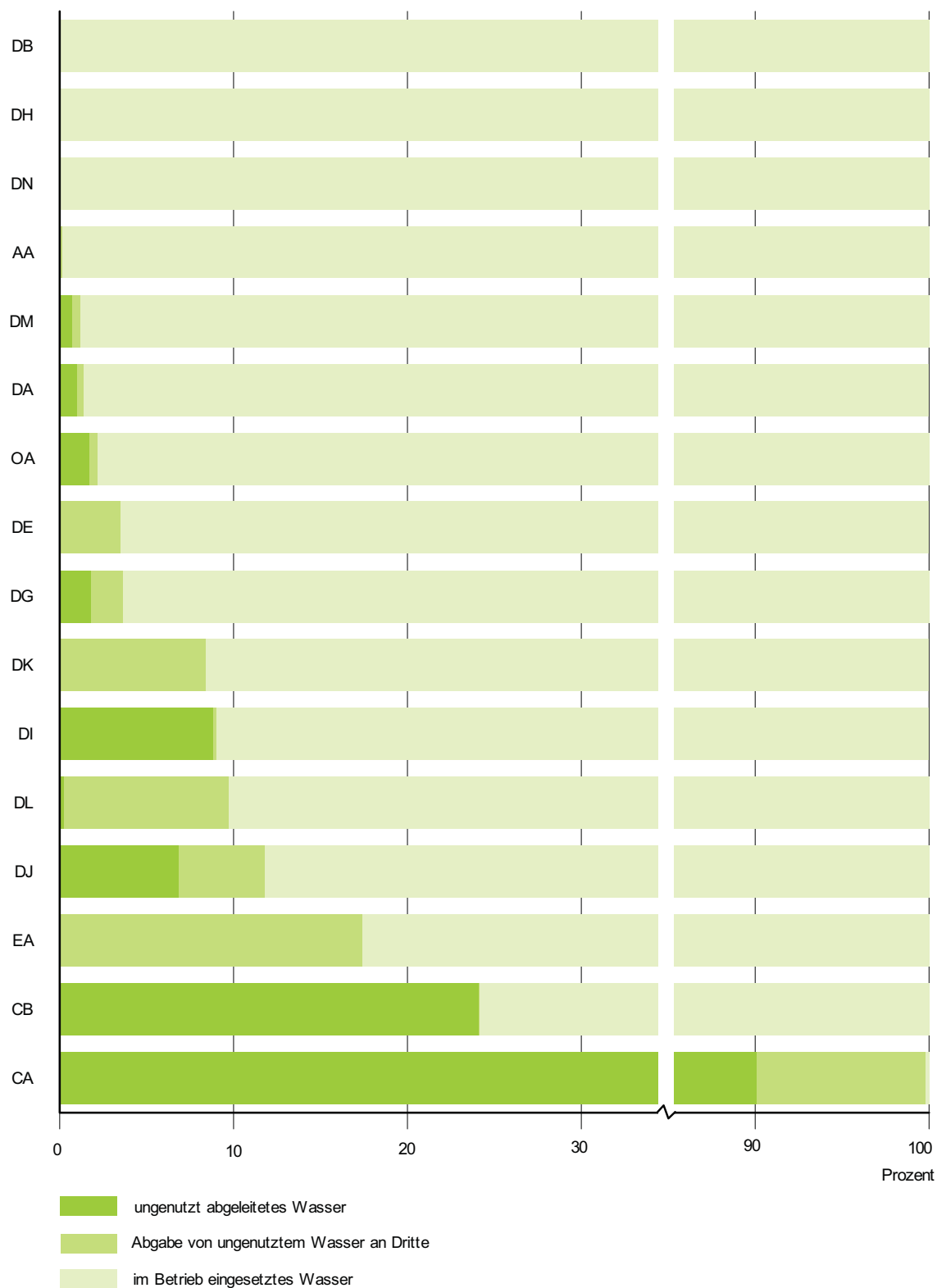


Abb.4 Ableitung von betrieblichem Abwasser in den Betrieben des nichtöffentlichen Bereiches in Sachsen 2007 nach Wirtschaftsgruppen

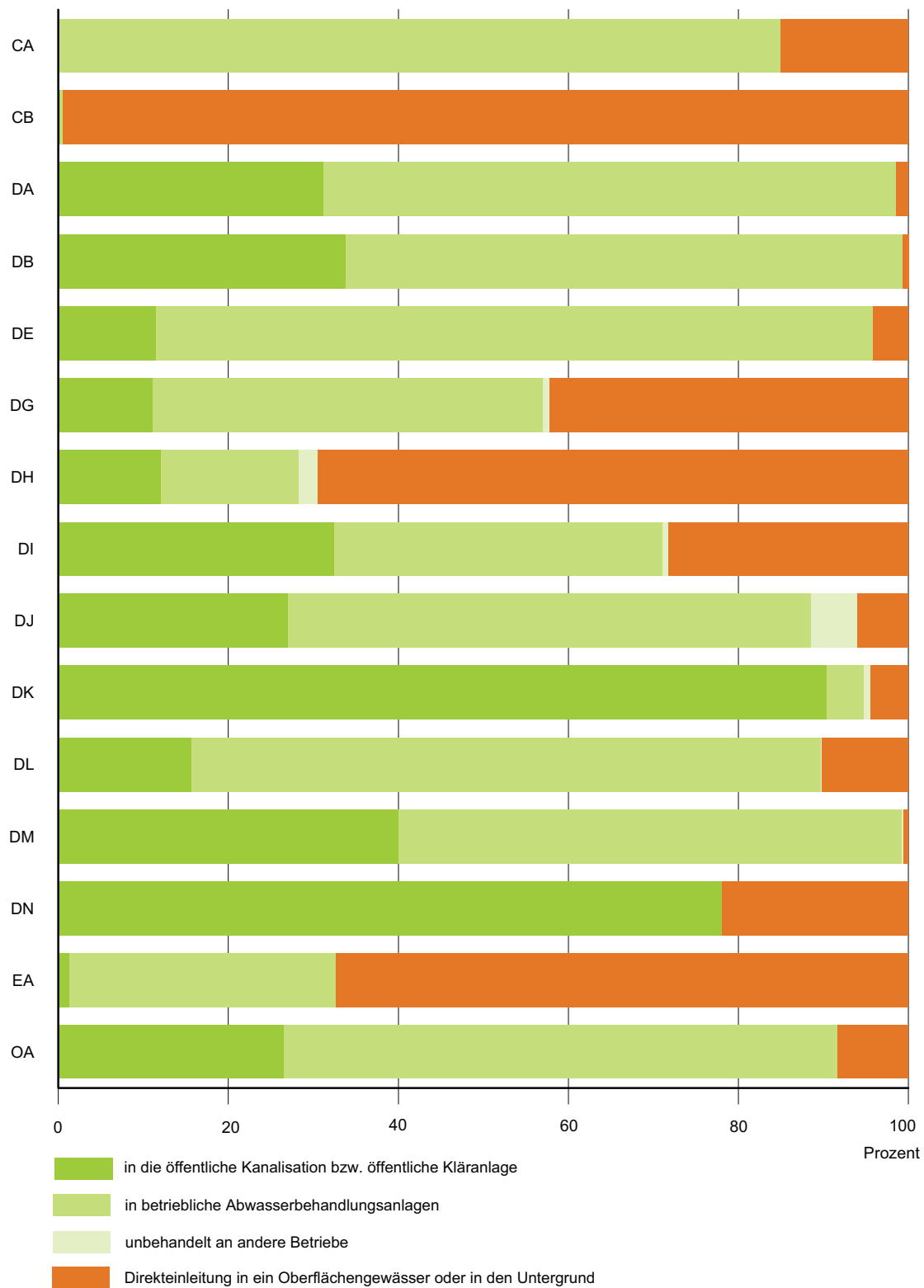


Abb. 5 Abwasserarten in den Betrieben des nichtöffentlichen Bereiches in Sachsen 2007
in Prozent

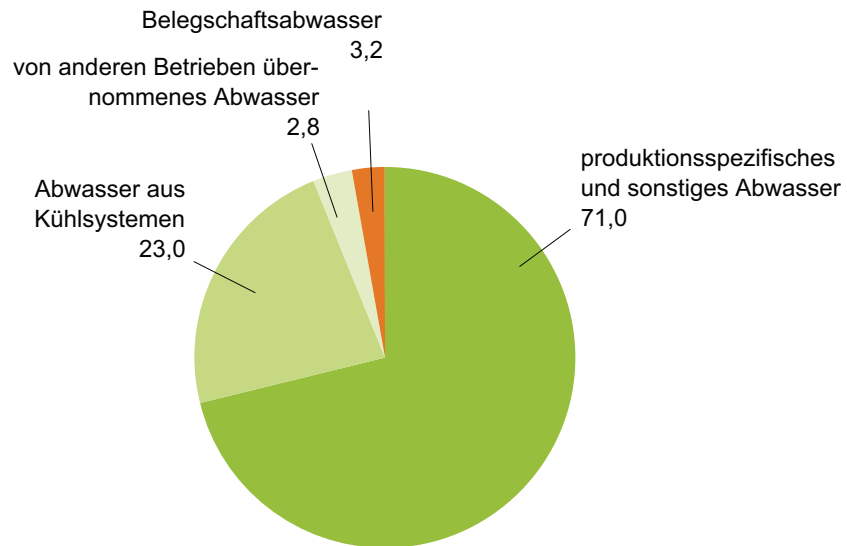


Abb. 6 Abwasserableitung in den Betrieben des nichtöffentlichen Bereiches in Sachsen 2007
in Prozent

