



Statistischer Bericht



Indizes im Bergbau und Verarbeitenden Gewerbe im Freistaat Sachsen

Basis 2005 = 100

2010

E I 8 – j/10

Zeichenerklärung

- Nichts vorhanden (genau Null)
- 0 weniger als die Hälfte von 1 in der letzten besetzten Stelle, jedoch mehr als nichts
- ... Angabe fällt später an
- / Zahlenwert nicht sicher genug
- . Zahlenwert unbekannt oder geheim zu halten
- x Tabellenfach gesperrt, weil Aussage nicht sinnvoll
- () Aussagewert ist eingeschränkt
- p vorläufige Zahl
- r berichtigte Zahl
- s geschätzte Zahl

Inhalt

| | Seite |
|---|--------------|
| Vorbemerkungen | 3 |
| Erläuterungen | 4 |
| Tabellen | |
| Index des Auftragseingangs | |
| 1. Index des Auftragseingangs – insgesamt – im Verarbeitenden Gewerbe 2006 bis 2010 nach Wirtschaftszweigen (preisbereinigte und kalendermonatliche Darstellung) | 6 |
| 2. Index des Auftragseingangs – insgesamt – im Verarbeitenden Gewerbe 2010 nach Wirtschaftszweigen (preisbereinigte und kalendermonatliche Darstellung) | 6 |
| 3. Index des Auftragseingangs – Inland – im Verarbeitenden Gewerbe 2006 bis 2010 nach Wirtschaftszweigen (preisbereinigte und kalendermonatliche Darstellung) | 8 |
| 4. Index des Auftragseingangs – Inland – im Verarbeitenden Gewerbe 2010 nach Wirtschaftszweigen (preisbereinigte und kalendermonatliche Darstellung) | 8 |
| 5. Index des Auftragseingangs – Ausland – im Verarbeitenden Gewerbe 2006 bis 2010 nach Wirtschaftszweigen (preisbereinigte und kalendermonatliche Darstellung) | 10 |
| 6. Index des Auftragseingangs – Ausland – im Verarbeitenden Gewerbe 2010 nach Wirtschaftszweigen (preisbereinigte und kalendermonatliche Darstellung) | 10 |
| Index des Umsatzes | |
| 7. Index des Umsatzes – insgesamt – im Verarbeitenden Gewerbe sowie im Bergbau und der Gewinnung von Steinen und Erden 2006 bis 2010 nach Wirtschaftszweigen (preisbereinigte und kalendermonatliche Darstellung) | 12 |
| 8. Index des Umsatzes – insgesamt – im Verarbeitenden Gewerbe sowie im Bergbau und der Gewinnung von Steinen und Erden 2010 nach Wirtschaftszweigen (preisbereinigte und kalendermonatliche Darstellung) | 14 |
| 9. Index des Umsatzes – Inland – im Verarbeitenden Gewerbe sowie im Bergbau und der Gewinnung von Steinen und Erden 2006 bis 2010 nach Wirtschaftszweigen (preisbereinigte und kalendermonatliche Darstellung) | 16 |
| 10. Index des Umsatzes – Inland – im Verarbeitenden Gewerbe sowie im Bergbau und der Gewinnung von Steinen und Erden 2010 nach Wirtschaftszweigen (preisbereinigte und kalendermonatliche Darstellung) | 18 |
| 11. Index des Umsatzes – Ausland – im Verarbeitenden Gewerbe sowie im Bergbau und der Gewinnung von Steinen und Erden 2006 bis 2010 nach Wirtschaftszweigen (preisbereinigte und kalendermonatliche Darstellung) | 20 |
| 12. Index des Umsatzes – Ausland – im Verarbeitenden Gewerbe sowie im Bergbau und der Gewinnung von Steinen und Erden 2010 nach Wirtschaftszweigen (preisbereinigte und kalendermonatliche Darstellung) | 22 |
| Meldepflicht des Auftragseingangs nach Klassen | 24 |
| Zuordnung der Klassen (Viersteller) der WZ 2008 zu den Hauptgruppen | 25 |
| Verteilung der WZ 2008-Positionen über die Kategorien der aggregierten Klassifikation (Hauptgruppen) | 26 |

Abbildungen

| | |
|---|----|
| 1. Index des Auftragseingangs – insgesamt – im Verarbeitenden Gewerbe in Sachsen von Januar 2006 bis Dezember 2010 | 7 |
| 2. Index des Auftragseingangs – Inland – im Verarbeitenden Gewerbe in Sachsen von Januar 2006 bis Dezember 2010 | 9 |
| 3. Index des Auftragseingangs – Ausland – im Verarbeitenden Gewerbe in Sachsen von Januar 2006 bis Dezember 2010 | 11 |
| 4. Index des Umsatzes – insgesamt – im Verarbeitenden Gewerbe sowie im Bergbau und der Gewinnung von Steinen und Erden in Sachsen von Januar 2006 bis Dezember 2010 | 13 |
| 5. Index des Umsatzes – insgesamt – im Verarbeitenden Gewerbe sowie im Bergbau und der Gewinnung von Steinen und Erden in Sachsen von Januar 2006 bis Dezember 2010 nach Hauptgruppen (gleitender Durchschnitt - drei Monate) | 13 |
| 6. Index des Umsatzes – Inland – im Verarbeitenden Gewerbe sowie im Bergbau und der Gewinnung von Steinen und Erden in Sachsen von Januar 2006 bis Dezember 2010 | 17 |
| 7. Index des Umsatzes – Inland – im Verarbeitenden Gewerbe sowie im Bergbau und der Gewinnung von Steinen und Erden in Sachsen von Januar 2006 bis Dezember 2010 nach Hauptgruppen (gleitender Durchschnitt - drei Monate) | 17 |
| 8. Index des Umsatzes – Ausland – im Verarbeitenden Gewerbe sowie im Bergbau und der Gewinnung von Steinen und Erden in Sachsen von Januar 2006 bis Dezember 2010 | 21 |
| 9. Index des Umsatzes – Ausland – im Verarbeitenden Gewerbe sowie im Bergbau und der Gewinnung von Steinen und Erden in Sachsen von Januar 2006 bis Dezember 2010 nach Hauptgruppen (gleitender Durchschnitt - drei Monate) | 21 |

Vorbemerkungen

In der vorliegenden Veröffentlichung werden für das Verarbeitende Gewerbe sowie den Bergbau und die Gewinnung von Steinen und Erden Sachsens die kalendermonatlichen Indizes des Auftragseinganges und die Indizes des Umsatzes jeweils auf der Basis des Monatsdurchschnittes im Jahr 2005 für die Jahre 2006 bis 2010 dargestellt.

Die Daten können zur Analyse und Einschätzung der Konjunktorentwicklung des Verarbeitenden Gewerbes sowie des Bergbaus und der Gewinnung von Steinen und Erden genutzt werden. Die Preisbereinigung der Indizes erfolgte auf der Grundlage der vom Statistischen Bundesamt zentral bereitgestellten Erzeugerpreisindizes. Rückwirkende geringfügige Korrekturen der Erzeugerpreisindizes wurden eingearbeitet.

Kalenderbedingte Einflüsse auf die Zahl der Arbeitstage eines Monats sind in den Indizes nicht berücksichtigt (kalendermonatliche Darstellung).

Die Daten für die monatlichen Fortschreibungsreihen werden für die Wirtschaftszweige repräsentativ durch den Monatsbericht im Verarbeitenden Gewerbe sowie im Bergbau und der Gewinnung von Steinen und Erden erfasst. Die fachliche Gliederung erfolgt nach der ab Januar 2009 eingeführten Klassifikation der Wirtschaftszweige, Ausgabe 2008 (WZ 2008), der abgeleiteten deutschen Fassung der EU-einheitlichen NACE Rev. 2, welche die ab Januar 2003 geltende Klassifikation der Wirtschaftszweige, Ausgabe 2003 (WZ 2003) ablöste. Der Umstieg auf die neue Wirtschaftszweigklassifikation war verbunden mit wesentlichen strukturellen Veränderungen, die sich im Bereich des Verarbeitenden Gewerbes auf die Berichtskreisabgrenzung und somit auch auf die Darstellung der Ergebnisse auswirken. Zu den Tätigkeiten, die entsprechend der WZ 2008 nicht mehr dem Verarbeitenden Gewerbe zugeordnet werden, gehört u. a. das Verlagsgewerbe, der Bereich der Rückgewinnung von Werkstoffen sowie einige wirtschaftliche Aktivitäten, die entsprechend den neuen Klassifizierungsregeln künftig dem Baugewerbe bzw. dem Bereich Handel/Dienstleistung zugeordnet werden. Aber auch innerhalb des Verarbeitenden Gewerbes wurden mit der WZ 2008 erhebliche Anpassungen bei der Zusammensetzung der Wirtschaftszweige vorgenommen. So werden künftig z. B. Montage- und Installationsleistungen in eigenständigen Klassen der WZ 2008 nachgewiesen. Die für Vergleichszwecke in der Struktur der WZ 2008 ausgewiesenen Ergebnisse für die Jahre 2006 bis 2008 beruhen auf Angaben, die nach der Wirtschaftszweigklassifikation WZ 2003 erhoben und weitgehend maschinell auf die neuen Strukturen der WZ 2008 umgesetzt wurden. Sie können in Fällen, wo ei-

ne Umsetzung alter Codes in neue Codes nur bedingt 1:1 möglich war mit Unschärfen behaftet sein.

Seit Januar 2003 werden entsprechend der Gliederung der EU-Hauptgruppenverordnung fünf industrielle Hauptgruppen ausgewiesen. Die neue Hauptgruppe Energie setzt sich aus den Abteilungen 05, 06, 19, 35 und 36 der WZ 2008 zusammen. In diesem Bericht wird die Hauptgruppe jedoch nur als „reduzierte Hauptgruppe“ abgebildet. In die Ergebnisaufbereitung werden nur diejenigen Zweige einbezogen, die zu den Abschnitten B (Abteilung 05, 06) und C (Abteilung 19) der WZ 2008 gehören. Für Sachsen werden aus datenschutzrechtlichen Gründen keine Ergebnisse für die Hauptgruppe Energie ausgewiesen. Um den Informationsgehalt dieser Darstellung nicht mehr als erforderlich einzuschränken, wurden die Ergebnisse für die Hauptgruppen A (Vorleistungsgüter) und EN (Energie) zusammengefasst.

Darstellungseinheit ist der fachliche Betriebsteil.

Mit Beginn des Jahres 2007 trat Artikel 10 des Ersten Gesetzes zum Abbau bürokratischer Hemmnisse vom 22. August 2006 (BGBl. I S. 1970) in Kraft. Danach sind kurzfristige Erhebungen gemäß § 2 ProdGewStatG nur noch bei Betrieben mit 50 und mehr tätigen Personen (bisher bei Betrieben von Unternehmen mit im Allgemeinen 20 und mehr tätigen Personen) vorgesehen. Die in diesem Bericht vorgelegten Daten beziehen sich in allen Berichtszeiträumen auf den Berichtskreis von Betrieben mit 50 und mehr tätigen Personen.

Rechtsgrundlagen für die Datenerhebungen sind:

- Gesetz über die Statistik im Produzierenden Gewerbe (ProdGewStatG) in der Fassung der Bekanntmachung vom 21. März 2002 (BGBl. I S. 1181), zuletzt geändert durch Artikel 4 des Gesetzes vom 17. März 2009 (BGBl. I S. 550)
 - Gesetz über die Statistik für Bundeszwecke (Bundesstatistikgesetz - BStatG) vom 22. Januar 1987 (BGBl. I S. 462, 565), zuletzt geändert durch Artikel 3 des Gesetzes vom 7. September 2007 (BGBl. I S. 2246, 2249)
- Die Erhebung „Monatsbericht für Betriebe des Verarbeitenden Gewerbes sowie des Bergbaus und der Gewinnung von Steinen und Erden“ bezieht sich
- auf alle Einbetriebsunternehmen des Verarbeitenden Gewerbes sowie des Bergbaus und der Gewinnung von Steinen und Erden mit 50 und mehr tätigen Personen,
 - auf alle Betriebe des Verarbeitenden Gewerbes sowie des Bergbaus und der Gewinnung von Steinen und Erden von Mehrbetriebsunternehmen des Produzierenden Gewerbes mit 50 und mehr tätigen Personen sowie
 - auf Betriebe des Verarbeitenden Gewerbes sowie des Bergbaus und der Gewinnung von Steinen und Erden mit 50 und mehr tätigen Personen von Mehrbetriebs-

unternehmen anderer Wirtschaftsbereiche außerhalb des Produzierenden Gewerbes.

Die WZ-Viersteller 10.81, 10.85, 10.92, 16.24, 18.20, 33.15 und 33.19 wurden bei der Berechnung der Umsatzindizes nicht berücksichtigt, weil zu diesen Wirtschaftszweigen eine sinnvolle Aussage nicht möglich ist.

In die Berechnung der Auftragseingangsindizes sind nur auftragsmeldepflichtige WZ-Nummern – außer der 30.11 – einbezogen. Die in diesem Bericht aufgeführten Wirtschaftszweige sind somit für die Indexarten Auftragseingang und Umsatz nicht identisch.

Erläuterungen

Index des Auftragseingangs

Als Auftragseingang gilt der Wert (ohne Umsatzsteuer) aller im Berichtsmonat vom Betrieb fest akzeptierten Aufträge zur Lieferung selbst hergestellter oder in Lohnarbeit gefertigter Erzeugnisse. Der Auftragseingang wird nur für ausgewählte Wirtschaftszweige des Verarbeitenden Gewerbes, getrennt nach In- und Ausland, erhoben. Der Index misst die Entwicklung des Auftragseingangs im Verarbeitenden Gewerbe. Durch die Preisbereinigung handelt es sich hier um einen Mengenindex mit konstanter Basisgewichtung.

Index des Umsatzes

Als Grundlage für den Umsatzindex dient der Umsatz aus eigenen Erzeugnissen, der getrennt nach Inland und Ausland erhoben wird. Dabei handelt es sich um den Gesamtumsatz ohne baugewerblichen Umsatz sowie ohne Umsatz aus Handelsware und sonstiger nichtindustrieller Tätigkeit (z. B. Erlöse aus Vermietung und Verpachtung, aus Lizenzverträgen, Provisionseinnahmen und aus Veräußerung von Patenten sowie Erlöse aus Transportleistungen für Dritte und aus dem Verkauf von eigenen landwirtschaftlichen Erzeugnissen).

Die Zuordnung zur Wirtschaftsstruktur auf der Basis fachlicher Betriebsteile erfolgt auf der Grundlage der Meldungen der jeweils hergestellten Erzeugnisse. Der Index misst die Entwicklung des Umsatzes im Verarbeitenden Gewerbe sowie im Bergbau und der Gewinnung von Steinen und Erden. Durch die Preisbereinigung handelt es sich auch hier um einen Mengenindex mit konstanter Basisgewichtung.

Unternehmen

Kleinste rechtlich selbständige Einheit, die aus handels- oder steuerrechtlichen Gründen Bücher führt. Das Unternehmen im Produzierenden Gewerbe umfasst die Funktionen Beschaffung, Lagerung, Fertigung, Vertrieb, Verwaltung, Planung sowie Forschung und Entwicklung. Die-

se Funktionen können jedoch auch örtlich getrennt oder allein vorkommen. Besteht das Unternehmen nur aus einer einzigen örtlichen Einheit, gilt es als Einbetriebsunternehmen, verfügt es über mehrere – mindestens zwei – voneinander getrennt liegende, juristisch unselbständige örtliche Einheiten, ist es ein Mehrbetriebsunternehmen. Liegen die örtlichen Einheiten eines Mehrbetriebsunternehmens in mehreren Bundesländern, wird das Unternehmen auch als Mehrländerunternehmen bezeichnet.

Betrieb

Ein an einem Standort gelegenes Unternehmen (Einbetriebsunternehmen) oder ein Teil eines Unternehmens, wenn an diesem Ort oder von diesem Ort aus Wirtschaftstätigkeiten ausgeübt werden, für die in der Regel eine oder mehrere Personen im Auftrag desselben Unternehmens arbeiten. Örtlich getrennte Hauptverwaltungen der Unternehmen werden im Verarbeitenden Gewerbe sowie im Bergbau und der Gewinnung von Steinen und Erden ebenfalls als eigenständige Betriebe erfasst. Die Merkmalswerte sind für den gesamten Betrieb zu melden und schließen auch die nichtproduzierenden Teile ein.

Fachlicher Betriebsteil

Teil des Betriebes, in dem nur eine bestimmte wirtschaftliche Tätigkeit ausgeübt wird (z. B. unterschiedliche Produktionsbereiche). Die Abgrenzung wird durch die WZ-Systematik bestimmt. Im Fall homogener Betriebe bzw. Einbetriebsunternehmen (homogen = gesamte Einheit übt nur eine wirtschaftliche Tätigkeit nach Maßgabe der verwendeten Systematik aus) fallen die Einheiten fachlicher Betriebsteil, Betrieb/Unternehmen zusammen. Die WZ-Zuordnung richtet sich nach den jeweils hergestellten Erzeugnissen.

Abkürzungen

| | |
|----------------|-----------------------------|
| Abb. | = Abbildung |
| a. n. g. | = anderweitig nicht genannt |
| bzw. | = beziehungsweise |
| chem. | = chemischen |
| d. | = der/die/den |
| DV | = Datenverarbeitung |
| E-verteilungs- | = Elektrizitätsverteilungs- |
| Erbr. | = Erbringung |
| f. | = für |
| Gew. v. | = Gewinnung von |
| H. v. | = Herstellung von |
| med. | = medizinischen |
| Rep. | = Reparatur |
| sonst. | = sonstigen/r |
| u. | = und |
| u. ä. | = und ähnlichen |

| | | |
|-----------|---|---|
| u. a. | = | unter anderem |
| usw. | = | und so weiter |
| v. | = | von |
| Verarb. | = | Verarbeitung |
| Vervielf. | = | Vervielfältigung |
| WZ 2003 | = | Klassifikation der Wirtschaftszweige, Ausgabe 2003 |
| WZ 2008 | = | Klassifikation der Wirtschaftszweige, Ausgabe 2008 |
| zahnmed. | = | zahnmedizinischen |
| z. B. | = | zum Beispiel |

1. Index des Auftragseingangs – insgesamt – im Verarbeitenden Gewerbe 2006 bis 2010
nach Wirtschaftszweigen (preisbereinigte und kalendermonatliche Darstellung)

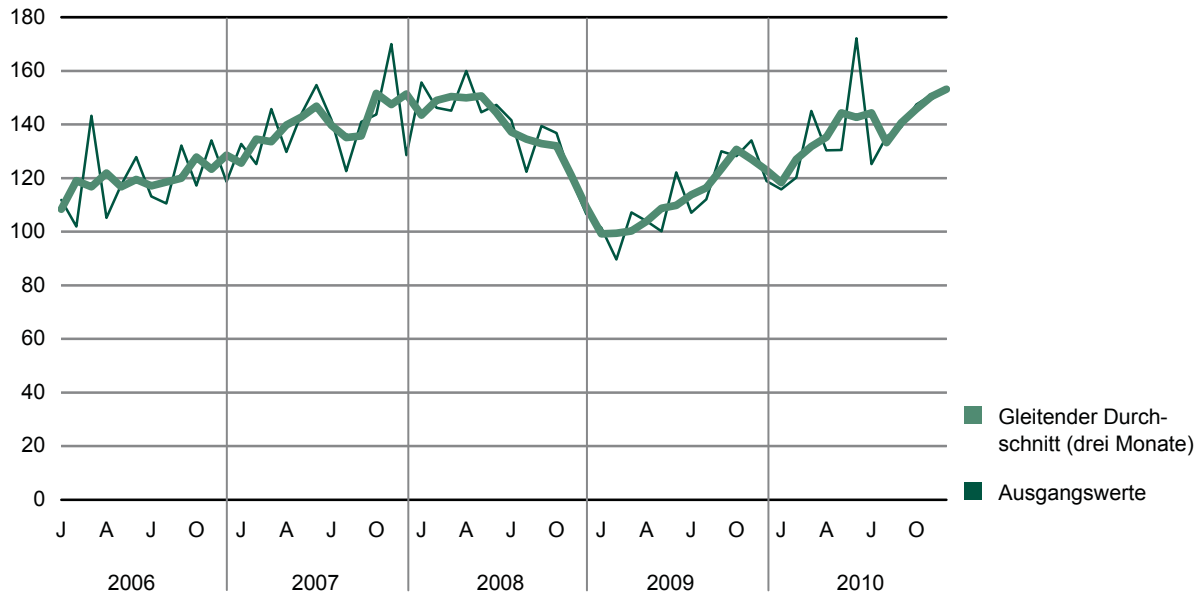
| WZ 2008 | Wirtschaftszweig Hauptgruppe | Gewichts- wert | Index (bezogen auf den Monatsdurchschnitt des Jahres 2005) in Prozent | | | | |
|------------|---|-------------------|--|--------------|--------------|--------------|--------------|
| | | | 2006 | 2007 | 2008 | 2009 | 2010 |
| 13 | H. v. Textilien | 2,5 | 106,6 | 119,6 | 112,1 | 92,3 | 102,8 |
| 14 | H. v. Bekleidung | 0,7 | 82,9 | 82,2 | 71,1 | 70,7 | 67,0 |
| 17 | H. v. Papier, Pappe u. Waren daraus | 4,0 | 110,5 | 117,7 | 125,9 | 121,7 | 129,9 |
| 20 | H. v. chemischen Erzeugnissen | 5,3 | 116,9 | 140,5 | 129,2 | 116,8 | 127,4 |
| 21 | H. v. pharmazeutischen Erzeugnissen | 0,7 | 109,6 | 151,5 | 180,2 | 251,3 | . |
| 24 | Metallerzeugung u. -bearbeitung | 7,2 | 120,7 | 121,0 | 112,5 | 72,9 | 105,6 |
| 25 | H. v. Metallerzeugnissen | 8,5 | 112,1 | 128,4 | 132,4 | 100,3 | 120,4 |
| 26 | H. v. DV-Geräten, elektronischen u. optischen Erzeugnissen | 11,2 | 160,4 | 218,8 | 249,6 | 232,6 | 237,5 |
| 27 | H. v. elektrischen Ausrüstungen | 5,8 | 110,5 | 131,2 | 135,1 | 75,4 | 90,6 |
| 28 | Maschinenbau | 17,6 | 107,7 | 130,4 | 126,6 | 91,2 | 117,8 |
| 29 | H. v. Kraftwagen u. Kraftwagenteilen | 32,9 | 119,4 | 136,1 | 125,7 | 107,5 | 136,9 |
| 30 | Sonstiger Fahrzeugbau | 3,8 | 110,2 | 105,6 | 100,7 | 52,1 | . |
| C | Verarbeitendes Gewerbe | 100 | 119,4 | 140,0 | 138,8 | 112,9 | 138,7 |
| A | Vorleistungsgüter | 36,5 | 126,9 | 155,2 | 163,3 | 134,8 | 148,8 |
| B | Investitionsgüter | 59,2 | 116,0 | 132,5 | 125,3 | 98,7 | 132,8 |
| GG | Gebrauchsgüter | 0,6 | 125,2 | 112,5 | 107,3 | 109,2 | 135,5 |
| VG | Verbrauchsgüter | 3,7 | 99,7 | 113,0 | 116,6 | 126,1 | 135,7 |

2. Index des Auftragseingangs – insgesamt – im Verarbeitenden Gewerbe 2010
nach Wirtschaftszweigen (preisbereinigte und kalendermonatliche Darstellung)

| WZ 2008 | Wirtschaftszweig Hauptgruppe | Gewichts- wert | Index (bezogen) | | | | |
|------------|---|-------------------|-----------------|--------------|--------------|--------------|--------------|
| | | | Januar | Februar | März | April | Mai |
| 13 | H. v. Textilien | 2,5 | 89,0 | 91,9 | 110,0 | 106,2 | 99,1 |
| 14 | H. v. Bekleidung | 0,7 | 56,3 | 72,6 | 82,7 | 67,6 | 52,1 |
| 17 | H. v. Papier, Pappe u. Waren daraus | 4,0 | 123,6 | 129,2 | 139,3 | 126,8 | 122,1 |
| 20 | H. v. chemischen Erzeugnissen | 5,3 | 107,9 | 105,4 | 136,6 | 112,8 | 107,6 |
| 21 | H. v. pharmazeutischen Erzeugnissen | 0,7 | . | . | . | . | . |
| 24 | Metallerzeugung u. -bearbeitung | 7,2 | 99,0 | 92,7 | 118,4 | 108,0 | 108,7 |
| 25 | H. v. Metallerzeugnissen | 8,5 | 99,5 | 114,2 | 130,9 | 124,1 | 124,7 |
| 26 | H. v. DV-Geräten, elektronischen u. optischen Erzeugnissen | 11,2 | 235,2 | 194,6 | 245,4 | 244,7 | 229,1 |
| 27 | H. v. elektrischen Ausrüstungen | 5,8 | 76,7 | 84,8 | 91,7 | 95,7 | 85,5 |
| 28 | Maschinenbau | 17,6 | 79,0 | 95,5 | 123,1 | 101,3 | 115,1 |
| 29 | H. v. Kraftwagen u. Kraftwagenteilen | 32,9 | 115,3 | 133,0 | 156,5 | 136,3 | 136,3 |
| 30 | Sonstiger Fahrzeugbau | 3,8 | . | . | . | . | . |
| C | Verarbeitendes Gewerbe | 100 | 115,8 | 120,2 | 145,0 | 130,3 | 130,5 |
| A | Vorleistungsgüter | 36,5 | 139,7 | 129,4 | 155,5 | 149,1 | 142,3 |
| B | Investitionsgüter | 59,2 | 100,9 | 115,1 | 138,0 | 119,9 | 124,1 |
| GG | Gebrauchsgüter | 0,6 | 121,3 | 130,2 | 158,1 | 141,4 | 111,2 |
| VG | Verbrauchsgüter | 3,7 | 118,4 | 110,3 | 153,4 | 111,6 | 119,2 |

Abb. 1 Index des Auftragseingangs - insgesamt - im Verarbeitenden Gewerbe in Sachsen von Januar 2006 bis Dezember 2010¹⁾

2005 = 100



1) preisbereinigte und kalendermonatliche Darstellung

Januar bis Dezember 2010

| auf den Monatsdurchschnitt des Jahres 2005) in Prozent | | | | | | | | WZ 2008 |
|--|--------------|--------------|--------------|--------------|--------------|--------------|-------------------------|------------|
| Juni | Juli | August | September | Oktober | November | Dezember | Monats- durchschnitt | |
| 107,7 | 92,9 | 95,4 | 126,4 | 114,4 | 111,8 | 88,8 | 102,8 | 13 |
| 57,2 | 48,7 | 76,7 | 91,0 | 80,4 | 63,1 | 55,8 | 67,0 | 14 |
| 131,0 | 130,3 | 127,1 | 141,9 | 143,6 | 126,4 | 117,0 | 129,9 | 17 |
| 137,9 | 132,1 | 123,1 | 120,9 | 131,5 | 115,4 | 197,8 | 127,4 | 20 |
| . | . | . | . | . | . | . | . | 21 |
| 95,9 | 109,7 | 103,6 | 109,9 | 110,8 | 127,6 | 82,7 | 105,6 | 24 |
| 132,4 | 118,8 | 125,2 | 125,7 | 121,4 | 125,6 | 101,9 | 120,4 | 25 |
| 204,5 | 238,4 | 251,3 | 251,4 | 262,3 | 275,7 | 217,3 | 237,5 | 26 |
| 94,4 | 87,2 | 99,4 | 91,6 | 99,4 | 88,7 | 92,4 | 90,6 | 27 |
| 141,9 | 116,5 | 122,5 | 118,7 | 104,4 | 135,4 | 160,7 | 117,8 | 28 |
| 152,4 | 103,5 | 132,2 | 143,6 | 144,3 | 157,0 | 132,1 | 136,9 | 29 |
| . | . | . | . | . | . | . | . | 30 |
| 172,1 | 125,2 | 135,5 | 139,0 | 147,4 | 151,0 | 152,9 | 138,7 | C |
| 139,9 | 150,4 | 154,9 | 156,6 | 162,2 | 163,0 | 142,1 | 148,8 | A |
| 193,3 | 109,6 | 121,1 | 127,0 | 138,0 | 144,9 | 162,0 | 132,8 | B |
| 144,5 | 90,8 | 158,4 | 175,1 | 158,8 | 132,2 | 103,6 | 135,5 | GG |
| 155,3 | 132,7 | 171,0 | 152,6 | 150,5 | 132,2 | 121,0 | 135,7 | VG |

3. Index des Auftragseingangs – Inland – im Verarbeitenden Gewerbe 2006 bis 2010 nach Wirtschaftszweigen (preisbereinigte und kalendermonatliche Darstellung)

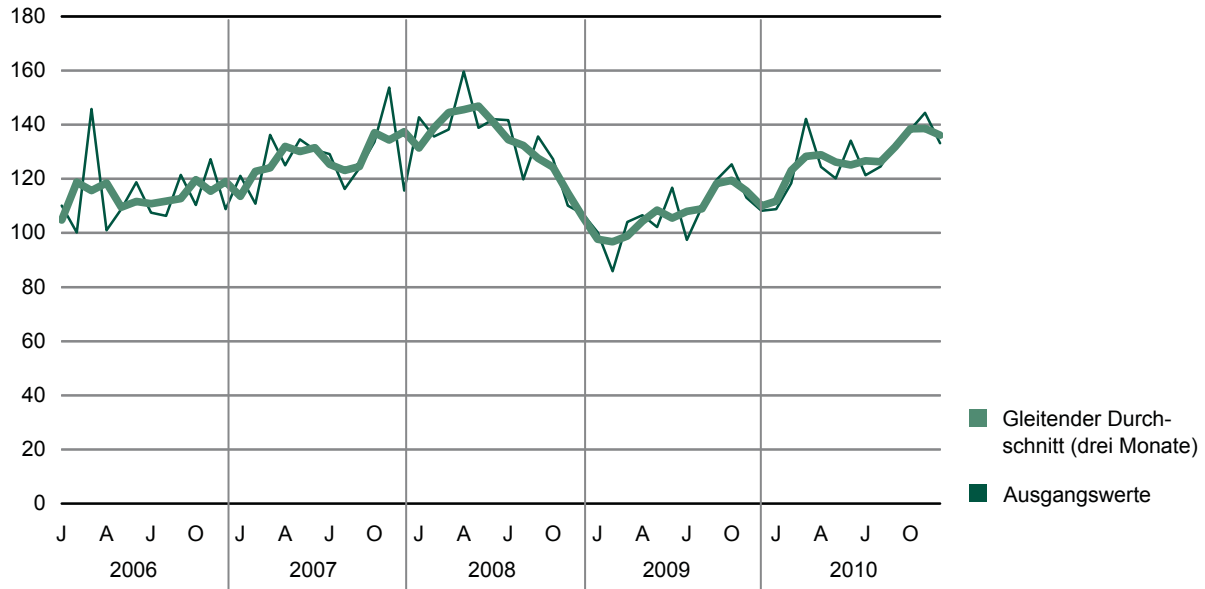
| WZ 2008 | Wirtschaftszweig Hauptgruppe | Gewichts- wert | Index (bezogen auf den Monatsdurchschnitt des Jahres 2005) in Prozent | | | | |
|------------|---|-------------------|--|--------------|--------------|--------------|--------------|
| | | | 2006 | 2007 | 2008 | 2009 | 2010 |
| 13 | H. v. Textilien | 2,9 | 104,5 | 113,1 | 106,5 | 90,0 | 98,8 |
| 14 | H. v. Bekleidung | 1,0 | 80,3 | 80,9 | . | . | 65,6 |
| 17 | H. v. Papier, Pappe u. Waren daraus | 4,4 | 113,7 | 115,2 | 117,6 | 116,7 | 120,4 |
| 20 | H. v. chemischen Erzeugnissen | 3,5 | 100,9 | 125,8 | 119,7 | 121,7 | 121,0 |
| 21 | H. v. pharmazeutischen Erzeugnissen | 0,7 | 99,4 | 132,7 | . | . | . |
| 24 | Metallerzeugung u. -bearbeitung | 9,4 | 122,8 | 121,4 | 113,7 | 71,7 | 107,7 |
| 25 | H. v. Metallerzeugnissen | 12,0 | 114,4 | 129,4 | 132,3 | 102,5 | 121,6 |
| 26 | H. v. DV-Geräten, elektronischen u. optischen Erzeugnissen | 8,9 | 140,7 | 184,0 | 256,7 | 237,4 | 267,8 |
| 27 | H. v. elektrischen Ausrüstungen | 7,7 | 115,4 | 134,9 | 132,0 | 71,6 | 85,7 |
| 28 | Maschinenbau | 15,5 | 116,7 | 139,3 | 136,8 | 85,1 | 103,7 |
| 29 | H. v. Kraftwagen u. Kraftwagenteilen | 30,4 | 102,5 | 114,6 | 111,6 | 105,7 | 124,3 |
| 30 | Sonstiger Fahrzeugbau | 3,6 | 135,8 | 80,7 | 123,6 | 77,1 | . |
| C | Verarbeitendes Gewerbe | 100 | 113,9 | 127,6 | 133,2 | 107,4 | 128,5 |
| A | Vorleistungsgüter | 38,6 | 119,0 | 138,7 | 152,8 | 121,7 | 142,4 |
| B | Investitionsgüter | 56,2 | 111,8 | 122,1 | 122,7 | 97,9 | 119,1 |
| GG | Gebrauchsgüter | 0,9 | 129,4 | 113,1 | 112,5 | 118,5 | 149,4 |
| VG | Verbrauchsgüter | 4,3 | 92,2 | 101,6 | 100,2 | 102,3 | 124,3 |

4. Index des Auftragseingangs – Inland – im Verarbeitenden Gewerbe 2010 nach Wirtschaftszweigen (preisbereinigte und kalendermonatliche Darstellung)

| WZ 2008 | Wirtschaftszweig Hauptgruppe | Gewichts- wert | Index (bezogen) | | | | |
|------------|---|-------------------|-----------------|--------------|--------------|--------------|--------------|
| | | | Januar | Februar | März | April | Mai |
| 13 | H. v. Textilien | 2,9 | 83,4 | 87,9 | 108,9 | 99,9 | 97,1 |
| 14 | H. v. Bekleidung | 1,0 | 56,7 | 70,3 | 76,9 | 65,0 | 52,6 |
| 17 | H. v. Papier, Pappe u. Waren daraus | 4,4 | 115,7 | 119,8 | 131,6 | 112,2 | 114,6 |
| 20 | H. v. chemischen Erzeugnissen | 3,5 | 113,2 | 98,3 | 132,8 | 113,0 | 114,8 |
| 21 | H. v. pharmazeutischen Erzeugnissen | 0,7 | . | . | . | . | . |
| 24 | Metallerzeugung u. -bearbeitung | 9,4 | 100,3 | 94,4 | 123,4 | 111,3 | 111,2 |
| 25 | H. v. Metallerzeugnissen | 12,0 | 98,4 | 117,4 | 128,4 | 128,7 | 126,8 |
| 26 | H. v. DV-Geräten, elektronischen u. optischen Erzeugnissen | 8,9 | 251,4 | 272,2 | 313,1 | 269,6 | 254,3 |
| 27 | H. v. elektrischen Ausrüstungen | 7,7 | 66,9 | 76,7 | 93,1 | 83,9 | 82,5 |
| 28 | Maschinenbau | 15,5 | 76,4 | 94,4 | 110,5 | 111,1 | 87,6 |
| 29 | H. v. Kraftwagen u. Kraftwagenteilen | 30,4 | 97,5 | 113,9 | 147,4 | 117,0 | 121,7 |
| 30 | Sonstiger Fahrzeugbau | 3,6 | . | . | . | . | . |
| C | Verarbeitendes Gewerbe | 100 | 108,8 | 118,4 | 142,1 | 124,4 | 120,1 |
| A | Vorleistungsgüter | 38,6 | 130,5 | 136,2 | 159,1 | 144,0 | 138,1 |
| B | Investitionsgüter | 56,2 | 93,8 | 106,0 | 130,2 | 110,7 | 108,1 |
| GG | Gebrauchsgüter | 0,9 | 131,7 | 144,9 | 174,6 | 156,6 | 120,9 |
| VG | Verbrauchsgüter | 4,3 | 106,7 | 115,3 | 139,8 | 120,8 | 115,9 |

Abb. 2 Index des Auftragseingangs - Inland - im Verarbeitenden Gewerbe in Sachsen von Januar 2006 bis Dezember 2010¹⁾

2005 = 100



1) preisbereinigte und kalendermonatliche Darstellung

Januar bis Dezember 2010

| auf den Monatsdurchschnitt des Jahres 2005) in Prozent | | | | | | | | WZ 2008 |
|--|--------------|--------------|--------------|--------------|--------------|--------------|-------------------------|------------|
| Juni | Juli | August | September | Oktober | November | Dezember | Monats- durchschnitt | |
| 101,7 | 94,2 | 96,9 | 113,4 | 108,1 | 109,3 | 85,2 | 98,8 | 13 |
| 57,1 | 46,0 | 78,0 | 89,4 | 78,8 | 61,2 | 55,2 | 65,6 | 14 |
| 119,4 | 113,3 | 120,9 | 128,5 | 123,0 | 129,2 | 116,4 | 120,4 | 17 |
| 145,8 | 129,4 | 106,4 | 136,9 | 125,2 | 116,2 | 119,9 | 121,0 | 20 |
| . | . | . | . | . | . | . | . | 21 |
| 96,5 | 108,8 | 107,8 | 107,1 | 111,4 | 136,5 | 83,9 | 107,7 | 24 |
| 135,5 | 124,3 | 121,1 | 127,5 | 123,0 | 127,4 | 100,3 | 121,6 | 25 |
| 260,6 | 267,9 | 263,4 | 272,9 | 273,3 | 299,0 | 216,2 | 267,8 | 26 |
| 96,1 | 86,0 | 98,9 | 91,1 | 92,6 | 87,3 | 73,2 | 85,7 | 27 |
| 107,2 | 115,8 | 101,1 | 108,7 | 99,9 | 122,4 | 109,3 | 103,7 | 28 |
| 140,9 | 101,5 | 122,7 | 137,6 | 137,8 | 139,5 | 114,4 | 124,3 | 29 |
| . | . | . | . | . | . | . | . | 30 |
| 134,1 | 121,3 | 124,5 | 133,0 | 138,1 | 144,4 | 133,2 | 128,5 | C |
| 143,8 | 143,8 | 142,4 | 148,3 | 147,1 | 159,6 | 115,4 | 142,4 | A |
| 128,4 | 106,0 | 110,8 | 121,2 | 132,0 | 134,6 | 146,9 | 119,1 | B |
| 160,2 | 99,2 | 176,2 | 195,8 | 175,4 | 143,6 | 113,2 | 149,4 | GG |
| 118,1 | 123,7 | 131,9 | 136,3 | 128,1 | 135,8 | 118,9 | 124,3 | VG |

5. Index des Auftragseingangs – Ausland – im Verarbeitenden Gewerbe 2006 bis 2010 nach Wirtschaftszweigen (preisbereinigte und kalendermonatliche Darstellung)

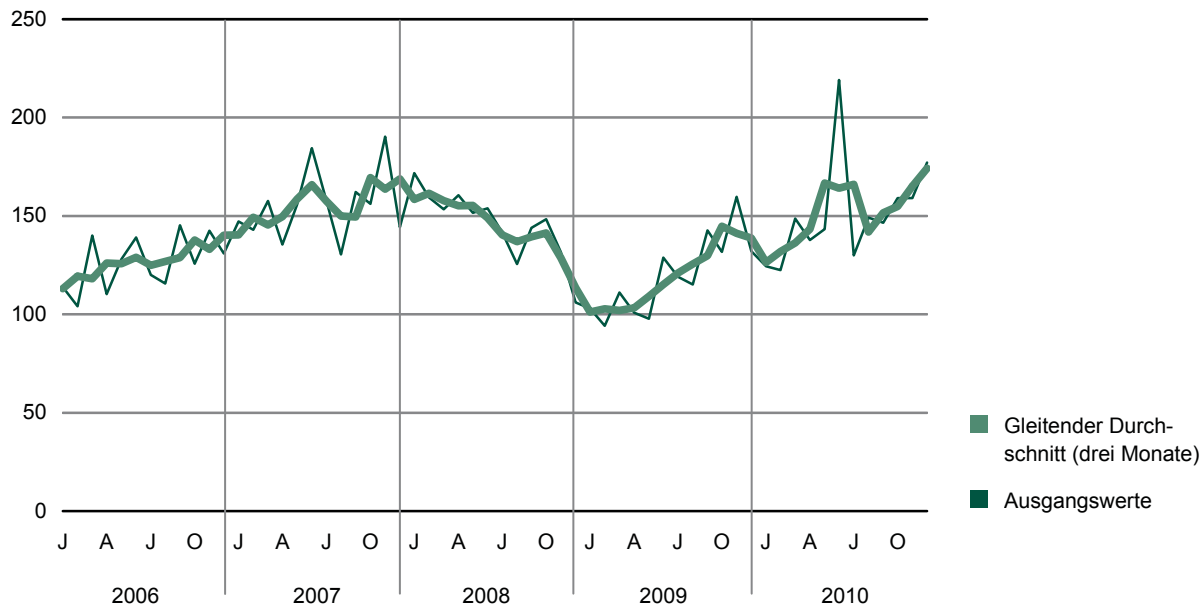
| WZ 2008 | Wirtschaftszweig Hauptgruppe | Gewichts- wert | Index (bezogen auf den Monatsdurchschnitt des Jahres 2005) in Prozent | | | | |
|------------|---|-------------------|--|--------------|--------------|--------------|--------------|
| | | | 2006 | 2007 | 2008 | 2009 | 2010 |
| 13 | H. v. Textilien | 1,9 | 110,7 | 131,9 | 122,6 | 96,8 | 110,2 |
| 14 | H. v. Bekleidung | 0,2 | 98,7 | 90,4 | . | . | 75,8 |
| 17 | H. v. Papier, Pappe u. Waren daraus | 3,4 | 105,4 | 121,6 | 139,2 | 129,5 | 144,9 |
| 20 | H. v. chemischen Erzeugnissen | 7,5 | 126,0 | 148,9 | 134,7 | 114,1 | 131,1 |
| 21 | H. v. pharmazeutischen Erzeugnissen | 0,6 | 123,5 | 177,3 | . | . | . |
| 24 | Metallerzeugung u. -bearbeitung | 4,6 | 115,2 | 120,0 | 109,5 | 75,9 | 100,2 |
| 25 | H. v. Metallerzeugnissen | 4,1 | 103,5 | 124,9 | 132,7 | 92,3 | 116,0 |
| 26 | H. v. DV-Geräten, elektronischen u. optischen Erzeugnissen | 13,9 | 176,0 | 246,5 | 243,9 | 228,9 | 213,4 |
| 27 | H. v. elektrischen Ausrüstungen | 3,4 | 97,0 | 120,8 | 143,9 | 86,0 | 104,4 |
| 28 | Maschinenbau | 20,2 | 99,2 | 121,9 | 117,0 | 96,9 | 131,3 |
| 29 | H. v. Kraftwagen u. Kraftwagenteilen | 35,9 | 137,1 | 158,6 | 140,6 | 109,4 | 150,0 |
| 30 | Sonstiger Fahrzeugbau | 4,1 | 82,5 | 132,4 | 76,0 | 25,2 | . |
| C | Verarbeitendes Gewerbe | 100 | 126,3 | 155,3 | 145,6 | 119,7 | 151,4 |
| A | Vorleistungsgüter | 33,9 | 138,1 | 178,4 | 178,2 | 153,2 | 157,8 |
| B | Investitionsgüter | 63,0 | 120,6 | 144,0 | 128,2 | 99,5 | 148,0 |
| GG | Gebrauchsgüter | 0,2 | 103,4 | 109,3 | 80,0 | 60,7 | 62,5 |
| VG | Verbrauchsgüter | 2,9 | 113,5 | 134,1 | 146,9 | 170,0 | 156,7 |

6. Index des Auftragseingangs – Ausland – im Verarbeitenden Gewerbe 2010 nach Wirtschaftszweigen (preisbereinigte und kalendermonatliche Darstellung)

| WZ 2008 | Wirtschaftszweig Hauptgruppe | Gewichts- wert | Index (bezogen) | | | | |
|------------|---|-------------------|-----------------|--------------|--------------|--------------|--------------|
| | | | Januar | Februar | März | April | Mai |
| 13 | H. v. Textilien | 1,9 | 99,4 | 99,5 | 112,1 | 118,2 | 102,7 |
| 14 | H. v. Bekleidung | 0,2 | 53,7 | 86,8 | 118,8 | 83,8 | 48,7 |
| 17 | H. v. Papier, Pappe u. Waren daraus | 3,4 | 136,1 | 144,1 | 151,6 | 150,1 | 134,2 |
| 20 | H. v. chemischen Erzeugnissen | 7,5 | 104,9 | 109,4 | 138,7 | 112,7 | 103,4 |
| 21 | H. v. pharmazeutischen Erzeugnissen | 0,6 | . | . | . | . | . |
| 24 | Metallerzeugung u. -bearbeitung | 4,6 | 95,7 | 88,5 | 106,0 | 99,7 | 102,4 |
| 25 | H. v. Metallerzeugnissen | 4,1 | 103,5 | 102,6 | 140,2 | 107,2 | 116,9 |
| 26 | H. v. DV-Geräten, elektronischen u. optischen Erzeugnissen | 13,9 | 222,4 | 133,0 | 191,6 | 225,0 | 209,1 |
| 27 | H. v. elektrischen Ausrüstungen | 3,4 | 104,2 | 107,6 | 87,8 | 128,9 | 93,8 |
| 28 | Maschinenbau | 20,2 | 81,5 | 96,5 | 135,1 | 92,0 | 141,4 |
| 29 | H. v. Kraftwagen u. Kraftwagenteilen | 35,9 | 133,9 | 153,1 | 166,0 | 156,6 | 151,7 |
| 30 | Sonstiger Fahrzeugbau | 4,1 | . | . | . | . | . |
| C | Verarbeitendes Gewerbe | 100 | 124,5 | 122,5 | 148,7 | 137,7 | 143,3 |
| A | Vorleistungsgüter | 33,9 | 152,8 | 119,9 | 150,4 | 156,2 | 148,3 |
| B | Investitionsgüter | 63,0 | 108,8 | 125,2 | 146,6 | 129,9 | 141,7 |
| GG | Gebrauchsgüter | 0,2 | 66,8 | 53,0 | 71,4 | 61,8 | 60,5 |
| VG | Verbrauchsgüter | 2,9 | 140,0 | 101,1 | 178,5 | 94,4 | 125,4 |

Abb. 3 Index des Auftragseingangs - Ausland - im Verarbeitenden Gewerbe in Sachsen von Januar 2006 bis Dezember 2010¹⁾

2005 = 100



1) preisbereinigte und kalendermonatliche Darstellung

Januar bis Dezember 2010

| auf den Monatsdurchschnitt des Jahres 2005) in Prozent | | | | | | | | WZ 2008 |
|--|--------------|--------------|--------------|--------------|--------------|--------------|-------------------------|------------|
| Juni | Juli | August | September | Oktober | November | Dezember | Monats- durchschnitt | |
| 118,9 | 90,4 | 92,6 | 150,7 | 126,1 | 116,5 | 95,7 | 110,2 | 13 |
| 57,7 | 65,5 | 68,9 | 101,1 | 90,4 | 75,1 | 59,5 | 75,8 | 14 |
| 149,4 | 157,1 | 136,9 | 163,2 | 176,4 | 121,9 | 118,0 | 144,9 | 17 |
| 133,4 | 133,7 | 132,7 | 111,7 | 135,0 | 114,9 | 242,3 | 131,1 | 20 |
| . | . | . | . | . | . | . | . | 21 |
| 94,5 | 112,0 | 93,2 | 116,7 | 109,2 | 105,5 | 79,5 | 100,2 | 24 |
| 121,1 | 98,6 | 139,9 | 119,2 | 115,6 | 119,2 | 107,7 | 116,0 | 25 |
| 159,8 | 214,9 | 241,6 | 234,3 | 253,6 | 257,3 | 218,1 | 213,4 | 26 |
| 89,5 | 90,5 | 100,8 | 93,0 | 118,6 | 92,5 | 146,1 | 104,4 | 27 |
| 174,9 | 117,2 | 142,9 | 128,2 | 108,6 | 147,8 | 209,6 | 131,3 | 28 |
| 164,6 | 105,6 | 142,1 | 149,8 | 151,1 | 175,3 | 150,6 | 150,0 | 29 |
| . | . | . | . | . | . | . | . | 30 |
| 219,1 | 130,0 | 149,1 | 146,5 | 159,1 | 159,1 | 177,2 | 151,4 | C |
| 134,4 | 159,5 | 172,4 | 168,3 | 183,6 | 167,8 | 179,6 | 157,8 | A |
| 265,1 | 113,5 | 132,4 | 133,4 | 144,6 | 156,3 | 178,7 | 148,0 | B |
| 61,9 | 46,8 | 65,0 | 66,2 | 71,7 | 72,4 | 52,9 | 62,5 | GG |
| 223,9 | 149,4 | 243,3 | 182,9 | 191,9 | 125,6 | 124,8 | 156,7 | VG |

7. Index des Umsatzes – insgesamt – im Verarbeitenden Gewerbe sowie im Bergbau und der Gewinnung von Steinen und Erden 2006 bis 2010 nach Wirtschaftszweigen
(preisbereinigte und kalendermonatliche Darstellung)

| WZ 2008 | Wirtschaftszweig Hauptgruppe | Gewichts- wert | Index (bezogen auf den Monatsdurchschnitt des Jahres 2005) in Prozent | | | | |
|------------|--|-------------------|--|--------------|--------------|--------------|--------------|
| | | | 2006 | 2007 | 2008 | 2009 | 2010 |
| 05 | Kohlenbergbau | 0,9 | . | . | . | . | . |
| 08 | Gew. v. Steinen u. Erden, sonst. Bergbau | 0,2 | 100,3 | . | . | . | 103,1 |
| B | Bergbau und Gewinnung von Steinen und Erden | 1,1 | . | 111,5 | 111,6 | 107,6 | . |
| 10 | H. v. Nahrungs- u. Futtermitteln | 8,9 | 103,0 | 107,9 | 95,5 | 92,3 | 95,1 |
| 11 | Getränkeherstellung | 2,5 | 101,5 | 97,3 | 77,8 | 74,3 | 71,9 |
| 12 | Tabakverarbeitung | 2,8 | . | . | . | . | . |
| 13 | H. v. Textilien | 1,9 | 104,0 | 115,0 | 108,3 | 91,6 | 98,6 |
| 14 | H. v. Bekleidung | 0,5 | 88,2 | 88,0 | 75,9 | 72,6 | . |
| 15 | H. v. Leder, Lederwaren u. Schuhen | 0,1 | 99,8 | . | . | . | . |
| 16 | H. v. Holz-, Flecht-, Korb- u. Korkwaren (ohne Möbel) | 1,7 | 89,5 | 99,2 | 93,8 | 89,4 | 98,9 |
| 17 | H. v. Papier, Pappe u. Waren daraus | 3,0 | 110,8 | 117,7 | 124,5 | 121,4 | 126,5 |
| 18 | H. v. Druckerzeugnissen; Vervielf. beispielter Tonträger usw. | 1,0 | 135,7 | 152,5 | 154,0 | 148,1 | 156,7 |
| 19 | Kokerei u. Mineralölverarbeitung | 0,2 | . | . | . | . | . |
| 20 | H. v. chemischen Erzeugnissen | 4,1 | 120,2 | 138,3 | 137,2 | 125,7 | 131,2 |
| 21 | H. v. pharmazeutischen Erzeugnissen | 0,5 | 109,8 | 146,7 | 177,8 | 248,8 | 260,8 |
| 22 | H. v. Gummi- u. Kunststoffwaren | 2,3 | 120,6 | 130,7 | 145,2 | 138,3 | 149,5 |
| 23 | H. v. Glas u. Glaswaren, Keramik, Verarb. v. Steinen u. Erden | 2,7 | 113,0 | 116,0 | 114,2 | 101,9 | 113,9 |
| 24 | Metallerzeugung u. -bearbeitung | 5,5 | 111,2 | 120,9 | 119,7 | 83,4 | 98,7 |
| 25 | H. v. Metallerzeugnissen | 6,6 | 103,6 | 116,2 | 129,0 | 109,3 | 118,3 |
| 26 | H. v. DV-Geräten, elektronischen u. optischen Erzeugnissen | 8,4 | 157,7 | 218,6 | 255,5 | 235,4 | 223,4 |
| 27 | H. v. elektrischen Ausrüstungen | 3,9 | 119,2 | 137,9 | 144,4 | 88,6 | 102,4 |
| 28 | Maschinenbau | 12,0 | 112,2 | 124,6 | 140,6 | 106,8 | 109,0 |
| 29 | H. v. Kraftwagen u. Kraftwagenteilen | 25,0 | 119,6 | 135,9 | 126,9 | 108,4 | 137,2 |
| 30 | Sonstiger Fahrzeugbau | 2,4 | 103,2 | 105,5 | 98,2 | 107,1 | 82,7 |
| 31 | H. v. Möbeln | 0,9 | 115,0 | 122,0 | 119,0 | 113,6 | 116,8 |
| 32 | H. v. sonst. Waren | 0,7 | 113,4 | 127,0 | 138,6 | 109,2 | 123,0 |
| 33 | Rep. und Installation v. Maschinen u. Ausrüstungen | 1,5 | 113,3 | 123,6 | 135,7 | 152,3 | 167,5 |
| C | Verarbeitendes Gewerbe | 98,9 | . | 131,4 | 134,8 | 117,2 | . |
| A+EN | Vorleistungsgüter und Energie | 35,5 | 121,6 | 145,3 | 156,6 | 134,6 | 139,2 |
| B | Investitionsgüter | 44,9 | 116,1 | 130,1 | 130,3 | 110,0 | 126,8 |
| GG | Gebrauchsgüter | 1,5 | 118,4 | 114,8 | 112,9 | 110,3 | 116,0 |
| VG | Verbrauchsgüter | 18,1 | 102,2 | 107,5 | 103,4 | 101,1 | 100,8 |
| | Insgesamt | 100 | 115,5 | 131,2 | 134,5 | 117,1 | 126,3 |

Abb. 4 Index des Umsatzes - insgesamt - im Verarbeitenden Gewerbe sowie im Bergbau und der Gewinnung von Steinen und Erden in Sachsen von Januar 2006 bis Dezember 2010¹⁾

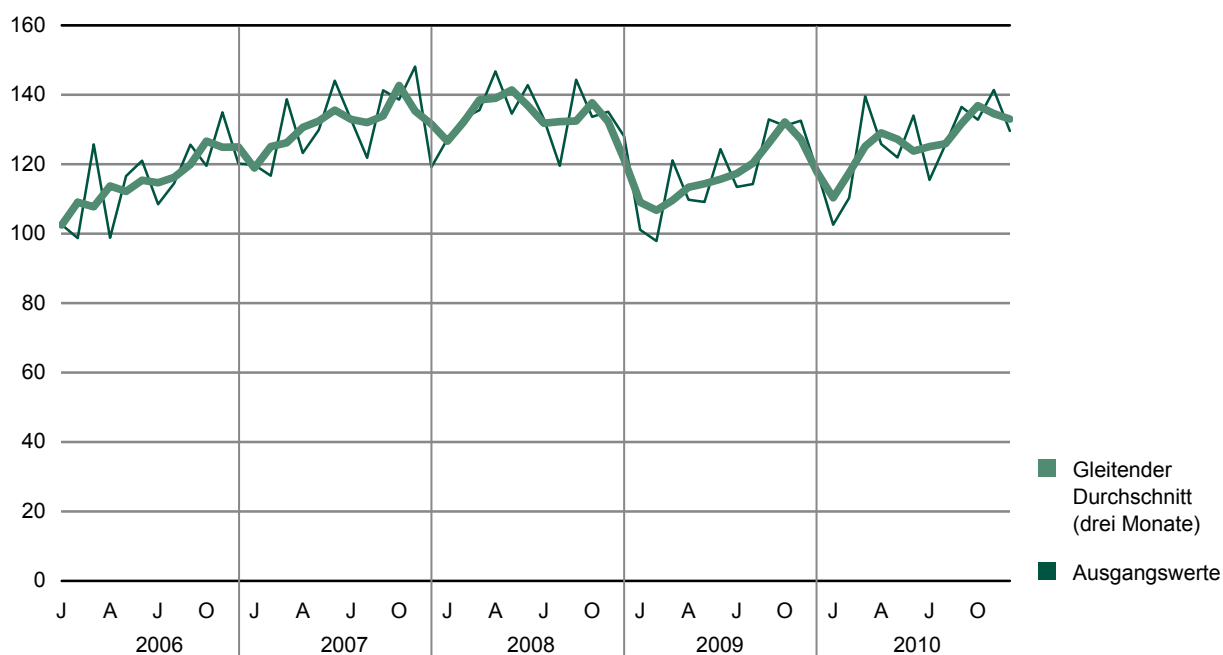
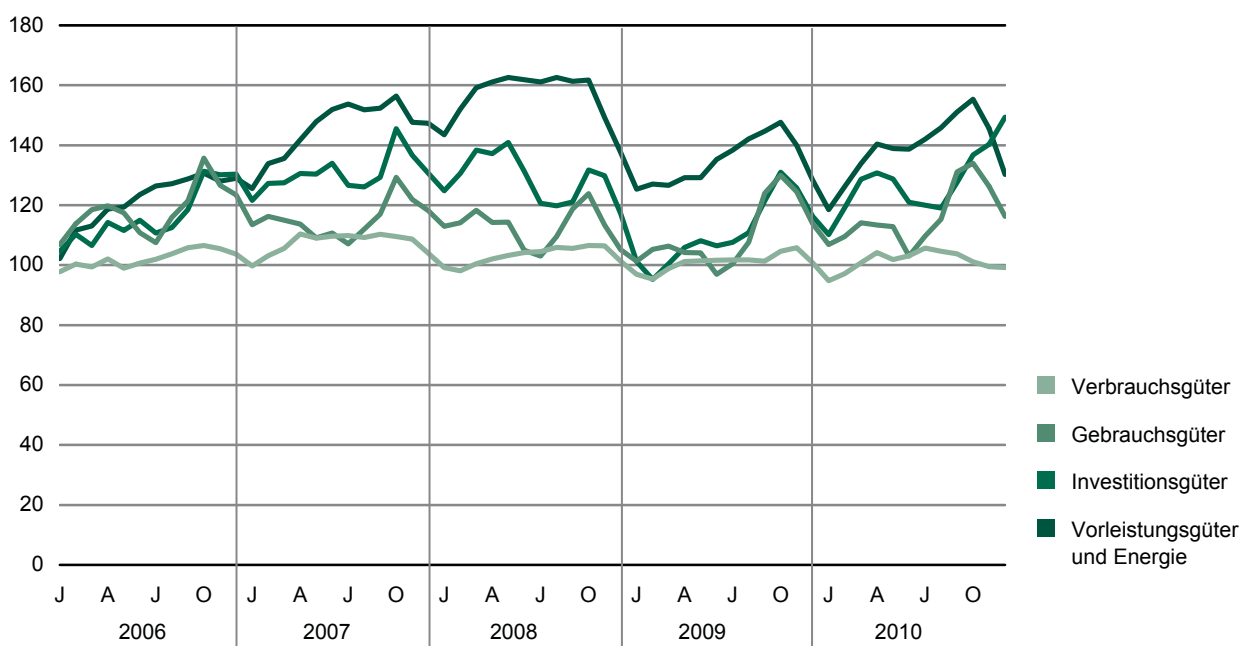


Abb. 5 Index des Umsatzes - insgesamt - im Verarbeitenden Gewerbe sowie im Bergbau und der Gewinnung von Steinen und Erden in Sachsen von Januar 2006 bis Dezember 2010¹⁾ nach Hauptgruppen (gleitender Durchschnitt- drei Monate)



1) preisbereinigte und kalendermonatliche Darstellung

8. Index des Umsatzes – insgesamt – im Verarbeitenden Gewerbe sowie im Bergbau und der Gewinnung von Steinen und Erden 2010 nach Wirtschaftszweigen
(preisbereinigte und kalendermonatliche Darstellung)

| WZ 2008 | Wirtschaftszweig Hauptgruppe | Gewichts- wert | Index (bezogen) | | |
|------------|---|-------------------|-----------------|--------------|--------------|
| | | | Januar | Februar | März |
| 05 | Kohlenbergbau | 0,9 | . | . | . |
| 08 | Gew. v. Steinen u. Erden, sonst. Bergbau | 0,2 | 45,6 | 58,0 | 91,5 |
| B | Bergbau und Gewinnung von Steinen und Erden | 1,1 | . | . | . |
| 10 | H. v. Nahrungs- u. Futtermitteln | 8,9 | 86,9 | 86,2 | 103,5 |
| 11 | Getränkeherstellung | 2,5 | 57,0 | 58,9 | 78,4 |
| 12 | Tabakverarbeitung | 2,8 | . | . | . |
| 13 | H. v. Textilien | 1,9 | 86,9 | 90,7 | 106,1 |
| 14 | H. v. Bekleidung | 0,5 | . | . | . |
| 15 | H. v. Leder, Lederwaren u. Schuhen | 0,1 | . | . | . |
| 16 | H. v. Holz-, Flecht-, Korb- u. Korkwaren (ohne Möbel) | 1,7 | 77,7 | 78,1 | 104,1 |
| 17 | H. v. Papier, Pappe u. Waren daraus | 3,0 | 115,7 | 115,2 | 137,1 |
| 18 | H. v. Druckerzeugnissen; Vervielf. bespielter Tonträger usw. | 1,0 | 107,0 | 141,9 | 165,8 |
| 19 | Kokerei u. Mineralölverarbeitung | 0,2 | . | . | . |
| 20 | H. v. chemischen Erzeugnissen | 4,1 | 114,0 | 118,8 | 147,8 |
| 21 | H. v. pharmazeutischen Erzeugnissen | 0,5 | 205,6 | 128,5 | 300,2 |
| 22 | H. v. Gummi- u. Kunststoffwaren | 2,3 | 115,0 | 124,1 | 168,0 |
| 23 | H. v. Glas u. Glaswaren, Keramik, Verarb. v. Steinen u. Erden | 2,7 | 69,7 | 72,5 | 111,1 |
| 24 | Metallerzeugung u. -bearbeitung | 5,5 | 80,9 | 80,9 | 107,6 |
| 25 | H. v. Metallerzeugnissen | 6,6 | 96,8 | 100,4 | 129,2 |
| 26 | H. v. DV-Geräten, elektronischen u. optischen Erzeugnissen | 8,4 | 191,8 | 182,3 | 228,1 |
| 27 | H. v. elektrischen Ausrüstungen | 3,9 | 81,0 | 83,9 | 105,4 |
| 28 | Maschinenbau | 12,0 | 67,5 | 83,0 | 121,7 |
| 29 | H. v. Kraftwagen u. Kraftwagenteilen | 25,0 | 114,2 | 132,3 | 158,5 |
| 30 | Sonstiger Fahrzeugbau | 2,4 | 73,5 | 92,1 | 122,7 |
| 31 | H. v. Möbeln | 0,9 | 98,1 | 106,1 | 122,0 |
| 32 | H. v. sonst. Waren | 0,7 | 99,4 | 109,3 | 129,3 |
| 33 | Rep. und Installation v. Maschinen u. Ausrüstungen | 1,5 | 126,9 | 128,6 | 164,6 |
| C | Verarbeitendes Gewerbe | 98,9 | . | . | . |
| A+EN | Vorleistungsgüter und Energie | 35,5 | 116,8 | 115,8 | 145,9 |
| B | Investitionsgüter | 44,9 | 97,7 | 114,1 | 145,5 |
| GG | Gebrauchsgüter | 1,5 | 102,4 | 104,6 | 121,5 |
| VG | Verbrauchsgüter | 18,1 | 87,0 | 90,6 | 113,8 |
| | Insgesamt | 100 | 102,6 | 110,3 | 139,5 |

Januar bis Dezember 2010

| auf den Monatsdurchschnitt des Jahres 2005) in Prozent | | | | | | | | | | WZ 2008 |
|--|--------------|--------------|--------------|--------------|--------------|--------------|--------------|--------------|-------------------------|------------|
| April | Mai | Juni | Juli | August | September | Oktober | November | Dezember | Monats- durchschnitt | |
| . | . | . | . | . | . | . | . | . | . | 05 |
| 103,1 | 111,5 | 112,6 | 128,8 | 126,0 | 135,8 | 132,4 | 123,7 | 68,6 | 103,1 | 08 |
| . | . | . | . | . | . | . | . | . | . | B |
| 92,4 | 94,7 | 95,4 | 94,1 | 97,9 | 96,4 | 95,1 | 100,3 | 97,7 | 95,1 | 10 |
| 75,0 | 72,0 | 86,5 | 83,4 | 77,3 | 73,0 | 61,7 | 66,0 | 73,2 | 71,9 | 11 |
| . | . | . | . | . | . | . | . | . | . | 12 |
| 101,9 | 94,3 | 107,9 | 91,1 | 89,0 | 110,6 | 108,2 | 109,5 | 86,7 | 98,6 | 13 |
| . | . | . | . | . | . | . | . | . | . | 14 |
| . | . | . | . | . | . | . | . | . | . | 15 |
| 104,7 | 98,7 | 112,2 | 104,0 | 107,4 | 115,5 | 102,6 | 104,0 | 78,0 | 98,9 | 16 |
| 122,0 | 117,5 | 127,1 | 127,6 | 128,3 | 138,7 | 136,1 | 133,1 | 119,6 | 126,5 | 17 |
| 149,1 | 130,8 | 157,9 | 138,0 | 190,3 | 182,8 | 175,6 | 167,8 | 172,8 | 156,7 | 18 |
| . | . | . | . | . | . | . | . | . | . | 19 |
| 119,2 | 126,1 | 140,6 | 133,0 | 134,5 | 137,8 | 139,1 | 134,5 | 128,3 | 131,2 | 20 |
| 137,0 | 188,2 | 365,1 | 296,3 | 468,0 | 304,1 | 311,1 | 200,6 | 224,9 | 260,8 | 21 |
| 153,2 | 143,0 | 163,1 | 156,0 | 152,7 | 171,2 | 166,8 | 163,9 | 116,6 | 149,5 | 22 |
| 112,3 | 114,0 | 130,1 | 125,7 | 132,7 | 142,8 | 135,9 | 136,7 | 83,9 | 113,9 | 23 |
| 105,3 | 97,1 | 106,3 | 101,8 | 98,7 | 103,8 | 104,5 | 116,9 | 81,0 | 98,7 | 24 |
| 113,2 | 106,2 | 127,2 | 117,7 | 120,3 | 129,4 | 124,1 | 135,3 | 120,0 | 118,3 | 25 |
| 227,1 | 224,0 | 200,2 | 213,6 | 242,6 | 244,6 | 256,6 | 260,3 | 210,1 | 223,4 | 26 |
| 101,4 | 90,0 | 117,9 | 101,3 | 99,4 | 121,7 | 116,7 | 117,7 | 92,2 | 102,4 | 27 |
| 108,2 | 86,9 | 115,8 | 93,2 | 96,2 | 125,6 | 103,5 | 123,8 | 182,9 | 109,0 | 28 |
| 137,4 | 137,2 | 154,9 | 100,8 | 128,8 | 143,7 | 144,5 | 161,3 | 132,6 | 137,2 | 29 |
| 115,7 | 85,6 | 84,3 | 85,4 | 58,4 | 71,5 | 64,8 | 60,5 | 78,2 | 82,7 | 30 |
| 110,1 | 106,7 | 125,5 | 90,8 | 122,2 | 132,1 | 124,5 | 134,9 | 128,2 | 116,8 | 31 |
| 126,2 | 117,1 | 131,4 | 128,2 | 108,5 | 138,7 | 131,8 | 136,8 | 119,1 | 123,0 | 32 |
| 136,0 | 191,3 | 171,0 | 153,7 | 165,5 | 195,4 | 173,7 | 195,6 | 208,1 | 167,5 | 33 |
| . | . | . | . | . | . | . | . | . | . | C |
| 139,9 | 135,3 | 141,6 | 139,3 | 145,0 | 153,2 | 155,0 | 157,8 | 124,2 | 139,2 | A+EN |
| 126,2 | 120,5 | 139,5 | 102,9 | 117,7 | 136,5 | 128,6 | 145,3 | 146,8 | 126,8 | B |
| 116,3 | 102,3 | 119,9 | 86,8 | 122,1 | 137,1 | 134,0 | 131,0 | 113,9 | 116,0 | GG |
| 98,1 | 100,7 | 106,6 | 102,2 | 108,2 | 103,6 | 99,5 | 100,2 | 98,8 | 100,8 | VG |
| 125,8 | 121,9 | 134,0 | 115,5 | 125,7 | 136,5 | 132,8 | 141,4 | 129,6 | 126,3 | |

**9. Index des Umsatzes – Inland – im Verarbeitenden Gewerbe sowie im Bergbau
und der Gewinnung von Steinen und Erden 2006 bis 2010 nach Wirtschaftszweigen**
(preisbereinigte und kalendermonatliche Darstellung)

| WZ 2008 | Wirtschaftszweig Hauptgruppe | Gewichts- wert | Index (bezogen auf den Monatsdurchschnitt des Jahres 2005) in Prozent | | | | |
|------------|--|-------------------|--|--------------|--------------|--------------|--------------|
| | | | 2006 | 2007 | 2008 | 2009 | 2010 |
| 05 | Kohlenbergbau | 1,4 | . | . | . | . | . |
| 08 | Gew. v. Steinen u. Erden, sonst. Bergbau | 0,3 | . | . | . | . | . |
| B | Bergbau und Gewinnung von Steinen und Erden | 1,6 | . | 108,5 | 108,3 | . | . |
| 10 | H. v. Nahrungs- u. Futtermitteln | 12,9 | 102,4 | 106,8 | 95,0 | 91,0 | 93,8 |
| 11 | Getränkeherstellung | 3,7 | . | . | . | . | . |
| 12 | Tabakverarbeitung | 4,3 | . | . | . | . | . |
| 13 | H. v. Textilien | 1,9 | 100,8 | 108,8 | 103,2 | 88,1 | 93,9 |
| 14 | H. v. Bekleidung | 0,6 | 86,4 | 87,7 | 75,6 | 73,8 | . |
| 15 | H. v. Leder, Lederwaren u. Schuhen | 0,2 | . | . | . | . | . |
| 16 | H. v. Holz-, Flecht-, Korb- u. Korkwaren (ohne Möbel) | 1,8 | 84,2 | 82,5 | . | . | . |
| 17 | H. v. Papier, Pappe u. Waren daraus | 2,8 | 114,1 | 115,7 | 117,1 | 117,9 | 119,0 |
| 18 | H. v. Druckerzeugnissen; Vervielf. beispielter Tonträger usw. | 1,1 | 132,0 | 148,2 | 146,8 | 144,9 | 158,3 |
| 19 | Kokerei u. Mineralölverarbeitung | 0,0 | . | . | . | . | . |
| 20 | H. v. chemischen Erzeugnissen | 2,3 | 105,9 | 126,7 | 137,5 | 134,3 | 133,4 |
| 21 | H. v. pharmazeutischen Erzeugnissen | 0,5 | 99,9 | 124,5 | . | . | . |
| 22 | H. v. Gummi- u. Kunststoffwaren | 2,7 | 122,3 | 127,0 | 141,4 | 138,6 | 156,9 |
| 23 | H. v. Glas u. Glaswaren, Keramik, Verarb. v. Steinen u. Erden | 3,3 | 112,5 | 108,7 | 104,8 | 95,4 | 107,5 |
| 24 | Metallerzeugung u. -bearbeitung | 6,2 | 111,5 | 120,5 | 119,3 | 82,0 | 99,2 |
| 25 | H. v. Metallerzeugnissen | 8,0 | 105,7 | 116,3 | 128,5 | 112,1 | 120,9 |
| 26 | H. v. DV-Geräten, elektronischen u. optischen Erzeugnissen | 5,7 | 137,1 | 185,0 | 265,6 | 254,1 | 249,0 |
| 27 | H. v. elektrischen Ausrüstungen | 4,5 | 120,0 | 137,0 | 142,0 | 84,4 | 89,5 |
| 28 | Maschinenbau | 10,2 | 110,9 | 121,9 | 129,9 | 96,3 | 96,6 |
| 29 | H. v. Kraftwagen u. Kraftwagenteilen | 19,7 | 102,5 | 115,0 | 113,5 | 107,0 | 124,6 |
| 30 | Sonstiger Fahrzeugbau | 2,5 | 92,6 | 94,4 | 92,0 | 84,9 | 89,3 |
| 31 | H. v. Möbeln | 1,1 | 115,3 | 114,7 | 111,8 | 104,3 | 109,7 |
| 32 | H. v. sonst. Waren | 0,8 | 113,4 | 123,8 | 135,8 | 110,7 | 120,6 |
| 33 | Rep. und Installation v. Maschinen u. Ausrüstungen | 1,5 | 114,1 | 125,5 | 124,9 | 181,5 | 202,0 |
| C | Verarbeitendes Gewerbe | 98,4 | . | 118,2 | 123,7 | . | . |
| A+EN | Vorleistungsgüter und Energie | 34,4 | 113,4 | 129,0 | 145,4 | 124,9 | 131,1 |
| B | Investitionsgüter | 38,7 | 106,6 | 117,7 | 120,0 | 107,1 | 118,2 |
| GG | Gebrauchsgüter | 1,8 | 119,9 | 108,5 | 108,2 | 108,2 | 117,3 |
| VG | Verbrauchsgüter | 25,1 | 100,6 | 104,5 | 99,7 | 95,7 | 96,1 |
| | Insgesamt | 100 | 107,6 | 118,1 | 123,4 | 110,4 | 117,1 |

Abb. 6 Index des Umsatzes - Inland - im Verarbeitenden Gewerbe sowie im Bergbau und der Gewinnung von Steinen und Erden in Sachsen von Januar 2006 bis Dezember 2010¹⁾

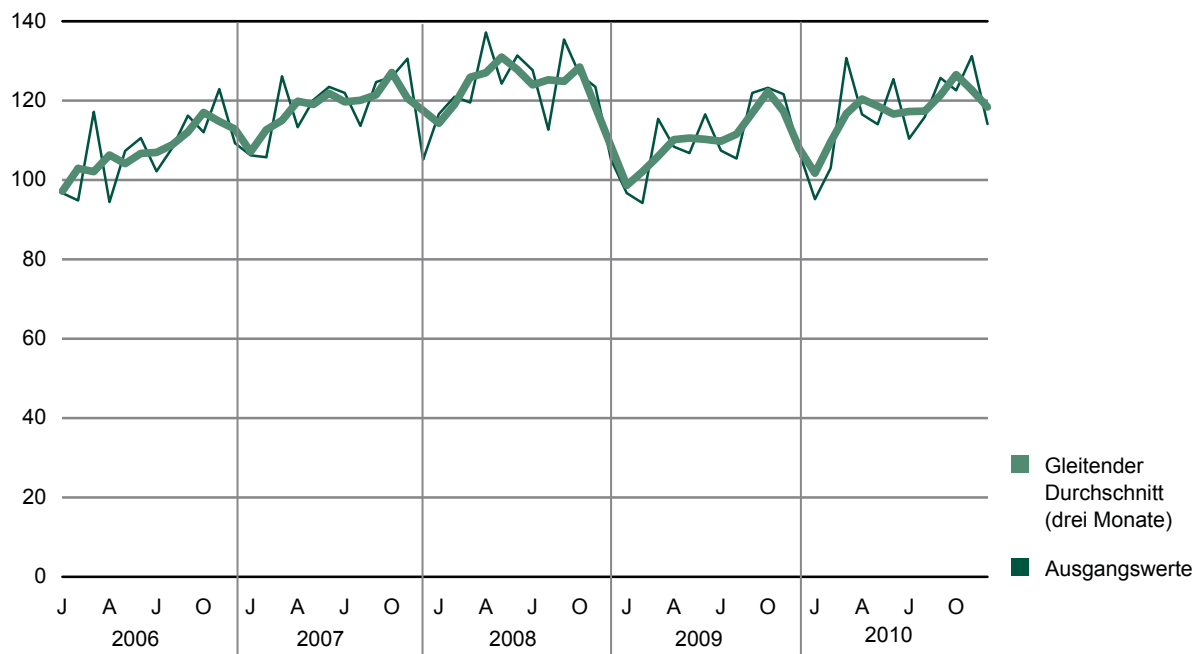
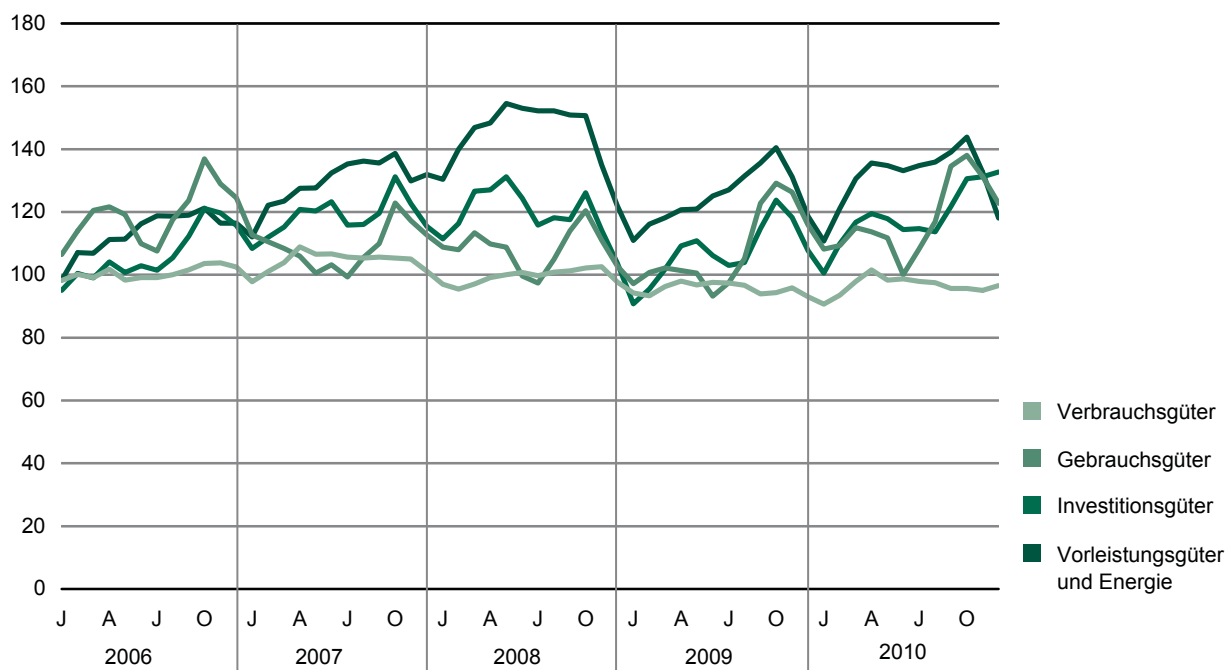


Abb. 7 Index des Umsatzes - Inland - im Verarbeitenden Gewerbe sowie im Bergbau und der Gewinnung von Steinen und Erden in Sachsen von Januar 2006 bis Dezember 2010¹⁾ nach Hauptgruppen (gleitender Durchschnitt- drei Monate)



1) preisbereinigte und kalendermonatliche Darstellung

**10. Index des Umsatzes – Inland – im Verarbeitenden Gewerbe sowie im Bergbau
und der Gewinnung von Steinen und Erden 2010 nach Wirtschaftszweigen**
(preisbereinigte und kalendermonatliche Darstellung)

| WZ 2008 | Wirtschaftszweig Hauptgruppe | Gewichts- wert | Index (bezogen) | | |
|------------|---|-------------------|-----------------|--------------|--------------|
| | | | Januar | Februar | März |
| 05 | Kohlenbergbau | 1,4 | . | . | . |
| 08 | Gew. v. Steinen u. Erden, sonst. Bergbau | 0,3 | . | . | . |
| | | | . | . | . |
| B | Bergbau und Gewinnung von Steinen und Erden | 1,6 | . | . | . |
| 10 | H. v. Nahrungs- u. Futtermitteln | 12,9 | 86,2 | 84,9 | 102,0 |
| 11 | Getränkeherstellung | 3,7 | . | . | . |
| 12 | Tabakverarbeitung | 4,3 | . | . | . |
| 13 | H. v. Textilien | 1,9 | 80,5 | 84,5 | 99,8 |
| 14 | H. v. Bekleidung | 0,6 | . | . | . |
| 15 | H. v. Leder, Lederwaren u. Schuhen | 0,2 | . | . | . |
| 16 | H. v. Holz-, Flecht-, Korb- u. Korkwaren (ohne Möbel) | 1,8 | . | . | . |
| 17 | H. v. Papier, Pappe u. Waren daraus | 2,8 | 111,5 | 110,2 | 131,5 |
| 18 | H. v. Druckerzeugnissen; Vervielf. bespielter Tonträger usw. | 1,1 | 118,0 | 140,1 | 163,5 |
| 19 | Kokerei u. Mineralölverarbeitung | 0,0 | . | . | . |
| 20 | H. v. chemischen Erzeugnissen | 2,3 | 124,8 | 118,4 | 146,9 |
| 21 | H. v. pharmazeutischen Erzeugnissen | 0,5 | . | . | . |
| 22 | H. v. Gummi- u. Kunststoffwaren | 2,7 | 121,2 | 132,3 | 178,1 |
| 23 | H. v. Glas u. Glaswaren, Keramik, Verarb. v. Steinen u. Erden | 3,3 | 61,8 | 64,1 | 104,6 |
| 24 | Metallerzeugung u. -bearbeitung | 6,2 | 82,4 | 82,5 | 105,0 |
| 25 | H. v. Metallerzeugnissen | 8,0 | 96,3 | 101,8 | 133,8 |
| 26 | H. v. DV-Geräten, elektronischen u. optischen Erzeugnissen | 5,7 | 198,4 | 232,5 | 286,0 |
| 27 | H. v. elektrischen Ausrüstungen | 4,5 | 67,9 | 75,3 | 93,8 |
| 28 | Maschinenbau | 10,2 | 75,5 | 80,1 | 96,0 |
| 29 | H. v. Kraftwagen u. Kraftwagenteilen | 19,7 | 95,5 | 113,6 | 149,9 |
| 30 | Sonstiger Fahrzeugbau | 2,5 | 98,6 | 87,5 | 130,1 |
| 31 | H. v. Möbeln | 1,1 | 91,2 | 97,6 | 113,7 |
| 32 | H. v. sonst. Waren | 0,8 | 100,8 | 106,2 | 128,1 |
| 33 | Rep. und Installation v. Maschinen u. Ausrüstungen | 1,5 | 147,5 | 149,3 | 187,9 |
| C | Verarbeitendes Gewerbe | 98,4 | . | . | . |
| A+EN | Vorleistungsgüter und Energie | 34,4 | 106,8 | 113,7 | 142,8 |
| B | Investitionsgüter | 38,7 | 91,9 | 103,0 | 134,9 |
| GG | Gebrauchsgüter | 1,8 | 103,3 | 103,1 | 121,4 |
| VG | Verbrauchsgüter | 25,1 | 83,7 | 88,4 | 108,5 |
| | Insgesamt | 100 | 95,2 | 103,0 | 130,7 |

Januar bis Dezember 2010

| auf den Monatsdurchschnitt des Jahres 2005) in Prozent | | | | | | | | | | WZ 2008 |
|--|--------------|--------------|--------------|--------------|--------------|--------------|--------------|--------------|-------------------------|------------|
| April | Mai | Juni | Juli | August | September | Oktober | November | Dezember | Monats- durchschnitt | |
| . | . | . | . | . | . | . | . | . | . | 05 |
| . | . | . | . | . | . | . | . | . | . | 08 |
| . | . | . | . | . | . | . | . | . | . | B |
| . | . | . | . | . | . | . | . | . | . | |
| 90,9 | 93,9 | 93,4 | 92,6 | 96,5 | 95,3 | 94,1 | 98,9 | 96,9 | 93,8 | 10 |
| . | . | . | . | . | . | . | . | . | . | 11 |
| . | . | . | . | . | . | . | . | . | . | 12 |
| 94,8 | 91,2 | 101,1 | 87,9 | 90,0 | 107,2 | 104,0 | 103,5 | 81,9 | 93,9 | 13 |
| . | . | . | . | . | . | . | . | . | . | 14 |
| . | . | . | . | . | . | . | . | . | . | 15 |
| . | . | . | . | . | . | . | . | . | . | 16 |
| 113,2 | 110,9 | 117,1 | 112,1 | 120,5 | 127,8 | 125,7 | 133,5 | 114,8 | 119,0 | 17 |
| 152,8 | 147,1 | 163,3 | 137,5 | 162,2 | 186,2 | 177,8 | 176,6 | 174,4 | 158,3 | 18 |
| . | . | . | . | . | . | . | . | . | . | 19 |
| 136,2 | 141,7 | 142,7 | 143,4 | 127,9 | 131,2 | 133,4 | 137,8 | 116,8 | 133,4 | 20 |
| . | . | . | . | . | . | . | . | . | . | 21 |
| 160,3 | 147,8 | 170,2 | 159,2 | 156,9 | 182,0 | 178,3 | 174,8 | 121,6 | 156,9 | 22 |
| 108,5 | 107,9 | 126,3 | 121,6 | 127,7 | 135,5 | 130,4 | 127,9 | 73,2 | 107,5 | 23 |
| 108,2 | 99,6 | 105,3 | 98,7 | 100,0 | 107,0 | 103,7 | 117,0 | 80,6 | 99,2 | 24 |
| 117,0 | 108,7 | 124,6 | 122,0 | 126,1 | 133,9 | 127,2 | 138,4 | 121,3 | 120,9 | 25 |
| 256,9 | 252,9 | 265,8 | 229,9 | 254,6 | 270,3 | 248,5 | 273,7 | 218,1 | 249,0 | 26 |
| 90,3 | 78,7 | 96,7 | 90,8 | 85,9 | 102,9 | 107,9 | 103,4 | 80,9 | 89,5 | 27 |
| 87,0 | 85,6 | 97,3 | 91,2 | 91,3 | 97,7 | 102,9 | 122,0 | 132,7 | 96,6 | 28 |
| 118,6 | 122,1 | 145,2 | 96,9 | 117,0 | 136,9 | 137,1 | 146,6 | 115,6 | 124,6 | 29 |
| 127,8 | 73,7 | 87,4 | 65,1 | 65,1 | 71,5 | 85,4 | 71,3 | 108,0 | 89,3 | 30 |
| 104,8 | 95,9 | 111,0 | 86,3 | 112,1 | 124,9 | 119,8 | 128,4 | 130,6 | 109,7 | 31 |
| 125,9 | 117,1 | 125,5 | 117,3 | 106,1 | 135,6 | 122,1 | 138,0 | 124,0 | 120,6 | 32 |
| 172,0 | 198,5 | 225,2 | 197,5 | 203,7 | 244,5 | 206,3 | 244,4 | 246,8 | 202,0 | 33 |
| . | . | . | . | . | . | . | . | . | . | C |
| . | . | . | . | . | . | . | . | . | . | |
| 135,3 | 128,6 | 140,3 | 130,6 | 133,3 | 143,8 | 140,1 | 147,6 | 110,6 | 131,1 | A+EN |
| 112,3 | 111,3 | 130,0 | 101,9 | 112,1 | 127,2 | 125,9 | 138,6 | 129,0 | 118,2 | B |
| 120,6 | 98,9 | 115,7 | 85,4 | 123,8 | 141,6 | 138,3 | 134,3 | 121,3 | 117,3 | GG |
| 96,8 | 99,4 | 98,8 | 97,9 | 97,1 | 97,6 | 92,4 | 97,1 | 95,5 | 96,1 | VG |
| 116,5 | 114,0 | 125,4 | 110,4 | 115,9 | 125,7 | 122,6 | 131,2 | 114,1 | 117,1 | |

**11. Index des Umsatzes – Ausland – im Verarbeitenden Gewerbe sowie im Bergbau
und der Gewinnung von Steinen und Erden 2006 bis 2010 nach Wirtschaftszweigen**
(preisbereinigte und kalendermonatliche Darstellung)

| WZ 2008 | Wirtschaftszweig Hauptgruppe | Gewichts- wert | Index (bezogen auf den Monatsdurchschnitt des Jahres 2005) in Prozent | | | | |
|------------|--|-------------------|--|--------------|--------------|--------------|--------------|
| | | | 2006 | 2007 | 2008 | 2009 | 2010 |
| 05 | Kohlenbergbau | 0,0 | . | . | . | . | . |
| 08 | Gew. v. Steinen u. Erden, sonst. Bergbau | 0,1 | . | . | . | . | . |
| B | Bergbau und Gewinnung von Steinen und Erden | 0,1 | . | 222,6 | 233,9 | . | . |
| 10 | H. v. Nahrungs- u. Futtermitteln | 1,4 | 112,4 | 125,2 | 104,4 | 113,9 | 116,3 |
| 11 | Getränkeherstellung | 0,1 | . | . | . | . | . |
| 12 | Tabakverarbeitung | 0,0 | . | . | . | . | . |
| 13 | H. v. Textilien | 1,9 | 110,0 | 126,7 | 118,0 | 98,3 | 107,6 |
| 14 | H. v. Bekleidung | 0,2 | 99,5 | 89,9 | 77,9 | 65,1 | . |
| 15 | H. v. Leder, Lederwaren u. Schuhen | 0,0 | . | . | . | . | . |
| 16 | H. v. Holz-, Flecht-, Korb- u. Korkwaren (ohne Möbel) | 1,5 | 101,4 | 136,1 | . | . | . |
| 17 | H. v. Papier, Pappe u. Waren daraus | 3,4 | 105,7 | 120,9 | 136,2 | 127,0 | 138,2 |
| 18 | H. v. Druckerzeugnissen; Vervielf. beispielter Tonträger usw. | 0,6 | 148,4 | 167,0 | 178,6 | 159,2 | 151,1 |
| 19 | Kokerei u. Mineralölverarbeitung | 0,5 | . | . | . | . | . |
| 20 | H. v. chemischen Erzeugnissen | 7,4 | 128,4 | 145,0 | 137,0 | 120,8 | 129,9 |
| 21 | H. v. pharmazeutischen Erzeugnissen | 0,6 | 123,4 | 177,4 | . | . | . |
| 22 | H. v. Gummi- u. Kunststoffwaren | 1,7 | 115,7 | 141,3 | 155,8 | 137,4 | 128,5 |
| 23 | H. v. Glas u. Glaswaren, Keramik, Verarb. v. Steinen u. Erden | 1,5 | 115,3 | 145,3 | 151,9 | 127,7 | 139,8 |
| 24 | Metallerzeugung u. -bearbeitung | 4,3 | 110,3 | 122,0 | 120,7 | 87,0 | 97,6 |
| 25 | H. v. Metallerzeugnissen | 4,0 | 95,6 | 116,0 | 131,0 | 98,3 | 108,4 |
| 26 | H. v. DV-Geräten, elektronischen u. optischen Erzeugnissen | 13,3 | 174,2 | 245,4 | 247,4 | 220,5 | 203,0 |
| 27 | H. v. elektrischen Ausrüstungen | 2,7 | 116,7 | 140,5 | 152,0 | 102,1 | 142,9 |
| 28 | Maschinenbau | 15,3 | 113,7 | 127,8 | 154,0 | 119,9 | 124,5 |
| 29 | H. v. Kraftwagen u. Kraftwagenteilen | 34,9 | 137,7 | 158,0 | 141,0 | 109,8 | 150,5 |
| 30 | Sonstiger Fahrzeugbau | 2,1 | 126,6 | 130,0 | 111,7 | 156,1 | 68,4 |
| 31 | H. v. Möbeln | 0,5 | 113,6 | 150,7 | 147,5 | 150,2 | 144,7 |
| 32 | H. v. sonst. Waren | 0,5 | 113,5 | 137,3 | 147,6 | 104,6 | 130,9 |
| 33 | Rep. und Installation v. Maschinen u. Ausrüstungen | 1,4 | 111,6 | 119,7 | 157,7 | 93,0 | 97,8 |
| C | Verarbeitendes Gewerbe | 99,9 | . | 155,6 | 155,1 | . | . |
| A+EN | Vorleistungsgüter und Energie | 37,6 | 135,6 | 173,3 | 175,8 | 151,1 | 152,9 |
| B | Investitionsgüter | 56,4 | 128,3 | 146,0 | 143,5 | 113,7 | 137,8 |
| GG | Gebrauchsgüter | 1,0 | 113,2 | 137,1 | 129,4 | 117,9 | 111,4 |
| VG | Verbrauchsgüter | 5,0 | 117,2 | 135,5 | 138,1 | 151,3 | 144,4 |
| | Insgesamt | 100 | 130,3 | 155,6 | 155,2 | 129,7 | 143,5 |

Abb. 8 Index des Umsatzes - Ausland - im Verarbeitenden Gewerbe sowie im Bergbau und der Gewinnung von Steinen und Erden in Sachsen von Januar 2006 bis Dezember 2010¹⁾

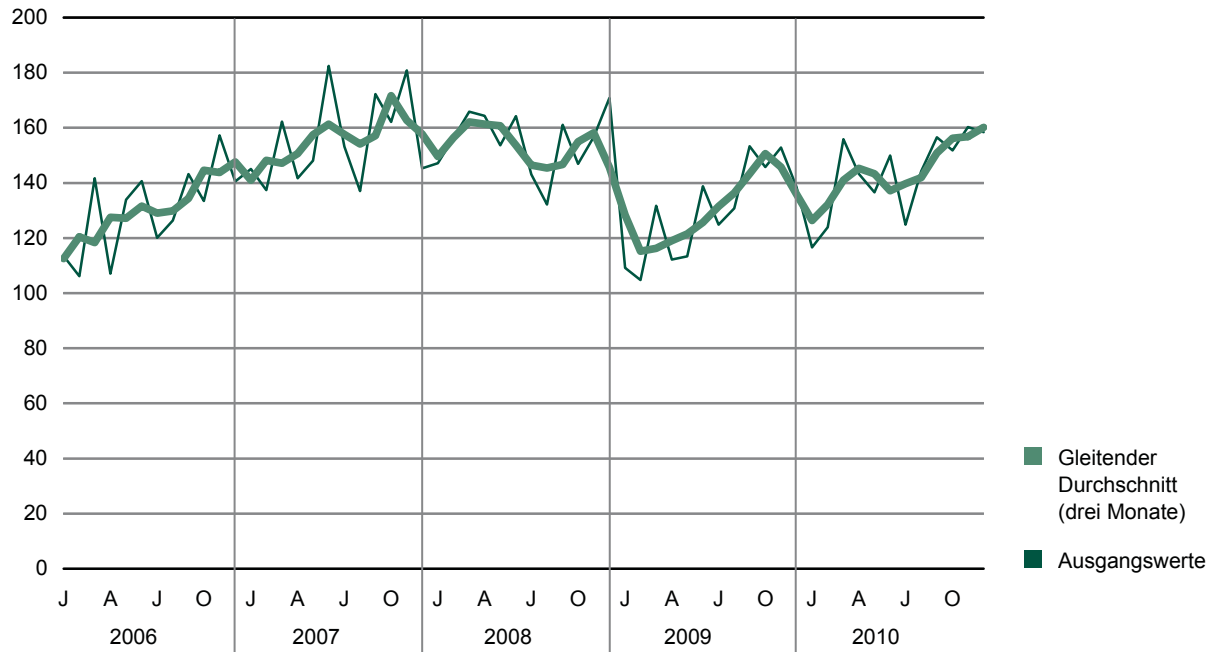
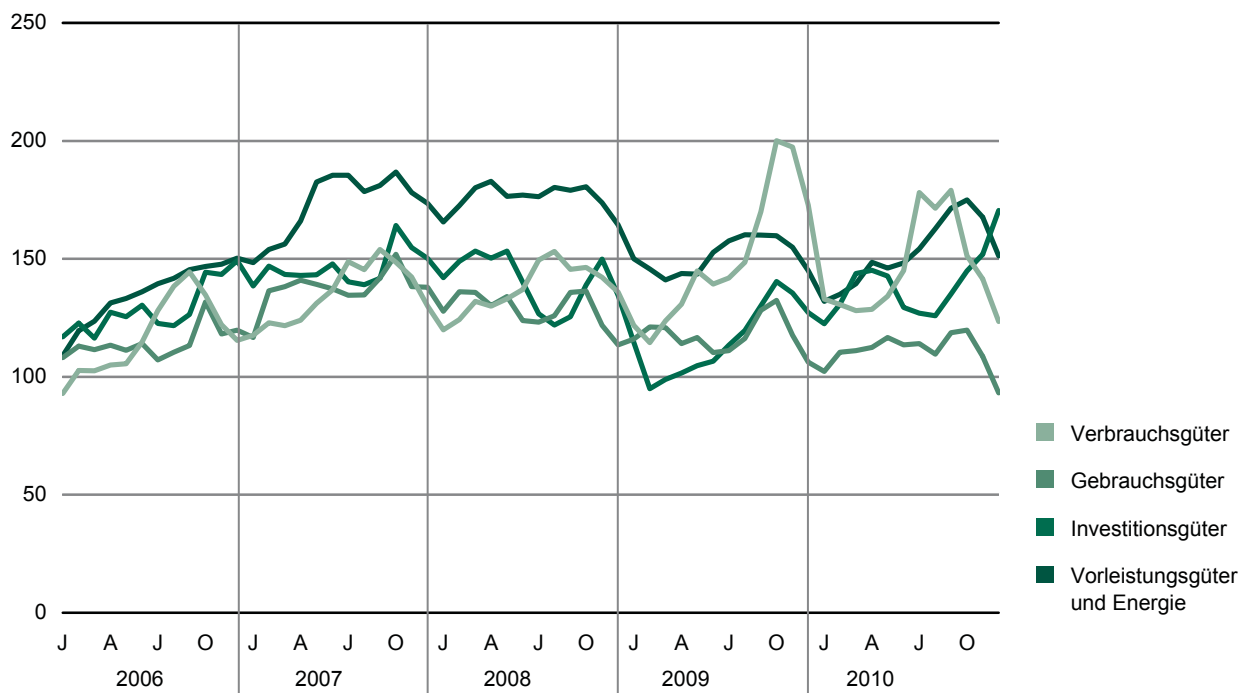


Abb. 9 Index des Umsatzes - Ausland - im Verarbeitenden Gewerbe sowie im Bergbau und der Gewinnung von Steinen und Erden in Sachsen von Januar 2006 bis Dezember 2010¹⁾ nach Hauptgruppen (gleitender Durchschnitt- drei Monate)



1) preisbereinigte und kalendermonatliche Darstellung

**12. Index des Umsatzes – Ausland – im Verarbeitenden Gewerbe sowie im Bergbau
und der Gewinnung von Steinen und Erden 2010 nach Wirtschaftszweigen**
(preisbereinigte und kalendermonatliche Darstellung)

| WZ 2008 | Wirtschaftszweig Hauptgruppe | Gewichts- wert | Index (bezogen) | | |
|------------|---|-------------------|-----------------|--------------|--------------|
| | | | Januar | Februar | März |
| 05 | Kohlenbergbau | 0,0 | . | . | . |
| 08 | Gew. v. Steinen u. Erden, sonst. Bergbau | 0,1 | . | . | . |
| B | Bergbau und Gewinnung von Steinen und Erden | 0,1 | . | . | . |
| 10 | H. v. Nahrungs- u. Futtermitteln | 1,4 | 99,5 | 108,5 | 130,0 |
| 11 | Getränkeherstellung | 0,1 | . | . | . |
| 12 | Tabakverarbeitung | 0,0 | . | . | . |
| 13 | H. v. Textilien | 1,9 | 99,3 | 102,5 | 117,9 |
| 14 | H. v. Bekleidung | 0,2 | . | . | . |
| 15 | H. v. Leder, Lederwaren u. Schuhen | 0,0 | . | . | . |
| 16 | H. v. Holz-, Flecht-, Korb- u. Korkwaren (ohne Möbel) | 1,5 | . | . | . |
| 17 | H. v. Papier, Pappe u. Waren daraus | 3,4 | 122,4 | 123,2 | 145,9 |
| 18 | H. v. Druckerzeugnissen; Vervielf. bespielter Tonträger usw. | 0,6 | 69,4 | 148,2 | 173,7 |
| 19 | Kokerei u. Mineralölverarbeitung | 0,5 | . | . | . |
| 20 | H. v. chemischen Erzeugnissen | 7,4 | 107,9 | 119,1 | 148,3 |
| 21 | H. v. pharmazeutischen Erzeugnissen | 0,6 | . | . | . |
| 22 | H. v. Gummi- u. Kunststoffwaren | 1,7 | 97,4 | 100,9 | 139,6 |
| 23 | H. v. Glas u. Glaswaren, Keramik, Verarb. v. Steinen u. Erden | 1,5 | 101,1 | 106,3 | 136,7 |
| 24 | Metallerzeugung u. -bearbeitung | 4,3 | 76,8 | 76,5 | 114,4 |
| 25 | H. v. Metallerzeugnissen | 4,0 | 98,7 | 95,2 | 112,0 |
| 26 | H. v. DV-Geräten, elektronischen u. optischen Erzeugnissen | 13,3 | 186,5 | 142,0 | 181,7 |
| 27 | H. v. elektrischen Ausrüstungen | 2,7 | 122,1 | 111,1 | 142,3 |
| 28 | Maschinenbau | 15,3 | 57,4 | 86,6 | 153,6 |
| 29 | H. v. Kraftwagen u. Kraftwagenteilen | 34,9 | 133,8 | 152,0 | 167,5 |
| 30 | Sonstiger Fahrzeugbau | 2,1 | 18,5 | 102,3 | 106,5 |
| 31 | H. v. Möbeln | 0,5 | 124,9 | 139,6 | 154,8 |
| 32 | H. v. sonst. Waren | 0,5 | 94,6 | 119,6 | 133,3 |
| 33 | Rep. und Installation v. Maschinen u. Ausrüstungen | 1,4 | 85,2 | 86,7 | 117,2 |
| C | Verarbeitendes Gewerbe | 99,9 | . | . | . |
| A+EN | Vorleistungsgüter und Energie | 37,6 | 134,1 | 119,4 | 151,3 |
| B | Investitionsgüter | 56,4 | 105,1 | 128,3 | 159,0 |
| GG | Gebrauchsgüter | 1,0 | 99,2 | 110,2 | 121,9 |
| VG | Verbrauchsgüter | 5,0 | 117,8 | 111,2 | 162,8 |
| | Insgesamt | 100 | 116,6 | 123,9 | 155,9 |

Januar bis Dezember 2010

| auf den Monatsdurchschnitt des Jahres 2005) in Prozent | | | | | | | | | | WZ 2008 |
|--|--------------|--------------|--------------|--------------|--------------|--------------|--------------|--------------|-------------------------|------------|
| April | Mai | Juni | Juli | August | September | Oktober | November | Dezember | Monats- durchschnitt | |
| . | . | . | . | . | . | . | . | . | . | 05 |
| . | . | . | . | . | . | . | . | . | . | 08 |
| . | . | . | . | . | . | . | . | . | . | B |
| 116,4 | 109,7 | 128,9 | 119,9 | 121,1 | 113,6 | 112,3 | 122,7 | 112,3 | 116,3 | 10 |
| . | . | . | . | . | . | . | . | . | . | 11 |
| . | . | . | . | . | . | . | . | . | . | 12 |
| 115,5 | 100,2 | 120,9 | 97,2 | 87,3 | 117,1 | 116,2 | 120,9 | 96,0 | 107,6 | 13 |
| . | . | . | . | . | . | . | . | . | . | 14 |
| . | . | . | . | . | . | . | . | . | . | 15 |
| . | . | . | . | . | . | . | . | . | . | 16 |
| 135,8 | 127,8 | 142,6 | 151,8 | 140,5 | 155,8 | 152,4 | 132,5 | 127,3 | 138,2 | 17 |
| 136,5 | 75,0 | 139,7 | 139,7 | 286,6 | 171,1 | 168,0 | 137,9 | 167,4 | 151,1 | 18 |
| . | . | . | . | . | . | . | . | . | . | 19 |
| 109,4 | 117,2 | 139,4 | 127,0 | 138,3 | 141,5 | 142,5 | 132,7 | 135,0 | 129,9 | 20 |
| . | . | . | . | . | . | . | . | . | . | 21 |
| 133,2 | 129,4 | 142,9 | 147,2 | 140,9 | 140,8 | 134,3 | 133,0 | 102,2 | 128,5 | 22 |
| 127,5 | 138,4 | 145,3 | 142,0 | 152,9 | 171,8 | 157,9 | 171,6 | 126,7 | 139,8 | 23 |
| 97,4 | 90,4 | 109,1 | 110,0 | 95,1 | 95,5 | 106,8 | 116,6 | 82,2 | 97,6 | 24 |
| 98,7 | 96,7 | 137,0 | 101,1 | 98,3 | 112,4 | 112,2 | 123,3 | 114,8 | 108,4 | 25 |
| 203,2 | 200,8 | 147,6 | 200,5 | 233,0 | 224,0 | 263,1 | 249,6 | 203,8 | 203,0 | 26 |
| 136,1 | 125,7 | 184,7 | 134,7 | 142,1 | 181,2 | 144,6 | 162,9 | 127,9 | 142,9 | 27 |
| 134,6 | 88,5 | 138,8 | 95,7 | 102,3 | 160,3 | 104,4 | 126,0 | 245,4 | 124,5 | 28 |
| 157,3 | 153,2 | 165,0 | 105,0 | 141,2 | 150,8 | 152,3 | 176,9 | 150,6 | 150,5 | 29 |
| 89,2 | 111,9 | 77,3 | 129,8 | 43,8 | 71,6 | 19,7 | 37,0 | 13,0 | 68,4 | 30 |
| 131,2 | 149,5 | 182,9 | 108,4 | 161,9 | 160,6 | 143,1 | 160,8 | 118,9 | 144,7 | 31 |
| 127,0 | 117,2 | 150,5 | 163,8 | 116,1 | 148,8 | 163,5 | 133,0 | 103,2 | 130,9 | 32 |
| 63,1 | 176,7 | 61,3 | 65,2 | 88,4 | 95,9 | 107,8 | 96,7 | 129,6 | 97,8 | 33 |
| . | . | . | . | . | . | . | . | . | . | C |
| 147,8 | 146,7 | 143,8 | 154,2 | 164,8 | 169,3 | 180,3 | 175,2 | 147,5 | 152,9 | A+EN |
| 144,0 | 132,3 | 151,7 | 104,3 | 124,9 | 148,4 | 132,1 | 154,0 | 169,5 | 137,8 | B |
| 101,1 | 114,3 | 134,7 | 91,5 | 116,1 | 121,2 | 118,9 | 119,3 | 87,9 | 111,4 | GG |
| 110,3 | 112,7 | 179,5 | 142,9 | 211,9 | 159,4 | 165,9 | 128,6 | 129,9 | 144,4 | VG |
| 143,3 | 136,6 | 150,0 | 124,9 | 144,2 | 156,6 | 151,8 | 160,3 | 158,4 | 143,5 | |

Meldepflicht des Auftragseingangs nach Klassen

| Klasse | Meldung | Klasse | Meldung | Klasse | Meldung | Klasse | Meldung | Klasse | Meldung |
|--------|---------|--------|---------|--------|---------|--------|---------|--------|---------|
| 05.10 | - | 13.20 | ja | 20.41 | ja | 24.45 | ja | 28.22 | ja |
| 05.20 | - | 13.30 | ja | 20.42 | ja | 24.46 | ja | 28.23 | ja |
| 06.10 | - | 13.91 | ja | 20.51 | ja | 24.51 | ja | 28.24 | ja |
| 06.20 | - | 13.92 | ja | 20.52 | ja | 24.52 | ja | 28.25 | ja |
| 07.10 | - | 13.93 | ja | 20.53 | ja | 24.53 | ja | 28.29 | ja |
| 07.21 | - | 13.94 | ja | 20.59 | ja | 24.54 | ja | 28.30 | ja |
| 07.29 | - | 13.95 | ja | 20.60 | ja | 25.11 | ja | 28.41 | ja |
| 08.11 | - | 13.96 | ja | 21.10 | ja | 25.12 | ja | 28.49 | ja |
| 08.12 | - | 13.99 | ja | 21.20 | ja | 25.21 | ja | 28.91 | ja |
| 08.91 | - | 14.11 | ja | 22.11 | - | 25.29 | ja | 28.92 | ja |
| 08.92 | - | 14.12 | ja | 22.19 | - | 25.30 | ja | 28.93 | ja |
| 08.93 | - | 14.13 | ja | 22.21 | - | 25.40 | ja | 28.94 | ja |
| 08.99 | - | 14.14 | ja | 22.22 | - | 25.50 | ja | 28.95 | ja |
| 09.10 | - | 14.19 | ja | 22.23 | - | 25.61 | ja | 28.96 | ja |
| 09.90 | - | 14.20 | ja | 22.29 | - | 25.62 | ja | 28.99 | ja |
| 10.11 | - | 14.31 | ja | 23.11 | - | 25.71 | ja | 29.10 | ja |
| 10.12 | - | 14.39 | ja | 23.12 | - | 25.72 | ja | 29.20 | ja |
| 10.13 | - | 15.11 | - | 23.13 | - | 25.73 | ja | 29.31 | ja |
| 10.20 | - | 15.12 | - | 23.14 | - | 25.91 | ja | 29.32 | ja |
| 10.31 | - | 15.20 | - | 23.19 | - | 25.92 | ja | 30.11 | ja |
| 10.32 | - | 16.10 | - | 23.20 | - | 25.93 | ja | 30.12 | ja |
| 10.39 | - | 16.21 | - | 23.31 | - | 25.94 | ja | 30.20 | ja |
| 10.41 | - | 16.22 | - | 23.32 | - | 25.99 | ja | 30.30 | ja |
| 10.42 | - | 16.23 | - | 23.41 | - | 26.11 | ja | 30.40 | ja |
| 10.51 | - | 16.24 | - | 23.42 | - | 26.12 | ja | 30.91 | ja |
| 10.52 | - | 16.29 | - | 23.43 | - | 26.20 | ja | 30.92 | ja |
| 10.61 | - | 17.11 | ja | 23.44 | - | 26.30 | ja | 30.99 | ja |
| 10.62 | - | 17.12 | ja | 23.49 | - | 26.40 | ja | 31.01 | - |
| 10.71 | - | 17.21 | ja | 23.51 | - | 26.51 | ja | 31.02 | - |
| 10.72 | - | 17.22 | ja | 23.52 | - | 26.52 | ja | 31.03 | - |
| 10.73 | - | 17.23 | ja | 23.61 | - | 26.60 | ja | 31.09 | - |
| 10.81 | - | 17.24 | ja | 23.62 | - | 26.70 | ja | 32.11 | - |
| 10.82 | - | 17.29 | ja | 23.63 | - | 26.80 | ja | 32.12 | - |
| 10.83 | - | 18.11 | - | 23.64 | - | 27.11 | ja | 32.13 | - |
| 10.84 | - | 18.12 | - | 23.65 | - | 27.12 | ja | 32.20 | - |
| 10.85 | - | 18.13 | - | 23.69 | - | 27.20 | ja | 32.30 | - |
| 10.86 | - | 18.14 | - | 23.70 | - | 27.31 | ja | 32.40 | - |
| 10.89 | - | 18.20 | - | 23.91 | - | 27.32 | ja | 32.50 | - |
| 10.91 | - | 19.10 | - | 23.99 | - | 27.33 | ja | 32.91 | - |
| 10.92 | - | 19.20 | - | 24.10 | ja | 27.40 | ja | 32.99 | - |
| 11.01 | - | 20.11 | ja | 24.20 | ja | 27.51 | ja | 33.11 | - |
| 11.02 | - | 20.12 | ja | 24.31 | ja | 27.52 | ja | 33.12 | - |
| 11.03 | - | 20.13 | ja | 24.32 | ja | 27.90 | ja | 33.13 | - |
| 11.04 | - | 20.14 | ja | 24.33 | ja | 28.11 | ja | 33.14 | - |
| 11.05 | - | 20.15 | ja | 24.34 | ja | 28.12 | ja | 33.15 | - |
| 11.06 | - | 20.16 | ja | 24.41 | ja | 28.13 | ja | 33.16 | - |
| 11.07 | - | 20.17 | ja | 24.42 | ja | 28.14 | ja | 33.17 | - |
| 12.00 | - | 20.20 | ja | 24.43 | ja | 28.15 | ja | 33.19 | - |
| 13.10 | ja | 20.30 | ja | 24.44 | ja | 28.21 | ja | 33.20 | - |

Zuordnung der Klassen (Viersteller) der WZ 2008 zu den Hauptgruppen

| Klasse | Haupt- gruppe | Klasse | Haupt- gruppe | Klasse | Haupt- gruppe | Klasse | Haupt- gruppe | Klasse | Haupt- gruppe |
|--------|------------------|--------|------------------|--------|------------------|--------|------------------|--------|------------------|
| 05.10 | EN | 13.20 | A | 20.41 | VG | 24.45 | A | 28.22 | B |
| 05.20 | EN | 13.30 | A | 20.42 | VG | 24.46 | A | 28.23 | B |
| 06.10 | EN | 13.91 | VG | 20.51 | A | 24.51 | A | 28.24 | B |
| 06.20 | EN | 13.92 | VG | 20.52 | A | 24.52 | A | 28.25 | B |
| 07.10 | A | 13.93 | VG | 20.53 | A | 24.53 | A | 28.29 | B |
| 07.21 | A | 13.94 | VG | 20.59 | A | 24.54 | A | 28.30 | B |
| 07.29 | A | 13.95 | VG | 20.60 | A | 25.11 | B | 28.41 | B |
| 08.11 | A | 13.96 | VG | 21.10 | VG | 25.12 | B | 28.49 | B |
| 08.12 | A | 13.99 | VG | 21.20 | VG | 25.21 | B | 28.91 | B |
| 08.91 | A | 14.11 | VG | 22.11 | A | 25.29 | B | 28.92 | B |
| 08.92 | A | 14.12 | VG | 22.19 | A | 25.30 | B | 28.93 | B |
| 08.93 | A | 14.13 | VG | 22.21 | A | 25.40 | B | 28.94 | B |
| 08.99 | A | 14.14 | VG | 22.22 | A | 25.50 | A | 28.95 | B |
| 09.10 | A | 14.19 | VG | 22.23 | A | 25.61 | A | 28.96 | B |
| 09.90 | A | 14.20 | VG | 22.29 | A | 25.62 | A | 28.99 | B |
| 10.11 | VG | 14.31 | VG | 23.11 | A | 25.71 | A | 29.10 | B |
| 10.12 | VG | 14.39 | VG | 23.12 | A | 25.72 | A | 29.20 | B |
| 10.13 | VG | 15.11 | VG | 23.13 | A | 25.73 | A | 29.31 | B |
| 10.20 | VG | 15.12 | VG | 23.14 | A | 25.91 | A | 29.32 | B |
| 10.31 | VG | 15.20 | VG | 23.19 | A | 25.92 | A | 30.11 | B |
| 10.32 | VG | 16.10 | A | 23.20 | A | 25.93 | A | 30.12 | B |
| 10.39 | VG | 16.21 | A | 23.31 | A | 25.94 | A | 30.20 | B |
| 10.41 | VG | 16.22 | A | 23.32 | A | 25.99 | A | 30.30 | B |
| 10.42 | VG | 16.23 | A | 23.41 | A | 26.11 | A | 30.40 | B |
| 10.51 | VG | 16.24 | A | 23.42 | A | 26.12 | A | 30.91 | GG |
| 10.52 | VG | 16.29 | A | 23.43 | A | 26.20 | B | 30.92 | GG |
| 10.61 | A | 17.11 | A | 23.44 | A | 26.30 | B | 30.99 | GG |
| 10.62 | A | 17.12 | A | 23.49 | A | 26.40 | GG | 31.01 | GG |
| 10.71 | VG | 17.21 | A | 23.51 | A | 26.51 | B | 31.02 | GG |
| 10.72 | VG | 17.22 | A | 23.52 | A | 26.52 | B | 31.03 | GG |
| 10.73 | VG | 17.23 | A | 23.61 | A | 26.60 | B | 31.09 | GG |
| 10.81 | VG | 17.24 | A | 23.62 | A | 26.70 | GG | 32.11 | GG |
| 10.82 | VG | 17.29 | A | 23.63 | A | 26.80 | A | 32.12 | GG |
| 10.83 | VG | 18.11 | VG | 23.64 | A | 27.11 | A | 32.13 | GG |
| 10.84 | VG | 18.12 | VG | 23.65 | A | 27.12 | A | 32.20 | GG |
| 10.85 | VG | 18.13 | VG | 23.69 | A | 27.20 | A | 32.30 | VG |
| 10.86 | VG | 18.14 | VG | 23.70 | A | 27.31 | A | 32.40 | VG |
| 10.89 | VG | 18.20 | VG | 23.91 | A | 27.32 | A | 32.50 | B |
| 10.91 | A | 19.10 | EN | 23.99 | A | 27.33 | A | 32.91 | VG |
| 10.92 | A | 19.20 | EN | 24.10 | A | 27.40 | A | 32.99 | VG |
| 11.01 | VG | 20.11 | A | 24.20 | A | 27.51 | GG | 33.11 | B |
| 11.02 | VG | 20.12 | A | 24.31 | A | 27.52 | GG | 33.12 | B |
| 11.03 | VG | 20.13 | A | 24.32 | A | 27.90 | A | 33.13 | B |
| 11.04 | VG | 20.14 | A | 24.33 | A | 28.11 | B | 33.14 | B |
| 11.05 | VG | 20.15 | A | 24.34 | A | 28.12 | B | 33.15 | B |
| 11.06 | VG | 20.16 | A | 24.41 | A | 28.13 | B | 33.16 | B |
| 11.07 | VG | 20.17 | A | 24.42 | A | 28.14 | B | 33.17 | B |
| 12.00 | VG | 20.20 | A | 24.43 | A | 28.15 | B | 33.19 | B |
| 13.10 | A | 20.30 | A | 24.44 | A | 28.21 | B | 33.20 | B |

Hauptgruppen :

A - Vorleistungsgüter

B - Investitionsgüter

GG - Gebrauchsgüter

VG - Verbrauchsgüter

EN - Energie (ohne Energie- u. Wasserversorgung)

Verteilung der WZ 2008-Positionen über die Kategorien der aggregierten Klassifikation (Hauptgruppen)

| WZ 2008 | Wirtschaftszweig | Haupt- gruppe | WZ 2008 | Wirtschaftszweig | Haupt- gruppe |
|------------|---|------------------|------------|--|------------------|
| 07 | Erzbergbau | A | 26.5 | H. v. Mess-, Kontroll-, Navigations- u. ä. Instrumenten usw.; H. v. Uhren | B |
| 08 | Gew. v. Steinen u. Erden, sonst. Bergbau | A | | | |
| 09 | Erbr. v. Dienstleistungen f. d. Bergbau u. f. d. Gew. v. Steinen u. Erden | A | 26.6 | H. v. Bestrahlungs- u. Elektrotherapiegeräten u. elektromedizinischen Geräten | B |
| 10.6 | Mahl- u. Schälsmühlen, H. v. Stärke u. Stärkeerzeugnissen | A | 28 | Maschinenbau | B |
| 10.9 | H. v. Futtermitteln | A | 29 | H. v. Kraftwagen u. Kraftwagenteilen | B |
| 13.1 | Spinnstoffaufbereitung u. Spinnerei | A | 30.1 | Schiff- u. Bootsbau | B |
| 13.2 | Weberei | A | 30.2 | Schienenfahrzeugbau | B |
| 13.3 | Veredlung v. Textilien u. Bekleidung | A | 30.3 | Luft- u. Raumfahrzeugbau | B |
| 16 | H. v. Holz-, Flecht-, Korb- u. Korkwaren (ohne Möbel) | A | 30.4 | H. v. militärischen Kampffahrzeugen | B |
| 17 | H. v. Papier, Pappe u. Waren daraus | A | 32.5 | H. v. med. u. zahnmed. Apparaten u. Materialien | B |
| 20.1 | H. v. chem. Grundstoffen, Düngemitteln u. Stickstoffverbindungen usw. | A | 33 | Rep. und Installation v. Maschinen u. Ausrüstungen | B |
| 20.2 | H. v. Schädlingsbekämpfungs-, Pflanzenschutz- u. Desinfektionsmitteln | A | 26.4 | H. v. Geräten d. Unterhaltungselektronik | GG |
| 20.3 | H. v. Anstrichmitteln, Druckfarben u. Kitten | A | 26.7 | H. v. optischen u. fotografischen Instrumenten u. Geräten | GG |
| 20.5 | H. v. sonst. chemischen Erzeugnissen | A | 27.5 | H. v. Haushaltsgeräten | GG |
| 20.6 | H. v. Chemiefasern | A | 30.9 | H. v. Fahrzeugen a. n. g. | GG |
| 22 | H. v. Gummi- u. Kunststoffwaren | A | 31 | H. v. Möbeln | GG |
| 23 | H. v. Glas u. Glaswaren, Keramik, Verarb. v. Steinen u. Erden | A | 32.1 | H. v. Münzen, Schmuck u. ähnlichen Erzeugnissen | GG |
| 24 | Metallerzeugung u. -bearbeitung | A | 32.2 | H. v. Musikinstrumenten | GG |
| 25.5 | H. v. Schmiede-, Press-, Zieh- u. Stanzteilen usw. | A | 10.1 | Schlachten u. Fleischverarbeitung | VG |
| 25.6 | Oberflächenveredlung u. Wärmebehandlung; Mechanik a. n. g. | A | 10.2 | Fischverarbeitung | VG |
| 25.7 | H. v. Schneidwaren, Werkzeugen usw. aus unedlen Metallen | A | 10.3 | Obst- u. Gemüseverarbeitung | VG |
| 25.9 | H. v. sonst. Metallwaren | A | 10.4 | H. v. pflanzlichen u. tierischen Ölen u. Fetten | VG |
| 26.1 | H. v. elektronischen Bauelementen u. Leiterplatten | A | 10.5 | Milchverarbeitung | VG |
| 26.8 | H. v. magnetischen u. optischen Datenträgern | A | 10.7 | H. v. Back- u. Teigwaren | VG |
| 27.1 | H. v. Elektromotoren, Generatoren, Transformatoren, E.-verteilungs- u. schalteinrichtungen | A | 10.8 | H. v. sonst. Nahrungsmitteln | VG |
| 27.2 | H. v. Batterien u. Akkumulatoren | A | 11 | Getränkeherstellung | VG |
| 27.3 | H. v. Kabeln u. elektrischem Installationsmaterial | A | 12 | Tabakverarbeitung | VG |
| 27.4 | H. v. elektrischen Lampen u. Leuchten | A | 13.9 | H. v. sonst. Textilwaren | VG |
| 27.9 | H. v. sonst. elektrischen Ausrüstungen u. Geräten a. n. g. | A | 14 | H. v. Bekleidung | VG |
| 25.1 | Stahl- u. Leichtmetallbau | B | 15 | H. v. Leder, Lederwaren u. Schuhen | VG |
| 25.2 | H. v. Metalltanks, -behältern; Heizkörpern usw. f. Zentralheizung | B | 18 | H. v. Druckerzeugnissen; Vervielf. v. bespielten Ton-, Bild- u. Datenträgern | VG |
| 25.3 | H. v. Dampfkesseln (ohne Zentralheizungskessel) | B | 20.4 | H. v. Seifen, Wasch-, Reinigungs- u. Körperpflegemitteln; Duftstoffe | VG |
| 25.4 | H. v. Waffen u. Munition | B | 21 | H. v. pharmazeutischen Erzeugnissen | VG |
| 26.2 | H. v. Datenverarbeitungsgeräten u. peripheren Geräten | B | 32.3 | H. v. Sportgeräten | VG |
| 26.3 | H. v. Geräten u. Einrichtungen d. Telekommunikationstechnik | B | 32.4 | H. v. Spielwaren | VG |
| | | | 32.9 | H. v. Erzeugnissen a. n. g. | VG |
| | | | 05 | Kohlenbergbau | EN |
| | | | 06 | Gew. v. Erdöl u. Erdgas | EN |
| | | | 19 | Kokerei u. Mineralölverarbeitung | EN |
| | | | 35 | Energieversorgung | EN |
| | | | 36 | Wasserversorgung | EN |

Hauptgruppen :

A - Vorleistungsgüter

B - Investitionsgüter

GG - Gebrauchsgüter

VG - Verbrauchsgüter

EN - Energie (ohne Energie- u. Wasserversorgung)

Neuerscheinungen des Statistischen Landesamtes des Freistaates Sachsen

| Kennziffer | Titel/Kurztitel | Stand Periodizität |
|-------------|--|-----------------------|
| A I 9 | Einbürgerungen im Freistaat Sachsen | 2009 - j |
| A VI 9 | Sozialversicherungspflichtig Beschäftigte im Freistaat Sachsen nach Gemeinden | 1/2010 - hj |
| B II 1 | Berufsbildende Schulen im Freistaat Sachsen | 2010 - j |
| B III 11 | Gasthörer an den Hochschulen im Freistaat Sachsen - Wintersemester | 2010 - j |
| C V 1 | Holzeinschlag im Freistaat Sachsen | 2010 - j |
| E II 4 | Baugewerbe im Freistaat Sachsen - Bauhauptgewerbe | 2010 - j |
| E III 4 | Baugewerbe im Freistaat Sachsen - Ausbaugewerbe sowie Erschließung von Grundstücken; Bauträger | 2010 - j |
| J I 1 | Dienstleistungen im Freistaat Sachsen | 2008 - j |
| K V 7 | Kinder- und Jugendhilfe im Freistaat Sachsen - Adoptionen | 2009 - j |
| K V 8 | Kinder- und Jugendhilfe im Freistaat Sachsen - Pflegeerlaubnis, Pflegschaften, Vormundschaften, Beistandschaften, Sorgerecht | 2009 - j |
| Sonderheft | Branchenreport Tourismus im Freistaat Sachsen 1992 bis 2009 | |
| Verzeichnis | Gemeinden und Gemeindeteile im Freistaat Sachsen | 2011 - j |
| Verzeichnis | Hochschulen und Staatliche Studienakademien der Berufsakademie im Freistaat Sachsen | 2010 - j |

Monatlich erscheinen:

| | | |
|---------------|--|-----------|
| C III 2 | Schlachtungen, Milchanlieferung und Geflügelhaltung im Freistaat Sachsen | 01/11 - m |
| E I 1 | Bergbau und Verarbeitendes Gewerbe im Freistaat Sachsen | 01/11 - m |
| E II 1 | Baugewerbe im Freistaat Sachsen (Bauhauptgewerbe) | 01/11 - m |
| G I 1, G IV 3 | Binnenhandel und Gastgewerbe im Freistaat Sachsen | 01/11 - m |
| G IV 1 | Beherbergungsgewerbe im Freistaat Sachsen | 01/11 - m |
| H I 1 | Straßenverkehrsunfälle im Freistaat Sachsen | 12/10 - m |
| M I 2 | Verbraucherpreisindex im Freistaat Sachsen | 03/11 - m |

Vierteljährlich erscheinen:

| | | |
|---------|---|-----------|
| A I 1 | Bevölkerungsstand des Freistaates Sachsen nach Kreisfreien Städten und Landkreisen | 3/10 - vj |
| A II 1 | Eheschließungen, Geborene und Gestorbene im Freistaat Sachsen | 3/10 - vj |
| A III 1 | Räumliche Bevölkerungsbewegung im Freistaat Sachsen | 3/10 - vj |
| D I 1 | Gewerbeanmeldungen und -abmeldungen im Freistaat Sachsen | 3/10 - vj |
| D III 1 | Insolvenzverfahren im Freistaat Sachsen | 4/10 - vj |
| E III 1 | Baugewerbe im Freistaat Sachsen (Ausbaugewerbe) | 4/10 - vj |
| E IV 1 | Ausgewählte Daten zur Energiewirtschaft im Freistaat Sachsen | 4/09 - vj |
| F II 1 | Baugenehmigungen im Freistaat Sachsen | 4/10 - vj |
| G III 1 | Außenhandel des Freistaates Sachsen | 3/10 - vj |
| L II 2 | Einnahmen und Ausgaben der öffentlichen Kommunalhaushalte des Freistaates Sachsen | 4/10 - vj |
| M I 4 | Preisindizes für Bauwerke im Freistaat Sachsen | 1/11 - vj |
| N I 6 | Verdienste und Arbeitszeiten im Produzierenden Gewerbe und im Dienstleistungsbereich im Freistaat Sachsen | 4/10 - vj |
| Z I 1 | Konjunkturbericht für den Freistaat Sachsen | 3/10 - vj |

| | | | | | |
|-------------|--------------------|-----------------|-----------------|--------------|--------------|
| Abkürzungen | m monatlich | hj halbjährlich | 2j alle 2 Jahre | 4/09 Quartal | fw fallweise |
| | vj vierteljährlich | j jährlich | 3j alle 3 Jahre | 10/09 Monat | |

Herausgeber:

Statistisches Landesamt des Freistaates Sachsen

Redaktion:

Statistisches Landesamt des Freistaates Sachsen

Gestaltung und Satz:

Statistisches Landesamt des Freistaates Sachsen

Druck:

Staatsbetrieb Sächsische Informatik Dienste

Redaktionsschluss:

Mai 2011

Bezug:

Statistisches Landesamt des Freistaates Sachsen

Hausanschrift: Macherstraße 63, 01917 Kamenz

Postanschrift: Postfach 11 05, 01911 Kamenz

Telefon: +49 3578 33-1424

Fax: +49 3578 33-1499

E-Mail: vertrieb@statistik.sachsen.de

www.statistik.sachsen.de/shop

Verteilerhinweis

Diese Informationsschrift wird von der Sächsischen Staatsregierung im Rahmen ihrer verfassungsmäßigen Verpflichtung zur Information der Öffentlichkeit herausgegeben. Sie darf weder von Parteien noch von deren Kandidaten oder Helfern im Zeitraum von sechs Monaten vor einer Wahl zum Zwecke der Wahlwerbung verwendet werden. Dies gilt für alle Wahlen. Missbräuchlich ist insbesondere die Verteilung auf Wahlveranstaltungen, an Informationsständen der Parteien sowie das Einlegen, Aufdrucken oder Aufkleben parteipolitischer Informationen oder Werbemittel. Untersagt ist auch die Weitergabe an Dritte zur Verwendung bei der Wahlwerbung. Auch ohne zeitlichen Bezug zu einer bevorstehenden Wahl darf die vorliegende Druckschrift nicht so verwendet werden, dass dies als Parteinahme des Herausgebers zu Gunsten einzelner politischer Gruppen verstanden werden könnte. Diese Beschränkungen gelten unabhängig vom Vertriebsweg, also unabhängig davon, auf welchem Wege und in welcher Anzahl diese Informationsschrift dem Empfänger zugegangen ist. Erlaubt ist jedoch den Parteien, diese Informationsschrift zur Unterrichtung ihrer Mitglieder zu verwenden.

Copyright

Statistisches Landesamt des Freistaates Sachsen, Kamenz, 2011

Auszugsweise Vervielfältigung und Verbreitung mit Quellenangabe gestattet.

ISSN 1435-8719