



Statistischer Bericht



Baugenehmigungen im Freistaat Sachsen

II. Quartal 2012

F II 1 – vj 2/12

Zeichenerklärung

- Nichts vorhanden (genau Null)
- 0 weniger als die Hälfte von 1 in der letzten besetzten Stelle, jedoch mehr als nichts
- ... Angabe fällt später an
- / Zahlenwert nicht sicher genug
- . Zahlenwert unbekannt oder geheim zu halten
- x Tabellenfach gesperrt, weil Aussage nicht sinnvoll
- () Aussagewert ist eingeschränkt
- p vorläufige Zahl
- r berichtigte Zahl
- s geschätzte Zahl

Inhalt

	Seite
Vorbemerkungen	2
Erläuterungen	2
Tabellen	
1. Baugenehmigungen für Wohn- und Nichtwohngebäude seit 1995	4
2. Baugenehmigungen für Wohn- und Nichtwohngebäude im 2. Quartal 2012 nach Gebäudearten und Bauherren	6
3. Baugenehmigungen insgesamt im 2. Quartal 2012 nach Kreisfreien Städten und Landkreisen	7
4. Baugenehmigungen für neue Wohngebäude im 2. Quartal 2012 nach Kreisfreien Städten und Landkreisen	8
5. Baugenehmigungen für neue Nichtwohngebäude im 2. Quartal 2012 nach Kreisfreien Städten und Landkreisen	8
6. Baugenehmigungen für Wohn- und Nichtwohngebäude im April 2012 nach Gebäudearten und Bauherren	9
7. Baugenehmigungen insgesamt im April 2012 nach Kreisfreien Städten und Landkreisen	10
8. Baugenehmigungen für neue Wohngebäude im April 2012 nach Kreisfreien Städten und Landkreisen	11
9. Baugenehmigungen für neue Nichtwohngebäude im April 2012 nach Kreisfreien Städten und Landkreisen	11
10. Baugenehmigungen für Wohn- und Nichtwohngebäude im Mai 2012 nach Gebäudearten und Bauherren	12
11. Baugenehmigungen insgesamt im Mai 2012 nach Kreisfreien Städten und Landkreisen	13
12. Baugenehmigungen für neue Wohngebäude im Mai 2012 nach Kreisfreien Städten und Landkreisen	14
13. Baugenehmigungen für neue Nichtwohngebäude im Mai 2012 nach Kreisfreien Städten und Landkreisen	14
14. Baugenehmigungen für Wohn- und Nichtwohngebäude im Juni 2012 nach Gebäudearten und Bauherren	15
15. Baugenehmigungen insgesamt im Juni 2012 nach Kreisfreien Städten und Landkreisen	16
16. Baugenehmigungen für neue Wohngebäude im Juni 2012 nach Kreisfreien Städten und Landkreisen	17
17. Baugenehmigungen für neue Nichtwohngebäude im Juni 2012 nach Kreisfreien Städten und Landkreisen	17
Abbildungen	
Abb. 1 Baugenehmigungen für Wohnungen seit 1996	18
Abb. 2 Baugenehmigungen für neue Nichtwohngebäude nach Rauminhalt seit 1996	18

Vorbemerkungen

Im vorliegenden Bericht werden statistische Ergebnisse zur Bautätigkeit im Freistaat Sachsen für das 3. Quartal 2012 veröffentlicht. Die Angaben werden beim Bauherren auf einem nur für Sachsen gültigen statistischen Erhebungsbogen erfasst, der mit den Baugenehmigungsunterlagen (Baumappe) über die Gemeinde an die untere Bauaufsichtsbehörde einzureichen ist. Nach der Erteilung der Baugenehmigung oder erfolgter Anzeige durch die Bauherren für die Errichtung eines neuen Gebäudes oder für die Durchführung einer Baumaßnahme an einem bestehenden Gebäude übergeben die Bauaufsichtsbehörden die Erhebungsbögen an das Statistische Landesamt. Als Erteilungsdatum der Baugenehmigung gilt sinngemäß beim vereinfachten Genehmigungsverfahren nach § 63/64 SächsBO die festgelegte Frist bzw. beim Anzeigeverfahren nach § 62 SächsBO das Datum des frühestmöglichen Baubeginns. Grundsätzlich werden mit der Bautätigkeitsstatistik alle genehmigungs-, anzeige- und zustimmungspflichtigen Baumaßnahmen, die mit mehr als 18 000 € Kosten veranschlagt sind oder mehr als 350 m³ Rauminhalt aufweisen, in jedem Falle aber alle Baumaßnahmen, bei denen Wohnraum geschaffen oder verändert wird, erfasst. Das sind bis auf die ausgeschlossenen Bagatellfälle alle neuen Gebäude. Bei Baumaßnahmen an bestehenden Gebäuden werden nur diejenigen Baumaßnahmen erfasst, die nach den baurechtlichen Vorschriften von der Bauaufsichtsbehörde zu genehmigen bzw. nach § 62 SächsBO anzuzeigen oder nach § 77 SächsBO zustimmungsbedürftig sind. Es handelt sich dabei in der Regel um Baumaßnahmen, bei denen Wohn- oder sonstiger Nutzraum geschaffen oder verändert wird. Baumaßnahmen aus dem Ausbau- oder Instandsetzungsbereich, z. B. Neueindeckung eines Daches oder Einbau neuer Fenster, werden von der Bautätigkeitsstatistik nicht berücksichtigt, es sei denn, sie werden im Zusammenhang mit einer genehmigungs-, anzeige- oder zustimmungspflichtigen Baumaßnahme ausgeführt.

Bei der statistischen Auswertung von Baumaßnahmen an bestehenden Gebäuden wird der Zu- oder Abgang an Wohnungen oder Wohnfläche, d. h. die Differenz zwischen "neuem Zustand" und "altem Zustand", ausgewiesen. Folglich können in den Ergebnistabellen aufgrund von Zusammenlegungen oder Nutzungsänderungen (z. B. eine Wohnung wird Arztpraxis) Minuswerte bzw. in der kumulativen Darstellung Rückgänge gegenüber dem Vormonatsstand auftreten.

Rechtsgrundlagen

- Gesetz über die Statistik für Bundeszwecke (Bundesstatistikgesetz - BStatG) vom 22. Januar 1987 (BGBl. I S. 462, 565), zuletzt geändert durch Art. 3 des Gesetzes vom 7. September 2007 (BGBl. I S. 2246, 2249)
- Gesetz über die Statistik der Bautätigkeit im Hochbau und die Fortschreibung des Wohnungsbestandes (Hochbaustatistikgesetz - HBauStatG) vom 5. Mai 1998 (BGBl. I S. 869), zuletzt geändert durch Art. 5a des Gesetzes vom 12. April 2011 (BGBl. I S. 619, 635)
- Sächsische Bauordnung (SächsBO) in der Fassung der Bekanntmachung vom 28. Mai 2004 (SächsGVBl. S. 200), zuletzt geändert durch Artikel 23 des Gesetzes vom 27. Januar 2012 (SächsGVBl. S. 130, 142)

Erläuterungen

Baumaßnahmen an bestehenden Gebäuden

Baumaßnahmen an bestehenden Gebäuden sind bauliche Veränderungen an bestehenden Gebäuden durch Umbau-, Ausbau-, Erweiterungs- oder Wiederherstellungsmaßnahmen.

Errichtung neuer Gebäude

Unter Errichtung neuer Gebäude werden Neubauten und Wiederaufbauten verstanden. Als Wiederaufbau gilt der Aufbau zerstörter oder abgerissener Gebäude ab Oberkante des noch vorhandenen Kellergeschosses.

Gebäude

Gebäude sind selbständig benutzbare, überdachte Bauwerke, die auf Dauer errichtet sind, von Menschen betreten werden können und geeignet oder bestimmt sind, dem Schutz von Menschen, Tieren oder Sachen zu dienen. Dazu gehören auch unterirdische Bauwerke entsprechender Sachbestimmung, nicht aber z. B. behelfsmäßige Bauten, frei stehende selbständige Konstruktionen, Schacht- und Stollenbauten des Bergbaus.

Nichtwohngebäude

Gebäude, die überwiegend für Nichtwohnzwecke bestimmt sind, d. h. Gebäude, in denen mehr als die Hälfte der Gesamtnutzfläche Nichtwohnzwecken dient (z. B. Büro- und Verwaltungsgebäude, Anstaltsgebäude, Fabrikgebäude, Hotels usw.)

Wohngebäude

Wohngebäude sind Gebäude, die mindestens zur Hälfte - gemessen an der Nutzfläche nach DIN 277 - Wohnzwecken dienen.

Wohneinheit

Eine Wohneinheit ist die Zusammenfassung von nach außen abgeschlossenen oder zusammenhängenden Räumen in Wohn- und Nichtwohngebäuden, die hauptsächlich Wohnzwecken dienen. Wohneinheiten werden in Wohnungen und sonstige Wohneinheiten unterschieden.

Wohnung

Eine Wohnung ist die Summe der Räume, die die Führung eines Haushaltes ermöglichen, darunter stets die Küche oder ein Raum mit Kochnische.

Eigentumswohnung

Eine Eigentumswohnung ist eine Wohnung, an der durch Eintragung im Wohnungsgrundbuch Sondereigentum nach den Vorschriften des Wohnungseigentumsgesetzes begründet ist.

Sonstige Wohneinheit

Alle Wohneinheiten, die nicht als Wohnung anzusehen sind, gelten als sonstige Wohneinheiten.

Wohnräume

Wohnräume sind Räume, die für Wohnzwecke bestimmt sind und mindestens eine Wohnfläche von 6 m² aufweisen. Zu den Wohnräumen zählen sowohl Zimmer (z. B. Wohn- und Schlafräume) als auch Küchen (auch unter 6 m² Wohnfläche). Nicht als Zimmer gelten Nebenräume wie Abstellräume, Speisekammern, Flure, Badezimmer und Toiletten sowie Kleinwohnräume unter 6 m².

Wohnfläche

Zur Wohnfläche von Wohnungen gehören die Flächen von Wohn- und Schlafräumen, Küchen und Nebenräumen (z. B. Dielen, Abstellräume, Bad) mit einer lichten Höhe von mindestens 2 m. Als anrechenbar gelten auch die Flächen von Einbaumöbeln, Erkern und Raumteilen unter Treppen mit einer lichten Höhe von mindestens 2 m, Flächen von Wandverkleidungen und Kaminen. Raumteile mit einer lichten Höhe von mindestens 1 m und weniger als 2 m werden nur mit halber Fläche, von weniger als 1 m gar nicht angerechnet. Balkone werden bis zur Hälfte ihrer Fläche berücksichtigt. Nicht zugehörig sind Flächen von Zubehörräumen (z. B. Keller, Waschküchen, Dachböden), von Wirtschaftsräumen (z. B. Vorratsräume, Abstellräume) außerhalb der Wohnung, von Geschäftsräumen und von Räumen für gemeinschaftliche Nutzung.

Nutzfläche

Die Nutzfläche ist die Fläche, die sich ergibt, wenn von der Nutzfläche nach DIN 277 die Wohnfläche abgezogen wird. Nicht anrechenbar sind z. B. Wände, Säulen, Müllschächte, Rauchabzüge, Flure, Treppenräume, Rampen.

Rauminhalt

Rauminhalt ist das von den äußeren Begrenzungsflächen eines Gebäudes eingeschlossene Volumen (Brutto-rauminhalt).

Veranschlagte Kosten des Bauwerkes

Die veranschlagten Kosten eines Bauwerkes setzen sich aus den Kosten der Baukonstruktion, einschließlich der Erdarbeiten, den Kosten aller festverbundenen Einbauten und den Kosten für besondere Bauausführungen zusammen. Nicht dazu zählen die Grundstücks- und Erschließungskosten.

Art der Bautätigkeit

Fertigteilbauweise bedeutet, dass der überwiegende Teil der tragenden Konstruktion (gemessen am Rauminhalt) mit vorgefertigten, überwiegend geschosshohen und raumbreiten Großbauteilen vorgenommen wurde. Als konventionelle Bauten gelten alle sonstigen Bauweisen. Baumaßnahmen an bestehenden Gebäuden sind bauliche Veränderungen an bestehenden Gebäuden durch Umbau, Ausbau, Erweiterungs- oder Wiederherstellungsmaßnahmen.

1. Baugenehmigungen für Wohn- und Nichtwohngebäude seit 1995

Zeitraum	Baumaßnahmen insgesamt				Wohngebäude						Darunter
	Gebäude/ Baumaßnahmen	Wohnungen	Wohnfläche	veranschlagte Kosten	Gebäude	dar. im Fertigteilbau	Nutzfläche	Wohnungen		Wohnräume	
								insgesamt	Wohnfläche		
	Anzahl		100 m²	1 000 €	Anzahl		100 m²	Anzahl	100 m²	Anzahl	
1995	25 224	60 703	46 447	11 189 590	16 670	3 705	12 878	53 402	40 953	212 130	
1996	24 513	56 521	43 298	9 736 324	15 015	3 218	10 793	47 160	36 534	186 396	
1997	23 114	47 556	37 856	8 003 443	13 827	3 338	8 351	38 421	31 124	156 924	
1998	21 036	32 836	27 983	6 314 222	11 451	2 526	5 946	23 506	20 954	105 271	
1999	18 727	24 334	22 201	4 858 415	10 108	2 373	4 572	17 037	16 287	81 781	
2000	15 280	16 182	16 286	3 968 536	7 997	1 667	3 425	12 156	12 305	60 322	
2001	12 437	11 001	12 184	3 028 049	5 983	1 061	2 599	8 540	8 984	43 069	
2002	11 032	8 836	10 269	2 721 412	5 040	786	2 173	6 832	7 468	35 627	
2003	12 130	9 485	11 279	2 808 432	6 104	927	2 486	7 785	8 684	40 830	
2004	12 044	7 906	10 400	2 546 020	5 500	770	2 111	6 585	7 748	35 971	
2005	9 999	5 974	8 108	2 016 340	4 382	537	1 649	5 169	6 159	27 738	
2006	11 085	7 365	9 271	2 152 960	4 563	582	1 774	5 775	6 844	31 477	
2007	8 852	5 153	6 492	2 103 630	2 883	372	1 136	3 640	4 376	18 893	
2008	9 009	6 027	6 849	2 360 460	2 831	384	1 205	3 726	4 545	19 456	
2009	8 681	5 531	6 914	2 288 053	2 916	373	1 221	3 751	4 648	19 825	
2010	8 415	5 626	7 070	2 167 052	2 867	816	1 297	3 989	4 869	21 099	
2011 ¹⁾	9 375	6 799	8 379	2 433 067	3 464	408	1 636	5 194	6 072	26 100	
1. Quartal ¹⁾	1 886	1 499	1 575	568 386	691	82	340	1 235	1 196	5 208	
2. Quartal ¹⁾	2 606	1 815	2 231	627 353	992	108	481	1 505	1 759	7 512	
3. Quartal ¹⁾	2 769	2 134	2 820	657 768	1 076	118	500	1 501	1 911	8 230	
4. Quartal ¹⁾	2 114	1 355	1 759	579 560	706	100	316	957	1 212	5 170	
Januar	604	421	499	183 379	207	28	85	299	353	1 593	
Februar	598	726	567	241 694	230	26	141	632	452	1 909	
März	684	352	509	143 313	254	28	114	304	391	1 706	
April	753	390	549	156 122	290	27	128	354	473	1 988	
Mai	872	725	776	208 678	325	43	147	495	555	2 418	
Juni	981	700	906	262 553	377	38	206	656	732	3 106	
Juli	949	858	1 112	221 814	387	28	173	518	668	2 852	
August	856	526	787	200 332	332	49	169	448	582	2 611	
September	964	750	920	235 622	357	41	158	535	661	2 767	
Oktober	762	434	593	200 944	241	29	116	311	411	1 703	
November	730	482	645	181 717	259	40	100	309	410	1 709	
Dezember	622	439	521	196 899	206	31	101	337	391	1 758	
2012											
1. Quartal ¹⁾	1 980	956	1 662	633 739	718	81	285	931	1 205	5 126	
2. Quartal ¹⁾	2 556	1 761	2 334	632 569	1 001	104	486	1 522	1 884	7 964	
3. Quartal	
4. Quartal	
Januar	644	439	572	208 483	219	35	89	321	399	1 636	
Februar	624	264	484	220 357	227	22	82	270	362	1 555	
März	712	253	606	204 899	272	24	115	340	445	1 935	
April	660	462	571	186 645	261	28	104	387	469	1 959	
Mai	872	414	712	198 612	333	31	150	446	579	2 397	
Juni	1 024	885	1 051	247 312	407	45	233	689	836	3 608	
Juli	
August	
September	
Oktober	
November	
Dezember	

1) Die Summe der Monatergebnisse kann durch nachträglich vorgenommene Korrekturen von der Quartals- bzw. Jahressumme abweichen.

Errichtung neuer Gebäude									Zeitraum
	Nichtwohngebäude								
veran- schlagte Kosten	Gebäude	dar. im Fertigteil- bau	Raum- inhalt	Nutzfläche	Wohnungen		Wohn- räume	veran- schlagte Kosten	
					ingesamt	Wohn- fläche			
1 000 €	Anzahl		1 000 m³	100 m²	Anzahl	100 m²	Anzahl	1 000 €	
5 176 679	2 607	1 024	26 097	41 342	2 366	1 538	7 633	4 131 454	1995
4 530 437	2 311	933	19 750	33 559	1 598	1 071	5 107	3 121 177	1996
3 752 266	1 948	765	15 170	25 089	1 167	796	3 588	2 245 578	1997
2 469 175	1 743	650	11 383	19 800	727	505	2 301	1 737 026	1998
1 939 244	1 653	602	10 029	16 735	465	284	1 373	1 291 987	1999
1 422 314	1 470	582	10 814	17 336	197	142	864	1 394 572	2000
1 041 490	1 242	432	8 359	13 046	189	124	662	1 044 298	2001
872 325	1 172	351	6 576	10 497	184	127	592	948 474	2002
1 000 099	1 212	349	9 466	12 827	160	81	402	991 661	2003
885 923	1 283	364	7 681	11 135	89	84	358	841 096	2004
671 803	1 255	465	7 252	9 969	94	76	313	671 348	2005
752 665	1 529	560	6 094	9 912	62	55	395	642 255	2006
488 416	1 491	477	9 003	12 888	57	62	271	875 338	2007
508 729	1 572	528	10 714	14 575	43	38	150	943 670	2008
541 928	1 321	451	7 798	11 472	124	77	332	875 973	2009
577 614	1 323	464	7 088	10 260	127	78	479	770 118	2010
742 443	1 372	469	8 583	12 024	193	73	350	830 522	2011 ¹⁾
147 128	262	97	2 335	3 279	31	19	94	199 974	1. Quartal ¹⁾
209 198	371	122	1 981	2 737	5	4	16	206 237	2. Quartal ¹⁾
239 356	394	120	1 731	2 440	94	23	109	171 095	3. Quartal ¹⁾
147 385	344	130	2 534	3 564	63	27	131	252 592	4. Quartal ¹⁾
47 142	83	27	566	805	31	19	94	87 744	Januar
54 605	82	29	1 258	1 366	-	-	-	69 123	Februar
45 381	97	41	510	1 108	-	-	-	43 107	März
57 700	114	41	494	770	3	1	7	42 154	April
68 763	136	42	767	987	1	1	5	74 846	Mai
82 735	121	39	720	980	1	1	4	89 237	Juni
79 575	132	44	534	768	-	-	-	57 371	Juli
80 255	105	31	351	552	4	3	12	46 537	August
79 526	157	45	846	1 120	90	20	97	67 187	September
48 270	115	45	626	1 038	62	26	126	84 149	Oktober
48 067	119	44	824	1 241	1	1	5	67 758	November
51 048	110	41	1 084	1 284	-	-	-	100 685	Dezember
									2012
149 416	281	93	2 395	3 031	47	27	119	295 952	1. Quartal ¹⁾
229 645	355	124	1 553	2 412	8	8	32	206 732	2. Quartal ¹⁾
...	3. Quartal
...	4. Quartal
48 631	107	38	809	1 203	43	23	99	108 185	Januar
44 443	65	22	1 002	987	3	3	15	115 808	Februar
56 342	109	33	585	842	1	1	5	71 959	März
57 454	96	35	629	919	2	2	8	86 986	April
71 176	117	45	538	824	1	2	7	56 071	Mai
101 015	142	44	386	669	5	4	17	63 675	Juni
...	Juli
...	August
...	September
...	Oktober
...	November
...	Dezember

2. Baugenehmigungen für Wohn- und Nichtwohngebäude im 2. Quartal 2012 nach Gebäudearten und Bauherren

Gebäudeart Bauherr	Ins- gesamt	Darunter Errichtung neuer Gebäude							
		Ge- bäude	dar. im Fer- tigteil- bau	Raum- inhalt	Nutz- fläche	Wohnungen		Wohn- räume	veran- schlagte Kosten
						ins- gesamt	Wohn- fläche		
		Anzahl		1 000 m³	100 m²	Anzahl	100 m²	Anzahl	1 000 €
Wohnbau									
Wohngebäude mit 1 Wohnung	x	893	99	643	312	893	1 255	5 333	158 613
Wohngebäude mit 2 Wohnungen	x	51	5	57	28	102	113	489	.
Wohngeb. mit 3 u. mehr Wohnungen	x	56	-	273	144	525	514	2 134	57 750
Wohnheime	9	1	-	1	3	2	3	8	.
Wohngebäude insgesamt	1 868	1 001	104	974	486	1 522	1 884	7 964	229 645
dar. Wohngebäude mit Eigentums- wohnungen	83	33	-	141	71	237	277	1 104	29 955
Öffentliche Bauherren	7	4	-	3	1	4	5	21	694
Unternehmen	312	98	1	241	137	423	447	1 906	50 836
dav. Wohnungsunternehmen	230	64	1	147	87	276	284	1 204	31 124
Immobilienfonds	31	4	-	10	7	14	19	74	2 116
sonstige Unternehmen (ohne Wohnungsunternehmen)	51	30	-	84	43	133	145	628	17 596
Private Haushalte	1 541	895	102	728	348	1 091	1 427	6 012	177 566
Organisationen ohne Erwerbszweck	8	4	1	2	1	4	5	25	549
Nichtwohnbau									
Anstaltsgebäude	6	3	-	56	88	-	-	-	21 329
Büro- und Verwaltungsgebäude	78	26	2	104	187	2	2	10	26 011
Landwirtschaftliche Betriebsgebäude	64	44	23	279	464	-	-	-	16 089
Nichtlandwirtsch. Betriebsgebäude	430	247	91	987	1 443	3	3	11	107 953
dar. Fabrik- und Werkstattgebäude	102	50	19	242	449	-	-	-	38 858
Handels- und Lagergebäude	153	90	48	474	715	-	-	-	40 780
Hotels und Gaststätten	32	7	2	10	18	3	3	11	2 545
Sonstige Nichtwohngebäude	110	35	8	127	231	3	2	11	35 350
Nichtwohngebäude insgesamt	688	355	124	1 553	2 412	8	8	32	206 732
Öffentliche Bauherren	85	28	10	165	277	1	1	3	51 203
Unternehmen	390	214	87	1 313	1 981	5	5	21	144 295
dav. Land- u. Forstwirtsch., Fischerei	61	49	22	286	466	-	-	-	17 375
Produzierendes Gewerbe	120	72	35	441	741	-	-	-	53 027
Handel, Kreditgew., Dienstleist., Verkehr und Nachrichtenüberm.	209	93	30	587	774	5	5	21	73 893
dar. Immobilienfonds	1	-	-	-	-	-	-	-	-
Private Haushalte	190	106	24	63	135	2	2	8	7 030
Organisationen ohne Erwerbszweck	23	7	3	11	19	-	-	-	4 204

3. Baugenehmigungen insgesamt im 2. Quartal 2012 nach Kreisfreien Städten und Landkreisen

Kreisfreie Stadt Landkreis Land Gemeindegrößenklasse	Insgesamt	Nutzfläche	Wohnungen		Veranschlagte Kosten
			insgesamt	Wohnfläche	
	Anzahl	100 m²	Anzahl	100 m²	1 000 €
Chemnitz, Stadt	148	193	136	177	41 740
Erzgebirgskreis	184	266	104	136	48 850
Mittelsachsen	233	377	148	169	50 626
Vogtlandkreis	155	150	66	97	27 690
Zwickau	142	131	74	80	25 440
Dresden, Stadt	346	340	587	557	125 371
Bautzen	169	305	133	155	44 832
Görlitz	160	106	-98	-23	22 601
Meißen	205	294	94	136	42 335
Sächsische Schweiz- Osterzgebirge	197	238	122	180	41 358
Leipzig, Stadt	258	204	201	380	79 711
Leipzig	242	273	147	208	46 246
Nordsachsen	117	168	47	81	35 769
Sachsen	2 556	3 045	1 761	2 334	632 569
Gemeinden von ... bis unter ... Einwohner					
unter 2 000	80	120	39	52	13 022
2 000 - 5 000	458	505	228	319	65 611
5 000 - 20 000	795	1 214	419	588	211 000
20 000 - 50 000	356	383	292	336	78 186
50 000 - 100 000	115	87	-141	-75	17 928
100 000 und mehr	752	737	924	1 114	246 822

4. Baugenehmigungen für neue Wohngebäude im 2. Quartal 2012 nach Kreisfreien Städten und Landkreisen

Kreisfreie Stadt Landkreis Land	Ge- bäude	Dar. mit 1 und 2 Wohnungen			Wohnungen		Veranschlagte Kosten
		Gebäude	Woh- nungen	Wohn- fläche	insgesamt	Wohnfläche	
	Anzahl			100 m²	Anzahl	100 m²	1 000 €
Chemnitz, Stadt	78	76	82	119	148	164	20 418
Erzgebirgskreis	74	72	78	102	86	110	13 807
Mittelsachsen	79	76	77	102	124	132	15 685
Vogtlandkreis	44	41	43	62	64	80	11 100
Zwickau	41	41	43	55	43	55	7 366
Dresden, Stadt	140	112	124	175	375	434	51 851
Bautzen	69	68	71	96	79	101	11 780
Görlitz	31	31	34	47	34	47	5 585
Meißen	56	54	56	79	78	102	11 897
Sächsische Schweiz- Osterzgebirge	95	94	97	130	100	133	17 420
Leipzig, Stadt	138	128	133	190	207	289	33 939
Leipzig	112	109	114	157	128	174	21 575
Nordsachsen	44	42	43	53	56	62	7 222
Sachsen	1 001	944	995	1 368	1 522	1 884	229 645

5. Baugenehmigungen für neue Nichtwohngebäude im 2. Quartal 2012 nach Kreisfreien Städten und Landkreisen

Kreisfreie Stadt Landkreis Land	Gebäude	Rauminhalt	Nutzfläche	Wohnungen	Veranschlagte Kosten
	Anzahl	1 000 m³	100 m³	Anzahl	1 000 €
Chemnitz, Stadt	19	69	70	-	6 525
Erzgebirgskreis	20	82	133	-	17 634
Mittelsachsen	46	201	335	-	19 689
Vogtlandkreis	32	74	121	-	8 782
Zwickau	23	68	117	1	9 297
Dresden, Stadt	23	141	234	-	29 555
Bautzen	32	170	282	-	23 182
Görlitz	17	84	107	-	5 822
Meißen	38	123	207	2	11 887
Sächsische Schweiz- Osterzgebirge	24	101	220	-	15 952
Leipzig, Stadt	21	133	207	-	20 873
Leipzig	36	104	220	5	15 420
Nordsachsen	24	202	161	-	22 114
Sachsen	355	1 553	2 412	8	206 732

6. Baugenehmigungen für Wohn- und Nichtwohngebäude im April 2012 nach Gebäudearten und Bauherren

Gebäudeart Bauherr	Ins- gesamt	Darunter Errichtung neuer Gebäude							
		Ge- bäude	dar. im Fer- tigteil- bau	Raum- inhalt	Nutz- fläche	Wohnungen		Wohn- räume	veran- schlagte Kosten
						ins- gesamt	Wohn- fläche		
		Anzahl		1 000 m³	100 m²	Anzahl	100 m²	Anzahl	1 000 €
Wohnbau									
Wohngebäude mit 1 Wohnung	x	233	27	167	78	233	323	1 401	41 448
Wohngebäude mit 2 Wohnungen	x	13	1	14	6	26	29	136	3 268
Wohngeb. mit 3 u. mehr Wohnungen	x	15	-	54	20	128	118	422	12 738
Wohnheime	3	-	-	-	-	-	-	-	-
Wohngebäude insgesamt	479	261	28	235	104	387	469	1 959	57 454
dar. Wohngebäude mit Eigentums- wohnungen	23	11	-	33	13	62	74	247	8 258
Öffentliche Bauherren	2	-	-	-	-	-	-	-	-
Unternehmen	70	22	1	34	11	61	71	256	7 314
dav. Wohnungsunternehmen	49	14	1	20	8	37	44	153	4 342
Immobilienfonds	5	1	-	1	-	1	1	5	.
sonstige Unternehmen (ohne Wohnungsunternehmen)	16	7	-	13	3	23	26	98	.
Private Haushalte	407	239	27	202	93	326	399	1 703	50 140
Organisationen ohne Erwerbszweck	-	-	-	-	-	-	-	-	-
Nichtwohnbau									
Anstaltsgebäude	4	3	-	56	88	-	-	-	21 329
Büro- und Verwaltungsgebäude	22	10	1	25	48	-	-	-	7 594
Landwirtschaftliche Betriebsgebäude	29	20	12	150	274	-	-	-	8 191
Nichtlandwirtsch. Betriebsgebäude	93	54	19	336	409	-	-	-	33 569
dar. Fabrik- und Werkstattgebäude	17	6	2	20	44	-	-	-	2 181
Handels- und Lagergebäude	31	18	9	127	225	-	-	-	11 624
Hotels und Gaststätten	4	1	-	0	1	-	-	-	.
Sonstige Nichtwohngebäude	33	9	3	62	99	2	2	8	16 303
Nichtwohngebäude insgesamt	181	96	35	629	919	2	2	8	86 986
Öffentliche Bauherren	29	11	3	115	174	-	-	-	.
Unternehmen	96	52	27	483	691	-	-	-	44 866
dav. Land- u. Forstwirtsch., Fischerei	24	19	12	149	272	-	-	-	8 081
Produzierendes Gewerbe	27	13	7	75	151	-	-	-	7 810
Handel, Kreditgew., Dienstleist., Verkehr und Nachrichtenüberm.	45	20	8	259	268	-	-	-	28 975
dar. Immobilienfonds	-	-	-	-	-	-	-	-	-
Private Haushalte	52	32	5	24	45	2	2	8	3 025
Organisationen ohne Erwerbszweck	4	1	-	7	8	-	-	-	.

7. Baugenehmigungen insgesamt im April 2012 nach Kreisfreien Städten und Landkreisen

Kreisfreie Stadt Landkreis Land Gemeindegrößenklasse	Insgesamt	Nutzfläche	Wohnungen		Veranschlagte Kosten
			insgesamt	Wohnfläche	
	Anzahl	100 m²	Anzahl	100 m²	1 000 €
Chemnitz, Stadt	43	48	28	46	8 744
Erzgebirgskreis	41	64	16	28	21 635
Mittelsachsen	81	146	78	72	20 652
Vogtlandkreis	36	46	24	27	7 102
Zwickau	54	43	44	32	10 570
Dresden, Stadt	101	116	131	172	45 882
Bautzen	47	101	45	35	8 879
Görlitz	37	36	5	16	3 887
Meißen	66	103	11	35	12 928
Sächsische Schweiz- Osterzgebirge	73	126	38	50	13 239
Leipzig, Stadt	31	96	19	27	7 438
Leipzig	33	19	18	26	5 553
Nordsachsen	17	126	5	6	20 136
Sachsen	660	1 071	462	571	186 645
Gemeinden von ... bis unter ... Einwohner					
unter 2 000	16	22	6	9	2 441
2 000 - 5 000	106	261	48	71	18 999
5 000 - 20 000	207	379	118	135	73 827
20 000 - 50 000	124	115	99	100	24 063
50 000 - 100 000	32	35	13	13	5 251
100 000 und mehr	175	259	178	244	62 064

8. Baugenehmigungen für neue Wohngebäude im April 2012 nach Kreisfreien Städten und Landkreisen

Kreisfreie Stadt Landkreis Land	Ge- bäude	Dar. mit 1 und 2 Wohnungen			Wohnungen		Veranschlagte Kosten
		Gebäude	Woh- nungen	Wohn- fläche	insgesamt	Wohnfläche	
	Anzahl			100 m ²	Anzahl	100 m ²	1 000 €
Chemnitz, Stadt	27	27	31	45	31	45	5 118
Erzgebirgskreis	18	18	18	25	18	25	3 401
Mittelsachsen	31	30	30	39	70	61	6 813
Vogtlandkreis	14	13	13	17	22	23	2 930
Zwickau	15	15	16	20	16	20	2 997
Dresden, Stadt	42	29	32	48	111	139	16 826
Bautzen	21	21	22	28	22	28	3 223
Görlitz	8	8	9	11	9	11	1 419
Meißen	18	18	18	25	18	25	2 803
Sächsische Schweiz- Osterzgebirge	27	27	27	37	27	37	4 760
Leipzig, Stadt	19	19	20	26	20	26	3 218
Leipzig	17	17	18	26	18	26	3 352
Nordsachsen	4	4	5	4	5	4	594
Sachsen	261	246	259	351	387	469	57 454

9. Baugenehmigungen für neue Nichtwohngebäude im April 2012 nach Kreisfreien Städten und Landkreisen

Kreisfreie Stadt Landkreis Land	Gebäude	Rauminhalt	Nutzfläche	Wohnungen	Veranschlagte Kosten
	Anzahl	1 000 m ³	100 m ³	Anzahl	1 000 €
Chemnitz, Stadt	8	18	29	-	2 578
Erzgebirgskreis	5	44	64	-	14 002
Mittelsachsen	14	80	120	-	10 317
Vogtlandkreis	7	25	37	-	2 542
Zwickau	8	20	43	-	3 968
Dresden, Stadt	5	59	94	-	17 452
Bautzen	9	32	84	-	2 942
Görlitz	7	13	21	-	669
Meißen	9	51	87	2	3 241
Sächsische Schweiz- Osterzgebirge	9	50	116	-	5 220
Leipzig, Stadt	2	46	87	-	.
Leipzig	8	6	15	-	1 272
Nordsachsen	5	184	122	-	.
Sachsen	96	629	919	2	86 986

10. Baugenehmigungen für Wohn- und Nichtwohngebäude im Mai 2012 nach Gebäudearten und Bauherren

Gebäudeart Bauherr	Ins- gesamt	Darunter Errichtung neuer Gebäude							
		Ge- bäude	dar. im Fer- tigteil- bau	Raum- inhalt	Nutz- fläche	Wohnungen		Wohn- räume	veran- schlagte Kosten
						ins- gesamt	Wohn- fläche		
Anzahl	1 000 m³	100 m²	Anzahl	100 m²	Anzahl	1 000 €			
Wohnbau									
Wohngebäude mit 1 Wohnung	x	306	29	215	106	306	427	1 817	53 537
Wohngebäude mit 2 Wohnungen	x	14	2	15	5	28	30	122	.
Wohngeb. mit 3 u. mehr Wohnungen	x	12	-	61	35	110	119	450	14 031
Wohnheime	3	1	-	1	3	2	3	8	.
Wohngebäude insgesamt	638	333	31	293	150	446	579	2 397	71 176
dar. Wohngebäude mit Eigentums- wohnungen	22	5	-	26	9	48	58	219	5 831
Öffentliche Bauherren	1	-	-	-	-	-	-	-	-
Unternehmen	108	40	-	56	38	92	112	434	13 788
dav. Wohnungsunternehmen	84	29	-	43	30	72	87	332	10 731
Immobilienfonds	12	1	-	1	3	2	3	8	.
sonstige Unternehmen (ohne Wohnungsunternehmen)	12	10	-	11	5	18	21	94	.
Private Haushalte	527	292	31	236	111	353	466	1 956	.
Organisationen ohne Erwerbszweck	2	1	-	1	-	1	1	7	.
Nichtwohnbau									
Anstaltsgebäude	1	-	-	-	-	-	-	-	-
Büro- und Verwaltungsgebäude	27	6	-	27	46	1	1	7	3 347
Landwirtschaftliche Betriebsgebäude	20	15	8	103	140	-	-	-	6 561
Nichtlandwirtsch. Betriebsgebäude	159	88	36	389	605	-	-	-	39 678
dar. Fabrik- und Werkstattgebäude	47	24	11	144	275	-	-	-	19 336
Handels- und Lagergebäude	56	35	19	206	293	-	-	-	17 103
Hotels und Gaststätten	11	2	1	1	3	-	-	-	.
Sonstige Nichtwohngebäude	27	8	1	18	33	-	-	-	6 485
Nichtwohngebäude insgesamt	234	117	45	538	824	1	1	7	56 071
Öffentliche Bauherren	21	7	3	14	26	-	-	-	5 446
Unternehmen	141	78	33	501	749	1	1	7	48 004
dav. Land- u. Forstwirtsch., Fischerei	23	20	7	111	148	-	-	-	7 807
Produzierendes Gewerbe	47	30	15	218	380	-	-	-	24 514
Handel, Kreditgew., Dienstleist., Verkehr und Nachrichtenüberm.	71	28	11	172	221	1	1	7	15 683
dar. Immobilienfonds	-	-	-	-	-	-	-	-	-
Private Haushalte	63	28	7	18	40	-	-	-	1 891
Organisationen ohne Erwerbszweck	9	4	2	4	9	-	-	-	730

11. Baugenehmigungen insgesamt im Mai 2012 nach Kreisfreien Städten und Landkreisen

Kreisfreie Stadt Landkreis Land Gemeindegroßenklasse	Insgesamt	Nutzfläche	Wohnungen		Veranschlagte Kosten
			insgesamt	Wohnfläche	
	Anzahl	100 m²	Anzahl	100 m²	1 000 €
Chemnitz, Stadt	60	69	26	57	17 760
Erzgebirgskreis	62	58	35	48	12 313
Mittelsachsen	67	181	36	48	19 210
Vogtlandkreis	47	61	17	25	7 793
Zwickau	37	33	17	25	8 402
Dresden, Stadt	93	71	84	103	24 287
Bautzen	73	136	73	76	15 769
Görlitz	72	59	-63	-23	10 125
Meißen	87	111	65	76	20 958
Sächsische Schweiz- Osterzgebirge	63	32	40	58	11 456
Leipzig, Stadt	83	20	46	134	22 486
Leipzig	85	171	36	52	19 700
Nordsachsen	43	18	2	32	8 353
Sachsen	872	1 021	414	712	198 612
Gemeinden von ... bis unter ... Einwohner					
unter 2 000	35	84	17	24	7 152
2 000 - 5 000	164	134	100	125	24 450
5 000 - 20 000	290	477	130	210	69 133
20 000 - 50 000	106	149	71	93	26 253
50 000 - 100 000	41	15	-60	-32	7 091
100 000 und mehr	236	160	156	293	64 533

12. Baugenehmigungen für neue Wohngebäude im Mai 2012 nach Kreisfreien Städten und Landkreisen

Kreisfreie Stadt Landkreis Land	Ge- bäude	Dar. mit 1 und 2 Wohnungen			Wohnungen		Veranschlagte Kosten
		Gebäude	Woh- nungen	Wohn- fläche	insgesamt	Wohnfläche	
	Anzahl			100 m ²	Anzahl	100 m ²	1 000 €
Chemnitz, Stadt	31	31	32	45	32	45	6 592
Erzgebirgskreis	25	25	27	37	27	37	4 507
Mittelsachsen	23	22	23	29	26	32	3 792
Vogtlandkreis	10	9	9	14	17	20	3 166
Zwickau	15	15	16	20	16	20	2 475
Dresden, Stadt	33	30	32	43	65	77	10 325
Bautzen	29	28	30	39	38	44	4 938
Görlitz	16	16	17	25	17	25	2 778
Meißen	27	25	27	38	49	61	7 054
Sächsische Schweiz- Osterzgebirge	38	38	39	52	39	52	7 187
Leipzig, Stadt	40	36	36	53	70	100	10 348
Leipzig	29	29	30	40	30	40	4 768
Nordsachsen	17	16	16	24	20	28	3 246
Sachsen	333	320	334	457	446	579	71 176

13. Baugenehmigungen für neue Nichtwohngebäude im Mai 2012 nach Kreisfreien Städten und Landkreisen

Kreisfreie Stadt Landkreis Land	Gebäude	Rauminhalt	Nutzfläche	Wohnungen	Veranschlagte Kosten
	Anzahl	1 000 m ³	100 m ³	Anzahl	1 000 €
Chemnitz, Stadt	7	40	23	-	3 042
Erzgebirgskreis	6	19	38	-	2 626
Mittelsachsen	13	103	172	-	7 522
Vogtlandkreis	9	30	46	-	3 405
Zwickau	4	26	27	-	3 430
Dresden, Stadt	7	39	65	-	4 621
Bautzen	16	100	137	-	8 036
Görlitz	6	28	51	-	2 460
Meißen	19	45	69	-	6 069
Sächsische Schweiz- Osterzgebirge	4	10	21	-	2 448
Leipzig, Stadt	5	29	17	-	.
Leipzig	12	64	148	1	9 676
Nordsachsen	9	4	11	-	.
Sachsen	117	538	824	1	56 071

14. Baugenehmigungen für Wohn- und Nichtwohngebäude im Juni 2012 nach Gebäudearten und Bauherren

Gebäudeart Bauherr	Ins- gesamt	Darunter Errichtung neuer Gebäude							
		Ge- bäude	dar. im Fer- tigteil- bau	Raum- inhalt	Nutz- fläche	Wohnungen		Wohn- räume	veran- schlagte Kosten
						ins- gesamt	Wohn- fläche		
		Anzahl		1 000 m³	100 m²	Anzahl	100 m²	Anzahl	1 000 €
Wohnbau									
Wohngebäude mit 1 Wohnung	x	354	43	260	127	354	505	2 115	63 628
Wohngebäude mit 2 Wohnungen	x	24	2	28	17	48	54	231	6 406
Wohngeb. mit 3 u. mehr Wohnungen	x	29	-	158	88	287	277	1 262	30 981
Wohnheime	3	-	-	-	-	-	-	-	-
Wohngebäude insgesamt	751	407	45	446	233	689	836	3 608	101 015
dar. Wohngebäude mit Eigentums- wohnungen	38	17	-	82	49	127	145	638	15 866
Öffentliche Bauherren	4	4	-	3	1	4	5	21	694
Unternehmen	134	36	-	151	87	270	265	1 216	29 734
dav. Wohnungsunternehmen	97	21	-	84	49	167	152	719	16 051
Immobilienfonds	14	2	-	8	4	11	14	61	.
sonstige Unternehmen (ohne Wohnungsunternehmen)	23	13	-	59	35	92	98	436	.
Private Haushalte	607	364	44	290	143	412	562	2 353	.
Organisationen ohne Erwerbszweck	6	3	1	2	1	3	4	18	.
Nichtwohnbau									
Anstaltsgebäude	1	-	-	-	-	-	-	-	-
Büro- und Verwaltungsgebäude	29	10	1	52	92	1	1	3	15 070
Landwirtschaftliche Betriebsgebäude	15	9	3	26	50	-	-	-	1 337
Nichtlandwirtsch. Betriebsgebäude	178	105	36	262	429	3	3	11	34 706
dar. Fabrik- und Werkstattgebäude	38	20	6	78	130	-	-	-	17 341
Handels- und Lagergebäude	66	37	20	142	197	-	-	-	12 053
Hotels und Gaststätten	17	4	1	8	15	3	3	11	2 065
Sonstige Nichtwohngebäude	50	18	4	46	98	1	1	3	12 562
Nichtwohngebäude insgesamt	273	142	44	386	669	5	4	17	63 675
Öffentliche Bauherren	35	10	4	36	77	1	1	3	.
Unternehmen	153	84	27	330	541	4	4	14	51 425
dav. Land- u. Forstwirtsch., Fischerei	14	10	3	25	46	-	-	-	1 487
Produzierendes Gewerbe	46	29	13	148	211	-	-	-	20 703
Handel, Kreditgew., Dienstleist., Verkehr und Nachrichtenüberm.	93	45	11	157	284	4	4	14	29 235
dar. Immobilienfonds	1	-	-	-	-	-	-	-	-
Private Haushalte	75	46	12	20	49	-	-	-	2 114
Organisationen ohne Erwerbszweck	10	2	1	1	2	-	-	-	.

15. Baugenehmigungen insgesamt im Juni 2012 nach Kreisfreien Städten und Landkreisen

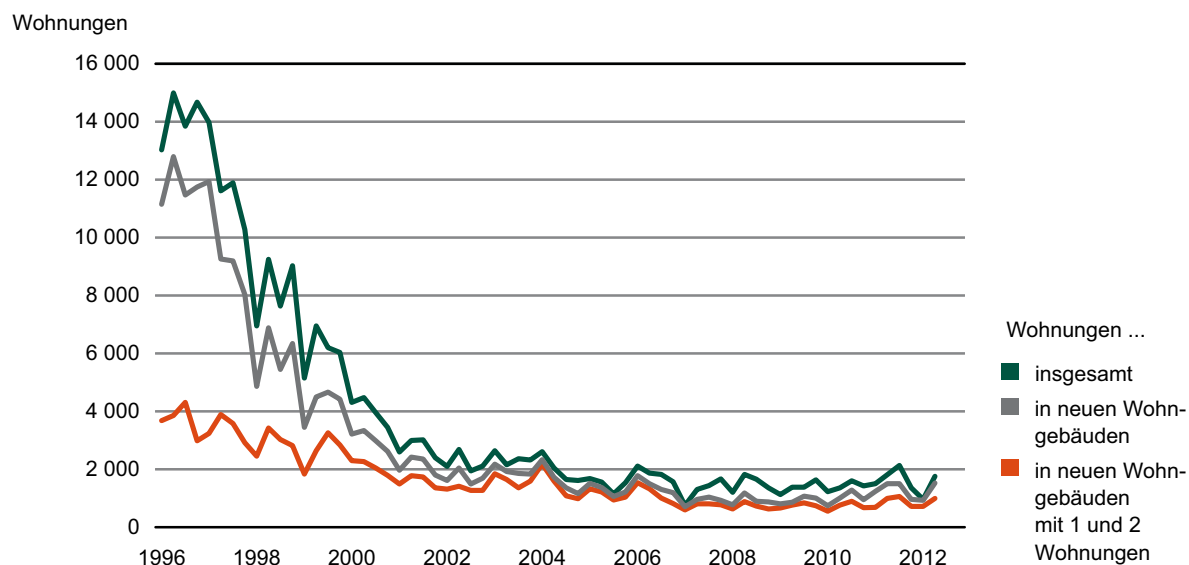
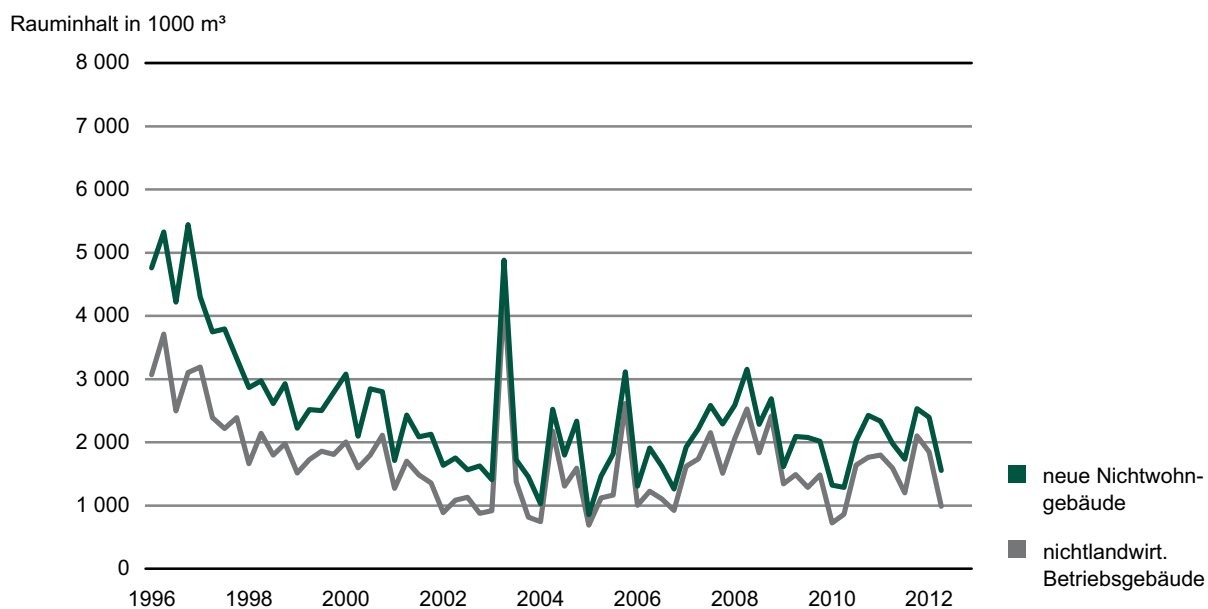
Kreisfreie Stadt Landkreis Land Gemeindegrößenklasse	Insgesamt	Nutzfläche	Wohnungen		Veranschlagte Kosten
			insgesamt	Wohnfläche	
	Anzahl	100 m²	Anzahl	100 m²	1 000 €
Chemnitz, Stadt	45	76	82	75	15 236
Erzgebirgskreis	81	144	53	60	14 902
Mittelsachsen	85	50	34	50	10 764
Vogtlandkreis	72	44	25	44	12 795
Zwickau	51	55	13	23	6 468
Dresden, Stadt	152	153	372	282	55 202
Bautzen	49	67	15	44	20 184
Görlitz	51	10	-40	-16	8 589
Meißen	52	79	18	25	8 449
Sächsische Schweiz- Osterzgebirge	61	80	44	72	16 663
Leipzig, Stadt	144	89	136	220	49 787
Leipzig	124	82	93	130	20 993
Nordsachsen	57	23	40	42	7 280
Sachsen	1 024	953	885	1 051	247 312
Gemeinden von ... bis unter ... Einwohner					
unter 2 000	29	14	16	20	3 429
2 000 - 5 000	188	110	80	123	22 162
5 000 - 20 000	298	357	171	242	68 040
20 000 - 50 000	126	118	122	143	27 870
50 000 - 100 000	42	36	-94	-55	5 586
100 000 und mehr	341	318	590	577	120 225

16. Baugenehmigungen für neue Wohngebäude im Juni 2012 nach Kreisfreien Städten und Landkreisen

Kreisfreie Stadt Landkreis Land	Ge- bäude	Dar. mit 1 und 2 Wohnungen			Wohnungen		Veranschlagte Kosten
		Gebäude	Woh- nungen	Wohn- fläche	insgesamt	Wohnfläche	
		Anzahl		100 m ²	Anzahl	100 m ²	
Chemnitz, Stadt	20	18	19	29	85	75	8 708
Erzgebirgskreis	31	29	33	40	41	48	5 899
Mittelsachsen	25	24	24	34	28	38	5 080
Vogtlandkreis	20	19	21	31	25	37	5 004
Zwickau	11	11	11	15	11	15	1 894
Dresden, Stadt	65	53	60	84	199	218	24 700
Bautzen	19	19	19	30	19	30	3 619
Görlitz	7	7	8	11	8	11	1 388
Meißen	11	11	11	17	11	17	2 040
Sächsische Schweiz- Osterzgebirge	30	29	31	42	34	44	5 473
Leipzig, Stadt	79	73	77	111	117	164	20 373
Leipzig	66	63	66	91	80	109	13 455
Nordsachsen	23	22	22	24	31	29	3 382
Sachsen	407	378	402	559	689	836	101 015

17. Baugenehmigungen für neue Nichtwohngebäude im Juni 2012 nach Kreisfreien Städten und Landkreisen

Kreisfreie Stadt Landkreis Land	Gebäude	Rauminhalt	Nutzfläche	Wohnungen	Veranschlagte Kosten
	Anzahl	1 000 m ³	100 m ³	Anzahl	1 000 €
Chemnitz, Stadt	4	11	18	-	905
Erzgebirgskreis	9	19	30	-	1 006
Mittelsachsen	19	18	43	-	1 850
Vogtlandkreis	16	19	38	-	2 835
Zwickau	11	22	47	1	1 899
Dresden, Stadt	11	43	76	-	7 482
Bautzen	7	38	61	-	12 204
Görlitz	4	43	36	-	2 693
Meißen	10	27	50	-	2 577
Sächsische Schweiz- Osterzgebirge	11	41	84	-	8 284
Leipzig, Stadt	14	58	102	-	15 070
Leipzig	16	34	57	4	4 472
Nordsachsen	10	13	27	-	2 398
Sachsen	142	386	669	5	63 675

Abb. 1 Baugenehmigungen für Wohnungen seit 1996**Abb. 2 Baugenehmigungen für neue Nichtwohngebäude nach Rauminhalt seit 1996**

Herausgeber:

Statistisches Landesamt des Freistaates Sachsen

Redaktion:

Statistisches Landesamt des Freistaates Sachsen

Gestaltung und Satz:

Statistisches Landesamt des Freistaates Sachsen

Druck:

Staatsbetrieb Sächsische Informatik Dienste

Redaktionsschluss:

August 2012

Bezug:

Diese Druckschrift kann bezogen werden bei:

Statistisches Landesamt des Freistaates Sachsen

Hausanschrift: Macherstraße 63, 01917 Kamenz

Postanschrift: Postfach 11 05, 01911 Kamenz

Telefon: +49 3578 33-1424

Telefax: +49 3578 33-1499

E-Mail: vertrieb@statistik.sachsen.de

www.statistik.sachsen.de/shop

Verteilerhinweis

Diese Informationsschrift wird von der Sächsischen Staatsregierung im Rahmen ihrer verfassungsmäßigen Verpflichtung zur Information der Öffentlichkeit herausgegeben. Sie darf weder von Parteien noch von deren Kandidaten oder Helfern im Zeitraum von sechs Monaten vor einer Wahl zum Zwecke der Wahlwerbung verwendet werden. Dies gilt für alle Wahlen.

Missbräuchlich ist insbesondere die Verteilung auf Wahlveranstaltungen, an Informationsständen der Parteien sowie das Einlegen, Aufdrucken oder Aufkleben parteipolitischer Informationen oder Werbemittel. Untersagt ist auch die Weitergabe an Dritte zur Verwendung bei der Wahlwerbung.

Auch ohne zeitlichen Bezug zu einer bevorstehenden Wahl darf die vorliegende Druckschrift nicht so verwendet werden, dass dies als Parteinahme des Herausgebers zu Gunsten einzelner politischer Gruppen verstanden werden könnte.

Diese Beschränkungen gelten unabhängig vom Vertriebsweg, also unabhängig davon, auf welchem Wege und in welcher Anzahl diese Informationsschrift dem Empfänger zugegangen ist. Erlaubt ist jedoch den Parteien, diese Informationsschrift zur Unterrichtung ihrer Mitglieder zu verwenden.

Copyright

Statistisches Landesamt des Freistaates Sachsen, Kamenz, 2012

Vervielfältigung und Verbreitung, auch auszugsweise, mit Quellenangabe gestattet.

ISSN