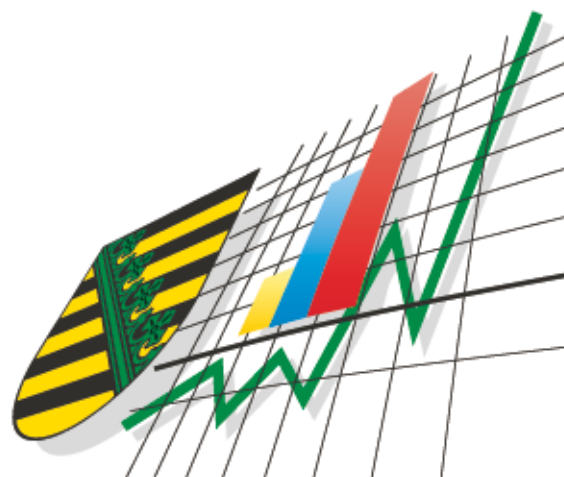


Statistisches Landesamt
des Freistaates
Sachsen



Statistische Berichte

Erwerbstätige im Freistaat Sachsen

(Ergebnisse der Erwerbstätigenrechnung
des Bundes und der Länder)

1991 bis 2002

Zeichenerklärung

-	Nichts vorhanden (genau Null)	x	Tabellenfach gesperrt, weil Aussage nicht sinnvoll
0	Weniger als die Hälfte von 1 in der letzten besetzten Stelle, jedoch mehr als nichts	()	Aussagewert ist eingeschränkt
...	Angabe fällt später an	p	vorläufige Zahl
/	Zahlenwert nicht sicher genug	r	berichtigte Zahl
.	Zahlenwert unbekannt oder geheim zu halten	s	geschätzte Zahl

Herausgeber:

Statistisches Landesamt des Freistaates Sachsen

Macherstraße 63
01917 Kamenz

Postfach 11 05
01911 Kamenz

Telefon

Vermittlung 03578 33-0
Präsident/Sekretariat -1900
Auskunft -1913, -1914
Bibliothek -4352
Vertrieb -4316

Telefax -1999
Telefax -1921
Telefax -1598

Internet www.statistik.sachsen.de
E-Mail info@statistik.sachsen.de

Informationsbüro Dresden

Rampische Str. 4
01067 Dresden

Telefon 0351 483-3180
E-Mail iPunkt@statistik.sachsen.de

Telefax -3184

Kein Zugang für elektronisch signierte sowie verschlüsselte Dokumente

© Statistisches Landesamt des Freistaates Sachsen, Kamenz, Juli 2003

Für nichtgewerbliche Zwecke sind Vervielfältigung und unentgeltliche Verbreitung, auch auszugsweise, mit Quellenangabe gestattet. Die Verbreitung, auch auszugsweise, über elektronische Systeme/Datenträger bedarf der vorherigen Zustimmung. Alle übrigen Rechte bleiben vorbehalten.

Inhalt

Seite

Vorbemerkungen	3
Erläuterungen	4
Ergebnisse der Erwerbstätigenrechnung	4
Abbildungen	
Abb. 1 Erwerbstätige im Freistaat Sachsen 2002 nach Wirtschaftsbereichen	5
Abb. 2 Erwerbstätige im Freistaat Sachsen 1992 bis 2002 nach Wirtschaftsbereichen	6
Abb. 3 Erwerbstätige im Freistaat Sachsen 2002 nach Wirtschaftsbereichen und Stellung im Beruf	6
Abb. 4 Erwerbstätige in Kreisfreien Städten und Landkreisen im Freistaat Sachsen 2001 nach Wirtschaftsbereichen	7
Abb. 5 Erwerbstätige in den Regierungsbezirken des Freistaates Sachsen im Jahresdurchschnitt 1991 bis 2001 nach Wirtschaftsbereichen	7
Thematische Karten	
Abb. 6 Erwerbstätige am Arbeitsort je 1 000 Einwohner im Freistaat Sachsen im Jahresdurchschnitt 2001 nach Kreisen	8
Abb. 7 Anteil der Erwerbstätigen am Arbeitsort in den Dienstleistungsbereichen an den Erwerbstätigen im Freistaat Sachsen im Jahresdurchschnitt 2001 nach Kreisen	9
Tabellen	
1. Erwerbstätige 1991 bis 2002 nach Wirtschaftsbereichen	10
2. Arbeitnehmer 1991 bis 2002 nach Wirtschaftsbereichen	12
3. Erwerbstätige in Kreisfreien Städten und Landkreisen 1996 bis 2001 nach Wirtschaftsbereichen	14
4. Arbeitnehmer in Kreisfreien Städten und Landkreisen 1996 bis 2001 nach Wirtschaftsbereichen	15
5. Erwerbstätige 1997 nach Kreisen und Wirtschaftsabschnitten	16
6. Erwerbstätige 1997 nach Kreisen und Wirtschaftsabschnitten (in Prozent)	18
7. Arbeitnehmer 1997 nach Kreisen und Wirtschaftsabschnitten	20
8. Arbeitnehmer 1997 nach Kreisen und Wirtschaftsabschnitten (in Prozent)	22
9. Arbeitnehmerquote 1997 nach Kreisen und Wirtschaftsabschnitten (in Prozent)	24
10. Erwerbstätige 1998 nach Kreisen und Wirtschaftsabschnitten	26
11. Erwerbstätige 1998 nach Kreisen und Wirtschaftsabschnitten (in Prozent)	28
12. Arbeitnehmer 1998 nach Kreisen und Wirtschaftsabschnitten	30
13. Arbeitnehmer 1998 nach Kreisen und Wirtschaftsabschnitten (in Prozent)	32
14. Arbeitnehmerquote 1998 nach Kreisen und Wirtschaftsabschnitten (in Prozent)	34

	Seite
15. Erwerbstätige 1999 nach Kreisen und Wirtschaftsabschnitten	36
16. Erwerbstätige 1999 nach Kreisen und Wirtschaftsabschnitten (in Prozent)	38
17. Arbeitnehmer 1999 nach Kreisen und Wirtschaftsabschnitten	40
18. Arbeitnehmer 1999 nach Kreisen und Wirtschaftsabschnitten (in Prozent)	42
19. Arbeitnehmerquote 1999 nach Kreisen und Wirtschaftsabschnitten (in Prozent)	44
20. Erwerbstätige 2000 nach Kreisen und Wirtschaftsabschnitten	46
21. Erwerbstätige 2000 nach Kreisen und Wirtschaftsabschnitten (in Prozent)	48
22. Arbeitnehmer 2000 nach Kreisen und Wirtschaftsabschnitten	50
23. Arbeitnehmer 2000 nach Kreisen und Wirtschaftsabschnitten (in Prozent)	52
24. Arbeitnehmerquote 2000 nach Kreisen und Wirtschaftsabschnitten (in Prozent)	54
25. Erwerbstätige 2001 nach Kreisen und Wirtschaftsabschnitten	56
26. Erwerbstätige 2001 nach Kreisen und Wirtschaftsabschnitten (in Prozent)	58
27. Arbeitnehmer 2001 nach Kreisen und Wirtschaftsabschnitten	60
28. Arbeitnehmer 2001 nach Kreisen und Wirtschaftsabschnitten (in Prozent)	62
29. Arbeitnehmerquote 2001 nach Kreisen und Wirtschaftsabschnitten (in Prozent)	64

Vorbemerkungen

Die in diesem Bericht vorliegenden jahresdurchschnittlichen Erwerbstätigenzahlen des Freistaates Sachsen für die Jahre 1991 bis 2002 wurden nach den Vorgaben eines einheitlichen Rechenmodells des Arbeitskreises "Erwerbstätigenrechnung des Bundes und der Länder" ermittelt. Diesem Arbeitskreis gehören Vertreter aller Statistischen Landesämter und des Statistischen Bundesamtes an. Weitere Informationen finden Sie auch auf der Internetseite unter: <http://www.hsl.de/erwerbstaetigenrechnung/>

Die Regionalisierung der Erwerbstätigenzahlen geschieht bundeseinheitlich in einem dreistufigen Prozess. Zunächst ermittelt das Statistische Bundesamt Bundeseckwerte in tiefer wirtschaftlicher Gliederung. Ähnlich, nach abgestimmter Methodik verfahren die Statistischen Landesämter. Arbeitsteilig ermitteln sie für alle Bundesländer "Originärergebnisse". Diese werden an die Bundeseckwerte angepasst. Dadurch entstehen die neuen Ländereckwerte, die für die anschließende Kreisberechnung benötigt werden. In gleicher Weise gehen die Länder bei den Kreisberechnungen vor. Hier werden die Summen der zunächst originär ermittelten Kreisergebnisse anschließend auf die Eckwerte des Landes abgestimmt.

Der Umfang der Erwerbstätigkeit ist für viele wirtschafts-, familien- und sozialpolitische Zwecke eine wichtige Größe. Mit den in diesem Bericht vorgestellten jahresdurchschnittlichen Erwerbstätigenangaben nach Kreisen kommt die amtliche Statistik der Forderung einer Erweiterung des regional statistischen Datenangebotes nach. Darüber hinaus werden die Ergebnisse der Erwerbstätigenrechnung vor allem für laufende Arbeitsmarktbeobachtungen, als Bezugswerte für die volkswirtschaftlichen Gesamtrechnungen und zur Darstellung regionaler Entwicklungen und struktureller Veränderungen der Erwerbstätigkeit benötigt.

Die berechneten Erwerbstätigenzahlen basieren in der wirtschaftsfachlichen Gliederung auf der einheitlichen europäischen Klassifikation der Wirtschaftszweige NACE Rev. 1 bzw. deren deutschen Fassung WZ 93.

Die in den Tabellen ausgewiesenen Wirtschaftsbereiche bzw. -abschnitte umfassen:

Land- und Forstwirtschaft, Fischerei

Produzierendes Gewerbe

Produzierendes Gewerbe (ohne Baugewerbe)

Bergbau und Gewinnung von Steinen und Erden
Verarbeitendes Gewerbe
Energie- und Wasserversorgung

Baugewerbe

Handel, Gastgewerbe und Verkehr

Handel, Instandhaltung und Reparatur von Kraftfahrzeugen und Gebrauchsgütern
Gastgewerbe
Verkehr und Nachrichtenübermittlung

Finanzierung, Vermietung und Unternehmensdienstleistungen

Kreditinstitute und Versicherungsgewerbe
Grundstücks- und Wohnungswesen, Vermietung beweglicher Sachen, Erbringung von Dienstleistungen überwiegend für Unternehmen

Öffentliche und private Dienstleistungen (einschließlich öffentliche Verwaltung)

Öffentliche Verwaltung, Verteidigung und Sozialversicherung
Erziehung und Unterricht
Gesundheits-, Veterinär- und Sozialwesen
Erbringung von sonstigen öffentlichen und persönlichen Dienstleistungen und Private Haushalte

Bei den hier vorgelegten Ergebnissen handelt es sich um Jahresdurchschnittsangaben am Arbeitsort (Inlandskonzept), d. h., die Angaben beziehen sich nur auf Erwerbstätige, die - unabhängig von ihrem Wohnort - ihren Arbeitsplatz in Sachsen hatten. Die wirtschaftsfachliche Zuordnung der Erwerbstätigen erfolgt nach dem wirtschaftlichen Schwerpunkt des Betriebes.

Für den Freistaat Sachsen wurden die Ergebnisse für 1991 bis 2002 nach Wirtschaftsabschnitten und der Stellung im Beruf berechnet. Die Darstellung in den Tabellen erfolgt für die Erwerbstätigen insgesamt sowie die Arbeitnehmer. Kreisergebnisse für Erwerbstätige im Jahresdurchschnitt werden für die Jahre 1997 bis 2001 nach neun Wirtschaftsabschnitten angeboten. Die Prozentangaben wurden aus den ungerundeten Originalwerten ermittelt. Die regionale Zuordnung der Erwerbstätigen erfolgte entsprechend dem Gebietsstand am 1. Januar 2003. Für das Jahr 2002 wurden die Ergebnisse der 2. Schnellrechnung, die im März 2003 mit den zu diesem Zeitpunkt vorliegenden erwerbsstatistischen Quellen für das Vorjahr ermittelt wurden, in die Veröffentlichung aufgenommen. Alle Ergebnisse tragen gegenwärtig noch einen vorläufigen Charakter, da durch die Erschließung neuer erwerbsstatistischer Quellen zu einem späteren Zeitpunkt Neuberechnungen erforderlich werden können.

Erläuterungen

Erwerbstätige

Erwerbstätige sind Personen, die als Arbeitnehmer in einem Arbeits- oder Dienstverhältnis stehen, als Selbstständige ein Gewerbe bzw. eine Landwirtschaft betreiben, einen freien Beruf ausüben oder als mithelfende Familienangehörige tätig sind. Die Zuordnung erfolgt unabhängig von der Bedeutung des Ertrags dieser Tätigkeit für ihren Lebensunterhalt und ohne Rücksicht auf die von ihnen tatsächlich geleistete oder vertragsmäßig zu leistende Arbeitszeit. Erwerbstätige Personen, die gleichzeitig mehrere Tätigkeiten ausüben, werden nur einmal gezählt. Sowohl für die Zuordnung nach der Stellung im Beruf (Selbstständige und mithelfende Familienangehörige, Arbeitnehmer) als auch für die Zuordnung auf Wirtschaftsbereiche wird die zeitlich überwiegende Tätigkeit zu Grunde gelegt.

Stellung im Beruf

Zu den **Selbstständigen** gehören tätige Eigentümer und Miteigentümer in Einzelunternehmen und Personengesellschaften, selbstständige Landwirte (auch Pächter), selbstständige Handwerker, selbstständige Handelsvertreter, freiberuflich und andere selbstständig tätige Personen. Nicht zu den Selbstständigen zählen jedoch Personen, die in einem arbeitsrechtlichen Verhältnis stehen und lediglich innerhalb ihres Arbeitsbereiches selbstständig disponieren können.

Zu den **mithelfenden Familienangehörigen** werden alle Personen gerechnet, die regelmäßig unentgeltlich in einem Betrieb mitarbeiten, der von einem Familienmitglied als Selbstständigen geleitet wird.

Die **Arbeitnehmer** umfassen die Arbeiter, Angestellten einschließlich der geringfügig Beschäftigten sowie die Beamten.

Als **Arbeiter** gelten alle Lohnempfänger, unabhängig von der Lohnzahlungs- und Lohnabrechnungsperiode und der Qualifikation. Maßgebend ist die Vereinbarung im Arbeitsvertrag, die nicht in allen Fällen mit der Zugehörigkeit zur Arbeiterrentenversicherung übereinstimmt. Neben den Facharbeitern zählen zu den Arbeitern auch die "sonstigen" Arbeiter, wie z. B. angelernte und ungelernte Arbeiter, Hilfsarbeiter, Hausgehilfen (sofern sie nicht in der Angestelltenversicherung pflichtversichert sind) und Heimarbeiter.

Zu den **Angestellten** zählen alle nichtbeamteten Gehaltsempfänger, also alle kaufmännischen und technischen Angestellten sowie Verwaltungsangestellte, auch wenn sie in leitender Stellung tätig sind. Maßgebend für die Zuordnung ist der Arbeitsvertrag und nicht die Art der Rentenversicherung, so dass z. B. Personen, die auf Grund ihrer langjährigen Betriebszugehörigkeit vom Arbeiter- in das Angestelltenverhältnis übernommen werden, als Angestellte gelten, auch wenn sie weiterhin Beiträge zur Rentenversicherung für Arbeiter zahlen. Hausgehilfen sind dagegen nur dann Angestellte, wenn sie in der Angestelltenversicherung pflichtversichert sind.

Beamte stehen in einem öffentlich-rechtlichen Dienst- und Treueverhältnis des Bundes, der Länder, der Gemeinden und sonstiger Körperschaften des öffentlichen Rechts, in das sie durch eine Anstellungs- (Ernennungs-) Urkunde berufen worden sind.

Als Beamte gelten unter anderem auch Beamtenanwärter, Beamte im Vorbereitungsdienst, Wahlbeamte während ihrer Amtszeit, Angehörige der Polizei, Richter sowie Geistliche der evangelischen und römisch-katholischen Kirche. Den Beamten werden weiter der Bundespräsident, der Bundeskanzler, die Ministerpräsidenten, Minister, Senatoren, Landräte, Bürgermeister und Stadträte zugeordnet. Nicht zu den Beamten zählen unter anderem Beamte im Ruhestand und Personen mit den Berufsbezeichnungen "Versicherungsbeamter", "Betriebsbeamter" oder "Bankbeamter", die in keinem öffentlich-rechtlichen Dienstverhältnis stehen.

Arbeitnehmerquote

Die Arbeitnehmerquote ist der Anteil der Arbeitnehmer an den Erwerbstätigen insgesamt.

Ergebnisse der Erwerbstätigenrechnung

Im Jahresdurchschnitt 2002 waren in Sachsen 1,93 Millionen Menschen erwerbstätig. Nach vorläufigen Berechnungen des Statistischen Landesamtes ging die Zahl der Erwerbstätigen gegenüber dem Vorjahr um 1,1 Prozent zurück.

Die Entwicklung in den einzelnen Wirtschaftsbereichen verlief in Sachsen gegenüber 2001 recht unterschiedlich. Der Rückgang der Erwerbstätigen 2002 war vor allem geprägt vom starken Abbau an Arbeitsplätzen im Baugewerbe (-10,8 Prozent), gefolgt von der Land- und Forstwirtschaft, Fischerei (-5,5 Prozent) und im Handel, Gastgewerbe und Verkehr (-0,7 Prozent). Ein Anstieg war in den Bereichen Verarbeitendes Gewerbe (+2,2 Prozent), Finanzierung, Vermietung und Unternehmensdienstleistungen (+0,7 Prozent) sowie in den öffentlichen und privaten Dienstleistungen einschließlich öffentlicher Verwaltung (+0,2 Prozent) zu verzeichnen. Erstmals seit 1990 sank 2002 auch die Zahl der Selbstständigen und mithelfenden Familienangehörigen.

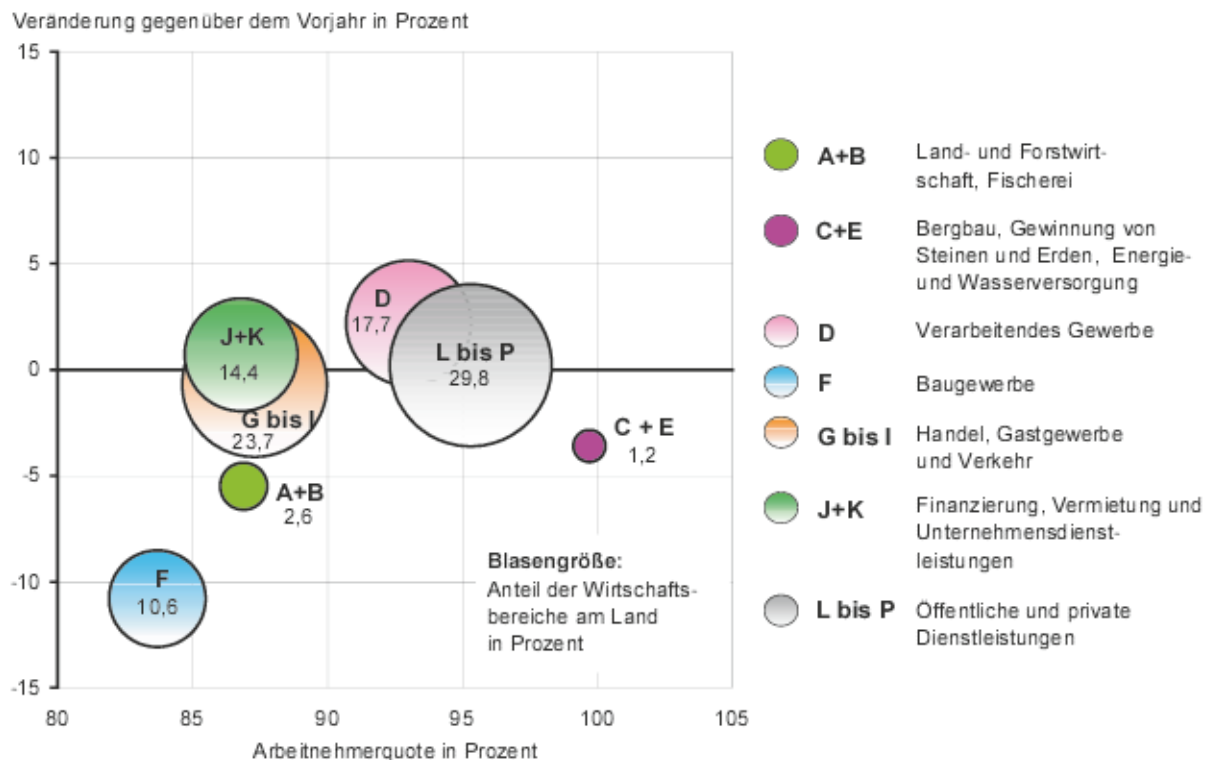
Deutschlandweit sank die Zahl der Erwerbstätigen um 0,6 Prozent. Dabei verringerte sich die Zahl der Erwerbstätigen in den alten Bundesländern (ohne Berlin) um 0,4 Prozent und in den neuen Bundesländern (ohne Berlin) um 1,6 Prozent.

Von den ca. 1,93 Millionen Erwerbstätigen im Jahr 2002 war erstmals seit 1991 der größte Teil (29,8 Prozent) im Bereich öffentliche und private Dienstleistungen beschäftigt, gefolgt vom Produzierenden Gewerbe, wo 29,5 Prozent tätig waren. 23,7 Prozent hatten ihren Arbeitsplatz im Bereich Handel, Gastgewerbe und Verkehr und 14,4 Prozent im Bereich der Finanzierung, Vermietung und Unternehmensdienstleistungen. Den geringsten Anteil an allen Erwerbstätigen in Sachsen wies der Bereich Land- und Forstwirtschaft, Fischerei mit 2,6 Prozent auf.

Während in allen drei Regierungsbezirken Sachsens ein Rückgang an Erwerbstätigen 2001 gegenüber 2000 zu erkennen war, verlief die Entwicklung differenziert nach Wirtschaftsbereichen recht unterschiedlich. So gab es Verluste an Arbeitsplätzen in den Bereichen Land- und Forstwirtschaft, Fischerei, im Produzierenden Gewerbe sowie im Handel, Gastgewerbe und Verkehr, ausgenommen der Regierungsbezirk Dresden, wo die Zahl der Erwerbstätigen im Handel, Gastgewerbe und Verkehr im Gegensatz zu den beiden anderen Regierungsbezirken gegenüber dem Vorjahr anstieg. Im Bereich öffentliche und private Dienstleistungen (einschließlich öffentlicher Verwaltung) sank die Zahl der Erwerbstätigen im Regierungsbezirk Chemnitz, erhöhte sich aber in den beiden anderen Regierungsbezirken. Demgegenüber stand eine Erhöhung der Erwerbstätigenzahlen in allen Regierungsbezirken in dem Bereich Finanzierung, Vermietung und Unternehmensdienstleistungen.

Wenn man die Zahl der Erwerbstätigen 2001 in den einzelnen Wirtschaftsbereichen getrennt nach Kreisfreien Städten und Landkreisen betrachtet, erkennt man auch hier verschiedene Entwicklungstendenzen gegenüber dem Vorjahr. Rückläufig entwickelte sich sowohl in den Kreisfreien Städten als auch in den Landkreisen die Erwerbstätigenzahl in der Land- und Forstwirtschaft, Fischerei (-7,5 bzw. -4,6 Prozent) und im Produzierenden Gewerbe (-2,8 bzw. -5,3 Prozent). Während sich die Zahl der Erwerbstätigen in den Kreisfreien Städten in den Bereichen Finanzierung, Vermietung und Unternehmensdienstleistungen (3,6 Prozent), im Handel, Gastgewerbe und Verkehr (0,6 Prozent) und in den öffentlichen und privaten Dienstleistungen (0,1 Prozent) erhöhte, ging die Zahl der Erwerbstätigen in den Landkreisen in diesen Bereichen (-1,4 Prozent, -0,5 Prozent, -0,1 Prozent) zurück.

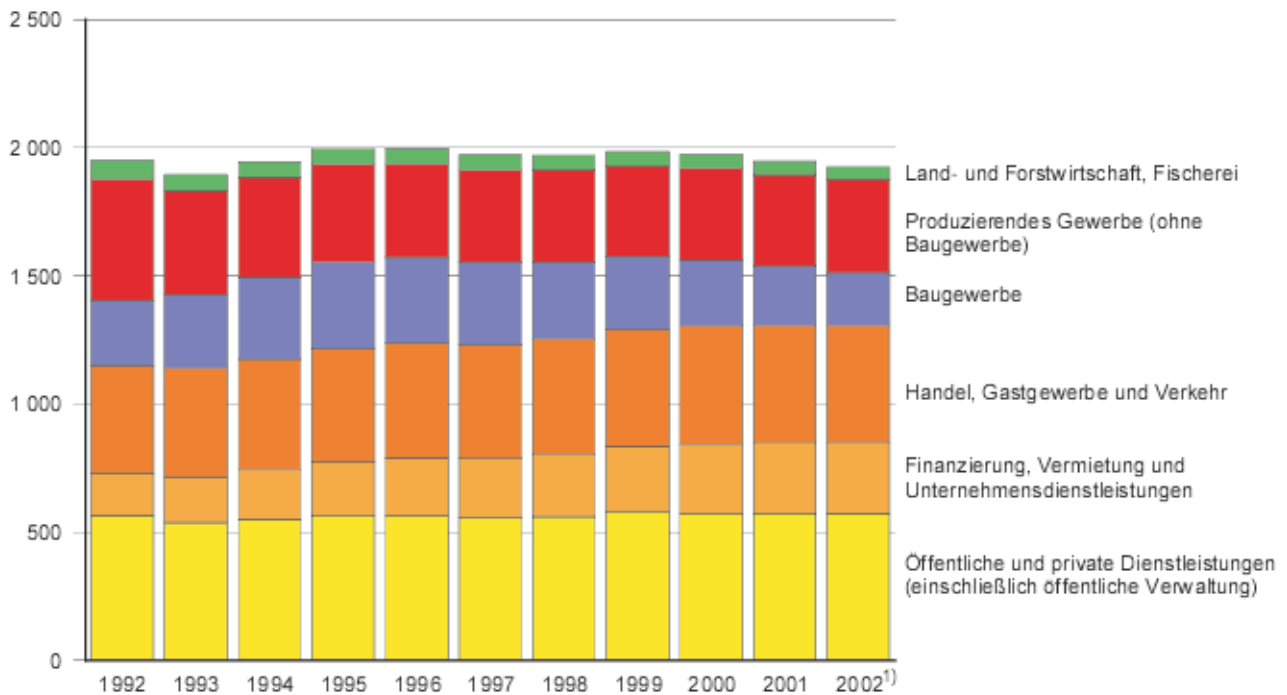
Abb. 1 Erwerbstätige im Freistaat Sachsen 2002¹⁾ nach Wirtschaftsbereichen



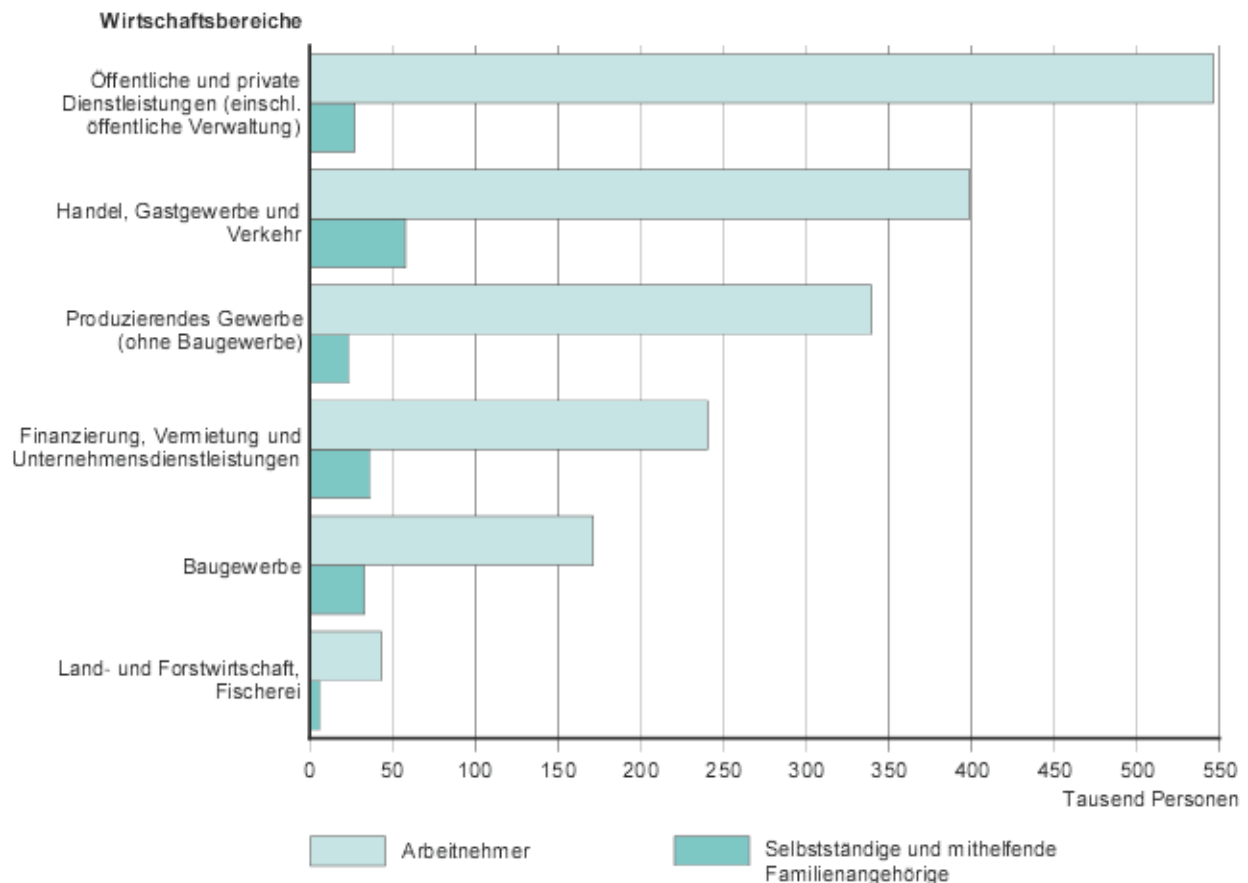
1) vorläufige Ergebnisse der 2. Schnellrechnung

Abb. 2 Erwerbstätige im Freistaat Sachsen 1992 bis 2002 nach Wirtschaftsbereichen

Tausend Personen



1) vorläufige Ergebnisse der 2. Schnellrechnung

Abb. 3 Erwerbstätige im Freistaat Sachsen 2002¹⁾ nach Wirtschaftsbereichen und Stellung im Beruf

1) vorläufige Ergebnisse der 2. Schnellrechnung

Abb. 4 Erwerbstätige in Kreisfreien Städten und Landkreisen im Freistaat Sachsen 2001 nach Wirtschaftsbereichen in Prozent

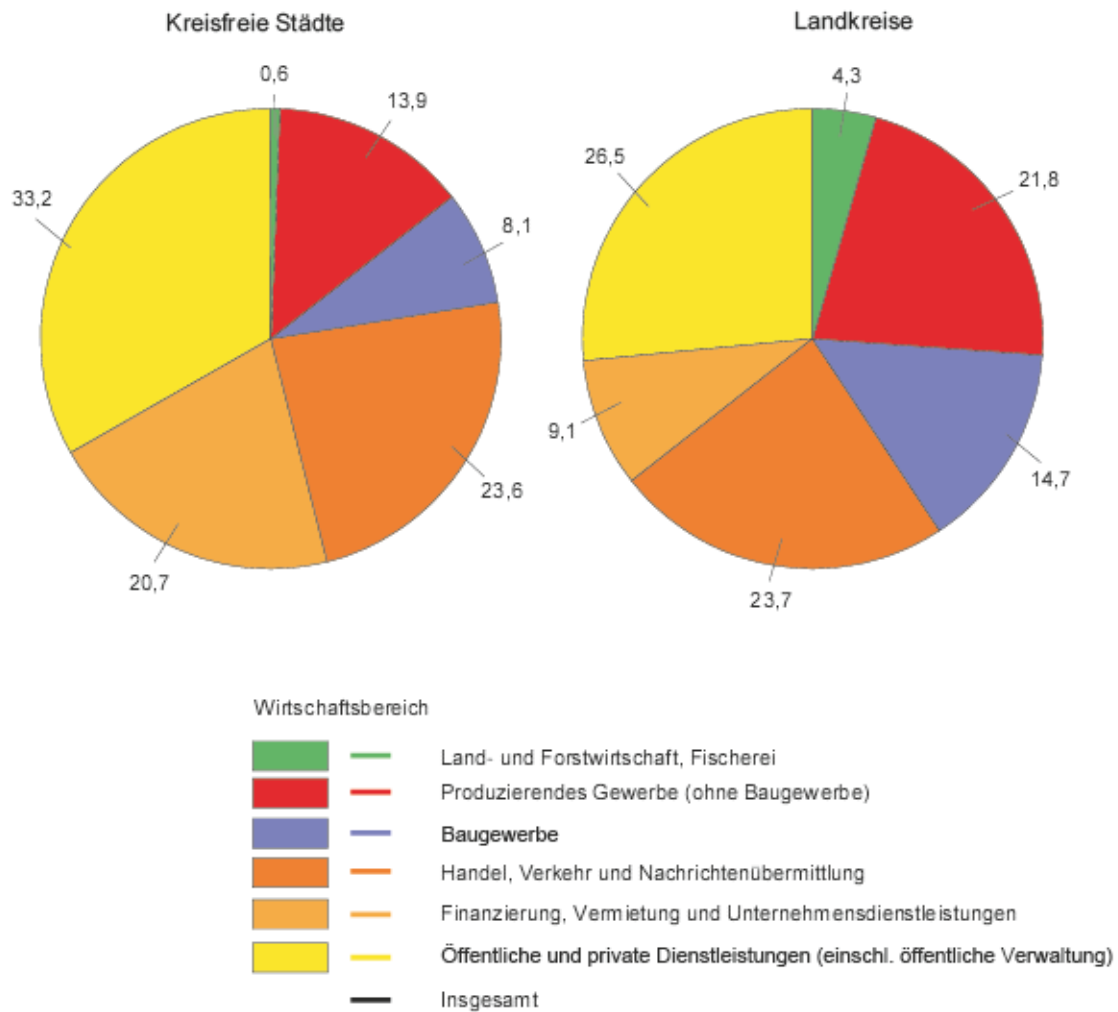


Abb. 5 Erwerbstätige in den Regierungsbezirken des Freistaates Sachsen im Jahresdurchschnitt 1991 bis 2001 nach Wirtschaftsbereichen 1991=100 Prozent

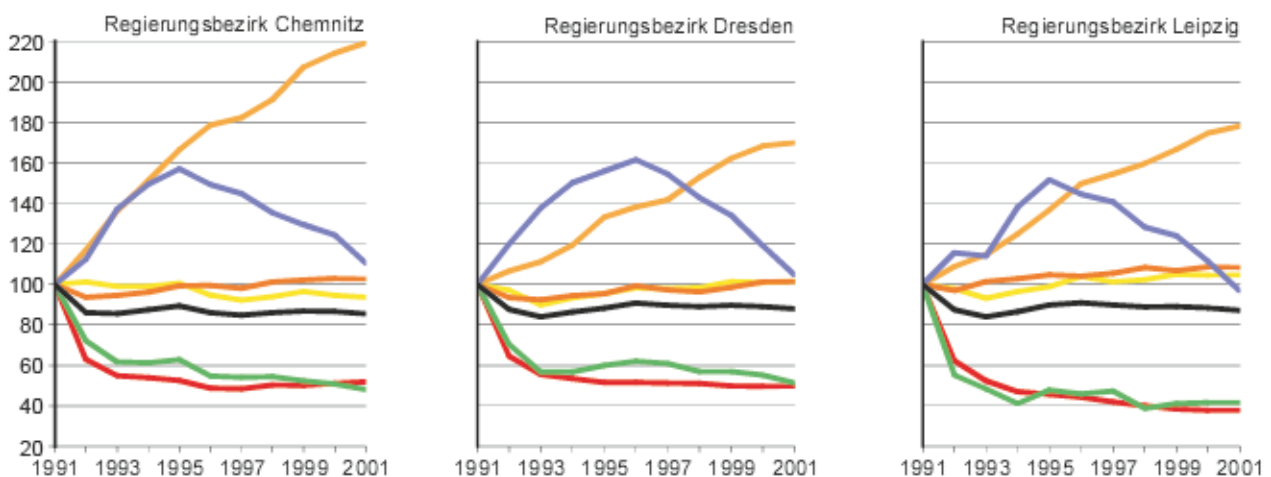


Abb. 6 Erwerbstätige am Arbeitsort je 1 000 Einwohner im Freistaat Sachsen im Jahresdurchschnitt 2001 nach Kreisen
Gebietsstand: 1. Januar 2003

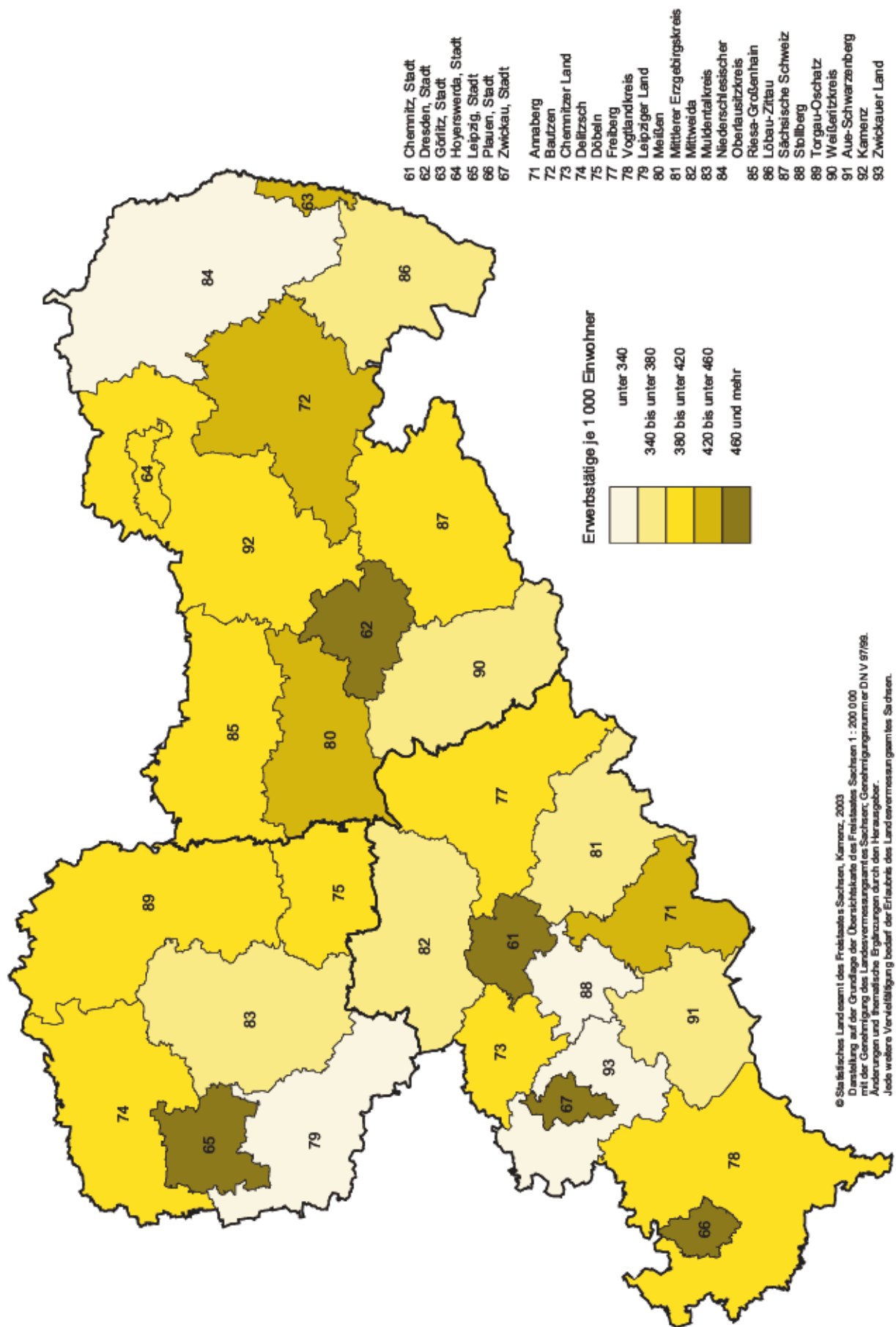
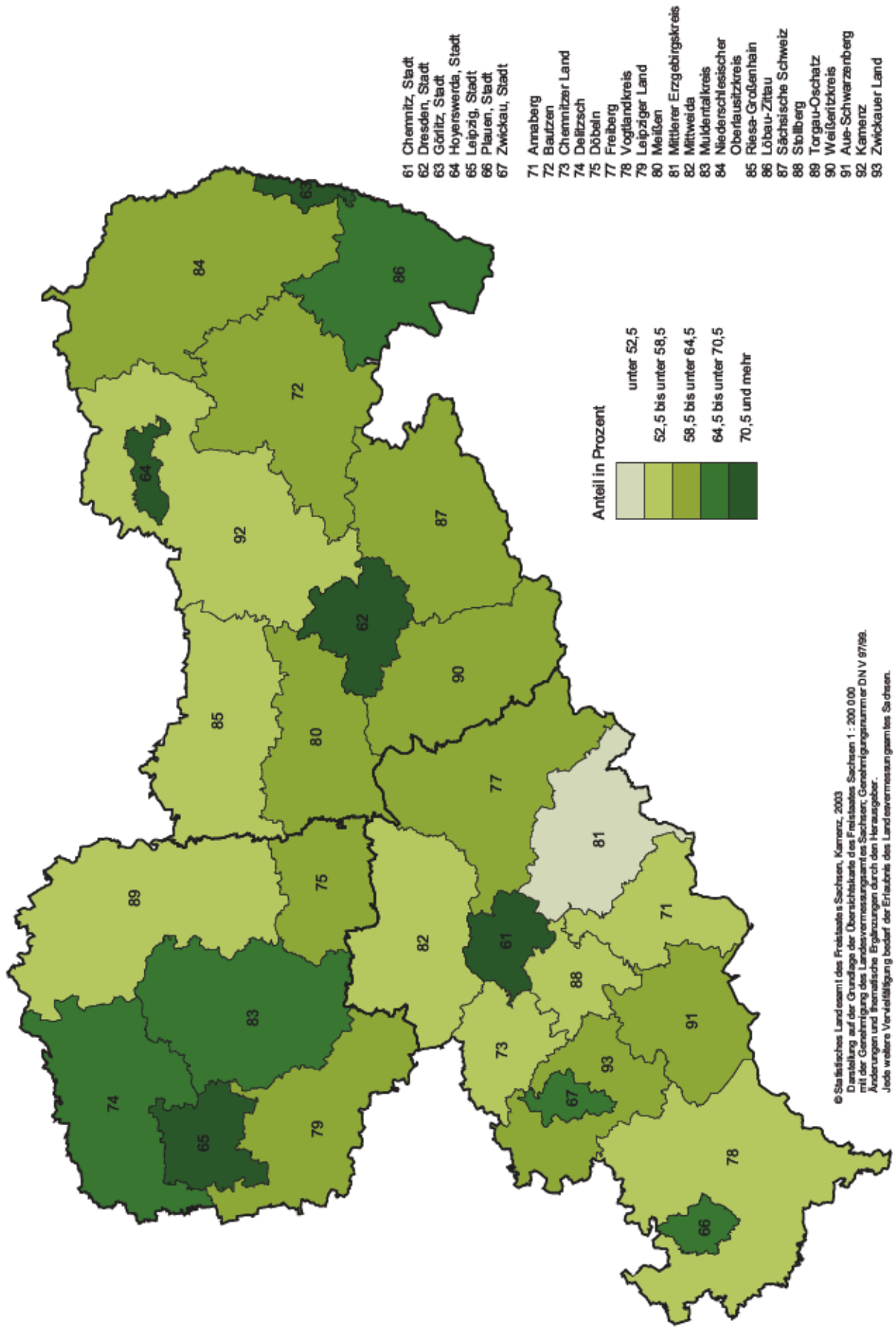


Abb. 7 Anteil der Erwerbstätigen am Arbeitsort in den Dienstleistungsbereichen an den Erwerbstätigen im Freistaat Sachsen im Jahresdurchschnitt 2001 nach Kreisen
Gebietsstand: 1. Januar 2003



1. Erwerbstätige 1991 bis 2002 nach Wirtschaftsbereichen

Wirtschaftsgliederung	1991	1992	1993	1994	1995	1996
	1 000					
Land- und Forstwirtschaft, Fischerei	110,3	74,1	62,2	59,9	63,9	60,8
Produzierendes Gewerbe (ohne Baugewerbe)	744,9	472,7	406,6	388,9	377,4	363,9
darunter						
Verarbeitendes Gewerbe	670,6	420,0	361,3	346,7	337,5	326,5
Baugewerbe	219,1	254,4	287,7	321,7	340,2	334,6
Handel, Gastgewerbe und Verkehr	444,2	419,4	423,7	431,4	440,2	446,9
Finanzierung, Vermietung und Unternehmensdienstleistungen	148,3	163,3	176,4	192,2	212,1	226,2
Öffentliche und private Dienstleistungen (einschließlich öffentliche Verwaltung)	573,7	566,6	538,6	551,6	562,8	565,2
Insgesamt	2 240,5	1 950,5	1 895,3	1 945,7	1 996,5	1 997,6
	Veränderung gegenüber					
Land- und Forstwirtschaft, Fischerei	.	-32,9	-15,9	-3,7	6,5	-4,7
Produzierendes Gewerbe (ohne Baugewerbe)	.	-36,5	-14,0	-4,3	-3,0	-3,6
darunter						
Verarbeitendes Gewerbe	.	-37,4	-14,0	-4,0	-2,7	-3,3
Baugewerbe	.	16,1	13,1	11,8	5,8	-1,7
Handel, Gastgewerbe und Verkehr	.	-5,6	1,0	1,8	2,0	1,5
Finanzierung, Vermietung und Unternehmensdienstleistungen	.	10,1	8,0	9,0	10,4	6,6
Öffentliche und private Dienstleistungen (einschließlich öffentliche Verwaltung)	.	-1,2	-4,9	2,4	2,0	0,4
Insgesamt	.	-12,9	-2,8	2,7	2,6	0,1

1) vorläufige Ergebnisse der 2. Schnellrechnung

1997	1998	1999	2000	2001	2002 ¹⁾	Wirtschaftsgliederung
Personen						
60,5	56,6	56,4	55,3	52,6	49,7	Land- und Forstwirtschaft, Fischerei
358,0	359,5	353,0	353,8	357,0	363,4	Produzierendes Gewerbe (ohne Baugewerbe)
323,9	328,4	324,7	328,3	333,5	340,8	darunter Verarbeitendes Gewerbe
323,0	298,7	284,4	260,7	229,5	204,8	Baugewerbe
442,3	449,1	452,7	460,6	460,4	457,0	Handel, Gastgewerbe und Verkehr
232,1	245,0	260,2	270,5	275,2	277,0	Finanzierung, Vermietung und Unternehmensdienstleistungen
555,2	561,5	577,4	572,3	572,2	573,3	Öffentliche und private Dienstleistungen (einschließlich öffentliche Verwaltung)
1 971,3	1 970,3	1 984,2	1 973,1	1 946,8	1 925,1	Insgesamt
dem Vorjahr in Prozent						
-0,5	-6,5	-0,3	-2,1	-4,9	-5,5	Land- und Forstwirtschaft, Fischerei
-1,6	0,4	-1,8	0,2	0,9	1,8	Produzierendes Gewerbe (ohne Baugewerbe)
-0,8	1,4	-1,1	1,1	1,6	2,2	darunter Verarbeitendes Gewerbe
-3,4	-7,5	-4,8	-8,4	-11,9	-10,8	Baugewerbe
-1,0	1,5	0,8	1,7	-0,0	-0,7	Handel, Gastgewerbe und Verkehr
2,6	5,5	6,2	4,0	1,7	0,7	Finanzierung, Vermietung und Unternehmensdienstleistungen
-1,8	1,1	2,8	-0,9	-0,0	0,2	Öffentliche und private Dienstleistungen (einschließlich öffentliche Verwaltung)
-1,3	-0,0	0,7	-0,6	-1,3	-1,1	Insgesamt

2. Arbeitnehmer 1991 bis 2002 nach Wirtschaftsbereichen

Wirtschaftsgliederung	1991	1992	1993	1994	1995	1996
						1 000
Land- und Forstwirtschaft, Fischerei	104,5	67,2	54,1	52,5	56,6	53,8
Produzierendes Gewerbe (ohne Baugewerbe)	718,3	451,8	385,3	365,7	354,8	343,4
darunter						
Verarbeitendes Gewerbe	644,1	399,2	340,2	323,7	315,0	306,2
Baugewerbe	207,5	240,4	272,8	305,3	323,3	315,0
Handel, Gastgewerbe und Verkehr	397,3	365,8	367,3	371,2	379,7	388,1
Finanzierung, Vermietung und Unternehmensdienstleistungen	134,8	147,5	157,8	169,7	186,9	198,9
Öffentliche und private Dienstleistungen (einschließlich öffentliche Verwaltung)	557,1	546,1	514,0	526,8	538,6	540,8
Insgesamt	2 119,5	1 818,8	1 751,2	1 791,2	1 839,9	1 840,1
						Veränderung gegenüber
Land- und Forstwirtschaft, Fischerei	.	-35,7	-19,5	-3,0	7,8	-4,9
Produzierendes Gewerbe (ohne Baugewerbe)	.	-37,1	-14,7	-5,1	-3,0	-3,2
darunter						
Verarbeitendes Gewerbe	.	-38,0	-14,8	-4,8	-2,7	-2,8
Baugewerbe	.	15,8	13,5	11,9	5,9	-2,6
Handel, Gastgewerbe und Verkehr	.	-7,9	0,4	1,1	2,3	2,2
Finanzierung, Vermietung und Unternehmensdienstleistungen	.	9,4	6,9	7,6	10,1	6,4
Öffentliche und private Dienstleistungen (einschließlich öffentliche Verwaltung)	.	-2,0	-5,9	2,5	2,2	0,4
Insgesamt	.	-14,2	-3,7	2,3	2,7	0,0

1) vorläufige Ergebnisse der 2. Schnellrechnung

1997	1998	1999	2000	2001	2002 ¹⁾	Wirtschaftsgliederung
Personen						
54,0	50,0	50,0	48,9	46,0	43,2	Land- und Forstwirtschaft, Fischerei
335,3	337,2	331,5	329,6	333,4	339,6	Produzierendes Gewerbe (ohne Baugewerbe)
301,4	306,3	303,4	304,3	310,0	317,1	darunter Verarbeitendes Gewerbe
301,5	275,4	258,0	230,5	196,3	171,4	Baugewerbe
383,8	390,2	394,4	402,4	402,1	399,1	Handel, Gastgewerbe und Verkehr
201,6	210,5	223,5	233,3	238,8	240,5	Finanzierung, Vermietung und Unternehmensdienstleistungen
530,7	535,0	550,1	544,6	544,8	546,2	Öffentliche und private Dienstleistungen (einschließlich öffentliche Verwaltung)
1 806,9	1 798,3	1 807,5	1 789,3	1 761,5	1 740,0	Insgesamt
dem Vorjahr in Prozent						
0,4	-7,4	0,0	-2,3	-5,9	-6,2	Land- und Forstwirtschaft, Fischerei
-2,4	0,6	-1,7	-0,6	1,1	1,9	Produzierendes Gewerbe (ohne Baugewerbe)
-1,6	1,6	-0,9	0,3	1,9	2,3	darunter Verarbeitendes Gewerbe
-4,3	-8,7	-6,3	-10,7	-14,8	-12,7	Baugewerbe
-1,1	1,7	1,1	2,0	-0,1	-0,8	Handel, Gastgewerbe und Verkehr
1,3	4,5	6,1	4,4	2,4	0,7	Finanzierung, Vermietung und Unternehmensdienstleistungen
-1,9	0,8	2,8	-1,0	0,0	0,3	Öffentliche und private Dienstleistungen (einschließlich öffentliche Verwaltung)
-1,8	-0,5	0,5	-1,0	-1,6	-1,2	Insgesamt

3. Erwerbstätige in Kreisfreien Städten und Landkreisen 1996 bis 2001 nach Wirtschaftsbereichen (in 1 000)

Gebiet	Insgesamt	Land- und Forstwirtschaft, Fischerei	Produzierendes Gewerbe		Handel, Gastgewerbe und Verkehr	Finanzierung, Vermietung und Unternehmensdienstleistungen	Öffentliche und private Dienstleistungen (einschließlich öffentliche Verwaltung)
			insgesamt	darunter Verarbeitendes Gewerbe			
1996							
Kreisfreie Städte	860,1	6,3	235,3	107,3	199,6	142,5	276,4
Landkreise	1 137,4	54,5	463,1	219,2	247,4	83,7	288,7
Sachsen	1 997,6	60,8	698,4	326,5	446,9	226,2	565,2
1997							
Kreisfreie Städte	842,4	6,1	221,1	101,3	196,9	146,9	271,5
Landkreise	1 128,8	54,5	459,9	222,6	245,4	85,3	283,8
Sachsen	1 971,3	60,5	681,0	323,9	442,3	232,1	555,2
1998							
Kreisfreie Städte	838,7	5,5	209,7	101,8	194,9	153,5	275,1
Landkreise	1 131,7	51,1	448,5	226,6	254,2	91,4	286,5
Sachsen	1 970,3	56,6	658,2	328,4	449,1	245,0	561,5
1999							
Kreisfreie Städte	842,4	5,8	199,0	98,7	192,6	162,0	283,0
Landkreise	1 141,9	50,7	438,4	226,0	260,2	98,2	294,5
Sachsen	1 984,2	56,4	637,4	324,7	452,7	260,2	577,4
2000							
Kreisfreie Städte	847,4	5,7	191,5	100,3	199,5	169,4	281,2
Landkreise	1 125,7	49,6	422,9	227,9	261,0	101,2	291,0
Sachsen	1 973,1	55,3	614,4	328,3	460,6	270,5	572,3
2001							
Kreisfreie Städte	848,9	5,3	186,1	104,8	200,6	175,4	281,5
Landkreise	1 097,9	47,3	400,4	228,7	259,8	99,8	290,7
Sachsen	1 946,8	52,6	586,5	333,5	460,4	275,2	572,2

4. Arbeitnehmer in Kreisfreien Städten und Landkreisen 1996 bis 2001 nach Wirtschaftsbereichen (in 1 000)

Gebiet	Insgesamt	Land- und Forstwirt- schaft, Fischerei	Produzierendes Gewerbe		Handel, Gastge- werbe und Verkehr	Finanzierung, Vermietung und Unternehmens- dienstleistungen	Öffentliche und private Dienst- leistungen (einschließlich öffentliche Verwaltung)
			insgesamt	darunter Verarbeitendes Gewerbe			
1996							
Kreisfreie Städte	807,3	5,9	225,7	102,3	180,1	128,3	267,4
Landkreise	1 032,8	47,9	432,7	203,9	208,1	70,6	273,5
Sachsen	1 840,1	53,8	658,4	306,2	388,1	198,9	540,8
1997							
Kreisfreie Städte	788,3	5,7	210,9	95,8	177,9	131,4	262,3
Landkreise	1 018,6	48,3	425,9	205,7	205,8	70,1	268,4
Sachsen	1 806,9	54,0	636,8	301,4	383,8	201,6	530,7
1998							
Kreisfreie Städte	781,4	5,1	198,6	96,4	176,1	136,4	265,2
Landkreise	1 016,9	44,9	413,9	209,9	214,1	74,1	269,8
Sachsen	1 798,3	50,0	612,6	306,3	390,2	210,5	535,0
1999							
Kreisfreie Städte	783,4	5,4	187,5	93,4	173,7	144,0	272,9
Landkreise	1 024,0	44,7	402,0	209,9	220,7	79,5	277,2
Sachsen	1 807,5	50,0	589,5	303,4	394,4	223,5	550,1
2000							
Kreisfreie Städte	786,5	5,3	178,5	94,3	180,7	150,9	271,0
Landkreise	1 002,8	43,6	381,7	209,9	221,6	82,4	273,6
Sachsen	1 789,3	48,9	560,1	304,3	402,4	233,3	544,6
2001							
Kreisfreie Städte	787,7	4,9	172,5	98,9	181,7	157,3	271,4
Landkreise	973,8	41,2	357,2	211,1	220,5	81,5	273,4
Sachsen	1 761,5	46,0	529,7	310,0	402,1	238,8	544,8

5. Erwerbstätige 1997 nach Kreisen und Wirtschaftsabschnitten (in 1 000)

Kreis Regierungsbezirk Land	Insgesamt	Land- und Forst- wirtschaft, Fischerei	Produzierendes Gewerbe		Handel, Instandhaltung und Reparatur von Kfz und Gebrauchsgütern
			insgesamt	darunter Verarbeitendes Gewerbe	
Chemnitz, Stadt	148,6	0,8	43,7	18,9	21,4
Plauen, Stadt	38,2	0,5	12,1	7,3	6,2
Zwickau, Stadt	60,9	0,4	19,2	12,3	8,2
Annaberg	36,7	1,7	16,3	9,0	4,8
Chemnitzer Land	55,4	1,7	23,4	11,5	8,5
Freiberg	59,7	3,4	22,4	11,9	7,8
Vogtlandkreis	78,7	3,0	33,5	17,8	10,3
Mittlerer Erzgebirgskreis	34,8	2,7	15,4	9,1	4,0
Mittweida	49,3	3,3	21,3	11,9	8,1
Stollberg	30,4	1,3	13,1	6,3	5,1
Aue-Schwarzenberg	52,8	1,2	20,9	11,0	7,9
Zwickauer Land	43,7	2,1	17,9	8,3	6,7
Regierungsbezirk Chemnitz	689,1	22,0	259,0	135,2	98,9
Dresden, Stadt	272,8	2,1	65,8	30,4	32,1
Görlitz, Stadt	31,2	0,6	10,1	5,7	3,7
Hoyerswerda, Stadt	24,7	0,1	8,0	1,4	4,2
Bautzen	67,7	2,3	26,8	12,9	8,5
Meißen	64,9	3,4	25,7	15,1	8,9
Niederschlesischer Oberlausitzkreis	39,5	2,4	17,3	7,2	4,4
Riesa-Großenhain	49,2	2,8	21,1	10,2	5,7
Löbau-Zittau	59,4	2,3	23,1	10,4	7,6
Sächsische Schweiz	60,5	2,9	23,2	10,5	6,8
Weißeritzkreis	49,7	3,8	19,1	7,7	6,2
Kamenz	60,4	2,3	27,6	15,3	7,3
Regierungsbezirk Dresden	779,9	25,0	267,7	126,7	95,3
Leipzig, Stadt	266,1	1,6	62,3	25,3	34,4
Delitzsch	56,6	2,1	19,3	7,9	8,9
Döbeln	30,2	1,5	12,1	6,3	4,5
Leipziger Land	59,7	2,1	25,1	7,4	9,3
Muldentalkreis	50,3	2,7	19,7	8,8	6,8
Torgau-Oschatz	39,5	3,6	15,8	6,3	5,0
Regierungsbezirk Leipzig	502,2	13,6	154,3	62,0	68,9
Sachsen	1 971,3	60,5	681,0	323,9	263,2

Gastgewerbe	Verkehr und Nachrichten- übermittlung	Kredit- und Versicherungs- gewerbe	Grundstücks- und Wohnungswesen, Vermietung, Dienstleistungen für Unternehmen	Öffentliche und private Dienstleistungen (einschließlich öffentliche Verwaltung)	Kreis Regierungsbezirk Land
3,9	8,9	4,4	22,4	43,1	Chemnitz, Stadt
1,1	1,7	0,7	3,5	12,4	Plauen, Stadt
1,5	6,3	1,5	6,4	17,6	Zwickau, Stadt
1,8	1,3	0,8	1,4	8,6	Annaberg
1,8	2,0	0,7	3,9	13,3	Chemnitzer Land
2,2	2,3	1,3	3,6	16,6	Freiberg
2,7	4,2	1,4	3,5	20,0	Vogtlandkreis
					Mittlerer
1,1	1,1	0,8	1,3	8,5	Erzgebirgskreis
1,6	2,3	0,7	2,5	9,5	Mittweida
0,8	0,8	0,5	1,5	7,3	Stollberg
1,7	2,6	1,2	2,6	14,9	Aue-Schwarzenberg
1,2	2,1	0,6	3,1	10,1	Zwickauer Land
					Regierungsbezirk Chemnitz
21,4	35,6	14,6	55,9	181,9	
11,4	21,1	8,1	39,8	92,4	Dresden, Stadt
1,1	3,3	0,6	2,5	9,3	Görlitz, Stadt
0,4	1,3	0,5	1,7	8,4	Hoyerswerda, Stadt
2,2	3,6	1,5	4,0	18,7	Bautzen
2,2	3,1	1,0	5,0	15,6	Meißen
					Niederschlesischer
1,1	1,4	0,5	1,9	10,5	Oberlausitzkreis
1,2	2,2	1,0	2,7	12,5	Riesa-Großenhain
2,1	1,9	1,2	3,5	17,9	Löbau-Zittau
3,3	2,2	1,0	3,5	17,5	Sächsische Schweiz
3,1	2,0	0,7	2,5	12,3	Weißeritzkreis
1,7	4,2	0,5	2,7	14,1	Kamenz
					Regierungsbezirk Dresden
29,9	46,4	16,7	69,8	229,1	
10,4	14,4	9,9	44,7	88,3	Leipzig, Stadt
1,7	6,0	2,1	3,9	12,6	Delitzsch
0,7	1,4	0,6	1,7	7,7	Döbeln
1,8	2,2	1,1	4,4	13,6	Leipziger Land
1,4	3,2	0,9	3,3	12,3	Muldentalkreis
1,1	1,7	0,8	1,9	9,7	Torgau-Oschatz
					Regierungsbezirk Leipzig
17,1	28,8	15,2	60,0	144,3	
68,4	110,8	46,5	185,6	555,2	Sachsen

6. Erwerbstätige 1997 nach Kreisen und Wirtschaftsabschnitten (in Prozent)

Kreis Regierungsbezirk Land	Insgesamt	Land- und Forst- wirtschaft, Fischerei	Produzierendes Gewerbe		Handel, Instandhaltung und Reparatur von Kfz und Gebrauchsgütern
			insgesamt	darunter Verarbeitendes Gewerbe	
Chemnitz, Stadt	100	0,52	29,42	12,74	14,40
Plauen, Stadt	100	1,36	31,66	19,08	16,21
Zwickau, Stadt	100	0,60	31,46	20,22	13,40
Annaberg	100	4,56	44,31	24,41	13,04
Chemnitzer Land	100	3,15	42,25	20,71	15,37
Freiberg	100	5,70	37,50	19,87	13,15
Vogtlandkreis	100	3,85	42,60	22,60	13,11
Mittlerer Erzgebirgskreis	100	7,67	44,13	26,11	11,39
Mittweida	100	6,64	43,12	24,09	16,37
Stollberg	100	4,33	43,15	20,77	16,83
Aue-Schwarzenberg	100	2,18	39,52	20,90	14,88
Zwickauer Land	100	4,71	40,89	18,99	15,22
Regierungsbezirk Chemnitz	100	3,19	37,58	19,62	14,35
Dresden, Stadt	100	0,77	24,12	11,13	11,78
Görlitz, Stadt	100	1,80	32,32	18,40	11,80
Hoyerswerda, Stadt	100	0,43	32,26	5,52	17,14
Bautzen	100	3,43	39,59	19,03	12,59
Meißen	100	5,20	39,64	23,19	13,72
Niederschlesischer Oberlausitzkreis	100	5,97	43,72	18,31	11,09
Riesa-Großenhain	100	5,70	42,93	20,76	11,50
Löbau-Zittau	100	3,87	38,83	17,49	12,76
Sächsische Schweiz	100	4,83	38,36	17,37	11,31
Weißeritzkreis	100	7,66	38,35	15,44	12,41
Kamenz	100	3,84	45,69	25,38	12,02
Regierungsbezirk Dresden	100	3,20	34,32	16,25	12,22
Leipzig, Stadt	100	0,62	23,42	9,51	12,94
Delitzsch	100	3,63	34,06	14,00	15,79
Döbeln	100	5,08	40,00	20,77	14,98
Leipziger Land	100	3,54	42,15	12,35	15,59
Muldentalkreis	100	5,30	39,20	17,55	13,50
Torgau-Oschatz	100	9,05	40,09	16,05	12,61
Regierungsbezirk Leipzig	100	2,71	30,73	12,35	13,73
Sachsen	100	3,07	34,55	16,43	13,35

Gastgewerbe	Verkehr und Nachrichten- übermittlung	Kredit- und Versicherungs- gewerbe	Grundstücks- und Wohnungswesen, Vermietung, Dienstleistungen für Unternehmen	Öffentliche und private Dienstleistungen (einschließlich öffentliche Verwaltung)	Kreis Regierungsbezirk Land
2,59	5,99	2,97	15,08	29,02	Chemnitz, Stadt
2,88	4,46	1,76	9,29	32,39	Plauen, Stadt
2,47	10,27	2,45	10,49	28,85	Zwickau, Stadt
4,96	3,67	2,18	3,91	23,37	Annaberg
3,25	3,55	1,32	7,11	23,99	Chemnitzer Land
3,68	3,87	2,20	6,07	27,84	Freiberg
3,41	5,32	1,73	4,51	25,47	Vogtlandkreis
					Mittlerer
3,24	3,09	2,40	3,67	24,41	Erzgebirgskreis
3,25	4,66	1,47	5,14	19,35	Mittweida
2,69	2,69	1,61	4,80	23,88	Stollberg
3,18	4,85	2,26	4,92	28,21	Aue-Schwarzenberg
2,67	4,90	1,38	7,13	23,11	Zwickauer Land
					Regierungsbezirk Chemnitz
3,10	5,16	2,12	8,11	26,39	
4,16	7,74	2,96	14,60	33,87	Dresden, Stadt
3,48	10,51	2,05	8,11	29,92	Görlitz, Stadt
1,63	5,36	2,19	7,03	33,96	Hoyerswerda, Stadt
3,24	5,38	2,27	5,88	27,62	Bautzen
3,44	4,81	1,48	7,69	24,03	Meißen
					Niederschlesischer
2,85	3,57	1,39	4,93	26,48	Oberlausitzkreis
2,52	4,56	2,00	5,44	25,36	Riesa-Großenhain
3,53	3,15	1,97	5,82	30,07	Löbau-Zittau
5,53	3,69	1,68	5,71	28,88	Sächsische Schweiz
6,30	4,08	1,36	5,07	24,77	Weißeritzkreis
2,83	6,90	0,89	4,40	23,43	Kamenz
					Regierungsbezirk Dresden
3,84	5,95	2,14	8,95	29,38	
3,91	5,41	3,71	16,80	33,19	Leipzig, Stadt
3,06	10,54	3,63	6,96	22,32	Delitzsch
2,29	4,77	1,88	5,49	25,50	Döbeln
3,00	3,61	1,83	7,41	22,87	Leipziger Land
2,82	6,36	1,71	6,65	24,46	Muldentalkreis
2,74	4,20	1,94	4,82	24,54	Torgau-Oschatz
					Regierungsbezirk Leipzig
3,41	5,74	3,03	11,94	28,72	
3,47	5,62	2,36	9,42	28,17	Sachsen

7. Arbeitnehmer 1997 nach Kreisen und Wirtschaftsabschnitten (in 1 000)

Kreis Regierungsbezirk Land	Insgesamt	Land- und Forst- wirtschaft, Fischerei	Produzierendes Gewerbe		Handel, Instandhaltung und Reparatur von Kfz und Gebrauchsgütern
			insgesamt	darunter Verarbeitendes Gewerbe	
Chemnitz, Stadt	138,9	0,7	41,9	17,9	18,9
Plauen, Stadt	35,3	0,5	11,4	6,9	5,5
Zwickau, Stadt	57,1	0,3	18,4	11,9	7,2
Annaberg	32,6	1,5	14,9	8,2	3,9
Chemnitzer Land	49,6	1,5	21,7	10,6	7,1
Freiberg	54,2	3,1	20,8	10,9	6,6
Vogtlandkreis	69,9	2,4	30,7	16,2	8,5
Mittlerer Erzgebirgskreis	30,8	2,4	13,8	8,0	3,2
Mittweida	44,2	2,9	19,7	11,0	6,9
Stollberg	26,8	1,1	12,0	5,7	4,2
Aue-Schwarzenberg	47,3	0,9	19,0	10,1	6,6
Zwickauer Land	38,7	1,7	16,2	7,5	5,6
Regierungsbezirk Chemnitz	625,3	18,9	240,5	124,9	84,1
Dresden, Stadt	256,0	2,0	62,5	28,5	28,7
Görlitz, Stadt	29,1	0,5	9,6	5,5	3,2
Hoyerswerda, Stadt	23,3	0,1	7,7	1,3	3,8
Bautzen	61,7	2,0	25,1	12,0	7,1
Meißen	59,3	3,2	24,2	14,2	7,6
Niederschlesischer Oberlausitzkreis	36,0	2,2	16,2	6,8	3,6
Riesa-Großenhain	44,8	2,5	19,8	9,7	4,6
Löbau-Zittau	53,3	2,0	21,1	9,5	6,3
Sächsische Schweiz	54,5	2,6	21,4	9,7	5,6
Weißeritzkreis	45,0	3,5	17,6	6,9	5,2
Kamenz	54,8	2,0	25,6	14,4	6,1
Regierungsbezirk Dresden	717,8	22,6	250,9	118,3	81,8
Leipzig, Stadt	248,7	1,6	59,3	23,8	30,8
Delitzsch	52,0	1,9	18,3	7,5	7,7
Döbeln	27,5	1,4	11,4	5,9	3,9
Leipziger Land	54,0	1,9	23,1	6,8	8,1
Muldentalkreis	45,6	2,4	18,4	8,2	5,7
Torgau-Oschatz	36,0	3,3	14,9	5,9	4,1
Regierungsbezirk Leipzig	463,8	12,5	145,5	58,1	60,3
Sachsen	1 806,9	54,0	636,8	301,4	226,2

Gastgewerbe	Verkehr und Nachrichten- übermittlung	Kredit- und Versicherungs- gewerbe	Grundstücks- und Wohnungswesen, Vermietung, Dienstleistungen für Unternehmen	Öffentliche und private Dienstleistungen (einschließlich öffentliche Verwaltung)	Kreis Regierungsbezirk Land
3,2	8,5	3,7	20,4	41,7	Chemnitz, Stadt
0,8	1,6	0,5	3,1	11,9	Plauen, Stadt
1,2	6,1	1,2	5,8	16,9	Zwickau, Stadt
1,4	1,2	0,6	1,2	8,1	Annaberg
1,3	1,7	0,4	3,4	12,5	Chemnitzer Land
1,7	2,1	1,0	3,1	15,9	Freiberg
1,9	3,8	1,0	2,9	18,8	Vogtlandkreis
					Mittlerer
0,8	0,9	0,7	1,1	8,0	Erzgebirgskreis
1,2	2,0	0,5	2,1	8,9	Mittweida
0,6	0,7	0,3	1,2	6,8	Stollberg
1,2	2,3	0,9	2,2	14,1	Aue-Schwarzenberg
0,8	1,9	0,4	2,7	9,4	Zwickauer Land
					Regierungsbezirk
					Chemnitz
16,0	32,8	11,1	49,0	172,8	
10,0	20,3	7,1	35,7	89,7	Dresden, Stadt
0,9	3,2	0,5	2,2	9,0	Görlitz, Stadt
0,3	1,3	0,4	1,6	8,1	Hoyerswerda, Stadt
1,6	3,4	1,2	3,4	17,8	Bautzen
1,7	2,8	0,6	4,3	14,8	Meißen
					Niederschlesischer
0,8	1,3	0,4	1,6	10,0	Oberlausitzkreis
0,9	2,1	0,7	2,3	11,8	Riesa-Großenhain
1,6	1,6	0,9	3,0	17,0	Löbau-Zittau
2,7	2,0	0,8	2,9	16,5	Sächsische Schweiz
2,6	1,8	0,6	2,1	11,6	Weißeritzkreis
1,2	3,9	0,3	2,2	13,4	Kamenz
					Regierungsbezirk
					Dresden
24,3	43,6	13,5	61,3	219,9	
9,0	13,5	9,0	40,3	85,1	Leipzig, Stadt
1,3	5,6	1,8	3,4	12,0	Delitzsch
0,5	1,3	0,4	1,4	7,3	Döbeln
1,4	1,9	0,8	3,8	12,9	Leipziger Land
1,0	2,9	0,7	2,9	11,6	Muldentalkreis
0,8	1,5	0,5	1,6	9,2	Torgau-Oschatz
					Regierungsbezirk
					Leipzig
14,0	26,8	13,2	53,4	138,0	
54,4	103,2	37,8	163,7	530,7	Sachsen

8. Arbeitnehmer 1997 nach Kreisen und Wirtschaftsabschnitten (in Prozent)

Kreis Regierungsbezirk Land	Insgesamt	Land- und Forst- wirtschaft, Fischerei	Produzierendes Gewerbe		Handel, Instandhaltung und Reparatur von Kfz und Gebrauchsgütern
			insgesamt	darunter Verarbeitendes Gewerbe	
Chemnitz, Stadt	100	0,49	30,19	12,86	13,64
Plauen, Stadt	100	1,29	32,31	19,54	15,52
Zwickau, Stadt	100	0,57	32,20	20,87	12,64
Annaberg	100	4,57	45,79	25,13	11,80
Chemnitzer Land	100	3,06	43,67	21,40	14,34
Freiberg	100	5,64	38,30	20,14	12,23
Vogtlandkreis	100	3,47	43,97	23,15	12,09
Mittlerer Erzgebirgskreis	100	7,72	44,84	26,03	10,28
Mittweida	100	6,50	44,55	24,99	15,52
Stollberg	100	4,15	44,70	21,38	15,84
Aue-Schwarzenberg	100	1,91	40,24	21,30	13,92
Zwickauer Land	100	4,42	41,83	19,44	14,42
Regierungsbezirk Chemnitz	100	3,03	38,46	19,98	13,45
Dresden, Stadt	100	0,78	24,41	11,15	11,23
Görlitz, Stadt	100	1,88	33,10	19,00	10,87
Hoyerswerda, Stadt	100	0,34	33,24	5,44	16,49
Bautzen	100	3,32	40,63	19,44	11,50
Meißen	100	5,32	40,79	23,97	12,83
Niederschlesischer Oberlausitzkreis	100	5,99	44,96	18,79	9,99
Riesa-Großenhain	100	5,64	44,23	21,57	10,38
Löbau-Zittau	100	3,76	39,57	17,72	11,75
Sächsische Schweiz	100	4,73	39,34	17,75	10,28
Weißeritzkreis	100	7,85	39,09	15,31	11,52
Kamenz	100	3,57	46,76	26,23	11,11
Regierungsbezirk Dresden	100	3,15	34,95	16,49	11,40
Leipzig, Stadt	100	0,64	23,86	9,57	12,37
Delitzsch	100	3,63	35,28	14,40	14,87
Döbeln	100	5,10	41,22	21,51	14,00
Leipziger Land	100	3,48	42,83	12,63	15,05
Muldentalkreis	100	5,30	40,34	17,99	12,48
Torgau-Oschatz	100	9,25	41,42	16,43	11,50
Regierungsbezirk Leipzig	100	2,70	31,36	12,54	13,00
Sachsen	100	2,99	35,24	16,68	12,52

Gastgewerbe	Verkehr und Nachrichten- übermittlung	Kredit- und Versicherungs- gewerbe	Grundstücks- und Wohnungswesen, Vermietung, Dienstleistungen für Unternehmen	Öffentliche und private Dienstleistungen (einschließlich öffentliche Verwaltung)	Kreis Regierungsbezirk Land
2,29	6,09	2,63	14,66	30,00	Chemnitz, Stadt
2,39	4,48	1,56	8,71	33,75	Plauen, Stadt
2,12	10,67	2,10	10,16	29,55	Zwickau, Stadt
4,20	3,69	1,73	3,52	24,70	Annaberg
2,63	3,51	0,81	6,86	25,12	Chemnitzer Land
3,12	3,80	1,89	5,69	29,33	Freiberg
2,73	5,41	1,41	4,09	26,83	Vogtlandkreis
					Mittlerer
2,49	2,98	2,15	3,41	26,13	Erzgebirgskreis
2,67	4,57	1,17	4,85	20,17	Mittweida
2,06	2,52	1,07	4,46	25,20	Stollberg
2,52	4,96	1,91	4,63	29,91	Aue-Schwarzenberg
2,18	4,90	0,97	7,06	24,22	Zwickauer Land
					Regierungsbezirk
					Chemnitz
2,56	5,24	1,78	7,84	27,64	
3,90	7,92	2,76	13,96	35,04	Dresden, Stadt
2,97	10,96	1,76	7,51	30,94	Görlitz, Stadt
1,22	5,44	1,83	6,66	34,79	Hoyerswerda, Stadt
2,66	5,48	1,94	5,56	28,90	Bautzen
2,84	4,80	1,07	7,31	25,03	Meißen
					Niederschlesischer
2,18	3,48	1,22	4,56	27,62	Oberlausitzkreis
2,04	4,60	1,57	5,07	26,47	Riesa-Großenhain
2,92	3,08	1,59	5,54	31,78	Löbau-Zittau
4,94	3,64	1,39	5,33	30,34	Sächsische Schweiz
5,83	3,97	1,24	4,63	25,88	Weißeritzkreis
2,26	7,17	0,63	3,99	24,51	Kamenz
					Regierungsbezirk
					Dresden
3,38	6,08	1,88	8,54	30,63	
3,64	5,44	3,61	16,22	34,22	Leipzig, Stadt
2,60	10,73	3,41	6,46	23,02	Delitzsch
1,71	4,81	1,57	5,03	26,56	Döbeln
2,55	3,53	1,52	7,10	23,93	Leipziger Land
2,28	6,43	1,44	6,29	25,45	Muldentalkreis
2,14	4,21	1,52	4,55	25,40	Torgau-Oschatz
					Regierungsbezirk
					Leipzig
3,03	5,77	2,85	11,52	29,77	
3,01	5,71	2,09	9,06	29,37	Sachsen

9. Arbeitnehmerquote 1997 nach Kreisen und Wirtschaftsabschnitten (in Prozent)

Kreis Regierungsbezirk Land	Insgesamt	Land- und Forst- wirtschaft, Fischerei	Produzierendes Gewerbe		Handel, Instandhaltung und Reparatur von Kfz und Gebrauchsgütern
			insgesamt	darunter Verarbeitendes Gewerbe	
Chemnitz, Stadt	93,5	88,5	95,9	94,3	88,5
Plauen, Stadt	92,4	88,2	94,3	94,7	88,5
Zwickau, Stadt	93,7	89,1	95,9	96,7	88,4
Annaberg	88,9	89,0	91,9	91,6	80,5
Chemnitzer Land	89,6	87,0	92,6	92,5	83,6
Freiberg	90,8	89,8	92,7	92,0	84,4
Vogtlandkreis	88,9	80,1	91,7	91,0	82,0
Mittlerer Erzgebirgskreis	88,4	89,0	89,8	88,1	79,8
Mittweida	89,6	87,7	92,6	93,0	84,9
Stollberg	88,4	84,6	91,5	91,0	83,1
Aue-Schwarzenberg	89,5	78,7	91,2	91,3	83,8
Zwickauer Land	88,4	83,1	90,5	90,5	83,8
Regierungsbezirk Chemnitz	90,7	86,2	92,9	92,4	85,1
Dresden, Stadt	93,9	94,6	95,0	94,0	89,5
Görlitz, Stadt	93,1	97,5	95,3	96,1	85,8
Hoyerswerda, Stadt	94,4	76,2	97,3	93,0	90,9
Bautzen	91,1	88,1	93,5	93,1	83,3
Meißen	91,4	93,5	94,0	94,4	85,4
Niederschlesischer Oberlausitzkreis	91,3	91,7	93,8	93,6	82,2
Riesa-Großenhain	90,9	90,0	93,7	94,5	82,1
Löbau-Zittau	89,8	87,1	91,5	91,0	82,7
Sächsische Schweiz	90,2	88,3	92,5	92,2	82,0
Weißeritzkreis	90,5	92,8	92,3	89,8	84,0
Kamenz	90,7	84,3	92,9	93,8	83,9
Regierungsbezirk Dresden	92,0	90,4	93,7	93,4	85,8
Leipzig, Stadt	93,5	96,1	95,2	94,0	89,3
Delitzsch	91,8	91,6	95,1	94,4	86,5
Döbeln	91,3	91,6	94,0	94,5	85,3
Leipziger Land	90,5	88,9	92,0	92,6	87,4
Muldentalkreis	90,7	90,6	93,3	92,9	83,8
Torgau-Oschatz	91,3	93,4	94,3	93,5	83,2
Regierungsbezirk Leipzig	92,3	92,0	94,2	93,7	87,5
Sachsen	91,7	89,2	93,5	93,1	86,0

Gastgewerbe	Verkehr und Nachrichten- übermittlung	Kredit- und Versicherungs- gewerbe	Grundstücks- und Wohnungswesen, Vermietung, Dienstleistungen für Unternehmen	Öffentliche und private Dienstleistungen (einschließlich öffentliche Verwaltung)	Kreis Regierungsbezirk Land
82,6	95,0	82,8	90,9	96,6	Chemnitz, Stadt
76,6	92,9	81,9	86,6	96,3	Plauen, Stadt
80,4	97,3	80,1	90,6	95,9	Zwickau, Stadt
75,3	89,5	70,5	80,1	94,0	Annaberg
72,4	88,4	55,0	86,5	93,8	Chemnitzer Land
76,9	89,2	77,9	85,1	95,6	Freiberg
71,0	90,5	72,3	80,6	93,6	Vogtlandkreis
					Mittlerer
67,8	85,1	79,1	82,2	94,6	Erzgebirgskreis
73,7	88,0	71,1	84,5	93,5	Mittweida
67,7	82,5	58,7	82,2	93,3	Stollberg
70,9	91,6	75,7	84,1	94,9	Aue-Schwarzenberg
72,1	88,3	62,1	87,6	92,7	Zwickauer Land
					Regierungsbezirk Chemnitz
75,1	92,1	76,0	87,8	95,0	
87,9	96,1	87,6	89,7	97,1	Dresden, Stadt
79,3	97,1	80,0	86,2	96,3	Görlitz, Stadt
70,4	95,8	78,7	89,4	96,7	Hoyerswerda, Stadt
74,9	92,9	78,0	86,3	95,4	Bautzen
75,4	91,2	66,2	86,9	95,2	Meißen
					Niederschlesischer
69,9	89,1	80,3	84,3	95,2	Oberlausitzkreis
73,4	91,9	71,3	84,9	94,9	Riesa-Großenhain
74,5	87,8	72,8	85,5	94,9	Löbau-Zittau
80,5	89,0	74,8	84,1	94,7	Sächsische Schweiz
83,7	88,0	82,2	82,6	94,6	Weißeritzkreis
72,6	94,4	63,7	82,3	94,9	Kamenz
					Regierungsbezirk Dresden
81,1	94,0	80,9	87,8	96,0	
87,0	94,0	91,0	90,2	96,4	Leipzig, Stadt
77,9	93,5	86,2	85,2	94,7	Delitzsch
68,2	92,0	76,2	83,5	95,0	Döbeln
76,9	88,6	75,3	86,7	94,7	Leipziger Land
73,1	91,6	76,4	85,8	94,3	Muldentalkreis
71,0	91,4	71,8	86,0	94,5	Torgau-Oschatz
					Regierungsbezirk Leipzig
82,1	93,0	86,9	89,1	95,7	
79,5	93,1	81,3	88,2	95,6	Sachsen

10. Erwerbstätige 1998 nach Kreisen und Wirtschaftsabschnitten (in 1 000)

Kreis Regierungsbezirk Land	Insgesamt	Land- und Forst- wirtschaft, Fischerei	Produzierendes Gewerbe		Handel, Instandhaltung und Reparatur von Kfz und Gebrauchsgütern
			insgesamt	darunter Verarbeitendes Gewerbe	
Chemnitz, Stadt	146,8	0,7	41,7	18,4	22,2
Plauen, Stadt	37,0	0,5	11,2	7,1	5,6
Zwickau, Stadt	66,3	0,2	21,7	15,5	8,6
Annaberg	37,0	1,7	16,5	9,7	5,0
Chemnitzer Land	57,0	1,7	23,0	12,1	9,1
Freiberg	59,0	3,2	21,7	12,0	7,8
Vogtlandkreis	81,2	3,5	33,9	18,7	10,6
Mittlerer Erzgebirgskreis	36,1	2,5	16,2	9,1	4,5
Mittweida	50,8	2,9	21,2	12,5	8,5
Stollberg	31,2	1,3	12,8	6,7	5,2
Aue-Schwarzenberg	53,2	1,8	20,3	11,1	7,8
Zwickauer Land	44,0	2,1	16,8	8,4	6,9
Regierungsbezirk Chemnitz	699,5	22,1	257,1	141,2	101,7
Dresden, Stadt	271,5	1,9	63,2	31,0	30,9
Görlitz, Stadt	29,0	0,8	8,3	5,1	3,6
Hoyerswerda, Stadt	23,1	0,1	6,8	1,3	3,8
Bautzen	66,9	2,1	26,0	13,2	8,6
Meißen	65,6	2,7	25,5	14,9	9,3
Niederschlesischer Oberlausitzkreis	38,9	2,4	15,9	6,6	4,8
Riesa-Großenhain	49,4	2,2	20,5	10,4	5,8
Löbau-Zittau	60,6	2,4	22,9	10,8	7,8
Sächsische Schweiz	60,2	3,3	22,0	10,8	7,1
Weißeritzkreis	49,2	3,6	19,0	8,2	5,7
Kamenz	60,1	2,0	27,1	15,6	7,5
Regierungsbezirk Dresden	774,4	23,4	257,4	127,8	95,0
Leipzig, Stadt	265,1	1,4	56,7	23,4	32,6
Delitzsch	55,9	1,8	18,1	7,6	9,2
Döbeln	30,1	1,1	11,9	6,4	4,6
Leipziger Land	57,7	1,9	23,4	7,3	9,4
Muldentalkreis	49,0	2,5	18,2	8,1	6,8
Torgau-Oschatz	38,6	2,5	15,4	6,5	5,3
Regierungsbezirk Leipzig	496,5	11,1	143,7	59,4	67,9
Sachsen	1 970,3	56,6	658,2	328,4	264,5

Gastgewerbe	Verkehr und Nachrichten- übermittlung	Kredit- und Versicherungs- gewerbe	Grundstücks- und Wohnungswesen, Vermietung, Dienstleistungen für Unternehmen	Öffentliche und private Dienstleistungen (einschließlich öffentliche Verwaltung)	Kreis Regierungsbezirk Land
4,1	8,6	4,4	22,0	43,2	Chemnitz, Stadt
1,2	1,4	0,7	3,7	12,8	Plauen, Stadt
1,6	6,3	1,7	7,2	19,0	Zwickau, Stadt
1,9	1,3	0,8	1,6	8,2	Annaberg
2,0	2,1	0,8	4,3	14,1	Chemnitzer Land
2,4	2,4	1,4	4,0	16,0	Freiberg
3,1	4,3	1,4	3,9	20,4	Vogtlandkreis
					Mittlerer
1,4	1,2	0,9	1,5	7,9	Erzgebirgskreis
1,6	2,5	0,8	2,7	10,5	Mittweida
1,1	0,9	0,5	1,6	7,6	Stollberg
2,0	2,4	1,1	3,0	14,8	Aue-Schwarzenberg
1,3	2,1	0,5	3,5	10,8	Zwickauer Land
					Regierungsbezirk Chemnitz
23,7	35,5	14,9	59,0	185,4	
13,1	18,2	8,0	43,6	92,5	Dresden, Stadt
1,1	2,4	0,6	2,8	9,4	Görlitz, Stadt
0,5	1,1	0,5	1,8	8,5	Hoyerswerda, Stadt
2,4	3,1	1,7	4,6	18,4	Bautzen
2,5	3,2	1,0	5,1	16,2	Meißen
					Niederschlesischer
1,3	1,6	0,6	2,1	10,2	Oberlausitzkreis
1,5	2,7	1,1	2,8	12,9	Riesa-Großenhain
2,3	1,9	1,1	3,8	18,4	Löbau-Zittau
3,4	2,1	1,1	3,6	17,5	Sächsische Schweiz
2,9	2,0	0,6	2,8	12,5	Weißeritzkreis
1,9	4,0	0,7	3,1	13,8	Kamenz
					Regierungsbezirk Dresden
33,0	42,1	17,0	76,3	230,2	
10,6	17,6	10,7	45,9	89,6	Leipzig, Stadt
1,9	6,9	2,0	4,2	11,8	Delitzsch
0,8	1,3	0,6	1,8	8,0	Döbeln
1,9	2,1	0,8	4,7	13,6	Leipziger Land
1,5	2,8	0,9	3,4	12,9	Muldentalkreis
1,3	1,5	0,8	1,9	9,8	Torgau-Oschatz
					Regierungsbezirk Leipzig
18,0	32,2	15,9	61,9	145,9	
74,7	109,8	47,7	197,2	561,5	Sachsen

11. Erwerbstätige 1998 nach Kreisen und Wirtschaftsabschnitten (in Prozent)

Kreis Regierungsbezirk Land	Insgesamt	Land- und Forst- wirtschaft, Fischerei	Produzierendes Gewerbe		Handel, Instandhaltung und Reparatur von Kfz und Gebrauchsgütern
			insgesamt	darunter Verarbeitendes Gewerbe	
Chemnitz, Stadt	100	0,45	28,42	12,56	15,11
Plauen, Stadt	100	1,32	30,37	19,23	15,27
Zwickau, Stadt	100	0,35	32,77	23,44	12,91
Annaberg	100	4,66	44,50	26,13	13,45
Chemnitzer Land	100	3,02	40,39	21,15	15,91
Freiberg	100	5,41	36,81	20,30	13,24
Vogtlandkreis	100	4,32	41,78	23,03	13,01
Mittlerer Erzgebirgskreis	100	7,01	44,78	25,30	12,37
Mittweida	100	5,74	41,77	24,59	16,71
Stollberg	100	4,11	41,13	21,52	16,80
Aue-Schwarzenberg	100	3,29	38,16	20,81	14,67
Zwickauer Land	100	4,74	38,21	18,97	15,62
Regierungsbezirk Chemnitz	100	3,16	36,76	20,19	14,53
Dresden, Stadt	100	0,69	23,29	11,41	11,40
Görlitz, Stadt	100	2,72	28,57	17,64	12,42
Hoyerswerda, Stadt	100	0,46	29,59	5,64	16,30
Bautzen	100	3,10	38,90	19,68	12,91
Meißen	100	4,08	38,90	22,70	14,20
Niederschlesischer Oberlausitzkreis	100	6,16	40,93	16,99	12,34
Riesa-Großenhain	100	4,36	41,54	20,98	11,84
Löbau-Zittau	100	3,89	37,86	17,77	12,88
Sächsische Schweiz	100	5,55	36,63	18,00	11,77
Weißeritzkreis	100	7,35	38,65	16,65	11,64
Kamenz	100	3,36	45,04	25,99	12,48
Regierungsbezirk Dresden	100	3,02	33,24	16,51	12,27
Leipzig, Stadt	100	0,51	21,38	8,82	12,29
Delitzsch	100	3,15	32,39	13,58	16,45
Döbeln	100	3,64	39,68	21,26	15,16
Leipziger Land	100	3,28	40,50	12,73	16,33
Muldentalkreis	100	5,12	37,12	16,49	13,84
Torgau-Oschatz	100	6,56	39,81	16,97	13,69
Regierungsbezirk Leipzig	100	2,25	28,94	11,95	13,67
Sachsen	100	2,87	33,40	16,67	13,43

Gastgewerbe	Verkehr und Nachrichten- übermittlung	Kredit- und Versicherungs- gewerbe	Grundstücks- und Wohnungswesen, Vermietung, Dienstleistungen für Unternehmen	Öffentliche und private Dienstleistungen (einschließlich öffentliche Verwaltung)	Kreis Regierungsbezirk Land
2,79	5,83	2,97	14,96	29,46	Chemnitz, Stadt
3,12	3,67	1,77	9,87	34,62	Plauen, Stadt
2,45	9,52	2,49	10,88	28,63	Zwickau, Stadt
5,15	3,59	2,10	4,38	22,18	Annaberg
3,49	3,62	1,35	7,48	24,75	Chemnitzer Land
4,13	4,09	2,32	6,83	27,17	Freiberg
3,86	5,31	1,77	4,82	25,12	Vogtlandkreis
					Mittlerer
3,84	3,43	2,38	4,21	21,98	Erzgebirgskreis
3,16	4,83	1,63	5,39	20,77	Mittweida
3,46	3,04	1,74	5,18	24,53	Stollberg
3,78	4,50	2,16	5,67	27,76	Aue-Schwarzenberg
2,98	4,87	1,19	7,97	24,44	Zwickauer Land
					Regierungsbezirk Chemnitz
3,39	5,08	2,13	8,44	26,51	
4,81	6,69	2,94	16,08	34,09	Dresden, Stadt
3,86	8,16	2,17	9,72	32,37	Görlitz, Stadt
2,15	4,75	2,32	7,75	36,69	Hoyerswerda, Stadt
3,63	4,65	2,49	6,89	27,44	Bautzen
3,84	4,89	1,53	7,83	24,73	Meißen
					Niederschlesischer
3,38	4,05	1,55	5,29	26,31	Oberlausitzkreis
2,97	5,37	2,17	5,65	26,11	Riesa-Großenhain
3,84	3,09	1,81	6,33	30,32	Löbau-Zittau
5,68	3,51	1,79	6,02	29,05	Sächsische Schweiz
5,94	4,04	1,22	5,78	25,38	Weißeritzkreis
3,21	6,58	1,16	5,23	22,93	Kamenz
					Regierungsbezirk Dresden
4,26	5,44	2,19	9,85	29,73	
4,01	6,62	4,05	17,32	33,81	Leipzig, Stadt
3,37	12,39	3,66	7,49	21,10	Delitzsch
2,55	4,23	2,05	6,03	26,67	Döbeln
3,27	3,58	1,32	8,14	23,58	Leipziger Land
3,08	5,75	1,83	6,85	26,41	Muldentalkreis
3,39	3,97	2,08	4,98	25,52	Torgau-Oschatz
					Regierungsbezirk Leipzig
3,62	6,48	3,20	12,47	29,38	
3,79	5,57	2,42	10,01	28,50	Sachsen

12. Arbeitnehmer 1998 nach Kreisen und Wirtschaftsabschnitten (in 1 000)

Kreis Regierungsbezirk Land	Insgesamt	Land- und Forst- wirtschaft, Fischerei	Produzierendes Gewerbe		Handel, Instandhaltung und Reparatur von Kfz und Gebrauchsgütern
			insgesamt	darunter Verarbeitendes Gewerbe	
Chemnitz, Stadt	136,5	0,6	39,8	17,4	19,8
Plauen, Stadt	34,0	0,4	10,6	6,7	4,9
Zwickau, Stadt	62,1	0,2	20,8	15,1	7,6
Annaberg	32,9	1,6	15,1	8,9	4,1
Chemnitzer Land	51,2	1,5	21,4	11,2	7,7
Freiberg	53,2	2,8	20,0	11,0	6,6
Vogtlandkreis	72,0	2,9	31,1	17,1	8,7
Mittlerer Erzgebirgskreis	31,9	2,2	14,6	8,1	3,7
Mittweida	45,5	2,5	19,6	11,7	7,3
Stollberg	27,6	1,1	11,7	6,1	4,4
Aue-Schwarzenberg	47,4	1,5	18,4	10,1	6,5
Zwickauer Land	38,8	1,7	15,1	7,6	5,8
Regierungsbezirk Chemnitz	633,1	19,1	238,2	131,1	87,1
Dresden, Stadt	253,8	1,7	59,7	29,2	27,6
Görlitz, Stadt	26,8	0,8	7,8	4,9	3,1
Hoyerswerda, Stadt	21,6	0,1	6,6	1,2	3,4
Bautzen	60,7	1,8	24,3	12,3	7,2
Meißen	59,7	2,4	23,9	14,1	8,0
Niederschlesischer Oberlausitzkreis	35,2	2,2	14,8	6,2	4,0
Riesa-Großenhain	44,8	1,9	19,2	9,8	4,9
Löbau-Zittau	54,3	2,1	20,9	9,8	6,5
Sächsische Schweiz	54,0	3,0	20,3	10,0	5,9
Weißeritzkreis	44,2	3,3	17,4	7,4	4,8
Kamenz	54,4	1,6	25,2	14,7	6,3
Regierungsbezirk Dresden	709,4	20,9	240,0	119,6	81,8
Leipzig, Stadt	246,6	1,3	53,3	21,9	29,0
Delitzsch	51,0	1,6	17,0	7,2	8,0
Döbeln	27,2	1,0	11,1	6,0	3,9
Leipziger Land	52,1	1,7	21,6	6,8	8,3
Muldentalkreis	44,1	2,3	16,8	7,5	5,7
Torgau-Oschatz	34,9	2,3	14,4	6,2	4,4
Regierungsbezirk Leipzig	455,8	10,0	134,3	55,5	59,4
Sachsen	1 798,3	50,0	612,6	306,3	228,3

Gastgewerbe	Verkehr und Nachrichten- übermittlung	Kredit- und Versicherungs- gewerbe	Grundstücks- und Wohnungswesen, Vermietung, Dienstleistungen für Unternehmen	Öffentliche und private Dienstleistungen (einschließlich öffentliche Verwaltung)	Kreis Regierungsbezirk Land
3,4	8,1	3,6	19,7	41,6	Chemnitz, Stadt
0,9	1,2	0,5	3,1	12,3	Plauen, Stadt
1,3	6,1	1,3	6,5	18,2	Zwickau, Stadt
1,5	1,2	0,6	1,3	7,7	Annaberg
1,5	1,8	0,4	3,6	13,2	Chemnitzer Land
1,9	2,2	1,0	3,4	15,3	Freiberg
2,3	3,8	1,0	3,1	19,0	Vogtlandkreis
					Mittlerer
1,0	1,1	0,7	1,2	7,4	Erzgebirgskreis
1,2	2,2	0,6	2,3	9,9	Mittweida
0,8	0,8	0,3	1,3	7,1	Stollberg
1,5	2,1	0,8	2,5	13,9	Aue-Schwarzenberg
1,0	1,9	0,3	3,1	10,0	Zwickauer Land
18,3	32,5	11,1	51,2	175,6	Regierungsbezirk Chemnitz
11,7	17,3	7,0	39,1	89,7	Dresden, Stadt
0,9	2,3	0,5	2,4	9,0	Görlitz, Stadt
0,4	1,0	0,4	1,6	8,2	Hoyerswerda, Stadt
1,8	2,8	1,3	4,0	17,4	Bautzen
2,0	2,9	0,7	4,4	15,4	Meißen
					Niederschlesischer
1,0	1,4	0,5	1,7	9,7	Oberlausitzkreis
1,1	2,5	0,7	2,3	12,2	Riesa-Großenhain
1,8	1,6	0,8	3,2	17,4	Löbau-Zittau
2,7	1,8	0,8	3,0	16,5	Sächsische Schweiz
2,4	1,7	0,5	2,3	11,8	Weißeritzkreis
1,4	3,7	0,5	2,6	13,0	Kamenz
27,1	39,1	13,6	66,5	220,3	Regierungsbezirk Dresden
9,2	16,7	9,7	41,1	86,2	Leipzig, Stadt
1,5	6,6	1,8	3,5	11,1	Delitzsch
0,5	1,1	0,5	1,5	7,6	Döbeln
1,5	1,8	0,5	4,0	12,8	Leipziger Land
1,1	2,5	0,7	2,8	12,2	Muldentalkreis
0,9	1,4	0,6	1,6	9,2	Torgau-Oschatz
14,8	30,1	13,6	54,5	139,1	Regierungsbezirk Leipzig
60,2	101,7	38,3	172,2	535,0	Sachsen

13. Arbeitnehmer 1998 nach Kreisen und Wirtschaftsabschnitten (in Prozent)

Kreis Regierungsbezirk Land	Insgesamt	Land- und Forst- wirtschaft, Fischerei	Produzierendes Gewerbe		Handel, Instandhaltung und Reparatur von Kfz und Gebrauchsgütern
			insgesamt	darunter Verarbeitendes Gewerbe	
Chemnitz, Stadt	100	0,42	29,13	12,72	14,47
Plauen, Stadt	100	1,23	31,15	19,77	14,54
Zwickau, Stadt	100	0,30	33,53	24,36	12,30
Annaberg	100	4,73	45,98	27,14	12,33
Chemnitzer Land	100	2,92	41,76	21,93	15,05
Freiberg	100	5,35	37,58	20,73	12,41
Vogtlandkreis	100	4,05	43,17	23,80	12,15
Mittlerer Erzgebirgskreis	100	7,05	45,68	25,37	11,48
Mittweida	100	5,53	43,03	25,61	16,02
Stollberg	100	3,91	42,54	22,24	15,91
Aue-Schwarzenberg	100	3,15	38,88	21,41	13,76
Zwickauer Land	100	4,51	38,94	19,54	14,97
Regierungsbezirk Chemnitz	100	3,01	37,62	20,71	13,76
Dresden, Stadt	100	0,69	23,53	11,49	10,87
Görlitz, Stadt	100	2,88	29,12	18,31	11,62
Hoyerswerda, Stadt	100	0,39	30,62	5,57	15,69
Bautzen	100	2,93	40,04	20,28	11,94
Meißen	100	4,04	40,07	23,57	13,44
Niederschlesischer Oberlausitzkreis	100	6,23	41,92	17,51	11,46
Riesa-Großenhain	100	4,19	42,89	21,88	10,83
Löbau-Zittau	100	3,79	38,53	18,13	12,06
Sächsische Schweiz	100	5,54	37,55	18,60	10,87
Weißeritzkreis	100	7,56	39,36	16,82	10,79
Kamenz	100	3,02	46,27	27,00	11,66
Regierungsbezirk Dresden	100	2,95	33,84	16,86	11,53
Leipzig, Stadt	100	0,52	21,63	8,88	11,78
Delitzsch	100	3,12	33,36	14,03	15,73
Döbeln	100	3,54	40,83	22,21	14,35
Leipziger Land	100	3,18	41,52	13,06	15,88
Muldentalkreis	100	5,11	38,10	16,94	13,01
Torgau-Oschatz	100	6,56	41,42	17,65	12,73
Regierungsbezirk Leipzig	100	2,20	29,47	12,18	13,03
Sachsen	100	2,78	34,06	17,03	12,70

Gastgewerbe	Verkehr und Nachrichten- übermittlung	Kredit- und Versicherungs- gewerbe	Grundstücks- und Wohnungswesen, Vermietung, Dienstleistungen für Unternehmen	Öffentliche und private Dienstleistungen (einschließlich öffentliche Verwaltung)	Kreis Regierungsbezirk Land
2,50	5,95	2,62	14,42	30,49	Chemnitz, Stadt
2,65	3,59	1,57	9,15	36,11	Plauen, Stadt
2,09	9,87	2,12	10,50	29,30	Zwickau, Stadt
4,47	3,56	1,73	3,88	23,33	Annaberg
2,92	3,58	0,80	7,10	25,86	Chemnitzer Land
3,59	4,04	1,96	6,42	28,65	Freiberg
3,18	5,32	1,42	4,33	26,39	Vogtlandkreis
					Mittlerer
3,19	3,31	2,09	3,86	23,34	Erzgebirgskreis
2,66	4,82	1,23	5,02	21,69	Mittweida
2,92	2,90	1,26	4,73	25,83	Stollberg
3,14	4,52	1,79	5,32	29,45	Aue-Schwarzenberg
2,50	4,82	0,67	7,90	25,70	Zwickauer Land
					Regierungsbezirk Chemnitz
2,88	5,14	1,76	8,08	27,74	
4,60	6,83	2,76	15,39	35,35	Dresden, Stadt
3,39	8,45	1,89	8,96	33,69	Görlitz, Stadt
1,73	4,79	1,74	7,27	37,78	Hoyerswerda, Stadt
3,04	4,66	2,13	6,56	28,69	Bautzen
3,27	4,91	1,18	7,29	25,80	Meißen
					Niederschlesischer
2,72	3,98	1,31	4,84	27,55	Oberlausitzkreis
2,52	5,47	1,61	5,18	27,31	Riesa-Großenhain
3,25	2,96	1,40	5,94	32,07	Löbau-Zittau
4,96	3,41	1,57	5,52	30,58	Sächsische Schweiz
5,44	3,91	1,04	5,30	26,61	Weißeritzkreis
2,63	6,78	0,88	4,82	23,94	Kamenz
					Regierungsbezirk Dresden
3,82	5,51	1,92	9,38	31,06	
3,75	6,76	3,94	16,66	34,96	Leipzig, Stadt
2,86	12,87	3,44	6,92	21,71	Delitzsch
2,00	4,21	1,67	5,45	27,94	Döbeln
2,79	3,47	0,87	7,68	24,61	Leipziger Land
2,58	5,75	1,50	6,33	27,62	Muldentalkreis
2,69	3,96	1,62	4,54	26,47	Torgau-Oschatz
					Regierungsbezirk Leipzig
3,24	6,60	2,98	11,95	30,52	
3,35	5,66	2,13	9,58	29,75	Sachsen

14. Arbeitnehmerquote 1998 nach Kreisen und Wirtschaftsabschnitten (in Prozent)

Kreis Regierungsbezirk Land	Insgesamt	Land- und Forst- wirtschaft, Fischerei	Produzierendes Gewerbe		Handel, Instandhaltung und Reparatur von Kfz und Gebrauchsgütern
			insgesamt	darunter Verarbeitendes Gewerbe	
Chemnitz, Stadt	93,0	87,3	95,3	94,1	89,1
Plauen, Stadt	92,0	85,7	94,4	94,6	87,6
Zwickau, Stadt	93,7	82,5	95,9	97,4	89,3
Annaberg	88,8	90,1	91,8	92,3	81,4
Chemnitzer Land	89,7	86,8	92,8	93,0	84,9
Freiberg	90,3	89,2	92,2	92,2	84,7
Vogtlandkreis	88,7	83,0	91,6	91,6	82,8
Mittlerer Erzgebirgskreis	88,3	88,8	90,1	88,6	82,0
Mittweida	89,7	86,5	92,4	93,4	86,0
Stollberg	88,5	84,1	91,5	91,5	83,8
Aue-Schwarzenberg	89,1	85,2	90,7	91,6	83,5
Zwickauer Land	88,0	83,8	89,7	90,7	84,4
Regierungsbezirk Chemnitz	90,5	86,4	92,6	92,9	85,7
Dresden, Stadt	93,5	93,2	94,4	94,2	89,2
Görlitz, Stadt	92,3	97,8	94,1	95,8	86,4
Hoyerswerda, Stadt	93,6	79,2	96,8	92,4	90,1
Bautzen	90,7	86,0	93,3	93,5	83,8
Meißen	91,0	90,2	93,7	94,5	86,1
Niederschlesischer Oberlausitzkreis	90,4	91,6	92,6	93,2	83,9
Riesa-Großenhain	90,7	87,1	93,6	94,6	83,0
Löbau-Zittau	89,6	87,2	91,1	91,4	83,9
Sächsische Schweiz	89,7	89,6	92,0	92,7	82,9
Weißeritzkreis	89,9	92,5	91,6	90,8	83,3
Kamenz	90,5	81,3	93,0	94,0	84,6
Regierungsbezirk Dresden	91,6	89,3	93,3	93,6	86,1
Leipzig, Stadt	93,0	94,7	94,1	93,6	89,1
Delitzsch	91,1	90,2	93,8	94,1	87,1
Döbeln	90,5	87,9	93,1	94,6	85,7
Leipziger Land	90,3	87,4	92,6	92,7	87,8
Muldentalkreis	90,0	89,9	92,3	92,4	84,5
Torgau-Oschatz	90,4	90,4	94,0	94,0	84,0
Regierungsbezirk Leipzig	91,8	90,0	93,5	93,5	87,6
Sachsen	91,3	88,3	93,1	93,3	86,3

Gastgewerbe	Verkehr und Nachrichten- übermittlung	Kredit- und Versicherungs- gewerbe	Grundstücks- und Wohnungswesen, Vermietung, Dienstleistungen für Unternehmen	Öffentliche und private Dienstleistungen (einschließlich öffentliche Verwaltung)	Kreis Regierungsbezirk Land
83,2	95,0	82,0	89,6	96,2	Chemnitz, Stadt
78,2	90,1	82,0	85,4	96,0	Plauen, Stadt
79,9	97,2	79,6	90,4	95,9	Zwickau, Stadt
77,1	88,2	73,3	78,8	93,4	Annaberg
75,3	88,7	53,1	85,2	93,8	Chemnitzer Land
78,5	89,1	76,2	84,8	95,2	Freiberg
73,0	88,9	70,9	79,7	93,2	Vogtlandkreis
					Mittlerer
73,3	85,2	77,4	81,2	93,8	Erzgebirgskreis
75,3	89,5	67,8	83,5	93,6	Mittweida
74,7	84,4	64,1	80,8	93,2	Stollberg
73,9	89,5	73,8	83,5	94,5	Aue-Schwarzenberg
74,0	87,1	49,2	87,3	92,6	Zwickauer Land
					Regierungsbezirk Chemnitz
77,0	91,6	74,7	86,7	94,7	
89,4	95,4	87,6	89,5	96,9	Dresden, Stadt
81,1	95,6	80,3	85,1	96,1	Görlitz, Stadt
75,4	94,3	70,2	87,8	96,4	Hoyerswerda, Stadt
76,0	91,0	77,7	86,4	94,8	Bautzen
77,5	91,5	70,0	84,8	95,0	Meißen
					Niederschlesischer
72,9	88,9	76,4	82,6	94,7	Oberlausitzkreis
76,9	92,4	67,5	83,2	94,9	Riesa-Großenhain
75,8	85,9	69,2	84,1	94,7	Löbau-Zittau
78,4	87,0	78,7	82,4	94,4	Sächsische Schweiz
82,2	86,9	76,4	82,5	94,3	Weißeritzkreis
74,2	93,2	68,5	83,4	94,5	Kamenz
					Regierungsbezirk Dresden
82,2	92,9	80,2	87,2	95,7	
86,9	94,9	90,3	89,5	96,2	Leipzig, Stadt
77,2	94,6	85,6	84,2	93,8	Delitzsch
71,1	90,1	74,0	81,8	94,8	Döbeln
77,1	87,5	59,7	85,2	94,2	Leipziger Land
75,4	90,1	73,7	83,1	94,1	Muldentalkreis
71,8	90,1	70,6	82,5	93,7	Torgau-Oschatz
					Regierungsbezirk Leipzig
82,1	93,5	85,7	88,0	95,4	
80,5	92,7	80,3	87,3	95,3	Sachsen

15. Erwerbstätige 1999 nach Kreisen und Wirtschaftsabschnitten (in 1 000)

Kreis Regierungsbezirk Land	Insgesamt	Land- und Forst- wirtschaft, Fischerei	Produzierendes Gewerbe		Handel, Instandhaltung und Reparatur von Kfz und Gebrauchsgütern
			insgesamt	darunter Verarbeitendes Gewerbe	
Chemnitz, Stadt	150,2	0,7	40,0	17,9	22,8
Plauen, Stadt	36,7	0,4	11,6	7,2	5,2
Zwickau, Stadt	66,2	0,3	21,2	15,6	8,6
Annaberg	36,9	1,6	15,9	9,6	5,0
Chemnitzer Land	57,7	1,6	23,1	12,5	9,4
Freiberg	59,4	3,1	21,0	11,6	7,9
Vogtlandkreis	82,6	3,2	33,7	19,1	10,5
Mittlerer Erzgebirgskreis	35,9	2,3	15,2	9,3	4,6
Mittweida	50,5	2,9	20,6	11,9	8,6
Stollberg	32,2	1,3	12,9	6,8	5,4
Aue-Schwarzenberg	54,1	1,9	20,4	11,4	8,0
Zwickauer Land	44,0	2,0	16,5	8,1	6,8
Regierungsbezirk Chemnitz	706,3	21,3	252,0	141,1	102,8
Dresden, Stadt	275,1	1,8	60,0	30,3	31,6
Görlitz, Stadt	28,5	1,2	7,4	4,7	3,6
Hoyerswerda, Stadt	22,4	0,1	5,6	1,3	3,5
Bautzen	67,1	2,1	24,9	13,1	8,9
Meißen	66,7	2,7	25,1	14,9	9,2
Niederschlesischer Oberlausitzkreis	38,0	2,5	14,7	6,3	4,9
Riesa-Großenhain	50,5	1,9	20,4	10,6	6,1
Löbau-Zittau	60,6	2,3	21,6	10,5	7,9
Sächsische Schweiz	59,7	2,8	21,2	10,0	7,2
Weißeritzkreis	48,9	3,6	18,5	8,1	5,7
Kamenz	62,8	2,4	27,6	15,7	7,9
Regierungsbezirk Dresden	780,5	23,4	246,9	125,6	96,6
Leipzig, Stadt	263,2	1,3	53,2	21,6	31,9
Delitzsch	55,8	1,9	17,6	7,2	9,6
Döbeln	30,4	1,2	11,6	6,6	4,8
Leipziger Land	57,9	1,8	23,4	8,0	9,5
Muldentalkreis	50,2	2,7	17,7	8,0	7,1
Torgau-Oschatz	39,9	3,0	14,9	6,6	5,4
Regierungsbezirk Leipzig	497,4	11,8	138,4	58,0	68,4
Sachsen	1 984,2	56,4	637,4	324,7	267,8

Gastgewerbe	Verkehr und Nachrichten- übermittlung	Kredit- und Versicherungs- gewerbe	Grundstücks- und Wohnungswesen, Vermietung, Dienstleistungen für Unternehmen	Öffentliche und private Dienstleistungen (einschließlich öffentliche Verwaltung)	Kreis Regierungsbezirk Land
4,2	9,0	4,1	24,9	44,3	Chemnitz, Stadt
1,2	1,4	0,8	3,9	12,2	Plauen, Stadt
1,7	5,1	1,6	8,1	19,7	Zwickau, Stadt
2,0	1,3	0,7	1,8	8,5	Annaberg
2,1	2,3	0,7	4,7	13,9	Chemnitzer Land
2,6	2,5	1,3	4,4	16,7	Freiberg
3,1	4,1	1,4	4,2	22,2	Vogtlandkreis
					Mittlerer
1,6	1,2	0,9	1,7	8,4	Erzgebirgskreis
1,6	1,9	0,9	3,1	10,9	Mittweida
1,2	0,9	0,6	1,8	8,0	Stollberg
2,3	2,3	1,2	3,1	14,9	Aue-Schwarzenberg
1,4	2,6	0,6	3,6	10,5	Zwickauer Land
25,1	34,6	14,8	65,3	190,4	Regierungsbezirk Chemnitz
14,3	17,7	8,0	46,3	95,4	Dresden, Stadt
1,1	1,7	0,7	2,9	10,1	Görlitz, Stadt
0,6	1,0	0,4	2,0	9,2	Hoyerswerda, Stadt
2,4	3,4	1,6	5,1	18,7	Bautzen
2,7	3,3	1,1	5,6	16,9	Meißen
					Niederschlesischer
1,4	1,6	0,7	2,3	9,9	Oberlausitzkreis
1,7	2,3	1,1	3,3	13,8	Riesa-Großenhain
2,5	2,4	1,1	4,2	18,7	Löbau-Zittau
3,5	2,4	1,0	3,7	17,9	Sächsische Schweiz
2,4	2,3	0,6	3,3	12,3	Weißeritzkreis
2,0	4,7	0,8	3,2	14,4	Kamenz
34,5	42,8	17,1	81,8	237,3	Regierungsbezirk Dresden
10,6	15,9	11,4	46,9	92,0	Leipzig, Stadt
1,9	5,9	2,0	4,8	12,0	Delitzsch
0,8	1,3	0,6	1,9	8,2	Döbeln
1,9	2,2	0,8	5,1	13,1	Leipziger Land
1,6	2,9	0,9	3,7	13,6	Muldentalkreis
1,4	1,7	0,8	2,1	10,6	Torgau-Oschatz
18,2	29,8	16,6	64,5	149,7	Regierungsbezirk Leipzig
77,7	107,2	48,5	211,7	577,4	Sachsen

16. Erwerbstätige 1999 nach Kreisen und Wirtschaftsabschnitten (in Prozent)

Kreis Regierungsbezirk Land	Insgesamt	Land- und Forst- wirtschaft, Fischerei	Produzierendes Gewerbe		Handel, Instandhaltung und Reparatur von Kfz und Gebrauchsgütern
			insgesamt	darunter Verarbeitendes Gewerbe	
Chemnitz, Stadt	100	0,47	26,66	11,93	15,20
Plauen, Stadt	100	0,98	31,47	19,72	14,23
Zwickau, Stadt	100	0,44	32,07	23,62	12,92
Annaberg	100	4,34	42,98	25,91	13,67
Chemnitzer Land	100	2,74	40,00	21,60	16,26
Freiberg	100	5,28	35,27	19,48	13,37
Vogtlandkreis	100	3,93	40,84	23,18	12,69
Mittlerer Erzgebirgskreis	100	6,30	42,41	25,78	12,83
Mittweida	100	5,76	40,73	23,67	17,04
Stollberg	100	4,11	40,17	21,12	16,75
Aue-Schwarzenberg	100	3,43	37,67	21,16	14,74
Zwickauer Land	100	4,53	37,47	18,42	15,39
Regierungsbezirk Chemnitz	100	3,01	35,68	19,98	14,55
Dresden, Stadt	100	0,67	21,82	11,02	11,48
Görlitz, Stadt	100	4,04	25,90	16,43	12,59
Hoyerswerda, Stadt	100	0,57	25,04	5,86	15,47
Bautzen	100	3,09	37,11	19,56	13,31
Meißen	100	4,04	37,62	22,36	13,86
Niederschlesischer Oberlausitzkreis	100	6,65	38,68	16,55	12,90
Riesa-Großenhain	100	3,68	40,27	21,03	12,16
Löbau-Zittau	100	3,71	35,57	17,26	13,04
Sächsische Schweiz	100	4,76	35,51	16,68	11,99
Weißeritzkreis	100	7,46	37,90	16,60	11,71
Kamenz	100	3,75	43,85	25,05	12,60
Regierungsbezirk Dresden	100	2,99	31,64	16,09	12,38
Leipzig, Stadt	100	0,50	20,20	8,21	12,12
Delitzsch	100	3,40	31,60	12,90	17,23
Döbeln	100	3,83	38,10	21,54	15,83
Leipziger Land	100	3,08	40,45	13,86	16,43
Muldentalkreis	100	5,34	35,21	16,00	14,23
Torgau-Oschatz	100	7,52	37,48	16,56	13,52
Regierungsbezirk Leipzig	100	2,38	27,83	11,66	13,75
Sachsen	100	2,84	32,12	16,36	13,49

Gastgewerbe	Verkehr und Nachrichten- übermittlung	Kredit- und Versicherungs- gewerbe	Grundstücks- und Wohnungswesen, Vermietung, Dienstleistungen für Unternehmen	Öffentliche und private Dienstleistungen (einschließlich öffentliche Verwaltung)	Kreis Regierungsbezirk Land
2,83	6,02	2,73	16,56	29,53	Chemnitz, Stadt
3,32	3,86	2,19	10,64	33,30	Plauen, Stadt
2,50	7,68	2,48	12,18	29,73	Zwickau, Stadt
5,50	3,52	1,89	4,96	23,13	Annaberg
3,69	3,93	1,21	8,08	24,10	Chemnitzer Land
4,35	4,13	2,13	7,44	28,03	Freiberg
3,79	5,00	1,72	5,11	26,91	Vogtlandkreis
					Mittlerer
4,34	3,45	2,42	4,79	23,46	Erzgebirgskreis
3,20	3,77	1,77	6,12	21,60	Mittweida
3,79	2,77	1,83	5,62	24,96	Stollberg
4,16	4,26	2,30	5,81	27,63	Aue-Schwarzenberg
3,21	5,90	1,33	8,22	23,96	Zwickauer Land
					Regierungsbezirk Chemnitz
3,55	4,90	2,10	9,25	26,96	
5,18	6,42	2,92	16,82	34,69	Dresden, Stadt
3,72	6,05	2,35	10,08	35,28	Görlitz, Stadt
2,68	4,34	1,88	9,10	40,92	Hoyerswerda, Stadt
3,59	5,07	2,41	7,54	27,88	Bautzen
4,12	4,90	1,64	8,46	25,35	Meißen
					Niederschlesischer
3,71	4,31	1,78	6,01	25,96	Oberlausitzkreis
3,34	4,63	2,19	6,46	27,27	Riesa-Großenhain
4,14	3,99	1,80	6,91	30,84	Löbau-Zittau
5,80	4,05	1,74	6,13	30,03	Sächsische Schweiz
4,81	4,76	1,31	6,81	25,24	Weißeritzkreis
3,14	7,41	1,21	5,11	22,93	Kamenz
					Regierungsbezirk Dresden
4,42	5,49	2,20	10,49	30,40	
4,02	6,03	4,34	17,83	34,97	Leipzig, Stadt
3,47	10,60	3,58	8,56	21,57	Delitzsch
2,57	4,31	2,08	6,25	27,02	Döbeln
3,26	3,73	1,44	8,89	22,70	Leipziger Land
3,25	5,70	1,80	7,37	27,10	Muldentalkreis
3,39	4,17	2,04	5,17	26,71	Torgau-Oschatz
					Regierungsbezirk Leipzig
3,66	5,99	3,34	12,97	30,10	
3,92	5,40	2,45	10,67	29,10	Sachsen

17. Arbeitnehmer 1999 nach Kreisen und Wirtschaftsabschnitten (in 1 000)

Kreis Regierungsbezirk Land	Insgesamt	Land- und Forst- wirtschaft, Fischerei	Produzierendes Gewerbe		Handel, Instandhaltung und Reparatur von Kfz und Gebrauchsgütern
			insgesamt	darunter Verarbeitendes Gewerbe	
Chemnitz, Stadt	139,7	0,6	37,9	16,9	20,4
Plauen, Stadt	33,7	0,3	10,9	6,9	4,6
Zwickau, Stadt	62,0	0,3	20,3	15,3	7,6
Annaberg	32,8	1,4	14,6	8,9	4,2
Chemnitzer Land	51,7	1,4	21,3	11,7	8,0
Freiberg	53,6	2,8	19,2	10,7	6,8
Vogtlandkreis	73,3	2,7	30,8	17,6	8,8
Mittlerer Erzgebirgskreis	31,6	2,0	13,6	8,3	3,8
Mittweida	45,2	2,5	18,9	11,2	7,4
Stollberg	28,4	1,1	11,7	6,2	4,6
Aue-Schwarzenberg	47,9	1,6	18,3	10,5	6,7
Zwickauer Land	38,6	1,7	14,6	7,4	5,7
Regierungsbezirk Chemnitz	638,3	18,4	232,2	131,4	88,6
Dresden, Stadt	257,1	1,7	56,6	28,6	28,3
Görlitz, Stadt	26,1	1,1	6,8	4,5	3,1
Hoyerswerda, Stadt	20,9	0,1	5,4	1,2	3,1
Bautzen	60,9	1,8	23,1	12,3	7,6
Meißen	60,7	2,4	23,4	14,1	8,0
Niederschlesischer Oberlausitzkreis	34,1	2,3	13,5	5,9	4,1
Riesa-Großenhain	45,9	1,6	19,0	10,1	5,2
Löbau-Zittau	54,3	1,9	19,6	9,6	6,7
Sächsische Schweiz	53,4	2,5	19,3	9,2	6,0
Weißeritzkreis	43,9	3,4	16,9	7,4	4,8
Kamenz	57,0	2,0	25,5	14,8	6,8
Regierungsbezirk Dresden	714,2	21,0	229,0	117,7	83,6
Leipzig, Stadt	243,9	1,2	49,6	20,2	28,3
Delitzsch	50,6	1,7	16,3	6,8	8,5
Döbeln	27,5	1,0	10,8	6,2	4,2
Leipziger Land	52,0	1,5	21,6	7,5	8,4
Muldentalkreis	44,8	2,4	16,1	7,4	6,1
Torgau-Oschatz	36,0	2,7	14,0	6,2	4,5
Regierungsbezirk Leipzig	454,9	10,6	128,3	54,3	60,0
Sachsen	1 807,5	50,0	589,5	303,4	232,2

Gastgewerbe	Verkehr und Nachrichten- übermittlung	Kredit- und Versicherungs- gewerbe	Grundstücks- und Wohnungswesen, Vermietung, Dienstleistungen für Unternehmen	Öffentliche und private Dienstleistungen (einschließlich öffentliche Verwaltung)	Kreis Regierungsbezirk Land
3,5	8,6	3,4	22,5	42,7	Chemnitz, Stadt
1,0	1,3	0,6	3,4	11,7	Plauen, Stadt
1,3	4,9	1,3	7,3	18,9	Zwickau, Stadt
1,6	1,1	0,5	1,5	7,9	Annaberg
1,7	2,0	0,3	4,0	13,0	Chemnitzer Land
2,1	2,2	1,0	3,8	15,9	Freiberg
2,3	3,6	1,0	3,4	20,8	Vogtlandkreis
					Mittlerer
1,2	1,0	0,7	1,4	7,8	Erzgebirgskreis
1,2	1,6	0,7	2,6	10,2	Mittweida
0,9	0,7	0,4	1,4	7,5	Stollberg
1,7	2,0	0,9	2,6	14,0	Aue-Schwarzenberg
1,1	2,3	0,3	3,2	9,7	Zwickauer Land
					Regierungsbezirk Chemnitz
19,7	31,4	10,9	57,0	180,2	
12,9	16,8	7,0	41,4	92,5	Dresden, Stadt
0,8	1,6	0,5	2,4	9,7	Görlitz, Stadt
0,5	0,9	0,3	1,8	8,8	Hoyerswerda, Stadt
1,9	3,1	1,3	4,4	17,8	Bautzen
2,2	3,0	0,8	4,8	16,1	Meißen
					Niederschlesischer
1,0	1,4	0,5	1,9	9,3	Oberlausitzkreis
1,4	2,1	0,8	2,7	13,1	Riesa-Großenhain
2,0	2,1	0,8	3,5	17,7	Löbau-Zittau
2,7	2,1	0,8	3,0	16,9	Sächsische Schweiz
1,9	2,1	0,5	2,8	11,6	Weißeritzkreis
1,5	4,4	0,5	2,6	13,6	Kamenz
					Regierungsbezirk Dresden
28,8	39,7	13,7	71,4	227,2	
9,2	14,9	10,2	41,8	88,6	Leipzig, Stadt
1,5	5,5	1,7	4,1	11,3	Delitzsch
0,6	1,2	0,4	1,5	7,8	Döbeln
1,5	1,9	0,5	4,4	12,3	Leipziger Land
1,2	2,6	0,6	3,1	12,8	Muldentalkreis
1,0	1,5	0,6	1,7	10,0	Torgau-Oschatz
					Regierungsbezirk Leipzig
15,0	27,6	14,0	56,6	142,7	
63,5	98,7	38,6	184,9	550,1	Sachsen

18. Arbeitnehmer 1999 nach Kreisen und Wirtschaftsabschnitten (in Prozent)

Kreis Regierungsbezirk Land	Insgesamt	Land- und Forst- wirtschaft, Fischerei	Produzierendes Gewerbe		Handel, Instandhaltung und Reparatur von Kfz und Gebrauchsgütern
			insgesamt	darunter Verarbeitendes Gewerbe	
Chemnitz, Stadt	100	0,45	27,16	12,08	14,64
Plauen, Stadt	100	0,89	32,40	20,40	13,55
Zwickau, Stadt	100	0,40	32,77	24,64	12,33
Annaberg	100	4,37	44,60	27,02	12,67
Chemnitzer Land	100	2,64	41,26	22,56	15,50
Freiberg	100	5,23	35,77	19,95	12,64
Vogtlandkreis	100	3,65	41,95	24,02	11,95
Mittlerer Erzgebirgskreis	100	6,32	43,09	26,14	12,17
Mittweida	100	5,60	41,92	24,69	16,41
Stollberg	100	4,02	41,25	21,97	16,05
Aue-Schwarzenberg	100	3,39	38,15	21,98	14,03
Zwickauer Land	100	4,35	37,91	19,05	14,79
Regierungsbezirk Chemnitz	100	2,89	36,37	20,58	13,88
Dresden, Stadt	100	0,66	22,00	11,12	11,00
Görlitz, Stadt	100	4,34	26,15	17,14	11,89
Hoyerswerda, Stadt	100	0,48	25,66	5,79	14,78
Bautzen	100	2,93	37,96	20,21	12,46
Meißen	100	4,02	38,55	23,30	13,18
Niederschlesischer Oberlausitzkreis	100	6,83	39,53	17,20	12,14
Riesa-Großenhain	100	3,47	41,43	22,00	11,26
Löbau-Zittau	100	3,58	36,01	17,64	12,28
Sächsische Schweiz	100	4,72	36,24	17,22	11,18
Weißeritzkreis	100	7,71	38,42	16,87	10,99
Kamenz	100	3,56	44,76	26,06	11,94
Regierungsbezirk Dresden	100	2,93	32,06	16,48	11,71
Leipzig, Stadt	100	0,51	20,33	8,26	11,61
Delitzsch	100	3,39	32,25	13,42	16,73
Döbeln	100	3,72	39,23	22,61	15,20
Leipziger Land	100	2,96	41,43	14,42	16,08
Muldentalkreis	100	5,37	35,85	16,58	13,58
Torgau-Oschatz	100	7,56	38,90	17,26	12,60
Regierungsbezirk Leipzig	100	2,34	28,21	11,94	13,18
Sachsen	100	2,77	32,62	16,78	12,85

Gastgewerbe	Verkehr und Nachrichten- übermittlung	Kredit- und Versicherungs- gewerbe	Grundstücks- und Wohnungswesen, Vermietung, Dienstleistungen für Unternehmen	Öffentliche und private Dienstleistungen (einschließlich öffentliche Verwaltung)	Kreis Regierungsbezirk Land
2,53	6,13	2,40	16,13	30,56	Chemnitz, Stadt
2,91	3,79	1,76	9,97	34,71	Plauen, Stadt
2,16	7,89	2,12	11,83	30,51	Zwickau, Stadt
4,87	3,45	1,52	4,43	24,09	Annaberg
3,26	3,90	0,61	7,65	25,18	Chemnitzer Land
3,86	4,04	1,79	7,06	29,60	Freiberg
3,20	4,94	1,30	4,61	28,41	Vogtlandkreis
					Mittlerer
3,80	3,32	2,14	4,40	24,76	Erzgebirgskreis
2,66	3,61	1,48	5,73	22,60	Mittweida
3,32	2,58	1,31	5,05	26,42	Stollberg
3,65	4,25	1,80	5,42	29,31	Aue-Schwarzenberg
2,78	5,98	0,81	8,16	25,22	Zwickauer Land
					Regierungsbezirk Chemnitz
3,09	4,92	1,70	8,92	28,23	
5,01	6,53	2,72	16,11	35,97	Dresden, Stadt
3,24	6,15	1,95	9,22	37,05	Görlitz, Stadt
2,27	4,32	1,37	8,73	42,40	Hoyerswerda, Stadt
3,08	5,13	2,11	7,16	29,17	Bautzen
3,62	4,92	1,27	7,93	26,51	Meißen
					Niederschlesischer
3,07	4,25	1,43	5,49	27,26	Oberlausitzkreis
2,97	4,62	1,70	5,94	28,62	Riesa-Großenhain
3,61	3,95	1,44	6,50	32,63	Löbau-Zittau
5,14	3,98	1,45	5,55	31,74	Sächsische Schweiz
4,28	4,68	1,05	6,39	26,47	Weißeritzkreis
2,63	7,66	0,94	4,64	23,87	Kamenz
					Regierungsbezirk Dresden
4,03	5,55	1,91	9,99	31,81	
3,77	6,12	4,20	17,15	36,31	Leipzig, Stadt
3,02	10,93	3,31	8,09	22,29	Delitzsch
2,13	4,29	1,55	5,59	28,30	Döbeln
2,81	3,62	0,96	8,44	23,69	Leipziger Land
2,76	5,73	1,39	6,81	28,52	Muldentalkreis
2,85	4,14	1,63	4,59	27,73	Torgau-Oschatz
					Regierungsbezirk Leipzig
3,30	6,07	3,09	12,44	31,38	
3,51	5,46	2,13	10,23	30,43	Sachsen

19. Arbeitnehmerquote 1999 nach Kreisen und Wirtschaftsabschnitten (in Prozent)

Kreis Regierungsbezirk Land	Insgesamt	Land- und Forst- wirtschaft, Fischerei	Produzierendes Gewerbe		Handel, Instandhaltung und Reparatur von Kfz und Gebrauchsgütern
			insgesamt	darunter Verarbeitendes Gewerbe	
Chemnitz, Stadt	93,0	88,8	94,7	94,2	89,5
Plauen, Stadt	91,7	83,6	94,4	94,8	87,3
Zwickau, Stadt	93,6	85,6	95,7	97,7	89,3
Annaberg	88,8	89,5	92,1	92,6	82,2
Chemnitzer Land	89,6	86,2	92,4	93,6	85,4
Freiberg	90,1	89,4	91,4	92,3	85,2
Vogtlandkreis	88,8	82,4	91,2	92,0	83,6
Mittlerer Erzgebirgskreis	87,9	88,3	89,3	89,1	83,4
Mittweida	89,5	87,0	92,1	93,4	86,2
Stollberg	88,2	86,3	90,6	91,8	84,5
Aue-Schwarzenberg	88,6	87,5	89,7	92,0	84,3
Zwickauer Land	87,8	84,3	88,9	90,8	84,4
Regierungsbezirk Chemnitz	90,4	86,6	92,1	93,1	86,2
Dresden, Stadt	93,5	93,2	94,2	94,3	89,5
Görlitz, Stadt	91,6	98,5	92,5	95,6	86,5
Hoyerswerda, Stadt	93,3	78,9	95,6	92,1	89,1
Bautzen	90,7	86,1	92,8	93,7	84,9
Meißen	90,9	90,4	93,2	94,7	86,5
Niederschlesischer Oberlausitzkreis	89,8	92,1	91,7	93,3	84,5
Riesa-Großenhain	90,8	85,7	93,4	95,0	84,0
Löbau-Zittau	89,6	86,4	90,7	91,6	84,4
Sächsische Schweiz	89,4	88,7	91,3	92,4	83,4
Weißeritzkreis	89,7	92,8	91,0	91,2	84,3
Kamenz	90,6	86,0	92,5	94,3	85,9
Regierungsbezirk Dresden	91,5	89,7	92,7	93,7	86,6
Leipzig, Stadt	92,7	94,7	93,3	93,3	88,9
Delitzsch	90,6	90,4	92,5	94,2	88,0
Döbeln	90,5	87,7	93,1	94,9	86,8
Leipziger Land	89,9	86,2	92,0	93,5	87,9
Muldentalkreis	89,4	89,8	91,0	92,6	85,3
Torgau-Oschatz	90,3	90,9	93,8	94,2	84,2
Regierungsbezirk Leipzig	91,5	89,9	92,7	93,6	87,7
Sachsen	91,1	88,6	92,5	93,4	86,7

Gastgewerbe	Verkehr und Nachrichten- übermittlung	Kredit- und Versicherungs- gewerbe	Grundstücks- und Wohnungswesen, Vermietung, Dienstleistungen für Unternehmen	Öffentliche und private Dienstleistungen (einschließlich öffentliche Verwaltung)	Kreis Regierungsbezirk Land
83,3	94,6	81,6	90,6	96,3	Chemnitz, Stadt
80,2	90,1	73,8	85,9	95,6	Plauen, Stadt
81,0	96,2	80,2	90,9	96,1	Zwickau, Stadt
78,5	86,8	71,4	79,3	92,4	Annaberg
79,2	88,8	45,7	84,9	93,6	Chemnitzer Land
80,1	88,2	75,8	85,5	95,2	Freiberg
74,9	87,8	67,0	80,0	93,7	Vogtlandkreis
					Mittlerer
76,9	84,6	77,6	80,7	92,8	Erzgebirgskreis
74,3	85,6	74,6	83,9	93,6	Mittweida
77,3	82,3	63,3	79,3	93,4	Stollberg
77,6	88,3	69,6	82,6	93,9	Aue-Schwarzenberg
76,2	88,9	53,9	87,2	92,5	Zwickauer Land
					Regierungsbezirk
					Chemnitz
78,7	90,7	73,5	87,2	94,6	
90,4	95,0	87,2	89,5	96,9	Dresden, Stadt
79,8	93,2	76,0	83,8	96,2	Görlitz, Stadt
79,0	92,7	67,9	89,4	96,7	Hoyerswerda, Stadt
77,8	91,7	79,3	86,1	94,9	Bautzen
79,8	91,3	70,5	85,2	95,1	Meißen
					Niederschlesischer
74,2	88,5	72,0	82,0	94,3	Oberlausitzkreis
80,6	90,6	70,3	83,4	95,2	Riesa-Großenhain
78,1	88,6	71,8	84,3	94,8	Löbau-Zittau
79,2	87,9	74,5	81,1	94,5	Sächsische Schweiz
79,8	88,3	72,2	84,1	94,1	Weißeritzkreis
76,1	93,7	70,2	82,3	94,3	Kamenz
					Regierungsbezirk
					Dresden
83,4	92,6	79,7	87,2	95,7	
86,8	94,2	89,7	89,2	96,2	Leipzig, Stadt
78,7	93,4	83,8	85,6	93,6	Delitzsch
74,7	90,0	67,5	80,9	94,8	Döbeln
77,5	87,1	59,9	85,4	93,8	Leipziger Land
76,1	89,9	69,0	82,5	94,0	Muldentalkreis
75,8	89,7	72,1	80,2	93,8	Torgau-Oschatz
					Regierungsbezirk
					Leipzig
82,7	92,7	84,6	87,7	95,3	
81,7	92,0	79,5	87,3	95,3	Sachsen

20. Erwerbstätige 2000 nach Kreisen und Wirtschaftsabschnitten (in 1 000)

Kreis Regierungsbezirk Land	Insgesamt	Land- und Forst- wirtschaft, Fischerei	Produzierendes Gewerbe		Handel, Instandhaltung und Reparatur von Kfz und Gebrauchsgütern
			insgesamt	darunter Verarbeitendes Gewerbe	
Chemnitz, Stadt	150,6	1,2	39,5	18,1	23,4
Plauen, Stadt	35,8	0,3	11,1	7,3	5,3
Zwickau, Stadt	65,8	0,3	20,4	15,5	8,8
Annaberg	37,9	1,6	16,4	9,9	5,1
Chemnitzer Land	57,9	1,5	23,0	13,0	9,3
Freiberg	59,3	3,1	20,9	12,0	8,0
Vogtlandkreis	81,9	3,2	33,9	19,8	10,7
Mittlerer Erzgebirgskreis	35,6	2,0	15,3	9,3	4,6
Mittweida	50,0	2,8	19,9	11,9	8,6
Stollberg	32,4	1,3	13,2	7,2	5,4
Aue-Schwarzenberg	53,0	1,5	20,1	11,8	8,1
Zwickauer Land	44,2	1,8	16,9	8,2	6,9
Regierungsbezirk Chemnitz	704,4	20,6	250,5	144,1	104,1
Dresden, Stadt	279,3	1,9	58,5	32,0	32,7
Görlitz, Stadt	27,0	0,7	6,6	4,5	3,6
Hoyerswerda, Stadt	21,1	0,1	4,8	1,3	3,6
Bautzen	66,3	2,1	23,3	13,3	9,2
Meißen	65,7	2,5	24,5	15,5	9,3
Niederschlesischer Oberlausitzkreis	36,6	2,5	13,3	5,6	4,8
Riesa-Großenhain	50,6	1,8	20,0	10,7	6,3
Löbau-Zittau	59,1	2,2	19,3	9,5	8,0
Sächsische Schweiz	59,3	2,8	20,6	9,8	7,2
Weißeritzkreis	47,7	3,3	17,4	8,3	6,0
Kamenz	61,7	2,7	26,0	15,7	7,8
Regierungsbezirk Dresden	774,5	22,7	234,1	126,1	98,3
Leipzig, Stadt	267,8	1,1	50,8	21,7	33,8
Delitzsch	54,2	2,0	16,9	7,4	9,6
Döbeln	30,1	1,2	11,6	6,9	4,8
Leipziger Land	53,0	1,8	20,1	7,8	9,3
Muldentalkreis	49,3	2,7	16,2	8,0	7,2
Torgau-Oschatz	39,6	3,2	14,2	6,4	5,3
Regierungsbezirk Leipzig	494,1	12,0	129,8	58,1	70,0
Sachsen	1 973,1	55,3	614,4	328,3	272,4

Gastgewerbe	Verkehr und Nachrichten- übermittlung	Kredit- und Versicherungs- gewerbe	Grundstücks- und Wohnungswesen, Vermietung, Dienstleistungen für Unternehmen	Öffentliche und private Dienstleistungen (einschließlich öffentliche Verwaltung)	Kreis Regierungsbezirk Land
4,2	8,5	4,1	25,9	43,8	Chemnitz, Stadt
1,2	1,4	0,9	4,0	11,5	Plauen, Stadt
1,7	4,7	1,7	9,1	19,2	Zwickau, Stadt
2,1	1,4	0,7	1,8	8,7	Annaberg
2,4	2,4	0,6	4,7	14,0	Chemnitzer Land
2,6	2,6	1,3	4,5	16,3	Freiberg
3,2	4,1	1,4	4,4	21,2	Vogtlandkreis
					Mittlerer
1,6	1,4	0,9	1,8	8,1	Erzgebirgskreis
1,6	2,1	0,9	3,3	10,9	Mittweida
1,2	1,0	0,6	1,8	7,9	Stollberg
2,3	2,0	1,2	3,2	14,6	Aue-Schwarzenberg
1,5	2,6	0,6	3,5	10,5	Zwickauer Land
					Regierungsbezirk
					Chemnitz
25,6	34,1	14,8	68,0	186,8	
14,9	18,9	8,0	48,2	96,1	Dresden, Stadt
1,0	1,5	0,6	2,7	10,2	Görlitz, Stadt
0,7	1,1	0,4	1,9	8,5	Hoyerswerda, Stadt
2,4	3,4	1,6	5,6	18,8	Bautzen
2,7	3,2	1,1	6,1	16,3	Meißen
					Niederschlesischer
1,4	2,0	0,6	2,3	9,8	Oberlausitzkreis
1,6	2,5	1,1	3,6	13,7	Riesa-Großenhain
2,7	2,5	1,2	4,8	18,5	Löbau-Zittau
3,5	2,4	1,1	3,6	18,1	Sächsische Schweiz
2,7	2,5	0,6	3,3	12,0	Weißeritzkreis
1,9	4,7	0,8	3,4	14,5	Kamenz
					Regierungsbezirk
					Dresden
35,6	44,7	17,1	85,6	236,4	
11,1	17,4	11,7	50,1	91,9	Leipzig, Stadt
1,9	4,6	1,8	5,3	12,1	Delitzsch
0,8	1,3	0,6	2,0	7,7	Döbeln
1,6	2,2	0,8	4,9	12,3	Leipziger Land
1,7	2,8	0,9	3,8	14,2	Muldentalkreis
1,3	1,6	0,9	2,3	10,9	Torgau-Oschatz
					Regierungsbezirk
					Leipzig
18,3	29,9	16,6	68,4	149,1	
79,5	108,7	48,6	222,0	572,3	Sachsen

21. Erwerbstätige 2000 nach Kreisen und Wirtschaftsabschnitten (in Prozent)

Kreis Regierungsbezirk Land	Insgesamt	Land- und Forst- wirtschaft, Fischerei	Produzierendes Gewerbe		Handel, Instandhaltung und Reparatur von Kfz und Gebrauchsgütern
			insgesamt	darunter Verarbeitendes Gewerbe	
Chemnitz, Stadt	100	0,77	26,21	12,04	15,56
Plauen, Stadt	100	0,97	31,00	20,38	14,88
Zwickau, Stadt	100	0,41	30,96	23,50	13,42
Annaberg	100	4,31	43,37	26,15	13,41
Chemnitzer Land	100	2,58	39,65	22,54	15,98
Freiberg	100	5,28	35,29	20,17	13,52
Vogtlandkreis	100	3,97	41,33	24,23	13,04
Mittlerer Erzgebirgskreis	100	5,57	42,82	26,17	12,84
Mittweida	100	5,62	39,83	23,80	17,14
Stollberg	100	3,98	40,89	22,10	16,69
Aue-Schwarzenberg	100	2,78	37,98	22,33	15,18
Zwickauer Land	100	4,02	38,14	18,52	15,49
Regierungsbezirk Chemnitz	100	2,93	35,56	20,45	14,77
Dresden, Stadt	100	0,69	20,93	11,45	11,72
Görlitz, Stadt	100	2,74	24,27	16,53	13,37
Hoyerswerda, Stadt	100	0,57	22,64	5,93	16,94
Bautzen	100	3,16	35,12	20,05	13,82
Meißen	100	3,81	37,23	23,50	14,15
Niederschlesischer Oberlausitzkreis	100	6,84	36,18	15,21	13,06
Riesa-Großenhain	100	3,64	39,62	21,12	12,37
Löbau-Zittau	100	3,67	32,58	16,09	13,46
Sächsische Schweiz	100	4,74	34,70	16,59	12,17
Weißeritzkreis	100	6,88	36,43	17,45	12,47
Kamenz	100	4,37	42,15	25,44	12,56
Regierungsbezirk Dresden	100	2,93	30,22	16,28	12,69
Leipzig, Stadt	100	0,42	18,97	8,11	12,60
Delitzsch	100	3,67	31,20	13,56	17,65
Döbeln	100	4,12	38,56	22,86	15,98
Leipziger Land	100	3,34	37,90	14,70	17,58
Muldentalkreis	100	5,38	32,80	16,12	14,67
Torgau-Oschatz	100	8,00	35,90	16,16	13,48
Regierungsbezirk Leipzig	100	2,42	26,27	11,76	14,17
Sachsen	100	2,80	31,14	16,64	13,80

Gastgewerbe	Verkehr und Nachrichten- übermittlung	Kredit- und Versicherungs- gewerbe	Grundstücks- und Wohnungswesen, Vermietung, Dienstleistungen für Unternehmen	Öffentliche und private Dienstleistungen (einschließlich öffentliche Verwaltung)	Kreis Regierungsbezirk Land
2,80	5,65	2,72	17,19	29,09	Chemnitz, Stadt
3,42	3,82	2,44	11,28	32,19	Plauen, Stadt
2,52	7,17	2,58	13,78	29,16	Zwickau, Stadt
5,59	3,67	1,86	4,76	23,02	Annaberg
4,23	4,21	1,10	8,09	24,15	Chemnitzer Land
4,36	4,39	2,15	7,57	27,44	Freiberg
3,85	4,94	1,65	5,33	25,89	Vogtlandkreis
					Mittlerer
4,50	3,82	2,45	5,16	22,85	Erzgebirgskreis
3,17	4,13	1,86	6,55	21,72	Mittweida
3,70	2,97	1,72	5,56	24,49	Stollberg
4,36	3,76	2,25	6,09	27,60	Aue-Schwarzenberg
3,28	5,94	1,35	7,97	23,80	Zwickauer Land
					Regierungsbezirk Chemnitz
3,63	4,84	2,10	9,65	26,52	
5,34	6,77	2,87	17,27	34,41	Dresden, Stadt
3,87	5,45	2,24	10,17	37,90	Görlitz, Stadt
3,26	5,34	1,96	9,01	40,28	Hoyerswerda, Stadt
3,68	5,08	2,40	8,46	28,28	Bautzen
4,08	4,93	1,72	9,34	24,74	Meißen
					Niederschlesischer
3,94	5,34	1,71	6,24	26,69	Oberlausitzkreis
3,24	4,91	2,09	7,13	27,00	Riesa-Großenhain
4,50	4,25	2,01	8,16	31,37	Löbau-Zittau
5,87	4,08	1,90	6,02	30,53	Sächsische Schweiz
5,65	5,20	1,26	6,99	25,11	Weißeritzkreis
3,10	7,63	1,26	5,44	23,49	Kamenz
					Regierungsbezirk Dresden
4,60	5,77	2,21	11,05	30,52	
4,13	6,49	4,37	18,70	34,31	Leipzig, Stadt
3,47	8,42	3,40	9,85	22,34	Delitzsch
2,72	4,48	1,91	6,67	25,57	Döbeln
3,04	4,22	1,42	9,27	23,22	Leipziger Land
3,40	5,60	1,78	7,64	28,72	Muldentalkreis
3,26	4,06	2,18	5,68	27,44	Torgau-Oschatz
					Regierungsbezirk Leipzig
3,71	6,05	3,37	13,84	30,17	
4,03	5,51	2,46	11,25	29,00	Sachsen

22. Arbeitnehmer 2000 nach Kreisen und Wirtschaftsabschnitten (in 1 000)

Kreis Regierungsbezirk Land	Insgesamt	Land- und Forst- wirtschaft, Fischerei	Produzierendes Gewerbe		Handel, Instandhaltung und Reparatur von Kfz und Gebrauchsgütern
			insgesamt	darunter Verarbeitendes Gewerbe	
Chemnitz, Stadt	139,7	1,1	37,0	16,9	21,0
Plauen, Stadt	32,7	0,3	10,4	6,9	4,7
Zwickau, Stadt	61,3	0,2	19,3	15,0	7,9
Annaberg	33,5	1,5	14,9	9,1	4,2
Chemnitzer Land	51,6	1,3	20,8	12,1	8,0
Freiberg	53,0	2,8	18,7	11,0	6,9
Vogtlandkreis	72,1	2,7	30,5	18,1	8,9
Mittlerer Erzgebirgskreis	31,0	1,7	13,3	8,2	3,8
Mittweida	44,6	2,4	18,2	11,0	7,4
Stollberg	28,2	1,1	11,6	6,5	4,6
Aue-Schwarzenberg	46,7	1,2	17,8	10,8	6,8
Zwickauer Land	38,5	1,5	14,7	7,4	5,8
Regierungsbezirk Chemnitz	632,7	17,8	227,2	133,1	89,8
Dresden, Stadt	260,2	1,8	54,4	30,0	29,3
Görlitz, Stadt	24,8	0,7	6,0	4,2	3,1
Hoyerswerda, Stadt	19,6	0,1	4,5	1,1	3,2
Bautzen	59,9	1,8	21,3	12,4	7,8
Meißen	59,5	2,2	22,6	14,6	8,0
Niederschlesischer Oberlausitzkreis	32,6	2,3	11,9	5,1	4,0
Riesa-Großenhain	45,8	1,6	18,5	10,1	5,3
Löbau-Zittau	52,7	1,9	17,2	8,5	6,8
Sächsische Schweiz	52,7	2,5	18,5	9,0	6,1
Weißeritzkreis	42,5	3,0	15,6	7,5	5,0
Kamenitz	55,6	2,4	23,8	14,7	6,6
Regierungsbezirk Dresden	705,8	20,3	214,3	117,2	85,3
Leipzig, Stadt	248,2	1,1	46,8	20,1	30,3
Delitzsch	48,8	1,8	15,5	6,9	8,4
Döbeln	27,2	1,1	10,7	6,5	4,2
Leipziger Land	47,1	1,5	18,1	7,2	8,2
Muldentalkreis	43,9	2,4	14,5	7,3	6,2
Torgau-Oschatz	35,6	2,9	13,1	6,0	4,5
Regierungsbezirk Leipzig	450,8	10,8	118,7	53,9	61,9
Sachsen	1 789,3	48,9	560,1	304,3	237,0

Gastgewerbe	Verkehr und Nachrichten- übermittlung	Kredit- und Versicherungs- gewerbe	Grundstücks- und Wohnungswesen, Vermietung, Dienstleistungen für Unternehmen	Öffentliche und private Dienstleistungen (einschließlich öffentliche Verwaltung)	Kreis Regierungsbezirk Land
3,5	8,1	3,4	23,5	42,2	Chemnitz, Stadt
1,0	1,2	0,7	3,5	11,0	Plauen, Stadt
1,3	4,5	1,3	8,3	18,4	Zwickau, Stadt
1,7	1,2	0,5	1,5	8,1	Annaberg
2,0	2,2	0,3	4,0	13,1	Chemnitzer Land
2,1	2,3	1,0	3,8	15,5	Freiberg
2,4	3,5	0,9	3,5	19,8	Vogtlandkreis
					Mittlerer
1,2	1,2	0,7	1,5	7,5	Erzgebirgskreis
1,2	1,8	0,7	2,8	10,2	Mittweida
0,9	0,8	0,4	1,4	7,4	Stollberg
1,8	1,7	0,9	2,7	13,7	Aue-Schwarzenberg
1,1	2,3	0,3	3,1	9,7	Zwickauer Land
					Regierungsbezirk
					Chemnitz
20,3	30,8	10,9	59,4	176,5	
13,5	18,0	7,0	43,1	93,1	Dresden, Stadt
0,8	1,4	0,5	2,3	9,8	Görlitz, Stadt
0,6	1,1	0,3	1,7	8,2	Hoyerswerda, Stadt
1,9	3,1	1,3	4,9	17,8	Bautzen
2,1	2,9	0,8	5,3	15,4	Meißen
					Niederschlesischer
1,1	1,8	0,5	1,9	9,2	Oberlausitzkreis
1,3	2,3	0,8	3,1	13,0	Riesa-Großenhain
2,1	2,2	0,8	4,2	17,6	Löbau-Zittau
2,7	2,1	0,8	2,9	17,1	Sächsische Schweiz
2,2	2,2	0,4	2,8	11,3	Weißeritzkreis
1,4	4,4	0,5	2,8	13,7	Kamenz
					Regierungsbezirk
					Dresden
29,8	41,5	13,6	74,9	226,1	
9,7	16,5	10,6	44,8	88,3	Leipzig, Stadt
1,5	4,2	1,6	4,6	11,3	Delitzsch
0,6	1,2	0,4	1,6	7,3	Döbeln
1,2	1,9	0,5	4,1	11,5	Leipziger Land
1,3	2,5	0,6	3,1	13,3	Muldentalkreis
1,0	1,4	0,6	1,8	10,2	Torgau-Oschatz
					Regierungsbezirk
					Leipzig
15,3	27,7	14,3	60,2	142,0	
65,3	100,0	38,8	194,5	544,6	Sachsen

23. Arbeitnehmer 2000 nach Kreisen und Wirtschaftsabschnitten (in Prozent)

Kreis Regierungsbezirk Land	Insgesamt	Land- und Forst- wirtschaft, Fischerei	Produzierendes Gewerbe		Handel, Instandhaltung und Reparatur von Kfz und Gebrauchsgütern
			insgesamt	darunter Verarbeitendes Gewerbe	
Chemnitz, Stadt	100	0,77	26,48	12,11	15,04
Plauen, Stadt	100	0,86	31,73	21,06	14,32
Zwickau, Stadt	100	0,37	31,52	24,56	12,84
Annaberg	100	4,35	44,46	27,22	12,54
Chemnitzer Land	100	2,48	40,33	23,54	15,41
Freiberg	100	5,30	35,32	20,72	12,94
Vogtlandkreis	100	3,72	42,28	25,16	12,31
Mittlerer Erzgebirgskreis	100	5,56	43,09	26,45	12,23
Mittweida	100	5,44	40,75	24,71	16,57
Stollberg	100	3,96	41,10	23,11	16,35
Aue-Schwarzenberg	100	2,65	38,20	23,14	14,58
Zwickauer Land	100	3,81	38,20	19,15	15,09
Regierungsbezirk Chemnitz	100	2,81	35,91	21,04	14,20
Dresden, Stadt	100	0,69	20,91	11,54	11,27
Görlitz, Stadt	100	2,92	24,34	17,11	12,65
Hoyerswerda, Stadt	100	0,50	22,92	5,80	16,35
Bautzen	100	3,02	35,58	20,67	13,05
Meißen	100	3,78	38,07	24,49	13,52
Niederschlesischer Oberlausitzkreis	100	7,06	36,33	15,64	12,41
Riesa-Großenhain	100	3,44	40,52	22,03	11,55
Löbau-Zittau	100	3,56	32,59	16,20	12,85
Sächsische Schweiz	100	4,73	35,02	17,03	11,48
Weißeritzkreis	100	7,12	36,64	17,66	11,87
Kamenz	100	4,26	42,77	26,41	11,91
Regierungsbezirk Dresden	100	2,88	30,36	16,61	12,09
Leipzig, Stadt	100	0,43	18,88	8,09	12,21
Delitzsch	100	3,70	31,67	14,10	17,18
Döbeln	100	4,01	39,35	23,98	15,54
Leipziger Land	100	3,24	38,43	15,26	17,45
Muldentalkreis	100	5,45	33,04	16,60	14,12
Torgau-Oschatz	100	8,14	36,73	16,82	12,74
Regierungsbezirk Leipzig	100	2,39	26,33	11,97	13,73
Sachsen	100	2,73	31,30	17,01	13,25

Gastgewerbe	Verkehr und Nachrichten- übermittlung	Kredit- und Versicherungs- gewerbe	Grundstücks- und Wohnungswesen, Vermietung, Dienstleistungen für Unternehmen	Öffentliche und private Dienstleistungen (einschließlich öffentliche Verwaltung)	Kreis Regierungsbezirk Land
2,53	5,77	2,43	16,80	30,18	Chemnitz, Stadt
3,02	3,76	2,02	10,58	33,71	Plauen, Stadt
2,19	7,37	2,17	13,53	30,02	Zwickau, Stadt
5,00	3,60	1,49	4,34	24,21	Annaberg
3,91	4,20	0,57	7,78	25,31	Chemnitzer Land
3,90	4,33	1,84	7,18	29,20	Freiberg
3,31	4,91	1,25	4,80	27,43	Vogtlandkreis
					Mittlerer
3,99	3,73	2,23	4,87	24,29	Erzgebirgskreis
2,66	3,99	1,54	6,25	22,80	Mittweida
3,22	2,83	1,26	5,06	26,21	Stollberg
3,91	3,69	1,82	5,71	29,43	Aue-Schwarzenberg
2,86	6,07	0,81	7,94	25,23	Zwickauer Land
					Regierungsbezirk Chemnitz
3,20	4,87	1,73	9,39	27,90	
5,18	6,92	2,69	16,57	35,76	Dresden, Stadt
3,42	5,56	2,00	9,33	39,79	Görlitz, Stadt
2,96	5,42	1,47	8,63	41,76	Hoyerswerda, Stadt
3,14	5,16	2,09	8,22	29,74	Bautzen
3,60	4,95	1,31	8,92	25,86	Meißen
					Niederschlesischer
3,31	5,42	1,42	5,75	28,29	Oberlausitzkreis
2,90	4,94	1,65	6,67	28,32	Riesa-Großenhain
3,94	4,24	1,54	7,90	33,37	Löbau-Zittau
5,15	4,07	1,56	5,54	32,45	Sächsische Schweiz
5,14	5,18	0,95	6,59	26,50	Weißeritzkreis
2,59	7,93	0,92	4,97	24,65	Kamenz
					Regierungsbezirk Dresden
4,22	5,88	1,93	10,62	32,04	
3,91	6,64	4,27	18,06	35,60	Leipzig, Stadt
3,04	8,55	3,17	9,47	23,22	Delitzsch
2,27	4,49	1,58	6,02	26,75	Döbeln
2,61	4,14	1,00	8,78	24,35	Leipziger Land
2,92	5,58	1,43	7,12	30,34	Muldentalkreis
2,76	4,05	1,67	5,16	28,75	Torgau-Oschatz
					Regierungsbezirk Leipzig
3,40	6,15	3,17	13,35	31,50	
3,65	5,59	2,17	10,87	30,44	Sachsen

24. Arbeitnehmerquote 2000 nach Kreisen und Wirtschaftsabschnitten (in Prozent)

Kreis Regierungsbezirk Land	Insgesamt	Land- und Forst- wirtschaft, Fischerei	Produzierendes Gewerbe		Handel, Instandhaltung und Reparatur von Kfz und Gebrauchsgütern
			insgesamt	darunter Verarbeitendes Gewerbe	
Chemnitz, Stadt	92,8	92,9	93,8	93,4	89,7
Plauen, Stadt	91,3	81,2	93,4	94,3	87,8
Zwickau, Stadt	93,1	85,0	94,8	97,3	89,1
Annaberg	88,3	89,2	90,6	92,0	82,6
Chemnitzer Land	89,1	85,6	90,6	93,1	85,9
Freiberg	89,3	89,6	89,4	91,7	85,5
Vogtlandkreis	88,0	82,6	90,0	91,4	83,1
Mittlerer Erzgebirgskreis	86,9	86,9	87,5	87,8	82,8
Mittweida	89,1	86,4	91,2	92,5	86,2
Stollberg	87,0	86,6	87,5	91,0	85,3
Aue-Schwarzenberg	88,1	84,1	88,6	91,3	84,6
Zwickauer Land	87,0	82,4	87,1	90,0	84,8
Regierungsbezirk Chemnitz	89,8	86,3	90,7	92,4	86,3
Dresden, Stadt	93,2	93,2	93,1	93,9	89,6
Görlitz, Stadt	91,7	97,6	91,9	94,9	86,7
Hoyerswerda, Stadt	92,9	81,0	94,1	90,8	89,7
Bautzen	90,3	86,4	91,4	93,0	85,2
Meißen	90,5	89,7	92,5	94,3	86,5
Niederschlesischer Oberlausitzkreis	89,0	91,9	89,4	91,6	84,6
Riesa-Großenhain	90,5	85,6	92,5	94,4	84,4
Löbau-Zittau	89,2	86,7	89,2	89,8	85,1
Sächsische Schweiz	88,9	88,8	89,7	91,3	83,9
Weißeritzkreis	89,0	92,2	89,6	90,2	84,8
Kamenz	90,1	87,9	91,4	93,5	85,4
Regierungsbezirk Dresden	91,1	89,6	91,5	93,0	86,8
Leipzig, Stadt	92,7	94,3	92,2	92,4	89,8
Delitzsch	90,1	90,8	91,4	93,7	87,7
Döbeln	90,3	87,9	92,1	94,7	87,8
Leipziger Land	88,8	86,1	90,0	92,2	88,1
Muldentalkreis	89,0	90,1	89,6	91,7	85,6
Torgau-Oschatz	89,7	91,3	91,8	93,4	84,8
Regierungsbezirk Leipzig	91,2	90,1	91,4	92,8	88,3
Sachsen	90,7	88,4	91,2	92,7	87,0

Gastgewerbe	Verkehr und Nachrichten- übermittlung	Kredit- und Versicherungs- gewerbe	Grundstücks- und Wohnungswesen, Vermietung, Dienstleistungen für Unternehmen	Öffentliche und private Dienstleistungen (einschließlich öffentliche Verwaltung)	Kreis Regierungsbezirk Land
84,0	94,6	82,7	90,7	96,3	Chemnitz, Stadt
80,4	89,9	75,7	85,6	95,6	Plauen, Stadt
80,8	95,8	78,2	91,4	95,9	Zwickau, Stadt
79,1	86,6	70,6	80,5	92,9	Annaberg
82,5	89,0	46,2	85,7	93,4	Chemnitzer Land
79,9	88,0	76,1	84,7	95,0	Freiberg
75,6	87,4	66,5	79,2	93,2	Vogtlandkreis
					Mittlerer
77,1	84,7	79,4	82,1	92,4	Erzgebirgskreis
75,0	86,1	73,6	85,1	93,6	Mittweida
75,7	83,1	63,7	79,3	93,1	Stollberg
79,0	86,2	71,3	82,6	93,9	Aue-Schwarzenberg
75,7	88,8	51,8	86,6	92,2	Zwickauer Land
					Regierungsbezirk Chemnitz
79,3	90,3	73,9	87,3	94,5	
90,4	95,1	87,3	89,4	96,8	Dresden, Stadt
81,1	93,5	82,0	84,1	96,2	Görlitz, Stadt
84,4	94,3	69,7	89,0	96,4	Hoyerswerda, Stadt
76,9	91,7	78,8	87,6	94,9	Bautzen
79,9	90,8	68,7	86,3	94,6	Meißen
					Niederschlesischer
74,8	90,3	74,0	82,1	94,4	Oberlausitzkreis
81,0	91,1	71,6	84,6	94,9	Riesa-Großenhain
78,1	88,9	68,4	86,3	94,8	Löbau-Zittau
78,0	88,7	73,3	81,9	94,5	Sächsische Schweiz
80,9	88,6	67,3	84,0	94,0	Weißeritzkreis
75,3	93,6	65,8	82,3	94,5	Kamenz
					Regierungsbezirk Dresden
83,6	92,8	79,3	87,5	95,7	
87,8	94,8	90,5	89,5	96,1	Leipzig, Stadt
79,0	91,4	84,1	86,5	93,6	Delitzsch
75,3	90,6	74,5	81,4	94,5	Döbeln
76,3	87,0	62,5	84,2	93,1	Leipziger Land
76,6	88,7	71,5	83,0	94,0	Muldentalkreis
75,9	89,6	69,0	81,5	94,0	Torgau-Oschatz
					Regierungsbezirk Leipzig
83,5	92,7	85,8	88,0	95,2	
82,2	92,0	79,9	87,6	95,2	Sachsen

25. Erwerbstätige 2001 nach Kreisen und Wirtschaftsabschnitten (in 1 000)

Kreis Regierungsbezirk Land	Insgesamt	Land- und Forst- wirtschaft, Fischerei	Produzierendes Gewerbe		Handel, Instandhaltung und Reparatur von Kfz und Gebrauchsgütern
			insgesamt	darunter Verarbeitendes Gewerbe	
Chemnitz, Stadt	150,8	1,1	38,3	19,1	23,3
Plauen, Stadt	34,2	0,3	9,9	7,1	5,3
Zwickau, Stadt	66,0	0,3	19,8	15,6	9,0
Annaberg	37,0	1,4	15,9	9,9	5,0
Chemnitzer Land	57,1	1,4	22,4	13,8	9,1
Freiberg	58,0	3,1	20,0	12,6	7,9
Vogtlandkreis	80,0	3,0	33,0	20,2	10,7
Mittlerer Erzgebirgskreis	35,4	1,8	15,1	9,5	4,6
Mittweida	49,4	2,6	19,2	12,1	8,6
Stollberg	31,7	1,4	12,7	7,1	5,3
Aue-Schwarzenberg	52,2	1,4	19,9	12,1	8,0
Zwickauer Land	42,8	1,7	15,8	8,2	6,6
Regierungsbezirk Chemnitz	694,4	19,5	242,1	147,3	103,5
Dresden, Stadt	283,2	1,7	58,6	34,6	33,4
Görlitz, Stadt	26,4	0,5	6,3	4,0	3,7
Hoyerswerda, Stadt	19,8	0,1	4,2	1,1	3,5
Bautzen	66,0	2,0	22,4	13,5	9,3
Meißen	64,7	2,5	23,2	15,7	9,1
Niederschlesischer Oberlausitzkreis	35,1	2,1	11,5	5,2	4,8
Riesa-Großenhain	49,5	1,8	19,0	10,7	6,2
Löbau-Zittau	56,0	2,1	17,0	9,3	7,9
Sächsische Schweiz	56,7	2,6	18,4	9,6	7,1
Weißeritzkreis	46,0	2,9	16,1	8,4	5,9
Kamenitz	61,8	2,7	26,3	15,4	7,6
Regierungsbezirk Dresden	765,1	21,1	223,1	127,5	98,5
Leipzig, Stadt	268,6	1,2	49,1	23,3	34,1
Delitzsch	51,4	2,0	14,9	7,3	9,0
Döbeln	29,6	1,2	11,1	7,1	4,8
Leipziger Land	51,1	1,8	18,9	7,4	9,0
Muldentalkreis	47,9	2,6	14,3	7,6	7,4
Torgau-Oschatz	38,8	3,2	13,0	6,1	5,4
Regierungsbezirk Leipzig	487,3	12,0	121,3	58,7	69,8
Sachsen	1 946,8	52,6	586,5	333,5	271,8

Gastgewerbe	Verkehr und Nachrichten- übermittlung	Kredit- und Versicherungs- gewerbe	Grundstücks- und Wohnungswesen, Vermietung, Dienstleistungen für Unternehmen	Öffentliche und private Dienstleistungen (einschließlich öffentliche Verwaltung)	Kreis Regierungsbezirk Land
4,3	8,6	3,9	27,9	43,4	Chemnitz, Stadt
1,2	1,3	0,8	4,1	11,2	Plauen, Stadt
1,7	4,6	1,6	9,7	19,3	Zwickau, Stadt
2,1	1,4	0,7	1,8	8,6	Annaberg
2,3	2,5	0,6	4,8	13,9	Chemnitzer Land
2,7	2,6	1,2	4,3	16,1	Freiberg
3,1	4,0	1,3	4,3	20,7	Vogtlandkreis
					Mittlerer
1,6	1,4	0,9	1,9	8,1	Erzgebirgskreis
1,6	2,1	0,9	3,4	10,9	Mittweida
1,2	1,0	0,5	1,9	7,7	Stollberg
2,3	2,0	1,1	3,2	14,3	Aue-Schwarzenberg
1,5	2,6	0,6	3,3	10,6	Zwickauer Land
25,6	34,0	14,2	70,6	184,9	Regierungsbezirk Chemnitz
15,1	18,4	7,8	50,1	98,1	Dresden, Stadt
1,1	1,4	0,6	2,7	10,1	Görlitz, Stadt
0,6	1,1	0,4	1,8	8,0	Hoyerswerda, Stadt
2,5	3,4	1,6	6,2	18,6	Bautzen
2,8	3,3	1,1	6,3	16,5	Meißen
					Niederschlesischer
1,3	2,8	0,6	2,2	9,7	Oberlausitzkreis
1,6	2,6	1,0	3,5	13,9	Riesa-Großenhain
2,6	2,6	1,1	4,4	18,2	Löbau-Zittau
3,5	2,3	1,1	3,4	18,3	Sächsische Schweiz
2,7	2,5	0,5	3,4	12,0	Weißeritzkreis
1,8	4,8	0,8	3,3	14,6	Kamenz
35,5	45,2	16,4	87,2	238,0	Regierungsbezirk Dresden
11,4	17,5	11,6	52,3	91,4	Leipzig, Stadt
1,9	4,2	1,6	5,3	12,5	Delitzsch
0,8	1,3	0,6	2,1	7,7	Döbeln
1,5	2,3	0,7	4,7	12,1	Leipziger Land
1,6	2,7	0,9	3,9	14,4	Muldentalkreis
1,3	1,6	0,8	2,3	11,1	Torgau-Oschatz
18,5	29,7	16,2	70,6	149,3	Regierungsbezirk Leipzig
79,6	108,9	46,8	228,4	572,2	Sachsen

26. Erwerbstätige 2001 nach Kreisen und Wirtschaftsabschnitten (in Prozent)

Kreis Regierungsbezirk Land	Insgesamt	Land- und Forst- wirtschaft, Fischerei	Produzierendes Gewerbe		Handel, Instandhaltung und Reparatur von Kfz und Gebrauchsgütern
			insgesamt	darunter Verarbeitendes Gewerbe	
Chemnitz, Stadt	100	0,72	25,38	12,68	15,44
Plauen, Stadt	100	0,91	28,96	20,68	15,44
Zwickau, Stadt	100	0,43	29,97	23,69	13,71
Annaberg	100	3,84	43,08	26,87	13,55
Chemnitzer Land	100	2,53	39,26	24,12	16,01
Freiberg	100	5,34	34,53	21,70	13,57
Vogtlandkreis	100	3,73	41,25	25,21	13,40
Mittlerer Erzgebirgskreis	100	5,07	42,80	26,93	12,98
Mittweida	100	5,34	38,78	24,48	17,42
Stollberg	100	4,40	40,25	22,57	16,84
Aue-Schwarzenberg	100	2,59	38,19	23,19	15,32
Zwickauer Land	100	4,08	36,92	19,05	15,50
Regierungsbezirk Chemnitz	100	2,81	34,86	21,21	14,91
Dresden, Stadt	100	0,61	20,69	12,22	11,78
Görlitz, Stadt	100	2,08	23,96	15,12	14,07
Hoyerswerda, Stadt	100	0,58	21,25	5,45	17,81
Bautzen	100	3,06	33,99	20,45	14,08
Meißen	100	3,87	35,86	24,23	14,03
Niederschlesischer Oberlausitzkreis	100	5,87	32,79	14,92	13,66
Riesa-Großenhain	100	3,66	38,34	21,70	12,60
Löbau-Zittau	100	3,68	30,44	16,66	14,19
Sächsische Schweiz	100	4,60	32,53	16,87	12,52
Weißeritzkreis	100	6,41	35,04	18,27	12,87
Kamenz	100	4,34	42,51	24,88	12,31
Regierungsbezirk Dresden	100	2,75	29,16	16,66	12,88
Leipzig, Stadt	100	0,45	18,27	8,66	12,70
Delitzsch	100	3,80	29,09	14,17	17,61
Döbeln	100	3,97	37,40	23,98	16,28
Leipziger Land	100	3,48	37,01	14,54	17,71
Muldentalkreis	100	5,46	29,96	15,80	15,39
Torgau-Oschatz	100	8,28	33,57	15,67	13,89
Regierungsbezirk Leipzig	100	2,45	24,90	12,05	14,32
Sachsen	100	2,70	30,13	17,13	13,96

Gastgewerbe	Verkehr und Nachrichten- übermittlung	Kredit- und Versicherungs- gewerbe	Grundstücks- und Wohnungswesen, Vermietung, Dienstleistungen für Unternehmen	Öffentliche und private Dienstleistungen (einschließlich öffentliche Verwaltung)	Kreis Regierungsbezirk Land
2,88	5,67	2,61	18,52	28,78	Chemnitz, Stadt
3,45	3,91	2,35	12,12	32,87	Plauen, Stadt
2,63	6,90	2,45	14,73	29,19	Zwickau, Stadt
5,68	3,82	1,92	4,81	23,30	Annaberg
4,08	4,33	1,03	8,35	24,41	Chemnitzer Land
4,71	4,54	2,10	7,43	27,79	Freiberg
3,81	4,99	1,64	5,32	25,85	Vogtlandkreis
					Mittlerer
4,59	3,94	2,46	5,28	22,89	Erzgebirgskreis
3,17	4,34	1,90	6,90	22,15	Mittweida
3,66	3,02	1,65	5,90	24,29	Stollberg
4,36	3,81	2,06	6,17	27,50	Aue-Schwarzenberg
3,44	6,02	1,44	7,78	24,83	Zwickauer Land
					Regierungsbezirk Chemnitz
3,68	4,90	2,04	10,16	26,63	
5,33	6,51	2,76	17,70	34,63	Dresden, Stadt
4,02	5,32	2,14	10,25	38,16	Görlitz, Stadt
3,19	5,37	1,86	9,31	40,64	Hoyerswerda, Stadt
3,73	5,15	2,35	9,46	28,19	Bautzen
4,26	5,06	1,67	9,72	25,53	Meißen
					Niederschlesischer
3,82	8,08	1,75	6,28	27,75	Oberlausitzkreis
3,21	5,20	1,95	7,00	28,06	Riesa-Großenhain
4,69	4,58	1,99	7,84	32,60	Löbau-Zittau
6,20	4,14	1,87	5,92	32,24	Sächsische Schweiz
5,77	5,42	1,15	7,31	26,03	Weißeritzkreis
2,95	7,78	1,23	5,31	23,57	Kamenz
					Regierungsbezirk Dresden
4,65	5,91	2,15	11,40	31,11	
4,24	6,53	4,30	19,48	34,03	Leipzig, Stadt
3,62	8,15	3,10	10,23	24,41	Delitzsch
2,78	4,55	2,00	7,12	25,90	Döbeln
2,90	4,52	1,43	9,29	23,67	Leipziger Land
3,44	5,68	1,88	8,04	30,14	Muldentalkreis
3,38	4,22	2,03	5,91	28,73	Torgau-Oschatz
					Regierungsbezirk Leipzig
3,80	6,10	3,32	14,48	30,63	
4,09	5,60	2,40	11,73	29,39	Sachsen

27. Arbeitnehmer 2001 nach Kreisen und Wirtschaftsabschnitten (in 1 000)

Kreis Regierungsbezirk Land	Insgesamt	Land- und Forst- wirtschaft, Fischerei	Produzierendes Gewerbe		Handel, Instandhaltung und Reparatur von Kfz und Gebrauchsgütern
			insgesamt	darunter Verarbeitendes Gewerbe	
Chemnitz, Stadt	139,9	1,0	35,7	17,9	20,8
Plauen, Stadt	31,1	0,2	9,2	6,7	4,6
Zwickau, Stadt	61,7	0,2	18,9	15,2	8,1
Annaberg	32,5	1,2	14,3	9,1	4,1
Chemnitzer Land	50,9	1,2	20,2	12,9	7,8
Freiberg	51,6	2,8	17,7	11,6	6,7
Vogtlandkreis	69,8	2,4	29,3	18,5	8,9
Mittlerer Erzgebirgskreis	30,8	1,5	13,2	8,4	3,8
Mittweida	44,0	2,2	17,4	11,2	7,4
Stollberg	27,3	1,2	11,0	6,5	4,5
Aue-Schwarzenberg	45,7	1,1	17,4	11,1	6,7
Zwickauer Land	37,0	1,4	13,5	7,4	5,6
Regierungsbezirk Chemnitz	622,3	16,6	217,8	136,5	89,1
Dresden, Stadt	263,9	1,6	54,3	32,7	29,9
Görlitz, Stadt	24,1	0,5	5,8	3,8	3,2
Hoyerswerda, Stadt	18,2	0,1	3,8	1,0	3,1
Bautzen	59,3	1,7	20,3	12,6	7,9
Meißen	58,2	2,2	21,3	14,8	7,8
Niederschlesischer Oberlausitzkreis	31,2	1,8	10,2	4,8	4,0
Riesa-Großenhain	44,6	1,5	17,3	10,1	5,2
Löbau-Zittau	49,5	1,8	14,9	8,4	6,7
Sächsische Schweiz	50,2	2,3	16,2	8,7	5,9
Weißeritzkreis	40,8	2,7	14,3	7,6	5,0
Kamenz	55,4	2,4	23,8	14,3	6,4
Regierungsbezirk Dresden	695,4	18,6	202,1	118,8	85,2
Leipzig, Stadt	248,7	1,2	44,8	21,6	30,6
Delitzsch	46,1	1,8	13,4	6,8	7,9
Döbeln	26,6	1,0	10,1	6,7	4,2
Leipziger Land	45,2	1,5	16,9	6,8	7,9
Muldentalkreis	42,5	2,3	12,7	6,9	6,3
Torgau-Oschatz	34,7	2,9	11,8	5,7	4,6
Regierungsbezirk Leipzig	443,9	10,7	109,8	54,6	61,5
Sachsen	1 761,5	46,0	529,7	310,0	235,7

Gastgewerbe	Verkehr und Nachrichten- übermittlung	Kredit- und Versicherungs- gewerbe	Grundstücks- und Wohnungswesen, Vermietung, Dienstleistungen für Unternehmen	Öffentliche und private Dienstleistungen (einschließlich öffentliche Verwaltung)	Kreis Regierungsbezirk Land
3,7	8,1	3,3	25,5	41,8	Chemnitz, Stadt
0,9	1,2	0,7	3,6	10,7	Plauen, Stadt
1,4	4,3	1,3	8,9	18,5	Zwickau, Stadt
1,7	1,2	0,5	1,4	8,0	Annaberg
1,9	2,2	0,3	4,1	13,1	Chemnitzer Land
2,2	2,3	0,9	3,6	15,3	Freiberg
2,3	3,5	0,9	3,4	19,2	Vogtlandkreis
					Mittlerer
1,3	1,2	0,7	1,5	7,5	Erzgebirgskreis
1,2	1,9	0,7	2,9	10,2	Mittweida
0,9	0,8	0,3	1,5	7,1	Stollberg
1,8	1,7	0,8	2,7	13,4	Aue-Schwarzenberg
1,1	2,3	0,3	2,9	9,8	Zwickauer Land
					Regierungsbezirk Chemnitz
20,4	30,8	10,7	61,9	174,9	
13,7	17,6	6,8	45,0	95,1	Dresden, Stadt
0,8	1,3	0,5	2,3	9,7	Görlitz, Stadt
0,5	1,0	0,3	1,6	7,7	Hoyerswerda, Stadt
1,9	3,1	1,2	5,5	17,6	Bautzen
2,2	3,0	0,7	5,4	15,6	Meißen
					Niederschlesischer
1,0	2,6	0,5	1,8	9,2	Oberlausitzkreis
1,3	2,4	0,7	2,9	13,2	Riesa-Großenhain
2,1	2,3	0,8	3,8	17,3	Löbau-Zittau
2,8	2,1	0,8	2,7	17,3	Sächsische Schweiz
2,2	2,2	0,4	2,8	11,2	Weißeritzkreis
1,4	4,5	0,5	2,7	13,7	Kamenz
					Regierungsbezirk Dresden
29,9	42,1	13,2	76,6	227,7	
10,0	16,7	10,5	47,0	87,9	Leipzig, Stadt
1,5	3,8	1,3	4,5	11,8	Delitzsch
0,6	1,2	0,4	1,7	7,3	Döbeln
1,1	2,0	0,4	4,0	11,3	Leipziger Land
1,3	2,4	0,6	3,2	13,6	Muldentalkreis
1,0	1,5	0,6	1,9	10,5	Torgau-Oschatz
					Regierungsbezirk Leipzig
15,6	27,6	14,0	62,4	142,3	
65,9	100,5	37,9	200,9	544,8	Sachsen

28. Arbeitnehmer 2001 nach Kreisen und Wirtschaftsabschnitten (in Prozent)

Kreis Regierungsbezirk Land	Insgesamt	Land- und Forst- wirtschaft, Fischerei	Produzierendes Gewerbe		Handel, Instandhaltung und Reparatur von Kfz und Gebrauchsgütern
			insgesamt	darunter Verarbeitendes Gewerbe	
Chemnitz, Stadt	100	0,71	25,50	12,83	14,85
Plauen, Stadt	100	0,80	29,45	21,40	14,88
Zwickau, Stadt	100	0,39	30,69	24,70	13,06
Annaberg	100	3,78	43,88	28,09	12,69
Chemnitzer Land	100	2,42	39,77	25,35	15,43
Freiberg	100	5,34	34,37	22,45	13,00
Vogtlandkreis	100	3,45	41,91	26,45	12,73
Mittlerer Erzgebirgskreis	100	4,97	42,97	27,38	12,32
Mittweida	100	5,11	39,62	25,53	16,84
Stollberg	100	4,46	40,13	23,84	16,48
Aue-Schwarzenberg	100	2,43	38,11	24,29	14,73
Zwickauer Land	100	3,86	36,52	19,92	15,15
Regierungsbezirk Chemnitz	100	2,67	35,00	21,94	14,31
Dresden, Stadt	100	0,60	20,56	12,39	11,32
Görlitz, Stadt	100	2,21	23,95	15,66	13,33
Hoyerswerda, Stadt	100	0,53	21,02	5,28	17,18
Bautzen	100	2,91	34,20	21,24	13,29
Meißen	100	3,84	36,51	25,43	13,38
Niederschlesischer Oberlausitzkreis	100	5,89	32,66	15,34	12,90
Riesa-Großenhain	100	3,46	38,88	22,77	11,73
Löbau-Zittau	100	3,57	30,01	16,89	13,57
Sächsische Schweiz	100	4,55	32,28	17,41	11,84
Weißeritzkreis	100	6,55	35,11	18,62	12,19
Kamenz	100	4,26	42,95	25,90	11,63
Regierungsbezirk Dresden	100	2,68	29,06	17,09	12,25
Leipzig, Stadt	100	0,47	18,02	8,69	12,31
Delitzsch	100	3,82	29,20	14,81	17,13
Döbeln	100	3,83	38,05	25,33	15,83
Leipziger Land	100	3,38	37,41	15,11	17,45
Muldentalkreis	100	5,52	29,95	16,29	14,81
Torgau-Oschatz	100	8,40	33,90	16,31	13,15
Regierungsbezirk Leipzig	100	2,42	24,74	12,30	13,85
Sachsen	100	2,61	30,07	17,60	13,38

Gastgewerbe	Verkehr und Nachrichten- übermittlung	Kredit- und Versicherungs- gewerbe	Grundstücks- und Wohnungswesen, Vermietung, Dienstleistungen für Unternehmen	Öffentliche und private Dienstleistungen (einschließlich öffentliche Verwaltung)	Kreis Regierungsbezirk Land
2,67	5,80	2,38	18,23	29,87	Chemnitz, Stadt
3,04	3,84	2,15	11,41	34,42	Plauen, Stadt
2,28	7,05	2,12	14,44	29,97	Zwickau, Stadt
5,11	3,79	1,61	4,43	24,73	Annaberg
3,75	4,32	0,56	8,02	25,73	Chemnitzer Land
4,28	4,50	1,81	7,07	29,64	Freiberg
3,30	5,02	1,24	4,82	27,54	Vogtlandkreis
					Mittlerer
4,14	3,89	2,25	4,96	24,50	Erzgebirgskreis
2,70	4,26	1,57	6,60	23,30	Mittweida
3,20	2,92	1,24	5,40	26,17	Stollberg
3,98	3,74	1,75	5,82	29,45	Aue-Schwarzenberg
3,01	6,24	0,85	7,76	26,61	Zwickauer Land
					Regierungsbezirk Chemnitz
3,29	4,95	1,73	9,95	28,10	
5,18	6,66	2,59	17,05	36,04	Dresden, Stadt
3,48	5,44	1,94	9,44	40,21	Görlitz, Stadt
2,91	5,50	1,48	8,98	42,41	Hoyerswerda, Stadt
3,22	5,25	2,06	9,34	29,73	Bautzen
3,76	5,12	1,28	9,32	26,77	Meißen
					Niederschlesischer
3,32	8,50	1,49	5,80	29,44	Oberlausitzkreis
2,89	5,28	1,56	6,55	29,64	Riesa-Großenhain
4,20	4,59	1,60	7,58	34,88	Löbau-Zittau
5,57	4,17	1,66	5,43	34,49	Sächsische Schweiz
5,34	5,44	0,89	6,94	27,55	Weißeritzkreis
2,49	8,13	0,87	4,85	24,81	Kamenz
					Regierungsbezirk Dresden
4,30	6,05	1,89	11,02	32,75	
4,03	6,71	4,23	18,90	35,34	Leipzig, Stadt
3,26	8,31	2,89	9,87	25,52	Delitzsch
2,34	4,59	1,64	6,51	27,22	Döbeln
2,52	4,45	0,99	8,84	24,95	Leipziger Land
2,98	5,68	1,49	7,58	32,00	Muldentalkreis
2,94	4,23	1,70	5,43	30,25	Torgau-Oschatz
					Regierungsbezirk Leipzig
3,51	6,23	3,15	14,06	32,06	
3,74	5,71	2,15	11,41	30,93	Sachsen

29. Arbeitnehmerquote 2001 nach Kreisen und Wirtschaftsabschnitten (in Prozent)

Kreis Regierungsbezirk Land	Insgesamt	Land- und Forst- wirtschaft, Fischerei	Produzierendes Gewerbe		Handel, Instandhaltung und Reparatur von Kfz und Gebrauchsgütern
			insgesamt	darunter Verarbeitendes Gewerbe	
Chemnitz, Stadt	92,8	91,6	93,2	93,9	89,3
Plauen, Stadt	91,0	80,3	92,6	94,2	87,8
Zwickau, Stadt	93,4	85,8	95,7	97,4	89,0
Annaberg	88,1	86,6	89,7	92,1	82,4
Chemnitzer Land	89,0	85,2	90,2	93,6	85,8
Freiberg	89,1	89,1	88,7	92,2	85,3
Vogtlandkreis	87,3	80,8	88,7	91,6	82,9
Mittlerer Erzgebirgskreis	87,0	85,4	87,4	88,4	82,6
Mittweida	89,0	85,2	90,9	92,8	86,0
Stollberg	86,2	87,4	86,0	91,1	84,4
Aue-Schwarzenberg	87,5	82,0	87,3	91,7	84,1
Zwickauer Land	86,3	81,6	85,3	90,2	84,4
Regierungsbezirk Chemnitz	89,6	85,2	90,0	92,7	86,0
Dresden, Stadt	93,2	92,5	92,6	94,5	89,5
Görlitz, Stadt	91,4	97,3	91,3	94,6	86,5
Hoyerswerda, Stadt	92,1	84,2	91,1	89,2	88,9
Bautzen	89,8	85,5	90,4	93,3	84,8
Meißen	90,0	89,4	91,7	94,5	85,9
Niederschlesischer Oberlausitzkreis	88,8	89,2	88,4	91,3	83,8
Riesa-Großenhain	90,0	85,2	91,3	94,5	83,8
Löbau-Zittau	88,5	86,0	87,3	89,8	84,7
Sächsische Schweiz	88,5	87,6	87,8	91,3	83,7
Weißeritzkreis	88,7	90,7	88,9	90,4	84,0
Kamenitz	89,7	87,9	90,6	93,4	84,8
Regierungsbezirk Dresden	90,9	88,5	90,6	93,2	86,5
Leipzig, Stadt	92,6	95,1	91,3	92,9	89,7
Delitzsch	89,6	90,1	90,0	93,7	87,2
Döbeln	90,0	86,8	91,5	95,0	87,4
Leipziger Land	88,4	85,9	89,4	91,9	87,2
Muldentalkreis	88,9	89,8	88,9	91,6	85,5
Torgau-Oschatz	89,5	90,9	90,4	93,2	84,7
Regierungsbezirk Leipzig	91,1	89,8	90,5	93,0	88,1
Sachsen	90,5	87,6	90,3	92,9	86,7

Gastgewerbe	Verkehr und Nachrichten- übermittlung	Kredit- und Versicherungs- gewerbe	Grundstücks- und Wohnungswesen, Vermietung, Dienstleistungen für Unternehmen	Öffentliche und private Dienstleistungen (einschließlich öffentliche Verwaltung)	Kreis Regierungsbezirk Land
86,0	94,8	84,8	91,4	96,3	Chemnitz, Stadt
80,3	89,4	83,2	85,7	95,3	Plauen, Stadt
80,9	95,4	81,0	91,6	95,9	Zwickau, Stadt
79,2	87,3	73,7	81,1	93,4	Annaberg
81,7	89,0	48,6	85,5	93,8	Chemnitzer Land
81,0	88,4	76,9	84,8	95,1	Freiberg
75,6	87,7	65,6	79,1	93,0	Vogtlandkreis
					Mittlerer
78,5	85,8	79,7	81,7	93,1	Erzgebirgskreis
75,9	87,3	73,4	85,1	93,6	Mittweida
75,5	83,2	65,1	78,9	92,9	Stollberg
79,9	86,0	74,3	82,5	93,8	Aue-Schwarzenberg
75,6	89,4	51,1	86,1	92,5	Zwickauer Land
					Regierungsbezirk Chemnitz
80,0	90,5	75,7	87,7	94,5	
90,6	95,2	87,4	89,8	97,0	Dresden, Stadt
79,2	93,5	82,5	84,1	96,3	Görlitz, Stadt
84,0	94,3	73,1	88,9	96,1	Hoyerswerda, Stadt
77,7	91,6	78,5	88,8	94,7	Bautzen
79,5	91,2	68,8	86,4	94,4	Meißen
					Niederschlesischer
77,2	93,4	75,4	82,1	94,2	Oberlausitzkreis
81,2	91,5	72,0	84,2	95,1	Riesa-Großenhain
79,3	88,7	71,1	85,6	94,7	Löbau-Zittau
79,6	89,2	78,8	81,3	94,7	Sächsische Schweiz
82,1	89,0	68,5	84,3	93,9	Weißeritzkreis
75,5	93,8	63,7	81,9	94,4	Kamenz
					Regierungsbezirk Dresden
84,1	93,1	80,1	87,8	95,7	
88,0	95,2	91,1	89,9	96,2	Leipzig, Stadt
80,6	91,4	83,7	86,5	93,7	Delitzsch
75,6	90,7	73,7	82,2	94,6	Döbeln
77,0	87,1	61,5	84,2	93,2	Leipziger Land
77,0	88,9	70,1	83,7	94,3	Muldentalkreis
77,9	89,7	74,9	82,3	94,3	Torgau-Oschatz
					Regierungsbezirk Leipzig
84,2	92,9	86,4	88,4	95,3	
82,8	92,2	80,9	88,0	95,2	Sachsen

Neuerscheinungen des Statistischen Landesamtes des Freistaates Sachsen

Kennziffer	Titel/Kurztitel	Stand Periodizität	Preis €
A VI 6	Erwerbstätige im Freistaat Sachsen 1991 bis 2002 Ergebnisse der Erwerbstätigenrechnung des Bundes und der Länder	2002 - j	4,10
B III 4	Personal an den Hochschulen im Freistaat Sachsen	2002 - j	10,50
E II 3/E III 3	Investitionen im Baugewerbe im Freistaat Sachsen	1001 - j	7,40
H I 4	Personenverkehr der Straßenverkehrsunternehmen im Freistaat Sachsen	2002 - j	2,00
K VI 1	Asylbewerber im Freistaat Sachsen - Empfänger und Leistungen	2002 - j	3,50
L III 2	Personal des Landes, der Gemeinden und Gemeindeverbände des Freistaates Sachsen	2002 - j	9,50
L IV 3	Realsteuervergleich für den Freistaat Sachsen	2002 - j	9,00
M I 8	Kaufwerte aus Verkäufen von Landwirtschaftsflächen auf der Grundlage des Entschädigungs- und Ausgleichsleistungsgesetzes im Freistaat Sachsen	2002 - j	2,00
N III 1	Arbeitskosten im Produzierenden Gewerbe und im Dienstleistungsbereich im Freistaat Sachsen	2000 - 4j	14,10
P I 1	Bruttoinlandsprodukt und Bruttowertschöpfung im Freistaat Sachsen	2002 - j	6,00
P I 2	Arbeitnehmerentgelt im Freistaat Sachsen 1995 bis 2002	2002 - j	5,50
Z III 1	Statistische Basisdaten zur Gesundheitsberichterstattung des Freistaates Sachsen	2001 - j	12,50
Sonderheft	Regionalisierte Bevölkerungsprognose für den Freistaat Sachsen bis 2020	2003	18,50

Monatlich erscheinen:

C III 2	Schlachtungen, Milchanlieferung und Geflügelhaltung im Freistaat Sachsen	04/03 - m	1,50
E I 1	Bergbau und Verarbeitendes Gewerbe im Freistaat Sachsen	04/03 - m	7,50
E II 1	Baugewerbe im Freistaat Sachsen (Vorbereitende Baustellenarbeiten, Hoch- und Tiefbau)	04/03 - m	5,00
G I 1, G IV 3	Binnenhandel und Gastgewerbe im Freistaat Sachsen	04/03 - m	1,50
G IV 1	Beherbergungsgewerbe im Freistaat Sachsen	03/03 - m	5,50
H I 1	Straßenverkehrsunfälle im Freistaat Sachsen	02/03 - m	6,00
M I 2	Preisindex für die Lebenshaltung im Freistaat Sachsen	06/03 - m	5,50
Z I 1	Konjunkturbericht für den Freistaat Sachsen	02/03 - m	5,00

Vierteljährlich erscheinen:

A I 1	Bevölkerungsstand des Freistaates Sachsen nach Kreisen	4/02 - vj	1,50
A II 1	Eheschließungen, Geborene und Gestorbene im Freistaat Sachsen	4/02 - vj	2,00
A III 1	Räumliche Bevölkerungsbewegung im Freistaat Sachsen	3/02 - vj	6,00
A VI 5	Sozialversicherungspflichtig Beschäftigte im Freistaat Sachsen	2/02 - vj	7,10
D I 1	Gewerbeanmeldungen und -abmeldungen im Freistaat Sachsen	4/02 - vj	2,50
D III 1	Insolvenzverfahren im Freistaat Sachsen	4/02 - vj	4,00
E III 1	Baugewerbe im Freistaat Sachsen (Bauinstallation und sonstiges Baugewerbe)	1/03 - vj	1,50
E IV 1	Ausgewählte Daten zur Energiewirtschaft im Freistaat Sachsen	1,2/02 - vj	3,00
E V 1	Beschäftigte und Umsatz im Handwerk des Freistaates Sachsen	4/02 - vj	6,00
F II 1	Baugenehmigungen und Baufertigstellungen im Freistaat Sachsen	1/03 - vj	2,50
G III 1	Außenhandel des Freistaates Sachsen	4/02 - vj	2,50
L II 2	Einnahmen und Ausgaben der öffentlichen Kommunalhaushalte des Freistaates Sachsen	4/02 - vj	7,50
M I 4	Preisindizes für Bauwerke im Freistaat Sachsen	2/03 - vj	3,00
N I 1	Verdienste und Arbeitszeiten im Produzierenden Gewerbe, Handel, Kreditinstituten und Versicherungsgewerbe im Freistaat Sachsen	1/03 - vj	9,00

Abkürzungen:	m	monatlich	hj	halbjährlich	2j	alle 2 Jahre
	j	jährlich	10/01	Monat	3j	alle 3 Jahre
	vj	vierteljährlich	4/01	Quartal	fw	fallweise