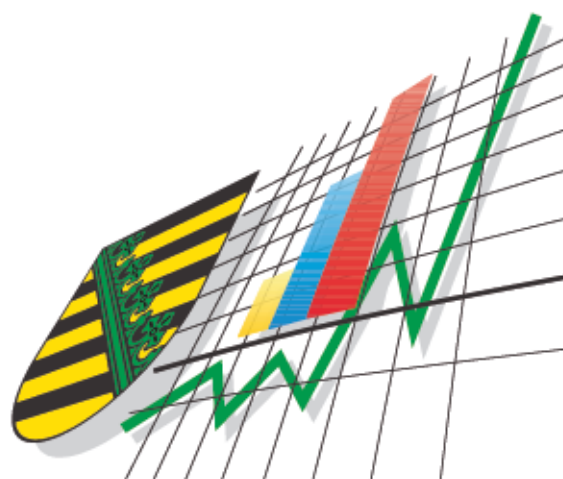


Statistisches Landesamt
des Freistaates
Sachsen



Statistische Berichte

Erwerbstätige im Freistaat Sachsen

(Ergebnisse der Erwerbstätigenrechnung
des Bundes und der Länder)

1991 bis 2005

Zeichenerklärung

-	Nichts vorhanden (genau Null)	x	Tabellenfach gesperrt, weil Aussage nicht sinnvoll
0	Weniger als die Hälfte von 1 in der letzten besetzten Stelle, jedoch mehr als nichts	()	Aussagewert ist eingeschränkt
...	Angabe fällt später an	p	vorläufige Zahl
/	Zahlenwert nicht sicher genug	r	berichtigte Zahl
.	Zahlenwert unbekannt oder geheim zu halten	s	geschätzte Zahl

Herausgeber:

Statistisches Landesamt des Freistaates Sachsen

Macherstraße 63
01917 Kamenz

Postfach 11 05
01911 Kamenz

Telefon

Vermittlung 03578 33-0

Präsidentin/Sekretariat -1900

Auskunft -1913, -1914

Bibliothek -4352

Vertrieb -4316

Telefax -1999

Telefax -1921

Telefax -1598

Internet

www.statistik.sachsen.de

E-Mail

info@statistik.sachsen.de

Kein Zugang für elektronisch signierte sowie verschlüsselte Dokumente

Inhalt

Seite

Vorbemerkungen	3
Erläuterungen	3
Ergebnisse der Erwerbstätigenrechnung	5

Abbildungen

Abb. 1	Erwerbstätige im Freistaat Sachsen 2005 nach Wirtschaftsbereichen	5
Abb. 2	Erwerbstätige im Freistaat Sachsen 1995 bis 2005 nach Wirtschaftsbereichen	6
Abb. 3	Erwerbstätige im Freistaat Sachsen 2005 nach Wirtschaftsbereichen und Stellung im Beruf	6
Abb. 4	Erwerbstätige in Kreisfreien Städten und Landkreisen im Freistaat Sachsen 2004 nach Wirtschaftsbereichen	7
Abb. 5	Erwerbstätige in den Regierungsbezirken des Freistaates Sachsen im Jahresdurchschnitt 1992 bis 2004 nach Wirtschaftsbereichen	7
Abb. 6	Erwerbstätige am Arbeitsort je 1 000 Einwohner im Freistaat Sachsen im Jahresdurchschnitt 2004 nach Kreisfreien Städten und Landkreisen	8
Abb. 7	Anteil der Selbstständigen und mithelfenden Familienangehörigen an den Erwerbstätigen im Freistaat Sachsen im Jahresdurchschnitt 1991 und 2004 nach Kreisfreien Städten und Landkreisen	9
Abb. 8	Anteil der Arbeitnehmer an den Erwerbstätigen im Freistaat Sachsen im Jahresdurchschnitt 1991 und 2004 nach Kreisfreien Städten und Landkreisen	10
Abb. 9	Erwerbstätige mit Arbeitsort im Freistaat Sachsen im Jahresdurchschnitt 2004 nach Kreisfreien Städten und Landkreisen sowie ausgewählten Merkmalen	11

Tabellen

1.	Erwerbstätige 1991 bis 2005 nach Wirtschaftsbereichen	12
2.	Arbeitnehmer 1991 bis 2005 nach Wirtschaftsbereichen	14
3.	Erwerbstätige 1991 bis 2004 nach Kreisfreien Städten und Landkreisen	16
4.	Veränderung der Zahl der Erwerbstätigen gegenüber dem Vorjahr seit 1991 nach Kreisfreien Städten und Landkreisen	18
5.	Arbeitnehmer 1991 bis 2004 nach Kreisfreien Städten und Landkreisen	20
6.	Veränderung der Zahl der Arbeitnehmer gegenüber dem Vorjahr seit 1991 nach Kreisfreien Städten und Landkreisen	22
7.	Selbstständige und mithelfende Familienangehörige 1991 bis 2004 nach Kreisfreien Städten und Landkreisen	24
8.	Veränderung der Zahl der Selbstständigen und mithelfenden Familienangehörigen gegenüber dem Vorjahr seit 1991 nach Kreisfreien Städten und Landkreisen	26
9.	Erwerbstätige im Wirtschaftsbereich Land- und Forstwirtschaft, Fischerei 1991 bis 2004 nach Kreisfreien Städten und Landkreisen	28
10.	Veränderung der Zahl der Erwerbstätigen im Wirtschaftsbereich Land- und Forstwirtschaft, Fischerei gegenüber dem Vorjahr seit 1991 nach Kreisfreien Städten und Landkreisen	30

	Seite
11. Erwerbstätige im Wirtschaftsbereich Produzierendes Gewerbe ohne Baugewerbe 1991 bis 2004 nach Kreisfreien Städten und Landkreisen	32
12. Veränderung der Zahl der Erwerbstätigen im Wirtschaftsbereich Produzierendes Gewerbe ohne Baugewerbe gegenüber dem Vorjahr seit 1991 nach Kreisfreien Städten und Landkreisen	34
13. Erwerbstätige im Wirtschaftsbereich Verarbeitendes Gewerbe 1991 bis 2004 nach Kreisfreien Städten und Landkreisen	36
14. Veränderung der Zahl der Erwerbstätigen im Wirtschaftsbereich Verarbeitendes Gewerbe gegenüber dem Vorjahr seit 1991 nach Kreisfreien Städten und Landkreisen	38
15. Erwerbstätige im Wirtschaftsbereich Baugewerbe 1991 bis 2004 nach Kreisfreien Städten und Landkreisen	40
16. Veränderung der Zahl der Erwerbstätigen im Wirtschaftsbereich Baugewerbe gegenüber dem Vorjahr seit 1991 nach Kreisfreien Städten und Landkreisen	42
17. Erwerbstätige im Wirtschaftsbereich Handel, Gastgewerbe und Verkehr 1991 bis 2004 nach Kreisfreien Städten und Landkreisen	44
18. Veränderung der Zahl der Erwerbstätigen im Wirtschaftsbereich Handel, Gastgewerbe und Verkehr gegenüber dem Vorjahr seit 1991 nach Kreisfreien Städten und Landkreisen	46
19. Erwerbstätige im Wirtschaftsbereich Finanzierung, Vermietung und Unternehmensdienstleister 1991 bis 2004 nach Kreisfreien Städten und Landkreisen	48
20. Veränderung der Zahl der Erwerbstätigen im Wirtschaftsbereich Finanzierung, Vermietung und Unternehmensdienstleister gegenüber dem Vorjahr seit 1991 nach Kreisfreien Städten und Landkreisen	50
21. Erwerbstätige im Wirtschaftsbereich öffentliche und private Dienstleister 1991 bis 2004 nach Kreisfreien Städten und Landkreisen	52
22. Veränderung der Zahl der Erwerbstätigen im Wirtschaftsbereich öffentliche und private Dienstleister gegenüber dem Vorjahr seit 1991 nach Kreisfreien Städten und Landkreisen	54

Vorbemerkungen

Die in diesem Bericht vorliegenden jahresdurchschnittlichen Erwerbstätigenzahlen des Freistaates Sachsen für die Jahre 1991 bis 2004 (Kreisebene) bzw. 2005 (Landesebene) wurden nach den Vorgaben eines einheitlichen Rechenmodells des Arbeitskreises „Erwerbstätigenrechnung des Bundes und der Länder“ (AK ETR) ermittelt. Diesem Arbeitskreis gehören Vertreter aller Statistischen Landesämter, des Statistischen Bundesamtes sowie des Deutschen Städtetages an. Der AK ETR hat die Aufgabe, die Zahl der Erwerbstätigen im Jahresdurchschnitt für die Länder und Kreisfreien Städte bzw. Landkreise nach wirtschaftsfachlicher Gliederung und nach der Stellung im Beruf zu berechnen und zu veröffentlichen. Weitere Informationen finden Sie auch auf der Internetseite unter: <http://www.statistik-hessen.de/erwerbsstaetigenrechnung/>.

Alle fünf bis zehn Jahre führt der AK ETR eine Revision seiner Berechnungen durch – zuletzt 1999 mit dem Übergang auf das Europäische System Volkswirtschaftlicher Gesamtrechnungen (ESVG) 1995. Diese Revisionen sind erforderlich, um bislang nicht verwendete neue Statistiken zu integrieren, definitorische und konzeptionelle Änderungen sowie methodische Weiterentwicklungen vorzunehmen.

Grundlage für die jetzt abgeschlossene Überarbeitung der Ergebnisse zur Erwerbstätigkeit waren insbesondere Angaben aus erwerbsstatistischen Quellen, die bisher nicht zur Verfügung standen, wie z. B. die Zahl der Beschäftigten in Zusatzjobs (Ein-Euro-Jobs). Nach dem Erwerbskonzept der International Labour Organisation (ILO) zählen auch diese Personen zu den Erwerbstätigen. Weiterhin fand ein Umstieg auf die Wirtschaftszweigsystematik WZ 2003 (NACE Rev. 1.1) statt. Im Wirtschaftsabschnitt Handel wurde für die Berechnung der Arbeiter und Angestellten die Statistik der sozialversicherungspflichtig beschäftigten Arbeitnehmer zu Grunde gelegt, bei der Berechnung der Zahl der Selbstständigen und mithelfenden Familienangehörigen wurden zum Teil neue geeignetere Statistikquellen verwendet und schließlich erfolgte eine Korrektur der West-Ost-Pendlerströme im Baugewerbe.

Der Umfang der Erwerbstätigkeit ist für viele wirtschafts-, familien- und sozialpolitische Zwecke eine wichtige Größe. Mit den in diesem Bericht vorgestellten jahresdurchschnittlichen Erwerbstätigenangaben nach Kreisen kommt die amtliche Statistik der Forderung einer Erweiterung des regionalstatistischen Datenangebotes nach. Darüber hinaus werden die Ergebnisse der Erwerbstätigenrechnung vor allem für laufende Arbeitsmarktbeobachtungen, als Bezugswerte für die volkswirtschaftlichen Gesamtrechnungen und zur Darstellung regionaler Entwicklungen bzw. struktureller Veränderungen der Erwerbstätigkeit benötigt.

Die Erwerbstätigenrechnung erfasst neben den Vollzeit-Erwerbstätigen sowohl die Beschäftigten in Teilzeit als auch die „ausschließlich geringfügig Beschäftigten“ als Erwerbstätige. Da die beiden letztgenannten Beschäftigungsformen innerhalb der Erwerbstätigkeit eine immer größere Rolle spielen, liefern über diese reine Personenbetrachtung hinausgehende zusätzliche Berechnungen der tatsächlich geleisteten Arbeitszeit wichtige Erkenntnisse über die zeitliche und regionale Entwicklung der Erwerbstätigkeit. Wegen dieses Wandels der Formen der Erwerbstätigkeit und dem starken Interesse an regionalen Ergebnissen bereitet der AK ETR, ergänzend zu der bereits veröffentlichten Arbeitsvolumenrechnung auf Länderebene, die Berechnung des „Arbeitsvolumens“ und von „Vollzeitäquivalenten“ als weitere Indikatoren auch für die Kreisebene vor. Erste Ergebnisse liegen voraussichtlich Ende 2006 vor.

Für den Freistaat Sachsen wurden die Ergebnisse für 1991 bis 2005 nach Wirtschaftsbereichen und Stellung im Beruf ermittelt. Ergebnisse für die sächsischen Kreise und Regierungsbezirke können für 1991 bis 2004 bereitgestellt werden. Die Ergebnisse ab 2001 haben vorläufigen Charakter. Die Darstellung in den Tabellen erfolgt für die Erwerbstätigen insgesamt, für die Arbeitnehmer sowie für die Selbstständigen und mithelfenden Familienangehörigen in 1 000 Personen mit einer Nachkommastelle. Bei der Addition kann es durch Runden der Zahlen zu Abweichungen in den Summen kommen. Die Prozentangaben wurden aus den ungerundeten Originalwerten ermittelt. Die regionale Zuordnung der Erwerbstätigen erfolgte entsprechend dem Gebietsstand am 1. Januar 2006. Für das Jahr 2005 wurden die Ergebnisse der 2. Schnellrechnung auf Landesebene, die im März 2006 mit den zu diesem Zeitpunkt vorliegenden erwerbsstatistischen Quellen für das Vorjahr ermittelt wurden, in die Veröffentlichung aufgenommen. Diese Ergebnisse für den Freistaat Sachsen sind auch im Internetangebot des Statistischen Landesamtes des Freistaates Sachsen verfügbar. Detaillierte revidierte Jahresergebnisse zur Erwerbstätigkeit werden vom AK ETR in der erschienenen Gemeinschaftsveröffentlichung „Erwerbstätige in den Ländern der Bundesrepublik Deutschland 1991 bis 2005, revidierte Ergebnisse, Reihe 2 Band 1“, veröffentlicht. Diese Publikation ist über die Vertriebsstelle des Hessischen Statistischen Landesamtes oder bei allen Statistischen Landesämtern kostenlos zu beziehen. Ergebnisse in zusammengefasster Form können auch auf der Homepage des AK ETR abgerufen werden (Adresse: <http://www.statistik-hessen.de/erwerbsstaetigenrechnung/>).

Erläuterungen

Berechnungsweg, Methodik

Die Regionalisierung der Erwerbstätigenzahlen erfolgt bundeseinheitlich nach Abstimmung im AK ETR in einem mehrstufigen Prozess:

Zunächst ermittelt das Statistische Bundesamt „Bundeseckwerte“ in tiefer wirtschaftsfachlicher Gliederung und nach der Stellung im Beruf aus allen geeigneten, auf Bundesebene vorliegenden Datenquellen.

Ähnlich verfahren die Statistischen Landesämter nach abgestimmter Methodik: Arbeitsteilig ermitteln sie für alle Länder so genannte „Originärergebnisse“ in möglichst gleicher Gliederung wie die Bundeseckwerte (Bottom-up). Diese Originärergebnisse werden dann (Top-down) an die Bundeseckwerte angepasst (koordiniert). Die so ermittelten Länderergebnisse sind zugleich „Landeseckwerte“ für die anschließende Kreisberechnung. Hier gehen die Länder in gleicher Weise vor. Dabei werden die Summen der zunächst originär ermittelten Kreisergebnisse auf die Eckwerte des Landes abgestimmt.

Als wichtigste Quellen für die Berechnungen sind zu nennen: Sonderaufbereitungen der Statistik der sozialversicherungspflichtig Beschäftigten, der Statistik der geringfügig Beschäftigten und der Personalstandstatistik sowie des Mikrozensus und die Monatsberichte im Produzierenden Gewerbe. Bevor die Ergebnisse der unterschiedlichen Datenquellen in die Berechnungen einfließen, werden sie untereinander auf Plausibilität geprüft, aufeinander abgestimmt und zu Jahresdurchschnittswerten umgerechnet.

Viele Datenquellen für die Originärberechnung liegen jedoch zeitversetzt vor. Am aktuellen Rand kommt daher zunächst ein Fortschreibungsverfahren zur Anwendung.

Stellung im Beruf

Bezüglich der Stellung im Beruf wird zwischen Arbeitnehmern sowie Selbstständigen und mithelfenden Familienangehörigen unterschieden. Letztere sind als Differenz zwischen den Erwerbstätigen insgesamt und den Arbeitnehmern erchenbar.

Erwerbstätige

Die Darstellung der Erwerbstätigkeit erfolgt in diesem Heft als jahresdurchschnittliche Größe nach dem **Inlandskonzept (Arbeitsortkonzept)**. Erfasst werden demnach alle Personen, die im jeweiligen Gebiet ihren Wohn- und Arbeitsort haben, zuzüglich der außerhalb dieses Gebietes wohnenden Personen, die als Einpendler in diese Region ihren Arbeitsort erreichen. Zu den Erwerbstätigen rechnen alle Personen, die eine auf Erwerb gerichtete Tätigkeit ausüben, unabhängig von der Dauer der tatsächlich geleisteten oder vertragsmäßig zu leistenden Arbeitszeit. Für die Zuordnung als Erwerbstätige ist es unerheblich, ob aus dieser Tätigkeit der überwiegende Lebensunterhalt bestritten wird oder nicht. Im Falle mehrerer Tätigkeiten wird der Erwerbstätige (Personenkonzept) nur einmal gezählt. Maßgebend für die Stellung im Beruf bzw. die Wirtschaftsbereichszuordnung ist die zeitlich überwiegende Tätigkeit. Nicht zu den Erwerbstätigen rechnen Personen als Verwalter ihres Privatvermögens (z. B. Immobilien, Geldvermögen, Wertpapiere).

Arbeitnehmer

Als Arbeitnehmer zählt, wer zeitlich überwiegend als Arbeiter, Angestellter, Beamter, Richter, Berufssoldat, Soldat auf Zeit, Wehr- oder Zivildienstleistender, Auszubildender, Praktikant oder Volontär in einem Arbeits- bzw. Dienstverhältnis steht. Eingeschlossen sind auch Heimarbeiter und ausschließlich geringfügig Beschäftigte.

Selbstständige und mithelfende Familienangehörige

Als Selbstständiger zählt, wer zeitlich überwiegend unternehmerisch oder freiberuflich selbstständig tätig ist. Hierzu gehören tätige Eigentümer in Einzelunternehmen und Personengesellschaften, Freiberufler wie Ärzte, Anwälte, Steuerberater, Architekten, aber auch alle selbstständigen Handwerker, Handels- bzw. Versicherungsvertreter, Lehrer, Musiker, Artisten, Hebammen, Kranken- sowie Altenpfleger.

Zu den mithelfenden Familienangehörigen werden alle Personen gerechnet, die regelmäßig und zeitlich überwiegend unentgeltlich in einem Betrieb mitarbeiten, der von einem Familienmitglied als Selbstständiger geleitet wird.

Wirtschaftsfachliche Gliederung nach Bereichen und Abschnitten der „Klassifikation der Wirtschaftszweige Ausgabe 2003 (WZ 2003)“

A und B	Land- und Forstwirtschaft, Fischerei
C bis F	Produzierendes Gewerbe
C bis E	Produzierendes Gewerbe ohne Baugewerbe
D	Verarbeitendes Gewerbe
F	Baugewerbe
G bis P	Dienstleistungsbereiche
G bis I	Handel, Gastgewerbe und Verkehr
J und K	Finanzierung, Vermietung und Unternehmensdienstleister
L bis P	Öffentliche und private Dienstleister

Ergebnisse der Erwerbstätigenrechnung

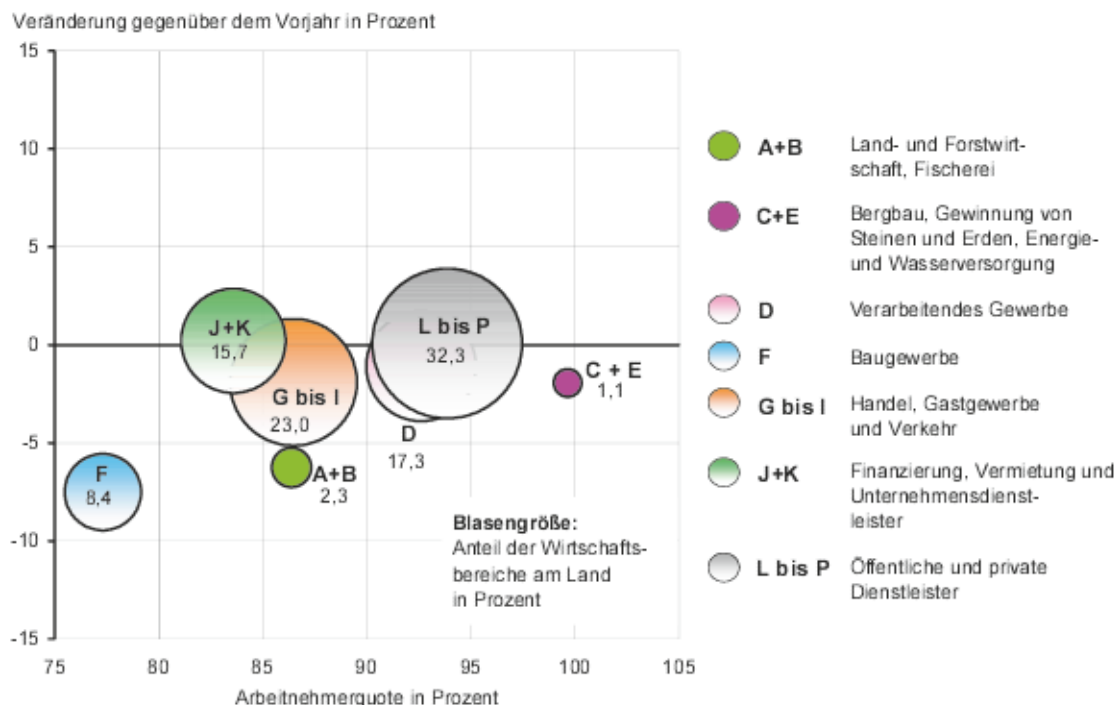
Im Jahresdurchschnitt 2005 waren in Sachsen 1,89 Millionen Menschen erwerbstätig. Nach vorläufigen Berechnungen des Statistischen Landesamtes ging die Zahl der Erwerbstätigen gegenüber dem Vorjahr um 1,4 Prozent zurück.

Von den 1,89 Millionen Erwerbstätigen im Jahr 2005 war der größte Teil (32,3 Prozent) im Bereich Öffentliche und private Dienstleister beschäftigt, gefolgt vom Handel, Gastgewerbe und Verkehr, wo 23,0 Prozent tätig waren. 18,4 Prozent hatten ihren Arbeitsplatz im Produzierenden Gewerbe ohne Baugewerbe und 15,7 Prozent im Bereich der Finanzierung, Vermietung und Unternehmensdienstleister. Im Baugewerbe waren 8,4 Prozent aller Erwerbstätigen beschäftigt. Den geringsten Anteil an allen Erwerbstätigen in Sachsen wies der Bereich Land- und Forstwirtschaft, Fischerei mit 2,3 Prozent auf.

Im Jahr 2004 nahm die Zahl der Erwerbstätigen erstmals seit fünf Jahren geringfügig zu. Im Vergleich zum Jahr 2003 betrug der Anstieg 0,1 Prozent. Während in den Regierungsbezirken Chemnitz und Dresden kaum ein Rückgang an Erwerbstätigen 2004 gegenüber 2003 zu erkennen war, erhöhte sich dagegen die Zahl der Erwerbstätigen im Regierungsbezirk Leipzig um 0,5 Prozent. Dabei verlief die Entwicklung differenziert nach Wirtschaftsbereichen recht unterschiedlich. Im Bereich Finanzierung, Vermietung und Unternehmensdienstleister erhöhte sich die Zahl der Erwerbstätigen in allen drei Regierungsbezirken, demgegenüber verringerte sich diese im Produzierenden Gewerbe ohne Baugewerbe. Unterschiedlich waren die Entwicklungen in den anderen Wirtschaftsbereichen der Regierungsbezirke.

Bei einer Betrachtung der Zahl der Erwerbstätigen 2004 sind in den Wirtschaftsbereichen verschiedene Entwicklungstendenzen gegenüber dem Vorjahr zu erkennen. So erhöhte sich sowohl in den Kreisfreien Städten als auch in den Landkreisen die Erwerbstätigenzahl im Bereich Finanzierung, Vermietung und Unternehmensdienstleister (1,6 bzw. 5,2 Prozent). Dagegen verringerte sich die Zahl der Erwerbstätigen in den Kreisfreien Städten und Landkreisen in den Bereichen Produzierendes Gewerbe (-1,8 bzw. -1,4 Prozent) und der Land- und Forstwirtschaft, Fischerei (-0,0 bzw. -2,4 Prozent). Der Rückgang im Produzierenden Gewerbe war maßgeblich auf sinkende Erwerbstätigenzahlen im Baugewerbe zurückzuführen (-4,1 Prozent in den Kreisfreien Städten und -2,5 Prozent in den Landkreisen). Im Verarbeitenden Gewerbe betrug der Rückgang sowohl in den Kreisfreien Städten als auch in den Landkreisen nur 0,6 Prozent. Unterschiedlich entwickelte sich die Erwerbstätigenzahl im Bereich Handel, Gastgewerbe und Verkehr (jeweils -0,1 bzw. 0,7 Prozent) sowie im Bereich öffentliche und private Dienstleister (0,9 bzw. -0,4 Prozent).

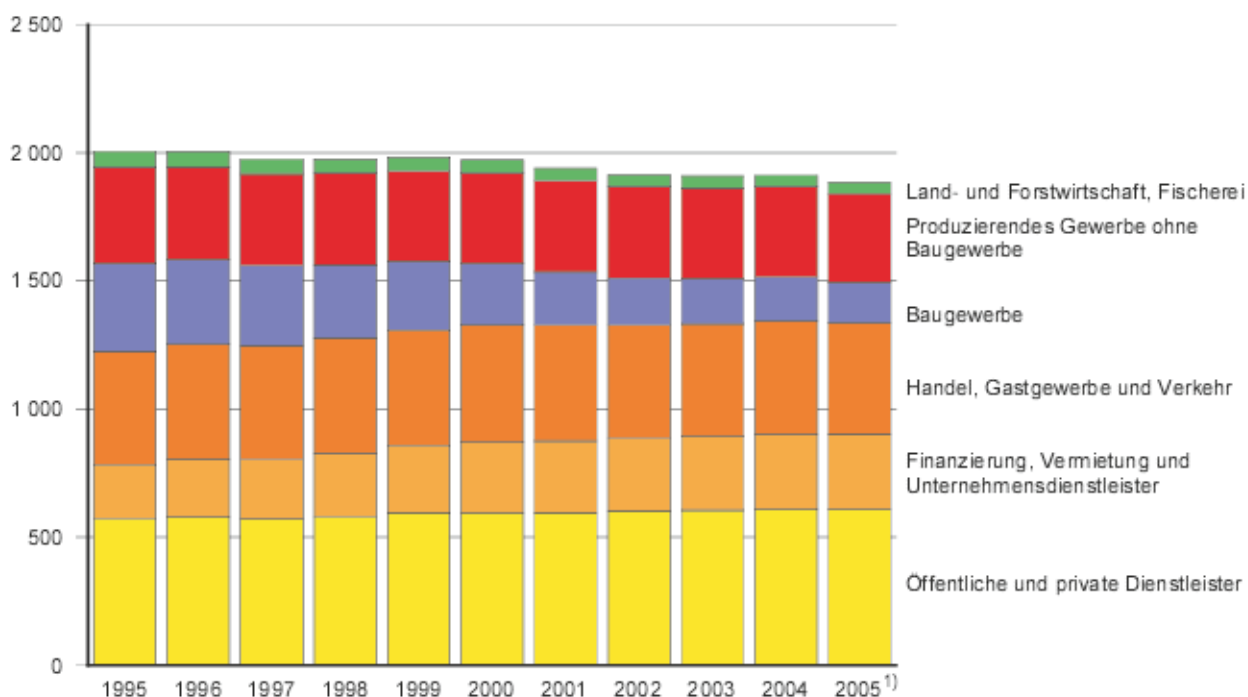
Abb. 1 Erwerbstätige im Freistaat Sachsen 2005¹⁾ nach Wirtschaftsbereichen



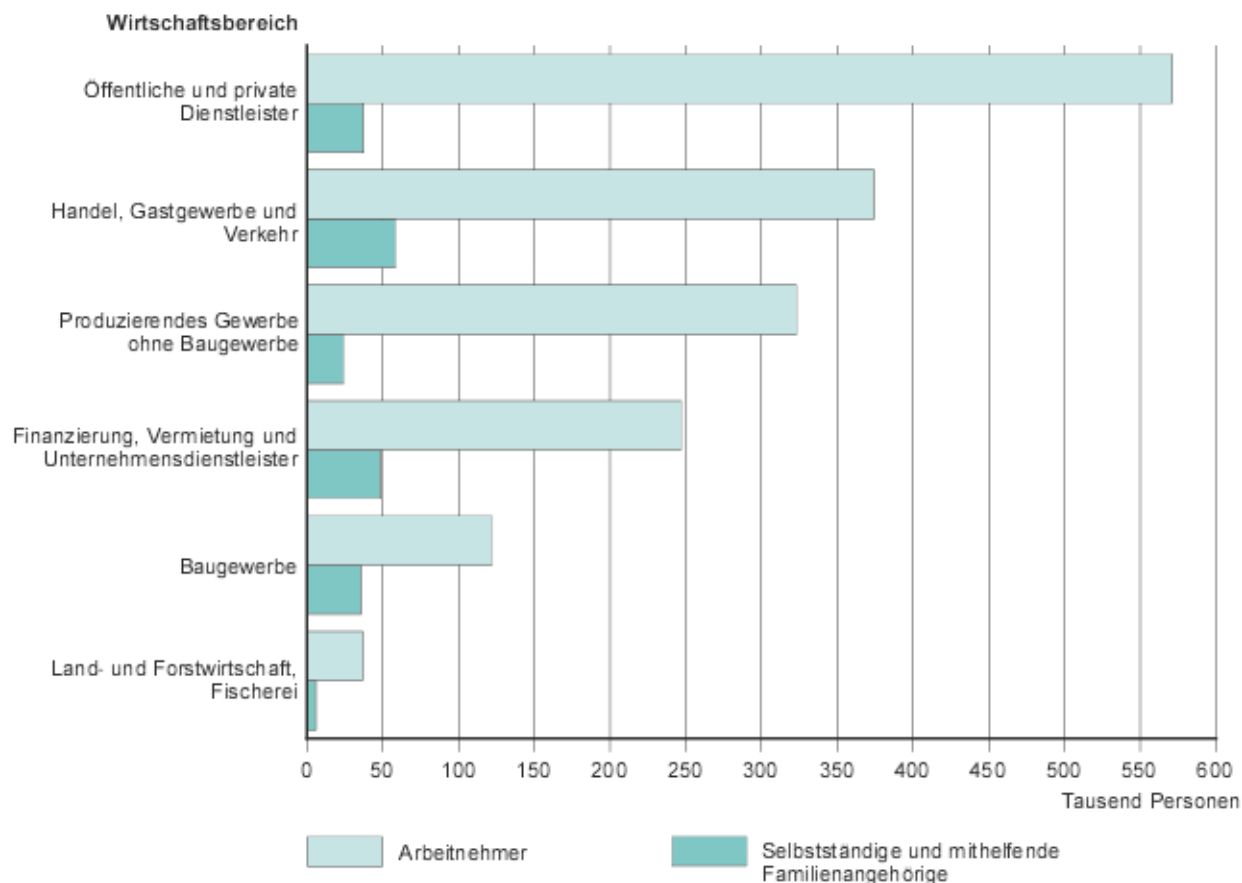
1) vorläufige Ergebnisse der 2. Schnellrechnung

Abb. 2 Erwerbstätige im Freistaat Sachsen 1995 bis 2005 nach Wirtschaftsbereichen

Tausend Personen



1) vorläufige Ergebnisse der 2. Schnellrechnung

Abb. 3 Erwerbstätige im Freistaat Sachsen 2005¹⁾ nach Wirtschaftsbereichen und Stellung im Beruf

1) vorläufige Ergebnisse der 2. Schnellrechnung

Abb. 4 Erwerbstätige in Kreisfreien Städten und Landkreisen im Freistaat Sachsen 2004 nach Wirtschaftsbereichen in Prozent

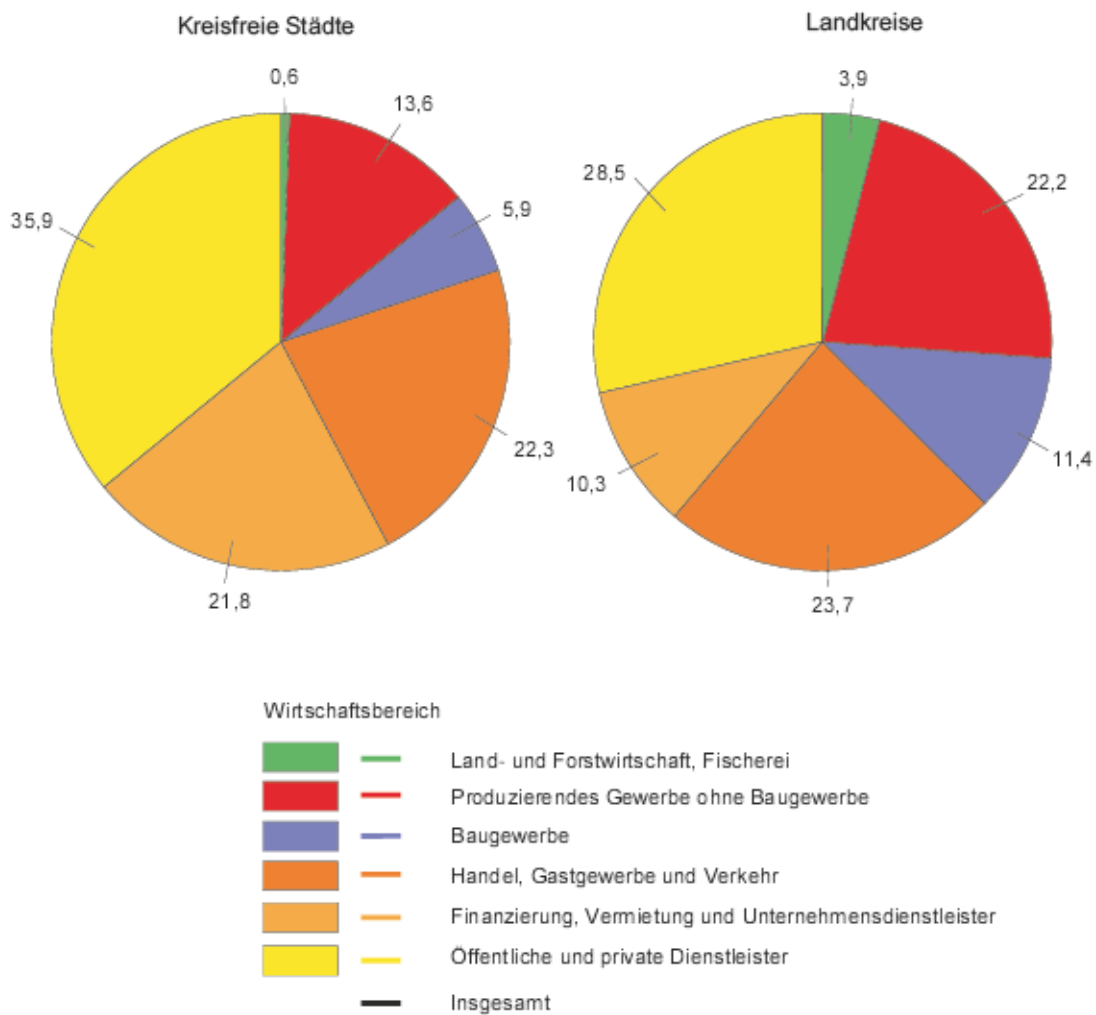


Abb. 5 Erwerbstätige in den Regierungsbezirken des Freistaates Sachsen im Jahresdurchschnitt 1992 bis 2004 nach Wirtschaftsbereichen 1992=100 Prozent

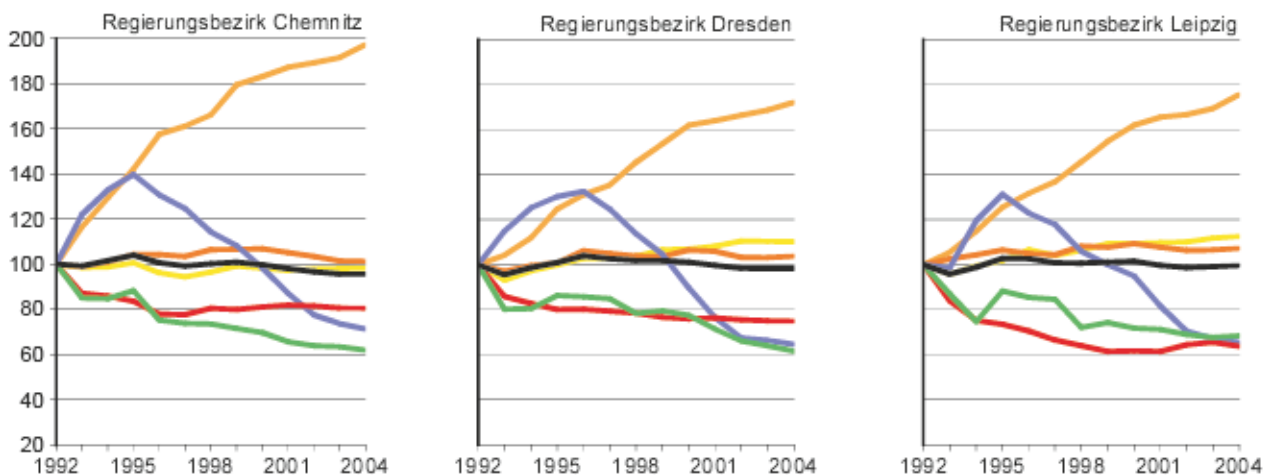


Abb. 6 Erwerbstätige am Arbeitsort je 1 000 Einwohner im Freistaat Sachsen im Jahresdurchschnitt 2004 nach Kreisfreien Städten und Landkreisen
Gebietsstand: 1. Januar 2006

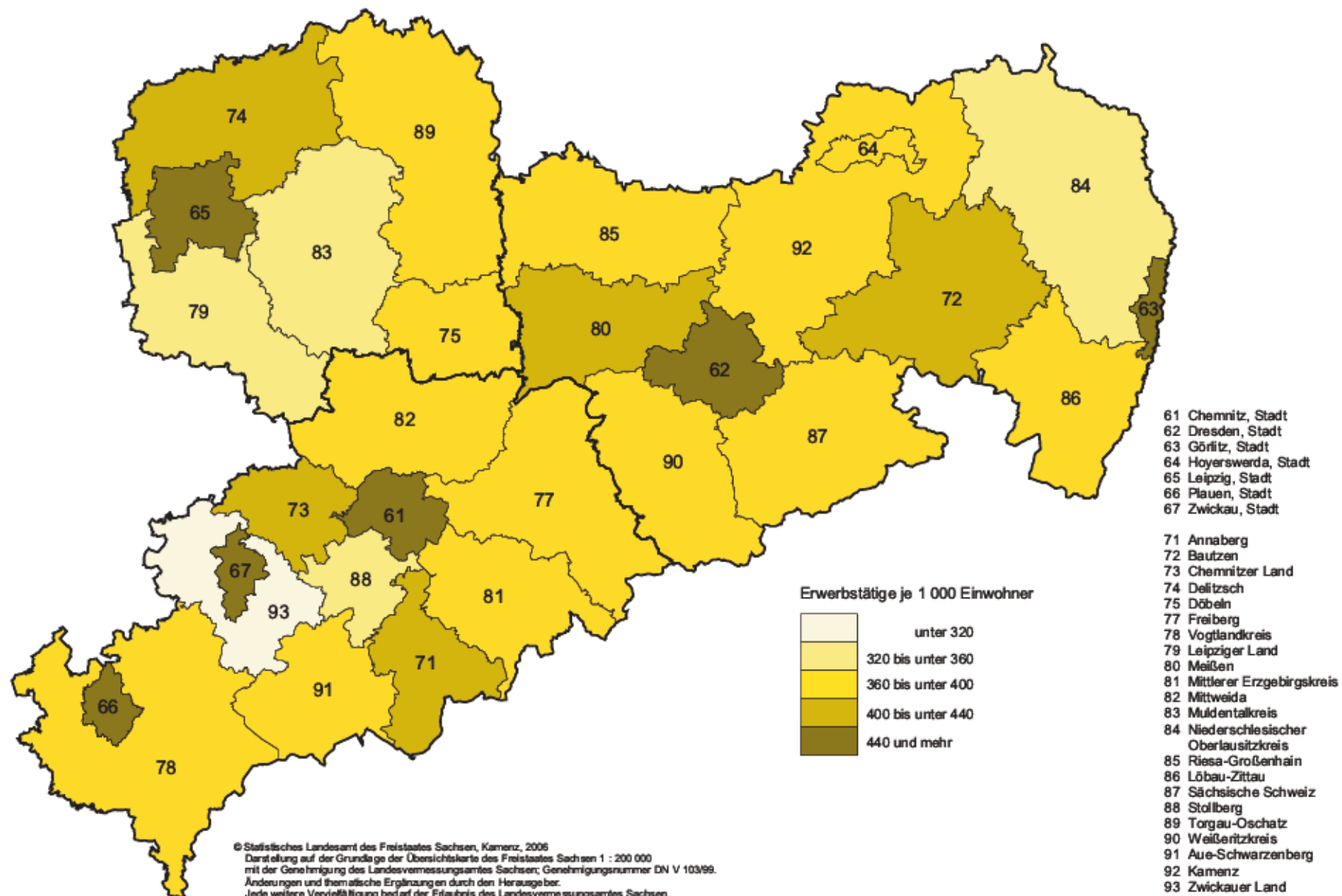


Abb. 7 Anteil der Selbstständigen und mithelfenden Familienangehörigen an den Erwerbstätigen im Freistaat Sachsen im Jahresdurchschnitt 1991 und 2004 nach Kreisfreien Städten und Landkreisen

Gebietsstand: 1. Januar 2006

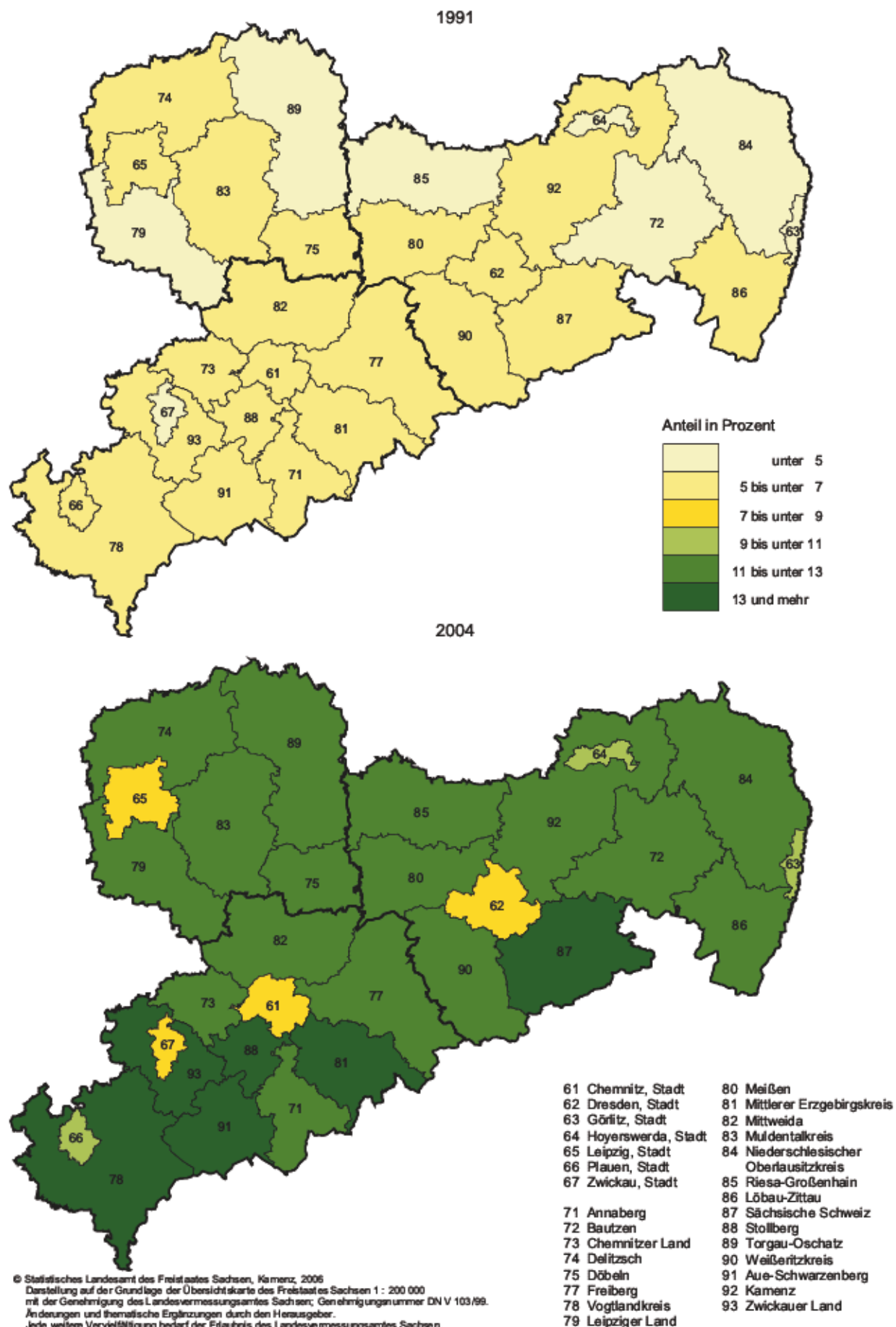


Abb. 8 Anteil der Arbeitnehmer an den Erwerbstätigen im Freistaat Sachsen im Jahresdurchschnitt 1991 und 2004 nach Kreisfreien Städten und Landkreisen
Gebietsstand: 1. Januar 2006

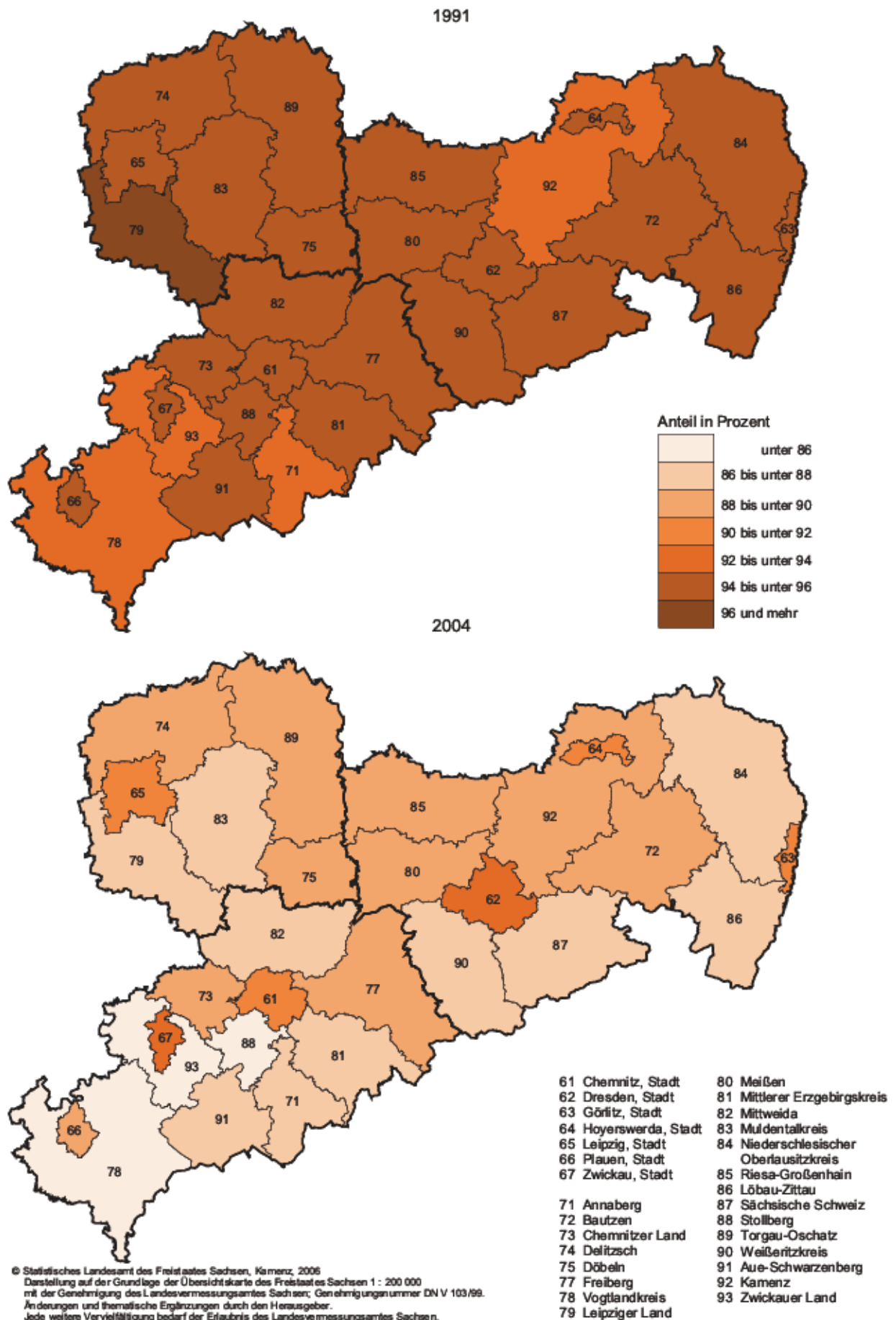
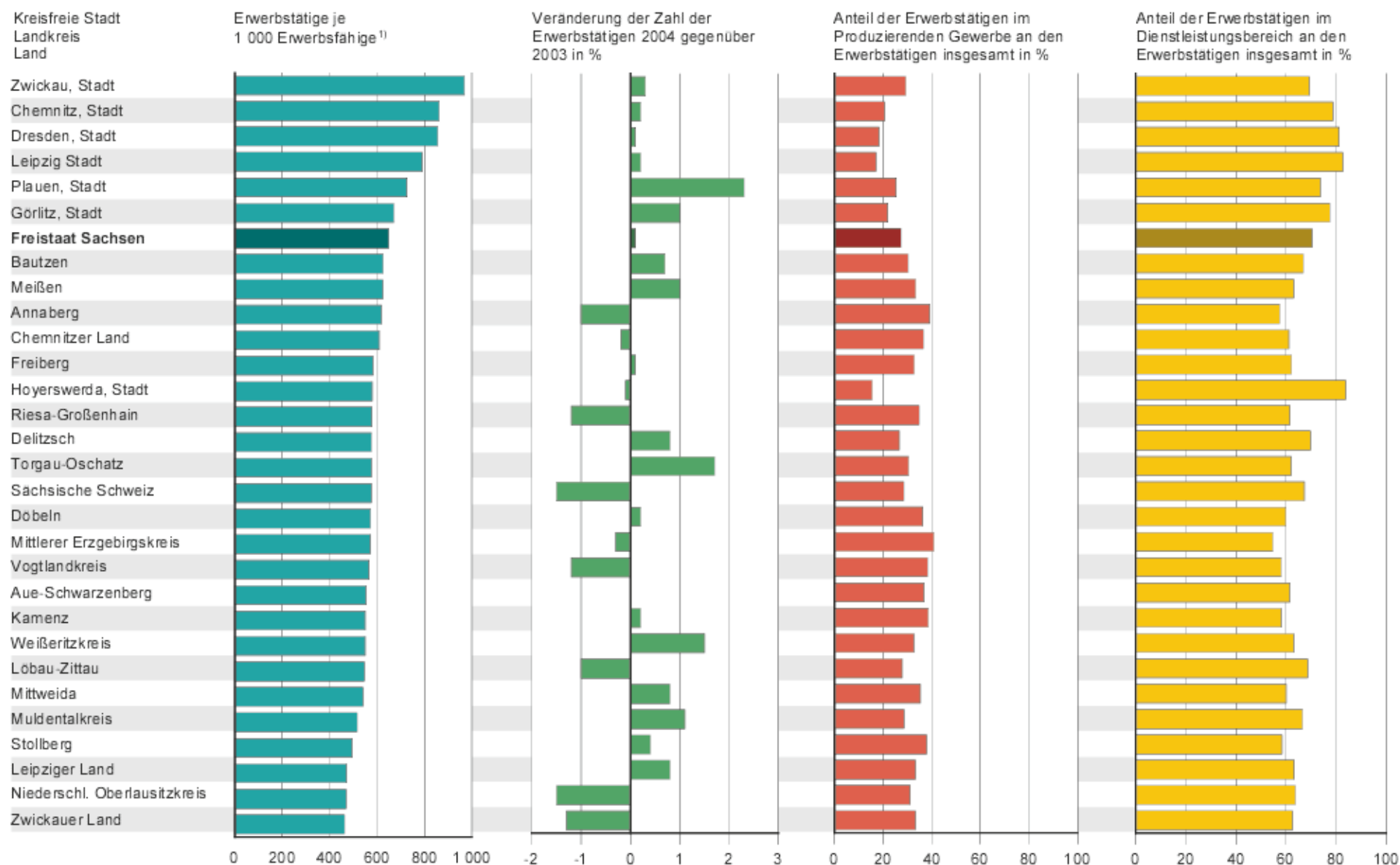


Abb. 9 Erwerbstätige mit Arbeitsort im Freistaat Sachsen im Jahresdurchschnitt 2004 nach Kreisfreien Städten und Landkreisen sowie ausgewählten Merkmalen



1) Bevölkerung im Alter von 15 bis unter 65 Jahren

1. Erwerbstätige 1991 bis 2005 nach Wirtschaftsbereichen

Wirtschaftsgliederung	1991	1992	1993	1994	1995	1996	1997	1998
	1 000							
Land- und Forstwirtschaft, Fischerei	106,7	72,4	60,5	58,5	63,4	59,0	58,3	54,3
Produzierendes Gewerbe ohne Baugewerbe	744,7	471,2	405,0	387,6	376,7	363,2	357,1	357,7
darunter								
Verarbeitendes Gewerbe	670,8	418,3	359,7	345,3	336,7	325,6	322,9	326,5
Baugewerbe	219,7	254,9	288,3	322,4	341,2	329,8	313,4	285,1
Handel, Gastgewerbe und Verkehr	448,8	425,3	421,4	430,7	440,2	447,5	443,5	450,2
Finanzierung, Vermietung und Unternehmensdienstleister	149,0	163,5	176,7	192,5	212,4	226,8	234,0	247,5
Öffentliche und private Dienstleister	581,6	570,1	545,5	560,6	573,2	578,3	570,4	580,6
Insgesamt	2 250,3	1 957,4	1 897,4	1 952,4	2 007,0	2 004,6	1 976,5	1 975,5
	Veränderung gegenüber							
Land- und Forstwirtschaft, Fischerei	.	-32,2	-16,4	-3,2	8,2	-6,9	-1,3	-6,8
Produzierendes Gewerbe ohne Baugewerbe	.	-36,7	-14,1	-4,3	-2,8	-3,6	-1,7	0,2
darunter								
Verarbeitendes Gewerbe	.	-37,6	-14,0	-4,0	-2,5	-3,3	-0,8	1,1
Baugewerbe	.	16,0	13,1	11,8	5,8	-3,3	-5,0	-9,0
Handel, Gastgewerbe und Verkehr	.	-5,2	-0,9	2,2	2,2	1,7	-0,9	1,5
Finanzierung, Vermietung und Unternehmensdienstleister	.	9,8	8,1	9,0	10,3	6,8	3,2	5,8
Öffentliche und private Dienstleister	.	-2,0	-4,3	2,8	2,3	0,9	-1,4	1,8
Insgesamt	.	-13,0	-3,1	2,9	2,8	-0,1	-1,4	-0,1

1) vorläufige Ergebnisse der 2. Schnellrechnung

1999	2000	2001	2002	2003	2004	2005 ¹⁾	Wirtschaftsgliederung
Personen							
54,4	52,9	50,0	47,6	46,7	45,7	42,8	Land- und Forstwirtschaft, Fischerei
350,8	352,0	354,1	354,8	354,0	351,3	347,2	Produzierendes Gewerbe ohne Baugewerbe darunter
322,6	326,4	330,3	331,7	331,3	329,4	325,8	Verarbeitendes Gewerbe
266,7	240,0	207,9	182,7	176,2	170,9	158,1	Baugewerbe
449,7	456,5	451,3	442,7	439,8	441,3	432,9	Handel, Gastgewerbe und Verkehr
263,8	274,7	279,6	282,7	286,6	295,0	295,6	Finanzierung, Vermietung und Unternehmensdienstleister
596,8	595,6	597,0	603,7	606,6	608,1	608,5	Öffentliche und private Dienstleister
1 982,3	1 971,6	1 939,9	1 914,2	1 909,8	1 912,2	1 885,1	Insgesamt
dem Vorjahr in Prozent							
0,2	-2,7	-5,6	-4,8	-1,9	-2,2	-6,3	Land- und Forstwirtschaft, Fischerei
-1,9	0,3	0,6	0,2	-0,2	-0,8	-1,1	Produzierendes Gewerbe ohne Baugewerbe darunter
-1,2	1,2	1,2	0,4	-0,1	-0,6	-1,1	Verarbeitendes Gewerbe
-6,5	-10,0	-13,4	-12,1	-3,6	-3,0	-7,5	Baugewerbe
-0,1	1,5	-1,1	-1,9	-0,7	0,4	-1,9	Handel, Gastgewerbe und Verkehr
6,6	4,1	1,8	1,1	1,4	2,9	0,2	Finanzierung, Vermietung und Unternehmensdienstleister
2,8	-0,2	0,2	1,1	0,5	0,2	0,1	Öffentliche und private Dienstleister
0,3	-0,5	-1,6	-1,3	-0,2	0,1	-1,4	Insgesamt

2. Arbeitnehmer 1991 bis 2005 nach Wirtschaftsbereichen

Wirtschaftsgliederung	1991	1992	1993	1994	1995	1996	1997	1998
	1 000							
Land- und Forstwirtschaft, Fischerei	101,2	65,7	52,6	51,3	55,5	52,4	52,1	48,0
Produzierendes Gewerbe ohne Baugewerbe	718,3	450,8	384,3	364,8	354,8	343,5	335,0	336,3
darunter								
Verarbeitendes Gewerbe	644,4	398,2	339,2	322,7	315,0	306,0	300,9	305,3
Baugewerbe	207,9	241,0	273,5	306,2	324,4	310,5	292,1	262,2
Handel, Gastgewerbe und Verkehr	403,4	371,4	364,3	370,0	379,4	388,6	384,9	391,4
Finanzierung, Vermietung und Unternehmensdienstleister	135,3	148,1	158,3	170,3	187,8	200,5	204,4	214,2
Öffentliche und private Dienstleister	564,1	549,4	520,9	535,9	549,3	554,3	546,2	554,5
Insgesamt	2 130,2	1 826,5	1 753,8	1 798,5	1 851,1	1 849,6	1 814,6	1 806,7
	Veränderung gegenüber							
Land- und Forstwirtschaft, Fischerei	.	-35,1	-20,0	-2,4	8,1	-5,6	-0,5	-7,8
Produzierendes Gewerbe ohne Baugewerbe	.	-37,2	-14,8	-5,1	-2,7	-3,2	-2,5	0,4
darunter								
Verarbeitendes Gewerbe	.	-38,2	-14,8	-4,9	-2,4	-2,8	-1,7	1,4
Baugewerbe	.	15,9	13,5	12,0	5,9	-4,3	-5,9	-10,2
Handel, Gastgewerbe und Verkehr	.	-7,9	-1,9	1,6	2,5	2,4	-1,0	1,7
Finanzierung, Vermietung und Unternehmensdienstleister	.	9,5	6,9	7,6	10,3	6,7	1,9	4,8
Öffentliche und private Dienstleister	.	-2,6	-5,2	2,9	2,5	0,9	-1,5	1,5
Insgesamt	.	-14,3	-4,0	2,6	2,9	-0,1	-1,9	-0,4

1) vorläufige Ergebnisse der 2. Schnellrechnung

1999	2000	2001	2002	2003	2004	2005 ¹⁾	Wirtschaftsgliederung
Personen							
48,3	46,8	43,8	41,2	40,3	39,5	36,7	Land- und Forstwirtschaft, Fischerei
330,4	328,7	331,4	331,7	330,6	327,5	323,1	Produzierendes Gewerbe ohne Baugewerbe darunter
302,3	303,3	307,6	308,6	308,0	305,7	301,7	Verarbeitendes Gewerbe
240,8	210,5	175,6	149,7	141,7	135,3	122,2	Baugewerbe
391,0	398,1	393,4	386,3	382,7	383,2	374,3	Handel, Gastgewerbe und Verkehr
227,7	238,1	243,1	244,4	245,9	249,9	247,0	Finanzierung, Vermietung und Unternehmensdienstleister
569,6	568,3	570,8	576,8	575,3	572,9	571,1	Öffentliche und private Dienstleister
1 807,8	1 790,4	1 758,0	1 730,0	1 716,5	1 708,3	1 674,5	Insgesamt
dem Vorjahr in Prozent							
0,5	-3,0	-6,5	-5,9	-2,2	-2,0	-7,0	Land- und Forstwirtschaft, Fischerei
-1,8	-0,5	0,8	0,1	-0,3	-0,9	-1,3	Produzierendes Gewerbe ohne Baugewerbe darunter
-1,0	0,3	1,4	0,3	-0,2	-0,7	-1,3	Verarbeitendes Gewerbe
-8,2	-12,6	-16,6	-14,7	-5,3	-4,5	-9,7	Baugewerbe
-0,1	1,8	-1,2	-1,8	-0,9	0,1	-2,3	Handel, Gastgewerbe und Verkehr
6,3	4,5	2,1	0,5	0,6	1,6	-1,1	Finanzierung, Vermietung und Unternehmensdienstleister
2,7	-0,2	0,4	1,0	-0,3	-0,4	-0,3	Öffentliche und private Dienstleister
0,1	-1,0	-1,8	-1,6	-0,8	-0,5	-2,0	Insgesamt

3. Erwerbstätige 1991 bis 2004 nach Kreisfreien Städten und Landkreisen (in 1 000)

Kreisfreie Stadt Landkreis Regierungsbezirk Land	1991	1992	1993	1994	1995	1996	1997
Chemnitz, Stadt	197,4	183,0	179,3	171,0	167,6	156,0	150,6
Plauen, Stadt	43,1	37,4	38,9	39,7	38,9	38,7	36,7
Zwickau, Stadt	70,5	66,6	65,9	67,2	65,1	61,9	61,4
Annaberg	40,5	32,6	32,4	34,5	36,3	36,0	36,9
Chemnitzer Land	61,1	47,4	49,4	53,3	57,0	56,1	56,1
Freiberg	65,9	57,5	55,0	59,4	61,8	61,7	61,3
Vogtlandkreis	83,6	71,3	74,7	78,0	82,9	79,8	79,3
Mittlerer Erzgebirgskreis	44,6	35,1	33,9	35,8	37,1	35,8	35,6
Mittweida	55,4	48,0	48,4	51,1	52,7	50,5	49,8
Stollberg	37,1	29,1	30,1	32,0	32,0	31,0	31,3
Aue-Schwarzenberg	69,7	55,6	50,9	52,1	54,4	53,9	53,3
Zwickauer Land	47,4	38,9	37,7	38,9	44,6	45,1	44,6
Regierungsbezirk Chemnitz	816,2	702,6	696,6	713,1	730,5	706,4	696,8
Dresden, Stadt	291,6	272,8	272,7	276,4	279,7	279,0	274,5
Görlitz, Stadt	43,3	33,8	29,7	29,7	30,4	32,6	31,4
Hoyerswerda, Stadt	35,8	33,2	26,6	24,7	22,6	23,1	22,1
Bautzen	75,6	64,6	65,3	66,2	68,2	70,8	68,6
Meißen	66,6	61,0	59,4	64,8	69,9	66,9	65,4
Niederschlesischer Oberlausitzkreis	40,7	37,0	34,1	33,9	37,2	40,1	39,9
Riesa-Großenhain	65,8	53,9	50,1	50,5	51,0	51,2	50,8
Löbau-Zittau	76,3	55,8	51,6	55,1	55,9	60,4	60,4
Sächsische Schweiz	70,6	60,8	54,9	56,2	57,6	60,4	60,8
Weißeritzkreis	55,7	45,7	39,9	44,3	45,4	49,0	49,3
Kamenz	51,6	46,2	46,8	52,9	54,7	61,3	62,6
Regierungsbezirk Dresden	873,6	764,8	731,2	754,6	772,4	794,9	785,7
Leipzig, Stadt	305,3	275,8	263,0	265,0	264,3	264,5	257,5
Delitzsch	51,1	46,9	48,2	52,8	58,9	57,2	56,4
Döbeln	38,0	29,1	26,9	28,5	30,5	29,6	30,0
Leipziger Land	76,4	59,9	54,4	59,5	63,4	60,9	59,8
Muldentalkreis	48,2	41,9	41,4	43,5	46,5	50,5	50,2
Torgau-Oschatz	41,6	36,3	35,7	35,4	40,5	40,5	40,1
Regierungsbezirk Leipzig	560,5	490,0	469,6	484,7	504,1	503,2	494,0
Sachsen	2 250,3	1 957,4	1 897,4	1 952,4	2 007,0	2 004,6	1 976,5

1998	1999	2000	2001	2002	2003	2004	Kreisfreie Stadt Landkreis Regierungsbezirk Land
148,3	150,6	150,6	149,1	147,1	145,2	145,5	Chemnitz, Stadt
36,2	37,0	35,8	34,4	33,7	33,5	34,2	Plauen, Stadt
67,0	66,5	67,5	67,4	66,0	65,1	65,3	Zwickau, Stadt
37,3	37,1	37,8	36,9	36,3	35,9	35,6	Annaberg
57,1	57,9	57,7	57,1	56,0	55,6	55,4	Chemnitzer Land
60,5	60,0	59,4	58,1	57,5	58,0	58,1	Freiberg
82,0	83,4	80,0	77,4	76,3	74,7	73,8	Vogtlandkreis
35,9	35,7	35,4	35,2	34,8	35,3	35,2	Mittlerer Erzgebirgskreis
50,2	50,4	49,8	49,2	48,6	48,0	48,4	Mittweida
31,5	32,1	31,6	30,9	30,4	30,2	30,4	Stollberg
53,4	54,0	52,0	51,0	50,1	49,8	49,8	Aue-Schwarzenberg
44,1	43,8	43,3	42,0	41,5	41,0	40,5	Zwickauer Land
703,6	708,5	701,0	688,7	678,3	672,3	672,0	Regierungsbezirk Chemnitz
273,2	274,6	280,3	285,1	286,3	288,5	288,9	Dresden, Stadt
29,2	28,7	27,4	26,0	25,5	25,7	25,9	Görlitz, Stadt
21,0	20,5	20,0	18,8	17,6	17,5	17,5	Hoyerswerda, Stadt
67,2	66,7	67,5	66,7	65,6	64,4	64,8	Bautzen
65,9	66,3	65,4	64,3	63,0	62,7	63,3	Meißen
39,3	38,2	36,3	35,3	33,8	32,7	32,2	Niederschlesischer Oberlausitzkreis
50,6	50,6	49,3	48,2	47,0	47,2	46,6	Riesa-Großenhain
60,9	60,5	59,0	56,2	54,6	53,6	53,0	Löbau-Zittau
59,6	59,5	58,8	56,2	55,2	55,8	55,0	Sächsische Schweiz
49,1	48,8	47,6	46,1	45,2	46,1	46,8	Weißeritzkreis
62,7	63,9	61,5	59,6	58,5	57,4	57,5	Kamenz
778,7	778,4	773,1	762,4	752,5	751,5	751,5	Regierungsbezirk Dresden
261,5	262,7	272,8	272,1	270,7	274,0	274,7	Leipzig, Stadt
55,1	55,4	53,2	50,6	49,8	49,7	50,1	Delitzsch
30,0	30,2	29,8	29,1	28,8	28,5	28,6	Döbeln
58,2	57,5	52,2	49,4	48,9	48,4	48,7	Leipziger Land
49,0	49,9	49,5	48,2	47,1	47,2	47,7	Muldentalkreis
39,4	39,8	40,0	39,4	38,2	38,3	38,9	Torgau-Oschatz
493,2	495,4	497,5	488,8	483,5	486,1	488,7	Regierungsbezirk Leipzig
1 975,5	1 982,3	1 971,6	1 939,9	1 914,2	1 909,8	1 912,2	Sachsen

4. Veränderung der Zahl der Erwerbstätigen gegenüber dem Vorjahr seit 1991 nach Kreisfreien Städten und Landkreisen (in Prozent)

Kreisfreie Stadt Landkreis Regierungsbezirk Land	1991	1992	1993	1994	1995	1996	1997
Chemnitz, Stadt	.	-7,3	-2,1	-4,6	-2,0	-7,0	-3,4
Plauen, Stadt	.	-13,0	3,8	2,2	-2,1	-0,5	-5,3
Zwickau, Stadt	.	-5,5	-1,1	2,0	-3,1	-4,9	-0,8
Annaberg	.	-19,4	-0,6	6,3	5,3	-0,7	2,4
Chemnitzer Land	.	-22,4	4,2	7,9	7,0	-1,6	-0,0
Freiberg	.	-12,8	-4,3	8,0	4,0	-0,1	-0,6
Vogtlandkreis	.	-14,8	4,8	4,3	6,3	-3,7	-0,7
Mittlerer Erzgebirgskreis	.	-21,3	-3,3	5,6	3,5	-3,6	-0,6
Mittweida	.	-13,3	0,7	5,6	3,2	-4,3	-1,3
Stollberg	.	-21,5	3,4	6,5	-0,0	-3,3	0,9
Aue-Schwarzenberg	.	-20,1	-8,5	2,3	4,4	-0,8	-1,1
Zwickauer Land	.	-18,0	-3,1	3,3	14,7	1,0	-0,9
Regierungsbezirk Chemnitz	.	-13,9	-0,9	2,4	2,4	-3,3	-1,4
Dresden, Stadt	.	-6,4	-0,0	1,4	1,2	-0,2	-1,6
Görlitz, Stadt	.	-21,8	-12,3	0,2	2,2	7,3	-3,5
Hoyerswerda, Stadt	.	-7,1	-20,0	-7,1	-8,6	2,4	-4,2
Bautzen	.	-14,6	1,2	1,2	3,1	3,8	-3,1
Meißen	.	-8,5	-2,6	9,1	8,0	-4,3	-2,2
Niederschlesischer Oberlausitzkreis	.	-9,1	-8,0	-0,6	9,8	7,9	-0,5
Riesa-Großenhain	.	-18,0	-7,1	0,7	1,0	0,4	-0,9
Löbau-Zittau	.	-26,9	-7,4	6,6	1,4	8,2	-0,1
Sächsische Schweiz	.	-13,8	-9,6	2,3	2,5	4,9	0,6
Weißeritzkreis	.	-18,0	-12,8	11,0	2,5	8,1	0,6
Kamenz	.	-10,5	1,5	12,9	3,4	12,1	2,1
Regierungsbezirk Dresden	.	-12,5	-4,4	3,2	2,4	2,9	-1,2
Leipzig, Stadt	.	-9,7	-4,6	0,8	-0,3	0,1	-2,6
Delitzsch	.	-8,1	2,7	9,5	11,7	-2,9	-1,5
Döbeln	.	-23,3	-7,6	5,8	7,1	-2,9	1,1
Leipziger Land	.	-21,6	-9,3	9,5	6,6	-4,0	-1,7
Muldentalkreis	.	-13,1	-1,0	4,9	6,9	8,7	-0,7
Torgau-Oschatz	.	-12,7	-1,9	-0,7	14,3	0,1	-1,0
Regierungsbezirk Leipzig	.	-12,6	-4,2	3,2	4,0	-0,2	-1,8
Sachsen	.	-13,0	-3,1	2,9	2,8	-0,1	-1,4

1998	1999	2000	2001	2002	2003	2004	Kreisfreie Stadt Landkreis Regierungsbezirk Land
-1,6	1,5	0,0	-1,0	-1,4	-1,3	0,2	Chemnitz, Stadt
-1,2	2,1	-3,3	-3,7	-2,1	-0,8	2,3	Plauen, Stadt
9,2	-0,8	1,5	-0,2	-2,0	-1,4	0,3	Zwickau, Stadt
1,1	-0,4	1,7	-2,3	-1,6	-1,2	-1,0	Annaberg
1,8	1,4	-0,3	-1,1	-2,0	-0,7	-0,2	Chemnitzer Land
-1,4	-0,9	-0,9	-2,3	-1,0	0,9	0,1	Freiberg
3,4	1,7	-4,0	-3,3	-1,4	-2,1	-1,2	Vogtlandkreis
0,9	-0,4	-0,9	-0,6	-1,2	1,3	-0,3	Mittlerer Erzgebirgskreis
0,9	0,3	-1,1	-1,3	-1,2	-1,1	0,8	Mittweida
0,7	1,8	-1,3	-2,4	-1,6	-0,5	0,4	Stollberg
0,2	1,1	-3,7	-2,0	-1,7	-0,7	-0,0	Aue-Schwarzenberg
-1,2	-0,6	-1,2	-3,0	-1,3	-1,0	-1,3	Zwickauer Land
1,0	0,7	-1,0	-1,8	-1,5	-0,9	-0,0	Regierungsbezirk Chemnitz
-0,5	0,5	2,1	1,7	0,4	0,8	0,1	Dresden, Stadt
-6,9	-1,7	-4,7	-5,2	-1,9	0,8	1,0	Görlitz, Stadt
-5,1	-2,4	-2,7	-5,7	-6,5	-0,3	-0,1	Hoyerswerda, Stadt
-2,0	-0,8	1,3	-1,3	-1,5	-2,0	0,7	Bautzen
0,7	0,6	-1,3	-1,7	-2,0	-0,6	1,0	Meißen
-1,5	-2,9	-4,9	-2,7	-4,4	-3,1	-1,5	Niederschlesischer Oberlausitzkreis
-0,4	0,1	-2,6	-2,3	-2,4	0,3	-1,2	Riesa-Großenhain
0,9	-0,7	-2,4	-4,9	-2,7	-1,9	-1,0	Löbau-Zittau
-1,9	-0,1	-1,2	-4,5	-1,8	1,1	-1,5	Sächsische Schweiz
-0,4	-0,7	-2,4	-3,1	-1,9	1,8	1,5	Weißeritzkreis
0,2	2,0	-3,9	-3,0	-1,8	-2,0	0,2	Kamenz
-0,9	-0,0	-0,7	-1,4	-1,3	-0,1	-0,0	Regierungsbezirk Dresden
1,5	0,4	3,9	-0,3	-0,5	1,2	0,2	Leipzig, Stadt
-2,2	0,6	-4,0	-4,9	-1,5	-0,2	0,8	Delitzsch
0,2	0,6	-1,4	-2,2	-1,3	-0,8	0,2	Döbeln
-2,8	-1,2	-9,1	-5,4	-1,0	-1,2	0,8	Leipziger Land
-2,3	1,8	-0,8	-2,6	-2,2	0,1	1,1	Muldentalkreis
-1,8	1,1	0,5	-1,5	-3,1	0,2	1,7	Torgau-Oschatz
-0,2	0,5	0,4	-1,8	-1,1	0,5	0,5	Regierungsbezirk Leipzig
-0,1	0,3	-0,5	-1,6	-1,3	-0,2	0,1	Sachsen

5. Arbeitnehmer 1991 bis 2004 nach Kreisfreien Städten und Landkreisen (in 1 000)

Kreisfreie Stadt Landkreis Regierungsbezirk Land	1991	1992	1993	1994	1995	1996	1997
Chemnitz, Stadt	187,0	171,9	167,6	158,4	156,4	146,7	141,0
Plauen, Stadt	40,9	35,1	36,3	37,0	36,1	35,9	33,8
Zwickau, Stadt	67,1	63,1	62,0	63,0	60,9	58,2	57,6
Annaberg	38,0	29,8	29,3	31,1	32,7	32,4	32,9
Chemnitzer Land	57,9	43,5	44,8	48,3	51,8	50,7	50,4
Freiberg	62,3	53,3	50,3	54,3	56,5	56,3	55,9
Vogtlandkreis	78,6	65,4	67,8	70,5	74,9	71,5	70,6
Mittlerer Erzgebirgskreis	42,1	32,3	30,7	32,3	33,5	32,1	31,6
Mittweida	52,4	44,5	44,2	46,6	48,0	45,7	44,8
Stollberg	35,0	26,6	27,2	29,0	28,9	27,7	27,8
Aue-Schwarzenberg	65,9	51,5	46,3	47,1	49,3	48,7	47,9
Zwickauer Land	44,5	35,7	34,1	34,9	40,2	40,3	39,7
Regierungsbezirk Chemnitz	771,3	652,7	640,6	652,6	669,4	646,4	634,0
Dresden, Stadt	275,0	255,6	254,7	257,2	262,1	263,0	258,0
Görlitz, Stadt	41,5	32,1	27,9	27,9	28,5	30,7	29,3
Hoyerswerda, Stadt	34,3	31,7	25,1	23,1	21,1	21,8	20,8
Bautzen	72,0	60,4	60,5	60,9	62,7	65,2	62,7
Meißen	63,2	57,1	55,0	59,9	64,7	61,6	59,9
Niederschlesischer Oberlausitzkreis	38,9	35,0	31,7	31,4	34,3	36,9	36,5
Riesa-Großenhain	62,8	50,8	46,8	46,9	47,1	47,1	46,4
Löbau-Zittau	72,4	51,7	47,4	50,5	50,8	54,8	54,4
Sächsische Schweiz	66,5	56,5	50,4	51,5	52,5	54,9	54,9
Weißeritzkreis	52,6	42,2	36,1	40,2	41,1	44,5	44,7
Kamenz	48,4	42,5	42,5	48,4	49,8	56,1	57,0
Regierungsbezirk Dresden	827,6	715,6	678,2	698,0	714,6	736,7	724,5
Leipzig, Stadt	288,4	258,3	244,7	245,7	246,1	247,5	240,4
Delitzsch	48,4	43,7	44,1	48,5	54,5	53,0	51,8
Döbeln	36,0	27,1	24,9	26,3	28,1	27,1	27,4
Leipziger Land	73,4	56,3	50,0	54,8	58,6	55,6	54,3
Muldentalkreis	45,5	38,9	38,1	39,9	42,4	46,1	45,5
Torgau-Oschatz	39,5	34,0	33,2	32,8	37,5	37,3	36,7
Regierungsbezirk Leipzig	531,3	458,2	435,0	448,0	467,1	466,6	456,1
Sachsen	2 130,2	1 826,5	1 753,8	1 798,5	1 851,1	1 849,6	1 814,6

1998	1999	2000	2001	2002	2003	2004	Kreisfreie Stadt Landkreis Regierungsbezirk Land
138,2	140,2	139,6	138,2	136,1	133,7	133,3	Chemnitz, Stadt
33,3	34,0	32,5	31,2	30,4	30,0	30,5	Plauen, Stadt
63,0	62,3	63,1	63,0	61,5	60,4	60,3	Zwickau, Stadt
33,2	33,1	33,5	32,6	32,0	31,5	31,0	Annaberg
51,4	52,0	51,6	51,0	49,8	49,2	48,8	Chemnitzer Land
54,9	54,2	53,4	52,1	51,4	51,6	51,4	Freiberg
72,9	74,2	70,2	67,5	66,4	64,6	63,2	Vogtlandkreis
31,7	31,4	30,9	30,7	30,3	30,5	30,3	Mittlerer Erzgebirgskreis
45,1	45,2	44,3	43,6	43,0	42,2	42,3	Mittweida
28,0	28,3	27,8	27,0	26,4	26,1	26,0	Stollberg
47,7	47,9	46,0	44,9	43,9	43,3	43,0	Aue-Schwarzenberg
38,9	38,6	37,9	36,5	35,9	35,3	34,6	Zwickauer Land
638,4	641,4	630,9	618,5	607,0	598,4	594,7	Regierungsbezirk Chemnitz
256,0	256,8	261,1	265,7	266,5	267,3	266,2	Dresden, Stadt
27,0	26,4	25,1	23,7	23,2	23,4	23,5	Görlitz, Stadt
19,5	19,0	18,5	17,4	16,1	16,0	15,9	Hoyerswerda, Stadt
61,1	60,5	61,1	60,0	58,9	57,3	57,3	Bautzen
60,1	60,3	59,1	57,8	56,5	55,8	56,0	Meißen
35,6	34,3	32,5	31,5	30,1	28,9	28,2	Niederschlesischer Oberlausitzkreis
46,0	46,0	44,7	43,5	42,4	42,3	41,5	Riesa-Großenhain
54,7	54,3	52,8	49,8	48,3	47,1	46,4	Löbau-Zittau
53,5	53,3	52,4	50,0	48,8	49,0	47,8	Sächsische Schweiz
44,2	43,8	42,4	40,8	39,9	40,3	40,7	Weißeritzkreis
57,0	58,1	55,5	53,6	52,5	51,0	50,9	Kamenz
715,0	712,9	705,2	694,0	683,3	678,4	674,3	Regierungsbezirk Dresden
243,3	243,8	252,7	251,9	250,2	252,4	251,4	Leipzig, Stadt
50,2	50,3	47,9	45,4	44,5	44,1	44,2	Delitzsch
27,2	27,4	26,9	26,2	25,7	25,4	25,2	Döbeln
52,7	51,5	46,7	43,9	43,3	42,5	42,5	Leipziger Land
44,2	44,6	44,1	42,8	41,6	41,4	41,5	Muldentalkreis
35,7	36,0	36,0	35,5	34,2	34,0	34,5	Torgau-Oschatz
453,3	453,6	454,4	445,6	439,6	439,8	439,3	Regierungsbezirk Leipzig
1 806,7	1 807,8	1 790,4	1 758,0	1 730,0	1 716,5	1 708,3	Sachsen

**6. Veränderung der Zahl der Arbeitnehmer gegenüber dem Vorjahr seit 1991
nach Kreisfreien Städten und Landkreisen (in Prozent)**

Kreisfreie Stadt Landkreis Regierungsbezirk Land	1991	1992	1993	1994	1995	1996	1997
Chemnitz, Stadt	.	-8,1	-2,5	-5,5	-1,3	-6,2	-3,9
Plauen, Stadt	.	-14,0	3,5	1,8	-2,4	-0,4	-5,9
Zwickau, Stadt	.	-5,9	-1,7	1,5	-3,3	-4,4	-1,1
Annaberg	.	-21,4	-1,9	6,1	5,4	-0,9	1,4
Chemnitzer Land	.	-24,8	3,1	7,8	7,2	-2,1	-0,5
Freiberg	.	-14,4	-5,7	8,1	4,1	-0,4	-0,8
Vogtlandkreis	.	-16,7	3,6	4,0	6,2	-4,7	-1,2
Mittlerer Erzgebirgskreis	.	-23,3	-4,9	5,3	3,6	-4,3	-1,5
Mittweida	.	-15,0	-0,7	5,5	3,0	-4,8	-2,1
Stollberg	.	-23,9	2,1	6,5	-0,2	-4,1	0,1
Aue-Schwarzenberg	.	-21,9	-10,0	1,7	4,8	-1,3	-1,6
Zwickauer Land	.	-19,8	-4,5	2,6	15,2	0,3	-1,7
Regierungsbezirk Chemnitz	.	-15,4	-1,9	1,9	2,6	-3,4	-1,9
Dresden, Stadt	.	-7,1	-0,3	1,0	1,9	0,4	-1,9
Görlitz, Stadt	.	-22,6	-12,9	-0,1	2,2	7,6	-4,5
Hoyerswerda, Stadt	.	-7,5	-20,7	-8,0	-8,8	3,2	-4,6
Bautzen	.	-16,1	0,1	0,8	2,9	3,9	-3,8
Meißen	.	-9,7	-3,7	9,1	7,9	-4,8	-2,7
Niederschlesischer Oberlausitzkreis	.	-10,1	-9,2	-1,2	9,4	7,6	-1,2
Riesa-Großenhain	.	-19,1	-7,9	0,3	0,5	-0,0	-1,6
Löbau-Zittau	.	-28,6	-8,4	6,6	0,6	8,0	-0,8
Sächsische Schweiz	.	-15,1	-10,7	2,1	1,9	4,7	-0,0
Weißeritzkreis	.	-19,7	-14,6	11,5	2,1	8,4	0,3
Kamenz	.	-12,2	0,1	13,7	3,0	12,6	1,6
Regierungsbezirk Dresden	.	-13,5	-5,2	2,9	2,4	3,1	-1,6
Leipzig, Stadt	.	-10,5	-5,2	0,4	0,1	0,6	-2,8
Delitzsch	.	-9,7	1,0	9,8	12,5	-2,8	-2,2
Döbeln	.	-24,7	-8,0	5,6	6,7	-3,5	1,0
Leipziger Land	.	-23,3	-11,2	9,7	6,9	-5,0	-2,5
Muldentalkreis	.	-14,6	-2,0	4,7	6,2	8,8	-1,2
Torgau-Oschatz	.	-13,9	-2,5	-1,2	14,4	-0,5	-1,6
Regierungsbezirk Leipzig	.	-13,8	-5,1	3,0	4,3	-0,1	-2,2
Sachsen	.	-14,3	-4,0	2,6	2,9	-0,1	-1,9

1998	1999	2000	2001	2002	2003	2004	Kreisfreie Stadt Landkreis Regierungsbezirk Land
-2,0	1,4	-0,4	-1,0	-1,6	-1,7	-0,3	Chemnitz, Stadt
-1,5	2,0	-4,4	-3,9	-2,6	-1,5	1,8	Plauen, Stadt
9,4	-1,0	1,2	-0,2	-2,3	-1,9	-0,1	Zwickau, Stadt
1,1	-0,5	1,2	-2,5	-2,0	-1,6	-1,6	Annaberg
1,9	1,2	-0,7	-1,1	-2,5	-1,2	-0,7	Chemnitzer Land
-1,8	-1,3	-1,4	-2,5	-1,4	0,5	-0,5	Freiberg
3,3	1,8	-5,4	-3,8	-1,6	-2,8	-2,1	Vogtlandkreis
0,6	-1,0	-1,6	-0,6	-1,6	0,9	-0,9	Mittlerer Erzgebirgskreis
0,8	0,1	-1,8	-1,7	-1,4	-1,8	0,2	Mittweida
0,7	1,3	-1,7	-3,0	-2,3	-1,2	-0,3	Stollberg
-0,3	0,4	-4,0	-2,3	-2,2	-1,5	-0,6	Aue-Schwarzenberg
-1,8	-1,0	-1,8	-3,6	-1,7	-1,5	-2,1	Zwickauer Land
0,7	0,5	-1,6	-2,0	-1,8	-1,4	-0,6	Regierungsbezirk Chemnitz
-0,8	0,3	1,7	1,7	0,3	0,3	-0,4	Dresden, Stadt
-7,7	-2,4	-4,7	-5,6	-2,1	0,5	0,8	Görlitz, Stadt
-5,9	-2,7	-2,9	-6,0	-7,2	-0,7	-0,7	Hoyerswerda, Stadt
-2,5	-0,9	0,8	-1,7	-1,8	-2,7	-0,1	Bautzen
0,3	0,3	-2,0	-2,1	-2,4	-1,3	0,4	Meißen
-2,3	-3,7	-5,1	-3,1	-4,5	-4,1	-2,4	Niederschlesischer Oberlausitzkreis
-0,7	-0,1	-2,8	-2,6	-2,6	-0,3	-1,9	Riesa-Großenhain
0,5	-0,7	-2,8	-5,5	-3,0	-2,6	-1,6	Löbau-Zittau
-2,5	-0,4	-1,7	-4,7	-2,4	0,5	-2,5	Sächsische Schweiz
-1,0	-0,9	-3,4	-3,5	-2,3	1,1	1,0	Weißeritzkreis
0,0	1,9	-4,5	-3,5	-1,9	-2,9	-0,3	Kamenz
-1,3	-0,3	-1,1	-1,6	-1,5	-0,7	-0,6	Regierungsbezirk Dresden
1,2	0,2	3,6	-0,3	-0,7	0,9	-0,4	Leipzig, Stadt
-3,0	0,1	-4,7	-5,3	-1,9	-0,8	0,2	Delitzsch
-0,5	0,5	-1,6	-2,6	-1,7	-1,4	-0,8	Döbeln
-2,9	-2,3	-9,3	-6,0	-1,2	-1,9	-0,0	Leipziger Land
-3,0	1,0	-1,1	-3,0	-2,8	-0,7	0,4	Muldentalkreis
-2,7	0,9	0,0	-1,5	-3,6	-0,6	1,3	Torgau-Oschatz
-0,6	0,0	0,2	-1,9	-1,3	0,0	-0,1	Regierungsbezirk Leipzig
-0,4	0,1	-1,0	-1,8	-1,6	-0,8	-0,5	Sachsen

7. Selbstständige und mithelfende Familienangehörige 1991 bis 2004 nach Kreisfreien Städten und Landkreisen (in 1 000)

Kreisfreie Stadt Landkreis Regierungsbezirk Land	1991	1992	1993	1994	1995	1996	1997
Chemnitz, Stadt	10,4	11,2	11,7	12,6	11,2	9,2	9,6
Plauen, Stadt	2,2	2,3	2,5	2,7	2,8	2,8	2,8
Zwickau, Stadt	3,4	3,5	3,9	4,2	4,2	3,7	3,8
Annaberg	2,5	2,8	3,2	3,4	3,5	3,6	4,0
Chemnitzer Land	3,3	3,9	4,6	5,0	5,2	5,4	5,7
Freiberg	3,7	4,1	4,7	5,1	5,2	5,4	5,4
Vogtlandkreis	5,1	5,8	6,9	7,4	8,0	8,4	8,6
Mittlerer Erzgebirgskreis	2,5	2,8	3,2	3,5	3,6	3,7	4,0
Mittweida	3,1	3,6	4,2	4,5	4,7	4,8	5,0
Stollberg	2,1	2,5	2,9	3,1	3,1	3,2	3,5
Aue-Schwarzenberg	3,8	4,2	4,6	5,0	5,1	5,3	5,4
Zwickauer Land	2,9	3,2	3,6	4,0	4,4	4,7	5,0
Regierungsbezirk Chemnitz	45,0	49,9	56,0	60,5	61,1	60,1	62,9
Dresden, Stadt	16,6	17,3	18,0	19,3	17,6	16,0	16,5
Görlitz, Stadt	1,8	1,7	1,7	1,8	1,9	1,9	2,1
Hoyerswerda, Stadt	1,5	1,5	1,4	1,6	1,5	1,3	1,4
Bautzen	3,6	4,1	4,9	5,2	5,5	5,7	5,9
Meißen	3,4	3,9	4,5	4,9	5,3	5,4	5,5
Niederschlesischer Oberlausitzkreis	1,8	2,0	2,3	2,5	2,9	3,2	3,4
Riesa-Großenhain	3,0	3,1	3,3	3,6	3,9	4,1	4,4
Löbau-Zittau	3,9	4,1	4,3	4,6	5,1	5,6	6,0
Sächsische Schweiz	4,1	4,3	4,5	4,7	5,1	5,5	5,9
Weißeritzkreis	3,1	3,5	3,8	4,0	4,3	4,5	4,7
Kamenz	3,1	3,6	4,3	4,5	4,8	5,2	5,5
Regierungsbezirk Dresden	46,0	49,2	53,0	56,6	57,8	58,3	61,2
Leipzig, Stadt	16,8	17,5	18,2	19,3	18,3	17,1	17,1
Delitzsch	2,7	3,2	4,1	4,3	4,4	4,3	4,6
Döbeln	2,0	2,1	2,0	2,2	2,4	2,5	2,6
Leipziger Land	3,0	3,6	4,4	4,7	4,8	5,2	5,6
Muldentalkreis	2,6	3,0	3,3	3,6	4,1	4,4	4,6
Torgau-Oschatz	2,1	2,3	2,5	2,6	2,9	3,2	3,4
Regierungsbezirk Leipzig	29,2	31,8	34,6	36,7	37,0	36,7	37,9
Sachsen	120,2	130,9	143,6	153,8	155,9	155,0	162,0

1998	1999	2000	2001	2002	2003	2004	Kreisfreie Stadt Landkreis Regierungsbezirk Land
10,1	10,4	11,0	10,9	11,0	11,4	12,1	Chemnitz, Stadt
2,9	3,0	3,3	3,2	3,3	3,5	3,7	Plauen, Stadt
4,1	4,2	4,4	4,4	4,5	4,7	5,0	Zwickau, Stadt
4,0	4,1	4,3	4,3	4,3	4,4	4,6	Annaberg
5,7	5,9	6,1	6,1	6,2	6,4	6,6	Chemnitzer Land
5,6	5,8	6,0	6,0	6,1	6,4	6,7	Freiberg
9,0	9,1	9,8	9,9	9,9	10,1	10,6	Vogtlandkreis
4,1	4,3	4,5	4,5	4,5	4,7	4,9	Mittlerer Erzgebirgskreis
5,1	5,2	5,5	5,6	5,6	5,8	6,1	Mittweida
3,5	3,7	3,8	3,9	4,0	4,2	4,4	Stollberg
5,7	6,1	6,0	6,1	6,2	6,5	6,7	Aue-Schwarzenberg
5,2	5,3	5,4	5,5	5,6	5,7	6,0	Zwickauer Land
65,1	67,1	70,1	70,2	71,2	73,9	77,4	Regierungsbezirk Chemnitz
17,3	17,8	19,2	19,4	19,9	21,2	22,7	Dresden, Stadt
2,2	2,3	2,2	2,2	2,2	2,3	2,4	Görlitz, Stadt
1,5	1,5	1,5	1,5	1,5	1,5	1,6	Hoyerswerda, Stadt
6,1	6,2	6,5	6,6	6,7	7,0	7,5	Bautzen
5,8	6,0	6,3	6,5	6,6	6,9	7,3	Meißen
3,7	3,9	3,8	3,8	3,7	3,9	4,1	Niederschlesischer Oberlausitzkreis
4,5	4,6	4,6	4,6	4,6	4,9	5,1	Riesa-Großenhain
6,2	6,2	6,3	6,3	6,3	6,5	6,7	Löbau-Zittau
6,1	6,2	6,4	6,2	6,4	6,8	7,2	Sächsische Schweiz
4,9	5,0	5,2	5,3	5,3	5,7	6,0	Weißeritzkreis
5,6	5,8	5,9	6,0	6,0	6,4	6,6	Kamenz
63,8	65,4	67,9	68,5	69,2	73,1	77,2	Regierungsbezirk Dresden
18,2	18,8	20,1	20,2	20,5	21,6	23,3	Leipzig, Stadt
4,9	5,1	5,3	5,2	5,3	5,6	5,9	Delitzsch
2,8	2,9	2,9	2,9	3,0	3,2	3,4	Döbeln
5,5	6,0	5,6	5,6	5,6	5,9	6,2	Leipziger Land
4,8	5,3	5,3	5,4	5,5	5,8	6,1	Muldentalkreis
3,7	3,8	4,0	4,0	4,0	4,3	4,5	Torgau-Oschatz
39,9	41,9	43,2	43,2	43,8	46,3	49,4	Regierungsbezirk Leipzig
168,7	174,4	181,2	181,9	184,2	193,3	204,0	Sachsen

8. Veränderung der Zahl der Selbstständigen und mithelfenden Familienangehörigen gegenüber dem Vorjahr seit 1991 nach Kreisfreien Städten und Landkreisen (in Prozent)

Kreisfreie Stadt Landkreis Regierungsbezirk Land	1991	1992	1993	1994	1995	1996	1997
Chemnitz, Stadt	.	6,8	4,5	8,3	-11,3	-17,7	3,8
Plauen, Stadt	.	5,4	9,3	8,1	3,1	-1,7	2,2
Zwickau, Stadt	.	3,0	9,0	9,0	-0,3	-12,9	3,9
Annaberg	.	11,0	13,6	7,9	3,8	1,3	11,6
Chemnitzer Land	.	20,1	17,3	8,8	5,0	3,5	4,7
Freiberg	.	13,6	13,8	7,4	2,9	2,9	1,2
Vogtlandkreis	.	15,3	18,3	7,7	6,8	5,0	3,2
Mittlerer Erzgebirgskreis	.	12,0	15,2	8,3	2,3	3,4	7,5
Mittweida	.	15,1	18,4	6,7	4,8	1,0	5,9
Stollberg	.	17,6	17,4	6,5	1,3	4,2	7,7
Aue-Schwarzenberg	.	9,2	10,1	9,1	1,4	3,5	3,3
Zwickauer Land	.	10,4	13,1	9,4	10,8	7,2	5,5
Regierungsbezirk Chemnitz	.	11,0	12,2	8,1	0,9	-1,6	4,7
Dresden, Stadt	.	4,3	4,5	6,7	-8,5	-9,1	2,9
Görlitz, Stadt	.	-3,5	-1,2	5,9	2,1	1,6	13,0
Hoyerswerda, Stadt	.	0,9	-5,6	8,3	-5,8	-9,3	2,8
Bautzen	.	14,8	17,5	7,2	5,7	2,5	4,7
Meißen	.	13,6	14,8	9,0	8,9	1,8	2,7
Niederschlesischer Oberlausitzkreis	.	11,4	13,3	7,7	14,7	11,7	7,1
Riesa-Großenhain	.	4,2	7,0	7,3	8,6	5,7	7,1
Löbau-Zittau	.	3,8	4,9	7,2	10,6	9,6	6,8
Sächsische Schweiz	.	6,0	4,3	5,0	8,8	6,9	7,1
Weißeritzkreis	.	10,1	9,3	6,8	6,1	5,1	3,1
Kamenz	.	16,5	17,7	4,8	7,5	6,8	6,9
Regierungsbezirk Dresden	.	7,0	7,7	6,8	2,1	0,8	5,1
Leipzig, Stadt	.	4,2	4,0	5,7	-5,2	-6,7	0,3
Delitzsch	.	20,8	25,9	5,9	2,9	-4,3	7,0
Döbeln	.	3,1	-1,5	7,3	12,1	3,6	3,1
Leipziger Land	.	21,5	20,6	7,6	2,8	8,1	6,7
Muldentalkreis	.	13,3	11,8	6,5	14,5	7,9	5,2
Torgau-Oschatz	.	11,8	7,4	5,8	11,9	8,8	6,1
Regierungsbezirk Leipzig	.	8,7	8,7	6,1	1,0	-1,0	3,3
Sachsen	.	8,9	9,7	7,2	1,3	-0,6	4,5

1998	1999	2000	2001	2002	2003	2004	Kreisfreie Stadt Landkreis Regierungsbezirk Land
5,1	3,3	5,7	-0,9	1,1	3,9	6,1	Chemnitz, Stadt
2,4	3,6	8,3	-1,5	2,6	5,5	7,0	Plauen, Stadt
7,0	2,6	6,0	-0,1	1,5	4,9	5,3	Zwickau, Stadt
1,1	0,9	5,0	-0,7	2,1	1,4	3,9	Annaberg
1,0	3,2	3,1	-0,9	2,2	2,9	3,2	Chemnitzer Land
3,5	2,9	3,4	0,2	2,5	4,3	4,7	Freiberg
4,6	1,0	7,8	0,8	-0,1	2,5	4,2	Vogtlandkreis
3,3	4,2	4,7	-0,4	1,5	4,6	3,6	Mittlerer Erzgebirgskreis
2,2	1,8	4,9	1,8	0,1	4,4	5,2	Mittweida
1,2	6,2	1,7	2,4	2,7	4,3	5,1	Stollberg
5,1	6,5	-0,6	0,1	2,1	4,7	4,0	Aue-Schwarzenberg
3,8	2,3	2,8	1,4	1,1	2,5	4,3	Zwickauer Land
3,6	3,0	4,5	0,2	1,4	3,7	4,7	Regierungsbezirk Chemnitz
4,8	3,0	8,2	1,0	2,2	6,6	6,9	Dresden, Stadt
2,8	6,7	-4,1	-1,4	0,4	4,5	3,2	Görlitz, Stadt
6,7	1,8	0,3	-1,4	0,7	3,2	6,0	Hoyerswerda, Stadt
3,7	0,5	5,3	2,1	1,0	4,8	7,2	Bautzen
4,6	3,7	5,9	2,3	1,2	5,4	5,5	Meißen
7,3	5,2	-2,6	0,8	-3,1	5,3	4,9	Niederschlesischer Oberlausitzkreis
2,6	2,5	-1,2	1,3	0,2	5,7	4,7	Riesa-Großenhain
4,2	0,2	0,5	0,8	-0,2	3,1	3,1	Löbau-Zittau
3,5	2,3	2,7	-2,9	3,3	6,1	5,5	Sächsische Schweiz
4,6	1,6	5,8	0,6	1,2	7,3	5,0	Weißeritzkreis
1,8	3,6	2,2	1,6	-0,7	6,3	3,8	Kamenz
4,2	2,6	3,8	0,8	1,0	5,7	5,5	Regierungsbezirk Dresden
6,3	3,5	6,8	0,4	1,4	5,7	7,7	Leipzig, Stadt
6,9	5,6	2,4	-1,3	2,0	5,2	5,6	Delitzsch
7,8	2,0	0,7	1,6	2,5	5,0	7,7	Döbeln
-1,5	8,9	-7,4	-	1,0	4,4	6,5	Leipziger Land
4,5	8,9	1,5	0,3	2,1	6,1	5,4	Muldentalkreis
7,4	3,8	5,6	-1,1	0,7	7,0	5,2	Torgau-Oschatz
5,2	5,1	3,0	0,1	1,5	5,6	6,8	Regierungsbezirk Leipzig
4,2	3,4	3,9	0,4	1,3	4,9	5,5	Sachsen

**9. Erwerbstätige im Wirtschaftsbereich Land- und Forstwirtschaft, Fischerei 1991 bis 2004
nach Kreisfreien Städten und Landkreisen (in 1 000)**

Kreisfreie Stadt Landkreis Regierungsbezirk Land	1991	1992	1993	1994	1995	1996	1997
Chemnitz, Stadt	2,1	1,6	0,8	0,7	0,8	0,8	0,8
Plauen, Stadt	1,0	0,7	0,5	0,6	0,4	0,3	0,3
Zwickau, Stadt	0,3	0,3	0,3	0,3	0,3	0,4	0,4
Annaberg	2,4	1,5	1,2	1,2	1,3	1,8	1,6
Chemnitzer Land	3,5	2,0	1,6	1,6	1,7	1,7	1,7
Freiberg	5,9	4,4	3,9	3,7	4,2	3,4	3,3
Vogtlandkreis	6,4	4,7	4,2	4,4	4,7	2,9	2,8
Mittlerer Erzgebirgskreis	3,3	2,2	2,4	2,4	2,5	2,5	2,4
Mittweida	6,7	5,2	4,0	4,0	4,1	3,2	3,2
Stollberg	1,6	1,4	1,2	1,3	1,2	1,3	1,3
Aue-Schwarzenberg	2,1	1,8	1,2	1,3	1,2	1,2	1,2
Zwickauer Land	3,9	2,6	2,9	2,8	2,9	2,1	2,0
Regierungsbezirk Chemnitz	39,2	28,5	24,3	24,2	25,2	21,5	21,1
Dresden, Stadt	1,6	1,3	1,0	1,3	2,1	2,0	2,0
Görlitz, Stadt	1,3	0,6	0,5	0,4	0,6	0,6	0,5
Hoyerswerda, Stadt	0,0	0,0	0,0	0,0	0,1	0,1	0,1
Bautzen	5,3	3,6	2,8	2,9	2,4	2,3	2,3
Meißen	3,5	3,0	2,0	2,0	3,2	3,0	3,0
Niederschlesischer Oberlausitzkreis	3,0	2,8	2,3	2,2	2,3	2,4	2,3
Riesa-Großenhain	5,9	3,0	2,7	2,6	2,9	2,8	2,7
Löbau-Zittau	4,9	2,9	2,8	2,7	2,3	2,3	2,2
Sächsische Schweiz	4,8	3,3	2,5	2,8	2,7	2,8	2,8
Weißeritzkreis	4,5	3,9	3,3	3,3	3,7	3,8	3,8
Kamenz	4,9	3,8	2,8	2,6	2,2	2,2	2,2
Regierungsbezirk Dresden	39,7	28,2	22,7	22,7	24,4	24,2	24,0
Leipzig, Stadt	2,2	1,1	0,8	0,7	1,2	1,5	1,5
Delitzsch	6,1	2,7	2,5	2,2	2,5	2,2	2,2
Döbeln	2,8	2,1	1,6	1,3	1,6	1,3	1,3
Leipziger Land	4,8	2,8	2,6	1,9	2,2	1,9	1,9
Muldentalkreis	5,2	3,3	2,8	2,3	2,9	2,8	2,8
Torgau-Oschatz	6,8	3,6	3,3	3,2	3,4	3,6	3,5
Regierungsbezirk Leipzig	27,8	15,6	13,6	11,6	13,8	13,3	13,2
Sachsen	106,7	72,4	60,5	58,5	63,4	59,0	58,3

1998	1999	2000	2001	2002	2003	2004	Kreisfreie Stadt Landkreis Regierungsbezirk Land
0,7	0,7	1,1	1,0	1,0	1,2	1,0	Chemnitz, Stadt
0,3	0,3	0,3	0,3	0,3	0,3	0,3	Plauen, Stadt
0,3	0,3	0,3	0,3	0,3	0,6	0,8	Zwickau, Stadt
1,7	1,6	1,6	1,4	1,3	1,2	1,2	Annaberg
1,6	1,5	1,4	1,4	1,3	1,3	1,2	Chemnitzer Land
3,0	3,0	3,0	3,0	2,9	2,9	2,9	Freiberg
3,2	3,1	3,1	2,8	2,9	2,8	2,8	Vogtlandkreis
2,4	2,2	1,9	1,7	1,6	1,7	1,6	Mittlerer Erzgebirgskreis
2,8	2,8	2,7	2,5	2,4	2,3	2,2	Mittweida
1,3	1,3	1,2	1,3	1,2	1,1	1,1	Stollberg
1,7	1,8	1,4	1,3	1,4	1,1	0,9	Aue-Schwarzenberg
2,0	1,9	1,7	1,7	1,7	1,7	1,7	Zwickauer Land
21,0	20,4	19,9	18,7	18,2	18,1	17,7	Regierungsbezirk Chemnitz
1,8	1,7	1,8	1,6	1,5	1,5	1,5	Dresden, Stadt
0,8	1,1	0,7	0,5	0,3	0,1	0,1	Görlitz, Stadt
0,1	0,1	0,1	0,1	0,1	0,1	0,1	Hoyerswerda, Stadt
2,1	2,0	2,0	1,9	1,9	1,9	1,9	Bautzen
2,5	2,6	2,4	2,4	2,3	2,3	2,3	Meißen
2,4	2,4	2,4	2,0	1,7	1,6	1,6	Niederschlesischer Oberlausitzkreis
2,1	1,8	1,8	1,7	1,7	1,7	1,7	Riesa-Großenhain
2,2	2,2	2,1	2,0	1,9	1,9	1,9	Löbau-Zittau
2,7	2,8	2,8	2,6	2,4	2,5	2,3	Sächsische Schweiz
3,5	3,5	3,2	2,8	2,5	2,3	2,1	Weißeritzkreis
2,0	2,3	2,6	2,6	2,3	2,1	1,9	Kamenz
22,1	22,4	21,9	20,2	18,7	18,1	17,4	Regierungsbezirk Dresden
1,2	1,3	1,1	1,2	0,9	0,9	0,9	Leipzig, Stadt
1,9	1,9	1,9	1,8	1,8	1,8	1,8	Delitzsch
1,1	1,1	1,2	1,1	1,0	1,0	1,0	Döbeln
1,8	1,7	1,7	1,7	1,7	1,7	1,7	Leipziger Land
2,6	2,7	2,4	2,4	2,4	2,3	2,3	Muldentalkreis
2,7	2,9	3,0	3,0	2,8	2,8	2,9	Torgau-Oschatz
11,2	11,6	11,2	11,1	10,7	10,5	10,7	Regierungsbezirk Leipzig
54,3	54,4	52,9	50,0	47,6	46,7	45,7	Sachsen

10. Veränderung der Zahl der Erwerbstätigen im Wirtschaftsbereich Land- und Forstwirtschaft, Fischerei gegenüber dem Vorjahr seit 1991 nach Kreisfreien Städten und Landkreisen (in Prozent)

Kreisfreie Stadt Landkreis Regierungsbezirk Land	1991	1992	1993	1994	1995	1996	1997
Chemnitz, Stadt	.	-24,2	-51,9	-8,8	15,0	1,3	-3,1
Plauen, Stadt	.	-29,6	-24,8	6,0	-31,3	-17,5	-0,3
Zwickau, Stadt	.	-	-1,5	-7,3	5,9	21,5	-0,5
Annaberg	.	-35,2	-18,6	-7,1	10,4	38,9	-8,2
Chemnitzer Land	.	-40,9	-22,3	-1,8	9,9	-2,6	-1,0
Freiberg	.	-24,7	-11,6	-4,5	10,9	-19,1	-0,7
Vogtlandkreis	.	-26,5	-11,0	4,7	6,6	-38,5	-1,2
Mittlerer Erzgebirgskreis	.	-32,4	7,0	0,1	4,0	-1,3	-1,2
Mittweida	.	-23,0	-23,3	-0,2	2,9	-20,9	-1,0
Stollberg	.	-10,7	-15,5	8,3	-8,1	13,2	-1,1
Aue-Schwarzenberg	.	-14,3	-34,0	8,7	-7,3	-3,0	-1,5
Zwickauer Land	.	-33,8	14,6	-4,7	4,2	-29,2	-1,9
Regierungsbezirk Chemnitz	.	-27,1	-15,0	-0,4	4,3	-14,9	-1,8
Dresden, Stadt	.	-15,4	-24,7	29,6	59,6	-3,5	0,2
Görlitz, Stadt	.	-56,1	-12,9	-12,1	35,9	-3,8	-0,2
Hoyerswerda, Stadt	.	29,2	12,9	11,4	182,1	14,5	-4,0
Bautzen	.	-33,0	-23,0	4,0	-17,3	-3,0	-1,3
Meißen	.	-12,8	-34,7	-1,7	61,5	-4,3	-0,8
Niederschlesischer Oberlausitzkreis	.	-7,9	-15,7	-7,4	6,1	3,1	-0,8
Riesa-Großenhain	.	-48,8	-10,7	-2,3	10,0	-3,3	-1,5
Löbau-Zittau	.	-40,4	-3,9	-3,5	-15,4	-1,5	-1,2
Sächsische Schweiz	.	-30,6	-26,4	15,8	-5,5	6,2	-1,8
Weißeritzkreis	.	-13,7	-14,8	-1,4	14,8	2,1	-1,3
Kamenz	.	-22,8	-25,8	-9,0	-13,9	-2,3	0,4
Regierungsbezirk Dresden	.	-28,8	-19,7	0,3	7,2	-0,6	-1,0
Leipzig, Stadt	.	-48,7	-25,7	-15,8	66,4	27,0	-0,1
Delitzsch	.	-56,2	-5,9	-13,2	13,9	-11,8	-0,5
Döbeln	.	-23,4	-26,9	-14,8	20,6	-17,4	-0,7
Leipziger Land	.	-40,8	-9,0	-24,8	15,1	-14,6	-1,2
Muldentalkreis	.	-37,6	-13,7	-16,6	23,5	-2,7	-0,6
Torgau-Oschatz	.	-47,2	-8,7	-3,7	7,4	6,0	-1,6
Regierungsbezirk Leipzig	.	-44,0	-13,0	-14,1	18,2	-3,3	-0,9
Sachsen	.	-32,2	-16,4	-3,2	8,2	-6,9	-1,3

1998	1999	2000	2001	2002	2003	2004	Kreisfreie Stadt Landkreis Regierungsbezirk Land
-14,8	0,9	64,0	-7,6	1,7	16,7	-20,6	Chemnitz, Stadt
2,7	3,6	-3,4	-11,0	-4,7	3,8	3,4	Plauen, Stadt
-35,1	11,8	-3,2	4,3	-1,7	99,6	46,5	Zwickau, Stadt
5,2	-7,9	3,4	-13,1	-7,5	-10,9	-0,3	Annaberg
-1,7	-7,1	-5,2	-3,9	-6,9	-1,7	-1,3	Chemnitzer Land
-8,7	-1,1	0,2	-1,9	-0,9	-1,0	-1,4	Freiberg
13,7	-3,8	0,2	-8,7	2,1	-2,9	-1,5	Vogtlandkreis
-1,7	-9,6	-11,4	-9,7	-8,7	5,0	-5,6	Mittlerer Erzgebirgskreis
-13,3	1,0	-3,8	-6,5	-5,8	-3,4	-1,9	Mittweida
-3,3	-0,2	-2,1	7,0	-9,7	-4,7	-0,9	Stollberg
48,2	4,6	-19,9	-8,4	3,8	-21,0	-15,5	Aue-Schwarzenberg
-3,1	-3,3	-10,4	-2,5	1,6	2,6	-2,1	Zwickauer Land
-0,5	-2,6	-2,6	-5,8	-2,8	-0,6	-2,4	Regierungsbezirk Chemnitz
-11,4	-1,7	5,4	-11,6	-7,0	-3,1	-1,1	Dresden, Stadt
37,2	44,1	-35,7	-26,5	-46,8	-48,4	-3,5	Görlitz, Stadt
-0,8	10,0	-7,6	-3,3	-6,8	4,5	-2,6	Hoyerswerda, Stadt
-7,9	-4,8	1,9	-4,4	-0,7	-0,3	-1,2	Bautzen
-15,6	2,5	-7,8	-0,9	-2,2	1,2	-1,2	Meißen
0,7	2,2	-1,3	-17,9	-15,1	-1,3	-2,0	Niederschlesischer Oberlausitzkreis
-23,4	-15,2	-0,9	-2,1	-2,2	1,7	-2,9	Riesa-Großenhain
-1,3	-2,4	-3,5	-5,8	-1,6	-3,6	-0,1	Löbau-Zittau
-2,9	2,8	0,5	-8,5	-5,4	2,8	-7,3	Sächsische Schweiz
-7,3	-0,1	-9,3	-10,5	-12,7	-6,4	-10,0	Weißeritzkreis
-8,9	14,9	14,5	-1,3	-8,5	-12,2	-5,8	Kamenz
-7,8	1,4	-2,6	-7,8	-7,5	-3,1	-3,8	Regierungsbezirk Dresden
-16,9	2,6	-12,9	6,7	-21,5	-1,7	-0,2	Leipzig, Stadt
-13,9	-0,7	-0,1	-2,6	0,4	-0,2	-2,6	Delitzsch
-18,1	5,2	3,4	-5,8	-5,9	-5,6	6,4	Döbeln
-5,8	-3,1	-1,8	-0,5	3,5	-0,1	-1,6	Leipziger Land
-8,3	3,7	-8,6	-2,6	0,5	-5,0	1,7	Muldentalkreis
-23,6	8,6	0,4	0,2	-3,8	-0,1	3,3	Torgau-Oschatz
-14,9	3,1	-3,2	-1,0	-3,2	-1,9	1,1	Regierungsbezirk Leipzig
-6,8	0,2	-2,7	-5,6	-4,8	-1,9	-2,2	Sachsen

**11. Erwerbstätige im Wirtschaftsbereich Produzierendes Gewerbe ohne Baugewerbe
1991 bis 2004 nach Kreisfreien Städten und Landkreisen (in 1 000)**

Kreisfreie Stadt Landkreis Regierungsbezirk Land	1991	1992	1993	1994	1995	1996	1997
Chemnitz, Stadt	66,2	45,0	35,9	32,2	31,8	26,6	24,0
Plauen, Stadt	17,5	11,4	10,0	9,7	9,3	8,0	7,7
Zwickau, Stadt	23,5	20,3	19,8	17,8	16,8	13,2	13,4
Annaberg	15,7	8,8	7,7	8,5	9,1	8,6	9,4
Chemnitzer Land	26,0	12,9	11,6	12,1	11,9	11,4	11,7
Freiberg	19,6	13,0	11,6	11,5	10,6	11,8	11,9
Vogtlandkreis	28,5	18,2	19,3	19,9	19,5	18,4	18,7
Mittlerer Erzgebirgskreis	19,2	10,5	8,5	9,1	8,3	9,6	9,5
Mittweida	20,4	13,0	12,4	12,5	12,1	12,5	12,6
Stollberg	16,0	8,0	6,6	6,8	6,7	6,3	6,6
Aue-Schwarzenberg	28,5	16,6	12,7	13,4	12,7	11,6	11,7
Zwickauer Land	17,1	9,6	7,4	7,2	7,5	8,1	8,2
Regierungsbezirk Chemnitz	298,1	187,3	163,3	160,7	156,4	145,9	145,5
Dresden, Stadt	67,3	44,1	38,9	36,6	36,3	36,4	35,0
Görlitz, Stadt	16,0	9,4	8,3	7,8	7,5	7,3	6,7
Hoyerswerda, Stadt	14,3	11,5	8,0	6,3	5,0	4,9	4,6
Bautzen	26,7	16,3	15,3	14,5	13,9	14,6	13,6
Meißen	25,4	18,9	17,2	18,5	17,6	15,6	15,5
Niederschlesischer Oberlausitzkreis	12,7	9,5	8,9	8,8	9,0	10,2	9,4
Riesa-Großenhain	25,1	16,1	12,5	10,9	10,5	10,2	10,7
Löbau-Zittau	27,5	12,9	9,8	10,7	10,5	11,4	10,9
Sächsische Schweiz	24,1	16,6	13,3	11,8	10,7	10,4	10,7
Weißeritzkreis	19,6	11,5	9,2	8,5	8,1	7,2	7,8
Kamenz	16,3	10,4	10,6	12,5	12,7	13,9	15,7
Regierungsbezirk Dresden	275,1	177,1	152,1	146,6	141,8	142,0	140,6
Leipzig, Stadt	83,4	53,4	42,2	35,0	30,1	30,9	28,3
Delitzsch	12,3	8,7	8,7	9,2	10,9	8,7	8,2
Döbeln	14,3	7,8	7,4	7,5	7,6	6,4	6,6
Leipziger Land	36,1	20,0	15,6	14,5	14,7	13,0	11,8
Muldentalkreis	14,4	8,9	8,1	7,3	7,6	9,2	9,1
Torgau-Oschatz	10,9	7,8	7,5	6,8	7,6	7,2	6,9
Regierungsbezirk Leipzig	171,5	106,7	89,6	80,4	78,4	75,3	71,0
Sachsen	744,7	471,2	405,0	387,6	376,7	363,2	357,1

1998	1999	2000	2001	2002	2003	2004	Kreisfreie Stadt Landkreis Regierungsbezirk Land
23,1	22,0	21,4	21,5	20,9	20,4	20,4	Chemnitz, Stadt
7,6	7,8	7,5	7,3	7,0	6,9	6,7	Plauen, Stadt
16,5	16,3	16,2	16,2	16,3	16,2	16,2	Zwickau, Stadt
10,1	9,9	10,3	10,2	10,0	9,9	9,7	Annaberg
12,6	12,9	13,4	14,0	14,1	14,1	14,2	Chemnitzer Land
12,0	11,9	12,2	12,8	12,9	12,8	12,9	Freiberg
19,4	19,6	20,2	20,3	20,2	20,1	19,6	Vogtlandkreis
9,5	9,5	9,5	9,8	9,9	10,4	10,4	Mittlerer Erzgebirgskreis
13,0	12,5	12,3	12,4	12,3	11,5	11,5	Mittweida
6,7	6,9	7,3	7,3	7,3	7,4	7,5	Stollberg
11,7	12,0	12,5	12,7	12,8	12,9	13,1	Aue-Schwarzenberg
8,4	8,4	8,8	8,8	8,7	8,5	8,4	Zwickauer Land
150,6	149,7	151,7	153,4	152,4	151,1	150,6	Regierungsbezirk Chemnitz
34,8	34,1	33,6	35,3	36,1	36,7	37,2	Dresden, Stadt
5,6	5,1	4,8	4,4	4,3	4,5	4,6	Görlitz, Stadt
3,6	3,2	2,4	2,1	1,5	1,7	1,7	Hoyerswerda, Stadt
13,7	13,5	14,1	14,3	14,0	13,1	13,0	Bautzen
15,4	15,3	15,9	15,8	15,4	15,2	14,9	Meißen
8,7	8,0	7,2	6,9	6,5	6,4	6,2	Niederschlesischer Oberlausitzkreis
10,8	11,0	11,2	11,3	11,0	10,9	10,8	Riesa-Großenhain
11,1	10,9	10,1	9,8	9,8	9,7	9,6	Löbau-Zittau
10,6	10,3	10,6	10,3	10,1	9,9	9,7	Sächsische Schweiz
8,6	8,5	8,7	8,9	8,7	8,7	8,7	Weißeritzkreis
16,0	15,7	15,8	16,2	16,2	16,2	16,2	Kamenz
139,0	135,6	134,5	135,3	133,7	133,0	132,6	Regierungsbezirk Dresden
26,8	24,7	24,7	25,1	28,4	30,3	29,0	Leipzig, Stadt
7,9	7,6	7,9	8,0	7,7	7,6	7,8	Delitzsch
6,7	6,8	7,2	7,3	7,6	7,6	7,4	Döbeln
11,3	10,7	9,8	9,1	9,1	8,7	8,6	Leipziger Land
8,4	8,6	8,6	8,3	8,3	8,2	8,0	Muldentalkreis
7,1	7,0	7,7	7,7	7,6	7,4	7,3	Torgau-Oschatz
68,2	65,5	65,8	65,5	68,8	69,9	68,0	Regierungsbezirk Leipzig
357,7	350,8	352,0	354,1	354,8	354,0	351,3	Sachsen

12. Veränderung der Zahl der Erwerbstätigen im Wirtschaftsbereich Produzierendes Gewerbe ohne Baugewerbe gegenüber dem Vorjahr seit 1991 nach Kreisfreien Städten und Landkreisen (in Prozent)

Kreisfreie Stadt Landkreis Regierungsbezirk Land	1991	1992	1993	1994	1995	1996	1997
Chemnitz, Stadt	.	-32,0	-20,4	-10,2	-1,3	-16,5	-9,8
Plauen, Stadt	.	-35,2	-12,3	-2,3	-4,7	-13,8	-4,1
Zwickau, Stadt	.	-13,7	-2,5	-10,2	-5,7	-21,6	1,9
Annaberg	.	-43,9	-12,6	9,9	7,7	-5,1	9,0
Chemnitzer Land	.	-50,3	-10,4	4,6	-1,6	-4,6	3,3
Freiberg	.	-33,6	-11,3	-0,9	-7,1	10,8	0,9
Vogtlandkreis	.	-36,1	6,2	3,2	-2,0	-6,1	2,0
Mittlerer Erzgebirgskreis	.	-45,1	-19,7	7,5	-8,4	14,7	-0,9
Mittweida	.	-36,3	-4,7	1,3	-2,9	3,2	0,5
Stollberg	.	-50,0	-16,8	2,3	-1,9	-5,2	4,6
Aue-Schwarzenberg	.	-41,6	-23,8	5,4	-4,8	-8,8	1,2
Zwickauer Land	.	-44,0	-22,7	-2,4	4,5	7,2	1,7
Regierungsbezirk Chemnitz	.	-37,2	-12,8	-1,6	-2,6	-6,7	-0,3
Dresden, Stadt	.	-34,6	-11,8	-5,9	-0,7	0,1	-3,8
Görlitz, Stadt	.	-41,5	-11,2	-6,5	-4,3	-1,4	-8,3
Hoyerswerda, Stadt	.	-19,9	-30,1	-21,9	-20,4	-2,1	-5,7
Bautzen	.	-38,8	-5,9	-5,7	-4,0	4,8	-6,9
Meißen	.	-25,7	-9,1	7,5	-4,3	-11,9	-0,6
Niederschlesischer Oberlausitzkreis	.	-25,2	-6,2	-1,4	2,4	13,3	-7,9
Riesa-Großenhain	.	-35,6	-22,6	-13,1	-3,3	-2,4	4,9
Löbau-Zittau	.	-53,3	-23,7	8,7	-1,9	8,3	-4,4
Sächsische Schweiz	.	-31,2	-19,6	-11,9	-9,4	-2,4	3,1
Weißeritzkreis	.	-41,7	-19,8	-7,8	-4,6	-10,6	8,4
Kamenz	.	-36,1	1,7	17,6	2,1	9,0	13,2
Regierungsbezirk Dresden	.	-35,6	-14,1	-3,6	-3,3	0,2	-1,0
Leipzig, Stadt	.	-35,9	-21,0	-17,2	-13,9	2,4	-8,1
Delitzsch	.	-29,0	-0,1	5,3	18,7	-20,6	-5,1
Döbeln	.	-45,6	-5,0	2,2	0,8	-16,3	3,6
Leipziger Land	.	-44,6	-21,9	-7,1	0,9	-11,2	-9,1
Muldentalkreis	.	-37,8	-9,4	-9,2	3,1	21,1	-0,6
Torgau-Oschatz	.	-28,4	-4,1	-9,9	11,8	-5,1	-4,4
Regierungsbezirk Leipzig	.	-37,8	-16,1	-10,3	-2,4	-4,1	-5,7
Sachsen	.	-36,7	-14,1	-4,3	-2,8	-3,6	-1,7

1998	1999	2000	2001	2002	2003	2004	Kreisfreie Stadt Landkreis Regierungsbezirk Land
-3,4	-5,1	-2,5	0,5	-2,8	-2,2	-0,3	Chemnitz, Stadt
-0,6	1,9	-3,0	-3,7	-3,1	-2,2	-2,6	Plauen, Stadt
22,7	-0,7	-1,0	0,3	0,6	-1,0	0,3	Zwickau, Stadt
7,0	-1,4	3,4	-0,9	-1,9	-1,0	-2,0	Annaberg
7,0	3,0	3,7	4,4	0,4	0,1	0,7	Chemnitzer Land
1,1	-0,9	2,3	4,5	0,9	-0,6	1,0	Freiberg
3,4	1,0	3,5	0,4	-0,6	-0,7	-2,2	Vogtlandkreis
0,8	-0,7	0,2	3,6	1,1	4,8	0,1	Mittlerer Erzgebirgskreis
3,0	-3,3	-1,8	0,9	-1,3	-5,9	0,0	Mittweida
0,7	3,9	5,7	0,0	0,5	0,9	0,9	Stollberg
-0,0	2,0	4,1	1,7	0,6	1,3	1,5	Aue-Schwarzenberg
2,1	-0,4	5,0	0,3	-1,1	-2,4	-1,5	Zwickauer Land
3,5	-0,6	1,3	1,1	-0,6	-0,9	-0,3	Regierungsbezirk Chemnitz
-0,5	-2,2	-1,4	5,1	2,4	1,5	1,4	Dresden, Stadt
-17,0	-9,0	-6,2	-8,3	-0,6	3,1	2,9	Görlitz, Stadt
-21,3	-10,8	-24,9	-14,2	-27,4	14,6	-3,6	Hoyerswerda, Stadt
1,4	-1,7	4,5	1,6	-2,6	-6,0	-0,7	Bautzen
-0,3	-0,7	3,9	-0,8	-2,8	-0,7	-2,3	Meißen
-7,7	-7,7	-10,1	-4,1	-5,5	-2,7	-1,9	Niederschlesischer Oberlausitzkreis
0,2	2,5	1,4	0,6	-1,9	-1,2	-1,4	Riesa-Großenhain
2,3	-2,2	-6,9	-2,7	-0,7	-0,4	-1,3	Löbau-Zittau
-1,5	-3,0	3,7	-3,3	-1,8	-2,1	-2,5	Sächsische Schweiz
10,5	-1,1	2,0	1,8	-2,1	-0,4	0,9	Weißeritzkreis
1,7	-1,8	0,7	2,4	-0,1	-0,1	0,0	Kamenz
-1,2	-2,4	-0,8	0,6	-1,2	-0,5	-0,3	Regierungsbezirk Dresden
-5,3	-7,9	-0,2	1,6	13,4	6,6	-4,5	Leipzig, Stadt
-4,0	-3,4	3,0	1,4	-3,8	-0,6	2,5	Delitzsch
1,8	1,3	5,7	2,1	4,1	-0,0	-3,1	Döbeln
-4,3	-5,4	-8,4	-7,3	-0,1	-4,3	-1,6	Leipziger Land
-8,1	2,8	-0,3	-3,0	0,1	-1,8	-2,1	Muldentalkreis
3,0	-0,4	8,7	0,3	-1,3	-1,9	-1,9	Torgau-Oschatz
-3,9	-3,9	0,4	-0,4	5,0	1,7	-2,7	Regierungsbezirk Leipzig
0,2	-1,9	0,3	0,6	0,2	-0,2	-0,8	Sachsen

**13. Erwerbstätige im Wirtschaftsbereich Verarbeitendes Gewerbe 1991 bis 2004
nach Kreisfreien Städten und Landkreisen (in 1 000)**

Kreisfreie Stadt Landkreis Regierungsbezirk Land	1991	1992	1993	1994	1995	1996	1997
Chemnitz, Stadt	59,5	38,9	29,7	26,3	26,2	21,3	18,9
Plauen, Stadt	17,1	11,0	9,6	9,3	8,9	7,6	7,3
Zwickau, Stadt	22,5	19,2	18,7	16,7	15,8	12,3	12,5
Annaberg	15,4	8,5	7,4	8,1	8,7	8,3	9,1
Chemnitzer Land	25,4	12,4	11,1	11,6	11,4	10,8	11,3
Freiberg	19,4	12,8	11,3	11,2	10,4	11,5	11,6
Vogtlandkreis	27,4	17,4	18,6	19,2	18,8	17,7	18,2
Mittlerer Erzgebirgskreis	19,1	10,4	8,3	8,9	8,1	9,3	9,2
Mittweida	20,0	12,6	11,9	12,0	11,6	11,9	12,1
Stollberg	15,8	7,8	6,5	6,7	6,5	6,2	6,5
Aue-Schwarzenberg	27,8	16,1	12,2	12,8	12,2	11,1	11,3
Zwickauer Land	16,8	9,3	7,2	7,0	7,4	7,9	8,0
Regierungsbezirk Chemnitz	286,0	176,5	152,3	149,8	145,9	136,0	136,0
Dresden, Stadt	62,6	39,1	34,0	31,3	30,6	31,0	29,6
Görlitz, Stadt	11,3	8,0	6,9	6,4	6,1	6,1	5,7
Hoyerswerda, Stadt	1,5	1,2	1,1	1,2	1,2	1,3	1,4
Bautzen	25,8	15,5	14,7	13,7	12,9	13,5	12,9
Meißen	24,8	18,3	16,6	18,0	17,3	15,2	15,1
Niederschlesischer Oberlausitzkreis	10,6	7,3	6,7	6,3	6,2	7,6	7,1
Riesa-Großenhain	24,5	15,6	12,0	10,4	10,1	9,9	10,4
Löbau-Zittau	26,8	12,3	9,3	10,2	10,1	11,0	10,5
Sächsische Schweiz	23,1	15,7	12,7	11,1	10,0	9,8	10,4
Weißeritzkreis	18,7	11,0	8,8	8,2	7,9	7,1	7,7
Kamenz	15,7	9,9	10,0	11,9	12,2	13,4	15,2
Regierungsbezirk Dresden	245,4	154,1	132,9	128,7	124,8	125,9	126,0
Leipzig, Stadt	76,4	47,1	35,9	29,5	25,6	26,6	24,4
Delitzsch	11,9	8,4	8,3	8,8	10,6	8,3	7,9
Döbeln	14,0	7,5	7,1	7,2	7,3	6,1	6,3
Leipziger Land	14,3	9,8	9,2	8,5	8,8	7,7	7,4
Muldentalkreis	12,9	7,8	7,2	6,6	6,9	8,5	8,6
Torgau-Oschatz	9,9	7,1	6,8	6,1	6,9	6,6	6,3
Regierungsbezirk Leipzig	139,4	87,6	74,5	66,7	66,1	63,7	60,9
Sachsen	670,8	418,3	359,7	345,3	336,7	325,6	322,9

1998	1999	2000	2001	2002	2003	2004	Kreisfreie Stadt Landkreis Regierungsbezirk Land
18,3	17,9	18,1	18,5	18,2	17,8	17,8	Chemnitz, Stadt
7,3	7,2	7,4	7,1	6,9	6,7	6,6	Plauen, Stadt
15,7	15,6	15,4	15,5	15,6	15,5	15,6	Zwickau, Stadt
9,7	9,6	9,9	9,8	9,6	9,5	9,3	Annaberg
12,1	12,5	13,0	13,6	13,7	13,5	13,6	Chemnitzer Land
11,8	11,6	12,0	12,5	12,6	12,5	12,7	Freiberg
18,9	19,1	19,9	20,0	19,9	19,8	19,3	Vogtlandkreis
9,3	9,3	9,3	9,6	9,7	10,2	10,2	Mittlerer Erzgebirgskreis
12,4	11,9	11,9	12,0	11,8	11,2	11,2	Mittweida
6,5	6,8	7,1	7,1	7,2	7,2	7,3	Stollberg
11,3	11,4	11,9	12,0	12,1	12,4	12,5	Aue-Schwarzenberg
8,2	8,1	8,2	8,2	8,1	7,9	7,8	Zwickauer Land
141,5	141,1	144,0	146,1	145,4	144,3	143,9	Regierungsbezirk Chemnitz
29,9	29,5	30,7	32,5	33,3	33,9	34,5	Dresden, Stadt
5,1	4,7	4,5	4,1	4,0	4,2	4,3	Görlitz, Stadt
1,3	1,3	1,3	1,2	1,0	0,9	0,8	Hoyerswerda, Stadt
13,1	12,9	13,4	13,6	13,2	12,4	12,3	Bautzen
15,0	14,9	15,4	15,4	14,9	14,9	14,5	Meißen
6,6	6,3	5,6	5,4	5,1	5,0	4,9	Niederschlesischer Oberlausitzkreis
10,4	10,6	10,7	10,8	10,5	10,4	10,2	Riesa-Großenhain
10,7	10,5	9,5	9,2	9,2	9,2	9,1	Löbau-Zittau
10,3	9,9	9,9	9,6	9,4	9,2	9,0	Sächsische Schweiz
8,2	8,1	8,4	8,5	8,4	8,4	8,5	Weißeritzkreis
15,6	15,3	15,2	15,6	15,5	15,5	15,4	Kamenz
126,2	124,1	124,5	125,8	124,5	123,8	123,6	Regierungsbezirk Dresden
23,0	21,2	20,8	21,7	25,2	27,1	25,8	Leipzig, Stadt
7,5	7,2	7,4	7,5	7,2	7,2	7,3	Delitzsch
6,4	6,5	6,8	7,0	7,3	7,3	7,3	Döbeln
7,4	8,0	7,8	7,5	7,4	7,3	7,2	Leipziger Land
7,9	8,0	8,0	7,8	7,7	7,6	7,6	Muldentalkreis
6,5	6,5	7,0	7,0	7,0	6,9	6,7	Torgau-Oschatz
58,8	57,4	57,9	58,4	61,7	63,2	61,9	Regierungsbezirk Leipzig
326,5	322,6	326,4	330,3	331,7	331,3	329,4	Sachsen

14. Veränderung der Zahl der Erwerbstätigen im Wirtschaftsbereich Verarbeitendes Gewerbe gegenüber dem Vorjahr seit 1991 nach Kreisfreien Städten und Landkreisen (in Prozent)

Kreisfreie Stadt Landkreis Regierungsbezirk Land	1991	1992	1993	1994	1995	1996	1997
Chemnitz, Stadt	.	-34,6	-23,6	-11,4	-0,6	-18,6	-11,3
Plauen, Stadt	.	-36,0	-12,8	-2,3	-4,8	-14,1	-4,1
Zwickau, Stadt	.	-14,6	-2,8	-10,2	-5,3	-22,5	2,0
Annaberg	.	-44,7	-13,1	9,6	7,8	-5,2	9,6
Chemnitzer Land	.	-51,0	-10,8	4,5	-2,0	-4,5	3,9
Freiberg	.	-33,9	-11,4	-1,2	-7,6	11,1	0,9
Vogtlandkreis	.	-36,3	6,4	3,3	-2,0	-5,6	2,8
Mittlerer Erzgebirgskreis	.	-45,2	-20,8	7,3	-8,9	15,1	-1,0
Mittweida	.	-37,0	-5,5	0,8	-3,6	3,2	1,1
Stollberg	.	-50,3	-17,1	2,5	-1,8	-5,2	4,7
Aue-Schwarzenberg	.	-42,1	-24,6	5,6	-4,9	-8,9	1,3
Zwickauer Land	.	-44,5	-23,2	-2,1	4,9	7,3	1,5
Regierungsbezirk Chemnitz	.	-38,3	-13,7	-1,6	-2,6	-6,8	-0,0
Dresden, Stadt	.	-37,5	-13,1	-7,8	-2,3	1,1	-4,4
Görlitz, Stadt	.	-29,2	-13,3	-7,4	-4,7	-0,2	-6,3
Hoyerswerda, Stadt	.	-19,0	-7,3	6,3	7,3	8,1	1,6
Bautzen	.	-39,8	-5,7	-6,8	-5,9	5,4	-4,9
Meißen	.	-26,1	-9,4	8,4	-3,8	-12,1	-0,6
Niederschlesischer Oberlausitzkreis	.	-30,8	-8,8	-6,1	-1,2	21,8	-5,9
Riesa-Großenhain	.	-36,3	-23,3	-13,4	-2,8	-2,2	4,9
Löbau-Zittau	.	-53,9	-24,7	9,4	-1,0	9,0	-4,6
Sächsische Schweiz	.	-32,1	-18,9	-12,5	-9,9	-2,1	6,1
Weißeritzkreis	.	-40,8	-19,9	-7,2	-3,1	-10,8	8,6
Kamenz	.	-36,9	1,2	19,1	2,5	9,3	13,9
Regierungsbezirk Dresden	.	-37,2	-13,8	-3,1	-3,1	0,9	0,1
Leipzig, Stadt	.	-38,4	-23,8	-17,9	-13,2	3,9	-8,1
Delitzsch	.	-29,5	-0,2	5,7	20,1	-21,9	-4,9
Döbeln	.	-46,4	-5,1	2,0	0,4	-16,7	4,0
Leipziger Land	.	-31,2	-6,1	-8,2	4,2	-13,0	-3,5
Muldentalkreis	.	-39,3	-8,6	-7,4	3,6	24,3	1,0
Torgau-Oschatz	.	-28,8	-3,7	-10,3	13,6	-5,2	-4,0
Regierungsbezirk Leipzig	.	-37,1	-15,0	-10,4	-1,0	-3,6	-4,4
Sachsen	.	-37,6	-14,0	-4,0	-2,5	-3,3	-0,8

1998	1999	2000	2001	2002	2003	2004	Kreisfreie Stadt Landkreis Regierungsbezirk Land
-3,1	-2,1	1,0	2,3	-1,6	-2,5	0,1	Chemnitz, Stadt
-0,8	-0,2	1,8	-3,9	-3,1	-2,2	-2,3	Plauen, Stadt
25,6	-0,6	-1,2	0,5	0,7	-0,8	0,3	Zwickau, Stadt
7,3	-1,5	3,2	-0,7	-1,9	-0,8	-2,1	Annaberg
7,4	3,1	4,4	4,6	0,4	-1,0	0,3	Chemnitzer Land
1,4	-1,6	3,2	4,6	0,8	-0,5	1,3	Freiberg
3,7	1,1	3,9	0,6	-0,5	-0,7	-2,2	Vogtlandkreis
1,2	-0,8	0,7	3,4	0,6	4,9	0,2	Mittlerer Erzgebirgskreis
3,1	-4,0	-0,2	0,9	-1,7	-5,2	0,1	Mittweida
0,8	3,7	5,1	-0,1	0,4	1,3	1,4	Stollberg
-0,0	1,5	3,6	1,6	0,8	1,9	0,9	Aue-Schwarzenberg
1,7	-1,0	0,8	-0,1	-0,9	-2,0	-1,0	Zwickauer Land
4,1	-0,3	2,1	1,4	-0,4	-0,8	-0,2	Regierungsbezirk Chemnitz
0,8	-1,2	4,0	6,0	2,6	1,6	1,9	Dresden, Stadt
-11,2	-7,7	-4,8	-8,7	-0,9	3,4	3,2	Görlitz, Stadt
-4,5	1,1	-5,2	-7,4	-16,7	-8,1	-6,2	Hoyerswerda, Stadt
1,6	-1,4	3,9	1,5	-3,0	-6,4	-0,8	Bautzen
-0,8	-0,8	3,4	-0,2	-2,9	-0,6	-2,4	Meißen
-6,8	-5,2	-11,2	-3,5	-5,4	-2,6	-1,0	Niederschlesischer Oberlausitzkreis
-0,0	2,6	0,6	0,7	-2,1	-1,3	-1,6	Riesa-Großenhain
2,4	-2,4	-9,2	-2,7	-0,5	0,1	-1,2	Löbau-Zittau
-1,5	-3,2	-0,1	-3,3	-2,4	-1,8	-2,0	Sächsische Schweiz
7,1	-1,5	2,9	2,1	-2,0	0,1	1,1	Weißeritzkreis
2,2	-1,4	-0,8	2,2	-0,6	-0,1	-0,5	Kamenz
0,1	-1,6	0,3	1,1	-1,0	-0,6	-0,2	Regierungsbezirk Dresden
-5,7	-7,8	-1,9	4,1	16,1	7,5	-4,7	Leipzig, Stadt
-4,2	-4,3	2,6	1,7	-4,0	-0,9	2,5	Delitzsch
2,0	1,1	5,3	2,0	4,2	0,3	-0,5	Döbeln
-0,3	8,4	-3,0	-3,9	-1,1	-1,8	-0,7	Leipziger Land
-7,9	1,1	-0,1	-3,2	-0,5	-1,6	0,1	Muldentalkreis
3,2	-0,6	8,4	-0,2	-0,4	-1,4	-2,1	Torgau-Oschatz
-3,4	-2,3	0,7	0,9	5,7	2,4	-2,1	Regierungsbezirk Leipzig
1,1	-1,2	1,2	1,2	0,4	-0,1	-0,6	Sachsen

15. Erwerbstätige im Wirtschaftsbereich Baugewerbe 1991 bis 2004 nach Kreisfreien Städten und Landkreisen (in 1 000)

Kreisfreie Stadt Landkreis Regierungsbezirk Land	1991	1992	1993	1994	1995	1996	1997
Chemnitz, Stadt	19,8	22,4	23,8	21,8	21,8	20,4	19,2
Plauen, Stadt	3,5	4,3	6,4	6,2	6,1	5,2	4,3
Zwickau, Stadt	5,2	6,5	6,9	7,1	7,3	6,0	5,8
Annaberg	3,9	4,0	5,7	6,0	6,5	6,8	6,8
Chemnitzer Land	7,0	7,1	9,4	11,5	12,2	11,3	11,1
Freiberg	5,6	6,5	7,2	10,4	11,2	10,8	10,0
Vogtlandkreis	8,0	9,5	13,9	14,9	16,4	15,5	14,8
Mittlerer Erzgebirgskreis	4,8	5,0	5,7	5,9	5,7	5,7	5,6
Mittweida	5,3	6,5	8,3	9,7	9,9	8,7	8,7
Stollberg	4,5	4,6	6,4	6,9	7,4	6,6	6,5
Aue-Schwarzenberg	6,6	6,6	7,5	8,8	9,5	9,4	9,1
Zwickauer Land	5,0	6,1	7,4	9,1	10,3	9,8	9,2
Regierungsbezirk Chemnitz	79,2	89,0	108,6	118,4	124,4	116,3	111,0
Dresden, Stadt	22,3	27,6	35,8	34,8	35,4	33,2	29,5
Görlitz, Stadt	3,0	3,2	3,0	3,4	3,6	3,3	3,2
Hoyerswerda, Stadt	3,9	5,3	3,6	4,9	4,6	3,7	3,3
Bautzen	8,7	10,6	11,5	12,8	13,3	13,6	12,7
Meißen	6,0	7,6	8,5	10,3	11,7	10,8	10,1
Niederschlesischer Oberlausitzkreis	4,2	5,4	5,1	5,6	6,5	7,4	7,4
Riesa-Großenhain	7,3	8,4	9,8	10,4	10,3	10,7	10,1
Löbau-Zittau	8,6	7,7	8,7	9,9	10,3	11,7	11,9
Sächsische Schweiz	7,1	8,9	10,7	11,2	11,7	12,3	12,1
Weißeritzkreis	6,3	7,0	7,3	9,6	9,8	11,4	10,9
Kamenz	4,6	6,5	8,9	10,2	10,7	12,4	11,5
Regierungsbezirk Dresden	82,0	98,2	113,0	123,1	128,0	130,3	122,6
Leipzig, Stadt	30,8	35,0	33,2	37,9	38,9	33,8	32,0
Delitzsch	5,2	7,2	8,2	9,9	11,0	11,0	10,7
Döbeln	3,9	3,8	3,8	4,6	5,5	5,4	5,3
Leipziger Land	9,2	9,8	8,8	12,3	14,2	13,4	13,1
Muldentalkreis	5,2	6,2	6,6	9,0	10,2	10,9	10,1
Torgau-Oschatz	4,1	5,6	6,1	7,2	9,0	8,8	8,6
Regierungsbezirk Leipzig	58,5	67,6	66,7	80,9	88,8	83,2	79,7
Sachsen	219,7	254,9	288,3	322,4	341,2	329,8	313,4

1998	1999	2000	2001	2002	2003	2004	Kreisfreie Stadt Landkreis Regierungsbezirk Land
17,6	16,8	13,8	12,0	10,2	9,7	9,5	Chemnitz, Stadt
3,3	3,4	3,0	2,4	2,1	2,0	2,0	Plauen, Stadt
5,2	4,7	5,0	4,2	3,8	3,2	3,0	Zwickau, Stadt
6,2	5,7	5,5	5,1	4,7	4,4	4,2	Annaberg
10,1	9,6	8,9	7,7	6,7	6,4	6,1	Chemnitzer Land
9,2	8,5	7,9	6,7	6,1	6,3	6,2	Freiberg
14,4	13,4	12,0	10,7	9,6	9,0	8,6	Vogtlandkreis
5,5	5,5	5,5	5,1	4,4	4,1	3,9	Mittlerer Erzgebirgskreis
8,0	7,6	7,3	6,5	5,8	5,7	5,5	Mittweida
5,7	5,7	5,1	4,7	4,3	4,2	4,0	Stollberg
8,4	7,9	6,5	6,1	5,6	5,2	5,2	Aue-Schwarzenberg
8,0	7,7	7,2	6,3	5,7	5,5	5,1	Zwickauer Land
101,6	96,3	87,6	77,5	68,9	65,5	63,4	Regierungsbezirk Chemnitz
26,5	23,7	20,4	17,8	16,1	16,4	15,6	Dresden, Stadt
2,6	2,2	1,9	1,4	1,3	1,2	1,1	Görlitz, Stadt
3,1	2,2	2,2	1,6	1,2	1,1	1,1	Hoyerswerda, Stadt
11,3	10,4	9,6	8,0	7,1	6,8	6,5	Bautzen
9,8	9,1	8,2	7,2	6,3	6,3	6,3	Meißen
6,9	6,2	5,2	4,5	4,1	4,0	3,8	Niederschlesischer Oberlausitzkreis
9,3	8,7	7,1	6,3	5,5	5,4	5,5	Riesa-Großenhain
11,2	9,9	8,7	7,4	6,2	5,5	5,1	Löbau-Zittau
10,5	10,2	8,5	6,9	6,1	6,1	6,0	Sächsische Schweiz
9,9	9,3	7,8	6,8	6,0	6,4	6,5	Weißeritzkreis
10,7	10,8	8,6	7,3	6,3	6,1	6,0	Kamenz
111,8	102,7	88,2	75,1	66,2	65,3	63,3	Regierungsbezirk Dresden
28,2	26,4	28,9	25,1	20,3	18,7	17,9	Leipzig, Stadt
9,7	9,3	8,0	6,5	5,7	5,5	5,6	Delitzsch
5,0	4,5	4,1	3,5	3,0	2,9	3,0	Döbeln
11,7	11,9	9,4	8,3	7,9	7,8	7,6	Leipziger Land
9,2	8,5	7,3	6,3	5,8	5,7	5,6	Muldentalkreis
7,8	7,2	6,5	5,5	4,8	4,8	4,6	Torgau-Oschatz
71,7	67,6	64,2	55,2	47,6	45,4	44,2	Regierungsbezirk Leipzig
285,1	266,7	240,0	207,9	182,7	176,2	170,9	Sachsen

16. Veränderung der Zahl der Erwerbstätigen im Wirtschaftsbereich Baugewerbe gegenüber dem Vorjahr seit 1991 nach Kreisfreien Städten und Landkreisen (in Prozent)

Kreisfreie Stadt Landkreis Regierungsbezirk Land	1991	1992	1993	1994	1995	1996	1997
Chemnitz, Stadt	.	13,3	6,1	-8,3	-	-6,5	-6,0
Plauen, Stadt	.	22,9	49,3	-4,5	-0,2	-15,1	-17,8
Zwickau, Stadt	.	25,6	6,5	3,4	2,3	-17,7	-3,2
Annaberg	.	2,0	42,0	6,3	7,1	5,0	-0,5
Chemnitzer Land	.	2,1	32,7	22,0	5,5	-7,2	-1,9
Freiberg	.	14,9	10,6	44,8	8,6	-4,2	-6,7
Vogtlandkreis	.	18,9	46,2	7,1	10,3	-5,7	-4,2
Mittlerer Erzgebirgskreis	.	4,0	14,3	4,3	-3,0	-0,1	-1,9
Mittweida	.	22,2	27,9	16,1	1,9	-11,7	-0,6
Stollberg	.	1,7	38,5	8,7	7,3	-10,5	-2,9
Aue-Schwarzenberg	.	-1,2	14,9	16,9	7,2	-0,3	-3,5
Zwickauer Land	.	21,8	21,8	23,3	13,7	-5,0	-6,4
Regierungsbezirk Chemnitz	.	12,4	22,0	9,0	5,1	-6,5	-4,5
Dresden, Stadt	.	23,6	29,6	-2,9	1,8	-6,2	-11,2
Görlitz, Stadt	.	9,4	-8,3	15,0	4,9	-7,0	-5,7
Hoyerswerda, Stadt	.	34,1	-32,6	37,0	-5,5	-20,1	-10,9
Bautzen	.	21,8	8,5	11,9	3,6	1,8	-6,3
Meißen	.	27,0	12,3	21,0	13,0	-7,8	-6,5
Niederschlesischer Oberlausitzkreis	.	28,4	-4,4	9,5	16,3	12,6	0,8
Riesa-Großenhain	.	16,2	16,2	5,9	-0,3	3,4	-5,3
Löbau-Zittau	.	-10,2	13,2	13,1	4,2	14,1	1,2
Sächsische Schweiz	.	25,2	20,0	4,1	4,7	4,7	-1,5
Weißeritzkreis	.	11,2	4,0	32,1	2,0	15,7	-4,3
Kamenz	.	40,5	38,4	14,4	4,6	15,5	-6,6
Regierungsbezirk Dresden	.	19,9	15,0	9,0	3,9	1,8	-5,9
Leipzig, Stadt	.	13,7	-5,0	14,1	2,7	-13,1	-5,3
Delitzsch	.	38,1	13,0	21,3	11,0	-	-3,0
Döbeln	.	-3,4	-0,1	20,9	19,9	-2,8	-0,6
Leipziger Land	.	7,3	-11,0	40,7	15,7	-6,2	-2,1
Muldentalkreis	.	18,0	7,5	35,4	13,2	6,9	-7,4
Torgau-Oschatz	.	36,5	9,3	17,4	24,5	-2,3	-2,1
Regierungsbezirk Leipzig	.	15,7	-1,4	21,3	9,8	-6,4	-4,1
Sachsen	.	16,0	13,1	11,8	5,8	-3,3	-5,0

1998	1999	2000	2001	2002	2003	2004	Kreisfreie Stadt Landkreis Regierungsbezirk Land
-8,3	-4,8	-17,6	-13,5	-14,9	-5,0	-1,3	Chemnitz, Stadt
-22,0	0,9	-10,5	-19,6	-13,8	-6,1	1,1	Plauen, Stadt
-11,5	-8,7	5,3	-14,3	-9,5	-16,8	-7,3	Zwickau, Stadt
-8,7	-8,2	-3,4	-7,1	-8,2	-4,8	-4,3	Annaberg
-9,2	-4,6	-7,6	-13,0	-13,2	-3,7	-5,4	Chemnitzer Land
-8,1	-7,6	-7,6	-14,8	-8,9	2,2	-1,6	Freiberg
-2,8	-6,9	-10,7	-10,9	-10,1	-6,4	-4,2	Vogtlandkreis
-1,6	-1,0	-	-6,5	-14,6	-7,0	-3,3	Mittlerer Erzgebirgskreis
-7,8	-4,9	-3,8	-10,7	-10,4	-2,9	-2,3	Mittweida
-11,2	-1,3	-10,4	-8,3	-8,2	-2,8	-3,0	Stollberg
-7,8	-5,4	-17,7	-6,9	-8,4	-6,1	-1,1	Aue-Schwarzenberg
-12,7	-4,6	-6,0	-12,0	-9,7	-4,4	-6,6	Zwickauer Land
-8,5	-5,2	-9,1	-11,5	-11,0	-5,0	-3,3	Regierungsbezirk Chemnitz
-10,1	-10,6	-13,7	-13,1	-9,3	1,7	-5,0	Dresden, Stadt
-18,9	-13,1	-14,7	-24,1	-12,9	-7,7	-6,6	Görlitz, Stadt
-6,4	-27,5	0,5	-26,7	-28,5	-5,6	-4,5	Hoyerswerda, Stadt
-10,7	-8,5	-7,7	-16,6	-11,1	-4,6	-3,9	Bautzen
-2,9	-6,7	-10,6	-11,3	-13,1	-0,2	-0,4	Meißen
-6,9	-10,7	-15,9	-14,1	-9,2	-1,8	-4,2	Niederschlesischer Oberlausitzkreis
-8,2	-6,8	-17,8	-12,0	-13,0	-0,9	1,0	Riesa-Großenhain
-5,7	-11,3	-11,9	-15,6	-15,5	-12,2	-6,2	Löbau-Zittau
-12,8	-2,8	-17,3	-18,6	-11,0	-	-2,6	Sächsische Schweiz
-8,7	-6,2	-16,5	-13,2	-11,3	7,5	0,6	Weißeritzkreis
-7,5	0,7	-20,4	-14,7	-13,2	-3,7	-2,2	Kamenz
-8,8	-8,1	-14,2	-14,8	-12,0	-1,3	-3,0	Regierungsbezirk Dresden
-12,1	-6,4	9,8	-13,3	-19,0	-7,8	-4,5	Leipzig, Stadt
-8,8	-4,4	-14,2	-18,0	-12,4	-4,0	1,3	Delitzsch
-5,5	-11,1	-7,5	-15,2	-14,6	-1,9	1,7	Döbeln
-10,3	1,0	-20,5	-12,4	-4,2	-1,9	-1,4	Leipziger Land
-8,1	-8,6	-13,4	-13,5	-7,7	-3,1	-1,4	Muldentalkreis
-9,4	-7,3	-10,3	-14,6	-12,4	-0,9	-5,1	Torgau-Oschatz
-10,1	-5,6	-5,0	-14,0	-13,8	-4,7	-2,5	Regierungsbezirk Leipzig
-9,0	-6,5	-10,0	-13,4	-12,1	-3,6	-3,0	Sachsen

**17. Erwerbstätige im Wirtschaftsbereich Handel, Gastgewerbe und Verkehr 1991 bis 2004
nach Kreisfreien Städten und Landkreisen (in 1 000)**

Kreisfreie Stadt Landkreis Regierungsbezirk Land	1991	1992	1993	1994	1995	1996	1997
Chemnitz, Stadt	40,1	41,2	43,8	40,1	40,0	35,4	34,2
Plauen, Stadt	9,5	8,6	8,2	8,5	8,5	8,1	8,0
Zwickau, Stadt	21,1	17,3	13,7	15,4	14,7	15,7	15,2
Annaberg	7,8	7,0	6,7	7,2	7,6	7,8	7,8
Chemnitzer Land	8,4	9,0	10,7	11,0	12,2	13,1	13,3
Freiberg	12,3	11,2	10,8	11,9	12,2	12,6	12,7
Vogtlandkreis	16,2	14,9	14,4	15,8	16,7	17,5	17,2
Mittlerer Erzgebirgskreis	7,7	6,7	6,1	6,6	7,0	6,6	6,7
Mittweida	9,4	9,4	10,0	10,7	11,5	11,5	11,4
Stollberg	5,8	5,2	5,2	5,7	6,2	6,8	7,2
Aue-Schwarzenberg	13,6	11,9	11,0	11,1	11,4	12,0	11,9
Zwickauer Land	8,8	8,7	9,0	8,6	9,7	10,6	10,5
Regierungsbezirk Chemnitz	160,6	151,1	149,4	152,6	157,7	157,6	156,2
Dresden, Stadt	69,2	68,9	69,6	67,9	67,3	67,4	65,8
Görlitz, Stadt	9,9	8,4	7,2	7,4	7,5	8,0	7,8
Hoyerswerda, Stadt	6,8	6,3	5,9	5,8	5,2	5,5	5,1
Bautzen	15,4	14,0	13,6	14,1	14,2	15,5	15,2
Meißen	11,2	11,9	13,3	14,6	15,5	15,1	14,8
Niederschlesischer Oberlausitzkreis	7,7	6,8	6,1	6,5	6,8	7,3	7,6
Riesa-Großenhain	11,3	9,7	8,6	9,2	9,4	9,9	9,8
Löbau-Zittau	14,8	12,1	10,6	11,1	11,2	11,9	12,3
Sächsische Schweiz	12,4	11,1	10,5	11,2	11,5	12,4	12,7
Weißeritzkreis	10,0	8,6	7,4	8,4	9,1	11,2	11,0
Kamenz	9,4	9,4	9,4	10,1	10,9	13,4	13,4
Regierungsbezirk Dresden	178,1	167,1	162,2	166,5	168,5	177,5	175,6
Leipzig, Stadt	62,4	59,9	61,9	60,8	58,9	56,6	55,4
Delitzsch	13,4	14,0	14,3	15,6	17,1	16,3	16,3
Döbeln	7,2	6,2	5,7	6,2	6,6	6,8	6,9
Leipziger Land	10,9	11,1	11,4	12,4	13,0	13,1	13,6
Muldentalkreis	8,7	9,0	9,8	10,2	10,8	11,4	11,5
Torgau-Oschatz	7,4	6,8	6,6	6,5	7,7	8,1	8,1
Regierungsbezirk Leipzig	110,0	107,0	109,8	111,7	114,0	112,4	111,7
Sachsen	448,8	425,3	421,4	430,7	440,2	447,5	443,5

1998	1999	2000	2001	2002	2003	2004	Kreisfreie Stadt Landkreis Regierungsbezirk Land
34,9	35,5	35,9	35,6	35,5	34,1	33,3	Chemnitz, Stadt
7,8	7,7	7,7	7,5	7,5	7,4	7,5	Plauen, Stadt
16,1	14,7	14,7	14,6	13,9	13,7	13,6	Zwickau, Stadt
8,2	8,3	8,4	8,3	8,1	8,1	8,0	Annaberg
13,6	14,0	14,1	13,7	13,7	13,2	13,2	Chemnitzer Land
12,7	12,9	13,1	13,0	12,8	12,9	12,9	Freiberg
17,9	17,6	17,4	17,0	16,7	16,5	16,6	Vogtlandkreis
7,3	7,4	7,4	7,4	7,4	7,4	7,6	Mittlerer Erzgebirgskreis
11,8	12,1	12,0	12,0	11,8	11,7	12,0	Mittweida
7,6	7,5	7,5	7,3	7,2	7,0	7,1	Stollberg
12,2	12,4	12,2	11,9	11,5	11,5	11,3	Aue-Schwarzenberg
10,7	10,9	10,9	10,6	10,3	9,9	9,9	Zwickauer Land
160,8	161,1	161,4	158,8	156,2	153,4	152,9	Regierungsbezirk Chemnitz
63,1	62,3	66,0	65,7	62,9	62,9	63,1	Dresden, Stadt
7,0	6,3	6,0	5,9	5,8	6,0	5,7	Görlitz, Stadt
5,0	4,9	5,3	5,1	5,2	5,3	5,4	Hoyerswerda, Stadt
15,1	15,0	15,2	15,2	14,8	15,0	15,3	Bautzen
15,4	15,4	15,2	15,0	14,9	15,1	15,7	Meißen
8,1	7,9	8,2	8,8	8,0	7,4	7,4	Niederschlesischer Oberlausitzkreis
10,4	10,2	10,3	10,2	10,5	10,6	10,5	Riesa-Großenhain
12,5	13,0	13,1	13,0	12,8	12,8	12,7	Löbau-Zittau
12,7	13,0	13,1	12,8	12,7	13,1	13,4	Sächsische Schweiz
10,7	10,5	11,2	11,0	11,0	11,1	11,0	Weißeritzkreis
13,8	14,7	14,4	14,3	13,8	13,3	13,3	Kamenz
173,5	173,2	178,0	177,1	172,6	172,4	173,4	Regierungsbezirk Dresden
58,5	57,2	61,0	61,2	60,6	60,9	61,5	Leipzig, Stadt
17,1	17,4	15,8	14,6	14,2	14,0	14,1	Delitzsch
6,8	6,9	6,9	6,8	6,8	6,7	6,6	Döbeln
13,6	13,7	12,9	12,3	12,0	11,7	11,9	Leipziger Land
11,6	11,8	12,3	12,1	11,8	12,0	12,2	Muldentalkreis
8,3	8,4	8,3	8,4	8,5	8,7	8,6	Torgau-Oschatz
115,8	115,5	117,1	115,4	113,9	114,0	115,0	Regierungsbezirk Leipzig
450,2	449,7	456,5	451,3	442,7	439,8	441,3	Sachsen

18. Veränderung der Zahl der Erwerbstätigen im Wirtschaftsbereich Handel, Gastgewerbe und Verkehr gegenüber dem Vorjahr seit 1991 nach Kreisfreien Städten und Landkreisen (in Prozent)

Kreisfreie Stadt Landkreis Regierungsbezirk Land	1991	1992	1993	1994	1995	1996	1997
Chemnitz, Stadt	.	2,9	6,3	-8,4	-0,3	-11,6	-3,2
Plauen, Stadt	.	-9,1	-5,2	3,7	0,3	-5,2	-1,2
Zwickau, Stadt	.	-18,4	-20,8	12,6	-4,7	7,0	-2,9
Annaberg	.	-9,9	-5,1	8,5	5,1	3,0	-0,1
Chemnitzer Land	.	7,3	18,2	3,4	10,8	6,9	1,7
Freiberg	.	-9,2	-3,9	10,8	2,1	3,6	1,0
Vogtlandkreis	.	-7,8	-3,2	9,6	5,5	5,0	-1,9
Mittlerer Erzgebirgskreis	.	-12,5	-9,0	7,2	6,9	-5,5	1,0
Mittweida	.	0,3	5,4	7,2	8,1	-0,6	-0,3
Stollberg	.	-9,4	-0,3	9,7	9,2	8,4	6,2
Aue-Schwarzenberg	.	-12,7	-7,0	0,6	2,7	5,5	-0,8
Zwickauer Land	.	-1,7	3,6	-4,4	13,0	9,4	-0,5
Regierungsbezirk Chemnitz	.	-5,9	-1,1	2,1	3,3	-0,1	-0,9
Dresden, Stadt	.	-0,5	1,1	-2,5	-0,9	0,1	-2,3
Görlitz, Stadt	.	-15,3	-14,1	2,7	0,7	7,5	-2,6
Hoyerswerda, Stadt	.	-7,1	-7,6	-0,8	-9,6	4,3	-6,8
Bautzen	.	-9,5	-2,5	3,7	0,5	9,0	-1,5
Meißen	.	6,2	11,4	10,5	6,0	-2,7	-1,8
Niederschlesischer Oberlausitzkreis	.	-12,7	-9,2	5,2	5,8	6,8	4,0
Riesa-Großenhain	.	-14,1	-11,6	7,1	1,7	6,0	-1,1
Löbau-Zittau	.	-18,2	-12,6	4,9	1,0	6,2	2,8
Sächsische Schweiz	.	-10,0	-5,4	6,8	1,8	8,2	2,2
Weißeritzkreis	.	-13,6	-14,2	14,2	8,0	23,1	-1,7
Kamenz	.	-0,1	0,2	8,0	7,2	23,0	0,6
Regierungsbezirk Dresden	.	-6,2	-3,0	2,6	1,2	5,3	-1,1
Leipzig, Stadt	.	-4,0	3,4	-1,9	-3,2	-3,8	-2,2
Delitzsch	.	4,0	2,4	9,0	9,2	-4,4	0,3
Döbeln	.	-13,9	-8,4	9,7	6,2	3,5	0,4
Leipziger Land	.	1,6	3,4	8,5	4,5	1,4	3,1
Muldentalkreis	.	3,8	8,3	3,7	6,0	5,6	1,2
Torgau-Oschatz	.	-7,0	-3,1	-2,3	19,3	5,0	-0,5
Regierungsbezirk Leipzig	.	-2,7	2,6	1,7	2,1	-1,4	-0,6
Sachsen	.	-5,2	-0,9	2,2	2,2	1,7	-0,9

1998	1999	2000	2001	2002	2003	2004	Kreisfreie Stadt Landkreis Regierungsbezirk Land
2,1	1,6	1,4	-1,0	-0,2	-3,9	-2,4	Chemnitz, Stadt
-2,5	-0,5	-0,5	-2,9	0,3	-1,2	1,1	Plauen, Stadt
5,9	-8,6	-0,3	-0,6	-5,0	-1,3	-0,4	Zwickau, Stadt
4,4	1,6	1,9	-2,0	-1,7	-0,8	-1,2	Annaberg
2,9	2,5	0,5	-2,3	-0,6	-3,4	-0,0	Chemnitzer Land
-0,1	1,6	1,3	-0,9	-1,0	0,6	0,1	Freiberg
4,2	-2,0	-1,1	-1,9	-2,1	-1,3	0,9	Vogtlandkreis
8,2	1,5	0,8	-0,6	-0,3	0,9	1,6	Mittlerer Erzgebirgskreis
3,0	3,0	-0,9	-0,4	-1,8	-0,7	2,8	Mittweida
5,3	-0,6	-0,2	-3,2	-1,4	-2,1	0,9	Stollberg
2,6	1,8	-2,0	-2,2	-3,5	-0,4	-1,6	Aue-Schwarzenberg
1,9	1,5	0,4	-3,5	-2,9	-3,1	-0,2	Zwickauer Land
3,0	0,1	0,2	-1,6	-1,6	-1,8	-0,3	Regierungsbezirk Chemnitz
-4,2	-1,1	5,8	-0,4	-4,2	-0,0	0,2	Dresden, Stadt
-10,3	-9,9	-5,5	-0,3	-1,7	2,2	-4,3	Görlitz, Stadt
-2,8	-0,7	7,1	-3,0	2,6	1,3	0,9	Hoyerswerda, Stadt
-1,1	-0,6	1,8	0,2	-2,7	1,0	2,1	Bautzen
3,7	-0,3	-0,7	-1,9	-0,1	0,9	4,3	Meißen
6,6	-1,8	2,8	7,5	-8,6	-7,9	0,7	Niederschlesischer Oberlausitzkreis
5,5	-1,5	0,6	-1,0	3,3	1,1	-1,4	Riesa-Großenhain
2,2	3,6	1,0	-0,9	-1,4	-0,4	-0,7	Löbau-Zittau
0,1	2,3	1,1	-2,1	-1,2	3,1	2,5	Sächsische Schweiz
-3,0	-1,3	6,4	-1,5	-0,8	1,3	-0,5	Weißeritzkreis
2,6	6,6	-1,6	-0,9	-3,5	-4,1	0,2	Kamenz
-1,1	-0,2	2,8	-0,5	-2,5	-0,1	0,6	Regierungsbezirk Dresden
5,6	-2,2	6,7	0,3	-1,1	0,6	1,0	Leipzig, Stadt
4,4	1,9	-9,3	-7,7	-2,5	-1,3	0,6	Delitzsch
-1,2	2,3	-0,3	-1,2	-1,0	-1,6	-0,8	Döbeln
0,3	0,7	-5,9	-4,3	-2,6	-2,6	1,9	Leipziger Land
0,8	1,8	3,7	-0,9	-2,6	1,6	1,5	Muldentalkreis
2,9	1,7	-2,1	1,1	1,8	1,8	-0,7	Torgau-Oschatz
3,7	-0,3	1,4	-1,4	-1,4	0,1	0,9	Regierungsbezirk Leipzig
1,5	-0,1	1,5	-1,1	-1,9	-0,7	0,4	Sachsen

**19. Erwerbstätige im Wirtschaftsbereich Finanzierung, Vermietung und Unternehmensdienstleister
1991 bis 2004 nach Kreisfreien Städten und Landkreisen (in 1 000)**

Kreisfreie Stadt Landkreis Regierungsbezirk Land	1991	1992	1993	1994	1995	1996	1997
Chemnitz, Stadt	17,4	18,8	20,5	21,8	22,5	26,3	27,8
Plauen, Stadt	2,3	2,7	3,1	3,5	4,0	4,2	4,3
Zwickau, Stadt	3,5	4,4	5,4	6,4	6,9	7,7	8,2
Annaberg	0,9	1,1	1,4	1,6	2,0	2,1	2,2
Chemnitzer Land	2,0	2,6	3,8	4,4	4,8	5,3	4,5
Freiberg	2,8	3,5	4,3	4,5	5,3	5,5	5,5
Vogtlandkreis	2,8	3,1	3,4	4,0	4,7	5,0	5,1
Mittlerer Erzgebirgskreis	1,0	1,5	1,9	2,1	2,4	2,0	2,2
Mittweida	1,5	1,9	2,2	2,5	3,0	3,6	3,4
Stollberg	0,9	1,0	1,4	1,6	1,7	2,0	2,1
Aue-Schwarzenberg	1,9	2,6	3,2	3,4	3,8	4,0	3,9
Zwickauer Land	2,0	2,1	2,4	2,8	3,5	3,9	4,0
Regierungsbezirk Chemnitz	38,9	45,4	52,9	58,7	64,5	71,5	73,2
Dresden, Stadt	38,9	40,2	39,9	41,6	45,3	47,6	48,2
Görlitz, Stadt	2,1	2,3	2,1	2,5	2,9	3,0	3,3
Hoyerswerda, Stadt	1,9	1,9	1,9	1,9	2,1	2,3	2,3
Bautzen	2,2	3,0	4,7	4,9	5,5	5,8	6,1
Meißen	3,2	3,6	4,1	4,6	5,5	5,8	6,0
Niederschlesischer Oberlausitzkreis	1,1	1,3	2,1	2,3	2,6	2,4	2,5
Riesa-Großenhain	2,2	2,5	2,7	3,0	3,3	3,5	3,7
Löbau-Zittau	2,7	3,1	3,5	3,8	4,2	4,4	4,7
Sächsische Schweiz	3,1	3,1	2,9	3,4	4,1	4,2	4,5
Weißeritzkreis	1,8	1,9	1,8	2,4	2,9	3,2	3,5
Kamenz	1,9	2,1	2,4	2,5	2,9	3,2	3,4
Regierungsbezirk Dresden	61,2	65,1	67,9	72,9	81,3	85,5	88,2
Leipzig, Stadt	39,9	42,3	43,6	46,1	49,2	50,5	52,1
Delitzsch	2,5	3,1	3,5	4,3	5,4	5,6	5,8
Döbeln	1,4	1,4	1,5	1,7	2,0	2,0	2,2
Leipziger Land	1,8	2,3	3,0	4,0	4,6	5,5	5,6
Muldentalkreis	1,8	2,1	2,4	2,8	3,2	3,8	4,1
Torgau-Oschatz	1,5	1,7	1,9	2,0	2,2	2,4	2,7
Regierungsbezirk Leipzig	48,8	53,0	55,9	60,9	66,6	69,8	72,6
Sachsen	149,0	163,5	176,7	192,5	212,4	226,8	234,0

1998	1999	2000	2001	2002	2003	2004	Kreisfreie Stadt Landkreis Regierungsbezirk Land
26,7	29,3	29,7	31,3	31,3	31,2	32,4	Chemnitz, Stadt
4,4	4,7	4,9	5,0	5,3	5,4	5,6	Plauen, Stadt
9,0	9,8	11,0	11,4	11,2	11,1	11,1	Zwickau, Stadt
2,4	2,6	2,5	2,5	2,5	2,5	2,7	Annaberg
5,0	5,5	5,4	5,5	5,7	6,0	6,1	Chemnitzer Land
5,8	6,0	6,0	5,7	5,9	6,2	6,4	Freiberg
5,4	5,7	5,8	5,7	5,5	5,4	5,7	Vogtlandkreis
2,4	2,6	2,7	2,8	2,9	2,9	2,9	Mittlerer Erzgebirgskreis
3,7	4,1	4,2	4,4	4,6	5,1	5,1	Mittweida
2,2	2,5	2,4	2,4	2,5	2,6	2,7	Stollberg
4,2	4,4	4,4	4,3	4,4	4,4	4,6	Aue-Schwarzenberg
4,2	4,3	3,9	4,0	4,1	4,2	4,4	Zwickauer Land
75,4	81,5	83,1	85,0	85,9	86,9	89,5	Regierungsbezirk Chemnitz
52,1	54,7	58,7	60,6	62,2	62,7	62,1	Dresden, Stadt
3,5	3,6	3,4	3,3	3,4	3,4	3,6	Görlitz, Stadt
2,3	2,5	2,3	2,2	2,2	2,2	2,3	Hoyerswerda, Stadt
6,6	6,9	7,2	7,7	8,5	8,4	8,7	Bautzen
6,2	6,9	7,4	7,5	7,0	6,8	7,4	Meißen
2,7	3,0	2,9	2,9	2,7	2,7	2,7	Niederschlesischer Oberlausitzkreis
3,9	4,4	4,7	4,5	4,3	4,6	4,7	Riesa-Großenhain
5,0	5,3	6,1	5,6	5,3	5,2	5,6	Löbau-Zittau
4,6	4,7	4,8	4,5	4,6	5,1	5,5	Sächsische Schweiz
3,6	4,0	3,9	3,9	3,9	4,1	4,8	Weißeritzkreis
4,0	4,1	4,3	4,2	4,3	4,7	4,9	Kamenz
94,8	100,2	105,6	106,9	108,4	109,9	112,2	Regierungsbezirk Dresden
55,8	58,9	62,2	64,4	65,4	66,5	68,4	Leipzig, Stadt
6,3	6,9	7,4	7,1	7,0	7,0	7,2	Delitzsch
2,5	2,6	2,6	2,8	2,8	2,8	2,9	Döbeln
5,7	6,2	5,8	5,6	5,4	5,4	5,5	Leipziger Land
4,3	4,7	4,8	4,9	4,8	5,1	5,5	Muldentalkreis
2,8	2,9	3,1	3,1	3,0	3,0	3,8	Torgau-Oschatz
77,3	82,1	85,9	87,8	88,4	89,9	93,2	Regierungsbezirk Leipzig
247,5	263,8	274,7	279,6	282,7	286,6	295,0	Sachsen

20. Veränderung der Zahl der Erwerbstätigen im Wirtschaftsbereich Finanzierung, Vermietung und Unternehmensdienstleister gegenüber dem Vorjahr seit 1991 nach Kreisfreien Städten und Landkreisen (in Prozent)

Kreisfreie Stadt Landkreis Regierungsbezirk Land	1991	1992	1993	1994	1995	1996	1997
Chemnitz, Stadt	.	7,8	9,3	6,4	3,2	16,9	5,7
Plauen, Stadt	.	17,7	15,2	14,6	13,7	5,2	0,9
Zwickau, Stadt	.	28,7	21,9	18,8	6,9	11,1	7,1
Annaberg	.	29,5	20,2	19,5	22,3	6,4	4,0
Chemnitzer Land	.	27,5	44,9	16,4	8,5	11,4	-14,5
Freiberg	.	24,8	22,9	4,2	17,8	4,0	-0,0
Vogtlandkreis	.	13,8	8,0	17,2	16,7	7,8	1,1
Mittlerer Erzgebirgskreis	.	54,9	26,9	9,5	14,2	-18,7	9,4
Mittweida	.	23,6	18,8	13,9	16,9	20,3	-6,0
Stollberg	.	16,3	34,2	15,0	12,6	14,6	3,3
Aue-Schwarzenberg	.	35,1	22,0	6,9	12,6	4,7	-0,8
Zwickauer Land	.	6,5	11,3	19,8	22,9	11,6	4,1
Regierungsbezirk Chemnitz	.	16,7	16,5	11,0	9,9	10,9	2,3
Dresden, Stadt	.	3,4	-0,9	4,3	8,8	5,1	1,3
Görlitz, Stadt	.	8,4	-9,0	21,2	16,4	3,1	8,9
Hoyerswerda, Stadt	.	1,5	-2,6	2,6	9,7	9,9	-1,1
Bautzen	.	34,5	56,1	4,7	11,2	5,0	6,0
Meißen	.	13,0	12,4	12,9	19,8	5,6	3,6
Niederschlesischer Oberlausitzkreis	.	17,5	54,8	8,1	13,9	-7,7	5,2
Riesa-Großenhain	.	12,3	7,4	10,4	11,7	6,9	6,0
Löbau-Zittau	.	14,7	11,5	8,7	11,6	4,4	6,0
Sächsische Schweiz	.	1,1	-7,6	19,6	19,2	4,2	5,2
Weißeritzkreis	.	3,6	-5,3	35,5	18,9	12,0	9,3
Kamenz	.	11,2	13,3	5,6	16,2	8,2	7,7
Regierungsbezirk Dresden	.	6,4	4,2	7,4	11,5	5,2	3,2
Leipzig, Stadt	.	6,2	3,1	5,5	6,8	2,6	3,2
Delitzsch	.	25,9	12,9	21,3	26,8	4,1	4,0
Döbeln	.	1,2	5,3	15,9	14,2	2,1	10,7
Leipziger Land	.	30,6	26,1	35,5	14,6	19,6	2,5
Muldentalkreis	.	17,8	14,5	17,6	13,9	18,2	8,4
Torgau-Oschatz	.	12,8	12,1	5,8	11,2	7,8	9,5
Regierungsbezirk Leipzig	.	8,6	5,5	8,9	9,4	4,8	4,0
Sachsen	.	9,8	8,1	9,0	10,3	6,8	3,2

1998	1999	2000	2001	2002	2003	2004	Kreisfreie Stadt Landkreis Regierungsbezirk Land
-4,3	10,0	1,4	5,1	-0,0	-0,2	3,9	Chemnitz, Stadt
2,1	8,6	4,1	1,4	5,5	1,2	3,9	Plauen, Stadt
10,0	8,6	12,8	3,2	-2,2	-0,1	-0,7	Zwickau, Stadt
7,2	7,3	-0,7	-0,3	0,4	-0,4	6,5	Annaberg
9,5	10,1	-0,5	0,9	4,8	3,6	1,9	Chemnitzer Land
6,9	2,9	-0,4	-4,1	3,5	3,7	3,0	Freiberg
7,0	5,4	1,3	-2,1	-3,4	-1,9	6,2	Vogtlandkreis
12,5	8,3	4,1	1,5	3,1	2,8	-2,1	Mittlerer Erzgebirgskreis
9,2	10,9	4,5	4,1	4,9	9,4	0,7	Mittweida
6,4	12,0	-4,1	1,1	3,8	4,3	5,0	Stollberg
7,8	4,2	-1,0	-2,8	3,5	-0,1	4,2	Aue-Schwarzenberg
4,7	1,4	-7,9	2,1	1,6	3,1	4,2	Zwickauer Land
3,1	8,0	2,1	2,2	1,1	1,2	3,0	Regierungsbezirk Chemnitz
8,1	5,1	7,2	3,4	2,5	0,8	-0,9	Dresden, Stadt
7,0	1,3	-5,2	-1,8	2,1	-0,3	5,8	Görlitz, Stadt
-0,3	6,1	-6,4	-4,2	-1,0	-0,1	4,0	Hoyerswerda, Stadt
8,7	3,9	4,3	7,2	9,8	-0,7	3,5	Bautzen
3,9	10,2	7,6	1,6	-6,6	-3,2	8,7	Meißen
7,1	12,7	-2,6	-2,2	-5,3	-0,7	1,5	Niederschlesischer Oberlausitzkreis
5,0	12,6	6,2	-4,7	-4,3	7,1	1,7	Riesa-Großenhain
7,9	5,9	13,2	-8,1	-4,9	-1,1	7,1	Löbau-Zittau
3,9	2,3	0,6	-5,3	2,3	10,1	8,2	Sächsische Schweiz
3,6	11,0	-2,7	-1,3	1,4	4,9	15,3	Weißeritzkreis
17,8	1,3	4,2	-1,8	3,2	8,6	4,4	Kamenz
7,4	5,7	5,4	1,2	1,4	1,4	2,2	Regierungsbezirk Dresden
7,2	5,6	5,6	3,5	1,6	1,7	2,8	Leipzig, Stadt
8,2	8,3	7,7	-4,4	-1,1	0,9	1,9	Delitzsch
10,1	4,4	2,9	4,9	0,9	0,7	2,8	Döbeln
0,8	9,6	-6,3	-3,0	-3,5	-0,3	0,6	Leipziger Land
2,6	9,6	2,0	2,3	-2,1	6,3	7,7	Muldentalkreis
4,0	5,8	7,2	-0,7	-2,9	-0,5	27,9	Torgau-Oschatz
6,5	6,3	4,6	2,2	0,7	1,6	3,7	Regierungsbezirk Leipzig
5,8	6,6	4,1	1,8	1,1	1,4	2,9	Sachsen

**21. Erwerbstätige im Wirtschaftsbereich öffentliche und private Dienstleister 1991 bis 2004
nach Kreisfreien Städten und Landkreisen (in 1 000)**

Kreisfreie Stadt Landkreis Regierungsbezirk Land	1991	1992	1993	1994	1995	1996	1997
Chemnitz, Stadt	51,8	54,0	54,5	54,4	50,7	46,5	44,6
Plauen, Stadt	9,2	9,7	10,7	11,2	10,6	12,9	12,1
Zwickau, Stadt	16,9	17,8	19,7	20,1	19,1	19,0	18,3
Annaberg	9,8	10,1	9,8	9,9	9,8	8,8	9,0
Chemnitzer Land	14,3	13,7	12,4	12,7	14,3	13,5	13,9
Freiberg	19,6	18,8	17,3	17,5	18,3	17,7	17,8
Vogtlandkreis	21,8	20,8	19,5	19,0	20,9	20,6	20,6
Mittlerer Erzgebirgskreis	8,6	9,1	9,3	9,7	11,1	9,4	9,2
Mittweida	12,1	12,1	11,6	11,7	12,1	11,0	10,6
Stollberg	8,4	8,9	9,3	9,8	8,8	7,9	7,7
Aue-Schwarzenberg	17,0	16,2	15,3	14,2	15,9	15,8	15,5
Zwickauer Land	10,7	9,9	8,7	8,4	10,7	10,6	10,7
Regierungsbezirk Chemnitz	200,2	201,2	198,1	198,7	202,2	193,6	189,9
Dresden, Stadt	92,3	90,8	87,6	94,3	93,3	92,5	94,0
Görlitz, Stadt	11,0	10,0	8,6	8,2	8,3	10,3	9,9
Hoyerswerda, Stadt	8,8	8,2	7,2	5,8	5,5	6,6	6,7
Bautzen	17,3	17,1	17,4	16,9	19,0	19,2	18,7
Meißen	17,3	15,9	14,4	14,8	16,4	16,7	16,1
Niederschlesischer Oberlausitzkreis	11,9	11,2	9,4	8,5	9,9	10,5	10,6
Riesa-Großenhain	14,1	14,2	13,9	14,5	14,7	14,1	13,6
Löbau-Zittau	17,7	17,0	16,2	16,9	17,3	18,7	18,4
Sächsische Schweiz	19,1	17,7	15,0	15,8	17,0	18,3	18,0
Weißeritzkreis	13,5	12,9	10,9	12,1	11,7	12,2	12,3
Kamenz	14,5	14,0	12,7	15,0	15,2	16,4	16,3
Regierungsbezirk Dresden	237,5	228,9	213,4	222,7	228,5	235,4	234,7
Leipzig, Stadt	86,6	84,0	81,1	84,6	86,1	91,3	88,2
Delitzsch	11,6	11,2	11,0	11,6	12,1	13,5	13,1
Döbeln	8,4	7,8	7,0	7,1	7,2	7,7	7,6
Leipziger Land	13,7	13,9	13,0	14,4	14,8	14,0	13,9
Muldentalkreis	12,9	12,4	11,7	11,8	11,8	12,5	12,5
Torgau-Oschatz	10,9	10,7	10,2	9,8	10,5	10,4	10,4
Regierungsbezirk Leipzig	143,9	140,0	134,0	139,2	142,5	149,3	145,7
Sachsen	581,6	570,1	545,5	560,6	573,2	578,3	570,4

1998	1999	2000	2001	2002	2003	2004	Kreisfreie Stadt Landkreis Regierungsbezirk Land
45,3	46,4	48,6	47,8	48,2	48,6	48,9	Chemnitz, Stadt
12,8	13,0	12,2	12,0	11,5	11,6	12,2	Plauen, Stadt
20,0	20,6	20,4	20,6	20,5	20,3	20,6	Zwickau, Stadt
8,8	9,1	9,4	9,4	9,7	9,8	9,8	Annaberg
14,3	14,4	14,5	14,8	14,5	14,6	14,6	Chemnitzer Land
17,6	17,6	17,2	16,9	16,8	17,0	16,9	Freiberg
21,6	24,0	21,5	20,9	21,5	21,0	20,5	Vogtlandkreis
8,7	8,6	8,4	8,4	8,7	8,8	8,8	Mittlerer Erzgebirgskreis
11,1	11,3	11,2	11,3	11,7	11,8	12,0	Mittweida
8,1	8,2	8,2	8,0	8,0	8,0	8,0	Stollberg
15,1	15,5	15,0	14,8	14,5	14,7	14,7	Aue-Schwarzenberg
10,8	10,7	10,7	10,6	11,0	11,2	11,1	Zwickauer Land
194,2	199,5	197,4	195,4	196,6	197,3	197,9	Regierungsbezirk Chemnitz
95,0	98,0	99,9	104,1	107,5	108,4	109,4	Dresden, Stadt
9,8	10,5	10,7	10,4	10,4	10,5	10,8	Görlitz, Stadt
7,0	7,6	7,6	7,7	7,4	7,1	7,1	Hoyerswerda, Stadt
18,4	19,0	19,4	19,4	19,3	19,2	19,4	Bautzen
16,5	17,0	16,3	16,4	17,1	16,9	16,7	Meißen
10,6	10,6	10,4	10,3	10,8	10,7	10,4	Niederschlesischer Oberlausitzkreis
14,1	14,5	14,3	14,3	14,1	14,0	13,6	Riesa-Großenhain
18,8	19,2	18,9	18,4	18,6	18,5	18,1	Löbau-Zittau
18,5	18,5	19,0	19,1	19,2	19,1	18,1	Sächsische Schweiz
12,7	12,8	12,8	12,7	13,2	13,4	13,6	Weißeritzkreis
16,2	16,5	15,8	15,0	15,5	15,1	15,2	Kamenz
237,5	244,2	245,0	247,9	253,0	252,9	252,5	Regierungsbezirk Dresden
91,0	94,2	94,8	95,1	95,0	96,6	97,0	Leipzig, Stadt
12,2	12,4	12,4	12,6	13,4	13,7	13,7	Delitzsch
8,0	8,3	7,7	7,6	7,5	7,5	7,6	Döbeln
14,1	13,3	12,6	12,4	12,8	13,1	13,4	Leipziger Land
13,0	13,7	14,1	14,1	14,0	14,0	14,1	Muldentalkreis
10,7	11,3	11,6	11,8	11,4	11,6	11,7	Torgau-Oschatz
149,0	153,1	153,2	153,7	154,1	156,4	157,6	Regierungsbezirk Leipzig
580,6	596,8	595,6	597,0	603,7	606,6	608,1	Sachsen

22. Veränderung der Zahl der Erwerbstätigen im Wirtschaftsbereich öffentliche und private Dienstleister gegenüber dem Vorjahr seit 1991 nach Kreisfreien Städten und Landkreisen (in Prozent)

Kreisfreie Stadt Landkreis Regierungsbezirk Land	1991	1992	1993	1994	1995	1996	1997
Chemnitz, Stadt	.	4,3	0,9	-0,3	-6,8	-8,3	-4,0
Plauen, Stadt	.	5,8	9,4	5,6	-6,0	21,8	-5,7
Zwickau, Stadt	.	5,4	11,0	1,9	-5,0	-0,8	-3,5
Annaberg	.	3,0	-3,5	1,8	-1,3	-9,9	2,2
Chemnitzer Land	.	-4,1	-9,7	2,9	12,2	-5,9	2,9
Freiberg	.	-4,1	-8,1	0,9	4,7	-3,2	0,8
Vogtlandkreis	.	-4,6	-6,4	-2,7	10,3	-1,7	0,1
Mittlerer Erzgebirgskreis	.	5,4	2,9	4,3	13,9	-15,1	-2,6
Mittweida	.	-0,1	-4,2	1,6	3,3	-9,6	-3,7
Stollberg	.	5,8	4,9	4,9	-10,2	-9,7	-3,7
Aue-Schwarzenberg	.	-4,5	-5,5	-7,5	11,9	-0,4	-1,8
Zwickauer Land	.	-7,3	-12,8	-2,8	27,1	-0,5	0,1
Regierungsbezirk Chemnitz	.	0,5	-1,5	0,3	1,8	-4,3	-1,9
Dresden, Stadt	.	-1,6	-3,5	7,6	-1,0	-0,9	1,6
Görlitz, Stadt	.	-9,4	-14,0	-5,0	2,3	23,1	-4,0
Hoyerswerda, Stadt	.	-6,8	-11,4	-20,0	-4,8	20,1	1,8
Bautzen	.	-0,8	1,8	-2,9	12,0	1,2	-2,3
Meißen	.	-8,0	-9,5	2,9	10,9	1,5	-3,8
Niederschlesischer Oberlausitzkreis	.	-5,7	-16,1	-9,4	15,9	5,9	1,4
Riesa-Großenhain	.	0,6	-1,8	4,4	1,0	-4,0	-3,3
Löbau-Zittau	.	-4,1	-4,7	4,4	2,5	8,0	-1,4
Sächsische Schweiz	.	-7,3	-15,2	5,1	7,9	7,2	-1,2
Weißeritzkreis	.	-4,7	-15,2	10,5	-2,7	3,8	1,1
Kamenz	.	-3,3	-9,4	17,9	1,7	7,5	-0,6
Regierungsbezirk Dresden	.	-3,6	-6,8	4,4	2,6	3,0	-0,3
Leipzig, Stadt	.	-3,0	-3,5	4,3	1,8	6,0	-3,3
Delitzsch	.	-3,0	-2,1	5,9	4,1	11,2	-2,6
Döbeln	.	-6,4	-10,2	0,5	2,2	6,9	-1,1
Leipziger Land	.	1,2	-6,1	10,3	2,8	-5,3	-0,6
Muldentalkreis	.	-3,8	-5,4	0,8	0,3	5,4	0,7
Torgau-Oschatz	.	-1,2	-5,2	-4,0	7,9	-1,1	-0,5
Regierungsbezirk Leipzig	.	-2,7	-4,3	3,9	2,4	4,8	-2,4
Sachsen	.	-2,0	-4,3	2,8	2,3	0,9	-1,4

1998	1999	2000	2001	2002	2003	2004	Kreisfreie Stadt Landkreis Regierungsbezirk Land
1,5	2,5	4,7	-1,6	0,9	0,7	0,7	Chemnitz, Stadt
5,4	1,9	-6,1	-2,1	-3,7	0,2	5,4	Plauen, Stadt
9,4	3,1	-1,4	1,2	-0,4	-1,0	1,2	Zwickau, Stadt
-2,9	3,9	3,0	0,1	2,9	1,1	-0,2	Annaberg
3,0	1,1	0,6	2,0	-1,8	0,8	0,1	Chemnitzer Land
-1,3	-0,4	-1,9	-1,7	-0,7	1,2	-0,8	Freiberg
5,0	10,9	-10,2	-3,0	2,8	-2,1	-2,6	Vogtlandkreis
-5,0	-1,1	-2,9	0,0	3,8	0,9	0,6	Mittlerer Erzgebirgskreis
5,0	1,7	-0,2	0,4	3,5	0,7	1,6	Mittweida
5,6	2,1	-1,0	-2,5	-0,2	0,1	-0,1	Stollberg
-2,2	2,1	-2,7	-1,9	-1,5	1,0	0,2	Aue-Schwarzenberg
1,2	-0,3	-0,1	-1,1	3,6	1,8	-1,3	Zwickauer Land
2,2	2,7	-1,1	-1,0	0,6	0,3	0,3	Regierungsbezirk Chemnitz
1,1	3,2	1,9	4,2	3,2	0,8	1,0	Dresden, Stadt
-0,6	6,7	2,1	-2,9	-0,1	1,8	2,5	Görlitz, Stadt
3,1	8,9	0,7	0,9	-3,9	-3,8	-0,7	Hoyerswerda, Stadt
-2,0	3,3	2,3	0,2	-0,5	-1,0	1,0	Bautzen
2,9	2,9	-4,2	0,9	4,1	-0,9	-1,2	Meißen
-0,5	0,1	-1,8	-0,7	4,3	-1,0	-2,4	Niederschlesischer Oberlausitzkreis
3,7	2,9	-1,8	0,2	-1,5	-0,8	-2,6	Riesa-Großenhain
1,9	2,2	-1,5	-2,7	0,9	-0,4	-1,9	Löbau-Zittau
2,5	0,3	2,5	0,3	0,8	-0,5	-5,2	Sächsische Schweiz
3,1	1,0	-0,5	-0,3	3,7	1,7	1,7	Weißeritzkreis
-0,4	1,5	-4,0	-4,8	3,3	-2,8	0,8	Kamenz
1,2	2,8	0,3	1,2	2,1	-0,1	-0,1	Regierungsbezirk Dresden
3,1	3,5	0,7	0,3	-0,1	1,7	0,4	Leipzig, Stadt
-6,7	1,4	-0,4	2,3	6,2	2,3	-0,1	Delitzsch
4,5	4,2	-6,8	-2,1	-0,8	-0,2	1,9	Döbeln
1,5	-5,7	-5,0	-1,6	2,7	2,3	3,0	Leipziger Land
3,4	5,4	3,3	0,1	-1,3	0,0	1,0	Muldentalkreis
3,6	4,7	2,7	2,3	-3,4	1,2	1,5	Torgau-Oschatz
2,2	2,8	0,1	0,3	0,2	1,5	0,8	Regierungsbezirk Leipzig
1,8	2,8	-0,2	0,2	1,1	0,5	0,2	Sachsen