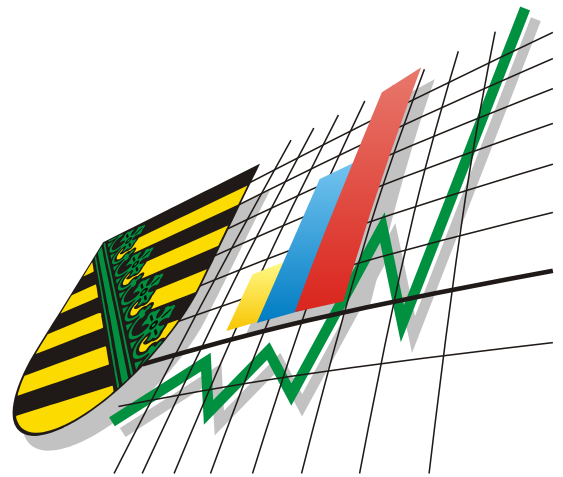


Statistisches Landesamt
des Freistaates
Sachsen



Statistische Berichte

Sozialversicherungs- pflichtig Beschäftigte im Freistaat Sachsen

IV. Quartal 2000

Zeichenerklärung

-	Nichts vorhanden (genau Null)	x	Tabellenfach gesperrt, weil Aussage nicht sinnvoll
0	Weniger als die Hälfte von 1 in der letzten besetzten Stelle, jedoch mehr als nichts	()	Aussagewert ist eingeschränkt
...	Angabe fällt später an	p	vorläufige Zahl
/	Zahlenwert nicht sicher genug	r	berichtigte Zahl
.	Zahlenwert unbekannt oder geheim zu halten	s	geschätzte Zahl

Herausgeber:

Statistisches Landesamt des Freistaates Sachsen

Macherstraße 63
01917 Kamenz

Postfach 105
01911 Kamenz

Telefon
Vermittlung 03578 33-0

Präsident/Sekretariat -1900
Auskunft -1913, -1914
Bibliothek -4352
Vertrieb -1534

Telefax -1999
Telefax -1921
Telefax -1598

Internet www.statistik.sachsen.de
E-Mail WebMaster@statistik.sachsen.de

Informationsbüro Dresden

Rampische Str. 4
01067 Dresden

Telefon 0351 483-3180
E-Mail iPunkt@statistik.sachsen.de

Telefax -3184

© Statistisches Landesamt des Freistaates Sachsen, Kamenz, Dezember 2002

Für nichtgewerbliche Zwecke sind Vervielfältigung und unentgeltliche Verbreitung, auch auszugsweise, mit Quellenangabe gestattet. Die Verbreitung, auch auszugsweise, über elektronische Systeme/Datenträger bedarf der vorherigen Zustimmung. Alle übrigen Rechte bleiben vorbehalten.

Inhalt

	Seite
Vorbemerkungen	3
Ergebnisse der Statistik der sozialversicherungspflichtig Beschäftigten im Freistaat Sachsen am 31. Dezember 2000	5
Grafiken	
Abb. 1 Veränderung der Zahl der sozialversicherungspflichtig Beschäftigten im Freistaat Sachsen seit Dezember 1998 nach Wirtschaftsbereichen	5
Abb. 2 Sozialversicherungspflichtig Beschäftigte im Freistaat Sachsen am 31. Dezember 2000 nach Wirtschaftsabschnitten und Arbeitszeit	6
Abb. 3 Sozialversicherungspflichtig Beschäftigte im Freistaat Sachsen am 31. Dezember 2000 nach Wirtschaftsbereichen	6
Abb. 4 Altersaufbau der sozialversicherungspflichtig Beschäftigten im Freistaat Sachsen am 31. Dezember 2000 nach Stellung im Beruf und Geschlecht	7
Abb. 5 Anteil der Teilzeitbeschäftigten an den sozialversicherungspflichtig Beschäftigten im Freistaat Sachsen am 31. Dezember 1999 und 2000 nach Kreisen	8
Thematische Karte	
Abb. 6 Sozialversicherungspflichtig Beschäftigte je 1000 Erwerbsfähige im Freistaat Sachsen am 31. Dezember 2000 nach Kreisen	9
Tabellen	
1. Sozialversicherungspflichtig Beschäftigte am 31. Dezember 1999 und 2000 nach Wirtschaftsabschnitten bzw. -unterabschnitten und Geschlecht	10
2. Sozialversicherungspflichtig Beschäftigte vom 31. März bis 31. Dezember 2000 nach Wirtschaftsabschnitten bzw. -unterabschnitten	11
3. Sozialversicherungspflichtig Beschäftigte am 31. Dezember 2000 nach Wirtschaftsabschnitten bzw. -unterabschnitten, Stellung im Beruf und Geschlecht	12
4. Sozialversicherungspflichtig Beschäftigte am 31. Dezember 2000 nach Wirtschaftsabschnitten bzw. -unterabschnitten, Arbeitszeit und Stellung im Beruf	13
5. Sozialversicherungspflichtig Beschäftigte am 31. Dezember 2000 nach Wirtschaftsabschnitten bzw. -unterabschnitten, Arbeitszeit und Geschlecht	14
6. Sozialversicherungspflichtig Beschäftigte am 31. Dezember 2000 nach Wirtschaftsabschnitten, Altersgruppen und Geschlecht	16
7. Arbeiter am 31. Dezember 2000 nach Wirtschaftsabschnitten, Altersgruppen und Geschlecht	18
8. Angestellte am 31. Dezember 2000 nach Wirtschaftsabschnitten, Altersgruppen und Geschlecht	20

	Seite
9. Sozialversicherungspflichtig Beschäftigte am 31. Dezember 2000 nach Alter, Stellung im Beruf, Arbeitszeit und Geschlecht	22
10. Sozialversicherungspflichtig Beschäftigte am 31. Dezember 2000 nach Berufsgruppen und ausgewählten Wirtschaftsabschnitten	26
11. Sozialversicherungspflichtig Beschäftigte am 31. Dezember 2000 nach Berufsgruppen, Arbeitszeit und Geschlecht	28
12. Auszubildende am 31. Dezember 2000 nach Wirtschaftsabschnitten bzw. -unterabschnitten, Stellung im Beruf und Geschlecht	29
13. Sozialversicherungspflichtig Beschäftigte am 31. Dezember 2000 nach Kreisen, Wirtschaftsabschnitten und Geschlecht	30
14. Sozialversicherungspflichtig Beschäftigte am 31. Dezember 2000 nach Kreisen, Altersgruppen und Geschlecht	36
15. Sozialversicherungspflichtig Beschäftigte am 31. Dezember 2000 nach Kreisen, Berufsbereichen, ausgewählten Berufsabschnitten und Geschlecht	42
16. Sozialversicherungspflichtig Beschäftigte am 31. Dezember 2000 nach Kreisen, Stellung im Beruf und Geschlecht	48
17. Sozialversicherungspflichtig Beschäftigte am 31. Dezember 2000 nach Kreisen, Arbeitszeit und Geschlecht	49
18. Auszubildende am 31. Dezember 2000 nach Kreisen, Wirtschaftsbereichen und Geschlecht	50
19. Auszubildende am 31. Dezember 2000 nach Kreisen, Stellung im Beruf und Geschlecht	53

Vorbemerkungen

Mit der vorliegenden Veröffentlichung werden statistische Ergebnisse über die sozialversicherungspflichtig Beschäftigten mit Arbeitsort im Freistaat Sachsen am 31. Dezember 2000 dargestellt. Die Daten stammen aus der vierteljährlichen Bestandsauswertung (Quartalsendwerte) der bei der Bundesanstalt für Arbeit im Rahmen des integrierten Meldeverfahrens zur Sozialversicherung geführten Versichertenkonten. Für die neuen Bundesländer und Berlin-Ost besteht dieses Meldeverfahren seit dem 1. Januar 1991.

Die Angaben zu den sozialversicherungspflichtig Beschäftigten sind nach Geschlecht, Arbeitszeit, Wirtschaftszweigen, Ausbildungsabschlüssen, Berufsgruppen und Kreisen gegliedert. Die regionale Zuordnung der Beschäftigten erfolgt nach ihrem von den auskunftspflichtigen Arbeitgebern angegebenen Arbeitsort und die Qualität dieser Zuordnung wird maßgeblich von der Meldegenauigkeit beeinflusst.

Die Auswertungen aus der Beschäftigtenstatistik der Bundesanstalt für Arbeit wurden im Statistischen Landesamt auf der Grundlage des Datenbestandes vom Mai 2002 durchgeführt. Die im vorliegenden Bericht veröffentlichten Kreistabellen und -ergebnisse wurden dem Gebietsstand am 1. Januar 2002 angepasst.

Rechtsgrundlagen

Mit Wirkung vom 1. Januar 1998 trat als Rechtsgrundlage das Dritte Buch Sozialgesetzbuch (SGB III) vom 24. März 1997 (BGBl. I S. 594), zuletzt geändert durch das SGB III-Änderungsgesetz vom 23. März 2002 (BGBl. I S. 1 130), in Kraft.

Artikel 1 der Verordnung zur Neuregelung des Meldeverfahrens in der Sozialversicherung vom 10. Februar 1998 (BGBl. I S. 343) bildet die rechtliche Grundlage für die Datenerfassung und Übermittlung.

Begriffe und Erläuterungen

Beschäftigtenstatistik

Die Beschäftigtenstatistik beruht auf einer Totalauszählung der sozialversicherungspflichtig Beschäftigten zum jeweiligen Stichtag. Sie basiert auf einem integrierten und automatischen Meldeverfahren zwischen Arbeitgebern, Krankenkassen, Rentenversicherungen und der Bundesanstalt für Arbeit. Dabei werden von den auskunftspflichtigen Arbeitgebern Angaben über alle Arbeitnehmer, einschließlich der Auszubildenden, die kranken-, pflege- und rentenversicherungspflichtig oder beitragspflichtig nach dem SGB III sind bzw. für die Beitragsanteile zu den gesetzlichen Rentenversicherungen entrichtet werden, übermittelt. Die Aufbereitung der Daten und Veröffentlichung von Ergebnissen nach Landesarbeitsamts- und Arbeitsamtsbezirken erfolgt durch die Bundesanstalt für Arbeit. Darüber hinaus werden vom Statistischen Bundesamt und den Statistischen Landesämtern Auswertungen nach Ländern, Kreisen und Gemeinden vorgenommen.

Sozialversicherungspflichtig beschäftigte Arbeitnehmer

Sozialversicherungspflichtig beschäftigte Arbeitnehmer sind alle Arbeiter/-innen, Angestellten und Personen in beruflicher Ausbildung, die in der gesetzlichen Rentenversicherung, Krankenversicherung, Pflegeversicherung und/oder Arbeitslosenversicherung pflichtversichert sind oder für die Beiträge zur gesetzlichen Rentenversicherung gezahlt werden. Ab Stichtag 1. April 1999 sind Arbeitgeber verpflichtet, auch für Personen, die **ausschließlich** sogenannte **geringfügig entlohnte** Tätigkeiten ausüben, pauschalisierte Beiträge zu Kranken- und Rentenversicherung zu entrichten. Personen, die nur wegen dieser gesetzlichen Neuregelung in den Kreis der sozialversicherungspflichtig Beschäftigten gelangt sind, sind in den Ergebnissen in den nachfolgenden Tabellen und Grafiken nicht enthalten. Statistische Ergebnisse über diesen Personenkreis werden von der Bundesanstalt für Arbeit erst zu einem späteren Zeitpunkt bereitgestellt. Personen, die als einzige Tätigkeit eine kurzzeitige Beschäftigung im Sinne des § 8 Abs.1 SGB IV ausüben, bleiben auch nach den neuen rechtlichen Regelungen frei von der Versicherungspflicht.

Arbeiter und Angestellte

Die Differenzierung der sozialversicherungspflichtig beschäftigten Arbeitnehmer nach Arbeitern und Angestellten erfolgt nach der Zugehörigkeit des Beschäftigten zum jeweiligen Träger der Rentenversicherung.

Beschäftigte in beruflicher Ausbildung

Beschäftigte in beruflicher Ausbildung sind Personen, die als Auszubildende im Angestellten- oder Arbeiterverhältnis beschäftigt sind. Dazu gehören neben den Auszubildenden nach dem Berufsbildungsgesetz auch Anlernlinge, Praktikanten, Volontäre, Schüler an Schulen des Gesundheitswesens und Teilnehmer an den von der Bundesanstalt für Arbeit geförderten Maßnahmen zur beruflichen Weiterbildung.

Voll- und Teilzeitbeschäftigte

Der Unterscheidung der sozialversicherungspflichtig beschäftigten Arbeitnehmer nach Voll- und Teilzeitbeschäftigten liegen die von den Arbeitgebern in den Meldebelegen erteilten Angaben über die arbeitsvertraglich vereinbarte Wochenarbeitszeit zu Grunde.

Alter

Die Ermittlung des Alters der sozialversicherungspflichtig beschäftigten Arbeitnehmer erfolgt nach der "Altersjahrmethode", d. h. es wird aus dem Geburtsdatum das genaue Alter der Beschäftigten am jeweiligen Stichtag ermittelt.

Ausbildung

Nachgewiesen werden sowohl der erreichte allgemeine Schulabschluss als auch die abgeschlossene Berufsausbildung. Die Angaben beziehen sich auf den höchsten Abschluss, auch wenn diese Ausbildung für die derzeit ausgeübte Tätigkeit nicht vorgeschrieben oder verlangt ist. Beim allgemein bildenden Abschluss werden folgende Kategorien unterschieden:

- Volks-/Hauptschule, mittlere Reife oder eine gleichwertige Schulausbildung für Personen, die Schulen besucht haben, die den heutigen Grund-, Mittel-, Haupt- oder Realschulen bzw. den Grund- und Mittelstufen der integrierten Gesamtschulen und freien Waldorfschulen entsprechen, einschließlich der Personen mit einem Abschluss der Polytechnischen Oberschulen der ehemaligen DDR;
- Abitur für Personen mit allgemeiner oder fachgebundener Hochschulreife, insbesondere Absolventen mit einem Abschlusszeugnis der Gymnasien, der erweiterten Oberschulen der ehemaligen DDR, der gymnasialen Oberstufe von integrierten Gesamtschulen, der Abendgymnasien und Kollegs sowie der Fachgymnasien.

Als berufsbildende Abschlüsse werden unterschieden:

- die Ausbildung in einem anerkannten Lehr- oder Anlernberuf (Ausbildung im Sinne des Berufsbildungsgesetzes), der Abschluss an einer Berufsfachschule oder einer Fachschule;
- der Abschluss einer Fachhochschule, Verwaltungsfachhochschule oder Ingenieurschule, deren Besuch die Fachhochschulreife voraussetzt;
- der Abschluss an einer wissenschaftlichen Hochschule, unabhängig von deren Trägerschaft (Universitäten, technische Hochschulen, Gesamthochschulen, pädagogische Hochschulen, philosophisch/theologische Hochschulen, Kunsthochschulen).

Wirtschaftszweig

Der Wirtschaftszweig wird nach der "Klassifikation der Wirtschaftszweige für die Statistik der Bundesanstalt für Arbeit - Ausgabe 1993 (WZ 93/BA)" verschlüsselt, die identisch ist mit der vom Statistischen Bundesamt bei Wirtschaftsstatistiken grundsätzlich bereits ab 1. Januar 1995 eingesetzten "WZ 93". Grundlage beider Klassifikationen ist die statistische Systematik der Wirtschaftszweige in der Europäischen Gemeinschaft (NACE Rev.1) von 1990/1993.

Die Zuordnung der Beschäftigten erfolgt nach dem wirtschaftlichen Schwerpunkt des Betriebes (örtliche Einheit), in dem der sozialversicherungspflichtig beschäftigte Arbeitnehmer tätig ist. Ein Vergleich der Ergebnisse mit früher veröffentlichten Angaben ist auf Grund der Unterschiede zu den bisher angewandten Systematiken nicht möglich.

Berufsgruppe

Maßgebend für die Berufsgruppenbezeichnung ist die gegenwärtig ausgeübte Tätigkeit und nicht der erlernte oder früher ausgeübte Beruf. Die ausgeübte Tätigkeit wird nach der jeweils aktuellsten Ausgabe des Schlüsselverzeichnisses für die Angaben zur Tätigkeit in den Versicherungsnachweisen verschlüsselt. Die darin enthaltenen Schlüsselzahlen entsprechen den Berufsordnungen im "Systematischen und alphabetischen Verzeichnis der Berufsbenennungen", Ausgabe 1975, herausgegeben vom Statistischen Bundesamt.

Ergebnisse der Statistik der sozialversicherungspflichtig Beschäftigten im Freistaat Sachsen am 31. Dezember 2000

Am 31. Dezember 2000 waren in Sachsen 1 500 646 Personen, 723 600 Frauen und 777 046 Männer, sozialversicherungspflichtig beschäftigt. Im Vergleich zum 31. Dezember 1999 nahm die Zahl der Beschäftigten damit um 3,4 Prozent oder 53 045 Personen ab. Während sich die Zahl der Vollzeitbeschäftigten um 63 621 Personen verringerte, nahm die der Teilzeitbeschäftigten um 10 576 Personen zu. Der Anteil der Teilzeitarbeitenden an allen Beschäftigten stieg gegenüber dem Vorjahresmonat um 1,1 Prozentpunkte auf 13,2 Prozent.

Die Zahl der weiblichen Beschäftigten verringerte sich in diesem Zeitraum um 1,8 Prozent bzw. 13 228 Personen. Noch deutlicher war der Rückgang bei der Zahl der männlichen Beschäftigten um 4,9 Prozent bzw. 39 817 Personen. Der Anteil der Frauen an den sozialversicherungspflichtig Beschäftigten erhöhte sich gegenüber dem Vorjahresmonat um 0,8 Prozentpunkte auf 48,2 Prozent. Bei den Teilzeitbeschäftigten sank der Anteil der Frauen im gleichen Zeitraum um einen Prozentpunkt auf 84,2 Prozent.

Von den am 31. Dezember 2000 sozialversicherungspflichtig Beschäftigten waren 46,8 Prozent, das sind 701 842 Personen, Arbeiter. 53,2 Prozent der Beschäftigten oder 798 804 Personen waren in Angestelltenberufen tätig. Bei den Angestellten überwog der Frauenanteil mit 66,5 Prozent oder 531 011 Personen, wogegen bei den Arbeitern die männlichen Beschäftigten mit 72,6 Prozent oder 509 253 Personen das Groh der Beschäftigten stellten.

659 572 sozialversicherungspflichtig Beschäftigte, davon 330 489 Frauen und 329 083 Männer, hatten ihren Arbeitsplatz in den Kreisfreien Städten. In den Landkreisen waren 841 074 Personen sozialversicherungspflichtig beschäftigt (393 111 Frauen und 447 963 Männer). Damit lag der Anteil der Frauen an allen sozialversicherungspflichtig Beschäftigten in den Kreisfreien Städten bei 50,1 Prozent, d. h. er war um 3,4 Prozentpunkte höher als in den Landkreisen.

Ende des Jahres 2000 wurden 114 144 Personen, 47 692 Frauen und 66 452 Männer, als Beschäftigte in Ausbildung registriert, das waren 7,6 Prozent aller sozialversicherungspflichtig Beschäftigten. Gegenüber dem Vorjahresmonat sank die Anzahl der Auszubildenden um 2,2 Prozent bzw. 2 534 Personen, dies waren 1 626 Männer und 908 Frauen weniger. Von den Auszubildenden waren 39,1 Prozent bzw. 44 593 Personen in einem Angestelltenverhältnis beschäftigt. Dabei überwogen bei den weiblichen Auszubildenden die Angestellten mit 66,4 Prozent und bei den männlichen Auszubildenden die Arbeiter mit 80,5 Prozent. 16,5 Prozent aller Auszubildenden waren im Bereich Erziehung und Unterricht beschäftigt, gefolgt vom Verarbeitenden Gewerbe mit 15,7 Prozent und dem Bereich Handel, Instandhaltung und Reparatur von Kfz und Gebrauchsgütern mit 13,9 Prozent.

Abb. 1 Veränderung der Zahl der sozialversicherungspflichtig Beschäftigten im Freistaat Sachsen seit Dezember 1998 nach Wirtschaftsbereichen
Dezember 1998 = 100 Prozent

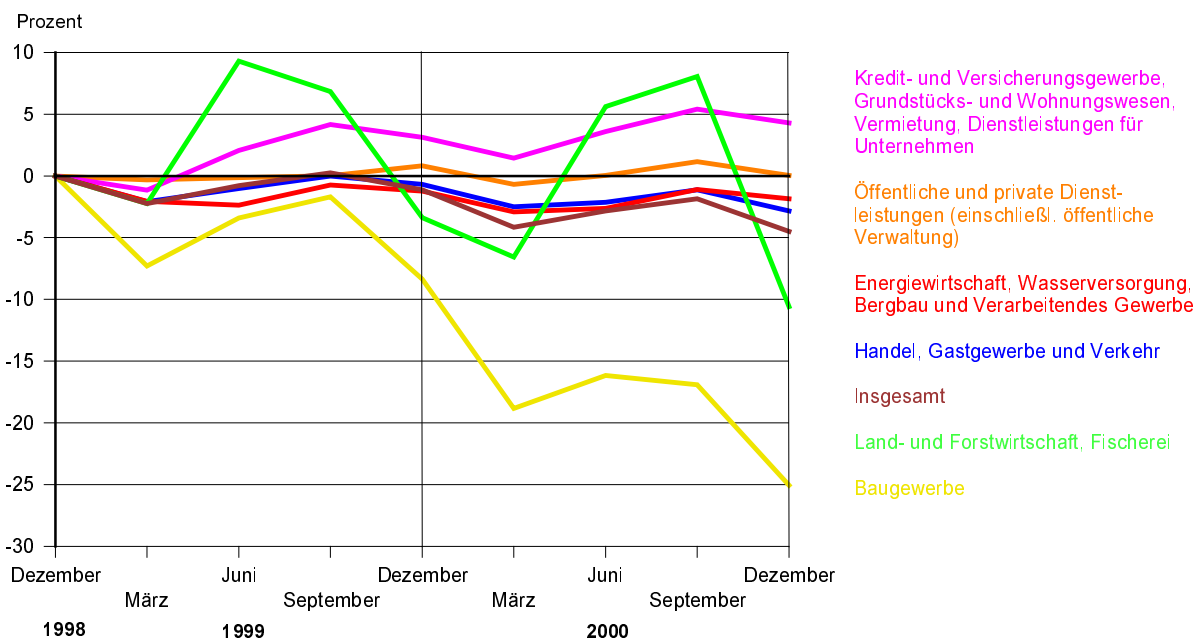


Abb. 2 Sozialversicherungspflichtig Beschäftigte im Freistaat Sachsen am 31. Dezember 2000 nach Wirtschaftsabschnitten und Arbeitszeit

Tausend Personen

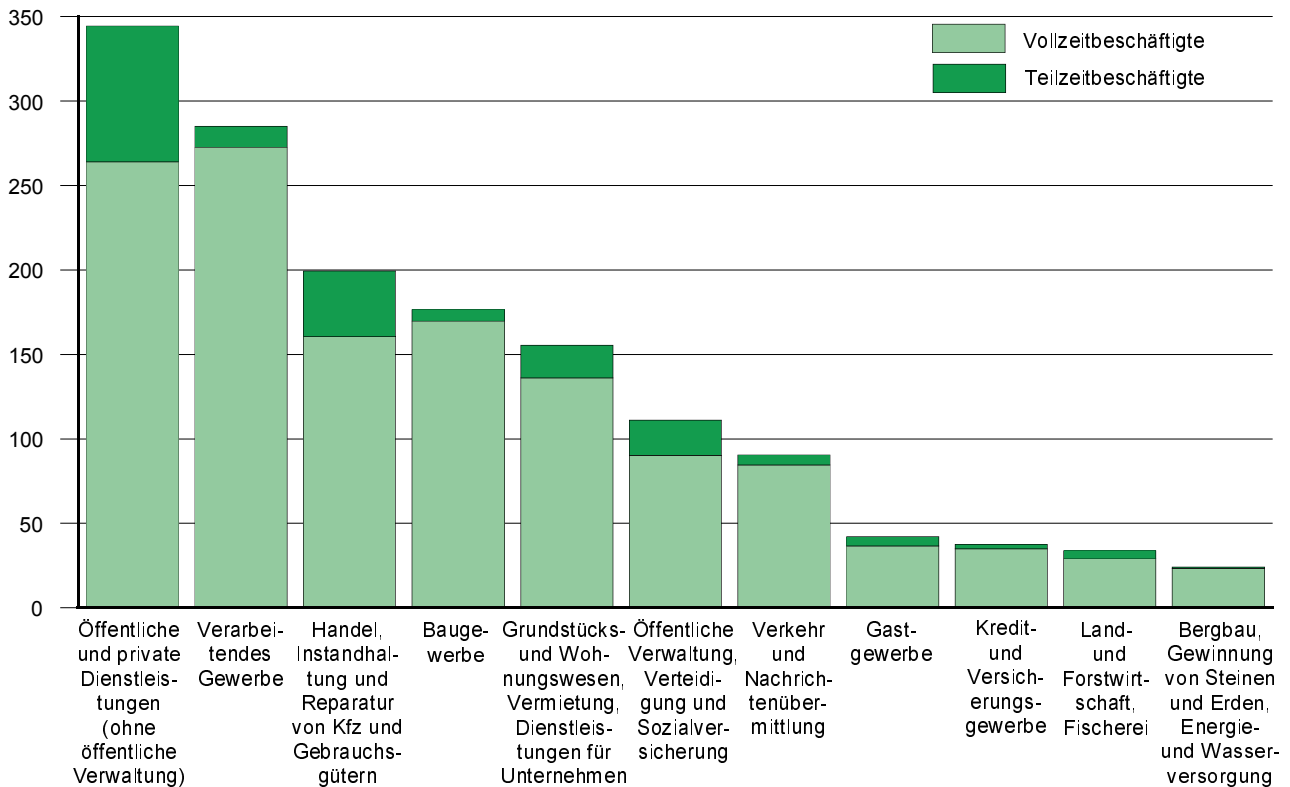


Abb. 3 Sozialversicherungspflichtig Beschäftigte im Freistaat Sachsen am 31. Dezember 2000 nach Wirtschaftsbereichen in Prozent

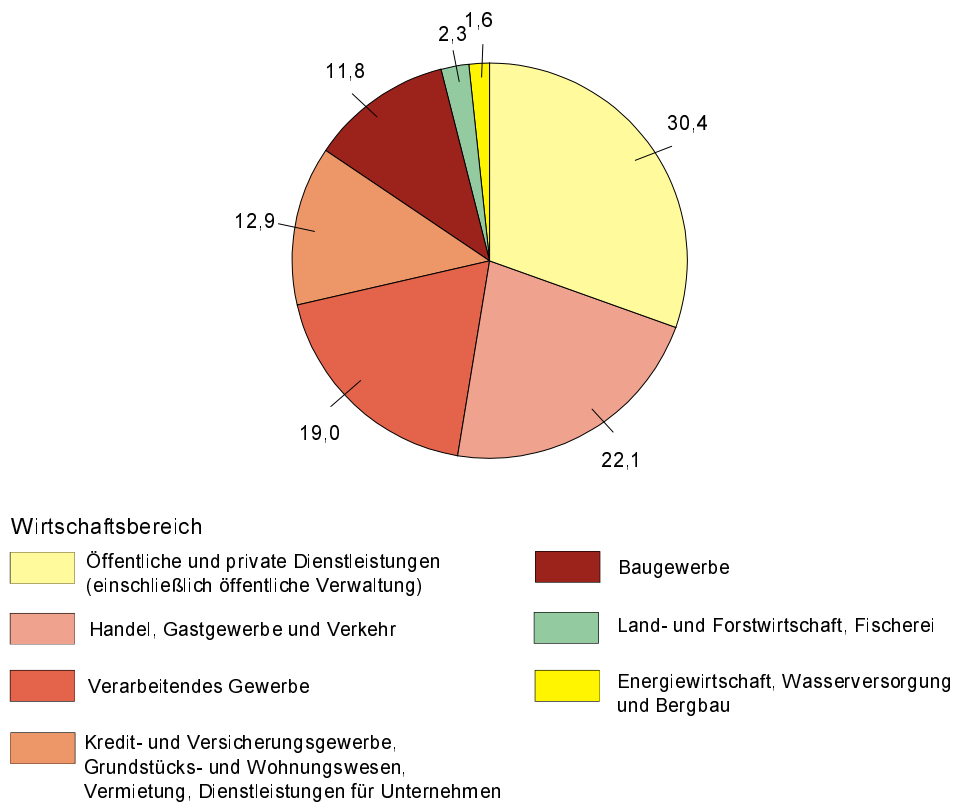
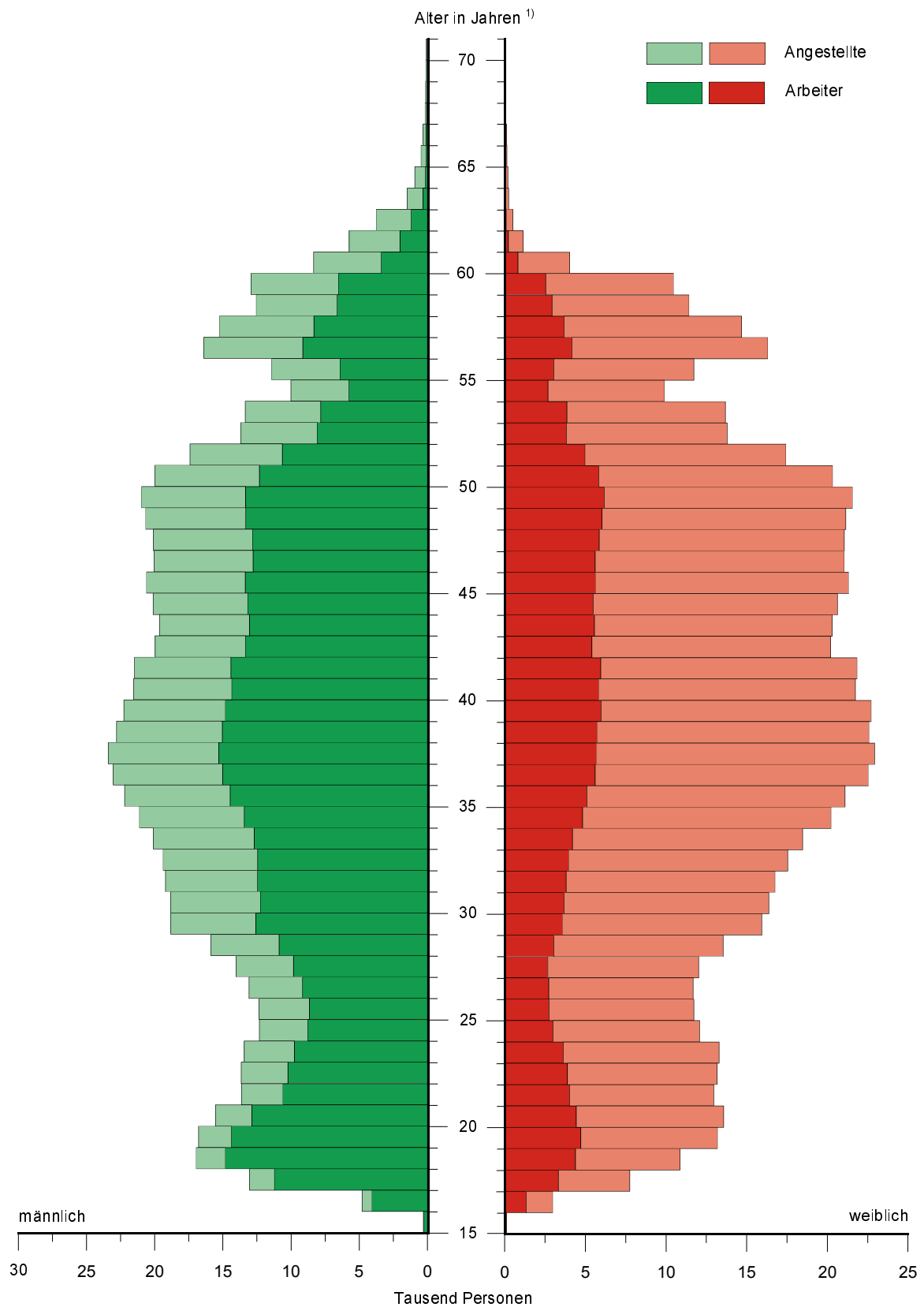


Abb. 4 Altersaufbau der sozialversicherungspflichtig Beschäftigten im Freistaat Sachsen am 31. Dezember 2000 nach Stellung im Beruf und Geschlecht



1) 683 Beschäftigte im Alter von 71 Jahren und älter wurden nicht berücksichtigt

Abb. 5 Anteil der Teilzeitbeschäftigten an den sozialversicherungspflichtig Beschäftigten im Freistaat Sachsen am 31. Dezember 1999 und 2000 nach Kreisen in Prozent

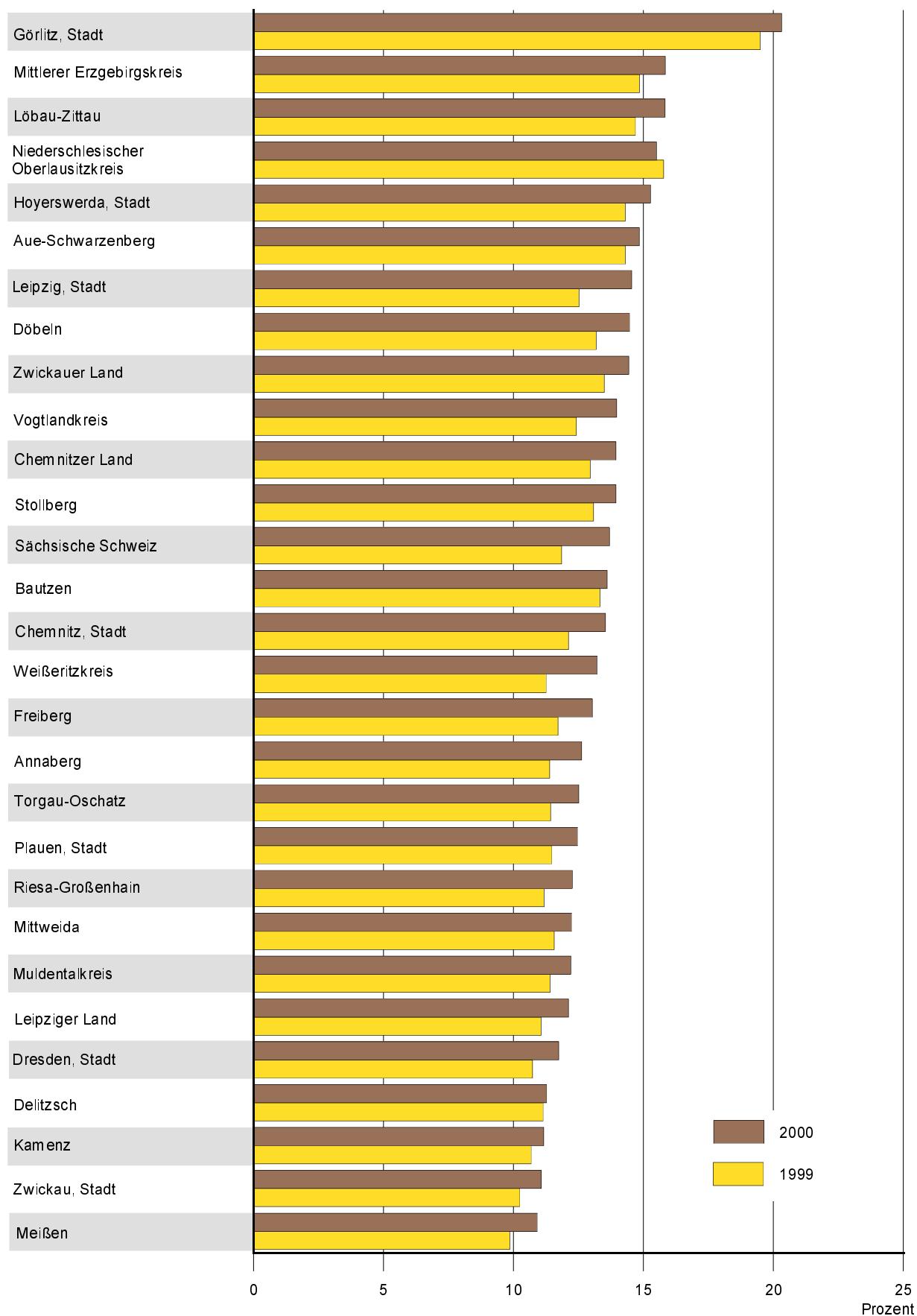
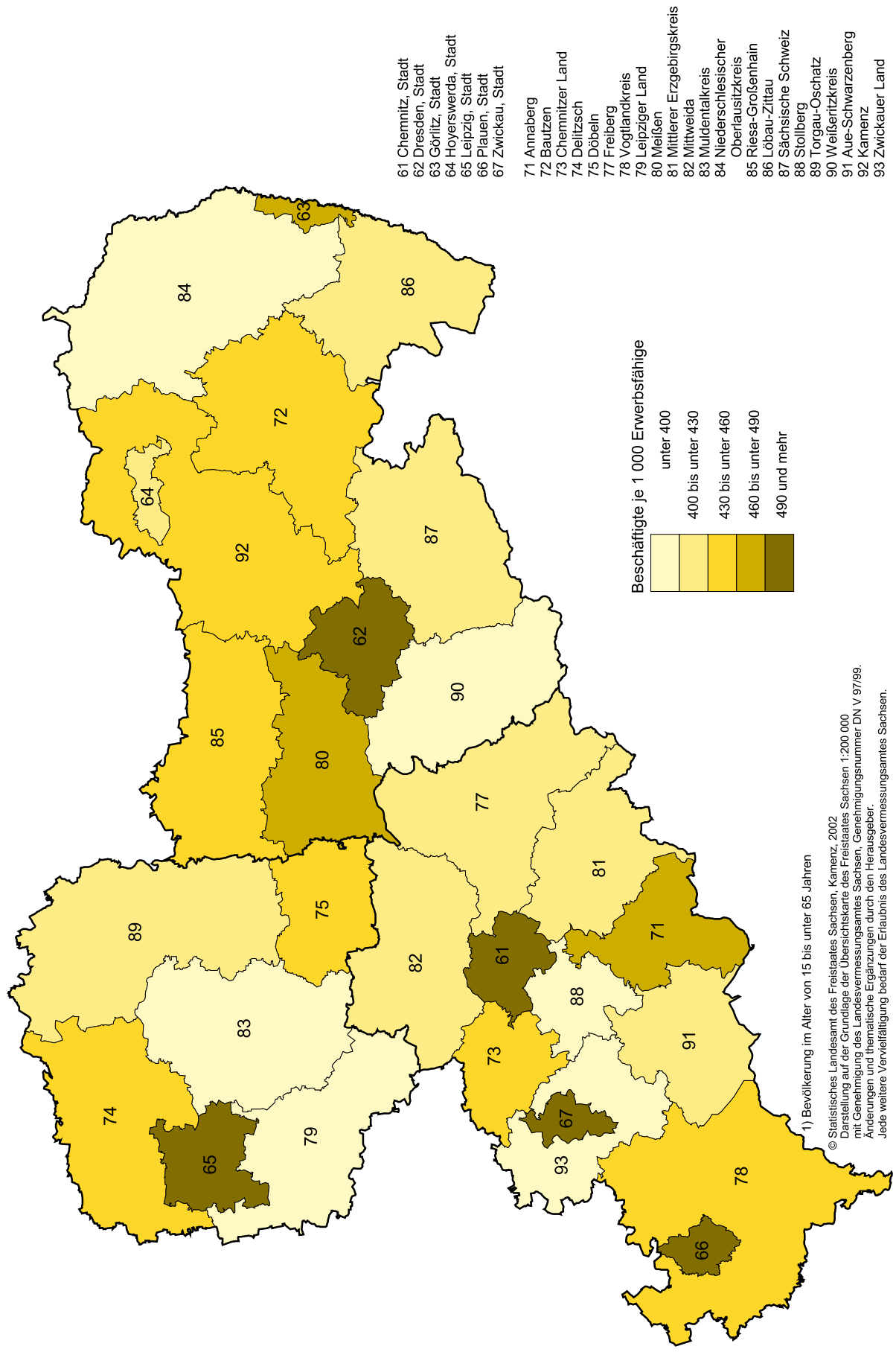


Abb. 6 Sozialversicherungspflichtig Beschäftigte je 1 000 Erwerbsfähige¹⁾ im Freistaat Sachsen am 31. Dezember 2000 nach Kreisen
Gebietsstand: 1. Januar 2002



1. Sozialversicherungspflichtig Beschäftigte am 31. Dezember 1999 und 2000 nach Wirtschaftsabschnitten bzw. -unterabschnitten und Geschlecht

Wirtschaftsgliederung	31. Dezember 1999		31. Dezember 2000			
	insgesamt	weiblich	insgesamt	Veränderung zum Vorjahr	weiblich	
	Personen			%	Personen	%
Land- und Forstwirtschaft, Fischerei	36 672	13 704	33 935	-7,5	12 415	36,6
Bergbau und Gewinnung von Steinen und Erden	6 993	1 338	6 208	-11,2	1 176	18,9
Kohlenbergbau, Torfgewinnung, Gewinnung von Erdöl und Erdgas usw.	3 332	704	2 786	-16,4	576	20,7
Erzbergbau, Gewinnung von Steinen und Erden, sonstiger Bergbau	3 661	634	3 422	-6,5	600	17,5
Verarbeitendes Gewerbe	284 267	97 704	285 002	0,3	97 249	34,1
Ernährungsgewerbe und Tabakverarbeitung	41 604	25 361	39 756	-4,4	24 354	61,3
Textil- und Bekleidungsgewerbe, Ledergewerbe	21 675	14 365	20 751	-4,3	13 685	65,9
Holzgewerbe (ohne Herstellung von Möbeln)	7 221	2 270	6 904	-4,4	2 233	32,3
Papier-, Verlags- und Druckgewerbe	16 291	7 722	16 666	2,3	7 811	46,9
Kokerei, Mineralölverarbeitung, Herstellung und Verarbeitung von Spalt- und Brutstoffen	196	41	179	-8,7	36	20,1
Chemische Industrie	9 556	4 457	9 501	-0,6	4 387	46,2
Herstellung von Gummi- und Kunststoffwaren	10 590	3 472	10 601	0,1	3 528	33,3
Glasgewerbe, Keramik, Verarbeitung von Steinen und Erden	15 220	3 705	14 018	-7,9	3 482	24,8
Metallerzeugung und -bearbeitung, Herstellung von Metallerzeugnissen	51 400	8 538	52 208	1,6	8 703	16,7
Maschinenbau	38 215	6 253	39 306	2,9	6 437	16,4
Herstellung von Büromaschinen, DV-Geräten und -Einrichtungen, Elektrotechnik usw.	36 850	13 810	39 596	7,5	14 810	37,4
Fahrzeugbau	19 959	3 313	20 755	4,0	3 492	16,8
Herstellung von Möbeln, Schmuck, Musik- instrumenten usw., Recycling	15 490	4 397	14 761	-4,7	4 291	29,1
Energie- und Wasserversorgung	19 903	6 082	17 973	-9,7	5 513	30,7
Baugewerbe	215 941	26 443	176 562	-18,2	22 102	12,5
darunter Hoch- und Tiefbau	107 991	11 725	88 681	-17,9	9 869	11,1
Handel, Instandhaltung und Reparatur von Kfz und Gebrauchsgütern	206 349	112 963	199 434	-3,4	109 916	55,1
darunter Großhandel	41 847	15 573	39 948	-4,5	14 946	37,4
Einzelhandel	110 734	82 510	107 511	-2,9	80 640	75,0
Gastgewerbe	42 394	29 438	42 102	-0,7	28 965	68,8
Verkehr und Nachrichtenübermittlung	90 717	28 219	90 583	-0,1	28 046	31,0
Verkehr	69 796	15 950	69 551	-0,4	15 841	22,8
Nachrichtenübermittlung	20 921	12 269	21 032	0,5	12 205	58,0
Kredit- und Versicherungsgewerbe	38 093	26 830	37 592	-1,3	26 372	70,2
darunter Kreditgewerbe	27 856	20 406	27 482	-1,3	20 096	73,1
Grundstücks- und Wohnungswesen, Vermietung beweglicher Sachen, Erbringung von Dienstleis- tungen überwiegend für Unternehmen	152 752	73 825	155 410	1,7	74 440	47,9
darunter Rechts-, Steuer- und Unternehmens- beratung usw.	22 998	17 624	23 458	2,0	17 774	75,8
Öffentliche Verwaltung, Verteidigung und Sozial- versicherung	116 095	80 018	111 124	-4,3	76 321	68,7
darunter Öffentliche Verwaltung	86 112	57 418	81 604	-5,2	54 068	66,3
Öffentliche Sicherheit, Rechtsschutz usw.	9 956	6 126	9 845	-1,1	6 061	61,6
Erziehung und Unterricht	108 000	69 259	109 037	1,0	69 286	63,5
Gesundheits-, Veterinär- und Sozialwesen	141 525	118 203	143 803	1,6	119 788	83,3
Gesundheits- und Veterinärwesen	90 409	77 453	90 981	0,6	77 835	85,6
Sozialwesen	51 116	40 750	52 822	3,3	41 953	79,4
Erbringung von sonstigen öffentlichen und persönlichen Dienstleistungen	93 040	52 185	91 029	-2,2	51 414	56,5
Private Haushalte	562	447	587	4,4	464	79,0
Ohne Angabe	388	170	265	-31,7	133	50,2
Insgesamt	1 553 691	736 828	1 500 646	-3,4	723 600	48,2

2. Sozialversicherungspflichtig Beschäftigte vom 31. März bis 31. Dezember 2000 nach Wirtschaftsabschnitten bzw. -unterabschnitten

Wirtschaftsgliederung	2000				Veränderung gegenüber 30. September 2000
	31. März	30. Juni	30. September	31. Dezember	
	Personen				%
Land- und Forstwirtschaft, Fischerei	35 462	40 086	41 014	33 935	-17,3
Bergbau und Gewinnung von Steinen und Erden	6 590	6 710	6 605	6 208	-6,0
Kohlenbergbau, Torfgewinnung, Gewinnung von Erdöl und Erdgas usw.	2 985	2 988	2 902	2 786	-4,0
Erzbergbau, Gewinnung von Steinen und Erden, sonstiger Bergbau	3 605	3 722	3 703	3 422	-7,6
Verarbeitendes Gewerbe	279 717	280 881	285 966	285 002	-0,3
Ernährungsgewerbe und Tabakverarbeitung	40 315	39 799	40 695	39 756	-2,3
Textil- und Bekleidungsgewerbe, Ledergewerbe	20 821	20 781	21 012	20 751	-1,2
Holzgewerbe (ohne Herstellung von Möbeln)	7 028	7 093	7 111	6 904	-2,9
Papier-, Verlags- und Druckgewerbe	16 264	16 301	16 649	16 666	0,1
Kokerei, Mineralölverarbeitung, Herstellung und Verarbeitung von Spalt- und Brutstoffen	195	195	187	179	-4,3
Chemische Industrie	9 534	9 501	9 560	9 501	-0,6
Herstellung von Gummi- und Kunststoffwaren	10 555	10 317	10 533	10 601	0,6
Glasgewerbe, Keramik, Verarbeitung von Steinen und Erden	14 781	15 150	15 170	14 018	-7,6
Metallerzeugung und -bearbeitung, Herstellung von Metallerzeugnissen	50 876	51 490	52 298	52 208	-0,2
Maschinenbau	37 751	37 915	39 077	39 306	0,6
Herstellung von Büromaschinen, DV-Geräten und -Einrichtungen, Elektrotechnik usw.	36 876	37 371	38 306	39 596	3,4
Fahrzeugbau	19 942	20 102	20 384	20 755	1,8
Herstellung von Möbeln, Schmuck, Musik- instrumenten usw., Recycling	14 779	14 866	14 984	14 761	-1,5
Energie- und Wasserversorgung	19 525	19 171	18 961	17 973	-5,2
Baugewerbe	191 250	197 505	195 772	176 562	-9,8
darunter Hoch- und Tiefbau	95 069	100 636	100 861	88 681	-12,1
Handel, Instandhaltung und Reparatur von Kfz und Gebrauchsgütern	202 100	201 004	202 738	199 434	-1,6
darunter Großhandel	41 112	40 861	40 843	39 948	-2,2
Einzelhandel	108 592	107 881	108 917	107 511	-1,3
Gastgewerbe	41 429	42 690	43 392	42 102	-3,0
Verkehr und Nachrichtenübermittlung	89 674	90 802	91 777	90 583	-1,3
Verkehr	68 637	69 773	70 955	69 551	-2,0
Nachrichtenübermittlung	21 037	21 029	20 822	21 032	1,0
Kredit- und Versicherungsgewerbe	37 847	37 546	37 909	37 592	-0,8
darunter Kreditgewerbe	27 709	27 464	27 823	27 482	-1,2
Grundstücks- und Wohnungswesen, Vermietung beweglicher Sachen, Erbringung von Dienstleis- tungen überwiegend für Unternehmen	149 854	154 164	157 142	155 410	-1,1
darunter Rechts-, Steuer- und Unternehmens- beratung usw.	22 907	23 124	23 384	23 458	0,3
Öffentliche Verwaltung, Verteidigung und Sozial- versicherung	114 479	117 223	115 668	111 124	-3,9
darunter Öffentliche Verwaltung	84 914	87 713	86 129	81 604	-5,3
Öffentliche Sicherheit, Rechtsschutz usw.	9 909	9 857	9 807	9 845	0,4
Erziehung und Unterricht	106 128	105 297	108 751	109 037	0,3
Gesundheits-, Veterinär- und Sozialwesen	140 546	140 541	143 455	143 803	0,2
Gesundheits- und Veterinärwesen	90 031	89 710	90 895	90 981	0,1
Sozialwesen	50 515	50 831	52 560	52 822	0,5
Erbringung von sonstigen öffentlichen und persönlichen Dienstleistungen	90 538	91 960	92 254	91 029	-1,3
Private Haushalte	590	591	586	587	0,2
Ohne Angabe	381	360	289	265	-8,3
Insgesamt	1 506 110	1 526 531	1 542 279	1 500 646	-2,7

**3. Sozialversicherungspflichtig Beschäftigte am 31. Dezember 2000 nach Wirtschaftsabschnitten
bzw. -unterabschnitten, Stellung im Beruf und Geschlecht**

Wirtschaftsgliederung	Arbeiter			Angestellte		
	insgesamt	männlich	weiblich	insgesamt	männlich	weiblich
Land- und Forstwirtschaft, Fischerei	28 044	18 812	9 232	5 891	2 708	3 183
Bergbau und Gewinnung von Steinen und Erden	4 171	3 882	289	2 037	1 150	887
Kohlenbergbau, Torfgewinnung, Gewinnung von Erdöl und Erdgas usw.	1 742	1 583	159	1 044	627	417
Erzbergbau, Gewinnung von Steinen und Erden, sonstiger Bergbau	2 429	2 299	130	993	523	470
Verarbeitendes Gewerbe	198 490	144 221	54 269	86 512	43 532	42 980
Ernährungsgewerbe und Tabakverarbeitung	25 767	12 733	13 034	13 989	2 669	11 320
Textil- und Bekleidungsgewerbe, Ledergewerbe	16 311	5 496	10 815	4 440	1 570	2 870
Holzgewerbe (ohne Herstellung von Möbeln)	5 491	3 968	1 523	1 413	703	710
Papier-, Verlags- und Druckgewerbe	9 385	5 886	3 499	7 281	2 969	4 312
Kokerei, Mineralölverarbeitung, Herstellung und Verarbeitung von Spalt- und Brutstoffen	103	101	2	76	42	34
Chemische Industrie	4 419	2 816	1 603	5 082	2 298	2 784
Herstellung von Gummi- und Kunststoffwaren	7 983	5 653	2 330	2 618	1 420	1 198
Glasgewerbe, Keramik, Verarbeitung von Steinen und Erden	10 178	8 544	1 634	3 840	1 992	1 848
Metallerzeugung und -bearbeitung, Herstellung von Metallerzeugnissen	40 778	36 949	3 829	11 430	6 556	4 874
Maschinenbau	25 985	24 048	1 937	13 321	8 821	4 500
Herstellung von Büromaschinen, DV-Geräten und -Einrichtungen, Elektrotechnik usw.	23 756	14 426	9 330	15 840	10 360	5 480
Fahrzeugbau	16 611	14 557	2 054	4 144	2 706	1 438
Herstellung von Möbeln, Schmuck, Musik- instrumenten usw., Recycling	11 723	9 044	2 679	3 038	1 426	1 612
Energie- und Wasserversorgung	7 275	6 792	483	10 698	5 668	5 030
Baugewerbe	142 186	136 650	5 536	34 376	17 810	16 566
darunter Hoch- und Tiefbau	71 294	69 004	2 290	17 387	9 808	7 579
Handel, Instandhaltung und Reparatur von Kfz und Gebrauchsgütern	68 414	48 168	20 246	131 020	41 350	89 670
darunter Großhandel	15 122	11 756	3 366	24 826	13 246	11 580
Einzelhandel	24 443	11 251	13 192	83 068	15 620	67 448
Gastgewerbe	33 523	10 488	23 035	8 579	2 649	5 930
Verkehr und Nachrichtenübermittlung	53 829	44 074	9 755	36 754	18 463	18 291
Verkehr	41 907	39 020	2 887	27 644	14 690	12 954
Nachrichtenübermittlung	11 922	5 054	6 868	9 110	3 773	5 337
Kredit- und Versicherungsgewerbe	453	275	178	37 139	10 945	26 194
darunter Kreditgewerbe	355	219	136	27 127	7 167	19 960
Grundstücks- und Wohnungswesen, Vermietung beweglicher Sachen, Erbringung von Dienstleis- tungen überwiegend für Unternehmen	61 206	40 042	21 164	94 204	40 928	53 276
darunter Rechts-, Steuer- und Unternehmens- beratung usw.	1 476	932	544	21 982	4 752	17 230
Öffentliche Verwaltung, Verteidigung und Sozial- versicherung	20 420	13 659	6 761	90 704	21 144	69 560
darunter Öffentliche Verwaltung	17 596	11 651	5 945	64 008	15 885	48 123
Öffentliche Sicherheit, Rechtsschutz usw.	2 409	1 727	682	7 436	2 057	5 379
Erziehung und Unterricht	20 533	13 663	6 870	88 504	26 088	62 416
Gesundheits-, Veterinär- und Sozialwesen	17 941	6 247	11 694	125 862	17 768	108 094
Gesundheits- und Veterinärwesen	7 591	2 385	5 206	83 390	10 761	72 629
Sozialwesen	10 350	3 862	6 488	42 472	7 007	35 465
Erbringung von sonstigen öffentlichen und persönlichen Dienstleistungen	44 866	22 108	22 758	46 163	17 507	28 656
Private Haushalte	372	104	268	215	19	196
Ohne Angabe	119	68	51	146	64	82
Insgesamt	701 842	509 253	192 589	798 804	267 793	531 011

4. Sozialversicherungspflichtig Beschäftigte am 31. Dezember 2000 nach Wirtschaftsabschnitten bzw. -unterabschnitten, Arbeitszeit und Stellung im Beruf

Wirtschaftsgliederung	Vollzeitbeschäftigte			Teilzeitbeschäftigte		
	insgesamt	Arbeiter	Angestellte	insgesamt	Arbeiter	Angestellte
Land- und Forstwirtschaft, Fischerei	29 098	24 394	4 704	4 837	3 650	1 187
Bergbau und Gewinnung von Steinen und Erden	6 153	4 145	2 008	55	26	29
Kohlenbergbau, Torfgewinnung, Gewinnung von Erdöl und Erdgas usw.	2 782	1 739	1 043	4	3	1
Erzbergbau, Gewinnung von Steinen und Erden, sonstiger Bergbau	3 371	2 406	965	51	23	28
Verarbeitendes Gewerbe	272 603	191 122	81 481	12 399	7 368	5 031
Ernährungsgewerbe und Tabakverarbeitung	36 418	24 481	11 937	3 338	1 286	2 052
Textil- und Bekleidungsgewerbe, Ledergewerbe	19 853	15 673	4 180	898	638	260
Holzgewerbe (ohne Herstellung von Möbeln)	6 645	5 310	1 335	259	181	78
Papier-, Verlags- und Druckgewerbe	15 843	8 989	6 854	823	396	427
Kokerei, Mineralölverarbeitung, Herstellung und Verarbeitung von Spalt- und Brutstoffen	176	103	73	3	-	3
Chemische Industrie	9 221	4 301	4 920	280	118	162
Herstellung von Gummi- und Kunststoffwaren	10 275	7 732	2 543	326	251	75
Glasgewerbe, Keramik, Verarbeitung von Steinen und Erden	13 686	9 971	3 715	332	207	125
Metallerzeugung und -bearbeitung, Herstellung von Metallerzeugnissen	51 137	40 261	10 876	1 071	517	554
Maschinenbau	38 654	25 724	12 930	652	261	391
Herstellung von Büromaschinen, DV-Geräten und -Einrichtungen, Elektrotechnik usw.	36 062	20 861	15 201	3 534	2 895	639
Fahrzeugbau	20 416	16 381	4 035	339	230	109
Herstellung von Möbeln, Schmuck, Musik- instrumenten usw., Recycling	14 217	11 335	2 882	544	388	156
Energie- und Wasserversorgung	17 231	7 002	10 229	742	273	469
Baugewerbe	169 728	137 764	31 964	6 834	4 422	2 412
darunter Hoch- und Tiefbau	84 323	68 083	16 240	4 358	3 211	1 147
Handel, Instandhaltung und Reparatur von Kfz und Gebrauchsgütern	160 490	61 711	98 779	38 944	6 703	32 241
darunter Großhandel	37 514	14 113	23 401	2 434	1 009	1 425
Einzelhandel	72 940	19 750	53 190	34 571	4 693	29 878
Gastgewerbe	36 572	28 718	7 854	5 530	4 805	725
Verkehr und Nachrichtenübermittlung	84 574	49 949	34 625	6 009	3 880	2 129
Verkehr	67 610	41 268	26 342	1 941	639	1 302
Nachrichtenübermittlung	16 964	8 681	8 283	4 068	3 241	827
Kredit- und Versicherungsgewerbe	34 922	351	34 571	2 670	102	2 568
darunter Kreditgewerbe	25 338	266	25 072	2 144	89	2 055
Grundstücks- und Wohnungswesen, Vermietung beweglicher Sachen, Erbringung von Dienstleis- tungen überwiegend für Unternehmen	136 175	49 028	87 147	19 235	12 178	7 057
darunter Rechts-, Steuer- und Unternehmens- beratung usw.	21 423	1 282	20 141	2 035	194	1 841
Öffentliche Verwaltung, Verteidigung und Sozial- versicherung	90 185	14 335	75 850	20 939	6 085	14 854
darunter Öffentliche Verwaltung	63 145	11 614	51 531	18 459	5 982	12 477
Öffentliche Sicherheit, Rechtsschutz usw.	9 465	2 359	7 106	380	50	330
Erziehung und Unterricht	82 397	18 035	64 362	26 640	2 498	24 142
Gesundheits-, Veterinär- und Sozialwesen	106 911	12 381	94 530	36 892	5 560	31 332
Gesundheits- und Veterinärwesen	74 314	5 823	68 491	16 667	1 768	14 899
Sozialwesen	32 597	6 558	26 039	20 225	3 792	16 433
Erbringung von sonstigen öffentlichen und persönlichen Dienstleistungen	74 222	37 387	36 835	16 807	7 479	9 328
Private Haushalte	411	274	137	176	98	78
Ohne Angabe	245	115	130	20	4	16
Insgesamt	1 301 917	636 711	665 206	198 729	65 131	133 598

5. Sozialversicherungspflichtig Beschäftigte am 31. Dezember 2000 nach Wirtschaftsabschnitten bzw. -unterabschnitten, Arbeitszeit und Geschlecht

Wirtschaftsgliederung	Vollzeitbeschäftigte			Teilzeitbeschäftigte		
	insgesamt	männlich	weiblich	insgesamt	männlich	weiblich
Land- und Forstwirtschaft, Fischerei	29 098	19 299	9 799	4 837	2 221	2 616
Bergbau und Gewinnung von Steinen und Erden	6 153	5 029	1 124	55	3	52
Kohlenbergbau, Torfgewinnung, Gewinnung von Erdöl und Erdgas usw.	2 782	2 209	573	4	1	3
Erzbergbau, Gewinnung von Steinen und Erden, sonstiger Bergbau	3 371	2 820	551	51	2	49
Verarbeitendes Gewerbe	272 603	185 090	87 513	12 399	2 663	9 736
Ernährungsgewerbe und Tabakverarbeitung	36 418	15 294	21 124	3 338	108	3 230
Textil- und Bekleidungsgewerbe, Ledergewerbe	19 853	7 024	12 829	898	42	856
Holzgewerbe (ohne Herstellung von Möbeln)	6 645	4 641	2 004	259	30	229
Papier-, Verlags- und Druckgewerbe	15 843	8 729	7 114	823	126	697
Kokerei, Mineralölverarbeitung, Herstellung und Verarbeitung von Spalt- und Brutstoffen	176	143	33	3	-	3
Chemische Industrie	9 221	5 086	4 135	280	28	252
Herstellung von Gummi- und Kunststoffwaren	10 275	7 030	3 245	326	43	283
Glasgewerbe, Keramik, Verarbeitung von Steinen und Erden	13 686	10 510	3 176	332	26	306
Metallerzeugung und -bearbeitung, Herstellung von Metallerzeugnissen	51 137	43 313	7 824	1 071	192	879
Maschinenbau	38 654	32 711	5 943	652	158	494
Herstellung von Büromaschinen, DV-Geräten und -Einrichtungen, Elektrotechnik usw.	36 062	23 054	13 008	3 534	1 732	1 802
Fahrzeugbau	20 416	17 159	3 257	339	104	235
Herstellung von Möbeln, Schmuck, Musik- instrumenten usw., Recycling	14 217	10 396	3 821	544	74	470
Energie- und Wasserversorgung	17 231	12 093	5 138	742	367	375
Baugewerbe	169 728	151 529	18 199	6 834	2 931	3 903
darunter Hoch- und Tiefbau	84 323	76 608	7 715	4 358	2 204	2 154
Handel, Instandhaltung und Reparatur von Kfz und Gebrauchsgütern	160 490	87 150	73 340	38 944	2 368	36 576
darunter Großhandel	37 514	24 754	12 760	2 434	248	2 186
Einzelhandel	72 940	25 072	47 868	34 571	1 799	32 772
Gastgewerbe	36 572	12 309	24 263	5 530	828	4 702
Verkehr und Nachrichtenübermittlung	84 574	61 416	23 158	6 009	1 121	4 888
Verkehr	67 610	53 323	14 287	1 941	387	1 554
Nachrichtenübermittlung	16 964	8 093	8 871	4 068	734	3 334
Kredit- und Versicherungsgewerbe	34 922	11 120	23 802	2 670	100	2 570
darunter Kreditgewerbe	25 338	7 314	18 024	2 144	72	2 072
Grundstücks- und Wohnungswesen, Vermietung beweglicher Sachen, Erbringung von Dienstleis- tungen überwiegend für Unternehmen	136 175	77 310	58 865	19 235	3 660	15 575
darunter Rechts-, Steuer- und Unternehmens- beratung usw.	21 423	5 356	16 067	2 035	328	1 707
Öffentliche Verwaltung, Verteidigung und Sozial- versicherung	90 185	31 012	59 173	20 939	3 791	17 148
darunter Öffentliche Verwaltung	63 145	23 875	39 270	18 459	3 661	14 798
Öffentliche Sicherheit, Rechtsschutz usw.	9 465	3 755	5 710	380	29	351
Erziehung und Unterricht	82 397	35 394	47 003	26 640	4 357	22 283
Gesundheits-, Veterinär- und Sozialwesen	106 911	20 836	86 075	36 892	3 179	33 713
Gesundheits- und Veterinärwesen	74 314	12 329	61 985	16 667	817	15 850
Sozialwesen	32 597	8 507	24 090	20 225	2 362	17 863
Erbringung von sonstigen öffentlichen und persönlichen Dienstleistungen	74 222	35 800	38 422	16 807	3 815	12 992
Private Haushalte	411	108	303	176	15	161
Ohne Angabe	245	131	114	20	1	19
Insgesamt	1 301 917	745 626	556 291	198 729	31 420	167 309

Teilzeitbeschäftigte mit unter 18 Wochenstunden			Teilzeitbeschäftigte mit 18 Wochenstunden und mehr			Wirtschaftsgliederung
insgesamt	männlich	weiblich	insgesamt	männlich	weiblich	
135	57	78	4 702	2 164	2 538	Land- und Forstwirtschaft, Fischerei
16	3	13	39	-	39	Bergbau und Gewinnung von Steinen und Erden
4	1	3	-	-	-	Kohlenbergbau, Torfgewinnung, Gewinnung von Erdöl und Erdgas usw.
12	2	10	39	-	39	Erzbergbau, Gewinnung von Steinen und Erden, sonstiger Bergbau
904	292	612	11 495	2 371	9 124	Verarbeitendes Gewerbe
195	36	159	3 143	72	3 071	Ernährungsgewerbe und Tabakverarbeitung
68	13	55	830	29	801	Textil- und Bekleidungsgewerbe, Ledergewerbe
53	14	39	206	16	190	Holzgewerbe (ohne Herstellung von Möbeln)
135	38	97	688	88	600	Papier-, Verlags- und Druckgewerbe
-	-	-	3	-	3	Kokerei, Mineralölverarbeitung, Herstellung und Verarbeitung von Spalt- und Brutstoffen
30	6	24	250	22	228	Chemische Industrie
17	9	8	309	34	275	Herstellung von Gummi- und Kunststoffwaren
27	13	14	305	13	292	Glasgewerbe, Keramik, Verarbeitung von Steinen und Erden
98	47	51	973	145	828	Metallerzeugung und -bearbeitung, Herstellung von Metallerzeugnissen
59	26	33	593	132	461	Maschinenbau
164	73	91	3 370	1 659	1 711	Herstellung von Büromaschinen, DV-Geräten und -Einrichtungen, Elektrotechnik usw.
10	5	5	329	99	230	Fahrzeugbau
48	12	36	496	62	434	Herstellung von Möbeln, Schmuck, Musik- instrumenten usw., Recycling
16	11	5	726	356	370	Energie- und Wasserversorgung
484	202	282	6 350	2 729	3 621	Baugewerbe
172	72	100	4 186	2 132	2 054	darunter Hoch- und Tiefbau
2 306	577	1 729	36 638	1 791	34 847	Handel, Instandhaltung und Reparatur von Kfz und Gebrauchsgütern
189	72	117	2 245	176	2 069	darunter Großhandel
1 536	340	1 196	33 035	1 459	31 576	Einzelhandel
767	247	520	4 763	581	4 182	Gastgewerbe
997	445	552	5 012	676	4 336	Verkehr und Nachrichtenübermittlung
310	175	135	1 631	212	1 419	Verkehr
687	270	417	3 381	464	2 917	Nachrichtenübermittlung
173	34	139	2 497	66	2 431	Kredit- und Versicherungsgewerbe
109	25	84	2 035	47	1 988	darunter Kreditgewerbe
2 684	981	1 703	16 551	2 679	13 872	Grundstücks- und Wohnungswesen, Vermietung beweglicher Sachen, Erbringung von Dienstleis- tungen überwiegend für Unternehmen
485	142	343	1 550	186	1 364	darunter: Rechts-, Steuer- und Unternehmens- beratung usw.
345	70	275	20 594	3 721	16 873	Öffentliche Verwaltung, Verteidigung und Sozial- versicherung
268	65	203	18 191	3 596	14 595	darunter Öffentliche Verwaltung
7	1	6	373	28	345	Öffentliche Sicherheit, Rechtsschutz usw.
1 461	717	744	25 179	3 640	21 539	Erziehung und Unterricht
1 360	245	1 115	35 532	2 934	32 598	Gesundheits-, Veterinär- und Sozialwesen
1 002	179	823	15 665	638	15 027	Gesundheits- und Veterinärwesen
358	66	292	19 867	2 296	17 571	Sozialwesen
1 311	427	884	15 496	3 388	12 108	Erbringung von sonstigen öffentlichen und persönlichen Dienstleistungen
52	7	45	124	8	116	Private Haushalte
5	-	5	15	1	14	Ohne Angabe
13 016	4 315	8 701	185 713	27 105	158 608	Insgesamt

6. Sozialversicherungspflichtig Beschäftigte am 31. Dezember 2000 nach Wirtschaftsabschnitten, Altersgruppen und Geschlecht

Wirtschaftsgliederung	m = männlich w = weiblich i = insgesamt	Insgesamt	Davon im			
			unter 20	20 - 25	25 - 30	30 - 40
Land- und Forstwirtschaft, Fischerei	m	21 520	1 545	1 474	1 640	5 109
	w	12 415	709	897	839	3 305
	i	33 935	2 254	2 371	2 479	8 414
Bergbau, Gewinnung von Steinen und Erden, Energie- und Wasserversorgung	m	17 492	831	690	870	4 426
	w	6 689	257	391	370	1 788
	i	24 181	1 088	1 081	1 240	6 214
Verarbeitendes Gewerbe	m	187 753	10 392	13 686	17 776	50 758
	w	97 249	4 016	7 357	7 525	26 398
	i	285 002	14 408	21 043	25 301	77 156
Baugewerbe	m	154 460	12 373	18 164	17 426	46 467
	w	22 102	681	1 680	1 682	6 532
	i	176 562	13 054	19 844	19 108	52 999
Handel, Instandhaltung und Reparatur von Kfz und Gebrauchsgütern	m	89 518	6 602	10 103	9 927	26 283
	w	109 916	4 978	11 950	12 114	32 229
	i	199 434	11 580	22 053	22 041	58 512
Gastgewerbe	m	13 137	1 782	2 013	1 847	3 436
	w	28 965	3 033	5 131	3 404	6 966
	i	42 102	4 815	7 144	5 251	10 402
Verkehr und Nachrichten- übermittlung	m	62 537	1 402	2 850	5 234	20 408
	w	28 046	1 012	2 067	2 515	8 898
	i	90 583	2 414	4 917	7 749	29 306
Kredit- und Versicherungsgewerbe	m	11 220	278	1 880	1 952	3 352
	w	26 372	757	2 598	3 802	8 536
	i	37 592	1 035	4 478	5 754	11 888
Grundstücks- und Wohnungs- wesen, Vermietung, Dienstleis- tungen für Unternehmen	m	80 970	1 615	7 209	8 813	22 867
	w	74 440	2 252	8 180	7 902	21 235
	i	155 410	3 867	15 389	16 715	44 102
Öffentliche Verwaltung, Verteidigung und Sozialversicherung	m	34 803	822	1 360	1 481	6 816
	w	76 321	1 925	2 882	4 002	19 476
	i	111 124	2 747	4 242	5 483	26 292
Öffentliche und private Dienst- leistungen (ohne öffentliche Verwaltung)	m	103 504	14 226	9 141	7 163	22 381
	w	240 952	15 276	21 948	20 734	65 845
	i	344 456	29 502	31 089	27 897	88 226
Ohne Angabe	m	132	13	14	15	33
	w	133	7	11	19	29
	i	265	20	25	34	62
Insgesamt	m	777 046	51 881	68 584	74 144	212 336
	w	723 600	34 903	65 092	64 908	201 237
	i	1 500 646	86 784	133 676	139 052	413 573

Alter von ... bis unter ... Jahren					Wirtschaftsgliederung	
40 - 50	50 - 55	55 - 60	60 - 65	65 und mehr		
6 124	2 378	2 740	444	66	m	Land- und Forstwirtschaft,
3 798	1 514	1 268	78	7	w	Fischerei
9 922	3 892	4 008	522	73	i	
6 164	2 473	1 721	308	9	m	Bergbau, Gewinnung von Steinen
2 504	888	464	27	-	w	und Erden, Energie- und
8 668	3 361	2 185	335	9	i	Wasserversorgung
53 718	19 486	17 277	4 289	371	m	Verarbeitendes Gewerbe
31 433	11 301	8 439	651	129	w	
85 151	30 787	25 716	4 940	500	i	
38 810	11 133	8 513	1 390	184	m	Baugewerbe
6 825	2 435	2 015	186	66	w	
45 635	13 568	10 528	1 576	250	i	
22 090	7 145	5 700	1 448	220	m	Handel, Instandhaltung und
30 573	9 855	7 455	621	141	w	Reparatur von Kfz
52 663	17 000	13 155	2 069	361	i	und Gebrauchsgütern
2 342	822	720	155	20	m	Gastgewerbe
6 629	2 202	1 468	108	24	w	
8 971	3 024	2 188	263	44	i	
20 002	7 044	4 531	962	104	m	Verkehr und Nachrichten-
8 835	3 294	1 272	112	41	w	übermittlung
28 837	10 338	5 803	1 074	145	i	
2 260	719	579	189	11	m	Kredit- und Versicherungsgewerbe
6 866	2 201	1 484	124	4	w	
9 126	2 920	2 063	313	15	i	
20 964	8 345	8 031	2 770	356	m	Grundstücks- und Wohnungs-
21 165	7 182	5 757	629	138	w	wesen, Vermietung, Dienstleis-
42 129	15 527	13 788	3 399	494	i	tungen für Unternehmen
10 223	5 034	6 048	2 977	42	m	Öffentliche Verwaltung,
26 486	10 387	10 159	997	7	w	Verteidigung und
36 709	15 421	16 207	3 974	49	i	Sozialversicherung
22 397	9 893	12 648	5 308	347	m	Öffentliche und private Dienst-
65 675	23 866	24 810	2 574	224	w	leistungen (ohne öffentliche
88 072	33 759	37 458	7 882	571	i	Verwaltung)
29	10	11	6	1	m	Ohne Angabe
35	16	11	3	2	w	
64	26	22	9	3	i	
205 123	74 482	68 519	20 246	1 731	m	Insgesamt
210 824	75 141	64 602	6 110	783	w	
415 947	149 623	133 121	26 356	2 514	i	

7. Arbeiter am 31. Dezember 2000 nach Wirtschaftsabschnitten, Altersgruppen und Geschlecht

Wirtschaftsgliederung	m = männlich w = weiblich i = insgesamt	Insgesamt	Davon im			
			unter 20	20 - 25	25 - 30	30 - 40
Land- und Forstwirtschaft, Fischerei	m	18 812	1 492	1 411	1 553	4 665
	w	9 232	642	759	706	2 544
	i	28 044	2 134	2 170	2 259	7 209
Bergbau, Gewinnung von Steinen und Erden, Energie- und Wasserversorgung	m	10 674	737	567	596	2 811
	w	772	47	27	23	223
	i	11 446	784	594	619	3 034
Verarbeitendes Gewerbe	m	144 221	9 648	12 063	14 842	38 944
	w	54 269	2 116	3 592	4 002	14 877
	i	198 490	11 764	15 655	18 844	53 821
Baugewerbe	m	136 650	11 977	17 355	16 017	41 182
	w	5 536	248	476	378	1 532
	i	142 186	12 225	17 831	16 395	42 714
Handel, Instandhaltung und Reparatur von Kfz und Gebrauchsgütern	m	48 168	4 611	6 165	5 983	13 426
	w	20 246	942	2 107	1 868	5 396
	i	68 414	5 553	8 272	7 851	18 822
Gastgewerbe	m	10 488	1 635	1 745	1 499	2 677
	w	23 035	2 568	4 093	2 589	5 450
	i	33 523	4 203	5 838	4 088	8 127
Verkehr und Nachrichten- übermittlung	m	44 074	1 058	2 112	4 107	14 487
	w	9 755	286	452	733	3 198
	i	53 829	1 344	2 564	4 840	17 685
Kredit- und Versicherungsgewerbe	m	275	1	10	9	77
	w	178	1	10	6	28
	i	453	2	20	15	105
Grundstücks- und Wohnungs- wesen, Vermietung, Dienstleis- tungen für Unternehmen	m	40 042	999	4 377	4 068	10 471
	w	21 164	333	1 279	1 189	5 297
	i	61 206	1 332	5 656	5 257	15 768
Öffentliche Verwaltung, Verteidigung und Sozialversicherung	m	13 659	416	592	490	2 718
	w	6 761	183	195	233	1 648
	i	20 420	599	787	723	4 366
Öffentliche und private Dienst- leistungen (ohne öffentliche Verwaltung)	m	42 122	12 191	5 848	1 908	6 501
	w	41 590	6 474	5 961	3 029	8 386
	i	83 712	18 665	11 809	4 937	14 887
Ohne Angabe	m	68	11	8	12	18
	w	51	5	7	12	7
	i	119	16	15	24	25
Insgesamt	m	509 253	44 776	52 253	51 084	137 977
	w	192 589	13 845	18 958	14 768	48 586
	i	701 842	58 621	71 211	65 852	186 563

Alter von ... bis unter ... Jahren							Wirtschaftsgliederung
40 - 50	50 - 55	55 - 60	60 - 65	65 und mehr			
5 318	1 947	2 132	268	26	m		Land- und Forstwirtschaft,
2 684	1 035	819	41	2	w		Fischerei
8 002	2 982	2 951	309	28	i		
3 765	1 278	826	91	3	m		Bergbau, Gewinnung von Steinen
305	93	52	2	-	w		und Erden, Energie- und
4 070	1 371	878	93	3	i		Wasserversorgung
40 613	13 799	11 848	2 341	123	m		Verarbeitendes Gewerbe
18 306	6 413	4 649	279	35	w		
58 919	20 212	16 497	2 620	158	i		
33 657	9 170	6 426	800	66	m		Baugewerbe
1 627	644	587	37	7	w		
35 284	9 814	7 013	837	73	i		
11 194	3 449	2 699	585	56	m		Handel, Instandhaltung und
6 016	2 151	1 621	125	20	w		Reparatur von Kfz
17 210	5 600	4 320	710	76	i		und Gebrauchsgütern
1 740	579	504	101	8	m		Gastgewerbe
5 351	1 725	1 175	77	7	w		
7 091	2 304	1 679	178	15	i		
14 047	4 722	2 890	607	44	m		Verkehr und Nachrichten-
3 427	1 212	394	42	11	w		übermittlung
17 474	5 934	3 284	649	55	i		
97	24	41	15	1	m		Kredit- und Versicherungsgewerbe
66	30	31	6	-	w		
163	54	72	21	1	i		
11 203	4 398	3 744	716	66	m		Grundstücks- und Wohnungs-
7 780	2 896	2 158	187	45	w		wesen, Vermietung, Dienstleis-
18 983	7 294	5 902	903	111	i		tungen für Unternehmen
4 442	2 006	2 173	819	3	m		Öffentliche Verwaltung,
2 465	971	988	78	-	w		Verteidigung und
6 907	2 977	3 161	897	3	i		Sozialversicherung
7 939	3 244	3 736	727	28	m		Öffentliche und private Dienst-
9 500	4 003	3 891	311	35	w		leistungen (ohne öffentliche
17 439	7 247	7 627	1 038	63	i		Verwaltung)
10	3	4	2	-	m		Ohne Angabe
7	7	3	2	1	w		
17	10	7	4	1	i		
134 025	44 619	37 023	7 072	424	m		Insgesamt
57 534	21 180	16 368	1 187	163	w		
191 559	65 799	53 391	8 259	587	i		

8. Angestellte am 31. Dezember 2000 nach Wirtschaftsabschnitten, Altersgruppen und Geschlecht

Wirtschaftsgliederung	m = männlich w = weiblich i = insgesamt	Insgesamt	Davon im			
			unter 20	20 - 25	25 - 30	30 - 40
Land- und Forstwirtschaft, Fischerei	m	2 708	53	63	87	444
	w	3 183	67	138	133	761
	i	5 891	120	201	220	1 205
Bergbau, Gewinnung von Steinen und Erden, Energie- und Wasserversorgung	m	6 818	94	123	274	1 615
	w	5 917	210	364	347	1 565
	i	12 735	304	487	621	3 180
Verarbeitendes Gewerbe	m	43 532	744	1 623	2 934	11 814
	w	42 980	1 900	3 765	3 523	11 521
	i	86 512	2 644	5 388	6 457	23 335
Baugewerbe	m	17 810	396	809	1 409	5 285
	w	16 566	433	1 204	1 304	5 000
	i	34 376	829	2 013	2 713	10 285
Handel, Instandhaltung und Reparatur von Kfz und Gebrauchsgütern	m	41 350	1 991	3 938	3 944	12 857
	w	89 670	4 036	9 843	10 246	26 833
	i	131 020	6 027	13 781	14 190	39 690
Gastgewerbe	m	2 649	147	268	348	759
	w	5 930	465	1 038	815	1 516
	i	8 579	612	1 306	1 163	2 275
Verkehr und Nachrichten- übermittlung	m	18 463	344	738	1 127	5 921
	w	18 291	726	1 615	1 782	5 700
	i	36 754	1 070	2 353	2 909	11 621
Kredit- und Versicherungsgewerbe	m	10 945	277	1 870	1 943	3 275
	w	26 194	756	2 588	3 796	8 508
	i	37 139	1 033	4 458	5 739	11 783
Grundstücks- und Wohnungs- wesen, Vermietung, Dienstleis- tungen für Unternehmen	m	40 928	616	2 832	4 745	12 396
	w	53 276	1 919	6 901	6 713	15 938
	i	94 204	2 535	9 733	11 458	28 334
Öffentliche Verwaltung, Verteidigung und Sozialversicherung	m	21 144	406	768	991	4 098
	w	69 560	1 742	2 687	3 769	17 828
	i	90 704	2 148	3 455	4 760	21 926
Öffentliche und private Dienst- leistungen (ohne öffentliche Verwaltung)	m	61 382	2 035	3 293	5 255	15 880
	w	199 362	8 802	15 987	17 705	57 459
	i	260 744	10 837	19 280	22 960	73 339
Ohne Angabe	m	64	2	6	3	15
	w	82	2	4	7	22
	i	146	4	10	10	37
Insgesamt	m	267 793	7 105	16 331	23 060	74 359
	w	531 011	21 058	46 134	50 140	152 651
	i	798 804	28 163	62 465	73 200	227 010

Alter von ... bis unter ... Jahren							Wirtschaftsgliederung
40 - 50	50 - 55	55 - 60	60 - 65	65 und mehr			
806	431	608	176	40	m		Land- und Forstwirtschaft,
1 114	479	449	37	5	w		Fischerei
1 920	910	1 057	213	45	i		
2 399	1 195	895	217	6	m		Bergbau, Gewinnung von Steinen
2 199	795	412	25	-	w		und Erden, Energie- und
4 598	1 990	1 307	242	6	i		Wasserversorgung
13 105	5 687	5 429	1 948	248	m		Verarbeitendes Gewerbe
13 127	4 888	3 790	372	94	w		
26 232	10 575	9 219	2 320	342	i		
5 153	1 963	2 087	590	118	m		Baugewerbe
5 198	1 791	1 428	149	59	w		
10 351	3 754	3 515	739	177	i		
10 896	3 696	3 001	863	164	m		Handel, Instandhaltung und
24 557	7 704	5 834	496	121	w		Reparatur von Kfz
35 453	11 400	8 835	1 359	285	i		und Gebrauchsgütern
602	243	216	54	12	m		Gastgewerbe
1 278	477	293	31	17	w		
1 880	720	509	85	29	i		
5 955	2 322	1 641	355	60	m		Verkehr und Nachrichten-
5 408	2 082	878	70	30	w		übermittlung
11 363	4 404	2 519	425	90	i		
2 163	695	538	174	10	m		Kredit- und Versicherungsgewerbe
6 800	2 171	1 453	118	4	w		
8 963	2 866	1 991	292	14	i		
9 761	3 947	4 287	2 054	290	m		Grundstücks- und Wohnungs-
13 385	4 286	3 599	442	93	w		wesen, Vermietung, Dienstleis-
23 146	8 233	7 886	2 496	383	i		tungen für Unternehmen
5 781	3 028	3 875	2 158	39	m		Öffentliche Verwaltung,
24 021	9 416	9 171	919	7	w		Verteidigung und
29 802	12 444	13 046	3 077	46	i		Sozialversicherung
14 458	6 649	8 912	4 581	319	m		Öffentliche und private Dienst-
56 175	19 863	20 919	2 263	189	w		leistungen (ohne öffentliche
70 633	26 512	29 831	6 844	508	i		Verwaltung)
19	7	7	4	1	m		Ohne Angabe
28	9	8	1	1	w		
47	16	15	5	2	i		
71 098	29 863	31 496	13 174	1 307	m		Insgesamt
153 290	53 961	48 234	4 923	620	w		
224 388	83 824	79 730	18 097	1 927	i		

9. Sozialversicherungspflichtig Beschäftigte am 31. Dezember 2000 nach Alter, Stellung im Beruf, Arbeitszeit und Geschlecht

Alter von ... bis unter ... Jahren	Insgesamt	Arbeiter		Angestellte	
		insgesamt	weiblich	insgesamt	weiblich
unter 16	419	341	76	78	42
16 - 17	7 773	5 421	1 341	2 352	1 636
17 - 18	20 793	14 547	3 320	6 246	4 430
18 - 19	27 829	19 223	4 392	8 606	6 478
19 - 20	29 970	19 089	4 716	10 881	8 472
Zusammen	86 784	58 621	13 845	28 163	21 058
20 - 21	29 115	17 304	4 433	11 811	9 144
21 - 22	26 593	14 627	4 016	11 966	8 945
22 - 23	26 829	14 113	3 882	12 716	9 287
23 - 24	26 724	13 382	3 625	13 342	9 669
24 - 25	24 415	11 785	3 002	12 630	9 089
Zusammen	133 676	71 211	18 958	62 465	46 134
25 - 26	24 065	11 410	2 755	12 655	8 969
26 - 27	24 764	11 893	2 733	12 871	8 945
27 - 28	26 051	12 486	2 667	13 565	9 359
28 - 29	29 422	13 919	3 046	15 503	10 503
29 - 30	34 750	16 144	3 567	18 606	12 364
Zusammen	139 052	65 852	14 768	73 200	50 140
30 - 31	35 189	15 926	3 686	19 263	12 680
31 - 32	35 963	16 282	3 809	19 681	12 950
32 - 33	36 937	16 412	3 961	20 525	13 591
33 - 34	38 565	16 901	4 201	21 664	14 264
34 - 35	41 354	18 271	4 832	23 083	15 400
Zusammen	188 008	83 792	20 489	104 216	68 885
35 - 36	43 296	19 568	5 097	23 728	15 996
36 - 37	45 574	20 632	5 609	24 942	16 932
37 - 38	46 333	21 003	5 694	25 330	17 230
38 - 39	45 382	20 766	5 726	24 616	16 863
39 - 40	44 980	20 802	5 971	24 178	16 745
Zusammen	225 565	102 771	28 097	122 794	83 766

Darunter Vollzeitbeschäftigte				Alter von ... bis unter ... Jahren
Arbeiter		Angestellte		
insgesamt	weiblich	insgesamt	weiblich	
338	75	66	39	unter 16
5 404	1 334	2 326	1 617	16 - 17
14 508	3 298	6 181	4 392	17 - 18
18 973	4 272	8 451	6 360	18 - 19
18 555	4 451	10 404	8 075	19 - 20
57 778	13 430	27 428	20 483	Zusammen
16 484	4 033	10 901	8 395	20 - 21
13 659	3 520	10 671	7 925	21 - 22
13 043	3 333	10 913	7 891	22 - 23
12 309	3 020	11 291	8 098	23 - 24
10 852	2 481	10 643	7 567	24 - 25
66 347	16 387	54 419	39 876	Zusammen
10 585	2 270	10 672	7 445	25 - 26
11 068	2 234	10 944	7 423	26 - 27
11 688	2 208	11 432	7 633	27 - 28
12 971	2 445	13 226	8 591	28 - 29
15 073	2 866	15 707	9 893	29 - 30
61 385	12 023	61 981	40 985	Zusammen
14 760	2 860	16 141	9 918	30 - 31
15 016	2 880	16 132	9 725	31 - 32
15 074	2 990	16 635	10 014	32 - 33
15 416	3 064	17 458	10 349	33 - 34
16 671	3 606	18 585	11 157	34 - 35
76 937	15 400	84 951	51 163	Zusammen
17 783	3 712	18 991	11 505	35 - 36
18 732	4 117	20 048	12 278	36 - 37
19 104	4 206	20 547	12 665	37 - 38
18 846	4 239	19 922	12 365	38 - 39
18 767	4 402	19 669	12 444	39 - 40
93 232	20 676	99 177	61 257	Zusammen

Noch: 9. Sozialversicherungspflichtig Beschäftigte am 31. Dezember 2000 nach Alter,
Stellung im Beruf, Arbeitszeit und Geschlecht

Alter von ... bis unter ... Jahren	Insgesamt	Arbeiter		Angestellte	
		insgesamt	weiblich	insgesamt	weiblich
40 - 41	43 274	20 171	5 821	23 103	15 917
41 - 42	43 332	20 372	5 950	22 960	15 893
42 - 43	40 173	18 755	5 405	21 418	14 799
43 - 44	39 956	18 610	5 566	21 346	14 740
44 - 45	40 747	18 666	5 480	22 081	15 151
Zusammen	207 482	96 574	28 222	110 908	76 500
45 - 46	41 929	19 004	5 634	22 925	15 689
46 - 47	41 075	18 403	5 612	22 672	15 418
47 - 48	41 147	18 699	5 862	22 448	15 191
48 - 49	41 803	19 359	6 030	22 444	15 110
49 - 50	42 511	19 520	6 174	22 991	15 382
Zusammen	208 465	94 985	29 312	113 480	76 790
50 - 51	40 316	18 156	5 830	22 160	14 498
51 - 52	34 844	15 623	4 980	19 221	12 448
52 - 53	27 494	11 907	3 830	15 587	9 964
53 - 54	27 045	11 676	3 856	15 369	9 826
54 - 55	19 924	8 437	2 684	11 487	7 225
Zusammen	149 623	65 799	21 180	83 824	53 961
55 - 56	23 133	9 454	3 046	13 679	8 679
56 - 57	32 698	13 320	4 174	19 378	12 130
57 - 58	29 918	11 990	3 671	17 928	11 013
58 - 59	23 978	9 557	2 930	14 421	8 492
59 - 60	23 394	9 070	2 547	14 324	7 920
Zusammen	133 121	53 391	16 368	79 730	48 234
60 - 61	12 379	4 205	821	8 174	3 213
61 - 62	6 871	2 238	224	4 633	910
62 - 63	4 255	1 269	81	2 986	424
63 - 64	1 730	368	33	1 362	208
64 - 65	1 121	179	28	942	168
Zusammen	26 356	8 259	1 187	18 097	4 923
65 und mehr	2 514	587	163	1 927	620
Insgesamt	1 500 646	701 842	192 589	798 804	531 011

Darunter Vollzeitbeschäftigte				Alter von ... bis unter ... Jahren
Arbeiter		Angestellte		
insgesamt	weiblich	insgesamt	weiblich	
18 144	4 217	18 925	11 927	40 - 41
18 263	4 326	18 676	11 820	41 - 42
16 944	3 995	17 598	11 155	42 - 43
16 635	4 041	17 496	11 099	43 - 44
16 757	3 973	18 236	11 491	44 - 45
86 743	20 552	90 931	57 492	Zusammen
16 971	4 057	18 943	11 915	45 - 46
16 416	4 058	18 835	11 811	46 - 47
16 627	4 243	18 720	11 692	47 - 48
17 185	4 376	18 540	11 439	48 - 49
17 187	4 399	19 090	11 728	49 - 50
84 386	21 133	94 128	58 585	Zusammen
15 875	4 067	18 348	10 966	50 - 51
13 613	3 482	15 995	9 501	51 - 52
10 331	2 662	12 905	7 503	52 - 53
10 062	2 638	12 753	7 441	53 - 54
7 182	1 802	9 584	5 529	54 - 55
57 063	14 651	69 585	40 940	Zusammen
8 032	2 045	11 107	6 368	55 - 56
11 294	2 805	15 722	8 861	56 - 57
10 081	2 427	14 485	7 993	57 - 58
7 979	1 916	11 660	6 140	58 - 59
7 722	1 706	11 837	5 868	59 - 60
45 108	10 899	64 811	35 230	Zusammen
3 694	514	7 256	2 592	60 - 61
2 046	136	4 252	718	61 - 62
1 174	47	2 802	350	62 - 63
333	18	1 274	165	63 - 64
139	11	878	135	64 - 65
7 386	726	16 462	3 960	Zusammen
346	76	1 333	367	65 und mehr
636 711	145 953	665 206	410 338	Insgesamt

10. Sozialversicherungspflichtig Beschäftigte am 31. Dezember 2000 nach Berufsgruppen und ausgewählten Wirtschaftsabschnitten

Berufsgruppe	Insgesamt ¹⁾	Land- und Forstwirtschaft, Fischerei	Bergbau, Gewinnung von Steinen und Erden, Energie- und Wasserversorgung	Verarbeitendes Gewerbe	Baugewerbe	Handel, Instandhaltung und Reparatur von Kfz und Gebrauchsgütern
Pflanzenbauer, Tierzüchter, Fischereiberufe	36 824	21 627	40	469	674	3 722
Bergleute, Mineralgewinner	686	11	231	158	63	40
Fertigungsberufe						
Steinbearbeiter, Baustoffhersteller	3 838	7	321	2 910	357	108
Keramiker, Glasmacher	2 504	1	9	2 205	86	121
Chemiearbeiter, Kunststoffverarbeiter	11 086	16	314	9 496	218	247
Papierhersteller und -verarbeiter, Drucker	8 006	11	27	7 138	55	148
Holzaufbereiter, Holzwarenfertiger und verwandte Berufe	3 497	24	2	3 032	209	143
Metallerzeuger und -bearbeiter	27 660	35	124	24 484	725	438
Schlosser, Mechaniker und zugeordnete Berufe	108 528	1 539	2 878	42 783	20 836	22 353
Elektriker	45 171	165	2 554	12 629	17 043	3 050
Montierer und Metallberufe und andere nicht genannte Metallberufe	13 733	19	110	10 656	1 162	443
Textil- und Bekleidungsberufe	13 412	56	9	10 929	234	818
Lederhersteller, Leder- und Fellverarbeiter	2 330	6	2	1 939	14	260
Ernährungsberufe	43 386	324	59	15 206	373	1 892
Bauberufe	76 352	1 432	558	2 808	57 060	990
Bau-, Raumausstatter, Polsterer	16 144	20	5	1 313	13 151	584
Tischler, Modellbauer	15 654	53	5	7 059	5 091	920
Maler, Lackierer und verwandte Berufe	18 475	58	13	3 080	10 274	1 879
Warenprüfer, Versandfertigmacher	12 811	134	119	7 774	100	2 450
Hilfsarbeiter ohne nähere Tätigkeitsangabe	27 376	1 603	464	9 128	1 339	1 215
Maschinenisten und zugehörige Berufe	13 909	209	2 051	3 943	5 025	290
Technische Berufe						
Ingenieure, Chemiker, Physiker, Mathematiker	38 139	219	1 538	11 824	4 311	1 225
Techniker, Technische Sonderfachkräfte	52 597	435	2 550	16 338	4 978	3 488
Dienstleistungsberufe						
Warenkaufleute	116 426	535	310	21 864	1 660	82 620
Dienstleistungskaufleute und zugehörige Berufe	44 815	40	406	1 378	194	1 581
Verkehrsberufe	103 216	661	1 073	10 848	3 342	18 850
Organisations-, Verwaltungs- und Büroberufe	282 268	3 094	6 108	32 282	18 216	38 282
Ordnungs- und Sicherheitsberufe	25 882	122	294	907	425	622
Schriftwerkschaffende, -ordnende sowie künstlerische Berufe	14 694	156	31	1 720	230	569
Gesundheitsdienstberufe	95 290	50	22	251	17	4 241
Sozial- und Erziehungsberufe, anderweitig nicht genannte geistes- und naturwissenschaftliche Berufe	114 559	257	120	519	181	415
Allgemeine Dienstleistungsberufe	73 553	270	459	2 062	781	2 630
Sonstige Arbeitskräfte	21 762	310	371	3 364	1 587	1 942
Ohne Angabe	16 063	436	1 004	2 506	6 551	858
Insgesamt	1 500 646	33 935	24 181	285 002	176 562	199 434

1) Einschließlich Fälle "Ohne Angabe" der Wirtschaftsgliederung

Gast- gewerbe	Verkehr und Nach- richten- übermitt- lung	Kredit- und Versiche- rungs- gewerbe	Grundstücks- und Wohnungs- wesen, Vermie- tung, Dienst- leistungen für Unternehmen	Öffentliche Verwaltung, Verteidigung und Sozial- versicherung	Öffentliche und private Dienstleistun- gen (ohne öffentliche Verwaltung)	Berufsgruppe
90	101	3	1 046	3 339	5 712	Pflanzenbauer, Tierzüchter, Fischereiberufe
9	3	-	28	1	142	Bergleute, Mineralgewinner
						Fertigungsberufe
16	15	-	30	9	65	Steinbearbeiter, Baustoffhersteller
4	5	-	23	1	47	Keramiker, Glasmacher
8	30	-	362	41	354	Chemiearbeiter, Kunststoffverarbeiter
22	27	1	192	75	310	Papierhersteller und -verarbeiter, Drucker
						Holzaufbereiter, Holzwarenfertiger und verwandte Berufe
-	2	-	20	7	58	
14	285	1	972	19	562	Metallerzeuger und -bearbeiter
						Schlosser, Mechaniker und zugeordnete Berufe
133	3 894	18	7 662	752	5 631	
58	4 436	4	3 277	358	1 585	Elektriker
						Montierer und Metallberufe und andere nicht genannte Metallberufe
4	67	4	801	27	439	
8	17	2	78	206	1 049	Textil- und Bekleidungsberufe
1	33	-	20	14	41	Lederhersteller, Leder- und Fellverarbeiter
17 076	102	15	918	1 050	6 361	Ernährungsberufe
118	898	4	3 023	3 260	6 200	Bauberufe
16	27	4	488	15	520	Bau-, Raumausstatter, Polsterer
11	114	-	411	212	1 775	Tischler, Modellbauer
31	144	1	1 027	92	1 875	Maler, Lackierer und verwandte Berufe
25	378	2	632	143	1 053	Warenprüfer, Versandfertigmacher
161	215	3	5 253	2 241	5 753	Hilfsarbeiter ohne nähere Tätigkeitsangabe
6	565	1	453	496	870	Maschinen- und zugehörige Berufe
						Technische Berufe
						Ingenieure, Chemiker, Physiker, Mathematiker
56	857	83	14 079	1 481	2 444	
192	3 534	39	12 018	1 789	7 228	Techniker, Technische Sonderfachkräfte
						Dienstleistungsberufe
1 841	857	133	2 406	131	4 052	Warenkaufleute
						Dienstleistungskaufleute und zugehörige Berufe
134	4 892	31 360	3 104	484	1 238	
579	50 758	177	5 511	4 205	7 204	Verkehrsberufe
2 292	16 358	4 856	53 518	66 390	40 815	Organisations-, Verwaltungs- und Büroberufe
874	346	207	11 452	5 705	4 926	Ordnungs- und Sicherheitsberufe
						Schriftwerkschaffende, -ordnende sowie künstlerische Berufe
45	46	8	1 434	1 067	9 383	
122	18	1	377	1 649	88 542	Gesundheitsdienstberufe
						Sozial- und Erziehungsberufe, anderweitig nicht genannte geistes- und naturwissen- schaftliche Berufe
361	248	88	2 459	11 761	98 122	
16 858	486	158	19 563	2 274	27 993	Allgemeine Dienstleistungsberufe
575	543	358	1 319	1 340	10 053	Sonstige Arbeitskräfte
362	282	61	1 454	490	2 054	Ohne Angabe
42 102	90 583	37 592	155 410	111 124	344 456	Insgesamt

11. Sozialversicherungspflichtig Beschäftigte am 31. Dezember 2000 nach Berufsgruppen, Arbeitszeit und Geschlecht

Berufsgruppe	Vollzeitbeschäftigte			Teilzeitbeschäftigte		
	insgesamt	männlich	weiblich	insgesamt	männlich	weiblich
Pflanzenbauer, Tierzüchter, Fischereiberufe	31 769	18 957	12 812	5 055	2 156	2 899
Bergleute, Mineralgewinner	681	645	36	5	1	4
Fertigungsberufe						
Steinbearbeiter, Baustoffhersteller	3 819	3 549	270	19	6	13
Keramiker, Glasmacher	2 449	1 729	720	55	2	53
Chemiearbeiter, Kunststoffverarbeiter	10 734	7 314	3 420	352	21	331
Papierhersteller und -verarbeiter, Drucker	7 689	4 671	3 018	317	41	276
Holzaufbereiter, Holzwarenfertiger und verwandte Berufe	3 356	2 274	1 082	141	36	105
Metallerzeuger und -bearbeiter	27 449	25 223	2 226	211	66	145
Schlosser, Mechaniker und zugeordnete Berufe	107 258	101 238	6 020	1 270	693	577
Elektriker	42 928	39 616	3 312	2 243	1 279	964
Montierer und Metallberufe und andere nicht genannte Metallberufe	13 210	8 677	4 533	523	178	345
Textil- und Bekleidungsberufe	12 224	2 827	9 397	1 188	33	1 155
Lederhersteller, Leder- und Fellverarbeiter	2 251	1 034	1 217	79	9	70
Ernährungsberufe	37 429	17 362	20 067	5 957	536	5 421
Bauberufe	72 444	70 400	2 044	3 908	2 427	1 481
Bau-, Raumausstatter, Polsterer	16 017	15 125	892	127	46	81
Tischler, Modellbauer	15 404	14 531	873	250	161	89
Maler, Lackierer und verwandte Berufe	18 217	16 582	1 635	258	48	210
Warenprüfer, Versandfertigmacher	11 404	6 343	5 061	1 407	225	1 182
Hilfsarbeiter ohne nähere Tätigkeitsangabe	20 965	14 782	6 183	6 411	3 276	3 135
Maschinenisten und zugehörige Berufe	13 657	12 851	806	252	207	45
Technische Berufe						
Ingenieure, Chemiker, Physiker, Mathematiker	36 996	30 745	6 251	1 143	501	642
Techniker, Technische Sonderfachkräfte	49 687	34 729	14 958	2 910	1 051	1 859
Dienstleistungsberufe						
Warenkaufleute	89 440	31 691	57 749	26 986	1 045	25 941
Dienstleistungskaufleute und zugehörige Berufe	41 632	15 057	26 575	3 183	264	2 919
Verkehrsberufe	94 736	81 078	13 658	8 480	2 624	5 856
Organisations-, Verwaltungs- und Büroberufe	245 805	73 291	172 514	36 463	3 688	32 775
Ordnungs- und Sicherheitsberufe	23 722	19 761	3 961	2 160	1 206	954
Schriftwerkschaffende, -ordnende sowie künstlerische Berufe	12 565	6 293	6 272	2 129	419	1 710
Gesundheitsdienstberufe	76 335	10 403	65 932	18 955	725	18 230
Sozial- und Erziehungsberufe, anderweitig nicht genannte geistes- und naturwissenschaftliche Berufe	74 587	23 146	51 441	39 972	4 523	35 449
Allgemeine Dienstleistungsberufe	51 703	12 680	39 023	21 850	1 286	20 564
Sonstige Arbeitskräfte	21 469	12 542	8 927	293	150	143
Ohne Angabe	11 886	8 480	3 406	4 177	2 491	1 686
Insgesamt	1 301 917	745 626	556 291	198 729	31 420	167 309

**12. Auszubildende am 31. Dezember 2000 nach Wirtschaftsabschnitten bzw. -unterabschnitten,
Stellung im Beruf und Geschlecht**

Wirtschaftsgliederung	Arbeiter			Angestellte		
	insgesamt	männlich	weiblich	insgesamt	männlich	weiblich
Land- und Forstwirtschaft, Fischerei	2 311	1 553	758	145	62	83
Bergbau und Gewinnung von Steinen und Erden	125	120	5	33	7	26
Kohlenbergbau, Torfgewinnung, Gewinnung von Erdöl und Erdgas usw.	13	12	1	1	-	1
Erzbergbau, Gewinnung von Steinen und Erden, sonstiger Bergbau	112	108	4	32	7	25
Verarbeitendes Gewerbe	13 901	11 478	2 423	3 990	1 399	2 591
Ernährungsgewerbe und Tabakverarbeitung	2 825	1 763	1 062	1 160	168	992
Textil- und Bekleidungsgewerbe, Ledergewerbe	793	408	385	229	84	145
Holzgewerbe (ohne Herstellung von Möbeln)	375	323	52	75	30	45
Papier-, Verlags- und Druckgewerbe	529	407	122	315	115	200
Kokerei, Mineralölverarbeitung, Herstellung und Verarbeitung von Spalt- und Brutstoffen	1	1	-	7	2	5
Chemische Industrie	269	196	73	191	52	139
Herstellung von Gummi- und Kunststoffwaren	343	323	20	148	62	86
Glasgewerbe, Keramik, Verarbeitung von Steinen und Erden	569	477	92	147	58	89
Metallerzeugung und -bearbeitung, Herstellung von Metallerzeugnissen	2 748	2 680	68	442	205	237
Maschinenbau	2 183	2 144	39	442	217	225
Herstellung von Büromaschinen, DV-Geräten und -Einrichtungen, Elektrotechnik usw.	1 489	1 154	335	505	254	251
Fahrzeugbau	868	794	74	176	87	89
Herstellung von Möbeln, Schmuck, Musik- instrumenten usw., Recycling	909	808	101	153	65	88
Energie- und Wasserversorgung	991	929	62	461	148	313
Baugewerbe	14 231	13 887	344	1 319	640	679
darunter Hoch- und Tiefbau	5 967	5 863	104	630	297	333
Handel, Instandhaltung und Reparatur von Kfz und Gebrauchsgütern	7 171	6 067	1 104	8 721	3 183	5 538
darunter Großhandel	453	379	74	1 540	845	695
Einzelhandel	1 525	701	824	5 494	1 585	3 909
Gastgewerbe	4 607	1 801	2 806	793	199	594
Verkehr und Nachrichtenübermittlung	1 694	1 370	324	1 883	666	1 217
Verkehr	1 175	1 048	127	1 437	474	963
Nachrichtenübermittlung	519	322	197	446	192	254
Kredit- und Versicherungsgewerbe	10	4	6	2 791	1 208	1 583
darunter Kreditgewerbe	1	1	-	2 056	871	1 185
Grundstücks- und Wohnungswesen, Vermietung beweglicher Sachen, Erbringung von Dienstleis- tungen überwiegend für Unternehmen	1 195	914	281	5 160	1 442	3 718
darunter Rechts-, Steuer- und Unternehmens- beratung usw.	117	88	29	2 550	288	2 262
Öffentliche Verwaltung, Verteidigung und Sozial- versicherung	599	432	167	3 047	630	2 417
darunter Öffentliche Verwaltung	554	397	157	2 101	409	1 692
Öffentliche Sicherheit, Rechtsschutz usw.	38	29	9	170	17	153
Erziehung und Unterricht	12 798	9 271	3 527	6 009	1 493	4 516
Gesundheits-, Veterinär- und Sozialwesen	1 338	828	510	6 769	894	5 875
Gesundheits- und Veterinärwesen	279	70	209	5 747	609	5 138
Sozialwesen	1 059	758	301	1 022	285	737
Erbringung von sonstigen öffentlichen und persönlichen Dienstleistungen	8 560	4 851	3 709	3 463	959	2 504
Private Haushalte	1	-	1	-	-	-
Ohne Angabe	19	12	7	9	5	4
Insgesamt	69 551	53 517	16 034	44 593	12 935	31 658

13. Sozialversicherungspflichtig Beschäftigte am 31. Dezember 2000 nach Kreisen, Wirtschaftsabschnitten und Geschlecht

Kreis Regierungs- bezirk Land	m = männlich w = weiblich i = insgesamt	Insgesamt ¹⁾	Land- und Forstwirtschaft, Fischerei	Bergbau, Gewinnung von Steinen und Erden, Energie- und Wasserversorgung	Verarbeitendes Gewerbe	Baugewerbe	Handel, Instandhaltung und Reparatur von Kfz und Gebrauchsgütern
Chemnitz, Stadt	m	59 790	465	1 923	11 931	9 391	7 840
	w	57 703	375	1 000	4 418	1 132	9 556
	i	117 493	840	2 923	16 349	10 523	17 396
Plauen, Stadt	m	13 510	114	146	4 293	1 825	1 556
	w	13 924	66	43	2 148	211	2 357
	i	27 434	180	189	6 441	2 036	3 913
Zwickau, Stadt	m	30 073	93	402	10 886	2 968	2 988
	w	23 504	61	144	2 718	569	3 845
	i	53 577	154	546	13 604	3 537	6 833
Annaberg	m	15 081	626	248	5 036	3 594	1 474
	w	13 752	418	76	3 358	579	1 949
	i	28 833	1 044	324	8 394	4 173	3 423
Chemnitzer Land	m	22 941	497	309	6 873	5 544	3 328
	w	20 367	417	145	4 443	947	3 287
	i	43 308	914	454	11 316	6 491	6 615
Freiberg	m	23 660	1 297	187	7 314	5 061	2 559
	w	21 090	736	59	4 021	818	3 003
	i	44 750	2 033	246	11 335	5 879	5 562
Vogtlandkreis	m	30 512	1 172	362	10 001	7 729	2 989
	w	28 561	711	64	7 151	929	4 232
	i	59 073	1 883	426	17 152	8 658	7 221
Mittlerer Erzgebirgskreis	m	13 282	708	204	4 036	3 251	1 424
	w	12 611	320	30	3 165	647	1 634
	i	25 893	1 028	234	7 201	3 898	3 058
Mittweida	m	20 700	989	330	6 533	4 685	3 027
	w	17 759	670	59	3 832	624	3 129
	i	38 459	1 659	389	10 365	5 309	6 156
Stollberg	m	13 259	583	159	3 819	3 359	1 714
	w	11 440	333	42	2 506	433	2 042
	i	24 699	916	201	6 325	3 792	3 756
Aue-Schwarzenberg	m	20 487	431	490	7 090	4 103	2 606
	w	18 446	227	142	3 245	528	2 908
	i	38 933	658	632	10 335	4 631	5 514
Zwickauer Land	m	17 017	675	697	4 408	4 416	2 210
	w	15 593	400	115	2 741	624	2 522
	i	32 610	1 075	812	7 149	5 040	4 732
Regierungsbezirk Chemnitz	m	280 312	7 650	5 457	82 220	55 926	33 715
	w	254 750	4 734	1 919	43 746	8 041	40 464
	i	535 062	12 384	7 376	125 966	63 967	74 179

1) Einschließlich Fälle "Ohne Angabe" der Wirtschaftsgliederung

Gast- gewerbe	Verkehr und Nach- richten- übermitt- lung	Kredit- und Versiche- rungs- gewerbe	Grundstücks- und Wohnungs- wesen, Vermie- tung, Dienst- leistungen für Unternehmen	Öffentliche Verwaltung, Verteidigung und Sozial- versicherung	Öffentliche und private Dienstleistun- gen (ohne öffentliche Verwaltung)	Kreis Regierungs- bezirk Land
745	4 801	1 108	9 489	3 742	8 343	m Chemnitz, Stadt
1 622	2 275	2 233	8 135	9 745	17 203	w
2 367	7 076	3 341	17 624	13 487	25 546	i
170	656	205	1 427	1 117	1 970	m Plauen, Stadt
432	354	436	1 240	2 067	4 565	w
602	1 010	641	2 667	3 184	6 535	i
241	2 975	374	4 325	840	3 980	m Zwickau, Stadt
600	1 002	958	2 982	1 762	8 862	w
841	3 977	1 332	7 307	2 602	12 842	i
364	743	124	506	679	1 682	m Annaberg
908	327	383	692	1 457	3 603	w
1 272	1 070	507	1 198	2 136	5 285	i
341	1 435	77	1 379	708	2 447	m Chemnitzer Land
717	555	210	1 469	1 570	6 606	w
1 058	1 990	287	2 848	2 278	9 053	i
339	1 352	206	1 525	876	2 939	m Freiberg
961	612	696	1 428	1 792	6 962	w
1 300	1 964	902	2 953	2 668	9 901	i
475	2 293	154	1 149	934	3 237	m Vogtlandkreis
1 115	879	731	1 504	1 536	9 683	w
1 590	3 172	885	2 653	2 470	12 920	i
243	774	179	525	688	1 249	m Mittlerer
571	263	476	637	1 502	3 363	w Erzgebirgskreis
814	1 037	655	1 162	2 190	4 612	i
191	1 379	143	1 155	661	1 607	m Mittweida
501	511	513	1 158	1 556	5 203	w
692	1 890	656	2 313	2 217	6 810	i
167	513	68	492	535	1 849	m Stollberg
391	237	262	558	998	3 637	w
558	750	330	1 050	1 533	5 486	i
326	998	185	974	1 152	2 131	m Aue-Schwarzenberg
888	523	594	1 065	1 854	6 467	w
1 214	1 521	779	2 039	3 006	8 598	i
196	1 388	45	903	490	1 587	m Zwickauer Land
520	713	256	1 012	1 433	5 257	w
716	2 101	301	1 915	1 923	6 844	i
3 798	19 307	2 868	23 849	12 422	33 021	m Regierungsbezirk
9 226	8 251	7 748	21 880	27 272	81 411	w Chemnitz
13 024	27 558	10 616	45 729	39 694	114 432	i

Noch: 13. Sozialversicherungspflichtig Beschäftigte am 31. Dezember 2000 nach Kreisen, Wirtschaftsabschnitten und Geschlecht

Kreis Regierungs- bezirk Land	m = männlich w = weiblich i = insgesamt	Insgesamt ¹⁾	Land- und Forstwirtschaft, Fischerei	Bergbau, Gewinnung von Steinen und Erden, Energie- und Wasserversorgung	Verarbeitendes Gewerbe	Baugewerbe	Handel, Instandhaltung und Reparatur von Kfz und Gebrauchsgütern
Dresden, Stadt	m	109 834	866	1 849	18 854	13 307	11 657
	w	108 915	490	963	9 129	1 797	14 028
	i	218 749	1 356	2 812	27 983	15 104	25 685
Görlitz, Stadt	m	8 979	221	196	2 542	997	814
	w	10 695	211	119	945	130	1 625
	i	19 674	432	315	3 487	1 127	2 439
Hoyerswerda, Stadt	m	6 473	56	369	595	1 510	979
	w	8 721	28	216	485	202	1 723
	i	15 194	84	585	1 080	1 712	2 702
Bautzen	m	26 535	909	481	7 208	5 749	3 050
	w	23 017	417	168	3 555	862	3 662
	i	49 552	1 326	649	10 763	6 611	6 712
Meißen	m	26 739	979	302	9 098	5 339	3 271
	w	22 780	509	104	4 594	689	3 483
	i	49 519	1 488	406	13 692	6 028	6 754
Niederschlesischer Oberlausitzkreis	m	15 595	896	1 896	3 257	3 305	1 459
	w	12 596	623	536	1 364	376	1 886
	i	28 191	1 519	2 432	4 621	3 681	3 345
Riesa-Großenhain	m	21 356	734	338	6 956	5 024	1 795
	w	17 155	432	90	2 705	596	2 551
	i	38 511	1 166	428	9 661	5 620	4 346
Löbau-Zittau	m	21 261	777	373	4 868	5 624	2 359
	w	21 610	468	115	3 381	786	3 122
	i	42 871	1 245	488	8 249	6 410	5 481
Sächsische Schweiz	m	21 497	1 100	633	5 384	5 090	2 005
	w	19 590	549	123	2 624	653	2 944
	i	41 087	1 649	756	8 008	5 743	4 949
Weißeritzkreis	m	18 015	1 468	232	4 459	4 973	2 022
	w	16 613	789	67	2 837	659	2 281
	i	34 628	2 257	299	7 296	5 632	4 303
Kamenz	m	27 162	1 229	560	8 825	5 551	2 727
	w	21 779	578	160	4 972	656	3 004
	i	48 941	1 807	720	13 797	6 207	5 731
Regierungsbezirk Dresden	m	303 446	9 235	7 229	72 046	56 469	32 138
	w	283 471	5 094	2 661	36 591	7 406	40 309
	i	586 917	14 329	9 890	108 637	63 875	72 447

1) Einschließlich Fälle "Ohne Angabe" der Wirtschaftsgliederung

Gast- gewerbe	Verkehr und Nach- richten- übermitt- lung	Kredit- und Versiche- rungs- gewerbe	Grundstücks- und Wohnungs- wesen, Vermie- tung, Dienst- leistungen für Unternehmen	Öffentliche Verwaltung, Verteidigung und Sozial- versicherung	Öffentliche und private Dienstleistun- gen (ohne öffentliche Verwaltung)	Kreis Regierungs- bezirk Land
3 160	11 116	2 498	20 087	5 953	20 480	m Dresden, Stadt
5 731	5 180	4 305	16 913	12 207	38 165	w
8 891	16 296	6 803	37 000	18 160	58 645	i
155	811	134	937	520	1 652	m Görlitz, Stadt
355	337	347	1 026	1 217	4 383	w
510	1 148	481	1 963	1 737	6 035	i
69	613	52	650	357	1 223	m Hoyerswerda, Stadt
232	245	227	677	1 013	3 673	w
301	858	279	1 327	1 370	4 896	i
334	1 692	369	2 470	1 319	2 954	m Bautzen
846	802	878	1 748	2 766	7 313	w
1 180	2 494	1 247	4 218	4 085	10 267	i
474	2 189	189	1 706	894	2 297	m Meißen
986	894	573	1 864	1 781	7 301	w
1 460	3 083	762	3 570	2 675	9 598	i
163	1 579	96	676	608	1 660	m Niederschlesischer
447	412	358	933	1 384	4 277	w Oberlausitzkreis
610	1 991	454	1 609	1 992	5 937	i
182	1 526	182	1 281	1 054	2 284	m Riesa-Großenhain
590	573	543	1 227	2 129	5 719	w
772	2 099	725	2 508	3 183	8 003	i
393	1 216	182	1 648	861	2 960	m Löbau-Zittau
857	535	611	1 666	1 760	8 306	w
1 250	1 751	793	3 314	2 621	11 266	i
508	1 276	228	1 017	1 170	3 086	m Sächsische Schweiz
1 218	527	585	1 242	2 086	7 037	w
1 726	1 803	813	2 259	3 256	10 123	i
368	1 411	63	733	481	1 804	m Weißeritzkreis
1 143	503	316	955	1 170	5 891	w
1 511	1 914	379	1 688	1 651	7 695	i
248	2 410	104	1 003	1 048	3 457	m Kamenz
629	1 720	389	1 073	2 306	6 291	w
877	4 130	493	2 076	3 354	9 748	i
6 054	25 839	4 097	32 208	14 265	43 857	m Regierungsbezirk
13 034	11 728	9 132	29 324	29 819	98 356	w Dresden
19 088	37 567	13 229	61 532	44 084	142 213	i

Noch: 13. Sozialversicherungspflichtig Beschäftigte am 31. Dezember 2000 nach Kreisen, Wirtschaftsabschnitten und Geschlecht

Kreis Regierungs- bezirk Land	m = männlich w = weiblich i = insgesamt	Insgesamt ¹⁾	Land- und Forstwirt- schaft, Fischerei	Bergbau, Ge- winnung von Steinen und Erden, Ener- gie- und Was- serversorgung	Verar- beitendes Gewerbe	Bau- gewerbe	Handel, In- standhaltung und Repara- tur von Kfz und Ge- brauchsgütern
Leipzig, Stadt	m	100 424	432	2 079	12 610	18 509	10 769
	w	107 027	303	1 038	5 813	3 876	15 273
	i	207 451	735	3 117	18 423	22 385	26 042
Delitzsch	m	22 462	767	344	4 746	5 296	3 235
	w	18 457	397	108	2 229	627	3 809
	i	40 919	1 164	452	6 975	5 923	7 044
Döbeln	m	11 889	520	214	3 417	2 688	1 703
	w	11 327	228	79	2 535	364	1 849
	i	23 216	748	293	5 952	3 052	3 552
Leipziger Land	m	22 814	706	1 347	4 757	6 300	3 274
	w	17 428	390	576	2 104	718	3 506
	i	40 242	1 096	1 923	6 861	7 018	6 780
Muldentalkreis	m	19 744	914	443	4 608	4 742	2 891
	w	16 924	569	155	2 236	533	2 572
	i	36 668	1 483	598	6 844	5 275	5 463
Torgau-Oschatz	m	15 955	1 296	379	3 349	4 530	1 793
	w	14 216	700	153	1 995	537	2 134
	i	30 171	1 996	532	5 344	5 067	3 927
Regierungsbezirk Leipzig	m	193 288	4 635	4 806	33 487	42 065	23 665
	w	185 379	2 587	2 109	16 912	6 655	29 143
	i	378 667	7 222	6 915	50 399	48 720	52 808
Sachsen	m	777 046	21 520	17 492	187 753	154 460	89 518
	w	723 600	12 415	6 689	97 249	22 102	109 916
	i	1 500 646	33 935	24 181	285 002	176 562	199 434

1) Einschließlich Fälle "Ohne Angabe" der Wirtschaftsgliederung

Gast- gewerbe	Verkehr und Nach- richten- übermitt- lung	Kredit- und Versiche- rungs- gewerbe	Grundstücks- und Wohnungs- wesen, Vermie- tung, Dienst- leistungen für Unternehmen	Öffentliche Verwaltung, Verteidigung und Sozial- versicherung	Öffentliche und private Dienstleistun- gen (ohne öffentliche Verwaltung)	Kreis Regierungs- bezirk Land
2 268	9 621	3 474	18 631	4 148	17 874	m Leipzig, Stadt
4 238	5 347	6 818	17 312	10 884	36 111	w
6 506	14 968	10 292	35 943	15 032	53 985	i
331	2 956	331	1 883	738	1 835	m Delitzsch
685	1 063	1 096	1 443	1 632	5 364	w
1 016	4 019	1 427	3 326	2 370	7 199	i
97	795	87	492	699	1 177	m Döbeln
235	249	334	804	1 267	3 383	w
332	1 044	421	1 296	1 966	4 560	i
193	1 540	75	1 808	700	2 079	m Leipziger Land
520	450	348	1 605	1 629	5 556	w
713	1 990	423	3 413	2 329	7 635	i
228	1 499	149	1 381	867	2 022	m Muldentalkreis
552	622	467	1 247	1 802	6 168	w
780	2 121	616	2 628	2 669	8 190	i
168	980	139	718	964	1 639	m Torgau-Oschatz
475	336	429	825	2 016	4 603	w
643	1 316	568	1 543	2 980	6 242	i
3 285	17 391	4 255	24 913	8 116	26 626	m Regierungsbezirk
6 705	8 067	9 492	23 236	19 230	61 185	w Leipzig
9 990	25 458	13 747	48 149	27 346	87 811	i
13 137	62 537	11 220	80 970	34 803	103 504	m Sachsen
28 965	28 046	26 372	74 440	76 321	240 952	w
42 102	90 583	37 592	155 410	111 124	344 456	i

14. Sozialversicherungspflichtig Beschäftigte am 31. Dezember 2000 nach Kreisen, Altersgruppen und Geschlecht

Kreis Regierungs- bezirk Land	m = männlich w = weiblich i = insgesamt	Insgesamt	Davon im			
			unter 20	20 - 25	25 - 30	30 - 40
Chemnitz, Stadt	m	59 790	3 561	4 882	5 491	15 586
	w	57 703	2 722	5 444	5 487	15 261
	i	117 493	6 283	10 326	10 978	30 847
Plauen, Stadt	m	13 510	819	1 168	1 245	3 687
	w	13 924	678	1 205	1 220	4 007
	i	27 434	1 497	2 373	2 465	7 694
Zwickau, Stadt	m	30 073	2 533	2 473	3 055	8 453
	w	23 504	2 368	2 295	2 062	6 187
	i	53 577	4 901	4 768	5 117	14 640
Annaberg	m	15 081	1 326	1 481	1 554	3 593
	w	13 752	754	1 303	1 184	3 459
	i	28 833	2 080	2 784	2 738	7 052
Chemnitzer Land	m	22 941	1 542	2 130	2 249	6 234
	w	20 367	955	1 615	1 751	5 635
	i	43 308	2 497	3 745	4 000	11 869
Freiberg	m	23 660	1 650	2 015	2 180	6 174
	w	21 090	888	1 674	1 676	5 793
	i	44 750	2 538	3 689	3 856	11 967
Vogtlandkreis	m	30 512	2 063	2 619	2 878	7 976
	w	28 561	1 072	2 034	2 354	7 822
	i	59 073	3 135	4 653	5 232	15 798
Mittlerer Erzgebirgskreis	m	13 282	1 069	1 366	1 351	3 273
	w	12 611	666	1 080	1 073	3 371
	i	25 893	1 735	2 446	2 424	6 644
Mittweida	m	20 700	1 318	1 778	1 932	5 534
	w	17 759	670	1 360	1 461	4 988
	i	38 459	1 988	3 138	3 393	10 522
Stollberg	m	13 259	948	1 377	1 286	3 125
	w	11 440	410	919	902	2 997
	i	24 699	1 358	2 296	2 188	6 122
Aue-Schwarzenberg	m	20 487	1 410	1 859	1 896	4 940
	w	18 446	662	1 407	1 524	4 859
	i	38 933	2 072	3 266	3 420	9 799
Zwickauer Land	m	17 017	1 190	1 530	1 659	4 526
	w	15 593	704	1 197	1 201	4 339
	i	32 610	1 894	2 727	2 860	8 865
Regierungsbezirk Chemnitz	m	280 312	19 429	24 678	26 776	73 101
	w	254 750	12 549	21 533	21 895	68 718
	i	535 062	31 978	46 211	48 671	141 819

Alter von ... bis unter ... Jahren					Kreis Regierungs- bezirk Land	
40 - 50	50 - 55	55 - 60	60 - 65	65 und mehr		
15 859	6 496	6 055	1 721	139	m	Chemnitz, Stadt
16 434	6 470	5 396	445	44	w	
32 293	12 966	11 451	2 166	183	i	
3 615	1 294	1 329	330	23	m	Plauen, Stadt
3 966	1 456	1 277	102	13	w	
7 581	2 750	2 606	432	36	i	
7 864	2 752	2 255	650	38	m	Zwickau, Stadt
6 357	2 247	1 830	136	22	w	
14 221	4 999	4 085	786	60	i	
4 038	1 586	1 189	285	29	m	Annaberg
4 315	1 582	1 043	101	11	w	
8 353	3 168	2 232	386	40	i	
6 031	2 265	1 991	449	50	m	Chemnitzer Land
6 238	2 243	1 790	119	21	w	
12 269	4 508	3 781	568	71	i	
6 292	2 343	2 211	738	57	m	Freiberg
6 559	2 354	1 965	155	26	w	
12 851	4 697	4 176	893	83	i	
8 284	3 241	2 771	629	51	m	Vogtlandkreis
9 022	3 413	2 641	173	30	w	
17 306	6 654	5 412	802	81	i	
3 575	1 390	962	262	34	m	Mittlerer
3 966	1 324	1 024	84	23	w	Erzgebirgskreis
7 541	2 714	1 986	346	57	i	
5 650	2 122	1 870	455	41	m	Mittweida
5 668	1 963	1 516	116	17	w	
11 318	4 085	3 386	571	58	i	
3 464	1 425	1 333	280	21	m	Stollberg
3 728	1 350	1 039	88	7	w	
7 192	2 775	2 372	368	28	i	
5 915	2 328	1 682	411	46	m	Aue-Schwarzenberg
6 121	2 224	1 512	114	23	w	
12 036	4 552	3 194	525	69	i	
4 535	1 733	1 521	291	32	m	Zwickauer Land
4 891	1 790	1 368	81	22	w	
9 426	3 523	2 889	372	54	i	
75 122	28 975	25 169	6 501	561	m	Regierungsbezirk
77 265	28 416	22 401	1 714	259	w	Chemnitz
152 387	57 391	47 570	8 215	820	i	

Noch: 14. Sozialversicherungspflichtig Beschäftigte am 31. Dezember 2000 nach Kreisen, Altersgruppen und Geschlecht

Kreis Regierungs- bezirk Land	m = männlich w = weiblich i = insgesamt	Insgesamt	Davon im			
			unter 20	20 - 25	25 - 30	30 - 40
Dresden, Stadt	m	109 834	7 428	9 397	11 314	31 577
	w	108 915	6 464	11 572	11 233	29 664
	i	218 749	13 892	20 969	22 547	61 241
Görlitz, Stadt	m	8 979	535	792	810	2 613
	w	10 695	464	948	1 055	3 101
	i	19 674	999	1 740	1 865	5 714
Hoyerswerda, Stadt	m	6 473	540	675	593	1 918
	w	8 721	443	815	776	2 562
	i	15 194	983	1 490	1 369	4 480
Bautzen	m	26 535	2 005	2 485	2 401	6 978
	w	23 017	1 024	1 876	1 914	6 426
	i	49 552	3 029	4 361	4 315	13 404
Meißen	m	26 739	1 637	2 522	2 683	7 327
	w	22 780	1 056	2 068	1 990	6 285
	i	49 519	2 693	4 590	4 673	13 612
Niederschlesischer Oberlausitzkreis	m	15 595	1 077	1 324	1 269	4 238
	w	12 596	515	917	939	3 602
	i	28 191	1 592	2 241	2 208	7 840
Riesa-Großenhain	m	21 356	1 384	1 970	1 964	5 841
	w	17 155	753	1 432	1 399	4 916
	i	38 511	2 137	3 402	3 363	10 757
Löbau-Zittau	m	21 261	1 739	1 786	1 952	5 505
	w	21 610	1 009	1 546	1 740	6 168
	i	42 871	2 748	3 332	3 692	11 673
Sächsische Schweiz	m	21 497	1 538	1 868	1 924	5 389
	w	19 590	859	1 586	1 539	5 452
	i	41 087	2 397	3 454	3 463	10 841
Weißeritzkreis	m	18 015	1 302	1 646	1 826	4 984
	w	16 613	658	1 500	1 490	4 648
	i	34 628	1 960	3 146	3 316	9 632
Kamenz	m	27 162	1 606	2 552	2 587	7 700
	w	21 779	765	1 794	1 857	6 555
	i	48 941	2 371	4 346	4 444	14 255
Regierungsbezirk Dresden	m	303 446	20 791	27 017	29 323	84 070
	w	283 471	14 010	26 054	25 932	79 379
	i	586 917	34 801	53 071	55 255	163 449

Alter von ... bis unter ... Jahren					Kreis Regierungs- bezirk Land	
40 - 50	50 - 55	55 - 60	60 - 65	65 und mehr		
26 023	9 456	10 081	4 250	308	m	Dresden, Stadt
27 573	10 429	10 399	1 444	137	w	
53 596	19 885	20 480	5 694	445	i	
2 420	813	763	222	11	m	Görlitz, Stadt
3 057	1 005	995	67	3	w	
5 477	1 818	1 758	289	14	i	
1 629	518	448	137	15	m	Hoyerswerda, Stadt
2 541	789	731	53	11	w	
4 170	1 307	1 179	190	26	i	
7 220	2 544	2 231	619	52	m	Bautzen
7 344	2 309	1 952	156	16	w	
14 564	4 853	4 183	775	68	i	
6 988	2 339	2 407	770	66	m	Meißen
6 781	2 189	2 181	194	36	w	
13 769	4 528	4 588	964	102	i	
4 706	1 568	1 143	253	17	m	Niederschlesischer
4 271	1 330	954	62	6	w	Oberlausitzkreis
8 977	2 898	2 097	315	23	i	
6 093	1 975	1 756	349	24	m	Riesa-Großenhain
5 370	1 696	1 474	103	12	w	
11 463	3 671	3 230	452	36	i	
5 811	2 049	1 935	451	33	m	Löbau-Zittau
6 644	2 357	1 987	139	20	w	
12 455	4 406	3 922	590	53	i	
5 585	2 272	2 277	602	42	m	Sächsische Schweiz
5 753	2 163	2 036	184	18	w	
11 338	4 435	4 313	786	60	i	
4 652	1 619	1 593	351	42	m	Weißeritzkreis
4 885	1 746	1 549	118	19	w	
9 537	3 365	3 142	469	61	i	
7 489	2 466	2 104	601	57	m	Kamenz
6 607	2 263	1 764	153	21	w	
14 096	4 729	3 868	754	78	i	
78 616	27 619	26 738	8 605	667	m	Regierungsbezirk
80 826	28 276	26 022	2 673	299	w	Dresden
159 442	55 895	52 760	11 278	966	i	

Noch: 14. Sozialversicherungspflichtig Beschäftigte am 31. Dezember 2000 nach Kreisen, Altersgruppen und Geschlecht

Kreis Regierungs- bezirk Land	m = männlich w = weiblich i = insgesamt	Insgesamt	Davon im			
			unter 20	20 - 25	25 - 30	30 - 40
Leipzig, Stadt	m	100 424	5 699	8 615	9 569	28 987
	w	107 027	5 313	11 078	10 736	30 031
	i	207 451	11 012	19 693	20 305	59 018
Delitzsch	m	22 462	1 363	1 949	2 068	6 665
	w	18 457	826	1 633	1 626	5 468
	i	40 919	2 189	3 582	3 694	12 133
Döbeln	m	11 889	834	1 145	1 074	3 236
	w	11 327	391	882	886	3 369
	i	23 216	1 225	2 027	1 960	6 605
Leipziger Land	m	22 814	1 203	1 757	2 038	6 578
	w	17 428	570	1 338	1 340	5 070
	i	40 242	1 773	3 095	3 378	11 648
Muldentalkreis	m	19 744	1 248	1 772	1 844	5 553
	w	16 924	653	1 519	1 325	4 937
	i	36 668	1 901	3 291	3 169	10 490
Torgau-Oschatz	m	15 955	1 314	1 651	1 452	4 146
	w	14 216	591	1 055	1 168	4 265
	i	30 171	1 905	2 706	2 620	8 411
Regierungsbezirk Leipzig	m	193 288	11 661	16 889	18 045	55 165
	w	185 379	8 344	17 505	17 081	53 140
	i	378 667	20 005	34 394	35 126	108 305
Sachsen	m	777 046	51 881	68 584	74 144	212 336
	w	723 600	34 903	65 092	64 908	201 237
	i	1 500 646	86 784	133 676	139 052	413 573

Alter von ... bis unter ... Jahren					Kreis Regierungs- bezirk Land	
40 - 50	50 - 55	55 - 60	60 - 65	65 und mehr		
25 437	9 323	9 306	3 175	313	m	Leipzig, Stadt
28 483	10 411	9 604	1 223	148	w	
53 920	19 734	18 910	4 398	461	i	
6 316	1 919	1 649	489	44	m	Delitzsch
5 536	1 772	1 454	122	20	w	
11 852	3 691	3 103	611	64	i	
3 222	1 127	961	271	19	m	Döbeln
3 560	1 193	968	68	10	w	
6 782	2 320	1 929	339	29	i	
6 404	2 340	1 997	448	49	m	Leipziger Land
5 369	1 953	1 639	128	21	w	
11 773	4 293	3 636	576	70	i	
5 532	1 769	1 545	433	48	m	Muldentalkreis
5 189	1 719	1 458	108	16	w	
10 721	3 488	3 003	541	64	i	
4 474	1 410	1 154	324	30	m	Torgau-Oschatz
4 596	1 401	1 056	74	10	w	
9 070	2 811	2 210	398	40	i	
51 385	17 888	16 612	5 140	503	m	Regierungsbezirk
52 733	18 449	16 179	1 723	225	w	Leipzig
104 118	36 337	32 791	6 863	728	i	
205 123	74 482	68 519	20 246	1 731	m	Sachsen
210 824	75 141	64 602	6 110	783	w	
415 947	149 623	133 121	26 356	2 514	i	

15. Sozialversicherungspflichtig Beschäftigte am 31. Dezember 2000 nach Kreisen, Berufsbereichen, ausgewählten Berufsabschnitten und Geschlecht

Kreis Regierungs- bezirk Land	m = männlich w = weiblich i = insgesamt	Insgesamt	Pflanzen- bauer, Tier- züchter und Fischerei- berufe	Bergleute und Mineral- gewinner	Fertigungsberufe			
					zusammen	darunter		
						Schlosser, Mechaniker und zugeord- nete Berufe	Elektriker	Bauberufe
Chemnitz, Stadt	m	59 790	620	6	25 012	7 326	3 362	4 097
	w	57 703	718	3	4 140	410	268	68
	i	117 493	1 338	9	29 152	7 736	3 630	4 165
Plauen, Stadt	m	13 510	176	1	6 771	2 103	661	892
	w	13 924	192	-	1 679	126	43	22
	i	27 434	368	1	8 450	2 229	704	914
Zwickau, Stadt	m	30 073	307	2	16 760	4 715	1 476	1 525
	w	23 504	380	-	3 108	261	135	117
	i	53 577	687	2	19 868	4 976	1 611	1 642
Annaberg	m	15 081	442	5	9 200	2 157	743	1 571
	w	13 752	232	-	3 237	123	236	53
	i	28 833	674	5	12 437	2 280	979	1 624
Chemnitzer Land	m	22 941	497	27	12 551	3 387	1 048	2 577
	w	20 367	413	1	3 760	234	41	77
	i	43 308	910	28	16 311	3 621	1 089	2 654
Freiberg	m	23 660	927	84	13 241	3 673	1 183	2 451
	w	21 090	559	1	3 338	164	52	70
	i	44 750	1 486	85	16 579	3 837	1 235	2 521
Vogtlandkreis	m	30 512	1 246	27	17 797	4 977	1 459	3 727
	w	28 561	680	5	5 773	434	146	133
	i	59 073	1 926	32	23 570	5 411	1 605	3 860
Mittlerer Erzgebirgskreis	m	13 282	561	26	7 896	1 946	625	1 368
	w	12 611	279	-	2 831	150	38	227
	i	25 893	840	26	10 727	2 096	663	1 595
Mittweida	m	20 700	752	23	11 525	3 045	1 058	2 253
	w	17 759	566	2	2 893	270	108	59
	i	38 459	1 318	25	14 418	3 315	1 166	2 312
Stollberg	m	13 259	422	11	8 177	2 036	589	1 596
	w	11 440	297	1	2 352	129	49	49
	i	24 699	719	12	10 529	2 165	638	1 645
Aue-Schwarzenberg	m	20 487	467	66	12 377	3 378	999	2 213
	w	18 446	260	1	2 914	164	128	93
	i	38 933	727	67	15 291	3 542	1 127	2 306
Zwickauer Land	m	17 017	690	11	9 636	2 640	876	2 158
	w	15 593	651	1	2 369	232	22	74
	i	32 610	1 341	12	12 005	2 872	898	2 232
Regierungsbezirk Chemnitz	m	280 312	7 107	289	150 943	41 383	14 079	26 428
	w	254 750	5 227	15	38 394	2 697	1 266	1 042
	i	535 062	12 334	304	189 337	44 080	15 345	27 470

1) Und anderweitig nicht genannte geistes- und naturwissenschaftliche Berufe

2) Einschließlich Personen "Ohne Angabe" der beruflichen Gliederung

Technische Berufe	Dienstleistungsberufe				Sonstige Arbeitskräfte ²⁾	Kreis Regierungs- bezirk Land
	zusammen	darunter				
		Waren- kaufleute	Organisations-, Verwaltungs- und Büroberufe	Sozial- und Erziehungs- berufe ¹⁾		
6 751	25 762	2 877	8 410	2 403	1 639	m Chemnitz, Stadt
2 452	49 367	6 628	20 493	6 390	1 023	w
9 203	75 129	9 505	28 903	8 793	2 662	i
1 225	4 997	539	1 334	454	340	m Plauen, Stadt
570	11 290	1 806	4 109	1 477	193	w
1 795	16 287	2 345	5 443	1 931	533	i
2 159	9 932	1 161	2 382	837	913	m Zwickau, Stadt
658	18 982	3 018	6 435	2 375	376	w
2 817	28 914	4 179	8 817	3 212	1 289	i
876	4 296	490	977	532	262	m Annaberg
282	9 798	1 752	3 106	1 440	203	w
1 158	14 094	2 242	4 083	1 972	465	i
1 686	7 638	994	1 733	630	542	m Chemnitzer Land
619	15 207	2 664	5 154	2 433	367	w
2 305	22 845	3 658	6 887	3 063	909	i
1 721	7 273	740	1 914	962	414	m Freiberg
914	16 071	2 596	5 378	2 653	207	w
2 635	23 344	3 336	7 292	3 615	621	i
1 475	9 332	1 008	1 797	1 020	635	m Vogtlandkreis
613	21 204	3 704	5 981	3 495	286	w
2 088	30 536	4 712	7 778	4 515	921	i
571	3 930	382	963	407	298	m Mittlerer
152	9 143	1 513	2 924	1 360	206	w Erzgebirgskreis
723	13 073	1 895	3 887	1 767	504	i
1 272	6 726	801	1 519	636	402	m Mittweida
444	13 625	2 449	4 520	2 046	229	w
1 716	20 351	3 250	6 039	2 682	631	i
706	3 781	560	957	386	162	m Stollberg
308	8 392	1 570	2 770	1 272	90	w
1 014	12 173	2 130	3 727	1 658	252	i
1 238	5 932	657	1 400	742	407	m Aue-Schwarzenberg
362	14 700	2 255	4 455	2 477	209	w
1 600	20 632	2 912	5 855	3 219	616	i
948	5 480	767	1 062	523	252	m Zwickauer Land
296	12 121	1 931	3 629	2 263	155	w
1 244	17 601	2 698	4 691	2 786	407	i
20 628	95 079	10 976	24 448	9 532	6 266	m Regierungsbezirk
7 670	199 900	31 886	68 954	29 681	3 544	w Chemnitz
28 298	294 979	42 862	93 402	39 213	9 810	i

Noch: 15. Sozialversicherungspflichtig Beschäftigte am 31. Dezember 2000 nach Kreisen, Berufsbereichen, ausgewählten Berufsabschnitten und Geschlecht

Kreis Regierungs- bezirk Land	m = männlich w = weiblich i = insgesamt	Insgesamt	Pflanzen- bauer, Tier- züchter und Fischerei- berufe	Bergleute und Mineral- gewinner	Fertigungsberufe			
					zusammen	darunter		
						Schlosser, Mechaniker und zugeord- nete Berufe	Elektriker	Bauberufe
Dresden, Stadt	m	109 834	1 474	12	35 959	10 526	6 618	5 574
	w	108 915	1 268	2	8 857	785	1 595	308
	i	218 749	2 742	14	44 816	11 311	8 213	5 882
Görlitz, Stadt	m	8 979	199	1	4 104	1 256	506	557
	w	10 695	315	-	939	120	32	58
	i	19 674	514	1	5 043	1 376	538	615
Hoyerswerda, Stadt	m	6 473	179	3	3 207	1 002	277	805
	w	8 721	211	-	676	118	11	14
	i	15 194	390	3	3 883	1 120	288	819
Bautzen	m	26 535	821	64	14 667	3 882	1 358	3 341
	w	23 017	545	6	3 475	241	115	396
	i	49 552	1 366	70	18 142	4 123	1 473	3 737
Meißen	m	26 739	802	12	13 610	3 415	1 171	2 807
	w	22 780	518	1	2 947	166	31	86
	i	49 519	1 320	13	16 557	3 581	1 202	2 893
Niederschlesischer Oberlausitzkreis	m	15 595	756	49	8 198	2 128	909	2 106
	w	12 596	559	1	1 666	114	48	203
	i	28 191	1 315	50	9 864	2 242	957	2 309
Riesa-Großenhain	m	21 356	643	9	12 033	2 851	1 068	2 581
	w	17 155	542	2	2 073	120	47	211
	i	38 511	1 185	11	14 106	2 971	1 115	2 792
Löbau-Zittau	m	21 261	887	8	12 089	3 114	919	3 158
	w	21 610	595	-	3 758	303	42	277
	i	42 871	1 482	8	15 847	3 417	961	3 435
Sächsische Schweiz	m	21 497	843	37	11 677	3 012	1 067	2 418
	w	19 590	436	-	2 608	166	21	128
	i	41 087	1 279	37	14 285	3 178	1 088	2 546
Weißeritzkreis	m	18 015	1 061	25	9 826	2 681	757	2 313
	w	16 613	652	2	2 564	289	192	16
	i	34 628	1 713	27	12 390	2 970	949	2 329
Kamenz	m	27 162	1 030	56	14 252	3 741	1 459	2 663
	w	21 779	723	1	3 675	163	111	209
	i	48 941	1 753	57	17 927	3 904	1 570	2 872
Regierungsbezirk Dresden	m	303 446	8 695	276	139 622	37 608	16 109	28 323
	w	283 471	6 364	15	33 238	2 585	2 245	1 906
	i	586 917	15 059	291	172 860	40 193	18 354	30 229

1) Und anderweitig nicht genannte geistes- und naturwissenschaftliche Berufe

2) Einschließlich Personen "Ohne Angabe" der beruflichen Gliederung

Technische Berufe	Dienstleistungsberufe				Sonstige Arbeitskräfte ²⁾	Kreis Regierungs- bezirk Land	
	zusammen	darunter					
		Waren- kaufleute	Organisations-, Verwaltungs- und Büroberufe	Sozial- und Erziehungs- berufe ¹⁾			
15 893	51 001	5 666	17 125	4 757	5 495	m	Dresden, Stadt
5 509	89 650	10 679	36 235	11 167	3 629	w	
21 402	140 651	16 345	53 360	15 924	9 124	i	
751	3 646	278	1 127	390	278	m	Görlitz, Stadt
221	9 033	1 224	2 925	1 356	187	w	
972	12 679	1 502	4 052	1 746	465	i	
510	2 459	293	587	260	115	m	Hoyerswerda, Stadt
212	7 510	1 250	2 087	1 466	112	w	
722	9 969	1 543	2 674	1 726	227	i	
1 711	8 652	978	2 298	825	620	m	Bautzen
495	18 163	2 864	6 444	2 909	333	w	
2 206	26 815	3 842	8 742	3 734	953	i	
2 263	9 578	1 266	2 418	735	474	m	Meißen
891	18 141	2 886	6 497	2 867	282	w	
3 154	27 719	4 152	8 915	3 602	756	i	
945	5 157	460	918	530	490	m	Niederschlesischer
293	9 844	1 459	3 139	1 845	233	w	Oberlausitzkreis
1 238	15 001	1 919	4 057	2 375	723	i	
1 468	6 457	719	1 376	582	746	m	Riesa-Großenhain
550	13 597	2 348	4 350	2 387	391	w	
2 018	20 054	3 067	5 726	2 969	1 137	i	
1 097	6 612	667	1 373	1 076	568	m	Löbau-Zittau
359	16 608	2 535	4 679	3 440	290	w	
1 456	23 220	3 202	6 052	4 516	858	i	
1 422	6 902	758	1 758	686	616	m	Sächsische Schweiz
462	15 802	2 299	5 195	2 719	282	w	
1 884	22 704	3 057	6 953	3 405	898	i	
1 225	5 454	668	1 148	526	424	m	Weißeritzkreis
350	12 860	1 864	3 972	2 119	185	w	
1 575	18 314	2 532	5 120	2 645	609	i	
1 934	9 256	970	2 177	702	634	m	Kamenz
570	16 552	2 550	5 811	2 454	258	w	
2 504	25 808	3 520	7 988	3 156	892	i	
29 219	115 174	12 723	32 305	11 069	10 460	m	Regierungsbezirk
9 912	227 760	31 958	81 334	34 729	6 182	w	Dresden
39 131	342 934	44 681	113 639	45 798	16 642	i	

Noch: 15. Sozialversicherungspflichtig Beschäftigte am 31. Dezember 2000 nach Kreisen, Berufsbereichen, ausgewählten Berufsabschnitten und Geschlecht

Kreis Regierungs- bezirk Land	m = männlich w = weiblich i = insgesamt	Insgesamt	Pflanzen- bauer, Tier- züchter und Fischerei- berufe	Bergleute und Mineral- gewinner	Fertigungsberufe			
					zusammen	darunter		
						Schlosser, Mechaniker und zugeord- nete Berufe	Elektriker	Bauberufe
Leipzig, Stadt	m	100 424	1 177	19	35 715	10 270	5 602	6 342
	w	107 027	1 403	6	6 670	675	477	122
	i	207 451	2 580	25	42 385	10 945	6 079	6 464
Delitzsch	m	22 462	715	7	11 020	3 180	1 195	2 233
	w	18 457	538	-	2 037	134	33	36
	i	40 919	1 253	7	13 057	3 314	1 228	2 269
Döbeln	m	11 889	506	3	6 384	1 661	671	1 325
	w	11 327	374	-	2 051	111	53	50
	i	23 216	880	3	8 435	1 772	724	1 375
Leipziger Land	m	22 814	708	22	12 291	3 017	1 367	2 950
	w	17 428	498	-	1 856	157	118	151
	i	40 242	1 206	22	14 147	3 174	1 485	3 101
Muldentalkreis	m	19 744	1 013	21	10 577	2 695	1 020	2 649
	w	16 924	658	2	2 075	138	56	89
	i	36 668	1 671	23	12 652	2 833	1 076	2 738
Torgau-Oschatz	m	15 955	1 192	9	8 866	2 117	852	2 577
	w	14 216	649	2	2 133	100	28	129
	i	30 171	1 841	11	10 999	2 217	880	2 706
Regierungsbezirk Leipzig	m	193 288	5 311	81	84 853	22 940	10 707	18 076
	w	185 379	4 120	10	16 822	1 315	765	577
	i	378 667	9 431	91	101 675	24 255	11 472	18 653
Sachsen	m	777 046	21 113	646	375 418	101 931	40 895	72 827
	w	723 600	15 711	40	88 454	6 597	4 276	3 525
	i	1 500 646	36 824	686	463 872	108 528	45 171	76 352

1) Und anderweitig nicht genannte geistes- und naturwissenschaftliche Berufe

2) Einschließlich Personen "Ohne Angabe" der beruflichen Gliederung

Technische Berufe	Dienstleistungsberufe				Sonstige Arbeitskräfte ²⁾	Kreis Regierungs- bezirk Land
	zusammen	darunter				
		Waren- kaufleute	Organisations-, Verwaltungs- und Büroberufe	Sozial- und Erziehungs- berufe ¹⁾		
11 035	47 404	4 931	13 258	4 707	5 074	m Leipzig, Stadt
4 238	91 308	10 305	33 661	12 181	3 402	w
15 273	138 712	15 236	46 919	16 888	8 476	i
1 645	8 701	1 229	1 982	473	374	m Delitzsch
397	15 253	2 376	5 211	2 157	232	w
2 042	23 954	3 605	7 193	2 630	606	i
623	4 106	532	898	384	267	m Döbeln
250	8 565	1 308	2 976	1 330	87	w
873	12 671	1 840	3 874	1 714	354	i
1 936	7 326	975	1 680	464	531	m Leipziger Land
637	14 164	2 474	4 984	2 167	273	w
2 573	21 490	3 449	6 664	2 631	804	i
1 170	6 580	823	1 314	552	383	m Muldentalkreis
407	13 538	1 760	4 444	2 496	244	w
1 577	20 118	2 583	5 758	3 048	627	i
770	4 810	547	1 094	488	308	m Torgau-Oschatz
199	11 035	1 623	3 725	2 149	198	w
969	15 845	2 170	4 819	2 637	506	i
17 179	78 927	9 037	20 226	7 068	6 937	m Regierungsbezirk
6 128	153 863	19 846	55 001	22 480	4 436	w Leipzig
23 307	232 790	28 883	75 227	29 548	11 373	i
67 026	289 180	32 736	76 979	27 669	23 663	m Sachsen
23 710	581 523	83 690	205 289	86 890	14 162	w
90 736	870 703	116 426	282 268	114 559	37 825	i

16. Sozialversicherungspflichtig Beschäftigte am 31. Dezember 2000 nach Kreisen, Stellung im Beruf und Geschlecht

Kreis Regierungsbezirk Land	Arbeiter			Angestellte		
	insgesamt	männlich	weiblich	insgesamt	männlich	weiblich
Chemnitz, Stadt	44 630	33 885	10 745	72 863	25 905	46 958
Plauen, Stadt	12 378	8 772	3 606	15 056	4 738	10 318
Zwickau, Stadt	27 482	21 080	6 402	26 095	8 993	17 102
Annaberg	16 969	11 479	5 490	11 864	3 602	8 262
Chemnitzer Land	23 757	16 745	7 012	19 551	6 196	13 355
Freiberg	23 741	17 045	6 696	21 009	6 615	14 394
Vogtlandkreis	34 015	23 420	10 595	25 058	7 092	17 966
Mittlerer Erzgebirgskreis	14 959	10 088	4 871	10 934	3 194	7 740
Mittweida	20 893	15 300	5 593	17 566	5 400	12 166
Stollberg	14 127	9 994	4 133	10 572	3 265	7 307
Aue-Schwarzenberg	20 638	15 222	5 416	18 295	5 265	13 030
Zwickauer Land	18 365	12 960	5 405	14 245	4 057	10 188
Regierungsbezirk Chemnitz	271 954	195 990	75 964	263 108	84 322	178 786
Dresden, Stadt	75 881	54 475	21 406	142 868	55 359	87 509
Görlitz, Stadt	7 640	5 354	2 286	12 034	3 625	8 409
Hoyerswerda, Stadt	5 933	4 155	1 778	9 261	2 318	6 943
Bautzen	25 253	18 811	6 442	24 299	7 724	16 575
Meißen	23 948	18 128	5 820	25 571	8 611	16 960
Niederschlesischer Oberlausitzkreis	15 601	11 822	3 779	12 590	3 773	8 817
Riesa-Großenhain	20 790	15 861	4 929	17 721	5 495	12 226
Löbau-Zittau	22 247	15 613	6 634	20 624	5 648	14 976
Sächsische Schweiz	20 733	15 402	5 331	20 354	6 095	14 259
Weißeritzkreis	18 728	13 278	5 450	15 900	4 737	11 163
Kamenz	27 338	20 039	7 299	21 603	7 123	14 480
Regierungsbezirk Dresden	264 092	192 938	71 154	322 825	110 508	212 317
Leipzig, Stadt	75 986	52 728	23 258	131 465	47 696	83 769
Delitzsch	20 177	15 537	4 640	20 742	6 925	13 817
Döbeln	12 317	8 665	3 652	10 899	3 224	7 675
Leipziger Land	21 123	16 469	4 654	19 119	6 345	12 774
Muldentalkreis	19 725	14 688	5 037	16 943	5 056	11 887
Torgau-Oschatz	16 468	12 238	4 230	13 703	3 717	9 986
Regierungsbezirk Leipzig	165 796	120 325	45 471	212 871	72 963	139 908
Sachsen	701 842	509 253	192 589	798 804	267 793	531 011

17. Sozialversicherungspflichtig Beschäftigte am 31. Dezember 2000 nach Kreisen, Arbeitszeit und Geschlecht

Kreis Regierungsbezirk Land	Vollzeitbeschäftigte			Teilzeitbeschäftigte		
	insgesamt	männlich	weiblich	insgesamt	männlich	weiblich
Chemnitz, Stadt	101 586	57 557	44 029	15 907	2 233	13 674
Plauen, Stadt	24 012	13 051	10 961	3 422	459	2 963
Zwickau, Stadt	47 646	29 409	18 237	5 931	664	5 267
Annaberg	25 193	14 639	10 554	3 640	442	3 198
Chemnitzer Land	37 270	22 272	14 998	6 038	669	5 369
Freiberg	38 919	22 901	16 018	5 831	759	5 072
Vogtlandkreis	50 819	29 211	21 608	8 254	1 301	6 953
Mittlerer Erzgebirgskreis	21 792	12 816	8 976	4 101	466	3 635
Mittweida	33 752	20 165	13 587	4 707	535	4 172
Stollberg	21 257	12 717	8 540	3 442	542	2 900
Aue-Schwarzenberg	33 155	19 808	13 347	5 778	679	5 099
Zwickauer Land	27 902	16 496	11 406	4 708	521	4 187
Regierungsbezirk Chemnitz	463 303	271 042	192 261	71 759	9 270	62 489
Dresden, Stadt	193 066	104 410	88 656	25 683	5 424	20 259
Görlitz, Stadt	15 676	8 398	7 278	3 998	581	3 417
Hoyerswerda, Stadt	12 874	6 207	6 667	2 320	266	2 054
Bautzen	42 812	25 349	17 463	6 740	1 186	5 554
Meißen	44 114	26 064	18 050	5 405	675	4 730
Niederschlesischer Oberlausitzkreis	23 822	14 842	8 980	4 369	753	3 616
Riesa-Großenhain	33 788	20 636	13 152	4 723	720	4 003
Löbau-Zittau	36 083	20 081	16 002	6 788	1 180	5 608
Sächsische Schweiz	35 463	20 758	14 705	5 624	739	4 885
Weißeritzkreis	30 049	17 258	12 791	4 579	757	3 822
Kamenz	43 480	26 436	17 044	5 461	726	4 735
Regierungsbezirk Dresden	511 227	290 439	220 788	75 690	13 007	62 683
Leipzig, Stadt	177 277	94 238	83 039	30 174	6 186	23 988
Delitzsch	36 302	21 872	14 430	4 617	590	4 027
Döbeln	19 856	11 429	8 427	3 360	460	2 900
Leipziger Land	35 364	22 099	13 265	4 878	715	4 163
Muldentalkreis	32 190	19 112	13 078	4 478	632	3 846
Torgau-Oschatz	26 398	15 395	11 003	3 773	560	3 213
Regierungsbezirk Leipzig	327 387	184 145	143 242	51 280	9 143	42 137
Sachsen	1 301 917	745 626	556 291	198 729	31 420	167 309

18. Auszubildende am 31. Dezember 2000 nach Kreisen, Wirtschaftsbereichen und Geschlecht

Kreis Regierungs- bezirk Land	m = männlich w = weiblich i = insgesamt	Insgesamt ¹⁾	Land- und Forstwirtschaft, Fischerei	Produzie- rendes Gewerbe	Handel, Gastgewerbe und Verkehr	Sonstige Dienstleistungen
Chemnitz, Stadt	m	4 717	15	1 753	936	2 013
	w	3 767	11	380	951	2 424
	i	8 484	26	2 133	1 887	4 437
Plauen, Stadt	m	1 084	3	382	248	451
	w	947	1	153	214	578
	i	2 031	4	535	462	1 029
Zwickau, Stadt	m	3 225	12	726	465	2 021
	w	3 126	13	202	285	2 626
	i	6 351	25	928	750	4 647
Annaberg	m	1 555	47	829	225	453
	w	932	16	180	271	464
	i	2 487	63	1 009	496	917
Chemnitzer Land	m	1 996	52	1 025	465	453
	w	1 276	35	253	292	696
	i	3 272	87	1 278	757	1 149
Freiberg	m	1 980	117	1 020	316	526
	w	1 116	57	227	294	538
	i	3 096	174	1 247	610	1 064
Vogtlandkreis	m	2 391	73	1 579	447	290
	w	1 283	48	366	369	500
	i	3 674	121	1 945	816	790
Mittlerer Erzgebirgskreis	m	1 264	52	654	237	321
	w	748	16	203	153	376
	i	2 012	68	857	390	697
Mittweida	m	1 571	83	858	360	270
	w	919	47	203	215	454
	i	2 490	130	1 061	575	724
Stollberg	m	1 139	17	663	224	235
	w	531	9	112	150	260
	i	1 670	26	775	374	495
Aue-Schwarzenberg	m	1 728	40	1 031	377	280
	w	921	20	166	289	446
	i	2 649	60	1 197	666	726
Zwickauer Land	m	1 487	50	776	305	356
	w	912	36	156	256	464
	i	2 399	86	932	561	820
Regierungsbezirk Chemnitz	m	24 137	561	11 296	4 605	7 669
	w	16 478	309	2 601	3 739	9 826
	i	40 615	870	13 897	8 344	17 495

1) Einschließlich Auszubildende "Ohne Angabe" der Wirtschaftsgliederung

Noch: 18. Auszubildende am 31. Dezember 2000 nach Kreisen, Wirtschaftsbereichen und Geschlecht

Kreis Regierungs- bezirk Land	m = männlich w = weiblich i = insgesamt	Insgesamt ¹⁾	Land- und Forstwirtschaft, Fischerei	Produzie- rendes Gewerbe	Handel, Gastgewerbe und Verkehr	Sonstige Dienstleistungen
Dresden, Stadt	m	9 768	60	2 310	2 086	5 312
	w	8 762	67	585	2 152	5 958
	i	18 530	127	2 895	4 238	11 270
Görlitz, Stadt	m	697	10	316	137	234
	w	702	4	59	160	479
	i	1 399	14	375	297	713
Hoyerswerda, Stadt	m	702	1	207	149	345
	w	643	3	58	122	460
	i	1 345	4	265	271	805
Bautzen	m	2 479	81	1 222	370	806
	w	1 301	34	221	324	722
	i	3 780	115	1 443	694	1 528
Meißen	m	2 115	66	1 154	492	402
	w	1 452	18	359	380	695
	i	3 567	84	1 513	872	1 097
Niederschlesischer Oberlausitzkreis	m	1 336	43	858	207	228
	w	711	27	142	178	364
	i	2 047	70	1 000	385	592
Riesa-Großenhain	m	1 836	65	1 015	254	502
	w	1 072	30	239	243	560
	i	2 908	95	1 254	497	1 062
Löbau-Zittau	m	2 001	66	1 015	320	600
	w	1 187	21	129	334	702
	i	3 188	87	1 144	654	1 302
Sächsische Schweiz	m	1 919	62	987	340	530
	w	1 141	18	171	344	608
	i	3 060	80	1 158	684	1 138
Weißeritzkreis	m	1 587	98	854	282	353
	w	864	37	178	293	356
	i	2 451	135	1 032	575	709
Kamenz	m	2 015	79	1 300	414	222
	w	970	41	315	252	362
	i	2 985	120	1 615	666	584
Regierungsbezirk Dresden	m	26 455	631	11 238	5 051	9 534
	w	18 805	300	2 456	4 782	11 266
	i	45 260	931	13 694	9 833	20 800

1) Einschließlich Auszubildende "Ohne Angabe" der Wirtschaftsgliederung

Noch: 18. Auszubildende am 31. Dezember 2000 nach Kreisen, Wirtschaftsbereichen und Geschlecht

Kreis Regierungs- bezirk Land	m = männlich w = weiblich i = insgesamt	Insgesamt ¹⁾	Land- und Forstwirtschaft, Fischerei	Produzie- rendes Gewerbe	Handel, Gastgewerbe und Verkehr	Sonstige Dienstleistungen
Leipzig, Stadt	m	8 281	19	2 109	1 966	4 186
	w	8 150	25	570	1 897	5 658
	i	16 431	44	2 679	3 863	9 844
Delitzsch	m	1 779	57	803	515	404
	w	1 186	50	162	413	561
	i	2 965	107	965	928	965
Döbeln	m	1 043	60	549	237	197
	w	547	14	127	120	286
	i	1 590	74	676	357	483
Leipziger Land	m	1 556	62	1 013	354	118
	w	842	25	219	277	319
	i	2 398	87	1 232	631	437
Muldentalkreis	m	1 551	85	823	329	314
	w	886	38	180	220	448
	i	2 437	123	1 003	549	762
Torgau-Oschatz	m	1 650	140	777	229	504
	w	798	80	128	135	450
	i	2 448	220	905	364	954
Regierungsbezirk Leipzig	m	15 860	423	6 074	3 630	5 723
	w	12 409	232	1 386	3 062	7 722
	i	28 269	655	7 460	6 692	13 445
Sachsen	m	66 452	1 615	28 608	13 286	22 926
	w	47 692	841	6 443	11 583	28 814
	i	114 144	2 456	35 051	24 869	51 740

1) Einschließlich Auszubildende "Ohne Angabe" der Wirtschaftsgliederung

19. Auszubildende am 31. Dezember 2000 nach Kreisen, Stellung im Beruf und und Geschlecht

Kreis Regierungsbezirk Land	Arbeiter			Angestellte		
	insgesamt	männlich	weiblich	insgesamt	männlich	weiblich
Chemnitz, Stadt	4 535	3 589	946	3 949	1 128	2 821
Plauen, Stadt	1 077	799	278	954	285	669
Zwickau, Stadt	3 543	2 544	999	2 808	681	2 127
Annaberg	1 859	1 396	463	628	159	469
Chemnitzer Land	2 181	1 699	482	1 091	297	794
Freiberg	2 157	1 742	415	939	238	701
Vogtlandkreis	2 666	2 131	535	1 008	260	748
Mittlerer Erzgebirgskreis	1 446	1 086	360	566	178	388
Mittweida	1 667	1 335	332	823	236	587
Stollberg	1 227	1 026	201	443	113	330
Aue-Schwarzenberg	1 876	1 524	352	773	204	569
Zwickauer Land	1 762	1 321	441	637	166	471
Regierungsbezirk Chemnitz	25 996	20 192	5 804	14 619	3 945	10 674
Dresden, Stadt	9 558	7 051	2 507	8 972	2 717	6 255
Görlitz, Stadt	783	550	233	616	147	469
Hoyerswerda, Stadt	744	556	188	601	146	455
Bautzen	2 628	2 113	515	1 152	366	786
Meißen	2 100	1 633	467	1 467	482	985
Niederschlesischer Oberlausitzkreis	1 414	1 148	266	633	188	445
Riesa-Großenhain	2 034	1 565	469	874	271	603
Löbau-Zittau	2 207	1 733	474	981	268	713
Sächsische Schweiz	2 048	1 620	428	1 012	299	713
Weißeritzkreis	1 807	1 402	405	644	185	459
Kamenz	2 031	1 696	335	954	319	635
Regierungsbezirk Dresden	27 354	21 067	6 287	17 906	5 388	12 518
Leipzig, Stadt	8 397	5 897	2 500	8 034	2 384	5 650
Delitzsch	1 790	1 419	371	1 175	360	815
Döbeln	1 029	875	154	561	168	393
Leipziger Land	1 594	1 320	274	804	236	568
Muldentalkreis	1 684	1 317	367	753	234	519
Torgau-Oschatz	1 707	1 430	277	741	220	521
Regierungsbezirk Leipzig	16 201	12 258	3 943	12 068	3 602	8 466
Sachsen	69 551	53 517	16 034	44 593	12 935	31 658