

Statistische Berichte

Statistisches Amt des Saarlandes

6600 Saarbrücken 1,

Hardenbergstraße 3.

Postfach 409,

Fernsprecher 0681/505-1

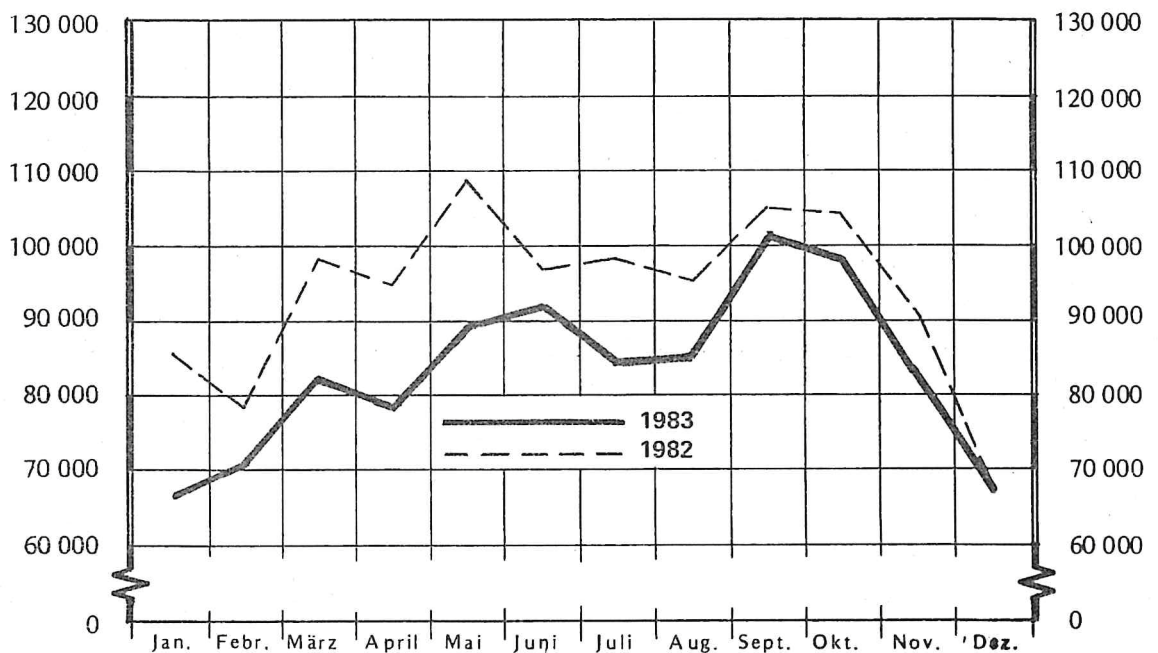
*) GIV 1 - m 12/83

Ausgegeben am 24. April 1984

Fremdenverkehr im Dezember 1983 und im Jahr 1983



Übernachtungen nach Monaten 1982 und 1983



Statistisches Amt des Saarlandes

Vorbemerkungen

Mit dem "Gesetz über die Statistik der Beherbergung im Reiseverkehr" (Beherb.Stat.G) vom 14. Juli 1980 (BGBl. I. S. 953) änderte sich ab Januar 1981 der Kreis der Befragten. Während bis Ende 1980 alle Betriebe in Gemeinden, in denen der Fremdenverkehr eine besondere Bedeutung hat, zur Berichterstattung herangezogen wurden (im Saarland wurden ca. 350 Betriebe in 29 der 50 Gemeinden erfaßt), werden ab Januar 1981 im ganzen Saarland Beherbergungsbetriebe mit mindestens 9 Betten befragt. Für sogenannte Kleinstbeherbergungsstätten, zu denen vor allem die Privatquartiere gehören, entfällt die Befragung. Allerdings war die Übernachtungszahl dieser Betriebe mit rund 4 % Anteil am Übernachtungsaufkommen im Saarland von geringer Bedeutung.

Seit Januar 1982 sind etwa 280 Beherbergungsbetriebe in 52 saarländischen Gemeinden monatlich berichtspflichtig.

Ab Januar 1982 liegen wieder Vergleichszahlen zum entsprechenden Vorjahresmonat vor, so daß eine laufende monatliche Veröffentlichung erfolgen kann.

Statistische Berichte mit *(Stern) vor der Nummerierung enthalten Angaben, die alle Statistischen Landesämter für ihren Bereich unter gleicher Kennziffer veröffentlichen

Gästeankünfte und Gästeübernachtungen nach Monaten 1)

Monat	Ankünfte				Übernachtungen			
	i n s g e s a m t		darunter Auslandsgäste		i n s g e s a m t		darunter Auslandsgäste	
	1983	1982	1983	1982	1983	1982	1983	1982
Januar	21 671	22 651	2 006	2 750	66 732	80 556	3 923	5 757
Februar	23 149	23 985	2 879	3 258	70 076	78 494	8 377	6 625
März	27 967	33 741	3 398	3 866	82 039	97 930	6 515	7 339
April	30 973	32 191	4 049	4 589	78 888	94 527	6 652	8 464
Mai	33 855	36 775	5 927	7 620	89 599	108 615	10 092	14 047
Juni	34 122	32 394	4 918	5 916	92 035	97 081	9 582	10 898
Juli	28 824	29 523	4 829	6 376	85 306	98 888	8 887	12 533
August	27 933	27 776	5 374	6 202	85 539	95 481	9 755	10 801
September	37 214	37 397	5 814	5 290	100 143	105 232	9 451	8 955
Oktober	34 015	36 719	4 170	5 205	98 125	104 655	7 549	8 383
November	28 955	30 378	3 573	3 662	82 899	90 124	6 566	6 390
Dezember	21 481	22 490	2 603	2 545	67 690	68 510	4 999	4 781
Jan.- Dez.	350 159	366 020	49 540	57 279	999 071	1 120 093	92 348	104 973

Gästeankünfte und Gästeübernachtungen nach Verkehrsgebieten 1)

Monat Dezember 1983

Verkehrsgebiet	Zahl 2) der Berichts- gemeinden	Ankünfte		Übernachtungen		Durch- schnitt- liche Aufent- halts- dauer in Tagen	Veränderung der Übernach- tungen gegenüber dem Vor- jahresmonat in %
		ins- gesamt	darunter Auslands- gäste	ins- gesamt	darunter Auslands- gäste		
Saarbrücken Landeshauptstadt	1	8 206	1 485	14 229	2 364	1,7	- 4,7
Erholungsgebiete	13	3 169	342	21 464	1 087	6,8	+ 14,1
davon:							
Hochwald	5	1 859	84	12 516	418	6,7	+ 2,5
St. Wendeler Land	5	611	23	6 384	53	10,4	+ 41,3
Saar - Mosel	3	699	235	2 564	616	3,7	+ 22,6
Industriegebiet	6	4 328	336	7 818	598	1,8	+ 0,7
Übriges Saarland 2)	32	5 778	440	24 179	950	4,2	- 10,5
S A A R L A N D	52	21 481	2 603	67 690	4 999	3,2	- 1,2

1) Ohne Privatquartiere, Jugendherbergen, Kinderheime und Campingplätze; außerdem ab Januar 1981 "Neuer Berichtskreis" bzw. ohne Betriebe mit 1 - 8 Betten.

2) Ab 1. Januar 1982 52 Berichtsgemeinden, auf Grund der Trennung der bisherigen Gemeinde Schwalbach in die selbständigen Gemeinden Bous, Ensdorf und Schwalbach.

Gästeankünfte und Gästeübernachtungen nach Betriebsarten 1)

Betriebsart	Ankünfte		Übernachtungen	
	Dezember 1983	November 1983	Dezember 1983	November 1983
I. Hotels	15 913	21 777	30 298	37 304
II. Hotels garni	2 342	2 595	4 224	4 939
III. Gasthöfe	1 180	1 531	2 094	2 810
IV. Fremdenheime, Pensionen und Hospize	151	216	1 013	803
V. Erholungs- und Ferienheime	1 327	1 802	4 952	5 697
VI. Heilstätten, Sanatorien und Kuranstalten	550	1 020	24 715	30 926
VII. Ferienhäuser, Ferienwohnungen	18	14	394	420
S A A R L A N D	21 481	28 955	67 690	82 899
Außerdem				
Jugendherbergen	690	1 711	1 621	4 057
Kinderheime
Campingplätze

1) Einschließlich der Übernachtungen der aus dem Vormonat noch anwesenden Gäste.

Gästeankünfte und Gästeübernachtungen nach dem Wohnsitz der Fremden 1)

Ständiger Wohnsitz der Fremden (Nicht Staatsangehörigkeit)	Ankünfte		Übernachtungen	
	Dezember 1983	Dezember 1982	Dezember 1983	Dezember 1982
Saarland	3 299	2 690	11 645	9 796
Übriges Bundesgebiet	15 575	17 251	51 042	53 927
DUR	4	4	4	6
Inland zusammen	18 878	19 945	62 691	63 729
Belgien	250	108	364	143
Luxemburg	102	83	143	136
Frankreich	626	779	1 201	1 419
Italien	225	130	460	238
Niederlande	230	237	722	714
Grossbritannien und Nordirland	254	195	378	313
Österreich	82	74	151	152
Schweden	44	47	91	72
Schweiz	132	147	259	214
Übriges Europa	258	249	526	396
Vereinigte Staaten von Amerika	262	279	454	592
Übriges Ausland	138	217	250	392
Ausland zusammen	2 603	2 545	4 999	4 781
I N S G E S A M T	21 481	22 490	67 690	68 510

1) Ohne Privatquartiere, Jugendherbergen, Kinderheime und Campingplätze; außerdem ab Januar 1981 "Neuer Berichtskreis" bzw. ohne Betriebe mit 1 - 8 Betten.

Gästeankünfte und Gästeübernachtungen nach Berichtsgemeinden 1)

Verkehrs- gebiet Berichtsgemeinde Ortsteil	Ankünfte		Übernachtungen		Veränderungen der Übernachtungen gegenüber dem Vorjahresmonat in %
	Dezember 1983	Dezember 1982	Dezember 1983	Dezember 1982	
Groß - Stadt Landeshauptstadt Saarbrücken	8 206	8 445	14 229	14 927	- 4,7
Erholungsgebiete					
1. Hochwald					
Losheim	141	108	1 068	1 124	- 5,0
dar. Ortsteil Scheiden
dar. Ortsteil Waldhölzbach
Nonnweiler	595	617	2 376	2 391	- 0,6
dar. Ortsteil Nonnweiler 2)	44	34	697	339	+ 105,6
dar. Ortsteil Otzenhausen	411	415	1 497	1 627	- 8,0
Nohfelden	643	1 171	2 529	2 743	- 7,8
Wadern, Stadt	361	229	2 343	951	+ 146,4
Weiskirchen	119	119	4 200	4 997	- 15,9
dar. Ortsteil Rappweiler
dar. Ortsteil Weiskirchen 2)	119	117	4 200	4 995	- 15,9
2. St. Wendeler-Land					
Freisen
Nanborn
Oberthal
St. Wendel, Kreisstadt	460	482	5 917	4 229	+ 39,9
Tholey	110	108	352	208	+ 69,2
3. Saar-Mosel					
Merzig, Kreisstadt	388	324	1 382	1 233	+ 12,1
dar. Ortsteil Besseringen
Mettlach	254	261	848	676	+ 25,4
dar. Ortsteil Mettlach	111	94	181	198	- 8,6
dar. Ortsteil Orscholz	143	167	667	478	+ 39,5
Perl	57	88	334	183	+ 82,5
Industriegebiete					
Bexbach, Stadt	442	454	1 658	1 477	+ 12,3
Dillingen/Saar, Stadt	365	354	544	541	+ 0,6
Neunkirchen/Saar, Kreisstadt	278	192	466	450	+ 3,6
Saarlouis, Kreisstadt	2 103	1 050	2 750	1 925	+ 42,9
St. Ingbert, Stadt	675	692	1 101	1 940	- 43,2
Völklingen, Stadt	465	442	1 299	1 429	- 9,1
Übriges Saarland					
Blieskastel, Stadt	701	727	14 811	15 394	- 3,8
Beckingen	101	145	173	242	- 28,5
Homburg, Kreisstadt	2 463	3 767	4 179	5 562	- 24,9
Heusweiler	246	293	496	521	- 4,8
Illingen
Kleinblittersdorf
Kirkel	161	95	201	283	- 29,0
Lebach	644	661	1 260	1 400	- 10,0
Ottweiler, Stadt	193	201	254	271	- 6,3
Überherrn	120	223	177	243	- 27,2

1) Ohne Privatquartiere, Jugendherbergen, Kinderheime und Campingplätze; Ab Januar 1981 "Neuer Berichtskreis" bzw. ohne Betriebe mit 1 - 8 Betten; Angaben von Gemeinden mit weniger als drei Betrieben werden aus Geheimhaltungsgründen nicht veröffentlicht.

2) Prädikatisiert als heilklimatischer Kurort.

Meldungen und Fremdenübernachtungen nach Berichtsgemeinden 1)

im Jahr 1983 3)

Verkehrs- gebiet Berichtsgemeinde Ortsteil	Neu angekommene Gäste			Übernachtungen		
	insgesamt	davon		insgesamt	davon	
		Inländer	Ausländer		Inländer	Ausländer
Großstadt Landeshauptstadt Saarbrücken	145 368	115 009	30 359	231 017	188 727	42 290
Erholungsgebiete						
1. Hochwald	36 052	34 445	1 607	202 516	195 397	7 119
davon:						
Losheim	2 918	2 667	251	18 515	17 064	1 451
dar. Ortsteil Scheiden	40	38	2	692	664	28
dar. Ortsteil Waldhölzbach	371	313	58	2 184	2 095	89
Nonnweiler	8 089	7 311	778	34 473	30 680	3 793
dar. Ortsteil Nonnweiler 2)	440	397	43	8 617	7 884	733
dar. Ortsteil Otzenhausen	5 612	4 877	735	22 103	19 043	3 060
Nohfelden	14 979	14 697	282	39 720	38 604	1 116
Wadern	4 908	4 645	263	15 979	15 326	653
Weiskirchen	5 158	5 125	33	93 829	93 723	106
dar. Ortsteil Rappweiler	90	80	10	180	164	16
dar. Ortsteil Weiskirchen 2)	5 068	5 045	23	93 649	93 559	90
2. St. Wendeler-Land	11 398	10 737	661	75 780	74 273	1 507
davon:						
Freisen	580	539	41	2 766	2 297	469
Namborn	746	653	93	807	712	95
Oberthal	36	36	-	58	58	-
St. Wendel, Kreisstadt	7 656	7 270	386	66 920	66 231	689
Tholey	2 380	2 239	141	5 229	4 975	254
3. Saar-Mosel	14 521	12 130	2 391	39 290	34 550	4 740
davon:						
Merzig, Kreisstadt	7 353	6 075	1 278	22 795	21 073	1 722
dar. Ortsteil Besseringen	1 987	1 692	295	15 053	14 666	387
Mettlach	5 619	4 888	731	12 352	9 937	2 415
dar. Ortsteil Mettlach	1 829	1 512	317	4 562	4 056	506
dar. Ortsteil Orscholz	3 790	3 376	414	7 790	5 881	1 909
Perl	1 549	1 167	382	4 143	3 540	603
Industriegebiete	47 860	42 950	4 910	110 572	99 419	11 153
davon:						
Bexbach, Stadt	4 799	4 743	56	20 122	19 995	127
Dillingen/Saar, Stadt	4 221	3 793	428	6 944	6 424	520
Neunkirchen/Saar, Kreisstadt	3 691	3 053	638	7 532	6 605	927
Saarlouis, Kreisstadt	15 076	13 893	1 183	29 970	25 987	3 983
St. Ingbert, Stadt	12 379	10 649	1 730	26 813	23 934	2 879
Völklingen, Stadt	7 694	6 819	875	19 191	16 474	2 717
Übriges Saarland	94 960	85 348	9 612	339 896	314 357	25 539
darunter:						
Blieskastel, Stadt	9 918	9 499	419	173 417	169 810	3 607
Homburg, Kreisstadt	40 394	33 692	6 702	70 115	53 926	16 189
Hausweiler	3 143	2 768	375	7 186	6 375	811
Kleinblittersdorf	952	952	-	7 696	7 696	-
Kirkel	3 236	3 191	45	7 115	6 900	215
Lebach	7 572	7 491	81	17 064	16 942	122
Ottweiler, Stadt	2 345	2 284	61	3 208	3 078	130
Rehlingen	756	756	-	1 231	1 231	-
Schwalbach	5 333	4 753	580	7 165	6 457	708
Spiesen-Elversberg	564	558	6	939	933	6
Saarland insgesamt	350 159	300 619	49 540	999 071	906 723	92 348

1) Ohne Jugendherbergen, Kinderheime und Campingplätze. 2) Prädikatisiert als heilklimatischer Kurort. 3) Vorläufige Ergebnisse.