

# Statistische Berichte



Statistisches Amt des Saarlandes

6600 Saarbrücken 1,

Hardenbergstraße 3.

Postfach 409,

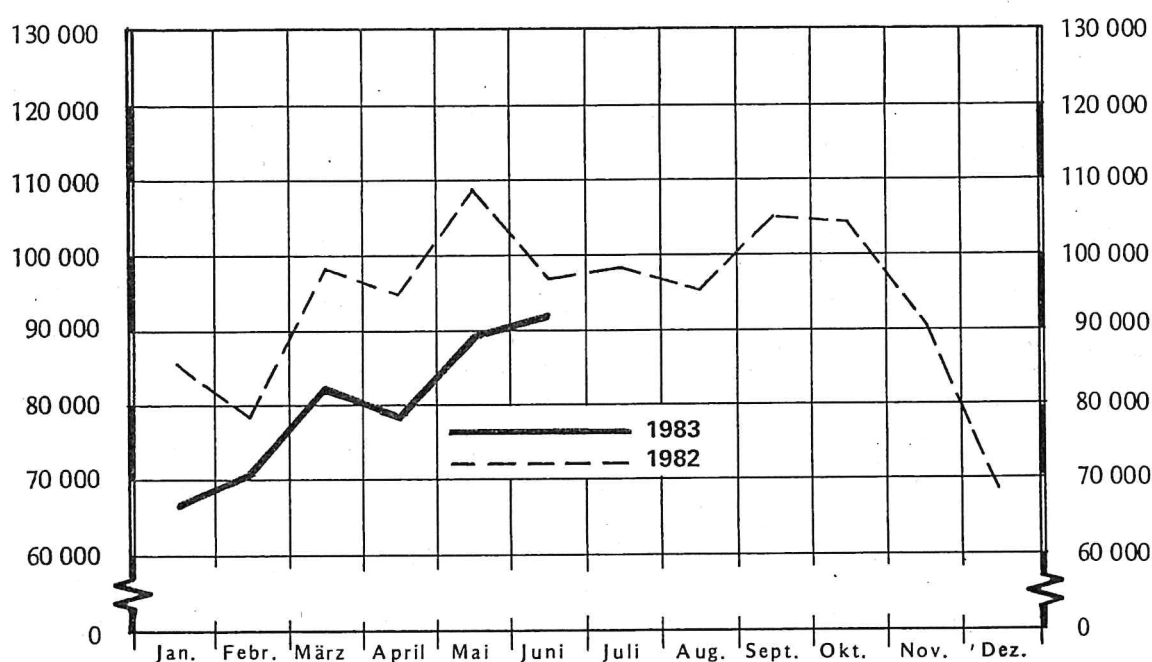
Fernsprecher 0681/505-1

\*) GIV 1 — m 6/83

Ausgegeben am 19. September 1983

## Fremdenverkehr im Juni 1983

Übernachtungen nach Monaten 1982 und 1983



Statistisches Amt des Saarlandes

### Vorbemerkungen

Mit dem "Gesetz über die Statistik der Beherbergung im Reiseverkehr" (Beherb. Stat. G.) vom 14. Juli 1980 (BGBI. I S. 953) änderte sich ab Januar 1981 der Kreis der Befragten. Während bis Ende 1980 alle Betriebe in Gemeinden, in denen der Fremdenverkehr eine besondere Bedeutung hat, zur Berichterstattung herangezogen wurden (im Saarland wurden ca. 350 Betriebe in 29 der 50 Gemeinden erfaßt), werden ab Januar 1981 im ganzen Saarland Beherbergungsbetriebe mit mindestens 9 Betten befragt. Für sogenannte Kleinstbeherbergungsstätten, zu denen vor allem die Privatquartiere gehören, entfällt die Befragung. Allerdings war die Übernachtungszahl dieser Betriebe mit rund 4 % Anteil am Übernachtungsaufkommen im Saarland von geringer Bedeutung.

Seit Januar 1982 sind etwa 280 Beherbergungsbetriebe in 52 saarländischen Gemeinden monatlich berichtspflichtig.

Ab Januar 1982 liegen wieder Vergleichszahlen zum entsprechenden Vorjahresmonat vor, so daß eine laufende monatliche Veröffentlichung erfolgen kann.

Statistische Berichte mit \*(Stern) vor der Nummerung enthalten Angaben, die alle Statistischen Landesämter für ihren Bereich unter gleicher Kennziffer veröffentlichen

Gästeankünfte und Gästeübernachtungen nach Monaten <sup>1)</sup>

Monat	Ankünfte				Übernachtungen			
	insgesamt		darunter Auslandsgäste		insgesamt		darunter Auslandsgäste	
	1983	1982	1983	1982	1983	1982	1983	1982
Januar	21 671	22 651	2' 006	2 750	66 732	80 556	3 923	5 757
Februar	23 149	23 985	2 879	3 258	70 076	78 494	8 377	6 625
März	27 967	33 741	3 398	3 866	82 039	97 930	6 515	7 339
April	30 973	32 191	4 049	4 589	78 888	94 527	6 652	8 464
Mai	33 855	36 775	5 927	7 620	89 599	108 615	10 092	14 047
Juni	34 122	32 394	4 918	5 916	92 035	97 081	9 582	10 898
Juli		29 523		6 376		98 888		12 533
August		27 776		6 202		95 481		10 801
September		37 397		5 290		105 232		8 955
Oktober		36 719		5 205		104 655		8 383
November		30 378		3 662		90 124		6 390
Dezember		22 490		2 545		68 510		4 781
Januar-Juni	171 737	149 343	23 177	22 083	479 369	460 122	45 141	42 232

Gästeankünfte und Gästeübernachtungen nach Verkehrsgebieten <sup>1)</sup>

Monat Juni 1983

Verkehrsgebiet	Zahl <sup>2)</sup> der Berichts- gemeinden	Ankünfte		Übernachtungen		Durch- schnittliche Aufenthalts- dauer in Tagen	Veränderung der Übernachtungen gegenüber dem Vorjahresmonat in %
		insgesamt	darunter Auslands- gäste	insgesamt	darunter Auslands- gäste		
Saarbrücken- Landeshauptstadt	1	14 496	3 051	22 533	4 333	1,6	+ 4,7
Erholungsgebiete	13	5 746	483	28 231	1 438	4,9	- 23,8
davon :							
Hochwald	5	3 346	147	17 936	954	5,4	- 30,2
St. Wendeler Land	5	957	66	6 058	128	6,3	- 19,1
Saar-Mosel	3	1 443	270	4 237	356	2,9	+ 9,5
Industriegebiet	6	4 506	490	11 048	1 622	2,5	+ 2,6
Übriges Saarland <sup>2)</sup>	32	9 374	894	30 223	2 189	3,2	+ 9,0
SAARLAND	52	34 122	4 918	92 035	9 582	2,7	- 5,2

1) Ohne Privatquartiere, Jugendherbergen, Kinderheime und Campingplätze; außerdem ab Januar 1981 "Neuer Berichtskreis" bzw. ohne Betriebe mit 1 - 8 Betten.  
2) Ab 1. Januar 1982 52 Berichtsgemeinden, auf Grund der Trennung der bisherigen Gemeinde Schwalbach in die selbständigen Gemeinden Bous, Ens Dorf und Schwalbach.

**Gästeankünfte und Gästeübernachtungen nach Betriebsarten 1)**  
Monat Juni 1983

Betriebsart	Ankünfte		Übernachtungen 1)	
	Berichtsmonat	Vormonat	Berichtsmonat	Vormonat
I. Hotels	24 826	24 989	45 641	45 301
II. Hotels garni	4 516	3 936	6 403	6 214
III. Gasthöfe	1 777	1 732	3 203	3 016
IV. Fremdenheime, Pensionen und Hospize	332	447	1 662	1 632
V. Erholungs- und Ferienheime	1 607	1 814	8 890	8 444
VI. Heilstätten, Sanatorien u. Kuranstalten	767	849	25 436	24 423
VII. Ferienhäuser, Ferienwohnungen	297	88	800	569
<b>SAARLAND</b>	<b>34 122</b>	<b>33 855</b>	<b>92 035</b>	<b>89 599</b>
Ausserdem				
Jugendherbergen	2 980	2 902	8 890	9 833
Kinderheime				
Campingplätze	2 913	1 965	6 841	5 407

1) Einschliesslich der Übernachtungen der aus dem Vormonat noch anwesenden Gäste.

**Gästeankünfte und Gästeübernachtungen nach dem Wohnsitz der Fremden 1)**

Ständiger Wohnsitz der Fremden (Nicht Staatsangehörigkeit)	Ankünfte		Übernachtungen	
	im Berichtsmonat	im Vorjahresmonat	im Berichtsmonat	im Vorjahresmonat
Saarland	3 557	2 949	11 813	10 111
Übriges Bundesgebiet	25 643	23 508	70 615	76 049
DDR	4	21	25	23
<b>Inland zusammen</b>	<b>29 204</b>	<b>26 478</b>	<b>82 453</b>	<b>86 183</b>
Belgien	153	232	206	363
Luxemburg	88	258	184	415
Frankreich	912	1 217	1 675	2 251
Italien	140	249	254	623
Niederlande	388	317	689	699
Grossbritannien und Nordirland	1 381	2 077	2 649	2 985
Österreich	192	139	369	330
Schweden	115	133	245	292
Schweiz	214	249	317	398
Übriges Europa	377	310	788	540
Vereinigte Staaten von Amerika	403	502	813	1 460
Übriges Ausland	555	233	1 393	542
<b>Ausland zusammen</b>	<b>4 918</b>	<b>5 916</b>	<b>9 582</b>	<b>10 898</b>
<b>INSGESAMT</b>	<b>34 122</b>	<b>32 394</b>	<b>92 035</b>	<b>97 081</b>

1) Ohne Privatquartiere, Jugendherbergen, Kinderheime und Campingplätze; ausserdem ab Januar 1981 „Neuer Berichtsreis“ bzw. ohne Betriebe mit 1 - 8 Betten.

**Gästeankünfte und Gästeübernachtungen nach Berichtsgemeinden <sup>1)</sup>**

Monat Juni 1983

Verkehrsgebiet Berichtsgemeinde Ortsteil	Ankünfte		Übernachtungen		Veränderung der Übernachtungen gegenüber dem Vorjahresmonat in %
	im Berichtsmonat	im Vorjahresmonat	im Berichtsmonat	im Vorjahresmonat	
<b>Groß-Stadt</b> Landeshauptstadt Saarbrücken	14 496	13 774	22 533	21 529	+ 4,7
<b>Erholungsgebiete</b>					
<b>1. Hochwald</b>					
Losheim	304	319	1 901	2 768	- 31,3
dar. Ortsteil Scheiden	.	.	.	.	.
dar. Ortsteil Waldhölzbach	65	92	345	541	- 36,2
Nonnweiler	743	859	4 398	4 323	+ 1,7
dar. Ortsteil Nonnweiler 2)	51	52	970	928	+ 4,5
dar. Ortsteil Otzenhausen	406	537	2 977	2 979	- 0,1
Nohfelden	1 369	1 207	3 480	2 250	+ 54,7
Wadern, Stadt	423	408	1 748	1 058	+ 65,2
Weiskirchen	507	828	6 409	15 305	- 58,1
dar. Ortsteil Rappweiler	.	.	.	.	.
dar. Ortsteil Weiskirchen 2)	467	769	6 325	15 094	- 58,1
<b>2. St. Wendeler-Land</b>					
Freisen	92	60	392	280	+ 40,0
Namorn	.	.	.	.	.
Oberthal	.	.	.	.	.
St. Wendel, Kreisstadt	657	526	5 360	6 315	- 15,1
Tholey	156	232	254	788	- 67,8
<b>3. Saar-Mosel</b>					
Merzig, Kreisstadt	702	560	2 573	2 248	+ 14,5
dar. Ortsteil Besseringen	191	161	1 882	1 573	+ 19,6
Mettlach	571	571	1 264	1 051	+ 20,3
dar. Ortsteil Mettlach	213	188	528	438	+ 20,5
dar. Ortsteil Orscholz	358	383	736	613	+ 20,1
Perl	170	164	400	572	- 30,1
<b>Industriegebiete</b>					
Bexbach, Stadt	310	339	1 400	1 005	+ 39,3
Dillingen/Saar, Stadt	404	330	554	549	+ 0,9
Neunkirchen/Saar, Kreisstadt	336	301	712	753	- 5,4
Saarlouis, Kreisstadt	1 403	1 259	3 517	2 896	+ 21,4
St. Ingbert, Stadt	1 313	1 135	3 053	3 195	- 4,4
Völklingen, Stadt	740	871	1 812	2 365	- 23,4
<b>Übriges Saarland</b>					
Blieskastel, Stadt	1 056	820	14 427	12 981	+ 11,1
Beckingen	82	120	243	524	- 53,6
Homburg, Kreisstadt	3 717	3 464	6 501	6 012	+ 8,1
Heusweiler	223	535	556	981	- 43,3
Illingen	.	.	.	.	.
Kleinblittersdorf	.	.	.	.	.
Kirkel	311	229	730	693	+ 5,3
Lebach	584	443	1 166	1 256	- 7,2
Ottweiler, Stadt	166	212	221	319	- 30,7
Überherrn	484	300	635	377	+ 68,4

<sup>1)</sup> Ohne Privatquartiere, Jugendherbergen, Kinderheime und Campingplätze; Ab Januar 1981 neuer Berichtskreis bzw. ohne Betriebe mit 1 - 8 Betten; Angaben von Gemeinden mit weniger als drei Betrieben werden aus Geheimhaltungsgründen nicht veröffentlicht.

<sup>2)</sup> Prädikatisiert als heilklimatischer Kurort.