

# Statistische Berichte

Statistisches Amt des Saarlandes

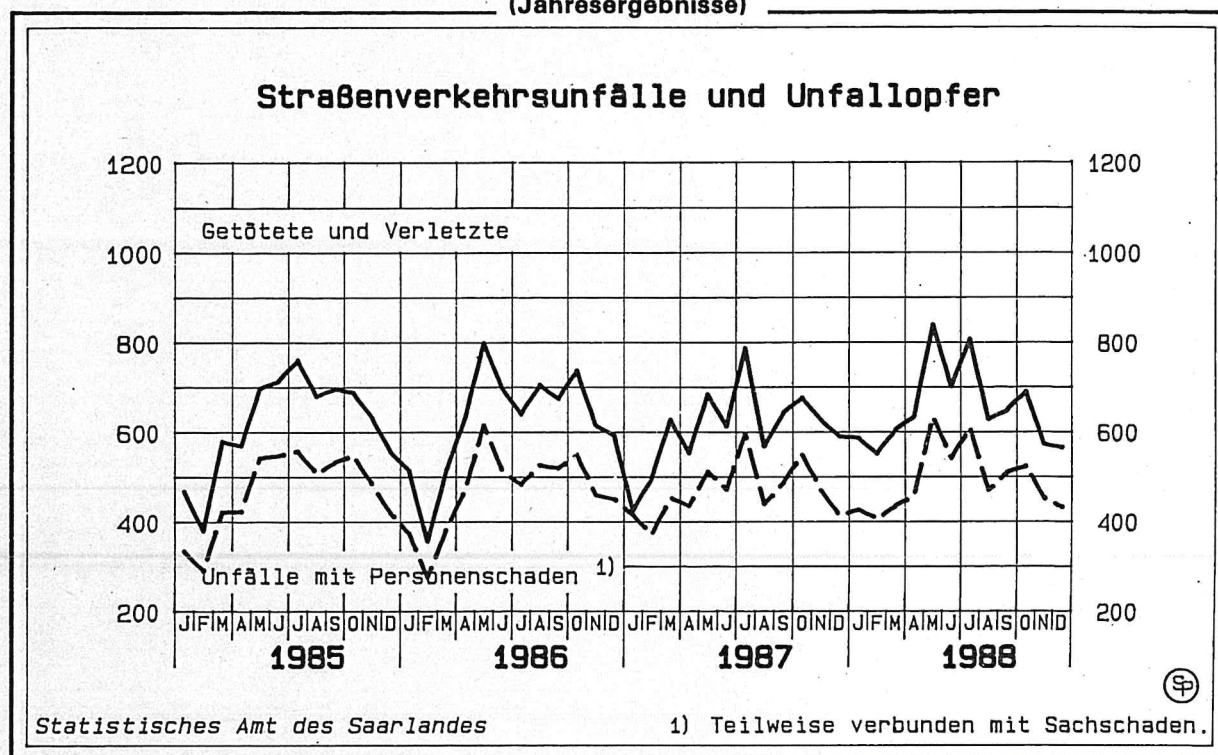
6600 Saarbrücken 1 Hardenbergstraße 3 Postfach 409 ☎ 0681/505-1 Telex Btx 0681 505 1 + Btx \* 20 395 60 \*

H 11 — m 12/88

Ausgegeben am 12. April 1989

## Straßenverkehrsunfälle im Dezember 1988

(Jahresergebnisse)



## Straßenverkehrsunfälle und Unfallopfer im Dezember 1988

Monat Zeitraum	Unfälle insgesamt	Davon mit		Getötete und verletzte Personen			
		Personen- schaden	nur Sach- schaden <sup>1)</sup>	Getötete	Schwer- verletzte	Leicht- verletzte	zusammen
Dezember 1988	3 056	430	2 626	11	98	454	563
November 1988	2 989	445	2 544	10	100	461	571
Veränderung / Anzahl	+ 67	- 15	+ 82	+ 1	- 2	- 7	- 8
in %	+ 2,2	- 3,4	+ 3,2	+ 10,0	- 2,0	- 1,5	- 1,4
Dezember 1988	3 056	430	2 626	11	98	454	563
Dezember 1987	3 008	412	2 596	16	104	468	588
Veränderung / Anzahl	+ 48	+ 18	+ 30	- 5	- 6	- 14	- 25
in %	+ 1,6	+ 4,4	+ 1,2	- 31,3	- 5,8	- 3,0	- 4,2
Jan. - Dez. 1988	34 975	5 880	29 095	98	1 338	6 394	7 830
Jan. - Dez. 1987	34 887	5 513	29 374	108	1 419	5 779	7 306
Veränderung / Anzahl	+ 88	+ 367	- 279	- 10	- 81	+ 615	+ 524
in %	+ 0,2	+ 6,7	- 0,9	- 9,3	- 5,7	+ 10,6	+ 7,2

1) Einschließlich Bagatelunfälle.



## Unfälle und Verunglückte 1987 und 1988

Monat	Unfälle insgesamt		Darunter Unfälle mit Personenschäden		Verunglückte Personen					
					Getötete		Schwerverletzte <sup>1)</sup>		Leichtverletzte	
	1988	1987	1988	1987	1988	1987	1988	1987	1988	1987
Januar	2 827	2 773	427	319	14	4	94	81	487	337
Februar	2 859	2 957	404	370	8	5	86	97	455	395
März	3 048	2 960	435	452	6	10	85	134	513	484
April	2 701	2 662	458	442	11	7	113	123	512	432
Mai	3 196	3 059	632	511	3	13	136	136	701	535
Juni	2 752	2 864	540	470	7	5	135	85	557	520
Juli	3 010	3 029	608	595	11	8	147	165	649	614
August	2 462	2 406	468	437	8	10	130	104	488	451
September	2 905	2 660	509	486	3	6	108	125	538	512
Oktober	3 170	3 282	524	550	6	15	106	137	579	542
November	2 989	3 227	445	469	10	9	100	128	461	489
Dezember	3 056	3 008	430	412	11	16	98	104	454	468
<b>Jan. — Dez.</b>	<b>34 975</b>	<b>34 887</b>	<b>5 880</b>	<b>5 513</b>	<b>98</b>	<b>108</b>	<b>1 338</b>	<b>1 419</b>	<b>6 394</b>	<b>5 779</b>

1) Krankenhausbehandlung

### Straßenverkehrsunfälle und verunglückte Personen nach Tagen

Wochentag	Unfälle mit Personen- schaden	Davon mit			Verunglückte Personen			Unfälle mit schwerem Sach- schaden <sup>1)</sup>
		Getöteten	Schwer-	Leicht-	Getötete	Schwer-	Leicht-	
			verletzten			verletzte		
1. Donnerstag	22	1	3	18	1	3	18	20
2. Freitag	15	—	4	11	—	4	17	31
3. Samstag	17	—	3	14	—	5	21	12
4. Sonntag	14	—	4	10	—	4	10	18
5. Montag	20	—	7	13	—	7	23	19
6. Dienstag	8	—	2	6	—	2	12	17
7. Mittwoch	19	1	7	11	1	7	16	15
8. Donnerstag	16	—	4	12	—	6	17	10
9. Freitag	16	1	3	12	1	3	17	15
10. Samstag	13	—	1	12	—	1	16	17
11. Sonntag	7	—	2	5	—	3	5	11
12. Montag	13	—	1	12	—	1	16	26
13. Dienstag	13	—	3	10	—	3	13	13
14. Mittwoch	5	1	—	4	1	—	4	8
15. Donnerstag	24	—	2	22	—	2	28	23
16. Freitag	17	1	4	12	1	4	14	23
17. Samstag	22	—	6	16	—	7	24	32
18. Sonntag	7	—	—	7	—	—	9	8
19. Montag	20	—	1	19	—	1	23	15
20. Dienstag	20	—	3	17	—	3	21	22
21. Mittwoch	15	—	2	13	—	2	17	19
22. Donnerstag	8	—	2	6	—	2	7	18
23. Freitag	21	1	3	17	1	5	20	23
24. Samstag	16	1	2	13	1	2	20	15
25. Sonntag	8	1	3	4	1	5	7	7
26. Montag	10	2	—	8	2	2	13	7
27. Dienstag	4	—	1	3	—	2	3	8
28. Mittwoch	4	—	—	4	—	—	5	4
29. Donnerstag	9	—	4	5	—	5	9	11
30. Freitag	15	—	3	12	—	4	18	23
31. Samstag	12	1	3	8	1	3	11	18
INSGESAMT	430	11	83	336	11	98	454	508

1) von DM 3 000, — und mehr bei einem der Beteiligten

### Verunglückte Personen nach der Art der Verkehrsbeteiligung

Art der Verkehrsbeteiligung	Ver- unglückte Personen insgesamt	Davon			Ver- unglückte Personen insgesamt	Davon			
		Getötete	Schwer-	Leicht-		Getötete	Schwer-	Leicht-	
			verletzte				verletzte		
	Dezember 1988					Dezember 1987			
Fahrer und Mitfahrer von:									
Mofas, Mopeds	16	—	3	13	17	—	3	14	
Krafträdern, Kraftrollern	18	—	4	14	14	—	3	11	
Personenkraftwagen	436	7	58	371	431	6	63	362	
Omnibussen	—	—	—	—	34	—	3	31	
Güterkraftfahrzeugen	5	—	1	4	5	—	1	4	
Zugmaschinen und Sonderkraftfahrzeugen	—	—	—	—	1	—	—	1	
Fahrrädern	12	—	4	8	12	—	3	9	
dar.: unter 15 Jahren	1	—	—	1	4	—	1	3	
Anderen Fahrzeugen	1	—	—	1	1	—	—	1	
Fußgänger	75	4	28	43	73	10	28	35	
dar.: unter 15 Jahren	18	—	6	12	16	—	8	8	
Andere Personen	—	—	—	—	—	—	—	—	
INSGESAMT	563	11	98	454	588	16	104	468	
innerorts	375	3	57	315	357	11	60	286	
außerorts	188	8	41	139	231	5	44	182	
dar.: unter 15 Jahren	34	—	9	25	54	—	14	40	
innerorts	26	—	7	19	27	—	9	18	
außerorts	8	—	2	6	27	—	5	22	



## Straßenverkehrsunfälle nach Straßenarten und Unfallfolgen

Straßenart Ortslage	Unfälle mit Personen- schaden	Unfallopfer			Unfälle mit Personen- schaden	Unfallopfer			
		Getötete	Schwer-	Leicht-		Getötete	Schwer-	Leicht-	
			verletzte				verletzte		
Dezember 1988					Dezember 1987				
Bundesautobahnen	35	3	8	30	32	2	6	40	
Bundesstraßen	109	1	23	125	95	6	18	103	
Innerorts	87	1	14	102	65	5	11	68	
Außerorts	22	—	9	23	30	1	7	35	
Landstraßen I. Ordnung	125	5	27	148	116	3	34	131	
Innerorts	72	2	17	81	75	2	18	86	
Außerorts	53	3	10	67	41	1	16	45	
Landstraßen II. Ordnung	51	2	17	47	61	4	20	89	
Innerorts	29	—	5	29	39	3	11	38	
Außerorts	22	2	12	18	22	1	9	51	
Andere Straßen	110	—	23	104	108	1	26	105	
Innerorts	107	—	21	103	97	1	20	94	
Außerorts	3	—	2	1	11	—	6	11	
INSGESAMT	430	11	98	454	412	16	104	468	
Innerorts	295	3	57	315	276	11	60	286	
Außerorts	135	8	41	139	136	5	44	182	

## Polizeilich festgestellte Unfallursachen bei Unfällen mit Personenschaden

Art der Ursache	Dez. 1988	Dez. 1987	Art der Ursache	Dez. 1988	Dez. 1987
1. Ursachen beim Fahrzeugführer	511	503	2. Technische Mängel, Wartungsmängel	3	5
Verkehrsuntüchtigkeit	49	63	3. Falsches Verhalten der Fußgänger	47	42
dar.: Alkoholeinfluß	47	52	Verkehrsuntüchtigkeit	7	6
Falsche Straßenbenutzung	14	20	dar.: Alkoholeinfluß	7	6
Nicht angepaßte Geschwindigkeit	127	131	Falsches Verhalten beim Überschreiten der		
Ungenügender Abstand	53	46	Fahrbahn	36	31
Fehler beim Überholen	13	13	Nichtbenutzen des Gehweges	—	1
Fehler beim Vorbeifahren	—	4	Nichtbenutzen der vorgeschriebenen		
Fehlerhaftes Nebeneinanderfahren	3	5	Straßenseite	1	—
Nichtbeachten der Vorfahrt u. Verkehrsregelung	69	68	Spielen auf oder neben der Fahrbahn	—	—
Falsches Abbiegen, Wenden, Rückwärtsfahren	68	64	Andere Fehler der Fußgänger	3	4
Falsches Verhalten gegenüber Fußgängern	49	41	4. Straßenverhältnisse	27	18
Fehler durch ruhenden Verkehr,			Glätte oder Schlipfgrigkeit der Fahrbahn	27	17
Verkehrssicherung	4	5	Schlechter Zustand der Straße	—	—
Nichtbeachten der Beleuchtungsvorschriften	1	2	5. Witterungseinflüsse	4	3
Überladung, Überbesetzung	—	—	6. Hindernisse auf der Fahrbahn	2	6
Andere Fehler beim Fahrzeugführer	61	41	dar.: Tier auf der Fahrbahn	2	6
			7. Sonstige Ursachen	1	—
			<b>INSGESAMT (Summe 1. bis 7.)</b>	<b>595</b>	<b>577</b>

## Straßenverkehrsunfälle und Unfallopfer nach Kreisen

Stadtverband  Landkreis  <b>LAND</b>	Straßenverkehrsunfälle					Unfallopfer					
	ins- gesamt	davon				Getötete <sup>2)</sup>		Schwerverletzte <sup>3)</sup>		Leichtverletzte <sup>4)</sup>	
		mit Per- sonen- schaden <sup>1)</sup>	nur Sachschaden			ins- gesamt	darunter innerorts	ins- gesamt	darunter innerorts	ins- gesamt	darunter innerorts
			zu- sammen	Bagatell- unfälle	von 3000 DM und mehr bei einem der Betei- ligten						
Saarbrücken	1 183	136	1 047	849	198	4	1	27	20	141	113
Merzig-Wadern	272	46	226	183	43	1	—	13	2	46	31
Neunkirchen	358	51	307	243	64	1	1	10	5	53	37
Saarlouis	543	83	460	377	83	3	1	32	20	78	45
Saar-Pfalz-Kreis	440	63	377	301	76	—	—	5	3	78	57
St. Wendel	260	51	209	165	44	2	—	11	7	58	32
<b>SAARLAND</b>	<b>3 056</b>	<b>430</b>	<b>2 626</b>	<b>2 118</b>	<b>508</b>	<b>11</b>	<b>3</b>	<b>98</b>	<b>57</b>	<b>454</b>	<b>315</b>

1) Unfälle nur mit Personenschaden sowie Personenschadensfälle in Verbindung mit Sachschaden.- 2) Einschließlich der innerhalb 30 Tagen an Unfallfolgen Gestorbenen.  
3) Stationärer Krankenhausbehandlung zugeführte Verletzte.- 4) Sonstige Verletzte.



## Straßenverkehrsunfälle nach Straßenarten und Unfallfolgen

Straßenart Ortslage	Unfälle mit Personen- schaden	Unfallopfer			Unfälle mit Personen- schaden	Unfallopfer		
		Getötete	Schwer-	Leicht-		Getötete	Schwer-	Leicht-
			verletzte				verletzte	
			Jahr 1988				Jahr 1987	
Bundesautobahnen	416	7	86	484	362	8	79	428
Bundesstraßen	1 294	28	264	1 526	1 204	28	286	1 357
Innerorts	936	13	167	1 082	888	15	172	974
Außerorts	358	15	97	444	316	13	114	383
Landstraßen I. Ordnung	1 596	30	385	1 777	1 383	34	379	1 442
Innerorts	1 069	13	214	1 171	920	13	202	937
Außerorts	527	17	171	606	463	21	177	505
Landstraßen II. Ordnung	806	15	220	843	805	26	256	807
Innerorts	479	5	124	486	508	13	152	478
Außerorts	327	10	96	357	297	13	104	329
Andere Straßen	1 768	18	383	1 764	1 759	12	419	1 745
Innerorts	1 600	13	321	1 606	1 584	10	363	1 562
Außerorts	168	5	62	158	175	2	56	183
INSGESAMT	5 880	98	1 338	6 394	5 513	108	1 419	5 779
Innerorts	4 084	44	826	4 345	3 900	51	889	3 951
Außerorts	1 796	54	512	2 049	1 613	57	530	1 828

## Polizeilich festgestellte Unfallursachen bei Unfällen mit Personenschaden

Art der Ursache	Jahr 1988	Jahr 1987	Art der Ursache	Jahr 1988	Jahr 1987
1. Ursachen beim Fahrzeugführer	6 944	6 663	2. Technische Mängel, Wartungsmängel	58	87
Verkehrsuntüchtigkeit	619	669	3. Falsches Verhalten der Fußgänger	446	471
dar.: Alkoholeinfluß	564	619	Verkehrsuntüchtigkeit	49	61
Falsche Straßenbenutzung	290	336	dar.: Alkoholeinfluß	48	60
Nicht angepaßte Geschwindigkeit	1 602	1 609	Falsches Verhalten beim Überschreiten der		
Ungenügender Abstand	734	745	Fahrbahn	362	373
Fehler beim Überholen	304	240	Nichtbenutzen des Gehweges	2	2
Fehler beim Vorbeifahren	30	26	Nichtbenutzen der vorgeschriebenen		
Fehlerhaftes Nebeneinanderfahren	64	50	Straßenseite	3	2
Nichtbeachten der Vorfahrt u. Verkehrsregelung	914	905	Spielen auf oder neben der Fahrbahn	10	7
Falsches Abbiegen, Wenden, Rückwärtsfahren	936	836	Andere Fehler der Fußgänger	20	26
Falsches Verhalten gegenüber Fußgängern	461	428	4. Straßenverhältnisse	254	298
Fehler durch ruhenden Verkehr,			Glätte oder Schlüpfrigkeit der Fahrbahn	249	290
Verkehrssicherung	53	43	Schlechter Zustand der Straße	5	6
Nichtbeachten der Beleuchtungsvorschriften	10	11	5. Witterungseinflüsse	33	28
Überladung, Überbesetzung	21	22	6. Hindernisse auf der Fahrbahn	84	78
Andere Fehler beim Fahrzeugführer	906	743	dar.: Tier auf der Fahrbahn	72	69
			7. Sonstige Ursachen	13	7
			<b>INSGESAMT (Summe 1. bis 7.)</b>	<b>7 832</b>	<b>7 632</b>

## Straßenverkehrsunfälle und Unfallopfer nach Kreisen

Stadtverband  Landkreis  LAND	Straßenverkehrsunfälle					Unfallopfer					
	ins- gesamt	davon				Getötete <sup>2)</sup>		Schwerverletzte <sup>3)</sup>		Leichtverletzte <sup>4)</sup>	
		nur Sachschaden									
		mit Per- sonen- schaden <sup>1)</sup>	zu- sammen	davon		ins- gesamt	darunter innerorts	ins- gesamt	darunter innerorts	ins- gesamt	darunter innerorts
				Bagatell- unfälle	von 3000 DM und mehr bei einem der Betei- ligten						
Saarbrücken	12 823	1 910	10 913	8 667	2 246	18	13	339	245	2 144	1 581
Merzig-Wadern	3 038	555	2 483	2 027	456	12	2	197	90	569	313
Neunkirchen	4 368	793	3 575	2 828	747	16	8	160	111	879	638
Saarlouis	6 437	1 108	5 329	4 319	1 010	18	7	385	245	1 060	751
Saar-Pfalz-Kreis	5 287	938	4 348	3 535	814	18	9	109	64	1 104	742
St. Wendel	3 022	576	2 446	1 930	516	16	5	148	71	638	320
SAARLAND	34 975	5 880	29 095	23 306	5 789	98	44	1 338	826	6 394	4 345

1) Unfälle nur mit Personenschaden sowie Personenschadensfälle in Verbindung mit Sachschaden. - 2) Einschließlich der innerhalb 30 Tagen an Unfallfolgen Gestorbenen. - 3) Stationärer Krankenhausbehandlung zugeführte Verletzte. - 4) Sonstige Verletzte.



## Verunglückte Personen nach der Art der Verkehrsbeteiligung

Art der Verkehrsbeteiligung	Ver- unglückte Personen insgesamt	Davon			Ver- unglückte Personen insgesamt	Davon		
		Getötete	Schwer-	Leicht-		Getötete	Schwer-	Leicht-
			verletzte				verletzte	
			Jahr 1988				Jahr 1987	
Fahrer und Mitfahrer von:								
Mofas, Mopeds	236	4	49	183	254	3	50	201
Krafträdern, Kraftrollern	673	7	178	488	712	10	177	525
Personenkraftwagen	5 391	47	681	4 663	4 780	50	742	3 988
Omnibussen	94	—	11	83	104	—	14	90
Güterkraftfahrzeugen	103	—	17	86	92	1	20	71
Zugmaschinen und Sonderkraftfahrzeugen	19	1	2	16	16	1	5	10
Fahrrädern	555	6	135	414	564	4	123	437
dar.: unter 15 Jahren	195	2	49	144	199	—	49	150
Anderen Fahrzeugen	16	—	2	14	15	1	7	7
Fußgänger	733	33	261	439	759	37	281	441
dar.: unter 15 Jahren	242	2	89	151	257	3	98	156
Andere Personen	10	—	2	8	10	1	—	9
INSGESAMT	7 830	98	1 338	6 394	7 306	108	1 419	5 779
innerorts	5 215	44	826	4 345	4 891	51	889	3 951
außerorts	2 615	54	512	2 049	2 415	57	530	1 828
dar.: unter 15 Jahren	684	4	160	520	696	4	179	513
innerorts	585	2	145	438	571	3	152	416
außerorts	99	2	15	82	125	1	27	97

Ein für die Straßenverkehrsunfallstatistik meldepflichtiger Unfall liegt vor, wenn infolge des Fahrverkehrs auf öffentlichen Straßen und Plätzen Personen verletzt oder getötet oder Sachschäden verursacht worden sind.

Bei Unfällen wird unterschieden nach:

**Unfällen mit Getöteten**, bei denen jeweils eine oder mehrere Personen getötet wurden;

**Unfälle mit Schwerverletzten**, bei denen jeweils eine oder mehrere Personen schwer verletzt wurden;

**Unfälle mit Leichtverletzten**, bei denen eine oder mehrere Personen leicht verletzt wurden.

Diese drei Unfallarten ergeben zusammen die Unfälle mit Personenschaden; dabei kann auch Sachschaden entstanden sein. Daneben werden die Unfälle mit Sachschaden erfaßt, darunter sogenannte Bagatellunfälle, d.h. bei keinem der Beteiligten liegt der Sachschaden höher als 3 000 DM.

Als **Beteiligte** an einem Straßenverkehrsunfall werden alle Fahrzeugführer und Fußgänger erfaßt, die selbst — oder deren Fahrzeuge — Schäden erlitten oder hervorgerufen haben.

Als **Verunglückte** zählen Personen, die verletzt oder getötet wurden.

Als **Getötete** gelten Personen, die auf der Stelle getötet wurden oder innerhalb von 30 Tagen an den Unfallfolgen starben.

Als **Schwerverletzte** gelten Personen, die unmittelbar in Krankenanstalten zur stationären Behandlung eingeliefert werden.

Als **Leichtverletzte** werden Personen gezählt, deren Verletzungen keinen Krankenhausaufenthalt erforderlich machen.

Als **Unfallursachen** werden nur solche erfaßt, die von den aufnehmenden Polizeibeamten objektiv festgestellt werden. Dabei können für den Hauptverursacher und für den Mitverursacher bis zu 3 Ursachen eingetragen werden, so daß die Zahl der in der Unfallstatistik ausgewiesenen Ursachen immer höher sein muß als die Zahl der Unfälle.

Seit Januar 1975 wird nach 7 Unfalltypen unterschieden:

- Typ 1: Fahr Unfall
- Typ 2: Abbiegeunfall
- Typ 3: Einbiegen/Kreuzen-Unfall
- Typ 4: Überschreiten-Unfall
- Typ 5: Unfall durch ruhenden Verkehr
- Typ 6: Unfall im Längsverkehr
- Typ 7: Sonstiger Unfall

Außerdem wird nach Außerorts- und Innerortsunfällen ausgezählt, wobei die Ortslage durch die gelben Ortstafeln definiert ist.



# VERÖFFENTLICHUNGEN

## I. Zusammenfassende Schriften

### Statistisches Handbuch für das Saarland

Erscheint zweijährlich im Wechsel mit "Statistisches Taschenbuch für das Saarland".

Das Statistische Handbuch vermittelt aus dem Bereich der amtlichen Statistik die jeweils aktuellen Ergebnisse. Dem Benutzer steht reiches Zahlenmaterial aus sämtlichen Bereichen des wirtschaftlichen, kulturellen und sozialen Lebens zur Verfügung. Durch Zeit- und regionale Vergleiche lassen sich Entwicklungen in der Bevölkerungs-, der Wirtschafts- und Sozialstruktur erkennen.

### Statistisches Taschenbuch für das Saarland

Erscheint zweijährlich im Wechsel mit "Statistisches Handbuch für das Saarland".

Das Statistische Taschenbuch will die zweijährliche Erscheinungsphase des "Handbuchs" durch Publikation der jeweils neuesten, wichtigsten Daten der amtlichen Statistik ausfüllen. In seiner Gliederung ist es nicht so differenziert angelegt wie das bedeutend umfangreichere "Handbuch". In einem Anhang werden zusätzlich die wichtigsten Daten der amtlichen Statistik für das Bundesgebiet aufgeführt.

SAARLAND HEUTE — Statistische Kurzinformationen (erscheint jährlich)

## II. Fachstatistische Schriften

### Handbuch Steuern und Finanzen

Erscheinungsweise jährlich.

Das Handbuch stellt Grunddaten über die aktuelle Finanzsituation im öffentlichen Bereich zur Verfügung. Angegeben sind sowohl einfache Bestandszahlen als auch funktional gegliederte Ergebnisse für Gemeinden und Land.

### Statistische Berichte

Zur schnellen Unterrichtung von Verwaltung und anderen Interessenten werden hier die neuesten Ergebnisse der laufenden Statistiken wie auch die ersten Resultate von Sondererhebungen veröffentlicht. Ihre sachliche Gliederung ist sehr differenziert und bundeseinheitlich festgelegt.

BILDUNG — Kurzinformationen (erscheint jährlich)

## III. Reihen

### Einzelschrift zur Statistik des Saarlandes

In dieser Reihe, die bis heute etwa 70 Einzelschriften umfaßt, werden aus dem gesamten Spektrum der amtlichen Statistik schwerpunktmäßig Einzelthemen behandelt.

### Saarland in Zahlen (Sonderhefte)

In dieser Serie werden die Ergebnisse von periodisch wiederkehrenden Zählungen veröffentlicht.

### Gemeinde- und Kreisstatistiken

In dieser im 2-Jahresrhythmus abwechselnd erscheinenden Reihe werden Informationen aus den verschiedensten Bereichen der Amtlichen Statistik auf Gemeinde- bzw. Kreisebene veröffentlicht.

### Volkswirtschaftliche Gesamtrechnungen der Länder (Gemeinschaftsveröffentlichungen der Statistischen Landesämter)

Ergebnisse über Entstehung, Verteilung und Verwendung des Sozialprodukts nach Ländern sowie Bruttowertschöpfung der kreisfreien Städte und Landkreise, Erscheinungsweise ein- bis zweijährlich.

## IV. Verzeichnisse

wie Gemeindeverzeichnis, Schulverzeichnis, Krankenhausverzeichnis, Märkte im Saarland, Systematischer Datenbestandskatalog des saarländischen Informationssystems SAPLIS usw. werden jährlich aktualisiert herausgegeben.

Amtliches Behördenverzeichnis



Saarland

Statistisches Amt des Saarlandes — Presse- und Informationsdienst  
Hardenbergstraße 3, 6600 Saarbrücken, ☎ 0681/505-935, 986, Telex Btx 0681 505 1 +, Btx \* 2039560