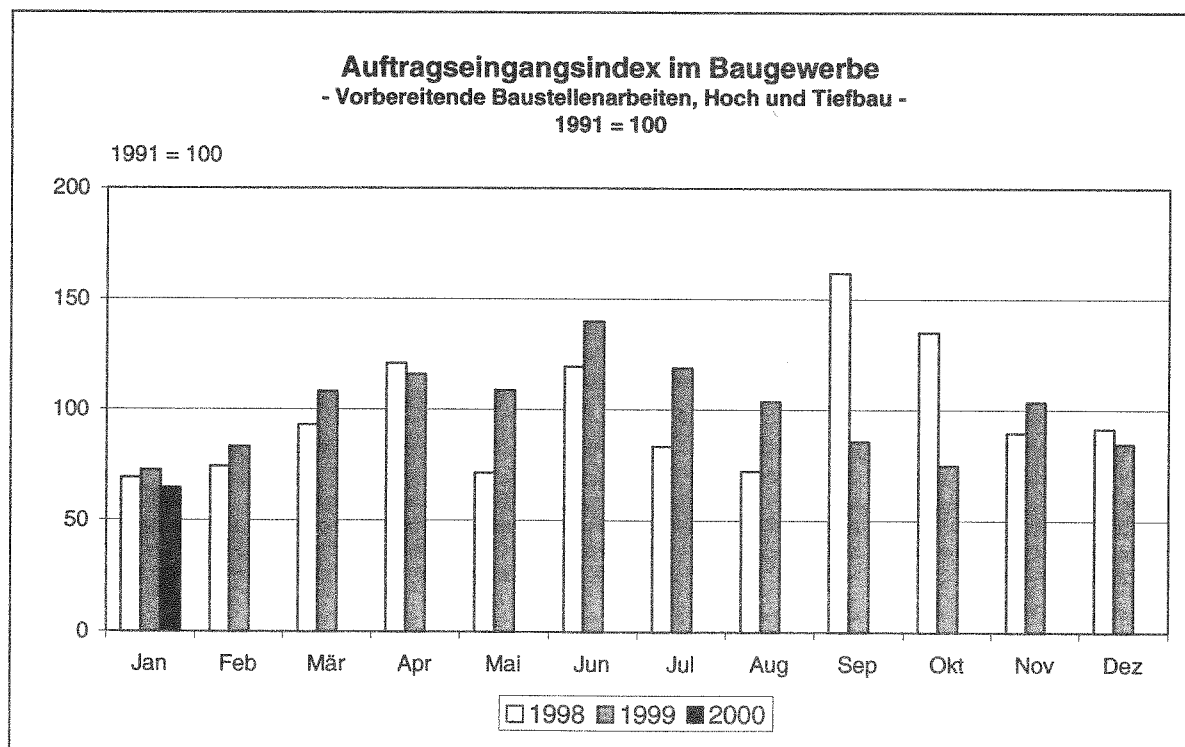




E II 1 / E III 1 - m 01/2000

## Baugewerbe im Januar 2000

- A) Vorbereitende Baustellenarbeiten, Hoch- und Tiefbau  
B) Bauinstallation und sonstiges Baugewerbe



Ausgegeben im April 2000

Einzelpreis 5,00 DM

© Statistisches Landesamt Saarland, Saarbrücken, 2000.

Für nichtgewerbliche Zwecke sind Vervielfältigung und unentgeltliche Verbreitung, auch auszugsweise, mit Quellenangabe gestattet. Die Verbreitung, auch auszugsweise, über elektronische Systeme/Datenträger bedarf der vorherigen Zustimmung. Alle übrigen Rechte bleiben vorbehalten.

Herausgeber: Statistisches Landesamt SAARLAND, Virchowstraße 7, 66119 Saarbrücken, Postfach 10 30 44, 66030 Saarbrücken  
Telefon: (0681) 501 5927 - Fax: (0681) 501 5921 - E-Mail: statistik@stala.saarland.de - Internet: <http://www.statistik.saarland.de>

## Methodische Erläuterungen

### Berichtskreis:

Erfasst werden in selbständigen Erhebungen im Baugewerbe die Bereiche Vorbereitende Baustellenarbeiten, Hoch- und Tiefbau sowie Bauinstallation und sonstiges Baugewerbe in der Abgrenzung der Klassifikation der Wirtschaftszweige WZ 93. Zum Baugewerbe Vorbereitende Baustellenarbeiten, Hoch- und Tiefbau zählen die Zweige des Hoch- und Tiefbaus (u.a. Zimmerei und Dachdeckerei), ferner Straßenbau, Wasserbau und Spezialbau.

Das Baugewerbe Bauinstallation und sonstiges Baugewerbe umfasst u.a. Bauinstallation, Stuckateurgewerbe, Gipserei, Verputzerei, Maler- und Lackierergewerbe, Bautischler, Fliesen-, Platten- und Mosaiklegerei.<sup>1)</sup>

Zu den Monats- bzw. Vierteljahresberichten im Baugewerbe melden die Baubetriebe von Unternehmen mit 20 und mehr Beschäftigten sowie alle Arbeitsgemeinschaften.

Im Baugewerbe Vorbereitende Baustellenarbeiten, Hoch- und Tiefbau werden die erhobenen Daten - mit Ausnahme der gemeldeten Auftragsgänge und Auftragsbestände - zu Ergebnissen für alle Betriebe aufgeschätzt. Grundlage hierfür sind die Ergebnisse der jährlichen Totalerhebung im Baugewerbe Vorbereitende Baustellenarbeiten, Hoch- und Tiefbau. Eine entsprechende Aufschätzung der im Baugewerbe Bauinstallation und sonstiges Baugewerbe erhobenen Daten erfolgt nicht. Die Kreisergebnisse für das Baugewerbe Vorbereitende Baustellenarbeiten, Hoch- und Tiefbau sind ebenfalls nicht aufgeschätzt.

### Beschäftigte:

Tätige Inhaber, Mitinhaber, unbezahlt mithelfende Familienangehörige und alle Personen, die in einem arbeitsrechtlichen Verhältnis zum Baubetrieb stehen (Angestellte, Arbeiter und Auszubildende). Die Arbeiter sind in folgende Gruppen gegliedert: Facharbeiter (einschließlich angestelltenversicherungspflichtiger Poliere, Schachtmeister und Meister); Fachwerker, Werker, Baumaschinisten und Arbeiter mit angelernten Spezialtätigkeiten, ferner gewerblich Auszubildende, Umschüler, Anlernlinge und Praktikanten. Nachgewiesen wird der Beschäftigtenstand am Monatsende; bei größeren Zeiträumen der jeweilige Monatsdurchschnitt.

### Bruttolöhne und Bruttogehälter:

Bei den Bruttolöhnen und Bruttogehältern ist die Summe der lohnsteuerpflichtigen Bruttobezüge (Bar- und Sachbezüge) anzugeben. Diese Beträge verstehen sich ohne Arbeitgeberanteile zur Kranken-, Renten- und Arbeitslosenversicherung, ohne Beiträge zu den Sozialkassen des Baugewerbes, ohne Winterbau-Umlage, ohne Aufwendungen für die betriebliche Alters-, Invaliditäts- und Hinterbliebenenversorgung, ohne gezahltes Vorruhestandsgeld. Die Entgelte für Poliere, Schachtmeister und Meister sind zur Bruttolohnsumme und nicht zur Bruttogehaltssumme zu rechnen.

### Geleistete Arbeitsstunden:

Alle von Inhabern, Angestellten, Arbeitern und Auszubildenden auf Baustellen, Bauhöfen und in Werkstätten tatsächlich geleisteten (nicht die bezahlten) Arbeitsstunden. Nicht einbezogen sind die für Bürotätigkeit geleisteten Arbeitsstunden.

### Umsatz (ohne Umsatzsteuer):

Als Umsatz gelten die dem Finanzamt für die Umsatzsteuer zu meldenden steuerbaren Beträge im Bundesgebiet einschließlich Umsatz aus Nachunternehmerleistung und Vergabe von Teilleistungen an Nachunternehmer. Hierzu zählen seit dem 1. Januar 1980 auch Anzahlungen für Teilleistungen oder Vorauszahlungen vor Ausführung der entsprechenden Lieferungen oder Leistungen ab 10 000 DM<sup>2)</sup>. Der Gesamtumsatz enthält außer dem baugewerblichen Umsatz (Umsatz aus Bauleistungen) die Handels- und sonstigen Umsätze.

### Auftragseingang im Bauhauptgewerbe:

Wert (ohne Umsatzsteuer) aller im Berichtsmonat vom Betrieb fest akzeptierten Aufträge für Bauleistungen. Um Doppelzahlungen zu vermeiden, wird der Auftragseingang nur von dem Betrieb gemeldet, der den Bauauftrag ausführen wird, d.h. an Nachunternehmer zu vergebende Teile von Bauaufträgen werden nicht in die eigene Meldung einbezogen.

Auftragsbestand im Bauhauptgewerbe:

Wert (ohne Umsatzsteuer) aller akzeptierten, noch nicht ausgeführten Aufträge für Bauleistungen am Ende des Berichtszeitraumes. Bei der Ermittlung des Auftragsbestandes wird vom Auftragswert bereits im Bau befindlicher Projekte der Teil abgesetzt, der produktionstechnisch schon fertiggestellt ist (ohne Berücksichtigung der Abnahme oder Abrechnung).

### Hinweis:

Vergleichbarkeit vorläufiger bzw. endgültiger Ergebnisse im Baugewerbe, Bereich Vorbereitende Baustellenarbeiten, Hoch- und Tiefbau:

Von März bis September des Berichtsjahres werden vorläufige Ergebnisse auf der Basis der Totalerhebung des Vorjahres erstellt, die einen eingeschränkten Zuverlässigkeitsgrad haben. Nach Aktualisierung des Firmenberichtsgebietes durch die Totalerhebung zur Jahresmitte und nach Bereinigung der Vormonatswerte mittels Aufschätzverfahren werden ab Oktober endgültige Ergebnisse veröffentlicht. Hierbei sind in den kumulierten Reihen auch bereinigte Vormonatsdaten enthalten. Unterschiede zwischen kumulierten endgültigen Werten und vorläufigen Zahlen der Vorperioden resultieren z.T. aus den durchgeführten Berichts- bzw. Datenbestandskorrekturen.

1) Siehe Wirtschaftsverzeichnis. 2) Siehe Umsatzsteuergesetz (UStG 1980).

### Zeichenerklärung

a.n.g.	=	anderweitig nicht genannt
0	=	mehr als nichts, aber weniger als die Hälfte der kleinsten in der Tabelle nachgewiesenen Einheit
-	=	nichts vorhanden
/	=	keine Angaben, da Zahlen nicht sicher genug
.	=	Zahlenwert unbekannt oder geheim zu halten
X	=	Tabellenfach gesperrt, weil Aussage nicht sinnvoll
()	=	Nachweis unter dem Vorbehalt, dass der Zahlenwert Fehler aufweisen kann
p	=	vorläufiges Ergebnis
r	=	berichtigtes Ergebnis

Abweichungen in den Summen durch Runden der Zahlen möglich

# A. VORBEREITENDE BAUSTELLENARBEITEN, HOCH- UND TIEFBAU

## A 1. Beschäftigte, Lohn- und Gehaltssumme, geleistete Arbeitsstunden - Hochgerechnete Ergebnisse für alle Betriebe -

Merkmal	Jan. 1999	Jan. 2000	Dez. 1999	Jan. bis Jan.		Veränderungen in %		
						Jan. 00	Jan. 00	Jan. bis
				2000	1999	gegenüber		
						Dez. 99	Jan. 99	Jan. bis
								Jan. 98
<b>Tätige Personen (Anzahl)</b>								
Tätige Inhaber, tätige Mitinhaber und unbezahlt mithelfende Familienangehörige	331	475	475	475	331	±0	+43,5	+43,5
Kaufmännische und technische Angestellte <sup>1)</sup>								
einschl. kaufmännische und technische Auszubildende	2 186	2 199	2 201	2 199	2 186	-0,1	+0,6	+0,6
Facharbeiter (Tarifgruppen I,II,III a-c) <sup>1)</sup>	5 695	5 765	5 741	5 765	5 695	+0,4	+1,2	+1,2
Fachwerker, Werker und sonstige Beschäftigte (Tbgr. IV-V)	2 889	2 650	2 693	2 650	2 889	-1,6	-8,3	-8,3
Gewerblich Auszubildende, Umschüler, Anlernlinge und Praktikanten	689	625	629	625	689	-0,6	-9,3	-9,3
<b>Beschäftigte insgesamt</b>	<b>11 790</b>	<b>11 714</b>	<b>11 739</b>	<b>11 714</b>	<b>11 790</b>	<b>-0,2</b>	<b>-0,6</b>	<b>-0,6</b>
darunter: ausländische Arbeitnehmer (ohne Grenzgänger)	803	791	790	791	803	+0,1	-1,5	-1,5
<b>Löhne und Gehälter (in 1 000 DM)</b>								
<b>Bruttolohnsumme</b> <sup>2)</sup>	31 709	33 527	38 201	33 527	31 709	-12,2	+5,7	+5,7
einschl. Vergütungen für gewerblich Auszubildende sowie Bruttogehaltssumme für Poliere, Schachtmeister u. Meister								
<b>Bruttogehaltssumme</b> <sup>2)</sup>	11 155	11 738	13 242	11 738	11 155	-11,4	+5,2	+5,2
einschl. Vergütungen für kaufmännische und technische Auszubildende ohne Gehälter für Poliere, Schachtmeister und Meister								
<b>Bruttolohn- und -gehaltssumme zusammen</b>	<b>42 864</b>	<b>45 265</b>	<b>51 443</b>	<b>45 265</b>	<b>42 864</b>	<b>-12,0</b>	<b>+5,6</b>	<b>+5,6</b>
<b>Geleistete Arbeitsstunden</b>								
<b>Hochbau</b>								
Wohnungsbau (unabhängig vom Auftraggeber)	297	331	335	331	297	-1,2	+11,4	+11,4
Gewerblicher und industrieller Hochbau <sup>3)</sup>	218	197	188	197	218	+4,8	-9,6	-9,6
Hochbauten für Bahn und Post (Deutsche Bahn AG, Post AG, Telekom AG, Postbank AG)	0	2	2	2	0	±0	X	X
Hochbauten für Organisationen ohne Erwerbszweck (Kirchen, Vereine, Verbände, Gewerkschaften, Parteien, DRK u.a.)	14	14	14	14	14	±0	±0	±0
Hochbauten für Körperschaften des öffentlichen Rechts (Bund, Länder, Gemeinden, Sozialvers. u. sonst. öffentl. Auftraggeber)	28	41	45	41	28	-8,9	+46,4	+46,4
<b>Tiefbau</b>								
Gewerblicher u. industrieller Tiefbau - ohne Straßenbau	78	61	85	61	78	-28,2	-21,8	-21,8
Tiefbauten für Bahn und Post - ohne Straßenbau (Deutsche Bahn AG, Post AG, Telekom AG, Postbank AG)	25	25	22	25	25	+13,6	±0	±0
Straßenbau (unabhängig vom Auftraggeber)	73	102	96	102	73	+6,3	+39,7	+39,7
Sonstiger Tiefbau - ohne Straßenbau - für Körperschaften des öffentl. Rechts sowie für Org. ohne Erwerbszweck	155	131	133	131	155	-1,5	-15,5	-15,5
<b>Gesamter Hochbau</b> <sup>3)</sup>	<b>557</b>	<b>585</b>	<b>584</b>	<b>585</b>	<b>557</b>	<b>+0,2</b>	<b>+5,0</b>	<b>+5,0</b>
<b>Gesamter Tiefbau</b>	<b>331</b>	<b>319</b>	<b>336</b>	<b>319</b>	<b>331</b>	<b>-5,1</b>	<b>-3,6</b>	<b>-3,6</b>
<b>Geleistete Arbeitsstunden insgesamt</b>	<b>888</b>	<b>904</b>	<b>920</b>	<b>904</b>	<b>888</b>	<b>-1,7</b>	<b>+1,8</b>	<b>+1,8</b>
<b>Arbeitstage</b>								
<b>Arbeitstage</b>	<b>20</b>	<b>21</b>	<b>21</b>	<b>21</b>	<b>20</b>	<b>±0</b>	<b>+5,0</b>	<b>+5,0</b>

1) Die angestelltenversicherungspflichtigen Poliere, Schachtmeister und Meister sind den Facharbeitern zugeordnet. 2) Die Entgelte für Poliere, Schachtmeister und Meister sind in der Bruttolohnsumme enthalten. 3) Einschließlich landwirtschaftlicher Bau.

## A 2. Umsatz<sup>\*)</sup> in 1 000 DM

- Hochgerechnete Ergebnisse für alle Betriebe -

Merkmal	Jan.  1999	Jan.  2000	Dez.  1999	Jan. bis Jan.		Veränderungen in %		
						Jan. 00	Jan. 00	Jan. bis Jan. 99
				2000	1999	gegenüber		
						Dez. 99	Jan. 99	Jan. bis Jan. 98
<b>BAUGEWERBLICHER UMSATZ</b>								
<b>Hochbau</b>								
Wohnungsbau (unabhängig vom Auftraggeber)	34 251	33 778	54 250	33 778	34 251	-37,7	-1,4	-1,4
Gewerblicher und industrieller Hochbau <sup>1)</sup>	24 418	31 973	54 213	31 973	24 418	-41,0	+30,9	+30,9
Hochbauten für Bahn und Post (Deutsche Bahn AG, Post AG, Telekom AG, Postbank AG)	100	1 356	2 574	1 356	100	-47,3	X	X
Hochbauten für Organisationen ohne Erwerbszweck (Kirchen, Vereine, Verbände, Gewerkschaften, Parteien, DRK u.a.)	3 727	1 295	3 638	1 295	3 727	-64,4	-65,3	-65,3
Hochbauten für Körperschaften des öffentlichen Rechts (Bund, Länder, Gemeinden, Sozialversicherungen und sonstige öffentl. Auftraggeber)	10 034	8 110	12 594	8 110	10 034	-35,6	-19,2	-19,2
<b>Tiefbau</b>								
Gewerblicher und industrieller Tiefbau - ohne Straßenbau -	7 676	7 979	17 344	7 979	7 676	-54,0	+3,9	+3,9
Tiefbauten für Bahn und Post - ohne Straßenbau (Deutsche Bahn AG, Post AG, Telekom AG, Postbank AG)	3 398	7 133	7 415	7 133	3 398	-3,8	+109,9	+109,9
Straßenbau (unabhängig vom Auftraggeber)	8 814	11 346	22 658	11 346	8 814	-49,9	+28,7	+28,7
Sonstiger Tiefbau -ohne Straßenbau- für Körperschaften des öffentlichen Rechts sowie für Organisationen ohne Erwerbszweck	22 782	21 089	47 166	21 089	22 782	-55,3	-7,4	-7,4
<b>Gesamter Hochbau <sup>1)</sup></b>	<b>72 530</b>	<b>76 512</b>	<b>127 269</b>	<b>76 512</b>	<b>72 530</b>	<b>-39,9</b>	<b>+5,5</b>	<b>+5,5</b>
<b>Gesamter Tiefbau</b>	<b>42 670</b>	<b>47 547</b>	<b>94 583</b>	<b>47 547</b>	<b>42 670</b>	<b>-49,7</b>	<b>+11,4</b>	<b>+11,4</b>
<b>BAUGEWERBLICHER UMSATZ INSGESAMT</b>	<b>115 200</b>	<b>124 059</b>	<b>221 852</b>	<b>124 059</b>	<b>115 200</b>	<b>-44,1</b>	<b>+7,7</b>	<b>+7,7</b>
<b>SONSTIGER UMSATZ INSGESAMT</b>	<b>2 647</b>	<b>2 193</b>	<b>5 656</b>	<b>2 193</b>	<b>2 647</b>	<b>-61,2</b>	<b>-17,2</b>	<b>-17,2</b>
<b>GESAMTUMSATZ</b>	<b>117 847</b>	<b>126 252</b>	<b>227 508</b>	<b>126 252</b>	<b>117 847</b>	<b>-44,5</b>	<b>+7,1</b>	<b>+7,1</b>

\*) Ohne Umsatzsteuer. 1) Einschließlich landwirtschaftlicher Bau.

## A 3. Kreisergebnisse<sup>\*)</sup> Januar 2000

- Ergebnisse für Betriebe von Unternehmen mit 20 und mehr Beschäftigten -

Merkmal	Maß- einheit	Saarland	Stadt- verband Saarbr.	Landkreis				
				Merzig- Wadern	Neunkir- chen	Saarlouis	Saarpfalz	St. Wendel
Betriebe	Anzahl	148	55	14	33	19	20	7
Beschäftigte	Anzahl	7 332	2 311	674	1 730	767	1 339	511
Geleistete Arbeitsstunden insgesamt	1 000	560	173	63	136	59	94	37
Hochbau <sup>1)</sup>	1 000	276	106	29	52	24	66	1
darunter: Wohnungsbau	1 000	81	31	13	16	10	11	-
Tiefbau	1 000	284	67	34	84	35	28	36
Bruttolohn- und -gehaltsumme	1 000 DM	31 789	10 496	3 016	7 354	3 149	5 881	1 891
Gesamtumsatz <sup>2)</sup>	1 000 DM	93 113	27 590	8 937	23 323	6 894	22 240	4 128
Auftragseingang <sup>2)</sup>	1 000 DM	85 589	23 510	21 970	19 024	3 326	9 746	8 011

\*) Abweichungen in den Summen durch Runden der Zahlen möglich. 1) Einschließlich landwirtschaftlicher Bau. 2) Ohne Umsatzsteuer.

### A 4. Auftragseingang<sup>\*)</sup> in 1 000 DM

- Ergebnisse für Betriebe von Unternehmen mit 20 und mehr Beschäftigten -

Merkmal	Jan. 1999	Jan. 2000	Dez. 1999	Jan. bis Jan.		Veränderungen in %		
						Jan. 00	Jan. 00	Jan. bis Jan. 99
				2000	1999	gegenüber		
						Dez. 99	Jan. 99	Jan. bis Jan. 98
<b>Hochbau</b>								
Wohnungsbau (unabhängig vom Auftraggeber)	7 599	13 206	8 901	13 206	7 599	+48,4	+73,8	+73,8
Gewerblicher und industrieller Hochbau <sup>1)</sup>	18 746	24 297	25 877	24 297	18 746	-6,1	+29,6	+29,6
Hochbauten für Bahn und Post (Deutsche Bahn AG, Post AG, Telekom AG, Postbank AG)	1 071	0	0	0	1 071	±0	-100,0	-100,0
Hochbauten für Organisationen ohne Erwerbszweck (Kirchen, Vereine, Verbände, Gewerkschaften, Parteien, DRK u.a.)	1 056	179	7 026	179	1 056	-97,5	-83,0	-83,0
Hochbauten für Körperschaften des öffentlichen Rechts (Bund, Länder, Gemeinden, Sozialversicherungen und sonstige öffentl. Auftraggeber)	2 507	8 040	9 291	8 040	2 507	-13,5	+220,7	+220,7
<b>Tiefbau</b>								
Gewerblicher und industrieller Tiefbau - ohne Straßenbau -	17 103	9 749	7 504	9 749	17 103	+29,9	-43,0	-43,0
Tiefbauten für Bahn und Post - ohne Straßenbau (Deutsche Bahn AG, Post AG, Telekom AG, Postbank AG)	2 732	1 759	4 961	1 759	2 732	-64,5	-35,6	-35,6
Straßenbau (unabhängig vom Auftraggeber)	16 252	18 531	16 600	18 531	16 252	+11,6	+14,0	+14,0
Sonstiger Tiefbau - ohne Straßenbau - für Körperschaften des öffentlichen Rechts sowie für Organisationen ohne Erwerbszweck	28 970	9 828	31 984	9 828	28 970	-69,3	-66,1	-66,1
<b>Gesamter Hochbau <sup>1)</sup></b>	<b>30 979</b>	<b>45 722</b>	<b>51 095</b>	<b>45 722</b>	<b>30 979</b>	<b>-10,5</b>	<b>+47,6</b>	<b>+47,6</b>
<b>Gesamter Tiefbau</b>	<b>65 057</b>	<b>39 867</b>	<b>61 049</b>	<b>39 867</b>	<b>65 057</b>	<b>-34,7</b>	<b>-38,7</b>	<b>-38,7</b>
<b>AUFTRAGSEINGANG INSGESAMT</b>	<b>96 036</b>	<b>85 589</b>	<b>112 144</b>	<b>85 589</b>	<b>96 036</b>	<b>-23,7</b>	<b>-10,9</b>	<b>-10,9</b>
davon: aus dem Saarland	81 031	67 675	93 463	67 675	81 031	-27,6	-16,5	-16,5
aus anderen Bundesländern	15 005	17 914	18 681	17 914	15 005	-4,1	+19,4	+19,4

\*) Ohne Umsatzsteuer. 1) Einschließlich landwirtschaftlicher Bau.

### A 5. Auftragsbestand<sup>\*)1)</sup> 4. Quartal 1999 in 1 000 DM

- Ergebnisse für Betriebe von Unternehmen mit 20 und mehr Beschäftigten -

Merkmal	4. Quartal 1999	3. Quartal 1999	2. Quartal 1998	4. Quartal 1998	Veränderung in %	
					4. Quartal 1999 geg.	
					3. Quartal 99	4. Quartal 98
<b>Hochbau</b>						
Wohnungsbau (unabhängig vom Auftraggeber)	68 878	91 449	76 645	62 162	-24,7	+10,8
Gewerblicher und industrieller Hochbau <sup>2)</sup>	121 127	135 649	168 944	114 137	-10,7	+6,1
Hochbauten für Bahn und Post (Deutsche Bahn AG, Post AG, Telekom AG, Postbank AG)	9 129	10 704	1 778	499	-14,7	+1.729,5
Hochbauten für Organisationen ohne Erwerbszweck (Kirchen, Vereine, Verbände, Gewerkschaften, Parteien, DRK u.a.)	22 907	18 527	9 825	11 802	+23,6	+94,1
Hochbauten für Körperschaften des öffentlichen Rechts (Bund, Länder, Gemeinden, Sozialversicherungen und sonstige öffentl. Auftraggeber)	63 844	77 741	107 249	75 760	-17,9	-15,7
<b>Tiefbau</b>						
Gewerblicher und industrieller Tiefbau - ohne Straßenbau -	52 519	65 849	81 499	59 038	-20,2	-11,0
Tiefbauten für Bahn und Post - ohne Straßenbau (Deutsche Bahn AG, Post AG, Telekom AG, Postbank AG)	6 454	10 313	11 144	4 089	-37,4	+57,8
Straßenbau (unabhängig vom Auftraggeber)	72 192	79 279	96 587	67 992	-8,9	+6,2
Sonstiger Tiefbau - ohne Straßenbau - für Körperschaften des öffentlichen Rechts sowie für Organisationen ohne Erwerbszweck	190 153	210 678	247 931	182 517	-9,7	+4,2
<b>Gesamter Hochbau <sup>2)</sup></b>	<b>285 885</b>	<b>334 070</b>	<b>364 441</b>	<b>264 360</b>	<b>-14,4</b>	<b>+8,1</b>
<b>Gesamter Tiefbau</b>	<b>321 318</b>	<b>366 119</b>	<b>437 161</b>	<b>313 636</b>	<b>-12,2</b>	<b>+2,4</b>
<b>AUFTRAGSBESTAND INSGESAMT</b>	<b>607 203</b>	<b>700 189</b>	<b>801 602</b>	<b>577 996</b>	<b>-13,3</b>	<b>+5,1</b>
davon: aus dem Saarland	372 120	400 227	480 433	355 119	-7,0	+4,8
aus anderen Bundesländern	235 083	299 962	321 169	222 877	-21,6	+5,5

\*) Ohne Umsatzsteuer. 1) Zahlen werden nur vierteljährlich ermittelt. 2) Einschließlich landwirtschaftlicher Bau.

## B. BAUINSTALLATION UND SONSTIGES BAUGEWERBE \*

### B 1. Betriebe, Beschäftigte, geleistete Arbeitsstunden, Lohn- und Gehaltssumme und Umsatz im 4. Quartal 1999

- Ergebnisse für Betriebe von Unternehmen mit 20 und mehr Beschäftigten -

WZ 93 Nr.	Wirtschaftszweig	Betriebe <sup>1)</sup>	Beschäftigte <sup>1)</sup>	Geleistete Arbeits- stunden	Bruttolohn- und -gehalt- summe	Baugewerb- licher Umsatz <sup>2)</sup>	Gesamt- umsatz <sup>2)</sup>
		Anzahl		1 000		1 000 DM	
45.31.0	Elektroinstallation	22	887	326	11 906	34 539	36 796
45.32.0	Dämmung gegen Kälte, Wärme, Schall, Erschütterung	7	194	60	3 052	11 161	11 183
45.33.2	Installation von Heizungs-, Lüftungs-, Klima- und gesundheitstechnischen Anlagen	31	1 219	355	15 781	53 889	55 991
45.41.0	Stuckateurgewerbe, Gipserei, Verputzerei	14	325	99	4 746	12 376	12 387
45.43.2	Fliesen-, Platten- und Mosaiklegerei	7	227	82	3 285	9 416	9 443
45.43.3	Estrichlegerei	3	153	37	1 950	7 766	7 794
45.44.1	Maler- und Lackierergewerbe	14	389	127	5 223	12 731	12 845
-	Sonstige Bauinstallation und sonstiges Baugewerbe	15	413	113	5 374	14 494	15 172
<b>45.3 bis 45.5</b>	<b>Bauinstallation und sonstiges Baugewerbe insgesamt</b>	<b>113</b>	<b>3 807</b>	<b>1 199</b>	<b>51 317</b>	<b>156 372</b>	<b>161 611</b>

1) Am Ende des Berichtsvierteljahres. 2) Ohne Umsatzsteuer.

### B 2. Beschäftigte, Arbeitsstunden und Gesamtumsatz - Vorjahresvergleich

- Ergebnisse für Betriebe von Unternehmen mit 20 und mehr Beschäftigten -

WZ 93 Nr.	Wirtschaftszweig	Beschäftigte <sup>1)</sup>	Geleistete Arbeits- stunden	Gesamt- umsatz	Beschäftigte	Geleistete Arbeits- stunden	Gesamt- umsatz <sup>2)</sup>
		Veränderung 4. Quartal 1998 zu 4. Quartal 1999 in %			Veränderung 1. - 4. Quartal 1999 zu 1. - 4. Quartal 1998 in %		
45.31.0	Elektroinstallation	6,5	-0,3	-8,5	2,6	-6,2	-0,7
45.32.0	Dämmung gegen Kälte, Wärme, Schall Erschütterung	-5,4	-13,0	2,5	-5,5	-11,6	-6,1
45.33.2	Installation von Heizungs-, Lüftungs- Klima- und gesundheitstechnischen Anlagen	3,7	6,0	4,0	1,7	3,2	-1,1
45.41.0	Stuckateurgewerbe, Gipserei, Verputzerei	-7,9	-5,7	-10,1	-7,2	-6,3	-16,4
45.43.2	Fliesen-, Platten- und Mosaiklegerei	2,7	-2,4	-11,4	2,4	3,7	9,3
45.43.3	Estrichlegerei	-15,0	-26,0	-13,8	-14,6	-28,3	-16,5
45.44.1	Maler- und Lackierergewerbe	19,0	8,5	36,6	18,4	9,8	33,3
-	Sonstige Bauinstallation und sonstiges Baugewerbe	25,5	10,8	-16,6	8,3	3,4	-12,2
<b>45.3 bis 45.5</b>	<b>Bauinstallation und sonstiges Baugewerbe insgesamt</b>	<b>5,0</b>	<b>0,8</b>	<b>-2,6</b>	<b>2,1</b>	<b>-1,7</b>	<b>-1,8</b>

1) Am Ende des Berichtsvierteljahres. 2) Ohne Umsatzsteuer.

### B 3. Kreisergebnisse 4. Quartal 1999

- Ergebnisse für Betriebe von Unternehmen mit 20 und mehr Beschäftigten -

Kreis	Betriebe	Beschäftigte <sup>1)</sup>	Geleistete Arbeitsstunden	Bruttolohn- und -gehaltssumme	Gesamtumsatz <sup>2)</sup>
	Anzahl		1 000		1 000 DM
Stadtverband Saarbrücken	41	1 282	377	17 673	56 844
Landkreis Merzig Wadern	14	554	206	7 276	21 414
Landkreis Neunkirchen	18	531	158	7 044	24 728
Landkreis Saarlouis	21	788	236	10 900	33 916
Saarpfalz-Kreis	13	432	144	5 797	16 778
Landkreis St. Wendel	6	220	78	2 628	7 932
<b>Saarland<sup>3)</sup></b>	<b>113</b>	<b>3 807</b>	<b>1 199</b>	<b>51 317</b>	<b>161 611</b>

1) Am Ende des Berichtsvierteljahres. 2) Ohne Umsatzsteuer. 3) Abweichungen in den Summen durch Runden der Zahlen möglich.

\*) Wird ab 1997 nur noch vierteljährlich erhoben.

## Verzeichnis der Wirtschaftszweige im Baugewerbe

WZ 93 Nr.	Wirtschaftszweig <b>Vorbereitende Baustellenarbeiten, Hoch- u. Tiefbau</b>	WZ 93 Nr.	Wirtschaftszweig <b>Bauinstallation und sonstiges Baugewerbe</b>
45.11.1	Abbruch-, Spreng- und Enttrümmerungsgewerbe	45.31.0	Elektroinstallation
45.11.2	Erdbewegungsarbeiten	45.32.0	Dämmung gegen Kälte, Wärme, Schall u. Erschütterung
45.11.3	Landeskulturbau und Renaturierung von Gewässern	45.33.1	Klempnerei, Gas- und Wasserinstallation
45.11.4	Aufschließung von Lagerstätten	45.33.2	Installation von Heizungs-, Lüftungs-, Klima- und gesundheitstechnischen Anlagen
45.12.0	Test- und Suchbohrung	45.34.0	Sonstige Bauinstallation
45.21.1	Hoch- und Tiefbau ohne ausgeprägten Schwerpunkt	45.41.0	Stuckateurgewerbe, Gipserei und Verputzerei
45.21.2	Hochbau (ohne Fertigteilbau)	45.42.0	Bautischlerei
	Herstellung von Fertigteilbauten aus ...	45.43.1	Parkettlegerei
45.21.3	... Beton im Hochbau aus selbsthergestellten Bausätzen	45.43.2	Fliesen-, Platten- und Mosaiklegerei
45.21.4	... Beton im Hochbau aus fremdbezogenen Bausätzen	45.43.3	Estrichlegerei
45.21.5	... Holz im Hochbau aus fremdbezogenen Bausätzen	45.43.4	Sonstige Fußbodenlegerei und -kleberei
45.21.6	Brücken- und Tunnelbau u.ä.	45.43.5	Tapetenkleberei
45.21.7	Kabelleitungstiefbau	45.43.6	Raumausstattung ohne ausgeprägten Schwerpunkt
45.22.1	Dachdeckerei	45.44.1	Maler- und Lackierergewerbe
45.22.2	Abdichtung gegen Wasser und Feuchtigkeit	45.44.2	Glasergewerbe
45.22.3	Zimmerei und Ingenieurholzbau	45.45.1	Fassadenreinigung
45.23.1	Straßenbau	45.45.2	Ofen- und Herdsetzerei
45.23.2	Eisenbahnoberbau	45.45.3	Ausbaugewerbe anderweitig nicht genannt
45.24.0	Wasserbau	45.50.0	Vermietung von Baumaschinen und -geräten mit Bedienungspersonal
45.25.1	Brunnenbau		
45.25.2	Schachtbau		
45.25.3	Schornstein-, Feuerungs- und Industrieofenbau		
45.25.4	Gerüstbau		
45.25.5	Gebäudetrocknung		
45.25.6	Sonstiger Tiefbau		

Entspricht der Klassifikation der Wirtschaftszweige – WZ 93 – Baugewerbe

# Veröffentlichungen des Statistischen Landesamtes

## I. Zusammenfassende Schriften

### Statistisches Jahrbuch für das Saarland

An die Stelle der bisher im jährlichen Wechsel erschienenen Querschnittsveröffentlichungen (Statistisches Handbuch für das Saarland - letzte Ausgabe: 1996 - und Statistisches Taschenbuch für das Saarland - letzte Ausgabe: 1995 ) tritt ab 1999 das Statistische Jahrbuch für das Saarland. Es bietet aktuelle Informationen aus allen wichtigen Bereichen des sozialen, wirtschaftlichen und kulturellen Lebens. Die Darstellung in Tabellenform, die vielfach mehrjährige Vergleiche erlaubt, wird durch textliche Erläuterungen sowie durch übersichtliche Schaubilder und Grafiken ergänzt. Wichtige Daten aus der amtlichen Statistik der anderen Bundesländer und des Bundes sowie der Länder der EU runden das Informationsangebot ab.

### Statistik-Journal, Statistisches Monatsheft Saarland

Das Statistik-Journal informiert monatlich über aktuelle Ergebnisse aus einer Vielzahl von Bereichen der amtlichen Statistik. Neben Textbeiträgen geben Grafiken und ein Zahlenspiegel umfassende Einblicke in das wirtschaftliche und soziale Geschehen im Saarland.

### Saarland heute - Statistische Kurzinformationen (erscheint jährlich)

## II. Fachstatistische Schriften

### Handbuch Öffentliche Finanzen

Erscheinungsweise jährlich. Das Handbuch stellt Grunddaten über die aktuelle Finanzsituation im öffentlichen Bereich zur Verfügung. Angegeben sind sowohl einfache Bestandszahlen als auch funktional gegliederte Ergebnisse für Gemeinden und Land.

### Statistische Berichte

Zur schnellen Unterrichtung von Verwaltung und anderen Interessenten werden hier die neuesten Ergebnisse der laufenden Statistiken wie auch die ersten Resultate von Sondererhebungen veröffentlicht. Ihre sachliche Gliederung ist sehr differenziert und bundeseinheitlich festgelegt.

### Bildung - Kurzinformation (erscheint jährlich)

## III. Reihen

### Einzelchrift zur Statistik des Saarlandes

In dieser Reihe, die bis heute mehr als 100 Bände umfasst, werden aus dem gesamten Spektrum der amtlichen Statistik schwerpunktmäßig Einzelthemen behandelt. Insbesondere werden hier Ergebnisse von Erhebungen dargestellt, die nur in mehrjährigen Abständen stattfinden, so etwa die Volks-, Berufs- und Arbeitsstättenzählung, Handels- und Gaststättenzählung, Handwerkszählung etc.

### Saarland in Zahlen (Sonderhefte)

In dieser Reihe werden sachlich und teils auch regional tief gegliederte Ergebnisse mit fachlichen Schwerpunkten veröffentlicht. Regelmäßig erscheinen die Sonderhefte aus den Bereichen Produzierendes Gewerbe, Agrarberichterstattung, Allgemeinbildende Schulen und Krebsstatistik.

### Saarländische Gemeindezahlen

In dieser jährlich erscheinenden Publikation werden Informationen aus den verschiedensten Bereichen der amtlichen Statistik auf Gemeinde- bzw. Kreisebene veröffentlicht.

### Volkswirtschaftliche Gesamtrechnungen der Länder (Gemeinschaftsveröffentlichungen der Statistischen Landesämter)

Ergebnisse über Entstehung, Verteilung und Verwendung des Sozialprodukts nach Ländern sowie Bruttowertschöpfung der kreisfreien Städte und Landkreise, Erscheinungsweise ein- bis zweijährlich. Erwerbstätigenrechnung der Länder.

## IV. Verzeichnisse

wie Gemeindeverzeichnis, Schulverzeichnis, Krankenhausverzeichnis, Straßenverzeichnis, Märkte im Saarland, Systematischer Datenbestandskatalog des saarländischen Informationssystem SAPLIS usw. werden regelmäßig aktualisiert herausgegeben.

---

### STATISTISCHES LANDESAMT SAARLAND - Presse- und Informationsdienst

Virchowstraße 7, 66119 Saarbrücken, ☎ 06 81/5 01 - 59 35/- 59 25, Telefax 06 81/5 01 - 59 21, E-Mail: statistik@stala.saarland.de

Internet: <http://www.statistik.saarland.de>