

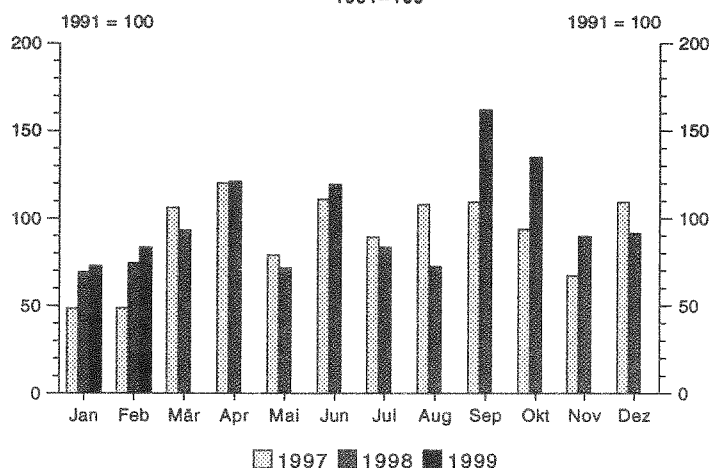
E II 1/E III 1 - m 02/99
Ausgegeben im Juni 1999

Baugewerbe im Februar 1999

A) Vorbereitende Baustellenarbeiten,
Hoch- und Tiefbau

B) Bauinstallation und sonstiges Baugewerbe

Auftragseingangsindex in "Vorbereitende Baustellenarbeiten,
Hoch- und Tiefbau"
1991=100



Statistisches Landesamt SAARLAND

EII1-M

Herausgeber:

Statistisches Landesamt
Saarland

Virchowstraße 7, 66119 Saarbrücken
Postfach 10 30 44, 66030 Saarbrücken
Telefon: (06 81) 5 01 - 59 35
Telefax: (06 81) 5 01 - 59 21
E-Mail: statistik@stala.saarland.de

Nachdruck, auch auszugsweise, nur mit
Quellenangabe gestattet

Methodische Erläuterungen

Berichtskreis:

Erfaßt werden in selbständigen Erhebungen im Baugewerbe die Bereiche Vorbereitende Baustellenarbeiten, Hoch- und Tiefbau sowie Bauinstallation und sonstiges Baugewerbe in der Abgrenzung der Klassifikation der Wirtschaftszweige WZ 93. Zum Baugewerbe Vorbereitende Baustellenarbeiten, Hoch- und Tiefbau zählen die Zweige des Hoch- und Tiefbaus (u.a. Zimmerei und Dachdeckerei), ferner Straßenbau, Wasserbau und Spezialbau.

Das Baugewerbe Bauinstallation und sonstiges Baugewerbe umfaßt u.a. Bauinstallation, Stukkateurgewerbe, Gipserei, Verputzerei, Maler- und Lackierergewerbe, Bautischler, Fliesen-, Platten- und Mosaiklegerei.¹⁾

Zu den Monats- bzw. Vierteljahresberichten im Baugewerbe melden die Baubetriebe von Unternehmen mit 20 und mehr Beschäftigten sowie alle Arbeitsgemeinschaften.

Im Baugewerbe Vorbereitende Baustellenarbeiten, Hoch- und Tiefbau werden die erhobenen Daten - mit Ausnahme der gemeldeten Auftragseingänge und Auftragsbestände - zu Ergebnissen für alle Betriebe aufgeschätzt. Grundlage hierfür sind die Ergebnisse der jährlichen Totalerhebung im Baugewerbe Vorbereitende Baustellenarbeiten, Hoch- und Tiefbau. Eine entsprechende Aufschätzung der im Baugewerbe Bauinstallation und sonstiges Baugewerbe erhobenen Daten erfolgt nicht. Die Kreisergebnisse für das Baugewerbe Vorbereitende Baustellenarbeiten, Hoch- und Tiefbau sind ebenfalls nicht aufgeschätzt.

Beschäftigte:

Tätige Inhaber, Mitinhaber, unbezahlt mithelfende Familienangehörige und alle Personen, die in einem arbeitsrechtlichen Verhältnis zum Baubetrieb stehen (Angestellte, Arbeiter und

Auszubildende). Die Arbeiter sind in folgende Gruppen gegliedert: Facharbeiter (einschl. angestelltenversicherungspflichtiger Poliere, Schachtmeister und Meister); Fachwerker, Werker, Baumaschinisten und Arbeiter mit angelernten Spezialtätigkeiten, ferner gewerblich Auszubildende, Umschüler, Anlemmige und Praktikanten. Nachgewiesen wird der Beschäftigtenstand am Monatsende; bei größeren Zeiträumen der jeweilige Monatsdurchschnitt.

Bruttolöhne und Bruttogehälter:

Bei den Bruttolöhnen und Bruttogehältern ist die Summe der lohnsteuerpflichtigen Brutto-bezüge (Bar- und Sachbezüge) anzugeben. Diese Beträge verstehen sich ohne Arbeitgeberanteile zur Kranken-, Renten- und Arbeitslosenversicherung, ohne Beiträge zu den Sozialkassen des Baugewerbes, ohne Winterbau-Umlage, ohne Aufwendungen für die betriebliche Alters-, Invaliditäts- und Hinterbliebenenversorgung, ohne gezahltes Vorruhestandsgeld. Die Entgelte für Poliere, Schachtmeister und Meister sind zur Bruttolohnsumme und nicht zur Bruttogehaltsumme zu rechnen.

Geleistete Arbeitsstunden:

Alle von Inhabern, Angestellten, Arbeitern und Auszubildenden auf Baustellen, Bauhöfen und in Werkstätten tatsächlich geleisteten (nicht die bezahlten) Arbeitsstunden. Nicht einbezogen sind die für Bürotätigkeit geleisteten Arbeitsstunden.

Umsatz (ohne Umsatzsteuer):

Als Umsatz gelten die dem Finanzamt für die Umsatzsteuer zu meldenden steuerbaren Beträge im Bundesgebiet einschl. Umsatz aus Nachunternehmertätigkeit und Vergabe von Teilleistungen an Nachunternehmer. Hierzu zählen seit dem 1. Januar 1980 auch Anzahlungen für Teilleistungen oder Vorauszahlungen vor Ausführung der entsprechenden Lieferungen oder Leistungen ab 10 000 DM²⁾. Der Gesamtumsatz enthält außer dem baugewerb-

lichen Umsatz (Umsatz aus Bauleistungen) die Handels- und sonstigen Umsätze.

Auftragseingang im Bauhauptgewerbe:

Wert (ohne Umsatzsteuer) aller im Berichtsmonat vom Betrieb fest akzeptierten Aufträge für Bauleistungen. Um Doppelzählungen zu vermeiden, wird der Auftragseingang nur von dem Betrieb gemeldet, der den Bauauftrag ausführen wird, d.h. an Nachunternehmer zu vergebende Teile von Bauaufträgen werden nicht in die eigene Meldung einbezogen.

Auftragsbestand im Bauhauptgewerbe:

Wert (ohne Umsatzsteuer) aller akzeptierten, noch nicht ausgeführten Aufträge für Bauleistungen am Ende des Berichtsvierteljahres. Bei der Ermittlung des Auftragsbestandes wird vom Auftragswert bereits im Bau befindlicher Projekte der Teil abgesetzt, der produktionstechnisch schon fertiggestellt ist (ohne Berücksichtigung der Abnahme oder Abrechnung).

Hinweis:

Vergleichbarkeit vorläufiger bzw. endgültiger Ergebnisse im Baugewerbe, Bereich Vorbereitende Baustellenarbeiten, Hoch- und Tiefbau:

Von März bis September des Berichtsjahres werden vorläufige Ergebnisse auf der Basis der Totalerhebung des Vorjahres erstellt, die einen eingeschränkten Zuverlässigkeitsgrad haben. Nach Aktualisierung des Firmenberichtsgebietes durch die Totalerhebung zur Jahresmitte und nach Bereinigung der Vormonatwerte mittels Aufschätzverfahren werden ab Oktober endgültige Ergebnisse veröffentlicht. Hierbei sind in den kumulierten Reihen auch bereinigte Vormonatsdaten enthalten. Unterschiede zwischen kumulierten endgültigen Werten und vorläufigen Zahlen der Vorperioden resultieren z.T. aus den durchgeführten Berichtskreis- bzw. Datenbestandskorrekturen.

1) Siehe Wirtschaftsverzeichnis. 2) Siehe Umsatzsteuergesetz (UStG 1980).

Zeichenerklärung

a.n.g.	=	anderweitig nicht genannt
0	=	mehr als nichts, aber weniger als die Hälfte der kleinsten in der Tabelle nachgewiesenen Einheit
-	=	nichts vorhanden
/	=	keine Angaben, da Zahlen nicht sicher genug
.	=	Zahlenwert unbekannt oder geheimzuhalten
x	=	Tabellenfach gesperrt, weil Aussage nicht sinnvoll
()	=	Nachweis unter dem Vorbehalt, daß der Zahlenwert Fehler aufweisen kann
p	=	vorläufiges Ergebnis
r	=	berichtigtes Ergebnis

Abweichungen in den Summen durch Runden der Zahlen möglich

A. Vorbereitende Baustellenarbeiten, Hoch- und Tiefbau

1. Beschäftigte, Lohn- und Gehaltssumme, geleistete Arbeitsstunden

- Hochgerechnete Ergebnisse für alle Betriebe -

Merkmal	Febr. 1998	Febr. 1999	Jan. 1999	Jan. bis Febr.		Veränderungen in %		
						Febr. 99	Febr. 99	Jan.-Febr. 99
				1999	1998	gegenüber		
						Jan. 99	Febr. 98	Jan.-Febr. 98

Tätige Personen (Anzahl)

Tätige Inhaber, tätige Mitinhaber und unbezahlt mithelfende Familienangehörige	399	366	331	349	399	+10,6	-8,3	-12,7
Kaufmännische und technische Angestellte ¹⁾ einschl. kaufmännische und technische Auszubildende	2 248	2 170	2 186	2 178	2 247	-0,7	-3,5	-3,0
Facharbeiter (Tarifberufsgruppen I, II, III a-c) ¹⁾	5 870	5 601	5 695	5 648	5 907	-1,7	-4,6	-4,4
Fachwerker, Werker und sonstige Beschäftigte (Tbgr. IV-V)	2 879	2 902	2 889	2 896	2 899	+0,4	+0,8	-0,1
Gewerblich Auszubildende, Umschüler, Anlernlinge und Praktikanten	687	684	689	687	693	-0,7	-0,4	-0,9
Beschäftigte insgesamt	12 083	11 723	11 790	11 757	12 144	-0,6	-3,0	-3,2
darunter ausländische Arbeitnehmer (ohne Grenzgänger)	804	775	803	789	808	-3,5	-3,6	-2,4

Löhne und Gehälter (in 1 000 DM)

Bruttolohnsumme²⁾ einschl. Vergütungen für gewerblich Auszubildende sowie Bruttogehaltssumme für Poliere, Schachtmeister und Meister	30 346	29 659	31 709	61 368	64 291	-6,5	-2,3	-4,5
Bruttogehaltssumme²⁾ einschl. Vergütungen für kaufmännische und technische Auszubildende ohne Gehälter für Poliere, Schachtmeister und Meister	11 638	11 728	11 155	22 883	23 429	+5,1	+0,8	-2,3
Bruttolohn- und -gehaltssumme zusammen	41 984	41 387	42 864	84 251	87 720	-3,4	-1,4	-4,0

Geleistete Arbeitsstunden (in 1 000)

Hochbau	Wohnungsbau (unabhängig vom Auftraggeber)	309	270	297	567	640	-9,1	-12,6	-11,4
	Gewerblicher und industrieller Hochbau ³⁾	216	175	218	393	437	-19,7	-19,0	-10,1
	Hochbauten für Bahn und Post (Deutsche Bahn AG, Post AG, Telekom AG, Postbank AG)	0	0	0	0	0	±0	±0	±0
	Hochbauten für Organisationen ohne Erwerbszweck (Kirchen, Vereine, Verbände, Gewerkschaften, Parteien, DRK u.a.)	15	12	14	26	26	-14,3	-20,0	±0
	Hochbauten für Körperschaften des öffentlichen Rechts (Bund, Länder, Gemeinden, Sozialvers. u. sonst. öffentl. Auftrag.)	41	28	28	56	92	±0	-31,7	-39,1
Tiefbau	Gewerblicher und industrieller Tiefbau - ohne Straßenbau -	68	66	78	144	141	-15,4	-2,9	+2,1
	Tiefbauten für Bahn und Post - ohne Straßenbau - (Deutsche Bahn AG, Post AG, Telekom AG, Postbank AG)	24	24	25	49	45	-4,0	±0	+8,9
	Straßenbau (unabhängig vom Auftraggeber)	97	64	73	137	179	-12,3	-34,0	-23,5
	Sonstiger Tiefbau - ohne Straßenbau - für Körperschaften des öffentl. Rechts sowie für Org. ohne Erwerbszweck	126	139	155	294	253	-10,3	+10,3	+16,2
Gesamter Hochbau³⁾		581	485	557	1 042	1 195	-12,9	-16,5	-12,8
Gesamter Tiefbau		315	293	331	624	618	-11,5	-7,0	+1,0
Geleistete Arbeitsstunden insgesamt		896	778	888	1 666	1 813	-12,4	-13,2	-8,1

Arbeitstage

Arbeitstage	20	20	20	40	41	±0	±0	-2,4
--------------------	-----------	-----------	-----------	-----------	-----------	-----------	-----------	-------------

1) Die angestelltenversicherungspflichtigen Poliere, Schachtmeister und Meister sind den Facharbeitern zugeordnet. 2) Die Entgelte für Poliere, Schachtmeister und Meister sind in der Bruttolohnsumme enthalten. 3) Einschließlich landwirtschaftlicher Bau.

A. Vorbereitende Baustellenarbeiten, Hoch- und Tiefbau

2. Umsatz^{*)}

- Hochgerechnete Ergebnisse für alle Betriebe -

Merkmal	Febr. 1998	Febr. 1999	Jan. 1999	Jan. bis Febr.		Veränderungen in %		
						Febr. 99	Febr. 99	Jan.-Febr. 99
				1999	1998	gegenüber		
						Jan. 99	Febr. 98	Jan.-Febr. 98
Baugewerblicher Umsatz (in 1 000 DM)								
Hochbau								
Wohnungsbau (unabhängig vom Auftraggeber)	29 987	25 037	34 251	59 288	73 394	-26,9	-16,5	-19,2
Gewerblicher und industrieller Hochbau ¹⁾	43 517	26 753	24 418	51 171	80 495	+9,6	-38,5	-36,4
Hochbauten für Bahn und Post (Deutsche Bahn AG, Post AG, Telekom AG, Postbank AG)	405	0	100	100	790	-100,0	-100,0	-87,3
Hochbauten für Organisationen ohne Erwerbszweck (Kirchen, Vereine, Verbände, Gewerkschaften, Parteien, DRK u.a.)	5 671	4 855	3 727	8 582	11 477	+30,3	-14,4	-25,2
Hochbauten für Körperschaften des öffentlichen Rechts (Bund, Länder, Gemeinden, Sozialvers. u. sonst. öffentl. Auftrag.)	13 968	9 868	10 034	19 902	26 333	-1,7	-29,4	-24,4
Tiefbau								
Gewerblicher und industrieller Tiefbau - ohne Straßenbau -	8 986	10 000	7 676	17 676	17 819	+30,3	+11,3	-0,8
Tiefbauten für Bahn und Post - ohne Straßenbau - (Deutsche Bahn AG, Post AG, Telekom AG, Postbank AG)	3 365	2 389	3 398	5 787	11 929	-29,7	-29,0	-51,5
Straßenbau (unabhängig vom Auftraggeber)	10 017	9 332	8 814	18 146	19 187	+5,9	-6,8	-5,4
Sonstiger Tiefbau - ohne Straßenbau - für Körperschaften des öffentl. Rechts sowie für Org. ohne Erwerbszweck	19 192	20 088	22 782	42 870	41 630	-11,8	+4,7	+3,0
Gesamter Hochbau¹⁾	93 548	66 513	72 530	139 043	192 489	-8,3	-28,9	-27,8
Gesamter Tiefbau	41 560	41 809	42 670	84 479	90 565	-2,0	+0,6	-6,7
Baugewerblicher Umsatz insgesamt	135 108	108 322	115 200	223 522	283 054	-6,0	-19,8	-21,0
Sonstiger Umsatz insgesamt	6 070	2 812	2 647	5 459	11 218	+6,2	-53,7	-51,3
Gesamtumsatz	141 178	111 134	117 847	228 981	294 272	-5,7	-21,3	-22,2

^{*)} Ohne Umsatzsteuer. ¹⁾ Einschließlich landwirtschaftlicher Bau.

A. Vorbereitende Baustellenarbeiten, Hoch- und Tiefbau

3. Kreisergebnisse^{*)} Februar 1999

- Ergebnisse für Betriebe von Unternehmen mit 20 und mehr Beschäftigten -

Merkmal	Maß- einheit	Saar- land	Stadt- verband Saarbr.	Landkreis				
				Merzig- Wadern	Neun- kirchen	Saarlouis	Saarpfalz	St. Wendel
Betriebe	Anzahl	152	61	14	30	21	19	7
Beschäftigte	Anzahl	7 472	2 297	610	1 809	806	1 447	503
Geleistete Arbeitsstunden insgesamt	1 000	502	162	45	122	47	87	40
Hochbau ¹⁾	1 000	250	98	24	53	22	53	-
dar.: Wohnungsbau	1 000	72	27	8	21	9	7	-
Tiefbau	1 000	252	64	21	69	25	34	40
Bruttolohn- u. -gehaltsumme	1 000 DM	29 415	9 457	2 370	6 497	3 423	5 817	1 848
Gesamtumsatz ²⁾	1 000 DM	86 218	27 736	8 244	18 844	5 932	19 790	5 676
Auftragseingang ²⁾	1 000 DM	110 183	53 323	4 846	19 853	8 588	20 596	2 976

^{*)} Abweichungen in den Summen durch Runden der Zahlen möglich. ¹⁾ Einschließlich landwirtschaftlicher Bau. ²⁾ Ohne Umsatzsteuer.

A. Vorbereitende Baustellenarbeiten, Hoch- und Tiefbau

4. Auftragseingang^{*)} in 1 000 DM

- Ergebnisse für Betriebe von Unternehmen mit 20 und mehr Beschäftigten -

Merkmal	Febr. 1998	Febr. 1999	Jan. 1999	Jan. bis Febr.		Veränderungen in %		
						Febr. 99	Febr. 99	Jan.-Febr. 99
				1999	1998	gegenüber		
						Jan. 99	Febr. 99	Jan.-Febr. 98
Hochbau								
Wohnungsbau (unabhängig vom Auftraggeber)	29 209	21 685	7 599	29 284	38 945	+185,4	-25,8	-24,8
Gewerblicher und industrieller Hochbau ¹⁾	23 839	25 825	18 746	44 571	44 832	+37,8	+8,3	-0,6
Hochbauten für Bahn und Post (Deutsche Bahn AG, Post AG, Telekom AG, Postbank AG)	28	20	1 071	1 091	107	-98,1	-28,6	X
Hochbauten für Organisationen ohne Erwerbszweck (Kirchen, Vereine, Verbände, Gewerkschaften, Parteien, DRK u.a.)	297	11 064	1 056	12 120	2 780	X	X	X
Hochbauten für Körperschaften des öffentlichen Rechts (Bund, Länder, Gemeinden, Sozialvers. u. sonst. öffentl. Auftrag.)	6 666	8 888	2 507	11 395	15 825	+254,5	+33,3	-28,0
Tiefbau								
Gewerblicher und industrieller Tiefbau - ohne Straßenbau -	6 922	2 706	17 103	19 809	22 674	-84,2	-60,9	-12,6
Tiefbauten für Bahn und Post - ohne Straßenbau - (Deutsche Bahn AG, Post AG, Telekom AG, Postbank AG)	4 446	2 134	2 732	4 866	10 465	-21,9	-52,0	-53,5
Straßenbau (unabhängig vom Auftraggeber)	10 417	9 373	16 252	25 625	17 340	-42,3	-10,0	+47,8
Sonstiger Tiefbau - ohne Straßenbau - für Körperschaften des öffentl. Rechts sowie für Org. ohne Erwerbszweck	16 466	28 488	28 970	57 458	36 851	-1,7	+73,0	+55,9
Gesamter Hochbau¹⁾	60 039	67 482	30 979	98 461	102 489	+117,8	+12,4	-3,9
Gesamter Tiefbau	38 251	42 701	65 057	107 758	87 330	-34,4	+11,6	+23,4
Auftragseingang insgesamt	98 290	110 183	96 036	206 219	189 819	+14,7	+12,1	+8,6
davon:								
aus dem Saarland	60 173	83 426	81 031	164 457	129 165	+3,0	+38,6	+27,3
aus anderen Bundesländern	38 117	26 757	15 005	41 762	60 654	+78,3	-29,8	-31,1

*) Ohne Umsatzsteuer. 1) Einschließlich landwirtschaftlicher Bau.

A. Vorbereitende Baustellenarbeiten, Hoch- und Tiefbau

5. Auftragsbestand^{*)1)} 4. Quartal 1998 in 1 000 DM

- Ergebnisse für Betriebe von Unternehmen mit 20 und mehr Beschäftigten -

Merkmal	4. Quartal 1998	3. Quartal 1998	2. Quartal 1998	4. Quartal 1997	Veränderungen in %	
					4. Quartal 1998	
					gegenüber	
					3. Quartal 98	4. Quartal 97
Hochbau						
Wohnungsbau (unabhängig vom Auftraggeber)	62 162	43 220	58 644	47 607	43,8	30,6
Gewerblicher und industrieller Hochbau ²⁾	114 137	113 393	122 401	158 666	0,7	-28,1
Hochbauten für Bahn und Post (Deutsche Bahn AG, Post AG, Telekom AG, Postbank AG u.a.)	499	633	996	629	-21,2	-20,7
Hochbauten für Organisationen ohne Erwerbszweck (Kirchen, Vereine, Verbände, Gewerkschaften, Parteien, DRK u.a.)	11 802	26 602	25 919	20 818	-55,6	-43,3
Hochbauten für Körperschaften des öffentlichen Rechts (Bund, Länder, Gemeinden, Sozialvers. u. sonst. öffentl. Auftrag.)	75 760	52 358	75 528	50 825	44,7	49,1
Tiefbau						
Gewerblicher und industrieller Tiefbau - ohne Straßenbau -	59 038	64 578	52 054	41 889	-8,6	40,9
Tiefbauten für Bahn und Post - ohne Straßenbau - (Deutsche Bahn AG, Post AG, Telekom AG, Postbank AG u.a.)	4 089	5 126	7 286	7 455	-20,2	-45,2
Straßenbau (unabhängig vom Auftraggeber)	67 992	72 449	82 097	50 974	-6,2	33,4
Sonstiger Tiefbau - ohne Straßenbau - für Körperschaften des öffentl. Rechts sowie für Org. ohne Erwerbszweck	182 517	197 859	161 874	127 989	-7,8	42,6
Gesamter Hochbau²⁾	264 360	236 206	283 488	278 545	11,9	-5,1
Gesamter Tiefbau	313 636	340 012	303 311	228 307	-7,8	37,4
Auftragsbestand insgesamt	577 996	576 218	586 799	506 852	0,3	14,0
davon:						
aus dem Saarland	355 119	392 379	443 494	411 945	-9,5	-13,8
aus anderen Bundesländern	222 877	183 839	143 305	94 907	21,2	134,8

*) Ohne Umsatzsteuer. 1) Zahlen werden nur vierteljährlich ermittelt. 2) Einschließlich landwirtschaftlicher Bau.

B. Bauinstallation und sonstiges Baugewerbe^{*)}

1. Betriebe, Beschäftigte, geleistete Arbeitsstunden, Lohn- und Gehaltssumme, Umsatz nach Wirtschaftszweigen 4. Quartal 1998

- Ergebnisse für Betriebe von Unternehmen mit 20 und mehr Beschäftigten -

WZ 93 Nr.	Wirtschaftszweig	Betriebe ¹⁾	Beschäftigte ¹⁾	Geleistete Arbeits- stunden	Bruttolohn- u. -gehalt- summe	Baugewerb- licher Umsatz ²⁾	Gesamt- umsatz ²⁾
		Anzahl		1 000		1 000 DM	
45.31.0	Elektroinstallation	16	833	327	10 610	39 122	40 200
45.32.0	Dämmung gegen Kälte, Wärme, Schall, Erschütterung	7	205	69	3 403	10 912	10 912
45.33.2	Installation von Heizungs-, Lüftungs-, Klima- und gesundheitstechnischen Anlagen	28	1 176	335	15 671	48 976	53 823
45.41.0	Stukkateurgewerbe, Gipserei, Verputzerei	14	353	105	5 029	13 757	13 773
45.43.2	Fliesen-, Platten- u. Mosaiklegerei	6	221	84	3 192	10 653	10 663
45.43.3	Estrichlegerei	4	180	50	2 490	8 977	9 041
45.44.1	Maler- und Lackierergewerbe	11	327	117	4 215	9 129	9 404
-	sonstige Bauinstallation und sonstiges Baugewerbe	11	329	102	4 837	17 678	18 190
45.3 bis 45.5	Bauinstallation und sonstiges Baugewerbe insgesamt	97	3 624	1 189	49 447	159 204	166 006

^{*)} Wird ab 1997 nur noch vierteljährlich erhoben und veröffentlicht. 1) Am Ende des Berichtsvierteljahres. 2) Ohne Umsatzsteuer.

B. Bauinstallation und sonstiges Baugewerbe^{*)}

2. Beschäftigte, Arbeitsstunden und Gesamtumsatz im Vergleich zu 1997

- Ergebnisse für Betriebe von Unternehmen mit 20 und mehr Beschäftigten -

WZ 93 Nr.	Wirtschaftszweig	Beschäftigte ¹⁾	Geleistete Arbeits- stunden	Gesamt- umsatz	Beschäftigte	Geleistete Arbeits- stunden	Gesamt- umsatz ²⁾
		Veränderung in % 4. Quartal 1998/97			Veränderung in % 1. - 4. Quartal 1998/97		
45.31.0	Elektroinstallation	-22,1	-19,5	-33,0	-20,0	-13,8	-9,8
45.32.0	Dämmung gegen Kälte, Wärme, Schall, Erschütterung	-6,4	-14,8	-28,0	-1,0	-9,6	-1,3
45.33.2	Installation von Heizungs-, Lüftungs-, Klima- und gesundheitstechnischen Anlagen	-13,0	-17,1	-17,0	-12,5	-16,5	-8,9
45.41.0	Stukkateurgewerbe, Gipserei, Verputzerei	-21,2	-26,1	-23,3	-17,5	-19,2	-16,1
45.43.2	Fliesen-, Platten- u. Mosaiklegerei	-0,5	+9,1	+19,0	-8,7	5,5	-4,9
45.43.3	Estrichlegerei	-3,7	-5,7	-12,4	-3,0	0,0	0,0
45.44.1	Maler- und Lackierergewerbe	+5,8	-5,6	-10,1	10,1	5,6	3,1
-	sonstige Bauinstallation und sonstiges Baugewerbe	-9,4	-21,5	-16,6	1,6	-5,0	-2,9
45.3 bis 45.5	Bauinstallation und sonstiges Baugewerbe insgesamt	-13,1	-16,1	-20,8	-10,9	-10,9	-7,4

^{*)} Wird ab 1997 nur noch vierteljährlich erhoben und veröffentlicht. 1) Am Ende des Berichtsvierteljahres. 2) Ohne Umsatzsteuer.

B. Bauinstallation und sonstiges Baugewerbe^{*)}

3. Kreisergebnisse¹⁾ 4. Quartal 1998

- Ergebnisse für Betriebe von Unternehmen mit 20 und mehr Beschäftigten -

Kreis	Betriebe ²⁾	Beschäftigte ²⁾	Geleistete Arbeitsstunden	Bruttolohn-und- gehaltssumme	Gesamtumsatz ³⁾
	Anzahl		1 000		1 000 DM
Stadtverband Saarbrücken	37	1 260	372	18 034	56 989
Landkreis Merzig Wadern	13	533	207	7 314	23 215
Landkreis Neunkirchen	14	477	145	6 155	30 352
Landkreis Saarlouis	17	698	209	9 780	30 863
Saarpfalz-Kreis	10	439	170	5 516	16 945
Landkreis St. Wendel	6	217	87	2 649	7 640
Saarland	97	3 624	1 189	49 447	166 006

^{*)} Wird ab 1997 nur noch vierteljährlich erhoben und veröffentlicht. 1) Abweichungen in den Summen durch Runden der Zahlen möglich. 2) Am Ende des Berichtsvierteljahres. 3) Ohne Umsatzsteuer.

Verzeichnis der Wirtschaftszweige im Baugewerbe

WZ 93-Nr.	Wirtschaftszweig Vorbereitende Baustellenarbeiten, Hoch- und Tiefbau	WZ 93-Nr.	Wirtschaftszweig Bauinstallation und sonstiges Baugewerbe
45.11.1	Abbruch-, Spreng- und Enttrümmerungsgewerbe <input type="checkbox"/>	45.31.0	Elektroinstallation <input type="checkbox"/>
45.11.2	Erdbewegungsarbeiten <input type="checkbox"/>	45.32.0	Dämmung gegen Kälte, Wärme, Schall u. Erschütterung <input type="checkbox"/>
45.11.3	Landeskulturbau und Renaturierung von Gewässern <input type="checkbox"/>	45.33.1	Klempnerei, Gas- und Wasserinstallation <input type="checkbox"/>
45.11.4	Aufschließung von Lagerstätten <input type="checkbox"/>	45.33.2	Installation von Heizungs-, Lüftungs-, Klima- und gesundheitstechnischen Anlagen <input type="checkbox"/>
45.12.0	Test- und Suchbohrung <input type="checkbox"/>	45.34.0	Sonstige Bauinstallation <input type="checkbox"/>
45.21.1	Hoch- und Tiefbau ohne ausgeprägten Schwerpunkt <input type="checkbox"/>	45.41.0	Stukkateurgewerbe, Gipserei und Verputzerei <input type="checkbox"/>
45.21.2	Hochbau (ohne Fertigteilbau) <input type="checkbox"/>	45.42.0	Bautischlerei <input type="checkbox"/>
	Herstellung von Fertigteilbauten aus	45.43.1	Parkettlegerei <input type="checkbox"/>
45.21.3	Beton im Hochbau aus selbsthergestellten Bausätzen <input type="checkbox"/>	45.43.2	Fliesen-, Platten- und Mosaiklegerei <input type="checkbox"/>
45.21.4	Beton im Hochbau aus fremdbezogenen Bausätzen <input type="checkbox"/>	45.43.3	Estrichlegerei <input type="checkbox"/>
45.21.5	Holz im Hochbau aus fremdbezogenen Bausätzen <input type="checkbox"/>	45.43.4	Sonstige Fußbodenlegerei und -kleberei <input type="checkbox"/>
45.21.6	Brücken- und Tunnelbau u.ä. <input type="checkbox"/>	45.43.5	Tapetenkleberei <input type="checkbox"/>
45.21.7	Kabelleitungstiefbau <input type="checkbox"/>	45.43.6	Raumausstattung ohne ausgeprägten Schwerpunkt <input type="checkbox"/>
45.22.1	Dachdeckerei <input type="checkbox"/>	45.44.1	Maler- und Lackierergewerbe <input type="checkbox"/>
45.22.2	Abdichtung gegen Wasser und Feuchtigkeit <input type="checkbox"/>	45.44.2	Glasergewerbe <input type="checkbox"/>
45.22.3	Zimmerei und Ingenieurholzbau <input type="checkbox"/>	45.45.1	Fassadenreinigung <input type="checkbox"/>
45.23.1	Straßenbau <input type="checkbox"/>	45.45.2	Ofen- und Herdsetzerei <input type="checkbox"/>
45.23.2	Eisenbahnoberbau <input type="checkbox"/>	45.45.3	Ausbaugewerbe anderweitig nicht genannt <input type="checkbox"/>
45.24.0	Wasserbau <input type="checkbox"/>	45.50.0	Vermietung von Baumaschinen und -geräten mit Bedienungspersonal <input type="checkbox"/>
45.25.1	Brunnenbau <input type="checkbox"/>		
45.25.2	Schachtbau <input type="checkbox"/>		
45.25.3	Schornstein-, Feuerungs- und Industrieofenbau <input type="checkbox"/>		
45.25.4	Gerüstbau <input type="checkbox"/>		
45.25.5	Gebäudetrocknung <input type="checkbox"/>		
45.25.6	Sonstiger Tiefbau <input type="checkbox"/>		

Entspricht der Klassifikation der Wirtschaftszweige - WZ 93 -Baugewerbe

Veröffentlichungen

I. Zusammenfassende Schriften

Statistisches Handbuch für das Saarland

Erscheint zweijährlich im Wechsel mit Statistisches Taschenbuch für das Saarland.

Das Statistische Handbuch vermittelt aus dem Bereich der amtlichen Statistik die jeweils aktuellen Ergebnisse. Dem Benutzer steht reiches Zahlenmaterial aus sämtlichen Bereichen des wirtschaftlichen, kulturellen und sozialen Lebens zur Verfügung. Durch Zeit- und regionale Vergleiche lassen sich Entwicklungen in der Bevölkerungs-, der Wirtschafts- und Sozialstruktur erkennen.

Statistisches Taschenbuch für das Saarland

Erscheint zweijährlich im Wechsel mit Statistisches Handbuch für das Saarland.

Das Statistische Taschenbuch will die zweijährliche Erscheinungsphase des Handbuchs durch Publizierung der jeweils neuesten, wichtigsten Daten der amtlichen Statistik ausfüllen. In seiner Gliederung ist es nicht so differenziert angelegt wie das bedeutend umfangreichere Handbuch. In einem Anhang werden zusätzlich die wichtigsten Daten der amtlichen Statistik für die übrigen Bundesländer aufgeführt.

Saarland heute - Statistische Kurzinformationen (*erscheint jährlich*)

II. Fachstatistische Schriften

Handbuch Öffentliche Finanzen

Erscheinungsweise jährlich.

Das Handbuch stellt Grunddaten über die aktuelle Finanzsituation im öffentlichen Bereich zur Verfügung. Angegeben sind sowohl einfache Bestandszahlen als auch funktional gegliederte Ergebnisse für Gemeinden und Land.

Statistische Berichte

Zur schnellen Unterrichtung von Verwaltung und anderen Interessenten werden hier die neuesten Ergebnisse der laufenden Statistiken wie auch die ersten Resultate von Sondererhebungen veröffentlicht. Ihre sachliche Gliederung ist sehr differenziert und bundeseinheitlich festgelegt.

Bildung - Kurzinformation (*erscheint jährlich*)

III. Reihen

Einzelschrift zur Statistik des Saarlandes

In dieser Reihe, die bis heute fast 100 Einzelschriften umfaßt, werden aus dem gesamten Spektrum der amtlichen Statistik schwerpunktmäßig Einzelthemen behandelt.

Saarland in Zahlen (*Sonderhefte*)

In dieser Serie werden die Ergebnisse von periodisch wiederkehrenden Zählungen veröffentlicht.

Saarländische Gemeindezahlen

In dieser jährlich erscheinenden Publikation werden Informationen aus den verschiedensten Bereichen der amtlichen Statistik auf Gemeinde- bzw. Kreisebene veröffentlicht.

Volkswirtschaftliche Gesamtrechnungen der Länder (*Gemeinschaftsveröffentlichungen der Statistischen Landesämter*)

Ergebnisse über Entstehung, Verteilung und Verwendung des Sozialprodukts nach Ländern sowie Bruttowertschöpfung der kreisfreien Städte und Landkreise, Erscheinungsweise ein- bis zweijährlich.

IV. Verzeichnisse

wie Gemeindeverzeichnis, Schulverzeichnis, Krankenhausverzeichnis, Märkte im Saarland, Systematischer Datenbestandskatalog des saarländischen Informationssystem SAPLIS usw. werden jährlich aktualisiert herausgegeben;

neu: Straßenverzeichnis

Presse- und Informationsdienst

Saarland

Statistisches Landesamt

Virchowstr. 7, 66119 Saarbrücken, ☎ 06 81/5 01 - 59 35, Telefax 06 81/5 01 - 59 21, E-Mail: statistik@stala.saarland.de