

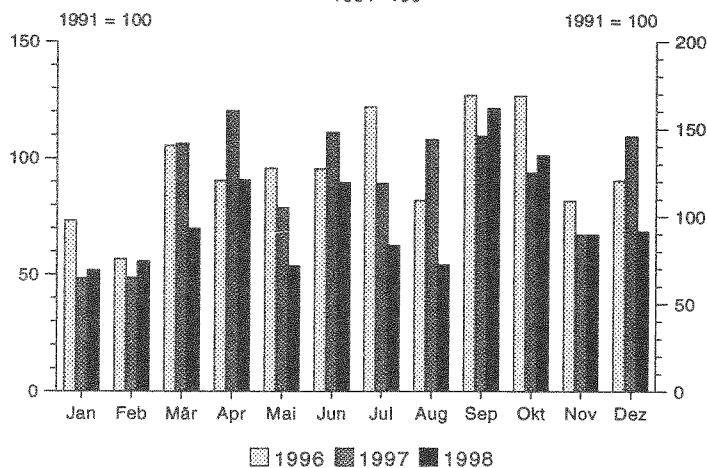
E II 1/E III 1 - m 12/98  
Ausgegeben im März 1999

## Baugewerbe im Dezember 1998

A) Vorbereitende Baustellenarbeiten,  
Hoch- und Tiefbau

B) Bauinstallation und sonstiges Baugewerbe

Auftragseingangsindex in "Vorbereitende Baustellenarbeiten,  
Hoch- und Tiefbau"  
1991=100



Statistisches Landesamt SAARLAND

EII1-M

Herausgeber:

Statistisches Landesamt  
Saarland

Virchowstraße 7, 66119 Saarbrücken  
Postfach 10 30 44, 66030 Saarbrücken  
Telefon: (06 81) 5 01 - 59 35  
Telefax: (06 81) 5 01 - 59 21  
E-Mail: statistik@stala.saarland.de

Nachdruck, auch auszugsweise, nur mit  
Quellenangabe gestattet

## Methodische Erläuterungen

### Berichtskreis:

Erfaßt werden in selbständigen Erhebungen im Baugewerbe die Bereiche Vorbereitende Baustellenarbeiten, Hoch- und Tiefbau sowie Bauinstallation und sonstiges Baugewerbe in der Abgrenzung der Klassifikation der Wirtschaftszweige WZ 93. Zum Baugewerbe Vorbereitende Baustellenarbeiten, Hoch- und Tiefbau zählen die Zweige des Hoch- und Tiefbaus (u.a. Zimmerei und Dachdeckerei), ferner Straßenbau, Wasserbau und Spezialbau.

Das Baugewerbe Bauinstallation und sonstiges Baugewerbe umfaßt u.a. Bauinstallation, Stukkateurgewerbe, Gipserei, Verputzerei, Maler- und Lackierergewerbe, Bautischler, Fliesen-, Platten- und Mosaiklegerei.<sup>1)</sup>

Zu den Monats- bzw. Vierteljahresberichten im Baugewerbe melden die Baubetriebe von Unternehmen mit 20 und mehr Beschäftigten sowie alle Arbeitsgemeinschaften.

Im Baugewerbe Vorbereitende Baustellenarbeiten, Hoch- und Tiefbau werden die erhobenen Daten - mit Ausnahme der gemeldeten Auftragseingänge und Auftragsbestände - zu Ergebnissen für alle Betriebe aufgeschätzt. Grundlage hierfür sind die Ergebnisse der jährlichen Totalerhebung im Baugewerbe Vorbereitende Baustellenarbeiten, Hoch- und Tiefbau. Eine entsprechende Aufschätzung der im Baugewerbe Bauinstallation und sonstiges Baugewerbe erhobenen Daten erfolgt nicht. Die Kreisergebnisse für das Baugewerbe Vorbereitende Baustellenarbeiten, Hoch- und Tiefbau sind ebenfalls nicht aufgeschätzt.

### Beschäftigte:

Tätige Inhaber, Mitinhaber, unbezahlt mithelfende Familienangehörige und alle Personen, die in einem arbeitsrechtlichen Verhältnis zum Baubetrieb stehen (Angestellte, Arbeiter und

Auszubildende). Die Arbeiter sind in folgende Gruppen gegliedert: Facharbeiter (einschl. angestelltenversicherungspflichtiger Poliere, Schachtmeister und Meister); Fachwerker, Werker, Baumaschinisten und Arbeiter mit angelernten Spezialtätigkeiten, ferner gewerblich Auszubildende, Umschüler, Anlernlinge und Praktikanten. Nachgewiesen wird der Beschäftigtenstand am Monatsende; bei größeren Zeiträumen der jeweilige Monatsdurchschnitt.

### Bruttolöhne und Bruttogehälter:

Bei den Bruttolöhnen und Bruttogehältern ist die Summe der lohnsteuerpflichtigen Bruttozüge (Bar- und Sachbezüge) anzugeben. Diese Beträge verstehen sich ohne Arbeitgeberanteile zur Kranken-, Renten- und Arbeitslosenversicherung, ohne Beiträge zu den Sozialkassen des Baugewerbes, ohne Winterbau-Umlage, ohne Aufwendungen für die betriebliche Alters-, Invaliditäts- und Hinterbliebenenversorgung, ohne gezahltes Vorruhestandsgeld. Die Entgelte für Poliere, Schachtmeister und Meister sind zur Bruttolohnsumme und nicht zur Bruttogehaltssumme zu rechnen.

### Geleistete Arbeitsstunden:

Alle von Inhabern, Angestellten, Arbeitern und Auszubildenden auf Baustellen, Bauhöfen und in Werkstätten tatsächlich geleisteten (nicht die bezahlten) Arbeitsstunden. Nicht einbezogen sind die für Bürotätigkeit geleisteten Arbeitsstunden.

### Umsatz (ohne Umsatzsteuer):

Als Umsatz gelten die dem Finanzamt für die Umsatzsteuer zu meldenden steuerbaren Beträge im Bundesgebiet einschl. Umsatz aus Nachunternehmertätigkeit und Vergabe von Teilleistungen an Nachunternehmer. Hierzu zählen seit dem 1. Januar 1980 auch Anzahlungen für Teilleistungen oder Vorauszahlungen vor Ausführung der entsprechenden Lieferungen oder Leistungen ab 10 000 DM<sup>2)</sup>. Der Gesamtumsatz enthält außer dem baugewerb-

lichen Umsatz (Umsatz aus Bauleistungen) die Handels- und sonstigen Umsätze.

### Auftragseingang im Bauhauptgewerbe:

Wert (ohne Umsatzsteuer) aller im Berichtsmonat vom Betrieb fest akzeptierten Aufträge für Bauleistungen. Um Doppelzahlungen zu vermeiden, wird der Auftragseingang nur von dem Betrieb gemeldet, der den Bauauftrag ausführen wird, d.h. an Nachunternehmer zu vergebende Teile von Bauaufträgen werden nicht in die eigene Meldung einbezogen.

### Auftragsbestand im Bauhauptgewerbe:

Wert (ohne Umsatzsteuer) aller akzeptierten, noch nicht ausgeführten Aufträge für Bauleistungen am Ende des Berichtsvierteljahres. Bei der Ermittlung des Auftragsbestandes wird vom Auftragswert bereits im Bau befindlicher Projekte der Teil abgesetzt, der produktionstechnisch schon fertiggestellt ist (ohne Berücksichtigung der Abnahme oder Abrechnung).

### Hinweis:

Vergleichbarkeit vorläufiger bzw. endgültiger Ergebnisse im Baugewerbe, Bereich Vorbereitende Baustellenarbeiten, Hoch- und Tiefbau:

Von März bis September des Berichtsjahres werden vorläufige Ergebnisse auf der Basis der Totalerhebung des Vorjahres erstellt, die einen eingeschränkten Zuverlässigkeitsgrad haben. Nach Aktualisierung des Firmenberichtskreises durch die Totalerhebung zur Jahresmitte und nach Bereinigung der Vormonatswerte mittels Aufschätzverfahren werden ab Oktober endgültige Ergebnisse veröffentlicht. Hierbei sind in den kumulierten Reihen auch bereinigte Vormonatsdaten enthalten. Unterschiede zwischen kumulierten endgültigen Werten und vorläufigen Zahlen der Vorperioden resultieren z.T. aus den durchgeführten Berichtskreis- bzw. Datenbestandskorrekturen.

1) Siehe Wirtschaftsverzeichnis. 2) Siehe Umsatzsteuergesetz (UStG 1980).

## Zeichenerklärung

a.n.g.	=	anderweitig nicht genannt
0	=	mehr als nichts, aber weniger als die Hälfte der kleinsten in der Tabelle nachgewiesenen Einheit
-	=	nichts vorhanden
/	=	keine Angaben, da Zahlen nicht sicher genug
.	=	Zahlenwert unbekannt oder geheimzuhalten
x	=	Tabellenfach gesperrt, weil Aussage nicht sinnvoll
()	=	Nachweis unter dem Vorbehalt, daß der Zahlenwert Fehler aufweisen kann
p	=	vorläufiges Ergebnis
r	=	berichtigtes Ergebnis

Abweichungen in den Summen durch Runden der Zahlen möglich

# A. Vorbereitende Baustellenarbeiten, Hoch- und Tiefbau

## 1. Beschäftigte, Lohn- und Gehaltsumme, geleistete Arbeitsstunden

- Hochgerechnete Ergebnisse für alle Betriebe -

Merkmal	Dez. 1997	Dez. 1998	Nov. 1998	Januar bis Dez.		Veränderungen in %		
						Dez. 98	Dez. 98	Jan.-Dez. 98
				1998	1997	gegenüber		
						Nov. 98	Dez. 97	Jan.-Dez. 97

### Tätige Personen (Anzahl)

Tätige Inhaber, tätige Mitinhaber und unbezahlt mithelfende Familienangehörige	364	366	366	402	391	±0	+0,5	+2,6
Kaufmännische und technische Angestellte <sup>1)</sup> einschl. kaufmännische und technische Auszubildende	2 237	2 195	2 216	2 222	2 295	-0,9	-1,9	-3,2
Facharbeiter (Tarifberufsgruppen I, II, III a-c) <sup>1)</sup>	6 067	5 849	5 949	5 965	6 266	-1,7	-3,6	-4,8
Fachwerker, Werker und sonstige Beschäftigte (Tbgr. IV-V)	2 996	2 909	2 950	2 927	3 079	-1,4	-2,9	-4,9
Gewerblich Auszubildende, Umschüler, Anlernlinge und Praktikanten	711	711	705	674	727	+0,9	±0	-7,3
<b>Beschäftigte insgesamt</b>	<b>12 375</b>	<b>12 030</b>	<b>12 186</b>	<b>12 189</b>	<b>12 758</b>	<b>-1,3</b>	<b>-2,8</b>	<b>-4,5</b>
darunter ausländische Arbeitnehmer (ohne Grenzgänger)	827	839	861	836	884	-2,6	+1,5	-5,4

### Löhne und Gehälter (in 1 000 DM)

<b>Bruttolohnsumme<sup>2)</sup></b> einschl. Vergütungen für gewerblich Auszubildende sowie Bruttogehaltsumme für Poliere, Schachtmeister und Meister	39 142	35 164	46 726	458 560	480 438	-24,7	-10,2	-4,6
<b>Bruttogehaltsumme<sup>2)</sup></b> einschl. Vergütungen für kaufmännische und technische Auszubildende ohne Gehälter für Poliere, Schachtmeister und Meister	12 280	12 944	16 066	149 891	154 846	-19,4	+5,4	-3,2
<b>Bruttolohn- und -gehaltsumme zusammen</b>	<b>51 422</b>	<b>48 108</b>	<b>62 792</b>	<b>608 451</b>	<b>635 284</b>	<b>-23,4</b>	<b>-6,4</b>	<b>-4,2</b>

### Geleistete Arbeitsstunden (in 1 000)

<b>Hochbau</b>	Wohnungsbau (unabhängig vom Auftraggeber)	327	263	398	4 817	5 021	-33,9	-19,6	-4,1
	Gewerblicher und industrieller Hochbau <sup>3)</sup>	215	173	244	3 003	3 013	-29,1	-19,5	-0,3
	Hochbauten für Bahn und Post (Deutsche Bahn AG, Post AG, Telekom AG, Postbank AG)	0	0	0	0	19	±0	±0	-100,0
	Hochbauten für Organisationen ohne Erwerbszweck (Kirchen, Vereine, Verbände, Gewerkschaften, Parteien, DRK u.a.)	9	12	19	195	221	-36,8	+33,3	-11,8
	Hochbauten für Körperschaften des öffentlichen Rechts (Bund, Länder, Gemeinden, Sozialvers. u. sonst. öffentl. Auftrag.)	51	33	55	682	785	-40,0	-35,3	-13,1
<b>Tiefbau</b>	Gewerblicher und industrieller Tiefbau - ohne Straßenbau -	95	71	106	1 250	1 308	-33,0	-25,3	-4,4
	Tiefbauten für Bahn und Post - ohne Straßenbau - (Deutsche Bahn AG, Post AG, Telekom AG, Postbank AG)	32	25	28	398	456	-10,7	-21,9	-12,7
	Straßenbau (unabhängig vom Auftraggeber)	101	84	133	1 667	1 826	-36,8	-16,8	-8,7
	Sonstiger Tiefbau - ohne Straßenbau - für Körperschaften des öffentl. Rechts sowie für Org. ohne Erwerbszweck	128	120	198	2 249	2 408	-39,4	-6,3	-6,6
<b>Gesamter Hochbau<sup>3)</sup></b>		<b>602</b>	<b>481</b>	<b>716</b>	<b>8 702</b>	<b>9 060</b>	<b>-32,8</b>	<b>-20,1</b>	<b>-4,0</b>
<b>Gesamter Tiefbau</b>		<b>356</b>	<b>300</b>	<b>465</b>	<b>5 563</b>	<b>5 998</b>	<b>-35,5</b>	<b>-15,7</b>	<b>-7,3</b>
<b>Geleistete Arbeitsstunden insgesamt</b>		<b>958</b>	<b>781</b>	<b>1 181</b>	<b>14 266</b>	<b>15 058</b>	<b>-33,9</b>	<b>-18,5</b>	<b>-5,3</b>

### Arbeitstage

<b>Arbeitstage</b>	<b>19</b>	<b>20</b>	<b>21</b>	<b>251</b>	<b>247</b>	<b>-4,8</b>	<b>+5,3</b>	<b>+1,6</b>
--------------------	-----------	-----------	-----------	------------	------------	-------------	-------------	-------------

1) Die angestelltenversicherungspflichtigen Poliere, Schachtmeister und Meister sind den Facharbeitern zugeordnet. 2) Die Entgelte für Poliere, Schachtmeister und Meister sind in der Bruttolohnsumme enthalten. 3) Einschließlich landwirtschaftlicher Bau.

## A. Vorbereitende Baustellenarbeiten, Hoch- und Tiefbau

### 2. Umsatz<sup>\*)</sup>

- Hochgerechnete Ergebnisse für alle Betriebe -

Merkmal	Dez. 1997	Dez. 1998	Nov. 1998	Januar bis Dez.		Veränderungen in %		
						Dez. 98	Dez. 98	Jan.-Dez . 98
				1998	1997	gegenüber		
						Nov. 98	Dez. 97	Jan.-Dez . 97

#### Baugewerblicher Umsatz (in 1 000 DM)

Hochbau	Wohnungsbau (unabhängig vom Auftraggeber)	49 590	<b>45 412</b>	51 768	548 927	561 328	-12,3	-8,4	-2,2
	Gewerblicher und industrieller Hochbau <sup>1)</sup>	86 610	<b>35 566</b>	35 671	461 982	495 915	-0,3	-58,9	-6,8
	Hochbauten für Bahn und Post (Deutsche Bahn AG, Post AG, Telekom AG, Postbank AG)	338	<b>79</b>	0	1 613	8 614	X	-76,6	-81,3
	Hochbauten für Organisationen ohne Erwerbszweck (Kirchen, Vereine, Verbände, Gewerkschaften, Parteien, DRK u.a.)	3 608	<b>5 069</b>	3 109	61 185	44 161	63,0	40,5	38,5
	Hochbauten für Körperschaften des öffentlichen Rechts (Bund, Länder, Gemeinden, Sozialvers. u. sonst. öffentl. Auftraggg.)	12 495	<b>12 063</b>	15 536	186 128	190 205	-22,4	-3,5	-2,1
Tiefbau	Gewerblicher und industrieller Tiefbau - ohne Straßenbau -	17 753	<b>14 459</b>	13 142	161 647	189 697	10,0	-18,6	-14,8
	Tiefbauten für Bahn und Post - ohne Straßenbau - (Deutsche Bahn AG, Post AG, Telekom AG, Postbank AG)	8 945	<b>9 391</b>	8 612	64 840	66 061	9,0	5,0	-1,8
	Straßenbau (unabhängig vom Auftraggeber)	26 056	<b>15 858</b>	23 688	232 567	247 472	-33,1	-39,1	-6,0
	Sonstiger Tiefbau - ohne Straßenbau - für Körperschaften des öffentl. Rechts sowie für Org. ohne Erwerbszweck	33 709	<b>44 349</b>	53 304	430 403	365 799	-16,8	31,6	17,7
<b>Gesamter Hochbau<sup>1)</sup></b>		<b>152 641</b>	<b>98 189</b>	<b>106 084</b>	<b>1 259 834</b>	<b>1 300 224</b>	<b>-7,4</b>	<b>-35,7</b>	<b>-3,1</b>
<b>Gesamter Tiefbau</b>		<b>86 463</b>	<b>84 057</b>	<b>98 746</b>	<b>889 457</b>	<b>869 029</b>	<b>-14,9</b>	<b>-2,8</b>	<b>2,4</b>
<b>Baugewerblicher Umsatz insgesamt</b>		<b>239 104</b>	<b>182 246</b>	<b>204 830</b>	<b>2 149 291</b>	<b>2 169 253</b>	<b>-11,0</b>	<b>-23,8</b>	<b>-0,9</b>
<b>Sonstiger Umsatz insgesamt</b>		<b>5 742</b>	<b>5 063</b>	<b>6 620</b>	<b>61 347</b>	<b>55 967</b>	<b>-23,5</b>	<b>-11,8</b>	<b>9,6</b>
<b>Gesamtumsatz</b>		<b>244 846</b>	<b>187 309</b>	<b>211 450</b>	<b>2 210 638</b>	<b>2 225 221</b>	<b>-11,4</b>	<b>-23,5</b>	<b>-0,7</b>

\*) Ohne Umsatzsteuer. 1) Einschließlich landwirtschaftlicher Bau.

## A. Vorbereitende Baustellenarbeiten, Hoch- und Tiefbau

### 3. Kreisergebnisse<sup>\*)</sup> Dezember 1998

- Ergebnisse für Betriebe von Unternehmen mit 20 und mehr Beschäftigten -

Merkmal	Maß- einheit	Saar- land	Stadt- verband Saarbr.	Landkreis				
				Merzig- Wadern	Neun- kirchen	Saarlouis	Saarpfalz	St. Wendel
Betriebe	Anzahl	161	66	14	30	22	22	7
Beschäftigte	Anzahl	7 671	2 394	612	1 840	932	1 416	477
Geleistete Arbeitsstunden insgesamt	1 000	509	163	48	113	64	93	32
Hochbau <sup>1)</sup>	1 000	250	97	25	45	25	59	-
dar.: Wohnungsbau	1 000	70	26	9	18	8	9	-
Tiefbau	1 000	259	66	23	68	39	34	32
Bruttolohn- u. -gehaltsumme	1 000 DM	34 179	10 295	3 114	8 004	4 301	6 830	1 634
Gesamtumsatz <sup>2)</sup>	1 000 DM	143 985	48 071	9 146	28 522	11 915	40 375	5 957
Auftragseingang <sup>2)</sup>	1 000 DM	120 873	26 649	6 914	38 389	6 927	32 454	9 540

\*) Abweichungen in den Summen durch Runden der Zahlen möglich. 1) Einschließlich landwirtschaftlicher Bau. 2) Ohne Umsatzsteuer.

## A. Vorbereitende Baustellenarbeiten, Hoch- und Tiefbau

### 4. Auftragseingang<sup>\*)</sup> in 1 000 DM

- Ergebnisse für Betriebe von Unternehmen mit 20 und mehr Beschäftigten -

Merkmal	Dez. 1997	Dez. 1998	Nov. 1998	Januar bis Dez.		Veränderungen in %		
						Dez. 98	Dez. 98	Jan.-Dez. 98
				1998	1997	gegenüber		
						Nov. 98	Dez. 97	Jan.-Dez. 97
<b>Hochbau</b>								
Wohnungsbau (unabhängig vom Auftraggeber)	13 957	12 889	9 147	215 097	187 301	40,9	-7,7	14,8
Gewerblicher und industrieller Hochbau <sup>1)</sup>	70 221	49 117	27 244	345 279	417 300	80,3	-30,1	-17,3
Hochbauten für Bahn und Post (Deutsche Bahn AG, Post AG, Telekom AG, Postbank AG)	23	7	0	1 920	7 913	X	-69,6	-75,7
Hochbauten für Organisationen ohne Erwerbszweck (Kirchen, Vereine, Verbände, Gewerkschaften, Parteien, DRK u.a.)	695	346	4 249	29 670	28 383	-91,9	-50,2	4,5
Hochbauten für Körperschaften des öffentlichen Rechts (Bund, Länder, Gemeinden, Sozialvers. u. sonst. öffentl. Auftrag.)	11 544	7 814	20 807	170 184	106 348	-62,4	-32,3	60,0
<b>Tiefbau</b>								
Gewerblicher und industrieller Tiefbau - ohne Straßenbau -	6 351	9 272	3 388	112 670	121 363	173,7	46,0	-7,2
Tiefbauten für Bahn und Post - ohne Straßenbau - (Deutsche Bahn AG, Post AG, Telekom AG, Postbank AG)	6 879	6 446	8 665	52 153	59 478	-25,6	-6,3	-12,3
Straßenbau (unabhängig vom Auftraggeber)	16 539	9 409	15 349	207 285	213 922	-38,7	-43,1	-3,1
Sonstiger Tiefbau - ohne Straßenbau - für Körperschaften des öffentl. Rechts sowie für Org. ohne Erwerbszweck	18 092	25 573	29 600	427 938	297 701	-13,6	41,3	43,7
<b>Gesamter Hochbau<sup>1)</sup></b>	<b>96 440</b>	<b>70 173</b>	<b>61 447</b>	<b>762 150</b>	<b>747 245</b>	<b>14,2</b>	<b>-27,2</b>	<b>2,0</b>
<b>Gesamter Tiefbau</b>	<b>47 861</b>	<b>50 700</b>	<b>57 002</b>	<b>800 046</b>	<b>692 464</b>	<b>-11,1</b>	<b>5,9</b>	<b>15,5</b>
<b>Auftragseingang insgesamt</b>	<b>144 301</b>	<b>120 873</b>	<b>118 449</b>	<b>1 562 196</b>	<b>1 439 709</b>	<b>2,0</b>	<b>-16,2</b>	<b>8,5</b>
davon:								
aus dem Saarland	122 441	81 681	84 690	1 134 150	152 114	-3,6	-33,3	-1,6
aus anderen Bundesländern	21 860	39 192	33 759	428 046	287 595	16,1	79,3	48,8

\*) Ohne Umsatzsteuer. 1) Einschließlich landwirtschaftlicher Bau.

## A. Vorbereitende Baustellenarbeiten, Hoch- und Tiefbau

### 5. Auftragsbestand<sup>\*)</sup> 4. Quartal 1998 in 1 000 DM

- Ergebnisse für Betriebe von Unternehmen mit 20 und mehr Beschäftigten -

Merkmal	4. Quartal 1998	3. Quartal 1998	2. Quartal 1997	4. Quartal 1997	Veränderungen in %	
					4. Quartal 1998	
					gegenüber	
					3. Quartal 98	4. Quartal 97
<b>Hochbau</b>						
Wohnungsbau (unabhängig vom Auftraggeber)	62 162	43 220	58 644	47 607	43,8	30,6
Gewerblicher und industrieller Hochbau <sup>2)</sup>	114 137	113 393	122 401	158 666	0,7	-28,1
Hochbauten für Bahn und Post (Deutsche Bahn AG, Post AG, Telekom AG, Postbank AG u.a.)	499	633	996	629	-21,2	-20,7
Hochbauten für Organisationen ohne Erwerbszweck (Kirchen, Vereine, Verbände, Gewerkschaften, Parteien, DRK u.a.)	11 802	26 602	25 919	20 818	-55,6	-43,3
Hochbauten für Körperschaften des öffentlichen Rechts (Bund, Länder, Gemeinden, Sozialvers. u. sonst. öffentl. Auftrag.)	75 760	52 358	75 528	50 825	44,7	49,1
<b>Tiefbau</b>						
Gewerblicher und industrieller Tiefbau - ohne Straßenbau -	59 038	64 578	52 054	41 889	-8,6	40,9
Tiefbauten für Bahn und Post - ohne Straßenbau - (Deutsche Bahn AG, Post AG, Telekom AG, Postbank AG u.a.)	4 089	5 126	7 286	7 455	-20,2	-45,2
Straßenbau (unabhängig vom Auftraggeber)	67 992	72 449	82 097	50 974	-6,2	33,4
Sonstiger Tiefbau - ohne Straßenbau - für Körperschaften des öffentl. Rechts sowie für Org. ohne Erwerbszweck	182 517	197 859	161 874	127 989	-7,8	42,6
<b>Gesamter Hochbau<sup>2)</sup></b>	<b>264 360</b>	<b>236 206</b>	<b>283 488</b>	<b>278 545</b>	<b>11,9</b>	<b>-5,1</b>
<b>Gesamter Tiefbau</b>	<b>313 636</b>	<b>340 012</b>	<b>303 311</b>	<b>228 307</b>	<b>-7,8</b>	<b>37,4</b>
<b>Auftragsbestand insgesamt</b>	<b>577 996</b>	<b>576 218</b>	<b>586 799</b>	<b>506 852</b>	<b>0,3</b>	<b>14,0</b>
davon:						
aus dem Saarland	355 119	392 379	443 494	411 945	-9,5	-13,8
aus anderen Bundesländern	222 877	183 839	143 305	94 907	21,2	134,8

\*) Ohne Umsatzsteuer. 1) Zahlen werden nur vierteljährlich ermittelt. 2) Einschließlich landwirtschaftlicher Bau.

## B. Bauinstallation und sonstiges Baugewerbe<sup>\*)</sup>

### 1. Betriebe, Beschäftigte, geleistete Arbeitsstunden, Lohn- und Gehaltssumme, Umsatz nach Wirtschaftszweigen 4. Quartal 1998

- Ergebnisse für Betriebe von Unternehmen mit 20 und mehr Beschäftigten -

WZ 93 Nr.	Wirtschaftszweig	Betriebe <sup>1)</sup>	Beschäftigte <sup>1)</sup>	Geleistete Arbeits- stunden	Bruttolohn- u. -gehalt- summe	Baugewerb- licher Umsatz <sup>2)</sup>	Gesamt- umsatz <sup>2)</sup>
		Anzahl		1 000		1 000 DM	
45.31.0	Elektroinstallation	16	833	327	10 610	39 122	40 200
45.32.0	Dämmung gegen Kälte, Wärme, Schall, Erschütterung	7	205	69	3 403	10 912	10 912
45.33.2	Installation von Heizungs-, Lüftungs-, Klima- und gesundheitstechnischen Anlagen	28	1 176	335	15 671	48 976	53 823
45.41.0	Stukkateurgewerbe, Gipserei, Verputzerei	14	353	105	5 029	13 757	13 773
45.43.2	Fliesen-, Platten- u. Mosaiklegerei	6	221	84	3 192	10 653	10 663
45.43.3	Estrichlegerei	4	180	50	2 490	8 977	9 041
45.44.1	Malerei- und Lackierergewerbe	11	327	117	4 215	9 129	9 404
-	sonstige Bauinstallation und sonstiges Baugewerbe	11	329	102	4 837	17 678	18 190
<b>45.3 bis 45.5</b>	<b>Bauinstallation und sonstiges Baugewerbe insgesamt</b>	<b>97</b>	<b>3 624</b>	<b>1 189</b>	<b>49 447</b>	<b>159 204</b>	<b>166 006</b>

<sup>\*)</sup> Wird ab 1997 nur noch vierteljährlich erhoben und veröffentlicht. 1) Am Ende des Berichtsvierteljahres. 2) Ohne Umsatzsteuer.

## B. Bauinstallation und sonstiges Baugewerbe<sup>\*)</sup>

### 2. Beschäftigte, Arbeitsstunden und Gesamtumsatz im Vergleich zu 1997

- Ergebnisse für Betriebe von Unternehmen mit 20 und mehr Beschäftigten -

WZ 93 Nr.	Wirtschaftszweig	Beschäftigte <sup>1)</sup>	Geleistete Arbeits- stunden	Gesamt- umsatz	Beschäftigte	Geleistete Arbeits- stunden	Gesamt- umsatz <sup>2)</sup>
		Veränderung in % 4. Quartal 1998/97			Veränderung in % 1. - 4. Quartal 1998/97		
45.31.0	Elektroinstallation	-22,1	-19,5	-33,0	-20,0	-13,8	-9,8
45.32.0	Dämmung gegen Kälte, Wärme, Schall, Erschütterung	-6,4	-14,8	-28,0	-1,0	-9,6	-1,3
45.33.2	Installation von Heizungs-, Lüftungs-, Klima- und gesundheitstechnischen Anlagen	-13,0	-17,1	-17,0	-12,5	-16,5	-8,9
45.41.0	Stukkateurgewerbe, Gipserei, Verputzerei	-21,2	-26,1	-23,3	-17,5	-19,2	-16,1
45.43.2	Fliesen-, Platten- u. Mosaiklegerei	-0,5	+9,1	+19,0	-8,7	5,5	-4,9
45.43.3	Estrichlegerei	-3,7	-5,7	-12,4	-3,0	0,0	0,0
45.44.1	Malerei- und Lackierergewerbe	+5,8	-5,6	-10,1	10,1	5,6	3,1
-	sonstige Bauinstallation und sonstiges Baugewerbe	-9,4	-21,5	-16,6	1,6	-5,0	-2,9
<b>45.3 bis 45.5</b>	<b>Bauinstallation und sonstiges Baugewerbe insgesamt</b>	<b>-13,1</b>	<b>-16,1</b>	<b>-20,8</b>	<b>-10,9</b>	<b>-10,9</b>	<b>-7,4</b>

<sup>\*)</sup> Wird ab 1997 nur noch vierteljährlich erhoben und veröffentlicht. 1) Am Ende des Berichtsvierteljahres. 2) Ohne Umsatzsteuer.

## B. Bauinstallation und sonstiges Baugewerbe<sup>\*)</sup>

### 3. Kreisergebnisse<sup>1)</sup> 4. Quartal 1998

- Ergebnisse für Betriebe von Unternehmen mit 20 und mehr Beschäftigten -

Kreis	Betriebe <sup>2)</sup>	Beschäftigte <sup>2)</sup>	Geleistete Arbeitsstunden	Bruttolohn-und -gehaltssumme	Gesamtumsatz <sup>3)</sup>
	Anzahl		1 000		1 000 DM
Stadtverband Saarbrücken	37	1 260	372	18 034	56 989
Landkreis Merzig Wadern	13	533	207	7 314	23 215
Landkreis Neunkirchen	14	477	145	6 155	30 352
Landkreis Saarlouis	17	698	209	9 780	30 863
Saarpfalz-Kreis	10	439	170	5 516	16 945
Landkreis St. Wendel	6	217	87	2 649	7 640
<b>Saarland</b>	<b>97</b>	<b>3 624</b>	<b>1 189</b>	<b>49 447</b>	<b>166 006</b>

<sup>\*)</sup> Wird ab 1997 nur noch vierteljährlich erhoben und veröffentlicht. 1) Abweichungen in den Summen durch Runden der Zahlen möglich. 2) Am Ende des Berichtsvierteljahres. 3) Ohne Umsatzsteuer.

## Verzeichnis der Wirtschaftszweige im Baugewerbe

WZ 93-Nr.	Wirtschaftszweig Vorbereitende Baustellenarbeiten, Hoch- und Tiefbau	WZ 93-Nr.	Wirtschaftszweig Bauinstallation und sonstiges Baugewerbe
45.11.1	Abbruch-, Spreng- und Enttrümmerungsgewerbe <input type="checkbox"/>	45.31.0	Elektroinstallation <input type="checkbox"/>
45.11.2	Erdbewegungsarbeiten <input type="checkbox"/>	45.32.0	Dämmung gegen Kälte, Wärme, Schall u. Erschütterung <input type="checkbox"/>
45.11.3	Landeskulturbau und Renaturierung von Gewässern <input type="checkbox"/>	45.33.1	Klempnerei, Gas- und Wasserinstallation <input type="checkbox"/>
45.11.4	Aufschließung von Lagerstätten <input type="checkbox"/>	45.33.2	Installation von Heizungs-, Lüftungs-, Klima- und gesundheitstechnischen Anlagen <input type="checkbox"/>
45.12.0	Test- und Suchbohrung <input type="checkbox"/>	45.34.0	Sonstige Bauinstallation <input type="checkbox"/>
45.21.1	Hoch- und Tiefbau ohne ausgeprägten Schwerpunkt <input type="checkbox"/>	45.41.0	Stukkateurgewerbe, Gipserei und Verputzerei <input type="checkbox"/>
45.21.2	Hochbau (ohne Fertigteilbau) <input type="checkbox"/>	45.42.0	Bautischlerei <input type="checkbox"/>
	Herstellung von Fertigteilbauten aus	45.43.1	Parkettlegeri <input type="checkbox"/>
45.21.3	Beton im Hochbau aus selbsthergestellten Bausätzen <input type="checkbox"/>	45.43.2	Fliesen-, Platten- und Mosaiklegerei <input type="checkbox"/>
45.21.4	Beton im Hochbau aus fremdbezogenen Bausätzen <input type="checkbox"/>	45.43.3	Estrichlegerei <input type="checkbox"/>
45.21.5	Holz im Hochbau aus fremdbezogenen Bausätzen <input type="checkbox"/>	45.43.4	Sonstige Fußbodenlegerei und -kleberei <input type="checkbox"/>
45.21.6	Brücken- und Tunnelbau u.ä. <input type="checkbox"/>	45.43.5	Tapetenkleberei <input type="checkbox"/>
45.21.7	Kabelleitungstiefbau <input type="checkbox"/>	45.43.6	Raumausstattung ohne ausgeprägten Schwerpunkt <input type="checkbox"/>
45.22.1	Dachdeckerei <input type="checkbox"/>	45.44.1	Maler- und Lackierergewerbe <input type="checkbox"/>
45.22.2	Abdichtung gegen Wasser und Feuchtigkeit <input type="checkbox"/>	45.44.2	Glasergewerbe <input type="checkbox"/>
45.22.3	Zimmerei und Ingenieurholzbau <input type="checkbox"/>	45.45.1	Fassadenreinigung <input type="checkbox"/>
45.23.1	Straßenbau <input type="checkbox"/>	45.45.2	Ofen- und Herdsetzerei <input type="checkbox"/>
45.23.2	Eisenbahnoberbau <input type="checkbox"/>	45.45.3	Ausbaugewerbe anderweitig nicht genannt <input type="checkbox"/>
45.24.0	Wasserbau <input type="checkbox"/>	45.50.0	Vermietung von Baumaschinen und -geräten mit Bedienungspersonal <input type="checkbox"/>
45.25.1	Brunnenbau <input type="checkbox"/>		
45.25.2	Schachtbau <input type="checkbox"/>		
45.25.3	Schornstein-, Feuerungs- und Industrieofenbau <input type="checkbox"/>		
45.25.4	Gerüstbau <input type="checkbox"/>		
45.25.5	Gebäudetrocknung <input type="checkbox"/>		
45.25.6	Sonstiger Tiefbau <input type="checkbox"/>		

Entspricht der Klassifikation der Wirtschaftszweige - WZ 93 -Baugewerbe



# Veröffentlichungen

## I. Zusammenfassende Schriften

### **Statistisches Handbuch für das Saarland**

Erscheint zweijährlich im Wechsel mit Statistisches Taschenbuch für das Saarland.

Das Statistische Handbuch vermittelt aus dem Bereich der amtlichen Statistik die jeweils aktuellen Ergebnisse. Dem Benutzer steht reiches Zahlenmaterial aus sämtlichen Bereichen des wirtschaftlichen, kulturellen und sozialen Lebens zur Verfügung. Durch Zeit- und regionale Vergleiche lassen sich Entwicklungen in der Bevölkerungs-, der Wirtschafts- und Sozialstruktur erkennen.

### **Statistisches Taschenbuch für das Saarland**

Erscheint zweijährlich im Wechsel mit Statistisches Handbuch für das Saarland.

Das Statistische Taschenbuch will die zweijährliche Erscheinungsphase des Handbuchs durch Publizierung der jeweils neuesten, wichtigsten Daten der amtlichen Statistik ausfüllen. In seiner Gliederung ist es nicht so differenziert angelegt wie das bedeutend umfangreichere Handbuch. In einem Anhang werden zusätzlich die wichtigsten Daten der amtlichen Statistik für die übrigen Bundesländer aufgeführt.

### **Saarland heute - Statistische Kurzinformationen (*erscheint jährlich*)**

## II. Fachstatistische Schriften

### **Handbuch Öffentliche Finanzen**

Erscheinungsweise jährlich.

Das Handbuch stellt Grunddaten über die aktuelle Finanzsituation im öffentlichen Bereich zur Verfügung. Angegeben sind sowohl einfache Bestandszahlen als auch funktional gegliederte Ergebnisse für Gemeinden und Land.

### **Statistische Berichte**

Zur schnellen Unterrichtung von Verwaltung und anderen Interessenten werden hier die neuesten Ergebnisse der laufenden Statistiken wie auch die ersten Resultate von Sondererhebungen veröffentlicht. Ihre sachliche Gliederung ist sehr differenziert und bundeseinheitlich festgelegt.

### **Bildung - Kurzinformation (*erscheint jährlich*)**

## III. Reihen

### **Einzelschrift zur Statistik des Saarlandes**

In dieser Reihe, die bis heute fast 100 Einzelschriften umfaßt, werden aus dem gesamten Spektrum der amtlichen Statistik schwerpunktmäßig Einzelthemen behandelt.

### **Saarland in Zahlen (*Sonderhefte*)**

In dieser Serie werden die Ergebnisse von periodisch wiederkehrenden Zählungen veröffentlicht.

### **Saarländische Gemeindezahlen**

In dieser jährlich erscheinenden Publikation werden Informationen aus den verschiedensten Bereichen der amtlichen Statistik auf Gemeinde- bzw. Kreisebene veröffentlicht.

### **Volkswirtschaftliche Gesamtrechnungen der Länder (*Gemeinschaftsveröffentlichungen der Statistischen Landesämter*)**

Ergebnisse über Entstehung, Verteilung und Verwendung des Sozialprodukts nach Ländern sowie Bruttowertschöpfung der kreisfreien Städte und Landkreise, Erscheinungsweise ein- bis zweijährlich.

## IV. Verzeichnisse

wie Gemeindeverzeichnis, Schulverzeichnis, Krankenhausverzeichnis, Märkte im Saarland, Systematischer Datenbestandskatalog des saarländischen Informationssystem SAPLIS usw. werden jährlich aktualisiert herausgegeben;

neu: Straßenverzeichnis

Presse- und Informationsdienst

**Saarland**

Statistisches Landesamt

Virchowstr. 7, 66119 Saarbrücken, ☎ 06 81/5 01 - 59 35, Telefax 06 81/5 01 - 59 21, E-Mail: statistik@stala.saarland.de